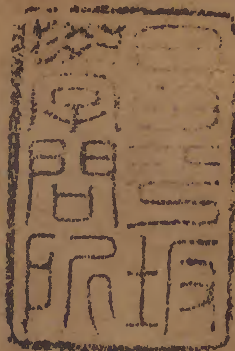


石倉十二代詩選

宋九之十三

宋九之十三

四十三

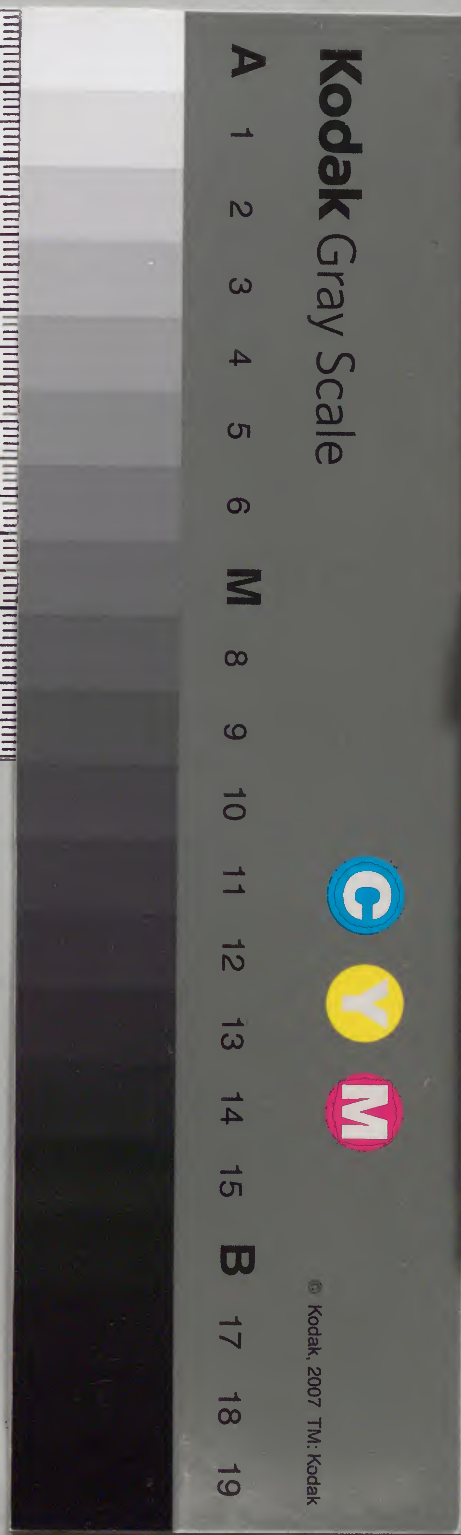


漢書門類	
三七五	九七
九四	七
一四二	冊架

內閣文庫	
三九	三
函	七
五	四
架冊	號類

內閣文庫	
番號	漢 3745
冊數	142 ( 45)
函號	319 25

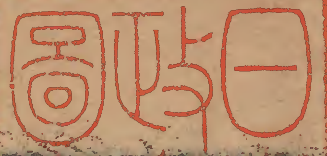
宋詩九之十三



武溪集序

淺草文庫

嶺南人物首稱唐張文獻公宋余襄公二公皆  
 韶人也韶郡二水夾城流自瀧下者曰武溪瀆  
 水自庾嶺下與武溪合是為曲江張公既以曲  
 江名其集余公之集名以武溪蓋有意以亢張  
 歟予生嶺表極南之徼自少有志慕二公之高  
 風每恨其文不行于世于張公文僅見其羽扇  
 感遇等數篇余公文僅得其潮說及諸書判蓋  
 莫能覩其全也求之天下幾三十年今始與曲



江集並得于館閣羣書中昔孔子言夏殷之禮  
杞宋不足徵徒以文獻不足之故解者謂文獻  
籍也獻賢人也二公之集之存豈非嶺南文獻  
之足徵者乎予嘗怪柳子厚謂嶺南山川之氣  
獨鍾于物不鍾于人曾南豐氏亦謂粵之道路  
易于關蜀而人才不逮其然豈其然乎夫人才  
莫大于相業南士入相在唐僅三數人張公之  
後有姜公輔劉愬皆嶺南人也當是之時南方  
之士以功業顯蓋未有或先之者也進士科興

江以南士固有與者然多在中葉以後且終唐  
之世未有得倫魁者張公在開元時已以道侔  
伊呂科進士而大中間開建之莫宣卿亦已魁  
天下選矣然則二子之言果可信乎史冊所載  
嶺南人才固若落落然間有一二率皆秉忠貞  
礪名節求其所謂巧宦佞倖者蓋絕書也世之  
人因二子之言徃徃輕吾越產予故因序余公  
此集而發之初得公集手自鈔錄僅成帙聞先  
妣太宜人喪解官還家携以過韶韶郡太守蘇

君韓同知方君新通判涂君暉請留此刻郡齋  
中且求為序予既免喪乃書此以引其前非但  
序公文也蓋假公之文獻以徵吾之言且用以  
為越之人士解嘲云

成化九年龍集癸巳仲春初吉瓊臺丘濬序

宋詩卷之又九

宋詩卷之又九

武溪集

宋韶州余靖著  
明後學曹學佺閱

遊韶石

世務常喧囂物外有真賞結友探勝槩放情諧  
素想韶山南國鎮靈蹤傳自曩雙闕倚天秀一  
逕尋雲上長江遠縈帶衆巒疑負襁千里眇平  
視萬形羅怪象日影避崑崙崑崙頭冠方丈青螺  
佛髻高羣玉仙都敞霞城晴煜燦桃溪春浩蕩

歷代詩選 卷之九  
仰攀霄漢近俯瞰神魂悅澗深流如織巖虛動  
成響造化與真質妙畫胡能做賤子生海隅逢  
辰辱朝獎靡成彝鼎勲甘從丘壑往驚禽戀故  
林困驥畏羈鞅茲遊得幽深同懷樂清曠世言  
帝有虞朔南聲教廣丹冥十巡幸翠葉臨蒼莽  
簫韶曾此奏鍾石無遺像但覺薰風存蕭然天  
籟爽姬公著治典歷代所遵仗九野奠山川萬  
靈咸嚮醫閭與吳嶽半列戎夷壤四時迎氣祠  
猶煩禮官掌况乃祝融區羣物資含養來儀威

后居樂育菁莪長膚寸起成霖崇高一方仰躋  
之佐衡霍無慙公侯享

南齋新植牡丹初冬忽開數朵愛玩不已  
因而感咏呈知郡中舍

嶠南足暄候秋葉不凋霜孤根自北來繡葉忽  
葩張嗟爾本國艷秀色含天香淑氣入春萼園  
苑生輝光豪家走鈿車珠翠妍新粧貴門陳廣  
宴金碧開華堂惟恐風雨至不羞歌舞狂意態  
占韶景衆媚曷能妨今茲植荒圃空齋圍短墻

歷代詩選 宋 朱子 卷之二  
節物寒蟬後。林木野梅傍。胡爲吐奇卉。特此昧  
溫涼。祇知逢日暖。豈測非春陽。蜂蝶不爾採。壞  
欄啼夜螿。伊予久杜門。荆榛三徑荒。獨酌難成  
醉。徙倚徒徬徨。憐爾守常性。幽叢不改芳。

遊大峒山詩

各并序

予嘗恨遊觀山川。皆前賢所稱。圖籍所著者  
耳。未能索幽訪異。輿音馬迹之外。得古人所  
遺絕境。一寓目焉。因狀其名物。與好事者傳  
之無窮也。韶之境富于山水。而佛刹占勝相

望于野。其名聲洽于四方者。無幾頃。閒居里  
舍。與上饒從事子元王君。擷其遺槩。得大峒  
焉。始自州治。水行七十里。得月華山。捨舟楫。  
肩籃輦。道樵徑。又十五里。乃至是山。觀其旁  
礪聳峭秀。倚天際。絕頂之上。千里在日。日浮  
月沈。雷驚虹斷。隨方下睨。晦明異壑。則雖丘  
垤衆山。蚊蠓聚落。不足喻其高也。相與拂幽  
石。翳脩林。澗聲泠泠。清入毛骨。真可遺世而  
絕俗。豈獨攄憂賞異而已耶。各爲詩以誌之。

自漢武帝元鼎六年庚午歲始平越爲郡縣  
凡一千七十年至皇朝建隆元年庚申歲始  
有僧建刹而居之又七十九年始爲什方院  
又二祀康定元年庚辰歲始有衣冠遊者豈  
天作地藏有所待哉王君暨同遊本郡布衣  
李訪月華山羅浮達二禪師咸書名于長老  
習公方丈壁云

十里松檜風萬仞斗峭壁陽崖雷自奔陰壑雪  
猶積勢爭衡霍雄地控楚越扼胡爲千載間名  
未光圖籍物乃因人彰聞人于在昔不逢巢由  
高箕山亦頑碧我今共遊覽迢遙非俗格劇論  
窮古今玄談叩虛寂攀蘿躡孤峰和雲坐幽石  
濯纓清冷泉留爲不朽迹

留題龍潭

峭嶺盤遠郊幽泉生石罅沮洳成深潭神龍隱  
其下氣昏雲霧朝光寒風雨夜絕境隣梵宮餘  
波沃農稼秋態月色澄晴蛟虹影射勢非蛟室  
甲名將鳳池亞存身此蟠螭得時扶造化何當

歷代詩選 卷之八 四  
歲大旱移湫救函夏

觀釣

麴塵寒浦波。桂子秋空月。煙濕釣綸輕。雨濺苔  
磯滑。健鯉吞香釣。錦文紅鱗鱗。將爲沸鼎遊。勢  
窮猶煦沫。楫頤閒悵望。江湖晴蕩漾。奮鬣就其  
深。族類能相忘。胡爲貪一餌。委身刀杙上。寄言  
洗耳翁。逸名真可尚。

和伯恭殿丞遊西蓉山寺

休澣約過從。寧論隘與恭。溪光染醺綠。山色秀  
芙蓉。忽霽千絲雨。齊張萬蓋松。岫孤如欲遁。逕  
曲似相逢。共快雲霞志。還尋麋鹿蹤。擎披吳國  
紵。杖拄蜀郊筇。陰谷鳴歸鶴。靈湫起應龍。跳梁  
窺菓狖。縹緲入花蜂。磴滑并蘿躡。巖幽半蘚封。  
竹間泉繚繞。煙外草蒙茸。有語嫌雙燕。無虞羨  
大橈。歸來却回睇。暮靄已重重。

代贈

幽房寂莫時。香散輕袿衣。可憐夜永不成寐。苦  
恨春殘猶未歸。歸來一見伸脩眉。寶袿新聲逐



調移多少相思說不盡淚滿玉壺君自知

題白蓮庵

掩室昔宴居冥心遺萬化  
茵苔本無染紛華共  
高謝夜禪杉月落晨齋庭鳥下  
棟間雲氣浮池  
面秋香託演法辭故棲幽蹤  
貢寒野蠟屐此同  
遊願結宋雷社

寄題田待制廣州西園

善政多脩舉增完池館清  
地含春氣早月映暮  
潮生石有羣星象花多外國名  
與民同雉兔邀

客醉蓬瀛積靄藏樓閣  
馴鷗識旆旌甘棠留美  
蔭高倚越王城

寄題廣州田諫議頤堂

退食公堂暇應無俗慮侵  
簾開雙燕外吏散百  
花陰海域逍遙境榮途澹泊心  
政成先養正惠  
愛及民深

送僧惠勤歸鄉

舊國起歸興三江一棹輕  
夜吟逢月白曉渡趁  
潮平楚岫雲藏寺吳宮水繞城  
羨師塵外去何

日濯吾纓

雙松

自古詠連理多爲陽艷吟誰知抱高節生處亦  
同心風至應交響禽棲得金陰歲寒當共守霜  
雪漫相侵

新息道中遇雪

寒深雪壓春去去祇傷神巢穴有歸鳥路歧無  
住人遠光天共白夜色月相親獨酌不成醉翻  
嫌名利身

送海琳遊南海

觸目盡塵累如師真不羣圓明水中月去住嶺  
頭雲意若乘風快名應過海聞倏然此高迹世  
網漫紛紛

留題龍光禪刹呈周長老

尋幽逢勝地方外趣無垠雙澗流寒月千峰鎖  
暮雲路盤塵境斷世係祖燈分却愧留題處猶  
須說見聞

留題澄虛亭

歷代詩選 卷之九  
湖光湛寒碧，簾影拂莓苔。魚戲應同樂，鷗閒亦自來。雨餘輕靄合，竹外雜花開。久欲留詩去，慚無綺靡才。

靈樹喜長老屬疾見寄次韻酬之

鳴韶山下客，多病似吾身。每想彌天辯，誰爲問疾人。泉清偏照月，松瘦不知春。未遂尋高論，遙遙一水濱。

塞上

漢使重頒朔，胡臣舊乞盟。烽煙虛晝望，刁斗絕

雲驚虎落，雲空鎖龍堆。月自明祁連山，更北新築受降城。

送李廷評知福清縣

世閱茂儒紳，旣聞寵命新。縣圖遙盡海，鄉樹密藏春。供帳鶯聲老，登車雉跡馴。行聞趨召節，舊美政如神。

子規

一叫一春殘，聲聲萬古冤。踈煙明月樹，微雨落花村。易墮將乾淚，能傷欲斷魂。名韉慚自束，爲

爾憶家園

桂源早行

聞雞已行邁策馬更徘徊  
月色依山盡秋聲帶  
雨來自堪悲玉璞誰復築  
金臺薄宦空羈束西  
齋長綠苔

山館

野館蕭條晚憑軒對竹扉  
樹藏秋色老禽帶夕  
陽歸遠岫穿雲翠畚田  
得雨肥淵明誰送酒殘  
菊遶籬飛

曉至松門僧舍

日暮倦行役解鞍初息肩  
霧昏臨水寺風勁欲  
霜天蓼浦初聞雁人家  
半在船思君正怊悵黃  
葉更翩翩

湘中送人

離謳方揭耳別緒已凄然  
草蔚湘纍浦花殘蜀  
魄天疑山晴拂漢啼竹  
冷澄煙後夜思君意空  
歌皓月篇

慧照大師

歷代詩選

宋余襄公

卷之又九

九

已向南宗悟尤于外學精士林傳字法僧國王  
詩盟初地形容占彌天語論清因嗤支遁輩徒  
擅養鷹名

遊水南寺

雙刹聳浮雲層軒絕世塵松溪千蓋雨茶圃一  
旗春夜梵龕燈暗朝香篆火新暫來猶永日堪  
羨白蓮人

暮春

草帶金鋪翠花房半墜紅農家榆莢雨江國鯉

魚風堤柳綿爭撲山櫻火共烘長安少年客不  
信有衰翁

宿山觀

孤枕秋宵永山寒夢不成殘燈背窗影急雨帶  
溪聲未分山中老空思日下名區區如逆旅此  
際若為情

送岳師歸贛川

千里起歸思翛然物外身海山經處霧梅嶺到  
時春藥更開新楮庭應長舊筠年衰重方術聊

此送行人

題憇賢亭

虛亭遲嘉客登臨日相繼松篁夏吹寒煙霞暮  
江霽高興山光遠急影波聲細區區榮利途扁  
舟暫時憇

山寺獨宿

柴車走縣封窮途秋耿耿急雨帶溪聲殘燈背  
窗影驅馳下士身淒涼旅人景山寒夢不成愁  
多知夜永

送凌屯田知和州

粉署仙郎守一麾都門別岍柳依依定知春雨  
隨車到且喜秋風破浪歸仁政便當聞虎渡歡  
聲猶在隔牛磯儂今亦懇懷章請假道江鱸買  
正肥

謹吟五十六字攀送仲求殿丞之任顛川  
竊惟嚴君國博掛冠歸閒而仲求兄弟  
爲隣部守倅其榮至矣誠欲賦述詞不  
逮意

歷代詩選 卷之九  
一門纓組列西雝又見雙旌並訓農三釜親庭  
交祿養夾河子舍接鄰封酒闌風雪催行色吟  
際江山助筆鋒我亦思親求郡紱東湖南浦好  
過從

寄題宋職方翠樓

層樓幽趣稱登臨望遠憑高豁素襟棊酒等閒  
忘世慮溪山最樂是家林松聲帶雨千峰外潭  
影涵虛落照深此景爲君珍賞甚起予歸興欲  
抽簪

謝蕭閣副惠茉莉花栽

素艷南方獨出羣只應瓊樹是前身自緣香劇  
宜晨露忽謂開遲怨晚春欄檻故將賓榻近丹  
靑重整畫圖新移根得地無華裔從此飛觴不  
厭頻

謝祖太博見訪西園

初聞結駟訪幽齋拂曙呼童掃綠苔方愧蓬蒿  
開徑晚已驚騶馭過江來林間載酒情偏厚席  
上吟詩雨漫催交態于今易離合感君敦舊重

徘徊

送劉學士知衡州

朱轡新命漢諸侯地扼荆湘占上游  
醴淥水聲侵古堞祝融峰色入晴樓  
書垂三組鄉邦過春擁雙旌嶽寺遊  
番直星垣歸緩步謫仙通籍著瀛洲

和胡學士館中庭樹

仙材封植九重深苒苒何年別故林  
曉色半籠青瑣闥春光長在玉山岑  
靜臨高閣翻清吹坐

羈禽息密陰休羨井梧能待鳳  
凌霜堅守歲

送楊學士益州路轉運

芝函新命直仙蓬又見岷山叱馭忠  
玉佩曉班辭日下水牛秋粟轉褒中  
花時井邑蠶叢富徼外人家棧道通  
奇技刺文頻詔約此行應更變民風

思壽陽寓居高氏園亭

嘗借芳園石友家幽棲無復羨紛華  
敞扉氣爽



歷代詩選 卷之九  
雲生棟卷箔香微露  
泫花桂向淮山分月魄  
桃從秦洞得仙葩  
別來追想清閒境  
悔褫方中走棧車

和遂卿張學士暑夕

危坐空齋暝色低  
三金才伏火將西  
煙濛細草流螢度  
月上疎林倦鵲棲  
荃葛野裳交羽扇  
桔槔隣圃響蔬畦  
中宵爽氣奪炎熱  
却笑班姬空慘悽

送舒太博通判眉州

通守方忻再命新  
東風疎雨拂行塵  
封疆遠入魚鳧國  
岐路正逢蠶市春  
彭岫曉嵐迎畫隼  
錦江晴綠照朱輪  
歸期不待更書至  
舊有清名在縉紳

送鄧秘丞知德安縣

里閭偕遊心久降  
越臺成政俗敦龐  
香爐山下重爲縣  
閭闔風高迥度江  
且喜恩威長及物  
莫嫌功業未經邦  
公聲更近淵明宅  
寄傲情應卧北窗

送張屯田通判益州

數載關中聞美名。可憐隨調却西征。天臺晚帳  
含香別。棧閣秋霖叱馭行。杜曲尚逢樽酒樂。回  
溪應望白雲生。相期勉力宣新政。側耳民謠起  
少城。

到寒後有懷青社詩今錄呈

初到營陵春始回。泱泱風物接梧臺。魚鹽利重  
通闌盛。箏瑟聲和讌席間。天際膚雲連岱色。海  
中靈藥慕仙才。早知未許身閒去。悔捨堯山石

礪來

九日賞池會上訓王職方

雅集高談思豁然。齊山依約對疎煙。江城泛菊  
逢佳節。禁苑聞韶憶去年。久厭風波驚世路。且  
同樽酒醉涼天。今來古往情何異。弄水亭邊艤  
畫船。

和董職方見示初到番禺詩

五方殊俗古難并。千載猶存故越城。客聽潮雞  
迷早夜。人瞻颶母識陰晴。波濤洶湧天邊濶。犀

歷代詩選 宋 朱 卷之九 三  
象爛熳微外生。太守不才當遠寄。惟憂南畝廢  
農耕。

落花

小園斜日照殘芳。千里傷春意未忘。金谷已空  
新步障。馬嵬徒見舊香囊。鶯來似結啼鸞怨。蝶  
散應知夢雨狂。清賞又成經歲別。却歌團扇寄  
迴腸。

遊應聖宮

驅羸乘輿出巖闔。雲構祠宮絕世塵。伴鶴不知  
龍甲子。斲山多見藥君臣。雨昏仙穴丹砂井。雲  
映樓居玉洞人。只待策勳書竹帛。抽簪來此作  
比隣。

西山

萬壑千巖闔物華。搢笻閒訪道生涯。一壇星斗  
脩真館。數里雲煙斲藥家。魚戲竹溪寒影碎。路  
穿松塢翠陰斜。桃源自有神仙宅。未信明河八  
月槎。

再簡伯恭

歷代詩選 卷之九 七  
十載京華九日期帝家園苑醉金卮今朝郭外  
尋僧話坐聽寒泉遶竹籬

端午日事

江上何人弔屈平但聞風俗彩舟輕空齋無事  
同兒戲學繫朱絲辟五兵

羅浮有五色雀各被方色非時不見若士  
大夫將遊是山則先日羣翔寺僧以是  
爲候某庚辰歲謫官來遊將至之夕茲  
雀亦集感之成詠云

五方純色儼衣冠應是山靈寄羽翰多謝相逢  
殊俗眼謫官猶作貴人看

寄襲長老

三徑荆榛盡力開千株桃李手新栽慙慙莫怪  
尋嘉樹又喜春風過嶺來

感舊

醉吟曾共倚江樓穠艷清香萬柄秋蕩子醉歸  
時已暮暮鴻驚散水悠悠

附何耕詩

青羊宮

一再官錦城咫尺望琳宮未始得得來正望役  
役中今朝弄晴雨策蹇隨春風頗愛意象古停  
驟小從容縹緲百尺臺突起凌半空憑欄俯倚  
竹決背明孤鴻信哉神仙宅不受塵垢蒙稽首  
五千言衆妙一以通靜觀萬物復豈假九轉功  
區區立訓誥亦哂河上公癡人慕羽化心外求  
鴻濛要騎白鶴背往訪青羊蹤

雲溪賦雙流郭信可隱居詩

幽居定何如頗恨未見之主人向我言喜色融  
雙眉脩篁流翠陰寒溪漾清漪領畧非一狀幽  
妍發餘姿空濛雨亦佳歛灑晴更奇豈惟二江  
獨意恐兩蜀稀主人信妙士得此固所宜天公  
闕好景授受各有時豈無多田翁偃蹇逝莫隨  
素交懷老蒲秀句紛珠璣安得招歸來爲君賦  
清詩往者不可作後生欲何爲

龍淵

門前大江何渺漫昔人飲牛水爲乾水乾龍逝

歷代詩選 卷之九  
亦其理近在咫尺聊泥蟠魚蝦玩侮獷獷笑縱  
有靈怪誰當看德人問舍壓吾境便爾築室相  
遮欄坐令異類皆屏伏恃有此耳差少安却紆  
朱紱去監郡遣我守舍良獨難昨來過門恍如  
夢龍致此語催歸鞍先生不信反不笑謂我饒  
舌狂豐干

虛舟

君不見江臯車馬紛相送巨艦峩峩船載重西  
南使者解官歸水淺着沙牽不動如君材具豈  
多得合侍明光參法從胡爲淺瀨着虛舟頗尙  
胸中太空洞問君此意竟安在欲說向人誰與  
共山林鐘鼎本同轍繫舻截江隨所用八窗窅  
窅淨無塵一水泠泠清可弄何當抱被過君眠  
分破江天幽夜夢

題龍華佛閣

西川鑿山三大像突兀皆在江之濬脩覺九頂  
見畧盡獨此恨未瞻容儀揭來勝地了疇昔輕  
軒瘦馬相追隨百尺金軀信雄傑三乘寶閣何

歷代詩選 卷之九  
瑰奇。然犀不用照幽鬼。擊鼓自合趨馮夷。前人  
開創。願力廣下與舟楫。扶傾危。六月灘濤劇奔  
吼。一分性命爭毫釐。篙工落膽行者泣。彈指乞  
活天人師。人心狎水水多禍。佛力在人人不知。  
慈悲但作布施想。江神雖怒將何爲。

曾通山距府東十數里。青州禪師洪杲道  
場也。自龍華歸過之。棟宇頽落。僧徒鄙  
野。良爲可惜。是夜雨大作。因書所聞所  
見爲長韻。

錦城之東山培塿。突起伽藍壓山口。入門氣象  
頗不凡。在昔規模定非苟。黃絹碑詞着眼看。青  
州老衲知名久。自披榛徑結茅屋。不剪霜華散  
蓬首。市門有女奉巾盥。衣被無花生穢垢。至今  
一轉鶴鴿語。散作諸方師子吼。祖燈寂寞何人  
繼。窳堵岩巖惟鬼守。法席草長深沒膝。僧榻屋  
穿光見斗。似聞占籍多衍沃。合選名緇振頽朽。  
我來不覺三歎息。眼底盡空諸所有。自開麤席  
掃塵坐。聊寄閒眠憇。奔走夢回中夜雨。鳴簷卧

聽東風寒入牖明朝散步轉山脊好語相呼聞  
野叟抽芒已見麥翻浪搗炒懸知香滿手須臾  
日影散林樾絢練春光被花柳僕夫催歸屢不  
應景物殊佳寧忍負出山騎馬更躊躇乘暇應  
須重載酒

忘機臺

太虛生微雲機事日夕繁兼忘豈不佳尚有意  
者存稽首老龐翁妙處希一言請觀臺上月萬  
古無昭昏

和光亭

枯木倚寒巖三冬無暖氣達人定汝笑胸中太  
涇渭不妨聲色海徑造佛祖地所以亦樂翁花  
前時一醉

自合江亭過渡觀趙穆仲園亭

喚舟芳草渡繫馬綠楊陰步入莓苔徑門開花  
竹林王孫隨蝶遠婺女隱雲深想見西南望悠  
悠空賞心

春日五首



閑道西樓下香風颺綺羅無錢沽酒得不醉奈  
愁何老去春緣薄慵來睡興多閉門終一枕亦  
不夢南柯

寂寞城南寺三年寄索居折花脩佛供持鉢乞  
僧餘竟日無車騎依時認鼓魚九衢塵一尺吾  
自有華胥

門前無俗物城上亦奇觀花浪東流穩雲山西  
望寒身凌塵外遠日極意中寬最愛風標客晴  
沙理素翰

萬里橋邊水朝宗去人吳袞衣新曆數神筭舊  
規模四海從心正諸公着力無際天東望眼渺  
渺但平蕪

唇齒輔車勢坤維井絡方只宜花柳盛莫遣鳥  
魚忙隴麥無由食邊籌足可防出言還有禁恐  
淚不成行

題龍華山寺

傑閣山爲佛精廬地布金水涵空濶淨路繞翠  
微深鳥下窺齋鉢龍蹄識梵音城中塵眯目那

得此幽尋

浮翠橋

隔溪蒼翠各西東。架竹爲梁路始通。缺月罅林  
凝淨綠。斷霞明水抹殘紅。芒屨步步幽深處。藜  
杖聲聲屈曲中。回首忽驚橋已遠。泠然身御圃  
田風

寒碧亭

憑欄日日俯清湍。洗竹年年斬惡竿。十頃瑤璃  
秋色靜。一林筍籟曉聲寒。涼風有意生天末。明

月無邊照水端。誰謂過清難久處。愚溪元自不  
相安

遠色閣

小小樓居着散仙。淵明真趣本幽然。招呼雲月  
欄干曲。顧揖江山拄杖前。獨鳥倦歸翻落日。誰  
家晨爨起踈煙。根塵應接無留礙。笑殺胡僧面  
壁禪

龍華大像蓋龕國夫人所作因成兩絕

慧性元從戒定薰。百花潭水浣僧裙。箇中力量

真超絕故老尚傳娘子軍  
生男箇箇欲如狼婦女軍中氣不揚試問爭功  
嗔日士幾人能敵浣花娘

假山

空庭刁出小嶙峋假外應須別有真只恐話頭  
成兩橛若爲融攝主和賓

蓮塘

色香無比出西方何物妖狐號六郎手折一枝  
聊供佛前身定是老柴桑

蘭坡

蘭與高人臭味同含薰聊復待清風紛紛蕭艾  
母相笑爾輩敷榮轉眼空

段文呂讀書臺兩絕

段公曾此讀羣書讀破應須萬卷餘家禮一傳  
爲維俎稗官收拾附虞初

隴麥漸漸滿意青只憂春早起蝨螟當年人誦  
禱而月入茲山試乞靈

附楊甲

歷代詩選

宋何

卷又九

三

林

出東郭見山

二年不見山見之喜不休舉手三揖之山遠不  
領頭疑我墜塵土已與俗同儔稍稍望雲脚下  
見八九丘近前與之笑顏色漸和柔迎我以松  
風與我相獻酬憐我不識路導以溪水流豈其  
終愛予爲此世所仇一官最下策包裹辱與羞  
百年在平地亦有一日憂誰能無飢渴往與青  
山謀

合江泛舟

莫踏街頭塵盃飲城東水江頭放船去葦間問  
漁子岍深魚有家鳧雁在中泚得酒可以歌得  
樹可以樣年年舟中客顏色不相似風波無前  
期遊者亦如此短篙醉時策遠山卧後几老我  
不奈醒日落西風起

遊長松寺宿石門僧舍得露字

疾風吹輕衣駕我雲脊路人間一回首驚絕不  
敢顧鳥投虛無底渺渺不知處蜂窠蟻丘蛭與  
世同所驚試看一蒼莽誰有不平慮尚憐野僧

屋佛面荒苔蠹斷嵯劃呀吻洶洶崩石怒我來  
得奇觀拄杖叩巖樹青山有驕色斯客不能句  
平生二三子慰我一相遇娟娟松間月幽夕亦  
可度夜闌更小語風逼遺響去酌君無多酒繼  
以木蘭露

宿安靜觀

青山轉龍脊矯首西南天上有仙人祠臺殿飛  
後前下見雲雨興樹色暗平川仙人兩黃鵠乍  
去無歸年向來道上履人着幾何錢一朝聞羽

化。悵望空流涎却揮囊中金丸礫來投捐巖巖  
化金碧香火通雲煙人間萬事爾旦暮有愚賢  
而况爭奪場轉手分姪妍仙人一回首破隴與  
荒阡紛紛不足道哀此區中緣石泉瀉幽潔意  
寂不肯喧夜聞松風露起坐心寥然

與客遊滄浪亭得一字

霧回林蒼黃漲落水寒碧西郊好風景曉霽千  
里色相從二三子掃灑溪上石主人信愛客沽  
酒炊玉粒揮觴一再行弄此竹間日跳波醉中

舞野唱寒外。急牛羊歸匆匆。鳧雁來一一。頽然  
寄天放。不受世褊迫。永懷堂中翁。回首千歲跡。  
豈無獨往願。乃爲飢凍逼。霜空洞庭野。天濶雲  
夢澤。欲窮扶桑枝。尚掛滄海席。何當從茲去。旦  
暮生羽翼。

靈泉道中

荒雞不知林。落日鳴鴉背。山行曲折盡。稍出喬  
木外。前峰近相向。禿缺不可蓋。石泉微斷續。渚  
澤亦多派。牛羊深墟落。稚子翳蓬艾。稻秧碧剡  
如。返隴無疆界。今年田大喜。飽飯我亦快。猶慚  
食無功。舉箸再三餽。何當磨腰鎌。助爾芟穰稗。

寒食遊學射山

疾風吹沙天茫茫。日落未落原野黃。山空無人  
不碌碌。路長馬飢石齧足。荒臺古林霧雲族。何  
人剗崑縛層屋。當時萬騎填山谷。至今拾寶多  
遺鏃。故國山川愁遠日。人世悲歡風雨速。凌高  
舉酒天爲蹙。手攀崑樹叩雲木。何人唱我淒涼  
曲。興亡一眼冥冥綠。野水平蕪飛雁鶩。

臘日遊梅龍得樹字

年年看梅水西路白頭溪翁眼如故重來攀髯  
老不死我亦風埃憶歸去酒酣百怪入我腸夜  
半恍惚與龍遇醉騎一尾天上歸陳迹江頭不  
知處梅花勸汝一杯酒千歲寒凝真旦暮欲將  
老大傲風雪穴蟻窠虫已無數成都萬事更奇  
古石笋猶疑卿相墓孔明廟前柏千尺神物條  
條泣幽樹它時滅壞亦同歸人生誰能一長願

庚寅再遊

霜頭馬郊鞭影西欲尋遠梅無舊蹊但聞草木  
皆有香未到已識花前溪艤舟登岸入梅處竹  
樹煙火茅茨低百年死樹虫蘚暗鱗甲漠漠僵  
橫霓老翁鼻祖頭雪白下見兒女方勝筭數株  
無力已仆地強起放春花滿畦瘦龍夭矯欲仙  
去脊尾一半埋沙泥雷公幾時獵幽螫夜半刀  
斧來剗剗野人往往多再拜疑有鬼物憑其栖  
問樵訪牧不知歲齟齬已見今耄倪故人同遊  
六七輩或似醉阮林中稽遶樹覓花不識路東

邊犬吠西號雞榼中但有酒清濁寒具野擔勤  
提携誰言猶是蜀梅苑破丘斷隴山蒿菜種花  
滿地作癡計隨手變化空塵壑只餘老樹香不  
滅力戰風雨猶堅屣何時江村一曲路與子共  
賦歸來兮

靈泉山中五首

小縣相籠合濛濛數百家菓蔬爭晚市樵牧亂  
晴沙落日平江迥青山細路賒偶居無事在隨  
意問桑麻

野邑山圍盡風煙更可憐客情牛鐸外農事藕  
花前聚汲松根井寬愁石底泉寧須計升斗詩  
興亦超然

勝地仙靈宅微官也謫居焚香他日夢隱几向  
來書小睡便山雨長齋稱野蔬逢人問無恙滿  
意說漁樵

日下溪林薄芊芊肅晚暉閉門成石隱小水亦  
生肥醉着溪藤杖歸來木葉衣狂歌有虎兕吾  
道只應非



何處長松寺。雨花雲外臺。山從百曲轉。路入九  
關回。老檜成龍盡。殘柯借鶴來。人間斤斧亂。風  
壑夜聲哀。

靈泉山上晚望

野曠樹還亂。林深煙更微。天隨殘日盡。雲掣斷  
山飛。玉壘風煙濶。秦城草木非。憑高無限事。今  
夜客裳衣。

又

遠日昏難盡。青山濶展圍。眼花隨處亂。雲樹一  
時飛。秋至客愁遠。路難心事違。更憐人北望。不  
見雁南飛。

登待鶴亭

橫峰亂嶺如奔蛇。前者欲起後驅呵。危亭獨立  
一回首。天罅雲隙皆收羅。手攀落日意不盡。目  
送孤鴻愁更多。愁風衣裳客未冷。我欲飲酒君  
當何。

石倉千二代詩選

宋詩卷之又九 終

卷之十  
 宋詩卷之十  
 宋道州周惇頤著  
 明後學曹學佺閱  
 濂溪集  
 題灤溪書堂  
 元子溪曰灤詩傳到于今此俗良易化不欺顧  
 相欽廬山我所愛買田山之陰田間有清水清  
 泚出山心山心無塵土白石照沈沈潺湲來數  
 里到此始澄深書堂構其上隱几看雲岑倚梧  
 或欹枕風月盈中襟有時吟復默酒罷鳴幽琴

石倉十二代詩選

宋詩卷之十

濂溪集

宋道州周惇頤著

明後學曹學佺閱

題灤溪書堂

元子溪曰灤詩傳到于今此俗良易化不欺顧  
 相欽廬山我所愛買田山之陰田間有清水清  
 泚出山心山心無塵土白石照沈沈潺湲來數  
 里到此始澄深書堂構其上隱几看雲岑倚梧  
 或欹枕風月盈中襟有時吟復默酒罷鳴幽琴

數十黃卷軸賢聖談無音  
窓前卽疇圃圃外桑  
麻林芋蔬可卒歲  
絹布足衣衾吾樂蓋易足  
名濂以自箴誰爲相朝暮  
岸木寒蕭森

書窓夜雨

秋風拂盡熱半夜雨淋漓  
遶屋樹芭蕉一枕高  
響圍恰似釣磯畔  
蓬窗睡覺時

石塘橋晚釣

濂溪溪上釣思歸復何爲  
釣魚船去穩寵辱不相隨  
肯爲爵祿重白髮猶羈縻

靜思篇

靜思歸舊隱日出半山晴  
醉榻雲籠潤吟窓瀑瀉清  
得閒方達士失計只勞生  
朝市誰頭白車輪未曉鳴

贈譚虞部致仕

清時望郎貴白首故鄉歸  
有子紆藍綬將孫着綵衣  
松喬新道院鶴老舊漁磯  
知止自高德寧爲遁者肥

天池

歷代詩選 卷之十  
斯須暮雲合白日無餘暉金波從地湧寶焰穿  
林飛僧言祇自在俗駭無因依禽鳥來吟宿相  
忘矢者機

遊大林

三月山房暖林花互照明路盤層頂上人在半  
空行水色雲含白禽聲谷應清天風拂襟袂縹  
緲覺身輕

宿崇聖院

公程無暇日暫得宿清幽始覺空門客不生浮

世愁溫泉喧古洞晚磬度危樓徹曉都忘寐心  
疑在沃州

題浩然閣

劉侯戴武弁政則心吾儒士茂先興學子賢勤  
讀書猷爲莫不尋才力蓋有餘西北方求帥林  
間寧久居

題寇順之道院壁

一日復一日一杯復一杯青山無限好俗客不  
曾來狂事已如此朱顏安在哉寄與地上客歷

歷代詩選  
卷之八  
三  
亂竟誰催

憶江西提刑何仲容

蘭似香爲友松何枯向春榮來天澤重歿去繡  
衣新畫作百年夢終歸千古塵痛心雙淚下無  
復見斯人

題春晚

花落柴門掩夕暉昏鴉數點傍林飛吟餘小立  
闌干外遙見樵漁一路歸

題大顛壁

此之自謂如夫子原道深排佛老非不識大顛  
何似者數書珍重更留衣

牧童

東風放牧出長坡誰識阿童樂趣多歸路轉鞭  
牛背上笛聲吹老太平歌

經古寺

琳宮金剎接林巒一徑潛通竹塢寒是處塵埃  
皆可息時清終未忍辭官

題鄴州仙都觀

歷代詩選 宋周元公  
山盤江上虬龍活，殿倚雲中洞府深。欽想真風  
杳何在，偃松喬柏共蕭森。

宿山房

久厭塵氛樂靜年，俸微猶乏買山錢。徘徊真境  
不能去，且寄雲房一榻眠。

遊赤水縣龍多山書仙臺觀壁

到官處處須尋勝，惟此合陽無勝尋。赤水有山  
仙甚古，攀躋聊足到官心。

和費君樂遊山之什

雲樹巖泉景盡奇，登臨深恨訪尋遲。長樓未得  
題名記，猶有君能雅和詩。

江上別石郎中

落葉蟬聲古渡頭，沙灘人擁欲行舟。別離情似  
長江水，遠亦隨君日夜流。

香林別趙閱道

公暇相陪塵外遊，朝天仍得送行舟。軒車更命  
入山脚，旌旆且從留。渡頭精舍泉聲清，灑灑高  
林雲色淡悠悠。談終宴罷愁分袂，明日瞻思上

郡樓

同石守遊山

朝事誰知世外遊。松杉影裏入吟幽。爭名逐利  
千繩縛。度水登山萬事休。野鳥不驚如得伴。白  
雲無語似相留。傍人莫笑凭欄久。爲戀林居作  
退謀。

任所寄鄉關故舊

老子生來骨性寒。宦情那改舊儒酸。停杯厭飲  
香醪味。舉筋常餐淡菜盤。務劇不知筋力倦。官

清贏得夢魂安。故人欲問近來况。回首春陵朝  
暮看。

附張載橫渠集

載近觀漢魏而下樂府有名正而意調。卒  
甲者嘗革舊辭而追正題意。作樂府七篇。  
靈旗指不庭方。大風泱泱天外揚。短簫歌歌愷  
康。朝廷萬年繼明重光。曾孫稼如茨。梁嘉與萬  
邦純嘏有常。

右短簫歌

日重光。天際翔願言貞明。永瞻望。月重輪。淡淡

淵願猶月之恒協帝儀中天 右日重光

度關山循九州省耕寬徭詢明幽人爲貴兮哀

我人斯敢余休

右度關山

雞鳴嚶嚶兮台懷憂兄弟表裏兮台心求黃金

門白玉堂置酒愷樂榮華有光桃傷李僵爾如

或忘

右雞鳴

對酒今朝樂時明呂物若人和台憂彌忘嘉與

臣隣在帝讌樂允余武兮無荒

右對酒今朝

小雅廢兮東山不作哀我人斯皇心不樂烝哉

斯人胡然而天兮王師於鑠 右燕歌行

古風出東門我行樂中綦今歌東門行牽衣強

留甘舖糜仗劍去予忽如遺時清君去予心哀

右東門行

移疾

移疾謝華省問耕還敝舍扶持便疎慵曠僻逃

將近晝基莎徑側暮粥桐陰下久矣澄清心永

愧桑弧射



古樂府君子行

君子防未然見幾天地先開物象未形彌菑憂  
患前好賢立無方不恤流言喧將聖見亂人天  
厭懲孤偏竊攘豈予思瓜李奚足論

孤宦

孤宦殊方意自違隣光茲幸託餘輝人心識盡  
童心減世事諳多樂事稀直有歲寒甘栢說終  
無春思惜花飛豈同毛刺播間客向望他門卜  
所依

宿興慶池通軒不同志

清湘庭下千竿竹百尺斑斕聳蒼玉通軒軒外  
萬頃陂陂接南山天與齊唐基一壞半禾黍  
目氣象增愁思我來正當搖落時塵埃七日無  
人知東平叔子信余友問學不厭堅相隨君莫  
痛兮鳳沼漣又莫悲兮花萼墮所憂聖道久榛  
塞富貴浮雲眼空過明祭余西叔且東高談更  
爲通宵坐

送蘇脩撰赴闕

秦弊于今未息肩，高蕭從此法相沿。  
生無定業田疆壞，赤子存亡任自然。

其二

大道寧容小不同，顓愚何敢與機通。  
井疆師律三王事，請議成功器業中。

別館中諸公

九天宮殿鬱岩甍，碧瓦參差迫絳霄。  
藜藿野心雖萬里，豈無清戀向皇朝。

土牀

二林煙足紉衾暖，瓦釜泉乾豆粥新。  
萬事不思溫飽外，漫然清世一閒人。

貝母

貝母階前蔓百尋，雙桐盤遶葉森森。  
剛強顧我蹉跎甚，時欲低柔警寸心。

送呂晦叔赴河陽

曉日都門颭旆旌，晚風鏡吹入三城。  
知公再爲蒼生起，不是尋常刺史行。

贈司馬君實

歷代詩選  
卷之十  
九  
二龍閒卧洛波清今日都門獨餞行願得賢人  
均出處始知深意在蒼生

題館壁

壁門金闕倚天開五見宮花落古槐明日扁舟  
江海去却從雲氣望蓬萊

石倉十二代詩選

宋詩卷之十

重刊二程全書序

先正有言文武之後不得生仲尼仲尼之後  
不得不生孟軻瀚于是亦云孟軻之後不得不  
生二程子於乎軻死天下無傳賢賢百千載而  
二夫子出毅然以道自任續不傳于遺經而盡  
發明之上極堯舜禹湯文武以至孔孟之精微  
下若陰陽事物神仙怪誕無一而不歸諸正有  
以破千載之惑微二夫子則道卒喪而言卒湮  
矣千鈞一髮之際天豈無意耶故曰孟軻之後

歷代詩選 月  
不得。不生。二程子。當時一言一行。門人爭相記  
錄。各自爲書。傳之于人人。若遺書外書經說文  
集。在宋時固已板行。號程氏四書。自時迄今。幾  
四百年。書在人間。各相珍襲。好事者往往刻其  
所藏本。天順間。國子監丞洛陽閻君子與求得  
四書及臨川譚元之所蒐輯遺文遺事。合爲一  
書。大師南陽李文達公題曰二程全書。而爲之  
序。今學士泌陽焦君爲編脩時。嘗爲校正。南陽  
知府陽曲段君可久實刊行之。二先生之書至

是亦昌矣。然板留偏郡。字多漫漶。行亦不廣。學  
者憾焉。瀚自志學。卽好觀二先生之書。竊以爲  
是書與六經相古今。六經薄海內外。無處無之。  
而是書之全者。旣不可盡見。其僅存者。又不得  
徧海宇。而人觀之。嘗欲取南陽本。與家藏舊本  
參訂梓之。而力有所不逮。頃者奉 命來按河  
南。親歷先生故址。謀酬初志。訪得各本。遂屬叅  
議康君孝隆。重爲編輯。僉事彭君性仁。復從而  
校正焉。又採程氏家譜像讚。揭于前。俾學者開

卷起敬，彛取宋史程珦傳及謚議制詞諸文，係于後，以見二先生之道。前有所啓，生雖見擯，斥而其後卒大行也。書凡六十五卷，繕寫既完，河南知府東嘉陳君文德樂承繡木之任。河南二先生鄉郡，居四方之中，素稱多士，書得梓，于是其不與六經相悠久，徧于人人也哉。是業也，陳君其永之時。

弘治戊午冬十月朔，張瀚書。

石倉十二代詩選

宋詩卷之十一

明道集

宋河南程顥著

明後學曹學佺閱

顏樂亭

爲孔周翰作

天之生民，是爲物則。非學非師，孰覺孰識。聖賢之分，古難其明。有孔之遇，有顏之生。聖以道化，賢以學行。萬世心目，破昏爲醒。周爰闕里，惟顏舊止。巷汙于榛，井堙而圯。鄉閭蚩蚩，弗視弗履。有卓其誰，師門之嗣。追古念今，有惻其心。良賈

善諭發帑以金巷治以闢井濶而深清泉澤物  
佳木成陰載基載落亭曰顏樂昔人有心予忖  
予度千載之上顏惟孔學百世之下顏居孔作  
盛德彌光風流日長道之無疆古今所常水不  
忍廢地不忍荒嗚呼正學其何可忘

遊鄆山詩序

僕自幼時已聞秦山多奇若有扈者尤復秀出  
常恨遊賞無便嘉祐二年始應舉得官遂請于  
天官氏願主簿書于是邑謂厭飫雲山以償素

志今到官幾二年矣中間被符移奔走外幹者  
三居其二其一則簿書期會倉廩出入固無暇  
息惟白雲特在山面最爲近邑常乘間兩至其  
餘佳處都未得往變化初心辜負泉石五年二  
月初吉聞貳車晁公來遊諸山先是晁公見約  
同往會探吏失期二日早晁公以書見命始知  
車騎已留草堂走白邑大夫張君時民產有在  
山麓者以罪沒官府符方命量其租入之數因  
請以往鞭馬至山而晁公已由高觀登紫閣還

歷代詩選 宋和明道 二  
憇下院見待已遂奉陪西遊經李氏五花莊息  
駕池上夜宿白雲精舍詰旦晁公西首僕復並  
山東遊紫閣登南山望仙掌回抵高觀谷探石  
穴窺石潭因周視所定田徜徉于花林水竹間  
夜止草堂是晚雨氣自西山東始慮不得徧詣  
諸境一霎遂霽明旦入太平谷憇息于重雲下  
院自入太平谷山水益竒絕殆非人境石道甚  
巖下視可悸往往步亂石間入長嘯洞過虎溪  
西南下至重雲閣訪鳳池觀雲頂凌霄羅漢三  
峯登東嶺望大頂積雪復東北來雲際下深澗  
白石磷磷于間水聲清泠可愛坐石掬水戀戀  
不能去者久之遂宿大定凌晨登上方候日初  
上西望藥山北眺大頂千峯萬巒日極無際下  
山緣東澗渡橫橋復憇于重雲下院出谷遊太  
平宮故址而歸馬上率爾口語往往成詩章自  
入山至歸凡四日得長短詠共若干篇姑存之  
以志遊覽之次第云

紫閣

仙掌遠相招，縈紆渡石橋。  
暝雲生澗底，寒雨下山腰。  
樹色千層亂，天形一罅遙。  
使紛難久駐，回首羨漁樵。

高觀谷

轟雷疊鼓響前峯，來自彤雲翠靄中。  
洞穴積陰成氣象，鬼神憑暗擅威風。  
噴崖雨露千尋濕，落石珠璣萬顆紅。  
縱有虬龍難作祟，還應不是旱時功。

草堂

叅差臺殿綠雲中，四面篔簹一徑通。  
展讀華陽真誥上，神仙居在碧琳宮。

長嘯巖中得冰以石敲飡甚佳

車倦人煩渴思長，巖中冰片玉成方。  
老仙笑我塵勞久，乞與雲膏洗俗腸。

遊重雲

久厭昏昏萬慮塵，喜尋泉石暫清神。  
目勞足倦深山裏，猶勝低眉對俗人。

凌霄三峯



歷代詩選 卷之四  
長嘯巖東古寺前三峯相倚勢相連偶逢雲靜  
得見日若有路通須近天恠石似雷鳴谷底老  
松如雪着崖顛結根不得居平地猶與蓮花遠  
比肩

雲際山

南藥東邊白閣西登臨身共白雲齊上方頂上  
朝來望陡覺羣峯四面低

是遊也得小松黃楊各四本植于公署之

西窓戲作五絕呈邑令張寺丞 興宋

中春時節百花明何必繁絃列管聲借問近郊  
行樂地潢溪山水照人清

有生得遇唐虞聖爲政仍逢守令賢縱得無能  
閒主簿嬉遊不負艷陽天

獄訟已聞寬滯雪田農還喜土膏勻只應野叟  
猶相笑不與溪山作主人

春雪

二月將臨尾羣陰久退潛只知桃李艷何復雪  
霜嫌密霰仍先集飄霏忽散霑帶風成料峭和

歷代詩選 卷之五  
五  
雨作廉纖江漢初彌望珠璣間得兼片痕才著  
瓦斜勢漸穿簾鳥化遼城鶴途鋪越女縑落英  
時鬪舞飛絮或同黏寒怯開闈賞光凝伴月規  
價增樵市炭興入酒家帘惜竹頻敲葉愁花旋  
覆苦失權悲太皞助虐有飛廉積勢方平壠漸  
流已墜簷東君莫惆悵杲日待重瞻

新晴野步

青帝芳成萬物春如何溘雨害芳晨乞求共指  
雲間日悔恨輕嫌陌上塵消盡風威猶料峭放  
開春色已嶙峋燕遊莫道王孫樂亦有羲皇更  
上人

西湖

溟水橋邊鴨子陂樓臺只在郡城西煙波乍見  
心先快鳥與將尋路欲迷盡日無風橫舴艋有  
時經雨飲虹霓如何咫尺塵埃地不使遊人續  
杖藜

環翠亭

城居不見萬山重因起高亭破遠空虛曠直疑

歷代詩選 宋 程明道  
六  
天宇外周旋如在畫屏中。凝風散藹層層出。削  
玉排青面面同。暫得登臨已忘去。四時佳致屬  
賢公。

陪陸子履白石萬固

條山蒼蒼河流黃。中蒲形勢天下疆。帝得賢侯  
殿一方。四年不更慰民望。元豐戊午季春月上  
心閔雨愁黎蒼。使車四出走羣望。我亦奉命來  
陝疆。精誠感格天意順。詔書才下雨已霽。病麥  
還青禾出土。野農鼓舞歌君王。故人相見不道

舊爲雨歡喜。殊未央。聖主寬憂小臣樂。自可放  
蕩舒中腸。白石萬固皆勝地。主人無我携壺觴。  
况逢佳日俗所尚。車馬未曉填康莊。扶提十里  
雜老幼。迤邐千騎明戈鎗。初聽鳴鐃入青靄。漸  
見朱旆輝朝陽。遨頭自是謝康樂。後乘獨慚元  
漫郎。侯來雖知有賓客。衆喜更爲將豐穰。臨溪  
坐石徧巖谷。幽處往往聞絲簧。山光似迎好客  
動。日景定爲遊人長。乘高望遠興不盡。戀戀不  
知岐路忙。人生汨沒苦百態。得此樂事真難常。

歷代詩選 宋和明通  
我辭佳境已惆悵，侯亦那得久此鄉。他時會合重相語，辜負泉石何能忘。

題淮南寺

南去北來誰得休，白蘋吹盡楚江秋。道人不是悲秋客，一任晚山相對愁。

和詠草

漸覺東皇意思寂，陳根初動夜來新。忽驚平地有輕綠，已蓋六街無舊塵。莫爲枯榮吟野望，且憐愁醉祝香輪。詩人空怨王孫遠，極目萋萋又

一春

遊月陂仝諸公

月陂堤上四徘徊，此有中天百尺臺。萬物已隨秋氣改，一樽聊爲晚涼開。水心雲影閒相照，林下泉聲靜得來。世事無端何足計，但逢佳日約重陪。

和王安之

閒坊西曲奉常家，景物天然占一窠。恰似庾園基址小，全勝滬澗路途賒。知君陋巷心常足，比

歷代詩選 宋和明選  
我僑居樂已奢且喜杖藜相過易隔牆無用少  
遊車

和諸公梅臺

急須乘興賞春英莫待空枝謾寄聲淑景暖風  
前日事淡雲微雨此時情

後一日再和

常勸嬉遊頌及辰莫辭巾屨染埃塵祗應風雨  
梅臺上已減前時一半春

郊行卽事

芳原綠野恣行時春入遙山碧四圍興逐亂紅  
穿柳巷困臨澄碧坐苔磯莫辭杯酒十分醉祗  
恐風花一片飛況是清明好天氣不妨遊衍暮  
忘歸

春日江上

新蒲嫩柳滿汀洲春入漁汀一棹浮雲幕倒遮  
天外日風帘輕颺竹間樓望窮遠岫微茫見興  
逐歸槎汗漫遊不畏蛟螭起波浪却憐清泚向  
東流

下白徑嶺先寄孔周翰郎中

驟經微雨過芳郊轉覺長河氣象豪歸騎已登  
吳坂峻飛雲猶認華山高門前岐路通西國城  
上樓臺厥巨濤欲問甘棠舊風化主人邀客醉  
香醪

陳公廩園修禊事席上賦

盛集蘭亭舊風流社今坐中無俗客水曲有  
清音香篆來還去花枝泛復沈未須愁日暮天  
際是輕陰

新晴野步

陰曠消除六幕寬嬉遊何事我心間鳥聲人意  
融和候草色花芳杏藹間水底斷霞光出岸雲  
頭斜日影銜山若憑詩思爲描寫却恐騷人閣  
筆還

石倉十二代詩選

宋詩卷之士終

唐詩選  
宋詩選

石倉十二代詩選

宋詩卷之十一

擊壤集

宋蘇門邵 雍著

閒吟

明後學曹學佺閱

居洛八九載投心惟二三相逢各白首共坐多  
清談人事已默定世情曾久諳酒行勿相逼徐  
得奉醺酣

高竹

高竹碧相倚自能發餘清時時微風來萬葉同

宋詩選

宋詩選 卷十一

魏憲刊

一聲道汗得夷。理物虛含遠情。堦前閒步客意。思何清平。

其二

高竹雜高梧。還驚秋節初。晚涼猶可喜。舊帙亦宜舒。池閣輕風裏。園林晚景餘。人生有此樂。何必較鎔銖。

秋遊

七月芙蓉正爛開。東南園近日徘徊。有時風向池心過。無限香從水面來。罨畫溪深方誤入。洞

湖晚未成迴。坐來一霎蕭蕭雨。又送新涼到

酒盃

旅中歲除

比到明年無數刻。且令芳酒更斟回。星杓建丑晦將盡。歲箭射人春。又來不用物情閑。作梗大都心緒已成灰。浮生更在浮雲外。瞬息光陰况便催。

謝富丞相招出仕

欲遂終焉閒老計。未知天意果如何。幾重軒冕



酬身貴得似雲山到眼多  
好景未嘗無興詠壯  
心都已入消磨  
鵝鴻自有江湖樂  
安用區區設  
網羅

至福昌縣作

清景幾人愛愛之當遠尋  
及臨韓嶽近始見洛  
川深縣在雲山腹  
民居水竹陰無機類閒物  
愈覺少知音

燕堂暑飲

燕堂通高明簷依斷崖  
涼風來松梢清泉飛  
竹陰佳果間紅綠  
肯酒隨淺深却思闌闌間  
鬱蒸不可任

秋懷二首

晴窗日初曛幽庭雨乍洗  
紅蘭靜自披綠竹閒  
相倚榮利若浮雲  
情懷淡如水身非天外人  
意從天外起

斷續蟬聲外稀疎鴈影前  
年光空逝矣人事益  
蕭然洗竹留新筍  
翻書得舊編誰知養心者  
肯與世爭權

天津感事

自古別都多隙地。參天喬木亂昏鴉。荒垣壞堵人耕處。半是前朝卿相家。

後園卽事

太平身老復何憂。景愛家園自在遊。幾樹綠楊陰乍合。數聲幽鳥語方休。竹侵舊徑高低迸。水滿春渠左右流。借問主人何似樂。蒼云殊不異封侯。

十四日留題福昌縣宇之東軒

洛川秋入景猶嘉。微雨初過徑路斜。水竹洞中藏縣宇。烟嵐塢裏住人家。霜餘紅間千重葉。天外晴排數縷霞。溪淺溪深清潏灑。峯高峯下碧查牙。鳥因擇木飛還遠。雲爲無心去更賒。蓋世功名多齟齬。出羣才業足咨嗟。浮生日月仍須惜。半老筋骸莫強誇。就此巖邊宜築室。樂吾真樂趣無涯。

無酒吟

自從新法行。常苦樽無酒。每有賓朋至。盡日閒

歷代詩選 卷之四  
相守必欲巧于人交親自無有興來典衣買馬  
能得長久

和王安之少卿同遊龍門

生平有癖好尋幽一歲龍山四五遊或往或還  
都不計蓋無榮利可稽留  
數朝從款看伊流夜卜香山憇石樓會有涼風  
開遠意更和烟雨弄高秋

秋夜

浮雲一消散星斗燦長天碧蘚墜丹果清香生  
白蓮體涼猶衣葛耳靜已無蟬坐久羣動息秋  
空惟寂然

謝君實端明惠牡丹

霜臺何處得奇葩分送天津小隱家初訝山妻  
忽驚走尋常只慣插葵花

和張工少卿丈白菊

籬下曉凝霜疎枝殿顚商自知能潔白誰念獨  
芬芳豈爲瓊無艷還驚雪有香素英浮玉液一  
色混瑤觴

閒吟

平生雖不仕，隨分亦風流。  
所損無紀極，日歸仍  
蹉跎。既垂經世慮，尚可  
全天和。樽中有酒時，且  
飲行復歌。

高竹

高竹臨清溝，軒小亦且幽。  
光陰雖屬夏，風露已  
驚秋。月色林間出，泉聲  
砌下流。誰知此夜境，身  
世等浮漚。

登朝元閣

嶺巖層巒，岩崑十九盤。  
霏微經雨後，杳靄出  
雲端。往事金輿邈，遺蹤  
玉像殘。至今臨渭水，依  
舊見長安。

鳳州郡樓上書所見

楊柳垂青青，風動如飛蓋。  
危樓思不窮，盡日閒  
相對。鳥去林自空，雲移  
山不礙。畫角時斷續，層  
崖通明晦。殘陽掛雙虹，  
遠水生微瀨。久客屬東  
望，意與孤鴻會。

春遊

洛城春色浩無涯。况此城東景復嘉。風力緩搖千樹柳，煙光輕盪半川花。天晴翡翠飛平岸，日暖鴛鴦下淺沙。不見君王西幸久，遊人但感鬢空華。

竹庭睡起

竹庭睡起閒隱几，悠悠夏日光景長。鶯方引雛教嫩舌，杏正垂實裝輕黃。雨滴幽夢時斷續，風翻遠思還飛揚。小渠弄水綠陰密，迴首又且數日強。

商山道中作

十舍到商顏，雖遙不甚艱。東西遡洛水，表裏看秦山。身在煙霞外，心存今古間。庭闈况非遠，自可指期還。

和商守雪霽登樓

百尺危樓小雪晴，晚來開望逼人清。山橫暮靄高還下，水隔疎林深復明。天際落霞千萬縷，風餘殘角兩三聲。此詩此景真堪畫，只恐丹青筆未精。

二色桃

施朱施粉色俱好，傾國傾城艷不同。  
疑是蕊宮雙姊妹，一時俱肯嫁春風。

閒行

園圃正蕭然，行吟遶澤邊。  
風驚初社後，葉墜未霜前。  
衰草襯斜日，暮雲扶遠天。  
何當慙真趣，止可入無言。

月夜

雨霽風自好，秋深天未寒。  
移牀就階下，看月出

初端有酒欲共飲，無琴可獨彈。  
他時遇良友，此

景復求難

宿壽安西寺

好景信移情，林僧款款迎。  
爲憐多勝槩，尤喜近都城。  
竹色交山色，松聲亂水聲。  
豈辭終日戀，解榻傍虛楹。

牧童

隨行笠與蓑，未始散天和。  
暖戲荒城側，寒偎古塚阿。  
數聲牛背笛，一曲隴頭歌。  
應是無心問，朝

歷代詩選

宋石屏集

廷事若何

小圃逢春

隨分亭欄亦弄妍不妨閒傍酒壚邊夜簷靜透  
花間月晝戶晴生竹外煙事到悟來全偶爾天  
教閒去豈徒然壺中日月長多少爛占風光十  
二年

天津閒步

天子舊神州葱葱氣象浮園林閒近水殿閣遠  
橫秋浪雪暑猶在橋虹晴不收人間無事日此

地好淹留

不寢

閒坐更已深就寢夜尚永展轉不成寐從前事  
深省奠枕時昏昏擁衾還耿耿西窓明月中數  
葉芭蕉影

天津感事

雲輕日淡天津暮風急林疎洛水秋獨步獨吟  
人莫會時時鷗鷺下汀洲

鳳樓深處鎖雲煙一鎖雲煙又百年痛惜汾陰

歷代詩選

宋石屏集

卷十二

七

歷代詩選  
宋石屏集  
西祀後翠華辜負上陽天

閒居述事

竹雨侵人氣自涼南窓睡起望瀟湘  
茅簷滴瀝更初歇却憶當年宿夜航

遊龍門

江天無少異幽鳥下晴沙  
洛去山形斷川迴渡口斜  
龕巖千萬穴店舍兩三家  
清景四時好肯令遊興賒

登封縣宇觀少室

天地始融結此山已高極  
羣峯擁旌幢巨石羅  
劍戟日出崖先紅雨餘嵐更碧  
安知無神仙其間久遁跡

十一日福昌縣會雨

雲勢移峯緩泉聲出竹遲  
此時無限意惟有翠禽知

依韻和壽安寺題壁

不向紅塵浪着鞭殊無才業合時賢  
本酬壯志都無効欲住青山却有緣  
翠竹陰中開縹帙白



雲堆裏揖飛泉，錦屏正與溪南對。他日從遊子，  
午傳

二十二日晚步天津次日有詩

溪翁昨晚步天津，搔首橋邊佇立頻。洛水但聞  
催去棹，西風惟解促行人。山川慘淡籠寒雨，樓  
觀參差鎖暮春。此景更堪蕭爽會，欲霜時候鴈  
來賓

同府尹李給事遊上清宮

洛城二月春搖蕩，桃李盛開如步障。高高下下

紅相連，垂楊更出高花上。閒陪大尹出都門，印  
阜真宮共尋訪。不見翠華西幸時，臨風盡日獨  
惆悵

芳草短吟

花間水畔綠如茵，興廢曾經漢與秦。占斷山川  
無限地，愁傷今古幾何人。嚴霜殺盡還逢雨，野  
火燒殘又遇春。不那路傍多此物，王孫歸思苦  
迷津

春盡後園閒步

綠樹成陰日黃鶯對語時  
小渠初漱澗新竹正  
參差倚杖閒吟久  
携童引步遲好風知我意故  
故向人吹

依韻和王不疑少卿招飲

經難憶浮丘吾鄉足勝遊  
風前驚白髮雨後快  
新秋仕宦情雖薄登臨興未休  
人間憂喜事都  
不到心頭

春日登石閣

滿洛城中將相家  
廣栽桃李作生涯  
年年二月

凭高處不見人家只見花

舉世吟

舉世自紛紛誰爲無事人  
吾生獨何幸卧看洛  
陽春

月陂閒步

因隨芳草行來遠爲愛清波歸去遲  
獨步獨吟  
仍獨坐初涼天氣未寒時

暮春吟

林下居常睡起遲  
那堪車馬近來稀  
春深晝永

歷代詩選  
宋石康節  
簾垂地。庭院無風。花自飛。

春暮吟

有意楊花空學雪。無情榆莢漫堆錢。窮愁不服  
春辜負。酒病依還似去年。

答和吳傳正贊善

洛陽城裏一愚夫。十許年來不讀書。老去情懷  
難寫處。淡煙寒月映松疎。

洛陽春吟

春歸花謝日初長。燕語鶯啼各自忙。何故遊人  
斷來往。綠陰殊不減紅芳。

晚暉亭

高亭新建礙煙霞。暮景能留是可嘉。最近賞春  
來往路。遊人應是問誰家。

石倉十二代詩選

宋詩卷之十一終

石倉十二代詩選

宋詩卷之十三

高齋集

宋西安趙 抃著

明後學曹學佺閱

過胡元賓林亭

我嘗輕歸轅一息快心目亭橋跨幽澗廡砌森  
怪竹榜句多老詞襟風不韻俗開卷味加永照  
泉清可掬先秋固爽塏大夏失煩燠樂哉于道  
外視此樂豈足

題周敦頤濂溪書堂

歷代詩選 宋趙清獻  
吾聞上下泉終與江海會高哉廬阜間出處濂  
溪派清深遠城市潔淨去塵埃毫髮難遁形鬼  
神縮妖怪對臨開軒窗勝絕堪圖繪固無風波  
虞但覺耳目快經史日枕藉斗室不爲隘有尊  
足以羨有魚足以鱠飲啜其樂真靜正于俗邁  
主人心淵然澄徹一內外本源孕清德遊咏吐  
嘉話何當結良朋講習取諸兌

寄酬蔡州王陶正言

自顧愚無堪老大何所用得郡江湖來一意雲  
水縱驚此西南身連夕東北夢乃知故人念許  
與明月共荆書一紙賢季諾千金重寄我瓊瑤  
篇使得長諷誦寒松獨唳鶴高梧有鳴鳳何日  
謝知音爲鼓商絃弄

遊南山宿盤龍寺

盤龍得山名寺占山之下老師草庵居後嗣廣  
精舍禪流日益盛寂照騰詩價我來誨其徒競  
以相誇詫少林的的意一語獨無暇默然坐明  
窓孤蟾徹清夜遲曉登終南行行與誰話

順風呈前人

濠州抵泗里數百長淮波平曉如席鳴鞞解綵  
楊柳堤畫舫中有東吳客君恩得請許歸去聊  
治里閭云咫尺歲窮天遠心欲飛念之汲汲事  
行役豁如天意適我願號令西北起風伯初時  
淅淅似鼓動布帆尚留十幅窄孤檣得勢安以  
平中流激箭巨浪擘棹橫櫓閣力不用疾若摯  
隼增羽翮瞥然兩岸瞬霎過木葉馳黃山走碧  
拏舟月餘今日快一樽自歌兩手拍樽中酒空

不自歌順風好景如之何毗陵太守同此樂為  
言無惜新詩多

入朝聞曉角有作

江南歷盡佳山水獨領潏潏二百里移舟夜泊  
皇恐灘畫角烏烏曉風起棲鷗宿鷺四散飛夢  
魂驚入漁樵耳三通迤邐東方明又是篙工造  
行矣橫波利石千萬層板繩縛顛如山登夷途  
終致險且升自顧忠信平生憑

訪何若谷

歷代詩選 宋趙清獻  
君愛仙源壓塵俗。高樓對起欄干曲。朝霞灼灼  
浮晴暉。二十四峯照羣玉。樓下長江煙水綠。樓  
前有瀨歸艍促。主人借問何時還。回首崢嶸看  
不足。

次韻僧重喜聞琴歌

我昔所寶真雷琴。絃絲軫玉徽黃金。畫橫膝上  
夕抱寢。平生與我爲知音。一朝如扇逢秋捨。而  
今只有無絃者。無情曲調無情聞。浩浩之中都  
奏雅。我默彈。今師寂聽清風之前。明月下。子期  
有耳何處聽。自笑家風太瀟灑。

暖風

薄袂歌雲散。輕盤舞袖低。簾疎蕩樓閣。塵暗逐  
輪蹄。絮亂垂楊道。香流種藥畦。春窓惱閒思。  
一枕杜鵑啼。

芳草

翠密馴文雉。叢深隱畫輪。離披金谷曉。寂寞茂  
陵春。古渡班荆客。長堤走馬人。芊芊似袍綠。一  
雨一番新。

寒食郊園卽事

城郭青煙散郊園彩日長  
鬪鷄紅錦翅遊騎紫  
絲韁有蝶俱含粉無人  
不惜芳儘拚花下飲歸  
去醉成鄉

杜鵑

響亂書窗外人驚夢枕中  
江城啼曉月澤國慙  
春風柳道盤飧綠桃園  
躑躅紅年年來此地留  
恨任西東

溪山晚目

花連徑發驚鳥避人啼  
雨過晴虹上風清走  
馬嘶灘平魚艇穩村小  
酒旗低誰及山翁樂號  
嘔醉似泥

村居

午寢忘譏刺閒居杜送迎  
雨泥雙燕下煙壠一  
犁耕座入山光迥門連  
野色平吟餘仍兀坐誰  
與戰楸枰

曲館

日華烘玉甃煙縷亘雕甍  
棗熟房櫳暝花妍院



歷代詩選  
卷之九  
落明醉輕春有味。夢短晝無情。欲識惜惜意。回  
文織已成。

題九仙寺

墜果春三徑。蒸雲晚一軒。廊腰回戰蟻。山腹合  
啼猿。泉淡禽窺影。苔深鹿印痕。自慚名利者。聊  
免世紛喧。

言懷寄三兄

泐牒非吾土。逢春憶故園。于今佐犀帳。經歲別  
鷓原。訟簡仍開卷。時平且屬鞬。江鄉去千里。凝

一銷魂

和何節判觀水

澄江抵練長。極目路滄茫。煙芷差差綠。風荷柄  
柄香。西流終古恨。南浦鎮時忙。擬待傳辭意。離  
人在楚鄉。

和蔡黃裳節推外邑見貽次首

冉冉成輕別。遲遲想倦遊。去應寬蕙帶。行亦佩  
吳鉤。訪隱逢三徑。尋真認十洲。有人頻倚望。何  
日大刀頭。

江上白樂天祠

我愛白司馬停舟來謁祠才名千古照忠義一  
生竒諫切寧思祿讒行却罪詩如何江上客祇  
道琵琶詞

有虎

有虎競磨牙逢人事攫拏夜聲聞別塢曉跡印  
平沙追路奔驚犬藏林噪亂鴉過舟無可奈極  
日是蒹葭

寄任大中秀才

今我歲將暮過橈鸚鵡洲憶君人少與賈舍澱  
江頭客路書多絕吾鄉夢半遊明年誰到蜀能  
寄好書不

向晚

向晚立汀沙人閒目更賒林疎僧屋露風轉客  
帆斜幽白孤飛鳥橫紅數抹霞漁翁偶相問憐  
我宦天涯

和戴天使重陽前一夕宿長沙驛二首

詰旦逢佳節今宵寓遠鄉且欣賓榻解休歎客

亭長黃葉臨風亂紅萸泥露香酒徒何處所空  
自憶高陽

又

楚館夜衾涼離人念故鄉遠吟祇覺苦歸夢不  
成長壁有寒蛩怨鄰聞綠蟻香登高在何處明  
日宴山陽

聞楊叟病愈

湖南楊叔武消息有人傳連歲征蠻徼經秋卧  
瘴煙爲時天未喪勿藥病還痊雲水溶溶去憑

寄此篇

入蜀舟中逢春

春到依羈旅懷開似發緘野禽鳴勝管春草綠  
于衫水暖風微碎山明日半銜巴西寒極地冰  
雪尚千巖

入蜀江上對月

照不私毫髮波光上下浮明餘到琴淡清極入  
詩幽忽認江湖晝渾疑天地秋閒雲勿輕蔽有  
客坐孤舟

歷代詩選 卷之三  
和韻范御史初出鑠頭

奏餽初無飾天恩亦重違一麾新命下兩漿故  
關歸淮木林林脫霜鴻陣陣飛賢朋詩酒樂行  
矣自相依

續夢中作

邊寄今儒弁帷籌得將才甘辛均士卒號令走  
風雷驚曉城輦急吹秋隴笛哀先聲羌膽碎聞  
道漢兵來

經鄱陽湖

推陸事川程霜天曉色明長波萬頃濶大舸一  
帆輕靜唱村漁樂斜飛渚鴈驚雲披見樓閣隱

隱豫章城

次韻周敦頤國博重陽節近見菊

為僚初自喜邀客亦逢嘉把酒須同樂分襟莫  
預嗟未成登畫舸好共摘黃花試向東籬看秋  
叢映晚霞

留題脩覺山

按行車暫尼身得止崢嶸江喜淙淙聽雲疑步

歷代詩選 卷之三  
步生春憐花縣好晴遠劍關明買石鑄豪句高  
哉老杜名

次韻吳中復龍圖題長橋舖

山東去蜀右不憚客程遙酒酌杯中桂琴携爨  
下焦故人題大筆佳句刻長橋一讀離懷解如  
冰暖日消

次韻李元方秀才秋日旅懷

節物奚爲感秋懷不自任曉寒侵遠夢秋力助  
高吟薄脫驚風葉疎春隔水砧商絃調一曲惟

子定知音

題靈山寺

我爲靈山好登留到日曛岩幽餘暑雪鐘冷入  
秋雲篇詠惟僧助塵煩與俗分明朝入東棹因  
得識吾文

送章帖少卿提舉洞霄宮

秘館紅塵外瑤京白日邊樽中不空酒琴面已  
無絃曉上朝真閣春耕負郭田優游獲自在何  
處更神仙

覽先祖太傅留題國清寺繼和

得謝殊狂客無言愧淨名  
心觀潭月白梵聽海潮聲  
曉色開華頂秋暉照赤城  
公詩播人口冰玉未為清

早離溫江夜泊白沙步

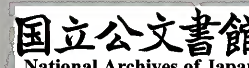
曉與諸孫別依然頗動懷  
去乘蘭棹穩行得綵衣  
偕漁父遙連市村扉半掩柴  
夜來溪上宿夢已在高齋

急帆

江濶北風長高帆盡幅揚  
勢能分巨浪力恐拔危檣  
鷗鷺頻驚迫魚龍相助忙  
峯巒旋岸碧木葉走汀黃  
快似登山去輕于插羽翔  
一程三百里晚泊未斜陽

初入荆江

迢遞辭宸闕遷延換歲華  
舟纜入荆渚人覺在天涯  
浪激多推岸流濡足沸沙  
勢盤帆小便漲淺路頻差  
橫艇叉魚浦搖旗賣酒家  
山微思念越江窄止通巴  
煙色汀蕪淡風光野燒斜  
蠻歌



朝競唱祠鼓暮連拋渡口初逢柳林邊未見花  
前程春始盛一一待詩誇

庭楠

彼美庭楠植基培幾十年夜來全庇月曉去薄  
生煙萬葉光齊動雙株影共圓幽棲疑有鶴清  
響為留蟬飲對傳三雅琴依按七絃河陽花自  
媚彭澤柳空眠勢翳門闌靜幽侵几案鮮不才  
逢訟簡吟遶強成篇

蜀倅楊瑜邀遊罨畫池

占勝芳菲地標名罨畫池水光菱在鑑岸色錦  
舒帷風碎花千動煙團柳四垂巧才吟不盡精  
筆寫徒為照影搖歌榭分香上酒卮主人邀客  
賞和氣與春期

寄謝雲安知軍王端屯田

舊邦逢朐臆靈地接岷峨任嶺排煙火懸巖引  
薜蘿雨花凝錦濯晴水甚藍接遠地之官去孤  
舟走嶮多出麾無一事傾蓋首相過幸不麾塵  
外欣承在澗阿春光千騎駿天色百城和賞物

樓新構鑄文石旋磨爲時卽慷慨得友盛吟哦  
世重黃金諾人傳白雪歌投壺傾立馬飛鏑屢  
鳴鼉局戰遲敲玉杯歡亂酌螺坐來風入袂歸  
去月流波我愧才疎拙生微術揣摩主容勤勞  
來行色覺蹉跎匪用詩爲好懷離可柰何

江上遇雪

凍雲交四隅飛雪滿江湖急勢團風轉閒客到  
水無罅遊魚喜唱失侶鴈驚呼客棹泐灣泊村  
醪覓徑酤去程方數蜀歸思正遙吳得句同諸

京余懷幸不孤

遊青城山

三十六峯峻維岷在蜀竒方行刺史部重欵丈  
人祠凍雪諸蕃隔晴雲六面披訪山窮寶洞勅  
鬼覘豐碑泉落寒崖響羅依古木垂良工存舊  
筆老叟琢新詩陟險齊雙屐逢幽鼓七絛盤桓  
不忍去還作更來期

除夜泊臨江縣言懷

縣封蕭索楚江澄旅况吟懷冷似冰漏促已交



歷代詩選 卷之三  
新歲鼓酒闌猶剪隔宵燈立身從道思無愧得  
路忘機患不能未報君恩踰四十青春還是一  
番增

送交代楊推官

三載從軍績用成代還京闕黯離情亭長且作  
班荆飲江迥愁聞唱棹聲前席去當回帝問初  
筵今已號賓榮交承叅袂宜敦好莫惜殷勤重  
報瓊

初入峽

峽江初過三遊洞天氣新調二月風樵戶人家  
隨處見仙源雲路有時通峯巒壓岸東西碧桃  
李臨波上下紅險磧惡灘名幾許晚停征棹問  
漁翁

同萬州相里殿丞遊溪西山寺

使君呼客入山行曉徑前驅照彩旌蠻女背樵  
崑側避番僧携刺馬頭迎千層雲水迷三峽一  
闌人煙認百城樓閣憑餘清我聽竹風簫瑟澗  
泉鳴

送崔度推官任滿還長安

三歲西州此效官，幙中無事有賓歡。  
瞻雲預喜長安近，歸騎還驚蜀道難。  
分袂天涯逢臘盡，入關時候正春寒。  
前途應念朋從意，回首秦亭一握鞍。

謁青城山

背琴肩酒上青城，雲爲開兮月爲明。  
觀宿有詩招主簿，虛空無分遇先生。  
墻留古畫仙姿活，石載奇文俗眼驚。  
却念吾鄉山亦好，十年孤負爛

初行

和見雪

驚恠窮冬百物繁，落梅狂絮逐風翻。  
酒無戈甲爭酣戰，詩似波瀾競討源。  
且卸帆檣隈斷岸，好開屏嶂畫孤村。  
知音若問陽春曲，待把琴調細細論。

勉郡學諸生

桐江爲守愧顛蒙，來喜衣冠好士風。  
勸學重思唐史部，教人多謝漢文翁。  
濟時事業期深得，落

歷代詩選 宋起清虛 十五  
筆詞章貴不空道若未亨須自立莫將榮悴泪  
胸中

送范都官

莫惜芳樽細細斟還臺詩句滿離襟海潮風駕  
漫幽渚鄉岫雲開認故林八月氣涼歸棹快三  
年恩厚在人深紫宸曉拜天光近宜有封囊悟  
主心

和前人重九日寄

丁字溪流甚箭奔恐看行色夕陽村三吳望遠

送煙棹九日登高汎酒樽詩得瓊瑤今有意感  
克懷抱更無言歸歎一曲桐江好西北通宵欲  
夢魂

次韻鄭琰登睦州高峯塔

舊迹蒙君麗句誇昔同峯頂躡雲霞逢秋謁寺  
留詩筆薄暮歸鞍照月華旋酌香醪浮甕蟻鬪  
烹新茗滿甌花心餘更作儒官會帳內諸生擁  
絳紗

守虔過家登高齋卽事

歷代詩選 宋起清獻  
舊里徘徊忽四旬。高齋高勝足歡欣。當軒曉看  
山橫黛。負郭秋成稼覆雲。酌酒屢邀朋契樂。弄  
琴真與俗喧分。虔州莫訝遲遲去。路便恩榮荷  
聖君。

寄永倅周敦頤

君去濂溪湖外行。倅藩仍喜便鄉程。九疑南向  
參空碧。二水秋臨徹底清。詩筆不閒真吏隱。訟  
庭無事洽民情。霜鴻已到衡陽返。遠緒憑誰數  
寄聲。

次何若谷上巳遊江

板襖追脩宴集開。山川聊爲霽風雷。衣冠愷樂  
觴傳羽。旗鼓淒清笛弄梅。畫鷁穩移隨岸曲。珠  
禽驚避逐波頽。百城錦繡人如織。笑看使君乘  
興來。

和虔守任滿前入香林寺餞別

顧我入趨堯闕去。煩公出餞贛江頭。爲逢蕭寺  
千山好。不惜蘭船一日留。清極往來無俗論。道  
通何處有離憂。分携豈用驚南北。水濶風高萬

里秋

次韻衢守陳守言職方招遊爛柯山

賢侯九日去尋山，牽俗無由得附攀。  
換世昔傳仙局久，登高今喜使車還。  
平原豐稔農歡勸，犴獄空虛吏放閒。  
從此爛柯光價起，爲留佳句落人寰。

招運判霍交回轅

自邛之雅漸高丘，所過從容盡勝遊。  
白鶴山頭雲裏寺，金鷄關外雨中州。  
公今南按蜀民瘼，歲

西成輟上憂，江瀆荷花開似錦，且同歸去採蓮舟。

題運判霍交瞻岷閣

閣外風光滿意新，諸公同上看梁岷。  
蜀天六月雲如火，夷界千峯雪似銀。  
巖叟近傳多得壽，羽人曾此數登真。  
夫君不爲神仙事，早暮孜孜澤遠民。

次韻蔡仲偃都官南歸留別

留詩爲別重依依，春浪桃花曉弄暉。  
柯嶺崢嶸

歷代詩選 卷之三  
何處所蘭橈安穩送將歸與君志有雲泉約顧  
我心無羽翼飛浮石仙今遺跡在吾廬江畔憶  
漁磯

次韻孔宗翰水磨園亭

南洋一綫通機磨更引餘波遶曲池高柳碧陰  
無酷暑小蓮紅老惜芳時臨流共賞休辭醉按  
轡重來未可期從此邦人爲勝事范公亭榭孔  
君詩

再登亭偶作

氣象三齊古得名時登海表最高亭河源一水  
下青嶂人物兩城如畫屏邑報有秋期俗阜守  
慚無術濟民靈從來獄市并容地且向樽前任  
醉醒

答江鉞都官見招

風波岐路益馳奔疎靜嗟誰得似君樂矣夜觴  
西嶺月傲然秋釣北溪雲詩章有趣爲千首利  
祿無心顧一分雞黍辱招來尉意俗拘何計入

蘭薰

歷代詩選 宋起 潘處

題府庭海櫻

海櫻根幹出柝欄雙勢凌空劔外無長鎖荆榛  
嗟廟栢不禁風雨笑庭梧胡僧過識已千歲蜀  
守來觀只兩株離立峩峩同壯士側身東望拱  
皇都

次韻霍交中春遊樂俗亭

自憐拙政無他狀強繼前賢樂遠民軒豁四簷  
芳草岸夷猶千櫂綠波春岷山霽色塵氛歛錦  
里風光氣候新暮角未吹人未散醉歌歡舞共

次韻蘇宋遊學射山

錦川風俗喜時平上巳家家出郡城射圃人稠  
誼畫鼓龍湫波淨照紅旌迎貞昔詫登天府命  
侶今聞出谷鶯勉為遠民同樂事使臺仍是得  
賢明

次韻臘月不見梅花

隔江氣候不齊時梅向杭開越上遲春遠未通  
蓬島信臘深先放武林枝嶺頭素艷從爭發笛

歷代詩選 宋起 潘處 卷十三 居

歷代詩選 卷十三  
裏孤音却後期。虛白堂前攀折看。詠公詩句醉  
金卮

次韻歲暮有感

歲月如流不用嗟。盛衰前定豈曾差。自憐覽照  
頭。渾雪猶喜觀書日。未花竺嶺兩曾逢。落桂龍  
山三見擷新茶。春元便欲休官去。誰顧杭州十  
萬家

清風閣卽事

庭有松蘿砌有苔。退公聊此遠塵埃。潮音隱隱  
海門至。泉勢潺潺石縫來。夜榻衾裯仙夢覺。曉  
窓燈火佛書開。休官不久輕舟去。喜過嚴陵舊  
釣臺

杭州上元觀燈

元夕觀燈把酒杯。賓朋不倦醉中陪。一輪丹桂  
當天滿。千頃紅蓮匝地開。燈火樓臺高復下。笙  
歌巷陌去還來。因民共作連宵樂。直待東方明  
始回

有懷程給事



却憶東舟去若仙。津亭分袂忽經年。春風境界無多地。夜月湖山共一天。海濶坐觀濤擁鷺。山堂吟聽漏移蓮。新詩在復交情見。巨集成來已百篇。

次韻前人蓬萊閣卽事

蓬萊窗外曉光分。夢覺初驚柱宇魂。但有吏供衙府喏。斷無人到訟庭喧。濛濛宿靄開湖面。隱隱更潮過海門。一水兩州皆重鎮。越清杭劇不同論。

喜吳評少卿致政

春秋七十更踰期。同甲同年世所稀。未遂乞骸嗟我老。應輸撒手羨公歸。良朋集有湖山樂。故里思無羽翼飛。預想俞音還印日。鷺濤秋色上行衣。

次韻程給事郡齋秋暑

老爲鄉郡止偷安。自愧仙踪未易攀。八面松陰籠古寺。三秋桂子下靈山。良朋寄思詩篇裏。高會追歡夢寐間。却憶會稽清曠處。樵風朝暮若

歷代詩選 卷之三  
耶灣

觀寶林院塔偶成

寶山新塔冠山形，心匠經營不日成。突兀几插天，  
三百尺莊嚴容佛一千名。下臨泉竇靈鰓喜，上  
拂雲端過鴈驚。入境行人十餘里，指浮圖認穢  
王城。

次程給事遊梅山寺

上方金碧冠諸峯，知是蓬萊第幾宮。畫舫去尋  
湖面闊，危亭登望海門通。梅仙舊約爲真隱，佛

子新傳唱祖風。我憶前春曾徧覽，至今來往夢  
魂中。

郡齋成寄前人

退公真靜獨披襟，尚愧前賢探道深。零落交遊  
難屈指，崇高軒冕不關心。未還印綬饒鄉夢，猶  
倚湖山助老吟。訟詬虛空人事簡，錢塘安得似  
山陰。

十八男屺自溫倅，迎于鴈蕩溫守石牧之  
以詩見寄次韻

自諳趨拜力惟艱柯嶺歸休遠帝寰抱甕不能  
師老圃驅車猶足訪名山魚書入手慙慙後鴈  
字排空杳靄間多荷主人期我意謝公遺跡願  
躋攀

又白雲庵偶題

紅塵無跡到山家留待詩人大筆誇坐石與僧  
談翠竹開樽邀客醉榴花鷗隨釣叟孤舟遠牛  
載村童一笛斜占盡人間瀟灑地清風明月有  
誰遮

送穆舜賓承議致政還鄉

清脩平日得無慚學道勤行肯妄談軒冕諠譁  
公始悟林泉瀟灑我先諳曾憐避弋雲中鴈每  
念纏絲蠶裏蚕畫舫西歸時節好春山如黛水  
如藍

題濯纓亭

靜處高齋畫柱門溪亭來往間開樽釣臺逸老  
心非傲浮石仙人跡尚存對岸煙林雙佛寺隔  
灘風笛一漁村濯纓豈獨酬吾志清有滄浪示

子孫

題杜子美書室

直將騷雅鎮澆漓。瓊貝千章照古今。天地不能  
籠大句。鬼神無處避幽吟。幾逃兵火羈危極。欲  
厚民生意思深。茅屋一間遺像在。有誰于世是  
知音。

和沈太博會春晚歸

未醉樽前未可歸。青春九十日芳菲。名園一夜  
狂風雨。苔上殘花點綠衣。

次韻見和

去祠靈鎮會真仙。一夕春霖激電鞭。待得歸航  
已新暑。小荷江上綠田田。

題隱者邵醇郊居

驅車乘興謁先生。十里秋光照眼明。淨室寒窓  
無長物。道書狼藉古琴橫。

和曾交見報代者

慣見河陽縣裏花。何時歸種邵平瓜。江東正是  
鱸魚熟。昨夜西風夢到家。

賞春亭

滂葩浩艷滿亭隈當席芳樽醉時看來始信春恩  
不私物亂山窮處亦花開

高峯塔

上石披松十步勞下窺人物日元秋毫嗟誰更向  
孤峯頂樹塔孤撐碧落高

送講僧懷儼從居天柱

卓錫江頭十載餘師心純靜到真如更嫌城郭  
人來近移入白雲深處居

登開化寺白黃亭

秋霽濤江氣象寬龍山亭聳凭几雲端老僧欲快  
吾心目旋剪當軒竹數竿

漁父五首

一帶寒波雪浪流謝郎終日在孤舟沙鷗數隻  
和煙落笑倚欄橈獨點頭

月印蒼波入夜寒寂寥燈火水天寬兒孫未解  
諳風色幾度舡頭失釣竿

莫笑生涯一葉舟江湖來往自悠悠絲頭漫有

潭中意逐浪魚兒不上鉤  
卧看鰕魚日幾遭蒹葭風起片帆高任公信是  
冥冥者只候垂鈎釣巨鼈  
輕波拍岸瑠璃碧落日啣山玳瑁紅一曲漁歌  
人不會蘆花飛起渡頭空

戒珠寺

乘暇登高百尺巍羲之遺跡見豐碑  
叢山下視無窮景况壓山巔是佛祠

高齋

軒外長溪溪外山捲簾空曠水雲間  
高齋有問如何樂清夜安眠白晝閒

柳軒

動入和風靜惹煙翠條疎處露池蓮  
林中盡是能吟物春有黃鸝夏有蟬

歸歟亭

密徑脩筠郊外居小亭隨意傍歸歟  
等閒早暮携筇看池沼東頭是舊廬

歲日示衆

歷代詩選

宋詩卷之十三

三

今年年是去年年此處何曾有變遷穿耳胡僧  
曾說破梅花落盡柳生煙

登真巖

殿閣凌空鎖翠嵐雪晴春色在松杉芝駢羽駕  
歸何處留得雙鳥宿舊巖

石倉十一代詩選

宋詩卷之十三



雁山人

