

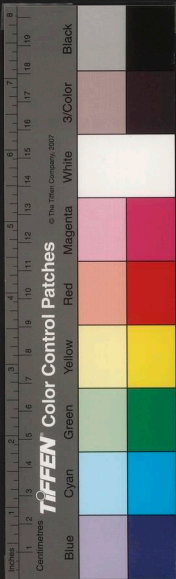


國家圖書館 NATIONAL CENTRAL LIBRARY TAIWAN R.O.C.





國家圖書館, NATIONAL CENTRAL LIBRARY, TAIWAN, R.O.C.



3471515 v.1

國家圖書館 NATIONAL CENTRAL LIBRARY, TAIWAN, R.O.C.



瓊芳集序
夫在穹壤之間水陸群卉得其
清者恒少也然而至滑者莫出
乎梅名為清物產於山林谿谷
之間其標格孤高志操貞潔當
衆芳搖落之時雪霰交飛之候
獨擅芬芳韻香東閣素豔冰姿

國立中央圖書館 NATIONAL CENTRAL LIBRARY, TAIWAN, R.O.C.



逋出塵表誠有得乎高人隱士
之風也故歷代士夫珍其清致
恒多取尚以至騷人墨客靡不
留詠豈他卉之可侔哉素述作
紛然載在簡冊每欲清誦見其
汪洋散漫弗可徧得深為嗟惜
焉茲因公暇檢搜載籍凡詠梅

者悉采錄之有未見者以俟再
輯類次成編因目之曰瓊芳集
置之几席以備覽閱且以垂諸
永久讀之使人心寓乎物而物
不物其深得於作者之意抑亦
有適於梅之旨趣也耶然於其
中錄有未盡而去取不當者尚



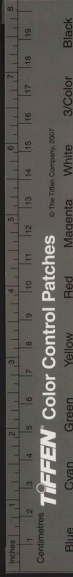


瓊芳集卷上

梅花總論

梅之來久矣攷之前載其始見於炎帝之經至
於詩書靡不稱述自是以來漢見於上林苑魏
見於曹林晉見於江南南北朝宋見於含章宮
梁見於揚州法曹解舍隋見於羅浮松林閭花
之名始著見於墨客騷人之手者不一下逮李
唐而至于
國朝其賦詠何多也然其品類亦甚蕃有非一
言之所能盡雖其間譜之者不一而足亦不過

賴士君子損益之庶幾有助云
成化戊戌歲秋仲之吉
西江願仙書于萬玉草亭



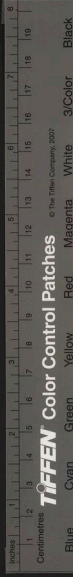


瓊芳集卷上

梅花總論

梅之來久矣攷之前載其始見於炎帝之經至
於詩書靡不稱述自是以來漢見於上林苑魏
見於曹林晉見於江南南北朝宋見於含章宮
梁見於揚州法曹解舍隋見於羅浮松林閭花
之名始著見於墨客騷人之手者不一下逮李
唐而至于
國朝其賦詠何多也然其品類亦甚蕃有非一
言之所能盡雖其間譜之者不一而足亦不過

賴士君子損益之庶幾有助云
成化戊戌歲秋仲之吉
西江願仙書于萬玉草亭



TIFFEN Color Control Patches

Blue

Cyan

Green

Yellow

Red

Magenta

White

3/Color

Black

Centimetres

1 2 3 4 5 6 7 8 9 10 11 12 13 14 15 16 17 18 19 20 21 22 23 24 25 26 27 28 29 30

© The Tiffen Company, 2007

隨所得而為之是豈一人兩耳目所得而徧
及耶以見天地之大造化之巧窮之而不可勝
窮也物皆然况梅乎君子謂水陸草木之花可
愛者甚衆而梅也獨先天下而春是故首及之

梅花品次

江梅遺核野生不經栽培者又名直脚梅凡山
間水濱荒寒迥絕之處皆此本也花稍小而疎
瘦有韻香最清實小而硬

早梅冬至前已開故得早名

消梅其實圓小鬆脆多液無滓多液則不柰日

乾故不入煎造亦不宜熟惟堪青啖

古梅其枝樛曲萬狀蒼鱗皴封滿花身又有
苔鬚垂於枝間或長數寸風颺綠絲飄飄可玩
重葉梅花頭甚豐葉重數層盛開如小白蓮梅
中之奇品花房獨出而結實多瓣尤為瑰異
綠萼梅凡梅花跗蒂皆絳紫色惟此純綠枝梗
亦青

百葉緗梅一名千葉香梅花小而密

紅梅拚紅色標格猶是梅而繁密則如杏香亦
類杏詩人有此人全不識渾作杏花看之句與



江梅同開紅白相映園林初春絕景也
此火梅多葉紅梅也凡雙葉必並蒂惟此一蒂
而結雙梅

杏梅花比紅梅色微淡結實甚匾有黚斑色全
似杏味不及紅梅

蠟梅本非梅類以其與梅同時香又相近色酷
似蜜脾故名蠟梅凡三種以子種出不纏接花
小香淡其品取下俗謂之狗蠟梅經接花踈雖
感開花常半含名磬口梅言似僧磬之口也取
先開色深如紫檀花密香穠名檀香梅此品取

佳

賦

宋

梅賦

宋廣平

高齋寥閤歲晏山深景翳翳以將度風悄悄而
亂吟坐窮簷其無朋進一觴而孤對步前除以
才于倚藜杖於墻陰蔚有寒梅誰其封植未綠
葉而先葩發青枝於宿枿擢素敷榮水玉一色
胡雜運於衆工又燕沒於叢棘匪王孫之見知
羗潔白其何極若夫瓊英綴雪絳萼著霜儼如



傳粉是為何郎清馨潛襲踈藥暗透又如竊香
是謂韓壽凍雨晚濕宿露朝滋又如英皇泣于
九疑愛日烘晴明蟾凍液又如神人來自姑射
煙眸晨昏陰雲晝閉又如通德掩袖擁髻狂飈
捲沙飄素摧柔又如綠珠輕身墜樓半開半合
非默非言溫伯雪子目繫道存或俯或仰匪笑
匪怒東郭慎子正容物悟或燠悴若靈均或歌
傲若曼佻或嫵媚若文君或輕盈若飛燕口吻
雖黃擬議難遍彼其藝蘭兮九畹采蕙兮五柝
緝之以芙蓉贈之以芍藥玩小山之叢桂掇芳

洲之杜若是皆物出於地產之奇名著於風人
之托然而艷於春者望秋先零感於夏者未冬
已痿或朝花而速謝或夕秀而遽衰曷若茲卉
歲寒持凝水妍霜滋擅美專權相彼百花孰敢
爭先鶯語方蟄蜂房未喧獨步早春自全其天
至若措迹隱深幽絕耻憐市廛甘遜岩穴江漢
射之孤燈向寐不少凄憐陶淵明之三逕投閑
曾無稍結貴不移於本性方有嚴於君子之節
聊淥翰於寄懷用垂示於來哲從父見之而勗
之曰萬木僵仆梅英再吐子美體物永保貞固



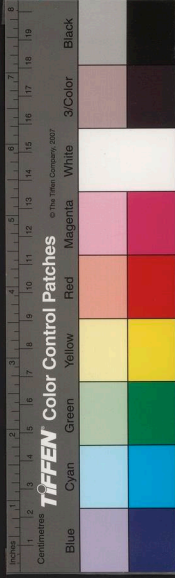
梅賦

瓊芳集

朱仲晦

夫何嘉卉而信奇兮，厲歲寒而方華。潔清嫋而
不滌兮，專精皎其無瑕。既笑蘭蕙而易誅兮，復
異乎松柏之不華。屏山谷亦自娛兮，命冰雪而
為家。謂后皇賦于命兮，生南國而不邊。雖瘴癘
非所托兮，尚幽獨之可願。歲序徂而嶒嶸兮，物
皆舍故而就新。披宿莽而橫出兮，廓獨立而增
妍。玄霧翁而四起兮，川谷迺而氷堅。淡容與而
不倚兮，象姑射而無隣。夕同雲之續紛兮，林蒼
雜其歲蕤。曾予質之無加兮，專皎潔而未衰。方

酷烈而閭，兮信損發而不可摧。紛旖旎亦何
好兮，靜窈窕而自持。徂清夜之漭，兮玉繩耿
而未低。方嫋嫋而自喜兮，友明月以為儀。歔浮
雲之來蔽兮，四顧蒼而無人。悵寐冥其淒涼兮，
泣回風之無辭。立何久於山阿兮，步何躊躇於
水濱。忽舉目而有見兮，恍顧盼之足疑。謂彼照
廣之人兮，羌何為乎人間。既奇服之炫耀兮，又
綽約而可觀。欲一聽白雲之歌兮，歎揚音之不
可聞。將結軫乎瑤池兮，懼佳期之非真。願借陽
春之白日兮，及芳菲之未虧。與遲暮而零落兮，



曷若克夫佩帟諸宮矧未有此兮紛草棘之縱
橫拊蘭後乎霜露兮亦何有乎芳馨俟桃李於
載陽兮倉庚寤而未鳴私顧影而自憐兮淡愁
思之不可更君性好而弗取兮亦吾命其何傷
辭曰后皇貞樹艷以燦兮潔誠諒清有嘉實兮
江南之人羌無以異兮竄獨處廟豈不可召兮
層臺累榭靜而可樂兮王孫兮歸來無復哀江
南兮

梅賦

楊廷秀

紹興四禩維仲之冬朝慶焉兮似春夕凄其兮

以風楊子平生喜寒而畏熱亦復重裘而厚幪
呼濁醪而拍浮噴麟定之未經已有月漏微明
雪飛滿空楊子欣然而嘆曰舉世皆濁滕六獨
清舉世皆暗望舒獨明滕也挾其清而不汙終
歲遯乎太陰之庭舒也倚其明而不垢當晝閉
其廣寒之高蓋工於相避而疑於不相平也今
夕何夕惠然偕來故連壁之迥映寒欲逝兮襄
回吾獨附冷而撥死灰顧不貽二子之咍乎爰
策枯藤爰躡破屐登萬花川谷之頂飄然若絕
弱水而詣蓬萊適群仙拉月姊約玉妃燕酣乎



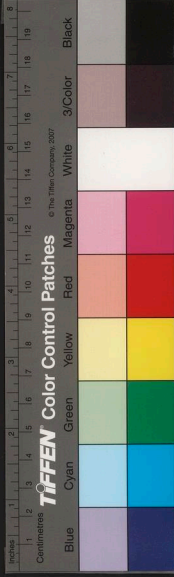
璵璵璠集
中天之臺揚子揖婦與妃而指群仙以問曰彼
鵝裙而待練悅而立者為誰曰玉皇之長姬也
彼翩若鶯鴻矯若游龍者為誰曰女仙之飛瓊
也彼膚如凝脂體如束素者為誰曰泣珠之鮫
人也彼肌膚若冰雪綽約若處子者為誰曰藐
姑射之山神人也其餘萬妃皓皓的的光奪人
目香襲人魂問不可徧同馨一色忽一妃起舞
舞而歌曰家大庾兮荒涼系子真兮南逢驪
使兮寄遠耿不歸兮故鄉歌罷因忽不見早而
視之乃植之小梅逢雪月而夜開

國朝

少梅賦

胡翰

夫何一嘉植兮忽肖儀而孰主辭余衣以盤薄
兮馳余思乎瑤之圃若有人兮獨立乎千古水
為魂兮玉雪其度澹遺世以逍遙兮負矯節而
不可拔恍潏然而一見兮若經年之遠別散縞
衣於空明兮駕蜚龍以超忽情倘恍以搖曳兮
氣漫汗而揮霍歛雲蒸而颺厲兮紛又繼之以
雨電撫陽闕與喬如兮齊造化於一指驚建木
之既榴兮眷瑤華其何異靚嬈娟而凌波兮浩

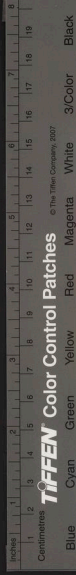


縛約乎崇阿向北風而含韻兮承南服之冲和
春渺兮何期望美人兮天一涯折芳馨兮延
佇將以遺兮所思大化不停兮細入無垠高下
散殊兮其機孔神服貞白以自嘉兮今胡為此
滋垢也豈隨時變化兮恐夫人之逐臭也豫樟
不辨兮樗中繩墨葉殿箇籟兮矢蓬以為直閭
衆芳之蕪穢兮天肅殺以戒寒竊獨揆其中情
兮豈云異夫荃蘭何靈均之好脩兮結珮纓而
弗睇吾將歛而就實兮和高鼎以進帝嗚呼曷
哉兮保茲令美世共其真兮尚識其似

梅花吟

季方叔

長年見梅花每與梅花醉今年見梅花當為梅
花淚梅花自奇絕人事如今別花下一徘徊若
聽梅花說不願傷官驛驛外塵飛多馬迹巽蕃
驛使入南來南枝折盡花狼籍不願在深宮娥
眉人去壽陽空續絳簷下花飛片不上官粧入
草叢不願在西湖舊日逋仙迹已蕪可惜暗香
跡影處新來多是給樵蘇不願近東閣無人更
管花開落黃昏風雨鎖朱門和羹人半歸沙漠
只願開向千岩窟饜虐憑陵任風雪花香不掩



瓊芳集 十
戰士魂花飛不點流民骨吟翁索笑癡更癡豈
識梅花欲避時騷經一字不拈出靈均與我深
相知

五言古

梁

早梅

何遜

兔園標物序驚時最是梅銜霜富路發映雪凝
寒開枝橫却月觀花純凌風臺朝灑長門泣夕
駢臨叩盃應知早飄落故逐上春來

唐

韓退之

梅

我行秀野園中有百樹梅再世茂封植樹若荒
蒼苔春前人心顧望興予懷經營闢脩址拈
据構層臺八憲既玲瓏四闢亦繁迴俯瞰水清
淺仰睇山崔嵬江空草木落萬花粲瓊瑰夜半
月欲墮閭闔西南開天風吹裳衣浩蕩芬聲來
翕忽人間世雲氣生蓬萊撫已塵思息覽物幽
趣佳調羹非我事招賢豈其灰交義古所敦歲
寒以徘徊

又

柳子厚



早梅發高樹迥映楚天碧朔風飄夜香繁霜滋
晚白欲為萬里贈杳山水隔寒英坐銷落何
用慰遠客

宋

龍華山方丈前月下觀梅 陸務觀

梅花如高人枯槁道愈尊君看空谷豈比倚
市門我來整冠佩潔齋三沐薰亦思醉花下燕
情恐瀆君敬抱綠綺琴玄酒挹古樽明月流水
間一洗世濁昏暮薦香與影計君已厭聞老我
少傑思尚喜非陳言

詠中塘梅

葉正則

幽花表窮臘病叟行村墟所欣一葢吐安得百
萬株上下三塘間縈帶十里餘荒茂各尊貴野
徑爭扶踈愁雲忽返旆急霰仍回車蒼然歲將
晚陡覺大象舒群帝胥衿游衆仙儼相趣龍鸞
變化異笙笛音製殊物有掇其會感召驚堪輿
妙香徹真境態色疑虛無問誰始種此豈自開
闢初至今闕勝賞浩劫隨榮枯兒童候黃墮捧
拾紛筐孟薰蒸雜煙煤縛賣傾江湖臙脂蘸羅
縠絳艷生裙襦和羹事則已甘老山中臞以茲



媚婦女又可為嗟吁夜開燭燼短月淡意躊躇
林逋與何遜賦詠徒區區

又

側聞中塘好曾賦勸游篇凌江入枉浦聊復信
所傳化工何作強耿不自憐山高相映塢
塢與相穿赫光百道合花氣十村連風迎亂駝
駝日送交嬋媛天回祖陰後地轉升陽前初如
別逃秦蹠附耻濁賢又疑未與周掩擁欣俱全
惜哉見之晚重尋畏彫年一省三嘆息十步九
折旋詩家詫梅事拍乾陬肥鮮常於寒角晚寔

彼明冰懸踈枝澹冷艷小窓露孤妍吟悲角留
嚼句喜珠離淵忽茲遇衆甫欲製羞斷絃無以
寄美人千室炊莫煙明暮指行處霧雨空迷田

元

梅

程鉅夫

往時姑射仙夜墮江南村江南富嘉植梅花衆
中尊九地闕玄凝先天占春暄的皪冰雪姿不
受風塵昏孤清愜幽意臙馥醒吟魂愛之玩不
數冥契終無言羅浮本幻境前夢覺已謖蹇蹄
滯京華倦翼棲淮垣後先青雲士表裏白玉溫



我形自覺微，交道久逾敦。貞節保松柏，芳心共
蘭蓀。信知歲寒友，何異連枝昆。獨賢天所矜，家
山問鷄豚。歸來適仲冬，平旦窺荒園。依人故人
面，竟日對傾樽。清池踈藻影，淡月新梢痕。冷然
絕埃壒，恍若遊崑崙。崑崙忽憶如花人，高談霏雪繁。
眼中不可見，思靈風翻翻。頗慙標致似，遠近殊
托根。洪鈞轉嚴令，青皇界新恩。坐看佳實長，適
口塞衆喧。遍遺實中生，仁意彌乾坤。平生識賞
心，皎潔明朝暎。凌寒折一枝，殷勤寄玉孫。又恐
遠莫致，作詩當重論。

梅

趙秉文

寒梅雪中春高節，自一奇人間。無此花風月，恐
未宜不為愛。冷艷不為惜，芳姿愛此骨。中香花
餘嗅，空枝影斜清。淺度香度黃昏時，可使飢無
食不可無吾詩。

題人盆池石山梅

蒲道源

曲江安靜退，閉門但却掃。精心砭砭，餘頗復事
幽討。巉崑一拳石，愛惜如至寶。種梅於其顛，硤
確費天巧。慙慙十二冬，要看花實好。傷人笑我
癡，我意真自保。南枝米，的皪今果慰。懷抱無勞



數春暈似比蟠桃早吾聞橘中樂不減商山皓
况此大觀中覲面即蓬島何須窮弱水藝凌死
枯槁持酒壽先生一醉洗衰老

小酌敬岩梅下

王洵

化工忘憐舒但起姑息念一冬漏陽和未識六
花片屈指不十日再歲華漸我聞敬岩下梅
英照清淺尊酒酌嘉友薄批明月薦披圖論人
物行子戲角戰回首九君詠清賞恨疎遠徑今
蒞新盟談咲恣雄辨多藉冰雪章細灑塵埃面
歲臘殘時檢舉舊公案

又

平生手種梅不作和羹念其所起予者歲寒心
一片孤芳以氣傳萬物自形禪暗香疎影句知
心亦已淺雖以乾蓀餘亦可清廟薦今年花最
蚤思之心膽戰花蚤豈不佳當開時尚遠陰陽
貴順序難與俗人辨我豈事遠觀急欲識春面
此意與誰論珠璣謾堆案

國朝

孤山訪梅

劉基

我羨孤山翁襟懷頗幽雅愛梅識其貞携朋訪



林下行、復吟哦舉世誰知者、賴有冰雪姿、相
期共瀟灑

梅

張宜中

東風五出花開遍、孤山道香動、湖天霜枝橫、山
月曉窮陰、閉宇宙、群芳悉枯槁、不有清白姿、何
由別貞抱

梅

鄒緝

百卉媚春陽、妖艷逞顏色、翩、遊冶子、娛賞終
日夕、繁華雖可尚、於人竟何益、寧知寂寞濱、孤
芳異殊匹、踈枝橫、恣牖寒香發、幽閒獨抱冰玉

姿不同衆卉、植嚴冬、霜雪繁蕭然、出叢棘、挺立
傲歲寒、素心表、貞白纖塵不受、緇信抱、君子德
實愛、屬何人、太學儒冠客

倒枝梅

黃淮

姑射挾飛瓊、乘鸞下、寥廓臨風振、珮環撒向雲
間、落香影、不可招、月滿西湖曲

紅梅

楊溥

沉觀宇宙內、物理浩難窮、草木千萬種、發生有
異同、紅梅值歲莫、花開滿故叢、皎潔本恒性、造
化著奇功、霜雪正嚴、互陽和已漸、通嘉興、群卉



共滿面生春風却憐桃李花灼秋芙蓉乘時
逞姿媚零落隨飛蓬聲色本物外至理原降衷
君子存在我披圖慨予中

梅

結心已鐵石陽春忽先布發此瓊瑤英寧能慮
霜露澹然絕世紛紛人雅襟度何如洛陽花也
館資貴富姚黃與魏紫綺麗相誇妬春風闕重
高車馬日馳騫遂令貧者心對酒起遐慕乃知
遊冶人誰復重貞素流澌古澗春殘雪空江暮
清香不自知豈意人相顧

又

劉儼

若人尚清白家住梅花村風霜搖落後續紛開
繞門紗窓度疎影尊酒涵清芬所思並晚節豈
曰同朝昏京國別來久惆悵懷孤根揮洒托毫
素風韻尤媚娟閑米一展玩故意依然存郢城
盛桃李不羨春華繁惟憑守高潔歲寒時與論

雪梅

玄陰闕窮冬同雲作飛雪坐視林巒間萬木凍
欲折獨有南枝梅春光預偷洩問之何因爾歲
寒有高節適與六出逢相看兩奇絕落時枯梢



齊點處芳心凸初疑蝶作團鑽入瓊瑤屑又疑
雙玉龍飛采白銀闕遂令四顧間湛然塵跡滅
度嶺寧用誇羅浮焉足說若人抱冲襟尚友心
逾切豈徒重芳菲誓將同高潔滿酌花下尊花
魂清可啜高唱雪中詞清聲激烈所以擅時
名籍稱材傑而我臭味同獨念心如鐵作詩
繼廣平為君三嘆息

又

窮陰闕玄冬衆芳落顏色惟時梅始花照雪尤
奇持若人心事同相對忘朝夕豈是媚容華所

重在清白緬懷羅浮仙尤憶素門客安得笑相
逢處簷話心臆眷此林下軒揭扁聊自適相期
保歲寒庶以崇令德

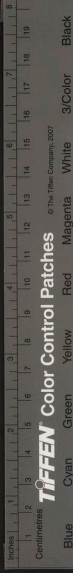
又

夙抱冰玉姿先得陽和氣開遍向南枝低垂欲
連地影落江月斜香動簷風細紙帳夢回初滿
腔盡春意

梅

馮麓

乾坤肅嚴疑萬卉皆席卷孤梅於此時葩萼正
蕃衍東君漏消息似報青陽轉橫枝傍溪側影



照水清淺平生愛花癖相尋羸蹇山廊水村
路不畏風剪高枝傲冰雪低枝積苔蘚相逢
肯相捨蒼白髭頰撚歸家日已暮清香襲冠冕
于今覩丰儀與昔無差舛恍疑姑射仙輕盈下
雲輦梨雲障世路縞素綃衣軟欲問趙師雄無
言首惟俛翠鳥啼古林銀蟾落層巘交亭心驚
回相思未能遣

釋懷涓

瑤臺夕承月玉砌晚凝霜花映含章發枝橫禁
藥長春風似相識偏惜壽陽粧

長短句

梅

劉秩

去年梅花開我向西江回今年梅花白我向吳
中客梅花開謝自年客行不定誰能憐今朝
試折梅花嗅嗅得寒香祇如舊何事行人比去
年白髮添頭比梅瘦我家老屋青山顛梅花幾
樹羅堂前花應咲我不歸去負却詩酒黄昏天
平生枉被虛名誤每到花時等閑度爭似村翁
不識丁日復梅花醉復醒

七言古

附長短句





宋

西郊尋梅

陸務觀

西郊梅花矜絕艷，走馬獨來看不厭。似羞流俗蒙市塵，寧墮荒寒倚茅店。脩然自是世外人，道去坐中羞一念。淺顰當鄙桃李萼，獨立不容鶯蝶覘。山礬水仙晚角出，大是春秋吳越僭。餘花豈無好顏色，病在俗無由砭。朱闌玉砌渠有命，斷橋流水君何嗟。予相與類同調，身在劍南家在剡。凄涼萬里歸無日，蕭颯二毛衰有漸。尚能作意晚相從，爛熳不辭盃潏灑。

芳華樓賞梅

素娥竊藥不奔月，化作江海寄幽絕。天工丹粉不敢施，雲洗風吹見真色。出籬葳蕤香細，臨水隔霞情脉。一春花信二十四，縱有此香無此格。放翁年來百事墮，惟見梅花愁欲破。金壺列置春滿屋，寶髻斜簪光照坐。百榼淋漓玉笋飛，萬人辟易銀鞍過。不惟豪橫厭清臞，聊為詩人洗寒鐵。

蜀南梅籠

昔年曾賦西郊梅，去日如飛埃。即今衰病

百事懶陳迹未忘猶一來蜀王故苑犁已遍散
落尚有千雲堆珠樓玉殿一夢破烟蕪牧笛遺
氏哀兩龍卧穩不飛去鱗甲脫落生莓苔精神
每遇雪月見氣力苦戰水霜開羈臣放士賦獨
立泚姬靜女知誰嫵推揚雖多意愈厲直與天
地爭春回蒼然老氣歷挑杏笑我白髮心尚孩
微風故為作嫵媚片吹入黃金壘

詠梅

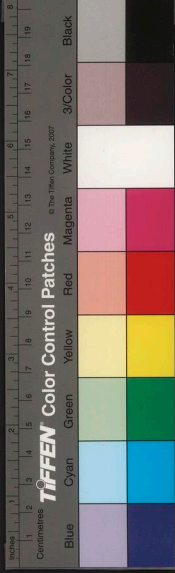
蘇子瞻

羅浮山下梅花村玉雪為骨冰為魂紛、初疑
月掛樹耿、獨與參橫昏先生家住江海上方

知病鶴栖芝園天香國艷昔相顧知我酒熟詩
清温蓬萊宮中花鳥使綠衣倒掛扶桑暎抱叢
窺我方醉卧故遣啄木先敲門麻姑過門急洒
掃鳥能歌舞花能言酒醒人散山窳、惟有落
盡粘空樽

又

春風嶺上淮南村昔年梅花曾斷魂豈知流落
覆相見蠻烟蜃雨愁黄昏長條半落荔枝浦卧
樹獨宿挑檉園豈惟幽光留夜色直恐冷艷排
冬温松風亭下荆棘裏兩株玉藍明朝瞰海南



仙雲嬌墜砌月下縞衣來叩門酒醒夢覺起繞
樹妙意有在終無言先生獨飲忽嘆息晝有落
月窺清樽

又

玉妃謫墮煙雨村先生作詩與招視人間草木
非我對奔月偶挂成幽昏暗香入戶尋短夢青
子綴枝留小園披衣連夜喚客飲雪膚滿地聊
相溫松明照坐愁不睡井花入腹清而散先生
年來六十紀道眼已入不二門多情好事餘習
氣惜花未忍都無言留連一物吾過矣笑飲百

西窗墨搏

又

西湖處士骨應槁只有此詩君壓倒東坡先生
心已灰為愛君詩被花惱多情立馬待黃昏殘
雪消遲月出早江頭千樹春欲暗竹外一枝斜
更好孤山山下醉眠處點綴裙腰將不掃萬里
春隨逐客來十年花送佳人去年花開我已
病今年對樹渾草不知風雨卷春歸收拾餘
香還界吳

蠟梅



天公點酥作梅花此有蠟梅禪老家窈蜂採花
作黃蠟取蠟為花亦其物天公變化誰得知我
亦兒戲作小詩君不見萬松嶺上黃千葉玉蓋
檀心兩奇絕醉中不覺渡千山夜聞梅香失醉
眠歸來却夢尋花去夢裏花仙覓奇句此間風
物屬詩人我老不飲當付君君行適吳我適越
笑指西湖作衣針

和東坡梅花三疊韻 朱仲晦

江梅欲破江南村
老人解馬招芳魂
朔風為斷蜂蝶信
凍雨一洗煙塵昏
天憐絕艷世無匹
故

遺寐寔依山園自吹羌笛
娛夜永未要鄒律回
春溫連娟窺水墮殘月的
纏泣露晞晨暎海山
清游記玉面衰病此日空
柴門相逢不敢話疇
昔能賦豈必皆成言雕鐫
肝腎竟何益况復制
酒哦空樽

又

北風日，靄江村歸夢政
爾勞營魂忽聞梅蕊
鵬前破楚客不愛蘭珮
昏尋幽舊識此堂古叟
杖偶集僧家園嵐陰春
物未全到邂逅只有南
枝溫冷光自照眼色界
雲艷未怯扶桑暎遙知



雲臺溪上路玉樹十里蔽山門自怜塵羈不得
去坐想佳處知能言但哦君詩慰岑寂已似共
倒花前樽

又

羅浮山下黃茅村蘇仙仙去餘詩魂梅花自入
三疊曲至今不受蠻煙昏佳名一旦異凡木絕
艷千古高名園却冷冰質不自煖雖有步障難
為溫羞同桃李媚春色敢與葵藿爭朝暉歸來
只有脩竹伴竊歷天掩疎籬門亦知真意還有
在未覺浩氣終難言一盃勸汝吾不淺要汝共

保山林樽

又

意行欲遍江村路恰對詩人斷魂處梅花未肯
笑春風蔓草何須怨零露歸來四壁無餘聲俯
檻祇有寒垢青美人邂逅一笑絮倒影的躑躅
枝橫寸心久矣遺紛雜不但老禪齋夏臘此時
恨欲何言本根落幾難合走遍諸君詩卷
中西湖東閣病還同劃然長笑驚夢破碧雲散
盡山叢叢

和東坡梅花三疊

萬一夔



子真換骨三家村青帝東來臯醉魂夜深更遣
明月洗瘴氣吹散南海昏仙宮么鳳挽不住自
要寂寞留故園便教凍餓死亦足冷面不作雞
肉温烟痕半空照寒水露臉清法迎晨暎遊蜂
底處得消息不計春色關重門先生對花韻清
苦短褐衾、翻千言花神嗔我太漏泄蜀以太
白傾殘樽

又

萬松嶺上三家村林下美人現香視淡粧素服
謝珣餉擺落玉鐘塵埃昏散花衣袂粘不落昨

夜偶過祗樹園樹下冷、漱澗玉亂流赤脚飛
泉温噴成澗草萬片玉陰崖未肯希春暎自憐
豔質媚幽獨拄杖敲鏗誰過門相期但有月知
狀不用椽筆書要言花應一笑飲我語隨風飛
壁双銀樽

又

白鶴峯頭荔子村誰喚東坡半死魂作詩惱花
太愁絕雲月黯、天昏、欲教綺語洗蠻瘴不
使冠服棲丘園海山淮水隔萬里十年契濶陳
寒温老仙不食煙火味晚隨鴉餐腸谷瞰此花



亦解慰流落如在玉堂西掖門自從三疊振絕
響澹然相對俱忘言我來戲譜不調曲時有閒
字爭金樽

次韻蘇公蠟梅

陳無已

化人巧作細樣花何年落子空王家羽衣霓袖
沈香蠟從此人間識尤物青瑣朱郎却未知天
公下取仙翁詩烏丸雞趾寫玉葉却怪寒花未
清絕北風驅雪度關山把燭看花夜不眠明朝
詩成公亦去長使詩仙誦佳句湖山信美更須
人已覺西湖屬此君坐想明年吳與越酒行賦

詩聽擊鉢

蠟梅

陳去非

智瓊額黃且勿誇回眼視此風前葩家、鬪蠟
作杏蒂歲、逢梅是蠟花世間真偽非兩法映
日細看真是蠟我今嚼蠟已甘腴况此有韻蠟
不如只愁繁香欺定力薰我欲醉須人扶不辭
花前醉經月是酒是香君試別

和黃法曹憶建溪梅花

秦少游

海陵參軍不枯槁醉憶梅花成絕倒為伶一樹
傍寒溪花水多情自相惱清淚班、知有恨、



春相逢苦不早甘心結子待君來洗雨梳風為
誰好誰云廣平心似鐵不惜珠璣與揮掃月落
參橫畫角哀暗香消盡令人老天分四時不相
貸孤芳轉盼同衰草要須健步遠移歸亂插繁
華向晴昊

詠梅

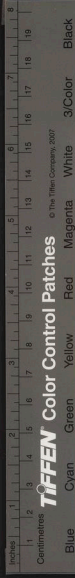
楊建秀

去年看梅南溪北月作主人梅作客今年看梅
荆溪西水為風骨玉為衣臆前欲雪竟未雪梅
花不憚人間熱橫枝憔悴浣晴埃端冷羞面不
肯開縞裙夜訴玉皇殿乞得天花來作伴三更

滕六駕海神先遣東風吹玉塵梅仙曉沐銀浦
水冰膚別放瑶林春詩人莫作雪前看雪後精
神添一半

又

梅花已自不是花冰魂謫墮玉皇家不食煙火
更澹蠟化作黃姑鵬造物後山未覺坡先知東
坡句引後山詩金花勸飲金荷葉兩公醉吟詩
孤絕人間姚魏謾如山令人眼暗只欲眠此花
寒香來又去惱損詩人難覓句月蕪花影恰三
人欠箇文同作墨君吾詩無復古清越萬水千



山一瓶鉢

又

易寓言

春脚移從何處來未到百花先到梅南枝初看
三兩藥北枝迥寒猶未開昨夜東風破寒臘南
枝北枝盡披拂不須羯鼓喧春雷一點陽和香
自發

又

王暉軒

山前山後雪成堆朔風撼地聲如雷孤根受死
忍寒凍直向百花頭上開尋春遊子不愛惜馬
蹄蹂踐花狼籍芳姿不肯被消磨飽盡炎涼方

結實

二月見梅

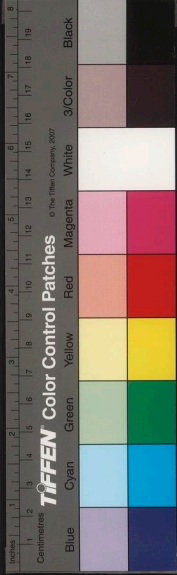
曾子西

桃花能紅李能白春深何處無顏色不應尚有
一枝梅可是東君苦留客向未開處當嚴冬白
者未白紅未紅祇今已是丈人行肯與年少爭
春風

見早梅

王龜齡

山行初逢建子月始見寒梅第一枝遙想吾廬
亦如此誰能千里贈相思梅花發吐思家切竹
間冰陰出橫枝暗香踈影和新月自是離情禁



不得觸物那堪此時節春前臘後定歸未要看
溪上千株雪

元

詠梅

虞伯生

梅仙之宮在何許五尺青天隔風雨冰雪肌膚
綽約人鐵石心腸軟媚語行藏一粒粟中寄品
格百花頭上數所以商庭和鼎功大獲登之六
代舞嗚呼安得東皇錫白社昨以金陵為爾土

又

惟梅本是群仙侶別有芳姿照微雨

杏花看我亦戲作蓮花語即色非空還是色透
數不終須悉數偷服丹砂忤玉唇頰顏謫向春
風舞嗚呼安得東皇錫赤社昨以朱陵為爾土

梅雪山房

張惟中

山人種梅花繞屋飛雪如花亂人目徘徊四顧
色相輝東崦西林失寒綠山人如在白雲鄉牕
几娟、流素光巡簷欲覓花無跡對酒還疑雪
有香天工應把玉為屑散落人間作花雪隨風
偶入山人杯寄我新詩倍清絕江路何人吹玉
簫平沙月色皆銀濤相思我亦清興發拄杖敲



門何憚遙山人迎笑歌綠萼和以幽蘭共磅礴
浮世黃埃不可居醉卧南牕夢飛鶴

詠聽香亭梅

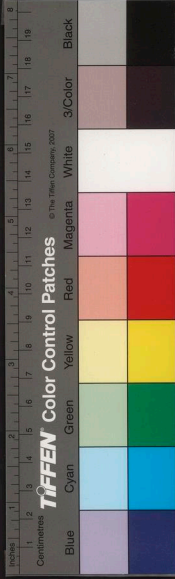
葉景南

山空木落凋繁卉政苦蠻烟愁瘴雨南枝此際
特清竒獨抱孤貞巖谷裏水鄉雲路寡相知惟
有風姨交月姊江南歲晏淡粧束沙上無人薄
梳洗丰姿瀟灑態度閑脩竹疎籬茅屋底羅浮
日冷水欲冰凍靄昏靄江路陰殘雪消遲霜晚
出一梢寒彩明空林人知鼻嗅目善觀豈知却
外春光淡蕩春意深平生不識宋廣平但識鐵

石腸肚之胸襟平生不識桃與李但識竒松勁
相屹立千仞之雲岑唯許孤鸞玄鳳見豈容妬
蝶狂蜂尋幽馨旖旎薰宇宙芳流不盡古至今
暮齡作事愧顛倒聽不以耳唯以心瑤琴三弄
枯樹下摩挲老眼觀妙音西湖處士寧復道東
坡先生骨應槁邇來八萬四千載只有梅花顏
色好羌笛聲高舊夢醒玉樓人去東風香橫斜
浮動未要論竒芬不在杖頭老

又

聽香亭畔春風起吹折瓊花三兩藥烟梢留宿



白雲飛橫渡溪橋歸海嶼雪消南國近黃昏月
照前村半江水五更霜重玉容寒吟翁睡足茅
屋底夢中非我亦非梅非真非心亦非耳但見
芬芳遍太虛唯聆馥郁迴寰宇幽馨和凍墮琴
床旖旎肝腸熏骨髓胸次崢嶸妙莫窺襟懷洒
落奇無比醉後頻驚往事空醒來倍覺吾廬美
疎影橫斜澗沼中韶光浩蕩乾坤裏雌蝶雄蜂
浪自狂山猿野鶴深相喜畫角高酣興不孤玉
簫婉婉情難已霧縠江南去路迷羅浮望斷知
何許擬祛聲迹絕聞塵汲引深清為君洗

紅梅

胡虛白

東方風來吹碧雪群妃醉蹋瑤池月中有仙人
萼綠華珠佩霓裳最清絕別來彷彿三千年綵
雲夢隔蓬萊天蓬萊宮中花鳥使幾見海水為
桑田東家步障霞綃煥不惜千金買池館春歸
紅葉玉簫聞月冷海棠銀燭短何如託根王君
家不學人間兒女花昨日劉郎笑相贈天台有
約飯胡麻

梅花

鄭濟

梅花自是丈人行雪裏含苞春來放東風不解



江南寒梢梢誰來問無恙草堂堂上戶不扃白石先生眠未醒簾外初逢縞衣使殘月照人魂
夢驚五更風勁暗香度蜂蝶不媒誰問路倚籬
點碧粼水癭隔水枯槎老無數宮中江外譜未
通一枝我竟先折封妍粧楚寒自怯鐵骨稜
稜疎影重凍蓓半含香貯斗曉白凝霜春色厚
微吟香狎清蘼人爵醉落英酬美酒水簫吹徹
玉零愁溪橋生意不可收絃道無詩花見鄙有
詩更發看花羞

三色梅花

姑射肌膚白於雪夜出瑤臺看明月羅浮仙人
醉臉丹笑跨彩鸞下銀闕相逢同過金母家金
母小玉名陵華一色羅衫染蜜褐仍帶絲囊感
紫霞珊瑚鉤起真珠箔玉笛吹殘風色惡群仙
齊怨老容華斑、淚向鮫綃落

見梅懷方山房

何夢桂

玉堂佳人中瓊英月下乍見心眼明香心野雪
壓不死幽韻天風吹更清玉龍聲高夜漏下綠
衣舞短天雞鳴歲寒相見苦易別安得白頭敦
弟兄



國朝

梅

蘇秉衡

江南昨夜東風暖
陽氣潛回生意滿
興來隨鶴過溪橋
策蹇孤吟不知遠
衝寒遙入西湖去
林下尋春恐遲暮
水邊忽見冰霜姿
雪裏時時香度姑射人
縞衣冷滿地玲瓏
墮踈影參橫月落翠鳥啼
彷彿羅浮夢初醒
十年不到孤山路
畫裏相看色如故
廣平素有鐵石心
不惜揮毫為君賦

幻住精舍尋梅

高季迪

朔雪後尋僧院短竹穿沙水如練
梅花有紅我來催十日春寒未開遍
忽思前日渡江水夜解征帆宿山縣
偶逢一樹在官廨為寫新詩水滿硯
關山夢別今五年縞袂誰家月中見
自慚衰亂尚飄落淚眼如看故人面
黃昏酒醒逐寒影繞樹千迴意無倦
南枝北枝亂如雪未許東風吹一片
名園桃李盡荆榛空谷獨開君莫恣
重來省視兩何如惆悵歸時有餘戀

月梅

戴誠問

朔風作狂天作雪
萬里關山雲一色
梅花枝上



月初晴春淺寒深浦不得當時尙遜在維揚詩
字清新動滿行逋仙適意西湖裏至今姓字猶
芬芳蕭、此景有誰愛疎影寒香亦何待看取
明年結實時價重千金登鼎鼐

梅

劉仲璟

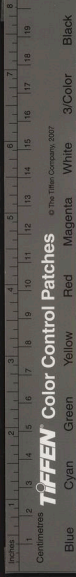
羅浮山人絕塵俗晴曦映戶香寒玉澄江淺浸
珊瑚柯翠禽啼處陽和多長空無雲露天骨滿
眼紅光消積雪錦囊索句招香魂暗逐神飈度
明滅縞衣素袂乘玄水人間何處來飛瓊紅粒
偶被壽陽污白青猶認逋仙情廣平真操天

重蜂蝶無緣得矜寵孤高丰度非凡種對君清
思如泉湧

梅

解縉

我觀白榆千萬樹花繞天河看花去仙人不識
造化奇種在江南更沮洳蒸翻翔雪凍作香噴
回夢影凝新粧梅仙梅仙誰所指六籍已見敷
頊筐堂、傅相九天上商家霖雨采蘇望化作
藍梅鼎更深後此功名幾千丈黃金鑄鼎未論
功白玉花開鵲神旺岳雲繞空飛不去瞥見西
湖一千樹却同天上白榆花大廈山頭更相遇



詩人窮有瘦於鵲長篇短章豈倉卒管管疎影
再橫斜賦得蓬萊建安安諸子昔未賦北
客哀吟楚三戶屈子無情不肯招離騷讀罷長
歌月華輝大如斗浸在寒潭落庭牖倒流
水冷起清冥化作盤空好身手我觀畫梅如畫
龍變化豈與常流通自從瑤臺燕丹粉獨立閨
闔歌清風

庭前梅

梁棗

野人愛梅手親植數尺蒼、土花碧盤回遠勢
如游龍鐵石交柯氣相對茅簷從此幽致添曲

檻明窓生意恬月回老鬢影當戶風度疎花香
湘簾病來幾日憐幽獨坐對真堪謔心目素琴
三弄喚逋仙灑灑清風滿林麓嗟予平生貞白
姿得此寒梅如故知調羹已分非吾事酌酒惟
應日詠詩

題梅花

徐章

時當肅殺嚴冬天江南萬木皆蕭然乾坤生意
浩如海如何得到梅花先曉來一望湖山曲千
樹萬樹開應足天仙昨夜降人間點綴驪珠三
三斛影如青天倒玉龍寒香滾飄東風便將



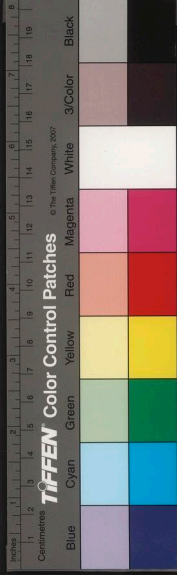
此景擬何處孤山之上西湖中漫空誰剪瓊花
落帶雨隨風濕疎萼衝寒不作寒驪遊便欲開
籠縱飛鶴回頭咫尺羨人家瓊樓玉館開烟霞
占幽閑雲幾千頃紅紫不見惟梅花水肌玉骨
何奇絕只有芳心應似鐵對花欲問花無言長
嘯一聲山欲裂昔曾邊月花間看嫦娥獻我白
玉盤今宵霽後復相見恍若飛昇到廣寒花開
花落如明月月有盈虧長出沒人生百歲能幾
時莫待光陰去飄忽何當携取葡萄醕有約滿
泛黃金盃逋仙一去不復見翻使弔古成徘徊

翠禽飛來枝上鳴千聲萬聲如有情留我久坐
發清興臨風賦得新詩成百篇酒十斗等
閒忽入無何有夢魂暗逐素香飛只在花前與
花後醒來不用彈瑤琴恐妨零落傷花心丈夫
結交貴相似歲寒何必論黃金

梅

徐鑑

昔年曾向孤山麓路入瓊林香萬斛霏寒思
入襟裾朶霜華炫心目恍然邂逅姑射仙五
銖衣薄何嬋娟盈有意夜月下脉脉無語東
風前別來烏兔頻更歲幾度相思勞夢寐推踪



便欲一追尋載酒花邊復沉醉

紅梅

徐真

姑射仙人凌太空，驂鸞直上蓬萊宮。瓊漿一飲
醉不醒，暖風吹上花顏紅。天然一種開來別，朶
朶盞帶胭脂雪。恍疑杜宇怨春聲，約遍酒枝
頭。血睛光搖蕩，春無涯，香臉耀日生。光華行人
一見總不識，千樹萬樹皆緋霞。憶曾我去遊西
湖，波濤冷浸青山孤。瑤光一色淨無翳，但聽翠
羽枝頭呼。今年重向花邊步，異種繁英總非故。
却似天台洞裏春，桃花開遍含山露。興來便欲

携金樽，蒲萄細和清香吞。能詩水部去不返，清
風寐。冥愁花魂江樓玉笛休，吹落待看春深生
綠萼。何當重約西湖人，萬里遙空放孤鶴。

玩軒前梅

梁鈺

君不見揚州水部最愛梅，吟詩東閣日幾回。又
不見孤山處士亦愛此，短棹西湖頗往來。二公
久化歸遼鶴，東閣西湖俱寂寞。無人更管向時
梅，一任花開與花落。番易今日有何君，乃是水
部之遠孫。平生愛梅似厭祖，却栽幾樹當庭軒。
孤根忽報春消息，吐出寒花踈歷歷。玉顏彷彿



羅浮仙綠衣縞袂臨風立天寒地凍雪霜凝幽
軒玩此堪適情朝玩此花若朋友暮玩此花如
弟兄此花絕無嬌艷色朝暮玩之竟何益淡中
有味人莫知佳處惟君心獨識新詩發菜花下
吟便覺兩腋清風生風吹香氣入吟骨詩成亦
似梅花清綠樽幾束花下酌酒酣紅把梅花嚼
香茶煮雪同茲歡金帳烹羔無此樂軒名含蒼
意味多我為發揮成此歌不獨開花俗觀賞還
期結實充調和城中何日脫塵俗掉舟來訪溪
邊屋嗅香弄影梅花前夜深就傍梅花宿

墨梅

黑雲凍翻崖谷裂一寸灰心飽風雪樹頭星鋪
翠禽愁魂返黃昏色如鐵倦粧脂粉闌鉛紅剛
腸不變冰霜節綺牕清影夜來時玄蚪膽墜羅
浮月

袁珙

梅花

周忱

江南有花家奇絕不逐韶華却霜雪暗香慣拂
窓外風疎影長浮水邊月看花憶在故園時歲
寒高興誰能知馳思已結羅浮夢含情更和逋
仙詩北來十載厭奔走不見此花今已久一枝



可望不可攀江南極目空回首

題梅花送人

劉儼

朔風吹雪寒蕭蕭，萬木百草靡不凋。松栢徒聞不改色，何如老樹拍春意。饒繁花開向雲深，裏皎潔孤芳欲何擬。照人肌骨綴瓊瑤，對月精神剪秋水。是時寒客探春來，延筇一見心頗開。暗香冷艷眼前少，品題當得居先魁。此時進已無對調，羨禹傳仍相待却笑當年桃李肯春榮。豈今安在

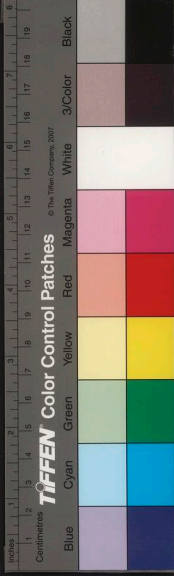
梅

同雲作雪寒飈，長林欲折蒼翠條。衆中獨有羅浮種，花開萬點如瓊瑤。自是向陽得春早，况復厚地盤根老。東閣長吟詩興饒，晴簷索笑顏色好。遂令妙手為寫真，寄贈餘慶堂中人。相期共守冰霜操，年先報江南春。

雪梅

張徹

孤山一夜三尺雪，乾坤凍合山石裂。美人素心寒更清，獨與雪花聞直潔。仙姝百萬森成行，環珮翩朝紫皇玉。顏不假粉黛，錦綺衣盡作春風。香舞袖飄，半空起玉釵。半脫雲垂耳，舞罷



歸來臨鏡看猶有精神照秋水

長短句

梅花落

劉基

種梅長江邊歲晚花始發東風為愛挑與李却
使孤芳坐銷歇美人高樓深紫霞捲簾一見長
嘆嗟世間有榮即有悴君不見海中碧樹終無
花

梅花莊

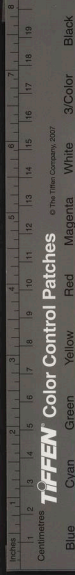
劉仲璟

吾聞大江之南有嘉樹鐵石枝輪虬龍形隆冬
作花傲冰雪不與百卉同枯榮仍有高人絕世

而獨立者甘心澹薄尋寒盟卜築溪虛養貞節
繞屋芳花更清潔夢魂只伴香神遊浮雲富貴
心悠孤高迥與塵俗隔坦蕩不貽孫子憂三
十年采人事改清意長隨詩卷在賢哉令子紹
家學教育英才致溥朴承恩宦游今始歸遺花
流芳襲人衣思親覩物情傷悲情傷悲思何極
更把根株好封植箕裘綿延著忠直長與茲花
並奇特

五言絕

晉





折梅逢驛使寄與隴頭人江南無所有聊贈一枝春

寄梅

陸凱

梁

雪裏不見梅花簡文帝

絕訝梅花晚爭采雪裏窺定須還剪綵學作兩

三枝

梅

元帝

梅含今春樹還臨先日池人懷前歲意花發故

年枝

又

鮑泉

可憐塔下梅飄落逐春回度簾拂羅幌紫窓落

梳臺

又

陰鏗

春近寒雖薄梅舒雪尚飄從風還共落照日不

俱消

又

庾肩吾

窓梅朝始發庭雪既初消道遠終難寄馨香徒

自饒

又

庾信

當年鵬月半已覺梅花闌不信今春晚俱來雪裏看

又

不愁風嫋正柰柔
要詩

又

迎春故蚤發獨自疑寒畏落衆花後無人別

唐

又

杜子美

竹籬短梅花吐未齊
晚來溪邊側雪壓小

王適

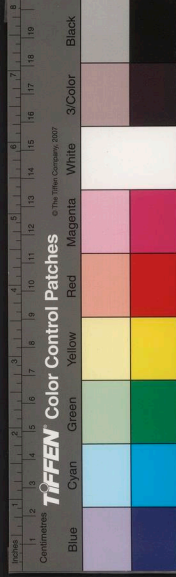
忽見寒梅樹開花
澹水濱不知春色早疑是弄珠人

宋

梅

塙角數枝梅凌寒何自開
遙知不是雪為有暗香來

紅梅



春半花纔發多應不奈寒
北人初未識渾作杏花看

黃魯直

金盞頌春寒
惱人香未展雖有桃李顏風味極

不淺

體薰山麝臍色沈沈
露披拂不滿襟時有暗

香度

梅

蔡君謨

曾把早梅枝思石在別離
雖云有萬里萬里有

還期

又

又與可

十月凍梅堪英
見蚤梅應後九地底先領一枝開

又

呂居仁

獨自不爭春
初無一點春忍將冰雪面所至媚

又

陳簡齋

容行滿山雪香處是梅花
叮嚀明月月認取影橫斜



又
晚天青脉、玉面立踈籬山中幾許村獨爾費
人詩

又
朱、與白、着意待春開那知洞房裏已傍額
黃來

又
韻勝誰能捨色粧那得親朝陽映一樹到骨不
留塵

又
黃羅作廣袂絳帳作中單人間誰能着留得護
春寒

蠟梅

王龜齡

蝶採花成蠟還將蠟溼花一經坡谷眼名字歷
群葩

江梅

一枝
園林盡搖落冰雪獨相宜預報春消息花中第

紅梅

桃李莫相妬天姿元不同猶餘雪霜態未肯十



分紅

早梅

北陸寒未半南枝春已回方於雪中種何向雪

中開

梅

趙介庵

南山如佳人迫出不可親而况得道者其間梅

子真

又

蔣之奇

昨夜雪初霽寒梅破蕾新滿頭雖白髮聊插一

枝春

又

楊廷秀

霧質雲為屋瓊膚玉作囊花明不是月夜靜偶

聞香

又

張于湖

溪岸有殘雪江梅開瘦枝徘徊不忍折只作看

花詩

又

趙信菴

酒力欺寒淺心清睡較遲梅花擎梅影和月度

踈籬

蠟梅

陳去非



花房小如許銅切黃金塗中有萬斛香與君細
細輸

又

來從底處所黃露滿衣濕綠慙翻得憐亭倚
風立

又

奕、金仙面排行立晚晴慙慙夜來雲必住作
珠璣

又

亭、金步搖朝日明漢宮當時好光景一似此

園中

早梅

陸務觀

東塢梅初動香來托意深明知在籬外行到却
難尋

黃梅

陳無已

寒裏一枝春白間千點黃道人不好色行處若
為香

又

色輕花更艷體弱香自永玉質金作棠山明風
弄影



異色深宜晚生香故觸人不施千點白別作一枝春

又

舟，梢頭綠婷，花下人欲傳千里信暗折一枝春

又

舊鬢千絲白新梅百葉黃留花如有待迷國更須香

又

黃裏含真意春容帶薄寒欲知誰稱面偏插一枝香

又

花裏重、葉釵頭點，黃紙因報春信故作着人香

亮

雪裏尋梅

葉景南

寒雲濕不飛江路踏瓊瑤香影無蹤跡羅浮月上初

又



月色滿人間前村步、難南枝尋不得何處是

孤山

又

通仙凍欲僵春色惱吟腸逸樹全無影滿身都
是香

墨梅

吳立夫

北風吹倒人古木化為鐵一花天下春萬里江
南雪

折枝梅

折取江南花欲寄江北去路遠不逢人馨香手

中故

梅

王侗

萬物正搖落梅花獨可人空中三五點天地便
精神

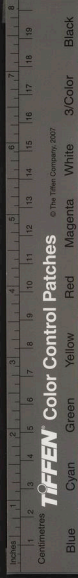
江梅

艾性夫

貞姿抱冰雪粲、楚江濱照水淡寒影寄人生
遠春

嶺梅

天風開瘴煙獨立山樛雪神人藐姑射相對成
二絕



野梅

蒼涼遊荒野交與桃李絕遠聘不肯來為君三
磬折

早梅

一陽未噀枯霜木醉夢裏照眼忽橫枝令我折
履喜

寒梅

窮陰匝水壑霜月耿夜殘中有羅浮仙洒、風
骨寒

小梅

好花不必大骨瘦花自小一點春者綠萬古香
不了

疎梅

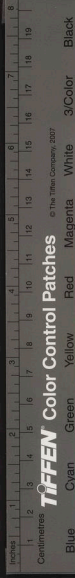
蕭蕭三五花影落寒溪淺佳處不在多詩興孤
山遠

落梅

東風捲晴雪山意頗空窳掃花歸作飯豫當調
鼎實

枯梅

蒼根封古苔空腹餐凍雪老意暗生香丁寧勿



輕折

賦梅

微吟水部詩欲續廣平賦
須是鐵心人方識花
妙處

梅

胡蘆白

姹女過南園曾分換骨丹
玉容春不老禁得雪
中寒

隣牆梅

張光弼

臘後春纔到寒香襲素袍
梅花如有意不在粉
牆高

落梅

含章人正卧幾片下空墻
春雪調鉛粉相和一
處香

梅

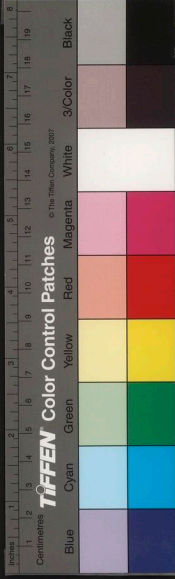
種梅如昨日樹已過人長
粉白東隣女爭窺出
院墻

又

小玉探春回寒簾咲語未
今朝庭樹上忽有數

花開

又



黃鐘終應律英萼已舒芽不咲黃金柳先開白
玉花

又
漢主黃金屋盧家白玉堂暗香浮動慶愁思月
昏黃

又
一枝憐似玉日暮正愁新窈窕真珠珮天寒翠
袖人

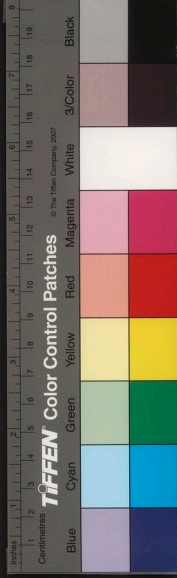
又
數點飄香雪非關畫角吹驚心調鼎事細雨綠

陰時

又
雪落窻紗外寒梅正着花不同桃李樹爭艷五
侯家

又
新月回宮簷梅粧艷於雪誰謂五出花能加天
下白

又
姑射有處子雪色而內視肌粟寒不生香篝熏
素被



珠宮萬礎麗續紛朝紫皇月明瑤珥冷風細縞
衣香

又
蛻蟪雙蒼龍石潭下無底時戲明珠夜光照
寒水

又
霜白玉堂砌烏啼錦樹枝小兒誇解笛莫向月
中吹

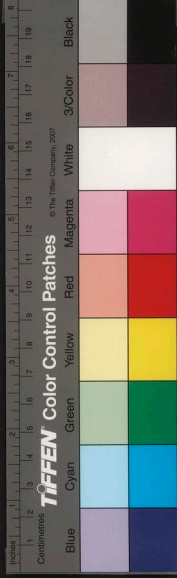
又
欲訪春消息梅花片新無因逢過使折寄隴
萬節

頭人

又
西湖上月影裏辨梅花務欲尋幽勝孤山處
士家

又
憶過羅浮夜清姿淺淡粧十年無此亭今日見
孤芳

又
何遜寓揚州梅香月夜浮要知詩興在東閣寂
清幽



寒梅雪霽
李叔王
梅蕊臘前破歲暮百草零故園花自發夢覺有
餘馨

六言

風梅

梁寅

蘭竹聞香細，臨流動影斜，驚見飄花似雪，
莫教飛雪如花

晴梅

苔運人稀到，處石橋霜正，聽時尋幽野客，纔見
越暖山蜂未知

水梅

樹西湖西畔，數枝東閣東，頭倚杖休吹玉笛，
掀蓬好駐蘭舟

月梅

玉鏡梢頭爛，金波花裏鄰，遺佩或逢神女，
泣珠疑是鮫人

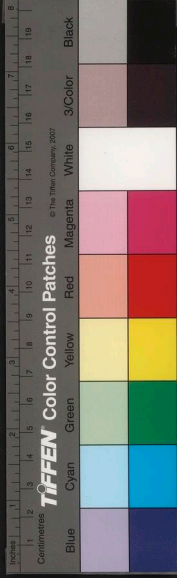
七言絕

唐

紅梅

羅昭諫

天賜胭脂一抹腮，盤中磊落笛中哀，雖然未得



國立中央圖書館

和羹便曾與將軍止渴來

梅

戎昱

一樹寒梅白玉條，迴臨村路傍溪橋。不知近水花先發，疑是經春雪未消。

又

杜耒

寒夜客來茶當酒，竹爐湯沸火初紅。尋常一樣窗前月，綉有梅花便不同。

宋

梅花

白玉蟾

南枝綉放兩三花，化雪裏吟香弄粉斜。淡着烟

濃着月深，籠水淺淺籠沙

評梅雪

盧梅坡

梅雪爭春未肯降，騷人閣筆費平章。梅須讓雪三分白，雪亦輸梅一段香。

墨梅

劉致君

瘦損昭陽鏡裏春，漢家公主奉烏孫。烏孫淚痕滴盡，穹廬月誰道神香辭返魂。

生憎施粉與施朱，換骨玄都亦自姝。踈影冷香題不到，夢驚烟雨暗西湖。

君王鳳駕九龍池，後輩傳呼召雪兒。銀籍玉臺



銀燭暗丁香小麝印宮眉
衡州何處問花光抹月批風只欠香安得江南
斷腸句為題風雨沈啼粧

訪梅

蔡粹然

誰把柴門傍竹開隔牆斜倚一枝梅東風寔是
多情處引得騷翁去又來

梅邊酌月

娟、霜月浸牕紗一樹寒梅影半斜今夜相逢
須剩飲莫教負月有梅花

落梅

鄭性之

夜來幾陣隔窗風便恐明朝已掃空點在青苔
真可惜不如吹入酒盃中

尋梅

杖屨行盡幾崔嵬處尋梅未見梅昨夜雪晴
山有月就中描得一枝來

早梅

鄭碩

紛紛蜂蝶未教知竹外踈花一兩枝待得枝頭
春爛漫便如詩到晚唐時

見山梅

戴式之

踏破溪邊一徑苔好山好竹少人來有梅花處



惜無酒三嗅清香當一杯

瓶梅

嚴少魯

衣染龍涎與麝睛裁雲剪月作冰肌小瓶雪水
無多子只簪橫斜一兩枝

紅梅

麻知幾

一種冰魂物已尤朱唇點注更風流歲寒未許
東風管淡抹穠粧得自由

又

賈漢甫

天上瓊兒白玉肌吳粧略約更相宜認桃辨杏
由君眼自有溪風山月知

蠟梅

趙子文

凍蕾含香蠟點勻古來幽谷有佳人詩家只怨
和羹晚不道黃梅別是春

又

冷艷踈香窈窕演欲持何物向時人東風自是
清狂手辦作竹籬茅舍春

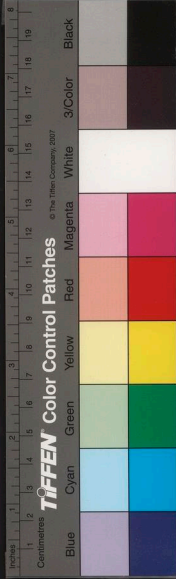
探梅

王彥功

候得南枝破玉腮心顏今日為君開細看苔
無行跡先賞應輸我獨來

永梅

劉潛夫



夢得因桃數左遷長源為柳忤當權幸然不識
桃李柳却被梅花累十年

又
先生歲晚被人疑梅畔渾無一字詩明月清風
愁併案野花啼鳥怕隨司

又
區、毛鄭號精專未必風人意果然犬彘不吞
舒管豈堪與世作詩箋

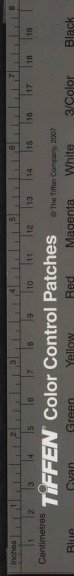
又
和靖林間效嗽時一邊覓句一邊飢而今始會

天公意不惜功名只惜詩

又
老子無糧可禦冬強鳴飢吻和寒蛩舍南舍北
花如雲止噍清香飽殺儂

又
與梅交絕幾星霜瞥見南枝喜欲狂便欲佩壺
携鐵笛為花痛飲百千場

又
一聯半首致魁台前有沂公後簡齋自是君詩
無警策梅花窮殺幾人來



春信分明到草廬呼兒沽酒買溪魚從前弄月
朝風罪即日金雞已赦除

又

籬邊屋角立多時試為騷人拾棄遺不信西湖
高士死梅花寂寞便無詩

又

菊得陶翁名愈重蓮因周子品尤尊後來誰判
梅公案斷自孤山迄後村

紅梅

無名氏

寒風帝徹翠禽聲却引靈旌下赤城自說有丹
能換骨玉顏不及向來清

梅

無名氏

白玉堂前一樹梅今朝忽見數枝開兒童門戶
重閉春色何因得入來

又

十二瓊樓貯玉人珮搖明月不勝春歸來獨卧
江南雪一任梅花咬我貧

又

夜寒猶未掩柴門月淡昏黃玉有痕春色非關



眠不得昨宵霜角惱冰魂

又

王龜齡

竹亭不到幾經時
來往逢梅似退之
遙想吾廬谿上好
十分鄉思又關眉

梅雪

同僚文字三杯酒
臘日江山八陣臺
冷有人嫌吾似雪
清無塵滓客如梅

梅

孤標相對楚天涯
寒不能威意自佳
消得廣平公
援筆此花真是鐵心花

又

陸初觀

一花兩花春信回
南枝北枝風日催
爛熳却愁零落盡
丁寧且莫十分開

看梅

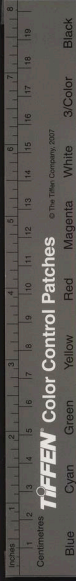
梅花樹下黃茆丘
古人尚能愛花不
月淡烟深看牧笛
死生常事不須愁

又

荒陂十畝浴鳧鴨
折葦枯蒲寒急深
何處得船滿載酒
醉時繫着古梅林

詠溝上梅花

王介甫



亭背暖臨瀟屢脈、含芳映雪時莫恨夜來
無伴倍月明、還見影參差

梅

華髮尋春喜見梅、一株臨路雪培堆、鳳城南陌
他年憶香、難隨驛使來

又

白玉堂前一樹梅、為誰零落為誰開、唯有春風
寂相惜、一年一度一歸來

又

野水荒山寂寞濱、芳條弄色寂關春、故將明艷

凌霜雪未怕青腰玉女嗔

江梅

江南歲盡多風雪、也有紅梅漏洩春顏色、凌寒
終慘淡、不應搖落始愁人

千葉梅

聞有名花即謾栽、殷勤唯擬故人來、故人歲
相逢、晚知復同春幾度開

詠梅

故人不惜馬虺隤、許我年一度來野館蕭條
無準擬與君封植、浪山梅



年來芳信負紅梅江畔垂、又欲開、珍重多情
關令尹直和根撥送春來

蘇子瞻

一枝風物便清和看盡千林未覺多結習已空
從着袂不須天女問如何

天教桃李作輿臺故遣寒梅第一開憑仗幽人
收艾納國香和雨青苔

白髮思家萬里回小軒臨水為花開故應剩作
詩千首知是多情得、來

人去殘英滿酒樽不堪細雨濕黃昏夜寒那得
穿花蝶知是風流楚客魂

春入西湖到處花裙腰芳草抱山斜盈、解佩
臨烟浦脉、當壚傍酒家

莫向霜辰怨未開白頭朝夕自相催斬新一朶



含風露恰似西廂待月來

又

湖面初驚片、飛樽前吹折窠繁枝何人會得
春風意怕見黃梅雨細時

又

長恨漫天柳絮輕只將飛舞占清明寒梅似與
春相避未解無松造物情

又

北客南來豈是家醉看參月半橫斜他年欲識
吳姬而秉燭三更對此花

又

春來幽谷水潺、的皪梅花草棘間一夜東風
吹石裂半隨飛雪度關山

又

何人把酒慰深幽開自無聊落更愁幸有清溪
三百曲不辭相送到黃州

又

梅梢春色弄微和作意南枝剪刻多月黑林間
逢縞袂霸陵醉尉誤誰何

又



相逢月下是瑤臺藉草青樽連夜開明日酒醒
應滿地空令飢鶴啄莓苔

又
綠髮尋春湖畔回萬峯嶺上一枝開而今縱老
霜根在得見劉郎又獨來

又
月地雲堦漫一樽玉奴終不負東昏臨春結綺
荒荆棘誰信幽香是返魂

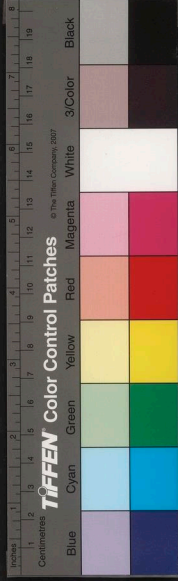
又
日出冰壺散水花野海官柳漸款斜西郊欲就

詩人飲黃四娘家子美家

又
君知早落坐先開莫着新詩四句催嶺北霜枝
最多思忍寒留待使臣來

又
冰盤未薦含酸子雪嶺先看柰凍枝應笑春風
木為藥豐肌弱骨要人醫

又
寒雀喧凍不飛遶林空啾未開枝多情好與
風流伴不到雙燕子時



鮫綃剪碎玉簪輕檀暈粧成雪月明肯伴老人
春一醉懸知欲落更多情

又

縞裙練脫玉川家肝膽清新冷不邪穠李爭春
猶辨此更教踏雪看梅花

又

朱仲晦

溪上寒梅應已開故人不寄一枝來天涯豈是
無芳物為爾無心向酒杯

又

幽壑潺湲小水通茅茨煙雨竹籬空梅花亂發
籬邊樹似倚寒枝恨朔風

又

竹外橫枝老屈盤冰壺遙夜玉窓寒兩公明日
江南路雪後園林子細看

又

三日山行風逸林天寒歲暮客愁深心期已悞
梅花笑急雪無端更漏沉

蠟梅

未教落素混水池且青輕黃綴雪衣越使可因



千里致春風元自未曾知

和人探梅

范仲淹

蕭條臘後復春前雪壓霜欺未放妍昨日倚欄
枝上看似留芳意入新年

又

靜映寒林晚未芳人欲看壽陽粧玉顏須傍
韶華笑莫鬪嚴風與惡霜

又

百花爭早孰過梅天與芳時豈待催莫惜黃金
置清賞隔年春色為君開

和人寄梅

數枝梅寄寂寥人多謝韶華次第均穰下此花
留未發待君同賞後園春

梅花三詠

董南江

雪蘚霜鬚苔蘚枝玉堂事去且踈籬世人孔鼻
無分別吐露芳心欲向誰

香

京洛塵中耿素衣蒼頭冷面古鬚眉春風紅紫
百千變惟有此花如舊時

色

踈花淡月娟靜坐參渠花月禪翠羽飛來
棲不穩幾回攪碎又依然

影



洗盡鉛華見雪肌
要将真色闢空枝
檀心已作龍涎吐
玉頰何勞獺髓醫

梅

蘇子美

又

天工戲剪百花姿
奪盡人工更有香
埋玉池中成故物
投枝鏡裏憶新粧

又

楊建秀

寒入玉衣燈下薄
春撩玉骨酒邊香
却於老樹半枯處
忽走一枝如許長

又

蜜蜂底物是生涯
花作蝶糧蠟作家
歲晚畧無花可採
却將香蠟吐成花

又

張于湖

滿面宮粧淡
黃絳紗封蠟貯幽香
遙伶未識花消息
乞與一枝教斷腸

蠟梅

楊巽齋

香窰裁葩分外工
蹀枝數點綴雛蜂
嬌黃深就宮粧樣
香暖尤宜愛日烘

梅

蘇退齋

一聲羌笛晚風斜
再問花期便覺賒
苗幌泥沙



可隨分莫將春意帶殘花

又

江頭墙角幾枝斜，似似盆栽地位賒。縱使因風飄泊去也，教箇幌藉飛花。

梅

方一箋

不識梅花不識詩，空得色相較鉢。美人立盡黃昏月，細看枯枝葉脫時。

又

一日微陽積一分看，積得一陽成夜來。迸出梅花裡，天地初心只是生。

又

羅浮仙子月中歸，三疊誰歌絕妙辭。便有梅花難着筆，老逋只有七分詩。

風味酸寒水齒牙，誰知烟雨送詩家。刪前不是無題品，未有文章說到他。

白鶴峯頭着縞衣，醉時鶴去幾時歸。蠻歌數首誰傳相，寫出杭州玉雪妃。

褪粉殘粧對鏡慵，楚踪秦跡恨多。芳心不似春風折，誰揉香肌滿籍紅。

欲洗年，墮謫心仙人空返白雲岑。飛花欲落



頻回首老去風情尚不禁

只在溪橋堦屋邊霜鬢雪堂不能干可入風韻

元蕭散莫道花仙骨相寒

約束寒梅作主張此花解事助淒涼暗香日下

薰詩骨怪見吟來句子香

別梅

前人

葛仙溪上一株梅我到家時花正開後夜月明

風露冷橫枝休遣上窓來

風韻清高不受塵冰為肌骨玉為神一生謾記

吳姬面不是人間婉媚人

元

梅

趙子昂

瀟灑江梅似玉人倚風無語澹生春曲終桃葉

元非似夢裏梨花恐未真

古梅

馮海粟

君復孤山數百年此花又在此翁先只今起早

新栽樹後世相看亦復然

早梅

從來花發先群芳又向叢中獨擅場畢竟先開

之先發爭如雪裏更馨香



江梅

若有人兮湘水濱，冷香和月浸黃昏。自憐不入離騷譜，待把芳心弔楚魂。

溪梅

古樹橫斜澗水邊，野橋村市獨暄妍。玉堂路杳無心到，堪與漁翁繫釣船。

嶺梅

誰種霜根大庾頭，地高天近得春先。枝南枝北元同幹，何事東風亦有偏。

野梅

花淡春開春不管，清風明月自綢繆。天然一種孤高性，直是花中隱逸流。

筠梅

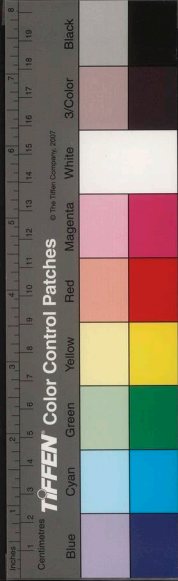
屈幹迴枝製作新，強施工巧媚陽春。逋仙縱有心如鐵，柰爾求奇矯揉人。

蠟梅

洗却鉛華扮道粧，檀心淺露紫香囊。從今宮額翻新樣，變作眉間一點黃。

雪梅

北帝司權發令新，天葩凡卉闢精神。化工不讓



花神巧特與增添一樹春

月梅

暗香浮動正朦朧古樹橫斜淺水中清景滿前
吟未就又移疎影過溪東

風梅

綽約肌膚不受吹飄香墮玉怕春知憑誰領取
東君意傳語封家十八姨

煙梅

瓊林浮翠淡朦朧遙望珠仙隱見中一夜東風
吹不散曉看渾似碧紗籠

孤梅

標格清高迥不群自開自落四無隣天寒歲晏
水霜裏青眼相看有幾人

老梅

古樹槎牙鎖綠苔半生半死尚花開不須更問
春深淺人道咸平子種示

新梅

幾年雨露栽培得此度春風始着花為語東君
加愛護要着老樹放橫斜

矮梅



不妝水梢數丈長怕分春色過隣牆人材未必
難為用禹殿雲深鎖棟梁

遠梅

羅浮山下起春風千里相思信不通安得移共
近書屋繁華亂插向晴空

落梅

誰家吹笛苦悲涼斷却佳人鐵石腸回首淚痕
着不得離情分付返魂香

瘦梅

冰削輕肌雪削膚天然風致在清癯醉知桃李

難相並祇為生來骨格麤

寒梅

山中萬木凍欲折松下幽芳獨自香恠底孤根
深愛得就中元有鐵心腸

梅

嶺風昨夜入南枝決髓淪肌釋凍成和氣曉來
無着處滿空散作綵雲飛

粉梅

玉妃手碾白珠砂散作春風六出花夜半月明
霜露重滿襟清淚濕鉛華



千葉梅

密瓣重，玉作圍就中消息孰能窺。待看水月
澄明際，彷彿觀音變現時。

鴛鴦梅

並蒂連枝，朵雙偏宜照影。傍寒塘，只愁畫用
鶯吹散，片影分飛，寂寂可傷。

綠萼梅

葉珠宮裏小仙娃，暫別樹房，柳翠華底事塵緣
猶未斷，謫來人世作名花。

臘脂梅

樹碎春風紅守宮，花房芳信一時通。漢庭佳麗

女，艷抹濃粧總一同。

照水梅

玉樹。流雪作堆，寒光踈影共徘徊。多情最是
黃昏月，既合春風不用媒。

十月梅

向暖攪先泄，化機花開正屬小春時。時人莫訝
陽和早，好向初交畫上推。

二月梅

高標又占百花魁，春半纔開何太遲。畢竟東君



有得意等閑桃李莫相欺

未開蕊

重、林華護輕寒不放春心一點閑可是花房
芳信晚故應絨密待春還

乍開梅

土豚湯回氣候新林房微露一分春想應未識
東君面猶自含羞淺顰

半開梅

暖入南枝氣未勻笑含芳意待餘春相看絕似
瑤臺夜斜掩重門認不真

全開梅

王臉盈、總是春都將咲色酒東君道人放鶴
歸來晚月下看花似白雲

探梅

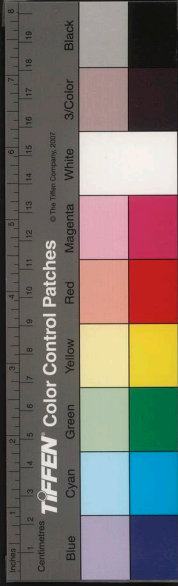
劉會孟

江天欲雪、雪時絕江探梅驢倒騎空中着我
方成畫亂後逢花且賦詩

又

釣天遠、月斜、歸路迢遙未到家一色白雲
天似雪和衣和雪宿梅花

又



後五百年無放翁狂歌醉舞與誰同漁人入得
孤梅洞猶有梅花路未通

又

冷落何心識老道芳名從此落西湖風霜未改
幽堅操第立花前諱玉奴

紅梅

胡虛白

蒼泚井畔是仙家鏡得夫各伏火砂玉骨年來
俱蛻盡不須更服海東霞

梅

儂家向雨雪一株春後春前常見渠瘦影從教

比即瘦孤山終不似儂孤

又

雪後曾看半樹春素衣渾不染縹塵玉堂故舊
無消息惆悵寒煙野水濱

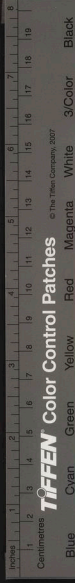
又

姑射仙人玉雪安天寒瘦影立多時東風半面
曾相識一夜梨花入夢思

蠟梅

趙達夫

西湖句好已成塵蠟點都能幾許春乞與群兒
薄梳洗才情留待月中人



探梅
候得南枝破玉腮
心顏今日為君開
細看蒼溟無行跡
先賞應輸我獨來

王世賞

程文海

又
竹樹參差老不才
山壁立雪皚
凌寒何許龍鍾老
獨對梅花得酒來

題人惠梅

又
任他桃李滿人間
手載心期托歲寒
儘有江頭佳實在
不妨身作老龍蟠

癯仙歡舞送春來
醉我新筇白玉醅
索笑花前誰與共
一尊合為主
人開

又

何必園林欲雪天
問渠交友已忘年
尊前一笑成珠玉
知是詩仙與酒仙

又

誰遣飛虬下九天
人間小却住十年
祇應標格孤山似
肯與移來配水仙

紅梅

陸景龍

昔醉西湖處士家
酒痕吹上水邊花
東風蛟蝶



迷香夢一樹珊瑚月影斜

梅

林元凱

冰姿雪色自無塵
杏艷桃嬌偶借春
一段繁華
幽窈意題詩試問
隴頭人

又

凌彥紳

數枝開傍石橋西
縱有寒香蝶不栖
何似南山
千百樹梨花落莫
路都迷

又

羅浮誰寫夢中春
便覺芳香暗襲人
不整縞衣
風外舞水邊來倩
為傳神

又

蛾眉淡掃玉纖
碧海春濃酒正酣
青羽無端
啼月落令人日夜
憶江南

霜月梅

北枝消得鐵心肝
却恐南枝不奈寒
如倩東風
與吹散只留疎影
月中看

紅梅

葉景南

紙添脂粉上冰肌
香影何嘗異舊時
一任俗人
呼作杏湖山風月
自相知

梅



玉妃謫墮海南村瘴雨蠻烟暗斷魂流水小橋
江路冷月明沙上又黄昏

又

沙上雲迷路不通孤山是眩那尋縱暗香疎影
無消息月在西湖小朶峰

又

竹外松邊一兩梢東風暗滿頰雲坳靈均千載
湖山恨忘寫癯仙入楚騷

尋梅

淺坡幽徑翠峰顛野水閑雲恠石邊茅舍竹籬

殘照晚獨騎羸馬策吟鞭

又

夕陽影裏淺山坳瘦策相扶竹外郊兩袖東風
沙路冷十分春色上寒梢

又

破帽吟鞭瘦蹇驢東風吹袂過橋西暗香一陣
寒雲外春在村南小竹溪

溪梅

艾性夫

盈、綠綴五花萼疊、紅重千葉臺色香俱絕
更臨水不是尋常家數梅



山根短日墮寒影溪上亂風吹結衣自憐野性
老尚癖逢着梅花便不歸

梅

張光弼

年、長與柳爭春數點風前更可人待得綠陰
成子後暗香疎影總隨身

墨梅

蒲道源

春風不解惜群英可是招魂有客卿記得小橋
曾度屢數枝和月浸溪明

省識當年二雪顏只宜索笑不宜攀晴空展對
鑪薰坐着我孤山籬落間

早梅

王伯常

早梅香信臘前開竹外橫斜映野堦
堪看一椀相為藉約君同往肯前來

松風亭下一樽開終日徘徊醉竹臺
露得吟香歸去晚夜深猶傍枕邊來

花開花謝催人老花本無心人自哀
折得一枝香在手且分春色入城來

蠟梅

銅切塗黃點酪酥細薰婆律發溫鑪
老夫鼻觀多知見不用燈前問玉奴



一脈陽和擅獨根滿枝金蕾銷春溫惜花人老
情緣在剪斷春風倩女魂
尚愛梅君似細君題詩重過去年門經年不見
春風面恐為啼痕似蠟痕

梅

張弘範

東風桃李競春光何苦前村雪裏芳孤潔不教
塵眼污野橋斜月自風黃

月梅

張惟中

玉雪精神絕可憐夜涼月色顯嬋娟十年不踏
西湖路孤負春風載酒船

又

南屏山下一枝開西子湖頭幾度來惆悵無人
重放鶴酒船空憐月明回

又

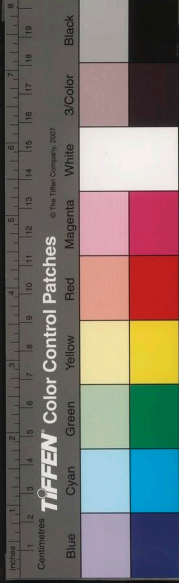
拄杖尋春路不賒小橋流水野人家千年老幹
屈如鐵一夜東風都是花

梅

王元章

大庾嶺頭春似海不是尋常白玉堂昨夜護龍
河上看一天明月四簷霜

樹頭歷見明珠底用題詩問老逋且買金陵



秋露白小舟載月過西湖

江南雪消春漸回溪東溪西梅花開幽人作詩
興不淺時復杖藜携酒來

歲寒風致少能解野草安能識此情春到玉堂
渾不覺清香疎影自分明

五雲縹緲隔蓬萊仙子吹笛月下回轉首不知
春幾許霜花如雪滿瑤臺

江南十月春色早處梅花當水開玉笛一聲
霜不下滿天明月鶴飛來

羅浮月白海無塵玉樹瓊枝處春半夜禹陵

風雨作屋梁飛動欲生鱗

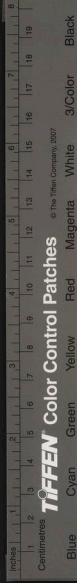
鐵石心腸滿面霜歲寒吾計未全荒相逢休問
春何處定是調羹到玉堂

不向羅浮問醉仙嗔呼孤鶴下吳天春風吹散
梅花雪香滿西湖載酒船

玉雪玲瓏覆影重不同桃李媚春風十分清致
無人解猶在瞿家池館中

寒枝錯落凍不解隔水清香招得來午夜風停
月光滿玉簫吹過楚陽臺

月明海底夜無煙恰似西湖雪後天清氣逼人



禁不得玉簫吹上大樓船
高湖、上水如天狂客長吟夜不眠騎鶴歸來
清興好梅花無影月娟、
湖上無書問老逋水霜岩壑能清孤二更月出
天全白轉首春風是畫圖
江北江南寒氣重雪花如席蔽天來五更舒叟
敲門報屋外老梅連夜開
獨鶴高飛雪氣濃梅煙清淺月朦朧一聲簫管
歸何處人在瓊樓玉宇中
春風無聲海日起梅花滿樹烟濛、西湖昨夜

笙歌靜相見逋仙是夢中

馬跡山前大樹梅千花萬花如雪開滿載揚州

秋露白玉簫吹過太湖來

水雪林中着此身不同桃李混芳塵忽然一夜

清香發散作乾坤萬里春

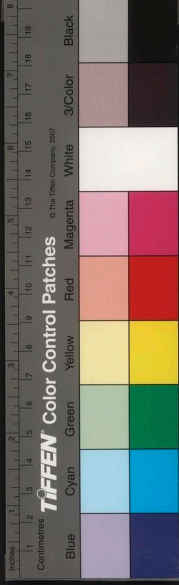
黃河十月水如地騎馬何來說好官老子門前

三丈雪梅花開盡不知寒

斷雲流水孤山路看得春風幾樹花騎鶴歸來

城郭是月明簫管起誰家

昨夜朔風吹倒人梅花枝上十分春老夫高卧



石窓下處得清香入夢頻
朔風吹冷過山城巾子峯頭雪未晴十載西湖
閒客夢夜來山月窠分明
羅浮山下雪三尺白玉堂前春幾分歲晏歸來
詩思好東風吹散一溪雲
疎花繁、照寒水瑪瑙坡前春獨回却憶去年
風雪裏吹簫曾棹酒船來
天寒江國霜如雪草木無情盡摧折不知春意
到江南疎影橫斜半牕月
春風處、競繁華桃李無言亦好花獨有高人

愛高潔肯衝冰雪到山家

平生固守冰霜操不與繁花一樣情歲晏溪頭
春意足是誰看得窠分明

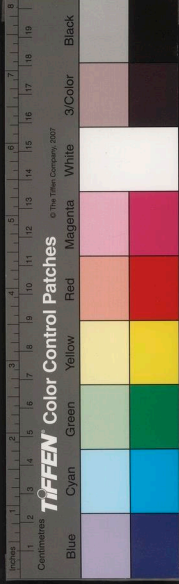
疎花瀟洒綠烟寒老樹鱗皴艾葉攢昨夜天空

明月白一枝疎影隔窓看

春風一咲玉無垠雲散空牕見月痕半夜鶴歸
詩思好清香吹滿水南軒

月明曾過西湖路愛看橫枝當水斜試問玉堂
諸學士幾時清夢到山家

明月滿天霜氣重梅花風韻更清妍鶴飛不帶



簫聲遠春過西湖第二船

霜花浮影月娟、春色無痕、畫船轉首西湖
風景真不知誰識老逋仙

吹徹瑤笙鶴未還、小橋流水碧潺、夜深夢醒
推窗看白月無痕雪滿山

鵝州城東古梅樹鱗甲滿身如老龍水霜極冷
欺不得春風吹作玉玲瓏

記得西湖清夜歸珠星壁月、京離、近來消息
真堪笑却說梅花不要詩

關遍南枝又北枝春風於我似相知酒邊謾說

羅浮夢忘却瑤臺月下時

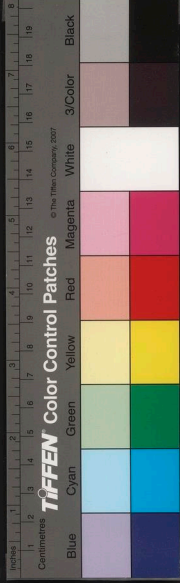
十月中原風景別寒冰如地雪漫天相逢盡說
江南好處、梅花壓酒船

溪谷水霜春到遲老夫長夜只吟詩憑誰說與
中朝士此是江南第一枝

瑪瑙坡前春未來幾番空棹酒船回西湖今日
清如許一樹梅花壓水開

瀟洒山林慣雪霜不同桃李競芬芳何緣作得
春風夢一夜吹香到玉堂

此心如鏡蘊陽和不得春風也自花何事高人



愛瀟洒夜深踏雪到山家
錢石心腸冰雪顏逢時亦有好花看玉堂可有
青稔舊不畏風霜入骨寒
千年萬年老梅樹三花五花無限春不比尋常
野桃李只將顏色媚時人
霜氣橫空水滿川梅花枝上月娟却思前載
孤山下半夜吹簫上畫船
夜來謾踏前村雲雪裏梅花認得真回首中原
天萬里瑤林玉樹一般春
一樹橫斜白玉除春風吹亂雪飄孤山老却

林和靖多載笙歌過六橋

瘦鐵一枝橫照水疎花點秦清寒雪晴月白

孤山下幾度清香拄杖看

今日開門見遠山鍊師壇下列清班看來都是

梅花樹箇春風玉珮環

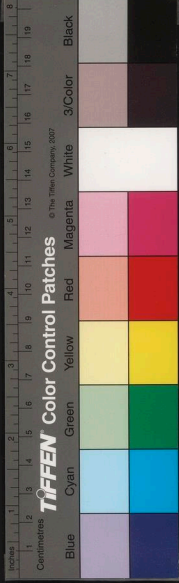
樹陰如屋霧如潮淺水流花落野橋忽憶去年

秋八月玉霄峰頂夜吹簫

仙子歸來夜未央瑞香風動翠羅裳月明無處

縮清影簫管迎春上玉堂

海雲初破月圓獨鶴歸來夜未闌一片笙簫



湖水上王妃無語倚欄杆
雲間古寺陸機宅竹木蕭森鶴不來惟有溪頭
老梅樹霜花猶是舊時開
閑花野草闌青紅一着氷霜掃地空惟有老梅
標致別歲寒時節自春風
地老天荒儘可花不同桃李競繁華要知鼎鼐
調羹味須問舊時丞相家
和靖門前雪作堆多年積得滿身苔疎花箇
團氷雪差笛吹他下下來

墨梅

老仙醉吸墨數斗吐出梅花箇、真如見莫嫵
顏色異山林別是一般春

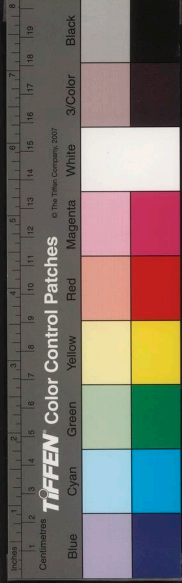
向皮如鐵慣風霜焉肯托根桃李場轉言江南
春似海一聲蕭管月蒼、

我家洗硯池頭樹箇、花開淡墨痕不要人詩
好顏色只留清氣滿乾坤

莫厭緇塵滌素衣山間林下自相宜玉堂多少
閒風月老子熟眠殊不知

紅梅

夢回詩思不可追赤脚溪頭夜踏氷忽地風來



明月動彩鸞飛出碧雲層

顏色雖殊心不異謾隨時俗混繁華清香吹散

乾坤外不是尋常桃杏花

老梅標致何瀟灑不與尋常草木同可咲燕山

人事別春風只看杏花紅

翠華影轉宜春苑苑上紅梅一夜開學士賦詩

承賜宴內官傳道若緋來

和羹風致誰能解箇、花開奉歲寒五月燕山

木黃落相逢只作畫圖看

口日遲、照窓戶深院不知春幾許紫簫聲轉

香風回隔簾踏動臙脂雨

滴天宵、無人到白日丹光出樹林仙子竟忘

食玉法咲迎春色綠雲陰

彩鳳穿花啄石苔玉窓璃戶紫煙開山人不說

羅浮夢却憶玄都觀裏來

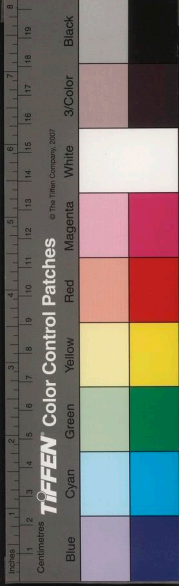
桃杏漫山搃麗俗舊家池館尚春風道人不作

羅浮夢坐看珊瑚海日紅

山林養得寸心丹豈是清香不奈寒今日春風

好顏色任他自作杏花看

玉妃步月影綵、燕罷瑤池酒正酣半夜不知



香露冷春風吹夢過江南
昭陽殿裏醉春風香隔瓊簾映淺紅翠袖擁雲
扶不起玉簫吹過小樓東
羅浮仙子醉春風玉骨冰肌暈淺紅一味清香
消不盡幾回飛夢錦雲中
仙子歸來逸興賒夢中猶說舊繁華春風轉首
情何已却向江南認杏花
仙子雲中駕鶴歸翻、霧佩曉風吹玉肌輕染
胭脂色恰似羅浮夜醉時
滿湖水色淨娟、正是春風二月天醉後不知

雲入屋簷脂飛雨墮樓船

玉骨清癯怯素粧春風一醉九霞觴綠房午夜
嬌雲暖不夢梨花夢海棠

昔醉西湖處士家酒痕吹上水邊花東風蛺蝶
迷香夢一樹珊瑚月影斜

又
丁鶴年

姑射仙人鍊玉砂丹光晴骨洞中霞無端半夜
東風起吹作江南第一花

梅

池館春深看牡丹五陵車馬隘長安誰知漂、



冰霜際却是梅花守歲寒

又

吳幼清

一枝春信到孤山
冰雪肌膚不覺寒
月下水邊看未足
折來更向手中看

姑射仙人識面來
偶然有見却驚猜
誰家楚月模糊影
絕憶前時雪裏開

國朝

梅

蘭雪軒

冰姿玉骨元無價
孤山春信傳清夜
仙魂何處寄幽香
黃昏淡月疎簾下

折枝梅

不與群芳競艷陽
一枝渾是壽陽粧
珠簾月色分明夜
滿殿風吹白玉香

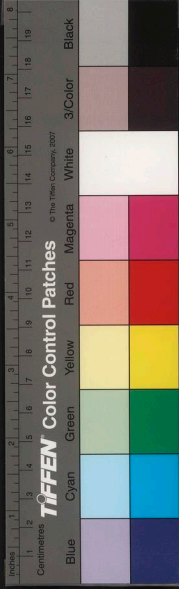
梅

劉基

風林凋盡碧琅玕
的皪梅花好自看
霜白月明殘雪夜
一枝危拂斗杓寒

群山積雪慘晴曦
石裂玄冰萬木披
不是孤芳真不挽
陽和爭得上枯枝

紫府仙人萼綠華
暫拋瓊苑到天涯
斷魂應化為胡蝶
夜歸來阿母家



稀疎寒玉小樓東骨冷魂清五夜風惟有翠禽
憐寂寞一雙相倚月明中

藥宮仙子髥雲鬟姑射神人薄鍊顏借問高標
誰得似白頭蘇武在天山

瓊跗玉葉兩依依搖落空山月色微青女不知

幽獨意忍寒猶在妬芳菲

微陽解綠未能還四海昆蟲總閉關只有梅花

見天意先將春色到人間

天桃能散杏能紅滿面塵埃怯晚風爭似羅浮
山礪底一枝清冷月明中

水晶宮裏玉真妃宴罷瑤臺步月歸行到赤城
天未曉冷霞飛上六銖衣

梅

蘇秉衡

枝南枝北綴瑤瑤應是春風雪未消憶得孤山

明月夜幾回隨鶴過溪橋

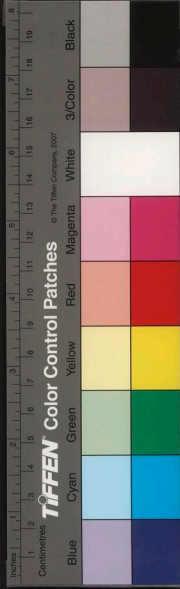
羅浮仙子宴瑤池風送春香滿素衣玉笛一聲

吹夢醒珊、環珮月中歸

又

梁寅

二十四橋人靜時霜飛庭樹月穿帷何郎東閣
偏多興獨愛瑤英分外奇



雪梅

小橋東郭先生履曲徑西湖處士家向暖早春
花似雪冒寒更愛雪如花

墨梅

愛殺春風第一枝無端點素忽成緇不知月落
參橫夜可是幽人夢覺時

紅梅

海上仙人萼綠華素裾新染赤城霞折來猶帶
羅浮雪不信人看是杏花

又

張宜中

朔風吹散海天霞淅就枝頭五出花騎鶴仙人
因被酒醉扶春色過東家

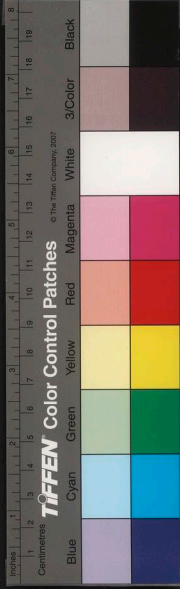
靚粧高髻絕纖埃曾入師雄夢裏來何事棋亭
醉春色至今香暈濕桃腮

一枝雪裏占春魁絳臉朱唇倚鏡臺寄語江城
莫吹笛恐恐隨流水問天台

孤山雪樹半蒼苔覓得玄都觀裏栽玉骨夜寒
渾不寐祇今香臉醉春醅

梅

姑射仙人白練裳夜深步月響鳴璫清香自配



天家雪不向東風作艷粧

紅梅

東風吹斷絳霄霞
幻出江南第一花
騎鶴老仙歸去晚
醉扶明月過西家

梅

黃淮

夢斷梨雲月未斜
起看踈影上窓紗
歲寒心事清如許
好似西湖處士家

西湖、上老逋家香影吟成衆口誇
今日湖光還似舊梅花
零落委塵沙

道中見梅

貝瓊

烏龍井上初消雪
白鶴山中又見春
須可百回來繞樹
莫教一片落隨人

紅梅

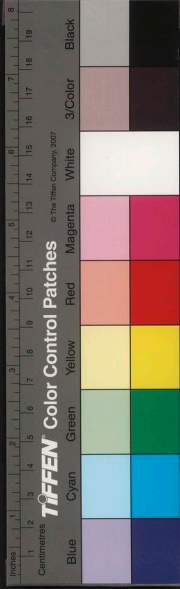
山杏一株臨大路
宮桃千葉倚空牆
如何冰雪羅浮女
也學春風半面粧

紅羅亭下又春風
小鳳飛來樹已空
後主當時歡宴處
新花如火照唐宮

野橋山店記年時
管領春風有一枝
却笑羅虬不解事
百篇空賦比紅詩

梅

解縉



灞上晴來訪隱君，亭、玉樹照青春。即今回首
東風裏，萬紫千紅，殷後塵。
紫陌香塵錦綉茵，爭歡競賞，不知春未，知搖落
水霜後，能看梅花有幾人。

雪梅

朱彥昌

羅浮山下月黃昏，茅店娉婷暮倚門。畫角一聲
天欲曉，雪消何處覓香魂。

月梅

西湖水淺月籠紗，曾訪林逋處士家。酒渴夜深
眠不得，起來和夢嗅梅花。

紅梅

許穆

瓊姬宴罷盡珠宮，玉頰生香酒暈紅。一夜春風
吹不醒，笛聲驚起畫樓東。

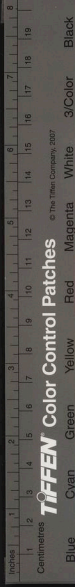
梅

楊士奇

本是陽春第一花，皎如冰玉淨無瑕。自緣不與
東風競，故向寒冬作歲華。

灞灑江南清渚曲，乘春移植傍瑤京。舊家祇說
蓮堪愛，不說梅花更自清。

誰樂明時作冷官，愛渠蕭散意能安。齋一榻
清於水，坐與梅花傲歲寒。



小院香風陣、過捲簾猶怕悄寒多。君未許
輕搖落先遣殘英、妬翠娥
羅幙寒消酒半醒、瑤花墮、席聽無聲、知心更在
孤山外、紙帳眠春、鶴夢清
邂逅相邀入化城、淡粧綺素不勝情、更闌夢斷
無尋處、萬斛清香伴月明
西風搖落似枯槎、忽向殘年着數花、脉、烟光
看不見、暗香來自野人家

看梅

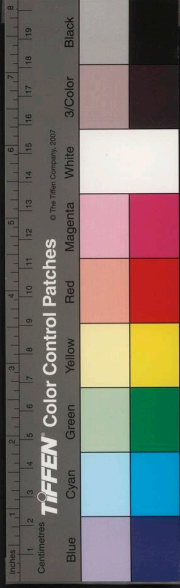
高啓

聞將瘦影伴吟身、水際黃昏竹外春、莫訝此翁
偏賞戀、愛梅自古屬幽人
江草初生、江水流、便覺春色惱人愁、雪晴家、
叩門去、不見梅花應不休
江邊寺裏一梅樹、幾度勞人相候、聞無情、今日
未肯發、有興明朝還看來
野人不省愛梅好、棄在荒籬、刺棘邊、細雨東風
欲零落、我來相見一潸然

梅

楊溥

月到望時光、正滿梅因陽、復拾開花乾坤消息



誰能識水部聞孫第一家

老幹孤根野水隈
天公何事厚栽培
欲將清白魁群品
不待東風次第開

碧澗澄、雪未融
橫斜踈影鏡光中
落花不肯隨流去
可笑桃源有路通

勁節凌、曉帶霜
雪中老幹鬱蒼蒼
歲寒自古稱三友
還讓梅花自有香

羅浮山下月將低
滿地梨雲路欲迷
清夢此時誰喚醒
枝頭翠羽一雙啼

朔風吹雪滿江鄉
凍合園林萬木僵
記得畫齋

老梅樹南枝先已漏春光

平生紅紫不關心
獨與梅花託契深
莫使高樓吹玉笛
芸窓長得伴清吟

誰能策蹇遠追尋
灞水橋頭雪正深
詩句但令人膾炙
不妨寒氣正相侵

西湖風景接羅浮
萬里江南是勝遊
月滿疎林清夢覺
獨騎仙鶴過揚州

紅梅

姚廣孝

絳袖盈、近水湄
迎風向月逞容儀
幽人欲倚闌干看
須傍高樓笛未吹



日暖芳膚不似冰臨溪簇、曉霞蒸興來拄杖
隨流入將謂羅浮是武陵

蠟梅

南枝花放蠟新鎔絕與羅浮種不同淡影寒香
殊可愛品題何不遇逋翁

梅

張徹

歲寒一夜雪交作春風五出花爭妍橫斜臨水
弄清影如見解佩湘江邊
老樹着花白於玉天寒一任東風吹若為能得
廣平賦便可不用林逋詩

梅

王誼

揚州詩閣掩芳塵萬萼千葩冷照春十里珠簾
一聲笛東風腸斷倚樓人
曾赴孤山處士招水烟寒淡月魂消笛聲喚醒
梨雲夢記得東風倚畫橈

觀梅

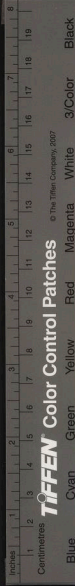
劉捷

東風吹落戰塵沙夢想西湖處士家只恐江南
春意減此心元不為梅花

梅

許道中

苦吟曾費灞橋詩此日相看慰所思不是暗香



窗外度只疑雪滿萬年枝

歲晚群芳盡歛容雪中香度隔簾風一枝開向
冰霜裏不與春風競白紅

萬玉森、絕點埃一枝先向臘前開孤標不比
凡花草時有清香雪裏來

玉潔冰清立要津百花頭上占先春相知惟有
梢間月照我芳心不滌塵

水滿芳塘月滿臺暗香疎影過墻來只綠桃李
矜嬌艷故向嚴冬獨自開

根托西湖傍六橋玉容元不受塵寰薰風有待

金丸孰與鴉和羹賴爾調

孤山東畔水平溪萬玉森、月影低雙鶴飛未
人不見杖藜獨步六橋西

紅梅

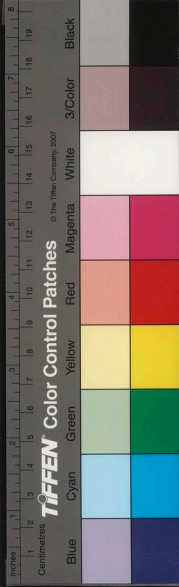
姑射仙人中酒時人看粉臉暈臙脂翠禽驚起
羅浮夢月冷參橫不盡思

梅

胡儼

瑪瑙坡前玉樹春杖藜徐步踏芳塵如今冷落
西湖夢疎影橫斜為寫真

又



絳衣舞罷人何處翠羽啼殘雪
湖枝正是羅浮春夢熟高樓橫笛莫輕吹

雪梅

冷蕊疎花淺水邊雪中春色一枝先
此時無限詩人意都付襄陽孟浩然

牛諒

梨花雲底路參差折得春風玉一枝
南雪未消江月曉欲從何處寄相思

題梅寄友

周忱

江上凝雲凍不開此時誰辨百花魁
南窓映雪

人如玉獨識春從地下回

小隱溪邊傍釣槎寒天欣對臘前花
月明疎影

橫斜處絕勝西湖處士家

新樓瀟灑傍東城因得梅花分外清
幾度開尊

留客處隔牆遙見一枝橫

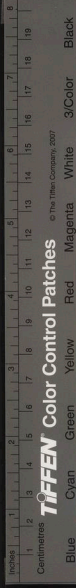
等閑未識百花魁驚見凌寒獨自開
歲晏莫云

方寮寔陽和生意此時向

日照螺峯雪未乾一枝疎影掛簷端
焚香相對

入如玉擬共逋仙守歲寒

梅



陽和一脉透孤根玉雪精神未易論絕勝西湖
籬落畔淡煙疎影月黃昏
莫因清冷歎兼遲結實調羹自有時記得西湖
明月夜暗香惟獨故人知
西湖幾度上逋山疎影橫斜月正闌此日黃雲
重會面清香疑在半空間

雪梅

姑射仙人態度新慣從水谷探陽春玉顏不用
粧沈獨傳鉛華賽洛神

觀梅

陳建

珠萼瓊英玉萬株當年知已有林逋暗香疎影
吟方就雪滿孤山月滿湖

又

雪霽孤山曉尚寒何須忍凍踏層巒蒼頭煮茗
今方熟折得梅花獨自看

客中見梅

梁鈺

一樹花開野水濱冰霜標格玉精神自憐客路
無知己與爾相逢即故人

梅

每愛逋仙兩句新分明幻出水邊春夜來步月



溪橋看猶恨述詩寫未真

又

一自花開水玉顏
蹇驢常到野溪灣
有香堪嗅影堪弄
清夜徘徊水月間

梅

方希古

微雪初消月半池
籬邊遙見兩三枝
清香傳得天心在
未許尋常草草知
寒梅凍後放幽姿
何似今年花較遲
日途中春意到溪頭
才見兩三枝
韓運乾坤蕭索氣
盜開百卉發榮由
杏桃只好

爭春色此際何曾敢出頭

又

顧潤

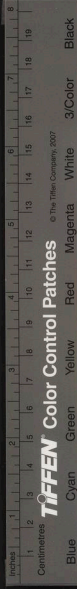
萬木僵寒雪未融
獨能含笑向春風
綠知占得花魁後
金鼎調羹別有功

又

楊彥華

雪晴風月滿孤山
迥老清吟思已寒
白鶴一聲驚夢醒
一天星斗掛闌干
摩挲畫本固非真
已有風標著
莫人憶昔西湖山下見
枝涵蓄許多春

觀梅



落日青山雪霽天
矮籬茅屋闌清妍
春風無限
西湖夢都在
千峯萬巖邊

又

竹杖青鞵踏白沙
平生心事在梅花
暗香疎影
黃昏月興
繞湖山賣酒家

墨梅

夢過孤山白水村
姑仙和月立
黃昏高標誤落
人間世衣帶緇塵
尚有痕
誰把墨池水
碎鑿突出玄龍
老頭角胸中噴吐
雪成花
太古春風吹不落

紅梅

周鼎

東風帝斷翠禽聲
却引霓旌下赤城
自說有丹
能換骨
玉顏不及向來清

梅

王輔

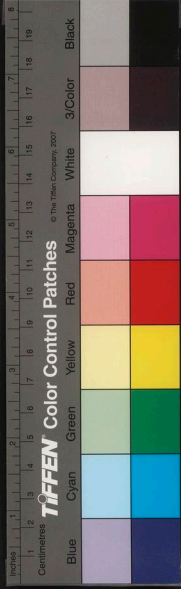
碧波寒浸玉容低
正是春光漏泄時
好似羅浮
山月白
素娥新浴出瑤池

傍水臨堤香滿庭
冰為肌骨玉為英
瞿曇出定
吟看慶
心與梅花一樣清

又

劉仲環

寒梅一樹花離離
西湖慶士今復歸
陽和發育



君先識老我尋芳尚未遲
昨夜雪深三尺許梅花和月弄清光道人自信
心如石不逐新香愛靚粧
形如屈曲千年鐵花似新粧初曉時可是東君
留意重枝頭開遍玉離

墨梅

飯牛狂客巧生涯萬斛玄珠發老槎傲透冰霜
心不改誰言鐵樹不生花

紅梅

羅浮仙子住江臯醉把臙脂染素袍昨夜雲旂

降玉母錯疑千樹熟蟠桃

鶴膝翹空

折處重生鶴膝形翹空獨立勢凌兢晴霜化暖
驪珠吐風透書帙有許清

春池倒影

一枝倒影浸清池正是春光未暮時好把殘英
收拾去又看和鼎實累累垂

晴空積雪

無端江上寒梅樹雪裏開花逞奇特斫將厨下
當鼎燒莫教走透春消息



影落晴窓

山人掘得羅浮樹栽向門前似老龍寒日漸移
南壁下驪珠無數落明窗

倒垂梅

姑射仙人玉雪裳騎龍飛下白雲鄉逋翁老去
孤山冷千載西湖水色香

梅

每愛寒梅獨隱身疎枝清影淨無塵東風不動
花如雪先占江南第一春

彭伯暉

又

袁珙

孤山老樹玉為葩月夜香涵處士家莫向春風
歎岑寂他年擬作上林花

紅梅

仙肌舊點蟾酥白醉頰新凝鶴頂丹一住蓬壺
新歲月春風隨意到人間

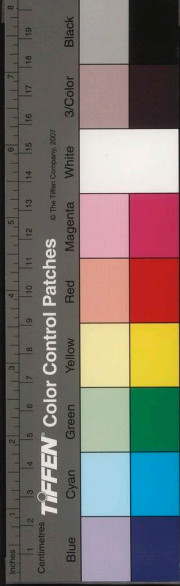
又

絳雪頰餘醉綠鸞清姿不怯曉霜寒世人未識
飛仙骨也向青春作杏看

梅

李彥誠

孤山分得一枝春粉瘦瓊寒絕點塵後夜雪殘



鐵月上冢宜相伴玉堂人

題梅送友

徐章

萬樹籠香障白雲孤山深處隔塵氛玉顏為惜
君歸去却向東風瘦幾分

紅梅

微酒姑仙月下歸林風吹動絳綃衣道人紙帳
清如水贏得寒香逐夢飛

折枝梅

劉秩

萬木彌寒老歲華一枝獨在臘前花西湖湖上
先春意今在南州處士家

梅

王時舉

一官直欲到天涯回首中原萬里賒便覺此生
渾不俗始來林下識梅花

荒山斜日淡無暉一樹寒花萬玉姬何似北人
偏愛惜取來風韻笛中吹

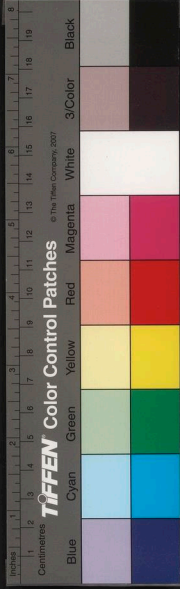
紅梅

羅浮仙子雪為容酒暈春潮玉頰紅咲倚江橋
煙竹外只將顏色媚東風

梅

劉儼

東閣栽培幾十年冰霜高節老逾堅莫言未結



調羹實剩有清香到處傳
風節由來傲歲寒分香幾陣出臺端莫教吹落
山陽笛留作公餘醉後看
高梢掛月粉初勻雪魄冰姿迥絕塵莫訝孤寒
清到骨年先占上林春

又

邢沂

疎竹籬邊淺水濱一枝斜露忽精神芳心不入
繁華夢獨立空山冷咲春
昨夜孤根暖獨回梅花又向臘前開前年便少
看花意今日猶如夢裏來

歲晏天寒雪又飄小橋幽澗忽橫梢黃昏愁絕
難題品人立梅花月正高

坐對梅花詠小詩一尊誰與共襟期幽園未覺
風光少開盡南枝又北枝
淡烟疎雨暗荒村江上梅花欲斷魂欲問風光
還似舊獨憐無語對清尊

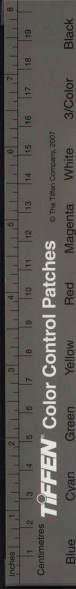
又

謝晉

橫在溪橋野水濱半含殘臘半開春風傳香去
無多路便有寒葉杖策人

風梅

劉復



懸崖老幹半橫斜，滿樹繁開足可嘉。
何事東風情太薄，曉來吹落兩三花。

煙梅

孤村開處景蕭條，更被輕煙鎖玉梢。
遮斷美人真面目，水曹詩律費推敲。

雪梅

花正開時雪滿空，枝頭添得玉玲瓏。
山人藉爾增詩興，呵筆成章句一工。

月梅

一樹橫斜花亂開，梢頭淡月更奇哉。
主人幾度

停盃處，疑有寒香入酒來。

梅

萬節

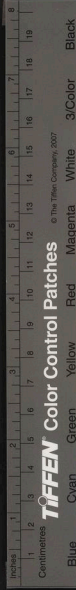
雪作精神玉作肌，歲寒清操不曾移。
若無翠竹青松在，鐵石心腸肯共誰？

雪後寒梅滿樹花，煙中疎影自橫斜。
夜來醉醒窓前看，絕勝孤山處士家。

玉質冰肌淺淡粧，天寒月影半昏黃。
十年別却羅浮路，昨見疑開夢裏香。

風梅

晴梅開遍堦，牆東玉質冰姿片。
同向夕暗香



TIFFEN Color Control Patches

© The Tiffen Company, 2007

Blue

Cyan

Green

Yellow

Red

Magenta

White

3/Color

Black

無覓處半簾踈影半簾風

煙梅

踈影橫斜淺水邊
吟成何處訪逋仙
扁舟欲造孤山曲
怕阻西湖浪裏煙

雪梅

長林積雪凍將摧
獨見梅花鬪雪開
紙帳夜闌扶醉起
滿牕風送暗香來

月梅

閑庭昨夜月黃昏
踈影重、滿地痕
却憶羅浮山下路
行人過處欲銷魂

憶過孤山處士家中
踈影任橫斜
自從別去驚多載
幾度清霜幾度花

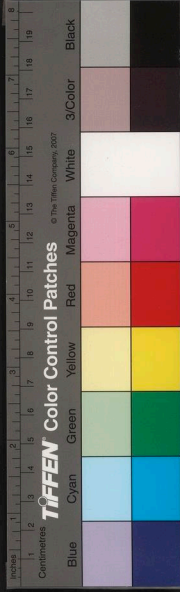
梅

虞謙

羅浮仙子淨無塵
鐵石心腸水玉神
看到歲寒誰是友
蒼松翠竹共三人
畫船憶昔泛西湖
落日登臨訪老逋
倚樹長吟香影句
青山回首白雲孤

玉骨冰肌孰與隣
暗香浮處欲生春
小窓未許尋常看
明月來時別樣新

春在枝頭第一花
清香不許世人誇
吟成玉雪



齋中句嘗與江南慶士家

一種天然不澆塵玉為肌骨水為神凡葩未許
爭妍醜獨占江南第一春

乍開梅

抱瑟童子竹邊回報道梅花昨夜開試向小窗
看不厭好風吹送暗香來

雪梅

雪壓梅花湖水邊花容雪色鬪鮮妍道人夜半
推窗看疑是玉龍飛上天

紅梅

薛瑄

誰傾金醴醉仙娥綽約朱顏穩已醜莫向風前
吹玉笛恐驚春夢入江波

姑蘇見海

李林玉

六年別去故園春野店溪橋夢到頻今日姑蘇
城外見為伶瘦影伴吟身

江梅

歲晚江空雪霽時水遠忽見一橫枝東君預報
春消息蜂蝶紛紛總不知

溪梅

昨宵雪壓小橋低萬藥千葩吐未齊今日看花



動詩興香風隨處入青藜

古梅

奪得先天造化功
曾將滋味佐高宗
後來培植纍、盛清白傳芳自古同

早梅

嚴冬百卉未萌芽
獨擅孤芳伴歲華
江路風寒天欲雪
南枝先放兩三花

嶺梅

我昔曾過大庾山
滿山香雪白漫、枝南枝北
春先後未許詩人冷
暖看

野梅

山店溪橋野水濱
幽香攀折屬他人
窮崖深谷陽和布
一種孤芳別樣春

剪梅

剪碎瓊瑤兩袖馨
一枝插向案頭瓶
月明人靜香篝冷
勾引春風上翠屏

蟠梅

正直由來天地知
羞為曲榦又盤枝
歲寒一點心如鐵
伸屈何曾肯變移

蠟梅



仙娥慣着縷金裳
淡掃蛾眉宮樣粧
惆悵水魂招不得
滿庭霜月又昏黃

雪梅

六出花疑五出花
雙清相映玉無瑕
客懷不減揚州趣
吟到寒梢月未斜

月梅

姮娥姑射兩相逢
綺素霓裳對舞風
天上人間宜清絕
廣寒宮映水精宮

風梅

美人舞罷不勝嬌
月下歸來環珮搖
羌管一聲

驚夢覺空香無數
向人飄

蹀梅

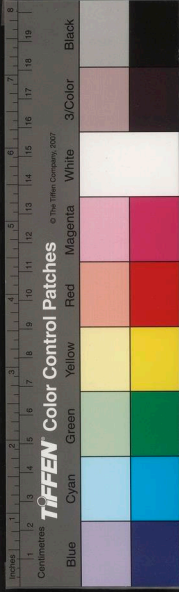
數遍新梢與舊柯
水花冷蕊已無多
東君無露全消息
縱有詩人可柰何

老梅

歷盡冰霜幾歲華
夕陽樹上有棲鴉
獨留皮骨風煙外
一任山巔與水涯

新梅

記得庭前種舊根
春來纔見吐花繁
早令香影添詩興
金鼎調羹且未論



宮梅

禁苑重、春色多花特鳳釐日頓過東風有意
吹殘粉故向含章點翠娥

寒梅

誰識平生鐵石心從來不怕雪霜侵東園桃李
徒爭艷一夜寒風便不禁

紅梅

記得紅羅亭上游仙姝嬌媚半含羞明朝舞醉
尋踪跡委地花鈿爛不收

折梅

謾將鉛粉點雙蛾不逐東風醉綺羅殘月樓頭
三弄角玉容憔悴奈愁何

千葉梅

冰姿玉質自天成疊々仙葩密々英昨夜東風
太無藉枝頭擺落碎瑤瓊

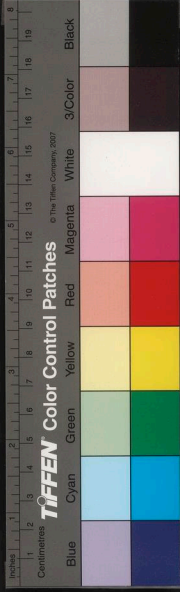
綠萼梅

蕊宮請降綠衣人袖惹香風絕思塵青鳥不來
春又老翠娥終日為誰羶

梅

不混春紅已自奇暗香疎影幾人通仙四十

石交真



年風味了得梅花兩句詩

又

玉骨稜層卧水涯
月邊疎影弄斜明一段
西湖景盡屬孤山處士家

又

玉骨冰肌瘦不禁
繁花開遍雪千林
歲寒獨有孤山月照見平生缺石心

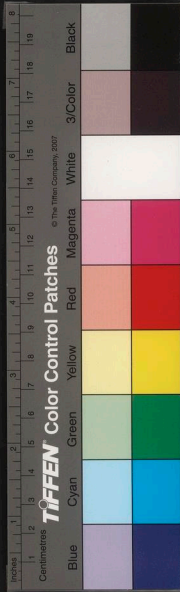
經年見心

瓊芳集卷上終



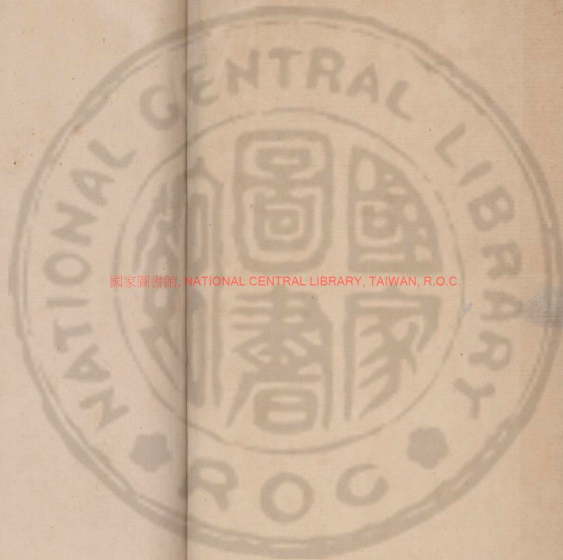


國家圖書館, NATIONAL CENTRAL LIBRARY, TAIWAN, R.O.C.

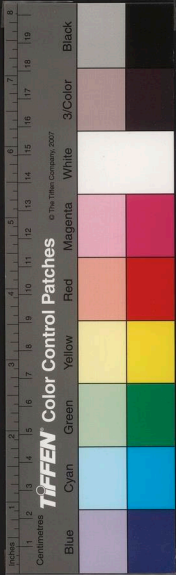


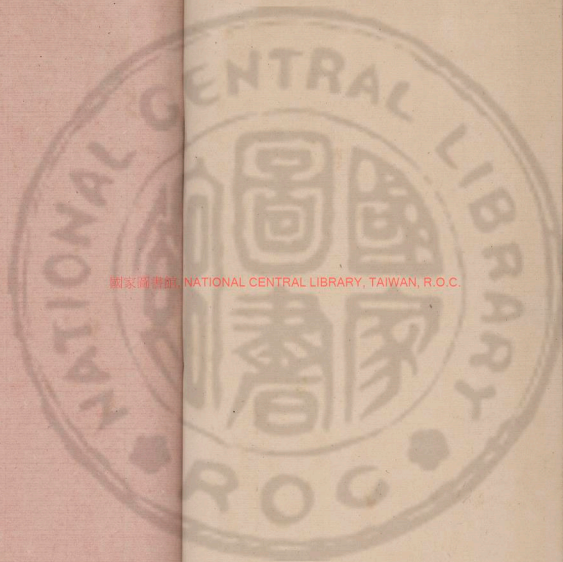
國家圖書館, NATIONAL CENTRAL LIBRARY, TAIWAN, R.O.C



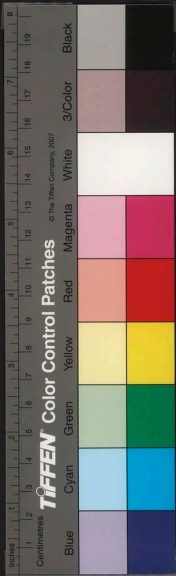


國家圖書館, NATIONAL CENTRAL LIBRARY, TAIWAN, R.O.C.





國家圖書館, NATIONAL CENTRAL LIBRARY, TAIWAN, R.O.C.





瓊芳集卷下

五言律

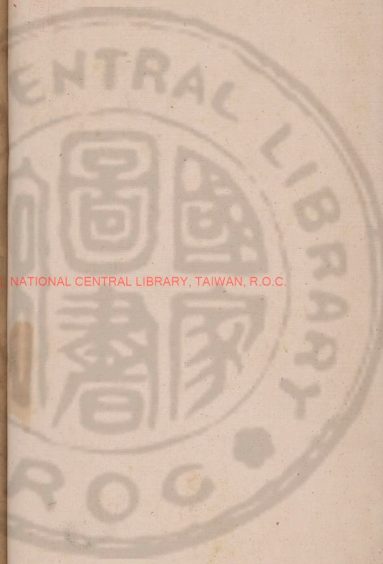
唐

梅

杜子美

梅蘂臘前破梅花年後多絕知春意早
寒耐客愁何雪樹元同色江風亦自波
故園不可見巫岫鬱差栽

萬木凍欲折孤根暖獨回前村深雪裏
昨夜一枝開風遞幽香去禽窺素艷來
明全遠應律先發映春臺



國立中央圖書館, TAIWAN, R.O.C.



梅

江梅且緩飛前輩有歌詞莫惜黃金縷難忘白雪枝吟看歸不得醉艱立如癡和雨和烟折含情寄所思

鄭公

折梅見寄

張子壽

離別念同嬉芳榮欲共持獨攀南國樹遙寄北風時林惜迎春早花愁去日遲遠聞折梅更更有棣華詩

梅

芳意何能早孤榮亦自危更憐花蒂弱不受歲

寒移朝雪那相妬陰雲已屢吹馨香雖尚爾飄蕩復誰知

又

杜牧之

輕盈照溪水掩斂下瑤臺妬雪聊相比欺春不逐未偶同佳客見似為凍醪開若在秦樓畔堪為弄玉媿

山路見梅

錢起

莫言山路僻還被好風催行客凍涼過村籬冷落開晚溪寒水照晴日數蜂來重憶江南酒何因把一杯



一陽見梅

李義山

匝路亭、艷非時衰、香素娥唯與月青女不
饒霜贈遠虛盈手傷離適斷腸為誰成早秀不
待作年芳

早梅

朱慶餘

天然根性異萬物盡難陪自古承春早嚴冬鬪
雪開艷寒宜雨露香冷隔塵埃堪把依松竹良
圖一處栽

雪梅

北陸候纔變南枝花已開無人同悵望把酒徇

徘徊凍白雪為伴寒香風是媒何因逢越使腸
斷謫仙才

宋

早梅

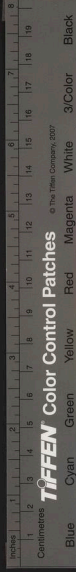
晁君成

嶺梅何處早雪裏看芳菲北陸寒猶在南枝春
已歸曉粧初見妬殘角未成飛引我江頭夢清
香憶滿衣

梅

宋公序

瞥見江南樹繁英照蕊牆無雙春外色第一臘
前香雲葉遙驚日瓊枝昔斷腸莫吹羌鳩笛容



易損孤芳

入

王禹玉

冷香疑到骨瓊艷幾堪餐半醉臨風折清吟拂
曉觀贈春無限意和雪不勝寒桃李有慚色枯
枝試並欄

紅梅

梅聖俞

家住寒溪曲梅先雜暖春學粧如小女聚笑發
丹唇野杏堪同舍山櫻莫與隣休吹江上笛留
伴度園人

梅

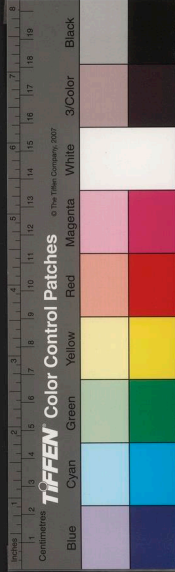
似畏群芳妬先春發故林曾無鶯蝶戀空被雪
霜侵不道東風遠應悲上苑深南枝已零落羞
留寄餘音

早梅

江南自寒苦花不與時同清向三冬足香傳一
國中雲湖葳蕤市雪樹認新豐未有鬢冰素
粒入漢宮

九月見梅

江南風土暖九月見梅花遠客思邊草孤根暗
積砂何曾逢奇驛空自聽吹笳今日樽前勝其



如秋鬢華

折梅數枝置案上，盞中遂開。張宛丘

偶值霜林陋，來蒙玉案登。清香侵硯水，寒影伴書燈。見我粲初笑，贈人慵未能。將何伴高潔，清曉誦黃庭。

梅

晁補用

素月清溪上，臨風不自勝。影寒垂積雪，枝薄帶春水。香近行猶遠，人來折未曾。江山正蕭瑟，玉色照松藤。

又

呂居仁

南雪看未穩，北風吹已殘。才堪十年夢，不稱一生酸。日月方回首，風霜與凭欄。遲明出謝客，頓覺帽圍寬。

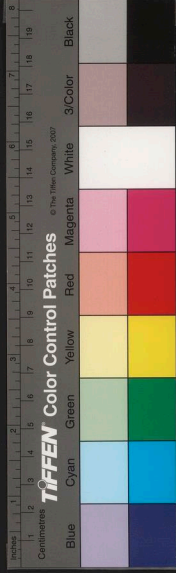
嶺梅

曾吉甫

蠻烟無處洗，梅益不勝清。顧我已頭白，見渠猶眼明。折來知韻勝，落去得愁生。坐入江南夢，園林雪正晴。

高郵無梅，求之於揚帥鄧直閣。

送臘，垂盡迎春，欲回如何萬家縣。不見一枝梅，有客幽尋去。無人遠寄來。揚州何遜在政。



用小詩催

鄧帥寄梅併山堂酒

覺往湖邊路詩筒得報回
舊時雲液酒新歲雨
肥梅不是園官送
真成驛使來
鬢毛都白盡更
着此花催

梅

劉彥紳

破雪梅初動南枝
更北枝傍牆應折盡
背日較
開遲
曉角驚殘夢
春愁占兩眉
狂夫將落盡
故
入畫樓吹

紅梅

朱仲晦

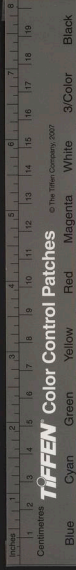
聞說寒梅盡尋芳
已去遲冷香無宿蕊
穠艷有
繁枝正復非同調
何妨續舊詩
廣平偏賦
眉缺
石悞心期

蠟梅

風雪催殘臘南枝
一夜空誰知
荒草裏却有暗
香同質瑩
輕黃外芳勝
淺絳中不遭
岑寂
侶何
以媚孤叢

觀梅開盡不及吟
賞感嘆有成

憶昔身無事
尋梅只怕遲
沉吟窺老樹
取次折
橫枝絕艷驚
衰髮餘芳入
小詩今年何草
政



兩眉幽期

翡翠冰壺在梅梢雪蓋空不堪三弄咽誰與一樽同鼻觀寒香裏心期昨夢中那知北枝北猶有未開叢

清江道中見梅

今日清江路寒梅第一枝不愁風嫋、正奈雪垂、暖熱惟須酒平章却要詩他年千里夢誰與寄相思

飲梅花下分得香字 張敬夫

日夕色愈正春和天與香提携一尊酒問訊滿

困芳嗣歲詩多思懷人心甚長更須多采燭
立勝紅粧

王長沙約飲縣圃梅下分韻得梅字

平生佳絕處心事付江梅縣圃經年見芳樽薄暮開朗吟空激烈燒燭且徘徊未遂徵書去窮冬尚一來

蠟梅

楊廷秀

栗玉圓雕蓄金鈿細着行來從真蠟國自踰小黃香夕吹撩寒韻晨曦透煖光南枝本同姓喚我作他揚



梅

尤延之

不奈雪埋照，可堪風漏香。天寒無疹粟，日暮有嚴粧。桃李真肥婢，松筠共老蒼。合教居第一，獨占自年芳。

冷艷天然白，寒香分外清。稍驚春色早，又喚客愁生。待索巡簷笑，嫌聞出塞聲。園林多少樹，見爾眼偏明。

和渭叟梅花

不避風霜苦，自甘丘壑潛。未禁沾頰角，信好挿梳尖。春意已張本，寒威今解嚴。殷勤留客意，尚

許隔牆覘

蠟梅

破臘驚春意，凌寒試曉粧。應憐脂粉白，故染麝塵黃。綴樹蜂懸室，排筍鴈着行。團酥與凝蠟，難學是生香。

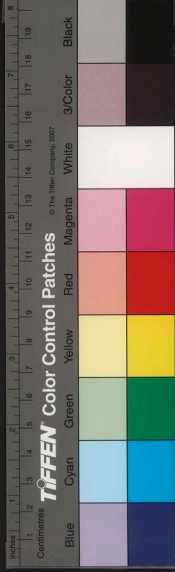
道上人房老梅

翁續古

孤高不受埃，老恠昔誰栽。仙魄乘槎去，龍身帶雪來。數枝寒照水，一點淨沾苔。頭白狂詩客，花時屢往回。

憶梅

趙昌父



縱乏幽人宅猶餘大樹祠帶山仍帶水宜酒亦
宜詩勿待全開後當乘半放時昏、取陰霧皎
皎上朝曦

嚴先輩詩送紅梅次韻

盡道梅花白能紅又一奇渾疑丹換骨不是酒
侵肌看此數腴色思儂少壯時感年雖不再猶
擬歲寒知

梅

劉潛夫

造化生尤物居然冠衆芳東家傳粉面西域返
魂香真可壻芍藥未妨妃海棠平生恨歐九極

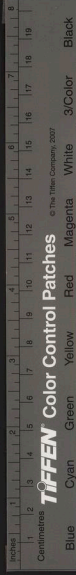
口說姚黃

又

朔風吹石裂寒谷自春生根老香全古花踈格
轉清園林千樹禿籬落一枝橫佩芷兼懷王修
然見此兄

峇封鶴膝枝流水繞踈籬一白雪相似獨清春
不知風流無俗韻恬澹出天姿霜月娟、夜吾
今見所思

半枯頑鐵石特地數花生迥立風塵表長含水
月清屋頭寒嶺瘦門外小橋橫萬里今為客相



看如弟兄

疎：竹外枝短、水邊籬南雪若相避東風殊
不知蘭荃皆弱植桃杏總凡姿坐歎逋仙遠清
宵費夢思

不帶吟詩癖緣何太瘦生肌膚姑射白風骨伯
夷清格物宮粧別天然畫軸橫涪翁太多可喚
作水仙兄

蒼虬百歲枝殘雪數家籬點俗那能滌孤芳只
自知肯回桃李面要是雪霜姿不見紫芝久悠
悠使我思

不與百花競春風驀地生故將天下白獨向雪
中清我輩詩仍要誰家笛自橫歲寒堪共老驛
叟十年兄

何處出斜枝茆簷自竹籬首回春一眴寂與月
相知嚴冷水霜面清癯山澤安幾番將鶴去倚
樹說相思

有月色逾淡無風香自生霜崖和樹瘦冰壑養
花清政爾疎還冷忽然斜又橫千林成獨韻難
弟又難兄

雪後半橫枝溪邊一帶籬春從窮臘透香報老



夫知淡月弄疎影嫩寒含令姿天涯值西子牢
落慰吾思

慙慙天女供那復一塵生質淡全身白香寒到
骨清常留雪中看遮莫覺遠橫萬古月宮桂猶
吾異姓兄

古辭護疎枝幽花發短籬唯宜霜月照莫遣雪
風知數點玲瓏玉三生洒落空來自從窗外見風
味至今思

玉肌元不粟未怕夜寒生雪裏孤花發中山一
段清幾回和月看獨立到參橫不傍人籬落誰

呼石作兄

春脚到寒枝詩情滿雪籬每留孤鶴坐不遣一
蜂知風漏臘前信月描塵外姿憶從歸闥苑終
歲祇君思

萬壑寒皆返孤根暖自生不隨千卉艷獨負一
身清水際寒香迥窓間夜影橫與堦秋李輩誰
弟又誰兄

突出一清枝孤村雪擁籬韻無凡眼識香有自
心知不是神仙骨何緣冰玉姿看金鼎實此
味幾人思



早梅

李和父

草木盡凋殘，孤標獨奈寒。
瘦成唐杜甫，高抵漢
索安。雪裏開春國，花中
立將壇。年英紅紫，翻
作背時看。

元

梅

凌彥紳

陽春微露痕，都在老梅根。
冰雪好同潔，杏桃空
自繁。吟詩扶短杖，移席
殘樽。舊住南山下，花
時不出村。

紅梅

虞伯生

白雪不成夜，丹霞遂崇朝。
妙質承日映，飛英向
風飄。醉來紅袖近，歌罷
綠雲消。揚州問何遜，何
似董嬌娃。

梅

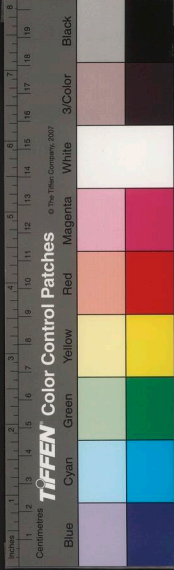
范德機

我亦吳頭客，年念遠梅孤。
根元自植冷，蓋為誰開。
因觀城南詠，深思嶺表來。
此人盆裏看，應不近蒼苔。

梅影

王侗

梅花已清絕，明月忽橫窓。
孤影知難並，群花已
墜降。淡痕開畫帳，皓色
掩書缸。窈窕素娥冷，須



史擁去幢

落梅

葉景南

一夜涼風急南枝數片殘何人吹玉笛獨自倚
朱闌落地魚鱗薄尋香蝶夢寒醉眠花樹下偏
得壽陽歡

梅邊索句

茅舍白雲扉地闌笑撚髭暗香單雅意疎影入
新詩江路東風冷溪山落月時苦吟吟未穩清
興逸寒枝

蠟梅

春滿紫綃囊淡黃宮樣粧薔薇露下色山麝晚
乘香月下聞金琰風前換玉裳尚餘風骨在踈
影卧寒塘

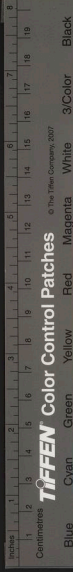
國朝

梅

蘭雪軒

梁苑新移得江南一段春暗香來水府清意發
天真避運留芳夢依稀見玉人雲遮星月夜花
態更精神

本是孤高質無心學有情祗同松栢操難與牡
丹盟影瘦偏宜白香多更覺清小溪風雪裏貞



潔自持名

梅

青樓嘆落梅獨起自徘徊帶雪粘歌扇因風上
鏡臺晚香誰更點邊角正堪哀望斷尋香徑依
依滿綠苔

王孟揚

官鎮寒梅

梁鈺

孤根傍何處官鎮溪橋濱百花未開日數點先
回春近竹愈清瘦得月尤精神斲鹽相訪者必
是逋仙倫

軒前梅

徐傑

軒外有餘地高人多種梅一陽天外復萬朵雪
中開瘦影侵書案飛香入酒盃幽盟誰與共雲
冷鶴飛回

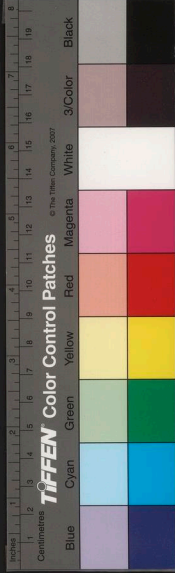
五言排律

唐

雪間早梅

韓退之

梅將雪共春彩艷不相因逐吹爭密排枝巧
妬新誰令香滿座獨使淨無塵芳意饒呈瑞寒
光助照人玲瓏今已遍點綴坐來頻那是俱疑
似須知兩逼真熒煌初亂眼浩蕩忽迷神未許



瓊華比將往玉樹親先期迎獻歲更伴占茲辰
願得長輝映輕微敢自珍

元微之

又

飛舞先春雪因依上苑梅一枝方漸秀六出已
同開積素光逾密直花節暗催樽風飄不散見
覩忽偏摧郢曲琴空奏羌音笛自哀今朝兩成
詠翻狹昔人才

宋

梅

王艷齡

蔚宗居隴首陸凱在江南手折梅花化寄入逢驛

使堪吳都尋半吐楚岸摘新含雪裏開纔一棧
頭弄未三情深殊杵柳意重勝題柑溪上千株
玉歸歎待自探

元

梅

葉景南

身世水雲鄉水肌玉色裳靈均千載恨和靖一
生仕南國遺高躅東風遞暗香久同松栢操再
學杏桃粧冷淡孤山月高寒半夜霜鶴猿常款
狎蜂蝶任猖狂

國朝



膽瓶蠟梅

釋懷涓

遠從闕里折，挿向膽瓶。戲葉迸瓊珠，
顆花開琥珀。光有情調，鳥無目視。炎涼未許來，
蜂蝶常甘飽。雪霜菊中驚，蠟瓣葵裏厭。鵝黃索笑，
處猶聞似蜜香。

七言律

唐

早梅

杜子美

東閣觀梅動詩興，
遙如何遜在揚州。
此詩對雪遙相憶，
送客逢春可自由。
幸不折來傷歲暮，
若

為看去亂鄉愁。
江邊一樹垂，
發朝夕催人自
白頭。

岸梅

崔魯

含情含態一枝斜，
壓漁家短籬。惹袖尚憐香，
半日向人如訴。雨多時，
初開偏稱雕梁。盡未落，
先愁玉笛吹行客。見來無去意，
解帆烟浦為題詩。

梅

韓渥

梅花不肯傍春光，
自向深冬著艷陽。
龍笛遠吹胡地月，
燕釵初試漢宮粧。
風雖強暴翻添思，
雪



欲侵凌更助香應笑暫時桃李樹盜天和氣作
年芳

又

陳野雲

暖透仁根大極枝南枝北景催詩千林萬壑
雪深處兩蕊三花春到時皎不知清作聖稜
稜無復瘦如斯懼仙相對花應笑總是三生姑
射安

早梅

風信纔先露雪葩打頭約探驛程賒晚看樹杪
無多蓋春試枝南第一花氣應初陽開籬籬爾影

隨新月破意紗後庭桃李甘遲發魁上占魁仙
子家

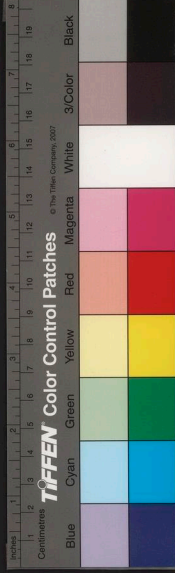
千葉梅

花神剪刻弄春和粧點南枝巧大過一兩三雖
生意少百千億盡化身多暗香重疊風生力素
艷交加雪滿坡幾度處簷觀不足月明醉袖舞
婆娑

梅

羅昭諫

吳王醉處十餘里照野拂衣今正繁經雨不隨
山鳥散倚風如共路人言愁憐粉態飄歌席靜



愛寒香撲酒尊欲寄所思無好信為君惆悵又黃昏

寄梅

李建勳

一氣纔新物未知每歎青律與先吹雪霜迷素
猶嫌早桃杏雖紅且後時雲鬢自粘飄粉慶王
鞭誰指出牆枝老夫多病無風味只怕樽前詠
舊詩

宋

山園小梅

林君復

衆芳搖落獨暄妍占盡風情向小園疎影橫斜

水清淺暗香浮動月黃昏霜禽欲下先偷眼粉
蝶如知合斷颺幸有微言可相狎不須檀板共
金尊

翦綃零碎點酥乾向背稀稠畫亦難日薄縱鏡
春至晚霜深應怯夜來寒澄鮮紙共隣僧惜冷
落猶嫌俗客看憶著江南舊行路酒旗斜拂墮
吟鞍

數年開作園林主未有新詩到小梅摘索又開

景相禁雪欲來寄語清香少愁結為君吟罷一



衙杯

吟懷長恨負芳時為見梅花輒入詩雪後園林
繞半樹水邊籬落忽橫枝人憐紅艷多應俗天
與清香似有私堪笑胡雛亦風味解將聲調角

中吹

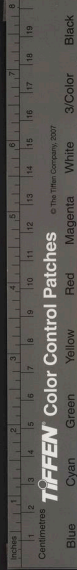
幾迴山脚又江頭遠著瓊芳看不休一味清新
無我愛十分孤靜與伊愁任教月老須微見卻
為春寒得少留終共公言數來者海棠端的免
包羞

小園煙景正淒迷陣、寒香壓麝臍池水倒窺

疎影動屋簷斜入一枝低畫工空向閑時看詩
客休徵故事題慚愧黃鸝與胡蝶只知春色在
扶溪

宿靄相黏凍雪殘一枝深映竹叢寒不辭日、
旁邊立長願年、末上看藥訝粉銷裁太碎帶
疑紅蠟綴初乾香篝獨酌聊為壽從此群芳興
亦開

孤根何事此紫荆村色仍將臘後并橫隔片烟
爭向靜半黏殘雪不勝清等閑題詠誰為媿子
細相看似有情搔首壽陽千載後可堪青草雜



芳英

見梅

梅聖俞

楚入住處將為援越使傳時合有詩常是臘前
混雪色却驚春半見瓊姿笛吹遠曲還多怨風
送清香似可期我欲細看持在手誰人為折向
南枝

梅

已先群卉得春色不與杏花為比紅薄、遠香
來澗谷疎、寒影近房櫳全枝惡折憎隣女短
笛橫吹怨楚童墜萼誰將何在鬢蓋殘金粟上

眉史

江南臘月前溪上照水野梅多少林豔薄自將
同鶴羽於寒曾不逐蜂鬚桃根有妹猶含凍杏
樹為隣高帶枯楚客且休吹玉笛清香飄盡更
應無

特、不甘春著力年、能占臘前芳水邊攀折
此中女馬上嗅尋何處即山舍更清裁作援鳳
樓偏巧學成生月夜家燕者女野雀飛來翅
合香

紅梅

蘇子瞻



伯愁貪睡獨開遲自恐冰容不入時故作小紅
挑杏色尚餘孤瘦雪霜容寒心未肯隨春態酒
量無端上玉肌詩老不知梅格在更看綠葉與
青枝
雪裏開花却是遲何如獨占上春時也知道物
含深意故與施朱發妙姿細雨衰殘千顆淚輕
寒瘦損一分肌不應便作夫桃李半點微酸已
著枝
梅
蕙死蘭枯菊亦摧返魂香入嶺頭梅數枝殘綠

風吹盡一點芳心雀啣開野店初嘗竹葉酒江
雲欲落豆蔻灰行當更向斂頭見病起烏雲正
作堆

朱仲梅

早梅

可愛紅芳愛素芳多清珍重老劉郎踈英的皜
尊中影微月黃昏句裏香胸次自憐真玉雪入
關何處有冰霜妙簷說盡心期事肯醉佳人錦
瑟傍

不見梅

鶉歲相除新歲來梅花長是雪毡堆如何此日



三州路不見寒葩一樹開野水風烟迷慘澹故
園霜月想徘徊夜窓却恐勞幽夢速把新詩取
次裁

村梅

玉立寒烟窈窕濱仙姿瀟灑淨無塵千林搖落
今如許一樹橫斜絕可人真與雪霜娛晚景任
從桃李殿殘春綠陰青子明年事衆口終嗟昂
味新

惆悵江頭幾樹梅杖藜行遠去還來前時雪壓
無尋處昨夜月明依舊開折寄遙令人似玉相

思應恨未成灰沈吟落日寒鴉起却望荊荆獨
自回

探梅領客携壺之約

迎霜破雪是寒梅何事今年獨晚開應為花神
無意管故煩我輩著詩催繁英未怕隨清角疎
影誰憐蘼綠杯珍重南隣諸酒伴又尋江路探
香來

梅

王介甫

漢宮嬌額半塗黃粉色凌寒透薄粧好借月魂
來映獨恐隨春夢去飛揚風亭把盞酬孤艷雪



往回輿認暗香不為調羹食結子直須留此占
年芳

結子非貪鳥魯嘗偶先紅杏占年芳後教臘雪
埋藏得却恐春風漏泄香不御鉛華知國色祇
裁雲縷想仙粧少陵為爾牽詩興可是無心賦

海棠

淺、池塘短、墻年、為爾惜流芳向人自有
無言意傾國天教抵死香鬢長黃金危欲墮蒂
團紅蠟巧能粧嬋娟一種如冰雪依倚春風笑

海棠

寒勒梅梢緩着鞭東風終許丈人先時來不必
論羞晚已潔何須問衆妍名不隸騷元自足事
關調鼎許誰肩用心霜雪曾經苦肯共娉婷早

關娟

春動桃梢走玉鞭南枝長在北枝先無人解揅
繁華亂有容空憐故態妍驛路天長勞霜夢孤
山月冷憶吟肩惟餘玉笛誰能調愁絕佳人隔
水娟

舊挽青條冉、新花遲亦度柳前春肌冰綽約
如姑射層雪參差是太真搖落會應傷歲晚攀



翻刺欲寄情親終無驛使傳消息寂寞知誰笑
與顰

溪杏山桃欲占新高梅放蕊尚嬌香額黃映日
明飛燕肌粉含風冷太真玉笛悲涼吹易散冰
紈生澀畫難親爭妍喜有君詩在老我儵然敢
效顰

早梅

大梁春費寶刀催不似湖陰有早梅今日盤中
春剪綠當時花下就傳杯約、自向江城落香
香難隨驛使來知憶舊遊還想見西南枝上月

徘徊

賞梅

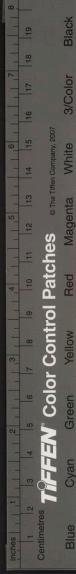
黃魯直

要知宋玉在隣墻笑立春晴照粉光淡薄自能
知我意幽閒元不為人芳微風拂掠生春思小
雨簾纖洗暗粧只恐濃葩委泥土誰今解合返
魂香

梅

陳無已

百卉前頭第一芳低臨粉水浸寒光卷簾初認
雲猶動送鼻渾疑雪亦香鼎實自期終有待天
真不假更勻粧江南望斷無來使且伴詩翁入



醉鄉

又

張文潛

北風萬木正蒼、獨占新春第一芳調、自期
終有實論、花天下更無香月娥、服馭無非素玉
女精神、不尚粧洛岸、苦寒相見晚曉來、魂夢到
江鄉

雪中梅

鄭毅夫

臘雪期寒飄玉塵、早梅開、乃雪中春更無俗艷
能相雜、惟有清香可辨、真姑射仙人、冰作體、秦
家公主粉、為身素娥、已自稱佳麗、更作廣寒宮

裏人

江梅

呂居仁

江梅消息未真、傳微露芳心、几杖前、不信冰霜
能作惡、要令桃李便爭先、斜枝似帶、千峰雪冷
豔偷回、二月天、准擬從君、出城去、竹輿仍勝百
花艷

謝人惠梅

破帷冷、落不禁、風疾病深、葢稱懶慵、忽有梅花
來、陋巷喜聞春信、出初冬、未須趁雪爭先、覩尚
恐春寒、不滿客會約、君家好兄弟、他年樽酒更



相送

梅

晁君成

皎、仙姿脉、情絳羅織華裊瑤英色俾姑射
無雙白香比醅釀一倍清臘後春前芳信密水
邊林下晚粧明故應不屬東君管冷艷孤芳取
次成

燈下觀梅

陸務觀

風雨經旬怯倚闌梅花折得就燈看有情應記
去年別無寐不替清夜共病起支筇幽興在春
邊載酒後期寬

路乾

梅

家是江南友是蘭水邊月底怯新寒畫圖省識
驚春早玉笛孤吹怨夜殘冷淡合教閑處着清
癯難遣外人看相逢剩作樽前恨索笑情懷老
漸闌

高標已壓萬花群尚恐驕奢習氣存日兔擗霜
供換骨湘娥鼓瑟為招魂孤城小驛初飛雪斷
角殘鐘半掩門盡意端相終有恨夜寒皺玉倩
誰溫



老厭紛、漸鮮歡愛花聊復客江干月中欲與人爭瘦雪後休憑笛訴寒野艇幽尋驚歲晚紗巾亂插醉更闌猶憐心事淒涼甚結子青亦帶酸
月地雲堦暗斷傷知心誰解賞孤芳相逢只在影亦好歸去始知身染香渡口耐寒窺淨綠橋邊凝怨立昏黃與卿俱是江南客剩欲樽前說故鄉
玄冥行令肅水霜墻角踈梅特地芳屑玉之煩脩月戶堆金難買破天荒了知一氣環無蓋坐

滿千林凍欲僵
春陽
豈世間難得似挽回歲律放

折得名花伴此翁詩情恰在醉魂中高標不合塵凡有尤物真窮造化功霧雨更知仙骨別鉛丹那悟色塵空前身姑射疑君是聞道端須順

風

步爲梅花倒玉冠故山幽夢憶籬籬寫真妙絕
橫窓影徹骨清寒蘸水枝芒藟雪中逢漢使高標澤畔見湘纍詩成怯爲花拈出萬斛塵襟我自知



閱盡千葩萬卉春此花風味獨清真江邊曉雪
愁欲語馬上夕陽香趁人慰眼紅苞初報信回
頭青子又生仁羈遊偏覺年華速徙倚闌干一
愴神

行遍茫茫禹畫州尋梅到處得開遊春前春後
百回醉江北江南千里愁未愛繁枝壓紗帽家
隣亂點糝粃菜一寒可賀君知否又得幽香數
日留

射的山觀梅

射的山前雨墊巾籬邊初見一枝新照溪盡洗

驕春意倚竹真成絕代人餐王元知芥火食化
衣應笑走京塵即今畫史無名手試化清詩當
寫真

凌厲水霜節愈堅人間乃有此癡仙坐牧國士
無雙價獨出東皇太一前此去幽尋應盡日向
來別恨動經年花中竟是誰流輩欲許芳蘭恐
未然

燈下對梅獨酌

奔走人間無已時夜窓喜對出塵安移燈看影
隣渠瘦掩戶留香笑我癡冷艷照杯欺麴蘖孤



標逼硯結冰澌本來難入繁華社莫向春風怨
不知

賦人惠蠟梅

與梅同譜又同時我為評香似更奇痛飲便拚
千日醉清狂頻減十年衰色疑初割蜂脾窈影
欲平欺鶴膝枝挿向寶壺猶未稱合將金屋貯
幽姿

吳江觀梅

莫笑山翁老據鞍探梅今夕到江干半灘流水
浸殘月一夜清霜催曉寒倚醉更教重秉燭怕

慈元自怯憑欄誰知携客芳華日曾費纏頭錦
百端

賀人賞梅

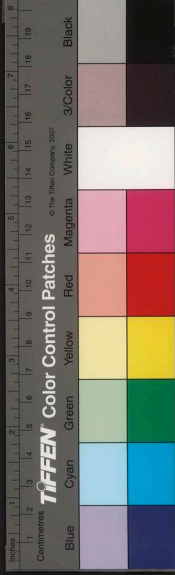
范仲淹

故人為使富天才相與抽毫賦早梅氣豔未勞
橫玉笛風光先合倒金罍龍頭欲寄交情遠林
下初逢病眼開必若知羹有遺味花王應亦命
公台

梅

張敬夫

天與孤清迥莫隣祇應空谷伴幽人千林掃迹
愁無耐一點黃梢眼便親顧影莫驚身易老哦



詩尚覺句能新幾多生意水霜裏說與天桃自
在春

紅梅

韓無咎

不隨群艷競年芳獨自施朱對雪霜越女謾誇
天下白壽陽還作醉時粧半依脩竹餘真態錯
認天桃有暗香月底瑤臺清夢到霓裳新換舞
衣長

梅

劉彥冲

玉骨銀裳韻太孤天教飛雪伴清癯林寒踈蓋
半開落野野迥暗香疑有無度嶺風光仍似舊漢

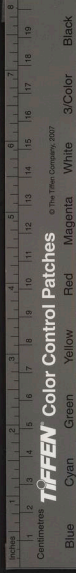
宮鉛粉莫相妬驚心不必相空樹一白流空春
便祖

草棘蕭蕭野岸隈暗香消息已傳梅雪欺籬落
遙難認暖入枝條嫩欲開愁向天涯今度見老
隨春色暗中來似聞詩社多句遜盡試招魂共
一杯

憶梅

王平甫

禁街人語絕宣華庭下沉吟斗柄移三雲客
含竅雪一陽泉脉動萌芽頓忘人世蓬心已
任天年葆鬢加早晚飄然青雀舫滿江春色看



梅花

梅

醉筆題詩紫界牆
梅花零落撲衣裳
六香又盡
盆中綠春色還驚
鬢上蒼涉世何妙為白璧
一年未抵熟黃糧
一吟起我平生志
今古真、出
處忘

蠟梅

瘦嶺開時媚雪霜
梁園春色占中央
未容鶯過
毛無類已覺蜂歸
蠟有香弄玉似浮金屑水飄
風如舞翅塵場
何人刺着栽培力
太乙池邊想

蕩棠

梅

徐師川

羌笛何勞塞北吹
江南何處不寒梅
千林窈
無人看獨樹亭
對客開偏為恣
嗟惟爾念是
誰移意待君來
縱留一曲安能唱
恰似朝歌墨
子迴

同人僧舍尋梅奕棋

屢、已收南畝稻開
還看北山梅累觴
聊爾
配顏在對局
怡然笑口開
掃徑似知佳客至
杖
藜惟可數君來
移松種樹鄱陽
老章甫風帆歲



一四

紅梅

方子通

清香皓質世稱奇
試作輕紅更自宜
紫府與丹來換骨
春風吹酒上凝脂
直教臘雪無藏處
只恐朝雲有去時
溪上野桃何足種
秦人應獨未相知

黃梅花

王龜齡

照眼非梅亦非菊
千葉繁英刻琮玉
色含天苑鵝兒黃
影蘸瀛波鴨頭綠
日烘喜氣光燭鬚
雨洗道裝鮮映肉
此梅開後更無梅
莫惜攀條飲

醜醜

蠟梅

天工着意點駝酥
不與江梅鬪雪膚
露滴蜂房釀崖蜜
日烘龍腦噴金爐
萬松張蓋黃尤好
三峽藏春綠不枯
題品儻非坡與谷
世人應作小蟲呼

梅

楊廷秀

梅邊春意未全回
澹月微風暗裏催
近水數株殊小在
一梢雙朶忽齊開
生愁落去輕折不
怕清寒得來腸斷
故園千樹雪大江
西處亂



雲堆

隨意行穿翠篠林
暗香撩我獨關心
遙看小朵不勝好
走近寒梢無處尋
未吐誰知膚底雪
半開猶護藥頭金
老來懶去渾無緒
耐此南枝索苦吟

絕艷元非着粉團
真香亦不在鬚端
何曾天上冰玉質
却怕人間霜雪寒
枝似去年仍轉瘦
花於來歲定誰看
老夫官滿梅應熟
齒軟猶禁半點酸
揀得疏花折得回
銀瓶冰水養教開
忽然燿下

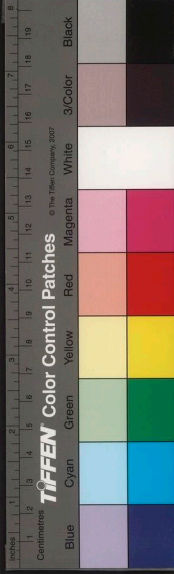
數枝影喚作窓前一樹梅
歲律又殘還見此
我頭自白不須催
相看姑置人間事
嚼玉餐香噤一盃

寺中梅

城中忙失探梅期
初見僧窓一兩枝
猶喜相看那恨晚
故應更好半開時
今冬不雪何關事
伴孤芳却欠伊
月落空山正幽獨
慰存無酒且新詩

梅下小飲

今年春在臘前回
恠底空山見早梅
數點有情



吹面過一花無賴背人開為携竹葉澆瓊樹
折冰葩浸玉杯近節雨晴誰料得明朝無興也
重來

坐上詠梅

對酒初驚髮半華折梅還覺興殊佳如何屋角
西南月只隔梢頭一兩花自是向來香窸窣不
須更道影橫斜北枝別有春無價和靖何曾覓
得些

又

月波成露、成霜借與南枝作淡粧寒入玉衣

燈下薄春撩雪骨酒邊香却於老樹半枯處忽
見一梢如許長道是踈花不解語伴人醒醉替
人狂

早梅

前夕三更月落時東風已動萬花知江梅端合
先交割春色如何未探支只欠梁溪冰柱句迥
懷和靖暗香詩張家刺有葱根指不把瓊酥滴
一枝

雪梅

小樹梅花徹夜開侵晨雪片趁花回即非雪片



催梅發却是梅花喚雪來琪樹橫枝吹腦子玉
妃乘月上瑤臺世間除却梅梢雪便是冰霜也
帶埃

早梅

方玄英

不獨閑花不共時一株寒艷尚參差凌晨未噴
含霜孕應候先開亞水枝芬郁合將蘭並茂凝
明應與雪相期謝公吟賞愁飄落可得更拈長
笛吹

梅

晁無咎

寒出幽霧不曾開殘雪猶封宿草萋一萼故應

先臘破百花渾未覺春來慙非上苑青房比誤
作唐昌碎月猜常恨清谿照疎影橫斜還許落
金盃

又

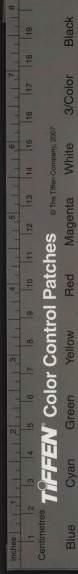
方一夔

玉妃破白入春宮萬紫千紅立下風老樹冰霜
斲剝後寒枝烟水有無中月橫山館笛初起人
立溪橋鳥欲東為寄故人春信息更憑律筆入
詩筒

又

寥明畧

蕙蘭芳草久睽離偶洩春光此一枝自許輕盈



羞粉白何人閑賺得
隣窺寒欺薄酒規消夜月
入重簾夢破時幸有暗香襟袖暖
江南春信不應遲

紅梅

毛澤民

何處曾臨阿母池
渾將絳雪點寒枝
東牆羞雪逢誰笑
南國醜顏強自持
幾過風霜仍好色
半呼桃李聽群兒
青春獨養和羹味
不為黃蜂飽窠脾

梅

崔德符

綽約冰肌絕可憐
雪中飛燕自嬾妍
迎春不負

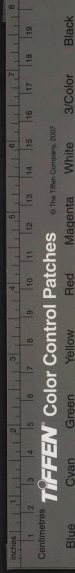
千金諾占上常贏
一着先斜倚野橋
愁脉獨窺冰水淨消
着人自有奇香在
不是偷將與少年

又

盧元贊

已消殘雪豆楷灰
斜壓踈籬一半開
雖我故園無分看
問渠春色幾時來
冷香漸欲薰詩夢
落藥猶能韻砌臺
芝復水邊多屐齒
試令長鬢視蒼苔

壽陽粧額太矜持
不待宮貂賜口脂
惜妙風安令雪妬
定真消息有春知
試看呵手攀條處
何



似成陰着子時莫遣王孫三弄絕早尋跡影對

酒

江梅

田元鑿

千林含凍鬱蒼、只有江梅獨自芳暗吐幽香
穿別院半欹斜影入寒塘冰膚宛是姑仙女粉
面端疑騎省郎若是蜜奴曾拂掠肯收紅艷貯
蜂房

梅

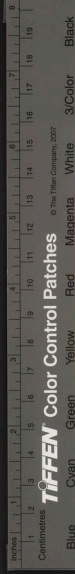
胡邦衡

感時澌淚幾時乾顧影伶俜獨立難自恐迹孤
無與對誰憐族冷不勝寒未應一世供愁斷長

願三更秉燭看雨過花邊行更好猶嫌子美借
銀鞍

風亭小五夢初殘步、凌空對廣寒照眼雙明
清可掬閑情一味淡相看晚絮瑞霧黏初潤晴
映高雲薄未乾三嗅臨風思無限葦宮遙夜酒
初闌

暗裏尋香自不迷照空馬用夜燃臍欲危疎朵
風吹老大瘦長條雨飈低孤艷幾時同把蓋野
香猶記助看題唐人未識高標在浪自紛、說
李蹊



瘦吟幽翫有餘妍更向高人獨樂園無垢未應
經露沐不縉寧信受塵昏春風自識明妃面夜
雨能清吏部魂插向膽瓶看更好凜知明月薦
霜樽

當年曾見鳳城頭入骨倉台興未休卜摘欲論
千種恨微吟還喚一番愁每撫俗物薰心醉長
願清馨滿世留穠李倚風梨帶雨比方應合面
駢羞

縞裾練悅照釵荆霜竹寒松秀色并入詠格高
凌太白千林地迥切西清着枝有味知心意歎

屋無言似薄情日暮水逸空悵望瀟如湘湘見
皇英

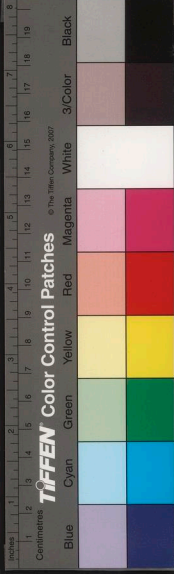
返魂梅

曾吉甫

徑菊庭蘭日夜催禪房未合有江梅香今政作
依稀似花乃能令頃刻開笑說巫陽真浪下寄
聲驛使未須來為君浮動黃昏月挽取林逋詩
句回

次韻

蠟炬高花半欲催班、小雨學黃梅有時燕寢
香中坐如夢前村雪裏開披拂故令携袖滿橫



斜便欲映牕來重簾幽戶重、閉亦恐風飄不
得回

瓶中梅

小窓冰水青瑠璃梅花斜插三四枝若非風日
不到處何得色香如許時神情蕭散林下氣玉
雪清映閨中姿陶泓毛穎果安用踈影寫出無
聲詩

雪夜燈下觀梅

滿城桃李望東君破臘江梅未上春窓几數枝
逾靜好園林一雪倍清新已無妙語形容汝不

用幽香觸撥人迨此暇時當舉酒明朝風雨恐
傷神

臘梅

趙又若

陽和都未見芳菲初喜寒苞發故枝絕色更無
朱粉態真香寧許燕鶯知凝愁金谷登樓日歛
黛溫泉賜浴時寫作初聲傳玉笛誰人持向月
中吹

梅

方元脩

雪淨冰融溪作隣梅花經眼日當人北枝風力
顧不早東閣詩情聊一新煙并博山香薰亂色



同衰鬢挿宜新年好慶得全畫紅綾雨肥猶
弄春

又

潘子賤

天與孤高花獨新世間草木信非倫影涵水月
不受采氣傲冰霜何待春冷淡自能驅俗客風
騷端合付幽人往來百匝皆除裏頓使心無一
點塵

次韻

氣律崢嶸歲欲新寒梅芳信冠群倫直能平地
凌大雪可是回根迎小春九畹蕙蘭真上客千

山桃李盡庸人即今携酒江郊去弄藥攀條亦
拂塵

梅

尤延之

江北江南天未春陽和先已到孤根斜枝冷落
溪頭路瘦影扶疎竹外村水部未妨時遣興玉
妃誰復與招魂天寒好伴羅浮醉明月清風許
重論

竹外籬邊一樹斜可憐芳意自萌芽也知春到
先舒藥又被寒欺不放花索笑幾回驚歲晚相
思一夜繞天涯直須待得垂、發踏月相隨過



酒家

冷藥疎枝半不禁，眼看芳信日駸。
朝四面風月能知，匪石心望遠可無南。北使客
愁空費短長吟年，准擬花排恨不道看花恨
更深。

文章仙伯記仇池，每憶橫斜竹外枝。
攢玉雪稍看紅蒂，滌蕊支別來望遠憑誰寄。
去尋香只恐遲把酒問花花解語，定應催促要
新詩。

立馬黃昏遶曲池，幾回踏雪問南枝。
不應春到

花猶未定恐寒侵，力不支隴上已驚傳。
前只想弄柱遲臨風不語空歸去，獨立無悒自
詠詩。

嘗記尋芳到習池，攀條頗認去年枝。
晚來曲徑千林去，晚度危橋一木支。
不避春寒來得只，只緣人望故遲。
無錢可辦羅浮醉，報答春光只有詩。

落梅

清溪西畔小橋東，落月紛紛水映紅。
五夜客愁花片裏，一年春事角聲中。
歌殘玉樹人何在，舞



破山香曲未終却憶孤山醉歸路馬蹄香雪親

東風

蠟梅

快瀉鵝黃若下春要將香色闔清瓊九臚拈
東君信柅貌寧款我輩人光價未輸何遜早詩
寫重見豫章新渾金璞玉爭多少安與江梅作
遊觀

陸太初

梅

入關誰是識梅真老實求花後世心何似只如
三代即分廿枚老萬山深寄暮陸觀瀾夢壽謔

到林逋亦費吟
猶今 知音唯月在無言相看古

詠上清宮梅

雷希顏

厭住盧家白玉堂琳宮瀟灑占年芳
光生琪樹風霜古影占銀潢
月露涼物外根株本仙種
世間紅紫避嚴粧
逸頭詞伯今何遜
一笑詩成字

字香

雪梅

范至能

隔年寒力凍芳塵
勒住東風窸窣濱
只管苦吟三尺雪
那知遲把一枝春
燈烘盡閣香猶冷
湯



暖銅飛玉尚皺花定有情堪索笑自憐無術喚

真真

挽梅

園林搖落凍芳塵南北枝間玉蘂皺風袂挽香
雖淡薄月窓橫影已精神雪霜春事半晚今
古詩情日新鉄石如公猶索句直成爵蠟對
橫陳

探梅

韓仲止

檢點山前梅葉痕芳雖未放已銷魂縱饒老幹
摧幽谷也勝繁華倚市門冷落不成欺歲晚陽

和且可待春温清香一噴紅梢滿却月凌風未
易論

梅

今年全未作梅詩與向花前浪品題不分雪霜
摧折盡高須天日照臨之靜看冷藥無人會閑
遶孤根只自知猶有幽禽解鳴語為予醅酢殆
移時

肯同桃李強攬春自古空山野水濱老氣却因
高樹得清姿不待數花新本來淡薄難同俗縱
入紛華亦絕塵取愛夜深霜重處冷風吹起月



精神

雖得霜濃春自濃野梅無處不為容半依古渡
迷芳草獨占荒山對古松綽約花房宜戲蝶崔
嵬枝幹若游龍角巾一幅支筇久不覺烟中有
寺鐘

澗東飲梅花下

殘雪餘寒二月來澗東猶是欲開梅夕陽影淡
初尋句流水聲清更把杯取友喚隣相領畧破
荒擇勝獨徘徊誰能折向南枝醉一陣寒香撲
麝煤

探梅

探梅山路一杯亭日淡風微速靄生莫問古來
尋古話只知春近愛春情幾枝冷蕊吟方見一
點疎花畫不成我挾兩兒同二友老來酒外更
何筇

紅梅

年々常得醉君家今日紅梅正看花點綴初非
桃有艷橫斜寧與李爭華依然竹外併林下况
復出顛與水涯步逸孤根香更在高懷無惜共
沏霞



澗上蠟梅香甚

照眼花枝是蠟梅香傳小樹為誰開弄陰欲雪
山長暝破曉終風水漫洄鳥語春散喧復靜鴻
飛寒影去還來數間敗屋浮橋外何苦無吟不
舉杯

寄尋梅

戴式之

寄敵說與尋梅者不在山邊即水涯又恐好枝
為雪壓或生幽處被雲遮蜂黃塗額半含羞鶴
豚翹空踈帶花此是尋梅端的處折來須付與
詩家

梅

瀟灑春葩縞壽陽百花惟有此花
精神出雪裏幾多風味長折向書窓疑是玉吟
來齒頰亦生香年、茅舍江村
品量

孤標爍、壓群葩獨占春風管歲華幾樹參差
江上路數枝粧點野人家水沈照影何須月雪
岸聞香不見花絕似人間隱君子自從幽處作
生涯

又

方巨山



水曹為骨道為髓風雪灞橋誰共看千里夢迴
歸路遠一枝春占暮江寒飛雨片猶堪醉點
點晴香已帶酸饒玉瓶乾情正洽與君落筆不
辭難

客有致橫驛苔梅

雪侵橫驛苔枝古莫作江南一樣看醞釀春情
何遜老凌嶒詩骨益郊寒也知餘子十分俗雅
有書生半點酸政恐劉郎識桃耳相逢冷淡亦
良難

落梅

劉潛夫

一片能教一斷腸可堪平砌更堆墻飄如遷客
乘過嶺壑似騷人去赴湘亂點莓苔多草數偶
粘衣袖久猶香東風謬掌花權柄却忌孤高不
主張

昨夜尖風幾陣寒心知尤物久留難枝疎似被
金刀剪片細疑經玉杵殘痛叱山童持帚去奇
留野客坐苔看月中徒倚憑空樹也勝吾兒賞
牡丹

梅

更無一點泥鉛華狀出水枝糝玉葩十絕頓令



儂比面萬如元住子東家自羞貧女釵
倚宮人額上花縱使北風如鐵勁未妨雪月照
搓牙

趙昌父

平生欠汝哦詩債歲年須要還未至臘時
須訪問已過春月尚躋攀直後開後至落後不
問山間與水間却笑淵明賦歸去庭柯目眇自
怡顏

全樹婆娑夥匪奢數株纖瘦少尤佳春風上苑
吾何忝落日孤村汝自嗟定論要為塵外物細

看那是世間花不然山谷能詩老曷與山礬定
等差

又

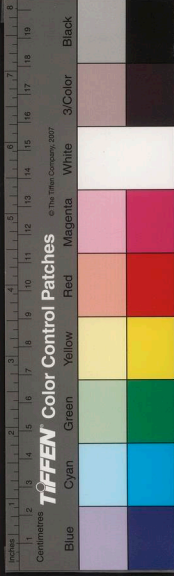
劉近

誰道江梅驛信遲碧琅玕裏見橫枝為尋疎影
暗香處獨立嫩寒清曉時鬢蓋不妬淨白飲認
桃休賦比紅詩平生東閣風流在何遜而今鬢
欲絲

梅

范梅

春風也自惜流光只放寒梅一樹芳玉粒更粧
前夜雪口脂猶注昔年香江湖昨夢華同記詩



酒風流豈易忘東閣何郎未全老花枝休笑鬢
絲長

尋梅

趙閣道

飛蓋城西探早梅僧園欄謝燕遊陪微寒始報
冬初信清艷應留臘後開子美英詞誇雪色趙
昌精筆寫香腮此花自有天容意迎得春陽次
第來

賞梅

歲安珍林發素葩樽前奇賞著詩誇驚逢臘去
已三日喜見春初第一花臘水冷容酥點綴搖

香片雪紛拏圭臈莫作尋常看錦里名園只
兩家

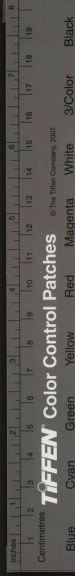
李冬不見梅花

隔江氣候不齊時梅向杭開越向溧春遠未通
蓬岳信勝深先放武林枝鏡頭素艷從華發笛
裏孤音却後期虛白堂前攀折看詠公詩句醉
金卮

梅

張澤民

和靖風流百世長吟魂依舊化幽芳已枯半樹
風煙古鏡放一花天地香不肯面隨春冷暖只



竹影共月行
截匙知骨法
清如許
縛得仙人服
王方

數籜疎
靜處芳便成
佳景不荒涼
暖回窮谷
春常早
影落寒溪水也香
自倚風流高格調
唯消質素淡衣裳
滿天霜
月花邊宿無復在周蝶
夢狂

冷
澗水石橋傍
春正濃時
風味長清介
終持孤竹操
繁華不夢百花場
描來月地前
生瘦吹落風簷到
死香結習已空
無滌着每夾花下
郵成狂

凍蘆無多樹更孤
一溪霜月照清灑
終身只友竹君子
雅志絕羞松大夫
白玉都拚雕作蘂
黃金不惜撚為鬚
亦知世有春風伴
問萬花中着得無

孤芳嬾殺渾群芳
雪滿山坳月滿塘
韻士不隨今世態
仙姝猶作古時粧
雪羞潔白常回避
春忌清高不主張
地僻何妨絕供給
匱米只用嘸寒香

政爾寒陰慘淡時
忽逢孤艷映疎籬
金蘭氣味無人識
玉雪襟懷只自知
竹屋紙窓清不俗
茶



醜禪榻兩相宜花邊不敢高聲語羞管凌宵更
忍吹
千林凍損積陰凝一點春從底處生玉色獨鍾
天地正鐵心不受雪霜驚孤芳若與東君背數
樹能令南紀明醉後准愁踏花影青鞋不敢近
花行
數株如玉照寒塘無日無風自在香冷難教
春管領山深自共雪商量已成到骨詩家瘦不
賣入時宮樣粧亂插繁花花下醉只應我似放
翁狂

行盡荒林一徑苔竹梢深處數枝開絕知南雪
羞相并欲嫁東風耻自媒無主野橋隨月管有
根寒谷也春回醉餘不睡庭前地只恐忽吹花
落來

天然標格闊風鄉薄、鉉華淡、粧月地向誰
孤弄影雪天驀地忽聞香征鞍處、頻回首羞
管聲、欲斷腸天上、妃新謫墮遊蜂不敢近
花傍

總有梅花便自奇清香分付入新詩閑持杯酒
臨風處獨倚闌干待月時試向園林千萬樹何



如籬落兩三枝霜天角裏空
衣愁立壑風流總不知

纔有梅花便自清孤山兩句一條水問渠紫陌
花間客得似清溪樹下僧雅淡久無前作伴孤
高惟有竹為朋雪天枝上三更月人在瑤臺第
幾層

天寒花信未能靈佇立通宵户不高小萼欲爭
天下白數條獨向雪予青肯教猿鴈尋常見未
許遊蜂取次經一片唯愁污塵土寒茗和月掃
中庭

纔有梅花便不塵和霜和月為精神風流晉宋
之間客清曠羲皇以上人年後臘前無盡意水
邊林下自然春萬花錦綉東風開難浼倚玉
雪身

纔有梅花便不村其人如玉立黃昏此藥裏
藏風韻箇枝頭帶月魂常挹清香來燕坐可
教落片點空樽到腰深雪庭前白心事寒松擬
共論

纔有梅花便不同一年清致雪霜中疎籬落
娟月寐軒窓淡風生長元從瓊玉圍安



排合在水晶宮何須更探春消息自有幽香夢裏通

天下無花白到梅風前和我不塵埃嶮嶮鶴骨雪中立偃蹇龍身雪裏來未許瓊花為行輩定教玉蕊作靈臺夜深立盡扶踈影一路清溪踏月回

幾年冷樹雪封骨一夜東風春透懷花裏清含仙韻度人中癯似我形骸三點兩點淡尤好十枝五枝踈更佳野意終多官意少玉堂茅舍任安排

愛踈愛淡愛枯枝已愛梅花更愛奇江路一年春好處石橋半夜月明時蹇驢積雪深須去破帽嚴霜打不知世上非無好顏色詩人所賞是風姿

癖愛梅花不可醫開教探早落教遲欲知無限春風意盡在相將暮雪時竹嶼烟深尋得巧茅簷月淡立成寢夢駉鸞鶴相尋去題遍江南寺寺詩

寄梅

湖山搖落歲方悲又見梅花破玉蕤一樹輕明

釋道潛



侵曉岸數枝清瘦烟蘿良辰易失空回首習
氣難忘尚有詩所向皆公舊題墨首辜魚鳥却
來期

元

紅梅

虞伯生

冰雪肌膚滌絳雲巖寒林下對吟身先天氣至
渾如醉初日光融轉覺新白髮無能酬造化金
丹有道駐長春少年莫笑詩成處傾倒相勸忘
主賓

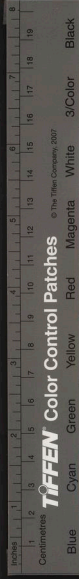
梅

劉立雪

休說逋仙兩句工冰醜滌筆別形容清標騷客
風前立素面仙姝月下逢山店霜寒香撲馬溪
橋水淺影如龍一枝盡是寒凝結金鼎無塩味
更濃

破荒玉雪祭烟村倚竹無言獨斷魂三弄直須
琴對越一寒安用酒温存家風巢許堪同社心
事夷齊可共論應出續紛幾紅紫一枝開處自
乾坤

除香除影賦梅花方許詩中擅作家怕俗似嬾
羔作酒高人頗稱雪煎茶參橫屋角霜初下人



倚欄干月欲斜夜冷玉肌愁入骨金壺移入伴
窓紗

天花夜半落溪傍傍有鯉魚為取將擎爪仰空
呈潔白掀髯倒地覓昏黃脩鱗月下霜同色敗
甲風前雪有香欲啓補之圖影看生愁飛入水
中藏

盆梅見寄

藍靜之

羅浮喚醒雪霜魂知是孤山幾代孫冷蕊疎枝
低作榦蒼苔碧蘚近移根未論大用調金鼎已
許平生老瓦盆盆歲暮徜徉三友在寒松翠竹共

數門

梅影

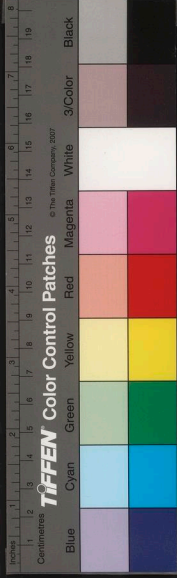
陸景龍

一自通詩為寫神橫斜意態宛如真壽陽鏡裏
春風面仙子江邊水月身晴雪隔窗花似霧凍
雲印地玉無塵夜深低轉雕欄去空憶羅浮夢
裏人

紅梅

楊仲弘

玉人中酒殢芳華盡壓東風百種花襟被冬深
裁異錦篝燈夜永障輕紗纖粧露沁蜂腰蠟密
縈雲鬢鶴頂砂為問闌風何處在相期高舉籟



晨霞

梅

丁鶴年

小車厭看洛陽花
夢想林逋處士家
十里湖山春淺淡
一枝雪月夜橫斜
孤高不受金尊賞
清冷無煩錦帳遮
今日重吟香影裏
百年風致未為賒

綠萼梅

謝宗可

綠萼仙人下玉堂
清魂夜化雪芬芳
荷衣薄襯霓裳冷
蘭佩濃薰縹袂香
曉浮酥凝淺黛芳
容點翠照新粧
多應悵入羅浮夢
愁絕黃昏鬢

已蒼

問梅

尋春踏雪過西湖
試折風前玉一株
香影為誰甘寂寞
精神何獨占清臞
鍾殘角斷愁多少
月落參橫夢有無
吟遶南枝還不應
好將心事問林逋

苔梅

一夜蟠龍裂翠鱗
土花深護玉精神
蒼寒滿樹黃昏月
碧老孤根太古春
姑射香薰窈窕好
逋仙清入草衣新
料應不為天風冷
自恐冰肌受



點塵

蟠梅

縈青絆碧裂蒼苔
晚歲寒香宛轉來
蛟舞凍雲水骨瘦
龍眠夜月玉鱗開
風霜氣勢從千折
鐵石心腸亦九迴
詆為東君甘自屈
不教枉占百花魁

紅梅

梨雲無夢倚黃昏
薄倩朱鉉蝕淚痕
宿酒破寒薰玉骨
仙丹偷暖返水魂
茜裙影露羅衣捲
霞珮香封縞袂
温回首孤山斜照外
尋春悞入杏

花村

鴛鴦梅

兩、魁春簇錦機翠
衾夢覺月分輝
枝頭交頸棲香暖
花底同心結子肥
金殿鎖烟粧粉額
玉堂環水浴紅衣
有情一處隨流去
莫被風飄各自飛

雪中梅

苔珠擎重半朦朧
漠、梨雲夢不同
香護嫦娥眠玉洞
影隨始射下珠宮
水蟾光照南枝夜翠
羽聲淒曉樹風天上
人間渾一色
幾分春色有



無中

梅魂

薩天錫

枝南枝北夜迢迢飛入孤山路窈窕水月浮香
應自返溪風弄影為誰招縞衣夢裏知愁斷玉
笛聲中逐恨消莫怨靈均歌夢收林浦墳冷草
蕭

水中梅影

澄、寒水印冰條雲母屏開見阿嬌春色一枝
流不去雪痕千點浸難消臨風倚檻雲衣濕帶
月凌波玉珮搖寂是黃昏堪畫處橫斜清淺停

溪橋

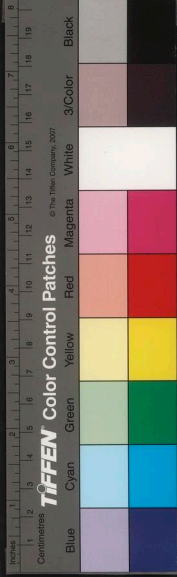
二月梅

雍正御

去年呵筆賦寒梅又見仙家二月開不是東君
留客醉肯教神女逐春回梨花院落為雲妬柳
絮池塘作雪猜東閣如今清興減羅浮誰與寄
香來

落梅

玉能輕軟雪能乾好在晴沙淺水看舞翠夢迴
仙鶴遠射鷗人去露蟾寒連環骨冷香猶在如
意痕輕補未完花自年、人自老春風幾度獨



凭欄

水底梅

曾德厚

虛明元不累形骸
花信仍須日月催
雲母帳空玄鶴怨
珊瑚枕卧老龍猜
毒陽宮女凌波襪
白水真人玉鏡臺
誤得一般清意味
振衣長嘯步蒼苔

蠟梅

花神自不負三冬
豈是經營藉蜜蜂
似蠟有香仍有味
與梅同譜不同宗
黃金纓絡光初現
紫麝胎胎色更濃
只恐蕊黃前晴日
暖踈枝冷蕪苑

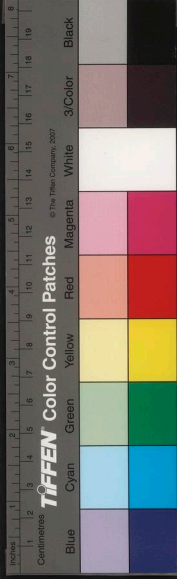
銷鎔

空谷佳人縞袂單
淡黃衫薄護春寒
色欺隱者山中桂
香逼騷人碗內蘭
鳥吐粟金粧處巧
蜂留蜜滓煉來乾
數枝乞與吟窓供
溫水銅瓶自插看

梅

吳幼清

讀書林裏樹林、獨向梅邊着意深
人愛說香兼說影
我看成實又成陰
境清遠却炎、氣仁熱中全白、心他日
冰霜風雪後約來花下重追尋



黃金脫蒂綠成林春在梅根深更深已悟坎宮
藏一白從教否月長三陰殺機密含生意實
腹存得本心無日無時不陽復識花試向未
關尋

羅浮夢斷香無蹤水雲仙安兩逢縞袂怯單
寒後襲粉粧熈薄曉來濃迎風一笑知顏厚臨
水相看見影重道眼只將平等視玉環飛燕總
天容

天台山見梅有感 吳可庵
傲寒清洗出天台忽見孤標傍水栽一點芳心

知我愛十分瘦臉為誰開隔溪不碍清香度閉
戶暗驚春信來茅屋雲深人不到可伶玉色委
葦苔

老梅

艾性夫

搖落荒村野水涯貌枯神澤骨槎牙一生知歷
幾多雪絕好只消三兩花萬木尊為諸老行孤
根淡似道人家兒時見汝今頭白正擬相看度
歲華

落梅

翠羽嘈、喚夢回羅浮空下小徘徊霜風昨夜



捲晴雪山路今朝無碧苔尚有瘦香供玉笛不
將餘片點粧臺少須臾實明人眼却帶江南烟
雨來

梅

葉景南

黃昏殘雪映疎明無柰曉英幽醉魂芳骨輕盈
勻膩粉幽姿瀟灑對清樽孤山落日紫詩興一
枕春風入鬢痕近日逋仙消息盡只留香影與
人論

夢醒江南煙水村夕陽時候欲黃昏荒涼寒艷
迷雲影寂寞枯枝寄雪痕沙路月明應有恨湖
山春老合銷魂騷翁吟嘯東風裏收拾芳香入
酒樽

竹外橫斜三兩枝玉容瓊彩索清竒師雄一枕
春風夢和靖孤山月夜時恨落西湖煙雨外情
空南國夕陽時六橋舊事誰知得醉把清簫雪
裏吹

梅邊清詠

黃昏疎影上窓櫺冷淡幽竒畫不成東閣吟高
無限興南枝香瘦不勝情雪消江上水肌瑩霜
重樓頭玉笛清凝訪孤山尋舊好蹇驢歸踏夜



蟾明

梅影

慣沐霜輝閱歲華
黃昏疎密更橫斜
鶴貪有艷
虛觀玩蜂採無香
特然嗟嘗伴凍雲浮澗沼
又陪寒月上窓紗
偶隨風去難尋迹
飛過西湖處士家

春雪集飲詠梅分韻得花字

水雲佳處接烟霞
密過湖山處士家
物外高情
千萬古枝頭寒艷兩
三花霜晨似露春風信
雪霽清陪夜月華
久與栢松同雅操
笑看挑杏競

浮夸

梅

家住蠻烟瘴雨峯
白雲飛處夕陽中
一生不識
桃和李半世
惟知竹與松
常把剛貞陪夜月
肯將妖艷嫁春風
如何寥落千年下
前度逋仙不
再逢

詠人贈梅

王伯常

燕釵客額蠟粧勻
夢遶羅浮雪裏村
特贈一枝
遮老眼
淡依疎影度黃昏
風流燈下佳人面
瀟灑吟邊竹葉樽
我老忘情被花惱
曲解深鎖惜



芳温

省園梅

張光祿

官梅過臘花開滿何遜揚州興未闌
疎映粉闌疑是畫香飄羅袖欲生寒
公餘不厭巡簷笑夜後還思把酒看
只恐明朝遽落盡枉教人恨角聲殘

雪梅

凌彥紳

北風日乳枯株點檢春光定有無
半樹裹深猶嫵媚一枝擎重更模糊
芳香未露還因冷疎影渾迷不為
晡想得孤山人跡滅扁舟誰復詔

林逋

天教姑射會滕神邂逅相逢自主賓
縱使積成三尺凍如何裁得一分春
飢鳥啄處栖難定公鳳飛來認未真
蠟屐正愁山路滑無由重折贈詩人

梅開豈與雪相謀雪到梅邊分外幽
簞老只除

松強項論文還使竹低頭增添冷豔
疑臨鏡封

閉寒香不入梅關此一時情與香西
湖船勝刻

溪舟

老幹柔條綠葉青
花還與六花重從
樂易改



孤吟屢數出羲皇未畫前白鶴夢回春寐翠
禽啼斷月娟十年不到西湖路玩罷令人思
渺然

過牆照水梅

曲子湖頭雪乍晴千花萬朵玉縱橫風回古徑
春迥遠影落寒澗水更清解佩美人殊有態陵
波仙子家多情過簷索笑看無厭莫奏高樓夜
笛聲

梅

鳳沈仙杏墨花奇幻出水肌迥絕塵月色欲迷

雪香遙度水邊春綉衣彷彿羅浮態珠
浦真記得扁舟湖上路不辭戴鶴往

高啓

如
曾獨採江南江北每相思微雲淡月迷千樹流
水空山見一枝擬折贈君以寐寔東風無那飲

殘菊

雪中無伴只孤芳倚竹元非翠袖粧馬上忽逢
臨水驛鶴邊忽見向山房春愁寐寔天雁老夜



色朦朧月亦香此地一尊聊自戀揚州回首已
凄凉
瓊姿只合在瑤臺誰向江南處、我雪滿山中
高士卧月明林下美人來寒依疎影蕭、竹春
掩殘香漠、苔自去何郎無好詠東風愁病幾
回開
縞袂相逢半是仙平生水竹有深緣將疎高客
微經雨似暗還明遠在烟薄暝山家松樹下嫩
寒江店杏花前春入若辭當時種不引漁郎入
洞天

翠羽驚飛別樹頭冷香狼籍儘誰放騎驢客醉
風吹帽放鶴人歸雪滿舟淡月微雲皆似夢空
山流水獨成愁幾看孤影低徊處只道花神夜
出道

淡、霜華濕粉痕誰施綃帳護香溫詩隨十里
尋春路愁在三更掛月村飛去只憂雲作伴鶻
來肯信玉為魂一尊欲訪羅浮客落葉空山正
掩門

雲霧為屏雪作宮塵埃無路可能通春風未動
枝先覺夜月初來樹欲空翠袖佳人依竹下白



夜半相往山中寂寥此地君休戀回首名園畫
棘生

夢對殘川閣掩塵幽期猶自屬詩人立殘孤影
是過夜看別餘芳不是春雲暖空山裁玉徧月
寒深痛應味河旅蓬圖裏當時見錯愛橫斜却
未真

斷魂只言月明知無限春愁在一枝不共人言
作獨笑忽長君到正相思歌殘別院燒燈夜粧
翠深宮覽鏡時舊魄已隨流水逐山窓聊伴客
題詩

水郭山村路半交春清依約見芝苞吳妃舞竟
珠鈿委漢女遊歸玉珮拋愁亂雪來朝片夢
驚風過夜袖人間何處無開洛吹遠何須愁
老蛟

歷枝何處斷人腸欲問黃家第四娘鷄早每鷄
烟際色蝶邊那識雪中香林昏有霧籠綉帳江
淨無塵滌素裳此地一尊聊自慰揚州四首月
荒涼

海天寒沁玉人衣密雨踈烟晚披春後春前
曾獨看江南江北每相思猿啼古驛征帆宿馬



立荒郊酒旆垂擬折一枝供寐寔東風無那欲
殘時

招得清魂向自工長州春到雪波融未逢人寄
千山外忽訝君來一夜中縱隲荒榛猶的鑠若
宗深竹翠玲瓏酒空客去愁多屢數、繁霜嫋
嫋風

莫學新粧入漢宮春風多屢易枝空尋尚憶
僧房裏忽見偏伶客路中淡月微雲應萬樹荒
山流水只孤叢夢回一笑仙人遠碧海青天沒
斷鴻

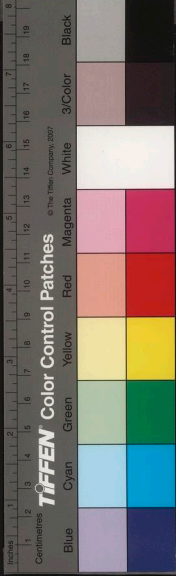
梅

王禕

梅送清香到酒邊東君伎倆已先傳接、梢外
殊無冷點、花中各有天霜潔水清時未正風
和日暖老相便一盃適意毋虛度餘一年時減
一年

雪梅

九人清賞尚堪誇記得歸時月未斜詩表寐寒
今歲客虬枝依舊去年花仙宗屢欲編為譜句
法深慚不着家多藉孤芳相點綴採歸筆下便
光華



蕙歇蘭消菊已乾
橫枝疎影到癡仙
向來買種恨無地
我輩鍾情亦有年
家是愛他風骨峻
如
何只喜玉姿妍
小園應恠無佳句
未放幽香到

酒逸

醉六驅車夜叩關
起來四面失烟窠
映書冷艷便窮巷
琢句高情動北山
侍立政思伊水上
風流不到灞橋間
須臾月上梅花冷
人與梅花相對開

寄言青女莫辛
賓開道長安
凍殺人應瑞
豐年占尚遠
憂時君子慮
方新幸聞北境
無它警更

喜東皇已開津
有客方携詩到
手天才端的是

伴麟

梅

周忱

樹繁華照眼
明不隨桃李競
春榮通仙湖上
常見何遜雪
前分外清寒
雪霽時風正急
翠禽啼處月初
生明年結實
應堪待此日
先懷萬

舊情

劉仲璟

不隨桃李弄精神
獨抱孤高骨更真
玉骨冰肌姑射子
心腸口謫仙人
平安歲月宜交友
恬



清風光度初塵昨夜南枝初燭黃香中爭道見
春

高絕俗似通神不減當年鄭子真歲晚只交
十友天寒不近綺羅人明月入簾多碎影輕
風度簾有香塵長歌一闌琴三弄流徵聲清白

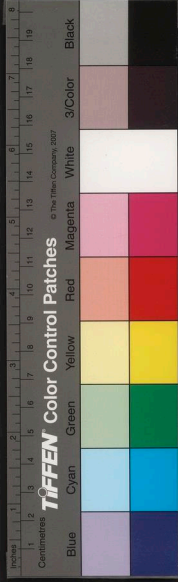
春

范數燦紅豈足神神在獨得世間真能尋悟
無多士獨味清寒有幾人玉樹刺傳陳氏曲
心不深度公塵無端更有西王母爛醉蟠
水春

不流凡俗儼如神勁節孤高求得真鐵石心肝
廣平操冰霜容貌蓋珠人壯節曾摩龍額甲老
年肯拜馬頭塵同雲一夜雪三尺清潔手姿禁
苑春

子建當年賦洛神一時邂逅未為真若知江上
芳心空豈慕岩間艷質人月冷香魂常入暮天
寒羅襪不生塵建安風骨多豪俊可惜無詩詠
此春

鐵石心肝定是神歲寒不撓見情真吟成東閣
逢知己詠徹西湖更絕人潔白何須洗粧雨滄



夜無用濯纓塵知君獨得天姿妙引透人間始

復春

孤山骨冷已無神王藁數榮歲真明月清風
是知已游蜂浪蝶等閑人夜深花映簾櫳燭雪
冷香飄錦綉塵恬淡繁華都歷過不同百卉競

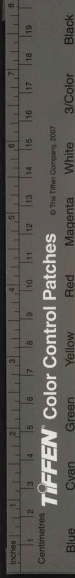
青春

試問江干老樹神寒花何似得純真詩仙去後
無質侶禪客歸來有主人道向雪霜脩白業曾
林劫火脫紅塵月中世界如銀色誰解清香帶
得春

故李孤高便是神更無虛假更無真題詩東閣
無雙士作賦南橋第一人定與古八齊逸駕肯
隨讒子袞凡塵任他外相闕紛冗不撓吾心大
地春

夜泊長洲見水神不脩嬌媚任天真香飄老樹
風驚鶴影入清江月近人詩思若泉無雜慮虛
明如練絕纖塵羅浮可到滄溟闊料想應同此
地春

王藁含香妙入神雪中誰得似渠真檐頭歸計
成功將鴛角生涯隨世人青子作酸調鼎實素



穢疑笑却粧塵羅浮風景都休話
家愛三冬一味春

瀟湘江上雪中神
勁節寒花趣
寂寞真守志
漢宮
薛韋客報恩
湘水泣珠人
瑤琴調轉關
山月羌
笛
鼓隨車馬
摩清境皎然
無俾翳誰能
識破此
時春

官梅

許道中

開向深宮近粉牆
魁名常得冠群芳
六花滿樹
梅無色
萬玉凝枝
雪有香
東閣詩成春寂寞
而
湖人去月昏
黃池
蒼素笑
情何已
徧倚危闌

靚粧

池上梅

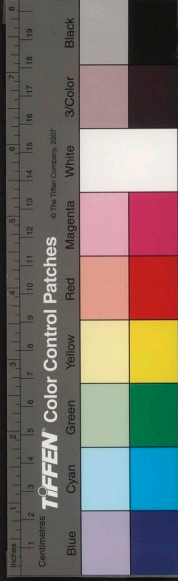
楊士奇

圓裏池邊一樹花
連松傍竹似山家
香浮書幌
風初動
影上琴床
月半斜
延客別穿幽徑入
接
隣更築短垣
培護
憑教橫笛休驚落
愛此來看日
正賒

紅梅

貝璣

時世新粧學內家
漁人錯認武陵霞
百年良窶
空留樹一夜
春風為染花
月裏嫦娥羞素服
山中
仙客餌丹砂也知風骨依然在
雪後黃昏瘦



影斜

寒夜憶梅

星河西轉夜初長
夢斷羅浮月在梁
青女五更欺病骨
玉人千里割愁腸
銅龍水滿聲催漏
絳蠟花銷淚作行
明發南枝應有雪
試從樹底覓春光

紅梅

劉秩

微醉姑仙月下遊
一株絕艷照林臯
佳人欲折還疑杏
過客頻看祇逐桃
寒沁酒痕生玉臉
暖分春色映猩袍
幽居得此宜清供
莫遣西隣笛

世高

蠟燭

羅佑

玉骨冰肌本自清
不向寒風似蠟燭
如椽麝腦薰透
冷風生金燭
一枝簷下
香痕蝶使池
邊弄之
名
蠟燭
相
逢
信
又疑

綠萼梅

元是仙人萼綠花
偶隨春色到天涯
清心忽見眉顰翠
映肉長將袖卷紗
應壓紅綰含苞蓄
尚嬌碧辭護搓
籽待看結就含酸
子本色青是



一家

梅

袁洪

新詩遠見故人情每為官梅百感生幾度天寒
當歲暮有時月落到參橫花開大庾春先遍香
入羅浮夢更清重約風光同宴賞玉尊檀板送
歌聲

梅花不受雪霜侵豈問南枝與背陰舊日千株
曾照眼如今一樹獨關心香浮上苑春風早影
落西湖夜月深傳與孤芳休寂寞歲寒來伴白
頭吟

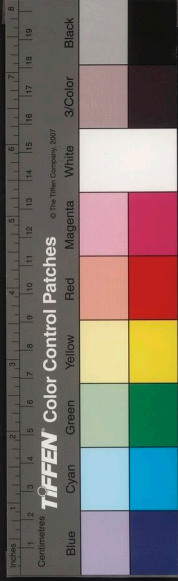
又

梁廷振

眾芳隕籜香無音春到南枝抵萬金標格清分
姑射秀影香妙入老逋吟自甘淡薄無嬌態不
為荒寒改素心我重調羹有佳實水邊籬落幾
相尋

又

冰雪乾坤萬里清孤根忽覩氣崢嶸人間時節
有遲早枝上天心無改更雖與靈均非素識肯
邀和靖結詩盟羅浮夢裏相逢夜翠羽敲寒落
月平



萬木窮冬心已灰
奪還生意只孤梅
橫斜一樹傍岩立
高下幾枝臨水開
乍見寒花明燦燦
恍疑踏雪白皚皚
殷勤為爾搜詩句
月落澗門尚未迴

未迴

托根何處度平生
惟近山林遠市城
湘竹尚能推作友
水仙也肯讓為兄
花開始覺天心復
輪老何知歲月更
今古詞人吟不盡
更留風韻後人評

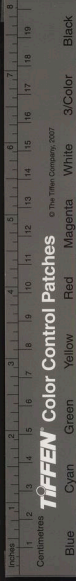
博羅境上古浮山曾與仙林邂逅間
妻為作衣瓊作珮
清冰為骨玉為顏
座中勸酒歌童子臺

回轡
下台粧侍阿鬢一自別來音信杳
海天新月幾

篇袂綃裳照晚晴
天然體態類瑤英
恍疑駕鶴來玄圃
猶想乘鸞下紫清
野客豈宜同作侶
水仙未許獨專名
山中歲晏無知己
喜向寒岩早

識別

歲晏群芳盡
滅磨孤根消息近
如何任渠風雪寒
威重自得乾坤清
氣多秣態佳人顏皎
綃裳仙子影娉
獨怜未入離騷賦
我欲按詩問
汨羅



陽氣初吹六管灰，領春嫩葉似香孩。折來絳帶
露新彩，綴遍枯枝，穿舊苔。東閣才人詩儘賦，西
湖處士棹頻回。應知風味殊凡卉，不惜衝寒日
日來。

心情恬澹耻嬌燒，草舍茅籬任寂寥。要與竹松
同一節，却先桃李競孤標。嫩殘北雪春猶淺，開
盡南枝凍始消。幾為哦詩，未穩歸來還把夜
燈燒。

短景陰陽催歲華，一枝得暖傍簷牙。世評絕艷
無雙品，天遣孤芳冠百花。香入簾櫳風信到，景

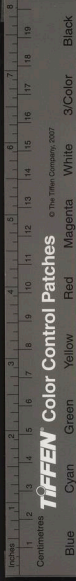
橫窓戶月光初，誰知舊日西湖景。今在高陽隱
士家。

梅

梁士帝

每愛孤芳知我音，花開白玉勝黃金。敢名曾入
至能譜，心事還歸方牀吟。變島調羹原有意，爭
芳競秀本無心。灞橋風景依然在，誰復衝寒策
蹇尋。

稟得乾坤清氣清，老來頭角愈淨。矚從教苔蘚
恣封畏骨為雪霜，聊變更千載不遠春。早信一
心終守歲寒盟，孤標勁節誰能並。輸與當年宋



廣平

詩思冬來冷似灰
揀人惟有後庭梅
目因凭戶相看注
顏為處簷索笑開
數點似銀光的、幾
枝如雪白蜡、只愁
偏得封姨妬
日把長檣掛
一迴

玉骨瘦肌賦此生
生平無色可傾城
覆文翠竹作朋友
原與水仙為弟兄
何處觀餘經幾載
師雄夢覺已殘更
誰知二老相知後
尚有詩人在
後評

或隣流水或依山
花發偏於歲莫開
獨與詩家

同氣味豈教俗眼識
容顏堅剛節操真
強士雅淡勾粧勝
小鬟一棹西湖風景好
呼童忙把雪逢彎

小園風冷雪初晴
忽覩南枝露玉英
春榜既魁為第一
花面又得獨專清
曾向趙子來歸夢
再謁江東為請名
歲莫相逢自相契
何須更願識
韓荆

雪虐風饕任控磨
知心萬古有林何
西湖訪處雅懷別
東閣吟餘清興多
香影春歸成窈窕
枝柯老去轉婆娑
洛陽桃李雖無數
空向東風散



綺羅

愛物良心自不灰終朝護爾似嬰孩
輕盈素蓋渾粧玉歌側虬枝半是苔
地下一陽傳暖至梢頭數點報春回
西湖若有逋仙在應駕扁舟載鶴來

香清質素勝容燒背向寒窓伴瘧
吟紅氍毹中無半點園林最後見
孤標不辭雪冷風威重祇待陽回
陰氣消日短夜長看不厭
兒童謾把燭高燒

斷崖荒村度歲華年深偃蹇更堪
牙狐芳不與

象芳類玉出偏宜六出花
風色嚴凝香霽冥水光清淺影橫斜
斜今人門巷多桃李何處堪尋和靖家

傲雪梅

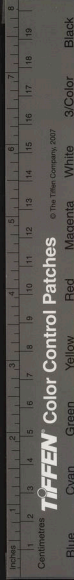
劉儼

友恭素志未曾灰似是庭前傲雪梅
大地歲寒堅晚節南枝春色占先魁
竹松風韻成三友冰玉精神絕點埃
景入湖山如作賦不知誰是廣平才

題憲道六出梅花

劉復

歲暮春前着滿枝今年何事獨開遲
韶光已到



三陽景花樣原來六出奇携酒茲晨同勝賞和
羹異日有深期封培莫負東君力坐着功成子
結時

次前韻

老榦橫斜一兩枝好花開晚莫嫌遲
巖葩向暖真堪愛六出呈祥分外奇
和靖可能無妙句何即應不負前期嗟
子久有文園渴預想梢頭子熟時

梅

朱致真

試問江南暖尚遲寒梅忽發兩三枝
小橋流水

相逢處淡月疎星欲曉時
儉素情懷如宿契太和消息可先知
看碧海騰紅日久立東風未忍離

冰雪凝寒十月交香傳春信到
衡茅芳姿吐露猶含
嗔生意冲融已滿苞
未怕強風摧老榦
忽看新月在危梢
孰云太白非仙骨
何必玄經有

解嘲

杪歲繁霜草木殘
逢梅便覺發新歡
瘦筇頗倦穿林覓空院
惟甘立月看丹嶂
宿雲千樹暝瑤階
飛雪九霄寒
飄逸思生清夜吟
骨其仙不



可于

南國梅開空日長隣家春色喜聯芳吹香寢愛
風迤邐無影何妨月過牆枝上栖禽高下並花
間戲蝶似采忙寂能有酒宜同賞靜境無樣已
兩志

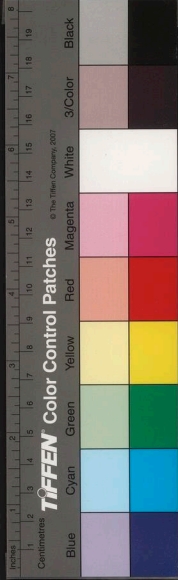
霜曉尋梅月在溪絕絕浸影弄寒漪竹筇支倦
方清玩草履臨深未急歸宿鳥忽驚衝樹出遊
蜂尚繞折枝飛明朝乘興良無已擬逐香風上
翠微

種得梅莊十載成喜逢一樹褪朱英濃粧似點

桃唇絳巧笑疑回柳眼青兩色含羞嬌欲語風
聲破悶醉初醒春歸殘臘陽明早秭共山茶麗
晚晴

茅屋歌詩日又曠萬梅叢裏一吟身霜侵翠被
驚殘夜月照瓊林見早春自結松筠為益友豈
隨桃李媚遊人遙知物我皆天趣舉世誰云少
復真

樂得閑梅近草堂淡旬泥飲弄詩章雪飛一片
應全盛風撼千株盡遠揚繡羽啄霜殘宿蓋紫
騮跡月帶餘香看漸結青黃實止酒和羹總



可嘗

青天萬里無陰霾出門曠望心眼開生成萬物
盈覆載闢闢一氣皆蕪該會稽妙筆謂神助羅
浮幻夢疑仙來梅花賦罷但讀易虛白皎生
靈其室

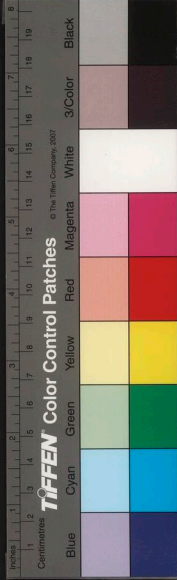
愛梅晚起戴星尋布襪凌寒老不禁顧影忽驚
來月兔折枝不覺動霜禽詩人高詠多佳趣靈
史難工每苦心嗚咽愁聞吹斷角滿階雪片壓
苔深

春梅早受地雷驚枝餘生春夜發蕊竟華含雷

纏吐白句根埋雪未萌青敢將真素為心且
折輕清浚膽飛蜂蝶來麾不去欲隨春色入
窓極

梅開冬至一陽生四月純陽結果成倚杖觀花
天欲雪傾筐標實雨初晴青酸止酒真奇持黃
熟和羹既戒平孰謂終然不堪口道傍棄擲豈
人情

天下名花梅獨清百花不敢奪魁名英華點雪
猶含萼根抵驚雷尚蟄聲曠視化樞何寐容
符陽德自生、河岳孰發先天妙渺漠羲皇萬



古情

水陸花蕃獨愛梅
愛梅解占百花魁
遙知素分元同賦
但覺吟懷與共開
雪片不愁風力勁
天香時伴月華來
隣翁招飲同歡賞
醉後飛觴發舊醅

舊醅

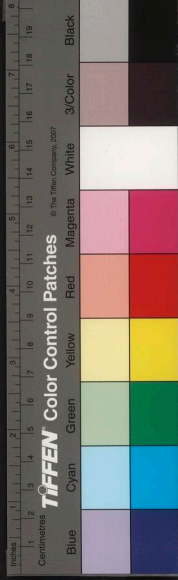
梅花一夜發前楹
忽吹香入戶
虎極愛數株
惟太白遙知
萬木未深青
履霜四野求
新特踏
雪孤山想舊經
一旦奇逢如宿契
百年晚節願
同馨

玄冬泥雨苦陰霾
不覺梅香撲鼻
嗟天地初心

纔發見雲雷
屯運自弘開
扶藜幽討霜橫野
倚竹清吟月滿臺
落木皆冰僵
欲折居然獨占百
花魁

半夜聞雷入鼻馨
倒衣推枕夢魂驚
月窓橫影寒猶瘦
雪屋生香夜更清
江國幽尋無窘步
溪橋遠訪有餘情
久要有約知相待
遙見柴門大出迎

種得瓊梅拂翠嵐
靜真佳士看來貪
拈花微笑皆心悟
摘實調和百味甘
散地可依松作友
靈根聊傍草為庵
青天有月來深夜
浸影分明在



石潭

古梅

黃翰

仙徃孤山幾百年
冰花根本又居先
由來肌骨風霜舊
老去心腸鐵石堅
脫跡塵凡宜壽考
流芳時月易推遷
湏知今日新栽樹
來者相看亦似前

早梅

平生舒展先群芳
珠玉林中復擅場
歷皆推越地步約
誰得擬班行
一冬根本全回暖
十月萌芽已向陽
莫道先開容易老
歲寒和雪愈

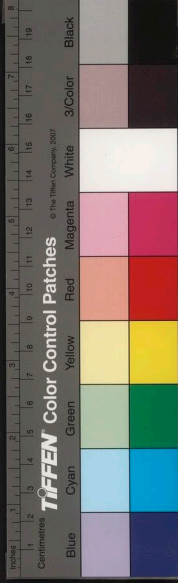
生香

江梅

良夜迢、湘水瀆水姿
和月浸黃昏
生綃掩暎歲春色
屈鐵橫斜漾雪痕
翠羽啼來人已遠
青鸞飛去影空存
應羞不入離騷譜
特地芳心弔之魂

溪梅

翠色橫斜浸玉川
滿空清氣浩無邊
朦朧香雪壺中月
錯落繁星鏡裏天
魂伴洛神依洛浦
形傳湘女隔湘煙
生來本是調羹物
分付漁郎莫



繫船

嶺梅

根本因居大廈巔地高天近得春先西江路逐
灘沈轉東廣林從石逕穿雪色生香清更遠松
陰和影迥相連枝南枝北元同幹何事東風亦
有偏

野梅

花落花開不自由且隨閑靜住村幽繁華嶺近
西湖樂跡遠難堪瘦嶺憂月白風清添好景溪
迴路轉抱清流當年裴相開堂宇未卜能如此

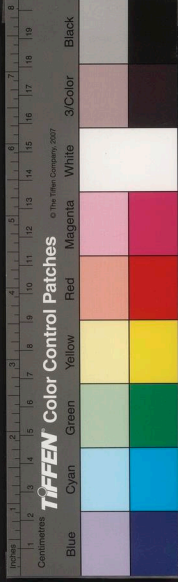
蟠石

蟠梅

屈餘迴枝製作新強施工巧媚陽春清高本是
名難得摧抑從教志未伸粒點已非存至愛寬
鬆須急布深仁東風若使扶中直須去求奇矯
揉人

苔梅

姑射仙人鬢翠鸞濛香霧濕飛翰山通窈窕
春先到月照嬋娟夜未闌清骨釀寒水愈潤皴
鱗含綠雨難乾良宵舞罷霓裳脫留得葱裙護



曉寒

杏梅

頽頽相對小桃紅
賴有清香辨異同
千點霞痕
鮮的皦一枝春
信晚流通虎歸廬
草萊遍鶴
返湖山苔蘚空
良夜鼓琴花樹下
直疑身在乳
壇中

蠟梅

洗却鉛華學道粧
檀心微露紫香囊
誰心山谷
當時愛不是林逋
舊日芳深喜風寒
和雪冷無
愁蝶亂與蜂狂
從今眉額翻新樣
濃抹中間一

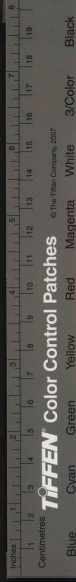
點黃

竹梅

乘雲姑射下羅浮
鼓瑟湘妃出上游
玉節高持
方縹緲銷裳高舉
更風流青鸞翻
翔還集翠
羽嘈、語不休
邂逅江干話
心曲冷香幽
愁不勝愁

雪梅

六出花飛五出新
天葩凡卉關精神
冰姿斂媚
歸青眼玉顏生
香英磊砢佳光
豐穰呈瑞應
芳心清白露凝
真東君特愛花神
巧重與增添一



樹春

月梅

暗香浮動漸朦朧
疎影橫斜復濃花下相邀
夢李白林間同飲醉師
惟從今始識形爲影由
此方知色是空
清景滿前吟莫盡
只愁晨旭上簾櫳

風梅

綽約肌膚不受吹
飄香削玉怕春知
多情還敵
豐之暮無賦能追
宋玉繡村外園林皆結子
水邊籬落盡空枝
憑誰領取東君音
傳語封家十

八
煥

煙梅

瓊林浮翠淡昏蒙
遙望仙人隱見中
香靄氤氳
迷燕寢清波澄澈見
蛟宮手藝羅幕開雙幅
身著綃裳露一重
昨夜東風吹不散
曉來還似碧紗籠

孤梅

格清高迥不羣
幽居村僻四無隣
霜寒雪冷
應懷伴月落參橫亦慘神
歷芳名聞館閣登
登尚獨斷車塵
閑花野草凋零盡
青眼相看有



幾人

疎梅

的花開一兩枝東君點綴甚新奇
林泉有分常當戶塵俗無緣每
隔籬窈窕冰肌含冷艷玲瓏
玉骨抱幽姿黃昏照影臨清淺
寫出逋仙一

句詩

老梅

根古槎牙花尚開出離生死絕
塵埃稜層瘦骨堅金石剝落
皴鱗觸蘚苔實羨已充膏肓
內功成遠退傳岩隈不須重
問春深淺誰見當年手

種來

新梅

前春移植自山家今遇陽回便發芽
欣托水霜初固本喜逢雷雨
花開花因妨驛使將門閉欲
避隣烟用幕遮傳語東君加
愛護行看枝老影橫斜

瘦梅

冰樣精神雪樣膚天然風致本清癯
掌堪容舞聞名妓身不勝衣
見老儒疎影半涵泉脉細
香微動月輪孤情知桃李難
相並祇為生來骨



格鹿

寒梅

園林群木凍如僵，獨有奇葩正吐芳。
恩澤每承新雨露，忠貞常歷舊風霜。
凌波清淺橫影浮，月昏黃動暗香。
不是孤根能峭特，元因中有鐵心腸。

紅梅

春醒一夕變芳菲，冰髓淪肌釋凍威。
丹臉朱顏凝未散，清香疎影是耶非。
蟠桃祝壽觴，玉母蓬島迎仙醉。
玉妃駭鶴乘鸞人，不見林間留得彩。

雲飛

粉梅

仙人曾煉白丹砂，留作春風第一葩。
銀海汪洋微有跡，靈臺明淨淡無瑕。
恐聞樓笛攜壺賞，苦避隣烟用幕遮。
深夜月明霜露重，滿襟清氣濕鉛華。

千葉梅

重瓣偏承雨露滋，東君特地布恩私。
雙蟠絡索懸珠佩，百結流蘇掩素幃。
粉黛層敷玉貌綃，雲疊護冰肌。
何當水月澄明際，描畫觀音變。



現時

雙帶連枝

雙帶連枝奕葉芳偏宜
垂影傍寒塘林間翠羽
曾嘈唧波面金鱗每
適藏物欲花心同戀
人情天性兩茫、無端
玉笛驀吹散孤影分
飛亦可傷

綠萼梅

藥珠深處小仙娃
謫別蟾宮歲月賒
眉黛翠容凝霧縠
口脂香語發天葩
雲籠碧落迷青瑣
煙起高寒障碧紗
應是塵緣猶未斷
精英還願托

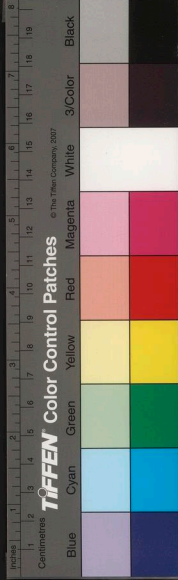
名花

臘脂梅

相近臨安羅綺叢
偶因沉醉玉肌紅
中心久負剛貞節
顏面難為斌媚容
繁杏暫榮春晝雨
天桃難耐歲寒風
紛、佳麗徒為爾
輕抹濃粧總是空

照水梅

玉樹臨流雪作堆
寒光踈影共徘徊
魂飛白鶴孤山近
香逐青鸞一鑑開
根本從教依澗壑
丰姿元不染塵埃
多情還有黃昏月
調合春風不



用媒

水月梅

浮玉溪邊夜靜時
暗香疎影淡相宜
窓前瀟灑呈三弄
波面橫斜印數枝
彩鳳簫中來子晉
青鸞鏡裏見西施
吟邊幽意無人識
只有咸平處士知

十月梅

向暖攬先泄
化機化閉正屬小春時
偏宜簾外銀燈過
不怕樓頭玉笛吹
枝透疎篁當曲檻
香欺殘菊近東籬
時人莫訝陽和早
須向初交畫

上推

二月梅

花魁聲價世皆知
春半纔開何太遲
物理榮枯由分定
天機徐疾豈人為
清貞須管終如志
先後從來各有時
多是東君深着意
等閒桃李莫相欺

未開梅

寒侵樹萼厚容顏
收拾芳心不放閑
此日冰霜連瘦嶺
舊時風月在孤山
從容出處宜從緩
含蓄陽和敢放慳
知是花司傳信晚
重緘密符待



春遠

乍開梅

土脉陽和氣候新
柳房微露一分春
芳姿冷落初爭訝
清氣充盈漸獲伸
湘女欲愁凝素厭
震姬將別啓朱唇
綠知不識東君面
猶自含羞感淺顰

半開梅

暖入南枝氣未勻
笑含芳意待餘春
霜添薄冷偏增媚
月吐圓光為寫神
榮瘁料應關分定
行藏何必苦逡巡
相看絕似瑤臺鶴
斜隔重門認

不真

全開梅

玉臉舒春總十分
天然姿態得東君
輪蹄有意相尋久
蜂蝶無勞托夢勤
凝雪愈加堅素志
因風時復邁清芬
西湖鶴起人歸晚
和月相看似白雲

排律

唐

憶杭州梅寄蕭協律

白樂天

二年閑悶任餘杭
曾為梅花醉幾場
伍相廟前



繁似雪孤山園裏嚴如粧踴隨遊騎心長惜折
贈佳人手亦香賞自初開直至落歡因小飲便
成狂薛劉相次埋新塚沈謝雙飛出故鄉歌伴
酒徒零散盍惟殘頭白老蕭郎

詞調

附詞

宋

菩薩蠻 詠梅

蘇子瞻

濕雲不動溪橋冷嫩寒初透東風影橋下水聲
長一枝和月香入憐花似舊花比人應瘦莫
凭小欄干夜深花正寒

又

雪花飛暖融香頰頰香融暖飛花雪寒雪任衣
單單衣任雪寒別時梅子結結子梅特別歸
不恨開遲遲開恨不歸

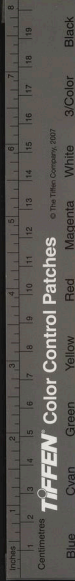
南鄉子

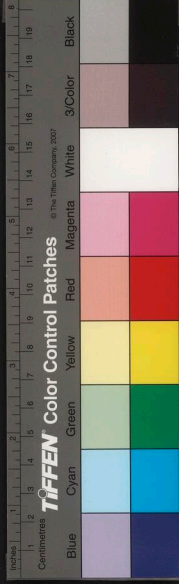
寒雀淒涼籬爭抱寒枝看正粧忽來見客花下
坐鴛飛踏散芳英落酒卮痛飲不能詩坐客
無羶醉不知花謝酒闌春到也離一點微酸
也着枝

西江月

曼芳集下

九十一





玉骨那愁瘴霧水肌自有仙風海山時遣探芳
叢倒掛綠毛么鳳素面常嫌粉澆洗粧不褪
唇紅高情已逐曉雲空不與梨花同夢

虞美人

黃魯直

天涯也有江南信梅破知春近夜闌風細得香
遲不到曉來開遍向南枝玉堂弄彩花應妬
飄到眉心住平生箇裏飲盃深去國十年老盡
少年心

霜天曉角

林君復

水清霜潔昨夜梅花發甚處玉龍三弄聲搖動

杖頭月 夢絕金獸熟曉寒銷
清賞且莫掃塔前雪

十八春

王龜齡

蟻換梅姿天然香韻初非俗蝶蜂逐蜜在花
梢熟巖壑深藏幾載甘幽獨因坡谷一標題
日高價掀蘭菊

菩薩蠻

韓南潤

江南雪裏花如玉風流越樣新粧束恰纔金
葉濃熏百和香分明籬菊艷却作粧梅面無
處奈君何一枝春已多

梅花犯

周美成

粉牆低梅花照眼依然舊風味露痕乾縵淨洗
鉛華無限清麗去年勝賞曾孤倚水盞同燕喜
更可惜雪中高樹香篝熏素被今年對花太
忽、相迎似有恨依、愁悴衰望久蒼苔上於
看飛隼相將脆園薦酒人垂存望江烟浪裏但
夢想一枝滿酒黃昏斜照水

綠萼春

寒陰漸曉愁驛使探春南枝開早粉蕊弄香芳
臉凝酥瓊蕊小雪天分外精神好向白玉堂前

應到花工不管朱門閉也暗傳音耗 祗渺盈
盈笑靨稱嬌面愛學宮粧新巧幾度醉吟獨倚
闌干黃昏後月籠疎影橫斜照更莫待留子吹
老便須折取歸來膽瓶頓了

玉燭新

溪源新臘後見數朶江梅剪裁初就暈 酥破玉
芳英嫩故把春心輕漏前村昨夜想弄日黃昏
時候孤岸峭疎影橫斜濃香暗沾襟袖 尊前
賦與多才問嶺外風光故人知否壽陽瑤闥終
不似照水一枝清瘦風嬌雨秀好亂插嫩蕊花盈



首須信道羌管無情看、又奏

朱希真

孤鸞早梅

天然標格是小萼堆紅芳姿潔白淡淨
點壽陽宮額東君想厚意倩年、與傳消息昨
夜前村雪裏有一枝先折念故人何處水雲
隔縱驛使相逢難寄春色試問丹旌是生猶
得曉來一番雨過更那堪數聲羌笛歸去和羹
未晚勸行人休摘

又

張子野

臨風一笑問群芳誰是真香純白獨立無朋等

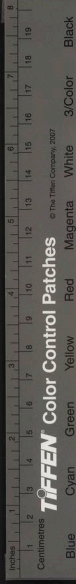
只有姑射山頭仙客絕艷誰憐貞心自不遜與
塵緣隔天然殊勝不關風露冰雪應入俗李
簾挑無言翻引得狂蜂輕蝶爭似黃昏雨弄影
清淺一溪霜月畫角吹殘瑤華夢斷直一成休
歇綠陰青子莫教容易披折

柳梢青 詠梅

楊補之

傲雪凌霜平欺寒力攬借春光步繞西湖興餘
東閣可奈詩腸娟、月轉回廊銷無幾安排
夜香一夜相思幾枝疎影落在寒窓

又



雪艷煙痕又要春色來到芳樽卻憶年吐月移
清影人立黃昏 一番幽思誰論但水空宮迷
夢魂遠遍江南繚牆深院水郭山村

又

茅舍踈籬半飄殘雪斜卧低枝可更相忘煙籠
脩竹月在寒溪 寧、竚立多時判瘦損出無妨
為伊誰賦才情畫成幽思寫入新詩

又

月墮霜飛隔窓踈瘦微見橫枝不道寒生月解隨
羌管吹到屏幃 箇中風味誰知乍睡初起烏雲

住歌隨盡笑英淺聲輕笑一酒半醒時

又

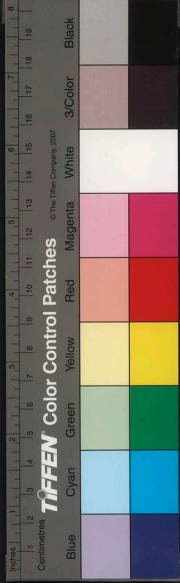
月轉牆東幾枝踈影一點香風清不成眠醉憑
詩興起繞疏叢 平生只箇情鍾漸老矣無愁
可共最是難忘傷梅人在橫笛聲中

又

玉骨冰肌為誰偏好特地相宜一段風流廣平
休賦和靖無詩 綺窓睡起春遲困無力菱花
笑窺嚙筆以香眉心貼處鬢畔簪時

又

卷下



為愛水肌羞看不足吟看不足已恨春催可堪
風裏飛英和逐 祇應自惜高標似羞對嬌紅
媚綠葳白妝香放他桃李漫山簾俗

又

水曲山隈共梢冷葉惡映脩篁細吹香疎
沉影惱斷回腸 為伊駐馬橫塘謾行盡烟村
夕陽空曠冷邊幾多詩句不入思量

又

天賦風流相時宜稱着處清幽雪月光中煙溪
影裏松竹梢頭 生憎入在高樓羌笛怨鴛鴦

鬢秋不道明朝半隨風遠半逐波浮

又

屋角墻隅占寬閑處種兩三株淡月微雲嫩寒
清曉香徹庭除 群芳欲比何如矧儒豈膏粱
共塗因事順心為花脩史須紀中書

長相思

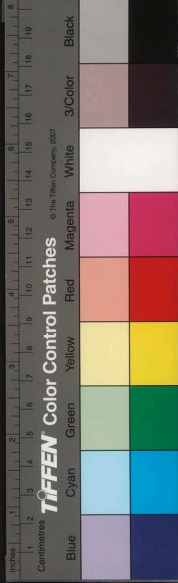
劉潛夫

寒相催暖相催催了闌時催謝時丁寧花放遲
角聲吹出聲吹吹了南枝吹北枝明朝成雪

飛

憶天嬌

朱仲晦



梅花發寒梢掛着瑤臺月
瑤臺月和羹心事履
霜時節 四橋流水聲
嗚咽行人立馬空愁絕
空愁絕為誰疑佇為誰攀折

詞二紅

張欽夫

雪後郊原煙林靜
梅花初折春初半
猶自探春消息
一眼不蕪看不盡
夜來小雨催新碧
寒去年携酒折花
時君應識
蘭舟漾城南陌
雲影淡天容
窄繞風澗
千頃暖浮晴色
恰似撻頭收釣處
坐中仍有江南客
試與問兩鬢
下蒼溪吞

夢澤

鷓鴣天

不怕微霜點玉肌
恨無流水照冰姿
與君着意
從頭看初見
今年第一枝
人醉後雪晴時
江南春色寄來遲
使君本是花前客
莫怪殷勤為賦詩

江梅引

漢宮嬌額倦塗黃
試新粧
立昭陽
夢綠仙姿高
髯碧羅裳翠袖卷
紗開倚竹
暝雲合
瓊林蘆暮涼
壁月浮香搖玉液
拂春簾
瑩綺窓
冰肌夜冷滑
無葉影
轉斜廊
丹孤鴻煙水渺
三湘青

烏不來天也老斷魂些清霜靜楚江

漢宮春

晁補用

瀟灑江梅向竹梢深處橫兩三枝東君也不愛
惜雪壓風欺無情燕子怕春寒輕失佳期惟是
有南來歸鴈年長見開時清淺小溪如練
問玉堂何似茅舍踈籬傷心故人去後冷落新
詩微雲淡月對孤分付他誰空自倚清未
減風流不在人知

天香

劉方叔

漢江皋迢、驛路天教為傳春信萬木業邊

百花頭上不管雪飛風緊尋交訪舊惟翠竹寒
松相認不意牽詩動興何心襯粧添暈孤標
窠甘冷落不許蝶親蜂近直自從來潔白箇中
清韻儘做重聞塞管也何害香銷粉痕盡待到
和美繞明底蘊

暗香

姜白石

舊時月色甯幾番照我梅邊吹笛喚起玉人不
管清寒與攀摘何遜如今老矣都忘却春風詞
筆但恁得竹外疎花香冷入瑤帶江國王窠
寐嘆寄與路遙夜雪初積翠尊易竭紅萼無言



耿相憶長記曾攜手處千樹壓西湖寒碧又片
片吹盡也甚時見得

疎影

蒼枝綴玉有翠禽小、枝上同宿 裏相逢籬
落黃昏無言自倚脩竹昭君不慣胡沙遠但暗
憶江南江北想環珮月夜歸來化作此花幽獨
長記深宮舊箏那人正睡裏飛迎蛾綠莫似
春風不管盈、早與安排金屋從教幾片隨風
去又却愁玉龍哀啣待恁時重覓幽香已入小
窓橫六幅

踏莎行

黃在軒

瘦影橫斜斷橋路小如今夢到孤山了吟魂起
鶴不歸來荒山沒盡深、草 月下羅浮一樽
自笑舊枝尚記幽禽抱令人夢裏說相思被誰
驚破霜天曉

摸魚兒

世情水盡箕奈久祗是龍頭芳信惆悵人間幾
千年留得陸郎餘韻翔雲解識化意遮斷疎狂
粉蝶歲寒了任風傳香遠月移影近 清潤無
點澆不日堅乎如玉真難燼除宋廣平與林和



靖肉眼存誰能認仙丰道骨如許相對霜髯雪
鬢長健也好年、管領春光隨分

江城梅花引

逋仙千載獨知心別無人淡痕深長是自開自
落自成陰白石後來疎影句饒綺麗笑輸他清
淚吟傷情傷情角中敲夜沉、更擣砧欲雪
未雪天公老雲氣昏、夢遶西湖路漸不堪行
人已騎驢羶笠去留恨也仗梅花說與君

元

減字木蘭花

胡仲平

天然標格不問青枝和綠葉彷彿吳姬酒量無
端上玉肌怕愁貪睡誰會傷春無限意乞與
徐熙畫出橫斜竹外枝

又

蘭凋蕙歇野外酒初嘗竹葉絕艷幽姿洗出鉛
華見雪肌雲塔月地憑仗幽人須着意一夜
花飛一點微酸已着枝

江神子

劉會孟

滂金門外上船場湖山堂衆賢堂到處淒涼城
角夜吹霜誰識兩峯相對語天慘水茫



月移疎影傍人牆怕昏黃又昏黃舊日朱門四
聖暗飄香驛使不來春又了南共北斷人腸

摸魚兒

顏子俞

對琴臺不堪塵沈春風微露纖指倚峰巒鶴膝翅
勞取次着花安蓋偏有意把竹外一枝飛洒
煙裏月痕如洗又底事丹青何須水壘虛
清沈華堂暮珎重休彈塵尾靜中留此佳
以橋西幾度香浮處回首都隨流水閑從倚嘆
汨沒黃埃變幻皆如此蜚廉莫契待問有神人
風一運和影上窓紙

玉樓春

程文海

梁園賦客情無奈嚼到梅花和蠟爇偏憐初日
透宮黃怕滌春風成野黛遊蜂怪底時飛蓋
揀得繁枝償酒債玉堂開卷已春殘紅紫紛
都異態

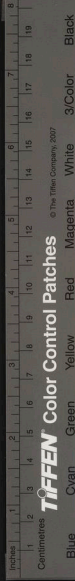
菩薩蠻

探梅

孤根自是春憐惜一苞生意何曾息南北本同
枝先開先得詩風來元不約冷暖憑斟酌花
落又花開年去復來

臨江仙

鶯鶯梅



千歲倉虬成玉樹江南江北孤芳平生何處家
聞香五更江上路幾度月中霜 休笑梅兄今
老大年、青子雙 風流消得喚死央和羹真
箇也莫忘水雲鄉

驀山溪

曹元祐

洗粧真態不綴鉛華飾竹外一枝斜想佳人天
寒日暮黃昏院落無着處清香風細、雪毒、
何況江頭路 月邊 疎影夢到銷魂處結子欲
黃時又須作蕙纖細雨孤芳一世供斷有情愁
消瘦損東陽也試問 花知否

如夢令 梅魂

葉景南

冷藥踈花香減雪壓霜欺誰管夢醒小孤山舊
恨新愁無限情懶情懶沙路東風淚眼

又

粉淡香銷情味寐寔黃昏無寄霜月正明時飛
過孤山雲樹惟悴惟悴怨殺吹簫人去

又

畫角一聲霜踈踈影橫斜清沿獨自倚闌千夜
靜月高山小情悄悄夢入江南路香

又



數點枝頭殘雪吹徹玉簫聲歇吟斷欲銷魂正
是黃昏時節愁絕愁絕沙上一梢寒月

百字令

謝人惠梅

誰將玉斧帶苔痕
曉送冰葩霜萼喚起師雄千載夢
一枕春風冷落月殿嬋娥粉容香骨遺我
長生藥水鄉雲路
將幽質深託惆悵歲暮
江南似袖人縞素
双眸凝洛縹緲芳魂孤山下
無奈香深雲薄沙上無人枝頭有恨
其意誰知
覺只愁橫玉夜中吹徹黃鶴

又落梅

東君工巧倩花神
剪水裁雲爲萼誰在樓頭
橫玉笛一夜曉風驚
浴高鬢墨鬢山香一曲那覓
還丹藥曲終人去舊遊如夢難託
堪躑躅浪蕩浮花把妖紅妬紫
謾誇川洛誰識幽閑貞潔態
甘向江南飄泊斜日疎籬芳心終不許
遊蜂知覺舊時香影盡情分付
猿鶴

點絳脣

張弘範

春日前村一枝香徹
江頭路月明風度清
煞西湖句昨夜幽歡
夢裏誰呼去愁如許
覺來無語青鳥啼芳樹

國朝

喜遷鶯梅花

劉基

凍雲初啓看的皚梅花俯窺清池青澤無加鉛
華不御應與素娥爭麗豔泥藥宮露冷香引瑤
池風細夜耿想飛瓊欲下縞衣搖裔鶯慨
猶記得月榭春宵錦障開芳砌倚樹聯詩換英
浮酒左右翠翹珠悅今日故人何在腸斷白波
東逝向此際但含情獨立為伊凝睇

憶嬌娥古梅

梁寅

湖山曲山頭花照湖波綠湖波綠盈々仙子鏡

中顏玉

百千年樹繁英簇春光却在幽人屋

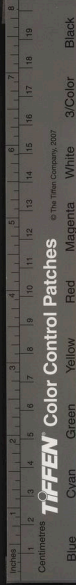
幽人屋自然富貴海珠千斛

滿庭芳詠宮梅

包瑜

蒲柳零秋松筠傲臘先春都愁無花形墉深處
不比野人家萬樹寒梅爭放水霜有韻玉雪無
瑕臨風月暗香撲鼻疎影在窓紗主人仙道
骨獨耽雅素不愛豪華謾携筇引鶴點檢鮮葩
還坐幽亭玩易乾坤理圖馬何加心神契相將
俱化清興渺無涯

一剪梅詠梅



一元生意物先知春滿南枝花滿南枝小亭方
沼雪晴時水亦相宜月亦相宜 凭闌吟望獨
支頤清沁詩脾香沁詩脾塵躡脫去了無羈人
自清竒景自清竒

沁園春詠老梅

大庾林邊孤山水外獨立無鄰有老榦輪囷苔
枝樛屈寒英逗臘暖蓋先春冰雪肌膚風烟性
識一段清芬自可人黃昏後寫真得月愈覺精
神 笑他桃李紛紛趁逐東風殿後塵獨忘形
世外埋名物表高人韻士自有相親過却芳時

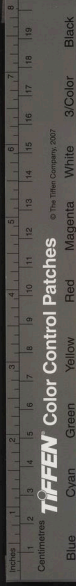
晚成佳實鼎鶴調和味自醇斯時也但相資傳
說無怨靈均

喜遷鶯

耿熙

芝山春早看五出梅花滿城開了玉骨水容霜
華雪鬢敢與素娥爭巧色妬枝頭雲淡影浸湖
心月小疎林外正竒葩亂吐數枝斜迤 稀少
引騷人載酒尋芳幾度穿林表蓋簇蜂鬚香薰
麝腦暗逐東風縹緲此日浩然何在踏遍孤村
群鳥映紗窓老榦橫斜霜天未曉

憶嬌娥



孤山側一枝漏却春消息春消息暗香風味素
脂顏色靈根老幹心如鐵瓊英玉質真堪惜
真堪惜說與詩人賞時休折

踏莎行

露蘂生香霜根未老雪天愈覺精神好只因占
斷百花魁年年報道春光早庾嶺天高孤山
路遠瓊英落處東風曉待看商鼎作和羹先結
枝頭青豆小

千音尺

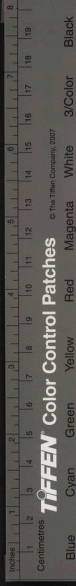
于音調

枰音孽

瓊芳集終

瓊芳集後序

賢王公暇集梅巷詩若干卷名
曰瓊芳集置於几席間以閑
玩之而自序於前仍命臣厚
序其後臣覲埤雅謂梅逾淮
而為杏况奇葩異卉艷麗姸
媚人所嗜好者盈天下何騷



人韻士不慕他卉而獨取乎
梅士不限南北雖生無梅之
所而亦愛詠之抑獨何哉蓋
梅清物也其芳馥芬馥則德
之馨者似之縞素潔白則德
之直者類之吐蒼於冰雪搖
落之後結實於樞杪未聞之

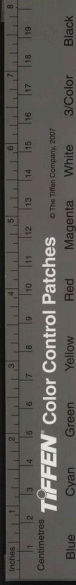
先則德之出類拔萃者合之
台鼎之資紀之於况命婚姻
之節詠之於召南其見稱於
世也遠矣士君子之志豈肯
舍之而凌慕於無用之凡卉
也哉宜乎詠歎之不已也况
天地兮由始於春而揚淑氣



王憲士君子不孫徧觀滂體書嘗

命臣等纂脩文翰大成粹行于世今又集是詩不徒自駁抑以示人真仁人君子之用心也賦是詩以獲傳於永久何其幸哉臣不能文姑序此以識群玉之後云

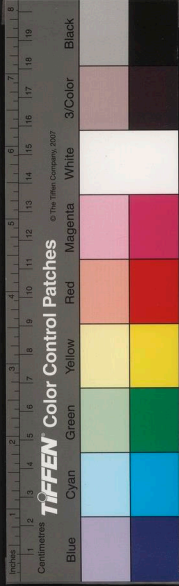
成化十四禩九月既望奉政



國立中央圖書館

大夫

淮府右長史臣慈谿馮厚良載
拜手謹序





國家圖書館, NATIONAL CENTRAL LIBRARY, TAIWAN, R.O.C.



國家圖書館, NATIONAL CENTRAL LIBRARY, TAIWAN, R.O.C.

