

年	月	倉庫數	金	年	月	倉庫數	金	年	月	倉庫數	金
大正十三年	十月末	101	四六三二	大正十五年	七月末	99	五九七〇〇	昭和三年	四月末	100	五三六二五
	十一月末	101	四三三六四		八月末	99	五七四一五		五月末	100	五二一七五
	十二月末	100	五〇五二四		九月末	100	五八八四七		六月末	100	五九八三二
大正十四年	一月末	99	五七二九一		十月末	100	四七二九〇		七月末	100	五二六八六
	二月末	99	五八一四〇		十一月末	100	四七四三六		八月末	100	五〇六三三
	三月末	100	六三三九九		十二月末	100	四七五九八		九月末	100	四七八一四
	四月末	101	六八四〇七	昭和元年	十二月末	100	四七五九八		十月末	100	四六九二六
	五月末	101	六〇七七九	昭和二年	一月末	99	四九七五〇		十一月末	99	四七五七六
	六月末	99	六四四九八		二月末	99	四七五六一	昭和四年	一月末	99	四七三三九
	七月末	101	六〇九九〇		三月末	99	五九七九六		二月末	99	四八七〇八
	八月末	101	五九四一三		四月末	99	五四一七六		三月末	99	五〇四八五
	九月末	101	五〇九七四		五月末	99	五四三六六		四月末	99	五〇七七六
	十月末	101	五三二六〇		六月末	99	五五二八七		五月末	99	五二七四四
	十一月末	101	五二四四七		七月末	99	五四〇三三		六月末	99	五二四〇三
	十二月末	101	五七〇六九		八月末	99	五七五七〇		七月末	99	五〇〇二二
大正十五年	一月末	101	五〇〇三二		九月末	99	四九四三三		八月末	99	四八一七四
	二月末	101	四九〇九四		十月末	99	五三三九九		九月末	99	四八四四四
	三月末	99	五二六四三		十一月末	99	五八〇三六		十月末	99	四五四九九
	四月末	99	五九〇五八	昭和三年	一月末	99	五五二八八		十一月末	99	四七三三三
	五月末	99	五二四七四		二月末	99	五〇二四一	昭和五年	一月末	99	四九〇二四
	六月末	99	五一五八三		三月末	99	五九四七七		二月末	99	四九〇二四

第七項 其他

●田畑賣買價格比較對照表

甲、田地賣買價格累年表

(日本勸業銀行調查)

(普通田地一反二付) 各年三月調

年次	地方別	北海道	東北區	關東區	北陸區	東山區	東海區	近畿區	中國區	四國區	九州區	沖繩	全國平均	百分比
大正二年		五九	一八一	二二九	二九五	三三四	三三二	四三四	四〇〇	三六六	二九五	二二五	三〇一	100
同三年		五九	一五八	二二五	二七二	二九九	三〇九	三六六	四〇〇	三三八	三〇九	二二五	二七	九
同四年		五九	一四三	二二〇	二七二	二九九	二七九	三三七	三九七	三三〇	二七二	二二四	二五	八
同五年		五九	一六三	二二四	三〇一	三二八	三〇三	二六三	三二七	三三三	二六五	二二四	二七	九〇
同六年		五九	二二二	二二七	三二一	三六三	三〇四	四一〇	四二二	四〇〇	三二八	二二七	三三	一〇六
同七年		五九	三〇七	二七〇	三二一	三六三	三〇四	五五五	五〇四	五〇〇	四〇一	二八六	四三	一四三
同八年		五九	三六〇	三〇七	三二一	三六三	三〇四	五五五	五〇四	五〇〇	四〇一	二八六	四三	一四三
同九年		五九	三六〇	三〇七	三二一	三六三	三〇四	五五五	五〇四	五〇〇	四〇一	二八六	四三	一四三
同十年		五九	三六〇	三〇七	三二一	三六三	三〇四	五五五	五〇四	五〇〇	四〇一	二八六	四三	一四三
同十一年		五九	三六〇	三〇七	三二一	三六三	三〇四	五五五	五〇四	五〇〇	四〇一	二八六	四三	一四三
同十二年		五九	三六〇	三〇七	三二一	三六三	三〇四	五五五	五〇四	五〇〇	四〇一	二八六	四三	一四三
同十三年		五九	三六〇	三〇七	三二一	三六三	三〇四	五五五	五〇四	五〇〇	四〇一	二八六	四三	一四三
同十四年		五九	三六〇	三〇七	三二一	三六三	三〇四	五五五	五〇四	五〇〇	四〇一	二八六	四三	一四三
同十五年		五九	三六〇	三〇七	三二一	三六三	三〇四	五五五	五〇四	五〇〇	四〇一	二八六	四三	一四三
昭和二年		五九	三六〇	三〇七	三二一	三六三	三〇四	五五五	五〇四	五〇〇	四〇一	二八六	四三	一四三

諸統計

年次	地方別	北海道	東北區	關東區	北陸區	東山區	東海區	近畿區	中國區	四國區	九州區	沖繩	全國平均	百分比上
昭和三年		三八	四〇	五五	五九	五五	五九	六四	五五	六七	五三	九〇	五八	一九
昭和四年		三五	四二	五八	五八	五四	五五	六三	五六	六二	五二	八三	五三	一五

1110

乙、畑地賣買價格累年表

(普通畑地一反二付) 各年三月調

年次	地方別	北海道	東北區	關東區	北陸區	東山區	東海區	近畿區	中國區	四國區	九州區	沖繩	全國平均	百分比上
大正二年		二九	九〇	一六〇	一五五	二〇四	二四七	二二四	一八七	一九六	一三六	一〇	一三	一〇〇
同三年		二〇	七四	一五五	一七	一九四	二五	一七	一五四	一六九	一四	一三	一四	九〇
同四年		三三	七	一四四	二八	二〇	二〇	一六五	一三	一三	一〇	一三	一八	八
同五年		三五	八	一三	一四	二〇	二二	一七	一四	一	一	一	一五	五
同六年		三	七	一三	一四	二〇	二二	一七	一四	一	一	一	一五	五
同七年		三	七	一三	一四	二〇	二二	一七	一四	一	一	一	一五	五
同八年		三	七	一三	一四	二〇	二二	一七	一四	一	一	一	一五	五
同九年		三	七	一三	一四	二〇	二二	一七	一四	一	一	一	一五	五
同十年		三	七	一三	一四	二〇	二二	一七	一四	一	一	一	一五	五
同十一年		三	七	一三	一四	二〇	二二	一七	一四	一	一	一	一五	五
同十二年		三	七	一三	一四	二〇	二二	一七	一四	一	一	一	一五	五
同十三年		三	七	一三	一四	二〇	二二	一七	一四	一	一	一	一五	五
同十四年		三	七	一三	一四	二〇	二二	一七	一四	一	一	一	一五	五
同十五年		三	七	一三	一四	二〇	二二	一七	一四	一	一	一	一五	五
昭和二年		三	七	一三	一四	二〇	二二	一七	一四	一	一	一	一五	五

◎本邦會社成績一覽表

(主稅局調)

年次	摘要	會社數	資本總額	拂込資本金額	積立金額	社債金額	配當金額	拂込資本百圓二付配當金額
大正元年末		一七八〇	二六四七九	一八二四〇	四〇三七	三六八二	一八五八	六・五四
同二年末		一九五八	二九〇六四	二〇三三〇	四八八三	三九八〇	二二七二	六・八〇
同三年末		二〇九六	三〇九二〇	二一三七三	四九四三	四九三六	二四九三	六・七五
同四年末		二二〇四	三二〇一四	二二二七九	五二八三	五二八六	二五九六	七・〇三
同五年末		二二九六	三三九二二	二四八九九	六六六六	五五九二	二七九九	八・八三
同六年末		二五九二	三九二二七	三三三九六	九〇一五	五八六九	四〇〇七	二・〇六
同七年年末		三〇六一	四四〇五八	四〇六三四	一四一四	八五四〇	六五九六	一四・三
同八年年末		三七四四	五〇七四九	四八七二九	一七五〇	一〇六四〇	七三九九	二一・〇
同九年年末		四三六八	五八四二九	五八八二四	二〇八六一	一三三三	八〇三六	九・五
同十年末		四九三三	六六八〇八	六五五五五	二〇八二六	一四一四	六七九九	七・〇
同十一年末		五八二七	一〇六六七	六九三五四	二〇八二六	一四一四	四八〇〇	六・五
同十二年末		四四八三	一六六二二	一〇九九一	二五〇二六	一八八七	六四〇八	六・五
同十三年末		四三〇三	一七九八三	一一九三三	二六九〇	二二八七	七三〇五	五・九〇
同十四年年末		四二七五	一七七六二	一一六四一	二六三三	二七〇九	七三〇五	六・二
昭和元年末		四六八五	一八二九二	一二八七四	三〇一八	二九七九	七五三七	六・二

諸統計

1111

年次	摘要	會社數	資本總額	拂込資本金額	積立金額	社債金額	配當金額	拂込資本百圓二付配當金額
昭和二年末		四九六二	一八六八七九八	二二五四三三七	三〇六〇四六	三二八五二〇	七五九六六	六・三
昭和三年末		五二一五	一九三二〇九五	二五〇九三二六	三〇一六九七二	三七六二七九	七七八九九	五・九七

備考 本表ハ本店ノミノ調査ニシテ休業會社ヲ含マズ

●本邦會社數及資本金額表

(商工省調)

年次	種別	農 業		工 業		商 業		運 輸 業		鑛 業		合 計	
		社數	資本金	社數	資本金	社數	資本金	社數	資本金	社數	資本金	社數	資本金
大正元年末	株 式	一九二	一四〇九九	一五八二	六〇〇四四	三六二〇	六八四六七	四四六	一八二四五	—	—	五八九	一四〇六六
	合 資	一九五	二一三五	一八九四	五九四四五	二九〇六	五四四九八	四四七	三〇六七	—	—	五四四	一四四五
	計	三八七	一六一五	三五四八	一二〇〇九	六五二六	一二四五二	八九三	一九九二	—	—	一一三三	一五五一一
同 二年末	株 式	一九八	一九四〇一	一八二五	七二八三二	四〇四一	七四三四三	五〇七	二〇三四八	—	—	六五五	一六四四五
	合 資	一九六	二二二九	二〇九五	五二二七九	三一九六	五八七六	五〇六	四七〇三	—	—	五九二	一九〇三八
	計	三九四	四一六九	三八八〇	一二五〇〇	八〇三七	一二五〇九	一〇一三	二五〇七一	—	—	一二四七	一七九四三
同 三年末	株 式	一九八	二〇八二六	一九九	七五〇三五	四三六七	七七一〇一	五五九	三三九九八	—	—	七〇五	一七〇三二
	合 資	二〇一	二二八九	二二二七	四九六〇二	三七八七	六五七〇四	四九四	四一九四	—	—	七〇〇	二二二九四
	計	三九九	二三七二五	四二二六	一二四六五	八一六四	一二二七五	一〇五三	三八〇四二	—	—	一四〇五	一九三二六

年次	種別	大正四年末		同 五年末		同 六年末		同 七年末		同 八年末		同 九年末	
		社數	資本金	社數	資本金	社數	資本金	社數	資本金	社數	資本金	社數	資本金
大正四年末	株 式	二〇一	一八五二〇	一六	一〇九七	二四〇	二九四三五	二四	三二二七	三三	三三三九	四〇	九九九五
	合 資	一五	二七〇五	二〇	一〇五二〇	二六	三三三六	三〇	一〇八五	三三	二二五〇	三六	四四二〇
	計	二一六	二一二二五	三六	一〇六一〇	二六六	三二八〇一	五四	三三六六	六三	三五八九	七六	一四三一五
同 五年末	株 式	四七	三二七三	一〇	一〇九七	一〇	一〇九七	一〇	一〇九七	一〇	一〇九七	一〇	一〇九七
	合 資	九	九七五〇	九	九七五〇	九	九七五〇	九	九七五〇	九	九七五〇	九	九七五〇
	計	五六	三三六八	一九	二〇九七	一九	二〇九七	一九	二〇九七	一九	二〇九七	一九	二〇九七
同 六年末	株 式	二四〇	二九四三五	二六	二六九	二六	二六九	二六	二六九	二六	二六九	二六	二六九
	合 資	二六	三三三六	二六	三三三六	二六	三三三六	二六	三三三六	二六	三三三六	二六	三三三六
	計	二六六	三二八〇一	五二	六〇三三	五二	六〇三三	五二	六〇三三	五二	六〇三三	五二	六〇三三
同 七年末	株 式	二四	三二二七	二四	三二二七	二四	三二二七	二四	三二二七	二四	三二二七	二四	三二二七
	合 資	三〇	一〇八五	三〇	一〇八五	三〇	一〇八五	三〇	一〇八五	三〇	一〇八五	三〇	一〇八五
	計	五四	三三六六	五四	三三六六	五四	三三六六	五四	三三六六	五四	三三六六	五四	三三六六
同 八年末	株 式	三三	三五八九	三三	三五八九	三三	三五八九	三三	三五八九	三三	三五八九	三三	三五八九
	合 資	三三	二二五〇	三三	二二五〇	三三	二二五〇	三三	二二五〇	三三	二二五〇	三三	二二五〇
	計	六六	五八三九	六六	五八三九	六六	五八三九	六六	五八三九	六六	五八三九	六六	五八三九
同 九年末	株 式	四〇	九九九五	四〇	九九九五	四〇	九九九五	四〇	九九九五	四〇	九九九五	四〇	九九九五
	合 資	三六	四四二〇	三六	四四二〇	三六	四四二〇	三六	四四二〇	三六	四四二〇	三六	四四二〇
	計	七六	一四三一五	七六	一四三一五	七六	一四三一五	七六	一四三一五	七六	一四三一五	七六	一四三一五

年次	種別	農		工業		商業		運輸業		鑛業		合計	
		社數	資本金	社數	資本金	社數	資本金	社數	資本金	社數	資本金	社數	資本金
大正十年末	株	四七	七,八九九	三,五八八	七,九〇〇	三,三五一	一,四九九	七,九〇五	四〇〇	六,七九三	一,七八〇	八,二五九	四〇
	合資	三三三	五,四八五	三,七四三	一,三三四	四,八九六	六七	一,七六六	七	八,八七〇	九六二	四,九五五	一
	株式合資	一五七	二,〇三二	一,八四二	七,九三二	六,二八七	一四一	九,七三六	三	四,〇七五	四,九〇	七,六五五	一
	計	七二七	九,九七六	二,九五二	三,五五二	四,〇八九	二二七	八,六四八	五	七,〇七三	一,三三三	九,三二〇	二
同十一年末	株	三五八	八,四九〇	三,〇七五	七,〇七五	三,三九七	一,三六六	六,五二六	三	七,八八〇	一,六七六	七,〇七六	一
	合資	一八八	七,七七七	三,五九六	一,七九六	四,四七五	四〇〇	二,五五三	六	七,三二〇	八八六	四,六八三	一
	株式合資	一三六	九,八四九	一,七〇〇	七,八三九	六,四六二	一五	八,九七七	二	三,五七八	四,五三	七,一三〇	一
	計	六八〇	一〇,一七六	二,二七五	三,二七〇	四,二八二	一六六	一六,一〇六	九	一八,八〇〇	二,八〇〇	一八,八〇〇	二
同十二年末	株	三〇〇	六,四四〇	七,七七七	三,六九三	七,九七八	一,六五七	八,九四三	一	二,六九九	一,四七七	五,一四七	一
	合資	一八四	三,四〇〇	三,八五五	一,五六八	四,九六七	五五六	一,五七五	五	一,五八九	九六六	三,〇〇〇	一
	株式合資	二	八,五〇〇	一,八〇二	九,二七六	二,七五五	一三五	九,〇五一	三	三,三三三	一,一三三	七,〇〇六	一
	計	四八六	一五,九四〇	一,八〇二	一五,二七六	一五,六四六	二,〇九九	一八,九二九	九	一七,七五二	二,五六六	一七,七五二	二
同十三年末	株	三三八	八,三四八	七,三三六	三,八二六	八,〇九二	一,七五二	九,九三五	一	二,七六	一,七五	六,九六三	一
	合資	二二四	一〇,六三三	四,二二五	一,三六六	五,五一一	五五	一,四九六	一	一,六〇八	一,〇六九	二,六八四	一
	株式合資	二	一六,四四〇	一,八八三	一〇,一七〇	二,八九四	一四五	九,八三三	一	四〇六	五二八	一〇,三六一	一
	計	七九〇	二一,四二一	一,三三二	一五,五五二	一六,五五二	二〇〇	二〇,八三三	三	二〇,八三三	二,五九三	二〇,八三三	三

年次	種別	昭和元年末		同十四年末		同十三年末		同十二年末		同十一年末		同十年末	
		社數	資本金	社數	資本金	社數	資本金	社數	資本金	社數	資本金	社數	資本金
昭和元年末	株	三五〇	九,四九七	三,九八八	八,〇九八	三,七四八	一,八二二	一〇,六二八	二,五五	五,八六六	一,七五	九,五七〇	一
	合資	二〇五	一〇,五五〇	四,九六一	一,七四五	三,九二〇	一,九三六	一,四一〇	一	一,一〇〇	一,〇〇〇	一,〇〇〇	一
	株式合資	三	八,六四〇	一,三	一,七四五	一,七四五	二	一,七	一	一	一	一	一
	計	五五八	二〇,六八七	九,〇〇〇	九,八二二	八,七七二	三,六六四	一二,一四八	三,五五	二,六六六	二,七五	一〇,五七〇	二
同十四年末	株	二二五	八,六三二	一,六	二二	一,一	一	一,一	一	一	一	一	一
	合資	一四九	一〇,六四九	四,四七〇	一,四〇六	六,一六九	六〇四	二,〇三	一	一,六〇三	一,〇〇〇	一,〇〇〇	一
	株式合資	三	一七,〇七〇	一,〇七五	一,〇七五	一,〇七五	一,〇七五	一,〇七五	一	一,〇七五	一,〇七五	一,〇七五	一
	計	三七七	二八,三九一	五,五四五	二,四八二	七,二四四	一,六八〇	二,一〇六	二	二,六七八	二,〇七五	二,〇七五	二
同十三年末	株	三〇〇	九,四九〇	三,八二六	八,〇九二	三,九二〇	一,九三六	一,四一〇	一	一,一〇〇	一,〇〇〇	一,〇〇〇	一
	合資	二〇五	一〇,五五〇	四,九六一	一,七四五	三,九二〇	一,九三六	一,四一〇	一	一,一〇〇	一,〇〇〇	一,〇〇〇	一
	株式合資	三	八,六四〇	一,三	一,七四五	一,七四五	二	一,七	一	一	一	一	一
	計	五〇八	二〇,六八〇	八,七五九	九,八二二	八,七七二	三,六六四	一二,一四八	三,五五	二,六六六	二,七五	一〇,五七〇	二
同十二年末	株	三三四	九,〇三四	六,七七三	四,六七一	四,六七一	一,三六六	四,六七一	一	一,三六六	一,三六六	一,三六六	一
	合資	二二九	一〇,二一七	五,五三六	一,六五七	一,六五七	七,四八	一,六五七	一	一,六五七	一,六五七	一,六五七	一
	株式合資	三	八,六四〇	一,三	一,七四五	一,七四五	二	一,七	一	一	一	一	一
	計	五六六	一九,九〇一	一二,九四三	六,四三九	六,四三九	二,〇二四	六,四三九	二	三,〇二四	三,〇二四	三,〇二四	二
同十一年末	株	三三〇	八,四九〇	三,〇七五	七,〇七五	三,三九七	一,三六六	六,五二六	三	七,八八〇	一,六七六	七,〇七六	一
	合資	一八八	七,七七七	三,五九六	一,七九六	四,四七五	四〇〇	二,五五三	六	七,三二〇	八八六	四,六八三	一
	株式合資	一三六	九,八四九	一,七〇〇	七,八三九	六,四六二	一五	八,九七七	二	三,五七八	四,五三	七,一三〇	一
	計	六八〇	一〇,一七六	二,二七五	三,二七〇	四,二八二	一六六	一六,一〇六	九	一八,八〇〇	二,八〇〇	一八,八〇〇	二
同十年末	株	四七	七,八九九	三,五八八	七,九〇〇	三,三五一	一,四九九	七,九〇五	四〇〇	六,七九三	一,七八〇	八,二五九	四〇
	合資	三三三	五,四八五	三,七四三	一,三三四	四,八九六	六七	一,七六六	七	八,八七〇	九六二	四,九五五	一
	株式合資	一五七	二,〇三二	一,八四二	七,九三二	六,二八七	一四一	九,七三六	三	四,〇七五	四,九〇	七,六五五	一
	計	七二七	九,九七六	二,九五二	三,五五二	四,〇八九	二二七	八,六四八	五	七,〇七三	一,三三三	九,三二〇	二

年	月	株式賣買高	株式受渡高	年	月	株式賣買高	株式受渡高
昭和五年	自八月	二七〇〇〇	二四一〇〇	昭和五年	自八月	一九九〇〇	四五六〇〇
	自七月	一九三六〇	二七四六〇		自七月	二〇七〇〇	二九六〇〇
	自六月	二四九二〇	三六六〇〇		自六月	二〇八五〇	四七〇五〇
	自五月	一八六一〇	三四六〇〇		自五月	二〇八五〇	四七〇五〇
	自四月	二二八二〇	三四六〇〇		自四月	二〇八五〇	四七〇五〇
	自三月	二二八二〇	三四六〇〇		自三月	二〇八五〇	四七〇五〇
	自二月	二二八二〇	三四六〇〇		自二月	二〇八五〇	四七〇五〇
	自一月	二二八二〇	三四六〇〇		自一月	二〇八五〇	四七〇五〇
	自十二月	二二八二〇	三四六〇〇		自十二月	二〇八五〇	四七〇五〇
	自十一月	二二八二〇	三四六〇〇		自十一月	二〇八五〇	四七〇五〇
	自十月	二二八二〇	三四六〇〇		自十月	二〇八五〇	四七〇五〇
	自九月	二二八二〇	三四六〇〇		自九月	二〇八五〇	四七〇五〇
合	計	二二八二〇	三四六〇〇	合	計	二二八二〇	三四六〇〇

年	月	株式賣買高	株式受渡高	年	月	株式賣買高	株式受渡高
昭和五年	自八月	二七〇〇〇	二四一〇〇	昭和五年	自八月	一九九〇〇	四五六〇〇
	自七月	一九三六〇	二七四六〇		自七月	二〇七〇〇	二九六〇〇
	自六月	二四九二〇	三六六〇〇		自六月	二〇八五〇	四七〇五〇
	自五月	一八六一〇	三四六〇〇		自五月	二〇八五〇	四七〇五〇
	自四月	二二八二〇	三四六〇〇		自四月	二〇八五〇	四七〇五〇
	自三月	二二八二〇	三四六〇〇		自三月	二〇八五〇	四七〇五〇
	自二月	二二八二〇	三四六〇〇		自二月	二〇八五〇	四七〇五〇
	自一月	二二八二〇	三四六〇〇		自一月	二〇八五〇	四七〇五〇
	自十二月	二二八二〇	三四六〇〇		自十二月	二〇八五〇	四七〇五〇
	自十一月	二二八二〇	三四六〇〇		自十一月	二〇八五〇	四七〇五〇
	自十月	二二八二〇	三四六〇〇		自十月	二〇八五〇	四七〇五〇
	自九月	二二八二〇	三四六〇〇		自九月	二〇八五〇	四七〇五〇
合	計	二二八二〇	三四六〇〇	合	計	二二八二〇	三四六〇〇

備考 ×大正十二年十月震災ノ爲長期清算取引休會中業務規定第卅二條ニヨル賣買出來高ニ關シテ株價格五五七一五〇圓

東京株式取引所短期及實物取引高

(*印ハ外國債)

年 月	種 別	短期		實物		取 引	
		株式 數	價 額	株式 數	價 額	面 額	價 額
大正十三年一月		九三〇七四〇	八〇七七二	八〇〇六五九	六八四四四	一九三六六	一七二四四
二月		一〇三、二五〇	九一、五五	六三〇〇二五	六三、五五	九四六一	八三九九
三月		九四八、八八〇	九〇、一〇四	七六、七六三	六二、五五	一〇、三三	八八〇元
四月		一〇三、二五〇	九一、五五	五九、〇六五	四三、九六	二、五五	二、五五
五月		九三〇七四〇	八〇七七二	二七、五九八	一四、九八	一、八六	一、八六
六月		九三〇七四〇	八〇七七二	二七、五九八	一四、九八	一、八六	一、八六
七月		九三〇七四〇	八〇七七二	二七、五九八	一四、九八	一、八六	一、八六
八月		九三〇七四〇	八〇七七二	二七、五九八	一四、九八	一、八六	一、八六
九月		九三〇七四〇	八〇七七二	二七、五九八	一四、九八	一、八六	一、八六
十月		九三〇七四〇	八〇七七二	二七、五九八	一四、九八	一、八六	一、八六
十一月		九三〇七四〇	八〇七七二	二七、五九八	一四、九八	一、八六	一、八六
十二月		九三〇七四〇	八〇七七二	二七、五九八	一四、九八	一、八六	一、八六
合 計		八七三、九四〇	八三、三三七	六五七、五九一	四七、七五	一、八六	一、八六
大正十四年一月		一七六、六六〇	一八、八〇一	五七、一九六	二四、四九	二、八八	二、八八
二月		一七六、六六〇	一八、八〇一	五七、一九六	二四、四九	二、八八	二、八八
三月		一七六、六六〇	一八、八〇一	五七、一九六	二四、四九	二、八八	二、八八
四月		一七六、六六〇	一八、八〇一	五七、一九六	二四、四九	二、八八	二、八八
五月		一七六、六六〇	一八、八〇一	五七、一九六	二四、四九	二、八八	二、八八
六月		一七六、六六〇	一八、八〇一	五七、一九六	二四、四九	二、八八	二、八八
七月		一七六、六六〇	一八、八〇一	五七、一九六	二四、四九	二、八八	二、八八
八月		一七六、六六〇	一八、八〇一	五七、一九六	二四、四九	二、八八	二、八八
九月		一七六、六六〇	一八、八〇一	五七、一九六	二四、四九	二、八八	二、八八
十月		一七六、六六〇	一八、八〇一	五七、一九六	二四、四九	二、八八	二、八八
十一月		一七六、六六〇	一八、八〇一	五七、一九六	二四、四九	二、八八	二、八八
十二月		一七六、六六〇	一八、八〇一	五七、一九六	二四、四九	二、八八	二、八八
合 計		一七六、六六〇	一八、八〇一	五七、一九六	二四、四九	二、八八	二、八八

年 月	種 別	短期		實物		取 引	
		株式 數	價 額	株式 數	價 額	面 額	價 額
大正十四年五月		一八六、二六〇	一五、四八六	四七、〇四三	二二、八三	三、四三	三、四三
六月		一八六、二六〇	一五、四八六	四七、〇四三	二二、八三	三、四三	三、四三
七月		一八六、二六〇	一五、四八六	四七、〇四三	二二、八三	三、四三	三、四三
八月		一八六、二六〇	一五、四八六	四七、〇四三	二二、八三	三、四三	三、四三
九月		一八六、二六〇	一五、四八六	四七、〇四三	二二、八三	三、四三	三、四三
十月		一八六、二六〇	一五、四八六	四七、〇四三	二二、八三	三、四三	三、四三
十一月		一八六、二六〇	一五、四八六	四七、〇四三	二二、八三	三、四三	三、四三
十二月		一八六、二六〇	一五、四八六	四七、〇四三	二二、八三	三、四三	三、四三
合 計		一八六、二六〇	一五、四八六	四七、〇四三	二二、八三	三、四三	三、四三
大正十五年一月		三三三、四二〇	二八、七二八	六六、〇三三	三三、九一	四、九一	四、九一
二月		三三三、四二〇	二八、七二八	六六、〇三三	三三、九一	四、九一	四、九一
三月		三三三、四二〇	二八、七二八	六六、〇三三	三三、九一	四、九一	四、九一
四月		三三三、四二〇	二八、七二八	六六、〇三三	三三、九一	四、九一	四、九一
五月		三三三、四二〇	二八、七二八	六六、〇三三	三三、九一	四、九一	四、九一
六月		三三三、四二〇	二八、七二八	六六、〇三三	三三、九一	四、九一	四、九一
七月		三三三、四二〇	二八、七二八	六六、〇三三	三三、九一	四、九一	四、九一
八月		三三三、四二〇	二八、七二八	六六、〇三三	三三、九一	四、九一	四、九一
九月		三三三、四二〇	二八、七二八	六六、〇三三	三三、九一	四、九一	四、九一
十月		三三三、四二〇	二八、七二八	六六、〇三三	三三、九一	四、九一	四、九一
十一月		三三三、四二〇	二八、七二八	六六、〇三三	三三、九一	四、九一	四、九一
十二月		三三三、四二〇	二八、七二八	六六、〇三三	三三、九一	四、九一	四、九一
合 計		三三三、四二〇	二八、七二八	六六、〇三三	三三、九一	四、九一	四、九一
昭和元年十二月		二六、二〇〇	四、四一〇	七、五九三	三、七九	〇	〇
十一月		二六、二〇〇	四、四一〇	七、五九三	三、七九	〇	〇
十月		二六、二〇〇	四、四一〇	七、五九三	三、七九	〇	〇
九月		二六、二〇〇	四、四一〇	七、五九三	三、七九	〇	〇
八月		二六、二〇〇	四、四一〇	七、五九三	三、七九	〇	〇
七月		二六、二〇〇	四、四一〇	七、五九三	三、七九	〇	〇
六月		二六、二〇〇	四、四一〇	七、五九三	三、七九	〇	〇
五月		二六、二〇〇	四、四一〇	七、五九三	三、七九	〇	〇
四月		二六、二〇〇	四、四一〇	七、五九三	三、七九	〇	〇
三月		二六、二〇〇	四、四一〇	七、五九三	三、七九	〇	〇
二月		二六、二〇〇	四、四一〇	七、五九三	三、七九	〇	〇
一月		二六、二〇〇	四、四一〇	七、五九三	三、七九	〇	〇
合 計		二六、二〇〇	四、四一〇	七、五九三	三、七九	〇	〇

年月	種別	短期清算		算取引		實物		取		引	
		株式賣買高	株式受渡高	株式賣買高	株式受渡高	國債賣買高	地方債賣買高	社債賣買高	國債賣買高	地方債賣買高	社債賣買高
昭和二年一月	計	三〇四九三〇	五八〇四〇	七三九三〇	八四二一六	一九〇二五	二八六一	二六六一	一六四〇五	二六六一	一五二八八
二月		一五九八六〇	二四一七四	三三〇四〇	四八二四〇	二二八九	一七	一七	一〇九九	一七	一〇九九
三月		一三九二七〇	二二七三七	三〇六二五〇	四二二四	二二八九	二八	二八	一〇九九	二八	一〇九九
四月		二〇五〇〇〇	三〇四八六	三三三二〇	四九七九	一九八〇	二八	二八	一〇九九	二八	一〇九九
五月		二八九七四〇	三三三三九	三六八九〇	五〇七三九	一七五五	二八	二八	一〇九九	二八	一〇九九
六月		一四九〇八〇	一九一三三	三六〇四〇	三六八八二	一四一五	九八	九八	一〇九九	九八	一〇九九
七月		一六四八八五〇	一九七八七	三三三三〇	三六八八二	二八〇五六	九八	九八	一〇九九	九八	一〇九九
八月		一三六二六五〇	一五二五三	三〇三三〇	三五九七九	二八〇五六	一七〇	一七〇	一〇九九	一七〇	一〇九九
九月		二二四八四〇	三三二八七	三三二四〇	四一三四三	四九七六	一八	一八	一〇九九	一八	一〇九九
十月		二二四八四〇	三三二八七	三三二四〇	四一三四三	四九七六	一八	一八	一〇九九	一八	一〇九九
十一月		一九五七二五〇	二七六二七	三六五六七〇	四四四四六	六八一七	二九	二九	一〇九九	二九	一〇九九
十二月		二七二一〇五〇	四三〇八一	四四四四〇	五九六四一	一六一九二	三六	三六	一〇九九	三六	一〇九九
合 計		三三〇四九七〇	三三三三九三	四〇四四八五〇	五六五五四	三三三六六	一〇二二	一〇二二	二四〇〇〇	一〇二二	二四〇〇〇
昭和三年一月		一八〇三〇〇	二八四七五	四〇〇九六	五五五〇八	六七一八	六	六	一〇九九	六	一〇九九
二月		一三五九六〇〇	一九七八六	三六三三〇	四九七五〇	三三三〇	一四	一四	一〇九九	一四	一〇九九
三月		一六八八九〇	二五二八〇	三六四八五	五一二六四	六六八九	五	五	一〇九九	五	一〇九九
四月		一三四三七〇	二〇八〇七	三〇五四〇〇	四二九七	五二二五	五	五	一〇九九	五	一〇九九
五月		一五五五九〇	三三二七七	三三二二〇	四二九七	五二二五	五	五	一〇九九	五	一〇九九
六月		一九五七三〇	二九一九九	四〇六〇〇	五〇一六	一〇八七五	五	五	一〇九九	五	一〇九九
合 計		三三〇四九七〇	三三三三九三	四〇四四八五〇	五六五五四	三三三六六	一〇二二	一〇二二	二四〇〇〇	一〇二二	二四〇〇〇

年月	種別	短期清算		算取引		實物		取		引	
		株式賣買高	株式受渡高	株式賣買高	株式受渡高	國債賣買高	地方債賣買高	社債賣買高	國債賣買高	地方債賣買高	社債賣買高
昭和四年一月	計	一六六六八〇	二四四八二	三七八九〇	四四三三	五五三三	二	二	一〇九九	二	一〇九九
二月		一八六六九〇	二五八〇五	四三三〇	五五三三	五五三三	二	二	一〇九九	二	一〇九九
三月		一七三三四〇	二四九五〇	四三三〇	五五三三	五五三三	二	二	一〇九九	二	一〇九九
四月		二〇六九三〇	二六三二九	四八三三〇	五五三三	五五三三	二	二	一〇九九	二	一〇九九
五月		二二九九三〇	二六八七六	六〇八三三	五五三三	五五三三	二	二	一〇九九	二	一〇九九
六月		二〇四八六〇	三三六九九	五五三三〇	五五三三	五五三三	二	二	一〇九九	二	一〇九九
七月		一九五五五〇	三〇九八六	六二七六六	五五三三	五五三三	二	二	一〇九九	二	一〇九九
八月		二四四五〇〇	二八二八七	五八〇〇〇	四八五四〇	五五三三	二	二	一〇九九	二	一〇九九
九月		二四四五〇〇	二五九二四	四八三三〇	五五三三	五五三三	二	二	一〇九九	二	一〇九九
十月		二六二五三〇	二八七二七	五五三三〇	五五三三	五五三三	二	二	一〇九九	二	一〇九九
十一月		一七四四五〇	一八三六九	五五三三〇	五五三三	五五三三	二	二	一〇九九	二	一〇九九
十二月		二五〇八七〇	二八四二五	六〇五三九〇	六六六三九	五五三三	二	二	一〇九九	二	一〇九九
合 計		二〇〇九五〇	二九七三九	四六四七五〇	六〇七七六	七四七五	二	二	一〇九九	二	一〇九九
昭和五年一月	計	一七七八五〇	一六五七七	四八九九〇	六六六三九	五五三三	二	二	一〇九九	二	一〇九九
二月		二五〇八七〇	二八四二五	六〇五三九〇	六六六三九	五五三三	二	二	一〇九九	二	一〇九九
合 計		二〇〇九五〇	二九七三九	四六四七五〇	六〇七七六	七四七五	二	二	一〇九九	二	一〇九九

備考 大正十三年六月一日ヨリ短期清算取引開始

大阪株式取引所短期及實物取引賣買高

(*印ハ外國債)

年 月	種 別	短期		算 取		實 物		取 引	
		株 式 數	金 額	株 式 數	金 額	株 式 數	金 額	公 債 面 額	實 物 買 高
大正十一年九月		二五八〇〇〇	五六一五一	一五八四九〇	三五六四	八〇七九〇	一三六〇	七〇九一〇〇	六七六
十月		一五六九四〇〇	三六六〇四	八二七四〇	二二九八	三六六一〇	九三四	七〇七一〇〇	六六七
十一月		一三三二五五〇	二六一二四九	六六二一〇	三三二〇	四〇九二〇	一四〇三	一三六四一〇〇	一七八
十二月		一五五二一五〇	二七三三三	一〇二一一〇	一一六五	八〇四一〇	二二五〇	一三六二一〇〇	一〇五九
合 計		七〇一四二九〇	一七六六六八	四九四四〇	五九四四七	二四〇三三〇	五八四八	一六八六七〇〇	一五六六
大正十二年一月		一六三三六〇	二九六七〇	九九六〇〇	二二八七	一〇七七九	三三三	一〇三三三〇〇	一五六二
二月		一七六六四〇	三〇八五五	二五九六	一七〇〇	一六二一〇	六〇九	一三三〇一〇〇	一〇八一
三月		一九一七五〇	三三六四八	一三三八〇	一八七二	二一八〇〇	五三六	一七一三〇〇	一五七九
四月		一六六〇五一〇	三〇〇八二	一〇三四〇	一五三三	一一五七〇	七〇九	一三三〇〇〇〇	一三三
五月		一九一七五〇	三〇八六六	一三七五〇	一八四三	九二二〇	四六五	一七〇八九〇	一七一
六月		一五二一四〇	三三七七八	八八六〇	二七六一	七六一〇	五三三	一七四一五〇	一五六七
七月		九七〇一〇	一五二五八	七五三〇	一〇三三	五七四〇	三九七	五六七五〇〇	四七五

年 月	種 別	短期		算 取		實 物		取 引	
		株 式 數	金 額	株 式 數	金 額	株 式 數	金 額	公 債 面 額	實 物 買 高
大正十二年八月		九六二一〇	一四九九八一	七二二〇	八八四二	五五八〇	四六七	一〇三〇八〇〇	九〇三
九月		一三二八九〇	一八六七七	八二一〇〇	八七三四	八六四〇	四九六	一七一三二〇〇	三九九
十月		一三九一七〇	二四七三七	八九二〇	九四三一	九九〇〇	五〇三	二二八三六〇〇	二〇六
十一月		二〇九四三〇〇	三四一八三	一四八三〇	一六三四	三八〇〇	三二〇	一八四一〇〇	一五三
十二月		一九四四六〇	三〇四一九	一五二二六〇	一九六二	六二七〇	三〇三	五二九六〇〇	四三二
合 計		一九〇八六九〇	三二五四七〇	一三〇三四〇	一六六〇八	一一一五六〇	五七二六	五二六〇四〇〇	四八八
大正十三年一月		二二八八〇〇	三五九九四三	一五九二二〇	一九九四六	五二七〇	二四九八	一〇〇六三〇〇	八二
二月		一六六九九〇	二八五一四	一四四八六〇	一七五五六	五二五六〇	二六〇八	一〇八七二〇〇	九四
三月		一七五六一〇	三三四四	一六七三三〇	一九〇〇一	六二七〇	三〇三	九六四〇〇	七九
四月		一三六七八五〇	一四八三四四	一六八二六〇	一六七七九	三六三五〇	一八〇五	一三六二〇〇	九七
五月		一三三六九〇〇	二四八二六	一四四四八〇	二三八三四	五二〇〇〇	二七〇九	一七六六〇〇	一四〇
六月		一三八〇一〇〇	二二六五九	一八九四一〇	一六三三	四四七六〇	一九九九	四二二二〇〇	三四九
七月		一四〇一〇〇	二二九九二四	二〇六三三〇	二七五三八	三八四四〇	一七三	七三三三〇〇	六一九
八月		一三二七〇	一七〇八六	一六八四四〇	一五二五六	三〇〇〇〇	一七三	七四七六〇〇	六一四
九月		一三七九八〇	二二七六六	二〇八三〇	一九三〇八	三二一四〇	一七三	一一三三六〇〇	一〇四
十月		一〇四一七六〇	一四七四三	一五八五〇	一六二六一	二九四〇	一六二六一	一三九二五〇〇	一〇八

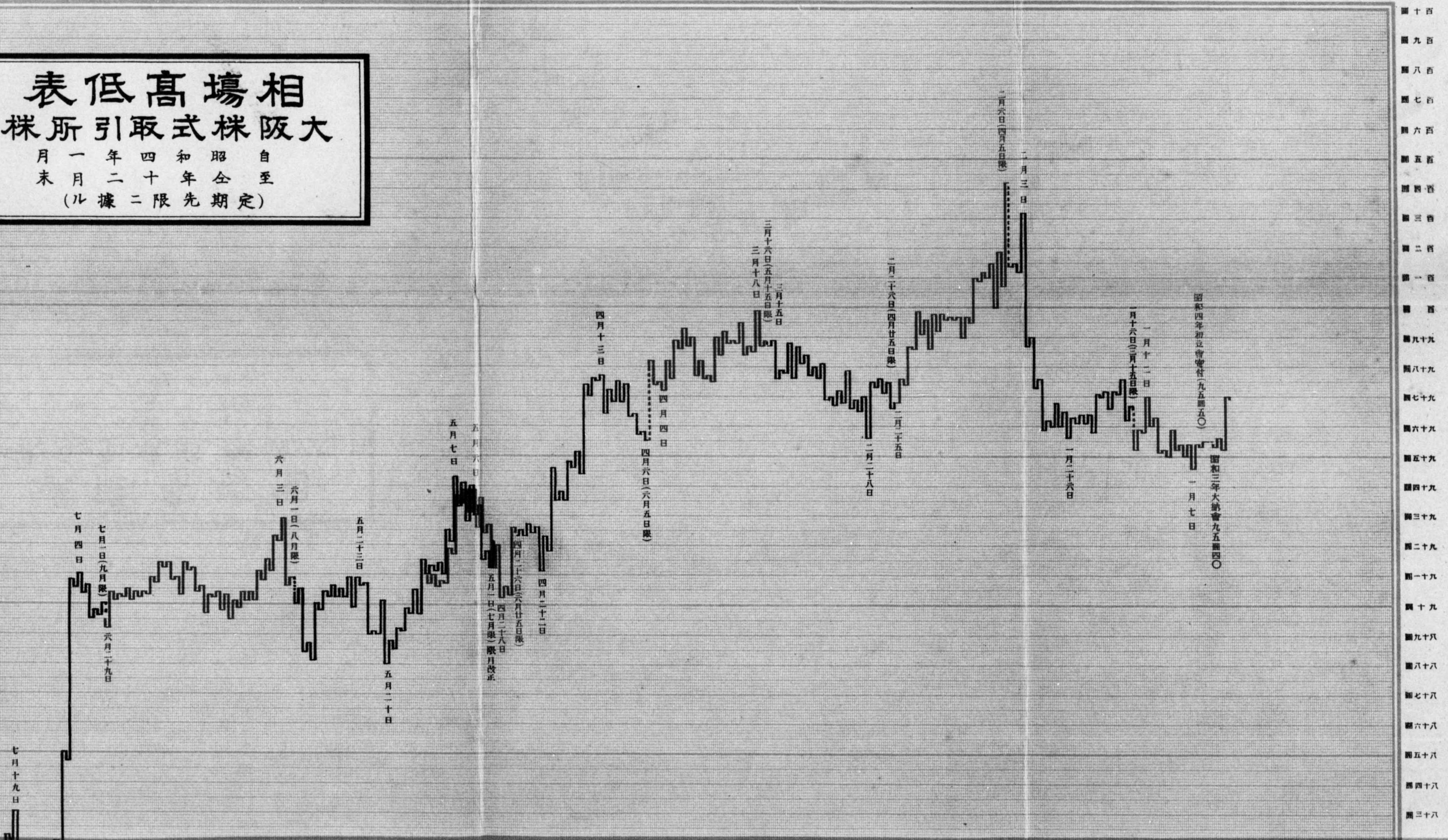
年 月	種 別	短期		算取		實物		取債	
		株 數	金 高	株 數	金 高	株 數	金 高	額 面	金 高
自六 至六	月六 日	109750	167860	13790	14662	45845	2196	35000000	195
自六 至七	月六 日	219800	37535	23750	29066	45528	2726	11750000	195
自七 至八	月六 日	193310	25544	20640	25400	54101	2097	39975000	195
自八 至八	月六 日	125040	17245	15890	19550	3926	1434	23585000	195
自九 至九	月六 日	193460	27659	29440	3558	41550	158	33595000	195
自十 至十	月六 日	120540	16553	23760	1675	29635	1246	10000000	195
自十 至十一	月六 日	103460	19992	15500	1483	37200	1476	10000000	195
自十一 至十一	月六 日	175870	2726	29700	2094	37400	1476	10000000	195
自十一 至十二	月六 日	100870	19177	15740	2045	35870	1401	10000000	195
自十二 至十二	月六 日	154510	35903	28440	3660	35940	1386	10000000	195
合計		123370	15816	14700	1449	31000	1300	10000000	195
自昭和 四年一 月十五 日		178370	3906	17700	2094	5130	207	10000000	195
自二 月十五 日		167150	22038	19340	3394	4030	166	10000000	195

年 月	種 別	短期		算取		實物		取債	
		株 數	金 高	株 數	金 高	株 數	金 高	額 面	金 高
自二 至三	月六 日	123640	15848	16090	8750	45700	155	10000000	195
自三 至四	月六 日	128770	14746	13350	1493	35270	129	10000000	195
自四 至四	月六 日	226450	25776	20890	1989	4636	193	10000000	195
自四 至五	月六 日	153140	15180	15350	2894	3073	131	10000000	195
自五 至五	月六 日	228970	26166	24760	2644	4000	173	10000000	195
自五 至六	月六 日	169700	19080	17110	1930	4585	156	10000000	195
自六 至六	月六 日	337600	3705	36500	433	2500	29	10000000	195
自六 至六	月六 日	329840	34121	31190	2939	7390	252	10000000	195
自六 至六	月六 日	193660	18260	22330	1833	6760	252	10000000	195
自六 至六	月六 日	225580	22499	29000	1985	7130	233	10000000	195
自六 至六	月六 日	188350	17661	15670	1443	3350	133	10000000	195
自六 至六	月六 日	223700	23979	24760	2291	5570	181	10000000	195
自六 至六	月六 日	154380	15494	23440	1977	5830	194	10000000	195
自六 至六	月六 日	275040	30687	34400	2886	7130	233	10000000	195
自六 至六	月六 日	225580	22499	29000	1985	7130	233	10000000	195
自六 至六	月六 日	188350	17661	15670	1443	3350	133	10000000	195
自六 至六	月六 日	223700	23979	24760	2291	5570	181	10000000	195
自六 至六	月六 日	154380	15494	23440	1977	5830	194	10000000	195
合計		275040	30687	34400	2886	7130	233	10000000	195
昭和五 年一 月		155500	15669	15950	14100	6120	200	10000000	195
合計		275040	30687	34400	2886	7130	233	10000000	195



相場高低表 大阪株式取引所

自昭和四年一月
至全二十年二月末
(定期先限二據ル)



相場高底表

阪式取引所

自至昭和四年一月末
(定期先限二據ル)

下半年経過

七月 二日濱口内閣成立、財政整理期待に國債市場好轉、諸株亦一齊に躍進した、然し五日徹底的財政緊縮特に金解禁断行に關する政綱の發表あるや、狼狽的投げを喚び諸株崩落、特に慘状を呈したのハセメント株であつた、解禁に對する恐怖は加速度的に助長され、形勢益々惡化、探算株と非探算株の別なく優秀株と非優秀株とを問はず、額勢日に加はり、十五日短期新東百圓割れを演じ、十八日露支國交斷絶の報に船舶株を首め軍需品關係株の恢復に連れ、反動的訂正もあつたが、積極的に將來に望を屬するもの無き爲め好勢永く續かず、二十五日新東再び百圓割れを演じ、悲觀人氣は市場に横溢した。

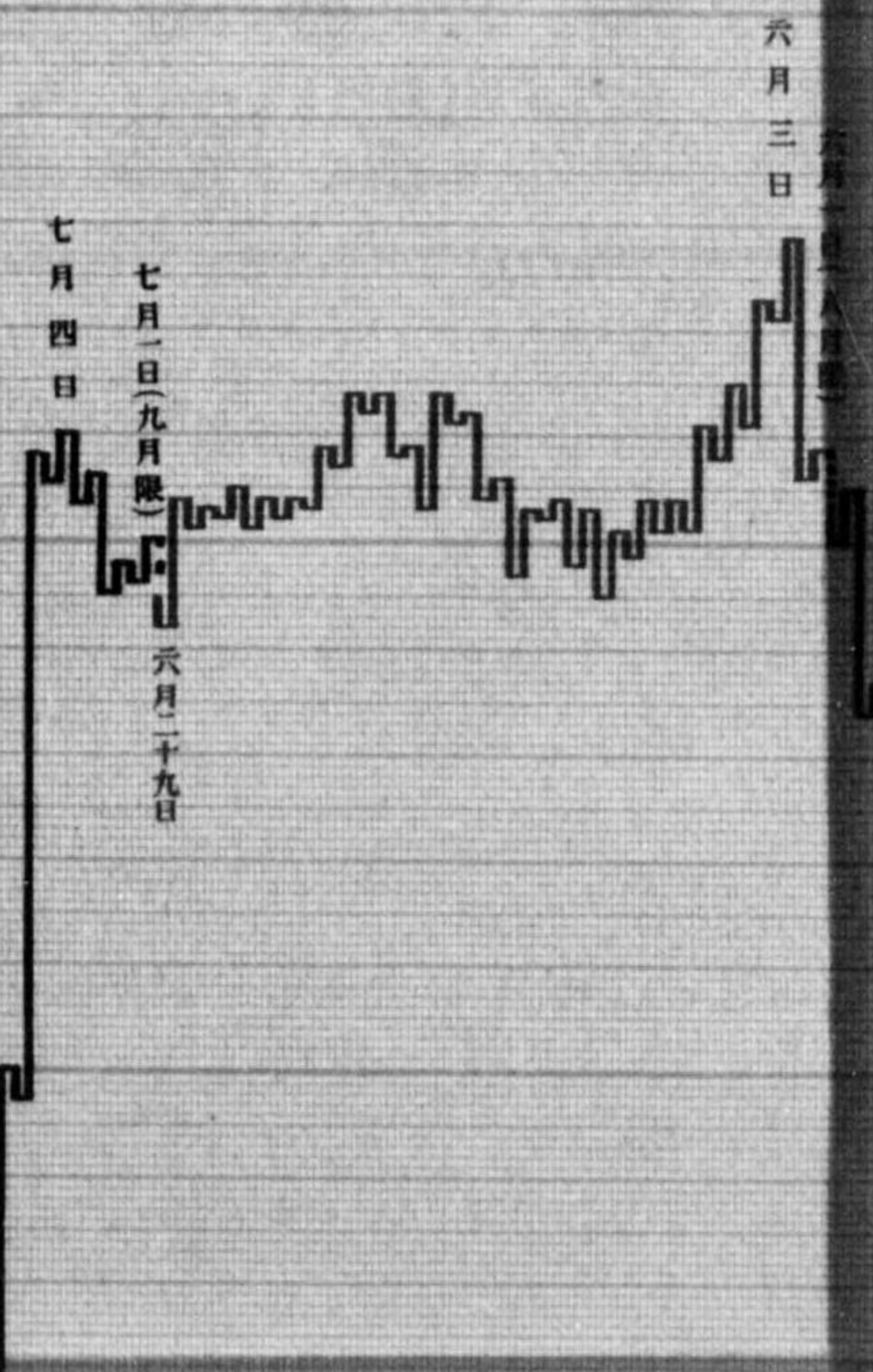
八月 七月下旬貿易出超二千餘萬圓と、米國株界活況の報に、月初や、反動的強調を呈したが將來に亘つて根本的不安の存する以上買氣續かず、十日紐育準備銀行利上を動機に再び買氣捲頭、軟派は漸次低價物に賣浴せを試み、特に解禁の打撃多かる可き二三流株は慘落を續け、延いて十九日主力株中心の大崩落となり、之れを以て一先づ底入終了の感を抱かしたるも商勢尙ほ牙えず、月末私鐵買收新線認可に絡む疑獄事件突發し、堅實視された鐵道株は一轉不安氣分に墜さるゝに至つた。

九月 月初勸業事件の懸露は其關係する處財界知名の士多く、爲めに投資家の警戒は愈々嚴重を極めた。此間貿易の大出超に人氣稍々好化し、堅實なる紡績株中心に探算的物色買を喚び、賣方の手詰りと相俟つて、諸株反騰歩調に轉じたが、下旬に入り對米爲替の昂騰急にして、商品市況の惡化を懸念され、貿易の異例的好調も喜ばれず、二十七日英蘭銀行の利上、續いて紐育市場の暴落に再び軟化し買氣は漸次離散するの模様を呈した。

十月 安値取組たる當限に望を繋ぎたるも、解禁期接近を氣構えられ、殊に十五日官吏減俸案の發表は、いたく人氣を害し、小口買方の嫌氣投げを招き、就中百貨店、興行株は最も打撃多かる可しとの見解より急激な落調を示した。沸然たる輿論の反對に二十一日減俸案は撤回せられ、人氣の安定を得たが月末紐育株再度の大落きに警戒氣分は愈々濃厚となつた。

十一月 英蘭銀行並紐育準備銀行の利下は、解禁後の財界に對する樂觀的見解を生み、皮肉にも人氣は解禁歡迎に向ひ、市場稍明るさを増し、新規買の擡頭と軟派の手仕舞とに依つて、九日短期新東は遂に百二十圓を突破するの好勢を示現した。然し一方高値買警戒と處分的買物に壓せられ一本調子の恢復は許されず殊に生糸相場の新安値、棉業界の先行悲觀、疑獄事件の擴大を眺めて、紐育の再利下げも懸相の樂觀演説も何等好果なく、相場は警戒的保存を見るに過ぎなかつた。二十一日問題の金解禁を明春一月十一日を以て實施するの大藏省令公布せられたるも、幾多の試練を経た株界には格別の動搖なく、爾來比較的平穩に推移した。

十二月 恒例の春高人氣も生れず、諸株滞滯に發會、三日新鐵百圓割れを演じ諸株一齊に氣崩れ模様となる。爾來再び買氣の旺盛に、上旬の貿易出超も利かず、諸株は依然たる落調を續け、中旬買方の投一巡と英蘭銀行の再利下に稍々市況の落付を見せたが、勿論積極的買氣を誘ふに至らず、依然警戒裡に保存を續け、下旬に入るや年内議會解散說、執拗なる疑獄事件の進展、貿易の逆轉等軟材料の顯出に連日小安く、全く新春に對する何等の希望もなく大納會を告げた。



四百
三百
二百
一百
九十九
八十九
七十九
六十九
五十九
四十九
三十九
二十九
一十九
十九
九十八
八十八
七十八
六十八
五十八
四十八
三十八
二十八

上半期経過

一月 新春に對する期待もなく、不振の健越年した市況は金解禁に就いての不安、對支問題未解決等の爲め、獨り砂糖株のみ生産協定を見越して強調を示した以外、諸株の鈍化を呈し、貿易の不振、揚子江銃殺事件等兎角面白からざること多く、特に融會再開によつて政局に對する懸念も生じたが月末預金利下の機運強化に先づ國債の暴騰となり、諸株も亦靡りを呈した、二十九日預金利下急々内定、三十一日支關稅協定成立を動機として、紡績株、鋼鐵株を先驅に漸く物色の買入氣を刺激し久しく沈滞した市場の空氣も稍々面目を革めるに至つた。

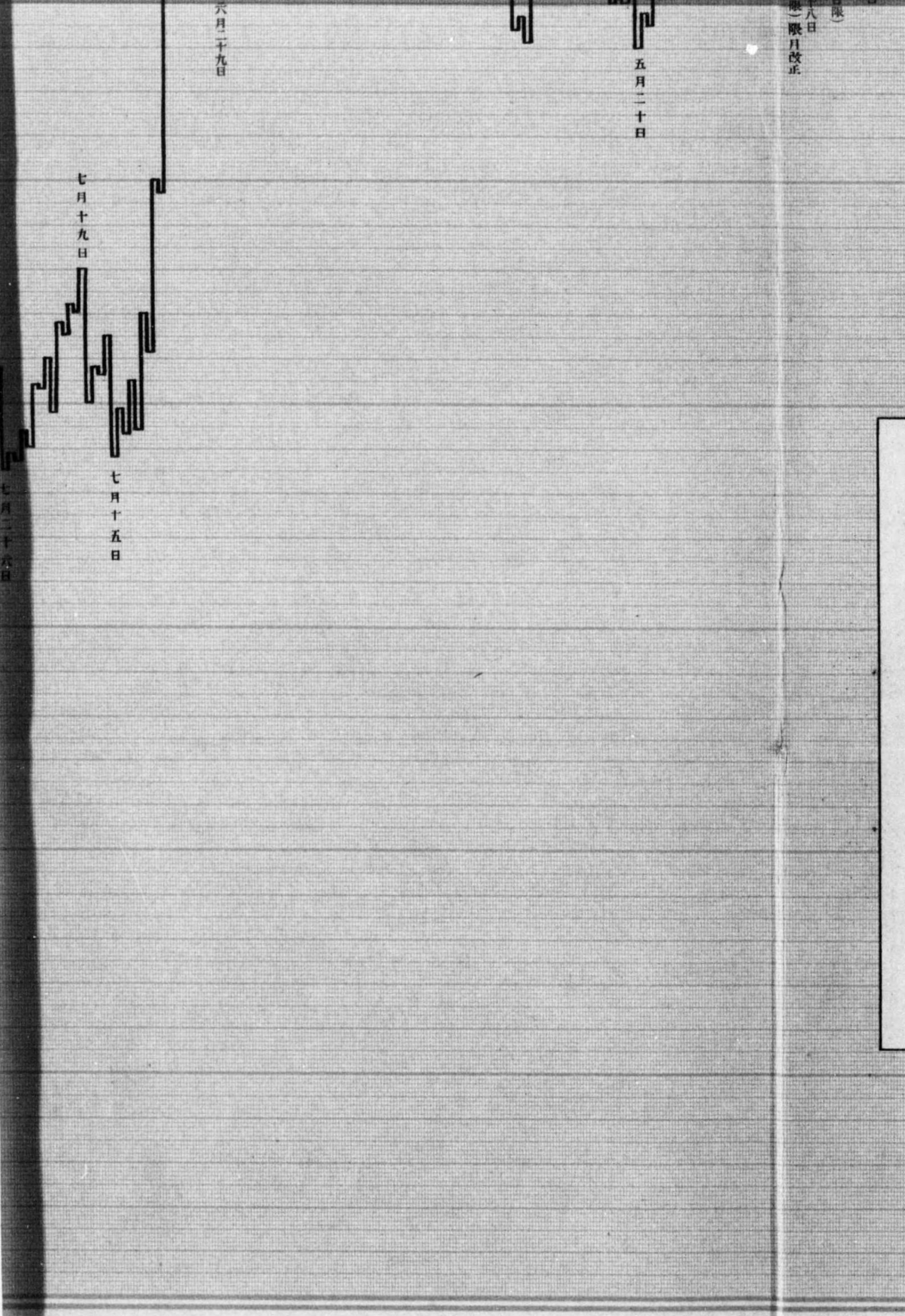
二月 預金利下げの實現は郵便貯金の利下説を生み、且つ限月復舊の有望を見越され、月初の市況は相當活況を呈したが、中旬入超二千三百萬圓、英國銀行利上、郵貯利下期待外れ等軟材料の續出に、商勢頓挫、幸ふじて金融緩和と對支交渉好轉に支へられるに過ぎなかつた、探算的押目買入氣は引續き散見されたが貴族院に於ける優待問題の硬化、二十三日該議案の多數決通過に諸株崩落、續いて兩院委議、不戰條約問題等政情不安の念は加重され、折角の限月復舊案の下院通過にも好感を持たず、月末に至つて遂に雄氣投げ殺倒し、主力株中心の暴落を來した。

三月 額勢的市況は漸く七日共販成立による砂糖株の急騰に支へられ、續いて日支交渉の好轉に買氣誘導の端を得て紡績株先づ硬化し、十六日豫算案成立に稍々全般的好勢を結果したが、限月案上院通過は却て好材料の一段落として皮肉にも商勢踊らず、中旬入超百七十萬圓の少額と、議會終了による當面の不安一掃に好感を抱かれたが市況には響かず、廿五日日支交渉の假調印、綿糸の強調に紡績株のみ明るさを増したが、南方武漢對南京兩派の抗争に脆くも頓挫した。

四月 六日露領漁區不當褫問題の突發に、日魯漁業株の大暴落を來たし、該株の立會停止の止むなきに至つたことは既に根底脆弱の市況に一大衝動を與へ、諸株は之れを動機として一齊の崩落、十一日樞府に於ける日支條約問題の解決に比較的紡績株の氣丈を見たが、金解禁論の再燃、不戰條約問題による政局不安は愈々警戒的氣分を助長し、中旬國債市場の暴落に動かされ、主力株の慘落を招き、諸株亦一段安の場面を招來し、かくて環境も亦益々不振の度を高め市況の後援となるものを見受けられない状態であつた。

五月 限月復舊最初の新商會も、商狀に何等新味を與へず、僅に買入氣の反動として幾分反撥を見せたのみである、十一日支那政局不穩の報に紡績株の前途は悲觀され、環境改善の望を斷たれた人氣は愈々失望的見解を強め、新東株は二十日遂に新春來の新安値を現出した、東株の新安値示現は市場救済の要望を強め、個々型二十一日東株關係者間に二億圓のシンデケート計畫あるを傳へ、突込買の反動と相俟て一齊反撥を來たしたが、好勢も東の間。依然たる環境悪は、シンデケート組織の期待薄と共に再び市況をデリ安歩調に轉せしめ、月末蠶相の非解禁聲明に漸く安堵するに過ぎなかつた。

六月 解禁に對する不安緩和と貿易の好轉に諸株安定、特に六日漁區問題解決を傳へて、日魯漁業株の暴騰となり警戒的乍ら稍々買氣挑發の動機を造つたが、中旬内閣改造、不戰條約、滿洲某重大事件等の諸問題に、政局の前途に見据付かず、中旬貿易の逆轉に樂觀尙早を説かれて人氣再び挫折、二十六日問題の不戰條約も漸く樞府を通過したが、滿洲某重大事件は愈々紛糾し、二十九日遂に田中内閣倒壊、商狀全く氣迷裡に越月した。



第八十八
第七十八
第六十八
第五十八
第四十八
第三十八
第二十八
第十八
第九十七
八十七
七十七
六十七
五十七
四十七
三十七
二十七
一十七
十七
九十六
八十六
七十六
六十六
五十六
四十六
三十六
二十六
一十六
十六

昭和四年大納會

十二月二十七日

十二月二日(二月限)

十二月二十九日

十一月五日

十二月二日(二月限)

十月十九日

十月八日

十月一日(十一月限)

九月十六日

九月二日(十一月限)

八月二十八日

八月十九日

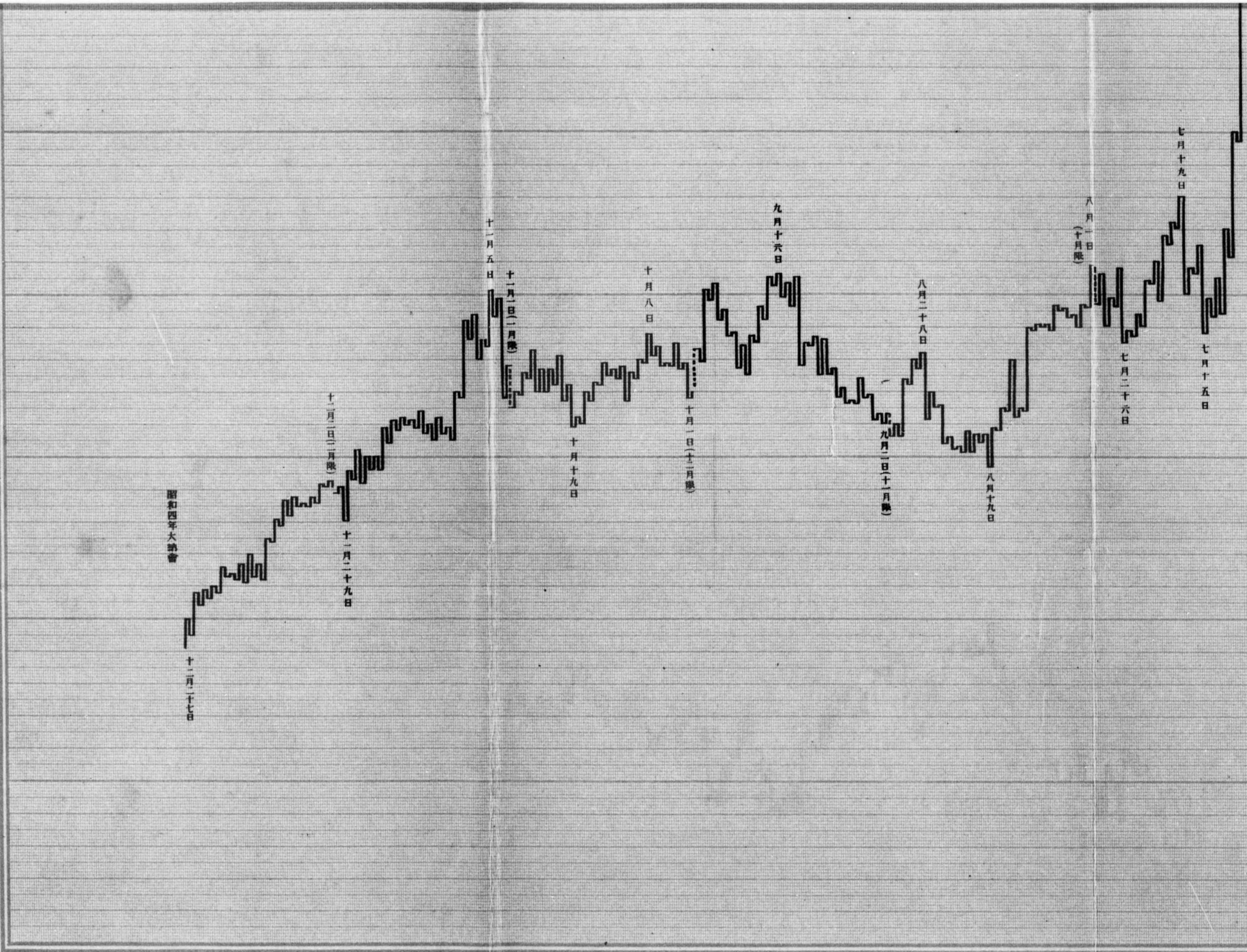
八月一日(十月限)

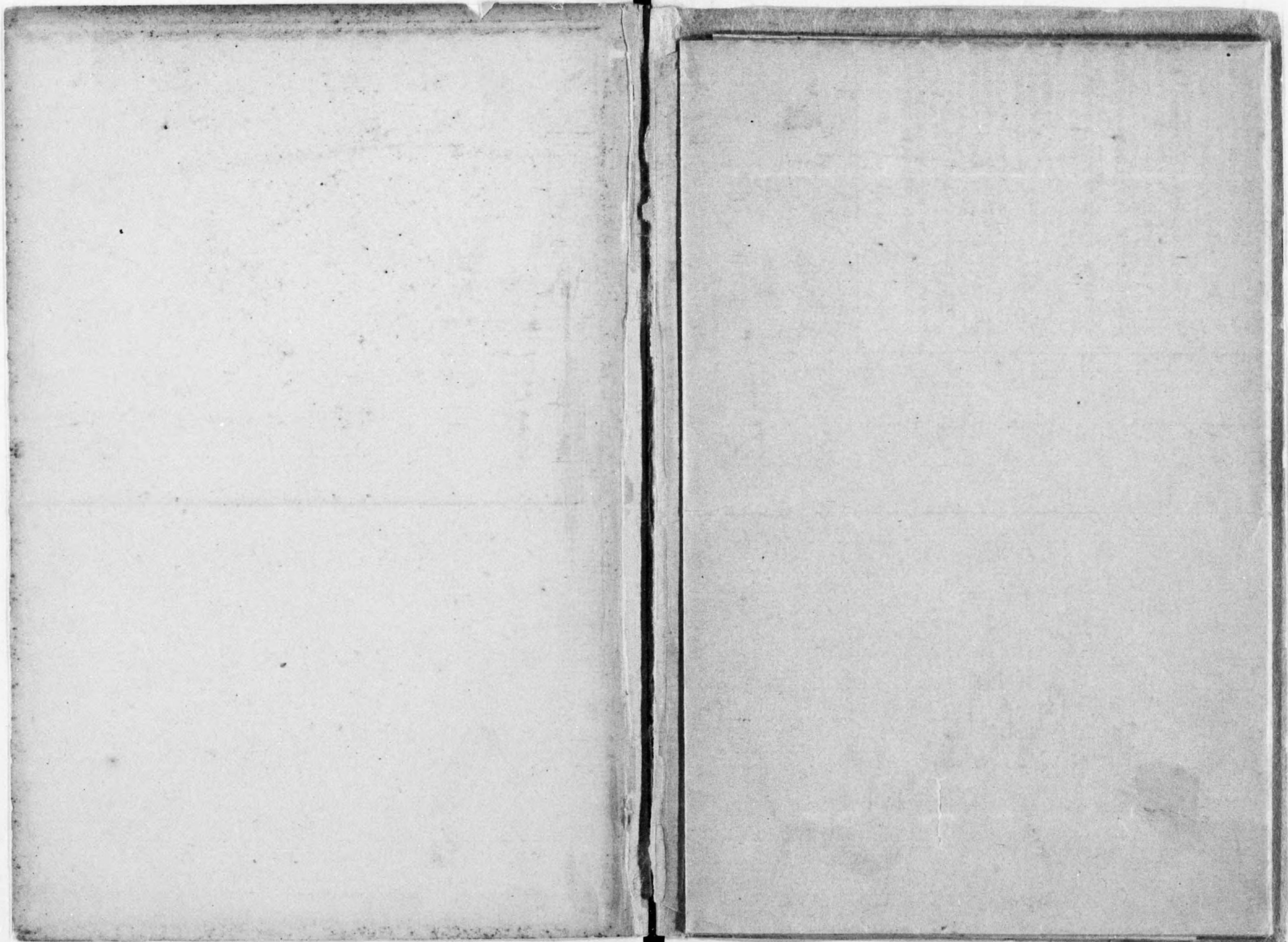
七月二十六日

七月十九日

七月十五日

六月二十九日





712K-20

0-587

終

