

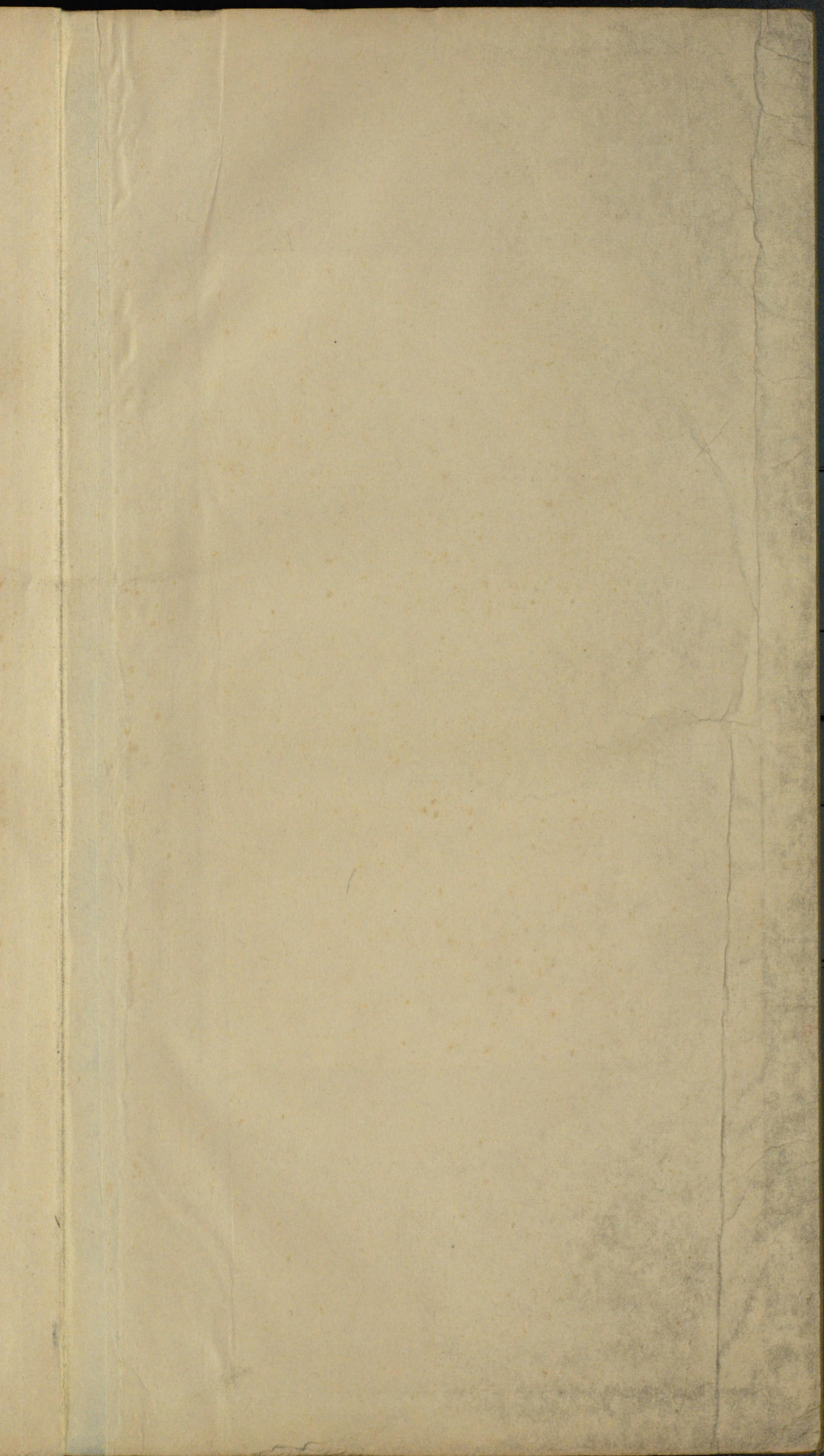
如二
46

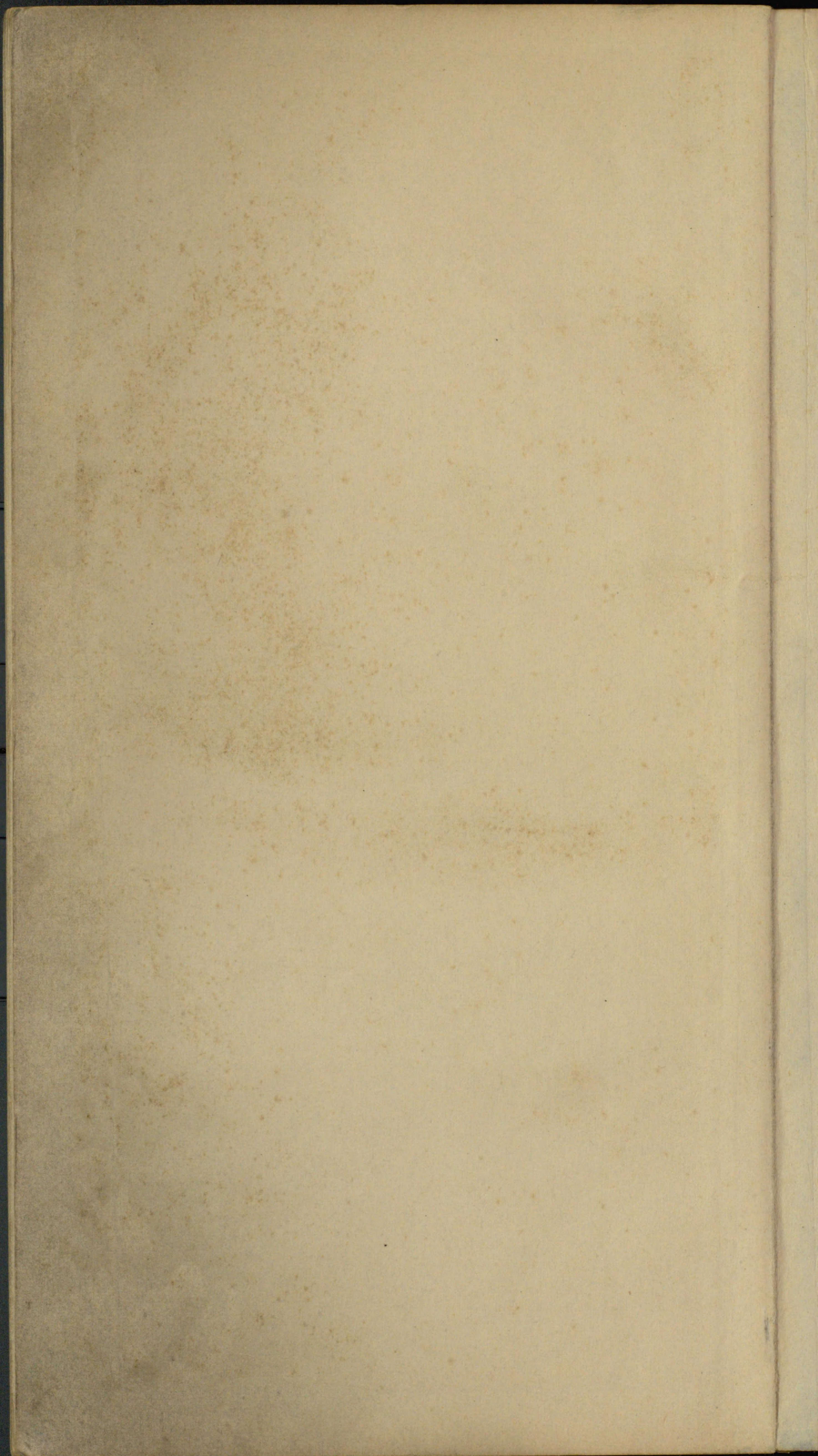
宋搨虞恭公碑影本

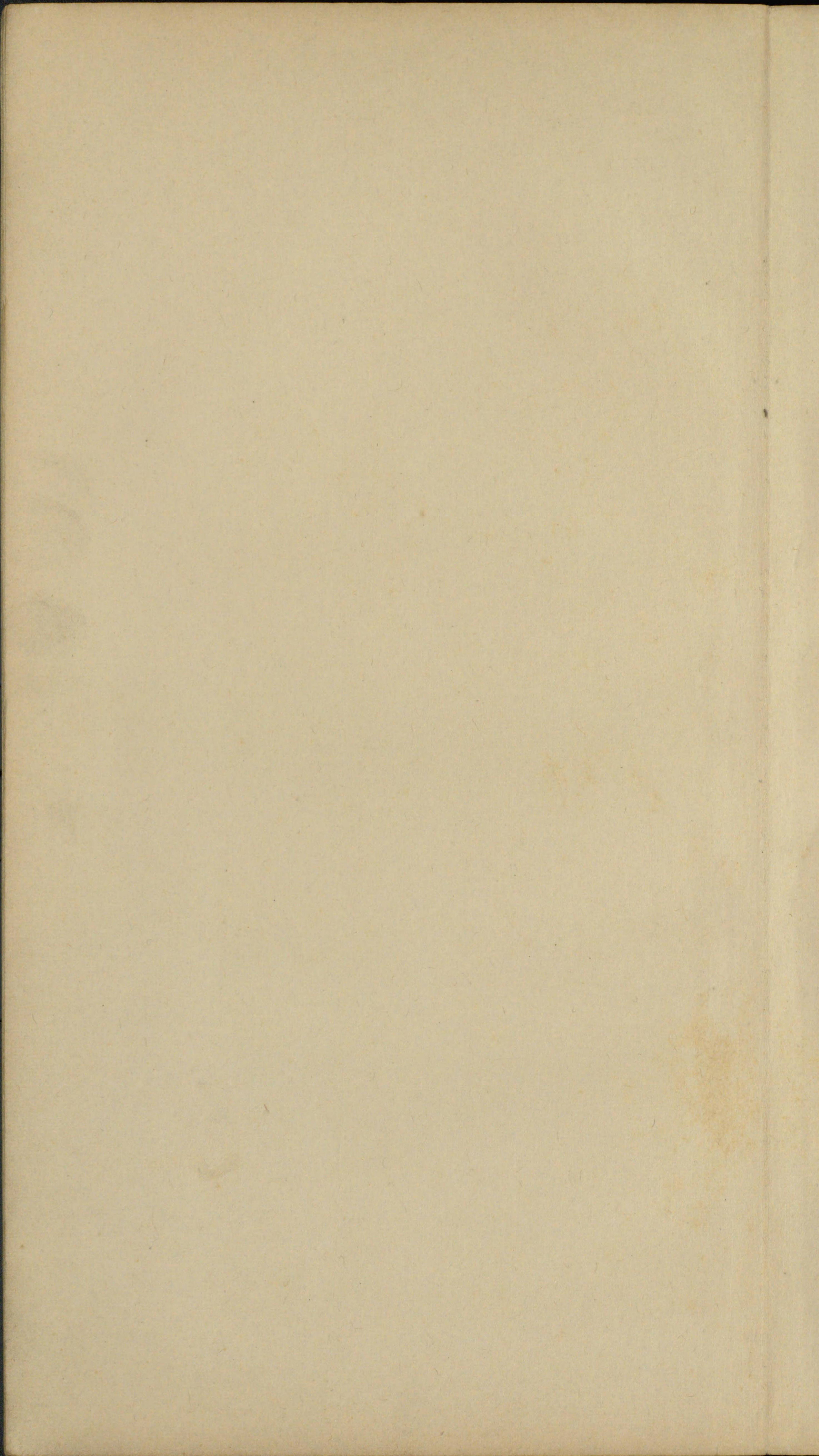
陳寶琛署檢



如二
46

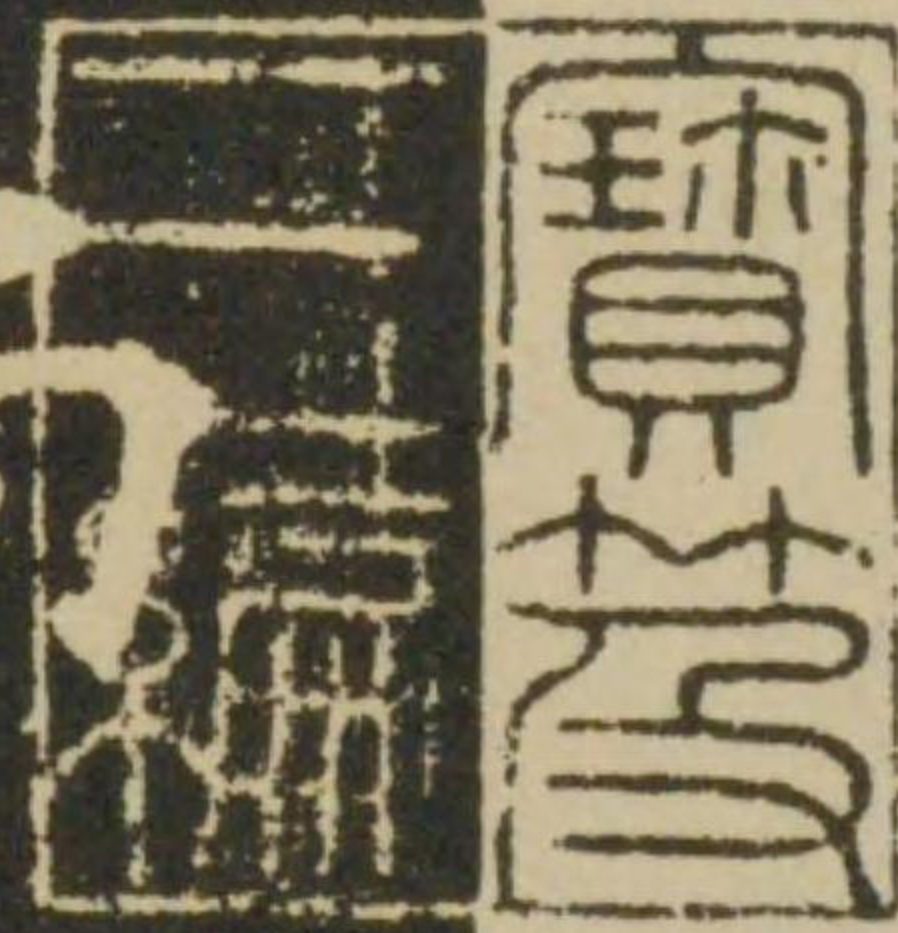








唐故特進尚書右僕射上柱國碑
 晉者帝媯升歷九官



大正
 15.12.2
 内交



其靈者人傑
其庸有周誕
也若夫昴宿
卿場其職
其靈者人傑
其庸有周誕
也若夫昴宿
卿場其職

地降其神者
臨系姬文之遠
唐耕之遙源
內世功其緒著
食邑河

祖裕魏太中大夫言
為准的行成殿廊
廟翹旨播紳結
不顯於當時穎川陳

君之哀榮無聞於異代
能兼此者不亦優
江巖巖焉猶華岳之
西峙若乃三德六行

列聖之所賞也
地聲自消流是以平
津筮仕由賓而佩
印文也創業時

牢寵多士太子洗馬
李綱直道正韓羽儀
海內並下堂見禮
鯁笏鳳池垂紳鸞閣

環宴月舉韶音玉振
每至委武存列華
度在在乎經國大業之
始以親喪去官孺慕

之威靈毀之極與
出奔高麗既而乘轅
南反詔公銜命蕃境
申明臣節凍之以

擁節無功於月氏又
以公為東北道招慰
大使屬天地橫濱
之鼎艾綬銀章弓旌

先帝髮俊建社班端
光寵屬於勳肅庶
刑而滅沒下羣豈蹉
馳於吳阪清越振響

終特達於卑高微一
則孝若飛聲於洛下
云誰嗣響復在空焉
屬餘仇縱虐豈堪一

軍長史十萬之師方
絕大漢五餉之術必
藝單而山風卷一
澆俗佯於結縡叶和

萬邦遠夷問於編戶
威懼龍瀚澤浸禮一
公望為時宗才稱
佐鳴翼所漸自田溪

而薄其膏腴之既
爵命曰隆寵祿歲厚
猶司馬之一至慈明
之由旬不以九官一

柄公又復之故能出
摠糾竅入專機管執
簡冊以肅風行
德優爵重鎬京之舊

制非功不侯中陽之
令與論七華而海
之運四時下料人事
邁无愷之贊百揆

聖朝欽若昔昔典憲一
道勤行而不倦應選
前括仰止而無息是
以忠純寬裕有方

恕損益之義皆出於
仁厚違規矩枉尋尺
光其家而為利私
所同必擇善以利物

意之所異不是已而
違人闕德義為實
約以孝敬之道移於
括兄行慈惠乎心海

於猶子先防機
陳其方技還輔德行
報彌留曠旬兩楹之
奠既死三望其穴

忘於舉能子穎啓足
情存於慎敝眇焉千
載於斯一揆六月
詔民部尚書莒國公

唐儉工部侍郎靈義
恭護喪行中書
之側并給東園秘器
賻贈二千段喪葬所

須並各官給
也密陵當陽晉朝之
賢輔也雖復峴雲
思班爾遜奇勅錫

藹藹高門世膺顯命
堂堂盛德家聲餘慶
抗節飛英株冠汎汎
圍儒墨非為擅竒雕

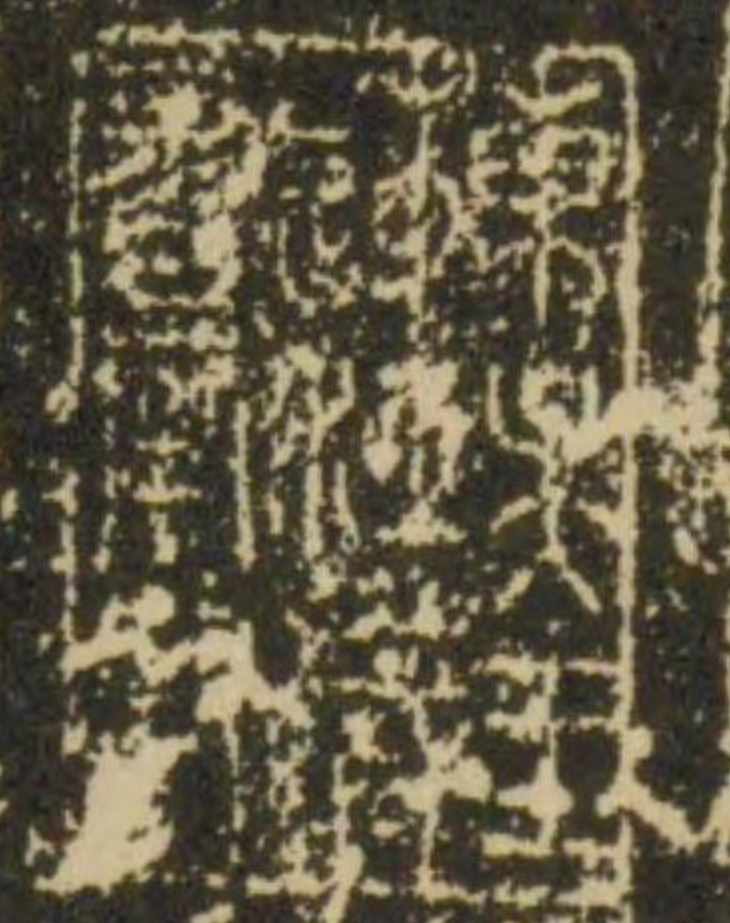
龍胎則發跡素里馳
聲上國伸舒揚庭
謨德顯定榮功宣縱
壑纜蘄搏風初矯密

勿驚問便繁厥治

一
逝
費
陂
光
此

趙
稅
駕
天
府
夷
體

泉
室
麟
閣
形
鳥



虞恭公溫彥博也官至尚書右僕射進爵虞國公
及薨謚曰恭從葬昭陵此碑今在醴泉縣墓所
剝食殆盡此冊猶存七百許字所見溫公碑此第一
也然碑雖斷闕尚有可按而考者新舊唐書本傳但稱
文若悠北齊文林館學士隨泗州司馬碑有祖裕魏大

中大夫此兩史所未有也况大雅嘗著創業起居注三
卷故曰文終創業也彥博兄弟三人少時為太子洗馬
李綱所器故曰下堂見禮也彥博每奉使入奏殿
韻高朗響溢殿庭故曰韶音玉振也高祖武德八年六月
突厥寇定州八月并州道總管張公謹與賊戰于大谷

敗績中書令溫彥博沒于賊故曰無功于月氏也史稱太

宗立突厥歸款始徵還授雍州治中而碑言又以公為東北

道招慰大使即系無功月支後與史不合疑史有誤太宗

紀貞觀十年六月壬申以中書令溫彥博為尚書右僕射十一

年六月甲寅薨此云六月正與史合而舊史稱年六十四新

史稱年六十三惜碑文斷闕無可考証大段碑文所紀按
史為備而史既不詳碑又斷闕正不獨年數多寡為參
差無據也公父舊史作君悠新史作君攸兩史亦不相合惜
碑亦闕失無可考王子天中節琅邪王澍書



史稱歐陽詢卒於貞觀間年八十五此碑書
於貞觀十一年當是率更貳晚時作沒四年
尚有小楷千文計畫此碑時亦已將八十矣而貞
秀肢勁與醜臬化度不殊宜其特出有屠為
百代模楷也越八日虛舟老人又書



右宗搨虞恭公碑後有王虛舟跋謂是率
是晚年作是矣第未攷率叟卒之年而以
皇甫君碑為盛年書則非也愚考張懷瓘
書斷率叟卒於貞觀十五年年八十五則其
書虞恭公碑時年八十一矣皇甫碑雖無年

月可攷而宋人寶刻類編及趙明誠金石錄皆
云貞觀中立此必有所據也而虛舟駁之且謂
舊唐書于志寧授官之年有誤此則無所
據者也且即如虛舟之說謂皇甫君碑書於
高祖之時則高祖武德元年戊寅率更年

已六十二矣而以為盛年可乎如必以盛年晚
年劃定書格則是碑之淺深合離轉有未
能盡明者矣至於虛舟之論歐書尚有待
於剖論者則愚更於後條詳之乙巳夏

四月十日北平翁方綱



虞恭公碑今在醴泉縣劉洞邨趙子函願亭林
皆以為殘缺不可摸搨然今日新搨本每行
尚存十九字愚所見舊搨本每行存廿字至廿
四字者後先凡數本皆苦墨太濃溼轉不及今
存十九字之本獨此一本每行存廿三字而墨氣

尚不十分濃溼宋搨中之足珍者矣王虛舟先生
平生以率更為職志而謂此為所見第一本亦可
見舊拓善本之難得也趙子函謂是碑視皇甫
九成化度三碑書法最為得中者此猶是未
極剖微之論至虛舟謂是碑與醴泉化度不

殊斯迺統同讚歎壹似於率更之書未嘗深
究者則又何也以愚論之醴泉銘乃率更所制
之作所謂大匠畫宮千門萬戶備盡結構之
勢乃有唐楷法上接二王正軌第一妙蹟至於
化度寺碑則斂盡圭稜獨起塵壒之表淳古

澹泊自當駕醴泉而上之所謂逸品在神品之
上也虞恭公碑則仍是皇甫碑之神理而稍加
謹斂於是遂兼有化度醴泉之妙而皆具體而
微若以唐代書格而論則化度第一醴泉次之
虞恭又次之若以款追晉法而論則化度第一

虞恭次之醴泉又次之記曰夫言豈一端而已言固
各有當也吾嘗側想北齊劉郎中之意而有
會於李嗣真之品隸矣嗣真推蔡中郎隸法
而其意獨在范巨卿碑說者徒執洪文惠語
以疑之過矣吾蓋遍參有唐諸家之隸而始悟

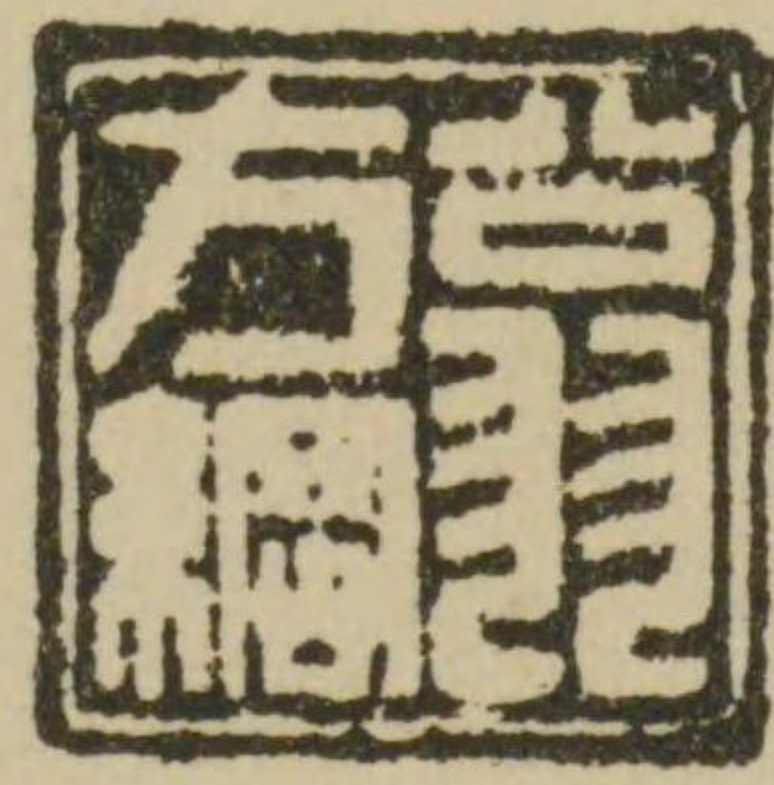
率更之得法於中郎在房彦謙碑也皇甫
碑正是房彦謙碑意也虞恭醴泉猶然房
彦謙之一二似也至於化度則渾而化之矣虞
恭公碑其在形神離合之間乎善學率更書
者第取房彦謙碑熟翫而精思之則於漢魏


晉唐千有餘年書家之正脈井然如指掌矣
愚曩者嘗憾虛舟先生不識化度寺碑之妙
今得見所跋虞恭公碑而知其固然無足恠
也故不得不申剖而縷述之非敢與前賢之
說好為駁難耳

乾隆五十年歲在乙巳夏四月十二日借怡

是帖因書小跋遂滿幅後餘紙北平翁方綱

碑云平津筮仕文終創業文終句与平津句
相對迥唐人偶儻之體平津侯公孫宏文終
侯蕭何皆以比温彦博耳而虛舟乃誤以為
其兄所撰創業起居注兄之撰述固与其弟
無涉而書名亦不應割截二字成句此則文
義乖舛之甚者矣方綱又識



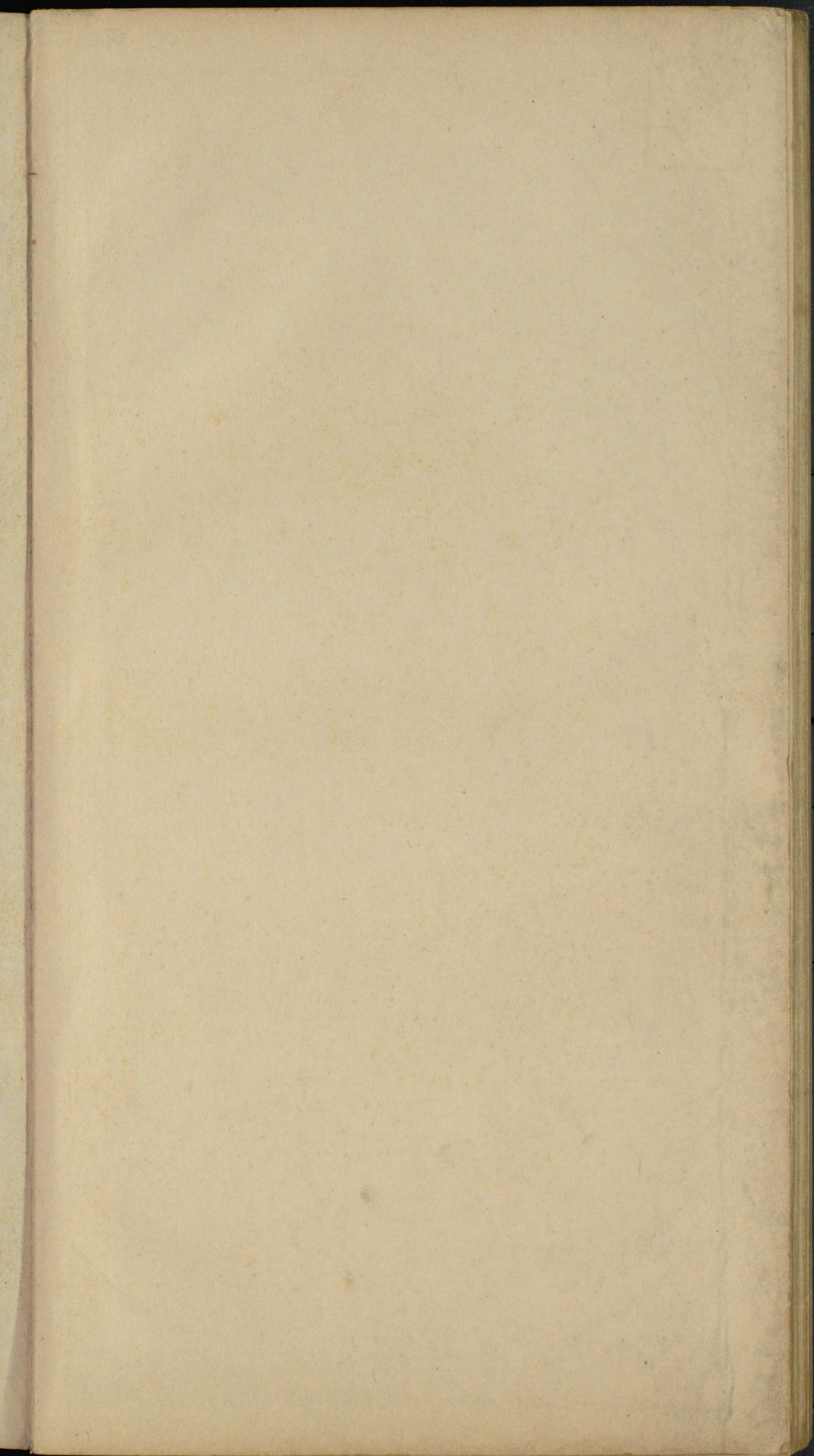
覃溪先生論斷虛舟評跋極為公允
又記

余嘗跋宗拓虞恭公碑以為書之為
道有骨有肉有血石刻之妙者能
傳骨肉兼能傳血唯唐刻能之然
亦必拓手偶得之靈巖山一日出
宗拓歐書三種見示一體象一化

度一此碑皆世間希有之物而妙
能傳血者唯化度与此本為然
泉溪跋中所謂墨氣不十分濃濕正此
本能傳血處質之山人亦首肯云

乾隆癸丑暮春之初王文治記



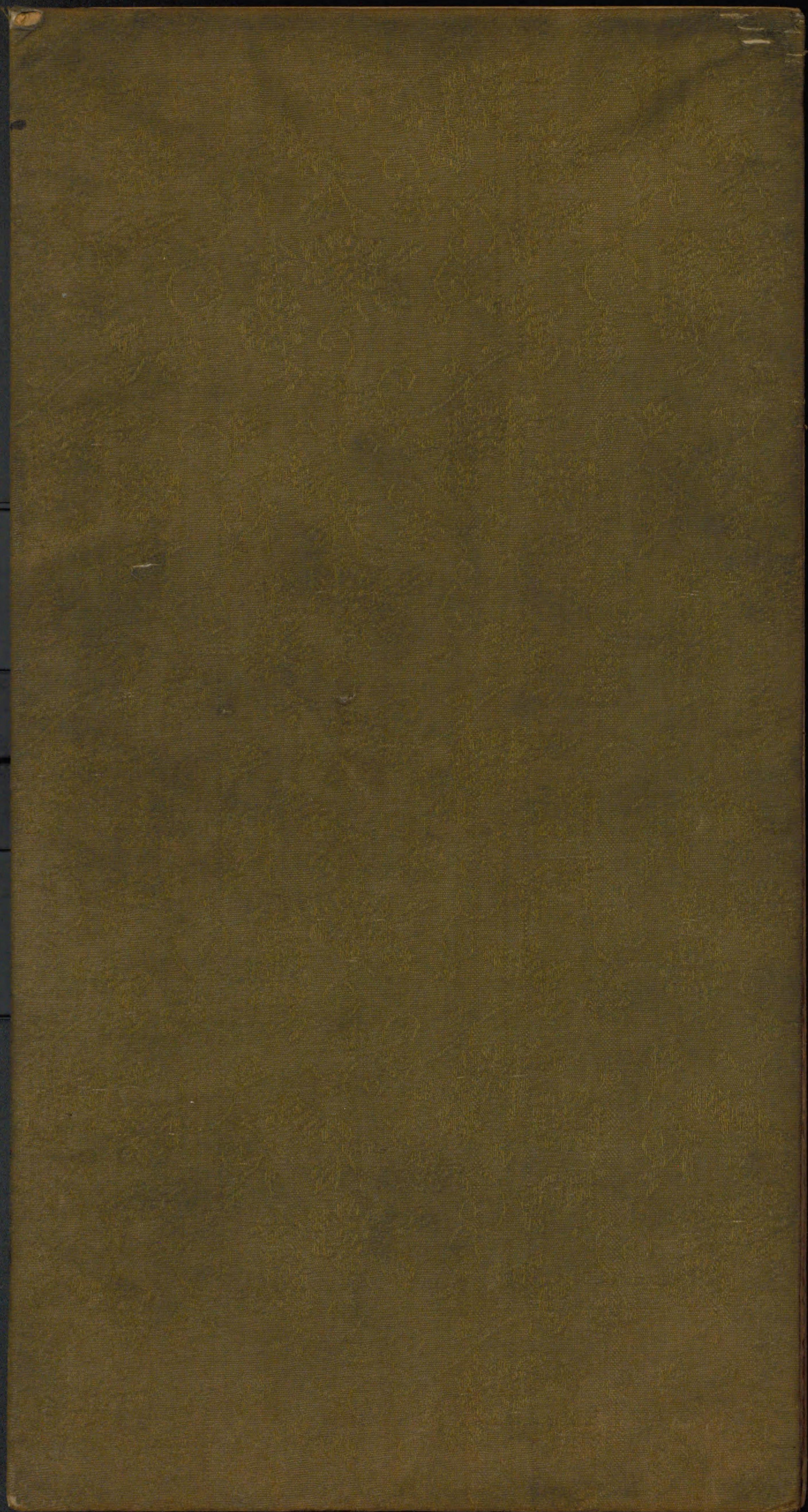


46

大正十五年十一月二十日印刷
大正十五年十一月二十日發行

發行兼印刷者 七條愷
印刷所 東京市神田區花房町四番地(秋葉原驛前) 金屬版印刷所
發行所 東京市神田區花房町四番地(秋葉原驛前) 西東書房
電話 下谷六七八番
振替口座 東京七三七番

唐揚宋 歐虞恭 陽公 詢碑 書帖 一全 正價 四圓五拾錢 不許複製

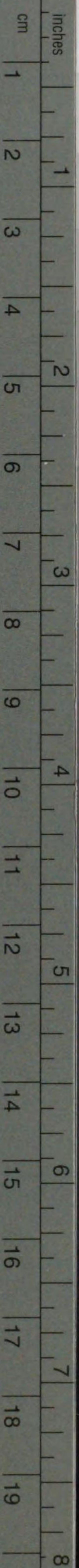


Kodak Gray Scale



© Kodak, 2007 TM: Kodak

A 1 2 3 4 5 6 **M** 8 9 10 11 12 13 14 15 **B** 17 18 19



Kodak Color Control Patches

© Kodak, 2007 TM: Kodak

