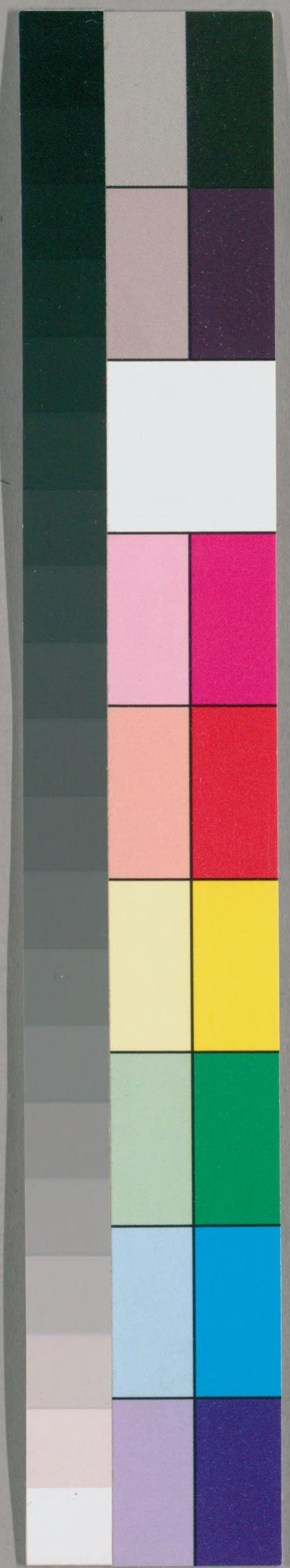


藪田

藪田
生

838
297
116



国立国会図書館 タイトル『本朝武家諸姓分脈系図』 請求記号 838-116

ガラス使用



菅原姓

柳生

本國大和紋和禮氏香二階笠

雪被

根岸信輔氏寄贈



傳曰二階笠故也元坂崎山羽守直盛家紋也直盛
七後武皇賜宗短有命為副紋

宇治關白頼通和州内寄附於四郷春日社以爲神領
朝廷命奉行所謂大柳生石京利平坂原庄左京
基繼色地在修理包成小柳生庄大膳永家也
各一族居住其地云々

大膳永家出於菅原姓累世居小柳生庄

後醍醐帝時失白領永家末孫永珍員某爲

笠置寺衆徒而号中坊元弘元年

後醍醐帝有臨幸笠置時依御夢之兆訪稱

楠者乃尋中坊奏有河州金剛山地其後



復位時賜本領柳生庄然讓于兄永珍永珍
之後至永家家系坊失不傳焉

永珍

中坊播磨守

領和州柳生庄百一畝而歿

家重

柳生備前守

道永

柳生三河守

号柳生

柳生孫次郎

家宗

光家

柳生新六郎

居柳生庄

無雙驍士達射術屬細川武藏守高國為武者領兵
軍功依高國之遺任於本領柳生
後年與伊賀國人挑戰而死七年七十歲

重永

柳生因幡守

家嚴

柳生美作守

明應四年由居生和丸

永正年中屬三好氏前守長慶移信長時隱居
天正十二年甲申歿年八十九

宗嚴

柳生新助 新左衛門但馬守子石井齋

生和丸

仕三好長慶善造。劍術子新陰院諸牧賞其術。入門而學頗多。三好亡後仕信長。其後依病辭別。髮間居於柳生庄。有松永彈正忠久秀威狀。文祿三年甲午伏見而始拜。大神君名譽。劍術手傑。永傳子孫。不可懈怠之者。蒙上意焉。

嚴勝

柳生新以郎 五郎左門
生於和州

仕高井頭慶健。父祖之業。達其術為武者。修行於和州。諸州。短九年而到伯州。中村伯耆守忠一之所領。居家。先種田。

主馬許中村伯耆守忠。主馬時。嚴勝。飯山城。而防戰。

元七

中村連一臣。藩井。即其子。得嚴勝音。

柳生新左衛門 又名衛門 但馬守 贈品

宗矩

元慶三年壬申生和州

若年能。所父之業。劍術名譽。誰無不知之。

文祿三年甲午。父同拜。

大神君。慶長五年。庚子。野州。小出。役。從行。馬。亦。列。關。原。

同。年。凱。旋。後。賜。田。領。和。州。柳。生。庄。二。千。石。

同。六。年。辛。丑。九。加。秩。千。石。後。奉。傳。劍。術。溫。奧。於。

三德公。亦。奉。傳。於。

大猷公。大坂。兩。度。役。保。奉。寬。永。六。年。己。三。叙。諸。左。史。改。

但馬守。同。九。年。辛。酉。七。廿。四。依。

三德公。御。堂。供。養。

御。考。諸。時。詰。御。堂。後。錄。

同九年九二五子差物 御免同年十三加秩三千名元
賜六千名同年廿七加十二名鳥惣御目付
同十三年中子八 加四名和判内信賜一五名御役 御免
同十七年元辰九 加五百名亦加二三名合賜一万二千五百名
塔居所託和判柳生
正保二年己酉四朔 御免於堀田加賀寺別墅侍奉馬
同年閏五六月刻渡 御免於宗莊別墅西上刻還御也
同日 召子 御登門而在所御殿賜御早物御子
御儀美同年十三賜御鷹鶴御徒昇加藤仁兵衛
持着于和判馬同年十二北八考府
同三年丙戌二北六卒年七十五葬下谷園満山廣徳寺
号西江院殿前住判大守贈從四位大進宗隆居士
同年四 贈四品

三嚴

柳生七郎十兵衛

慶長五年始拜
台德云元和九年奏美奉任
大勲云後蒙御書執居寬永十五年為美且 御免
同十九年卒年六十九部屋位為御書院番
同廿二年卒賜三百俵正保二年丙戌賜遺類和判山邊
法上城坊内相良八千三百名外方知四子名於所立膳傍能
外二首名賜義仙為柳生法徳寺領
慶安三年庚寅告病湯泉有島入湯既府時寄于在所
同年二北一院在所而御免
引長嚴院殿金甫宗耐守



女子

武藤清助守信身

友矩

柳生左門

刑部少輔

無子

生於今
寛永四年丁卯部屋任為御直任賜四百俵同十一年及七
為御徒頭同年八 叙諸史改刑部少輔同十一年賜
相良郎由三子名同十一年巳卯方九年 新廣徳首
子機值宗用禪宗門

始信矩

柳生主膳

宗久

生於今
寛永十二年乙亥為新規御書院番同十四年丁丑二賜
三百俵正保三年丙辰賜分知四丁名
慶安二年庚寅馬見三嚴着子

義仙

柳生六郎 号則堂

為浮屠開基和判柳生一子号法徳寺
正保四年丁亥又遺願内以二百名為首領

宗冬

柳生主膳 内膳 飛騨守

宗冬
室京極主膳正高通子 正保四年丁亥九六縁組



慶安三年五月五日 三嚴遺領賜八百石
明曆三年甲子十月 為御所執事 御所
散有公 同三年丁酉十二月 叙諸大夫 改孫驛寺 同四年戊戌二月
并謝之 献銀馬代 寛文二年乙亥十二月 為菊門 録
同四年乙亥十二月 依為 叙御所 賜御刀 長表
同八年甲子十二月 共加 叙千七百石 凡賜和州山田 御代二石
延寶三年乙卯 卒

女子

跡部氏部 良隆 孫

慶安三年乙亥九月十二日 婚

女子

渡邊 久藏 孫

宗春

柳生 五郎 兵衛 内膳 大膳

母

生於江戸
明曆二年甲申十二月八日 始御見

俊方

為叔父 宗在 養子

副隆

九鬼 万吉 彈正 長門守 母

為九鬼 和泉守 隆律 養子

女子
母同

小出瀨右衛門重壽

女子
母同

朽木周防守則重壽

離縁

柳生又右衛門

對馬守

宗在

母同

生於江戸

寛文十年庚戌十

新規為中興御番同年十月八日賜百俵

延寶二年乙卯閏四

徳元御番納同年十月 絶遺領和州

山邊郡一万石同年十二

知諸友改對馬守並知御奥

天和二年壬子廿四

命本年四月見光山御法倉大番

同日亡年冬十二月

見光御暇同日歸 五月曾歸

復子亡年冬十二月

在所御暇賜時服三羽織同年十月八日歸

元禄二年己酉三月卒年

葬廣徳寺

女子

母同

曾我又在白止祐壽

離縁

俊方

柳生帶刀

備前守

寛文四年大膳宗清男

母同

室島并能登守給政女

元禄三年庚子七月縁組

生於江戸

天和三年壬子八月十五為養子同年十一月始

御目見献時服五銀具代

元禄二年己酉六月賜遺領一万石同九月拜謝之献金五枚

時服之養父遺物贈物備前藩重

同日三年庚午六月八傳通院而

本涅院君十七回御法會御用同七年及十二 叙諸友

改備前寺為奧誌

同日十二年庚辰四二日先御祭禮奉行代上座相摸傳之

室永六年己丑正月廿一日奧誌 御免為元席有芙蓉門而

秋元在馬守傳之正徳二年庚午十一月十八

文昭公御出指御用 同年家臣村田十郎九衛門久辰列

御直多傳 命授柳生名字

享保十二年丙午九月十二御書院中叙術 先見芙蓉門而

賜時服五

同十五年庚辰四月辛年 奉唐傳寺

号羽井峰院殿前備丹想機運紹鑑大居士

某

柳生縫殿

甘香子

貞享五年庚辰十月生

同年十二月

某

柳生西藏 帶刀丹下

實同部養濃守長孫五男

實母家子

室永二年己酉閏四月為養子正徳五年五月還實方

柳生庄之助 隼人

某

實母家子

實母家子

享保二年丁酉九月廿六養子 同年十五始御見獻時服三銀馬

同方年丁酉六月 元

俊平

柳生六郎 勘原 但馬守 飛騨守

實松平越中守定重四男

實女家女房

室稻葉能登守

女 享保十五年及十九

享保六年辛丑六十三為養子其若岩間而御光中列坐

戶田山城守傳之改勘原同廿八日始 御目見献時賦三銀馬公

同十一年丙午九朔近日可有劔術 上覽之旨其若岩間而

行老中列坐水野和泉守傳之同十二日御黑書院

西公出御有劔術 上覽畢其若岩間而賜時肢五旨於

御黑書院縁起而御老中列坐水野和泉守傳之

同十一年庚辰五廿九賜遺領和判内一五名

同年六月八日御禮献時若物三御太刀馬代金三枚

女子

同年十二十八叙諸友史改但馬守後改飛騨守

寛保三年及十一十六陽居

明和五年丙子三十六卒去年七十

俊峯

柳生龜之助 峯守 但馬守 備前守

實直方田彈正忠信弘三男

實女

室牧野由膳正康重女

元文元年丙辰十三三編組 後離組

享保十八年五月十三日為養子
同十九年中貞三十五始 御目見献卷物全馬代
寛保二年冬十一月家督和判内一五名其岩門而御老中
列坐土岐母後寺傍之 四年十二二拜謝之献御大馬代
二枚卷物二矣同年十二月八日叙諸友改但馬寺
延享四年丁卯九月改備前寺
宝曆十二年冬十一月九卒去年甲午年廣德寺
号大心院殿前備前刺史随轉紹幽大居士

始買廣
俊則

柳生為次郎宋女宋女在但馬寺能登寺但馬寺
實松前志摩寺邦廣三男
重母家子
室養又俊峰子

享保十五年庚辰生
宝曆三年冬西七 為養子同十二年冬十一月二嗣遺願
一万石同年十一月叙諸友改宋女也
明和元年甲申五月廿二改但馬寺同二年乙酉十二月廿三改
能登寺同八年辛卯七月廿六改但馬寺

女子

養子俊則 号

女子

池田宋女改朗壽

母同

女子
母

喜
秋日式部種穀子

某

母 柳生幸以郎 又

俊永

母 柳生金之助

寛政四年壬子五十六死孝廣徳寺
与五藏院啟恭印宗温居士

俊隆

母 柳生駒丸 駒以郎 内膳

俊豊

母 柳生久以郎 飛騨守 但馬守
寛和二年甲申寺保先之房
其母嘉子

文化二年壬子六十三為養子芙蓉門而佛老中列聖香山
下野守傳之同年十月始 御目見 献老物三銀馬代
司 御諸大史改伊馬守
同四年丁卯八 嗣家智初内一五名同年十二月御諸大史改伊馬守
文政二年庚子 卒去

三喜堀 古寺先道方女

俊章

母 柳生英以郎 但馬守

室田沼玄蕃頭意正子

生於
文政二年庚子十六嗣遺領和州赤上郡柳生十郎
芙蓉門而佛老中列聖大久保加賀守傳之信頼名代

戸田漢路寺登壇

大和州山邊郡内十二印 新田村石同治上郡内五印

三十三百石^石山城州相樂郡内七印 二千百石^石美和

五百五十石^石平九舟^舟下總州^州鹿部^部印駒^駒美^美切^切生^生賜

之就忠所^所走^走替^替相^相州^州七^七印^印内^内物^物成^成詰^詰四^四百^百石^石二^二計^計甲^甲井^井石

二万^万引^引高^高也^也惣^惣一^一万^万石^石御^御帳^帳和^和州^州山^山辺^辺郡^郡内^内三^三石^石三^三斗^斗

四^四斗^斗石^石后^后諸^諸郡^郡五^五印^印内^内四^四石^石六^六斗^斗石^石后^后城^城州^州相^相樂^樂郡^郡内^内五^五石

七^七斗^斗石^石后^后合^合十^十石^石六^六斗^斗石^石后^后古^古新^新田^田也

文政八年乙酉十月初始 御目見献老物二銀馬代

同年十二月十六日諸交改任馬守御白書院極類而

御老中列坐青山下野寺傍之同廿三日拜謝之献銀馬代

同九年寅辰四二鳥日光御祭禮奉行 美若若明而

御老中列坐青山下野寺傍之同百御暇同廿六日御府

同十年壬子二鳥大坂加番 同年七月御暇時服三銀馬代

同十一年戊子九日御府献抄掛十銀馬代

菅原姓

柳生

本國大和

紋和禮茂香

本名村田而出於江川後初柳生在至千
久辰始号柳生氏祚菅原姓為他馬寺宗在
之一家馬

品某

村田弥左衛門

某

村田弥次衛門

江州人移和州住柳生家

住柳生但馬寺宗始

久辰

村田十郎右衛門

子柳生

住柳生對馬寺宗在達新陰流劍術

元禄年中微擢
後仍号柳生氏

櫻田御殿而為表喜合並賜二百俵廿口

久壽

村田猪十郎 号柳生主水

播磨守

母山本氏

事 伊豆而 鳩宗悦 女

元禄九年丙子生於江戸

寶永五年戊子四十五始拜

常憲公有 命授柳生對馬守自任名宗時官原姓為河家

為御中性賜号名正德三年辰八六叙諸木吏改播磨守

加三百石賜名同九年九月拜謝叙爵故鍾馬代

正德五年甲寅一曰 御免為寄合

享保二年丁酉正十六賜赤坂守并名秋田兵部上代五百

九十俵及引料銀七十枚有人世人和寺傳之

同十一年丙午九十二御書書院而

西公出 御万御術 上覽而芙蓉洞而賜侍班二名同所

堀越而御老中列坐水野和泉守傳之

元文三年丙午二十五為御徒頭寬保二年壬辰十五為

御身付宝曆五年壬午二十五為右新御者頭

同十一年意上十五為右御鑓奉行

天明元年辛丑七廿三年八月十六葬田端山廣徳寺

号徳林院殿前播州刺史安叟義靜方居士

久隆

柳生主水

寬延二年己丑十三其六初任御書院番

母鳩氏

賜三百俵

宝曆七年丁丑十九七死年 葬廣德寺
号淨徳院殿覚林宗正居士

事経世齋藤政右衛門政術女

女子 高尾 壽

女子 高 美濃部 宗

女子 高 宝延三年庚午十二月廿二日葬同寺
号雪香院梅峰慈心童子

久通 柳生主膳 主膳正
女齋藤政右衛門政術女

延享二年壬午正法寺
宝曆七年丁丑為禮父婦孫原祖八四九仲中恒但横山伊豆重
賜三百俵明和三年庚二七七為御中納人
同四年丁亥四廿二為御中恒同年十二月廿六御諸大夫改
主膳正
安永七年庚申十五為宥中十人親同九年庚子甲二為西
御目付同年十一月十五為御中左附天明元年十一月
天明五年乙巳七廿四為中普請奉行



女子
母

父
母
生
母
柳生愛之助

女子
母

信安

小第中膳
母

明和七年丙寅十二月九日葬廣徳寺
于現智院殿窓垣燿居士
宝曆八年乙亥 天

久

柳生健治郎

寛安藤澤正太郎雅三男

寛安

一男長久通子

女子
母

養子健治郎

一男

柳瀬 本國之河

品某
柳瀬 九左衛門
居之月加衣即淺谷

某
柳瀬 兵庫
生之月淺谷
高
松平左近 親世壽

某
柳瀬 道悦
生之月



天正年中孝任
古神尾

友信 柳瀬加子以
生於元利

慶長年中孝任於
台徳公大坂向度役侍奉為御總戸賜二百俵

友清 柳瀬七平 左九衛門
慶長十二年丁未生於元戶

寛永年中部屋任為御總戸賜百俵後後賜二百俵
寛文十二年壬子 没年六十六

友春 柳瀬守兵衛
慶長十三年辛未生於元戶
兄同別為御總戸賜百俵

友正 柳瀬甚八郎 始庄右衛門 左九衛門
母

生於元戶
寛文十二年壬子 七十二歳二月二日没為小治



延宝四年辰四十為拂方御納戸天和三年庚十九為
同姓頭同三年十二廿一加百俵合賜三百俵
元禄二年是十二廿二御免為中書頭後井戸對島寺組時
宝永四年丁亥里島方御番上座丹後寺組
正徳元年辛卯七五及

友秀

母

柳瀬七年

庄左衛門

生於江戸
正徳元年辛卯十四跡目三百俵有嗣而御老中列坐禊
仕馬守傳之為中書頭
享保九年甲辰十九為大御番松平駿河在

友居

母

柳瀬式右衛門

生於江戸
明和年
跡目三百俵為中書頭諸事在御
明和四年丁亥四十三為大御番戸田清路寺組
同七年庚寅十九四二修在番而及

友卓

母

柳瀬兵庫

甚八郎



生於江戶
明和七年庚寅十二月廿三日辰時生於中津藩設樂善元内之院
同八年辛卯四月廿三日為大御番格長門守組
安永四年乙未六月廿三日為新御番中津藩在馬在

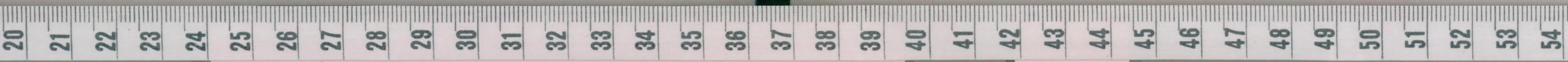
友
柳瀬在左衛門 甚乃郎

生於江戶
安永年 時三百俵為名留島敷馬亮
同八年辛卯二月廿三日為大御番格長門守

天明五年乙巳 友

友良 柳瀬其傳 在左衛門

生於江戶
天明五年乙巳十一月廿三日辰時生於中津藩設樂善元内之院
同八年辛卯四月廿三日為大御番格長門守組
同九年壬辰六月廿三日為大御番格長門守組
寬政六年甲子九月廿三日為大御番格長門守組



藤原

敦

本國義濃

紋萬字

能仙

傳曰細川中平忠興授九曜於中

正照

天津兒屋根尊二代

大職冠錦足之孫

正位贈大政大臣武智曆後胤

勝美濃守正詮六代孫

實政

生於義濃

居山城州伏見敦宅

始仕杉永三好後仕信長元龜二年奉命長島一揆暗殺死

始忠綱

正照

敦文松 改名衛門 由臣助

母

事 尾田中平寺 尾田義作 姉

永祿六年壬午

元龜二年壬寅又戰死時年九歲而後落得家人等養育
天正六年寅寅者乃子孫也即勝久也後播州使用却上月城
毛利元就吉川中早川以方兵攻圍之織田信忠以方兵
為援兵陣高倉山戰不止焉是時密細尾織田方接至輕

天津兒屋根尊二十一代

大職冠鎌足之孫

正二位贈太政大臣武智管營後胤勝美濃守正詮

六代孫藪伊賀守實政

出兵追散之也綱得首級一氏告于草津吉吉之陣吉吉
感之賜感狀於一氏後數年於河內河內惣九衛門野色

親母早川助左衛門守四人

今有細川

上、教於毛表女不我首級多捕
在完於身言市少為持守人
三、三、三
今有細川
今有細川

同十三年二月廿四授中村一瓦加増北書 今有細川



永祿六年壬午
元龜二年辛未又戰死時年九歲而沒落得家人等養育
天正六年寅春尾子孫中郎勝久以備播州使用却上月城
毛利元就吉川中早川以方兵攻圍之織田信忠以方兵
為援兵陣高倉山戰不止為是時密細尾織田方接至輕
二百人與毛利方見玉其庫元龜送輕二百人輕者追合左
矢上及持戰忠細突戰前辣茂竹藪中而合能見其
二戶吉兵衛突忠細之馬三頭馬賂文字子鏡懸于其
落吉兵衛階數奪其鏡忠細馬靜引高倉山陣
四年任中村孫平一氏出陣也
同十二年壬申中村氏押根為難旗本山尾泉村岸和田城而
秀吉發勇於尾州長八手然紀州一旗起攻岸和田城一氏
出兵追散之忠細得首級一氏告于草津秀吉之陣秀吉
感之賜感狀於一氏位數陣於河見惣九條門野色

親母早川助左衛門等四人

今有細川
卷中

七、友於壬辰年不戰首級由細捕
八、友於壬辰年不戰首級由細捕
九、友於壬辰年不戰首級由細捕
十、友於壬辰年不戰首級由細捕
十一、友於壬辰年不戰首級由細捕
十二、友於壬辰年不戰首級由細捕
十三、友於壬辰年不戰首級由細捕
十四、友於壬辰年不戰首級由細捕
十五、友於壬辰年不戰首級由細捕
十六、友於壬辰年不戰首級由細捕
十七、友於壬辰年不戰首級由細捕
十八、友於壬辰年不戰首級由細捕
十九、友於壬辰年不戰首級由細捕
二十、友於壬辰年不戰首級由細捕

同十二年己酉九月廿四授中村氏加增長書 今有細川

存諸書及

存諸書及

存諸書及



江島内記
江島内記
江島内記

九月廿三日

九月廿三日

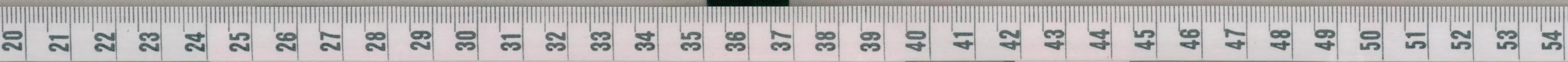
九月廿三日

九月廿三日

同十一年庚寅中書後為秀治之先軍攻三州山城一氏臣
渡邊助兵衛數由臣助物部一氏正照御直掛
才九成言平在御領之其次渡邊助兵衛守有軍功正照
得首二級後一氏貴如三子名渡邊助兵衛亦加三子名助兵衛
我休者而令其退中村有美山中城攻時助兵衛大和半月

指物秀吉見之無比類御捨魚万石可取二万石者有御詔
慶長三年戊戌秀吉公薨去在二氏駿城罹病以正照告
大神居仰曰頃無憾阿壹之意云云而一氏為關東相居于
駿城以管領今齡傾也一學名弱應御指揮可定也
安否常言之固請憐慈也合言上之

大神居曰一學不可有諱意跡身全思之君臣之法斯可執事
也正照啟告一氏曰五年子聞原後一氏罹病名代兵衛村
考右子向一氏出陣據須賀福島細川曰有軍議而一氏病
以大切御先手 命外人一采伏亦四人列坐曰一氏之臣川七
備前野一色賴母氏田孫六亦傳之內臣助聞出言人前其仍
病不出陣而家士皆出居故類請御先手無御許若吾
御手勢可戰死也由是四人再議如前為式部大輔備前
同十一年九月十日 得着平赤坂島左近渡津瀬川抄懸于



中村野迫合五年竹田五夫衛先駐而戰死野色頼母助
母衣采采毛馬劬吳中村野崩殆危内区助引兵追野色
掛詞如何不返其年内区助曰手履故也直渡川頼母中大炮
馬死之其組松村清助採頼母編削引摺運欲臨追亦因
切頼母之上帶取刀服指而追言矣武田又亦亦死

左神后上之賞美并伊本多野岩漸引兵矣
内区助属中村一學一志移伯也時迴身其家古十七人夫而
居京都細川兼中才賜豐前時依招仕細川得二万石後加
二于石田廿年乙卯大坂役細川手廻計而經海上到大坂
内区之勇新太郎從于志其身隨由紀志村雁中國路出陣
聽落城於備前州於國元和三年也眼病為瘡治上京其與
數送書^{肥前}同五年亦以五元年五十七年京師心寺塔頭
壽聖院号^{美岳}宗俊大御進門

某 女 數 隆次郎 号道喜

仕細川兼中才其得二万石後仕黑田藩前寺長政

某 母 數 圖書

為^{中村}進藤左近養子中村兼元後仕細川忠興於石
數得二万石為番頭友光致仕于崇牛

正利 數 新太郎 三左衛門

母黑田美作妹 壽^{松平} 古田五兵衛 女



文祿四年生於城州深草

父同仕細川忠興為近習得二千石大坂後從行焉五七

本多依渡寺並押出陣天王寺前毘沙門此忠興言

小性曰許諾早令先耻可合我也小性内三騎若出一音傳曰

七助二番村士織殿之番教新太師也細川忠利欲其拔

而一騎之踏不能進非徒跡大坂其抱左手地提百騎皆備

居矣新太師見其下烟馳過先西人見之屏旗奔來然而

新太師亦若無事付一文字款一人立提吾細川我中守内教

新太師也名榮款言内直子于然合統得其首其是也中守

手一番首也由是裁中守連新太師出

大神居御前拜觀在御傍者原名若御馬副九義不矣

忠具其社賞授知行千石定利小昭是

寬永元年于仕 賴官居賜二千石預大組與力十二人

足輕五十八人 大坂位旗地儀貞能依約 鏡柄長井忠相初到

地紙形今有

慶安二年是七十一及年五十五葬京地心寺内壽聖院

号日峰宗瑞居士

廿教 與吉 天

廿教 小吉 守正

仕細川中守于于名番頭

某某

女子

女子

某

細川中守内

山名淺三十五丈 壽

大坂町 長濱屋張十郎 壽

廿教 作兵衛

實武田又六男

右子孫思田家



女子

養子作共衛

壽

利直

教半之至

改次名衛門

母古田五共衛

女

元和年中部屋位仕

頼宣君為大直

慶安二年壬子嗣父遺跡賜千石為寄合組

保應三年壬午為同心親明曆三年丁酉為御先衆

元文五年壬子為根元頭同七年丁丑為鏡元同十年壬辰為

旗奉行延宝六年壬午七八死於京都都壽聖院

子郭道直三子

宣治 宣成 宣隆 三子

勝利

教 萬之助

七郎左衛門

一瘦牛

母古田五共衛

女

寛永十年壬午生紀州和歌山

慶安二年壬子賜分知三百石為御供番寛文八年壬辰病

辭改任改瘦牛自享享四年丁卯北元年五十五并紀州

和歌山鷹正所堀湖寺号天岩宗晴居士

教半七

壽所絶

某

分知三百石

女子

九鬼四郎共衛

壽

女子

小泉道意

壽

勝政

敷 紋十郎 七郎左衛門 七左衛門

實 京都多田道安 男
實 母 若江女
善 善義又勝利女

正保五年戊子生於京都
寬文六年丙午為堀養子同七年丁未為 舒殿少進賜
年俸廿五石同九年甲申養父陽右衛門地家智賜三石
同十年庚戌 御前元服 同年為御膳番
元禄四年辛未為大番供頭同六年壬酉正廿二及年四十六
葬 珊瑚寺号青山宗宗居士

勝信

敷 七郎左衛門
女 同姓七郎左衛門勝利女

生於紀州和歌山
元禄六年壬午酒造父跡賜音右衛門 綱敷右少将其後任
吉宗后為御中性強取加百石賜百石
正徳六年甲午五北移年 御才丸為御中納戸自領百石
賜吉州内同年十二月右衣後賜居也
享保六年辛丑三三及年 新番取
与俊徳院殿實云初左義居士
事 藤成田庄次郎 女

勝如

敷 庄七 美濃守
母 藤成田庄次郎 女

生於紀州
享保六年辛丑四廿九跡目四百石菊門而御老中列坐
井上河内守傳之為寄名同年八月十三為



長福居御加同十年己巳四十九為御小性同十年己巳二十八
叙諸大夫改美濃守同廿八日拜謝之哉銀馬代
寛保三年冬十二月廿六日卯年三十三年同寺
号忠信院殿前住下濃州興道全隆居士
女子 能倉 寿 寛保三年冬十二月廿六日卯年三十三年同寺
号忠信院殿前住下濃州興道全隆居士

勝成

母 叢 半之丞

妻能倉兵庫頭政女

生於戶

寛政元年己酉八月廿九日生於左保
法善寺号正院妙壽日長女

延享元年号三二跡目四百石廿四間而御老中列坐松平
伊豆守傳之為中者請此松下加兵衛支配
宝曆三年冬十二月廿五為元御小御所同年十二月廿八日
同十年庚午十二月供寿杉 御老九同年九六為元御所

年永三年冬九十月廿九日 葬同寺
号實相院殿勝山義成居士

勝負

實 叢 左進 七郎左衛門
妻養父勝成女

生於戶

明和六年己丑三月廿二日無續知者養子加納遠江守傳者
同年十二月廿二日始 御見見銀馬代
安永二年冬九十月廿九日 跡目四百石為附而御老中列坐由沼
主殿領傳之為中者請此有島守女支配
同三年冬十月廿七日為御書院番去田駿河守也

天明四年丁未六月二日病終為中書省人野山城守正成
寛政三年辛未八月廿五日 葬同寺
号庸俊院殿三修勝白寛居士

女子 養子勝貞妻

母鮫倉兵衛頭政子

女子 主計忠居妻

母

安永四年乙未八月十日為同姓全勝正延久養女

某

教 千太郎

母同姓半之丞修政子

生於

天明二年壬寅十一月九日

葬同寺号春園院輪殿

全機幸子

勝安

教 庄七郎

母

生於

寛政三年壬午十月

葬目田百見常州筑波郡三郎外三子幸子

本



女子

養子勝政妻

女子

早世

忠通

藪 左馬之助 敏十郎 三郎 在內 匠頭 三計頭

母 女子

妻 紅判落 藪十郎 在內 利守子

延宝七年 未九十三 生於紀州 加田浦

元禄六年 至酉十一 廿二 為 先負卿 小性 賜百兩 亮

同七年 亥 徙于江戸 所下高 同八年 乙亥 徙于然丸

同九年 辛子 同出江戸 同年 六十二 為 新之助 殿 近習者



賜二十五名五人扶持金廿三兩三浦長門守傳之
同十年丁御供之然則同十七年庚寅正十九御前少為
御膳番者高井五左衛門傳之同年三月以人為同年秋
先自息隱在為御免紀則之都待行馬同十二年乙丑出
江戸同十三年在衣江戶結同十四年壬辰由代紀則
同十五年壬午依紀則力却其任在紀則同年任病辭
免御膳番為無役迹習室永二年乙酉夏得病老收
出書許同年九月無役而江戸詰同七年七月
吉宗忌然則家御相續同年十二月二十七出江戸為迹習者
三浦長門守傳之同三年丙戌預勅町御使
同四年丁亥四月內替飯然則同年預紀則比島御殿
同年夏中御召御具是者行外同年十七馬與舊是助
旨宮地寺名門傳之同五年戊子三月御召御人頭取不

居者然則故當分々可勤之者蜂屋七左衛門傳之
同年七十三為奧書本役加十名旨加納三左衛門傳之
同六年己丑為内代出江戸同七年庚寅五月御供之然則
然則御相續後始入部也正徳元年辛卯紀則御留者
同九年九廿四建詰江戸御小納戸領加北五右衛門傳之
三浦遠江守傳之同十年十月出江戸同十二年辰春預
武身奉行筋筋者豊島年々五傳之同十二年己丑三十三為
目附役賜地方二百石並百石水野陸路守傳之
同甲午年十七期為定江戸御藥込頭旨三浦遠江守傳之
同五年乙未依小波郎出生與關根七左衛門傳之
賜銀子時服同六年丙申正十一為
長福居附御用達者小笠原主膳傳之同年丁未
御於二丸供奉同九年戊戌移外櫻田官邸同九年為



長福居御中納戸賜三石料三百依此行下總州相馬郡谷中即

大房御用也同年十二月八日

享保二年丁酉正月十六賜表四番町内田肥前守即六百

八十坪及家作同北六日移馬同年九月召竹寺丸有馬

兵庫領加納遠江守曰御家所以遣御用所行儀可旨

也同三年戊戌十二月就令度

淨園居御下向御迎御用有馬加納傷之道中御旅館御休

小休取御湯殿御用所場勤番所等諸事可旨年之旨

賜金五十兩同北日榮是同年四六列納同十番御榮實

同年五月朔着江戸入院二丸大奥附人火高石可勤

二丸御廣敷番方有馬加納吉道中由是御看所詰馬

野村作丸御門大屋吉石向俱三人而勤泊番等

同年六月朔及表勤之同四年己亥二月六 御中丸御廣敷

當時御用多特御人火故至干御誕生之刻詰干御廣敷

可示詰干御用人者御側衆傳之同三年三十七

源之居御誕生御七夜賜時殿同年六月廿二丸

同六年七月十八依御人火可勤御廣敷同七年五月廿六

芳指居御誕生干二丸勤御内證御用同十五年御七夜

物色直御髪置御賀賜時賜之金三枚古御老中御誕生

對馬寺傳之賜老物御樽者於

以方指居馬同八年五月廿六賜御進高同年八月廿

長福居諸事御中納戸中島治郎守同示合可示御側衆

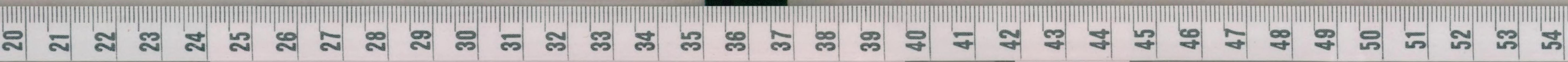
傳之同九年甲辰四月廿二元西拜請

淨園居同年八月八日

大納言居御誕生有御用人思召故可示干新番者古番馬

新番之手本以下端慎等令勘月如何事可旨當人

類當人



蒙上皇天同年九月廿一御諸大夫今昔名高為御書院
香頭格可獲勳於高井飛騨寺土岐信房等皆松平元延時監
傳之出御前拜禮古近將監御而右而改由臣頭

同十一年四月

洋園君病起回在夜詰元御廣敷同年九月逝去同十六日
御出指上野自十七日二九御跡片有御用印

御免同年七月賜御遺物金百兩老女小田傳之同年八月

完御番同七日召御本丸御老中列坐松平元近將監傳曰

洋園君御用常宜殊御病中別旁折由是賜金五枚時歷三出

御前左近將監御而右拜謝蒙上意矣

同十四年正月二朝召

由云御前 亞相御側近出精務及應 忍忍加次五百名元

一名為新仲香頭格 御書山下總代音取即大寺印諸德寺印

小勇印上中印同相馬即大房印等也外賜御是七百俵

同十一年十一月三日 御免旨石川近江守傳之

同十五年庚辰 病後不杖久至近任可保卷旨賜三十日

休暇同年五月廿二至神奈川而還留令卷生亦九月御暇

去未了旅宿合五十也此甲子旨還留同年七月三日

初合狀同十七年正月二十命

正妃君御由證御用松平能登傳旨折上出御廣敷御錢

口而與老女議御用矣同十八年正月廿七

正妃君所寄詰元御廣敷至十三日同年九月十一御慶後亦

無勝以詰御產所可分御藥 思召之者大久保伊勢守復

勤之同年十三逝去同十三日御出指上野同十三年十二

坊之賜時服之旨元皇田皇前身傳之同五年賜

正妃君御召小袖編緬三卷矣以

亞相公思召以老女梅園拜領之

元文元年丙辰御產御用同十一年丁丑廿三

若君御誕生同年六朝為宮御側加七百名野川河由邸吉賀
志印根室印小林邸内凡賜千喜夏同六日及印隣松波
年及印邸内五百八十一許賜之流地旨御用部屋而抄左近將監
書中書抄年能登寺列坐十喜傳之同十九。拜謝之故銀
馬代同年十二月十七命
竹千代君御用旨抄年能登寺傳之御幼戸御膳所御財物而
御道具出是時御治行側衆内一人懸有之可取取事
思忍之古可誘本多伊豫守也同亡事年五十四賜別墅
御用部屋而抄年能登寺傳之同七。
竹千代君御護御用後勅之賜老物三首木谷出羽守傳之
同年七七目白屋而賜別墅二ヶ所旨抄年能登寺傳之
同四年也五七七馬
御部屋是御用監旨抄年能登寺傳之寬保元年十月九廿五

丞相公御座所御住居時御用依勅之云所書傳御用而依
勅之賜時服三首抄年左近將監傳之
延喜元年丁子九廿三為御誕生御用懸抄年能登寺傳之
同二年乙丑二十五
乃公即君御誕生昼夜詰功至廿二廿七夜御賀賜時服三首
左近將監抄年能登寺列坐御用部屋而傳之同廿三首貢
御誕生御用賜時服三首旨抄年能登寺傳之
同年九朝加千石下總結城邸庶産邸平塚邸召御九
左近將監傳之返于御事九月同四日
乃公即君御宮多抄年能登寺傳之酒井雅樂頭傳之
同十一月依御移替
西相公御入用掛如願御免申是賜時服二重於
乃公大將家松平能登寺傳之同三年拜謝御加恩賦徳力
銀馬代三枚亦二枚於



右大将公同三年丙寅方十九賜西隣坂部市方内郎五百
五十六年為副地城田相摸寺傳之同年九月廿五進仰願

地於

仲而殿御用依勤之賜時服丑天同年十朝加祿二年貴

野州郡廣野武子郎富同印藤田邸底君印久野郎

右殿傷郎等信賜五千石引渡時下總州上水野郎

中林郎為所同化禱賜野田郡賀郎中區邸印久保郎

大久保郎同十五年拜謝之賦銀三枚亦敵同三枚於

西相公天同四年丁卯七十一

亞相公四書御讀早賀之賜時服丑天同年八月十二進年

老妻物忘多止有疾以時藏以古色中書寺出書於多

伯耆寺同十四日時登城宮依願名代河部志乃寺登

城主計頭友老物忘亦有痛辭藏乃達 仰聽以許御用

仰取其印務 仰免御側其供可勤之旨御用部印傳之

同十七日 御部屋名御用掛 仰免同年八月三依願於為

赤髮夫寬延二二年三月二十九隱居賜料六百石又賜時服丑

旨御用部屋御老中列坐寺多伯耆寺傳之

同十 難髮自今登 城羽織袴也聖十方許者甚少

伯耆寺傳之男大休同年三十五隱居仰禮銀一枚元

三御所同十石為保養請鎌倉逗留廿四日出願書於御年

寺登同廿四日以下札難成 同日大色本寺寺志并其書召明

此寺四年改登 城同廿廿大休登城而人列坐鎌倉養生願

表向難成然以格別恩召賜御暇二三月任勝手手年許亦

不苦可逗留傳之 同廿七日登延六月有飯府

寶曆四年丁巳四月辛酉年七十六壽青山補陀山長谷寺
予既足大休

女子

母同姓十郎左衛門利安女

數 仙太郎 年人日 主膳正

母同上

專竹本僧後寺正行女

享隆五年庚子七廿三生表四番可

同十七年辛子七廿一始 御目見献銀馬代

同十九年壬寅三十三前髪而為

忠久

大納言君御小性賜三百依延開而御老中列位松平左近將監

傳之同廿年乙卯三五元服大久保伊勢守傳之

同廿一年丙辰正十五取前髪大久保伊勢守傳之

元文二年丁巳二十六叙諸大夫松平左近將監傳之

改隼人正同五年庚申六十八為御茶番者戶里佐守

傳之寬保元年辛酉三十為御髮番者戶里佐守傳之

延享元年甲子三十五為御腰物掛御書物目同傳之

亦可勤御酌御加者也同二年乙丑九十九為

大納言居御小性寬御膳立開而松平能登守傳之

寬延二年己丑二十九家督五子右御側衆部屋前御老中

列位本多伯耆守傳之同年三十五家督御禮献金馬代

同年三十七為御小性頭取 御老御廣門番而戶里

佐守傳之三年之賜御金文同日替二番類旨同人傳之

寶曆三年登西九朝為中御中世銀番頭同二百五十九
引渡秋元但馬守傷之同六年甲子十五為騎馬懸於
中門御縁頗而戸田清路守傷之同八年庚子十五為
御書院番頭同十八日御引渡酒井左衛門尉傷之
同年十二月十五向後 御前御給任力筆又滿年攝津守
傳之同十年庚辰六月六日合騎馬物子可勤之者攝津門
而松平攝津守傷之同十一年辛巳十二月六日合騎馬物子
松平右近將監傷之同十三年癸未六月六日合騎馬物子
同五年五十五助造橋御門番
明和二年三月五十一 御免安永元年壬辰十月六日敬事
橋御門番同四年三月十六日為同姓左近將監傷之同十五
請養子同年十二月五日御免同六年丁酉十二月十二
隱居同十九日改大外記若倉丹後守傷之同七年戊戌十一月三

刺髮改志山同九年庚子十二月辛酉年六月十一壽長谷寺
片現成志山

某
女數 又吉 又

長堯
曾
淺野大助内記借前守

為淺野左兵衛長時養子

忠基
女數 方松
如竹本備後守正行女

寛保七年庚子
宝曆八年乙亥七十九年十六 所長谷寺り此堂院玉山良璞



女子 高 杉平涉路守信情壽

女子 高 又

女子 高 又

忠計 高 保太郎

宝曆十三年七月生
安永四年正月廿九日生
英長石寺号玉得院智光
攝珠

^{右明} 忠居 敬岩之助 真人 主計

寶抄年數馬信久 三男
其母家女高橋式

壽養又忠久養女

宝曆七年丁丑十一世生之壽所
安永四年乙未十二世養子同五年甲申其二姑
御目見献銀馬代同六年丁酉十二世壽智五子名高門如
御老中列坐抄年右近時盜傷之馬壽右同十年十二世拜謝
之献金馬代同七年乙酉十三世小正月御門番
同八年乙未是時加番波門而御老中列坐抄高化塘守
傳之同九年九十五御暇賜時股二羽儀同年十二世就
先格後献奥律廻一箱
同九年庚子九廿九御府同年十五世德献押懸十



銀馬代天明三年辛卯十二月二十五日為火消役同十官存及是若
則而松光中列生松平周防守傳之
同八年辛卯十二月仍病歸松平伊豆守傳之為是右
寛政四年辛卯七月廿一日罹火災同七年辛卯十月六日罹子傳之
同十年辛卯十月十六日罹

女子 忠居妻
實教半之玉傳女子

女子 矢
切家子

始忠實

數 幾松 三郎左衛門

實横田筑後守准松四男

實母家女

善養又忠居養女

安永六年丁酉十一月五日生於八代泷河岸

寛政二年庚戌十二月八日 朝日之七年辛卯四月三日養子

旨安藤對馬守傳之同八年丙辰三月五日始 御目見献銀馬代

享和元年辛酉七月十八日家督五千石菊岡右衛門守傳之

傳之鳥言合文化 一年

文政二年庚辰四月十九日隱居

子

養子 忠恒 壽

實成 野 仇 渡 守 長 守 子

實女 酒 井 飛 騨 守 子 子

子

母 田 姓 忠 居 壽 子

某

敦 仙 大 師

高

子

敦 主 膳

實 女

文政三年庚辰四月九日 敦智為高村老中列坐
傳之鳥言名

五千石

由九千石七千石并五千石 山縣 高又

下總 相馬 郡 二 邑 四百石

同 香 取 郡 三 邑

九百石 野 川

同 結 城 郡 二 邑 九千石 敦 野 川

河 内 郡 二 邑

三 千 石 并 四 千 石

同 都 賀 郡 九 邑 三千石 并 四千石

外 陰 地 下 總 州 相 馬 郡

松 坂 郡 五 千 石 并 東 福 寺

同 所 一 石 百 餘 石 內

同 香 取 郡 十 石 二 斗 一 升 六 合

同 邑 上 同 龍 寺 同 九 千 石

同 結 城 郡 三 千 石 九 年 結 城 大 輪 寺 末 皇 性 院 野 川 柳 柳 郡 十 石

同 結 城 郡

三 千 石 九 年

結 城 大 輪 寺 末 皇 性 院 野 川 柳 柳 郡 十 石

上 皇 常 樂 寺 末 皇 性 院

源姓

數田 本國駿河 紋 劔 梅 鉢

其先未詳

○佳勝

數田助左衛門

生國駿河

慶長年中奉仕於

大神居後附屬于

頼宣居人召役後行馬元和五年

移知州後出江戸勤御庭御用

万治三年庚子九月

佳行

數田助右衛門

生國紀伊

[Faint bleed-through text from the reverse side of the page]



承應元年春辰部屋任御庭方見習
万治二年度子跡自直御庭預元禄土美見預
青山御殿兼御庭御用
宝永元年甲申八月 及

長矩 出於江戸 及

天和元年春而任 光自見別又勤御庭番
貞享二年乙丑又役見習 高林君御時宝永元年
甲申地又任行跡目直御庭預
享保元年甲申九月廿三日 御本丸奥向御庭役
賜六十俵三言首赤川出羽守傳之為若年寄又配
同八年春加官賜百俵三口馬御庭御掃除者就

大分保元後傳之同十六年春夏二十三俵病辭為
小普請諏訪若枝守從同年八月 及

行平 行矩 及
元禄十一年乙亥別出干紀丸散

散田定八 始助衛門

宝永二年乙酉生於江戸
享保十六年壬寅十九路目六十俵三言脚蹋而酒着



護国寺傳之為御掃障者御庭方罷

藤田幸十郎

住持

藤田幸十郎

母嘉女

生於江戸
明和元年甲申七月六日新規為一橋殿小主人繼賜現米
十七石一人扶持於御長坐敷而嘉老列里田中出羽守
傳之直舅大福門而為御近習番見習番共五石五口
昔同人傳之同二年乙酉六月十五為御用人立祀
同四年丁亥三月十一大福門而為近習番百石傳才高
田沼能登寺傳之字永元年壬辰十二月告病為大番
末吉善左衛門主明甲申七 波



經卯

藪田幸太郎

母 姦女

事 石川左衛門伊藤元伯母

宝曆十三年壬午生江戸

天明四年甲辰九月跡目十七名三十三長坐敷而林肥後守

傳之為小幸傳寛政三年十月二十七日有主人長坐敷

列坐飯田能登守傳之為吉田吉之丞也

某

藪田権三郎

貞觀寺 小林瀬兵衛守

藪田八六

書

断絶

生於江戸

牛車馬車衣衣是是是是是是是是是是是

838
297
116

某

高
某 田助以郎

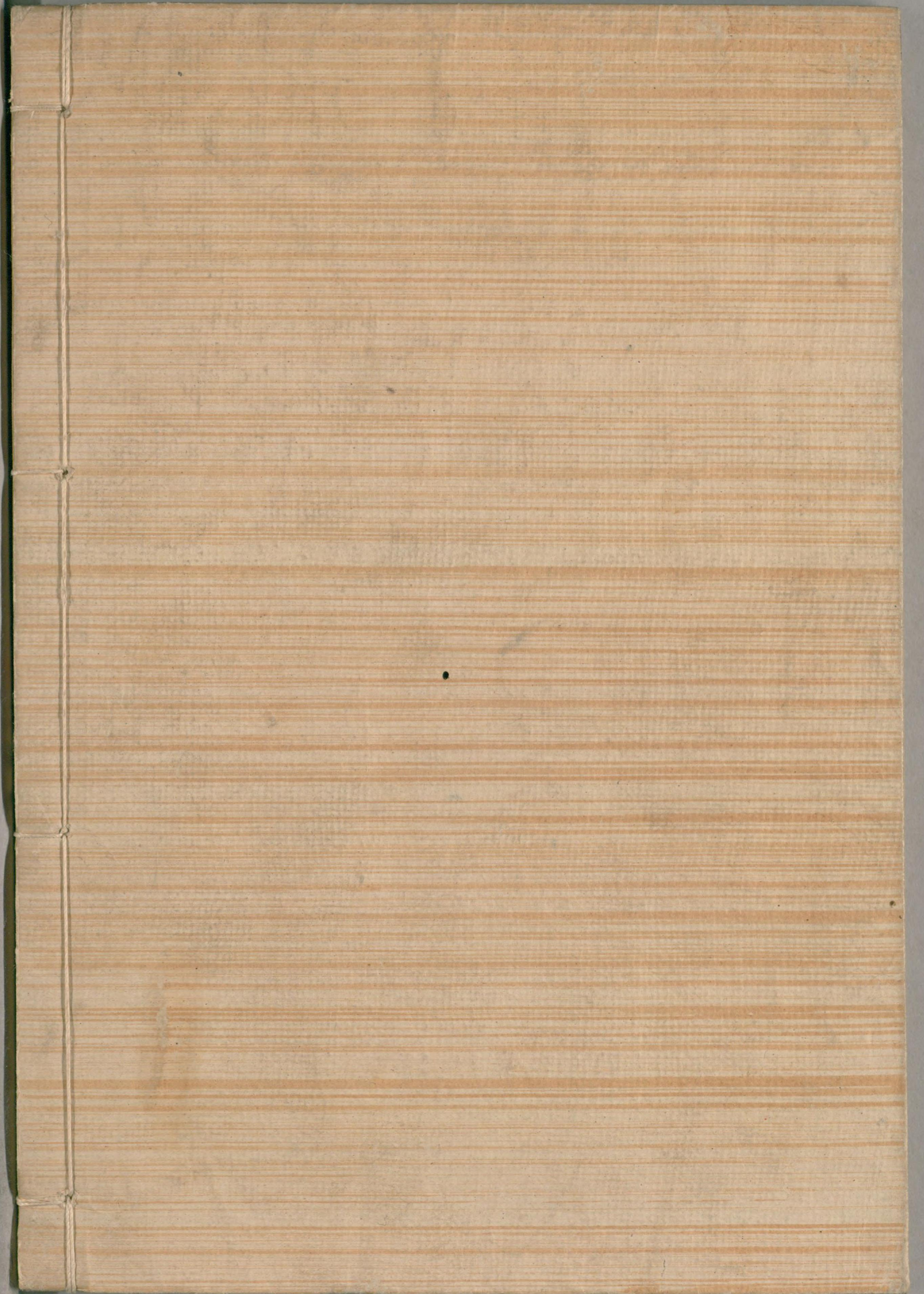
致仁

某 女子 女子 女子

某 田留以郎

少妻 酒井 伊守 氏
武島 安右衛門 茂道 某





国立国会図書館 タイトル『本朝武家諸姓分脈系図』 請求記号 838-116

ガラス使用