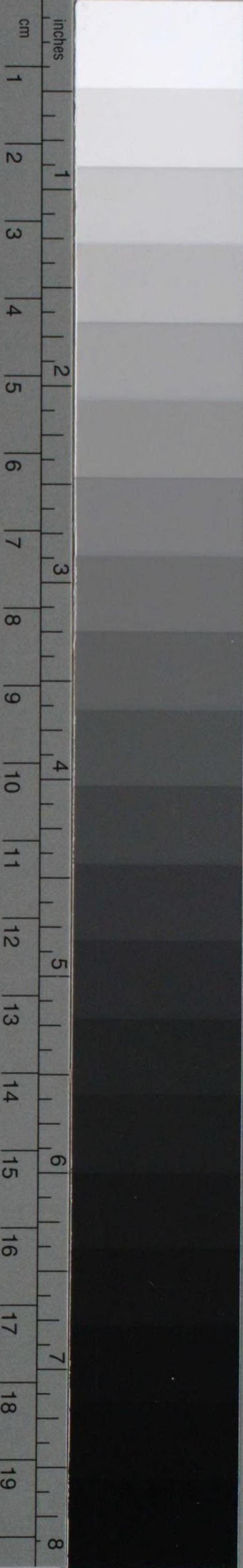


Kodak Gray Scale



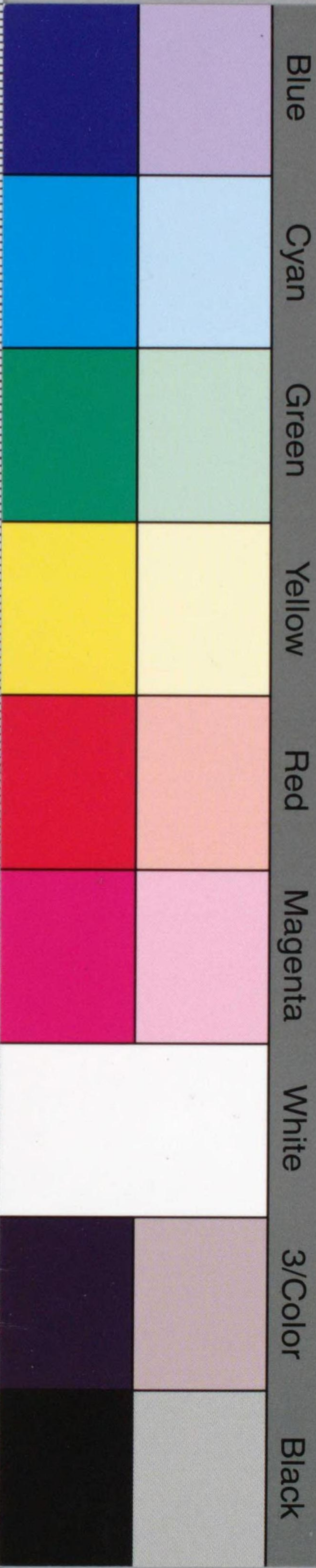
© Kodak, 2007 TM: Kodak

A 1 2 3 4 5 6 **M** 8 9 10 11 12 13 14 15 **B** 17 18 19



Kodak Color Control Patches

© Kodak, 2007 TM: Kodak



029.3
So653s



00327425

~~11~~ 029.3

Sob53A

收書通報

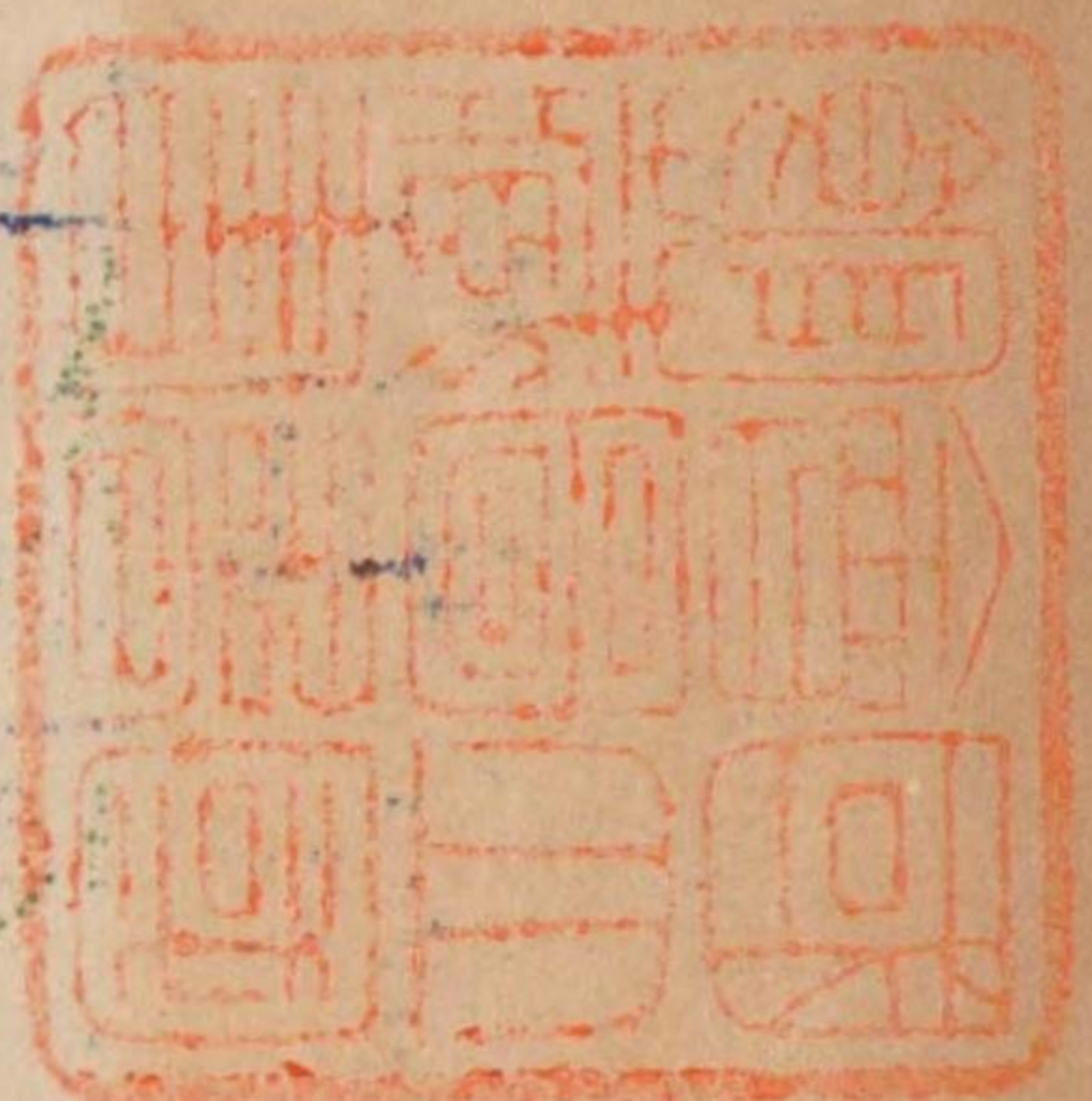
5

Jan 1950

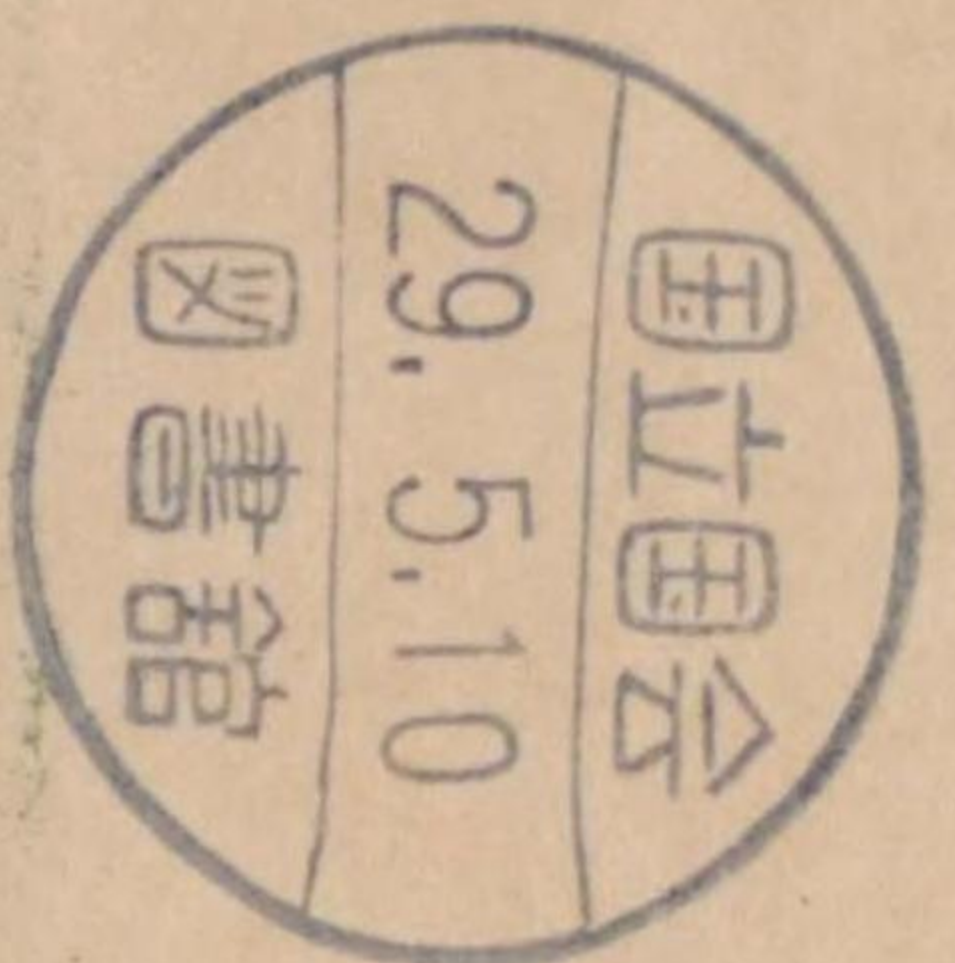
SBL

國立國會圖書館支部
統計局圖書館

國立國會圖書館
25.2.9



0229.3
S06532



327425

0229.3S06532

—— 凡 例 ——

1. 本目録は当館に新に輸入された図書で整理を了したものを逐次収録する
2. 記載は和書・洋書・ハンフレッツの三部に分ち、共に森清編の日本十進分類法(N.D.C)の5版(当館で若干改訂を加へたもの)により分類してある。但しハンフレッツにあっては分類記号の前にP記号を使用し一級書と區別してある
3. 同一分類内の排列は編者又は著者のA・B・C順によつてゐる
4. 各図書の標目の右端に附せられた数字は図書の請求番号である
5. 図書の索引に便利なように分類項目別目次を掲げて置いた

お断り：本通報はこれを切断し閲覧用カード目録を作成することに其の目的の一つを置いてゐる。従つて体裁その他はこの目的に別なよう編纂されてゐる点を念のため御断りして置く

收
書
通
報

5—12号

昭和25年1月

昭和26年10月

謹

—— 單行圖書の部 ——

目

000	繪記	1	頁
	官庁・出版社出版物目録	1	
050	一般期刊・雜誌	1	
059	一般年鑑	1	
100	精神科學	2	
100	哲學概記	2	
130	西洋哲學	2	
140	心理學	2	
200	歷史・地誌	3	
210	日本史	3	
230	西洋史	3	
280	傳記	3	
290	地誌	4	
300	社會科學	5	
300	社會科學概記	5	
310	政治	5	
	政治史及事情	6	
	議會と選挙	6	
	政治及民衆運動	7	

次

	外交・國際政治	7	頁
	行政(含警察)	7	
	地方自治	9	
320	法律	9	
	法律概記	9	
	憲法	10	
	刑法・刑事法	10	
	民法	11	
	裁判司法	11	
330	經濟	12	
	經濟概記	12	
	經濟理論・經濟學	14	
	經濟史及事情	15	
	經濟政策	16	
	生産・分配・消費	16	
	景氣・景氣変動	17	
	貨幣・通貨(物價)	17	
	金融・銀行	19	
	保險	21	

移植民	22	頁
340 財政	22	頁
財政檢記	22	
會計檢査	23	
歳計・經費	23	
租稅	23	
官業・専売	25	
地方財政	25	
350 統計(學)	26	
統計檢記	26	
各地統計	26	
人口統計	27	
動態統計	27	
靜態統計	28	
360 社会	34	
社会学・社会理論	34	
社会思想・社会主義	34	
社会政策	34	
社会問題	35	
労働問題	35	
婦人・家族問題	38	
社会生活問題	39	
社会事業・社会病理	40	

教育	42	頁
民族・風俗	44	
国防・軍事	44	
自然科学	45	
自然科学檢記	45	
数学・数理統計学	45	
物理学	47	
化学	47	
地质学・地理学	47	
生物学(生物統計)	48	
医学	48	
衛生学(含營養学)	49	
工学・工業・技術	50	
工学檢記	51	
土木工学	53	
建築学	53	
電気工学	54	
海事工学	55	
鉱山工学(鉱業)	55	
化学工業	57	
化学工業檢記	57	
化学工業肥料工業	57	

燃料・乾溜工業	58	頁
樹脂・J.L. 梁料工業	59	
食品工業	59	
製造工業	60	
工業	60	
産業檢記	60	
農業	62	
農業檢記	62	
農業經濟	62	
農業史及事情	65	
農業理化學	65	
農用作物	67	
食芸作物	67	
工芸作物	67	
纖維作物	67	
畜産	68	
林業	68	
水産	70	
商業	70	
商業檢記	70	
商業政策(商工台議所)	72	
商業史及事情	74	

企業と経営(会社)管理	75	頁
會計と簿記	76	
配給と市場	76	
販引所と投資	76	
貿易と貿易統計	77	
交通	79	
交通檢記	79	
交通史及事情	79	
海運・河運	80	
鉄道運輸	80	
通信	82	
通信檢記	82	
郵便	85	
放送事業	85	
美術・映画	85	

000 総記

[027 官庁・会社出版物目録]

新東京資料室聯合会 (編)

027-6-SH64 (7)

滿洲官庁會社刊行資料目録 東獨7年度

新東京 編者 東獨8 (1941)
169.27p 22 cm

050 一般期刊・雜誌

国会図書館 (編)

050-3-K043 (3)

雑誌記事索引 1949年3月

東京 編者 昭和24 (1949)
125p 26 cm

国会図書館 (編)

050-3-K043 (4)

雑誌記事索引 1949年4月

東京 編者 昭和24 (1949)
150p 26 cm

059 一般年鑑

朝日東亞年報 昭和12年

059-2-A82 (68)

朝日新聞社東亞問題調査会 (編)

東京 朝日新聞社 昭和12 (1937)
469p 圖版 22 cm

時事年鑑 昭和6年

059-1-J49 (62)

時事新報社 (編)

東京 編者 昭和8 (1933)
798p 26 cm

時事年鑑 昭和9年

059-1-J49 (65)

時事新報社 (編)

東京 編者 昭和8 (1933)
762p 26 cm

每日年鑑 昭和14年版

059-1-M431 (70)

毎日新聞社 (編)

大阪 編者 昭和13 (1938)
1056p 19 cm

100 精神科学

100 哲学総記

140 心理学

三木 清 (編)

現代哲学辞典

東京

日本評論社

昭和24(1949)

103-M:24

横山松三郎 (其他)

現代心理学序説

東京

明治書院

昭和24(1949)

140.4-Y79

150P 21cm (高等教科参考叢書)

田辺 元

哲学入門 補説才一

東京

筑摩書房

昭和24(1949)

101-TA83

内容：ワットの心理学(須藤新吉)、ジ
エムズの心理学(小畑虎之助)、ワト
クスの行動心理学(横山松三郎)、形
態心理学(高木卓二)、ヤム・シュテ
ルシュとその「人格」的心理学、と
クウテ(濃辺信)、フロイトの心理学
と心理学(宮城信)、心理学と生物学
と心理学(林謙)

130 西洋哲学

Descartes, René

方法校説 4版 デカルト(唐) 落合太郎(訳)

東京

創元社

昭和24(1949)

ES-1-D64

187P

18cm

(哲学叢書の内)

200 歴史地理誌

210 日本史

280 傳記

辻善之助

日本文化史 1-4 篇

東京

春秋社

昭和24(1949)

210.3-Ts46

河上 肇

自叙傳 2

東京

世界評論社

昭和24(1949)

289-KA94(2)

267P 18cm

内容：自叙傳、労働党解消後地下に入るまで、傳刊
1 地下時代

内容：才1篇、上古より奈良時代 才2篇、平安時
代 才3篇、鎌倉時代 才4篇、吉野室町時代
安土桃山時代

230 西洋史

河上 肇

自叙傳 4

東京

世界評論社

昭和24(1949)

289-KA94(4)

287P 18cm

内容：仮仮友の夢、仮仮友の噂、病舎生活、泉知子
の結婚、峠を下る、出獄前後

東亜研究所 (編)

西力東漸史表 才1冊、才2冊

東京

楠吉

昭和18(1933)

230-T012(1)

2冊

25cm x 36cm

(資料番号699号C)

註：才1冊(西暦1490~1599年)、才2冊
(西暦1600~1715年)

河上 肇

自叙傳 5

東京

世界評論社

昭和24(1949)

289-KA94(5)

269P 18cm

内容：最初の一年間の獄中通信、思ひ出、断片
の部

290 地 誌

北海道庁 (編) 昭和16年 292-1-H82-72

北海道概況 編者 昭和16 (1941)
札幌 図版 22cm
488p

奉天市要覽 康徳7年 292-3-H96-7

奉天市長官房文書科 (編)
奉天 編者 康徳8 (1941)
218p 図版 19cm

岡東局 (編)

岡東局統計三十年誌 自明治39年
大連 編者 昭和12 (1937) 至昭和10年
869p 図表 26cm 292-3-KA59-1

南洋群島要覽 昭和11年 292-5-N48 (67)

南洋庁 (編)
コロ-ル 編者 昭和12 (1937)
278p 地図 図版 19cm

東亞経済調査局 (編) 292-5-T012 (1)

南領東印度篇 編者 昭和12 (1937)
東京 506, 11p 地図 23cm (南洋叢書1巻)

徳島県勢要覽 昭和10年 291-81-T043 (66)

徳島県 (編) 編者 昭和12 (1937)
徳島 158p 19cm

300 社 会 科 学

300 社 会 科 学 総 記

新島 繁 (編) 303-N73 (1)

社会科学文献解題 I (政治, 経済編),
平野義太郎 (関)

東京 東峰書房 昭和24 (1949)
380p 18cm

292-5-N48-1

南洋庁 (編)
南太平洋諸島

コロ-ル 編者 昭和14 (1939)
272p 図版 24cm
内容: 地理と解説

日本地方行政研究会 (編) 291-N77

全国市町村便覧附分県地図 6版
東京 全国教育図書株式会社 昭和24 (1949)
755p 26cm

日本地方行政研究会 (編) 291-N77-1

全国市町村便覧附分県地図 追録
東京 全国教育図書株式会社 昭和24 (1949)
759~890p 26cm

杉田久信 290-3-Su46e

131は引市町村名索引
東京 福神出版部 昭和4 (1929)
2冊 23cm

田中啓爾 298-1-TA84

日本地図 3版
東京 目黒書店 昭和13 (1938)
地図44 22cm

栃木県治要覽 291-32-F015-67

栃木県 (編) 編者 昭和11 (1936)
宇都宮 74, 28p 22cm

横浜市役所 (編) 291-37-Y75-69

横浜市勢概要 昭和13年
横浜 編者 昭和13 (1938)
227p 地図1 18cm

300 社 会 科 学

303-N73 (2)

新島 繁 (編) 303-N73 (2)
社会科学文献解題 II (哲学, 教育編)
出 隆 (関)

東京 東峰書房 昭和24 (1949)
488p 18cm

310 政 治

[312 政治史及事情]

外務省調査局第一課 (編) 312.25-G15
 戦後におけるインドネシアの政治
 情勢
 東京 編者 昭和24(1949)
 181p 21cm

[314 議会と選挙]

内閣興亜院政務部 (編) 314.13-K011(75)
 才75回帝國議會支那関係有疑応答集
 東京 編者 昭和15(1940)
 1224p 23cm

内閣興亜院政務部 (編) 314.13-K011(76)
 才76回帝國議會支那関係有疑応答集
 東京 編者 昭和16(1941)
 1095p 21cm

[316 政治及民族運動]

外務省調査部 (編) 316.7-G15
 亜細亞民族運動の実体
 東京 編者 昭和13(1938)
 73p 22cm (亜細亞民族調査資料才5輯)

日本社会学院調査部 (編) 316.5-N77
 政治改革 三宅雄二郎 建部遼吉 (共著)
 東京 冬夏社 大正10(1921)
 282p 13cm (現代社会問題研究才19巻)

日本社会学院調査部 (編) 316.5-N77-1
 革命伝宣傳 今井時郎 (著)
 東京 冬夏社 大正10(1921)
 313p 18cm (現代社会問題研究才10巻)

[317 外交・国際政治]

拓務省拓務局 (編) 317-TA74-67
 最近に於けるブラジル及日伯関係の動き
 東京 編者 昭和11(1936)
 126p 22cm

国立国会図書館調査立法考査局 (編) 314.9-K045

欧米各国の選挙制度
 東京 編者 昭和24(1949)
 141p 25cm (国調工資料 P43)
 註：本文騰字印刷

衆議院事務局 (編) 314.13-SH92-1
 衆議院議員略歴 (才1~19回繰送等)
 東京 編者 昭和11(1936)
 453p 21cm

衆議院事務局 (編) 314.13-SH921-E9
 才69回 (特別) 帝國議會衆議院報告
 東京 編者 昭和11(1936)
 153p 22cm

衆議院事務局 (編) 314.9-SH921
 才1回至才19回 衆議院議員当選回数調
 査
 東京 編者 昭和11(1936)
 279p 21cm

東京市役所 (編) 314.9-T046-64
 選挙統計
 東京 編者 昭和9(1934)
 76p 26cm
 註：昭和8年3月16日施行の東京市會議員選挙の結
 果を正確計せるもの

[318 行政 (含警察)]

朝鮮総督府施政年報 昭和10年度 318.82-C54-66
 朝鮮総督府 (編)
 京成 編者 昭和11(1936)
 625p 26cm

法務府 (編) 318.2-H84(72)
 法務一覽 昭和23年
 東京 編者 昭和24(1949)
 324p 21cm

人事院 (編) 318.3-J52
 才1回國家公務員給与年実態調査調査官必携
 東京 編者 昭和24(1949)
 56,2p 21cm
 附：調査要綱
 註：昭和24年8月15日実施

警視總監官房文書課 (編) 318.7-KE61-38
 警視庁統計書 才38回 昭和3年
 東京 編者 昭和4(1929)
 582p 四表6 26cm

警視庁 (編) 318.7-KE612-64
警視庁統計一斑 昭和8年
東京 編者 昭和9(1934)
184p 図表 22cm

三宅 太郎 (編) 318.3-M176
人事管理と公務員
東京 良書普及会 昭和24(1949)
240p 21cm

内務省警保局 (編) 318.7-N28-15
警察統計報告才15回
東京 編者 昭和14(1939)
179p 26cm

内務省 (編) 318.22-N28-67
内務省事務概要
東京 編者 昭和12(1937)
370p 21cm

大藏省印刷庁官報課 (編) 318.2-057
全官庁新機構早わかり
東京 印刷庁朝陽会 昭和24(1949)
492p 21cm
附：日本国有鉄道、日本専売公社

[319 地方自治]

日本社会学院調査部 (編) 319.8-N77
現代都市の問題 佐野利器、小川市太郎(共著)
東京 冬葉社 大正10(1921)
289p 18cm (現代社会問題研究才4巻)

大阪市政年鑑 昭和24年 319.8-073(80)
大阪市役所行政局 (編)
大阪 編者 昭和24(1949)
262p 図表 25cm

大阪市社会部 (編) 319.7-073
本市に於ける隣保事業
大阪 編者 昭和12(1937)
22cm 116p

東京市政年報 (教育編) 昭和13年度 319.8-T0461-69-6
東京市役所 (編)
東京 編者 昭和15(1940)
170.40p 26cm
附録：東京市教育施設一覽

大阪府警察部 (編) 318.7-073-65
大阪府警察統計書 昭和10年
大阪 編者 昭和11(1936)
597p 地図1 26cm

大阪府警察部 (編) 318.7-073-70
大阪府警察統計書 昭和14年
大阪 編者 昭和15(1940)
493p 26cm

司法大臣官房調査課 (編) 318.2-SH31(66)
司法一覽
東京 編者 昭和10(1935)
107p 地圖 22cm

拓務省拓務局 (編) 318.9-T474
南領印度統治組織
東京 編者 昭和12(1937)
99p 22cm (海外拓殖事業調査資料才32輯)

上原 敏三 318.5-U36
監恩給法精解 昭和8(1933)
東京 岩波 23cm
893.25p
附録：旧法令解説

東京市市政年報 (保健篇) 昭和13年度 319.8-T0461-69-7
東京市役所 (編)
東京 編者 昭和15(1940)
145.109p 26cm

東京市市政年報 (社会篇) 昭和13年度 319.8-T0461-69-8
東京市役所 (編)
東京 編者 昭和15(1940)
212p 26cm

東京市役所 (編) 319.8-T0462-70
市政概要 昭和14年
東京 編者 昭和14(1939)
242p 19cm

320 法律
320 法律総記

327425

京城帝国大学法文学部 (編)

320.4 - KE29(1)

京城法学会論集 第1冊

東京 刀正書院 昭和3(1928)
523p 22cm

内容: 法務官の訴訟権(船田幸二) 法律の社会的構造(尾高朝雄) 金解禁問題に就て(鈴木武彦) 朝鮮と内地との経済的関係(三宅廉之助) 新D社株式会社法に就て(竹井廉)

[323 憲 法]

美濃部達吉

323-M145

美濃部達吉の新憲法 美濃部達吉訳

東京 有斐閣 大正11(1922)

256p 19cm

内容: 祖國、普羅西、チエツコ、スロバキヤ、ポーランド、地地利 語國の憲法を記載せるもの

[324 刑法 刑事法]

国家地方警察本部刑事部犯罪統計課 (編) 324-2-K043-78A

刑事警察統計書 昭和22年度

東京 編者 昭和23(1949)

106p 図表 26cm

司法省行刑統計年報 第36回 昭和7年 324-2-SH31-36

司法省行刑局 (編)

東京 編者 昭和11(1936)
531p 26cm

行刑統計年報 第37回 昭和12年 324-2-SH31-39

司法省調査部 (編)

東京 編者 昭和14(1939)
533p 26cm

行刑統計年報 第38回 昭和11年 324-2-SH31-38a

司法省調査部 (編)

東京 編者 昭和12(1937)
531p 26cm

行刑統計年報 第40回 昭和13年 324-2-SH31-40

司法省調査部 (編)

東京 編者 昭和15(1940)
537p 26cm

司法省刑事統計年報 第59回 昭和8年 324-2-SH31-59

司法省警務局 (編)

東京 編者 昭和10(1935)
317p 26cm

[325 民法]

我妻 栄 民法総則 3版 325-1-A 99

民法総則 3版

東京 岩波書店 昭和10(1935)
479p 22cm (民法講義1)

司法省登記統計年報 第50回 昭和11年 325-7-SH31-50a

司法省調査部 (編)

東京 編者 昭和13(1938)
317p 26cm

登記統計年報 第51回 昭和12年 325-7-SH31-51a

司法省調査部 (編)

東京 編者 昭和14(1939)
324p 26cm

[327 裁判 司法]

法務府法制意見第四局資料課 (編) 327-H84

司法研究既刊目録(内容別, 卷別, 番号順)

東京 編者 昭和24(1949)
93p 21cm

刑事統計年報 第62回 昭和11年 324-2-SH31-62

司法省調査部 (編)

東京 編者 昭和13(1938)
329p 26cm

刑事統計年報 第64回 昭和13年 324-2-SH31-64

司法省調査部 (編)

東京 編者 昭和15(1940)
412p 26cm

司法省調査部 (編) 324-2-SH312-61

刑事統計要旨 第61回 昭和10年

東京 編者 昭和12(1930)
89p 図表2 26cm

司法省刑事局 (編) 324-2-SH312-69

刑事統計要旨 第69回 昭和18年

東京 編者 昭和23(1948)
112p 図表 26cm

台湾総督府官房企画部 (編) 324-2-TA25-69

台湾犯罪統計 昭和13年

台北 編者 昭和15(1940)
266p 26cm

中華民國興重院政務部 (編)

327.1-C64

支那司法制度概況

東京 編者 昭和15(1940)
121p 22cm

法務府法制意見才四局 (編)

327.4-H84

英國刑事法要論 (証法活外部)

東京 編者 昭和24(1949)
185p 21cm (司法資料才286号)

註: 本号は "Outline of criminal law by Courtney Stokhope Kenny, 15th ed. rev. by G. Godfrey Phillips, 1936" 中の才3編 証法活外部分の翻訳である。

330 経 済 記

330 経 済 総 記

大連商工会議所 (編)

330.52-D261-71

滿洲経済図説 昭和15年版

大連 編者 昭和15(1940)
138p 図表 19cm

北海道拓殖太経済統計要覽 昭和13年

330.5-H82-69

北海道拓殖銀行調査課 (編)

札幌 編者 昭和13(1938)
121p 26cm

北海道及樺太経済統計要覽 昭和5年版

330.3-H82-61

北海道拓殖銀行調査課 (編)

札幌 編者 昭和5(1930)
109p 26cm

経済統計要覽 (北海道及樺太) 昭和11年版

330.3-H82-67

北海道拓殖銀行調査課 (編)

札幌 編者 昭和11(1936)
113p 26cm

北海道帝国大学法経会 (編)

330.4-H82(2)

法経会論叢 才2期

札幌 編者 昭和2(1934)
303p 22cm

内容: フランシヨ伊太利の人口政策 (上原敏三郎) 2/1の一の國際貿易理論に对するバレットの批判 (早川三代治) 外9篇 収録

北海道帝国大学法経会 (編)

330.4-H82(9)

法経会論叢 才78期

札幌 編者 昭和14(1939)
278p 22cm

内容: 我國統制経済の現在と将来 (中島几郎) 外10篇 収録

北海道帝国大学法経会 (編)

330.4-H82(9)

法経会論叢 才9期

札幌 編者 昭和16(1941)
376p 22cm

内容: 中島几郎先生在職30年記念論文集: 荒又操氏述 (國家会社と産業組合 北海道興業公社の回應) 外16篇 収録

北海道帝国大学法経会 (編)

330.4-H82(10)

法経会論叢 才10期

札幌 編者 昭和17(1941)
246p 22cm

内容: 國防財政とインフレーション問題 (松田武雄) 北海道の木産業 (川村琢) 外6篇 収録

南滿洲鉄道株式会社天津事務所調査課 (編)

330.52-M1371-2

北支経済統計年報 才2号

天津 編者 昭和12(1937)
107p 26cm

北海道拓殖太経済統計要覽 昭和13年

330.5-H82-69

北海道拓殖銀行調査課 (編)

札幌 編者 昭和13(1938)
121p 26cm

北海道及樺太経済統計要覽 昭和5年版

330.3-H82-61

北海道拓殖銀行調査課 (編)

札幌 編者 昭和5(1930)
109p 26cm

経済統計要覽 (北海道及樺太) 昭和11年版

330.3-H82-67

北海道拓殖銀行調査課 (編)

札幌 編者 昭和11(1936)
113p 26cm

北海道帝国大学法経会 (編)

330.4-H82(2)

法経会論叢 才2期

札幌 編者 昭和2(1934)
303p 22cm

内容: フランシヨ伊太利の人口政策 (上原敏三郎) 2/1の一の國際貿易理論に对するバレットの批判 (早川三代治) 外9篇 収録

南滿洲鉄道株式会社天津事務所調査課 (編)

330.52-M1371-3

北支経済統計年報 才3号 (昭和12年7月版)

天津 編者 昭和12(1937)
141p 地図1, 図表1 22cm

長崎経済専門学校産業経済研究所 (編)

330.4-N22

長崎経済専門学校 記念論文集

長崎 編者 昭和22(1947)
316p 22cm

内容: 経営民主化の方向とその課題 (坂口幹生) 外10篇 収録

世界経済年報 1-3巻 (1948-49)

330.5-SE22(1)

世界経済研究所 (編)

東京 世界評論社 昭和24(1949)
3冊 19cm

内容: 1巻, 1948年全年の情勢 2巻, 1949年11,4半期の情勢 3巻, 1949年才2,4半期の情勢

矢内原忠雄 (編)

330.4-Y66(1)

理論経済学の諸問題

東京 有斐閣 昭和24(1949)
390.2p 21cm (東京大学経済学部論文集才1部)

内容: 経済面理論抄史 (寿出長五郎) カルティリッヂ平派に對けるアダム・スミスの短評 (木村律康) 経済均等の安定分析 (古谷弘) 2/1の短評に對する一基本問題 (横山正彦) サミュエルソンの厚生経済論 (大石兼次)

矢野原忠雄 (編)

330.4-Y66 (3)

國際経済の諸問題 編者代表: 矢野原忠雄

東京 有斐閣 昭和24 (1949)
328.2p 21cm (東京大学経済学部 論文集
第3部)
新五十周年記念

内容: アジア・オセアニアの戦争論 (矢野原忠雄) (キリス
初期資本主義時代に於ける道路交通の発達 (宇野
深八郎) 米國独占資本主義とキユーバ (楊井克己)
農業地産のニューホップの研究 (除野信造) 日本資本
主義の一端 (安藤良雄)

[331 経済理論・経済学]

有井 治

331.3-A71

現代社会主義批判

東京 日本経済専門学校 昭和24 (1949)
230p 18cm

福武 直

社会科学と価値判断

331.8-F78

東京 春秋社 昭和24 (1949)
158p 21cm (ワズニス 研究叢書3)

鈴木 諒一

近代数理経済学入門 再版

331.4-Su96-1

東京 研進社 昭和24 (1949)
266p 21cm

[332 経済史及事情]

大連商工会議所 (編)

332.22-D26

経済都市大連 編者
大連 263p 19cm 昭和12 (1937)
(東亞経済事情叢書 44編)

北海道拓殖銀行調査課 (編)

332.1-H82

我が国の戦時経済管制と統制法令略解
札幌 編者 昭和14 (1939)
158.47p 22cm

石浜知行

332.53-I74

アメリカ資本主義発達史 再版
東京 黄工社 昭和24 (1949)
269.8p 21cm

ケインズ研究会 (編)

331.3-KE67

ケインズ経済学研究

東京 春秋社 昭和24 (1949)
354.28p 21cm

内容: ケインズ経済学の問題、ケ2部ケ
インズ経済学の問題、ケ3部 ケインズ経済学
批判

中山伊知郎

331-N45

経済学一般理論 3版

東京 日本評論社 昭和24 (1949)
384p 21cm

野村兼太郎

331.21-N95

日本経済学説史

東京 幼学書房 昭和23 (1948)
153p 21cm

杉山 清

331.3-Su49

資本論の経済学的研究—価値の実現
と貨幣の数量

東京 実業之日本社 昭和24 (1949)
377p 21cm

石川県経済復興委員会 (編)

332.1-I76

石川県経済日書

金沢 編者 昭和24 (1949)
36p 21cm

神戸商業大学商業研究所 (編)

332-K013 (2)

海外旅行調査報告 第21回 昭和10年夏期

神戸 編者 昭和11 (1936)
196p 22cm

内容: 最近に於ける朝鮮主要産業の位置と概観し
朝鮮産業の勃興に及ぶ (近沢弘治)、滿鉄会社の
経営研究 (大塚敏郎) 大連銀相論に就て (高
雪元義)、支那経済恐慌と貿易政策 (江口政利)、
銀価騰貴の支那経済に及ぼせる影響 (坂東兼
夫)、香港最近の貿易物同 (西尾雄一)、比島独立
に伴ふ経済問題 (中村喜一)、比律賓地方商
業調査 (高木吾三)

中山伊知郎

332.1-N45

経済再建の課題

東京 鎌倉文庫 昭和23 (1948)
208p 18cm

野村合名会社調査部 (編)

332.25-N95

暹羅経済事情

大阪 編者 昭和11 (1936)
153p 22cm (南洋経済研究 2)

佐藤 弘 (其他)

332.9-SA85

経済地理通論 6版 佐藤弘・田松久殊

(共著)

東京 同文館 昭和24(1949)

312p 21cm

通信省貯金局 (編)

332-TE 28

60年間郵便貯金経済史観

東京 編者 昭和10(1935)

180p 22cm

東京商工会議所 (編)

332.1-TD46

経済基本方策要綱

東京 編者 昭和16(1941)

208p 20cm (商工資料チ88号)

東亜経済調査局 (編)

332.33-TD12

イギリスの印度統治：其経済露政策

の研究

東京 編者 昭和10(1935)

304p 23cm (経済資料通巻チ194)

内容：チ1部 イギリスと印度、チ2部 農業に對する露政策、チ3部 印度に於ける工業政策

[333 経済政策]

中文建設資料整備委員会 (編)

333.6-C67

因匪賠償金返還経過概要

上海 編者 昭和16(1941)

102p 22cm (編訳集報チ57編)

東亜研究所 (編)

333.2-TD12

交戦諸国の戦時経済方策 (英仙独の部)

クラウンパブリック (共編) 東亜研究所 (編訳)

ワシントンエッセイ

東京 編者 昭和16(1941)

154p 26cm (資料西チ41号の1C、特別チ1調査委員会資料2)

原題：(Военно-Хозяйств. БЕНДИЕ МЕРОВИ-9 ТИ9 Боргову Их. Фосдаперс)

山田雄三

333.3-Y19

資本主義経済計画と社会主義経済

計画

東京 有斐閣 昭和23(1948)

267p 21cm

[334 生産・分配・消費]

人口問題研究会 (編)

334.2-J52-3

世界人口の動向並に生産力補充と労働人口

東京 編者 昭和13(1938)

118p 19cm (人口問題資料チ27輯)

日本社会学院調査部 (編)

334.7-N771

私有財産問題 建部遼吾 芦田貞三 (共著)

東京 冬夏社 大正11(1922)

336p 18cm (現代社会問題研究チ10巻)

大來佐武郎

334.7-052

経済観測の知識

東京 学芸文芸社 昭和24(1949)

410.57p 19cm

高田保馬

334.4-TA28

労働価値説の分析

京都 甲大社 昭和24(1949)

250p 21cm (社会主義経済学研究チ巻)

[335 景気・景気変動論]

[333 経済政策]

中文建設資料整備委員会 (編)

333.6-C67

因匪賠償金返還経過概要

上海 編者 昭和16(1941)

102p 22cm (編訳集報チ57編)

東亜研究所 (編)

333.2-TD12

交戦諸国の戦時経済方策 (英仙独の部)

クラウンパブリック (共編) 東亜研究所 (編訳)

ワシントンエッセイ

東京 編者 昭和16(1941)

154p 26cm (資料西チ41号の1C、特別チ1調査委員会資料2)

原題：(Военно-Хозяйств. БЕНДИЕ МЕРОВИ-9 ТИ9 Боргову Их. Фосдаперс)

山田雄三

333.3-Y19

資本主義経済計画と社会主義経済

計画

東京 有斐閣 昭和23(1948)

267p 21cm

[334 生産・分配・消費]

久留間敏彦

335.9-KU 79

ソルブス恐慌論研究

東京 北隆館 昭和24(1949)

304p 18cm

[336 貨幣・通貨]

中央物価統制協力会議 (編)

336.83-C66(1)

公定価格目一覽表 (追録1) 昭和16年

東京 編者 昭和16(1941)

116p 21cm

物価賃銀調査年報 昭和12年

336.85-KA59-68

因東局 (編)

大連 編者 昭和14(1939)

151p 26cm

物価賃銀調査年報 昭和14年度

336.85-KA59I-70

因東局 (編)

大連 編者 昭和15(1940)

76p 26cm

卸売(批発)物価統計年報 康徳5年度 336.85-M447(5)
満洲国・經濟部商務司(編)
新京 編者 康徳6(1939)
117 図表6 26cm

季(小)売物価統計年報 康徳5年度 336.85-M4473-5
満洲国・經濟部商務司(編)
新京 編者 康徳6(1939)
159p 図表 26cm

宮田喜代藏、
通貨安定論
東京 理研社 昭和24(1949)
321p 21cm
内容: 1編, 通貨安定の理論 2編, 通貨改革と平価切下の歴史

造幣局長年報書 才65 昭和13年度 336.84-057-65
大蔵省造幣局(編)
東京 編者 昭和15(1940)
89p 図版 22cm
商工大臣官房統計課(編)
物価統計表 昭和10年 336.85-SH96-66
東京 編者 昭和11(1936)
130p 26cm

東京商工会議所(編) 336.83-T046-8
東京府公定価格一覽(8)
東京 編者 昭和15(1940)
512p 22cm (商工資料才73号)
東京商工会議所(編) 336.83-T046-10
東京府公定価格一覽 10
東京 編者 昭和16(1941)
501p 21cm (商工資料才73号)

[337 金融・銀行]

朝鮮総督府財務局(編) 337-C541-62
朝鮮金融事項参考書 昭和6年調
京城 編者 昭和6(1931)
317.9p 26cm

金融研究会(編) 337.02-K148(23)
金融資料才23号
東京 編者 昭和16(1941)
184.14p 21cm (編者別冊)
内容: 国防経済下に於ける資本不足問題, 4件リス
より脱するメカニクムのシヨク問題, 1件リス
占領下の中央銀行

商工大臣官房統計課(編) 336.85-SH96-68
物価統計表 昭和12年
東京 編者 昭和13(1938)
131p 26cm

商工大臣官房統計課(編) 336.85-SH96-70
物価統計表 昭和14年
東京 編者 昭和15(1940)
136p 26cm

東京商工会議所(編) 336.85-T046(62)
東京物価及貸銀統計 昭和12年
東京 編者 昭和13(1938)
99p 26cm

東京商工会議所(編) 336.83-T046-4
東京府公定価格一覽(4)
東京 編者 昭和14(1939)
185p 21cm (商工資料才73号)

東京商工会議所(編) 336.83-T046-7
東京府公定価格一覽(7)
東京 編者 昭和15(1940)
168p 21cm (商工資料才73号)

国立国会図書館調査立法考査局(編) 337-K043
金融制度改革指針の研究
東京 編者 昭和24(1949)
210p 24cm
注: 本誌は1948年8月財令・H.O.経済科学局
指針「戦後における金融制度の全面的改正」の研
究である。本文縮字印刷

金融合作社統計年報 康徳6年度 337.64-K076-6
興豊合作社中央会(編)
新京 編者 康徳7(昭和15)(1940)
193p 26cm

日本勧業銀行調査課(編) 337-N771(1)
金融経済統計
東京 編者 昭和11(1936)
171p 26cm
内容: 本書は主として昭和元年より昭和10年に至る10
ヶ年間の諸統計を輯録

大蔵省理財局(編) 337-057-65
金融事項参考書 昭和9年調
東京 編者 昭和9(1934)
471p 26cm

銀行局年報 大正3次 昭和3年

33705-057-53

大藏省銀行局 (編)

東京 編者 昭和5 (1930)

615p

26cm

銀行局年報 大正4次 昭和4年

33705-057-54

大藏省銀行局 (編)

東京 編者 昭和6 (1931)

690p

26cm

銀行局年報 大正9次 昭和9年

33705-057-59

大藏省銀行局 (編)

東京 編者 昭和10 (1935)

539p

26cm

台湾金融年報 昭和11年

33705-7A25-67

台湾總督府財務局 (編)

台北 編者 昭和11 (1936)

157p

26cm

台湾金融年報 昭和16年

33705-7A25-72a

台湾總督府財務局編

台北 編者 昭和16 (1941)

187p

26cm

逓信省貯金局 (編)

3377-TE281-66

郵便貯金郵便局別狀況表 昭和10年度

東京 編者

昭和12 (1937)

405p

26cm

逓信省貯金局 (編)

3377-TE281-69a

郵便貯金郵便局別狀況表 昭和13年度

東京 編者

昭和15 (1940)

454p

26cm

逓信省貯金局 (編)

3377-TE282-64

内国郵便振替貯金業務狀況

東京 編者

昭和8 (1933)

131p

22cm

逓信省貯金局 (編)

3377-TE283-70

郵便身替貯金業務狀況 昭和14年調

東京 編者

昭和14 (1939)

530p

22cm

東亞研究所 (編)

3379-T12 (1)

諸外国の対支投資上巻(対調査委員会報告書)

東京 編者 昭和17 (1942)

679p

26cm

(資料甲才18号C)

内容:才1編 諸外国の対支銀行業投資,才2編 諸外国の対支保険業投資,才3編 諸外国の其他金融業投資

[338 保 險]

朝鮮簡易生命保険統計年報 昭和10年度

338.4-C54-66

朝鮮總督府逓信局 編

京城 編者 昭和11 (1936)

63.19p

図表 13

26cm

簡易保険局統計年報 昭和11年度

338.4-KA55-67

逓信省保険院簡易保険局 (編)

東京 編者 昭和13 (1938)

254p

26cm

郵政生命保険統計年報 康徳7年度

338.4-MA47-7

滿洲郵政總局 (編)

新京 編者 康徳9 (1942)

21.57p

図表

26cm

逓信省貯金局 (編)

3377-TE281-66

郵便貯金郵便局別狀況表 昭和10年度

東京 編者

昭和12 (1937)

405p

26cm

逓信省貯金局 (編)

3377-TE281-69a

郵便貯金郵便局別狀況表 昭和13年度

東京 編者

昭和15 (1940)

454p

26cm

逓信省貯金局 (編)

3377-TE282-64

内国郵便振替貯金業務狀況

東京 編者

昭和8 (1933)

131p

22cm

逓信省貯金局 (編)

3377-TE283-70

郵便身替貯金業務狀況 昭和14年調

東京 編者

昭和14 (1939)

530p

22cm

生命保険会社協会 (編)

338.4-S52-64

生命保険会社事業概況 昭和8年度

東京 編者

昭和8 (1933)

83p

26cm

生命保険会社協会 (編)

338.4-S52-69

生命保険会社事業概況 昭和11年度

東京 編者

昭和12 (1937)

91p

26cm

保険年鑑 甲 内国会社 (後編) 昭和11年度

338-SH96-67-1(2)

商工省保険局 (編)

東京 編者

昭和13 (1938)

148.46p

26cm

保険年鑑 乙 外国会社 昭和11年度

338-SH96-67-2

商工省保険局 (編)

東京 編者

昭和13 (1938)

60p

26cm

保険年鑑 昭和13年度 甲 内国会社 (後編)

338-SH96-69-1(2)

商工省監理局 (編)

東京 編者

昭和15 (1940)

149.11.70p

26cm

保險年鑑 昭和14年度 甲・内閣會議 (續編) 338-SH36-70-1(1)

商工省監理局 (編) 生命保險会社協會 昭和15 (1940)

東京 編者 26cm

外務省通商部 (編) 339-2-M137(2)

伯國移民史 昭和7 (1932)

東京 編者 176p 22cm

保險年鑑 甲・内閣會議 (續編) 昭和14年度 338-SH36-70-1(2)

商工省監理局 (編) 生命保險会社協會 昭和16 (1941)

東京 編者 26cm

南滿洲鐵道株式會社產業部 (編) 339-2-M137(2)

移民地調查資料 本2期 昭和12 (1937)

大連 編者 361p 別表2 (産業調査資料29編)

保險年鑑 乙・外國公社 昭和15年度 338-SH36-71-2

大藏省監理局 (編) 昭和18 (1943)

東京 編者 26cm

拓務要覽 昭和10年版 339-2-TA74-66

拓務省 (編) 昭和11 (1936)

東京 編者 652p 附圖1 22cm

郵政大臣官房文書課 (編) 338-4-Y99

簡易生命保險郵便年金法令集 昭和24 (1949)

東京 編者 294p 18cm

340 財政

340 財政 稅記

[339 移植民]

大藏省年報 本57回 昭和5年 340-5-057-57

大藏大臣官房文書課 (編) 昭和7 (1932)

東京 編者 320p 26cm

大藏省年報 本62回 昭和10年 340-5-057-62

大藏大臣官房財政經濟調查課 編 昭和12 (1937)

東京 編者 388, 34p 26cm

會計検査院長官房調査科 (編) 344-5-KA211-2

検査報告集 本2輯 (皇明治35年度 臨時軍事 皇明治44年度)

東京 編者 862p 21cm

大藏省年報 本67回 昭和16年度 340-5-057-67

大藏省稅務局 (編) 昭和19 (1943)

東京 編者 305p 26cm

[345 歲計 經費]

會計検査院長官房調査科 (編) 345-KA21-67A

帝國決算統計 昭和11 (1936)

東京 編者 432p 圓表 26cm

東洋經濟新報社 (編) 340-3-T091

明治大正財政詳覽 再版 昭和2 (1927)

東京 編者 760p 26cm

[346 租 稅]

広島稅務監督局 (編) 346-2-H73-63

稅務統計書 昭和7年度

広島 編者 768, 14p 22cm

會計検査院長官房調査科 (編) 344-5-KA21-70

検査報告 昭和14年度

東京 編者 110p 22cm

熊本稅務監督局 (編) 346-2-KU34-64

稅務統計書 昭和8年度

熊本 編者 1135, 29p 22cm

熊本稅務監督局 (編)

346-2-Ku24-66

稅務統計書 昭和10年度

熊本 編者 昭和11(1936)

1244p 22cm

熊本稅務監督局 (編)

346-2-Ku24-67

稅務統計書 昭和11年度

熊本 編者 昭和12(1937)

1019p 26cm

札幌稅務監督局 (編)

346-2-SA68-67a

稅務統計書 昭和11年度

札幌 編者 昭和12(1937)

744p 地圖1 26cm

主稅局統計年報書 才65回 昭和13年度

346-057-65

大藏省主稅局 (編)

東京 編者 昭和15(1940)

219p 26cm

仙台稅務監督局 (編)

346-2-SE59-64

稅務統計書 昭和8年度

仙台 編者 昭和9(1934)

776,16p 地圖1 22cm

仙台稅務監督局 (編)

346-2-SE59-66

稅務統計書 昭和10年度

仙台 編者 昭和11(1936)

876,16p 地圖1 22cm

附錄：内國徵收書控別 其の他6

台灣總督府稅務年報 昭和5年度

346-05-TA25-61

台灣總督府財務局 (編)

台北 編者 昭和6(1931)

158,7p 22cm

逓信省勞務局勞務課 (編)

346-6-TE28

逓信省勞務運輸史

東京 編者 昭和24(1949)

126,73,2p 26cm

內容：才1編(才2次世界大戰前) 才2編(才2次世界大戰後)

東京府經濟部商工課 (編)

346-4-T046

東京市仁於江總 販売業者負担金調査

東京 編者 昭和13(1938)

353p 圖版7 26cm

東京稅務監督局 (編)

346-2-T046-66

稅務統計書 昭和10年度

東京 編者 昭和11(1936)

1020p 地圖1 26cm

東京市役所 (編)

346-2-T046-73

東京市稅務統計書 昭和17年度

東京 編者 昭和17(1942)

161p 26cm

東京市役所 (編)

346-T046-66-1

東京市納稅人口調查(所得稅篇)

昭和10年度

東京 編者 昭和14(1939)

67p 26cm

[348 官業專売]

朝鮮總督府專売局年報 才14 昭和9年度

348-05-C54-14

朝鮮總督府專売局 (編)

京城 編者 昭和10(1935)

296p 26cm

朝鮮總督府專売局 才17年報 昭和12年度

348-05-C54-17

朝鮮總督府專売局 (編)

京城 編者 昭和13(1938)

333p 26cm

專売局年報 才35回 昭和7年度

348-05-057-35

大藏省專売局長官官房稅務課 (編)

東京 編者 昭和9(1934)

429p 地圖 26cm

台灣總督府專売局 (編)

348-5-TA25(1)

台灣酒專売史 上卷

台北 編者 昭和15(1941)

1460p 26cm

台灣總督府專売局 (編)

348-5-TA25(2)

台灣酒專売史 下卷

台北 編者 昭和16(1941)

1168,34p 圖版77 26cm

[349 地方財政]

内務省地方局 (編)

349.2-N28-66a

地方財政概要 昭和10年度

東京 編者 昭和11(1936)
105p 26cm

富山県庁 (編)

349.4-T079-65

県市町村財政概要

富山 編者 昭和9(1934)
90p 地図1 19cm

350 統計 (学)

350 統計 総記

秋田県 (編)

350.12-A37

秋田県統計報告様式

秋田 編者 大正11(1922)
324p 21cm (県令チ58号別冊)

北川敬男

350.1-Ki63a

統計学の認識—統計学の基礎と方法

東京 白橋社 昭和23(1948)
485p 23cm

内務大臣官房文書課 (編)

351-N28-48d

内務省統計報告 才48回

東京 編者 昭和12(1937)
704p 26cm

南洋庁 稿

352.5-N482-66-2a

南洋群島島勢調査書 才2巻 (願末)

昭和10年 コール 編者 昭和12(1937)
2冊 図版46 26cm

東京毎日新聞社 (編)

351-T046

昭和之国勢

東京 編者 昭和11(1936)
1124p 26cm

[358 人口統計]

人口問題研究会 (編)

358-J52-1

人口問題研究 人口問題資料展覧会写真集

昭和10(1935) 編者
東京 図版 26cm (人口問題資料
才7編)

大原社会問題研究所 (編)

350.8-028(6)9

統計学古典選集 才6巻 大内英樹 (訳)

東京 栗田書店 昭和17(1942)
327p 19cm

内容:ローグナー 統計学 (アルンチエリ反ブナータ編
「ドイツ国家辞典」才10巻中のAdolph H. Wagner
の「Statistik」の訳出)

高田 大

350.1-TA28-1

統計調査

東京 常盤書房 昭和9(1934)
643p 22cm (自治行政叢書2)

山口県庁 (編)

350.12-Y24

山口県統計報告規程

山口 編者 大正12(1923)
583p 20cm

[351-2 各地統計]

国務院総務庁統計処 (編)

352.5-MA471-7

滿洲帝國国勢図表 康德7年度

建國大学研究院図表班 (共編)
新京 編者 康德8(1941)
117p 26cm

塚原 仁

358-Ts 53

人口統計論

東京 千倉書房 昭和15(1940)
381p 26cm

Whipple

358-W767A

人口と統計 才1ツツル (著) 今井栄之 (訳)

東京 帝國地方行政学会 大正10(1921)
372p 22cm
原題: Vital Statistics

[動態統計]

朝鮮総督府 (編)

358.12-C54-69a

朝鮮人口動態統計 昭和13年

京城 編者 昭和15(1940)
372.24p 26cm

石川県庁 (編)

358.3-176-66

石川県死亡統計書 昭和14年

金沢 編者 昭和16(1941)
197p 26cm

石川県庁 (編)

石川県死亡統計書 昭和13年

金沢 編者 昭和15 (1940)
176p 26cm

358.3-176-63

岡東局 (編)

岡東局人口動態統計 昭和9年

大連 編者 昭和11 (1936)
205.8p 図表 22cm

358.12-KA59-65

岡東局 (編)

岡東局人口動態統計 昭和14年

大連 編者 昭和16 (1941)
251.14p 図表 26cm

358.12-KA59-70

宮城県医務課 (編)

衛生統計

仙台 編者 昭和24 (1949)
42p 図表 17x25cm

358.1-M173

内容：人口統計, 出生統計, 死亡統計, 伝染病
- 統計; 本文騰写印刷

[静態統計]

朝鮮総督府 (編)

朝鮮国勢調査報告：道編 本7巻 (慶尚南道)

京城 編者 昭和8 (1933)
273.13p 26cm

358.62-C54-61-10)

附録：職業分類, 職業分類任成要旨

朝鮮総督府 (編)

朝鮮国勢調査速報 (世帯反人口) 昭和5年

京城 編者 昭和6 (1931)
40p 26cm

358.62-C542-61-1

兵庫県臨時国勢調査部 (編)

国勢調査結果概要 (人口世帯反失業) 昭和5年

神戸 編者 昭和6 (1931)
27.85p 図版 22cm

358.6-H99-61

附録：国勢調査関係員名簿

外務省調査部 (編)

海外各地在留本邦内地人職業別人口

表 (昭和10年10月1日現在)
東京 編者 昭和11 (1936)
102.13p 26cm

358.7-615-66

附録：在外邦領領事館管轄区域

外務省調査部 (編)

海外各地在留本邦内地人職業別人口表

(昭和12年10月1日現在)
東京 編者 昭和13 (1938)
105.14p 26cm

358.7-615-68

外務省東亞局 (編)

滿洲国及中華民國在留本邦人及外国人人口統計表

才29回 (昭和11年12月末現在)
東京 編者 昭和 ()
153p 地図2, 附表1 26cm

358.62-615-29

外務省調査部 (編)

在外本邦人調査報告 昭和10年

東京 編者 昭和11 (1936)
2冊 158p 26cm

358.9-6152-66

外務省亜細亞局 (編)

支那在留本邦人及外国人人口統計表 才22回

(昭和4年12月末現在)
東京 編者 昭和 ()
164p 地図1 26cm

358.9-6153-22

朝鮮総督府 (編)

朝鮮国勢調査報告：道編 本7巻 (慶尚南道)

京城 編者 昭和8 (1933)
273.13p 26cm

358.62-C54-61-10)

附録：職業分類, 職業分類任成要旨

朝鮮総督府 (編)

朝鮮国勢調査速報 (世帯反人口) 昭和5年

京城 編者 昭和6 (1931)
40p 26cm

358.62-C542-61-1

兵庫県臨時国勢調査部 (編)

国勢調査結果概要 (人口世帯反失業) 昭和5年

神戸 編者 昭和6 (1931)
27.85p 図版 22cm

358.6-H99-61

附録：国勢調査関係員名簿

外務省調査部 (編)

海外各地在留本邦内地人職業別人口

表 (昭和10年10月1日現在)
東京 編者 昭和11 (1936)
102.13p 26cm

358.7-615-66

附録：在外邦領領事館管轄区域

神奈川県総務部統計調査課 (編)

国勢調査の結果 昭和5年

横浜 編者 昭和10 (1935)
181p 19cm

358.6-KA43-61

註記：統計パノラマ

神奈川県総務部統計調査課 (編)

本県の戸数反人口 (米麦の消費世帯反世帯

員調査結果表) 昭和17年6月1日現在
横浜 編者 昭和17 (1942)
77p 26cm

358.6-KA43-73

岡東局官房文書課 (編)

岡東局管内現在人口統計 昭和10年

大連 編者 昭和11 (1936)
85p 26cm

358.62-KA59-66

岡東局 (編)

岡東局国勢調査記述篇 昭和10年

大連 編者 昭和14 (1939)
130.116p 26cm

358.62-KA592-66

附録：昭和10年岡東局国勢調査規則

樺太庁 (編)

358.62-KA62-66

国勢調査結果報告 昭和10年

豊原 編者 昭和12(1937)

497p 図表、図版 26cm

滿洲国国务院総務庁臨時国勢調査事務局 (編)

358.62-MA47-72-1

局 (編)

臨時国勢調査報告 才1巻(全国編)

康德7年

新京 編者 康德10(1943)

197p 26cm

滿洲国国务院総務庁臨時国勢調査事務局 (編)

358.62-MA47-72

-2(1)

臨時国勢調査報告 才2巻(地方編-1.新京特別

市.2.吉林省) 康德7年(昭和15年)

新京 編者 康德9(昭和17)(1942)

197p 26cm

滿洲国国务院総務庁臨時国勢調査事務局 (編)

358.62-MA47-72

-2(3)

臨時国勢調査報告 才2巻(地方編-3.竜江省)

康德7年(昭和15年)

新京 編者 康德10(昭和18)(1943)

183p 26cm

滿洲国国务院総務庁臨時国勢調査事務局 (編)

358.62-MA47-72-2

(4)

臨時国勢調査報告 才2巻(地方編-4.北安省)

康德7年(昭和15)

新京 編者 康德9(昭和17)(1942)

161p 22cm

滿洲国国务院総務庁臨時国勢調査事務局 (編)

358.62-MA47-72

-2(5)

臨時国勢調査報告 才2巻(地方編-5.黒河省)

康德9年

新京 編者 昭和18(1943)

87p 26cm

滿洲国国务院総務庁臨時国勢調査事務局 (編)

358.62-MA47-72

-2(6)

臨時国勢調査報告 才2巻(地方編-6.三江省)

康德7年(昭和15年)

新京 編者 康德10(昭和18)(1943)

135p 26cm

滿洲国国务院総務庁臨時国勢調査事務局 (編)

358.62-MA47-

72-2(9)

臨時国勢調査報告 才2巻(地方編-9.安徽省)

康德7年(昭和15年)

新京 編者 康德10(昭和18)(1943)

195p 26cm

滿洲国国务院総務庁臨時国勢調査事務局 (編)

358.62-MA47-72

-2(11)

臨時国勢調査報告 才2巻(地方編-11.通化省)

康德7年(昭和15)

新京 編者 康德10(昭和18)(1943)

95p 22cm

滿洲国国务院総務庁臨時国勢調査事務局 (編)

358.62-MA47

-72-2(12)

臨時国勢調査報告 才2巻(地方編-12.安東省)

康德7年(昭和15年)

新京 編者 康德10(昭和18)(1943)

83p 26cm

滿洲国国务院総務庁臨時国勢調査事務局 (編)

358.62-MA47

-72-2(13)

臨時国勢調査報告 才2巻(地方編-13.四平省)

康德7年(昭和15年)

新京 編者 康德9(昭和17)(1942)

129p 26cm

滿洲国国务院総務庁臨時国勢調査事務局 (編)

358.62-MA47

-72-2(14)

臨時国勢調査報告 才2巻(地方編-14.奉天省)

康德7年(昭和15年)

新京 編者 康德9(昭和17)(1942)

245p 26cm

滿洲国国务院総務庁臨時国勢調査事務局 (編)

358.62-MA47

-72-2(17)

臨時国勢調査報告 才2巻(地方編-17.興安西

省) 康德7年(昭和15年)

新京 編者 康德10(昭和18)(1943)

85p 26cm

滿洲国国务院総務庁臨時国勢調査事務局 (編)

358.62-MA47-72

-2(18)

臨時国勢調査報告 才2巻(地方編-18.興安南

省) 康德7年(昭和15年)

新京 編者 康德10(昭和18)(1943)

95p 26cm

滿洲国国务院総務庁臨時国勢調査事務局 (編)

358.62-MA47-72

-2(20)

臨時国勢調査報告 才2巻(地方編-20.興安北

省) 康德7年(昭和15)

新京 編者 康德10(昭和18)(1943)

79p 26cm

滿洲国国务院総務庁統計処 (編)

358.62-MA47-2

才2次臨時人口調査報告(総括編)

新京 編者 康德 ()

1078p 26cm

内閣統計局 (編)

国勢調査速報 (世帯及人口) 昭和10年
東京 編者 昭和10(1935)
157p 26cm

358.6-N28-66

南洋庁長官及房文書課 (編)

南洋群島島勢調査書, 本1巻: 統計表
昭和10年
コロール 編者 昭和12(1937)
731p 26cm

358.62-N48-66-1

大阪市役所 (編)

大阪の市民調査(年齢階級別人口編) 昭和5年5月1日
大阪 編者 昭和15(1940)
83p 26cm

358.8-073-01

総理府統計局 (編)

臨時国勢調査結果報告(其の7) 年令別人口
昭和22年
東京 編者 昭和24(1949)
6冊 35cm

358.6-S0541-78-7

台湾総督府 (編)

国勢調査結果表 (全島編) 昭和5年
台北 編者 昭和8(1934)
528.15p 図表 26cm

358.62-TA253-61

台湾総督府臨時国勢調査部 (編)

国勢調査結果表(新竹編=台北市) 昭和5年
台北 編者 昭和8(1933)
255.10p 図表 26cm

358.62-TA253-61-1

台湾総督府臨時国勢調査部 (編)

国勢調査結果表(新竹編; 台東州) 昭和5年
台北 編者 昭和8(1933)
147.10p 図表 26cm

358.62-TA253-61-2

台湾総督府官房調査課 (編)

台湾常住人口統計 昭和10年末
台北 編者 昭和11(1936)
360p 26cm

358.62-TA254-66

台湾総督府臨時国勢調査部 (編)

国勢調査結果中間報(台北市羅東部) 昭和5年
台北 編者 昭和7(1932)
35.10p 26cm

358.62-TA255-61-1

台湾総督府臨時国勢調査部 (編)

国勢調査結果中間報(台北市淡水部)
台北 編者 昭和7(1932)
29.10p 26cm

358.62-TA255-61-1(1)

台湾総督府臨時国勢調査部 (編)

国勢調査結果中間報(台中市東勢郡) 昭和5年
台北 編者 昭和7(1932)
31.10p 26cm

358.62-TA255-61-2

台湾総督府臨時国勢調査部 (編)

国勢調査結果中間報(台中市龍潭郡) 昭和5年
台北 編者 昭和7(1932)
24.10p 26cm

358.62-TA255-61-2(1)

台湾総督府臨時国勢調査部 (編)

国勢調査結果中間報(台中市龍高郡) 昭和5年
台北 編者 昭和7(1932)
28.10p 26cm

358.62-TA255-61-2(2)

台湾総督府臨時国勢調査部 (編)

国勢調査結果中間報(高雄州旗山郡) 昭和5年
台北 編者 昭和8(1933)
35.10p 26cm

358.62-TA255-61-3

台湾総督府臨時国勢調査部 (編)

国勢調査結果中間報(高雄州鳳山郡) 昭和5年
台北 編者 昭和8(1933)
37.10p 26cm

358.62-TA255-61-3(1)

台湾総督府臨時国勢調査部 (編)

国勢調査結果中間報(台南州嘉義郡) 昭和5年
台北 編者 昭和8(1933)
51.10p 26cm

358.62-TA255-61-4

台湾総督府臨時国勢調査部 (編)

国勢調査結果中間報(新竹州大溪郡)
台北 編者 昭和8(1933)
39p 26cm

358.62-TA255-61-5

台湾総督府臨時国勢調査部 (編)

国勢調査結果中間報(新竹州中土庫郡)
台北 編者 昭和7(1932)
35.10p 26cm

358.62-TA255-61-5(1)

台湾総督府官房調査課 (編)

台湾現任人口統計
台北 編者 昭和8(1933)
302p 26cm

358.62-TA257-63

栃木県養蚕部統計課 (編)

栃木県国勢調査概要 昭和10年
宇都宮 編者 昭和11(1936)
151p 22cm

358.6-T015-66

大田可夫

4年引又社会学序の成立
東京 編者 昭和25(1948)
441,17p 21cm

3611-081

東京市役所 (編)

東京市人口統計 第3回 (昭和10年)
東京 編者 昭和12(1937)
397p 26cm

358.6-T046-3

[362 社会思想・社会主義]

河合栄治郎

英国社会主義史研究
東京 日本評論社 昭和24(1949)
669p 18cm (河合栄治郎選集 4)

362-KA93

東京市役所 (編)

東京市市勢統計表(新市部篇) 昭和5年10月1日現在
東京 編者 昭和8(1933)
167p 図表 26cm
註:本書は昭和5年実施せられた国勢調査の一般調査区域に属する内閣統計局の資料より必要事項を編集するもの

358.6-T0462-61

小泉信三

共産主義批判の常識
東京 新潮社 昭和24(1949)
175p 18cm

362-S-K038A

360 社 会

[361 社会学・社会理論]

日本社会学院調査部 (編)

思想問題 藤井傳治郎 深井安文(共著)
東京 冬夏社 大正10(1921)
211p 18cm (現代社会問題研究 才23巻)

362-N77

[363 社会政策]

大河内一男

社会政策の基本問題 3版
東京 日本評論社 昭和23(1948)
319p 21cm

363-053-1

藤林敬三

労資関係論
東京 経営評論社 昭和24(1949)
252p 21cm

364-F57

保険院社会保険局健康保険指導所 (編)

健康保険に於ける脚氣調査実施成績 (本回報告)
東京 編者 昭和15(1940)
215,27p 22cm (健康保険相談所資料 才3期)
附録: 統計図表統計表

363.4-H821-1

藤林敬三 (編)

労働用語辞典
東京 労働文化社 昭和24(1949)
25,280p 18cm

364-F57-1

[364 労働問題]

中央社会事業協会社会事業研究所 (編)

就労青少年男女の事情調査 (昭和10年)
東京 編者 昭和11(1936)
72p 22cm (社会事業研究所報告 才3編)

364.7-C66-66

兵庫県内務部統計課 (編)

労働統計実地調査概要 才3回 昭和5年
神戸 編者 昭和6(1931)
156p 22cm

364-H199-3

中央社会事業協会 (編)

中央労働委員会事務局 (編)
東京 中央労働学園 昭和24(1949)
384 21cm

364-C66(78)

兵庫県内務部統計課 (編)

労働統計実地調査概要 才4回
神戸 編者 昭和9(1934)
98p 22cm

364-H199-4

金沢市役所 (編)

金沢市労働統計実地調査 第5回 昭和11年
編者 昭和12 (1937)
155p 26cm

364-K448-5

神戸市役所 (編)

労働統計実地調査 第4回
神戸 編者 昭和3 (1934)
88p 26cm

364-K013-4

労働者災害扶助年報：労働者災害扶助責任保険事業年報 昭和11年

364-77-K0 83-67

厚生省労働局 (編)

東京 編者 昭和13 (1938)
69, 31p 図表3 26cm

国際労働局長年報：1934

364-K0511-34

国際労働局東京支局 (編)

東京 編者 昭和9 (1934)
116p 22cm

京都市役所 (編)

京都市労働統計実地調査 第5回
京都 編者 昭和12 (1937)
158p 26cm

364-Ky 6-5a

労働年鑑 昭和11年版

364-05-Ky21-67

協議会 (編)

東京 編者 昭和11 (1936)
627, 30p 22cm

附録：日本各種団体一覽 日本労働議院計案、内外労働日誌、内外産業労働統計要覽

増田末治

364-MA66

戦後労働経済の分析

東京 労働文化社 昭和24 (1949)
263p 21cm

松岡三郎

364-I-MA 86

労働基準法の詳解 再版

東京 労働行政研究所 昭和24 (1949)
349p 18cm

内閣統計局 (編)

364-N284-73

昭和17年労働技術統計調査結果表(内地)：

昭和17年6月10日現在

東京 編者 昭和18 (1943)
291p 26cm

労働年鑑 昭和5年

364-05-027 (59)

大原社会問題研究所 (編)

大阪 編者 昭和3 (1928)
610, 115p 23cm

日本労働年鑑 (第22輯) 戦後特集

364-05-027 (72)

大原社会問題研究所 (編)

東京 第1出版部 昭和24 (1949)
440p 21cm

大阪地方職業紹介事務局 (編)

364-073

労働供給諸員業に関する調査

大阪 編者 昭和10 (1935)
331p 図表 22cm

大阪府内務部 (編)

364-073-4

労働統計実地調査の概要 第4回 昭和8年

大阪 編者 昭和9 (1934)
77p 図表 22cm

大阪市社会部 (編)

364-073-5a

大阪市労働統計実地調査概要 第5回

大阪 編者 昭和12 (1937)
74, 63p 22cm

労働年鑑 昭和11年版

364-05-Ky21-67

協議会 (編)

東京 編者 昭和11 (1936)
627, 30p 22cm

附録：日本各種団体一覽 日本労働議院計案、内外労働日誌、内外産業労働統計要覽

増田末治

364-MA66

戦後労働経済の分析

東京 労働文化社 昭和24 (1949)
263p 21cm

松岡三郎

364-I-MA 86

労働基準法の詳解 再版

東京 労働行政研究所 昭和24 (1949)
349p 18cm

内閣統計局 (編)

364-N284-73

昭和17年労働技術統計調査結果表(内地)：

昭和17年6月10日現在

東京 編者 昭和18 (1943)
291p 26cm

大阪地方職業紹介事務局 (編)

364-0731-66

管内労働事情調査

大阪 編者 昭和10 (1935)
379p 22cm

労働省 (記編)

364-R59

1949年の世界労働情勢：国際労働機関第32回

総会における事務局総長の一般報告
東京 日本労働通信社 昭和24 (1949)
190p 20cm

註：本書は "Report of the director general (I.L.O.)" の翻訳である。

静岡県知事官房統計課 (編)

364-SH94 (4)

労働統計実地調査結果報告書 第4回

静岡 編者 昭和9 (1934)
257, 80p 22cm

附録：労働統計実地調査関係法規其他
註：昭和9年10月10日現在

商工大臣官房統計課 (編)

364-43-SH96-61

賃銀統計表 昭和5年

東京 編者 昭和6 (1931)
42p 図表 26cm

商工大臣官房統計課 (編)

貸銀統計表 昭和5年
東京 編者 昭和6(1931)
46p 図表 26cm

364.43-SH96-61a

商工大臣官房統計課 (編)

貸銀統計表 昭和6年及昭和7年
東京 編者 昭和8(1933)
85p 図表 26cm

364.43-SH96-63

商工大臣官房統計課 (編)

貸銀統計表 昭和9年及昭和10年
東京 編者 昭和11(1936)
98p 図表 26cm

364.43-SH96-66a

商工大臣官房統計課 (編)

貸銀統計表 昭和11年
東京 編者 昭和12(1937)
96p 図表 26cm

364.43-SH96-67

商工大臣官房統計課 (編)

貸銀統計表 昭和12年
東京 編者 昭和13(1938)
95p 26cm

364.43-SH96-68a

商工大臣官房統計課 編

貸銀統計表 昭和13年
東京 編者 昭和14(1939)
98p 26cm

364.43-SH96-69a

商工大臣官房調査課 (編)

貸銀統計表 昭和14年
東京 編者 昭和15(1940)
16p 図表 26cm

364.43-SH96-70

駿河台出版社 (編)

労働法規全書 才5国会改正版
東京 編者 昭和24(1949)
470p 18cm

364.1-Su76

米沢信二

賃金地域差の決り方—地域格制度の理論と
實際— 米弘羅太郎 (序)
東京 中央労働学園 昭和24(1949)
204p 表 18cm
附表：地域格(含家賃格)調査集計表

364.4-Y84

[367 婦人・家族問題]

日本社会学院調査部 (編)

婦人問題 木田庄太郎 小林照朋 (共著)
東京 冬夏社 大正10(1921)
395p 18cm (現代社会問題研究12巻)

367-N77

[368 社会生活問題]

同 洞 会 (編)

共同住宅居住者生活調査 (才5回)
東京 編者 昭和11(1936)
4618p 22cm
内容：不良住宅地区改良後に於ける居住者の生活事情

368-D33(5)a

布施市役所 (編)

布施市住民の生活 (文化)
布施 編者 昭和14(1939)
275p 22cm (社会経済統計資料才3編)

368-F96

滿洲国國務院総務庁統計処 (編)

家計調査報告 (自康徳2年10月
至康徳3年3月)
新京 編者 康徳3(昭和11)(1936)
324, 35p 26cm
附録：各種様式、調査訓令、其他

368.4-M447-2

野村俊大

生計費の研究
東京 労働文化社 昭和24(1949)
267p 19cm (賃金叢書3)

368.4-N35

大原社会問題研究所 (編)

戦後の家計調査
東京 才一出版株式会社 昭和24(1949)
131p 21cm (大原社会問題研究所才4-ア)

368.4-028a

大阪市社会部 (編)

大阪市職業紹介事業史
大阪 編者 昭和14(1939)
240p 22cm (社会部報告才231号)

368.9-073a

大阪市社会部 (編)

職業紹介事業関係史料
大阪 編者 昭和16(1935)
122p 22cm (社会部報告才200号)

368.9-073-1

大阪市社会部 (編)

大阪市社会部内職調査
大阪 編者 昭和15(1940)
239p 26cm

368.9-075-2

大阪市社会部 (編)

368-3-073

本市に於ける居住地区調査

大阪 編者 昭和14 (1939)
216p 26.0cm (社会部報告 才246号)

大阪市社会部 (編)

368-3-073-1

改良住宅に於ける居住者の状況

大阪 編者 昭和12 (1937)
219p 22cm (社会部報告 才222号)

統計研究会 (編)

368-3-1029

住宅調査に関する報告

東京 編者 昭和24 (1949)
128p 24cm (建設統計研究部会資料4)
註: 本文陸軍印刷

東京職業紹介所 (編)

368-9-T046

職業指導事業概要 (昭和15年2月)

東京 編者 昭和15 (1940)
204p 図版 22cm

東京市社会局職業課 (編)

368-9-T0465-2

職業紹介所概況調査 才2回

東京 編者 昭和10 (1935)
485p 図表 4 26cm

Bopp, Karl

369-2-B 64

独逸社会事業の社会的経済的研究 カール・ボップ (著) 洲上博, 武井才剛, 橋本一郎 (共訳), 中央社会事業協会社会事業研究所 (編)

東京 編者 昭和11 (1936)
120p 22cm

原題: Karl Bopp: Die Wohlfahrtspflege des modernen deutschen Sozialismus. Eine sozial und wirtschaftliche Studie. 1930.

中央社会事業協会社会事業研究所 (編)

369-1-C 66

不良児童と職業との関係

東京 編者 昭和11 (1936)
105p 22cm

神戸市社会課 (編)

369-2-K013-67

要保護世帯の生活状態調査

神戸 編者 昭和11 (1936)
411p 図版 26cm

東京府学務部職業課 (編)

368-9-T046-8

職業調査 才8回 (工業部 才4)

東京 編者 昭和13 (1938)
357p 21cm

東京職業紹介所 (編)

368-9-T0462-70

東京職業紹介所事業概要 昭和14年

東京 編者 昭和15 (1940)
146p 図表 図版 22cm

東京市職業紹介成績年報

368-9-T0464-68

昭和12年

東京市役所 (編)
東京 編者 昭和13 (1938)
95p 22cm

東京市役所 (編)

368-9-T0465-62

東京市職業紹介所求人事情調査

東京 編者 昭和6 (1931)
259p 図表 26cm

[369 社会事業 社会病理]

神戸市社会事業要覽 昭和11年版

369-2-K0131-67

神戸市社会課 (編)

神戸 編者 昭和11 (1936)
140, 59p 22cm

附録: (1) 社会課所管外市内公設社会事業施設一覽 (2) 市内私設社会事業団体一覽 (3) 神戸市社会課諸規程

神戸市社会事業要覽 昭和12年版

369-2-K0131-68

神戸市社会課 (編)

神戸 編者 昭和12 (1937)
102, 120p 22cm

附録: 参考事項其ノ他

神戸市社会事業要覽 昭和15年版

369-2-K0131-71

神戸市社会部 (編)

神戸 編者 昭和16 (1941)
136, 133p 22cm

附録: 市内公設社会事業施設一覽 其ノ他

日本社会学院調査部 (編)

369-2-N 771

食 窮 望田静太郎 今井政吉 (共著)

東京 冬夏社 大正9 (1920)
307p 18cm (現代社会問題研究 才2巻)

日本社会学院調査部 (編)

369.2-N771-1

本邦社会事業 小河滋次郎 杵洲善房(共著)

東京 冬夏社 大正10(1921)

402p 18cm (現代社会問題研究第8巻)

大阪市社会事業要覧 (昭和16年版)

369.2-073-72

大阪市社会部 (編)

大阪 編者 昭和16(1941)

163p 22cm

東京市役所 (編)

369.2-T0463-62

東京市外 社会事業施設一覽

東京 編者 昭和6(1931)

125p 19cm

東京市役所 (編)

369.2-T0463-68

東京市内外社会事業施設概要(東京市設除<)

東京 編者 昭和12(1937)

223p 22cm

東京市役所 (編)

369.21-T0462-68

愛保護世帯に於ける出生死産並に乳

幼児死亡事情に因する調査

東京 編者 昭和12(1937)

161p 22cm

東京市役所 (編)

369.21-T046-69

愛保護世帯生計調査報告書 昭和13年度

東京 編者 昭和15(1944)

63p 22cm

東京市役所 (編)

369.24-T046

東京市に於ける無料診療券利用状況調査

(昭和13年3月)

東京 編者 昭和13(1938)

56p 図表4 26cm

東京府学務部社会課 (編)

369.3-T046

天災地変に因する調査

東京 編者 昭和13(1938)

363.56p 21cm

370 教 育

金澤高等工業学校 (編)

377.2-KA48(3)

金沢高等工業学校一覽 昭和14年

金沢 編者 昭和14(1939)

224.6p 18cm

国立国会図書館調査立法考査局 (編)

373-K043

大学法案のびる諸論

東京 編者 昭和24(1949)

133p 25cm (調査書B45)

注:本文騰字印刷

厚生省体力局 (編)

374.8-K083-70

千葉県体力検査成績報告書(国民体

力管理制度準備調査) 昭和14年度

東京 編者 昭和14(1939)

304p 図表 26cm

京都帝国大学 (編)

377.1-Kv6(67)

京都帝国大学一覽 昭和11年

京都 編者 昭和11(1936)

514p 18cm

京都帝国大学 (編)

377.1-Kv6(71)

京都帝国大学一覽 昭和15年

京都 編者 昭和15(1940)

514p 18cm

文部省教育調査部 (編)

376.73-M032

独逸の高等学校

東京 編者 昭和16(1941)

309p 21cm

日教組調査部 (編)

374-N73

全国学校名鑑

東京 文化研究社 昭和24(1949)

670p 18cm

大阪市学事要覧 昭和10年度版

370.3-073-66

大阪市役所教育部 (編)

大阪 編者 昭和11(1936)

305p 22cm

大阪市学事要覧 昭和12年度

370.3-073-68

大阪市役所教育部 (編)

大阪 編者 昭和13(1938)

277p 図表 22cm

台湾總督府学事年報 卅34 昭和10年度

370.52-TA25-34

台湾總督府文教局 (編)

台北 編者 昭和12(1937)

353p 26cm

東京市学事統計年報 卅29回 昭和11年度

370.5-T046-29

東京市役所 (編)

東京 編者 昭和12(1937)

120.37p 図表 26cm

東京帝国大学 (編)

377.1-T046 (67)

東京帝国大学一覽 昭和11年度

台湾総督府警務局整理要課 (編)

383.2-TA25 (4)

東京 編者 昭和11 (1936)
760p 図版 19cm

高砂族調査書 才4編 (総括)
台北 編者 昭和12 (1937)
405p 26cm

東京高等工芸学校 (編)

377.2-T0462 (66)

東京高等工芸学校一覽 昭和10年度
東京 編者 昭和10 (1935)
32p 図版 22cm

台湾総督府警務局 (編)

383.2-TA25 (6)A

高砂族調査書 才6編 (梨用草根本段)
台北 編者 昭和14 (1939)
197.18p 26cm

東京盲学校 (編)

378.5-T046 (65)

東京盲学校一覽 自昭和9年4月
東京 編者 昭和9 (1934)
147.48p 22cm

390 国防 軍事

海軍省年報 才64回 昭和13年

396-KA21-64

海軍大臣官房 (編)

東京 編者 昭和16 (1941)
158p 26cm

380 民族 風俗

日本社会学院調査部 (編)

380.4-N77

風俗問題 建部遼吉 齋尾浩 共著

東京 冬夏社 大正10 (1921)
321p 18cm (現代社会問題研究才11巻)

海軍省統計年報 才66回 昭和15年

396-KA21-66

海軍大臣官房 (編)

東京 編者 昭和17 (1942)
98p 26cm

日本社会学院調査部 (編)

391.4-N77

国防上の社会問題 宇部宮鼎 佐藤綱次郎

(共著)
東京 冬夏社 大正9 (1920)
242p 19cm (現代社会問題研究才18巻)

陸軍省統計年報 才43回 昭和12年

395-R42-43

陸軍省 (編)

東京 編者 昭和14 (1939)
171p 26cm

陸軍省統計年報 才48回 昭和11年

395-R42-48A

陸軍省 (編)

東京 編者 昭和13 (1938)
211p 26cm

400 自然科学

400 自然科学 総記

理科年表 才22冊 昭和24年

405-T046-22

東京天文台 (編)

東京 丸善 昭和24 (1949)
599p 15cm

410 数学 : 数理統計学

茨野啓三

412.8-A86

環論及ノリ論

東京 共立出版株式会社 昭和24 (1949)
291.4p 21cm (近代数学全書の内)

林 桂一

数値計算の理論と應用

東京 岩波書店 昭和24(1949)

214p 21cm

418.1-H48

園 正造

高等代数学 上巻 (群論)

東京 至文堂 昭和23(1948)

729p 21cm

412.7-S044

中川 友長

統計機械・統計計算要説

東京 牛一出版株式会社 昭和23(1948)

249p 23cm

418.6-N32a

Thoman, Fedor

Fedor, Thoman 「精密計算27桁対数表」

本藤著 (訳著)

東京 生命保険数学会 昭和10(1935)

2冊 26cm

418.4-TH7

佐藤 信吉

経済学・統計学 微分積分学

東京 同文館 昭和23(1948)

317p 21cm

413.3-SA84

佐藤 良一郎

数理統計学 6版

東京 培風館 昭和24(1949)

600.4p 25cm

418.9-SA85-1a

吉田 耕作

エルゴード諸定理

東京 中文館 昭和24(1949)

32p 26cm (確率統計叢書)

418.9-Y86

佐藤 良一郎

少数例適用無相関検定法 改訂増補

東京 中文館 昭和24(1949)

126p 21cm

418.9-SA85-2

420 物 理 学

武谷 三男 (其他)

自然科学と社会科学の現代の交流; 社会科学者に対する現代物理学解説

武谷三男 久保亮五 杉本栄一 高島善哉 堀場信吉 (共著)

東京 理論社 昭和24(1949)

392p 18cm

420.4-TH68

堀場 信吉

触媒化学; 触媒作用の理論 4版

東京 修教社書院 昭和15(1940)

468p 22cm

註記: 巻末に人名並に事物索引添付(22p)

431.3-H88a

久保田 勉之助

触媒化学; 有機化学に於ける触媒反応; 接触反応に於ける工学的諸問題 久保田勉之助, 内田俊一 (共著)

東京 修教社書院 昭和14(1939)

243.71p 22cm

431.3-Ku 14

湯川 秀樹

物質観と世界観 3版

東京 弘文堂 昭和24(1949)

127p 18cm

421-Y97

430 化 学

450 地 質 学 · 地 理 学

中央気象台

452-76-C66-69

湖沼表 昭和13～15年

東京 編者 昭和12～14 (1937～39)
3冊 23 cm

中央気象台 (編)

453-C66-71

雷雨報告 昭和15年

東京 編者 昭和17 (1942)
1冊, 27 p 図版 30 cm

中央気象台年報 (気象表の部) 昭和12年

453-C663-68

中央気象台 (編)

東京 編者 昭和14 (1939)
99 p 図版 30 cm

中央気象台年報 (気象表の部) 昭和14～15年

453-C663-71

中央気象台 (編)

東京 編者 昭和16～17 (1941～42)
2冊 30 cm

中央気象台 (編)

453-9-C66 (5)

本邦気候表 (簡編)

東京 編者 昭和18 (1943)
174 p 21 cm

460 生物学 (生物統計)

小松勇作

461-3-K061

生物統計学

東京 朝倉書房 昭和24 (1949)
445 p 21 cm (新編学大系 才3冊)

490 医学

統計年報 昭和12年

490-6-D18-68

才I 区府県立全生病院 (編)

東京 編者 昭和13 (1938)
85, 14 p 図版 26 cm

日本赤十字社 (編)

490-6-N77(65)

日本赤十字社各病院患者統計 昭和9年度

東京 編者 昭和11 (1936)
374 p 26 cm

日本赤十字社 (編)

490-6-N77(66)

日本赤十字社各病院患者統計 昭和10年度

東京 編者 昭和12 (1937)
386 p 図表 26 cm

内務省衛生局 (編)

498-N28

地方衛生費調

東京 編者 昭和10 (1935)
173 p 26 cm

日本学術振興会 (編)

498-N77

国民保健ニ関スル統計資料 (統計図表)

東京 編者 昭和12 (1937)
232 p 図表 26 cm

日本栄養士会 (編)

498-3-N771

暫定標準食品 栄養価分析表 9版

東京 才一出版株式会社 昭和24 (1949)
76 p 20 cm

附：食品類別別重量平均成分表

大阪市立衛生試験所 (編)

498-4-073-67

事業成績概要 昭和11年

大阪 編者 昭和13 (1938)
356 p 23 cm

佐伯 矩

498-3-SA14

新撰日本食品成分総攬 6版

東京 南江堂 昭和16 (1941)
585 p 26 cm

中央気象台

452-76-C66-69

湖沼表 昭和13～15年

東京 編者 昭和12～14 (1937～39)
3冊 23 cm

中央気象台 (編)

453-C66-71

雷雨報告 昭和15年

東京 編者 昭和17 (1942)
1冊, 27 p 図版 30 cm

中央気象台年報 (気象表の部) 昭和12年

453-C663-68

中央気象台 (編)

東京 編者 昭和14 (1939)
99 p 図版 30 cm

中央気象台年報 (気象表の部) 昭和14～15年

453-C663-71

中央気象台 (編)

東京 編者 昭和16～17 (1941～42)
2冊 30 cm

中央気象台 (編)

453-9-C66 (5)

本邦気候表 (簡編)

東京 編者 昭和18 (1943)
174 p 21 cm

日本赤十字社 (編)

490-6-N77(68)

日本赤十字社各病院患者統計 昭和12年度

東京 編者 昭和14 (1939)
410 p 図表 26 cm

日本赤十字社 (編)

490-6-N77(66)

日本赤十字社大阪支那病院 (編)

大阪 編者 昭和11 (1936)
600 p 図版, 図表 22 cm

[498 衛生学 (含營養学)]

朝鮮総督府警務局 (編)

498-52-C54-67

朝鮮防疫統計 昭和11年

京政 編者 昭和12 (1937)
279 p 図版 26 cm

国立栄養研究所・国民栄養振興会 (編)

498-3-E94-1

食品栄養価要覽 6版

東京 才一出版株式会社 昭和23 (1948)
424, 33 p 12 x 18 cm

佐伯 矩

498.3-SA14-1

調理食品成分照鑑

東京 南江堂 昭和12 (1937)
446p 26cm

東京部防疫年鑑 昭和17-21年

498.5-T044-42

東京部衛生局防疫課 (編)

東京 楠書 昭和22 (1947)
58,15p 21cm

戸田正三

498.2-T017

国民保健問題 戸田正三 高津寄章 (共著)

日本社会学院調査部 (編)

東京 冬夏社 大正10 (1921)
348p 18cm (現代社会問題研究 才14巻)

吉岡博人

498.01-Y92-1

衛生統計学

東京 南山堂 昭和24 (1949)
193p 21cm
附録: n^2 , \bar{x} , \bar{y} の表

東京市衛生試験所 (編)

498.4-T046-12

東京市衛生試験所報告: 學術報告 才12回

昭和10年分

東京 東京市役所 昭和11 (1936)
354p 22cm

500 工 学 ・ 工 業 ・ 技 術

500 工 業 総 記

中支建設資料整備委員会 (編)

502.2-C67-3

長沙の重要工場調査

上海 楠書 昭和15 (1940)
145p 23cm (編訳彙載 才42編)

兵庫県総務部調査課 (編)

509-H991-66

兵庫県工場一覽 昭和10~11年

神戸 楠書 昭和12~14 (1937~39)
2冊 23cm

兵庫県総務部調査課 (編)

509-H992-70

兵庫県工場通覽 昭和14年

神戸 楠書 昭和15 (1940)
562p 23cm

兵庫県内務部統計課 (編)

509-H99-61

兵庫県工場統計表 昭和5.6年

神戸 楠書 昭和7.8 (1932~33)
2冊 22cm

京坂商工会議所 (編)

502.9-KE 29

朝鮮に於ける工業資源調査

京坂 楠書 昭和11 (1936)
332p 四版 23cm

兵庫県総務部調査課 (編)

509-H99-65

兵庫県工場統計表 昭和9年

神戸 楠書 昭和11 (1936)
433,6p 22cm

京坂商工会議所 (編)

507-KE 29

朝鮮発明調査書

京坂 楠書 昭和11 (1936)
216p 21cm

兵庫県内務部統計課 (編)

509-H991-61

兵庫県工場一覽 昭和5年末現在

神戸 楠書 昭和6 (1931)
280p 23cm

工場監督年報 才23回 昭和13年

厚生省労働局 (編) 509-K0931-23
東京 楠書 昭和15 (1940)
274,62p 26cm

大阪市社会部 (編)
 509.1-073
 大阪市界内工業調査
 大阪 編者 昭和16(1941)
 91p 26cm (社会部報告才253号)

大阪市役所 (編)
 509.15-073
 大阪市中小工業の現況
 大阪 編者 昭和15(1940)
 288p 23cm
 註: 本文騰写印刷

大阪市企画部 (編)
 509-073-70
 大阪市工業調査書 昭和14年
 大阪 編者 昭和16(1941)
 207p 21cm

工務大臣官房統計課 (編)
 509-SH96-67
 工務統計表 昭和11年
 東京 編者 昭和13(1938)
 503.16p 26cm

商工省特許標準局 (編)
 507.2-SH96-73
 工業所有種統計年表 昭和17-21年
 東京 編者 昭和23(1948)
 58p 25cm X 33cm
 註: 本文騰写印刷

通商産業大臣官房調査統計部 (編)
 505.9-TS91-79

工業統計速報 昭和23年
 東京 編者 昭和24(1949)
 95p 26cm
 註: 市別の統計一覽表不掲載之れてUる

工業生産動態統計年報 昭和23年
 505.9-TS911-79
 通商産業大臣官房調査統計部 (編)
 東京 工業新聞社 昭和24(1949)
 72.64p 18 X 25cm
 内容: 主要業種別統計表; 主要製品供給統計表

510 土木工学

土木局統計年報 才30回 (前編)
 510.5-N28-30a
 内務省土木局 (編)
 東京 編者 昭和13(1938)
 730p 26cm

陸地測量部年報 昭和10年度
 512-R59-66
 陸軍省 (編)
 東京 編者 昭和10(1935)
 14p 図版 26cm

東京市役所 (編)
 509.15-T046-67
 東京市小工業調査
 東京 編者 昭和11(1936)
 107p 図版 26cm

東京市産業局 (編)
 509.15-T046-68
 東京市小工場調査書 昭和12年
 東京 編者 昭和12(1937)
 135p 26cm

東京市工場要覽 昭和6年
 509-T0461-62
 東京市役所 (編)
 東京 編者 昭和6(1931)
 546p 19cm

東京府工場要覽 昭和10年
 509-T046-66
 東京府総務部調査課 (編)
 東京 編者 昭和12(1937)
 137p 26cm

東京府工場要覽 昭和11年
 509-T046-67
 東京府総務部調査課 (編)
 東京 編者 昭和13(1938)
 183.21p 21cm

台湾総督府内務局主管土木事業統計年報 昭和7年度
 513.9-TA25-63

台湾総督府内務局土木課 (編)
 513.9-TA25-63
 台北 編者 昭和9(1934)
 126p 図版 26cm

台湾総督府内務局主管土木事業統計年報 昭和13年度
 513.9-TA25-69
 台湾総督府内務局土木課 (編)
 台北 編者 昭和15(1940)
 143p 図版 26cm

鉄道省工務局 (編)
 514-TE86-67
 工務統計 昭和11年度
 東京 編者 昭和12(1937)
 306p 図版 21cm X 30cm

520 建築学

堀柴郎
 525-H88
 建築施工及見積
 東京 共立出版株式会社 昭和24(1949)
 226p 21cm

大藏省管轄管財局 (編)
帝國議會議事堂竣工式典記錄
東京 編者 昭和12(1937)
171p 圖版35 26cm

5263-057

商工大臣官房統計課 (編)
建築統計表 昭和11~12年
東京 編者 昭和13(1938)
196p 圖表 26cm

5265-SH96-67

540 電気工学

電気事業要覽並瓦斯事業要覽 才9回
因東逓信官署逓信局 (編)
大連 滿洲電気協会 昭和11(1936)
166p 地圖1 圖表10 26cm

549-MA47-9

電気事業要覽 康德6年度
滿洲国經濟部工務司, 因東逓信官署, 逓信局
(共編)
新京 編者 康德6(1939)
222p 30cm
註: 本文騰写印刷

549-MA47-13

電気事業要覽 才19回
台湾総督府国土局電力課 (編)
台北 編者 昭和17(1942)
173p 30cm

549-TA25-19

電気事業要覽 才27回
逓信省電気局 (編)
東京 電気協会 昭和11(1936)
1603p 30cm

549-TE28-27

電気事業要覽 才31回
逓信省電気庁 (編)
東京 編者 昭和15(1940)
1357p 30cm

549-TE28-31

電気事業要覽 才32回
逓信省電気庁 (編)
東京 編者 昭和16(1941)
1413p 30cm

549-TE28-32

電気事業要覽 才33回
逓信省電気庁 (編)
東京 編者 昭和17(1942)
1349p 30cm

549-TE28-33

滿洲電業株式会社調査課 (編)
中華民國國電氣事業 才3巻 (福建省, 廣東省, 広西省)
大連 編者 昭和10(1935)
58p 22cm (調査資料才19巻)

549-MA47(3)

管内電氣事業要覽 才12回
札幌逓信局 (編)
札幌 電気協会北海道支部 昭和10(1935)
132p 地圖2 26cm

549-SA68-12

電気事業要覽 才10, 11回 昭和7, 8年度
台湾総督府交通局 (編)
台北 台湾電気協会 昭和8~9(1933~34)
2冊 26cm

549-TA25-10

電気事業要覽 才15回 昭和12年度
台湾総督府交通局 (編)
台北 台湾電気協会 昭和13(1938)
193p 地圖1 30cm

549-TA25-15

電気事業要覽 才18回 昭和15年度
台湾総督府交通局 (編)
台北 編者 昭和16(1941)
175p 30cm

549-TA25-18

逓信省電気局 (編)
電気事業調査資料 (才9号)
東京 編者 昭和10(1935)
140p 26cm

549-TE281-9

逓信省電気局 (編)
電気事業調査資料 (才11号)
東京 編者
166p 26cm

549-TE281-11

逓信省工務局 (編)
本邦無線電信電話局所設備一覽表
(昭和10年3月末現在)
東京 編者 昭和10(1935)
321p 地圖3 26cm

548-5-TE28-66

逓信省工務局 (編)
本邦無線電信電話局所設備一覽表
(昭和11年3月末現在)
東京 編者 昭和11(1936)
341p 地圖4 30cm

548-5-TE28-67

東京市電気局 (編)

549-1046-26a

電気事業成績調査 才26回 昭和11年度
東京 編者 昭和12(1937)
196,51p 図表 21cm

550 海軍工学

通信省燈台局 (編)

556-8-TE28-67

日本燈台表 昭和11年5月改正
横浜 編者 昭和11(1936)
346p 図版 22cm

560 鉱山工学 (鉱業)

中支建設資料整備事務所

565-C67

浙江省平陽県ノ明礬石

上海 編者 昭和16(1941)
56p 23cm (編訳彙報才66編)

鉱山監督年報 昭和14年

569-1-K083-70

厚生省労働局 (編)

東京 編者 昭和16(1941)
92p 26cm

大阪鉱山監督局 (編)

560-2-073(68)

大阪鉱山監督局 鉱区一覽 昭和12~14年
大阪 編者 昭和12~14(1937~'39)
3冊 26cm

仙台鉱山監督局 (編)

560-2-SE59(68)

仙台鉱山監督局 鉱区一覽 昭和12年
仙台 編者 昭和12(1937)
112,43p 26cm

商工省鉱山局 (編)

564-9-SH961-66

製鉄業参考資料 昭和10年
東京 日本鉄鋼協会 昭和10(1935)
135p 26cm

台湾総督府殖産局鉱務課 (編)

569-22-TA25-29

台湾鉱業統計 才29 昭和6年

台北 編者 昭和7(1932)
90p 図表 26cm (殖産局出版才623号)

台湾総督府殖産局鉱務課 (編)

569-22-TA25-33

台湾鉱業統計 才33 昭和10年

台北 編者 昭和12(1937)
93p 図表 26cm (殖産局出版才770号)

滿洲重工業開発株式会社 (編)

569-22-MA47

滿洲重工業資源開発の現状
新京 編者 康徳6(1939)
65p 図版 22cm

滿洲鉱業開発株式会社 (編)

569-03-MA47-8

業務要覽 康徳8年度

新京 編者 康徳10(1943)
148p 図表 26cm

内閣企画院 (編)

568-N28

海外石油事情調査

東京 編者 昭和15(1940)
1004p 26cm

日本国有鉄道経理局 (編)

567-N77-79

石炭事情 才23年度年報

東京 編者 昭和24(1949)
97p 25cm (石炭調査才15編)
註：本大膽字印刷

日本鉱山協会 (編)

562-N77-1-3

送鉱方法及設備改善に関する調査報告

大阪地方(才の三)
東京 編者 昭和15(1940)
26cm

570 化学工業

570 化学工業総記

科学知識普及会 (編)

570-3-KA16

図解化学工業

東京 編者 昭和4(1929)
360,32p 26cm

附録：化学工業教育、化学工業略史、化学工業年表

[573 酸・アルカリ肥料工業]

松井元太郎

573-MA77

触媒化学：硫酸製造法；アセチレン誘導体；

有機酸化学製品、再販 松井元太郎、渡辺卓

郎、桑田 勉 (共著)

東京 尚賢堂 昭和14(1939)
141,154,98p 21cm

註：硫酸製造法(松井元太郎)、アセチレン誘導体(渡辺卓郎)、有機酸化学製品(桑田 勉)

松井元太郎

573-MA77a

触媒化学：硫酸製造法、アセチレン誘導体、有機酸化製品、3版 松井元太郎、渡辺卓郎、桑田勉（共著）
東京 修文社 昭和15（1940）
141, 154, 38p 21cm
註：硫酸製造法（松井元太郎）、アセチレン誘導体（渡辺卓郎）、有機酸化製品（桑田勉）

柴田勝太郎 著

573-6-SH18

触媒化学：アソモニア合成、メタノール合成、アナルリン合成；アソモニア酸化法 柴田勝太郎 佐々木一雄（共著） 再版
東京 尚賢堂 昭和14（1939）
240, 127p 22cm
註記：アソモニア合成、メタノール合成、アナルリン合成（柴田勝太郎）、アソモニア酸化法（佐々木一雄） 2. 卷末に夫々主題に关する人名索引添付

柴田勝太郎 著

573-6-SH18a

触媒化学：アソモニア合成、メタノール合成、アナルリン合成；アソモニア酸化法 柴田勝太郎 佐々木一男（共著） 4版
東京 修文社書院 昭和15（1940）
367, 130p 22cm
註記：アソモニア合成、メタノール合成、アナルリン合成（柴田勝太郎）、アソモニア酸化法（佐々木一男） 2. 卷末に各主題に关する夫々人名索引添付

[575 燃料及乾溜工業]

藤村建次 著

575-5-F63

触媒化学：合成石油；水性瓦斯反応；硬化油 藤村建次 其他（共著） 再版
東京 修文社書院 昭和15（1940）
2冊 164, 97, 71p 22cm
内容：合成石油（藤村建次）、水性瓦斯反応（吉村勉之助）、硬化油（熊谷徳記）、2. 卷末に各主題に关する人名索引添付（79.9頁）

三井啓策 著

575-3-M164

触媒化学：石炭液化；タール水素添加 三井啓策、山口昌三（共著） 再版
東京 尚賢堂 昭和14（1939）
187, 187, 24p 22cm
内容：石炭液化（三井啓策）、タール水素添加（山口昌三） 2. 卷末に各主題に关する人名索引添付

中支建設資料整備委員会（編）

579-1-C67

支那の製糖工業 上海 編者 昭和15（1940）
100p 23cm （論訳集報才50編）
灰口謹一郎 触媒化学；酵素 灰口謹一郎、植村定治郎（共著）
東京 修文社書院 昭和15（1940）
40, 220p 21cm

三井啓策 著

575-3-M164a

触媒化学；石炭液化；タール水素添加 三井啓策、山口昌三（共著）
東京 修文社 昭和14（1939）
187, 187, 24p 22cm
註：石炭液化（三井啓策）、タール水素添加（山口昌三）

台湾総督府殖産局（編）

579-1-TA 25

世界糖業小史 台北 編者 昭和11（1936）
149p 22cm （殖産局出版才729号）
附：糖業年代記

[577 樹脂・ゴム・染料工業]

台湾総督府殖産局特産課（編）

579-1-TA25-18

中支建設資料整備委員会（編） 577-8-C67
支那の油漆工業 上海 編者 昭和15（1940）
110p 23cm （編訳才51編）

台湾総督府殖産局特産課（編）

579-1-TA25-21

台湾糖業統計 台北 編者 昭和5（1930）
264p 26cm （殖産局出版才552）
台湾糖業統計 才20, 21
台北 編者 昭和7, 8（1932～33）
2冊 26cm （殖産局出版才615, 才639号）

[579 食品工業]

台湾総督府殖産局特産課 (編)

599.1-TA25-24

台湾糖業統計 才24~26次

台北 編者 昭和11~13 (1936~1938)
3冊 26cm

580 製造工業

中支建設資料整備委員会 (編)

585.4-1057

支那の主要工業

上海 編者 昭和15 (1940)
202p 23cm (編訳彙報才52編)

纖維需給調整協議会 (編)

585-SE651(3)

纖維製品販売価格表 (棉製品の一部)

東京 編者 昭和16 (1941)
282p 18cm (織物企画部奉答資料才89)

600 産業

600 産業総記

外務省通商局 (訳編)

602-G15

最近原料品取得問題 (國際聯盟原料品問題
調査委員會の報告書)

東京 日本國際協会 昭和13 (1938)
126p 22cm

原題: League of Nations, "Report of the
Committee for the Study of the Problem
of Raw Materials"

神戸市産業要覽 昭和11年

605-K0.13-67

神戸市役所産業課 (編)

神戸 編者 昭和12 (1932)
194p 22cm

神戸市産業統計要覽

605-K0.13-69

神戸市経済部産業研究所 (編)

神戸 編者 昭和14 (1939)
281p 23cm
注: 昭和13年末現在

京都市産業要覽 昭和12年版

605-Ky6-68

京都市役所 (編)

京都 編者 昭和12 (1937)
161p 22cm

京都市産業要覽 昭和14年版

605-Ky6-70

京都市役所 (編)

京都 編者 昭和14 (1939)
147p 22cm

名古屋市産業要覽 才22回 昭和12年版

605-N27-22

名古屋市産業部庶務課 (編)

名古屋 編者 昭和12 (1937)
263p 22cm

日本産業総覽

603-N78

二六旬報社 (編)

東京 編者 昭和2 (1927)
107.169p 26cm

農林大臣官房統計課 (編)

605-N36-4a

農林省統計表 才4次 昭和2年

東京 東京統計協会 昭和3 (1928)
436p 図表 26cm

農林大臣官房統計課 (編)

605-N36-11a

農林省統計表 才11次 昭和9年

東京 編者 昭和10 (1935)
470.15p 26cm

度量衡統計要覽 才1次 昭和10年度

609-SH96-51

商工省工務局 (編)

東京 編者 昭和12 (1937)
17p 図表7 26cm

度量衡統計要覽 才32次 昭和11年度

609-SH96-52

商工省工務局 (編)

東京 編者 昭和12 (1937)
17p 図表6 26cm

度量衡統計要覽 才33次 昭和12年度

609-SH96-53

商工省工務局 (編)

東京 編者 昭和14 (1939)
17p 図表7 26cm

度量衡統計要覽 才35次 昭和14年度

609-SH96-55

商工省機械局 (編)

東京 編者 昭和16 (1941)
17p 図表6 26cm

度量衡年報 昭和10年度

商工省工務局 (編)

東京 編者 昭和12(1937)
173p 22cm

609-SH 961-66

東北産業科学研究所 (編)

東北地方産業経済文献目録

東京 編者 昭和15(1940)
435p 26cm

603-T025

東京市産業統計年鑑 才3回

東京市役所 (編)

東京 編者 昭和7(1932)
793p 23cm

605-T046-3

610 農業 総記

610 農業 総記

小池基之

農業近代化の理論

東京 岩崎書店 昭和24(1949)
206p 18cm

610-1-K031

朝鮮土地改良事業要覽 昭和11年度

朝鮮総督府農林局 (編)

京城 編者 昭和13(1938)
211p 図版, 図表 26cm

611-22-C54-67

滿洲産業部大臣官房資料科 (編)

克山地方農業経済

新京 編者 康德4(1937)
170p 図版 26cm (産業部資料7)

611-33-MA47

滿洲国実業部臨時産業調査局 (編)

小作関係並に慣行痛 (康德元年度農村

実態調査報告)

新京 編者 康德4(昭和12)(1937)
189p 26cm

611-7-MA47(1)

滿洲国産業部官房資料科(編)

農家経営経済調査 才3分冊 康德3年度

(愛知県, 延吉県, 輝川県, 富錦県, 豊稔県, 寧城県)

新京 編者 康德5(昭和13)(1938)
232p 30cm

611-33-MA473-33

-62-

近藤康男

農村統計の理念と農村民主化の契機として

の統計調査

東京 国土社 昭和24(1949)
140p 18cm (国民大学文庫の内)

610-12-K073-1

京部帝国大学農学部農林経済研究室 (編)

農業経済論集 才1輯

東京 養賢堂 昭和10(1935)

610-4-Ky6(1)

内容: 木穀生産費に於ける運搬費の問題 (大規

正男) 外4篇を収む

日本農業年鑑 1948年版 再版

農業復興会議 (編) 東畑橋一 (監修)

東京 編者 昭和23(1948)
234p 図表 26cm

610-5-N93(48)

本邦農業要覽 昭和15年版

農林省農務局 (編)

東京 大日本農会 昭和15(1940)
380p 19cm

610-3-N96-71

[611 農業 経済]

滿洲国実業部臨時産業調査局 (編)

雇傭関係並に慣行痛 (康德元年度農

村実態調査報告書)

新京 編者 康德4(昭和12)(1937)
110p 22cm (産調資料45-5)

611-3-MA47-1

滿洲国務院総務庁統計処 (編)

鄉村社会調査報告書記述編 康德2年

新京 編者 康德3(1936)
741p 26cm

611-3-MA471-2

日本社会学院調査部 (編)

農村問題 山崎延吉 山河原忠三郎 共著

東京 冬夏社 大正9(1920)
362p 18cm (現代社会問題研究才5卷)

611-3-N77

日本勧業銀行調査課 (編)

木栖仁関する調査

東京 編者 昭和11(1936)
99p 22cm

611-3-N771

-63-

耕地拡張改良事業要覧 才11次

611.1-N96-11A

農林省農務局 (編)

東京 編者 昭和11(1936)

106, 117p 26cm

内容: 才1編 (農地拡張改良奨励事項)
才2編 (農地拡張改良事業全国状況)
才3編 (農地拡張改良事業地方別状況)

耕地拡張改良事業要覧 才13次

611.1-N96-13

農林省農務局 (編)

東京 編者 昭和13(1938)

96, 124p 字庫18 26cm

内容: 才1編 (耕地拡張改良奨励事項)
才2編 (耕地拡張改良事業全国状況) 才3編
(耕地拡張改良事業地方別状況)

耕地拡張改良事業要覧 才14次

611.1-N96-14

農林省農務局 (編)

東京 編者 昭和14(1939)

99, 132p 図版 26cm

内容: 才1編 (耕地拡張改良奨励施設並に奨
励) 才2編 (耕地拡張改良事業地方別状況)

農林省経済厚生部 (編)

611.33-N96-65

農家経済調査 (昭和9年度)

東京 編者 昭和11(1936)

176p 22cm

帝國農会 (編)

611.3-TE24(1)

大阪市近郊農村人口の構成と労働移動に關

する調査 (才1部)

東京 編者 昭和14(1939)

130p 22cm

帝國農会 (編)

611.31-TE24(2)

大阪市近郊農村人口の構成と労働移動に關

する調査 (才2部)

東京 編者 昭和14(1939)

233p 22cm

栃木県総務部統計課

611.7-T015-69

栃木県農家調査概要

宇都宮 編者 昭和13年

92p 26cm

東京帝國大学農学部農政学研究室 (編)

611.13-T046

更生運動下の農村

東京 編者 昭和13(1938)

242p 22cm

農林省経済厚生部 (編)

611.33-N96-67A

農家経済調査報告

東京 編者 昭和11年度

346p 図表 26cm

農林省米穀局 (編)

611.9-N961-70a

米穀関係法規 米穀簡要

東京 編者 昭和14(1939)

174, 83p 22cm

大阪府学務部社会課 (編)

611.38-073

農産調査の農村の生活

大阪 編者 昭和11(1936)

300p 26cm

大内力

611-091

日本資本主義の農業問題

東京 日本評論社 昭和24(1949)

250, 3p 21cm

卷末: 統計索引

帝國農会 (編)

611.7-TE24-2

東北地方 農業経営指導農場成績書

昭和12年3月~14年2月

東京 編者 昭和16(1941)

327p 26cm

全国農業会調査部 (編)

611.7-23

大農経営に關する調査

東京 編者 昭和23(1948)

135p 26cm (特別調査資料才2号)

全国農業会調査部 (編)

611.7-23-75

農村物価調査報告

東京 編者 昭和21(1946)

131p 26cm

[612 農業史及事情]

藤田五郎

612.1-F67

日本近代産業の生成

東京 日本評論社 昭和23(1948)

380p 21cm

滿洲国國務院農務部臨時産業調査局 (編)

612.2-N4471-3

農村実態調査報告書 (戸別調査支部) 才1分冊

康德3年度 (樺川県、富錦県)

新京 編者 康德3(昭和11)(1936)

515p 30cm

滿洲國務院臨時產業調查局 (編) 612-2-MA471-3-1 (3)

農村実態調査報告 (戸別調査之部)
わ3分冊 康徳3年表 (遼陽県, 安中県, 蓋平県, 新賓県, 東遼県, 蓋州県)
新京 編者 康徳3 (昭和11) (1936)
917p 30cm (資料36)

滿洲國務院産業部農務司 (編) 612-2-MA47-4-1

農技士見習生農村実態調査報告書
(錦州省朝陽県) 康徳4年
新京 編者 康徳5 (1938)
313p 地圖1 26cm

滿洲國務院産業部農務司 (編) 612-2-MA47-4-3

農技士見習生農村実態調査報告書
(吉林省九台県) 康徳4 (昭和12)年
新京 編者 康徳5 (昭和13) (1938)
247p 地圖1 26cm

南滿洲鉄道株式会社天津事務所調査課 (編) 612-2-M137

道化集虛家製穀村実態調査報告
天津 編者 昭和11 (1936)
210p 22cm (北支経済資料才27輯)

中央気象台 (編) 613-1-C66-12-2

産業気象調査報告
東京 編者 昭和23 (1948)
92p 26cm
註: 本文騰字印刷

[616 食 用 作 物]

農林省木穀部 (編) 616-2-N96-8

地方産米に因する調査
東京 帝國農会 昭和8 (1933)
604, 16p 22cm

穀物要覽 616-1-N96-70

農林省農務局 (編)
東京 編者 昭和14 (1939)
205p 26cm (農事改良資料才149)

台湾米穀要覽 昭和12年 616-2-TA25-68

台湾総督府殖産局 (編)
台北 編者 昭和12 (1937)
139p 22cm (殖産局出版才790号)

南滿洲鉄道株式会社天津事務所 (編) 612-2-M137-1

道化集虚家製穀村実態調査報告
本結果を以て天津事務所調査報告
天津 編者 昭和11 (1936)
156p 22cm (北支経済資料才28輯)

南滿洲鉄道株式会社天津事務所 (編) 612-2-M137-2

監督農小宮村 農村実態調査報告
天津 編者 昭和11 (1936)
126p 22cm (北支経済資料才29輯)

農林省農業綜合研究所 (編) 612-N36 (2)

農業綜合研究通巻 才9号: 北海道農業の展開
東京 編者 昭和24 (1949)
262p 24cm
内容: 伊藤俊夫氏 外5氏の論文及資料, 6
枚収

台湾総督府殖産局 (編) 612-2-TA25a

台湾農業発達の趨勢
台北 編者 昭和17 (1941)
118p 26cm

[613 農 業 理 化 学]

台湾米穀要覽 昭和13年 616-12-TA25-69

台湾総督府殖産局 (編)
台北 編者 昭和13 (1938)
153p 22cm

[617 工 芸 作 物]

上海中文建設資料整備事務所 (編) 617-9-C67-1

祁門紅茶の生産及び運銷 大塚令三 (編訳)
上海 編者 昭和16 (1941)
168p 22cm

註記: 本書は予報晚報 四倉農林経済調査報告
才10号 祁門紅茶之生産製造及運銷 (民国25
年6月46番版, 150p) の全文である。

台湾総督府官房調査課 (編) 617-9-TA25

爪哇紅茶の製法
台北 編者 昭和5 (1930)
110p 22cm (南支那及南洋調査才102編)

註: 本書は D. T. J. B. Duess の "Handleiding
voor de thee bereiding" に譯記せるもの

[618 織 雑 作 物]

大連商工會議所 (編)

6181-126

滿洲の棉花問題

大連 編者 昭和10(1935)

1258p 19cm (東亞經濟事情叢刊才1輯)

南滿洲鐵道株式會社天津事務所 (編)

6181-M1371-25

通興棉作試驗場試驗成績 (民國25年度)

天津 編者 昭和12(1937)

183p 26cm (北支經濟資料才38輯)

640 畜 産

滿洲帝國産業部畜産局 (編)

645-M447-1

家畜家禽統計 才1号 康徳4年(昭和12年)

新京 編者 康徳5(昭和13)U338)

32p 26cm

農林省畜産局 (編)

6413-N96-35

家畜保險統計表 昭和10年度

東京 編者 昭和12(1937)

273p 26cm

農林省畜産局 (編)

6413-N96-38

家畜保險統計表 昭和13年度

東京 編者 昭和14(1939)

166p 26cm

650 林 業

秋田營林局 (編)

6513-A371-16

国有林野所在町村梁調査書才1~2卷

秋田 編者 昭和12(1937)

2冊 図版 22cm

内容:才1巻,岩手県二戸郡,秋田県鹿角郡,山本郡才2巻,秋田県北秋田郡

秋田營林局 (編)

6513-A371-48

国有林野所在町村梁調査書(才4巻)

秋田県雄勝郡,仙北郡,平鹿郡

秋田 編者 昭和12(1937)

948p 図版1 22cm

青森營林局 (編)

6571-A54-67

国有林野官庁造林事業従事林業労働者調査 昭和11年度

青森 編者 昭和13(1938)

203p 図版 19cm

青森營林局管内要覽 昭和10年

6513-A541-66

青森營林局 (編)

青森 編者 昭和12(1937)

311p 22cm

青森營林局 (編)

6513-A54-67

青森營林局統計書 昭和11年度

青森 編者 昭和13(1938)

624p 図版 図表 26cm

朝鮮總督府 (編)

650-22-C54-65

林野統計 昭和10年12月末現在

京城 編者 昭和11(1936)

103p 図表 26cm

朝鮮總督府 (編)

650-22-C54-71

林野統計 昭和14年12月末現在

京城 編者 昭和16(1941)

116p 26cm

北海道庁拓殖部 (編)

6573-H82-16

国有林野事業成績才16次 昭和11年

札幌 編者 昭和14(1939)

277p 26cm

農林省畜産局 (編)

6413-N96-38

家畜保險統計表 昭和13年度

東京 編者 昭和14(1939)

166p 26cm

650 林 業

秋田營林局 (編)

6513-A371-16

国有林野所在町村梁調査書才1~2卷

秋田 編者 昭和12(1937)

2冊 図版 22cm

内容:才1巻,岩手県二戸郡,秋田県鹿角郡,山本郡才2巻,秋田県北秋田郡

秋田營林局 (編)

6513-A371-48

国有林野所在町村梁調査書(才4巻)

秋田県雄勝郡,仙北郡,平鹿郡

秋田 編者 昭和12(1937)

948p 図版1 22cm

青森營林局 (編)

6571-A54-67

国有林野官庁造林事業従事林業労働者調査 昭和11年度

青森 編者 昭和13(1938)

203p 図版 19cm

青森營林局管内要覽 昭和10年

6513-A541-66

青森營林局 (編)

青森 編者 昭和12(1937)

311p 22cm

青森營林局 (編)

6513-A54-67

青森營林局統計書 昭和11年度

青森 編者 昭和13(1938)

624p 図版 図表 26cm

朝鮮總督府 (編)

650-22-C54-65

林野統計 昭和10年12月末現在

京城 編者 昭和11(1936)

103p 図表 26cm

朝鮮總督府 (編)

650-22-C54-71

林野統計 昭和14年12月末現在

京城 編者 昭和16(1941)

116p 26cm

北海道庁拓殖部 (編)

6573-H82-16

国有林野事業成績才16次 昭和11年

札幌 編者 昭和14(1939)

277p 26cm

熊本營林局 (編)
熊本營林局統計書 昭和12年度
熊本 編者 昭和14(1939)
423p 26cm

6513-K1135-68

高知營林局 (編)
森林土壤調査報告
高知 編者 昭和13(1938)
99p 26cm (高知營林局叢書N03)

6523-K115

北海道庁拓殖部 (編)
林産物輸移出入状況 昭和14年
札幌 編者 昭和16(1941)
114p 26cm

657-H82-70

北海道庁拓殖部 (編)
国有林事業成績才19次 昭和14年度
札幌 編者 昭和15(1940)
489p 26cm

6513-H82-19

北海道庁拓殖部 (編)
国有林事業成績才18次 昭和13年度
札幌 編者 昭和15(1940)
451p 26cm

6513-H82-18

熊本営林局 (編)

熊本営林局統計書 昭和13年度
熊本 編者 昭和15 (1940)
455p 26cm

651-3-Ku35-69

農林省山林局 (編)

園芸林野一斑 才21次
東京 編者 昭和16 (1941)
330p 図表 26cm

651-3-N96-21

宮内省帝室林野局 (編)

帝室林野局統計書上巻 昭和11年度
東京 編者 昭和13 (1938)
494p 26cm
註: 本書は謄写印刷

651-3-TE92-67

660 水 産

杉浦保吉

東京 グライモングラフ社 昭和14 (1939)
508p 図表 19cm (グライモングラフ
産業全書, 19)

660-2-Su48

日本水産年報 (才4編): 水産新秩序の諸
問題

660-5-Su52 (4)

水産社 (編)
東京 編者 昭和15 (1940)
456p 23cm

670 商 業

670 商 業 総 記

池内信行

経営経済学史
東京 理想社 昭和24 (1949)
332p 21cm

670-1-I35

神戸市商工要覧 昭和11年

670-35-K013-67

神戸市役所商工課 (編)
神戸 編者 昭和11 (1936)
188p 22cm

大阪商工会議所 (編)

大阪商工名録 昭和22年版
大阪 編者 昭和22 (1946)
346p 26cm

670-3-073(78)

小樽高等商業学校研究室 (編)

小樽高等商業学校 記念論文集
創立二十五周年 編者 昭和11 (1936)
850p 図表 22cm
内容: 南道三郎以外14氏の経済・社会・商業・商品に
関する論文15篇を収録
註: 商学討究 才11巻合冊 併載

670-4-084

小樽高等商業学校研究室 (編)

商学討究 才2巻 (下冊)
小樽 編者 昭和2 (1927)
544p 22cm
内容: (研究) 社会哲学の基本問題--- (南道三
郎) 船舶の不撓航と共同海損 (推名義三郎)
地代理論の歴史に於けるバルサスの地位 (高
橋次郎) 其他説苑2篇, 資料2篇, 商品研究
1篇

670-4-084-1(2)1

小樽高等商業学校研究室 (編)

670-4-084-1(5)

商学討究 才5巻 (上册)
小樽 編者 昭和5 (1930)
318p 22cm
内容: (研究) 保護貿易の新理論建設へのア
ピエツク試み (手塚壽郎) 終身保険と養老保険
(西尾清一) 商業の本質に就て (大泉行雄) 地
経済発達に於ける産業革命と合理化 (越前宗一)
火災保険料率協定の可能性 (小林比一郎) 自治
団体は国家の機関に否にす (橋詰章次) 其他資
料2篇, 商品研究1篇

小樽高等商業学校研究室 (編)

670-4-084-1(4)1

商学討究 才4巻 (下冊)
小樽 編者 昭和4 (1929)
512p 22cm
内容: 失業保険について (推名義三郎) 企業管
理と損益計算書の分析的研究 (山本徳三郎)
銀行代生業の理論と実際 (金井健二郎) 景気
の循環性に就いての一試論 (高橋次郎) 利益
保険者の真摯責任に關する諸問題 (小林比一郎)
其他資料1篇

札幌商工会議所統計年報 才14回 昭和5年 671-7-SAG-14

札幌商工会議所 (編)

札幌 編者 昭和5 (1930)

146p 26cm

商業組合中央会 (編) 671-6-SHG(70)

商業組合一覽 昭和14年3月末現在

東京 編者 昭和14 (1939)

372p 21cm

東京商工会議所統計年報 昭和13年 671-7-T046-69

東京商工会議所 (編)

東京 編者 昭和13 (1938)

306p 26cm

東京商工会議所統計年報 昭和14年 671-7-T046-70

東京商工会議所 (編)

東京 編者 昭和14 (1939)

326p 26cm

横浜商工会議所年報 才20回 671-7-Y75-20

横浜商工会議所 (編)

横浜 編者 昭和7 (1932)

353p 26cm

函館商工会議所 (編) 672-1-H 18-67

函館市商業調査書 昭和11年

函館 編者 昭和13 (1938)

117p 22cm

満洲国經濟部商務司 (編) 672-2-MAP-6

満洲国商業実態調査書 満洲国經濟部

商務司, 全満商工公会, 満洲生活必需品株式会社

(共編) 康徳6 (昭和14) 年度

新京 編者 康徳9 (昭和17) (1942)

603p 30cm

名古屋市産業部 (編) 672-1-N27-63-2

商業調査書 中巻

名古屋 編者 名古屋市役所 昭和10 (1925)

1010p 26cm

註: 昭和7年

名古屋市産業部 (編) 672-1-N27-63-3

商業調査書 下巻

名古屋 編者 名古屋市役所 昭和10 (1925)

Vi: 876p 26cm

註: 昭和7年

横浜商工会議所年報 昭和11年 671-7-Y75-23

横浜商工会議所 (編)

横浜 編者 昭和11 (1936)

346p 26cm

横浜商工会議所年報 昭和12年 671-7-Y75-24

横浜商工会議所 (編)

横浜 編者 昭和12 (1937)

350p 26cm

横浜商工会議所統計年報 昭和13年 671-7-Y75-25

横浜商工会議所 (編)

横浜 編者 昭和13 (1938)

364p 26cm

[672 商業史 及事情]

大連商工会議所 (編) 672-2-D26

関東州に於ける営業分布に関する調査

大連 編者 昭和17 (1942)

133p 図表 22cm

註: 昭和16.10 調査

仙台市役所 (編) 672-1-SES3-67

仙台市商業調査書 昭和11年

仙台 編者 昭和11 (1936)

387p 26cm

[673 企業と経営(会社)・管理]

ダイヤエント社 (編) 673-2-D28

ダイヤエント実務知識 3巻

東京 編者 昭和23 (1948)

439p 18cm

兵庫県内務部統計課 (編) 673-4-H92 (61)

兵庫県会社一覽: 昭和5年12月末現在

神戸 編者 昭和6 (1931)

267p 22cm

日本興業銀行調査課 (編) 673-4-N97-12

全国公債社債明細表(全)才42回(昭和10年

12月31日現在)

東京 編者 昭和11 (1936)

395p 26cm

商工大臣官房調査課 (編)

会社統計表 昭和14年

東京 編者 昭和15 (1940)

298p 26cm

673-4-SH961-70

台湾産業組合要覽 第27次 昭和14年度

673-6-TA25-27

台湾総督府 (編)

台北 編者 昭和16 (1941)

69p 図表 26cm (産産局出版第908号)

附：農業者概況

高田琴三郎

673-9-TA28

人事管理12講

東京 編者 松松室 昭和15 (1940)

601, 11p 21cm

上野陽一

673-9-U45

能率学原論

東京 同文館 昭和24 (1949)

412, 28p 18cm

[674 會計と簿記]

武藤栄治郎

674-Mu 93

官有物会計通論

東京 宝文館 大正6 (1917)

437p 21cm

附録：計算証明規程通表

[676 配給と市場]

大阪市中央卸売市場年報 第6回 昭和12年

676-5--072-6

大阪市中央卸売市場 (編)

大阪 編者 昭和14 (1939)

174p 図版、図表 26cm

東京市中央卸売市場年報 昭和10年度

676-5-T046-1

東京市役所 (編)

東京 編者 昭和12 (1937)

173p 26cm

[677 取引所と投資]

商工省商務局 (編)

677-SH96-686

取引所一覽 昭和12年

東京 編者 昭和13 (1938)

73p 26cm

附：正米市場一覽

東京株式取引所統計年報 昭和17年

677-3-T046-73

東京株式取引所調査課 (編)

東京 編者 昭和17 (1942)

201p 26cm

[679 貿易と貿易統計]

函館税関外国貿易年表 昭和12年

679-9-H18-68

函館税関 (編)

函館 編者 昭和12 (1937)

218p 26cm

北川一雄

679-01-K163

国際貿易理論の研究

東京 有斐閣 昭和23 (1948)

296p 21cm

神戸商業大学商業研究所 (編)

679-01-K013

圏域貿易論

神戸 編者 昭和16 (1941)

108p 22cm

註：商業研究所才20回覽算論文

神戸商業大学商業研究所 (編)

679-4-K013-1

世界貿易統計 第1輯

神戸 編者 昭和5 (1930)

119p 30cm

滿洲国外国貿易統計年報 下篇 康德6年

679-92-MA472-6-2

滿洲国經濟部 (編)

新京 編者 康德8 (1941)

792p 30cm

滿洲国外国貿易統計年報 上篇 康德7年

679-92-MA472-7-1

滿洲国經濟部 (編)

新京 編者 康德8 (昭和16) (1941)

273p 30cm

滿洲国外国貿易統計年報 下篇 康德7年

679-92-MA472-7-2

滿洲国經濟部 (編)

新京 編者 康德8 (1941)

706p 30cm

滿洲国外国貿易統計年報 上篇 康德8年

679-92-MA472-8-1

滿洲国經濟部 (編)

新京 編者 康德9 (昭和17) (1942)

243p 30cm

滿洲国外國貿易統計年報 下篇 康徳8年 679.92-M4472-2

滿洲國經濟部 (編) 新編 編者 康徳9(昭和17)(1942) 569p 30cm

滿洲国外國貿易統計年報 別冊 康徳8年 679.92-M4472-3

滿洲国外國貿易統計年報 上篇 康徳9年 679.92-M4472-1

滿洲國經濟部 (編) 新編 編者 康徳9(昭和17)(1942) 46p 30cm

滿洲国外國貿易統計年報 上篇 康徳9年 679.92-M4472-1

滿洲国外國貿易統計年報 下篇 康徳9年 679.92-M4472-2

滿洲國經濟部 (編) 新編 編者 康徳10(昭和18)(1943) 203p 30cm

滿洲国外國貿易統計年報 下篇 康徳9年 679.92-M4472-2

滿洲國經濟部 (編) 新編 編者 康徳10(昭和18)(1943) 422p 30cm

滿洲國經濟部 (編) 新編 編者 康徳10(昭和18)(1943) 422p 30cm

滿洲國經濟部 (編) 新編 編者 康徳10(昭和18)(1943) 422p 30cm

南滿洲鐵道株式會社調查部 (編) 昭和12年 679.92-M1371-68

南滿洲鐵道株式會社調查部 (編) 昭和12年 679.92-M1371-68

大藏省 (編) 外國貿易四半期表 才2回半期 上編 昭和14年 679.9-0571-70-2(1)

大藏省 (編) 外國貿易四半期表 才2回半期 上編 昭和14年 679.9-0571-70-2(1)

大藏省 (編) 外國貿易四半期表 才2回半期 上編 昭和14年 679.9-0571-70-2(1)

大阪府立貿易館 (編) 大阪貿易彙纂 昭和6年 679.9-073-62

大阪府立貿易館 (編) 大阪貿易彙纂 昭和6年 679.9-073-62

大阪府立貿易館 (編) 大阪貿易彙纂 昭和6年 679.9-073-62

大阪府立貿易館 (編) 大阪貿易彙纂 昭和6年 679.9-073-62

大阪府立貿易館 (編) 大阪貿易彙纂 昭和11年 679.9-073-67

大阪府立貿易館 (編) 大阪貿易彙纂 昭和11年 679.9-073-67

大阪府立貿易館 (編) 大阪貿易彙纂 昭和11年 679.9-073-67

世界貿易統計要覽 1935年 679.9-0731-75

世界貿易統計要覽 1935年 679.9-0731-75

世界貿易統計要覽 1935年 679.9-0731-75

東亞經濟調查局 (編) 支那新輸入稅率と日支貿易 679.9-T012

東亞經濟調查局 (編) 支那新輸入稅率と日支貿易 679.9-T012

東亞經濟調查局 (編) 支那新輸入稅率と日支貿易 679.9-T012

南滿洲鐵道株式會社調查部 (編) 滿洲国外國貿易詳細統計 昭和13年 679.92-M1371-69

南滿洲鐵道株式會社調查部 (編) 滿洲国外國貿易詳細統計 昭和13年 679.92-M1371-69

南滿洲鐵道株式會社調查部 (編) 滿洲国外國貿易詳細統計 昭和13年 679.92-M1371-69

支那外國貿易統計年報 才3卷 中支那 昭和13年 679.92-M1372-69-3

支那外國貿易統計年報 才3卷 中支那 昭和13年 679.92-M1372-69-3

支那外國貿易統計年報 才3卷 中支那 昭和13年 679.92-M1372-69-3

日本貿易振興會 (編) 佛領印度支那と貿易事情 679.92-N977

日本貿易振興會 (編) 佛領印度支那と貿易事情 679.92-N977

日本貿易振興會 (編) 佛領印度支那と貿易事情 679.92-N977

日本外國貿易年表 下編 昭和10年 679.9-057-66-3

日本外國貿易年表 下編 昭和10年 679.9-057-66-3

日本外國貿易年表 下編 昭和10年 679.9-057-66-3

大藏省 (編) 日本外國貿易四半期表 才1回半期 (下編) 昭和13年 679.9-0571-69-1(2)

大藏省 (編) 日本外國貿易四半期表 才1回半期 (下編) 昭和13年 679.9-0571-69-1(2)

大藏省 (編) 日本外國貿易四半期表 才1回半期 (下編) 昭和13年 679.9-0571-69-1(2)

680 交通

680 交通 概記

東京市電氣局庶務課 (編) 倫敦集客運輸局報告書 才1~2年度 680.53-T046

東京市電氣局庶務課 (編) 倫敦集客運輸局報告書 才1~2年度 680.53-T046

東京市電氣局庶務課 (編) 倫敦集客運輸局報告書 才1~2年度 680.53-T046

東京市電氣局 (編) 東京市都市交通統計資料 (才2回) 昭和11年度 680.5-T046-2

東京市電氣局 (編) 東京市都市交通統計資料 (才2回) 昭和11年度 680.5-T046-2

東京市電氣局 (編) 東京市都市交通統計資料 (才2回) 昭和11年度 680.5-T046-2

[682 交通史 反事情]

南滿洲鐵道株式會社天津事務所調查課 (編) 樺太省の交通 682.2-M137

南滿洲鐵道株式會社天津事務所調查課 (編) 樺太省の交通 682.2-M137

南滿洲鐵道株式會社天津事務所調查課 (編) 樺太省の交通 682.2-M137

[683 海 運 河 運]

海軍協同会調査部 (編) 683-Y-KA21

調査要録 (完) 昭和16(1941)

神戸 編者 23cm

名古屋港統計年報 昭和23年 683-N27-79

愛知県名古屋港事務所 (編)

名古屋 編者 25cm

内務省土木局 (編) 683-N-28-69

大日本帝国港湾統計 昭和13年

東京 編者 昭和15(1940)

剛崎幸壽 683-048

海運 7版

東京 編者 昭和13(1938)

2冊 380p 四版 (744)

エトイ産業全書, 10)

683-Q1-073

大阪都市協会 (編)

大阪港談集 (本協会創立
十周年記念集會論文)

大阪 編者 昭和11(1936)

横浜港湾統計年報 才8回 昭和11年 683-Y75-8

横浜市土木局 (編)

横浜 編者 昭和12(1937)

横浜港湾統計年報 才9回 昭和12年 683-Y75-9

横浜市土木局 (編)

横浜 編者 昭和13(1938)

横浜港湾統計年報 才10回 昭和13年 683-Y75-10

横浜市土木局 (編)

横浜 編者 昭和14(1939)

[685 鉄 道 運 輸]

樺太庁鉄道事務所年報 昭和7.8.9年度 685-05-KA12-63

樺太庁鉄道事務所 編

豊原 編者 昭和9~11(1934~'36)

門司鉄道局年報 昭和5年 685-05-M1018-61

門司鉄道局 (編)

門司 編者 昭和8(1933)

門司鉄道局年報 昭和9年度 685-05-M1018-65

門司鉄道局 (編)

門司 編者 昭和11(1936)

鉄道統計年報 昭和22年度:才1-2編 685-05-N77-1-1

日本国有鉄道管理局 (編)

東京 編者 昭和24(1949)

2冊 25cm

内容:才1編,運輸,経理,職員 才2編,施設,工作,電気

札幌鉄道局年報 昭和9年度 685-05-SA68-65

札幌鉄道局 (編)

札幌 編者 昭和10(1935)

札幌鉄道局年報 昭和11年度 685-05-SA68-67

札幌鉄道局 (編)

札幌 編者 昭和13(1938)

仙台鉄道局年報 昭和9年度 685-05-SE59-65

仙台鉄道局 (編)

仙台 編者 昭和11(1936)

仙台鉄道局年報 昭和11年度 685-05-SE59-67

仙台鉄道局 (編)

仙台 編者 昭和13(1938)

航空統計年報 昭和10年度 686-TE28-6

逓信省航空局 (編)

東京 編者 昭和12(1937)

航空統計年報 才8回 昭和12年度 686-TE28-8

逓信省航空局 (編)

東京 編者 昭和13(1938)

鉄道要覽 昭和16年度

685-1-TE86-72

鉄道省 (編)

東京 編者 昭和18 (1943)

175p 18cm

鉄道省 (編)

685-TE86-66-3

鉄道統計資料 才3編 (監督) 昭和10年度

東京 編者 昭和12 (1937)

371,10p 26cm

鉄道省 (編)

685-TE86-68-1

鉄道統計才1編 (運輸, 經理, 職員)

昭和12年度

東京 編者 昭和14 (1939)

700, 34p 26cm

鉄道省運輸局 (編)

685-TE86-72

小口貨物行先調 昭和16年

東京 編者 昭和17 (1942)

201p 26cm

鉄道省運輸局 (編)

685-TE861-29

世界各国鉄道統計 1929, 1930年度

東京 編者 昭和6~7 (1931~'32)

2冊 30cm

運輸成績統計年報 昭和9年度

685.05-TE861-65

鉄道省経理局 (編)

東京 編者 昭和10 (1935)

125, 56p 26cm

運輸成績統計年報 昭和12年度

685.05-TE861-68

鉄道省経理局 (編)

東京 編者 昭和13 (1938)

149p 26cm

東京市電気局 (編)

685.4-T046

東京調査十年史

東京 編者 昭和11 (1936)

55p 図版 26cm

690 通 信 総 記

690 通 信 総 記

朝鮮総督府通信年報 昭和9年度

690.52-054-65

朝鮮総督府通信局 (編)

京城 編者 昭和10 (1935)

177p 26cm

樺太通信事業統計要覽 昭和10年度

690.52-KA62-66

樺太庁通信課 (編)

豊原 編者 昭和11 (1936)

95p 図表 26cm

業務統計要覽 昭和10年度

690.5-KA35-66

熊本通信局 (編)

熊本 編者 昭和12 (1937)

167p 図表 26cm

業務統計要覽 昭和10年度

690.5-N27-66

名古屋通信局 (編)

名古屋 編者 昭和11 (1936)

131p 26cm

業務統計要覽 昭和14年度

690.5-N27-70a

名古屋通信局 (編)

名古屋 編者 昭和16 (1941)

119p 26cm

業務統計要覽 昭和6年度

690.5-SA-68-62

札幌通信局 (編)

札幌 編者 昭和8 (1933)

119p 図表 26cm

関東通信統計要覽 昭和10年度

690.52-KA59-66

関東通信官署通信局 (編)

大連 編者 昭和11 (1936)

73p 図表 26cm

業務統計要覽 昭和13年度

690.5-H73-69

広島通信局 (編)

広島 編者 昭和14 (1939)

101p 図表 26cm

業務統計要覽 昭和7年度

690.5-H73-63

広島通信局 (編)

広島 編者 昭和9 (1934)

175p 図表 26cm

朝鮮総督府通信統計要覽 昭和9年度

690.52-0541-65

朝鮮総督府通信局 (編)

京城 編者 昭和10 (1935)

129p 図表 26cm

朝鮮総督府通信年報 昭和14年度

690.52-054-70

朝鮮総督府通信局 (編)

京城 編者 昭和15 (1940)

159p 26cm

業務統計要覽 昭和12年度

690.5-SES9-68a

仙台逓信局 (編)

仙台 編者 昭和14(1939)

95p 図表 11 26cm

台湾総督府逓信統計要覽 昭和10年度

690.52-TA25-66

台湾総督府交通部 (編)

台北 編者 昭和12(1937)

131p 図表 26cm

業務統計要覽 昭和13年度

690.5-SES9-69

仙台逓信局 (編)

仙台 編者 昭和15(1940)

107p 図表 26cm

逓信統計要覽 昭和13年度

690.52-TA25-69

台湾総督府交通部 (編)

台北 編者 昭和15(1940)

154p 地図 26cm

業務統計要覽 昭和14年度

690.5-SES9-70a

仙台逓信局 (編)

仙台 編者 昭和16(1941)

81p 図表 26cm

業務統計要覽 昭和16年度

690.5-SES9-72

仙台逓信局 (編)

仙台 編者 昭和18(1943)

72p 図表 26cm

台湾総督府逓信統計要覽 昭和6年度

690.52-TA25-62

台湾総督府交通部 (編)

台北 編者 昭和8(1933)

133p 図表 26cm

逓信省年報 才46回

690.5-TE28-46a

逓信大臣官房文書課 (編)

東京 編者 昭和10(1935)

343p 26cm

台湾総督府逓信統計要覽 昭和9年度

690.52-TA25-65

台湾総督府交通部 (編)

台北 編者 昭和10(1935)

117p 図表 26cm

逓信省年報 才48回

690.5-TE28-48a

逓信大臣官房文書課 (編)

東京 編者 昭和12(1937)

317p 図表 26cm

逓信省年報 才49回

690.5-TE28-49

逓信大臣官房文書課 (編)

東京 編者 昭和13(1938)

269p 26cm

逓信統計要覽 昭和10年度

690.5-TE283-66a

逓信省 (編)

東京 編者 昭和12(1937)

121p 26cm

逓信省年報 才52回 昭和14年度

690.5-TE28-52

逓信大臣官房文書課 (課)

東京 編者 昭和17(1942)

193p 26cm

[693 郵便]

郵便統計要覽 昭和21年度

693-TE28-77

逓信省郵務局 (編)

東京 編者 昭和23(1948)

42p 26cm

逓信統計要覽 昭和5年度

690.5-TE283-61

逓信省 (編)

東京 編者 昭和7(1932)

105p 26cm

[699 放送事業]

業務統計要覽 昭和13年度

699-N771-9

日本放送協会 (編)

東京 編者 昭和14(1939)

287p 26cm

逓信統計要覽 昭和10年度

690.5-TE283-66

逓信省 (編)

東京 編者 昭和12(1937)

121p 26cm

国立国会図書館調査立法参考局 (編) 701-K045

日本国の美術行政

東京 編者 昭和
148p 25.000 (国調其資料B44)

註: 本文應字印刷

宮本幸恵 727-11.78

彩色の研究と其取扱法

東京 大岡健 大正15 (1926)
247p 函版 22.000

映画検閲年報 昭和14~15年 778-49-N28
-71a

内務省警保局 (編)

東京 編者 昭和15~16 (1940~1941)
2冊 22.000

映画検閲年報 昭和16年 778-49-N28-72a

内務省警保局 (編)

東京 編者 昭和17 (1942)
91p 22.000

法制學農 検閲年報 昭和9~11年 778-49-N281
-67

内務省警保局 (編)

東京 編者 昭和10~12 (1935~1937)
3冊 22.000

法制學農 検閲年報 昭和13年 778-49-N281-69

内務省警保局 (編)

東京 編者 昭和14 (1939)
124p 22.000

吉岡重三郎 778-Y92

映画

東京 74ヤマト社 昭和13 (1938)
274p 函版 19.000 (74ヤマト産業全島,
13)

—— パインツェットの部 ——

目

000	總記	1
010	圖書館	1
020	圖書目錄	1
300	社會科學	1
310	政治	1
330	經濟	2
340	財政	4
350	統計	4
360	社會 [理論及勞働生活問題]	5
400	自然科學	6
420	醫學 [衛生 國民保養]	7
500	工業	7

次

500	工業總記	7
540	電氣工業	8
560	鞍山工業 工業	8
570	化學工業	8
580	製造工業	8
600	產業	9
600	產業概記	9
610	農業	10
670	產業 (貿易)	10
680	交通運輸	12
700	藝術	13

000 総記

010 図書館

国立国会図書館支部図書館部(編)
農林省図書館に関するシヨム一氏の報告
東京 編者 昭和24(1949)
13p 25cm

P011-K043-1

020 図書目録

大阪府社会事業会館(編)
大阪府社会館図書資料目録 才4冊
大阪 編者 昭和16(1941)
2711p 21cm
註:昭和15年4月~昭和16年3月

P029.4-073(4)

300 社会科学

310 政治

経済安定本部総裁官房調査課(編)
ソ連の北鮮管理方式とその意義
—ソ連の極東政策と日本の将来—
東京 編者 昭和25(1948)
14p 25cm (経調外昭23才26号)
註:本稿は「スターバドスタラ47°又1極東週刊版所
載の論文「Red pattern in Korea」より訳出せる註;
本文騰写印刷

P317.92-KE67

建設大臣官房弘報課 (編) P318-22-KE51

公共事業と建設省
東京 編者 昭和24(1949)
50p 18cm (建設叢書, 9)

330 経 済

関西経済連合会 (編) P333-5-KA59

国際経済機構
大阪 編者 昭和22(1947)
30p 21cm (経済資料, 1輯)
内容: 1. グレート・パワーの協定 2. 国際貿易憲章
3. 参考文献
註: 本文騰写印刷

経済安定本部総裁官房調査課 (編) P337-9-KE67-1

戦後における米国の対華投資と中国の輿論
東京 編者 昭和22(1947)
34p 20cm (海外資料, 16号)

経済安定本部企画部調査課 (編) P336-9-KE67-1

西ヨーロッパに於けるインフレ対策
東京 編者 昭和23(1948)
18p 25cm (経調外昭23才61)

経済安定本部官房企画部調査課 (編) P332-35-KE67-1

フランス経済の推移—物価と貨幣と生産—
東京 編者 昭和23(1948)
20p 25cm (経調外昭23才42号)
註: 本文騰写印刷

経済安定本部総裁官房調査課 (編) P332-37-KE67

再建設上のイタリヤの経済情勢
東京 編者 昭和22(1947)
40p 20cm (海外資料, 14号)

経済安定本部総裁官房調査課 (編) P331-KE67

欧州経済協力委員会—報告書—
「ヨーロッパ」に対するヨーロッパの解題—
東京 編者 昭和22(1947)
56p 21cm (海外資料, 7号)
註: 本書は「ヨーロッパ」1947年10月7日
号に掲載された「Committee on European
Economic Cooperation General Re-
port」の翻訳である。

経済安定本部総裁官房企画部調査課 (編) P332-1-KE67-1

経済に対する運輸及び通信の協力
東京 編者 昭和24(1949)
24p 25cm (経調内昭24才17号)
註: 本文騰写印刷

経済安定本部企画部調査課 (編) P336-9-KE67

伊太利におけるインフレーションとデフレーション
東京 編者 昭和23(1948)
13p 25cm (経調外昭23才64号)
註: 本稿は「リカ Economic Review」誌1948年
月号の "Inflation and deflation in Italy"
by Albert O. Hirschman を翻訳せるもの。本文
騰写印刷

経済安定本部総裁官房調査課 (編) P336-85-KE67

価格体系の国際面—日本価格体系の比較—
東京 編者 昭和23(1948)
26p 25cm
註: 本文騰写印刷

経済安定本部総裁官房調査課 (編) P332-35-KE67

インフレと戦ランシュー・インフレ = ワ工増税
案とラン切下げとの検討 =
東京 編者 昭和23(1948)
38p 25cm (経調外昭23才10号)
註: 本文騰写印刷

経済安定本部 (編) P332-1-KE67-2

経済情勢報告書—回顧と展望—
東京 編者 昭和23(1948)
31p 18x25cm

経済安定本部総裁官房調査課 (編) P332-1-KE67-3

わが国経済に於ける進駐軍負担
東京 編者 昭和23(1948)
18p 25cm (経調内昭23才6号)
註: 本文騰写印刷

経済安定本部総裁官房調査課 (編) P332-1-KE67-4

生活水準と日本経済—外務省調査局資料—
東京 編者 昭和22(1947)
62p 20cm (国内資料, 2号)

経済安定本部総裁官房調査課 (編) P332-33-KE67

英国の経済的危機
東京 編者 昭和22(1947)
26p 26cm
註: 「フエテラル ガザータ」の月号を
用いて、本文騰写印刷

建設大臣官房弘報課 (編)

P334.1-KE51

宅地と土地制度

東京 編者 昭和24 (1949)
67p 18cm (建設叢書, 8)

金融経済研究会 (編)

P332.33-K148

インフレーションの危機

東京 編者 昭和23 (1948)
23p 25cm (金融経済研究会報告4)
註: 本稿はアメリカの聯邦準備月報 (1947.9) の所載論文 "The British Crisis" を全訳せるもの
; 本文騰写印刷

日本銀行統計局 (編)

P336.5-N77

東京卸売物価指数の改正について

東京 編者 昭和24 (1949)
36p 24cm

日本銀行統計局 (編)

P337.2-N77

金融機関再建整備関係統計: 至昭和21年8月11日

東京 編者 昭和24 (1949)
7p 29cm

大阪府総務部統計課 (編)

P336.85-073

大阪府の消費者価格調査 (C.P.S) についで

大阪 編者 昭和24 (1949)
26p 9表 25cm
註: 本文騰写印刷

労働科学研究会 (編)

P336.85-R59

消費者価格調査 (C.P.S) についで

東京 編者 昭和23 (1948)
14p 25cm (研究会資料137号)
註: 本文騰写印刷

340 財政

朝鮮総督府専売局 (編)

P348.02-C54

事業概要

京城 編者 昭和8 (1933)
52p 図1版 19cm

350 統計

愛知県総務部統計調査課 (編)

P351.55-A23-1

市町村統計一覽表

名古屋 編者 昭和10 (1935)
145p 22cm

熊本県統計協会 (編)

P351.02-K135

熊本県統計協会要綱

熊本 編者 昭和23 (1948)
16p 24cm

京都府治要覽 昭和24年版

P351.62-Ky6(80)a

京都府庁 (編)

京都 編者 昭和24 (1949)
156p 15cm

和歌山市役所 (編)

P351.66-W28-72

和歌山市統計書

和歌山 編者 昭和16年
125p 18cm (昭和18 (1933))

360 社会 (理論及労働・生活問題)

大阪府総務部統計課 (編)

P336.85-073

大阪府の消費者価格調査 (C.P.S) についで

大阪 編者 昭和24 (1949)
26p 9表 25cm
註: 本文騰写印刷

労働科学研究会 (編)

P336.85-R59

消費者価格調査 (C.P.S) についで

東京 編者 昭和23 (1948)
14p 25cm (研究会資料137号)
註: 本文騰写印刷

340 財政

朝鮮総督府専売局 (編)

P348.02-C54

事業概要

京城 編者 昭和8 (1933)
52p 図1版 19cm

350 統計

建設省建築局住宅企画課 (編)

P367.3-KE51

宅地地積調査報告 昭和22年

東京 編者 昭和23 (1948)
49p 24x35cm
註: 本文騰写印刷

経済安定本部総裁官房調査課 (編)

P364-KE67

最近の労働情勢概観—労働面におけるデフレ

の影響 —
東京 編者 昭和24 (1949)
60p 25cm (松岡内閣24ホ33号)

厚生省保険局 (編)

P363-K083

望米国社会保障法—1946—

東京 編者 昭和24 (1949)
45p 21cm (保険局調査資料, 14号)
註: 本資料は米國1946の "Compilation of the Social Security Laws—March 1, 1947" の訳である

厚生省保険局 (編)

P363-K083-1

英國の社会保障 (1948)

東京 編者 昭和23 (1948)
23p 21cm (保険局調査資料, 12号)

日本經濟團體連盟 (編)

P364-N771(1)

産業労働現勢報告 = 昭和24年上期半

母報 = 1
東京 編者 昭和24(1949)
87p 表 21cm

P364-R59-2

労働大臣官房労働統計調査部 (編)
国際労働機関アジア地域予備会議と
その採択された決議

東京 編者 昭和24(1949)
63p 20cm

労働省婦人少年局 (編)

P364-T-R59

婦人労働統計資料集報 (1949.6)

東京 編者 昭和24(1949)
21p 25cm

P364-I-R59-1

労働省労働局 (編)
堅労働法調査早わかり
東京 編者 昭和24(1949)
33p 18cm (労働省71714)

労働省労働局労働教育課 (編)

P364-R59-1(6)

労働教育資料 第6号

東京 編者 昭和24(1949)

東京市臨時国勢調査部 (編)

P368.5-T046

洋浪者に因する調査, 水上生活者に
因する調査

東京 編者 昭和11(1936)
51p 函販 21cm (東京市昭和10
年国調附帯調査)

40p 21cm
註: 本稿は英国労働組合会議 TUC 刊行
の小冊子「T.U.C. 活動の現況」のラヂオ労働者
教育活動の部を翻訳したものである

400 自然科学

490 医学 [衛生・国民栄養]

P498.5-N96-78

食糧研究所年報 昭和22年度
農林省農業改良局 (編)
東京 編者 昭和24(1949)
32p 26cm

500 工学

500 工業総記

P502.2-KE67

群馬県統計課 (編)

P502-G94-79

生産動態統計調査結果 昭和23年度
前編 編者 昭和24(1949)
23p 17x25cm

経済安定本部総裁官房調査課 (編)
中国における接收産業の処理ならびに復興
情況
東京 編者 昭和22(1947)
30p 21cm (海外資料: 第8号)

P509.1-073

経済安定本部総裁官房調査課 (編)

P502-KE67

生産と輸送の動向 (23年度上半期)
東京 編者 昭和24(1949)
29p 25cm

註: 本文騰写印刷

大阪府商工部商工調査班 (編)
安定政策の展開と中小工業の現状—中小
工業動態サマリの調査成果の概要報告—
大阪 編者 昭和24(1949)
15p 26cm (簡調査資料: 第2号)
註: 本文騰写印刷

540 電気工学

日本発送電株式会社 (編)

P549-N77

なせ“発送配電事業を全国的に一貫して運営しなけれはならぬ”か

東京 編者 昭和23(1948)
30p 21cm

560 鉱山工学・工業

経済安定本部総裁官房調査課 (編)

P564-9-KE67

ヤリ力鉄鋼業の状況 昭和22.9

東京 編者 昭和23(1948)
8p 20cm (海外資料才4号)

経済安定本部総裁官房企画部調査課 (編) P569-2-KE67

鉱工業生産の現状

東京 編者 昭和24(1949)
10p 25cm (経調内昭24才19号)
註: 本文騰字印刷

金属工業統計年報 昭和23年

P563-SH29-77

資源庁官房統計課 (編)

東京 編者 鉱産経済調査会 昭和24(1949)
93p 25cm

570 化学工業

三菱経済研究所 (編)

P572-2-Mi63

陶磁器工業の構造的研究

東京 編者 昭和23(1948)
99p 21cm

580 製造工業

軽金属圧延工業統計年報 昭和23年

P581-KE24

軽金属口一ル会調査課 (編)

編者 昭和24(1949)
15p 図表 15x36cm
註: 本文騰字印刷

経済安定本部総裁官房調査課 (編) P585-1-KE67

戦後の棉製品貿易について

東京 編者 昭和23(1948)
22p 25cm (経調内才16号)
註: 本文騰字印刷

商工省貿易局 (編)

P585-5-SH96

入于“アール、アール”織物の調査

東京 編者 昭和11(1936)
107p 21cm (昭和11年貿易才16号)

600 産業

棉織物及絹織物年表 昭和12年 P585-05-SH96-68

商工大臣官房統計課 (編)

東京 編者 昭和13(1938)
47p 図表 26cm

織物産額年表 昭和13年

P585-05-SH961-69

商工大臣官房統計課 (編)

東京 編者 昭和14(1939)
69 14p 26cm

600 産業総記

経済安定本部総裁官房調査課 (編) P602-5-KE67

ヤリ力の国家資源委員会 = 歴史、挿描及び業績の概要 =

東京 編者 昭和22(1947)
21p 20cm (海外資料才2号)

商工省調査統計局調査課 (編) P602-SH96-71

産業人口分布統計表 昭和15年

東京 編者 昭和15(1940)
31p 24x35cm

東京市産業統計要覧 才1回 P605-3-T046-1

東京市役所 (編)

東京 編者 昭和11(1936)
135p 19cm

東京市産業統計要覧 才3回

P6053-T046-3

東京市役所 (編)

東京 編者 昭和13(1938)

147p 19cm

610 農・業

南滿洲鉄道株式会社天津事務所 (編)

P6123-N137(4)

河北省農業調査報告(4) (大清河及于牙河

流域地帯)

天津 編者 昭和12(1937)

51p 地図、図版 22cm (北支経済

資料才31輯)

台湾総督官房調査課 (編)

P61133-TA25

支那農民の経済状態

台北 編者 昭和5(1930)

87p 21cm (南支那反南洋調査, 才180

輯)

670 商 業 (貿易)

経済安定本部企画部調査課 (編訳)

P677-KE67

一九四八年才三・四半期に於ける米国の国際

取引 米国商務省商業経済局 (編)

東京 編訳者 昭和24(1949)

19cm 25cm (経調外昭24才11号1)

註: 本稿は「アメリカ "Survey of Current
business"」所載「通商事情」を訳出せるもの、
本文騰写印刷

経済安定本部総裁官房調査課 (編)

P6715-KE67

中国民族工業崩壊の諸要因とその実態

東京 編者 昭和23(1948)

34p 20cm (海外資料才25号)

経済安定本部企画部調査課 (編)

P671-KE67

新中国商工業政策の諸問題—中共地区では

何れい経済政策が行われようとしてゐるか—

東京 編者 昭和24(1949)

7p 25cm (経調外昭24才10号)

註: 革新報1949.1より訳載, 本文騰写印刷

因西経済連合会 (編)

P6735-WA53

「アメリカに於ける反トランプ政策とその背景

大阪 編者 昭和22(1947)

48p 21cm (経済資料才5輯)

註: 本文騰写印刷

経済安定本部官房調査課 (編)

P679-9-KE67(1)

戦後の極東貿易 (続)

東京 編者 昭和24(1949)

42p 24cm (経調外昭才39号)

註: 本資料は「フォリス」コーナー「ウィークリー」
誌上(6月20号)に記載され主論文の譯訳で
ある。; 本文騰写印刷

経済安定本部企画部調査課 (編訳)

P677-KE67-1

一九四八会計年度に於ける米国民政府の

対外取引

東京 編者 昭和24(1949)

43p 25cm (経調外昭24才7号)

註: 本稿は「アメリカ "Survey of Current
business"」11月号所載論文を訳出せるもの
; 本文騰写印刷

経済安定本部官房企画部調査課 (編)

P679-92-KE67-2

戦後の東北(滿洲)貿易—滿洲経済の

一断面—

東京 編者 昭和23(1948)

35p 25cm (経調外昭23才58号)

註: 本文騰写印刷

経済安定本部官房企画部調査課 (編)

P679-92-KE67-3

中共地区の貿易その回顧と展望

東京 編者 昭和24(1949)

23p 20cm (経調外昭24才8号)

註: 本文騰写印刷

経済安定本部総裁官房調査課 (編)

P679-92-KE67-4(1)

戦後印度貿易の動向(極東貿易事情才1輯)

東京 編者 昭和22(1947)

29p 20cm (海外資料才10号)

経済安定本部総裁官房調査課 (編)

P679-92-KE67

戦後香港貿易の動向(極東貿易事情才2輯)

東京 編者 昭和22(1947)

28p 20cm (海外資料才11号)

金融経済研究会 (編)

P677-K148

戦後一年間のアメリカ国際取引

東京 編者 昭和22 (1947)
49p 25cm (金融経済研究会報告
3)

註: 本稿はアメリカ聯邦準備月報 (1946, 12)
所載の論文 "International transactions
of the U.S. in the first postwar
years" を全訳せしむ; 本文騰字印刷

大蔵省土税局税関調査課特別統計班 (編)

P679-9-057

民間貿易(輸出)の趨勢 特ニ12月を中心

以下

東京 編者 昭和24 (1949)

17p 26cm (関特才35号)

註: 本文騰字印刷

大阪市社会部 (編)

P6715-073

本館に商店員労働事情調査

大阪 編者 昭和16 (1941)

59p 26cm (社会部報告才225号)

世界主要国貿易統計年表 (英領馬來, 比

P679-9-SH96-69

律 領 印度 之部) 昭和13年度

商工省貿易局 編

東京 内外商工時報発行所 昭和15

(1940)

36p 26cm

世界主要国貿易統計年表 (英領馬來, 蘭領印

P679-9-SH96-70

度 之部) 昭和14年度

商工省貿易局 (編)

東京 内外商工時報社 昭和15 (1940)

37p 26cm

通商産業大臣官房調査統計部調査課 (編)

P678-8-T391

戦後百貨店の変容

東京 編者 昭和24 (1949)

35p 表 25cm (調査課資料,
才12号)

680 交通運輸

大阪税関 (編)

P683-073-66

大阪港概観 昭和10年

大阪 編者 昭和12 (1937)

167p 19cm

東京鉄道局要覽 昭和14年度

P685-03-T046-70

東京鉄道局 (編)

東京 編者 昭和16 (1941)

106p 18cm

経済安定本部総裁官房調査課 (編)

P685-2-KE67

戦後日本の鉄道と其の将来 1946年度

東京 編者 昭和22 (1947)

37p 20cm (海外資料才12号)

名古屋市貨物集散統計年報 才18回 昭和13年

P685-5-N27-18

名古屋市産業部庶務課 (編)

名古屋 編者 昭和14 (1939)

82p 26cm

大阪市電気局 (編)

P682-073-68

大阪市都市交通統計資料 昭和12年度

大阪 編者 昭和14 (1939)

81p 22cm

700 芸術

文部省社会教育局 (編)

F778-N032-66

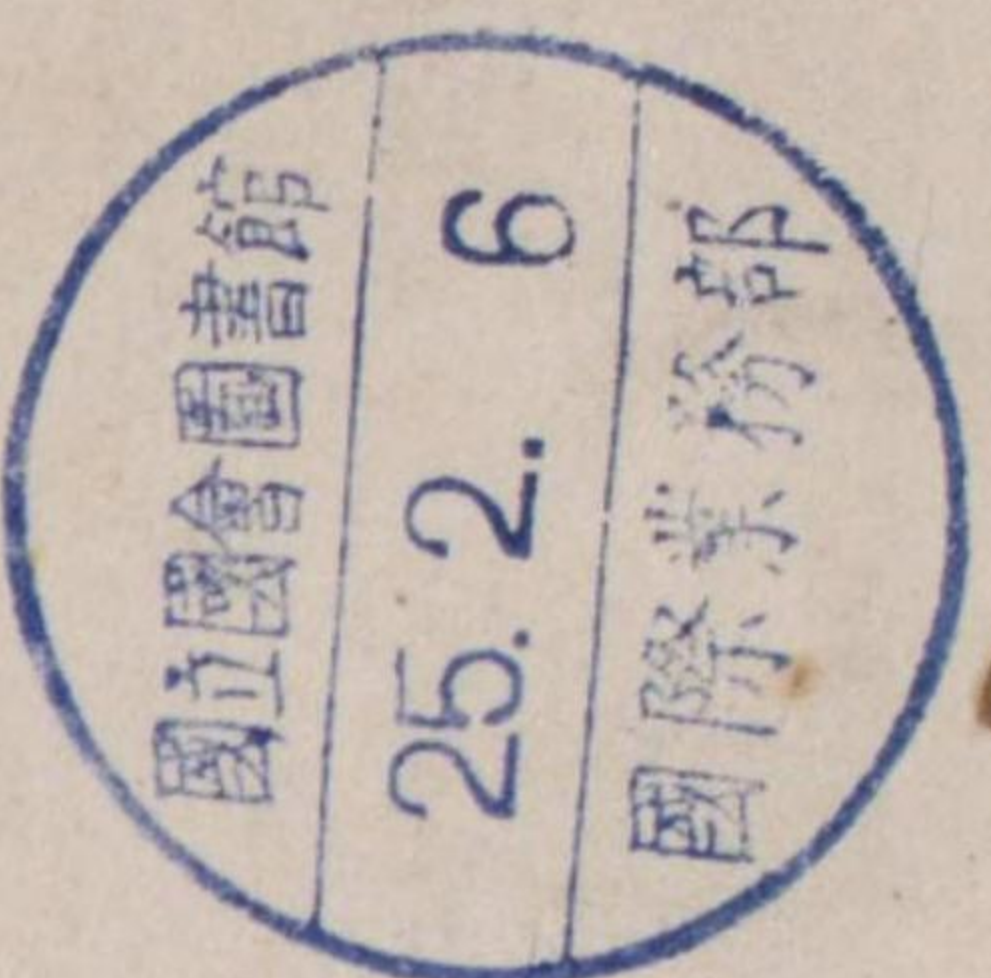
道府県及び都市に於ける教育映画利

用状況 昭和10年度

東京 編者 昭和12 (1937)

87p 21cm



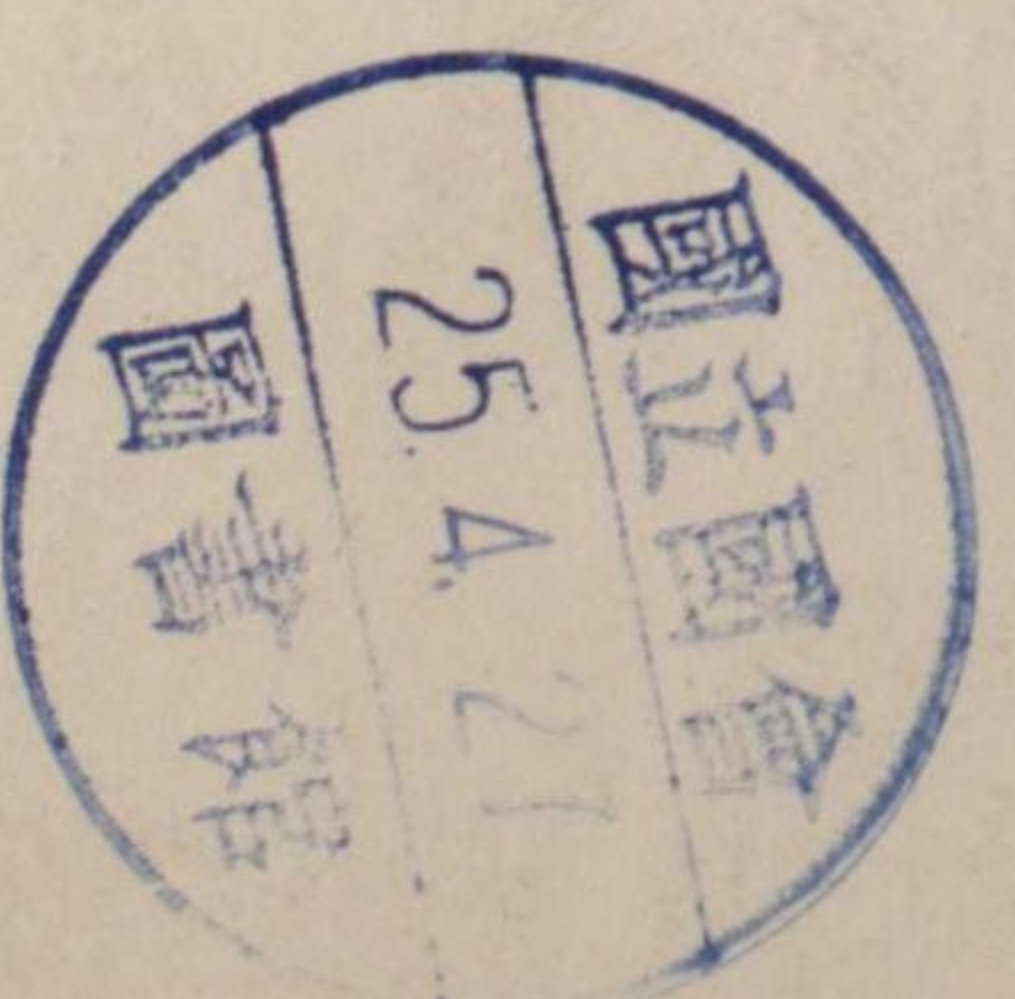


收書通報

6

Feb. 1950

SBL



國立國會圖書館支部
統計局圖書館