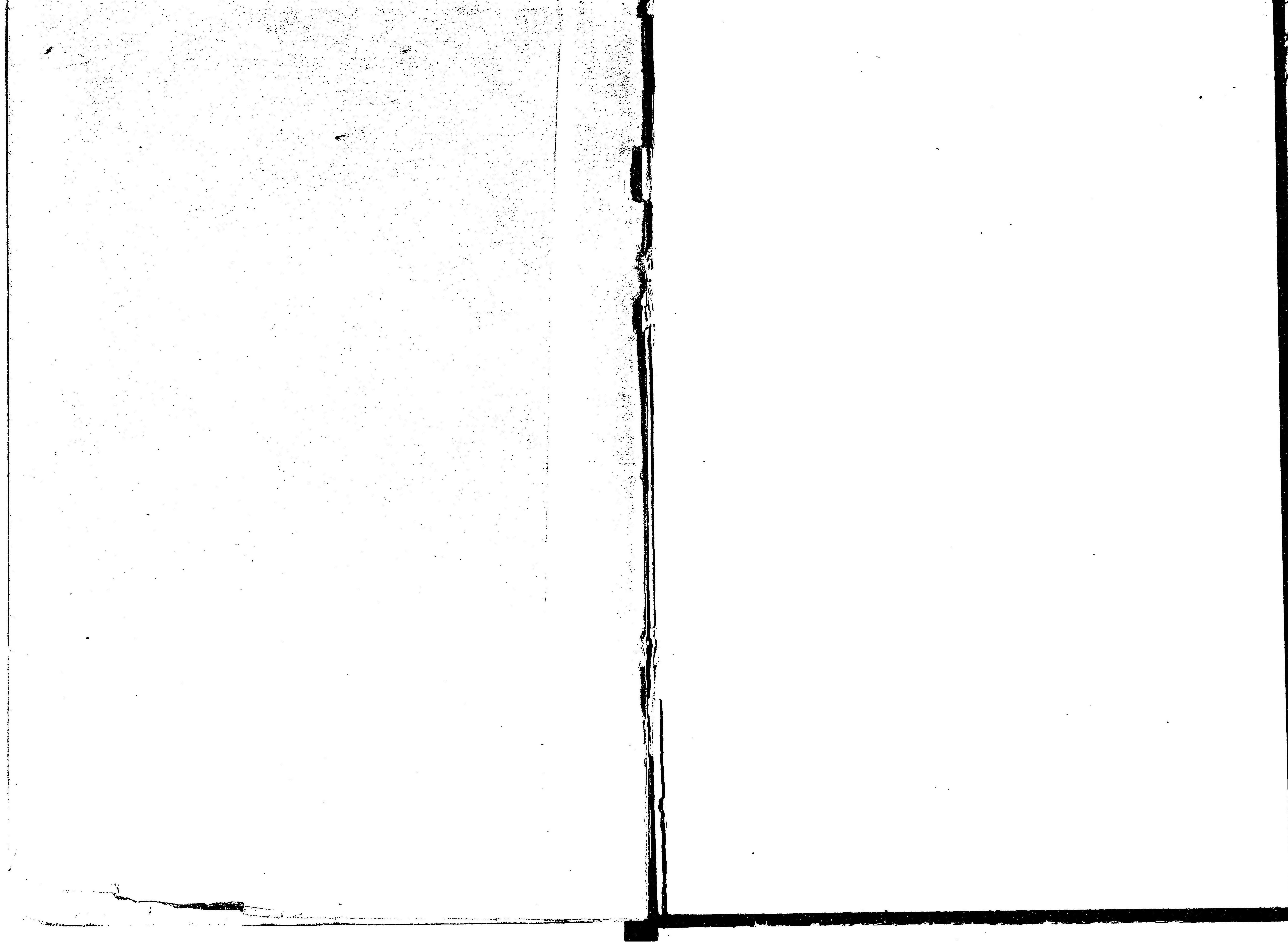


14.4

209

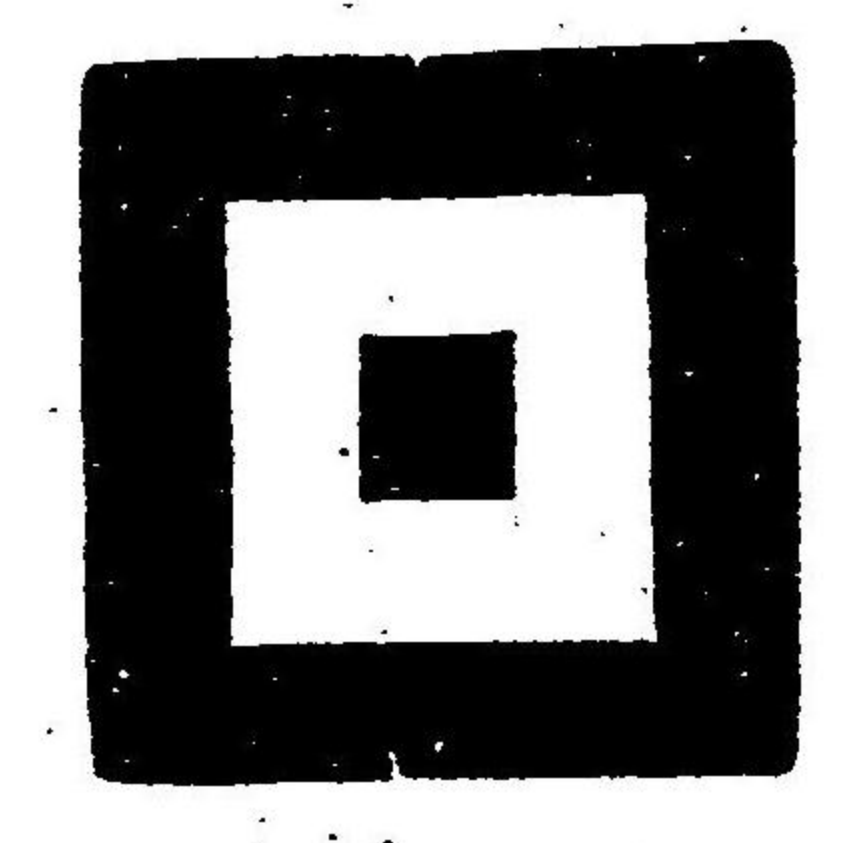
四日市商業統計一班



14.4
209

明治三十六年

四日市商業統計一斑



四日市商業會議所

明治三十六年四日市商業統計一班目次

第壹	四日市市人口累年比較表	一
第貳	四日市市人口增減表	一
第參	四日市市戶數增減表	一
第肆	諸會社營業統計表	一
第伍	株式會社	一
第陸	(一)株式會社ノ一(資本金額、拂込金額、積立金)	二
第柒	(二)株式會社ノ二(準備積立金、創立年月)	二
第捌	(三)株式會社ノ三(純益金、配當金、配當利率)	三
第玖	(四)株式會社ノ四(積立金、準備積立金、營業費)	三
第拾	合資會社	四
第拾壹	諸工場統計表	五
第拾貳	工場	五
第拾參	(一)工場部ノ一(三重紡績株式會社)	五
第拾肆	(二)工場部ノ二	六
第拾伍	精米所	六
第拾陸	四日市市倉庫會社貨物出入高統計	六
第拾柒	貸金表	六
第拾捌	諸會社工場石炭消費高及公稱馬力表	六
第拾玖	運輸	六
第廿	關西鐵道株式會社	六
第廿一	(一)關西鐵道株式會社運送收入	六
第廿二	(二)關西鐵道四日市驛旅客及貨物數量賣金表	六
第廿三	(三)關西鐵道四日市驛輸出入貨物數量表	六
第廿四	四日市港沿岸貿易船噸數噸數及乘客人員表	六
第廿五	四日市港外國貿易入港船噸數及噸數表	六
第廿六	四日市米油株式取引所統計表	六
第廿七	米穀、菜種相場平均及賣買高受渡數量表	六
第廿八	米穀、菜種油集散表	六
第廿九	諸株式各月相場高低表	六
第卅	四日市市各銀行營業統計	六
第卅一	市內五銀行實際報告	六
第卅二	市內五銀行貸金利息及割引歩合各月平均表	六
第卅三	四日市市物價各月平均表	六

第拾三	四日市郵便電信局郵便電信爲替貯金及切手類	四三
第拾四	印紙賣下統計	四三
第拾五	郵便物數	四三
第拾六	爲替貯金受拂高	四三
第拾七	郵便切手類及収入印紙賣下高	四三
第拾八	四日市電話交換支局電話統計	四四
第拾九	通話度數及料金	四四
第廿	呼出請求度數及料金	四四
第廿一	交換加入者人員其他	四四
第廿二	牛乳搾取所統計	四四
第廿三	四日市葉煙草專賣局出張所葉煙草統計	四八
第廿四	市/財政	四八
第廿五	市費	四八
第廿六	市/地方稅、國稅	四八
第廿七	四日市市公費負擔額比較表	四八
第廿八	四日市市營業稅課稅標準額及稅額對照表	四八
第廿九	四日市市區登記件數及登錄稅、手數料	四八
第卅	不動產及船舶登記	四八
第卅一	商會登記	四八
第卅二	商會月日卜セザル法人登記	四八
第卅三	商會、未成年者、妻、後見人、支配人及夫婦財產契約登記	四八
第卅四	勝本其他件數及手數料	四八
第卅五	四日市村統計表	四八
第卅六	各種製產	四八
第卅七	戶數及人口	四八
第卅八	各種國稅	四八
第卅九	各種地方稅	四八
第卅十	重要物產同業組合	四八
第卅一	四日市肥料同業組合	四八
第卅二	四日市米穀輸出同業組合	四八
第卅三	四日市白米輸出同業組合	四八
第卅四	四日市商業會議所議員及特別議員、役員	四八
第卅五	職員氏名	四八

明治三十六年四日市商業統計一班 四日市市人口累年比較表

區	明治三十二年	明治三十三年	明治三十四年	明治三十五年	明治三十六年	平均
男	三、六八八	四、四四六	一四、七三三	一五、三六四	一四、三三三	一四、三三一
女	三、三二六	一五、八二〇	一六、一七六	一六、三六四	一五、八二七	一五、四六五
計	七、〇一四	二〇、二六六	三〇、九〇九	三一、七二八	三〇、一六〇	二九、七七六

第貳 四日市市人口增減表

種別	三十一年末		三十二年末		三十三年末		三十四年		三十五年		三十六年		比較增減
	男	女	計	男	女	計	男	女	計	男	女		
本籍	八、〇七一	八、四五三	一六、五三〇	七、九七二	八、三三八	一六、二九〇	一、〇〇〇	一、二四一	二、二四一	一、二四一	一、二四一	增	二、二四一
寄籍	六、二五三	七、三六五	一三、六二七	七、三九三	八、〇五八	一五、四四九	一、二四一	一、二四一	二、四八二	一、二四一	一、二四一	增	一、八三二
合計	一四、三三三	一五、八一七	三〇、一四〇	一五、三六四	一六、四四一	三一、七四八	二、二四一	二、四八二	四、七二二	二、四八二	二、四八二	增	四、〇七三

第參 四日市市戶數增減表

種別	三十一年末	三十二年末	三十三年末	三十四年	三十五年	三十六年	比較增減
本籍	八、〇七一	八、四五三	一六、五三〇	七、九七二	八、三三八	一六、二九〇	增
寄籍	六、二五三	七、三六五	一三、六二七	七、三九三	八、〇五八	一五、四四九	增
合計	一四、三三三	一五、八一七	三〇、一四〇	一五、三六四	一六、四四一	三一、七四八	增

第肆 諸會社營業統計表



(一) 株式會社

◎株式會社ノ一

(明治三十六年末現在)

會社名稱	項目	資本金額	拂込金額	積立金	準備積立金	創立年月
關西鐵道會社	鐵道運輸	二,二〇〇,〇〇〇	二,二〇〇,〇〇〇	三,七五〇,〇〇〇	三〇〇,〇〇〇	明治二十一年三月
三重紡績會社	絲織、紡績、織造	二,〇〇〇,〇〇〇	一,七五〇,〇〇〇	五〇〇,〇〇〇	八〇,〇〇〇	全 十九年七月
四日市製紙會社	製紙	七〇〇,〇〇〇	七五〇,〇〇〇	一三〇,〇〇〇	三,四七〇	全 二十年十二月
四日市銀行	普通銀行兼貯蓄預	七〇〇,〇〇〇	三三〇,〇〇〇	三三,〇〇〇	—	全 二十九年一月
四日市米穀取引所	米穀賣買取引	一〇〇,〇〇〇	一〇〇,〇〇〇	—	四,一〇〇	全 二十七年一月
四日市倉庫會社	貨物保管	一〇〇,〇〇〇	四〇,〇〇〇	一,六〇〇	—	全 二十八年七月
四日市電燈會社	電燈	三〇,〇〇〇	三〇,〇〇〇	一,七〇〇	—	全 廿九年十一月
三重繭糸商會	繭生糸仲立	一〇〇,〇〇〇	二五,〇〇〇	—	三,七〇〇	全 三十三年六月
四日市印刷會社	印刷	一〇,〇〇〇	一〇,〇〇〇	—	三〇〇	全 三十年七月
三重精米會社	精米	一〇,〇〇〇	一〇,〇〇〇	—	—	全 三十三年五月
米精會社	精米	一〇,〇〇〇	一〇,〇〇〇	—	—	全 二十一年三月
四日市海陸物產會社	魚類委託販賣	一〇,〇〇〇	一〇,〇〇〇	一,五〇〇	—	全 三十年四月
薪炭會社	薪炭販賣	一〇,〇〇〇	三,〇〇〇	—	—	全 三十年一月
四日市商報會社	印刷	五,〇〇〇	一,九七〇	—	—	全 三十二年七月

合計	社數	一減	增	增	增	增
前年比較増減	一四	二五,〇七三,五〇〇	二四,三〇〇,八七五	一五,二五〇	八九五,四六二	一四七,〇五七
減	—	三〇,〇〇〇	—	—	—	—
增	—	—	—	—	—	—

◎株式會社ノ二

會社名稱	項目	純益		配當金		配當率	
		三十五年	三十六年	三十五年	三十六年	三十五年	三十六年
關西鐵道會社	—	五八,〇〇〇	五三,三三三	—	—	—	—
三重紡績會社	—	一〇,〇〇〇	一〇,〇〇〇	—	—	—	—
四日市製紙會社	—	三,三三三	三,三三三	—	—	—	—
四日市銀行	—	一七,七七七	一六,三三三	—	—	—	—
四日市米穀取引所	—	三,九七九	三,三三三	—	—	—	—
四日市倉庫會社	—	一,三三三	一,三三三	—	—	—	—
四日市電燈會社	—	二,三三三	二,三三三	—	—	—	—
三重繭糸商會	—	一,三三三	一,三三三	—	—	—	—
四日市印刷會社	—	三〇〇	三〇〇	—	—	—	—
三重精米會社	—	—	—	—	—	—	—
米精會社	—	—	—	—	—	—	—
四日市海陸物產會社	—	—	—	—	—	—	—
薪炭會社	—	—	—	—	—	—	—
四日市商報會社	—	—	—	—	—	—	—
合計	—	—	—	—	—	—	—
前年比較増減	—	—	—	—	—	—	—

三

二

◎株式會社ノ三

會社名稱	三十五年		三十六年		三十五年		三十六年		三十五年		三十六年	
	上半期	下半期	上半期	下半期	上半期	下半期	上半期	下半期	上半期	下半期	上半期	下半期
關西鐵道會社	30,000	30,000	30,000	30,000	20,000	20,000	20,000	20,000	50,000	50,000	50,000	50,000
三重紡績會社	10,000	10,000	10,000	10,000	10,000	10,000	10,000	10,000	10,000	10,000	10,000	10,000
四日市製紙會社	5,000	5,000	5,000	5,000	5,000	5,000	5,000	5,000	5,000	5,000	5,000	5,000
四日市銀行	10,000	10,000	10,000	10,000	10,000	10,000	10,000	10,000	10,000	10,000	10,000	10,000
四日市米穀取引所	10,000	10,000	10,000	10,000	10,000	10,000	10,000	10,000	10,000	10,000	10,000	10,000
四日市倉庫會社	10,000	10,000	10,000	10,000	10,000	10,000	10,000	10,000	10,000	10,000	10,000	10,000
四日市電燈會社	10,000	10,000	10,000	10,000	10,000	10,000	10,000	10,000	10,000	10,000	10,000	10,000
三重繭糸商會	10,000	10,000	10,000	10,000	10,000	10,000	10,000	10,000	10,000	10,000	10,000	10,000
四日市印刷會社	10,000	10,000	10,000	10,000	10,000	10,000	10,000	10,000	10,000	10,000	10,000	10,000
三重精米會社	10,000	10,000	10,000	10,000	10,000	10,000	10,000	10,000	10,000	10,000	10,000	10,000
米精會社	10,000	10,000	10,000	10,000	10,000	10,000	10,000	10,000	10,000	10,000	10,000	10,000
四日市海陸物產會社	10,000	10,000	10,000	10,000	10,000	10,000	10,000	10,000	10,000	10,000	10,000	10,000
薪炭會社	10,000	10,000	10,000	10,000	10,000	10,000	10,000	10,000	10,000	10,000	10,000	10,000
四日市商報社	10,000	10,000	10,000	10,000	10,000	10,000	10,000	10,000	10,000	10,000	10,000	10,000
合計	28,168	28,168	28,168	28,168	28,168	28,168	28,168	28,168	28,168	28,168	28,168	28,168
前年比較増減	減	減	減	減	増	増	増	増	増	増	増	増

(二) 合資會社

(明治三十六年末現在)

會社名稱	業目	資本金額	拂込金額	積立金額	創立年月
三重鐵工所	蒸氣機械類	金五萬圓	金參萬圓	金五百五十圓	明治三十年八月
四日市醬油會社	味噌、溜、醬油釀造	金五萬圓	金五萬圓	金百貳拾圓	全 二十九年七月
三重雜貨商會	雜貨販賣業	金參萬圓	金壹萬貳千五百圓	金百貳拾圓	全 二十八年十一月
四日市回漕會社	製糸	金參萬圓	金七千五百圓	金百貳拾圓	全 三十三年六月
川村組	回漕業	金貳萬圓	金貳萬圓	金五千圓	全 二十九年十一月
伊勢精米會社	萬古燒陶器	金壹萬貳千圓	金壹萬貳千圓	金五千圓	全 三十三年一月
便宜會社	精米業	金壹萬圓	金壹萬圓	金參千貳百拾圓	全 二十九年十一月
メリヤス商會	回漕業兼委託買賣	金六千圓	金六千圓	金百八拾圓	全 十五年三月
四日市石灰會社	メリヤス製造	金六千圓	金參千圓	金百八拾圓	全 二十八年十二月
四日市石灰會社	石灰製造販賣	金參千圓	金參千圓	金百八拾圓	全 三十二年十一月
內山精米會社	精米業	金參千圓	金參千圓	金百八拾圓	全 三十四年一月
青物會社	乾物委託販賣業	金五千七百圓	金五千七百圓	金貳百圓	全 三十五年二月
合計	社數	貳拾貳萬五千七百圓	拾六萬貳千七百圓	九千參百六拾參圓	
明治三十五年	全	貳拾參萬五千七百圓	拾六萬六千九百五拾圓	壹萬零九百七拾五圓	
比較増減	減	減	減	減	

◎第五諸工場統計表

(一) 工場

名稱	項目	品目及年別	製造		賣		男工	女工	合計	等級	男工賃金	女工賃金	石炭消費高
			數量	價額	數量	價額							
四日市石灰會社	石灰	三十六年	三四七、三三三	五、六八八	三五、五〇〇	五、八七六	二	一	三	上	五〇	二〇	五六九、七〇〇
		三十五年	三八〇、八四一	六、三三三	三四六、八七九	五、七九一	二	一	三	中	四五	一五	
鈴木醸造場	清酒	三十六年	三三七	一〇、三三八	三六七	一〇、五七二	一〇	一	一〇	上	七〇	一	
		三十五年	三六七	一〇、三三八	三六一	一〇、五七二	一〇	一	一〇	中	四〇	一	
四日市綿岡田機織所	木綿織	三十六年	二、〇五〇	二、〇〇〇	二、〇五〇	一、九〇〇	一	一	二	上	一	二四	
		三十五年	九五〇	八、八〇六	七、九〇〇	八、三三	一	一	二	中	二九	一九	
四日市醬油會社	醬油	三十六年	四、一〇〇	七、〇一一	四、〇七五	七、三三五	一〇	一	一〇	中	四〇	一	一四、四〇〇
		三十五年	三、〇〇〇	三、九〇〇	三、〇〇〇	三、九〇〇	一〇	一	一〇	下	一	一四	
四日市醬油會社	味噌	三十六年	六〇、四九九	六、〇四四	二四、五五四	二、四五五	一	一	二	上	五〇	一	
		三十五年	六八、〇六六	六、一八七	二五、二六七	二、二九六	一	一	二	中	一	一	
四日市醬油會社	合計	三十六年	三、〇〇〇	三、九〇〇	三、〇〇〇	三、九〇〇	一〇	一	一〇	中	四〇	一	
		三十五年	三、一〇〇	一、五八七	二、九七五	一、五七七	一〇	一	一〇	下	一	一四	

名稱	項目	品目及年別	製造		賣		男工	女工	合計	等級	男工賃金	女工賃金	石炭消費高
			數量	價額	數量	價額							
伊藤清涼舎	ラム子	三十六年	一五、〇〇〇	一、五七五	一五、〇〇〇	一、五七五	二	三	五	下	三五	一	
		三十五年	二〇、〇〇〇	二、〇〇〇	二〇、〇〇〇	二、〇〇〇	二	三	五	中	三五	一	
室山伊藤製糸所	合計	三十六年	二七、二四三	二七、四六〇	二七、二四三	二七、四六〇	二	三	五	下	三五	一	
		三十五年	二七、二四三	二七、四六〇	二七、二四三	二七、四六〇	二	三	五	中	三五	一	
伊藤清涼舎	羽二重	三十六年	一〇一	六、二九六	一〇一	四、一〇五	二	三	五	上	三五	三	
		三十五年	二九	一七、七七二	一九三	一、七八五	二	三	五	中	三〇	二七	
伊藤清涼舎	内地向	三十六年	二四一	一五、四七三	二二八	一四、〇〇〇	二	三	五	上	三五	三	
		三十五年	一〇六	六、三六二	八五	五、一〇五	二	三	五	中	三〇	二七	
伊藤清涼舎	輸出向	三十六年	二四一	一五、四七三	二二八	一四、〇〇〇	二	三	五	上	三五	三	
		三十五年	一〇六	六、三六二	八五	五、一〇五	二	三	五	中	三〇	二七	
伊藤清涼舎	小計	三十六年	三三二	二二、七六九	二二八	一八、一〇五	二	三	五	下	二五	三	
		三十五年	三九七	二四、一五四	二七六	一六、八九〇	二	三	五	中	二五	三	
伊藤清涼舎	比	較	減	二、三六五	六	一、二二五							
		較	減	五、〇〇〇	四、五五五	五、〇〇〇	七、五						
室山伊藤製糸所	生糸	三十六年	一、八〇一	一七、〇四〇	一、三〇〇	一六、一〇〇	二	三	五	上	四〇	三〇	九二四、〇〇〇
		三十五年	一、五九二	一〇、四八〇	一、六〇〇	一〇、四三〇	二	三	五	中	三〇	二〇	
室山伊藤製糸所	屑糸	三十六年	二六五	三、四四五	二六〇	三、三八〇	二	三	五	上	四〇	三〇	
		三十五年	二二六	二、六七七	二四五	二、七五六	二	三	五	中	三〇	二〇	
室山伊藤製糸所	小計	三十六年	二、〇六六	二〇、四一五	一、九六〇	一九、四八〇	二	三	五	下	二〇	一	
		三十五年	一、八二八	一〇、一五七	一、九〇五	一一、一七六	二	三	五	中	二〇	一	
室山伊藤製糸所	比	較	減	二、三六五	六	一、二二五							
		較	減	五、〇〇〇	四、五五五	五、〇〇〇	七、五						

九

八

名稱	項目	品目及年別	製造高		賣捌高		人員		等級	賃金	石炭消費高
			數量	價額	數量	價額	男工	女工			
室山伊藤製糸所	合計	三十五年	二七七	一三〇,三二一	六五八	五〇,三六四	二八	二〇	二〇	二〇	
		三十六年	二九四	一五二,二五四	五八	三六,〇六六	二九	二〇	二〇	二〇	
四郷製糸會社	合計	三十五年	五九四	四〇,一八〇	二七	一七,八七一	三	三	三	三	
		三十六年	五二二	三三,二六〇	五二	一八,七〇〇	三	三	三	三	
川島榮永舍	ラム子	三十五年	一〇,〇〇〇	七〇〇	一〇,〇〇〇	一,〇〇〇	二	二	二	二	
		三十六年	一〇,〇〇〇	七〇〇	一〇,〇〇〇	一,〇〇〇	二	二	二	二	
川村組	萬古陶器	三十五年	六〇八,〇〇〇	二六,九七五	五四三,二〇〇	三三,七七〇	二	二	二	二	
		三十六年	六八,〇〇〇	二七,八七五	五七四,八〇〇	二五,二二五	二	二	二	二	
四日市綿共同織工場	合計	三十五年	七六五,〇〇〇	二七,五〇〇	六七九,〇〇〇	三三,九二五	一	一	一	一	
		三十六年	七六〇,〇〇〇	二六,一八五	六七九,〇〇〇	三三,九二五	一	一	一	一	
三重製網所	製網	三十五年	二〇,〇〇〇	二,三六〇	一,八二〇	二,二二一	一	一	一	一	
		三十六年	二〇,〇〇〇	二,三六〇	一,八二〇	二,二二一	一	一	一	一	
莫大小商會	メリヤス	三十五年	一五,九三三	六〇,〇四一	一六,二九四	六八,四三三	一	一	一	一	
		三十六年	一四,七三六	五九,六八二	一四,四五六	六四,二七三	一	一	一	一	
工場	合計	三十五年	七,一〇〇	七,八三五	六,九八〇	七,九六六	一	一	一	一	
		三十六年	五,一五〇	五,四七五	五,一六〇	五,七五五	一	一	一	一	
合 計	比較	三十五年	七,一〇〇	七,八三五	六,九八〇	七,九六六	一	一	一	一	
		三十六年	五,一五〇	五,四七五	五,一六〇	五,七五五	一	一	一	一	

十一

名稱	項目	品目及年別	製造高		賣捌高		人員		等級	賃金	石炭消費高
			數量	價額	數量	價額	男工	女工			
室山伊藤製糸所	合計	三十五年	二七七	一三〇,三二一	六五八	五〇,三六四	二八	二〇	二〇	二〇	
		三十六年	二九四	一五二,二五四	五八	三六,〇六六	二九	二〇	二〇	二〇	
四郷製糸會社	合計	三十五年	五九四	四〇,一八〇	二七	一七,八七一	三	三	三	三	
		三十六年	五二二	三三,二六〇	五二	一八,七〇〇	三	三	三	三	
川島榮永舍	ラム子	三十五年	一〇,〇〇〇	七〇〇	一〇,〇〇〇	一,〇〇〇	二	二	二	二	
		三十六年	一〇,〇〇〇	七〇〇	一〇,〇〇〇	一,〇〇〇	二	二	二	二	
川村組	萬古陶器	三十五年	六〇八,〇〇〇	二六,九七五	五四三,二〇〇	三三,七七〇	二	二	二	二	
		三十六年	六八,〇〇〇	二七,八七五	五七四,八〇〇	二五,二二五	二	二	二	二	
四日市綿共同織工場	合計	三十五年	七六五,〇〇〇	二七,五〇〇	六七九,〇〇〇	三三,九二五	一	一	一	一	
		三十六年	七六〇,〇〇〇	二六,一八五	六七九,〇〇〇	三三,九二五	一	一	一	一	
三重製網所	製網	三十五年	二〇,〇〇〇	二,三六〇	一,八二〇	二,二二一	一	一	一	一	
		三十六年	二〇,〇〇〇	二,三六〇	一,八二〇	二,二二一	一	一	一	一	
莫大小商會	メリヤス	三十五年	一五,九三三	六〇,〇四一	一六,二九四	六八,四三三	一	一	一	一	
		三十六年	一四,七三六	五九,六八二	一四,四五六	六四,二七三	一	一	一	一	
工場	合計	三十五年	七,一〇〇	七,八三五	六,九八〇	七,九六六	一	一	一	一	
		三十六年	五,一五〇	五,四七五	五,一六〇	五,七五五	一	一	一	一	
合 計	比較	三十五年	七,一〇〇	七,八三五	六,九八〇	七,九六六	一	一	一	一	
		三十六年	五,一五〇	五,四七五	五,一六〇	五,七五五	一	一	一	一	

十

名稱	項目	品目及年別	製造高		賣捌高		實馬力		石炭消費高		職		創立年月	
			數量	價額	數量	價額	數量	價額	石炭	消費高	白數	男女		合計
比較	工場	三十五年	五、四三、一四〇	一、三六、二〇〇	五、四三、一四〇	一、三六、二〇〇	九、七五、二六二	六、四〇、一四三	一、三八四人	六、三三七人	七、七〇二人	下中上	三、三六四元	一九三三
			增六八三、〇三三	增六三、九五六	減二九減	一二減	三〇〇	下中上	增九增 減一五	一九三三				

(二) 精米所

名稱	項目	年別	製造高		賣捌高		實馬力	石炭消費高	白數	男女	合計	等級	工賃	創立年月
			數量	價額	數量	價額								
伊勢精米合資會社	山本精米所	三十五年	一、二、九七〇	一、五、〇〇八	一、二、九六五	一、〇六、〇三三	一、六、二九〇	三、〇〇〇、〇〇〇	七、五	一〇	三	下中上	一、三〇〇	一九三三
		三十五年	一、二、九七〇	一、五、〇〇八	一、二、九六五	一、〇六、〇三三	一、六、二九〇	三、〇〇〇、〇〇〇	七、五	一〇	三	下中上	一、三〇〇	一九三三
山本精米所	山本精米所	三十五年	一、二、九七〇	一、五、〇〇八	一、二、九六五	一、〇六、〇三三	一、六、二九〇	三、〇〇〇、〇〇〇	七、五	一〇	三	下中上	一、三〇〇	一九三三
		三十五年	一、二、九七〇	一、五、〇〇八	一、二、九六五	一、〇六、〇三三	一、六、二九〇	三、〇〇〇、〇〇〇	七、五	一〇	三	下中上	一、三〇〇	一九三三
辻精米所	辻精米所	三十五年	四、二四〇	五、〇八八〇	四、二〇八	五、〇八八	六、八	一、四〇、〇〇〇	二〇	二〇	二〇	下中上	一、三〇〇	一九三三
		三十五年	四、二四〇	五、〇八八〇	四、二〇八	五、〇八八	六、八	一、四〇、〇〇〇	二〇	二〇	二〇	下中上	一、三〇〇	一九三三
松林精米所	松林精米所	三十五年	五、一五〇	六、一八〇〇	五、二〇〇	六、五、〇〇〇	二、五	一、八〇、〇〇〇	四〇	四〇	四〇	下中上	一、三〇〇	一九三三
		三十五年	五、一五〇	六、一八〇〇	五、二〇〇	六、五、〇〇〇	二、五	一、八〇、〇〇〇	四〇	四〇	四〇	下中上	一、三〇〇	一九三三
米精株式會社	米精株式會社	三十五年	一、五、七五五	一、八、九一八	一、七、九九〇	二、四、八七五	一、九、八	六、〇八、〇九〇	五	五	五	下中上	一、三〇〇	一九三三
		三十五年	一、五、七五五	一、八、九一八	一、七、九九〇	二、四、八七五	一、九、八	六、〇八、〇九〇	五	五	五	下中上	一、三〇〇	一九三三

名稱	項目	年別	製造高		賣捌高		實馬力	石炭消費高	白數	男女	合計	等級	工賃	創立年月
			數量	價額	數量	價額								
生川精米所	生川精米所	三十五年	四、一〇〇	四、九、二〇〇	四、〇八〇	五、一、〇〇〇	七、〇	九、一、〇〇〇	三〇	三〇	三〇	下中上	一、三〇〇	一九三三
		三十五年	四、一〇〇	四、九、二〇〇	四、〇八〇	五、一、〇〇〇	七、〇	九、一、〇〇〇	三〇	三〇	三〇	下中上	一、三〇〇	一九三三
三星精米所	三星精米所	三十五年	五、八二〇	六、九、八四〇	五、九〇八	七、三、八五〇	七、〇	二、五五、〇〇〇	二四	二四	二四	下中上	一、三〇〇	一九三三
		三十五年	五、八二〇	六、九、八四〇	五、九〇八	七、三、八五〇	七、〇	二、五五、〇〇〇	二四	二四	二四	下中上	一、三〇〇	一九三三
楠原精米所	楠原精米所	三十五年	五、一六〇	六、三、七〇三	五、〇八〇	六、四、五二一	八、八	一、五〇、〇〇〇	三〇	三〇	三〇	下中上	一、三〇〇	一九三三
		三十五年	五、一六〇	六、三、七〇三	五、〇八〇	六、四、五二一	八、八	一、五〇、〇〇〇	三〇	三〇	三〇	下中上	一、三〇〇	一九三三
三重精米株式會社	三重精米株式會社	三十五年	二、三、九五三	二、五、七、七五一	二、三、九四五	二、九、四、七二〇	三、六、〇	四、六九、〇〇〇	三〇	三〇	三〇	下中上	一、三〇〇	一九三三
		三十五年	二、三、九五三	二、五、七、七五一	二、三、九四五	二、九、四、七二〇	三、六、〇	四、六九、〇〇〇	三〇	三〇	三〇	下中上	一、三〇〇	一九三三
河合精米所	河合精米所	三十五年	四、〇一〇	四、八、九七六	三、九九〇	四、八、八五五	九、〇	一、一〇、〇〇〇	三〇	三〇	三〇	下中上	一、三〇〇	一九三三
		三十五年	四、〇一〇	四、八、九七六	三、九九〇	四、八、八五五	九、〇	一、一〇、〇〇〇	三〇	三〇	三〇	下中上	一、三〇〇	一九三三
合資會社內山精米所	合資會社內山精米所	三十五年	八、三〇八	九、八、四九六	八、三〇一	一〇、三、七五〇	一〇、五	二、〇〇、〇〇〇	五	五	五	下中上	一、三〇〇	一九三三
		三十五年	八、三〇八	九、八、四九六	八、三〇一	一〇、三、七五〇	一〇、五	二、〇〇、〇〇〇	五	五	五	下中上	一、三〇〇	一九三三
豐田精米所	豐田精米所	三十五年	四、九八〇	五、九、七三〇	五、一〇〇	六、三、七五〇	八、二	一、七〇、〇〇〇	三〇	三〇	三〇	下中上	一、三〇〇	一九三三
		三十五年	四、九八〇	五、九、七三〇	五、一〇〇	六、三、七五〇	八、二	一、七〇、〇〇〇	三〇	三〇	三〇	下中上	一、三〇〇	一九三三
橋本精米所	橋本精米所	三十五年	三、五六一〇	四、九、一〇〇	三、五〇〇	四、三、七五〇	九、〇	九〇〇、〇〇〇	二〇	二〇	二〇	下中上	一、三〇〇	一九三三
		三十五年	三、五六一〇	四、九、一〇〇	三、五〇〇	四、三、七五〇	九、〇	九〇〇、〇〇〇	二〇	二〇	二〇	下中上	一、三〇〇	一九三三
菱田精米所	菱田精米所	三十五年	四七八	六、〇〇〇	四三三	六、一〇〇	一〇、四	四〇〇、〇〇〇	二〇	二〇	二〇	下中上	一、三〇〇	一九三三
		三十五年	四七八	六、〇〇〇	四三三	六、一〇〇	一〇、四	四〇〇、〇〇〇	二〇	二〇	二〇	下中上	一、三〇〇	一九三三

名稱	項目	年別	製造		賣捌		質馬力	石炭消費高	白數	職		工錢	持主氏名	創立年月
			數量	價額	數量	價額				男	女			
森本精米所		二十六年	四,三〇五	六五,四四四	四,三〇五	六五,三九九	九二	二五,〇〇〇	三〇	五	一	一〇元	森本熊次郎	(明治卅五年三月)
中島精米所		二十六年	一,三三六	三二,二九〇	一,三三六	三二,一九〇	七〇	四一,五〇〇	二〇	三	一	一〇元	中島末治郎	(全三十五年三月)
西脇精米所		二十六年	五,一〇八	七二,五三三	四,九九八	六九,九七三	一四二	一〇,〇〇〇	四〇	六	一	一〇元	西脇庄太郎	(全三十五年五月)
大川精米所		二十六年	八,三二一	一五,五五四	八,三六〇	一五,四三三	一四七	三六,〇〇〇	五	八	二	一〇元	大川孫次郎	(全三十五年十二月)
伊藤精米所		二十六年	八三二	一〇,三三三	八三二	一〇,四九一	九四	二五,〇〇〇	三〇	四	一	一〇元	伊藤九右衛門	(全三十六年十月)
川村精米所		二十六年	一,〇〇三	一四,〇〇八	九九八	一三,九七二	六八	三〇,〇〇〇	三〇	四	一	一〇元	川村林三郎	(全三十六年十月)
合計		二十六年	一三六,八六九	一,九〇〇,〇五九	一三五,二五〇	一,九〇〇,一五五	二七三,五五四	一三三,五三四	七五七	二八	二	一〇元		
		二十五年	一〇九,九九九	一,三七七,八二二	一一一,六七一	一,三三八,六六一	二六五,八三三	一四〇,一四〇	六九七	二〇	二	一〇元		

比較	增	減
增	八,九〇〇	五七,二二二
增	三,三三三	五八,四七七
增	六,七	九二七,四〇五
增	六,七	四〇五
增	八	六
下中上		
下中上		

◎第六 四日市倉庫貨物出入高及保管料等一覽表 (明治三十六年)

品名	單位	貨物數量			貨物評價			保管料	寄託員數
		前	後	差	前	後	差		
內國米	俵	五〇,〇八七	三二,八八七	一七,二〇〇	二七,八六四	一三,三三三	一四,五三二	一,〇九四	七
外國米	袋	九六四	五,五五五	四,五九一	五,一一三	四三,三六九	四七,〇四三	一,二六九	一
大麥	俵	二,九二七	五,七〇〇	二,七七三	三,七八七	一八,三七〇	三三,一七	七九	七
小麥	俵	一,〇八一	八,三一一	七,二四〇	三,八〇四	一八,〇二五	一三,五八七	五	四
裸麥	俵	一,一六六	一,六〇八	四,四四二	四,〇五九	一〇,二五四	七六	六	四
大豆	俵	一,八四〇	一,五五三	二,八八七	六,〇一八	五,四四一	一三,八二〇	一九一	三
小豆	俵	一,〇三六	六,九〇七	五,八七一	五,六四四	三六,〇七九	三〇,五二六	八六	一
外國大豆	袋	一七,六〇六	六,二一一	一一,三九五	六,六六六	二六,六〇九	八,五五四	九七	三
蕎麥	俵	四六	三六一	二七〇	一,一三三	一,〇一六	一五	二	二
粟	俵	四二	—	—	—	—	—	—	—
菜種	俵	一七,五六七	六,一五二	一一,四一五	八〇,二二七	二七,八三三	一四,四〇七	一四四	四
種油	俵	三,七五〇	一六,七九〇	一三,〇四〇	三,八〇〇	九九,三〇五	三五,二三〇	四七	二
練油	俵	八,九五九	三七,〇五五	二八,〇九六	六〇,〇〇八	三三,八八三	二六,一四〇	五八	二

種	目	三		六		九		十		十一	
		最高	普通	最高	普通	最高	普通	最高	普通	最高	普通
農作年雇	男	3,000	2,000	3,000	2,000	3,000	2,000	3,000	2,000	3,000	2,000
農作日雇	男	1,500	1,000	1,500	1,000	1,500	1,000	1,500	1,000	1,500	1,000
米	日給	3,000	2,000	3,000	2,000	3,000	2,000	3,000	2,000	3,000	2,000
大工	全	5,000	4,000	5,000	4,000	5,000	4,000	5,000	4,000	5,000	4,000
左官	全	4,000	3,000	4,000	3,000	4,000	3,000	4,000	3,000	4,000	3,000
石工	全	4,000	3,000	4,000	3,000	4,000	3,000	4,000	3,000	4,000	3,000
木挽	全	4,000	3,000	4,000	3,000	4,000	3,000	4,000	3,000	4,000	3,000
塗師	全	4,000	3,000	4,000	3,000	4,000	3,000	4,000	3,000	4,000	3,000
下駄	全	4,000	3,000	4,000	3,000	4,000	3,000	4,000	3,000	4,000	3,000
建具	全	4,000	3,000	4,000	3,000	4,000	3,000	4,000	3,000	4,000	3,000
綿打	全	4,000	3,000	4,000	3,000	4,000	3,000	4,000	3,000	4,000	3,000
疊刺	全	4,000	3,000	4,000	3,000	4,000	3,000	4,000	3,000	4,000	3,000
鐵葉	全	4,000	3,000	4,000	3,000	4,000	3,000	4,000	3,000	4,000	3,000
機械鍛冶	全	4,000	3,000	4,000	3,000	4,000	3,000	4,000	3,000	4,000	3,000
鐵道用	全	4,000	3,000	4,000	3,000	4,000	3,000	4,000	3,000	4,000	3,000

十七

第七賃金表

品名	單位	前		後		前		後		保管料	寄託員數
		最高	普通	最高	普通	最高	普通				
洞鍊	俵	1,450	947	7,407	3,555	4,769	3,433	1,570	63	3	
豆粕	枚	3,245	876	71,054	54,669	103,407	78,408	64,255	334	9	
生絲	箱	72	8,276	7,877	1,390	51,975	48,294	99,684	976	6	
內外	箱	101	101	151	26	47,246	71,705	14,692	56	1	
石油	箱	3,343	4,592	3,401	10,333	3,741	3,095	103,690	178	1	
棉花	本	2,693	2,410	11,572	34,044	3,584	2,952	99,625	2,977	1	
綿絲	個	1,151	1,151	1,151	1,151	1,151	1,151	1,151	89	1	
和布	個	1,151	1,151	1,151	1,151	1,151	1,151	1,151	1	1	
棉實	個	1,151	1,151	1,151	1,151	1,151	1,151	1,151	1	1	
麵粉	袋	4,990	300	100	4,740	900	900	10,464	1	1	
初練	俵	2,000	2,000	2,000	2,000	2,000	2,000	2,000	1	1	
合計		17,741	7,553	74,047	54,669	103,407	78,408	99,684	1,570	33	
明治三十五年		1,741	7,553	74,047	54,669	103,407	78,408	99,684	1,570	33	
前年比較增減		1,000	1,000	1,000	1,000	1,000	1,000	1,000	1,000	1,000	

十六

種	目	三			六			九			十二		
		最高	普通	最低	最高	普通	最低	最高	普通	最低	最高	普通	最低
鐵道用大工職	全	一,三三〇	四九〇	二六〇	一,三五〇	四九〇	二六〇	一,三〇〇	四七〇	二五〇	一,三〇〇	四七〇	二五〇
全 鑄物職	全	一,二〇〇	四七〇	一九〇	一,二〇〇	四七〇	一九〇	一,一〇〇	四七〇	一九〇	一,一〇〇	四七〇	一九〇
表 具 職	全	八五〇	四〇〇	一五〇	九〇〇	四〇〇	一五〇	九〇〇	四〇〇	一五〇	九〇〇	四〇〇	一五〇
洋服仕立職	全	一,二〇〇	四〇〇	一五〇	一,〇〇〇	三九〇	一四〇	一,〇〇〇	三九〇	一四〇	一,〇〇〇	三九〇	一四〇
萬古陶器器地職	全	五〇〇	三〇〇	二〇〇	五〇〇	三〇〇	二〇〇	五〇〇	三〇〇	二〇〇	五〇〇	三〇〇	二〇〇
全 機 職	全	八〇〇	五〇〇	三〇〇	八〇〇	五〇〇	三〇〇	八〇〇	五〇〇	三〇〇	八〇〇	五〇〇	三〇〇
全 書 工 職	全	七五〇	五〇〇	三〇〇	七五〇	五〇〇	三〇〇	七五〇	五〇〇	三〇〇	七五〇	五〇〇	三〇〇
桶 職	全	四〇〇	三〇〇	二〇〇	四〇〇	三〇〇	二〇〇	四〇〇	三〇〇	二〇〇	四〇〇	三〇〇	二〇〇
紡 績 職 工	日給男	八〇〇	三〇〇	二〇〇	八〇〇	三〇〇	二〇〇	八〇〇	三〇〇	二〇〇	八〇〇	三〇〇	二〇〇
製 網 職 工	日給女	三〇〇	二〇〇	一〇〇	三〇〇	二〇〇	一〇〇	三〇〇	二〇〇	一〇〇	三〇〇	二〇〇	一〇〇
印 刷 植 字 職	全	六〇〇	四〇〇	二〇〇	六〇〇	四〇〇	二〇〇	六〇〇	四〇〇	二〇〇	六〇〇	四〇〇	二〇〇
漁 夫 職	全	四〇〇	三〇〇	二〇〇	四〇〇	三〇〇	二〇〇	四〇〇	三〇〇	二〇〇	四〇〇	三〇〇	二〇〇
油 絞 職	全	三〇〇	二〇〇	一〇〇	三〇〇	二〇〇	一〇〇	三〇〇	二〇〇	一〇〇	三〇〇	二〇〇	一〇〇
機 織 職 工	日給男	三〇〇	二〇〇	一〇〇	三〇〇	二〇〇	一〇〇	三〇〇	二〇〇	一〇〇	三〇〇	二〇〇	一〇〇
乳 母	年給	六〇〇	三〇〇	一〇〇	六〇〇	三〇〇	一〇〇	六〇〇	三〇〇	一〇〇	六〇〇	三〇〇	一〇〇

下	下	女	男
全	全	六三,〇〇〇	六六,〇〇〇
三〇,〇〇〇	三〇,〇〇〇	二五,〇〇〇	三〇,〇〇〇
一八,〇〇〇	二五,〇〇〇	一八,〇〇〇	二五,〇〇〇
三〇,〇〇〇	三六,〇〇〇	三〇,〇〇〇	三六,〇〇〇
二四,〇〇〇	三〇,〇〇〇	二六,〇〇〇	三〇,〇〇〇
一八,〇〇〇	二八,〇〇〇	一八,〇〇〇	二八,〇〇〇
三〇,〇〇〇	三六,〇〇〇	三〇,〇〇〇	三六,〇〇〇
二四,〇〇〇	三〇,〇〇〇	二四,〇〇〇	三〇,〇〇〇
一八,〇〇〇	二六,〇〇〇	一八,〇〇〇	二六,〇〇〇

(備考) 本表中×印ハ賄衣服給與×印ハ賄ノミ給與ニシテ其他ハ總テ賄衣服トモ給與セズ

◎第八 諸會社工場石炭消費高及公稱馬力表

名	稱	公稱馬力	三	十	六	年	三	十	五	年	比	較	增	減
關西鐵道會社		不詳												
三重紡績會社		二,七〇〇,〇												
四日市製油場		四五,〇												
四日市電燈會社		二〇〇,〇												
市内精米所合計貳拾所	(實力)	二二二,五												
三重鐵工所		一五,〇												
四日市石灰會社														
四日市製紙會社		一〇,五												
四日市製紙會社		三六,〇												
室山伊藤製糸所		五〇,〇												
四日市醬油會社														
合計		三,三九〇,〇												

◎第九運 輸

(一)關西鐵道株式會社

◎關西鐵道株式會社運輸收入

種目	三十五年		三十六年		比較
	數量	賃金	數量	賃金	
旅客	10,037,068人	1,996,160円	8,044,155人	1,540,068円	減 2,031,933人
貨物	582,640噸	559,093円	563,467噸	610,533円	減 87噸
合計		2,555,253円		2,150,601円	增 404,652円

◎關西鐵道四日市停車場旅客及貨物數量賃金表

種目	三十五年		三十六年		比較
	數量	賃金	數量	賃金	
旅客	3,912人	67,348円	3,033人	57,244円	增 879人
貨物	38,075噸	32,246円	31,073噸	30,816円	增 7,002噸
合計	9,801噸	99,594円	8,806噸	88,060円	增 999噸

◎關西鐵道四日市驛輸出入貨物數量表

品目	三十五年		三十六年		比較
	數量	賃金	數量	賃金	
米	4,723	5,283	5,717	6,533	增 994
穀類	1,394	1,561	1,677	1,753	增 83
茶	379	360	319	455	減 60
砂糖	366	293	270	183	增 96
鹽	73	576	101	105	增 28
酒	486	559	52	52	減 434
紙	60	75	75	75	增 15
醬油	1,065	853	355	477	減 710
魚油	37	43	205	205	增 168
魚	37	43	205	205	增 168
菜	37	43	205	205	增 168
綿	1,151	1,071	1,130	1,850	增 700
生絲	33	28	24	33	減 9
繭	33	28	24	33	減 9
麻	4	1	5	5	增 1
麻	4	1	5	5	增 1
鐵	3	3	3	3	增 0
陶器	6	5	6	5	增 0

品目	三十五年		三十六年		比較
	數量	賃金	數量	賃金	
米	4,723	5,283	5,717	6,533	增 994
穀類	1,394	1,561	1,677	1,753	增 83
茶	379	360	319	455	減 60
砂糖	366	293	270	183	增 96
鹽	73	576	101	105	增 28
酒	486	559	52	52	減 434
紙	60	75	75	75	增 15
醬油	1,065	853	355	477	減 710
魚油	37	43	205	205	增 168
魚	37	43	205	205	增 168
菜	37	43	205	205	增 168
綿	1,151	1,071	1,130	1,850	增 700
生絲	33	28	24	33	減 9
繭	33	28	24	33	減 9
麻	4	1	5	5	增 1
麻	4	1	5	5	增 1
鐵	3	3	3	3	增 0
陶器	6	5	6	5	增 0

品別	單位	輸出		輸入	
		數量	價額	數量	價額
日本米	俵	五三,八一	四,四〇〇,三三三	五三,三六五	二,〇〇〇,〇〇〇
清酒	樽	六,〇〇〇	三,一〇〇	一	一〇,〇〇〇
燒酎	瓶	一〇,〇〇〇	六,七〇〇	一	一〇,〇〇〇
煉油	樽	五,六七	七,五〇〇	一	一〇,〇〇〇
種油	箱	一五	四	一	一〇,〇〇〇
石類	箱	一〇	四	一	一〇,〇〇〇
大豆	俵	六三	三,〇〇〇	一	一〇,〇〇〇
大麥	俵	一〇	四	一	一〇,〇〇〇
雜穀	俵	一〇	四	一	一〇,〇〇〇
生糸	個	一〇	四	一	一〇,〇〇〇
綿糸	個	一〇	四	一	一〇,〇〇〇
木綿	個	一〇	四	一	一〇,〇〇〇
製麻	箱	一〇	四	一	一〇,〇〇〇
糖	箱	一〇	四	一	一〇,〇〇〇
穀類	箱	一〇	四	一	一〇,〇〇〇
古燒	箱	一〇	四	一	一〇,〇〇〇

(二) 四日市港商品輸出入數量及價額表 (明治三十六年)

雜計	貨	貨
九,八三〇	六,二〇六	三,六三四
四〇,一二七	三,六四七	六,四七〇
全	全	全
二四,三三七	二五,八三四	一五,四一
二五,八三三	六,〇三五	一,五〇四

廿三

品目	年別	輸出		輸入	
		三十六年	三十五年	三十六年	三十五年
漆器		三	七	二	二
木製器		六	七	三	三
木表物		〇	二	五	三
木材		二四八	三五	八〇	三五
木料		六	七	一〇	八
肥料		四,八三五	四,一〇	七五	三〇
石炭		九,五三五	七,六八	一九〇七	三三
薪炭		三	一〇	元	二
生酢		二	七	五	二
海魚		一五	八	六	二
草布		六	一	三	一
綿布		一三	三	六	二
石綿		一五	七	三	一
石煉		一	二	六	三
石藍		一,四九六	九三	五三	八
藍		三	二〇	八	三
介藍		二	七	六	二
煙		一,二二六	八五	二	五
草		六	二	五	二
虫		七	三	四	二
玉		六	八	二	五
淋		三	二	九	一
節		三	二	四	一

廿二

品別	單位	數量	價額	品別	單位	數量	價額
生鹽	個	17	53	味淋	樽	67	323
魚魚	個	1,262	4,021	ラキ	箱	7	12
コセ	個	13	83	ヒキ	個	7	12
俵	個	3	20	水苔	個	1	5
九磨	個	130	6	水輪	個	1	5
石	個	3	20	曲輪	個	1	5
砂	個	1,782	17	花種	個	1	5
粉	個	1	900	水耐	個	1	5
小麥	袋	1	500	石耐	個	1	5
味香	袋	1	200	屑粉	個	1	5
線香	袋	1	500	樽粉	個	1	5
蠶石	個	1	500	豆粉	個	1	5
金魚	個	1	500	青粉	個	1	5
干魚	個	1	500	青丸	個	1	5
滿土	個	1	500	樽粉	個	1	5
酒類	個	1	500	燒粉	個	1	5
棉油	樽	1	500	酒粉	個	1	5
魚油	樽	1	500	茶箱	個	1	5
木油	樽	1	500	馬粉	個	1	5
瓦履	個	1	500	種粉	個	1	5
草履	個	1	500	種粉	個	1	5

品別	單位	數量	價額	品別	單位	數量	價額
外米	袋	100	800	身欠	個	1	5
鹽	個	50	500	胴皮	個	1	5
洋酒	箱	100	1,800	獸子	個	1	5
色油	箱	100	9,500	白肥	個	1	5
鐵釘	個	1,000	500	雜料	個	1	5
洋針	個	1,000	500	金柑	個	1	5
砒石	個	1,000	500	粘土	個	1	5
密柑	個	1,000	500	夏密	個	1	5
生葉	個	1,000	500	胡麻	個	1	5
藍葉	個	1,000	500	大豆	個	1	5
下葉	個	1,000	500	大角	個	1	5
菓物	個	1,000	500	レ豆	個	1	5
往來	個	1,000	500	蠶豆	個	1	5
數	個	1,000	500	蠶豆	個	1	5

(備考) 一、本表は海運の便に依り四日市港を出入せるもの即ち日本郵船會社支店・便宜合資會社・黒川回漕店及び名古屋
 解舟株式會社出張所等の報告に依り其の取扱に係る汽船積貨物を調査したるものにして和船其他の分は包含

せす
 二。本表中石炭の輸出入並に米菰の輸入は前項取扱店以外の分にして各當業者に就き調査の結果を計上して算入せり
 三。四日市港に於て本船より解積となし直に熱田港に送るもの並に熱田港より解に依りて四日市港に送來り直に本船へ沖積をなす貨物は出入共に本表中に包含せず

(三) 四日市港沿岸貿易船舶艘數及噸數乗客人員表

區別	明治三十六年		明治三十五年		比較増減	區別	明治三十六年		明治三十五年		比較増減
	入	出	入	出			入	出	入	出	
汽船艘數	一、二四四	一、一八一	一、一四三	一、三二六	増	噸數	一、二四	一、三三	増	噸數	一、二
全上總噸數	二、三三五	二、三三五	二、四九九	二、四九九	全	外國船	三三	三三	全	外國船	二
乗客人員	八、三六九	八、三六九	二、八〇三	二、八〇三	全	内國船	四四	三三	全	内國船	七
計入	八、六六六	八、六六六	二、七六二	二、七六二	全	外國船	五三、五九一	三三、九八一	全	外國船	三三、〇七
計出	一六、九八五	一六、九八五	三、五六五	三、五六五	全	内國船	八八、五七三	五三、九八一	全	内國船	四七、三九

(四) 四日市港外國貿易入港船舶艘數及噸數表

(五) 四日市港外國貿易品目數量及價額表

品目	數量	價額	仕向先	輸出入之部	
				輸入	輸出
大豆	四、四九、八三六	一、〇九、七三三	牛莊	大	大豆
綿	三、一六、七七一	七四、一三九	孟買、上海	大	綿
石	三、一〇、三九〇	三、四九、八〇三	牛莊	大	石
無味香油	一六〇、二一九	三、七四、二七六	牛莊	大	無味香油
精米	三、〇九、七八四	五五、〇三五	蘭育	大	精米
菜種	一三五、五二九	四、八四八	上海	大	菜種
散豆	一、七四七、七三〇	五、一〇七	牛莊	大	散豆
小麥	三、〇三三、二九〇	二七、三三三	牛莊	大	小麥
小豆	一九二、九一〇	八、五〇六	牛莊	大	小豆
菜種	一〇三、九二五	一、七四四	上海	大	菜種
雜品	二、〇三三	二、〇三三	上海	大	雜品
計	三、八六六、五九九	三、八六六、五九九		計	計
明治三十五年	二、四三三、五七一	二、四三三、五七一		明治三十五年	明治三十五年
明治三十四年	一、二〇四、〇七一	一、二〇四、〇七一		明治三十四年	明治三十四年
明治三十三年	五四〇、五五三	五四〇、五五三		明治三十三年	明治三十三年
明治三十二年	六〇〇、一七七	六〇〇、一七七		明治三十二年	明治三十二年

品目	數量	價額	仕向先	輸出入之部	
				輸入	輸出
麥	一、〇六六、六六六	二、〇三五	牛莊	麥	麥
綿	三、九八五	一、五三三	牛莊	綿	綿
茶箱	六〇〇	二、六二六	コロンボ	茶箱	茶箱
土管	八、〇〇〇	二、三三〇	清國青島	土管	土管
綿子	二八九	一、二四八	牛莊	綿子	綿子
セメント	二、四〇〇	九七〇	上海	セメント	セメント
綿布	二、五三五	七、四七六	牛莊、仁川	綿布	綿布
雜品	二、五三五	二、五三五	牛莊、仁川	雜品	雜品
計	二、五三五	二、五三五	牛莊、仁川	計	計
明治三十五年	八、四八三	三、八六六、五九九		明治三十五年	明治三十五年
明治三十四年	四八三	二、四三三、五七一		明治三十四年	明治三十四年
明治三十三年	一六、一八〇	一、二〇四、〇七一		明治三十三年	明治三十三年
明治三十二年		五四〇、五五三		明治三十二年	明治三十二年

◎第十四日市米油株式取引所統計表

(一) 米穀公定相場平均及賣買高受渡數量表

月次區別	當期			中期			先期			合計	石數	直段
	最高	最低	平均	最高	最低	平均	最高	最低	平均			
一月	二四、二九〇	三、六〇五	三、九三三	二四、〇四三	三、七五二	三、九三三	二四、〇〇〇	三、七五二	三、九三三	三、九三三	八二	二、九八〇
二月	二四、二九〇	三、六〇五	三、九三三	二四、〇四三	三、七五二	三、九三三	二四、〇〇〇	三、七五二	三、九三三	三、九三三	八二	二、九八〇
三月	二四、二九〇	三、六〇五	三、九三三	二四、〇四三	三、七五二	三、九三三	二四、〇〇〇	三、七五二	三、九三三	三、九三三	八二	二、九八〇
四月	二四、二九〇	三、六〇五	三、九三三	二四、〇四三	三、七五二	三、九三三	二四、〇〇〇	三、七五二	三、九三三	三、九三三	八二	二、九八〇
五月	二四、二九〇	三、六〇五	三、九三三	二四、〇四三	三、七五二	三、九三三	二四、〇〇〇	三、七五二	三、九三三	三、九三三	八二	二、九八〇
六月	二四、二九〇	三、六〇五	三、九三三	二四、〇四三	三、七五二	三、九三三	二四、〇〇〇	三、七五二	三、九三三	三、九三三	八二	二、九八〇
七月	二四、二九〇	三、六〇五	三、九三三	二四、〇四三	三、七五二	三、九三三	二四、〇〇〇	三、七五二	三、九三三	三、九三三	八二	二、九八〇
八月	二四、二九〇	三、六〇五	三、九三三	二四、〇四三	三、七五二	三、九三三	二四、〇〇〇	三、七五二	三、九三三	三、九三三	八二	二、九八〇
九月	二四、二九〇	三、六〇五	三、九三三	二四、〇四三	三、七五二	三、九三三	二四、〇〇〇	三、七五二	三、九三三	三、九三三	八二	二、九八〇
十月	二四、二九〇	三、六〇五	三、九三三	二四、〇四三	三、七五二	三、九三三	二四、〇〇〇	三、七五二	三、九三三	三、九三三	八二	二、九八〇
十一月	二四、二九〇	三、六〇五	三、九三三	二四、〇四三	三、七五二	三、九三三	二四、〇〇〇	三、七五二	三、九三三	三、九三三	八二	二、九八〇
十二月	二四、二九〇	三、六〇五	三、九三三	二四、〇四三	三、七五二	三、九三三	二四、〇〇〇	三、七五二	三、九三三	三、九三三	八二	二、九八〇
計	二四、二九〇	三、六〇五	三、九三三	二四、〇四三	三、七五二	三、九三三	二四、〇〇〇	三、七五二	三、九三三	三、九三三	八二	二、九八〇

月次區別	當期		中期		先期		賣買		受渡高
	最高	最低	最高	最低	最高	最低	當期	中期	
二月	一四、八五〇	一四、〇〇〇	一四、四〇〇	一四、〇〇〇	一四、五二〇	一四、二五〇	三、六六〇	二、二八〇	一、九三〇
三月	一五、一〇〇	一四、四〇〇	一四、六三〇	一四、二七〇	一四、五三〇	一四、三〇〇	三、七五〇	二、七三〇	一、六五〇
四月	一四、九〇〇	一四、五八〇	一四、七四〇	一四、九九五	一四、五九五	一四、五九五	三、五四〇	九、八〇〇	二、〇一〇
五月	一五、三九〇	一四、八五五	一五、一〇九	一四、九五〇	一五、二六二	一五、〇三〇	五、八六〇	六、九二〇	一、四五〇
六月	一五、〇〇〇	一四、六六五	一四、七七一	一四、七五〇	一四、八五三	一四、五八〇	八、四七〇	三、三四〇	一、四〇〇
七月	一五、二四〇	一四、一四〇	一四、七〇九	一四、一六〇	一四、六六七	一四、四一三	一〇、六六〇	五、四一〇	九、九〇〇
八月	一五、三三〇	一三、七五〇	一四、四六五	一三、七三五	一三、九三三	一三、二六〇	一八、四〇〇	一八、四〇〇	六、四〇〇
九月	一三、二六〇	一三、三五〇	一三、八五六	一三、六〇五	一三、七〇二	一三、一〇四	一八、五九〇	一八、五九〇	一、二三〇
十月	一三、四〇〇	一三、三〇〇	一三、六九五	一三、〇二一	一三、六四八	一三、〇〇二	一七、五二〇	一七、五二〇	一、二〇〇
十一月	一三、四〇〇	一三、三〇〇	一三、六九五	一三、〇二一	一三、六四八	一三、〇〇二	一七、五二〇	一七、五二〇	一、二〇〇
十二月	一三、三九〇	一三、二八〇	一三、四三〇	一三、八九五	一三、〇二一	一三、〇〇二	一五、八三〇	一五、八三〇	一、二〇〇
合計	平均	平均	平均	平均	平均	平均	平均	平均	平均

(二) 米穀、茶種油集散表

月次區別	米		穀		茶		油	
	前月繰越高	集入數量	散出數量	月末殘高	前月繰越高	集入數量	散出數量	月末殘高
一月	一〇、一七四	一〇、四〇〇	八、五七〇	二、九二四	五、二二五	四、四三〇	四、八三〇	四、七五〇
二月	三九、二七四	三、四九八	六、二九二	一、四〇二	四、七五〇	五、二四〇	五、三三〇	四、八三〇

月次區別	米		穀		茶		油	
	前月繰越高	集入數量	散出數量	月末殘高	前月繰越高	集入數量	散出數量	月末殘高
三月	三四、四三二	五〇、三三〇	七、七三九	二、六九三	四、八五〇	三、九七〇	三、六六〇	三、六六〇
四月	二四、六六〇	四、七〇〇	七、八九五	三、八〇五	五、一五〇	三、八六〇	四、四九六	四、五五〇
五月	一〇、三三〇	三、五八〇	七、八四七	二、四八三	四、三〇〇	四、三三〇	三、三三〇	三、三三〇
六月	三、八八〇	九、三二〇	六、八四七	二、〇三三	三、三三〇	三、二二〇	二、二二〇	六、一五〇
七月	二、八八〇	九、七三七	一、五四七	一、三三〇	五、三三〇	六、二二〇	六、三三〇	六、三三〇
八月	二、七六〇	七、八八〇	三、六六六	一、〇九四	六、五〇〇	六、二二〇	六、三三〇	六、三三〇
九月	五、三六〇	九、九一六	七、九五一	一、三六五	六、三三〇	五、七〇〇	五、九〇〇	六、一〇〇
十月	四、八六〇	四、九一六	九、七二六	一、一八〇	六、三三〇	二、七〇〇	三、八三〇	五、〇五〇
十一月	四、八六〇	一、五八〇	一、八〇〇	三、〇六〇	七、三三〇	六、〇九四	八、二〇〇	五、一四四
十二月	三〇、〇七〇	七、九二〇	七、九二〇	二、一五〇	七、三三〇	六、〇九四	八、二〇〇	五、一四四
合計	平均	平均	平均	平均	平均	平均	平均	平均

(三) 諸株式各月相場高低表

種別	月次	額込		期		一月		二月		三月		四月		五月		六月		七月	
		先期	當期	最高	最低	最高	最低	最高	最低	最高	最低	最高	最低	最高	最低	最高	最低	最高	最低
關西鐵道株	種別	先期	當期	最高	最低	最高	最低	最高	最低	最高	最低	最高	最低	最高	最低	最高	最低	最高	最低
		最高	最低	最高	最低	最高	最低	最高	最低	最高	最低	最高	最低	最高	最低	最高	最低	最高	最低
圓拾五	額込	先期	當期	最高	最低	最高	最低	最高	最低	最高	最低	最高	最低	最高	最低	最高	最低	最高	最低
圓拾五	額込	先期	當期	最高	最低	最高	最低	最高	最低	最高	最低	最高	最低	最高	最低	最高	最低	最高	最低

●印ハ最高 ▲印ハ配當落
○印ハ最低 | 印ハ不出來

種別	月次	額込		期限	一月	二月	三月	四月	五月	六月	七月
		先期	當期								
參宮鐵道株	圓拾五	先期 最低	當期 最高	最低	八八、五〇	九三、六〇	九四、九五	九四、八〇	八八、四〇	八八、四〇	八三、二〇
三重紡績株	圓拾五	先期 最低	當期 最高	最低	七二、七〇	七五、五〇	七五、五〇	七六、三〇	七四、四〇	七四、四〇	七三、〇〇
四日市取引所株	圓五拾貳	先期 最低	當期 最高	最低	〇三、五〇	二五、九〇	二五、四〇	二五、三〇	二五、〇〇	二五、〇〇	二五、〇〇

「備考」明治三十六年八月以降ハ株式取引休止ニ付之ヲ缺ク

◎第十一 四日市市各銀行營業統計
(一) 市内五銀行實際報告

種目	預金				種別	名	稱						
	金預金公	金預期定	金預座當	金預座當小									
總預高	三十五年	三十五年	三十五年	三十五年	四日市銀行	支三井銀行	支第一銀行	支愛知銀行	武藏商業	合	計	比較	増減
	三十五年	三十五年	三十五年	三十五年									
拂戻高	三十五年	三十五年	三十五年	三十五年	支三井銀行	支第一銀行	支愛知銀行	武藏商業	合	計	比較	増減	
	三十五年	三十五年	三十五年	三十五年									
總預高	三十五年	三十五年	三十五年	三十五年	支三井銀行	支第一銀行	支愛知銀行	武藏商業	合	計	比較	増減	
	三十五年	三十五年	三十五年	三十五年									
拂戻高	三十五年	三十五年	三十五年	三十五年	支三井銀行	支第一銀行	支愛知銀行	武藏商業	合	計	比較	増減	
	三十五年	三十五年	三十五年	三十五年									
總預高	三十五年	三十五年	三十五年	三十五年	支三井銀行	支第一銀行	支愛知銀行	武藏商業	合	計	比較	増減	
	三十五年	三十五年	三十五年	三十五年									
拂戻高	三十五年	三十五年	三十五年	三十五年	支三井銀行	支第一銀行	支愛知銀行	武藏商業	合	計	比較	増減	
	三十五年	三十五年	三十五年	三十五年									
總預高	三十五年	三十五年	三十五年	三十五年	支三井銀行	支第一銀行	支愛知銀行	武藏商業	合	計	比較	増減	
	三十五年	三十五年	三十五年	三十五年									
拂戻高	三十五年	三十五年	三十五年	三十五年	支三井銀行	支第一銀行	支愛知銀行	武藏商業	合	計	比較	増減	
	三十五年	三十五年	三十五年	三十五年									
總預高	三十五年	三十五年	三十五年	三十五年	支三井銀行	支第一銀行	支愛知銀行	武藏商業	合	計	比較	増減	
	三十五年	三十五年	三十五年	三十五年									
拂戻高	三十五年	三十五年	三十五年	三十五年	支三井銀行	支第一銀行	支愛知銀行	武藏商業	合	計	比較	増減	
	三十五年	三十五年	三十五年	三十五年									

引割				類種金貨					
形手替爲		計合		金越貸座當		金付		種 目 名 稱	
所	他	所	當	返濟高	總貸高	返濟高	總貸高		
金額	枚數	金額	枚數	返濟高	總貸高	返濟高	總貸高		
三十五年 三十九,一八九 三十九,一八九	三十五年 三十三 三十三	三十五年 二,一〇〇	三十五年 一	三十五年 四,八四〇,九三〇	三十五年 三,九三三,七二二	三十五年 三,七八二,〇五六	三十五年 四,〇五〇,一八五	四日市銀行	
三十五年 六,九四二	三十五年 四〇			三十五年 二,八九九,五四〇	三十五年 一,九三六,九五五	三十五年 四一七,六五三	三十五年 四三二,〇四八	三井銀行	
三十五年 二五,七三三	三十五年 三三			三十五年 二,八七〇,三三六	三十五年 三,一五一,九五七	三十五年 二,二九九,九六八	三十五年 二,三六六,〇三三	第一銀行	
三十五年 一,五九〇	三十五年 一			三十五年 一八四,〇九〇	三十五年 九六,二二五	三十五年 八七,八四五	三十五年 九一,六四四	愛知銀行	
三十五年 七二,八八二	三十五年 六三			三十五年 一〇,七七五,八六五	三十五年 八,八一八,九三五	三十五年 七,二三四	三十五年 七,二三四	武藏商業 銀行支店	
三十五年 一〇一,一三三	三十五年 八九			三十五年 二,三三四,九四二	三十五年 九,五〇八,三四四	三十五年 六,五九四,七二六	三十五年 六,八五三,一五五	合計	
三十五年 三〇,二四九	三十五年 二六枚			三十五年 一,九五六,九三〇	三十五年 二,八三四,六七七	三十五年 三,六七,七三三	三十五年 四〇五,八五一	比較増減	

類種金預				種 目 名 稱
計合		形手金預		
總貸高	拂戻高	總預高	拂戻高	
三十五年 三〇三,六三九	三十五年 二,八八八,九五三	三十五年 三,四〇〇,〇五〇	三十五年 一,〇〇七,九八五	四日市銀行
三十五年 一,五〇四,九〇五	三十五年 三,二九八,五八一	三十五年 四,七五五,九八三	三十五年 一,二八,四〇七	三井銀行
三十五年 七七八,一〇六	三十五年 五,三三〇,八〇四	三十五年 六,二七七,三四四	三十五年 二,二八,四三〇	第一銀行
三十五年 八,九〇〇	三十五年 二,三三三,五六六	三十五年 二,三三一,八八一	三十五年 一,五四,四六五	愛知銀行
三十五年 六〇,六四九	三十五年 四二二,〇三三	三十五年 四三六,〇二〇	三十五年 六七,九五四	武藏商業 銀行支店
三十五年 二,六五六,一九九	三十五年 三,三三三,九九五	三十五年 三,二〇三,八八〇	三十五年 一,九七四,六四〇	合計
三十五年 二,四三六,七七六	三十五年 一,三八一,一七五	三十五年 一,七九八,二八六	三十五年 六九,九〇〇	比較増減

送金手形種類										荷爲替手形										
普通					公金					各地					各地					
分	ケ	向	各地	分	ケ	向	各地	分	ケ	向	各地	分	ケ	向	各地	分	ケ	向	各地	
金額	枚數	金額	枚數	金額	枚數	金額	枚數	金額	枚數	金額	枚數	金額	枚數	金額	枚數	金額	枚數	金額	枚數	
三十五年 三十五年 三十五年	三十五年 三十五年 三十五年	三十五年 三十五年 三十五年	三十五年 三十五年 三十五年	三十五年 三十五年 三十五年	三十五年 三十五年 三十五年	三十五年 三十五年 三十五年	三十五年 三十五年 三十五年	三十五年 三十五年 三十五年	三十五年 三十五年 三十五年	三十五年 三十五年 三十五年	三十五年 三十五年 三十五年	三十五年 三十五年 三十五年	三十五年 三十五年 三十五年	三十五年 三十五年 三十五年	三十五年 三十五年 三十五年	三十五年 三十五年 三十五年	三十五年 三十五年 三十五年	三十五年 三十五年 三十五年	三十五年 三十五年 三十五年	三十五年 三十五年 三十五年
六、四四五、三三〇	五、八三〇、五一〇	一、四、四八三	一、五、一五二																	
一、七、七、二〇	一、八、九、三、七	一、四、四、一	一、六、四、六																	
二、二、四、五、六、七〇	二、四、九、四、七〇	一、九、三、六	三、〇、〇、三																	
一、〇、六、八、〇、三、九	九、三、五、二、九、六	三、九、〇、〇	三、七、七、四																	
二、七、九、五	三、三、六、三	一〇八	二、七																	
一、一、四、五、三、〇、九、五	一、一、三、三、五、三、四、四		二、三、八、一、九																	
全	增																			
三、〇、〇、七、七	三、〇、〇																			

卅五

手形種類										約束手形										
計					台					所					所					
各地	所	他	所	當	所	他	所	當	所	他	所	當	所	他	所	當	所	他	所	
枚數	金額	枚數	金額	枚數	金額	枚數	金額	枚數	金額	枚數	金額	枚數	金額	枚數	金額	枚數	金額	枚數	金額	
三十五年 三十五年 三十五年	三十五年 三十五年 三十五年	三十五年 三十五年 三十五年	三十五年 三十五年 三十五年	三十五年 三十五年 三十五年	三十五年 三十五年 三十五年	三十五年 三十五年 三十五年	三十五年 三十五年 三十五年	三十五年 三十五年 三十五年	三十五年 三十五年 三十五年	三十五年 三十五年 三十五年	三十五年 三十五年 三十五年	三十五年 三十五年 三十五年	三十五年 三十五年 三十五年	三十五年 三十五年 三十五年	三十五年 三十五年 三十五年	三十五年 三十五年 三十五年	三十五年 三十五年 三十五年	三十五年 三十五年 三十五年	三十五年 三十五年 三十五年	三十五年 三十五年 三十五年
八、四八八	一、〇、〇、七、七	一、九、九、六、二、六	六、七、九、三、五、七、三	三、一、〇、三	四、〇、九、一	三、一、〇、三	三、一、〇、三	三、一、〇、三	三、一、〇、三	三、一、〇、三	三、一、〇、三	三、一、〇、三	三、一、〇、三	三、一、〇、三	三、一、〇、三	三、一、〇、三	三、一、〇、三	三、一、〇、三	三、一、〇、三	三、一、〇、三
六、二、五、七	二、〇、五、六、〇	一、五、四、五、七、四	八、〇、九、八、八、五	六、〇	二、四、八	二、四、八	二、四、八	二、四、八	二、四、八	二、四、八	二、四、八	二、四、八	二、四、八	二、四、八	二、四、八	二、四、八	二、四、八	二、四、八	二、四、八	二、四、八
四、〇、〇、三、三	四、七、九、七、九	四、六、八、一、六	一、九、〇、三、二、八、〇	二、〇	四、一、六	四、一、六	四、一、六	四、一、六	四、一、六	四、一、六	四、一、六	四、一、六	四、一、六	四、一、六	四、一、六	四、一、六	四、一、六	四、一、六	四、一、六	四、一、六
二、五、七、七	四、〇、〇	二、〇、五、〇	一、一、三、一、九、九、八	一、五、七、七	九、八、三	七、四、四	一、一、〇、〇、九、八、四	一、一、〇、〇、九、八、四	一、一、〇、〇、九、八、四	一、一、〇、〇、九、八、四	一、一、〇、〇、九、八、四	一、一、〇、〇、九、八、四	一、一、〇、〇、九、八、四	一、一、〇、〇、九、八、四	一、一、〇、〇、九、八、四	一、一、〇、〇、九、八、四	一、一、〇、〇、九、八、四	一、一、〇、〇、九、八、四	一、一、〇、〇、九、八、四	一、一、〇、〇、九、八、四
一、九、六、七			一、三、二、九、九		三、六	三、六	一、三、二、九、九													
一、五、三、三、〇	四、一、九、〇、一、八	四、〇、〇、三、〇、六	一、一、五、六、一、四、三	一、四、八	四、六、二、九	五、三、三、二	一、一、七、四、六、四、一、〇	一、一、七、四、六、四、一、〇	一、一、七、四、六、四、一、〇	一、一、七、四、六、四、一、〇	一、一、七、四、六、四、一、〇	一、一、七、四、六、四、一、〇	一、一、七、四、六、四、一、〇	一、一、七、四、六、四、一、〇	一、一、七、四、六、四、一、〇	一、一、七、四、六、四、一、〇	一、一、七、四、六、四、一、〇	一、一、七、四、六、四、一、〇	一、一、七、四、六、四、一、〇	一、一、七、四、六、四、一、〇
減	全	增	全	減	增	減	全	增	全	減	增	全	減	增	全	減	增	全	減	增
一、八、二	一、五、九、五、一	四、七	一、八、五、九、八、六	七、三	四、七、七、五、一	一、六	一、一、七、四、四、一、〇	一、一、七、四、四、一、〇	一、一、七、四、四、一、〇	一、一、七、四、四、一、〇	一、一、七、四、四、一、〇	一、一、七、四、四、一、〇	一、一、七、四、四、一、〇	一、一、七、四、四、一、〇	一、一、七、四、四、一、〇	一、一、七、四、四、一、〇	一、一、七、四、四、一、〇	一、一、七、四、四、一、〇	一、一、七、四、四、一、〇	一、一、七、四、四、一、〇

卅四

種目
名稱
四日市銀行
三井銀行
第一銀行
愛知銀行
武藏商業
合計
比較増減

品名 單位/月次

一月 二月 三月 四月 五月 六月 七月 八月 九月 十月 十一月 十二月 平均 高低ノ差違

石 第二新全	糸 本洞塊炭	綿 三重紡織	酒 知多酒	清 京多酒	茶 伊勢並頭	製 伊勢中頭	料 伊勢大頭	肥 米屋糠	大 大豆粕	同 中粕	同 最上粕	大 西國裸麥	搗 國裸麥	小 麥種	穀 支那白小豆	雜 北海小豆
同	壹萬斤二付	同	同	同	同	同	同	同	同	同	同	同	同	同	同	同
●	○	○	○	○	○	○	○	○	○	○	○	○	○	○	○	○
三,五〇〇	四,八〇〇	九,九〇〇	三,五〇〇	三,五〇〇	二,五〇〇	二,五〇〇	二,五〇〇	二,五〇〇	二,五〇〇	二,五〇〇	二,五〇〇	四,八〇〇	四,八〇〇	四,八〇〇	四,八〇〇	四,八〇〇
三,五〇〇	四,八〇〇	九,九〇〇	三,五〇〇	三,五〇〇	二,五〇〇	二,五〇〇	二,五〇〇	二,五〇〇	二,五〇〇	二,五〇〇	二,五〇〇	四,八〇〇	四,八〇〇	四,八〇〇	四,八〇〇	四,八〇〇
三,五〇〇	四,八〇〇	九,九〇〇	三,五〇〇	三,五〇〇	二,五〇〇	二,五〇〇	二,五〇〇	二,五〇〇	二,五〇〇	二,五〇〇	二,五〇〇	四,八〇〇	四,八〇〇	四,八〇〇	四,八〇〇	四,八〇〇
三,五〇〇	四,八〇〇	九,九〇〇	三,五〇〇	三,五〇〇	二,五〇〇	二,五〇〇	二,五〇〇	二,五〇〇	二,五〇〇	二,五〇〇	二,五〇〇	四,八〇〇	四,八〇〇	四,八〇〇	四,八〇〇	四,八〇〇
三,五〇〇	四,八〇〇	九,九〇〇	三,五〇〇	三,五〇〇	二,五〇〇	二,五〇〇	二,五〇〇	二,五〇〇	二,五〇〇	二,五〇〇	二,五〇〇	四,八〇〇	四,八〇〇	四,八〇〇	四,八〇〇	四,八〇〇
三,五〇〇	四,八〇〇	九,九〇〇	三,五〇〇	三,五〇〇	二,五〇〇	二,五〇〇	二,五〇〇	二,五〇〇	二,五〇〇	二,五〇〇	二,五〇〇	四,八〇〇	四,八〇〇	四,八〇〇	四,八〇〇	四,八〇〇
三,五〇〇	四,八〇〇	九,九〇〇	三,五〇〇	三,五〇〇	二,五〇〇	二,五〇〇	二,五〇〇	二,五〇〇	二,五〇〇	二,五〇〇	二,五〇〇	四,八〇〇	四,八〇〇	四,八〇〇	四,八〇〇	四,八〇〇
三,五〇〇	四,八〇〇	九,九〇〇	三,五〇〇	三,五〇〇	二,五〇〇	二,五〇〇	二,五〇〇	二,五〇〇	二,五〇〇	二,五〇〇	二,五〇〇	四,八〇〇	四,八〇〇	四,八〇〇	四,八〇〇	四,八〇〇
三,五〇〇	四,八〇〇	九,九〇〇	三,五〇〇	三,五〇〇	二,五〇〇	二,五〇〇	二,五〇〇	二,五〇〇	二,五〇〇	二,五〇〇	二,五〇〇	四,八〇〇	四,八〇〇	四,八〇〇	四,八〇〇	四,八〇〇
三,五〇〇	四,八〇〇	九,九〇〇	三,五〇〇	三,五〇〇	二,五〇〇	二,五〇〇	二,五〇〇	二,五〇〇	二,五〇〇	二,五〇〇	二,五〇〇	四,八〇〇	四,八〇〇	四,八〇〇	四,八〇〇	四,八〇〇
三,五〇〇	四,八〇〇	九,九〇〇	三,五〇〇	三,五〇〇	二,五〇〇	二,五〇〇	二,五〇〇	二,五〇〇	二,五〇〇	二,五〇〇	二,五〇〇	四,八〇〇	四,八〇〇	四,八〇〇	四,八〇〇	四,八〇〇
三,五〇〇	四,八〇〇	九,九〇〇	三,五〇〇	三,五〇〇	二,五〇〇	二,五〇〇	二,五〇〇	二,五〇〇	二,五〇〇	二,五〇〇	二,五〇〇	四,八〇〇	四,八〇〇	四,八〇〇	四,八〇〇	四,八〇〇
三,五〇〇	四,八〇〇	九,九〇〇	三,五〇〇	三,五〇〇	二,五〇〇	二,五〇〇	二,五〇〇	二,五〇〇	二,五〇〇	二,五〇〇	二,五〇〇	四,八〇〇	四,八〇〇	四,八〇〇	四,八〇〇	四,八〇〇

種目區別	本局		停車場公衆電報取扱所		合計		比較增減
	明治卅六年	明治卅五年	明治卅六年	明治卅五年	明治卅六年	明治卅五年	
中繼信	二,四五六	七,四六二	一一,三三三	一五,七〇四	一四,〇九〇	三,七三〇	減 一七,六四〇
合計	九,二四七	一〇八,三三七	二六,四三三	三三,〇三二	一七,六九九	三三,七六六	全 一九,九七
發信料金	九,〇六四	九,〇五四	三,一五〇	三,六六〇	三,二二四	三,七四四	全 五〇〇

(三) 爲替貯金受拂高

種目區別	本局		區內受取所		合計		比較增減
	明治卅六年	明治卅五年	明治卅六年	明治卅五年	明治卅六年	明治卅五年	
爲替振出	五,一九六	五九,四三六	三九,八六六	三四,六四九	九,〇六六	四四,〇六五	減 二,〇一九
全拂渡	六〇,一五三	六九,七四九	一七,二五二	一七,〇三七	七七,四〇四	六六,六六六	全 九,三三二
貯金預入	九,四三三	八,一六二	六,四九〇	五,〇六六	一五,九四二	一三,三三八	增 二,七〇四
全拂戻	九,一五三	九,四八八	五,一九九	四,九四五	一四,三五三	一四,三七四	全 二
合計	一三〇,九五六	一四六,七七五	六六,八〇九	六一,六九九	一九九,七六五	二〇八,四七四	全 八,七〇九

(四) 郵便切手類(切手、封皮、葉書)及收入印紙賣下高

種目區別	本局		區內受取所及切手		合計		比較增減
	明治卅六年	明治卅五年	明治卅六年	明治卅五年	明治卅六年	明治卅五年	
切手類	六,一四三	六,一四九	三,五六九	二六,二九六	三七,七三三	三五,三九九	增 二,三三三
收入印紙	三六	五四五	八,四三三	六六三	八,八三二	六,六六〇	全 二,一七二
合計	六,一七九	六,六九四	四〇,〇〇二	二六,九五六	四六,五六五	四二,〇五九	全 四,四八三

◎第十四 四日市市電話交換支局電話統計
(一) 通話度數及料金 (明治卅六年度)

區別	交換加入者		電話交換局ニ來リシ者		合計	
	度數	料金	度數	料金	度數	料金
市内	七九六,九四		一六	一六	七九八,九四〇	一八五〇
市外						
名古屋	五,九二五	一,五六〇,五〇〇	一六九	四四,五〇〇	六,〇九四	一六六,〇〇〇
桑名	二,九一七	五九,八〇〇	八〇	一六,八〇〇	二,九九七	五九,六〇〇
津			三六	六,五〇〇	三六	六,五〇〇
岐阜			二六	六,五〇〇	二六	六,五〇〇
一宮			二六	六,五〇〇	二六	六,五〇〇
半田			一一	二,五〇〇	一一	二,五〇〇
龜崎			一一	二,五〇〇	一一	二,五〇〇
小計	八,八四三	二,一七二,五五〇	二二二	五九,五五〇	九,〇七五	二,二二八,〇〇〇
東京	五〇五	五七四,二〇〇	三三	一四,三〇〇	五三八	五八八,五〇〇
横濱	一三九	一七九,〇〇〇	四七	四,〇〇〇	一八六	一八七,〇〇〇
合計						

比較	明治三十五年	合	長距離				區別	交換加入者		電話交換局ニ來リシ者		合		
			小計	神戶	大阪	京都		度數	時數	度數	時數	度數	時數	料金
增	三、〇五〇	八〇九、八三三	二、〇五五	三三六	九三三	一七三	度數	時數	度數	時數	料金	度數	時數	料金
減	三、〇五〇	一、〇九七	二、二二七	三三八	九六五	一九三	度數	時數	度數	時數	料金	度數	時數	料金
增	三、〇五〇	七、七〇七	三、三三三	一、八五〇	四、四三〇	六、七五〇	度數	時數	度數	時數	料金	度數	時數	料金
減	三、〇五〇	一、〇九七	二、二二七	三三八	九六五	一九三	度數	時數	度數	時數	料金	度數	時數	料金
合	計	八〇九、八三三	二、〇五五	三三六	九三三	一七三	度數	時數	度數	時數	料金	度數	時數	料金
比較	明治三十五年	計	小計	神戶	大阪	京都	度數	時數	度數	時數	料金	度數	時數	料金
增	三、〇五〇	七、七〇七	三、三三三	一、八五〇	四、四三〇	六、七五〇	度數	時數	度數	時數	料金	度數	時數	料金
減	三、〇五〇	一、〇九七	二、二二七	三三八	九六五	一九三	度數	時數	度數	時數	料金	度數	時數	料金
合	計	八〇九、八三三	二、〇五五	三三六	九三三	一七三	度數	時數	度數	時數	料金	度數	時數	料金

備考 表中●印ハ前納証書ヲ以テ通話セシモノ

(二) 呼出請求度數及料金

桑名古屋	市	區	度數	料金	呼出料	計	度數	料金	呼出料	計	度數	料金	呼出料	計	度數	料金	呼出料	計
二六	一	度數	一	料金	呼出料	計	度數	料金	呼出料	計	度數	料金	呼出料	計	度數	料金	呼出料	計
三五	一	度數	一	料金	呼出料	計	度數	料金	呼出料	計	度數	料金	呼出料	計	度數	料金	呼出料	計
二六	一	度數	一	料金	呼出料	計	度數	料金	呼出料	計	度數	料金	呼出料	計	度數	料金	呼出料	計

比較	明治三十五年	合	長距離					市外					區別	度數	料金	呼出料	計		
			小計	大津	神戸	大阪	京都	横濱	東京	小計	龜崎	半田						一宮	岐阜
增	三〇	四七	九	七	二	三	二	四	三	三	三	三	三	三	三	三	三	三	三
增	九、二五〇	一四、五五〇	六三、三〇〇	二、一〇〇	六、〇〇〇	一三、九五〇	四、九〇〇	三、〇〇〇	三、〇〇〇	三、〇〇〇	三、〇〇〇	三、〇〇〇	三、〇〇〇	三、〇〇〇	三、〇〇〇	三、〇〇〇	三、〇〇〇	三、〇〇〇	三、〇〇〇
增	五、二〇〇	七五、八〇〇	二二、三五〇	一、四〇〇	二、二〇〇	六、二〇〇	二、八〇〇	五、五〇〇	五、五〇〇	五、五〇〇	五、五〇〇	五、五〇〇	五、五〇〇	五、五〇〇	五、五〇〇	五、五〇〇	五、五〇〇	五、五〇〇	五、五〇〇
增	一、五〇〇	二二〇、三〇〇	八四、六〇〇	三、五〇〇	八、二〇〇	二〇、一五〇	七、七〇〇	二七、五〇〇	二七、五〇〇	二七、五〇〇	二七、五〇〇	二七、五〇〇	二七、五〇〇	二七、五〇〇	二七、五〇〇	二七、五〇〇	二七、五〇〇	二七、五〇〇	二七、五〇〇
增	二、九〇〇	一四、〇〇〇	五、八〇〇	—	—	—	—	—	—	—	—	—	—	—	—	—	—	—	—
增	八、一五〇	一四、〇〇〇	五、八〇〇	—	—	—	—	—	—	—	—	—	—	—	—	—	—	—	—
增	四、三〇〇	六、七五〇	一、九五〇	—	—	—	—	—	—	—	—	—	—	—	—	—	—	—	—
增	二、四五〇	二〇、八五〇	七、七五〇	—	—	—	—	—	—	—	—	—	—	—	—	—	—	—	—
增	三、四〇〇	八、四〇〇	—	—	—	—	—	—	—	—	—	—	—	—	—	—	—	—	—
增	三、九〇〇	五二	一〇七	七	二	三	二	三	三	三	三	三	三	三	三	三	三	三	三
增	一〇七、三〇〇	一六八、六五〇	六九、一〇〇	二、一〇〇	六、〇〇〇	一六、二〇〇	五、二五〇	三三、〇〇〇	三三、〇〇〇	三三、〇〇〇	三三、〇〇〇	三三、〇〇〇	三三、〇〇〇	三三、〇〇〇	三三、〇〇〇	三三、〇〇〇	三三、〇〇〇	三三、〇〇〇	三三、〇〇〇
增	六、五〇〇	八二、五五〇	二三、三〇〇	一、四〇〇	二、二〇〇	七、二〇〇	三、〇〇〇	五、七五〇	五、七五〇	五、七五〇	五、七五〇	五、七五〇	五、七五〇	五、七五〇	五、七五〇	五、七五〇	五、七五〇	五、七五〇	五、七五〇
增	一六、八〇〇	二五二、二〇〇	九二、四〇〇	三、五〇〇	八、二五〇	二三、四〇〇	八、二五〇	二八、七五〇	二八、七五〇	二八、七五〇	二八、七五〇	二八、七五〇	二八、七五〇	二八、七五〇	二八、七五〇	二八、七五〇	二八、七五〇	二八、七五〇	二八、七五〇

(三) 交換加入者人員其他

區別	明治三十六年	明治三十五年	比較增減
年度末現在加入者人員	二六六	二七六	減
內長距離加入者人員	一三三	一三〇	增
加入者市内通話度数	七九、九四	七七、二六	全
全使用者	一一、〇九、六九四	一〇、二五〇、六六六	全

●第十五 牛乳搾取所統計 (明治三十六年)

區別	持主氏名	合 計	明治三十五年	比較增
牛乳搾取高	黑田勇四郎	五、六八〇	一六、七三	一八七、四九
牛頭數	一四、〇八三	一〇	四	三

●第十六 四日市葉煙草專賣局出張所葉煙草統計

年 別	種 目	收納數量	賠償價額	賠償人員	賣渡數量	賣渡價額	賣渡人員	製造業者數	賣買業者數	營業場數
明治三十六年	一	一	一	一	一	一	一	一	一	一
明治三十五年	三	三	三	三	三	三	三	三	三	三
比較增減	三減	三減	三減	一減	六、四三〇減	四六、九四減	三五增	四減	一增	三

●第十七 市ノ財政 (一) 市 費

科 目	收		支	
	明治三十七年度豫算	明治三十六年度決算	明治三十七年度豫算	明治三十六年度決算
市ノ財産ヨリ生スル收入	四九一、〇〇〇	一、三六七、九七〇	九三三、三〇〇	八、七〇、四三三
使用料及手数料	三六五、〇〇〇	四四八、四六〇	一五〇、〇〇〇	四四、〇〇五
雜 收 入	九、〇七、〇〇〇	三、九四三、二〇六	二、〇四七、八六〇	三、四、六三三
寄 附 金	一〇〇、〇〇〇	一〇〇、〇〇〇	一、一五四、六五〇	二九、五五六、一五三
前年度繰越金	二、〇二五、一六〇	三、九七五、九〇六	一五、〇〇〇	八、八五四
國庫交附金	二、三三〇、〇〇〇	一、九三六、八九三	五五、〇〇〇	四二七、七七五
縣 交 附 金	六七〇、〇〇〇	七七七、九〇六	四四、四〇〇	一三三、〇〇〇
國庫補助金	—	一、五〇〇、〇〇〇	八六、九一五	四八〇、七四〇
縣 補 助 金	一、〇五〇、〇〇〇	三、五五五、五四〇	三六、〇二五、一六〇	四、四七四、四〇〇
市 地 價 割	九八四、〇〇〇	九九二、七二〇	二四〇、〇〇〇	一、四八三、七六五
市 營 業 割	八、一〇八、〇〇〇	二、五三三、四〇〇	—	一五、四四三、四五五
市 戶 別 割	一〇、〇〇〇、〇〇〇	一一、〇〇八、四五〇	—	一〇、〇〇〇、〇〇〇
市 所 得 稅 割	二、七〇〇、〇〇〇	五、一五五、七〇〇	六、一四〇、〇〇〇	一七、九二六、二四〇
市 合 計	三三、三五一、〇〇〇	三六、六六〇、三九〇	四三、一三五、一六〇	五八、四〇一、六四〇
借 入 金	三、一〇〇、〇〇〇	五、八五〇、〇〇〇	—	—
總 計	四、一三五、一六〇	六、二一六、三九〇	四三、一三五、一六〇	五八、四〇一、六四〇

差引殘額明治三十七年度繰越金 (三、八二四、六三七)

(二) 市ノ地方税、國税

種別	市ノ地方税		市ノ國税	
	明治卅六年度	明治卅五年度	明治卅六年度	明治卅五年度
地租	三,〇三九	三,三三三	一三,五八三	一三,五四六
戶數割	三,二七六	三,五〇〇	六,九五六	六,九五九
營業種別	二,一〇〇	一,八〇六	四,九七〇	四,九七〇
雜種	八,八三九	七,八六四	二九,八八三	二九,八八三
內法人建物税	一,〇五五	九八九	四,五〇八	四,〇四二
營業稅附加稅	四,七五九	六,五二一	六,一九五	六,七八八
合計	三,〇三三	三,九三三	一〇三,六〇一	一〇三,〇一九
比較増減	減	増	増	減

(三) 四日市市公費負擔額比較表

種別	明治三十五年		明治三十六年	
	金額	平均一人負擔額	金額	平均一人負擔額
國稅	一〇三,〇〇一	五	一五二,〇一九	六
地方稅	三三,〇三三	三	三三,九三三	九
市費	五八,四〇二	三	七三,九二一	三
合計	一九四,〇四四	一〇〇	二四九,八五三	一〇〇
比較増減	増	増	増	増

(四) 四日市市營業稅課稅標準額及稅額對照表

業目	課稅標準額	比較増減	稅額		比較増減
			卅六年	卅五年	
賣上金額	二,九三三,三三五	増	五,七四四	五,二五五	増
賣上金額小賣計	一,〇三三,七三三	減	五,二五五	五,二五五	増
建物賃貸價格	四,〇二七,〇七八	増	八三三	八三三	増
從業者	四四,四〇一	全	六〇	六〇	増
資本金額	三九〇,〇九六	全	六〇	六〇	増
建物賃貸價格	一,二九二	全	六〇	六〇	増
從業者	四七	全	六〇	六〇	増
請負金額	三二,九三五	増	六〇	六〇	増
從業者	六	増	六〇	六〇	増
資本金額	二,五七,九八八	増	六〇	六〇	増
建物賃貸價格	五三,八六四	全	六〇	六〇	増
從業者	三三	全	六〇	六〇	増
職工勞役者	五,〇七一	減	六〇	六〇	増
資本金額	二〇,六〇九	増	六〇	六〇	増

業目	課目	課稅標準額		比較増減	稅額		比較増減	人員		比較増減
		明治卅六年	明治卅五年		卅六年	卅五年		卅六年	卅五年	
印刷業	建物賃貸價格	五九二	四九九	九三	九	九	〇	六	六	〇
	職工勞役者	五〇	六九	一九						
金錢貸付業	資本金額	八二、五五	六五、四八	一七、〇八	二五	三六	六	三	三	二
	建物賃貸價格	二、五四	一、七六	七四						
	從業者	二九	二四	五						
物品貸付業	資本金額	三、三〇	二、〇七	一、二五	一七	二	六	四	三	二
	建物賃貸價格	二〇	二四	六						
	從業者	三	二	一						
倉庫業	資本金額	四三、一四	四三、〇四	一〇	一六	一五	一	一	一	〇
	建物賃貸價格	三、五八	二、八〇	六八						
	從業者	二	九	三						
運送業	資本金額	三六、七五	二一、五三	一五、二二	九	五	九	二	八	三
	從業者	一四	三〇	一六						
勞力請負業	請負金額	三、四五	一、三〇	二、二五	三	三	〇	三	三	二
	從業者	七	一	六						
料理店業	建物賃貸價格	二、六三	二、二二	五三	三九	二〇	一七	一三	一三	一

五十二

業目	課目	課稅標準額		比較増減	稅額		比較増減	人員		比較増減
		明治卅六年	明治卅五年		卅六年	卅五年		卅六年	卅五年	
旅人宿業	建物賃貸價格	一、六四	一、一八	四六	一五	九	三	一〇	九	一
	從業者	五〇	四六	四						
公ナル周旋業	報償金額	二、三〇	一、三〇	一、〇〇	五	四	一	三	三	〇
	從業者	二〇	三	一〇						
代辨業	報償金額	六、二六	五、〇〇	一、二六	二	八	三	三	二	一
	從業者	二	三	一						
仲立業	報償金額	二四、九五	二六、一〇	一、一五	四	三	一	二	二	四
	從業者	五	六	一						
仲買業	報償金額	三七、四二	三〇、〇〇	七、四二	六	三	三	三	二	五
	從業者	四	四	〇						
鐵道業	收入金額	二、一〇、七〇	二、一〇、七〇	〇	二四	二四	〇	一	一	〇
	從業者	二、九五	二、九五	〇	二	二	〇	一	一	〇
席貸業	建物賃貸價格	一、三〇	一、〇〇	三〇	三	一	二	一	一	〇
	從業者	五	一	四						
賣上金額	計	四、〇七、〇七	三、八五、六二	二一三、四六						
	卸	二、九九、三五	二、八〇、〇六	一八三、二九						
	小賣	一、〇三、七三	一、〇五、五五	一九、七八						

五十三

業 目	課 稅 標 準 額		比較 增 減	稅 額		比較 增 減	人 員		比較 增 減
	明治卅六年	明治卅五年		卅六年	卅五年		卅六年	卅五年	
建物賃貸價格	二〇、八三四	八三、一七增	二七、五七						
資本金額	三、四三四、三四九	二四、四四、八〇三減	二〇、〇〇、四五三	四、四四	七、五五減	二九、二四	七〇人	六三增	九八
報價金額	六五、二七四	三、六〇增	四、三三四						
請負金額	三五、四三〇	五七、九〇減	三、四八〇						
收入金額	二、〇三、七三〇	增二、〇三、七三〇							
通 計	五、七三、七三三	二四、五五、六三減	一八、七九、八九〇						
從 業 者	四、六五八	四、五二增	六七						
職工勞役者	五、三三二	五、三三減	三三						
計	九、七七九	九、九八八全	二〇九						

第十八 四日市區登記件數

(明治三十六年度)

種 別	件 數			種 別	件 數		
	件數	個數	登錄稅		件數	個數	登錄稅
法定ノ家督相續ニ因ル所 有權取得	二	四、四八四	三三、五〇	第一號乃至第三號以外ノ 原因ニ因ル所有權ノ取得	三	二八、八九九	七、五八七
第一號以外ノ家督相續又ハ 遺産相續ニ因ル所有權 ノ取得	三	五、三三〇	七、三三	從來保有ル所有權ノ保存	一〇	二〇、四三三	四〇、七九〇
遺言贈與其他無償名義ニ 因ル所有權ノ取得	二	八、二九六	三、三〇	共有物ノ分割(不動産)			
				永代ノ地上權ノ取得(不動産)			

種 別	件 數			種 別	件 數		
	件數	個數	登錄稅		件數	個數	登錄稅
地上權永小作 權ノ取得	三	一〇、〇〇〇	〇〇	抵當アル債權ノ差押	三	二八、八九九	七、五八七
賃借權ノ取得	十	三、三三〇	三、三三	相續財産ノ分離	三	二〇、四三三	四〇、七九〇
地 役 權ノ 取 得(不動産)	一	一、〇〇〇	〇〇	所有權以外ノ權利			
華族世襲財産ノ創設(不動産)	一	一、〇〇〇	〇〇	抹消セラレタル登記ノ回復	一	一、〇〇〇	〇〇
先取特權ノ保存又ハ取得(不動産)	一	一、〇〇〇	〇〇	假 告 登 記	一	一、〇〇〇	〇〇
質權、抵當權ノ取得	一	一、〇〇〇	〇〇	附 記 登 記	一	一、〇〇〇	〇〇
競賣、強制管理ノ申立	一	一、〇〇〇	〇〇	登記ノ更正變更又ハ抹消	一	一、〇〇〇	〇〇
假差押、假處分	一	一、〇〇〇	〇〇	計	八	二八、八九九	七、五八七

(二) 商 事 會 社 登 記

種 別	件 數			種 別	件 數		
	件數	個數	登錄稅		件數	個數	登錄稅
合名會社、合資會社設立	三	三、〇〇〇,〇〇〇	四、〇〇〇	合名會社、合資會社出資増加	一	一、〇〇〇,〇〇〇	一、〇〇〇

種別	件數	個數	登錄稅	種別	件數	個數	登錄稅
株式會社設立	1	1	150,000	支配人ノ撰任又ハ代理權ノ消滅	1	1	150,000
株式會社資本増加	1	1	10,000	登記事項ノ變更、消滅又ハ廢止	4	4	10,000
株式會社第二回以後ノ株金拂込	5	5	74,500	登記ノ更正又ハ抹消	4	4	10,000
株式合資會社設立	1	1	10,000	解散	1	1	10,000
株式合資會社資本増加	1	1	10,000	清算人ノ撰任解任又ハ變更	2	2	10,000
株式合資會社株金拂込	1	1	10,000	清算ノ了	1	1	10,000
回以合資會社第二	1	1	10,000	支店所在地ニ於ケル	1	1	10,000
合併又ハ組織變更	1	1	10,000	ル前項各號登記	1	1	10,000
合併ニ因ル會社資本増加	1	1	10,000	計	9	9	1,143,500
合併ニ因ル會社資本増加	1	1	10,000	明治三十五年	1	1	701,600
社債發行	1	1	10,000	比較増減	1	1	増49,900
支店設置	1	1	10,000				
本店又ハ支店ノ移轉	1	1	10,000				

(三) 營利ヲ目的トセザル法人登記

種別	件數	個數	登錄稅	種別	件數	個數	登錄稅
法人ノ設立	1	1	5,000	登記ノ更正又ハ抹消	1	1	5,000
法人設立後ノ事務所設置	1	1	5,000	解散	1	1	5,000
事務所ノ移轉	1	1	5,000	清算人ノ撰任解任又ハ變更	1	1	5,000
登記事項ノ變更、消滅又ハ廢止	1	1	5,000	清算ノ了	1	1	5,000

主たる事務所ニアラサル事務所所在地ニ於ケル前項各號ノ登記計	明治三十五年	増減	増5,000
5,000	増	1	増5,000

(四) 商號、未成年者、妻、後見人、支配人、及夫婦財產契約登記

種別	件數	個數	登錄稅	種別	件數	個數	登錄稅
商號新設又ハ取得	1	1	5,000	登記ノ更正又ハ抹消	1	1	5,000
支配人ノ撰任又ハ代理權ノ消滅	1	1	5,000	支店所在地ニ於ケル前項各號ノ登記	1	1	5,000
船舶管理人ノ撰任又ハ代理權ノ消滅	1	1	5,000	計	1	1	5,000
商法第五條第七條ニ依ル登記	1	1	5,000	明治三十五年	1	1	10,000
民法第七百九十四條第七百九十五條及第七百九十七條ニ依ル登記	1	1	5,000	比較増減	1	1	減5,000
登記事項ノ變更、消滅又ハ廢止	1	1	5,000				

(五) 謄本其他件數及手数料

種目	件數	手数料	種目	件數	手数料
土地登記簿謄本	24	1,180	計	66	99,500
土地登記簿抄本	184	3,500	商業登記簿謄本	4	900
土地登記簿閱覽	35	3,100	或登記事項ニ變更ナキ事又ハ	6	24,400
土地登記簿抄本	8	3,000	或登記事項ノ登記ナキ事ノ証明	1	100
土地登記簿閱覽	1	100	登記	7	350
建物登記簿抄本	1	4,900	計	100	25,500
建物登記簿閱覽	1	100			

種別	件數	手數	料	種	件數	手數	料
船舶登記簿抄本	1	1	1	判決	1	1	1
船舶登記簿本	1	1	1	判決	1	1	1
特別登記簿ニ關スル登記ナキ船舶ノ証明	1	1	1	判決	1	1	1
登記證書	1	1	1	判決	1	1	1
合計	4	4	4	判決	4	4	4
明治卅一年司法省令第十二號第貳項	1	1	1	判決	1	1	1
合計	5	5	5	判決	5	5	5
明治卅五年	7	7	7	判決	7	7	7
明治卅五年	19	19	19	判決	19	19	19
比較	19	19	19	判決	19	19	19

第十九四郷村統計表
(一) 各種製産

品名	製造			賣捌		
	數量	價額	比較増減	數量	價額	比較増減
清酒	五、一〇〇	二七、五〇〇	増	四、四九九	二九、〇一八	減
酢	四、〇〇〇	四、〇〇〇	増	三、九六〇	三、九六〇	減
醬油	四、三三〇	四、八五〇	増	四、〇〇〇	三、九六〇	減
味噌	三、三三〇	二四、五五〇	増	三、一八五	二一、八五〇	減
生糸	五、四三三	四一七、四五〇	増	五、〇一〇	三三三、八四〇	減
合計	二一、一〇〇	五二〇、〇〇〇	増	二〇、〇〇〇	四七〇、〇〇〇	減

種別	戸數		人口	
	男	女	合計	合計
屠糸	六九三	六、七〇八	一七、四五六	九、八四四
絹織物	三、〇六二	三、九九五	三〇、七五四	七、三七五
繭	三、二七	九、九一六	三六、六六五	二六、四四七
製茶	三、〇〇〇	二、二〇〇	三、〇〇〇	二、八、五〇〇
瓦	三、〇〇〇	三、九九五	三、〇〇〇	二、八、五〇〇
合計	一、五五三	一、五五三	一、五五三	一、五五三

(二) 戸數及人口

種別	戸數		人口	
	男	女	合計	合計
明治三十五年	七、七〇〇	七、七〇〇	一五、四〇〇	一、九〇三
明治三十六年	七、七〇〇	七、七〇〇	一五、四〇〇	一、九〇三
比較	増	増	増	増

(三) 各種國稅

種別	地租		所得稅		酒造稅		醬油稅		營業稅		合計
	明治三十五年	明治三十六年	明治三十五年	明治三十六年	明治三十五年	明治三十六年	明治三十五年	明治三十六年	明治三十五年	明治三十六年	
地租	四、七五三	四、七五三	八、七〇	八、七〇	四、八〇二	四、八〇二	八、八九九	八、八九九	一、三六七	一、三六七	六五、一七九
所得稅	四、七五三	四、七五三	八、七〇	八、七〇	四、八〇二	四、八〇二	八、八九九	八、八九九	一、三六七	一、三六七	六五、一七九
酒造稅	二	二	七	七	一、三三七	一、三三七	三、三三三	三、三三三	一、八四三	一、八四三	六〇、四六四
醬油稅	二	二	七	七	一、三三七	一、三三七	三、三三三	三、三三三	一、八四三	一、八四三	六〇、四六四
營業稅	二	二	七	七	一、三三七	一、三三七	三、三三三	三、三三三	一、八四三	一、八四三	六〇、四六四
合計	二	二	七	七	一、三三七	一、三三七	三、三三三	三、三三三	一、八四三	一、八四三	六〇、四六四

(四) 各種地方稅

種別	地租割	戸數割	營業稅	雜種稅	營業稅附加稅	合計
明治三十六年	一、五〇〇	五、五〇	一九七	七、四	二、三	三、二六
明治三十五年	一、五九六	六、三	二二三	六、三	二、三	三、二六
比較	減	減	減	增	增	減

◎第二十重要物產同業組合 (明治三十八年六月現在)

(一) 四日市肥料商同業組合

一 營業ノ種類 肥料 (海産肥料大豆粕及人造肥料)

一 組合ノ地區 四日市市

一 事務所ノ位置 四日市市濱町百五十四番屋敷四日市商業會議所内

一 設立年月 明治三十三年七月廿七日

一 役員ノ氏名 組長 九鬼紋七 副組長 吉田常吉

評議員 今谷常三郎 全 久志本 久七郎 全 鈴木長三郎

一 組合員ノ住所氏名

四日市中納屋町貳拾四番屋敷	今谷常三郎	同	市濱町六番屋敷	田中 武	同	市濱町七拾八番屋敷	山路伊八
市桶之町拾七番屋敷	大川孫次郎	同	市濱町參拾番屋敷	玉村勘助	同	市濱町九番屋敷	近藤藤助
市袋町四拾壹番屋敷ノ貳	大久保久七	同	市中町三番屋敷	伊達貫一郎	同	市濱町參拾壹番屋敷	三重雜貨商會
同	若林谷吉	同	市濱町拾九番屋敷	中上庄次郎	同	市濱町拾八番屋敷	三輪達之助
同	吉田伊兵衛	同	市濱一色參拾壹番屋敷	武藤辰藏	同	市袋町百七番屋敷	廣田久次郎
同	吉田常吉	同	市中納屋町六拾貳番屋敷	九鬼紋七	同	市下新町貳番屋敷	森寺喜兵衛
同	吉田伊三郎	同	市桶之町參番屋敷	九鬼紋十郎	同	市濱一色九拾六番屋敷	毛利周助
同	吉田富之助	同	市袋町百拾九番屋敷	久志本 久七郎	同	市濱一色九拾六番屋敷	森中茂三郎
同	田中仁三郎	同	市濱町四百九拾五番屋敷(支店)	山中傳四郎	同	市濱町貳百貳拾九番屋敷	鈴木長三郎

(二) 四日市米穀輸出同業組合

一 營業ノ種類 米

一 組合ノ地區 四日市市

一 事務所ノ位置 四日市市濱町百五十四番屋敷四日市商業會議所内

一 設立年月日 明治三十六年十二月廿六日

一 役員ノ氏名 組長 吉田常吉 副組長 九鬼紋十郎

評議員 玉村勘助 全 武藤茂七 全 服部泰次郎

一 組合員ノ住所氏名

四日市市濱町五番屋敷	吉田常吉	同	四日市市袋町百〇七番屋敷	廣田久次郎	同	四日市市同町拾九番屋敷	中上庄次郎
同	九鬼紋十郎	同	市中納屋町七拾四番屋敷	山下九助	同	市北納屋町八拾貳番屋敷	柴山 禎吉
同	九鬼紋七	同	市同町貳拾四番屋敷	今谷常三郎	同	市濱町百〇五番屋敷ノ三	大泉清左衛門
同	武藤茂七	同	市桶之町拾番屋敷	九鬼文助	同	市北納屋町貳百拾貳番屋敷	四日市回漕合資會社
同	玉村勘助	同	市濱町拾貳番屋敷	吉田伊三郎	同	市濱町四百九拾五番屋敷(支店)	山中傳四郎
同	服部泰次郎	同	市濱町拾五番屋敷	須藤甚助	同	市濱町九拾貳番屋敷	堀田彌七
同	石濱豐太郎	同	市濱町壹番屋敷	吉田伊兵衛	同	市濱町五百〇四番屋敷	村山市平
同	坂中 武	同	市濱町參拾五番屋敷	寺田岩吉	同	市濱町九番屋敷	高尾勘七
同	坂香政七	同	市濱町參拾番屋敷	平田作助	同	市中納屋町貳拾六番屋敷(出張所)	守屋貞吉
同	鈴木長三郎	同	市中町百八拾五番屋敷	南川源七	同	市北納屋町貳百拾貳番屋敷(出張所)	稻垣彌十郎
同	諸戸太助	同	市濱町百四拾八番屋敷	若林喜兵衛	同	市同町同番屋敷(出張所)	柴田源三郎
同	三輪達之助	同	市濱一色九拾六番屋敷	森中茂三郎	同	市袋町百拾貳番屋敷(出張所)	守谷利吉
同	杉本清吉	同	市濱町貳百貳拾七番屋敷	小島吉右衛門	同	市同町拾四番屋敷	鰐部久三郎
同	今村伊太郎	同	市袋町百五拾參番屋敷	岩田勇助	同	市北納屋町五拾五番屋敷	安田常三郎
同	毛利周助	同	市濱町九番屋敷	近藤藤助	同	市同町貳百〇九番屋敷	藤井卯吉
同	若林谷吉	同	市同町同番屋敷	近藤藤太郎	同	市中納屋町拾九番屋敷	阿戸安吉

(三) 四日市白米輸出同業組合

一 營業ノ種類 白米

一 組合ノ地區 四日市市

一 事務所ノ位置 四日市市稻葉町壹番屋敷ノ貳

一 設立年月日 明治三十七年一月廿一日

一 役員ノ氏名

評議員 大川孫次郎 全辻 專七 全島崎桑之助 全河合善藏

組長 內山清五郎 副組長 生川 涉

一 組合員ノ住所氏名

四日市市稻葉町六番屋敷 山本源四郎 四日市市同町拾四番屋敷ノ七 川村林三郎 四日市市同町七番屋敷 辻 專七

同 市同町拾番屋敷 楠原喜一郎 同 市同町拾四番屋敷ノ三 大川孫次郎 同 市同町八番屋敷 河合善藏

同 市同町同番ノ四 西脇庄太郎 同 市同町四番屋敷ノ二 森本熊次郎 同 市北條町八拾四番屋敷ノ二 平松佐助

同 市同町同番ノ六 生川 涉 同 市同町拾四番屋敷ノ五 菱田三郎 同 市濱町貳百五拾四番屋敷 松林仙松

同 市同町同番ノ二 早川茂三郎 同 市同町壹番屋敷ノ二 中島未治郎(出張所) 同 市濱一色貳百參拾壹番屋敷ノ二 山下繁次郎

同 市同町同番ノ十 伊藤九右衛門 同 市同町拾四番屋敷ノ一 米精株式會社

同 市同町四番屋敷ノ一 合資會社内山精米所 同 市同町九番屋敷 伊勢精米合資會社

◎第二十一 四日市商業會議所議員、役員、職員氏名 (明治三十八年三月改選)

◎議員

壹番 齋藤恒三 四日市米穀株式會社取引所代表者 拾壹番 川島傳左衛門

貳番 山崎秀三 便宜合資會社代表者 拾貳番 西口利平

參番 吉田常吉 南川三右衛門 拾參番 玉村勘助

肆番 南川三右衛門 拾肆番 鈴木廉平

伍番 熊澤九右衛門 拾伍番 笹野長吉

陸番 味岡格太郎 拾陸番 伊藤傳七

柒番 平野太七 拾柒番 吉田常吉

捌番 今谷常三郎 拾捌番 岡格太郎

玖番 河合善藏 拾玖番 味岡格太郎

拾五番 大川孫次郎 貳拾六番 村田吉兵衛 會頭 九鬼紋七

拾六番 九鬼紋七 貳拾七番 伊藤傳七 副會頭 伊藤傳七

拾七番 毛利周助 貳拾八番 九鬼總太郎 常議員(庶務部長) 吉田常吉

拾八番 山路伊三郎 貳拾九番 九鬼紋十郎 常議員(會計部長) 味岡格太郎

拾九番 家田市右衛門 參拾番 岡田惣右衛門 齋藤恒三

貳拾番 中村藤助 特別議員 齋藤恒三

貳拾壹番 大伴義藏 特別議員 齋藤恒三

貳拾貳番 山口喜七 特別議員 齋藤恒三

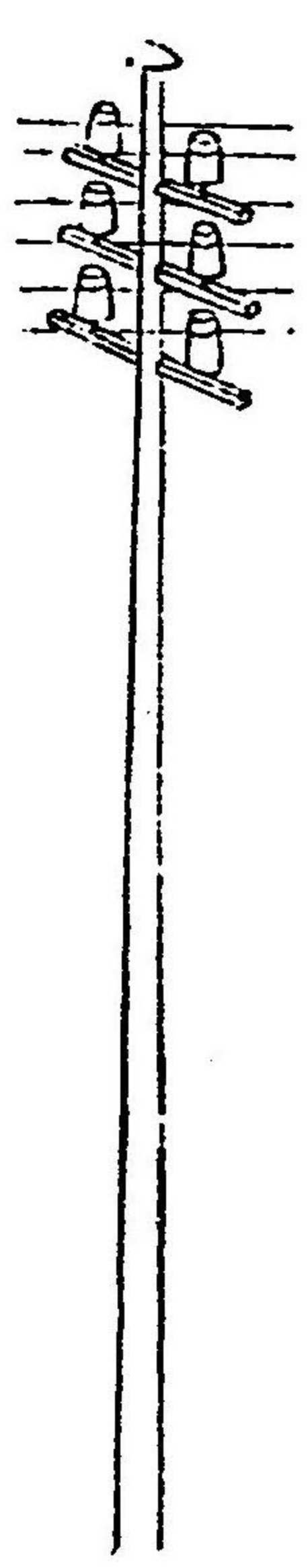
貳拾參番 山中源三郎 特別議員 齋藤恒三

貳拾肆番 山川德平 特別議員 齋藤恒三

貳拾伍番 木村誓太郎 特別議員 齋藤恒三

◎役員

書記長 松永直次



明治三十八年六月十七日印刷
 同 年六月廿二日發行

發行兼編輯者

山本萬之助

三重縣四日市大字藏町九拾八番屋敷

印刷者

衣浦由松

三重縣四日市大字八幡町九拾貳番屋敷

印刷所

四日市印刷株式會社

三重縣四日市大字中町拾四番屋敷

電話一五三番

發行所 四日市商業會議所

三重縣四日市大字濱町百五拾四番屋敷

電話一三四番

明治三十六年四日市商業統計一斑正誤

頁	欄	行	誤	正
三	純益金三重紡績會社三十六年下半期	五	一四六、二四二	一四六、二四一
五	名稱四日市醬油ノ下		脫字	釀造
六	綿布部機臺數合計ノ下		脫字	一、二八六
八	名稱四日市醬油ノ下		脫字	釀造
九	四日市醬油釀造會社賣捌高比較	三	減一五六	增一五六
一四	項目ノ下		杆數	杆數
一四	合計口數七五七ノ傍		人	本
一五	第六四日市倉庫ノ下		脫字	會社
一九	名稱四日市醬油ノ下	一六	脫字	釀造
二五	品別醬油ノ下單位	六	標	箱
三六	爲替手形當所枚數愛知銀行支店明治三十五年	一五	三二五	二二五

14.4
309

144
209

