

| | | | | | | |
|---|---|---|---|---|---|---|
| 騎 | 步 | 合 | 職 | 看 | 看 | 軍 |
| 兵 | 兵 | 計 | 工 | 護 | 護 | 吏 |
| 全 | 全 | 全 | 全 | 卒 | 手 | 部 |
| 全 | 全 | 全 | 全 | 全 | 全 | 全 |

後備

近

| | | | | | | | | | | | |
|---|---|---|---|---|---|---|--|--|--|--|--|
| 八 | 九 | 七 | 衛 | 九 | 七 | - | | | | | |
|---|---|---|---|---|---|---|--|--|--|--|--|

師

| | | | | | | | | | | | | | | | |
|---|---|---|---|---|---|---|---|---|---|--|--|---|---|--|---|
| 三 | 二 | 三 | 六 | 六 | 八 | 團 | 八 | 四 | 四 | | | - | 三 | | - |
|---|---|---|---|---|---|---|---|---|---|--|--|---|---|--|---|

計

| | | | | | | | | | | | | | | | | | |
|---|---|---|---|---|---|---|---|---|---|---|---|--|--|---|---|--|---|
| 四 | 三 | 四 | 五 | 八 | 六 | 八 | 八 | 七 | 三 | 二 | 五 | | | - | 三 | | - |
|---|---|---|---|---|---|---|---|---|---|---|---|--|--|---|---|--|---|

| | | | | | | | |
|---|---|---|---|---|---|---|---|
| 職 | 看 | 看 | 軍 | 全 | 輜 | 工 | 砲 |
| 工 | 護 | 護 | 吏 | 輸 | 重 | 兵 | 兵 |
| 全 | 卒 | 手 | 部 | 卒 | 兵 | 兵 | 兵 |
| 全 | 全 | 全 | 全 | 全 | 全 | 全 | 全 |

| | | | | | | | | | | | |
|--|--|--|--|--|---|--|--|---|--|---|---|
| | | | | | 五 | | | 二 | | 八 | - |
|--|--|--|--|--|---|--|--|---|--|---|---|

| | | | | | | | | | | | | | | | | |
|--|--|---|--|---|---|---|--|---|---|--|---|---|---|---|---|---|
| | | 二 | | 七 | 三 | - | | 六 | 七 | | 三 | 四 | 三 | 五 | - | 八 |
|--|--|---|--|---|---|---|--|---|---|--|---|---|---|---|---|---|

| | | | | | | | | | | | | | | | | |
|--|--|---|--|---|---|---|--|---|---|--|---|---|---|---|---|---|
| | | 二 | | 七 | 三 | - | | 六 | 七 | | 三 | 四 | 三 | 五 | 九 | 九 |
|--|--|---|--|---|---|---|--|---|---|--|---|---|---|---|---|---|

合計全

八

八二

九〇

再掲

總人員 四千八百五十九人

現役 入營兵卒 九百九十九人
歸休兵 四百六十二人

豫備 下士 百二十一人
兵卒 一千二百八十七人

後備 下士 九十八人
兵卒 一千九百人

○教育ノ部
學事ノ概況

明治廿八年管内普通教育ノ狀況ハ小學校令實施ノ後ヲ受ケ百事其緒一就キ就學兒童著シク増加シ各學校廢テテ新築又ハ増設ヲ爲ス等教育ノ氣運益々隆盛ニ趣クモノ、如シ其他尋常師範學校ニ於テハ教科書等ノ規程ヲ改メ小學校員補充ノ一端トシテ教員講習及檢定ノ方法ヲ改メ又尋常中學校ニ於ケル農業專修科ニ改正ヲ加ヘ入學者ノ便宜ヲ圖ル等施設ノ事項少シトセス將ニ他日ヲ待チ好果ヲ收メンリテ期セリ

學齡及修學不修學人員

| 郡別 | 學齡人員 | | 不修學人員 | | 計 | 學齡人員百ニ付 | | 不修學 | |
|-----|--------|-------|--------|--------|--------|---------|--------|--------|-------|
| | 修學人員 | 不修學人員 | 修學人員 | 不修學人員 | | 修學 | 不修學 | 修學 | 不修學 |
| 河內 | 九、〇三 | 三、一八七 | 二、二八九 | 七三、九四 | 二五、九三 | 四六、三四 | 五四、六一 | 二二、九四 | 四九、六四 |
| 上都賀 | 六、八二〇 | 二、〇三〇 | 八、八五〇 | 七七、〇六 | 五、三八 | 七七、〇六 | 二二、九四 | 二二、九四 | 四九、六四 |
| 芳賀 | 七、一七九 | 一、七三〇 | 八、八九九 | 八、六七 | 三九、九三 | 三九、九三 | 一九、三二 | 一九、三二 | 六〇、〇七 |
| 下都賀 | 一、二五五 | 三、一四四 | 一、五七〇 | 七九、九八 | 四四、二六 | 四四、二六 | 一、〇二 | 一、〇二 | 五五、八五 |
| 合計 | 二二、五五八 | 九、〇三 | 三三、五八八 | 二二、二八九 | 一四、五三二 | 一四、五三二 | 一四、五三二 | 一四、五三二 | 五五、八五 |

| 郡別 | 年未現員 | 本年卒業退學者 | 本年中途退學者 | 既卒業退學者 | 合計 |
|-----|--------|---------|---------|---------|--------|
| 鹽谷 | 五,二五八 | 一,三四六 | 六,六〇四 | 七九,六二二 | 二,三八 |
| 那須 | 八,三五七 | 二,八〇九 | 五,一八二 | 四五,八〇〇 | 五四,二二 |
| 安蘇 | 三,三三六 | 六,二二六 | 九,五六二 | 三四,八四 | 二四,九〇 |
| 足利 | 五,五二二 | 一,三三三 | 六,八六五 | 八三,二〇〇 | 一九,七一 |
| 合計 | 六〇,三三七 | 一六,七六〇 | 七六,九九七 | 七八,二三三 | 二四,五〇 |
| 廿五年 | 三〇,〇三七 | 三七,一六四 | 六七,一九一 | 一〇〇,〇〇〇 | 一三三,七六 |
| 廿六年 | 六二,三七〇 | 一五,四七九 | 七六,八四九 | 七九,八五 | 二〇,一五 |
| 廿七年 | 三〇,六二八 | 三六,五一六 | 六七,一四四 | 四五,六一 | 五四,三九 |
| 廿八年 | 五九,三二七 | 一六,八三〇 | 七六,二四七 | 七七,九〇 | 三二,二〇 |
| 廿九年 | 二八,一九 | 三七,四九七 | 六五,六一六 | 四二,八五 | 五,一五 |
| 卅〇年 | 五四,九七五 | 二二,三六七 | 七六,三四二 | 七二,〇二 | 二七,九九 |
| 合計 | 三三,三三三 | 四一,五九五 | 六四,九〇八 | 三五,九二 | 六四,〇八 |

學齡就學人員

廿八年

| 郡別 | 年未現員 | 本年卒業退學者 | 本年中途退學者 | 既卒業退學者 | 合計 |
|-----|-------|---------|---------|--------|--------|
| 河內 | 五,八四六 | 九,五八八 | 二〇人 | 二,二九八 | 九,三二二 |
| 上都賀 | 三,一〇七 | 三七五 | 一八三 | 一,二〇九 | 四,八七四 |
| 上都賀 | 四,三三八 | 七〇五 | 二八四 | 一,七五七 | 六,一〇四 |
| 芳賀 | 二,五九七 | 六六三 | 二二四 | 七〇三 | 三,七五一 |
| 下都賀 | 七,八五一 | 一,三三四 | 二六二 | 三,三三三 | 一二,八一九 |
| 鹽谷 | 四,五八五 | 五七七 | 三三八 | 一,二五五 | 六,六五五 |
| 那須 | 三,三三三 | 四〇七 | 二二六 | 一,五三八 | 五,四七四 |
| 那須 | 一,七二〇 | 一三九 | 三七一 | 五二四 | 二,七四四 |
| 那須 | 五,四一五 | 八二八 | 三六五 | 二,二二四 | 八,七三二 |
| 合計 | 二,三四九 | 二二七 | 四二一 | 七六〇 | 三,七五七 |

(教員)

小學本科教員

八女ノ印ナリ

正 常 高 等

世

准 常 高 等

七

年

百九十二

郡 別

河 內 公 私

上 都 賀 公 私

芳 賀 公 私

下 都 賀 公 私

塩 谷 公 私

尋

常

高

等

尋

常

高

等

一六八

四一三

二五六

一四三

三七

二九五

二五三

一五

八一

一〇

一九

三六

一〇三

二〇二

五〇

郡 別

河 內 公 私

上 都 賀 公 私

芳 賀 公 私

下 都 賀 公 私

塩 谷 公 私

那 須 公 私

安 蘇 公 私

足 利 公 私

合 計 公 私

専科正教員及准教員モ含ム

七二

三三

三九

四五〇

四一五

二六

二七

三七

一九六

三三

九五

七

七

七二〇七

二

小學卒業生徒

尋

常

世

高

年

等

河 內 公 私

九四三

一七

一七五

八

(教育)

百九十三

| 校名 | 校長 | 教員 | 生徒 |
|--------|----|-----|----------|
| 尋常中學校 | 一人 | 一九人 | 四一人 |
| 高等女學校 | 一人 | 二三人 | 七九敷地四、五二 |
| 尋常師範學校 | 一人 | 一六人 | 九八敷地一、三〇 |
| 附屬小學校 | 一人 | 二三人 | 三五八夕六才 |

公立小學校費收入

廿八年調

| 郡別 | 授業料 | 寄附金 | 學校基本財産 が生入ル收入 | 町村税 | 雜收金 | 前年越高 | 合計 |
|-----|------------|-----------|------------------|------------|---------|---------|------------|
| 河内 | 一三、六一七、五五七 | 一、二九三、三八六 | 五三六、七三七 | 一、四三三、三七九 | 一六二、〇〇〇 | — | 二六、〇三八、〇五九 |
| 上都賀 | 八、三七二、五二四 | 二、二二四、六九六 | 四九、四二九 | 一六、〇八九、〇二八 | 九〇五、五九五 | 一六七、八七一 | 二七、七九九、一三三 |
| 芳賀 | 五四七八、五四八 | 一、九〇三、四〇五 | 七六七、七八五 | 二二、一三六、五四三 | 二二、一五〇 | 二七、四〇八 | 二〇、三二五、八三九 |
| 下都賀 | 一八、八九五、七一七 | 九五九、九九〇 | — | 二八、九一五、五四五 | — | 六九九、一九 | 四八、八四一、一七一 |
| 鹽谷 | 三三、五八、二八二 | 二七五、〇〇〇 | 三四九、九七四 | 九、三三四、六〇六 | 六三、六五八 | 五七、八九六 | 一三、三三九、五一六 |

| 郡別 | 那須 | 安蘇 | 足利 | 合計 | 廿七年 | 廿六年 | 廿五年 |
|-----|------------|------------|-----------|-------------|-----------|----------|-------------|
| 那須 | 六、三三五、五〇七 | 一、六五八、六〇九 | 五三四、一六 | 一六、五八五、三七四 | 二二八、一三六 | 六一、四〇三 | 二五、三九三、一四 |
| 安蘇 | 八、〇二〇、八三五 | 二、〇六三、一〇一 | 一、〇六八 | 一三、五二八、八二六 | 八八、七二〇 | 九八、七三六 | 二三、八〇二、二八六 |
| 足利 | 七、三七六、三四八 | 一、一五八、四〇〇 | 九四八、六 | 二、三三九、三三三 | 一、八四六、三三三 | 二七、一五九、二 | 二、三三〇、四二 |
| 合計 | 七〇、四五五、三〇八 | 一一、五二六、五八七 | 二、四八八、五九五 | 二二〇、二八七、七四三 | 三〇六、三九一 | 七五四、八二五 | 二〇八、五七九、四三〇 |
| 廿七年 | 六二、七五六、九四五 | 一〇、〇七四、九七〇 | — | 一一五、二二六、四〇〇 | 五五〇、四五五 | 六三四、一一一 | 一八九、一四二、八九一 |
| 廿六年 | 五七、九三八、〇二六 | 六、六七七、〇九二 | — | 一〇八、五四一、四七〇 | 五三〇、八九七 | — | 一七三、六八七、四八五 |
| 廿五年 | 五六、五〇〇、九八七 | 一、〇八四、三三三 | — | 一〇九、二九九、八〇六 | 七五三、七八六 | — | 一六七、六三八、八二二 |

公立小學校費支出 (二)

廿八年

| 郡別 | 學校長俸給 | 正教員俸給 | 准教員俸給 | 諸給料 | 雜給 |
|-----|-------|------------|-----------|-----------|---------|
| 河内 | — | 一四、七八九、五三九 | 三七八、三二六 | 一、三七三、一八七 | 三四五、九六四 |
| 上都賀 | — | 九、三八一、四六七 | 五三三、三九七 | 一、四八九、一一九 | 五二六、九三四 |
| 芳賀 | — | 八、四二二、三〇四 | 二、〇二六、〇〇〇 | 六七九、九〇五 | 二二四、七二二 |

| | | | | | | |
|-----|------------|-------------------|------------|-----------|---------|---------|
| 下都賀 | 一八、七六一、三六四 | 六、四八七、六九八 | 一、三〇〇、九九七 | 二八五、三三九 | | |
| 鹽谷 | 六〇九八、九五五 | 二、〇〇三、二七一 | 三九八、九四七 | 一七三、七五二 | | |
| 那須 | 一〇、五六九、九六〇 | 三、七〇二、三〇三 | 八七一、〇二八 | 二三八、三七一 | | |
| 安蘇 | 七、六〇〇、八〇七 | 三、三五四、三三三 | 八一九、〇八〇 | 一九八、七〇四 | | |
| 足利 | 九、六六九、六九〇 | 二、九四二、六三九 | 七七八、〇〇四 | 二六五、四六八 | | |
| 合計 | 八五、二九三、〇八六 | 二九、六三九、二六三 | 七、七二〇、三三七 | 二、三三〇、七二九 | | |
| 廿七年 | 七八、七九七、一五九 | 四三、九四九、六六一 | 一九、二二七、四五六 | 五、三三〇、七二九 | | |
| 廿六年 | 六五、五三九、三七五 | 四三、四五一、〇〇七 | 一八、六六二、四四八 | 四、九一七、七九三 | | |
| 廿五年 | 五九、九六五、〇八二 | 四六、一八〇、五三四 | 一九、八六三、〇三二 | 四、六八四、九六四 | | |
| 郡別 | 借地借家費 | 書籍器械費 | 新營費 | 修繕費 | 諸雜費 | 教育事務委託費 |
| 河内 | 一〇四、〇四九 | 九五九、〇六五 | 六、〇〇〇 | 一、二一四、六九七 | 二六六、四一五 | 一八、二〇〇 |
| 上都賀 | 一〇六、八五〇 | 七四八、六三九、四、二八〇、四三三 | 五七九、八五三 | 三七一、一五〇 | | |
| 芳賀 | 二二七、八〇六 | 四八七、〇〇五 | 三二二、九一七 | 四〇一、三七六 | 二二六、八三七 | 八、八三〇 |

(三)

| | | | | |
|-----|--------------------------------|-----------------------|---------------------|---------|
| 下都賀 | 四二八、六〇一 | 九〇六、二五一、五五〇 | 一、一〇四、四七四、〇六六、〇三三 | |
| 鹽谷 | 六九、三〇〇 | 三四六、六一七 | 三五四、八九五 | 一七七、一八三 |
| 那須 | 二八五、四六二、一〇四六、〇九〇 | | 六九六、九六一 | 二九五、二一〇 |
| 安蘇 | 一〇三、五〇〇 | 四九三、〇二二、七八二、六三三 | 六七三、〇一九 | 七九九、二九一 |
| 足利 | 三三三、八〇〇 | 四五九、〇四八、二七七、七九〇 | 九〇一、七七四 | 八二九、〇四七 |
| 合計 | 一、六四七、三六八、五、四四五、六二七、一六、六九六、七二九 | 五、七七二、〇五〇、四、〇二二、一、四四六 | | 五七、〇二〇 |
| 廿七年 | 一、七九四、八一四、七、五一〇、九二二、二一九六、二二六 | 五、八二六、九六二、二二二、八五、一〇三 | | |
| 廿六年 | 一、八六二、八七八、六、四九二、九六一 | 八、七〇三、三三〇 | 五、五七四、二七二、一、四四七、九五八 | |
| 廿五年 | 一、九七六、七五八、五、〇二八、五六七、二〇、三一六、六九六 | 四、三七七、三二四、一〇、六七二、四八〇 | | |

(三)

| | | | | | | | |
|-----|------------|---------|---------|---------|------------|------------|-------|
| 郡別 | 小計 | 積入金 | 繰入金 | 繰入金 | 小計 | 合計 | 生徒一人 |
| 河内 | 三〇、〇〇三、〇五九 | 三五、〇〇〇 | | 三五、〇〇〇 | 三〇、〇〇三、〇五九 | 三〇、〇〇三、〇五九 | 二、二二二 |
| 上都賀 | 二七、五五一、一七四 | 一〇〇、〇〇〇 | 一四七、五二八 | 二四七、五二八 | 二七、七九八、六九二 | 二七、七九八、六九二 | 二、六八四 |

| 郡別 | 芳賀 | 下都賀 | 鹽谷 | 那須 | 安蘇 | 足利 | 合計 | 廿五年 | 廿六年 | 廿七年 |
|------|------------|------------|------------|------------|------------|------------|---------------|-------------|-------------|-------------|
| 最多月額 | 二〇,二七三・三一八 | 四八,七〇四・九六五 | 一三,一五一・五〇六 | 二四,四五二・八八四 | 二二,三四七・八二九 | 二二,八七一・三三九 | 二二〇,四五九・九六四 | 一七八,二六三・〇〇〇 | 一七三,〇五二・五四七 | 一八六,七九九・六九五 |
| 最算月額 | — | — | — | — | — | — | — | — | — | — |
| 平均額 | 四八,五三三 | 一三六,二一六 | 六二,二八四 | 六一,四〇三 | 三〇,八五五 | 一七〇,〇五二 | 一,二六〇,五五二 | 一八八,二二九 | 二,四〇一,六六三 | 二,六二八,九九九 |
| 最多月額 | 二〇,三三五・八四〇 | 四八,八四二・〇八一 | 一三,三五〇・五二六 | 二五,三九三・二四五 | 二三,五八三・五五二 | 二三,〇四六・二八一 | 一,九七七,三〇二・二二二 | — | — | — |
| 最算月額 | — | — | — | — | — | — | — | — | — | — |
| 平均額 | 一,九六二 | 二,五七九 | 一,七四九 | 二,〇〇〇 | 二,六四一 | 二,八二二 | 六五六,七五〇 | — | — | — |

小學校本科教員俸給比較

廿九年十二月三十一日現在

| 郡別 | 河内 | 上都賀 | 芳賀 | 下都賀 | 鹽谷 | 那須 | 安蘇 |
|------|--------|--------|--------|--------|--------|--------|--------|
| 最多月額 | 四三,〇〇〇 | 一九,〇〇〇 | 三六,〇〇〇 | 四〇,〇〇〇 | 三三,〇〇〇 | 三三,〇〇〇 | 三四,〇〇〇 |
| 最算月額 | 一八,〇〇〇 | 一四,〇〇〇 | 七,〇〇〇 | 一八,〇〇〇 | — | 七,〇〇〇 | 一八,〇〇〇 |
| 平均額 | 二四,三二一 | 一五,九七一 | 二二,六〇五 | 二三,五九五 | 二三,三四六 | 二二,九三二 | 二三,五八四 |
| 最多月額 | 一六,〇〇〇 | — | — | 一六,〇〇〇 | — | — | — |
| 最算月額 | — | — | — | — | — | — | — |
| 平均額 | 一三,〇七九 | — | — | 一三,四四六 | — | — | — |

足利 男

三六〇〇〇
一〇,〇〇〇

二〇,〇〇〇
九,五〇〇

小學校專科教員俸給比較

廿九年十二月三十一日現在

郡別

正

教

員

准

教

員

最多月額 最算月額 平均額

最多月額 最算月額 平均額

河内 女男

七,〇〇〇

四,〇〇〇

上都賀 女男

八,〇〇〇

五,五〇〇

芳賀 女男

八,〇〇〇

四,〇〇〇

下都賀 女男

九,〇〇〇

六,〇〇〇

塩谷 女男

九,〇〇〇

四,〇〇〇

那須 女男

八,〇〇〇

四,五〇〇

安蘇 女男

七,〇〇〇

七,〇〇〇

足利 女男

一〇,〇〇〇

七,〇〇〇

小學校授業料月額及免除人員

廿八年

郡別

月

額

免除人員

最多額

最算額

平均

全額免除

一部免除

河内 尋常高等

五〇〇
二五〇
二五〇

一
一

上都賀 尋常高等

五〇〇
二五〇
二五〇

五
一

芳賀 尋常高等

五〇〇
一五〇
二二九

一
一

(教育)

二百四

| | | | | | | |
|-----|------|-----|----|----|----|----|
| 下都賀 | 尋常高等 | 二〇〇 | 三〇 | 六九 | 二八 | 五九 |
| 鹽谷 | 尋常高等 | 八〇 | 二〇 | 三八 | 一 | |
| 那須 | 尋常高等 | 二二〇 | 二〇 | 六五 | 二 | |
| 安蘇 | 尋常高等 | 二〇〇 | 三〇 | 六五 | 一九 | 二二 |
| 足利 | 尋常高等 | 二〇〇 | 三〇 | 九三 | 九八 | 七 |

○衛生ノ部

廿九年十二月三十一日現在

醫師 六百十八人

醫學士 五人
 大學卒業生 十一人
 高等學校卒業生 二十一人
 內務省試驗及第生 百八十一人
 奉職履歷者 十四人
 從來開業 三百七十七人
 限地開業 十一人

廿九年十二月三十一日現在

產婆及藥業者 二百三十四人
 產婆 三十二人
 藥劑師 二百五

(衛生)

二百五

| | |
|-------|--------|
| 藥種商 | 百四十六人 |
| 製藥者 | 十人 |
| 賣藥者 | 二百八十七人 |
| 賣藥部外品 | 九十二人 |

病院

廿九年十二月三十一日現在

| 名稱 | 設立年月 | 所在地 | 醫員 |
|---------|------------|-------------|----|
| 宇都宮病院 | 明治五年五月七日 | 宇都宮市江野町 | 九人 |
| 宇都宮驅微病院 | 全十五年八月 | 全 | 四 |
| 宇都宮共立病院 | 全廿六年十二月廿五日 | 全 馬場町 | 二 |
| 愛生病院 | 全十五年十二月十一日 | 上都賀郡落合村大字文狹 | 一 |
| 小山病院 | 全十九年七月廿二日 | 下都賀郡小山町大字小山 | 一 |

| | | | |
|-------|------------|--------------|---|
| 大田原病院 | 全十五年六月廿日 | 那須郡大田原町大字大田原 | 二 |
| 那須病院 | 全廿六年五月五日 | 全 | 一 |
| 足利病院 | 全十五年七月一日 | 足利郡足利町大字足利 | 二 |
| 足尾病院 | 全廿二年九月四日 | 上都賀郡足尾町 | 一 |
| 安蘇病院 | 全十五年七月一日 | 安蘇郡佐野町 | 一 |
| 晃南醫院 | 全十六年十一月廿八日 | 上都賀郡鹿沼町大字鹿沼 | 一 |
| 喜連川病院 | 全廿七年十二月一日 | 鹽谷郡喜連川町 | 一 |
| 栃木病院 | 全廿七年十月一日 | 下都賀郡栃木町大字旭町 | 二 |
| 順和病院 | 全十五年七月 | 那須郡那珂村大字小川 | 一 |
| 葛生病院 | 全廿九年十月二十二日 | 安蘇郡葛生町大字葛生 | 一 |

病死者ノ病症

廿九年

| 病別性 | 病死者 | 病別性 | 病死者 |
|---------------|--------------|--------------|-------------|
| 傳染性病 女男 | 四三五 三七七 | 消化器病 女男 | 一五四 一五四八 |
| 發育及榮營的病 女男 | 九二二 八五七 | 泌尿生殖器病 女男 | 二五一 四三五 |
| 皮膚及筋病 女男 | 二六五 二〇三 | 外襲性變死 女男 | 二七七 一七一 |
| 骨及關節病 女男 | 二四五 二〇二 | 中毒症 女男 | 三〇 二七 |
| 血行器病 女男 | 五三三 五三九 | 原因不詳 女男 | 一〇三 一〇二 |
| 神經及五管病 女男 | 一六三三 一三六三 | 合計 女男 | 七八五 七九六 |
| 呼吸器病 女男 | 一五八五 一三七二 | | |

六種傳染病患者

廿九年 調

| 病名 | 二十九年 患者 | 二十九年 死亡 | 二十八年 患者 | 二十八年 死亡 |
|-------|---------|---------|---------|---------|
| 虎列拉 | 一九人 | 二人 | 三三三人 | 二五八 |
| 腸室扶斯 | 一一〇 | 二五 | 一二七九 | 二六五 |
| 赤痢 | 六九七 | 一八八 | 一七 | 五 |
| 實布的里亞 | 一一九 | 三七 | 六九 | 三一 |
| 發疹室扶斯 | — | — | 二 | — |
| 天然痘 | 三〇 | 五 | — | — |
| 合計 | 一九七五 | 四五六 | 一六九九 | 五二七 |

○社寺ノ部

神社及神職

廿九年十二月三十一日現在

| 類別 | 社數 | 神職 | 社司 | 社掌 | 計 |
|-------|----|----|----|----|----|
| 別格官幣社 | 二 | 七人 | 一人 | 一人 | 七人 |

(社寺)

(社寺)

| | | | | |
|------|------|----|----|-----|
| 國幣中社 | 二 | 八 | 一 | 八 |
| 縣社 | 四 | 一 | 四 | 一 |
| 鄉社 | 五三 | 一 | 二八 | 四 |
| 村社 | 一一四 | 一 | 一 | 三六 |
| 無格社 | 五〇四〇 | 一 | 一 | 二五〇 |
| 合計 | 六二二五 | 一五 | 三三 | 二九九 |

寺院及住職

廿九年十二月三十一日現在

| | | |
|----|-----|-----|
| 宗別 | 寺院 | 住職 |
| 天台 | 一〇四 | 八五人 |
| 真言 | 一九九 | 一八二 |
| 淨土 | 五七 | 四三 |
| 臨濟 | 四五 | 三六 |

二百十

曹真日時黃合

洞蓮壁計

| | | |
|----|-----|-----|
| 曹真 | 一七九 | 一五六 |
| 日蓮 | 四三 | 三四 |
| 時壁 | 三〇 | 二二 |
| 黃合 | 三三 | 三三 |
| 合計 | 六九一 | 五八二 |

○議會ノ部

衆議院議員及選舉人員

廿九年六月十五日現在

| | | | |
|------|----|------|------|
| 撰舉區 | 定員 | 撰舉人 | 人口百中 |
| 第一區 | 一 | 一 | 一 |
| 宇都宮市 | | 一五九人 | 五九人 |
| 河內郡 | | 一九六三 | 二二六 |
| 芳賀郡 | | 一七七三 | 一九三 |
| 合計 | | 三八九五 | 一六三 |

(議會)

二百十一

| | | | |
|-----|------|--------|-------|
| 第二區 | 上郡賀郡 | 九一六 | 一一四 |
| 計 | 下郡賀郡 | 二九二七 | 一七二 |
| 第三區 | 安蘇郡 | 三、八二二 | 一、四二 |
| 計 | 足利郡 | 七七一 | 一〇一 |
| 第四區 | 那須郡 | 八五七 | 一一 |
| 計 | 塩谷郡 | 六二九 | 五六 |
| 合計 | | 一一、二六七 | 一、二一六 |

縣會議員選舉被選舉權ヲ有スルモノ

廿九年十二月三十一日現在

郡市別

| | | | | | | |
|------|--------|--------|-------|--------|--------|-------|
| 宇都宮市 | 三、四九人 | 三三八人 | 二一人 | 二〇五人 | 一九八人 | 七人 |
| 河内 | 四、五九〇 | 四、三四二 | 二四八 | 二、九三六 | 二、六六四 | 二七二 |
| 上都賀 | 三、一六六 | 二、九〇一 | 二五九 | 一、六六八 | 一、五八一 | 八七 |
| 芳賀 | 四、六四〇 | 四、五〇八 | 一三三 | 三、〇三六 | 二、八三八 | 一九八 |
| 下郡賀 | 八、二〇三 | 七、五二三 | 六九〇 | 四、六六二 | 四、三三五 | 三三七 |
| 塩谷 | 二、七二七 | 二、五五六 | 一六一 | 一、八五一 | 一、五九八 | 一五三 |
| 那須 | 三、五三〇 | 三、三二六 | 二二四 | 一、七九五 | 一、六七四 | 一一一 |
| 安蘇 | 一、四六二 | 一、三六五 | 九七 | 一、三三五 | 一、二二四 | 一一一 |
| 足利 | 一、七三七 | 一、五九五 | 一四二 | 一、三四〇 | 一、二四一 | 九九 |
| 合計 | 三〇、三九四 | 二八、四三〇 | 一、九六四 | 一八、八一八 | 一七、三四三 | 一、四七五 |

縣會議員

廿九年四月現在

| 郡市別 | 總數 | 士族 | 平民 |
|------|----|----|----|
| 宇都宮市 | 二人 | 一人 | 一人 |
| 河内市 | 三 | 一 | 二 |
| 上都 | 五 | 一 | 四 |
| 上都 | 五 | 一 | 四 |
| 芳賀 | 五 | 一 | 四 |
| 下都 | 四 | 一 | 三 |
| 鹽谷 | 五 | 一 | 四 |
| 那須 | 四 | 一 | 三 |
| 安蘇 | 六 | 一 | 五 |
| 足利 | 三 | 一 | 二 |
| 合計 | 三九 | 一〇 | 二九 |

常置委員八五人一人ノ月手當金三十圓ナリ

市町村會議員及選舉人員

廿八年十二月三十一日現在

| 郡市別 | 市會 | 町會 | 村會 | 士族 | 平民 | 選舉權ヲ有スルモノ |
|-----|----|----|----|----|------|-----------|
| 宇都宮 | 一 | 一 | 一 | 六人 | 三人 | 三六八人 |
| 河内 | 一 | 一 | 一 | 一 | 二六六 | 三三 |
| 上都 | 一 | 一 | 一 | 二 | 二六五 | 三三 |
| 上都 | 一 | 一 | 一 | 二 | 二七一 | 二七 |
| 芳賀 | 一 | 一 | 一 | 三 | 四九九 | 二二 |
| 下都 | 一 | 一 | 一 | 二 | 一八九 | 二七 |
| 鹽谷 | 一 | 一 | 一 | 三 | 三六五 | 二二 |
| 那須 | 一 | 一 | 一 | 六 | 二二五 | 二七 |
| 安蘇 | 一 | 一 | 一 | 一 | 一九七 | 二七 |
| 足利 | 一 | 一 | 一 | 一 | 二二九〇 | 一〇三三 |
| 合計 | 一 | 一 | 一 | 五四 | 二二九〇 | 一〇三三 |

下都賀郡ニ選舉權ヲ有スル華族一人アリ

○警察ノ部

警察

警察ノ配置ハ管内ヲ畫シテ二十二區トシ警察署ヲ宇都宮市宇都宮郡栃木郡下都賀郡安蘇郡足利郡鹿沼郡上郡日光郡矢板郡鹽谷郡大田原郡須賀郡芳賀郡下都賀郡沼田郡安蘇郡御厨村郡足利郡今市郡上郡賀郡足尾郡上郡喜連川郡鹽谷郡芦野郡那須郡川西郡那須郡須賀郡

警察區畫

廿九年十二月三十一日現在

| 署名 | 位置 | 所轄 | 町 | 村 | 名 | 派出所數 |
|--------|------|------|----|----|----|------|
| 宇都宮警察署 | 宇都宮市 | 宇都宮市 | 横川 | 川井 | 端野 | 二 |
| 富屋 | 富屋村 | 富屋村 | 篠井 | 大澤 | 山澤 | 二 |
| 國本 | 國本村 | 國本村 | 島岡 | 古里 | 石里 | 二 |
| 羽黒 | 羽黒村 | 羽黒村 | 田原 | 平石 | 村 | 二 |
| 豐郷 | 豐郷村 | 豐郷村 | 田原 | 村 | 村 | 二 |

| | | | | | | |
|-------|---------|------|----|----|-----|---|
| 上三川分署 | 河内郡上三川町 | 上三川町 | 明治 | 吉田 | 藥師寺 | 六 |
| 栃木警察署 | 下都賀郡栃木町 | 栃木町 | 赤津 | 皆川 | 水代 | 二 |
| 豊田 | 豊田村 | 豊田村 | 和田 | 大宮 | 吹上 | 二 |
| 靜和 | 静和村 | 静和村 | 大和 | 瑞穂 | 國府 | 二 |
| 南大 | 南大村 | 南大村 | 大和 | 壬生 | 富山 | 二 |
| 岩舟 | 岩舟村 | 岩舟村 | 大和 | 寺尾 | 富山 | 二 |
| 中舟 | 中舟村 | 中舟村 | 大和 | 家尾 | 富山 | 二 |
| 小山分署 | 全郡小山町 | 小山町 | 穂積 | 野木 | 大谷 | 七 |
| 國分寺分署 | 全郡國分寺村 | 國分寺村 | 桑田 | 間々 | 石橋 | 六 |
| 部屋分署 | 全郡部屋村 | 部屋村 | 藤岡 | 寒川 | 赤麻 | 八 |
| 佐野警察署 | 安蘇郡佐野町 | 佐野町 | 佐野 | 植野 | 界伏 | 一 |
| 赤見 | 赤見村 | 赤見村 | 飛騨 | 堀米 | 新合 | 一 |

田沼分署 全郡田沼町

常田盤沼村町

葛野上生村町

三室好村

一〇

足利警察署 足利郡足利町

足利郷利村町

山前重村

小妻村

一七

御厨分署 足利郡御厨村

久野村

山邊村

山邊村

五

鹿沼警察署 上都賀郡鹿沼町

鹿沼原村町

加蘇方村

南麻子村

一八

日光警察署 全郡日光町

日光村

板荷村

小來川村

五

今市分署 全郡今市町

今市村

板荷村

小來川村

五

足尾分署 全郡足尾町

足尾町

栗山根村

片岡村

六

矢板警察署 鹽谷郡矢板町

矢板原村

藤原村

船生村

一

喜連川分署 全郡喜連川町

喜連川村

阿久津村

熟田村

九

大田原警察署 那須郡大田原町

大田原村

鍋掛野村

金田村

一五

蘆野分署 全郡芦野町

蘆野村

狩野村

伊王野村

五

川西分署 全郡川西町

川西村

黒羽村

大田村

六

烏山分署 全郡烏山町

烏山村

境那珂村

下江川村

二

(警察)

二百廿二

其他ノ事故ニテ變死セシ人

計 二七 八

三三 三五

途上ニテ保護セラレシ人員

種別

警察官吏ニ

人

民

吏民協力ニテ

合

計

棄兒

一

一

一

一

一

一

迷兒

三四

二

二

五

四一

四一

途上發病者

八

一

一

一〇

九

九

瘋癲者

一

一

一

一

一

一

合計

一三三

二

二

一五

一三九

一三九

捕ニ就キシ犯罪人員

種別

男

女

六一九

三、三五四人

計 三、九七三人

現行犯

一、六〇七

一、四四

五、六九

一、七五一

計 一、七五一

準現行犯

五、一六

五、三

五、六九

五、六九

計 五、六九

非現行犯

一、八八

三、四

三、三三

三、三三

計 三、三三

自首

五、六六五

八、五〇

六、五二五

六、五二五

計 六、五二五

合計

一、六〇七

一、四四

五、六九

一、七五一

計 一、七五一

違警罪處斷人員

種別

男

女

一

計 一

管轄違ノ言渡

三

一

一〇六

一〇六

計 一〇六

無罪

九六

一〇

八

一〇六

計 一〇六

免訴

一九三

四一

二三四

二三四

計 二三四

拘留

一、四四八

三四九

一、七九七

一、七九七

計 一、七九七

科料

一、七四〇

四〇五

二、一四五

二、一四五

計 二、一四五

合計

一、六〇七

一、四四

五、六九

一、七五一

計 一、七五一

附加刑監視人員

(警察)

二百廿三

廿九年

(警察)

二百廿四

| 種別 | 明治廿九年 | | 全廿八年 | | 全廿七年 | | 全廿六年 | |
|----------|-------|----|------|----|------|----|------|----|
| | 男 | 女 | 男 | 女 | 男 | 女 | 男 | 女 |
| 重罪 | 三五八 | 一八 | 三六 | 一八 | 三六 | 一八 | 三五八 | 一八 |
| 輕罪 | 七二八 | 六三 | 七二八 | 六三 | 七二八 | 六三 | 七九〇 | 六三 |
| 合計 | 一〇八六 | 八一 | 一〇九六 | 八一 | 一〇九六 | 八一 | 一一四八 | 八一 |
| 主刑ヲ免セラレシ | 七六三 | 六三 | 七六三 | 六三 | 七六三 | 六三 | 八二五 | 六三 |

特別監視人員

| 種別 | 明治廿九年 | | 全廿八年 | | 全廿七年 | | 全廿六年 | |
|----|-------|---|------|---|------|---|------|---|
| | 男 | 女 | 男 | 女 | 男 | 女 | 男 | 女 |
| 重罪 | 一八 | 一 | 一八 | 一 | 一八 | 一 | 一八 | 一 |
| 輕罪 | 一 | 一 | 一 | 一 | 一 | 一 | 一 | 一 |
| 合計 | 一九 | 二 | 一九 | 二 | 一九 | 二 | 一九 | 二 |

就捕犯罪人

| 罪狀 | 明治廿九年 | | 全廿八年 | | 全廿七年 | | 全廿六年 | |
|--------|-------|---|------|---|------|---|------|---|
| | 男 | 女 | 男 | 女 | 男 | 女 | 男 | 女 |
| 監視規則違犯 | 二〇 | 一 | 二〇 | 一 | 二〇 | 一 | 二〇 | 一 |
| 囚徒逃走 | 一 | 一 | 一 | 一 | 一 | 一 | 一 | 一 |

| 貨幣偽造 | 賭博 | 殺人 | 創傷 | 幼者遺棄 | 竊盜 | 擄掠 | 屋外竊盜 | 強盜 | 強盜殺傷 | 詐欺取財 | 放火 | 其他 |
|------|----|-----|----|------|----|-----|------|----|------|------|-----|-----|
| 一六四 | 四〇 | 二四〇 | 二 | 一〇五三 | 三五 | 一七二 | 七〇 | 三 | 二七三 | 二四 | 六〇七 | 四七九 |
| 一三五八 | 二四 | 一五七 | 二 | 九〇三 | 三九 | 六八 | 二九 | 二 | 二五六 | 一五 | 四九〇 | 五三八 |
| 一八二 | 四九 | 二六四 | 一 | 八九六 | 四六 | 三八 | 四二 | 八 | 二二九 | 三三 | 五三八 | 四七九 |
| 一五八〇 | 二七 | 一四二 | 一 | 九一八 | 五一 | 八一 | 九四 | 一〇 | 二五一 | 二七 | 四七九 | 四七九 |

(警察)

二百廿五

| | | | | |
|------|-------|-------|-------|-------|
| 違警計 | 四二四 | 三四二五 | 三四〇〇 | 三七九三 |
| 諸犯則者 | 二〇三九 | 二〇五一 | 一六七八 | 一七四九 |
| 計 | 二四四 | 一一五 | 一八三 | 二八五 |
| 總計 | 二二七三 | 二二六四 | 一八六一 | 二〇三四 |
| 計 | 六、五二五 | 五、五八九 | 五、二六一 | 五、八二七 |

警察上ノ褒賞給助及懲罰

| 種目 | 人員 | 金額 |
|-------|------|---------|
| 賞與 | 四七一人 | 四二八、二〇〇 |
| 一年時賜金 | 一三 | 三四〇、〇〇〇 |
| 祭祀料 | 一四 | 三三八、〇〇〇 |
| 療治料 | 三 | 三三五、〇〇〇 |
| 巡查 | 四 | 九、三〇〇 |

懲罰

| | | | |
|----|-----|-----|-----------|
| 懲罰 | 計 | 五〇五 | 一、三三〇、五〇〇 |
| 呵責 | 詞責罰 | 一 | 一 |
| 褒詞 | 全 | 八 | 一 |
| 褒詞 | 全 | 一七 | 一 |

外ニ人民賞與四十四人此金額二十六圓七十錢アリ

火災

| | | | |
|-----------|-----|----------|-----------|
| 失火ノ度數 | 二九五 | 延燒セサリシ度數 | 二七六 |
| 放火ノ度數 | 五九 | 火災軒數 | |
| 雷火及不審火ノ度數 | 二八 | 全燒 | 六三七 |
| 燒失區別 | | 半燒 | 四四 |
| 延燒セシ度數 | 一〇六 | 燒失セシ建坪 | 一、五三〇、七七八 |

新聞紙及雜誌

廿九年

(監獄)

二百廿八

| 種目 | 管內發送部數 | 管外發送部數 | 計 | 發資金高 |
|--------|-----------|---------|-----------|------------|
| 下野新聞 | 二〇三、二六九 | 一五六、三四三 | 二、八九、〇〇二 | 一六、〇九、一〇〇 |
| 關東 | 七八八、二一〇 | 二五六、一五九 | 一、〇四四、三六九 | 一〇、〇五八、三四〇 |
| 下野私立雜誌 | 六、一六八 | 九二九 | 七、〇九七 | — |
| 兩毛新報 | 七三、九〇三 | 二五、六二〇 | 九九、五二三 | 一、四六三、四六〇 |
| 下野實業新報 | 二、三〇〇 | — | 二、三〇〇 | 三〇、〇〇〇 |
| 米穀新報 | 一〇三、五九二 | — | 一〇三、五九二 | 四、三三、七六〇 |
| 栃木米麻商況 | 二二、七〇六 | 六三〇 | 二三、三三六 | 六三、一、一〇〇 |
| 栃木商況 | 一〇八、六四四 | 五七四 | 一〇九、二一八 | 三、三四、二一〇 |
| 米況日報 | 一六七、三八〇 | — | 一六七、三八〇 | 六、六四、七八〇 |
| 合計 | 三、四三四、四六二 | 四四〇、二四五 | 三、九三四、七〇七 | 二九、六七七、三五〇 |

○監獄ノ部

監獄敷地及建物

廿九年三月三十一日現在

| 獄署名 | 敷地坪數 | 監房坪數 | 工場坪數 | 櫛置監房細別 | 懲治場 |
|--------|------------|---------|---------|---------|---------|
| 栃木縣監獄署 | 一〇、六七七、八二五 | 九四九、八五〇 | 七三五、六五〇 | 一四四、五〇〇 | 七八九、八五〇 |
| 栃木監獄支署 | 四、九七二、〇〇〇 | 二〇三、九五〇 | — | — | 二〇三、九五〇 |

在監人員

廿九年

| 種目 | 栃木縣監獄署 | | 栃木監獄支署 | | 合計 |
|-------|--------|-----|--------|----|-------|
| | 男 | 女 | 男 | 女 | |
| 囚人 | 一、二三八 | 五七八 | 五人 | 八 | 一、三〇八 |
| 懲治人 | 二 | — | — | — | 二 |
| 刑事被告人 | 一一五 | 七 | 六七 | 一〇 | 一九九 |
| 別房留置人 | 二七 | 五 | — | — | 三三 |
| 攜帶乳兒 | 五 | 三 | — | — | 九 |
| 合計 | 一、二八七 | 七二二 | 七二 | 一一 | 一、四四二 |

(監獄)

二百廿九

刑事被告人出入

| | | | |
|------|-------|-----|-------|
| 種別 | 男 | 女 | 計 |
| 前年ヨリ | 一四五人 | 九人 | 一五四人 |
| 入監人員 | 三、六三〇 | 三三三 | 三、九五三 |
| 出監人員 | 三、五九三 | 三二五 | 三、九〇八 |
| 殘留人員 | 一八二 | 一七 | 一九九 |

囚人出入

| | | | |
|------|-------|-----|-------|
| 種別 | 男 | 女 | 計 |
| 前年ヨリ | 一、〇〇四 | 五四人 | 一、〇八五 |
| 入監人員 | 三、五〇四 | 三七二 | 三、八七六 |
| 出監人員 | 三、三六五 | 三六九 | 三、七三四 |
| 殘留人員 | 一一四三 | 五七 | 一二〇〇 |

在監ノ死亡

| | | | |
|-------------|------|------|------|
| 種別 | 男 | 女 | 計 |
| 囚人 | 六八 | 一人 | 六九 |
| 刑事被告人 | 一 | 一 | 二 |
| 懲治人 | 一 | 一 | 二 |
| 別房留置人 | 二 | 一 | 三 |
| 携帶乳兒 | 三 | 一 | 四 |
| 合計 | 七二 | 二 | 七四 |
| 死亡百人ニ付在監人比例 | 五、三〇 | 二、四一 | 五、一三 |

囚人出監遷善ノ狀況ト父母妻子ノ關係

| | | | |
|-------------|------|-----|------|
| 種別 | 男 | 女 | 計 |
| 遷善悔悟ノ徵効アルモノ | 六〇九人 | 八七人 | 六九六人 |
| 遷善悔悟ノ徵効ナキモノ | 五三〇人 | 四〇人 | 五七〇人 |
| 父母ノ有無 | 六〇九人 | 八七人 | 六九六人 |
| 父母ノ存在 | 六〇九人 | 八七人 | 六九六人 |

| | | | | | | |
|-----------------|-------|-----|-------|-------|----|-------|
| 父又ハ母ノミ存在 | 五九四 | 七四 | 六六八 | 五八八 | 三三 | 六二〇 |
| 父母共ニ死亡 | 四六四 | 一一 | 五七五 | 五〇一 | 二四 | 五二五 |
| 棄兒 | — | — | — | — | — | — |
| 合計 | 一、六六七 | 二七二 | 一、九三九 | 一、六一九 | 九六 | 一、七二五 |
| 身上ノ關係 | | | | | | |
| 未婚者 | 四六〇 | 七九 | 五三九 | 五七八 | 五一 | 六二九 |
| 有配子アル者 | 八五五 | 一一四 | 九六九 | 六三一 | 一九 | 六五〇 |
| 偶者子ナキ者 | 一七九 | 三六 | 二二五 | 一七六 | 一一 | 一八八 |
| 無配子アル者 | 七〇 | 二五 | 九五 | 八三 | 五 | 八八 |
| 偶者子ナキ者 | 一〇三 | 一八 | 一一一 | 一五一 | 九 | 一六〇 |
| 合計 | 一、六六七 | 二七二 | 一、九三九 | 一、六一九 | 九六 | 一、七二五 |
| 囚人百ニ付遷善悔悟ノ徴ナキモノ | | | 四六、九三 | | | |
| 囚人百ニ付遷善悔悟ノ徴アルモノ | | | 五三、〇七 | | | |

監獄ノ工業及監獄費

廿九年

在監人ノ工業ハ砂紙工、木工、蠶上、炊事、拂除、監獄用、裁縫、機工、麻工、提灯工ニシテ其人員男一千三百五十九人女八十八人計千四百四十二人トス而シテ廿九年ニ於ケル收入額金一萬七千八百八十八圓八錢四厘給與額二千六百二十三圓一錢六厘計一萬三千四百一十一圓十錢ニシテ之ヲ前年度ニ比スルニ收入ニ於テ二百九十九圓五十五錢三厘給與ニ於テ八十四圓九十四錢一厘ヲ減セリ又監獄署費ハ獄署費二万五千七百二十六圓十三錢九厘在監人諸費三万五千六百八十九圓二十四錢八厘建築修繕費五千四百六十六圓三十七錢九厘計六万六千八百八十一圓七十六錢六厘在監人一人一日平均費用七錢七厘強ニ當リ之ヲ前年分監獄費合計五万九千七百九十五圓四十八錢三厘ニ比スルニ七千八百八十六圓ニ拾八錢三厘ヲ増加シ在監人一人一日平均額ニ於テ七毛強ヲ減セリ

○財政ノ部

地方稅收入決算

廿九年

| | | | |
|----|-----------|-----|-----------|
| 種目 | 金額 | 種目 | 金額 |
| 地租 | 二五、三三、三三六 | 營業稅 | 七六、三、五、四九 |
| 割 | | 稅 | |

| | | | |
|--------|------------|-------|-------------|
| 雜種稅 | 四四、九五二、三七七 | 國庫交附金 | 七八、八〇〇 |
| 戶數割 | 二六、九八四、四一六 | 國庫補助金 | 二、三〇〇、〇〇〇 |
| 雜收入 | 四八、〇三〇、五二八 | 寄附金 | 二、一六四、六三〇 |
| 前々年度ヨリ | 一、八一三、九九〇 | 合計 | 三六八、三七五、六八九 |
| 越々年度ヨリ | 一一、五二五、五六三 | | |
| 國庫下渡金 | | | |

| 郡別 | 地租割 | 營業稅 | 雜種稅 | 戶數割 |
|-----|------------|------------|-----------|-----------|
| 河內 | 二二、九五四、九四四 | 一一、七二八、六一六 | 七、三六五、五三〇 | 三、六九〇、〇五〇 |
| 上都賀 | 一三、七七八、八九〇 | 一一、一五一、三二五 | 九、一六九、八四九 | 三、三八四、七四七 |
| 芳賀 | 二二、三三八、四八二 | 六、四〇〇、四六七 | 三、五四五、五二四 | 二、八六七、〇〇六 |
| 下都賀 | 三九、八四一、二六五 | 一三、七二二、六二四 | 七、〇二四、〇六〇 | 五、九三四、二〇三 |
| 鹽谷 | 一一、八二四、七四三 | 四、五四九、八〇九 | 三、〇八〇、三九四 | 一、七八六、四四四 |
| 那須 | 一六、〇〇四、七九五 | 九、八〇七、九七九 | 六、二二三、九三四 | 三、六〇九、五二一 |
| 安蘇 | 一三、〇五八、一四七 | 七、二〇四、二〇六 | 三、九四二、〇八〇 | 二、八〇一、八七六 |

| | | | | |
|------|-------------|------------|------------|------------|
| 足利 | 一四、三七五、九七〇 | 九七六〇、一三三 | 四、六〇一、〇二四 | 二、八九〇、五六九 |
| 合計 | 一五四、三二一、三三六 | 七六、三一五、一四九 | 四四、九五二、三九五 | 二六、九八四、四一六 |
| 廿七年度 | 二五六、六三六、七二三 | 六七、九七七、五七四 | 三五、六九八、五二六 | 五八、一一四、九二二 |
| 廿六年度 | 二二二、五六五、一一六 | 六七、八四八、七五九 | 三四、二八一、六九〇 | 四八、二六三、三〇九 |
| 廿五年度 | 二〇〇、二二四、六八三 | 六四、二五〇、七五三 | 三四、二八一、六九〇 | 四八、二六三、三〇九 |

地方稅支出ノ決算

| 種目 | 金額 | 種目 | 金額 |
|----------|------------|--------------|------------|
| 警察費 | 六九、九四六、七九八 | 衛生及病院費 | 一一、〇〇三、八四〇 |
| 諸達書及揭示諸費 | 一、〇六二、二五五 | 教育費 | 三三、九七二、九一一 |
| 警察廳舎建築費 | 九四四、五七八 | 町村教育補助費 | 三五六、〇八三 |
| 土木費 | 八〇、九〇七、五四七 | 郡廳舎建築修繕費 | 八三三、九七八 |
| 町村土木補助費 | 五八七、六〇八 | 郡吏員給料旅費及應中諸費 | 二九、六七三、九一一 |
| 縣會議諸費 | 五、三四五、二八〇 | 救育費 | 一、〇四二、一九七 |

| | | | |
|----------|------------|----------|-------------|
| 勸業費 | 一一三〇六、九九七 | 衆議院議員選舉費 | 九五、一五〇 |
| 地方稅取扱費 | 六、七六三、〇九〇 | 豫備費 | |
| 縣廳舎建築修繕費 | 八、四一、二八一 | 縣債費 | 五一、五二八、〇五二 |
| 監獄費 | 五八、一五七、一七五 | 合計 | 三六六、〇二九、九三八 |
| 監獄建築修繕費 | 一、六三八、三〇八 | | |

地方稅收入一戸當

| 種目 | 廿八年度 | 廿七年度 | 廿六年度 |
|-----|-------|-------|-------|
| 地租割 | 一、二九〇 | 二、二〇三 | 一、九一〇 |
| 營業稅 | 六三八 | 五八三 | 五八二 |
| 雜種稅 | 三七八 | 三〇六 | 二九四 |
| 戶數割 | 二、二二六 | 四九八 | 四一九 |

全支出一戸當

廿九年度

| 種目 | 廿八年度 | 廿七年度 | 廿六年度 |
|--------|------|-------|-------|
| 土木費 | 六六八 | 二、八三九 | 一、六四九 |
| 警察費 | 五八五 | 六〇九 | 六二八 |
| 監獄費 | 四八六 | 四七五 | 四五七 |
| 教育費 | 二八四 | 三三六 | 三三六 |
| 勸業費 | 〇九五 | 〇七八 | 〇八一 |
| 衛生及病院費 | 〇九二 | 〇四三 | 〇三九 |

町村費收入決算

廿八年度管内八郡百七十六ヶ町村精算額

| 科別 | 金額 | 科別 | 金額 |
|-----|-------------|------|-------------|
| 地價割 | 一〇七、三五四、五一九 | 戶割 | 一〇六、四六四、一八七 |
| 段別割 | 九、三四三、五〇八 | 所得割 | 四、三三三、六九七 |
| 營業割 | 四〇、四一三、九二九 | 財産收入 | 五、〇六一、三三〇 |
| | | 衛生 | |

| | | | |
|---------|------------|--------|-------------|
| 使用料及手數料 | 八三三、七二〇 | 地方稅交附金 | 五、八三三、四六六 |
| 雜收入 | 八〇、一五三、七三〇 | 地方稅補助金 | 五八七、六〇八 |
| 前年度繰越高 | 二七、五一九、四四二 | 寄附金 | 一五、五二五、一六五 |
| 國庫交付金 | 二、八〇二、二八四 | 借入金 | 七、七九〇、三五七 |
| 特別所得割 | — | 翌年度繰上金 | 四五、九一四 |
| 間接國稅附加稅 | — | 村債 | — |
| 飼犬稅 | 一一、三〇〇 | 合計 | 四一四、〇七三、〇三六 |

町村費支出決算

| 科目 | 金額 | 科目 | 金額 |
|-------|------------|-----|-------------|
| 町村役場費 | 一四、九四四、一一七 | 公園費 | 五三三、七六六 |
| 會議費 | 三、七九九、一四二 | 土木費 | 一一、二二七、三四一 |
| 基本財産費 | 三、四七一、一九〇 | 教育費 | 一八八、三三三、二〇五 |

廿九年度前全

| | | | | |
|------------|------------|-----|--------|-------------|
| 衛生費 | 九〇、五五五、四四九 | 臨時 | 役場新築費 | 一、六八八、一〇四 |
| 救助費 | 六八四、〇三四 | 土木費 | 小學校新築費 | 二二、七六六、七四五 |
| 警備費 | 一一、四四〇、四二八 | 臨時 | 合計 | 六二、一三三、二二 |
| 勸業費 | 四四三、七四一 | 臨時 | 合計 | 三、九三九、〇六三 |
| 諸稅及負擔 | 二二四、四七三 | 臨時 | 合計 | 二九、〇〇五、一六四 |
| 町村公債費 | 九、四三〇、九九八 | 臨時 | 合計 | 三八三、四八四、〇四九 |
| 私立尋常小學校補助費 | 六〇、〇〇〇 | 臨時 | 合計 | 二七、三三九、五五八 |
| 雜支出 | 三、一八九四、一〇〇 | 臨時 | 合計 | — |

町村稅比較

| 郡名 | 地價割地租一圓當 | 廿八年 | 戶數割一戶當 | 廿九年 | 營業割一圓當 |
|-----|----------|-------|--------|-----|--------|
| 河內 | 四、三三九 | 九、五九三 | 四、三三九 | — | 三、八一 |
| 上都賀 | 一、三三九 | — | 一、三六四 | — | 二、四九九 |

| | | | |
|--------|-----|------|-----|
| 芳賀 | 二一七 | 八六〇 | 三三三 |
| 下都賀 | 二四〇 | 六六五 | 三八八 |
| 鹽谷 | 二三三 | 一四三三 | 二七九 |
| 那須 | 二三五 | 四七九三 | 四〇九 |
| 安蘇 | 二七〇 | 九六五 | 三三三 |
| 足利 | 二二五 | 一〇三四 | 三三九 |
| 平均 | 二三五 | 二五八七 | 三三五 |
| 前三ヶ年平均 | 二二八 | 八四六 | — |

縣廳經費現計額

廿八年度

歲出經常部

神社費及國幣社例祭幣帛料

三二四、〇五〇

神社費
招魂社費

三、二〇一、〇五〇
五〇、二五〇

| | | | |
|----------|------------|--------|------------|
| 招魂社營繕費 | 五八、二五〇 | 判任俸給 | 二五、二八五、三四六 |
| 宮幣社保存費 | 七三、八六五〇 | 退官賜金 | 二、七六二、三三三 |
| 國幣社保存費 | 一、八三〇、九〇〇 | 賞與 | 四三、〇〇〇 |
| 國幣社例祭幣帛料 | 四〇、〇〇〇 | 應備品費 | 三、四六四、一九四 |
| 國幣社例祭幣帛料 | 四〇、〇〇〇 | 圖書及印刷費 | 一七、七五九二 |
| 集治監 | 一、三六、六八三 | 筆紙墨文具 | 三三二、七四一 |
| 在府縣在監囚徒費 | 一、三六、六八三 | 消耗品 | 五二七、二五四 |
| 囚徒在監費 | 七六、〇〇〇 | 通信運搬費 | 六三五、八二二 |
| 囚徒移轉費 | 六〇、六八三 | 褒賞費 | 一、八〇一、七八五 |
| 府縣 | 七二、五三三、一二七 | 褒賞 | 三七六、七〇〇 |
| 俸給及諸給 | 四〇、三八九、四四〇 | 木杯製造費 | 二七、四七〇〇 |
| 敕任俸給 | 三、〇〇〇、〇〇〇 | 賞賜金 | 九、〇〇〇 |
| 奏任俸給 | 一〇、二九八、七六二 | 褒賞費 | 九三、〇〇〇 |

| | | | |
|---------|-----------|----------|------------|
| 徵兵費 | 二六四七、六八九 | 救助費 | 五〇八、九三六 |
| 醫官補助員給 | 一九八、八〇〇 | 警察費連帶支辨金 | 一一、五〇五、九二二 |
| 參事員手當 | 三二二、〇〇〇 | 警察費連帶支辨金 | 一一、五〇五、九二二 |
| 備人料 | 六九三、三七七 | 賠償及訴訟費 | 一四一、三〇〇 |
| 圖書及印刷費 | 六、三〇八 | 訴訟費 | 一四一、三〇〇 |
| 筆紙墨文具 | 四三、二八〇 | 旅費 | 七、八六六、一〇七 |
| 消耗品 | 二四、八六〇 | 內國旅費 | 七、八六六、一〇七 |
| 通信運搬費 | 四、八〇〇 | 雜給及雜費 | 三、一〇九、二八四 |
| 雜費 | 九五、四八九 | 給與 | 一九六、〇〇〇 |
| 參事員及海兵 | 二四四、七六〇 | 雇員給 | 一一、二三三、九八一 |
| 付添人旅費 | 一、五七二、八〇五 | 警察賞與 | 三四、三〇〇 |
| 檢丁及新兵旅費 | 七五、二五〇 | 備人料 | 一、四八五、五八九 |
| 醫官補助員旅費 | 五〇八、九三六 | 被服費 | 四二、七九〇 |
| 恩賞及救助費 | | | |

| | | | |
|----------------|-----------|----------------|---------------|
| 雜費 | 二二七、〇二四 | 機密費 | 一一、五〇〇、〇〇〇 |
| 營繕土木費 | 三六二、五六五 | 機密費 | 一一、五〇〇、〇〇〇 |
| 官舍修繕費 | 三六二、五六五 | 歲出經常部合計 | 七四、八九九、八六〇 |
| 歲出臨時部 | | | |
| 臨時檢疫費 | 二、八三七、一七五 | 傳染病豫防救治從事者特別手當 | 一七四、〇〇〇 |
| 臨時檢疫費 | 二、六六三、一七五 | 歲出臨時部合計 | 二、八三七、一七五 |
| 傳染病豫防救治從事者特別手當 | 一七四、〇〇〇 | 歲出經常臨時總計 | 七、七、七三、七〇三、三五 |

縣廳收入金現計額

廿九年 年度

| | | | |
|--------|------------|-----------|-----------|
| 歲入經常部 | | 訴訟用印紙 | 八、五七九、二五〇 |
| 大藏省主管 | 四九、七七九、九二〇 | 登記印紙額 | 四、二〇〇、六七〇 |
| 免許及手數料 | 四九、七七九、九二〇 | 官業及官有財產收入 | 一、七六五、七三九 |
| 免許及手數料 | 四九、七七九、九二〇 | | |

| | | | | | | | | | | | |
|--------|-----------|-----------|-----------|-------------------|---------|-----------|------------|-----------|------------|------------|------------|
| 修繕費 | 各所修繕 | 所得稅調查費 | 市町村交付金 | 滯納及開接國稅 犯則者處分費 | 滯納處分費 | 犯則者處分費 | 計 | 印紙鑑札類請費 | 鑑札製造費 | 運搬及人足費 | 總計 |
| 六〇、八九三 | 六九三、五五七 | 二、八〇二、六二〇 | 三、八三、八七六 | 三五、九五三 | 四一九、八二九 | 六六、六一六 | 〇、六六〇 | 六六、六一六 | 〇、六六〇 | 〇、六六〇 | 二七、九三四、九三六 |
| 七、二七六 | 四、七八〇、七三〇 | 三、四、〇〇〇 | 一、六六三、四九九 | 九三、一二七 | 一、二、二七〇 | 三、一三五、八九六 | 二七、九三四、九三六 | 三、一三五、八九六 | 二七、九三四、九三六 | 二七、九三四、九三六 | 二七、九三四、九三六 |

○國稅ノ部

| | | | | | |
|------|----|-------------|-------|------|------------|
| 國稅 | 種類 | 金額 | 種別 | 廿七年度 | 廿八年度 |
| 地租 | 廿八 | 七七一、五八三、八三四 | 菓子稅 | 廿八 | 一三、一二四、四九三 |
| 所得稅 | 廿七 | 七七〇、八五三、〇六八 | 賣藥稅 | 廿七 | 一三、四〇六、六三七 |
| 酒造稅 | 廿七 | 一七、二七八、三〇四 | 船稅 | 廿七 | 六、五八八、八九五 |
| 酒造稅 | 廿七 | 一五、八九六、八八一 | 車稅 | 廿七 | 五、五四一、二〇〇 |
| 酒造稅 | 廿七 | 三七四、九九四、四〇七 | 鑛業稅 | 廿七 | 八、九四、七〇〇 |
| 酒造稅 | 廿七 | 三四七、六七二、六九七 | 鑛業稅 | 廿七 | 八、九四、五〇〇 |
| 酒造稅 | 廿七 | 三〇〇、〇〇〇 | 鑛業稅 | 廿七 | 一六、〇六二、二五〇 |
| 酒造稅 | 廿七 | 三五〇、〇〇〇 | 鑛業稅 | 廿七 | 一五、二四八、七五〇 |
| 煙草稅 | 廿七 | 八一、四〇一、四一〇 | 鑛業稅 | 廿七 | 一八、八九三、〇九 |
| 煙草稅 | 廿七 | 八五、八一八、七二〇 | 鑛業稅 | 廿七 | 一六、二一九、九三二 |
| 證券印稅 | 廿七 | 一三、三三三、七八四 | 牛馬賣買稅 | 廿七 | 一、八六三、五〇〇 |
| 證券印稅 | 廿七 | 一二、三三七、三五七 | 牛馬賣買稅 | 廿七 | 一、七五七、五〇〇 |
| 醬油稅 | 廿七 | 三〇、二二三、九九三 | 取引所稅 | 廿七 | 三、〇五八、四八八 |
| 醬油稅 | 廿七 | 二八、〇〇四、四四二 | 取引所稅 | 廿七 | 九、〇五二、七九八 |

(國稅)

| | | | | |
|-------|-----------|---|---|---------------|
| 國立銀行稅 | 1,110,000 | 合 | 計 | 1,354,410,867 |
| 狩獵免許稅 | 1,110,000 | | | 1,333,178,472 |
| | 3,795,500 | | | |

一萬圓以上ヲ納ムル國稅郡別調(甲)

廿七年度

郡別 地租 所得稅

酒造稅

煙草稅

| | | | | | |
|-----|----|---------------|------------|------------|------------|
| 河内 | 廿八 | 1,147,944,425 | 27,330,533 | 71,369,874 | 72,208,910 |
| 上都賀 | 廿七 | 1,147,728,205 | 27,330,533 | 65,454,587 | 76,881,330 |
| 芳賀 | 廿八 | 68,925,491 | 2,183,155 | 54,842,177 | 87,250 |
| 下都賀 | 廿七 | 68,846,338 | 2,183,155 | 47,016,339 | 87,250 |
| | | 1,111,954,320 | 1,468,100 | 37,648,035 | 2,885,000 |
| | | 1,111,883,578 | 1,468,100 | 38,359,522 | 2,885,000 |
| | | 1,992,894,033 | 3,452,618 | 84,637,199 | 955,000 |
| | | 1,992,823,281 | 3,452,618 | 81,199,000 | 955,000 |

| | | | |
|----|-------------|-------------|-------------|
| 鹽谷 | 59,236,991 | 20,487,756 | 430,000 |
| 那須 | 59,077,414 | 19,137,128 | 276,000 |
| 安蘇 | 81,104,345 | 57,810,483 | 557,500 |
| 足利 | 79,928,494 | 50,945,336 | 557,500 |
| 合計 | 65,382,273 | 30,130,046 | 557,500 |
| | 65,280,810 | 28,033,504 | 557,500 |
| | 71,896,586 | 18,068,847 | 472,500 |
| | 71,923,208 | 17,526,291 | 472,500 |
| | 772,583,834 | 374,994,407 | 722,089,910 |
| | 770,853,068 | 347,671,697 | 858,818,730 |

全(乙)

廿七年度

郡別 醬油稅 菓子稅 車稅 鑛業稅

| | | | | | |
|----|----|-----------|-----------|-----------|---------|
| 河内 | 廿八 | 2,740,004 | 1,710,276 | 1,920,000 | 337,749 |
| | 廿七 | 2,740,004 | 1,710,276 | 1,920,000 | 337,749 |

| | | | | |
|-----|-------------|-------------|-------------|-------------|
| 上都賀 | 三、七六三、三七六 | 二、〇六七、八八六 | 二、六四六、〇〇〇 | 一、八〇〇、二八八 |
| 芳賀 | 二、五五五、〇二五 | 一、二二五、二四九 | 一、〇四三、〇〇〇 | 一、〇、八二三 |
| 下都賀 | 一、七九三、〇九六 | 三、〇七七、六〇四 | 四、〇四九、五〇〇 | 二、八、九〇四 |
| 鹽谷 | 一、四七八、九六〇 | 七、七七、二八五 | 五、〇九二、二五〇 | 四、六五、一五六 |
| 那須 | 二、九八七、七六四 | 一、四二二、三三〇 | 九、一三七、七五〇 | 三、八、九九四 |
| 安蘇 | 三、一三五、四三三 | 一、一〇七、七三三 | 一、九四七、〇〇〇 | 六、五、四二五 |
| 足利 | 六、七二、三四四 | 一、一八、三七四 | 二、二〇六、〇〇〇 | 四、三、一〇〇 |
| 合計 | 二、七九三、〇九六 | 二、二、四〇六、六三七 | 一、五、二四八、七五〇 | 一、八〇〇、二八八 |
| | 二、八、〇〇四、四四二 | | | 一、六、二一九、九二二 |

國稅滯納人員及金額

廿八年度

| 稅目 | 督促令狀ヲ發シタルモノ | 財産差押前完納ノモノ | 財産公賣前完納ノモノ | 財産公賣ヲ爲シタルモノ | 處分法第五條及欠損ノモノ |
|-----|------------------|------------------|----------------|-------------|--------------|
| 地租 | 一、七三二 九二七、六〇二 | 一、五二六 八四一、五二五 | 一、六七 六四、五三四 | 〇、三〇五 | 二、八 一三〇 |
| 所得稅 | 一、四九、七六三 | 一、四三、二六八 | 六、四九五 | | |
| 酒造稅 | 四一六、七九四 | 四一六、七九四 | 二五、〇〇〇 | | |
| 煙草稅 | 二九 一、二五、〇〇〇 | 一七 八〇、〇〇〇 | 四 二五、〇〇〇 | | 一、七、五〇〇 |
| 醬油稅 | 八 一〇九、五九四 | 八 一〇九、五九四 | | | |
| 菓子稅 | 一五四 一、四四、九九七 | 一三三 一、二六、二六九 | 五 一四、三三八 | | 九、〇〇〇 |

| | | | | | | |
|------|-----------|-------|-----------|-------|---------|--------|
| 賣藥稅 | 二,三〇〇 | 一三 | 二,〇〇〇 | 一一 | 二,〇〇〇 | 二 |
| 船稅 | 四,九五〇 | 二 | 三,四五〇 | 一〇 | 一,五〇〇 | 一 |
| 車稅 | 一八,二五〇〇 | 五三四 | 三六,〇〇〇 | 三八六 | 八,七五〇 | 三三 |
| 鑛區稅 | 二〇〇,一五〇 | 一五 | 二〇〇,一五〇 | 一五 | 一七,七五〇 | 四 |
| 牛馬賣稅 | 三,一五〇〇 | 六三 | 二七,五〇〇 | 五五 | 二,〇〇〇 | 四 |
| 取引所 | 九三,〇二二 | 一 | 九三,〇二二 | 一 | | |
| 鑛業稅 | 二九,五三五 | 二 | 二九,五三五 | 二 | | |
| 合計 | 二,四〇一,七九六 | 二,五九〇 | 二,一九一,三九五 | 二,二〇八 | 一,四五六〇七 | 二,〇五五 |
| | | | | | | 三,七一一〇 |
| | | | | | | 五六 |

處分法摘要

第五條 滯納者財産ノ價格處分費ヲ償フテ剩余ヲ得ル見込ナキトキハ差押ヲ爲ス事ヲ得ス

○縣廳分課及官吏ノ部

官吏人員及俸給

廿九年十二月三十一日現員

| | | | | | |
|----------|---|---|---|---|-------|
| 知事官房及內務部 | 階 | 級 | 人 | 員 | 俸給年額 |
| 知事勅任 | 二 | 等 | 一 | 一 | 三,〇〇〇 |
| 書記官奏任 | 六 | 等 | 一 | 一 | 一,五〇〇 |
| 參事官奏任 | 五 | 等 | 一 | 一 | 一,〇〇〇 |
| 技師 | 七 | 等 | 二 | 二 | 一,〇〇〇 |
| | 三 | 級 | 一 | 一 | 五四〇 |
| | 四 | 級 | 四 | 四 | 一九二〇 |

(縣廳分課及官吏)

(縣廳分課及官吏)

屬

技

合

警察及警察署

手

計

九 七 六 四

計

級 級 級 級

十二圓未滿
十級 九級 八級 七級 六級 五級
俸 俸 俸 俸 俸 俸

七 四 一 一 一 一 六 二 二 一 四 七 五 三

二〇、七六八
一、三二〇
一、八〇〇
三、〇〇〇
三、六〇〇
四、八〇〇
一、三、八四八
二、八五六
四、三三二
一、九八〇
九、六〇〇
二、一〇〇〇
一、八〇〇〇
一、二六〇〇

二百五十四

警 部 長

警 部

部

十二圓未滿
十級 九級 八級 七級 六級 五級 四級 三級 二級 一級
計

三 三 三 三 三 三 一 四 四 八 四 三 三 三 一

一、一〇〇
一、四四〇
一、二六〇
一、〇八〇
一、二〇〇
一、九二〇
七、二〇〇
五、七六六
一、三三二
九、三二八
八、四二八

監 典 合

獄 獄 計

監 獄 書 記

十二圓未滿
九級 八級 七級 六級
俸 俸 俸 等

四 一 一 一 一

六〇〇
三〇〇
二四〇
一八〇
一、三三二
八、五二二

(縣廳分 及官吏)

二百五十五

| | | | |
|-----|-------|----|--------|
| 看守長 | 七級俸 | 三 | 三〇〇 |
| 看守長 | 九級俸 | 一 | 五四〇 |
| 看守長 | 十一級俸 | 一 | 一四四 |
| 合計 | | 〇五 | 九八一 |
| 郡役所 | 六等 | 三 | 二四〇〇 |
| 郡役所 | 七等 | 五 | 三〇〇〇 |
| 郡長 | 計 | 八 | 五,四〇〇 |
| 郡書記 | 六級俸 | 四 | 一,四四〇 |
| 郡書記 | 七級俸 | 三 | 九〇〇 |
| 郡書記 | 八級俸 | 六 | 一,四四〇 |
| 郡書記 | 九級俸 | 一 | 二,三四〇 |
| 郡書記 | 十級俸 | 二 | 一,五八四 |
| 郡書記 | 十二圓未滿 | 四 | 四,四一六 |
| 合計 | | 七九 | 二二,一二〇 |

總計 八七 一七,五二〇
 備人員及俸給 一九八 五〇,一五二

廿九年十二月三十一日現在

階級 人員 月俸額

| | | | |
|----------|-------|----|-----------|
| 知事官房及內務部 | 十二圓以上 | 一 | 八二六,〇〇〇 |
| 知事官房及內務部 | 十二圓未滿 | 九 | 八二六,〇〇〇 |
| 知事官房及內務部 | 計 | 一〇 | 一,六五二,〇〇〇 |
| 門衛 | | 二 | 八,四〇〇 |
| 給仕 | | 九 | 三七,五〇〇 |
| 小使 | | 〇 | 五五,五〇〇 |
| 職工 | | 一 | 七,五〇〇 |
| 合計 | | 三二 | 九,二四,九〇〇 |

(縣廳分課及官吏)

警察部警察署

| | | | |
|-------|-------|-----|-----------|
| 巡查判任 | 拾圓以上 | 六二 | 六二四,〇〇〇 |
| 巡查遇任 | 拾圓未滿 | 三一五 | 二,七八八,〇〇〇 |
| 計 | | 三七七 | 三,四一二,〇〇〇 |
| 請願巡查 | 拾圓未滿 | 一七 | 一三六,〇〇〇 |
| 事務備 | 拾二圓以上 | 四 | 二四,〇〇〇 |
| 給仕 | 拾二圓未滿 | 四 | 一四,〇〇〇 |
| 小給仕 | 百給 | 四 | 二四,〇〇〇 |
| 合計 | | 四〇六 | 三,六〇九,〇〇〇 |
| 監獄醫判任 | 十二圓以上 | 二 | 四八〇,〇〇〇 |
| 監獄醫遇任 | 十二圓未滿 | 一 | 一四四,〇〇〇 |
| 計 | | 三 | 六二四,〇〇〇 |

(縣廳分課及官吏)

| | | | |
|------|-------|----|-----------|
| 教誨師全 | 計 | 一 | 一八〇,〇〇〇 |
| 看守全 | 十圓以上 | 一七 | 一一〇,〇〇〇 |
| 看守全 | 十圓未滿 | 一一 | 三〇〇,〇〇〇 |
| 計 | | 二八 | 一,〇六一,〇〇〇 |
| 女監取締 | 十二圓以上 | 一 | 一七〇,〇〇〇 |
| 女監取締 | 十二圓未滿 | 五 | 一,〇六二,〇〇〇 |
| 計 | | 四五 | 一,二三三,〇〇〇 |
| 事務備 | 十二圓以上 | 三 | 三三,四〇〇 |
| 事務備 | 十二圓未滿 | 三 | 三三,四〇〇 |
| 計 | | 六 | 六六,八〇〇 |
| 技術僱 | 十二圓以上 | 七 | 二六四,〇〇〇 |
| 技術僱 | 十二圓未滿 | 七 | 二六四,〇〇〇 |
| 計 | | 一四 | 五二八,〇〇〇 |
| 給仕 | 計 | 七 | 五七,〇〇〇 |
| 小給仕 | 計 | 四 | 一四,四〇〇 |
| 使 | 計 | 一 | 九一,五〇〇 |

(縣廳分課及官吏)

二百六十

| | | | |
|-----|-------|-----|-----------|
| 郡 | 合計 | 一八六 | 二、六一五、三〇〇 |
| 郡役所 | 十二圓以上 | 一 | |
| 事務備 | 十二圓未滿 | 一六 | 一、三〇八、〇〇〇 |
| 給仕 | 日給 | 一 | 七二、〇〇〇 |
| 小計 | 計 | 一七 | 一、三八〇、〇〇〇 |
| 給仕 | | 一八 | 七二、五〇〇 |
| 小計 | | 一五 | 八六、〇〇〇 |
| 合計 | | 五〇 | 一、五三八、五〇〇 |
| 總計 | | 六七三 | 八、六八七、七〇〇 |

非職休職官吏

廿九年十二月三十一日現員

| | | |
|---|-----------|----|
| 階 | 任 | 人員 |
| 判 | 俸級ヲ支給スル者 | 一 |
| | 俸級ヲ支給セサル者 | 四 |

| | | | |
|----|----|----|--|
| 郡 | 郡長 | 一 | |
| 郡 | 書記 | 一〇 | |
| 合計 | | 一四 | |

市吏員人員月俸階級別

明治二十九年十二月三十一日現在

| | | | |
|---------|--------|----|--------|
| 階級 | 人員 | 月俸 | 報酬金 |
| 市長 | 五拾圓以上 | 一 | 五〇、〇〇〇 |
| 助役 | 五拾圓未滿 | 一 | 二五、〇〇〇 |
| 參事會員名譽職 | 貳十五圓以上 | 六 | |
| 收入役 | 貳十五圓未滿 | 一 | 一六、六六六 |

(縣廳分課及官吏)

二百六十一

市書記 (貳十五圓以上)
 市事務備 (六圓以上)
 區長及代理者名譽職
 常設委員會

| | | | |
|-----------|----|---------|--------|
| 市書記 | 一九 | 一六七、〇〇〇 | |
| 市事務備 | 三 | 一四、〇〇〇 | |
| 區長及代理者名譽職 | | | |
| 常設委員會 | 九 | | |
| 合計 | 四〇 | 二七二、六六六 | 一一、〇〇〇 |

町村吏員月俸階級別

明治二十九年十二月三十一日現在

| 階級 | 人 | 月俸 | 報酬金 |
|------------|-----|---------|---------|
| 町村長 (名譽職) | 一五七 | 八二、一〇〇 | 九五三、四八二 |
| 町村長 (十圓以上) | 五 | 四三、五〇〇 | |
| 町村長 (十圓未滿) | 一一 | | |
| 助役 (名譽職) | 一五六 | | 六九三、二四五 |
| 助役 (十圓以上) | 五 | 五五、〇〇〇 | |
| 助役 (十圓未滿) | 二二 | 一三九、〇〇〇 | |

常設委員名譽職

| | | | |
|---------|-----|--|---------|
| 常設委員名譽職 | 四 | | 二七五、九七三 |
| 內無報酬 | 五五六 | | |
| 內無報酬 | 一一〇 | | |

收入役 (六圓以上)

| | | | |
|------------|-----|---------|--|
| 收入役 (六圓以上) | 四六 | 三三四、五〇〇 | |
| 收入役 (六圓未滿) | 一一四 | 五五九、四一六 | |
| 內無報酬 | 一 | | |

町村書記 (六圓以上)

| | | | |
|-------------|-----|----------|--|
| 町村書記 (六圓以上) | 七三 | 四八四、三五〇 | |
| 町村書記 (六圓未滿) | 二五八 | 一一五九、七五〇 | |

町村事務 (六圓以上)

| | | | |
|-------------|----|---------|--|
| 町村事務 (六圓以上) | 九 | 五五、六〇〇 | |
| 町村事務 (六圓未滿) | 六八 | 二六四、五五〇 | |

區長及代理者名譽職

| | | | |
|-----------|-----|--|---------|
| 區長及代理者名譽職 | 五五七 | | 七八二、八一七 |
| 內無報酬 | 一六九 | | |

| | | | |
|----|-------|-----------|-----------|
| 合計 | 二、〇二七 | 三、一六七、七六六 | 二、七〇五、五一七 |
| 合計 | 三、〇六七 | 三、四四〇、四三三 | 二、七二六、五二七 |

縣廳分課

(縣廳分課及官吏)

| | | |
|------|-----|-----|
| 知事官房 | 秘書掛 | 文書掛 |
| 第一課 | 議事掛 | 庶務掛 |
| 第二課 | 土木係 | 營繕掛 |
| 第三課 | 學務掛 | 工費掛 |
| 第四課 | 兵務掛 | 戶籍掛 |
| 第五課 | 農商掛 | 國費掛 |
| 警察部 | 警察課 | 地理掛 |
| 保安課 | | |
| 第一課 | | |
| 第二課 | | |
| 第三課 | | |
| 監獄署 | | |

醫務所

文書ノ發收

廿六年

收受ノ部

| | | |
|---------|--------|--------|
| 閣省院廳 | = 係ルモノ | 九七五 |
| 道廳府縣 | = 係ルモノ | 八九六 |
| 其他ノ官衙 | = 係ルモノ | 三九四 |
| 本縣各部署 | = 係ルモノ | 四二一 |
| 郡役所町村役場 | = 係ルモノ | 四、九七九 |
| 學校病院等 | = 係ルモノ | 三九九 |
| 人民 | = 係ルモノ | 八、九二九 |
| 計 | | 一六、九九三 |

發送ノ部

(縣廳分課及官吏)

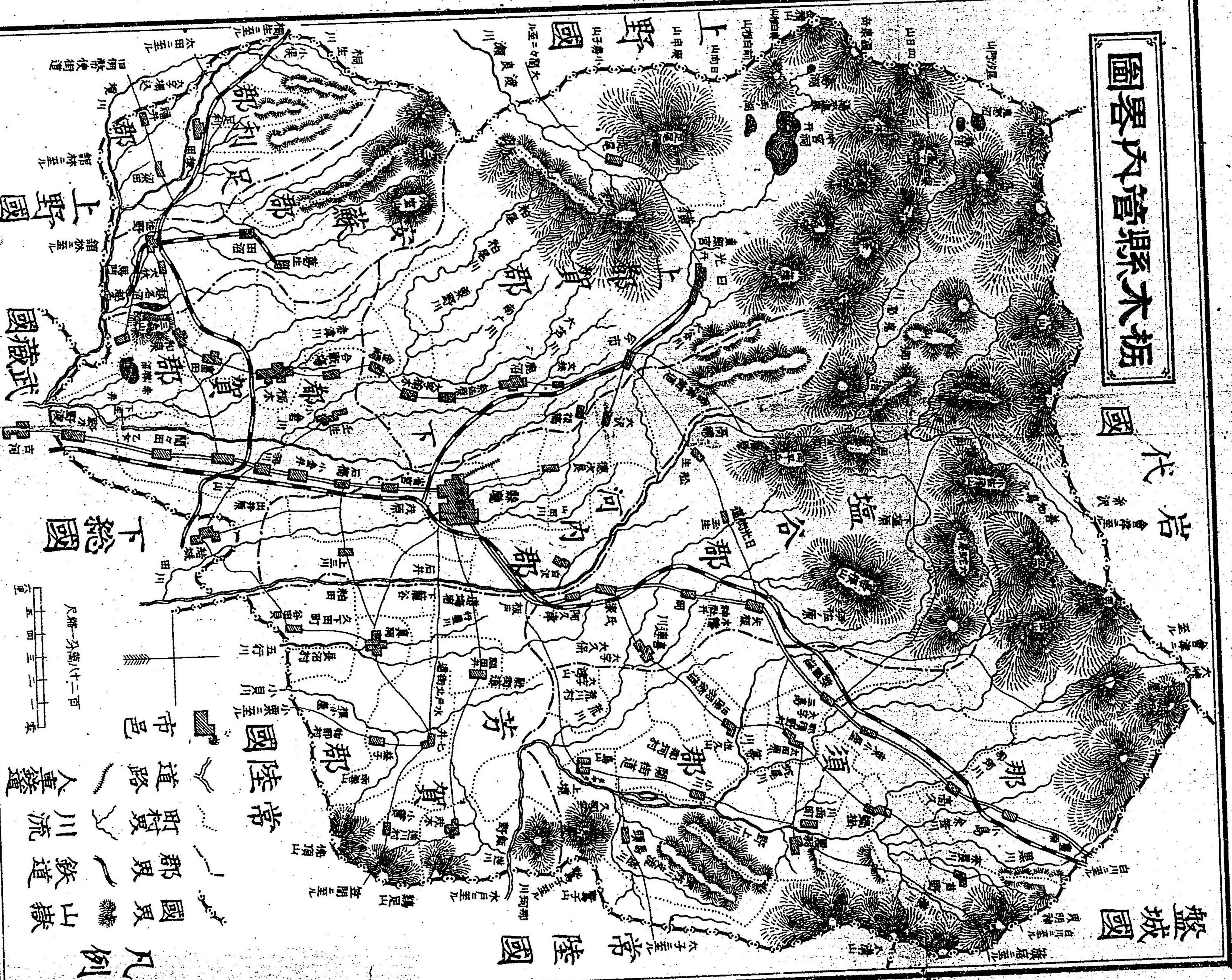
閣省院廳ニ係ルモノ
 道廳 縣ニ係ルモノ
 其他ノ官衙ニ係ルモノ
 本縣各部署ニ係ルモノ
 郡役所町村役場ニ係ルモノ
 學校病院等ニ係ルモノ
 人民ニ係ルモノ

一、九四七
 五四四
 七九六
 四三〇
 一、二四〇
 一八四
 七、一五〇
 一三、二九一

振木縣管内畧圖

代岩國

盤城國



凡例

國界 山嶽

郡界 鐵道

町界 川流

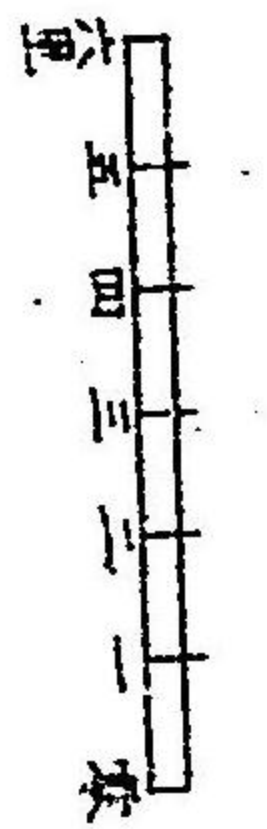
道路 人事鑿道

市邑

常陸國

常陸國

尺律一吋闊八十二百



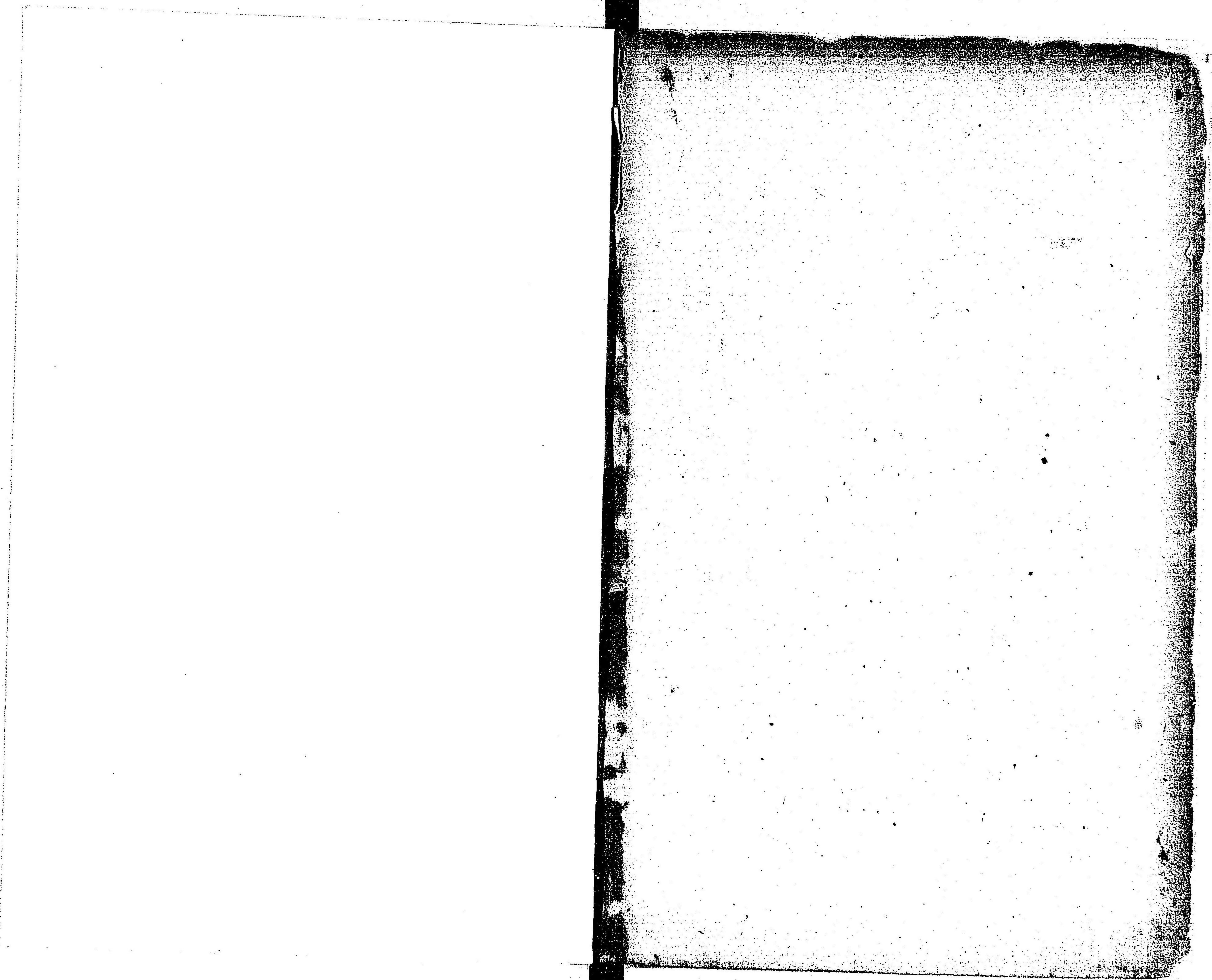
明治三十年十月十五日印刷
明治三十年十月廿五日出版

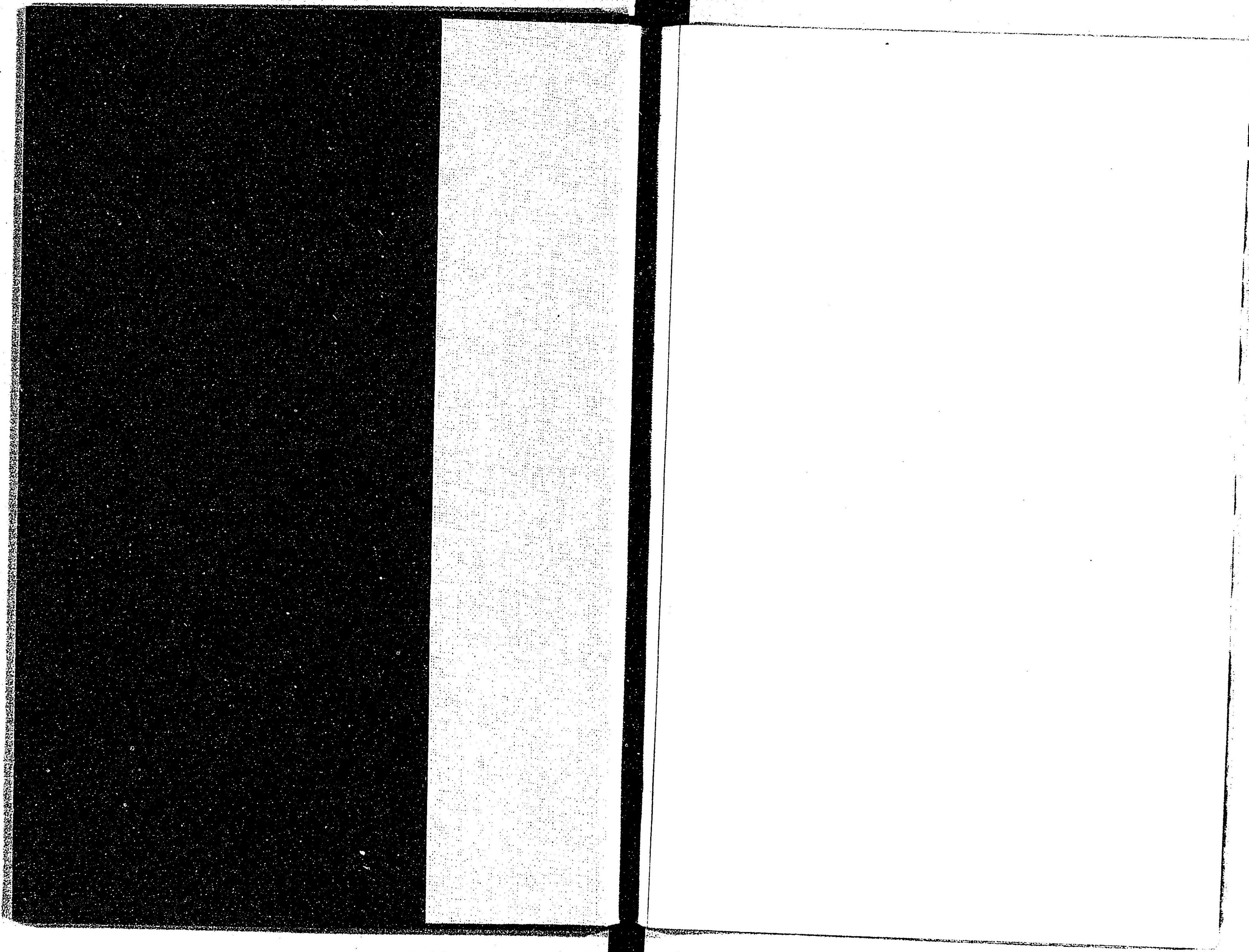
栃木縣內務部第一課

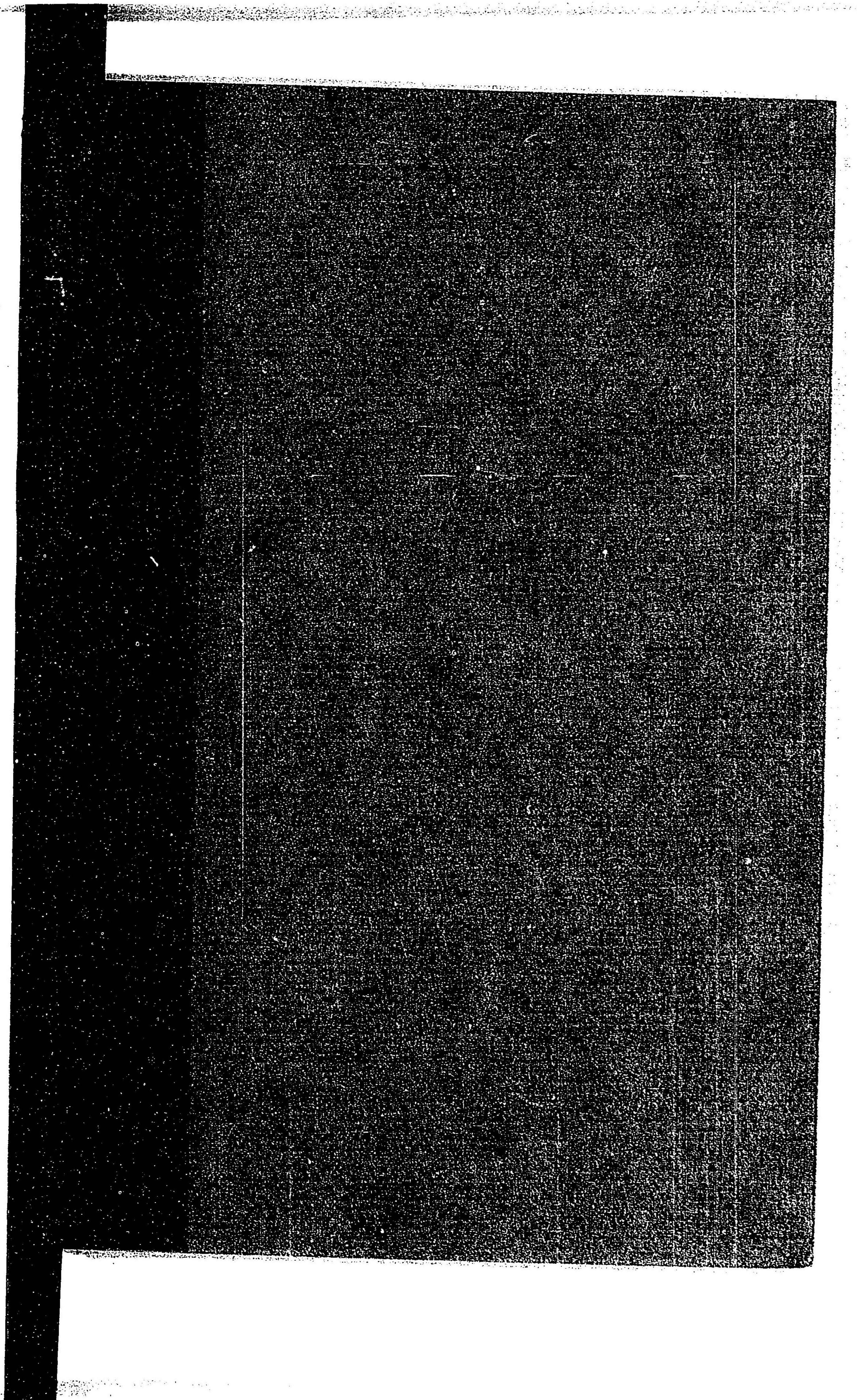
栃木縣宇都宮市池上町五十二番地

印刷人 阿部善藏

(下野新聞旭香社印行)

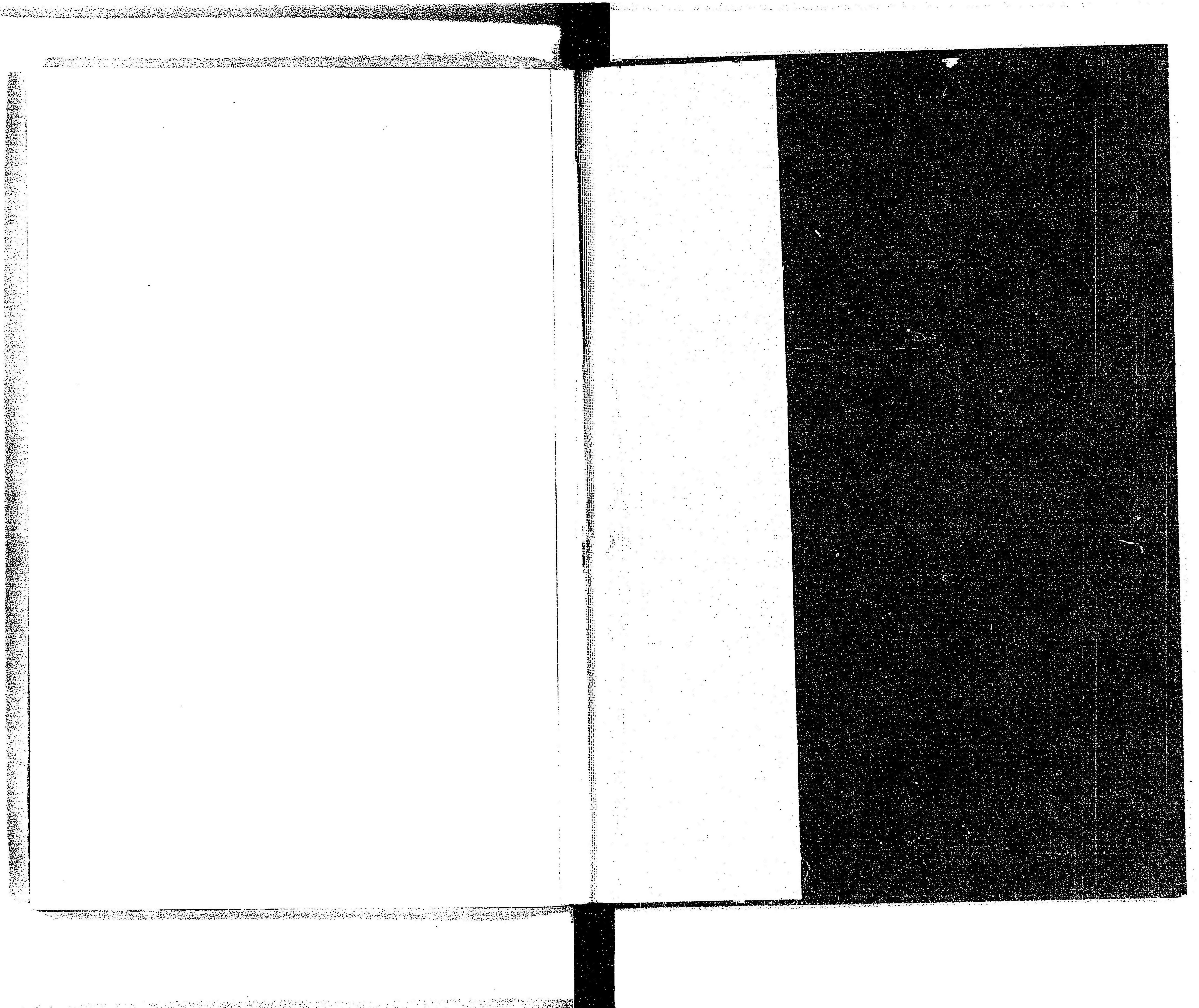






122

69





12
69