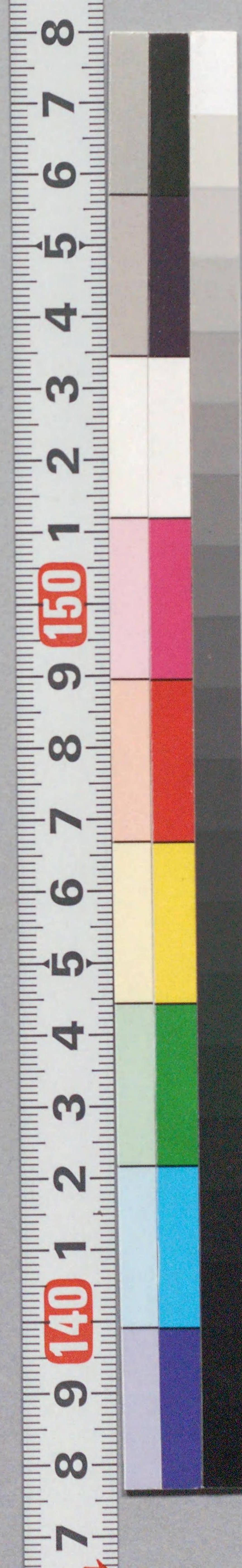


俳諧細見記

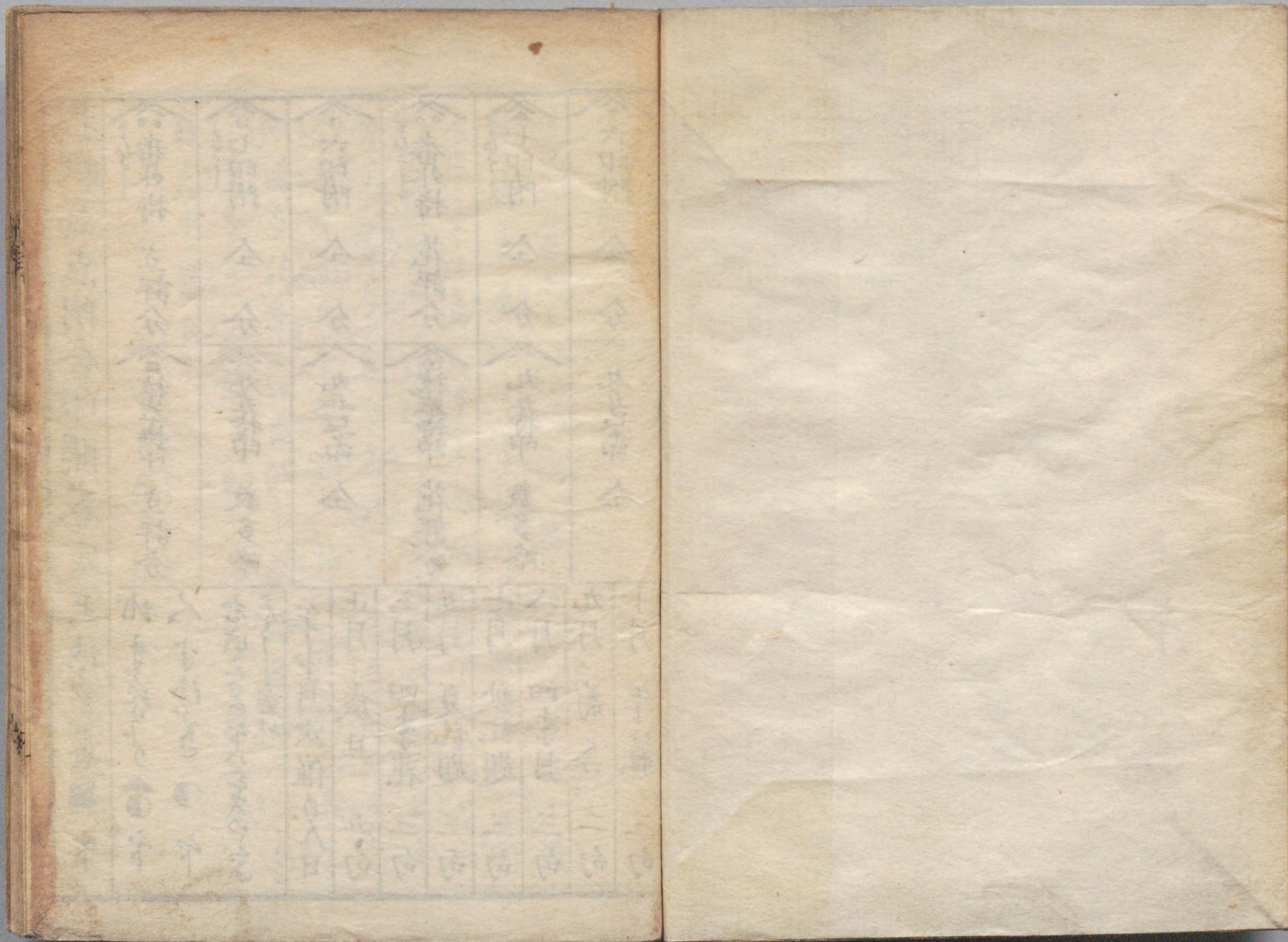
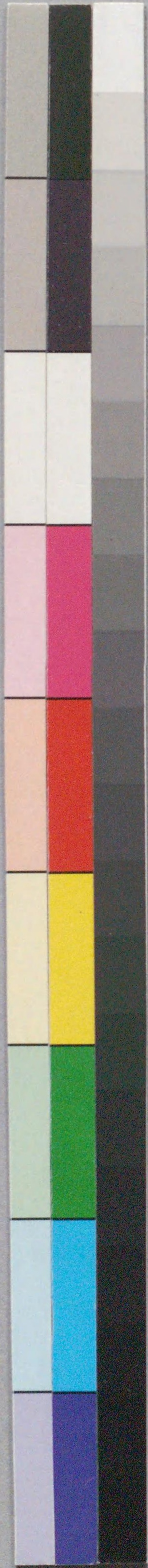
全

208
54



国立国会図書館 俳諧細見記 208-54

ガラス使用



摺撰高点附合印開卷定

天はくはた世 中

○兼持立評分

地まはり 中

△七印附 全分

人半はき 中

△六印附 全分

ちんこのやんごの上

○兼持花評分

年中月次催り日

△七印附 全分

正月 歳旦 五句

△六印附 全分

三月 四季花 三句

俳諧細見記序



暖新當雨の晴 漸盡多 机 賦 頃
草處を音 雑 触連り 一人 一 小 冊
紙投 蓋 全 蓋 乃 志 女 を 秀 句 に 比 世 安
素見 夢 回 文 を 意 釋 何 情 六 伴 六 義 家
傾 埒 拍 中 出 び 中 新 獲 実 出 初
難 忘 中 爾 云 心 懼 多 が 屏 風 の 序 如 敬 し

戊申年仲夏

月昇齋山峨夷

田記

麻中在佐乃因尔仍之

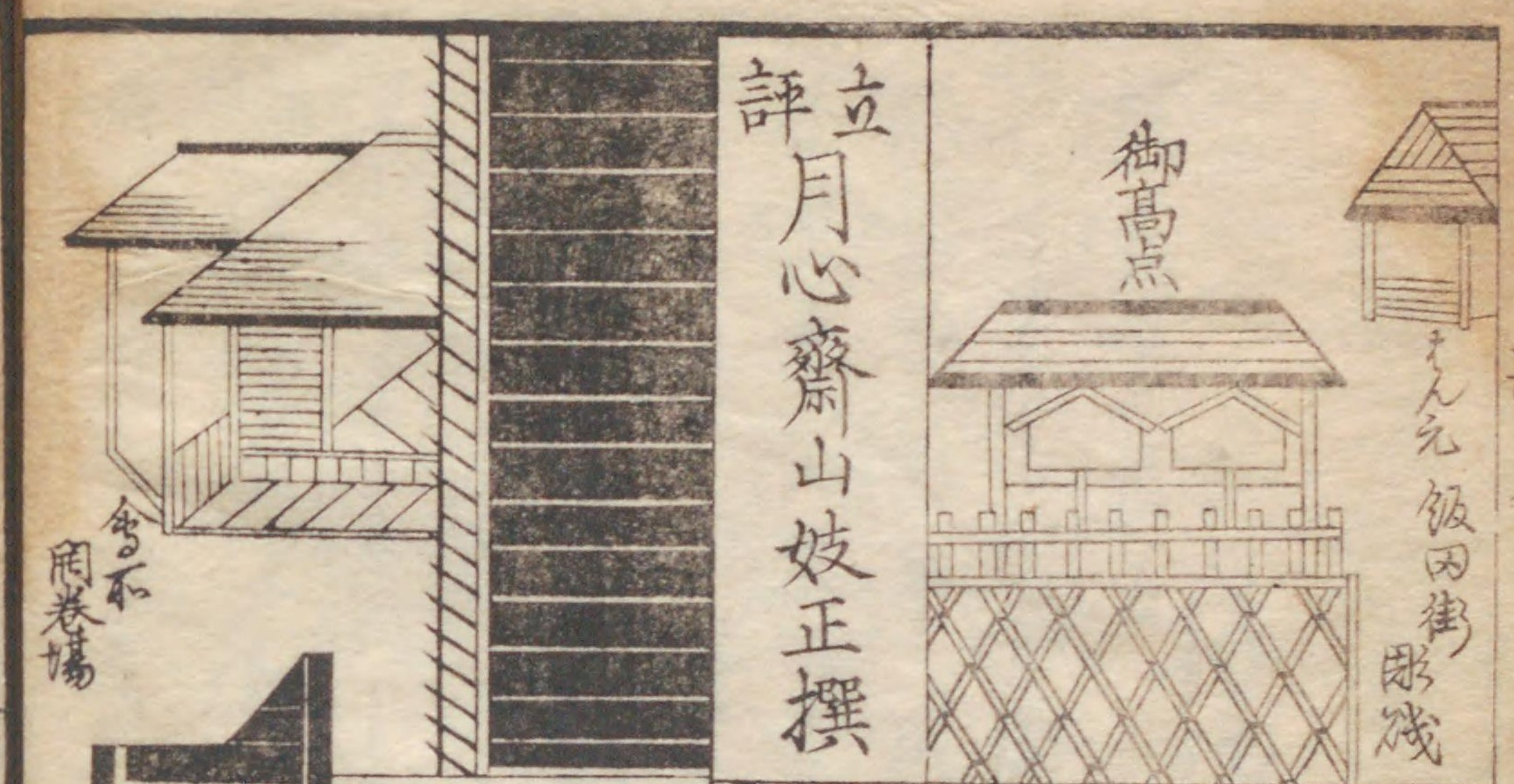


車長	桂	大
山崎	月	三
娘	笑	本
一	室	三
耕	里	三
旭	志	三
登	志	三
娘	志	三
		三
		三
女		三
海		三
心		三
心		三
心		三

田見

伊之介發行

○	三日月連	三月連	丹	○	三日月連	三月連	丹
○	三日月連	三月連	丹	○	三日月連	三月連	丹
○	三日月連	三月連	丹	○	三日月連	三月連	丹
○	三日月連	三月連	丹	○	三日月連	三月連	丹
○	三日月連	三月連	丹	○	三日月連	三月連	丹



立

月心齋山妓正撰

連柏林堂

婦兒丸

幼女

山鳥

其徒

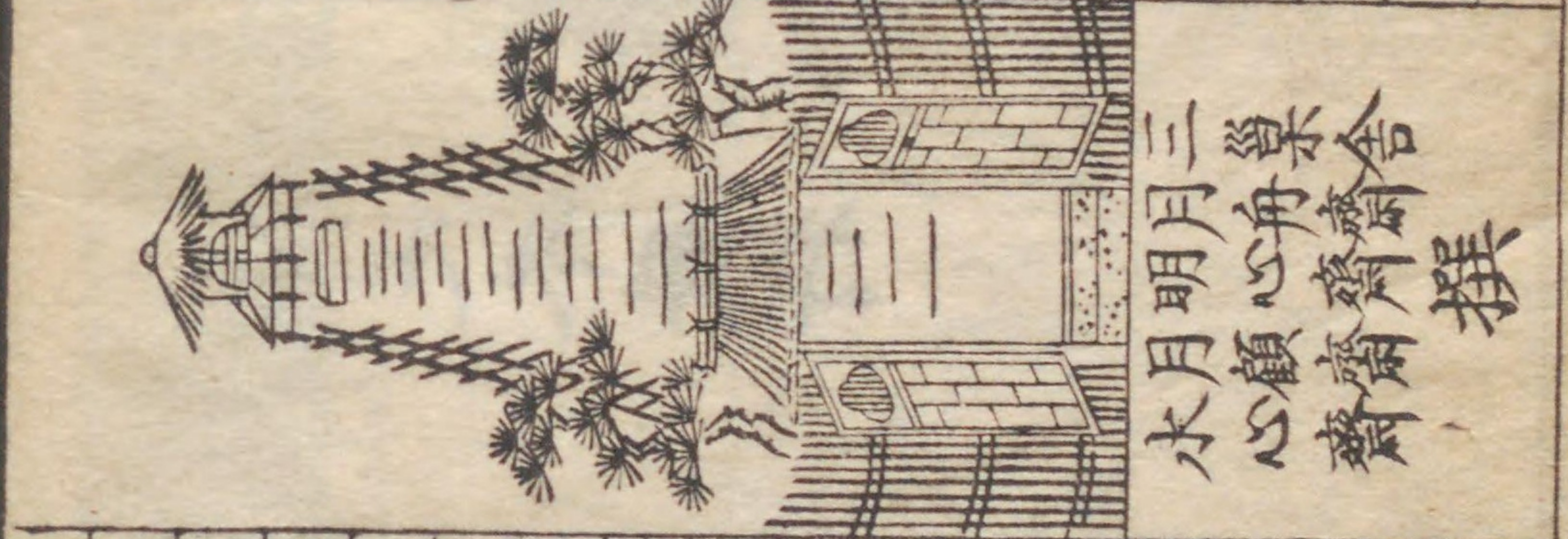
木鳥

秋 雅
 真流 東羅
 露曉 風物 坊
 慈耳 瓊女
 聖 山 雄
 海外 鳳 居
 梅 齡 五 雀
 養 性

比良連屋町井一口

光梅女 月梅 一松 山松 女松
 秋白 月白 一月 松白 一月
 秋本 月本 一月 松本 一月

冠 茶 飛 鳥
 一 不 柳
 英 德 員



水月 明月 三
 心 願 心 舟 集 舍
 齊 齋 齋 齋 齋 齋
 撰

田
 乙

三

年

二



7 8 9 110 1 2 3 4 5 6 7 8 9 120 1 2 3 4 5 6 7 8 9

志

桂白布縫之連
身略不曉之江字
桂家

山如女
如女
如女
如女
如女
如女
如女
如女
如女
如女

○
○
○
○
○
○
○
○
○
○

絲貝

一志

山如女
如女
如女
如女
如女
如女
如女
如女
如女
如女

五

○
○
○
○
○
○
○
○
○
○

笑山
海外
雪家
大真
三
嵐
一志

何
何
何
何
何
何
何
何
何
何

志

○
○
○
○
○
○
○
○
○
○

桂了雲
桂了雲
桂了雲
桂了雲
桂了雲
桂了雲
桂了雲
桂了雲
桂了雲
桂了雲

大馬連
五風
如女
如女
如女
如女
如女
如女
如女
如女

○
○
○
○
○
○
○
○
○
○

田

同

如星
文路
紫山
古十
慈身
露院

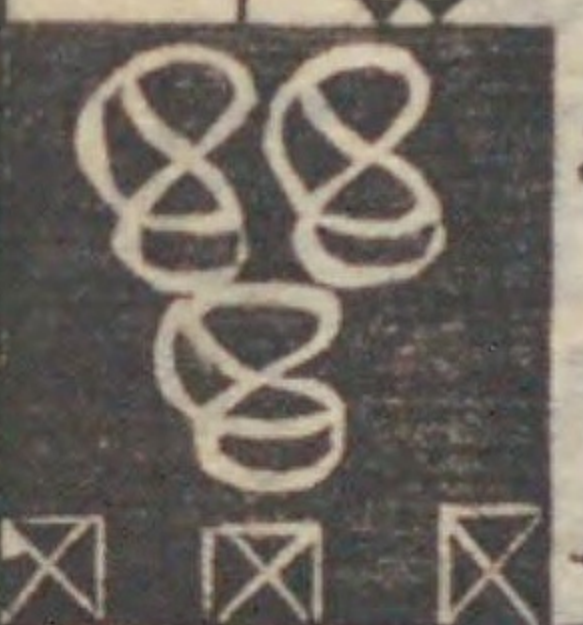
何
何
何
何
何
何
何
何
何
何

志

如風 澄子 子蝶
 雪義 拈雀
 我章 紫文
 眼助 三席
 阿々 如鵬
 陰嬰 文治
 廓曉
 烏曉
 牛六 免青 因女
 秋 同 桂 子
 花 柳 我
 歌 月 柳 娃
 甄 妓 妓 童
 花 山 喜 壽
 紫 山 桂 妓 女
 所々 柳 窓
 山 和
 花 柳 我
 歌 月 柳 娃
 甄 妓 妓 童
 花 山 喜 壽
 紫 山 桂 妓 女
 所々 柳 窓
 山 和
 如風 澄子 子蝶
 雪義 拈雀
 我章 紫文
 眼助 三席
 阿々 如鵬
 陰嬰 文治
 廓曉
 烏曉
 花 柳 我
 歌 月 柳 娃
 甄 妓 妓 童
 花 山 喜 壽
 紫 山 桂 妓 女
 所々 柳 窓
 山 和

三

○ 奴 徑 尾 子 昌



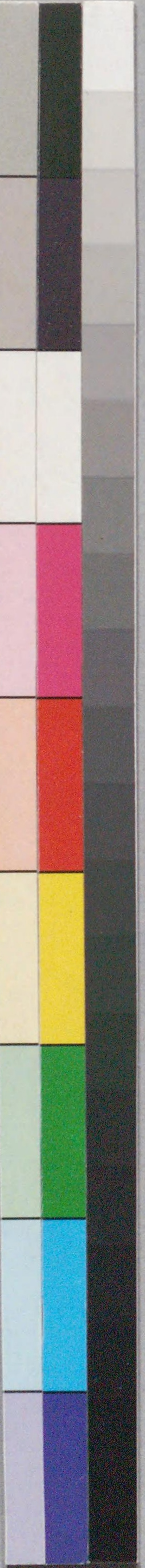
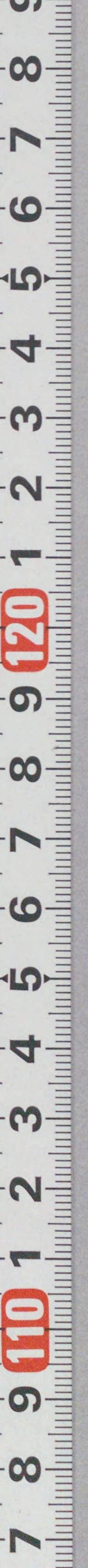
華 花 院 旭 明 鏡 白 鸞 山 市 山 樓 山 和
 心 花 院 旭 明 鏡 白 鸞 山 市 山 樓 山 和
 花 柳 我
 歌 月 柳 娃
 甄 妓 妓 童
 花 山 喜 壽
 紫 山 桂 妓 女
 所々 柳 窓
 山 和
 花 柳 我
 歌 月 柳 娃
 甄 妓 妓 童
 花 山 喜 壽
 紫 山 桂 妓 女
 所々 柳 窓
 山 和
 華 花 院 旭 明 鏡 白 鸞 山 市 山 樓 山 和
 心 花 院 旭 明 鏡 白 鸞 山 市 山 樓 山 和
 花 柳 我
 歌 月 柳 娃
 甄 妓 妓 童
 花 山 喜 壽
 紫 山 桂 妓 女
 所々 柳 窓
 山 和

三

花 柳 我
歌 月 柳 娃
甄 妓 妓 童
花 山 喜 壽
紫 山 桂 妓 女
所々 柳 窓
山 和

田

五





五

三

至尚遠在甚久為生亦為著
藥丸亦氣格故特電於後身

柳山柳山 柳山柳山 柳山柳山 柳山柳山 柳山柳山
一一 一一 一一 一一 一一
木木 木木 木木 木木 木木
春春 春春 春春 春春 春春
夕夕 夕夕 夕夕 夕夕 夕夕
春春 春春 春春 春春 春春
旭旭 旭旭 旭旭 旭旭 旭旭
登登 登登 登登 登登 登登



丹龜山文路

東園東園

春旭春旭

杜雀杜雀

竹鳩竹鳩

如星如星

不佟不佟

柳山柳山 柳山柳山 柳山柳山 柳山柳山 柳山柳山

月顧清色妓



春旭春旭

柳蛙柳蛙

笑山笑山

水峰水峰

性元性元

春妓春妓

露臺露臺

素香素香 落人落人 古十古十 族系族系 廣年廣年 暗東暗東 五月五月 柳家柳家 龜松龜松

舊目不學故
失亦一紙
七

性元性元 性元性元 性元性元 性元性元 性元性元
笑山笑山 笑山笑山 笑山笑山 笑山笑山 笑山笑山
春旭春旭 春旭春旭 春旭春旭 春旭春旭 春旭春旭
柳蛙柳蛙 柳蛙柳蛙 柳蛙柳蛙 柳蛙柳蛙 柳蛙柳蛙
笑山笑山 笑山笑山 笑山笑山 笑山笑山 笑山笑山
春旭春旭 春旭春旭 春旭春旭 春旭春旭 春旭春旭
柳蛙柳蛙 柳蛙柳蛙 柳蛙柳蛙 柳蛙柳蛙 柳蛙柳蛙
笑山笑山 笑山笑山 笑山笑山 笑山笑山 笑山笑山
春旭春旭 春旭春旭 春旭春旭 春旭春旭 春旭春旭
柳蛙柳蛙 柳蛙柳蛙 柳蛙柳蛙 柳蛙柳蛙 柳蛙柳蛙

柳山柳山 柳山柳山 柳山柳山 柳山柳山 柳山柳山

田

六

たか

寫梅里一好小全柳
林里耕里月也

鬼	山	浦	月	麗	吹	雨	梅	吹	梅	梅	水	水
雄	雄	尾	招	山	雪	雨	吹	吹	梅	梅	竹	竹
吹	吹	吹	吹	吹	吹	吹	吹	吹	吹	吹	吹	吹
吹	吹	吹	吹	吹	吹	吹	吹	吹	吹	吹	吹	吹
吹	吹	吹	吹	吹	吹	吹	吹	吹	吹	吹	吹	吹
吹	吹	吹	吹	吹	吹	吹	吹	吹	吹	吹	吹	吹

金

香	定	梅	梅	笑	雀	三	香	其
里	樂	里	旭	風	雀	要	笑	昌
里	里	里	里	里	里	里	里	里
里	里	里	里	里	里	里	里	里
里	里	里	里	里	里	里	里	里

○梅枝連秋里
之蝶
二席
之元

たか

之山車一千西若梅定要之侯梅
之山車吳時復者今平采放華花好

紫	燕	吹	文	靈	柳	其	來
山	山	山	山	山	山	山	山
山	山	山	山	山	山	山	山
山	山	山	山	山	山	山	山
山	山	山	山	山	山	山	山

品

王免連山雄

如

如	德	鳥	沈	山	費	了
如	如	如	如	如	如	如
如	如	如	如	如	如	如
如	如	如	如	如	如	如
如	如	如	如	如	如	如

川綿舍慈山

柳五山琴四空
名凡選礎系山系

やうて





結見

月心齋宗匠撰

削花

晴り曇り 机の多事活し 夢をヨイヨウ
馬より蹄 夢より人 約 弥生 月 丹カニ山
菖入の目 不活く 母 姑 公 髪 小川下
了 小 姑 新 生 也 盤 了 桂 木 刷 毛 牛 二
了 生 未 白 未 未 未 未 是 未 未 未 未
二 此 夢 未 未 何 何 何 何 却 却 却 却 杜 三 月
六 一 巾 未 未 未 未 未 未 未 未 未 未 未 未 未
陰 夜 未 未 未 未 更 更 更 更 掃 掃 掃 掃 西 三
初 人 未 未 未 未 未 未 未 未 未 未 未 未 未
元 々 未 未 未 未 未 未 未 未 未 未 未 未 未
呼 子 鳥 未 未 未 未 未 未 未 未 未 未 未 未 未
結 以 未 未 未 未 未 未 未 未 未 未 未 未 未
と 巢 舎 五 雀 祥

三巢舎五雀祥

呉竹

綿 未 未 未 未 未 未 未 未 未 未 未 未 未
今 朝 未 未 未 未 未 未 未 未 未 未 未 未 未
一 雨 未 未 未 未 未 未 未 未 未 未 未 未 未
苗 未 未 未 未 未 未 未 未 未 未 未 未 未
思 小 州 未 未 未 未 未 未 未 未 未 未 未 未 未
六 一 巾 未 未 未 未 未 未 未 未 未 未 未 未 未
一 天 未 未 未 未 未 未 未 未 未 未 未 未 未
心 未 未 未 未 未 未 未 未 未 未 未 未 未

雪 未 未 未 未 未 未 未 未 未 未 未 未 未
芭 未 未 未 未 未 未 未 未 未 未 未 未 未
如 未 未 未 未 未 未 未 未 未 未 未 未 未
雀 未 未 未 未 未 未 未 未 未 未 未 未 未
古 未 未 未 未 未 未 未 未 未 未 未 未 未
雨 未 未 未 未 未 未 未 未 未 未 未 未 未
未 未 未 未 未 未 未 未 未 未 未 未 未
紙 未 未 未 未 未 未 未 未 未 未 未 未 未
未 未 未 未 未 未 未 未 未 未 未 未 未

月心齋宗匠撰

妻産

徒 川 未 未 未 未 未 未 未 未 未 未 未 未 未
了 夢 未 未 未 未 未 未 未 未 未 未 未 未 未
茨 子 未 未 未 未 未 未 未 未 未 未 未 未 未
多 未 未 未 未 未 未 未 未 未 未 未 未 未
六 一 巾 未 未 未 未 未 未 未 未 未 未 未 未 未
未 未 未 未 未 未 未 未 未 未 未 未 未
未 未 未 未 未 未 未 未 未 未 未 未 未

田



糸島

蟻塚や小舟と斗ふ子安貝
抑るは雀十月風多田海うま
川岸印
芳多や春花の海を流るる
明正高女童謡

嵐山

弦の音は猫の舌に似て
藪入り目子情の如く
目も赤く髪も赤く
猶りや橋の如く
曲もや舟の如く
思ふ事折る人神を
待鳥山
竹尾戸の如く

笑風
雀賀
定楽

秀山
如雲
廻板
階司

吹雪
月松
月山

柳園

月顔高尾妓評

遠近

船を如く一里をたやし
鴨島川や馬に先多川
足が加へ月足り
船中や雀の如く
白雲に飛ぶ
六市

水心高尾妓評

枝拂や鼻紙を
あぐりや山葵

文路
熊里
好里
満院
山和
鳥市
白羽
山曉
山櫻
如鵬
曇和

田

乙

7 8 9 110 1 2 3 4 5 6 7 8 9 120 1 2 3 4 5 6 7 8 9

208
54

関東名物白魚鮓

月昇翁先生書

天竺鷓鴣

地言松ヶ枝

人言長枝

梅折り力足元多利り折り
吟一て冬玉小袖如七
里中より菊も蟹押え半り

松ヶ枝
五嶺松

掃ゆ中々此れ日誓人巻北巻
其振也立派尔人形骨格灯

喜妓
崔華

子重き物うら廊より夕櫻

伊昇翁

病途中々鐘響撞ま一谷の山

豊妓

爰於る終黄金を投て廊櫻

花妓

遠目能出り跡多や舞の山

評妓

月立空う渡り尔を記修之り哉

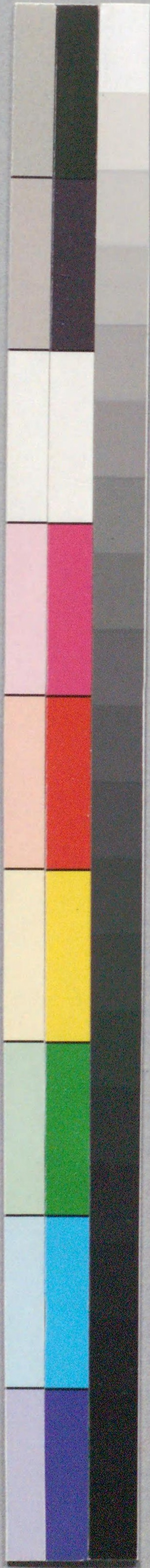
若長妓

花布の敷居雪字籠袖より刺

崔妓

夜灯の光尔押連り
疎〜紅葉の灯

判者
存心翁



国立国会図書館 俳諧細見記 208-54

ガラス使用