

81

# 建國導報

請訂閱

## 第九期

### 本日期錄

短評(一則)	吳 晗
說社會風氣之轉移	王武科
英美戰後國際通貨計劃	李培天
青年教品勵行之途徑	褚守莊譯
蘇聯之國家農場	馮友蘭
關於真善美	德 厚
參觀雲豐造紙廠	魏文典
杏花村(文藝)	江 浪
物產豐富之滇東高原巧家	花新人
戰爭與性病	勵吾等
詩 詞	
時事照片(五帖)	

民國三十三年五月十五日出版



\*\*\*  
南  
\*\*\*

\*\*\*  
雲  
\*\*\*

# 昆 明 縣 銀 行

昆明南屏街一六號 : 總行地址

七九〇二 : 電話

六三六六 : 電報掛號

調劑地方金融 扶植經濟建設

發展地方生產合作事業 經營縣銀行法規定各業務代理金庫

信用鞏固 資本雄厚

低利借貸 服務週到

營業概要 匯兌 存款 放款

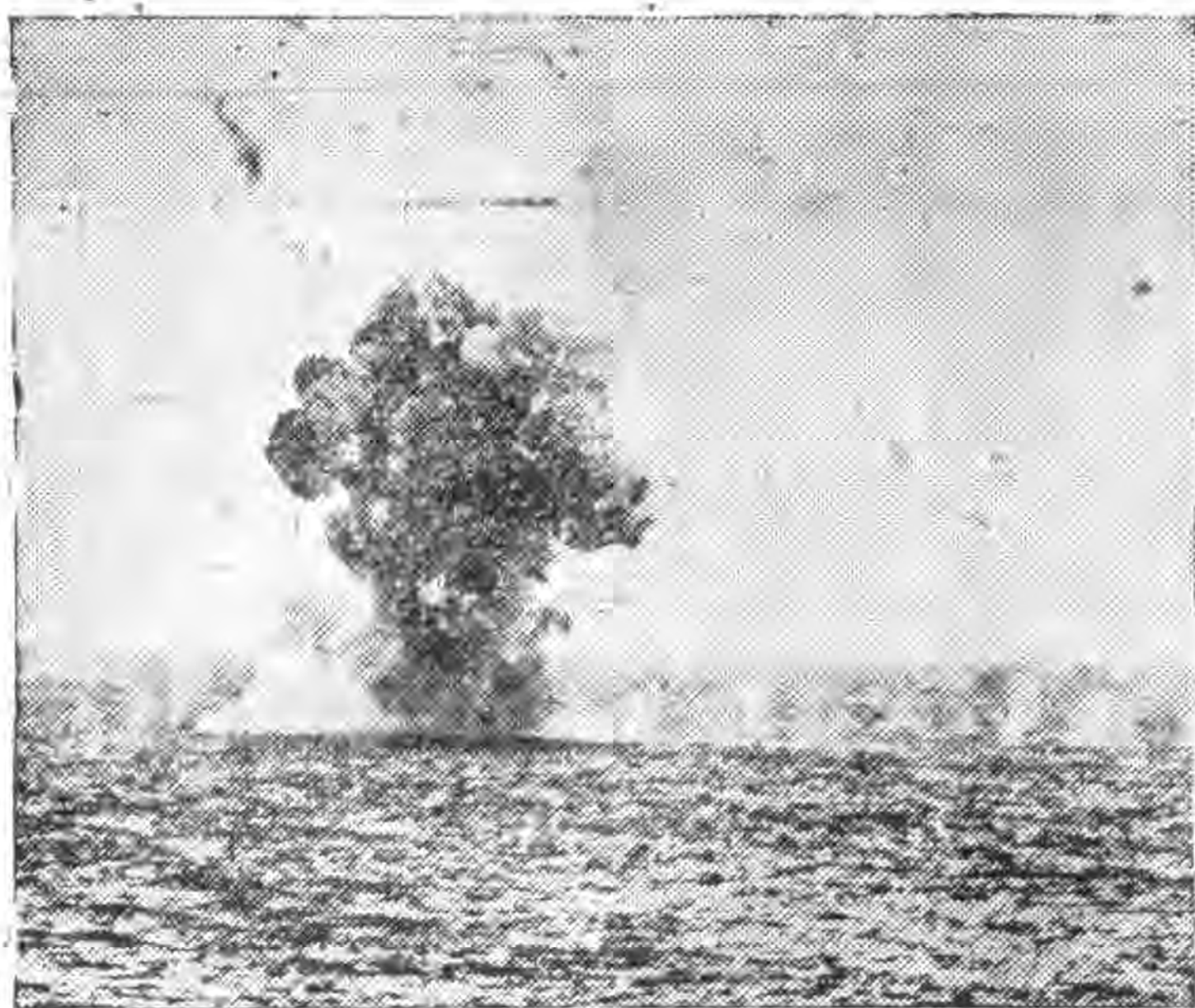
收受各種存款。  
代理收解各種款項。  
代放各種放款。  
經理及代募公債公司  
保證信用放款。  
債及農業債券。  
辦理匯兌業務。  
其他銀行一切業務。  
票據承兌及貼現。  
代理縣金庫。

全國各地均可通匯；  
迅速！ 匯費低廉！  
穩妥！ 辦事敏捷！  
便利！

定期存款  
優厚利息！基礎穩固！  
存取簡便！取款迅速！

通知存款  
使用支票！與活期存款同一便利！  
利息優厚！與定期存款同樣利率！  
保證付款！通存即是活存！  
擔保貼現！限期無異即期！

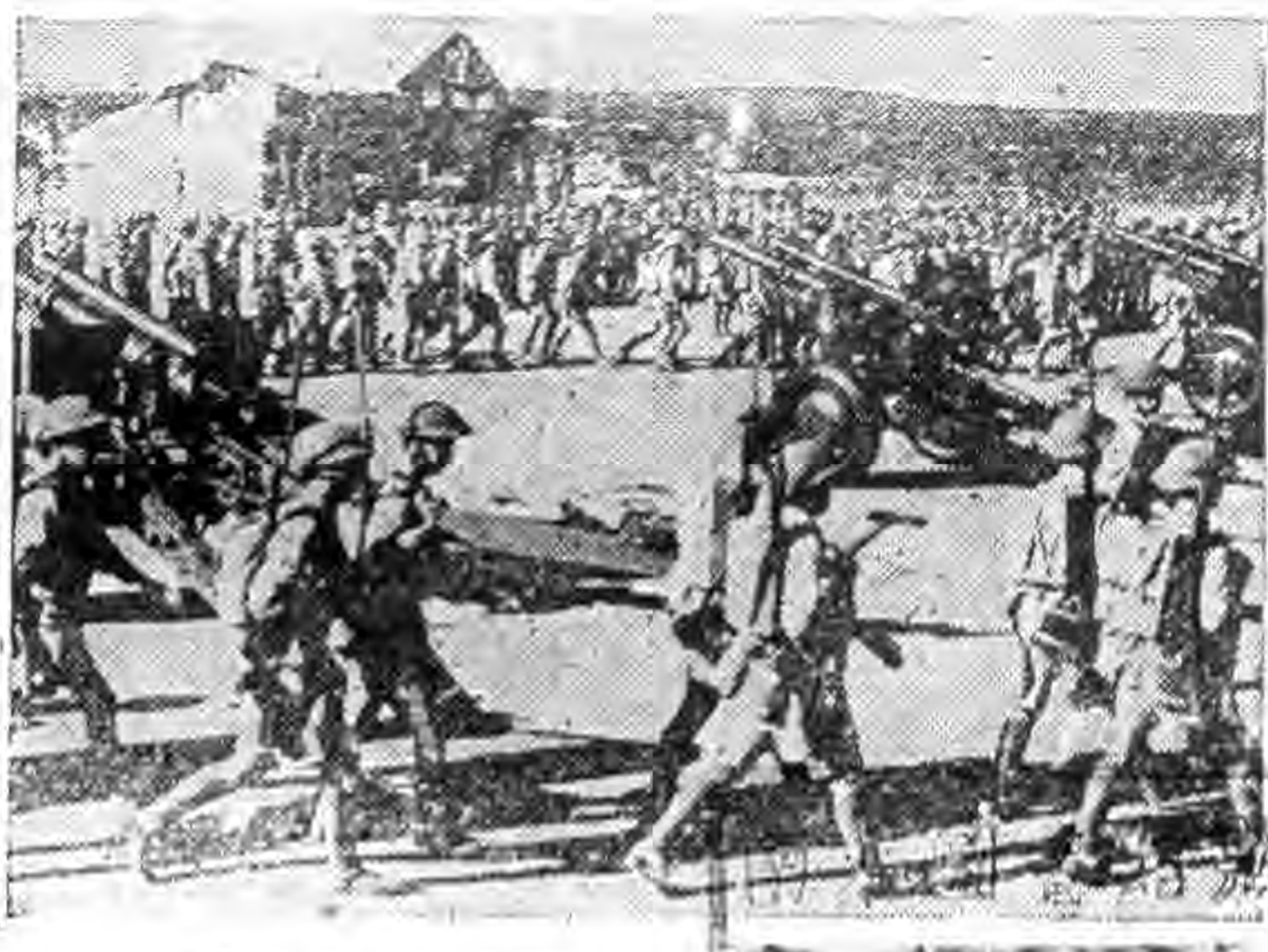
活期存款  
利息高！  
手續快！  
農民小型貸款。倉儲水利等貸款。  
造林牧畜及其他關於農業生產之投資或經營、  
辦理營業區內煤鐵鑛及其他生產建設事業放款、  
提倡手工業或家庭工藝并經營農場及農產製造、  
各種放款。票據貼現。



← 在太平洋羣島中美軍已  
取得絕對優勢，給日寇以  
不斷的打擊，圖為日機一  
架，企圖偷襲吉貝爾特羣  
島塔拉瓦美艦時被擊落焚  
燒。

在美軍的攻釘戰術下，  
西南太平洋島嶼上的「皇軍」  
們，不是死亡，便是被俘這  
是美軍所俘敵人的一部。↓

## 活躍的 太平洋戰場



← 在印我遠征軍配備精  
良，鬥志旺盛，節節勝  
利，已獲得了盟國一致  
的讚揚，這是他們受檢  
閱的情形。





前方抗戰後方努力生產……  
上圖：英國婦女參加戰時軍事生產情形。  
下圖：英美飛機，不停轟炸德寇海陸設備，這是  
一架大型魚雷機裝置魚雷，準備出發時  
的照相。



## 關於真善美

馮友蘭

有許多人把「真」「善」「美」三者，認爲是一事，或混爲一談；常說：真底就是善底，就是美底，善底就是真底，美底，等等。這些說法，聽着很好聽，因爲這三字本來都是說着好聽底，但仔細想起來，這種說法究竟說了些甚麼，實在很成問題底。

在中國原有言語裏，所謂「真」有兩義，例如我們說：「這個棒子是真底」；我們亦說：「報上的某消息是真底」。這兩個「真」的意思不同。第一句話中所謂「真」是對於一事物說，後一句話中所謂「真」是對於一句話說。普通所謂真善美之「真」，是指「真確」而言，是後一句話中所謂「真」。

就普通所謂真善美說，「真」是對於一句話說的，「善」是對於一種行為說的，「美」是對於一種形象說的。

人不能憑直覺，知道某一句話是真；但知道某一個行象是美則是專憑直覺的。人知道某一個行為是善，是不是專憑直覺，這是一個值得討論的問題。

王陽明的「良知說」，就是主張專憑直覺，人即可以知道善知道惡。陽明說：「知善知惡是良知，爲善去惡是格物。」陽明亦說「致知」，但謂致知即是致良知。「知善知惡是良知」。人見一善底行為，不待思考，而即感覺其是善；見一惡底行為，不待思考而即感覺其是惡。正如人見一美底事物，不待思考而即感覺其是美；見一醜底事物，不待思考而即感覺其是醜。大學說：「如惡惡臭，如好好色，陽明亦常引此言，以比喻良知。人於感覺一行為是善時，不但感覺

其是善，而且對之有一種敬仰。於感覺一行為是惡時，不但感覺其是惡，而且對之有一種鄙視。猶之乎人見好色即自然好之，見惡臭即自然惡之。陽明以爲人本來都如此直接分別善惡。此「能」陽明謂之「良知」。人須先覺了他有「良知」，然後即注意於順良知行順良知行即是改良知，即是改知，亦即是格物。

照這種說法，人對於道德價值底知識，是一種直接底知識，也可以說是一種直感覺。有道德價值的行為，是依照某道德規律底行為。但人感覺一行為是善底，並不是因爲他們先知其是依照某道德規律。他們並不必先將此行為加以分析，見其依照某道德規律，然後方感覺其是善底。法庭中，法官的判決是用此種方法得來；但人對於道德價值底感覺，則不是用此種方法得來。他們先感覺一行為是善底，依此感覺，他們即說它是善底。至於分析其行為是如何依照某道德規律，則是以後底事。人對於美底感覺，亦是如此。譬如人見一好畫，而感覺其爲美；他們並不是先將其加以分析，見其是依照某美學底規律，然後感覺其爲美，而是一見即感覺其爲美。依此感覺，他們即說，它是美底。至於分析它是如何依照某美學底規律，則是以後底事。此點若詳加討論即到理在心外或理在心中的問題。此問題是理學心學所爭論的一個根本問題。從此問題不談，而但說，人對於道德價值的知識，是一種直接的知識，也可以說是一種直覺，人都能有此種知識，此「能」是人的良知，若限良知於此義則人有良知之說



是可想見的。有些人對於此點，尚有懷疑，請先釋疑。

有些人以為，所謂「良知」，如上所說者，不過人於某種社會制度內，所養成的道德習慣，在知識方面的表現。在某種社會內，某事是善的。但在別種社會內，某事或不是善的。人的良知，常以其社會所以為善者為善。例如以家為本位的社會，以女子守節為善。其中的人的良知，亦以女子守節為善。以社會為本位的社會，不以女子守節為善，其中的人的良知，亦不以女子守節為善。在此兩種不同的社會中，對於此等事，人的良知所見不同。於此可知，良知的「知」，是不可靠的。

於此我們說，照上文所說，良知只能知其對象，而不創造其對象。道德行為是依照道德規律的行為，道德規律，有些是某種社會的理所規定的，所以本可以不同，在某種社會內，某事本是善的，本是善的，而人的「良知」知之。並不是人的良知以為善，它纔是善的。在某種社會內，某事本不必是善的。本不必是善的，而人的良知亦知之，並不是人的良知以為不必是善的，它纔不必是善的。在以家為本位的社會中，女子守節，本是道德的行為；在以社會為本位的社會中，女子守節本不必是道德的行為。此種行為，本是如此，而人的良知知之。並不是人的良知以為此種行為是如此，而它纔是如此。

有些人以為，所謂「良知」者，並不是自有人類以來，人本即有的；經過長時期「物競天擇」的演變，現在的人，纔可以說是良知。我們或可說「現在的人有良知」，而不可說，「人有良知」。

此所說或是事實，但就邏輯說，說人有良知，則並不因有此事實而有不合。假定以前的人無良知，而現在的人有良

知，也許是說，現在的人，更近於人之所以為人者，人類終究有了進步。這於說人有良知，並沒甚麼妨礙。

照心學這一派的說法，人不但專憑直覺即可以知善知惡，而且只可以專憑直覺知善知惡；若對於直覺所知，另有考慮，則反而不能知善知惡了。對於直覺所知，另有考慮，必學一派的人，謂之用智。「用智」的弊，與「自私」同，程明道說：「君子之學，莫若廓然而大公，物來而順應。」「人情各有所蔽，故不能適道。大率患在於自私而用智。自私則不以有為為應，跡；用智則不能以明覺為自然。」（定性書）陽明以為良知所知，就是至善，他說：「至善之發見，是面是焉，非而非焉，輕重厚薄，隨感隨應，而亦莫不有天然之中，是乃民彝物則之極，而不容少有擬議增損於其間也。少有擬議增損於其間，則是私意小智，而非至善之謂矣。」（大學問）這都是說，人只可以專憑直覺，知善知惡。

這並不是說，人只可以專憑直覺作事。直覺能使人知道甚麼事應該作或不應該作，不能教人知道甚麼事怎麼作，知道甚麼事，應該作以後，就去研究怎麼作，這不是直覺所能知的。但這也不是道德判斷了。

至於「真」，則我們不能專靠直覺而判定那一句話是真的。有些人可以說算學及邏輯中的最初定律，是「自明」的。所謂「自明」者，就是專靠人的直覺，就可以知道它是真的。此話也許不錯，但即令此說是真的，也不過是只有這些定律是自明的而已。人還是不能專靠直覺就能算算學，演邏輯。至於關於實際事物的科學，例如化學，經濟學等，更不是專靠直覺，即可以講的。

（下接第四頁）

## 說社會風氣之轉移

吳 陰

從戰事發生以來，社會風氣極明顯地有了重大的變化。變化的痕迹有線索可尋，後果也極明白，不勞辭費。勝利以後，如不努力設法轉移——移風易俗，恐怕我們還是沒有得到真正的勝利。

我們可以把目前能够看出來的現象分幾方面說明：

第一是中間階層的消滅。這階層包括會受教育的知識份子小有產者。過去的社會階層，最上層是極少數的有產者，資本家和大地主，中層是知識份子和小有產者，所謂小康之家。下層是比例上人數最多的未受教育的貧民，工人和農人，靠勞力過活的人們。這七八年來，中層的人一小部分離開原來的崗位，經營得法，扶搖直上，爬到上層去了。大部分人，則被自然所淘汰，失去產業，失去過去可以自慰的優越感，鳩形鵠面，衣冠不整，兒女啼飢號寒，被貶抑到下層。中間階層被消滅了，只剩下上層和下層，一富一貧，形成鮮明的對比。

第二是農村壯丁的變質。過去勤勞刻苦的農村壯丁，大部分被動的或自動的參加了軍隊，在後方守土，在前方作戰。一部分進進了工廠，替國家增加生產，一部分參加運輸工作，成為軍隊或商家的司機，一部分躲避兵役，遊離到都市，作工役廚子號房店夥種種職業。除開後一種，前二種為國家服務的兵士工人和司機，是值得歷史尊敬的。他們被戰爭所驅使，離開熟習的農村，走進都市，到前線，甚至到外國，眼界

開闊了，生活思想也改變了，他們不再愛戀土地的農民，而是習於戰爭生活的兵士，習於機械或至少常見機械的工人，和慣於周遊都市的旅行家了。他們都已變質，復員以後，除開工人以外，兵士和旅行家怕是不願再拿鋤頭挖地，赤膊晒太陽了。戰後建國，不止是工業建設，被戰爭所摧殘的農村的復興，也是最重要的一個課程。目前農村勞動力的日益減少，顯示農業的危機，將來農村生產者的不能全部復員，問題更加嚴重。而且即使有一部分無條件復員，習慣于都市畸形生活的旅行家所帶回農村的浪漫情調，恐怕會更促進農村的變質和蕭條吧！

第三是公務人員的兼業，就幾年來的見聞，靠固定薪水來維持生活的人，逼於環境，非兼差或兼業不能生存。長袖善舞的甚至同時兼任三四個機關有給的職務，或者兼營有倍獲利潤的商業。不但學商不分，工商不分，連官商也不分了。東邊畫卯，西邊報到，日夜奔波，以正業為副業，敷衍了事，以兼業為本分，全神貫注，習與性成，不但社會視為當然，久而久之，甚至公務人員本身也以為兼差兼業為天經地義，無可非議了。更進一步，若干敗類藉口于收入之不足以養家贍身，收受賄賂，破法壞法，貪污成爲風氣，置國法清議於不顧。大官小官，都成利藪，大事小事，都是財源，上行下效，罔然不知廉恥爲何物。這種不正常的現象如不糾正，未來的建國大業，恐怕有無從下手的困難。

第四是青年學生的消沈。大學生是未來社會的中堅幹部，使命至為重大。近幾年來，因為生活問題和社會的需要，一些學生往往一入校門，就營求職業，從商店僱員到家庭教師，從開飯館到跑印度，走廣州灣，形形色色，無所不有，以作事賺錢為本分，隨班上課為幌子，文憑固不在乎，即學業亦隨波逐流，無關緊要，學校也裝聾作啞，聽其自然。這批青年在校未嘗學問，出校門後，却以大學文憑作服務社會的根據。其他的學生也痛感於生活的困難，設備的簡陋，營養的不良，圖書的缺乏，畢業後担任工作，將有進退失據之苦。徬徨苦悶，無可發洩。

第五是道德標準的改變。過去的社會批評，所稱揚的只有有能的人，所攻擊的是貪污不法的人。現在恰好相反，能弄錢的和賺錢多的是合於生存條件的優勝者，社會并不追問他的錢是由於貪污，由於走私，由於囤積！至於遵守法紀，盡心職務的人，不是被排擠，就是因死病死，即使不死，也只能永遠作一個無聲無臭的文人得不到社會的尊敬，更得不到朋友的同情，鄉黨的稱譽。道德的觀念，因社會的改變而需要重新估價了。

以上這些形明顯著的現象，算是近幾年來社會風氣變化的幾個例子，舉一可以反三，其他有些方面，是可以不必在這篇短文中佔篇幅的。對症下藥，在建國大業行將發軔的前夕，如何努力設法轉移社會風氣，是值得我們費一點時間思之重思之的。

完

(接第二頁)

我們可以說：「真的話就是與事實相符的話」，我們也可以說：「善的行為就是與社會有利的行為」。但關於美，我們只能說，「美是使人有某種感覺的形象」。

不過對於一句與事實相符的話，我們須先知其是與事實相符，我們才知道它是真的，但對於一種於社會有利的行為，我們不必想到它是與社會有利，而立時對於它即有崇敬愛慕之感，善惡的判斷，可以專憑直覺者，其原因即在於此。人不專憑直覺說一句話是真，但可以專憑直覺說一行為是善，一形象是美。不過人不可以離開人的感覺說善之所以為善，但可以離開人的感覺說美之所以為美，這就是說，感覺並不是構成善的要素但是構成美的要素。這就是善美的一個不同之點。

盈昌百貨店  
營業要目  
中西百貨  
呢絨綢緞  
新穎布疋  
罐頭食品

地址：南屏街昆明戲院對面

中醫 王少和

◎主治◎

- ▲外科花柳 五淋白濁
  - ▲小便破爛 魚口便毒
  - ▲橫痃下疳 筋骨疼痛
  - ▲無名腫毒 疑難雜症
- 地址——正義路時代旅社



# 青年敦品勵行之途徑

李培天

天祥中學學術系統講演——青年修養問題

今日承邀約來講話，得與諸君見面，殊感欣幸！

鄧校長指定要我講「青年修養問題」，我自己年齡上雖已不是青年，但對修養上仍自以青年自居，時在研究，所以對這個問題，頗感興趣。

凡人皆有青年時代，青年時代的修養如何？關乎一生修己立業事功成敗者至大。諸君正在中學讀書，恰是在極可寶貴的青年時代。所以這個問題，對諸君既極切身，尤最重要。

但是青年修養問題，講的人很多，諸君時常可從教師，父兄，友朋，乃至書籍裏面，得到很多可貴的啓迪；同時這個問題，包括廣泛而且複雜，今天我只就所見到的，提出青年們敦品勵行的基本要點，作為進求修養的途徑供諸君參考。

青年敦品勵行的途徑是什麼？我想提出四個字來。就是：

(1)「才」「學」「器」「識」才學器識是什麼？——

才。——賦於先天。——就是指我們的「稟賦」。

學。——成於教育。——就是指我們的「學力」。

器。——賴於修養。——就是指我們的「氣量」。

識。——得於體驗。——就是指我們的「見識」。

青年修養的功夫，最好能從此四基點，隨時隨事，自己省察，策勵篤行。

省察自己的「資質」

如是聰穎，要知發揮所長，勿自恃而遇事輕忽；如是遲鈍，要能補救所短，勿自餒而甘願暴棄。

反之：聰敏不善用，不如愚魯；

愚魯能自奮，可成聰敏。

(2)省察自己的「處境」

如是境遇好，要知銳志以求深造，勿放僻游蕩；如是境遇惡，要能艱苦勉力向學，勿墮心墜志。

反之：境况雖好而偷惰，必至墮落；

環境雖惡能奮鬥，必為有成。

(3)省察自己的「氣度」

如是偏狹，要知痛自克責，期能變化氣質；如是寬宏，要能善自保持，庶乎有容乃大。

反之：器小則任性使氣，難得人助；

量大則疏於察微，召致失敗。

(4)省察自己的「理解」

如是錯誤，要能力加糾正，斷然改善；

如是正確，要能益求精審，更趨細密。

反之：偏執護短，諱疾忌醫，終無一成；

孤傲自高，矜慢成習，必失誤事。

以上分別略加闡釋，諸君可舉一反三，其義至明。

總之：才學器識四者，是有連貫性的，所以貴在平衡發展，相互為功。吾人一生能就善用稟賦，奮勉力學，涵養器度，廣博見識諸方面，去修養有得，一定可以在品性行為上，有所裨益，而為一成功的人。最後，再進一步的結束一下，我們處世為人，立業濟世，處處要用自己的才能，學識，器量，理智去應付，亦可見這四字的修養，不僅青年要了解而已，希望諸君能細心體會，則一生立德立功，當不無小補也。

# 英美戰後國際通貨計劃述評

王武科

英國經濟學家凱恩斯，美國財政部長摩根索於去年四月初，先後一二日發表具有重大意義的「戰後國際通貨計劃」，已引起世界各國的注意，紛紛起而討論。據紐約電訊，美國會東謂四十四個國家，聚集美京，舉行國際會議，討論此有關世界永久和平的國際金融問題，又據美國新聞社訊華盛頓六日電：（見二月九日正義）截至現在，已有三十個國家代表，到達華府，與美國財政部，舉行初步之磋商。近日英美兩國政府當局及專家又紛紛發表意見，相信最近之將來定有一番盛會，討論題材以英美兩計劃為依據，殆屬必然。此兩計劃之內容如何，已散見報章雜誌，茲不復贅，僅就其有關各國利害各點，加以概括的敘述，以饜關心戰後貨幣問題的讀者。

英美兩計劃，均認為參戰各國，在戰爭結束後，必有相互間因貿易往來，發生債權債務的清算問題；在戰後短期內，必有若干國家，在國際貿易收支上為純粹之「逆差」。本身無法支付而感極大的苦悶。故均主張聯合各國，設置一國際通貨新機構，創造一種國際貨幣新單位。美計劃中，名為「優尼塔 (Unita)」，英計劃中，稱為「班柯 (Bancon)」。由此新機構，依據國際貨幣新單位，結算各國彼此間的債權與債務，均與參與國相互間的「逆差」與「順差」。穩定國際幣值，消弭匯兌競爭。此種計劃，用意至善。蓋以國際通貨新機構，倘若實現，不啻在國際間產生一國際的中央銀行，其清算制度，嚴如各國國內的中央銀行對各地方銀行及商業銀行之清算。各參與國中，逆差國必有欠，順差國必有存，而此

國際新機構，負均衡之責，隨時促成「存」與「欠」之相等。故其本身，可不待參與國之投資而進行其業務，事實上欠款國所欠之債，乃係順差國所存之款，原則上與現今銀行制度，並無差別。此英計劃中所謂「將銀行經營原則，推廣應用」是也。不過形式上或名義上，參與國均以國際新機構為銀行。逆差國所負之債，係對新機構負債；順差國所存之款，係向新機構存款。國際新機構，為中間媒介之負責人，不必如現行制度之甲國向乙國借款，必經乙國之考慮；若甲國之信用不佳，乙國因而躊躇，甲國即無法得到借款。今有國際新機構居間媒介，負擔國際中央銀行之使命。需款之國，直接向世新機構借款，不必待存款國之考慮，即可借到。增加一融通資金之途徑，存款國所存之款，有此國際新機構居間担保，不必問債務國為何國，更不必問其信用如何，倘遇債務國破產等情形。則由存款各國，共同負擔損失。亦如銀行股東，負擔債務人之損失。有此便利，故短期國際資金易於融通。國際清算單位統一，債權債務便於清算，則各國間之匯率，自趨穩定，而國際貿易與金融之往還，亦可暢流無阻。其有利戰後國際貨幣之安定，及世界經濟之發展，自不待言。

英美兩計劃的目的，在便利國際貿易的支付，且進而謀求國際貿易收支均衡。其辦法兩計劃都主張規定一種國際通貨新單位。此種新單位，名為「優尼塔」或「班柯」，成為貨幣與否，均無關重要；問題關鍵，還在入超國如何取得此種通貨，以彌補其在國際貿易上的逆差。美計劃之主張設立平準基金，共計五十萬萬美元，由參與國依照一定比例出資，入超國除預先繳納黃金等充作基金外，尚須再支出其本國貨幣，以支付其國際貿易上的差額。入超國從基金購取外匯後，國際通貨新機構所保有入超國的貨幣，便因而增加。其他國家，欲從入超國進貨，應向國際新機構購進入超國的貨幣來支付。如此基金對於入超國，僅能發生安定匯率的作。在支付國際貿易差額上，入超國事實上並未獲得融通，便利支付，極為有限。此種支付方法，與金本位無異。至若英計劃的主張，國際新機構，參與國並不需要出資，出超國之

出超餘額，可作為存款，存於國際通貨新機構內。入超國應付的差額，可向國際通貨新機構，在其戰前三年平均對外貿易額百分之七十五範圍內透支。透支所得，即存入國際通貨機構，由其轉帳，隨時運用。此種辦法，實較美計劃為合理。必如是，入超國始能獲得支付國際貿易差額的便利。

英美兩計劃，皆承認黃金為國際通貨價值之最後標準。各國可以支付黃金而獲得「國際信用」。國際新機構，如認為必要時，得支付黃金，以減少有餘國之信用額。惟在黃金之使用價值上，美計劃較英計劃為重視，其中亦有原因。蓋英美均為國際金融中心，過去不免有爭霸之意。美國擁有鉅額黃金，達五百二十二萬萬二千二百七十餘萬鎊元，一九四一年美國財部報告——自思利用牠來做戰後通貨價值之標準。而英國則存金無多，若國際通貨，須以黃金為準備，則僅有美國可出大量資金，而國際通貨新機構，又以出資多寡，決定票權，則美國將占壓倒之優勢，而英國難與之抗衡。其他國家，存金不多，則與英國同病，雖無金融圖霸野心，聽人操縱，似亦不表滿意，而同呼不平，故英計劃表示票權之決定，應根據出口貿易總額；其他國家，則主張當須根據其他條件，殆非無因。

英美兩計劃，皆主張在國際通貨機構開幕之時，各參與之貨幣，均應與優尼塔或班柯有固定之比例。美計劃且規定非經國際機構之同意，不得有所變更。夫穩定國際匯率，乃各國的願望，但參與國在國際上的金融力量，以及其他的情形不同，故自匯率穩定下所獲的利益也不能一樣。金融力量較小的國家，對國際匯率的穩定，固然也有同等需要，惟程度上自然較小，如果在責任上採取平衡制度，表面上似乎很公平，實際上則否，況在戰後，國際貿易自由的聲浪甚高，果若實現，則工業落後的國家，無法與進口貨競爭，而演成貿易「入超」久之融通額將退出國際通貨機構。為補救計，惟有照英計劃之主張，在一定之限度內，自由變更匯率，使入超國之貨幣，不至相繼貶值，始能達到國際收支平衡境界，否則，入超國所蒙之損害，良非淺鮮。

英美兩計劃，均抱嘗試的態度發表，正期待國際間作進一步的討論；其動機與態度，殊值吾人欽佩。惟有若干節目。因立場不同，吾人尙感窒礙難行耳。將來國際會議，倘英美兩國，以第一次大戰之後果為殷鑑，放大眼光，容納眾議，使此劃時代的國際通貨計劃，更臻完備。則戰後世界永久和平，庶幾有望也。

### 首都備戰

前人

金陵正氣肅晴暉  
遷地征車暗不  
殘花儘把秋光洩  
一戰雲漫海上  
領入京，籌商大計，白崇禧龍雲劉湘諸將軍，相率飛  
京，國人歡慰，將軍事機密洩敵，事發，黃亦  
伏法，行政院秘書漢奸黃濬，將軍事機密洩敵，事發，黃亦  
佈，我拱衛京畿之諸銳軍團，亦東開備戰。

### 八一三淞滬戰起

勵吾

士卒前驅類奕棋  
甘拚血肉為新鬼  
半夜金山登陸警  
高樓八百騰忠氣  
空三軍屢戰三月，前仆後繼，以血肉作長城，舉世震  
驚。  
敵以淞滬久戰不逞，乃由金山衛登陸，截斷我軍後路  
我軍以金山衛告警，乃由淞滬轉進，奉命駐守上海四  
行倉庫大廈，掩護撤退之八百壯士，孤軍，突圍無路  
由公共租界，冒險渡蘇州河，以國旗獻孤軍，高標雲  
漢，足表我民族忠貞之氣，上海九零，下垂萬世。



# 新雲南的經濟建設之一 參觀雲豐造紙廠

德厚

## 雲豐一瞥

雲豐造紙廠以新型的機械出產大量的新型的紙，供應全滇的公私團體和文化機構，在敵人各方封鎖的今天，我們能自給自製，雲豐造紙廠是值得提一提的。本省過去所用紙張，用手工製造的，完全賴於鶴慶的棉紙，土紙和四川的竹紙等印刷用的紙張，完全仰於外貨，而本省日趨繁榮，印刷日益增進，土產紙不能應用，所以每年外紙的輸入，約在千噸以上，漏卮非常之大。民國二十七年，經濟委員會，官瀛新銀行，企業局，經濟部工礦調整處，交通銀行，中國銀行的主持，人繆嘉銘，杜月笙，饒新之，陸崇仁，林茲閣，積鳳章諸氏，為建設後方工業，救濟西南紙荒起見，擬利用抗戰以前其豐造紙廠所定，遷存德國的哈堡造紙機來造紙。因歐戰爆發，機械不能由德運來；於是購置上海開北上海造紙廠的小型造紙機，三十年經由仰光運昆，收足官商股本共二百四十萬元，雲豐造紙公司遂告成立了。

## 製造大觀

公司的造紙廠，在很恬靜的一個鄉間。我去訪問的時候，由綠色縫中看進去，一大堆一大的稻草堆在場里，「這是場場紙廠究竟在哪兒？」那些稻草就是紙廠的儲料，里面就是了。「做響導的」一面我們就繞進了紙廠的大門。若果不經解釋，此刻見了門內更多的稻草，沒有誰會否認這里面不是一個大農場的。經理積鳳章先生，赴渝公幹，廠長徐暗，代理經理的事到昆明去了，引導我們參觀的是該場工場管理室主任黃樹森先生。

黃先生一見被他稱做「貴客」的前來時，他簡直忙得不亦樂乎，稍坐片刻之後，就引導去參觀。一張紙製造的程序是由選料起，經切料，煮料，漂白，成漿，至造紙，分切，打包止，可以分別介紹在下面：

「選料」：紙的原料是用稻草，破布，廢紙三種做成，簡或用廢棉，麻類等。大宗的葉稻草，因為便於購買，所以廠內堆積如山。破布廢紙，質料很好，但是來源不多，常感缺乏。至於廢棉，從前本由紗廠供給，現在也大感缺乏了。在選料的時候，注意（一）檢去雜物，（二）區別品質，我們去參觀的時候，就見

出「一切料」：無論稻草也好，破布也好，在選料之後，一定要用切料機切成一寸多長的小點；如果是廢紙廢棉，那就無須乎了。我們在切料機旁，常常發現一

## 短評

### 購債應該踴躍

此次政府發行同慶勝利公債，總額三十萬萬元，以全國四萬五千萬人來担負這個數字，每人不過平均担負六元六角左右，數目自不算多，但就實際情形說，在這四萬五千萬人當中，我們倘除去陷區內掙扎於水深火熱中的同胞，以及一般小農及將淪於饑饉的公教文化界人士，這數目亦不為小。

不過任何一個國家，在戰時要達到最後勝利，經濟方面積極的自是增加生產而一般國民的節約和購債。却也是維持經濟力量的重要方法。以美國論，美國去年十月募債，預定募債一百五十萬萬美元，結果超過達二十萬萬元之巨。這種超額的原因很簡單，即美國人民都知道，今戰爭的勝敗，關乎個人生命財產之安危，萬不可抱「隔岸觀火」的態度，所以每一個人都要負起這一項維持經濟達成勝利責任來，於是：「富者以少購為羞，平民以不購為恥」。本此信念，當然人人踴躍，短期就超過了預額。從此我們可以認知，這次的募債數目表面雖似較大，倘使人人能慷慨認購，當然也不會算多，或許還會覺得太少，或多或少，這便是一種人民愛國心的最好的測驗。

點很有趣的事兒，紙廠附近的婦女們頂愛穿花鞋。所以在切布的時候，破濫的大花鞋偶而會被發現着。我想起古人形容不中用的東西稱為「敝屣」，有誰知道一隻破濫了的大花鞋，在經過了一段相當時間之後，它會變為一張張很漂亮的紙張受人喜愛呢！

「煮料」：用切好的料，裝於直徑八吋長的蒸球內，加放上燒碱，純碱，石灰等化學藥品，灌入一些蒸汽，保持相當的溫度，由五小時至十小時，傾出之後，原來的稻草之類物質，成功一些濃淡成熱的液漿。

「叨解」：將液漿一經叨解，又經打漿的工作，布類需要二十多個鐘頭，草類需要五六個鐘頭，漿液漸漸白了。

「漂白」：稻草和破布廢紙等，總有一些不潔的色彩；經過漂白之後，比較純淨。

「成漿」：經過漂白之後的原料，叫做半製漿。準備造紙時，再將半製漿送入打漿機叨解，叨解相當程度，加上松香明礬，放入調漿池內，用吸筒送至造紙間。

「造紙」：造紙的這部份工作極為重要，所謂差之毫厘，失之千里，單以經過而論，將成漿流經沉砂盤，流入平板濾漿機，流入造紙機槽內，由鋼絲圓網吸上，交兩層羊毛毯經過壓軸和真空箱除去一部分水份，羊毛毯與紙兩面先後脫離，然後紙單獨捲送到烘缸烘燥，於是捲起來，成功一大筒的紙了。造紙的速度相當驚人，每分鐘可以出產六十呎。據黃先生對我講，外國的機器更為精巧，每分鐘可產三百呎呀。由漿變為紙，在機器上，頂多不過一分鐘，將成筒的紙「切切」和「打包」以後，就可供應社會的需要了。

### 琳瑯出品

該廠出品的紙類很多，有道林紙，厚白報紙（甲種紙），薄白報紙，兩面光丙種紙，各色包皮紙，各色打字紙，丁種紙，各色有光紙，包洋燭紙，包火柴盒紙，包紗紙書面紙，馬糞紙等。現在該廠出品聲譽日著，遠近訂購日多，供不應求。甲月的訂貨，要乙丙月才能兌現。目前為了致力地方的文化事業，在每日總產量四十令（二萬張，合報紙大四萬張）中，十分之九是造丙種紙。供給一般印書印報之用。

該廠現在困難的問題是：（一）原料問題，（二）電力問題。主要的原料，如大宗稻草之類，不必仰給於外。但是如化學藥品中的苛性鈉，炭酸鈉，漂白粉等，非仰給外埠不可。現在交通困難因而來源有時也成問題。又現在發動的主力是電，電也常常缺乏，因而阻礙生產。若果這兩個問題能解決，紙的產量便可增加，本省文化事業就大受其益了。

再就今日一般的情形，由於物價高漲，幣值下跌，認購公債，贖付息金，可是較諸國積居奇，固然差得很多，不過，我們須知，為國家輸財，終究是令人羨慕而值得尊仰的事。況且，國家在戰時，一舉一動都可以影響到人民生活的安危，我們更應本「皮之不存，毛將焉附」的古訓，踴躍捐輸，公債的勸募早一日足額，國力得早一日充裕，勝利得早一日來臨。又次，今日我們的抗戰，是以建國相並進的，祇有從事後方的開發，才能增強國力，於戰時增加戰爭力量，於戰後早日恢復繁榮，公債的勸募，不僅充裕戰費，也將用之以增加後方生產，直接間接，收到調平物價，鞏固後方之效！

抗戰需要我們如此，我們誠摯地希望，大家購債應該踴躍！

### 戰爭與性病

花新人

「每位國民有為祖國保持身體健康的神聖責任，在戰爭的時候，這種責任尤其不可放鬆」在今天要來談娼妓和性病問題，也許一些道學夫子要板起面孔來指責，以為這是大時代中的小事。其實這種小事危害民族健康，直接影響到綿延種族，可以說，這並不是一件小事。孟子說過：「食色性也，」足見色和人生的密切關係，

據我國古書說娼妓制度始於春秋。傳

# 蘇聯之國家農場

羅巴諾夫作  
徐守莊譯

爲了要使中國走上現代化的途徑，中國農業工業化是必需的，蘇聯革命後能一變爲強國，其主要的成敗，便是農業工業化。本文作者羅巴諾夫，乃蘇聯國家農場人民委員會的重要人物，爲寫的這篇文章，雖有濃厚的宣傳意味，但在這吾國圖謀農業工業化的時候，是有介紹價值的。

舊日蘇聯乃一小農國家，農民所有之耕地面積很小，大量耕地則操於皇族，教堂，貴族與地主之手，他們用以剝削農民而增加自己的財富，農民所能利用的耕種工具，僅是最原始的木犁與耙；這種工具，不能深耕。革命前農民長期在歉收荒旱之威脅下掙扎。

在蘇維埃聯邦組成後，農業情形全變。農民合力組織集體農場，六千三百五十個機器與駕駛員站是成立了，蘇聯政府利用這種站來給集體農場以科學的技術上之指導，在一九三八年有四八三、五〇〇位機器駕駛員工作於一五三、五個收穫團體與別的千萬架農業機器。在集體農場外，還有一種農民合作組織，普通的工作與享有這些工具，這就是大量的國家農業企業與國家農場，這些都已走上了工業化的途徑。一九一八年蘇聯政府首先組織了第一所農場，但最快的發展却在一九二八至一九二九年之間。那時根據史丹林的建議，大量應用現代方法的谷物農場普遍的在全國成立，一九三〇年的春天，一百四十三個國家谷物農場組織了，自此以後，大量的畜牧農場也成立了。

在全蘇聯各部皆有國家農場，北高加索，克利米亞，阿爾泰，西伯利亞等。國家農場之建立，爲重建農業運動重要的史頁，乃蘇聯政府與破壞者對抗之結果。破壞者欲以怠工阻撓此項發展，但大量之社會主義農場，終在今日全國各地繁榮建立，供運大量谷物，肉類，牛乳，及其他各項農產。在一九三〇年，國家谷物農場供應國家以五三、六五〇噸的谷物，在一九三三年至一九三七年之間，在國家農場人民委員會管制下之谷物農場，畜牧場，供應了九、一三六、六〇〇噸的谷物，一、一〇〇、四〇〇噸的肉類，四、〇〇九、五〇〇噸的牛乳，與六五、五〇〇噸的羊毛。

爲了要救濟農民自饑饉與地主之剝削，表示給農民以社會主義機械化大面積農場底利益，是很必要的。應用現代機械與方法，從事育種與家畜飼養，國家農場使農民瞭解大面積社會主義農業之利益，因而樂於集體重現現代化的農業。一九三九年一月，蘇聯國家農場達三千九百五十七單位，佔有一六八、〇〇〇、〇〇〇畝的大面積，大多數的國家農場是建立於音白沙皇所有的土地上。

管子立三百間。備有妓女，以資商旅。漢武帝時，長安中亦備有妓女，南北朝及隋時，設瓦子勾欄，唐宋時廣設妓坊於都市，均妓女之營業所。迄至明清變遷，更是遍地皆是。因此我們可以說，娼妓不易肅清，當然性病更是綿長，不僅是我國，在外國亦然，尤其是在戰爭中。十六世紀時，西班牙阿爾伐公爵進軍荷蘭，據說隨軍的娼妓人數和軍隊人數比較起來，竟達五分之一。這也就是軍妓的開端。在一九一八年聯軍開進柏林時，曾指令當地市政當局徵調大批婦女，以應「俄煞」的軍隊需要。歐洲的花柳病，是哥倫布的船員由美國帶去的。但在二四九五年花柳病却早在查理八世軍中流行，並且還蔓延至全歐洲，當時軍中曾以此病而認爲是最可怕的天罰。

在戰爭中，娼妓也可以形成軍士上的重要問題。據歷史記載，在卅年戰爭中（一六一八年至一六四八年），瓦倫士丹（Wallenstein）的軍隊就有一萬五千娼妓。瑞典王阿杜夫士（Gustavus Adolphus）的軍隊中，因作戰時放蕩的女人太多，乃委派一位「娼妓司令」專門辦理戰地娼妓的一切事務。這真是破天荒的今古奇談。沒有女伴的男子是可以造成一個非常嚴重的社會問題，並且摸著黑瞎的路走是很危險的事。因此，娼妓在人世間氣，不妨給予她們以陽光及呼吸新鮮的空氣，越禁流弊，就越多。



這些地方，在昔日農業方法之落伍，原是毛之地。另一方面，千萬畝的荒地，是被開墾了。各處皆有國家農場，就連昔日的一份無農業的區域，也建立了。除生畜穀類，肉類，牛乳，牛奶，水果與蔬菜等，主要食物外，國家農場並供應了棉花，麻，羊毛，甜菜，蔬菜，與重要油類等工業原料。也有，如馴鹿，黑貂，貂，浣熊，及銀狐等。

現有之國家農場，統計如下：  
 農場 四七七所，家畜育種場 七七  
 養場 二〇〇所，棉花及其他纖維植  
 物種植場 五四所，特用作物種植場  
 一四所（如茶，菸草等），蔬果種植  
 場 六四五所，種育場 一一八所，  
 馴鹿育種場 三一所，家畜飼養場  
 一〇二所，郊園（主要為蔬菜與牛  
 乳之混合農場）八一六所。

國家農場之範圍，可由種植總面積表示出來。在一九三八年面積為三〇、六二八、〇〇〇畝。國家農場畜畜之總數計有牛二、五九七、〇〇〇頭，豬一、八三〇、〇〇〇頭，羊五、六七六、〇〇〇頭。在第一、二、三、四、五、六、七、八、九、十、次兩年五年計劃，國家投資十五、〇〇〇、〇〇〇、〇〇〇，國庫布來從事國家農場之發展與技術改進。機械化加強農場之能力；駕駛員，收機，汽車及各種機器農具的數目，與年俱增，而機器之品質，亦力求進步。機器駕駛員合理分配於今日之國家農場，使氣化機器大量介紹應用，巨大之收穫，亦待應。最近十年來，機器駕駛員之數目增加十二倍半，合計一、七五八、〇〇〇、〇〇〇匹馬力，有二六〇、〇〇〇部。

與三〇、六〇〇部運輸汽車。在收穫機九四、五係利用機械，至於收穫，則完全利用收穫機了。

國家農場與集體農場大量利用機器之後，鄉村被介紹入駕駛員，修理機器者，汽車司機等，這在舊時代是沒有辦的。為了要滿足此項技術人才的需要，即辦有技術學校，此項學校多，數目即於一九三一與一九三七年之間，人民委員會指導國家農場會單獨訓練了二十萬機器駕駛員，五萬二千個收穫機關員，二萬五千個助理機關員，六千個機匠與二萬七千個工頭，並且都為了各個農場與畜牧場之需要；並且又辦有不同之學校與專科，以訓練人才；不僅自用，且供私人農場之需。國家農場供應大量的機械師，家畜育種專家，獸醫。此種人才係由大量的特種農學院與農科所養成。

最近一次五年計劃，國家農場人民委員會訓練了二千個機械師，二千六百個農藝家，七千五百個家畜育種專家，三千五百個獸醫。此外，旁的大學又訓練了大批的農學專家。

國家農場之駕駛員，收穫機與旁的機器之領導工作，引起世界之紀錄。伯能哥，一位巴特斯基國家農場之駕駛員，爲了他特異的成績，在一季中耕了五、九六五畝地，克魯泡特金谷類農場八畝地，都會受政府的榮譽獎章。北加索入農場的駕駛員高必高與高佛登二人，一具內六具播種器播了六百四十二畝地，也受了獎章。

一九三八年收穫機季節，一位伯里俄德斯基農場的收穫

機之數目，二倍於一九三七年，即有二六〇、〇〇〇部。最近十年來，機器駕駛員之數目增加十二倍半，合計一、七五八、〇〇〇、〇〇〇匹馬力，有二六〇、〇〇〇部。

柳病，就是和花柳病是有一關係的。柳病，在進步的醫學，普遍的設置，可以絕無性傳染。柳病，在進步的醫學，普遍的設置，可以絕無性傳染。柳病，在進步的醫學，普遍的設置，可以絕無性傳染。

柳病，在進步的醫學，普遍的設置，可以絕無性傳染。柳病，在進步的醫學，普遍的設置，可以絕無性傳染。柳病，在進步的醫學，普遍的設置，可以絕無性傳染。

柳病，在進步的醫學，普遍的設置，可以絕無性傳染。柳病，在進步的醫學，普遍的設置，可以絕無性傳染。柳病，在進步的醫學，普遍的設置，可以絕無性傳染。

機駕駛員貝金，曾用一駕前後聯合收穫機，收穫了六千二百九十畝谷類，又在波多諾諾耶國家農場的歐能基哥夫，收穫了三千七百畝以上計重三千五百噸的打過的谷物。

牧畜場的努力成績也增了；例如一九二八年哥拉法於窩的牛乳場，每年產八、八噸的牛乳；古末樓的牛乳場飼養一千頭以上的小牛，未損失一頭；北高加索撲羅李達斯基農場，每百隻母羊生產了一百五十隻小羊。

現代機械能力增加了國家農場的生產量，在一九三八年比起一九二九年國家農場增加差不多十倍以上的谷物與肉類，五倍多的牛乳。蘇聯政府給國家農場的工人以適當的工作與合理的生活條件，一個普通工人的收入，自一九三二年以後增加了二倍半。在一九三二年，一個普通工人的收入平均數在九百一十個盧布，在一九三八年則為二千三百九十六個盧布，增加了百分之二百六十三，對於豬育種場的工人，增加特多，由九百七十七個盧布增加到二千四百九十九個盧布，超過了三倍。同時，羊場的工人，也增加了百分之六十九，由七十八個盧布；牛場與肉類農場工人增加了百分之六十，由八百五十四個盧布；物農場工人也增加百分之二十八，由一千二百零一盧布增加為二千七百四十二個盧布。近年對於駕駛員，收穫機司機，牛乳女郎，及勞的技術人員之薪餉，均有顯著之增加，在一九三五年八月，駕駛員在收穫時，在一九三八年則幾增加了十六個盧布之月薪，在一九三八年則幾增

為月薪三百八十三個盧布，增加百分之七十七；一九三五年四月，牛乳女郎月薪九十六個盧布，一九三八年則增一百七十四個盧布，增加百分之八十一。

國家農場每日工作八小時，每一工人在療養院或家中消假，由國家付費。若干國家農場與市鎮一般，普通有數千人。每一國家農場具有托兒所，產婦院，醫院，診所與學校，均由國家支持。國家農場與城市工人之生活，其少區別，例如在伊來特維沙窩德國國家谷類農場，工人有一俱樂部，一座電影院，一座很大的圖書館，九所小學與中學，農科訓練，一座醫院有三十五張病床，一個診所，一個藥店，和托兒所等。工人會建築了一百三十所舒適與良好設計的房子，各部份均有電氣設備與無線電裝置。誰配享有這些偉大的設計呢？他們乃是機械師與農業專家，多數係過去之工人，集體農民，農業勞動者。起初他們到國家農場做簡單而非技術的工作，得了經驗與初步訓練，後來在特種學校與專科學校繼續研究。次克羅夫大面積谷物農場的副場長德李愛克，是一位完成短期之駕駛員訓練後，他做了一個駕駛員，後改做收穫機司機，後來在米張李耶升一學院畢業，因了特異的工作表現，而受國家的委任。另有一例，在烏司特國家牧場長畢司克來夫，是一個工人的兒子；他在一支弗哥輪船機器間工作，後來在支所磨廠工作，成了一個技術家，在支所農科學院研究，最後成爲十月農場的技術指導，現刻他負責指導一大隊家畜農場。

停止時，計有卅萬人。這些統計實在可怕；因爲患了花柳病，不僅失掉生育的能力，而且還是傳染疾病的根源。

今天，生活日高，藥價飛漲，注射一針九一四以千元計，這樣下去，一方果精疲力竭，健康全失，病勢沉重。看到這些情形，真令人不寒而慄。固然實施公娼制度，本是違反社會的傳統習慣，在目前，不妨讓娼妓繼續活動，但須按期加以檢驗。這方式在法國腓力甫與克士達王時代會實施過。當時法王派專員向娼妓收稅，勒令她們向政府登記以維秩序。

關於撲滅性病和管理娼妓制度之嚴格者，要首推德國，特定法規十三條，違者處以刑罰。在目前我們爲什麼不擴大花柳病預防？不實施娼妓檢驗制度呢？在戰爭期間，因着一死亡一的威脅，大家都看破了，不願保持處男的童貞，同時在社會的傳統觀念上，花柳病是一種暗病，於是大家又諱疾忌醫，非到病勢沉重是不願將病情公開的。這些，爲大家都說這是大時代中的小事。

我們可以說，戰爭一日不止，這種可怕的下流性愛舉動，也一日無法禁絕。花柳病也一日無法消除。但，到抗戰停止時，若果病完全沒有根絕，他們會把病菌帶回老家傳染給家人的。一九一九年由歐洲前線回國去的，都變成散佈柳病菌的重要人物了。最後應該的是，每位國民都有爲祖國保持身體健康的的神聖責任，在戰爭期中這責任尤其不可放鬆。

完

許多國家農場大都均具良好組織與效率之模型，其中資格最老，不僅在蘇聯著名即在國外也享盛名的，便是位於北高加索草原的「巨人」谷物農場。最近兩年，在三九、五〇〇英畝的冬麥收穫量來說，這所農場平均每英畝的產量是〇、八噸，這所農場並有二〇〇頭牛，五、四〇〇頭羊，七〇〇隻豬，二、〇〇〇匹馬；兩年來生產食料價值一〇、五〇〇〇盧布的盈餘。

「克羅夫」國家谷物農場位於「哥那克斯坦」乾燥地帶，每年僅有二二〇英畝的雨量，現在變為有正常的收穫了。一九三八年，在六一、七五〇英畝的谷

物面積上，平均每畝的谷物生產量是〇、八噸。在「哥拉瓦爾夫」國家牛奶農場，一九三八年產二百五十一頭牛奶的產量，每頭是六、一五噸，差不多一半的牛奶，在第一和第二次生產後，在伯來哥生牛一生中最高產的乳量，例如在同一農場中，波羅來塔斯基的牛奶場，有六次產乳的期間，一九三七年至一九三八年，每頭牛產牛奶六、三噸。一九三八年，每頭牛產牛奶六、二噸。一九三八年，每頭牛產牛奶六、二噸。一九三八年，每頭牛產牛奶六、二噸。

在這農場的牝羊，過去數年均經施行育種工作。另一種美種「波兒斯米克」，有三種本地美種與蘇聯布來特種，是一種較美而厚，最佳者重二百六十磅。四磅或更高，每年剪毛可達三十五磅。平均在此農場，每年剪毛可達三十五磅。一九三八年，這些農場的事業發展，其成就更在第三次五年計劃實施時，其發展方面，自一九三八年至一九四二年，蘇聯第三次五年計劃中，關於經濟，是繼續努力農業工業化，以增加生產，減少勞力，充實財富！

### 物產豐富的滇東高原——巧家

江浪

南洋僑胞和沿海一帶的實業家，為了愛護祖國，建設後方，也為了不願受異國人的凌辱，都紛紛投資到滇省來；他們多注目到車里南嶠去。可是那些地方，交通不便，地方不安寧，瘴疫為患，與語言習慣之互異。開拓建設，殊非易事。正不知雲南還有一個肥羊秀麗的地域，氣候似南洋，農礦產極豐富，無瘴瘴為害，距東川公路僅二日路程，將來金沙江試航成功，它可與昆明及四川之水道連絡，實為最理想而最成功之開發區域。能容納大量的資金與人材，地方安寧豐富，我們大灘地向南洋僑胞各企業家喊出「到巧家去！」

大涼山脈的別支，將巧家劃分為天然的寒熱兩區，農產較豐的區域在金沙江兩岸與大山麓的斜坡上。牛欄江夾岸的田土亦異常肥沃。較寒區域全為山陵，與昆明保持同一的溫度，而農產物亦特多，如遠近馳名的大秦紅米便產在山坡上。大山間除了合抱的松杉……等可供建築外，尚有無數藥材支撐着昭通的整個山貨市場；地下埋藏着各種金屬，惜乎這個小家碧玉為人所唾棄了。

它是一個足食的縣份，東川，昭通，魯甸還仰賴它剩餘糧食的供給；低廉的農產物，使他們養出無數豬隻，七八十斤以下的成千累萬的豬趕到昆明，宣

威；大半宜腿豬均來自巧家。還有壯的豬肉，用以煉油，在大寨一帶，四百斤的豬算不得稀奇。肉價奇廉，以前兩毛錢能吃斤上好脊肉。昆明豬油十分之七以上係由巧家輸入，年在一萬担以上；再由昆明分發到蒙自箇舊去。

在崇山峻嶺間，看起來滿目荊棘，一片荒涼，其實那是最好的牧場，同時也是紙的原料出產地；惜以土法製紙，成品太不美觀，若能用新法造紙，出品一定大有可觀，原料是取之不盡，用之不完的。山草，竹葉，嫩樹枝是牛羊頂好的飼料，每年闌不下數萬綿毛出於宜威，及尋甸之羊街，昆明，與呈貢之



農產物中如蔗糖，川椒，白臘虫，

龍御等地，毛織物異常便宜，窮得一家  
 織布織子一類的人物，在都市上穿一  
 件毛織物就神氣十足，在那裏是見慣看  
 慣，頭巾紅毡，最為名貴，在民初雲南  
 物品展覽會上，它比東川毡取得更高的  
 榮譽，憤憤巧家人多不願操此業，除將  
 上好的六尺毛留為自用外，劣等毛概傳  
 給東川人製毡。設有新的機械與技術，  
 集合相當資金，設廠自製毛織物，不單  
 有利可圖且可挽回一瀉漏卮，並可吸收  
 滇東秘密區——巴都涼山——的大羣羊  
 毛；若聽其用珍貴之毛以製毡，未免可  
 惜。

農產物中如蔗糖，川椒，白臘虫，  
 俱為出口大宗。蔗糖悉供給滇東數千縣  
 外，尚運銷於黔西川西一帶，糖質較優  
 園糖為優。川椒一項，不單由昭通轉運  
 至昆明及黔境各地，且直接運銷於四川  
 寧不下兩三千公石。緣四川之雅州，  
 產額不足以自給，多數尚仰賴於巧家之  
 供給，故滇人亦嗜吃川椒。真無異癡  
 人說夢。滇省之白蠟，一部份仰給於會  
 理，而白蠟，一部份出於迤東。巧家佔大半  
 量而四川之白蠟種取於巧家，年約千餘  
 担。他如紅花，半夏，黨參，天麻，果  
 實，等，為數亦不少。至棉花一項，  
 因味質極佳，故產量不多，但所出  
 者，亦足供製棉之用，且有一小部份輸  
 出。若得因提倡，則適宜是氣候與地決

之土地，種植得宜，至少衣著可不仰於  
 外來之紗布。

關於礦藏方面，除了湯丹，羅雪的  
 銅，為東川礦業公司會由滇北礦務公司  
 接收採辦，及汪家坪之鹽池已開採外  
 ，整個巧家都可視為一個很大的礦區；  
 凡別處有的礦產那裏都有，並且很多，  
 如金，銀，銅，鐵，鉛，煤……等。  
 即以金沙江而論，它是不能以為濶廣之  
 用的，兩岸砂礫，置身其間，大有如入  
 砂濠之感；但在砂礫裏含着極珍貴的黃  
 金，微粒，給巧家人帶來了生財之道。  
 養活一千以上的人家。據民二十一二兩  
 年的統計，到昆明求售的砂金，年約二  
 千五至三千兩之間。

銀礦有茂種的獅子山銀礦，小田壩  
 挖耳峯及葫蘆口三處，開採規模最大，  
 利益最厚者，莫如獅子山銀礦。洪楊事變  
 後，悉數停頓，繼以蠻匪之患，遂無人  
 問津，至今獅子山一帶猶見昔日之鑛洞  
 ，密如蜂巢，何止千百。獅子山之白水  
 溪中，常被水沖出數斤以至數十斤之鑛  
 塊，每人工作一天，可採取此水中之鑛  
 塊數百斤。巧家城之會慶堂曾購置萬餘  
 斤，擬設小爐溶煉，旋為該地大地主所  
 阻撓遂止。至葫蘆口銀鑛，因每百斤鑛  
 石中僅能提出純銀五六兩，廠主以無利  
 可圖，於民十五年停止開採，挖耳峯銀  
 鑛為五甲施德團所辦，成績尚屬輝煌，  
 停頓於光緒末年蠻匪之亂。

銅鑛在巧家算得天獨厚，蘊藏之富  
 ；質地之佳，冠於全滇。即以現由滇北  
 礦務公司所接收的東川礦業公司而論，  
 所開採者僅巧家湯丹，羅雪兩廠而已，  
 尚不及全產銅區十分之一。他如玉用之  
 顏家口子的銅鑛，沿山麓溯溪而上，綿  
 長數里的鑛苗露於地表，清季旋開旋停  
 ，民利有昭通人夏本府集資採辦，獲利  
 頗多。民六以還，山洪暴發，洞為砂石  
 所填，遂告停頓。迄今尚有若干附近居  
 民蓋有鑛礫數担以至數十擔，待時提煉  
 。最負盛名者，莫如大寨之銅廠溝銅鑛  
 ，溝即以鑛而得名，是廠為一湯丹廠之  
 工人姜鍋頭所創，因和該廠創辦於湯丹  
 羅雪兩廠之後，極盛時曾有工人數千，  
 人伏馱馬，不絕於途的該廠繼遭山崩之  
 影響於前，復遭長毛（洪楊起事）鬧事  
 於後，廠主他適，後遂無問津者，直至  
 今日，附近年長者述及開採時之盛況，  
 猶滔滔不絕。民十九年秋，曾有祿良興  
 鉛廠人段桂仙與昭通萬發號，邵榮棧食  
 組銅業開採公司。繼以段氏返里而罷。  
 運清時發掘鑛藏，曾甚豐盛上，東川府  
 之弟姚金品曾同時舉辦鑛棚子，鸚鵡  
 ，雲南村，棉沙灣屬之老街子，均成效  
 卓著，惜姚金品隨同其兄往他處履新後  
 ，即無繼其志者，良可慨嘆。蒙姑銅鑛  
 極富開採價值，舉經多人證明僅以鑛山  
 影響灌溉之水源而終止；若能事先解決  
 水源問題，開採自易。

銅鑛在巧家算得天獨厚，蘊藏之富  
 ；質地之佳，冠於全滇。即以現由滇北  
 礦務公司所接收的東川礦業公司而論，  
 所開採者僅巧家湯丹，羅雪兩廠而已，  
 尚不及全產銅區十分之一。他如玉用之  
 顏家口子的銅鑛，沿山麓溯溪而上，綿  
 長數里的鑛苗露於地表，清季旋開旋停  
 ，民利有昭通人夏本府集資採辦，獲利  
 頗多。民六以還，山洪暴發，洞為砂石  
 所填，遂告停頓。迄今尚有若干附近居  
 民蓋有鑛礫數担以至數十擔，待時提煉  
 。最負盛名者，莫如大寨之銅廠溝銅鑛  
 ，溝即以鑛而得名，是廠為一湯丹廠之  
 工人姜鍋頭所創，因和該廠創辦於湯丹  
 羅雪兩廠之後，極盛時曾有工人數千，  
 人伏馱馬，不絕於途的該廠繼遭山崩之  
 影響於前，復遭長毛（洪楊起事）鬧事  
 於後，廠主他適，後遂無問津者，直至  
 今日，附近年長者述及開採時之盛況，  
 猶滔滔不絕。民十九年秋，曾有祿良興  
 鉛廠人段桂仙與昭通萬發號，邵榮棧食  
 組銅業開採公司。繼以段氏返里而罷。  
 運清時發掘鑛藏，曾甚豐盛上，東川府  
 之弟姚金品曾同時舉辦鑛棚子，鸚鵡  
 ，雲南村，棉沙灣屬之老街子，均成效  
 卓著，惜姚金品隨同其兄往他處履新後  
 ，即無繼其志者，良可慨嘆。蒙姑銅鑛  
 極富開採價值，舉經多人證明僅以鑛山  
 影響灌溉之水源而終止；若能事先解決  
 水源問題，開採自易。

鐵鑛僅發現於道關與花山二處。花山一處，僅有人採得鐵苗，而未實際開採；至道關鐵鑛已開採數十年，鑛床全露於地面，伸手即得，鑛區週圍數十里，清未曾設爐煉鐵，因爐烟妨礙農產物之成長，人民反對而拆爐。據當地居民說：「只怕你沒氣力，一天挖幾尋都有，只是煤炭要得多些」，此可證明其產量之多，又云：「別處鐵要加鋼，道關鐵不加鋼打出刀斧非常耐用；打鐵時鏗下慢一點就脆裂了」，我想那也許是煉脆鋼的一種最好鐵鑛，現在只有極小型的小熔爐提煉，以供自用。

鉛鑛一在空歡喜山上，人稱之曰「阿鈴廠」，係巧家人陳錦堂等集資開採，繼因股東意見不合而停頓，迄今爐房猶存，此鑛亦係出現於地面，故開採最易。此民十一年間事。另一則為陡灘口之黑鉛，係運清時所辦，溶渣堆積如山，如今消姑陳三千戶家還設爐煉那溶渣，賺錢不少。

煤鑛巧家真算一個大大的煤田，無地無煤，無煤不佳，水輾的吳煤只有城區的小吃店食便宜用。無煙煤出產甚多，如海家大平子，進車，養麥地，至樂，小河塘，火山，洋棚子，煤炭溝，東瓜坪，大寶廠，固紅山，爐房溝，道關，陡灘口……等數十處都是大量無煙煤的產地，可帶柴薪太便宜，一般人除了冬天而外，鮮有燒煤的。

現在的建築物無論高樓大廈，道路橋樑，戰壕堡壘的建築，無一不需要水泥，但我們全仰給於舶來品，價值昂貴，川黔所需皆由昆明運去，運費數字就足以驚人；根本辦法，在自己設廠。滇省政府曾在昆明附近設廠。以我看來，水泥廠於昆明附近各縣實不相宜，因泥之原料有缺乏之虞，動力廠需費太大。若設水泥廠於巧家，金沙江兩岸的原料可以取之不盡，用之不竭，用茂租獅子山瀑布發電，簡而易舉；目前其成品可由金沙江用船或筏運至宜賓，其運費僅及昆綏間車運五十分之一，金沙江航成功後，且可循水道至昆明，此滇川水道中心點上之水泥廠，大可以解決兩省之水泥荒。

煤的問題是一個發展重工業的先決問題，尤其煉鋼是不可缺的。以巧家鑛藏之富，煤田之多，實最近於理想之區域；並且每個鑛區，恰恰配合上一個或數個煤鑛，如銅廠溝銅鑛煤均產，獅子山銀鑛區兼產煤，道關煤鑛俱有，免去移鑛就煤，移煤就鑛的麻煩與損失。目前交通雖不便，但乘車至東川或昭通後，兩天或四天便可到達，且會巧（東川，巧家）公路早於民二十四年測量完竣，只待開工，水道方面有經濟部前後組織的金沙江試航隊，成功後，水道上行通昆明，下與川省水道連絡。至目前而論，金沙江從前有用筏運物至

宜賓之便，現在亦可效法，放在運輸上自不成問題。

說到動力問題，若以水力發電而論，巧家實在有資格列為第一位；金沙江的大灘急流，較之石龍壩，螳螂川，石樓梯利用以發電的總合，不知大過若干倍；獅子山瀑布還不計算在內。往年工程師學會在昆明開會時，有一位工程師曾談及雲南的動力問題，他以為下關的西洱河的起落極大，若用以發電，定有可觀。我想這位工程師若到巧家去見着獅子山由石崖上垂直落下將近兩千公尺的大瀑布，一定嚇得縮不回舌頭去，要驚嘆這是「中國的列亞加拉」呀！我看全省用水力發電之地方，沒有一個比得上獅子山瀑布的。

巧家有的是江南的風光，南洋的氣候，無瘴癘之憂，適合於任何人的身體，有的是豐富的鑛藏，廉價的農產物，若干未開墾的處女地；尤其是江外沃野數百里無人耕種，有的是廉價之勞力，過剩的農產，供給一兩萬人不會鬧飢荒。希望政府，企業家，尤其南洋僑胞，不要僅在已有成功的事業上去發手，還須注意到新鑛的採探，開發已有成效而停頓的鑛藏，雖則現成的繁難些，可是將來的收穫也非現成事業可比。

## 杏花村

魏文典

記起了那小城的郊外，有一個小小的村子，名叫杏花村，那村子可愛極了，我愛它可愛，並不說那村子滿是杏花，或者是有過那麼一回，恰逢一個清明時節，牧童對我指點過那個村子，使我身子經歷了那個詩中的境地。

不，這些全不是的，其實那村子並不名符其實，雖然名叫杏花村，却没有太多的杏花，相反的倒是那些柚子樹桂花樹和別的雜樹，圍着村子密密茂茂的生長着，把那只有十數家人家的村子掩藏起來了。

「爲什麼叫杏花村呢，杏花在那兒呢？」我問。

「人們都這樣叫牠就是了。」住杏花村的人也這樣茫然的答。反正叫做杏花村就是了，管它爲什麼呢？總之，那是一個小小的村子，只有十數間村屋，和一個祠堂，它們都被綠色緊緊的抱着，站在四面空闊的田中間，一條小徑，曲曲折折的穿過田野，通過那村子去。

杏花村的前面，有一條溪流似的小河，

並不完全是因爲杏花村優美的境地，我才愛杏花村；我愛杏花村，是因爲那村子的祠堂裏住着一個軍營，那是一個軍部主辦的政治訓練班，那些從全軍的各個隊伍挑選出來的將士們，集在那綠色之中默默的受着訓練。

我因爲在那兒教歌，便天天必需到杏花村去。

我愛杏花村，就是因爲我愛那個樸實而年青的軍營。

談到軍營，我是愛戀的。與年青的人們共同生活着，真有些難於離開它而去，我是時常沉湎於那悠揚的號聲裏。我住在離杏花村一里多路的我們自己的軍營裏。每日侵晨，我

躺在床前，總是那麼悠然忘形地傾聽着那從杏花村飄來的號聲，我神往的追隨着每一個號聲過程的變幻，我彷彿覺得那吹號手，是特別選了一隻最好的號筒來吹奏的。他吹得那麼的好聽，而當那號聲不知何時的止息了以後，我便記起了那些被號聲呼喚着的，一個個有着淳樸忠厚而熟悉的面孔的一羣。

每一個黃昏，我爲了任務，跨着急步趕向杏花村去。那些將士們，是那麼高興的在結隊的等着我，他們最愛唱歌，而當我的歌唱蕩漾在士兵同志上課的簡陋的講堂時，他們更顯得驚異與鼓舞，他們模仿着要唱得宏亮而共鳴，因此，我與他們由熟悉而接近起來。

我是用我的歌唱去衝破了我與他們之間的陌生的牆的，但紀律仍然存在着，雖然我確是不十分習慣於講堂的禮節。當值日的士兵同志報告人數，而尤其是那個雲南人結里結巴的半天還報不清楚的時間裏，真不知道我站着應該幹什麼，很想對他說：

「不，你不要報，你下去吧！」

但是，我願顧着軍營的紀律，紀律是軍營的生命。

我們一天天接近着，我熟習了每一個棕黑色的面孔，有些名字我是那麼自然而熟稔的叫着他們，我爲他們天真而忠厚的性格所感動，我時常在心裏頭笑起來。當我看到他們都揚着手臂，跟着我一句一句的歌唱着，揮動着四拍子，二拍子，然而又是那麼不自然的呵！

有時我去得早了一點，一大羣還在杏花村外那條不像河的小河裏洗澡，他們快樂的擊着水波唱着歌，歌和着水在起共鳴呢！

於是我聽到他們集合了，當晚間的課程開始，我聽着報

，向左轉數，接着着掛軍帽，然後走進講堂去，整齊的坐下。我於是熱情的走向他們去。

是這樣一個嚴肅而又活潑的軍營呢！

我看到那隻每天早晨使我傾聽着的號筒了，它掛在值日官的房門口。那個號手按時取下它，走到「抗戰室」前面的走廊下吹起來，立正着，敲着兩頰，他吹得如此的悠揚而宏亮，使得每個人都沉凝的傾聽着。

這樣的日子實是不易忘却的。

後來我們的營出發了，離開了那城，離開了杏花村；我的朋友寫信來告訴我，那訓練班不久也結束了，士兵同志們仍然回到各個的隊伍去，而我的歌，也被他們帶去散佈開來了，全軍的士兵們都唱着它。

由於這樣，我此後雖然又流轉了多少城市與村鎮，但是常常眷戀起杏花村來了，我想起那些棕色的面孔，強健的體格的將士們，他們仍然歌唱的生活着嗎？我祝福他們的健康

有一次，在另一個城市中，某一個例假日，我在街頭遇見一士兵，他們圍着我，叫着，而我却記不起來了。後來他們說起了杏花村，我才想起那些過去的日子，我非常激動，差不多想去擁抱他們。

「那個村子為什麼叫杏花村呢？」我問。

「誰知道！人家總叫杏花村就是了。」在杏花村住過的人回答。

「你們常常想起杏花村嗎？」

「想起呢！……」

「我也是想起的呢！……」  
一點不虛假，我也是這樣永遠愛着杏花村。

振發行  
康精美禮券  
百歡迎選購  
貨添聘  
商高等技師  
店代做服裝

地址：正義路一三至四號

丁主治  
午男女  
醫花柳  
生性病

地址：慶雲街翠花巷二號

國民牌男女皮鞋  
特點  
式樣新穎  
售價低廉  
尺碼標準  
工作精良

總發行：民新公司  
南屏街十二九號

利豐百貨商店

正義路南屏街口

統辦  
各種布疋  
百貨  
綢緞呢絨

自動電話 287



雲 南

# 益華商業銀行

總行 昆明市南屏街

電話總機 二二四七

電報掛號 六八七七

資本雄厚 信用卓著

服務週到 手續敏捷

分支行處 成都 衡陽 貴陽 柳州 桂林  
宜賓 下關 昭通 麗江

通匯地點 佈遍全國

# 長江實業銀行

## 營業要目

地址：寶善街二四五號  
電話：二一四七號

△信用卓著▽

### 貼現

承做貼現  
利率低廉

### 匯兌

全國通匯  
交款迅速

### 放款

扶助生產  
發展實業

### 存款

利息優厚  
手續簡便

△資本雄厚▽

昆明重慶銀行

本行發售精美儲蓄禮券

▲餽贈親友美觀實惠  
▲禮券百元以上任君選擇

最大特點

紅素二一色  
紅白喜事咸宜

禮券自發行日起二月月息七厘三四月八厘五六月九厘八九月十一月一分一年以上一分二厘

隨時皆可來行匯取本息

禮券轉入本行各種儲蓄存款其起息日按發行日計算

辦理各類  
上海匯款 歷史悠久交款迅速  
儲蓄存款 手續簡便利息優厚

行址：寶善街  
電話：二二二〇

昆明糧食公司

宗旨

適應供需 調劑民食

售米辦法

市民憑戶籍牌及購糧證登記配購  
團體須照聚膳人數造送名冊查據  
實有人數發給購糧摺按月憑摺配購

地址：金碧路四二四號

# 建興印刷局

營業要目

鉛石印品  
五彩商標  
中西表冊  
各種簿記

地址：鳳翥街十三號

## 花新大醫師

診應日 **十** 全日期星

### 診所主治附散

正義路馬市口五華坊十一號長城戲院附近萬國藥房樓上  
花柳科  
內科  
戒煙科  
私人健康指導部  
家庭醫藥顧問部

祖傳國醫

劉伯溶

### 專治

腎虧 腦衰 神經衰弱 五淋 白濁

寓金碧路碧鷄坊仁安巷

# 雲南省合作金庫

昆陽 永井 楚雄 曲溪 羅次 嵩明 鄧川 昭通 景東 蒙自 宜良 師宗 巧家  
 元永 楚雄 曲溪 羅次 嵩明 鄧川 昭通 景東 蒙自 宜良 師宗 巧家  
 通匯地點  
 省內： 河平浪源 大姚南甸 廣元武定 賓遠川通 開山關 雲西 下關 河平 澤彝  
 省外： 姚安 祿勸 彌勒 大理 武定 廣元 賓遠 開山 雲西 下關 河平 澤彝 華寧 安寧 新平 麗江 易門 蒙化 鶴慶 曲靖 宜良 祥雲 祿勸 姚安

業務要目  
 存款 放款  
 匯兌 信託

庫址：昆明明市護國路 電話掛號：二四六八 一〇一五

## 建國導報 第九期

中華民國三十三年五月十五日出版

出版者：建國導報社  
 編輯者：建國導報社  
 印刷者：建國導報社  
 發行處：昆明中華路六十三號  
 定價：每份五分  
 零售：每份五分  
 訂閱：每月一元二角  
 郵費：在內  
 廣告：另議

按每期刊定價計算郵費一律向天野社洽訂  
 每份五分  
 零售每份五分  
 訂閱每月一元二角  
 郵費在內  
 廣告另議

<b>明昆</b> 放映有聲電影 附設咖啡室 街屏南	<b>明光大</b> 放映有聲電影 附設咖啡室 街新鼎	<b>屏南</b> 放映有聲電影 附設咖啡室 街屏南
<b>衆大</b> 放映有聲電影 附設咖啡室 場業勸	<b>南西</b> 秋雲步平 街寺東	<b>城長</b> 放映有聲電影 附設咖啡室 坊華五路義正
<b>明昆</b> 中華歌舞團 街屏南	<b>代時</b> 歌舞劇 街鐘萬	<b>南雲</b> 現代劇團 古裝話劇 街生民 路靖綏



# 上海新光

服裝部

高尚呢絨

男女服裝

式樣新穎

交件迅速

鐘表部

歐美鐘表

學光眼鏡

形式美觀

售價克己

附設修理鐘表

地址：南屏街一三一號

川味正宗

鄉薈川菜館

集川菜名師於一堂

營業時間

午前八時 至十二時 午後二時 至四時 特備香茗名點

禮堂佈置富麗 結婚慶誕咸宜

名廚烹飪蜀菜 經濟美化稱心

地址：昆明寶善街十八號重慶銀行對門

精製喜慶大燕美點

本刊已呈請主管機關登記  
中華郵政掛號認爲第一類新聞紙類  
雲南省圖書雜誌審查處審查證准審字第七七九號  
雲南郵政管理局執照第七十一號