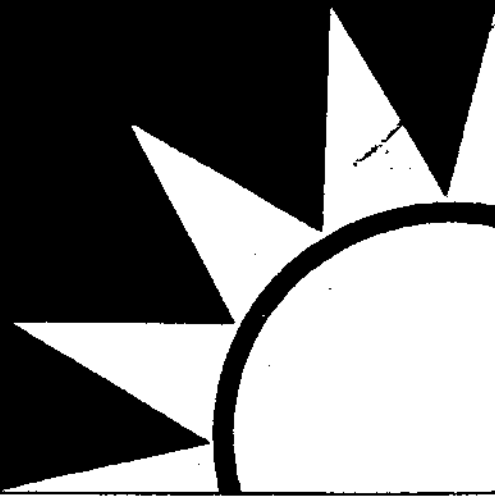
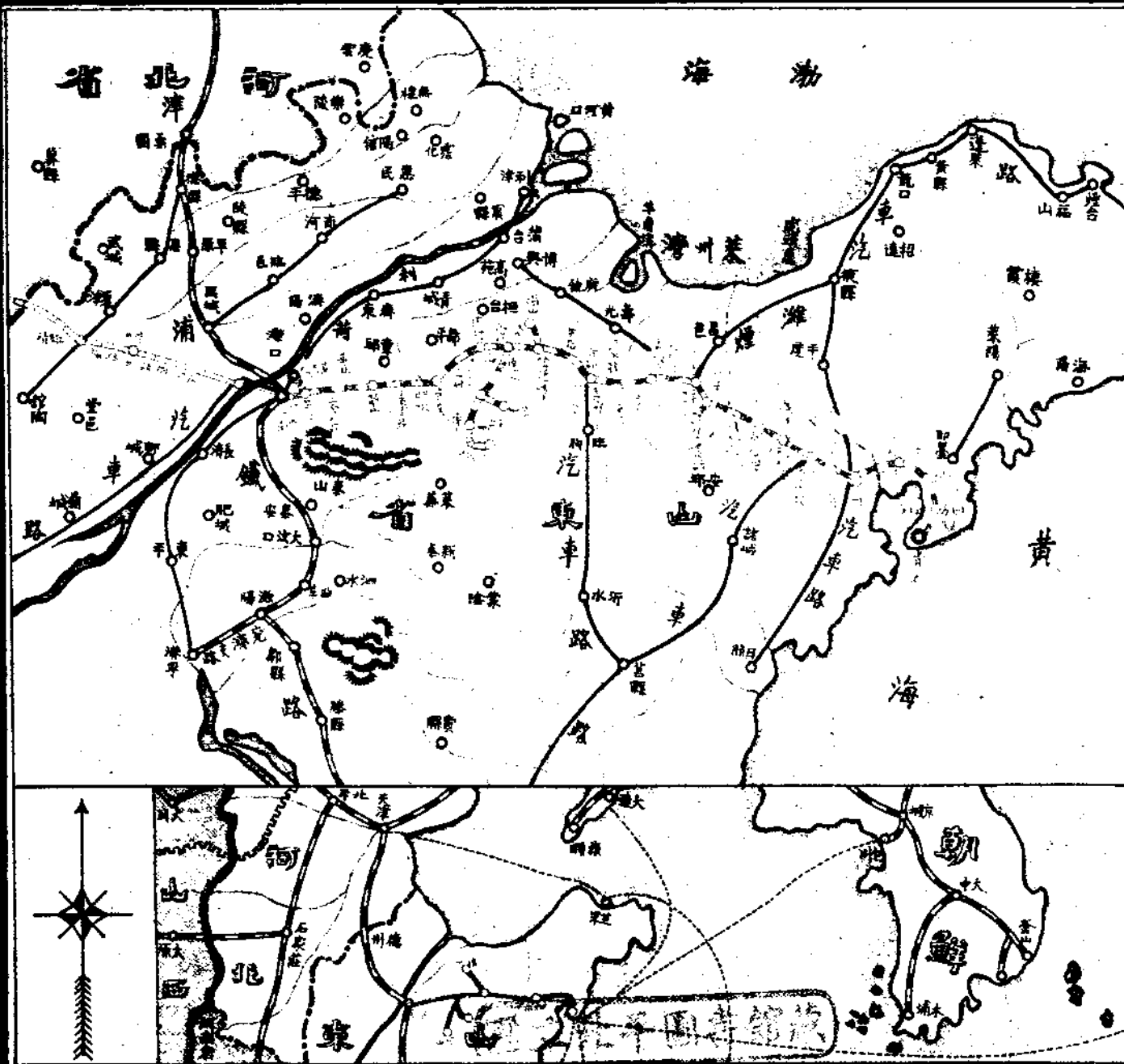


鐵路月刊

膠濟線



第五卷 第十二期



總理遺像



余致力國民革命凡四十年其目的在求中國之自由平等積四十年之經驗深知欲達到此目的非聯合民族共同奮鬥不足以成功現任革命尚未成功同志仍須繼續努力
 總理遺像
 中華民國十七年三月十二日
 孫科

總理遺囑

膠濟鐵路月刊第五卷第十二期目錄

插畫

青島鐵展會膠濟分館全景

青島鐵展會膠濟分館機械之一部

法制

部頒

交貨逾期免罰標準六則

鐵道部部立鄭州扶輪中學校附設車務管理人員訓練班簡章

局頒

整理沿線妨礙行車樹株辦法

派駐膠濟鐵路警察署消防隊組織及訓練辦法

膠濟鐵路機務處處務會議規則

修正膠濟鐵路段務會議施行細則

命令

部令

兼消道清鐵路管理局改爲平漢鐵路道清支線由

膠濟鐵路月刊

第五卷 第十二期

臺灣鐵路月刊

第五卷 第十二期

局令

● 訓令

令車務、機務、會計處奉部令規定聯運各路互運非損壞機車車輛收費辦法由

令車務、會計處奉部電將滅火藥末等四項加入准按五十公斤起運之危險品貨物名稱表內定自二十五年起實行由

令車務、會計處、警察署奉令准財政部咨知取消運現請照各項法令及新定運輸銀類請領護照并私帶私運處罰辦法

由

令六處、警察署、秘書室改正查禁轉借購貨摺辦法應准備案由

令車務、會計處奉部修正貨物運輸通則第二十九條條文由

令車務、會計處奉部令解釋貨物運輸通則之疑點四項由

令六處、警察署、秘書室奉部頒發修正鐵路警察查獲鴉片毒品獎金支配辦法第四條條文由

令六處、警察署、秘書室奉部電新任鐵道部長張部長已於十二月十六日到部就職視事由

令車務、會計處、警察署奉部令客運通則內各條關於運輸金銀貨幣之規定及與法幣通案有抵觸者一律停止適用由

令車務、會計處、警察署奉部令修正國有鐵路運送銅元制錢銅塊辦法各條文由

令六處、警察署、秘書室奉部令抄發修正國民政府軍用運輸護照規則施行細則第十條由

公牘

車務處通飭

奉令鐵路查獲移送於赫捲紙等補票辦法通飭遵照由

京滬鎮江站及鎮江旅站更改名稱通飭知照由

奉令安徽涇縣出產尖紙等准按普通核收四等運費由

奉令出口煤炭運費特許記帳期滿停止免收碼頭調車費准繼續延長三個月通飭遵照由

本路大港碼頭變更名稱由

奉頒十一月份已核准特種輕笨貨物名稱表由

通飭修改倉庫規則第七條附註(三)內二項仰遵照由

奉令大中華橡膠廠所製汽車輪胎等七案准減等收費由

奉令規定內河貿易公司各火柴應繳運費仰遵照由

商人領貨須在貨票上註明領貨日時以資查核由

奉令部派員視察本路貨運應改進各點仰各遵辦由

奉令醋酸石炭酸液質阿摩尼亞等三項准加入准按五十公斤起運之危險品貨物名稱表內并定自二十五年一月二十一

日起實行由

統計圖表

本路職員動態彙報表二十四年九月份

本路員司獎勵一覽表二十四年九、十一月份

本路員司懲罰一覽表二十四年九月至十一月份

本路發給員工郵金一覽表二十四年十一月份

本路僱傭進退月報表二十四年八月九月份

臺灣鐵路月刊 第五卷 第十二期

本路員司人數統計表二十四年九月份

本路工役人數統計表二十四年十一月份

本路醫務工作報告表二十四年十月份

本路意外死傷人數月報表二十四年十月份

本路消費合作社營業狀況統計表二十四年十一月份

研究資料

英國貨運大綱(續).....虎口餘生譯

調查報告

調查

本路二十二年份各站年報(續)

路運調查報告(續).....譯書查

史料

本路大事記二十四年十一月份

會議紀錄

本路車務處第一次處務會議紀錄

文藝

膠濟鐵路月刊

第五卷 第十二期

補 白

自動門

摩托鏡

大樹

無火機車

霜葉.....淨 悟

前題.....酒谷散樵

前題.....寢詔齋主

本社第四周年紀念禮滄齋雅集.....劍南舊主

前題.....伯 明

前題.....海上老人

前題.....酒谷散樵

前題.....寢詔齋主

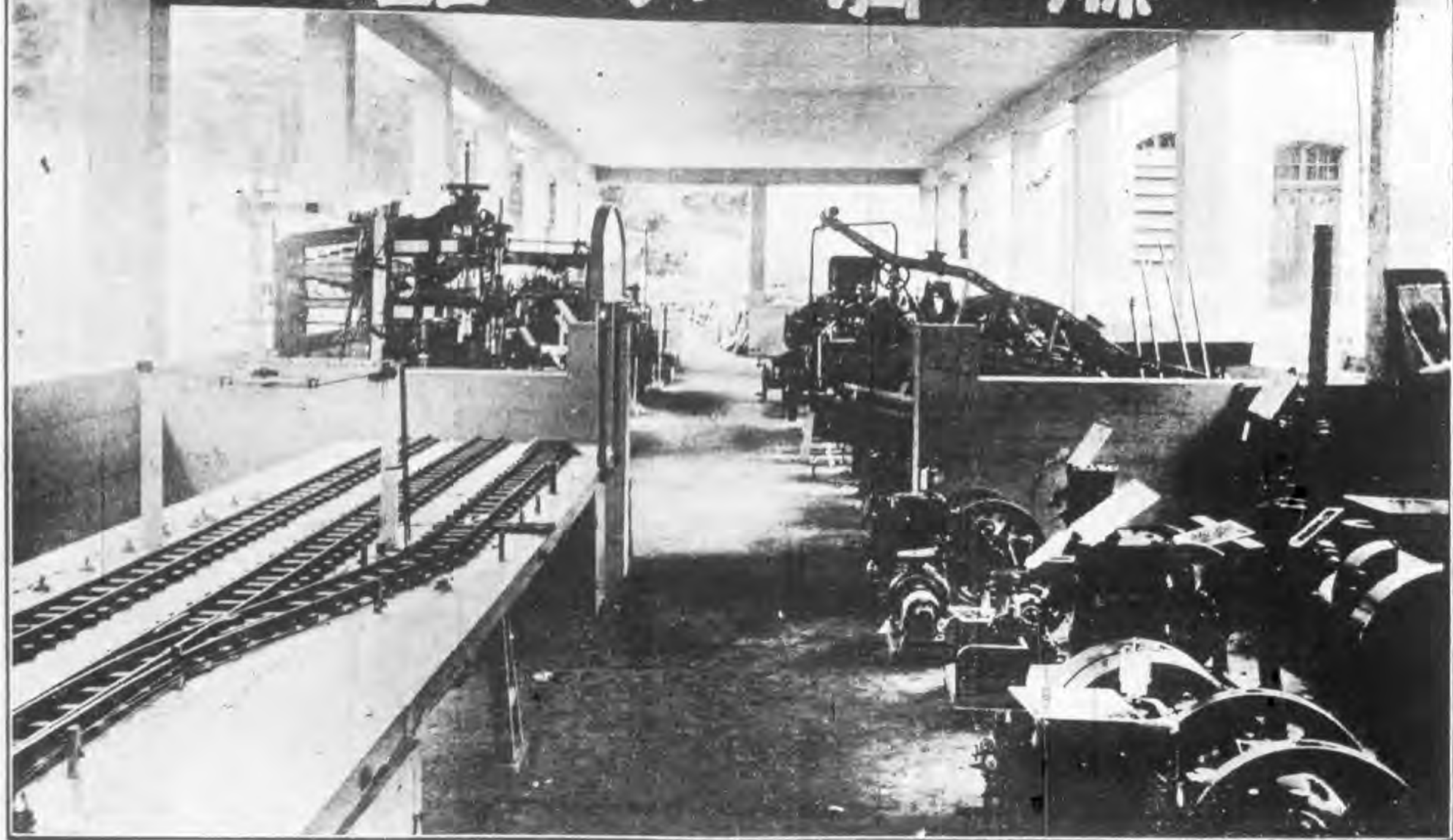
臺灣鐵路月刊

第五卷 第十二期

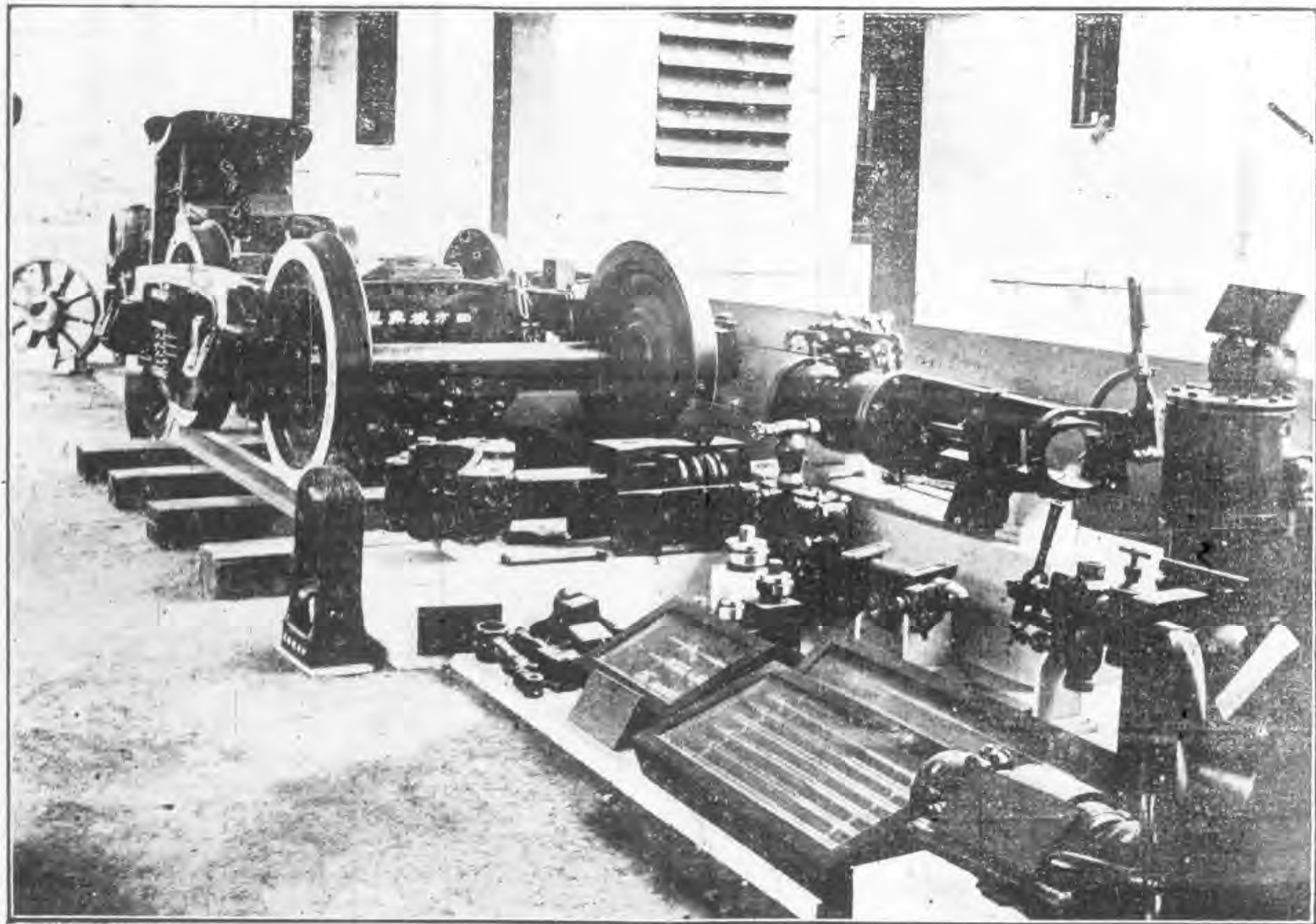


插畫

膠濟分館



青島鐵展會膠濟分館全景



部一之械機館分濟膠會展鐵烏青

法

未了

集禮麗
碑字

國貨界之明星……

長城牌油漆

◎光彩鮮明 經久不變◎

國內各大機關如：京滬鐵路，滬杭甬鐵路，粵漢鐵路，平漢鐵路，津浦鐵路，膠濟鐵路，招商局，三北公司等均採用之，且一致認為滿意焉。

永固造漆公司

上海江灣路九〇〇號

部 頒

交貨愆期免罰標準六則

十二月二十三日訓令第二八五六號奉 部購字第四四五二號訓令抄發施行

- 一、交貨愆期，不滿三天以上者，一律免罰。
- 二、合同簽定後，承商發現路局藍圖錯誤或聲請修改藍圖經本會同意者，所有更改藍圖部份之材料，其交貨期限，應照所費更改時日，展延之。
- 三、合同簽定後，承商所承辦材料，因製造法等發生疑問，致須函詢本會，經本會查明路局規範，確欠詳盡，或承商所問各點尚屬合理時，其交貨期限，得自疑問解答清楚之日計算之。
- 四、凡合同規定，所購材料，應由本會轉知路局報關提貨者，如承商將提貨文件，按時送達，同時所訂材料，亦按時運到起卸報關地點，但因報關提貨遲延，致材料不能按期到達合同規定地點時，應不作愆期論。
- 五、凡合同規定，所購材料，由承商報關提貨運交者，其因填發護照或因擔保銀行及路局背書提貨文件，延擱遲誤時，應不作愆期論。
- 六、合同材料，經驗收結果，有剔退及短少情事，須更換或補交而須承商照辦者，倘屬零件，經本會查明，與整批材料之應用無窒礙時，得不計延誤日數。

法 則
(1) 規 章

制 法

(2) 概 部

經濟學月刊

第五卷 第十二期

鐵道部部立鄭州扶輪中學校附設車務管理人員訓練班簡章

十二月二十七日訓令第二九〇三號奉
部訓令總字第四四八二號抄發

第一條 本班定名為鐵道部部立鄭州扶輪中學校附設車務管理人員訓練班

第二條 本班專為國有各路造就初級車務管理人才

第三條 本班一切事務由本校校長負責按照事務之性質分配指定本校主管人員辦理之

第四條 本班教員由本校校長就近遴選路員之有豐富學識與經驗者呈部調派充任或商請該路管理局准予受聘兼任本班課
務

第五條 本班依考試選取高級中學畢業生予以一年期間之專門訓練

第六條 本班應設課程如左

- 一、運輸學(分客運貨運聯運軍運四部)
- 二、行車規章
- 三、站帳簿記
- 四、鐵路概要
- 五、電學概要
- 六、商業常識或經濟學
- 七、電報實習
- 八、打字實習
- 九、機工常識
- 十、外國語
- 十一、公文程式

第七條 本班為養成學生刻苦耐勞及服從紀律之習慣勵行軍事訓練實施嚴格管理

第八條 本班學生應用之書籍講義制服及宿膳等費概由本校供給

第九條 本班學生入學後如有中途退學或經校開除者除沒收保證金外應追繳宿膳制服書籍等費概由保證人負責償還

第十條 本班學生畢業後由鐵道部酌量各路之需要派往試用試用期間由路月給津貼三十元經所在路考察成績優良者得儘
先補授實職任用

第十一條 本簡章自呈奉鐵道部核准之日施行如有未盡事宜得隨時呈請修正之

法 部
(3) 類

制 法

(4) 頁 部

經濟叢刊月刊

第五卷 第十二期

局 頒

整理沿線妨礙行車樹株辦法

十二月十日指令第二四一五號核准施行

- 一、進站號誌附近，如係灣道，其灣道裏面之樹木，足以障礙視線者，應行修剪，但太密時，可酌量擇伐，若直道內有礙號誌時，亦得修剪，總以不礙號誌視線為原則。
- 二、凡靠近電桿電線之樹木，其枝葉須剪至距離二公尺。
- 三、凡沿線樹株，距離軌道過近，地基鬆軟，樹株生長，偏向軌道方面，如遇括風，有傾倒軌內之虞者，應詳細查明，擇其確屬危險者，先行砍伐，或剪短樹身，以免危險。
- 四、每年由五月至九月，每月由各工務段，派工分赴沿線修剪一次。
- 五、臨時修剪妨礙路線樹枝，似可仍照舊例歸工務段辦理標賣，以後倘有大宗疏伐樹木，其標賣辦法，應呈局核辦，以昭慎重。

制 法
(1) 類 局

制 法

(2) 頁 冊

經濟學月刊

第五卷 第十二期

派駐膠濟鐵路警察署消防隊組織及訓練辦法

十二月二十五日訓令第二八八五號發施行

第一條 本辦法依據 部頒鐵道警察消防大綱第三條之規定，并參酌本路情形訂定之。

第二條 本路消防隊，按各警察分段次序編分為九隊，每隊設隊長一員，以分段長兼任，掌理全隊消防事務。教練員一員，由各該分段具有消防技術之巡官兼充，專任訓練救火技術及一切有關消防事宜。
由警察署呈請路警管理局分別加委。

第三條 各消防隊依所轄各站編為若干隊，以巡官為分隊長，依次定名為膠濟鐵路警察署消防隊第幾隊第幾分隊。

第四條 各站巡官，承隊長之命教練員之指導，担任各分隊消防訓練事項。

第五條 本路消防訓練，以警察為主體，每分隊抽調全站人數三分之一編為訓練班，由教練員切實訓練。其未設置消防器具之站，由隊長酌量支配，就鄰站或駐段站訓練之。

第六條 各隊消防訓練，以六個月為一期，分三期輪流訓練，除每日由分隊長隨時教授消防課目外，每週須由教練員嚴格訓練一次，每次以一小時為度，每月并須實行演習一次，以資嫻熟。

第七條 各段站廠所工役，依照 部頒鐵道警察消防大綱第三條之規定，由車、工、機、各處挑選，輪流參加各隊訓練。

第八條 各段站廠所，每期挑選參加訓練之工役，應開具職名，年籍，住址，清冊，送交各該主管處，轉送警察署發交消防隊備查，并分發各分隊編入訓練班，以資訓練。

第九條 每週消防訓練時間，及每月實行演習日期，均應限於工作時間外施行故由各隊長與車、工、機、各分段商酌施行，分別報署，以便查考。

第十條 各消防隊於每月施行演習後，應遵照路警管理局頒發之消防演習月報表，將受訓之長警工役人數職名列入，并由本人蓋章，呈署彙核，以便轉報。

法 局
(3) 項

法 局

第十一條 各消防隊之訓練，除依照消防摘要教練救火技術外，應將客貨車消防辦法及消防器具保管各項規則詳晰教授

制 員

第十二條 各消防隊訓練成績之優劣，及消防器具保管之良否，均歸各隊長負責，除由警察署隨時派員考察外，每屆訓練

期滿，并由署長副署長逐隊檢閱，評定甲乙星階路警管理局分別獎懲。

第十三條 關於消防一切事宜，除遵照消防大綱之規定，暨參酌本署所訂之工役參加消防訓練辦法辦理外，概依本辦法施行。

第十四條 本辦法如有未盡事宜，得隨時呈請修改之。

第十五條 本辦法自呈奉核覆之日施行。

膠濟鐵路機務處處務會議規則

十二月二十八日訓令第二九二三號公布施行

第一條 本處爲集思廣益，以謀機務之發展改進起見，特舉行處務會議。

第二條 本會議以本處處長，課長，廠長，副廠長，各分段長，各工程司，幫工程司爲出席人員。

第三條 本會議以處長爲主席。

第四條 本會議除第二條所列之出席人員外，左列各項人員，得以列席。

(一) 與議案有關之人員，主席認爲有列席必要者。

(二) 經局派與議，或由主席邀請與議人員。

(三) 因與他處，或他部分有聯帶關係，商請與會人員。

(四) 其他由主席指派或認可與議人員。

第五條 各出席人員因事故不能到會時，應先期指定代表，報告主席，並聲敘理由。主席因故不能出席時，得指定一人代理主席。

第六條 凡與會人員，除乘車免費外，概不支給差費。但會議日得由主席酌備餐費，其餐費每人每日以二元爲度，暫由備用款內支給，核實具報。

第七條 本會議以主席所駐地爲會議地點。如因事實上之便利，或兼有視察各廠段情形時，得將地點隨時改定，但須先期通知出席列席各人員。

第八條 本會議規定每月舉行例會一次，每次以一日爲限。開會日期由主席酌定，先期通知出席列席各人員。逾期內事簡，無重要提案，得停止會議。

本會議臨時會，於必要時由主席招集之。

制 法
(5) 頁 第

法 局

制 規

(6)

第九條 會議時間，由主席自行酌定。如議案不及議畢，得延長鐘點，由主席臨時決定。如本日延長鐘點，仍不能解決者，得由主席酌量情形展至下次會議時續議之。

第十條 本會議議案之範圍如左：

(一)關於本路機務發展事項。

(二)關於各課廠段職掌以內應行興革或改進事項。

(三)關於兩部分以上會商未能解決事項。

(四)各員工陳擬興革改進意見，及其他請求提議事項。

(五)關於飭行辦理事件，應商進行，或一致辦理事項。

第十一條 凡提案或意見書，須於會期前五日送處，以便主席核閱後，彙編議事日程，並印交與會各員研究，倘係緊要複雜案件，須調查審核者，應於十日以前即行送處。遇有臨時重要事項，得聲請主席於會議時，臨時議。

第十二條 會議紀錄，經主席核閱簽字後，應於下次會議前，印送各出席人員，並呈 局備案。

第十三條 凡議決事項，須妥為審度情形，其為規定職責內應辦事務，即交主管人員負責照辦。其為職責內未能裁決事項，或認為應作建議或條陳者，得呈 局裁決，或提交局務會議公決施行。議決事項，如有關聯他處或他部分者，由主管人員會商他處或他部分辦理，如會商不能解決，得呈 局裁決之。

第十四條 議決案未經公布以前，凡屬與會人員，均應嚴守秘密。

第十五條 提案人及員工提議興利除弊及改進路務等項議案，如經議決實行後，果有成效者，得呈 局請獎，或由 局按照部頒段務會議規則第十一條之規定，呈 部請獎。

第十六條 本規則自呈奉 局核准公布之日施行，如有未盡事宜，得隨時呈請修正之。

修正膠濟鐵路段務會議施行細則

十二月二十八日部令第二九三號修正施行

第一條 本細則參照 部頒段務會議規則定之

第二條 本路工務各段及四方機廠得分別組織左列各種會議

一、段務會議

二、廠務會議

三、廠段聯席會議

第三條 前條所列各種會議均遵照 部頒段務會議規則辦理並適用本細則之規定

第四條 段務會議以各該段段長爲主席廠務會議及廠段聯席會議均以機務處長爲主席

前項各種會議均由主席召集之

第五條 各種會議除廠段聯席會議係臨時召集外其餘均分例會臨時會兩種例會每月舉行一次臨時會則遇有緊要事務隨時召集之

但本月內無重要提案時得按照 部頒段務會議規則第四條之規定呈明路局本月停止例會
第六條 各種會議議案之範圍如左

一、各段各分段及機廠掌管職權內應行興革或改進事項

二、關於兩部分以上會商未能解決事項

三、各員工陳擬興革改進意見及其他請求提議事項

四、關於飭行辦理事件應會商進行或一致辦理事項

五、關於他路各種辦法可取以參考或做效事項

法 局
制 項
(7)

法

制

(8) 項

六、局處交議事項

第七條 凡以書面提議或交議事項或員工陳擬意見須於例會七日以前由主席印送與會各員研究並酌量情形於必要時分別呈送局處以便屆時派員與議但所議係緊要複雜案件須調查審核者應於十日前即行送出自常例行案件及緊急不及會議事項雖有提議與革之必要仍應照常辦理以待會議公決不得以已經提議或行將提議藉詞延擱或違更辦法致悞要公

第八條 各種會議應出席之人員如左

段務會議 段長分段長

廠務會議 機務處處長四方機廠廠長副廠長及廠內各工程司

廠段聯席會議 機務處處長四方機廠廠長副廠長及廠內各工程司各分段長

第九條 除前條所列出席人員外下列各員亦得出席

一、與議案有關係之各課課長主席認為有出席之必要者

二、經局處派往與議或由主席邀請與議人員

三、因與他處或他部分有聯帶關係商請與議人員

四、其他由主席指派或認可與議人員

第十條 各種會議與議案有關之員司得由主席通知列席說明

第十一條 各項出席人員因事故不能到會時應先期指定代表報告主席並聲敘理由主席因事故不能出席時亦應按照同樣辦法通知出席人員並指定一人代理主席

第十二條 凡與會人員除乘車免費外概不支給差費但會議日得由主席酌備餐費其餐費暫由備用款內支給該實具報出差參

加者供給兩餐在當地參加者僅供給午餐每人每餐費用平均不得超過一元

第十三條 段務會議及廠段聯席會議均以主席所駐地為會議地點如因事實上之便利得將地點臨時改定但須先期通知出席及列席人員廠務會議即在四方機廠舉行

第十四條 各種會議之日期如左

工務第一段 每月第二星期二之第五日

工務第二段 每月第二星期二之第一日

廠務會議 每月第一星期一之第一日

廠段聯席會議 臨時規定

會議日期如遇放假即將會期延至假滿之次日舉行

會議時間由各種會議主席自行酌定與會人員須乘一二次車分別馳赴會議地點並須於是日會議時間以前齊集會場如議案不及議畢得延長鐘點由主席臨時決定如本日延長鐘點仍不能解決者得由主席酌量情形於次日續議或展至下次會議時續議之散會後各員應即乘一二次車各回處所不得藉詞遲延但有要公未畢或須往所屬範圍內視察者不在此限如因事變發生障礙未能於規定日期開會者須審度障礙之輕重得於三日前呈報及通知改期或暫停止一期例會如臨時不及通知應先電達與會人員

第十五條 開會時應按照議事日程依次發言不得紊亂

會議時主席應派員編繕議事錄(議事錄內應載明會議日期地點出席及列席人員職名提議人職名交議處所發言意見議決詳情)

議畢後紀錄人員應將議事錄草稿傳送出席各員核閱簽字後乃由主席簽字作為定案於十日內印送出席及列席人員

法

則

(10) 項

並每次呈局二十三份以便分別存查送部

第十六條 凡議決事項須妥為審度情形其為規定職責內應辦事務即交主管人員負責照辦並呈報備案其為職責內未能裁決事項或認為應作建議或條陳者得呈請局處裁決或提交局務會議公決施行凡議決事項如有關聯他處或他部分者由主管人員會商他處或他部分辦理如會商不能解決得按照前項辦法呈局裁決

第十七條 提案人及各員工提議興利除弊及改進路務等項議案如經議決實行後果有成效者得呈局請獎或由局按照 部頒 段務會議規則第十一條之規定呈 部請獎

第十八條 本細則自呈部核准由局公佈之日施行如有未盡事宜得隨時呈請修正之

命令

集張乙方碑

部 令

鐵道部令總字第五四號

令膠濟鐵路管理委員會

道清鐵路管理局着即撤銷。改爲平漢鐵路道清支線。由平漢鐵路管理局統一管轄。此令。

中華民國二十四年十二月二十五日

部長 張嘉璈

命 令
1

局 令

訓令第二六七六號

機車處
客運處
會計處

案奉

鐵道部聯字第一〇二三六號訓令內開：

「據聯運處案呈：「第二次聯運運價研究委員會會議第十三議案「擬請規定聯運各路互運非損壞機車車輛收費辦法案，業於第十二議決案內議決由部通盤規定」等語。茲規定聯運各路互運非損壞機車車輛收費辦法，應參照部頒普通貨物分等表第七十三頁拖送機車及空載車輛能自輪轉者之價目表辦理，除分令外，合亟令仰遵照辦理為要。此令」。

等因。奉此，除分行外，合行令仰遵照，并轉飭遵照辦理。此令。(車)

中華民國二十四年十二月四日

訓令第二六七九號

令
車務處
會計處

案奉

鐵道部電開：

「據北寧路呈請將滅火藥沫滅火藥粉滅火藥粉筒及滅火藥粉筒裝實者四項加入准按五十公斤起運之危險品貨物名稱表內以五十公斤為起碼運量定自二十五年一月一日起實行經核尙屬可行應准照辦除飭遵外仰即遵照辦理具報」

等因。奉此，除分行外，合行令仰遵照，并轉飭遵照辦理，仍將遵辦情形報局，以憑轉呈。此令。(車)

中華民國二十四年十二月四日

訓令第二六九九號

令
會計處
車務處
警察署

案奉

鐵道部本年十一月三十日業字第四二五三號訓令內開：

「案准財政部二十四年十一月二十三日錢字第二一〇五一號咨開：「案查本部規定自本年十一月四日起，以中央，中國，交通三銀行所發行之鈔票定為法幣不得行使現金一案，業於江日電達在案。自此項命令公布以後，所有迭次通行運輸銀幣銀類請

領護照及限制人民攜帶銀幣銀類各法令，核其性質與行使法幣通案抵觸者，均應一律取銷，茲另定運輸銀幣銀類請領護照及私運私帶處罰辦法六條，以利施行。除分咨並通行外，相應抄同應行取銷各項法令案由清單及新定運輸銀幣銀類請領護照及私運私帶處罰辦法各一份，咨請查照並希轉飭所屬一體遵照為荷。等由准此，除分令外，合行抄發原附件各一份令仰該路遵照。此令。

等因。附抄發原附件二件。奉此，除分行外，合行抄發原件令仰遵照。此令。(軍警會)

附抄件(附後)

中華民國二十四年十二月六日

應行取消各項法令案由清單

一、二十三年四月六日錢字第四五零一號部令運輸銀兩及其他可供鑄幣銀類須領護照方准起運案

二、二十三年八月一日錢字第七〇三二號部令由內地運輸銀兩至上海天津漢口三處者各關依照向例辦理其由上海天津漢口三處運往內地者須依照前令呈准本部發給護照始准起運案

三、關務署二十三年十一月二十一日第二一〇號通令各關遇有報運現幣務須驗明部照方准起運如無護照運輸以私運論貨物照章沒收案

四、二十三年十二月十二日關字第一〇五〇八號部令規定旅客攜帶銀元數目軍警查獲無照私運現幣如超過一千元即予扣留案

五、二十三年十二月二十六日錢字第一〇八五八號通令第一一五七號通告規定國內運輸現銀請領護照五項辦法

六、二十四年一月十日關字第一一二三五號部令規定旅客前往國內各地每人攜帶銀幣以一千元爲限出洋旅客概不准攜帶國幣三項辦法(令各關監督)

七、二十四年三月關字第一六〇一〇號署令規定船員水手准帶銀幣數目案

八、二十四年五月七日第二二二〇號代電鐵道部轉飭施行之北寧鐵路取締轉輾私運銀幣銀

類出關辦法

九、二十四年五月本部核准北平市查禁私運現銀出境暫行辦法

十、二十四年五月二十四日日本部核准膠海關監督呈請青島赴大連之勞工貧民攜帶川資在五
十元以內經關員查詢時自行呈出可飭其向中國交通兩銀行購買匯票准予放行案

十一、二十四年五月二十五日日本部核准威海衛陸路出境旅客攜帶銀幣數目案

十二、二十四年五月二十八日錢字第一四五六號指令總稅務司無照運輸銀幣溯流而上無
偷運外洋之企圖者科以二成罰金案

十三、二十四年六月十九日日本部核准津海關監督凡天津出口工人攜帶現洋在二十元以內經

關員查詢自行呈出者飭其購買中交兩行匯票放行案（令總稅務司轉飭遵辦）

十四、二十四年六月二十八日錢字第一六七〇〇號部令規定行駛海面之帆船准帶銀幣一百元逾額無照即予沒收案

十五、二十四年十一月一日本部錢字第一九五〇二號咨復河南省政府核定修正取締私運現銀出境辦法

十六、二十四年五月十六日錢字第一五六二一號咨河北省政府核定河北省查禁私運現銀出口暫行辦法

十七、二十四年五月二十一日部電北平袁市長所擬限制旅客出境攜帶現洋辦法
運輸銀幣銀類請領護照及私運私帶處罰辦法

第一條 凡運送銀幣銀類應由中央中國交通三銀行運輸
前項規定各銀行運輸銀幣銀類均應持有財政部准運護照方得起運沿途關卡或軍警憑驗部照放行

第二條 在中央中國交通三銀行未設有分支行或代理處地方經委託各銀行錢莊典當郵政鐵路輪船電報各局國地稅收機關縣政府及其他公共機關或公共團體收換之銀幣銀類應即送交距離各該兌換機關最近之中央中國交通三銀行或其代理行號兌換法幣在運送時並應由各兌換機關備具證明書開明銀幣或銀類數目兌換法幣行名以供沿途軍警查驗並一

面通知距離最近之兌換法幣銀行以資接洽但通過海關關卡時應憑財政部護照驗放

第三條 凡依照銀製品用銀管理規則購買銀料者其運送時應由發售銀料之銀行給予證明書以供查驗但通過海關關卡時應憑財政部護照驗放

第四條 凡未請領部照或並未携有兌換機關證明書私行運輸銀幣銀類者經軍警機關或海關查獲即予沒收充公

前項緝獲之銀幣銀類如查有故存隱匿意圖偷漏出口者並應將人犯送由當地法院按照妨害國幣懲治暫行條例懲處

第五條 各地人民在兌換法幣期限以內得携帶銀幣銀類向距離最近兌換機關兌換法幣

第六條 除第一第二第三第五各條所規定者外凡出洋或往來國內之旅客及舟車員役等概不准運輸或携帶銀幣銀類違者依第四條之規定分別辦理

訓令第二七三三號

令
警察處 會計處 車務處 總務處 工務處 機務處 材料處 秘書室

案准本路消費合作社理事會二十四年十二月三日第一八九號函開：

「案查本社所擬查禁轉借貨摺之辦法，業經函准貴局備案，茲因未適，提出本會第一次例會復決改爲查獲社員轉借現金記賬購貨摺者，除開除社籍外，並沒收其股票，抵押記賬購貨摺者，函請路局開除路上職務，相應錄案函請查照准予改正備案」等因。准此，除函復准予備案，並分行外，合行令仰轉飭所屬一體遵照。

此令。

中華民國二十四年十二月十一日

訓令第二七三九號

令
車務處
會計處

案奉

鐵道部參字第五〇三號令開：

「茲修正貨物運輸通則第二十九條條文公布之。此令」。

等因，附開修正條文。奉此，除分行外，合行抄發前項修正條文一紙，仰即遵照，并轉飭遵照辦理。此令。(車)

計發修正貨物運輸通則第二十九條條文一紙(附後)

中華民國二十四年十二月十二日

修正貨物運輸通則第二十九條條文

第二十九條 爆炸品、危險品或毒性品等 凡爆炸品、危險品及毒性品等，須照貨物分等

表所載運輸該項物品之特別規定辦法辦理，並須於事前與鐵路接洽妥協，始得託運。

前項物品，如按不滿整車託運時，除另有規定者外，每一託運單所託運者，至少以二千公斤計算運費。

訓令第二七七八號

令
車務處
會計處

案奉

鐵道部責字第四三四九號訓令內開：

「案據業務司案呈，以據京滬滬杭甬鐵路車務處二十四年十月七日營字第三七乙二二七二七〇四號函稱：「案奉大部頒行之貨物運輸通則，發見有疑點數則，擬請賜予解釋者，謹臚陳於後：（一）按各路現行不滿整車運價表內所編列者，係以每五十公斤為單位，現貨物運輸通則第十五條（乙）（二）規定：「不滿整車貨物以二十五公斤單位計算重量……」則現行不滿整車運價表，應否一律改以二十五公斤為單位，重行

列表編印。(二)查以前負責運輸通則第八條末段，原定有「……倘其中任何一種貨物，有未規定起碼重量者，則按車輛載重計算，」現在貨物運輸通則內第十五條(乙)(二)及十八條(甲)已無此項規定，在起碼重量表未曾公佈以前，業奉部令仍照以前辦法分別辦理，將來公布之後，對於未規定有起碼重量之非質輕貨物，並未裝滿車輛容積及載重量者，是否概以實重為計算標準，抑按車輛載重計算。(三)查爆炸品，危險品等，在以前貨車運輸通則第十三條第二項內，經奉部令參字第二五五八號飭修正為「……此種貨物應照特別分等表中所定等次核收運費，如按不滿整車託運時，除另有規定者外，最少以二千公斤計算」，如按整車託運時，自可按整車收費，故本路聯運至他路之整車汽油，柴油，煤油等，均按整車運價計算，現貨物運輸通則第二十九條規定「：爆炸品，危險品等，除另有規定者外，應照不滿整車運價核收運費，並每一託運單內所託運者，至少按二千公斤計算」，按照此條規定解釋，除另行規定貨名得按整車計費者外，其未規定者，即裝滿整車，亦須按零担計算，本條准予適用整車運價之貨物，是否由各路分別呈請，呈准後可否適用聯運，在此過度期間，未經呈准之前能否暫適用舊章辦理，或由大部規定貨名通令各路一律辦理，抑請大部將該條文比照舊章予以補充，敬請核示。(四)現在鐵路辦理貨運，一以負責貨運為主體，不負責

貨物，因貨物之性質不克負責，故負責費應予照收，殆無疑義，惟查靈樞空棺等之運費，係比照客票價目核收者，應否亦予加收一成，蓋此項運費，事實上不能將一成負責費先行併入運費計算者也。以上四點，均與編製運費表及聯運計費辦法有關。敬請鑒核示遵，並通令飭知各路以資一律，實為公便。」等情；茲分別指示如下：（一）查現行貨物運輸通則第十五條（乙）（二）規定：「不滿整車貨物以二十五公斤為單位計算重量……其起碼重量應為五十公斤」，與以前貨車運輸通則第二十五條（一）規定「……凡以不滿整車計算運費者，每批至少應按五十公斤計算……所有超過之重量，按二十五公斤為單位」，前後二種規定，並無不同，但查現在各路不滿整車運費表，則多數以五十公斤為單位，亦有以一百公斤為單位者，僅湘鄂路與浙贛路，係以二十五公斤為單位，雖各路均係將託運重量，扣去一個或數個五十公斤，或一百公斤之單位以後，其零數仍按五十公斤運費折半之數，或一百公斤四分之一之數計算，以符二十五公斤單位之規定，而算出運費數目，亦與以二十五公斤運費表算出者，大致相同，然運費表單位，與規定計費單位不符，不惟與通則規定未合，亦易滋商人誤解，為使各路運費表劃一醒目起見，各該路應一律將不滿整車運費表，改以二十五公斤為單位，重行列表編印，並於改編是項運費表時，所有分位以下進整辦法，應一律採用四捨五入方法，以昭劃一，而免紛歧。（二）查以前負責運輸通則第八條，原規定混裝

貨物之重量，「至低須按照其中貨物之最高起碼重量計算，倘其中任何一種貨物，有未規定起碼重量者，則按車輛載重量計算」，其原意為有起碼重量之貨物，係輕笨性貨物，故能按起碼重量，而不按車輛載重量計算重量，未規定起碼重量之貨物，係非輕笨貨物，既以整車報運，自應以車輛載重量計算重量，現在本部因擬將各種貨物，裝載各種車輛時，規定各種起碼重量表，計算重量，取銷以前輕笨與非輕笨貨物之分別，故在貨物運輸通則第十五條(乙)(一)及第十八條，已無「未規定起碼重量者，則按車輛載重量計算」之規定，將來該項起碼重量表公佈之後，無論輕重，一律規定按表辦理，但在未公佈之前，則仍應照以前辦法辦理。(三)貨物運輸通則第二十九條，應由部另令修正。(四)查靈樞一項，按照貨物運輸通則及客車運輸通則，均規定應由託運人自行負責，自應不收負責費，空棺一項，則係論件貨物之由鐵路負責運輸者，按照業字第三六八四號訓令第八項之規定，應加負責費一成，由部另編新運價表，在論頭論件新運價表尚未修編頒行以前，應按舊運價表所規定之運價，加負責費一成，將合併之數，記載票面。以上四項，事關解釋貨物運輸通則，合行令仰遵照辦理具報，並分飭所屬一體知照為要。此令。

等因。奉此，除分行外，合行令仰遵照，并轉飭遵照辦理。仍將遵辦情形報局，以憑轉呈。此令。(車)

中華民國二十四年十二月十六日

訓令第二七九〇號

令
警務處
會計處
車務處
總務處
工務處
材料處
秘書室

案奉本年十二月七日

鐵道部參字第五一三號令開：

「茲修正鐵路警察查獲鴉片毒品獎金支配辦法第四條條文，公布之。此令。」

等因。並奉頒發前項修正條文一份。奉此，查前奉部頒鐵路警察查獲鴉片毒品獎金支配辦法，業經於本年六月十九日以一三二八號訓令行知在案。茲奉前因，除分行外，合亟抄發修正條文，令仰遵照。此令。（警）

附抄件（附後）

中華民國二十四年十二月十七日

修正鐵路警察查獲鴉片毒品獎金支配辦法第四條條文

第四條 查獲及經辦人員之獎金，除扣公積金外，其給獎成數規定如下。

一、首先報告因而查獲者得百分之二十

- 二、親自查獲員警得百分之三十五
- 三、查獲分段所隊經辦人員共得百分之十五
- 四、查獲警察段護路大隊經辦人員共得百分之十
- 五、警察署所經辦人員共得百分之十
- 六、查獲後所交車站經辦人員共得百分之十

訓令第二八一三號

令

警 署 會 計 處
車 務 處
總 務 處
工 務 處
機 務 處
材 料 處
秘 書 室

二十四年十二月十八日奉

鐵道部篠總電內開：「案奉國民政府令開特任張嘉璈為鐵道部部长此令等因奉此張部長業於本月十六日到部就職視事除呈報並分行外仰即知照」。等因。奉此，除分行外，合行令仰知照。此令。

中華民國二十四年十二月十九日

訓令第二八一四號

會計處
車務處
警察署

案奉

鐵道部業字第四四二五號訓令內開：

「查財政部取消與法幣通案有抵觸之各項法令及新定運輸銀幣銀類領照辦法暨處罰私運私帶辦法一案，業經本部於本年十一月三十日業字第四二五三號訓令飭令該路遵照在案。茲查客車運輸通則第七十四條（即第七版第七十二條）暨第七章所有關於運輸金銀貨幣之規定，及該通則內其他有關之各條文，凡與法幣通案有抵觸者，均應一律停止適用。除分令外，合行令仰該路遵照辦理。此令」。

等因。奉此，查前奉部令業字第四二五三號轉行財政部咨取銷運現請照各項法令及新定運輸銀類請領護照並私運私帶處罰辦法一案，經於訓令第二六九九號轉行在案。茲奉前因，除分行外，合行令仰^{遵照，並轉飭遵照辦理。此令。（會、警）}知照。此令。（會、警）

中華民國二十四年十二月十九日

訓令第二八六六號

會計處
車務處
警察署

案奉

16

鐵道部參字第四四七〇號訓令內開：

「案准財政部咨開：『查制錢原非現行貨幣，北平舊財政部因民國六年歐戰時期，銅價驟貴，爲防止中外奸商乘機販運牟利起見，曾訂定查禁商民攜帶制錢數逾萬枚，一律扣留充公辦法，通行各省查照辦理。鐵路方面，則十八年間，訂定之國有鐵路運送銅元制錢銅塊辦法，亦有制錢五萬枚以上，應持有護照，無照私運，卽予扣留充公之限制。現因時過境遷，上項查禁制錢辦法已不適用，業由本部通行各省市府廢止。以後商民之在本國境內運輸制錢，或有制錢之痕跡之銅塊，均應免予查禁。關於鐵路方面，所訂制錢五萬枚之限制，擬一併予以刪去，以免兩歧。茲由部將修正國有鐵路運送銅元制錢銅塊辦法，關於制錢一項，分別刪去，另紙抄附，咨請貴部查照修正，並通飭各路遵照，仍希見復爲荷。』等因，准此。查國有鐵路運送銅元制錢銅塊辦法，本部曾於本年二月重加修正以參字第三九九號訓令通行各路遵照在案。現財政部既已將查禁制錢辦法取銷，所請將運送銅元制錢銅塊辦法內，關於制錢五萬枚之限制刪除，應予照辦。茲將該辦法內第二第三第四各條內，關於運送制錢五萬枚之限制各點，分別刪除。再查該辦法內原則，業已廢止之貨車運輸通則條文，亦應按照現行貨物運輸通則重加修正。所有上項修正各條文，除咨復財政部，並通令各路外合行另錄

修正條文，令發各鐵路，仰即遵照，並飭屬知照。此令。」

等因，計發修正國有鐵路運送銅元制錢銅塊辦法，第二第三第四第八各條條文一份。奉此，查前奉 部令參字第三九九號抄發修正國有鐵路運送銅元制錢銅塊辦法，經以訓令第三三八號轉行在案。茲奉前因，除分行外，合行抄發修正該項辦法第二第三第四第八等條條文一紙，仰即遵照並轉飭遵照。此令。（軍警）

計發修正國有鐵路運送銅元制錢銅塊辦法第二第三第四第八等條條文一紙（附後）

中華民國二十四年十二月二十三日

修正國有鐵路運送銅元制錢銅塊辦法內第二第三第四第八各條文

一、客商每人或每批所帶單銅元在二千枚以上，二萬枚以內，或雙銅元在一千枚以上，一萬枚以內，制錢在五萬枚以上者，應照章繳納運費，給票起運，倘有隱匿私運情事，應按貨物運輸通則第五十七條規定，照所定之運價，核收運費，並照所收之數，十倍處罰放行，若無人認領，即行充公。

三、客商每人每批攜帶單銅元在二萬枚以上，或雙銅元在一萬枚以上，在本省區往來者，應持有省市縣政府所發護照，其運往他省區者，應持有財政部所發護照，均於報運時，送站驗明方准繳費起運，倘經查獲無照私運銅元，應即全數扣留報局，除照扣補罰運費外，一律充公，其無人認領者，全數充公。

四、凡持有護照之銅元起運時，應按普通全價核收，倘有私運情事，雖有護照，亦應按貨物運輸通則第五十七條規定，照所定之運價，核收運費，並照所收之數，十倍處罰放行。

八、凡銅塊均准向鐵路繳費起運，但不准捏報或夾帶，如有不正式報運，而以他種方法私運者，經發覺後，應依貨物運輸通則第五十七條之規定辦理。

訓令第二九〇一號

令
警 會 車 總 工 機 材 福
署 處 處 處 處 處 處 處
電 處 處 處 處 處 處 處

案奉

鐵道部總字第四號訓令內開：

「案奉行政院二十四年十二月七日第六三四二號訓令內開：「案奉 國民政府二十四年十一月二十五日第九二一號訓令內開：「為令知事，查國民政府軍用運輸護照規則施行細則第十條條文，業經修正明令公布，應即通飭施行。除分行外，合行抄發該修正條文，令仰知照，并轉飭所屬一體知照」。此令。等因；奉此。除分令外，合

行抄發原件，令仰知照，并轉飭所屬一體知照。此令。等因；奉此。除分令外，合行抄發原件，令仰知照，并轉飭所屬一體知照，此令。

等因，計抄發修正國民政府軍用運輸護照規則施行細則第十條條文一紙。奉此，查前奉部令抄發修正該項細則第三第六等條條文，經於十九年訓令第一三一六號轉行，及二十一年訓令第一〇七九號令行各處各在案。茲奉前因，除分行外，合行抄發修正條文一紙，仰即知照。此令。（車、警）此令。（五處）

計發修正國民政府軍用運輸護照規則施行細則第十條條文一紙（附後）

中華民國二十四年十二月二十七日

國民政府軍用運輸護照規則施行細則第十條條文（二十四年十一月二十五日修正公布）

第十條 運輸護照之照費暫定為每照大洋五元印花稅費（依照印花稅法規定）一元正

無 火 機 車
正 至

美國布克林海軍工廠，開車機車，並無生火之鍋爐，其水煤車灌足蒸汽，至每方寸二百磅，可使用六小時，壓力減至五十磅以下，始再行注入蒸汽，每注一次，約需二十分鐘，較之加煤水之時間尚省。

公牘

車務處通飭

車務處通飭第五〇一號

奉令鐵路查獲移送煙絲捲紙等補票辦法通飭遵照由。

案奉

管理局交下

鐵道部業字第四一一七號訓令略開，准財政部咨送鐵路查獲移送煙絲捲紙等補票辦法：

(一)各路局協助緝獲違章捲煙用紙，送由統稅機關，轉解稅務署，由稅務署按照估價，先行墊付四成，作為獎金，其緝獲薰煙絲或可供手工捲用之土煙絲等，則俟實行變賣後，仍照向章提成充獎，其各該私運捲紙或煙絲等，除發覺於起運之前，無補票(運費)可言外，如有誤運已至半途，或達終站，始行發覺，而路方認為應行補票者，以路方自向私運人如數追繳為原則。

(二)上項私運捲紙或煙絲等，如路方認為應行補票，而私運人未及照繳或無法追繳時，其捲紙或煙絲等，應先移送統稅機關核辦，得由路方按照貨物運輸價目表，詳細開明重量，等級，里數，及照章應收貨票價洋若干，函知統稅機關，囑為代向私運人追收，轉送完

帳。

(三)統稅機關接收上項通知後，其有私運人到案者，應先責令照納貨票價款，轉送路方，若私運人未及照納，而該項解案捲紙或薰烟絲等，已實行變價，則統稅機關得就變得價內，(如係捲紙，須先扣除前墊四成獎金)，提出貨票價款，墊送路方，其後如私運人遵將貨票價款繳案時，統稅機關，得予扣還歸墊，倘私運人無補繳運費之能力時，統稅機關，應就私運品變價所得之價金內，提補運費，但所得價金不足抵補運費時，統稅機關祇有掃數撥付，不再彌補。

(四)解案捲紙變賣後，所得價款不足歸還前墊四成獎金及所獲送捲紙或煙絲暨私製煙捲等項，確係不能變賣者，應即由統稅機關會同路局人員，監視焚燬，該項貨品，絕無價款收入，均屬無從扣送貨票價款，應予銷帳。

(五)私運人無票乘車，應由路局照章辦理，其補票及處罰之款，統稅方面，未便代為追收。以上五項，即希迅予轉飭，遵照辦理，所有各路警段以前解送各案，如有開報補票數目其範圍出於上項辦法之外，并請轉飭一律更正，逐案另開應行追補運費實數再行函知統稅機關，俾憑辦理，而資結案，等因，准此查咨開各辦法，自屬可行，合行令仰轉飭所屬遵照辦理。等因。奉此，合行通飭，仰各遵照為要。

右通飭 車務各分段
各 站

中華民國二十四年十二月二日

車務處通飭第五〇五號

京滬鎮江站及鎮江旂站更改名稱通飭知照由

奉局交下京滬滬杭甬路局函略開：

「京滬路鎮江站改稱鎮江西站，英文譯名定Chinkiang簡寫爲Cks. 鎮江旂站改稱鎮江南站，英文譯名定爲Chinkiang South簡寫爲Cks.J。」

等因。合行通飭，統仰知照。

右通飭各車務各分段站

中華民國二十四年十二月六日

車務處通飭第五一五號

奉令安徽涇縣出產尖紙等准按普通核收四等運費由

案奉

管理局交下

鐵道部業字第四三三一號訓令內開：

「據業務司案呈據華昌運輸公司呈稱，以安徽涇縣出產尖紙，提尖，料半尖，未上粉素尖四種，確與宣紙有別，請按四等收費等由，並附紙樣到部，經飭據京滬滬杭

甬及江南鐵路公司查復，以該項尖紙等與宣紙確有區別，其質料較劣，價格低廉，如按優等收費，似欠平允。各等情前來，應准按照普通核收四等運費，並附尖紙，提尖，料半尖，未上粉素尖四種名稱，加入紙貨運價等級表內。除批示並分令外，仰即遵照辦理。此令。

等因。奉此，合行通飭，仰各知照。

右通飭各車務各分段站

中華民國二十四年十二月十四日

車務處通飭第五一七號

奉令出口煤炭運費特許記帳期滿停止免收碼頭調車費准繼續延長三月通飭遵照由。

查本路出口煤炭運費特許記帳及免收煤炭碼頭調車費兩辦法，至上月底期滿。記帳辦法，即行停止，免收碼頭調車費一項，電請繼續展期，在未奉復前，所有運至碼頭煤炭之調車費，暫與各商記帳，業於上月三十日以前（C1250）電飭遵辦在案。茲奉管理局交下

鐵道部佳業電略開：出口煤炭運費特許記帳應准期滿停止，免收碼頭調車費再予繼續延長三個月應准照辦，以利運輸，等因。奉此，合行通飭，仰各遵照，並將本月一日起所記各商調車費之帳均予取消為要。

右通飭各車務各分段站

中華民國二十四年十二月十四日

車務處通飭第五一九號

本路大港碼頭變更名稱由

案奉

管理局交下青島市港務局第一〇五號公函略開，本局新建第五碼頭，行將落成，為謀次序整齊稱謂便利起見，已呈准將新第五碼頭改為第三，舊第三碼頭改為第四，舊第四碼頭改為第五。定於二十五年一月一日起實行。等因。查該新建第五改為第三碼頭，尙未竣工，除應收調車費數目及啓用日期，另候通知外，所有本路貨運價目表內所附之調車費表碼頭名稱，自二十五年一月一日起，應照更改，合行通飭，仰各知照。

右通飭各車站

中華民國二十四年十二月十六日

車務處通飭第五二三號

奉頒十一月份已核准特種輕笨貨物名稱表由

案奉

管理局交下

鐵道部業第四三五五號訓令內開：

膠濟鐵路月刊

第五卷 第十二期

「查特種輕笨貨物，向係據各路呈請隨時核准公布，茲援照貨物分等表辦法，訂為每月彙案列表公布一次，以省手續，如係急要者，應由各該路呈請時陳明，以憑隨時核辦外，凡不屬急要者，均每月列表彙案公布，以資整齊。茲隨令附發本年十一月份該項名稱表一份，准予按照特種輕笨貨物收費，並定於二十五年元月一日起實行。除分令外，仰即遵照辦理具報。此令。

等因。附表一份，奉此，合行通飭。仰各知照。

附表(附後)

右通飭各車務各分段站

中華民國二十四年十二月十八日

二十四年十一月份核准特種輕笨貨物名稱表

貨名	包裝方法	呈請路局	備考
燈壺 燈座 銅或 其他 金屬 製者 白鐵 或玻 璃製 者		平 綬	准按特種輕笨貨物收費
松 樹 枝		平 綬	全上
蒲 包	草繩細紮	京滬 滬杭	全上

粉	條	加簾包（即蒲包及簾包或袋裝）	平	漢	已於本年十一月七日核准公布 定十二月一日實行見訓令業字 第三九九七號
---	---	----------------	---	---	------------------------------------------

車務處通飭第五二五號

通飭修改倉庫規則第七條附註（三）內二項仰遵照由

查本處本年十月十六日第四四五號通飭，修改倉庫規則第七條附註（三）內「每八立方公寸」應改為「每四百立方公寸」，又「每六立方公寸」應改為「每二百立方公寸」。合行通飭，統仰遵照。

右通飭各車務各分段站

中華民國二十四年十二月十八日
車務處通飭第五二八號

奉令大中華橡膠廠所製汽車輪胎等七案准減等收費由

案奉

管理局交下

鐵道部業字第四三三八號訓令內開：

「案准實業部本年十月二十三日工字第一三七零五號咨，以據獎勵工業審查委員會呈送第六次審查會議議決准予獎勵各案，咨請核辦見復等由，並附同審查報告十八

份過部。查該項審查報告，關於核減鐵路運費者，計有七案，已經獎勵工業審查委員會核與工業獎勵法規定相符，自應分別予以獎勵，第一案大中華橡膠廠所製汽車輪胎，鐵路運費，准照貨物分等表工藝門第二九類新增之汽車輪胎二等減低一等，按三等收費，第二案中國新樂器製造公司所製口琴，鐵路運費，准照分等表工藝門第十七類新增口琴二等減低一等，按三等收費，第三案大昌明金屬製品廠所製自由燈，鐵路運費，准照分等表內工藝門第九類燈除另定外之等級減低一等，按三等收費，第五案和泰五金廠所製自由車燈，鐵路運費，准照分等表內工藝門第九類燈除另定外之等級減低一等，按三等收費，第九案上海毛絨紡織廠所製毛線，鐵路運費，准照分等表內工藝門第七類羊毛紗線之等級減低一等，按三等收費，第十五案仁立實業公司所製呢絨，鐵路運費准照分等表內工藝門第七類毛織正頭普通之等級，按二等收費，毛毯准照分等表內工藝門第九類，氈毯除另定外之等級減低一等，按三等收費，地毯准照分等表工藝門第九類地毯普通，按三等收費，毛線准照分等表工藝門第七類羊毛紗線等級減低一等，按三等收費，第十六案久興顏料化學工業公司所製硫化元染料，鐵路運費，准照分等表內工藝門第二五類硫化青普通之等級，按四等收費。以上共計七案，獎勵年限，各以二年為期，自民國二十五年一月一日實行。除咨復並分行外，合行會仰該路即便遵照辦理具報。此令」。

等因。奉此，除呈報外，合行通飭，仰各知照。

右通飭各車務各分段站

中華民國二十四年十二月二十一日

車務處通飭第五三三號

奉令規定內河貿易公司各火柴應繳運費仰遵照由。

案奉

管理局交下

鐵道部業字第四四九三號訓令內開：

「案據內河貿易公司函呈，擬請將各種火柴按照普通核收運費一案，查該公司所送六種火柴，經本部詳密慎重試驗，品質大都優良，自難盡按普通收費，惟其中三鼎甲牌（慎餘監造）及桃牌（燧生公司）兩種火柴，效用較次，應准按普通繳納三等運費，此外猴牌（怡和洋行）及魚翁牌雙福牌狗牌內河貿易公司四種仍應按優等繳納一等運費。除批示並分令外，合行令仰該路遵照分別辦理。此令」。

等因，奉此，合行通飭，仰各遵照辦理為要。

右通飭各車務各分段站

中華民國二十四年十二月二十五日

車務處通飭第五三七號

商人領貨須在貨票上註明領貨日時以便考核由

據客貨稽查報稱，商人向站領貨，必須註明領貨日期，以爲有無保管費之查考，乃各站於此點頗多忽略，每於作帳時補填，殊屬不合，擬請通飭注意，並請函會計處轉飭查帳員注意查核，等情。查商人持票取貨，自應照章註明日期時刻，以便查核，仰各站站長轉飭經管員司切實注意填寫，爲要。

右通飭各車務各分段站

中華民國二十四年十二月二十五日

車務處通飭第五四五號

奉令部派員視察本路貨運應改進各點仰各遵照由

案奉

管理局交下

鐵道部責字第四四九零號訓令略開：據本部派往各路視察員劉傳書等呈報視察膠濟路支配車輛應行研究改進各點，及貨物負責運輸應行改進各點，甚爲切要，仰各分別遵辦，等因。附報告二件奉此，除支配車輛交行車股詳加研究，及代收貨價一項，函請會計處辦理外，其貨運收據，應與貨運通知書一併報繳會計處，以便稽核，定自二十五年一月一日實行，所有舊

式之四聯貨票一律作廢，如有存餘者即送會計處繳銷，至貨運收據如有遲到或遺失，貨主暫用取保領件證提貨時，應於通知書內註明。合將關於貨運應行改進各點抄發各段站，仰即遵照切實辦理爲要。

附抄件（附後）

右通飭 車務各分段
各站

中華民國二十四年十二月三十日

膠濟路辦理貨物負責運輸應行改進各點

一、託運單

1. 託運單內起運時價值應囑託運人於託運時填明以備貨物遇有損失鐵路得根據此數爲最高賠償限度

2. 託運單上託運人均應簽字蓋章及填寫託運日期

3. 過磅計算司事等於手續完畢後應各簽蓋名章以明責任

二、貨票

1. 貨票收據應依照負責運輸辦事細則之規定由到達站收回後分別整理連同該票之通知書寄交會計處查核

2. 貨運收據聯上應囑收貨人簽名蓋章并注簽蓋與收貨人姓名或號欄內相同之姓名或商

號印章

3. 收貨人領貨時毋須在到達站存根或貨運通知書上簽名蓋章以便貨商
4. 整車或零擔運輸應分別在貨票上蓋「整」或「零」戳記
5. 貨票上如重量等應各就其規定格內填寫以便查核

三、保管費單

1. 保管費應照天數為計算單位
2. 保管費收據各站尚多舊式貨棧帳收據應自舊格式用完改用現行保管費單

四、代收貨價

1. 鐵路代收貨價在青島博山等站貨商已多利用惟因交付貨款日期本路貨物約在十日以上聯運貨物竟須一月以上仍未能予貨商充分便利應由該路會計處與聯運有關各路會商迅捷辦法以利商民

五、貨場貨房

1. 青島站託運零擔貨物須由託運人持託運單至貨房先編定託運號數後始可憑該單將貨搬進站內至貨棧過磅故貨棧過磅得免嘈雜秩序尚佳惟該站進口與貨房距離不近託運人持託運單進站時對於貨物勢難兼顧而如遇雨雪貨物易遭浸濕應由該站或派一員司在進口處專司編定託運號數或准貨物自由搬進車站惟經貨房時須先編託運號數後

方可送至貨棧過磅使車站秩序與貨商便利均得兼顧

2. 博山站保管各種單據嫌欠次序應即整理以便查閱

車務處通飭第五四七號

奉令醋酸石炭酸液質阿摩尼亞等三項准加入准按五十公斤起運之危險品貨物名稱表內并定自二十五年一月二十一日起實行 由

案奉

管理局交下

鐵道部業字第一三號訓令略開：查醋酸，石炭酸，及液質阿摩尼亞為醫藥上時需之品，准加入按五十公斤起運之危險品貨物名稱表內，定自二十五年一月二十一日起實行。但為防止意外起見，對於上開各項之包裝方法，應轉知藥商，裝運時必須外加木箱，箱內滿填木屑。唯查業字第十號訓令附表內所載亞摩尼亞水一項，應即取銷，等因，奉此，查亞摩尼亞水一項，已載本年一月三二號通飭附表內。茲奉前因，令行通飭，仰各遵照。

右通飭
各車務各分處
各站

中華民國二十四年十二月三十日

大 樹

正 至

美國舊金山附近西雅德地方，多產紅木，年
齡多在二千五百年以上，高約三百尺，有人
以該樹兩段，挖空製成飯館之兩飯廳，一木
直立為圓式，徑二十尺，一木橫臥於地，長
三十尺，寬十八尺，全樹所產木料在十六萬
尺以上。

統計畚表

統計圖表

1

膠濟鐵路月刊

第五卷 第十二期

◎膠濟鐵路管理局九月份職員動態彙報表

姓名	原任職務	原		動態	現任職務	現		何人遺缺	日期	備考
		薪	支			薪	叙			
殷登	公益課書記	四五	房二〇	辭職				殷登	九月十日	訓令第一九八一號
周明瑞				派補	公益課書記	二五	房二〇		同	同
徐洪謨	職工訓練所事務員	一一〇	房三〇	撥在	公益課服務	一一〇	房三〇		同	訓令第一九八三號
楊宗震	職工訓練所書記	四〇	房二〇	同	同	四〇	房二〇		同	同
張德堯	同	同	同	同	同	同	同		同	同
周清任	同	同	同	同	同	同	同		同	同
舒鳴泉	文書課司事	六〇	房二〇	加津	文書課司事	六〇	房二〇元		九月十日	訓令第一九八五號
馮樹林	庶務課課員	六五	房二〇〇	改津	庶務課課員	六五	房二〇五		九月二十三日	部指令八〇三五號辦理
吳冠群	庶務課事務員	六〇	房二〇五	給津	庶務課事務員	六〇	房三〇		同	同

鄭振華	馬瑞麒	楊叔俊	姜宗洲	李金貢	鄭紳尹	金恒敦	沈恩森	華允璋	于濟東	陸蔚霞
青島站副站長	任兼大港站副站長 兼碼頭貨物主		棗園莊客貨司	堯溝站長	兼棗園莊客貨司 兼棗園莊客貨司	記名工務員	工務員	記名工務員	濟南四方醫院 醫師	編查課課員
六五	八〇		三五	八〇	三二〇	一〇〇	一〇〇	一〇〇	六五	八〇
					公房五〇〇	津房三〇〇		房三〇〇		津房三〇〇
調充	升充	派充	開差	請長假	調充	漢路	同	對調	辭職	記功一次
任兼大港站副站長 兼碼頭貨物主	堯溝站站長	棗園莊客貨司			兼棗園莊客貨司 兼棗園莊客貨司		工務員	記名工務員		編查課課員
七〇	八五	三五			三二〇		一〇〇	九〇		八〇
					公房五〇〇		房三〇〇			津房三〇〇
馬瑞麒	李金貢	姜宗洲					調一分段	調五分段		
九月十一日	同	九月十五日	八月十二日	九月七日	九月十一日	九月十一日	同	九月十三日	九月九日	九月十四日
同	局指令一六七二號	同	局指令一六七七號	局指令一六七二號	局指令一六七二號	局指令一八九二九號	同	指令一八九八號	訓令第一九〇九號	業經呈奉大部核准 令八八〇九號照

表圖計統

膠濟鐵路月刊

第五卷 第十二期

李雲章	徐元甫	周燕昌	苗清	葛克溫	陳炳燾	沈寶銓	傅以昆	邵炳恒	羅元憲	姚漢新
高密站車號司事	青州站站務司事	昌樂站站務司事	濟南站問詢處司事	張店站站務司事	電務第二段工務員		外站練習	第三分段練習	濰縣站站務司事	新計核課任事
四五	同	三〇	四五	三〇	一四〇				三〇	一〇〇
			房三		公三〇		津二〇 房三〇	津二〇	房三	房三〇
同	調充	同	病故	調充	調用	派站練習	請長假	調補	請長假	派補
青州站站務司事	高密站車號司事			材料處博崑收發煤斤所司事	粵漢路整理計劃委員會辦事	外站練習		濰縣站站務司事		青島副站長
四五	三〇			三〇	一四〇			二五		一〇〇
					公三〇 差五〇〇	津二〇 房三〇		房三		
徐元甫	李雲章					傅以昆		羅元憲		鄭振華
同	九月十六日	九月十四日	九月十八日	九月十一日	九月十一日	九月二十日	八月十六日	九月十七日	九月十一日	九月九日
同	局指令一六九〇號			局訓令一九六九號	局訓令一九二七號 部訓令總字三一四〇號	同	局指令一七二二號	同	局指令一六八九號	同

表圖計統

李華芬	士純格	劉匯東	姜廷棟	侯永昌	司書棟	甯文明	黃叢祥	高而謙	胡悅孟	王思恭
第四分段統計司事	昨山站貨物司事	姚哥莊站客貨司事	昌樂站貨物司事	第四分段練習	青島站站務司事	青島站車號司事	同	車務處練習員	女姑口站站務司事	大港站站務司事
四〇	四〇	同	三五		同	三〇	同	五	同	三〇
房三	房三		房三	津二〇 房三	同	房六	房三	房六	房三	房六
關充	同	同	調充	調補	調充	升充	同	同	同	同
大臨池站客貨司事	姚哥莊站客貨司事	昌樂站貨物司事	昨山站貨物司事	青島站站務司事	青島站車號司事	城陽站客票司事	同	計核課練習員	大港站站務司事	女姑口站站務司事
四〇	四〇	同	三五	二五	三〇	三五	同	五〇	同	三〇
		同	房三	同	房六		同	房二〇	房六	房三
楊士元	劉匯東	姜廷棟	王純格	司書棟	甯文明	孫良臣			王思恭	胡悅孟
日十月八	同	同	九月二十五日	同	同	日十月八	九月九日	九月七日	同	九月十二日
號局指令一八〇五	同	同	號局指令一八〇五	號局指令一七七七	同	號局指令一七三四	同	號局指令一七四二	同	同

表圖計統

膠濟鐵路月刊

第五卷 第十二期

孫公瑾 司事	胡蔚森 事	譚德霖 司事	吳俊德 司事	葉強齋 事	張世元 事	林激 事	郭志清 司事	楊士元 司事	秦德浩 事	劉文鏞 事
金嶺鎮站站務	普通站站務司	楊家莊站站務	朱劉店站站務	城陽站站務司	高密站貨物司	青島站貨物司	第二段統計	大臨池站客貨	普集站貨物司	濟南站貨物司
同	同	同	同	三〇	五〇	同	三五	四五	三〇	四五
			同	同	房三	房六	房三			同
同	同	同	同	同		同	同	同	同	同
同	博山站站務司	同	濰縣站站務司	四方站站務司	四方站貨物司	第二段統計	青島站貨物司	普集站貨物司	濟南站貨物司	第四分段統計
同	同	同	同	三〇	五〇	同	三五	四五	三〇	四五
同	同	同	同	同	房三		房六			
						郭志清	林激	秦德浩	劉文鏞	李華芬
同	同	同	八月廿	同	十一月十	同	九月二	同	十月八	九月二
同	同	同	同	同	局指令一八四五 號准添各缺 不補	同	同	同	同	同

趙德新	張聿林	李應元	盧英堂	楊道長	楊榮森	張宗禮	王振岳	劉毓堃	陳延鵬	林佐漢
		營業課課員兼 職工訓練所教 務主任	張店站站務司 事	同	張店站車長	坊子站車長	青島站查票員	青島站車長	塔耳堡站站務 司事	淄河店站站務 司事
		一八〇	二五	同	同	同	同	五五	三〇	三五
		津三〇〇 房三〇〇		同	同	房三	同	房六		房三
同	一記大過	津貼	同	同	同	同	同	加薪	升充	同
長 棗園莊站副站	棗園莊站站長	營業課課員	張店站站務司 事	同	張店站車長	坊子站車長	青島站查票員	青島站車長	昨山站貨物司 事	同
六五	一七〇	一八〇	三〇	同	同	同	同	同	同	三五
		房三〇		同	同	房三	同	房六		同
									馬德著	
同	日九月三	日九月卅	同	同	同	同	同	日九月二	日十月十	同
同	號局指令一六七七	號局訓令一九八三 號暫行停辦職工 訓練所	同	同	同	同	同	號局指令一六七〇	號局指令一八四五 號遺缺不補	同

統計圖表

膠濟鐵路月刊

第五卷 第十二期

山作賓	李家駒	楊惟鈞	遲銘德	楊琳	馮慶有	周舉先	劉德慧	康玉符	王錫嘏	孫錫昌
昨山站電報司	藍村站電報司	駐津浦濟南站電報領班	周村站電報領班	膠州站電報領班	大港站電報領班	昌樂站副站長	青島站查票員	坊子站站長	第三分段練習	
四〇	三五	七〇	五五	同	四五	六五	五五	九〇		
	房二	津房五 三							津房二 三〇	
同	同	同	同	同	改職 務	病故	加薪	加薪	調補	一記功
同	駐青島站替班 站務司事	第四分段司事	第三分段司事	第二段司事	第一段司事		青島站查票員	坊子站站長	張店站站務司事	芝蘭莊站站長
四〇	三五	七〇	五五	同	四五		六〇	九五	二五	七五
同	房六	津房三 五	同	房三	房二〇					
									葛克溫	
同	同	同	同	同	五月十日	九月六日	九月十七日	九月卅日	五月十日	九月五日
同	同	同	同	同	局指令一八六二號		局指令一八七六號	局指令一八八九號	局指令一八八三號	局指令一六九九號

蘇鴻藻	坊子站站務司	三〇	病故				九月十日	同
王蘭生	機務第二分段司事	四〇	辭職				九月七日	因病請長假局指令第一六七八號
高天祥			任用	機務第二分段司事	五五		九月七日	
鄭柳尹	鐵道部專員兼車務處辦事長	二四〇	調充	鐵道部專員兼車務課課長	三四〇	莊文周	九月一日	七月二十三日部指令第一八四六號

◎膠濟鐵路員司獎勵一覽表

二十四年九月十一月份

受獎勵者之職務	姓名	獎勵原因	獎勵事項	奉令日期及號數	備考
芝蘭莊站站長	孫錫昌	辦事勤勞殊屬可嘉	記功一次	九月五日訓令第一八七六號	
帳務課司事	于慶芳	辦事認真	傳令嘉獎	九月五日訓令第一八七四號	
稽查課課員	陸蔚霞	頗著辛勤	記功一次	九月二十四日訓令第二〇三八號	
四方材料廠司事	劉作榮	深知悛悔	撤銷記過一次處分	十一月六日訓令第二四三六號	
工務第二分段工務員	林則彬	借調平漢路局辦事	傳令嘉獎	十一月十六日訓令第二五三四號	

受懲罰者之職務	姓名	懲罰原因	懲罰事項	奉令日期及號數	備考
張店站車號司事	王傳華	辦事疏忽	罰薪二日	九月二十一日訓令第二〇二號	
警務第四分段長	孫景海	南流蝦蟆屯間一次車出軌案	記過一次	九月七日訓令第一八九二號	
棗園莊站副站長	趙德新	違背行車規章	罰薪四日	九月六日訓令第一八八五號	
青島試充車長	彭宗幹	辦事疏忽	罰薪二日	九月五日訓令第一八七六號	在芝蘭莊站替班
棗園莊站副站長	趙德新	同	同	同	
棗園莊站站長	張聿林	辦事不力失於調處	記大過一次	九月三日訓令第一八五三號	
◎ 膠濟鐵路員司懲罰一覽表 二十四年九月至十一月份					
工務第一段工務員	楊瑜	同	同	同	同
工程課工務員	張季勤	同	同	同	同
工務第一段事務員	趙夢沂	同	同	同	同

坊子站車長	趙國琛	同	罰薪一日	同	
周村站副站長	單長孺	辦事疏忽	罰薪三日	十月一日訓令第二二一七號	八月二十日八十一師使用之照由濟南站運送磁器一案
黃台站副站長	邱樹榮	同	同	同	同
王舍人莊站站長	金肇坊	同	同	同	同
王舍人莊站副站長	張蔭源	督率不嚴	同	十月五日訓令第二一六七號	
芝蘭莊站副站長	羅鏞	續俟列車開動即將號誌交給站夫執行	罰薪二日	十月五日訓令第二一七六號	
蝦蟆屯站巡官	劉書俊	南流蝦蟆屯間撞車案	記大過一次	十月十一日訓令第二二二二七號	
博山站行李司事	竇培慶	辦事疏忽	罰薪二日	十月十五日訓令第二二二五五號	
車務第一分段統計司事	楊金章	工作懈怠	記過一次	十月三十日訓令第二三三七二號	
普通站兼管電報站司事	薛景紹	性情暴躁言動粗鄙	記大過一次調站服務	十一月二日訓令第二四〇七號	
普通站站長	王宴明	匿案不報	罰薪二日	同	

◎ 膠濟鐵路管理局雇傭進退月報表 二十四年八月九月份

受撫卹者之職務	姓名	撫卹原因	援照撫卹通則之條款	在職之年限	應領卹金之數	承領卹金人之姓名及關係	備考
工務第五分段看橋夫	劉玉堂	病故	第九條	十一年以上十二年未滿	一百〇一元六角三分	妻劉王氏	
龍山站站長	王廷奎	同	同	十二年以上三十三年未滿	五百二十二元五角	子王允沛	
二十里堡站轉轍夫	田道源	同	同	八年以上九年未滿	七十元四角四分	妻田岳氏	
機務第一分段煤夫	李志儉	同	同	十二年以上三十三年未滿	一百二十七元六角	父李九思	
機務第五分段驗車匠	景彬	同	同	同	二百四十三元三角八分	妻孫氏	
四方機廠小工	李永方	同	同	十五年以上十六年未滿	一百五十九元六角	妻李王氏	
四方機廠旋工	費秀章	同	同	同	三百九十七元九角五分	妻費穆氏	
四方機廠旋小工	曲正秋	同	同	十年以上十一年未滿	九十五元一角八分	妻曲李氏	

◎ 膠濟鐵路發給員工卹金一覽表 二十四年十一月份

職役名稱及地點	姓名	進退日期	事由	辛數	備考
本局替班汽車夫	王壽亭	八月一日進	奉局批准添派	二五〇〇	
本局夫役	梁有順	八月八日進	同	一四〇〇	
會計處長室聽差	常華元	同	同	同	
警察署警察第二分段二等警長	徐金標	八月二十三日退	病故		
警察署警察第四分段三等警士	柴成章	八月九日退	料理家務		
工務處工務第一分段調車所棚工	儀立山	八月五日退	告退	二二〇二〇	
同	華德卿	八月四日退	同	二一〇九〇	
工務處工務第五分段馬崗站棚工	王振武	八月一日退	積勞病故	三〇〇三〇	
車務處濰縣站站夫	李爾億	八月二十日退	工作不力		
車務處坊子站小工	李興唐	八月二十一日進	補單際路缺	一四〇〇〇	

機務處機務第四分段鍋爐匠	張鳳舞	同	補殷春和缺	三三〇〇	生活補助費一元
機務處機務第四分段擦車夫	任勤國	七月二十日退	因家務累身辭職	二二〇〇	
同	馬希文	八月六日進	補任勤國缺	一四〇〇	生活補助費二元
機務處機務第四分段駟車副領班	馬兆福	八月十七日進	奉局指令一三八二號添派	六〇〇〇	同
機務處機務第五分段帳房小工	劉春田	八月一日進	補鄧啓源缺	一四〇〇	生活補助費二元
機務處機務第五分段管料生	侯玉璞	同	補王星垣缺	一五三〇	同
同	張振華	八月七日進	補蔡德發缺	同	同
機務處四方機廠第一場銅爐匠	鄧玉亭	八月一日進	補張吉祥缺	三三〇〇	生活補助費一元
同	楊寶田	同	補鄧傳同缺	二二五〇	同
機務處四方機廠第二場裝配學徒	樂坊	八月六日退	因事自辭	一五九〇	
機務處四方機廠第三場鍛冶工小	劉洪彩	八月二十三日退	開革	二一〇〇	

材料處青島材料廠更夫	閔澤舟	八月一日進	補丁師柏缺	一四〇〇	
同	丁師柏	七月四日退	積勞病故	二八・七〇	
本局夫役	靳稚林	八月二十日退	調往四方醫院	一五・二〇	
同	黃有權	八月二十日進	補靳稚林缺	一四・〇〇	
警察署警務第一分段三等警士	姚乾福	九月十二日退	料理家務		
警察署警務第一分段二等警士	王崑山	九月十九日退	久病不愈		
警察署警務第一分段三等警士	弭恒咸	九月十三日進	補姚乾福缺		
同	趙連貴	九月二十日進	補丁惟松缺		
警察署警務第六分段一等警士	倭和	九月九日退	料理家務		
警察署警務第六分段三等警士	韓文才	九月十日進	補徐植和缺		
警察署警務第七分段一等警士	任賀峰	九月二十五日退	料理家務		

同	鄭怡	同					
工務處工務第一分段調車所棚工	徐景恩	九月一日進	補華德卿缺	一四〇			
同	張忠蘭	同	補儀立山缺	同			
工務處工務第四分段木工	高連上	九月六日退	積勞病故	四二〇			
車務處王舍人莊站站夫	韓培正	八月二十四日退	工作不力				
車務處滄口站站夫	韓廷舉	八月三十日退	精神薄弱				
車務處四方站站夫	莊潤章	八月三十一日退	辭差				
車務處高密站站夫	劉貴元	九月七日退	任意滋鬧				
車務處鬲山站工頭	賈宗仁	九月十二日退	病故				
機務處機務第一分段副升火	尙文林	九月七日退	因病身故	二五〇			
機務處機務第二分段驗車價班	任長安	八月二十一日退	同	六一〇			

機務處機務第四分段燒油夫	王興盛	八月二十日退	同	三〇・六〇	
機務處機務第四分段擦客車夫	劉漢璋	九月十九日進	補王文魁缺	一四・〇〇	生活補助費一元
機務處四方機廠第一場組立小工	孫桂馨	九月十九日進	補蘆汝舉缺	同	同
機務處四方機廠第二場旋床匠	王桂亭	九月二十八日退	病故	三九・九〇	
機務處四方機廠第三場鍛冶小工	連承貴	九月七日進	補劉洪彩缺	一四・〇〇	生活補助費一元
機務處四方機廠第三場模型工徒	范承連	九月十七日退	因事自辭	同	
機務處四方機廠第四場油漆匠	孫作民	九月二十一日退	病故	五五・二〇	
機務處四方機廠事務所小工	李永方	九月三十日退	同	二二・八〇	

膠濟鐵路員司人數統計表
二十四年九月份

處別	數別	本月末日 人 數	上月末日 人 數	人數增減比較		備 考
				增	減	
管理委員會		5	5			內有學校教職員 160 人 內有低級練習 19 人
秘書室		12	12			
總務處		379	376	3		
工務處		156	157		1	
車務處		1,183	1,190		7	
機務處		203	203			
會計處		129	129			
材料處		117	117			
購料審查委員會		1	1			
職工訓練所			4		4	
部派專員在路辦事		11	11			
各項職員		8	8			
共 計		2,204	2,213		9	
駐路總稽核室		22	22			
警 察 署		147	147			
總 計		2,373	2,382			

膠濟鐵路二十四年十一月份工役人數統計表

處 別	人 數		上月與本月人數增減比較		備 考
	十 月 份	十 一 月 份	增	減	
總 務 處	359	361	2		
總 局 內	264	266		2	
各 學 校	56	56			
各 醫 院	39	39			
工 務 處	1,048	1,045	2	5	
第 一 段	102	102			
第 一 分 段	167	167			
第 二 分 段	132	132			
第 三 分 段	135	135			
第 二 段	75	73		2	
第 四 分 段	124	122	1		3
第 五 分 段	164	165	1		
第 六 分 段	142	142			
產 業 課	7	7			
車 務 處	1,520	1,520	9	9	
第 一 分 段	434	436	2		
第 二 分 段	300	300	1	1	
第 三 分 段	373	376	4		1
第 四 分 段	280	282	2		
電 務 段	133	126		7	
機 務 處	3,365	3,366	4	3	
第 一 分 段	328	329	1		
第 二 分 段	205	205			
第 三 分 段	360	359		1	
第 四 分 段	528	528			
第 五 分 段	313	314	2		1
四 方 機 廠	1,631	1,631	1		1
會 計 處	4	4			
檢 查 課	4	4			
材 料 處	268	268			
青 島 材 料 廠	62	62			
四 方 材 料 廠	107	107			
濟 南 煤 矸 收 發 所	5	5			
魯 山 煤 矸 收 發 所	22	22			
崑 博 煤 矸 收 發 所	21	21			
印 刷 所	51	51			
總 計	6,564	6,564	17	17	

膠濟鐵路月刊

第五卷 第十二期

摩托鑽

至正

英國地底鐵道，修理軌道時，利用摩托自行車之汽機，以之接連於電纜，以爲鑽孔之用，軌道以漸敷設，摩托自行車亦隨之而進，

膠濟鐵路二十四年十月份醫務工作報告表

傳染病		內科病		外科眼耳喉鼻齒及皮膚病		其他統計															
						職員	工役	員工眷屬	旅客	其他	總計										
病名	人數	病名	人數	病名	人數	門診	出診	住院人數	院日數	痊愈者	未愈者	死亡者	初診數	復診數	體格檢查	打防疫針者	種牛痘者	請假人數	請假日數	備考	
肺癆病	20	呼吸部病(註一)	321	天外科	大手術治療	16	1064	6044	5660	5	1046	13819									
傷寒	3	血運部病	47	然病	小手術治療	356	38	53	7												
霍亂	—	消化部病(註二)	327	意外受傷	大手術治療	12	5	24	8	3	1	41									
痢疾	159	神經係病	43		小手術治療	256	53	251	104	62	31	501									
天花		泌尿生殖器病(註三)	13		砂眼病	141	243	970	961	3	282	2459									
白喉		中毒類病			其他眼病	166	64	198	228		64	554									
猩紅熱		腳氣病	1		齒病	40		13			1	14									
流行性腦脊髓膜炎		其他內科病	293		耳病	87	326	1205	1461	3	347	3342									
斑疹傷寒		(註一)肺癆及流行性感冒除外			鼻病	13	776	4892	4206	2	699	10575									
腺鼠疫		(註二)傷寒霍亂痢疾除外			喉病(註四)	91	19	284	12			315									
肺鼠疫		(註三)凡用外科手術治療者應歸入外科類			皮膚病	384															
瘧疾	18	(註四)白喉除外																			
流行性感冒	207																				
其他傳染病	9																				
總數	416	總數	1104	總數	1567	備考															

說明：本表每醫院診所按月填報由醫務部彙核造總表呈局彙報到部

膠濟鐵路意外死傷人數月報表

中華民國二十四年十月

姓名	人別 註明職員工役 旅客或行人	性別	年齡	職業	受傷年月日	受傷地點	受傷部份	受傷原因	治療法	治療結果			備註
										愈	殘廢	死	
趙多啓	工役	男	三十一	油工	二十四年十月二十日	姚哥莊橋	右尺骨折右股 外側創傷	修橋摔傷	用夾板纏裹法	愈			高密醫院治 療
王懷德	工役	男	三十二	油工	十月二十日	姚哥莊橋	腰部摔傷	修橋摔傷	用雷佛奴耳 液包裹	愈			同上
畢成柳	行人	男	二十七	農人	十月二日	淄川費山間	右下腿軋斷	跳車失足	切斷		殘		張店醫院治 療
李道士	行人	男	約六十 歲	道士	十月七日	黃台站西38 8.00公里處	腦受振	搶越路軌	送齊魯醫院 治療			死	
張東臣	工役	男	四十六	轉轍夫	十月二十七日	黃台站	頭及右臂斷 破傷	機車撞	同上				尙未出院
無名老人	行人	男	約六十 歲	未詳	十月十三日	普集站一股 路西首	腰部被軋	登車不慎				死	
劉生泰	行人	男	十四	未詳	十月十六日	費山站二股路	右腿軋斷	列車未停妥攢 爬車底	送魯大醫院 治療		殘		
無名氏	行人	男	約四十 歲	乞巧	十月十九日	膠州芝蘭莊間82 十200公里處	頭部受傷已死	52次車發現				死	
無名男屍	行人	男	約二十 歲	未詳	十月二十一日	龍山郭店間	頭部受傷已死	151次車發現				死	
李王氏	行人	女	三十五	災民	十月二十七日	北關濟南間39 2.00公里處	被169次車機 軋傷斃命	在小橋上行走 躲避不及				死	
段姓老嫗	行人	女	七十一	未詳	十月二十八日	楊家莊青州間	頭部傷左臂斷	該老嫗之姪發現					

說明：凡行車撞軋傾跌，及工程機廠方面一切意外受傷者皆屬之。

膠濟鐵路消費合作社營業狀況統計表

二十四年十一月份

日	總社							分社							售品處							總計												
	現金			記賬			共計	現金			記賬			共計	現金			記賬			共計													
	第一室	第二室	合計	第一室	第二室	合計		第一分社	第二分社	第三分社	第四分社	第五分社	合計		第一分社	第二分社	第三分社	第四分社	第五分社	合計			東鎮售品處	青州售品處	濰山售品處	博山售品處	膠中售品處	合計	東鎮售品處	青州售品處	濰山售品處	博山售品處	膠中售品處	合計
1	217.32	4.71	222.03	479.47	63.27	547.74	769.77	93.25	28.27	100.19	152.56	.98	375.25	190.99	43.13	67.83	99.99	74.70	476.64	851.89	12.18	35.64	81.93	61.73		191.48	30.68	39.34	9.03	15.06		94.11	285.59	1,907.25
2	114.70	6.37	121.07	1,938.78	282.55	2,221.33	2,342.40	26.69	4.79	52.27	83.75	11.68	179.18	4,139.79	447.24	1,524.60	2,797.82	1,861.66	10,771.11	10,950.29	3.57	24.17	28.15	105.71	127.90	289.50	474.21	354.71	942.91	591.48	11.46	2,374.68	2,664.18	15,956.87
3	418.08	53.61	471.69	2,349.75	485.68	2,835.43	3,307.12	189.47	16.58	59.92	116.44	—	362.41	5,507.06	633.93	1,050.40	1,477.69	2,484.09	11,153.17	11,515.58	9.36	80.76	135.95	63.77		294.84	728.53	213.23	523.20	284.78		1,754.74	2,049.58	16,872.28
4	星期一日休息																																	
5	1,148.70	89.69	1,238.39	1,551.05	330.86	1,881.91	3,120.30	169.25	15.91	66.45	179.44	100.48	531.53	2,014.27	320.80	649.56	1,135.94	1,560.25	5,680.82	6,212.35	463.33	278.76	171.61	199.60		1,113.36	253.45	156.54	385.81	115.55		911.35	2,024.71	11,957.36
6	402.19	17.05	419.24	761.34	293.88	1,055.22	1,474.46	121.69	25.27	63.25	144.25	8.52	362.98	1,052.37	103.85	558.77	681.48	405.38	2,801.85	3,161.83	19.36	14.11	127.59	110.62		271.68	118.84	65.52	251.25	130.67		966.28	837.96	5,477.25
7	274.00	39.31	313.31	717.74	174.71	892.45	1,205.76	53.64	28.76	300.52	95.76	12.90	491.58	768.78	212.72	66.78	539.11	893.17	2,450.56	2,972.14	27.23	21.79	61.74	223.86		334.62	139.37	57.65	56.61	201.25		454.88	789.50	4,967.40
8	347.93	37.38	385.31	593.07	145.06	744.13	1,129.44	91.98	6.52	70.44	118.23	6.02	293.19	1,041.09	194.69	221.49	474.26	298.17	2,229.70	2,522.89	13.75	176.67	29.00	167.72		387.14	86.26	78.46	24.31	28.53		217.56	604.70	4,267.03
9	243.83	74.23	323.11	614.19	213.09	827.28	1,150.39	32.09	12.23	26.19	101.72	2.07	174.30	783.08	163.44	214.62	439.21	182.27	1,782.63	1,956.93	16.42	186.66	108.53	346.80	45.47	703.88	98.83	195.44	154.85	81.42	3.02	573.56	1,277.44	4,394.76
10	280.63	21.75	302.38	707.32	203.44	912.76	1,215.14	136.59	16.30	47.84	184.80	18.53	434.06	762.97	206.76	139.94	436.47	574.33	2,120.47	2,524.53	20.47	66.41	131.69	282.59		501.16	115.81	176.63	74.46	72.15		439.05	940.21	4,679.88
11	星期一日休息																																	
12	總理誕辰紀念放假一天																																	
13	360.25	38.40	398.65	4,564.61	967.56	5,532.17	5,930.82	66.67	208.84	147.40	156.25	41.34	620.50	1,215.49	385.94	496.72	760.33	424.31	3,282.79	3,903.29	175.46	160.58	188.44	420.98		945.46	181.90	207.65	161.45	88.68		642.68	1,588.14	11,422.25
14	335.44	27.56	363.00	969.64	243.00	1,217.64	1,580.64	51.83	32.23	74.94	154.30	23.96	387.26	541.05	114.50	132.89	268.21	333.15	1,389.80	1,727.06	7.12	147.12	80.64	86.11		320.99	66.83	44.64	14.66	66.36		192.49	513.48	3,821.28
15	166.81	41.04	207.85	776.19	339.69	1,115.88	1,323.73	42.20	66.75	19.68	258.89	17.47	404.69	359.87	189.03	276.68	264.81	218.18	1,308.57	1,713.26	—	64.59	93.99	175.92		334.50	—	842.95	87.81	26.85		157.61	492.11	3,529.10
16	190.30	25.29	215.59	665.10	362.57	1,027.67	1,243.20	47.67	42.98	60.75	152.59	7.54	311.53	363.94	128.64	220.72	259.37	142.25	1,114.92	1,426.45	82.87	144.11	88.48	154.58		470.04	74.95	49.60	53.07	45.97		223.59	693.63	3,363.28
17	274.31	43.16	317.47	957.49	539.16	1,496.65	1,814.12	52.39	17.22	50.68	246.90	28.81	395.00	518.76	132.16	213.72	302.25	300.96	1,467.85	1,862.85	—	51.31	162.06	135.84	38.20	386.91	—	61.47	50.78	62.01	.05	174.76	561.67	4,238.64
18	星期一日休息																																	
19	366.86	32.64	399.50	1,046.27	245.92	1,292.19	1,691.69	152.57	43.37	63.81	237.37	4.64	501.76	736.30	128.65	209.60	327.10	245.08	1,646.73	2,148.49	153.49	103.70	161.13	242.16		660.48	145.66	31.98	46.59	23.16		247.39	907.87	4,748.05
20	301.05	32.75	333.80	551.20	257.00	808.20	1,142.00	64.13	48.67	79.71	256.58	96.63	545.72	448.66	110.85	183.95	205.06	181.39	1,129.91	1,675.63	—	71.03	72.26	131.00		274.29	—	45.98	11.92	18.07		75.97	350.26	3,167.89
21	228.26	9.64	237.90	1,190.39	338.72	1,529.11	1,767.01	60.67	40.52	35.23	167.91	8.46	312.79	462.14	264.07	319.88	436.68	591.05	2,013.82	2,326.61	—	37.62	100.94	101.95		240.51	—	117.88	52.29	20.42		373.59	614.10	4,707.72
22	326.36	28.39	354.75	746.52	220.30	966.82	1,321.57	45.05	30.25	96.05	203.41	.67	375.43	302.49	162.40	381.59	314.17	165.05	1,225.70	1,601.13	72.16	6.28	79.45	173.93		331.82	188.95	46.40	72.91	49.54		357.80	689.62	3,612.32
23	356.12	23.91	380.03	620.55	143.92	764.47	1,144.50	42.09	37.85	97.00	272.34	20.27	496.55	330.56	118.32	198.88	276.20	219.34	1,142.30	1,611.85	27.99	31.69	75.69	172.55		307.92	42.57	46.48	25.21	125.76		240.02	547.94	3,304.29
24	360.04	52.18	412.22	682.25	263.86	946.11	1,358.33	88.21	43.83	53.54	106.89	1.23	293.70	387.34	135.72	180.57	197.10	323.00	1,223.73	1,517.43	21.30	23.04	91.20	120.10	13.64	271.28	96.48	31.10	24.59	6.25	.51	158.93	430.21	3,305.97
25	星期一日休息																																	
26	525.38	23.26	548.64	783.75	186.07	969.82	1,518.46	71.34	25.22	70.16	237.31	4.88	408.91	467.64	111.21	211.86	225.24	148.53	1,164.48	1,573.39	40.28	16.74	75.03	225.36		357.41	62.81	23.54	27.01	39.14		132.50	509.91	3,801.76
27	604.71	47.12	651.83	564.44	139.85	704.29	1,356.12	66.81	22.66	72.84	415.12	44.80	622.23	348.77	74.23	184.67	277.69	133.44	1,018.80	1,641.03	60.92	454.58	—	138.92		654.22	34.73	108.06	—	24.06		166.85	821.07	3,818.22
28	985.75	20.23	1,005.98	544.76	157.58	702.34	1,208.32	69.76	18.07	70.59	293.85	10.80	433.07	161.20	65.47	130.46	209.91	188.42	755.46	1,188.53	—	20.05	44.56	125.11		189.73	—	21.18	29.49	10.42		58.09	247.82	2,644.67
29	348.31	30.60	378.91	429.08	129.39	558.47	937.38	89.36	20.78	42.24	352.87	4.32	509.57	136.43	47.24	73.56	146.33	111.41	514.97	1,024.54	—	146.18	172.34	105.88		424.40	—	90.14	41.15	112.48		243.77	668.17	2,630.09
30	66.50	25.66	92.16	122.79	53.85	176.64	268.80	4.75	10.04	75.10	212.33	8.97	311.19	15.79	36.73	54.50	148.69	30.93	286.64	597.83	76.64	49.27	75.77	63.50		265.18	60.62	20.86	3.42	9.81		94.71	359.89	1,226.52
合計	9,748.83	845.98	9,594.81	24,933.74	6,792.92	31,726.66	41,321.47	1,910.15	863.91	1,896.79	4,879.56	485.97	10,027.38	23,056.83	4,471.72	7,864.25	12,700.11	12,090.51	60,183.42	70,210.88	1,303.90	2,412.67	2,438.17	4,140.85	227.21	10,522.80	3,001.39	2,327.43	3,172.78	2,429.87	15.49	10,946.96	21,469.76	133,002.03

研究資料

◎英國鐵道貨運大綱(續)(原名)

Principal Factors in Freight
Train Operating
By Philip Burtt.

虎口餘生譯

第六章 車輛載重

本章解釋車輛載重之意義，其情形有如列車載重之解釋，蓋車輛載重可以包含車皮與內容之重，亦可專指貨物而言，本章則擬以此名詞用於後者，故車輛載重乃指車內之貨物重量而言。

近年來車輛載重問題，極爲一般運輸家所注意，不惟英國如是，各國亦無不如是，蓋欲改良載重之大小及重量，對此問題，我國幸有運輸部所刊佈甚多之統計，可爲依據，此項統計，將來逐年增多，即逐漸完備，而其爲用亦逐漸增大，刊佈統計及統計知識，能使人注意於事實，及增進之可能，而爲改良之先導，誠事實之無庸疑者也。

關於車輛之載重，英國與美國及歐洲各國鐵道間，大有差異，本書雖注重英國鐵道，然在討論此問題之時，亦當有英國鐵道與其他各國鐵道比較之思想，故於本章之首，即列舉各種事實，與數目，以資參考，惟以我國與他國相比較時，宜知本國情形之需要，爲最重要之事。我國車輛載重平均在五六噸之間，而在美國則大異，即如片司非尼亞鐵道，一九二一年平均車輛載重爲三十一噸半，該鐵道自一九〇三年至一九二〇年，車輛載重之進步如下。

片司非尼亞鐵道平均每車載重表

經濟月刊 第五卷 第十二期

年份	噸數	年份	噸數
1903	23.40	1912	27.45
1904	23.47	1913	27.86
1905	24.24	1914	27.71
1906	25.46	1915	26.96
1907	27.38	1916	29.23
1908	26.99	1917	32.17
1909	26.81	1918	32.66
1910	26.82	1919	31.12
1911	26.59	1920	30.98

以上數目均指有收入之貨物。

右表內統計誠可謂滿意之進步，然美國各鐵道在此事上之進步，不僅限於片司非尼亞一鐵道，按美國聯州商委會所刊佈統計，一九二〇年各鐵道平均每車載重噸數如下。

片司非尼亞鐵道	30.98
紐約中央鐵道	26.02
包提毛歐海歐鐵道	33.71
費拉爾非里丁鐵道	37.67
伊利鐵道	27.78

全美國一等鐵道 26.72

同時英國鐵道亦有進步，如東北鐵道進步情形如下。

年份	平均每車載重噸數	年份	平均每車載重噸數
1903	5.11	1911	5.88
1904	5.31	1912	5.79
1905	5.46	1913	無統計
1906	5.54	1919	
1907	5.72	1920	
1908	5.74	1921	6.12
1909	5.86		5.26
1910	5.87		

英國運輸部刊佈台木司迤北各鐵道平均每車載重噸數如下。

鐵道名稱	一九二二年四月平均每車載重噸數	
	貨物	貨物煤運合計
各鐵道合計	5.5	8.8
東北	6.3	9.8
大中央	6.2	8.8
大西	6.0	8.5

米蘭	5.8	8.2
大北	5.4	8.4
倫敦西北 北段	4.6	8.0
倫敦西北 南段	4.9	8.7

右列平均數為官報所公佈，惟吾人有宜注意之一事，即平均載重有二，鐵道家與研究者於檢閱英國統計時不可不注意。

一 車輛出發載重，即車輛於程途起源點出發時車內貨物重量，為出發點之鐵道所能主持之份子，此車輛出發載重之平均數，可於出發之車站，按日或按月徵集之。

二 於一定時期內，(一日或一月)經過一鐵道系統，一切貨物之平均車輛載重，此平均數不惟包括貨車之在本系統出發者，且包括一切經行本系統而在本系統停止之車輛，此為真平均載重，因車輛在途中有變更其載重者，亦被列入故也。

以上第二項拖引列車之鐵道，除在本路線出發之車輛外，對其餘車輛之裝載，並無干涉權，譬如有滿載車輛，由加羅底鐵道公司格拉士戈出發，赴克盧，由加賴至克盧由倫敦西北鐵道拖引，倫敦西北鐵道在加賴接收此車輛時，其貨物乃為加羅底鐵道公司在格拉士戈所裝，有時車輛出發時，所裝貨物，並非直達之通貨，摩索氏所著「鐵道營業統計」之車輛載重篇內，嘗言出發時車輛載重為統計上有價值單位，然非經過全路線車輛載重之真平均數，車輛載

重之真平均數，可供列車營業統計之用者，須將車輛載重在沿線之變更一併算入，即如有車輛出發，其程途為四十哩，所裝為食品六噸，行至半途車站，將貨物卸除一半，其程途之後半所載，不過為三噸，故出發時載重，雖為六噸，全途平均載重不過為四噸半。

出發點之載重，亦甚關重要，如能將每車輛平均載重稍為改進，其結果亦極為遠大，英國某鐵道致力於其重要車站之貨運平均載重，十一年中極著成效，其末一年中較之第一年所省車輛程途達一百萬，故該公司得以較少數之車輛，繼續其營業，否則十一年內平均載重，雖依舊，而車輛則不敷用也，蓋整理車輛載重，則減少列車次數，與車場車站之調車，車站地點狹隘者，藉此亦可疏通之，抑更有進者，因載重之改良，則岔道車站設備上之資本支出可以免除。

「拖引平均載重」單位，在大多數車輛上全視出發點之載重，此單位前已言之，不如出發平均載重之能為本路所約束，然用以為統計上之比較，以測驗兩時期營業之優劣，則極有利益，英國運輸部鐵道統計月刊內，對此兩種單位皆列之。

試進言兩種平均數徵集方法，出發平均載重徵集方法，於裝貨各站，逐日登記所裝車輛，及貨物重量，每日將車輛數目結總，以此總數除總貨重，所得即一日每車載重平均數，此每日結果，須由貨物主任審核，如有錯誤，須即時查明並糾正之。

拖引平均載重之徵集，須以載重車哩，除噸哩，此為運輸部計算英國鐵道車輛平均載重方法

，照此方法，則此項統計之造成，當然不能如出發平均載重之迅速，因噸哩車哩均須事過後若干時，方能編輯，故此統計非逐日可造者，普通每四星期或一月編造一次。

按期編造此種統計，頗為有用，蓋一期之統計，可與上年或前若干年同時期之統計相比較，甲站復可與乙丙丁各站及其他因比較而有價值之站相比較，此種比較在專門家視之極有意義與價值。

各站有貨物情形相同而載重相去甚遠者，則段長必為相當之調查，迨既得其差異之原因，則必召集當事職員會議，其成績不佳者，於此必得若干新知識及改良方法，而為改良其工作之基礎。

此種比較須就車站之情形相同者為之，否則曠廢時間而鮮效果，如一站平均每車載重為八九五噸，一站為三·二三噸，而前一站所裝貨物為路石礦苗泥沙等，後一站所裝貨物為麵粉水菓等，倘未查明其情形，遽然從事比較，則其比較毫無價值之可言，又如普通轉運站每日轉運雜貨二三千車，另一站其一切情形皆同，而載重不同，或時有漲落，則一經調查，必得有益之結果。

摩索氏謂同一之貨物，而在不同之站裝車，則載重常有差異，其所差如下。

已鋸板片

自 3.30 至 4.25 噸

麵粉

自 8.96 至 5.78 噸

貨物裝車種類不同，重量亦異，須知普通十噸十二噸車，水菓鷄毛礦物無不可裝，造車之時，本按重貨計算，故裝載礦物之類，始能達最高量度，輕質貨則每於尺度容量已滿時，其重量容量尚相差甚遠，某鐵道公司曾將各種貨物裝載十噸十二噸車，至最高容量時之噸數，編列為表，運輸物品重量之變更，於此可覘得其大概。

貨品	車滿時重量	
	十噸車	十二噸車
紙張	自 2.48 至 3.85 噸	
生香餅	自 2.03 至 4.64 噸	
酒 桶裝	4 噸	6 噸
酒 空桶	0 16	2 10
鹹肉 箱裝	9 0	
銀	10 0	
豆餅	8 0	12 0
胡蘿蔔 散裝	5 15	8 0
洋灰白土粘土火泥	10 0	12 0
鷄子 箱裝	3 0	6 0
豆	10 0	12 0

麥芽	6	0	11	5
油脂	5	0	12	0
草機壓	2	0		
鋼鐵丙	10	0		
鉛	10	0	12	0
糞	9	0		
紙板	6	0	12	0
葱	6	0	10	10
橘	6	0	12	10
紙	7	6		
衛生管	4	0		
棉洋	2	10	4	0
糖袋裝	10	0	12	0
木袋裝	9	15		

車輛容量車輛之尺度容量與載重容量，與平均實在載重，甚有關係，此事詳見第九章，茲僅述美英德三國之異同。

美國於一九一四年各種車輛總數二百三十二萬五千六百四十七輛，此中有五萬六千零六輛平均容量五十六噸，二千四百三十五輛平均容量七十噸，一百一十噸者一輛，一百四十二噸者

三輛，總計平均每車容量三十七噸半，此為戰事以前情狀，目下車輛數目較少，平均約為四十二噸，德國在一九一〇年棚車十七萬一千九百三十七輛，敞車三十九萬四千零三輛，共五十六萬六千輛，平均每車容量十三噸，至一九一五年增至十四噸七，以後則無統計可查矣。英國之有統計可查者，據摩索氏所著「鐵道營業統計」，為東北鐵道一九〇一年至一九一一年之統計，復經著者調查該鐵道以後統計，得繼續至一九二一年，該鐵道所在地，頗於使用大容量車輛適宜，其數目可與英國鐵道發展，及使用大容量車輛進步趨向之表示。

西北鐵道平地車輛容量表

年 份	貨 車	礦物車	年 份	貨 車	礦物車
1901	8.06	10.06	1910	9.21	12.76
1902	8.08	10.14	1911	9.70	12.83
1903	8.05	10.36	1912	9.70	13.00
1904	8.15	10.88	1918	9.87	13.22
1905	8.54	11.44	※	※	※
1906	8.74	11.66	1919	10.50	13.41
1907	8.84	12.03	1920	10.69	13.45
1908	9.03	12.29	1921	10.87	14.00
1909	9.10	12.61			

一九一一年中央頒行統計法律，規定各鐵道所有車輛，應按照以下區別分類，一容量在二十噸以上者，二十二噸以上至二十噸者，三八噸以上至十二噸者。

上表所表示之進步，究竟在經濟上有何種減省，爲吾人所宜注意，摩索氏有簡單之言論如左。

茲有貨物一百萬噸，在運輸繁重時間運輸之，担任此事之鐵道，如能以平地三噸之重量裝車，則須每四日運一次，而用車四萬七千六百十九輛，如以平均三噸半裝車，則需四萬八百十六輛，計可省六千八百零三輛

以上所省已屬可觀，然尙不過爲節省之初步，設使一鐵道於數年內能增加其平均載重至百分之二十，（東北鐵道於一九〇四年一九二〇年間由五·一一噸增至六·一六噸）試考查其經濟節省如何。

一、關於車輛者，假定每車平均載重所增爲百分之二十，則原來車輛無需增加，即可爲增加百分之二十之運輸，此中所省已屬不貲，設英國全國爲百分之二十，則按照戰事前價值計算，約省七十五萬鎊，戰事後尙不止此，二、關於疏通幹線調車場車站之擁擠，所省亦甚大，三、關於列車哩之數目，亦當有所省，雖不如車哩之大，要亦大有可觀，而同時機車能力亦所省甚鉅，如有煤礦每日產三千噸，平均每車載重由十噸增至十二噸，則列車載重爲同比例之增進，而每日所用列車次數亦幾爲同比例之銳減，如一九一三年倫敦西北鐵道列車哩爲一

千七百五十萬，僅就上言百分之二十之一半計算，則車輛上所省約為一百七十五萬列車哩，約合十萬鎊，四、因列車次數與車輛數減少，各鐵道系統容量與能力，驟增，此項增加，無可量度，然經濟上節省之偉大，可想而知，此尙僅就改良車輛載重一方而言。

總之改進車輛之載重，為極重要之問題，我國對此事將來之實施，可以下列數端概括之。

- 一 在一切貨運車站改良每貨車之載重。
- 二 改良各鐵道間交互轉運之組織。
- 三 以漸改進常用車輛之大小及容量。
- 四 改良車皮與貨物之比例數使更為經濟。

(未完)

自動門 至正

瑞士國多山，其鐵道多經過山洞之隧道，隧道兩端有門，以免冰雪之積存，門皆以二馬力摩托司之列車到門時，摩托能自動將門開放，車過則自行關閉。

調查報告

最近出版之鐵路刊物

鐵路雜誌第一卷第六期

本雜誌專門介紹關於鐵路之……政聞論述譯著及研究之資料改革之意見調查之專件堪供留心鐵路者之參考現第一卷第六期業已出版茲將其要目披露如下

鐵路雜誌

第一卷第六期要目

- (一) 國有鐵路運價政策之集合研究……………勞勉
- (二) 我國公路對於鐵路之影響與調整……………胡嘯穎
- (三) 從頭到底一部中華民國鐵路貨物運輸通則的認識(續前期)……………徐鄂雲
- (四) 私用岔道之研究……………蘇從周
- (五) 鐵路運輸成本計算方法之檢討……………李起濤
- (六) 平綏三年之車務(續前期)……………金士宜
- (七) 改善津浦輪渡芻議……………修燦章
- (八) 世界各國公路水路及空中運輸與鐵路運輸之競爭及其調整……………洪紹統譯

月出一期 每期三角 全年十二册三元 國內郵費不加

凡在本年十二月底以前向南京發行所購全年者按優待價八折收價

總發行所 中華全國鐵路協會鐵路雜誌編輯委員會

地址 南京 金川門 五號

調 查

膠濟鐵路二十二年份各站年報(續)

青州車站

甲、車站狀況

一、本站重要事項之概述

本站爲膠東重鎮物阜商殷爲附近各縣商業之樞紐交通頗稱便利是以鐵路營業日臻發達行車事項力求完善貨物運輸負責保管聯運各路如出一轍即減裝卸搬運之煩尤能保持運輸之速稱便商賈差堪自信次如員司加給夜班費籌建員工宿舍等事於已足以養其廉於路尤能忠其職雖爲人事建設改進之圖實亦路政業務發展之兆也

二、本站車務員工人數

本站正站長一副站長二貨物領班一貨物司事四客票司事二行李司事二站務司事三電報領班二電報司事五工頭二站夫八轉轍夫四號誌夫二電報信差二共計員工三十八員名

三、本站收入總數表

年份	本 年			類別	收 入 總 數	附 註
	客 運	貨 運	雜 項			
本 年	一四六七四八·〇七	一五八七七七·一四	八七三·三六	客 運		
上 年	一二五三·〇二	四〇一八·二四	一二七六六·六四	貨 運		
比 較	二六二·七〇	六三·五六	四四六三·四二	雜 項		
總 計	三〇六三九八·五七	三三二〇三七·九〇	一二七六六·六二	總 計		

四、本站客運

客運進款類別表

類 別	客 票				本 年 份	上 年 份	比 增	比 減	附 註
	頭等	二等	三等	共計					
頭等	四一四·七二	三九四五·六八	一二三三〇三·二二	一二七六七二·六二	二五三·〇二	一二七六六·六四	二六二·七〇		
二等		四〇一八·二四	一二七七六六·六四	一二三二〇三七·九〇	四〇一八·二四	四四六三·四二	六三·五六		
三等			一二三三〇三·二二	一二三二〇三七·九〇		四三六五·二八			
共計			一二三三〇三·二二	一二三二〇三七·九〇		四三六五·二八			
行 李				二〇一·九〇		一九六·四五	五·四五		
包 裹				一八五三五·四五		六六三七·三〇	一一八九八·一五		
月 台 票				二四三·六〇		一六三·二五	八〇·三五		
補 票				九四·五〇		五八·八六	三五·六四		

膠濟鐵路月刊

第五卷 第十二期

發 出							站 別	人 數	月 份
村周	店辛	店河淄	莊家楊	坊家譚	縣濰	島青			
983	695	497	662	920½	1170½	372		1	
549	678½	344	327½	669	905	923		2	
726½	855	597	320½	676	1046	829		3	
734½	1007	809½	233	638	888	833½		4	
579½	884	580½	238	557	740½	575½		5	
669½	609	597	277½	596	748½	427		6	
571	789	512	408	711½	778	587		7	
667	913	408	466½	747½	857½	499½		8	
582	691	392½	346½	719	770½	466½		9	
632½	1090½	505	743	986	1022½	499		10	
588½	1157	621½	1042	1046½	982	510½		11	
632½	1079	512	882½	1065½	922	521		12	
7915½	10449	6376	5917	9332½	10831	7043½		計 總	

旅客乘降主要站別人數表

總 計	雜 項
一四七二七三·三二	四二五·二五
一三九六七五·六八	五一八·九二
七四九七·六四	一五六·六七

客 旅 達 到								客		
計總	他其	南濟	村周	莊家楊	坊家譚	縣濰	島青	計總	他其	南濟
8887½	4680	609½	650	960	950	840	198	10232	3899½	1032½
9521½	5248	618	665	994	910	900½	186	8633½	3035½	1202
7715	3290	567	742	942	1116	860	196	9428	3017	1361
9707½	4960	598	649	1110	1270	960	160½	9057	2695	1218½
9845½	5726	592½	506	1160	825	890	146	7591½	2436	1000½
8554½	3990	632	566½	1080	1005	1105	176	7416½	2547	975
8968	4299	542	760	1020	930	1248	169	7984½	2613	1014
9550	5260	548	480	980	969	1180	142	8841	3176	1106
9457	5420	530	420	975	890	1060	162	7270	2378	924
8687	4387	528	430	964	1104	1120	154	9480½	2935½	1066
9885	5560	571	516	998	1109	980	151	9533	2494	1091
3789	4424	592	566	1030	1160	875	142	9074½	2463	997
10956½	57244	6928	6950½	12213	12229	12018½	1982½	104542	33690	12987½

附註 1. 主要旅客種類 本站主要旅客商人最多次為學生及工人
 2. 增減之主要原因 本站旅客較上年減少之原因有二(一)市面商家營業不如去年
 發達(二)往來東三省之旅客益復減少

五、本站貨運

發到貨物噸數表

類 別	本 年 份	上 年 份	比 增	比 減	附 註
發出整車貨物噸數	一七・〇〇五	二〇・三八三		三・三七八	
發出零擔貨物噸數	一・九二五	一・六〇九	・三一六		
發出記帳貨物噸數	六〇	一・六七五		一・六一五	
發出貨物總噸數	一八・九九〇	二三・六六七		四・六七七	
到達整車貨物噸數	五〇・四七二	三三・五八八	一六・八八四		
到達零擔貨物噸數	二・四四五	二・六五二		二〇七	
到達記帳貨物噸數	一四・四五四	一四・四八〇		二六	
到達聯運貨物噸數					
到達貨物總噸數	六七・三七一	五〇・七二〇	一六・六五一		

貨運進款類別表

類 別	本 年 份	上 年 份	比 增	比 減	附 註
發出整車貨物運費	一二三五·一八·九五	八七三二·八·四五	三六一九〇·五〇		
發出零担貨物運費	三四八〇五·八四	一三三六五·五〇	二一四四〇·三四		
發出記帳貨物運費	二三八·五〇	六六九八·四三		六四五九·九三	
購 車 費	一八一·五〇	一七七·〇〇	四·五〇		
延 車 費	三二·三五	二九·五二	二·八三		
其他 進 款	四四八·一一	一一〇·〇四	三三八·〇七		
貨運進款總數	一五九二二五·二五	一〇七七〇八·九四	五一五二六·三一		

發出主要貨物種類噸數及到達站站名表

貨物種類	噸數	到 達 站 名	
		青 島	大 港
小 麥	45	島	青
辣 椒	117	港	大
	331	村	周
	679	南	濟
	68	山	博
		縣	濰
		崑崙	大
		堡里	甘
2117	1158	計	總

調查報告

7

膠濟鐵路月刊

第五卷 第十二期

他 其	葉 煙	油 豆	類菓瓜	子 鷄	料 木	片查山	桃 核	子 蓆
500		340	1667	373		1690	1500	833
70	300	15	69	619	120		60	
200								
300						70		
40					528			
56	171		72				50	
					660			
	2680							
1166	3151	355	1808	992	1308	1760	1610	833

計 總	8948
	1415
	531
	1049
	636
	349
	660
	2680
	16258

附註 發出主要貨物之生產狀況生產地與車站之距離駁運方法及運費

本站發出主要貨物以小麥辣椒蓆子山菓爲大宗小麥辣椒蓆子產於廣饒壽光山菓產於益都臨朐等縣與車站距離約六七十華里或二三十里不等駁運方法多用牲畜車人力車駁運運費每百斤約六七角之譜

到達主要貨物種類噸數及發出站名表

粉 麵	糖	煤	物 貨 種 類 噸 數 名 站 出
		26320	山 博
		2460	崑 崑 大
		20030	山 費
	719		島 青
75	91		村 周
1106			南 濟
			港 大
			臺 黃
15			縣 濰
			口 洛 津 浦
1196	810	48810	計 總

計總	他其	紗棉	油煤	葉茶	豆元	板木	魚鹹	料肥
27325	600							405
2460								
20030								
3395	1005	420		21		300	750	180
973	57				750			
3551	690			490	1185			80
2662	200	332	1580			550		
255								255
138	57	66						
650					650			
61439	2609	818	1580	511	2585	850	750	920

附註 1. 到達主要貨物之狀況及其消費地與車站之距離駁運方法及運費 到達主要貨物

以煤炭肥料元豆等爲大宗均消費於益都臨朐壽光等地距車站四五十華里運送方法均用駝車人力車手推車運費每百斤約六七角

2. 本站裝卸貨物情形 本站裝卸貨物自貨運負責後裝卸承辦人三名脚夫四十名各該承辦人均明瞭本路裝卸規章受站長司事之指導支配脚夫工作甚爲合宜對於貨物裝卸均加意愛護十分當心每日工資約四五角左右

乙、調查事項

一、競爭機關之概況(無)

二、車站所在地及其附近之重要工商業狀況

本站附近商業首推轉運商如悅來公司萬利源等資本額約二萬元自貨物鐵路負責後轉運不甚發達工藝有東益火柴公司永聚絲廠等資本皆一萬元火柴原料採自青島銷售于博山濟南年約三千箱絲業原料採自本地行銷上海年約一千五百箱惜絲價過低一驟不振此外尙有縣立民生工廠第四監獄其出品多織布木器印刷等均銷售于當地村鎮

三、車站所在地及其附近之農業狀況

本站附近二十華里之農產物以穀豆麥高粱爲大宗約佔全部十分之七此外如瓜菓大椒菸葉等約佔全部十分之三每年產量均銷售于當地村鎮大椒菸葉等均行銷外洋由鐵路

款	進	運	客	別類	
				年	月
較	比	份年上	份年本	份	份
-	831.90	11894.39	11062.49	1	
+	1675.75	10928.52	12604.27	2	
+	313.14	12763.85	13076.99	3	
-	750.21	12931.50	12181.29	4	
-	1508.95	11589.58	10080.63	5	
+	788.65	10578.22	11366.87	6	
-	274.89	12238.18	11963.29	7	
+	4813.62	10239.29	15052.91	8	
+	3658.11	10704.24	14362.35	9	
+	1483.42	11863.51	13346.93	10	
-	1057.14	12402.61	11345.47	11	
-	811.96	11541.79	10729.83	12	
+	7497.64	139675.68	147173.32	計總	

丙、其他事項

一、本站事變統計表(無)

二、本站收入統計表

四、當地勞工供給狀況

本站裝卸勞工均由鐵路承辦人領用總計四十餘人平均每日工資約五六角

運輸大椒年約二千餘噸煙葉年約三千二百餘噸

三、以車站為中心之交通狀況畧圖

貨 運 進 款		
較 比	份 年 上	份 年 本
- 3827.62	8939.33	5111.71
+ 2682.09	5216.13	7898.22
+ 4304.94	9213.73	13518.67
+ 2615.93	10398.54	13114.47
+ 2884.76	11515.96	14400.72
+ 2640.88	8814.29	11455.17
+ 7546.13	8143.14	15689.27
+ 7533.03	7751.28	15284.31
+ 2633.26	7943.69	10576.94
+ 2704.50	10720.45	13424.95
+ 11000.91	10490.98	21491.89
+ 8697.51	8561.42	17258.93
+ 51516.31	107098.94	159225.25

四、本站收發公文函電表

月份	機關別		公文種類		件數	附註
	車務處 計核課	車務段 檢查課	通函 公函	通飭 代電		
十二月份	全		全		七九	
十一月份	全		全		六六	
十月份	全		全		六五	
九月份	全		全		四六	
八月份	全		全		四八	
七月份	全		全		五三	
六月份	全		全		四三	
五月份	全		全		五一	
四月份	全		全		六六	
三月份	全		全		五七	
二月份	全		全		五五	
一月份					四〇	

收

到

十二月份	十一月份	十月份	九月份	八月份	七月份	六月份	五月份	四月份	三月份	二月份	一月份	發	
												機關別	公文種類
全	全	全	全	全	全	全	全	全	全	全	全	檢 車 務 段 計 核 課 其 他	函
													件
一三	二〇	一八	二二	二一	二八	二五	二八	三二	三〇	二一	二三		數
													計

出

普通車站

甲、車站狀況

一、本站重要事項之概述

1. 營業 統計本年份客貨運比較上年度減少二千餘元

2. 行車 尚稱安全

3. 人事 因調劑公務起見稍有更動

4. 建設 本站添建公共浴室一所

二、本站車務員工人數

員工計十三人員司五人工役六人

三、本站收入總數表

本 年 份			年 份 類 別	收 入 總 數	附 註
客 運	貨 運	雜 項			
三五三四·八〇	五一四七·八四	一一七·四五	總 計	八八〇〇·〇九	加價二成在內

四、本站客運

客運進款類別表

類別	客				行李	包	月台票	補票	雜項	總計	類
	頭等	二等	三等	共計							
本			三五二一·一五	三五二一·一五		一四·三〇	九〇	八·四五	七·五〇	三五四二·三〇	年
年											份
份											
上			三三九八·八一	三三九八·八一		四·三五	·五五	五·七四	一二·五三	三三三二·五八	年
年											份
份											
比											比
增											增
比											比
減											減
附											附
註											註

旅客乘降主要站別人數表

月份	人	站
份	數	別
1		
2		
3		
4		
5		
6		
7		
8		
9		
10		
11		
12		
計	總	

客 旅 達 到						客 旅 發 出					
計總	他其	南濟	島青	村周	州青	計總	他其	南濟	村周	店辛	州青
500	120	27	10	17	326	616	191	24	22	33	346
377½	56½	16	12	23	270	520	158	17	20	50	275
439½	37	9½	7	34	352	553	167½	20½	24	28	313
463	90	28	6	13	321	451	148½	20½	22	21	239
438	78	34	17	29	280	388	133½	10½	13	46	185
451½	142	6½	12	15	276	330	118	4	22	28	158
480	150	2	4	32	292	456½	97	10½	8	30	311
414	67	24	6	7	310	536½	143½	9	13	35	336
309½	69½	35	11	9	185	321	99	13	13	24	172
250	70	8	26	26	120	431	115	26	16	33	241
498½	72	5	12½	37	372	661½	339	53½	15	54	200
635½	137½	19	29	54	396	473½	185½	16	16	39	217
5257	1089½	214	152½	301	3500	5740	1897½	224½	204	421	2993

經濟鐵路月刊 第五卷 第十二期

附註 1. 主要旅客類別 主要旅客為農商及搬販土產之小販增減之主要原因本年本站附

近各村莊農產品及工藝品產量豐富農商多携外經售故乘降旅客較為增多

五、本站貨運

發到貨物噸數表

類別	本年份	上年份	比增	比減	附註
發出整車貨物噸數	四〇三	三三五	六八		
發出零擔貨物噸數	八三	六六	一七		
發出記帳貨物噸數	五六〇	九九五		四三五	
發出貨物總噸數	一〇四六	一三九六		三五〇	
到達整車貨物噸數	一四七〇	九三〇	五四〇		
到達零擔貨物噸數	一七	一一	六		
到達記帳貨物噸數		一六四		一六四	
到達貨物總噸數	一四八七	一一〇五	三八二		

貨運進款類別表

類別	本年份	上年份	比增	比減	附註
發出整車貨物運費	一四五二·二八	一六九八·八八		二四六·六〇	加價一成 在內

柱木	菜鮮	草軍	貨物種類 噸數 站名
		560	濟南
	20		青島
165			大嶧
			博山
			大港
165	20	560	總計

發出主要貨物種類噸數及到達站站名表

貨運進款總數	其他進款	延車費	調車費	發出記帳貨物運費	發出零擔貨物運費
五二五七·七九	一〇九·九五			二八五六·〇〇	八四〇·五六
七七〇六·九〇				五六八二·四四	三二六·五八
	一〇九·九五				五一三·九八
二四四九·一一				六二六·四四	

計 總	物貨他其	瓜 西	料 木
583		8	15
59		39	
165			
63	18		45
113		113	
983	18	160	60

附註 發出主要貨物之生產狀況生產地與車站之距離駁運方法及運費

查本站發出之農產品及工藝品如木料西瓜及木器等較爲暢旺其生產地均在附近各村莊距站不逾二十華里駁運方法多用人力車運費極爲低廉

到達主要貨物種類噸數及發出站名表

煤	種類	噸數	站名
525	山		博
480	崑		大
255	山		費
	村		周
15	定		南
1275	計		總

計 總	豆 大
525	
480	
250	
30	30
15	
1305	30

附註 1. 到達主要貨物之狀況及其消費地與車站距離駁運方法及運費 查到達主要貨物

以煤為大宗消費地點多在附近各村莊距站甚近駁運方法及運費與發出貨物同

2. 本站裝卸貨物情形 本站裝卸貨物尙稱妥當敏捷

乙、調查事項

一、競爭機關之概況(無)

二、車站所在地及其附近之重要工商業狀況(無)

三、車站所在地及其附近之農業狀況

本站附近農產品以木料及西瓜為大宗每年外銷約在四百噸左右

四、當地勞工供給狀況

本站勞工供給春冬少於夏秋春冬兩季可容二三十人夏秋兩季可容四五十人每人每日

工資春冬六角夏秋八角

丙、其他事項

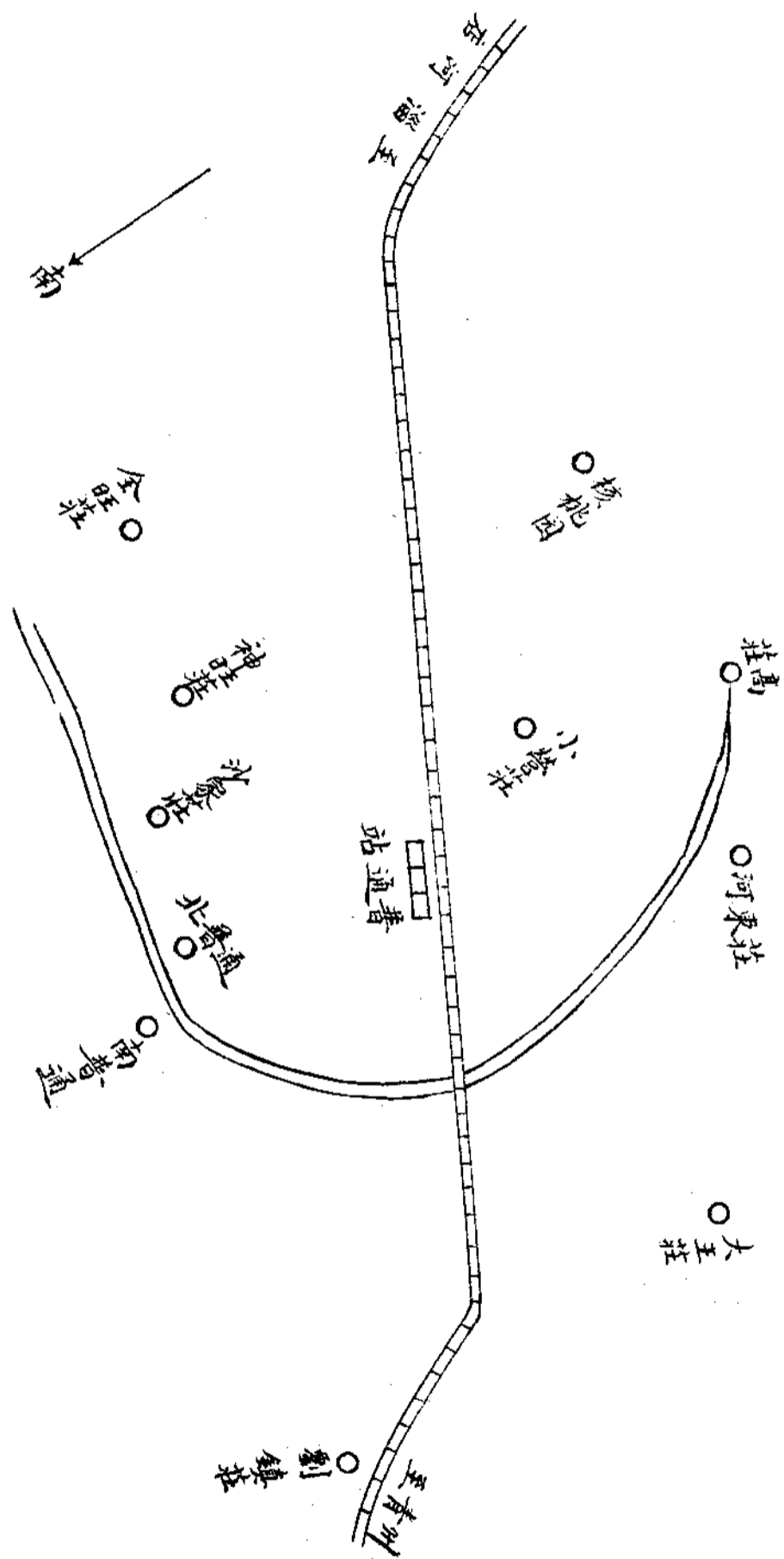
一、本路事變統計表

發生日期	事變種類	原	因	附	註
十月廿五日	軋斃人命				
	因搶越軌道致被軋斃十二月九日傷人因冒險跳車致被軋去兩腿				
比較上年	共計次數	減	三	次	

二、本站收入統計表

款	運 進		客	別	類
	比	份			
較	份	年	份	份	份
+	7.61	297.37	304.98	1	
+	145.55	212.52	358.07	2	
+	86.10	270.13	356.23	3	
+	62.35	274.92	337.27	4	
+	1.79	240.60	242.39	5	
-	17.53	184.55	167.02	6	
-	61.73	291.94	230.21	7	
-	2.03	268.64	266.59	8	
-	87.36	254.79	167.43	9	
-	39.95	290.81	250.86	10	
+	84.38	468.35	552.73	11	
+	40.56	267.96	308.52	12	
+	219.72	3322.58	3542.30	計	總

三以車站為中心之交通狀況畧圖



款 進 運 貨			
較 比	份 年 上	份 年 本	
- 35.82	86.94	51.12	
+ 29.40		29.40	
- 112.08	1995.08	1883.00	
+ 125.78	85.92	211.70	
+ 28.26	10.92	39.18	
+ 109.30		109.30	
+ 180.57	70.62	251.19	
- 76.86	721.50	644.64	
+ 30.13	191.76	221.89	
- 1746.06	1824.06	78.00	
- 1101.93	2667.66	1565.73	
+ 120.20	52.44	172.64	
- 2449.11	7706.90	5272.79	

四、本站收發公文函電表

月份	收										機 關 別	公文 種類	件 數	附 註		
	十二月份	十一月份	十月份	九月份	八月份	七月份	六月份	五月份	四月份	三月份					二月份	一月份
	全	全	全	全	全	全	全	全	全	全	全	車 務 段	公 通 函			
	四 五	三 二	三 八	二 八	二 七	二 九	三 四	三 二	三 一	二 六	三 四	二 三	二 五			

十二月份	十一月份	十月份	九月份	八月份	七月份	六月份	五月份	四月份	三月份	二月份	一月份	月份	機關別	公文種類	件數	附註	
全	全	全	各車務處 課	車務處 車務段	全	全	全	全	全	全	各車務處 課	車務處 車務段					全
			公呈 函文	呈文	全	全	全	全	全	全	公呈 函文						
					二	四	三	二	二	二	一						
九	八	六	五	八	〇	四	〇	九	一	二	〇						

淄河店車站

甲、車站狀況

一、本站重要事項之概述

本站本年之營業，客貨運輸均形減少，其主要原因，客運方面因九一八東北被佔，以致往返關外旅客減少，貨運方面因鄉村經濟不振，賤穀傷農購買力減之故，其行車，人事，建設，等項並無任何之變遷。

二、本站車務員工人數

站長一副站長一客貨司事一站務司事一轉轍夫四站夫四共計員工十二人

三、本站收入總數表

本 年 份			年 份 類 別	收 入 總 數	附 註
總 計	雜 項	貨 運			
二二五七四·二二	三七二·四三	九六三八·八一	客 運	一二五六二·九八	

四、本站客運

客運進款類別表

客 旅 達 到						客 旅 發 出				
計總	他其	島青	縣濰	店辛	州青	計總	他其	島青	縣濰	店辛
1265	968	39	41	98	119	1278	927	49	36	142
898	583	32	51	101	131	1484	1106	51	48	143
1088	745	42	63	114	124	1271	876	49	60	161
1291	925	69	79	121	97	1438	1014	56	54	171
1047	683	64	81	98	121	1173	787	60	49	161
947	594	56	74	109	114	929	579	54	43	132
833	524	49	64	99	97	1045	695	49	54	116
961	646	54	71	89	101	1043	655	61	73	120
747	444	40	61	91	111	918	555	51	67	114
847	571	39	43	90	104	1300	912	46	71	124
969	673	41	56	102	97	1294	908	54	69	131
1024	706	44	61	100	113	1082	678	61	76	141
11917	8062	569	745	1212	1329	14255	9692	641	700	1656

附註 1. 主要旅客種類 小販及勞工。
 2. 減少之主要原因 因東北被佔往返勞工減少。

五、本站貨運

發到貨物噸數表

類別	本年	上年	比	增	比	減	附註
發出整車貨物噸數	一三三二二	二二二二三				八〇一	
發出零擔貨物噸數	四五	三五		一〇			
發出記帳貨物噸數							
發出貨物總噸數	一三六六七	二二五八		一〇		八〇一	
到達整車貨物噸數	二四四五	一〇六五		一三八〇			
到達零担貨物噸數	五三	四八		五			
到達記帳貨物噸數	五一〇	七五		四三五			
到達聯運貨物噸數							
到達貨物總噸數	三〇〇八	一一八八		一八二〇			

貨運進款類別表

發出主要貨物種類噸數及到達站站名表

菜辣鮮	牛	貨物種類	
		噸數	站名
310	120	青島	青島
262		大港	大港
165		濰縣	濰縣
75		常口	常口
		大嶗	大嶗
812	120	計	總

類別	本年月份	上年月份	比增	比	附註
發出整車貨物運費	九一〇四·七五	九九八七·〇七		八八二·三二	
發出零担貨物運費	五〇二·五六	三二七·五三	一七五·〇三		
發出配換貨物運費					
調車費	一·五	四·五〇		三·〇〇	
延車費	三〇·〇〇		三〇·〇〇		
其他進款	三五四·〇四		三五四·〇四		
貨運進款總數	九九九二·八五	一〇三一八·二〇		三二五·三五	

膠濟鐵路月刊

第五卷 第十二期

煤	種類	噸數	噸數
	名	站	出
1945	山	博	
315	崑	大	
469	山	安	
	南	濟	
	島	青	
2729	計	總	

到達主要貨物種類噸數及發出站站名表

斤運費二角左右。

本站發出之主要貨物全由距站三華里之淄河莊內集鎮均裝載小車駁運到站每百公

附註 發出主要貨物之生產狀況生產地與車站之距離駁運方法及運費

計 總	物貨他其	料 木	瓜 西
775	150		195
262			
165			
75			
90		90	
1367	150	90	195

計 總	物貨他其	貨 雜	麻	餅 豆
2119	144		30	
315				
469				
75				75
30		30		
3008	144	30	30	75

附註 1. 到達主要貨物之狀況及其消費地與車站之距離駁運方法及運費 到達之主要貨

物煤炭及豆餅等均在本站莊內大集銷售其駁運方法亦用小車搬運每車運費三角

2. 本站裝卸貨物情形 本站裝卸貨物由承辦人負責裝卸路商稱便

乙、調查事項

一、競爭機關之概況(無)

二、車站所在地及其附近之重要工商業狀況

客 運 進		類 別 年 份	月 份
份 年 上	份 年 本		
949.19	794.87		1
1272.46	1615.05		2
1523.93	1147.92		3
1477.70	1242.32		4
1412.87	1185.01		5
1096.80	801.97		6
1151.52	838.79		7
882.42	764.52		8
948.01	7937.79		9
1266.09	1187.75		10
1112.67	1253.97		11
870.66	956.01		12
13964.38	12581.37		計 總

丙、其他事項

- 一、本站事變統計表(無)
- 二、本站收入統計表
- 三、車站所在地農業狀況
現有炭商四家每家資本約四千元其銷路多往廣饒壽光等地
- 四、當地勞工供給狀況
本站附近，地勢高峻，若遇雨水調和之年，所獲尙足自給。
往返淄河莊搬運煤炭之工人十數名，每人日給工資四五角。

款 通 運 貨 款		款	
較 比	份 年 上	份 年 本	較 比
347.66	126.78	474.44	15.32
7.00	93.96	86.96	342.59
740.07	956.08	216.01	376.01
673.79	847.36	173.07	235.38
117.17	498.39	371.22	227.86
391.53	822.66	431.13	294.83
582.56	1611.76	2194.32	312.73
487.64	1689.63	2177.29	117.90
73.04	146.05	319.09	154.28
91.41	498.16	589.57	178.94
210.25	2344.56	255.48	141.30
288.35	692.81	404.46	85.35
325.35	10318.20	9992.85	1383.01

三、以車站為中心之交通狀況畧圖(照舊)
 四、本站收發公文函電表

二月份	一月份	月份	機 關 別	公 文 種 類	件 數	附 註
全	行車 車務處 車務段	全				

臺灣鐵路月刊

第五卷 第十二期

三月份	二月份	一月份	月份	發 出	
全	全	行車處 行車股	機關別	公文種類	件數
		車務處 車務段		電報	
				公文	
三三二	二二八	三二二	件		一四
			數		一五
			總		二〇
			計		

十二月份	十一月份	十月份	九月份	八月份	七月份	六月份	五月份	四月份	三月份
全	全	全	全	全	全	全	全	全	全
全	全	全	全	全	全	全	全	全	全
三五二	四六六	三五九	四五六	三五二	三四六	三六一	四〇三	四三六	五〇四
二六	五〇	二九	二〇	二七	二五	二四	二三	二五	二六

路運調查報告 (續)

譚書奎

廣九線

一、業務概述

廣九全線分爲華管英管兩段自廣州大沙頭至深圳墟其間二十九站計長約一四三公里爲華段歸廣州之廣九路局管轄自深圳至九龍其間八站計長約三十六公里爲英段直接歸九龍之廣九路局間接歸香港總督管轄所有華段英段區間內之客貨列車應用車輛機車概由各本段自備九龍廣州間直達特別快車其機車則係英段供給隨車員役如車長查票員車僮等則分別在深圳站彼此交換接替服務惟司機及升火人等隨機車直達深圳爲華英兩段分界處雙方在彼各設有車站以資交接一切全綫營業進款原按華段百分之八十英段百分之二十分配在數年前因英段方面設備費增長暫允改按百分之六十五與百分之三十五分配乃沿襲至今猶未恢復原定比例之分配

運輸能力華段依民國二十一年份會計統計年報共有機車(12)輛各種客車(38)輛載客總數計頭等(223)座二等(258)座三等(3104)座各種貨車(70)輛載重總數(1742)公噸強英段依該段一九三二年年報共有機車(18)輛汽車(2)輛各種客車(4)輛載客總數計頭等(538)座二等(504)座三等(2420)座頭二等混合車共(136)座汽車(56)座各種貨車(114)輛載重總數(2880)英噸該路營業以客運爲主貨運僅占一極小部份華段依二十一年份年報全年進款

粵漢鐵路月報

第五卷 第十二期

總數為(2206287.97)元就中客運占(84.83%)貨運占(12.47%)其他占(2.37%)英段依其一九三二年年報全年進款總數為(1295789.0)元就中客運占(82.48%)貨運占(4.96%)其他占(12.56%)蓋港粵間水運極便往來輪船亦多貨物之由水運較由路運其運費低廉甚鉅故於貨運方面鐵路殊無與輪船競爭之可能而客運方面所能與之競爭者惟在時間經濟一點是以該路對於客車行駛時間力求迅速經於民國二十一年十一月一日起開駛九龍廣州間直達特別快車其速度每小時達四十五英里為該路通車以來最高之速度上行車(九龍至廣州)祇三小時零十分下行車(廣州至九龍)祇三小時零八分自此項特別快車開行以後客運驟增因於同年十一月十六日起將頭二等客票價目分別增加而營業進款遂突破以往之最高紀錄迄今猶在有增無已

該路因注重客運營業在在謀所以便利旅客及適應社會習慣起見故對於車次之規定甚為活動除每日例行之客貨列車外並於每星期六及星期日於九龍廣州間分別加開直達客車若干對英管段內又於每星期日及假期日於九龍深圳間分別加開頭等旅客列車或汽車若干對(以頭等旅客為限)此項客車得隨旅客之請求在該區間內任何車站停車此種遷就旅客之辦法實為國有各路所無者該路與行駛廣州惠州間之長途汽車聯運已於本年一月一日起實行又為謀發展貨運起見在數年前曾經偶議與粵漢之廣韶綫接軌聯運嗣因地方商民深慮該兩綫接軌聯運之後商業中心將移至香港而使廣州之繁榮因而衰落故竭力反對接軌之議遂罷如是則廣九綫之貨運殊無發展希望也

(二)廣九全綫民國二十一年十一月十六日起增加客票價目表

起迄站		等 別		頭 等		二 等		三 等	
		段 別		舊 價	新 價	舊 價	新 價	舊 價	新 價
由 廣 州 至 九 龍	華 段		舊 價	\$ 6.00	舊 價	\$ 3.40	舊 價	\$ 1.40	
			新 價	7.30	新 價	4.00	新 價	1.40	
	英 段		舊 價	4.60	舊 價	2.60	舊 價	1.10	
			新 價	5.10	新 價	3.10	新 價	1.10	

(三) 廣九全綫民國二十一年份華英各段旅客業務百分比比較表

進款之百分比		延公之百分比		所載旅客數之百分比		白管項別	
英	中	英	中	英	中	頭等	尋常
二·〇二	四·六二	〇·七五	二·一五	〇·八二	一·三一	二	常
四·八二	一四·〇五	二·九九	一·三二	二·四六	六·八二	三	政
四·四五	一八·五九	三·六九	〇·八三	四·〇六	八·五四	等	府
〇·八五		〇·六〇	二·六〇	〇·八九		軍事	優待票
〇·六一	二·七〇	〇·〇九	〇·一七	〇·六四	二·七六		遊覽票
〇·〇二	〇·一一	〇·五五	〇·三五	〇·七四	〇·一五		補票
四·四七	〇·四一			〇·〇六	〇·三四		長期票
〇·五〇	〇·八二						學生票
二·九六	〇·一〇		〇·〇九		〇·〇八		共
〇·三〇							計
九八·七三	一〇〇·〇〇	一〇〇	九八·四〇	一〇〇	一〇〇		

民國二十一年份

各路貨車運輸能力比較表

路 線	貨車輛數 A	貨車載重噸數 B	運輸貨物噸數 C	平均行程 D	運輸貨物 延噸公里 E	每貨車噸運輸 貨物噸數 F	每貨車噸運輸 貨物延噸公里 G
膠 濟	1859	41060	2677598,000	225,821	604658914	65,212	14726
隴 海	721	21880	1149715,000	245,764	282558829	52,546	12914
平 漢	2699	77330	4348656,000	201,943	878178862	56,235	11356
津 浦	2182	64750	2277699,425	235,290	649804775	35,177	10036
滬 杭 甬	455	11572	776733,975	131,726	102316065	67,122	8842
京 滬	676	20350	841749,093	200,249	168551342	41,364	8283
北 寧	4675	128252	7712730,000	116,411	897844594	60,090	6995
平 綏	648		1638255,860	183,667	300893697		

$$C \div B = f$$

各路客車運輸能力比較表

路	線	客車輛數 A	客車座數 B	載運旅客人數 C	平均行程 D	載運旅客 人公里 E	每客座載運 旅客人數 F	每客座載運旅 客延人公里 G
平	漢	213	9146	3036312	136,502	414463327	331,982	45316
隴	海	124	5184	1904741	112,072	213469447	367,427	41178
京	滬	200	19168	7903520	87,183	689019807	412,329	35948
滬	杭甬	148	11270	5197952	61,623	320315583	461,220	28422
膠	濟	218	11544	3063151	84,961	260249785	265,346	22544
北	寧	337	18788	48671531	81,627	397292894	259,056	21146
津	浦	288		3007264	156,919	471897701		
小	綏	59		957867	88,587	84854222		

$E \div B = G$

各路機車車輛比較 機車

路	線	輛 數	每十公里平均輛數
北	寧	167	5.74
膠	濟	102	2.25
京	滬	71	2.17
滬	杭 甬	43	1.50
津	浦	165	1.49
平	漢	195	1.47
平	綏	89	1.61
隴	海	70	.78

貨 車

路	線	輛 數	每十公里平均輛數
北	寧	4675	100.54
膠	濟	1859	41.04
京	滬	676	20.67
平	漢	2699	20.29
津	浦	2182	19.75
滬	杭 甬	455	15.85
隴	海	721	8.06
平	綏	648	7.38

客 車

路	線	輛 數	每十公里平均輛數
北	寧	337	7.25
京	滬	200	6.12
滬	杭 甬	148	5.16
膠	濟	218	4.81
津	浦	288	2.61
平	漢	243	1.83
隴	海	124	1.39
平	綏	59	.67

民國二十一年

各路客運業務進款統計表

路 線	普 通					政 府		優 待	遊 覽	定 期 票	各 等
	頭 等	二 等	三 等	四 等	合 計	民 事	軍 事				
津 浦	438,976.80	810,062.53	6,754,256.03		7,983,295.35	8,778.95	339,885.00	49,614.37	20,997.84		8,421,571.52
京 滬	220,536.90	722,517.85	4,113,277.53	1,448,127.38	6,504,459.66	24,956.33	289,375.68	31,631.34	14,887.66	6,173.18	6,871,483.75
平 漢	136,872.99	325,642.98	5,481,078.80		5,914,594.77	41,055.30	683,425.80	48,991.08	1,514.50		6,719,581.45
北 寧	528,860.90	417,682.79	5,335,894.21		6,282,437.90	9,187.20	49,305.70	16,249.08	38,409.53	4,822.95	6,400,410.36
滬 杭 甬	72,962.31	429,607.49	2,703,321.13	809,553.91	4,015,644.48	3,193.35	48,187.86	11,812.54	17,724.71	396.75	4,097,750.05
隴 海	20,854.18	122,395.57	2,751,461.68		2,894,711.43		434,602.40	11,289.48	4,554.05		3,348,457.36
膠 濟	52,530.22	125,951.63	2,624,417.09	45,826.49	2,848,735.43	329.48	15,303.13	9,016.71	26,769.27		2,900,154.02
平 綏	16,778.39	24,289.95	1,313,592.39		1,354,660.73	5,252.30	50,749.60	8,411.32	3,265.25		1,422,339.20

各路貨運業務進款統計表

路 線	商 運 物 品						非 商 運 物 品			物 品 共 計
	鑛 產	農 產	林 產	獸 產	工 藝	共 計	政府用品	他路材料	本路材料	
平 漢	5,679,392.19	5,665,470.78	203,275.31	585,162.37	5,536,656.37	17,669,956.52	2,223,793.50	101,807.32	539,032.83	20,534,590.17
北 寧	8,401,987.75	1,450,364.80	396,182.25	254,927.95	2,991,385.01	13,502,047.76	384,863.65	80,446.95	183,906.80	14,151,265.16
膠 濟	4,003,010.20	2,254,320.65	266,842.77	354,208.38	2,399,696.01	9,278,078.01	36,829.85		165,459.60	9,480,367.46
津 浦	1,451,469.73	3,561,302.70	131,308.99	239,626.22	2,005,799.92	7,389,503.55	822,449.65	41,625.15	391,643.41	8,645,226.76
平 綏	1,565,905.31	1,899,205.55	8,835.90	484,606.95	856,413.80	4,814,969.51	560,536.00	967.20	171,066.40	5,547,539.11
隴 海	764,838.97	2,154,884.75	35,666.55	34,221.91	1,768,363.82	4,757,976.00	569,264.45	381.15	123,194.69	5,450,816.29
京 滬	101,072.23	585,474.19	42,148.41	178,853.20	575,231.70	1,482,729.76	103,661.96	8,321.15	56,593.40	1,651,306.27
滬 杭 甬	83,506.45	454,944.61	171,921.90	184,496.76	560,091.98	1,454,961.70	79,390.75	9,487.45	24,855.80	1,518,695.70

國有各路客運平均行程每一旅客平均進款及每一延人公里平均進款

(民國二十一年份)

路名	普通															政府						優待						各等					
	頭等			二等			三等			四等			合計			民事			軍事			優待		遊覽		定期票		各等					
	平均行程	平均進款		平均行程	平均進款		平均行程	平均進款		平均行程	平均進款		平均行程	平均進款		平均行程	平均進款		平均行程	平均進款		平均行程	平均進款		平均行程	平均進款		平均行程	平均進款				
		每旅客	每延人公里		每旅客	每延人公里		每旅客	每延人公里		每旅客	每延人公里		每旅客	每延人公里		每旅客	每延人公里		每旅客	每延人公里		每旅客	每延人公里		每旅客	每延人公里		每旅客	每延人公里	每旅客	每延人公里	每旅客
平漢	KM. 461	\$ 23.75	cts. 5.16	KM. 393	\$ 12.17	cts. 3.35	KM. 118	\$ 2.14	cts. 1.73				KM. 121	\$ 2.19	cts. 1.81	KM. 488	\$ 5.48	cts. 1.12	KM. 241	\$ 2.24	cts. 0.88	KM. 512	\$ 5.37	cts. 1.05	KM. 152	\$ 1.59	cts. 1.04	KM. 137	\$ 2.21	cts. 1.62			
北寧	127	4.42	3.40	123	3.29	2.68	78	1.18	1.51				81	1.31	1.63	216	1.83	0.85	141	1.14	0.81	157	1.15	0.73	138	2.11	1.52	56	1.13	2.02	82	1.32	1.61
津浦	676	32.03	4.47	469	15.03	3.21	142	2.44	1.72				151	2.82	1.87	438	4.71	1.08	230	2.14	0.93	482	4.24	0.83	327	3.31	1.01				157	2.79	1.78
京滬	175	5.54	3.17	135	3.02	2.24	66	0.78	1.19	110	0.73	0.66	80	0.87	1.08	158	1.75	1.11	244	0.95	0.39	200	1.20	0.60	124	1.00	0.81	18	0.22	1.21	87	0.87	1.00
滬杭甬	138	5.24	3.79	91	2.15	2.37	50	0.69	1.40	99	0.82	0.83	61	0.79	1.29	52	0.48	0.94	88	0.86	0.97	156	1.27	0.82	136	1.08	0.79	26	0.33	1.28	62	0.79	1.28
平綏	134	5.83	4.34	292	7.89	2.70	84	1.44	1.71				85	1.47	1.73	335	4.34	1.29	179	1.69	0.94	115	1.36	1.18	67	3.48	5.25				89	1.48	1.63
甯海	180	9.21	5.12	173	5.92	3.42	101	1.79	1.76				103	1.85	1.81				153	1.33	0.86	295	1.62	0.55	141	1.31	0.93	94	1.07	1.14	112	1.41	1.37
膠濟	300	9.60	3.20	166	3.56	2.14	80	0.88	1.10	331	1.88	0.57	83	0.94	1.13	114	0.70	0.61	226	1.34	0.59	238	1.38	0.58	231	2.08	0.90				85	0.95	1.11

按膠濟四等車係小工票車

國有各路貨運平均行程每公噸及每延噸公里平均進款

(民國二十一年份)

路名	商運物品															非商運物品																
	礦產品			農產品			林產品			獸產品			工藝品			共計			政府用品			他路材料			本路材料			物品共計				
	平均行程	平均進款		平均行程	平均進款		平均行程	平均進款		平均行程	平均進款		平均行程	平均進款		平均行程	平均進款		平均行程	平均進款		平均行程	平均進款		平均行程	平均進款		平均行程	平均進款			
		每公噸	每延噸公里		每公噸	每延噸公里		每公噸	每延噸公里		每公噸	每延噸公里		每公噸	每延噸公里		每公噸	每延噸公里		每公噸	每延噸公里		每公噸	每延噸公里		每公噸	每延噸公里		每公噸	每延噸公里	每公噸	每延噸公里
KM.	\$.	cts.	KM.	\$.	cts.	KM.	\$.	cts.	KM.	\$.	cts.	KM.	\$.	cts.	KM.	\$.	cts.	KM.	\$.	cts.	KM.	\$.	cts.	KM.	\$.	cts.	KM.	\$.	cts.	KM.	\$.	cts.
平漢	124	2.29	1.71	180	18.73	1.80	193	10.68	5.54	273	13.86	5.82	348	13.58	3.90	181	5.26	2.92	277	9.36	3.38	252	0.78	0.31	278	0.86	0.31	202	4.72	2.34		
北寧	115	1.60	1.39	131	3.11	2.39	98	3.00	3.08	127	4.43	3.50	122	3.19	2.64	117	1.98	1.69	129	2.50	1.94	148	0.59	0.40	101	0.21	0.31	116	1.83	1.58		
津浦	294	1.89	0.64	331	2.24	1.88	301	5.74	1.91	295	10.10	3.43	234	5.94	2.54	294	4.29	1.46	296	4.51	1.52	254	0.90	0.45	236	1.20	0.51	285	3.80	1.33		
京滬	128	0.88	0.69	225	2.13	0.93	240	2.34	0.90	280	7.10	2.53	233	2.68	1.15	214	2.28	1.07	231	1.75	0.57	223	2.29	1.03	116	0.44	0.38	200	1.96	0.98		
滬杭甬	138	1.27	0.92	125	1.22	1.78	145	1.59	0.96	120	4.39	3.66	138	2.40	1.74	137	2.22	1.62	117	1.94	1.65	156	0.61	0.39	81	1.38	0.47	132	2.02	1.53		
平綏	132	1.73	1.31	234	7.33	3.00	122	5.94	4.86	262	9.26	3.53	307	13.20	4.30	168	3.73	2.22	245	5.20	2.12	403	1.21	0.30	242	0.72	0.30	184	3.39	1.84		
隴海	138	2.19	1.59	329	7.71	2.36	247	5.14	2.08	281	7.18	2.56	307	8.84	2.88	243	5.67	2.33	307	4.64	3.10	342	0.78	0.23	216	0.65	0.30	246	2.60	3.39		
膠濟	241	3.16	1.31	279	4.17	1.67	278	5.06	1.82	265	7.08	2.67	289	8.03	2.78	257	4.31	1.67	206	4.51	2.17				95	0.32	0.34	226	2.35	1.57		

國有各路二十一年份貨運比較表

路 別	商運貨物數量	非商運貨物數量	共 計 數 量	營 業 公 里 數	平均每公里噸數	附 註
北 寧	6,836,264,000	876,466,000	7,712,730,000	464,983	16,587,122	非商運貨物包括下列三項： 1. 政府用品 2. 他路材料 3. 本路材料
平 漢	3,357,479,000	991,177,000	4,348,656,000	1,321,291	3,291,217	
膠 濟	2,152,758,720	524,839,170	2,677,597,970	453,299	5,906,913*	
津 浦	1,722,429,000	555,267,525	2,277,697,425	1,104,897	2,061,468	
平 綏	1,292,456,650	345,799,210	1,638,255,860	876,531	1,869,023	
隴 海	838,422,000	311,293,000	1,149,715,000	893,533	1,286,706	
京 滬	850,698,775	191,050,318	841,749,093	327,133	2,573,109	
滬 杭 甬	654,515,054	122,218,921	776,733,975	286,532	2,710,811	

◎本路大事記

自十二月一日起至三十一日止

- 五日 本路奉部令前公布之修正中華民國國有鐵路車站帳目則例暨站帳格式着於民國二十五年一月一日起實行經管理委員會分令車務會計兩處知照
- 十日 本路工務車務機務三處會呈擬具整理沿線妨碍行車樹株辦法經管理委員會令准公布施行並函農林改進委員會知照
- 十三日 本路奉部令公布修正鐵路材料帳目則例并准統一鐵道會計統計委員會函發到路經管理委員會令發各處知照
- 十四日 本路奉部令抄發財政部頒行之運輸銀幣銀類請領護照及私運私帶處罰辦法交由車務處通飭各段站遵照
- 十八日 本路奉部令轉發行政院令頒交通部所訂同文電報發寄辦法并准於二十五年一月一日起施行分令知照
- 二十日 本路工務車務兩處會擬行駛摩托搖車安全辦法分飭工務各段及行車股車務各段站切實遵照辦理
- 二十三日 本路前奉部頒修正中華民國國有鐵道車站帳目則例暨站帳格式令自二十五年一月一日起實行業經令知在案茲復奉部令因各路籌備進行尙須時日自應展緩施行改定於二

十五年七月一日起實行分令車會兩處遵照

本路葛委員長光廷赴部面陳要公所有委員長職務經管理委員會公推崔委員暫行兼代

二十五日

本路貨物倉庫原爲發行提貨單之貨物及發行普通貨票之貨物堆存之用因不能充分利用經車務處呈准不限於由路運輸之貨物亦准一律存放並修改貨物倉庫保管暫行規則第七條呈部備案茲奉部令仍以保管路運貨物爲主普通保管爲副所請修改第七條一節准照辦經管理委員會分令知照

駐路警察署前奉路警管理局令飭依據部頒鐵道消防大綱擬具該隊組織及訓練辦法經即擬訂呈奉路警管理局令准照辦茲抄呈到局經管理委員會分令抄發施行

二十八日

本路機務處依照車務處處務會議規則呈擬機務處處務會議規則當交總務處核簽修正茲據該處核簽到局並附呈所有本路段務會議施行細則修正條文經管理委員會議決照准印發施行

心
後
知
能

集書
世字

膠濟鐵路

青島站 濟南站

旅客問詢處

- 一 爲旅客解答客運貨運各項問題
- 二 代定本路外路臥車床位
- 三代購頭二等客票請用電話通知當即派人送至貴寓
- 四 旅客如須迎送及照料行李請通知本社派人照辦

青島電話四六四九號
濟南電話一三三號

◎ 膠濟鐵路車務處第一次會議紀錄

日期 二十四年十二月四日

地點 車務處會議室

出席人員 車務處處長 木村芳人

車務處副處長 譚書奎

鐵道部專員 劉鼎

文牘課課長 王振綱

運輸課課長 曹昌麒

營業課課長 魏馨

電務課課長 陸家駒

計核課課長 李善堂

車務第一分段長 劉迪德

車務第二分段長 馬德芳

車務第三分段長 蘇步濱

車務第四分段長 李鴻泰

經濟雜誌月刊

第五卷 第十二期

電務第一分段程司

秦文藻

電務第二分段程司

張清溪

列席人員 管理委員會

錢委員

機務處處長

杜寶田代

技術課工務員

陸斌

運輸課行車股

梅超任

運輸課行車股

裘楚材

客貨稽查

黃叔喬

車務處事務員

藤田榮

主席 車務處副處長

譚書奎

紀錄 運輸課課員

于慶苞

日語通譯 運輸課課員

徐東

十二月四日上午十時

開會如儀

主席報告 今次為本處分段聯合會議改名為處務會議後之第一次會議距上次會議已有多日同

時管理委員會錢委員特來參加錢委員對於本路情形甚為熟悉同仁等得其參加指導本席認為

非常榮幸茲於討論各項議案之先特將本年七月一日起至現時止之運輸情形作一簡略報告如下：

由本年七月一日起至十一月二十日止本路運輸情形未見十分暢旺客貨數量較之上年同期間均見減少旅客人數減少四萬二千餘人貨物噸數減少十七萬九千餘噸計共減收七十八萬四千餘元就中七八兩月減少最多九十兩月稍見起色至減少原因概不外經濟蕭條及水災二者雖貨運方面以每年三百數十萬噸之運量減少此數不為甚多然客貨運同時減少同仁等應竭其全力以謀救濟之道庶使損失於前者仍可補償於將來則幸甚矣

車輛方面上月份統計平均每日發出重車七百二十六輛與去年同期相同惟以機車較少遂令貨車次數隨之減少至機車減少之原因不外(一)小號機車出售(二)黃河堵口工程撥車二列(三)軍用及路用材料車較多(四)雨水過大四者每日發出重車七百二十六輛中幹綫較佔多數故煤商方面希望多為支綫撥車惟以支綫送車事實上較為困難本次會議特請機務方面參加彼此作一度之商討希望機務方面儘量協助於運輸上增加效力當不在少

關於客票減價一節自本月十六日起減價以後迭據車務第一分段及客貨稽查報告均謂各次列車較前確有擁擠之象本旬人數較之上年同旬增加四千餘人其原因雖未必盡由於票價之低減惟減低票價縱當時收入不見增加日久自有增加之望况施行未久即見增加此節確是一好現象仍盼同人等努力作去庶客運收入當能逐漸增加

又本路青濟間晝間客車現有兩對雖 21 22 兩次較之 20 1 2 兩次爲速然青濟間仍須十小時以上方能到達對於旅客時間損失不少茲擬於明年四月起將青濟間晝間兩對客車提出一對再爲加快使旅客乘車時間再爲縮短對此問題本處前曾計畫及此此次錢委員調職本路對此問題亦甚注意茲先請錢委員提出討論大綱以便商討

錢委員

本席此次調任本路以來對於本路以前舊同仁均已晤面局外同仁此尙爲第一次之會晤以前舊雨今日又得重話一堂深爲忻幸本席離開本路已有八年其間雖暫時與諸君睽隔惟對於本路業務之蒸蒸日上以及諸君之努力工作均能隨時注意以國有各路而論本路營業實佔上乘惟近來亦受經濟蕭條之影響營業未見暢旺故委員會對於增加收入一節極爲注意至本路營業之不發達自各有其原因如支線發出煤車較少其原因當在魯大之被水不問可知惟本席以爲本年營業雖不見佳然以會計年度論此時尙在上半年即使收入不佳尙有下半年可以努力况下半年內除二月份外其他各月尙稱旺月大有可爲且自改行法幣以後煤炭土產均見漲價此二者尙爲本路運輸貨物之大宗前者運量不加均係行市不佳之故現行市既見增漲將來運量之增加可以預卜且以車輛分配情形而論在幹線者較佔多數則土產之漸見活躍已可證明

關於機務方面以每日發出重車七百餘輛之情形而論機務人員之工作自見繁忙惟幸本路出售之機車均係小號而添購者均係大號牽引力有增無減此後自能漸感寬裕第運輸事業非車機兩

處切實聯絡不爲功深望兩處人員通力合作俾收實效

又崔委員會有一提議即擬將本路晝間青濟間客車兩對除一對留作每站皆停之通車外其他一對應儘量縮短時間使七八小時可以到達則一日之中除以半日光陰乘車外尚有半日可以處理其他事務一面使不慣搭乘夜車之旅客改乘晝間快車而不至將一日之光陰完全消耗於車上於旅客時間及舒適方面均有深切關係適車務處以前亦曾計劃及此擬即乘此機會詳加討論諸君在外各服務已非一年對於行車及外站各情形自能熟悉務望各將意見申述如有困難亦望說明以便討論

車務各分段長意見僉以維持現有之 51 52 兩次作爲晝間各站皆停之通車較爲適宜將 21 22 兩次設法加快惟 21 22 兩次加快則不停之站勢必加多必須加開區間車以資補救否則對於當日往返小站之旅客極不便利

議決原則

- (一) 保留現時之 51 52 兩次作爲每站皆停之通車
 - (二) 將 21 22 兩次加快并加開區間車
 - (三) 加快應在各站停點上水及增加不停站方面着想不能完全在機車速度上着想
- 照此原則由錢委員報告委員會後再爲討論詳細辦法

甲、報告事項

青濟鐵路月刊。

第五卷 第十二期

上次會議議決案辦理情形

第一案「核減本路客票價目」業經呈奉部令核准並規定於本年十一月十六日實行

第三案「擬增短途附掛客車及貨物列車加掛客車」兩案合併業經通飭各站於八月十一日實行

第四案「列車側尾燈改裝固定式」已函機務處籌備

第五案「編製各站普通路牌套號碼」已通飭各站按照錯車路牌套辦法一律編列號碼并規定每站領足十具以裕周轉

第六案「規定各站保管公文帳冊存底辦法」正在研究辦法

第七案「規定各小站錯車以轉轍夫引導列車進站」因轉轍夫有大多數不便離開崗位如另添人則必牽及預算故暫保持原狀

第八案「各站員工訓練談話會改爲每星期舉行一次」已通飭各站改定每星期舉行二次分甲乙兩組實行訓練

第九案「修理篷車門鎖」已函機務處查驗修配

第十案「通飭各大站於雨天查出滲漏篷車即請機務段修理」已函各段轉飭各大站於雨時查看遇有漏水之篷車即請就近機段修整

第十一案「規定預留臥舖先行核收定費」業經通飭各站遵照

乙、討論事項

一、飛甩車輛應完全使用手閘不用鐵鞋以策安全案（運輸課提）

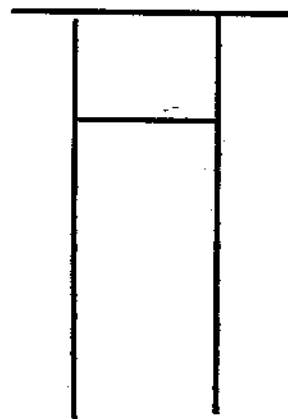
說明 查飛甩車輛限制甚嚴各站雖能遵章辦理但於飛甩之際常以鐵鞋為制止車輛之用並不利用手閘且鐵鞋大都祇用一只致車輛衝力不均輪軸易受損害（據機務方面所言）此種習慣亟宜改除茲擬定於二十五年一月一日起禁止於飛甩時使用鐵鞋完全以手閘為制止車輛之用並飭各關係車站在十二月底以前對於飛甩使用手閘勤加訓練以免將來窒碍是否可行敬請 公決

議決 由各段擬具具體方案限本年年底以內呈處核辦（運辦）

二、擬令各裝油商號製備墊架俾免上層油篋壓漏下層案（營業課提）

說明 查車務第二分段第十九次段務會議錄坊子站提議擬令各裝油商號製備墊架俾免上層油篋壓漏下層一案經飭該段在坊子站招集各裝油商號及裝卸承辦人討論墊架式樣並實地試用據各商及裝卸承辦人稱前經試用確可防範壓漏惟各商號所用油篋高低寬狹不同故墊架亦隨之而異須各商號自定準則製備合宜方可適用其普通準則墊架須較油篋低二公分俾上層稍將下層壓低即由墊架担负壓力而油篋墊架亦各穩妥不致有壓漏情事等情附架樣一具前來查墊架既由裝油商號自願製備試用又復適宜且製法簡單返空亦無甚困難似尚可行藉減油運損失究竟如何提請 公決

附簡明圖樣



議決 由車務第二段征集墊架四具呈處由處轉發各段勸導各油商照式自製使用此項墊架之回空辦法與商人自備之站板同(營辦)

三、客票減價一案中間各站六十五公里以外之客票未能核減是否應再發售往返減價票(營業課提)

說明 查本路客票減價一案青島濟南間長途票改用滄口黃台間票價並六十五公里及六十五公里以內之客票減價二成業經呈奉部令照准定於十一月十六日起實行惟中間及支線凡六十五公里以外之各站均未能減少是否應再發售往返減價票以資調劑之處應請討論 公決
議決 原案保留交營業課再加研究(營辦)

四、擬請撤消售票找零限制(營業課提)

說明 查各站發售客票因票款出進定有限制致旅客購票不甚便利各界對此頗有煩言鐵路係營業性質售票事務應力趨合理化商業化方為合宜此項票款出進找零限制影響車站售票業務

頗鉅擬請將該項限制撤消出進票款不論數目大小與各商號買賣同樣辦理整元之款可買單張月台票十張角票可購一元客票以便行旅而利業務是否有當敬請 公決

議決 俟新輔幣定妥發行後再為規定詳細辦法(營辦)

五、擬請將101及102次規定為直達零担列車以免誤點案(車務第二分段提)

說明 查零担列車易於誤點冬季尤甚非但商貨遲到易受外界責難且於各站收發裝卸工作亦感困難現一〇一及一〇二次除掛運零担車外仍兼掛普通貨車甚多沿途摘掛錯讓需時又滿軸時零担車遠在列車後部小站裝卸困難機車接挂亦易遲誤擬請(一)改用T式或E式小型機車以便增加速度並減少掛車數量以便沿途裝卸(二)沿途除零担車及附掛區間客車發料車等外概不摘掛貨車以資迅捷(三)將優先次序提高減少錯讓晚點(四)請各機務段預籌機車接駛以免停滯可否敬請 公決

議決 請機務處另籌機車不必限於101必須等候102之機車方能開駛否則102晚點勢必牽及101致令全盤皆晚(運辦)

六、擬請將得傳染病死亡員工所着制服等銷燬以重衛生案(車務第二分段提)

說明 查本路病故員工所遺制服向例交補缺之人服用如此病故員工係傳染病而死者為防範蔓延計其所遺一切物件尚概不能用如仍將其所着制服遺交補缺之人服用難免不因以傳染於員工衛生上殊不得當為此擬請規定凡本路得傳染病死亡之員工所遺制服應完全銷毀遞補之

人應另發新制服着用以重衛生是否有當提請 公決

議決 此案不作議案交由計核課酌辦(計辦)

七、擬請將 ACC 新由改造之尖頂 BC 仍改爲圓頂或暫在 BC 後加一字母以示區別案(車務第三分段提)

說明 查現在新由 ACC 改造之尖頂 BC 對於裝載輕笨貨物虧載頗鉅故商家請求 BC 時如係尖頂即拒絕裝用每致空車挂回虛糜車輛擬請將新改造之尖頂 BC 仍改爲圓頂否則即在尖頂 BC 後加一字母以便要車時有所區別而利商運如何之處應請 公決

議決 請機務處對於圓頂者勿再改造已改者專備裝載零担貨物之用(運辦)

八、擬請將四六九號通飭所定取締貨車上閑雜人等辦法重加解釋俾各切負責任案(車務第三分段提)

說明 查去年十二月七日車務處通飭第四九六號以據車二段所擬取締貨車上閑雜人等辦法閑雜人等在守車者由車長負責取締在前部貨車者如車長一時不能發現時由警察負責驅逐於是車長對於貨車前部之閑雜人等亦未得放輕責任惟近來各車長對於此節多有誤會以爲貨車前部由押警負責每置不問而押警同時又不肯切實取締以致閑雜人等依然偷乘似應將該項取締辦法重加解釋並請轉函警署轉飭切實負責俾責取締而重行車如何之處應請 公決

議決 研究後再行飭遵(營辦)

下午五時散會

文藝

集依遷碑字

霜 葉

淨 稿

木葉經秋力不支園林暮地起涼颼朱顏憔悴遺新恨
藍色迷離觸舊思絢爛從知皆夢幻凋殘總覺費
扶持晚來聊望寒山上那似花開二月時

前 題

酒谷散樵

肅肅清霜幻物華寒林景色最堪誇驚風亂颺千重錦
映日反烘一抹霞宮女題詩曾寄怨騷人乘輿每
停車性情冷落誰堪友合併籬東晚節花
西風吹送雁聲涼極目平林煥炫殺寒重已教楓盡赤
秋高更遣柳深黃回思惹情情偏切話到飄零意
轉傷漫道禮華無傲骨艷如桃李冷如霜

前 題

寢紹齋主

西風昨夜到園林
菽菽霜威幾度侵
點綴青山添彩色
招呼白帝蕩春心
千尋赤壁燒痕滿
一片丹霞晚照臨
流水東西如有約
御溝不似天台深

本社四周年紀念濯滄齋雅集

劍南舊主

几淨窗明每快然
舊盟有主喜分箋
鳴求久比鶯遷木
清濁還看水滴消
尙待讀書經六載
猶欣著艾過三年
分期團聚如輪轉
四十餘回月共圓

臺灣經濟月刊

第五卷 第十二期

前題

伯明

一會尋常閱四年喜看鬢髮各依然重開詩卷追遊跡復此清齋坐綺筵漫感歲時歌慷慨且耽光景吸
澄鮮相期更矢無窮願莫使芳華逐逝川

前題

海上老人

借得濯滄一小齋四周少長詠高懷海濱社日年年紀雅集詩篇處處佳新句改良憑彼輩斯文不廢賴
吾儕諸君若把風流事看作尋常理已乖

前題

酒谷散樵

肆筵小集濯滄齋結習難忘是吾儕壇坫四週經歲月篇章幾卷據胸懷賦詩紀念催成速把酒聯歡醉
亦佳但祝人文常薈萃揚風挖雅永無涯

前題

寢詔重主

高齋唱和集吟裾屈指騷壇四載餘不少聞聲來野鶴何嫌認隊逐遊魚引觴酒滿筵開後擊鉢詩成燈
上初我愧莊荒搜儉腹勉將燕石伍瓊琚



乘車須知

- 一 所有票價及運費等項概收本地通用銀圓銀行鈔票須照本路所規定者為限
- 二 凡孩童未滿四歲者免收票價已滿四歲至十二歲以下者減半核收已滿十二歲者照收全價但免收票價之孩童不得佔用坐位
- 三 凡旅客欲用臥舖時須另購床舖票不論路程遠近頭等每張上舖三元五角下舖四元五角二等上舖二元五角下舖三元如孩童係減收半價者床舖票亦須全價如兩孩童合用一床舖者准其合購床舖票一張
- 四 青島濟南間之各次客車均掛有飯車備有中西食品及茶水點心以備旅客購用
- 五 凡持用免票及軍用乘車執照者不得乘坐一二兩次特別快車
- 六 所有旅客之行李如不超過左列重量免收運費
頭等旅客 八十公斤
二等旅客 六十公斤
三等旅客 四十公斤
孩童購買半價票者其行李重量當按其等次照上列各數減半免費
- 七 行李超過上列重量者以二十公斤為單位計算運費不及二十公斤者亦作二十公斤核收運費
- 八 凡交由鐵路管理之尋常掛號行李如有遺失或損壞鐵路所負賠償責任無論何等旅客衣箱或皮包或皮箱其最大限額以一百元為限舖蓋每捆最多以三十元為限網籃全件遺失每件最多以十元為限但網籃中所裝之物件如有遺失鐵路不負責任
- 九 行李自交給物主後如有短少情事鐵路概不負責
- 十 提包文書箱氈毯枕頭舖蓋及其他一切細小隨身行李能置於車座上之擱物架或坐位下不致妨礙他客者旅客可隨身攜帶入車自行照管並負意外之責除以上各物外均不得攜帶入車
- 十一 月台票每張銀五分各站均有出售
- 十二 旅客如無票乘車或越級越站查出補票時按照尋常票價加收半數作為罰金
- 十三 腳夫代旅客搬運行李由車站柵門送至車上或由站外送至行李房過磅處或由車上搬至柵門每件准腳夫收小銅元十枚
- 十四 旅客毀壞車上裝置物件者須照修配價目賠償
- 十五 旅客不得在客座任意躺臥及堆放行李侵佔他人座位
- 十六 旅客在車內不得隨意在痰盂外吐痰以免傳染疾病並於列車停在站台時不得在車上廁所便溺
- 十七 旅客不得拋棄烟頭或自來火餘燼於車內或車窓縫內
- 十八 往博山支路者在張店站換車(往巒山在博山支路淄川站換車)往鐵山者在金嶺鎮站換車
- 十九 往上海大連及日本者在青島車站或大港車站下車在大港碼頭上船(招商局普安輪船每星期二由青島專開上海其餘開駛門司神戶之輪船每三天或五天一次開駛大連及上海者每三天或四天一次)
- 二十 國內旅客聯運各站—青島·膠州·高密·坊子·濰縣·青州·周村·博山
- 廿一 中日旅客聯運各站—青島·高密·坊子·濰縣·青州·張店·周村·巒山·博山·濟南
- 廿二 青島濟南兩站設有問詢處旅客如有詢問之事均可隨時解答(青島電話四六四九號濟南電話一三三三號)

膠濟鐵路月刊發行簡章

- 一 本路月刊遵照部頒辦法每月發行一期每月十二期為一卷
- 二 本路月刊對於本刊應視同公文一律妥為保存
遇有更替時須將全份月刊點交清楚不得散失
- 三 本路月刊每月發行分送各處各處閱覽室及站務處校院存
各處閱覽室各站務處均應妥為保存核實者為
憑
- 四 凡分送各站沿線各段站務處校院之月刊應分別簽封並連同
簽字簿發交青島站長點收交由班車車長分別遞送簽收仍
將簽字簿由最末站站長寄回本局總務處編查以憑稽考
如有遺失損壞應由各該站長及車長負責
- 五 各界定期本路月刊計分半年全年二種按期寄送寄購者應
便價格附載於月刊之末頁
- 六 凡訂閱本路月刊者須將報費及郵資先行付清
- 七 本路月刊得酌量代銷處以資推廣銷路代辦辦法另定之
- 八 本路月刊招各處廣告用彩色紙張排印附列於各項門類
之開價單內價格附載於月刊之末頁

編輯者

膠濟鐵路管理局總務處編查課

(地址青島朝城路二號)

發行者

膠濟鐵路管理局總務處編查課

印刷者

膠濟鐵路管理局材料處印刷所

本刊價目表

每月一期 國幣三角
每半年六期 國幣一元六角
每全年十二期 國幣三元

本路員司訂閱全年者照價八折計算

(郵費)

本埠 每期 一分半

外埠 每期 三分

本刊廣告價目表

面積一期	三期	六期	十二期
全一	面二十元	五十四元	九十六元
半一	面十六元	四十二元	七十二元
四分之一	面十元	二十七元	四十八元
八分之一	面六元	十八元	三十二元

廣告一律用鉛字排印如需刻字製版或着色者酌加工料費
附註 以上各費統須先期繳清逕向青島膠濟鐵路管理局
總務處編查課接洽

店飯路鐵濟膠

南 濟



特 色

器具陳設

富麗堂皇

水汀浴室

各備其長

中西大菜

選擇精良

侍役招待

勤謹周詳

地址 濟南膠濟車站

電話 二三三六

電報掛號六九九三