

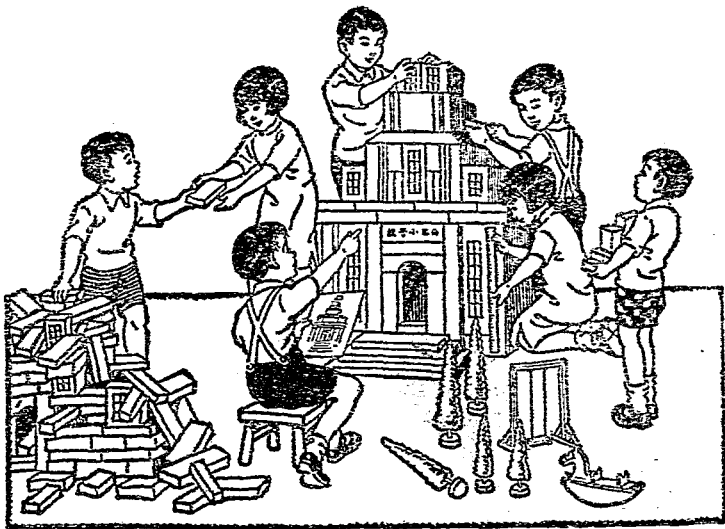
國民政府教育部審定

新課程標準適用

復興社會教科書

高小第二冊

編著者 顧緝明 顧曾華
校訂者 王雲五 傅緯平



商務印書館發行

小學校 高級用 社會教科書

編輯大意

- (一)本書遵照教育部正式頒布的小學課程標準編輯，全書四冊，供高級小學兩學年之用。
- (二)本書與初級社會教科書相銜接。
- (三)本書第一二冊以中國民族問題為中心；第三冊以中國革命問題為中心；第四冊以現代文明的研究為中心。
- (四)本書各課課文上均列小標題，提示研究綱領，正文前有小引，正文後有作業題目，藉以增進兒童的記憶和研究。
- (五)本書內容充實，插圖詳備，足為兒童自力研究之助。
- (六)本書另附教學法一套，詳載各課教學方法，及參考資料，以供教師應用。

*第二冊目錄

民族的構成和民族主義

一 民族的構成

二 民族意識和民族主義

中古的中國

三 漢族居住地域的開拓

四 秦漢時代的政治制度

五 秦漢時代的社會狀況

六 佛教的傳入和道教的創

興

七 外族的叛亂和同化

八 漢族的大發展

九 唐代中國的文化

十 唐代的民族糾紛

中國邊疆的地理

十一 西藏的地理

十二 新疆的地理

十三 蒙古的地理

十四 東三省的地理

近世的中國

十五 送金和中國的關係

十六 宋代的文化

十七 蒙古的強盛

十八 中國第一次的民族革命

十九 滿洲的興起

二十 清代中國各民族的關係

二十一 漢族對西南的開拓

二十二 元明清時代的文化

粵江流域和海外殖民

二十三 粵江和粵江流域

二十四 粵江流域的物產

二十五 中國的海外殖民

二十六 華僑的現狀

民生主義的兩種辦法

二十七 平均地權

二十八 節制私人資本和發達國家資本

家資本

高級校 社會教科書第二冊

一 民族的構成

【問題】

民族是怎樣構成的？我國民族是由那幾個民族融合而成？

我國民族在地理上有什麼關係？我國民族在文化上有什麼關係？

三民主義就是民族、民權、民生三主義一貫而成。我們要研究民族主義或民族問題，應該先知道民族構成的要素。

第一個要素，是血統的關係。一個民族大概是由一個血統遺傳而來的。大的民族，或者由多數民族融合而成；但一經通婚同化，也就成爲一個血統了。同一血統的人，氣質相同，歷史相同，有公共的傳說和經驗，一致尊

血統的關
係



MG
G634
961

敬的領袖人物和全體紀念的過去事業，這些都足以養成民族意識。我們漢族便是融合多數民族而成的一大自然族。古史的傳說已將各族的首領構成了一系的血統，所以凡是漢族人，都自承爲黃帝神農的子孫。

地理的關係

第二個要素，是地理的關係。一個民族的人大概同居在一定的天然區域，彼此環境相同，生活相同，有公共的利益和希望，所以相互的關係非常密切。對於其他區域的居民，往往因地勢和氣候的隔闕，或不相往來，或互起衝突，情形就大不相同了。我們漢族，便是同居在中國的江河流域，即所謂本部和關東等處的人民。那裏是一個很廣大的農業園地盤。中古時代受北方游牧民族

的侵擾，近百年來受帝國主義的壓迫，同族的關係便更加密切了。

第三個要素，是文化的關係。一個民族的人，大概是同過一種精神生活的。如語言、文字、宗教等都相同；並有一致的風俗、習慣、共守的法律制度。我們漢族，雖各地有不同的方言，但有一種公用的國語，可以通行各處。講到宗教，已融合本土的儒教、道教和外來的佛教爲一。至於風俗習慣，亦大致相似。從各方面的情形看來，漢族實是一個聯合得極鞏固的民族。

【作業】

一 研究民族主義補註要點。

二 民族意識和民族主義

【問題】什麼叫做民族意識？中國的民族意識是怎樣？民族主義的

重要意義是怎樣？怎樣恢復中國的民族主義？

帝國主義的國家，屢向弱小民族施行侵略，弱小民族應怎樣運動民族意識來強盛自己的民族，這是值得研究的一個問題。

民族意識，就是同一民族的人民對於自己的民族，有切實的認識和有團結的力量。

中國人的民族意識，素來不甚明顯，正如孫中山先生所說：中國人民好像一盤散沙。中國人受帝國主義者的壓迫；這就因中國人不注重民族主義所致。孫中山先生看出中國民族的危險，所以在三民主義中首先提倡

中國人的
民族意識

民族意識

民族主義

民族主義有兩個要點：第一是中國民族自求解放，第二是中國境內各民族一律平等。換句話說，就是民族主義分對內對外兩方面。對外要團結全民族的力量，一致起來和帝國主義奮鬥，以達到民族的獨立和自由。對內各民族自由聯合成一個統一的中華民國，甚麼民族都不能壓迫其他民族；像從前滿洲人壓迫漢人這一類的事，在三民主義下的民族主義是不許有的。

恢復民族主義的方法有二：第一要自知，是要使四萬萬人都知道我們現在所處的地位。我們現在所處的地位是生死關頭，如果人人都知道大禍臨頭，都知道現

在是危急的時候，自然會發奮起來和敵人拚一死命，那末我們的民族主義就恢復起來了。第二是合羣，換句話說，就是要擴充家族主義到國族主義。我們要恢復民族主義便要有很大的團結。中國原來有很堅固的家族和宗族團體，這種團體很可以利用做我們結成大團體的基礎。由家族聯合成國族，國族成功，我們的民族主義也就恢復起來了。

【作業】

- 一 研究民族主義摘錄要點。
- 二 研究總理遺囑。

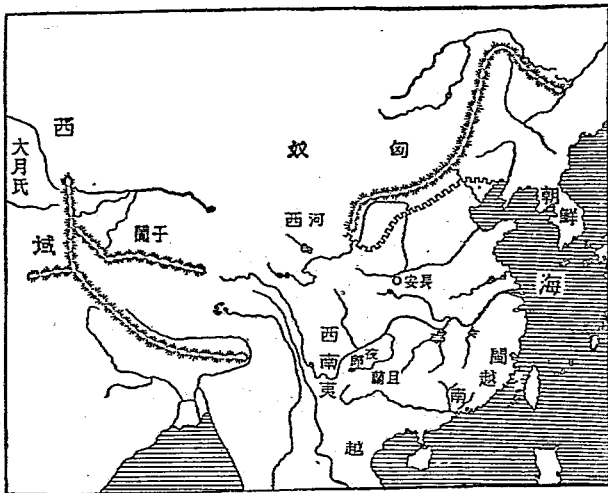
三 漢族居住地域的開拓

【問題】漢族的名稱是怎樣來的？秦漢時代，漢族對付異族的策略是怎樣的？漢朝怎樣對付匈奴？漢朝開拓西南的事實是怎樣的？

漢族構成，所經過的歷史很長。古代中國各族互相融合的情形，在第一冊中已說過大概。現在我們繼續研究混合為大民族以後的發展情形。我們這個大民族，在漢朝時候，勢力極盛，就用朝代的名稱來對外，自稱為漢人，二千餘年來相沿不改。

漢朝是接着秦朝而建立的，秦朝已把中國統一，所以在秦代及漢初，都注意怎樣應付異族。他們都是對西北保守，對東南開發。秦始皇修築長城，便是對西北保守的表示；發兵攻取南越，分置郡縣，並移民五十萬去戍邊，便是對東南開發的事實。

秦始皇時，游牧民族
的匈奴，北徙在長城以外；
及秦亡又乘機來攻。漢朝
第一代皇帝劉邦（通稱漢
高祖）曾被匈奴圍困在平
城（今山西大同縣），結果
只得與他們和親，但他們
還是連年侵擾不已。過了
七十餘年，劉邦的曾孫劉
徹（漢武帝）使用大兵大
敗匈奴，奪回河套地方；又降服匈奴西方的部落，得了現



漢代疆域圖

今的甘肅區域更派張騫等到西域聯絡西域各國的君主，叫他們與中國和好，共同對付匈奴。從此匈奴不能再與中國爲難，對西北保守的計劃，也就大見成功了。

至於東南方面，南越（今廣東）在漢初被秦朝的將吏割據自立，閩越（今福建）爲越國後裔佔領稱王，漢武帝時都把他們滅掉。今雲、貴兩省及四川西部，當時謂之西南夷，自古不通中國，武帝時也把那裏的夜郎、滇等國收服，分置郡縣。於是漢族的疆域又開拓到如今的雲、貴一帶了。

統觀秦、漢兩朝漢族對外發展的方向，是由長江流域進到粵江流域，而對西北方面，始終不出黃河流域，與

西域各國，只是彼此交通罷了。

【作業】

- 一 閱讀秦、漢時代的漢族與外族競爭的故事，摘錄要點於筆記簿上。
- 二 作漢族開拓地域的路線圖。

四 秦漢時代的政治制度

【問題】

秦以前中國政治制度是怎樣的？秦統一中國後政治制度有什麼重大的變革？漢朝的政治是怎樣的？秦、漢兩朝的政治制度和從前有什麼不同？這種變革有什麼重要的意義？

秦、漢時代，不但開拓漢族的居住地域，政治制度方面，也有很重要的變革。變革的結果，確定了此後二千餘年君主專制的基礎，那是很值得注意的。

周朝建國，廣封諸侯，中國封建制度，從此確立。其後

各諸侯互相爭霸到戰國時代周朝已名存實亡。民國前二一三二三年，秦始皇併吞六國，統一中原。他認為封建制度足以造成戰亂，決意廢除，改爲郡縣制度。分全國爲三十六郡，每郡設守、尉、監各一人，分掌民政、軍事和監察事情。郡以下分爲若干縣，設令、尉各一人，分掌民政和警務。

郡縣制度和封建制度有很大的不同。封建制度是諸侯並立，各國君位世襲，政治自主，天子不過是各國名義上的共主。郡縣制度是劃全國爲若干區，各區的文武官吏都由中央任免，聽命中央，皇帝有統治全國之權。

秦亡漢興，漢高祖將封建制度和郡縣制度並行。一面分封子弟和功臣爲王、侯，一面在王、侯的封國外設置

郡、縣，任命太守、都尉，直隸中央，這叫做郡國制度。後來諸王叛亂，中央便對於封國大加裁抑。不但王國的土地逐漸削小，並且把那些小國的侯，任其留住京師，遇有過失，立即廢棄。漢武帝因郡國增置漸多，不便統治，便總爲十三州。除京師置司隸校尉外，其餘各州設刺史，監察郡國。結果就成了以州統郡，以郡統縣的州郡制度。這和郡縣制度的精神相同，不過在形式上不同罷了。

【作業】

- 一 參考別種書本，作秦朝各郡位置圖和漢朝各州位置圖，相互比較並和現在各省的位置相比較。

五 秦漢時代的社會狀況

【問題】

秦以前的中國社會狀況是怎樣的？
秦時的中國社會狀況是怎樣的？
漢時的中國狀況是怎樣的？
漢朝時代中國社會有什麼重大事變？
這事變的影響是怎樣？

秦、漢時代的民族關係和政治制度，我們已經知道一個大概，現在再研究當時的社會狀況。

秦地的民風，本是很樸實渾厚的。自從戰國時，秦要富國強兵，專一獎勵民衆勤於耕織，服從命令；遇戰事就要奮勇向前，多得敵人首級，纔算有功。因此秦人都只講功利，不談仁義，甚至家庭之間，也無恩禮了。

在戰國時代，各國社會風俗，大不相同，便是語言文字也都各別。秦始皇滅了各國，便專用秦文小篆和隸書，廢除各國文字，天下的度量衡，一律依照秦制，風俗也留

意整頓，男女都要貞潔，器械都有法式，很能實做統一之道。但是施行太嚴厲了，詩書全要焚燬，不許人民談及，犯者處死。當時儒生因議論始皇，被坑死的數百人，可見那時全無思想言論之自由了。

到了漢代，儒生漸漸起用，雖然很重農業，減免田租，輕視商人，加以重稅；但是商人多富，農民田地，往往售與富人，自爲佃戶，出很重的田租，以致貧的愈貧，富的愈富了。還有許多販鹽打鐵，成大富翁，畜養僮僕，至千餘人的。原來古代社會是用銅的時代，戰國時鐵器漸多，但仍不及銅器之盛。直到西漢，鐵鑛大興，鑄鐵工業紛紛而起，成爲鐵器時代，這是中國社會上大事變。漢武帝把鹽鐵收

回國有，派官員在各處販鹽、鑄鐵，禁止人民私煮私鑄。那些富人雖然失去鹽鐵的利益，但如畜牧、製造及其他各業，仍可從事，所以漢代農、工各業也很為興旺。

【作業】

閱讀描寫漢代社會狀況的故事，摘錄要點。

六 佛教的傳入和道教的創興

【問題】

佛教是怎樣興起的？

佛教的教旨大致是怎樣？

佛教是怎樣

傳入中國的？

道教是怎樣興起的？

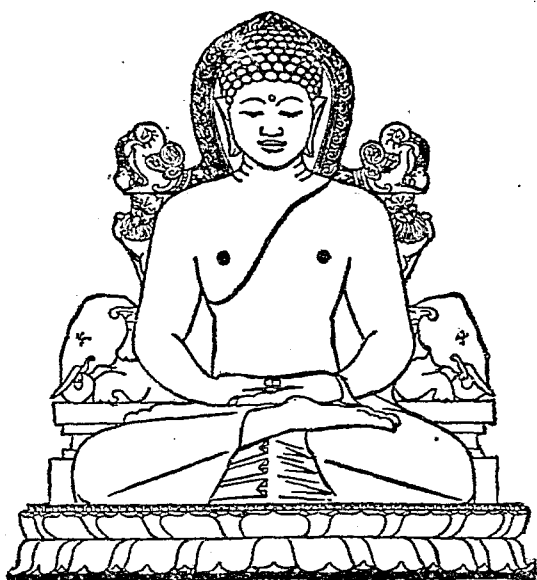
道教傳佈的情形是怎樣？

人要超脫苦難，便希望神聖來拯救他們，那時候宗教就有很大的需要，恰好佛教由西域傳入，漸得人民的信仰。中國的方士，也乘此機會創立道教。

佛教是由印度興起的。教主釋迦牟尼，大概與中國孔子同時生。他本是印度的一個王子，因為看到人世間的種種苦痛，所以出家入山修道。積了好多年的苦行，建立了一種教人超脫苦難的學說，纔下山佈道。他的學說把慈悲救苦做宗旨，主張「一切衆生皆平等」。又以為人生在世，做一分事業，有一分報應；種善因必有善報，種惡因必有惡報；使用因果報應的說法來警醒世人。這種思想，很得一般百姓的信仰，所以跟他修道的人很多。他死了以後，他的弟子把他的演說辭作為經典，四處宣傳，又塑了他的像，教人焚香禮拜，這就成為佛教。

約當中國周末秦初，印度孔雀王朝阿育王，定佛教

爲國教，派僧人四出宣傳，佛教方始推廣到印度以外到



釋迦牟尼

西漢哀帝時，有博士弟子秦景憲到大月氏國，口受佛經；後漢桓帝時又有安息人來洛陽翻譯佛經。從此佛教在中國就迅速的傳布了。

中國本無一定宗教，祇有一班鍊丹求仙、畫符治病的方士。到了後漢張陵，他曾遍游名山，自

稱得道於江西龍虎山，著道書，能替人治病驅鬼，很得百姓信仰，稱他爲天師。

張陵死後，他的經、籙、印、劍傳給兒子張衡；張衡死後傳給張魯，張魯便在漢中聚集信徒，割據一方，依祖父的傳授，確定道教的規模，自稱師君。用宗教的勢力，處理政事，居然很得民心，自立了三十年之久。後來雖被曹操所逐，但是他的後裔，回龍虎山，設天師府。後世帝王，往往利用道教，以自尊大。道士又假造各經，編爲道藏，傳布愈廣，勢力愈大。世居龍虎山的張天師，到民國十五年，才爲革命軍所廢。

【作業】

一 調查本地方拜佛修道的風俗，注意佛教、道教在民間的勢力。

七 外族的叛亂和同化

【問題】

漢朝爲什麼要收容異族人？

異族人雜居的區域在那一帶？

這些異族人爲什麼要叛亂起來？

叛亂的情形是怎樣？

後來

怎樣和漢族同化的？

漢承秦後征服外族，開拓疆土，是漢族的強盛時期。後來因內部多故，勢力稍衰，外族就乘機反動，後漢到南北朝五百年間，匈奴、鮮卑、氐、羌等外族迭起叛亂，但其結果，卻大部分與漢族同化了。

漢朝爲對付匈奴，收服了許多外族人，後來有住在邊境上的，也有遷入內地的。到後漢末年，現今遼寧、熱河、察哈爾、綏遠、寧夏、和河北、山西、陝西、甘肅、青海各地，便成

東漢和晉
末外族和
蠻人的叛亂

了漢族與匈奴、羯、鮮卑、氐、羌等族人雜居的區域。

異族人相處，不免發生衝突。東漢時候，羌人在甘肅一帶作亂，蔓延四川、陝西，漢朝用兵十餘年，方始討平。但是外族的勢力，總不能掃除盡淨，他們一有機會還是要起來的。到了晉朝，諸王互相殘殺，中原紛亂如麻，他們就乘機叛變。山西北部的匈奴劉氏，首先和舊部及各處盜匪連結，自立爲王。晉朝派兵討伐，反被他打敗。洛陽、長安先後失陷，並且擄去了晉朝兩個皇帝。於是羯人、氐人、羌人、鮮卑人，同時並起，各據一方。晉朝無法平定，只得避往江南。黃河流域便成了外族人擾亂殘殺的區域。

他們擾亂殘殺的結果，鮮卑人拓跋氏佔了優勢，統

一黃河流域建立魏朝。晉朝避到江南之後又迭起內亂，屢換朝代，晉朝既亡，又經歷宋、齊、梁、陳四朝。那時便是所謂南北朝。

魏孝文帝拓跋弘，仰慕漢族的文化，決心改革。先改姓元氏，表示要和漢族同化。接着下令把衣服、語言、文字、制度一切改從漢人，並從平城遷都洛陽。後來因為內政不修，權臣爭位，分裂為東魏和西魏。爭戰十年，相持不下。雙方內部又各起變化，東魏變為北齊，西魏變為北周。北齊仍守鮮卑舊俗，北周繼續和漢族同化，勢力較強，把北齊吞滅。最後隋文帝楊堅起來奪取北周的皇位，攻滅南方的陳朝，統一了中國。黃河流域雜居的外族，也都和

漢族同化了。

【作業】

- 一 閱讀東漢和晉末外族叛亂的故事，摘錄要點。
- 二 參考別種書本，作「外族建國及南北朝分合表」。

八 漢族的大發展

【問題】

匈奴、鮮卑等族與漢族同化後，有什麼外族起來與漢族競爭？
 他們怎樣的侵擾中國？漢族怎樣對付他們？漢族戰時後怎樣的治理他們？

秦與漢初是漢族第一次對外發展的時代，當時與漢族競爭最劇烈的是匈奴，漢族對外立功的大人物是漢武帝。漢族第二次對外發展的時代在隋與唐初，那時漢族的勁敵是北方新興的突厥、薛延陀、回紇等族，漢族對外立功的大人物是唐太宗。

突厥是在南北朝末年逐漸強大隋末中國大亂割據北方的軍人都和突厥結好。唐高祖起兵時，也得東突厥的助力，到統一中國後，對他們很優待。但是突厥可汗非常驕橫，常常出兵侵擾中國的邊境。

唐太宗是中國歷史上有數的人物。他的第一件武功，便是討平突厥。突厥既平，薛延陀人又遷居突厥舊地，亦被唐太宗攻滅。於是西北回紇各部落酋長都來朝見。唐太宗上尊號爲「天可汗」，表示奉爲各族之主。唐朝又向西方滅吐谷渾、高昌等國，兵威直達波斯。

其時藏族吐蕃亦崛起於西藏，向唐朝求親。唐太宗便把文成公主嫁給吐蕃王。文成公主到了吐蕃，盡力傳

布佛敎和中國文化，吐蕃才始開化。後來唐朝又派兵平定印度的內亂。

唐朝的勢力範圍

唐太宗死，其子高宗繼立，又出兵西平西突厥，東滅百濟、高句麗，大敗日本援軍。西域的康（今撒馬爾罕）安（今布哈拉）等國，南洋的林邑、真臘等國，都來朝貢。於是唐朝的勢力，東至朝鮮，西至波斯，北至西伯利亞，南至南洋羣島，實爲漢族最強盛的時代。

唐朝的統治外族

唐朝征服這許多外族以後，往往就在那裏設置州府，選任該地的酋長做州府的長官。同時由中央政府直接設置都護府和邊州都督去統治他們。

九 唐代中國的文化

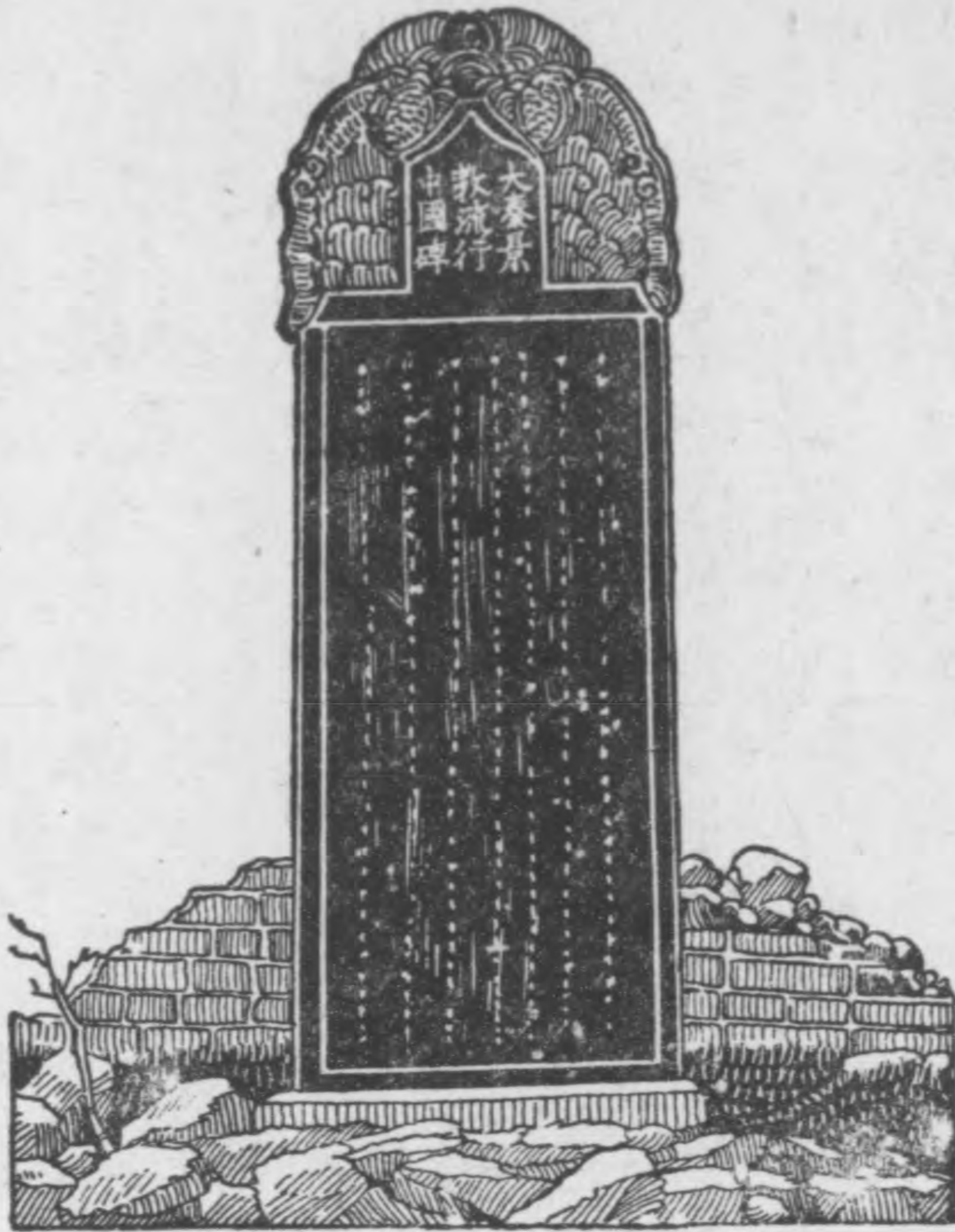
【問題】唐時由外國傳入的宗教有那幾種？唐時的宗教傳入何以特多？唐時的佛教狀況是怎樣？唐代的文學怎樣發達？唐代的藝術怎樣發達？唐代的日用器物有什麼新的貢獻？

唐朝國勢隆盛，中外水陸交通都很繁，又兼唐太宗爲人局度開展，對於各族人才，有兼收並蓄的精神，外族既得一律錄用，外族文化也就充量輸入，因此在中國文化史上造成了一個燦爛光明的時期。

唐代的文化，可以分宗教、文學、藝術和日用器物四方面來講：

中國對於宗教，素來是信仰自由的。唐時域外交通

發達，於是外國的宗教，便陸續輸入，主要的有回教、景教、



景教碑

多佛經而回。玄宗時又有印度高僧數人，到中國來傳譯

祆教等。至于
早已傳入的
佛教此時也
更見昌盛。太
宗時，玄奘由
陸路往印度，
高宗時義淨
由海道往印
度，都取得很

經典於是佛學振興中國的學術思想大受影響

南北朝以來，因受佛教梵語的影響，中國音韻學逐漸發達，所以唐代的詩歌，成爲中國文學史上的異彩。李白、杜甫便是當時的兩大詩人。韓愈、柳宗元的古文，一反南北朝時駢文的格調，也可稱爲文學革命。至於小說：像元稹做的會真記，陳鴻做的長恨歌傳，都是文筆艷麗，情意纏綿，於後世有很大的影響。

藝術方面有一部分也受佛教的影響。例如吳道子、楊惠之，便因善畫佛像，善塑佛像，成爲中國藝術史上有數的名家。而唐代雕刻的佛像，流傳於後世的尤多。其他畫家，像李思訓的金碧山水，爲中國着色山水最先的人。

王維善畫破墨山水。後世畫分南北兩派，就以王李爲始祖。至於書法，爲中國特有的藝術。張旭以草書得名，稱爲草聖；歐陽詢、顏真卿、柳公權，長於正楷，爲後世書法的模範。

唐代對於日用器物也有新的貢獻。唐太宗採印度的方法，把蔗漿熬成糖，於是中國始有蔗糖。中國著名的磁業，也到唐時才發達的。其他廣東沿海一帶人民的手工藝，像漆器、寶石、首飾、籐小件、檀木小件等，都頗精緻。這也因爲唐代海外貿易發達的緣故。

【作業】

- 一 調查本地方流行的宗教，考究他傳到本地方的歷史。

- 二 在圖書館裏瀏覽唐人的字帖、畫冊和塑像的照片。
- 三 聯絡國語科誦讀唐人所作淺近詩歌。

十 唐代的民族糾紛

【問題】

唐朝所得外族人的利益是什麼？蕃將叛亂的經過是怎樣？當時乘機侵擾中國的外族有那幾種？侵擾的情形是怎樣？最後的結果是怎樣？

唐朝自高宗以後，因內政不善，國威漸漸衰落。於是外族生心，蕃將叛亂侵擾的事，迭次發生，又成了民族糾紛的局勢。

唐朝對待外族，是取統一融和政策的，所以文武臣僚中，很有些外族人。他們對於政治、軍事，倒也很能盡力；可是弊端也就發生了。唐朝皇帝因為他們能盡力，便很

相信他們，他們等到權力大了，又往往不聽中央的指揮，蕃將安祿山的叛亂，便是一個例證。安祿山本是奉命鎮守河北，抵禦契丹的，他卻暗收契丹降人，擴充軍隊，於民國前一一五七年佔據河北、河南，攻入潼關，逼得唐玄宗逃入四川，幸得名將郭子儀去借了回紇和西域的兵，才得把亂事平定。

回紇的逐
亂

突厥亡後，回紇佔據了突厥的地方，勢力漸盛。唐朝平定安祿山亂事，借助回紇的兵力，回紇可汗就非常傲慢，怪唐親王來見不舞蹈，敲殺官吏，放縱兵士肆掠，唐朝無可如何。後來被黠戛斯打破，方始衰落，遺族退居現今的新疆。

安祿山造反時吐蕃攻入河西隴右後來又侵入長安，抄掠府庫，把唐朝的京都攪得殘破不堪。唐德宗又借吐蕃兵平亂，他們便又乘機入中國抄掠，在京都附近橫行無忌。最後他們內部自亂，才退守西藏，不再來犯。

唐朝末年，突厥別族沙陀人來投順，唐朝把他們練成沙陀軍，用來征討叛逆。屢次得勝，佔據山西。及後梁朱溫篡唐朝自立爲帝，沙陀首領李存勗滅後梁，而建後唐國。其後後晉的石敬瑭，後漢的劉知遠，也都是沙陀人。因此沙陀人大都與漢族同化了。

【作業】

閱讀紀述唐代民族糾紛的故事，摘要點於筆記簿。

十一 西藏的地理

【問題】

西藏的地勢是怎樣的？

西藏有些什麼物產？

西藏的大城市

有那幾處？

怎樣鞏固西藏的邊防？

新疆之南便是藏族人的居住地域，叫做西藏。現在我們研究西藏的地理大勢。

西藏高原

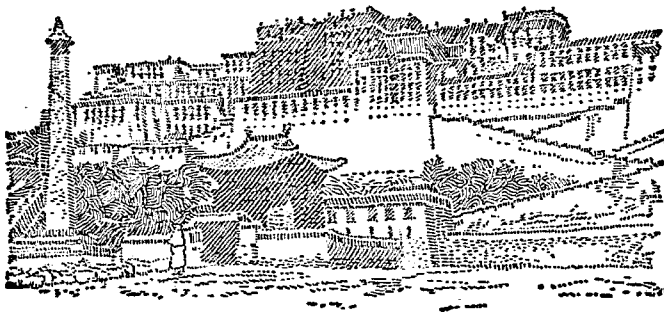
西藏四面有高山，北是崑崙山脈，南是喜馬拉雅山脈，西是帕米爾，東是橫斷山脈，圍成世界最高最大的高原；高出海面約一萬三千尺，面積約二百五十萬方里。喜馬拉雅山的愛佛勒斯峯，高出海面二萬九千餘尺，是世界上的第一高峯。

喜馬拉雅山北麓，是雅魯藏布江流域，北岸外喜馬

西藏的分

拉雅山把西藏分爲南北兩部。南部是西藏精華彙集的區域，北部是一片荒涼的曠原。但北部湖泊很多，最著名的有騰格里湖，湖水極靜，四周雪岸照映，是一種奇觀。

雅魯藏布江流域，土地平坦，氣候溫和，可種大麥、黑麥。有大隊野犂、野羊、野驢、羚羊等，往來覓食。那些天然畜類，皮毛豐厚，肥美可愛。高地西藏人即靠着那些畜類活命。低地西藏人也知道耕田，產



拉 薩 風 景

棉與麥。用麥研粉和油及茶，製成糌粑（音咱巴）是他們的主要食品。

西藏的城

西藏大城市，都在雅魯藏布江流域，拉薩、日喀則是兩大省府。拉薩是西藏財富的中心，出產絨毯、鹿茸、麝香最著名；日喀則商業不及拉薩，但附近土地宜耕種。由拉薩、日喀則之間的江孜向南，便是亞東，離開印度鐵路的終點大吉嶺，不過二百多里，是一處重要的商埠，出口以羊毛爲主，進口以棉貨爲主。噶大克是西藏西部的商埠，和新疆、印度及克什米爾的貿易很盛。

西藏的邊

西藏南界印度，英人常想侵入。他要築印藏鐵路，以便商務軍事。藏人又往往不知利害，爲英人所利用。所以

要鞏固西藏的邊防，除開發交通，擴充軍備外，還須使藏民覺悟纔是。

【作業】

- 一 閱讀西藏遊記，或其他記述西藏情形的文字，摘錄要點於筆記簿上。
- 二 依上文並參考別種書本作「西藏略圖」。

十二 新疆的地理

【問題】

新疆的地勢怎樣？
 新疆的沙漠是怎樣情形？
 新疆有什麼物產？
 新疆住着那幾種人？
 新疆的大城市有那幾處？
 怎樣鞏固新疆的邊防？

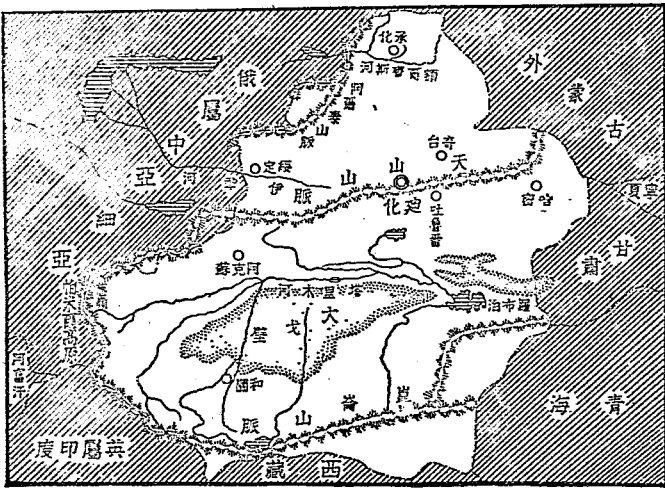
中古時候的外族，大概居住在新疆、西藏和長城以北一帶，至於蒙古、東三省爲後來元、清兩朝的發跡地。當今中國外患日急，我們對於這許多邊疆地方，尤非注意不可。

新疆因天山山脈，自西至東，橫互在中間，分爲南北二部：南部稱天山南路，爲漢代西域各國遺族所居，兼有畏吾兒人，奉回教，號爲纏頭回；北部稱天山北路，準噶爾人與蒙古人，哈薩克人雜居着。

天山南路亦稱塔里木盆地，介於天山、崑崙山間。境內大水名塔里木河，上流爲阿克蘇河、喀什噶爾河、葉爾羌河、和闐河四水合成，從西向東流，受渭干河（一作鄂根河在庫車）注羅布泊，全長約四千里。塔里木河南岸是塔里木沙漠，羅布泊以東，是白龍堆沙漠。沙漠多風沙，茫然不見人烟，旅行其中，缺乏飲水，最爲困苦。夏日酷熱，冬季奇冷。沙漠之中，間有因山泉流注而成的沃土，青蔥可愛。

是旅行者絕好的休息所，名曰水草田。天山南路大城如疏勒、和闐，即建立在水草田中。

清朝末年，左宗棠平回亂，漢人隨軍入新疆，在塔里木河沿岸墾殖。現今阿克蘇河水利發達，稻田很多，有江南風景，產米潔白柔軟，品質很好。渭干河一帶，多種小麥、玉蜀黍，也



新疆省圖

產棉花。和闐附近產美玉，蠶絲業很盛。吐魯番盛產棉花，葡萄，與俄國的貿易很發達。

天山北路亦稱準噶爾盆地，介於天山、阿爾泰山間。阿爾泰山富金礦，現有礦夫萬餘人。境內大水伊犁河，下流入俄國境。伊犁河在境內約一千餘里，沿岸一帶平原，水草豐美，畜牧業很發達。伊犁是畜牧業中心地；塔城是畜牧業對外貿易地；迪化為新疆的省城，處於西北交通的重要地位。由迪化經奇台、哈密入甘肅 嘉峪關，計程三千二百餘里。

新疆西北和俄屬中亞細亞接壤，西南和英屬印度接界，沿界一帶地廣人稀，交通阻塞，和內地不相連絡。帝

天山北路
的物產

新疆的邊
防

國主義者往往乘虛侵入，所以要鞏固新疆邊防，須注意開發交通。

【作業】

- 一 閱讀新疆遊記，或其他記述新疆情形的文字，摘錄要點。
- 二 依上文並參考別種書本，作「新疆略圖」和「新疆物產圖」。

十三 蒙古的地理

【問題】

蒙古的地勢是怎樣？

蒙古的沙漠是怎樣情形？

蒙古人的生

活情形是怎樣的？

蒙古有些什麼物產？

蒙古的大城市有那

幾處？怎樣鞏固蒙古的邊防？

如下：
蒙古爲中國北部的屏障，在新疆以東，長城以上，蒙古的地理大勢略述

蒙古是一大高原，因戈壁大沙漠橫互在中間，分爲內外二部，外蒙古比內蒙古面積大三倍，地勢也較高。內

蒙古是一帶綠色的草原，氣候土質，都比外蒙古好，近年來漢人移殖到那裏的漸多，農業漸發達，並已改建熱河、察哈爾、綏遠、寧夏等省。

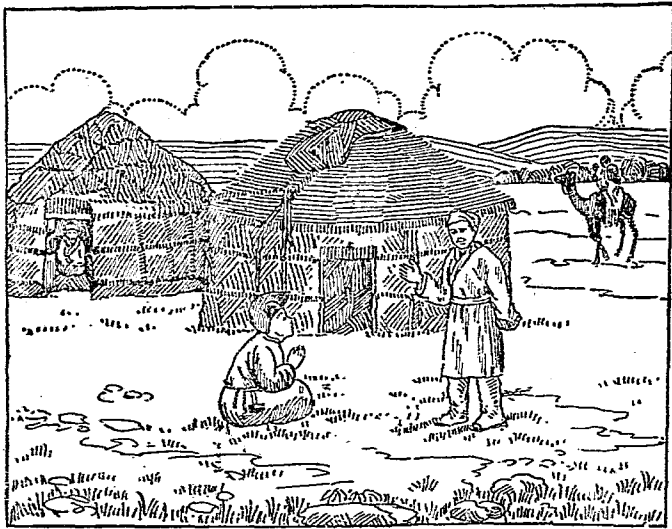
戈壁大沙漠，面積佔全蒙古三分之一，長三千里，廣千餘里，其中一部分受雨水浸潤後，青草叢生，爲天然的農牧場，蒙古人就在那裏放牧羊、馬和駱駝。他們住的是帳房，吃的是羊肉，喝的是乳酪，穿的是獸皮，燒的是獸糞；無論男女老幼，都能騎馬；又善於射獵，所以出產松鼠、黑貂、狼、狐等皮毛不少。

外蒙古北部有肯特山脈、杭愛山脈，西界阿爾泰山，肯特山北麓爲庫倫所在；杭愛山北麓是東部西伯利亞

大沙漠中的
活生生的

外蒙古的
生活和城市

各大河的發源地，土厚草肥，宜耕宜牧，爲烏里雅蘇台所在；阿爾泰山東麓爲科布多所在；皆外蒙古大城。庫倫是外蒙古首府，有汽車路南通張家口，北由買賣城入俄國境，可直抵西伯利亞鐵路。上烏丁斯克車站，買賣城與俄國的恰克圖相對，是蒙古與



蒙古人的帳房

內蒙古的
生產和大
城市

防蒙古的邊

俄國的貿易地。商品以氈、茶爲主，牲畜、棉布、烟草次之。

內蒙古耕地牧場參半。漢人營農業，蒙古人營牧業，出產都不錯。農產物以豆、麥、高粱等爲大宗。胡麻用度尤廣，油可製油漆、墨膠，幹中細絲可製小件織物，是新式工業的一種原料。牧業以產馬著名，牧場在察哈爾，馬市在多倫。毛皮出產亦富，貿易中心在張家口、歸綏、包頭。這三處是口北三大鎮，有平綏鐵路通北平；張家口的地位，尤爲重要。寧夏和察哈爾又有鹽湖。寧夏出產的鹽，運銷陝、甘等省；察哈爾出產的鹽，運銷東三省和平津一帶。熱河、當滿洲入蒙古的要衝，形勢很是險要。

蒙古的邊防，可分兩方面來講：（一）外蒙古和俄國

接壤的地方有萬餘里。帝俄時代，有侵入的野心。在民國三年，蒙人受俄人的鼓動，曾宣言獨立，今則在蘇俄隱護之下。（二）熱河一省，東界遼寧，日本除在東三省樹植勢力外，更侵入熱河了。

【作業】

- 一 閱讀蒙古遊記，或其他記述蒙古情形的文字，摘錄要點。
- 二 依上文並參考其他書本作「蒙古略圖」。

十四 東三省的地理

【問題】

- 東三省有什麼大山？ 東三省有什麼大水？ 東三省的重要物產是那幾種？ 東三省的工業狀況怎樣？ 東三省的大城市有那幾處？ 東三省的交通事業怎樣？

東三省是現今與全國有死生關係的地方。日本謀佔東三省已非一日，自從民國二十年九月十八日事件發生以後，至今還未解決，我們不願東三省的淪亡，我們更先要知道東三省的地理。

東三省

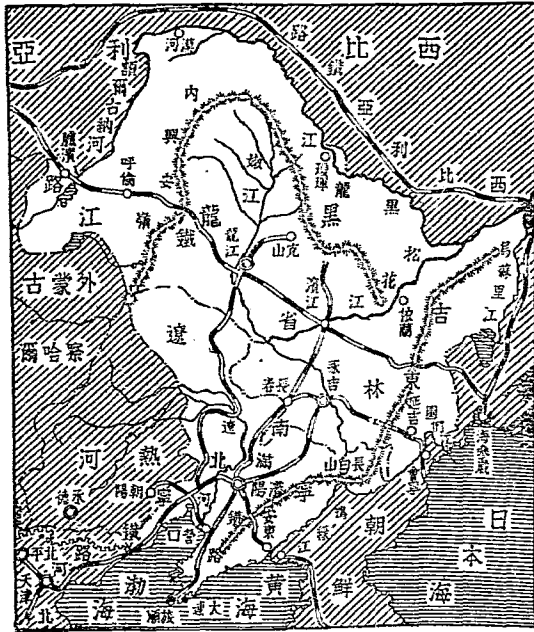
興安嶺和
長白山黑龍江和
遼河

東三省就是遼寧、吉林、黑龍江三省的總稱。在清太祖稱滿洲汗時曾佔此三省，所以外人就稱此地爲滿洲。東三省的山脈有興安嶺和長白山二支。興安嶺接着內蒙古的陰山山脈，由熱河斜入黑龍江省，至嫩江上源，向東南彎成一大弧形，至松花江口止。長白山由松花江口斜向西南，綫延在吉林、遼寧二省的東南邊境。東三省的大水，北有黑龍江，南有遼河。黑龍江合嫩江、松花江、烏蘇里河各水，東北流經俄國境入海，全長八

千餘里。遼河有東西二源，東源在吉林，西源在熱河，在遼寧遼源縣境會合，南流入遼東灣。

長白山、黑龍

江一帶森林濃密，土名窩集，即大山老林之意。多紅松、榆、楊、樺、柞和杉樹。紅松木質精美，最有價值。現有採木公司，在鴨綠江一帶開採。黑龍江金鑽之多，全國第一，漢



東三省圖

大豆和其
他農產

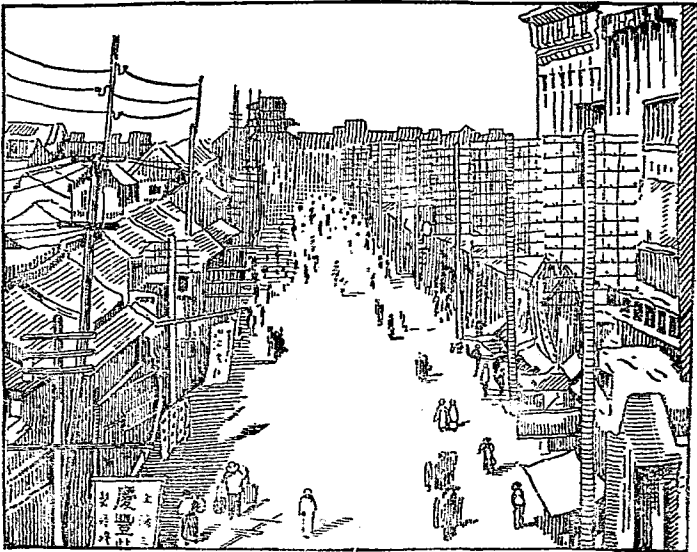
河金鑛最爲著名。

長白山、興安嶺之間，包圍着一大平原，有松花江和遼河的灌溉，土質肥沃，地力殷富，有中國新大陸之稱，現爲世界大豆的唯一倉庫。中國大豆的產額佔世界十分之八，東三省大豆佔中國的十分之七。每年出口約值銀八千萬兩左右，佔出口貨的第二位。大豆之外，高粱是東三省的主要糧食，玉蜀黍、小麥、烟草出產亦富。

東三省的
工業

東三省的三大工業，便是油坊、火磨和燒鍋。油坊製豆油，以大連爲中心；火磨製麵粉，以哈爾濱爲中心；燒鍋釀高粱酒，以牛莊爲中心。鑛冶業亦發達，撫順、本溪湖的煤鑛，廟兒灣的鐵鑛，都很著名，惜乎在日本的控制之下。

瀋陽、哈爾濱是東
三省的兩大都會；瀋陽
是南部的中心；哈爾濱
是北部的中心。大連是
對外貿易的進出口；安
東是遼寧的門戶；臚濱
是黑龍江的咽喉。其他
如營口、長春、鄭家屯、龍
江、永吉、綏芬河、瑗瑋等
處，或係政治中心，或係
商業重地，或係邊防要



瀋 陽 市 街

衝，各佔形勢。最可痛心的，境內鐵路，多由外人經營，國家主權大受損害，國民生計全被操縱。所以九一八事變，日兵在數小時以內，即把瀋陽佔領，不數月東三省全陷。

【作業】

- 一 關於東三省遊記，或其他記述東三省情形的文字，摘錄要點。
- 二 依上文並參考別種書本作「東三省略圖」。

十五 遼金和中國的關係

【問題】遼是怎樣興起的？五代時遼與中國關係是怎樣？宋與後遼與宋的關係是怎樣？遼是怎樣滅亡的？遼亡後宋與金的關係是怎樣？

唐亡以後，中國成了羣雄割據的局面，後梁、後唐、後晉、後漢、後周、五代相承。他們的地盤都在中原，歷史上就假定他們是正統，稱這時期爲「五

代，「前後凡五十二年。這五十二年間與五代同時並立的除沒有正式稱帝，和年代太短的小邦不計外，前後興起凡十國。中國這樣的紛亂，外族就乘機崛起，雄長北方。所以宋朝雖能削平羣雄，統一中國，卻不免受外族的壓迫而無法自強；終於被外族所滅亡，使漢族墮落到被統治的地位。

自唐至宋，侵擾中國的北方外族，先有回紇、吐蕃，次爲契丹、女真，最後便是蒙古、回紇、吐蕃，侵擾中國的情形，前面已經講過，這裏單講契丹、女真侵擾中國的情形。

契丹、女真都屬東胡族，契丹建國稱遼，女真建國稱金，他們的活動，在中國史上都有重要的關係。

契丹的祖先是鮮卑一部落，唐初住在現今的熱河省內，服屬唐朝。唐末契丹勢力漸強，併合附近各部落，佔

有現今熱河省及東三省地方。首領耶律阿保機引用漢人，整頓內政，國勢更盛。五代後唐的將官石敬瑭，想做皇帝，起兵造反，又恐自己力量不足，向契丹求助。契丹出兵，幫石敬瑭把後唐滅掉，封石敬瑭爲皇帝；石敬瑭十分感激，把現今河北、山西的北部割讓給契丹，契丹改國號爲遼。從此以後中國的北部就多事了。

後來宋朝興起，統一中國，然後出兵攻遼，不幸大敗。民國前九〇八年，遼又大舉攻宋，宋朝皇帝親自督兵抵敵；後來雙方媾和，約爲兄弟，宋朝每年贈銀十萬兩，絹二十萬疋給遼。從此兩國維持和平至一百二十年之久。

民國前七九八年，遼國東北今松花江一帶，有個部

宋和遼的
關係

今興遼亡
和宋朝的
關係

落叫女真，因苦於遼國的苛擾，起兵反叛，打敗遼兵，建立金國，勢頗強盛。宋朝得知了，便派人到金國相約夾攻遼國。結果宋兵屢戰不勝，而金兵勢如破竹，盡得遼國土地。宋朝又和金國開釁，金兵攻宋，破汴京，把宋朝的皇帝擄去，黃河下游各地，全被金國佔據。宋朝的子孫逃到現今的杭州，仍稱皇帝。金兵追來，宋名將岳飛力戰抗敵，方得媾和。條件是宋對金稱臣，每年輸銀絹各二十五萬兩，正給金。當時的漢族，完全屈服於外族勢力之下了。

【作業】

- 一 閱讀遼金侵入中國的故事，摘錄要點於筆記簿上。
- 二 參考別種書本作宋遼疆域圖和宋金疆域圖。

十六 宋代的文化

【問題】

宋代的理學是一種什麼學問？

宋代的書院制度是怎樣的？

宋代的書籍為什麼容易傳佈？

宋代有什麼發明？

宋代文化是承繼着唐代的文化，而加以發展，如瓷器、製糖等業。而在思想方面，則和前代的儒學大不相同，創造一種理學。在器物方面，也有幾樣發明。今大概講述如下：

自從佛、道兩教盛行中國以後，中國學者分爲兩派：一派受佛、道的影響，相信修行學道，流爲出世的觀念；一派受漢儒的影響，成爲章句之學。到了宋代的學者，他們研究孔、孟的書，學爲聖賢的方法，便注重性理的發揮，成爲理學。當時的著名理學家，有周敦頤、張載、程顥、程頤、朱

熹、陸九淵等，他們的思想，影響後世很大。

當時的一般理學家，看到佛教大師，往往開堂講道，也就效法，把自己研究所得，廣為傳授，便有書院的創設。朱熹在江西廬山修建白鹿洞書院，聽講者有數百人。其他石鼓書院、應天書院、嶽麓書院規模都很宏大。這種講學的方法，直流傳到學校制度興起以前。

五代時中國刻板書已盛行。宋代畢昇發明活字板，書籍的傳佈便更容易了。中國印刷術的發明，實較歐洲發明活字早四百年。

傳說古代黃帝曾發明指南車，但方法未流傳。至宋代才用磁鐵製成指南針，應用在羅盤上，為航海的利器。

火藥在北宋時是放在爆竹裏供人娛樂的，到南宋才把他應用到兵器上，製造火箭、火炮等類。

【作業】

- 一 聯絡自然科研究火藥的製法。
- 二 閱讀宋代理學家的故事，摘錄要點。

十七 蒙古的強盛

【問題】

蒙古是怎樣興起的？蒙古興起後對於中國的關係是怎樣？除中國外蒙古的勢力達到那一些地方？蒙古的武力這樣強盛對於全世界有些什麼影響？

宋、金對峙了一百年，北方又有蒙古族興起，把宋、金都吞滅了。

蒙古本是服屬遼、金的游牧部落，住在黑龍江上游。

金末，鐵木真起，併吞附近各部落，佔有今外蒙古全部。民國前七〇六年，各部長就推鐵木真爲成吉思汗。

其時金國勢衰，

迭受成吉思汗的侵伐，更不能支。宋朝乘機報復，約同蒙古夾攻金國，金國遂亡。但是宋與蒙古卽因爭地開釁，積弱的宋朝，怎能與強盛的蒙古對敵。民國前六三三年，宋朝亦亡。蒙古主忽必烈已建都北平，改國號稱元。於是中國完全在



成吉思汗像

蒙古的
征伐

元朝統治之下，開歷史上外族征服中國的創例。

蒙古統一中國之前，迭次西征。先後征服西遼、花刺子模、大食等國。又深入歐洲，陷莫斯科，破歐洲聯軍，兵鋒直達意大利的威尼斯。那時全歐驚惶非常，後因蒙古主死，遂未再西進。至於西南方面，蒙古又派兵由四川進雲南，滅大理，又派兵由四川進雲南，滅大理，降吐蕃，亞洲的大部都屬於蒙古了。

忽必烈滅了南宋，又發兵攻打日本、安南、緬甸、爪哇等國，安南、緬甸的王都降服，爪哇的王被擄，只有日本因



馬哥孛羅

蒙古對東
南的用兵

遇大風，未能取勝。

蒙古兵力所到的區域，這樣廣大，所以元朝時候，中外交通極盛。元朝的官員中，也有西洋人。最著名的便是馬哥孛羅。他回國後著了一部遊記，極口稱道中國的富庶，因此引動西洋人到東方來的心念。

〔作業〕

一 依上文並參考別種書籍作「元朝疆域圖」。

十八 中國第一次的民族革命

【問題】 蒙古人怎樣壓制漢人？ 革命是怎樣興起的？ 革命的情形是怎樣？

明朝皇帝的專制情形是怎樣？

元朝強盛的時候，地跨歐亞兩洲，但不到百年便滅亡。其原因固然不是

一種，但因為在種族上的不平等引起革命，是個主因。

元朝壓迫漢人

革命的興起

蒙古人做了中國皇帝以後，對待漢人，很不平等。元朝把全國之民，分爲四級；蒙古人最貴，色目人（西域各族的人）次之，漢人（住在黃河流域的漢人和遼金遺族）又次之，南人（長江流域的漢人）爲最下。對待漢人十分輕視，禁止挾帶軍器，每十家必派有蒙古人做甲長，以監視漢人。官吏又多貪暴，足以激成漢人民族革命的思想。

加以當時水旱遍中國，人民更困苦，於是民衆就起來革命。民國前五六三年，方國珍在江浙起兵，阻斷元朝糧賦的輸運。後來張士誠佔據江蘇北部，陳友諒佔據湖北，朱元璋佔據南京，元朝皇帝既無統治能力，將帥羣臣

復互相攻伐所以各地羣雄反叛也就無法應付了

羣雄中以朱元璋爲最強，他佔據江南之後，便平定羣雄，興師北伐，直到北平，逐走元朝皇帝，從此中國又復爲漢人統治了。

朱元璋出身寒苦，初卽帝位，頗能體卹平民，減輕賦稅，嚴懲貪官污吏。但是他因爲要維持君權，遂用種種手段壓迫人民，言論完全不能自由，文人著作往往因一字一句犯了嫌



朱元璋像

疑，就不免奇禍，武官功臣被殺戮的也不少。他的法律，都是約束人民很嚴的。所定的官制，則以集權中央爲原則。中央任命的官吏，完全要聽中央的箝束，倘有觸忤皇帝意思，或係聲名不好，一經皇帝降旨調動，甚至革職拿問，必須立即奉行，斷不許絲毫違抗的。

【作業】

一 閱讀元末民族革命的故事。

十九 滿洲的興起

【問題】

滿洲是怎樣興起的？興起後與中國的關係是怎樣的？怎樣

纔得入關的？漢族人對他們怎樣？怎樣纔得把中國統一的？

明朝一代也是外患不絕，先有元朝的後裔，後有新興的滿洲到底由滿

洲建立清朝統治了中國全境

滿清的先世本是女真的部屬。明朝時，首領孟特穆
 爲建州衛的指揮使。後來孟特穆後人努爾哈赤攻取鴨
 綠江以北各部，成爲女真族霸者，自號滿洲汗。民國前二
 九四年，他叛明入寇，
 明朝派兵抵禦，全軍
 覆沒。於是努爾哈赤
 佔有遼東，積極進侵
 中國。不久，努爾哈赤
 戰死，兒子皇太極繼
 立，用兵收降朝鮮及



努爾哈赤

察哈爾，聲勢更盛。民國前二七六年，皇太極稱皇帝，改國號稱清。

其時中國因明朝政治腐敗，發生流寇之亂。民國前二六八年，流寇首領李自成攻破京城，明朝的皇帝自殺。山海關鎮守官吳三桂，聽見李自成把他的愛妾佔去了，大憤，竟投降清國，請清兵入關。清國皇帝皇太極已死，由其弟多爾袞統兵入關，打退李自成，至北平建都，並分兵取山東、河南，追擊流寇入陝西，黃河流域就全被清國佔領。

清國在北平建都的時候，明朝的福王也在南京稱皇帝。多爾袞即派兵南下，攻破南京，把福王擄去，更在各

處大屠殺，勒令漢人改從滿俗，一律薙髮結辮。漢族人自經元朝壓迫以後，民族意識已很堅強。這薙髮令，便引起廣大的民族反抗運動。當時有「頭可斷髮不可斷」的壯語。江南一帶，民兵四起，惜乎沒有嚴密的組織和援助，結果都歸慘敗。

討平民兵，都由明朝的降將當先鋒，清兵跟在後面監視。民兵既平，這一班降將在西南各據一方，不受清朝的節制，其中以吳三桂最爲驕橫。清朝見勢不佳，定計收拾他們，他們便起兵反清，終因清兵勢強，至民國前二二年，全被討平。於是清朝在中國的統治地位，十分鞏固。

【作業】

- 一 閱讀滿清入關到統一中國時故事，摘錄要點於筆記簿。
- 二 依上文並參考別種書本作「明、清之際大事年表。」

二十 清代中國各民族的關係

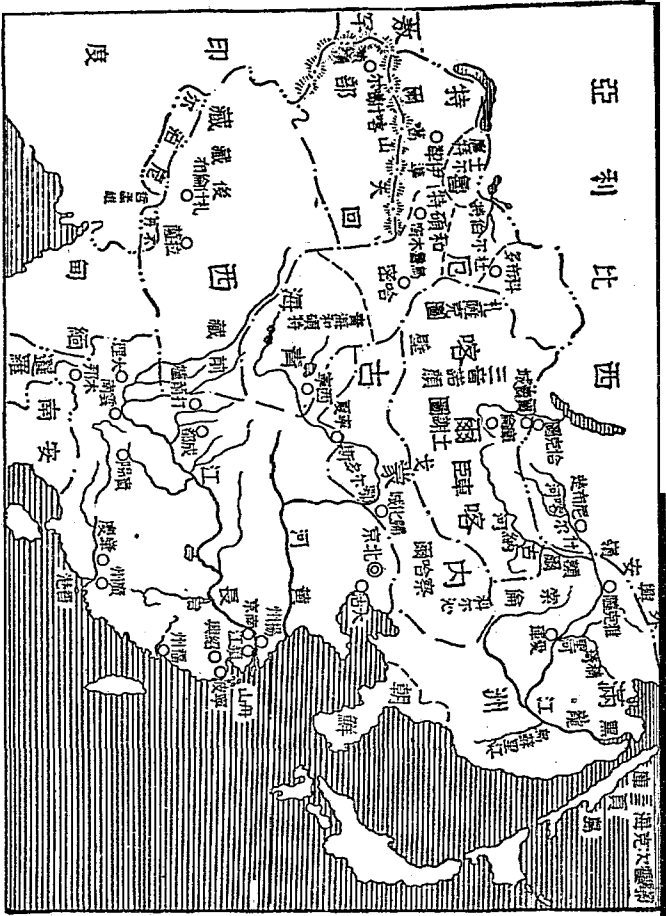
【問題】

- 清代 滿族與漢族的關係是怎樣？ 滿族與蒙古族的關係是怎樣？
滿族與回族的關係是怎樣？ 滿族與藏族的關係是怎樣？
滿族對付各族政策是怎樣？ 現在各族的關係是怎樣？

滿清入關後，不但做了漢族的統治者，並分兵征服了蒙、回、藏三族，爲現在的五大種族，打一個搏合的基礎。

滿清的入關，雖由漢人引來，但入關之後，對於中國各地，都是用兵力佔取的。所以滿、漢的關係，滿族是戰勝者，漢族是被征服者。

亞利比西古 疆代 清



滿族興起時，蒙古族在內蒙古的察哈爾部，正強盛。滿、蒙二族，歷來勢不並立，所以即起衝突。察哈爾形勢不利，終於屈服，於是內蒙古各部都歸順滿族。蒙古族除察哈爾等部外，還有喀爾喀各部和衛拉特各部，分居在外蒙古和天山北路。衛拉特中的準噶爾部頗強，乘喀爾喀有內訌，侵入外蒙古。喀爾喀不能抵抗，逃入內蒙古投降清朝。清朝一面收撫喀爾喀，一面進征準噶爾。

準噶爾與藏族、回族都有聯絡，所以清朝應付他們頗費力量。清聖祖（康熙帝）三次親征，只能暫時把他們懾服，後來又迭起反覆。至清高宗（乾隆帝）時，方始完全討平。準噶爾既平，藏族、回族亦先後收復，於是清朝統治

之下，漢族以外又增蒙、回、藏三族了。

清朝對付統治下各族的政策，是優待蒙、回、藏，壓迫漢族。這從尊重蒙、藏的宗教，使滿族王公與蒙古王公通婚，不許漢人出關，禁止漢族與滿、蒙、回、藏通婚幾點，就可以看出。這個政策的由來，一則由滿族與蒙、回、藏的經濟狀況文化程度相近，而與漢族不同；再則因漢人民族精神的表现使滿人不能不心存顧忌。

清朝滅亡，民國成立，漢族大唱五族共和之說，於是漢、滿、蒙、回、藏五族的關係，方始趨於平等。

【作業】

- 一 依上文並參考別種書本作「清朝全盛時代疆域圖」。

二十一 漢族對西南的開拓

【問題】

漢族向西南開拓，從什麼時候開始，到什麼時候才見切實的成效？廣東開拓的經過情形是怎樣？廣西、貴州、雲南等處開拓

的經過是怎樣？對於退守在那裏的苗族用什麼方法處置？

什麼叫做改土歸流？清朝征苗的經過和結果是怎樣？

漢族自宋朝以來，雖迭受塞外民族的侵迫，但對於西南方面勢力卻頗多發展。

秦、漢開闢安南，通西南夷，漢族便開始向西南發展。但苗族等野蠻民族在西南一帶，還有相當勢力。唐以後，北方各族侵擾不已，無暇顧及西南；至宋以後，漢族對西南的發展，纔有切實成效。

宋以後漢族對西南的發展

西南一帶，即指廣東、廣西、雲南、貴州四省而言。廣東係沿海地方，開拓最早。從南北朝至唐初，中國與南洋各國的交通漸繁，那裏便成爲對外貿易的市場，漸次興盛。唐朝後期，阿刺伯人到廣州通商的極多。元、明以來，海上交通更發達，那裏遂得更進一步的開發。

廣西、雲南、貴州和湖南、四川的邊境，是漢族由黃河流域進佔長江流域後，苗族退守的區域。這一帶萬山重疊，道路險阻，漢族一時不能深入。所以歷朝用兵平蠻之後，雖亦分設州縣，但都有名無實，仍把苗族的土酋當地方官，聽他們自治。

元朝以來，對於歸順的土酋，給他們宣撫以及土州、

土府等官銜，就是清朝所謂的土司。土司由子孫承繼，但須得朝廷任命。有違背朝命，或不稱職的，便把他們黜廢，改成真正的州縣，派遣普通官吏治理，即所謂流官。這種辦法，就叫「改土歸流」。

土司都是世襲，虐待人民，時常劫掠地方。清朝就用兵力大舉征苗，並厲行「改土歸流」的政策，收繳土司印信和軍械，毀苗寨一



苗 人 圖

千二百餘座，開闢貴州東南苗疆二三千里。於是苗族在西南的勢力大衰，土司數目大減。現今只有雲南、廣西等處有若干土司了。

【作業】

閱讀聖德苗民生活的故事，摘錄要點。

二十二 元明清時代的文化

【問題】

元朝的小說詞曲爲什麼特盛？基督教傳入中國的情形是怎

樣的？什麼叫做漢學？漢學和理學有什麼不同？日用器物

中的洋貨在什麼時候開始輸入中國？

文化本來是隨着時代而演進的，元、明、清三代共歷七百年，這時的文化當然有些改變。

元代是曲本盛行的時候，漢族中的一般文人，都能做各種戲曲描寫社會情形，很有趣意，更有長篇小說出來，像施耐庵的水滸傳，至今還很流行。明代有羅貫中的三國演義，以及西遊記、封神傳、今古奇觀、東周列國志等，都爲人所喜閱。清代的作品則有紅樓夢、儒林外史等，都很有名。

元朝時代羅馬教皇派人到中國來傳教，得到元朝皇帝的允許，信徒日多，當時稱爲也里可溫教，就是天主教。明朝時天主教教士又東來傳教。清朝鴉片戰爭以後，基督教徒便在條約上得到傳教的允許。

宋人創理學，一時風行。明朝王守仁又創致良知學。

說也爲後人所推崇。但是這種學問，容易流於空疏，所以到清初就有人痛斥宋學和王學。一面提倡漢學，講求實用。顧炎武、王夫之等倡於先，閻若璩、戴震等和於後，一時漢學大盛。

衣服原料，歷來只有絲、麻。元初江南鄉民自種草棉，紡織成布，漸漸推行全國。中國始有自織的棉布。明朝時代，西洋輸入呢、絨、羽毛紗等很多。五口通商以後，洋貨便充滿中國市場。人民的生活，也大受影響。

【作業】

- 一 閱讀幾種元、明、清代的小說。
- 二 調查本地各教的狀況。

二十三 粵江和粵江流域

【問題】

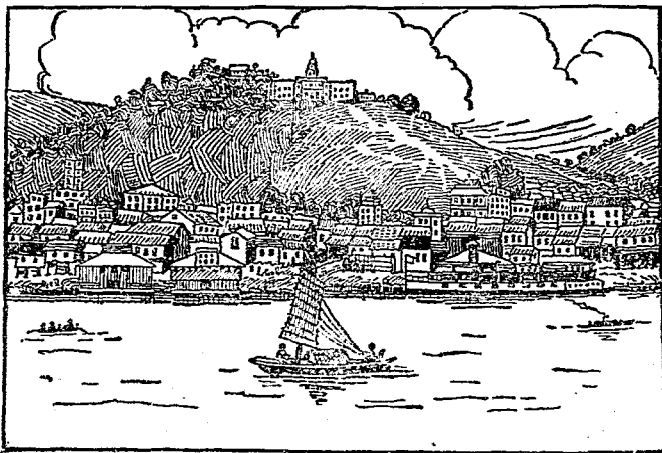
粵江的源頭有那幾個？怎樣會合出海的？粵江的航運情形是怎樣？粵江流域的範圍是怎樣？粵江流域的大城市有那幾處？

開拓較晚的廣東、廣西、雲南、貴州等西南數省，通常稱爲粵江流域。現在我們研究粵江的源委及其流域。

粵江有三源，在東的叫東江，在北的叫北江，在西的叫西江。東、北兩江都在廣東省。西江源流最長，大部分在廣西省。上源稱紅水，卽南北盤江。北盤江出貴州，南盤江出雲南，至廣西境內先合柳江，次合鬱江，再合桂江，入廣東。北江至廣州附近與東江匯流入海。粵江在廣州以

下，又稱珠江。計自南盤江發源處雲南霑益縣至廣州海口，全長約四千五百餘里。

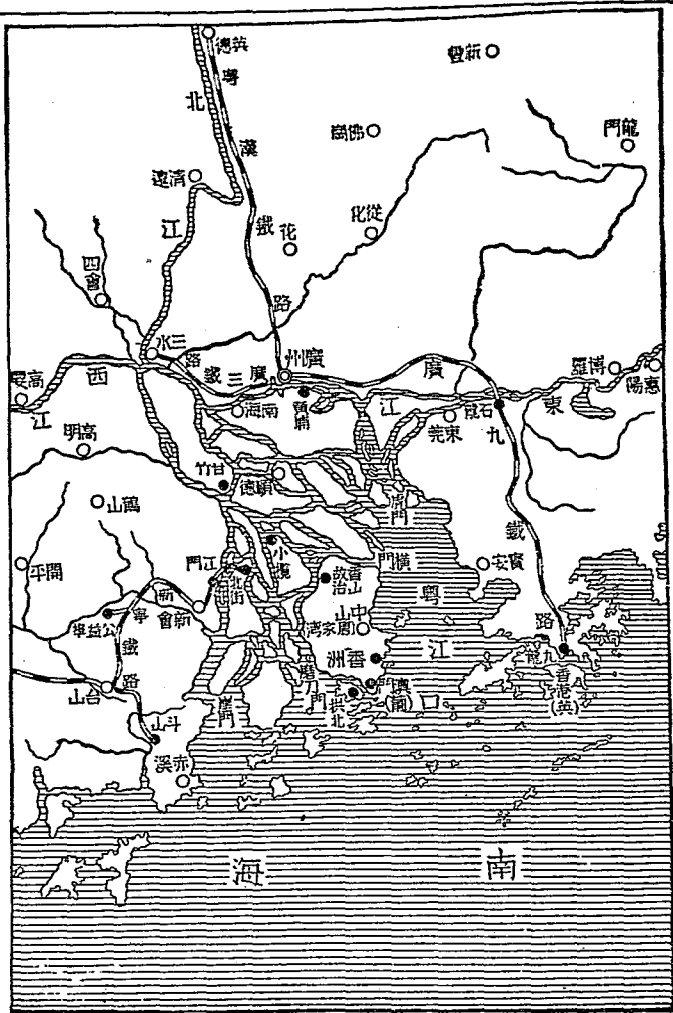
西江水利最好，內河汽船自廣州可至桂江口的梧州，凡六百里。淺水汽船由西江入鬱江，可至南寧，上溯九百里至百色。北江自三水到韶州四百里，東江自石龍至老隆五百餘里，亦可通行淺水汽船。



西江風景

切實說來，粵江流域大部分在廣東、廣西，在雲南、貴州的不過是邊境罷了。粵江流域以南嶺山脈和長江分界。面積雖遠不如黃河、長江兩流域的廣大，但一向與黃河、長江兩流域並稱爲中國本部的三大流域。

柳江下流的馬平，是廣西省的大城市。柳江流域的水陸交通，都以此爲中心。有大規模的機器廠和硫酸、水泥、磚瓦等廠，實爲廣西省的工業重地。鬱江北岸有邕寧，爲廣西省的省會，地位扼全省中樞，水陸交通都便。梧州跨西江北岸，爲廣西省第一大商埠。他如北江流域的曲江，東江流域的潮安、惠陽，都是商業繁盛的地方。至于廣州，爲中國南部第一大城市，水陸空三種交通都完備，不



粵江三角洲

下長江流域的上海和漢口。

【作業】

一 依上文並參考別種書本作「粵江流域略圖」。

二十四 粵江流域的物產

【問題】

粵江流域有什麼農產物？

粵江流域產絲最多的地方在那裏？

粵江流域的礦產有那幾種？

甘蔗多產在那裏？

粵江流域

的木材以那幾種爲最好？

粵江流域的工商業情形，已在前課講述，現在我們再研究這流域內的物產狀況。

桂江一帶出產米、麥、落花生、玉蜀黍，很豐富，同稱爲

「廣東的穀倉」，鬱江一帶農業改良以後，再能利用水利，

那麼廣東米糧可以不買外米，而這一帶的桑樹和棉花，都用新法種植，很見效果。粵江三角洲是中國最肥沃的沖積平原，稻、米、蠶絲、果品的出產很盛。廣州以產木棉樹爲著名，當木棉樹花盛開時候，只見滿城紅花，甚爲美觀。順德爲絲業中心，每年自五月到十二月，可養蠶七次，所產的雲紗，每年值銀三百萬元。

甘蔗可以製糖。大庾嶺南面產甘蔗很盛，每到冬初，各村莊間都能聽到推磨製糖的聲音。果品有香蕉、柚、柑、橘等出產很富，每年運到上海及內地很多。

礦產多在大庾嶺一帶，有銻、錳、錫等，惜乎多未開採。乳源有煤礦，煤層深二千四百尺，民國九年，曾有人集資

木材

開採，每天出煤五百噸，後來受戰事影響停辦；現今由廣東省政府進行承辦。其他如高要的岩石，可以做硯，稱爲端硯，陽山縣的石棉，英德縣的水泥，都很有名。

木材大都產在廣西省，有松、杉、檀木、楠木等。檀木質地堅細，價值很貴。至於海南島的木材尤多，幹粗質堅，不易腐敗，爲建築極好的木材。香港的建築材料，都是取給於這裏的。

【作業】

一 調查粵江流域的物產，作一統計表。

二十五 中國的海外殖民

【問題】自秦、漢到宋時，中國與南洋交通的情形是怎樣？元、明兩朝中

國海外殖民的情形是怎樣？清朝時候中國海外殖民的情形是怎樣？中國的海外殖民有些什麼成績表現？

粵江三角洲接近南洋，自古為中國海上交通的門戶。中國人民或為謀生，或為避難，歷年都有向海外移殖的。現在我們就從歷史上研究中國海外殖民的情形。

中國與南洋交通，遠在秦、漢時代。晉時，中國商船已由廣州達檳榔嶼、錫蘭。隋、唐的時候，中國商船漸次西行，當時握東西洋的航權幾五百年。自南北朝至宋朝，歷朝貪圖稅收，獎勵對外貿易，中國人便大批移殖南洋。宋亡後，漢族不甘受蒙古人統治的，也大都避往那邊。

元朝派史弼、征爪哇，明朝派鄭和下西洋，中國在南

洋的聲威大盛。鄭和卽三保太監，奉明成祖命，出洋先後凡七次，歷時三十餘年，經四十餘國，東至爪哇，西至印度，波斯，阿刺伯各海岸，直達非洲東岸。沿途招降各國，有抗命的，便用兵平定。南洋各國大都歸服。他所到各處，都有華僑居住；那時華僑在南洋的勢力極盛，甚至有建國爲王的。

當鄭和下西洋時，歐洲亦正探覓東來的航路。惜乎中國自鄭和死後，政府不再注意海外發展；而歐洲的殖民事業，卻着着進步，不到一百年，就侵入南洋。南洋的華僑便漸漸失勢。

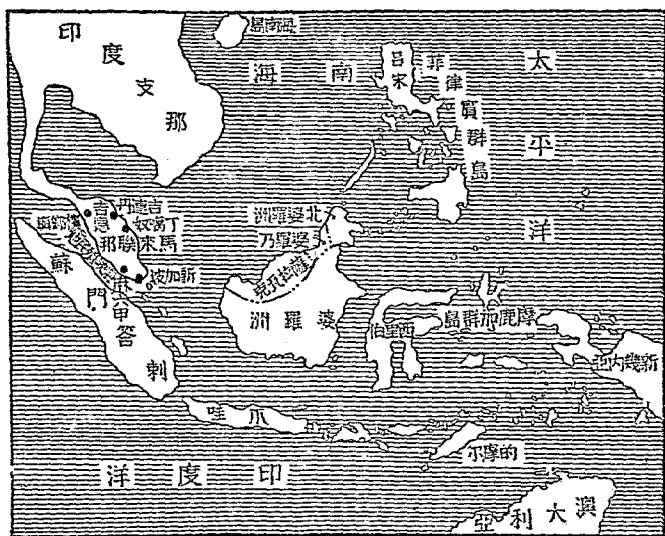
明朝末年，歐洲列強在南洋各佔殖民地，華僑受了

南洋殖民
事業的進
展

華僑受
外侮重
壓

壓迫，也有起兵反抗的。但因背後沒有國家援助，結果都歸失敗。只有鄭成功佔據台灣，驅逐荷蘭人，是華人成功的事蹟。鄭氏盛時，清朝下令，凡人民私往海外，與通盜、通敵同罪。於是華僑在海外絕無保護者，更受列強壓迫，而無處訴苦了。

高小社會教科書 第二册



南 洋 羣 島

華僑在南洋，已有二千年歷史。現在政治上雖不免受帝國主義者的壓迫，但是南洋的繁華，完全是華僑造成的。華僑在南洋的勢力究竟不小，將來總有解放自由的一天。

【作業】

- 一 參考別種書本作「南洋的路程圖」。

二十六 華僑的現狀

【問題】

- 華僑分布的情形是怎樣？
- 華僑的生活情形是怎樣？
- 華僑有什麼特點？
- 華僑有什麼弱點？
- 各地排華的情形是怎樣？
- 帝國主義的國家怎樣對待華僑？

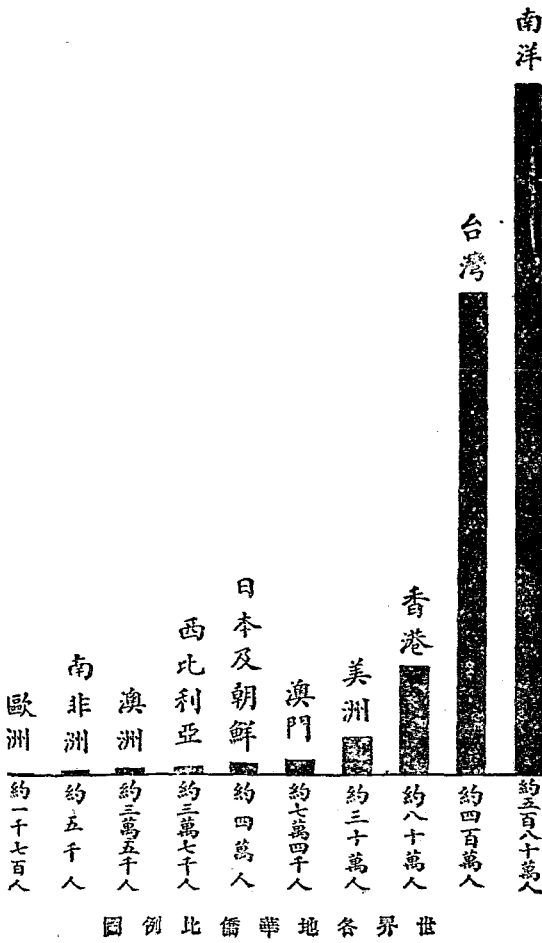
現今的華僑情形是怎樣，我們也必須明瞭。

全世界各國都有華僑的踪跡，南洋最多，其中沿海各省人民都有，但是廣東、福建兩省人尤佔大部分。

這許多華僑在海外，有的做工，有的經商，工人自動去的也有，但大部分是應募的，或是被販賣的。被販賣的都是去做墾荒、開礦等工作，工資低廉，生活極苦。商人大都是自動的，也有工人半途改業的。其中很有許多富豪，最富的竟有一萬萬左右。

華僑無論做工經商，都有一種特長，便是耐勞和節儉。凡他人不能堪的苦工，華僑卻能做得，而富豪的華僑混在他們歐、美奢侈的社會中，還能過很樸陋的生活。華僑有此特長，所以對於近世實業和交通的發達，有很大

的貢獻。南洋和北美的開闢，大半是華僑辛苦奮鬥的成績。



華工聚居的地方，往往有中國街或中國村之稱，因為生活樸陋，知識幼稚，習慣不良，不免暴露種種弱點，如不清潔，吸鴉片，好賭博，好械鬪等，所在都有。近年學校盛行，知識進步，弱點可望消除了。

近五十年來，歐美人勢力東漸，南洋也就滿布着歐美人的勢力。他們極力排斥華僑，各地嚴禁中國人入境。荷蘭屬地對於華僑的入口，條例訂得非常苛酷；英屬馬來亞，始則禁止華工入口，繼則頒布苛律，取締全體華人登岸。至於在美洲的華僑，本來也很多，近來墨西哥排華又很烈，華僑返國的極多。

總之中國國勢衰弱，是國外僑民大受痛苦的根原。

帝國主義的國家，需要華工的儘把華工招去，做他們的苦工，而不許有知識的華僑入境，以便欺壓；不需要華工的，則嚴定條例，禁止華工入口，並宣傳鼓吹，嗾使或縱容本地工人仇殺華工。最刻毒的，他們對於華人的弱點，故意宣傳，遠離事實，作排斥華僑虐殺華僑的口實。

【作業】

- 一 參考別種書本作「華僑分布地點圖」。
- 二 閱讀記述華僑現狀的文字，摘錄要點於筆記簿。

二十七 平均地權

【問題】民生主義定了那兩種辦法？平均地權的辦法是怎樣的？

爲什麼要平均地權？爲什麼解決土地問題，現在就做，還容易做到？

民生問題裏面的根本問題有二：一是土地問題，二是資本問題。民生主義要解決這兩個問題，定了兩種辦法：（一）平均地權；（二）節制私人資本，同時發達國家資本。現在我們先講平均地權。

民生主義爲着解決民生問題裏面兩個最嚴重的根本問題——土地問題和資本問題，定了兩種很好的辦法：一是平均地權；二是節制私人資本，同時發達國家資本。

平均地權的辦法是怎樣呢？第一要定地價；第二，政府照地價徵稅和照地價收買。所有土地，從定價那年起，如因工商業進步，價格漲高，一切漲高的地價，概歸公有。地價是由地主自定，報告政府。因爲政府有照地價徵稅

這種辦法
的目的

和收買的權衡，地主不致以多報少，或以少報多。

這種辦法的目的是要解決土地問題。我國雖然沒有大地主，但是仍有小地主。現在各大都市如上海、廣州等處，因工商業的發達，地價比從前漲高了幾千倍，甚至幾萬倍；因此這些都市的小地主，便可坐享巨富，而發生地主間貧富不均的弊病。民生主義有了平均地權的辦法，可以防止這種弊病，解決土地問題。

現在就
這容易做

歐美各國，因為工商業已經發達，土地問題所發生的弊病，就很難設法解決。我國現在工商業還不發達，還可用平均地權的辦法，防止這種弊病。所以我們現在就來解決土地問題，還容易做到；否則機會一過，就很難了。

【作業】

一、參考民生主義第二講，討論平均地權的辦法實行以後，有那幾種好處。

二十八 節制私人資本和發達國家資本

【問題】 爲什麼要節制私人資本？ 節制私人資本有那兩個方法？

什麼是所得稅？ 什麼是遺產稅？ 爲什麼節制私人資本以外，還要發達國家資本？

民生主義要解決資本問題，須使資本不集中於少數私人手裏，而逐漸集中於國家，所以一面節制私人資本，一面還要發達國家資本。

資本方面最嚴重的問題，就是資本集中在少數資本家手裏，以致其餘大多數人都困苦不堪。要避免這種弊病，必須節制私人資本。最有效的方法，是由國家徵收富人的稅。

所得稅

第一是所得稅。所得稅就是國家按照私人的收入徵稅，並且收入愈多的人，國家所徵的稅率也愈大。

遺產稅

第二是遺產稅。遺產稅就是有財產的人死後，國家按照他所剩下的財產收稅，其餘的纔歸承繼人所有，並且財產愈多，稅率也愈大。

人民同享
利益

國家收了這兩筆稅，加以地價稅和升漲地價的歸公，就可以免除其他苛雜的捐稅，並且替人民辦許多事業，使大家同享利益。

同時發達
國家資本

但是我國是實業不發達的國家，單靠節制私人資本是不夠的，必須同時發達國家資本，興辦國家實業。歐美各國實業發達以後，造成貧富對立的兩個階級，發生

嚴重的弊病，就是因爲不曾節制私人資本和發達國家資本的緣故。我國私人的資本還沒有歐美各國那樣發達，節制起來很是容易。至於發展國家實業，也因私人辦的實業很少，國家要自己來辦，和私人資本並不衝突。

【作業】

- 一 討論中國實行節制私人資本有無可能。
- 二 研究中國目前發達國家資本有那些方法。

中華民國二十二年七月
 國民政府教育審定
 領到審字第三十五號執照

中華民國二十二年七月初版
 中華民國二十二年三月六日版

(一〇四三八)

小學校高級用

復興教科書社 會 四 冊

第二冊定價大洋壹角捌分

外埠酌加運費匯費

 版 翻
 權 印
 所 必
 有 究

編 著 者

顧 顧 會 緝

明 華 五 平

校 訂 者

王 傅 緝 雲 平

五 路 南 雲 河 雲 南 五

主 編 人

王 上 海 雲 南 路 五

五 路 南 雲 河 雲 南 五

印 刷 所

商 務 印 書 館

館 南 路 五

發 行 所

商 務 印 書 館

館 南 路 五

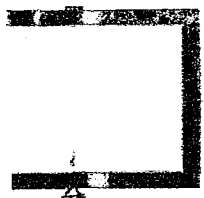
(本書校對者劉紹勳)

七二六二上

150



復高社會第二



分