



重慶全景

張際題

四川導遊

中國旅行社

旅行叢書



行銀蓄儲業商海上

(行銀海上 稱簡)

務業切一行銀營經

一辦抵辦代代保代代代經國發整零活活辦發
 切理押理理具管收理理租內行存存期期理售
 銀堆貼各收担貴證買計房國紅零整儲儲定旅
 行棧現項付保重券賣劃屋外素取取儲儲存存
 業業放信款書物本證投地匯禮儲儲蓄蓄款款
 務務款託項函品息券資產兌券蓄蓄款款蓄

行 總

○六五二一話電 號十五路波甯海上

行分有均埠商大各內國

行銀理代有均國各外海

0.32

四川導游

中華民國廿四年七月出版

版權所有 翻印必究

每冊實售大洋三角

分發行所

編輯者

鄭璧

成

發行者

陳湘

濤

承印者

國光印書局

局

總發行所

中國旅行社
上海四川路四二〇號
電報掛號三三四四

南京路支社	西區支社	八仙橋支社	愚園路支社	蘇州分社	無錫分社	鎮江分社	杭州分社	蚌埠分社	徐州分社	天津分社	鄭州分社	宜陽分社	廣昌分社	廣州分社	新加坡分社	莫干山分社
永安路支社	靜安寺路支社	敏體路支社	愚園路支社	觀前街支社	公和路支社	迎魚路支社	華昌路支社	東門外支社	大馬路支社	法租界支社	二馬路支社	太平路支社	鐵爐支社	羅敏申路支社	武康路支社	
北平分社	遠甯分社	漢口分社	香港分社	濟南分社	九江分社	青島分社	陝西分社	開封分社	長沙分社	蕪湖分社	蕪湖分社	蕪湖分社	蕪湖分社	蕪湖分社	蕪湖分社	蕪湖分社
西交民巷支社	皇道中支社	江蘇支社	經二路支社	通江路支社	南通支社	紅樓支社	長安支社	西大街支社	法租界支社	東大街支社	中法支社	南京支社	上海支社	石家莊支社	石家莊支社	石家莊支社
北平分社	遠甯分社	漢口分社	香港分社	濟南分社	九江分社	青島分社	陝西分社	開封分社	長沙分社	蕪湖分社	蕪湖分社	蕪湖分社	蕪湖分社	蕪湖分社	蕪湖分社	蕪湖分社
北平分社	遠甯分社	漢口分社	香港分社	濟南分社	九江分社	青島分社	陝西分社	開封分社	長沙分社	蕪湖分社	蕪湖分社	蕪湖分社	蕪湖分社	蕪湖分社	蕪湖分社	蕪湖分社
北平分社	遠甯分社	漢口分社	香港分社	濟南分社	九江分社	青島分社	陝西分社	開封分社	長沙分社	蕪湖分社	蕪湖分社	蕪湖分社	蕪湖分社	蕪湖分社	蕪湖分社	蕪湖分社
北平分社	遠甯分社	漢口分社	香港分社	濟南分社	九江分社	青島分社	陝西分社	開封分社	長沙分社	蕪湖分社	蕪湖分社	蕪湖分社	蕪湖分社	蕪湖分社	蕪湖分社	蕪湖分社

經售處

上海及各埠
上海及
各埠
海銀
書坊

四川導游目次

敘言	何欣初	一
自序	鄭璧城	三
四川導游簡明圖		五
第一章 事前準備		七
第二章 上海到宜昌		九
第三章 宜昌到重慶		一五
第四章 重慶		二五
第五章 北碚		三三
第六章 重慶到嘉定		四三
第七章 峨眉		五三
第八章 成都		七一
第九章 灌縣與青城		七九

第十章 附錄……………八五

游記

峨嵋踏雪記……………	晉希天……………	九五
蜀游萍踪……………	陸 詒……………	一〇三
岷江往返記……………	高伯琛……………	一〇八
四川小三峽游記……………	羅廣源……………	一二五
巫山過眼記……………	惲蔭棠……………	一三一

圖影

宜昌江岸……………	……………	一一
宜昌三游洞……………	……………	一一
瞿塘上湖……………	……………	一一二
夔門……………	……………	一一二
夔府白帝城……………	……………	一一三
八陣圖蹟俗呼臭鹽蹟……………	……………	一一三
萬縣……………	……………	一一四
重慶王家沱……………	……………	一一四

重慶全景	二一
重慶江北及揚子嘉陵兩江	二一
嘉陵碼頭	二二
民生機器廠	二二
下半城精華之第一模範市場	二三
上半城精華之都郵街	二三
新市區曾家巖	二四
自來水池	二四
北川鐵路	二九
高坑岩瀑布	二九
溫泉峽門之大沱口	三〇
北部西部科學院之一部	三〇
溫泉公園鳥瞰	三一
游人所憩之精舍	三一
縉雲寺	三一
夏溪口運河	三二
小南海	三九

銅鑼驛瀑布	三九
嘉定全景	四〇
東坡讀書樓	四〇
凌雲山大佛	四一
大佛頭之一	四一
大佛頭之二	四二
聖積寺了寶樓	四九
牛心石	四九
黑龍江	五〇
捨身崖之木柵欄	五〇
華嚴頂望九老洞	五一
千佛頂	五二
華嚴頂	五二
金河風景	六七
皇城（即清貢院明蜀藩故宮）	六七
春熙路	六八
少城公園之博物館	六八

漢照烈祠（俗稱武侯祠）	六九
草堂寺	六九
薛濤井	七〇
崇麗樓（俗稱望江樓）	七〇
都江堰	七五
二王廟（俗稱二郎廟）	七五
安瀾索橋	七六
青城天師洞大殿	七六
天師洞唐碑	七七
青城全圖	七八

敘言

一事之發生，必先有其動機。食之先，飢驅之；飲之先，渴乘之；飢渴者，飲食之動機也。非飢渴無以見飲食需要之切。萬類之事，何莫不然。

斯冊之作，亦有其動機耶？有之。蓋起於遊川者之日衆也。

古之言遊者，或燕，或趙，或吳，楚，以至七澤三湘，多有之。若夫五嶺六詔——邊徼之地，則非遷謫潦倒不得已者，不輕至焉。而况蜀道之難耶？

遊蜀之最著聞於世者，莫如千古詩聖杜工部。工部生當萬方多難之日，雖曰遊蜀，無異避地。然讀其詩，至「巫峽啼猿」……猶若身歷荒榛蒙昧之境，今則有巫峽，無啼猿，非古人欺我，良由陵谷之變，景物已多不同矣！

劍閣棧道之崎嶇，瞿塘灘瀕之險阻，聞者生畏，談者變色，此昔之所謂蜀道難也。今輪船往來，公路縱橫，蓋以飛機上下，巴山錦水，皆可朝發而夕至，尙復何難之有？

顧距今二十數年前，輪舶雖通，而航綫未熟，駕駛未精，盲人瞎馬，覆沉相繼，蜀道猶未嘗不難也。迨近十數年，以至近數年間，操航業，司航政者，積過去之經驗，作周密之設計，如何建造適宜船壳，如何配置足力機器，如何裝載相當重量，如何設備太平器具，如何炸燬灘險，如何測記河床，及如何注重引水，凡所以保障安全者，皆竭全力以赴之。川江航行，始由失敗而底

於成功矣。

自是遊者飽覽夔門之雄，峨眉之秀，波濤不驚，履險如夷。宜其不遠千里，接踵而來，如中國科學社也，工程師學會也，某某團體，某某學者，某某聞人，冠蓋往來，絡繹於途。遊蜀之盛，未有如今日者。

今東北淪爲異域，西北尙待啓發，海疆果有事，東南信非樂土，稍可苟全者，其唯西南一隅乎？川省西南之奧區也，形勢如何，物產如何，氣候風土又如何；年來考察者衆，記載者詳，遠識者目爲民族復興之地。來者固不僅流連山水，極游觀之樂而已。

斯冊之作，亦入境問俗之助，意或有取焉。民國二十四年三月何欣初叙於重慶。

自序

人羣相互往還，消極化除隔閡，積極觀摩爲善，擴而充之，其極乃可至於世界大同；如僅視遊歷爲人生行樂，舒暢襟懷，是小之也。

吾川夔門劍閣之險，隔絕省內外交通，益以鳥道崎嶇，自昔有難於上天之嘆。宜乎天下未亂，蜀先亂，天下已治，蜀後治也。晚近雖輪舶大通，梯航相接，但以地方不靖，禍亂未已，好遊者且視入川爲探險，他更裹足矣。

民生公司，四川新興事業也。其力雖弱，其願至宏，十年以來，即以輔助四川開發爲職志，尤注重航業，提倡四川人士遊歷省外，及省外人士遊歷四川。蓋必先求現代經營之影響深入四川，以爲四川開發之前鋒也。

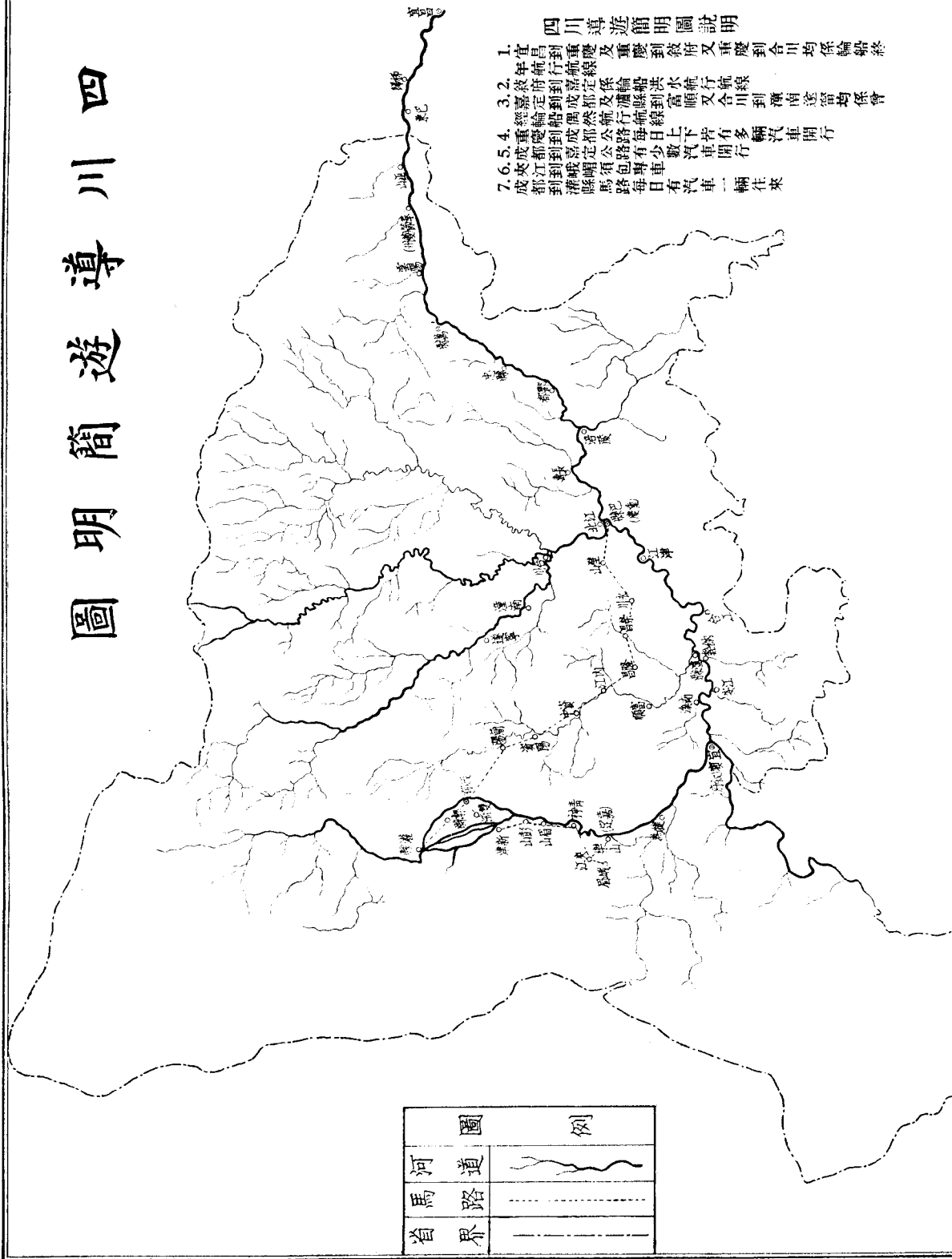
我東北喪失後，國家危亡，已成急轉直下之勢。東南海疆，藩籬早撤；西北邊徼，逼近強鄰；環顧國內，其可作民族復興根據地者，厥爲西南四川。西南重心也，人口衆多，土地廣大，物產豐富，氣候溫和；後今匪患肅清，川局統一，開發與建設，實爲刻不容緩之問題，則及時促起省內外人士交互遊歷，往來絡繹，實爲民生公司今日報國償願之良機，應竭全體同人之力趨赴之。

余，民生公司一員也，不敏而有志焉。竊念蜀山蜀水，半爲足跡所經，爰輯是冊，聊當識途老

馬，以爲遊川人士助。顧屬稿匆，掛漏舛訛，在所不免，尙望大雅君子正之。

好友王君雲樵，陳君德中，汪君受益，袁君子敏，或助調查，或代校讎，私心極感，併此誌謝。所插照片，大部爲兩年來商請好友冷君伯符所拍照，冷君拍照未終，不幸物故，於事與人，尤深致悼惜之意焉。民國二十四年三月，雙流鄭璧成序於重慶。

四川導遊簡明圖



四川導遊簡明圖說明

1. 宜昌到重慶及重慶到敘府又重慶到合川均係輪船終年航行航線
2. 敘府到嘉定及嘉定到重慶均係輪船終年航行航線
3. 嘉定到成都及成都到瀘縣均係輪船終年航行航線
4. 重慶到成都及成都到瀘縣均係輪船終年航行航線
5. 重慶到瀘縣均係輪船終年航行航線
6. 瀘縣到重慶公路每日上下午各有一輛汽車開行
7. 重慶到瀘縣公路每日上下午各有一輛汽車開行

圖例	
河道	
馬路	
省界	

四川導遊

第一章 事前準備

遊川宜在夏秋，第一因有申渝直航輪船，往返甚爲便利；第二因遊川必須遊山，如峨眉青城諸山，冬春大都爲積雪所封，可望而不可即，惟夏秋則山間涼爽，風景悅人，最爲適宜也。

遊峨時，由滬到峨，復由峨返滬，往復最少約需三十日。上駛輪船，申渝十日，渝嘉五日，嘉峨汽車，不到半日，峨眉上山三日，自滬到峨，共需十九日；下山一日，峨嘉半日，嘉渝三日，渝滬六日，自峨返滬，共需十一日；但此係上下經過重慶，皆不候船之預算。如果上駛到渝係單日，則須候船一日，因「民生公司」每逢雙日有船由渝開上嘉定也。嘉峨來去五日，恰值下駛汽船班期，不必候船。只是到渝後，如不遇直航船時，有時須候二三日，或四五日不等。但由滬遊峨，往返時間，最大限度，不至超過四十日也。

如再於遊峨之後，便遊成都等處，峨眉半日可到嘉定，以半日遊烏尤凌雲兩山；嘉蓉汽車，亦半日可到，又以半日遊覽成都。成渝汽車，兩日可到，且可在成都買水陸聯運票，直到上海，如此仍不增加時間。若成渝一段乘飛機，約兩小時即到，尙可省一日半以上之時間也。

成都報上，及汽車站，皆可探得渝申直航輪船消息，尙有兩日之時間，又可由成都往遊灌

縣及青城山。

嘉陵江三峽，每日有船上下。星期六日「民生公司」更有溫泉班專船，備遊人之用，由渝往返，僅兩日耳。

遊峨旅費，滬峨往返一次，最低約一百五十餘元。滬嘉船費五十五元。渝嘉上下碼頭及住宿一夜約十元。嘉峨車食宿各費約十元。上下山四日，食宿行各費約二十元。滬峨共約九十五元。峨滬約六十元。但此係住統艙及儉省之生活，如滬渝段輪船住大菜間，渝嘉段汽船住房艙，則共需七八百元。再加以遊成都汽車，或乘飛機下渝，及遊嘉陵江三峽，處處放手用，可以用到一千元。至於貨幣，申漢鈔票四川通用，且價值往往高於川幣。

攜帶行李，其不可少之物，爲蚊帳、襪被、單夾衣服之類；此外并須略備冬衣，最好備毛線衣褲一套，因峨眉等山高處，雖盛暑亦有時圍爐也。到渝後，更宜買帆布床一具，以避臭蟲跳蚤之苦，又救急藥劑，亦宜略備。

乘船宜乘川江之滬渝直航船，因船之速力較大，且不沿途停泊，耽延時間。至川江輪船直航消息，報紙上（如申報等）常有登載，亦可在「中國旅行社」及「民生公司」（寧波路一九〇號）探問。

第二章 上海到宜昌

黃浦江約三十里不計外，由吳淞口至漢口一段，凡五百九十五哩又半，上水約行三日夜，下水則兩日夜可到。由漢口至宜昌一段，三百八十四哩，上水約三日夜，下水約三十小時。

通州在五十九哩六北岸，經張季直先生經營實業，教育，皆甚發達，惟近年漸呈衰象。

鎮江在一百五十三哩八南岸，一八五八年，天津條約開為商埠。其他有金山、焦山、北固山等，風景絕佳。

南京在二百哩五南岸，為我國首都。一八五八年，天津條約開為商埠。有京滬、津浦兩鐵路，近年建築輪渡火車直接過江，兩路銜接矣。金陵古帝王都，夙稱龍盤虎踞，氣象雄偉，實非昔人過甚之言；而名勝古蹟尤多，最著者有「明故宮」、「明孝陵」、「秦淮河」、「雨花臺」、「莫愁湖」、「燕子磯」等。

蕪湖在二百五十三哩半南岸，一八七六年，煙台條約，開為商埠，產糧食。

安慶在三百六十二哩五北岸，為安徽省治，一八七六年，煙台條約，開為商埠。

小孤山在四百一十三哩五江中，高三十餘丈，山上有寺廟，林木蒼翠如畫。

九江在四百五十哩五南岸，一八五八年，天津條約開為商埠。有南潯鐵路通南昌，磁業最有名。

漢口在五百九十五哩五北岸，一八五八年，天津條約，開為商埠。有平漢、粵漢兩鐵路，海船

可以到此，水陸往還，四通八達，居全國中心，爲軍事政治之要地。全市人口，一百餘萬。漢陽在其西，武昌在其南，有「武漢三鎮」之稱。名勝古蹟有「黃鶴樓」、「抱冰堂」、「晴川閣」、「伯牙琴台」等。

直航輪船，自上海開出，必到漢口，始小停上煤。自漢口上行，涇程又自零點另行起算。

赤壁在八十八涇南岸，卽「三國」時「吳」、「魏」鏖兵處。

城陵磯在一百二十九涇南岸，扼洞庭湖口，爲湖南門戶。

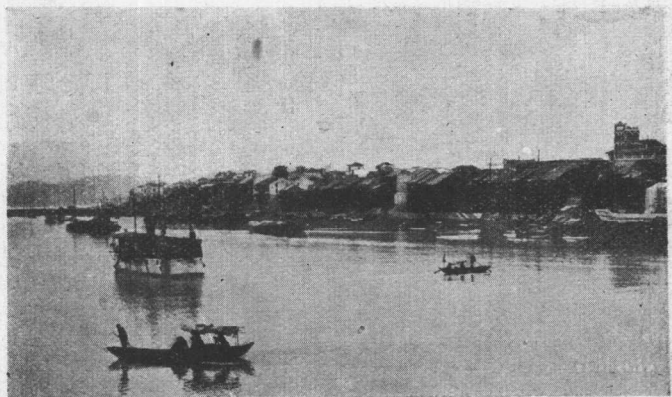
沙市在三百零二涇北岸，一八九五年，下關條約，開爲商埠。出產以棉花爲大宗。

荊門在三百七十五涇，一稱峽門，兩岸山石壁立，形如門戶，將江身夾束其中，水勢奔放，有一瀉千里之勢，杜詩所謂「羣山萬壑赴荊門」卽指此也。

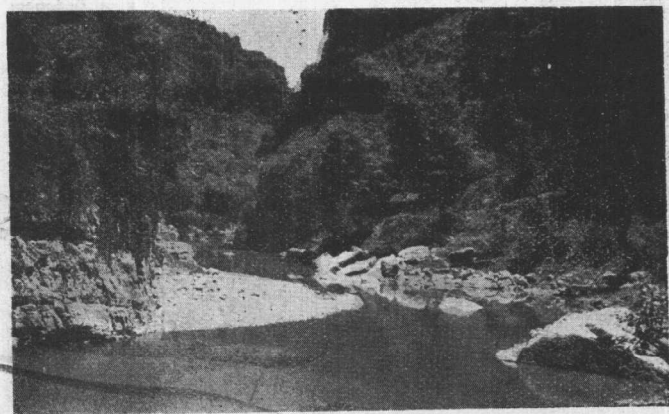
宜昌在三百八十四涇北岸，昔爲彝陵，一八七六年，煙台條約，開爲商埠。市場近極蕭條，數年之間，人口由十二萬減至六萬，地方秩序不良，碼頭工人，尤欠紀律，以故商貨皆不願在此轉口。其地爲四川門戶，鄂西重鎮。

洪水期中，沿碼頭水流頗急，旅客上下輪船，不宜在晚間，蓋每年皆有沉沒渡輪之事也。

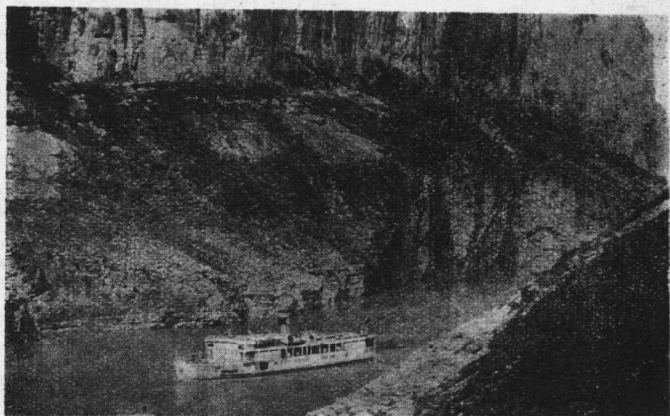
宜昌手杖及木船模型，皆爲旅行者可買之紀念物，又有紋石一種，產於屯甲沱，較「雨花台」尤美麗，惜不易購得也。



宜 昌 江 岸



宜 昌 三 游 洞



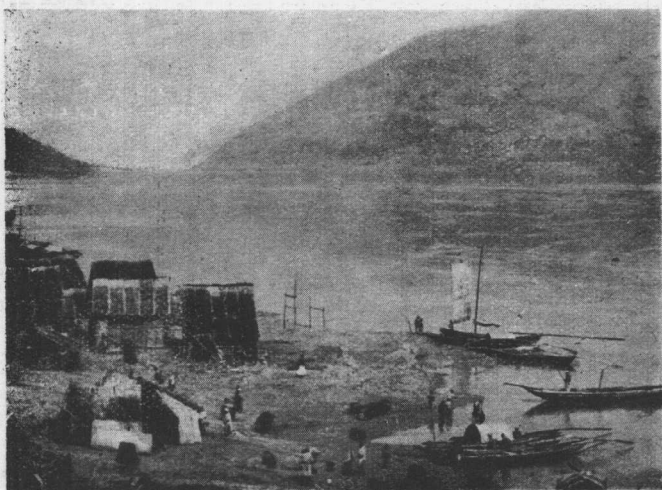
湖 上 塘 壘



門 夔



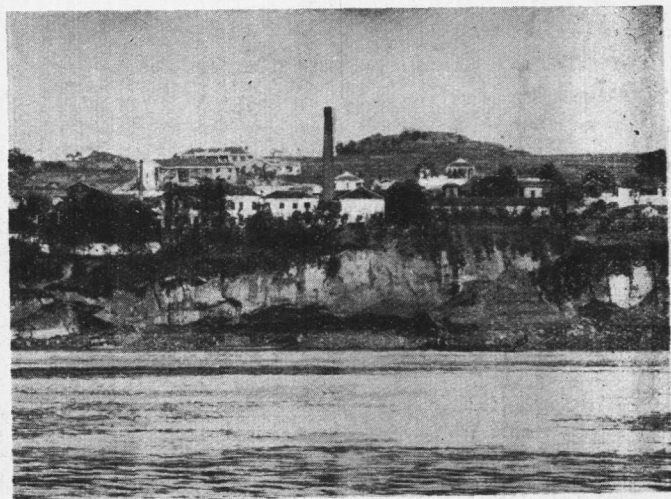
夔府白帝城



八陣圖蹟呼俗臭鹽蹟



縣 萬



沱 家 王 慶 重

第三章 宜昌到重慶

宜昌到重慶，爲三百五十哩，輪船上水行四日，下水行二日。水流湍急，灘險亦多，兩岸皆山河身極窄，與長江中下兩段，完全不同。

三哩北岸葛州壩，揚子江上游水力勘測隊，勘測宜昌附近水電工程之結果，認爲此壩建廠最爲合宜，可望得三十餘萬匹之馬力。

西陵峽乃三峽之一，自四哩八南津關峽門口起，至四十一哩香溪口止。北岸有西陵山，峽因以得名。此峽分四段，各段又另有專名，第一段：南津關起，至十一哩半石牌止，名宜昌峽，一稱黃貓峽，「三國」時，「吳」將陸遜屯兵彝陵，堅守峽口，卽此。

五哩半北岸之下牢溪，小橋如虹，舟中可見。白溪口入里許，卽三遊洞，爲宜昌唯一名勝，洞若石屋，鐘乳倒垂，「唐」白居易與弟知退及元微之三人，會遊此賦詩，居易爲序記其事，而「宋」歐陽修蘇軾蘇轍亦曾遊此，故有「元白爲前三遊，歐蘇爲後三遊」之說。洞外下牢溪，溪水清澈如鏡，夏季中西士女常在此游泳。

石龍洞在九哩南岸，岩壁間一洞，石蘚斑斕，有若鱗甲，洪憲時，攀龍附鳳者，舉以獻瑞，謂係石龍也。

西陵峽第二段：自石牌起，至十六哩之南沱止，名燈影峽。南岸山石極玲瓏，俗指各石爲孫行者，豬八戒，唐玄奘等，未免荒唐。而碧色天光中，聳立黑色石塊，有如白幕上映燈影戲，亦奇。

觀也。

黃穎洞在十三湮五北岸，水位到四十呎時，洞即被淹沒。此處尙有一段神話，謂：「宋時濟顛僧，在西湖建淨慈寺，所有木料，皆由此洞運入，至淨慈寺，乃從水井取出。」此一段山極其秀麗，而以北岸天主山爲最。南岸一帶馬牙山，山峯排列如屏，亦甚可觀。從十六湮南沱地方，回顧南岸，最末三僧岩各峯，有如三人同行，西人所謂：「父親母親，兒子狗子，相隨一路」也。黃陵廟在二十湮南岸，祀大禹，此段又名黃牛峽，其實無峽，古諺：「朝見黃牛，暮見黃牛，三朝三暮，黃牛如故。」蓋因南沱至美人沱一段，沿江亂石林立，水流湍急，極爲難行，故有此形容之詞也。

西陵峽之第三段，爲崆嶺峽。自三十四湮八之廟河起，至三十七湮四之老鴉石止。「通嶺」，「空舡」，「通舡」，「空冷」，皆此峽之名。峽之上口，俗呼爲牛肝馬肺峽，入蜀記作馬肝峽，北岸壁間，有鐘乳如肝肺然，故名。

峽之下口爲崆嶺灘，大石峙江心，將水分作南北兩漕：南漕亂石，不能行船；北漕暗礁伏水底，水愈枯行船愈危險，爲長江枯水第一險灘，故有「新灘洩灘不算灘，崆嶺才是鬼門關」之諺。第一隻入川之輪船「瑞生」號，卽在此沉沒，其後「福來」，「平福」，「福遠」，「三輪」，亦在此觸礁不救；近年「川江航務管理處」會同「重慶海關」籌款，已將南漕亂石炸燬，用款二十餘萬元，無復舊日之危險矣。

新灘在三十八湮，一名青灘，枯水最險，爲「漢」「晉」「宋」「明」歷代崩山所成，水

位到零度一呎時，任何輪船皆須絞挽，方得上灘。

西陵峽之第四段，爲米倉峽，自三十九湮至四十一湮，俗稱舊峽，又名兵書寶劍峽。峽雖短，但極其雄壯。出峽北岸，爲香溪口，明妃滌裝處也。秭歸東北四十里，有昭君村，相傳爲「王昭君故里」。工部詩：「羣山萬壑赴荆門，生長明妃尚有村。」卽爲此而作也。

秭歸縣在四十六湮北岸，秭與姊通，水經注：「屈原有賢姊，聞原放逐，亦來歸，喻令自寬全，鄉人冀其見從，因名爲秭歸。」此一帶有「屈原祠」、「屈原墓」、「女媭廟」等，關於屈子之各古蹟。

洩灘在五十湮五，於半江水時最險，雖沉沒「利川」、「巴江」、「嘉陽」各輪船，與新灘互爲起落，故諺有「有新無洩，有洩無新」之諺。

巴東在六十湮南岸無城郭。「宋」時寇準未入相時，曾爲巴東令，今尚有「寇萊公詞」及寇當時題詩之「秋風亭」。

巫山峽自六十五湮之官渡口起，至八十九湮之筮望沱止，統名巫山峽，又名大峽。水經注：「江水東逕巫峽，杜宇所鑿，以通江水。」三峽以此峽爲最長，重巒疊嶂，隱蔽天日，非亭午夜分不見曦月，冷氣森然，逼人慄慄，故有「巴東三峽巫峽長，猿啼三聲淚沾裳」之語。

鱖魚溪七十六湮北岸，碛石在南岸七十七湮，均爲川鄂兩省交界處。

青石洞八十二湮南岸，「巫山十二峯」卽在此一帶，計南北兩岸各六峯，臨江者，則只有九峯，尙有三峯，距南岸尙有二十餘里也。北岸六峯，在青石洞下游者爲「集仙峯」、「松巒

峯」。「望霞峯。」此峯之下，有摩崖書：「萬壘保障三峽」六字，今已剝蝕不能辨，人稱爲「孔明碑」。與青石洞正對者，爲「朝雲峯」。再上爲「登龍峯」。在八十四湮五之橫石溪下者，爲「聖泉峯」。南岸瀕水三峯，青石洞下游爲「聚鶴峯」。與北岸「集仙峯」正對。再上爲「翠屏峯」。與北岸「松巒」。「望霞」兩峯相對。在青石洞之上，與北岸聖泉峯相對者，爲「飛鳳峯」。距南岸二十餘里，江中不能見者，爲「淨壇」。「起雲」。「上昇」三峯。巫山在九十湮北岸。城東象嶺有神女廟。宋玉寓言，作「神女」。「高唐」兩賦，千古艷稱。城西「高唐觀」，爲故楚離宮，卽俗所謂「細腰宮」也。此處附近亦有昭君村，不知與秭歸者孰是？

瞿唐峽自一百零三湮五之黛溪起，至一百零七湮四之白帝城止，一名夔峽，又名風箱峽，三峽以此峽爲短而更雄。

一百零六湮五南岸爲粉壁牆，岩壁間摩岩刻「宋中興聖德頌」，爲蜀中有名金石文字。出峽處兩岸山石壁立，形勢險壯，卽夔門也。

白帝城在一百零七湮北岸，一峯突起，林木菁蔥，有山無城。章武二年，蜀漢昭烈帝託孤於此，現尚有「漢王廟」。灩澦堆在江心偏左，正當峽口，古諺：「灩澦大如馬，瞿唐不可下；灩澦大如象，瞿唐不可上」等皆舟人記水候之語也。

八陣圖，在一百零八湮四至一百零九湮北岸，又名臯臯圖，相傳爲諸葛武侯所佈之「八陣圖」。

夔府在一百零九涅三，至一百一十涅北岸。民國廢府治，現爲奉節縣城。舊府署後，有「蜀漢甘皇后墓」。城東瀼溪，爲杜工部草堂遺址。夔府產柚子，以大菜園楊姓者爲尤佳，其到船求售者，大都劣品。

雲陽縣在一百四十三涅至一百四十四涅北岸，物產以桐油爲大宗。南岸「張爺廟」，建築崇宏，祀蜀漢張飛。

興隆灘在一百五十一涅半，清光緒廿二年，崩山所成，枯水最險。

萬縣在一百七十三涅，至一百七十四涅北岸，卽蜀漢南浦。民國六年開闢，爲宜渝間最大碼頭。人口近二十萬，市政頗有成績。公園建築費，先後近百萬元。「萬安大橋」，建築費三十萬元，全市築成馬路甚多，電話係自動式。出產以桐油、表紙、山貨爲大宗，四川每年出口桐油三萬噸，此地卽佔三分之一。

涪灘在一百八十一涅，一稱湖灘，爲渝萬間洪水第一險灘。

石保寨在二百零一涅五北岸，一峯屹立如柱，極爲美觀。

忠縣在二百二十一涅至二百二十二涅五北岸。「唐」白居易曾謫此。昔爲州，民國廢州改縣。附郭之明玉溪，爲「明」女將秦良玉故里。

天子山爲二百五十六涅北岸，一名平都山，山景頗爲秀麗。相傳「前漢」王方平，「後漢」陰長生，皆在此山得道仙去，俗訛陰長生爲幽冥之主，因以酆都爲鬼伯所居，全國迷信之「酆都天子廟」在焉。山麓卽酆都縣城，頗繁盛。

觀音灘在二百六十哩地方，洪水季候，上水輪船有時亦須紮水。

涪陵在二百八十四哩至二百八十五哩四南岸，當黔江匯大江之口，頗繁盛。物產以榨菜爲最有名，每日均有小輪船往來涪渝間。其對岸北岩，爲「宋」程伊川注易之所。

黃艸峽，在三百零四哩至三百零六哩，一名黃魚峽，產煤。

長壽縣在三百零八哩六北岸，爲通墊梁等縣之大道。產柑橘。

柴盤子三百一十一哩，爲枯水中之又一險灘。「大來裕」、「安瀾」、「萬流」各輪，皆在此處沉沒。

廣元壩，在三百三十六哩四至三百三十九哩南岸。民國十九年建軍用飛機場，有營房及修理廠等。

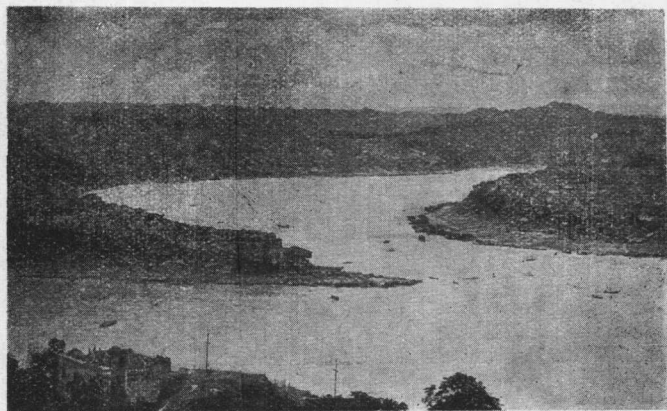
銅鑼峽，在三百四十哩五至三百四十二哩，兩岸壁立，風景絕佳。

王家沱在三百四十九哩南岸，爲日本特界。有絲廠機器廠等。對岸青草壩，爲「民生機器廠」資產四十餘萬，常有輪船在此修理。

江北縣在北岸，自青草壩起，至三百五十哩之嘉陵江口止。沿城江岸，水頗平靜，爲停泊輪船碼頭。



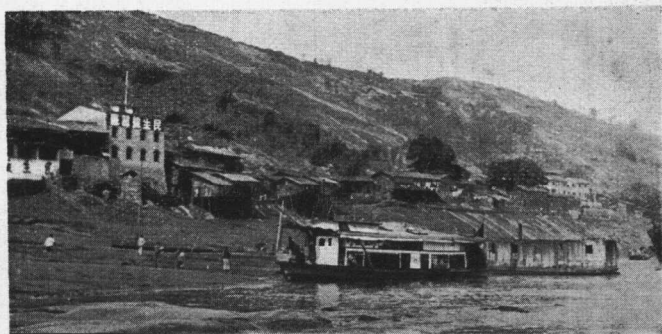
重慶全景



重慶江北及楊子嘉陵兩江



嘉陵碼頭



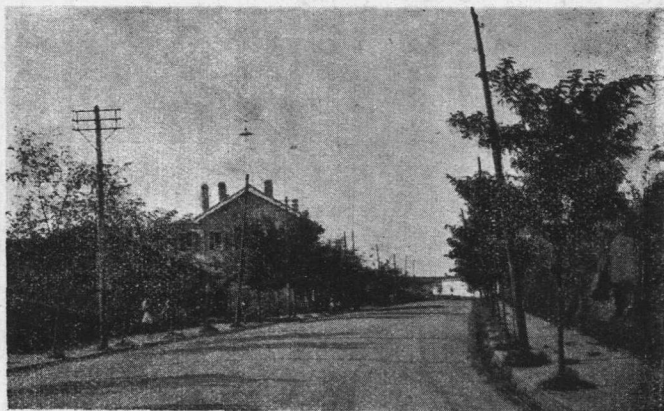
民生機器廠



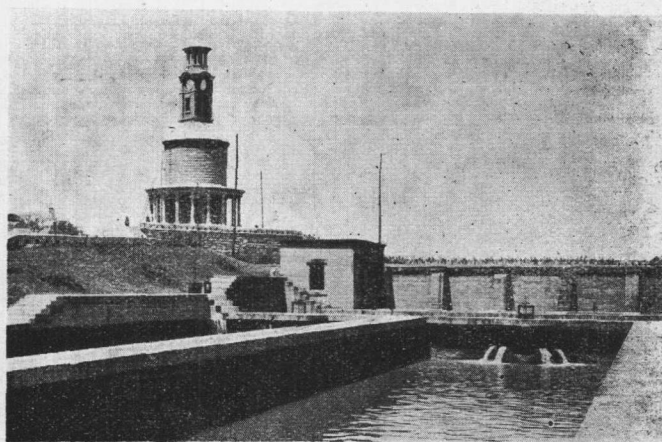
場市範模一第之華精城半下



街郵都之華精城半上



巖家會區市新



池水來自

第四章 重慶

重慶在「春秋」時爲巴國都，「秦」併天下置巴郡，「漢」置江州，「後周」改巴縣，「唐」爲渝州治，「宋」置重慶府爲府治，「明」「清」皆因之。民國初廢府爲巴縣治，民十二設「市政公所」，重慶遂爲市，十八年正式改爲「重慶市政府」，管轄江巴兩城區及南岸彈子石等，全市區面積共一百八十七方里。

重慶開爲商埠，係光緒二年（一八七六年）中英芝罘條約所允許，光緒十七年正式開關。

本埠地頗崎嶇，舊城似半島形，揚子嘉陵兩江圍繞，形如「巴」字。舊城坐山爲巴山，拔海七百八十尺。城門凡十七，九開八閉，除「通遠」一門通陸外，其餘皆臨水。分上下兩半城。傍嘉陵江方面爲上半城，傍揚子江方面爲下半城。全市精華在陝西街，都郵街，打銅街，第一模範市場，新街口等處。

本市人口，向稱六十餘萬，其實只有三十萬左右。

交通方面：市街有公共汽車，普通汽車，黃包車，肩輿。水上有航行重慶下游宜昌，漢口，上海之輪船三十餘隻；航行重慶上游叙府，嘉定之輪船約二十隻。「民生公司」對於航行重慶上游之叙府，嘉定，則有定期班輪船，每逢雙日，開船一隻；對於重慶附近之涪陵，合川，每日皆有輪船往來；對於宜昌，漢口，上海間，常有輪船十餘隻行駛。總共川江輪船約有三萬噸，均以

重慶爲發航碼頭。乘船旅客均係購公票（公票處設第一模範市場）又有「川江旅行社」爲旅客搬運行李，極其穩妥便利。碼頭工人渡航等，均定有價目，初到旅客，最好請「旅行社」幫助一切。至陸地交通，成渝公路，每日有車開行，分直達成都與到棧木鎮兩種。成都行兩日，棧木鎮行一日，均係清早由渝開行，車站在通遠門外。「公路局」與「民生公司」結約水陸聯運，由上海可以買到成都之票，由成都亦可買到上海之票。空中交通，則下行飛機，漢渝綫星期一三五到渝，二四六回漢；上行飛機，渝蓉綫星期一三五飛渝，均係當日即轉蓉。又南行重慶貴陽昆明綫，短期內即可開航也。

住宿處所以公園內之「漲秋」、「華光樓」、「蜀德公司」、「梅閣廟」之「英美會」爲較好，房費每日數元，至數十元不等。大旅館有「瞰江賓館」、「左營街」、「世界大旅館」、「上大樑子」、「西南飯店」、「木牌坊」、「嘉利賓館」、「商業場」、「川康旅館」、「大樑子」等，房費由數角至數元。此外則大樑子「青年會寄宿舍」，空氣較好，價亦不貴。陝西街「青年會」次之。至沐浴、理髮、飲食等，以上各處，大都附帶設有。

餐館：西餐有「漲秋」（公園內）、「永年春」（后伺坡）、「餽香」（三聖殿）、「新川西餐館」、「小樑子」等，中餐有「適中花園」、「陶園」（皆通遠門外）、「留春幄」（陝西街）、「暇娛樓」（狀元橋）、「餽香」（三聖殿）、「小洞天」（后伺坡）、「陶樂春」（小樑子）、「東道樓」（第一模範市場）、「宴賓樓」（商業場天津館）等，地方以「陶園」爲最好，「適中花園」次之。最經濟者，則有大樑子「青年會」之中餐堂，每

人每餐，在五角以下。

游覽場所及名勝古蹟：南岸有塗山，高約七里，正對大江，石壁上有「塗山」二大字，城內亦可望見，相傳爲禹娶塗山氏之地。真武山卽塗山絕頂，有「明」代鐵桅杆。老君洞卽塗峯，有洞亦名「塗洞」。松杉密布，濃蔭蔽天。南山近年彷彿成公園，其實係楊氏私業，有餐館旅館。南岸羣峯排列，頗爲美觀。山後清水溪極其秀麗，私人別墅甚多，有游泳池旅館等。城西純陽洞可以住宿。浮圖關「李園」又名「禮園」係李氏私園，規模尙大，席地可以眺望揚子嘉陵兩江。城內有「將軍坡」爲巴國將軍蔓子之墓。此外后伺坡「中央公園」及江北「江北公園」等皆可一遊。

四川特產之總庫

搜羅四川土產精華 便利外省遊客選購

旅行作客，遊覽山川，尋訪名區勝蹟之餘，對於其他之土產名物，尤宜在可能範圍內，盡量蒐羅，既可作旅游之紀念，復可充親友之禮物。蓋奇跡之探求，僅供一時之觀賞，不能移置故鄉，為百年之臥遊；而道地名物，則携取方便，大可隨心所欲，任意物色。他日見物思景，不啻有舊地重遊之樂也。諸君其有意乎？敝號謹以十二萬分誠意，為諸君貢獻幾種四川特產！

成都繡花被面
 鷄縐標準被面
 新式蜀錦被面
 改良鷄皮素縐
 各色花素大綢

銀耳
 蟲草
 竹籐
 風籐
 竹畫

名日繁多不悉備載
 裝璜美麗定價公道

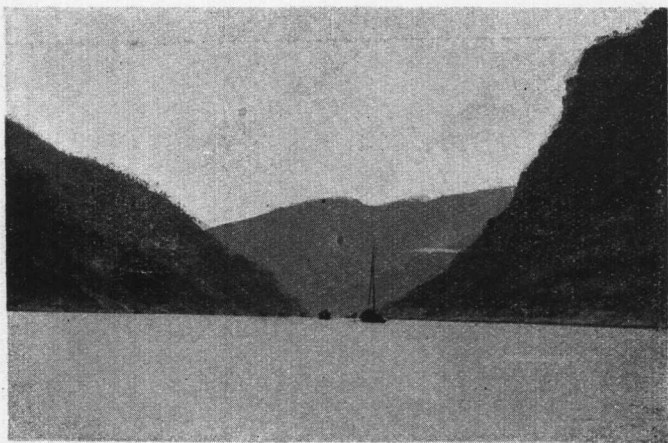
重慶支店 重慶分號
 大王府 縣小
 永興隆 熙春都
 隆興隆 熙春都
 啓隆 熙春都
 地電 話電
 點話 話電
 陝六 二二
 西二 三三
 街六 二三
 路馬二昌宜路熙春都成 號分



北川鐵路



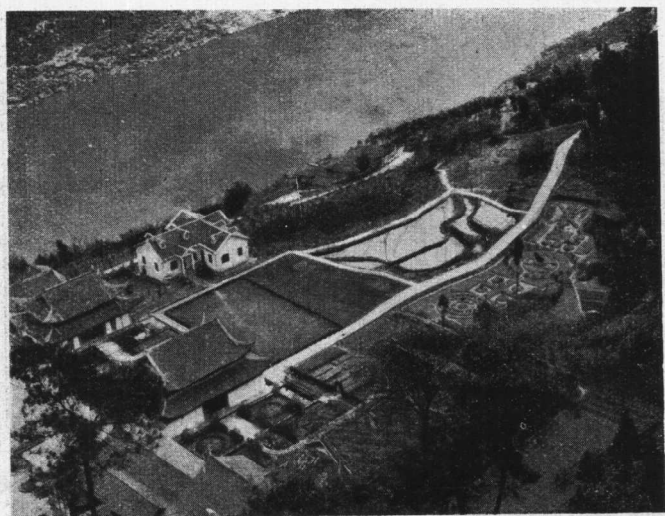
高坑岩瀑布



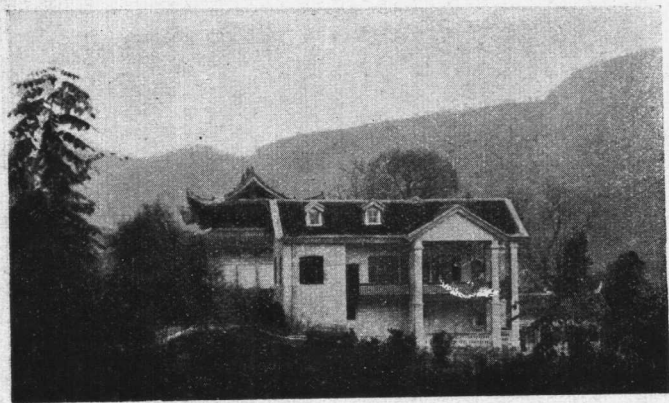
溫泉峽之門之大沱口



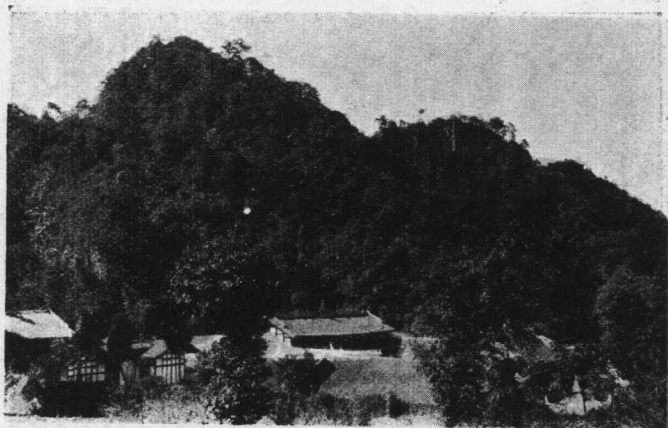
北碚西部科學院之一部



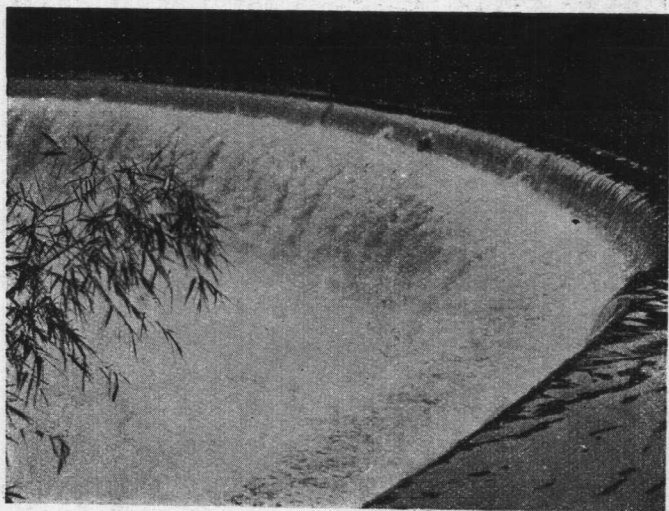
瞰鳥園公泉温



舍精之慈所人游



縉雲寺



夏溪口運河

第五章 北碚

自重慶遊北碚及其附近各地方，最少只需一日半時間。晨早在千廝門外，搭小輪船，約半日到達北碚；在北碚參觀後，於近晚時，乘木船到溫泉；次早參觀「溫泉公園」後，搭乘小輪船回渝，午前即可到達。如果時間從容，能在峽中遊到三日，則各項事業，皆得大體參觀矣。

由重慶到合川，每日皆有輪船往來。夏季每逢星期六日，「民生公司」有專船午牌開往溫泉。星期日整日可以在北碚及溫泉峽，觀音峽等處參觀。星期一絕早，由溫泉原船下渝，大約在十時以前即可到達。

由渝往遊嘉陵江三峽，若就往返，三日內之時間計，則食宿代步等費，十元以內，即已敷用。溫泉設備完善，亦不必攜帶襪被。「峽防局」樂意幫助遊人，不拘有無人介紹，凡到北碚參觀者，如有所請，該局皆盡力幫助。故遊人與其讀峽區遊覽指南十遍，不如請峽局人員引導一次也。

由千廝門外公碼頭上船，溯嘉陵江而上，沿江風景甚佳，可欣賞之事物亦不少。「電力廠」，「自來水廠」，在二湮右岸（江之右岸溯流即在左岸也。）大溪溝地方，皆重慶市政近年較大之建設也。

浮圖關在四湮右岸，勢極雄偉，其林木蘊蔥者，即「禮園」。

石門在七湮二地方，一名魚鹿峽，三石橫列河中，將水分為四漕。其上右岸為「重慶大學」。

「左岸盤溪，有游泳池及石姓之「盤溪石室」等。

磁器口在九湮右岸，煙囪林立，工廠多所。此一帶峯巒極多，即有名之歌樂山也。附近有「中心農事試驗場」、「鄉村建設學院」、「巴縣西里中學校」等。

獅子口在二十六里左岸，東山十餘廠所產之煤，悉在此處集中，年約產煤二萬噸，煤質最佳，「清」光緒間，英人尼德樂在龍王洞開採煤礦，政府人民，一致力爭，始得贖回。

觀音峽在二十九湮起，至三十一湮止，風景最佳，經濟事業，皆在左岸，茲介紹概略如次：(1)北川鐵路公司 民國十八年秋開車，現修成輕便鐵路，三十八里，資本約五十萬元，每日運煤約五千擔。

(2)天府煤礦公司 係北川鐵路沿線各大煤廠近年組織而成。「民生」、「北川」兩公司，投有巨資，現在資本近三十萬元，將來用新法開採，尚須增加大量資本也。

(3)嘉陵煤球廠 資本約兩萬元，民十九年成立，每日可出煤球四百八十擔。

(4)洪濟冰廠 係水力發電造冰，民十九年出貨，動力七十匹馬力，資本五萬元，每日可出冰一萬磅，惟近已失敗。

(5)自然電池廠 資本兩萬元，造各種乾電池，供各煤廠之用，民十八年成立。

北碚在三十二湮右岸，即峽區一切事業之策源地，江中可以望見廣大之運動場，清美之公園，崇麗之房屋，此處事業，約有左列各端：——

(1)峽防局 係嘉陵江三峽特設之團務機關，負峽區四十餘場之治安責任，約有六百

人之動員。注重政治，尤甚於軍事。故該局直接經營及間接推動之文化經并其他社會事業。凡十餘種，於訓練民衆，尤不遺餘力。

(2) 中國西部科學院 民國十九年成立。有地質、生物、理化、農林四研究所；博物圖書兩館；及「兼善中小學校」。至今用款，達二十餘萬元。茲將該事業情形，介紹如左：

(一) 地質研究所 採集省內外各處礦石，并於「平民公園」設「煤礦陳列室」，出版有嘉陵三峽地質調查誌，南川金佛山地質調查誌等書。

(二) 生物研究所 分動物、植物、昆蟲三部。動物部於「平民公園」設動物園於「惠宇」。設剝製標本陳列室，以川康兩省動物爲多，大都皆係自行採集者。植物部亦設於「惠宇」。該院自民十七年以來，每年皆派有專員，在西南各省採集標本甚多。昆蟲部亦設於「惠宇」。有昆蟲標本陳列室，採自川康甘滇黔各省。

(三) 理化研究所 有值數萬元之儀器及藥品，係二十軍楊軍長子惠捐款三萬元所建築。該所工作，自民國二十一年以來，採集全川煤礦及其他礦石化驗，將來擬將西南礦產及工業原料，完全加以化驗分析也。

(四) 農林研究社 有園藝、花草、蔬菜、果樹、畜牧、林業、墾殖等；設農場於東陽鎮，設墾場於西山坪。

(五) 博物館 設於「平民公園」，陳列品以川康邊地風物爲多。

(六) 圖書館 設於關廟街，係民十七年成立，二十二年併入科學院，有圖書一萬數千

(七)兼善學校 中學部，係十九年秋成立，校舍設火焰山腰，及山麓；小學部係二十年將「峽區實用小學」併入，校舍設火焰山麓，風景極其秀美。

(3)平民公園 係火焰山之全部，及其附近各小丘建成。林木茂密，山小而秀，內有「兼善學校」、「博物館」、「動物園」等事業。

(4)峽區民衆教育辦事處 設北碚縉雲路。二十年成立，辦有「民衆學校」、「民衆俱樂部」、「民衆會場」、「民衆問事處」、「露天教育」、「挨戶教育」等。

(5)地方醫院 設北碚和睦路，每日平均診斷一百餘人，不取醫藥各費。

(6)嘉陵江報社 原係三日刊，近年改爲日刊，介紹峽區各種事業之消息。

(7)公共體育場 在北碚市場東，有「足球場」、「籃球場」、「網球場」二，及各種運動器械。

(8)三峽染織工廠 廠在「峽防局」左側，爲最新式建築。資本十餘萬元，完全染織布匹。北碚電燈用電，亦該廠所供給，將來并須供給自來水。

(9)農村銀行 在文華路。係股份有限公司，資本十萬元，附設有「貿易部」。上填自三十二涅五，至三十三涅六左岸，係一極寬平之沖積地，「科學社農場」即設此處附近並設有測候所。

金剛碑在三十三涅五右岸縉雲山一部份之煤，即由此出河。

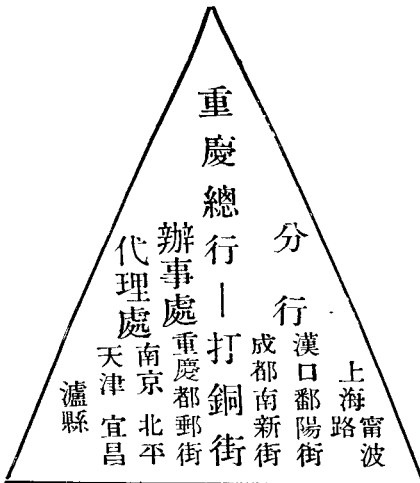
溫泉峽，一稱二峽，自三十三湮八之大沱口起，至三十五湮二之白沙沱止。「溫泉公園」在右岸，近年築成，建築費五萬餘元，工程尙未停止。泉之溫度，恰合於人之體溫，風景亦頗佳。由此循馬路入山，有「紹隆寺」、「縉雲寺」、「石華寺」、「黛湖」等，而以「縉雲寺」風景爲更佳，夏秋尤極涼爽。該寺併附設有「漢藏教理院」。

夏溪口在三十五湮五右岸，縉雲山之煤，有一大部由此出河。有專運煤炭之運河，及輕便鐵路等。運河風景甚佳，「峽防局」同地方人士經營爲「運河公園」，可以泛舟及游泳。此處兩大煤廠，一爲「寶源」，資本二十五萬元；一爲「燧川」，資本四萬元。自運河中，望「縉雲」羣峯，最爲美麗。山上有桐林，占地數千畝，植桐近百萬株，爲「義瑞桐油公司」所經營。遊嘉陵江峽區，以到夏溪口止爲宜。再上行，雖有瀝鼻峽及釣魚城等，但無甚事業可言也。以一日半時間遊峽區，前已言之，如時間從容，宜第一日由渝到溫泉，第二日在北碚參觀，第三日在觀音峽參觀，第四日轉渝。若須遊覽縉雲山及運河，則每處皆以一日時間爲宜。但此乃就普通遊覽而言，如須詳細考察，則屬另一問題也。

國民政府財政部實業部註冊

重慶銀行公會會員

川康殖業銀行

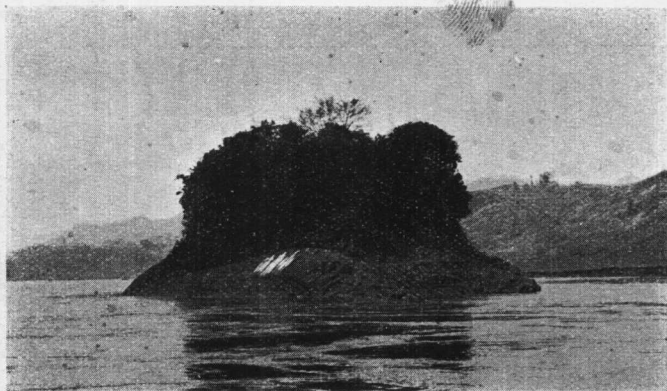


收足資一本百萬元

公債金九十萬元

業務

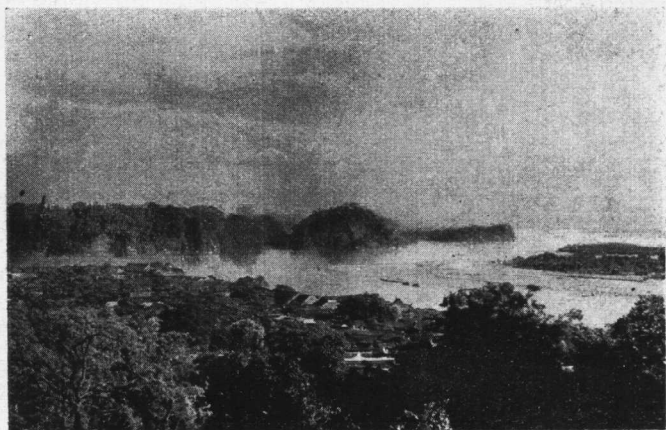
各種存款放款
 貼現押匯兌
 儲蓄買賣有價
 證券代理收付
 款項并可代客
 買賣保管物品
 代理保險報關
 轉運租用倉庫



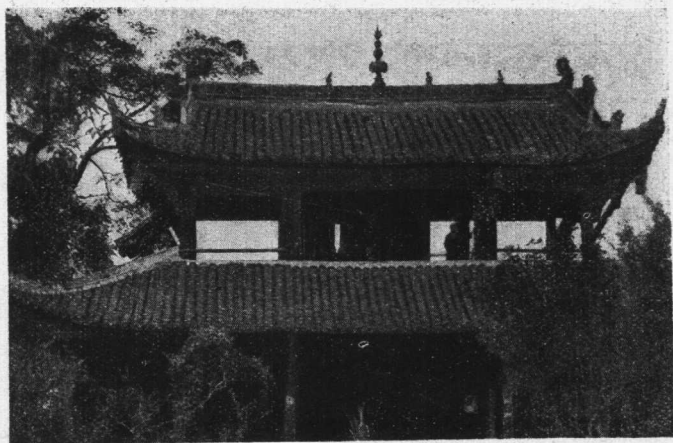
小 南 海



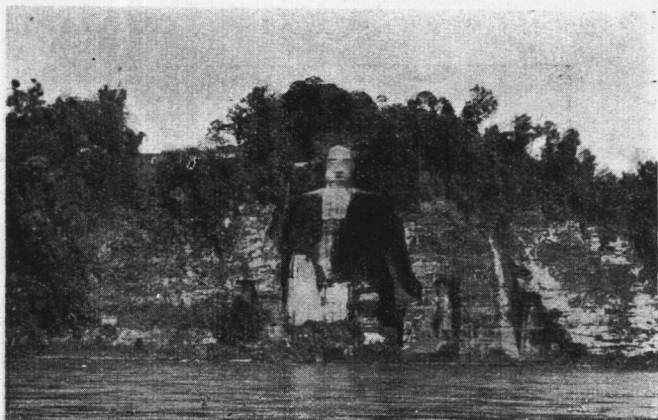
銅 鑽 驛 瀑 布



嘉 定 全 景



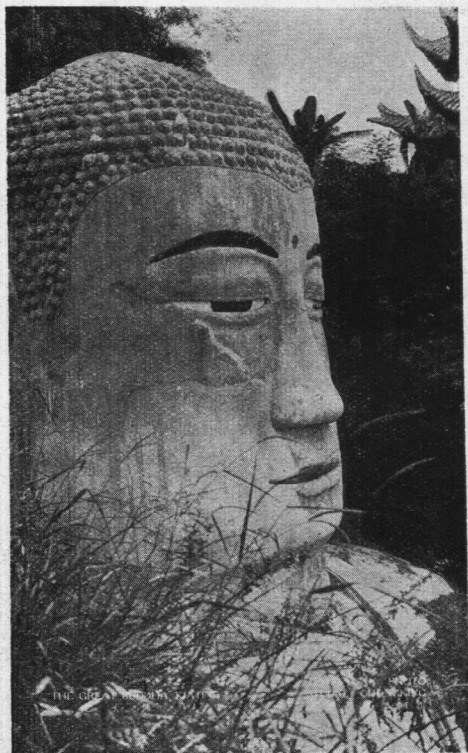
東 坡 讀 書 樓



佛大山雲凌



一之頭佛大



大佛頭之二

第六章 重慶至嘉定

由重慶到嘉定，係溯流而上，經大江岷江之各一段，大江自渝至叙，凡二百零一湮；岷江自叙至嘉，凡八十六湮半。輪船上行，第一日宿松溉，第二日宿瀘縣，第三日到叙府，第四日宿犍爲，第五日不半日即到嘉定。下行由嘉定開午牌，第一日宿叙府，第二日亦開午牌到瀘縣，第三日早牌由瀘回渝。但此係「民生公司」定期輪船，始有此速力也，其班期係雙日由渝開上，單日由嘉開下，無論上下行皆每間一日開船一隻。重慶停泊輪船碼頭，在「東水」，「太平」兩門城外，須於開船之前一夜上船。

銅元局在四湮南岸，爲造銅幣、銀幣及武器之所；「川漢鐵路公司」之產業也。

黃沙溪在五、六湮之間，北岸隨時停泊鹽船百艘內外，自流井所產之鹽，大都在此處集中，再分別運銷他處。

小南海二十二湮六，江中一孤島，風景甚佳，與下游之小孤山不啻，長江雙絕也。水分南北兩漕，北漕名「車亭子」，枯水最險。

大茅峽，俗稱貓兒峽，又名大貓峽，在二十四湮三下白沙地方進口，至二十五湮七銅鑛驛地方出口。北岸峭壁，南岸淺山，一帶風景甚佳，王漁洋蜀道圖程記所謂「連峯疊嶂，虧雲蔽日」者也。渝叙間江景，以此段爲第一。峽中有「棲真洞」，相傳大茅君昇仙於此，故名。按大茅君，名盈，字叔申，茅濛之孫，「漢」地節中習靜於金陵句曲山，此當係附會。

江口在二十九哩七南岸，綦江匯大江之口也。南川綦江所產之焦炭，年約四千噸，（每噸四萬至五萬斤）皆由此入大江，行銷於重慶、涪陵、忠縣等處。

江津在三十八哩三至三十九哩南岸，爲「漢」江州縣地，「隋」改江津，以在江之津，故名。近年市街均築成馬路，有電燈、公園等建設。產柑橘及黑大頭菜爲有名。從前產一種粗麻布，行銷於韓國，年約二三十萬元，自日併吞韓後，逐年減少銷市，近數年則毫無出口，銷場完全喪失矣。

松溉在七十哩七北岸，爲通永川、榮昌大道。產酒，行銷西康西藏。

斗篷子灘在八十三哩，枯水最險。

蓮石三灘在九十五哩，五枯水最險。

合江在九十八哩五南岸，「漢」置符縣，「北周」改合江縣，仁懷河在此合大江，曾航行小汽船，由此至貴州之赤水，產荔枝最有名，惜不多，不易購得也。

瀘縣在一百三十三哩八至一百三十五哩北岸，「春秋」時巴國地，「漢」置江陽縣，「梁」置瀘州，民國廢州，改爲瀘縣。沱江在此匯入大江，沿沱江出產之鹽糖、菸草、夏布、山貨等，皆從此轉江。市場頗繁盛，亦爲川南重鎮，兵家所必爭也。全市近年皆築成馬路，電燈則係水力發電，爲川省水電之成功最早者。產桂圓，「愛人堂」花酒，有名可口，而珠子街所售之「紋石」較「雨花石」尤爲美觀。

納溪縣在一百四十五哩至一百四十六哩南岸，「宋」置納溪寨，後升爲縣。永寧河，一名

納溪河，在此匯入大江。

江安縣在一百六十五哩七至一百六十六哩三南岸，「漢」江陽縣地，「後漢」改江安。產竹簧，所製文具陳設品等，精緻而有名。

南溪縣在一百七十七哩八至一百七十八哩五北岸，「漢」夔道縣地，「隋」改南溪縣。筲箕背一百八十一哩，枯水險灘。

叙府在二百零一哩，大江北岸，岷江西岸，「漢」犍爲郡，南朝「梁」置戎州，「宋」改叙州，「明」改叙州府，民國廢府，故城今爲宜賓縣治，宜賓爲古西南夷夔國，「漢」置夔道縣，「宋」改宜賓縣，爲通雲南孔道。雲南之鉛、銅、錫、川西之藥材、山貨等，皆集中於此，亦川南重鎮也。其在軍事上之重要及經濟上之富庶，與瀘縣相伯仲。此地出產以糟蛋、草蓆及雲南火腿、沱茶、昭通梨子等，爲最有名。岷江在此匯入大江。遊覽地方有「流杯池」、「三角池」、「真武山」、「翠屏山」、「宜賓公園」等。

自叙府起，溯岷江而上，湔程另行計算，四十九哩七豬捲門，爲枯水險灘。

犍爲縣在五十九哩至五十九哩八右岸，「北周」名武陽縣，「隋」改犍爲縣。

叉魚子在六十二哩，爲岷江枯水第一險灘。

竹根灘在七十六哩至七十七哩左岸，通五通橋鹽場；故犍廠所產之鹽，在此集中轉運，年四十八萬擔。

牛華溪在八十一哩至八十二哩左岸，爲樂山鹽場；井灶沿江岸，年產鹽三十三萬八千九

百一十擔。

嘉定在八十六湮三起至八十七湮止右岸，在「唐」爲嘉州，「宋」升爲府，「元」改路，「明」爲州，「清」仍升府，民國廢，今爲樂山縣治，樂山「北周」爲平羌縣，「宋」改嘉祥，「明」省，「清」復置，爲四川最優美地方，地平而又有山，實兼有成重慶之美。大渡河一名銅河，自西來，至縣西十五里，納青衣江，一名雅河，至城西南，匯入岷江。城居三江環抱之中，而以大渡握西康一帶之貿易，青衣握雅安一帶之貿易，又自岷江吞吐上下游之貨物，故商業之盛，居岷江流域第一位。「清」光緒三十九年，英法淺水兵艦，皆直抵此處。

凌雲山，一名九峯山，據岷江右岸，與城相對，其正對大渡河口處，就山鑿成大彌勒，高三百六十尺，爲「唐」時海通和尚所鑿，大佛之上，有「宋」蘇東坡之「讀書樓」。

凌雲下游，孤峯自江中突起，極其秀麗者，爲烏尤山，榮縣趙堯生前輩，所謂「如水晶盤托蒼玉」者也，一稱離堆，謂「秦」李冰所鑿也。山頂「烏尤寺」，寺右「爾雅台」，爲「晉」郭璞注爾雅處。

嘉定人口七萬餘，市場以玉堂街，東大街，土橋街，爲最繁盛。出產以白蜡，絲綢爲最有名。工業有「嘉樂紙廠」，「嘉裕鹼廠」，（此廠附設有電燈部，供給市街電燈），「龍興綢廠」，「鳳祥絲廠」，「華興絲廠」等。旅館以學道街之「安居旅館」，土橋街之「協豐旅館」，「第一旅館」爲較好。

嘉定交通，每晨有汽車上成都，午後三時即到達，成都每晨亦有汽車到嘉定，嘉蓉計三百

九十里來去車費，包全車二百二十元，搭車每人十一元。水路洪水期中，「民生公司」有小汽船航行嘉蓉間，上水七元，下水四元。黃包車亦可直達，車費大約七元左右。

由嘉定至峨眉，凡三路：水道約一百里，但最險，且係逆行，故絕少取道水路者；陸路有二：一取道蘇稽符文鎮到峨眉縣，凡八十里，代步只有肩輿，大半日時間可到，輿資約二元，一則取道於馬路，由嘉定至夾江七十里，可搭汽車，車費二元，再由夾江至峨眉縣五十里，乘黃包車，車費八角，時間三四小時，即到達；以故來往旅客，大都取道馬路也。

重慶中國銀行

(A) 內匯：國內十八省共有分支行一百九十八處

(B) 外匯：倫敦大阪自設分行，各大城市有代理店。

重慶分行直接開立外匯匯票

定期存款，往來存款，特種活期存款。利息優厚。

美國鈔票公司印製，中央特許發行，極易鑑別。

附設堆棧，代辦保險，報關，收交等，手續敏捷。

代辦川江輪船公票處。
暑期增設峨嵋山辦事處。

分設成都，瀘川，嘉定，五通橋，隆昌，叙府，內江，自流井，瀘縣，涪陵，萬縣各處。

匯兌

存款

鈔票

服務

旅行

川行

定期刊物

四川月報 全年三元，半年一元五角，每冊三角。
川邊季刊 全年一元二角，每冊三角，半年不訂。

經濟叢刊

第一種 四川金融風潮史略 每冊大洋五角
第二種 四川省之公債 每冊大洋六角
第三種 重慶經濟概況 每冊大洋五角
第四種 四川省之藥材 每冊大洋一元
第五種 四川省之糖 每冊大洋八角
第六種 四川省之山貨（上卷） 每冊一元二角

旅行叢刊

第一種 宜昌到重慶 每冊大洋一元

經濟叢刊出版預告

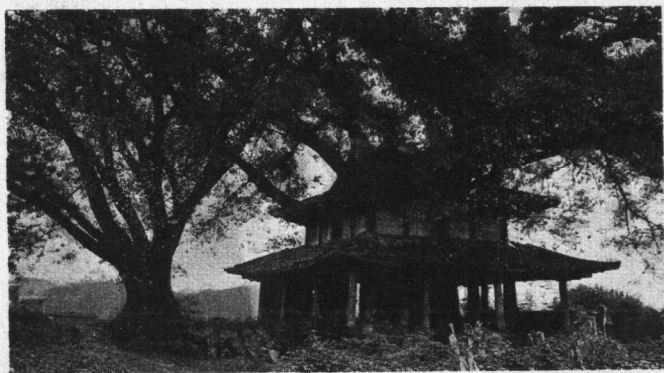
第六種 四川省之山貨（卷下）
第七種 四川省之夏布

旅行叢刊出版預告

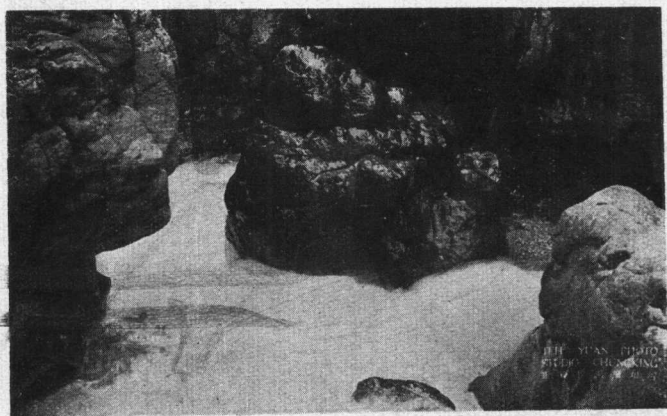
第二種 峨嵋山

每種外埠另加掛號費八分

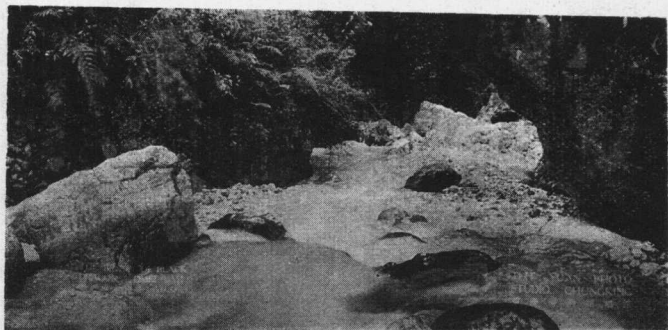
總發行 重慶中國銀行四川月報社



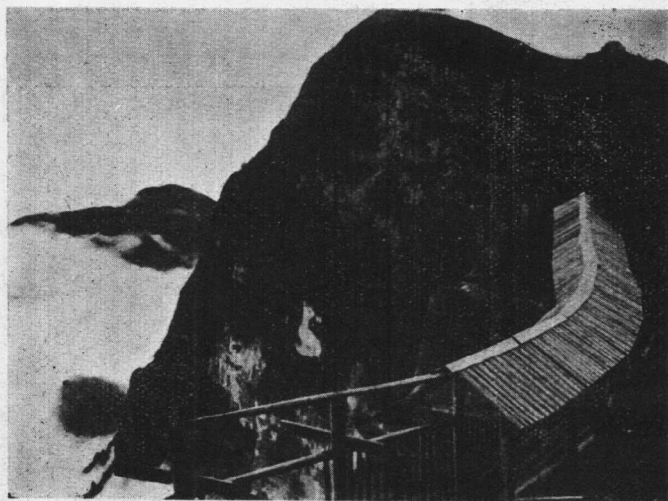
樓寶了寺積聖



石心牛



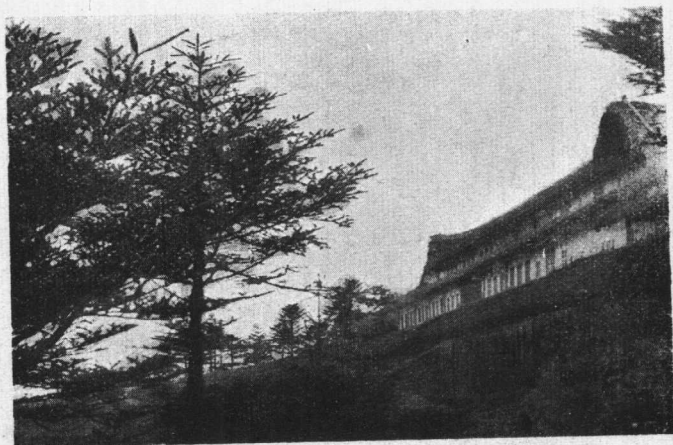
江 龍 黑



欄 柵 木 之 崖 身 捨



華嚴頂望九老洞



千 佛 頂



華 嚴 頂

第七章 峨眉

峨眉縣，乃「漢」南安地。「後周」改平羌，「隋」改峨眉。至今因之。縣治係「唐」置，周約十里。出產以蜡、茶、絲、黃連爲大宗。城內旅館大都狹陋，東街較多。平時飲食店，只有數家，且極平常。暑季遊人雲集，則應時而起之食店較多，但大都係素食，以應朝山香客之需要也。

峨眉山在峨眉縣南，由縣城至山頂，凡一百二十里，山高約一萬二千尺。自山麓至山頂，可分作五段地帶：最下一段產禾稻，第二段產雜糧，第三段山腰產黃連藥材，第四段荒山雜生樹木，第五段山頂，僅有寥寥冷杉而已。

峨眉山凡四爲「大峨」、「二峨」、「三峨」、「四峨」。一般人遊者爲「大峨」，較各峨爲雄偉秀麗，形似蓮花，遠望若雲，榮縣趙堯生前輩所謂「峨眉在百里外望之，如大雲盤空，卽之如茵蔯然」者也。

遊山代步，自縣城至「新開寺」之五十里間，可乘肩輿或滑竿，價約一元四五角。以上則大都坐攏子，其價各寺廟皆有規定，但不舒適。遊人如不惜小費，亦可紮特別短竿之滑竿，能乘以到絕頂。

每年遊山時間，在夏秋季；因冬春兩季，冰雪滿山，卽僧衆亦大都下山避寒也。遊人如須在山久住，則宜寓於「新開寺」以下，入山不深，一切需要供給上較爲便利也。「新開寺」西人買山建屋者甚多，每年皆有出租者。此外則宿食皆在寺廟。全山寺廟，大都無其他生產，每

年招待遊人香客之收入，可以供一年之開支。其食宿費亦無規定。兩餐一宿，少者給數角，多者給二三元，聽遊人之自便；亦有不收費者，但去時往往送緣簿一冊，請代爲之募捐。全山廟宇，除山脚有雜神外，餘皆祀普賢菩薩。

出峨眉縣南門（名勝峯門）卽見山光明媚，經儒林街，上山大道也。不半里「廻龍寺」，比丘居之，全山僅此一處比丘廟。由此西南行約半里，爲「峨神廟」，峨山舊未入祀典。「清光緒十一年，川督丁寶楨始奏准建廟設神，每年春秋致祭。復前追，有「川主宮」，「什方院」等小廟。道旁黃葛樹多株，大可五六圍，枝葉茂盛，蔭蔽數畝，雖酷暑至此，亦甚清涼。約里許而至「壁山廟」，而祀風雲雷雨諸神。再三里餘，一路經過「菩薩菴」，「興聖寺」，各小廟而至「聖積寺」。此寺列入峨山十景，曰「聖積晚鐘」。土人稱爲「了寶樓」，一名「老寶樓」。高僧慧寶所建。山門外一碑，題曰「古慈福院」，係「明」萬曆間高重篆書，字被風雨剝蝕，幾不可識矣。山門卽係一樓，名「真境樓」，上懸一大銅鐘，爲「明」僧別傳和尚所鑄，有謂係元造者，鐘高九尺，徑八尺，重二萬五千斤，此其所以列入十景也。大殿在樓之右，內祀普賢騎象相，爲銅鑄，高一丈六尺，相傳爲「唐」，「宋」間造像。兩旁銅佛數尊，中置銅鼎一，工極精，皆非近代物。與樓正對者，爲「華嚴經銅塔」，高兩丈，凡十四層，爲永川萬華軒捐資建造，鑄有佛像四千七百尊。隙中及下數層，鑄華嚴經全部，色古工精，至爲可貴。邑乘稱「寺爲古軒轅問道處」。今廟係康熙間重建，已有荒地之象，門外黃葛二株，大皆六七圍，數百年物也。

由「聖積寺」西南行，過普賢橋，右上「文昌廟」，狹小無足觀。約二里，「保寧寺」，即古「卓錫菴」，「清」康熙間始改今名，尙宏敞，爲山上「九老洞」，「脚菴」，廟前瑜伽河，過兩河口，即分爲二道。上山右小路至雙飛橋二十五里，左大路至雙飛橋四十里餘，遊山者多經大道，過光明橋，溯流而上，經「子龍廟」，漸起坡度，準備登山矣。里許，「報國寺」，爲光明創建。光明著有心經，楞嚴經解，八識規矩注，會心鏡，禪林功課，大乘百法註等書，行於世，故橋名「光明壩」，亦名「光明」也。（光明壩在「子龍廟」後）寺爲山脚第一大廟，可住宿二三百人，遊人大都不住縣城，而住此廟。風景亦佳，林木葱茂，寺後山峯隆起者如鳳頭，屏峙者如鳳尾，中繞一梁，俗稱爲「龍纏鳳頭」也。自峨眉城起至「報國寺」，凡十四里，完全在山麓，故馬路已直達此處。

此處又分二道：一道繞鳳凰坪約二里，全係登山而至二坪，有廟曰「善覺寺」。寺額爲康熙御題，僧人供康熙像而覆之以亭，并有玉印，遊客多因賞鑑玉印而繞道至此。遊廟後，仍折回往「伏虎寺」。此一道也。

另一道經「雷音寺」而至「伏虎寺」。寺前道旁一坊，顏曰「伏虎寺」，爲蔣虎臣太史所書。過坊不遠，興隆橋，橋跨瑜伽河上。再渡虎溪橋，右折，行經「龍神廟」，「發隆橋」，「觀音堂」。而至「伏虎寺」。（相傳此處昔多虎患，「宋」僧士性建尊勝幢壓之，虎患始息。後行僧心菴建「伏虎寺」，伏虎之名始此。）一路林木葱蘢，磴道曲折，寺頗宏敞，爲入山第一大廟，前後左右，殿宇凡十三重，「清」順治庚子貫之大師率徒可聞重建，凡十餘年始落成。光緒

間又重新之。大殿有張三豐狂草石刻二，筆走龍蛇，絕非俗手所能作者。考三豐爲「明」遼東人，名全一，曾遊蜀，見蜀獻王，故蜀中多其遺蹟。殿前又有兩碑，刻「福」「壽」二字，係陳希夷手筆。希夷名搏，「宋」人。殿右「羅漢堂」，有五百阿羅漢。其右後有「龍鳳輝室」，康熙中蔣太史虎臣自號華陽山人隱此，改名「羅峯菴」，列入十景，曰「羅峯晴雲」。

出寺西北行里餘，解脫橋，坐聽泉聲，神爲之爽。橋左行十五里至「新開寺」，「明」萬曆三年建。近年西人多在此經營避暑山莊，約有房屋七八十院，不啻一新村。暑期中有郵政醫院，公店（消費合作社性質）及禮拜堂、球場等。每年暑季到此避暑之西人及西人方面之華人，有數百人。外人取得地皮之辦法，名義上係租，而事實上不啻買。有訂明租期九十九年者，更有訂明有辭無退，客不要時始辭主，而主永遠不能退客者，外人之公道者，亦甚以此事爲不然。此處又名新店子，遊人多不願到也。

過解脫橋，一路羣峯羅列，泉石亂流，水聲潺潺，聞而忘俗。上山到此，解脫塵凡；下山到此，解脫險阻；此其所以名解脫歟？橋爲民國十七年重建，過橋不遠，陡坡百餘丈，名解脫坡。一路幽篁蒼翠欲滴。上坡「解脫菴」，「清」光緒間改名「雷音寺」。相傳此處爲普賢習靜之所。由「伏虎寺」至此，約六里。

由「雷音寺」西北行四里餘，「玉女峯」下者爲「華嚴寺」。寺創於「唐」，爲福昌達道禪師道場。「明」洪武間重修，因掘得華嚴經石碣，遂以名寺。今碣在廟後。「玉女峯」頂有石池，深廣四尺，傳爲玉女浴盆。再上二里餘，爲「純陽殿」，一名「木皮殿」，係「明」初

御史郝衛陽所建，崇禎時巡按劉宗祥又增修之。設小學校一所。內有「太子樓」，俗傳爲祈求子嗣之所，遊人多以銅幣或銀幣距三丈外擲太子，謂中者可卜弄璋，寺僧生財之道也。殿後宋皇坪上有「授道台」，相傳爲軒轅訪道，天真皇人授九仙三一五牙經處，神話也。台右「千人洞」，名「虛靈第七洞天」。殿右岩下一石如船，名曰「石船子」，一名「普賢船」，又號「菩薩神船」，由廟左行里許一坡，名曰「五十三步」。「明」初蜀獻王至此，曾下輦行五十三步也。再前行約一里，「慧燈寺」小廟，於此可望見「大峨」三峯。由寺左折西南行下坡，經太平橋，有茅屋數間，名袁店子。再下坡行經正心橋，萬福橋，左折復上山而至「神水閣」，係「明」建。閣有古經幢及石碑，文字剝蝕盡淨，不可讀矣。其下卽神水，古之「玉液池」。相傳「五代」時智者大師，就山入定，知此水來自西域，并謂荆門之玉泉與此水同源，亦神話也。池上有東坡書「雲外流春」四字。石刻泉側巨石如屋，上刻「大峨石」三字，爲呂純陽書，又有「福」「壽」二大字，爲陳希數書。石旁有碑六，每碑書一大字曰：「靈」「凌」「太廟之天」，爲「明」督學郭子章華。遒勁似顏魯公。由此折而下爲「大峨寺」。自「慧燈寺」至此約五里。寺尙大，古名「福壽菴」。「明」圯。「清」初重建，名「大峨菴」。康熙間峨邊參將李禎廣之，易菴爲寺。寺後古松一株，大可四五圍，高十丈外，奇觀也。廟內神像雄偉，普賢蓮座石象，就山石鑿成，尤爲特色。

寺左行不百步結緣橋。橋右岩下爲「雞公石」，一名「風嘴石」，上刻「歌鳳台」三字，相傳爲楚狂陸通隱居舊廬。前爲響水橋，四山皆應，但不見水之來去，亦奇迹也。再前行約四

里爲「中峯寺」一名「集雲寺」在「白雲峯」下「晉」時本爲「乾明觀」道士惑於三月三日昇仙之說，歲爲毒蛇噬食。後明果禪師至，暗伏獵人射殺之。道士感激，始改觀爲寺。「宋」黃山谷會習靜於此。山後有「呼應峯」相傳孫思逸隱峨，與智者大師，茂真尊者三人常相呼應，故名。有「棋盤石」三人嘗奕於此。并有「溫涼泉」。「三山洞」諸勝。

西行上坡一里餘爲「觀音寺」廟小，內一石如雞，曰「雞母石」。由此再西行約兩里，經絲網坡，路極險峻。稍平處爲龍鼻崗，廟以崗名，小而幽。廟後一峯突起，名「香爐峯」，以其形似也。再西北行三里餘，爲「廣福寺」幽篁擁翠，到者忘暑。寺後「牛心嶺」尤極青翠。寺右小徑，可通「石船子」。「龍門洞」。

由「廣福寺」西北下坡行約里餘，爲「清音閣」凌雲高聳，兩水環抱。右名「黑龍江」，一稱黑水，自「九老洞」發源，經紅椿坪，黑水寺而來。左名「石筍溝」，一稱白水，自黑龍潭繞白水而來，會於閣前。兩橋翼跨兩水上，曰「雙飛橋」。相傳左橋係軒轅遊勝峯時造，一橋受一水，一水出一洞，勢如虬龍奮舞，兩不相下，過橋始狹，久之始合。距橋約百步，一石狀若心，曰「牛心石」。矗立江心，兩水奔赴其上，激湍澎湃，響若雷鳴；白浪翻騰，有如滾雪；所謂「黑白二水洗中心」是也。閣檻劉光第聯云：「雙橋兩虹影，萬石一牛心。」頗能狀其景物之盛。此處亦列入峨眉十景，曰「雙橋清音」。夏日遊人多在此沐浴，惟水寒不耐久游泳耳。此處下山有兩道，上山亦分兩道。溫度最高攝氏表八十度，距峨城三十五里，故人多以此爲峨眉風景第一處也。山門在後方通大坪，過兩橋通「隆興寺」。由「黑龍江」棧道，爲通紅椿坪。

捷徑。

由「清音閣」拾級而上，五里，「牛心寺」，「宋」繼業三藏創建，即孫真人修真處。寺左孫真人洞，相傳孫思邈鍊丹之洞也。寺前寶現溪，亦有一段神話，謂「宋」僧三藏師繼業自天竺歸來，朝峨至此，見兩石門於溪上。五里，「念佛寺」，由寺左上經鵝項頂獅子坡。坡凡二道：以第一道爲最險，凡十一折，爲級二百三十有七；第二道甚長，較平坦，亦十一折，六百零五級。上坪即「山王廟」。由此斜上半里，即大坪，穿長林入「大坪寺」。寺前松杉茂密，林木秀美，六月辛夷始開，蓋氣候已殊也。此處亦列入峨山十景，曰「大坪霽雪」。

由大坪回至山王店，直循山脊而下，經一小坡而至蛇倒退坡，凡九十三折，三千二百餘步。路始稍平，一路曲折蜿蜒如蛇，而極難舉步，故名「蛇倒退」。由此經「鎖峨峯」，兩山逼近，枝葉相接，而至三道橋，一名積善橋。由大坪至此約十里，凡由黑龍江牛心寺洪椿坪來者，皆會集此橋。從清音閣至此，上下跋涉，困苦殊甚。遊人多由牛心寺外沿山腹橫行至蛇倒退，下相會。力夫爲避免登山計，更直由「清音閣」沿黑龍江上行，至三道橋，橋跨黑龍江上。

另從清音閣溯黑龍江捷徑而上，水甚陡急，故雖夏季，江邊亦可以行。約三里入峽，兩岸壁立，高達數十百丈。依左壁設棧道，凡七段，行者頗有戒心。壁上多鐘乳，出峽左，飛瀑自高岩掛出，有如素錦。自此以上，一路羣峯林立，若較高低然。約八里至壽義橋，又不遠二道橋，皆跨黑龍江上。過橋而瀑布，上坡爲「天門石」。右依絕壁，左臨深岩。此處有一徑可通大坪，再前進下坡，即三道橋。橋頭一坊，顏曰「洞天首步」。上坡行約五里，即洪椿坪。「洪」一作「紅」。

亦列入十景，曰「洪椿曉雨」。坪以洪椿樹得名。古洪椿兩株已枯萎，現僅存下段兩椿，高三四丈，大可兩人圍。廟又以坪名，殿宇樓閣結構頗精。古名「千佛菴」。清康熙兩朝皆御賜有經典，字幅等。有「千佛樓」、「藏經樓」。大殿係民國四五兩年重建。「明」、「清」皆有培修。創自何代，失考。寺後有天成石池，右有「咒祝泉」、「寶掌峯」諸勝。

由寺左行經獼子坡龍居溪扁擔岩，岩上可望山外平原綠野黃疇，引人留連。再上渡壽星橋，上壽星坡，所謂「九十九拐倒」也。其實只五十三轉，一千八百餘步。道旁林木茂美，冷杉夾道。凡十餘里而至「天峯禪院」。正殿佛案陳大水晶長三尺餘，六角柱形，山後所產也。再上即「仙峯寺」。由洪椿坪至此凡三十里。「仙峯寺」一名「九老洞」。殿宇大都鑄鐵錫爲瓦，陳設頗豐。有「舍利塔」一，係銅鑄成，內藏「舍利子」二粒，色白微有粉，若珍珠然。又有貝葉及菩提經。貝葉長一尺四寸餘，寬二寸餘，上梵書十二小咒序，般若心經，梵網經，大戒律，妙法蓮花經等。菩提葉長約二尺，寬二寸餘，上梵書大般若經，大華嚴經法華經，涅槃方等五大部，皆有異香。兩壁繪佛像頗精緻。廟東南向西南，經「三皇台」直上，折而下，約二里，即「九老洞」。相傳深不可測，曾有人行約三十里。遊人多攜電筒，風雨燈以入，內多蝙蝠，大如鴉，見燈光則競飛出入洞不深，岔洞頗多，須人引導，否則迷路不易出也。洞之命名，謂「黃帝嘗訪天真皇人於此，遇一叟，問有侶否，答稱天英、天任、天柱、天心、天禽、天輔、天冲、天芮、天蓮九老人，常棲息於此」。因以名洞。神話也，無足徵信。此處亦列入十景，曰「九老仙府」。廟前大小峯頗肖美蕙，因名曰「蓮花峯」。此洞較峨眉山城高三千三百尺。附近多猴羣，香客多攜糗

飼之。寺側產棋桐，花白色微黃，山中見之，甚爲明目。

廟左行約二里，兩石對峙，屹然若劈，一路中通，曰「仙峯石」。又號「天門石」。里餘，龍溝橋，再進，觀音橋，五里長壽橋，路轉峯迴，輒有瀑布，卽黑水發源處也。此一帶有籐狀草，名「普賢綫」，掛於岩上，或樹枝上下垂，凡十餘丈，方物略稱爲「仙人綫」，謂可治氣痛。由「仙峯石」起，皆係下坡，過長壽橋，卽上長壽坡，而至「通仙寺」。廟甚小，右石笋峯，矗立可觀。由「九老洞」至此，凡五里。穿寺而過，上坡二里，九子崗，遊客可在此購買小水晶石。又二里餘，爲「蓮花石」。廟曰「蓮花寺」，一名「池湖禪院」，係草蓋，亦不大。出寺行約五里，磴道危仄，曰鑽天坡。五里坡盡，卽「洗象池」，亦列入十景，曰「象池夜月」。池六方，深廣各丈餘，在廟左。相傳昔普賢過此，必浴其所乘之象，今已涸。池上爲「升象石」。石下有「岩谷靈光」四大字。岩下深壑，終年雲封。此處山泉與洪椿坪「神水閣」之泉，皆清涼甘冽，爲最良飲料。由此以上到絕頂三十里間，皆飲此泉也。

廟左行經羅漢三坡，五里至「大乘寺」。卽古「化成寺」。又因殿宇曾蓋木皮，故一稱「木皮殿」。今已改用木板矣。寺爲西域阿婆多創建。內一鐵碑，鑄木皮殿記，爲「明」嘉靖癸未唐浩記。江淪篆書。由寺左行經閻王壩，極陡峻。昔無石級，有胡僧縛木架石，以引行人，因名胡僧梯，又名凌雲梯。下坡行不遠，「白雲寺」。由「大乘寺」至此，凡四里餘。寺幾終年爲雲封，多雨。此寺又名「雲壇」。殿三重，寺左弓背山，山後分水嶺，左水出雅河，右水在雙飛橋。黑白二水合後出銅河。此地產「桐花鳳」，五彩俱備，珍禽也。寺左行里許，爲「曙光台」。在此

可以睹「佛光」。左岩下「雲海」，極其浩瀚。再二里而至雷洞坪，山志謂「雷鳴地下震動，寺名本此」。係「漢」時古廟，代有興廢。寺內有鐵造像十餘尊，「明」萬曆間鑄。舊有鐵碑，已移往金頂矣。廟內有「清」康熙御書「靈覺」二字匾額。寺右削壁上有鬼谷女媧伏羲三洞人跡罕到也。由雷洞坪陡上，經八十四盤，三里餘至「接引殿」。自「洗象池」至此，沿途多冷杉斑竹亦多。山中多以此竹代瓦。竹筍名峨筍，亦名產也。此殿創於「清」初順治間。有河間僧年八十至此，見佛像臥荒叢中，誓絕食七日，募修廟宇。已餓六日，會有趙翊鳳遊山至此，見而閱之，歸白川督李某，捐貲五百，命僧聞達重建。殿近年燬於火，僧聖欽重修之。殿右臨岩，曰金剛嘴。岩下一石似鐘，曰「聖鐘」。對峯一石如人，高十餘丈，曰「仙人石」。

寺左行，一岩突出名第一山，上有「第一山」三字。陡上數百丈，爲三倒拐。一巨石橫阻當途，爲觀音岩「雷打石」。原有「觀音殿」，今廢。凡七里至太子坪，廟以坪名，一名「萬行菴」。內祀「明」神宗之太子。再由太子坪左斜上，不遠，道左「永慶寺」。由寺橫過，不百步「祖師殿」。內祀通天和尙肉身。殿右上里許，爲「沉香塔」。以塔名寺，昔名「護國草菴」。係「明」神宗時通天和尙創建，神宗賜額，有慈寧太后書佛號金綉長旛，並賜九層沉香塔，今皆不存矣。右上不遠「天門寺」，亦「明」建。有「天門石」。兩石對峙如門，高約兩丈，長三丈餘，上鐫古今詞翰極多。由此南行，凡三折，約三百步至「金剛寺」。一名「文殊菴」。清「光緒十年重建。寺右「七天橋」，以橋名廟。不遠，「和尚塔」。舊名「普賢塔」。有「肉身普賢」四字額。經譚鐘嶽以爲和尚法身，不應冒普賢之名，改題爲和尚塔。沿途亂石極，不便

行。多杪欂花。再過天仙橋，路岐爲三：右至錫瓦殿，中至金頂，左至祖殿，登峯造極矣。

絕頂廟宇最密，遊人大都先至「臥雲菴」。近取名「銀頂」。稍上數十步爲「祖殿」，原名「普光殿」。俗呼「鐵瓦殿」。有「明」成化二年銅碑。再前爲錫瓦殿，原名「明心寺」。名「萬佛頂」及「明月庵」。皆其支派。寺前有「井絡泉」。按峨眉分野，常璩謂「上應井絡」也。今又名「月蔭池」。一稱「聖泉」。山高水少，獨此泉清澈無塵，各寺取作飲料。

金頂距「臥雲菴」約三十步，已四兆焚如。舊爲「明」蜀獻王捐建，瓦柱門窗等，悉以銅鑄成，高二丈五尺，深一丈三尺五，廣一丈四尺五，中祀普賢，四壁環列萬佛，門陰刻全蜀山川形勝，水陸途程，惜已毀矣。「清」光緒十二年改建禪房，正殿銅鑄普賢，係咸豐四十一年藏人奉達賴命來此鑄獻者。全山普賢殿皆東向，此獨西向，藏人朝峨者，獨禮此廟，以佛之故鄉爲西域也。殿側有銅碑，正面鑄王毓雲集王羲之書，碑陰刻傅光宅集褚遂良作記。殿後有銅塔二，銅鐘一，皆「明」萬曆間僧妙峯鑄。廟後爲「捨身岩」。迷信家會有在此捨身者。又名「觀光台」。亦列入峨眉十景，曰「金頂祥光」。台前爲萬仞深谷，臨岩作欄杆，以防危險。每日午後三時左右，岩下有「海底雲」之時，卽有光作圓暈彩色，或七重，或五重，彩色絢縵環中虛如鏡，有時可映人影於其中，有時又有純白色，無紅暈之水光。光之變態極多，名曰「佛光」。實因折光關係，與虹之成因同一原理也。每日光起時，寺僧鳴鐘爲號，遊侶聞鐘聲卽憑欄而望。又有「雲海」。白雲堆積如絮，瀾漫如海洋。中有突起者，透明似水晶然，或如孤峯，或若羣島，極目縱觀，茫無際涯，奇觀也。又無月之夕，可見「聖燈」。初數點若螢，愈飛愈多，漸至

數千百，明燐騰空，冉冉而來，一名「佛燈」，俗所謂「萬盞明燈朝普賢」也。其成因有謂係木葉所成者，有謂係山家燈火者，有謂係大螢之光者，而佛家則謂係普賢示現啓人生信之光。金頂左下古「白龍池」，深廣數丈，水甘而清，內有蜥蜴，色白稍黃，長數寸，四脚，兩額有角，性最馴，名曰「龍子」。僧人每以盤取示遊客。天旱，在此禱雨。

山頂各寺，以「金頂」廟產極多，地界南抵「千佛頂」之羅漢坪，北達「錫瓦殿」之龍王井，西北界「祖殿」。峨山自「洗象池」以上，每月只有數日晴明，故常成白雲瀰漫之銀世界。六月亦須圍爐取暖，油菜蠶豆之屬始花，而麥亦方秀，其氣候與山下迥異也。晴明之日，遙望岷江，雅河，大渡河等蜿蜒如帶，雪山，瓦屋，曬經，天竺山等，晶光灼灼，有如鱗甲。「清」人劉光第詩，有「雲海樓台生日氣，雪山鱗甲是江源」之句，並榜書「崑崙一臂」四字，峨眉之雄偉，於此數語盡之。人只知峨眉之秀麗，是又患短視矣。

由金頂至千佛頂凡五里，坡度平緩，原名「萬壽寺」，建於「清」光緒十六年，有大小佛像千餘尊，中央研究院氣候調查所曾設此，再五里爲「萬佛頂」，原名「極樂堂」。側有新築之「明月庵」，地頗幽靜，可作遊人憩息之所。

山上各廟，如詔所居之處爲高，以自增其名，其實皆在一萬一千尺以上也。

下山之路，仍由原路折回，經接引殿，雷洞坪，白雲寺，大乘寺，洗象池，至蓮花石（石微小如棋枰，有紋似芙蓉，故名）分路，五里華嚴頂，山路兩旁凌空名曰上天梯，行者頗有戒心。岩下有一「老僧樹」，山誌云「在天門石下」者，卽此。由華嚴頂經古石碑，下坡行約五里爲「初

殿，「廟甚小，吳船錄作簇店，又曰鷺殿，以山形如鷺鷥也。相傳「漢」蒲公採藥於此，見鹿跡，現蓮花，因創建此殿，故號曰初。有「明」代鑄銅佛，大小凡三十餘尊。再二里「蒲公庵」相傳爲蒲公結茅處。從此越駱駝嶺下萬壽坡，約三里爲長老坪，寺頗宏敞。「清」康熙間峨澈禪師建。下行經放光坡，甚陡險，道旁巨石矗立，名觀音岩，一石嚙曰觀音橋，兩旁凌空，雲封不知底蘊，賴樹木叢茂，左右遮蔽，不然人不敢行矣。五里至息心所，再下經仙女橋，鬼門關，一路怪石嶙嶙，排列如齒，頗爲奇觀。凡五里至「觀心庵」。計兩殿，創於「明」，重建於「清」。乾隆間將至庵時，坡極陡，曰觀心坡，一稱頂心坡。

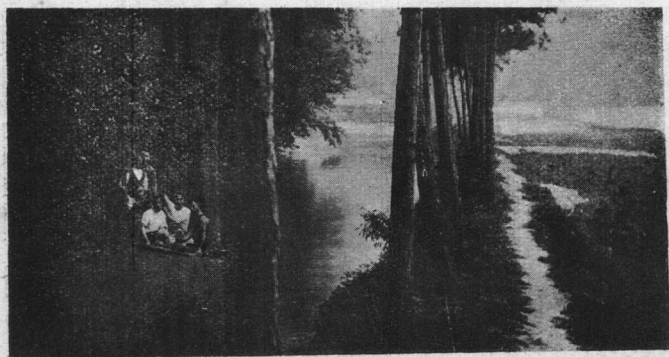
由觀心庵直下，經羅漢洞，太子石觀音閣，凡五里而至萬年寺。廟甚古，創建於「晉」，「唐」曰「白水寺」，「宋」改「白水普賢寺」。「明」萬曆間始改今名。此處亦列入十景，曰「白水秋風」。寺頗崇宏，殿凡七重。前爲「昆廬殿」，有銅燔爐，鑄工極精，係「明」嘉靖元年造。民初，川督尹昌衡毀峨山銅器，以鼓鑄當五十之銅元，毀至此，老僧伏於爐上，誓以身殉，得以幸存。大銅鐘二，皆「明」萬曆間鑄。銅鐵佛像尤夥。中爲磚殿，銅鑄普賢騎象像，高一丈六尺，象高長皆丈餘。殿高闊皆五丈五尺，環列千佛像。宋太宗、仁宗、真宗皆有御賜寶供。「清」康熙御賜經典。後有「新殿」，右有「白水池」，一稱「明月池」。

「萬年寺」前不遠「海會堂」，俗稱「佛牙殿」。以其藏有一巨牙也。牙長一尺二寸，厚三寸，重十三斤，牙床像黃色，上有白色齒紋，疑爲古代大爬蟲之牙床所成化石也。舊有御賜紫衣，及丁雲鵬畫列代祖師像，八十八軸，惜今俱毀矣。

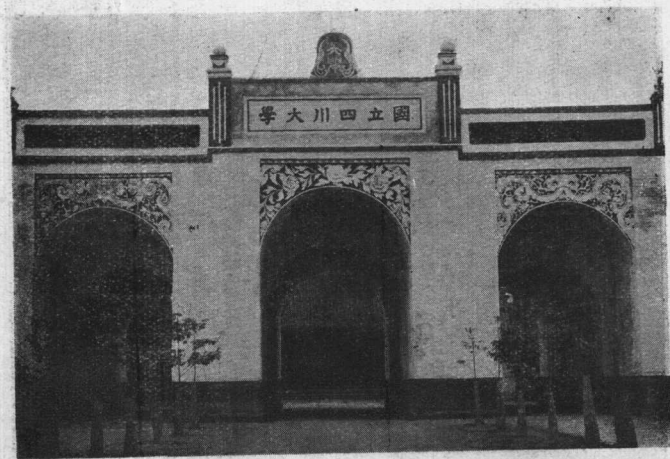
陡下里餘爲「四會亭」，有銅鑄接引佛一尊，高二丈一尺，僅一殿，後爲「鉢孟峯」，一山突起如孟，故名。亭側跨路如城門者，曰「靈官樓」，上祀「靈官」。五里「金龍寺」，里餘「白龍洞」，皆近年重建者。有巨楠多株，大皆合抱，係「明」洪濟和尚手植。「白龍洞」有一小溪，產黑斑小魚，長約二寸，土人謂爲「龍子」。

白龍洞下右出，卽清音閣，循白水下行二里至遇仙橋，三里武顯崗，五里過清風明月二橋，至涼風崗。下行回望溪，橫臥狹長黑石如船，卽「普賢船」也。再經鐵索橋，共五里而至「龍門洞」，兩山相對如合，水從中出，紺碧無底，兩岩矗立，刻削光潤。入峽千餘尺，有兩瀑布，如出一岩頂，岩根有石盤承之，激爲飛沫，人過其前，衣皆沾濕。絕壁有圓龕，卽龍洞也。峽中石寒水清，雖盛夏亦不能久留。有東坡大書「龍門」二字。遊者乘桴而入，援梯而上，道極險阻，壁上刻古今文人詞翰甚多。「宋」范成大曾泛舟峽中，稱爲「峨山第一勝景」也。五里黃灣，有居民數十家。五里蕭店子，出卽寶寧寺，不十里卽返縣城。

峨眉尙有一風景最佳之處，遊人皆不到者。縣城西南四十里山麓一湖，名曰龍池。四山環抱，一鏡中涵，瀾漫十餘里，籟靜波澄，風生浪作，水極深，呈綠黑色，大魚極夥，環池居民，藉此爲利。「漢」李膺記「峨眉山下有龍池，廣長十里」卽此。因荆棘叢生，交通不便，故遊者裹足。如稍加經營，則湖光山色，交相輝映，當爲峨眉生色不少也。



金 河 風 景



皇 城 (卽 清 貢 院 明 蜀 藩 故 宮)



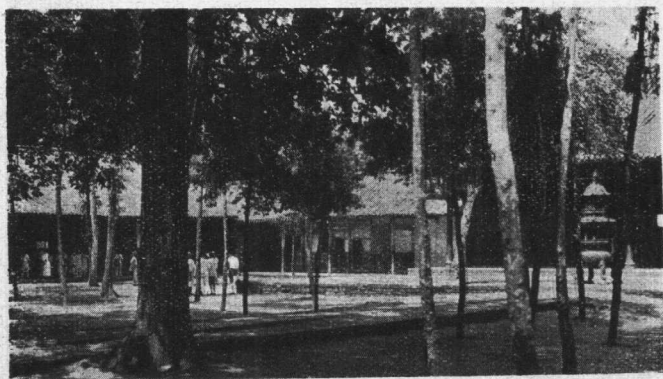
春 熙 路



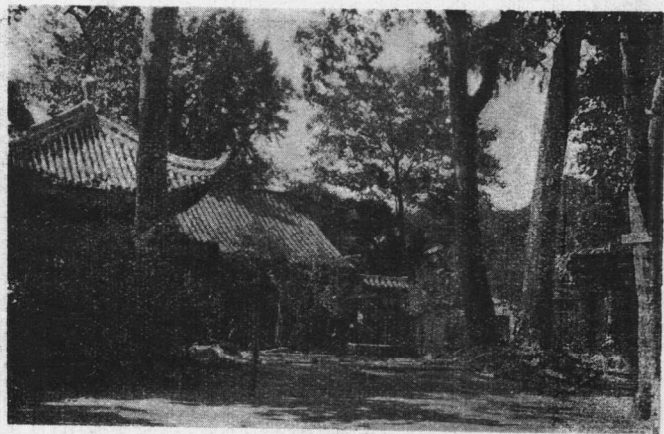
少 城 公 園 之 博 物 館



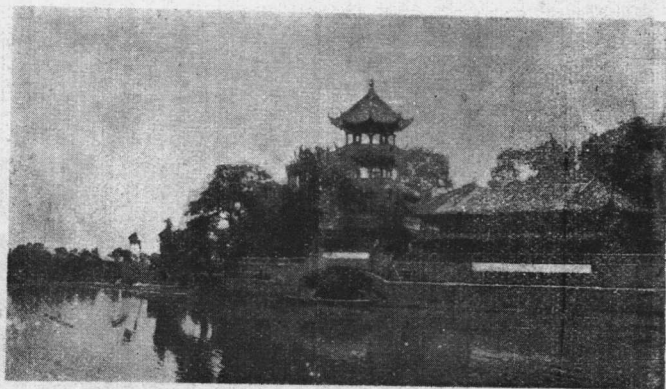
(祠侯武稱俗)祠烈昭漢



寺 堂 草



井 濤 薛



(樓江望解谷)樓麗崇

第八章 成都

成都，古蜀國，「周」慎覲王時，秦滅蜀，置蜀郡；「漢」亦曰蜀郡，屬益州；「後漢」初，公孫述據蜀都，此述平，仍爲蜀郡，兼爲益州治，建安末，昭烈定都於此；「晉」太康間，蓋成都國，後仍爲蜀郡；「隋」初郡廢，繼復置；「唐」復置益州，後復曰蜀郡，改成都府；「五代」時，王建孟知祥據蜀皆都此；「宋」曰成都府；「元」曰成都路；「明」復置成都府；「清」因之。民國廢府，十三年成立「成都市政公所」，成都遂爲市；十八年，改組爲「成都市政府」，管轄成華兩縣城區，及外東牛市口，爲四川省會。

本市在成都平原之中，地極平衍。城爲方形，錦江、岷江、南北圍繞，會於東南，金河自西而東，直貫全市。城周二十二里有奇，分少城、太城、少城，係「清」康熙間築，以駐防滿州軍者。周四里餘，凡五門。今城已拆毀，太城俗稱大城，凡六門，「戰國」時張儀與張若城，成都卽此。城中又有皇城，「明」蜀藩故宮，「清」爲貢院，民國初，駐軍民首長，城內構兵，有憑皇城死守者，人民受禍甚重，後遂拆毀，今僅有「前門」與「后子門」而已。

成都市街極其整潔，縱橫各成正方形。全市最繁華之區爲春熙路，總府街、東大街、商業場、提督街等。東門外之牛市口爲綿紗市場，會府各街爲骨董商羣集之所。

交通方面，全市皆築有馬路。汽車雖多，大都係私人者。租車車行，僅有兩家，收費甚昂。人力車極多，全市有八千餘部，車資亦廉。公路四通八達，東有成渝路，旅客最多，每晨必開車數輛。

西有成灌，成崇路，南有成嘉，成雅路，北有成熱，成潼，成彭各路，但皆不甚發達，車亦不多。水上交通，則郫江錦江皆通舟楫。空中交通，逢星期一三五六各日，皆有飛機下渝，即日轉蓉。電話在「清」光緒間即已開辦，但不發達，僅有話機一百六十餘號。

工廠，有「啓明」「興業」「光明」等電燈廠。兵工廠，白藥廠，造幣廠，規模皆不小，惜因軍事頻仍，多已毀壞。手工業最發達，半邊街，一洞橋，君平街，汪家拐等，均有長機幫織綢廠。「古蜀錦」最有名，但近年衰敗矣。他如科甲巷之刀剪，染房街之牙刷，九龍巷之刺繡，皮房街之革貨等，均有特殊之成品，較舶來品有過之無不及者。

住宿處所，有「交通旅館」（會府東街）、「安廬」「陸達」（均東大街）、「大華飯店」。「錦江旅館」（均祠堂街）、「青年會寄宿舍」（春熙路）。其餘較舊式之棧房，則甚多。

成都飲食，向來有名。最貴族者爲「姑姑筵」（時作時輟），一席可以用數百元。其次「榮祿園」（布後街）、「竟成園」（青石橋）、「枕江樓」（南門外萬里橋邊）、「饒香」（春熙路）、「怡新」（錦華館）、「桃花源」「靜寧」（均少城公園）等，其次「竹林小餐」（福興街）、「長生店」（中新街）、「嘉樂小食店」（錦華館）、「榮勝」（華興街）、「努力餐」（祠堂街）、「大不同」（總府街）、「茹芳居」（提督街）、「不醉無歸小酒家」（陝西街）、「稷雪」（梓潼橋）等，其餘小酒店麵館，隨處皆是，且皆可口也。

成都可遊覽之地方及名勝古蹟，有「少城公園」，「中央公園」，「支機石公園」，「北城公園」，「通俗教育館」，（有「萬佛寺」，「中大通趙國公兩造像」，「白塔寺」，「宋碑」，「芳山」，「蜀惠王壙誌」等），「武擔山」，（「古蜀王妃墓」），「大聖慈寺」，（東門。有李冰鑄大銅佛像），「文殊院」，（北較場），「省文廟」，（南城。漢殿。蜀經。歷燬無存。今僅有唐學館廟堂碑，宋誥勅碑，元封制四碑），「明」，「蜀藩故宮」（即俗稱之皇城）。內圖書館有三台「琴泉寺」，「經幢」，「武擔山李崧刻石」，「武侯祠」，（南門外，其實係「漢昭烈帝廟」，有「惠陵」，但一般人稱「武侯祠」，有三絕唐碑），「青羊宮」，（西門外，有「藏梅閣」，「銅羊薰爐」），「草堂寺」，（西門外，杜工部草堂），「雷神廟」，（東門外，有「薛濤井」），「崇麗閣」等，附近并有「薛濤墓」，「萬佛寺」，（西門外，開皇大業間造像極多，但多被毀矣），「昭覺寺」，（北門外，林園最大，藏有松潘「大悲寺」，「明」，「銀印」等）。

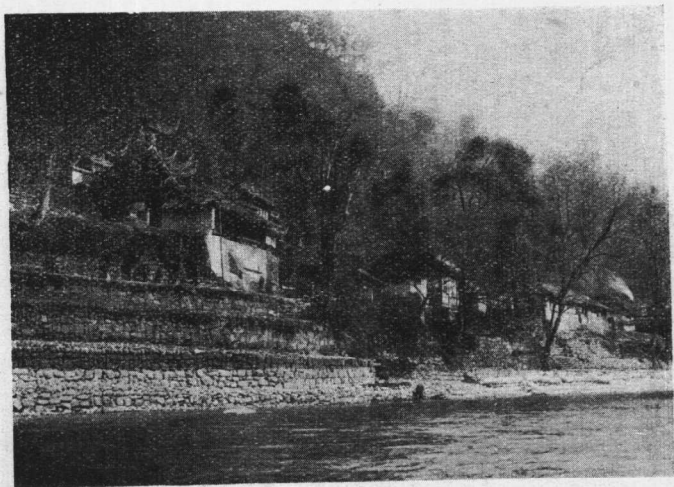
成都娛樂場所，川劇有（新蜀大舞臺），（祠堂街），「悅來舞臺」，（華興街），京劇有「春熙大舞臺」，（春熙路），電影有「新明電影院」，（春熙路），「昌宜電影院」，（昌福館），「智育電影院」，（總府街），「大光明電影院」，（少城公園），新劇有「愈園」，（布後街），各茶樓之洋琴清唱，亦成都特有者。

川江旅行社

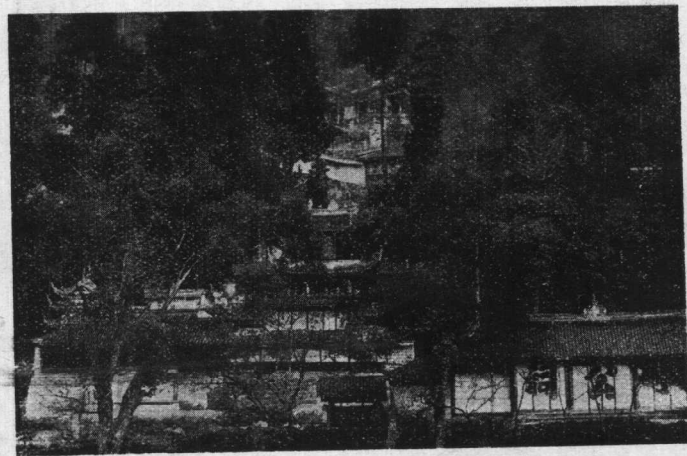
接送行李 提運貨件

詳章函索即奉

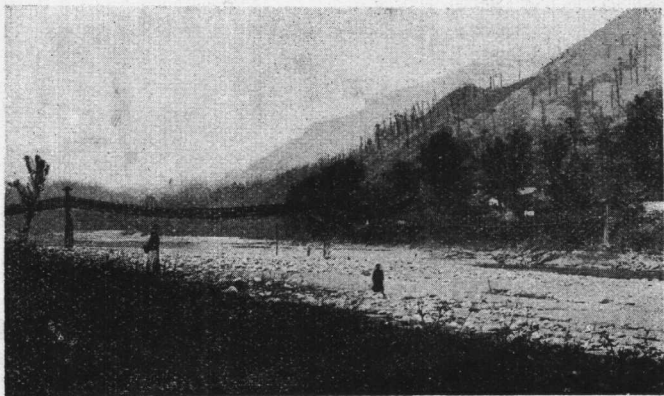
住址：四川重慶炮台街三八號
電話：六百一十號



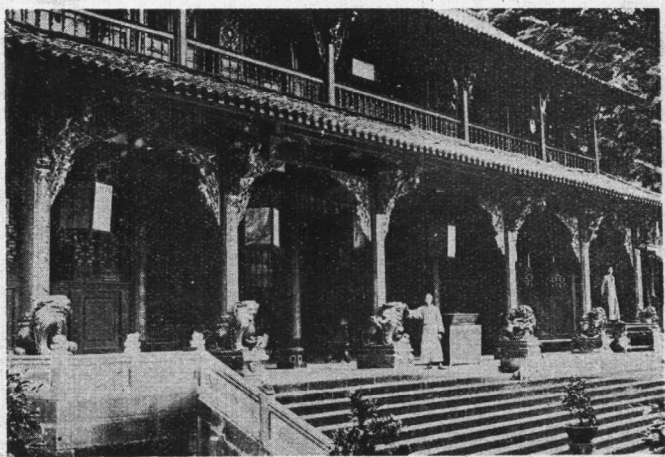
堰 江 都



(廟耶二稱俗) 耶王二



安 湖 索 橋



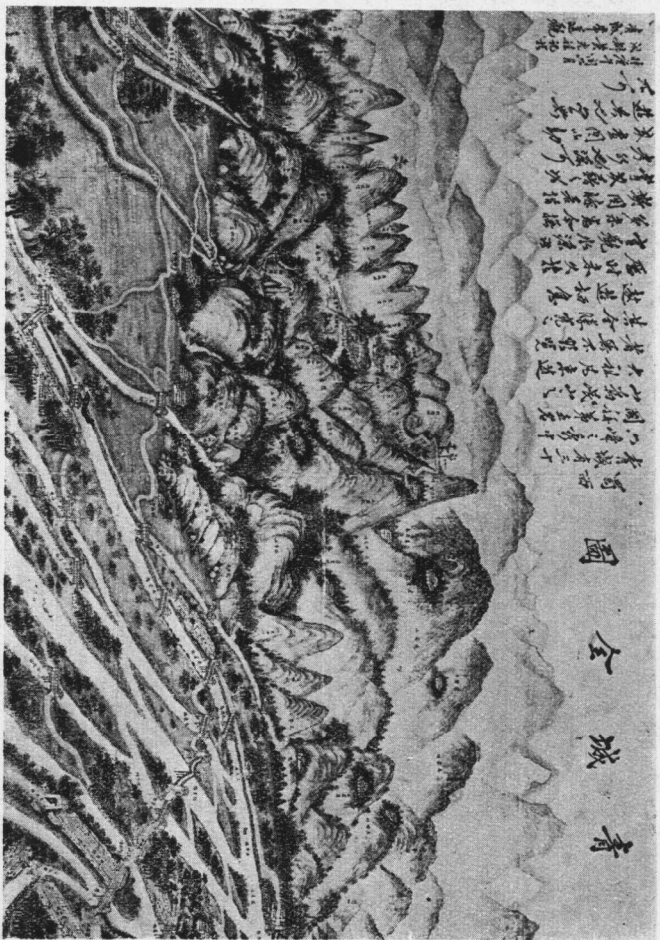
青 城 天 師 洞 大 殿

勅賜明表一紙為忠頌者由山隴北極限數繁川既接打夷我縣道有
 十碑踰日柳銀橋百姓庶民早耕逸託良多慰收歲陰宋極以平
 安始今賜像一則名領之當州清城先有寺道觀其觀也且之在
 者於中間有飛赴寺一尊為寺則改在俗常度捨投勿令相侵
 觀還直家寺依山外舊道仲兩階若分區分令便內品官懷景
 直王聖化居住蜀川等州與道書指名多及


 十百

天師洞唐碑

青 城 全 圖



青城有三十
 峰之秀中
 則以第一
 大柱石東
 昔無不覺
 其命陳之
 述造如名
 歷時不久
 實觀於此
 兼因修路
 實取路以
 其心之如
 甚矣其如
 之可也

青 城 全 圖

第九章 灌縣與青城

青城距成都西一百六十餘里。汽車路到達灌縣，計一百二十里。故由成都到青城，無論乘汽車或黃包車，一日皆可到達。不過此一百六十餘里途中，郫縣灌縣皆不少可遊之地方，似又以徐行沿途遊覽爲宜，不必窮日之力，疾馳上山也。

出西門沿馬路行，不遠爲阿桂平定金川「紀功碑」，「滿清」平定金川，係一件有名的武功，有書記載，知道者亦復不少，茲不必費詞。「紀功碑」不遠，卽成灌馬路汽車站。成灌馬路者，四川公路之鼻祖，民十三年築成。最初之開工，尤遠在民國初年也。

二十五里西蒲場，場中「關帝廟」，有「鎮火碑」，上刻符籙。聞此場昔常遭回祿，「清」康熙間刻此碑以鎮之。迷信者謂拓懸於宅可以避火，而此場之迷信者謂不可拓，拓必發生火災，因於同治間建石欄以封之，至今仍可望而不可卽。

二十里郫縣，卽古郫邑，蜀王杜宇會都此。現「蠶叢」，「杜宇」兩蜀王之陵，皆在城西南隅。兩陵有如蝌蚪，兩尾相交，川督熊光武會培修之，縣人近年更增修爲公園，一般人稱爲「蠶靈宮」。考蠶叢縱日王一稱叢帝，「杜宇」一稱望帝，皆治四川水患有功，會鑿「金堂峽」。將外江之水分往內江。當時夏秋間成都溢地，每遭水患，故有「杜宇」率人民到青城避水的事。「蠶靈」卽望帝，成都記「杜宇死，其魂化爲鳥，名曰「杜鵑」，一日「子規」，於初夏起而開始啼鳴，澈夜不歇，其聲淒厲。

七十里灌縣。此段途中尙有兩碑，值得記錄。一爲「楊子雲故里碑」，一爲「司馬相如故里碑」。兩人在中國文學史上皆極有地位，人盡知之，不必再介紹也。

灌縣以水著名，南門外半里許「離堆」。「秦」李冰治水所鑿。堆上「伏龍觀」祀李冰及范寂。其殿基係古湔氏村。「晉」時李雄築「范賢館」以延范寂，卽此。堆之極端有樓亭廳事，內外兩江左右分流，玉壘、大面、青城，三面環抱，頗據形勝。堆之東北隅一石股，自岸屈入江中，形如象鼻，因名「象鼻石」。江水湑湧如萬馬奔騰而來，直衝石上，船筏經此，每遭傾折之禍。此處與縣城對峙，中卽李冰所鑿處。蒲陽、白條、沙子、柏木、羊子、走馬、油子諸河皆導源於此。水勢奔放，不可遏止，相傳李冰同子二郎在此斬孽龍，下有深潭，卽昔孽龍藏所，古神話也。堆西爲江安，金馬、黑石諸河總受水口。西南「人字堤」，華陽國誌稱爲「湔壩」。蜀都賦稱爲「金堤」。堆之上游爲飛沙堰，再上爲都江堰，創於「秦」。對岸二道岩，岩上有「深淘灘，低作堰」古碑。江底有「秦守石馬」，「明」鑄鐵柱，均埋作洶灘準則。因關係四川水利甚大，故設有專官，「清」時爲水利同知，民國改設水利知事。

縣城西北倚山爲城，城樓例一峯突起曰「門雞台」，一稱「門犀台」，相傳爲李冰令士民挾弓矢助斬孽龍處。登此，則「安瀾索橋」，「二王廟」，「都江堰」，「離堆」及內外江等皆歷歷在目。「蜀漢」後主幸湔，登觀坂，觀汝川之流，卽此處。有謂後主所登之觀坂，在汝川屬毛田。按毛田一段，江水雖奔放，但不及離堆下一波三折，飛花滾雪之爲可觀。且毛田在荒山僻野中，亦不足致後主留連十餘日。華陽國誌載：「晉張宏弒皇甫宴於觀坂，抄掠百姓。」

「毛田山野，百姓無多，殊不足以供宏大兵之抄掠。且「鬥雞台」曾發現「漢」碑，縱橫二尺餘，字大二寸，係隸書，多剝蝕，可讀者僅三十餘字，故老稱爲「阿斗碑」。「清」咸豐四年，學使何紹基遊此，謂係「後漢」石刻，攜歸置使署園中。阿斗係後主名，此碑當係記後主觀流事。據此，則「鬥雞台」卽觀坂毫無疑義。

出西門里餘，江干有「二王廟」禮李冰父子，廟極崇宏。近年被火，以三十萬元修復。昔名「崇德廟」。「唐」「宋」時，蜀民每歲插秧畢，以羊祀李父子，歲至五萬餘頭，故范石湖有「割羊五萬大作社」之句。廟前里許「安瀾索橋」，係以大竹索爲之，繩粗若碗口，平列九條，上橫鋪以木板，兩旁如以數索作欄，用防危險。橋下新工角嘴，爲內外兩江分水處，水勢極猛。「明」時曾置一頭雙身人字形重七萬斤之鐵牛於此，以分水，旋被水沖去。水力之猛，可以想見。

東門外十五里「靈岩」，爲每年夏季中西人士避暑地方。「靈岩寺」甚古，有「千佛塔」。「黑風洞」「白龍池」諸勝。

由灌縣到青城，代步大都雇用滑竿，由縣城到天師洞，來去皆係一元。分段雇較廉，沿途廟宇，懸牌定價，不須另議。亦有流差轎子，不及滑竿舒適，且較貴，但被風雨則爲滑竿所不及。又山下三十里平路，又有獨輪車一種，其價尤廉於滑竿一倍以下。由長生宮上山，隨時皆可託僧人雇滑竿。

由灌縣南行十里玉堂場，二十里長生宮，廟爲「後漢」范寂故居。范古隱君子也。昭烈屢

石不赴，封爲「逍遙公」。後主易其宅爲觀，封「長生真人」。故名稱長生觀，一名范賢觀。廟後古木蒼天，范賢手植柀樹猶存。至此已抵山麓，此三十里極其平衍，沿途樹木蒼鬱，河流錯綜，遠望青城，風景如畫。文物因河流形成河西河東之不同，河西人强悍，河東人文弱。

青城自灌縣西北蜿蜒而至西南，濱岷江之西，彷彿與岷江平行。可遊之地，西至大面山，南至大安山，東至香積寺。山北則第一峯麓廣袤凡數百里，供一般人常遊者爲「青城第一峯」。相傳黃帝問道於青城，封爲「五嶽丈人」。其名早著。追漢天師張道陵，斬草除溷，講授丹經，「青城」之名益顯。而羽衣清修，棲遲岩穴，後先不可殫述。故道書稱「青城」爲神仙都會焉。

自長生宮入山，道右爲「丈人峯」，左爲「祭孤台」。藥王山兩山之間，有溪曰「龍居溪」。溯流而上，五里曰青城橋，橋側有廟曰「建福宮」。在「丈人峯」下。另有「丈人觀」，則在「丈人峯」反背。過青城橋拾級而上，凡數里，松杉夾道，陰翳成林，雖盛暑亦極涼爽。山半有「天然閣」。顏曰「西蜀第一山」。次爲「怡樂窠」。再次爲「引勝亭」。建造極古雅。由此向北側行，里許「石笋塘」。遠望石峯，尖簇插空，狀若巨笋，故名。再前進爲牌坊崗，一坊榜曰「天然圖畫」。有茶亭可供遊人小憩。自長生宮至此凡七里。

越牌坊崗前行，秀峯奇谷，景物頓殊。沿途蒼松古柏，蔭蔽成陰，而林間淺苔如茵，雜以秋海棠，紅綠相間，堪稱勝絕。崗左李家山，山半有「飛仙觀」。右爲龍居崗，崗下遇仙岩。再前行過山陰亭，與宜亭，凝翠橋，凡三里而至天師洞。

天師洞爲青城唯一大廟，山門題曰「第五洞天」。昔稱「常道觀」，創於「隋」，初名「延慶」。唐改「常道」，宋改「昭慶」。前臨深谷，後負「混元三峯」。右有「青龍」，「龍居」兩崗之勝，左有「黑虎」，「乾元」諸山之雄，「洗心泉」，「白雲溪」左右飛流，響聲激谷，遠觀山外，綠野黃疇，凡數百里。廟內建築宏敞，殿宇巍峨，前爲「靈官殿」，居高臨下，由山門至此，有石級約數百步。中進爲大殿，莊嚴壯麗。其側爲客舍，大小凡數十間，可容二百餘人。三四人一室者，不取房金，被蓋只取洗漿費數百文。伙食素餐，每日三角。葷菜則須自備，團體旅行，亦可自辦伙食。後殿「關帝殿」，殿側有泉曰「六鳴泉」。最後岩壁間爲「天師殿」，中有古碑，蓋「唐」刻也。殿前有歧棕一株，一幹二枝，傳爲天師手植，他處未見者。「靈官殿」側有銀杏一株，圍一丈六尺，高十餘丈，枝幹間鐘乳倒垂，長短參差，狀如玉笋。聞「中皇觀」亦有二株，圍一丈二尺，高亦十餘丈，虬枝四蔭，蒼翠玲瓏，他處絕少見者。廟右洗心泉，上有小園一所。泉側有亭曰「駐鶴亭」，亭上有大石壁立，曰「降魔石」，高十餘丈，圍數十丈，裂縫有三，中通石徑，與廟左擲筆磴，傳爲天師靈跡。繞石前行，瀑布自山間瀉出，有如萬斛珍珠傾下，卽「洗心泉」也。再環行，則見花木叢雜，鳥道紆迴，翠竹林中，有茅亭，備盛暑品茗小憩之用。由茅亭上望，有二峯峭立，卽二三兩「混元」也。峯尖各建山亭，雖曲折通石級，但山險路峻，必攀籐附葛，始得登臨。若一失足，卽有粉身碎骨之虞。由天師洞後行，經朝陽觀，約五里至上青宮，廟在「青城第一峯」絕頂上，殿宇崇宏，雖不及天師洞，而俯覽全勝，眼界所至，則有過之。峯頂亭二，一曰「觀日」，一曰「觀月」，「曉夕登臨，其勝概不減於泰山之

「觀日峯。」又「鴛鴦井」二，在上青宮殿北，闊不盈丈，深亦如之，二池相距數尺，其水互爲淺深。由峯頂環瞰羣山，若跪拜然。所謂「青城三十六峯」之勝，西川平原之美，山川薈萃，一覽無餘。其後爲大面山上皇觀，神仙洞，八卦台等，山勢蜿蜒，起伏無穹，遊人不易到矣！

第十章 附錄

民生公司六大消息

- | | | | |
|----------|--------------|--------------|--------------|
| 一、預告渝申消息 | 渝滬直航
上水旬日 | 來去敏捷
一週以前 | 下水六天
公佈消息 |
| 二、預告渝漢消息 | 渝漢一段
一次往還 | 派定專航
客貨多寡 | 每隔半日
不變時間 |
| 三、確定渝叙嘉班 | 洪水渝嘉
有船上水 | 枯水渝叙
沿江貨客 | 每逢雙日
上下便利 |
| 四、星六專航溫泉 | 北碚溫泉
專船定期 | 遊覽名區
星一絕早 | 星六午牌
便可回渝 |
| 五、各段航線聯運 | 滬渝渝嘉
聯運皆通 | 乃至嘉蓉
只買一票 | 旁及渝合
其價尤公 |
| 六、成渝公路聯運 | 成渝公路
密取聯絡 | 訂有特約
持票一張 | 上下舟車
通行水陸 |
- 民生公司事業概況（截至廿四年三月）
- 宗旨 輔助社會便利人羣發展產業
- 資產 已達四百九十七萬餘元
- 股本 已有一百一十八萬餘元（每股五百元）

職工 一千九百餘人

輪船 自有卅隻租入三隻

機械 江北青草壩設有民生機械廠

電氣 合江城內有電燈自來水廠

代辦 進出口貨件及水火險

投資 北川鐵路及天府固陵各煤礦

民生公司航線

甲 直達航線

一、渝申 由重慶至上海中間在萬縣宜昌漢口等地停泊由渝至申六日由申至渝十日

二、渝嘉 由重慶至嘉定中間在松溉合江瀘縣叙府停泊由渝至嘉五日由嘉至渝三日

三、渝涪 由重慶至涪陵中間在長壽停泊每日有船來往

四、渝合 由重慶至合川中間在北碚停泊每日有船來往

五、涪萬 由涪陵至萬縣在豐都忠州停泊下水一日上水兩日

乙 聯運線

一、水運 南北洋及沿海

二、陸運 重慶至成都

民生公司幫助旅客的事項

- 一、船上設有各種藥品以備旅客之用
- 二、船上沐浴及借用娛樂器具均不取費
- 三、船上備有圖書報章可按手續借閱
- 四、船上洗衣剪髮雇有專人取費低廉
- 五、船上鋪位均不取費旅客購票上船茶房即立刻安置
- 六、客人如有不明瞭之事件可詢問茶房或事務人員當必盡情相告
- 七、客人信件電報可交船上代送郵局或電局
- 八、客人匯款或收款如不便時均可託賬房代辦
- 九、客人到碼頭轉船轉車時如情形不熟或嫌麻煩可由船上幫助
- 十、客人上下碼頭搬運行李雇用車船力夫等如有困難時可通知賬房或茶房幫助
- 十一、客人到渝如須約人到碼頭者請告知賬房航函寄渝船到唐家沱時公司一得電話立即轉知被約之人到碼頭等候

豐銀銀行



刻日

宗旨：本行以調劑社會金融發展農工商業為宗旨

資本總額：國幣五十萬圓

公積金及提存款：國幣四十餘萬圓

國民政府財政實業兩部核准註冊立案

商業部——經營商業銀行一切業務

儲蓄部——收受各種定期活期零整儲蓄存款

保管部——代客保管各種貴重物品出租新式純鋼保管箱

倉庫部——承堆客號各種粗細貨件

代理部——代客報關納稅轉運保險代客買賣各種證券貨物

總行 重慶。

儲蓄總部 重慶。

分行 上海，漢口，萬縣，成都。

支行 重慶關廟街，重慶段牌坊。

代理處 北平，天津，南京，江津，紐約，倫敦，巴黎，神戶

儲蓄分支部，附設各分支行。

附自流井貢井鹽場

自貢兩鹽場之沿革，川省鹽場，始於秦代，而盛於唐宋；明末清初，復敗於張獻忠之亂，幾致全燬；清之中葉，逐漸興復，降至清末，於焉大盛，竟超歷代而上之；民國以來，頻年變亂，鹽場遂漸衰落。富順井灶，爲四川鹽場重心，始於晉，名自流井。榮縣井灶，始於唐，名貢井。自貢雖爲兩場，然壤地相接，銷岸混合，故視同一場，而分上下：自流井謂之下廠，貢井謂之上廠，統稱之曰富榮廠，又稱自貢市。

川南稽核分所，民國二年，善後借款二千五百萬金磅合同成立，以鹽稅作抵，創設稽核總所於北平，產鹽省份，各置分所。川南分所，在自流井王爺廟側，舊鹽局內，民國十年，重建西式樓房。所屬機關，在自流井者，有鹽稅局五，秤放處五，稽查處一，在貢井者，有鹽稅局三，官倉一，在自貢區以外者，有鹽稅局五，稽查處三。

鹽運使駐井行署，在自流井舊官運局內，行署設委員一人，代運使處理行政事宜。

富榮東場場長公署，在新街口井神廟側，舊武官衙門內，所屬有五區鹽垣管理，公倉管理，及各驗卡事務員等。

富榮西場場長公署，在貢井小溪官倉側，所屬有佐理員，及各驗卡事務員等。

鹽務緝私第一大隊部，駐自流井雙牌坊海潮寺內。

鹽務緝私第四大隊部，駐自流井稽核所側王爺廟內。

鹽務緝私第五大隊部，駐貢井小溪官倉附近。

緝私隊任務，自貢區內，駐防軍隊，時有更動，惟鹽務緝私第一四五大隊，則常川駐防。職責在保護鹽場稅收，及緝私公差事務。

水關監運所，在關門前東新寺對門，專司放鹽及運道事務。

自貢行政及鹽場區域，自流井鹽場分五區：即一區涼高山，二區大坡堡，三區東岳廟，四區豆芽灣，五區郭家坳，貢井鹽場分三區：即一區苟氏坡，二區黃石坎，三區蘆草田。自貢鹽場共分五區八垣，面積周圍約一百里。自流井普通行政，屬富順縣管轄。鹽務行政，屬東場場長管轄。貢井普通行政，屬榮縣管轄。鹽務行政，屬西場場長管轄。

地形大要 富榮東場，丘陵起伏，用西北以趨東南，平原絕少，縱或有之，面積四週不過里許而已。且土薄硝重，不宜種植。境內有小河，舊名釜溪，現稱井河，上流來源有二：一自威遠之濮子灣至雙河口，一自榮縣汪家灘，經貢井至雙河口，與威遠河合流而下，即井河也。威遠土質色黃，榮縣土質色紅，每值夏季，河水暴漲，動高數丈，視其水色，可辨榮威雨量。若水色紅黃相混，則知榮威皆有大雨。井灶散佈於山腰，亦有在山頂者。道路紛歧，無險可守。地因井灶而成市鎮，使不產鹽，則不能如是繁榮也。

富榮西場，與東場壤地相接，形勢較高，情形大致相同。惟井河發源自上，經西場而始到東場，在西場境內，河身高低不等，灘淺尤甚，只可逐段紮堰蓄水，運送鹽滷及各灶所需之炭，不能載鹽出境。故西場之鹽，必馱運東場地，始可下河裝載駁船也。

繁盛市街 西場以長么灘較爲繁盛。而鹽鐵之交易，百業之發達，均集中於東場。在東場境內，以正街爲最繁盛，新街、石塔上、興隆街等次之。餘則街道狹小，不如正街多矣。

人口 富榮兩場地勢散漫，居民複雜，人口統計，尙無確數。根據西場公署廿三年第四季之調查報告表，西場戶口共四千五百九十戶，連同東場之二萬八千六百一十六戶，共計爲三萬三千二百零六戶。西場鹽業工人，共六萬八千六百人。東場工人現有五萬之譜。惟西場面積雖寬，半數戶口，已計於東場戶口內，因榮縣所轄之西場，僅佔貢井之一小部，其餘大部仍屬東場。故是處人口，只可將西場戶口及人數併算，蓋事實上東西兩場實不易區分也。

鹽業 井有水火之分，灶有火炭之別。東西兩場井灶，據最近調查，東場現製水井七十五眼，火井三百零一眼，火灶四千四百一十座，炭灶三十九座，停製水井五十四眼，火井八十九眼，火灶六百一十九座，炭灶一百一十五座。現製及停製井灶，共計鹽井一百二十九眼，火井三百九十眼，火圈五千零二十九座，炭圈一百五十四座。

西場現製火井二百零二眼，鹽井九十七眼，火灶二百七十六家，火圈二千一百四十八座，炭灶十三家，炭圈一百一十六座；停製火灶一百二十一，火圈八百六十九座，炭灶二家，炭圈六座。現製及停製合計火井二百零二眼，鹽井九十七眼，火灶三百九十七家，火圈三千零一十七座，炭灶十五家，炭圈一百二十二座。

富榮兩場，每年產鹽爲二百八十餘萬擔。

鹽稅 引鹽每擔徵收正稅二元五角，附稅三角。票鹽每擔徵收正稅二元二角，附稅三角。

鹽之副產品 富榮廠鹽井中有「井油」者，浮於滷面，油色黑黃，既濁且濃，與煤油氣味相等，着火即燃。從前兩場之井，有純出井油者，每日可出油數百斤至千斤。近則東場僅有數井，夾帶產之，所得甚微，水牛生疥，搽之可愈。每斤約售洋二角。又有「鹹巴」，鹹汁涵於鹽滷中，成鹽後用豆汁濾之，所流下者，即鹹水也。復以鹹水久煎，則凝而成鹹巴。東西兩場，年約產鹹六七萬擔，每擔可售洋二角。

交通 由重慶赴自井，在稗木鎮分路；由成都赴自井，在內江分路；均係一百二十里。二人肩輿，一日可到，輿資約二元。亦可從水道由瀘縣溯沱江而上，但時間與金錢皆須多費一倍以上。

由西場至東場，原有舊路較近，往來行人，均乘肩輿，距離約十里，轎費約二角。自流井市街交通，則人力車可以通行，每街一段，只須車費銅元二百文。

長途交通，有井鄧馬路，民國十六年創修，至十九年秋全路告成。由西場小溪官倉起，經東場至鄧井關止。全線長八十餘里，用款至一百餘萬之巨。現有汽車行駛於井鄧間，每日午前午後，各往返一次，單行車費一元，往返二元。井鄧馬路，因不能以汽車運鹽，故有改建鐵路之議，曾經北川鐵路工程師丹麥人守爾慈，到井測量，約需建築費一百六十萬，興工則尚有待也。

自貢運鹽，全恃木船，此種船謂之櫓船。由自流井至鄧井關，水程二百四十里，沿途設堰數處，需時十餘日，方能運至鄧井關。旅行人士，從無乘船者。

自貢兩井肩輿極多，轎費甚廉，大約二人肩輿一乘，每日只需力資小洋二元，若遇農忙時期，約增四角之譜。

食宿 大旅館在貢井者，大都欠佳，僅自井之數家較好。

南洋旅館，在自流井行署巷內，宿費每日四角至二元二角。福星臨旅館，在自流井正街土地祠口，宿費每日一元二角。釜江旅館，在自流井正街，宿費每日四角。上列三處，均無伙食。（南洋及福星臨較煩囂，不如釜江之整潔。）

大餐館，以釜溪公園內之好園爲佳，惟須預前訂菜，不能隨到隨開。宴會大都在好園，因其房間清潔，風景清幽也。筵席價值，由七八元起，至三十元止。此外有正街之新生活食店，大碼頭之藏春塢，土地祠之綠畦春，三聖橋之教門館等，均係隨堂便菜，每餚由三角至五六角不等。其他之麵館食店尚多，亦頗精約清潔。

遊覽場所 自流井有釜溪公園，園內有餐館一，照像館二，茶館數家；此外毫無陳列。惟園內有池，寬十餘畝。園池均築馬路，桃柳夾植，風景絕佳。每當夕陽西下，男女人士均集此消遣。若值盛夏，非至夜深，人不散也。二十三年春，園內添修射圃，幷成立射德會及國術館，男女會員百餘，每日均在操練，大有我來今世界，會見古衣冠之概。運動方面，有大運動場一，網球場一，籃球場一。

名勝古跡 縣志記載者今多無存，惟西場天池寺，古佛寺，東場珍珠寺，吉公寺等，尚有數廟宇而已！

貨幣 市面幣制，大洋一元合小洋十二角，雲南半元合小洋五角五仙，人頭半元合小洋五角。小洋純係二毫，每枚合銅元約三釧捌百文。

習俗 自貢舊俗，尊人稱大公，或掌櫃，近年則稱先生已通行矣。最忌諱者，稱人曰老哥；蓋以爲老哥者，卽戴綠頭巾之謂也。

氣候 富榮場溫度，春秋末日，約七十餘度爲適中。夏秋時約九十七八度。冬季低時約四十五六度，有時低至四十度者。每月晴多雨少，大約晴占三分之二，雨占三分之一。每年晴多之時，爲春之二月，秋之八月。

游

記

峨眉踏雪記

晉希天

導言

峨眉爲中國名山之一，金頂拔海一萬零九百多英尺；夏時天氣涼爽，風景秀麗絕倫，遠道來遊者頗不乏人。我因生在四川，尤其是離峨眉不遠的關係，已經在山上過了好幾個暑假；峨眉的風光雖已盡量的飽覽，但是心中總覺有些歉然的。就是冬天的景象究竟不知是怎樣的啊！

去年寒假適遇劉君上熹相約到峨眉作踏雪之遊，於是我高興極了，因爲我多年便有此心願，至今可以實現了。

回校以後，有許多遠道的朋友們，紛紛問及峨眉踏雪之事，因忙於校務，均未詳細的答覆，現在把牠詳細的寫了出來。

此稿專爲報告峨眉冬季的景象，故凡關於小廟宇，小地名及與夏季相同之事物，則一概從略；照片亦然。

起身以前的準備

我記得有一次暑假，我到金頂遇着一位最相熟的朋友，假若他不特別的招呼我，我們便對面不相識了。因他在金頂遇着下雨，天氣奇冷，他竟借着和尚的全套衣服來穿上了。我和劉君以爲這次冬天上去，不知要冷到甚麼地步，於是帶了許多禦寒的衣服，及充分的攝影底片，以及一些旅行應用的零碎東西，一共把我們忙了四五天方纔起身。

路線

由成都到峨眉，有兩條路線：（一）暑天岷江水漲時坐木船一天到嘉定，由嘉定到峨山伏虎寺乘肩輿一天路。（二）由成都走陸路，三天到夾江，由夾江一天到伏虎寺。

由伏虎寺到金頂，亦有兩條路線：（一）由雙飛橋直上經萬年寺華嚴頂至金頂。（二）由伏虎寺過雙飛橋沿黑龍江經洪春坪九老洞到金頂。

由成都到峨眉縣

我們是走陸路，一月二十八日晨，由成都起身，草木蕭條，寒風透骨，時值廢曆元旦後兩天，路上行人稀少，內戰後殘餘的痕跡，沿途皆可遇見；我和劉君步行共話，彼此懷着賞雪的熱望，向那隱約在眼前的峨眉山巔直走到了第四天午後二鐘，才攏了峨眉縣城，城內因廢曆新年的關係，買東西亦很不方便。在這裏把力夫換了，因爲在冬天山上有些路徑，都被雪淹沒了，要本地力夫路徑纔熟，他們不但有攀登雪徑的本領，而且他們自身的準備亦很完善，我們在此購置『雪爪子』（是鐵製的，有許多尖釘，與田徑賽的跑鞋釘相似）準備捆在雨鞋上以便登山步雪。

峨眉縣到洪春坪

次日早晨出峨眉縣南門，因劉君要考查峨眉山的寺院，及宗教情形，我們便依着次序去拜訪各廟宇，并在每個廟內均問了幾個問題，因此走到報國寺就吃午飯了。午飯由和尚招待，雖是素餐，然其味很可口，席間和尚談到前兩個星期的樣子，曾有匪人將他們搶劫一空，匪人還帶着手榴彈，及快中快手槍等武器，大概都是內戰打散了的隊伍幹的啊，身畢悽然！原來峨山從廢曆七月十三就封山了，封山以後很少人去，一則是冷凍太大，二則冬下嘗有盜匪出沒其間。這是我與劉君早已知道的。不過爲要達到我們的目的，那能顧及這些，但是聽了和尚的一席話，很覺心酸，現今不單是平民吃苦，和尚與土木偶也要遭殃啊！

到伏虎寺見林中翠竹已有許多被雪壓斷了，然而並無白雪存在，可見山麓的雪，是時有時無的了。從伏虎寺過解脫橋登山，沿途的景色與盛夏無異。山仍是青翠的，沒有枯枝黃葉，水仍是碧綠的，清澈可愛。不過在此青山綠水中，另有一種寒氣浸人，是夜宿大峨寺。大峨寺的正殿旁邊，有一所公共火盆，卽在地下掘一土坑，大約有一尺多深，口徑有三四尺，內面燃着許多乾柴，濕柴，樹枝，樹葉，四面圍着一大堆人，有的烘草鞋，有的烤衣服，煙霧瀰漫，臭氣四溢。有時火燄燃出四五尺高，與屋下瓦角相距甚近。峨眉的廟宇常被焚燬，或者這可是一個原因罷。我同劉君幸而受了當家和尙的優待，特別燃了一盆杠炭火在臥室裏。

出了大峨寺我們便置身於另外一種境界了，純全在雲霧裏攀登那窄小潤濕的山徑，前後左右都看不見一丈以外的景物，只聽得見兩旁樹葉上露水『的塔的塔』的滴得響，走

了半天都是這樣。到了雙飛橋纔亮開一些，至洪春坪吃午飯時，雲霧又來了。原來洪春坪倒是多霧的。因為『洪春曉雨』係峨眉勝景之一。吃了午飯以後，我覺心裏有點焦急了，因此地已要算峨眉的半山上了，然而一點雪景也沒有看見。和尚告訴我，離此不上一小時的路程便是雪徑了。

由洪春坪到九老洞

飯後復行十餘里，到天池峯，路的兩旁就有雪了，這時在我們精神上興奮不少。因為在成都每年最少見雪，於是很高興的鼓勇直上，不到十分鐘的路程雪已將石級和泥土一概掩覆了。舉目四顧，則近處是雪，遠處是霧，我們簡直在白色的境界走着了。我以為這便是使我們滿意的雪徑了，殊不知經扁擔巖登壽星坡的時候，竟愈走愈奇，愈走愈險了。路和雪已經不見了，在我們前面的，純是結晶體的凌冰顆粒，驟然看來甚似堆山塞海的水晶石一般。此種晶體雖是不規則的，然大小却很勻稱，透明皎潔美麗無比。原來我們必經的路，是在半岩上，路的左旁是直立無路的高山，路的右邊是一種不知深淺的懸岩，山上的冰顆滾了下來，將此環岩小徑完全掩覆了，然後又滾下岩去，將筆直的岩填成一種從山巔到岩底的萬丈斜坡了。在坡上的晶體，一經震動則嘩啦啦的滾下岩去，簡直有一落千丈之勢，不知止於何底；我和劉君相顧驚嘆不已，然而必需要從此光耀奪目的冰粒斜坡上面橫繞過去；這時我們足上的『雪爪子』也好像不能奏效了，於是乃由力夫先走，因為他們是這山上『土生土長』的，簡直見慣不驚，特為我們踏起足印，然後又照足印踏回來，牽着我們慢慢一步一

步的移動，我們此時就如初學步的嬰兒，丟脫手便不敢開步了！這真『戰戰兢兢，如臨深淵，如履薄冰』的情形了。可惜那時已將近四點鐘，仍然有一些霧，我連拍了幾張照片都未成功。到仙峯寺一帶所經過的冰顛斜坡則愈見大了，晶體亦二倍於前，始初是如拇指大的，現在已和雞卵一般大的了。

在此冰天雪地裏我們倒發熱了，因為必需自己步行，誰也沒有膽量去坐擔子，我們所雇的揹人的力夫，在路上却少有用他，他只爲我攜負一些隨身用的小零碎東西，如攝影器，大衣，斗笠等是。我們疲倦時，則拉着力夫的擔架子由他在前拖着走，此亦可以減少登山的勞力。到九老洞已近黃昏了，見簷口的凌條約三四尺長，懸滿了屋的四週。天井各處，自然皆是銀色了。室內燃着杠炭火盆異常溫暖，晚上入睡時，我們都覺今天下午卅餘里的山徑，過得何等新穎有趣味啊。

次日天還未明的時候，我們便起床了，等到東方已發白色時，見山已亮開了，於是攜着攝影器走出廟門，直向右邊約二里許的岩上去等候觀日出。是時四面的山，覆着白雪，如從新洗刷過一般，各種景物清澈無比。這雖是早晨，却是萬籟俱寂的景象，除了我們步雪的足聲以外，簡直一點聲息也沒有聽見。林中樹木一枝一枝的如擁了很厚的棉絮，彎着腰兒靜靜的立着一點也沒有搖動。只有岩下層層平鋪的白雲，如潮水一般的湧着與天邊相接。雲底的山峯如大海裏打破了的船隻，時現時沒。及至等了半點鐘的時候，大家都覺冷氣逼人心，想回去烤一烤火罷，但見東方岩下的雲邊，已經微微現了一些紅色，那光芒從山下的天際

線射出，始初在天空的白雲上放了幾道毫光，漸漸升高了一些，將岩下的海底雲斜照着如波光萬頃燦爛極了。於是又逗留許久，方纔回到寺中。

由九老洞到金頂

早餐後由九老洞起身，天氣晴朗，地面鋪雪甚厚，已無路可尋。我雖曾幾次來過此地，這時只知方向，穿林上坡也要由力夫在前面作嚮導了。

我們在山下時，聽見力夫說山上的凌條子有水桶那麼大一根的，當下以為力夫的話，是要打折扣的，到仙峯橋纔知道此話不但不能打折扣，而且還要加倍呢。仙峯橋在兩岩之間，岩側所懸的凌條子，竟有二丈餘長，要比水桶大幾倍了。行數里到觀音橋，橋的左旁即觀音岩，為一銳角形的山谷。水自谷中流出，而架橋其上，橋下有雲霧上騰，至半谷間懸掛着。因太陽光線的作用，將雲的中間一大幅，變為深紫色，邊沿鑲以青黃紅橙的混合色，真美麗極了。這種山雲變幻的色彩，也是我空前的奇觀。過仙峯寺至蓮花石，力夫在此休息，因過此要上陡坡了，蓮花石廟宇不甚大，正殿週圍簷口的凌冰條子，幾乎要垂到塔上了。天井中放着許多蘼芋，任隨冰雪層層的平壓在上面，直等雪化了以後，又任隨太陽把地曬乾，要經過幾個月的时间，便成了所謂的雪蘼芋。這也是峨山冬季的特產之一。各廟宇均以此餉客送情。

至洗象池午餐，是時洗象池的池子，已成盛雪池了。池旁的石象，已被雪淹沒，只現一點雪堆而已。飯後經了一些廟宇和冰雪山徑，至接引殿已經四點鐘了。是時人已倦極，但心內却很高興，因將到峨眉的最高峯了，休息片刻，便鼓着勇氣前進，行至太子坪，夕陽已在我們下

面泛着赤色的金光，將寺外許多匾額的金字，照得異常燦爛，炯炯如電光射目。復行數里，則可愛的夕陽已經不見了。只餘天際一片朱霞，地上的雪跡稀了，景物愈走愈模糊了。夜之神正要降臨在大地上了，我們一羣人的話聲和足步聲。已攏了金頂的廟門。是夜晚飯畢後，大家圍着火爐閒談了一陣，便入睡了。

金頂整日遊

次日黎明到捨身岩觀日出，是時山仍是亮開的，登觀光臺東望，見天空中一片雲也沒有。在天際與海底雲相接處，爲灰白色，等了不久，鮮紅的日球微露在海底雲之上。初爲弓形，漸爲半面，後爲全面，赤裸裸的活躍在天際了。杜公『日出海拋球』之句，不料也可作此山間的寫照了。早餐後出金頂西望西藏之貢喀雪山，及大瓦山小瓦山浮泛在海底雲中，如在海洋裏沐浴一般。後經祖殿到金剛岩，劉君以岩側之雪，潔白可愛，遂解衣就浴於雪中，爽快極了。後到千佛頂萬佛頂重行觀覽，一切情形均暑天沒有好大的分別。金頂千佛頂萬佛頂即是峨眉山的最高峯。這些高峯之上，積雪反更稀薄，我想或係風大雲霧少，日光強烈的原因。海底雲常肯環繞山腰，所以九老洞洗象池一帶，霧甚多，積雪甚厚。我們在金頂所見的海底雲，卽山脚所見的天空了。金頂在海底雲之上，卽在山脚的 sky 之上了。我們在金頂遊覽，可謂逍遙於天上的一重天地了。午刻仍回到金頂午餐飯後約兩點半鐘復到觀光臺等候看『佛光』直到四點鐘，『佛光』還未出現，太陽已偏西了，將金頂千佛頂萬佛頂的影子，照來平臥在岩下的白雲上面，輪廓最清晰，可謂一種極好的黑影畫了。劉君以『佛光』雖是

峨眉勝景，但在暑天已曾見過，遂未再等，因他還要調查幾個廟子，於是便到錫瓦殿，光相寺，臥雲菴等處照例的問了幾個問題，回金頂時，夕陽已斜掛樹梢，映着稀疏的白雪，愈形燦爛。我們拍了一些照片，覺得今天整日在這仙山之巔，令人陶醉在大自然裏面了。

由金頂到萬年寺

次日因校務關係，不得不下山了，登上山的雪徑，我們以爲是極難的了，那知下那筆直的陡坡更見其難了！由金頂到接引殿，路上雪較稀薄，頭天溶化了一些，又兼之以高處的石層有泉水順着路流出。在早晨純全凝結成冰，滑而且硬，非常堅實，雖穿上『雪爪子』亦在此坡上立不穩當。我們只隨着力夫從路旁的草叢中走去，草上和樹枝上均爲潔白透明的凌冰包着，遙望之甚似春天叢叢的李子花，高高矮矮的佈滿了路旁。過了接引殿路上仍是覆着厚雪了，下坡亦頗不易踏穩，我們使用快步跑着下去，劉君以容易傾跌的原故，簡直坐在雪徑上，如幼稚生滑滑梯一樣，任其嘩然滑下。兩手兩足即如船的槳與舵一般的駕御自己的身體，向左向右極其自如，真好耍極了。過洗象池下鑽天坡我們便沒有依着來路回去了，向左分路至華嚴頂午餐。飯後經初殿長老坪，到息心所遇着一羣西藏人，大約有十幾個，據說他們是特意在冬天纔出來朝此名山的，因他們是生長在寒冷的氣候中最怕熱天故也。我看他們的面容，都是有虔誠和喜悅的樣子。

到觀心菴便只有稀薄的雪徑了，至萬年寺雪已化完了。走進萬年寺的博殿，時已薄暮，有一個青年和尚，很親熱的向我們打招呼，一直跑過來拍着肩頭說：『你們太辛苦了，這麼冷

的天氣跑到山上來做甚麼？」我們只很客氣的應酬了幾句，走到客堂裏纔知道青年是我十年前在中學的老同學楊天虎君，他自中學畢業後，便投筆從戎，現今是個少年軍官，曾任團長職，因四川內戰受了傷，跑到此處養息。他已更了法號，穿着全套僧衣，我們在此會着便更加親熱起來了。是夜談了許多問題，直到半夜過了，方纔入睡。次晨楊君親手製素西餐招待，我們非常感激，臨別彼此均覺悵然。

由萬年寺起身，經龍門洞回到峨眉縣城，是夜覺興會已足，反倒疲倦非常，兩腿甚為酸痛，到了第二天早晨起來幾乎不能舉步了，簡直翻不過旅店的門坎。大家相向而笑。原因就是下山走的太快，把足桿跑傷了，於是雇了肩輿到夾江，由夾江坐人力車三天攏了成都。回成都以後，有時在夢境裏又踏上了峨眉的雪徑。

由峨眉踏雪歸來，有幾件值得告訴讀者的：

- 一 峨眉踏雪並不冷，因步雪還要出汗，回到寺中有火烤。
- 二 雇有本山力夫，並無危險，因他們熟悉一切，而且是走慣了山徑的。
- 三 冬季的銀色山光，比夏季好得多。

蜀遊萍踪

陸· 詒·

二十九日的下午五時，民生輪駛抵了籠罩於大霧中的重慶市。蟄居舟中已經二十二天的我們，內心滿懷着快慰。輪靠岸後，重慶各界代表，登輪歡迎。我們即隨歡迎者登小輪，駛至

朝天碼頭登岸，搭汽車入城，下榻於青年會寄宿舍。是晚，赴濟川公報及大江日報歡宴。翌晨，我們由二十一軍政務處代表周憲民導引，遊覽中山公園，該園建築，係利用重慶天然的高坡形勢，園中多石級，踞高臨下，俯視全市，歷歷在目。園中尚有網球場，我國網球名家林寶華，曾在此間顯過身手。園中遊覽畢後，搭汽車至郊外，參觀自來水廠及電力廠。歸途，經通衢市街，見市面甚形熱鬧，堪與漢口相伯仲。惟以川中捐稅繁重，益因金融混亂，故商業就外表面固可勉強維持，然其內部之空慌與凋疲，恐非外人所能想像者。晚上，重慶市記者協會在青年會，歡宴川康考察團全體同人，同業相聚一堂，精神上都感到痛快。三十一日上午，我們原擬往南山暢遊，可是結果爲毛毛雨所阻，遂墊居室中，閱報以自遣。下午，出席重慶各界歡迎大會，席間，有民衆代表數人沉痛致詞，歷訴川民在苛捐雜稅層層剝削下的苦況，使向來昧於川事的記者，爲之動容。

二月一日的早上，我們乘汽車往重慶的郊外，去參觀中心農業試驗場，一路綠楊夾道，梅花盛放。田野間麥浪翻動，宛如江上起伏的浪濤。一切的景象，好像在春深時旅行於江浙兩省一樣。四川因天氣溫和，地層內含蘊水分多的緣故，終年可以看到滿山遍野的翠綠色。從這點上，使記者不得不歎羨四川人的眼福了。中心農場佔地一千五百畝，分農藝、園藝及畜牧三部，規模非常偉大，成績也着實可觀。下午，往民生公司機器廠參觀。晚上赴張秋出席二十一軍郭參謀長的歡宴。

二日晨七時，我們乘轎車朝天碼頭，搭民甯小輪，赴北碚及溫泉遊覽，參觀峽區事業。輪船

湖着碧綠色的嘉陵江上駛，沿路山色水光，如入畫中，一切的色彩，好像初春時泛舟於富春江上一樣。江中少帆船，多人力搖槳的大舟，當舟過險灘時，都用人力拖拉。他們用着豪放的嗓子，喊出流行的民間船夫曲，好像銀幕上伏爾加的船夫曲。下午一時，我們到達北碚，中國西部科學院及峽防局的歡迎代表，在埠頭鵝候。登了岸，我們先在民衆俱樂部休息了一下，繼赴峽防局，吃一餐具有鄉村風味的便飯。旋赴地方醫院，農村銀行，中國西部科學院，圖書館，博物館及生物研究所參觀，覺一切的建設，都已上軌道。而街道上的整潔，足與上海的十里洋場相媲美。平民公園建設在山上，風景和格調，同上海的半松園一樣。北碚雖然是一個小小的鄉鎮，但社會上一切的事業都在突飛猛進中，堪稱四川全省的模範園。下午三時，我們赴民衆會場，出席北碚民衆歡迎大會。會畢，時已黃昏，大家登小舟一葉，蕩漾於嘉陵江上，穿經三峽，到溫泉公園，下榻於嘉陵飯店。當晚以各人都奔走終日，極感疲乏，所以行裝甫卸，即酣然入睡。翌晨，在曙光的遍照中，記者獨自彳亍，一遊這蜚聲全川的溫泉公園。按該園的中央，是一隻唐代以前的古剎，登石級而上爲天王殿，中供有妙相莊嚴的接引一尊，前有明代浮雕蟠龍香盤一座，高與人齊，左右有明代題詠石刻數種，都很工細。再進爲大雄寶殿，前有花園圍中滿植梅花，香氣沁人肺腑。兩旁有方池，池上跨石橋，古彩斑駁，週繞石欄，可俯視池中活潑潑地游魚。最上爲觀音殿，建築很雄偉莊嚴，鐵瓦之上，覆以深綠色的琉璃瓦，陽光照射在上面，晶瑩奪目。殿旁左右溫泉傾瀉湧出，熱氣像烟霧般的騰升上去。記者出寺後，由垂楊夾道的瀧秋道上，經竹陰深處的蘭谷而入乳花洞，洞中漆黑得不見五指，我仍鼓勇摸

索前進。曲折而下，時有天光漏入，鐘乳懸垂，叩之發金石聲。至最深處，隱約聞泉響，折回穿另一洞口而出。至是始豁然開朗，出洞門，觀附近的桃花流泉，旋折回至餐室，進早膳。餐畢，至澆塵浴室，沐浴於湧泉池，池水溫度為攝氏三十七度，碧綠可愛。浴罷振衣嘯召，俯瞰嘉陵江上，帆影片片，四周環境多是美的藝術化的，使我依戀不忍離去。上午十時，我們乘小舟至北川鐵路參觀，該路路線僅長三十華里，是國內鐵道中最短的一段，不過因為沿線產煤極富，所以將來前途的發展一定很有希望。

四日的上午，我們離了那值得留戀的溫泉公園，搭小輪返重慶，仍下榻於青年會，翌晨搭公路局專車離渝北駛。

晨光熹微中，我們搭上成渝長途汽車公路局的定備車，離了重慶。二十一軍航務處長何北衡，伴我們同車上成都，以便沿途隨時照料。公路總局方面也派了一個專員隨往，川中當局這次招待我們的盛意，却是使我們很感激的。汽車駛出了都市，觸入我們眼簾的，便是碧油油的阡陌，菜花發出黃金色的光耀，麥穗飄動若浪濤。因為四川農民是最講究的是農藝，所以舉目四矚，竟尋不出有一寸荒地。可是這般農民終年胼手胝足的結果，自己尚不得溫飽，仍是一天天的陷向那貧苦的深淵中去！八點鐘的時候，車抵老鷹岩，盤旋登山，經了許多險峻的路程，這種况味，好像記者去歲到青海去的途中，經過六盤山時一樣，就是我們的生命，在高高的山坡上，交給命運之神來決定。不過四川的路政，較諸甘肅，高明得多，所以還少幾分危險性。過了山巖，再順着高低不平的山坡前進，行九十五里抵青木關。該處係遼闊的

平原，附近尚有溫泉，聞與北碚同一源流，惟現在尚沒有利用這種溫泉，建築浴室，很是可惜！旋經璧山縣，於十一時半抵來鳳驛，大家下車進早餐。這家館子叫做農村飯店，裏面做的川菜，很是入味，而客廳上有副妙聯，最爲精采。『惜甚麼錢，還把牠吞下去；有許多菜，都與我們請上來。』雖然對仗並不見得工，但是農村間的豪放意味，餐畢再進，過永川，榮昌，隆昌，汽車震蕩甚劇。隆昌一帶居民，泰半係移自廣東，其生活習慣，至今與粵相同。下午五時，經棹木關渡沱江，而抵內江。下榻於中國銀行。

六日晨七時，由內江出發，大家坐上滑杆兒，（係當地交通工具，狀如輪，由兩人抬走）頗覺舒服。沿途多山坡，風景非常秀麗。九時抵白馬廟，我們下來進早餐。餐罷再進，沿途經小站口許多，每站都有雅室，那些轎夫必須停下來去吞雲吐霧。據記者詢該轎夫，他們自內江抬轎至自流井，轎費僅一元（路程爲一百二十里）可是沿途吃的鴉片錢，要去掉半元，但他們明知鴉片的毒害，竟不能自拔，要亦環境使然耳！下午四時，經大文堡，該處多鹽井，產鹽極富。五時安抵自流井，該處鹽務特派員殷靜僧，在南洋旅館招待我們。晚上，同他談了些鹽務情形，後就酣然睡覺，準備明晨去考察鹽業。

清晨，我們乘轎往大文堡去看鹽井，他們取鹽的方法，仍沿用古法，談不到科學化，所以時間和人工都不經濟。中午，到釜溪公園，應當地商會主席侯策名的歡宴。餐畢又赴天龍井，去看天然瓦斯煉鹽的方法，深嘆自流井富源的偉大。如果能利用科學方法去開採，那末一定尚可得到大量的煤油礦和其他有價值的礦物。

八日，我們仍乘滑杆兒回到內江。翌晨，搭汽車駛赴成都，中途經龍泉驛，該處風景的佳麗，和北碚的溫泉公園相彷彿。下午五時，汽車駛進了成都少城的東門，這樣又算完成了一千二百里成渝大道的旅程。

岷江往返記

高伯琛

余二十二年孟冬來重慶，旋入民生公司任職，瞬逾半年矣。余家只一妻，留成都，屢書來促歸，約同到此居住，復以族中多故，析居問題，待余解決，暮春即擬假返。無如不易情人代理職務，欲行又止，籌商約兩月，始獲准假。時江水漸漲，公司小輪已上航嘉定，定決定來往行程，均由岷江。二十日旅途生活，信手錄存，聊作紀念云耳，不足云記也。

一 渝叙定期航船中之民有

六月一日，在公司服務半年餘，平昔相與友善者，聞余假歸，雖為時至暫，均覺別緒依依。晚下辦公室後，整理行裝，趨民有輪船。余以假期至短，而天氣又熱，故行李至簡單，即薄被亦未攜帶。此外僅同事中，有囑於嘉叙及成都轉交之物約十餘件，均由送別諸友，代挈上船，至可感也。

公司以輪船航行，素無定期，旅客不便，春間議決，凡本公司所有航線，如渝申、渝宜、渝漢、渝嘉、渝合，諸線，均應先後改為定期航行。渝叙一線，已從五月一日開辦，洪水延長至嘉定，每逢雙日，均有船開上，不論客貨多寡，為便利旅行起見，按時均有船行，誠四川航業界之創舉，開

行以來，旅客稱便，現公司派有民福、民安、民治、民有四輪航行。

夜已深，民有輪船尙趕裝貨物，同來諸友如饒君嘉璧、宋君大年，尙不忍遽別，共坐輪上，促膝清談。時鐘鳴十下，公司規定就寢之時間已到，且民有輪泊太平門外，距城門頗遙，而河邊路又較崎嶇，一再催促，諸友始握手道珍重而去。船人挽余晚餐，余在公司已食，惟主人情重，勸進碗粥。就寢時，以室中太熱，乃置行軍床一具於甲板。晚風送涼，夜愈深而愈甚，幸在船借得夾被，余雖多次旅行，但以歸心似箭，就枕後，精神緊張，不能安眠。

二日醒來適屆五鐘。民有輪原定六時開頭，因昨晚江水又漲，夜中撥船尙未到齊，本晨始趕裝夜來未完貨件，至八時始啓旋。過銅元局時，見滬蓉線中國航空公司水上飛機靜泊河干，兩翅展開如蜻蜓。余以昔日攜上輪船物件，今尙散置經理室中，遂入室逐件收拾，以便他日攜取。

民有輪經理龔子固君，賬房張血情君，公司舊識也。護航隊長卿君，管艙華君，到輪新識者，對余均極殷殷。致於船上工作，尤督促不稍懈。船長杜君，年事已在五十上，然精神甚健，行船至爲小心，沿江每逢重載木船，莫不慢車徐進。距離較近者，更停車相讓，惟恐稍有疏虞，致起糾紛。且不憚煩勞，每遇木船與輪浪可及者，均親至欄杆，視該船是否將受危險，因此終日蹀躞，頗爲勞頓。據華君告余，去歲某次某地，不幸有小舟被浪沉淹，杜君因以不快，絕食三日。公司各輪駕駛職工均能如此，則將無行船案件發生矣。

茶房均係新由北碚訓練來者（民生公司茶房均係招考高小或初中學生，考取後，送到

重慶相距數十里之地名北碚者，施以服務及軍事之訓練。對於船上情形，尙欠熟悉，但服務甚屬熱烈。對於應付客人，介紹書報（公司各輪均附有巡迴文庫，總公司有圖書總館）介紹風景，凡公司懸爲標準工作，均極努力。此次所搭客人，品質甚爲純粹，少高聲談話者，余頗異之。子固告余，謂只須船上設備招待，能滿足一切，使客不感旅途之苦，則自無問題。以前客人噪雜，蓋設備既陋，而禮貌又疏也。人動謂國人不遵紀律，實則環境促成之，能使之安，自無糾葛可言。客中一中年人嗜水煙，余私計之不十分鐘一次，吸後煙灰餘燼，隨風四揚，火患堪虞，余囑茶房小心注意之。

輪雖逆流上駛，其行頗速，每鐘約二十餘華里，惟震動力較他船爲大，偶爾倚枕假寐，頭觸枕碎碎然。子固爲言，此係船壳弱，機力大之故。并云民有輪前次由叙下駛，宿合江，有女客孕已七八月，因終日震動，晚流產，獲一雄，不幸是時風雨至大，而乘客又多，不得已，就經理室外，作臨時育兒所，到渝時始上岸。時船員中有謂此爲不潔者，余含笑領之耳。

本晚泊石門，同子固岸上步行一匝。余會讀民意輪船茶房某君日記，有石門女水煙事，渴欲一觀光，而四顧不得見。過一小酒店，陳有鷄及皮蛋，因挽子固入飲。酒污而烈，不能下嚥。返輪，血情供客以私置之臘肉，味美，有甚於南腿者。燈光下蚊蚋蝟集，船人以水盆罩之，蚊蚋紛紛墜，傾刻水面如麻，動以千百許。十日許始就寢。是時，值班茶房武裝守夜，巡邏頗密，乘客則已多入夢鄉矣。

三日醒來，船已鼓輪上駛，時不過上午七時，某君謂余，已過松溉，朱沱久矣。本晨細雨微風，

遍體清涼。兩岸山石，浴立雨中，更覺青翠可愛。午過中白沙，子固指北岸一山，山上立石頗尖銳，俗名老鷹嘴。遙望之，尖石突出如鷹頭，左右山平側下如鷹展翅。子固白沙人，故詳知之。雨漸大，江面濛濛，兩岸在斷雲隱約中。午後二時始晴。三時十五分過小米灘。再上約六七里，輪偶觸沙，船微動後稍停，約數秒鐘，余駭然。船人告余，此處常有流沙，無定向，適船底與沙遇，無妨也。

晚泊瀘縣。遇民治輪船由叙府來，亦泊此。聞本晨民福輪在叙，因裝運汽油，提貨洗艙未盡，晨有機艙工友楊海青君，下艙加油，誤持魚燭，致將所餘未散之瓦斯引燃，燃燒約半小時。幸救護得力，未成巨災。惟楊君灼傷甚重，身無完膚，恐不能治云。

四日由瀘縣開頭，宿叙府。沿途航行至適，及泊叙，兄小輪民法在，詢悉明日，上駛嘉定，狂喜，因在此勿須候船也。子固約赴寶元通熊經理宅，時正宴客，高朋滿座，叙府分公司經理楊君及民法輪經理周子能君，賬房周志君均在座。主人挽飲，余同子固均已食，僅飲粥而去。赴叙府公園。進園一覽無餘，余等擇右角樹陰山石之側，傍池設座，納涼品茗，約一小時，出園。園左有民衆圖書館，余往參觀，館例星期日休息，今日適例假，無緣知其內容。就窗隙一觀，皮藏似不甚豐。晚仍宿於民有輪，因本日啜濃茶過多，神筋受激刺頗強，雖平臥不能閉目，擬起觀書，而電燈已滅，欲秉魚燭，又恣不便，乃屏息默坐以候東方之白。

二 小輪民法於十七鐘以內駛到嘉定

五日，三時半，天際作魚肚色，轉葱白，漸青漸明，起將行李移至民法輪。時朝氣清爽，殘月猶

斜映山間，而拂曉風，精神一快。時甚早，二周因日間工作勞頓，刻正安眠，不忍驚動。坐室中，就晨光中讀所攜東方雜誌「士大夫教育之惡果及教育改造途徑」一章。竊謂中國近年來農村破產，社會紊亂，政治崩潰，過去教育錯誤亦為原因之一。現在統制中國之人物，即過去之學生也。溯自孔子以後，以為教育即是造就統制人才——士大夫教育，是耶，非也。在昔教育不普及，所生危險尚少，現在教育制度既變，而學者心理猶昔，均認為讀書即是將來做官，因而結此惡果，嗚呼！

六時半，民法輪解纜上駛，乘客不過十餘人，公司為保持信用，不問客人多寡，按期必有船行。民法雖係小船，行駛甚速，在急流中鼓浪上進，其短小精幹之雄姿，莊嚴不亞萬噸以上之巨艦，全船清潔異常。二周少年英樸，對付和易，客多欣慰。一客自廁中出，謂他客曰：「民生公司設備可謂完善，即小船廁所預備之草紙，亦須摺裁整齊，辦事真有精神，以較從前汽船，只圖客多，茶水均無者，何啻天壤也。時余擬向輪中文庫取閱書籍，惜文庫鑰匙已失，無法開啓，歎然。叙府以上，江身甚狹，岩石壁立，高輒數丈，其質多係水成岩，色深紅，間生叢樹，黯綠深紅相雜，遠視之頗饒古色古香之緻。沿岸小山秀麗，結構亦佳。五時三十分抵犍為。」

夏日漸長，約尚有二鐘餘，始得晚輪上駛，計無可泊處，乃同二周入城參觀。由泊輪處須經一長約二里餘之河壩，岩叢中關路行人，先到郵局商郵運事，轉赴公園拍網球。園更簡陋，僅具雛形。出園歸途中，經縣中校側路傍有小溪，注於荷池，池上有曲亭，路作三四折，晚風掠過，蛙鼓聲喧。池四週玉蜀黍成林，城市中另具一種鄉村風味。返宿輪上。

六日，四時十分即起，絕早，過又魚寺，著名險灘也。波濤猛奔，水流至急。船上灘，起伏不定。初沿左岸駛約一百餘尺，河身一轉，又橫渡右岸駛。水力與機力猛爭，結果機力過之。半鐘後，又魚寺已在十里下矣。十一時，即抵嘉定。總計法輪由叙上嘉，水程四百里左右，行僅十七小時。未通航時，上行木船需時一週，乃至十日，陸道需渡河十數次，且崎嶇難行，旅客多苦之。今後若有定船，并無論枯洪水均能設法航行，則便利旅客多矣。

三 大佛寺上重修東坡樓

大佛寺，嘉峨風景之一，亦奇蹟也。江面有岩高數十丈，刻有佛像，高與山齊。其下里許，孤峯浮水中，有寺曰烏尤，諺有水晶盤裏浮碧螺之聲，蓋謂其風景之美也。兩處於輪將抵嘉時，已憑欄可見。余過數次，均無機會往遊。本日到埠既早，往詢成嘉公路汽車，又於明日始有開者。借此半日光陰，約同二周買渡北岸，船員同往者五人。渡到篦子街上陸，右折登山。半岩鑿路，廣四五尺，一面靠山，一面臨江，樹木夾道，濃陰蔽日。拾級約百餘步，路緣山形轉折三四度，至大佛寺。俯視河流，大渡河（即銅河）與岷江交匯於嘉定，市中煙縷縷上，蓋午炊也。入廟，大門顏曰「凌雲禪院」。傍一聯，「九頂雲霞披露出，三峨風雨渡江來。」院側有茅亭，售茗。過亭不遠，即可見大佛刻像，像作坐形，足齊江面，而頭與山顛平，係就岩鑿成者。佛頂半徑約丈餘。正觀望間，有小沙彌一人來焚香，詢之曰：佛耳長可二丈，眉亦丈許。并謂佛之雙眼，係用最

大之毛邊鍋所飾。佛莊嚴而和藹，構造誠屬偉大，情設計時未按人體逐一放大，故稍違於美術原則，覺呆滯而乏生動之姿。

再左折入山，復上二三十級，至平坦處，有新葺屋宇才竣工。入一門，以生松樹造成，顏曰「蘇子樓」。傍懸一聯：「試登絕頂望鄉國，每到平山憶醉翁。」右有廠廳一，玻璃窗整潔無塵，可由此望江流。壁上懸梁叔子贈聯：「請書萬卷筆有神，人是文章鉅公，精爽在天爲列宿；載酒時遊願未遂，樓據凌雲高頂，歸來與客挾飛山。」叔子長寧人，前任川省署祕書長時，余曾與共事。其人長政治文學，尤善書。憶在涇陽時，公餘每值風雨，叔子必製精餚，召余舉杯共話，別來五六年矣，不勝思念。

正中一樓，畫棟雕樑，中飾蘇東坡像，顏曰「蘇子樓」。合肥李鴻章筆也，字秀挺。四壁聯語頗多，未能一一讀。僅憶何紹基題云：「江上此臺高，問坡穎而還，千載讀書人幾個；蜀中遊跡遍，信嘉峨特秀，扁舟載酒我重來。」

當余離渝時，重慶酷暑，室中溫度近百度，辦公時，終日揮汗如雨。上輪後，亦苦熱，而抵嘉，步行烈日下，汗亦滲滲下。現登東坡樓，涼風掠面，樹葉颼颼作聲，稍事留連，胸襟快爽，頓覺置身清涼世界也。

周君以船員到嘉，既無分公司辦事處，則團體之娛樂，會議之集合，均感地址困難，擬借東坡樓前平地，作一運動場，借做廳以作會集之地，可遊觀，可運動，又可以商討一切進行。余意亦極贊同，并謂將來返渝轉嘉時，定來參預一度盛會也。

本擬再赴烏尤寺，恐時間不敷，乃罷。出樓下山，折入寺內，見男女學生數十人，住寺內，蓋成都藝專校寫生團也。僧邀赴客室，進香茗及點心。余詢以東坡樓及大佛寺之建設等，彼不甚

了。惟涉及惡社會中之所謂「江湖」者，則暢言如虹。不耐聽，略坐即告辭。勝蹟如此而人物又如彼，殊敗人興趣也。下山返城，急赴浴室。旋將行李由輪運至城內旅館名安居者。斗室小窗，綠蕉蔭覆，室頗不惡。入晚蚊蚋大集，下帳臥而臭蟲乃續續出，持燈四處撲殺，累出一身大汗，然亦消遣之一法也。

四 成嘉公路墜車險

七日，聞汽車定本晨五時三十分開，昨晚即請人將車票購妥。黎明起，草草盥洗後，即赴車站，驗票上車，余爲最早之一人。至七時，乘客始集，共只七人。余以早到故，能與司機者并坐前排。車係長途客車，全身泥污，不潔殊甚。前左輪外胎已壞一處，免強可行。水箱下陷與車前橫鐵條觸，則以破草鞋隔斷之。余歸心至急，本欲不乘此車。但聞夾江眉州間，道頗不靖。又非搭車不可。壞車曷能保安全？然捨此可省時間外，步行非三四日不能達。車票價十一元，并不得攜帶二十磅以上之行李。遍詢車中人以究何時可開，何時可達，無人知也。坐久，驗票者始又來，以爲可負責開車矣。詢之則云素無定時，視客人多寡而後決定耳。達十人即可開車也。時車上客久坐不耐噪甚。幸不久運來煙土兩箱裝備完稅後，始准行。時已八時餘，距規定時間已逾限二小時有多矣。

司機生上車始開行，余慮車壞，婉請行駛勿過速。彼首肯。車前輪已損，早失平衡，輪每一轉，必有一度之震動，而路又崎嶇，坐車中蕩漾不堪，如受酷刑，如此而稱爲交通利器，真大笑話。九十里抵夾江，稍停，又前進。約十餘里，過一小山下山遙望，有河橫斷，公路建木橋，高約三丈，

遠觀尙屬整齊。車將近橋，聞車客某君，囑司機者停，余尙不明何意。乃司機者未及答，車已掠橋而上，驟聞巨聲發於車底，車下陷橋折，車前當風玻璃立碎，破片四飛，觸余手流血，余知肇大禍矣。時塵土四揚，目不能啓，但聞呼聲鼎沸。余頭觸車頂，身復後傾，心亂甚，以爲必不能倖免。幸橋木係交叉樹立者，車係後輪陷橋，下墜約五六尺，卽爲交叉之木所阻，未果墜水，否則碎車兼碎身矣。車頓停，前輪尙挂於將折未折之橋木上，危險萬狀。余不敢再延，立由碎玻璃處躍出。座後一老婦，係朝罷峨眉轉省者，驚懼尤甚，面如死灰，而口中喃喃宣佛號。車中人均爭先出，無人顧彼，余始掖之下。彼云有皮箱一口，尙在車後，囑余入取，余以危險故，婉謝之。并告以余之行李，亦無從取出也。司機者頭皮破，血淋面目，幸傷不甚重，僅爲玻璃所刺傷，余石手亦刺入一小片，血出縷縷，餘人均無害。惟飽受虛驚矣。驚魂稍定，互道險狀，入橋右農家坐息，老婦則始終不離陷車一步。陷落之車，前輪尙掛橋板上，不上不下，無法扯起。細查橋木朽蝕已半，無怪其不能勝任。事前囑停車之某君，彭山人，據云每日必往來成嘉間三四次。往次車過此橋，乘客均下，放空車駛過，以策安全。乃此車司機者，以本日乘客不多，勉強可過，殊不小心，宜其肇禍。設早停車，讓客步行過橋，何至於此也。

墜車處，距一小鎮名三洞橋者里許。鄉人時正鋤秧，聞變來集者二三十人，司機出重價，雇人抬車上橋。余則步行至鎮上，覓茶解渴，一面叮囑司機者注意乘客行李，勿令有失。

客均先後到鎮上小茶店中候車。余恐車機受震，不堪再行，心焉憂之。坐頗久，尙無影響。囑一小童往視，謂正集中三四十人合力抬動。及午，車始起，又修理久之，始能行。驚弓之鳥，莫不

膽寒。以後凡過木橋，當令放空駛過。抵眉州已午後一時，計共讓橋四次。

成嘉公路較成渝公路爲平坦。其稍崎嶇者爲眉州至夾江一段，眉州以上均平坦，且路線甚直。路基築於田畝中，除天雨泥濘外，車行甚安全。車抵眉，又修理一次，始開行。路直車快，不久即抵新津鄧公場。此處到省，公路如水所隔，河面較寬，未築橋，水枯時，汽車由船渡對岸舊縣。現以江水漸漲，渡車需時，車即止。車公司另備有車在對河候客。此處數支流交匯，水枯時過河凡二易船，滿漲則水面寬數里，且水流湍急，不易渡。諺有「走盡天下路，難過新津渡」之稱，蓋謂其險也。余另雇一舟，蓋車公司所備者，舟小人多，恐又肇禍也。舊縣到成都僅九十里，另有車駛，但候至四時餘始開車，抵省已屆六時。

五 抵家之後

汽車係直駛春熙路，而余家在南門，故車到南關，即下車雇包車返家。在渝將行時，曾航函吾妻，謂定於六月四日首途，九日到省，初不料改早二日也。抵家，下車入，遇小表妹，見余歸，并不向余問詢，狂奔入內，以告吾妻，妻猶以爲誑也。及余入，始相信，問何以竟早二日。余滿身塵土，亟待洗盥，未及答，又以本日由晨至晚未得食，飢甚，洗面後，即令人購麵充飢，一面談沿途事及墜車之險，一面詳詢家中一切情形。別家半年，一切如舊，惟妻則瘦削多矣。晚浴後，思飲方舉杯共話，余叔祖母來視余，要之入座，祖年屆六十，眼矇不見，此番更覺龍鍾。與余商家事者久之，并詢渝中生活情況。祖每重聽，余與妻均竊笑，但不敢出聲，恐老人不快也。

八日早起，赴支磯石視吾妹，閤家均安，臨行并約本午歸家午膳，時妹倩趙君已外出工作。

趙君灌縣人，中央軍校生，自贛中解軍職後，回省即在黨部任事，家於灌縣河西青城山之麓，以吾妹樂省居，故卜宅少城支磯石，地近森林公園，堪稱清境。返家將同事囑帶各件，分別照送，其稍重要者，均親身送去。午，在家候妹及趙君來。妹曾在南京產一子，名誠兒，已二歲又半，去歲春，始返川。秋末，妹又分娩，誠兒送余家護養，與余共寢處，余喜抱之遊公園，兒至快。及余赴渝，誠兒四處相索，不得哭甚。今則呀呀語矣。晚赴公園，坐樹陰啜茗久之。

九日，早餐後讀報，後往大江東爲李劫人君購鞋，往上翔巷爲張從吾君購筆，又往青龍街購辣子麵，妻則赴全興燒房購酒，口同嗜購豆豉各物，或購爲自用，或友人託購者。午飯於戚人阮延之君家。

十日晨，與族中諸人議決售宅析居事。緣家祖遺住房天院，歷有年所，族中人有議出售者，有議保存者，連年均未決，實則閤族老幼不過十人，幾已涉訟。現經親戚調解，化除意見，出售房屋，余無所可否，只求於個人權利不損而已。

十一日朝，赴外東鹽碼頭詢日內有無木船駛嘉。因懼乘汽車，且覺到渝行李較多，決定由水道到嘉定換輪下駛。午舅父楊襄如君召飲，舅家適亦以住房發生糾紛，其情況尤有甚於吾家者。吾族只四房，而每房只一二人，故雖有問題，不難解說。舅家則老幼逾百人，糾紛因以難解，襄舅年將七十，舊道德觀念至重，贊成閤族而居，以爲所居出售，似有慚於先人，而族中蓋有非售此產不足以謀生者，故無法保留，以是而常戚戚。余苦勸之，謂若欲合於現代潮流，聚族不如單獨卜居，且舊家子弟，每恃其先人有產而不事謀生，多不上進，不如析居，養成其

獨立性之爲愈也。

十二、十三日，整理行裝，視必攜走之件逐一清理，收束停當，以待啓程，余與妻行後，家中無人照料，留省之件，亦須逐一布樹完善。

六 成都到彭山

十四日，絕早即起，同妻攜行李乘車至東門外鹽碼頭，覓所雇定舟。初以爲上船即可開行，殊舟正裝貨，須午始能行。擬重返城內，而又覺麻煩，乃就河干小茶店啜茗，并擇一清潔飯鋪早餐。船裝米二十餘石，青油四十桶，均直運嘉定，牛華谿者。原訂約，船除裝余等二人外，不搭他客。十二時，將稅完齊，即行開駛。雙橈蕩水，珊瑚行遲。鹽碼頭到九眼橋，不過數十步，方過橋，橋上有持槍人大呼停船。余初以爲驗關，後悉有嘉定保商隊二十餘人，擬搭此船下。惟船小，載重，板主婉謝之，不許立持槍作射擊狀，勒令停泊。移舟泊於望江樓對岸，士兵蜂擁登船。士兵既入，據船尾船首，以及貨艙空地，頓時人滿。船舷距水只二三寸，船板主以船不勝重，苦請另覓空船。隊長某，意似動，而所率士兵，堅不下船，謂非乘此船不可，且促即解纜下駛。余見事不可挽回，而該隊人多語雜，近在首善之區，已尙如此無禮，途中曷能相處。且一律武裝，每人懸手溜彈二枚。中有一班長（彼中人如此稱），着淡綠色短褲，斜戴軍帽，倒擊手槍一枝，尤橫不服理。余深懼與之同船。雖彼輩職在保商，而余實惴惴然。尤憶前年省門巷戰，手溜彈因士兵無識，每無故爆發。今睹此狀，更不安。乃告該隊長，余不願復乘此船，自動相讓，并囑舟子將行李移送岸上，另覓船行。

船人見余不願行，亦抵死不肯開船。余與妻移行李至九眼橋下茶肆中，另雇舟。前船之板主悄然來，請余暫勿行，謂彼稍站一刻，另有他舟下駛，則保商隊必去矣。余等於茶鋪候之，直至午後三時又半始返，云該隊已去。余重登船，船下駛，在三瓦窰上稅，延遲至久。本日僅行二十里，泊於中和場。

當保商隊之堅欲搭船也，船板主婉言相告，并贈以香煙，親爲一一着火，詞語之卑謙，幾至跪地求恕，復強作歡笑之顏，至可憐憐，而保商隊不爲稍動。余憮然久之。及保商去，船板主重來邀余下船時，眉飛色舞，歡躍若狂，前後竟若兩人。是夜微雨紛紛，寢頗早，擁被而臥，聞堰頭水聲與岸邊樹聲相和，誠一種催眠上劑，睡至熟。

十五日晨起，船已行二十里，泊於中興場。稍歇又行，經蘇碼頭黃龍溪，傅家壩而到江口。成都至江口一段，人稱曰府河水，流平而沿途築堰甚多。其法以竹篾石築作長堤，斜梗河流中，導河水之部以動水車，取水灌田。水車係竹製形圓，大者徑二三丈，小亦丈許，中有軸，車盛於木架上，架樹岸邊。車緣斜裝竹筒，置流水中，水流車轉，竹筒吸水上昇，傾入水槽，日夜不息。成都所屬十餘縣，多以此法取水，製雖陋，用頗廣也。

沿河關卡林立，每過一鎮，必泊舟驗票。查驗者持鐵籤，上船驗貨照票，手續麻煩，耽延時間不少。每當驗票者來，船人莫不侍應至恭，每驗一次，必稱所上稅與所備貨不符，強囑補稅。船人不敢違，惟求減少。蓋偶不如意，即遭扣留，損失不貲。船人爲求速行，私賄之，乃得行。此皆一二巡丁所爲，司政者或尙不知也。

午後三時，船抵江口，稅局開關時間已過。聞此間稅局，每日開放時間只上午十鐘至下午二鐘。過時，船到亦不能開行。船人謂今夜只好宿此，必候明日開關上稅查驗後，始能行。余心殊急，然無辦法。時船板主有事登岸，余正擬上岸散步，適來一少婦，上船囑開彭山。彭山距此僅十里，但以稅阻，曷能飛渡。船人告之，渠云無妨，但囑余及妻暫勿上岸，船可立開也。余正疑彼有何魔力，能令船行。少頃，見板主滿面春風，引一少年至，着黃色學生服，革履，向某介紹曰：此某卡員，今借太太轉彭山，得貴客惠臨，余船本日可泊彭山矣。男子上船，船果開下。余立船首，見船棚上樹一小旗，初未注意，以爲此板主之迷信品。細視之，上書年月日，并鈐有圖記。詢之板主，始知爲放行證，稅收機關所給也。每張值國幣一元七角，有此始能通過，否則以偷漏論。一元七角與停泊一日之損失較，一元七角爲輕，而况搭貴人耶。余等真幸福哉！

泊彭山鹽碼頭。此地距城三里遙。月將暮，與妻至岸上散步，聞鑼鼓聲，見有人戲龍舟，始憶明日爲端節。距泊舟處半里許，有農婦設一小棹售酒，佐以鹽蛋花生米等。時覺無聊，入坐飲濁酒兩杯，觀落日映江中，微浪作金紅色，如霞光四射。不忍遽去，至日落始返船。

七 彭山到嘉定

十六日，由彭山下駛，經青神眉州，晚過平羌峽而達距嘉上游三十里之板橋溪。本日除王渡上稅一次外，餘無耽延。江口以上爲府河，江口以下匯外江，水勢較大，船行亦較速。成嘉段船戶，向稱爲大河者，卽此。

平羌峽，在嘉定上游五十里，由漢陽壩入峽。出峽卽板橋溪。峽長約二十里，雖遠不如巫峽

之雄壯，然亦別饒佳趣。兩岸山不甚高，而清翠秀麗，水平如鏡。方入峽，南岸一石壁，上刻觀音像一像，上石頂有黃桷樹一株，枝葉茂盛，如蓋覆。樹根緣石壁下，繞刻像作橢圓形，頗似爲人工製造者，其實亦偶然現像耳。船人則謂神至靈，凡有疾病，祝之無不治。像下挂紅布多幅，皆係祝神病愈者所獻云。

峽中產江鱖，味絕美，狀如鯉，上下唇甚厚。又名肥鮪魚，名聞遠近。余在峽中見漁舟撒網，呼之來，凡三舟，惜均無此魚，而時思魚又甚，不得已購鯉魚一頭，細鱗魚一頭，以備晚餐。

未出峽，天已暮，又行半小時，見遠處有燈火如繁星，卽知爲市集。及舟泊後，急囑妻烹魚，余破魚腹洗滌之，妻則調味，出所攜家藏豆瓣及成都運渝之豆油。船載青油中之一鱖，有小孔浸油出，船人以碗盛之，連日得數碗，分二勺，以烹魚，味甚可口，其鮮嫩有甚於家中製者。乃取大麪酒，坐船尾細食之，船人圍而觀，召之食，又不食，乃分一半與之，均贊不絕口，口之於味，真有同嗜也。

十七日朝發，上午一時卽抵嘉定。雇車，行李至安居旅社，上次到省卽宿於此。往公司代辦處詢輪船消息，則云民治輪船昨到，適泊對岸篋子街，本午卽將下駛。余不敢延，且素悉嘉定附近水淺，非值漲泛期間，輪船較大者，均莫敢久停，乃雇舟登輪。時正提貨，尙須裝貨，撥船已集河干。知短時間內，當不能開頭，乃同妻至大佛寺遊。但仍不敢久延，匆匆返。

民治輪上駛時水淺，處不過五尺。本日上午，水又漸退，下約三四寸，距嘉下游約十餘里有地名黃泥壩者，水淺甚，誠恐江水再降，不得通過，船上催促上貨。及上者已四鐘，立即掉頭下。

駛十餘分鐘即抵黃泥壩。漕口甚狹，水流甚速。余在欄邊，聞水手報告水碼，由八尺而七尺，漸至五尺，五及五尺，更到四尺八寸，民治輪始則緩車，繼則停車，順水流下，時岸上羣兒大呼「過不倒」「過不倒」。至報四尺八寸水時，微聞車葉觸及河底碎石聲，精神之緊張，達於極點。以民治輪吃水雖淺，亦上游較大之輪船，江水如此之淺，竟安然渡過，雖曰儼輕，誠不能不敬佩駕駛人員之努力與仔細，但余暗中已捏着一把汗也。晚泊觀音場。

八 治輪儼我旋渝州

十八日，八時起。已而經理秦君汝蕘始偕搭客數人由嘉乘木船至。昨因水退，輪不敢留嘉，匆匆開出，所有稅收手續及一切事務，賴秦君一人在嘉城內辦理。據云勞頓一夜，始克結束。秦君上輪即開行，經道士罐，罐在江北岸，崇岩壁立，下有一深穴，江水急流直注。妻在家時，嘗聞余言及今抵此，憑欄共望，并告以當江水初漲時，水恰及穴之半——諺所謂半罐水時，木船經此至爲危險。蓋急流奔穴，復激而出，浪掀如湧，船不能支。且木船以人力連橈，稍不注意，船即直入穴中，立碎。每年在此失事船隻，不知凡幾。治輪傍南岸行，相距較遠，且下駛至速，轉即逝。午抵叙。本日在途遇民福民法兩輪上嘉，到叙府後，又遇民有民用泊此。沿途皆公司旗識，頗以爲喜。

抵叙不過午後一時，輪本擬再下駛，因稅收尙有問題，并須上值，故泊於此。余詢悉本日船不再開，約妻上岸赴公園，仍坐池邊品茗。秦君亦挽客來同坐。時有乞兒善拳，不過五六齡，表演時聲啾啾，謂之猴拳。客有呼之表演者，每次代價銅板二枚。彼云無家，故售拳以爲生耳。余

往剪髮，妻往購芽菜、糟蛋、大糰等，均此處特產品。

十九日晨，客紛紛上，至午，稅局來查驗航務處來查票，開頭時已二時矣。叙府以上，江水甚清，過叙岷江與金沙江匯，水色污濁，作赭色。當兩江相交之際，所謂「鑲水」之中，陣陣污水，突出清流之內，如花朵，如層雲，變化無窮盡。故鄉城西南，有百花潭，潭水紋，突出如花陣，故名。然水係一色，不如此水美觀。惜輪行太遠，不得留連，歎甚。

本日天雖陰，但空氣沉靜，微風俱無，悶熱不堪。輪泊時，客又多苦熱甚。余及妻住艙面，距煙筒最近之一小客艙內，更熱。船開行，憑欄兜風，稍可。惟室內近煙筒，終日不敢入室一步，殊苦。晚泊滬縣，未登岸，有售鮮荔枝者，色甚麗，購食之，味亦佳。成都，不產此物，而此間則價不昂，妻最喜食，惟以在船恐受熱，不敢多食耳。

輪由叙府將開頭時，有女郎一年可十七八，攜幼女三，均約六七歲。其二呼女爲姊，其一則呼女爲表姊。另一老人，送登輪，囑其沿途小心，并努力學業。察其狀，似往京滬一帶求學者。及航務處查票，女郎只購票二張。航處以票不足，應補一半價票。女郎初以爲一票可以搭三孩也，故攜來，今需補足，計到上海所費較多，無法，只好遣呼表姊者下船。小女孩聞不能同往，且立須分別，則立而泣，不忍去，催促久之，始上同船，猶淒淒然泣不止。女郎更喟然長歎。余亦爲之不適。憶友人白君曉瑩言，輪船每開，不知運別若干佳侶，又不知集合若干離人。觀此境，更證言之不謬。晚在滬上，客頗多，兩廊均無隙地，并裝卸貨各數十件。

二十日晨，牌開頭下駛，船既開，煙筒發熱，不能臥，則起，置椅坐欄杆側，以觀風景。本日風雨

甚大，船四週懸帆布圍，不能探首出觀。合江、江津各縣均有客上下。午後五時即抵渝，雨尤甚。冒大雨，移行裝至灘盤公司宿舍，係托友人預爲布樹者，草草安置，竟准明日復職。

四川小二峽遊記

羅·廣·源·

起程時

八月一日，晨五時自重慶出發，乘公共汽車而出千廝門，搭民望輪上駛，時已六鐘。此船長約十四丈，寬有三丈，又有樓艙二層，統艙一層，樓艙常以載人，統艙間以載貨，船可載六十五噸。全船有船員十員，外有護航隊十名，船身雖小，乘客頗有秩序，再有膠水帶數百餘根，如船遇危險時，而乘客亦無大害。未幾，至瓷器鎮，此地距城三十里，乃就船備餐，其飲食最爲鮮美可口。食畢，約二鐘許，經悅來場而至土沱，船行慢車，而河內小舟如葉，飄蕩而來，端接中路乘客，余即攜行李而上，至鎮公所休憩。午後，接洽當地人員，並請導路徑，以備次日之遊。

A 第一峽——觀音峽——又名文筆峽

八月二日，晨七時，順場北向，至一玻璃廠——利華規模雖小，廠址頗佳，三面環山，一而鄰水，起運一切來往貨，便利異常。廠內每日工作人數，總計不過二十餘人，但出產很多，每日可出三千餘斤純粹玻璃，獲利達二百元，其原因，工人即是廠主，而廠主亦是工人。至於廠內之辦事人員，尤是不言而喻也，誠不愧「分工合作」之真精神。午後，轉而西行，約二十餘里，即至峽門，乃沿曲道而上，進觀音寺。此廟有木樓二層，高約三丈，再有神像數十餘座，中爲觀音

聖位，左右皆十八羅漢，其形狀怪異多端，不可勝數，因年歲日久，盡皆朽矣。此時有一小僧，立於門側，余邀之，導引路徑，出門約有五六十步，至一大岩——捨生岩，高有數十餘丈，直達河邊，余因膽小，不敢下視，乃退後十餘步，平視對山，見對山之山峯尖銳，較高丈許，但山谷脊瘦，多有紫黃顏色，勢若伏虎，因日落西墜，即去原道而還。行至河邊，乃顧船渡江，登岸即白廟子，此地於十年以前，尚無人煙，並爲土匪出入巢穴。近年因盧氏作孚所建設之北川鐵路，以此地爲起點，而所運之煤炭，亦就以此爲終點，故上下來往炭船，皆停泊於此。所有商業，遂漸繁盛，人口亦隨之而增加，全場共有七百餘戶，三千餘人，都藉此炭煤而維持生活。

八月三日，晨起，偶聞汽笛之聲，嗚嗚而鳴，此乃北川鐵路之火車也。早膳後，出場頭，至山麓，沿梯而上，約八百餘步，乃達終點，與稅收卡員——秦學文君接洽，並請介紹鐵路情形，乘車旅費，此人係峽區特務學生隊畢業，訓練有一年之久，故軍事、政治及一切普通常識，頗爲豐富。未幾，火車已至，遂上車前行。但車頭甚小，客車一架，頗爲清潔，外有貨車——載煤之車，十二架，每逢轉彎之時，有如蛟龍出洞，搖頭擺尾，然約五里，至水嵐壩，剛下車時，有黃衣軍人前來接洽，始知此地爲二特務隊住營地，一面維持鐵道秩序治安，一面領導來往遊客。得其詳告，知此路已完成三十九華里，而煤窰有數百餘個，但火車能運者，僅八十餘個。此山煤層綿亙二百餘里，其最厚者，達一丈六尺，每日可出煤二百餘噸，如鐵道完全竣工，其數不可量也。復隨導兵而行，見一新式洋房，乃入內觀察，建築華麗，高有五丈，樓有三層，設備完全。其組織分爲五股——機車、材料、總務、會計、營業，每股職員十餘名，總達八十餘人，每日之事務，皆煤

業之開採，及其發展，此乃北川公司也。俄而，火車又至，順車而上，約二十五里，已達極處，下車步行，迎面而遇，乃丹麥人守而慈也。其人能言華語，爲鐵道總工程師，交談一時，方知此路於最近二三年間，可告完竣，而將來之希望，可想而知。時已將午，乃辭守而慈，搭原車而還，行於中途，見兩山樹木稀少，脊瘦異常，惟怪石林立，頗有秩序，如排列然，此煤層之形也。約半鐘時，已至鐵道之原處，遂下車，取道而下。剛至石梯時，一目下視，若懸岩狀，令人膽戰，至原店午餐，一鐘時，顧船前進，至峽門別船直上，到洪濟冰廠。此廠自開辦以來，業已五年，建築宏敞，規模頗大，又兼於懸岩之上，自頂至底，從上而下，略達十三四丈。又有樓窗三層，每層高約四丈有餘，皆用玻璃嵌造，並塗紅色油漆，如遠視之，若水晶之宮，故遠近遊者，無不欣然願往。行至廠門，接洽廠主，進內參觀，剛至三層，見有造冰一部，引輪機一部，有七匹馬力之立式水力，每日可出冰一萬磅，借此秋涼時節，故已停工，而一切小物靈件，盡皆收藏，現所存者，僅有外殼一部，鐵筒二根。直達頂樓，名爲吸水筒，其餘皆不知之，所有工人及技師等，亦皆解散，而住廠者，僅三四人而已。出廠北上，約半里許，見一木橋，長約三丈，寬近一尺，中有清水流動，外有欄杆扶手，此水乃造冰之源泉也。復前行，跨山腰，登極頂，而一石洞——乾洞子周圍有三十餘丈，深不知其底，內有石棹石橈，以備夏日避暑之用。其後又一小塘，不見天日，黑鬱迷途，幸帶有電棒得以入內，見塘水澄清，且有甘味，附近居民，多於此地取水，意往前進，奈無途徑，遂尋道出洞。

八月四日，晨餐畢，整理一切行李，於河邊，乘船進峽，至毛背沱口，回首一視，見峽岩陡立，狀

若下墮。出沱翻轡，約一鐘許，已至北碚，登岸，略行數步，見一木牌上書「來來遊客至民教處接洽」十個大字，於是，即到彼地，剛至時，有一黃色軍官，前來接洽，先沿縉雲路而至地方醫院，此院係一古廟改修，頗爲新式，門內有大黃桶一根，茂盛異常，若遇夏時，清涼可人。側有魚池，外圍竹籬，池水甚清，遊魚可數，尙有鴛鴦一對，樂戲池中。旁有菊花數盆，正含苞待放，可供病人之償玩。折向左行，乃衛生標本室，前後爲男女診斷室，時當午前十鐘，故診斷者，有數十餘人，退而右行，至給藥室，而取藥者，亦有數十人也。院內所取藥費，每人四百文，實不愧爲一地方醫院之名稱。內有病室十二間，清潔異常，最宜衛生。未幾，隨導者出院直行，經人口路而至體育場，場口之上，有一木牌，上書「公共體育場」五字。此場長有一百五十米，闊有一百二十米，周圍達六百餘米，內設籃球場三，足球場一，網球場一，其他尙有桿架，平檯，浪橋，等等，故運動人員頗多，不可勝數。場端有一草房，頗爲美術，高不滿丈，闊有五十餘米，屋有三間，每間可容百人，此乃新營房也。自盧氏作孚開辦以來，已訓練有學生六屆，而成業者，亦不知其數，可謂「茅蘆出公卿」，因時間所迫，不敢久留，遂速往前進，取山道而下，乃火焰山公園也。此園原係峽局士兵建成，清潔異常，藝術美觀，再有「之」道，路整有十三彎角，路畢，至望江台，台用乳石造成，花紋美麗，頗引遊人之興。登台遠望，江水曲屈如帶，間有帆船往來，北碚市面整齊，街道清潔，可稱模範鄉村。峽局地勢雄壯，位於山峯，頗爲一軍事要地，仍往前行，至山嶺，有煤礦化驗室，博物院，陳列室，所陳列物品，皆用玻璃嵌合，出而左行，有動物園，植物園，奇花異獸，不可勝數。至迷園，經愛湖，而至兼善中學。校地建於山之岔口，高達十丈，內分三層，一二

層爲學校教室，三層爲中國西部科學院之礦植陳列室，所陳列物品，皆中外禽獸及礦植之類，已有數百餘種。離院轉北，經愛湖而至旁觀樓，遙望對山，爲巴縣縣立女子職業學校，其外表之建築，與兼善中校相仿，內分二樓，皆講室與寢室也。因此時正遇上課，謝絕參觀，乃尋山道而下，過學園路，經清和道，未幾汽笛一鳴，電燈已至，歸舍就寢。

B 第二峽——溫泉峽——又名二岩峽

八月五日，於北碚沿途而上，經果園而至金剛碑，乘船上駛，經大沱口而入第二峽門，兩山對立，高若萬丈，脫帽仰視，不能盡睹。惟峽之半腰，常有鸚鵡往來，盤距峽岩，雄險之形，可與大巫峽之比。遊人經此，無不提心吊胆。幸峽風上溯，木舟上駛，頗爲便利，未幾，已至溫泉之三碼頭。辭舟上行，道傍有成列槐柳，景色頗佳，約行一二百步，至溫泉之外塘，水深六尺，至售票處，聞水聲潺潺，如其爲溫泉之源也。遂購票入浴，池水甚溫，可治皮膚病，如飲之，可洗胃腸疾，浴一鐘許，整衣而出，旋百步梯而上，花木甚繁，佈置亦美，可稱「桃花源」也。經宿舍花好樓，而復前行，又有一池，水清一澤，如立視其旁，茫影下墮，蕩漾不已，游漁見之，跳躍如迎，名爲戲魚池。向西轉北，進天王宮，經鐵瓦殿，順石梯直下，至嘉陵飯店。時當正午，便於就膳，此店價值最廉，飲食鮮美，而店員亦對人平和，待人周到，真不愧峽區之名勝地也。繼而下行，乃乳花洞，洞內有瀑布流下，所謂飛雪岩也。洞內有乳石峙立，古樹交加，初入洞時，名爲蘭谷，由蘭谷而進，路忽狹，僅通一人，約行數十步，乃見天日，出洞拾一乳花奇石，爲進洞之紀念，登其洞脊，乃睹江景，見兩岸有小舟往來，口歌船夫之曲，樂無比也。出園南行，依小道而上，委曲不堪，勢若不

能，幸而努力前進，得達極嶺，業已微汗稍覺疲倦。緩步而行，見一小亭，進亭小憩，涼風可人，幾眠於亭上，忽視對山，見一片淺樹，排列整齊，此乃桐林也。周圍有六十華里，達數百萬株，惜今幼樹無有大望，但將來成立，出售之額，不可估計，此亦峽區之特產也。余探山勢，幸得曲徑，即循小道西下，繞阡陌而前進，出峽道，爲平垣，約二十里，到夏溪口（壁山縣所屬）沿輕便鐵路步行，未幾，至一小堤，堤高將達三丈，堤下有噴泉三股，白似銀髮，高有三丈，如救火器之水，龍然。沿堤端之石梯而上，有一小溪，名「運河」。此河亦以人工而鑿，長有數里，耑運煤炭，其河水清明如鏡，無污無塵，一呼舟子，卽有畫舫划來，余遂入船。船夫搖舟上駛，畫舫沿河飄然而上，注視兩岸小坵，高低不平，間有白鷺棲於蘆邊，或有老蟬鳴於樹上，時而淺竹雜樹，時而沙灘長蘆，江岸常有漁子持竿，河中常有小舟往來，觀其神態，似別有所得，故蕩漾自如。遠望縉雲山綿亙於左，壁山脈橫擺於右，清蒼樹木，葉濃山豐，斯時也，雲山河，真如天然分光畫一幅，運河新製遊舟三隻，兩隻名畫舫，一隻名雙飛，船之裝置，簡而且文，以水綠三峽布爲篷，色鮮而秀。船中尙有新式棹椅二把，可座十餘人，峽中人士，每於工餘來遊，多飲酒作樂，以暢懷。舟行約十里，至三叉河，地址純爲沙灘，淺而潔，聞峽中人談，此地將建游泳池，一個，芳亭二十個，以配天然風景，且供游客沐浴。船至淺灘，日已西下，順河而流，輕舟放蕩，風平浪靜，余以米撒水中，頃見羣魚爭食，詢問舟子，知其此河產魚極富，味美而鮮，多售於渝台一帶，乃運河之特產，亦可謂峽區天然風景之勝地也。時已六鐘，仍回溫泉，晚餐入睡。

C 第三峽——牛鼻峽

八月六日，辭溫泉公園，乘民約輪溯江而上，輪身雖小，馬力頗足，片刻之久，再轉再折，卽至草街子，遂捨輪登陸，此地原係僻壤之鄉，一無可賞之處，故一氣未息，沿岸步行，約半鐘許，得見二山夾峙，略有彎曲，始知爲牛鼻峽之稱。二山一產煤礦，一產灰石，數量頗多，每日兩山灰石、煤岩共達二百五十噸，亦可稱峽區之富產也。惜此煤層灰窰，仍用舊法開採，現聞峽區計劃於最近年間，將改新式辦法，如此法實現，其數不可量也。二山之中，一江貫通，江之右岸爲產煤之地，江之左岸爲產灰之窰，余卽由右而上，曲徑最難，待抵山頂稍爲開朗，山中平地有一炭廠，爲義和祥號，此廠已有三年之久，廠基較高，可望對山，有烟霧糜天，繚繞不絕，翼然欲動，卽鍛鍊灰石之窰也。小憩取道，直下渡江，沿岸皆有火窰，白色一片，素潔可嘉，頗助遊興。轉道使進，數十步而至窮岩，石塊遍野，零碎不整，本爲灰石之原料，此地自民國十年開辦以來，至今已達十三年也。其中開採者，有斷有續，故時間雖久，而所產之物，亦不甚鉅，但將來峽中之建設完備，而一切計劃實現，凡峽中所產之物，皆大有可望。余之六日峽遊，於此告終。

巫山過眼記

惲蔭棠

二十一年十一月十日，星期四，晴美；清晨，宜平船由宜昌上駛，同行者四人。本日全日，充滿驚喜與讚美之情緒，自清晨看黃貓峽，燈影峽（總名宜昌峽）起，直至晚泊巫山縣入高唐寺止，無時無刻，不在緊張之空氣中。忽倚船舷，忽登船頂，時而持鏡攝景，時而參證圖書，有時狂喜大叫，有時悉心皈依；天公做美，大放晴光，黃陵廟，黃牛峽一帶，礁石羅布，景象開展，崆嶺

灘之岩石，出水尙不甚高；牛肝馬肺峽，森嚴蒼古，與兵書寶劍峽（又名米倉峽）合長六海哩半，其中隔一新灘，在低水時，最凶險。十一時許，過秭歸城，在北岸聞秭歸，巴東，巫山，夔州，沿江諸城市，在洪水時，皆不致被淹，以其地較高也。宜昌最高水位，在一八九六年，達水標五十三呎三寸。重慶最高水位，在一九〇五年，達水標一百〇八呎。惟三峽中最高之水位紀錄，則在巫山縣附近之笠望陀（去宜昌八十九海哩）達該地水標零點以上一百九十呎。其故蓋以峽窄而長，夏秋洪水來時，一日夜或可高漲三四十呎也。秭歸左近，有明妃村，無從辨識，香溪煤層頗富，其質聞不甚佳。在午過洩灘（一名葉灘）其次爲八大斗灘，及牛口灘，似皆不及洩灘之凶惡。雖輪船亦不得不汽鍋加磅，徐行以過。此船機器有二千一百馬力，平水時，每小時可行十四·七海哩，在逆流水中行，每小時約七海哩，故船行約七·五海哩。下午二時，過巴東，在江之南岸，距宜昌五十七海哩，無城牆，三時過萬流，至培石鎮，乃湖北省與四川省之交界地。楚山看盡蜀山來，於是始入巫峽，此峽長二十五海哩（等於四十六英里）雄偉盤鬱，千態萬狀，不可方物。所謂巫山十二峯者，在江之北岸，眩奇挺秀，連綿不絕，其最高而秀拔者，想爲神女峯。豐姿綽約，俯矚羣峯，真如姑射仙人，遺世獨立。西湖之保俶塔，雖有其姿態之萬一，然如小巫見大巫矣。南岸之山，亦能旗鼓相當，此山與彼山交，此峯與彼峯鬥，草木茂盛，岩色蒼古，其時峽中無雲，黛色連天，鳥飛不下，猿聲寂然，惟江流曲曲，幽以深，平而險，前後瞻望，似皆無路，至盡頭處，則又前路宛然。每一易向，每一曲折，峯巒卽呈異態，使人注視，不敢停瞬。山土多肥饒，良田美竹，每每於危崖疊障中得之，可謂竭利用厚生之事業矣。南岸

見一溪谷，碧流娟娟，兩面絕壁，相距約丈餘，內望無止境，半空架一弓橋，顏曰：「無奪。」爲繇夫所行之路。須臾抵巫山縣，舟泊此度夜。余等於暮色蒼然中，步登縣城，街市甚小，問巫山縣志，則已爲匪亂時所燬，今無存者。問古蹟，則有高唐寺，在城西山上，約五里，卽至，入寺已天黑，以手電筒四照，見門內有古衣冠儒人偶像二，並坐，其一或爲宋玉，其一爲誰耶？大殿供三世如來佛，殿前一石版，導者謂是「朝雲暮雨。」作盤龍形，每日清晨，龍鼻上有微雨三點，云卽是雲雨。兩壁有明萬曆繆宗周題明妃村及楚王宮之絕句，碑文頗可愛。寺中有民團數十人駐防。巫山縣，居民約千餘戶，前年遭「神兵」匪之洗劫，故今有民團守護。出寺於夜色中，望巫山燈火初上，江流如帶，陽台山已不可見，望夫石亦不可尋，乃徐步下山，穿城回船。

十一月十一日，星期五，晴，七時起，船已開駛，一小時，八時半，經黑石灘，入風箱峽。（卽瞿唐峽又名夔峽）黑石灘，兩面巨石，刺入江中，黑如炭，窄如閘門，江面至此，僅寬一百五十碼，風箱峽，長四海哩半，其精悍奇麗，尤在巫峽上，惟不如巫峽之複雜，偉大與變化。故吾以爲諸峽中，當以巫峽爲第一，風箱峽次之，牛肝馬肺，兵書寶劍又次之，宜昌峽屈居末位。風箱峽南壁最奇，曰粉壁牆，其奇不在削立千尺，而在峭壁平而之寬廣，出人意表。壁之高度，若爲五百尺，其長當爲一千五百尺左右，上有小石眼，舟人指爲孟良梯。余等在船頂瞭望，俄頃卽過。出峽見一孤立之山，遙對夔城，林木茂美，琳宮高閣，雜以洋樓，余知爲白帝城。杜少陵詩曰：「蜀主窺吳幸三峽，崩年亦在永安宮。」其西一巨岩，出水爲灩澦灘，所謂「灩澦大如馬，灩澦大如象。」十六君遠行，瞿唐灩澦灘。」者，今日得親見之。須臾至夔州府，今稱奉節縣，形勝獨擅。

氣象萬千；城牆以巨石砌成，上有行人，往來如織，惜輪船在此不停，直駛而過。自此以後，山勢較平，江面較寬，三峽於此遂告終結。十二時抵固林沱，此間出煤，船上用之尙佳。據船主云：「較香溪煤遠勝。」過廟基子，及東洋子，兩灘，至雲陽縣。

地名	水位漲落 最大差度	距	離
宜昌	五十三呎	宜昌至秭歸四十二海哩	
秭歸	一百四十呎	秭歸至巴東十五海哩	
巴東	一百五十呎	巴東至巫山三十一海哩	
巫山	一百八十五呎	巫山至夔州二十二海哩	
夔州	一百七十六呎	夔州至雲陽三十五海哩	
雲陽	一百六十六呎	雲陽至萬縣三十二海哩	
萬縣	一百四十四呎	萬縣至忠州四十五海哩	
忠州	一百呎	忠州至酆都三十一海哩	

重慶	一百十呎	共計三百五十海哩
長壽	一百呎	長壽至重慶四十海哩
涪州	一百呎	涪州至長壽二十三海哩
鄆都	八十呎	鄆都至涪州三十四海哩

山勢既平，土質復佳，於是種植益盛；左右流盼，但見青青者，非麥田卽菜畦，山無童山，地皆熟地，川中天賦之美如此，宜其足以自給而有餘也。

雲陽以後，有新龍灘，在淺水時極凶險，四時至巴陽峽（又曰巴岩峽）兩岸皆石床（石灰岩）此時高出水面丈許，淺水時則類崖壁，面平如砥，連綿不斷，凡五海哩，晚六時半，抵萬縣，停泊。此亦山城，地勢更高，萬家燈火，煙雨迷茫，市政府電務處處長余翔九君，接董君信，知余此船到，親來相迎。此間江面雖寬，水流甚急，渡船必先上泝里許，然後順流爲渡，六人執槳，款乃齊聲，十分鐘始傍碼頭，歷石階百餘級，喘息不已。余君先導我往觀電廠，曹宋二君，則往訪萬縣最有名之西山公園（沿長江岸最佳之公園）代步之具，有人力車及藤椅，余以車行，街道寬闊平坦，雖上下坡甚多，不覺其難，房屋多爲二三層者，皆甚整齊。市分東西兩區，西爲舊城，東爲新市，中隔苧溪，架其上者，有價值數十萬之萬安橋（全用石砌）及最古之萬州橋（弓樓之最古者）交通便利，市廛興盛，路燈明亮，一近世之城市也。電燈廠有機一機

量一百抵電話自動式。凡一百號，皆一年內之建設，前途未可限量。市長爲王師長方舟（名陵基，現兼代長江上游剿匪總指揮）甚賢能，所惜者鴉片之禁，視爲具文，不論貧富，同羅此毒，可嘆孰甚！或謂：「貧苦人民之樂於吸鴉片，不僅以其價廉，亦因車夫多半無家眷，生活太枯燥，人生寡樂趣，惟一榻橫陳，如夢如醉，此時最樂。勞動之人得此，無異南面王。故爲人民謀娛樂，亦爲要政。」此語良是。余君復邀同人至果爾嘉晚飲，味甚美，十一時半回船。

十一月十二日，星期六，晴霧，晨六時起棹，過狐灘，未覺。今日所見皆山田紅土，所謂赤盆地，於此開始。十一時，北岸見石寶寨，爲一土山，上有二百尺高之巨岩，其形狹長，頂上有大廟，林木秀美，上岩之梯狀爲一塔，依岩而築，愈增斌媚。下午一時過忠州，六時過豐都縣，佛面灘，觀音灘，泊湯元石。

十一月十三日，星期日，晴美，晨過涪州，午過長壽，下午五時抵重慶。遠望樓台重疊，山環水繞，幾疑爲中國第一城市。及上碼頭，歷石階百餘級，見鴉片煙館之多，電燈之暗淡，人家之齷齪，始喟然於雖有天時地利而無人和之終於無濟也。

附詩五章

巫山曲

巫山十萬重，縹緲出蒼穹。周圍數百里，來自巴山東。造化鍾神秀，陰陽立異功。此中多仙境，與世不相通。忽然大江來，劃然貫其中。流深百丈潭，削出青芙蓉。瀟灑瞿唐石，開闢自鴻濛。蒼秀四流溢，豁露見神工。如此千萬歲，始與詩人逢。宋玉高唐賦，點染楚王宮。朝朝復暮暮，雲雨

自相從，少陵羈縶開，悲秋嘆道窮。三峽星河影，五更鼓角風。我今泝江行，思與古人同；看峽如驚艷，指點神女峯。江流多曲折，山色若爲容。好景時時換，白雲故故封。壑鎖桃源路，風傳古寺鐘。飛泉隨意掛，蜀錦滿山紅。啼猿何處覓？寂寂望蠶叢。舟行將百里，驚嘆未能終。如此好江山，坐愧主人翁。會當入山去，盡探幽與崇。

三峽

十萬奇峯撲面來，一天黛色動崔嵬。前山盡處疑無路，翠壁排空江又開。

高唐寺

暮入高唐寺，蒼茫雲水情。欲知神女意，試聽大江聲。

過酆都

人生難得過酆都，江上閻羅隔水呼。我醉欲眠卿且去，百年生死總模糊。

川行

山城處處足清游，千里晴光一日收。浩蕩江流穿絕峽，蒼茫雲氣掩高樓。不知明月爲誰好？自有秋風散客愁。聞道蜀中金鼓震，書生談笑上巴州。