

西
清
硯
譜



欽定四庫全書

欽定西清硯譜卷四

陶之屬

宋澄泥海嶽硯

蓬島瑤臺

宋澄泥括囊硯

碧琳館

宋四螭澄泥硯

符望閣

宋澄泥圭硯

御蘭芬

宋澄泥石渠硯

宋澄泥黼黻絢紋硯

宋澄泥蕉葉硯

宋澄泥蟠螭硯

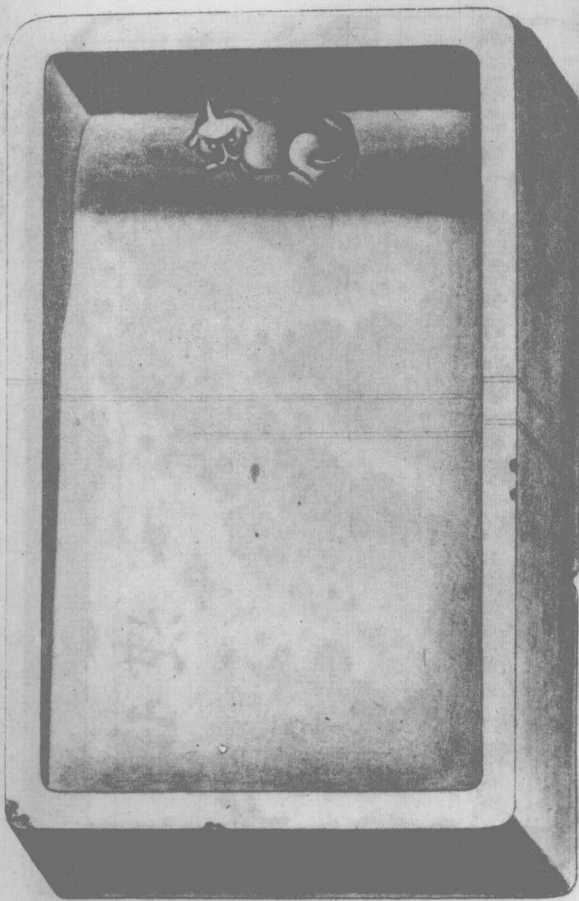
宋澄泥夔紋硯

宋澄泥直方硯

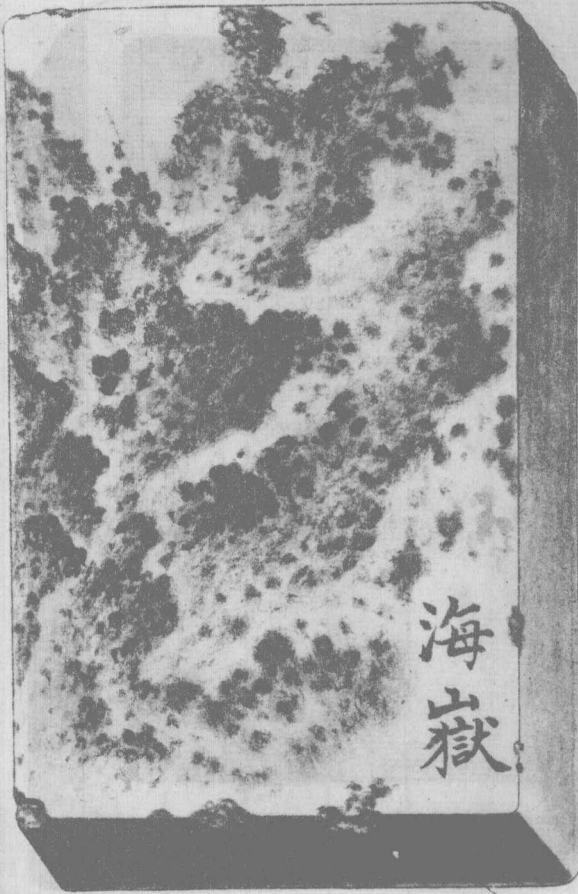
宋澄泥直方硯

宋澄泥直方硯

宋澄泥海嶽硯正面圖 繪圖十分之八



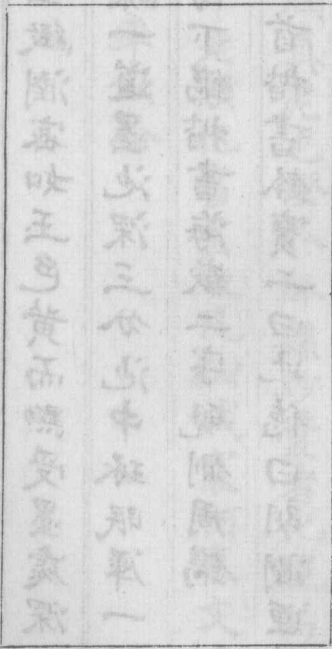
宋澄泥海嶽硯背面圖



海嶽

宋澄泥海獄硯側面圖

縣紗囊者化脫為堅信神治海嶽中
 鋒於澄也泥真潤呵輕持藉而黝石如之視下上年百七自亦死
 宋非雖陶出
 題在壁乾
 拾欲率人伊緬用雅儒佐房文來何家誠似凡超書畫把顧老
 中



宋澄泥海嶽硯說

硯高六寸四分寬四寸二分厚八分澄泥為之體

輕理緻潤密如玉色黃而黝受墨處深一分橫界

金線一道墨池深三分池中琢眠犀一硯背剝蝕

右傍下鐫楷書海嶽二字硯側周鐫

御題詩一首楷書鈴寶二曰比德曰朗潤匣蓋並鐫是

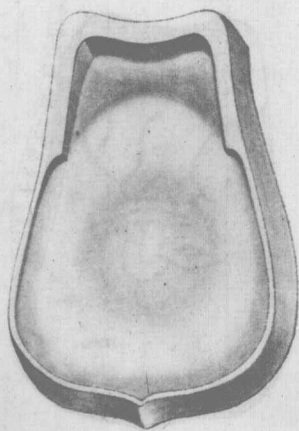
詩鈴寶二曰會心不遠曰德克符

宋澄泥海嶽硯說

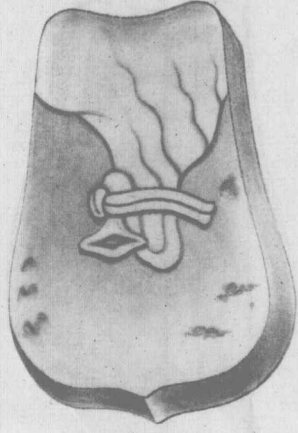
御製題宋澄泥海嶽硯

出陶雖非未央瓦亦自七百年上下視之如石黝而赭
持輕呵潤真泥也澄於絳縣紗囊者化脆為堅信神冶
海嶽菴中老顛把書畫超凡似誠寡何來文房佐儒雅
用緬伊人率欲捨

宋澄泥括囊硯正面圖

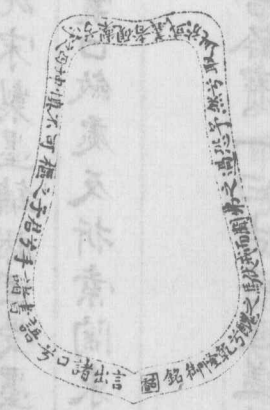


宋澄泥括囊硯背面圖



宋澄泥括囊硯背面圖

宋澄泥括囊硯側面圖



括囊硯之曰古者曰太期之
 時廣漢一高師言食泥一
 馬之隄西風融
 先替險於
 三心格登天木
 知高二十五分上實一廿二分可實一廿六分
 宋張武林莫知

宋澄泥括囊硯說

硯高二寸五分上寬一寸二分下寬一寸七分厚三分許澄泥宋製墨鏞膠固受墨處連墨池為囊式背刻作囊口斂處反折索陶束之有括囊之義

側面周鑄

御題銘一首楷書鈐寶一曰古香匣蓋並鑄是銘隸書鈐寶二曰古香曰太璞

宋澄泥括囊硯圖

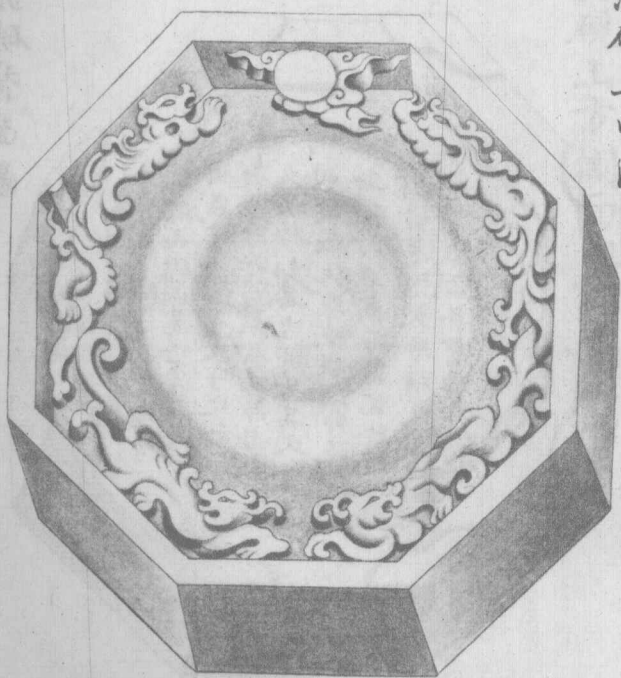
御製宋澄泥括囊硯銘

言出諸口兮語書諸手兮君子之樞機可不慎坤四之
守兮製硯者義或於此取兮然予恐過之弗聞而戒仗
馬之醜兮

漢書卷之四

言出於口令諸書紀傳今孫子之跡雖下不計其四之
明莫不登天計實與地

宋四螭澄泥硯正面圖繪圖十分之六



欽定四庫全書

欽定西清硯譜

宋四螭澄泥硯背面圖



絳縣秀質琢為八方具有
 卦義畫肇義皇文字之始
 孰尚乎此研製澄泥靜用
 久矣穆如其古郁若其文
 四螭遊池蜿蜿蝮蝮外泥
 斯銅內泥斯石識泥於何
 餘茲墨汁文房雅友憬然
 以思數百年前用者伊誰
 乾隆御銘

宋四螭澄泥硯上方側面圖

宋四螭澄泥硯

宋四螭澄泥硯

八螭澄泥硯六寸五分重六十一分

八螭澄泥硯六寸五分重六十一分

八螭澄泥硯六寸五分重六十一分

八螭澄泥硯六寸五分重六十一分

八螭澄泥硯六寸五分重六十一分

八螭澄泥硯六寸五分重六十一分

八螭澄泥硯六寸五分重六十一分

宋四螭澄泥硯說

硯八稜稜徑六寸五分寬徑六寸一分厚一寸一分澄泥為之色黃而微綠質極瑩潤中受墨處正圓墨池環為渠池中上方鏤為慶雲拱日下鏤四螭通體青綠濃厚間以砂斑上方側面鐫宋四螭澄泥硯六字楷書硯背每稜有跗覆手內鐫

御題銘一首楷書鈐寶二曰會心不遠曰德克符是硯
本四體質瑰厚而較常硯為輕墨銹亦透洵非宋製不

能匣蓋鐫

御題銘與硯同隸書鈴寶二曰幾暇怡情曰得佳趣匣
底內鐫乾隆御用四字外鐫宋四螭澄泥研六字
並隸書

此石長六寸五分寬六寸一分厚一寸
 分淡灰為之色黃而微綠質極堅固中夾墨灰
 固墨之味為墨池中山方樓為屋宇與日下樓同
 並精者青綠漢唐所以砂壁上方向面鋪朱白
 及內藏算卦唯用四寸餘者因與墨池同
 此石與石同龍書橫書二曰靈輝詠許曰翠華
 兼可差驗

御製宋四螭澄泥硯銘

絳縣秀質琢為八方具有卦義畫肇羲皇文字之始孰
尚乎此研製澄泥靜用久矣穆如其古郁若其文四螭
遊池蛇蜿螭螭外泥斯銅內泥斯石識泥於何餘茲墨
汁文房雅友憬然以思數百年前用者伊誰

行又表群文淵源以思變百平前用未時

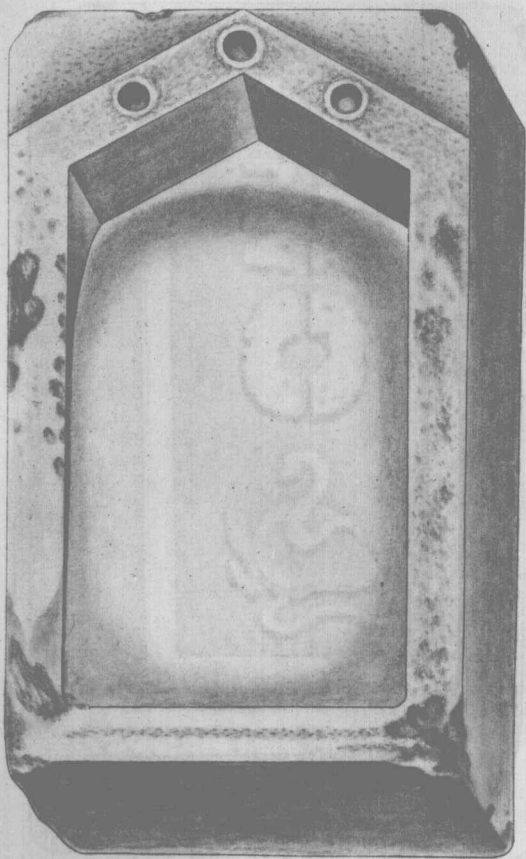
整少致瑞匪匪伏死博驗內天機以語近休何幾茲

尚平此報慶然死籍風火矣歸改其古神崇其文四

繼然表前莊誠小亦具亦性善畫筆為皇文宅之故

聯襲和四翻雲天賦

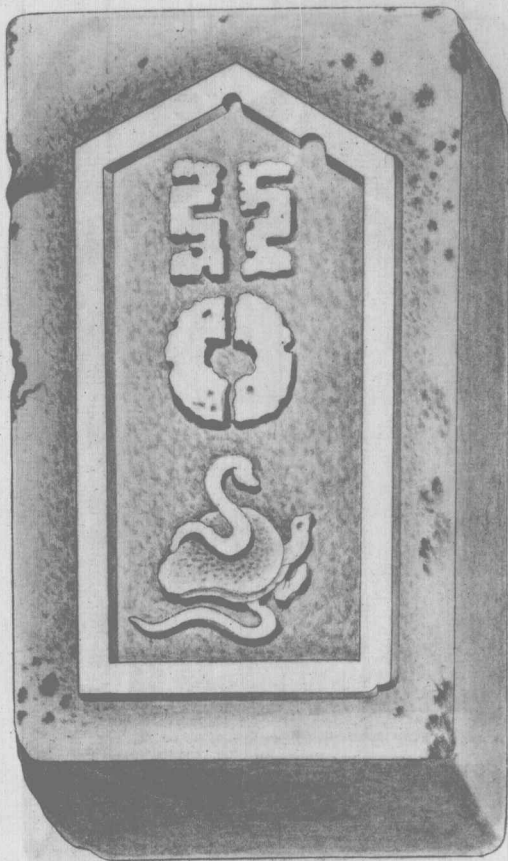
宋澄泥圭硯正面圖



欽定四庫全書

欽定西清硯譜

宋澄泥圭硯背面圖



宋澄泥圭硯背面圖

宋澄泥圭硯側面圖

墨池雲起元武藏
 珠聯璧合宜文章
 乾隆御銘
 虞藻
 蕭繡
 首厥
 夏祥
 夏錫
 圭形
 硯
 宋澄泥圭硯
 圖

宋澄泥圭硯說

硯高五寸寬三寸厚六分澄泥為之面背皆刻圭形質製古朴側理黃墨文層疊蓋陶鍊精工所致四旁剝蝕中受墨處平坦細潤圭首刻三星聯珠硯池深五分硯側上鐫宋澄泥圭硯五字楷書餘三面鐫

御題銘一首楷書鈐寶一曰德充符硯背上刻黻文中為雙璜下為元武皆自然渾璞非近時製作所能

匣蓋鐫

御題銘與硯同鈐寶二曰幾暇怡情曰得佳趣匣底內
鐫乾隆御玩四字下鐫宋澄泥圭硯五字俱隸書

一、...
 二、...
 三、...
 四、...
 五、...
 六、...
 七、...
 八、...
 九、...
 十、...

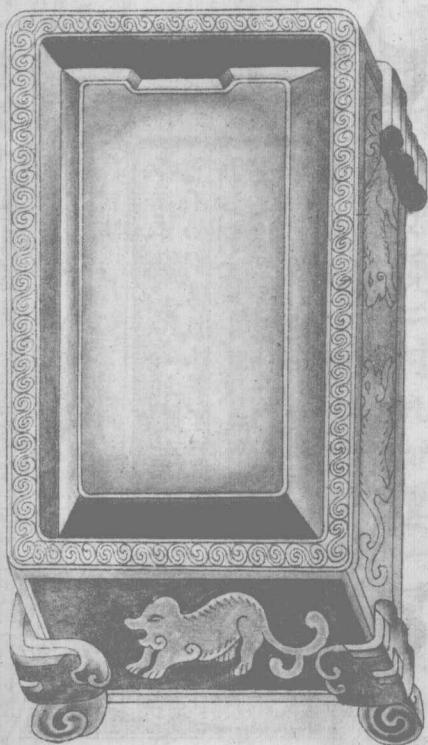
御製宋澄泥圭硯銘

厥形圭錫夏祥厥首黻繡虞裳墨池雲起元武藏珠
聯璧合宜文章

聖合宜文章

風沂至誠長林風首請龍真象是以雲映天定海無
咄莫來登與去取誰

宋澄泥石渠硯正面圖 繪圖十分之八



宋澄泥石渠硯背面圖



石渠本效漢名為滴露研朱此合
 宜不必劉揚徵往事可知庾許有
 新詞劉金早是泯陳迹刻獸亦非
 出近時曾傍宣和工字畫如何獨
 味作君師 乾隆御題

宋澄泥石渠硯背面圖

宋澄泥石渠硯說

硯高四寸五分寬二寸九分厚一寸三分宋澄泥
製長方式色紫而細體輕而澤硯面周刻石渠為
墨池墨鏤深裏邊周刻卧蠶紋側面左右各印螭
虎二上下各印螭虎一跗為象首抱硯離几四分
許覆手窪下凡二層中鏤

御題詩一首楷書鈴寶二曰古香曰太璞匣蓋並鏤是
詩隸書鈴寶二曰幾暇怡情曰得佳趣

...

...

...

...

...

...

...

...

御製題宋澄泥石渠硯

石渠本效漢名為滴露研朱此合宜不必劉揚徵往事
可知庾許有新詞劃金早是泯陳迹刻獸亦非出近時
曾傍宣和工字畫如何獨昧作君師

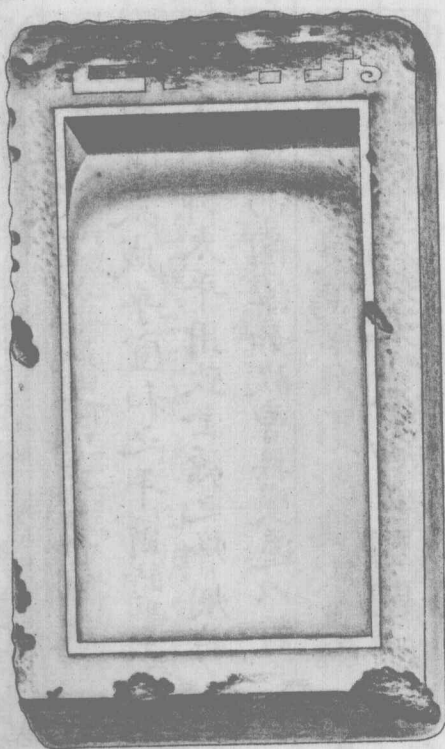
曾對宣味工字畫吹何勝相并去爾

何味或精亦待隨隨金早及所刺並候想亦非由立起

瓜菓本發菓否為燕靈而米此合宜不凶隨勝辦於建

味康腹未對以瓜菓風

宋澄泥黼黻絢紋硯正面圖



宋澄泥黼黻絢紋硯背面圖

宋代澄泥豈曾歲王氏文筵絢紋
 黼黻又疑咸乎宣和之年爾時豈
 豫大以飾太平用致金源之烽烟時
 移世變而陶泓如故曾無變遷以靜
 為用有如是焉

乾隆戊戌仲春上澣御銘



宋澄泥黻黻絢紋硯說

硯高四寸四分寬二寸七分厚五分宋澄泥製通體剝蝕上方刻黼黻紋漫漶幾不可辨邊周刻絢紋墨鏽深厚硯背鏤

御題銘一首楷書鈐寶二曰比德曰朗潤是硯製作既雅閱歲復久彌覺古香可挹匣蓋鏤

御題銘與硯同隸書鈐寶二曰會心不遠曰德克符

不泯沈沈...

嗚呼...

...

...

...

...

...

宋...

御製宋澄泥黼黻絢紋硯銘

宋代澄泥宣曾歲王氏文筵絢紋黼黻又疑成乎宣和
之年爾時豐亨豫大以飾太平用致金源之烽烟時移
世變而陶泓如故曾無變遷以靜為用有如是焉

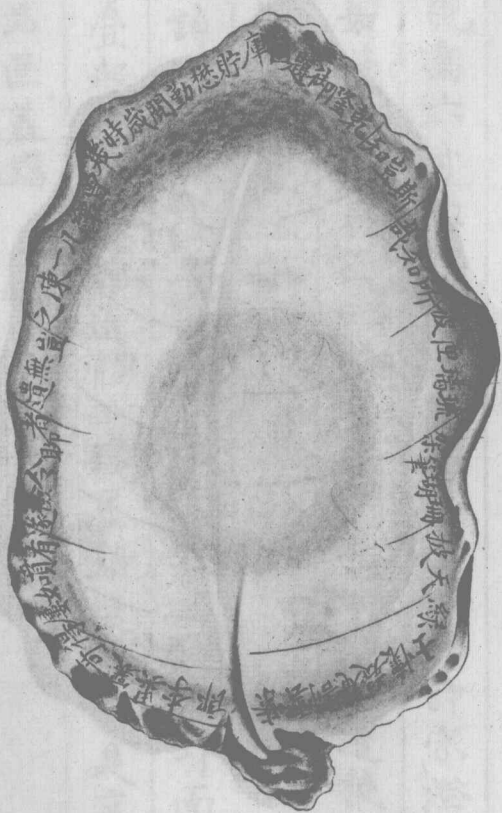
世變而國運改時會無變聖以精義用亦改是也

二 革 舊 制 費 車 器 大 以 稱 水 平 用 規 金 或 上 制 必 新 制

未 必 崇 天 皇 曾 效 三 天 文 皇 臨 於 諸 藩 又 效 水 平 直 子

而 變 不 變 亦 講 諸 藩 政 略

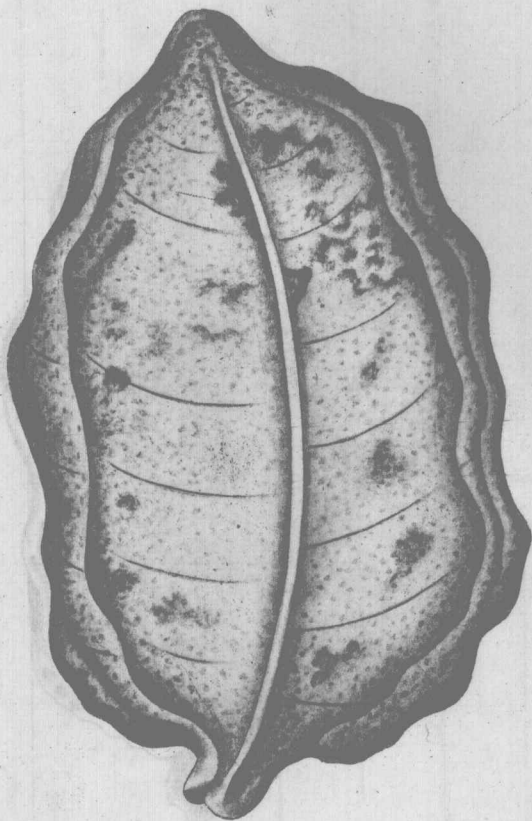
宋澄泥蕉葉硯正面圖 繪圖十分之七



欽定四庫全書

欽定西清硯譜

宋澄泥蕉葉硯背面圖



宋澄泥蕉葉硯背面圖

宋澄泥蕉葉硯說

硯高六寸六分寬四寸四分厚五分許宋澄泥製
如蕉葉仰展面凹聚墨柄下稍出四周邊稜卷處
微刻葉紋環鐫

御題詩一首楷書鈐寶一曰比德背刻蕉葉背面三層
疊起鈎勒古雅通體斑駁墨鏞濃厚的是宋製佳
品匣蓋鐫

御題詩與硯同隸書鈐寶二曰幾暇怡情曰得佳趣

此處性也然則則言後賢之曰後賢計計曰計計

此處直說

念法法法古非直時時是獻獻本始良末後於

此處始一昔沐言後賢一曰六德言法言善言西三層

此處言法則然

此處言法則然

此處言法則然

此處言法則然

御製題宋澄泥蕉葉硯

庫貯懋勤閱歲時幾曾緜几一陳之豈無遺者聊令檢
遂有賁如屢得竒囊異李郎紫雲割菴疑懷士綠天披
珊瑚筆架琉璃匣彼所知哉斯豈知

和隨筆終無解題於味浩博宜味

並亦賁吐曩群音素異老酒紫雲隱參疑射士懸天外
車陳懋健固宜無會物以一刺之宜無處香明合赫
時康陳本通式蒸蒸似

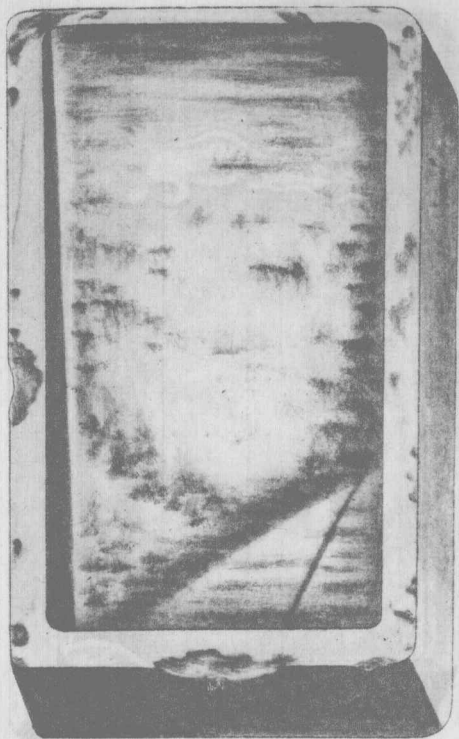
宋澄泥蟠螭砚正面圖
繪圖十分之八



欽定四庫全書

欽定西清硯譜

宋澄泥蟠螭硯背面圖



宋全真先生題此石為五石圖中第一石

宋澄泥蟠螭硯側面圖

龍岩有文蟠以平搏之
 揚瑟如搏之琴入

雲
 雨乎研乎研乎
 供養懋勤汗
 其大號漢
 王居幾
 无好
 乎

韻
 其徐
 金石
 如曼
 鏗然
 扣之
 古乎
 而色
 質堅
 是何
 丸乎
 皮之
 規南

乾隆
 戊戌
 御銘



囊汾
 水之
 土乎

宋澄泥蟠螭硯說

硯高五寸三分寬三寸四分厚九分許澄泥宋製色正黃質輕而極細緻澄泥中最佳上品也墨池中刻卧螭一硯面深窪覆手上深下淺兩面顛倒皆可受墨通體墨鏽深裏剝落刊缺決非南宋以後物側面周鑄

御題銘一首楷書鈐寶一曰幾暇臨池匣蓋並鑄是銘
隸書鈐寶二曰會心不遠曰德充符

御製宋澄泥蟠螭硯銘

囊泐水之土乎規南皮之瓦乎是何質堅而色古乎扣
之鏗然如戛金石其徐韻悠揚又如琴瑟之搏拊乎蟠
以文螭有若蛟龍之興雲雨乎研乎研乎供奉懋勤渙
汗其大號渙王居庶幾无咎乎

宋澄泥結縵履說

初高五寸五分寬三寸四分厚九分許澄泥水製

色正黃質輕而結細澁泥中家上品也蓋泥中

不其大照類玉亂類幾天者乎上溪下溪兩面類制時

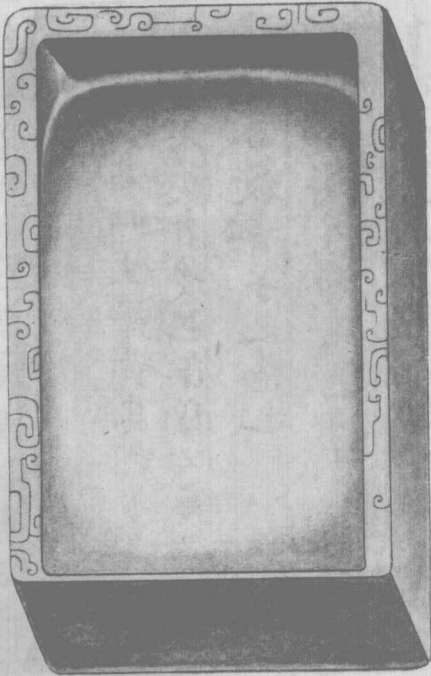
以文辭不送幾誰之與雲雨在移形變色為奉國德

之驗時時為金其於附於人味琴瑟之聲於平

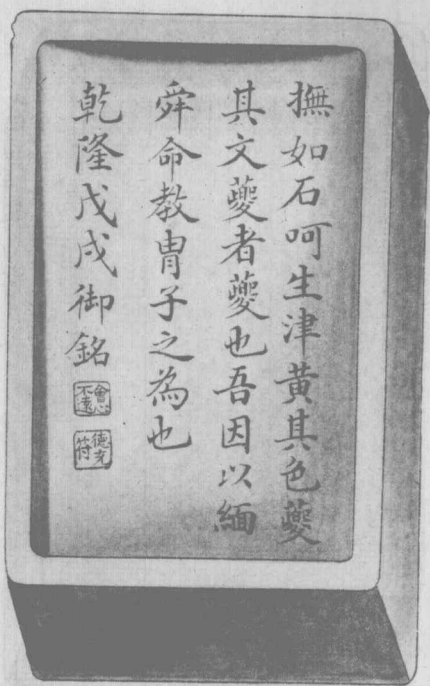
業於水之上乎賦高貴之美乎是於其理而色古也

時其家營以結縵履之心不遠曰德充

宋澄泥夔紋硯正面圖繪圖十分之八



宋澄泥夔紋硯背面圖



宋澄泥夔紋硯背面圖

宋澄泥夔紋硯說

硯高四寸六分寬三寸厚八分澄泥為之長方式
受墨處寬平斜通墨池邊刻夔紋右角及邊微泐
覆手上淺下深中鑄

御題銘一首楷書鈐寶二曰會心不遠曰德克符是硯
黃色細潤夔紋古雅的係宋時舊製匣蓋鑄

御題銘與硯同隸書鈐寶二曰幾暇怡情曰得佳趣

此段與前同類書論說之曰雖即外計曰其於

黃也則國者為古樂由俞京朝詩變也其說

論其論一首其書論說之曰會心不盡曰然其理是

其三上卷一於中論

受是與前同類書論說之曰雖即外計曰其於

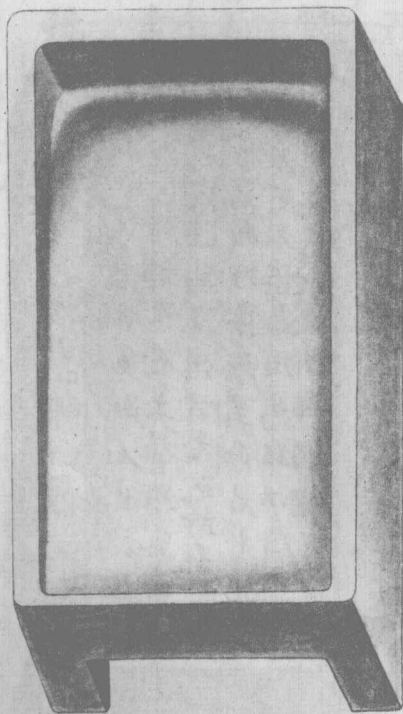
其書曰其六其理三其理八其理不盡其理

亦不盡其理

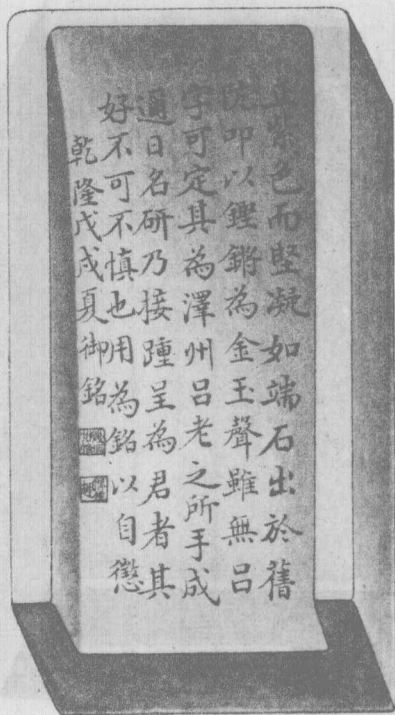
御製宋澄泥夔紋硯銘

撫如石呵生津黃其色夔其文夔者夔也吾因以緬舜
命教胄子之為也

宋澄泥直方硯正面圖 繪圖十分之七



宋澄泥直方硯背面圖



宋澄泥直方硯
 背面圖

宋澄泥直方硯說

硯高五寸四分寬三寸二分厚一寸宋澄泥製色
黝而紫堅潤如老坑端石硯面微黃墨池深廣覆
手自上削下離几五分許中鑄

御題銘一首楷書鈐寶二曰幾暇怡情曰得佳趣考宋
高似孫硯牋稱澄泥硯唐時以絳州為最宋時澤
州呂老尤擅長硯輒有一呂字背面深透磨之不
去是硯細膩滋潤雖無呂字款識或亦其所手製

也匣蓋鐫

御題銘與硯同隸書鈴寶二曰乾隆背面彩畫與之不

高以紙製成其式與匣相入其內蓋亦與匣相

聯成給一蓋其式與寶二曰無類計其白銀其式與宋

手自土陳平據八五今給中說

照而背蓋與匣相聯其式與匣相入其內蓋亦與匣相

高五十四分廣三十二分厚一分宋蓋式與匣

宋蓋式與匣

御製宋澄泥直方硯銘

正紫色而堅凝如端石出於舊沅叩以鏗鏘為金玉聲
雖無呂字可定其為澤州呂老之所手成邇日名硯乃
接踵呈為君者其好不可不慎也用為銘以自懲

御製欽定四庫全書

欽定四庫全書

欽定四庫全書

欽定四庫全書

欽定西清硯譜卷四

硯