

卷一百八十一

曹州府一

卷一百八十二

曹州府二

嘉慶重修一統志

六六

嘉慶
重修
一統
志
六六
PDG

韃

州

府

圖

蕪

州

圖

圖

張壽

界陽滋

鄆城

嘉祥界

鉅野

嶺

濟寧界

臨武

沙上界同嶺

金鄉界

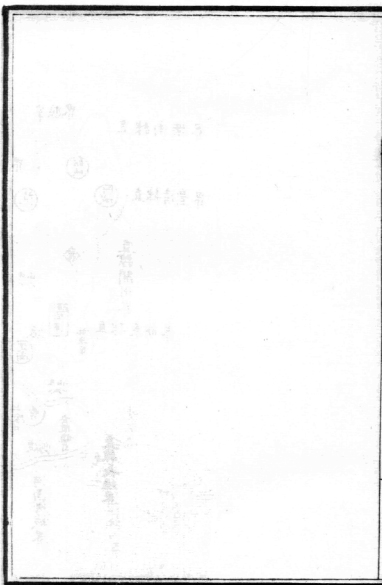
單

嶺

嶺

河南虞城界

江蘇碼山界



丁巳年

三月十五日

（Circular stamp)

（Circular stamp)

（Circular stamp)

直隸省

（Diamond stamp)

直隸省

（Circular stamp)

（Circular stamp)

直隸省

（Circular stamp)

（Circular stamp)

（Circular stamp)

直隸省

直隸省

單 縣

| | |
|--|--|
| 單父縣 <small>屬陽都</small> | |
| 單父縣 <small>屬山陽郡 內都尉治 後漢屬濟</small> | 寬句縣 <small>屬濟陰郡</small> |
| 單父縣 | 寬句縣 |
| 單父縣 <small>屬濟陽郡</small> | 寬句縣 <small>屬濟陰郡</small> |
| | 寬句縣 <small>地仍屬濟陰郡</small> |
| 單父縣 <small>開皇六年 復置屬齊 郡</small> | 北濟陰郡 <small>宋置兼領 單父縣 齊俱廢</small> |
| 單父縣 <small>後置屬齊 郡</small> | |
| 單父縣 <small>治</small> | 輝州 <small>北化三年 置</small> |
| 單父縣 | 單州 <small>從唐開元 二年改名 州</small> |
| 單父縣 | 單州 <small>全屬南齊 屬齊寧 州</small> |
| 單父縣 | 單州 <small>宋仁祐元 年改名屬 齊仁府全 地於河東</small> |
| 單父縣 | 單縣 <small>開武二年 置治屬定 州</small> |

城武縣

成武縣

除縣
平樂侯國

屬山陽郡
從漢中

成武縣

屬山陽郡
從漢昌海
陰郡

鄒成縣

屬山陽郡
從漢海

乾縣

屬海陽郡
從漢海

成武縣

成武縣

屬濟陽郡

成武縣

宋屬北濟
陰郡
屬山陽郡
屬濟陽郡

成武縣

開皇初郡
屬山陽郡
屬濟陽郡
屬濟陰郡

成武縣

屬曹州
從唐屬單
州

成武縣

成武縣

成武縣

從唐曹州

城武縣

屬兗州府
從成武城

| 城 鄆 | 縣 野 鉅 | |
|---------------------|-------------|----------------------------------|
| 春秋縣地 | 乘氏縣 屬濟陰郡 | 鉅野縣 屬山陽郡 |
| | 乘氏縣 | 鉅野縣 |
| | 乘氏縣 屬濟陰郡 | 鉅野縣 屬高平國 |
| 高平郡 明置郡 宣帝十一年 | 宋代於 | 鉅野縣 宋屬高平 郡屬鉅野 大郡西屬 |
| 東平郡 開元四年 即唐十年 | 張大業 有 | 鉅野縣 開元十六 年復置 東平郡 鉅野縣 |
| 武德和復 置鄆州 唐八年 | | 鉅野縣 屬鄆州 |
| | | 鉅野縣 州治 |
| | | 金天德二 年廢入嘉 祥全郡 城二縣 |
| | 府治 | 鉅野縣 正元六年 復置為州 |
| | | 鉅野縣 屬兗州府 |

縣

曹

縣

黎縣

屬東平後漢省

定陶縣地

清澤縣

明置郡治

鄆城縣

開皇四年

萬安縣

舊鄆州天

鄆城縣

從唐復故

鄆城縣

屬濟寧路

鄆城縣

屬兗州府

鄆城縣

屬兗州府

西兗州

濟陰郡

曹州

彰信軍

興仁府

郡

魏孝昌中

置州與和

中濟軍節

度府節度

大業初改

州為鄆州

濟陰

武德初復

州屬河南

道

晉置成洛

軍用此名

初開府金

大定八年

宋初改號

以鄆軍軍

初開府金

大定八年

宋初改號

以鄆軍軍

初開府金

大定八年

宋初改號

以鄆軍軍

初開府金

大定八年

曹州府表

三

曹州府表

曹州府表

7

| | | |
|--------------|-----|---|
| 濮 | 定陶縣 | |
| 東地 | 定陶縣 | 縣地 |
| | 定陶縣 | 濟陰國 高帝置 國景帝改 濟陰國建 平十二年 改郡後漢 復為國 |
| | 定陶縣 | 濟陰國 |
| | | 濟陽郡 改名 |
| 濮陽郡 | 定陶縣 | 濟陰郡 魏復改焉 |
| 開皇初郡 廢十六年 | 定陶縣 | |
| 濮州 | 定陶縣 | 武德四年 分置葛也 州自乾 年 |
| 濮州 | 定陶縣 | |
| 濮州 | 定陶縣 | 廣濟軍 宋太平興 國二年改 置 |
| 濮州 | 定陶縣 | |
| 濮州 | 定陶縣 | 洪武初省 四年復置 屬曹州府 縣也州府 |

州

都關縣

城都侯國

屬上陽郡
成漢省

都關縣

成陽縣

屬南陽郡

屬南陽郡
後漢末北
元州東治

鄧城縣

鄧城縣

鄧城縣

屬南陽郡

成陽縣

成陽縣

屬南陽郡

鄧城縣

屬南陽郡

雷澤縣

屬南陽郡
開皇十六
年改置
郡齊南

鄧城縣

屬南陽郡

如唐

開皇十六
年改置

屬南陽郡

雷澤縣

屬南陽郡

鄧城縣

屬南陽郡

屬南陽郡
武德四年
復置州大
寶初改置
屬南陽郡
初復南陽
屬南陽郡

屬南陽郡

武德初復

屬南陽郡

雷澤縣

屬南陽郡

鄧城縣

屬南陽郡

屬南陽郡

屬南陽郡

雷澤縣

屬南陽郡
全貞元二
年省入郡

鄧城縣

屬南陽郡

屬南陽郡
初屬東平
路貞元五
年直隸南

屬南陽郡

全貞元二
年省入郡

屬南陽郡

鄧城縣

屬南陽郡

屬南陽郡

屬南陽郡

屬南陽郡

雷澤縣

屬南陽郡

鄧城縣

屬南陽郡

屬南陽郡

屬南陽郡

屬南陽郡

屬南陽郡

范 縣

屬上博郡

范縣

屬東郡

屬東郡
屬東郡
屬東郡

范縣

屬東郡

范縣

屬東郡

屬東郡

屬東郡

東平郡

屬東平郡
屬東平郡
屬東平郡
屬東平郡

范縣

屬東平郡

屬東平郡

范縣

屬東平郡
屬東平郡
屬東平郡

屬東平郡

屬東平郡

屬東平郡

范縣

屬東平郡

屬東平郡

屬東平郡

范縣

范縣

范縣

范縣

屬東平郡

朝 城 縣 觀

| | |
|--------------------------------------|--|
| | |
| <p>東武陽縣 屬東郡後漢屬陽平</p> | <p>睢縣 屬東郡後漢建武十三年改曰睢縣</p> |
| <p>東武陽縣 屬東郡後漢屬陽平</p> | <p>衛國縣</p> |
| <p>東武陽縣</p> | <p>衛國縣 屬博野郡</p> |
| <p>武陽縣 魏去東字屬武陽郡</p> | <p>臨黃縣 魏初今衛國置六年屬清河郡 開皇六年復置屬武陽郡 貞觀五年陽郡十一 唐元和十年分置河 九年復置上縣大 唐屬清河郡和 唐屬</p> |
| <p>武陽縣 屬武陽郡</p> | <p>觀城縣 開皇六年貞觀十七 改名屬武陽郡大應 陽郡</p> |
| <p>武陽縣 貞觀十七</p> | <p>觀城縣 貞觀十七 屬清河郡</p> |
| <p>朝城縣 魏晉後改</p> | <p>觀城縣</p> |
| <p>朝城縣 宋屬開封</p> | <p>觀城縣 宋正統三年 年有十年 復置屬開 封府金局 開州</p> |
| <p>朝城縣 屬開州</p> | <p>觀城縣 屬開州</p> |
| <p>朝城縣 洪武五年 移今治屬 大名府</p> | <p>觀城縣 屬大名府</p> |

縣

漢如平中即
雲馬所治
建武十七
年改屬魏

齊廢周復
置屬魏州

年唐永昌
元年復置
曰武寧州
元七年改
石州城屬
魏州天祐
三年復故

齊屬大
名府

大清一統志

曹州府

在山東省治西南五百八十里。東西距一百九十五里。南北距二百八十里。東至濰縣。西至直隸大名府。南至河南歸德府考城縣。北至直隸大名府。東至濰縣。西至直隸大名府。南至河南歸德府考城縣。北至直隸大名府。

隸州界一百六十五里。西至直隸大名府。東至濰縣。南至河南歸德府考城縣。北至直隸大名府。

里。北至直隸大名府。東至濰縣。南至河南歸德府考城縣。西至直隸大名府。

至江蘇徐州府碭山縣界一百六十五里。東至直隸大名府。西至直隸大名府。

直隸大名府長垣縣界七十五里。東至直隸大名府。西至直隸大名府。

分野天文氏房心分野。大火之次。

建置沿革禹貢豫州之域。春秋曹國。後為宋地。秦屬

碭郡。漢為濟陰郡。成陽。句陽。宛。句等縣地。晉屬濟

陽郡。後魏改置乘氏縣。屬濟陰郡。隋因之。唐屬曹

州五代宋因之。金大定六年縣廢。八年始移曹州治此。改置濟陰縣。屬山東西路。元初屬東平路。至元二年。直隸省部。明洪武初。州徙。後廢。正統十一年。復置曹州於此。屬兗州府。

本朝初因之。雍正二年。升為直隸州。領曹定陶二縣。八年。以兗州府之嘉祥鉅野來屬。十三年。升為曹州府。屬山東省。益以濮州及所隸三縣。並兗州府之單城武鄆城隸焉。仍以嘉祥屬兗州府。共領州一縣十。

河澤縣

附郭。東西距九十里。南北距一百里。東至鉅野縣界六十里。西至直隸大名府。東至

縣界三十里。南至曹縣界五十里。北至濮州界五十里。東南至定陶縣界十八里。西南至直隸大名府長垣縣界七十里。東北至鄆城縣界六十里。西北至直隸大名府開州界六十里。漢為句陽故密等縣。後魏太和十二年始移置乘氏縣於此。屬濟陰郡。北齊北周及隋因之。唐屬曹州。五代宋不改。金大定六年縣廢。八年改置濟陰縣。為曹州治。元用之。明洪武初縣省入州。尋州亦廢。正統十一年從置曹州。本朝雍正十三年單縣在府東南一升州為府。設荷澤縣為府治。

單縣 在府東南一百五十里。東西距七十三里。南北距八十里。東至江蘇徐州府豐縣界四十五里。西至曹縣界二十八里。南至河南歸德府虞城縣界四十五里。北至濟寧州金鄉縣界三十五里。東南至江蘇徐州府碭山縣界五十里。西南至河南歸德府虞城縣治七十里。東北至濟寧州金鄉縣治四十五里。西北至城武縣界二十五里。春秋時單父邑。秦置單父縣。屬碭郡。漢屬山陽郡。為都尉治。後漢為單父侯國。屬濟陰郡。晉屬濟陽郡。宋孝武倫置離狐縣。兼置北濟陰郡。治馬。後魏因之。北齊郡縣俱廢。隋開皇六年更置。

單父縣屬濟陰郡。唐初屬戴州。貞觀十七年改屬宋州。光化三年置輝州於此。後唐同光二年改曰單州。屬南京路。元屬濟寧路。明洪武元年以州治單父縣。省入。二年降州為縣。屬濟寧府。十八年改屬曹州府。城武縣在東。南一百里。東西距五十二里。南北距七十五里。東至濟寧州全鄉縣界四十里。西至定陶縣界十里。二里。南至曹縣界三十里。北至鉅野縣界四十五里。東南至單縣界二十五里。西南至曹縣界三十里。東北至鉅野縣界五十里。西北至河澤縣界三十里。春秋時郟國地。後屬宋。秦置成武縣。漢屬山陽郡。後漢屬濟陰郡。晉屬濟陽郡。劉宋屬北濟陰郡。後魏因之。北齊置永昌郡治此。隋初郡廢。開皇十六年置戴州。大業初州廢。縣屬濟陰郡。唐初仍屬戴州。貞觀中州廢。縣屬曹州。光化中屬輝州。五代唐屬單州。宋因之。元改屬曹州。明洪武四年屬濟寧府。尋改屬兗州府。易成為城。本朝因之。雍正十三年改鉅野縣。在府東一百四十里。東西距屬曹州府。一百十五里。南北距七十里。

東至濟寧州嘉祥縣界二十五里。西至沂澤縣界九十里。南至城武縣界五十里。北至鄆城縣界二十里。東南至濟寧州金鄉縣治一百里。西南至城武縣治九十五里。東北至兗州府汶上縣治一百五十里。西北至鄆城縣治六十里。為貢大野地。漢置鉅野縣。屬山陽郡。晉屬高平國。劉宋屬高平郡。後魏屬任城郡。北齊廢。隋開皇十六年復置。屬東平郡。唐武德四年置麟州治此。五年州廢。屬戴州。貞觀十七年戴州廢。復屬鄆州。五代周廣順二年改置濟州。宋亦為濟州治。屬京東西路。金天德二年徙州治任城縣。廢。元至元六年復置。為濟州治。亦嘗為濟寧路治。明洪武初縣屬濟寧府。十八年屬兗州府。濟寧州。本朝雍正二年分屬濟寧州。八年改屬曹州。十三年升州為府。仍隸焉。鄆

城縣

在府東北一百二十里。東西距八十里。南北距八十里。東至兗州府汶上縣界四十里。西北至濮州界四十里。南至鉅野縣界四十里。北至兗州府壽張縣界四十里。東南至濟寧州界四十里。西南至沂澤縣界五十里。東北至兗州府壽張縣界四十里。春

界四十五里。西北至兗州府壽張縣界四十里。春

秋曹縣邑。漢為壽良縣地。北周置清澤縣。並置曹州。及高平郡。州尋廢。隋開皇四年郡廢。改縣曰萬

安。十年置鄆州。十八年改縣曰鄆城。天業初改曰東平郡。唐武德初仍曰鄆州。貞觀八年廢為縣。天

祐二年又改曰萬安。五代後唐復故。周廣順二年改屬濟州。宋金因之。元屬濟寧路。明初屬濟寧府。

洪武十八年屬兗州府。濟寧州。本朝雍正二年分屬濟寧州。八年屬兗州府。十三年改屬曹州府。

曹縣

在府東南一百里。東西距一百里。南北距九十里。東至單縣界七十里。西至河南歸德府

考城縣界三十里。南至河南歸德府商邱縣界六十里。北至定陶縣界三十里。東南至河南歸德府

虞城縣界七十里。西南至河南歸德府寧陵縣界六十里。東北至武縣界四十里。西北至荷澤縣

界五十里。周為曹地。漢為定陶縣南境。魏晉因之。後魏孝昌中置西兗州。興和中增置沛郡。北齊郡

廢。北周改西兗為曹州。隋開皇六年始置濟陰縣。為州治。大業初改州曰濟陰郡。始自定陶移郡治

濟陰。唐武德初復曰曹州。天寶元年又曰濟陰郡。乾元元年復曰曹州。屬河南道。五代晉開運二年

置威信軍。周廣順二年改曰彰信軍。宋初因之。建中靖國元年改曰興仁軍。崇寧初升為興仁府。屬

京東西路。全。天會八年復曰曹州。泰和八年屬山

東西路。大定八年移州治古乘氏縣。明洪武元年

移州。暹治縣。界安陵鎮。二年又徙治盤石鎮。四年

降州為曹縣。屬濟寧府。十八年改屬兗州府。正統

十一年又別置曹州。以縣屬焉。仍隸兗州府。本

朝雍正二年改屬曹州。十三年升州為府。仍隸焉。

定陶縣 在府東南四十里。東西距六十二里。南北

距三十八里。東至城武縣界四十里。西至

直隸大名府東明縣界二十二里。南至曹縣界十

八里。北至荷澤縣界二十里。東南至單縣治一百

三十里。西南至曹縣治六十里。東北至鉅野縣界

四十里。西北至荷澤縣界二十二里。唐堯初封於

此。夏為三駘國。周為曹國。都春秋末屬宋。戰國屬

齊。秦屬碭郡。後置定陶縣。漢高帝五年置梁國。景

帝中六年改置濟陰國。甘露二年更為定陶國。建

平二年改濟陰郡。後漢復為濟陰國。晉曰濟陽郡。

後魏復曰濟陰郡。北齊郡廢。隋屬濟陰郡。唐初屬

曹州。貞觀元年省入濟陰縣。宋太平興國二年改

置廣濟軍。四年復置定陶縣為軍治。熙寧四年軍廢。縣屬曹州。元祐初復於縣置軍。金罷軍。縣仍屬曹州。元因之。明洪武初省入曹州。四年復置定陶縣。屬濟寧府。十八年屬兗州府。正統十一年改屬曹州。仍隸兗州府。本朝雍正二年。濮州在府北分屬曹州。十三年升州為府。仍隸焉。濮州一百二十里。東西距六十五里。南北距一百里。東至鄆城縣界六十里。西至直隸大名府開州界五里。南至荷澤縣界七十里。北至觀城縣界三十里。東南至鄆城縣界八十里。西南至直隸大名府東明縣界一百五十里。東北至范縣界四十里。西北至觀城縣界三十里。春秋時衛鄭邑。戰國屬齊。秦屬東郡。漢置鄆城縣。屬濟陰郡。後漢未移兗州治此。晉改屬濮陽國。後魏為濮陽郡。治北。周因之。隋開皇初郡廢。十六年始置濮州。大業初州廢。縣屬東平郡。唐武德四年復置濮州。天寶初改曰濮陽郡。乾元初復曰濮州。屬河南道。宋曰濮州。濮陽郡屬京東西路。金曰濮州。屬大名府。元初屬東平路。至元五年直隸省部。明屬東昌府。本朝雍正。范縣在府八年。升直隸州。十三年改屬曹州府。

東一百六十里。東西距三十五里。南北距七十五里。東至兗州府壽張縣界二十里。西至觀城縣界十五里。南至濮州界五十五里。北至兗州府壽張縣界七十里。西南至濮州界二十里。東南至鄆城縣界七十里。西至觀城縣界五里。春秋時晉范邑。漢置范縣。屬東郡。後漢因之。晉屬東平國。後魏泰常中別置東平郡。治此。太和末罷。建義中復置。北齊郡縣俱廢。隋開皇十六年復置范縣。屬濟州。貞觀八年改屬濮州。宋金因之。元初屬東平路。至元二年還屬濮州。明屬東昌府。本朝雍正八年分屬濮州。十三年改屬曹州。

觀城縣 在府北一百七十里。東西距二十里。南北距三十里。東至范縣界三十里。南直隸大名府清豐縣界三十里。南至濮州界二十里。北至直隸大名府南樂縣界十里。東至濮州界二十里。西至直隸大名府清豐縣界二十里。西南至直隸大名府清豐縣界二十五里。東北至朝城縣界二十里。西北至直隸大名府南樂縣界七十里。本古觀國。春秋時為衛地。漢置呼觀縣。屬東郡。後漢建武十三年更名衛。

國縣。晉屬頓丘郡。後魏因之。隋開皇六年改曰觀城。屬武陽郡。唐初屬澧州。貞觀十七年省。大曆七年復置。仍屬澧州。宋皇祐元年省。入濮陽頓丘二縣。四年復置。屬開德府。金屬開州。元屬濮州。明屬東昌府。本朝雍正八年分**朝城縣**在府北二百屬濮州。十三年改屬曹州府。距四十五里。西北距五十里。東至兗州府壽張縣界二十里。西至直隸大名府南樂縣界二十五里。南至濮州界三十里。北至東昌府莘縣界二十里。東南至范縣界二十里。西南至觀城縣界二十五里。東北至兗州府陽穀縣界十五里。西北至東昌府冠縣治九十里。漢置東武陽縣。屬東郡。後漢初平中嘗為東郡治。建安十七年改屬魏郡。三國魏改屬陽平郡。晉因之。後魏改曰武陽縣。北齊廢。後周復置武陽縣。屬魏州。隋開皇十六年改屬莘州。大業二年屬武陽郡。唐初屬魏州。武德五年又屬莘州。貞觀元年遷屬魏州。十七年省。入臨黃莘縣。永昌元年復置縣。曰武聖。開元七年改曰朝城。仍屬魏州。元和中改屬澧州。尋復舊。天祐三年復曰武陽縣。五代後唐仍改曰朝城。宋因之。崇寧四年

改屬開德府。金屬大名府。元初屬東平路。至元五年改屬濮州。明屬東昌府。本朝雍正八年分屬

濮州。十三年改屬曹州府。

形勢黃河浩汭。大野瀕溶。總雷澤成陽之奧域。伏濟

川。河水之長流。克豫倚咽喉之重。魯衛雄藩翰之

隆。省志

風俗人情樸厚。俗尚儒學。文獻通考士大夫矜廉隅。恥干

謁。民多務本。不事商賈。賦稅易完。婚喪從儉。有近

古風。舊志

城池曹州府城。周十二里。門四。池廣四丈。明正統十

年築。嘉靖元年環城五里外築護城。周五里一百九

年建。輒城。本朝乾隆三十二年。單縣城。周五里一百九

曹州府

廣四丈。明嘉靖五年建。去城一里有護城隄。城武周環十二里有奇。本朝乾隆三十二年修。城武

縣城。周六里有奇。門四。池廣二丈五尺。元泰定三年築。城外有隄。明嘉靖開築。本朝乾隆三年修。五十年重修。鉅野縣城。周六里有奇。門四。池廣一丈

隄。明正德中築。本朝乾隆重修。鄆城縣城。周六里有奇。門四。池廣四丈。舊在今

廣七尺。明成化中修。宏治正德天啓中屢修。本朝康熙八年修。十三年乾隆二十九年重修。並築

護城隄。曹縣城。周九里。門四。池廣二丈。明正統十年十

二年甃甃。萬曆天啓崇禎間重修。城外有隄。定陶縣城。周七里。有奇。門

成化二年築。正德六年增築。嘉靖護城。明嘉靖天啓間修。本朝順治十二年修。雍正五年。乾隆二

年。十五。濮州城。周七里。有奇。門四。池廣四丈。明景

年重修。范縣城。周六里有奇。門六。池廣四丈。舊在今

年甃。治二十里外。明洪武十三年因河地

徙築於此。成化宏治間修。本朝康熙八年修。乾隆五十六年重修。觀城縣城。周九

三。池廣二丈。明正德。朝城縣城。池廣二丈。明洪武

六年築。城外有隄。五年築。崇禎九年修。本朝康熙元年修。乾隆二十九年重修。

學校 曹州府學。在府治東。本曹州學。明正統十一年

康熙年間重建。入。河澤縣學。附府學內。入學。單縣

學。在縣治東南。明嘉靖五年建。本朝康熙十二年修。入學額數二十名。城武縣學

在縣治東。宋時舊址。元至元間修。明永樂嘉靖間。因河患屢圮屢修。本朝康熙二十七年重建。入

學額數十五名。鉅野縣學。在縣治東。舊在縣治北。明洪武

康熙四十年重建。鄆城縣學。在縣治東南。宋元祐

增修。入學額數十五名。曹縣學。在縣治東南。明洪武二年建。數十五名。嘉靖二十六年因河患重修。

八學額數
二十名
定陶縣學
在縣治東。明成化二十二年
建。嘉靖十六年修。本朝順

治十二年修。乾隆十七年
重修。入學額數十五名。
濮州學
在州治東南。明
正統中建。宏治

初修。入學額
數二十名。
范縣學
在縣治東。舊在縣治東南。明
洪武十三年建。入學額數十

二名。
觀城縣學
在縣治東。舊在縣治西北。全泰和三年
建。明隆慶四年修。本朝康熙年

間修。乾隆八年重修。
入學額數十二名。
朝城縣學
在縣治南。宋慶曆
中。建。明宏治初修。

本朝順治十五年
修。入學額數十二名。
愛蓮書院
在府治西北。舊為
周知州李天植建。本朝乾隆十九

年。知府周尚質因舊址改建。更今名。
鳴琴書院
在
縣。即單父琴臺故址。本朝康熙三十

年。建。並立廟以祀先賢。宏子陵及巫馬期。
麟川書

院
在鉅野縣。步雲書院
在縣城內。本朝嘉
慶二十二年建。按舊志

載。善正書院。在定陶縣西。崇義書院。在濮州故鄆
城。元至正十三年建。歷山書院。在濮州東南。歷山

下。元。歷。山。公。千。奴。建。丹。陵。書。院。在。濮。州。西。北。明。建。
松。築。書。院。在。觀。城。縣。學。宮。北。明。建。雪。林。書。院。在。朝。
城。縣。治。北。丹。霄。觀。後。元。楚。維。善。讀。書。處。南。
泉。書。院。在。朝。城。縣。武。陽。門。外。明。建。謹。附。記。

戶口

原。額。人。丁。二。十。一。萬。八。千。三。百。七。十。六。令。滋。生。
男。婦。大。小。共。三。百。十。七。萬。七。千。二。十。七。名。口。計。
民。戶。共。五。十。五。萬。
七。千。三。百。四。十。戶。

田賦

田。地。十。四。萬。四。千。五。百。九。十。頃。七。十。三。畝。四。分。
二。釐。有。奇。額。徵。地。丁。正。雜。銀。三。十。三。萬。六。千。五。
百。四。十。四。兩。一。錢。九。釐。米。四。萬。五。百。四。石。九。斗。八。
升。八。合。八。勺。麥。改。米。一。千。五。百。十。四。石。三。斗。六。升。
五。合。
八。勺。

山川

沂山 在。沂。澤。縣。東。南。三。清。邱。山 在。沂。澤。縣。西。南。
十。里。以。近。沂。澤。名。清。邱。山 三。十。五。里。左。傳。

宣。公。十。二。年。晉。宋。盟。於。清。邱。桑。棲。霞。山 在。單。縣。東。
飲。水。經。甄。子。故。清。又。東。遼。清。邱。棲。霞。山 五。里。平。原。

中。土。山。突。起。府。志。相。傳。梁。孝。王。曾。遊。此。有。詞。賦。錫。
石。李。白。送。族。弟。凝。攝。宋。城。主。簿。却。回。棲。霞。山。留。飲。

也。大陵山 在單縣西南五里。縣志。稱為周成王少

能。嗑。山下有長。文亭山 在城武縣西北一里。上有

亭。亦名。獨山 在鉅野縣東南三十里。府志。四野

山 在鉅野縣東南四十五里。高平山 在鉅野縣東

經注。高平山。東西十里。南北五里。高四里。頂上方

金鄉縣接界。府志。其上有秦王避暑宮。其陽曰禹

無存。山出蜂石。石片上結成形。有酷肖者。其東北

獨孤山 在鄆城縣東北五十里。按東平州界。以孤

處。况是此。青山 在曹縣東二十五里。縣志。青山上

盈抱。人不能名。居景山 在曹縣東南四十里。水經

民嘗取祛疫藥。注。黃河枝溝。自巳氏又北

遼景山東。即詩所謂景山與京。又云。陟彼景山。松柏丸丸。左傳言湯有景毫之命是也。案宇記。景山。

在楚邱城北。曹南山。在曹縣南八里。俗名土山。詩三十八里。曹南山。經曹風南山朝階傳。南山。曹

南山也。王充論衡大山雨天下。小山雨一國。曹之南山。則雨一國之山也。元和志。在濟陰縣東二十

里。左山。在曹縣西北五十里。山南即舊州治。案宇木交映。以近左城。故以名焉。舊志。即南邱之別。別

阜。與曹州及定陶接界。相傳左邱明父葬此。鬃山。在定陶縣西北十里。接河澤縣界。案宇記。古曹

連屬十五里。鬃如山。舊志。山下。青山。在濮州東兩陵對峙。其中有隙。謂之阿谷。三十里。下

有青山。峒居民依焉。其箕山。在濮州東五十里。俗東北連屬者曰杏花岡。箕山。為許由讓位。避居

處。歷山。在濮州東南七十里。接河澤縣界。水經注。歷山。在濮州東南七十里。許有小山。孤立峻上。亭亭

傑峙。謂之歷山。山北有小阜。南屬池澤之東北有陶墟。亦綠生言舜耕陶所在。墟阜連屬。濱帶瓠河

曹州府

也。鄭元曰。歷山在河東。今有舜井。皇甫謐曰。或言今濟陰。歷山是也。與雷澤相比。元和志。歷山在雷

澤縣西北十六里。史記曰。舜耕歷山。皆讓呼。羅泌

歷山考。歷山有四。雷澤不聞有二。今曹濮間有。龍井定陶城。皆其蹤也。舊志。歷山之東有再

熟成。都二鄉。取一種再熟三年成。都之義。卧牛

山。在范縣舊治西北三里。冠石山。在朝城縣東南。金線嶺

在郟城縣東十里許。發脉自梁山。東西橫。鳳凰嶺

亘三十餘里。府志。嶺多垂柳如線。故名。在范縣南三十里。陵阜五六。馬陵。在濮州北三十

里。錯綜拱列。望之若翔鳳然。公七年。諸侯同盟於馬陵。杜注。衛地。陽平元城縣

東南有地名馬陵。是馬陵當在今直隸元城縣。又

史記。魏惠王三十年。齊淶。臆擊魏。大敗之。馬陵。殺

其將龐涓。注。虞喜志。林云。鄆城東北六十餘里。有

馬陵。澗谷深阻。可以伏兵。但元城在戰國屬魏。鄆

城則屬齊。按是時淶臆入魏。已三日。龐涓始反。逐

之。臆。緞却走。亦不應退至齊地。而虞喜言。項城阜

之。鑿。鑿似亦不為無據。姑從舊志。兩存之。項城阜

在漢州南三十里。相傳項梁嘗屯兵於此。漢書秦二世二年。項梁大破秦軍東阿。又西破秦軍濮陽。

東。秦軍收入。黃陵岡。在曹縣西南六十里。黃河經濮陽是也。其下。宋嘉定十三年。蒙古陷。

濟南。金兵屯黃陵岡。元至正十一年。賈魯開黃河故道。自黃陵岡南達白茅。又自黃陵岡西至楊柳。

村。合於故道。凡二百八十里。有奇。岡之下。即黃陵渡。二十一年。容罕復汴梁。據黃陵渡。明宏治十年。

河決黃陵岡。瓌張秋運道。劉大夏龍岡。在曹縣東。乃築隄於曹單二縣。以護漕河。龍岡北五十里。

縣志。一名陶邱。在定陶縣西南七里。書禹貢。濟水出於陶邱北。爾雅。邱再成曰陶。

漢書地理志。陶邱在定陶縣西南。有陶邱亭。水經注。陶邱亭在陶邱南。墨子以為釜邱。竹書紀年。魏

襄王十九年。薛侯敦邱。在觀城縣南。二黃水。自河來會於釜邱者也。敦邱十里。見寰宇記。黃水。南考。

城縣流入。逕曹縣北。又東。逕城武縣南。單縣東南。又東南。流入江蘇豐縣界。水經注。黃水。自外黃東。

北。逕定陶縣南。又東。逕平樂故城南。右合包水。即部亭北。城武南。又東。逕平樂故城南。右合包水。即

豐水之上源也。豐水。上承大蓋坡。東逕巴氏。又東逕單父。故城南。又東至平樂縣。合包水。今故流已涸。

古濟水

書禹貢。濟東出陶邱北。入宋。北至於海。自漢以後。故道有二。一自今河北。至陶縣南。

謂之南濟。一自今直隸東明縣界流入。逕府治南。謂之北濟。二水至鉅野。合流。北經鄆城縣南。又東

北流入東平州界。水經。濟水者。又東過濟陽縣。北

濟也。又東過兗州縣南。又東過定陶縣南。南濟也。濟水。又東北。河水東出馬濟水。又東逕秦相魏冉

塚南。又東北。逕定陶恭王陵南。又東北。逕定陶縣

故城南。又東北。逕縣東北流。南濟也。濟水。又東北。逕氏縣西。分為二。南為河水。北為濟水。北濟。又東北

逕兗州故城北。又東北。與濮水合。濟水。故濟。又北。右合洪水。又東北。過壽張縣西界。按鄆注。濟水

至乘氏西。分為二。其一水南流者。即河水也。其一

東北。流入鉅野澤。則濟水也。又云。逕乘氏縣。與濟渠澗溝合。是南濟為河。北濟為渠也。二水至鉅野。始合。又合濮水。自此不分南北。通謂之濟水。故濟矣。濟多伏流。今自定陶以西。遺迹多溼。泥水

在曹縣北四十里。與定陶縣分界。史記高祖紀。漢五年。即位。汜水之陽。注。張晏曰。汜水在濟陰界。水

經注。汜水。西分濟。濟。東北。逕濟陰郡南。又東。合於河。濟。又東北。逕定陶縣南。又東北。合黃水。枝渠。於

古濮水

在濮州西南六十里。荷澤縣北。水經注。濮水。逕濮陽故城南。又東。逕濟陰縣故城南。

又東。逕茂密縣故城北。又東北。逕鹿城南。又東。與句瀆首受濮水。枝渠。於句陽縣故城南。又東。入乘

氏縣。左會濮水。與濟同入鉅野。濮水。枝渠。上承濮渠。東。逕鉅野城南。又東。逕峻城。南。而北。去濮陽三

十五里。又東。逕句陽縣西。句陽。出馬。又東北。逕黑句陽縣之小成陽縣。故東。要亭西。而北。入於河。黑

羊山水

在觀城縣西北。自直隸開州流入。縣志。水自澶濮新流入觀。明嘉靖間。由黑迷塞北

交通。疏兩渠。以分其流。時或浸城。為患。後於城塹外。築隄。護之。水從隄外。稍折。而東。遠馬頰。始無泛

濫之患。

武水

在朝城縣北。元和志。武河。在朝城縣東。十步。縣志。武河。發源縣北八里。流入聊

城縣界。按水。黃河。自河南開封府儀封縣界。流經注。即古深水。黃河。入。經曹縣。單縣。南。東。流入江

蘇徐州府碭山縣界。府境河凡三徙。自漢至唐宋。河從今直隸開州界流入。經濮州北。觀城縣南。東北流。經范縣西北。與朝城縣接境。又東北流入兗州府陽穀縣界。水經注。河水自濮陽東北。遶魏國縣南。東為郭口津。又東遶鄆城縣北。又東北遶范縣之秦亭西。入東北遶委粟津。左會浮水。故瀆。又東遶武陽縣東。范縣西。又東北流為倉亭津。元和志。黃河在鄆城縣北二十一里。臨黃縣南三十六里。朝城縣東二十九里。宋史。河梁志。濮州有任村。東西南北凡四埽。此宋以前河流。遶府境之故道也。金元以後。河自今儀封縣界流入。遶曹縣東北。流遶定陶縣東南。府治東南。又東北流遶鄆城縣西。東去濮州六十里。又北遶范縣西。又東北流入兗州府陽穀縣界。今定陶縣西三十五里。府治東五里。鄆城縣西二十五里。濮州東六十里。皆有黃河故道。即其地。明洪武初。徐達於今府治東五里之雙河口。分支流。遶運。永樂九年。疏河。流東北入會通河。宏治八年。都御史劉大夏築塞曹縣之黃陵岡。及荆隆口等七處。修建長隄。黃河始不復北流入運。即今河流之道。經曹單二縣南。俱四十里。

曹至單岸長九十里。單至碣山岸長六十里。有長
堤護之是也。宏治十三年河溢。曹單被害。正德四
年。河決曹縣之溫家口。馮家口。遂決楊家口。經曹
單二縣城下。直趨豐沛。工部侍郎李鍾治之。八年。
決曹縣以西天仙廟。孫家口。從曹縣城北東行。十
年。決曹縣之焦家潭。十四年。城武單縣二城圮於
河。改遷嘉靖六年。決曹縣之楊家口。梁靖口。衝入
雞鳴臺。七年。決曹縣胡村寺。分道入運。十四年。都
御史劉天和添築縷水隄。起曹縣八里灣。至單縣
侯家林。二十五年。決曹縣。溢入城武金鄉魚臺等
縣。二十六年。河決。湮沒曹縣城。三十六年。城復。湮
沒。河決。北大隄。由城武金鄉入運。三十八年。四十
四年。復大決。曹縣萬厯五年。決曹縣章家樓。十五
年。決荊隆口。衝潰曹縣白茅村長隄。二十一年。以
後。連決單縣之黃烟口。二十年。決單縣蘇莊。三十
五年。決單縣東南崇禎二年。決曹縣十四鋪口。四
年。決單縣流河口。五年。至十年。連決曹縣曹家口。
本朝順治元年。決單縣柳河口。二年。決曹縣流
通口。七年。決荊隆口。朱源塞口。康熙元年。決曹縣
石香盛口。八年。決曹縣牛氏屯。及單縣照龍寺。俱

旋決旋塞。三十八年及四十二年。屢經
祖仁皇帝巡視河工。指授方略。加築曹單之太行
隄。河流自是順軌。雍正四年。總河齊蘇勒奏於曹
縣。芝蔴莊上流築挑水大壩一。莊後舊有月隄。又
接築隔隄二百八十丈。北岸衛家樓月隄後。亦築
隔隄五百四十丈。乾隆四年五月。河決趙家集。從
總河白鍾山請。修築隄岸。加增高厚。復築月隄一
道。長七百一十丈。並改舊隄為二隄。以資保障。又
添設曹儀通判一員。督率修防。乾隆二十二年。復
以南岸閻家集折灣北注。因於鍾家窩灘地灣處。
開挑引河。二十六年七月。河水漫溢。復於十四堡
補築大隄一百九十八丈。二十堡補築月隄三百
四十丈。南岸劉家莊復開引河。使河身徑直。溜勢
東注。於是洪流益慶安瀾矣。按全河備攷。河北
決。必害魚臺濟寧東平臨清以及鄆濮恩德高決。
必害豐沛蕭縣徐邳以及毫泗歸顏。其受決之處。
必曰曹單。其次則魚臺城武沛縣差多。而亦必連
曹單。是南北之間。三省之會。曹單為之樞的也。新
志。境內險要諸工。曹縣則史家樓。戴家樓。沈家店。
銅奶廟。後梁家隄。熊普廟。陳家樓。黃奶廟。石

香爐大王廟。高家隄。單縣則趙家莊。冷莊河。自
家水口。鄭家隄。尤修防所宜加謹焉。

治東與濰河俱東北流。遶鄆城。濰河舊為河水支
縣。至葛皮口。流入壽張縣界。

二十五里。自直隸東明縣流入。又東北流經鄆城
縣西南四十五里。又北經濮州南。又東北流入壽

張縣界。禹貢兗州。濰沮會同。爾雅。水自河出為濰。
元和志。濰水沮水皆出濮州雷澤縣西北平地。去

縣十四里。州志。王突謂禹貢濰出曹州是也。黃陵
之決。濰為河北所有。今河去濰存。雨水大發時。可

通舟楫。古涑河。在單縣東。流入金鄉縣界。石晉時所
也。元末。在鉅野縣東北。南自濟寧州之火頭

澧發。運河。在鉅野縣東北。南自濟寧州之火頭
十五里。柳河。在曹縣東南二十五里。定陶縣西南十

里。舊有舜廟。今。賈魯河。在曹縣西四十里。自黃陵岡
為河濱寺。

書賈魯所開。兗州府志。賈魯河。魏河。在濮州南二
即金龍決河所由入徐道也。

曹州府

曹州府

開州流入。又有洪河在州南四十里。自直隸東明縣流入。小流河在州東南五十里。自荷澤縣流入。舊志。三河至州境。舊城北。范縣界。遠於漕河。然皆乾渠。非常流也。州境地最下。一遇水漲。則河南滑縣一帶諸水。由開州溢入州境。下流。古瓠子河。自又以運道不敢輕洩。故水患獨多。

隸開州流。入。遼。濮州南。又東流。經鄆城縣南。又東北流。入。壽張縣界。史記。河渠書。元光中。河決瓠子。帝親臨塞之。東南注鉅野。通於淮泗。後二十歲。乃發卒數萬人塞之。天子自臨決河。沉白馬玉璧。卒塞瓠子。築宮其上。名曰宣房宮。而河道北行。復禹舊迹。梁楚之地。復安。水經注。瓠河水。自濮陽東。逕。瓠城南。又東南。逕清邱北。又東。逕句陽之成陽城。北。都關縣故城。羊里亭南。為羊里水。又東。右會濮水。枝津。又東。逕垂序北。又左。逕雷澤北。與濮水俱東流。又逕陽晉城南。又逕城都城南。又東。逕鄆城縣南。縣故城南。又東。逕純縣故城南。又東。逕鄆城縣南。又東北。逕范縣。與濟濮枝津合。寰宇記。瓠子河在臨濮縣南二十里。歲久湮塞。

浮水故瀆 在觀城縣南。自直隸開州流入。入東北。逕朝城

縣界入河。即澶水也。水經。浮水故瀆。東絕大河。故瀆。東遷五鹿之野。又東遷魏國。故城南。又東遷河

牧城。而東北出。又東入河。靈聖湖。在荷澤縣南。四十五

北入。東武陽。東入河。靈聖湖。在荷澤縣南。四十五

有水。相傳昔人失物於濟水。范蠡湖。在定陶縣西

伏流處。至此得之。以為靈異。范蠡湖。在定陶縣西

多水。俗傳為鉅野澤。在鉅野縣北五里。亦曰巨澤

陶公養魚處。鉅野澤。在鉅野縣北五里。亦曰巨澤

既潞。周禮。職方氏。數曰大野。左傳。哀公十四年春

西狩於大野。杜預注。大野。在高平鉅野縣東北。大

澤。是也。爾雅。十藪。魯有大野。水經注。鉅野湖。澤廣

大。南通洙泗。北連清濟。舊縣城正在澤中。行東北

出為大野矣。昔西狩獲麟。於是處也。寰宇記。南北

三百里。東西百餘里。一名大野澤。縣志。五代以後

河水南徙。漚於鉅野。連南旺。蜀山諸湖。雷澤。在濮

方數百里。至元末為河水所決。遂涸。雷澤。在濮

南。接雷澤縣界。書禹貢。雷夏既澤。周禮。職方氏

州。其浸廬。雜注。廬。雜當為雷雍。字之誤也。雷夏在

威陽。史記。五帝本紀。舜耕歷山。漁雷澤。注。鄭元

雷夏。兖州澤。今屬濟陰。漢書。地理志。濟陰郡。成陽

雷夏。兖州澤。今屬濟陰。漢書。地理志。濟陰郡。成陽

雷夏。兖州澤。今屬濟陰。漢書。地理志。濟陰郡。成陽

雷夏。兖州澤。今屬濟陰。漢書。地理志。濟陰郡。成陽

雷夏。兖州澤。今屬濟陰。漢書。地理志。濟陰郡。成陽

雷澤在西北。山海經。澤中有雷神。龍身而人頭。鼓其腹則雷。水經注。雷澤在大成湯縣。故城西。北二十餘里。昔羊胥屨大迹處也。其陂東西二十餘里。南北十五里。即舜所漁也。元和志。雷澤縣。因雷夏澤為名。在定陶縣北。禹貢。導河澤。又濟溢縣北。郭外。河澤為榮。東出於陶。邱北。入東。至於訶。

漢書地理志。濟陰郡。河澤在定陶東。括地志。河澤在濟陰縣東北。九十里。故定陶城東。今名龍池。亦名九卿陂。宋史。河渠志。廣濟河。導河。水自開封。陳留。曹濟。鄭。其廣五丈。大澹澤在范

南五十里。相傳即大野澤之餘流也。府志。澤久涸。雨潦即成巨浸。墨龍潭在范縣里。相傳潭有龍。能興雲雨。宋熙寧中。禱雨有應。封其神為妙應。立廟於潭之北。古龍潭在城縣東南十三里。濠泗於馬陵隄之陰。四野之水。藉以為壑。盈則順隄而東。由范縣入於口。虎

牢池在荷澤縣西南三十里。亦名龍湫。四壁突起。即呂都也。內有深淵。廣可三頃。大旱不竭。禱

雨。輒放鶴池在觀城縣西南二十五里。接直隸清豐縣界。今四角池。窠宇記。觀城縣放

鶴池。相傳衛懿公養鶴之所。 **大禰溝** 在荷澤縣西南二十里。詩

記。大禰溝。在曹州。寬句縣北七十里。王應麟詩。攷。禰。韓詩作泥。州志。大禰溝。亦名寬水。漢寬句縣以

此。 **黃水枝溝** 在定陶縣東。水經注。俗謂之界溝。北

逕楚邱城西。又 **黃溝** 在觀城縣南。元和志。臨黃縣

東北至城武。 **黃溝** 在北臨黃溝。因以為名。寰宇

記。在臨黃縣之北。西自觀城縣流入。東有 **胡柳陂**

山。支水出焉。東入虎掌溝。又東南入黃河。 **胡柳陂**

在濮州西南。接直隸開州界。司馬光通鑑。梁貞明

四年。晉王存勗自濮州引兵西營於胡柳陂。胡三

省注。陂在濮州西南。臨濮縣界。地理志。胡柳陂。濮

陽地名。去陂西十里有馬軍寨。土人謠為黃柳陂。

互見。 **大張陂** 在觀城縣北十里。其地窪。 **呂井** 在

縣。有二井。一在城北隅。一在城內。相傳金大定間。

呂仙翁來遊。水初苦涸。擲瓦礫其中。遂甘冽。二井

相去二里許。

古蹟乘氏故城

今府治。後魏縣也。漢乘氏在鉅野縣界。宋廢。後魏太和十二年復置。取漢

故乘氏縣為名。隋屬濟陰郡。唐屬曹州。元和志。乘氏南至曹州府五十四里。金志。大定八年。遷曹州

治於古乘氏城。金史。康元。弼傳。河決曹濮。遣元弼相視。改築於北原。明洪武元年。省縣入州。人以水

患徙安陵集。二年。徙盤石鎮。今為曹州府治。呂都故城。在荷澤縣西南。漢置縣。屬濟陰

郡。州志。漢呂后割濟南郡為呂國。封呂台為王。此其所都也。後漢省入宛句。延熹二年。封尚書令虞

敘為宛句。呂都亭侯是也。今宛句故城。在荷澤縣西南。漢縣。屬濟陰郡。亦作宛胸。景帝封楚元王子執為宛胸

侯。史記。黃帝得寶鼎宛胸是也。晉屬濟陽郡。魏仍屬濟陰郡。隋因之。唐屬曹州。乾符初。黃巢亂於

此。宋元祐元年。改曰宛亭縣。屬興仁府。金祀於河。屬密州。在荷澤縣西南三十五里。漢置縣。屬

葭密故城。在荷澤縣西南三十五里。漢置縣。屬

陽故城。在荷澤縣北。春秋時宋殺邱邑。春秋。桓公十二年。公會宋公燕人盟於殺邱。左傳。盟

於句瀆之邱。註。即殺邱也。漢置句陽縣。屬濟陰郡。後漢省。寰宇記。句陽故城。在乘氏北三十五里。舊

志。今名平樂故城。在單縣東四十里。漢縣。昭帝元

句陽店。平樂故城。年封梁敬王子。遠為平樂侯。國

屬山陽郡。後漢省。水經注。黃溝。遼平樂故城南。魏

書地形志。離狐有平樂城。寰宇記。有漢平城。在單

父縣東四十里。單父故城。在單縣南一里。春秋時

即平樂城也。單父故城。魯邑。宓子賤。巫馬期皆

嘗為邑宰。秦置單父縣。屬碭郡。史記。呂后父呂公

單人也。後漢建武十三年。封劉茂為侯。邑。明始改

為單縣。嘉靖二年。郟成故城。在城武縣東南十八

以河惠移於今治。郟成故城。里。本周時郟國。當長

所謂郟。雍曹滕文之昭也。後附庸於宋。春秋。隱公

十年。公敗宋師於菅。取郟。漢置郟成縣。屬山陽郡。

後漢省入城武。魏書地形志。北濟陰郡城武。治郟

城。水經注。黃溝。遼城武。縣故城南。又東北。遼郟城

北。春秋。桓公二年。經書取郟。大鼎於宋。闕。十

州志。曰。今城武縣東南有郟城。俗謂之北郟。又泡

水。遼東孟諸澤。東北。遼印城縣故城南。地理志。曰。

山陽縣也。王莽更名之曰郟城矣。故世有南郟北

曹州府

部之論也。又東還單父故城南。寰宇記：南部在北

水經注：不同水經注。以在城武東南為宋邑。謂之

二里。寰宇記：則以水經注之北。部為**秣縣故城**。在

武縣西北。漢屬濟陰郡。武帝征和二年封商邱

成。為侯邑。又昭帝始元二年封金日磾為**秣侯**。後

漢省入城武縣。孟康曰：成武縣有**柘城**。**黎縣故縣**

元和志：故城在成武縣西北二十九里。

在郟城縣西。春秋時黎國地。詩序：黎侯寓於衛左

傳哀公十一年。衛太叔疾置其妻之娣於黎。黎屬東

古字通也。漢文帝封召叔為黎侯。後為黎縣。屬東

郡。孟康曰：即詩黎侯國。水經注：黎河東。遼黎縣故

城南。世謂之黎侯城。昔黎侯寓衛。作詩曰：胡為乎

楚邱故城

城西四里。在曹縣東南。春秋時已氏邑。左

國。後漢屬濟陰郡。晉屬濟陽郡。後魏末改屬布郡。

已氏。杜預注：戎邑。已氏戎人。姓漢置已氏縣。屬梁

城。西四里。在曹縣東南。春秋時已氏邑。左

北齊郡縣俱廢。隋開皇六年。改置楚邱城。屬梁州。唐屬宋州。宋屬應天府。金屬歸德府。後改隸單州。

元屬曹州。明洪武初。省入。又春秋左傳。隱公七年。戎伐凡伯於楚邱。僖公二年。諸侯城楚邱。以封衛。

又詩。衛風。定之方中。作于楚宮。漢志。成武縣有楚邱亭。齊桓公所城。遠衛於此。元和志。楚邱故城在

楚邱縣北。三十里。蒙澤故城。在曹縣南十里。即古賁地。春秋。僖公二年。秋。九月。齊侯宋

公。江人黃人盟於賁。注。賁。宋地。梁國蒙縣西北有賁城。賁與貫字相似。漢元帝封梁敬王子宣為賁

鄉侯。隋初。為濟陰縣地。開皇六年。分置黃縣於此。十八年。改為蒙澤縣。大業初。廢。唐武德四年。復置

蒙澤縣。屬曹州。貞觀初。廢入濟陰。括地志。薄縣故賁城。今名蒙澤城。在濟陰縣南五十六里。薄縣故

城。在曹縣南二十餘里。曹南山之陽。古北亳邑。漢志。山陽郡薄縣。注。如淳曰。薄縣即亳也。後漢書

梁節王暢傳。建初四年。以濟陰之薄。益梁郡國志。薄縣屬梁國。湯所都也。晉省。杜預左傳注。蒙縣西

北有薄城。帝王世紀。蒙有北亳。寰宇記。濟陽故城。亳城在楚邱縣西北。伊尹墳西十里。濟陽故城。

在曹縣西南五十里。舊唐書地理志。武德四年。濟分寬句縣。西界置。屬杞州。貞觀元年。廢入寬句。

陰故城 在曹縣西北。本漢定陶縣地。哀帝時。葬定陶恭王於此。謂之葬城。世謂之左城。以在

左山南也。後魏謂之孝昌城。地形志。西兗州。孝昌三年置。治定陶縣。後徙左城。領郡二。沛郡。濟陰郡。

又沛郡。興和二年置。治孝昌城。後齊郡廢。後周為曹州治。隋改置濟陰縣於此。仍為曹州治。金大定

八年。城為河所沒。遷曹州治。古乘氏。定陶故城在縣。並濟陰縣。亦移治焉。而故城遂墟。

陶縣西北四里。周武王弟振鐸封於曹。以為都邑。春秋哀公八年。宋滅曹。遂為宋邑。十四年。宋向魋

入於曹。以叛。亦曰陶。史記范蠡居陶。自謂陶朱公。戰國策。楚人說項襄王。外擊定陶。則魏之東外棄。

又秦穰侯。邑於此。所謂侵剛壽。以廣其陶邑者。秦置定陶縣。漢五年。彭越為梁王。都定陶。後為濟陰

郡治。唐省為定陶鎮。元和志。古曹國。在濟陰縣東北四十七里。即定陶也。寰宇記。周廣順中。於定陶

建康。度。權鹽。離之利。宋乾德元年。東疏。河水。轉漕。兵食。於鎮。置發運務。開寶元年。改為轉運司。太平

發運務。開寶元年。改為轉運司。太平

興國二年。轉運使張去華又請分曹軍濩濟四州之境。置

定陶縣。以隸軍。舊志。元至順二年。河決。漂沒。鄆城

城廢。尋復。遣兵燬。明洪武四年。徙於今治地。鄆城

故城。在濮州東二十里。春秋衛邑。莊公十四年。單

伯會齊侯宋公衛侯鄭伯於鄆。注。鄆。衛地。今

東郡鄆城也。史記。趙成侯十年。攻衛取鄆。即此。後

為齊邑。威王八年。趙伐齊。取鄆。宣王八年。與魏惠

王會於鄆。漢置鄆城縣。屬濟陰郡。三國魏志。初平

三年。曹孫領兖州牧。治鄆城。又曹植初封鄆城侯。

晉亦為鄆城縣。屬濮陽國。晉八王故事。東海王越

治鄆城。城無故。自堞七十餘丈。越惡之。移治濮陽

慕容燕置東郡於此。符秦為兖州治。後魏為濮陽

郡治。隋開皇初。郡廢。十六年。置濮州。大業二年。廢

濮州。入東平郡。唐武德四年。討平王世充。重置濮

州鄆城縣。後皆為州郡治。寰宇記。濮州。濮陽郡。今

理鄆城縣。東至鄆州一百八十里。南至曹州二百

十五里。北渡河。至魏府一百六十里。州志。即濮州

舊城。明正統十三年。為河。成陽故城。在濮州東南。

水所壞。景泰二年。徙今治。成陽故城。與曹州接界。

曹州府

史記。堯遊成陽。即此。又秦昭襄王十七年。成陽君入朝。又沛公西畧地。道礪。至成陽。與杠里。又曹參擊王離於成陽南。皆此。成陽也。漢曰成陽縣。屬濟陰郡。高祖封吳。意為侯邑。後漢仍為縣。和帝永光二年。封皇弟淑為成陽王。六年。國除。晉屬濟陰郡。後魏屬濮陽郡。北齊廢。隋開皇十六年。復置。更名雷澤。屬東平郡。括地志。雷澤縣本漢成陽縣。古成伯國。周武王封弟叔武於此。後遷於城之陽。故名。元和志。濮州雷澤縣西北。至州九十里。宋因之。金貞元二年。省為鎮。入鄆城。按成。或作郵。又該作城。守。城。都。故。城。在濮州東南。漢河平二年。封王非是。城。都。故。城。商為侯國。屬山陽郡。後漢省。都。關。故。城。在濮州東南。秦置縣。漢屬山陽郡。史記。周是也。後漢省。水經注。瓠。臨。濮。故。城。在濮州南六十子北。有都關縣故城。臨。濮。故。城。在濮州南六十。年。析雷澤置臨濮縣。大業初。省。唐武德四年。復置屬濮州。元和志。縣北至州六十里。分鄆城南界雷澤西界置。以臨濮水為名。宋因之。金貞元二年。廢為鎮。入鄆城。或謂之小濮。蒙古南侵。嘗駐兵於小。

漢即此。今為臨濮集。又長城廢縣亦在州南。舊唐書。武德四年。析臨濮置長城縣。明年復并入焉。是也。

廩邱故城

在范縣東南。春秋時齊邑。左傳。襄公二十六年。公侵齊。攻廩邱之郭。哀公

二十一年。公會齊人於廩邱。二十四年。滅為會。晉師取廩邱。注。今東郡廩邱縣故城是。史記。齊宣王五

十一年。田會以廩邱叛入趙。趙敬侯三年。救魏於廩邱。大敗齊人。漢置廩邱縣。屬東郡。後漢屬濟陰

郡。晉屬濮陽國。兼為兗州治。後魏屬濮陽郡。水經注。瓠河之北。即廩邱縣也。隋屬鄆州。大業初。省入

鄆城縣。唐武德四年。又析雷澤縣置廩城縣。屬鄆州。八年。省。寰宇記。廩邱故城。在雷澤縣北。縣志。城

在縣東南七十里。義東堡。臨黃故城。在觀城縣東南。後魏置縣。地。形志。碩邱郡臨黃。太平

真君三年。併衛國。太和十九年。復。北齊省。隋開皇六年。復置。屬武陽郡。唐書地理志。武德五年。以臨

黃屬莘州。貞觀元年。州廢。縣還屬。元和志。澶州臨黃縣。西至州六十七里。漢觀縣地。後漢改觀縣為

衛縣。後魏孝文帝。分衛縣置臨黃縣。以北臨黃縣。因以為名。大歷初。又割屬溫州。寰宇記。臨黃廢縣。

在觀城縣東七十二里。畔觀故城。在觀城縣西。本

舊志。臨黃集在州北。古觀國。左傳昭

公元年。趙孟曰。虞有三苗。夏有觀扈。杜預注。觀國

今頓邱衛縣。楚語士聲曰。啟有五觀。注。啟子。太康

見弟也。觀音淮。史記田齊世家。魏惠王獻淮以積

又平準書。河決觀。以其地臨河津。亦曰觀津。穰侯

傳。取趙氏觀津。樂毅傳。趙封蘇於觀津。皆即此地。

漢置畔觀縣。屬東郡。後漢建武十三年。改封周後

姬常為衛公。國於此。因曰衛國縣。晉改入頓邱。顧

水經。河水東還衛國縣故城南。古對觀。隋後改曰

東武陽故城

觀城。屬武陽郡。唐初入澶州。貞觀十七年。與州俱
廢。大歷七年。析樂昌臨黃二縣。復置於觀城。唐元
和志。澶州觀城縣。西至州二十四里。寰宇記。在澶
州東北七十里。王存九域志。在澶州東八十里。
按觀城。以寰宇記。九域志。至州道里。
考之。蓋累徙而東。非漢唐故縣矣。
在朝城縣西。漢置縣。地理志。東郡武陽。注。應劭
曰。武水之陽也。後漢初平二年。袁紹表曹操為東
郡太守。治武陽。又熹洪為東郡太守。治東武陽。袁
紹圍洪。洪死之。水經注。漂水逕武陽新城東。曹操

所治。又東北。逕武陽縣故城南。臧洪治此。晉永嘉初。兗州刺史荀晞破盜汲桑於東武陽。是也。後魏曰武陽縣。西北至州一百里。宋史。河渠志。明道二年。徙大名之朝城縣於社婆村。縣志。故朝城縣在今縣西四十里。**范縣故城**。在今范春秋屬晉。為范武子士會邑。戰國屬齊。孟子自范之齊。是也。漢置范縣。屬東郡。水經注。鉅河自鄆城東北。東南逕范縣故城南。漢興平中。靳允為范令。曹太祖征陶謙於徐州。張邈迎呂布。郡縣響應。程昱說允曰。君必固范。我守東阿。田單之功可立。卽斯邑也。北齊縣廢。隋復置。唐屬濮州。元和志。濮州范縣。西南至州六十里。縣志。明洪武二十三年。河決城壞。徙今治。卽唐莊宗新軍柵地也。舊城在縣東南二十里。城墟如故。一**鉅野舊城**。在鉅野縣南。塔孤存。風景較今治為勝。**鉅野舊城**。在鉅野縣南。八年。濟寧路當河水之衝。徙路於濟州。**乘氏廢縣**。徙鉅野於城北。邢家務。蓋卽今縣治。

在鉅野縣西南。春秋時乘邱地。莊公十年。公敗宋師於乘邱。戰國策。張儀謂魏王。齊伐趙。取乘邱。史

記。周安王二年。三晉伐楚。至乘邱而還。漢置乘氏縣。屬濟陰郡。景帝封梁孝王少子買為侯。邑。應劭

曰。乘氏。故乘邱也。後漢和帝封梁商為乘氏侯。晉屬濟陽郡。案字記。漢乘氏故城。在鉅野縣南五十

七里。後魏太和。中移治句陽縣界。而故縣遂廢。隋開皇十六年。又析鉅野置乘邱縣。大業初復省。隋

河上廢縣。在觀城縣東北。後漢志。衛國縣有河牧

此。大業初省。戎城。在河澤縣西南。春秋隱公二年。公

棗城。在河澤縣西南。史記。蘇秦說魏襄王曰。大王

喻從攻項籍。棗棗。後漢書。郡國志。濟陰郡。宛。句。有

南。漆園城。在河澤縣北。史記。莊周嘗為蒙漆園吏。

里。案字記。漆園城。在宛句北五十里。舊唐志。監城

北。有莊周釣魚臺。按漆園棗棗二城。原統志載

入直隸大名府東明縣。考諸書所記二城。並在宛

句。宛句乃今河澤縣地。而東明於金初因河為患。

曾省入宛句。尋復移還。是東明之在宛句。乃暫時徙附。不得以宛句舊地。換屬東明也。因刑大名所

載。改敘於此。又原志。濮州東南。載有莊周釣魚臺。考濮州東南境。即河澤北境。今併於濬國城下。附

載。大鄉城。在河澤縣北。魏書地志。乘氏有大鄉馬。大鄉城。在河澤縣北。魏書地志。乘氏有大鄉

里。故老言古之鄆城也。金重邱城。在河澤縣東北。史地理志。濟陰縣有鄆城。重邱城。左傳襄公十七

年。衛源蒯田于曹。隨飲馬于重邱。寰宇記。梁邱城。在乘氏縣東北。三十一里。一名康邱。梁邱城

在城武縣東北二十五里。與金鄉縣接界。魯西南境邑也。春秋莊公三十有二年。宋公齊侯遇于梁

邱。註。在高平昌邑縣西南。漢書地理志。昌邑有梁邱鄉。後漢書郡國志。有梁邱城。括地志。昌邑有梁

縣東北三十二里。古鄆城。在鄆城縣東十六里。魯西境邑。亦曰西鄆。左傳成公四年。鄆城

註。鄆。魯西邑。東郡康邱縣東有鄆城。公羊傳作運。京相璠曰。康邱縣東八十里。有鄆城。郡國志。康邱

有運城。自後縣皆治此。金史地理志。濟州鄆城。陽

大定六年徙治盤溝村。以避河決。即今治也。

晉城

在縣城。西故衛邑。張儀說楚曰。秦

地志。城南十餘里。與都關為左右。括安陽城。在曹縣

項羽本紀。宋義救趙。行至安陽。不進。又得寬傳。從

魏書。地形志。沛郡已氏有安陽城。襄安陽故城是也。

南。即三駸國。尚書大傳。夏師敗績。湯從之。遂伐三

駸。孔安國傳。即今定陶。後漢書。郡國志。定陶有三

駸。亭。元和志。三駸亭在濟陰縣東北二十里。四安陵城。在

世謂之安平陵。後因置安陵鎮。明洪武初。嘗移州

治於此。羊故城。在曹縣北。史記。夏本紀。鯀納有莘氏

志。羊仲故城。在濟陰東南三十里。古荊城。在定陶

縣東北二十里。戰國時。龐涓與孫臏相持處。又十

里為孟海公城。隋末。孟海公陷曹州。時所築。縣志。

今為荆
州店。**偃朱城**在濮州東二十五里。本名朱家阜。括地志。偃朱故城。在鄆城縣西北。

十五里。即舜
避丹朱處。**堯城**在濮州東南三十五里。括地志。故堯城。在鄆城縣北十五里。襄

宇記。在鄆城
縣東北五里。**洮城**在濮州南。春秋僖公八年。公會

陳世子款。盟於洮。注。洮。曹地。左傳。僖公三十一年。分曹地。自洮以南。東傳於濟。水經注。瓠子故。濟東

遙洮城南。今鄆城西南五里。有**高魚城**。在范縣東南。與

十里有**桃城**。或謂之洮也。傳襄公二十七年。齊烏餘襲我高魚。注。高魚城。在

廉邱縣東北。後漢書。郡國志。廉邱有高魚城。水經注。今廉邱東北。有故高魚城。俗謂之交魚城。謂羊

角城。為角運城。皆非也。通鑑。梁朱友恭敗朱瑄於高梧。胡三省注。即高魚也。**中城**在范縣南。春秋成公九年。城中

南。**顧城**在范縣南三十里。詩商頌。韋顧既伐。元和志。故顧城在范縣東二十八里。夏之顧國

也。**羊角城**在范縣南七十里。一名義城。左傳。襄公二十六年。齊烏餘以廉邱奔晉。襲衛羊

角。取之。注。今康邱縣所治羊角是。晉書地理志。康邱有羊角城。水經注。康邱縣南。瓠河北。有羊角城。

京相璠曰。諸馮處。又并井在縣東北二十五里。路衛邑也。

史。曹濮間有姚墟。在濮州南。孝經援神契曰。舜生舜。秦龍井。姚墟。應劭曰。與雷澤相近。水經注。雷澤東北有姚墟。郭緣生言舜耕獲麟堆。在陶所在。括地志。在雷澤縣東三十里。

野縣東。桂陵。在荷澤縣東北二十里。史記。齊田忌大破魏師於桂陵。寰宇記。來氏縣有桂陵。即田忌破魏處。漢祖壇。在定陶縣西北十里。漢書。高帝忌破魏處。

在濟陰界。取其泛愛洪大而潤下也。師古曰。據叔孫通傳曰。為皇帝於定陶。則此水在濟陰是也。寰宇記。在縣東。項城阜。在定陶縣北三十里。楚項梁破章邯屯兵處。其地有高阜。

呂垆村。在單縣南。寰宇記。漢呂后單父人。戚姬村。在定陶縣北十五里。漢戚夫人之故里也。唐梁德言十道志。高帝畧地至定陶。獲馬。縣今有戚垆村。

呂垆村。在單縣南。寰宇記。漢呂后單父人。戚姬村。在定陶縣北十五里。漢戚夫人之故里也。唐梁德言十道志。高帝畧地至定陶。獲馬。縣今有戚垆村。

呂垆村。在單縣南。寰宇記。漢呂后單父人。戚姬村。在定陶縣北十五里。漢戚夫人之故里也。唐梁德言十道志。高帝畧地至定陶。獲馬。縣今有戚垆村。

呂垆村。在單縣南。寰宇記。漢呂后單父人。戚姬村。在定陶縣北十五里。漢戚夫人之故里也。唐梁德言十道志。高帝畧地至定陶。獲馬。縣今有戚垆村。

呂垆村。在單縣南。寰宇記。漢呂后單父人。戚姬村。在定陶縣北十五里。漢戚夫人之故里也。唐梁德言十道志。高帝畧地至定陶。獲馬。縣今有戚垆村。

呂垆村。在單縣南。寰宇記。漢呂后單父人。戚姬村。在定陶縣北十五里。漢戚夫人之故里也。唐梁德言十道志。高帝畧地至定陶。獲馬。縣今有戚垆村。

行臺村

在濮州東北。五代梁貞明四年。晉王軍於麻城渡。梁將賀瓌等屯濮州北行臺村。相

持不戰。五年。賀瓌攻德勝南城。為晉將李廷極所

敗。退保行臺村。即此地。又州西北有潘張村。即梁

王彥章破德勝南。歸來園。在鉅野縣南。宋晁補之

城。是攻潘張村也。歸來園。自王管鴻慶宮還家。葺

歸來園。自。清風觀明月樓。舊志在曹縣。今無考。北

魏修觀宇。頗為壯麗。皆為之名題。邢邵為西兗州刺史。

有清風觀明月樓。而不擾公私。披雲樓。在曹縣

州郭東。建陳。半月臺。在單縣東。舊城東。唐少府南

師道有記。半月臺。在單縣東南一里。舊城

不與常入俱。築臺像。琴臺。在單縣東南一里。舊城

半月。迥出高城陽。琴臺。在單縣東南一里。舊城

縣北一里。高三丈。聽政臺。在單縣北。寨字記。琴臺在單父

即子賤彈琴之所。聽政臺。在單縣北。寨字記。亞馬期

碑。在單父。寨。彭越臺。在定陶縣北。五里。府志亦曰

聽政臺上。寨。陳思王臺。在濮州東。寨字記。在鄆城

寨。今高阜隆。陳思王臺。在濮州東。寨字記。在鄆城

起。即故址也。陳思王臺。在濮州東。寨字記。在鄆城

侯。因築會臺。在濮州東南二十五里。州志。春秋齊桓公再會諸侯於鄆。即此。古咸

亭。在鉅野縣南。左傳。桓公七年。焚古即亭。在鉅野

左傳。定公十三年。齊侯。侯次於此。古秦亭。在

實。即氏。註。高平。鉅野。縣西南。有即城。古秦亭。在

縣南。三里。春秋。莊公三十一年。築臺於秦。注。東平

范。縣西北。有秦亭。水經。注。鉅河。受河於范。縣西北

郡。與范縣俱治秦城。即秦亭也。東平駐蹕亭。在城

府志。漢高帝駐蹕。於此。斷碑尚存。懷賢堂。在城武縣治內。宋王禹

因。構二賢堂。在朝城縣南門外。漢末。臧洪守東郡

堂。馬。立此堂。子賤碑。在單縣治。志。勝。舊名林臺。高適

關隘。盧津關。在濮州西北。與觀城縣分界。舊為黃河

岸有新臺。宋寧朔將軍王元謨。前鋒入河所築。大河經

此謂之盧津關。臺東有小城。崿岨臺側。臺址枕河。俗謂之底關城。疑故關津都尉治也。元和志。盧津

關。今名高陵津。在臨邑縣東南三十五里。沙土集巡司。在荷澤縣東五

里。除三十四年。移鉅野。安陵鎮巡司。在曹縣西北五

里。相魏冉卒於陶。因葬焉。世謂之平安陵。舊里安陵

鎮。明洪武初為曹州治。尋移治於盤石鎮。遂設巡

司於此。合蔡鎮。在鉅野縣西北六十里。宋史。河

本朝因之。九城志。鉅野。瓠河鎮。在濮州東南。唐景福初。朱

全。即此。九城志。雷澤縣有瓠河鎮。又鄆州安定鎮。在范

城縣有張郭二鎮。臨濮縣有徐村鎮。安定鎮。在范

金史地理志。濮州。武鄉鎮。在觀城縣界。金史地理志。安

興寨。在鉅野縣西八十里。舊置巡司。本朝。王村

寨。今濮州治。州志。後唐同光四年。指揮使潘環守

明景泰二年。知州。第五寨。在范縣東三十里。縣志。

毛晟遷州治於此。第五寨。人北寨。在今縣北平里。水堡。

寨。在范縣東南七十里。其地。桃源集。在荷澤縣西。

本朝設督捕。黃瑄集。在單縣西南二十里。本。

同知駐此。王家集。在單縣西南七十里。本。

此。劉家口。在曹。

津梁倉亭津。在范縣東北。古大河濟渡處。久湮。水經。

生。迂。征。記。曰。倉亭津在范縣界。去東阿六十。

里。魏土地記曰。津在武陽縣東北七十里。雙河。

開橋。在荷澤縣東五里。又新開。望仙橋。在單縣東。

水橋。跨涑。孫家口橋。在單縣西南。杜家河橋。在單縣北。豐樂橋。

在城武縣東隄口。通全鄉縣。又文明橋在縣東南隄口。通單縣。新河橋在縣北隄口。通鉅野縣。秦

梁橋在鉅野縣金山之西。府志。文盛橋在郛城縣俗傳秦始皇東遊時所造。東三十五

里。潘溪渡橋在郛城縣西北十八里。明周橋在曹

北。隋大業九年。濟陰孟海公作亂。據周橋。毒據曹戴二州。唐武德四年。竇建德克周橋。擒海公。戴州。

即今城。魏河橋在濮州南二十里。又州水保河橋武縣也。魏河橋東有永濟石橋。跨魏河。水保河橋

在范縣東南七十里。水保西。邢家橋在范縣南四十里。洪魏二

河。在范縣東南七十里。水保西。邢家橋在范縣南四十里。洪魏二

隄堰太行隄

在曹單二縣南。舊名南長隄。西自河南

州豐縣界。在曹縣境八十里。單縣境七十七里。明

宏治十年。都御史劉大夏創築。以防護河。流。其後

之勢。歷年增修。每三里設一鋪。夾隄植柳。遠望如雲山

流。疏治。縷水隄。在曹單二縣太行隄之南。俗名二

里。計自曹縣遙月隄起。東至江蘇豐縣界。長百二

里。明季所築。舊為河防首重之隄。後改攔水壩。為

臨河長隄。而臨河隄。在曹單二縣。縷水隄之南。黃

此隄次之。一。惟險要處。增築以護縷水隄者。復因縷隄之外。

攔壩之內。村莊漸稠。防禦逾急。遂將各壩接築。長

隄。名臨河隄。咸有修繕。俗又稱三隄。在單縣境者

計六十里。在曹縣境者。舊隄凡十有七。後又加增

月隄。凡二。舊老隄。在曹縣西。自直隸東明縣白茅

十有二。今多殘缺。又北大隄。在縣北。自魏家灣起。至城武

縣苟村集止。在縣境者。長六十二里。又攔水壩。隄

在縣東。自劉家樓起。至單縣大壩止。長五十里。縣

境長隄有四。所謂北大隄。太行隄。樓水壩。攔水壩。

是濟隄。在曹州北。護城隄。在城武縣城外。明嘉靖

也。即黃河舊隄增築。西自曹縣界。東抵大雙堽。集。延

袤凡三十餘里。其東西北三面。並環抱縣城。嘉靖

二十六年。河決城。堽。改築。本朝順治初。河決荆

隆口。城賴隄以安。至曹州府。護城隄。明嘉靖元年

築曹縣定陶縣鉅野縣觀城縣護城隄。俱明正德

間築。鄆城縣護城隄。本朝康熙間築。單縣護城

隄。明嘉靖間築。金隄。在濮州南。迤西而東。北抵東

今並時加修飭。黃河渡。在曹縣境內。凡二百二十

馬陵隄。在觀城縣東南十五里。按濮州界。黃河渡。在曹縣境內。

餘里。渡口有六。曰。武家口。曹家口。王家口。蔚那口。劉家口。李家口。皆津要處也。

陵墓。唐堯陵。在荷澤縣東北五十里。舊雷澤城西。與

有廟。呂氏春秋。堯葬穀陵。漢書地理志。成陽有堯陵。臺。劉向曰。堯葬齊陰。邱瓏。後漢元和二年。東

砌之。堯陵東城。西五十餘步。中山夫人祠。堯妃也。石壁階墀仍舊。南西北三面。長櫺連蔭。扶疎里餘。

白漢廷晉。二千石丞尉多刊石建敎。元和志。陵在雷澤縣西三里。文獻通考。曹州東北有堯家。歐陽

修集古錄。載後漢濟陰堯母靈臺廟。請敎本州。致祭。置守陵五戶。自金末河決。其祀移於東平州。蓋

泉山之陽。然堯陵自在曹濮之間。不在東平也。宋神宗時。知濮州韓鐸言。堯陵在本州雷澤縣東。穀

林山。陵南有堯母靈臺廟。請敎本州。致祭。置守陵戶。俾奉洒掃。詔給守陵立戶。則堯陵有確據矣。

商湯陵。在濮州南山。陵有廟。祀湯。以伊尹。桀。朱配。皇覽。湯冢在濟陽薄縣。冢四方八十。堯

高七步。上平。按今廟。漢定陶恭皇陵。在曹縣西。祀在偃師。互見河南府。

濟陰城北。哀帝追尊王為恭皇。周卬為成。以丁太為陵邑。水經。濟水又東北。經定陶恭王陵南。丁太

后陵。在曹縣恭皇陵側。舊志。漢哀帝建平二年。起丁太后陵於恭皇之園。送葬定陶。王莽時。賊

號丁姬。掘平其冢。時有羣燕數千。啣土投丁姬冢中。今墳冢巍然。有二碑。世謂之長隧陵。蓋後漢時

改葬。古蚩尤墓。元和志。在鉅野縣東北九里。皇覽曰。鉅野縣有蚩尤肩髀冢。黃帝殺蚩尤

於涿鹿之野。身首異處。故別葬焉。夏莘仲君墓。在曹縣北十里羊冢集。商伊

尹墓。在曹縣東南楚邱城西二十餘里。墓前有廟。皇覽曰。已氏城有平和鄉。鄉有伊尹冢。寰宇記

在楚邱城。宋天堦。舊有萊朱廟。俗名周甯武。在河澤縣北

子墓。在河澤縣西北二十五里。舊有祠。今為水所沒。子夏墓。在河澤縣北

土人稱為卜。仲山甫墓。在河澤縣東北堯陵之東。與濮州接界。水經注。中山

夫人祠。南有仲山甫冢。冢前有祠。慎到墓。在曹州。寰宇記。在濟陰西南四

里。子臧墓。在曹州安陵集。魏冉墓。在曹縣冉堦村。世謂之

徑。秦相魏冉冢南。按冉為相。封於穰。左君墓。在曹縣

益封陶。後免相。就封邑。卒於陶。葬焉。仲弓墓。在曹縣

縣西北。左山上。府志。相傳左邱明。父葬此。墓前有祠。宋咸琳撰碑。仲弓墓。在曹縣

曹州府

五

十里冉烟村。墓前有冉子祠。明宏治間知縣曹叔

振鐸墓

在定陶縣琴山。曹伯陶朱公墓在定陶縣

按肥城滕縣皆有陶山。稱朱項梁墓在定陶縣

士會墓

明統志在范縣東三十里閔子騫墓在范縣東南二十

里。濟南府歷城縣東五里。亦有墓。本朝嘉慶

伯桃墓

在范縣東南六田子方墓在范縣東南六十里偏鵲

墓

元和志在朝城。衛靈公墓在觀城縣東南四十

邱郡衛國有漢魯恭墓在鉅野縣東南。彭越墓在

野縣東南。臧姬墓在定陶縣東北。臧洪墓在朝

西南。竇氏冢在觀城縣南八里。明三國魏董昭墓

在曹縣。寰宇記。在濟陰縣東二十里。又舊志載王
策墓在濮州南。引元和志云。在縣南五十二里。

按任城。距濮州二百餘里。而襄陽者。舊傳載策墓
在襄陽。是元和志所言。尚不足據。况任城更與濮

無涉。子。唐劉祥道墓。在觀城縣東十里。魏長賢墓。在
因刑。

城縣東南。元和志。墓在臨黃縣南十五里。五代梁
貞觀七年。追贈定州刺史。即魏徽父也。

葛從周墓。在濮州舊。李迪墓。在濮州東三十里。畢士安

墓。在觀城縣西二里。元王國賓墓。在觀城縣東二里。楚惟

善墓。在朝城縣東二里。明李秉墓。在曹縣東北三十里。劉

忠墓。在濮州南八十里。汪東墓。在朝城縣南一里。十貞墓。在

澤縣陸化集東北。崇禎十五年冬。曹惟兵變。有千
總社龍與弟杜撰。出城徵餉。城潰。龍妻朱氏。撰妻

莊氏。積薪自焚。龍妻黃氏。朱氏。女二姐。莊氏。子能
寬。姪能容。姪女七姐。僕婦一。婢二。俱投火死。龍撰

歸檢遺骸不能辨乃合一坑時人題曰
十貞墓。本朝順治初年。建坊表焉。

祠廟

吳周二侯祠

在府學西。祀知州吳邦相。周燦。明萬曆中建。

王令公祠

在府城望岳門外。祀知州王圻。明萬曆間建。

園容祠

在曹州西南。見寰宇記。今無考。園容

事詳

卞公祠

在河澤縣。明萬曆間建。祀晉尚書令卞壺。及二子眈。時。

華陀祠

在河澤縣東南隅。

莊子祠

在河澤縣西北四十里。唐貞觀二年建。舊名南華窟。

何公

祠

在單縣西門外。明嘉靖二十六年。御史何鰲平妖賊有功。邑人立祠祀之。

孟令公祠

在曹縣東街。祀知縣孟習孔。明萬曆間建。習苦賦。習孔與王圻平之。曾人感其德。故繼王而祀焉。

扁鵲祠

在曹縣東南四十里。宋神宗時建。

河伯祠

在曹縣西南三十里。武家

口。明隆慶初。因建祠。禱而止。

澹臺子羽祠

在曹縣東北三十里。龍頭岡。三

瀆祠

在濮州西北。

帝堯廟

在河澤縣東北六十里。故雷澤城西。下即堯陵。舊有漢時

四碑。一為永康元年濟陰太守孟郁修廟碑。一為建寧五年成陽靈臺碑。一為嘉平四年堯廟碑。一為

為嘉平四年堯母廟碑。帝舜廟在濮州東北五十里歷山上。明萬曆中建。以春秋上戊日

祭。湯王廟在曹州南山。盤庚廟在曹縣西南。宓子

賤廟在單縣東南一里。唐大中九年重建。又二賢祠在舊城北臺上。宋慶曆四年建。祀宓子賤

期。曹叔廟在定陶縣北十二里鬍山。祀曹叔振

二十八年。天妃廟在曹縣楊晉口。祀海神。

寺觀興化禪寺在荷澤縣南五十里。隋仁壽中建。初號法源寺。有寶乘塔。宋慶曆中重建。

普照寺在單縣治西北。本在舊城五老坊。金明昌

經及壘書。嘉靖所。濟覺寺在鄆城縣治西。明末。居民

五年移建今所。大豐寺在曹縣西五十里。塔。漢十八尊。石幢一。大豐寺在曹縣西五十里。塔。有乾德年字。

曹州府

唐貞觀某年尉
遲恭奉勅監修

龍泉寺

在曹縣北十五里。元至正
開碑云。古有北亭龍泉寺。

按有北。即空
桑。是為北毫。

安國寺

在朝城縣治西。唐貞元開
建。寺有古塔及石燕井。金

蓮。太清觀

在曹縣羊仲
集。金初建。

瑞雲宮

在曹縣楚邱。舊名
寶元觀。元至元中

賜今
名。

前提調官 且 鄭紹謙 恭 并 慶 軒

校對官 王 吳 葆 晉 恭 校

大清一統志

曹州府二

名宦漢蕭由

蘭陵人。成帝時舉賢良。為定陶令。時哀帝為定陶王。由多失王指。哀帝立。免由

為庶人。

第五種

長陵人。永壽中。拜高密相。臧洪。射陽人。為青州刺史。袁紹歎其能。徙為東郡太守。治東武陽。曹操圍張超於雍邱。洪欲救超。而紹不聽。由是

怨紹。絕不與通。紹興兵圍之。洪自度不免。呼吏士謂曰。袁紹無道。所圖不軌。洪於大義不得不死。諸

君可先城。未破。將妻子出。將吏皆垂泣曰。何忍舍

明府去也。後無食。殺其愛妾以食兵。將士男女相

枕而死。莫有離叛。城陷。紹生陳容。射陽人。隨臧洪

破。洪使歸紹。及紹殺洪時。容謂紹曰。將軍舉大事。欲為天下除暴。而專先誅忠義。豈合天意。紹使人

牽出。謂曰。汝非臧洪儔。空復爾為。容頷曰。夫仁義。豈有常所。蹈之則君子。背之則小人。今日願與臧

洪同日死。不願與將。三國魏程昱。徐州人。魏武征

軍。同日生。復見殺。張邈等叛。迎呂布。郡縣響應。惟鄆

城。范東阿不動。布使汎疑取范。昱乃歸。過范。說其

以待魏武。魏武表昱為東平相。屯范。夏侯惇。人

魏武時。為濟陰太守。大旱。蝗起。惇乃斷太壽。鄭袤

水作陂。身自負土。率將士種稻。民賴其利。鄭袤

賢能。興立庠序。開誘後進。徵拜侍中。百姓感慕。涕

泗路。吳虞曷。強扶弱。甚著威風。柳晉文立。臨江人。初

拜濟陰太守。華譚。廣陵人。武帝時。為鄆城令。過濮

政事修明。巡為作答教。文甚美。譚與而薦之。又舉寒族。南北

周訪為孝廉。訪果立功名。時以譚為知人。高祐

朝魏董騰。孝文時。為鄆城令。在任廉貞。勤恤。高祐

渤海人。孝文時。出為西兗州刺史。申表稱薦之。高祐

太學。縣黨宜有賢序。乃縣立講學。黨立教學。村立

小學又令一家之中自立一確五家之外共造一
 井以給行客不聽婦人寄春取水又設禁賊之方
 令五五相保盜發則連坐風化大行寇盜止息
 刀雙鏡安人肅宗末除西
 起州人張桃弓等招聚亡命公行劫掠雙至陳諭
 禍福桃弓歸罪後有盜發雙悉命追捕州境清肅
 邢邵鄭人宣武時除西兗州刺史在州有善政桴
 鼓不鳴吏人奸伏守令長短無不知之不營
 生產不擾公私吏民為立生祠勒碑頌德
 及代父老及媪媪皆遠相攀追號泣不絕
 慧鮮卑人高祖受禪拜曹州刺史曹裕人多奸隱
 戶口簿帳恒不以實慧下車按察得戶數萬
 郎茂新市人高祖時為衛國令時有繫囚二百茂
 親自究審數日釋免者百餘人有民人張元
 豫與從父弟思蘭不睦丞尉請加嚴法茂曰元豫
 兄弟本相憎疾又坐得罪彌蓋其忿非化民之意
 也於是遣縣中耆舊更往敦諭元豫
 張允濟北海
 等各生感悔詣縣請罪遂相親睦
 武陽令以愛利為行元武民以特牛依婦家準十
 餘擔而婦家不與民訴縣不能決乃詣允濟允

隋乞伏

| | | | | | | | | | | | | | | | | | |
|-------------------------------|----------------------------|----------------------------|----------------------------|----------------------------|-----------------------------|-----------------------------|---------------------------|---------------------------|----------------------------|----------------------------|----------------------------|----------------------------|----------------------------|----------------------------|----------------------------|----------------------------|----------------------------|
| <p>於趙是傑為山東大水詔石司郎中孔祖舜武會雉馴於</p> | <p>攻之賁趨門為象躡死薛從龍門人濮州刺史儲</p> | <p>淮陽賁遂入雍邱潮運薛從龍門人濮州刺史儲</p> | <p>州引兵與張巡合時雍邱令孫潮舉縣附賊行部</p> | <p>刺史璿之子為單父尉率兵擊賊將張通晤於家</p> | <p>巖挺之州華陰人開元中以太原少尹改濮賈賁州</p> | <p>安人者對凡二百人濟第一於是擢濟醴泉令所以</p> | <p>調郵城令或言吏部選縣令非其人詔問所以</p> | <p>賈敦頤齊名謝壯稱為鐸脚刺史韋濟開元初</p> | <p>刺史與滄州刺史薛大鼎瀛州刺史韋濟開元初</p> | <p>而得袍舉政尤異遷高陽郡丞唐鄭德本為曹州</p> | <p>曰吾境亦嘗拾遺可還取之既唐鄭德本為曹州</p> | <p>得盜者有行人夜發遺袍道中行十餘里乃寤人</p> | <p>盜當告令俄大亡意允濟召十里內男女驗之果</p> | <p>濟過道旁有婦廬守所蒔蔥因教曰第還舍脫有</p> | <p>遣左右撤蒙曰可以此牛還塔婦家叩頭服罪允</p> | <p>出牛質所來婦家不知遠曰此塔家牛我無豫即</p> | <p>濟命左右縛民蒙其首過婦家云捕盜牛者命盡</p> |
|-------------------------------|----------------------------|----------------------------|----------------------------|----------------------------|-----------------------------|-----------------------------|---------------------------|---------------------------|----------------------------|----------------------------|----------------------------|----------------------------|----------------------------|----------------------------|----------------------------|----------------------------|----------------------------|

虞邱宏禮信宗時為天平軍節度使五代梁李珣

傲煌人太祖即位出知曹州宏禮死之

餘輩皆坐事廢珣至以治開遠許州留後會歲饑

盜劫汴宋間曹州尤甚復遣晉石敬暉高祖從弟

珣治之旋詔拜左諫議大夫

禦使以趙玘澶州人天福中調濮州司戶參軍刺

廉儉稱趙玘史白重進以其年少故試以事因以

滯獄授之玘為周呂餘慶安次人為濮州錄事參

平決恣能中理

制開餘慶有才奏為從事世宗問曰得非嘗為濮

州糾曹者乎即以為定國軍掌書記世宗嘗鎮澶

淵濮為屬郡故宋侯涉長山人建隆初為兗句會

知其為人也

為不法涉安守忠晉陽人開寶初為濮州刺史會

抗章言之

曹翰護役河決遂塞王禹偁濟州鉅野人太平興

後拜濮州團練使

武主簿歷遷右拾遺直史館獻端拱二年觀試貢士

拜左司諫知制誥以抗疏雪徐鉉事坐貶商州團練副使復直崇文館出知單州多惠政召為禮部員外郎邑人構懷賢堂志去

柳開

大名人太宗時知曹州有政績

安德裕

河南人太平興國中知廣濟軍城新建李德裕作軍記及圖經三卷優詔嘉獎

及

范陽人通判曹州民趙諫素無賴持郡短長縱為姦利及受命諫在京師謁及及不之見謾罵

而去投匿名書誣及因毀朝政會主封者發諫事命及察其狀及條上諫前後所為不道詔御史治

斬於都市及

楊偉

浦城人真宗時通判單州巡檢由是知名卒李素合州卒二百餘人謀殺

巡檢使州將不敢出偉挺身往問曰若屬何為而反俱曰將有訴於州非反也偉曰持兵來非反而

何若屬皆有父母妻子以一朝忿而欲魚之謝濤富肉之乎悉令投兵坐籍首惡十餘人斬之

人真宗時知曹州屬縣賦稅多輸睢陽助兵食屬歲霖潦苦於轉送濤奏留曹賦由廣濟河以輸京

師詔從之**張存**冀州人天禧中知朝城縣寇準為一時稱便守異之中丞王曙薦為殿中侍御

史郭中錫

魏合知博州州兵出戍有人脅眾為亂者中錫戮一人黜二人乃定奏至仁宗

曰小官臨事如此豈易得即為御史臺推直官京東盜執濮州通判井淵遷中錫知州事未閱月悉

擒免盜召為侍御史陳希亮眉州人仁宗時盜起寬旬上以

悉擒王德用趙州人仁宗時孔道輔言德用得士其黨

之曰孔中丞善公今死矣德用曰中丞言官豈害我者朝廷亡一忠臣可惜也呂公著壽州

人皇祐中知單州奉五鼓起東燭視案牘黎明出聽決民訟省僚至者無拘時以故郡無留事下情

易通為政范諷齊州人慶歷中知廣濟軍民避水不嚴而肅

護其家奏田諒青州人慶歷間知朝城縣時值兵除其租賦

期月而李參須城人仁宗時知濮州時稱能吏邑大治

茂迪宣和二年為范令劉邠新喻人神宗時知曹

盜賊不敢入境

能止。邨曰：民不畏死，奈何以死懼之。至則治尚寬平，盜亦止息。**李迨**，東平人。通判

大元帥過海，郡守自以才不及，遂迨行州軍，應辦軍需無闕。會勸進，乘輿儀物皆未備。迨詣熟典故

裁定其制。**楊粹中**，正定人。建炎初，金兵大入。粹中不日而辨，知濮州。固守不下。尼雅哈以濮

小郡易之，將官杜端乘其不意，夜擄其營。尼雅哈跳足走，遂急攻城。凡三十三日而陷。粹中不屈死。

守禦官杜績亦死之。贈粹中徽猷閣學士。**韓世忠**，延安人。以功授單州團練使。高宗時，**張亢**，臨濮人。為曹州

討單州魚臺賊，羣盜悉平。**張亢**，臨濮人。為曹州構博平人。為廣濟軍判官。廣入圭田，粟**黃介**，分寧

廣濟簿尉。平反。**金毛碩**，甘陵人。皇統中，知曹州。有元囚，尹不能抗。碩延之上座，謝曰：使僚屬皆不能堪，碩延之上座，謝曰：使

碩嘗聞斯言，庶乎寡過。士論嘉之。**那蘭呼拉勒**，大名路人。為曹州刺史。豪民璞蔬索和立私渡於

定陶，逃兵後劫，皆藉為囊橐。累任莫敢問。那蘭呼

定陶，逃兵後劫，皆藉為囊橐。累任莫敢問。那蘭呼

拉勒捕治之窮定其黨。閩境肅然。耶蘭呼拉勒。

舊作納蘭。胡魯刺。璞薩索和。舊作僕撒掃合。今俱

改。馬驥。禹城人。貞祐中。為曹州濟陰令。元克曹州。

正。馬驥。驥被執。務掠求金。驥曰。吾書生。何從得是。

又使驥曰。吾膝不能屈。欲殺即殺。得死為大金鬼

足矣。遂死。增秦定軍節度。劉使。仍樹碑於州。以時

祭。元岳存。太祖時。治楚邱。蓋苗。元城人。延祐五年。

官。州多繫囚。苗請疏決之。知州以部使未報。不可

決。苗曰。設使者有問。請身任其責。乃勉從之。歲饑。

郡府遺苗至戶部。以請戶部難之。苗伏中書堂下。

出糠餅以示曰。濟寧民半食此。况不得此。食者尤

多。豈可坐視不救乎。因泣下。時宰悟。凡被災者。皆

獲賑焉。有官粟五百石。陳腐。以借諸民。及秋。郡責

償甚急。苗曰。官粟苗所芻。今民饑不能償。苗請代

運。乃已其責。單州稅糧。歲輸館陶倉。距單五百餘

里。民甚苦之。是秋。館陶大熟。苗先。明鍾亮。麻城人。

期。令民糴粟倉下。省民力。什之伍。明鍾亮。洪武中。

知定陶縣。勤政惠民。邑無廢事。秩滿。升通政司。經

歷。民詣闕奏留。遣還。仍知縣事。歷任十八年。升河

南府同知 **范希正** 吳縣人。宣德中。知曹縣。莅政嚴明。以

同知 **范希正** 吳縣人。宣德中。知曹縣。莅政嚴明。以

東早饑。大理丞張驥安撫東省。先是希正募民出

粟數萬石。收貯備荒。至是賴以全活甚眾。以開

并奏復設曹州。薦希正營建。事畢即升知州。再考

請老。州 **毛晟** 秀水人。景泰中。知濮州。初州城為河

人祠之。 **毛晟** 水所壞。晟至。奏徙州治於王村集。經

營建置功集 **伍禮** 臨川人。天順初。知曹縣。遇事明

而民不擾。 **伍禮** 決時有蠲聖夫人。矯旨籍曹定

諸處田數千頃。遺家僮八州。禮力拒不聽。 **張浩** 滄

被誣就遣。後得白。歷再考。擢知南陽府。 **張浩** 州

人。天順間。任曹州同知。廉潔無私。吏不能欺。於修

舉廢堡。興學。勸士。尤奉奉不備。時稱州佐之賢。 **浩**

為第 **孫賓** 出公帑鳩工役。創築威中。程度一邑。吏

新。民不 **王肅** 滑縣人。成化中。知曹縣。愛民教士。銳

告。營。 **王肅** 意興除時。城郭圯壞。肅舉工修葺。並

增築一邑。賴之。 **江元** 開化人。成化間。為曹縣教諭。

役不擾官
劉倫
翰林衛人嘉靖間知定陶縣有幹

民耕便
劉倫
才在任建置增修民不勞擾藉騎

數每寇至父子策馬
張養志
陳州人萬曆中知曹

追獲之盜賊屏迹
張養志
州奉檄均地養志就

尺算地析一畝而四之多寡均調民不煩而事
成

濟為法簡而可久史無所容其奸曹人頌之
伯龍
長垣人萬曆中知曹縣到決如流老吏孽服

賦入額外不益累黍治事剋期而辦在任九
載擢考
孟習孔
武昌人萬曆中知曹縣曹自王折

功主事
孟習孔
平賦以後民與里書又陰為奸習

孔盡得其情吏立一串鈴法
李友揚
永城人萬曆

以救條鞭之病進行至今
李友揚
中知曹縣重

厚寬簡不事苛察曹多盜下車即訪積盜貫其
周

死用之責以緝捕大盜巢穴一空境內帖然
周

張養志

張慎言

吳邦相

李友揚

李友揚

李友揚

李友揚

李友揚

李友揚

李友揚

李友揚

積倉穀。歲再饑。慎言設。職作慶。周行視。郊陌間。令俱樹榆柳。行者得以休息。以治行第一。推御史。

李恪

安邑人。崇禎間。為曹州兵備。倉事。值歲饑。疫。恪盡心撫卹。曹民賴之。壬午城破。殉節死。

張其瑾

洛陽人。崇禎間。知濮州。民困重。疏請蠲租。後殉。士子之難。吳光寅。黃。國。

人。崇禎十三年。知范縣。為治嚴明。豪惡斂迹。僅一年。坐累落職。未歸。壬午殉難。又將德俊。泉州人。崇

禎。士子。知范縣。城破死之。高其讓。萬泉左。趙應昌。

衛人。知范縣。李自成陷。東昌。抗節不屈死。

永昌人。崇禎十六年。知朝城縣。手擒巨賊米至等。闖賊偽檄至。應昌不屈死之。

本朝

線縉。奉天人。順治初。知曹州。治尚簡易。勸開荒。地。歲不下數百頃。後土賊竊發。鄰境饑饉。

而曹獨**宋賢都**。奉天人。順治五年。知城武縣。時李獲安。化鯨之變。起於倉卒。賢都不及防。

初以甘言誘之。化鯨。遂不為備。進攻善縣。賢都募死士。夜薄其營。化鯨覺。復攻城。武賢都力戰而死。

閣門二十八人。皆被。尚自察。四川人。順治五年。任

害。邑人為建祠祀焉。城武教諭。李化齡。昭

城。知縣宋賢都戰死。自蔡代嘗錄事。漢諸生有才

幹者。廣集民兵捍禦。賊則擊之。可撫則招之。可

月賦平。以勞卒於官。李文學。奉天人。順治六年。知

士民哀之。請記名宦。李文學。定陶縣。時季化鯨餘

黨。刑可觀。猶負固。榆園。文學。莅任甫三月。刑賊剽

掠至境。文學禦之於白塔。破。身被數創而死。賊見

文學挺身敵戰。疑城中有。蔡廷璵。廣寧人。初以拔

備。不敢攻而去。城賴以全。蔡廷璵。貢授兗州訓導。

署張秋捕盜通判。擒土寇丁惟發。論功升。馬之英

曹縣教諭。李化鯨。昭陽人。廷璵力戰死之。馬之英

桐城人。知定陶縣。值李化鯨。昭陽人。廷璵力戰死之。

英招集附循。數年漸復其舊。又以偽印事。邑中株

連數百人。之英委曲移。門可崇。正紅旗漢軍人。康

訊。無辜盡釋。邑人感之。門可崇。照十年。知曹縣。曹

俗健訟。可崇鎮靜廉明。人相戒不敢犯。邑苦河患。

可崇莅任之明年。河南徙。兩甍不至。城市飛蝗。越

境而過。四虎渡河。嘉穀一莖。黃秉中。海城人。康熙

五穗。人稱為濟陰五異云。黃秉中。二十年。如范

縣。初莅任。值邑中已三月不雨。秉中徒步拜禱。甘

霖立沛。闡揚節孝。必先寒微。稅糧每歲全完。不用

鞭扑。去任後。張成福。長垣人。康熙中。由布衣任曹

民感而祀之。張成福。州參將。值饑民附流寇。焚掠

所在殘破。賊以數萬攻小宋集。至城房集。成福躬

冒矢石。斬獲數千級。賊復攻破陸屯。兩桃村。朱埋

寺等處。成福乘夜獲梁魁。陳德等。河北遂平。事

聞。授副將。旋擢河北山東總兵官。左都督。卒。

入祀曹州。楊文乾。鑲白旗漢軍人。康熙五十三年。

名官祠。楊文乾。知曹州。聽斷明決。嘗疏引河。歸

入賈魯舊河。至今。楊雲漢。滋陽人。嘉慶十一年。任

邑無儲水之患。楊雲漢。曹縣城守營千總。李文

成之亂。賊黨先至雲漢署。雲漢持鎗出戰。陷入圍

中。陣亡。妻高氏。媳顧氏。俱殉。事聞。議卹。贈

雲騎尉。入祀國旃。教縣人。嘉慶十二年。知曹縣。以

祀昭忠祠。姚國旃。東河秋汛。安瀾。在事出力。加同

知銜。十八年九月。河南滑匪李。文成倡亂。曹縣匪

黨朱成貴等。潛與勾結。國旃捕獲成貴弟成珍。械

省。續獲夥匪趙廣春等九名。繫於獄。成貴逃。逸。即

於次日糾眾入城。釋獄囚。國旃出禦之。被戕死。兄

國林。姓大鯨。媳馮氏。尚氏。姪媳王氏。并幼孫男女

二人。以及馮氏母。馮程氏。塔張士鈞。幕友吳星等。

吳煥。二子中忠。並漢從二十八人。皆死於難。事

開。贈雲騎尉。照同知例。議卹。入祀昭忠祠。

人物漢魏相

相。定陶人。舉賢良。以對策高第。為茂陵令。遷河南太守。宣帝即位。徵為大司農。遷

御史大夫。上言霍氏驕奢放縱。宜損奪其權。又請

上書者。去副封。以防壅蔽。地節中。拜丞相。封高平

侯。條漢興以來便宜行事。及賈誼晁錯董仲舒等

所言。請施行之。又采易象及明堂月令奏之。請選

明經。通知陰陽者。明言所職。以和陰陽。每教。掾吏

出。輒白四方異聞。或有逆賊災變。相輒奏言。與丙

吉同。心輔政。上皆。曹曾。濟陰人。光武時。為諫議大

重之。卒諡憲侯。曹曾。夫。斷石為倉。以藏書。時號

曹氏。魏霸。句陽人。兄弟同居。州里慕其雍和。建初

書倉。魏霸。中。舉孝廉。和帝時。為鉅鹿太守。以簡樸

寬恕為政。掾吏有過。先誨其失。不改。乃罷之。史。或

相毀。霸輒稱他吏之長。終不及人短。諍訟遂息。永

元中。拜將作大匠。典作順陵。吏皆。孫斌。衛國人。第

懷恩。力作倍功。累官至光祿大夫。孫斌。五種為衛

相。斌為門下掾。種善遇之。種遷兗州刺史。中常侍

單超。以事陷種。徙朔方。超外孫董援。為朔方太守。

蓄怒以待。斌具聞。起謀將俠客。晨夜追獲。及之於太原。遮險格殺。送吏。因下馬與種。斌自步從。一日

一夜。行四百餘里。逆得脫歸。

謝弼。武陽人。中直方正。為鄉邑所

策除郎中。時青蛇見前殿。大風拔木。詔公卿以下

陳得失。弼上封事。左右惡其言。出為廣陵郡丞。去

官歸家。中常侍曹節從子紹。為東郡太守。忿疾於

弼。以他罪。按死獄中。後趙謙奏弼忠節。收紹斬之。

孫期。

成武人。少習京氏易。古文尚書。家貧。事母至

落化。其仁讓。黃巾賊起。相約不犯孫。先生舍。郡舉

方正。遣使齋羊酒。請期。期驅豕入草。不顧。司徒黃

琬。特辟不家。張馴。尚書。教授。拜議郎。與蔡邕共奏定

行。終於家。張馴。尚書。教授。拜議郎。與蔡邕共奏定

六經文字。擢侍中。典領秘書。甚見寵異。多因便宜。

陳政得失。朝廷嘉之。遷丹陽太守。有惠政。徵拜尚

書。遭大。陳宮。武陽人。剛直烈壯。初從曹操。後自疑

司農。乃從呂布。每為布畫策。不能用。布敗。

操。殺之。三國魏。樂進。衛國人。從魏武。擊呂布。張超。橋

殺之。三國魏。樂進。衛國人。從魏武。擊呂布。張超。橋

東紹皆破之。魏武表稱曰：武力既宏，計畧周備，每臨戰攻，無堅不陷。累遣右將軍、卒監成侯、子琳、界毅、有父風。官**李典**，鈺野人。從魏武屢戰，有功。遣破至揚州，刺史。虜將軍封都亭侯。典好學問，貴儒雅，不與諸將爭功。敬賢士大夫。恂，**吳質**，濟陰人。恂若不及，軍中稱其長者。亮諡曰：恂，**吳質**，才學通博，為五官中郎將及諸侯所禮愛。出為朝歌長，遣元城令。文帝時，官至震威將軍。假節都督河北諸軍事，封**董昭**，安陶人。舉孝廉。歷任柏人令、事魏武列侯。魏郡太守，贊謀居多。太和中，行司徒事。疏陳末流之弊。畧曰：年少不復以學問為本，專更以交遊為業。國士不以孝弟清修為首，乃以趨勢避利為先。此皆刑之所不教也。**王觀**，廩丘人。帝因發詔斥免諸葛誕等。卒諡定侯。**王觀**，少孫貧。屬志，魏武召為丞相文學掾。累遷涿州太守。明帝幸許昌，召為治書侍御史，典行臺獄。時多有倉卒喜怒，而觀不阿意。順旨，遷尚書。徙少府。少府統三尚方御府內藏之寶。曹爽等奢放，多有干求。憚觀守法，徙為太僕。累封陽鄉侯。遷司空，歸里卒。

晉 郗詵

單父人。父晞尚書左丞。詵博學多才。

壞偉倜儻。不拘細行。泰始中。詔天下舉賢良直言之士。太守文立舉說應選。以對策上第。拜議郎。母憂去職。召為征東參軍。徙尚書郎。轉車騎從事中郎。吏部尚書崔洪薦說為左丞。及在職。嘗以事勅洪。洪怨說。說以正拒之。洪聞而慚服。累遷雍州刺史。武帝於東堂會送問說。曰。卿自以為何如。說對曰。臣舉賢良。對策為天下第一。猶桂林之一枝。崑山之片玉。說在任。咸嚴明斷。有聲譽。一卞粹。寬句人。以清辨鑿察稱。兄弟六人。並登宰府。世稱卞氏六龍。元仁無雙。惠帝時。歷侍中。中書令。並爵為公。及長沙王。又專權。粹立朝正色。又忌而害之。卞壺。粹子。弱冠有名譽。從事中郎。委以選舉。後以功封建興縣公。尋遷領軍將軍。勤於吏事。不苟同時好。屢正色於朝。斷裁切直。不畏強禦。及庾亮將徵蘇峻。壺固爭之。亮不納。峻果稱兵。詔以壺都督諸軍。與峻大戰於陵西。壺發背劍未合。力疾厲眾苦戰。遂死之。二子。眇。財。見父歿。相隨赴賊。同時見害。峻平。贈忠貞。祀以太

宰。吳隱之

鄞城人。質六世孫。博涉文史。介立有清標。年十餘。丁父憂。每號泣。行人為之流

涕事母孝謹。及執喪。哀毀過禮。解褐補國功曹。兄坦之為袁真功曹。真敗。將及禍。隱之請桓溫乞代。兄命溫矜而釋之。累遷晉陵太守。在郡清儉。隆安中。為廣州刺史。清操適廟。後拜度支尚書。以竹簾為屏風。坐無檀席。家人紡績以供朝夕。義熙九年卒。追贈左光祿大夫。加散騎常侍。子延之。後屬清操。為鄱陽太守。延之弟及子。南北朝齊吳苞。鄆城人為州縣者。常以廉慎為門法。三禮老莊。宋太始中。過江。聚徒教學。冠黃葛巾。竹塵尾。蔬食二十餘年。齊隆昌時。徵為太學博士。不就。始安王遙光為主館於鍾山下。教授朝士多到門焉。梁卞華。宛句人。壹六好學。名補園子生。通周易。徧習六經。與平原明山賓。會稽賀瑒。同業友善。江左以來。鍾律絕學。至華乃通。遷尚書議。江子一。濟陽人。晉江統七世孫。家曹郎。出為吳令。子一。貧以孝聞。起家為王國侍郎。奉朝請。尋遷左丞。上封事。極言得失。武帝甚善之。侯景攻陷。歷陽。自橫江將渡。子一率舟師千餘人。欲邀之。其副董桃生走。子一乃退還南洲。收餘眾。與弟左丞子四。東宮主帥子五。並力戰。子一直

抵賊營。刺賊。賊解其肩而去。子四子。五相謂曰。與凡俱出。何面目獨旋。皆免胄赴賊死。侯景平。元帝

各追贈

魏竇瑾

士為中書侍郎。賜爵繁陽子。參軍

國謀。屢有功。進爵衛國侯。轉西部尚書。拜長安鎮

將。毘陵公。在鎮八年。甚著威惠。徵為殿中。都官典

左右執法。太武歎曰。國之良輔。毘陵公之謂矣。出為翼州刺史。清約冲素。著稱當時。**李彪**。衛

人。少孤貧。好學不倦。孝文初。為中書博士。累遷秘書丞。參著作事。上封事七條。帝皆施行。遷秘書令。

加員外散騎常侍。使於齊。前後六度。銜命。南人奇其塞博。尋為御史中尉。剛直多糾劾。蒙右屏氣。帝

嘗謂羣臣曰。吾之有李生。猶漢之有汲黯。後車駕南伐。兼度支尚書。與僕射李冲等。意議乖異。冲表

勅之。遂除名。卒。**董徵**。衛國人。好古學。尚雅素。年十

贈汾州刺史。就河南高望崇。受周官。後於博陵。劉詩。春秋周易。數年之中。大義精練。講授生徒。太

和末。為四門小學博士。歷**温子昇**。其先太原人。祖

家於濟陰。宛句。子昇。博覽百家。文章清婉。熙平初。對策高第。補御史臺中。文筆皆子昇為之。歷官散

騎常侍。中軍大將軍。梁使寫子昇文筆傳於江外。梁武稱之曰。曹植陸機復生北土。恨我辭人。數窮

百六。濟寧王暉業嘗云。江左文人。宋有顏延之。謝靈運。梁有沈約。任昉。我子昇足以陵顏。轢謝。合任

吐。周李杲。彪。孫。幼解屬文。初謂周文。周文奇之。累沈。周李杲。遠。黃。門。侍郎。封臨黃縣伯。周文嘗謂曰。

卿祖昔在中朝。為御史中尉。御操尚貞固。理應不墜家風。乃奏杲為御史中尉。兵馬處分。專以委之。

詔冊文章。皆杲所奏也。杲以父在江南。身寓。隋。關右。自少及終。不飲酒。聽樂。時論以此稱焉。隋。翟

普林。楚。邠。人。事親盡孝。躬耕。色養。鄉里稱楚。邠。先。生。父。母。疾。不。解。衣。者。七。旬。大。業。初。父。母。俱。終。

廬。墓。側。負。土。為。墳。或。冬。不。衣。絮。惟。著。單。練。而。已。有。二。犬。隨。之。墓。側。普。林。哀。犬。亦。悲。號。見。者。嗟。異。司。隸

奏。聞。授。唐。王。雄。誕。濟。陰。人。少。強。果。膂。力。絕。人。杜。伏。孝。陽。令。威。用。之。戰。多。捷。伏。威。使。輔。公。祐。

擊。李。子。通。雄。誕。為。副。擒。子。通。於。陳。獻。京。師。又。討。歙。州。汪。華。及。蘇。州。聞。人。遂。安。皆。降。之。授。歙。州。總。管。封。

宜春郡公。公祐將為逆。拘之別室。雄誕厲聲罵。遂縊殺之。雄誕愛人。撫士。每破城。無絲毫犯。死之日。

江向人。皆流漢。高祖嘉其節。以子世果襲封。太宗時。贈大將軍。諡曰忠。劉林甫。觀城人。武

德時。為內史舍人。與蕭瑀等撰定律令。著律議萬餘言。歷中書吏部侍郎。賜爵樂平縣男。唐沿隋制。

十一月。撰集。至春。德。日薄事叢。有司不及研。林甫請。四時聽選。隨到。甄擬。於是官無滯人。始天下

初定州府。詔使以赤牒授官。至是。罷。悉集吏部。調至萬員。林。隨才銓錄。咸以為宜。論者方隋高孝基。

賈敦頤。寬。句人。貞觀中。歷遷刺史。在職清潔。永徽中。刺洛州。豪右占田踰制。敦頤舉所沒三

十餘頃。以賦貧民。弟敦實。咸亨初。為洛州長史。亦有遺愛。人先後為之立石。號棠棣碑。劉祥

道。林甫子。少襲爵。歷御史中丞。遷吏部黃門侍郎。知選事。釐補。徹缺。上疏陳六事。連司刑太常伯。

每覆大獄。必敕。敬。嚴。數。奏。決。日。為。再。不。食。詔。巡。察。關。內。道。多。振。寬。帶。麟。德。元。年。拜。右。相。數。陳。老。病。罷

為。司。禮。太。常。伯。從。高。宗。封。泰山。宣。劉。齊。賢。祥。道。子。襲。禮。成。進。爵。廣。平。郡。公。卒。諡。曰。宣。劉。齊。賢。爵。由。侍。御

普州府

| | | | | | | | | | | | | | | | | | | | | | |
|---------------------|---------------------|---------------------|---------------------|---------------------|--------------------|------------|------------|---------------------|---------------------|---------------------|---------------------|--------------------|---------------------|-----------|----------|---------------------|---------------------|------------------|------------------|----|---|
| 史出為晉州司馬帝以其方直尊憚之時將軍史 | 興宗從獵苑中言晉州出往龜可捕取帝曰齊賢 | 豈捕鷄人耶累遷黃門侍郎修國史永淳元年進 | 同中書門下平章事武后時代裴炎為侍中辨炎 | 不反后怒貶吉州長史為酷吏所陷死齊賢三世 | 至兩省侍郎典選從父應道部郎中從父弟令 | 植禮部郎凡八人前後歷 | 史部郎中員外世以為罕 | 紀王慎為兗州都督厚加禮教其子東平王續往 | 受業天授中稍遷左衛率府錄事兼直宏文館武 | 后時享明堂封高山詔與韋叔夏等草儀具衆推 | 線洽轉四門博士所撰書糾繆春秋振滯禮經愆 | 等凡數十篇魏知古見其書數曰五經指南也 | 徐堅劉知幾等聯疏薦之下詔褒美以為儒宗拜 | 太子司議郎兼崇賢館 | 學士加朝散大夫卒 | 羅織獄興移疾去自高祖至暹五世同居暹尤恭 | 謹事繼母孝推明經第補婺州參軍以清節顯累 | 官安西副大都護守邊四年撫戎練士為 | 夷夏所樂歷禮部尚書封魏縣侯諡貞孝 | 吳激 | 漢 |
|---------------------|---------------------|---------------------|---------------------|---------------------|--------------------|------------|------------|---------------------|---------------------|---------------------|---------------------|--------------------|---------------------|-----------|----------|---------------------|---------------------|------------------|------------------|----|---|

人。章敬皇后弟也。代宗立。擢太子詹事。封濮陽郡公。建中初。遷金吾大將軍。激循循有禮讓。見重朝廷。時以為材當所位。朱泚反。激持節慰曉。被害。贈太子太保。諡曰忠。吳湊。激弟。由布節。同。日。開。府。授。太子詹事。封濮陽郡公。累進左金吾大將軍。湊才敏銳。而謙畏自將。帝數顧訪。尤見委信。元載當國久。復狀日肆。帝陰欲誅。顧左右無可與計。即召湊圖之。收載賜死。德宗初。出為福建觀察使。還為京兆尹。湊彊力拘儉。張直。范人。父壽。張未嘗擾民。上下愛向。卒。諡曰成。張直。令。赴。調。長。安。直巢寇亂。不知所終。時道路榛梗。直徒行乞食。求父所在。積十年不得。發哀行服。躬耕海濱。以周易春秋教授學者。劉晏。曹州人。七歲獻頌。行在。張說號道遠先生。試之曰。國瑞也。即授祕書省正字。天寶中。舉賢良方正。上元初。以御史中丞兼度支鹽鐵等使。廣德初。進吏部尚書。同平章事。尋為轉運租庸等使。時中外艱食。晏凡所經歷。必究利病之由。出納錢穀。必委士類。嘗言戶口多。則賦稅自廣。故理財以養民為先。晏有精力。多機智。變通有無。曲盡其妙。楊炎執政。與晏有隙。貶忠州刺

史。復搆誅晏
天下寃之。

五代梁葛從周

鄆城人。從太祖攻蔡州。太祖墜馬。從周扶

復騎。與敵步鬪。身被數創。太祖用為大將。擢朱宣

走朱瑾。表為兗州留後。累地山東。五日而下洛邢

磁三州。乃兼邢州留後。劉仁恭攻魏。從周隨梁主

救魏。敗之。為泰寧軍節度使。招降劉鄩。太祖即位。

拜左金吾衛上將軍。末帝初。封陳留郡王卒。賀瓌。濮州人。末帝時為招

帝初。封陳留郡王卒。賀瓌。濮州人。末帝時為招

濮州。瓌自行臺躡之。戰於胡柳陂。新

其將周德威。盡取其輜重。以疾卒。周翟光。鄆城

人。父景珂。側僕。有膽氣。任至樞密副使。出知永興

軍。卒於官。光鄆為人。沈默多謀。事繼母以孝。雖貴

不營財產。嘗假官舍以居。雍睦親族。與均有無。臨

政以寬靜。休息為意。病亟。戒左右以尸歸洛。無久

留。以煩軍府。既卒。州人王贊。觀城人。少為小史。累

上書乞留葬立祠。不許。贊引律令。辨晰中理。即

使。周世宗鎮澶湖。每決囚。贊將軍三司副使。時張

署右職。及即位。累遷右驍衛將軍。三司副使。時張

美為使。世宗問京城衛兵歲康幾何。美不能對。贊

代奏甚悉。及征關南。以贊領河北計度使。五代以

宋。姑息落鎮。有司不敢繩。以法贊所至。發
摘奸狀。無所畏忌。振舉綱領。號為稱職。宋張昭

范人。直之子。未冠。徧讀九經。盡通其義。後至贊皇。

遇程生。授史學。能馳騁上下。數十年事。著十代

興亡論。躬耕負米。以養親。宋初。拜吏部尚書。進封

鄴國公。致仕。昭博通學術。書無不覽。兼善天文。風

角。太一卜相兵法。釋老之說。尤好纂述。自唐晉至

宋。專筆削典章之任。著嘉善集五十卷。名臣事迹

五。王著。單父人。性豁達。幼能屬文。宋初。為中書舍

卷。王著。人。建隆二年。知貢舉。時亳州獻紫芝。鄆州

獲白兔。醜中貢鸞鷁。著獻頌。因以規諫。詔褒之。乾

德六年。為翰林學士。加兵部郎中。開寶二年卒。著

少。有俊才。善與人交好。延譚延美。朝城人。太平興

譽。後進。當世士大夫稱之。譚延美。國初。為蘄州刺

史。雍熙三年。北伐。為行營都監。出飛狐北。遇敵。延

美。麾軍直進。敗之。徙知寧遠軍。遼兵抵城下。延美

開門以示之。不敢入。遂引去。或錢守俊。雷澤人。少

平中。以左領軍衛上將軍致仕。錢守俊。勇鷙。乾德

中。為殿前班都知。從征太原。方戰。矢中左足。拔而

復進。格鬪不已。運運馬步軍副軍都頭。太平興國

中。從征范陽。師還。道遇敵。戰於徐河。斬首千級。奪
馬百匹。雍熙二年。北征。出飛狐道。邊騎雲集。守俊
按甲從容進戰。大敗之。累授左領。張齊賢。寬。句。人。
軍衛大將軍。領潘州防禦使。卒。
學。有遠志。太祖幸西都。齊賢以布衣獻策。馬。前。召
至行宮。齊賢以手畫地。條陳十事。帝還。語太宗曰。
我幸西都。惟得一張齊賢。異時可輔汝為相也。太
宗時。擢進士名稍後。一榜。盡與京官。累遷左拾遺。
車駕北征。齊賢上疏。謂擇卒不如擇將。任力不如
任人。又陳安民之策。謂凡賦斂苛重者。宜改正之。
為聖朝之法。六年。為江南西路轉運使。前代弊政。
論免之。雍熙三年。北伐。齊賢請行。即知代州。遼兵
來。設伏敗之。淳化二年。參知政事。尋同平章事。真
宗即位。以兵部尚書。同平章事。嘗從容言。皇王之
道。而推本其所以然。出判河陽。拜右僕。姚坦。濟陰
人。代還。請老。以司空致仕。卒。詔文定。姚坦。人。開
齊中。擢第。太平興國八年。以部曹郎中。為益王府
翊善。王於邸中。為假山。費數百萬。召賓僚宴飲。觀
之。坦獨俯首。王強使視之。坦曰。但見血山耳。王驚
問。坦曰。州縣催科。鞭笞流血。此皆租稅所為。非血

山而何時太宗亦為假山聞而毀之

且召慰諭景德初知鄧州被詔嘉獎

孤祖母攜育外氏祖母卒晝夜哀號不食數日鄉

里為之感動編誦五經讀書累年不解帶將軍趙

真厚加敬禮為築室聚徒學者不遠千里同文純

質尚信義力濟貧乏未嘗言人短好為詩有孟諸

集二子維綸張詠鄭城人少任氣不拘小節太平

並以文行名張詠興國五年登進士乙科累轉太

常博士太宗聞其強幹出知益州詠為政恩威並

用蜀民畏而愛之咸平初入拜給事中二年以工

部侍郎出知杭州屬歲歉民多鬻私鹽詠悉寬之

真宗以詠前在蜀治行優異復命知益州會遣謝

濟巡撫西蜀上令傳諭詠曰得卿在蜀朕無西顧

憂矣歷知昇州代還抗論請誅丁謂王欽若章三

上出知陳州卒諡曰忠詠剛方自任樂為奇節真

宗嘗稱其材任將帥以疾不盡其用自號乖崖有

集十 戚綸同文子太平興國八年進士累遷光祿

言龍圖閣侍制留意吏治每便殿請對或中夜召
見多所敷啓恩寵甚感樂於薦士每奏十數人皆

當時名士有集十卷又前刑曷濟陰人太宗時權

後奏議別為論思集十卷命坐講春秋於殿上

置翰林侍講學士以曷為之尋召曷與杜鎬

因數陳時事或詔對詢訪至夜分孫奭等校定三禮三傳孝經論語爾雅等書義疏

以老請補外上以久在講席使以工部尚書知曹

州任中正濟陰人進士及第通判大名府轉運使

軀幹頌長帝擇大笏長緋衣賜之至部歲大稔租

賦平糶皆盈羨發運使欲悉調餉京師中正曰今

偶餘或稍歉則永為民患矣乃止調兩浙轉運使

歲饑不俟詔發廩賑之祥符九年參知政事仁宗

時累遷禮部尚書弟中師晁補之濟州鉅野人善

官至樞密副使太子少傅屬文從父官杭

州萃錢塘山川風物著七述以謁通判蘇軾軾先

欲有所賦讀之歎曰可以開筆矣由是知名試開

封及禮部別院皆第一神宗閱其文曰是深於經

術者可革浮薄調國子監教授元祐初除秘書省

正字出判揚州召為著作佐郎章惇當國出知齊

州徽宗立復以著作召索論起又出知河中府

徙

湖密果三州。主管鴻慶宮。還宮葺歸來園。自號歸
來子。大觀末。出黨籍。起知遠。泗二州。卒。補之才。氣
飄逸。尤精楚辭。從弟詠之。以廢入官。詔揚州。司法
參軍。未上時。蘇軾守揚州。補之俸州事。以其詩文
獻軾。軾曰。有才若此。獨不令我一識面耶。乃其參
軍禮入謁。軾顧坐客曰。奇才也。復舉進士。為河中
教授。元符末。應詔上書論事。罷官。久之。為京

兆府錄事。秩滿。提點崇福宮。有文集五十卷。馬元
方。郵城人。淳化三年。進士。及第。知萬年縣。諸將討

李繼遷。關輔餽餉。踰瀚海。多失亡。獨元方所部
全十九。遷殿中丞。戶部使陳恕奏為判官。元方言
方春民貧。請貸庫錢。至秋冬。令以絹輸官。行之。公
私果便。因下其法。諸

徐起

鄆城人。舉進士。累官開
封三司度支判官。出為

路官。至兵部侍郎。荆湖北路轉運使。部有戍卒。殺人繫獄。其徒欲劫
之。起聞。亟往按誅之。分其徒隸他州。為徐州轉運
使。募富室得米十七萬斛。賑餓殍。又移粟以贖河
北京西者。凡三百萬。徙江東。請開長淮舊浦。以便
漕運。累遷秘書。邊肅。楚邱人。舉進士。累遷工部郎
監。知湖州。卒。曹州。徙邢州。會敵兵

大至。城堞傾圮，無守禦具。真宗在澶州，密詔聽使
宜南保他城，肅遣詔不發，督丁壯登陴固守，勒兵
以待。敵至，出擊之，小勝。敵莫測引去。時他鎮閉壁
不出。老幼趨城者，肅悉開門納之。擢樞密直學士。
歷泰寧軍節度使，侯義楚、邱人、傭身事母，盡孝。里人有葬
節度副使，侯義親而返舍者，母泣曰：「我死，其若是
乎？」義曰：「母勿悲。義斷不忍也。」及母卒，竭力營葬。晝
則負土築墳，夜則痛哭墓側。踰年，墳間瓜異蒂同。
實木連理，巨蛇繞其廬。野鴿依而不去。王能人咸
有盜劫其衣服，既而愧悔，悉送還之。

平初，為濟州團練使，知靜戎軍。建議決鮑河，斷長
城口。北注雄州，塘水為我馬限。方舟通漕，以實塞
下。又開方田於靜戎順安之境，敵來輒擊走之。真
宗稱其宣力公家，祥符初，以副都指揮領曹州觀察
使。天禧初，進燕肅。濟陰人，以寇準薦為著作佐
郎。肅節度使辛燕肅，即肅官判尚書刑部，建言京
師大辟，必覆奏，而州郡疑獄上請者，多為法司所
駁。且得不應奏之罪。願如京師，概得覆奏。詔許之。
其後上請者，多得貸。自肅始。肅言太常鐘磬，蓋不
備。乃詔與李照、宋祁同按王樸律，即刻別考擊試。

之聲皆協。肅喜為詩，性精巧能畫，嘗造指南記里鼓二車，及鼓器以獻。又上蓮花漏法，世推其精密。子度有心計，初知陳留縣，累遷諫議大夫。凡六佐大農，慶曆中三司請榷河北鹽，度言川陝不榷酒，河北不禁鹽，此祖宗順民不易之制，議遂寢。孫英，歷戶部尚書，靖康間知河陽，金兵至被害。李油，其先趙郡人，曾祖在欽，徙家於濮，油深厚有氣局，舉進士第一，授將作監丞，累遷翰林學士，時頻旱蝗，油請發內藏庫以佐國用，他日召對龍圖閣，真宗謂油曰：「曹瑋在秦州屢請益兵，第怯耳。」油對曰：「瑋知珠蘆爾欲入寇，故請益兵，非怯也。」探佩囊中方寸小冊，取紙筆具疏，某處當留兵若干，餘悉赴塞下，帝曰：「真所謂頗牧在禁中矣。」未久，珠蘆爾果犯邊，帝益重之。天禧中，衆知政事，周懷政之誅，帝怒，欲責太子，油從容奏曰：「陛下有幾子，乃欲為此事，上寤，乃獨誅懷政，尋同平章事，寇準既貶，丁謂用事，出知鄆州，仁宗即位，起為秘書監，復同平章事，景佑中卒，謚文定。帝策其墓，碑曰：「遺直之碑。」珠蘆爾舊作高弁，雷澤人，弱冠從神放學於响嘶囉，今改正。

與張景齊名。舉進士。累官侍御史。諫修玉清昭應宮。降知廣濟軍。歷知陝州。卒。弁性孝友。為文章多祖六經。及孟子。喜言仁義。有帝則三篇。為世所傳。與李迪。賈同。陸參。朱頌。尹焯。相友善。石延年。劉潛。其門。張奎。臨濮人。中進士。累遷殿中丞。會泰州鹽課。虧錢數十萬。事連十一州。詔奎往接還。奏三司發鈔務。發非諸州罪。因言鹽法。設重禁為民病。於是悉除所負。母卒。廬於墓。自負土。植松柏。服終。累加樞密直學士。歷知鄆州。奎治身有法度。風力精強。所至有治績。史不敢欺。張亢奎弟。少豪邁。有奇節。事兄奎甚謹。進士及第。為應天府推官。通判鎮戎軍。上論西北攻守之計。既而遼人聚兵幽涿間。遂使知安肅軍。元昊反。累遷右驍驍。歷知鄆州。上疏言軍政。復多施用。會夏人引兵屯玻璃堡。縱遊騎鈔麟府間。徙亢為并州都督。轄管勾麟府軍馬事。遂戰於兔毛川。亢突兵轉戰敵大潰。築五堡。麟府之路始通。後知代州。兼河東沿邊安撫事。終徐州總管。亢輕財好施。人樂為之用。馭軍嚴明。所至有風績。民圖像祀之。有杜曾。濮州人。為吏號知法。嘗言國朝因唐大中制。故

殺人。雖已殺未死。已死更生。皆論如已殺。夫殺人者死。傷人者刑。先王不易之典。律雖謀殺。已傷則絞。蓋其陰致賊害耳。至故殺。初無殺意。須已死乃有殺名。無殺名而有殺法。則與謀殺孰辨。請格勿用。又言近世敎令。殺人已傷未死者。皆得原減。非律意。請傷者從律。保辜法。死限者論已殺。勿赦。皆著馬默。成武人家貧。徒走詣徂徠。從石介學。介為令。馬默語諸生曰。馬君他日必為名臣。登進士第。知須城縣。鄆守張方平。委以事。還薦為監察御史。裏行。遇事輒言。無顧時議。尊崇濮王。呂誨等力爭。悉出補外。默請還之。不報。神宗即位。通判懷州。有善政。召為三司鹽鐵判官。以論新法不便。出知濟兗二州。還提舉三司帳司。為神宗言用兵形勢。及指畫河北山川道里。應對如流。神宗將用之。大臣滋不悅。以提點京東刑獄。默性剛嚴。疾惡部吏。有望風投檄去者。歷知徐州。召為司農少卿。司馬光為相。問默以復鄉差衛前法如何。默曰。不可。如常平。自漢為良法。豈宜盡廢去其害民者可也。除河東轉運司。移兗州。李紘。楚邱人。第進士。歷知於以寶文閣待制致仕。

監察御史。絃獨有吏才。復篤於友誼。范仲淹被請朝。士無送者。絃獨出郊餞之。與劉頴為友。頴死。請移

任子恩官。頴之子。人皆以為難弟。起家。李東之。三班借職。累遷至河北。緣邊安撫副使。

迪子。獻文召試。賜進士出身。累擢侍御史。知雜事。東之少受知於寇準。至是論準保護之功。仁宗側

然。即賜其碑曰。旌忠。英宗即位。富弼薦其學。行帝。勞之曰。卿通識者。儒方咨訪。以輔不逮。豈止經術

而已。拜太子太保。致仕。東之出都門。即幅巾白衣。以見客。再遷少卿。卒。從弟肅之。歷官龍圖閣直學

士。內行修飭。母喪廬墓三年。季弟承之。生而孤。肅。之鞠育。誨道。至於成人。遂相繼為侍從。帝稱其一

門忠孝。承之性嚴重。有李及之。迪弟子。由廢登第。忠節。歷官戶部尚書。

判刑部。撰次唐史。有益治體者。為君臣龜鑑。八十卷。王彥臣上其書。韓琦亦以館職薦之。除秘閣。及

之。吏事精明。所居皆稱王疇。濟陰人。父傳文。歷知。職。以大中大夫致仕。

同知樞密院事。疇中進士第。遷翰林學士。修唐書。仁宗獵近郊。疇引十事以諫。遷給事中。英宗即位。

仁宗獵近郊。疇引十事以諫。遷給事中。英宗即位。

屢上疏。請御朝聽政。太后還政。時請講求尊崇母
后之禮。及議配饗。請奉仁宗配饗明堂。朝廷以時
論事有補。器異之。累遷樞密副使。時
性介持勸風操。坐立巍然。卒諡忠簡。李師中
五上封事。言時政。由是知名。舉進士。知洛川縣。遷
中允。提點廣西刑獄。攝帥事。邊人化德。畫像事之。
稱李大。夫不敢名。熙寧初。拜天章閣待制。知秦州。
持重總大體。歷知瀛州。乞召司馬光。蘇軾等置左
右。又言時政得失。呂惠卿排之。貶和州團練使。卒。
初。包拯參知政事。或云。朝廷自此多事矣。師中曰。
包何能為。今知鄆縣王安石。眼多白。甚似王敦。他
日亂天下。必斯人也。每進見。多陳天人之際。君臣
大節。以進賢退不肖為課。相法。杜張燾。奎子。舉進
士。范仲淹富弼皆薦其有王佐才。張燾。士通判鈞
州。累遷陝西都轉運使。加龍圖閣直學士。知成都
府。由給事中。易通議大夫。卒。燾才智敏給。嘗從范
仲淹使河東。至汾州。民數百趨訴。仲淹以付燾。方
與客奕。局未終。處決已竟。英宗時。三司奏事。帝詰
鑄錢本末。皆不能對。燾悉論。和斌。鄆城人。為德順
無隱。帝顧左右。識其姓名。和斌。軍指揮使。從狄

青南征師還張破賊陣形於殿廷仁宗拊膺擢文
恩副使權廣西鈐轄改秦鳳廣西以蠻事乞留秦

州亦請之詔留廣西累歲徙涇原召對議者謂交
州可取斌力言有害無益願戒邊臣無妄動神宗

嘆曰卿質直如此乃知兩路爭鄉為不誣矣歷官
步軍都虞候斌老於為將以忠信得邊人心領南

珍貨一無所蓄邊吏欲希功或謀報啟營張守約
斌折其奸謀故所至無事士大夫稱之

濮州人歐陽修薦其有智畧知邊事歷知融定河
岷環邠涇七州皆有惠愛可紀以神龍衛四廟都

指揮使召還道卒神宗嘗問武臣可任者以燕
達劉昌作王崇極等對後皆為名將時稱知人李

孝基東之子進士高第唱名至捧下仁宗顧侍巨
曰此李迪孫也能世其家可尚也晏殊富弼

薦其才任館閣欲一見之孝基竟不往知汝陰雍
邱二縣通判閬州舒州歷知隨州所治雖劇事來

亟斷甫日中庭已空矣或問其術曰無他省事耳
累官光祿卿與父東之同謝事境年五十士大夫

美之以比杜純南海人少有成人之操伯父死官
二疏云

期而喪至。以廢為泉州司法叅軍。熙寧初。充審刑
詳議官。或議復肉刑。先以別代死刑之輕者。純不
可。事遂寢。秦帥郭遵與王韶訟。純受詔推鞠得詔
罪。王安石主詔。變其獄。免純官。元祐元年。范純仁
韓維交薦之。除河北轉運判官。初更役書。司馬光
稱其議論詳盡。與之書曰。足下在彼朝廷。無河北
憂。官至集賢殿修撰。杜紘才用為大理評事。紘每議。必
賢殿修撰。累遷大理卿。權刑部侍郎。加集賢殿修撰。
為江淮發運使。知鄆州。徒應天府。卒。紘事兄純。禮
甚備。在鄆州。聞訃。泣曰。兄教我成立。今亡不得臨
死。不瞑矣。適詣闕。迎其柩於都門。哀動行路。悉以
俸錢給寡嫂。推恩官其子若孫一人。官京師。里人
馬隨調選。病卧逆旅。紘載以歸。竟死。為治喪第中。
其風義蓋竇卞。府推官。方禁銷金為衣。卒捕得之。
天性云。竇卞。府推官。方禁銷金為衣。卒捕得之。
以中禁為言。卞奏曰。真宗行此制。自掖庭始。不正
以法。無以示天下。英宗從其請。出知深州。熙寧初。
河決滹沱。流民接踵。卞不待報。發粟給之。時發卒
築武彊。卒愴。主者笞之。不服。卞命斬之。以聞。有詔

嘉獎官至天章閣待制 **金賀揚廷** 以濟除人天德間經義進士

東西路提刑使性疾惡繼介不少容 **商衡** 曹州人

歷沼州防禦使沼人為之立石頌德 **商衡** 至寧州元

年進士第一歷遠監察御史內族清奕努守時貽

為李全所敗置不問衡言敗軍之特必正典刑不

爾無以謝天下曹溫以掖庭親舊干預權利衡歷

數其罪哀宗為之動容出溫為汝州防禦使天興

初關陝行省徒單武丹等敗鐵嶺衡為秦藍帥府

經理招集潰軍為敵所得望闕瞻拜引佩刀自刎

丹舊作徒單兀典今俱改正 **任天寵** 定陶人明

貞祐初以秘書監兼戶部侍郎改中都路轉運使

時京城戒嚴糧運艱阻天寵悉力營辦出家資以

濟饑者全活甚眾遷戶部尚書及中都 **元商挺**

守天寵走南京中道遇敵死之謚純肅

衡之子元世祖聞其名召對稱旨間陪宴語字而

不名因言李璿城胸山東平為饋米萬石率十石

致一且車因泥淖後期當死何重因民若此忍不

輸沂州使璿軍自取食耶世祖曰愛民若此忍不

言時政。彈劾權貴。無所回護。李秉曹縣人。正統中。進士。歷官。大

著聲績。提督建州軍務。討平寇亂。拜吏部尚書。進

太子少保。銳意澄清。權貴請託。皆不聽。以是被陷。

林居二十年。馮昱濮州人。正統中。由舉人授監察

卒。謚襄敏。馮昱御史。錦衣衛指揮門達。沽寵弄

權。昱首抗論。列其罪。遠送伏李木。曹州人。景泰中

法。官至河南按察使。副使。伏李木。進士。官禮科給

事中。繩糾得體。累遷南光祿少卿。至性友。王禮朝

愛。兄子早孤。教養如子。先業盡。以付之。王禮朝

人。早喪父。事母至孝。食非手調。不以進。母歿。哀

過禮。廬墓三年。手種松柏成林。有二蛇遊其側。馴

習自如。景魏元朝城人。天順進士。授禮科。給事中

泰中。旌表。魏元成化初。萬貴妃兄弟。賜橫元。列其

罪。疏七上。不報。官王珣曹縣人。成化中。進士。授太

至江西。右叅政。王珣康知縣。以治行擢御史。行

部蘇松。例獲盜三百。升四品。俸時。以盜註誤者。至

數十人。均按非實。多所平反。曰。吾不能殺人。以進

階也。後至副都御史。巡撫寧夏。議濬賀蘭石魏曹

山渠。以廣屯田。子崇文。崇獻。皆至。巡撫。石魏曹

人成化中進士官至蘇州知府以文公家禮與時俗多不合乃遠酌禮經近依律例成書行之曹人

奉為陳九疇曹州人善騎射多權畧宏治中進士

文獻陳九疇授刑部主事升肅州兵備土魯番入

寇疇出奇兵襲其營俘斬甚衆尋升陝西按察使

番人萬餘入寇九疇以三千兵追至瓜州盡俘其

衆論功第一王瓊忌其功嫉進貢番使誣奏生九

疇罪後武宗悟從末減遣戍鐵嶺嘉靖初起陝西

合都御史時番主素爾坦莽蕭兒等大舉入犯九

疇馳騎大改之進副都御使以病歸天啟間追謚

忠襄素爾坦莽蕭兒善宋顯章濮州人為諸生

作速禮滿速兒今改正宋顯章有醇行父歿廬墓正德六年流賊至曰此孝子里也相戒勿犯年四十卒無子妻辛氏險畢自經以殉有司建節孝坊祀蘇祐濮州人嘉靖進士除吳縣令拜監察御

之累遷副都御史巡撫山西入為刑部兵部侍郎

總督宣大罷歸前後歷官俱有能名為詩奔放自

喜齊魯間推之二江東朝城人嘉靖進士授工部

子濂淡亦工於詩江東主事歷巡撫遼東總督宣

大免歸南京兵變起為兵部侍郎往按治誅首惡
江南倭亂奉詔討平之擢南京兵部尚書改戶部

俺答圍大同右衛糧餉告絕命東總督宣大齋米
三萬斛往救東令士各持火器倍道趨進距右衛

百里許晝鳴鼓發銃夜列萬炬燭天敵驚隨解圍
去累加太子太保卒於邊謚恭襄東個僕有謀推

誠御下人曹邦輔定陶人嘉靖中進士歷知元城
樂為用南和縣以政績擢御史巡按陝

西疏邊臣諱寇狀逮者七人後為河南副使浙江
按察應天巡撫親平巨寇趙文華求賊不得誣陷

綱何爾健定陶人萬曆中進士知鄆陵縣捐資活
戍出無罪者萬餘人出按遼左大理寺丞楚煙曹

橫慮爾健收其黨杖殺之官至大理寺丞楚煙曹
人天啟中進士知龍溪縣蕩平海寇調贊皇升戶

部主事謝政歸崇禎末城破被執賊知其貧欲縱
之煙立求死遂見害本朝乾隆四十年其貧欲縱

賜諡節愍子鳳苞以身蔽父先被數創死妻趙
氏亦觸劉太清定陶人天啟中以明經知望江縣

柱死劉太清劉除巨寇黃文鼎一城安堵以忤

權責歸崇禎末殉節死。崇禎葉廷秀

初未相識。抗疏論救帝怒杖之百。遣戍福建。乃受業劉宗周之門。篤志正學。羣臣交章薦之。終未任

用。朱廷煥。軍人。以進士。歷官大名府知府。崇禎甲

父。然後。縛偽使。以大礮向賊營擊之。賊怒。城陷。支

本朝馮穆。郟城人。順治元年。以貢生。授江西宜黃武

韜。曹人。順治丙戌。一甲二名。武進士。授山西蒲州

殺賊百餘。力竭被執。躬身先士卒。力戰。繼之以死。守

猶罵不絕口。遂遇害。朱纁。軍人。廷煥子。以父死。難

極色養。與兄同居。八年。翁好無間。邑中有大興

朱應麟。軍人。幼有至性。父病。額天求減。已壽。以代

完娶者十餘人。而贖榆林賊之擄婦。何覲。荊澤人。

曹州府

卷

丁

未進士。年十二。父死。兵難。親哀憤。破自縊。門客勸
以宗嗣大義。且母在。乃扶櫬奉母歸里。干戈搶攘。
中色養備至。官至**李泰**。單人。性純孝。十七居親喪。
內閣。中書舍人。至**李泰**。單人。性純孝。十七居親喪。
僕與姊及甥共之。歲餓。捐錢粟數。王哀。吾前衛。指
千金助賑。存活無算。邑人感德之。**王哀**。吾前衛。指
揮。邑有巨蟒。為人**杜冠玉**。濮州人。乾隆丙辰。恩貢。
害。哀斯之。害遂息。**杜冠玉**。濮州人。乾隆丙辰。恩貢。
教諭。習齡。即知孝弟大義。及長。窮究經史。期於身
體力行。或問處家之道。曰。不爭財。不私妻子而已。
生平於不遷怒。一言尤所體察。鄉黨咸服其量。歿
後。人私稱。為和毅先生。其他周卹貧乏。見義必為。
不可枚舉。在官時。獎勵人材。培植寒士。尤為**趙樹**
當世所稱。道乾隆三十九年。入祀鄉賢祠。
屏。單縣監生。少有至性。最得兩親歡。父母有疾。所
夕。曾不暫離。父歿。痛絕者三。遂成嘔血之疾。然
猶日侍。慈闈。夜依父墓。六七年間。率以為常。母石
氏病革。哀毀愈甚。後與父登合葬。廬墓終身。其手
植松楸。慈烏巢其上。過樹。屏號泣。
烏亦羣聚。哀鳴。人以為至孝之感。

流寓唐蕭穎士

梁郵陽王七世孫補秘書正字奉使括遺書趙衛間久不報為有司劾免

流客濮陽於是尹徵王恒盧異盧士式費邕趙匡閻士和柳頊等皆執弟子禮以次受業號蕭夫子

宋畢士安

雲中人也父又終觀城令因家焉士安少好學事繼母祝氏以孝祝氏曰學必求

良師友乃與如宋又如鄭得楊璞韓玉劉錫為友因為鄭人范仲淹蘇州人依

寓楚邱後又與楚陳師道彭城人善為文紹聖初邱李絳為石交其婦翁郭概知曹州因

來寓曹數年與教范純禮吳人崇寧中貶靜江軍官晁無數多唱和節度副使徐州安置徙

州

列女唐賈孝女

鄆城人年十五父為族人元基所殺弟彊仁尚幼孝女不肯嫁躬撫育之

彊仁能自樹立教伺元基殺之取其心告父墓彊二詣縣言狀有司論死孝女詣闕請代弟死高宗

閔嘆詔晉卞壺妻裴氏撫二子屍哭曰父為忠臣並免之

汝為孝子
宋焦孝女
定陶人。家貧。父早喪。女與母復何恨乎。

食燎麥。時隆冬。女號泣。求於郊原。忽新吐。麥穗歸。以奉母。母疾遂瘳。人為孝誠。所感立祠。祀之。

劉潛妻姜氏
定陶人。潛以進士知蓬萊縣。代還。母抱疾卒。潛一慟遂絕。妻撫潛屍。哀號而死。時人傷之。曰：子

死於孝。妻死於義。**元丁從信妻李氏**
郵城人。二

十三。夫歿。服闋。父母呼歸。欲再為擇婿。冬。明馬州兒不從。詣從信家。哭入室。更新衣。自經而死。

妻寇氏
曹州人。年二十。流賊卒至。欲犯之。寇瞋目。大罵賊。賊以槊貫其子脅之。罵益厲。賊支解之。嘉靖中。旌表。又李興女**陳玲妻劉氏**
曹人。嫁未

名梅。賊脅以刃。不從。見賊**陳玲妻劉氏**
幾夫故。劉日夜號泣。欲以身殉家。

人。防之稍懈。自縊。傍**田增妻徐氏**
曹人。年十七。亦少寡。泣謂曰：吾夫與子皆歿。相依者婦耳。然汝

甚少。忍相誤乎。徐抱姑大哭。以死自誓。家貧。十指

拮据。以養姑。嘉**李世資妻張氏**
曹人。夫亡。食貧。撫靖中表其門。

與婦陳兩婦相守殺孫成魏禮妻李氏曹州人禮死家貧無

倚李託身兄弟家紡績操竇璉妻張氏單人夫避作以給守節三十餘年

死張聞之身入水負其孔良弼妻喬氏定陶人二屍還遂自縊邑人哀之

撫二孤堅守親授句讀後皆成名良弼弟良臣邢亦早卒妻劉年二十四亦教孤成立旌曰雙烈

隆妻孫氏范人隆出賈流賊至母老不能行孫侍姑不去賊欲污之孫曰吾儒家女誓不

從賊賊刺其腹而死又蔣養正妻張氏土寇陷城養正縊死張攜女子婢妾七人俱投井死李廷揖

妻呂氏廷揖守城死於賊呂攜幼女哭屍傍鄰婦促之避賊呂曰夫死安所之乎抱女投井一婢隨

之俱死吳一豚妻李氏為賊所掠迫挾上馬自投於地賊刃其胸死丁孔燿妻徐氏聞孔燿死於兵

自縊岳爾高妻孟氏朝城人崇禎壬午城陷爾高死

以幼子付僕姬自與子婦郭憲妻趙氏曹人年二

呂氏及三女俱投井死

無子誓志守節正德辛未流賊掠曹迫之不從遇害同縣李聘儒妻王氏胡璿女俱為賊所掠痛罵

杜龍妻朱氏

荷澤人與龍弟諸生杜撰妻莊氏

千總與撰出城徽餉城潰朱氏莊氏積薪自焚龍

妾黃氏朱氏女二姐姪女七姐及僕婦婢婦俱投

火死同縣馬仲妻郭氏趙錫妻張氏俱夫亡自縊

梁雖字女字同邑辛氏未嫁辛病故女絕粒三日

不死復投環卒張瑞女留姐守正捐軀

本朝王化妻汪氏 曹人順治五年李化鯨之變化攜

氏翌日蘇賊見其已溺而置之迨後換孤守節七十餘年同縣和八剛聘妻張氏未婚而夫歿聞訃

自縊紀大青聘妻劉氏 曹人青為兵所掠久無音

自縊謝國璧妻劉氏 曹人李化成唱城孫思温妻張

氏單人年十七守蘇大魁妻王氏 單人守正捐軀節壽至百歲

朱氏夫亡自縊許經新張敦雅妻周氏

賊起敦雅禦賊死周開變往哭之手楊氏女

龍妻王氏李之楨妻陳氏均康熙年間節婦張盤

興邦妻趙氏北隔絕十年氏命子宏甲萬里尋親

越二載興邦卒氏哀毀盡禮年百有二歲卒同縣

及子允昌妻李氏張猷妻王氏張資睿妻劉氏魏

劉氏吳來龍妻馬氏譚瑜聘妻邵氏城武人未婚

自縊同縣節婦王配京妻劉氏李壯妻朱氏孫長

庚妻李氏管景興妻陳氏孟尚志妻李氏與子浩

潘九鉉妻張氏城武人明崇禎十五年九鉉為

身受數刀復甦後城陷投井不溺以節終同縣生員李飛龍妻侯氏夫歿子三歲家人私語少婦食

貧將不克終氏適夢楨為賊所害子幼氏隱恨欲報讐直走賊巢尋尸歸葬並訴賊狀於官捕獲段

正法手刃賊肉以祭夫墓均康熙年間旌

氏女有鉅野人許字自經康熙年間未婚而大劉心泰

妻徐氏有卒女聞許自經康熙年間黃都旌妻李

一原妻董氏得曹人夫故色養孀姑亦多病冬日思

於秋日思食冰氏貯水祝天忽雨雹姑食愈病及姑年老卧病絕粒氏亦不食姑歿氏一痛而絕

同縣烈婦車永德妻秦氏張德妻常氏黃曰事妻石氏孫為則妻劉氏王學聚妻趙氏朱特興妻李

氏趙乾健妻胡旌馬大用妻李氏定陶人夫亡守均康熙年間

盜入室縛翁姑氏冒白刃急顧祈免賊義之翁姑獲全同縣節婦朱弓錫妻馬氏侯相妻楊氏均康熙

熙年間 旌 殷秉智妻 樊氏 漢州人 夫歿翼日自經以殉 同縣節婦 葛天民妻 苗

氏 李培基妻 陳氏 旌 何瓚妻 連氏 荷澤人 夫亡守節 同縣李敏馨妻 王

均 康熙年間 旌 黃嘉柱妻 李氏 胡方新妻 何氏 魏崇廉妻 許氏 李儀

劉維英妻 吳氏 蕭坡妻 何氏 魏崇廉妻 許氏 李儀 繼妻 張氏 王端妻 張 李國謨妻 程氏 單人 夫亡守

氏 均 雍正年間 旌 妻 李氏 謝衡妻 黃氏 黃楷妻 劉氏 張行貴妻 黃氏 王 津妻 劉氏 李青如妻 葛氏 謝心典妻 劉氏 均 雍

正年間 旌 樊建勳妻 牛氏 鄭城人 夫亡守節 同縣張 桓妻 劉氏 楊晚妻 孫氏 丁

秉智妻 陳氏 譚文謨妻 馮氏 生員 李承祐妻 王氏 趙永美妻 祝氏 李色親 繼妻 年氏 李倫繼妻 翁氏

劉瀚妻 王氏 與子 綏社妻 馬氏 常汴妻 顧氏 與子 存禮妻 董氏 單文英妻 吳氏 王應顯妻 江氏 均 雍

正年間 旌 張坦妻 沙氏 曹人 守正 捐軀 同縣節婦 邵 東妻 趙氏 均 雍 正年間 旌

李垣岐繼妻 韓氏 荷澤人 夫亡守節 同縣田萬全 妻 趙氏 王化醇妻 侯氏 楊淑震

妻李氏周渭洛妻吳氏朱廷英妻武氏王斌妻楊氏施其學妻夏氏王允恭妻董氏何文燦妻田氏

陳遂妻趙氏段二妻朱氏莊繼孟球章妻朱氏人單

夫亡守節同縣劉氏樸妻魏氏劉燦妻張氏劉銑妻趙氏劉起元妻陳氏朱允恭妻王氏劉逢震妻李

茂德妻陳氏袁以倬妻龐氏許璋妻李氏張國脉氏胡自強妻劉氏王肅德妻張氏張榘妻徐氏權

妻郭氏張茶妻劉氏許都妻謝氏色安妻劉氏朱允和繼妻賈氏李希麟妻張氏丁宏濟妻陳氏常

華妻王氏盧善先妻劉氏盧鴻嗣妻黃氏吳穎妻閻氏時宗儒妻李氏黃樞妻劉氏朱爾靖繼妻李

氏黃魯妻牛氏林英妻孫氏單京妻張氏劉岵妻郭氏張蒲妻朱氏石中榮繼妻朱氏朱淑琪妻孔

氏朱凍妻劉氏劉毅妻張氏管某妻羅氏烈女孫宏吉女張賢友女張君輔女均乾隆年間旌

賀永安聘妻劉氏城武人未于歸而夫歿聞訃自

嘉妻耿氏李鈍妻曹氏岳鴻儒妻蘇氏王沂妻徐氏宋氏曹峯越妻劉氏岳鴻儒妻蘇氏王沂妻徐氏

李璜繼妻程氏。劉育倬妻李氏。宋昱妻高氏。張奎先妻田氏。徐思邁妻申氏。步先登妻賈氏。均乾隆

年間。李元正妻吳氏。鉅野人。元正亡。氏事祖姑那

諒。姑老不能行。氏相守不去。室焚而氏與姑無恙。人以為節孝所感。同縣節婦楊登雲妻王氏。軒轅

善世妻魏氏。傅和說妻孫氏。宗璽妻李氏。魏京妻郝氏。鄒淳妻張氏。鄒文車妻趙氏。鄒麗正繼妻王

氏。姚成年妻商氏。田復振妻張氏。丁肇修妻李氏。丁慎修妻魏氏。丁端修妻呂氏。徐某妻傅氏。姚某

妻李氏。均乾隆年間。牛宏道妻殷氏。鄆城人。夫亡守節。曾

貞璠妻刁氏。劉守恪妻薛氏。王成周妻宋氏。烈婦張孝友妻王氏。陳二玉妻宋氏。吳孫氏。均乾隆年

間。葛銓妻何氏。曾人。夫亡守節。同縣安于陸妻

氏。劉曰桂妻王氏。王謀妻楊氏。王懷仁妻李氏。張永祚繼妻崔氏。張煥妻王氏。徐坦繼妻陳氏。袁修

永繼妻武氏。陳狗妻鹿氏。蘇友楷妻劉氏。定陶人。夫

氏。均乾隆年間。蘇州府

騰視志恭繼妻黃氏潘迴妻秦氏馬大蕃繼妻朱氏李其綱妻劉氏祝志禮妻朱氏均乾隆年間

毛伯梁妻宗氏

妻楊氏與子贊周氏祝天永

光妻梁氏與夫弟恒光妻蘇氏陳大行妻孫氏路鴻業妻郵氏毛會正妻蘇氏任某妻李氏張某妻

李氏均乾隆

范舍義妻孟氏

范人夫亡守節同縣

成妻王氏張九妻郭

馬廷輔妻子氏

無子因勸翁

娶妾生子三日而妻亡氏仰天泣祝乳忽涌出子

乾隆年間

牛玉貴妻張氏

朝城人夫亡為營喪葬事

氏生員趙謙妻岳氏張夫朝妻靳氏鞏學詩

朱構

聘妻祁氏

荷澤人祁中仁女名仲社未婚夫歿往

翁姑相繼逝一無所依歸母家守貞三十餘年同膝節婦何塚妻蕭氏何文煒繼妻常氏張嘉祥妻

崔氏陳蔡妾宮氏許柳梅妻張氏烈婦石李氏盧
成氏烈女趙泳安女名隱姐均嘉慶年間旌

王氏女單人王伯嶺妹守正捐軀同縣烈婦喬美
玉妻李氏烈女王大成女節婦張王氏趙

克類妻霍氏蘇廷健妻齊氏張弼宸妻李氏張繼
常妻劉氏朱颺召妻蘇氏石學孟妻陳氏劉人鵬

妻謝氏孟興洛妻高氏楊世張緒祖聘妻周氏城
錚妻張氏均嘉慶年間旌

人未婚而夫歿聞訃飲泣不食越三日自經同縣
節婦王嘉汾妻黃氏宋尚質妻王氏姚學泰妻李

氏徐樸妻劉氏李世英妻王氏李龍才妻康氏王
邢氏烈女艾朝鳳女名書妮傳寫臣女均嘉慶年

旌 郝氏女鉅野人郝西忠女守正捐軀同縣節
婦田緝宗妻王氏王希韓妻孫氏丁

玉振妻高氏單耀曾妻陶氏王大恒妻程氏畢
永健妻田氏姚田妻鄒氏均嘉慶年間旌 李

光族妻徐氏鄆城人守正捐軀同縣烈婦高光洽
妻邢氏陳殿舉妻張氏胡韓氏劉平

秦母李氏烈女馬大妮宮魏姐節婦侯夢熊妻李
氏侯文彪妻王氏襍係柱妻呂氏均嘉慶年間

氏

氏

旌。宋成信妻李氏

曹人。過暴被殺。同縣節婦。式鏞妻。袁氏。韓世榮妻。謝氏。韋謙妻。

崔氏。高熙妻。張氏。張甲春聘妻。王史克先妻。牛氏。烈婦。劉吳氏。均嘉慶年間。旌。

定陶人。夫亡守節。同縣張鳳彩妻。王韓體教妻。劉氏。趙嵐妻。蘇氏。均嘉慶年間。旌。

氏。濮州人。夫亡守節。與子王石孫宗尼妻。石氏。范聘妻。馬氏。均嘉慶年間。旌。

夫亡守節。同縣徐兆吉妻。谷倉妻。王氏。觀城人。夫宋氏。均嘉慶年間。旌。

慶年間。旌。吳河妻。劉氏。朝城人。夫亡守節。同縣王氏。均嘉慶年間。旌。

嘉慶年間。旌。

仙釋

漢蒯子訓

建安人。客濟陰。寃句。嘗抱鄰家嬰兒。誤墜地死。埋之。月餘。復抱兒歸。其父

母大恐。發瘞視之。但見衣被。過祭。陽車驟。忽斃。子訓以杖叩之。驟蹶。然興。子訓去。惟見白雲騰起。時

有百歲翁。言兒時見訓。賣園客。濟陰人。嘗種五色藥。會稽市中。貌已如此。賣園客。香葦。積數十年。食

其實。一日有五色蛾止香樹梢。客收而以布薦之。生桑蠶。至蠶時有好女夜至。自稱客妻。與客俱收。

蠶得百二十頭。繭皆如覆大繅。一枝六七日始盡。訖則俱去。莫知所在。故濟陰人世祠桑蠶。設祀室。

馬唐趙州和尚。曹州人。姓郝。名從穗。攜錫徧歷諸

四十年。凡舉問者。皆為數揚。乾臨濟南華人。姓邢

寧四年遊。其徒稱為真濟禪師。臨濟名義元。初在

黃榮和尚坐化。其夕。月色純一。得佛法大意。後住鎮州

臨濟院。坐化。其夕。月色純一。得佛法大意。後住鎮州

皆望空。宋甄榘真。字道淵。單父人。應進士舉。不第

而拜。京師。因入建隆觀。為道士。後遇許元陽授鍊形養

元之訣。行之二三年。漸返童顏。舉高躡危。輕若飛

舉。乾興元年秋。謂其徒曰。此歲之暮。吾當逝矣。即

宮西北隅。自斃。殯室成。不食一月。衣紙衣。卧。輒

榻卒。及久。形如生。眾始驚。傳以為屍解。榘貞自號

曰神光。子與海。蟾子。以詩往還。有養生秘術。曰還

金。王老志。臨濮人。事親以孝聞。為轉運小吏。不受

篇。王老志。臨濮人。事親以孝聞。為轉運小吏。不受

曹州府

之丹服之而狂遂棄妻子結草廬田間時為人言
休咎政和三年召至京師封洞徽先生復歸如醉

明仙桐道人 嘗遊曹南定清寺救衣垢面形如醉
狂寺有枯桐桐止存根道人跌坐根

上曰此樹由我再生索水噴之越三日
日頓發枝踰月扶疎圍五六尺許

土產

絹 府境出唐書地理志曹州土貢綿絹元和
志濮州開元貢絹濮州志土產絲絹綿綢柿

餅 府志荷澤縣出俗稱為**牡丹** 府志牡丹種至數
耿餅其得名之由未詳

時爛若雲錦牡丹自宋時初盛於洛再盛於
毫百年來最盛於曹與毫為近易致佳種也**瓜**
萋

仁 府志荷澤縣出**澤瀉** 府志單**薏苡仁** 縣志定**枸杞** 濮州
澤縣出

州**葶藶子** 唐書地理志曹州土貢
葶藶子今惟濮州出

前投調官且鄭紹德恭暴丹覆輯

校對官且顏以鑣恭