

REG. NO. C. 853



সাপ্তাহিক সংবাদ পত্র।

ছাদের জন্য

লোহার কড়ি

বরগা, এজেল, করগেট, বনটু ইত্যাদি  
উচিত মূল্যে বিক্রয় করি।  
সব্বর দরের জন্য  
পত্র লিখুন।

নিরঞ্জন এণ্ড কোং  
প্রোঃ শ্রীমহিমারঞ্জন চট্টোপাধ্যায়।  
২নং দর্শাহাটা স্ট্রীট  
কলিকাতা।

জঙ্গল সাংবাদের নিয়মাবলী  
জঙ্গল সাংবাদের নিজস্ব কার্যালয় কলিকাতা ১০ নং হুইলার স্ট্রীট।  
বাংলাদেশের সকল অঞ্চলেই বিক্রয় করা যাবে।  
জঙ্গল সাংবাদের নিজস্ব কার্যালয় কলিকাতা ১০ নং হুইলার স্ট্রীট।  
বাংলাদেশের সকল অঞ্চলেই বিক্রয় করা যাবে।

২৩শ বর্ষ

বৃহস্পতিবার—মুর্শিদাবাদ ২৪শে চৈত্র বৃহস্পতি ১৩৪৩ ইংরাজী 7th April 1937

৪৫শ সংখ্যা

এই জনগণ জাগরণকালে স্ত্রী-পুরুষের মহাবন্ধু

হিলিংবাম

সেবনে মেহরোগ চির আরোগ্য ও  
নবযৌবন পুনঃপ্রতিষ্ঠিত হইবে।

১ মাত্রায় পরিচয় পাইবেন, সপ্তাহে আরোগ্য হইবেন।

৪৩ বৎসর ধরিয় রোগী ও চিকিৎসক উভয়  
দলের নিত্য ব্যবহার্য। আই-এম-এস,  
এম-ডি-এফ-আর-সি-এস, এম-আর-সি-  
পি, এম-আর-সি-এ, এল-আর-সি-পি, এল-আর-সি-এস  
প্রভৃতি উপাধিধারী ডাক্তারগণ কর্তৃক অতি উচ্চ প্রশং-  
সিত ও পৃষ্ঠপোষিত। প্রশংসাকারী দুই একজন ডাক্তারের  
নাম যেখান :-

কর্ণেল কে, পি, গুপ্ত আই-এম-এস, এম-ডি, এফ-আর-  
সি, এস, ইত্যাদি ; লেঃ কর্ণেল এন, পি, সিংহ, আই-এম-  
এস, এম-আর-সি-পি, এম-আর-সি-এস, সার্জন মেজর  
বি, কে, বহু, আই-এম-এস, এম-ডি-সি-এম, কাপ্তেন এন,  
এন, চৌধুরী, আই-এম-এস, এম-আর-সি-এস, এল-আর-  
সি-পি, ডাঃ পুষ্প এম-ডি ইত্যাদি।

মূল্য বড় শিশি ৩/-, মাঝারি ২।০০, ছোট ১।০০  
ডাক মাণ্ডলাদি স্বতন্ত্র। বিশেষ বিবরণ  
সম্বলিত তালিকা পুস্তক লিখিলে বিনামূল্যে  
পাঠাই।



অর্ধঘণ্টা সালসা—স্নায়বিক দৌর্বল্যের মর্হোষধ। পারদ  
গরমী এবং যাবতীয় রক্তচূর্ণিতে অব্যর্থ।

আতকাল স্নায়বিক দৌর্বল্যে অল্পবিস্তর সকলেই কষ্ট পাইতেছেন—তার উপর এখন কর্মযুগ  
গিতেছে, এ সময়ে আমরা সকলকেই স্যাণ্ডো সেবন করিতে বলি। পারা, গরমী প্রভৃতি  
ক দোষও স্যাণ্ডো সেবনে নিবারিত হয় ; দেহ সতেজ হয় ; রক্ত বৃদ্ধি হয়, দেহে নূতন জীবন,  
এন যৌবন সঞ্চার হয়। খোস, পাঁচড়া, দাঁদ, অশ, কাউর, বাত আমবাত সর্দি কাশি সমস্তই  
্যাণ্ডো সেবনে নিবারিত হয়।

জীলোকের ঋতুর গোলযোগ, বাধক, দীর্ঘকাল ব্যাধী ঋতু, ঋতুকালীন জ্বালা ও ব্যথা সমস্ত  
পসর্গে স্যাণ্ডো বাহনমন্ত্রের ন্যায় কার্য করে

এলা প্রতি শিশি ( ১৬ দিনের উপযোগী ) ২/- ; ৩টা একত্রে ৫।০০  
ডাক মাণ্ডলাদি স্বতন্ত্র।

আর, লগিন্ এণ্ড কোং

ম্যানঃ—কেমিস্ট্।

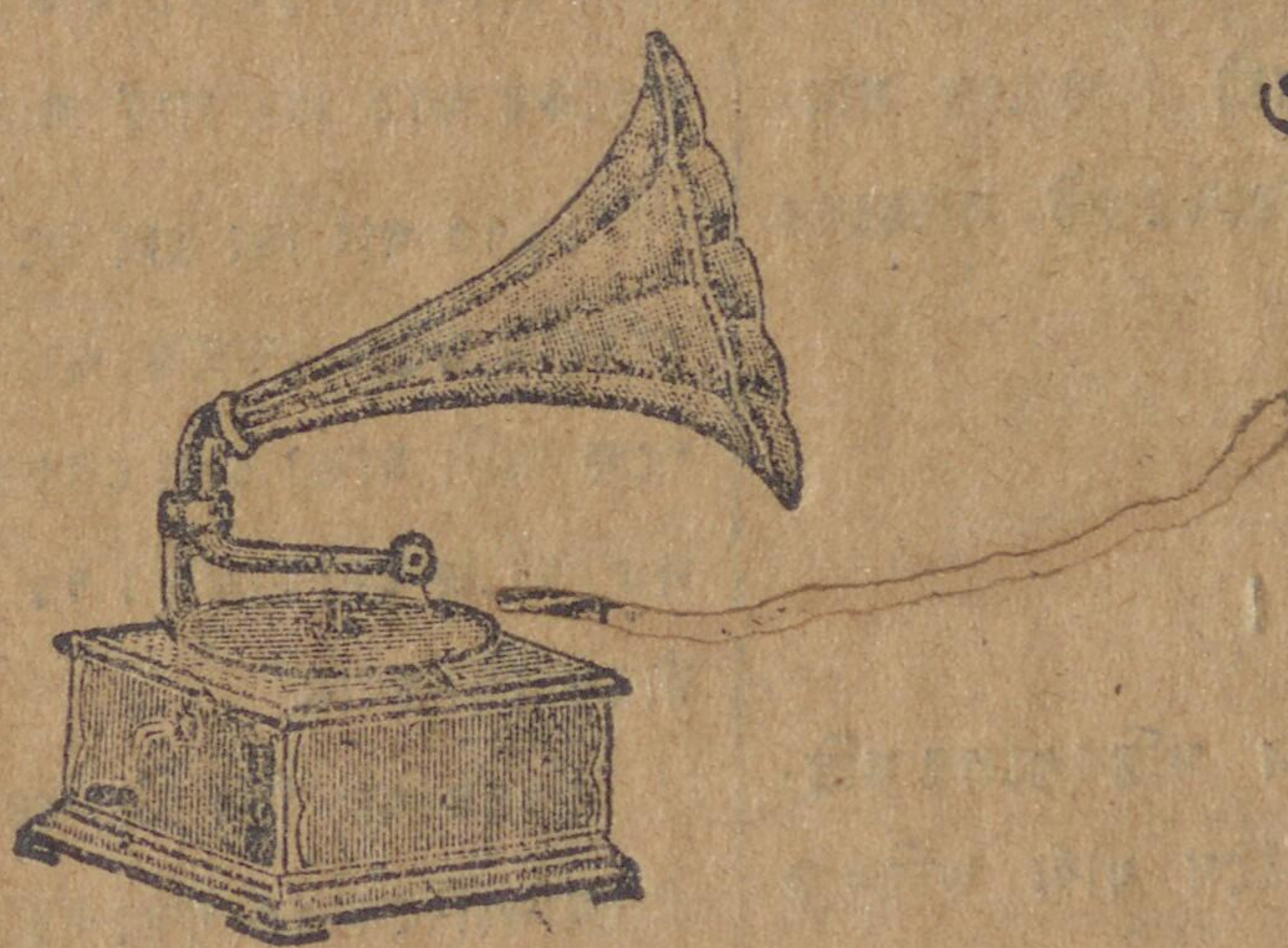
১৪৮ বহুবাজার স্ট্রীট কলিকাতা।

টেলিগ্রাম—“হিলিং”, কলিকাতা

বি-পুল আ-রো-জন

গ্রামোফোন

মেসিন



রেকর্ড  
ও

নানাবিধ সরঞ্জাম

সকল বকম গ্রামোফোন মেসিন ও রেকর্ড পাইবেন।

ডি, পি, গাঙ্গুলা

জঙ্গলপুর এজেন্সী

বৃহস্পতিবার — চাউলপটী



যথাসম্ভব হ্রাসে সম্পূর্ণ বিশুদ্ধ ও অকৃত্রিম আয়ুর্বেদীয়

ঔষধ প্রাপ্তির ও চিকিৎসার বিশ্বাসযোগ্য

প্রতিষ্ঠান।

( স্থাপিত—সন ১৩০২ সাল )

ক্যাটালগের জন্য পত্র লিখুন।

প্রতিষ্ঠাতা ও চিকিৎসক—

কবিরাজ শ্রীমহিমাকুমার রায় বি-এ, কবিরাজ

বৃহস্পতিবার — মুর্শিদাবাদ।



সৰ্বভোগ্য মেবেভোগ্য নমঃ।



# জঙ্গিপুৰ সংবাদ।

২৪শে চৈত্র বৃধবার মন ১৩৪৩ সাল

## জেলা-বোর্ডের নিৰ্বাচন।

গত ৩০শে মার্চ মঙ্গলবার মুর্শিদাবাদ জেলা-বোর্ডের চেয়ারম্যান ও ভাইস-চেয়ারম্যান নিৰ্বাচন কাৰ্য সম্পন্ন হইয়াছে। এবাৰেও নেহালিয়াৰ জমিদাৰ ৰায় বাহাদুৰ সুরেন্দ্ৰনাৰায়ণ সিংহ এম-এল-সি মহাশয় চেয়ারম্যান এবং খাঁ বাহাদুৰ একামল হক সাহেব ও কাঞ্চনতলাৰ জমিদাৰ বাবু ধীৰেন্দ্ৰনাথ ৰায় মহাশয় ভাইস-চেয়ারম্যান নিৰ্বাচিত হইয়াছেন। নূতন নিয়মাসারে এইবাৰ হইতে মুর্শিদাবাদ জেলা বোর্ডে দুইজন ভাইস চেয়ারম্যান নিৰ্বাচিত হইয়াছেন।

## তাড়িৰ দোকান।

ৰঘুনাথগঞ্জ তাড়িৰ দোকান ভদ্রপল্লীৰ মধ্যে অবস্থিত থাকায় পাৰ্শ্ববৰ্তী অনেকগুলি হিন্দু-মুসলমান ভদ্র পরিবারের অনবিধা হইতেছে। ভদ্রপল্লীতে উক্ত দোকান থাকা কোন প্রকাৰেই উচিত নহে। উক্ত দোকান অন্যস্থানে সরাইয়া দিবার জন্য আমরা আৰগারী বিভাগের সাব-ইন্সপেক্টৰ সাহেবের ও জেলার সুপারিন্টেণ্ডেন্ট সাহেবের দৃষ্টি আকর্ষণ করিতেছি।

## মন্ত্রীদেৰ বেতন।

সংবাদ পত্রে প্রকাশ বাংলার নূতন মন্ত্রিগণের বেতনের পরিমাণ নিম্নলিখিতরূপে ধাৰ্য্য করিবার প্রস্তাব করিয়াছেন:—মি: কজল হক ৩০০০, শ্ৰীযুক্ত এন, আর, সরকার; সার নাজিমুদ্দিন; সার বি, পি, সিংহ ৰায়; ঢাকার নবাব বাহাদুৰ; কানীসবাজারের মহারাজা ও মি: এইচ, এস, সুবাসিনী প্রত্যেকে ২৫০০, এবং অবশিষ্ট প্রত্যেকে ২০০০, দুই হাজাৰ টাকা করিয়া বেতন পাইবেন।

## বাঁটার আঘাতে দুইজনের মৃত্যু।

বিগত ১লা এপ্রিল সিউড়ীৰ নিকটবৰ্তী কুখুড়ি গ্রামে এক ভীষণ ব্যাপার ঘটয়া গিয়াছে। ঘটনার বিবরণে প্রকাশ যে, বেকাতুল্লা নামক জনৈক লোক যখন গ্রামের বাহিৰে কোথায় চলিয়া গিয়াছিল তখন তাহার স্ত্রী এবং ঠাকুরবি দুই জনে মাঠে পাতা বুড়াইতে যায়। উক্ত বেকাতুল্লা বাঁটা আসিয়া তাহার স্ত্রীকে না দেখিয়া মাঠে যায় এবং সেখানে বাঁটা কাড়িয়া তদ্বারা তাহাকে প্রহার করে, ফলে সে তখন ভূপতিত হয়। এই সময় তাহার বড় বোন বেকাতুল্লাকে বাধা দেয়, বেকা তখন তাহাকেও খুব প্রহার করে, ফলে সেও মূৰ্ছা যায়। তখন মাঠে এই কাণ্ড দেখিয়া সকলে গ্রামে ছুটিয়া যায় এবং আহত স্ত্রীলোক দুইটিকে সিউড়ী হাসপাতালে লইয়া আসে। হাসপাতালে আনার পর পাঁচ ছয় ঘণ্টার ব্যবধানে উভয়েই মৃত্যুমুখে পতিত হয়। বেকাতুল্লাৰ কোন খোঁজ নাট, শুধু ব সে আত্মহত্যার ভাণ করিতেছে। এখন পুলিশের তদন্ত চলিতেছে।

## নীলামের ইস্তাহাৰ।

চৌকী জঙ্গিপুৰ প্রথম মুন্সেফী আদালত।

নীলামের দিন ১২ই এপ্রিল ১৯৩৭।

২২১ খাং ডি: মৌলবী বজল কবির মালিক

৪২ খাং ডি: পুৰজকুমার মুখোপাধ্যায় দেং মহীন্দ্রনাথ মাঝি দীং দাবি ৩২/৯ থানা রঘুনাথগঞ্জ মৌজে কুলডী ২-৮৬ শতকের কাত ৬৬/৬ আ: ১০, খং ২০১ রায়ত স্থিতিবান।

১৮০৭ খাং ডি: নারায়ণচন্দ্র মুখোপাধ্যায় দীং দেং সাহেব বিখাম দীং দাবি ২০৬ থানা রঘুনাথগঞ্জ মৌজে কুলডী ১-২১ শতকের কাত ৬০ আ: ৫, খং ৩৭৮

১৮০৮ খাং ডি: দেং ভোলানাথ কুনাই দীং নাবালক পক্ষে অলি মাতা সুরেশ বেওয়া দাবি ৯৯/৬ মৌজাদি এই ৮ শতকের কাত ৬৬/৬ আ: ২, খং ২২৬

১৪১১ খাং ডি: শতীন্দ্রনাথ ৰায় দীং দেং আহাম্মদ সেখ দাবি ২০/৯ থানা স্ত্রী মৌজে ৰাতুরী ২-০২ শতকের কাত ১৫/১৫ আ: ২০

১৮২৭ খাং ডি: বিনেয়ুনাথ সিংহ চৌধুরী দীং নাবালক পক্ষে সার্টিফিকেট প্রাপ্ত গার্জেন শ্ৰীযুক্ত দেংপুংলা সিংহ চৌধুরী দেং কৈলাশচন্দ্র সাহা দাবি ২৭৯/০ থানা সমসেরগঞ্জ মৌজে চাচণ্ডা ২-২২ শতকের কাত ৫৬/১৮ আ: ১২, খং ৫৪

১৪৫৬ খাং ডি: সুরেন্দ্ৰনাৰায়ণ সিংহ দেং ফেরেক সেখ দীং দাবি ৩০/৩ থানা স্ত্রী মৌজে বাহাগলপুর ৮/০ বিঘাৰ কাত ৫১৩ আ: ১০, মোকররী স্ব

১৪৮৪ খাং ডি: জয়চাঁদ সেবাগী দীং দেং গোপাল রিপি দীং দাবি ১৭৯/৯ থানা রঘুনাথগঞ্জ মৌজে পাইকর ৫৮ শতকের কাত ৪১০ পাই আ: ৫, খং ৮৪

১৪৭৩ খাং ডি: ৰায় সুরেন্দ্ৰনাৰায়ণ সিংহ বাহাদুৰ দেং ৰবিরাম মণ্ডল মৃত্যুতে ওয়াশি যজ্ঞেশ্বৰ মণ্ডল নাবালক পক্ষে অলি মাতা ৰফা বেওয়া দাবি ১০৮ থানা রঘুনাথগঞ্জ মৌজে স্মাৰ্কাস্তপুর ৭১ শতকের কাত ১৪০ আ: ২, রায়ত স্থিতিবান

১৬৭৪ খাং ডি: দেং ৰফা বেওয়া দাবি ১০৬৬ এই মৌজাদিতে ২৫ শতকের কাত ৬৬/৭ আ: ৩, রায়ত স্থিতিবান।

১৭৭৬ খাং ডি: দেং বাহ বেওয়া দাবি ১৪০/৩ এই মৌজাদিতে ২২ শতকের কাত ১, আ: ৩, খং ১৭ এই স্ব

১৬৭৫ খাং ডি: দেং ৰঘুনাথ দাস দীং দাবি ১২৯/৬ থানা এই মৌজে ছেতিয়া ৩০ শতকের কাত ৯৯/৮ আ: ৫, এই স্ব

১৬৭৬ খাং ডি: দেং ৰঘুনাথ দাস দীং দাবি ১৮৬ এই মৌজাদিতে ৩ একরের কাত ৯৯/২ আ: ৫, এই স্ব

২২৭ খাং ডি: বৈদ্যনাথ ঘোষাল দীং দেং স্বৰূপাকান্ত সিংহ দীং দাবি ৭০৬/০ থানা স্ত্রী মৌজে পূৰ্ণপাড়া ৪/০ বিঘাৰ কাত ১১, আ: ৩০, খং ২৭ রায়ত স্থিতিবান।

১৯ খাং ডি: শ্ৰীমতী রাণী জ্যোতিষ্ময়ী দেবী দেং পাঁচকড়ি পাল দীং দাবি ৬৯৬/০ থানা স্ত্রী মৌজে রেঙ্গাপুর ৩-৩৪ শতকের কাত ১১৯/১১ পাই আ: ২৫, খং ২১৭ (ক)

২৪৩ খাং ডি: দেং আবদুল জাকার সেখ দীং দাবি ১৬৯/৬ মৌজাদি এই ৬২৪ কাঠার কাত ২/১০ আ: ৫, খং ৩৫

২৪৫ খাং ডি: দেং বাহু মণ্ডল দীং দাবি ৮৫/৬ এই মৌজাদিতে ৪-৫০ শতকের কাত ৩৯/৫ আ: ৪৫, খং ২০৩

২৪৪ খাং ডি: দেং ৰামলাল মণ্ডল দাবি ১১২ থানা এই মৌজে জগতাই ১৩ শতকের কাত ১,৯ আ: ৫, খং ২৮৮

২৪২ খাং ডি: দেং মহেশচন্দ্র দাস দীং দাবি ২৪০/০ থানা এই মৌজে হরিবেদপুর ৩৪৯/০ বিঘাৰ কাত ৩/৫ আ: ১৫, খং ২৬

২০৫ খাং ডি: সেবাইত শিবকিষ্ণ শর্মা মহান্ত দেং

বাইটন সেখ দাবি ১৭৪১২৪ থানা স্ত্রী মৌজে দীং দাবি ১-১৭ শতকের কাত ২৫ আ: ১০, খং ৪১৩ রায়ত স্থিতিবান।

২১১ খাং ডি: দেং আবদুল গোকুর দীং দাবি ৩০/২/ থানা এই মৌজে পূৰ্ণপাড়া ৮ শতকের কাত ৪৯/১৫ আ: ১০, খং ১১৪ এই স্ব

১৬৮৪ খাং ডি: কালীকুমার মুখোপাধ্যায় দেং বৈদ্যনাথ মাঝি দাবি ২৬০/৩ থানা রঘুনাথগঞ্জ মৌজে পেউলী ১-২০ শতকের কাত ৪০/০ আ: ৮, খং ২৩৩

৩০ খাং ডি: অধরচন্দ্র মণ্ডল দেং স্ত্রী মৌজে ৰাতুরী দাবি ৫৩৪ থানা রঘুনাথগঞ্জ মৌজে মহম্মদপুর ৪-৪৫ শতকের কাত ১২৬/১০ আ: ২৫, খং ৬২

২৫১ খাং ডি: সেবাইত ৰামব্রহ্ম ভট্টাচার্য দেং উদয়ত সেখ নাবালক পক্ষে অলি মাতা ও স্বয়ং সানা বিবি দাবি ২০১/৬ থানা স্ত্রী মৌজে শিখোদী ১-৮৯ শতকের কাত ২৪০ আ: ১৫, খং ৪৭৮ রায়ত স্থিতিবান

২৫২ খাং ডি: ৰামব্রহ্ম ভট্টাচার্য দেং কুড়ানী বিবি দীং দাবি ২২/৩ থানা এই মৌজে হিলোড়া ১-১৭ শতকের কাত ৩৬/০ আ: ১৫, খং ২৫১৫ এই স্ব

২৩২ খাং ডি: সেবাইত মনিমোহন চৌধুরী দেং নিয়ত সেখ দাবি ৯২৬/১৪ থানা রঘুনাথগঞ্জ মৌজে কাঁকড়িয়া ১-৪৩ শতকের কাত ১৪৬/১৫ আ: ২০, খং ১০২

১৭৫৯ খাং ডি: গোপালচন্দ্র দাস দেং মহেন্দ্ৰনাথ দীং দাবি ১৫/৯ থানা স্ত্রী মৌজে হাপানিয়া ২/৪৪ বিঘাৰ কাত ৩০/৪ আ: ৫, খং ২৬৩

## চৌকী জঙ্গিপুৰ প্রথম মুন্সেফী আদালত।

নীলামের দিন ১৫ই এপ্রিল ১৯৩৭।

৯৪ খাং ডি: চণ্ডিদাস সিংহ দীং দেং বিগত দাবি ২১৬/০ থানা রঘুনাথগঞ্জ মৌজে কাহুপুৰ ১-৪২ শতকের কাত ৬২ আ: ৫, খং ২২১ রায়ত স্থিতিবান

৯৫ খাং ডি: দেং বাসিগাম নেসা বিবি দাবি ৮৬৬ মৌজাদি এই ৭৮ শতকের কাত ১/৫ আ: ৫, খং ১০২ এই স্ব

১৬৪৪ খাং হীৰেন্দ্ৰনাথ ৰায় দীং দেং কালু সেক দাবি ৫১০/৯ থানা স্ত্রী মৌজে লোকাইপুৰ ৩-০৩ শতকের কাত ৬৬/৫ আ: ১০

১১১ খাং ডি: সেবাইত জানেন্দ্ৰনাথ মুখোপাধ্যায় দেং শশাঙ্কেশ্বৰ ৰায় দীং দাবি ২২, থানা রঘুনাথগঞ্জ মৌজে সেণ্ডা জামুয়া ৪-৩২ শতকের কাত ৮, আ: ৭, খং ১৯৮

১১০ খাং ডি: স্বামীনাৰায়ণ সিংহ দীং দেং শতীন্দ্রনাথ অধিকারী দীং দাবি ১২৫৬ থানা স্ত্রী মৌজে একাঠিয়া ও মহেশাইল ৪২-৬০ শতকের কাত ১০৯/৮ আ: ৪০, খং ৬০ ও ৪৮০

১১২ খাং ডি: দেং জম্বেদরী দাসী দাবি ৪৭৬/৬ থানা এই মৌজে ভাবকী ৩-৮৬ শতকের কাত ১২, আ: ২০, খং ৮৭৩

৯০ খাং ডি: মহেব হোসেন বাঁ দীং দেং মুরাদ সেখ দীং দাবি ৩৩৯ থানা স্ত্রী মৌজে বহতালী ৬৭ শতকের কাত ৫, আ: ২৫, খং ৩০ রায়ত স্থিতিবান।

১৭৬১ খাং ডি: গোপালচন্দ্র দাস দীং দেং ৰামব্রহ্ম দাস দীং দাবি ২৪০/২ থানা স্ত্রী মৌজে ভাবকী ৫৯ বিঘাৰ কাত ২৬১৫ আ: ৫, খং ৮৩৩

## চৌকী জঙ্গিপুৰ প্রথম মুন্সেফী আদালত।

নীলামের দিন ১৬ই এপ্রিল ১৯৩৭।

৫ মনি ডি: দোলগোবিন্দ দাস দেং স্বৰূপাকান্ত চক্রবর্তী দাবি ২১১০ থানা রঘুনাথগঞ্জ মৌজে সেণ্ডা জামুয়া ৩১ শতকের কাত হারাহারী মতে ৬০ আ: ৬, খং ২৫৮ রায়ত মোকররী ২নং লাট মৌজাদি এই ৫৬ শতক ব্রহ্মজ নিকর আ: ১৫, খং ১১১৫ ৩নং লাট মৌজাদি এই ৩৬ শতকের কাত হারাহারী মতে ৬/০ আ: ২, খং ২৫৮ মোকররী স্ব



নীলামের ইস্তাহার।

চৌকী জঙ্গিপুর প্রথম মুস্ফী আদালত।

নীলামের দিন ১৫ই এপ্রিল ১৯৩৭।

১০৭ খাং ডি: হরিগণ আচার্য্য দীং দেং মতিলাল মণ্ডল দীং দাবি ১১১/৬ খানা রঘুনাথগঞ্জ মৌজে জেটিয়া ১-১০ শতকের কাত ১/০ আ: ৫, খং ৪১৬

চৌকী জঙ্গিপুর প্রথম মুস্ফী আদালত।

নীলামের দিন ১৬ই এপ্রিল ১৯৩৭।

৪২৬ খনি ডি: কালুরাম আগরওয়াল দেং আব্দুল আজিজ খাঁ দীং দাবি ৩৪৫/৬ খানা রঘুনাথগঞ্জ মৌজে জঙ্গি ২-৩০ শতকের কাত ১৪/১২ আ: ১০, খং ৮১২ ২নং লাট খানা ঐ মৌজে রঘুনাথগঞ্জ ২ শতকের কাত ৩০, ত্তুপরিস্থিত পোতা ঘর ৫ খানা মায় ইট কাঠ কপাট চৌকাট তীর বরগা দরজা জানালা চাল ছাঙ্গর নওয়া জিমা সহ তলস্থ জমি আ: ৫০, খং ২০১ ৩নং লাট মৌজাদি ঐ ১ শতকের কাত ১, আ: ১৫, খং ১৮০ ত্তুপরিস্থিত ঘর ২ খানা ইট কাঠ কপাট চৌকাট তীর বরগা ইত্যাদি সহ তলস্থ জমি

৫৩০ খনি ডি: সত্যনারায়ণ কোঙ্গর দীং দেং জামিধ দেং দাবি ২২১/৬ খানা রঘুনাথগঞ্জ মৌজে কিশমত গিরিয়া ১৫ শতকের কাত ৫/১০ আ: ১০, খং ১৬২

৪৮২ খনি ডি: আইনুলদিন বিশ্বাস দীং দেং রাজেশ্ব-নারায়ণ রায় দাবি ৩০৬/০ খানা রঘুনাথগঞ্জ মৌজে দিয়ার গিরিধারীপুর ১১৯/০ বিঘার কাত ৭৫/২ আ: ২০০, খং ৪১৮ চিরস্থায়ী মধ্যস্থত

৪৬৮ খনি ডি: সুধাভূষণ সিংহ দেং মৃত কৃষ্ণলাল দ্বায়ের ওয়ারীশ পুত্র শত্ৰুনাথ রায় দাবি ৩৮, খানা রঘুনাথ-গঞ্জ মৌজে রামপুরা ১ একরের কাত পরভামত ১০ আ: ২, খং ৪৫ ২নং লাট খানা ঐ মৌজে তেঘরী ৫২ শতকের কাত ১৩/১ আ: ৩, ৩নং লাট মৌজাদি ঐ ৬০ শতকের কাত ৬১ আ: ৩, খং ২৮৮ ৪নং লাট মৌজাদি ঐ ৭০ শতকের কাত ১৬৮ আ: ৫ টাকা

৪৭৮ অন্য ডি: চমৎকারচন্দ্র দাস দীং দেং হাজী তাও-গান মণ্ডল দীং দাবি ২১২৬৯ খানা হুতা মৌজে বামুহা ৫-৮ শতকের কাত হারহারী মতে ৫০ আ: ৫০ টাকা খং ৮৮ ২নং লাট খানা ঐ মৌজে মানিকপুর ১-১২ শত-কের কাত ৪৪/৩ আ: ৫০ টাকা খং ১২৫

চৌকী জঙ্গিপুর প্রথম মুস্ফী আদালত।

নীলামের দিন ১৭ই এপ্রিল ১৯৩৭।

৩৩৪ খাং ডি: অধরচন্দ্র মণ্ডল দেং মধুসূদন রায় মৃতান্তে ওয়ারীশ তারাপদ চৌধুরী ওরফে নলিনাক চৌধুরী দীং দাবি ১৫৬ খানা রঘুনাথগঞ্জ মৌজে বহড়া ১-১২ শতকের কাত ২/১৫ আ: ১০, খং ৩২০

৩৩৭ খাং ডি: ঐ দেং প্রভাসচন্দ্র পাড়ে দীং দাবি ১৪৬/৬ মৌজাদি ঐ ১-৩২ শতকের কাত ২/৭ আ: ৫, খং ২৭২

৩৩৯ খাং ডি: ঐ দেং কীর্তীভূষণ দাস দীং দাবি ৩৫১/৯ মৌজাদি ঐ ১-৬২ শতকের কাত ৬/৫ আ: ১৫, খং ২৭

৩৩৫ খাং ডি: ঐ দেং মধুসূদন রায় মৃতান্তে ওয়ারীশ তারাপদ চৌধুরী ওরফে নলিনাক চৌধুরী দীং দাবি ৩৭৬০ খানা ঐ মৌজে কাশিয়াডাঙ্গা ২-৮৮ শতকের কাত ৮৩/১৪ আ: ১৫, খং ২৭৭

৩৩৬ খাং ডি: ঐ দেং পুষ্কর পাড়ে দাবি ১৪৬৩ খানা ঐ মৌজে দিয়ার বহড়া ৮২ শতকের কাত ২/০ আ: ৫, খং ৬৪৪

৩৩৮ খাং ডি: ঐ দেং মাওলাবক্স বিশ্বাস দাবি ৫৫৬/০ খানা ঐ মৌজে নশিপুর ২-২৪ শতকের কাত ২৬/১৮ আ: ২০, খং ১২০

চৌকী জঙ্গিপুর দ্বিতীয় মুস্ফী আদালত।

নীলামের দিন ১৯শে এপ্রিল ১৯৩৭।

১৭২২ খাং ডি: নির্মলকুমার সিংহ মণ্ডলাক্ষা দেং নেওয়াজুদ্দিন সেখ দীং দাবি ৫২৭৬৬ খানা ঐ মৌজে কোমডা ১৮-২৬ শতকের কাত ৭০/৩ আ: ২০০, খং ৩৫২

৩৫২ খাং ডি: ঐ দেং চন্দ্রকান্ত ঘোষ দাবি ৫০৬/৬ ঐ মৌজাদিতে ২-৪৪ শতকের কাত ১৬/৬ আ: ২৫, খং ৬১

৩৪৮ খাং ডি: ঐ দেং আকাস মণ্ডল দাবি ৭০৬ ঐ মৌজাদিতে ১-৩০ শতকের কাত ১১/৬ আ: ২৫, খং ১২

৩৪৯ খাং ডি: ঐ দেং খোসজান সেখ দীং দাবি ৪৭৪/৩ ঐ মৌজাদিতে ১-৫৬ শতকের কাত ৭/৮ আ: ২০, খং ৫০

৩৫০ খাং ডি: ঐ দেং অকেবুদ্দিন বিশ্বাস দীং দাবি ৪২৬/০ মৌজাদি ঐ ১-২৪ শতকের কাত ৭/০ আ: ১০, খং ৭১

৩৫১ খাং ডি: ঐ দেং খলিল উদ্দিন বিশ্বাস দাবি ৪৮/৬ ঐ মৌজাদিতে ২-২১ শতকের কাত ৭/০ আ: ১০, খং ৪৩

৩৮২ খাং ডি: ঐ দেং আব্দুল মালেক সরকার দীং দাবি ১৮০/৩ ঐ মৌজাদিতে ২২ শতকের কাত ১৬১০ আ: ৩, খং ১৭

৩৭১ খাং ডি: ঐ দেং সতীশ মাঝি দীং দাবি ১৮৬০ খানা ঐ মৌজে সামসাবাদ ১-১৮ শতকের কাত ২৫ আ: ৫, খং ৪৭২

৩৭২ খাং ডি: ঐ দেং এনসান মিজা দাবি ৩৪৬/০ খানা ঐ মৌজে চন্দনবাটা ৮৬ শতকের কাত ৫/৫ আ: ১০, খং ২২০

৩৮১ খাং ডি: ঐ দেং মহিরণ বিবি দাবি ১৪০/০ ঐ মৌজাদিতে ৫৩ শতকের কাত ১/০ আ: ৫, খং ৪০০

৩৮৩ খাং ডি: ঐ দেং গোলাব সেখ দাবি ২০/৩ ঐ মৌজাদিতে ১-০৪ শতকের কাত ২৪/০ আ: ৫, খং ৩৫৪

৩৮৪ খাং ডি: ঐ দেং কণিভূষণ মুখাপাধ্যায় দীং দাবি ৪০১/০ ঐ মৌজাদিতে ১-০২ শতকের কাত ৫/২ আ: ১০, খং ৪১১

৩৮৪ খাং ডি: মোবেরুননারায়ণ বাগচী দীং দেং তুলাল হাঙ্গদার দীং দাবি ৫০৩ খানা সাগরদীঘি মৌজে চাঁদপাড়া ২ একরের কাত ৮৬ আ: ২৫, খং ৫৩৭

৩৮৫ খাং ডি: ঐ দেং জাহিরুদ্দিন সেখ দীং দাবি ১১৬/০ মৌজাদি ঐ ৫৬২ বিঘার কাত ১/০ আ: ৫, খং ৫০২ ও ৫০৩

৩৮৫ খাং ডি: ঐ দেং গোবিন্দচন্দ্র রায় দীং দাবি ১১৪/২ ঐ মৌজাদিতে ৬৬ শতকের কাত ১, আ: ৫, খং ৬৭৭

২৭১ খাং ডি: ঐ দেং কালীদ প্রামাণিক দীং দাবি ৬২১/৬ ঐ মৌজাদিতে ১-৪২ শতকের কাত ২৬ আ: ২০, খং ৭৪২

৩৩২ খাং ডি: বরদাচারী হানী দেং হাকিমুল্লা বিশ্বাস দীং দাবি ১৬০/৩ খানা সাগরদীঘি মৌজে কড়াইয়া ৫-১২ শতকের কাত ৩২২ আ: ২৫, খং ৪৭০

৩৪৭ খাং ডি: ঐ দেং জানসেদ সেখ দীং দাবি ১৮০/০ ঐ মৌজাদিতে ৪২ শতকের কাত ২/১ আ: ৫, খং ৩০৮

২৩০ খাং ডি: ঐ দেং গোলাম মহম্মদ বিশ্বাস মৃতান্তে দেল আকরোজ খাতুন বিবি দীং দাবি ২১০/৬ খানা ঐ মৌজে একরফী ৫-২৭ শতকের কাত ১৭/১৫ আ: ২৫, খং ৫০১

২২৬২ খাং ডি: ঐ দেং তারাপদ সাহা দীং দাবি ২৮৬/৯ মৌজাদি ঐ ৪-৫৪ শতকের কাত ১৫/১০ আ: ২৫, খং ৫২২

৩৪৬ খাং ডি: লুটুগোপাল ভট্টাচার্য্য দেং সুপালিনী দেবী দাবি ৬৩৬ খানা সাগরদীঘি মৌজে পের ৬-০১ শতকের কাত ২২/০ আ: ২৫, খং ২৪১

৩৮০ খাং ডি: ঐ দেং রজনীকান্ত সিংহ দাবি ২২৬/২৪

খানা ঐ মৌজে জীনদীঘি ৬২ শতকের কাত ২৪/০ আ: ১০, খং ৩১৪

২৩১৭ খাং ডি: অন্নদাশ্রয় সান্যাল দেং খাসা বিবি দাবি ১২৬/০ খানা সাগরদীঘি মৌজে কাচিয়া বিজুডাঙ্গা ৬-০৮ শতকের কাত ১২/০ আ: ১০, খং ৬৯৬

২১৮ খাং ডি: কমলাপতি ঘোষ দীং দেং রায়বর্তী মণ্ডলানী দাবি ৬২৬/১২ খানা সমসেরগঞ্জ মৌজে যজ্ঞেশ্বর-পুর ৩-২৬ শতকের কাত ১০/১০ আ: ৫০, খং ৯১১

নোটিশ।

আমি শ্রীনিগধর সরকার সাং অহুগনগর ডি: সমসেরগঞ্জ এতদ্বারা সর্বসাধারণকে জানাইতেছি যে নিয় তপসীলের লিখিত স্থাবর সম্পত্তির আমি একমাত্র মালিক ও দখলকার। আমি বাতীত অপর কাহারও উক্ত সম্পত্তি কোনরূপে হস্তান্তর বা দায়সংযোগ করিবার কোন অধিকার নাই। কেহ উক্ত সম্পত্তি অপর কাহারও নিকটে খরিদ করিলে বা দায়যুক্ত করিলে তিনি নিজ দায়িত্বে করিবেন। আমি তদ্বারা বাধ্য হইব না।

তপসীল চৌহদ্দি।

জেলা মুর্শিদাবাদ খানা সমসেরগঞ্জ মৌজে লালপুর মধ্য জমিদার ওয়াকফ ট্রাস্টের চেয়ারম্যান মৌ: হুমায়ূন রেজা চৌধুরী দীং সেরেস্তায় ১৪.১৪ ধূল জমি২ কাত সালিয়ানা ২৪০ টাকা জমা লেখা যায়। সেটেলমেন্ট বতি-য়ান নং ৩৯৯

৩রামলাল সাহার আড়ত ঘরের ও রাতার পূর্বে ৩রাধারুৎ দেব ঠাকুর বাড়ীর পশ্চিম, ৩লালচাঁদ ভক্ত দীং আড়ত ঘরের দক্ষিণ, হীরগাল সাহা দীং বাগান বাড়ীর উত্তর এই চৌহদ্দি মध्ये মৌজা ১৪.১৪ ধূল জমি মায় ত্তুপরিস্থিত করগেট টিনের ঘর ১ খানা, দেশী টিনের ঘর ১ খানা ও খড়ের ঘর ১ খানা মায় আকাঠা স্বকাঠা বৃক্ষাদি সহ।

আমমোক্তারনামা খারিজ।

এতদ্বারা সর্বসাধারণকে জানান হইতেছে যে আমি সন ১২৩৫ সালের ২৪ অক্টোবর তারিখে রেভেঞ্চারীযুক্ত আমমোক্তারনামা স্বরা নিয়ন্ত্রিত ব্যক্তিগণকে আম-মোক্তার িযুক্ত করিয়াছিলাম। উক্ত আমমোক্তারনামা বদ ( ক্যাম্পেল ) কবা হইল এবং তাহাদিগকে উক্ত আম-মোক্তারের কার্য হইতে অবসর দেওয়া হইল। তাহারা অন্য হইতে কোন কার্য আমমোক্তাররূপে করিলে তদ্বারা আমি বাধ্য নহি। যদি কেহ তাহাদের দ্বারা আমমোক্তা-রের কোন কার্য কথান বা করেন তাহা বাতিল ও নামঞ্জুর হইবে এবং তাহা তাহারা নিজ দায়িত্বে করিবেন।

- ১। শ্রীযুক্ত বাবু বৃন্দাবনচন্দ্র রায় পিতা ৩রামধারবাবু রায়। সাং ও ডি: রঘুনাথগঞ্জ।
- ২। শ্রীযুক্ত বাবু স্বরেশচন্দ্র সিংহ পিতা ৩ভরতচন্দ্র সিংহ। সাং শাহসেরা, ডি: পাহাড়, হাল-মোকাম শ্রীরামপুর।
- ৩। শ্রীযুক্ত গিরীশচন্দ্র সিংহ পিতা ৩রামমোহন সিংহ সাং শ্রীরামপুর, ডি: সমসেরগঞ্জ।
- ৪। শ্রীযুক্ত শিরিশচন্দ্র সিংহ পিতা ৩মহানন্দ সিংহ সাং মানিকনগর ডি: সমসেরগঞ্জ হাল মোকাম পাথুরিয়া।

শ্রীসৌরভিনী স্বপণা।

সাং শ্রীরামপুর।

মুর্শিদাবাদ সিন্ধু।

বাংলার রেশম শিল্পের পুনরুদ্ধারের উদ্দেশে আমরা গভর্নমেন্ট সহযোগিতায় নানা রকম রেশম যন্ত্র প্রস্তুত করিয়া বিদেশী রেশমের প্রতিযোগিতায় বিজয় করিতেছি। আমাদের রেশম অতি উৎকৃষ্ট ও স্থলভ।

আমাদের রেশমজাত নিজ তাঁতে প্রস্তুত বহু রকমের সাজী, পান, গাউন-পিশ, সার্টিং খান, সার্টিং হুটীং আমা-দের ঘরে মজুত আছে। হৃন্দর হৃন্দর ডিগাইনের ছাপা সাজী স্থলভে পাইবেন। অর্ডার দিলে ডি, পি, তে মালা পাঠান হয়।

মানিকুদ্দিন আহাম্মদ এণ্ড কোং  
জঙ্গিপুর, মুর্শিদাবাদ।



Faint, illegible text, possibly bleed-through from the reverse side of the page. The text is arranged in several columns and is too light to transcribe accurately.





৪নং লাট মৌজারি এই ৮৮ শতকের কাত ১, আ: ২, ৫ং ১১৭৬ এই স্বয়ং এনং লাট মৌজারি এই ৭২ শতকের কাত ৩৩/০ আ: ২, ৫ং ২৫১ এই স্বয়ং ৬নং লাট মৌজারি এই ১-৮৪ শতকের কাত হারাহারী মতে ১০০/০ আ: ১২২ ৫ং ৩৫৮ এই স্বয়ং ৭নং লাট থানা এই মৌজে বীরবধা ১-৮২ শতকের কাত ৩৩/০ আ: ১২, ৫ং ৭২ এই স্বয়ং ৮নং লাট মৌজারি এই ১-৮৫ শতকের কাত ১১৫/০ আ: ১৫, এই স্বয়ং । উপরোক্ত লাটনমূহ দায়ন্যযোগে নীলাম হইবে ।

৪৩৩ মনি ডি: জয়চাঁদ সেরাওগী দীং দেং তারানাস ধর দাবি ১৬০০/০ থানা রঘুনাথগঞ্জ মৌজে বাহুবলপুর ৩-৬৪ শতকের কাত ২৪০/৪ দেংদেংর জঙ্গিগে ১-৮২ শতক তহ-পরিহিত দালান ৪ ঘর ৩ পুকুর ১ আকাঠা কুকাঠা বৃক্ষাদি সহ আ: ১০০, রায়ত মোকররী

৪৪০ মনি ডি: শ্রীমদন সাহা দিং দেং কাঞ্চিকচন্দ্র দাস দাবি ১৮৩৫/০ থানা হুতী মৌজে বোরাপাখা গালিন ৫২ শত-কের কাত ১৫/০ আ: ১৫, ৫ং ২৫১ রায়ত স্থিতবান ২নং লাট মৌজারি এই ৬-৫৬ শতকের কাত ১৬০/০ আ: ১০০, ৫ং ২৫২ এই স্বয়ং ৩নং লাট মৌজারি এই ৫৭ শতকের কাত ২৫/০ আ: ১০, ৫ং ২৫৩ এই স্বয়ং ৪নং লাট মৌজারি এই ৩২ শতকের কাত ৩/০ আ: ১০, ৫ং ২৫৪ তহপরিহিত

বসতবাগী ও খেরী ঘর মায় চাল ছাপর চৌকাট রপাট আকাঠা কুকাঠা বৃক্ষাদি সহ মায় তলহ জমি । দখল স্বয়ং বিশিষ্ট প্রজা ৪নং লাট মৌজারি এই ৮২ শত-কের কাত ১৬০/৪ আ: ১০০, ৫ং ২৫৫ ৬নং লাট মৌজারি এই ৪২ শতকের কাত ১৬০ আ: ১০০, ৫ং ২৫৬ রায়ত স্থিত-বান ৭নং লাট মৌজারি এই ৯১ শতকের কাত ২/০ আ: ১০০, ৫ং ২৫৭ এই স্বয়ং ৮নং লাট মৌজারি এই ২৭ শতকের কাত ৬০ আ: ৫, ৫ং ২৬১ এই স্বয়ং উল্লিখিত নথরগুলিতে দেংদেংর ৩ অংশ ।

৪৩৯ মনি ডি: নিরামিত সেধ দেং কথলাগদ চটে-পাখার দাবি ৪২৬০/০ থানা সাগরদীঘি মৌজে খৈরাটী ২ শতকের কাত ১৩/০ আ: ৫, ৫ং ১১২ ২নং লাট মৌজারি এই ২০ শতকের কাত ১১০ আ: ৫, ৫ং ১১৫ ৩নং লাট মৌজারি এই ১-৪৫ শতকের কাত ৬৭ আ: ৭, ৫ং ১১৬ ৪নং লাট মৌজারি এই ৮০ শতকের কাত ৪১/০ আ: ৫, ৫ং ১১৮

২৮ মর্গেজ ডি: পূর্ণচন্দ্র মণ্ডল দেং গিরিধরপতি মহান্ত নানাসক পক্ষে কোট গার্জেন উকীল মৌসবী জাহিরুদ্দিন বিশ্বাস দাবি দেওয়া নাই থানা রঘুনাথগঞ্জ মৌজে মণ্ডলপুর ৩৩ শতকের কাত ৩৬০/০ আ: ১০০, ৫ং ২১০ রায়ত স্থিত-বান ২নং লাট থানা এই মৌজে সেও কামুয়ার ৫৭ শতকের কাত ৩৬১/০ আ: ১৫, ৫ং ৬৬২ এই স্বয়ং

২০ মর্গেজ ডি: মহারাজা শশিকান্ত আচার্য বাহাদুর দেং উল্লিখিত মণ্ডল দাবি ১০৭২/০ থানা হুতী মৌজে নিজ নারায়ণপুর ১২২ বিঘার কাত ১২৫/০ আ: ১০০, ৫নং লাট থানা এই মৌজে খাসমহাল হুতুপুর ২/০ বিঘার কাত ২/০ আ: ৩০

২১ মর্গেজ ডি: এই দেং এই দাবি ১২২০/০ থানা এই মৌজে কালুপুর ২৪/৪ বিঘার কাত মহকুপ মণ্ডলান হাজত ৪৬০ বাদে ১২০/১০ আ: ১০০, ২নং লাট থানা এই মৌজে ডিক্রীপ্রাপ্ত নিজ নারায়ণপুর ৭১ বিঘার কাত মহকুপ আসান ৪১/০ বাদে ১২০/০ আ: ৫০

৫২ মর্গেজ ডি: পাচুহন্দরী দাসী দেং এনাত থা দাবি ৩১৫/০ থানা রঘুনাথগঞ্জ মৌজে তালটি ২-৫০ শতকের কাত ১২, আ: ১০০, ৫ং ২৮ রায়ত স্থিতবান ।

২৫ রেহান ডি: কালু মণ্ডল দেং গুলছার মণ্ডল দাবি ১৭৫/০ থানা রঘুনাথগঞ্জ মৌজে চক টাংপুর ২৬০ বিঘার কাত ৩৫/০ আ: ২৫, ২নং লাট থানা এই মৌজে অল্প-পুর ১০ বিঘার কাত হারাহারী মতে ১৬০ আ: ১৫

৩১ অন্য ডি: সিদ্ধিকালী কো: ব্যাঙ্কের সেক্রেটারী বিজয়কুমার বোবাল দেং তারাপদ মণ্ডল দীং দাবি ৩৭৫০/০ থানা রঘুনাথগঞ্জ মৌজে উত্তর রমনা ২/০ বিঘার কাত হারাহারী মতে ২/০ আ: ৫০

চৌকী জঙ্গিপুর প্রথম মুনসেফী আদালত ।  
নীলামের দিন ১৭ই এপ্রিল ১৯৩৭ ।

৩৩১ থাং ডি: বুদ্ধহোসেন মণ্ডল দেং নেঞ্চনাস বিবি দাবি ৩৫৫০/০ থানা রঘুনাথগঞ্জ মৌজে বাগপাড়া ইস্তাহার লিখিত জমি জমা আ: ৫

২৭০ থাং ডি: শচীন্দ্রনারায়ণ রায় দীং দেং লক্ষ্মীনারায়ণ ঘোষ দাবি ২৩৩০/০ থানা রঘুনাথগঞ্জ মৌজে বাইক্যা ৪-৮২ শতকের কাত ৩৫/০ আ: ৫

২৬৭ থাং ডি: সেবাইত ও স্বয়ং মনিমোহন চৌধুরী দেং করিমুদ্দিন সেধ দীং দাবি ৩৮০/০ থানা হুতী মৌজে পাঁচগাছিয়া ১-৭২ শতকের কাত ৬৫/৫ আ: ১৫, ৫ং ১৪

৩০০ থাং ডি: ভজহরি নার্স দীং দেং মহীন্দ্রকুমার কোটাল দীং দাবি ১৬৪০ থানা রঘুনাথগঞ্জ মৌজে মথুরাপুর ৩০ শতকের কাত ২৪/০ আ: ৫, ৫ং ৭

২২৮ থাং ডি: যমুনন্দন দাস দীং দেং নির্মলচন্দ্র দাস দীং দাবি ২৪১০ থানা হুতী মৌজে ভাবকী ২৪ বিঘার কাত ২৪/০ আ: ৫, ৫ং ৬১১

চৌকী জঙ্গিপুর দ্বিতীয় মুনসেফী আদালত ।  
নীলামের দিন ১৯শে এপ্রিল ১৯৩৭ ।

১৯ থাং ডি: সেবাইত শ্রামাচরণ ন'থ দীং দেং কিরণ-বালা দাসী দাবি ৫৮৪৬/০ থানা রঘুনাথগঞ্জ মৌজে রামচন্দ্রবাটী ২-৪৬ শতকের কাত ৬৮, আ: ২৬০, ৫ং ১৬০ ১৭৫, ১৭১

২২ থাং ডি: এই দেং এই দাবি ৩১৪৫/০ মৌজারি এই ৪-৭৪ শতকের কাত ৩৫, আ: ১০০, ৫ং ১৭২, ১৭৩, ১৭৪ ১৭৫ ও ৩১

২৮৪ থাং ডি: মহম্মদ রোস্তম আলি দেং নেবেন্দ্রনাথ সাহা দাবি ৪৫/১৭৪ থানা সাগরদীঘি মৌজে বাহুবলপুর ৩-৩০ শতকের কাত ১২৫/১৫ আ: ২৫, ৫ং ৭০৪

২৮৫ থাং ডি: এই দেং যশোদানন্দন রায় দাবি ৪৩০/০ থানা এই মৌজে উলাডাঙ্গা ১-৬২ শতকের কাত ৬৬১৮ আ: ২০, ৫ং ২২৪

২৮৬ থাং ডি: এই দেং এরাহিম বিশ্বাস দাবি ৩৭৫/০ এই মৌজারিতে ৫-৮ শতকের কাত ৭১৫ আ: ২০, ৫ং ১১

২৯০ থাং ডি: এই দেং ওদমান সেধ দাবি ২১৬০ থানা এই মৌজে সিংহেশ্বরী গৌরীপুর ৩-০১ শতকের কাত ৩, আ: ১০০, ৫ং ৩৭ ও ৩৮

১০ থাং ডি: জগদীন্দ্রনাথ চৌধুরী দেং মুক্ত শোভান সেধ দীং ওরারীল হাসেন সেধ দীং দাবি ১৪০/০ থানা সাগরদীঘি মৌজে গাঙ্গাজা ৮ শতকের কাত ১৫/১০ আ: ২, ৫ং ৩৭১ রায়ত স্থিতবান

১৭ থাং ডি: এই দেং আবদুল সাত্তার সেধ দীং দাবি ৫৫৫/০ মৌজারি এই ৬-৫২ শতকের কাত ৮৪/১৩৪ আ: ২০, ৫ং ৪৭৫ মোকররী স্বয়ং

৫১ থাং ডি: এই দেং আমিরুল ইসলাম মৌজা দাবি ১৫০/০ থানা এই মৌজে খারিওর ৪৪ শতকের কাত ১/৮ আ: ৫, ৫ং ৬২১

৫৪ থাং ডি: জগদীন্দ্রনাথ চৌধুরী দীং দেং মুক্তচরণ মাল দাবি ১২৬০/১২৪ থানা সাগরদীঘি মৌজে পাউলী ১৭ শতকের কাত ১০/২৫ আ: ২, ৫ং ৫৩

৫৫ থাং ডি: এই দেং আরমন নেসা বিবি দীং দাবি ১২৫/০ এই মৌজারিতে ৩৭ শতকের কাত ১, আ: ৩, ৫ং ২৩

৫৬ থাং ডি: এই দেং পাচু বিবি দীং দাবি ৩৮৫/০ এই মৌজারিতে ১-১৩ শতকের কাত ৬/১৫ আ: ১৫, ৫ং ৪২

২৩৯৩ থাং ডি: রাধারাণী দাসী দীং দেং হরিশ্চন্দ্র প্রধান দাবি ২৫/০ থানা সাগরদীঘি মৌজে জুমিহর ৩ শতকের কাত ৪/০ আ: ২, ৫ং ৭৪৬ রায়ত স্থিতবান

২২৯৬ থাং ডি: রিসিভার জানচাঁদ জ্যোতি দেং হুতীরাণী দাসী দীং দাবি ১২/০ থানা সাগরদীঘি মৌজে

খাজুগ্রাম ২৬ শতকের কাত ১, আ: ২, ৫ং ১০২ রায়ত স্থিতবান ।

১২৫ থাং ডি: এই দেং হীশচন্দ্র স্বর্গকার ওরকে গিরিধ-চন্দ্র স্বর্গকার দাবি ৩২৬০/০ মৌজারি এই ১-৫২ শতকের কাত ২৬/০ আ: ১০২, ৫ং ২০৫

১০৮ থাং ডি: সেবাইত কুমার প্রতিভানাস রায় দেং নায়েবজান সেধ দাবি ৩৬৫/০ থানা সাগরদীঘি মৌজে সাহাপুর জমি দেওয়া নাই জমা ৪১/০ আ: ২০, ৫ং ১৫৮

১০২ থাং ডি: এই দেং আজিজুল হাকিম সেধ দীং দাবি ২৪৬০/০ মৌজারি এই ১৭ শতকের কাত ৩৬ আ: ১০, ৫ং ৪৯

৩০০ থাং ডি: এই দেং রসন সেধ দীং দাবি ২১৬০/০ এই মৌজারিতে ১-০১ শতকের কাত ২/০ আ: ৫, ৫ং ২৪৫

২২৫ থাং ডি: এই দেং জুহু হাজরা দাবি ২৬৬০/০ থানা এই মৌজে বাহুবলপুর ১-৮৭ শতকের কাত ৬২ আ: ২০, ৫ং ২৮৪

২২৬ থাং ডি: এই দেং সরদীবালা দাঙ্গা দাবি ৮৫/০ থানা এই মৌজে ধলসা ৫২ শতক নিষ্কর আ: ৫, ৫ং ২৮

৩৯১ থাং ডি: লক্ষ্মীনাথ লাল দেং আশুতোষ সরকার দাবি ১৪৮৫/০ থানা এই মৌজে কোতলা ৫-২০ শতকের কাত ২৮৫/০ আ: ৫০, ৫ং ৬৭

২৩২২ থাং ডি: কামেশ্বরনাথ লাল দেং নটবর মাল দাবি ২৭৫/০ থানা সাগরদীঘি মৌজে মোড়গ্রাম ২০ শতকের কাত দেওয়া নাই আ: ৫, ৫ং ৩৩

২৪৪৪ থাং ডি: এই দেং জুহু দেওয়ান দীং দাবি ২৬০/৫ এই মৌজারিতে ১-৩৩ শতকের কাত ৬৯ আ: ১০, ৫ং ২১২

২৪৪৫ থাং ডি: এই দেং মুলি বেলায়েৎ হোসেন দীং দাবি ৩৩৬০/০ মৌজারি এই ১-৩৮ শতকের কাত ৪৫/০ আ: ১০, ৫ং ২৫

২৪৬৩ থাং ডি: এই দেং বৈদ্যানাথ দত্ত দাবি ৩০/০ মৌজারি এই ৮৫ শতকের কাত ৩৬০/৫ আ: ৫, ৫ং ৩৬৯

২৪৪৩ থাং ডি: এই দেং নির্ভনী সেধ দীং দাবি ১৬৫/০ থানা সাগরদীঘি মৌজে বুধি ১-১৪ শতকের কাত ৩৫/০ আ: ৫, ৫ং ২৮

২৪৬০ থাং ডি: কামেশ্বরনাথ লাল দীং দেং জুহু দেওয়ান দীং দাবি ৩৮৫/০ থানা সাগরদীঘি মৌজে মোড়গ্রাম ১-৪৮ শতকের কাত ৩৬০/১০ আ: ৫, ৫ং ২১১

২৪৬৪ থাং ডি: এই দেং কাশেম সেধ দীং দাবি ৭৪৬/০ থানা এই মৌজে শ্রামপুর ২-২৬ শতকের কাত ১১/৫ আ: ২৫, ৫ং ৩৬

৩২৩ থাং ডি: এই দেং মিজাপর মাল দীং দাবি ৭২৫/০ থানা এই মৌজে খৈরাটী ৩-৭০ শতকের কাত ১১/৪ আ: ২০, ৫ং ১৫৬

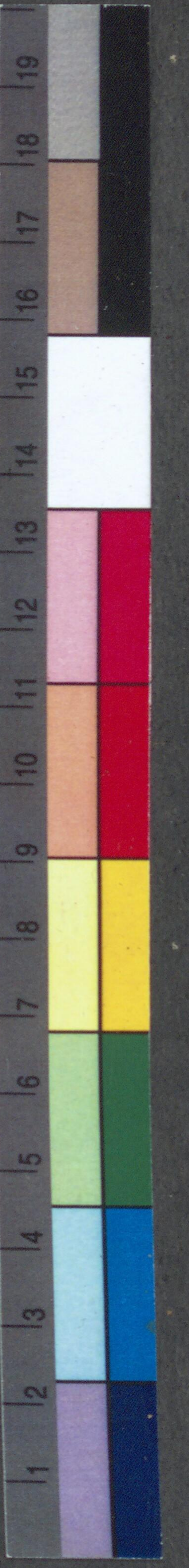
৩২৩ থাং ডি: এই দেং জুহু সেধ দীং দাবি ৫২৬/০ থানা এই মৌজে বেলাইপাড়া ১-২৭ শতকের কাত ২০/৫ আ: ২০, ৫ং ২৬৪

২৪৭০ থাং ডি: মাহুমা খাতুন সাহেবা দেং মহম্মদ শলিল সেধ দাবি ৭৩৫/৪ থানা সাগরদীঘি মৌজে বৃজরুগ দেবগ্রাম ২ ৩৩ শতকের কাত ১২৫/২ আ: ২০, ৫ং ৭২

২৪৭১ থাং ডি: এই দেং এসরাজসেনা বিবি দীং দাবি ৩৮/০ মৌজারি এই ১-১২ শতকের কাত ৪৬/০ আ: ২০, ৫ং ৬৬

৭৪ থাং ডি: নির্মলকুমার সিংহ নওলাকা দেং গিরিধারী কোলাই দীং দাবি ১৫৫৫/০ থানা সাগরদীঘি মৌজে সাগরদীঘি ৪-৫৮ শতকের কাত ২৪/৫ আ: ৫০, ৫ং ৪৫৮

২৪৬৯ থাং ডি: এই দেং দেনদার সেধ দীং দাবি ১০৫৫/০ মৌজারি এই ৩-৪২ শতকের কাত ১৭/৫ আ: ৫০, ৫ং ৩৪২







অকের স্বাস্থ্য ও সৌন্দর্য  
সংরক্ষণের অভিনব  
প্রসাধন দ্রব্য

**রেডিয়াম স্নো**

শিশুদিগের কোমল চর্মে  
নিরাপদে ব্যবহার  
করা যায়।

অকের উপর অদৃশ্যভাবে অতি ক্ষয় ত  
আবরণরূপে লাগিয়া থাকে। গ্রীষ্ম-  
জনিত কষ্ট এবং চর্মরোগ হইতে  
দেহকে রক্ষা করে।

স্বনামধন্যা শ্রীমতী সরলা দেবী বলেনঃ—রেডিয়াম স্নো  
দেখিতে সুন্দর, স্রাণে স্নগন্ধি ও স্পর্শে কোমল। ইহার  
আকার প্রকারের নৌষ্ঠব বিলাতীর সমতুল। দেশী কার-  
খানায় দেশী লোকের দ্বারা প্রস্তুত হইতেছে—না জানিলে  
ইহাকে একটা শ্রেষ্ঠ বিলাতী বস্তু বলিয়া ভ্রম হইতে পারে।

( স্বাঃ ) শ্রীসরলা দেবী।

প্রস্তুতকারক—  
**রেডিয়াম ল্যাবরেটরী**  
কলিকাতা।  
ফোন—৩০৬২ বি, বি।

সোল এজেন্টস্—  
**বসাক ফ্যাক্টরী**  
৩নং ব্রজচূলাল স্ট্রীট, কলিকাতা।  
ফোন—২১৮৩ বড়বাজার।

সব দোকানে পাওয়া যায়।



মহাশয় আনন্দ ঋষির  
আয়ুর্বেদিক হোমিও  
ঔষধ প্রস্তুত হইতেছে।  
ডাক্তার বি, রায়কে  
পত্র লিখিয়া জাহ্নন।



**সার্জারী জগতে যুগান্তর।**  
মহাশয় আনন্দ ঋষির আবিষ্কৃত একনাত্র  
অপেশেরীন ইহা ব্যবহারে লক্ষ লক্ষ রোগী  
বাগী, ফোড়া, কাকবিড়ালী, ঠুংকা, যুথের ভ্রণ,  
পৃষ্ঠ ভ্রণ, উরুস্তম্ভ, শীতলী কর্ণমূল প্রভৃতি যন্ত্রণা-  
প্রদ ব্যয় বহুল রোগ হইতে বিনা অস্ত্রে ও বিনা  
জ্বালা যন্ত্রণায় মস্তমুণ্ডের ন্যায় আরোগ্য হয়।  
মূল্য প্রতি শিশি ১/-, ডজন ১০/- মাত্র।



ইহা সেবনে ম্যালেরিয়া জ্বর, প্রীহা ও বহুত সংযুক্ত জ্বর, নূতন  
পুরাতন জ্বর, পালা ও কম্প জ্বর, পিত্তজ্বার জ্বর প্রভৃতি সর্বপ্রকার  
জ্বর অতি দ্রুত আরোগ্য হয়। মূল্য ১০/- প্রীহার মাণ্ডব সমেত ১/-

**ভাইট্যানী—জীবনশক্তি বর্ধক!**

ইহা সেবনে—প্রমেহজনিত স্মারবিক দৌর্বল্য, মাথাঘোরা, শারীরিক শীর্ণতা, অন্ন, অজীর্ণ,  
প্রস্রাবের দোষ, বহুমূত্র, দুঃস্বপ্ন, অর্শ, এবং স্ত্রীলোকদিগের বাধক, শ্বেত ও রক্তশ্রবণ এবং স্মৃতিকা  
প্রভৃতি আরোগ্য হয়। মূল্য ১/- মাত্র। ১ শিশিতে প্রায় ১ মাসের ঔষধ থাকে।

প্রাপ্তিস্থান **ডঃ বিরায় এণ্ড কোং কমিষ্টন্স**  
ছত্তপুর্, পোষ্ট গার্ডেন রীচ, কলিকাতা

সন ১৩৪৩ সালের ক্যালেন্ডার বিনামূল্যে বিতরিত হইতেছে

**হোমিও ঔষধ!**

সন্তান বিস্কন্ধ—বিস্কন্ধতার জন্য গ্যারান্টি।  
সাধারণ শক্তি (potency) ৩, ৬, ৩০ প্রতি ড্রাম ১/১০, ২০০ প্রতি ড্রাম ১/৫ মাত্র।  
উৎকৃষ্ট স্নগার, গ্লোবিউল, কর্ক, শিশি ইত্যাদি বিক্রয় হয়। প্রতি টাকায় ১/০ কমিশন বাদ  
প্রাপ্তিস্থান—অটলবিহারী-শাখা-ঔষধালয়।  
ডাক্তার শ্রীদেবেশচন্দ্র দাস (হোমিওপ্যাথ) রঘুনাথগঞ্জ, চাউলপট্টা, (মুর্শিদাবাদ)  
রঘুনাথগঞ্জ পণ্ডিত প্রেসে—শ্রীবিনয় কুমার পণ্ডিত কর্তৃক সম্পাদিত, মুদ্রিত ও প্রকাশিত।

**স্নিগ্ধ ও  
তৃপ্তিকর**

**জবা  
কুসুম**

কেশ  
তৈল



চুলের গোড়া শক্ত করিয়া চুলের  
শ্রী বৃদ্ধি করিতে, মাথা ঠাণ্ডা  
রাখিতে, অনিদ্রা ও শ্রান্তি দূর  
করিয়া চিত্তে প্রশান্ততা দান  
করিতে, "জবাকুসুম" আজিও  
অদ্বিতীয়।

সি. কে. সেন এণ্ড কোং, লিঃ  
২১নং কলুটোলা স্ট্রীট কলিকাতা

**অলোকা**  
সকল  
প্রকার জীরোগের  
মহৌষধ। অশোকা সেবনে  
অনিয়মিত রক্তাশ্রাব, জরায়ুর  
প্রদাহ, শিরোঘূর্ণন ও অনিদ্রা  
প্রভৃতি উপসর্গ শীঘ্রই প্রশমিত হয়।

সি. কে. সেন এণ্ড কোং  
কলিকাতা

**সিদ্ধিপ্রকার  
জ্বরের মহৌষধ**

ম্যালেরিয়া, মবিয়াম,  
অরিরাম, পালাজর  
প্রভৃতি যাবতীয়  
জ্বরের অব্যর্থ ও  
পরীক্ষিত মহৌষধ  
একজন বহুদশী  
বিশেষজ্ঞের  
আবিষ্কার।

**সিদ্ধিপ্রকার  
সিক্ষা**

সি. কে. সেন এণ্ড কোং, লিঃ  
কলিকাতা।

**সাধনা ঔষধালয়, ঢাকা**

শ্রীযোগেশচন্দ্র ঘোষ এমএ, এফসিএস(লণ্ডন)  
তাগলপুর কলেজের রসায়ন শাস্ত্রের ভূতপূর্ব অধ্যাপক

ব্রাঞ্চঃ—শ্রামবাজার (মার্কেট) কলিকাতা \* ২১০ বৌবাজার (কলিকাতা)  
৩৭৪ ট্রাণ্ড রোড (বড়বাজার) কলিকাতা \* চট্টগ্রাম \* জমসেদপুর (সাকটী হাইওয়ে)  
বিহার \* তিনহকিয়া (আসাম) \* গৌহাটী (আসাম) \* দিনাজপুর \* পাটনা (বিহার) \*  
পাটনাটুলী (ঢাকা) \* বগুড়া \* বর্ধমান \* তাগলপুর (বিহার) \* মানিকগঞ্জ \* মেদিনীপুর  
রেঙ্গুন (২০২ নুইস স্ট্রীট) ব্রহ্মদেশ \* লাহোর (পাঞ্জাব) \* সিঙ্গাপুর (মালয় দেশ) \*  
লণ্ডন এজেন্সি—হাই-হলবরণ \* কলকো (সিলোন)।

সর্ববিধ ঔষধ বিস্কন্ধভাবে ও আয়ুর্বেদশাস্ত্রমতে আমার নিজ তৎসাহায্যে প্রস্তুত  
হইতেছে। পত্র লিখিলে বিনামূল্যে ক্যাটালগ পাঠান হয়। বিস্তারিত অবস্থা জানাইলে  
ঘরের সহিত উপযুক্ত ব্যবস্থা দেওয়া হয়।

মকরবজ (বিশুদ্ধ ও স্বর্ণযুক্ত) তোলা ৪ \* বিশুদ্ধ চ্যবনপ্রাশ সের ৩  
শুক্ৰসঞ্জীবন সের ১৬ \* অবলাবান্ধব যোগ ১৬ মাত্রা ২১