

小補韻會

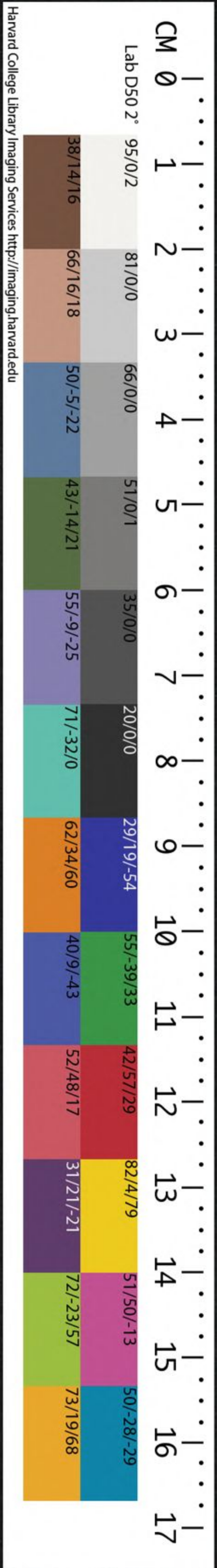
下平

卷六

蕭先

6T 5127/10262

CHINESE-JAPANESE COLLECTION
HARVARD COLLEGE LIBRARY
FROM HARVARD-YENCHING INSTITUTE
JAN 23 1934



Harvard College Library Imaging Services <http://imaging.harvard.edu>

古今韻會舉要小補卷之六

一先

與僊通

哈佛大學漢和
圖書館珍藏印

同治...

堅𦍋麓肩牽𦍋汗𦍋雅編篋編篇
偏徧翩煎湔𦍋𦍋芋遷先𦍋𦍋躑
僊鮮𦍋𦍋𦍋𦍋𦍋𦍋𦍋𦍋𦍋𦍋𦍋𦍋
咽涓蠲權拳倦捲鬢員園圓浚
鐫綵駘佺荃悛𦍋宣泉旋漩璿
涎專甄穿川椽傳船篙輪嬛祆



銅駟譟深淵
齎悁銷玄玆
縣沿緣喙捐
啖孺孺擱輜
甄愆騫褰攘
乾虔驥研顛
巔楨滇瘼天
田鈿畋寘闐
嗔損年綆駢
蹠編榷眠曠
絲前媮錢遄
鱣驢挺纏躔
塵孱鋌蟬澶
嗎仝延埏蜒
挺馬連憐連
漣聯獮然賢
礮弦茲絃玆
絃眩捲卷孿

獨音

鵠岍邊邊編
鞭箋棧機

鞞仟鞞鞞
氈稍鵠鵠
顴詮銓拴筌

痊瑄亘全
拴顛遄翹
儗彌娟痛

鉛鳶鰲妍
癩傾躔驥
龔胼骈榜

漣嬋筵迎
眩

古讀

斯羸茲

支韻

沮

魚韻

蠕鸚

虞韻

枿西倪

齊韻

股

灰韻

歆竣

藐純巡
惇

碩蟪榛臻
隣糾昀
睨緡瞋身
塵

湮 禋 歎 闈 籟 真韻 殷 文韻 捷 捷 吞 元韻

戔 剗 姍 下 跚字 謾 單 儻 筭 湍 搏 棊 嘽

崙 博 獾 鶻 狝 寒韻 還 擊 潺 願 山韻 驛

梭 歌韻 平 枰 勻 徑 庚韻 鉏 輶 零 莽 冥

苓 邢 甬 青韻 蹕 稹 僂 允 軫韻 鍵 錕 薩

阮韻 揮 亶 旱韻 觚 扁 箴 談 籛 廡 燁 卷

鱒 膊 蛎 洙 塞 蠓 闐 褊 翦 洗 癩 縶

圈 縛 鉉 鞞 衍 變 變 銑韻 窅 篠韻 窳 霽韻

輶 震韻 臄 諛 願韻 憚 憚 濳 軒 燿 矐 翰韻

擗 諫韻 濺 煽 扇 綫 下 線字 顛 燕 睞 倦 縶

懷 眩 禪 莛 縊 佃 便 眈 裕 猥 嫵 狷

郵 釧 掾 羨 趼 檀 霰韻 令 併 敬韻 闕 曷韻

棧 黠韻 幘 錫韻

古 叶 躬 風 宮 東韻 屯 麟 鄰 湊 辛

新 陳 賓 濱 貧 民 毘 遵 津 親 旬 真

秦 諄 椿 晨 辰 臣 神 因 姻 堙 人 倫

輪綸淪仁巾珍鱗銀真韻垠焚紛

芬君羣分文聞墳斤帚懃勤云

耘紘沔雲信欣薰文韻園豚噉繁

燔蹕縈頰璠樊煩翻藩蕃幡番

蟠敦下停字存門奔尊罇孫温恩痕

坤論婚閣昆昏根元韻檀壇般寬

灘干安鞍丸丹殫端難盤鞏官

肝玕杆棺瀾蘭闌欄瞞刊寒殘

餐珊跚酸狡韓完奸鸞樂巒巒

羶竿歡驩看鄆冠莞謹桓髮紉

寒韻顏攀簡閒班斑嫺閑菅山姦

艱關蠻環寰鏗髮鏗剛潛彎灣

慳山韻鼉歌韻英名明生行庚韻甌齡

靈青韻矜蒸韻陰簪嶽林侵韻南覃韻潛

軫韻反遠巘苑阮韻展顯銑韻鉸梗韻震

振震韻曼憲獻願韻彈半袞翰豢

爛觀漫縵讚輪貫翰韻患澗訕慢

諫韻媛瑱霰韻佞徑韻

一先

堅經天切說文堅剛也从収从土徐曰剛土也會意又固也

又中軍曰中堅註中軍將最尊居中以堅銳自輔韓詩中堅擁鼓鐸又姓漢二十八將楊化將軍堅鐔○又真韻叶古因切固也白虎通臣者堅也雷義傳鄉里語曰膠膝自謂堅不如

雷與陳

豨說文豨三歲豕肩相及者从豕干聲引詩並驅从兩豨兮

鄭氏曰聲兼意詩獻豨于公集韻或作豨循亦作豨通作肩今詩作肩周禮夏官註一歲為豨二歲為豨三歲為特四歲為肩○又銑韻古典切爾雅膚絕有力曰豨○霰韻倪句切爾

雅義同

麤說文麤鹿之絕有力者从鹿干聲集韻亦作麤爾雅鹿絕有力麤○又本韻苦堅切○又五堅切○霰韻去戰切○

徑韻苦定切俱義同

肩說文肩膊也从肉象形本作肩徐曰象肩形指事也說文又俗从戶作肩鄭曰形兼意禮記玉藻云鞞其頸五寸肩

革帶博二寸註云頸中央肩兩角又任也書朕不肩好貨詩佛時仔肩又勝也肩強能勝重堪任義廣韻又克也爾雅作也疏云勝任之作也又姓出姓苑○又本韻胡田切羸小兒一曰直貌莊子其脰肩肩李頤讀○元韻戶恩切莊子義同○山韻苦閑切膊也

牽輕煙切說文牽引而前也从牛象引牛之縻也玄聲又周禮牲腥曰餼生曰牽又姓晉有牽秀姓苑六武邑人

韻會小補

五

或作擗揚雄傳擗象犀亦作擊莊子擊好惡史記鄭世家肉袒擊羊集韻又作擗○又真韻叶輕因切挽也周易繫于金柅柔道牽也包有魚義不及賓也○霰韻輕旬切挽也增韻又挽舟索一名百丈集韻或作擗

干 說文干平也象二干對構上平也本作干廣韻今作干同又羌謂之干河南有大干小干又干干二姓前趙充國傳先零干干又復姓干干合二類而言○又本韻經天切○又五堅切義同

汧 說文汧水出扶風汧縣西北入渭从水干聲又爾雅汧出不流謂水泉潛出自亭成汧池一曰水決入澤中者為汧○又本韻五堅切淨也○霰韻去戰切泉出石流○徑韻苦定切水名在扶風

雅 說文雅石鳥一名雝渠一曰精列从隹干聲又人名左傳秦使士雅乞師于楚集韻或作鳴○又本韻五堅切○寒韻俄寒切○庚韻口莖切俱義同○陌韻五革切本作鴉爾雅鳴鴉鴉註云似鳧脚高毛冠江東人家養之以厭火災音額集

韻或作雅

編 卑眠切說文編次簡也从系扁聲字林以繩次物又列也又穀梁隱六年傳編年註錄也一音必連切又甫連切又周禮春官掌王后之服為副編註列髮為之若今婦人假紒○又本韻芳連切列也○又房連切見緇字下○銑韻補典

切絞也漢終軍傳解編髮廣韻又編綃一曰文次第也○又符善切細也○霰韻音變西南夷傳編髮魁結

篋 卑連切說文篋竹輿也从竹便聲公羊傳筍將而來註筍者竹篋一名編輿史記張耳傳貫高以篋輿前師古曰編竹木為輿若今食輿博雅暴輿也集韻暴音葦舉食者名也○又本韻房連切集韻竹輿

扁 說文鰓魚名似鱸而大本作鰓从魚便聲說文或从扁作魚鰓襄陽槎頭有縮項編漢水中者尤美常以槎斷水禁人捕又見魴字註集韻亦作鱖○又本韻房連切○山韻布還切俱魚名

○篇 經延切說文篇一曰關西謂榜曰篇从竹扁聲徐案詩書一篇一義篇聯也詩關雎註疏篇徧也出情鋪事明而徧也一日榜答掠也又姓周大夫史篇之後○又青韻叶紕切籍也道藏歌白帝行氣道當新名書紫府得其篇西龜定錄位真人韻補青通真

偏 說文偏頗也从人扁聲又傍也半也左傳衣身之偏又鄙也表也又周禮夏官註五十人曰偏二十五人曰兩又左

成十五年桓氏雖亡必偏註偏不盡也又左襄三年傳舉其偏不為黨註屬也又儀禮覲禮偏駕不入王門註在旁與巴同曰徧同姓金輅異姓象輅四衛革輅蕃國木輅駕之與王同謂之徧駕疏云五輅者天子所乘為正四輅者諸侯所乘為徧集韻或作徧又姓漢史游章有徧凸○又青韻叶紕苓切不正也何晏景福殿賦温房承其東序凉室處其西徧開建陽則朱炎盡啓金光則清風臻韻補青通真○霰韻匹戰切集韻不正也

徧 說文徧徧屬从犬扁聲徧徧似猿而狗頭一名犒特莊子援徧但以為雌言非類為牝牡也○又本韻卑連切徧屬集韻或作徧○真韻符真切徧之別名本作徧或作徧○軫韻毗忍切徧屬○未韻芳未切○霰韻匹戰切俱義同

翩 說文翩疾飛也从羽扁聲徐曰言疾速也又詩緝緝翩翩註往來貌又易翩翩不富周語引詩旗旒有翩詩作徧通作篇古文易篇篇陸氏曰輕舉貌○又真韻叶批賓切陸機大暮賦庭樹兮華落暮草兮根陳松栢兮鬱鬱飛鳥兮翩翩

煎 將仙切音與箋同說文煎熬也从火前聲徐引楚辭煎鴻鵠方言有汁而乾曰煎○又銑韻子淺切減也增韻煎鞏差屬趙充國傳先零豪封煎○霰韻子賤切熬也廣韻又甲煎香名

湔 說文湔水出蜀郡縣虎玉壘山東南入江从水前聲一曰手澣也滌也洒也傍沾也○又產韻阻限切見琰字下○銑韻卽儗切○翰韻則肝切見潁字下○霰韻子賤切水名俱義同

韻會小補 義同 七

○千

倉先切說文千十百也从十从人隸作千又漢志大於千通作阡漢書阡陌之得阡謂千錢陌謂百錢○又真韻叶雌人切劉邵趙都賦宮妾盈兮數百食客過兮三千越信

韻叶雌人切劉邵趙都賦宮妾盈兮數百食客過兮三千越信

孟之卑體慕姬旦之懿仁

說文阡路東西為陌南北為阡从自千聲增韻又路皆曰阡又壟也通作仟漢志仟佰○又霰韻倉甸切義同

說文芊艸盛也从艸千聲芊芊茂貌通作阡選遠樹暖阡

阡李善註作仟仟仟與芊同○又霰韻倉甸切芊菓草木

相雜貌

○遷

親然切音與千同說文遷登也本作遷从辵嬰聲隸作遷徐曰身隨遷移也集韻去下之高也詩遷于喬木又禮記大傳五世則遷者也註云猶變易也又爾雅徙也詩帝遷明德又謫也既其女遷箋云遷之言訕也毛傳去也又君遷木名選吳都賦平仲君遷註君遷之樹子如匏形古作柎俗作遷迺非○又真韻叶倉新切陳琳大暑賦樂以忘憂氣變志遷

爰速嘉賓式燕且殷

○先

蕭前切說文先前進也从人从之徐曰之入上是先也之往也鄭氏曰會意周禮大司馬以先愷樂獻于社註

先猶導也一曰始也故也又戰國策有明古先世之功註先猶高也又姓晉有先軫○又支韻叶息夷切楚辭與王趨夢兮課後先君王親發兮俾青兕兕叶音詞○真韻叶斯人切急就章

菰荻起居課後先斬伐林木斫株根○銑韻蘇典切前也前志太子太傅少傅屬官有先馬張晏曰先馬員十六人秩比謁者

如淳曰前驅也國語曰句踐親為夫差先馬或作洗後漢職如謁者太子出則當直者前驅導威儀也○震韻叶蘇晉切詩相

彼投兔尚或先之行有死人尚或墜之○霰韻先見切相導前後曰先後增韻先之也又先事而為曰先易先天先甲先庚禮

記月令先立春詩以先啟行又當後而前曰先左傳不先父食孟子疾行先長後漢光武沈綏先物廣韻又娣姒曰先後前郊

祀志神君者長陵女子以乳死見神於先後宛若師古曰先蘇

是切後胡構切古謂之娣姒今閩俗呼先後吳楚俗謂妯娌音軸里又姓苑云出河東千家姓云絳郡族

硖石次玉集韻或作琬○又阮韻蘇本切義同

躑說文躑躅躑躅旋行从足蹇聲又舞貌集韻或作躑躅亦作躑詩屢舞遷遷○又本韻相然切舞貌或作躑

僊相然切音與先同說文僊長生僊去本作僊从人从舉舉亦聲隸作僊亦作仙釋名老而不死曰仙仙遷也遷

入山也故字从人旁山前郊祀志僊人羨門之屬師古註古亦為仙○又真韻叶斯人切神僊也班固東都賦建章甘泉館御列僊孰與靈臺明堂統和天人

鮮說文鮮魚名出貉國从魚犴省聲一曰鳥獸新殺曰鮮又魚也又詩度其鮮原毛傳小山別大山曰鮮鄭箋云善也註息淺切又音仙又左傳昭三年葬鮮者自西門杜預註曰不以壽

終曰鮮又色麗曰鮮杜詩鮮鮮雨中菊又鮮卑國名又鮮卑山名又水經曰北鮮之山鮮水出焉又姓後蜀司空鮮思明或作鱻周禮鱻菹之物註生肉曰鱻文選黃稻鱻魚○又本韻胡涓切慧也○真韻師人切潔也老子治大國若烹小鮮○紙韻叶

想止切善也詩新臺有泚河水瀰瀰燕婉之求籛條不鮮○銑韻蘇典切集韻鮮少也詩鮮不為則爾雅罕也又寡也又爾雅小山別大山鮮疏云謂小山與大山不相連屬者名鮮李巡云大山少故曰鮮又善也詩義見相然切爾雅善也疏云清潔之

善又作匙說文少也从是少徐曰是亦正也正者少則匙也今人借用鮮字或作鱻文選班固賦惟天墜之無窮鱻生民之每在亦作匙古文易匙不及也廣韻俗作匙○願韻許建切見獻字註○霰韻蘇佗切姓也

饘諸延切說文饘糜也从食亶聲周謂之饘宋謂之餼禮記檀弓註疏云厚曰饘希曰粥集韻又作食糧粥○又銑韻旨善切集韻粥也

健

說文鬻鬻也。从粥，侃聲。本作鬻。說文鬻，又或从食，行聲。作餼。荀子：酒醴餼鬻。說文：餼，又或从干聲，作餼。孟子：餼粥之食。說文：健，又或从建聲，作健。左傳：健於是鬻。於是或作饗。禮記：取稻米為醑。註：此醑當讀為饗。又作饗與饗字同。韻會附：健字下。今依說文別出。○又元韻居言切。集韻或作健。健，籀作鬻。○銑韻：旨善切。集韻作餼，俱義同。

鷓

說文：鷓，鷓風也。从鳥，亶聲。爾雅：鷓，鷓也。陸璣云：黃色。燕頤，嚮風，搖翅飛疾，擊鳩。鷓，燕雀食之。孟子：為叢，毆爵者，鷓。集韻或作鷓。籀作鷓。古作鷓。鷓。○又本韻居延切。集韻義同。○真韻叶之人切。高彪詩：呂尚七十氣冠三軍。詩人作歌如鷓。如鷓韻叶之人切。高彪詩：呂尚七十氣冠三軍。詩人作歌如鷓。如鷓

旃

說文：旃，旗曲柄也。所以旃表士衆。从艸，丹聲。引周禮：通帛為旃。韻會：猶言甄也。爾雅：旃，郭璞曰：以帛練為旃。因其文章不復畫也。世本：黃帝作旃。又之也。左傳：虞公求旃。詩：尚慎旃哉。又詩：舍旃舍旃。箋云：旃之言焉也。又姓。出姓苑。集韻或作旃。儀禮：既夕載旃。註：旃，旗之屬，亦作旃。○又真韻叶之人切。通帛為旃。陸雲誅辭：帝命俊人，惟弓與旃。震我聲教，遇響惟

踰

莊緣切。音與專同。說文：踰，踰也。一曰：卑也。秦也。从足，全聲。○又本韻：此緣切。屈伏也。○真韻：踰，倫切。踰也。又卑也。○山韻：阻頑切。伏也。又蹲也。屈也。踰也。

羶

尸連切。說文：羶，羊臭也。本作羶。从三羊，徐曰：相羶則臭。會意。說文：羶，或从亶，作羶。禮記：羊，冷毛而羶。羶亦作羶。列子：嬪御羶惡。集韻：又作羶。○又山韻：五閒切。羊臭。集韻：本作羶。或作羶。○青韻：音馨。禮記：義見馨字註。

挺

說文：挺，長也。从手，廷聲。韻會：方言：楚部謂取物而逆曰挺。一曰：揉也。繫也。廣韻：和也。增韻：又引也。又淮南子：倣真訓。揮揆挺，捫註：挺，捫，猶上下也。○又本韻：夷然切。取也。集韻：周也。○又丑延切。長也。一曰：逆取物也。

薦

於虔切。說文：薦，菸也。从艸，馬聲。廣韻：物不鮮也。增韻：食物，謁也。○又元韻：謁言切。薦菸也。

鄆 說文鄆南郡縣孝惠三年改名宜城从邑馬聲周語鄆之

也周官以禋祀祀昊天上帝鄭氏曰禋之言煙也柳宗元祭從

兄文雷連遊歡涉月彌旬夜襲膏炬晝凌風煙

咽 說文咽嗑也从口因聲謂咽喉也醫經云咽者嚥水喉者

喉氣又禮記深衣曲袷如矩以應方註疏古者方領似今

擻咽集韻或作咽啞咽○又本韻么玄切○真韻伊真切俱見

齶字註○霰韻於甸切吞也○屑韻一結切聲塞也廣韻又哽

咽也增韻附出噎字下誤今依禮韻別出

涓 圭玄切說文涓小流也从水肎聲引爾雅汝為涓徐按

周廟銘曰涓涓不壅又中涓官名史記作涓楚世家逢

其故銅人韋昭曰即今之中涓又姓列仙傳有齊人涓子○又

霰韻鳥縣切涓潔流貌

蠲 說文蠲馬蠲也从虫目益聲勺象形引明堂月令腐草為

蠲蠲一曰潔也又除也爾雅明也註云清明貌疏樊光云蠲

除垢穢使令清明○又齊韻涓哇切蟲名又潔也明也洗也書

圖厥政不蠲烝馬音圭儀禮哀子某圭為哀薦之享引詩吉圭

為饒今詩圭作蠲

權 遠員切說文權黃華木从木權聲爾雅釋草云權黃華

註云今謂牛芸草為黃華又釋木云權黃英註未詳蓋

似誤而重出也一曰反常漢儒以反經合道為權一曰稱錘雲

笈云黃帝臣伶倫作權量周禮考工記栗氏為量不耗然後權

之註權謂稱分之也又禮記王制必原父子之親立君臣之義

拳

說文擯手也从手𠂔聲一曰拳拳憂也又拳持貌中庸拳拳服膺又姓衛大夫拳彌又義見捲字註○又本韻丘園切義同○元韻巨袁切見捲字註○阮韻去偃切拳拳奉持貌

媵

博雅好也韓詩揖我媵兮集韻或作媵嬾○又霰韻居倦切親也史記呂須媵屬

捲

說文攢氣勢也从手卷聲引國語子有捲勇莊子捲捲乎后之為入葆力之士也註自勞貌一曰收也治也通作鬣

詩其人美且鬣亦通作權鄭箋云鬣當讀為權勇壯也又通作拳詩無拳無勇力也齊語有拳勇股肱之力註大勇曰拳○又元韻巨袁切詩無拳無勇徐邈讀○吻韻舉蘊切斂也釋名暈捲也氣在外捲結之也○阮韻去偃切搏也○又求晚切斂也通作捲○銑韻居宛切捲反○霰韻居倦切西捲縣名在日南集韻或作捲

鬣

說文鬣髮好也从彡卷聲引詩美且鬣一曰髮曲也又禮記燕則鬣首疏云分髮為鬣紛也○又本韻丘園切○阮韻求晚切俱義同

員

于權切音與元韻元同說文員物數也从貝口聲徐曰古以貝為貨故數之字从貝猶言一錢二錢也增韻入官數也今俗作負集韻籀作員○又真韻為贛切闕人字春秋傳有子員○文韻于分切數也又益也員于爾輻又人名左傳襄四年傳韓獻子使行人子員問焉音云又伍員集韻古作員○問韻王問切伍員人名後人慕之為姓前涼錄有金城員敞唐員半千

圜

說文圜天體也从口冡聲徐曰此方員字書從諫若轉圜又圜土周獄名圜城也獄城必圜所以示仁也周禮秋官有司圜一曰全也又圜法錢也魯語韋昭註圜丘宋庠云古圓字本作圜或作圓今方員皆作此圓字易圓而神通作員孟子

規矩方員之至也詩景員維何毛傳均也正義云周匝之言又詩幅隕既長毛傳均也箋云當作圓圓謂周也又今人說圓夢元周密視聽鈔以南唐近事馮僕舉進士時有徐文幼能圓夢唐李德裕次舊聞安祿山之叛黃幡綽陷在賊中及收復有言幡綽與逆賊圓夢必知其不可也秦再思紀異錄長安興義寺有圓夢堂寺乃神堯賜禪師智滿常住者滿以圓夢獲驗而堂以得名○又本韻似宣切規也集韻本作圓或作園○又淳洽切見篤字下○山韻胡關切繞也後冠帶園橋門通作環周禮環人以折環之荀子掩耳儼目註與環同漢食貨志還廬樹桑註讀作環齊語環山於有牢繞也孟子環而攻之圍也

圓

詳見園字註○又真韻余倫切蔡洪問恭賦曲直有正方而不圓筭塗授卒三百維群○問韻王問切說文圓園全也从口員聲

溪

說文澗澗溪水聲从水爰聲○又元韻于元切○山韻胡關切俱潺溪水流貌

錐

遵全切說文錐穿木鐫也从金雋聲一曰琢后也廣韻鑽也斲也增韻又刻也削也集韻或作錐俗作錐錐非是○又鹽韻子廉切錐也○銑韻子亮切博雅鑿也

綰

逡緣切說文綰細布也从糸全聲通作荃前江都王傳景帝遺帝荃葛師古曰字本作綰今南方箭布○又本韻從緣切○鐸韻初刮切○屑韻七絕切俱細布別名集韻或

作荃

駘

爾雅白馬黑脣駘○又本韻從緣切義同集韻又作駘

佺

說文佺僮佺仙人也从人全聲堯時服松實而眼方得仙○又山韻阻頑切義同

荃

說文荃芥脆也从艸全聲徐曰亦香草也一名蓀○又元韻蘇昆切見蓀字下○鐸韻初刮切草名○屑韻昌悅切菜名○又七絕切見綰字下

悛 說文悛止也从心爰聲周語其有悛乎一曰改也又次也
左傳哀三年外內以悛○又真韻七倫切改也左傳長惡
不悛又止也○又須倫切見恂字註

譔 說文譔專教也从言異聲一曰殊也廣韻善言也禮記祭
統論譔其先祖之美註疏謂譔錄言子孫論說譔錄其先
祖道德善事○又潛韻離縮切義同○銑韻離免切述也造也
為也廣韻又專教也集韻或作纂通作撰語異乎三子者之譔
○線韻離戀切義同又楚辭大招四上競氣極聲變竟兮歸來
聽歌譔

宣 荀緣切說文宣天子宣室也从宀亘聲徐曰从回風回
轉所以宣陰陽也爾雅徧也詩來旬來宣鄭箋徧也又
匏以宣之發揚也通也詩謂我宣驕毛傳示也廣韻又明也爾
雅緩也增韻又召也又詩迺宣迺勅箋云時耕曰宣正義云宣
訓為徧也發也天時已至今民徧發土地故謂之宣周語宣之
言猶放也左傳二十七年傳有列國之權而弗敢宣註用也

又周禮車人半矩謂之宣一宣有半謂之擗又頭髮皓落曰宣
易巽為宣髮又文易作寡髮又白黑雜曰宣又謚法善聞周達
曰宣一曰聖善周聞曰宣又州名吳宣城郡隋改宣州又姓漢
有宣秉集韻古作宣○又真韻叶斯人切布也徐幹齊都賦曰
不遷晷玄澤普宣鷄火南飛我后来巡○元韻元袁切集韻漢
書宣室天子所居○願韻音異易說卦巽為宣髮註髮早白也
今人謂少年白髮曰異髮是也今本作寡髮非韓非子身不待
老而僛髮不待年而宣

泉 從緣切說文泉水原也象水流出成川形徐曰水原所
出也川三成川也爾雅濫泉正出涌出也疏云詩檻泉
濫檻音義同沃泉垂出下出也沈泉穴出仄出也又爾雅甘雨
時降萬物以嘉謂之醴泉註云所以出醴泉疏云言四時和所
以使地出水泉味甘如醴也又酉陽雜俎仙藥有太極泉蓋神
瀆益漿之類也又貨泉錢也又龍泉劍名又州名古閩地唐武
榮郡後改泉州又國名見任字註集韻或作纛亦作塗○又真
韻叶從倫切泉源李尤東觀銘房闥內布疏綺外陳是謂東觀
韻會小補

善藉林泉○線韻疾眷切水原

○旋

旬宣切說文旋周旋旌旗之指麾也从𠂔从疋疋足也

徐曰人足隨旌旗以周旋也廣韻又疾也增韻又回也
幹也周語周旋序順容止也又周禮考工記鳧氏為鐘鐘縣謂
之旋旋蟲謂之幹註旋屬鐘柄所以縣之旋蟲旋以蟲為飾若
漢時有蹲熊盤龍辟邪又搜便也左夷姑射旋馬○又真韻叶
松倫切還也李尤陽德殿賦上螭蟠其無際兮狀紆回以周旋
開三階而參會兮錯金銀於兩楹○彌韻思充切鐘縣謂之旋
李軌說○霰韻隨戀切遶也或作還莊子相與還而觀之山海
經大行之山有獸焉其狀如麀羊而四角馬尾而有距其名曰
驪善還註還旋舞也亦作環王延壽光殿賦連閣承宮馳道周
環長途升降軒楹曼延延去聲

漩

說文淪回泉也本作旋从水旋省聲或作漩○又霰韻隨
戀切義同通作旋杜詩最能行撒旋悄潰無險阻

璿

說文璿美玉也从玉睿聲引春秋傳璿弁玉纓穆天子傳
天子之寶璿珠註曰玉類尚書璿璣玉衡註美玉以璿為

璿或作旋荀卿賦旋玉瑤珠不知佩也亦作璇漢安帝紀璇璣
玉衡又作璇史天官書璇璣集韻又或作瑪瓊籀作𦉰𦉰古作
璿○又霽韻睽桂切玉名○又俞芮切美玉

涎

徐連切說文涎慕欲口液也本作次从欠从水徐曰今
作涎亦作羨賈誼新書垂羨相告集韻亦作漱淥泐○

又霰韻延線切酒涎水貌

專

朱遙切說文專六寸簿也从寸車聲徐曰簿文簿也廣
韻單也誠也獨也自足也增韻壹也純篤也又禮記檀

弓爾專之註云猶同也又儀禮士虞禮用專膚為折俎註猶厚
也通作剗漢書上以剗屬任何亦通作搏始皇紀搏心措志又
通作顛又姓吳刺客專諸○又寒韻徒官切見團字下○霰韻
時釧切小謹也集韻本作車或作專

國傳遽之小事並張戀切漢書人關母得用傳張戀切○又柱戀切訓也孝經序註傳者註解之別名傳釋經意傳示後人釋名云傳也所以傳示人春秋三傳詩毛氏傳書孔子傳漢有傳記博士皆謂訓傳又史氏紀載事迹以傳于世亦曰傳諸史列傳是也又續也孟子傳食於諸侯謂遞續祿食蓋以孟子食於諸侯車徒又食於孟子要之所食之祿皆出於諸侯之所供耳故云傳食

○船

食川切音與椽同說文船舟也从舟舩省聲方言關西謂之船關東謂之舟世本云共鼓貨狄作舩黃帝臣又衣領曰船杜詩天子呼來不上船註云玄宗泛白蓮池召李白作序時已被酒命高將軍扶以登舟或曰蜀人謂衣領為船晏也又姓出姓苑集韻或作舩俗作舩非是毛氏曰俗作舩誤舩舩本吳船名許江切佩觿集曰舩舩之舩為舟舩其順非有如此者○又本韻與專切說文義同○真韻叶殊倫切釋名船循也循水而行也文子上求楫而下致船上言若絲下言若綸

○筥

淳洽切說文筥以判竹圍以盛穀也从竹尚聲一曰竹器集韻或作園○又支韻是為切義同○寒韻多官切竹名出南領本作筥或作筥

○輶

說文輶蕃車下庫輪也一曰無輻也从車全聲直斫木為之若推輪或作輶禮記載以輶車註讀為輶有輻曰輪無輻曰輶崇蓋半乘車之輪集韻亦作輶團喪大記君葬用輶註富為輶○又本韻此緣切說文義同○又巨員切量度也莊子輶才諷說○真韻敕倫切見輶字註○銑韻市亮切見輶字下

○嫗

隳緣切說文嫗材繁也从女嬰聲引春秋傳嫗嫗在夜一曰便嫗輕麗貌○又本韻似宣切續也一曰輕舉○又烏玄切身輕便貌○庚韻葵營切獨也左傳嫗嫗在夜又見嫗字註

○祆

馨煙切說文祆胡神也从示天聲又官名唐官品有祆正一曰胡謂神為祆關中謂天為祆○又魚韻叶衣虛

切異也通作妖孔臧鴉賦觀之歡然覽考經書在德為祥棄常為妖○蕭韻於喬切說文本作祲地反物為祲或省作祲漢志凡草木之類謂之祲元結中興頌蠲除祲灾一音虛煙切通作妖孝經災害不生註地反物為妖妖即害物謂水旱傷禾稼也禮記禮運民無凶饑妖孽之疾釋文云本作祲草木之怪謂之祲中庸必有妖孽註衣服歌謠草木之怪謂之妖疏猶傷也○麋韻叶蒲補切災也漢書敘傳怙寵矜功僭欲失所思心既霧牛禍告妖○

銅

呼玄切音與暄同說文銅小盆也从金冑聲一曰無足

駟

說文駟青驪馬从馬冑聲引詩駟彼乘駟爾雅註云今之鐵駟○又銑韻胡吠切○霰韻呼縣切○又許縣切○又黃絹切俱義同

讓

說文讓讓慧也从言園省聲集韻智也○又霰韻黃絹切義同

濼

游濼波涌起○又本韻似宜切姓也黃帝之後○又胡涓切聚沛○山韻胡關切游濼集韻又水名或作還○霰韻許縣切流貌○又黃絹切聚流也○又以絹切眾流貌

淵

么玄切說文淵回水也从水象形左右岸也中象水貌會意一曰深也管子曰水出不流曰淵增韻止水也水

盤旋處為淵又周禮大司樂註疏引皇甫謐曰少昊之樂曰九淵又姓世本齊大夫淵湫說文又或省水作淵古文作淵集韻或作淵俗作湫非○又本韻古玄切見蕭字下○真韻一均切集韻深貌班固東都賦耻纖靡而不服賤奇麗而不珍捐金於山沈珠於淵

鼗

說文鼗鼓聲也从鼓𦉳聲引詩鼗鼓鼗鼗集韻或作鼗鼗亦作咽詩振鷺鼓咽咽通作淵今詩作淵鞀鼓淵淵又伐

鼓淵淵王氏曰深也師衆則鼓遠則聲深○又本韻古玄切集韻鼓聲詩伐鼓淵淵註有二音○真韻一均切毛詩伐鼓淵淵開元五經文字作鼙又詩鼓淵淵音義皆同集韻或作鼙鼙○又於巾切鼓聲

○**惛** 紫緣切說文惛憤也从心冫聲徐曰惛猶猶也魯連曰棄忿惛之節一曰憂也詩憂心惛惛○又真韻叶俱倫切選安得鴻鸞羽見此心中人誠心高不遂搔首立惛惛○霰韻規縣切躁急也

○**餽** 說文餽馱也从食冫聲○又銑韻於泫切馱也○霰韻紫絹切馱也增韻饜馱

○**玄** 胡涓切說文玄幽遠也黑而有赤色者為玄象幽而入謂之縹再染謂之縹凡玄色緞緇之間是黑而有赤色也又禮記王制註疏云玄衣法天玄者衣無文裳刺黻而已又深也班婕妤賦潛玄宮兮幽以清又微也禮記九族註玄孫陸佃曰曾孫之子為玄孫言卑者於親屬微昧喪紀於是盡焉又爾雅月

名九月為玄註引國語云至於玄月是也孫炎曰物衰而色玄也李巡曰九月萬物草盡陰氣侵寒其色皆黑不由草玄色爾雅月名皆不以草色孫炎之言謬矣又玄夷東夷種詳夷字註又釋鳥云九鴈夏鴈竊玄註云因其毛色以為名疏案十七年左傳云九扈為九農正賈逵註云夏鴈竊玄趣民耘苗者也又姓列仙傳有玄俗河間人集韻古作孚○又真韻叶胡勻切班固東都賦女修織紵男務耕耘器用陶匏服尚素玄○霰韻熒絹切見眩泫字註

玦 石次玉○又本韻胡田切姓也○霰韻熒絹切玉名

縣 說文縣繫也从系持縣縣倒首也前禮樂志高張四縣又禮記經解故衡誠縣不可欺以輕重註縣謂錘也疏云謂

稱錘若稱衡詳審縣垂則輕重必正又絕也前高紀縣隔千里又爾雅爰居雜縣註疏云爰居一名雜縣前魯語海鳥曰爰居註雜縣也詳鷓字註又爾雅祭山曰瘞縣註云或瘞或縣置之於山疏縣謂縣其牲幣於山林中因名祭山曰瘞縣案中山經

云縣以吉王彼註云縣祭山之名也。又馬屬白達素縣註疏素
鼻莖也。其白自額下達鼻莖者為縣俗所謂漫醴徹齒徐曰此
本縣挂之縣今俗加心義無所取。師古曰古書縣邑字皆作寰
此直縣挂字後人轉用為州縣字乃加心以別之也。○又翰韻
叶胡玩切漢書敘傳三代損益降及秦漢華刻五等制立郡縣
○霰韻縈絹切釋文懸也懸於群也本作寰穀梁傳寰內諸侯
註古縣字楚莊王滅陳為縣縣名自此始周禮五鄙為縣二千
五百家此六遂之為縣四甸為縣此州里之縣也周禮司會郊
野縣都註縣去國四百里都五百里周制天子地方千里分為
百縣縣有四郡上大夫受縣下大夫為郡至秦天下置三十六
郡以監天下之縣無蠻夷日道齊語三鄉為縣十縣為屬又赤
縣神州中國也又唐制赤縣謂畿縣也又周禮司厲註謂奴從
坐而沒入縣官者疏云漢時名官為縣官非謂州縣也又繫也
張衡西京賦後宮不移樂不徒懸門衛供帳官以物辨辨與辦
同又姓孔子門人縣軍父

○沿

全專切說文沿緣水而下也从水台聲引左傳五沿夏
又沿漢沂江杜預曰沿順流沂逆流又荀子鉛過故鄉
與沿同史記夏紀均四海讀曰沿毛氏从水从台台音鉉俗作
沿非是○又銑韻以轉切見沈字下

緣

因也一曰衣飾又彘緣連絡也又循也孟子緣木求魚通
作沿禮記樂記故明王以相沿也註沿猶因述也或作緣
○又真韻叶余倫切緣由釋名脣緣也口之緣也陸璣思歸賦
練玉率以奔命兮靡旌旆其如雲苟隨時而弗弭兮雖懷歸其
何緣○翰韻吐玩切見緣字註○霰韻俞絹切說文緣衣純也
从糸彘聲禮記深衣純袂緣純邊廣各寸半註純謂緣之也緣
袂謂其口也緣緡也緣邊衣裳之側鄭康成註既夕禮云飾衣
領袂口曰純裳邊側曰緡緡音以跂切紕下曰緡又音錫前公
孫弘傳緣飾以儒術註譬之於衣加純緣也

蠃

說文蠃復陶也劉歆說蠃蚍蜉子董仲舒說蝗子也从虫
彘聲春秋宣十五年蠃生公羊註始生曰蠃大曰蠃漢五

行志顏師古註螽蝗屬爾雅蝮蝮蝮郭註云蝗子未有翅者魯語曰蟲舍蝮蝮○又銑韻香充切見蝮字下○霰韻以絹切集韻蟲名蝗子未有翅者一曰蟻蠻

捐說文捐棄也从手肩聲增韻除去也損也委也又死病曰捐瘠又捐毒西域國名史西南夷傳身毒一作乾毒一作

天竺浮屠胡是也索隱音捐篤○又真韻叶余倫切棄也陸雲詩青雲方乘風餌可捐達觀在一萬物自賔○霰韻辭戀切見錄字註

○**曠**而宣切說文曠城下田也一曰曠郤也从田與聲郤音隙隙地也師古曰游地游餘也漢申屠嘉傳寢廟曠垣

或作曠師古曰曠者外垣之內內垣之外亦作孺漢食貨志田其宮孺地又作孺廣韻孺江河邊地○又銑韻而充切○霰韻孺轉切或作曠孺○過韻奴卧切俱義同

孺珉也石似玉禮記玉藻士佩孺玦註云石欠玉者集韻或作曠禮韻舊出曠字○又銑韻乳充切見曠字註

孺集韻江湖邊地又廟垣本作曠或从需又詳見曠字註○又亂韻奴亂切水濱地一曰城下田官之餘地前漢音義郭旁地○霰韻孺轉切○箇韻奴卧切俱見曠字下

擗阮孝緒字略云煩擗猶按抄也詩溥汗我私毛傳汚煩也箋云煩煩擗之用功深廣韻摧物或作擗周禮擗祭註以

肝肺菹擗鹽醢中以祭唐藝文傳齊擗道真集韻亦作揆撻○又真韻如勻切集韻拭也詩箋汚煩擗也何胤沈重皆作而純切

輜無輪車或作輜詳見淳洽切輜字註○又銑韻市充切載輜車也集韻或作輜輜團

○**甄**稽延切音與元韻鞮同說文甄匱也從瓦聖聲徐曰甄化之也董仲舒傳甄者所為揚子甄陶天下在和竝吉

延切又察也免也○又真韻之人切博雅甄陶窯也增韻陶也祭也又明也安帝紀甄表門閭光武贊靈貺自甄又姓出陳馬風俗傳云舜陶河濱其後為氏又地名見鄧字下示兒編曰甄有二音學者皆押甄字在先韻獨真韻反未嘗押此皆相承之父信耳不信日之過文選張華女箴云散氣流形既陶既甄在帝包義肇鈞天人則已押入真韻矣毛氏曰甄陶真僂二韻通押韻畧歐陽氏註誤○震韻之刃切掉也鐘病也周禮薄聲甄○霰韻規縣切地名註見鄧字下

○愆 丘虔切說文愆過也从心衍聲增韻又差爽也又惡疾亦作愆漢劉輔傳元首無失道之愆集韻又作寒籀作愆○又真韻叶乞鄰切過也韓愈祭兄文生不偕居疾藥不親斂不摩棺瘞不繞墳趨奔束制生死虧恩歸女教男反骨本原其不有牢以補我愆古墳原思皆叶真韻各見本字註○銑韻叶以淺切過也太玄法首井無幹水直衍匪谿匪谷終于愆

騫 說文臄馬腹繫也从馬寒省聲徐曰馬腹病韻會馬腹熱也一曰虧也詩不騫不崩閔損字子騫取虧少之義增韻又輕儇躁進貌柳乞巧文沓沓騫騫又姓風俗通云閔子騫後漢有金城騫包韻會以舊韻註馬繫為誤然說文亦作繫俟正孫氏曰騫騫二字音訓不同以字書正之騫音掀从鳥註飛貌騫音愆从馬註馬病又虧也文人相承以騫為掀舉之義押入先韻非也○又銑韻九於切騫也○願韻怯建切集韻馬腹上也

褰 說文鞶絙也从衣寒省聲引左傳徵褰與襦註褰袴也廣韻齊魯言袴集韻或作褰褰亦作褰○又阮韻居偃切字林袴也○銑韻九於切褰袴集韻本作褰或作褰

襖 說文襖摠衣也从手褰聲徐按詩襖裳涉溱今文詩作褰○又元韻丘言切義同

乾 渠焉切說文乾上出也从乙乙物之達也軌聲又伊川程氏曰以形體謂之天以功用謂之乾又易卦名健也

廣韻又君也。堅也。增韻又勤也。又州名。本古雍州地。唐置乾州。集韻籀作乾。乾或作健。俗作乾。非是。孫氏示兒編曰。乾有干。虔二音。今俗分別以乾音虔。以乾音干者非。○又真韻叶渠巾切。乾乾不息也。釋名乾進也。行不息也。魏邯鄲淳受命述治詠。儒墨納策公卿。昧旦孜孜夕惕。乾乾務在諧萬國。敘彝倫而折不若懷遠人。○寒韻居寒切。燥也。字林云。本音虔。註見渠馬切。今借為乾濕字。又得利曰乾。削張湯傳始為小吏。乾沒服虔曰。乾沒射成敗也。如淳曰。豫居物以待之。得利為乾。失利為沒。又桑乾河名。在幽州昌平縣西南。又姓。出何氏。范集韻或作漑。楚辭后土何時而得漑。通作干。

虔

說文。虔。虎行貌。从虎。文聲。徐曰。文非聲。未詳。虎之行。兢兢然。有威。故謂敬為虔。廣韻恭也。又詩有虔秉鉞。毛傳固也。

又殺也。方言。秦晉之北。謂賊為虔。左傳。虔劉我邊陲。註。虔劉皆殺也。又顏師古曰。妄託上帝而堅固為邪惡。曰矯虔。韋昭曰。強取曰虔。又州名。漢豫章郡雩都。贛縣。唐置虔州。宋改贛州。又姓。陳留風俗傳云。祖於黃帝。○又真韻叶渠巾切。恭也。高彪詩。文

武將墜乃俾俊臣整我皇綱。董北不虔。

驥

爾雅。驥。馬黃脊。驥。註云。背脊毛黃。○又元韻。居言切。義同。

研

倪堅切。說文。研。礪也。从石。开聲。又窮究也。易。能研諸侯之慮。又人名。漢敘傳。研桑心計。於無垠。孟康曰。研。古之

善計者。師古曰。計研一名計倪。一曰計然。集韻或作硯。○又真韻。叶魚巾切。磨也。陸雲贈顧尚書詩。厥弘伊何。靡曠不遵。厥明伊何。靡妙不研。○青韻音形。漢地理志。石研關在上黨。○霰韻。倪甸切。磨也。增韻。又窮也。晉潘尼釋奠頌。精氣既研。作去聲。用

顛

多年切。說文。顛。頂也。从頁。真聲。爾雅。郭璞註。頭上。詩有馬白顛。又莊子。顛顛專意也。又姓。左傳。晉有顛頡。廣韻

或作顛。俗作顛。非是。○又本韻。亭年切。憂思貌。禮記。玉藻。色容顛顛。釋文。又丁年反。○真韻。典因切。集韻。頂也。說文。以真得聲。司馬相如上林賦。長嘯哀鳴。翩幡互經。夭矯枝路。偃蹇杪顛。○霰韻。他甸切。見瑱字下。

巔 山頂也。集韻或省作巔。○又真韻叶典因切。王褒洞簫賦：朝露清冷而隕其側兮，玉液浸淫而承其根。孤雛寡鵠，優乎其下兮。春禽翱翔乎其巔。

楨 說文：楨，木頂也。从木真聲。一曰：什木也。通作顛。徐曰：按楨，樹杪也。尚書盤庚：若顛木之有由，耕本作此。假借作顛。什字也。○又本韻：徒年切。見楨字下。○真韻：之人切。艸木根相迫。走。○軫韻：章忍切。木密。○震韻：章刃切。木根相迫也。一曰：本理堅密。○霰韻：堂線切。木根相迫緻之也。

滇 說文：滇，益州地名。从水真聲。徐按：史記滇池，水原廣末更挾以倒流，故曰滇池。故滇王國，前西南夷傳：滇池方三百里。前武紀：註西南夷昆明國有滇池。漢欲伐之，故作昆明池以象之。在長安西南周迴四十里。通作顛。司馬相如傳：顛歌于虛賦。文成顛歌註：益州顛縣，其人能西南夷歌。顛與滇同。○又本韻：徒年切。滇，泫大水貌。又前郊祀志：泛滇滇，從高旂。○真韻

瘃 說文：瘃，病也。从疒真聲。一曰：腹脹。詩：胡寧瘃我，以旱瘃我。○又本韻：徒年切。病也。○真韻：昌真切。腹脹病也。○餓饑。○又本韻：徒年切。病也。○震韻：章刃切。義同。○霰韻：都甸切。病也。詩：胡寧瘃我，以旱沈重。讀。

天 他年切。說文：天，顛也。至高無上。从一大。鄭氏曰：象垂示之形。禮記郊特牲：註疏引聖證論云：據其在天之體，謂之天。伊川程氏曰：以形體謂之天，白虎通云：天者身也。天之為言，鎮也。釋名云：豫司寇冀以舌腹言之，天顯也。青徐以舌頭言之。天坦也。坦然而高遠。爾雅曰：春為蒼天，夏為昊天，秋為旻天，冬為上天。詩傳曰：尊而君之，則稱皇天。元氣廣大，則稱昊天。仁覆閔下，則稱旻天。自上降監，則稱上天。據遠視之，蒼蒼然則稱蒼天。呂氏春秋云：天有九野，東方蒼，東南方陽，南方炎，西南方

頤會小補
二十四

朱西方顛西北方幽北方玄東北方變中央鈞太玄經曰九天
一為中二為羨三為從四為更五為晬六為廓七為減八為沈
九為成又禮記月令疏云說有多家形狀之殊凡有六等一曰
蓋天文見周髀如蓋在上二曰渾天形如彈丸地在其中天包
其外猶如雞卵白之繞黃揚雄桓譚張衡蔡邕陸續王肅鄭玄
之徒並所依用三曰宣夜舊說云殷代之制其形體事義無所
出以言之四曰昕天昕讀為軒言天北高南下若車之軒是吳
時姚信所說五曰穹天云穹窿在上虞氏所說不知其名也六
曰安天是晉時虞喜所論案鄭註考靈曜云周天百七萬一千
千里是天圓周之里數也以圍三徑一言之則直徑三十五萬七
千里然二十八宿之外上下東西各有萬五千里并星宿內總
有三十八萬七千里然則天之中央上下正半之處則一十九
萬三千五百里地在其中則地去天之數也廣雅云天去地二
億一萬六千七百八十一里半度地之厚與天高等南北相去
一億三萬三千五十七里二十五步東西短四十步物理論云
水土之氣升為天又詩天降滔德毛傳君也正義云明是人君

非上天也孝經嚴父莫大於配天註謂父為天疏引杜預左傳
曰婦人在室則天父出則天夫是人倫資父為天也一曰刑名
也刺鑿其額曰天易其人天且劓陸云天掠也又周禮司儀詔
王儀南鄉見異姓天揖註天揖推手小舉之集韻古作禿禿廣
韻古作莧唐武后作而○又真韻汀因切禮統天之為言神也
陳也珍也毛詩與周易凡天字皆當為此讀楚辭乘龍兮麟麟
高馱兮冲天結桂枝兮延竚羌愈思兮愁人史記三年不飛一
飛冲天三年不鳴一鳴驚人吳韋昭玄化篇云玄象以天陛下
聖真率道以安民又八伯歌明明上天爛然是陳○庚韻叶鉄
叶切易大明終始六位時成時乘六龍以御天

○田

亭年切說文田陳也樹谷曰田象四口十阡陌之制也
釋名云填也土已耕曰田五稼填滿其中也周語田疇

荒蕪註穀地為田麻地為疇又藪名爾雅鄭有圃田周禮職方
氏澤數曰圃田註在中牟又釋草云皇守田註云似燕麥子如
雕胡米可食生廢田中疏云皇一名守田又稂童梁疏云今人
謂之宿田翁或謂之守田也又禮記月令命田舍東郊註云田

謂田峻主農之官也。又詩應田縣鼓見陳字註。又州名廣南化外唐開蠻洞置。又姓出北平敬仲自陳適齊後改田氏。九代遂有齊國古田與陳同聲。○又真韻見申字註。○又叶他因切。詩靈雨既零命彼倌人。星言夙駕說于桑田。張衡南都賦開竇灑流浸彼稻田。溝澮脉運堤垝相轄。轄音丘均切。又晉輿人誦佞。見佞果喪其田音與陳同。

鈿 說文鈿金華也。从金田聲。○又霰韻堂練切。以寶飾器。或作鑲。又晉輿服貴人太平髻七鑲。公主夫人五鑲。世婦三鑲。

畋 說文畋乎田也。从支田引周書畋爾田。今畋獵字。从此廣韻取禽獸也。或作甸。周禮司服凡甸註田獵也。甸祝甸役大甸獵。竝音田。集韻亦作佃。戲通作田。詩田獵註田者大刈草以為防。或舍其中亦通作佃。易以佃以魚。討取獸曰佃。取魚曰漁。○又真韻叶他因切。佃狩也。馬融廣成頌忽蒐狩之禮。闕槃虞之佃。暗昧不覩日月之光。聾昏不聞雷霆之震。震音真。○線

韻堂線切。平貌。○宥韻力救切。見佃字下。

寘 說文寘塞也。从穴真聲。廣韻加也。滿也。前溝洫志寘決河。或作填。穀梁隱五年傳。誅不填服。註來服者不填。獸之亦作鎮。又作填。荀子填如也。註與填同。亦作滇。杜預滇淤之田。畝數鍾。又音填同。○又真韻知鄰切。說文填塞也。从土真聲。今有年切。一曰定也。集韻壓也。○又他鄰切。又詩倉允填兮。孔

穎不寧。集韻或作寘。通作陳。亦通作塵。○阮韻徒偃切。填填車。畫貌。一曰詳塗貌。○產韻膺眼切。寘被迫窄也。○銑韻丑善切。集韻寘被前聲緩也。○又徒典切。畫也。詩哀我填寡。○震韻陟

月切。定也。又星名。土星也。通作鎮。史天官書鎮星。註鎮一宿二十八歲周天。又曰鎮黃帝舍樞紐之精。前蕭何傳填國家。註師古曰與鎮同。○霰韻堂練切。塞也。山海經精衛銜石填海。李白詩西飛精衛鳥。東海何由填。鼓角徒悲鳴。樓船習征戰。集韻亦作寘。

作寘。

闐 說文闐盛貌从門真聲詩振旅闐闐詩緝曰衆盛貌猶今

又于闐國名西域傳有兩音通作顛禮記玉藻盛氣顛實註讀
為闐○又真韻叶徒鄰切詩伐鼓淵淵振旅闐闐淵於巾切○

嘖 說文嘖盛氣也从口真聲引詩振旅嘖嘖按嘖本音田五
經文字云至唐聲尚如此今俗則以為嘖嫌字矣○又真

韻稱人切恚也本作諠今人作嘖集韻或作慝

擯 擊也楚辭宋玉招魂擯鼓鳴些註急擊如投擲之勢又引
也揚也○又真韻丑人切見伸字下

年 寧顛切說文秊穀熟也从禾千聲引春秋傳大有年徐
曰周曰季取禾一熟也本作秊今經典相承作年左傳

禮記曲禮歲凶年穀不登註疏云年歲雖通其亦有異引周禮

太史註中數曰歲朔數曰年釋者二年是據有氣之初歲是舉

年中之稱集韻亦書作秊唐武后作年系氏曰爾雅言夏曰歲

商曰祀周曰年唐虞曰載案堯典以閏月定四時成歲舜典曰

歲二月東巡狩則唐虞不特曰載也禹貢作十有三載乃同則

夏不特曰歲也太甲曰三年復歸于亳則商不特曰祀也洪範

惟十有三祀周禮三歲計羣吏則周不特曰年也蓋載以始一
歲而終歲以星一歲而周祀以祭一歲而徧年以禾一歲而熟

四者名異而實同也○又真韻奴因切穀一熟也○又叶他鈞
切詩正是國人胡不萬年韓詩外傳往而不可返者親也至而

不可用者年也漢書敘傳封禪郊祀登秩百神協律改正享茲
永年○庚韻叶奴京切楚辭哀時命邪氣襲余之形體兮疾憊
怛而萌生願壹見陽春之白日兮恐不終乎永年○徑韻乃定
切集韻人名周景王弟年大

緋 蒲眠切說文緋交袂也一曰緋衣也从系便聲漢賈誼

策白縠之衣緋以偏諸緋著衣也顏曰緋音妾謂編諸

縷著之也。集韻一曰縫也。或作編。○又銑韻方緬切。褰裳集韻。或作編。

駢 說文駢駕二馬也。从馬并聲。又駢聯也。○又青韻旁經切。地名論語駢邑。

蹠 說文蹠足不正也。从足扁聲。一曰拖後足馬。一曰蹠蹠。旋行貌。又晉石崇傳牛本不遲良由馭者制之。可聽蹠蹠。則馭矣。集韻或作徧。○又本韻卑連切。行不正貌。

諛 說文諛便巧言也。从言扁聲。引周書戡戡善諛。論語友諛。佞。今文作便。○又本韻紕延切。辯佞之言。○又毗連切。巧言也。或作哽。辯。○銑韻補典切。○又平免切。○又婢典切。俱義同。

梗 毗連切。木似豫章。或作梗。書註梗梓。○又銑韻符善切。木名。○霰韻婢面切。義同。

眠 民堅切。說文眠本作瞑。翕目也。从目冥。冥亦聲。徐曰。會意。莊子晝瞑據槁梧而瞑。本作瞑。今文作眠。又芋眠色。

睇 說文睇目旁薄緻也。从目睇聲。楚辭靡顏厲理遺視。睇。睇。今人云眼臉單。又爾雅密也。註云謂緻密。集韻或作睇。通作鼻。○又銑韻彌充切。義同。

睇 說文睇目旁薄緻也。从目睇聲。楚辭靡顏厲理遺視。睇。睇。今人云眼臉單。又爾雅密也。註云謂緻密。集韻或作睇。通作鼻。○又銑韻彌充切。義同。

緜 彌延切。音與眠同。說文緜聯微也。从系从帛。一曰續之。別名精。曰緜。羸曰絮。又弱也。前嚴助傳。緜力。師古曰。其

弱如緜。又不絕貌。詩緜緜瓜瓞。又緜大雅篇名。又爾雅緜緜。瓞也。註云言芸耨精疏。云孫炎曰。言詳密也。引詩緜緜其鹿。或作

綿。又纏綿綢繆也。又州名。漢屬廣漢郡。隋置綿州。以綿水名。又姓。晉張方以綿思為腹心。○又真韻叶彌鄰切。長久貌。魏文帝

思親賦。痛弱條之眇昧兮。悲瓜瓞之緜緜。蒙屯險而自育兮。常舍瘁而履辛。又或作綿。纏綿固也。文帝閱思賦。神爽紛其曖昧。

愛慮結而綿纏迥夜曠其既祛明星爛而曜晨○屑韻莫結切

弱也漢書綿力薄材孟康說

○前才先切說文肯本作并不行而進謂之并从此在舟上

主人降註猶導也廣韻先也增韻前後之對禮記檀弓我未之

前聞也註猶故也集韻或作劑○又真韻叶慈鄰切先也劉向

九歎陸魁堆以蔽視兮雲冥冥而闇前山峻高以無垠兮遂曾

閔而迫身○銑韻子淺切又見翦字註○霰韻昨晃切周禮太

宰前期十日註前期前所諏之期也與先字去聲同義釋文徐

音昨見反

媮說文媮甘氏星經曰太白上公妻曰女媮女媮居南斗食

媮厲天下祭之曰明星从女前聲○又本韻則前切○支韻

即移切○銑韻即伐切○霰韻子踐切俱義同

○錢財仙切音與前同鈔也古者田器一曰貨也周禮註泉

也其藏曰泉其行曰布取名流衍無不遍也又鷓鴣杜

陽人謂之連錢廣韻又一名錢母頸下有錢文詳鴛字註又姓

晉有歷陽太守錢鳳○又銑韻子淺切說文錢鈔也古田器从

金戈聲引詩序乃錢鏹○又慈演切說文義同

○澶張連切屯澶難行不進貌易屯如澶如班固賦紛屯澶

與蹇連集韻或作澶亦作澶○又本韻直連切轉也○

銑韻除善切移行或作趨通作躔○霰韻直碾切轉也逐也

鯁全異今江東呼黃魚陸佃曰俗謂之玉版嚴氏曰本草以鱠

為鱠魚俗作鱠即鱣鱣魚也集韻或作鱣鱣○又寒韻徒干切

韻會小補

卷六

二十九

切白馬黑脊也

○**挺**

抽延切說文槌長木也从木延聲引詩松栢有挺又方言確機也自關而東謂之挺○又本韻式連切○銑韻

○**纏**

澄延切說文纏繞也从系塵聲一曰束也又姓漢藝文志有纏子著書集韻或作纏亦省作纏○又霰韻直碾切繞也廣韻繳也增韻約也又淮南子纏以朱絲古樂府有雙行纏謂行膝即足衣也

○**躔**

說文躔踐也从足塵聲徐曰星之躔次星所履行也方言躔也日運為躔月運為膠又爾雅麋其跡躔註疏云其脚跡所踐之處名躔又居也文選吳都賦英雄所躔集韻或作躔○又銑韻除善切見遼字下○霰韻持碾切跡也

○**塵**

說文塵一畝半一家之居从广里八土徐曰古者百步為畝三畝為里一畝半半里也故从里八土八半也分也會

息一曰市物邸舍曰塵一曰民居區域之稱禮記王制市塵不稅註云市物邸舍疏云市内空地曰塵又古者一夫田百畝

別受都邑五畝之地居之故曰五畝之宅是也揚雄傳有田一塵晉灼註曰百畝謂有宅一塵則其田百畝也集韻或作墪墪厘鄺毛氏曰當作塵俗作塵塵竝非○又霰韻持碾切民居區域之名周禮有塵人徐邈讀

○**孱**

鋤連切說文孱迮也从孱在尸下一曰呻吟也徐曰尸者屋也今俗有孱蹇語又漢書吾王孱王也韋昭曰仁謹貌又地名前地理志武陵郡孱陵○又山韻鈕山切義同○產韻士限切孱陵古縣名在武陵

○**鋌**

時連切說文鋌小矛也从金延聲漢書註鐵把短矛方言吳楚間謂矛曰鋌○又本韻夷然切義同

○**單**

說文單以旁鳴者从虫單聲蟬鳴在脅詳蜩字註方言蜩秦晉謂之蟬楚謂之蜩宋衛謂之蟬禮記仲夏之月蟬始

焉季秋之月寒蟬鳴援神契曰蟬無力故不食淮南子蟬無口而鳴飲而不食三十日而蛻禮冠飾附蟬取其清高而不食蟬脫曰枯蟬曰伏蜻集韻或作壇揚雄賦壇蛸夔夔之中爾雅土蠹註云今荆巴間呼為壇音蟬○又本韻才先切方言云鳴蟬也集韻或作蟻蟻○齊韻村奚切集韻黏蟬地名在樂浪

澶

說文澶澶淵水在宋从水亘聲又地名在頓丘縣南又州名漢屬東郡唐置澶州○又本韻張連切水淨貌○又直連切水名在衛一曰水貌○翰韻他案切漫也廣韻澶漫增韻縱逸淫行也莊子澶漫為樂又遠也杜詩澶漫山東二百州柳子厚饒歌澶漫萬里宣唐風

嗎

虛延切博雅樂也一曰笑貌楚辭大招宜笑嗎只一曰嗎嗎喜也集韻或作嘍通作媽宋玉賦媽然一笑○又本韻丘虔切本作嘍方言曰嘍嘍歡貌集韻或作焉

仝

說文仝人在山上从人从山韻會輕舉也○又本韻呼煙切說文義同

延

夷然切說文延長行也从延辵聲徐曰安步然後知千里之行也爾雅長也疏方言云延年長也凡施於年者謂之延又陳也疏云鋪陳也及也增韻又納也遠也又遷延淹貌左傳遷延之役又爾雅進也疏云引而進之射義云子路出延射魯語相延食鯨儀禮覲禮擯者延之曰升註從後詔禮曰延延進也禮記曲禮主人延客祭註導也又詩蒙彼縹緜是繼祥也毛傳是當暑祥延之服也正義云祥延是熱之氣也又州名漢高奴縣後魏置延州以延水名又邑名左隱元年傳至子廩延註廩延鄭邑陳雷酸棗縣北有延津又姓漢延篤南陽人為京兆尹○又真韻叶夷真切宛延盤旋也揚雄甘泉賦乘雲閣而上下兮紛蒙籠以棍成曳紅采之流離兮颺翠氣之宛延宛音縈○銑韻以淺切見縵字下○霰韻衍面切及也集韻曼延不斷其延也西都賦巨獸百尋是為曼延神山崔魏歛從背見又見縵字註

埏

說文埏方之地也从土延聲又登也方也墓道也文選哀求逝文棺冥冥兮埏窈窈註埏墓隧也或作延左傳隱

元年隧而相見杜註若今延道爾雅間也註云有間隙疏云延者今墓道也或作羨史記始皇紀畢已藏閉中羨下外門盡閉

○又本韻戶連切和土也老子埏植以為器廣韻打瓦○又時連切地際也漢相如封禪書下沂八埏註地之八際○霰韻延

面切地際也相如賦旁魄四塞雲分霧散上暢九垓下沂八埏集韻一曰墓隧通作羨史記衛世家其伯入釐侯羨

蜒

蚰蜒蟲名爾雅蝻蝻入耳註云蚰蜒方言燕北謂蜴蜥曰祝蜒一曰慢蜒獸名見蜒字下一曰蜿蜒龍貌○又真韻

叶夷真切蜿蜒動貌李尤陽德殿賦連壁組之爛熳兮雜虬文之蜿蜒動坎擊而成響兮似金石之音聲○銑韻以淺切蜿蜒

龍貌○霰韻叶羊薦切蜿蜒張衡七辨應門鏘鏘華闕雙建雕蟲形緣螭虹蜿蜒又獸名見蜒字下

延

猥延大獸名似狸而長通作延前相如賦作慢延○又本韻丑延切義同○霰韻延面切獸名或作延前相如傳慢

延猥猥郭璞曰大獸似狸長百尋音萬延師古弋戰切通作延西京賦巨獸百尋是為曼延

馬

尤虔切音與延同說文馬黃鳥黃色出於江淮象形字从鳥師曠禽經黃鳳謂之馬假借為語助也增韻語終辭

柳文曰決辭也○又本韻於虔切說文見上鄭曰語助之馬假借為馬有之馬因借而借也集韻何也論語馬能為有馬能為

無孟子馬有仁人在位又淮南時則訓天子馬始乘舟薦鮪於寢廟註馬猶於也○支韻音夷周禮秋官行夫馬使則介之劉

昌宗讀見夷字註○真韻叶於董切助語劉歆列女贊齊女徐啗會績獨貧夜託燭明李吾絕馬○元韻謁言切集韻安也又

不言也

蓮

靈年切說文蓮芙蕖之實也从艸連聲爾雅荷芙蕖其實蓮註云謂房也通作苓枚乘七發蔓草芳苓註古蓮

字曹子七啓搴芳苓之巢龜○又銑韻力展切蓮芍縣名在馮翊○霰韻郎甸切縣名義同

憐 說文憐哀也从心彡聲廣韻又愛也集韻俗作怜○又真韻叶離珍切愛也宋玉牛辯廓落兮而無友生惆悵兮而私自憐燕翩翩其辭歸兮蟬寂寞而無聲○震韻良刃切見恪字註

○**連** 陵延切音與蓮同說文連員連也从辵从車會意廣韻合也續也還也禮記玉藻連用湯註猶同也又齊語四里為連十連為鄉又詩執訊連連毛傳徐也又匈奴單于謂天為祁連西域有天山一名祁連山又州名漢屬桂陽郡隋置連州又姓左傳齊有連稱○又直韻叶離珍切合也續也淮南子形子連護註云連讀如陵陸雲夏府君誅祈祈搢紳泣涕雷連故作斯誄著之不泯泯平聲○銑韻力展切難也易往蹇來連又傲慢不前貌荀子其容簡連又前揚雄傳孟軻雖連蹇猶為萬乘師○翰韻卽叶切連石山名淮南子至於連石是為下春又釋也禮記內則連以湯古作棟訛寫作連又轉為連○霰韻連彥切及也禮記玉藻連用湯註猶同也漢書李尋傳蒿水連泉

漣 廣韻漣漪風動水成文又泣貌又水名屬淮東漢臨淮郡宋建軍○又寒韻卽干切見瀾字註

聯 說文聯連也从耳耳連於頰也从絲絲連不絕也又官聯徐曰周禮官府之聯事謂大事非一官所了者衆共成之

也通作連周禮太宰官聯註古者連作聯又聯綿綴屬也一作連綿蟬連一作蟬聯不絕之貌○又霰韻連彥切集韻不絕也

獮 獮緣兔走貌○又真韻癡鄰切犬走草謂之獮又獮緣猿狄緣木貌○山韻直閑切義同

○**然** 如延切說文然燒也从火𠂔聲狀音然孟子火然泉達集韻古作𦵏漢召信臣傳晝夜𦵏蘊火文選美新𦵏除

補籍陸佐公石闕銘刑酷𦵏炭一曰如也又是也廣韻又語助禮記祭義國人稱頽然曰註猶而也又禮記檀弓穆公召縣子

而問然註云然之言焉也又燕然山名又率然蛇名山海經常山有巨蛇物觸之中首則尾至中尾則首至中腰則首尾俱至

孫子兵法曰將之三軍如率然世言率然之義蓋取此又果然遠屬青目黑頰有髯又愛其類生相序死相赴國史補云揚州

取一果然則數十果然可得蓋不忍傷其類聚族而啼殺之不去也周禮中車然禛註然果然也明生則相敘患難相赴也又姓左傳楚有然丹何氏姓苑云今蒼梧人又鄭大夫然明毛氏曰然已从火俗又加火作燃非○又真韻叶而鄰切是也劉歆列女贊齊女傳母防女未然莊姜亦材卒能脩身又燒也馬融更巡頌散齊既畢越翼良辰棫樛增積烈火燔然○山韻女閏切語聲

賢

胡千切說文賢多才也从貝叚聲徐曰臣執事也欲其用之如貝之行也如貝之積也禮記註疏云才倍人曰茂十人曰選倍選曰俊千人曰英倍英曰賢一曰善也禮記內則獻其賢者於宗子又大也廣韻又能也增韻又俞也過也又詩我從事獨賢註勞也又周禮考工記輪人五分其轂之長去一以為賢註大穿也又姓古作叚賢○又真韻叶下珍切多才也劉向校列子錄云字多錯誤以賢為形荀卿成相篇曷謂賢明君臣又曰堯讓賢以為民○霰韻胡甸切周禮義同劉昌宗

讀

磳

艱險也又剛強也太玄有磳首曰地險也集韻通作賢○又真韻下珍切難也太玄有磳首○銑韻胡典切堅也

弦

說文弦弓弦也从弓象絲軫之形徐曰軫重也又釋名弦月半之名其一旁曲一旁直若張弓弦也又國名左傳註弦國在弋陽又弩弦蛇名見月韻髮字註又姓鄭有商人弦高弦子之後晉有弦超○又真韻叶下珍切崔駰七依弓彈交錯把弧控弦彎繁弱鼓千鈞

誡

言急也莊子言稽乎誡一曰堅正也○又本韻胡消切急也

絃

八音之絲也漢志絲曰絃列絃歌誦書通作弦論語聞弦歌之聲禮記夏弦舜作五弦之琴又樂記故北面而弦註弦謂鼓琴瑟也○又霰韻翽縣切見絢字下

𧈧 馬𧈧蟲百足莊子夔憐𧈧𧈧憐蛇通志云似蜈蚣而小尤多脚不能毒人又曰馬蚰所謂百足之蟲至死不僵爾雅蝦馬𧈧註云馬蠲蚰俗呼馬𧈧案疏方言云馬𧈧北燕謂之蛆𧈧其大者謂之馬蚰一名商𧈧莊子曰使蚤負山商𧈧馳河○又本韻胡涓切馬𧈧蟲也

肱 說文臂牛百葉也从肉弦省聲服虔曰有角曰肱無角曰肱一曰胃之厚肉今俗言肚肱○又本韻胡涓切說文義同

卷 驅圓切屈木盂也一曰器似升屈木為之或作圈禮記杯圈註圈屈木所為厄匝之屬集韻或作秦盞盞○又元韻九元切集韻西捲縣名○又去元切屈木也或作圈○阮韻求晚切○霰韻居倦切俱見捲字下

卷 弩秦也本作秦或作卷前司馬傳張空卷師古曰張弩之空弓如言拳也前李陵傳連弩註三十弩共一弦張晏曰

三十秦共一臂也楊氏曰司馬遷言李陵轉戰千里矢盡道窮士張空拳漢書文穎註曰拳弓弩卷也師古曰與秦同言陵時矢盡故張弩之空弓非空拳也拳則屈指不當言張集韻又或作卷又李善註文選援李登聲類云拳或作捲言兵已盡但張空捲以擊耳又援桓寬鹽鐵論曰陳勝奮空捲而破百萬之軍今俗謂奮空拳蓋以為拳手之拳失之集韻古縣名在滎陽○又阮韻九遠切古縣名○諫韻胡慣切弩弓史記長平四十萬眾張虛卷猶可畏也或作秦○霰韻古倦切曲也見卷字註

○攣 閭員切說文攣係也从手繼聲又拘攣也又戀也前李夫人傳上所以攣顧念我者爾雅衣褙謂之視註云衣縷也齊人謂之攣疏齊人云者以目驗而言也集韻或作勉○又霰韻龍眷切手足曲也或作攣韓文詩澁旋皮卷攣

獨音

鵠 經天切鵠鵠鳥名鷓也一曰鷓子又鳴鳥集韻或作雕通作肩禮記月令云征鳥厲疾註征鳥題肩也鷹隼之屬詩

筆允彼桃蟲毛傳桃蟲鷦也鄭箋鷦之所謂鳥題肩也

○岍

輕煙切山在雍州周禮謂之吳嶽秦都咸陽以為西嶽書道岍及岐註治山通水故以名之集韻或作開通作

汗

○邊

卑眠切說文邊行垂崖也本作邊从辵扁聲今文作邊又畔也或曰近也漢書南邊楚廣韻又邊陲也爾雅垂

也註云邊旁在外垂也又釋木云邊要棗註云子細腰疏云邊大而腰細者名邊腰棗又姓出陳留北平二望陳留風俗傳云祖于宋平公

邊

說文籛竹豆也从竹邊聲面徑尺柄尺其實容四升集韻或作鼻籛作鼻

蝙

說文編蝙蝠也从虫扁聲爾雅蝙蝠服翼註云齊人謂之蠖蠖或謂之仙鼠詳蝠字註

○鞞

卑連切音與邊同說文鞞驅也从革便聲一曰朴也一曰馬搗初學記古者以朴人亦以驅馬故从革後以竹代故策筆文从竹集韻古作彘

○笈

將先切說文笈表識書也从竹彘聲古者紀其事以竹編次為之故从竹徐曰於書中所表記之也一曰編也

又詩註曰笈張華博物志鄭玄即毛萇郡人謙敬不敢言註但表識其不明者耳集韻或作棧亦作菓又書作掬註或从手作掬周禮職金註既揭書掬其數量疏云掬即今錄記文書謂以版記錄量數多少釋文掬音棧

棧

香木名集韻或作棧

○機

趙魏之間謂栗之小者曰機集韻或作機

○鞞

馬鞍具也从革薦聲集韻或作鞞縹通作鞞晉張方傳軍亂入宮割流蘇武帳以為馬鞞

仟 倉先切 文字音義 千人之長曰仟

鞞 親然切 鞞鞞繩戲 北方山戎以習輕趨者 復古編云 鞞人高無際 作鞞鞞賦 漢武帝後庭戲 本云千秋祝壽詞也 後譌為秋千 又為鞞鞞

襪 蕭前切 褊襪衣貌

氈 諸延切 說文 氈 毛也 从毛 曹聲 周禮 秋 斂皮 冬 斂革 供其毳皮為氈 或作旃 王吉傳 細旃之上 註與氈同 蘇武傳 嚙雪與旃毛 俗作氈

稍 圭玄切 說文 稍 麥莖也 从禾 冫聲 集韻 或作麩 蠲 文選 射雉賦 闕問蠲葉

鶉 杜鵑鳥名 見支韻 雉字註 集韻 或作鶉

顴 達員切 輔骨曰顴 集韻 或作顴 通作權

詮 逡緣切 說文 詮 具也 从言 全聲 晉書 詮論 謂具說事理也 一曰擇言也 一曰解喻也

銓 說文 銓 衡也 从金 全聲 一曰度也 廣韻 又量也 次也 又平也 詳坎字註 又三銓 廣選法 尚書 銓 掌七品以上 選侍郎 銓 掌八品以下 選 流外 謂之小選 集韻 或作銓 亦作銓 莊子 銓 才 諷說之徒 註 銓 量人物也

揀 揀也 集韻 通作詮 銓

筌 取魚竹器 文選 吳郡 賦 得魚忘筌 得兔忘蹄 莊子 作筌 註 香草可以餌魚 或云積柴水中 使魚依而食 一曰魚筌

痊 病除也

瑄 荀緣切 說文 瑄 璧六寸也 从王 宣聲 漢有司奉瑄 集韻 通作宣

痛

骨酸也。列子：心痛體煩。玉篇云：骨節疼。

鉛

全專切。說文：鉛，青金也。从金，合聲。錫之類。鉛生蜀，錫生桂陽。有銀坑，處有之。本草云：殺蟲毒。又鉛粉，胡粉也。集韻或作鉛。

鳶

說文：鳶，鷲鳥也。从鳥，艸聲。徐曰：非聲。一本从竹，疑从翟。省似鷗而小。本作鳶。从鳥，艸于上為逆。今文作鳶。詩：鳶飛戾天。陸佃曰：鳶，鈍者。以風作之，則高飛。禮記：曲禮前有塵埃，則載鳴鳶。註：鳶鳴則將風。疏云：鳶不鳴則風不生。故畫作開口如鳴時也。或作鷩。前梅福傳：鷩遭毒，則仁鳥增逝。又左昭十五年傳：克鼓而反，以鼓子戴。戴鞮歸。註：戴鞮，鼓君名。

鰈

渠馬切。魚名。前相如賦：編鰈鰈。郭璞曰：似鰈。博雅大鰈，鰈謂之鰈。

妍

倪堅切。音與言同。說文：妍，技也。一曰：不省錄事。一曰：難侵也。一曰：慧也。一曰：安也。从女，开聲。廣韻：美好也。方言

自關以西秦晉之故郡謂好曰妍

癩

多年切。狂也。或作癩。通作顛。之說重并上。宋韻之部。

顛

倒也。或作偵。增韻：偵，倒也。穀梁傳：以晉文公之行事謂已偵矣。晉五行志：偵，倒通作顛。詩：顛之倒之。亦通作癩。揚雄傳：癩眩。

躡

說文：躡，跋也。从足，真聲。荀躡，跌折。註：躡也。前貢禹傳：一且躡仆。通作顛。書：顛覆厥德。亦通作顛。唐李石傳：晉君臣以夷曠致顛。

驥

馬。額戴星謂之驥。廣韻：馬額白通作顛。詩有馬白顛。

鼓

亭年切。鼓聲。通作填。孟子：填然鼓之。

○胼

蒲眠切胼胝皮堅也集韻或作胼通作駢孟子註禹稷駢蹟

○駢

說文駢并脅也从骨并聲引晉文公駢脅徐曰謂肋骨連合為二也通作駢莊子駢拇枝指

○檮

民堅切說文檮屋檮聯也从木鼻省聲徐曰檮亦槐也楚辭九歌擘蕙檮兮既張註折蕙覆檮屋也

○漣

澄延切水名在河南北山入河一曰東過洛陽至偃師縣入洛

○嬋

時連切說文嬋嬋娟態也从女單聲韻會嬋娟美容廣韻好貌集韻通作嬋

○筵

夷然切說文筵竹席也从竹延聲引周禮度堂以筵筵一丈又周禮春官註鋪陳曰筵籍之曰席疏云先設者皆言筵後加者為席惟據鋪之先後為名其筵席只是一物又周禮司几筵註疏初在地者一重謂之筵重在上者謂之席

○鄆

說文鄆鄭地從邑延聲通作延左傳至于廩延

○舷

胡干切船邊也

二蕭

與宵通

澆臬傲傲翹菽凋桃挑佻厮

蕭簫嘯宵霄銷消綃硝蛸俏囂

歆猗馨曉妙萸纓邀驕嬌橋僑

鵠蹻趨橇喬蕎橋僑齧茗芳跳

調蜩條鯨捫焱颯標燂嘒杓鑣

漣穰漂飄翽藻苗描緇焦鑣

礁礁蕉蕉椒燥昭招釗朝昭超昭

燒鼉佻妖杵遙搖謠鯨鯨
絲繇蚤姚鈔軺窰嶢僥垚聊寮
簦嶠嘹瞭撩鏐臻鵠僚膠膠
寥營料敕饒繞蕘
獨音 驍蝮貂船瑀彫雕祧瀟
颯瀟迨瘠囂朽曉么腰嚶鴉迢
髻聳颯賤標臙儻瓢鷓鷃欬樵
樵鋤潮韶詠瑤佻珧堯峯遼繆

古讀 奎 支韻 諭 虞韻 敦 元韻 祆 先韻 梢

梢庶貓茅蒨饒颯窰 有韻 刁騷怪

号陶稠洮桃嘈塵撈螃 豪韻 恻膠

摻瘳繆韞 擊字 菽由颺繆搜舩脩

尤韻 絪彭 咸韻 皦 銑韻 橐 阮韻 朮矯矯表

蔗夭僚繚嫖擾擾標瘵耀瞞瞞

湫橋嶮蕙紹僚 篠韻 撓 巧韻 潦輶潦

皓韻 愀 眴 有韻 摻 謙韻 劭 哨 肖 突 嶠 轆

標標影剽噍焦欵譙詔鷁獠覘

要票獬噉頹涓篠邵邵燿嘯韻撓

效韻郟歆號韻琴廖繡鷁宥韻條焯勦

五韻掣箭覺韻躄藥韻

古叶虞韻踰肴韻憂優休媮舟

啾秋侯尤韻兆篠韻遽御韻笑廟嘯韻

二蕭

澆堅堯切說文澆沃也从水堯聲一曰薄也集韻或作澆莊

子名左傳羿生澆哀公元年昔有過澆殺斟灌以伐斟鄩注寒
澆子封於過者○効韻奴教切湍也一曰水回波○號韻五到
切韓澆子名

梟說文梟不孝鳥也日至捕梟磔之从鳥頭在木上會意詩

離疏陸璣云自關而西謂梟為流離其子適長大還食其母漢
儀夏至賜百官梟羹欲絕其類也夏至微陰始起育萬物梟害
其母故以此日殺之又梟盧擣蒲采名晉謝艾曰梟邀也六博
得邀者勝又勇也史記留侯世家楚梟將前高帝紀北貉燕人
來致梟騎註梟勇也如六博之梟又後漢書董仲綬智為儒梟
又姓隋煬帝殺楊玄感改其姓為梟氏○又元韻虛言切梟盧
擣蒲采名集韻本作棖

傲說文傲幸也从心敖聲集韻或作傲通作僥傲亦通作傲

非此字毛氏曰傲倖字本作傲後人又以邊傲之傲為傲倖之傲然相承亂之久矣○又小韻古了切傲憐以誠告也一日幸也○又苦皎切幸也○錫韻古歷切疾也集韻或書作慤

徼

說文徼循也从彳敫聲徐曰循猶繞也又求也邀也左傳君惠徼福於敝邑又抄也孔曰抄人之意以為已有論語

惡徼以為知者史記仲尼弟子傳以徼其師增韻亦作僥僥誤○又本韻於宵切見邀字下○小韻古了切邀也史記徼一時

權徐廣讀○嘯韻古弔切循也前百官志中尉掌徼循師古曰徼謂遮繞一曰境也謂以木石水為界相如使蜀南至牂牁為

徼又漢書盜出徼外鑄錢顏曰徼猶塞也東北謂之塞西南謂之徼塞者以障塞為名徼者取徼遮之義廣韻又小道也增韻

又邈卒曰游徼一曰徼妙老子常有欲以觀其徼常無欲以觀其妙註妙至變也徼至精也

翹

祈堯切說文翹尾長毛也从羽堯聲徐引西都賦發皓羽兮奮翹英又後輿服志鸞旗曰雞翹一云鸞旗者編

羽旄列繫幢旁民或謂之雞翹又禮記儒行麤而翹之註疏起發也又企也又左傳莊二十二年引逸詩翹翹車乘服虔云遠

貌又錯雜貌詩翹翹錯薪正義曰翹翹然而高者乃是錯薪又爾雅危也疏引詩予室翹翹毛傳同集韻或書作翹○又嘯韻

巨要切集韻尾起也

菽

說文菽草名蚘蚘也从草收聲註蜀葵今荆葵詩註苽菜爾雅翼云一名錦葵花似五銖錢粉紅有紫紋詩視爾如

菽○又尤韻式州切艸名荆葵也紫色○小韻巨歿切艸名爾雅菽蚘蚘

凋

丁聊切說文凋半傷也从欠周聲禮記示民不凋又凋卒也通作彫語歲寒然後知松柏之後彫亦通作雕晉

書雕弊之迹○又嘯韻多嘯切義同

桃

他凋切愉也詩視民不桃集韻輕薄也或作窕左傳楚師輕窕漢書五行志小者不窕集韻或作桃通作桃荀

子其服不挑註與佻同○又本韻餘招切見恬字下○豪韻音
挑詩義見昭字下○嘯韻他弔切楚師輕窕集韻或作挑

挑 說文挑撓也从手兆聲一曰操也引國語卻至挑天廣韻
挑撓也增韻取也杖荷也又儀禮有司徹執挑上鄭註挑

謂之敢讀如或春或枕之枕字或作挑者秦人語也挑長枋可
以杼物於器中者釋文有五音○又本韻徒聊切撓挑宛轉也

一曰攪也儀禮見上或作摑○豪韻他刀切挑達往來相見貌
詩挑兮達兮朱氏曰挑輕儇跳躍貌達放恣也集韻或作挑佻

○又土刀切儀禮見上○尤韻見枕字註○語韻上與切儀禮
見上○篠韻徒了切說文相呼誘也本作挑從言兆聲徐按項

藉欲與漢高祖挑戰今文作挑漢書註薛瓚曰撻挑敵以求戰
左傳謂之致師一曰戲也弄也又撓挑宛轉循環貌莊撓挑無

極○笑韻徒弔切見掉字下

佻 說文佻愉也从人兆聲引詩視民不佻今文詩作佻又輕
佻爾雅佻愉也註謂苟且或作窕挑○又本韻田聊切詩

小東佻佻公子傳獨行貌朱氏曰佻佻輕薄不耐勞苦貌又爾
雅佻佻契契愈遐急也註云賦役不均小國困竭賢人憂歎遠

益急切疏引詩小東義同周語佻天以為已力偷也又竊取之
名○豪韻魯刀切詩佻佻公子沈重讀○小韻都了切遠也○

又徒了切詩小東義同一曰偷也○嘯韻他弔切方言疾也

斲 田器或作鈹莊子鈹註刻削之器集韻亦作斲通作斲
○又本韻千遙切見鋏字下

斲 說文斲斲旁有斲从斗斲聲一曰突也一曰利也爾雅曰
斲謂之鋏古田器也徐曰說文無斲字疑斲象形兆聲廣

韻斗旁耳周禮註耳三寸實一升通作斲前律志量者龠合升
斗斲其法用銅方尺而圍其外旁有斲師古曰斲不滿之處禮

韻本出斲字今正○又本韻千遙切見鋏字下

蕭 先彫切說文蕭艾蒿也从艸肅聲爾雅萃蕭蕭註云今
蕭蒿也物生亦可食又蕭荻註云即蒿疏引陸璣云荻

韻會小補

蒿或云牛尾蒿似白蒿白葉莖麤科生多者數十莖可作燭有香氣故祭祀以脂藝之爲香陸佃云蕭可以祭故其字从肅又蕭牆謂門屏也蕭肅也人臣至此加肅敬也爾雅翼云周人炳蕭使臭陽達於牆屋故曰蕭牆又蕭斧說文徐曰謂芟艾之斧也又蕭條寂寥貌蕭瑟風貌楚辭悲哉秋之爲氣也蕭瑟兮註寒涼貌文選哲匠感蕭晨註秋晨蕭瑟又蕭寺因梁姓又縣名今徐州古蕭國又姓宋支子食采於蕭因氏漢侍中蕭彪始居蘭陵十一代孫整過江居廣陵風俗通云宋樂叔以討南宮萬受封於蕭漢蕭何即其後氏也當从肅俗作蕭非○又尤韻叶疎鳩切蒿也詩彼采蕭兮一日不見如三秋兮屈原九歌風颯颯木蕭蕭思公子兮徒離憂文苑作搜搜○屋韻叶息六切釋名蕭牆施於門內蕭肅也將入於此自肅敬之處也○又所六切見舊字註

箏

說文蕭參差管樂象鳳之翼从竹肅聲爾雅大者長尺四寸編二十四管小者十六管周禮鄭註云編小竹管如今

賣解陽所吹者楚辭吹參差兮誰思參差簫也釋名肅也言其聲肅肅然清也風俗通云舜作簫何承天謂黃帝使岐伯作之禮圖雅簫尺二寸二十四彊頌簫尺四寸十六彊矩簫二十一管軍中鼓吹樂景祐樂記教坊簫凡十七管又洞簫漢書音義云洞通也簫之無底者或作箭左傳季札見舞韶箭集韻亦作籥○又尤韻叶思留切樂器劉邵趙都賦擊靈鼓鳴籥簫乘素波鏡清流○篠韻先了切見篠字註○屋韻叶息六切釋名云簫肅也其聲肅肅而清也

蟪 說文蟪蟪蝻長股者从虫肅聲崔豹古今註一名長蚊集韻或作蟪詳見蝻字註○又屋韻息逐切蟪蝻俗呼喜子詩曰蟪蝻在戶

宵

思邀切音與蕭同說文宵夜也从宀下冥也宵聲書宵中註陽氣消也周禮司寤氏禁宵行者註宵定昏也

又莊子註不由明坦之塗曰宵又小也禮記學記宵雅肄三註宵之言小也習小雅之三集韻古作哨○又嘯韻仙妙切見宵

霄

說文霄雨霓為霄从雨肖聲齊語也又爾雅雨霓為霄雪

註冰雪雜下者謂之霄雪今人所謂濕雪也著物則消又
雲霄近天氣甘泉賦騰清霄而軼浮景又爾雅陵苕註引本草
云一名陵時爾雅翼云陵霄見苕字註集韻或作黠氤○又歌
韻叶桑何切漢也道藏歌彈漱北寒臺七靈曜紫霄濟濟羣仙
舉紛紛塵中羅○尤韻叶思雷切陸機詩恢恢天網飛沈是收
受茲下臣騰光清霄○嘯韻叶先弔切陸雲陸相誅窮化幾神
探頤衆妙駭塵氛埃澄響清霄

銷

說文銷鑠金也从金肖聲又鋪金也鎔也通作消周禮考
工記栗氏為量改煎金錫則不耗註消涑之精不復減也

○又銑韻音翦詩雲漢宣王側身脩行欲銷去之陸德明音義
註音翦

消

說文消盡也从水肖聲廣韻滅也增韻又衰也退也釋也
殺也又詩清人在消毛傳消河上也也○又虞韻叶詢趨

切息也崔駰反都賦幹弱枝強末大本消禍起蕭牆不在須臾
○尤韻叶思雷切滅也司馬相如大人賦莅颯卉翁燹至電過
兮煥然霧除霍然雲消邪絕少陽而登太陰兮與真人兮相求

綃

說文綃生絲也从糸肖聲生絲繒也一曰綺屬禮記玉藻
玄綃衣以裼之註云綺屬也魯詩註繡也集韻或作綃繒

禮記檀弓終幕魯也註縑也亦作繡詩素衣朱繡註一音宵禮
記繡黼丹中衣註讀為綃引詩素衣朱繡通作宵儀禮姆纁笄
宵衣鄭曰宵讀如素衣朱繡之綃○又本韻禮記義註疏釋文
徐又音蕭○肴韻所交切集韻帆維

硝

砒硝藥名○又嘯韻七肖切石堅貌

蛸

說文蛸蟲蛸堂娘子从虫肖聲爾雅桑螵蛸一名不蝸蝓
蛸註螳螂別名其子蟲蛸註疏云一名螵蛸一名螵蛸皆

蠋蟻卵也又海螵蛸鳥鰓骨又姓南齊武帝改其子巴東王子
響為蛸氏○又肴韻師交切蠋蛸蟲名爾雅蠋蛸長踦註疏云

一名蠨蛸一名長跼俗呼為喜子詩蠨蛸在戶註小如蜘蛛長脚陸璣疏云長跼荆州河內謂之喜母此蟲來着人衣當有親客幽州人謂之親客

俏 俏然反琴聲李頤說或作削莊子孔子削然反琴而絃歌註瀟洒意○又嘯韻七肖切俏措好貌

○**囂** 虛嬌切說文囂聲也氣出頭上从品从頁頁首也鄭氏曰象聲之形聲形不可象故象其氣从口出說文或省

作囂或作啣左傳秋隘啣塵註杜曰啣聲也塵土也又囂囂無欲自得之貌孟子囂囂然曰人知之亦囂囂竝一音許嬌切○

又豪韻牛刀切聲也詩選徒囂囂又喧也一曰地名尚書序作丁居於囂其地在陳畱浚儀之間又囂囂孟子註自得無欲之貌集韻古作囂亦書作啣爾雅啣閑也註云囂然閑暇貌後隗

啣又衆多貌詩讒口啣啣

歎 說文歎歎歎氣出貌从欠高高亦聲鄭氏曰聲兼意文選西都賦寶鼎歌吐金景兮歎浮雲或作歎漢班固敘傳曲

陽歎歎註氣盛貌○又嘯韻許照切熱氣前揚雄傳散歎烝沃韻火酷切氣出貌○鐸韻叮各切啣也

獠 說文獠獨獠也从犬喬聲一曰犬短喙曰獨獠或作獠詩載獠獨獠○又魚韻叶斤於切張衡西京賦千乘雷動萬騎龍趨屬車之遙載獠獨獠

磬 爾雅太磬謂之磬註形似犁鎡以玉石為之疏孫炎曰磬喬也喬高也謂其聲高也李巡曰大磬聲清燥也故曰磬磬燥也○又本韻渠嬌切義同

○**臄** 磬么切音與囂同說文臄豕肉羹也从肉堯聲一曰香也儀禮公食大夫禮云臄臄牛炙註今時臄也羊曰臄豕曰臄皆香美之名○又尤韻香幽切○篠韻聲聶切○嘯韻許照切俱豕羹

○**紗** 伊堯切說文紗急戾也从弦少省聲又曰小也○又本韻於喬切紗緞疋小貌一曰絢未成而緜○嘯韻於笑

切急戾一曰紗疋小貌○又彌笑切見妙字下

○**蔓**

伊消切說文蔓草也从艸要聲引詩四月秀蔓劉向說此味苦苦蔓也徐按字書云狗尾草也詩註物成自秀

蔓始爾雅蔓繞棘菟註今遠志似麻黃赤華葉銳而黃其上謂之小草疏蔓繞一名棘菟詩緝曰四月陽氣極於上而微陰已胎於下蔓感之而早秀毛註不指為何草鄭疑為王荇詩詁曰蔓未詳何草又盛貌文選蜀都賦晶軀氓於蔓草註蔓盛也○又小韻鳥皎切廣雅遠志也○嘯韻玄笑切草盛貌

○**褰**

衣襟也集韻或作縵通作要詩要之褰之○又嘯韻玄笑切衣褰

○**邀**

遮也求也集韻或作邀通作要孟子將要而殺之使數人要於路又以要人爵○又本韻古堯切遮也集韻或作邀

○**驕**

居祆切說文驕馬高六尺為驕从馬喬聲引詩我馬維驕一曰野馬○又本韻丘祆切馬壯貌詩四牡有驕○

渠嬌切集韻闕人名陳有袁驕○又虛驕切見喬字註○

韻叶斤於切漢書敘傳漢興柔遠與爾剖符皆恃其咀臣乍驕○虞韻恭于切見駒字下○豪韻叶起橋切詩碩人敖敖說于農郊四牡有驕朱憤鑣鑣大夫夙退無使君勞○篠韻居天切債驕不可禁之勢○嘯韻嬌廟切驕驚馬行貌前相如賦裾以驕驚註張揖曰裾直項也驕驚縱恣也

○**嬌**

說文嬌姿也从女喬聲又女字禹娶塗山氏之女曰女嬌又態也增韻妖嬈也又錦帶花一名鬢嬌見成都古今記

○又本韻渠驕切廣雅云禹妃之名○小韻居天切女字

○**喬**

禾秀又莠草長茂貌通作驕詩維莠驕驕通作喬楊子田甫田者莠喬喬○又本韻渠驕切禾既秀曰喬

○**僑**

逸也矜也廣韻憐也恣也通作驕書位不期驕驕淫矜僑左隱三年傳驕奢淫泆疏云驕謂恃已陵物亦通作喬禮

記喬而野敖辟喬志○又本韻丘祆切紆也○又渠嬌切虛僑高仰○篠韻居天切小人得志也

鳥 說文鵠走鳴長尾雉也乘輿以為防鉉著馬頭上从鳥喬
鳥 聲蔡邕獨斷曰鉉方數十以挿羽詩有集維鷓陸璣曰小
於鶴音鷓鷓然頭上有肉冠冠上聚毛長數寸如雄雉尾角肉
甚美語曰四足之美有鹿兩足之美有鷓薛綜曰雉之健者為
鷓尾長六尺字說鳴則首尾喬如○又本韻渠嬌切雉名

行也
○**蹻** 丘袂切舉趾謂之蹻廣韻揭足也增韻又企也或作蹻
唐子昂傳蹻以待陷集韻亦作蹻蹻○又小韻巨小切

蹻 說文蹻善緣木走之才从走喬聲廣韻善走增韻捷也○
又本韻起囂切○又渠嬌切說文集韻俱義同○篠韻巨
天切輕走也

檣 泥行所乘廣韻踏摘行集韻或作檣史記作橋通作蹻文
選海賦乘蹻絕往抱朴子乘蹻周流天下蹻道有三法一

龍蹻二氣蹻三鹿盧蹻○又本韻起囂切踟蹻行又禹所乘也
○霽韻充芮切禹泥行所乘通作蹻前溝洫志禹泥行乘蹻禹
康曰蹻布箕摘行泥上○屑韻租悅切史夏紀泥行乘蹻禹治
水所乘形如木箕摘行泥上集韻或作蹻史河渠書泥行踏蹻
通作蹻

○**喬** 渠嬌切說文喬喬高而曲也从夭从高省引詩南有喬
木徐按爾雅木上句曰喬上曲也會意又小枝上絲為

喬註云謂細枝皆翹繚上句者名為喬木又如木楸曰喬註云
楸樹性上竦又槐棘醜喬註云枝皆喬竦廣韻又高也詩二矛
重喬註喬矛矜近上及室題所以懸毛羽疏云重喬以矛建於
車上五兵之最高者也又姓前代錄匈奴貴姓也○又本韻居

袂切木枝上竦也又矛矜也註見上又爾雅云句如羽喬郭璞
曰樹枝曲卷似鳥毛羽詩南有喬木二矛重喬書厥木惟喬註
竝一音驕又見喬字註○又丘袂切喬註意不平也○小韻居
天切○又祛矯切俱喬詰義同○嘯韻渠廟切木枝上曲

蕎蕎麥○又本韻居秋切藥名爾雅蕎芑鉅註云今藥草大戟也本草云大戟一名芑鉅苗名澤漆

橋說文橋水梁也从木喬聲橋之言適也矯然也又象人之矯能跨越也一曰圮集韻或从土作橋又木名家語南山有橋高而仰父道也北山有樺實而俯子道也又橋山黃帝葬處地理志在上郡今寧州真寧縣又姓出梁國後漢有大尉橋

玄○又本韻居秋切桔槔○又丘秋切見槿字下○豪韻古勞切起動疾也○篠韻居天切集韻闕人名秦有盛橋○嘯韻渠

廟切牛貫鼻木一曰桔槔也禮記奉席如補其橋衡註井上樺槔衡上低高前揚雄傳萬騎屈橋音其召切

僑說文僑高也从人喬聲又人名國僑鄭子產舟之僑號大夫又僑寓也增韻旅寓而居也集韻又容也或作窩○又

篠韻居天切伏僑不伸

○**韶**田聊切始毀齒也○又本韻丁聊切義同

苕說文苕草也从草召聲爾雅陵苕葍母遂曰陵苕之草其華紫爾雅翼曰苕陵苕今凌霄通志云紫葍曰陵苕曰陵

霄有黃白二種詩苕之華云其黃矣鄭箋云陵苕之華紫赤而繁又徐音軹陸璣云一名鼠尾七八月中華紫似今紫草可染

卑而云黃白者蓋就紫色之中有黃紫白紫耳又詩芑有旨苕註疏云苕饒幽州謂之翹饒蔓生莖如蒟豆而細葉如蒺藜而

青綠色可生食白小豆藿爾雅連異翹註云一名連苕又水名在吳興又苕苕高貌文選西京賦壯亭亭以苕苕○又本韻時

饒切草名詩苕之華徐邈讀集韻或作苕

苒說文苒葦華也从艸刀聲徐按爾雅葦醜苒註其類皆有苒秀醜即類也又森蔗苒註疏此辨苒之別名也通作苕

謂抽條搖遠生華而無苒萼也今人取之以為帚曰苕帚是也禮記巫祝桃苒註鄭云苒萑苕也周禮桃苒註鄭云苒苕帚也○又本韻丁聊切義同○又時饒切見苕字下

跳 說文跳躓也。从足兆聲。一曰躍也。又舞貌。又漢書項羽圍成臯。漢王跳。晉灼曰：獨出意也。集韻或作踔。○又豪韻徒

刀切。見逃字下。○小韻徒了切。跳戰。○嘯韻徒弔切。行貌。○又他弔切。見越字下。

調 說文調和也。从言周聲。周禮地官司徒調人。註猶和合也。立春調風。白虎通作條風。又揉伏也。又姓。周禮有調人。其

後氏馬集韻或作稠。○又東韻叶徒紅切。楚辭勉陞降以上下兮。求矩矱之所同。禹湯嚴而求合兮。繁咎繇而能調。○尤韻張

流切。朝也。詩怒如調饑。○嘯韻徒弔切。賦也。詩也。廣韻選也。韻調增韻音調樂律也。才調韻致也。又筭度也。

蛸 說文蛸蟬也。从虫周聲。詩五月鳴蛸。爾雅蛸蛸。註五彩具。又塘蛸。註蛸者。蝦俗呼為胡蟬。方言楚謂蟬為蛸。宋謂之

塘蛸。鄭謂之蛸。秦晉謂之蟬。本草蚱蜢生楊柳上。詩菀彼柳斯。鳴蛸嘒嘒。形大而黑。所謂馬蛸。又寒蛸。陸佃云似蟬而小。青

赤。一曰蛸。一曰寒蛸。禮記月令寒蟬鳴。註云寒蟬寒蛸謂蛸也。周禮考工記梓人以旁鳴者。註蛸蛸也。疏云即蟬也。蟬鳴在魯

蔡邕月令鳴則天涼。又爾雅蠶茅蛸。江東呼為茅截。似蟬而小。青色。又不蛸。王父註未詳。說文又或从舟作蛸。○又尤韻叶陳

雷切。王褒九懷林不容兮。鳴蛸余何留兮。中州陶嘉月兮。總轡

牽玉英兮。自修。○嘯韻徒弔切。蛸。龍首動貌。集韻或作綯。張

挹說

條 說文隰小枝也。从木攸聲。徐曰自枝而出也。詩傳云枝曰條。幹曰枝。又爾雅桑柳醜條。註阿那垂條。又條暢達也。漢

郊祀歌聲氣遠條。又書厥木維條。註長也。禮記樂記八風註疏。白虎通云距冬至四十五日條風至。條者生也。又條桑枝落采

其葉也。一曰木名。爾雅註山榎。郭璞曰山楸。詩有條有梅。又爾雅條。註云似橙實酢。疏云柚一名條。詳柚字註。又條教條貫

師古曰凡言條者一一而疏舉之若木條焉。又鳴條地名。河東安邑。今解州。又國名。周勃封條侯。又姓。姓苑云晉有冉閔司空

條攸安定人。集韻或作條。○又本韻敕宵切。枝落也。詩蠶月條采沈重讀。○又吐周切。詩義同。○豪韻他刀切。見條字註。○尤

韻會小補 卷之六 五十二

韻徒鏐切小枝也陸雲夏府君誄百行殊揆君望斯周栖儀初
九戢翼洪條楚辭秋風兮颼颼舒芳兮振條又爾雅條條秩秩
智也○錫韻亭歷切見條字註

鯪 白鯪魚名陸佃云形狹而長若條性浮似鱗而白詩鯪鱗
鯪鯪或作儵莊子儵魚出入爾雅鮪黑鮪註云即白儵魚

江東呼為鮪疏引詩同上亦作鮪莊子食之鮪鮪○又篠韻私
兆切集韻本作鮪魚名或作鯪亦作鮪

擗 按也或作挑○又尤韻去周切義同○篠韻直紹切刺也
集韻或作趙通作趙詩其縛斯趙○又徒了切○又祛矯
切俱刺也詩義同沈重讀

○**犬吠** 卑遙切說文犬走貌从三犬會意○又本韻純招切
犬見飄字下

颼 暴風也見颼字註○又肴韻薄交切風聲○效韻防教切
風貌○覺韻匹角切颼颼衆多貌增韻飛相擊聲選西都

賦颼颼紛紛○又蒲角切集韻颼颼物自空墜貌

標 木杪末也莊子標枝言木杪之枝無心在上也又標置言
若樹杪之高置也廣韻又舉也標記也○又本韻撫招切

木末○小韻俾小切木末也莊子上如標枝廣韻標杪○又敷
沼切說文標木杪末也从木與聲本作標隸作標徐曰標之言
末也○又符少切木名○嘯韻卑妙切木杪也莊子義同○又

毗召切集韻落也
爍 說文爍火飛也从火與聲本作爍隸作爍又周禮註南方
帝曰赤爍怒赤色也○又本韻撫招切見票字註

嘯 說文嘯疾也从口票聲引詩挺車嘯兮朱氏曰漂搖不安
貌集韻又聲也○又本韻純招切無節度也集韻疾吹之
貌○嘯韻匹妙切車行疾無節

杓 說文杓斗柄也从木从勺徐曰北斗之柄第一星取此為
名杓猶標也天文志一至四為魁五至七為杓○又本韻

撫招切北斗柄星也○軫韻即忍切集韻絲梳○嘯韻多嘯切
物之標準○藥韻是若切挹酌器史項羽傳沛公不禁栝杓通
作勺前息夫躬傳行於栝勺師古曰杓所以抒挹字與勺同禮
記中庸一勺水之多○錫韻都歷切柄木又橫木

○鑣悲嬌切音與焮同說文鑣馬銜也从金鹿聲釋名包也
在旁包斂其口爾雅鑣謂之鑣一名扇汗一名排沫又
鑣鑣盛貌詩朱憤鑣鑣說文鑣又或从角作鑣○又豪韻音褒
詩義見驕字下○尤韻叶必幽切韓愈祭穆員外文草生之春
鳥鳴之朝我轡在手君揚其鑣音舟

灑說文灑雨雪灑灑从水灑聲徐曰灑猶浮也又盛也○又
本韻蒲嬌切灑灑雨雪盛貌○尤韻皮彪切○嘯韻卑妙
切○又毗召切俱義同

穉說文穉耕禾間也从禾鹿聲引春秋傳是穉是袞徐曰禾
已長大復鉏其間草也廣韻除田葳集韻或作穉通作鹿

詩綿綿其鹿註耘不息也亦通作蕪文中子是蕪是葳○又希
韻匹交切穉穉禾虛貌○又薄交切耕也○效韻匹貌切穉穉
禾虛貌

漂紕招切說文灑浮也从水嬰聲一曰擊洋水中也又流
也漢中山靖王傳衆煦漂山集韻或作漂○又嘯韻匹
妙切浮也廣韻水中打絮韓信寄食漂母又地名前地理志沛
郡漂陽

飄說文飄回風也从風票聲爾雅迴風為飄註云旋風也又
飄飄風貌前司馬相如傳飄飄有凌雲氣游天地間意又

吹也陶文風飄飄其吹衣又暴也詩其為飄風集韻或書作颿
或作焮通作漂詩風其漂女毛傳猶吹也前楊惲傳漂風皆有

節槩知去就之分史風漂漂其高帶亦通作縹漢揚雄傳縹縹
通作票○又本韻卑遙切見颿字下○又毗霄切老子曰飄風

不終日註云疾風也○嘯韻匪妙切集韻風貌又吹也曹植感
節賦折若華之翳日庶朱光之長炤願寄驅於飛蓬乘陽風而

翽

翽翽飛也。○又嘯韻匹妙切。飛貌。

○藻

毗霄切。萍也。方言江東謂浮萍為藻。集韻或作藻。○又本韻撫招切。○又彌遙切。義同。

○苗

眉鑣切。說文苗艸生於田者。从艸从田。徐曰：會意。詩食我場苗。嚴氏曰：穀曰苗。凡草始生亦曰苗。本草多言春

夏采苗。一曰夏獵曰苗。為苗除害也。又衆也。後劉毅傳以贈黎苗。又三苗。縉雲氏後為諸侯。號饕餮。正義云：國以三苗為名。非三國也。地理沿革表：今潭州古三苗國。史註三苗左洞庭右彭蠡。今江州鄂岳三苗之地。又姓。風俗通：楚大夫伯棼之後。毛氏曰：从艸从田。俗作苗。非苗。草名。徒歷切。○又豪韻叶音毛。詩碩鼠碩鼠無食我苗。樂郊樂郊誰之末號。○尤韻叶眉彪切。田苗韓愈楚國夫人墓銘：高陵相漢義以家酬。遷于南陽。始自郎苗。

描

畫也。○又肴韻莫交切。集韻打也。出玉篇。○效韻莫教切。鄰也。

緇

說文緇旄絲也。从糸苗聲。引周書：惟緇有稽。○又肴韻莫交切。絲旋曰緇。○巧韻莫飽切。旄也。又絲名。○效韻莫教切。旄雜絲也。

○焦

茲消切。說文焦本作𤇑。火所傷也。从火隹聲。說文隹或省作焦。今作焦。又國名。左傳：虞虢焦滑。又姓。周武王封

神農之後於焦。後以國氏。集韻或作𤇑。通作焦。禮記：內則：蒙之以其膏。濡炙之。舉焦。疏云：謂炙膏皆焦也。漢霍光傳：焦頭爛額。詩：矛羽譙譙。傳：殺也。箋云：殺敝字。或作焦。莊子：澤若蕉與焦同。○又本韻慈焦切。焦夷楚地名。又見樵字註。○尤韻郎由切。見

鑿

說文鑿鑿斗也。从金焦聲。徐曰：史記以銅作鑿器。受二升。晝炊。夜擊。持行也。廣韻：溫器三足。而有柄。又周禮：鬱人注

以焚之焦中停於祭前集韻或作焦○又本韻慈焦切刀斗○尤韻即由切斧屬或作焦

焦 說文爇所以然持火也从火焦聲引周禮以明火藝焦也其其焦契又註灼龜木○又本韻慈焦切灼龜木周禮寧

其焦契李軌讀○尤韻叶將由切盧仝月蝕詩惜昔堯為天十日燒九州金鑠水銀流玉熠丹砂焦○嘯韻子肖切灼龜炬也

○覺韻側角切灼龜也又禮記少儀主者執燭抱焦釋文側角切又子約切未藝曰焦今按焦與燭同只當作焦今姑依經文

書○藥韻即約切火未然也集韻或作焦燿又見燿字註○又疾爵切見燿字下○陌韻資昔切灼龜炬儀禮楚焯置于焦一作哉益切○錫韻則歷切持荆然火以灼龜

嶠 山名又嶠嶠山高貌又山顛曰山嶠通作椒楚辭菊流芳於山椒漢書釋輿馬於山椒文選揚雄解難亦書作焦○

又本韻慈焦切義同

○又本韻慈焦切義同

○又本韻慈焦切義同

焦 三焦無形之府通作焦醫經云上焦在心下下膈在胃上口主肉而不出中焦在胃中脘不上不下主腐熟水穀

焦在膀胱上口主出而不內以傳道也三焦者水穀道路氣之所終始也又黃庭經云五藏之上系管為三焦雲笈云肝心肺

頭為三焦焦熱也○又嘯韻讀若物少之醮淮南子月死而贏蛇焦今俗謂人嗇吝亦名曰焦

蕉 說文蕉生泉也从艸焦聲芭蕉本草云閩人采理其中錫滑緝以為布通作蕉三輔圖云甘蕉三十又一名巴且○

又本韻慈蕉切艸芥一曰芟刈又見惟字註

椒 說文紫葉菜也本作茱从艸朱聲爾雅茱椒類一曰茱萸子聚生成房今文作椒徐曰按說文無椒字豆菽字但作

亦則此未為椒字也椒叢生如薔薇之屬非木也故但从艸通志椒曰薔薇曰陸椒又爾雅檉大椒註曰今椒樹叢生實大者

名為檉陸璣疏云椒樹如茱萸有針刺葉堅而滑澤又離騷謂中椒其不芳註吳草喻邪佞又漢官儀皇后稱椒房以椒塗壁

取其温也又姓楚有大夫椒舉○又怪韻所戒切木名似茱萸
○嘯韻子料切芬香也詩有椒其馨徐邈讀沈重又作尺倣切
孔穎達已掇擊其誤今不取

○燥 迂遙切說文幘斂髮也从巾柔聲韻會怕頭也廣韻斂
髮謂之燥頭或作慘後何栩傳註古詩脫冠著燥頭儀

禮鄭註如今者慘頭自項中而前交額上却繞髻集韻亦作稜
晉書作幘五行志大元中人不著幘頭○又豪韻七刀切所以
覆髮

○昭 之遙切說文昭日明也从日召聲爾雅光也詩昭回
也詩明昭有周鄭箋云王巡守而明見天之子有周家也周語

昭穆又近常遙切字當作昭此假音謚法聖間周達曰昭又州
名漢屬蒼梧唐置昭州因昭潭名又姓楚辭昭屈原景三族戰國
策楚有昭奚恤或作昭禮記引詩亦孔之昭董仲舒日食祝曰

昭昭大明○又本韻時饒切說文本昭穆今文作昭禮記王制

三昭三穆大傳序以昭穆孝經註疏云昭明也穆敬也故昭南
面穆北面孫從父坐决疑要錄父南面曰昭明也子北面曰穆

順也或云晉文帝名昭故讀為韶集韻或作祀又按說文徐曰
說者多言晉以前言昭自晉文帝諱昭故改昭穆為昭穆然據

說文則為韶又書作昭則非晉以後改明矣又毛氏曰李涪說
昭本如字為晉諱昭改音韶佩觿集曰按說文自有昭穆字以

昭為昭蓋借音耳○魚韻叶祥於切漢書敘傳受命之初贊巧
剖符奕世弘業爵土乃昭○豪韻叶則豪切詩德音孔昭視民

不怵君子是則是劬○尤韻叶之由切屈原九章臨沅湘之玄
淵兮遂自忍而沈流卒沒身而絕名分惜壅君之不昭○篠韻
止少切毛詩其音昭昭箋云僖公之德音何晏景福殿賦墉垣
碣基其光昭昭周制白盛今也維縹○嘯韻三笑切明也見照
字註又晉降神歌神來光景昭聽無聞視無兆○藥韻叶之若
切詩昊天孔昭我生靡樂

招

說文招手呼也从手召聲詩招招舟子註王逸曰以手曰招以言曰召韓詩云招招聲也集韻又來也又姓漢有六

鴻臚招猛○又本韻祈堯切舉也揭也前賈誼過秦論招八州

而朝同列國語好盡言以招人過莊子有虞氏招仁義以撓天

下韓文諫臣論招其君之過○又時饒切見韶字下○尤韻叶

之由切韓愈祭穆員外文於後八年君從杜侯我時在洛亦應

其招○嘯韻叶三笑切蔡邕郭有道碑詞赫赫三百幾行其招

委亂召貢保此清妙

釗

說文釗利也从刀从金周康王名廣韻遠也爾雅勉也疏

云薄勉也秦晉曰釗或曰薄故其鄙語曰薄努猶勉努也

南楚之外曰薄努自關而東周鄭之間曰勔釗齊魯曰勔茲是

也又見也註引逸書釗我周王疏云下見上也一曰弩機○又

本韻古堯切覲也遠也亦弩關又康王名○肴韻側交切集韻

周康王名

○朝陟遙切音與昭同說文朝旦也本作翰从執舟聲隸作

朝又自旦至食時為終朝又春王三朝註歲之朝月之

朝日之朝又禮記禮器云為朝夕必放於日月註云祭祀疏云

為朝謂天子春分之旦朝日於東門之外日是陽故朝旦用事

又周禮考工記匠人夜考之極星以正朝夕疏云言朝夕即東

西也又朝鮮國名箕子所封居東方日出之地故曰朝鮮又姓

左傳有蔡大夫朝吳通作鼃漢嚴助傳鼃不及夕○又本韻馳

遙切覲君之總稱鄭氏曰朝之為朝叶音借義也毛氏曰本朝

夕字借為朝廷朝覲字禮記諸侯於天子五年一朝曲禮註朝

者位於內而序進覲者位於廟門外而序入又朝見曰朝夕見

曰夕詩莫肯朝夕又朝廷也人臣於此朝也周禮太宗伯註朝

猶朝也欲其來之早也又禮記王制耆老皆朝于庠註云猶會

也疏云恐有朝王之嫌故云會謂耆老聚會於鄉學又姓唐有

拾遺朝衛古作翰○魚韻叶陳如切朝廷易林赤帝懸車廢職

不朝叔帶之灾居于記廬○又叶祥於切朝夕丑逸九思望舊

都兮路委隨憂心悄兮思勤渠寃煒煒兮不遑寐目眇眇兮寤

終朝○虞韻陟輸切集韻朝那縣名○豪韻叶直高切詩漸漸

之石維其高矣山川悠遠維其勞矣武人東征不遑朝矣○尤

韻叶張流切早也韓愈祭穆員外文罔有疑忌惟有嬉遊草生之春鳥鳴之朝○遇韻叶株遇切朝廷也漢書敘傳賈生矯矯弱冠登朝遭文獻聖屢抗其疏○嘯韻叶直照切朝廷陸雲夏府君誅既穆其績英風彌邵天子有命曾是在朝頻繁帷幄祇承呈耀○宥韻叶直祐切朝廷韋孟在鄒詩微微小子既者曰陋豈不牽位穢我王朝

○**弨** 蚩招切說文弨弓反也从弓召聲引詩彤弓弨兮徐曰弛弦而體反也又弓也韓文大弨掛壁無由繫集韻或作彯○又本韻之遙切弛弓○篠韻尺沼切弓反曲

○**超** 癡霄切音與弨同說文超跳也从走召聲周語超乘者跳躍而上車又越也又姓漢有太僕超喜○又小韻丑小切輕走貌集韻或作超○嘯韻抽廟切集韻踰也又跳也陸雲陸丞相誄光彼既浮逸軌爰超宏綱包荒景靈握耀○又他

弨切見越字下

○**怊** 說文怊悲也从心召聲集韻悵悵○又本韻蚩招切奢也一曰怊悵失意○又徒聊切悵也莊子怊乎若嬰兒之失

其母郭象讀○尤韻叶丑鳩切悵也皮日休悼賈浮沅波之翁泃兮或漾掉以夷猶望靈均之沒所兮覲其心之怊怊

○**燒** 尸昭切說文燒藝也从火堯聲○又嘯韻失照切藝也又野火曰燒

○**鼃** 馳遙切說文鼃區鼃也从鼃从旦揚雄說區鼃蟲名按臨海水志鼃又一名鼃鼃一枚有三斛膏徐曰今俗

作晁又姓風俗通曰衛大夫史鼃之後漢鼃錯司馬遷傳朝錯前景紀晁錯集韻古文作鼃鼃○又本韻陟遙切細鼃蟲名古作鼃

○**召** 時饒切說文昭廟召穆父為召南面子為穆北面从人

召聲集韻或作詔昭今文作昭詳見昭字註○又小韻市沼切介行也廣韻詔介通作紹又禮記禮有擯詔鄭玄讀為紹

○妖 於喬切說文猥巧也本作媯一曰女子笑貌詩曰桃之
妖妖从女笑聲或省作妖又妖異見祆字註○又魚韻
衣虛切○麌韻滿補切俱見祆字下○巧韻古巧切見佼字下

杖 說文狀木少盛貌从木夭聲引詩桃之扶扶通作夭詩棘
草惟夭詩桃之夭夭註物越衆而速大故亦謂短折者爲夭也
書厥

魯語澤不伐夭註草木未成曰夭○又小韻於兆切木名

○遙 餘招切說文遙道遙也又遠也从辵遙聲集韻又行也
或作遙漢郊祀歌遙興輕舉亦作踰前充國傳兵難踰

度又作踰前陳湯傳踰集都賴讀爲遙又荀子功盛姚遠矣註
作遙从辵當作蚤俗作蚤非○又尤韻叶夷周切逍遙易林登
高望家後事未休王政靡監不得逍遙

搖 說文搖動也从手遙聲爾雅作也疏引考工記矢人云夾
而搖之以視其豐殺之節也又消搖猶翱翔貌字林逍遙

漢書消遙相如傳消搖乎襄陽又招搖申動貌前郊祀歌體招
遙若永望招音韶漢書作招搖又招搖北斗第七星名漢揚雄

甘泉賦作招絲前天文志作招遙又詩中心搖搖毛傳云憂無
所愬疏正義云中心憂思搖搖然而無所告訴又引戰國策云

楚威王謂蘇秦曰寡人心搖搖然如懸旌而無所薄然則搖搖
是心憂無所附著之意故爲憂思無所愬也案爾雅註疏引詩

附搖字下云搖搖音義同然詩註疏無明註某本亦作某則搖
字本義下似不可遺也又步搖首飾晉志皇后則假髻步搖俗

謂之珠松以黃金爲山題貫白珠爲柱枝相繆一爵九華熊虎
赤羆辟邪南大豐大特六獸詩所謂副笄六珈周禮作絲追師

註若今步絲又姓南越王搖勾踐之後○又尤韻叶夷周切動
也禮記人喜則斯猶鄭氏曰猶當爲搖秦人猶搖聲相近易林
童女無媒不宜動搖安其室廬傳母何憂○嘯韻戈照切集韻
動搖禮喪大記魚躍拂池註君大夫以銅爲魚懸於池下質五
色畫之於絞繒而垂之以爲振容象水草之動搖釋文一音以
照切

啍

說文啍喜也从口啍聲集韻樂也或作猶徐按禮記陶斯
啍啍斯猶爾雅猶即啍也亦作脩禮韻舊出脩字○又

搖

爾雅搖搖憂無告也註云賢者憂懼無所訴也疏引詩中
心搖搖毛傳云憂無所愬搖搖音義同一曰亂也廣韻又
悸也邪也惑也集韻或作恍○又嘯韻弋照切方言搖療治也
一曰憂也

謠

說文謠本作為徒歌从言肉會意前五行志童謠今文作
謠謠樂書韓詩曰有章曲曰歌無章曲曰謠左傳童謠註疏
曰無樂而空歌其聲逍遙然也詩我歌且謠毛傳曲合樂曰歌
徒樂曰謠蓋歌生於嗟嘆之不足而謠又生於歌之不足豈謠
者歌聲之遠聞歟集韻或作猶禮記檀弓陶斯詠詠斯猶通作
絲李尋傳人民絲俗與謠同○又尤韻叶夷周切音集韻從也
又歌謠班固幽通賦媯巢姜於孺筮兮且筭祀于契龜宣曹興
敗於下夢兮曾衡名隘於銘謠龜音丘

鯨

說文鯨文鯨魚名从魚岳聲山海經秦器之山灌水山馬
是多鯨魚鳥翼蒼文白首赤喙常游四海夜飛向北羣飛
海上常有太風吳都賦文鯨夜飛而觸綸爾雅翼長尺許翅與
尾齊一名飛魚○又嘯韻以照切集韻魚身鳥翼常從西海飛
來東海

颿

飄颿上行風也通作搖爾雅扶搖謂之颿疏李巡曰扶搖
暴風从下升上○又嘯韻以照切風高貌

絲

說文絲隨從也本作絲从系音聲一曰由也集韻用也於
也喜也或作絲又皐絲人名書作皐陶漢武紀作咎絲○
又尤韻夷周切爾雅迪絲道也董策所絲適之路通作猷書若
苛大猷人之有猷又猷大告爾多方註順大道以告天下衆國
一曰喜也○宥韻直又切占辭謂卦兆辭也古作籀顏師古曰
左傳始作絲曰漢典引五絲前文紀註占謂其絲本作籀字案
絲字韻會原註又尤宥韻而宥韻字誤寫作絲亦韻會刻時失
檢也集韻本作絲近見周啓明考誤云絲絲二字不同蕭宥二

韻當各出說文止有從糸作絲字書並無絲字每一字音異而義迥別者甚多字作絲者乃誤書耳今仍依韻會附後俟正

繇 說文繇草盛貌本作繇從艸繇聲或作繇通作繇書厥草惟繇○又尤韻夷周切義同

缶 說文缶瓦器也从缶肉聲徐曰當从彡省乃得聲廣韻瓶也藏肉器也爾雅甌甌謂之甌疏云甌也淮汝之間謂之缶○又尤韻以周切義同

姚 說文姚舜居姚墟因以為姓从女兆聲或為姚姚姚也史篇以為姚易也史記舜居註今越州餘姚縣集韻姚悅美好

貌荀子美麗姚冶前李夫人傳縹飄姚乎愈莊言盛美也又前郊祀歌雅聲遠姚師古曰縹姚飛揚又州名古滇池國唐置姚州又姓今出吳興安南二望左傳有鄭大夫姚句耳通作窈荀子其立文飾也不至於窈冶註與姚同又漢霍去病票姚校尉師古音頻妙羊召切勁疾貌荀悅漢紀作票鷁竝去聲而杜詩三押嫖姚皆作平聲○又豪韻徒刀切集韻闕人名春秋傳屠

行頽叔姚了通作桃○嘯韻弋笑切勁疾貌漢以名兵官霍去病與荀悅漢紀義俱見上集韻或作桃通作鷁○又他弔切見

鈹 說文鈹溫器也一曰田器从金兆聲徐按詩傳錢鈹也世本云垂作鈹集韻燒器又姓後漢衛尉潁州鈹期○又本韻徒聊切長矛也呂氏春秋長鈹利兵○嘯韻他弔切燒器

輶 說文輶小車也从車召聲前平帝紀立輶併馬服虔曰立乘小車併駕纒馬集韻或作輶○又本韻都聊切博雅柳車也○又市昭切使車

窞 說文窞燒瓦竈也从穴羔聲或作窞盧仝詩六合烘為窞○又肴韻口交切窞窞空寂○嘯韻弋照切集韻燒坑

嶢 倪么切說文嶢嶢山高貌从山堯聲揚雄傳泰山之高嶢嶢註高也音樵堯集韻山危又關名漢高祖引兵

繞曉關音堯集韻或書作堯○又篠韻牛嶠切集韻作堯山貌或作焄

僥 說文隳南方有焦僥人長三尺短之極从人堯聲一云長一尺五寸漢明帝紀焦僥槃木慕義貢獻又山海經云焦

僥國在三首國東為人短小冠帶又風俗通云蠻類有八一日焦僥又戎類有六一曰僥夷○又本韻堅堯切僞也或作傲漢書匪傲匪傲集韻或作僥○尤韻耳由切焦僥國名○小韻古了切僥倖求利不止貌

土 說文土高也从三土○又嘯韻五弔切義同

○**聊** 憐蕭切說文聊耳鳴也从耳卯聲徐引楚辭曰耳聊聊而未正又語辭也詩椒聊又且也晉書聊復爾耳詩聊

與之謀也傳願也箋云且略之辭又賴也其畫無俚之至耳方言俚聊也此其計畫無所聊賴又聊城齊地今博州聊城縣又姓風俗通云聊倉為漢侍中著子書集註或作膠眸○又尤韻力蚘切集韻木名爾雅枵者聊註未詳又賴也荀子子道篇衣

與聊與不女聊聊音留蘇秦語上下相愁民無所聊王逸九思被諷諧兮虛獲尤心煩憤兮意無聊嚴載駕兮出戲遊○笑韻力弔切木名義同

寮 同官為寮又官寮也書百寮庶尹又朋寮也又西京賦交綺豁以初寮註蒼頡篇曰寮小窻也古詩曰交疏結綺窻

宋土聖求號初寮高似孫號疎寮謝似號靈石山藥寮唐詩綺寮河漢在斜樓皆指窻也通作僚書百僚師師魯語吾子之教官僚韋昭註謂屬下僚耳非同官之僚也同官謂位同者又左傳昭十一年泉丘人有女夢以其帷幕孟氏之廟遂奔孟僖子其僚從之杜註鄰女為僚友○又魚韻叶陳如切傳毅洛都賦革服朔正官寮辨方位摹八區○尤韻叶力蚘切韓愈祭穆員外文留守無事多君子寮罔有疑忌維其嬉遊

簦 說文簦宗廟盛肉竹器也从竹祭聲引周禮牛人供盆簦以待事○又豪韻郎刀切義同○皓韻盧皓切受肉籠周

山聳貌又見寮字註○又有韻居肴切義同

嶠

嘹

嘹噓鳴聲也一曰噓夜通作寥晉向秀傳發聲寥亮○又

瞭

目明也○又篠韻朗鳥切義同孟子眸子瞭焉

撩

說文攢理也从手寮聲通俗文云理亂謂之撩理又撩拏

切

切抉也取也○皓韻盧皓切斗也○嘯韻力弔切○號韻郎到

鏹

說文鏹白金也从金寮聲爾雅其美者鏹廣韻又有孔爐

美者○鐸韻盧各切頡金也

寮

說文璫王也从王寮聲詩大田註大夫璫璫而璆璆○又

鷦

說文鷦鷯鷦鷯剖葦食其中蟲从鳥寮聲爾雅一名剖葦江

鷦

東呼蘆虎似雀青斑長尾又鷦鷯爾雅桃蟲鷦鷯其雌鷦註

鷦

鷦鷯桃雀也鳩性拙鷦性巧俗呼巧婦詩註始小終大之鳥一

雀

或謂之過羸幽人謂之鷦鷯又云女工陸佃云喙利如錐取

荀子

勸學篇南方有鳥焉名曰蒙鳩註鷦鷯也集韻或作鷦鷯○

異方之言鷦一名鷦爾雅註無明音

嫪

說文嫪女字也从女寮聲廣韻相嫪戲也○又嘯韻力弔

嫪

說文嫪嫪然也从心廖聲又悲恨也○又尤韻力求切悲

韻會

韻會小補

涔 說文見灑字下。○巧韻下巧切博雅清也。一曰水中絕。一曰凍也。○宥韻力救切清貌。○錫韻郎擊切變化貌。莊子油然涔然李軌讀。

燿 說文燿火貌。从火琴聲。引逸周書味辛而不燿。○又尤韻力求切。○厚韻力久切。○笑韻力弔切。○又力嶠切俱義。

寥 說文寥空虛也。本作廖。从广膠聲。或作寥。廣韻寂寥也。寥廓也。亦作寥。楚辭寂寥兮收潦而水清。註寥與寥同。空屋也。集韻又作巖。通作廖。韓文華山女坐下廖落如明星。亦通作寥。相如賦寂寥無聲。○又肴韻陟交切寥。寥屋深貌。○又力朝切。室寥深遠貌。○錫韻狼狄切寂寥無人也。增韻寂寥幽閒又深遠也。空也。

膏 說文燂牛腸脂也。本作脔。从肉祭聲。引詩取其血脔。說文或从勞省聲。作膏。○又豪韻魯刀切腸脂。○嘯韻力弔切。

料 說文料量也。从斗米在其中。左傳臣料虞君。又前賈誼傳竊料匈奴之衆。又爾雅太葢謂之麻。小者謂之料。註料者深清而不亂。○又嘯韻力弔切量也。廣韻度也。增韻計也。理也。祿料也。又周禮料民於太原。註數也。

敕 說文敕擇也。从支索聲。引書敕乃甲冑。○又本韻力昭切。義同。

饒 如招切。說文饒飽也。从食堯聲。一曰益也多也。又姓。風俗通云漢有饒武為漁陽太守。又州名。本楚番邑。吳置鄱陽郡。隋改饒州。以物產富饒也。○又尤韻叶而由切。餘也。崔駰反。都賦開豐鄩之富。散紫苑之饒。踐宜春之囿。轉胡亥之丘。

僥 嘯韻人要切。益也。增韻又豐也。臙也。

褱 禮記少儀加夫褱與劔焉。註夫褱劔衣也。夫音扶。○又嘯韻人要切。袂褱劔衣。

蕘 說文蕘薪也。从艸堯聲。詩詢于芻蕘。註薪采者。疏云芻飼馬牛之草。蕘供燃火之草。又刈草曰芻。采薪曰蕘。又菜名。方言蕘菁。齊魯謂之蕘。○又本韻五聊切。藥草也。○肴韻女交切。蕘菜名。蕘菁也。○嘯韻人要切。艸既芟曰蕘。

獨音

堅堯切。說文驍良馬也。从馬堯聲。一曰健也。

驍

獺屬。害魚者。前賈誼傳。佃蠹獺以隱處。

蠹

○**貂** 丁聊切。說文貂鼠屬。大而黃黑。出胡。丁零國。从豸召聲。一曰出東北夷。徐曰。按古今註。侍中冠以貂為飾。徐廣曰。北方寒涼。本以貂皮暖額。附施於冠。遂為首飾。漢官儀。貂蟬。註應劭曰。貂內勁悍。而外溫潤。蟬居高飲潔。徐廣曰。趙武靈王。効胡服。有此秦漢即用之。字說曰。貂或凋之。毛自召也。又姓。出。姓苑。集韻。或作貂。史記貨殖傳。狐貂裘千皮。亦省作貂。

船

吳船也。集韻。或作舩。

琯

說文琯治王也。一曰石似玉。从玉周聲。通作彫。孟子使玉人彫琢之。通作雕。爾雅玉謂之彫。疏云。謂治其璞。未成器名也。亦作敦。詩敦琢其旅。註敦與琯同。徐氏音。

彫

說文彫琢文也。从彡周聲。漢杜林傳。斲彫為樸。又書文也。畫峻。宇彫牆。左傳厚斂以彫牆。又蓬名。爾雅鬻彫蓬。集韻。或作刷。通作琯。又通作雕。禮記雕題交趾。註雕刻肌。以丹青涅之。通作敦。漢皇后紀。斲敦為樸。亦通作調。荀子調刻黼黻。文章以塞其目。

雕

說文雕繳也。从隹周聲。徐引詩註。調也。說文又籀文。或从鳥作鷩。即雕。同。史記李將軍射雕。漢書作射鷩。師古註。鷩大鷲鳥。一名鷲。黑色。翮可為箭。陸佃曰。雕能食草。似鷹而大。黑色。俗呼皂雕。又雕雕。章明貌。荀子雕雕。馬懸貴爵。重賞。又姓。漢韻會小補。

武帝功臣表有雕延年禮韻本作鵬字

○**祧** 他凋切說文祧遷廟也从示兆聲禮記祭法遠廟為祧去祧為壇註祧之言超也超上去意也又左傳以先祖

之祧處之杜預曰諸侯以始祖之廟為祧集韻古作禔通作祧

○**瀟** 先彫切說文瀟水名从水蕭聲一曰瀟湘二水會于永州水經云瀟者水清深也又瀟瀟風雨暴疾貌集韻或

作瀟

飈 涼風謂之飈集韻或作飈

○**簫** 弓弭頭也通作簫禮記曲禮右手執簫註弭頭也謂之簫簫邪也疏云弓頭稍刻差邪似簫又謂為鞘集韻或作簫

○**逍** 思邀切說文逍遙猶翱翔也从辵肖聲通作消禮記消搖於門

瘖 說文瘖酸瘖頭痛从疒肖聲引周禮春時有瘖首疾鄭註云酸削也疾醫註疏云頭痛之外別有酸削之痛酸嘶也

又渴疾漢司馬相如瘖渴疾集韻或作逍通作消後李通傳素有消疾註消中之疾

○**藟** 虛嬌切說文藟楚謂之藟晉謂之藟齊謂之藟从艸藟聲徐按本草白芷一名藟七命云仰祈神藟註一名芳草一名藟詳芷字註

朽 說文朽木根也从木号聲引左傳歲在玄朽玄朽虛也徐按爾雅虛星子位之次始女八度終危九度凡三十二度

朽虛耗之名北方註木皆虛盡从木色黑故曰玄杜預曰玄朽二宿虛在其中一曰木根从号當作号俗作号非

○**噤** 馨么切說文噤懼也从口堯聲引詩予維音噤噤箋云恐懼告愬之意集韻或作饒饒爾雅饒饒懼也註云危

懼

標 說文幘幘也从巾票聲廣韻頭上幘也增韻立木繫帛於

臄 悲嬌切脂肥貌

儻 說文儻行貌从人庶聲詩行人儻儻又衆貌又詩吉日儻儻俟俟註行則儻儻止則俟俟集韻或作儻通作庶

瓢 毗霄切說文瓢蠡也從瓠省票聲徐曰坐破瓢以酌水為蠡漢東方朔傳以蠡酌海也方言蠡或謂之瓢又草名雀瓢詳芄字註集韻古作瓢

鷯 茲消切說文鷯鷯桃蟲也从鳥焦聲本作鷯或書作鷯爾雅桃蟲鷯其雌鷯註云鷯鷯桃雀也俗呼為巧婦

鷯 疏桃蟲名鷯陸機疏微小於黃雀詩肇允彼桃蟲毛傳桃蟲鷯也鄭箋鷯之所為鳥題肩也又鷯鷯南方神鳥似鳳通作焦

龜 說文龜不兆也从火从龜引春秋傳龜龜不兆徐曰龜會意通作焦左傳龜戰龜焦集韻或書作龜

鋏 迂遙切旧器說文木作鋏引爾雅鋏謂之鋏徐曰爾雅所謂鋏今俗作鋏字集韻或作鋏亦作鋏莊子春雨曰

鋏 時草木怒生鋏鋏於是乎始修音義云鋏削也能有所穿削也又作胸錄亦書作鋏方言畚鋏也江淮南楚間謂之甫又作栗爾雅疏云趙魏之間謂之栗亦作棹

樵 慈焦切說文樵散木也从木焦聲廣韻柴也又漢書音義曰樵取薪者也集韻或作樵藥

樵 樵悴憂患也國語曰以樵悴或作顛頽亦作樵李夫人傳樵妍太息晉灼曰三輔謂憂愁面省瘦曰樵冥樵妍猶樵

冥也又作瘵禮記織微瘵瘵之音作而民思憂亦作焦文選班固賓戲朝為榮華夕而焦瘵又作蕉左傳雖有姬姜無棄蕉萃集韻通作醮莊子盜跖篇蒲心戚醮李頤讀顛頽之顛

銘 之遙切說文銘大鐮也从金刀聲鐮或謂之銘張徹說

韻會小補

卷六

六十九

○潮

馳遙切說文滄水朝宗于海从水朝省本作淖徐曰隸書不省今作潮早曰潮晚曰汐杓朴子曰月之精生水是以月盛則海潮大潮水從月邊來一月之中天再東再西故潮再大再小夏時日居南宿天卑一萬五千里故冬潮小春日居東宿故春潮漸起秋日居西宿故秋潮漸減天河从北極分為兩條至於南極兩河隨天轉入地下過而下水又與海水合三水相蕩而天轉之故激成潮臨安志按高麗圖經云潮汐往來為天地至信山海經以為海鰭出入之度浮屠書以為神龍變化所致竇叔蒙海嶠志以為水隨月盈虧盧肇海潮賦以為日出于海衝擊而成王充論衡以為水者地之血脉隨氣進退其說不一大氏天包水水承地地在中水浮天之外而一元之氣升降於太空之中地乘水力以自持與氣升降氣升而地沈則海溢氣降而地浮則海縮晝夜之氣再升再降故一日之間潮汐皆再也又州名漢屬南海隋置潮州

○韶

時饒切說文韶虞舜樂也書曰簫韶九成鳳凰來儀从音召聲禮記樂記韶繼也註韶之言紹也言能繼紹堯之德又古和樂之樂皆曰韶左傳見舞韶濩舞韶箴一曰美也元言韶華韶光取此又州名古百越地漢曲江縣隋置韶州右兩石相對如雙闕或曰舜作樂於此故名韶石或作馨周禮以大磬理四望大司樂云大磬註舜樂也亦作招漢志招繼堯也史記禹乃興九招之樂孟子徵招角招左傳招十二年祭公謀父作祈招之詩

○詖

於喬切語妖祥也一曰巧言通作妖漢文紀除詖言之鼻註詖與妖同前谷亦傳詖辭曰關動牡飛辟為無道臣為非師古曰易詖占之辭即妖字

○瑤

餘招切說文瑤玉之美者从王缶聲引詩報之以瓊瑤

僛

使也役也通作繇漢書繇賦繇役爾雅憂也註云繇役以為憂愁也亦作繇漢宣紀擅興繇役

珧

說文珧蜃屬甲也所以飾物也从王兆聲引禮佩刀天子王珧而珧玳爾雅蜃小者珧郭璞曰珧王珧即小蚌疏云

韻會小補

其小者名珧一名王珧又爾雅弓以屨者謂之珧疏云飾弓兩頭以蚤者名珧

○堯 倪么切音與遙同說文堯高也从垚在兀上高遠也徐曰會意又陶唐氏號又謚法翼善傳聖曰堯又善行德

義曰堯白虎通云堯猶嶢嶢嶢至高之貌古作堯蓋堯从垚从兀俗作堯非是

○嶠 憐蕭切廣韻嶠嶠高也文選南都賦其山嶠刺註山高而相戾或作嶠杜集朝享太廟賦玄甲嶠嶠亦書作嶠

嶠魏都賦劔閣雖嶠嶠憑之者嶠

遼 說文縑遠也从糸尠聲又水名出高句驪又遼國即契丹東湖之種至邪律德先號大遼又州名元魏遼陽郡隋置

遼州集韻或作勞詩維其勞矣毛如字鄭箋云勞勞廣闊正義云廣闊遼遼之字當從遼遠之遼而作勞字者字義同

空谷 說文空谷也从谷空聲一曰空謬深也

前野氏家藏

