

T 154/2246 (11)

THE CHINESE-JAPANESE LIBRARY
OF THE HARVARD-YENCHING INSTITUTE
AT HARVARD UNIVERSITY,

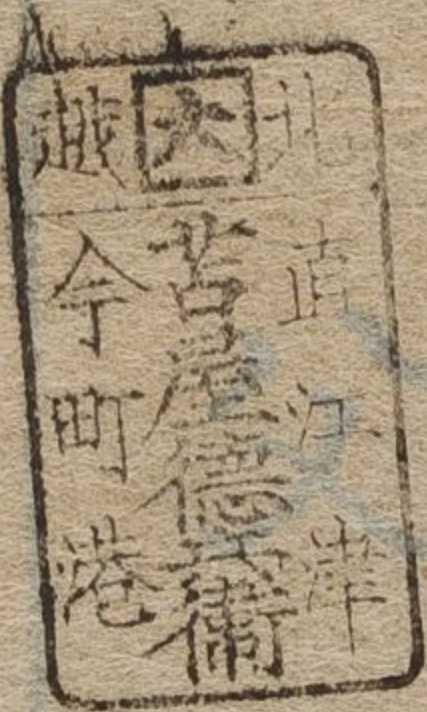
RINORKAKU,

JUN 24 1954

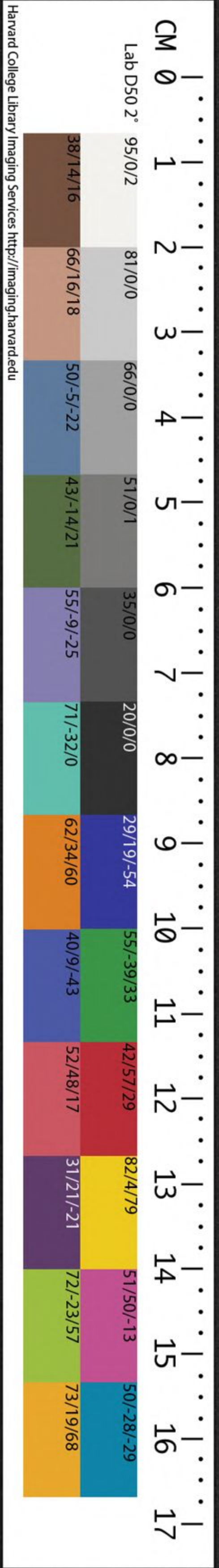
禮記君

檀弓上下
曲禮上下

五經揭要



十一



Harvard College Library Imaging Services <http://imaging.harvard.edu>

乾隆壬子年春鐫

雲間許寶善穆堂氏閱定

禮記揭要

翻刻必究

玉峰

周蕙田蓉裳氏輯錄
杜綱草亭氏叅訂

自怡軒藏版

禮記揭要

禮記序

宋陳澧撰

哈佛大學哈佛葉宗圖書館珍藏印



前聖繼天立極之道莫大乎禮後聖垂世立教之書亦莫先於禮
禮儀三百威儀三千孰非精神心術之所寓故能與天地同其節
四代損益世遠經殘其詳不可得聞矣儀禮十七篇載記四十九
篇先儒表章庸學遂為千萬世道學之淵源其四十七篇之文雖
純駁不同然義之淺深同異誠未易言也鄭氏祖識緯孔疏惟鄭
之從雖有他說不復收載固為可恨然其灼然可據者不可易也
近世應氏集解於雜記大小記等篇俱闕而不釋噫慎終追遠其

關於人倫世道非細故而可畧哉先君子師事雙峯先生十有四年以是經三領鄉書爲開慶名進士所得于師門講論甚多中懼煨燼隻字不遺不肖孤僭不自量會萃衍繹而附以臆見之言名曰禮記集說蓋欲以坦明之說使初學讀之卽了其義庶幾章句通則蘊奧自見正不必高爲議論而卑視訓詁之辭也書成甚欲就正于四方有道之士而衰年多疾遊歷良艱姑藏巾笥以俟來哲治教方興知禮者或有取焉亦愚者千慮之一爾

禮記揭要凡例

一禮記集說宋陳氏澠會萃諸家附以已見訓詁明白洵定本也是刻節

繁揭要爲初學便讀耳起處標明集說字樣後不復贅

一小戴自鄭注孔疏以下凡漢唐宋元明諸家傳解足疏經義者輯錄其

要俱標明某氏使讀者不至墨守一說庶幾漸臻通博

一說禮諸家或專尙鄭孔或好詆注疏紛紛聚訟無所適從謹遵

欽定禮記義疏以示準繩焉

一每篇目下必有解題約采諸家之論著所以名篇之意俾開卷瞭然

一中庸大學二篇宋儒編入四書故止載其目標明朱子章句

一曾子問喪服小記雜記喪服大記奔喪問喪服問閒傳三年問喪服
四制等篇照應氏集解之例止錄本文

一本經計九萬餘言繁于他經是本全刻不效俗本割裂而郊社廟朝
禮樂器血聘饗儀文諸制尤加詳悉考訂

一訓釋有必讀者注于本節之下可緩讀者錄在上方以備記誦

一出題之處用單圈標出俾讀者豁目

雲間許寶善識



禮記目錄

按隋書經籍志漢初河間獻王得仲尼弟子及後學者所記一百三
十一篇獻之至劉向考校經籍檢得一百三十篇向因第而叙之又
得明堂陰陽記三十三篇孔子三朝記七篇王氏史氏記二十一
篇樂記二十三篇凡五種合二百十四篇戴德刪其煩重合而記之
為八十五篇謂之大戴記而戴聖又刪大戴之書為四十六篇謂之
小戴之學融又足月令一篇明堂位一篇樂記一篇合四十九篇此
禮記是也

卷一

曲禮上

曲禮下

檀弓上

檀弓下

卷二

王制

月令

曾子問

文王世子

卷三

禮運

禮器

郊特牲

內則

玉藻

明堂位

喪服小記

卷四

大傳

少儀

學記

樂記

雜記上

雜記下

喪大記

卷五

祭法

祭義

祭統

經解

哀公問

仲尼燕居

孔子閒居

坊記

卷六

中庸 朱子章句

表記

緇衣

奔喪

問喪

服問

閒傳

三年問

深衣

投壺

儒行

大學 朱子章句

冠義

昏義

鄉飲酒義

射義

燕義

聘義

喪服四制

吳氏曲者一偏一曲之謂也
氏禮云經禮三百曲禮三千
曲禮者威儀之謂布帛有經
經禮象之今儀禮是也布帛
有緯曲禮象之今禮記是也
所載皆孔子門人傳授雜收
丁遺編斷簡者
孔氏儼矜莊貌夫人計慮狀
必端懇矜莊之貌如人之思
也
應氏敬之反為敖情之動為
欲志滿則溢樂極則反
按賢者二字提起言衆人所
不能惟賢者乃能之也劉氏
積其學而能散之政上也積
其財而能散之民次也積而
不能散則下矣應氏安安者
隨所安而安也安者仁之順

禮記揭要卷一

曲禮上第一

張子物我兩盡自曲禮人

曲禮曰毋不敬儼若思安定辭安民哉

朱子毋不敬統言主宰處儼若

思敬者之貌安定辭敬者之言安民敬者之效也

按程子謂此君德也欽遵

御案敬字是微上微下之道帝王然士君子亦然首句本包得下二句又必著下二句者以入德言所謂

制于外所以養其中也以成德言所謂有諸內自然形諸外也敖不可長欲不可

從志不可滿樂不可極賢者狎而敬之畏而愛之愛

而知其惡憎而知其善積而能散安安而能遷鄭氏狎習也近

也心服曰畏凡與人交不可以已之愛憎誣人之善惡積謂有蓄積見貧窮者則當能散以調救之



遷者義之決

集說毋苟得見利思義也毋苟免守死善道也很毋求勝念思難也分毋求多不患寡而患不均也後復釋出

按鄭孔謂質成也彼疑來問若已亦疑則無得成言之直正也若彼疑而我不疑則當稱師友正之仍須謙退勿謂已有此義也宋王兩句連說為是疑事母質即少儀所謂屏身質言語也直而勿有謂陳我所見聽彼決擇不可據而有之專務強辨不然則是以身質言語矣

朱子劉原父云此乃大戴禮曾子事父母篇之辭曰孝子惟巧變故父母安之若夫坐

禮記集說卷一

安安謂今已安此之安圖後有害則當能遷按劉應二家之說

御案謂似過求深末二句只臨財毋苟得臨難毋苟免是不私財不懷居之意

狠毋求勝分毋求多疑事毋質直而勿有按朱子謂兩句連說

直為陳我所見鄭孔分上句我亦疑下句我不疑御案謂甚分明

若夫坐如尸立如齊疏尸居神位坐必矜莊坐法當如人之倚立多慢不恭當如祭時

齊禮從宜使從俗應氏從宜大而百王百世質文損益之時小而一事一物泛應

夫禮者所以定親酬酢之節五方皆有性于里不同風所以入國而必問俗也

疏決嫌疑別同異明是非也朱氏親疏定則分不差嫌文不雜是非明則理不蔽按兩

禮不妄說人不辭物相似為疑以此兼彼為嫌

費集說求以悅人已失處心之正況妄乎躁人之辭多君子之辭達意則止禮不踰節不侵

侮不好狎踰節則招侮後侮則忘讓好狎則忘敬三者皆叛禮之事修身踐言謂之

善行行修言道禮之質也信之人之所以為人言行而已忠信之人可以學禮故曰禮之

質禮聞取於人不聞取人禮聞來學不聞往教取於人者為人所取法也取人者人不來而我引取之也來學往教即其事也道德仁義

非禮不成禮四者皆由禮而入以禮而成蓋禮以敬為本敬者德之聚也教訓正俗非

禮不備立教於上示訓於下所以正分爭辯訟非禮不

決君臣上下父子兄弟非禮不定一主於義一主於恩恩義非禮則不

能宜學事師非禮不親班朝治軍涖官行法非

禮記集說卷一 曲禮上

如尸立如齊弗詎不言言必齊色此成人之善者也未得為人子之道也此篇蓋取彼文而若夫二字失於刪去疏五服之內大功以上服粗者為親小功以下服精者為疏若妾為女君期女君為妾若報之則太重降之則有舅姑為婦之嫌故全不服是決嫌也孔子之喪門人疑所服子貢請若喪父而無服是決疑也本同今異姑姊妹是也本異今同世母叔母及子婦是也得禮為足失禮為非若主人未小斂子游褻裘而甲得禮是也會子襲裘而甲失禮非也鄭氏言道言合於道也

宋氏爭覓於事而有曲直分
手則曲直不相交訟形於言
而有是非辨訟則是非不相
敵禮所以正曲直明是非故
此二者非禮則不能決

搏茲損反

鸚鵡鳥之慧者猩猩人而豕
身聚猶其也獸之化者曰麀
猩猩生

禮記指要卷一

禮威嚴不行以泄官謹守以行法威則人不敢犯嚴則

人不敢違四者非禮則威嚴不行禮則威嚴不行

不莊禮以求為意祠以文為主祭以養為事祀以安為

道四者皆以供給鬼神誠出於心莊形於貌四者

非禮則不誠不莊是以君子恭敬搏節退讓以明禮承上

文而言御案搏字古訓聚鄭訓趨大約是不敢不及之意故文

從尊如執尊者之器奉尊者之

手毫不敢忽易也六字平分鸚鵡能言不離飛

鳥猩猩能言不離禽獸令人而無禮雖能言不亦禽獸

之心乎天惟禽獸無禮故父子聚麀是故聖人作句

為禮以教人使人以有禮知自別於禽獸犬上貴德

其次務施報禮尚往來往而不來非禮也來而不往亦

非禮也犬上帝皇之世但貴其德是以及人不貴其報

人有禮則安無禮則危故曰禮者不可不學也夫禮

者自卑而尊人雖負販者必有尊也而况富貴乎富

貴而知好禮則不驕不淫貧賤而知好禮則志不懾

人生十年曰幼學二十曰弱冠三十曰壯有室四十曰

強而仕五十曰艾服官政六十曰耆指使七十曰老而

傳八十九十曰耄七年曰悼悼與耄雖有罪不加刑焉
百年曰期頤大夫七十而致事若不得謝則必賜

負者事於方販者事於利雖
卑賤不可以無禮也

攝之涉切猶怯惑也

朱子十年曰幼為句絕學字

自為一句下至百年日期皆

然呂氏艾髮之蒼白者如艾

之色也仕者為士以事人治

官府之小事也服官政者為
大夫以長人與聞邦國之大
事者也耆者稽久之稱不自
用力惟以指意使令人故曰
指使傳謂傳家事於子也耆
憊忘也慎憊愛也人壽以百
年為期故曰期飲食居處動

禮記指要卷一 曲禮上

作無不待於養故曰頤

致還其職事於君也

不得謝謂君不許其致事也

几所以馮杖所以倚賜之使
白安適也

疏婦人能養人故許自隨古
者四馬之車立乘安車者一
馬小車坐乘也

應氏一國有賢衆國所仰故
越國而來問文獻不足則言

禮無證故必告之以其制言
舉國之故事以答之也

應氏操几杖以從非謂長者
所無也執子弟之役其禮然
耳

之几杖 行役以婦人適四方乘安車 自稱田老夫

於其國則稱名 越國而問焉必告之以其制 謀於

長者必操几杖以從之長者問不辭讓而對非禮也

凡爲人子之禮冬溫而夏清昏定而晨省在醜夷不爭

溫以禦其寒清以致其涼定其衽
席省其安否醜同類夷平等也

夫爲人子者三

賜不及車馬故州閭鄉黨稱其孝也兄弟親戚稱其慈

也僚友稱其弟也執友稱其仁也交遊稱其仁也

謂父在時也古之仕者一命受爵再命受衣服三
命受車馬有車馬則尊貴之體貌備矣今但受三
賜之命而不與車馬同受不敢並於親也孝之所
該者大故其稱最廣曰慈曰弟曰仁曰信皆孝之

事也僚友官同者執友志同者同師之友其執
志同故曰執友交遊則泛言遠近之往來者 見

父之執不謂之進不敢進不謂之退不敢退不問不敢

對此孝子之行也 夫爲人子者出必告反必面所遊

必有常所習必有業 出則告違反則告歸又以自外來
欲省顏色故言面游有常身不他

往也習有業
心不他用也 恒言不稱老 年長以倍則父事之

十年以長則見事之五年以長則肩隨之 羣居五人

則長者必異席 爲人子者居不主奧坐不中席行不

中道立不中門 應氏無往不寓
其敬親之意也 食饗不爲槩 食饗如奉
親延客及

祭祀之類不爲槩量順親
之心而不敢自爲限節也 祭祀不爲尸

告音楷

恒言平常言語之間也自以
老稱則尊同於父母而父母
爲過於老矣

肩隨並行而差退也此泛言
長少之序非謂親者

古者地敷橫席而容四人長
者居席端若五人會則長者

一人異席也

室西南隅爲奧主猶坐也古
者男女異路路各有中門中
央有闌闈之兩旁有楹立門

則避楹闈之中也
疏父母雖無聲無形然常於

心想像似見形聞聲謂父母將有教使已然
疏冠純冠飾也衣純深衣領緣也 純音準緣去聲
當室嫡子也雖除喪猶純素也

視與示同
喪之温非童子所宜裳之飾非童子所便立必正所向之方不傾聽者頭容直也
劉氏長者或從童子背後而俯首與之語則童子如負長者然長者以手挾童子於脅下則如帶劍然蓋長者俯與童子語有負劍之狀非負負劍也辟偏也呬口旁詔告語也掩口而對謂童子當以手障口氣而應對不敢使氣騰

長者也
辟音僻呬音二
高而有向背者為邱平而人可陵者為陵鄉長者所視恐有問則即所見以對也城人所恃以為安固者有所指則或見者有所呼則駭聞者至氏先生年德俱高又能教道入者長者則直以年為稱也戴氏就館者誠不能無求於主人然執平日之所欲而必求於人則非為客之義
上堂升主人之堂揚其聲者使內知之也古人脫屣在戶外客雖眾脫屣於戶內者惟長者一人言有二屣則并戶內一屣為三人矣三人而所言不聞於外必是密謀故不

御案尸者神像也此尸謂宗廟之尸外祀之尸可異姓宗廟之尸必同姓尸必以昭穆從其類也必以正適不敢以賤者馮吾親也天子尸不以公而以卿諸侯不以卿而以大夫明嫌之義也大夫士尸以無爵者避君也又必擇皆無父者為之不使父拜其子也將祭視尸服卒者之上服視從尸主人從視尸入即席東面而坐視主西面而立皆拜安尸遂坐而祭焉則儼然以神道事之矣故父在不為尸亦不敢當
聽於無聲視於無形 先意承志也 不登高
不臨深不苟訾不苟笑孝子不服闇不登危懼辱親也
疏相毀曰訾不服闇者不行事於暗中也 父母存不許友以死不有私財 為人子者父母存冠衣不純素 孤子當室冠衣不純采 幼子常視毋誑 常示以不可欺 誑所以習其誠 童子不衣裘

裳立必正方不傾聽 長者與之提攜則兩手奉長者之于負劍辟呬詔之則掩口而對 從於先生不越路而與人言遭先生於道趨而進正立拱手先生與之言則對不與之言則趨而退 從長者而上丘陵則必鄉長者所視登城不指城上不呼 將適舍求毋固 將上堂聲必揚戶外有二屣言聞則入言不聞則不入 將入戶視必下入戶奉扇視瞻毋回戶開亦開戶闔亦闔有後入者闔而勿遂 毋踐屣毋踏席摳衣趨隅必慎唯諾 大夫士出入君門由闈右不踐闈 疏門以向堂為正右

入也

入戶入主人之戶視下不舉目也扇門關木入戶之時兩手當心如奉扇然雖視瞻而不為迴轉嫌於干人之私也開闔皆如前不違主人之意也遂闔之盡也嫌於拒後來者故勿遂一扇古螢反復下曰鳥單下曰屨毋踐屨謂後來者不可躡先入者所脫之屨也踏猶躡也玉藻曰登席不由前為躡席是登席當由前也樞提也欲便於坐故樞之趨隅由席角而升坐也唯諾皆應辭既坐定又當謹於應對也 踏音迹 陳氏由闈右則由闈東也六子適其臣由阼階大夫上出

在東也主人位在門東客位在門西大夫士是臣皆統於君不敢自由故出人君門恒從闈東踐履也出入不得踐履門限一則自高二則不淨並為不敬按門朝之制謹遵

御案天子五門郭門謂之泉門泉門內謂之庫門庫門內謂之雉門雉門內謂之應門應門內謂之路門路門內謂之雉門雉門內謂之雉門雉門內謂之路門明堂位言魯庫門天子泉門雉門天子應門言其制如之耳諸書皆無言諸侯有泉應二門者鄭注諸侯宮門外曰泉門朝門曰應門誤矣至于三朝內朝在路門內所謂圖宗人嘉事之朝每日視朝退聽事于此周禮大僕宰夫所謂掌其復逆論語所謂過位升堂皆在此也治朝亦名正朝在路門外周禮所謂司士正治朝之位玉藻所謂天子皮弁以日視朝諸侯朝服以日視朝者皆在此也其左右則為官府治事之所天子自此而出為應門雉門諸侯無應門即雉門矣雉門天子兩觀諸侯一觀魯亦兩觀階也左宗廟右社稷之門亦在雉門

入君門由闈右蓋天子無適而不為主大夫士無階而不純臣也故賓客公事自闈西私事自闈東蓋公事則以公禮入私事則以臣禮入采子疏門中有闈兩旁有棖棖如今衮頭相似闈當中礙門者今城門有之占人常掩左扉人君多出門外見人當棖闈之閒為君位

讓於客欲客先人也為猶布也疏天子五門諸侯三門大夫二門禮有三辭初曰禮辭再曰固辭三曰終辭呂氏謂客者俯手以揖之所謂肅拜也降等者其等列卑於主人也

以內自此出為庫門府庫皆在其門內鄭謂廟門在庫門內亦似小誤至于外朝則天子在庫門外諸侯在庫門內而魯一門內外兩向故曰庫門天子泉門也詢萬民則在此周禮所謂朝士掌外朝之法小司寇掌外朝之政是也鄭謂外朝在雉門外或就諸侯言則可耳至門以向堂為正東為右西為左故治朝之位以東為尊王族故士虎士在路門右大僕大右小臣在路門左畢公率東方諸侯入應門右召公率西方諸侯入應門左王出入必以右也諸侯則西一門常掩謂之賓門惟客至乃啓君臣出人皆于東故曰臣統于君不敢自由也 凡與客入者每門讓於

客客至於寢門則主人請入為席然後出迎客客固辭主人肅客而入 主人入門而右客入門而左主人就東階客就西階客若降等則就主人之階主人固辭然

拾音涉

陳氏文者上之道武者下之道故足在體之下曰武綏在冠之下亦曰武執玉不趨不敢趨也至中不翔不可翔也行而張拱曰翔朱子惟薄之外無人不必趨以示敬堂上地迫室中地尤迫故不趨不翔也

橫肱則妨並坐者不跪不立皆謂不便于受者
帚之手切拘音溝鄉去聲極音吸
糞除穢也疏初持箕往時帚置箕上兩手舉箕當掃時一手提帚舉一手衣袂以拘障

於帚前且掃且遷故云拘而退扱欽取也以箕自向歛取糞穢不以箕向尊者
按應氏謂橋橋梁也然以梁為橋自史記秦昭王初作河橋始當以鄭氏井上桔槔之說為是朱氏謂衡權衡也如橋之高如衡之平亦備一說

設坐席則問面向何方設臥席則問足向何方

呂氏南鄉東鄉皆坐在陰南向以西為右東向以南為右北鄉西鄉皆坐在陽北鄉以西為左西鄉以南為左
疏古者飲食燕享則賓位在室外牖前列席南向不相對相對者惟講說之客席之制

禮記擗要卷一

六

後客復就西階 主人與客讓登主人先登客從之拾級聚足連步以上上於東階則先右足上於西階則先左足拾級涉階之級也聚足後足與前足相合也連步步步相繼也鄭氏先右先左近于相鄉敬也惟薄之外不趨堂上不趨執玉不趨堂上接武堂下布武室中不翔疏惟慢也薄簾也接武足迹相接也並坐不橫肱授立不跪授坐不立 凡為長者糞之禮必加帚於箕上以袂拘而退其塵不及長者以箕自鄉而扱之 奉席如橋衡東為長者橫奉其卷席左昂右低如桔槔之橫也請席何鄉請在何趾 席南鄉北鄉以西方為上東鄉西鄉以南方為上朱子東向南向

之席皆尚右西向北向之席皆尚左也

若非飲食之客則布席席間

函丈

函猶容也

主人跪正席客跪撫席而辭客徹重席主人

固辭客踐席乃坐

主人不問客不先舉 將即席容

毋怍兩手握衣去齊尺衣毋撥足毋蹶 先生書策琴

瑟在前坐而遷之戒勿越 虛坐盡後食坐盡前坐必

安執爾顏長者不及毋僂言

古者席地而俎豆在其前盡後謙也盡前恐汗席也

僂暫也亦參錯不齊之貌

正爾容聽必恭毋勦說毋雷同必則

古昔稱先王

正爾容正其一身之容貌也聽必恭謂聽之勤說聞人之言而附和之謂之雷同如雷之發聲而物同應之也惟法則古昔稱述先王乃為善

禮記擗要卷一 曲禮上 七

三尺三寸三分寸之一布席
中間相去使容一丈之地也
跪而正席敬容也撫以手按
止之也容不敢居重席故欲
微之主人固辭則止客踐席
將坐主人乃坐也
鄭氏作顏色變也齊裳下緝也撥發揚貌蹶行遽貌
疏坐亦跪也弟子將行若遇
師諸物或當已前則跪而遷
移之戒慎不得踰越
盡子忍切儻住鑑切勦初交
切
無餘席謂已之席與尊者之
席相近則坐於其端不使有
空餘處近則應對審也見同
等不起以尊敬先生不敢曲
為私敬也

鄭氏燭至異晝夜食至為饌
變上客起敬尊者
跋本也古者未有蠟燭以火
炬照夜將盡則藏其所餘之
殘本恐客見之以夜久欲辭
退也
讓食之際不敢唾者嫌於似
鄙惡主人之饌也
氣之則欠體疲則伸撰猶持
也四者皆厭倦之容恐妨君
子就安故請退撰須亮切
鄭氏復白也言欲須少空閑
有所白也屏猶退也
側耳以聽非恭也應答之聲
宜和平高急者悖戾之所發
也淫視流動邪盼也怠荒謂
容止縱慢噉音叫
遊行也踞傲慢也跋足不正

耳侍坐於先生先生問焉終則對請業則起請
益則起請業者求當習之事請益者再問未盡之蘊父召無諾先生召無諾
唯而起侍坐於所尊敬毋餘席見同等不起燭至
起食至起上客起燭不見跋尊客之前不叱狗
讓食不唾侍坐於君子君子欠伸撰杖屨視日蚤莫
侍坐者請出矣侍坐於君子君子問更端則起而對
侍坐於君子若有告者曰少閒願有復也則左右屏
而待毋側聽毋噉應毋淫視毋怠荒噉謂聲高急遊毋倨
立毋跛坐毋箕寢毋伏歛髮毋髻冠毋免勞毋袒

暑毋褰裳侍坐於長者屨不上於堂解屨不敢當階
就屨跪而舉之屏於側鄉長者而屨跪而遷屨俯
而納屨離坐離立毋往參焉離立者不出中間男
女不雜坐不同櫬柳不同巾櫛不親授嫂叔不通問
諸母不漱裳外言不入於櫬內言不出於櫬女子
許嫁纓非有大故不入其門姑姊妹女子子已嫁而
反兄弟弗與同席而坐弗與同器而食父子不同席
男女非有行媒不相知名非受幣不交不親故曰
月以告君齊戒以告鬼神為酒食以召鄉黨僚友以厚

也箕謂兩展其足狀如箕舌也

疏髮也垂餘髮如髮也侍長者之坐於堂故不敢以履升若長者在室則履得上堂而不得入室戶外有二屨是也解脫也屨有綦繫解而脫之不敢當階為妨後升者

疏此侍者或獨暫退時取屨法也先往階側跪舉取之屏於側者屏退不當階也

疏此明少者禮畢退去為長者所送則於階側跪取屨稍移之因俯身向長者而納足著之也

方氏兩相麗之謂離三相成之謂參

施枷置衣服之具巾以浣潔

櫛以理髮此四者皆所以遠私褻之嫌

不通問無問遺之往來也諸母父妾之有子者漱浣也裳

賤服

柵門根也內外有限故男不言內女不言外

許嫁則繫以纓示有所繫屬也

也大故大事也

日月娶婦之期媒氏書之以告者厚其別者重慎男女之倫也

有見才能卓異也

各為伯仲示不相于雜之義也

許嫁則十五而笄未許嫁則二十而笄亦成人之道也故字之

其別也 取妻不取同姓故買妾不知其姓則卜之

寡婦之子非有見焉弗與為友 賀取妻者曰某子使

某聞子有容使某羞 貧者不以貨財為禮老者不以

筋力為禮 名子者不以國不以日月不以隱疾不以

山川 男女異長 男子二十冠而字 父前子名君

前臣名 女子許嫁笄而字 凡進食之禮左殺右截

食居人之左羹居人之右膾炙處外醯醬處內蔥蒜處

末酒漿處右以脯修置者左胸右末 客若降等執食

與辭主人與辭於客然後客坐 主人延客祭祭食祭

所先進殺之序徧祭之 延導之也祭食之禮主人所先進者則先祭之後進者後祭各

以殺之次序 三飯主人延客食載然後辯殺 主

人未辯客不虛口 侍食於長者主人親饋則拜而食

主人不親饋則不拜而食 共食不飽共飯不澤手

毋搏飯毋放飯毋流歎 毋啞食毋齧骨毋反魚肉毋

投與狗骨毋固獲 毋揚飯飯黍毋以箸 毋噉羹毋

絮羹毋刺齒毋歛醢客絮羹主人辭不能亨客歛醢主

人辭以篋 濡肉齒決乾肉不齒決毋嘔炙 卒食客

自前跪徹飯齊以授相者主人與辭於客然後客坐

肉帶骨曰胾純肉切曰胾骨
剛故左肉柔故右飯左羹右
分燥濕也膾炙與饌故在饌
載之外醢醬食之主故在載
載之內蔥漆蒸蔥亦菹類加
豆也故處末酒漿或酒或漿
也處羹之右若兼設則左酒
右漿脯訓始始作即成也脩
亦脯修訓治治之乃成薄粉
曰脯捶而施薑桂曰服脩胸
謂中屈也左胸以中屈處置
左也右末以末邊際置右便
于食也脯脩處酒左以燥為
陽也深音齋胸音切
鄭氏辭者辭主人之臨已食
若欲食于堂下然
古人不忘本每食必每品出
少許置於豆間之地以報先

代始為飲食之人謂之祭宋
子古人祭酒於地祭食於豆
間有板盛之卒食徹去呂氏
延客祭者客卑于主人客不
敢先必延之而後祭也
疏三飯謂三食也禮食三食
而告飽須勸乃更食三飯竟
而主人乃導客食載也公食
大夫禮云賓三飯以清醬鄭
云每飯歡漬以般擣醬食正
饌也所以至三飯後乃食載
者以載為加故三飯前未食
食載之後乃可備食載也
疏虛口謂食竟而飲酒湯口
使清潔及安食也用漿曰漱
以潔清為義用酒曰醑醑訓
演演養其氣也辯音偏
呂氏共食而求飽非讓道也

侍飲於長者酒進則起拜受於尊所長者辭少者反席
而飲長者舉未醑少者不敢飲尊所置尊之所也飲盡
爵曰醑按反席而飲特
將飲未飲必待長
者酌而後飲也長者賜少者賤者不敢辭 賜
果於君前其有核者懷其核 御食於君君賜餘器之
漑者不寫其餘皆寫勸侑曰御漑漑也寫傳以他器而
食也器可漑者不寫即食器不可
漑者寫乃食
恐汁君器也餽餘不祭父不祭子夫不祭妻 御
同於長者雖貳不辭偶坐不辭 羹之有菜者用挾其
無菜者不用挾挾音
也為天子削瓜者副之巾以絺為國
君者華之巾以綌為大夫累之士寔之庶人斲之 父

母有疾冠者不櫛行不翔言不惰琴瑟不御食肉不至
變味飲酒不至變貌笑不至矧怒不至詈疾止復故
有憂者側席而坐有喪者專席而坐 水潦降不獻魚
鼈 獻鳥者佛其首畜鳥者則勿佛也佛謂振轉其首
恐其喙害人也
獻車馬者執策綏車馬不上於堂但執
策綏呈之則知有車馬獻甲者執胃
獻杖者執末 獻民虜者操右袂 獻粟者執右契獻
米者操量鼓十二斛
為鼓獻孰食者操醬齊 獻田宅者操
書致 凡遺人弓者張弓尚筋弛弓尚角右手執簫左
手承弣尊卑垂悅若主人拜則客還辟辟拜 主人自

不澤手者古之飯者以手與人共飯摩手而有汗澤人將惡之也

疏取飯作樽則易得多是欲爭飽也朱子放謂食之放肆而無所節也流謂飲之流行而不知止也樽徒九切咤以舌口中作聲母咤恐切於氣之怒也毋齧嫌其聲之聞也毋反魚肉不以所餘反於器也毋投與狗骨不敢賤主人之物也固獲謂必欲取之也咤陟嫁切揚謂以手散其熱氣毋以箸貴其匕之便也箸音飭選為不嚼菜亦嫌欲疾也絮就器中調和也口容止不宜以物刺於齒也醢直鹹獸之

以其味淡也 饗自塔羅影慮反刺七迹反享音烹寔其羽切需肉殺裁之類乾肉脯脩之類決斷也不齒決則當治之以手也 嘔楚怪切齊番屬飯齊皆主人所親設故客欲親徹此亦謂降等之客耳 齊饗西切疏燕禮曰受賜爵者以爵就席坐公卒爵然後飲鄭注不敢先虛爵明惠從尊者來也然此與燕禮合與士相見及玉藻通士相見及玉藻皆云卒爵而後君卒爵然後授虛爵二文皆先君卒爵者謂私燕之禮此據燕飲正禮故不同也 醕子妙切

受由客之左接下承射鄉與客竝然後受 進劍者左首 進戈者前其鏃後其刃 進矛戟者前其鏃 進几杖者拂之 拭去塵也 效馬效羊者右牽之 效陳獻也以右手牽之為使 效犬者左牽之 以右手防其齧噬 執禽者左首 禽若羔鴈之類 飾羔鴈者以績 飾覆之也畫布為雲氣以覆羔鴈為相見之贊也 受珠玉者以拘 謂以兩手共承之也 受弓劍者以袂 飲玉爵者弗揮 揮振去餘灑也 凡以弓劍苞苴篚筥問人者操以受命如使之容 受命之時操持諸物即習其威儀 進退如至彼國之儀容也 凡為君使者已受命君言不宿於家 君言至則主人出拜君言之辱使者

歸則必拜送于門外 若使人於君所則必朝服而命之使者反則必下堂而受命 博聞強識而讓敦善行而不怠謂之君子 陳氏聞識自外入善行由中出自外入者易實故處之以虛由中出者易之勤 君子不盡人之歡不竭人之忠以全交也 禮曰君子抱孫不抱子此言孫可以為王父尸子不可以為父尸為君尸者大夫士見之則下之君知所以為尸者則自下之尸必式乘必以几 齊者不樂不弔居喪之禮毀瘠不形視聽不衰升降不由阼階出入不當門隧 居喪之禮頭有創則沐身有瘍則浴有疾

侍食者雖獲穀饌之重而不辭者以此饌本為長者設耳偶者配偶之義因其有賓而此席不專為已設故不辭也

核音類

疏刑刊也副析也刊其皮而析為四解又橫解而以細齒巾覆之而進也華牛破也聖俛也巾覆也意謂脫花處意之者去寔而已斷齧也斷之不橫斷也此等統不同當是公庭禮會之時副普通切累力果切寔音帝齧恨沒切

齒本曰別

側獨也專單也

佛符勿切

未挂地頭也 民虜征伐所

則飲酒食肉疾止復初不勝喪乃比於不慈不孝 五
十不致毀六十不毀七十唯衰麻在身飲酒食肉處於
內 生與來日死與往日 知生者弔知死者傷知生
而不知死弔而不傷知死而不知生傷而不弔 弔喪
弗能賻不問其所費問疾弗能遺不問其所欲見人弗
能館不問其所舍 賜人者不曰來取與人者不問其
所欲 賜者君子適墓不登壟助葬必執紼 臨喪不笑
揖人必違其位 望柩不歌入臨不翔當食不
歎 鄰有喪春不相 里有殯不巷歌適墓不歌哭日

獲 疏梁者兩書一札同而

列之右者先書為尊 書致

謂詳書其多寡之數而致之

於人也 弓之體角內而筋

外尚使之在上也簾稍末附

把中悅佩中也容主尊卑相

等則授受之際皆稍磨折而

見其悅之垂也此時弓尚在

容手故不容答主人之拜而

少遠巡遷延以避之辟猶開

也謂離其所立之處 自愛

者以敵客不使人受也從客

左邊而受則客在右矣於是

主人卻左手接客左手之下

而承附又覆右手捉弓下頭

而受之此時則主客並立而

俱向南也 首劍拊環也左

首尊也 戈鉤不載縛在尾

不歌 送喪不由徑送葬不辟塗潦臨喪則必有哀色

執紼不笑 臨樂不歎 介冑則有不可犯之色故君

子戒慎不失色於人 國君撫式大夫下之大夫撫式

士下之 鄭氏撫猶據也據 禮不下庶人 古之制禮者皆

式武車綏旌德車結旌 武車亦兵車其路也旌車上旌

下金象木四路曰德車德美在內 史載筆士載言

不尚赫奕故纏結其旌於竿也 史國史士司盟之士載筆將以書

未然之事載言欲以閱已然之事 前有水則載青

旌 疏王行宜警備故前 前有塵埃則載鳴鳶 前有車

而鈍不以刃授敬也 矛如
鏃而三廉鏃為矛戟柄尾平
底以平向人敬也
鑄在困切鏃音隊
苞者苞裹魚肉之屬首者以
草藉器而貯物也簞圓筒方
皆竹器問遺之也
尸必以孫以昭穆同也尸必
筮求諸神而不敢專也在散
齋之日或道遇之故有為尸
下之禮凡尊者所馮以養安
也故尸之乘車用之
形謂骨見隧門之中道也
創平聲瘍音羊
與猶敬也成服杖以死明日
數也歛殯以死日數也
龍墳堆也緇引棺索 臨哭
也不切不為容也

相春人歌以助春也
青旌者青雀也水鳥
鵙鳴則風生風生則塵埃起
鴈飛有行列與車騎相似
士師謂兵衆 載今如字
行軍旅之出也朱烏玄武青
龍白虎四方宿名也以爲旗
章其旒數皆放之龍旗則九
旒雀則七旒虎則六旒龜蛇
則四旒也招搖北斗七星也
居四方宿之中軍行法之作
此舉之於上以指正四方使
戎陣整肅也急迫之也繕言
作而致其怒也
局部分也
不反兵謂欲殺之常以兵器
自隨也
廟中之譏以卑避尊如有事

騎則載飛鴻 前有士師則載虎皮 前有墊獸則載
豹貅 行前朱鳥而後玄武左青龍而右白虎招搖在
上急繕其怒 進退有度左右有局各司其局 父之
讐弗與共戴天兄弟之讐不反兵交遊之讐不同國
四郊多壘此卿大夫之辱也地廣大荒而不治此亦士
之辱也 臨祭不惰祭服敝則焚之祭器敝則埋之龜
筮敝則埋之牲死則埋之 凡祭於公者必自徹其俎
疏此謂士功君祭也若大夫
以上則君使人歸其俎也 卒哭乃諱禮不諱嫌
名二名不偏諱 逮事父母則諱王父母不逮事父母

則不諱王父母 君所無私諱大夫之所有公諱 詩
書不諱臨文不諱 廟中不諱 夫人之諱雖質君之
前臣不諱也婦諱不出門大功小功不諱 入竟而問
禁入國而問俗入門而問諱 外事以剛日內事以柔
日 甲丙戊庚壬爲剛乙丁巳辛癸爲
柔外事治兵之事內事宗廟之祭 凡卜筮日旬之外
曰遠某日旬之內曰近某日喪事先遠日吉事先近日
曰爲日假爾泰龜有常假爾泰筮有常卜筮不過三
卜筮不相襲 龜爲卜筮爲筮卜筮者先聖王之所以
使民信時曰敬鬼神畏法令也所以使民決嫌疑定猶

於高祖則不違會祖以下也
質猶對也

喪事謂葬與三禭吉事謂祭
祀冠昏之屬

曰命辭也為字去聲為卜吉
日故曰為日不過三者不

吉至再至三終不吉則止而
不行夔因也下不吉則止不

可因而更筮不吉則止不因
而更卜也

猶與二獸名進退多疑人之
多疑惑者似之信時日者卜

筮而用之不敢改也敬鬼神
者人謀非不足而猶求於鬼

神也畏法令者人君法令有
疑者決之卜筮則君且不敢

專况下民乎嫌疑者物有二
而相似也猶與者事有二而

與也故曰疑而筮之則弗非也日而行事則必踐之

君車將駕則僕執策立於馬前策馬杖也立於馬前所以防奔逸也已駕

僕展輪效駕車行由轡僕者展視輪奮衣由右上取貳

綏跪乘疏僕先出就車於車後自振其衣以去塵從右也正綏擬君之升副綏擬僕右之升僕先試

也正綏擬君之升副綏擬僕右之升僕先試

分轡驅之五步而立疏四馬八轡夫轡在手右手執杖

中故云執策分轡也驅之者試驅行之也五步而

君出就車則僕并轡授綏左右攘辟疏君出就車則僕

手中以一手取正綏授於君於是左右車驅而騶

不決也有疑而筮既筮而不
信諷日而卜既卜而弗踐是
不誠之人不能得之於人况
可得於鬼神乎

騶音驟
拘音溝

御讀為逐

介甲也宋子夔猶言有所枝
拄不利屈仰也為如字

夔子臥切

疏祥車謂生時所乘葬時用
為魂車車上貴左

至于大門君撫僕之手而顧命車右就車門閭溝渠必

步疏車右勇士門閭溝渠必下車者君子不誣十室過

須下扶持之也僕不門閭必式君式則臣當下也溝渠險阻恐有傾覆亦

者降等則受不然則否若僕者降等則撫僕之手不

然則自下拘之鄭氏撫小止之謙也自下客車不入大

門婦人不立乘犬馬不上於堂故君子式黃髮下卿

位入國不馳入里必式式黃髮敬老也下卿位敬大臣

御案聘享行于廟廟在雉門內里門必式所謂不誣十室也接卿位所在欽遵

行于寢則迎賓宜于路門內疏此卿位據燕禮君

乘車之輪高六尺六寸徑一
圍三得一丈九尺八寸五規
為九十九尺六尺為步總為
十六步半在車上所視則前
十六步半也舊音攜
姚氏彗掃也郵恤也彗掃而
加存恤焉勿急策以驅前
彗音遂

疏帶有二朝服之帶高于心
深衣之帶下于脅此謂深衣
之帶
緩音安
踵脚後也執器而行但起其
前而曳引其踵如車輪之運
於地故曰車輪曳踵
劉氏此直謂朝聘時耳圭璋
璧琮琥璜皆玉也執璧琮琥
璜則與帛錦繡繡同升所謂
有藉則得禮差輕尙文也執
圭璋則特達所謂無藉則襲
禮方敬尙質也
古人之衣近體有袍襜之屬
其外有裘夏月則衣葛或裘
或葛其上皆有芻衣芻衣上
又有上服皮弁祭服之等
疏上卿貴故曰卿老世婦兩

外之朝位不知所指何門若三槐九棘之位則在
詢萬民之朝其內乃闕門臣猶得以直過而身下
之君未至闕早下乎疑是路門外正朝之位其左
右皆卿大夫日治事之所故君出過此乃升車入
至此卽下車以爲敬也若內朝之位則宗人嘉事
也朝臣有復逆乃入不下卿日朝之位而下卿不
常人之位乎 君命召雖賤人大夫士必自御之 介者

不拜爲其拜而夔拜 祥車曠左乘君之乘車不敢曠
左左必式 僕御婦人則進左手後右手 御國君則
進右手後左手而俯 國君不乘奇車車上不廣欬不
妄指奇車奇邪不正之車也 立視五嚮式視馬尾顧不過轂疏嚮
車輪一周爲一規 國中以策彗郵勿驅塵不出軌朱子策
爲一規

策之彗若今 國君下齊牛式宗廟大夫士下公馬
式路馬賈氏路大也路門路馬皆稱大 乘路馬必朝服載鞭策不敢授
緩左必式此言人臣習儀之節載 步路馬必中道以足
蹙路馬芻有誅齒路馬有誅步謂行步而

曲禮下第二

凡奉者當心提者當帶 執天子之器則上衡國君則
平衡大夫則綏之士則提之疏上高也衡平也綏下 凡
執主器執輕如不克執主器操幣圭璧則尙左手行不
舉足車輪曳踵約方手也 立則磬折垂佩主佩倚

媵也次於夫人而貴於諸妾也世臣父在時老臣也姪是妻之兄女媵是妻之妹從妻來為妾也家相助知家事者長妾妾之有子者鄭氏君大夫天子大夫有土地者

君子行禮節論臣去本國行禮之事去國雖三世而舊君猶仕其族人於朝以承祖祀此人出入他國仍詔告於本國之君

其宗族兄弟猶存則必有宗子凡冠娶必告死必赴不忘親也若朝無仕宦之列出入與舊君不相聞可以改其國之故矣然猶必待興起而為卿大夫乃從新國之法厚之至也名者始生三月之時父所命也復常除服之後也人臣事君每事當謹之於素文書簿領已至君前乃始振拂其塵埃而端整之下筮之官龜筮其所奉以周旋者於君前而有顛倒反側之狀此皆不敬其職業而慢上者故皆有罰龜筮嫌豫謀也凡杖嫌自尊

則臣佩垂圭佩垂則臣佩委

僕折如磬之背而玉佩從兩邊懸垂此立容之常然

臣之於君尊卑殊等則當視其高下之節而倍致其恭肅之容也微僂則倚於身小僂則垂大僂則委於前

執玉其有藉者則褻無藉者則襲

佩見其尊

時用圭璋皆實圭俱襲行享時用璧琮加束帛實主俱褻按鄭說兩義指不分明陸氏取注後說謂藉若璧藉以帛琮藉以錦云爾非纁藉也大行人

曰公纁藉九寸侯伯七寸若此者纁藉也小行人曰璧以帛琮以錦琥以繡璜以黼若此者藉也朱

子謂似有理

御案取之又褻襲之說孔謂褻衣上有襲衣襲衣上有皮弁服之類賈謂褻衣上有皮弁服之類疑賈得

之蓋弁服祭服皆直領領之內有左右二衽各屈其衽于內則露褻衣為見美在左右交則不見褻衣為充

美耳

國君不名卿老世婦大夫不名世臣姪娣

士不名家相長妾君大夫之子不敢自稱曰余小子

大夫士之子不敢自稱曰嗣子某不敢與世子同名

君使士射不能則辭以疾言曰某有負薪之憂侍於

君子不顧望而對非禮也君子行禮不求變俗祭祀

之禮居喪之服哭泣之位皆如其國之故謹修其法而

審行之去國三世爵祿有列於朝出人有詔於國若

兄弟宗族猶存則反告於宗後去國三世爵祿無列於

朝出入無詔於國唯與之日從新國之法君子已孤

不更名已孤暴貴不為父作諡居喪未葬讀喪禮

不更名已孤暴貴不為父作諡居喪未葬讀喪禮

也席所以坐臥蓋所以蔽日與雨絺綌所以涼體三者安之具也重素衣裳皆素非古服也故不可以入公門菴讀為薦以薦蒯之草為齊衰喪屨也扱衽以深衣前衽扱之於帶也蓋親初死時孝子以號踊履踐為妨故扱之也厭冠喪冠也吉冠有繼有梁喪冠無之故厭帖然也此皆凶服故不可以入公門方板也書方者條錄送死物件於方板之上也衰五服之衰凶器若棺槨牆明器之屬不以告不入公門謂告則可入者蓋臣妾有死於宮中者君亦許其殯而成喪然必先告乃得將入也

疏家造大夫始造家事也諸侯大夫少牢此言犧牛也是天子之大夫祭祀賦飲邑民供出牲牢故曰犧賦徹緣去中衣之采緣而純素也鞮屨草屨也素畿白狗皮為畿車覆闕也髦馬不翦鬃馬之髦鬣以為飾也蚤治手足爪也鬣剔治鬚髮也祭食食盛饌則祭先代為食之人也不說人以無罪者不自以無罪解說於人也御侍御寢宿也去父母之邦一家之變故也故以凶喪之禮自處三月為一時天氣小變而後復其吉服也 壇音善緣去聲鞮音低畿莫歷切蚤音爪鬣音翦

禮記擗要卷一 十一
既葬讀祭禮喪復常讀樂章居喪不言樂祭事不言凶公庭不言婦女 振書端書於君前有誅倒筴側龜於君前有誅 龜筴几杖席蓋重素衫絺綌不入公門 苞屨扱衽厭冠不入公門 書方衰凶器不以告不入公門 公事不私議 君子將營宮室宗廟為先廡庫為次居室為後 凡家造祭器為先犧賦為次養器為後 無田祿者不設祭器有田祿者先為祭服君子雖貧不粥祭器雖寒不衣祭服為宮室不斬於丘木 大夫士去國祭器不踰竟大夫寓祭器於大夫士寓祭器

於士 大夫士去國踰竟為壇位鄉國而哭素衣素裳素冠徹緣鞮屨素畿乘髦馬不蚤鬣不祭食不說人以無罪婦人不當御三月而復服 大夫士見於國君君若勞之則還辟再拜稽首 此言大夫士出聘他國見於主君若若問勞其道路之勤苦則旋轉退避 若若迎拜則還辟不敢答拜 聘賓乃再拜稽首也 主國大門外主君迎而拜之賓則退卻不敢答拜而抗賓主之禮也 大夫士相見雖貴賤不敵主人敬客則先拜客敬主人則先拜主人 敬而先拜謂大夫士聘於他國 而見其卿大夫士也同國則否 凡非弔喪非見國君無不答拜者 大夫見於國君國君拜其辱士見於

弔賓本為助執喪事而來非
行賓主之禮也士見本國之
君尊卑遠絕故君不答拜此
二者之外無不答拜也
君拜大夫之辱大夫拜士之
辱皆謂初為大夫士而來見
也此後朝見則有常禮矣主
人拜辱拜其先施也此謂尊
卑相等者言同國則異國亦
當然矣
麋鹿子凡獸子亦通名之
肺為氣主周人所重故食必
先祭肺言不祭肺亦不殺牲
為盛饌也不懸言不作樂也
大夫食黍稷以梁為加公食
大夫禮設正饌之後乃設稍
梁所謂加也
安取彼言何所得彼物也

問其行者詢其游歷之所至
也
死眾謂討罪禦敵敗則死之
也死制受命於君難毋苟免
也
阼主階也履主階而行事故
曰踐阼也宗廟之事為內郊
社之事為外
天子巡狩而至諸侯之國必
使祝史致鬼神當祭者之祭
以不親往故祝辭稱字曰某
甫甫者丈夫之美稱方氏望
秩之禮必於野外故以畛言
之畛田間道也祭於畛而謂
之畛猶祭於郊而謂之郊也
復者人死則形神離古人持
死者之衣升屋北面招呼死

禮記擗要卷一
大夫大夫拜其辱同國始相見主人拜其辱 君於士
不答拜也非其臣則答拜之大夫於其臣雖賤必答拜
之 男女相答拜也 國君春田不圍澤大夫不掩羣
士不取麋卵 歲凶年穀不登君膳不祭肺馬不食穀
馳道不除祭事不縣大夫不食梁士飲酒不樂 君無
故玉不去身大夫無故不徹縣士無故不徹琴瑟 士
有獻於國君他日君問之曰安取彼再拜稽首而后對
大夫私行出疆必請反必有獻士私行出疆必請反
必告君勞之則拜問其行拜而后對 國君去其國止

之曰奈何去社稷也大夫曰奈何去宗廟也士曰奈何
去墳墓也國君死社稷大夫死眾士死制 君天下曰
天子朝諸侯分職授政任功曰予一人 踐阼臨祭祀
內事曰孝王某外事曰嗣王某 臨諸侯畛於鬼神曰
有天下某甫呂氏畛猶畦畛之相接然與實際之際同義崩曰天王崩復曰
天子復矣告喪曰天王登假措之廟立之主曰帝 天
子未除喪曰予小子生名之死亦名之 天子有后有
夫人有世婦有嬪有妻有妾 天子建天官先六六曰
大宰大宗大史大祝大士大卜典司六典此六六者天官之屬也以

者之魂令還復魄冀其再生也 假音遐

鄭氏生名之曰小子王死亦曰小子王也

疏衣狀如屏風以絳為質高八尺東西當戶牖之間繡為斧文亦曰斧依天子見諸侯則依而立負之而南面以對諸侯也宁者爾雅云門屏之間謂之宁人君視朝所宁立

處蓋竚立以待諸侯之至故云當宁而立也

疏盟之為法先鑿地為方坎殺牲於坎上割牲左耳盛以珠盤又取血盛以玉敦用血為盟書成乃歃血而讀書置牲坎中加書於上而埋之謂之載書也

呂氏繼先君之德乃得受國

其所掌重於天子之五官曰司徒司馬司空司土他職故曰先

司寇典司五眾

御案鄭氏以為殷制者以周禮未合姑以此擬之非天實有可據也天事尊故曰典民事繁故曰眾

子之六府曰司土司木司水司草司器司貨典司六職

府者藏物之所此天子之六工曰土工金工石工

木工獸工草工典制六材故不曰典司而曰典制五

官致貢曰享呂氏歲終則司徒以下五官各致其功獻于王故謂之享貢功也享獻也五官

之長曰伯是職方其擯於天子也曰天子之吏天子同

姓謂之伯父異姓謂之伯舅自稱於諸侯曰天子之老

於外曰公於其國曰君司徒以下五官之長者天子之三公也三公無異職即六卿中

三人兼之任左右之職謂之伯九命作伯分主畿外諸侯是職方者言二伯於是職主其所治之方

也天子之吏擯者之辭也同姓則天子稱之為伯父異姓則稱為伯舅皆親之之辭也此伯皆有采地

則曰公自稱於采地之內則曰君九州之長入天

子之國曰牧天子同姓謂之叔父異姓謂之叔舅於外

曰侯於其國曰君天下九州天子於每州之中擇諸侯之賢者一人加之一命使主一州內

之列國取牧養下其在東夷北狄西戎南蠻雖大民之義故曰牧

曰子於內自稱曰不穀於外自稱曰王老庶方小侯

入天子之國曰某人於外曰子自稱曰孤天子當依

而見天子故曰類見諫先君之善而請諡於天子故亦曰類

寡君之老惟上大夫可稱見玉藻

穆穆幽深和敬之貌皇皇莊盛顯明之貌濟濟修飾齊一之貌踳踳翔舒揚之貌

焦大抵趨走促數不為容之貌也 焦子妙切

鄭氏死配也后之言後也夫之言扶孺之言屬婦之言服妻之言齊

畿內諸侯之妻因助祭於王后或因獻繭之屬故得以見天子

疏古者諸侯相饗夫人亦出故得自稱也

婢之言卑也

君子不親惡者謂孔子書經見天子大惡書出以絕之諸侯大惡書名以絕之君子不親此惡故書出名以絕之也

若如也未定之辭數始於一而成於十十字從一從十故言若干謂或如一或如十凡數之未定者皆可言

古者五十命為大夫故不問

古者五十命為大夫故不問

禮記集說卷一

而立諸侯北面而見天子曰覲天子當宁而立諸公東

面諸侯西面曰朝鄭氏春朝受華於朝受享於廟秋觀一受之於廟朝者位於內朝而序進

觀者位於廟門外而序入夏宗依春冬遇依秋疏此內朝即路門外朝對泉門內三槐九棘之外朝

故稱內也若對路寢又為外諸侯未及期相見曰遇相見於郤

地曰會 諸侯使大夫問於諸侯曰聘比年小聘三年大聘小聘大夫

往大聘則卿往約信曰誓涖牲曰盟 諸侯見天子曰臣

某侯某其與民言自稱曰寡人其在凶服曰適子孤

臨祭祀內事曰孝子某侯某外事曰曾孫某侯某死曰

薨復曰某也某矣 既葬見天子曰類見言諡曰類

諸侯使人使於諸侯使者自稱曰寡君之老 天子穆

穆諸侯皇皇大夫濟濟士踳踳庶人僬僬此論天子至庶人行容之貌

天子之妃曰后諸侯曰夫人大夫曰孺人士曰

婦人庶人曰妻 公侯有夫人有世婦有妾夫人

自稱於天子曰老婦 自稱於諸侯曰寡小君 自稱

於其君曰小童自世婦以下自稱曰婢子 子於父母

則自名也 列國之大夫入天子之國曰某士自稱曰

陪臣某於外曰子於其國曰寡君之老使者自稱曰某

天子不言出諸侯不生名君子不親惡諸侯失地名

禮記集說卷一 曲禮下

二十

其年而問其子之長幼御謂御車也疏御謂主事也

謁請也典謁者主賓客告請之事士賤無臣下自典告也

宰邑宰有宰則有采地矣食力謂食下民賦稅之力衣服祭服也

上士三命得賜車馬故問士富則以車數對也

五祀春祭戶夏祭竈季夏祭中霤秋祭門冬祭行

滅同姓名 為人臣之禮不顯諫三諫而不聽則逃之

子之事親也三諫而不聽則號泣而隨之 君有疾

飲藥臣先嘗之親有疾飲藥子先嘗之醫不三世不服

其藥 儻人必於其倫疏不得以貴比賤為不敬也 問天子之年對

曰聞之始服衣若干尺矣 問國君之年長曰能從宗

廟社稷之事矣幼曰未能從宗廟社稷之事也 問大

夫之子長曰能御矣幼曰未能御也 問士之子長曰

能典謁矣幼曰未能典謁也 問庶人之子長曰能負

薪矣幼曰未能負薪也 問國君之富數地以對山澤

之所出 問大夫之富曰有宰食力祭器衣服不假

問士之富以車數對 問庶人之富數畜以對 天子

祭天地祭四方祭山川祭五祀歲徧諸侯方祀祭山川

祭五祀歲徧大夫祭五祀歲徧士祭其先按天地四方之祭欽遵

御案祭天有九冬至南郊季秋大饗明堂二者大祭孟

春祈穀仲夏雩祀孟冬祈年及即位而類出征而

類巡守而柴大故而旅皆因事而祭也南郊北郊

天地分祭即位出征巡守天地合祭蓋以覆載生

成論則分故園丘方澤牲玉皆異以天統地地承

天而論則合故凡告祭則同其從祀則南郊主日

毛色純而不雜曰犧養於滌者曰肥求得而用之曰索疏此謂天子大夫士也若諸侯大夫即用少牢士則用特牲其喪祭則大夫亦得用牛士亦用羊豕

疏支子庶子也祖廟廟在適子之家庶子賤不敢輒祭若宗子有疾不堪當祭則庶子代攝可也猶必告于宗子然後祭

元頭也武足迹也牛肥則迹大豕肥則鬣剛豚者充滿之貌羊肥則毛細而柔弱翰長也雞肥則鳴聲長大肥則可為羹以獻凡煮肉皆謂之羹雉肥則兩足開張故曰疏趾兔肥則目

開而視明故曰明視尹正也哺欲專割方正稟乾也商度也商度其燥濕之宜脰直也魚之鮮者不餒敗則挺然而直水玄酒也水可漑濯故曰清滌古之酒醴皆有清有糟未涉者為糟既涉者為清也黍熟則黏聚不散其氣又香故曰薌合梁穀之強者其莖葉亦香故曰薌其稷莢也明則足以交神祭祀之飯謂之粢盛蔬與蔬同立苗疏則茂盛嘉美也根本豐盛鹹醢鹽味之厚也中廣狹長短之度一元以下二十一物即周禮大祝六號之牲號蓋號幣號也膾音突彙音考

配祈穀祈年以後稷配也祭地大祭一北郊方澤也亦通名社變祭一大災類社稷也此皆與稷同祭若大封而告于大社出征宜于社歸獻俘于社大會同宜于社反釋奠于社日食伐鼓于社不及稷矣巡狩出征與天同告又告社載社主以行大蜡祈禱兼大社王社耕藉止及王社也方社有六迎春東郊迎夏南郊夏季祀中央土迎秋西郊迎冬北郊五者皆分祭秋祭四方報成萬物則合祭也大畧等五帝而以伏羲配木神農配火軒轅配土金天配金高陽配水祭天勾芒五神而以重配勾芒黎配祝融勾龍配后土該配蓐收修與熙配立冥諸侯迎氣則止及五神五臣不及天帝也鄭氏分南北郊與圜丘方澤為二不如王肅南郊即圜丘北郊即方澤之說為確而祖緯書多立之名宜後儒訾其繆妄然王氏謂有五入帝五人臣無天五帝五神亦非篤論楊氏謂社即地並無北郊亦不確凡祭有其廢之莫敢

舉也有其舉之莫敢廢也非其所祭而祭之名曰淫祀淫祀無福天子以犧牛諸侯以肥牛大夫以索牛士以羊豕支子不祭祭必告於宗子凡祭宗廟之禮牛曰一元大武豕曰剛鬣豚曰膾肥羊曰柔毛雞曰翰音犬曰羹獻雉曰疏趾兔曰明視脯曰尹祭彙魚曰商祭鮮魚曰脰祭水曰清滌酒曰清酌黍曰薌合粱曰薌其稷曰明粢稻曰嘉蔬韭曰豐木鹽曰鹹醢玉曰嘉玉幣曰量幣天子死曰崩諸侯曰薨大夫曰卒士曰不祿

羽鳥飛翔之物降而下則死矣獸能動之物腐敗則死矣漬謂其體腐敗漸漬也曰皇曰王皆以君之稱尊之也考成姓媿辟法也妻所法式也

天子視謂視天子也袷朝服祭服之曲領也綏頽下之貌視國君者目不得平看於面當視其面之下袷之上也衡平也大夫之臣視大夫平看其面也士視五步者士之屬吏視士亦不得高面下帶而得旁視左右五步之閒也輟猶止也朝儀常肅不宜為左右之顧異猶他也固謂鄙野不達於禮也

摯與贊同執物以為相見之禮也鬯釀秬黍為酒言其芬香條暢於上下也天子無客禮而言摯者用以禮見於神而已圭命圭也羔取其羣而不失類且潔素也鴈取其知時且飛有行列也雉取其性之耿介且文飾也匹讀為鴛野鴨曰鴛家鴨曰鶩不能飛騰如庶人之終守耕稼也童子不敢與成人為禮或見師友而執贊則奠委于地而自退辟之也纓馬之繫纓拾射講矢箭也或野外或軍中隨所有用之也婦初見舅姑以此為摯也

庶人曰死在牀曰尸在棺曰柩羽鳥曰降四足曰漬死寇曰兵祭王父曰皇祖考王母曰皇祖妣父曰皇考母曰皇妣夫曰皇辟生日父曰母曰妻死曰考曰妣曰嬪壽考曰卒短折曰不祿天子視不上於袷不下於帶國君綏視大夫衡視士視五步凡視上於面則敖下於帶則憂傾則茲君命大夫與士肄在官言官在府言府在庫言庫在朝言朝肄習也官者職守司存之總名府庫者貨器藏時之異號朝則君臣會見之公庭也朝言不及犬馬輟朝而顧不有異事必有異慮故輟朝而顧君子謂之固在朝言

禮問禮對以禮朝廷之上凡所當言者皆禮也一問一對必精於禮也大饗不問

卜不饒富按鄭氏以大饗為祀五帝呂氏改為冬至祭相見皆于大廟皆用祭器故亦謂之大饗考之大射燕觀之禮前期有戒而已則不問卜也饗禮凡設而不倚爵盈而不飲殺乾而不得食則不饒富也

御案取之謂孔子言大饗不足以大旅大旅不足以饗帝明分為三等祭五帝大旅也饗帝祭天地也則鄭以大旅為大饗呂以饗帝為大饗其誤明矣凡摯天子鬯諸侯圭卿羔

大夫鴈士雉庶人之摯匹童子委摯而退野外軍中無摯以纓拾矢可也婦人之摯棋棹脯脩棗栗納女

於天子曰備百姓於國君曰備酒漿於大夫曰備掃灑

公儀仲子魯之同姓也檀弓魯之知禮者祖免本五世之服而朋友之死於他邦而無王者亦為之免其制以布廣一寸從項中而前交於額又卻向後而繞於髻也適子死立適孫為後禮也弓以仲子舍孫立庶故為過禮之免以弔而譏之何居猶言何故也免音問居言如

謂致喪極其哀毀之節方喪比方於親喪也

子上子思之子名白禮為出母齊衰杖期而為父後者無服汚猶殺也

此言喪拜之次序也拜拜賓也稽顙者以頭觸地哀痛之至也拜以禮密稽顙以自致先加敬於人而后盡哀於已為得其序也願者惻隱之發謂之至者以其哀常在於親

檀弓上第三

劉氏篇首言及子游篇內多言之疑是其門人所記

公儀仲子之喪檀弓免焉仲子舍其孫而立其子檀弓曰何居我未之前聞也趨而就子服伯子於門右曰仲子舍其孫而立其子何也伯子曰仲子亦猶行古之道也昔者文王舍伯邑考而立武王微子舍其孫贖而立衍也夫仲子亦猶行古之道也子游問諸孔子孔子曰否立孫事親有隱而無犯左右就養無方服勤至死致喪三年事君有犯而無隱左右就養無方服勤至死方喪三年事師無犯無隱左右就養無方服勤至死

心喪三年 季武子成寢杜氏之葬在西階之下請合葬焉許之入宮而不敢哭武子曰合葬非古也自周公

以來未之有改也吾許其大而不許其細何居命之哭

子上之母死而不喪門人問諸子思曰昔者子之先

君子喪出母乎曰然子之不使白也喪之何也子思曰

昔者吾先君子無所失道道隆則從而隆道汚則從而

汚伋則安能為伋也妻者是為白也母不為伋也妻者

是不為白也母故孔氏之不喪出母自子思始也孔

子曰拜而后稽顙類乎其順也稽顙而后拜願乎其至

而敬暫施於人為極自盡之道也
頤音懇

孔子父墓在防故奉母喪以合葬墓塋域也封土為壟曰墳
流涕者自傷其不能謹之於封築之時以致崩圯且言古人所以不脩墓者敬謹之至無事於脩也

事亡如事存雖已葬而不忘其親所以為終身之憂而忘日不樂也
慎讀為引去聲聊音鄒
冠必有笄以貫之以絃繫葬順頤而下結之曰纓垂其餘於前者謂之綏

聖周或謂之土周聖者火之餘燼蓋治土為輓而四周於棺之坎也牆柳也柳者聚也諸節之所聚也以此障柩猶垣牆之障家故謂之牆窆如扇之狀有畫繡蔽雲氣者多寡之數隨貴賤之等
塋音稷翼色甲切
十六至十九為長殯十二至

也三年之喪吾從其至者 孔子既得合葬於防曰吾聞之古也墓而不墳今丘也東西南北之人也不可以弗識也於是封之崇四尺 孔子先反門人後雨甚 至 孔子問焉曰爾來何遲也曰防墓崩孔子不應三孔子泣然流涕曰吾聞之古不脩墓 孔子哭子路於中庭有人弔者而夫子拜之既哭進使者而問故使者曰醢之矣遂命覆醢 曾子曰朋友之墓有宿草而不哭焉 子思曰喪三日而殯凡附於身者必誠必信勿之有悔焉耳矣三月而葬凡附於棺者必誠必信勿之

有悔焉耳矣 喪三年以為極 亡則弗之忘矣故君子有終身之憂而無一朝之患故忌日不樂 孔子少孤不知其墓殯於五父之衢人之見之者皆以為葬也其慎也蓋殯也問於聊曼父之母然後得合葬於防 鄰有喪春不相里有殯不巷歌 喪冠不綏 有虞氏死棺夏后氏聖周殷人棺槨周人牆置鬻 周人以殷人之棺槨葬長殯以夏后氏之聖周葬中殯下殯以有虞氏之死棺葬無服之殯 夏后氏尚黑大事歛用昏戎氏乘驪牲用玄殷人尚白大事歛用日中戎事乘翰

十五為中殤八歲至十一為下殤七歲以下為無服之殤生未三月不為殤

大事喪事也

穆公魯君申參之子也幕所以覆於殯棺之上衛以布為幕諸侯之禮也魯以緇為幕蓋僭天子之禮矣 繆音緇

蓋音蓋

狐突申生之傅申生自經死而陷父於不義不得為孝但得諡恭而已

牲用白周人尚赤大事歛用日出戎事乘駟牲用騂
穆公之母卒使人問於曾子曰如之何對曰申也聞諸
申之父曰哭泣之哀齊斬之情饘粥之食自天子達布
幕衛也繆幕魯也 晉獻公將殺其世子申生公子重
耳謂之曰子蓋言子之志於公乎世子曰不可君安驪
姬是我傷公之心也 曰然則蓋行乎世子曰不可君
謂我欲弑君也天下豈有無父之國哉吾何行如之
使人辭於狐突曰申生有罪不念伯氏之言也以至于
死申生不敢愛其死雖然吾君老矣子少國家多難伯

三年之喪實則二十五月今已至二十四月矣此去可歌之日又豈多有日月乎哉但更踰月而歌則為善矣
乘邱魯地戰在莊公十年公墮車而佐車授之綏以登是登佐車也佐車副車也末之卜者言卜國微末無勇也二人遂赴闕而死闕人掌馬者白肉股裏肉也流矢中焉非御與右之罪遂誅其赴敵之功以為諡焉 賁音奔
華者畫飾之美好院者節目

氏不出而圖吾君伯氏苟出而圖吾君甲生受賜而死再拜稽首乃卒是以為恭世子也 魯人有朝祥而莫歌者子路笑之夫子曰由爾責於人終無已夫三年之喪亦已久矣夫子路出夫子曰又多乎哉踰月則其善也 魯莊公及宋人戰于乘丘縣賁父御卜國為右馬驚敗績公隊佐車授綏公曰末之卜也縣賁父曰他日不敗績而今敗績是無勇也遂死之闕人浴馬有流矢在白肉公曰非其罪也遂誅之士之有誅自此始也
曾子寢疾病樂正子春坐於牀下曾元曾申坐於足童

之平營簣也
院華板反簣音責瞿音屨呼
音吁

魯僖公二十二年與邾人戰
于升陘魯地也邾師雖勝而
死傷者多軍中無衣復者用
矢釋云邾人呼邾聲曰婁故
曰邾婁 婁音問
吉時以纜緝髮凶則去纜而

露其髮故謂之髮狐給之戰
在魯戰四年蓋為邾人所敗
也髮不以帛時家家有喪故
髮而相叩也 髮側瓜反臺
音狐給音台

子隅坐而執燭 童子曰華而院大夫之簣與子春曰
止曾子問之瞿然曰呼曰華而院大夫之簣與曾子曰
然斯季孫之賜也我未之能易也元起易簣曾元曰夫
子之病革矣不可以變幸而至於旦請敬易之曾子曰
爾之愛我也不如彼君子之愛人也以德細人之愛人
也以姑息吾何求哉吾得正而斃焉斯已矣舉扶而易
之反席未安而沒 始死充充如有窮既殯瞿瞿如有
求而弗得既葬皇皇如有望而弗至練而慨然祥而廓
然 邾婁復之以矢蓋自戰於升陘始也 魯婦人之

髮而帛也自敗於臺始也 南宮縚之妻之姑之喪
夫子誨之髮曰爾毋從從爾爾毋扈扈爾蓋榛以為笄
長尺而總八寸 孟獻子禫縣而不樂比御而不入夫
子曰獻子加於人一等矣 孔子既祥五日彈琴而不
成聲十日而成笙歌有子蓋既祥而絲屨組纓 死而
不帛者三畏厭溺 子路有姊之喪可以除之矣而弗
除也孔子曰何弗除也子路曰吾寡兄弟而弗忍也孔
子曰先王制禮行道之人皆弗忍也子路聞之遂除之
太公封于營丘比及五世皆反葬於周君子曰樂樂



從從高也扈扈廣也筮簪也
吉筮尺二寸喪筮一尺婦爲
舅姑皆齊衰不杖期當用栝
木爲筮也束髮謂之總以布
爲之從音總扈音戶

禮祭名禮者澹澹然平安之

其所自生禮不忘其本古之人有言曰狐死正丘首仁也伯魚之母死期而猶哭夫子聞之曰誰與哭者門人曰鯉也夫子曰噫其甚也伯魚聞之遂除之舜葬於蒼梧之野蓋三妃未之從也季武子曰周公蓋祔曾子之喪浴於爨室大功廢業或曰大功誦可也子張病召申祥而語之曰君子曰終小人曰死吾今日其庶幾乎曾子曰始死之奠其餘閣也與曾子曰小功不爲位也者是委巷之禮也子思之哭嫂也爲位婦人倡踊申祥之哭言思也亦然古者冠縮縫今也

意大祥後問一月而禫禮大
大判縣縣而不樂者但縣之
而不作也比御而不入者雖
比次婦人之當御者而猶不
復寢也

衡縫故喪冠之反吉非古也曾子謂子思曰彼吾執親之喪也水漿不入於口者七日子思曰先王之制禮也過之者俯而就之不至焉者跂而及之故君子之執親之喪也水漿不入於口者三日杖而后能起曾子曰小功不稅則是遠兄弟終無服也而可乎伯高之喪孔氏之使者未至冉子攝束帛乘馬而將之孔子曰異哉徒使我不誠於伯高伯高死於衛赴於孔子孔子曰吾惡乎哭諸兄弟吾哭諸廟父之友吾哭諸廟門之外師吾哭諸寢朋友吾哭諸寢門之外所知吾哭諸

疏舜長妃娥皇無子次妃女
英生商均次妃登比生二女
霄明燭光三妃後皆不從舜
之葬此記者言合葬之事古
人未有因引季武子之言謂
自周公以來始耐葬也
士喪禮死浴於適室無浴襲
室之文
誦者口所習
閔所以度置飲食蓋以生時
度閣上所餘脯醢為奠也
言思子游之子中詳妻之昆
弟也疏此論無服為位哭之
禮時有不為位者既言其失
乃引得禮之人以證之思
婦與子思之嫂為姊列有小
功之服故子思之婦先踊子

野於野則已疏於寢則已重夫由賜也見我吾哭諸賜
氏遂命子貢為之主曰為爾哭也來者句拜之知伯高
而來者勿拜也 曾子曰喪有疾食肉飲酒必有草木
之滋焉以為薑桂之謂也 子夏喪其子而喪其明曾
子弔之曰吾聞之也朋友喪明則哭之曾子哭子夏亦
哭曰天乎予之無罪也曾子怒曰商女何無罪也吾與
女事夫子於洙泗之間退而老於西河之上使西河之
民疑女於夫子爾罪一也喪爾親使民未有聞焉爾罪
二也喪爾子喪爾明爾罪三也而白爾何無罪與子夏

思乃隨之而哭
疏縮直也殷尚質吉凶冠皆
直縫周尚文冠多辟積不一
一直縫若喪冠與吉冠相反
止是周世如此耳

稅者日月已過始聞其死道
而為之服也 稅他外切
攝貸也
告死曰赴與訃同

西河子夏所居索散也
疏物謂升縷及法制長短幅
數也邊坐偏倚也

投其杖而拜曰 吾過矣吾過矣吾離羣而索居亦已久
矣 夫晝居於內問其疾可也夜居於外弔之可也是
故君子非有太故不宿於外非致齊也非疾也不晝夜
居於內 高子旱之執親之喪也泣血三年未嘗見齒
君子以為難 哀與其不當物也寧無哀齊衰不以邊
坐大功不以服勤 孔子之衛遇舊館人之喪入而哭
之哀出使子貢說驂而賻之子貢曰於門人之喪未有
所說驂說驂於舊館無乃已重乎夫子曰子鄉者入而
哭之遇於一哀而出涕子惡夫涕之無從也小子行之

子貢以為如疑則反遲不若速反而行虞祭之禮是知其禮之當而不察其情之至矣

彈琴而后食者蓋以和平之聲散感傷之情也

吉事尚左陽也凶事尚右陰也此蓋拱立而右手在上也

孔子在衛有送葬者而夫子觀之曰善哉為喪乎足以為法矣小子識之子貢曰夫子何善爾也曰其往也如慕其反也如疑子貢曰豈若速反而虞乎子曰小子識之我未之能行也 顏淵之喪饋祥肉孔子出受之入彈琴而后食之 孔子與門人立拱而尚右二三子亦皆尚右孔子曰二三子之嗜學也我則有姊之喪故也二三子皆尚左 孔子蚤作負手曳杖消搖於門歌曰泰山其頽乎梁木其壞乎哲人其萎乎既歌而入當戶而坐子貢聞之曰泰山其頽則吾將安仰梁木其壞

疏孔子之喪公西赤以飾棺榮夫子故為盛禮備三王之制以章明志識焉於是以素為諸褚外加牆車邊置嬰悉柩車傾虧而以繩左右維持之此皆周之制也其送葬乘車所建旌旗刻繪為崇牙之飾此則殷制又韜盛旌旗之竿以素錦於杜首設長尋之旒此則夏禮也 披彼義切綢音叨 疏褚覆棺之物大夫以上其形似幄士則無褚公明儀尊其師故特為褚似幕形以丹質之布為之又於褚之四角畫蚺蜺之形交結往來此殷禮士葬飾也

哲人其萎則吾將安放夫子始將病也遂趨而入 夫子曰賜爾來何遲也夏后氏殯於東階之上則猶在阼也殷人殯於兩楹之間則與賓主夾之也周人殯於西階之上則猶賓之也而丘也殷人也予疇昔之夜夢坐奠於兩楹之間夫明王不興而天下其孰能宗予予殆將死也蓋寢疾七日而沒 孔子之喪門人疑所服子貢曰昔者夫子之喪顏淵若喪子而無服喪子路亦然請喪夫子若喪文而無服 孔子之喪公西赤為志焉飾棺牆置嬰設披周也設崇殷也綢練設旒夏也 子

弔服加麻者出則變之今出外而不免經所以隆師也羣者諸弟子相為朋友之服也

疏易謂芟治草木不使荒穢

填池作奠敬

禮記檀弓卷一
張之喪公明儀為志焉褚幕丹質蟻結于四隅殷士也
子夏問於孔子曰居父母之仇如之何夫子曰寢苦
枕于不仕弗與共天下也遇諸市朝不反兵而鬪 曰
請問居昆弟之仇如之何曰仕弗與共國銜君命而使
雖遇之不鬪曰請問居從父昆弟之仇如之何曰不為
魁主人能則執其兵而倍其後 孔子之喪二三子皆經
而出羣居則必出則否 易墓非古也 子路曰吾聞
諸夫子喪禮而其哀不足而禮有餘也不若禮不足而
哀有餘也祭禮與其敬不足而禮有餘也不若禮不足

劉氏負夏衛地葬前一日曾子往弔時主人已祖奠而婦人降在兩階之間矣曾子至主人榮之遂徹奠推柩而反向內以受弔示死者將出行遇賓至而為之暫反也柩反則婦人復升堂以避柩明日乃還柩向外降婦人於階開而後行遺奠之禮故從者問之而曾子答之云祖者且也是且遷柩為將行之始未是實行何不可復反越宿乎多猶勝也會子悟已說之非乃言子游所說出祖之事勝於我之所說出祖也

而敬有餘也 曾子弔於負夏主人既祖填池推柩而反之降婦人而后行禮從者曰禮與曾子曰夫祖者且也且胡為其不可以反宿也 從者又問諸子游曰禮與子游曰飯於牖下小斂於戶內大斂於阼殯於客位祖於庭葬於墓所以即遠也故喪事有進而無退曾子問之曰多矣乎予出祖者 曾子襲裘而弔子游裼裘而弔曾子指子游而示人曰夫夫也為習於禮者如之何其裼裘而弔也主人既小斂袒括髮子游趨而出襲裘帶經而入曾子曰我過矣我過矣夫夫是也 子夏

惠子衛將軍文子彌牟之弟
惠叔蘭也惠子廢適子虎而
立庶子故子游特為非禮之
服以譏之麻衰以吉服之布
為衰牡麻經以雄麻為經也
麻衰乃吉服十五升之布輕
於弔服弔服之經一股而環
之今用牡麻絞經與齊衰經
同矣

深衣吉凶可以通用小祥練
服之冠不純吉亦不純凶廟
者神主之所在待而不迎受

弔之禮也不哭而垂涕哭之
時已過而哀之情未忘也子
游善其處禮之變故曰文氏
之子其近於禮乎雖無此禮
而為之禮其舉動皆中節矣

麻在首在要皆曰經分言之
則首曰經要曰帶經之言實
明孝子有忠實之心也

蓋死而掘室中之地作坎以
牀架坎上尸於牀上浴令水
入坎也死人冷強足辟風不
可著屨故用毀窻之屨連經
其足令直可著屨也
殷人殯於廟將葬毀廟門西
牆而出仍如生時出行為壇
告神車躡行壇上而去

既除喪而見予之琴和之而不和彈之而不成聲作而
曰哀未忘也先王制禮而弗敢過也子張既除喪而見
予之琴和之而和彈之而成聲作而曰先王制禮不敢
不至焉 司寇惠子之喪子游為之麻衰牡麻經文子
辭曰子辱與彌牟之弟游又辱為之服敢辭子游曰禮
也 文子退反哭子游趨而就諸臣之位文子又辭曰
子辱與彌牟之弟游又辱為之服又辱臨其喪敢辭子
游曰固以請文子退扶適子南面而立曰子辱與彌牟
之弟游又辱為之服又辱臨其喪虎也敢不復位子游

趨而就安位 將軍文子之喪既除喪而后越人來弔

主人深衣練冠待于廟垂涕洟子游觀之曰將軍文氏

之子其庶幾乎亡於禮者之禮也其動也中 幼名冠

字五十以伯仲死諡周道也 經也者實也 掘中雷

而浴毀窻以綴足 及葬毀宗躡行出于大門殷道也

學者行之 子柳之母死子碩請具子柳曰何以哉子

碩曰請粥庶弟之母子柳曰如之何其粥人之母以葬

其母也不可既葬子碩欲以賻布之餘具祭器子柳曰

不可吾聞之也君子不家於喪請班諸兄弟之貧者

禮記卷之三十一 檀弓上

子柳魯叔仲皮之子子碩之
兄也其謂喪事合用之器物
也殯之也布錢也不家於
喪惡因死者而為利也班猶
分也

文子名拔請前刺其欲害人
良田也

弃地名孺子泣者其聲若孺
子無長短高下之節也

舉者出舉尸以出也括髮當
在小歛之後尸出堂之前主

人為將奉尸故袒而括髮耳
今武叔待尸出戶然後袒而

去冠括髮失禮節矣故子游
知禮之言啞之也

卜讀為僕
君疾時僕人之長扶其右體
射人之長扶其左體故君薨

君子曰謀人之軍師敗則死之謀人之邦邑危則亡之
公叔文子升於瑕丘遽伯玉從文子曰樂哉斯丘也

死則我欲葬焉遽伯玉曰吾子樂之則瑗請前 弃人

有其母死而孺子泣者孔子曰哀則哀矣而難為繼也

夫禮為可傳也為可繼也故哭踊有節 叔孫武叔之

母死既小歛舉者出 尸出戶 且投其冠括髮

子游曰知禮 扶君下人師扶右射人師扶左君薨以

是舉 從母之夫舅之妻二夫人相為服君子未之言
也或曰同爨總 喪事欲其縱縱爾吉事欲其折折爾

遷尸則仍用此人也
從母母之姊妹舅母之兄弟

縱縱趨事貌折折安舒貌騷
騷太疾鼎鼎大錄猶得緩

急之中也 縱音總折音提

喪具棺衣之屬而其嫌不以
久生期其親也一日二日可

辨之物君子不豫為之
姑姊妹在室與兄弟姪皆不

杖期出適則皆降服大功蓋
有其夫受之而服為之杖期

以厚之也
次其所寓之館舍也

劉氏之死謂以禮往送於死
者極以死者之禮待之是無
愛親之心為不仁也極以生

故喪事雖遽不陵節吉事雖止不怠故騷騷爾則野鼎

鼎爾則小人君子蓋猶猶爾 喪具君子恥具一日二

日而可為也者君子弗為也 喪服兄弟之子猶子也

蓋引而進之也嫂叔之無服也蓋推而遠之也姑姊妹

之薄也蓋有愛我而厚之者也 食於有喪者之側未

嘗飽也 曾子與客立於門側其徒趨而出曾子曰爾

將何之曰吾父死將出哭於巷曰反哭於爾次曾子北

面而弔焉 孔子曰之死而致死之不仁而不可為也
之死而致生之不知而不可為也是故竹不成用瓦不

者之禮待之是無燭理之明
為不知也此所以先王為明
器以送死者竹器則無勝緣
而不成其用瓦器則燻質而
不成其黑光之沫木器則橫
而不成其雕斲之文琴瑟雖
張絃而不平等笙雖備具而
不和鐘磬無懸挂之奠虞凡
此皆不致死亦不致生蓋以
神明之道待之也
味音沫奠音笱虛音巨

問音聞喪去聲
仕而失位曰喪桓司馬卽桓
魋靡後也
敬叔孟僖子之子仲孫閱也

成味木不成斲琴瑟張而不平等笙備而不和有鐘磬
而無奠虞其曰明器神明之也 有子問於曾子曰問
喪於夫子乎曰聞之矣喪欲速貧死欲速朽有子曰是
非君子之言也曾子曰參也聞諸夫子也有子又曰是
非君子之言也曾子曰參也與子游聞之有子曰然然
則夫子有為言之也曾子以斯言告於子游子游曰甚
哉有子之言似夫子也昔者夫子居於宋見桓司馬自
為石椁三年而不成夫子曰若是其靡也死不如速朽
之愈也死之欲速朽為桓司馬言之也 南宮敬叔反

必載實而朝夫子曰若是其貨也喪不如速貧之愈也
喪之欲速貧為敬叔言之也 曾子以子游之言告於
有子有子曰然吾固曰非夫子之言也曾子曰子何以
知之有子曰夫子制於中都四寸之棺五寸之椁以斯
知不欲速朽也昔者夫子失魯司寇將之荆蓋先之以
子夏又申之以冉有以斯知不欲速貧也 陳莊子死
赴於魯魯人欲勿哭繆公召縣子而問焉縣子曰古之
大夫束脩之問不出竟雖欲哭之安得而哭之 今之
大夫交政於中國雖欲勿哭焉得而弗哭且臣聞之哭

公叔木衛公叔文子之子同
父母之兄弟期則此同母而
異父者當降而為大功也
木式樹切

有三道有愛而哭之有畏而哭之公曰然則如之何
而可縣子曰請哭諸異姓之廟於是與哭諸縣氏仲
憲言於曾子曰夏后氏用明器示民無知也殷人用祭
器示民有知也周人兼用之示民疑也曾子曰其不然
乎其不然乎夫明器鬼器也祭器人器也夫古之人胡
為而死其親乎公叔木有同母異父之昆弟死問於
子游子游曰其大功乎狄儀有同母異父之昆弟死問
於子夏子夏曰我未之前聞也魯人則為之齊衰狄儀
行齊衰今之齊衰狄儀之間也子思之母死於衛柳

疏周禮以貴降賤以適降庶
惟不降正耳而殷世以上雖
貴不降賤也殷時滕伯名文
為孟虎服齊衰者虎是文之
叔父也又為孟皮服齊衰者
文是皮之叔父也
后木魯孝公子惠伯輩之後

若謂子思曰子聖人之後也四方於子乎觀禮子蓋慎
諸子思曰吾何慎哉吾聞之有其禮無其財君子弗行
也有其禮有其財無其時君子弗行也吾何慎哉縣
子瑣曰吾聞之古者不降上下各以其親滕伯文為孟
虎齊衰其叔父也為孟皮齊衰其叔父也后木曰喪
吾聞諸縣子曰夫喪不可不深長思也買棺外內易我
死則亦然曾子曰尸未設飾故帷堂小斂而徹帷仲
梁子曰夫婦方亂故帷堂小斂而徹帷小斂之奠子
游曰於東方曾子曰於西方斂斯席矣小斂之奠在西

布細而疎謂總 總音歲

馱子蒲之名
沽巖略也

齊去聲封音空

襲者歛以衣也襲於牀者禮也後世襲於地則襲矣汰矜大也言凡有問禮者當據禮答之子游專輒許諾則如禮自已出矣是自矜大也司徒使旅下士歸還四方賻主人之泉布

車馬曰賻受則書其名物於方版古者奠之而不讀則既奠而又讀也成子高齊大夫國伯高父諡成也

方魯禮之未失也 縣子曰綌衰總裳非古也 子蒲

卒哭者呼滅子臯曰若是野哉哭者改之 杜橋之母

之喪宮中無相以為沽也 夫子曰始死羔裘玄冠者

易之而已羔裘玄冠夫子不以弔 子游問喪具夫子

曰稱家之有亡子游曰有無惡乎齊夫子曰有毋過禮

苟亡矣歛首足形還葬縣棺而封人豈有非之者哉

司士賁告於子游曰請襲於牀子游曰諾縣子聞之曰

汰哉叔氏專以禮許人 宋襄公葬其夫人醯醢百甕

曾子曰既曰明器矣而又實之 孟獻子之喪司徒旅

歸四布夫子曰可也 讀賻曾子曰非古也是再告也

成子高寢疾慶遺入請曰子之病革矣如至乎大病

則如之何 子高曰吾聞之也生有益於人死不害於

人吾縱生無益於人吾可以死害於人乎哉我死則擇

不食之地而葬我焉 子夏問諸夫子曰居君之母與

妻之喪居處言語飲食術爾 賓客至無所館夫子曰

生於我乎館死於我乎館 國子高曰葬也者藏也藏

也者欲人之弗得見也是故衣足以飾身棺周於衣槨

周於棺土周於槨反壤樹之哉 孔子之喪有自燕來

坊音防

禮婦人之帶，牡麻結本卒，與丈夫去麻帶，服葛帶，而首經不變。婦人以葛為首經，以易去首之麻。經而麻帶不變，所謂不葛帶也。既練，則男子除經，婦人除帶。婦人輕首重要，故也。此謂婦人居齊斬之服者如此。

未葬之時，大夫以上朔望皆有奠士則朔而已。

除謂變除之節。

池，柳車之池，如屋之有承霽也。

疏人君無論少長，體尊物備，故即位而造棺漆之，堅強，斃

斃然故名棨，棨音僻，枋音屑，綴音拙。

音屑，綴音拙。

觀者舍於子夏氏子夏曰：聖人之葬人與人之葬聖人也。子何觀焉？昔者夫子言之曰：吾見封之若堂者矣，見若坊者矣，見若覆夏屋者矣，見若斧者矣。從若斧者焉。馬鬣封之謂也。今日而三斬板而已，封尚行夫子之志乎哉？婦人不葛帶，有薦新如朔奠。既葬，各以其服除。池視重霽，君即位而為棨，歲一漆之，藏焉。復楔齒，綴足，飲設飾，帷堂並作。父兄命赴者，君復於小寢，大寢，小祖，大祖，庫門四郊。喪不剝奠也，與祭肉也與。既殯，旬而布材與明器。朝奠日出，夕

奠，逮日。父母之喪，哭無時，使必知其反也。練，練衣黃裏，縗緣。葛要經，繩屨無絢。角瑱，鹿裘衡長祛，祛，裼之可也。有殯，聞遠兄弟之喪，雖總必往。非兄弟，雖鄰不往。所識，其兄弟不同居者，皆弔。天子之棺，四重，水兕革棺被之，其厚三寸。槨棺一，梓棺二，四者皆周。棺束，縮二衡，三衽，每束一。柏槨以端，長六尺。天子之哭，諸侯也，爵弁絰紵衣。或曰：使有司哭之，為之不以樂食。天子之殯也，鼓塗龍輅，以槨加斧于槨上，畢塗屋。天子之禮也。唯天子之喪，有別姓而哭。

剝者不巾覆也。

材為槨之木布者，分列而暴

乾之也。

逮日及日之未落也。

使受君之任使也。小祥之後，君有事，使之反，必祭告，亦出

必告反必面之義。

練，小祥也。

小祥，男子去首之麻，經惟餘

要葛也，故曰葛要經。

絢，其俱反。

疏冬時吉凶衣裏皆有裘，吉

則貴賤有異，喪則同用鹿皮

為之。小祥之前，裘狹而短，袂

又無祛。小祥稍飾，故更橫，廣

又長之，且為袂也。

水牛兕牛二革合被為一重

槨木耐濕，故次於革，即所謂

槨也。

禮記卷一

檀弓上

三

棊也梓木棺二為屬一為大棺

地音移

古者棺不用釘惟以皮條束之衽小要

端猶頭也 豺音緇

疏葦塗謂用本叢棺而四面塗之也龍蟠殯時用輜車載

輅而畫輅為龍也以棹者此叢木象棹之形也繡覆棺之

衣為笄文加于棹上又四注為屋以覆于上而下四面畫

塗之也鼓才官切輔音春稅人以物遺人也

國君之喪有朝夕哭踊之禮踊不容有先後士皆入則無

不在者而後踊焉 帑幕之小者置之殯上以承

魯哀公誅孔丘曰天不遺耆老莫相予位焉嗚呼哀

哉尼父 國亡大縣邑公卿大夫士皆厭冠哭於大廟

三日 句君不舉或曰君舉而哭於后土 孔子惡野哭

者 未仕者不敢稅人如稅人則以父兄之命 士備

入而后朝夕踊 祥而縞是月禫徙月樂 君於士有

賜芻

檀弓下第四

君之適長殯車三乘公之庶長殯車一乘大夫之適長

殯車一乘 公之喪諸達官之長杖 君於大夫將葬

禮也 南音亦

宮殯宮出柩行也君來時不

必皆在殯宮或當柩朝廟之

時或已出大門至平日待賓

客次舍之處孝子哀而暫停

柩車君亦命引之 失禮之微細者惟君子能表

明之記者善矯固之存禮議

會點之廢禮也 蟠音矯 引引柩車之索也縛引棺索

也 拜往謝之也主人曰臨者謝

辱臨之命也 此聞妻兄弟之喪而未往弔

弔於宮及出命引之三步則止如是者三君退 句朝亦

如之哀次亦如之 五十無車者不越疆而弔人 季

武子寢疾矯固不說齊衰而入見曰斯道也將亡矣士

唯公門說齊衰武子曰不亦善乎君子表微及其喪也

會點倚其門而歌 大夫弔當事而至則辭焉弔於人

是日不樂婦人不越疆而弔人行弔之日不飲酒食肉

焉 弔於葬者必執引若從柩及壙皆執紼 喪公弔

之必有拜者雖朋友州里舍人可也弔曰寡君承事主

人曰臨 君遇柩於路必使人弔之 大夫之喪庶人

立者尊右，少儀云：詔辭自右者，謂傳君之詔命，則詔命為尊。故居右時相喪禮者亦多由右，故子游正之。

彙讀為告

不受弔。妻之昆弟為父後者死，哭之適室。子為主，祖免哭踊。夫入門右，使人立於門外告來者，狎則入哭，父在哭於妻之室，非為父後者哭諸異室。有殯聞遠，兄弟之喪哭于側室，無側室哭于門內之右。同國則往哭之。子張死，曾子有母之喪，齊衰而往哭之，或曰：齊衰不以弔，曾子曰：我弔也與哉？有若之喪，悼公弔焉，子游擯由左。齊穀王姬之喪，魯莊公為之大功，或曰：曲阜嫁故為之服，姊妹之服，或曰：外祖母也，故為之服。晉獻公之喪，秦穆公使人弔公子重耳，且曰：寡人聞之。

亡國恒於斯，得國恒於斯，雖吾子儼然在憂服之中，喪亦不可久也。時亦不可失也。孺子其圖之。以告舅犯。舅犯曰：孺子其辭焉。喪人無寶，仁親以為寶。父死之謂何？又因以為利，而天下其孰能說之？孺子其辭焉。公子重耳對客曰：君惠弔亡臣重耳，身喪父死，不得與於哭泣之哀，以為君憂父死之謂何？或敢有他志，以辱君義，稽顙而不拜，哭而起，起而不私。子顯以致命於穆公。穆公曰：仁夫公子重耳，夫稽顙而不拜，則未為後也，故不成拜，哭而起，則愛父也，起而不私，則遠利也。惟

禮朝夕哭殯之時，必褰開其帷，穆伯魯大夫季悼子之子公甫靖也。

始猶生也

士重木長三尺始死作重以
依神殷禮始殯時置重于殯
廟之庭暨成虞主則綴此重
而懸於新死者所殯之廟周
人虞而作主則徹重而埋之
也重平聲綴音州
哀素言哀痛無飾也
撫心為辟跳躍為踊算數也

殯非古也自敬姜之哭穆伯始也喪禮哀戚之至也
節哀順變也君子念始之者也復盡愛之道也有禱
祠之心焉望反諸幽求諸鬼神之道也北面求諸幽之
義也拜稽顙哀戚之至隱也稽顙隱之甚也飯用
米貝弗忍虛也不以食道用美焉爾銘明旌也以死
者為不可別已故以其旗識之愛之斯錄之矣敬之斯
盡其道焉耳重主道也殷主綴重焉周主重徹焉
奠以素器以生者有哀素之心也唯祭祀之禮主人自
盡焉爾豈知神之所饗亦以主人有齊敬之心也辟

袒衣括髮形貌之變也

以絹素為弁以葛為環經在
首以送葬不敢以純凶之服
交神也
此堂與室皆謂廟中也

封音窆

贈用幣贈死者於壙也此時
祝先歸而肅虞祭之尸宿讀
為肅虞猶安也葬畢迎精而
反日中祭之於殯宮以安之
也

舍音釋

踊哀之至也有算為之節文也袒括髮變也慍哀之
變也去飾去美也袒括髮去飾之甚也有所袒有所襲
哀之節也弁經葛而葬與神交之道也有敬心焉周
人弁而葬殷人冪而葬歆主人主婦室老為其病也
君命食之也反哭升堂反諸其所作也主婦入于室
反諸其所養也反哭之弔也哀之至也反而亡焉失
之矣於是為甚殷既封而弔周反哭而弔孔子曰殷
已愨吾從周葬於北方北首三代之達禮也之幽之
故也既封主人贈而祝宿虞尸既反哭主人與有

吉祭卒哭之祭喪祭虞祭也

芻音列

朝將葬而奉柩以朝祖也

禮記集說卷一
司視虞牲有司以几筵舍奠於墓左反日中而虞葬
日虞弗忍一日離也 是日也以虞易奠卒哭曰成事
是日也以吉祭易喪祭明日耐于祖父 其變而之
吉祭也比至於耐必於是日也接不忍一日末有所歸
也 殷練而耐周卒哭而耐孔子善殷 君臨臣喪以
巫祝桃芻執戈惡之也所以異於生也喪有死之道焉
先王之所難言也 喪之朝也順死者之孝心也其哀
離其室也故至於祖考之廟而后行殷朝而殯於祖周
朝而遂葬 孔子謂為明器者知喪道矣備物而不可

用也 哀哉死者而用生者之器也不始於用殉乎哉
其曰明器神明之也塗車芻靈自古有之明器之道
也孔子謂為芻靈者善謂為備者不仁不始於用人乎
哉 穆公問於子思曰為舊君反服古與子思曰古之
君子進人以禮退人以禮故有舊君反服之禮也今之
君子進人若將加諸膝退人若將隊諸淵毋為戎首不
亦善乎又何反服之禮之有 悼公之喪季昭子問於
孟敬子曰為君何食敬子曰食粥天下之達禮也 吾
三臣者之不能居公室也四方莫不聞矣勉而為瘠則

禮之後有拜賓送賓等禮晏
子之訖即還

不謂所包遣奠牲體之數也

沾讀為覘

哭夫以禮哭子以情中節矣

吾能毋乃使人疑夫不以情居瘠者乎哉我則食食
衛司徒敬子死子夏弟焉主人未小斂經而往子游弔
焉主人既小斂子游出經反哭子夏曰聞之也與曰聞
諸天子主人未改服則不經曾子曰晏子可謂知禮
也已恭敬之有焉有若曰晏子一狐裘三十年遣車一
乘及墓而反國君七个遣車七乘大夫五个遣車五
乘晏子焉知禮曾子曰國無道君子恥盈禮焉國奢
則示之以儉國儉則示之以禮國昭子之母死問於
子張曰葬及墓男子婦人安位子張曰司徒敬子之喪

未嘗以就公室言未嘗與至
公室觀其行也

敬姜康子之從祖母也

微殺也興起也

夫子相男子西鄉婦人東鄉曰噫毋曰我喪也斯沾
爾專之賓為賓焉主為主焉婦人從男子皆西鄉穆
伯之喪敬姜書哭文伯之喪晝夜哭孔子曰知禮矣
文伯之喪敬姜據其牀而不哭曰昔者吾有斯子也吾
以將為賢人也吾未嘗以就公室今及其死也朋友諸
臣未有出涕者而內人皆行哭失聲斯子也必多曠於
禮矣夫季康子之母死陳褻衣敬姜曰婦人不飾不
敢見舅姑將有四方之賓來褻衣何為陳於斯命徹之
有子與子游立見孺子慕者有子謂子游曰予壹不

猶音搖辟婢亦切
絞衾以飾其體婁嬰以飾其
棺 絞音交婁音柳

斬祀伐祠祀之木殺厲殺疫
病之人

知夫喪之踊也予欲去之久矣情在於斯其是也夫
子游曰禮有微情者有以故興物者有直情而徑行者
戎狄之道也禮道則不然 人喜則斯陶陶斯味味斯
猶猶斯舞舞斯愔愔斯戚戚斯歎歎斯辟辟斯踊矣品
節斯斯之謂禮 人死斯惡之矣無能也斯倍之矣是
故制絞衾設婁嬰為使人勿惡也 始死脯醢之奠將
行遣而行之既葬而食之未有見其饗之者也自上世
以來未之有舍也為使人勿倍也故子之所刺於禮者
亦非禮之訾也 吳侵陳斬祀殺厲師還出竟陳大宰

顏丁魯人息猶待也

知慎子晉大夫名營平公晉
侯彪也
賁音快

語使於師夫差謂行人儀曰是夫也多言盍嘗問焉師
必有名人之稱斯師也者則謂之何 大宰嚭曰古之
侵伐者不斬祀不殺厲不獲二毛今斯師也殺厲與其
不謂之殺厲之師與曰反爾地歸爾子則謂之何曰君
王討敝邑之罪又矜而赦之師與有無名乎 顏丁善
居喪始死皇皇焉如有求而弗得及殯望望焉如有從
而弗及既葬慨焉如不及其反而息 子張問曰書云
高宗三年不言言乃讙有諸仲尼曰胡為其不然也古
者天子崩王世子聽於冢宰三年 知悼子卒未葬平

祭以乙卯日死紂以甲子日死謂之疾日故君不與樂

防禁放溢也

平公衛大夫名救君靈公
成音庶

公飲酒師曠李調侍鼓鐘杜蕢自外來聞鐘聲曰安在
曰在寢杜蕢入寢歷階而升酌曰曠飲斯又酌曰調飲
斯又酌堂上北面坐飲之降趨而出平公呼而進之
曰蕢曩者爾心或開予是以不與爾言爾飲曠何也曰
子卯不樂知悼子在堂斯其為子卯也大矣曠也大師
也不以詔是以飲之也爾飲調何也曰調也君之褻
臣也為一飲一食忘君之疾是以飲之也爾飲何也
曰蕢也宰夫也非刀匕是其又敢與知防是以飲之也
平公曰寡人亦有過焉酌而飲寡人杜蕢洗而揚觶

魯昭公二十年盜殺衛侯之
兄蒞時齊豹作亂公如死鳥
此衛國之難也班尊卑之次
制多寡之節

駘仲衛大夫曰沐浴佩玉則
兆卜人之言也
駘音苔

公謂侍者曰如我死則必毋廢斯爵也至于今既畢獻
斯揚觶謂之杜舉公叔文子卒其子戍請諡於君曰
日月有時將葬矣請所以易其名者君曰昔者衛國有
凶饑夫子為粥與國之餓者是不亦惠乎昔者衛國有
難夫子以其死衛寡人不亦貞乎夫子聽衛國之政修
其班制以與四鄰交衛國之社稷不辱不亦文乎故謂
夫子貞惠文子石駘仲卒無適子有庶子六人卜所
以為後者曰沐浴佩玉則兆五人者皆沐浴佩玉石祁
子曰孰有執親之喪而沐浴佩玉者乎不沐浴佩玉石

祁子兆衛人以龜為有知也。陳子車死於衛，其妻與其家大夫謀以殉葬，定而后陳子亢至，以告曰：「夫子疾莫養於下，請以殉葬。」子亢曰：「以殉葬，非禮也。雖然，則彼疾當養者，孰若妻與宰得已，則吾欲已，不得已，則吾欲以二子者之為之也。」於是弗果用。子路曰：「傷哉貧也！生無以為養，死無以為禮也。」孔子曰：「啜菽飲水，盡其歡斯之為孝；歛自足形，還葬而無槨，稱其財斯之謂禮。」衛獻公出奔，反於衛，及郊，將班邑於從者，而后入。柳莊曰：「如皆守社稷，則孰執羈勒而從？如皆從，則孰守社。」

乾立耳

仲遂魯莊公子，東門襄仲也。萬人去命者，言此釋祭時以仲遂之卒，但用無聲之舞，以入去有聲之舞，舞而不用也。公輸若為匠師，般若之族，素多技巧，見若掌斂事而年幼，欲代之而試其巧也。機，謂以機關轉動之器，下棺也。魯有初，言魯自有故事也。

稷君反其國而有私也，毋乃不可乎？弗果班。衛有大史曰柳莊，寢疾，公曰：「若疾革，雖當祭，必告公，再拜稽首，請於尸曰：『有臣柳莊也者，非寡人之臣，社稷之臣也。聞之死，請往，不釋服而往，遂以禭之。』」與之邑。裴氏與縣潘氏書而納諸棺，曰：「世世萬子孫毋變也。」陳乾昔寢疾，屬其兄弟而命其子尊已曰：「如我死，則必大為我棺，使吾一婢子夾我，陳乾昔死，其子曰：『以殉葬，非禮也。況又同棺乎？』」弗果殺。仲遂卒于垂，壬午猶繹，萬入去籥，仲尼曰：「非禮也。」卿卒不繹。季康子之母死，公輸若方小。

般音班

豐碑斲大木為之形如石碑於椁前後四角樹之穿中間為鹿盧下棺以繞緯緯即紼也諸侯下天子斲之形如大楹耳豐碑天子之制桓楹諸侯之制

禹音遇重通作童音紀

戰于郎魯公十一年齊伐魯也禹人昭公子公為也過魯人之避齊師而入保城邑者疲倦之餘負其杖而息于途也

此物展之則可省而視故省謂之展

歛般請以機封將從之公肩假曰不可夫魯有初公室視豐碑三家視桓楹般爾以人之母嘗巧則豈不以其母以嘗巧者乎則病者乎噫弗果從戰于郎公叔禹人遇負杖入保者息曰使之雖病也任之雖重也君子不能為謀也士弗能死也不可我則既言矣與其鄰重汪錡往皆死焉魯人欲勿殤重汪錡問於仲尼仲尼曰能執干戈以衛社稷雖欲勿殤也不亦可乎子路去魯謂顏淵曰何以贈我曰吾聞之也去國則哭于墓而后行反其國不哭展墓而入謂子路曰何以處

工尹楚官名追吳師事在魯昭公十二年疏朝與燕皆在

寢若路門外正朝則大夫以下皆立若燕朝在於路寢則

大夫坐於上如孔子攝齊升堂是也升堂則坐矣燕亦在

寢燕禮獻卿大夫之後西階上獻士無升堂之文是士立

於下也按周官三朝之儀雖大夫亦無坐禮坐論者惟三公也

曹伯之卒魯成公十三年也

襄賤者之事魯襄公以二十八年朝楚

滕成公之喪在魯昭公之三年

辟音開

我子路曰吾聞之也過墓則式過祀則下工尹商陽

與陳弃疾追吳師及之陳弃疾謂工尹商陽曰王事也

子手弓而可句手弓句子射諸射之斃一人張弓又及

謂之又斃二人每斃一人檢其目止其御曰朝不坐燕

不與殺三人亦足以反命矣孔子曰殺人之中又有禮

焉諸侯伐秦曹桓公卒于會諸侯請含使之襲襄

公朝于荆康王卒荆人曰必請襲魯人曰非禮也荆人

強之巫先拂柩荆人悔之滕成公之喪使子叔敬叔

弔進書子服惠伯為介及郊為懿伯之忌不入惠伯曰

食音食

殯他昆切輶音春沈音寄

殯哀公之少子設撥設置撥

榆沈之人也榆沈以水浸榆

白皮之汁以播地取其引車

不澁滯也 講他昆切

以妻我以為我妻也

季子臯高柴也庚償也

禮記卷一

卷一

政也不可以叔父之私不將公事遂入 哀公使人弔
賈尚遇諸道磔於路畫宮而受弔焉 曾子曰賈尚不
如杞梁之妻之知禮也齊莊公襲莒于奪杞梁死焉其
妻迎其柩於路而哭之哀 莊公使人弔之對曰君之
臣不免於罪則將肆諸市朝而妻妾執君之臣免於罪
則有先人之敝廬在君無所辱命 孺子贛之喪哀公
欲設撥問於有若若曰其可也君之三臣猶設之顏
柳曰天子龍輶而悼疇諸侯輶而設疇為榆沈故設撥
三臣者廢輶而設撥竊禮之不中者也而君何學焉

故謂高祖之父當遷者諱多
則難避故使之舍舊諱而諱
新死者之名也
囊甲衣鞬弓衣戰勝而還謂
之愷敗謂之憂赴車告赴於
國之車

悼公之母死哀公為之齋衰有若曰為妾齊衰禮與公
曰吾得已乎哉魯人以妻我 季子臯葬其妻犯人之
禾中祥以告曰請庚之子臯曰孟氏不以是罪予朋友
不以是弃予以吾為邑長於斯也買道而葬後難繼也
仕而未有祿者君有饋焉曰獻使焉曰寡君違而君
薨弗為服也 虞而立尸有几筵 卒哭而諱生事畢
而鬼事始已 既卒哭宰夫執木鐸以命于宮曰舍故
而諱新自寢門至于庫門 二名不偏諱夫子之母名
徵在言在不稱徵言徵不稱在 軍有憂則素服哭于

禮記卷一

檀弓下

卷一

庫門之外。赴車不載。囊韋。有焚其先人之室。則三日哭。故曰新宮火亦三日哭。孔子過泰山側。有婦人哭於墓者而哀。夫子式而聽之。使子路問之曰。子之哭也。壹似重有憂者。而曰然。昔者吾舅死於虎。吾夫又死焉。今吾子又死焉。夫子曰。何為不去也。曰。無苛政。夫子曰。小子識之。苛政猛於虎也。魯人有周豐也者。哀公執摯請見之。而曰不可。公曰。我其已夫。使人問焉。曰。有虞氏未施信於民。而民信之。夏后氏未施敬於民。而民敬之。何施而得斯於民也。對曰。墟墓之間。未施哀於民。而

還與環同

婁音問含去聲

侯玉者。徐自擬天子以邾君為已之諸侯。言進侯氏以玉也。人臣來而其事簡易。則行人臣簡易之禮。人君來而其事廣大。則行人君廣大之禮。于

民哀社稷宗廟之中。未施敬於民。而民敬。股人作誓。而民始畔。周人作會。而民始疑。苟無禮義。忠信誠懇之心。以蒞之。雖固結之。民其不解乎。喪不慮居。毀不危身。適齊於其反也。其長子死。葬於贏博之間。孔子曰。延陵季子。吳之習於禮者也。往而觀其葬焉。其坎深不至於泉。其斂以時服。既葬而封。廣輪揜坎。其高可隱也。既封。左祖。右還。其封且號者三。曰。骨肉歸復于土。命也。若魂氣則無不之也。無不之也。而遂行。孔子曰。延陵季子

猶迂也有廣遠之意

言我之先君駒王濟河而西
討無一處不用此稱王之言
自言其疆土廣大久已行王
者之禮也又自言我乃魯鈍
之人是以不敢忘我祖欲鄰
人之信其言也

之於禮也其合矣乎 邾婁考公之喪徐君使容居來
弔含曰寡君使容居坐含進侯王其使容居以含 有
司曰諸侯之來辱敝邑者易則易于則于易于雜者未
之有也 容居對曰容居聞之事君不敢忘其君亦不
敢遺其祖昔我先君駒王西討濟於河無所不用斯言
也容居魯人也不敢忘其祖 子思之母死於衛赴於
子思子思哭於廟門人至曰庶氏之母死何為哭於孔
氏之廟乎子思曰吾過矣吾過矣遂哭於他室 天子
崩三日視先服五日官長服七日國中男女服三月天

下服 虞人致百祀之才可以為棺槨者斬之不至者
廢其祀勿其人 齊大饑黔敖為食於路以待餓者而
食之有餓者蒙袂輯屨貿貿然來黔敖左奉食右執飲
曰嗟來食揚其目而視之曰子唯不食嗟來之食以至
於斯也從而謝焉終不食而死曾子聞之曰微與其嗟
也可去其謝也可食 邾婁定公之時有弑其父者有
司以告公瞿然失席曰是寡人之罪也曰寡人嘗學斷
斯獄矣臣弑君凡在官者殺無赦子弑父凡在官者殺
無赦殺其人壞其室洿其宮而豬焉蓋君踰月而后舉

京古原字

音字

晉獻文子成室，晉大夫發焉。張老曰：美哉輪焉，美哉奐焉。歌於斯，哭於斯，聚國族於斯。文子曰：武也，得歌於斯，哭於斯，聚國族於斯，是全要領以從先大夫於九京也。北面再拜稽首。君子謂之善頌善禱。仲尼之裔，狗死，使子貢埋之，曰：吾聞之也，敝帷不弃，為埋馬也，敝蓋不弃，為埋狗也。丘也貧，無蓋於其封也，亦予之席，毋使其首陷焉。路馬死，埋之以帷。季孫之母死，哀公弔焉。曾子與子貢弔焉。闈人為君在弗內也。曾子與子貢入於其廡而修容焉。子貢先入，闈人曰：鄉者已告矣。

陽門宋之國門名宋武公諱司空改其官名為司城子罕樂喜也戴公之後莊公為子般所弑而慶父作亂閔公時年八歲即除凶服於庫門之外而以吉服嗣位故云經不入庫門也士大夫則仍麻經直俟卒哭乃不以麻經入庫門

曾子後入，闈人辟之。涉內，雷卿大夫皆辟位，公降一等而揖之。君子言之曰：盡飾之道斯其行者遠矣。陽門之介夫死，司城子罕入而哭之，哀晉人之覘宋者，反報於晉侯曰：陽門之介夫死，而子罕哭之，哀而民說，始不可伐也。孔子聞之曰：善哉覘國乎！詩云：凡民有喪，扶服救之，雖微晉而已。天下其孰能當之。魯莊公之喪，既葬而經不入庫門，士大夫既卒哭，麻不入。孔子之故人曰原壤，其母死，夫子助之沐椁。原壤登木曰：久矣予之弗託於音也。歌曰：狸首之斑然，執女手之卷然。

文子晉大夫名武叔譽叔向也文子設此說欲與叔向共論前人賢否也
處父晉襄公之傅非者兼眾事於已是專權也植者剛強自立之意所行如此故為狐射姑所殺植直吏切
子犯及河而授璧以辭此蓋為他日高爵重祿之計
武子士會也食邑于隨
繆綬也謂兩股相交五服之經皆然惟用服之環經一股叔仲皮教訓其子子柳而子柳猶不知禮其妻雖是魯純婦人猶知為舅著齊衰而首服繆經衍皮之弟告子柳云

汝妻何以著非禮之服子柳亦以為然乃令其妻身著繆衰首服環經
學音效衣音谷繆音穆成魯邑名匡背般似匡也范蜂也
危者瘠病之人其面上向暴之名莫天哀之而雨也
危音汪

夫子為弗聞也者而過之從者曰子未可以已乎夫子曰丘聞之親者毋失其為親也故者毋失其為故也
趙文子與叔譽觀乎九原文子曰死者如何作也吾誰與歸叔譽曰其陽處父乎文子曰行并植於晉國不沒其身其知不足稱也其舅犯乎文子曰見利不顧其君其仁不足稱也我則隨武子乎利其君不忘其身謀其身不遺其友晉人謂文子知人文子其中退然如不勝衣其言訥訥然如不出諸其口所舉於晉國管庫之士七十有餘家生不交利死不屬其子焉

叔仲皮學子柳叔仲皮死其妻魯人也衣衰而繆經叔仲衍以告請繆衰而環經曰昔者吾喪姑姊妹亦如斯未吾禁也退使其妻繆衰而環經成人有其兄死而不為衰者聞子臯將為成宰遂為衰成人曰蠶則績而蟹有匡范則冠而蟬有綏兄則死而子臯為之衰樂正子春之母死五日而不食曰吾悔之自吾母而不得吾情吾惡乎用吾情歲旱穆公召縣子而問然曰天久不雨吾欲暴疋而奚若曰天則不雨而暴人之疾子句虐句毋乃不可與然則吾欲暴巫而奚若曰

附合葬也離之謂以一物隔
二棺之間於槨中也魯則無
別物隔之

天則不雨而望之愚婦人句於以求之毋乃已疏乎
徙市則奚若曰天子崩巷市七日諸侯薨巷市三日為
之徙市不亦可乎孔子曰衛人之附也離之魯人之
附也合之善夫

附合葬也離之謂以一物隔二棺之間於槨中也魯則無別物隔之

天則不雨而望之愚婦人句於以求之毋乃已疏乎徙市則奚若曰天子崩巷市七日諸侯薨巷市三日為之徙市不亦可乎孔子曰衛人之附也離之魯人之附也合之善夫

