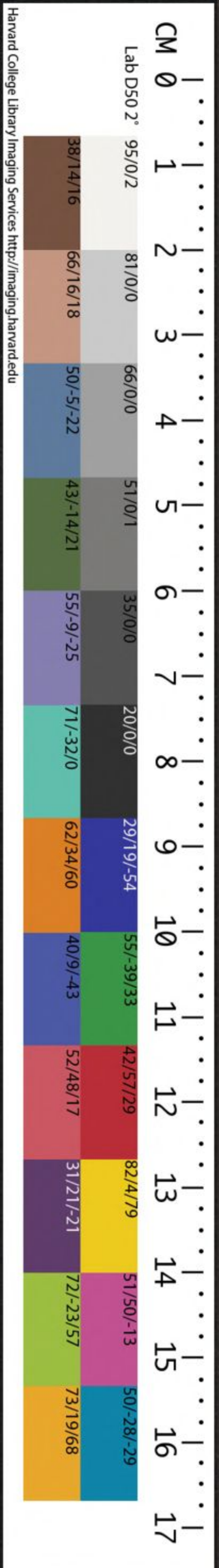


CHL 4687.3B

22

CHINESE-JAPANESE COLLECTION  
HARVARD COLLEGE LIBRARY  
FROM HARVARD-YENCHING INSTITUTE  
MAR 23 1932

三  
6





欽定大清會典則例卷之四十四



戶部

錢法

一京局鼓鑄順治

元年置戶部寶泉局設鑪五

十座鑄順治通寶

錢一面鑄寶泉二字用清文

一面鑄年號用漢

文頒行天下每文一錢以

紅銅七成白鉛三

兩配搭鼓鑄每銅一斤準耗

十有二斤支給匠

工物料等項錢二千六百九

十五文京局每年

額鑄錢三十卯以萬一千八

卯遇閏加鑄三卯

○二年題準鑄錢每



錢二分。○八年議準寶泉局鼓鑄制錢。○九年題準重一錢二分五釐。不得輕重違式。○十年題準鑄造制錢。務令精工。○十一背鑄漢文一釐兩。○戶部增一漢文戶字。鑄不合式者叅究。○十二年題準寶泉局鑄錢。改理一錢四分。○十三年題準鑄康熙通寶制錢。頒行天下。○康熙二十三年議準鼓鑄制錢。每文重一錢。每年額鑄錢四十萬。○四十一年覆準寶泉局鼓鑄制錢。仍照順治十四年錢式。每文重一錢四分。每銅百斤。準耗九斤。支給匠丁物料。○錢千九百七十四

文。務令分兩準足。精工鼓鑄。○六十一年題準鑄雍正通寶制錢。頒行天下。○雍正四年奏準寶泉局於舊例四十卯外。加鑄一卯。○五年定嗣後銅鉛各半。配搭鼓鑄。○六年奏準寶泉局收見存黃銅器皿百餘萬斤。於原定額鑄卯錢外。陸續加鑄錢九卯。○十二年題準鑄錢改鑄一錢二分。頒行開鑄省分。照式鼓鑄。○十三年題準鑄乾隆通寶制錢。頒行天下。○十四年奏準寶泉局鑄錢。每錢萬串。給鑪頭工錢二千二百串。每串折銀一兩。於正四七十年



季按卯。由部頒發監督。按名分給。○五年議准。  
嗣後寶泉寶源二局鼓鑄。按銅鉛百斤。用紅  
銅五十斤。白鉛四十一斤八兩。黑鉛六斤八兩。  
點銅錫二斤。配搭改鑄青錢。與舊鑄錢一同  
行用。○六年奏准。寶泉局加鑄錢一萬卯。○又  
奏准。寶泉局物料。每錢一串。仍給銀一兩。其工  
價仍照原議。每卯給錢二十三串四百七十六  
文。鑪頭領錢。照市價易銀給發匠人。○七年議  
准。寶泉局增鑪十座。每年鼓鑄六十一卯。淨餉  
錢六十九萬二千九十七串五百九十九文。遇

閏加鑄四卯。共淨餉錢七十三萬七千三百九  
十四串三百九十九文。○十六年奏准。寶泉局  
每年額解銅四百十餘萬斤。除額鑄錢六十一  
卯。每年應用銅三百三十八萬餘斤。剩銅七十  
一萬餘斤。黑白鉛錫亦有餘剩。及節年餘存滇  
銅。黑白鉛錫等項。約計七百餘萬斤。應於額鑄  
之外。每年加鑄十卯。需銅五十五萬一千餘斤。  
白鉛三十八萬五千餘斤。黑鉛六萬一千餘斤。  
高錫二萬餘斤。每年可增得錢十有一萬三千  
餘串。如遇



京城錢價高昂。發八旗米局。照市價平減。零星易換。則錢可流通。與民有益。

一督理錢法。順治元年定。令漢右侍郎一人。督理京省錢法。滿漢司官各一人。監督寶泉局。每年掣差。設大使一人。五年報滿。○三定。設寶泉局筆帖式二人。○康熙十八年議準。令滿右侍郎一人。公同督理錢法。○十九年議準。令滿漢科道一人。稽察錢局。一年更代。○二十三年議準。督理錢法堂官。及稽察科道。監督司官。均開列應差職名。題請。

欽命。○又題準錢法。令該部管理。○四十四年題準。寶泉局監督。任滿。由部保舉滿漢才能司官。引見簡補。向繫一年更代。新舊接任時。其中情弊。不能即知。應俟三年滿日。具題更代。○四十五年議準。嗣後鑄錢。如輕薄磨鑿不精。即將該監督題叅治罪。○雍正元年題準。停止稽察錢局。滿漢科道官。○又定。寶泉局滿漢監督。一年差滿更代。○四年奏準。寶泉局分設四廠鼓鑄。增設漢大使各一人。○七年奏準。寶泉局及四廠大使。均於戶部筆帖式內簡選。令其到局。分定各廠。



大使事務。移咨吏部注冊。五年之內。勤慎無過。由部保奏。以應升之官。補用。躁懶不謹者。交部議處。○十二年。奏準。寶泉局監督。每年一同更代。新任之人。一時不能諳練。嗣後每年。新舊滿漢。互相更代。

一搭放京餉。順治十二年。題準。每年二月。八月。以制錢半成。搭放兵餉。俸銀。○康熙五十八年。議準。八旗兵餉。給錢一半。其漢官俸錢。及各衙門公費。停其給錢。每錢一串。給銀一兩。○六十年。議準。

京城錢價昂貴。八旗月餉。仍以銀錢各半。搭放。錢價稍平。停止。○雍正元年。覆準。嗣後放餉。每兩月。銀八成。錢二成。搭放一次。○二年。奏準。每年雙月。銀八成。錢二成。搭放外。二八月。增搭錢十萬串。○四年。奏準。停二八月。增搭錢。○七年。奏準。八年兵餉。每月均以一成。搭放。○八年。奏準。將八年十月。一成餉錢外。加二成。搭放。其九年。餉錢。單月以一成。雙月以二成。搭放。嗣後餉錢。以錢數之多寡。酌定一二成。按季具奏。搭放。○乾隆四年。奏準。嗣後寶泉。寶源。二局所鑄制。



錢全數歸庫。每月加增成數。支放兵餉。

一直省鼓鑄。順治元年定。鑄成順治通寶樣錢。頒發河南陝西兩省。直隸宣府薊州山東臨清。陝西延綏等鎮。開鑪鼓鑄。令布政使司總理。就近道官府同知通判分管。○二年題準。山西省城及大同密雲二鎮開鑄。○三年定。湖廣及荊州鎮開鑄。○四年題準。

盛京河南江西甘肅廣東湖南之常德府各開局鼓鑄。○五年議準。江南江寧府設廠開鑄。停陝西延綏鎮及

盛京局。○六年定。山東浙江福建各設局鼓鑄。移大同局於陽和。○七年定。湖北之武昌襄陽二府各開鑪鼓鑄。○八年議準。各布政使司止各開一局。餘皆停止。○九年。停湖廣常德襄陽二局。令荊州鄖陽各設局開鑄。○又題準。各省鑄錢。責成各該衙門。按季報部。歲終彙冊奏銷。○十年題準。各省鑄造制錢。背鑄一釐兩漢字。各增本省一字。宣府宣字。薊州薊字。山東東字。臨清臨字。太原原字。陽和陽字。河南河字。江寧江字。浙江浙字。福建福字。武昌昌字。陝西陝字。清



漢各一字鑄不合式者。叅究。○十二年。山東萊州府。設鑪鼓鑄。○十三年。議準。各省鼓鑄。如樣錢頒發。而鑄造遲延。並季報愆期。鑄制錢粗壞者。皆罰俸一年。○又覆準。移山西陽和局於大同。改鑄清漢同字。○十四年。題準。停止各省鑄局。○十七年。定。復設各省鼓鑄。雲南亦令開鑄。背鑄清漢雲字。○十八年。題準。鑄成康熙通寶樣錢。頒發省局。依式鑄造。○康熙元年。定。停各省鑄錢。止畱江寧局。○六年。復開各省鼓鑄。增設湖南及江南蘇州府。陝西鞏昌府。鑄局。照式

鑄地名各一字兼清漢文。蘇州蘇字。湖南南字。鞏昌鞏字。廣東東字。廣西桂字。四川川字。貴州貴字。清漢各一字。○九年。停山東。山西。河南。江南之蘇州。江西。福建。湖廣。陝西。甘肅。四川。廣東。廣西。雲南。貴州。廠局。○十年。停薊。密。宣。三鎮局。○十三年。停浙江鑄局。○十四年。停臨清鑄局。○十八年。議準。復開廣西鼓鑄。○十九年。覆準。福建漳州府。設鑪鼓鑄。背鑄清漢漳字。○二十年。設雲南鑄局。停廣西鼓鑄。○二十二年。停福建漳州鼓鑄。○二十三年。設湖南鼓鑄。○二十



五年覆準廣東肇慶府設鑪鼓鑄尋停○二十六年覆準開湖北鑄局○二十八年題準福建臺灣建設郡縣頒發樣錢就地開鑪鼓鑄○又覆準雲南暫停鼓鑄○三十一年停廣東及福建臺灣鑄局○三十五年開浙江鑄局○三十六年覆準湖廣鑄錢務令精工如仍攙和多鉛將司道官以剋減治罪督撫以徇隱治罪○三十八年停止浙江湖北鑄局○三十九年停湖南鑄局○六十一年題準鑄成雍正通寶樣錢令四川雲南兩省設鑪鼓鑄寶泉局頒發樣錢

四川背用寶川二兩字雲南背用寶南二兩字嗣後別省鑄錢皆用寶字為首次加各本首一字○又題準雲南省城嘉慶安大理河州共設鑪四十七座鼓鑄○雍正元年停止四川鼓鑄○二年覆準裁雲南各局鑪七座○四年覆準雲南裁去大理嘉慶二鑪局其省城臨安二局設鑪三十座鼓鑄制錢除本省搭放流通外以四萬串發運江南江西湖廣四川廣東廣西等省令各督撫動藩庫銀每制錢一串給銀一兩交雲南解官領回接濟工本各省所收錢塔



放兵餉流通如錢輕薄不合式各該督撫奏

聞將雲南監局官交部議處○又覆準甘肅暫開鼓

鑄收小錢鑄大錢小錢收盡卽行停止錢背鑄

寶鞏二清字○六年覆準甘肅收買小錢改鑄

大錢種種未協著行停止○又覆準雲南寶雲

錢局每銅鉛千斤外加耗九十斤準其加鑄所

需工本銀亦準照數動給鑄出制錢造入正額

鼓鑄案內報部所獲息錢增給食米等項之外

如有盈餘據實報部○七年覆準山東山西河

南江西浙江湖北湖南等省將收買銅器開局

鼓鑄山東背鑄寶濟山西背鑄寶晉河南背鑄

寶河江西背鑄寶昌浙江背鑄寶浙湖北背鑄

寶武湖南背鑄寶南二清字○九年覆準安徽

將收買銅器開鑄鼓鑄背鑄寶安二清字○又

題準山西河南二省所收銅器無多暫停鼓鑄

○又題準貴州於畢節縣設鑪開鑄○十年奏

準四川設鑪鼓鑄○十一年題準雲南增設鑪

二十八座鑄運陝錢十萬串每錢一串合工本

脚費銀一兩一錢九分一釐有奇○又題準江

西收買銅器皆已用完暫停鼓鑄○又題準雲

南



南省局鑄運陝省錢。改於東川府建局鑄運。每串合計工本運脚銀一兩一錢一分六釐有奇。○又議準。湖北。湖南。廣東。應辦雲南銅運。解京局。共一百六十六萬三千一百九十九斤有奇。嗣後留於雲南。令貴州辦鉛運至雲南。配搭鼓鑄制錢三十四萬三千六十二串有奇。委官運至漢口。附搭漕船運抵通州。轉運至京。○又題準。安徽所收銅器皆已用完。停止鼓鑄。○十三年題準。陝西錢價平減。雲南所鑄運陝錢停止領運。○又題準。山西將收買見存銅鉛。開局鼓鑄。○又題準。江蘇收買銅器。設局鼓鑄。背鑄寶蘇二清字。○又奏準。改鑄乾隆通寶樣錢。頒發設鑪各省。一式遵照鼓鑄。○乾隆二年覆準。江西復開鼓鑄。○又定。貴州鑄錢。銅鉛對搭。不能黃亮。準以銅六鉛四。搭配鼓鑄。○四年題準。雲南停鑄運京錢。○又奏準。福建收買銅器。設局鼓鑄。○五年奏準。雲南省局增設鑪十座。臨安局增設鑪五座。○又題準。貴州錢價昂貴。請採買雲南銅。增鑪十座。○又議準。雲南改鑄青錢。需用點錫。赴粵採買不易。準其以箇舊廠版錫。



搭配鼓鑄。○九年題準。貴州加鑪增鑄。○十年題準。直隸保定府。開鑪鼓鑄。背鑄寶直二清字。○又題準。廣東鼓鑄青錢。背鑄寶廣二清字。○十一年奏準。四川增鑪鼓鑄。○十二年覆準。四川鼓鑄。照雲南之例。配用版錫。○又奏準。湖北採買漢口商銅。增鑪五座。鑄錢搭放兵餉。及減價出易。以平市積。○十二年題準。陝西設鑪鑄錢。背鑄寶陝二清字。減價出易。以平市價。○又題準。山西採買紅銅。開鑪配搭鼓鑄。頒發制錢式樣。令照式鑄。○十四年奏準。雲南停運廣

西錢。改爲運銅。增鑪鑄錢。搭放兵餉。並設局售賣。以平市價。○十五年奏準。雲南廣西府。設鑪十五座。鼓鑄以銀七成。錢三成。搭放曲靖開化。廣羅廣南等鎮。協營兵餉。○又題準。直隸鼓鑄銅。不敷用。請減鑪二座。○十六年奏準。陝西向例。每年領運四川錢三萬一千二百餘串。配充兵餉。每串工本計銀一兩有奇。若撥川銅二十五萬斤。運陝。加以鉛錫鼓鑄。可得錢四萬八千餘串。每串止需工本銀九錢有奇。自十七年爲始。歲撥川銅二十五萬斤。令陝西委官。赴川領



運回陝。增鑪鼓鑄。於四川徹鑪九座。停鑄陝錢。其從前協陝之錢。截至十六年冬季爲止。○十七年覆準。山西鼓鑄。需銅七十萬斤。交商分五年辦運。先給腳價銀三分之一。餘俟交足找給。需白鉛五十八萬一千斤。黑鉛九萬一千斤。點錫二萬八千斤。委官赴漢採買。以資鼓鑄。每月銀七錢三。搭放官兵俸餉。○又題準。雲南東川局。增鑪五十座。每年加鑄錢三十六卯。

一。搭放省餉。順治十二年題準。制錢搭放兵餉。工食。令州縣扣算。列入由單。填注收簿。○十四

年題準。徵收錢糧。銀七錢三。銀盡數起解。其錢充存留之用。○康熙七年覆準。存留驛站官役俸工雜支等項。均照銀七錢三例。搭放制錢。該督撫取所屬徵收流水底簿。歲終將搭放數目。造冊報部。如奉行不力。指名題叅。○八年定。各省存留驛站俸工等項。均搭放制錢。以免壅滯。○十年定。各省所有從前之小制錢。令民間交官。以抵正貢。如地方官有不收小制錢者。以違制論。○十一年題準。各省存留等項錢糧。照舊銀七錢三搭放。○二十七年覆準。雲南制錢。餘



存甚多。將驛站俸工雜用等項及兵餉均用制錢放給。○三十七年題準。浙江制錢停止搭放。兵餉只於俸工內支給。○四十二年議準。廣東錢價日賤。暫停鼓鑄。其所存之錢。照例搭放俸工。○雍正九年覆準。雲南昭通一鎮。東川鎮雄尋霑三營。每年官兵俸餉馬乾銀。以銀七錢三搭放。其錢於東川局內動支。○十年奏準。四川省城滿漢兵餉等項。銀八錢二搭放。離省營汛州縣。近者每銀百兩。給銀八十五兩。搭錢十五串。稍遠者每銀九錢一搭放。更遠者每銀百兩。給銀九十五兩。搭放錢五串。其各官養廉亦照遠近。分別搭支。○十一年奏準。雲南昭通一鎮。東川鎮雄尋霑三營。官兵俸薪餉乾銀錢各半搭放。○又議準。雲南昭通一鎮。東川鎮雄尋霑二營。每年搭放餉錢。每錢千二百文。作銀一兩。○乾隆元年

諭。朕聞雲南兵餉搭錢給放。每制錢一千。算餉銀一兩。而干錢之價。實不敷銀一兩。未免用度拮据。其應如何變通辦理。以惠養弁兵。著雲南督撫會議具奏。欽此。遵



旨議準。雲南督撫兩標及雲南城守武定臨元等鎮營兵餉。於乾隆二年爲始。每錢千二百作銀一兩搭放。○二年奏準。江西所鑄制錢按年搭放兵餉。○四年奏準。福建鑄錢萬餘串。運至臺灣搭放官兵月餉。○五年奏準。雲南兵餉銀七錢三搭放。○九年定。江西贛屬兵餉。從乾隆十年爲始。每年四季一例搭放一成制錢。○又奏準。雲南增鑄錢二萬四千九百二十七串。加放兵餉。○十一年題準。四川省城滿漢兵餉搭錢一成。離省各鎮協營內除夔協外。山梁萬忠州各營領錢不便。停止搭錢外。其餘無論營汛之遠近。槩以每百兩搭錢八千爲則。○又奏準。四川所鑄制錢。以一半供本省搭放二成兵餉。以一半運至陝省搭放兵餉。○十五年奏準。雲南省城臨安二局積存之錢。將在省等標鎮協營兵餉。以銀錢各半搭放。俟積錢完日。仍照例以銀七錢三搭放。

一辦銅。順治二年題準。崇文門。天津。臨清。淮安。四關。各動支稅額銀萬兩。辦銅解部。以供鼓鑄。○四年題準。蕪湖。揚州。潁野。九江。北新。西新。六



關各增辦銅銀萬兩。○七年題準臨清淮安蕪湖許墅九江北新六關各增辦銅銀萬兩。○九年題準減西新關辦銅銀五千兩。改增蕪湖關銀二千兩。許墅關銀三千兩。○康熙三年題準各關額稅銀少。辦銅銀多。不能增買。又崇文門在京難以採買。將盧課額稅銀十有六萬四千五百十兩有奇。撥出採買。○十二年題準浙江辦銅每斤給價六分五釐外。增脚價銀五釐。○十八年題準撥兩淮鹽課銀三萬兩。兩浙長蘆各萬五千兩。河東五千兩。令各巡鹽御史督催

各運使遵部定價。由買銅部。○九年題準

各關收買廢銅。舊器準以銅。○九年題準

不許攙和版。等銅。○二十年題準。停止鹽差

辦銅。○二十一年題準。減臨清關辦銅銀萬兩。

改令贛關太平關各支銀五千兩。辦銅。又增蕪

湖關辦銅銀二千兩。鳳陽關辦銅銀二千兩。

○二十三年題準各關辦銅。不拘版。及廢銅

器皿。以堪用者解送。不堪用者不收。仍行。○二十

○二十四年題準西新關代龍江關辦銅銀五

千兩。○二十五年題準各關辦銅每斤增價銀



三分五釐。共計每斤一錢。○二十七年覆準。蘆課辦銅價直。亦照各關例。每斤增銀三分五釐。共足一錢。均於蘆課內動支。○四十二年覆準。長蘆。山東。分辦銅數。動支鹽課銀。照定價一錢外。給水脚銀五分。○五十二年覆準。將江蘇。安徽。江西。湖北。湖南。等處所辦之銅。交與內務府商人等承辦。每年節省銀五萬兩。再於兩淮鹽差。增銅十七萬斤。河東。廣東。鹽差。增銀各十萬斤。福建。鹽差。增銅六萬斤。福建。海關。差。增銅四萬斤。交內務府商人。照定限全交。如逾限遲遲。

虧欠錢法侍郎。指名題參。將保結之佐領。一并從重治罪。其蘆課銀。盡行解部。○五十四年議。準買銅。令戶部及錢法衙門專理。停內務府商人採辦。○又議準。每年額辦銅鉛。以銅六鉛四計算。每年需銅四百四十三萬五千一百九十九斤。以五十五年為始。均分與江蘇。安徽。江西。福建。浙江。湖北。湖南。廣東。八省督撫。遴委賢能官。動正項採辦。每斤定價銀一錢二分五釐。水脚銀三分。其向來各關差。並有蘆課地方官。所捐每斤五分水脚銀。節省二分。照數解部。○五



十五年覆準令內務府商人每年辦舊器廢銅一百三十三萬斤。每斤給價銀一錢。水腳銀五分。由部覈給。一面交買。一面納錢局。仍將所辦舊器廢銅。以銅六鉛四計算。所用銅價水腳銀。行文辦銅之江蘇等省。照數扣除減辦。其減辦銅價水腳銀。彙齊解部。○五十六年覆準。停止錢局收買舊器廢銅。○又覆準江蘇等各省辦銅。各節省二分價銀。仍照一錢五分有奇之數。增買紅銅解京。○五十七年覆準。嗣後買辦次年之銅。本年卽豫支。與給發。再銅價旣貴。將節

省銀二分。增入銅價。一同給發採辦。八省額辦銅內。如紅銅不足。著於十分內。兼買三分舊器廢銅。交納。其價及水腳。每斤銀一錢一分九釐九毫有奇。○六十年議準。八省分辦之銅。歸并江浙巡撫辦解。自六十一年爲始。江南辦江蘇安徽江西福建廣東五省銅數。浙江辦本省及湖北湖南三省銅數。○六十一年議準。江浙二省辦銅價銀。督撫務委賢能大員。不時稽察。如有侵那情弊。卽據實參奏。○又題準安南國產銅。著雲貴兩廣督撫。行文安南國王。凡客商買



銅務令照常貿易。毋得禁止阻遏。○雍正元年議準。銅政歸并江浙二省總辦。令該督撫選賢能府佐家道殷實者領解。停用雜職微員。○又覆準。浙江辦銅。動用南新等關稅銀。永以爲例。○二年議準。江南洋銅不敷。照浙江之例承辦。江蘇安徽江西二省銅數。其餘二省銅。交福建廣東巡撫。仍照舊額採辦。其辦銅官逐年更代。永爲定例。○又議準。浙江應辦三省銅。因海關洋銅不敷。暫分出一省銅數。交與湖北湖南承辦。○又覆準。雲南所產銅。除供本省鼓鑄外。聽

從商販。毋得禁遏。○又覆準。舊器廢銅。照康熙五十五年之例。收買接濟攬用。除遠僻省分。載運維艱。毋庸知照。並不足六成之低銅。不準收買外。令近京省分。及原辦銅等省。出示曉諭。無論旗民。有願將舊器廢銅。運送到局者。錢法侍郎。豫向銀庫領銀貯局。俟銅運一到。隨到隨收。照所收數目。每斤給銀一錢一分九釐九毫三絲。俟外解紅銅足用之日。停止。如各省採買額銅之外。收有廢銅。亦準其解部。照廢銅給價。○又覆準。商人自備資本。收買廢銅。交納其自外



省收買。運送至局者。每斤給銀一錢五分。在本京地方收買者。照新定價直給與。如有紅銅。每斤給銀一錢七分五釐。○四年覆準。浙江舊欠銅。亦交湖北湖南分辦。上運於四年十月。下運於五年四月。起解。○又覆準。八旗各佐領。與五城御史。報有黃銅器皿出售者。令該旗都統。都察院。一面移咨錢法堂。一面卽著本人赴錢局交納。按照成色。給發價直。其旗人在直隸州縣居住者。令直督轉飭各地方官。收買給價。彙行解部。○五年覆準。雲南見產之銅。除本省供鑄

外。尚餘二百數十餘萬斤。令委官運至鎮江。百數十萬斤。以備江南承辦二省銅數。運至漢口。百餘萬斤。以備湖廣承辦三省銅數。至各省辦銅定價。每百斤及水腳。共銀十有七兩五錢。今雲南銅。每百斤。價銀九兩二錢。加以運至鎮江漢口。江南湖廣。再由鎮江漢口。遞運至京。每百斤。水腳銀三兩。令該督動用鹽務盈餘銀六萬兩。收銅發運。賣價還項。至將來所辦雲南銅。均作雍正六年額辦。其江南雍正六年銅。既可無藉洋銅。嗣後海口所收洋銅。均抵節年舊欠。倘



再遲延推諉。卽行題叅治罪。再辦銅舊例。均繫豫年給價。雲南產銅。盈縮難以懸擬。令該督將雲南所辦之銅。自雍正五年四月起。扣滿一年之期。獲銅若干。卽行題明。知照江蘇湖廣二省。以憑豫定。會否足額。庶辦解額銅。不致有誤。其所運之銅。遴委賢員。察驗足色淨銅。不得夾雜低銅。經過關津隘口。毋得抽課。驗明放行。○又覆準。商人辦銅。有外洋照票。方許採買。每張約銀二三千兩。四五千兩不等。今將欠銅商人照票。追出別招殷實者。納銀給照。所獲照銀。卽抵所欠銅。如有不敷。於從前承辦官商勒追。如無可追。再於原委上司名下。分賠完結。○七年覆準。嗣後凡有銅鉛到關。到廠。令該管官察驗批文。如與原解數目相符。免其輸稅。倘有額銅之外。多出斤數。卽繫私販。令其照額輸稅。○九年奉

旨。知府等大員。有地方之責。嗣後解銅。不必差委。○又

覆準。令江浙督撫。每年除發價採買洋銅外。再豫發銀。往雲南採買。如有成色不足。平稱短少者。總以節省之銀補算。不得過十四兩五錢之



數其洋銅亦照定價給銀採買。○十二年覆準將湖廣廣東應辦雲南銅六十六萬三千一百九十九斤有奇。畱於雲南。令貴州辦鉛運至雲南鑄錢解京。○十三年議準各省捐納貢監職銜及

封典者。準將生熟銅斤照數交納。熟銅每斤價銀一錢一分九釐九毫。生銅每斤價銀九分五釐九毫四絲四忽。如交銅不敷。許其將銀湊足額數。至州縣收銅彙解。必需路費。令上捐之人。每銅百斤。旱路加腳費銀一錢。水路加腳費銀三

分。別交州縣存庫。以備解費之用。○乾隆元年奏準。解京銅以四百萬斤為率。買自雲南及東洋者。各二百萬斤。自乾隆三年為始。令分額承辦。又各省採買洋銅。出口收口。均由海關察驗收稅。為辦銅扼要之地。將江浙海關監督官銜內。加監督某處海關。兼辦銅務字樣。江南銅令監督江南海關道員。招商承辦。浙閩兩省銅令監督浙江海關道員。招商承辦。將有倭照各商內。確察身家殷實。並無挂欠者。弔驗倭照。取具連名互結。冊報該撫。察覈承辦。○又奏準。令江



浙督撫招商辦銅。如有情願自捐資本出洋買銅者。許其呈明該管官聽其出洋採買。俟各商回日。官爲收買。以供鼓鑄。○二年奏準。令江浙督撫將應辦乾隆三年銅。委官前赴雲南採買。解京。照依二百萬之數。均勻分辦。各省辦五十萬斤。倘雲南銅偶有不敷。卽豫咨海關。仍令採買。以足額數。辦銅關繫鼓鑄。寧多無闕。如有商人情願自攜資本出洋買銅者。準其報明海關。給與倭照。令該商赴洋採買。俟回日。到關之日。管關官酌量官收。餘聽其自行貨賣。○三年奏

準。各省商人出洋買銅者。報明江浙督撫。給與執照。令其出洋購買。如在

京師有家道殷實之商。願赴洋買銅者。取具保結。赴部具呈。由部奏明。給與執照。行文江浙督撫。亦令其出洋採買。○又覆準。各省辦解京銅官商。虧空甚多。見在雲南產銅頗旺。應將各省每年辦解京銅四百萬斤。自乾隆四年爲始。盡歸雲南辦運。○又覆準。雲南辦運京銅。採自湯丹廠。銅質澆薄。自本省至京。程塗萬里。令於每正銅百斤外。帶餘銅三斤。如正銅稱少。卽將餘銅



加足。如有餘剩。卽作正銅交部。歸項報銷。又從前各省承辦雲南銅解部時。多繫九成九五照成色。覈減。今應於正銅百斤之外。加給耗銅八斤。永爲定例。又自廠運至東川。有小江塘。至熱水塘。五十餘里。兩山壁立。中通狹澗。沿途碎石。溜沙。兼以夏秋多雨。煙瘴盛發。一年內。止可運銅半年。自東川至威寧。當滇黔蜀三省衝衢。官運銅鉛。商馱貨物。皆於威寧換馬。必不能運滇銅。四五百萬之多。今訪由廠至威寧。別有車路可通。由東川經魯甸。昭通。至大關之鹽井渡。上

船。別有水路。可達川江。見在委官察勘。到日再議。其湯丹等廠。收買發運。向由糧道經管。今自廠運至東川。皆委該道管理。本任養廉。已敷支用。毋庸加給。自東川至威寧。委東川府管理。自廠運至尋甸。委尋甸州管理。若由昭通。鹽井渡。直達川江。委昭通府管理。其鹽井渡。雇船至瀘州。委大關同知管理。該府廳州。養廉。僅敷本任之用。知府每月酌加養廉銀六十兩。同知知州。每月各酌加銀四十兩。至承運之府佐州縣。每月酌給銀六十兩。家人跟役。及燈油。紙筆雜費。



銀十有五兩。協運雜職一人。每月酌給養廉銀三十兩。雜費十兩。沿塗打包換篋。按日登記。回滇之時。據實造報。又湯丹等廠。每年約辦銅七八百萬斤。每斤需工本銀九分二釐。共需工本廠費等銀五六十萬兩。又腳價。官役盤費。約需銀十餘萬兩。又每年應解司庫餘息銀二十餘萬兩。應於每年豫撥銀百萬兩。解貯司庫。按年支銷。如有餘剩。歸於餘息項下充公。再有餘剩。畱作下年工本。腳價。每年於銅務並運銅案內報銷。○四年覆準。雲南停鑄。解京之錢。令辦解

正銅一百七十萬四千餘斤。耗銅十有八萬六千餘斤。按年運至漢口。分撥站船。解交京局。加卯鼓鑄。○又覆準。雲南辦運京局銅四百萬斤。分作兩路。各二百萬斤。一自廠由尋甸發運威寧。轉運至永寧。一自廠由東川發運。昭通。鎮雄。轉運至永寧。○五年覆準。雲南辦銅。運解京局。自乾隆四年辦運之初。原分八運。每運委正運官一人。協運官一人。在東川。尋甸等處領運。今八運既并為四運。應別設承運。收發等官。雇腳運至永寧。其運交京局。每運正運官。委府佐或



州縣一人。協運官。委雜職二人。赴永寧領運。各押銅五十萬斤。挨次起程。正運官。月給養廉雜費銀八十兩。協運官。各月給養廉雜費銀四十兩。○七年覆準。雲南辦運正耗銅六百三十三萬一千四百四十斤內。由東川運至永寧銅三百十有六萬餘斤。向來每百斤。每站脚價銀八分五釐。至一錢三釐不等。但東昭一路。新闢夷疆。食物昂貴。應準其每站。每百斤。給銀一錢二分九釐二毫有奇。○九年奏準。各省承辦之銀。按成色覈減價銀。嚴追各商完項。如商人不能完家產全無者。責令辦員。如數完補。○又覆準。雲南辦運正耗銅。共六百三十三萬一千四百四十斤。採自湯丹廠。向由東川運至永寧。每百斤。每站。給脚價銀八分五釐。以及一錢三釐不等。其間小江塘至熱水塘。運道艱難。前於乾隆四年覆準。自廠由威寧至永寧。別有車路可通。應分運三百十有六萬餘斤。但沿途馬匹稀少。草料昂貴。其所需陸路脚價。每百斤。每站。暫準給銀一錢二分九釐二毫。俟馬匹足數。應用草料價直平賤。酌量覈減。○又題準。雲南解



銅自威寧至永寧。所需陸路脚價銀。準其暫照每百斤。每站一錢二分九釐二毫之數。支給報銷。○十四年議準。雲南運解京局正耗銅六百三十三萬六千四百四十斤。先經奏明。由東川威寧兩處陸路運至永寧。由水路運京。東威二路各半分運。但銅鉛數多。馬匹雇募不前。應將東川一路分運銅三百十有六萬五千七百二十斤內酌分一半。由鹽井渡水運至瀘州轉運。其東川運鹽井渡陸路。每百斤。每站給脚價銀一錢二分九釐二毫。自鹽井渡抵瀘州水運。每百斤。每站給脚價銀七錢二分九釐。其餘一半銅斤。仍由東川運至永寧。又威寧分運銅三百十有六萬五千七百二十斤內酌分一半。由羅星渡水運至瀘州。其自威寧陸運至羅星渡。每百斤。每站給脚價銀一錢二分九釐二毫。又自羅星渡水運至南廣。每百斤。給水脚銀二錢。又自南廣水運至瀘州。每百斤。給水脚銀九分。事竣覈實報銷。○十八年覆準。雲南辦運京銅。長運各官養廉雜費。自雲南至永寧。準支二十三。日。自永寧至通州。準支九月。在漢口及儀徵換



船換簍。準支兩月。自通打包運局。準支兩月。自京回滇。準支九十九日。其守凍日期。仍照例減半支給。此外如有長支。照數著追。

一辦鉛錫。康熙五十四年議準。額辦鉛。每年共需三百九十五萬六千七百九十九斤。由部給發價銀。向商人鉛礦買用。每斤定價銀六分二釐五毫。水腳銀三分。○五十九年題準。湖南桂陽州。五十八年稅鉛十有二萬三千三百十有一斤。並五十九年以後所收稅鉛。停其變價。以十分之七解部。十分之三解工部。每斤給水腳

銀二分。○六十一年題準。鉛價昂貴。每斤增價

二分。○雍正十二年奏準。京局鼓鑄。每年額辦

鉛三百六十六萬餘斤。自雍正十三年爲始。令

貴州巡撫遴委賢員。照各廠定價。每百斤給價

銀一兩三錢。依數採買。分解寶泉寶源二局。每

百斤給水腳銀三兩。其商辦之鉛。停其採買。○

又奏準。令貴州辦運鉛六十六萬三千一百九

十餘斤。在雲南鑄錢運京。○乾隆五年覆準。京

局改鑄青錢。與見在黃錢並行。每年應需黑鉛

五十萬斤。令貴州總督於柞子等廠收買。其原



白鉛每年減辦五十六萬斤。至應需點銅錫十有五萬斤。令廣東巡撫覈辦。均於乾隆六年爲始。按年解部。○六年題準。貴州解京黑鉛。每百斤。給價銀一兩二錢。收買解京。以供鼓鑄。○七年覆準。雲南錢停運。京局加卯鼓鑄。每年應加運黑鉛二十萬五百七十一斤。點銅錫六萬一千七百十有三斤。○八年題準。廣東辦解京局點銅錫。除收課錫外。不敷錫。準其採買。湊解。每百斤。給價銀十有四兩一錢一釐五毫。○又題準。貴州柞子廠黑鉛。每斤一分二釐之價。收買。

工本不敷。請每百斤。給價銀一兩五錢。收買解京。○九年題準。貴州辦鉛。每百斤。每站陸路報銷脚價銀一錢二分九釐二毫。○十年題準。廣東採買洋錫。照時價。每百斤。給銀十有三兩五錢。收買解京供鑄。○又題準。貴州辦解京局白鉛。請照課鉛變價例。每百斤。以一兩五錢。收買解京。○十四年題準。貴州黑鉛。出產稀少。每年辦運京鉛七十萬五百七十一斤。改歸湖南辦解。仍分上下兩運解京。

一收銅康熙十八年題準。寶泉局鑪頭局役。將



各官應解銅包攬買交者。照例治罪。出差各官。知情者議處。○雍正六年覆準。各省採買銅。並未分別成色。嗣後除淨銅。仍按定價一錢四分五釐。如有塊銅及廣條。蟬殼等項。不足成數者。到部。卽令錢局監督同解官估定成色。彈兌交收。行文解銅本省。照依覈定成數。減價報銷。○九年奏準。各省辦解寶泉局銅。皆有高低。嗣後收銅。設立銅色對牌。以八成。八五。九成。九五。十成。分設五牌。銅到局。令解官監督從公較對。除八成以下者不收外。八成以上者。均照成色稱

收定價銷算。估定八成以上者。準作八五。八五以上者。準作九成。九成以上者。準作九五。九五以上者。準作十成。其包裹鉛渣及黑暗灰色等項。令承辦官家人。公同解官。鎔化淨銅。照斤數作十成稱收。虧折者補解。○乾隆元年奏準。停止原設銅牌。令辦銅各省巡撫。嚴飭辦銅官務。選足色淨銅交部。以供鼓鑄。仍令寶泉寶源二局監收之官。照依未設銅牌以前。秉公稱收。倘有攙雜低潮。不堪鼓鑄者。令該堂官委官會同兩局監督解官。抽驗鎔化。如果低潮。卽將承辦



之官嚴加叅處。其虧折之銅仍令補解。至鑪頭稱手不得任意低昂。如違究治。

一辦銅鉛考成。康熙元年題準。關差限滿回京。其額辦銅限兩月全完。如未完五分以下。罰俸半年。辦銅人役及原保並領運商人各杖八十。六分以上。罰俸一年。人役各杖一百。再限兩月。如未完五分以下。罰俸一年。停其升轉。六分以上。降一級畱任。仍罰俸一年。人役等各杖一百。該督撫催限一年內完解。如不足。原監督限四月賠補。仍未完。由部題叅。解任追補。完日開復。

辦役保高。照侵盜錢糧例治罪。○十四年議準。辦銅官並未起解。捏報起解者。降二級調用。解送遲延者。照違限例議處。○十八年題準。各關解銅。自到任後起限。至八月完解一半。不完者降一級畱任。自差滿後起限。至四月完解一半。不完者。降二級畱任。限一年全完。開復。再不完革職。變產追完商役。照前例治罪。○十九年覆準。各關解銅。不許在京辦買。違者。辦買人繫旗人。柳三月。鞭一百。繫民。柳三月。杖一百。流三千。里。銅價入官。監督知情。令辦買者。革職。○二十



一年奉

旨各關差於京城浼人購銅及令衙役解銅均著嚴行禁止務於該差地方如數辦買令同差筆帖式依期親解送部○五十四年議準江南等省委官辦銅及商人辦鉛均分上下兩運上運每年四月完解下運每年十月完解○五十六年覆準江南等省加員紅銅務於限內解到如違限者將承辦官指叅○六十一年覆準江浙二省解部銅照九卿原議每年四月完半十月全完倘逾限不完照例治罪如上運於四月不完者卽應初叅

再限四月不完爲復叅再限四月仍未完爲三叅下運一照上運扣限糾叅如有徇隱不揭報者將督撫一并嚴加議處○雍正元年覆準各省尾欠銅照江浙辦銅定限按初叅復叅三叅之例叅處○二年覆準每年辦銅上下兩運仍於四月十月起運報文一到扣算程塗勒限解交若上運至九月下運至次年三月有不到部者委解各官並該管上司皆嚴加處分○又議準嗣後辦銅初次逾限承辦官革職畱任該上司各官降二級畱任展限四月如仍未完承辦



官革任。交部從重治罪。別委賢員接辦。如有虧空。著落家產追賠。委辦上司各官降二級調用。並令分賠。如叅後六月內買足交還者。準予開復。如二叅四月內能完三分之二者。免其革任治罪。再限四月。照數辦足。如仍未完。承辦官革任。交部從重治罪。委辦上司降調分賠。如叅後六月之內買足交部。亦準開復。至該撫報解之後。上運準其本年九月。下運準其次年三月到部。逾限不到。解官革職。戴罪管解。委解上司各官降三級畱任。並沿途官弁照催行糧船不力。

例題叅所欠銅著落本解官追賠。委解上司官分賠。如叅後三月之內解部完交者。亦準其開復。○五年覆準。辦解雲南銅。不必拘定舊例。仍分上下兩運。總以不闕額。不逾六月到部爲率。○七年議準。江浙二省採辦洋銅。不能依限起解。將上運展限四月。於八月起解。下運展限兩月。於十二月起解。如違限不到。照例叅處。○十一年議準。各省辦銅商人。每因限期寬裕。將本年年所領帑項。營運射利。新舊那移。嗣後令該督撫嚴飭辦銅官。秉公發價。如有該商承領。務察



明於何處出洋。取具甘結。知照出口。汛弁並地方官。自該商領銀之日爲始。定限兩月。置貨齊備。報明該汛官。並察明果否是採買易銅貨物。驗放出口。一面報明督撫。並取該員等印結備案。如有逾限。並無貨物出口者。或非採買易銅貨物。卽將該商嚴究。並行原籍地方。著落家產。嚴追帑項。至洋船進口之日。亦令該汛弁地方官。查明是某省辦銅商人。載銅若干斤。逐細通報。定限一月內。將辦銅日期及斤

準嗣後委官解銅。照解餉之例。按運更換。如有遞年長令管解者。卽將解官治罪。原委之上司。交部議處。○又議準寶泉寶源兩局。額需黑鉛。令貴州巡撫委官採買。照辦銅之例。分上下兩運。上運每年四月起。下運每年十月起。解次年三月到部。如有遲誤。照例題參。○乾隆元年覆準。江浙二省海關額辦之銅。定限於每年六月起。解十二月到部。如逾限不解。承辦官並該管上司各官。分別議處。許其展限四月。戴罪仍辦。如四月限內完至三分之二者。免



其議處再寬限四月。照數辦足解部。如限滿仍未完解。卽將承辦官議罪。別委賢員接辦。如有虧空著落家產追賠。其該管上司。照例議處。並令分賠完結。若二叅限滿。完不及三分之二者。仍照例議處。如承辦官果能依限全完。並無挂欠者。該撫察明報部。由部移咨吏部。量加議敘。至辦銅起解之日。將所需水腳銀。照數全支。毋庸豫扣節省。○三年奏準。兩江。閩浙等省。應辦之銅。統赴雲南採買。仍分上下兩運。按照原定限期解部。如逾限不解。卽照例叅處。○又覆準。

雲南額辦銅四百萬斤。解交京局。應分爲八運。以五十萬斤爲一運。每運委該省見任府佐貳。及州縣官一人爲承運。再委雜職官一人爲協運。起運之前。豫咨沿途督撫。遴委幹員督同該地方官。俟滇銅一到。卽協同運官。雇募船馬。催運前進。如有遲誤。分別叅處。所需腳價。仍聽雲南正運。協運官。給發報銷。○四年奏準。嗣後承辦銅。未經全完者。所有原議之案。仍照定例。不準開復外。其有已將正額銅。照數完解者。雖銅色銀未據完繳。而議處本案。業已完結。則原叅



之案準予開復。至未完覈減銅色銀如逾限無完。仍照例議處。○五年題準雲南辦運京銅四百萬斤。八運合爲四運。每運委府佐貳。或州縣官一人爲正運。雜職官二人爲協運。令正運官押運五十萬斤。協運官二人共運五十萬斤。分撥起運。再雲南解銅在東川尋甸領銅。由威運永原繫以長年計算。自辦理以來。各脚戶每多不前。運官守候有誤。限期實不如專責地方官雇脚爲便。應由尋甸東川兩路分運永寧交收。尋甸一路委令尋甸州爲承運官。自尋甸車運

至威寧。交威寧駐劄之官雇脚轉運。至永寧東川一路。自東川遞運至魯甸。魯甸遞運至奎鄉。奎鄉遞運至永寧。令東川府。昭通府。鎮雄州。爲承運官。雇脚發運。又令魯甸通判。奎鄉州同。爲協運。至解交京局之正協運官。令其赴永寧領銅。由水路接運。遵照題定限期。按限運解。如逾限無解。及逾期未到。卽將遲誤各員。分別題叅。交部議處。○又奏準雲南加運銅。分委解銅之正運。協運。各官搭解。○八年題準雲南辦運京銅四百萬斤。乾隆四年辦運之初。分爲八運。自



五年起。八運合爲四運。每運正協運官各領銅五十萬斤。分發起運。嗣後每運遣正印官一人。協運官一人。照乾隆四年之例。令合領正耗餘銅一百十有一萬斤。一同起運。水腳雜費照數發支。其般運出廠。以九十日爲一運。每年分作四運。各限一年到京。至加運銅亦照額銅之例。將四運合爲二運。每運委官二人。領運正耗餘銅九十四萬五千七百二十斤。該撫委官管解。照額銅之例。畫一辦理。○十三年奏準。雲南運銅率多逾限。嗣後凡銅到境。照催漕例。上緊催

行。倘不實力催行。立即叅處。如運官攜貨逗遛銷售者。舉報貨物入官。地方官不行舉報。察出一并叅究。○十四年奏準。雲南解運京銅。自永寧至漢口。定限四月。漢口抵通。限五月。漢口。儀徵。換船。換篋。漢口。定限四十日。儀徵。定限二十日。通計永寧抵通。定限十有一月。如逾一月。照例題叅。領解官革職。戴罪管解。委解各上司。降三級。畱任。如遇守凍。地方官察明咨部。仍照例扣除。至守風守水日期。均不準扣算。再每運銅。均有正協領運二人。沿途或有沉溺打撈。患病



事故卽令一人先運。如有藉辭停畱，亦不準扣算。其銅到處，令地方官弁按站催行。將出境入境日期報部察覈。倘無故逗遛盜賣，地方官不實力催行，徇隱不報，卽照徇庇例降三級調用。督撫一并議處。至加運銅，向繫佐雜二人管解，未免官卑任重。嗣後加運銅委府佐州縣一人爲正運，佐雜一人爲協運。該督撫務選幹員管解。○又奏準，貴州辦運京鉛，嗣後照運銅之例於起解時，僉給兵牌，沿塗逐站黏貼印花。如遇守風守凍，亦於印花內填注，到京投交兵部察

覈。○十五年奏準，雲南、貴州兩省沉失銅鉛，定限一年撈獲。如撈不足數，卽著落運官賠補。所沉銅鉛聽其自便撈獲，報官照廠例給價收買，不許私賣。至限內有升遷事故，仍畱沉銅處所打撈。竣事竣分別赴任回籍。至運銅之船，令地方官雇覓，倘以不諳行船之人塞責，致有覆溺，將地方官報部照例罰俸六月。沉溺銅鉛，仍令地方官協同打撈。如限內無獲，將地方官於一年限內停其升轉。該運官題叅，照例革職。一年內賠完，準其開復。如逾一年賠完，免罪。不準開



復二年不完照例治罪嚴追○十六年奏準嗣後各省銅鉛解京。埃交局之後。令領運官將實在贏餘數目報明戶工二部行文崇文門監督通計經過各關。應交稅課。按則輸納。如有以多報少。隱匿等弊。一經察出。卽照漏稅例治罪。其銅鉛已抵通州及張灣。定限兩月。全數交局。如遇陰雨泥濘。或銅鉛並到。車脚雇覓維艱。令轉運之坐糧廳張灣巡檢據實報明。倘有逾限捏飾情弊。將領運及轉運官皆交部議處。○又覆華雲貴一省。運京銅鉛。經涉險阻。偶遇風濤覆

溺。照原議會同地方官。慎選船戶水手。限一年。撈獲有止。協運官者。畱協運官無協運官。畱親屬家人。該管地方文武。協同辦理。如限內無獲。及撈不足數。不在山峽險隘之地。卽行叅處。倘沉溺實繫瞿塘三峽。長江大湖及黃河諸險。準地方官結報。該省督撫移咨雲貴兩省。會疏保題。將沉失之銅。令雲撫照數補解。脚價在銅廠餘息項下。動支辦運。沉失之鉛。令貴撫在辦鉛節省水脚銀內。動支補解。如運官捏報川江等處沉溺。地方文武官扶同徇隱。該督撫卽據實



題叅督撫朦溷保題。別經發覺。一并嚴加議處。著落分賠。至追賠沉失銅鉛。應合計脚價。照數著賠。收買撈獲銅鉛。亦應加入運費。一例覈給。且運官既有正協。著賠宜分多寡。應將沉失銅鉛。照廠地工本運脚。鉛加鎔工。著落正運。賠三分之一。協運。賠三分之一。各按本人名下。應追銀數已完未完。分別治罪。問復。至船戶不諳風色。以致沉溺。將原雇之地方官。照解送匠役。不將良工解送。以不諳之人。塞責例。罰俸六月。如實繫風水驟發。非人力所能防護。該管官具結

申報。將原雇之官免議。一年內。運官如有升

事故。仍畱打撈。俟事竣之日。分別赴任。回籍。該管地方文武官。遇有銅鉛沉溺。照漕船失風例處分。外。仍於一年限內。停其升轉。責令協同運官。實力打撈。限內獲半者。免議。限滿無獲。與獲不及半者。各罰俸一年。限滿日。著落運官。先行賠補。所失銅鉛。仍聽運官自行撈取。○十八年。覆準。嗣後雲南辦運京銅。運官於交銅之後。卽將回南日期。報部。部給實收。將運官起程日期。填入執照。行知雲撫。並知照吏部。如入京時。



在道有沉失之銅。應赴原沉失省分打撈者。亦  
卽知照該省督撫。俟運官到日。驗看執照。飭同  
打撈。並將運官入境起程日期。先後移咨雲撫。  
如有遲延。據實叅處。

一錢價。順治二年題准。改鑄新錢。每七錢。準銀  
一分。舊鑄錢。每十四錢。準銀一分。官以此徵收。  
民以此輸納。聽便行使。○三年題准。禁用舊錢。  
送部者。每斤給價八分。○四年定。每十錢。準銀  
一分。○康熙二十九年議准。制錢務照定例。每  
銀一兩。不得不足一千之數。○四十一年議准。

改鑄新制錢。每千作銀一兩。舊制錢。每千作銀  
七錢。俟三年滿日。將舊錢停其使用。○六十年  
議准。

京城制錢。向來市價。每銀一兩。易錢八百八十。今  
每銀一兩。易錢七百八十。錢價日貴。民用甚艱。  
嗣後將賣米所收制錢。令五城照市價易銀交  
庫。俟錢價稍平。卽行停止。○六十一年議准。於  
大宛兩縣。設立官牙。將錢價議平買賣。見鑄雍  
正通寶制錢。並康熙大小制錢。攬和使用。○雍  
正三年



諭雲南四川鼓鑄制錢恐各省禁止不許出境著行文該督撫聽其流通各省以便民用欽此○七年

諭錢爲國寶固必流通以利民然必權衡輕重使得其平方能便民用而無弊若錢價過賤民間貿易之際物價必致虧損而姦弊從此而起嗣後每銀一兩止許換大制錢千文著行文直省一例遵行欽此○十二年題準大宛二縣額設錢牙均令分設五城地方酌量錢價貴賤以平時直每十日令牙戶親身赴部報價一次務令錢價平減以便民用並令步軍統領順天府尹巡視五城御史嚴行

稽察倘有聚集一處私立罰規暗中串通高擡價直者送部治罪其牙戶選擇殷實良民承充○乾隆三年奏準錢行經紀槩行革除凡銀錢交易聽民自相賣買倘有藉經紀名色從中阻撓者所在地方官卽嚴拏究治○九年

諭江南搭放餉銀自乾隆九年爲始仍照定例每銀一兩給錢一千其錢局公費運錢水腳準其動項報銷不敷成本準其銷算至見在鼓鑄省分如有折扣搭給者亦一例加恩照江南之例給發欽此○又議準嗣後應官發錢者仍用錢外其他應



支領銀者。即以銀給發。不得復以錢代。如直省興修水利城工。坐糧廳赴東採買布疋等類。及各省修理城垣倉庫營房衙署等項。領出帑銀。除雇覓匠夫。給發工價外。其一應辦買物料等項。如閒有易錢給發者。該管上司。即行察禁。至民間日用。自當用銀。除零星布帛菽粟之類。準其用錢外。至舖店向行家成總置買貨物。均令用銀交易。不得用錢。行令直省該地方官。徧行出示曉諭。

一錢法禁令。順治四年定。各處地方。不許私鑄偽錢。及用前代舊錢。通行嚴禁。○八年。定。季廢錢。願送部者。量給價直。如交到三月。仍舊行使者。枷一月。杖一百。地方官。以溺職論。○十年。題準。官鑪夾帶私鑄者。計贓。以枉法論。○十二年。議準。緝獲私鑄三次者。紀錄一次。○十四年。議準。私鑄為首。及匠人。皆處斬。為從。及知情買使者。擬絞監候。經紀舖戶。與販攬和者。杖一百。流徙尚陽堡。在京總甲。在外十家長。知情不舉首者。照為首例治罪。不知情者。杖一百。徒一年。告捕者。官給賞銀五十兩。該管地方官。知情



任其私鑄者。照爲首例治罪。不知情及聽其販  
買攙和者。五城坊官。州縣每起降一級。掌印兵  
馬司。知府。直隸州知州。二起降一級。司道。三起  
降一級。同知。通判。吏目。典史。有捕盜之責者。各  
照印官例。鹽運使。照司道例。分司。照知府例。大  
使。照典史例。副叅。游擊。照司道例。都司。守備。千  
總。照州縣例。如五城御史。各撫按不叅究者。一  
并議處。○又議準。改鑄新錢。有攙和廢錢舊錢  
行使者。繫旗人。鞭一百。枷一月。繫民。杖一百。枷  
一月。○十八年議準。私鑄爲首及匠人。斬決。家

產入官。爲從及知情買使者。絞決。總甲。十家長  
知情不舉首者。照爲從例治罪。不知情者。枷一  
月。杖一百。告捕審實。官給賞銀五十兩。該管地  
方官。知情任其私鑄者。斬監候。不知失察者。降  
三級調用。如經紀舖戶。販賣攙和私鑄者。枷一  
月。流徙尚陽堡。在內五城坊官。在外州縣官。失  
察一起降二級。二起降四級。皆調用。三起革職。  
掌印兵馬司。知府。直隸州知州。失察一起降一  
級。二起降二級。三起降三級。皆調用。四起革職。  
司道。失察一起降一級。三起降二級。四起降三



級皆調用。五起革職。府州縣捕盜佐貳鹽場武職各官各按職掌照新例處分。五城御史該撫不叅究者以疎忽治罪。○康熙三年題準失察私鑄該州縣官並吏目典史衛所官各降三級調用。知府直隸州知州捕盜廳官各降一級調用。司道都司各罰俸一年。督撫罰俸六月。運司照司道例。分司照知府例。大使照典史例議處。○七年題準攬和私錢十文以上照例治罪。九文以下仍枷責免流徙。○九年題準典販私錢攬和行使五城御史及各省巡撫不訪叅者一

起罰俸三月。二起罰俸六月。三起罰俸九月。四起罰俸一年。六起以上降一級畱任。○十二年覆準銷燬制錢者犯人與失察官皆照私鑄例治罪。地方官拏獲每一起紀錄一次。至四起加一級。旁人首告者所獲銅一半入官。一半給賞。除紅銅鎊及見存銅器不禁外。其鑄造一應銅器止許五斤以下。違禁者繫官革職。繫旗人鞭一百。枷一月。繫民杖一百。流三千里。所獲銅入官。驍騎校失察照知縣例。佐領照知府例。叅領照司道例。都統副都統照巡撫例。議處。領催



每一起鞭一百。○十八年議準。禁止鑄造銅器。除銅鍋並見用已成銅器不議外。其軍器樂器。鏡子盥盆鈕子鎖鑰箱匱鍬轡飾件等子。天平法馬刀束刀錐刀環等物。乃民間必用之物。五斤以下者許其造賣。此外銅器一槩禁止。犯者按律治罪。失察官照例議處。○又題準。寶泉寶源二局鑪頭局役將各官應辦解局之銅包攬買交者。杖一百。初三月並妻及未分家子。流徙尚陽堡。該管官卑職。○二十三年議準。錢局鑪頭並匠役等有私鑄小錢。令錢法侍郎同稽察

錢局科道及監督等嚴行察緝。如不嚴拏。別經發覺者。皆議處。○又定。五城御史巡捕三營步軍統領嚴拏盜鑄私鑄及銷燬制錢之人。若別經發覺訪獲者。五城三營步軍統領官皆照處分錢局官例議處。○二十四年議準。旗下正戶人有在本旗地方私鑄及銷燬制錢者。照例治罪。該管各官分別知情不知情。照例治罪。處分。領催總甲鄰右十家長知情者。照爲從例治罪。不知情者。繫旗人。鞭一百。繫民。杖一百。繫官。降一級畱任。若別旗人或民人在該旗地方私鑄



銷燬失察者。領催鞭八十。步軍尉驍騎校。罰俸半年。佐領。步軍協尉。各罰俸三月。叅領。罰俸兩月。都統。副都統。罰俸一月。犯人。本旗該管官。皆免議。如家僕有犯。其主繫官。降二級。畱任。繫平人。鞭一百。該管官免議。賃房之主。知情者。照爲從例治罪。不知情者。繫官。降一級。畱任。繫平人。鞭一百。城外居住。及看墳家人。有犯。其主照此例處分。若看房家人。賃與他人。有犯者。家人照房上例處分。其主免議。在屯莊家人。有犯。屯莊領催。知情者。照爲從例治罪。不知情者。鞭一百。其主及該管官。免議。○二十九年。覆準。攬和私錢行使之人。免其枷示流徙。如有拏獲者。不論錢數多寡。繫旗人。鞭八十。釋放。繫民。杖八十。釋放。

京城內外。責令司坊官。順天府屬之宛平。大興。二縣。直省。責令該州縣官。不時嚴行察拏。若仍有攬和私錢者。被督撫科道糾叅。或別有發覺。將該管司坊州縣官。每起。罰俸一年。

京城內外。令五城御史。該部司官。亦不時嚴察。其私錢在內。定限六月。交送戶部。照買銅價。每斤



給銀一錢收取。交錢局鼓鑄制錢在外。以文到之日為始。亦限六月。各州縣官動庫銀收取。亦照買銅價。每斤給銀一錢收取。解交布政使司限內交送私錢之人。免其治罪。○三十六年議準。嗣後內外文武官將該管地方銷燬制錢私鑄販賣者。自行拏獲。免其治罪。如被戶部都察院差官察出。督撫差官拏獲。或被旁人首告者。五城坊官及直省州縣官不知情者。一起降三級。調用。二起革職。兵馬司掌印指揮直省知府直隸州知州。一起降二級。二起降四級。皆調用。

三起革職。司道官一起降一級。二起降二級。三起降三級。皆調用。四起革職。五城御史直省督撫一起降一級。二起降二級。三起降三級。皆畱任。四起降四級。調用。五起革職。知府下捕盜同知通判州縣下吏目典史照掌印官鹽場大使照典史分司照知府運司照司道武職守備都司照州縣官游擊叅將照知府副將照司道提鎮照巡撫各分別處分。以上議處各官有因公出境者免議。至官船戶夾帶私錢者杖一百。流三千里。同船人知情不舉首者枷一月。杖一百。



欽定大清會典事例 卷之四十四  
徒二年。押運官知情任其夾帶者革職。不知情者降三級調用。其不知情之文武地方官但能拏獲者。不論年月遠近。皆免其處分。文官拏獲者。並免同城之武弁處分。武弁拏獲者。亦免同城之文職處分。

京師五城地方。該管文武官拏獲者。如之。接壤州縣。此縣拏獲。彼縣亦免處分。再知府以下。若各旗地方。有鑄造私錢。銷燬制錢。攙和私錢行使者。照康熙十二年議準銷燬制錢例處分。再有自別省買私錢。船車裝載。牲口駝帶販賣者。或

被看守津關之人拏獲。或被旁人拏獲。申首者。將私錢入官。拏獲之人。照例賞銀十兩。將販賣私錢之人。及未經察出該管官。仍照例治罪。處分。其小錢在

京城者。限兩月。交送戶部。免罪。照買銅價直。每斤給銀一錢。直省以文到之日爲始。限三月。交各該地方官。送布政使。將小錢亦照買銅價直。每斤給銀一錢。咨報戶部。其攙和低鉛所鑄小錢。不便照好銅。給與價銀。於所定限內。各自銷燬者。免其治罪。在京戶部。都察院。在外直省督撫。



差官不時察拏○又覆準湖廣昌字南字錢色紅不堪使用照小錢例依限收交行令該督撫鑄造務必精工如仍攙和鉛多將司道官以剋減治罪督撫以徇隱治罪○又覆準收燬小錢鉛多耗重每斤改給銀八分鑄時仍令開除九斤折耗其小錢不必解部竟交寶泉局戶部官與該監督公同收取○三十七年議準南字昌字錢禁止不準使用○三十八年覆準收取小錢紅色錢每斤給銀六分五釐○又覆準各處小錢紅銅錢悉行銷燬停其交送寶泉局在

京城者以

命下之日為始外省以文到之日為始均限兩月自行

銷燬如逾限不銷燬仍照前存貯使用販賣者照定例將經紀舖戶杖一百枷一月繫旗人鞭一百枷一月再將失察該管地方官亦照九卿所定之例計起數議處○四十一年議準改鑄新制錢將舊制錢於三年後停其使用各自銷燬○四十四年題準經紀舖戶與販私錢攙和行使者枷兩月杖一百應發黑龍江給窮兵丁為奴者照例改發雲貴川廣煙瘴少輕地方該



管地方文武官不訪拏者一起降三級調用二  
起革職掌印兵馬司各省知府直隸州知州一  
起降二級畱任二起降四級調用三起革職司  
道官一起降一級二起降二級皆畱任三起降  
三級調用四起革職巡城御史及直省督撫一  
起罰俸一年二起降一級三起降二級皆畱任  
四起降三級調用五起革職再知府下捕盜同  
知通判州縣下吏目典史各照掌印官例鹽運  
使照司道例分司照知府例鹽場大使照典史  
例若營伍內有私窩販賣行使者千總守備都

司各官照州縣例游擊叅將副將照司道例總  
兵提督照巡撫例再各旗有鑄造私錢銷燬制  
錢及攬和小錢行使者驍騎校照知縣例佐領  
照知府例叅領照司道例都統副都統照巡撫  
例分司議處其漕船夾帶者船戶照典販例同  
船人照不知情之總甲十家長例治罪押運官  
知情者革職不知情者照失察例議處○又覆  
準行令直隸山西河南陝西督撫將水陸衝衢  
要口訪拏販賣攬和私錢之人照例立絞凡經  
過地方文武官皆照大察私鑄例降三級調用



○四十五年議準。新鑄錢尚少。將舊制錢展限五年。再行銷燬。○四十七年議準。湖廣武昌舊鑄制錢。俟五年限滿之日。不準使用。卽行銷燬。○五十六年覆準。錢局收買廢銅。以致小民圖利。將小制錢燬壞變賣。通行八旗步軍統領。五城。大宛兩縣嚴拏。爲目者。於本處枷兩月。杖一百。應發三姓地方。給兵丁爲奴者。照例改發雲貴川廣煙瘴小輕地方。爲從者。枷一月。杖一百。流三千里。該管地方官知情故縱者。與同罪。不知情者。降三級調用。房主鄰右知情不舉首者。照爲從例治罪。不知情者。杖九十。○又議準。寶泉局鑪頭。豫借工料錢。以致虧空。嗣後永行禁止。豫支再寶泉局每年奏銷。照舊例開明。不必別造款項。○六十一年議準。

京城見鑄雍正通寶制錢。同康熙大小制錢攙和使用。○雍正元年覆準。雲南省自康熙四十四年。設立官銅店。短少價直。加長秤頭。礦民賠累。該督撫嚴行禁革。悉聽商民採買販賣。照市秤市價。出入畫一。依康熙四十四年以前銅廠則例。公平收納。毋得抑勒商民。至所產之銅。除供



本省見在鼓鑄之用。有餘聽民間販賣流通。不必解運來京。○四年議準。嗣後鑄造器皿。除紅銅白銅不禁。其黃銅除樂器軍器天平法馬等子。及五斤以下之圓鏡。不禁外。其餘一應器皿。無論大小輕重。皆不許仍用黃銅製造。倘有犯者。造賣之人。照違例造禁物律治罪。買用之人。照不應例治罪。失察之官。照例議處。其已成銅器。有願賣者。作廢銅交官。每斤給價一錢一分九釐九毫三絲。官吏不得勒逼扣剋。江南福建浙江湖廣廣東。見在辦銅。六省廢銅。交與辦銅

之官採買。如紅銅不敷。卽以此項銅解部。扣六成。紅銅覈算補額。其四成鉛準。扣出別給價直。應用脚價。照見今銅鉛之例。每斤給算水腳三分。其不足六成之銅器。亦準收買。總照成色遞減其價於解部時。報明成色。如所報不實。令承辦官賠補。至江西廣西貴州三省。與江南湖廣廣東接壤。江西廢銅歸江南。廣西廢銅歸廣東。貴州廢銅歸湖廣。著三省上司。委官收買。雲南見開鼓鑄。所收黃銅。和入紅銅。扣算成色。入鑪鼓鑄。直隸山東。令州縣收買廢銅。交布政使司。



彙齊解部直隸解送。每斤給水脚銀一分。山東每斤給水脚銀一分五釐。山西河南陝西四川所收廢銅暫存本省。俟一二年後視所收多寡。或本省開鑄。或作何解送。具題請

旨。○又議準嗣後

京城內三品以上官。準用黃銅器皿。民間樂器圓鏡等子。仍照原議外。其文武各官軍民人等。一應大小器皿。均不得仍用黃銅。所有舊存黃銅器皿。除箱匱上銅飾件外。其餘不論輕重多寡。悉交官領價。旗人交本旗佐領漢官民人交五

城御史各該管處無任多寡。隨交隨收。按依成色估銅鉛斤兩。照部定每斤一錢一分九釐九毫三絲之價給發。如有以低銅冒開好銅者。照侵蝕錢糧例。抑勒扣剋者。照剋減官價例治罪。其收買之銀。八旗都統都察院堂官酌量於戶部支領。所收之銅。該管處每季解交錢局。以供鼓鑄。並將給銀實數。造具清冊報部。寬以三年之限。如過限不交賣者。以私藏禁物律治罪。其從前小舖所收奇零銅器。限三月內盡交官領價。違者。卽照私藏禁物例治罪。打造銅器店舖



如仍將黃銅打造器皿者。照銷燬制錢爲從律治罪。令步軍統領。五城御史。順天府尹。出示徧行曉諭。仍不時稽察。有犯者。卽行拏究。其直省。悉照

京城之例。均以三年爲限。令其交收。○又覆準。晉省小錢。寬限三年。令該撫試行收買。歲終彙報戶部。候文銷解。俟大錢流通。然後通行收禁。倘逾限三年。猶有私錢事發者。將奉行不力之各該地方官。失察一次者。降職一級。二次者。降職二級。三次者。降職三級。四次者。降職四級。皆準其戴罪。限一年內拏獲。果能拏獲私錢一次者。還職一級。二次者。還職二級。三次者。還職三級。四次者。還職四級。如失察五次以上者。降一級調用。○又

諭。昨步軍統領。於崇文門外。拏獲銷燬制錢之人。朕思近在輦轂。尚有此違禁射利之徒。則鄉邑偏僻之地。可知矣。著直隸總督。嚴飭各地方官。密行緝拏。毋致潛藏。以爲民患。如有怠忽疎縱。不行察出者。或被旁人首告。或被京中番捕緝拏。定將該地方官。照溺職例革職。至於銅器交官給價。先試行於直隸八府。及



欽定大清會典事例 卷之四十四  
各處省城其餘各府州縣因一時難以通行故尚準其使用然將來致滋弊端著該督撫通行禁飭嗣後舖戶人等不得鑄造黃銅器皿出賣與人違者照律治罪欽此○又

諭從前曾酌議三品以上官許用黃銅器皿今猶覺濫用者多嗣後惟一品官器皿許用黃銅餘著徧行禁止如有藏匿私用不肯交官者槩以違制論欽此○

又議準將各省未完舊欠錢糧準其以黃銅器皿抵交除四川廣西雲南貴州四省並無民欠西安民欠無多其餘各省各該督撫酌量於該

省民欠內以二十萬兩爲率準令欠戶交納銅器扣抵應完舊欠之數倘銀數抵扣完日該省尚有交納銅器者該督撫再行請

旨此所交銅器熟銅照頒定價直每斤一錢一分九釐

九毫三絲生銅價直比熟銅減二每斤九分五釐九毫有奇各州縣官於紳民交納時按其生熟成色斤兩以所定價直扣算如有姦民銷燬制錢充作廢銅片塊不成器皿物件者發覺日照例治罪其收銅之州縣官不得絲毫扣減價直亦不得以重秤收兌每季將所收銅器斤兩



數日。報明督撫。解交公所。該督撫於歲終奏報。其無民欠之省。及無民欠之州縣。與無舊欠之糧戶。並奉天州縣民人。若有以銅器交官者。均按生熟銅色。給與價直。將所收銅器存貯公所。於歲終奏報。如各省地方官。有見將已資收買黃銅器皿者。著解交公所。該管官卽按生熟銅斤兩。給與價直。倘地方官不遵。

諭旨。借捐買名色。以賤價收買民間銅器者。該督撫卽指名題叅。照例議處。○十三年。

諭。國家錢法。關小民日用之需。必使流通充裕。方能足用。阜民乃每年鼓鑄。而錢不加多。京城之中。康熙錢甚少。此必姦徒暗行。銷燬之故也。我

皇考惠愛斯民。畱心錢法。屢頒

諭旨。嚴飭內外官員。察拏盜銷之弊。而目下仍然錢少價昂。則有司奉行不力。顯然可見。將此通行曉諭。凡京城內外。各該地方官。務必密緝嚴拏。勿稍疎縱。倘仍視爲具文。發覺之日。必將該管官重加處分。不稍寬貸。欽此。○又議準。私鑄未成。從來比照偽造印信未成律問擬。向未著有定例。嗣後凡私鑄甫經置造器物。尚未鑄錢。被獲審實者。將



起意爲首並同夥商謀之人皆照僞造印信未成爲首律杖一百流三千里其湊錢入夥並房主鄰右總甲十家長知情不首者皆照爲從減一等律杖一百徒三年不知情者照不應重律杖八十該地方官不實力訪拏經上司察出或別經發覺究明實繫尚未鑄造者照豫先不行察出例降一級調用○又題準倘有不法姦商專販私錢運載至數十百串出京貨賣及在京舖戶人等將錢囤積在家竣價昂始行出售者察拏究治其尋常行旅之盤纏小販之資本不

得濫行截索畱難如背役借端生事擾害小民一經發覺嚴行重處該管各官玩忽不行嚴禁交部議處○又議準江西湖北等處見在行使剪邊錢令各該督撫出示嚴禁不許攙和行使其從前收買在家以文到一月內赴官首明量給官錢半價至一月後經紀舖戶人家仍敢收買攙和貨賣者若照攙和廢錢行使輕例枷一月杖一百治罪尚不足以止姦應令嚴加曉諭凡收買剪邊錢攙和貨賣數至十千以上發黑龍江給兵丁爲奴者改發雲貴川廣煙瘴少輕



地方不及十千者杖一百流三千里千錢以下者仍照舊例枷責其並無收買貨賣一時未及交官或數止十文五文難以交官者令交地方保甲歲終彙交地方官毋得行使如行使者照不應重律杖八十該地方官不嚴行禁止以致仍有行使剪邊錢者將奉行不力之該地方官照收禁小錢例失察一次降職一級二次降職二級三次降職三級四次降職四級皆準其戴罪限一年內拏獲私鑄一次者還職一級二次者還職二級三次者還職三級四次者還職四

級失察五次者降一級調用至不法之徒將錢剗薄小取銅求利者若仍議以滿杖亦屬太輕應令以文到日爲始如有拏獲者不分首從枷三月杖一百如將大制錢剪邊打造器具審明確有實據至十千以上者爲首之人照私鑄原律擬絞監候爲從杖一百流三千里房主鄰右總甲十家長知情不首照爲從例治罪所剪錢不及十千爲首之人照燬化小制錢例枷兩月杖一百發黑龍江給兵丁爲奴改發雲貴川廣煙瘴少輕地方爲從減一等杖一百徒三年房



主鄰右總甲十家長知情不首皆照爲從律治罪。千錢以下者仍枷三月杖一百。該地方官並各上司不行察拏仍有姦民將制錢剪邊燬化至十千以上者州縣吏目典史等官一起降三級調用。二起革職。知府直隸州知州同知通判等官一起降二級。二起降四級。皆調用。三起革職。司道一起降一級。二起降二級。三起降三級。皆調用。四起者革職。巡撫一起降一級。二起降二級。三起降三級。皆留任。四起降四級。調用。五起革職。如剪邊燬化不及十千者州縣吏目典

史等官一起降二級。二起降三級。皆調用。至三起者革職。知府直隸州知州同知通判等官一起降一級。二起降二級。三起降三級。皆調用。至四起者革職。司道一起降一級。二起降二級。三起降三級。皆留任。四起降四級。調用。至五起革職。巡撫一起罰俸一年。二起降一級。三起降二級。皆留任。四起降三級。五起降四級。皆調用。至六起革職。如數止千錢以下者州縣吏目典史等官降一級留任。○又覆準嗣後如有將黃銅充作白銅製造器皿貨賣者一例嚴行禁止。其



已成者照依生熟黃銅給價。交收入官。如仍有犯者亦照例治罪。○又覆準各舖古銅器皿除實在遠代銅器及紅銅白銅打造者不禁外。其有將黃銅裝飾捏稱古器貨賣者。令各舖戶自行呈首。定限一年。盡數交官。照例給價。如限滿隱匿不交。察出照私賣黃銅器皿例加等治罪。地方官不能察訪。別經發覺。將失察之官照例議處。○乾隆元年奏準停止收銅禁銅之令。民間買賣聽從其便。○十年奏準湖北行使之錢除剪邊嚴禁外。如有沙版。錘邊。鉛錢。古錢。竝該

省制錢充裕之後再行定議察禁。○十四年奏準洋船有將紅黃銅器私販出口圖利者。百斤以下爲首者杖一百。徒三年。百斤以上發邊衛充軍。爲從及船戶各減一等。貨物及銅皆入官。關汛文武官弁不搜檢察拏者革職。知情賄縱者計贓從重論。失覺察者降一級調用。○十五年議準凡各省拏獲私鑄之犯。不論砂殼銅錢。爲首及匠人皆擬斬監候。爲從及知情買使者皆發遣爲奴。如受些微雇直挑水打炭燒火及等丁散局之後貪其價賤偶爲買使以及房主



鄰右總甲十家長知而不拏獲舉首者皆照為從發遣罪減一等杖一百徒三年其房主人等並不知情但失於覺察亦皆杖一百或有空房別處緝獲匪人一有見聞立即驅逐未經首捕者舉首並未在場亦非受賄容隱仍止照不知

情斷失察各官皆交部分別議處官船戶夾帶私錢應照偶為買使例定擬同船之人知情者舉首者照不應重律治罪押船官交部分別議處在拏獲銷燬制錢之犯審明將為首者擬決家產入官為從者該地方官有能

拏獲私銷者地方官交部議敘失察者地方官及該管上司交部分別議處至於房主鄰右總甲人等知情受賄代為隱匿者照為從例治罪如但知情不行首告並未分贓者照為從例減一等杖一百流三千里其並不知情止於失察者皆杖一百旁人首捕審實者官給賞銀五十兩再私鑄之犯有即繫私銷之人該督撫拏獲私鑄案犯必先嚴究有無銷燬倘有私銷確據即照私銷例從重治罪







