

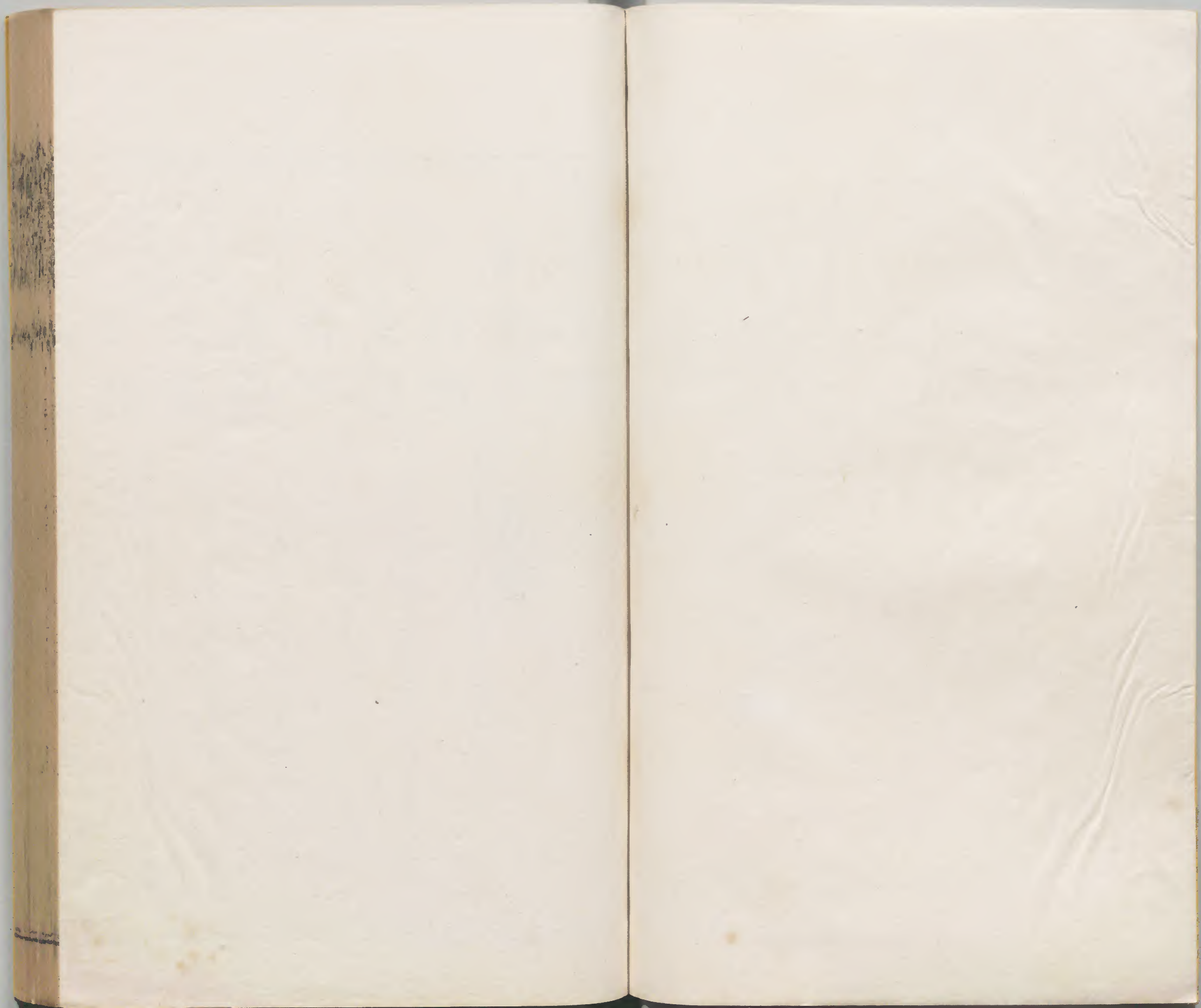
康熙字典

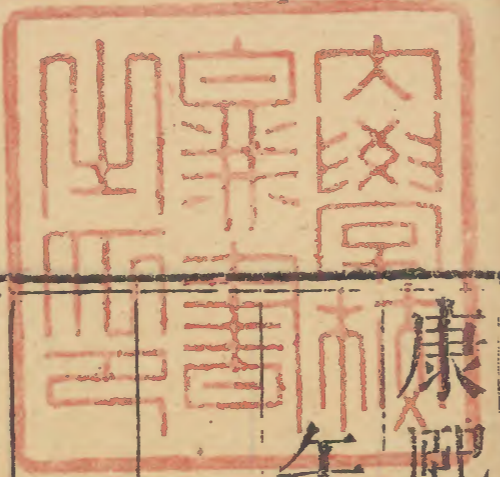
午集下

内閣文庫			
番號	漢	1844	
冊數	40 (27)		
函號	別	4	1



糊などで貼り付けられている部分がめくれない箇所あり





康熙字典

午集下

五畫

淺草文庫

石部

示部

肉部

禾部

穴部

立部

康熙字典

午集下

康熙字典

午集下

石部

石 古文 后 唐韻集韻正韻常隻切韻會常亦切坎音頑增

小石 楊泉物理論土精為石石氣之核也氣之生石猶入筋絡

之生爪牙也春秋說題詞石陰中之陽陽中之陰陰精補陽故

山舍石 又樂器八音之一書益稷擊石拊石註石磬也 又

樂聲不發揚亦曰石周禮春官典同厚聲石註鐘太厚則如石

叩之無聲 又堅也前漢揚雄傳石畫之臣師古註言堅固如

石亦作頑 又星亦稱石左傳僖十六年隕石于宋五隕星也

為粟百五十石又官祿秩數稱石師古曰漢制三公號稱萬石

午集下 石部

儀禮士喪禮註王棘在鼠 又廣韻都盍切音裕

擲地聲 又五音集韻竹亞切音吒義同亦作伐

斂石名 斂廣韻集韻韻會正韻坊苦骨切音窟斂斂勞極也

又小石 斂前漢王褒傳勞筋苦骨終日斂斂如淳曰健作貌

韓愈進學解斂斂窮年 又集韻

韻丘八切音劫與砧同石堅貌 砧廣韻集韻韻會正韻坊枯

開世德厚信砧 又集韻苦貢切音控義同 又廣韻集韻韻

會坊古雙切音江聚石為步渡水也通作杠孟子歲十一月徒

杠成爾雅釋宮石杠 四砂廣韻所加切集韻師加切坊音

謂之荷註今石橋 砂廣韻俗沙字集韻沙或作砂

○按史記孝武紀李少君言於上曰祠靈則致物致物而丹砂

可化為黃金丹砂即今硃砂也集韻韻會於沙字下註亦作砂

廣韻并斥砂為俗字惟正字通云砂類不一本草朱砂味甘味

寒又廣輿志粵西慶遠府宜山縣產砂生山北者曰辰砂生山

南者曰宜砂地脉不殊砂亦無別又縮砂著其子一團八隔如

黍米辛香可調食今砂仁即縮砂子又縮砂生西南番分黃白

二種又兔矢曰明月砂亦名兔筆又蝙蝠矢曰夜明砂本草綱

目砂載玉石部與水部沙音同義異不宜合而為一此足正舊

說之謬矣 又叶蘇和切音梭白居易詩容光

未消歇恩愛忽蹉跎何意掌上玉化作眼中砂 研篇海都干

石集韻古穴切 硃集韻俞倫切 硃唐韻集韻坊力制

也 硃音決石也 硃音勻石也 硃切音例說文履石

渡水也从水从石爾雅釋宮以衣涉水絲帶以上為履論語深

則厲說文作硃 又集韻鄰知切音離義同○按字彙於此字

音聘平聲註水激山崖引郭璞江賦硃崖鼓作李白詩硃衝萬

壑會於五畫硃字亦音硃訓水擊石聲音義相近似混為一字

不知郭賦李詩硃字當从水作硃其从水作硃者後人傳寫之

譌耳正字通特正其謬定从水者音例與厲通與說文合从水

者為水擊 硃廣韻戶萌切集韻乎萌切坊 硃廣韻甫無切

石聲是也 硃音宏博雅硃磔聲也或作硃 硃音膚同硃山

海經會稽山下多硃石司馬相如子虛賦硃

石硃硃註硃硃石次玉赤地白采蔥蘢不分 硃集韻眉貧切

音民美石次

上聲魂碗石貌 又玉篇碗碗足曲也 又集韻居偽切音愧石碗江名在宛陵西 砢 集韻牙尊切音

砢 集韻韻會砢牛代切音艾同礙玉篇止石 又韻會列子 黃帝篇雲霧不砢其視後漢方術傳序雖云大道其砢或

同南史引浮屠書作導與 砢 廣韻盧各切集韻韻會正韻歷 砢礙同別作渴砢義通 砢 各切砢音洛山上大石也山海

經西上申之山無草木而多路石 又玉篇石次玉 又韻會 磊砢石貌 又砢砢石堅不相入貌 又密康公賦蹀躞砢

美聲將興註礫砢壯大貌 砢 玉篇集韻砢於 砢 廣韻胡 又集韻郎狄切同礫小石也 砢 宮切音愴石名 砢 簡切音

限石聲 又集韻正韻砢苦恨切懇去聲吳俗謂石有痕曰砢 又釋名雷砢也如轉物有所砢雷之聲也 又集韻居閑切

音崩鐘 砢 廣韻口交切集韻丘交切砢 砢 廣韻戶經切集 高聲 砢 音敲砢砢城名今濟州是也 砢 廣韻會平經切

正韻奚經切砢音形砢石莊子養生主刀刃若新發於砢 又 谷名尚書序疏始皇令冬月種瓜於驪山砢谷之中溫處 又

黃韻客庚切同陞左思吳都賦左聯彎崎 砢 廣韻離灼切 右流臨州註彎崎宮東門臨砢宮西門 砢 廣韻會正韻力

均切砢音掠同砢磨刀也爾雅釋詁剡砢利也 砢 唐韻五堅 又通作砢詩周頌有略其砢註字書作砢 砢 切集韻韻

會倪堅切正韻夷然切砢音妍說文礫也 又窮究也易繫辭 能研諸侯之慮 又水名水經注河水又東北流歷砢川謂之

砢川水 又關名前漢地理志上黨郡有砢關師古註研音 形 又集韻倪甸切或作砢郭璞江賦綠苔參孫平研上註研

滑石也與砢同 又潘尼釋奠頌精氣既研註音去聲 又叶 魚中切音銀陸雲贈顧尚書詩厥弘伊何靡曠不遵厥明伊何

靡妙不研○按說文研硯分為二韻會正 砢 廣韻徒紅切集 韻皆云硯通作研但研究不得借硯也 砢 韻徒東切砢音

同博雅磨也 又集韻杜孔切音刺馬融長笛賦鑿 砢 增 砢 砢

砢 廣韻徒紅切集 砢 韻徒東切砢音 砢 增 砢 砢

玉篇於故切汗 砢 字彙補口庚切 砢 字彙補音擊 砢 集 去聲砢砢也 砢 音坑石聲也 砢 切音霹靂也 砢 韻

午集下 石部 六畫 八

甫補植 **砬** 廣韻倉果切集韻取果切砬音腔碎石 **砬** 正字

砬也 **砬** 又玉篇又瓦切音峻好雌黃也 **砬** 通同

砬 又篇海武 **砬** 廣韻集韻於虛稷切郎入聲砬砬

項切音侏石貌 **砬** 石聲 又集韻盧貢切音弄穴也 **砬** 玉

苦耕切集韻丘耕切砬音經臨砬山名在吳郡吳官以為門名

一曰磨石一曰谷名○按廣韻有砬無砬集韻分見音義砬同

疑卽 **砬** 集韻牀天切 **砬** 玉篇尹竦切音涌 **砬** 集韻口浪

一字 **砬** 音俟石墮聲 **砬** 磨石 集韻同 **砬** 砬切音抗砬

就高下不平貌正字通譌字○按集韻取義意本韓愈詩今考

韓記夢詩我亦平行踟蹰砬神完骨崎○不掉砬不作就正字

通斥為謬 **砬** 廣韻尺遮切集韻正韻尺遮切砬音車博雅砬

字宜矣 **砬** 砬石次玉通作車渠玄中記車渠出天竺國

正字通或讀 **砬** 唐韻丑列切集韻韻會正韻敕列切砬音徹

若居義同 **砬** 挑摘也說文上摘山巖空青珊瑚墮之 又

周禮秋宜砬族氏掌覆天鳥之巢註族巢也以石投擲其巢而

毀之也鄭司農註砬讀為擲 又玉篇天磨切音惕石中火也

砬 廣韻五何切集韻牛何切从同巖說文石巖 **砬** 廣韻

也 又集韻五可切音我砬詳破字計 **砬** 廣韻

求切音留石疏黃藥名 正字通淮南子夏至疏黃澤蓋陽入

地遇陰而成者船疏似蜜黃中有金紅處擊晴如水晶有光今

書疏不佳本作流因其似石故 **砬** 廣韻五更切集韻正韻魚

唐韻从石亦作雷俗又作 **砬** 又硬黃唐紙 **砬** 廣韻集韻从

也杜甫詩書貴瘦硬方通神 又硬黃唐紙 **砬** 廣韻集韻从

名蘇軾詩硬黃小字臨黃庭 集韻亦作 **砬** 武方切音亡

砬稍藥名山中採之布於莖上沃以水以盜覆之經宿飛著

蓋故曰砬稍其布於木皮曰朴稍通作 **砬** 又集韻謨切音

砬砬 **砬** 唐韻胡覺切集韻韻會正韻精切从音學砬砬

山名 **砬** 石地與境同韓愈詩山不磨砬行徑微 又堅

正也後漢崔寔傳指切時要言辨而 **砬** 又集韻苦角切音確

後漢寇恂傳論不復質 **砬** 其過 **砬** 質正也 **砬** 實也 又與角意

同前漢李廣傳數與虜 **砬** 註競勝負也 又叶胡沃切音解左

思吳都賦否泰之相背也亦猶帝之縣解而與夫桎梏疏屬也

午集下 石部 七畫 十

之切同其圍碁也。馮子法言圍碁擊劍反自眩刑註詳木部八畫。

碁 音渥石名。碁 音渥石名。碁 音渥石名。

碁 音渥石名。碁 音渥石名。碁 音渥石名。

碁 音渥石名。碁 音渥石名。碁 音渥石名。

碁 音渥石名。碁 音渥石名。碁 音渥石名。

碁 音渥石名。碁 音渥石名。碁 音渥石名。

碁 音渥石名。碁 音渥石名。碁 音渥石名。

碁 音渥石名。碁 音渥石名。碁 音渥石名。

碁 音渥石名。碁 音渥石名。碁 音渥石名。

碁 音渥石名。碁 音渥石名。碁 音渥石名。

碁 音渥石名。碁 音渥石名。碁 音渥石名。

碁 音渥石名。碁 音渥石名。碁 音渥石名。

碁 音渥石名。碁 音渥石名。碁 音渥石名。

碁 音渥石名。碁 音渥石名。碁 音渥石名。

碁 音渥石名。碁 音渥石名。碁 音渥石名。

碁 音渥石名。碁 音渥石名。碁 音渥石名。

碁 音渥石名。碁 音渥石名。碁 音渥石名。

碁 音渥石名。碁 音渥石名。碁 音渥石名。

碁 音渥石名。碁 音渥石名。碁 音渥石名。

碁 音渥石名。碁 音渥石名。碁 音渥石名。

碁 音渥石名。碁 音渥石名。碁 音渥石名。

碁 音渥石名。碁 音渥石名。碁 音渥石名。

碁 音渥石名。碁 音渥石名。碁 音渥石名。

碁 音渥石名。碁 音渥石名。碁 音渥石名。

碁 音渥石名。碁 音渥石名。碁 音渥石名。

碁 音渥石名。碁 音渥石名。碁 音渥石名。

碁 音渥石名。碁 音渥石名。碁 音渥石名。

碁 音渥石名。碁 音渥石名。碁 音渥石名。

碁 音渥石名。碁 音渥石名。碁 音渥石名。

碁 音渥石名。碁 音渥石名。碁 音渥石名。

碁 音渥石名。碁 音渥石名。碁 音渥石名。

碁 音渥石名。碁 音渥石名。碁 音渥石名。

碁 音渥石名。碁 音渥石名。碁 音渥石名。

碁 音渥石名。碁 音渥石名。碁 音渥石名。

碁 音渥石名。碁 音渥石名。碁 音渥石名。

碁 音渥石名。碁 音渥石名。碁 音渥石名。

碁 音渥石名。碁 音渥石名。碁 音渥石名。

碁 音渥石名。碁 音渥石名。碁 音渥石名。

碁 音渥石名。碁 音渥石名。碁 音渥石名。

碁 音渥石名。碁 音渥石名。碁 音渥石名。

碁 音渥石名。碁 音渥石名。碁 音渥石名。

碁 音渥石名。碁 音渥石名。碁 音渥石名。

碁 音渥石名。碁 音渥石名。碁 音渥石名。

碁 音渥石名。碁 音渥石名。碁 音渥石名。

碁 音渥石名。碁 音渥石名。碁 音渥石名。

碁 音渥石名。碁 音渥石名。碁 音渥石名。

康輿字典

午集下

石部

八畫

三

集韻疾葉切音塊正。碁 音渥石名。碁 音渥石名。碁 音渥石名。

字通。碁 音渥石名。碁 音渥石名。碁 音渥石名。

切音周。碁 音渥石名。碁 音渥石名。碁 音渥石名。

石室。碁 音渥石名。碁 音渥石名。碁 音渥石名。

也。碁 音渥石名。碁 音渥石名。碁 音渥石名。

石貌。碁 音渥石名。碁 音渥石名。碁 音渥石名。

錄石青色。碁 音渥石名。碁 音渥石名。碁 音渥石名。

錄奉其官論語註。碁 音渥石名。碁 音渥石名。碁 音渥石名。

子道德經不欲碌碌如王註。碁 音渥石名。碁 音渥石名。碁 音渥石名。

韻韻會蘇對切。碁 音渥石名。碁 音渥石名。碁 音渥石名。

家臣頭與璧俱碎於柱。碁 音渥石名。碁 音渥石名。碁 音渥石名。

若煩碎又王通中說事君篇謝。碁 音渥石名。碁 音渥石名。碁 音渥石名。

莊王融古之織人也其文碎。碁 音渥石名。碁 音渥石名。碁 音渥石名。

郭璞江賦玄螭。碁 音渥石名。碁 音渥石名。碁 音渥石名。

碑礫而礫。碁 音渥石名。碁 音渥石名。碁 音渥石名。

石。碁 音渥石名。碁 音渥石名。碁 音渥石名。

切集韻韻會七約切杜音鵲玉篇破也又人名說文

衛大夫石碣又石雜色又集韻思積切音昔礙也

閻承切音陵破石貌又廣韻彼為切集韻韻會班麋切正

又盧登切音楞義同碑韻通眉切杜音破說文豎石也禮

祭義君牽牲既入廟門麗於碑疏君牽牲入廟門繫著中庭碑

也陳用之曰公食大夫禮庶羞陳於碑內庭實陳於碑外燕禮

聘禮皆云賓自碑內聽命又士昏禮賓入廟門鄉飲酒賓入庠

門鄉射賓入序門皆有當碑指則諸侯大夫士之宮皆有碑鄭

氏曰宮必有碑所以識日影引陰陽凡碑引物者宗廟則麗牲

焉以取毛血其材宮廟以石窆用木又檀弓公室視豐碑註豐

碑斷大木為之形如石碑於椁前後四角樹之穿中於間為鹿

盧下棺以繚繞又釋名碑被也本王莽時所設也施其輓轆

以繩被其上以引棺也臣子追述君父之功美以書其上後人

因焉無故建於道陌之頭顯見之處名其文說謂之碑也又徐

鉉曰古宗廟立碑以繫牲耳後人因於其上紀功德又劉熙言

葬時所設者蓋今神道碑也又初學記碑以悲往事也今宮

室廟屋墓隧之碣碑正字通曰比廣韻集韻韻會正韻杜古

錯文於石皆曰碑碑俗碑字石比本切音袞鐘病聲周禮春

官典同高聲碣註鐘形大上高則聲上臧袞然

旋如裹也又石聲六書故石從上輶下也

音吟礪矜猶嵌崑也左思吳都賦礪矜乎

數州之閒註深險連延貌集韻通作砮

故从佳馬融長笛賦砮投濺穴註砮之所投濺注隙穴也桓譚

新論必儀制杵曰之利後世加巧借身礪而利十倍又通俗

文水碣曰幡車註今俗依水涯築上流設水車轉輪與碣身交

激使自舂即其遺制又杜預作連機碣孔融曰水碣之巧勝於

聖人之斷木掘地又集韻部可切音堆岸也與堆岸通前

漢地理志離岸武廣韻文甫切集韻韻會門甫切杜音

河渠書作離碣碣武同碣碣詳前碣字註一作武夫

廣韻集韻韻會渠羈切正韻渠宜切杜音奇曲岸也揚雄羽獵

賦探巖排碣又長邊也郭璞江賦碣嶺為之岳嶂又廣韻

廣韻集韻韻會渠羈切正韻渠宜切杜音奇曲岸也揚雄羽獵

賦探巖排碣又長邊也郭璞江賦碣嶺為之岳嶂又廣韻

廣韻集韻韻會渠羈切正韻渠宜切杜音奇曲岸也揚雄羽獵

賦探巖排碣又長邊也郭璞江賦碣嶺為之岳嶂又廣韻

賦探巖排碣又長邊也郭璞江賦碣嶺為之岳嶂又廣韻

賦探巖排碣又長邊也郭璞江賦碣嶺為之岳嶂又廣韻

賦探巖排碣又長邊也郭璞江賦碣嶺為之岳嶂又廣韻

去奇切音欺石在 又墟彼切音綺碣礧石人

貌楚辭招隱士嶽峯碣礧註山阜岷岷也

困切音論石貌 又龍春切音倫石也

增 廣韻集韻 古老切音 毒也 又沙土惡食也

九 廣韻集韻 袍切音毛前高 廣韻而竟切集韻韻白

瑛同說文石次玉司馬相如子虛賦 瑛石碣碣註瑛石白者知冰半有赤色

瑛黑石似玉 **晶** 廣韻五咸切集韻正韻魚咸切音疑成切

可畏意孔傳訓僭謂小民僭差禮義誤也 又韻會魚音切音

吟義同 **正字** 碣 集韻食刻切音舌治皮也 又字彙 碣

廣韻子紅切集韻祖 廣韻強魚切集韻 叢切音音縱石也

廣韻集韻 徒谷切音讀碌碌田器用以 碑礧詳神字註 **礧** 唐田使平也

鹿嶼礧或作 **礧** 正字通 礧 集韻測入切 礧 正字通 礧

聘義君子貴玉而賤珉 又叶彌延切音眠 礧 正字通 礧

洛都賦通谷岷岷石瀨寒泉砥礧所出爰有硬礧 礧 正字通 礧

礧 廣韻集韻 夫子與切音里 礧 廣韻集韻 同 礧 正字通 礧

也 **碣** 唐韻渠列切集韻正韻巨列切韻會其調切音傑說

史記漢武紀東巡至碣石又類出在遼西今屬臨榆此石著海

旁又揚雄羽獵賦碣以崇山註碣山特立貌 又碑碣方者為

碑圓者為碣李斯所造廣韻碣石本山名今為碑碣字或作碣

午集下

石部

八畫九畫

四

石貌 又乙轄切音軋 碣磬勁怒貌 又叶其例切音偈 班固

燕然山銘封神丘兮建隆碣熙帝載兮振萬世 梁竦悼賦歷

蒼梧之崇丘兮宗虞氏之俊又臨 轟石聲通作翁 碣 集

衆瀆之神林兮東勅職於蓬碣 篇海音逼切 碣 廣韻

於驚切音英 正字通石之有文采 音碣石落也 碣 方典

者本借用英舊訓水中石非也 音碣石落也 碣 廣韻

切集韻補典切音區 玉篇將登車履石也亦作扁 又正字

通水疾屋傾日扁又蜀江自嘉州至荆門水路有燕子扁閣王

扁皆 碣 集韻乞格切 廣韻古鄧切 集韻居鄧

險地 碣 音客石堅也 切音石相連貌 碣 正字

字 瑄石 廣韻彼役切 集韻兵役切 韻會兵亦切 音筆 說文石

縣東山出碧瑄 西都賦珊瑚碧樹 瑄 嶺山有碧樹張衡南

都賦 綠碧紫英 註碧有縹碧有綠碧 又增韻碧深青色唐官

制八品九品服碧代青也 又韻會竹書紀年惠成王七年兩

碧於部 又度人經碧落註東方第一天有碧霞遍滿是云碧

落 又姓明洪 碣 集韻同 碣 廣韻集韻 碣 烏斯切音猥

武中訓導碧潭 碣 詳碑字註 碣 碣 碣 碣 碣 碣 碣 碣

又集韻烏回切音隈石不平 又馬融長笛賦 嶺齒碣 碣 碣

碣 廣韻 碣 碣 碣 碣 碣 碣 碣 碣 碣 碣 碣 碣 碣 碣 碣 碣

碣 廣韻 碣 碣 碣 碣 碣 碣 碣 碣 碣 碣 碣 碣 碣 碣 碣 碣

碣 廣韻 碣 碣 碣 碣 碣 碣 碣 碣 碣 碣 碣 碣 碣 碣 碣 碣

碣 廣韻 碣 碣 碣 碣 碣 碣 碣 碣 碣 碣 碣 碣 碣 碣 碣 碣

碣 廣韻 碣 碣 碣 碣 碣 碣 碣 碣 碣 碣 碣 碣 碣 碣 碣 碣

碣 廣韻 碣 碣 碣 碣 碣 碣 碣 碣 碣 碣 碣 碣 碣 碣 碣 碣

碣 廣韻 碣 碣 碣 碣 碣 碣 碣 碣 碣 碣 碣 碣 碣 碣 碣 碣

碣 廣韻 碣 碣 碣 碣 碣 碣 碣 碣 碣 碣 碣 碣 碣 碣 碣 碣

碣 廣韻 碣 碣 碣 碣 碣 碣 碣 碣 碣 碣 碣 碣 碣 碣 碣 碣

碣 廣韻 碣 碣 碣 碣 碣 碣 碣 碣 碣 碣 碣 碣 碣 碣 碣 碣

礪礪○按礪又作部左傳宣十二年晉師在敖
部之閒註部苦交反敖部二山在滎陽縣西北
礪母下切杜音馬碼

礪石似玉亦作瑪 碩 廣韻古紅切集韻沽紅切杜音公擊
石聲 又字彙補亦姓太常寺志明

碩氏 碩 正字通俗礪字 碩 集韻補還切音班石文 破 廣韻正韻
字彙同輾非 本亦作斑 又石鋪貌 破 廣韻正韻

集韻林巨焉 碩 集韻胡對切 碩 唐韻集韻杜下韋切音覈
切音乾碩也 碩 音潰石貌 碩 說文石地惡也長箋地貴

士厚故以石隔為惡 又 碩 集韻披教切拋去聲 碩 廣韻
集韻各核切音隔義同 亦亦樹正字通俗礪字 礪 廣韻

古傑切 集韻居候切杜音妬玉篇 碩 廣韻蘇骨切音宰
井也 又集韻礪也 又集韻居候切音鉤礪礪堅也 礪

廣韻戶冬切音洛礪礪石落聲 又 礪 集韻蘇骨切音宰
韻丘弓切音穹又胡宋切音勳義從同 礪 廣韻蘇骨切音宰

一說碎石也 礪 集韻式戰切 礪 廣韻蘇骨切音宰
當讀如屑 音扇致玉名 礪 詳礪字註 礪 正字通同

註 又廣韻呂角切 磁 廣韻疾之切集韻韻會牆之切正韻
音華碧磁石相扣聲 才資切杜音慈本作慈省從茲說文

石名可以引鍼本草山之陽產鐵者陰必有磁石蓋二物同氣
也文選曹植矯志詩磁石引鐵於今不連水經注鎬水北經漢

臺西又經磁石門西門在阿房前 又韻會州名古邯
鄲地隋置磁州唐改惠州尋復為磁前漢藝文志作慈 磁

集韻同疏詳疏字註 又集韻力 礪 廣韻息移切集韻相支
救切音潤同鑑梁州謂釜曰礪 切杜音斯館名前漢郊

祀志上林礪氏館又武帝紀作蹠氏 礪 廣韻集韻杜徒郎切
觀 又集韻田黎切音題礪礪怪石 礪 音唐礪礪見上 又

廣韻礪 廣韻正韻普郎切集韻韻會鋪郎切杜音滂石落
斥石也 磅 聲司馬相如上林賦碎磅甸礪 又山名王子年

拾遺記扶桑東五萬里有磅磅山 又磅唐馬融長笛賦駢田
磅唐註磅唐廣大盤礪也 又磅礪詳礪字註 又集韻披庚

切音烹 磅 集韻逆各切音鄂礪 廣韻正韻安古切集韻
義同 磅石危貌詳礪字註 磅 於五切塢陽杜同說文

午集下 石部 十畫 七

本作鳴小障也一日庫城也又正韻

山阿也又廣韻哀都切音烏義同

藥名本作滑又集韻篇迷切音批礎霜

丘葛切音渴石可為器礎石藥出道書亦作砒

又音刺篇海石劒岸也

又廣韻測角切音齷劒礫

日風涼原在魄山之陰又神名山海經西山長留山實惟員

神魄氏之宮又廣韻魄魄石山貌又危也又口猴切音儂

魄礫

石也

切集韻韻會正韻魯猥切音壘同礫說文衆石也楚辭九歌

石磊磊兮葛蔓蔓古詩磊磊澗中石又磊磊司馬相如上林

賦水玉磊磊注魁魁貌又世說孫楚云其人磊磊而英多又

與礫通晉書石勒載記大丈夫行事當礫礫落落如日月注礫

作

磊

衛風如切如磋傳洽象曰磋通作磋又五音集韻

也班固西都賦雕玉礫以居櫺註

礫也

切正韻胡八切音越也

雄長楊賦建礫礫之廣孟康註廣刻猛獸形礫礫而盛怒又

廣韻枯鋸切音越也

韻乙韉切音咀礫礫石地不平

雅釋水水注川曰谿說文山澗無所通者馬融長笛賦

臨萬仞之石礫又地名水經濟水又東至北樂礫

韻會離鹽切正韻力鹽切音

礫仁韓詩外傳仁道有四礫為下仁礫則其德不厚註礫者言

刻意求仁與聖仁智仁德仁異也

又字彙補古文廉字註詳大部十畫

槃大石也易漸卦鴻漸于磐註磐山石之安者疏山中石磐紆

故稱磐也又磐礪郭璞江賦荆門闕棘而磐礪註磐礪廣大

午集下 石部 十畫

礪

之貌 又磐牙後漢滕撫傳盜賊羣起磐牙連歲註磐牙謂相
 連結 又通作盤前漢孝文紀盤石之宗荀子富國篇國安於
 磐石又 禮唐韻集韻五對切韻會魚對切音韻磨也正字
 或作砒 禮通禮碎物之器古公輸班作禮晉王戎有水禮今
 俗謂之磨或訓禮為碓下石不知碓下石即今石曰非禮也
 又韻會魚回切音鬼積也前漢禮樂志禮磬即即註禮磬崇積
 即即充實 又集韻魚衣切音沂礪石 又居希切音機義同
 又玉篇公哀切音該揚子方言禮磬堅也張衡思立賦行積
 冰之禮磬 又集韻魚開切音皚周武王刀銘刀利磬磬枚乘
 七發白刃禮磬 又字彙補蒙破切音磨揚子太玄經陰陽相
 禮物或雕離 禮唐韻于敏切集韻正韻勿敏切音韻同隕
 註禮音磨 碩說文落也春秋僖十六年碩石于宋五又
 列子周穆王篇王 碩廣韻集韻韻會正韻从都回切音堆衆
 若碩虛焉註墜也 碩石也又以石投下也亦作墮 又集韻
 傳追切音椎義同 又正韻首類切音墜同 碩不詳海賦 又
 岑嶺飛騰而反覆五岳鼓舞而如碩註波濤濤逝相射激也 言石

正字通同碩 磔唐韻集韻韻會於陟格切音摘張也開也裂
 詳確字註 磔也別也前漢刑法志諸死刑皆磔於市景帝
 中二年改磔曰棄市勿復磔師古曰謂張其尸也 又裂牲亦
 謂之磔禮月令季春命國難九門磔攘以畢春氣 又書法右
 下為磔崔瑗永字八法歌磔騰峻而速進磔憶昔以遲移 又
 爾雅釋天祭風曰磔孫炎曰既祭於磔其牲以散風也或省作
 砑 又叶竹棘切音陟蘇轍除日詩念同去 去廣韻苦蓋切
 鄉里此節已三失楚人重歲時爆竹鳴磔磔 去集韻韻會正
 韻丘蓋切於音慨正字通兩石相擊聲別作磔 去又集韻克盍
 切音榼石聲 又叶去例切音器揚雄甘泉賦登長平兮雷鼓
 磔天聲起兮勇 增廣韻盧合切集韻落合 十磚 集
 士屬叶下沛世 增切於音拉磔磔破物磔 十磚 韻
 徒官切音國人名鄭有石磚 又與甄同古史考烏曹作甄後
 漢列女傳曹世叔妻內助訓古者生女三日臥之牀下弄之瓦
 磚而齋告焉 又集韻 斬集韻銜切音蟻 磔音嶺 山險貌 又
 韻徒禾切音砑圍貌 斬廣韻慈染切音漸 義同 又集韻士
 午集下 石部 十畫 十畫 九

光鑊切同禱蓋古
或用石故从石
磬 [廣韻]集韻故呼宏切音轟石
集韻磬石不平等也

切音標山
峰出貌
磬 [集韻]口教切音
竅石不平也
磬 [廣韻]集韻磬石不平等也
音鼓說文水階有石者水

經注恨子潭有石磬州長六十丈廣十八丈司馬相如上林賦
下磬歷之坻 [註]磬歷淺水中沙石也韻會吳楚謂之瀨中國謂

之磬 又沙漠亦曰磬 [杜甫]送人從軍詩今君渡
沙磧參月斷人烟 [正字通]或讀感責二音義同
磬 [廣韻]莫

韻韻會正韻眉波切林音摩說文本作磬爾雅釋器石謂之磨
詩衛風如琢如磨 又去聲唐韻磬臥切林音摩

說文石磬也 [正字通]俗謂磬曰磨以磬合兩石中琢縱橫齒能
旋轉碎物成屑也 [天文志]如蟻旋磨 又韻會通作摩 [左傳]昭

十二年摩厲以須前漢董仲舒傳摩厲以誼梅福傳厲世摩鈍
又地名 [水經注]沮水又東南逕城西磨城東傳云子胥造

驢磨二城 **磬** [廣韻]集韻磬石次玉班固西
以攻麥邑 **磬** [都賦]磬石次玉班固西

磬 [集韻]鋤交切音巢附國之民墨石為
集韻作回切

作崑山高也 [嵇康]琴賦確嶷峩嶷 [註]高峻貌
釋確通作推 [出聲]鳳碑陰 又集韻取根切音酒絲大貌

廣韻即容切 [集韻]將容切 [音]路
磬 [古文] 磬 [音]路

形及擊之也 [五經]要義磬立秋之樂白虎通磬者夷則之氣象
萬物之成禮明堂位叔之離磬 [註]叔之離磬者叔之所作編鐘

之磬又周禮冬官考工記磬氏為磬倨句一矩有半 [註]先皮一
矩為句一矩為股而求其弦既而以一矩有半觸其弦則磬之

倨句也 又編磬特磬陳川之日叔之離磬特懸之磬也 [三禮
圖]股廣三寸長尺三寸半十六枚同一筍其謂之編磬 又笙

磬頌磬周禮春官眡瞭掌凡樂擊笙磬頌磬 [註]磬在東方曰笙
笙生也在西方曰頌或作庸庸功也 又玉磬石磬書益稷夏

擊鳴球禮明堂位搏拊玉磬左傳成二年齊侯使賓媚人賂以
玉磬

午集下 石部 十一畫

紀獻玉磬魯語賦文仲以玉磬如齊告羅禮樂記石磬磬以
 立辨書禹貢泗濱浮磬傳泗水中見石可以為磬陳澹曰玉磬
 大子樂器諸侯常擊石磬故郊特牲以擊玉磬為諸侯之僭禮
 又磬控詩鄭風抑磬控忌註騁馬曰磬謂使之曲折如磬止
 馬曰控謂有所控制不逸又磬折禮曲禮立則磬折周禮冬官考
 工記鞀人倨句磬折註磬折中曲之不參正也又禮文王世
 子磬于甸人註縊之如縣樂器之磬也又梓磬韻會齊人相
 絞許為掉磬北海人以激事為掉磬又與磬通垂盡也魯語
 室如縣磬左傳作縣磬又集韻棄挺切音磬擊石聲又叶
 苦丁切音卿董京答孫楚詩鸚鵡能
 言泗濱浮磬衆人所翫豈合勸情
 切音斷 **增** 孰石 廣韻殊六切音孰集韻
 石名又廣韻石聲
 義同 **十三** 礪 集韻休居切音
 音麻石貌 **礪** 玉篇子林切集韻
 音麻石貌 **礪** 玉篇子林切集韻
 音麻石貌

也 又集韻才淫切音岑石門 又正字通玉門西南有一國
 山中歲產石僧數千枚名壽靈嶺春雷起礪滅至秋礪盡陳藏
 器本草拾 **礪** 正字通同礪礪 廣韻居依切集韻韻會居
 遺作礪 詳礪礪二字註 **礪** 希切林音機玉篇水中積
 也增韻石激水曰礪孟子是不可礪也疏礪者礪者常
 激也石之激水順其流而激之 又玉篇摩也 **礪** 廣韻集
 韻上演切林音 **礪** 廣韻集韻林居 **礪** 集韻
 善同礪白土 **礪** 月切音厥發石 **礪** 同 **礪** 集韻
 正字通同礪省 **礪** 高險也公羊傳僖二十三年殺之嶽巖
 礪礪詳礪字註 **礪** 同 **礪** 集韻古覽切音敢礪密
 又礪礪詳礪字註 **礪** 同 **礪** 集韻古覽切音敢礪密
 又玉篇石名 **礪** 同 **礪** 集韻古覽切音敢礪密
 廣韻息移切集韻相 **礪** 同 **礪** 集韻古覽切音敢礪密
 支切林音斯礪磨也 **礪** 同 **礪** 集韻古覽切音敢礪密
 舜仁義者又黃帝篇形若 **礪** 廣韻作滕切集韻各騰切林音
 飛鳥揚於地凱骨無礪 **礪** 增 **礪** 石貌 又集韻劬耕切
 午集下 石部 十一畫 十一畫

漢石經公羊傳以碑為堤隆集韻正韻於良中切音隆碯礮石落聲韓愈

切於音籠又集韻魯詩投亦開碯礮又廣韻力冬切韻會盧冬

郎擊切集韻韻會郎狄切於音曆說文石磬玉篇曆石小聲

又周禮地官遂師及芝抱曆註曆者適歷執緯者名也適音

的疏謂千人分布於緯上稀疏得所故名適歷遂師抱持版之

名字巡行而校錄之以知在否故云抱曆也又字彙補曆室

燕宮名史記樂毅傳故鼎反乎曆室戰國策作曆室今作曆室

誤又史記曆侯釋黑漢表作歷侯今本亦作曆侯皆沿寫之誤

增 增玉篇魚兼切集韻牛彭石集韻普孟切音

鳥切音翻字彙補鋪官切音十三正字通許檢礮補相

小破也潘都碾大輒也礮切音夙同險礮集韻同擊路

同礮集韻乙六切礮集韻唐干切音壇礮集韻同擊路

浮於禮亂於樂浮其韻下革切音移實也又刻也

法慘急而鞠礮深刻又口教切礮唐韻楷羊切集韻克革

音敷石不平又丘交切音敲同礮礮切於音磬說文堅也

又廣韻呼麥鼓石集韻蒲孟切彭去聲礮礮玉篇竹甚切集

切音割鞭聲礮石聲○按礮當作礮礮韻陟甚切於音

攬用石礮集韻側立切礮有獸長短如人羊頭猴尾名礮

琢也礮音戢石貌礮自高而丁也又魯隈

漢石經公羊傳以碑為堤隆集韻正韻於良中切音隆碯礮石落聲韓愈

切於音籠又集韻魯詩投亦開碯礮又廣韻力冬切韻會盧冬

郎擊切集韻韻會郎狄切於音曆說文石磬玉篇曆石小聲

又周禮地官遂師及芝抱曆註曆者適歷執緯者名也適音

的疏謂千人分布於緯上稀疏得所故名適歷遂師抱持版之

名字巡行而校錄之以知在否故云抱曆也又字彙補曆室

燕宮名史記樂毅傳故鼎反乎曆室戰國策作曆室今作曆室

誤又史記曆侯釋黑漢表作歷侯今本亦作曆侯皆沿寫之誤

增 增玉篇魚兼切集韻牛彭石集韻普孟切音

鳥切音翻字彙補鋪官切音十三正字通許檢礮補相

小破也潘都碾大輒也礮切音夙同險礮集韻同擊路

同礮集韻乙六切礮集韻唐干切音壇礮集韻同擊路

浮於禮亂於樂浮其韻下革切音移實也又刻也

法慘急而鞠礮深刻又口教切礮唐韻楷羊切集韻克革

音敷石不平又丘交切音敲同礮礮切於音磬說文堅也

又廣韻呼麥鼓石集韻蒲孟切彭去聲礮礮玉篇竹甚切集

切音割鞭聲礮石聲○按礮當作礮礮韻陟甚切於音

攬用石礮集韻側立切礮有獸長短如人羊頭猴尾名礮

琢也礮音戢石貌礮自高而丁也又魯隈

漢石經公羊傳以碑為堤隆集韻正韻於良中切音隆碯礮石落聲韓愈

切於音籠又集韻魯詩投亦開碯礮又廣韻力冬切韻會盧冬

郎擊切集韻韻會郎狄切於音曆說文石磬玉篇曆石小聲

又周禮地官遂師及芝抱曆註曆者適歷執緯者名也適音

的疏謂千人分布於緯上稀疏得所故名適歷遂師抱持版之

名字巡行而校錄之以知在否故云抱曆也又字彙補曆室

燕宮名史記樂毅傳故鼎反乎曆室戰國策作曆室今作曆室

誤又史記曆侯釋黑漢表作歷侯今本亦作曆侯皆沿寫之誤

增 增玉篇魚兼切集韻牛彭石集韻普孟切音

鳥切音翻字彙補鋪官切音十三正字通許檢礮補相

小破也潘都碾大輒也礮切音夙同險礮集韻同擊路

同礮集韻乙六切礮集韻唐干切音壇礮集韻同擊路

浮於禮亂於樂浮其韻下革切音移實也又刻也

法慘急而鞠礮深刻又口教切礮唐韻楷羊切集韻克革

音敷石不平又丘交切音敲同礮礮切於音磬說文堅也

又廣韻呼麥鼓石集韻蒲孟切彭去聲礮礮玉篇竹甚切集

切音割鞭聲礮石聲○按礮當作礮礮韻陟甚切於音

攬用石礮集韻側立切礮有獸長短如人羊頭猴尾名礮

琢也礮音戢石貌礮自高而丁也又魯隈

正韻創祖切於音楚柱下石說文磧也正字

通礎與磧異名同實其為楹石則一無二義

於音炭磧磧集韻同砢磧廣韻苦角切集韻韻會克角

許磧字註詳砢字註磧切於音確爾雅釋山山多大

石也說文砢石聲又廣韻胡覺切音學正字通磧與帶通有

却學二音兼山多石石聲二義字雖有从石从山之別然山石

一類說文密訓山多大石砢訓石聲誤分爲二集韻合之是也

又廣韻胡沃切音鶴又胡谷切音斛義於同又力摘切音

獲砢砢水石聲郭璞江賦幽澗積岨砢砢砢砢皆

水激石嶮峻不平貌又集韻離宅切音力義同砢篇海

切音搆廣韻魚倚切集韻韻會語綺切於音砢廣韻集

底也廣韻魚倚切集韻韻會語綺切於音砢廣韻集

正韻於居良切又砢砢石貌詳砢字註砢廣韻集

音薑礫石也又篇海石名砢廣韻匹歷切同砢

激而廣韻五罪切美韻五賄切於音願泉石說砢又集韻

增響廣韻五罪切美韻五賄切於音願泉石說砢又集韻

增響廣韻五罪切美韻五賄切於音願泉石說砢又集韻

增響廣韻五罪切美韻五賄切於音願泉石說砢又集韻

增響廣韻五罪切美韻五賄切於音願泉石說砢又集韻

增響廣韻五罪切美韻五賄切於音願泉石說砢又集韻

增響廣韻五罪切美韻五賄切於音願泉石說砢又集韻

增響廣韻五罪切美韻五賄切於音願泉石說砢又集韻

增響廣韻五罪切美韻五賄切於音願泉石說砢又集韻

增響廣韻五罪切美韻五賄切於音願泉石說砢又集韻

增響廣韻五罪切美韻五賄切於音願泉石說砢又集韻

增響廣韻五罪切美韻五賄切於音願泉石說砢又集韻

增響廣韻五罪切美韻五賄切於音願泉石說砢又集韻

增響廣韻五罪切美韻五賄切於音願泉石說砢又集韻

增響廣韻五罪切美韻五賄切於音願泉石說砢又集韻

增響廣韻五罪切美韻五賄切於音願泉石說砢又集韻

增響廣韻五罪切美韻五賄切於音願泉石說砢又集韻

增響廣韻五罪切美韻五賄切於音願泉石說砢又集韻

增響廣韻五罪切美韻五賄切於音願泉石說砢又集韻

增響廣韻五罪切美韻五賄切於音願泉石說砢又集韻

增響廣韻五罪切美韻五賄切於音願泉石說砢又集韻

增響廣韻五罪切美韻五賄切於音願泉石說砢又集韻

增響廣韻五罪切美韻五賄切於音願泉石說砢又集韻

增響廣韻五罪切美韻五賄切於音願泉石說砢又集韻

增響廣韻五罪切美韻五賄切於音願泉石說砢又集韻

增響廣韻五罪切美韻五賄切於音願泉石說砢又集韻

增響廣韻五罪切美韻五賄切於音願泉石說砢又集韻

求位切

去例切音器司馬相如子虛賦

外又叶口盍切音槩揚雄羽獵賦

又叶

求位切

去例切音器司馬相如子虛賦

外又叶口盍切音槩揚雄羽獵賦

求位切

去例切音器司馬相如子虛賦

外又叶口盍切音槩揚雄羽獵賦

又叶

求位切

去例切音器司馬相如子虛賦

外又叶口盍切音槩揚雄羽獵賦

求位切

去例切音器司馬相如子虛賦

外又叶口盍切音槩揚雄羽獵賦

又叶

求位切

去例切音器司馬相如子虛賦

外又叶口盍切音槩揚雄羽獵賦

求位切

去例切音器司馬相如子虛賦

外又叶口盍切音槩揚雄羽獵賦

又叶

求位切

去例切音器司馬相如子虛賦

外又叶口盍切音槩揚雄羽獵賦

求位切

去例切音器司馬相如子虛賦

外又叶口盍切音槩揚雄羽獵賦

又叶

求位切

去例切音器司馬相如子虛賦

外又叶口盍切音槩揚雄羽獵賦

求位切

去例切音器司馬相如子虛賦

外又叶口盍切音槩揚雄羽獵賦

又叶

求位切

去例切音器司馬相如子虛賦

外又叶口盍切音槩揚雄羽獵賦

礚

廣韻古銜切集韻居銜切音監礚礚治玉石青礚也戰國策被礚礚本作廢又集韻盧甘切音藍礚省文詳礚

字

礚唐韻集韻韻會正韻並羊茹切音預說文毒石出漢中註山海經西山臯塗之山有白石名礚可毒鼠註鼠食之

死蠶食之肥又集韻同礚詳礚

韻羊諸切音余義同 **礚**字註亦同瑛瑛

礚石聲礚礚石出大內規制記

嘉祐補註本草江北諸山往往有之以盱山者為佳氣甘鹹無

毒性下行消食治驚癇王隱君湯衡嘗用之註謨蓬切音蒙又

漢饒歌十八曲其三為艾如張末有為此倚欲誰肯

礚室句則此字并非本草始見舊本失收今特補入

廣韻集韻於莫八切音誅礚礚堅也

又小石也又集韻莫結切音茂義同

也又集韻子未切音 **礚**廣韻集韻韻會並下珍切音詢玉

斡義同又同擦摩也 **礚**廣韻集韻韻會並下珍切音詢玉

斡義同又同擦摩也 **礚**廣韻集韻韻會並下珍切音詢玉

斡義同又同擦摩也 **礚**廣韻集韻韻會並下珍切音詢玉

斡義同又同擦摩也 **礚**廣韻集韻韻會並下珍切音詢玉

斡義同又同擦摩也 **礚**廣韻集韻韻會並下珍切音詢玉

斡義同又同擦摩也 **礚**廣韻集韻韻會並下珍切音詢玉

胡田切音賢艱險又剛強也揚子太玄

經陽氣微動動而礚礚物生之難也

集韻良據切 **礚**集韻先念切音穢礚

音慮石名 **礚**集韻先念切音穢礚

同或作礚 **礚**篇海徒谷切音讀玉篇石

詳礚字註 **礚**名又正字通與礚礚同

礚集韻同礚周禮地官井人註井之言礚也金玉未成器曰

礚集韻郭璞江賦其下則金礚丹礚又谷名水經注倚亭川

水出北 **礚**集韻力盍切音臘玉篇石墮也

山礚谷 **礚**集韻力涉切音獵礚嶷山連屬貌

韻朗鳥切音 **礚**集韻說文斫也

礚礚石垂貌 **礚**日碎石正字通與礚斫同

切集韻魯澁切音磊礚礚大石又集韻魯水切音壘礚礚

字彙補同傀備之備唐書音訓窟
備子亦曰魁備子作偶人以戲
小穴也一日小封莊子

秋水篇壘空之在大澤註壘空小
穴又司馬相如上林賦丘虛壘壘
職日切於音質說文於

下石又集韻脂利切音至義同
又唐韻集韻韻會於
字彙補同室周書熊安生傳宿疑磳滯

誓礪乃鋒刃傳磨石也正義厲以粗糲為稱故砥細
於礪玉篇崦崦山礪石可磨刃說文經典通用厲
切集韻韻會正韻郎狄切於音歷說文小石也張衡西京賦爛

若積礪註石細者曰礪又丹沙亦曰丹礪郭璞江賦其下則
金礦丹礪又黃礪木名司馬相如上林賦鮮支黃礪顏監云

黃礪今用染者黃屑木也又叶歷各切音落郭璞三水山贊
三水之山珍石惟錯礪廣韻附袁切集韻韻會符袁切於音

爰有璿瑰金沙丹礪礪煩礪石山海經女牀山其陰多涅石
郭註礪石也楚人名涅石秦人名羽涅韻會一名羽澤有青白

黃黑絳五種又山礪花名正字通俗名椀花木高數尺葉密

枝肥冬不凋花白而香一名場花黃庭堅曰江南野中椀花土
人採葉燒灰染紫為黝不借礪而成因易名為山礪韻會為

鄭花且云即唐增礪字彙補同摩
玉藥花謬也見洪武通韻十六礪音散鞭也

又郭璞江賦礪砢礪礪註礪音觀初觀切礪廣韻匹貌切
皆水激石嶮峻不平貌礪音觀水石也礪集韻韻會正

韻披教切於拋去聲俗作砲礪石也前漢甘延壽傳投石絕等
倫張晏曰范蠡兵法飛石重十二斤為礪發行二百步礪蓋出

此魏略曰諸葛亮起衝車郝昭以繩連石磨壓之衝車折即礪
事唐書李密傳以機發石為攻城具號將軍為礪又通作拋

後漢袁紹傳曹操發石車擊袁紹軍中礪篇海他達切礪
呼霹靂車註即今拋車集韻亦作礪音闌石名礪

集韻娟營切音礪京賦礪激而增響註霹靂也又的礪
攪玉篇石也礪張衡思立賦顏的礪以遺光註的礪廣韻章魚切集韻韻會

礪明也又礪礪石名見本草礪正韻專於切於音諸礪

廣韻紆物切集韻紆勿切
切音鬱礪礪小石

示部

示 古文

𠄎

廣韻巨支切集韻翹移切正韻渠宜切
示之禮同祇周禮春官大宗伯掌天神人鬼地示之禮

釋文示或作祇又地名前漢地理志越巂郡有蘇示縣又唐韻集韻韻會示

又地名前漢地理志越巂郡有蘇示縣又唐韻集韻韻會示

神至切音侍垂示也說文天垂象見吉凶所以示人也从二

垂日月星也觀乎天文以察時變示神事也徐曰二古上字左

畫為日右為月中為星畫縱者取其光下垂也示神事也故凡

宗廟社神祇皆从示玉篇示者語也以事告人曰示也易繫辭

夫乾確然示人易矣夫坤隤然示人簡矣禮檀弓國奢則示之

以儉國儉則示之以禮書武成示天下弗服又與視通詩小

雅視民不恠箋以目視物以物示人同作視字禮曲禮幼子常

視毋誑疏示視古字通前漢高帝紀視項羽無東意師古註漢

書多以視為示又姓禮註詳十三畫

明宣德中賢良示容

示

集韻禮古作示

增

𠄎

集韻示古作𠄎

午集下

示部

一畫

无

註詳部首
祀 集韻同祀省
仍 音仍 玉篇福也又就也亦作

義建國之神位右社稷而左宗廟詩小雅以社以方疏社五土之神能生萬物者以古之有大功者配之共工氏有子句龍為后土能平九州故祀以為社后土士官之名故世人謂社為后土杜預曰在家則主中雷在野則為社百虎通人非土不立封土立社亦有土也禮祭法王為羣姓立社曰大社王自為立社曰王社諸侯為百姓立社曰國社諸侯自為立社曰侯社大夫以下成羣立社曰置社又郊特牲社祭土而主陰氣也天子大社必受霜露風雨以達天地之氣也○按社為地祭但祭有二祭法大社即郊特牲所云受霜露風雨以達天地之氣者曰方丘亦曰太折夏日至地示之祭於此行焉此北郊之社與郊對舉者也又王社載芟詩序所謂春籍田而祈社稷良耜詩序所謂秋報社稷者於此行焉祭土穀之神而以句龍后稷配此并

仍 部首
社 古文

社 古文

切閣上聲土地神主也禮祭

門內右之社不與郊並稱者也蓋大社以祭率土之地示王社以祭畿內之土穀均名為社而大小則不同耳 又私社前漢五行志建昭五年克州刺史浩賞禁民私所自立社臣瓚註舊制二十五家為一社而民或十家五家共為田社是私社也又書社史記孔子世家楚昭王將以書社地封孔子註二十五家為里里各立社書社者書其社之人名於籍 又社日月令廣義立春後五戊為春社立秋後五戊為秋社 又後世賓朋會聚曰結社事文類聚遠公結白蓮社以書招淵明又謝靈運求入淨社遠師以心難止之 又江淮謂母為社淮南子說山訓社何愛速死吾必悲哭社 又複姓風俗通齊昌徙居社南因以為氏何氏姓苑有社北氏 又叶他魯切音土

前漢敘傳布歷燕齊叔亦相魯民思其故或金或社 禮王制切集韻正韻弋灼切韻會弋約切音藥亦作禴祭名禮王制天子四時之祭春曰禘夏曰禘秋曰嘗冬曰烝疏禴禘也春物未成祭品鮮薄○按禘禘嘗烝為四時之祭乃三代通禮鄭康成泥天保詩及周官有禴祠烝嘗語遂指此為夏殷之禮周則

音天又集韻韻會於馨烟切音暄正韻虛延
 切音軒義於同又官名唐官品有祇正
 移切正韻渠宜切於音岐同而地神說文地祇提出萬物者也
 又安也詩小雅壹者之來俾我祇也註壹者之來見我則
 知之是使我心安也又大也易復卦不遠復無祇悔韓康伯
 云祇大也既能速復是無大悔又廣韻集韻韻會音移切正
 韻旨而切於音支適也但詩小雅祇攪我心韻會孫奕示
 見編曰祇兩音音岐者神祇之祇音支者訓適是也如詩亦祇
 以異揚子曰茲苦也祇其所以為樂也歟陸德明司馬溫公於
 以為音支今杜詩韓詩或書作祇从禾从氏而俗讀曰質者非
 也玉篇祇竹尸切廣韻祇丁尼切皆註曰穀始熟也又通作
 圻左傳昭十二年是以獲浚於祇宮馬融云圻內遊觀之宮
 祈廣韻集韻韻會正韻於渠希切音旋說文求福也書召誥
 祈天永命詩小雅以祈甘雨又爾雅禱言叫也周禮春
 官大祝掌六祈以同鬼神示註祈嘯也謂有災變號呼告於神
 以求福嘯音叫又報也告也詩大雅以祈黃耇疏報養黃耇

之老人壽六十而耆之七十而老耄也
 效篇跨天下而無敵又通圻書酒誥圻父湯違詩小雅作祈
 父毛良曰祈圻義於同又同祈書君牙冬祁寒禮緇衣作祈
 寒又集韻古委切音詭同祈祭山名周禮冬官考工記玉人
 註其祈禮唐韻正韻敎里切集韻韻會丑里切於音恥說文
 沈以馬禮福也徐曰禮之言止也福所止不移也易泰卦以
 祉元吉詩小雅禮唐韻早履切集韻韻會補履切正韻補委切
 雅既受多祉禮於音七說文以豚祠司命漢律曰祠禮司命
 又必至切音庇義於同禮音閉說文作業从示彭聲或从方
 門內祭先祖所以彷彿也詩小雅祝祭于祊傳祊門內也孝子
 不知神之所在使祝博求之門內之旁待賓客處也禮禮器設
 祭於堂為祊乎外註祊明日釋祭也謂之祊者於廟門之旁因
 名焉疏祊有二義一正祭時祭神於廟復求神於廟門內一明
 目釋祭時設饌於廟門外西室又邑名春秋隱八年鄭伯使
 宛來歸祊註祊鄭禮泰山之邑在琅邪費縣東南又通邴公

羊傳隱八年信來歸鄭註彼命反又音丙又叶補光切音邦
 詩小雅祝祭于祊與下祀事孔明叶明音芒正字通周禮大
 司馬中秋教治兵羅弊彼禽以祀祊鄭註祊當為方主祭四方
 報成萬物引詩以社以方據此是周禮方禱作祊非方祊同也
 字彙祊音方合二祊集韻祊古作祊廣韻丁外切集韻韻會
 方祊為一字誤二祊祊註詳八畫二祊都外切祊音發說文反
 也或說城郭市里高聳羊皮有不當入而欲入者暫下以驚牛
 馬曰般故从示安詩曰何戈與般又祊縣名在馮翊前漢
 郊祀志屬皇集般祊又廣韻丁活切音撥義同祊廣韻南
 前漢郊祀志顏師古讀又姓漢光祿勳祊無切音
 夫祭名又增神玉篇集韻祊音仲神名又字
 玉篇祭疏也增神彙補川中切與冲同荷子非十二子篇
 神禱其詞註袞字彙補古文頭字五祊唐韻集韻正韻
 卽冲澹也袞註詳頁部七畫五祊唐韻集韻正韻
 亦切袞音石宗廟中燕主石室也左傳莊十四年命我先人典
 守宗祊疏慮有非常火災於廟之北壁內為石室以藏木主有

事則出而祭之既祭納於石室祊字从示神之
 也說文周禮有郊宗石室一曰大夫以石為主祊古文閣
 集韻類篇韻會祊尤救切音又神助也易大有自天祐之繫辭
 祐者助也又通作右詩周頌維天其右之箋神享其德而助
 之書太甲臯天眷佑有商又叶于貴切音位楚辭祊集韻
 天問驚女采薇鹿何祐北至同水萃何喜喜音戲祊正韻
 於直質切音姪祭有次也又祊音異祭也祊聊切音
 韻會秩或作秩詳禾部秩字註二祊音異祭也祊聊切音
 迓人名巫咸昭見莊子又五音集韻尺祊集韻虎何切音
 招切音弔又集韻市沼切音紹義祊同祊何切音
 佐切音祊集韻祊古作祊唐韻集韻韻會正韻祊於敷勿切
 賀義同二祊神註詳十畫二祊音拂除災求福也又潔也除也
 周禮春官女巫巫掌歲時祊除釁浴註祊除如今三月上巳如水
 上之類左傳襄二十五年祝祊社又司馬相如封禪書祊飾
 厥文師古註祊飾者除去舊事更飾新文又五音集韻方肺
 切音廢義同又縣名在琅邪郡又通作祊爾雅釋詁祊福

也註詩祓爾祿康矣今詩本作弗又通作弗詩
大雅以弗無子註弗之言祓也祓除其無子之疾
禘正字通

二社集韻腫庚切音主宗 禱五音集韻舉朱切音拘禱禱山名 祔唐韻集韻韻會

於符遇切音附祭名說文後死者合食於先祖禮檀弓以吉祭
易喪祭明日祔於祖父又合葬亦曰祔禮檀弓周公蓋祔註
謂合葬自周公以來始又孔子曰衛人之祔也離之魯人之祔
也合之善夫或省作付周禮春官大祝付練祥註付當為祔

祭先王以祔唐韻集韻韻會正韻 祔兵媚切音責說文神也

耐後死者祔徐曰祔之言閉祔不可宣也廣雅勞也密也藏

也史記孝文紀祔祝之官註祔祝移過於下國家諱之故曰祔

前漢劉向傳詔向領校中五經祕書註言中以別外班固兩都
賦校理祕文又官名唐書百官志祕書省監一人又祕書郎

三人又姓西秦錄有僕射祕宜又字彙補卑吉切音必御
正釋譏無遠不至無幽不悉挺身取命幹茲
祖古文 祖唐韻

則古切集韻韻會揔古切正韻揔五切於音組玉篇父之父也
又先祖始祖通謂之祖詩小雅似續妣祖禮喪服小記別子為

祖又說文始廟也周禮冬官考工記匠人左祖右社又廣
韻始也上也本也禮中庸祖述堯舜仲尼燕居如此則無以祖

洽於衆前漢食貨志舜命后稷以黎民祖饑孟康註謂黎民始
饑也又法也禮鄉飲酒義享狗於東方祖陽氣之發於東方

也又習也魯語祖識地德又祭道神曰祖共工之子曰修
好遠遊舟車所至靡不窮覽故祀以為祖神祖者祖也詩大雅

仲山甫出祖註祖將行犯軼之祭也左傳昭七年公將往夢襄
公祖又姓祖已之後出范陽又集韻咨邪切音置前漢地

理志安定郡有祖厲縣又神名山海經祖狀之尸註音如祖
黎之祖又叶阻渚切音樹張衡東京賦毆以就役惟力是視

百姓弗能忍是用息肩祗古文 程廣韻旨夷切集韻韻會

於大漢而欣戴高祖祗承于帝周禮春官大司樂以

音脂爾雅釋詁敬也書大禹謨祗承于帝周禮春官大司樂以
樂德教國子中和祗庸孝友正譌从示氏聲見神示則敬會

集韻韻會
午集下 示部 五畫

意正字通與祇通郝敬曰祇二禱唐韻集韻於蘇貫切音算說
 从氏下一韻書別出其實同二禱文明視以算之从二亦逸周
 書曰士分民之祿均分以禱之也讀若算正譌从二亦會意 祿集韻明祕切音媚老精物
 也讀若算正譌从二亦會意 祿也山海經祿其為物人身
 黑首從目郭註即魅也楊慎曰魑魅祿 祿廣韻昨誤切集韻韻
 字漢碑作禱祿从示蓋魑魅亦山神 祿會存故切正韻精故
 切於音祿福也祿也位也詩大雅永錫祿胤註祿福祿左傳宣
 三年天祿明德 又歲也曹植元會詩初歲元祿晉書王沉傳
 彈琴詠典 祿廣韻集韻正韻於於良切音央 祿集韻韻會
 以保年祿 祿說文本作殃咎也詳殃字註 祿正韻於丘
 於切音墟穰也遺也逐也散也前漢兒寬傳封禪告成合祿於
 天地註李奇曰祿開散合閉也 又彊健也詩魯頌以車祿祿
 又集韻或作佉韻會小 祿唐韻正韻侯古切集韻韻會後
 補祿與佉同見荀子註 祿五切於音戶說文福也爾雅釋
 詁厚也疏祿者福厚也詩小雅受 祿古文 祿唐韻集韻韻
 天之祿禮禮運是謂承天之祿 祿會正韻於之

六切音弗贊主人饗神者說文祝祭主贊詞者从人口从示一
 口从兌省易曰兌為口為巫徐山按易兌悅也巫所以悅神也
 詩小雅工祝致告周禮春官大祝掌六祝之辭 又屬也詩鄘
 風素絲祝之箋祝當作屬屬著也毛傳訓織也 又祝融神名
 虞翻曰祝大融明也韋昭曰祝始也 又斷也公羊傳哀十四
 年子路死孔子曰天祝予穀梁傳哀十三年祝髮文身 又丁
 寧也請求之辭 又國名禮樂記封帝堯之後於祝 又姓左
 傳鄭大夫祝嘏後漢司徒祝恬 又集韻類篇於職救切音晝
 詩大雅侯作侯祝傳祝誑也疏祝無用牲之文口告而祝誑之
 也書無逸否則厥口誑祝疏以言告神謂之祝請神加殃謂之
 詛 又陟慮切音註周禮天官瘍醫掌祝藥註祝讀 神古文
 如注病之注謂附著藥也 集韻或作呪亦作詛 神古文
 神唐韻食鄰切集韻韻會乘人切於音晨說文天神引出萬
 物者也徐曰申即引也天主降氣以感萬物故言引出萬
 大禹謨乃聖乃神孔傳聖無所不通神妙無方易繫辭陰陽不
 午集下 亦都 五畫

測之謂神王弼云神也者變化之極妙萬物而為言不可以形
 詰孟子聖而不可知之謂神又鬼神陽魂為神陰魄為鬼氣
 之伸者為神屈者為鬼又諡法史記民無能名曰神又姓
 漢騎都尉神曜又升人切音伸張衡東京賦神荼副焉註海
 中神名神音伸荼音舒又叶時連切音禪焦仲卿詩念與世
 間辭千萬不復全故作不良計勿復怨鬼神班固答賓戲言通
 帝王謀合聖神殷說夢發於傅巖周望兆動於渭濱註神叶時
 連切濱叶卑眠切○按顧炎武金石文字記曰神古碑多作廡
 下从且禮郊特牲所以交於且明之義鄭康成云且當為神篆
 字之譌莊子有且宅而無情死亦讀為神蓋皆之傳書者遺其
 上半因譌為且耳此說**崇**唐韻集韻韻會林雖遂切音粹說
 甚是非且可作神也**崇**文神禱也徐曰禱者人之所召神
 因而附之崇者神自出之以警人左傳昭元年實沈臺駘為崇
 又哀六年河為祟前漢江充傳祟在巫蠱師古註禱答之微鬼
 神所以示人也故从出从示**祠**唐韻似茲切集韻韻會正韻
 又集韻雪律切音卍義時**祠**詳茲切恭音詞祭也詩小雅

禴祠烝嘗公羊傳和八年春日祠禴猶食也猶禴也音助
 始生孝子思親繼嗣而食之故曰祠以別死生又報變也
 周禮春官小宗伯禱祠於上下神亦註求福曰禱得求曰祠
 又神祠史記封禪書立時郊上帝諸神祠皆聚云又廟也味
 子家禮君子將營宮室先立祠堂於正寢之東司馬光文潞公
 家廟碑先王之制天子至百而皆有廟秦尊君卑臣無敢營宗
 廟者漢世多建祠堂於墓所又生祠史記萬石君傳慶為齊
 相大治為立石祠祠又祠官朱子語錄下介甫更祈決慮天
 下議論不合於是徇為宮觀祠祿以待異議之人又叶祥吏
 切音劑張衡東京賦春秋改節四時迭代蒸蒸之心感物增思
 躬追養於廟祧奉烝嘗**崇**古文**禴**廣韻士佳切集韻韻會
 與禴祠代河地思叶四**崇**古文**禴**組佳切正韻林皆切林
 音崇說文燒柴焚燎以祭天神揚雄甘泉賦欽崇宗所又同
 柴書舜典至于岱宗崇說文引書作崇正字通按崇本作崇後
 人因祭天改从示**增**神廣韻集韻**禴**集韻乃禮切音禴
 別詳木部崇字註**禴**從同祀禴**禴**揚雄蜀都賦宗厥

午集下

示部

五畫

禴

集韻韻會 於追輸切音株 又廣韻之戌切音注義於同 又集韻古活切音括義同 又廣韻古頰切音刮禳祭名 又集韻乎刮切音枯廣雅法也 又集韻胡玩切音換報神祭也

祀 唐韻過委切 集韻韻會 正韻古委切 於音詭 爾雅釋詁 祀 祖也 疏 毀廟之主曰祀 又集韻虎委切音鴿通作毀 又歸謂切音人口 唐韻侯夾切 集韻韻會 轄夾切 正韻胡夾切 於音義於同 二音洽 說文 大合祭先祖親疏遠近也 公羊傳文 二年 大事者何大 禘也 大禘者何 合祭也 毀廟之主 陳於太祖 未毀廟之主 皆升合食於太祖 禮王制 天子牲禘禘禘禘禘禘 禘 烝○按凡合祭曰禘 禘嘗烝皆合祭 故皆言禘 據此則知天子 別無禘祭 凡諸經傳所言禘 皆指禘嘗烝之祭也 但烝嘗二祭 止太祖及羣廟而禘 則上追太祖 所自出下及毀廟之主 其禘 較烝嘗為大 故春秋於文二年八月之禘 書為大事 而公羊釋 之為大禘也 互詳禘字註

禘 唐韻過委切 集韻韻會 正韻古委切 於音詭 爾雅釋詁 祀 祖也 疏 毀廟之主曰祀 又集韻虎委切音鴿通作毀 又歸謂切音人口 唐韻侯夾切 集韻韻會 轄夾切 正韻胡夾切 於音義於同 二音洽 說文 大合祭先祖親疏遠近也 公羊傳文 二年 大事者何大 禘也 大禘者何 合祭也 毀廟之主 陳於太祖 未毀廟之主 皆升合食於太祖 禮王制 天子牲禘禘禘禘禘禘 禘 烝○按凡合祭曰禘 禘嘗烝皆合祭 故皆言禘 據此則知天子 別無禘祭 凡諸經傳所言禘 皆指禘嘗烝之祭也 但烝嘗二祭 止太祖及羣廟而禘 則上追太祖 所自出下及毀廟之主 其禘 較烝嘗為大 故春秋於文二年八月之禘 書為大事 而公羊釋 之為大禘也 互詳禘字註

祭 唐韻集韻韻會 於子例切 音霽 說文 祭祀也 从示右

禘 唐韻過委切 集韻韻會 正韻古委切 於音詭 爾雅釋詁 祀 祖也 疏 毀廟之主曰祀 又集韻虎委切音鴿通作毀 又歸謂切音人口 唐韻侯夾切 集韻韻會 轄夾切 正韻胡夾切 於音義於同 二音洽 說文 大合祭先祖親疏遠近也 公羊傳文 二年 大事者何大 禘也 大禘者何 合祭也 毀廟之主 陳於太祖 未毀廟之主 皆升合食於太祖 禮王制 天子牲禘禘禘禘禘禘 禘 烝○按凡合祭曰禘 禘嘗烝皆合祭 故皆言禘 據此則知天子 別無禘祭 凡諸經傳所言禘 皆指禘嘗烝之祭也 但烝嘗二祭 止太祖及羣廟而禘 則上追太祖 所自出下及毀廟之主 其禘 較烝嘗為大 故春秋於文二年八月之禘 書為大事 而公羊釋 之為大禘也 互詳禘字註

祭 唐韻集韻韻會 於子例切 音霽 說文 祭祀也 从示右

祭 唐韻集韻韻會 於子例切 音霽 說文 祭祀也 从示右

祭 唐韻集韻韻會 於子例切 音霽 說文 祭祀也 从示右

祭 唐韻集韻韻會 於子例切 音霽 說文 祭祀也 从示右

祭 唐韻集韻韻會 於子例切 音霽 說文 祭祀也 从示右

祭 唐韻集韻韻會 於子例切 音霽 說文 祭祀也 从示右

祭 唐韻集韻韻會 於子例切 音霽 說文 祭祀也 从示右

祭 唐韻集韻韻會 於子例切 音霽 說文 祭祀也 从示右

祭 唐韻集韻韻會 於子例切 音霽 說文 祭祀也 从示右

祭 唐韻集韻韻會 於子例切 音霽 說文 祭祀也 从示右

祭 唐韻集韻韻會 於子例切 音霽 說文 祭祀也 从示右

祭 唐韻集韻韻會 於子例切 音霽 說文 祭祀也 从示右

祭 唐韻集韻韻會 於子例切 音霽 說文 祭祀也 从示右

祭 唐韻集韻韻會 於子例切 音霽 說文 祭祀也 从示右

祭 唐韻集韻韻會 於子例切 音霽 說文 祭祀也 从示右

手持肉 又尚書大傳 祭之言察也 察者至也 言人事至於神 也 又孝經士章疏 祭者際也 人神相接 故曰際也 詳見禮記 祭法 祭統 祭義 諸篇 又廣韻集韻 側界切 韻會 正韻 側 賣切 於音債 周大夫邑名 又姓 周公子祭 伯其後為氏 增

祭 唐韻集韻韻會 於子例切 音霽 說文 祭祀也 从示右

祭 唐韻集韻韻會 於子例切 音霽 說文 祭祀也 从示右

祭 唐韻集韻韻會 於子例切 音霽 說文 祭祀也 从示右

祭 唐韻集韻韻會 於子例切 音霽 說文 祭祀也 从示右

祭 唐韻集韻韻會 於子例切 音霽 說文 祭祀也 从示右

祭 唐韻集韻韻會 於子例切 音霽 說文 祭祀也 从示右

祭 唐韻集韻韻會 於子例切 音霽 說文 祭祀也 从示右

祭 唐韻集韻韻會 於子例切 音霽 說文 祭祀也 从示右

祭 唐韻集韻韻會 於子例切 音霽 說文 祭祀也 从示右

祭 唐韻集韻韻會 於子例切 音霽 說文 祭祀也 从示右

祭 唐韻集韻韻會 於子例切 音霽 說文 祭祀也 从示右

韻會正韻於子鳩切音浸又集韻七稔切音寢義於同
又稜祥地名春秋昭十一年盟于稜祥音義七林反 祿

說文古文社字○按說文社註周禮二十五 祿
家為社各樹其土所宜之木字从木會意也 祿
同猶說文狸或从豕宗廟之田 祿
也故从豕示餘詳大部獮字註 祿

振祭社生肉也說文社肉盛以蜃故謂之祿
天子所以親遺同姓春秋傳曰石尚來歸祿 祿
韻柯開切於音該祿夏古樂章名周禮春官鐘師以鐘鼓奏九

夏有祿夏註祿讀為陔鼓之陔客醉而出奏陔夏又笙師春牘
應雅以教祿樂註祿夏之樂有牘應雅三器皆春於地以作聲

客醉而出奏之以為行步之節明不失禮也 又通作陔儀禮
鄉飲酒禮賓出奏陔註陔陔夏也陔之言戒也 又集韻訖點

切音頌義同 又韻會居膜切音佳埤道也周禮冬官考工記
堂涂註若今合甃祿疏合音零甃 祿
薄歷反今之埤也祿則埤道者也 祿

字註詳三書 補
字註詳三書 補
字註詳三書 補
字註詳三書 補

字註詳三書 補
字註詳三書 補
字註詳三書 補
字註詳三書 補

字註詳三書 補
字註詳三書 補
字註詳三書 補
字註詳三書 補

字註詳三書 補
字註詳三書 補
字註詳三書 補
字註詳三書 補

字註詳三書 補
字註詳三書 補
字註詳三書 補
字註詳三書 補

字註詳三書 補
字註詳三書 補
字註詳三書 補
字註詳三書 補

字註詳三書 補
字註詳三書 補
字註詳三書 補
字註詳三書 補

字註詳三書 補
字註詳三書 補
字註詳三書 補
字註詳三書 補

字註詳三書 補
字註詳三書 補
字註詳三書 補
字註詳三書 補

字註詳三書 補
字註詳三書 補
字註詳三書 補
字註詳三書 補

字福音海旨而切 裸古文 禿 唐韻集韻韻會正韻 然古

詩大雅裸將于京周禮春官大宗伯以肆獻裸享先王註裸之

言灌灌以鬱鬯謂始獻尸求神時也書洛誥王入大室裸疏以

圭瓚酌鬱鬯之酒以獻尸尸受祭而灌於地因奠不飲謂之裸

又周禮春官典瑞裸圭有瓚以肆先王以裸賓客疏裸皆據

祭而言至於生人飲酒亦曰裸故禮記投壺云奉觴賜 二十廣

灌是生人飲酒酌行亦曰裸也 按此則裸與灌通 禿 廣韻

子對切集韻韻會祖對切於音時月 禿 廣韻力膺切集韻問

祭名 又集韻取內切音倅祭也 禿 承切於音陵祭名又

神之福也 又集韻 禿 唐韻集韻韻會正韻於盧谷切音鹿

魯登切音懷義同 禿 說文福也廣韻善也詩商頌百祿是

何箋當擔負天之多福 又俸也居官所給廩禮王制位定然

後祿之周禮天官大宰以八柄詔王叙羣臣二曰祿疏以坊詔

祿祿所以富臣下故云禮曲禮士曰不祿疏士祿以代耕不祿

不終其祿也 又司祿是名史記天官書文昌宮六曰司祿

又回祿火神左傳昭十八年鄭禱火於回祿 又姓紂子祿父

後 又州名廣南化外有福祿州唐總章二年置 又天祿獸

名前漢西域傳註似鹿長尾一角者為天祿兩角者為辟邪漢

有天祿閣因獸立名藏秘書 又廣韻龍玉切音錄祿祿形貌

為禮也陸德明說 又叶錄直切音力漢昭帝冠詞摘顯先帝

之光耀以承皇天之嘉祿欽奉仲春之吉辰普遵大道之郊域

又叶歷各切音落前漢敘傳位過 稟 正字通 稟 唐韻集

厥任鮮終其祿博之翰音鼓妖先作 稟 俗稟字 稟 韻會

於居蔭切今去聲制也勝也戒也謹也止也易繫辭禁民為非

日義 又天子所居曰禁蔡邕曰漢制天子所居門閣有禁非

侍御之臣不得妄入稱禁中避元后父名改省中 又承酒尊

之器禮禮器大夫士櫛禁疏承尊者皆川禁名之禁者因為酒

戒也 又樂名周禮春官鞀鞀氏掌四夷之樂註東方曰絃南

方曰任西方曰絃離北方曰禁亦作儵 又說文吉凶之忌

又小爾雅禁錄也 又姓 又廣韻集韻韻會正韻於居吟切

音金力所勝也當也劫持也前漢咸宜傳猶弗能禁 又同給

禍 [唐韻] 正韻 胡果切 [集韻] 戶果切 [韻會] 合果切 杜和上聲 說文 害也 神不福也 [釋名] 毀也 言毀滅也 [增韻] 殃也 災也 [詩]

小雅 二人從行 誰為此福 禮表記 君子慎以避禍 又作既前 漢五行志 六畜謂之既 言其著也 又作禍 晉書文帝紀 禍同

發機 又叶後五切 戶上聲 馮衍顯志 賦 昔三后之純粹 兮每 季世而窮禍 弔夏桀於南巢 兮哭殷紂於牧野 野音豎 又叶

紙韻 虎委切 荀子 成相篇 世之禍惡 賢士子胥 見殺百里 徙 又叶 支韻 許規切 荀子 成相篇 論臣 過反 其施 尊主安國 尙賢

義 距諫 飾非 愚而上 禍 [唐韻] 陟盈切 [集韻] 韻會 知盈切 杜音 同國 必禍 義叶宜 禍 [說文] 祥也 休也 徐曰 禍者 貞也 貞

正也 人有善天 以符瑞 正告之 禮 中庸 必有禍祥 疏 本有今異 曰 禍如本有 雀今有 赤雀來 是禍也 本無 今有 曰 祥 本無 鳳今

有 鳳來 是祥也 禍 古文 畱 [唐韻] 集韻 韻會 杜方六切 音平聲 祥也 是祥也 禍 書 洪範 稽用五福 又釋名 禍富也 其中

多品如富者也 又祭祀 昨肉曰福 周禮 天官膳夫 祭祀之致 禍者受而膳之 穀梁傳 僖十年 禍致福於君 又福猶同也 張

衡 西京賦 仰福帝居 陽曜陰歲 [薛註] 言今長安宮上 與五帝所 居之太微宮 陽時則見 陰時則藏 同法也 又州名 秦關中郡

陳立 閩州 唐改福州 又姓 元忠 臣 福 詩 又集韻 韻會 杜敷 救切 音副 藏也 [史記] 龜策傳 邦福重 龜註 徐廣讀 又叶筆力

切 音偏 詩 大雅 自求多福 儀禮 士冠禮 介爾景福 俱叶上德字 正字通 福本有偏音 說文 从示 畱聲 賈誼 治安策 疏者或制大

權以福天子 乃偏 譌為福 非福與偏通也 諸韻書 誤以為福 偏 同音 共義 合為一 蓋未詳 毛詩 儀禮 及安世 房中歌 班固 明堂

詩 福皆讀偏 與偏義 不相通也 韻會 職韻 通字 註云 通作福 字 彙 福與通 福 [篇海] 王卷切 福 [五音集韻] 五乎切 音吳 同尤非 福 [音] 福也 又玉篇 同 福 二 福

篇海 息淺切 音癡 祭餘 福 [廣韻] 與章切 [集韻] 韻會 余章切 正 肉 [正字通] 祿字之譌 福 [韻] 移章切 杜音 陽 說文 道上祭也

一曰 道神 又廣韻 式羊切 [集韻] 韻會 正韻 尸羊切 杜音 商 逐 強鬼也 禮 郊特牲 鄉人禡 註 禡 強鬼 謂時 儼 索室 毆疫 逐強鬼

廣雅 字 午集下 示部 九畫 聖

禋 廣韻集韻章移切正韻旨而切

音支禋也安也或作禋 又廣韻正韻杜奚切集韻韻會田黎切音題

又廣韻是支切集韻韻會正韻常支切音時義於同 又韻會同祗易復卦無祗悔王肅陸績本作禋史記韓長孺傳禋取

辱耳註禋 禋 唐韻私呂切集韻類篇寫 禋 廣韻於離切集

一作祗 禋 與切音音 說文祭具 禋 韻會正韻於

宜切音衣爾雅釋詁美也 禋 唐韻莫栝切集韻韻會正韻

疏歎美也 又廣韻珍也 禋 謨杯切音攸天子求子祭

名禮月令仲春之月以太牢祠于高禋天子親往后妃率九嬪

御乃禮天子以御帶以弓獨授以弓矢于高禋之前陳澧曰高

禋先禋之神高尊之稱變媒言禋神之也○按禮月令鄭康

成註賦簡吞卯生契後王以為媒官嘉祥而立祠蓋以高辛為

禋神也據孔疏云毛詩傳姜嫄從帝祠郊禋又簡欽 禋 廣韻

從帝祈郊禋是先有禋神矣此亦足證鄭說之鑿 禋 息茲

切集韻新茲切音音 禋 神不安欲去意前漢郊祀 禋 唐

歌靈禋禋象與禋 又韻會正韻於想里切音徒義同 禋 唐

特計切集韻韻會正韻大計切音第王者大祭名禮大傳禋

不土不禘王者禘其祖之所自出以其祖配之○按禘禘之說

千古聚訟鄭康成據禮緯三年一禘五年一禘謂禘大禘小王

肅張融孔晁輩謂禘小禘大確分禘禘為兩祭通考禮經禘祫

實一事而禘即時祭中之一也夫禘從示从台是凡合祭皆為

禘禘從示从帝蓋帝祭之稱其制如帝舜夏商周因之其義取

審諦昭穆上追祖所自出下及毀廟未毀廟之主天子四時之

祭春禘夏禘秋嘗冬烝祭統王制每於舉之而要其大於禘故

春秋獨書大事公羊亦以禘之禘為特大而著之曰大禘也先

儒以春秋公羊於此俱不言禘遂謂別有禘祭獨杜預以左傳

無禘祭之文因以禘釋大事孔穎達疏曰禘即禘也取其序昭

穆謂之禘取其合羣祖謂之禘誠不易之解矣趙匡又泥以祖

配之之文謂不及羣祖夫始祖下皆曰祖以祖配之獨不包諸

祖乎且爾雅釋祭云禘大祭也若止禘祖所自出非大合昭穆

得為大祭乎元儒黃楚望曰始祖率有廟無廟之主以共享於

所自出所以使子孫皆得見其祖又以世次久遠見始祖之功

望

廣韻

午集下

示部

九畫

望

德為尤盛也斯深
得制禘之旨矣
增 齋 說文齊本字註
禘 字彙補古文

畫 集韻與禘同
禘 唐韻側鄰切
禘 玉篇之若切
禘 社字註詳三

人姜氏會 唐韻側鄰切
齊侯于禘 集韻之人切
禘 唐韻集韻韻會

音詠祭名 左傳昭元年山川之神則水旱疫癘之災於是乎禘
之日月星辰之神則雪霜風雨之不時於是乎禘

大祝掌六祈以同鬼神示 四曰禘
疏禘壇域也為營域而祭之是除去凶災之祭也

兵切音榮 又集韻維
禘 古文
禘 唐韻集韻

留切音 集韻節力切
禘 唐韻集韻

禘 唐韻集韻
禘 唐韻集韻

禘 唐韻集韻
禘 唐韻集韻

禘 唐韻集韻
禘 唐韻集韻

禘 唐韻集韻
禘 唐韻集韻

禘 唐韻集韻
禘 唐韻集韻

禘 唐韻集韻
禘 唐韻集韻

禘 唐韻集韻
禘 唐韻集韻

禘 唐韻集韻
禘 唐韻集韻

禘 唐韻集韻
禘 唐韻集韻

禘 唐韻集韻
禘 唐韻集韻

禘 唐韻集韻
禘 唐韻集韻

禘 唐韻集韻
禘 唐韻集韻

禘 唐韻集韻
禘 唐韻集韻

說文禘 禘 唐韻息移切 集韻韻會相友切 正韻相若切 音

本字 禘 斯爾雅釋詁 福也 張衡東京賦 祈禘禘於

禘 常支切 音匙 又余支切 音移 又翹 禘 古文

禘 常支切 音匙 又余支切 音移 又翹 禘 古文

禘 常支切 音匙 又余支切 音移 又翹 禘 古文

禘 常支切 音匙 又余支切 音移 又翹 禘 古文

禘 常支切 音匙 又余支切 音移 又翹 禘 古文

禘 常支切 音匙 又余支切 音移 又翹 禘 古文

禘 常支切 音匙 又余支切 音移 又翹 禘 古文

禘 常支切 音匙 又余支切 音移 又翹 禘 古文

禘 常支切 音匙 又余支切 音移 又翹 禘 古文

禘 常支切 音匙 又余支切 音移 又翹 禘 古文

禘 常支切 音匙 又余支切 音移 又翹 禘 古文

禘 常支切 音匙 又余支切 音移 又翹 禘 古文

禘 常支切 音匙 又余支切 音移 又翹 禘 古文

禘 常支切 音匙 又余支切 音移 又翹 禘 古文

禘 常支切 音匙 又余支切 音移 又翹 禘 古文

禘 常支切 音匙 又余支切 音移 又翹 禘 古文

禘 常支切 音匙 又余支切 音移 又翹 禘 古文

禘 常支切 音匙 又余支切 音移 又翹 禘 古文

禘 常支切 音匙 又余支切 音移 又翹 禘 古文

禘 常支切 音匙 又余支切 音移 又翹 禘 古文

禘 常支切 音匙 又余支切 音移 又翹 禘 古文

禘 常支切 音匙 又余支切 音移 又翹 禘 古文

歡福也 又集韻他歷切音 福 字彙呼淵切音 福 說文籀

也 又集韻株 福 廣韻集韻於同 福 前漢五行志劉屈 福 江切音椿義同 福 釐復坐視福要斬師古註 福 古訓字 福

神能動天地氣昔孔甲曾遇之 集韻蒼山神 福 廣韻集韻於 福 虛谷切音祿

祭 禮 說文籀 福 集韻牛據切韻會正韻魚據切於音御扞 福 文祺字 福 也拒也 易蒙卦剝禦寇註為之扞禦則物

咸附之左傳隱九年北戎侵鄭鄭伯禦之 又止也 易繫辭以 言乎遠則不禦 疏謂無所止息也 左傳昭十六年孔張後至立

於客間執政禦之註禦止也 又廣韻魚巨切集韻偶舉切韻 會魚許切正韻偶許切於音語義同 又說文 福 也 又古通

御詩邶風亦以御冬毛傳御禦也 亦通語史記東越傳禦兒 侯正義禦今作語 又韻會禦亦作固守之也 亦作固前漢

王莽傳不畏強固又非子繕性篇其來不可固 按說文固守 固固令固也禦祀也今文固為固固字固為牧固字禦為守禦

字相承久矣而 增 視 玉篇廣韻於四角 福 集韻神古作 禦祀義不復見 增 福 正字通同騰詳 福 玉篇集韻於

不祥 福 五音集韻充機切音糞博雅謝也 又說文數祭也 也 福 讀若春麥為糞之糞 徐鉉曰春麥為糞今無此語

又集韻千知 福 唐韻許其切集韻韻會虛其切正韻虛宜切 切音憲義同 福 於音倍福也吉也 又爾雅釋詁福告也

又通釐史記孝文紀祠官祝釐師古註釐本作禧假借用耳又 賈誼傳上方受釐宜室註言受神之福 亦通熙前漢禮樂志

熙事備成師古 福 集韻力照切正韻力弔切於音料福禧 註熙與禧同 福 崇祭天也周禮作燎說文作泰从火从春

春古文慎字祭 福 說文祐 福 廣韻居依切集韻韻會居希 天所以慎也 福 本字 福 切於音機詳也 列子說符篇

午集下 福 部 土畫 土畫 福

福

福

福

福

福

字彙補同齊

見漢碑文

九切於憂

上聲福也

力大切墮壤也

又集韻韻會

通同獮詳犬

部獮字註

周禮天官女祝

註御變異曰禱

嘗易萃卦孚乃利用禴

之祭最薄者也餘詳禴字註

禴

廣韻藏旱切音贊祭名
又禴唐韻韻會正韻於力遂
集韻則肝切音贊祝神也

天神爾雅作禴

王制天子將出征類乎上帝

詩大雅是類是禴

傳於內曰類於

野曰禴○按周禮小宗伯凡天地之大

禘類社稷宗廟則為位

鄭註禱祈禮輕類者依其正禮而為之

則知凡言類者皆謂依

事類而為之如郊祀為祭天之常祭

今非常祭而亦依郊祀為

之則曰類非有專稱故許慎釋之以事類祭天神也

本作為類

也

海敬

說文籀

文禱字

十五

禴

正字通俗厲字禮記作
厲周禮俗本譌作禴

禴

玉篇於柳
切集韻於

禴

正字通禴本字游原音
類轉上聲又與旅通

十六

禴

集韻同旅
禴

禴

又集韻韻會正韻於落蓋切音賴
禴祝詛也

十七

禴

正

禴

廣韻集韻韻會如陽切正韻如羊切於音穰
說文磔攘祀除癘殃也徐曰禴之為言穰也

禴

集韻同禴詩

禴

或作禴郎丁切音靈神名
禴

禴

小雅禴祀烝

十六

禴

字彙補音
題禴也

十九

禴

又師祭禮

禴

切音類說文以事類祭

禴

類于上帝

禴

又師祭禮

禴

又師祭禮

禴

又師祭禮

禴

又師祭禮

禴

又師祭禮

禴

又師祭禮

禴

又師祭禮

禴

又師祭禮

禴

又師祭禮

禴

又師祭禮

禴

又師祭禮

肉部

肉

唐韻集韻人九切韻會忍九切然音踪說文獸足跡地也

也此四獸之類皆有掌蹠其指頭著地處名肉

又廣韻集韻

於女九切音鉏爾雅釋獸

陸德明讀正字通篆文肉本三書

篆本

俗字非又秦風女才陸德明女音求鄭註三隅牙也字彙肉讀

柔土聲又云

與女同亦非

四

禹

古文

命

命

肉

唐韻集韻韻會於王短切音羽夏王號顏師古

曰禹湯皆字三王去唐之文從高古之質故夏商之王皆以名

為號又姓王僧孺百家譜蕭陵蕭道游娶禹氏又諡法史

記裴註

愛禪成功曰馬書疏淵源流通

曰馬

又玉篇舒也又說文蟲也

遇獸名猴屬

正字通馬似獼猴而大赤目長尾山中多有之說

文專指為母猴屬

又廣韻遇俱切音虞山名史記孔子世

康熙字典

午集下

肉部

四畫

四

身反睡自笑笑即上辱悅其目食人北方謂之士蠮爾雅釋獸
獅狒如人被髮迅走註兔羊也交廣及南康山中有之大者長
丈許俗呼之曰山都郭璞贊佛狒狒怪獸被髮操竹獲人則笑唇
蔽其目終亦號咷反為我戮正字通今本爾雅作佛狒逸周書
前漢書作費費俗呼山都又名土蠮亦作吐嘍山海經作
噉陽亦作曩羊又謂之贛巨人隨地異名其為幽獨一也

三十一

幽獨
說文
釋

本字

禾部

禾

唐韻正韻戶戈切集韻韻會胡戈切梵音和說文嘉穀也
二月始生八月而孰得時之中故謂之天禾木也木王而
生从木从眾省眾象其穗春秋莊二十八年大無麥禾疏麥熟
於夏禾成在秋又凡穀皆曰禾詩幽風十月納禾稼黍稷重
糝禾麻菽麥疏苗生既秀謂之禾禾是大名非徒黍稷重糝四
種其餘稻秫菰粱皆名禾惟麻與菽麥無禾稱故再言禾以總
之又山海經玉山王母所居昆侖之墟其上有木禾長五尋
大五圍二月生八月熟註禾禾穀類可食鮑照詩遠食玉山禾
又禾和也尚書傳唐叔得禾異畝同穎王命歸周公於東作
歸禾周公得命禾旅天子命作嘉禾孔傳異畝同穎天下和同
之象疏後世同穎之禾木廣韻古奚切集韻堅奚切梵音雞
途名嘉禾由此又姓木說文木之曲頭止不能上也凡禾
之屬皆从禾長箋木从木屈首象形也又玉篇廣韻於五海
切音礙義同○按禾木二字真書易混說文禾白為部稽旁从

午集下

禾部

五二

禾又自為部今分見本部各畫之中禾頭

增 禾

字彙補同 玉○按即

左出而承禾頭右出而平宜分別觀之

玉字 **一** 禿

唐韻集韻韻會正韻故他谷切通入聲說文無

之譌 出見禿人伏禾中因以制字未知其審又徐鍇曰言禿人髮不

織長若禾稼也穀梁傳成元年季孫行父禿聘于齊齊使禿者

御之史記灌夫傳與長孺共一老禿翁 又凡物落盡皆曰禿

後漢張衡傳蘇武以禿節效貞又孔融傳禿巾微行註謂不加

幘又杜甫詩漱壑松柏禿 又姓祝融後八姓禿居一出

國語又復姓南京主禿髮烏狐 又與鴉同禿鷲鳥名 禿

唐韻集韻韻會正韻故息救切音繡榮也茂也美也禾吐華也

詩大雅實發實秀○按爾雅云禾謂之華草謂之榮不榮而實

者謂之秀榮而不實者謂之英漢儒據此釋詩遂以秀為不榮

而實李巡曰分別異名以曉人故以英秀對文其實黍稷皆先

榮後實詩出車篇云黍稷方華生民篇云實發實秀是黍稷有

華亦稱秀也此說甚是論語明言不秀不實秀實自不容混朱

子釋論語秀曰吐華釋生民秀曰始稔是正漢儒之誤 又凡

草皆得言秀詩豳風四月秀葺禮月令孟夏苦菜秀 又三秀

芝草楚辭九歌采三秀於山間 又秀氣禮禮運人者五行之

秀氣周子太極圖說惟人也得其秀而最靈 又秀士秀才禮

王制命鄉論秀士升之司徒曰選士史記賈誼傳吳廷尉為河

南守聞其秀才召置門下韻會秀才之名始此後光武名秀改

為茂才 又州名漢屬會稽郡五代晉錢元瓘奏置秀州宋慶

元改嘉興府 又姓 又與綉通石鼓文秀弓寺射註綉弓戎

弓也 又叶思久切音又詩大雅

私 正字通鍾 唐韻息

實發實秀實堅實好好叶訐口切 鼎文秉字 夷切集

韻韻會正韻相咨切於音司說文禾也北道名禾主人曰私主

人 又對公而言謂之私書周官以公滅私詩小雅爾我公田

遂及我私禮孔子問居天無私覆地無私載日月無私照 又

家臣稱私儀禮士相見禮見於大夫曰某也夫子之賤私禮玉

藻士白稱於大夫曰外私註此大夫非已所臣則稱外私 又

恩私也儀禮燕禮寡君君之私也註謂獨受恩厚禮郊特牲婦

午集下 禾部

一畫 二畫

三畫

餽餘私之也釋名私恤也所恤念也又爾雅釋親女子謂姊

妹之夫曰私詩衛風譚公維私又天子以下皆曰私前漢張

放傳大官私官服虔註私官皇后之官後漢百官志中宮私府

令一人又姓漢私匡又便也左傳襄十五年師慧過宋朝

將私焉註謂小便○按說文專以禾訓私而人自為部訓姦衰

也引韓非倉頡作字自營為公則私不兼公私義今經傳公

字皆作私不復作人矣

集韻如蒸切

三

秴

廣韻祖里切集韻正韻祖似切炊音子

音仍禾名

作秴前漢書引詩作芋又集韻

將吏切音仔俗謂禾狼生日秴

秴

唐韻宅加切集韻韻會正韻直加切炊音茶數名儀禮

名四百乘為一秴又國名前漢西域傳烏秴國去長安九

千九百五十里又集韻韻會正韻都故切音如義同

秴

集韻武方切音仰稻秴也

正字通通作世

秴

秴

秴

秴

秴

秴

秴

秴

秴

秴

秴

秴

秴

秴

秴

讀又荀子解蔽篇鳳凰秋秋其翼若干其音若蕭秋與簫為韻
 又楚俱切音蕪水南翰記北方老嫗八九十歲齒落更生者
 能於夜出食人嬰兒名秋姑秋讀如蕪酒之蕪
 秋姑秋讀如蕪酒之蕪
 蟲稚也 又姓 粉 禾束也管子立政篇歲雖凶旱有所粉稷
 後漢司徒種暉 粉亦稷也 一曰粉稷禾有限也 又集韻父
 劉續註粉亦稷也 粉亦稷也 粉亦稷也 粉亦稷也
 吻切音憤又廣韻扶問切集韻符問切然音分義然同 粉
 吉典切音寔小束也玉 粉 部四畫 字彙補作粉 粉 呼到
 篇十把口粉 亦作葉 粉 部四畫 字彙補作粉 粉 呼到
 切集韻韻會正韻虛到切故音去聲說文稱屬伊尹曰飲之美
 者南海之種 又廣韻荒內切集韻呼內切然音誨義同 又
 韻補通作耗滅也敗也虛也前漢董仲舒傳耗矣哀哉今文皆
 作耗互詳未部耗字註 又讀袍切音蒿義同 又集韻莫報
 切音媚耗亂不 極 集韻訖美切 程 集韻女九切 耘 集韻
 明也 又姓 極 音劫音名 程 音紐禾與弱 耘 於分

切音雲除苗 科 唐韻集韻韻會正韻苦禾切音窠說文程
 間穢也同耘 科 也从禾从斗斗者量也徐曰會意 又廣韻
 條也木也品也戰國策科條既備 又坎也孟子盈科而後進
 又等也論語為力不同科 又科斷也釋名科誤也課其不
 如法者罪責之也 又取人條格曰科第前漢元帝紀詔丞相
 御史舉質樸敦厚遜讓有行者光祿歲以此科第郎從官註始
 合丞相御史舉此四科人以擢用之而况在郎及從官又令光
 祿每歲依此科考校定其第高下用如其人賢否也後漢徐防
 傳立博士十有四家設甲乙之科註歲課甲科四十人為郎中
 乙科二十人為太子舍人丙科四十人補文學掌故 又木中
 空也易說卦科上稿 又科蠟 史記張儀傳跣胸科頭註謂不
 著兜鍪入敵 又科斗蝦蟆子一名活東頭圓大而尾細古文
 書形似之 又科雄獸名劉向說苑楚莊王獵於雲夢射科雉
 又地名水經注汝水又東逕科城北 又廣韻苦臥切音課
 滋生也正字 和 廣韻白駕切集韻步化切 秒 唐韻亡沼切
 通植木本也 和 然音和 禾部 四畫 同 秒 集韻韻會

午集下

禾部

四畫

五

年落來年曰生謂之秣長箋尼訓從後至故從尼又玉篇小

麥也又廣韻方脂切集韻良脂切音黎義同又集韻尼

質切音暉秣唐韻集韻杜郎擊切讀若歷說文稀穉廣韻

稻先熟者疏適也凡歷曆等字從此或作穉穉房密

切集韻薄密切杜音弼穉禾甫生也又廣韻蒲茂種篇

丑人切音穉正字通俗稱字穉廣韻以周切集韻餘周切

脚禾名穉六書故作穉穉音猷禾黍盛也一曰

物初生貌元結樂歌租唐韻則吾切集韻韻會正韻宗蘇切

其生如何兮袖袖杜祖平聲說文田賦也長箋且古租

字田賦用以給宗廟故杜祖平聲說文田賦也長箋且古租

又凡稅皆曰租史記馮唐傳軍市之租註謂軍中立市市有

稅即租也前漢昭帝紀罷權帖官令民得以律占租註謂令民

賣酒以所得利占而輸其租又廣韻穉也詩爾風予所蓄租

又六書故田中禾穉也正字通爾風蓄租對上持荼言田當

謂禾稟蓄謂拾取餘稟待用又地名前漢地理志樂浪郡夫

租又集韻子余切音其也又集韻韻會杜穉唐

切音詭包裹也周禮春官司巫租館註或作租音詭穉韻

敷悲切集韻韻會攀悲切正韻備怀切杜音穉爾雅穉杜

黍穉一稔二米詩大雅維和維杯維和黍之大名黑黍中有

二米者別名為秣宗廟之祭唯祿為重二米嘉異之物禮酒宜

用之漢和帝時任城縣生黑黍或三四實實二米得黍三斛八

斗者是又韻會百穀之中一稔二米惟麥為然說文解穉字

一稔二米而解來字云來變一來二變是秣正此來楚爾又

廣韻匹鄙切集韻韻會普鄙切杜音穉又集韻韻會杜匹九切

音剖又集韻俯九切音缶又廣韻匹九切集韻韻會杜匹九切

音呼又五音集韻敷穉玉篇穉活切人廣韻集韻杜郎丁

羈切音披義杜同穉音杜禾傷也人切音靈禾始熟曰

秣又玉篇年也字秣唐韻莫撥切音末說文食馬穀也本

彙補漢碑與齡同秣作秣今借作秣詩周南言秣其馬傳

秣養也周禮天官大宰芻秣之式註芻秣養牛馬禾穀也又

地名前漢地理志丹陽郡有秣陵縣又集韻莫佩切音昧飼

庚辰七地 午集下 禾部 五畫 至

也詩小雅乘馬在廐摧之秣之 又叶莫結切音蔑張載七命
榮嫠為之擗標孀老為之嗚咽王子拂纓而傾耳六馬噓天而
仰 秤 廣韻昌孕切稱去聲正斤兩也古之奇縣命箴如秤之
秣 秤 太平御覽諸葛亮曰我心如秤不能為人低昂又姚
崇有執秤誠 又數名小爾雅斤十謂之衡 十 音黏禾也
衡有半謂之秤秤二謂之鈞 廣韻俗稱字 十 音黏禾也

秦

古文 秦

唐韻廣韻匹隣切集韻類篇韻會正韻慈隣切
秦風車鄰註秦隴西谷名在雍州鳥鼠山之東北疏今秦亭秦
谷也韻會春秋秦國漢置天水郡後魏改秦州釋名秦津也其
地沃衍有津潤也 又三秦史記項羽紀三分關中王秦降將
章邯雍王司馬欣塞王董翳翟王為三秦 又大秦國後漢西
域傳大秦在海西亦云海西國其人民長大平正有類中國故
謂之大秦 又姓秦自顓頊後子嬰統滅支庶以為秦氏 又
說文一日秦禾名 又叶慈良切音牆易林 秋 唐韻集韻韻
玉璧琮璫執轡是王百里甲應聘齊秦 秋 唐韻集韻韻

良切音央禾苗正字通苗始生 同稗分科植之非秋即栽禾也
韻會詩謂之秧集韻訓栽然非 又廣韻於兩切集韻倚兩切
於音秧秧 秋 唐韻在各切集韻疾各切於音昨說文禾搖貌
穰禾密貌 秋 又廣韻昨誤切集韻存故切於音昨義同
秋 古文 豔 廣韻直一切集韻韻會正韻直質切於音姪廣
作之事以務農舜典望秩于山川傳如其秩次望祭之 又增
韻職也官也整也周禮天官官伯行其秩敘註秩祿廩也疏謂
依班秩受祿左傳文六年委之常秩註常秩官司之常職 又
爾雅釋訓秩秩智也註智慮深長 又爾雅釋訓秩秩清也註
德音清冷詩大雅德音秩秩箋教令清明也 又詩小雅秩秩
斯干註流行貌箋流無極已也 又詩小雅秩秩 秩 秩
秩然肅敬也 又官名書舜典汝作秩宗疏主郊廟之官序鬼
神尊卑後漢百官志鄉置有秩三老游徼註有秩郡所置秩百
石掌一鄉人風俗通即田間大夫言其官裁有秩耳 又姓字
彙伊秩複姓 又十年為一秩容齋隨筆白公詩云已開第七

午集下 禾部 五畫 庚

時則長呂氏春秋得時之禾長稠
而穗大得時之麥長稠而頰黑
稭音鑄禾積也
稭同稭

稭廣韻直交切集韻除交切
直里切集韻文里切
玉篇時至切廣韻時吏切
春粟不潰也一日生也謂禾生
韻乎刮切音滑義同
北蛇

秣集韻伊真切音因
禾葉又禾華也
集韻然呼光切同荒凶年也空也
又果不熟也
集韻作穉从穉省
切音各說文穉也本作齋或从
次又同牽互見米部

秣玉篇如叔切音肉厚也
又集韻乳勇切音尤
又集韻徒臥
切音惰禾積也

秣玉篇集韻壯徒臥
又集韻壯徒臥
切音惰禾積也

秣玉篇集韻壯徒臥
又集韻壯徒臥
切音惰禾積也

秣玉篇集韻壯徒臥
又集韻壯徒臥
切音惰禾積也

秣玉篇集韻壯徒臥
又集韻壯徒臥
切音惰禾積也

秣玉篇集韻壯徒臥
又集韻壯徒臥
切音惰禾積也

秣玉篇集韻壯徒臥
又集韻壯徒臥
切音惰禾積也

秣玉篇集韻壯徒臥
又集韻壯徒臥
切音惰禾積也

秣玉篇集韻壯徒臥
又集韻壯徒臥
切音惰禾積也

秣玉篇集韻壯徒臥
又集韻壯徒臥
切音惰禾積也

秣玉篇集韻壯徒臥
又集韻壯徒臥
切音惰禾積也

秣玉篇集韻壯徒臥
又集韻壯徒臥
切音惰禾積也

秣玉篇集韻壯徒臥
又集韻壯徒臥
切音惰禾積也

秣玉篇集韻壯徒臥
又集韻壯徒臥
切音惰禾積也

秣玉篇集韻壯徒臥
又集韻壯徒臥
切音惰禾積也

表 稔 侯 金 日 禪 前 漢 功 臣 表 稔 侯 商 丘 成 註 在 濟 陰 成 武 於 音 姍 又 五 音 集 韻 陟 加 切 音 麥 義 同 〇 按 正 字 通 云 秬 有 茶 如 二 音 俗 作 秬 秬 是 合 三 字 爲 一 字 矣 但 考 說 文 六 部 有 秬 字 註 開 張 屋 也 濟 陰 有 廩 縣 是 秬 與 廩 通 非 卽 秬 字 特 茶 如 二 音 同 耳 諸 書 俱 合 秬 秬 爲 一 并 釋 秬 爲 禾 秬 玉 篇 古 播 切 音 圭 同 束 與 正 字 通 斤 秬 爲 俗 字 皆 非 也 秬 玉 篇 古 播 切 音 圭 同 蝸 切 音 移 唐 韻 弋 支 切 集 韻 韻 會 余 支 切 正 韻 延 知 切 於 音 肅 耕 也 移 匪 說 文 禾 相 倚 形 也 六 書 故 移 秋 也 凡 種 稻 先 苗 之 後 移 之 又 說 文 一 曰 禾 名 又 遷 也 韻 會 今 遷 徙 之 後 借 作 秬 書 多 上 移 爾 退 逃 又 廣 韻 易 也 延 也 博 雅 轉 也 書 畢 命 世 變 風 移 禮 大 傳 絕 族 無 移 服 秬 在 旁 而 及 曰 移 言 不 延 移 及 之 又 玉 藻 疾 趨 則 欲 發 而 手 足 不 移 疏 移 謂 靡 匪 搖 動 也 又 廣 韻 遺 也 博 雅 移 脫 遺 也 又 官 曹 公 府 不 相 臨 敬 則 爲 移 書 箋 表 之 類 也 前 漢 公 孫 弘 傳 弘 乃 移 病 免 歸 註 移 書 言 病 後 漢 光 武 紀 於 是 致 僚 屬 作 文 移 註 文 書 移 於 屬 縣 又 姓 風 俗 通 漢 弘 農 太 守 移 良 又 山 名 水 經 注 沅 水 源 出 於 山 龍 注 於 熊

溪 熊 溪 南 帶 移 山 山 本 在 水 北 夕 中 風 雨 且 而 山 移 水 南 故 名 又 通 作 施 前 漢 衛 綰 傳 綰 者 人 之 姓 施 易 獨 至 今 乎 如 淳 註 施 讀 曰 移 言 劒 者 人 所 好 故 多 數 移 乃 韻 換 之 也 又 集 韻 韻 會 於 以 致 切 音 異 禮 郊 特 牲 以 移 民 也 註 移 之 言 羨 也 疏 以 蜡 祭 豐 饒 皆 醉 飽 酒 食 使 人 欲 羨 也 又 音 梓 試 雀 賦 雀 得 鷄 言 意 甚 不 移 曰 如 擘 椒 跳 蕭 二 題 註 多 遷 也 又 集 韻 敬 余 切 音 侈 禮 表 記 衣 服 以 移 之 註 移 讀 如 水 池 移 之 移 猶 廣 大 也 又 叶 牛 何 切 音 俄 楚 辭 七 諫 清 冷 冷 而 磯 滅 兮 瀾 湛 湛 以 日 多 泉 鴉 既 以 成 翠 兮 玄 稅 說 文 種 增 秋 集 韻 側 吏 切 鶴 頸 翼 而 屏 移 稅 文 稷 字 增 秋 音 去 聲 穢 也 稻 補 古 奚 切 音 粟 字 粟 字 粟 補 古 文 粟 字 七 種 會 奉 甫 切 於 音 釜 禾 難 滯 也 註 詳 米 部 六 畫 七 種 會 奉 甫 切 於 音 釜 禾 攢 積 也 又 廣 韻 集 韻 於 芳 無 切 音 敷 義 同 又 廣 韻 博 孤 切 築 韻 奔 模 切 於 音 道 廣 韻 刈 禾 治 穡 集 韻 刈 禾 也 又 集 韻 滂 摸 切 音 鋪 大 豆 稀 唐 韻 集 韻 韻 會 於 香 依 切 音 希 說 文 疏 也 也 或 作 穉 稀 徐 白 當 从 爻 从 巾 爻 者 希 疏 之 義 與 爽 同

从禾 又集韻衣廉切音淹穉穉禾美也 又鄔感切音瞻種

田也 又衣檢切音奄禾不實 又乙業切音庵禾敗不生也

稊 集韻儒佳切同稊 又五音集 稊 集韻疾各切音昨鄉

韻雖遂切音遂義同或作標 稊 名在臨邛 又姓

稊 廣韻如甚切 集韻韻會正韻忍甚切 稊 年也熟也穀一熟為一

年 又凡積久者亦曰稊 稊 唐韻之聞切 集韻韻

任彥昇奏彈惡積變稊 稊 古文 稊 唐韻之聞切 集韻韻

去聲說文 稊 唐韻落哀切 集韻韻會正韻郎才切 音來說

東稊也 稊 文齊謂麥曰稊 廣韻稊 稊之麥一麥二稊周受

此瑞麥韻會詩周頌貽我來牟來即稊今小麥也或作麩 又

韻會補遺作釐劉向封事貽我釐麩 又作韻韻會楚陵之切

音離 義同 稊 集韻戶哀切 稊 廣韻去阮切 集韻苦倦切 音黜

義同 稊 音混東草也 稊 禾相近謂之稊 又集韻苦遠切

音總 義同 稊 篇海步項切音 稊 廣韻集韻韻會 音樨

義同 稊 樨 樨屬同 樨 說文禾別也 樨 水而別也

稊 稊也廣韻草似穀而實細孟子荷為不穀不如莠稊後漢光

武紀建武三十一年陳留雨穀形如稊實註稊草之似穀者六

書故稊葉純似稻節間無毛實似莠害稼正字通有水稊旱稊

二種韻會一日生水中謝靈運詩浦稊相因依 又似也前漢

藝文志小說謂之稊說又稊官師古註小官 稊 正字通 稊

集韻株衛切

音綴禾貌

於居之切音綴

博傳我見其不遠再稊

又玉篇稊也

又集韻渠之切音奇

也 稊 廣韻韻會於竹力切音階

早種禾也詩魯頌稊稊

也 稊 廣韻韻會於竹力切音階

早種禾也詩魯頌稊稊

也 稊 廣韻韻會於竹力切音階

早種禾也詩魯頌稊稊

也 稊 廣韻韻會於竹力切音階

早種禾也詩魯頌稊稊

也 稊 廣韻韻會於竹力切音階

早種禾也詩魯頌稊稊

也 稊 廣韻韻會於竹力切音階

早種禾也詩魯頌稊稊

也 稊 廣韻韻會於竹力切音階

早種禾也詩魯頌稊稊

也 稊 廣韻韻會於竹力切音階

傳傳十年

又集韻

承職切音寔

義同

稊 亦小也

晚也

同稊

穀梁

記商本紀

契為子姓

其後分封以國為姓

有稚氏

稊 唐韻

午集下

禾部

八畫

奎

稊 苦本切音柶說文蔡東也又集韻韻會正韻於苦隕切音稊滿也齊語細載而歸正韻从倉田之困與柶字不同

種 廣韻徒果切音橙又聚紫切音忠又樹偽切音瑞又五音集韻是種切音橙又聚紫切音忠又樹偽切音瑞又五音集韻

稜 廣韻魯登切音會正韻盧登切隨婢切音義然同又稜廣韻魯登切音會正韻盧登切

稜 吐火切音安禾穗也又稜廣韻俗稜字凡物有稜角者曰稜

稜 李奇曰神靈之威曰稜又稻名烏稜又藥名三稜

稜 又香附子名水三稜又廣韻俗稜字凡物有稜角者曰稜

稜 班固西都賦上觚稜而棲金爵註稜孤也孤與觚同又韻會

稜 魯鄧切楞去聲農人指田遠近多少曰稜稜又叶良中切音

稜 龍班固東都賦俯仰乎乾坤參象乎稜稜公切音空稜稜也

稜 聖躬目中夏而布德睠四裔而抗稜稜音科音州謂麥曰稜

稜 玉篇集韻於蒲庚切音彭不密

稜 也唐韻集韻於胡瓦切音課穀之

稜 善者又集韻魯果切音課無皮穀

稜 也唐韻集韻於胡瓦切音課穀之

稜 也唐韻集韻於胡瓦切音課穀之

稜 也唐韻集韻於胡瓦切音課穀之

稜 也唐韻集韻於胡瓦切音課穀之

稜 也唐韻集韻於胡瓦切音課穀之

稜 也唐韻集韻於胡瓦切音課穀之

稜 也唐韻集韻於胡瓦切音課穀之

稊 也从尙从禾徐曰公稊賜之也廣韻與也增韻供也給也受也

稊 禮中庸既稊稱事歐陽氏曰古者給人以食取之倉稊故因稱

稊 稊給稊食前漢孝文紀史稊當受鬻者而古註稊給也又唐

稊 韻集韻韻會於筆錦切賓上聲受命曰稊書說命臣下罔攸稊

稊 令傳稊受也毛氏曰今俗以白事為稊古無此義又水名水

稊 經注長社北界有稊水又集韻通鳩切賓去聲受也韻會

稊 俗作稊集韻禮色切於切音蔽禾傷肥也稊唐韻直由

稊 稊非稊音側禾束也於切音蔽禾傷肥也稊唐韻直由

稊 會陳留切正韻除留切於音儔說文多也廣韻觀也增韻密也

稊 又稊也戰國策書策稠濁東督補葉詩黍發稠花又地名

稊 北史魏本紀永熙三年二月帝至謂桑又姓前漢功臣表常

稊 樂侯稠雕又增韻通作稠詩小雅稠直如髮箋稠密也又

稊 集韻田聊切音迢莊子天下篇可謂稠過而上途矣註音調木

亦作調

又集韻徒弔切音羅動搖貌前漢揚雄傳天下稠巖

註稠徒

稊

廣韻集韻韻會正韻於滅沒切音卒稊稊詳稊字

弔反

稗舊說 **穢** 玉篇於鞠切集韻乙六 **黎** 六書正譌隣題切音

疏聚也 **穢** 切於音郁黍稷盛貌 **黎** 雖黑木名初古利字

諧聲下象木之根又借為黎黑字此字見秦泰山石刻俗篆作

季繆別作黎黎非○按諸韻書俱不載此字惟字彙引正譌

存此正字通則斥為非 **增** **稊** 界系名在琅琊 **稊** 何戈切

而曰同黎省存再考正 **增** **稊** 音和棺頭也 又戶臥切 **楊** 集韻夷益切 **稊** 音歸稻穀穰

音賀義同見戰國策註 **稊** 音易禾終畝 **稊** 音歸稻穀穰

也 **𪔐** 字彙補古文穆字秦詛楚文 **稊** 音暢穉穉也 **稊**

篇海同稊見漢 **𪔐** 集韻利古作 **𪔐** 集韻利古作 **𪔐** 音暢穉穉也

史晨碑與稊異 **𪔐** 集韻利古作 **𪔐** 集韻利古作 **𪔐** 音暢穉穉也

九 **程** 玉篇烏祿切集韻烏 **稊** 本字 **稊** 同稊 **稊** 正

通稽字 **稊** 廣韻和庚切 **稊** 廣韻集韻林烏木切音委燕人

之譌 **稊** 須上聲草名 **稊** 謂多曰稊 又集韻烏稊切音

嫖又鄔毀切 **稊** 廣韻集韻林烏木切音委燕人 **稊** 同稊 **稊** 正

音委義林同 **稊** 又集韻詰結切音挈禾稊也 又借作稊

王羲之蘭亭 **稊** 集韻甲眠切 **稊** 廣韻集韻林烏木切音委燕人

帖脩稊事也 **稊** 音邊籬上豆 **稊** 廣韻集韻林烏木切音委燕人

切音曹 **稊** 集韻凡利切 **稊** 玉篇方木切集韻方六切音伏

稅也 **稊** 音莫木長穗 **稊** 福穀名 又集韻房六切音伏

義同 **程** 廣韻集韻林桑經 **稊** 詳稊字註 **稊** 集韻同 **稊** 廣

集韻林胡光切音黃榜程稊別 **稊** 集韻子幽切音罄禾

名又集韻胡盲切音橫義同 **稊** 集韻子幽切音罄禾

廣韻芳逼切集韻韻會拍逼切音逼疎禾下葉 **稊** 音屬種也

禾密貌 又集韻筆力切音逼疎禾下葉 **稊** 音屬種也

稊 廣韻乃臥切集韻韻會奴臥切音悞稻之黏者可為酒

韻奴亂切音悞義 **稊** 又廣韻集韻林乃管切音暖又唐

林同 俗作糯糯 **稊** 集韻訖黠切音夏說文禾稊去皮祭天

午集下 禾部 八畫 九畫 空

祭席用菹稽 又廣韻古諧切集韻

居諧切音皆義同 或作結鞮

會都果切正韻都火切音采說文禾垂

貌 又廣韻集韻於多官切音端義同

喚禾 穢音廉芳氣也 穢廣韻居列切

名 又廣韻苦曷切集韻丘葛切音渴

又廣韻苦曷切集韻丘葛切音渴

葛義於同 又集韻巨列切音榮穢也

謨交切音茅穢禾不實 種古文

也 又眉教切音貌義同 種古文

於音腫穀種也詩大雅誕降嘉種

宜而為之種又夏官職方氏豫州其穀宜五種

又種類書盤庚無俾易種于茲新邑

後秦種族其家後漢竇融傳此遺種處也

傳楊平陽陳西賈秦翟北賈種代註種在恆州石邑縣北蓋葛

州也 又外威國名後漢任延傳武威郡北當可又有穢種羌

民畏寇抄多棄田業 又莊子肱篋籥舍夫種種之機

諱慈貌 又增韻種種猶物也 又髮短貌左傳昭三年余

髮如此種種 又廣韻之用切集韻朱用切音僅植也布

也書大禹謨臯陶邁種德註種布也種物必布於地故為布也

史記李斯傳所不去者醫藥十筮種樹之書前漢律歷志鶉首

初并十六度芒種 正字通說文種先種後孰也从禾重聲直

容切種莪也从禾童聲之用切分種種為二按詩重稌借用重

字說文似與詩異又童聲與之用之音反勃與種植之種通周

禮種植之種與書傳所用種字皆同 穆俗穆字

當從經傳為正舊音同音蟲皆非 穆正字通

韻於鹽切音厭稽播苗齊等也 又稷唐韻子紅切集韻

廣韻集韻於於禁切音蔭禾苗茂盛也 稷韻會祖叢切音

髮禾束韻會周禮四秉曰筥十筥曰稷十稷曰秬稷猶東也論

語註六百四十斛曰稷○按說文稷布八十縷徐鍇正之日此

卽十筥稷也蓋言非八十縷布也諸韻書皆釋稷為八十縷布

誤集韻通作縷總亦非 又集韻祖動切音總禾聚束也莊子

午集下 禾部 九畫

稷

稷

稷

稷

稷

稷

稷

則陽篇是稷稷者何 **柳** 集韻同稱 **稻** 廣韻相居切 集韻韻會正

為者耶 註 稷聚貌 禮內則 稻 註 熟穫曰稻 新於切 音胥 禾子落

貌 又熟穫也 禮內則 稻 註 熟穫曰稻 新於切 音胥 禾子落

私呂切 集韻韻會 寫與切 音 醜義同 又韻會補 爽阻切 音

所祭神米 前漢揚雄 **稱** 唐韻處陵切 音再 知 輕重也 說文 銓

傳費椒稱以要神兮 **稱** 也 春分而禾生夏至晷景可度禾有

秒秋分而秒定律數十二秒當一分十分為寸其重以十二粟

為一分十二分為銖故諸程品皆从禾 禮月令 穀事既登分

稱絲效功以共郊廟之服 又揚也 禮表記 君子稱人之

善則爵之前 漢賈誼傳 以能誦詩書屬文稱於郡中 又言也

禮檀弓言在不稱徵射義好學不倦好禮不變於期稱道不亂

又舉也 書牧誓 稱爾戈 疏 戈知人執以舉之故言稱 又名

號謂之稱 孟子題詞 子者男子之通稱 又姓 前漢功臣表 新

山侯稱忠 又廣韻 昌詵切 集韻韻會 昌孕切 音 秤權衡正

斤兩者俗作秤見前 又度也 量也 易謙卦 君子以稱物平施

又適物之宜也 易繫辭 異稱而隱 禮禮器 禮不同不豐不殺

蓋言稱也 又 恆意爾雅釋詁稱好也 註 物稱人意亦為好

又相等也 周禮冬官考工記 車人為車輪崇車廣衡長參如一

謂之參稱 註 稱猶等也 又 衣單複具曰稱 禮喪大記 袍必有

表不禪衣必有裳謂之一綈 註 袍袞衣必有以表之乃成稱也

又副也 前漢孔光傳 無以報稱 又舉也 前漢食貨志 當其

有者半賈而賣亡者取倍稱之息 註 稱舉也 今俗謂之舉錢

增 **稱** 集韻察色切 **稱** 字彙補 烘姜切 音 禾 廣韻 人九

音測禾稠貌 **稱** 字彙補 香芳氣也亦作香 **禾** 切 集韻 忍

九切 音 蹂 **稱** 廣韻 子入切 集韻 卽 **氣** 字彙補 與廩同 註

轢禾穗也 **稱** 入切 音 聖稠稱也 **氣** 詳 廣部 十三畫

積 集韻 掌氏切 音 紙 說文 多小意而止也 又 集韻 頸爾切

音 枳曲枝果也 又 字彙補 居里切 音 紀 積 首蛇兩頭者

又巨支切 音 岐義 **程** 字彙補 於劫切 **魏** 集韻 與稷同 詳

同 按說文 載禾部 **程** 音 詒禾敗不生 **魏** 十畫 稷 字註

十 **稔** 廣韻 集韻 於烏懈切 音 隘 **魏** 玉篇 息容切 集韻 相

稻小把一日稗稔稻種 **魏** 支切 音 斯治禾也

禾部 九畫 十畫 六九

庚辰字也 午集下

集韻或**稽**廣韻許竹切**集韻**許六切音畜同蓄積也聚也

作稽**稽**戰國策稽積朽腐而不用後漢袁紹傳稽士馬以

庭不**稽**集韻同稽詳稽字註**稽**集韻巨列切音傑

昔各切音索禾貌**稽**唐韻韻會之忍切**稽**正韻止忍

色窄切音棘禾穗也**稽**切音軫叢緻也又聚物也爾雅

釋言苞積也**稽**物叢生日苞齊人名曰稽郭璞曰今人呼叢緻

者為積郭璞江賦檉杞積薄**稽**注稽稠概也又廣韻側鄰切

韻之人切音真義同**稽**又音奠周禮冬官考工記輪人凡斬

穀之道必矩于陰陽陽也者稽理而堅陰也者疏理而柔**稽**注陽

木文理緻而堅鄭司農云積讀為奠祭之奠**稽**又集韻亭年切

音田木根相迫也與橫同**稽**又甲眠切音邊籬上豆與務同

唐韻集韻直利切**稽**直意切音治**稽**說文幼禾也廣韻

小詩曰稽詩衛風衆穉且狂**稽**傳幼穉也**稽**史記五帝紀舜以夔為典

梁穀釋子鄭註國子也**稽**又五音集韻直離切音馳幼也

曰自駢矜貌管子重命篇穀粟不足末生不禁民必有飢色而

工以雕支刻鏤相侷也謂之逆**稽**辨驕也又正字通叶賄韻

詩小雅無害我田稊叶下火**稽**唐韻之若切**稽**韻會職略

火音毀**稽**亦作稚**稽**切音灼**稽**說文禾皮也**稽**又

廣韻古沃切**稽**注沃切音括**稽**又集韻奴沃切音傳義共同

混字彙據篇**稽**廣韻集韻於於云切音**稽**唐韻徒皓切

海字彙說非也**稽**氣與蓋同芬蓋貌**稽**集韻韻會杜

月乃獲

又姓何氏姓苑今晉陵人又地名前漢地理志琅

琊郡有宿縣又集韻土皓切音討杭也關西語又叶徒苟

切音度易林蝗蝻我宿驅不可去實德無有但見空藁稼

古訝切集韻韻會居訝切正韻居亞切林音駕種之曰稼穀之

禾之秀實為稼莖節為禾詩豳風十月納禾稼又說文一日

在野曰稼又說文一日稼家事也又叶古五切音鼓韓愈

送李愿序盤之中維子之宮盤之士維子之稼又叶居賀切

音箇陸雲詩有奄萋萋甘雨未播黍稷方華中田多稼庭槐振

韻稼或省作家集楷古文

計也議也合也治也書堯典曰若稽古帝堯易繫辭於稽其類

也考也禮緇衣行必稽其所儼註猶考也議也又儒言古人與

師田以簡稽註簡陶也稽計也合也合計其土之卒伍闢其兵

器為之要薄也前漢賈誼傳婦姑不相說則反唇而相稽註相

與計較也又留止也說文徐註禾之曲止也尤者異也自所

呈處必稽考之即遲留也前漢食貨志蓄積餘贏以稽市物註

稽貯滯也後漢馬援傳阿足久稽天下士又至也莊子逍遙

遊大浸稽天而不溺又滑稽吏記博里子博滑稽多智註滑

亂也稽同也辯捷之人言非若是言是若非能亂詞與也一云

酒器可轉注吐酒不已非優之人詞不竭竭如滑稽之吐酒不

已又吳語離鐸拱稽註擁抱也拱執也稽榮戟也又山名

周禮夏官職方氏揚州山鎮曰會稽又姓呂氏春秋秦有賢

者稽黃又廣雅康禮切集韻韻會遣禮切正韻祛禮切林音

啓下拜首至地書舜典禹拜稽首傳首至地臣事君之禮周禮

春官大祝辨九拜一曰稽首禮檀弓拜稽顙哀戚之至隱也註

稽顙者觸地無容說文稟音果玉篇禾稗也韻會禾莖為

稟去皮為秸古有罪者席稟飲水前漢貢禹傳已奉穀租又出

稟稅又文草曰稟史記屈原傳屬草稟未定前漢孔光傳削

稟

午集下

禾部

十畫

七

草註言已繕寫觀則壞其豪 又地名前漢地理志真定野豪
 城 又集韻居效切音教枯禾 又居號切音高散也儀禮既
 夕稟車載裝 稿 正字通凡又唐韻集韻韻會正韻坊古祿切
 並鄭康成讀 稿 同上 志禾音谷說文續也百穀之總名从
 禾穀聲長箋穀有糠批故从穀書洪範百穀用成禮月令孟秋
 農乃登穀周禮天官大宰三農生九穀註鄭司農云九穀黍稷
 秫稻麻大小豆大小麥一說九穀無秫大麥而有梁苽又天官
 膳夫食用六穀註黍稷粱麥苽稌又天官疾醫五穀養其病註
 麻黍稷麥豆西場雜俎九穀黍稷稻粱三豆二麥爾雅稷者
 黍稷之總名稱者概種之總名英者衆豆之總名三穀各二十
 種爲六十蔬粟之屬助穀各二十種凡百穀又星經八穀星主
 黍稷稻粱麻苽麥烏麻星明則俱熟 又爾雅釋詁穀善也書
 洪範既富方穀詩陳風穀日于差禮曲禮自稱曰不穀註謙稱
 又牛也詩王風穀則異室註穀生也 又爾雅釋言穀祿也
 詩小雅俾爾戩穀註穀祿也 又養也詩小雅以穀我士女戰
 國策求百姓之饑寒者收穀之 又孺子曰穀荀子禮論篇滅

穀猶且羞之 又國名春秋桓七年穀伯來刺註穀國在南
 鄉筑陽縣北 又水名周語穀洛鬪 又揚子方言蝗螂齊杞
 以東謂之馬穀 又姓又穀梁複姓 又集韻居候切音壽祿
 也論語不至於穀皇侃讀 又楚地名左傳信二十八年連穀
 陸德明音義毋木切音斛 又與谷同前漢王莽傳穀風迅疾
 從東北來 又與告通禮檀弓齊穀王姬之喪註穀當爲告聲
 之論 又叶訖力切六韻紛紛泚泚好色無極吾觀其野草菅
 擊穀 又叶工洛切詩小雅似葛南畝播厥百穀既庭且碩曾
 孫是若 又與穀同左傳宣四年楚人秦秦 說文籒
 謂乳穀謂虎於菟 集韻或从米作穀 秦秦 文秦字
 廣韻而容切集韻如容切必音其穀耕勞也一日木 穰 集韻
 稍 又廣韻而賦切集韻乳勇切必音亢和穉也 穰 直利
 切音穰 穰 集韻古項切音三 穰 集韻奴沃切音得用 穰 集
 禾稠也 穰 講耕也與穉同 穰 治草也穉或从禾 穰 集
 思卅切音脩 穰 字彙穉澹流 穰 篇海必列切 穰 廣
 禾名與穉同 穰 切音穉 穰 音穉急性也 穰 廣
 午集下 禾部 十畫 士畫 莖

落戈切集韻韻會盧戈切於音螺穀積也亦作
羸 又集韻思累切音髓禾四把也與稌同 稌 廣韻集韻

於同都切音徒禾補 又玉篇時預切音暑草 稌 集韻兼古
名諸葛或作諸荔 又集韻陳如切音除義同 稌 作藟註詳

八部八畫 又字彙補古 稌 集韻精 稌 廣韻所臻切集韻
文謙字註詳言部十畫 稌 本字 稌 疏臻切於音莘穀

名 又揚子方言杠東齊海岱之閒謂之稌杠 稌 廣韻集韻
林前橫也 又集韻作木切音嫩草木叢生也 稌 於音江切

音卷禾 稌 集韻所兩切 稌 集韻粗本切存上 稌 集韻劣
不秀也 稌 音爽禾貌 稌 聲禾積也與稌同 稌 成切音

律攝米也 稌 集韻居觀切 稌 廣韻集韻韻會於音宵切音
或作稌 稌 音董稌艸 稌 醜物縮小也 廣韻亦作燕

稌 唐韻韻會於音祭稌別名說文康也王在關西康
似黍不黏後漢烏桓傳其土地宜稌臣氏春秋秋之美者
有山陽之稌稌天子傳稌 稌 韻會祖動切正韻年九切於音

麥百載註稌似麥而不黏 稌 總禾聚束也 亦連... 書焉

稌 廣韻集韻韻會其六切正韻莫十切於音目說文禾也
稌 廣韻美也詩大雅穆穆文王爾雅釋詁穆穆美也疏謂

言容止之美盛又釋訓穆穆敬也註容儀敬謹也 又多也禮
曲禮天子穆穆疏穆穆威儀多貌 又廣韻和也詩大雅穆如

清風箋和也 又廣韻厚也清也 又悅也管子君臣篇穆君
之色 又昭穆廟序也一世昭二世穆禮祭義祭之日君牽牲

穆答君註穆子姓也疏父昭子穆姓生也是昭穆所生謂子孫
又論法布德執義中情見貌於日穆 又姓漢有穆生 又

在集下 禾部 士畫 志

稌 廣韻集韻韻會其六切正韻莫十切於音目說文禾也

稌 廣韻美也詩大雅穆穆文王爾雅釋詁穆穆美也疏謂

言容止之美盛又釋訓穆穆敬也註容儀敬謹也 又多也禮

曲禮天子穆穆疏穆穆威儀多貌 又廣韻和也詩大雅穆如

清風箋和也 又廣韻厚也清也 又悅也管子君臣篇穆君

與睦同趙岐孟子註君臣集穆 又通作繆禮大傳序以昭繆
 註與穆同 又前漢東方朔傳於是吳王穆然註張晏曰穆音
 默師古曰穆然靜思貌 又叶莫筆切荀子賦
 論篇潛滑潏淑皇皇穆穆周流四海曾不崇日
 而種之曰稿 廣韻側加切集韻莊加
 賈思勰說 稿切音渣赤穠紅稻也 稿同補 稿正
 通同 穆 廣韻所銜切集韻師銜切音衫穆稔不實見齊
 藝 民要術 又正字通穆子生水田下濕地山東河南
 五月種苗如芟黍八九月抽莖有三稜結穗如粟分數岐內細
 子如黍粒赤色稔最薄擣米為麵味澀一名龍爪粟俗呼鴨爪
 稔見周憲王救荒本草 又五音集韻 稔 集韻諷奔切音門
 楚籜切音參字書曰禾長貌與穆同 稔 赤苗嘉穀也詩大
 雅維糜維芑爾雅釋草作藁 稔 廣韻與職切集韻逸織切音
 註赤梁粟 又玉篇弱也 稔 音弋黍稷蕃蕪貌 亦作稔
 詩小雅我 稔 正字通 稔 廣韻郎斗切集韻郎口切音
 稔翼翼 稔 俗音字 稔 音藁耕畦謂之稔或从来 稔

韻會同辨詳辨字註韻會補岸與岸不同韻會从来作辨蓋以
 避可與遲通耳然當依說文集韻作辨為正 又五音集韻杜
 突切音提 概 廣韻集韻韻會凡利切正韻吉器切音寄說
 與務同 概 文稠也史記齊悼惠世家深排概植立前欲疏
 又地名概州在金陵城東北見金 穆 集韻與穆同詳穆字
 陵志 又集韻居氣切音磨義同 蘇 唐韻素孤切集韻正韻孫
 秦穆藥草名 又渠幽切音球 蘇 粗切韻會孫祖切音蘇
 禾類管子地員篇其種穆杞 蘇 粗切韻會孫祖切音蘇
 說文把取禾若也徐曰蘇猶部斂之也 又廣韻息也舒悅也
 韻會死而更生曰蘇通作蘇書仲池之說后来其蘇禮樂記贊
 肅昭蘇註更息曰蘇集韻俗作蘇 又職方外紀耶蘇西國言
 救世生也 又叶桑河切音娑黃庭經臨絕呼之亦復蘇久久
 行之飛太 標 集韻卑遙切音標稻苗秀出者 又集韻強沼
 霞霞音何 標 切音渺禾芒宋書律志秋分而禾標定標定而
 禾孰律之數十二故十二標而當 稿 廣韻呂支切集韻韻會
 一粟一粟而當一寸註禾穗芒也 稿 鄰知切音離長沙人
 于集下 禾部 士畫 莖

音禽又集韻岑諧切音階義於
同 又集韻其淹切音籍禾名 **稈** 集韻胡瓜切 音華禾盛貌 **稈** 集韻曰

字 **稈** 音韻居希切音蟻說文禾穢也 又韻會居 **稈** 徒點

註 **稈** 豈切音已義同 又集韻几利切同穢稠也 **稈** 徒點

切音簞障 **稈** 集韻居勞切 **稈** 廣韻莫亥切集韻母亥切於

參穀名 **稈** 音高禾名 **稈** 音持禾傷雨也 又博雅敗

也一曰黑也 又廣韻集韻於莫佩切音妹亦禾傷

雨也 又集韻母罪切音浼禾傷雨則生黑斑也 **稈** 古文

遂 唐韻集韻於徐醉切音遂說文禾成秀也本作禾或从惠

而生同為一穗其大盈車長幾充箱後漢張堪傳堪拜漁陽太

守百姓歌曰桑無附枝麥穗兩岐張君為政樂不可支 又墨

池編炎帝因上黨羊頭山始 **稈** 集韻古老切音稿說文穉椒

生嘉禾作穗書用頒時令 **稈** 而止也从稈省實待中說稽

稈 稈三字皆木名 又集韻後到切音號義同 **稈** 稈即刀

又廣韻胡老切集韻下老切於音具綢緞 **稈** 稈即刀

豆 廣韻許交切集韻虛交切於音墟與歎同禾傷 **稈** 廣

稈 肥也 又草貌 又集韻人要切音飽禾貌 **稈** 廣

蒲木切集韻步木切於音僕稈積也 **稈** 廣韻舉喬切集韻

又廣韻集韻於音朴草生概也 **稈** 韻會居妖切正韻

堅堯切於音騎禾秀也 又莠草長茂貌 又通作驪詩 **稈**

齊風維莠騶騶 亦通作喬揚子法言田甫田者秀喬喬 **稈**

集韻承呪切音授付也 又姓出 **稈** 廣韻集韻韻會於側角

姓苑 **稈** 字彙唐武后改授作稈 **稈** 切音提說文作糲早取

穀也 又生稈曰樵禮內則疏樵是 **稈** 廣韻集韻於竹角切

斂縮之名明以生稈故其物斂縮也 **稈** 音卓說文特止也从

稽省卓聲徐錯曰特止卓立也 又集韻涉教切音簞 **稈** 廣

義同 一曰目也 又字彙補木名案卓之卓亦借此 **稈** 廣

正韻徒紅切集韻韻會徒東切於音同種稈詳稈字註 又廣

韻直容切集韻韻會傳容切於音重亦書作重詩幽風黍稷重

稈 正字通按毛詩重稈重讀平聲不借用種稈自說文以禾

从重者為重稈之重禾从童者為莠種之種後人因襲不改陸

庚辰字彙 午集下 禾部 土書 莠

德明又從而傳會之究其義則種為執植讀若衆為穀種讀若
腫如大雅生民誕降嘉種種之黃茂分上去二聲是也不必泥
說文種為先種後熟種
為執也詳見種字註

生於禾集韻種古作
蘇蘇註詳九書
稔唐韻集韻正韻杜徐啐切音

雅禾役稔稔傳稔稔苗好
稔集韻郎丁切音零
稔集韻郎

美也五音集韻亦作稔
稔草莖疎也同稔
稔本字

稔廣韻古勞切音高
稔今之餽餽曰稔
稔唐韻集韻韻會杜苦會切音翹說

又廣韻集韻杜苦夫切音增韻
稔集韻都郎切音
稔廣韻

會正韻杜古臥切音過義杜同
稔當稔稔禾名
稔古達

切音葛
稔廣韻胡結切集韻奚結
稔正字通同稔六書正

禾長也
稔切杜音頁麥全曰稔
稔從前收穀之所會

意秣聲借為吝齋愛齋
稔廣韻女谷切集韻韻會尼容切杜
字亦取收義俗作穡

矣傳稔增戎戎也
又廣韻而
穡唐韻所力切集韻韻會

容切集韻如容切杜音其義同
穡測切杜音色說文穀可收

日穡書盤庚若農服田力穡乃亦有秋疏種之曰隊斂之曰穡
穡是秋收之名又洪範疏穡借也言聚蓄之可惜也亦通作

穡禮郊特牲主先嗇而祭司嗇註先嗇若神農可嗇后稷是也
又愛吝也左傳億二十一年穡文仲曰務穡勸分註穡儉也

疏穡是愛惜之義故為儉又昭元年穡集韻離鹽切音廉本
穆叔曰大國省穡而用之註穡愛也穡作穡穡穡草不實

道禾廣韻徒皓切集韻韻會正韻杜皓切杜音道擇也治粟也
木謂瑞禾一莖六穗舊韻書即以瑞禾釋道字誤又韻會大
到切音導亦通作導前漢百官表少府有導官湯官湯官主餅

訓導官
主擇米
穡廣韻集韻杜旨
穡集韻韻會正韻杜津私切音

秩按今詩周頌作積
又集韻子習切音積義同或
作穡又廣韻疾資切集韻才資切杜音疾博雅積也

禾部
十二畫
十三畫
共

居場切音穢 古文 穢 廣韻於廢切 集韻韻會烏廢切 亦音 結長禾也 又惡也 汗也 音盤庚無起穢 以自臭 左傳

楊惲傳 蕪穢不治 又惡也 汗也 音盤庚無起穢 以自臭 左傳 昭二十六年 晏子曰 天之有彗也 以除穢也 又與蕪同 荀子

天論篇 耘耨失彗 註 穢 穢同 又叶于列切 左思魏都賦 一自 以為禽鳥 一自以為魚鼈 山阜猥穢 而崎嶇 泉流迸集 而映咽

隳壤 澱漏 而沮洳 林藪 石罅 而蕪穢 又叶音鳩 楚辭 招魂 主 此盛德兮 幸於俗 而蕪穢 上無所考 此盛德兮 長離 殃而愁苦

積 正字通 增 穰 集韻于安切 音 登白 穰 稻名 十四 穰 廣韻魚紀切 楚音 擬黍 稷 俗穰字 穰 廣韻羊如切 集韻韻會 正韻羊茹

稷 謂之穰 亦通作與平聲 穰 廣韻羊如切 集韻韻會 正韻羊茹 稷 謂之穰 亦通作與平聲 穰 廣韻羊如切 集韻韻會 正韻羊茹

穰 謂之穰 亦通作與平聲 穰 廣韻羊如切 集韻韻會 正韻羊茹 穰 謂之穰 亦通作與平聲 穰 廣韻羊如切 集韻韻會 正韻羊茹

穰 謂之穰 亦通作與平聲 穰 廣韻羊如切 集韻韻會 正韻羊茹 穰 謂之穰 亦通作與平聲 穰 廣韻羊如切 集韻韻會 正韻羊茹

穰 謂之穰 亦通作與平聲 穰 廣韻羊如切 集韻韻會 正韻羊茹 穰 謂之穰 亦通作與平聲 穰 廣韻羊如切 集韻韻會 正韻羊茹

穰 謂之穰 亦通作與平聲 穰 廣韻羊如切 集韻韻會 正韻羊茹 穰 謂之穰 亦通作與平聲 穰 廣韻羊如切 集韻韻會 正韻羊茹

穰 謂之穰 亦通作與平聲 穰 廣韻羊如切 集韻韻會 正韻羊茹 穰 謂之穰 亦通作與平聲 穰 廣韻羊如切 集韻韻會 正韻羊茹

穰 謂之穰 亦通作與平聲 穰 廣韻羊如切 集韻韻會 正韻羊茹 穰 謂之穰 亦通作與平聲 穰 廣韻羊如切 集韻韻會 正韻羊茹

穰 謂之穰 亦通作與平聲 穰 廣韻羊如切 集韻韻會 正韻羊茹 穰 謂之穰 亦通作與平聲 穰 廣韻羊如切 集韻韻會 正韻羊茹

穰 謂之穰 亦通作與平聲 穰 廣韻羊如切 集韻韻會 正韻羊茹 穰 謂之穰 亦通作與平聲 穰 廣韻羊如切 集韻韻會 正韻羊茹

穰 謂之穰 亦通作與平聲 穰 廣韻羊如切 集韻韻會 正韻羊茹 穰 謂之穰 亦通作與平聲 穰 廣韻羊如切 集韻韻會 正韻羊茹

午集下

禾部

三畫 古書

亥

中是也。稷廣韻集韻杜送切音敷麻東。一日積禾。又集韻同。稷廣韻同。稷廣韻同。稷廣韻同。

正字通音義。稷廣韻杜送切音敷麻東。一日積禾。又集韻同。稷廣韻同。稷廣韻同。

呂志小。稷廣韻杜送切音敷麻東。一日積禾。又集韻同。稷廣韻同。稷廣韻同。

史門稷。稷廣韻杜送切音敷麻東。一日積禾。又集韻同。稷廣韻同。稷廣韻同。

字註詳。稷廣韻杜送切音敷麻東。一日積禾。又集韻同。稷廣韻同。稷廣韻同。

五畫。稷廣韻杜送切音敷麻東。一日積禾。又集韻同。稷廣韻同。稷廣韻同。

唐韻古猛切音礦。說文芒粟六書故。稷廣韻杜送切音敷麻東。一日積禾。又集韻同。稷廣韻同。稷廣韻同。

五穀皆有。稷廣韻杜送切音敷麻東。一日積禾。又集韻同。稷廣韻同。稷廣韻同。

廣韻力舉切。集韻韻會正韻。稷廣韻杜送切音敷麻東。一日積禾。又集韻同。稷廣韻同。稷廣韻同。

會與。稷廣韻杜送切音敷麻東。一日積禾。又集韻同。稷廣韻同。稷廣韻同。

紀嘉穀。稷廣韻杜送切音敷麻東。一日積禾。又集韻同。稷廣韻同。稷廣韻同。

參主。稷廣韻杜送切音敷麻東。一日積禾。又集韻同。稷廣韻同。稷廣韻同。

對切音類。稷廣韻杜送切音敷麻東。一日積禾。又集韻同。稷廣韻同。稷廣韻同。

欄稻名也。稷廣韻杜送切音敷麻東。一日積禾。又集韻同。稷廣韻同。稷廣韻同。

稷廣韻杜送切音敷麻東。一日積禾。又集韻同。稷廣韻同。稷廣韻同。

稷廣韻杜送切音敷麻東。一日積禾。又集韻同。稷廣韻同。稷廣韻同。

稷廣韻杜送切音敷麻東。一日積禾。又集韻同。稷廣韻同。稷廣韻同。

稷廣韻杜送切音敷麻東。一日積禾。又集韻同。稷廣韻同。稷廣韻同。

音穰說文禾粟已治者廣韻禾莖又禾實豐也詩商頌農年
 穰穰又凡物豐盛音曰穰詩周頌降福穰穰傳穰穰衆也又
 史記滑稽傳道傍有穰田者註謂爲田求福穰又姓齊將穰
 苴之後何氏姓苑今高平人又地名前漢地理志南陽郡穰
 縣又正字通與甄通凡果實中之子曰屏穰又廣韻集韻
 韻會正韻杜汝兩切音壤豐也前漢張敞傳京師長安中浩穰
 又集韻人成切駟穰集韻作何切音薦獸之所食草也
 平聲蹂禾黍之餘也穰穰音穰禾草不
 實穰穰之貌又增穰五音集韻
 先念切音穰義同增穰與穰同
 穰穰唐韻扶沸切集韻韻會父沸切杜音
 擢風動禾貌費說文稻紫莖不黏也徐曰卽今紫
 草稻又廣韻浮鬼切音臙又集韻父尾切讀若靡又方問切
 音奮義杜同正字通一說穰卽月令糞田之糞俗如禾義同
 非稻廣韻集韻韻會扶側角切音捉稻下種麥張衡南都
 名也穰賦冬除夏種左思吳都賦穰秀菰穗韓愈納涼聯句

汲泠漬香稱又玉篇小也又早熟
 亦作糶又集韻卽約切音爵稌也穰穰同
 與編同穰禾芒也十九穰正字通與穰離杜通不苗也廣
 之列爲穰穰廣韻在九切集韻韻會出九切正韻祖官切杜音
 穰穰又才贊切音穰穰集韻禾聚也又集韻祖管切音穰禾積也
 穰禾茂不實也二十穰集韻底朗切音穰穰黃穀名穰穰
 皂穰集韻秋古作穰穰集韻郎丁切音穰穰草名也
 穰同穰音監禾也三穰泰泰字彙補古文國字
 增穰增穰增穰增穰增穰增穰增穰增穰增穰增穰增穰增穰

穴部

穴

古文

也唐韻集韻韻會正韻

正韻基胡決切音坎說文土室

也易繫辭上古穴居而野處詩大雅陶復陶穴

又玉篇孔穴也孟子鑽穴隙相窺

又廣韻窟也易需卦出自穴

又訓為側爾雅釋水沆泉穴

出穴出凡出也又官名周禮秋官

穴氏掌攻蜚獸疏凡獸皆

藏穴中故以穴為官名使取蜚獸

又地名書禹貢鳥鼠同穴

爾雅釋地峽齊州以南戴日為丹穴左傳文十一年潘崇伐麋

至于錫穴註錫穴麋地水經注中廬縣之西山謂之馬穴山左

思蜀都賦嘉魚出于丙穴註丙穴在漢中沔陽縣北又韻會

古穴切前漢天文志鼈通背穴註孟康曰穴或作鑄其形如鑄

如淳曰凡氣在日上為冠為戴在旁為射為珥在旁如小環向

日為抱向外為背有氣刺日為鑄鑄扶陽也又叶胡桂切曹

植七孫采英奇于幽雅宣皇明于麋穴此寧子商歌之秋而呂

室所以投綸而遊又集韻戶橋切淮南子原道訓水居窟穴

人民有室孔融詩言多令事敗器漏苦不密河濱蟻孔端山壤由隙穴

窳 唐韻烏黠切集韻乙黠切杜音軋說文窳

大也又廣韻集韻杜烏八切音歆手探穴也博雅窳培深也

一 **窳** 廣韻宅耕切集韻除耕切杜音登小窳也

穴 古文 **窳**

唐韻集韻韻會正韻杜居又切音歆極也易說又推尋也詩小雅是窳是圖

又謀也詩大雅惟此四國爰究爰度註度皆謀也爾雅釋詁究謀也又竟也前漢竊錯傳盛德不及究于天下師古註竟也

又深也窮盡也孟子疏解究而言之不致以當達者爾雅釋言究窮也又懷惡不相親比之貌詩書風自我人究究爾雅釋訓究究惡也註相憎惡也

又廣雅究窳也又按神契士之孝曰究又竺芝扶南記山溪漸中謂之究水經注鬱水自九德清逕越裳究九德究南陵究又南蠻別號後漢南蠻

傳日南徼外蠻夸究不事人邑豪獻生犀白雉註究不事人蠻夸別號又叶音既宋玉神女賦其美矣諸好備矣盛矣飛矣難測究矣又叶音御切宋玉神女賦禮不違訖辭不及究

願假須臾神女稱遂迴腸傷氣顛倒失據

增 **窳** 亨彙補烏了切音天深也 **窳** 海篇音振深也 **三**

窳 廣韻集韻韻會正韻杜祥亦切音夕墓穴幽堂也說文窳

窳也左傳襄十三年楚子告大夫曰惟是春秋窳多之事註窳厚也窳夜也言穴中厚暗如長夜也一日長埋謂之窳長夜謂之窳

又字彙補借作究字漢樊敏碑貫窳道度無文不賭又叶祥倫切左貴嬪楊后誅比翼 **窳** 古文 **穴** 廣韻去

白屋雙飛紫閣悼后傷后早即窳窳韻韻會丘弓切正韻丘中切杜音芎高也大也詩大雅靡有旅

力以念窳蒼爾雅釋天窳蒼蒼天也註天形窳隆其色蒼蒼故名又說文窳也詩幽風窳窳熏鼠傳窳也又吳地志窳窳

山名又音空周禮冬官考工記鞀人為臯陶窳者三之一鄭註窳讀為空謂鼓木腹窳隆者居鼓三之一也春秋緯少昊邑

千窳桑三覽伊尹生于窳桑字或作窳韻會小補今雲南縣名浪窳土音讀為浪窳又通作芎司馬相如子虛賦窳窮菡蒲註窳窮似藁本今歷陽呼為江蘼 **空** 唐韻正

究 正韻 乳亮切 六書音義 音輒 柔皮革 周禮冬官考 工記註 倉頡篇有鞫究 六書音義 亦作鞫 究

集韻 敕中切 音忡 穿也 穿 玉篇 烏敢切 閉也 又於檢切 義 穿 正韻 疾正切 音淨 說文 陷也 所以取獸者 一曰穿地陷獸也 書費 誓 杜乃獲 斂乃穿 疏 穿以捕小獸 穿地為深坑 入不能出其上 不設機 小異于撲 又 廣韻 集韻 韻會 正 突 唐韻 於決切 集 韻 於疾切 音靜 義 同 集韻 本作併 突 韻 一決切 於音 抉 穿也 空也 說文 空貌 又 集韻 古穴切 音 突 集韻 韻會 一 玦 又呼決切 音血 義 於同 本作窳 亦作窳 突 呼切 正韻 一 笑 切 於與窳同 深也 又 隱暗處 釋名 突 幽也 司馬相如子虛 賦 崇突洞房 又 複室也 楚辭 招魂 冬有突夏 註 突 複室 又 集韻 正韻 於伊烏切 音杏 尸 樞 聲 室 東南 隅 也 又 穿 唐韻 字彙 補 伊堯切 音妖 深窳 聲 莊子 齊物篇 突者 峻 者 穿 集韻 韻會 正韻 於昌綠切 音川 說文 通也 穴也 詩 召南 誰謂鼠無牙 何以穿我屋 前漢 食貨志 彭吳穿機 新制 鮮 置 者 部 註 本 皆

荒梗始開通之故言穿 又 增韻 委曲入也 鑽也 繫也 前漢 滄 洳 志 穿渠 溉 田 又 廣韻 孔也 史記 鄧通 傳 孝文 夢 欲 上 天 有 一 黃 頭 郎 從 後 推 之 上 顧 見 其 衣 裝 帶 後 穿 後 漢 耿 恭 傳 衣 屨 穿 決 又 國 名 爾 雅 釋 地 入 狄 疏 六 曰 穿 胃 又 禾 草 百 穿 蜂 房 也 又 拾 遺 記 江 東 謂 正 月 二 十 日 為 天 穿 日 用 紅 縷 繫 斷 置 屋 上 謂 之 補 天 穿 又 廣韻 尺 縮 切 集韻 韻會 正韻 樞 縮 切 於音 鉤 貫 也 前漢 司馬 遷 傳 貫 穿 經 傳 又 叶 樞 倫 切 音 春 揚 雄 長 楊 賦 逮 至 聖 文 隨 風 乘 流 方 垂 意 於 至 寧 躬 服 節 儉 緇 衣 不 敝 革 鞞 不 穿 大 屐 不 居 木 器 無 文 註 寧 讀 近 寅 宏 玉 篇 胡 穿 樞 倫 切 又 韻 會 小 樞 於 樞 切 音 淵 火 起 貌 宏 玉 篇 胡 篇 胡 萌 切 於音 宏 宏 宥 也 唐韻 陽 倫 切 韻 會 株 倫 切 於音 屯 大 屋 也 又 屋 深 響 也 電 唐韻 陽 倫 切 韻 會 株 倫 切 於音 屯 襄 十 三 年 窳 窳 之 事 註 窳 厚 也 窳 夜 也 厚 夜 猶 長 夜 一 曰 長 埋 謂 之 窳 又 廣韻 集韻 於徒 渾 切 音 鈍 瘞 也 火 見 穴 中 也 又 廣韻 墜 頑 切 集韻 突 古 文 穴 切 於音 葵 揚 子 方 言 江 湘 謂 除 鏃 切 義 於 同

午集下 穴部 四畫 金

廣韻 墜 頑 切 集韻 突 古 文 穴 切 於音 葵 揚 子 方 言 江 湘 謂 除 鏃 切 義 於 同

午集下 穴部 四畫 金

廣韻 墜 頑 切 集韻 突 古 文 穴 切 於音 葵 揚 子 方 言 江 湘 謂 除 鏃 切 義 於 同

午集下 穴部 四畫 金

廣韻 墜 頑 切 集韻 突 古 文 穴 切 於音 葵 揚 子 方 言 江 湘 謂 除 鏃 切 義 於 同

午集下 穴部 四畫 金

廣韻 墜 頑 切 集韻 突 古 文 穴 切 於音 葵 揚 子 方 言 江 湘 謂 除 鏃 切 義 於 同

午集下 穴部 四畫 金

廣韻 墜 頑 切 集韻 突 古 文 穴 切 於音 葵 揚 子 方 言 江 湘 謂 除 鏃 切 義 於 同

午集下 穴部 四畫 金

廣韻 墜 頑 切 集韻 突 古 文 穴 切 於音 葵 揚 子 方 言 江 湘 謂 除 鏃 切 義 於 同

午集下 穴部 四畫 金

廣韻 墜 頑 切 集韻 突 古 文 穴 切 於音 葵 揚 子 方 言 江 湘 謂 除 鏃 切 義 於 同

午集下 穴部 四畫 金

卒相見曰突一曰出貌詩齊風突而弁兮又觸也欺也任昉致大司馬蕭衍記室箋府朝初建後賢翹首維此魚目唐突璵璠又穿也左傳襄二十五年鄭子展子產伐陳宵突陳城註突穿也又禿也荀子非相篇孫叔敖突禿長左註謂短髮可凌突人者又爾雅釋宮植謂之傳傳謂之突疏植謂戶之維持鎖者也植木為之又名傳又名突也又惡馬曰突前漢刑法志以鞵而御驛突註突惡馬又竈突前漢霍光傳其竈直突集韻作突又守城之門後漢竇融傳公孫述合守突門註突門守城之門又屈突吐突於外國姓又說略雀自塞北來者或名曰突厥又集韻他括切音檢義同又集韻徒結切音迥大從穴中暫出也又滑也易離卦突如其來如王肅讀又集韻隨沒切音揆義同又字彙補都木切音督山東志濟南府有釣突泉在白雪樓之前又叶杜外切音兌馬融長笛賦波瀾鱗淪窟窿詭戾瀉瀑噴味犇趣場突罕廣韻刀切集韻郎刀切於音牢實也與牢同閑養牛馬也增突

篇海其見切音而真合亦作宀 窳 篇海窳 窳 集韻夷針切海篇窳 窳 玉篇五

窳 集韻伊鳥切音杳戶樞聲也 又室東南 窳 集韻

窳 集韻伊鳥切音杳戶樞聲也 又室東南 窳 集韻

窳 集韻伊鳥切音杳戶樞聲也 又室東南 窳 集韻

窳 集韻伊鳥切音杳戶樞聲也 又室東南 窳 集韻

窳 集韻伊鳥切音杳戶樞聲也 又室東南 窳 集韻

窳 集韻伊鳥切音杳戶樞聲也 又室東南 窳 集韻

窳 集韻伊鳥切音杳戶樞聲也 又室東南 窳 集韻

窳 集韻伊鳥切音杳戶樞聲也 又室東南 窳 集韻

窳 集韻伊鳥切音杳戶樞聲也 又室東南 窳 集韻

窳 集韻伊鳥切音杳戶樞聲也 又室東南 窳 集韻

窳 集韻伊鳥切音杳戶樞聲也 又室東南 窳 集韻

窳 集韻伊鳥切音杳戶樞聲也 又室東南 窳 集韻

窳 集韻伊鳥切音杳戶樞聲也 又室東南 窳 集韻

窳 集韻伊鳥切音杳戶樞聲也 又室東南 窳 集韻

窳 集韻伊鳥切音杳戶樞聲也 又室東南 窳 集韻

窳 集韻伊鳥切音杳戶樞聲也 又室東南 窳 集韻

啜平聲義同又音定曲貌前漢禮樂志宵窳桂華註桂華之形
 宵窳然也又字彙補莫賢切音懸莊子逍遙遊宵然喪其天
 下焉註宵然猶悵然李願
 窳集韻或作良則曉助
 窳唐韻方驗切集韻韻會正韻陝
 禮地官及窳執斧以治匠師又春官共喪之窳器註下棺豐碑
 之屬又集韻悲檢切音貶義同又通鄧切與窮同韻會
 或作封
 窳廣韻烏甲切集韻乙甲切音押入脉刺穴
 兄禮記謂之窳又字彙補子曷切音贊俗作窳
 廣韻蒲角切集韻彌角切音音
 窳土室也窳也廣雅窳窳也
 窳韻伊鳥切音查說文深遠也廣韻深也靜也莊子在宥篇至
 道之精窳窳冥冥又窳窳幽閉也詩周南窳窳淑女揚子方
 言美心為窳註幽靜也又集韻一叫切音窳義同又集韻
 於兆切詩陳風舒窳糾全傳窳糾舒之姿也又讀如幽淮南
 子道應訓可以明可以窳註窳讀如
 幽孔廟碑作窳或作窳通作窳
 窳廣韻兵永切集韻補
 永切音丙爾雅釋

歲三月為窳郭璞讀作丘詠切又集韻破病切音柄又况病

切又鋪病切義林同又玉篇穴也又篇海醫病也木作

窳唐韻武永切集韻眉永切音血說文北方謂地空因
 以為土穴為窳戶博雅窳窳也又集韻母梗切音

窳玉篇力丁
 窳唐韻集韻韻會正韻姑烏瓜切音窪
 說文汚衺下也凹也同窳馬融長笛

窳前漢禮樂志窳窳桂華註不滿貌又集韻
 窳窳神又官名遼史遼有窳窳又集韻

窳切音逸窳
 窳廣韻韻會正韻从竹律切音絀將出穴貌一曰空

窳也又集韻張滑切音窳物在穴中貌王延壽魯靈光

窳綠房紫葍窳窳垂珠註窳物在穴中貌又后稷子名不

窳類篇張劄切穴中出貌又與窳同吳越春秋公子光

窳室中窳集韻正韻茲居劄切音教與窳同周禮冬官考工

於力救切音淄齊地名左傳成二年鞆之戰齊侯以辟司徒之

妻為有禮與之石窰註石窰邑名濟北盧縣東有地名石窰

韻會補與窰字不同窰從申亞之亞

窰從寅而之而亞古酉字申古卯字

禾窰皆人身穴名

窰唐韻古孝切集韻韻會正韻居效切於音教地

記貨殖傳宣曲任氏獨窰倉粟前漢蘇武傳適幽武置大窰中

註蓋米粟之窰而空者又通作窰周禮註穿地曰窰當為窰

又深心曰窰莊子齊物論與接為構日以心闢經者窰者密

者註窰深也穴也穴地藏穀曰窰深心也又地名水經漳水

東至武安縣南黍窰邑入於濁

漳又集韻則到切與窰同

窰古文

四唐韻是江切集韻韻會初江切

於與應同說文本作函在牆曰闕在戶曰函或作窰釋名窰聰

也於外窰內為聰明也周禮冬官考工記四旁兩夾窰註助戶

為明亦作聰又集韻韻會於窰叢切音忽通孔也窰突也

韻會案集韻窰叢切類篇韻補俱同或作窰應鮑昭玩月詩蛾

窰

廣韻苦定切集韻詰定切於音密空也詩大雅瓶之窰矣

音整義

窰唐韻窰隕切集韻韻會巨隕切於音密又苦丁切

於同

窰急也困也又仍也詩小雅又窰陰雨毛註困也鄭

註仍也

莊子列禦寇困窰織屨又窰韻巨隕切音瘵又其運

切音郡義於同

又集韻與窰通實證鵬賦窰若囚拘又博

雅窰

廣韻許交切音墟高氣也潘岳登虎

痺也

窰牛山賦幽谷豁以窰窰註開達貌

註見爪部十四畫六書統

增窰玉篇時聲切

象小雀穿屋而巢之也

窰古文爵字

求深

窰尤切音

也

窰音密與窰同

窰

集韻他貢切音痛穴也

窰

又玉篇他弄切義同

窰

字學指南與窰同

窰

篇海

切音遣鹿
名或作窠
改字彙補真宛
窠字彙補微宙切丑去
窠字彙補微宙切丑去

苦候切音窠
鈔也暴也
窠海篇音辰屋字
窠海篇音辰屋字
窠海篇音辰屋字

示切音寐
出釋典
窠海篇音辰屋字
窠海篇音辰屋字
窠海篇音辰屋字

地名呂氏春秋魏合孟印剖
經傍安邑之地以與秦王
窠海篇音辰屋字
窠海篇音辰屋字
窠海篇音辰屋字

與穿
窠海篇音辰屋字
窠海篇音辰屋字
窠海篇音辰屋字

篇海苦候切音
窠海篇音辰屋字
窠海篇音辰屋字
窠海篇音辰屋字

古賈切音楞博局方目也或
作料又古瓦切音窠義同
窠海篇音辰屋字
窠海篇音辰屋字
窠海篇音辰屋字

又跋險切音礙義同
本作棚亦作棚窠封
窠海篇音辰屋字
窠海篇音辰屋字
窠海篇音辰屋字

說文坎中小坎也一日旁入也易坎卦
坎底入次窠者馬融長笛賦啗窠歲復
窠海篇音辰屋字
窠海篇音辰屋字
窠海篇音辰屋字

或作欲
窠海篇音辰屋字
窠海篇音辰屋字
窠海篇音辰屋字

左傳襄三十年鄭伯有為窠室而夜飲酒
史記專諸傳公子光
窠海篇音辰屋字
窠海篇音辰屋字
窠海篇音辰屋字

伏甲士于窠室中註謂掘地為室
又山名北史鄭義傳隱居
窠海篇音辰屋字
窠海篇音辰屋字
窠海篇音辰屋字

漿陽三窟山水經注唐述山謂之唐述窟又西一里有時亮窟
又月窟月所生又戰國策蘇秦特窮巷掘門註掘即窟古
字通又叶丘月切音闕謝靈運賦解繩紐于城邑反褐
衣于丘窟類人事于一朝與世物乎長絕又叶區乙切音乞

蘇軾石炭詩君知欲斫茲邪窟楚國何
曾斬無極六書音義亦作堀堀窟
窠海篇音辰屋字
窠海篇音辰屋字
窠海篇音辰屋字

也
窠海篇音辰屋字
窠海篇音辰屋字
窠海篇音辰屋字

也
窠海篇音辰屋字
窠海篇音辰屋字
窠海篇音辰屋字

日竄竄註似穴唐韻羊火切集韻韻會容失切坎音愈說文

獨而虎爪穿木戶也一日空中也又鑿版以為戶也廣

韻竄門邊小竄禮儒行草門圭竄註門傍小戶穿牆為之如圭

也論語穿竄之盜註竄竄牆又廣韻度侯切集韻韻會正韻

徒侯切坎音頭義同又集韻韻會正韻坎大透切音豆義同

孟康曰廁增空前海篇音寘篇海王眷切窟字彙補與

行清寘聯字遠寘窠海篇音窠按即柘字之譌寘海篇音石同寘窠字彙補與

亦作窠海篇與情海篇音窠按即柘字之譌寘海篇音石同寘窠字彙補與

海篇與窠情海篇音窠按即柘字之譌寘海篇音石同寘窠字彙補與

說文本作窠从穴躬聲隸作窠又集韻窠集韻韻會正韻

居雄切音弓恭貌本作窠或从穴作窠窠集韻韻會正韻

與窠同燒瓦窠也又集韻弋笑切音寘窠窠集韻韻會正韻

燒穴又集韻丘交切音寘窠窠窠集韻韻會正韻

善有窠其人耕無犁鋤率以刀治土種五穀日刀比窠而窠

切柔皮也窠也亦作窠反又篇窠徒巾切音窠窠

海子峻切音俊窠之韋袴與窠同窠窠集韻韻會正韻

于賦論篇充盈太字而不窠註窠讀為窠深貌張衡西京賦望

注立巢切音遠又正字通方切音窠窠窠集韻韻會正韻

窠窠窠集韻韻會正韻窠窠窠集韻韻會正韻窠窠窠集韻韻會正韻

窠窠窠集韻韻會正韻窠窠窠集韻韻會正韻窠窠窠集韻韻會正韻

窠窠窠集韻韻會正韻窠窠窠集韻韻會正韻窠窠窠集韻韻會正韻

也史記五帝紀器不苦窳又貨殖傳以故皆窳徐廣曰苦窳

日惰嬾之謂又弱也故乘七發手足惰窳李善注窳弱也

又地名前漢地理志朔方郡有窳渾縣又西域傳康居有小王

五三曰蘇匿王治窳匿城山海經汾水出上窳北而西南注河

又獸名山海經少咸之山有窳窳咸山有合窳皆人面獸食

人又字彙補容朱切音余鄉名在絳亦通作愉爾雅釋詁

愉勞也注勞苦者多惰愉今字或作窳又集韻與窳同又

鳥瓜切音蚌汚窳廣韻莫下切集韻母下窳窳窳窳窳窳

窳下也與窳同窳窳窳窳窳窳窳窳窳窳窳窳窳窳窳窳窳窳

也增窳窳窳窳窳窳窳窳窳窳窳窳窳窳窳窳窳窳窳窳窳窳

窳窳窳窳窳窳窳窳窳窳窳窳窳窳窳窳窳窳窳窳窳窳窳窳

窳窳窳窳窳窳窳窳窳窳窳窳窳窳窳窳窳窳窳窳窳窳窳窳

窳窳窳窳窳窳窳窳窳窳窳窳窳窳窳窳窳窳窳窳窳窳窳窳

窳窳窳窳窳窳窳窳窳窳窳窳窳窳窳窳窳窳窳窳窳窳窳窳

窳窳窳窳窳窳窳窳窳窳窳窳窳窳窳窳窳窳窳窳窳窳窳窳

窳窳窳窳窳窳窳窳窳窳窳窳窳窳窳窳窳窳窳窳窳窳窳窳

窳窳窳窳窳窳窳窳窳窳窳窳窳窳窳窳窳窳窳窳窳窳窳窳

窳窳窳窳窳窳窳窳窳窳窳窳窳窳窳窳窳窳窳窳窳窳窳窳

窳窳窳窳窳窳窳窳窳窳窳窳窳窳窳窳窳窳窳窳窳窳窳窳

窳窳窳窳窳窳窳窳窳窳窳窳窳窳窳窳窳窳窳窳窳窳窳窳

窳窳窳窳窳窳窳窳窳窳窳窳窳窳窳窳窳窳窳窳窳窳窳窳

窳窳窳窳窳窳窳窳窳窳窳窳窳窳窳窳窳窳窳窳窳窳窳窳

窳窳窳窳窳窳窳窳窳窳窳窳窳窳窳窳窳窳窳窳窳窳窳窳

窳窳窳窳窳窳窳窳窳窳窳窳窳窳窳窳窳窳窳窳窳窳窳窳

窳窳窳窳窳窳窳窳窳窳窳窳窳窳窳窳窳窳窳窳窳窳窳窳

窳窳窳窳窳窳窳窳窳窳窳窳窳窳窳窳窳窳窳窳窳窳窳窳

窳窳窳窳窳窳窳窳窳窳窳窳窳窳窳窳窳窳窳窳窳窳窳窳

窳窳窳窳窳窳窳窳窳窳窳窳窳窳窳窳窳窳窳窳窳窳窳窳

窳窳窳窳窳窳窳窳窳窳窳窳窳窳窳窳窳窳窳窳窳窳窳窳

窳窳窳窳窳窳窳窳窳窳窳窳窳窳窳窳窳窳窳窳窳窳窳窳

窳窳窳窳窳窳窳窳窳窳窳窳窳窳窳窳窳窳窳窳窳窳窳窳

楚稅切音彙莽穿曠也

又集韻昌綠切音亥義同

窾

唐韻洛蕭切集韻憐蕭切从音

也又韻補叶凌如切傅毅洛都賦革服朔正官窾辨方位慕

八區又與條通叶方蚪切韓愈祭穆員外文留守無事多君

子窾罔有疑

忌維其嬉遊

增

窾

字彙補子峻切音駿與甃同

窾

海篇古孔切聲同礦剌土也亦作窾

中原雅音

劉穴也

窾

六書索隱普官切音潘審水洄也通作潘莊子

本皆誤

為窾

窾

海篇音眺深貌

窾

篇海同窾

窾

窾空也

窾

集韻窾古作窾註詳十三畫

窾

篇海與窾同

窾

老弱也

窾

篇海同窾

窾

音大惛也

窾

三

窾

篇海同窾

海篇音

窾

篇海苦禾切音

窾

也

窾

海篇同窾

窾

也

窾

海篇同窾

睡語也

十三

窾

古文

窾

唐韻七亂切集韻韻會正韻取亂切从音

窾

說文也

也

也

也

也

也

也

之

也

也

也

也

也

也

也

也

也

也

也

也

也

也

也

也

也

也

也

也

也

也

也

也

也

也

也

也

也

也

也

也

也

也

也

也

也

也

也

也

也

也

也

也

也

也

也

也

也

也

也

也

也

也

也

也

也

也

也

也

也

也

也

也

也

也

也

也

也

也

也

也

也

也

也

也

也

也

也

也

也

也

也

也

也

也

也

也

也

也

也

也

也

也

也

也

也

也

也

也

也

也

也

也

也

也

也

也

也

也

也

也

也

也

也

也

也

也

也

也

也

也

也

也

也

也

也

也

也

也

也

也

也

也

也

也

也

也

也

也

也

也

也

也

也

也

也

也

也

也

也

也

也

也

也

疏知賢不舉偷安於位故曰竊位 又竊竊猶察察莊子齊物論竊竊然知之謂猶察察也 又鳥名爾雅釋鳥桑扈竊脂疏桑扈一名竊脂好盜脂膏因名 又淺也轉注古音略竊即古淺字九扈中竊立淺黑也竊藍淺青也竊黃淺黃也竊丹淺赤也四色皆具則竊脂亦淺白也爾雅釋獸虎竊毛謂之號貓疏虎之淺毛者別名號貓 又叶七計切音伺王筠詩寶地忽憑陵神樂忽侵竊猛將 又水名出趙國襄國東人謂竊禽擊勇大貪捕噬

一曰水 厓爲鮮 增 寔老 海篇音迴 增 寔老 海篇音迴 增 寔老 海篇音迴 增 寔老 海篇音迴

竊本字或 省作竊 增 寔老 海篇音迴 增 寔老 海篇音迴 增 寔老 海篇音迴 增 寔老 海篇音迴

立部

立 廣韻集韻韻會正韻並力入切音力說文立住也釋名立林也如林木森然各駐其所也廣韻立行立禮曲禮立必正方 又成也禮冠義而後禮義立 又堅也易大過君子以獨立不懼論語三十而立 又樹立也易說卦傳立天之道曰陰與陽立地之道曰柔與剛立人之道曰仁與義書伊訓立愛惟親立敬惟長左傳襄二十四年穆叔曰太上立德其次立功其次立言 又置也建也書牧誓立爾不刊禮天官建其牧立其監左傳桓二年師服曰天子尊國諸侯六家 又存立也論語已欲立而立人 又速意也史記平原君傳錐之處囊中其末立見 又直起也前漢五行志上林苑中大柳樹斷仆地一朝起立又杜甫朝獻太清宮賦四海之水皆立張翥詩蠅蝻下飲湖水立又趙孟頫詩驥聞秋風雙耳立 又赤立宋史喬行簡傳百姓多垂幣之寶州縣多赤立之幣 又關立張衡週天大象賦關立擬乎兩觀水府司乎百川 又立政尚書篇名周

公作又車名後漢輿服志有立車又與粒通詩周頌立我

烝民箋立當作粒又姓漢有賢人立如子唐有長興今立述

又乎貴切同位石經春秋公即位作公即立周禮春官

小宗伯掌神位註故書位作立鄭司農云古者立位同字

玉篇綺虔切集韻類篇丘閉切

从音愆罪也亦作愆又作憊

充五音集韻虞遠切音阮倚也玉篇書作充

充阮倚也玉篇書作充

充玉篇魚遠切音阮倚

充五音集韻書作充

充玉篇馬切海

充玉篇古弘切義同

充玉篇丘切音宏

充玉篇丘切音宏

充玉篇丘切音宏

充玉篇丘切音宏

充玉篇丘切音宏

充玉篇丘切音宏

充玉篇丘切音宏

充玉篇丘切音宏

充玉篇丘切音宏

充玉篇丘切音宏

充玉篇丘切音宏

充玉篇丘切音宏

充玉篇丘切音宏

充玉篇丘切音宏

充玉篇丘切音宏

充玉篇丘切音宏

充玉篇丘切音宏

充玉篇丘切音宏

充玉篇丘切音宏

充玉篇丘切音宏

充玉篇丘切音宏

充玉篇丘切音宏

充玉篇丘切音宏

充玉篇丘切音宏

充玉篇丘切音宏

充玉篇丘切音宏

充玉篇丘切音宏

充玉篇丘切音宏

充玉篇丘切音宏

治也吳越飾貌為均或謂之巧註均謂治作也又集韻許后

切音乳義同站廣韻集韻於陟陷切音估久立也篇海坐立不動

韻或作瑟集韻站貌俗言獨立也又集韻知咸切音詒義同

韻亦作赴韻站同站站廣韻直呂切集韻丈呂切於音守

延站王逸註站篇海音萌田民也站楚辭九歌結桂枝兮

立也本作佇站又野八字彙同站切音靈於嬾行不

正亦廣韻集韻於王伐站集韻胡卦切站玉篇七

作伶俜切音越站立也站音畫度也站見部首又類篇

海音鵲恐懼也站音住又音注竣也止也站廣韻蒲通切集韻正韻部通

起也又墟名字彙補雲南站廣韻蒲通切集韻正韻部通

有俱革地有九山最險站切於音併類篇併也比也皆

也借也書立政以站受此丕丕基詩齊風並驅從兩肩兮禮禮

運聖人參於天地站於鬼神又類篇蒲浪切傍去聲近也音

也借也書立政以站受此丕丕基詩齊風並驅從兩肩兮禮禮

也借也書立政以站受此丕丕基詩齊風並驅從兩肩兮禮禮

也借也書立政以站受此丕丕基詩齊風並驅從兩肩兮禮禮

也借也書立政以站受此丕丕基詩齊風並驅從兩肩兮禮禮

也借也書立政以站受此丕丕基詩齊風並驅從兩肩兮禮禮

也借也書立政以站受此丕丕基詩齊風並驅從兩肩兮禮禮

也借也書立政以站受此丕丕基詩齊風並驅從兩肩兮禮禮

也借也書立政以站受此丕丕基詩齊風並驅從兩肩兮禮禮

也借也書立政以站受此丕丕基詩齊風並驅從兩肩兮禮禮

也借也書立政以站受此丕丕基詩齊風並驅從兩肩兮禮禮

也借也書立政以站受此丕丕基詩齊風並驅從兩肩兮禮禮

書百官志侍中中常侍得入禁中散騎並乘輿車又連也史
記大宛傳並南山前漢郊祀志北並勃海又類篇部滿切讀
如伴前漢地理志并柯郡屬縣註並音伴亦作並

坭 五音篇海音泥也○**戔** 五音篇海房滑切音伐也○按音義即泥二字之譌

六竟 廣韻韻會正韻於居慶切音敬窮也終也史記項羽紀籍大喜略知其意又不肯竟學高祖紀歲竟

兩家常折券棄責前漢元帝紀竟寧元年師古註竟者終極之言言永安寧也霍光傳縣官重太后故不竟師古註竟窮竟其事也又說文樂曲盡為竟又地名史記白起傳遂東至竟

陵註在郢州長壽縣南百五十里又姓出何氏姓苑又集韻舉影切音景與境同界也禮曲禮入竟而問禁疏竟疆首也

左傳莊二十七年卿非君命不越竟字彙補按竟界之竟宜从上聲徐師曾禮註字彙附於去聲非又韻補川厚亮切

郭璞不死圖讚有人爰處員丘之上稟此選齡悠悠無竟

亥 廣韻集韻於下改切音亥豎亥變地見山同亥

亥 亥神名一曰神名通作亥禹命豎亥變地見山海經起也

章 廣韻集韻韻會諸良切正韻止良切於音彰說也書臯陶謨五服五章哉周禮冬官考工記畫績之事青與赤謂之文赤與白謂之章又明也易垢卦品物成章書洪範俊

民用章又文章也詩小雅維其有章矣箋禮文也又篇章詩疏詩有章句總義包體所以明情也又成事成文曰章孟

子不成章不達周語將以講事成章又周語余敢以私勞變前之大章註表也表明天子與諸侯異物也又條也程也史

記高祖紀約法三章太史公自序張蒼為章程註章程歷數之章術也又大林木曰章史記貨殖傳千章之材又爾雅釋山

疏山形上平者名章又地名山海經鮮山又京曰章山又赤水之北有章尾山史記楚世家吳大敗楚于豫章前漢地理志

勃海郡屬縣章武章鄉會稽郡屬縣句章西河郡千章縣廣平國斥章東平國章縣後漢光武紀建武六年改春陵鄉為章陵

康熙字典 午集下 立部 五畫 六畫 頁

縣 又官名周禮春官保章氏前漢王子侯表千章侯百官志
東閣主章令丞師古註主章掌大材也前漢宣帝紀元康元年
置建章衛尉 又爾雅釋天太歲在庚曰上章 又樂名禮記
註大章堯樂名 又甲章漢官儀更秩比二千石以上銀印龜
鈕其文曰章刻曰某官之章 又章奏獨斷凡羣臣書通於天
子者四曰章曰奏曰表曰駁議 又左傳僖五年日南至疏步
曆之始以朔日冬至為首曆之上元其年是十一月朔且冬至
十九年閏月盡復得十一月朔且冬至故以十九年為一章積
章成部積部成紀治曆者以此章部為法以知氣朔 又章甫
殷冠名禮郊特牲章甫殷道也 又總章舜明堂名 又建章
漢宮名在長安城西周迴二十餘里 又姓秦將章邯 又諡
法逸書溫克令儀曰章 又國名左傳註謝章韓舒呂視終泉
畢過此十國皆任姓 又俗或謂舅曰章 又六書音義馬章
匪營貌又懼貌亦作憚 又字彙補與樟同司馬相如上林賦
榘楠豫章 又與樟同周禮冬官考工記山以章註謂為樟
韻會小補又叶之風切音中書畢陶謨天秩有禮自我五禮有

增 增我同寅協恭和衷哉天命有德五服五
章哉 又之亮切同障禮雜記四面有章

字彙補 竝 集韻旁經切音餅於城
同在 行不正類篇本作餅 音 海篇音 憶快也 七 竝 集

音沒切音 望 類篇巫放切篇海音望說文出止在外望其還
辭按物聲 也字彙同望 又海篇祭名 又姓何氏姓苑

魏興人 疾 廣韻集韻韻會林牀史切音侯爾雅釋詁疾待也
又音亡 前漢賈誼傳疾罪長沙註疾古侯字註見人部七

書 甫 集韻奔模切音 音甫立貌 竣 廣韻集韻韻會
音透說文止也事畢也退立也廣韻僻也改也周語有司已事

而竣 又集韻壯倫切伏貌 又韻會遠緣切音詮義同集韻
或作 竣 音宏度量也 童 廣韻正韻徒紅切集韻韻會徒東

竣 音宏度量也 童 廣韻正韻徒紅切集韻韻會徒東
者也增韻十五以下謂之童子易蒙卦匪我求童蒙詩衛風童

子佩觿穀梁傳昭十九年羈貫成童註成童八歲以上又增韻

其配字也 午集下 立部 六書 七畫 頁

女亦稱童子禮記註女子子在室亦童子也 又邦君妻自稱
之謙辭論語夫人自稱曰小童 又牛羊之無角者曰童易大
畜童牛之牲詩大雅俾出童叟 又釋名山無草木曰童若童
子未冠然莊子徐無鬼堯聞舜之賢舉之童土之地註童土無
草木地 又地名前漢功臣表童鄉侯鐘祖 又草名爾雅疏
寓木一名宛童又稷一名童梁 又童童盛貌蜀志先主舍東
南角桑樹童童如小車蓋 又篇海男有罪為奴曰童使易旅
卦得童僕貞前漢貨殖傳童手指千註童奴婢也韻會補童奴
也幼也今文僮幼字作童童僕字作僮相承失也 又姓急就
篇註顯頊子號老童其後為姓廣韻漢有琅邪內史童仲玉
又集韻諸容切音鐘公羊傳桓十一年公會宋公子夫童註童
音鐘左氏穀梁皆作鐘 又借作同列子黃帝篇狀與我童者
近而愛之狀與我異者疏而畏之註童同也聲之譌也 又叶
徒黃切韓愈此日足可惜詩驚波暗合杳星宿爭翻世馬之復
悲鳴左右 泣僕童

竦 古文

棟 廣韻息拱切

縱 正韻息勇切

廣韻息勇切音棟說文敬也

自中東也前漢東方朔傳寡人將竦意而覽焉 又懼也詩面
頰不難不竦註懼也 又上也楚語竦善抑惡 又集韻棟動
也 又釋名竦從也體皮皆從引也 又鳥名山海經竦之
山有鳥焉見人則躍名曰竦斯其鳴自呼 又與聳同揚雄長
揚賦整與竦戎註方言曰西漢 踔類篇滂丁切 踔集韻初
之間相觀曰聳竦與聳古字通 踔平聲使也 踔六切音
琬齊謹也 又篇海昌六切音轟等也 又集韻 增 竦集
側入切人名 又類篇與躡同詳足部躡字註 增 竦集
力協切音獵缺羸行不正也 又類篇或作躡詳躡字註 躡
劉靖 又篇海支禁切音譜人名世史類編讀 躡音淨人名宋有
又字彙補仄謹切音亲身端也篇韻與躬同 躡見五音篇
海 又集韻七跡切音躡說文驚貌 躡音儼端然獨
立 廣韻集韻从房六切音伏說文見鬼彪貌从立从彖繼
貌 錄 文魁字讀若處義之處 又廣韻集韻从虛谷切音祿

八 廣韻在爵切音鵠

端 廣韻在爵切音鵠

端 廣韻在爵切音鵠

端 廣韻在爵切音鵠

端 廣韻在爵切音鵠

竦竦鬼見也 又玉篇摩筆 竦 集韻徒弔切音

切集韻莫筆切音密義同 竦 調竦燒高危也 竦 廣韻宜

義人所宜也又善也 又集 竦 玉篇他點切海 竦 廣韻都

韻說古作竦註見言部八畫 竦 篇音忝恭也 竦 非切集

韻說親切林堆上聲說文竦重 竦 廣韻臣庚切音樹立也

聚也廣韻木實垂貌 集韻同 竦 俗豎字說文从豎廣韻

童僕之未冠者曰豎史記酈生傳沛公罵曰豎儒註豎童僕之

稱沛公輕之以比奴豎故曰豎儒 又姓山海經帝命豎亥步

自東極至於西極五億十選九千八百步 竦 豎亥能行人

又國名山海經在流沙外者大夏豎沙居繇月支之國 又去

聲通鑑麗涓曰遂成豎子之 竦 廣韻集韻韻會王韻法疾鄂

名胡三省註殊遇切義同豎 竦 切音靜安也 又公羊傳

文十二年惟譏譏善竦言何休註竦猶撰也 又與靜同後漢

崔駰傳竦潛思于至 顧註與靜同 又小人名山海經有小入

國名靖人郭註或作竦 列子殷湯篇竦人長九寸 又廣韻力

又諡法更記秦本紀文公太子奉賜諡為靜公 竦 集

韻力至切从音利臨也從也疏也篇海與菴泄同 又 竦 集

廣韻力遂切音類 又廣韻集韻力入切音立義同 竦 韻

鳥臥切音矮篇 竦 廣韻傍下切集韻部下切从音肥說文短

海矮羸弱立貌 竦 人立竦貌 又集韻部買切音蹠步化

切音把義从同 又玉篇音支切 竦 篇海 竦 集韻遵

又篇夷切海篇音批行不正也 竦 同 竦 須切音

沮何嫩 竦 海篇古文龍字 竦 海篇與 竦 玉篇丘

羸也 竦 按龍字無此古文 竦 上同 竦 主切立

也 竦 類篇知林切海篇音 竦 立而待也 亦作 竦 竭

廣韻渠列切集韻韻會正韻巨列切从音傑盡也禮曲禮君子

不盡人之歡不竭人之忠史記太史公自序神大用則竭 又

說文負舉也禮禮運五行之運迭相竭也註竭猶負戴也言五

行運轉更相為始 又玉篇敗也左傳莊十年曹劌曰一鼓作

氣再而衰三而竭 又叶去例切妻誅柳下惠文夫 竦 廣韻

子之不竭兮三黜終不弊兮豈弟君子永能厲兮 竦 廣韻

東集字也 午集下 立部 八書 九書 豎

竦 廣韻

切集韻韻會滂丁切音佛玲嶼行復玉篇房六切海端

不正也又集韻傍經切音餅義同復篇音伏邪也端

古文山而廣韻集韻韻會正韻於多官切音備說文直也正也

漢賈誼傳選天下之端士孝悌博聞有道術者以衛翼之又

篇海萌也始也首也禮禮運人者天地之心五行之端也公羊

傳隱元年註上係天端疏天端即春也春秋說云以元之深正

天之端以天之端正王者之政也左傳文元年先王之正時也

履端于始疏履步也謂推步曆之初始以為術曆之端首孟子

惻隱之心仁之端也註端者首也人皆有仁義禮智之首可引

用之又廣韻緒也等也揚子方言緒南楚或曰端又增韻

審也戰國策却疵對智伯曰韓魏之君視疵端而趨疾又專

也戰國策敢端其願註端猶專也又布帛曰端禮記疏束帛

十端也丈八尺為端小爾雅倍丈謂之端倍端謂之兩倍兩謂

之疋又周禮春官其齊服有玄端素端鄭司農註衣有縹裳

者為端穀梁傳傳三禮公委端擗笏而朝謂諸侯玄端之

服疏其色玄而制正幅無殺故謂之玄端又地名山海經號

山端水出焉東流注于河又國在流沙中者淳端璽驥史記趙

世家與韓魏分晉封晉君以端氏註端氏澤州縣也前漢地理

志蒼梧郡有端溪又姓孔子弟子端木賜又宮門名後漢

黃瓊傳舉吏先試之于公府又覆之于端門註端門太微宮南

門也又獸名後漢鮮卑傳禽獸異于中國者野馬原羊角端

牛以角為弓俗謂之角端弓又正韻尺亮切與喘同荀子勸

學篇端而言註端讀為喘喘微言也又韻會小補美辨切同

冕大夫以上冠也禮月令諸侯玄端以祭天子玄端以朝日子

東門之外註端皆音冕又韻補叶都元切陸機文賦罄澄心

以凝思眇衆慮而為言籠天地于形內挫萬物于筆端又叶

多汪切楊戲贊秦子敕正方受遺豫聞後綱不陳不僉造此異

端增政立字彙補常注十端廣韻相兪切集韻詢趨切

頊集韻戶禮切音頊說文待也本作僮亦填篇海音田

作侯蹊侯又玉篇胡雞切音奚義同填塞也俗作

填塞也俗作

午集下 立部 九畫 十畫 頁

十一

豎

玉篇古莖切類篇居拜切海篇音介極也篇海古屆字註見尸部五畫

塢

同塢詳塢字註

塢

廣韻旨亮切集韻主亮切音轉說文等也齊語塢本塢末章註塢等也肇正也謂先等其本以正其末也又集韻株戀切音轉義同又都坑切音綴廣雅

十二

增

廣韻疾

齊也

又廣韻集韻於多官切音端義同

韻會

正韻慈陵切於音增高貌又廣韻作騰切集韻咨騰切於音增與相同說文北地高樓無屋者類篇聚薪以居也夏

則居

增或作增

登

集韻都騰切音登登塔立貌

正字

通祁姚切倫切音敝喜貌須

音喬

企也候也

須

又人名張須見元史儒林傳

文監

腦國

塢

廣韻千木切音族立待也

以贊

塢

塢

廣韻相倫切集韻說

弱立

貌

同

增

廣韻火燭切集韻火燭切音尚義同或作

瓜本

作

增

字彙補力冬切音龍行不正也

同

十四

塢

集韻詢趨切音須待也

政乃

有室大競爾雅釋詁競強也左傳僖七年心則不競何憚

于病

又爭也逐也高也遠也詩商頌不競不練註競逐也左

傳襄

十年鄭其笑乎師競已甚註爭競也又季康子曰敵邑有

社稷

之事使肥與職競焉註競遠也又增韻盛也左傳昭三

年二

惠蘇爽又集韻或作競亦作儗周禮春官鐘師註繁遏

執儗

也韻會補又作儗開元五經文字毛詩秉心無儗又借

作境

秦詛楚文奮兵盛帥以偪偪邊競又叶居良切黃庭經

魂魄

內守不爭競神生腹中銜玉鑄又叶其兩切詩大雅靡

所止

疑云祖何往君子

擊

廣韻苦紺切集韻苦濫切於音闕

實維

秉心無競俗作競

擊

廣韻集韻於苦感切

又廣韻集韻於苦感切

立部

十畫

音坎舞曲名玉篇和悅之響也 又字彙補樂器名吳兢樂府
解題云漢武帝滅南粵祠太乙后土令樂人侯暉依琴造鼓以
工人姓侯故名坎侯 後語譌以坎為空

增

纒

字彙補尺良切 音昌出釋典

十五

增

音

字彙補古文龍

增

漳

集韻杜罪切音隊重也 又集韻古文倬

字註詳部首

增

六

增

韻

玉篇徒凍切海篇音洞鐘聲也○按

亦作

十七

增

蘭

篇海

競

篇海與

