

增補文獻備考

四十六

內閣文庫		
函	六	漢
架	一	書
冊	五	
號	四	
類	三	

內閣文庫		
番號	漢	6143
冊數	51 (47)	
函號	294	19

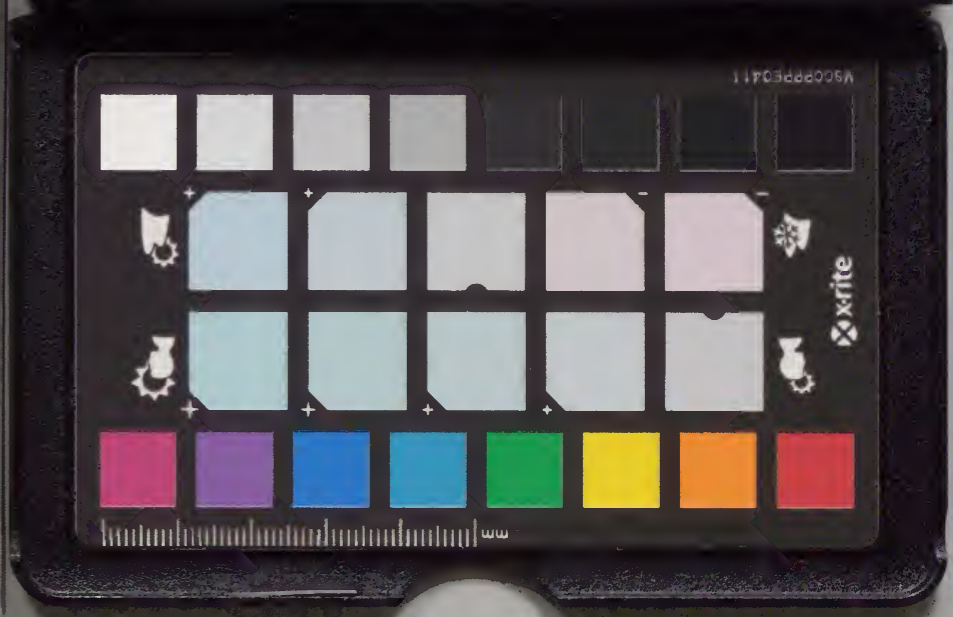


A 1 2 3 4 5 6 M 8 9 10 11 12 13 14 15 B 17 18 19

Kodak Gray Scale



Kodak, 2007 TM. Kodak



增補文獻備考卷之二百三十二

弘文館 纂輯 校正



職官考

十九

外官

三

縣令

新羅置縣令

高麗置縣令三百三十五人

文宗定諸縣令睿宗置諸小縣監務恭愍王改縣令監務為安集別
監辛昌復改為縣令監務

本朝置縣令二十五員

京畿縣令四員龍仁縣令高勾麗始置縣新羅置郡太守高麗顯宗

革之補 廣州 屬明宗置縣監務後陞縣令本朝因之○振威縣令高勾

麗始置縣新羅置郡太守高麗明宗置縣監務後陞縣令本朝因之

○始興縣令高勾麗始置衿川縣新羅景德王置縣令高麗成宗置

團練使顯宗革屬樹州明宗復宣縣監務本朝改縣監 世宗朝革

屬果川尋復設繼正祖十九年改今名陞縣令○陽川縣令高勾麗

始置縣新羅置縣令高麗顯宗革之補 樹州 屬忠宣王改置縣令本朝

因之○忠清道縣令一員文義縣令百濟始置郡新羅改置郡太守

補 高麗 屬 屬 清州高麗明宗置縣監務高宗以衛社功臣朴希實之鄉陞縣

令忠烈王革之補 嘉林 屬尋復設本朝因之 宣祖朝倭寇之後革之

補 清州 屬光海元年復設○慶尙道縣令五員盈德縣令高勾麗始置

郡新羅改置郡太守高麗顯宗革之補 禮州 屬後置縣監務又改縣令

本朝 太宗十五年以地濱大海置知縣事後置縣令○慶山縣令

新羅祇味王補 婆 王 作 婆取押梁國置郡太守高麗顯宗革之補 慶州 屬明

宗置縣監務忠肅王以國師一然之鄉陞縣令恭讓王以王妃盧氏

之鄉陞知郡事本朝 太祖朝復降縣令 宣祖三十四年革之補 州 屬

四十一年復設○固城縣令新羅取加耶國置郡太守高麗成宗

置刺史後降縣令顯宗革之補 巨濟 屬後復設元宗陞知州事忠烈王

革之補 南海 屬尋復設恭讓王補 慈 王 作 恭降縣令本朝因之繼今 上七

年改爲判官尋陞府使○義城縣令新羅取召文國置郡太守高麗

陞府使顯宗革之補革屬安東 仁宗置縣令神宗以嘗陷賊降監務忠烈

王革之補革屬大邱 尋復置縣令本朝因之○南海縣令新羅神文王初

置郡太守高麗顯宗置縣令本朝 太宗朝置縣監 世宗朝陞縣

令燕山四年以縣人謀叛降縣監 中宗二年復舊○全羅道縣令

五員昌平縣令百濟始置縣補新羅屬武州 高麗以諺傳縣吏卓自寶補實

有制南賊之功置縣令補高麗初屬羅州 本朝因之 成宗五年以縣人姜

九淵凌辱縣令革之補革屬光州 十年復設○龍潭縣令百濟始置縣補新

羅屬進禮 高麗忠宣王置縣令本朝因之 仁祖二十四年降縣監 孝

宗七年復舊○臨陂縣令百濟始置郡新羅置郡太守高麗降縣令

本朝因之○萬頃縣令百濟始置縣補縣作郡 新羅改置郡太守高麗革

之補革屬臨陂 睿宗置縣監補作監務 尋陞縣令本朝因之光海十二年以年

荒民散革之補革屬金堤 十四年屬全州 仁祖十五年因巡撫使狀啓

復舊○金溝縣令百濟始置縣新羅置縣令高麗革之補革屬全州 毅宗

以李義方外鄉復陞縣令本朝因之○黃海道縣令二員新溪縣令

高麗始置縣令補顯宗屬谷州 高宗以衛社功臣李公柱之鄉陞知州事

後罷本朝 太祖五年置縣監務 太宗十三年陞縣令○文化縣

令高勾麗始置縣補高麗顯宗屬豐州 高麗睿宗置監務高宗以衛社功臣

柳璿之鄉陞縣令本朝因之補臣謹按野乘光海戊午柳澗出補文

耶○江原道縣令三員金城縣令高勾麗始置郡新羅置郡太守高

麗顯宗革之補革屬交州 睿宗置縣監務後陞縣令高宗復降縣務本朝

復陞縣令○蔚珍縣令高勾麗始置縣新羅改置郡太守高麗降縣令本朝因之○歙谷縣令高勾麗始置縣新羅置縣令高麗革之補新

羅屬金堤高麗因之高宗復置縣令本朝因之 宣祖二十九年革之補革屬通川

三十一年復設○平安道縣令六員龍岡縣令高麗始置縣令本朝因之○永柔縣令高麗始置縣監務後陞縣令高宗罷縣令以安仁

鎮將兼之恭愍王復置縣令本朝因之○甑山縣令本朝 太祖三年析江西縣置縣令 中宗九年以縣人謀叛降縣監 宣祖二十

八年補三十革之補革屬平壤成從 四十年復設補係英祖事 ○三登縣令高麗仁宗始置縣令本朝因之○順安縣令本朝 太宗五年補宗作祖始置

縣令○江西縣令高麗仁宗始置縣令本朝因之

英祖四十六年永柔縣臥龍祠 御識曰因臥龍祠祭官事得春官

志中 聖祖永柔縣回鑾時下教有曰從當更巡必與此道父老共

置一酌以叙嗚呼今聞予心萬倍庚寅七月乙卯於慶運宮特召曾

任關西伯本縣令兼召本縣儒武以三杯蜜茶五器麵肉宣賜予亦

與冲子同食一則追慕聖意一則繼述昔年而然也豈可泯乎茲畧

識焉臥龍祠享諸萬武侯肅廟朝以岳武穆王合享英祖庚午以文信國公合享詳見禮考

縣監

高麗置諸小縣監務詳見縣令

本朝置縣監一百四十員

京畿縣監九員砥平縣監高勾麗始置縣新羅置縣令補高麗顯宗革屬廣州

高麗辛禑以乳媪張氏之鄉置監務後罷恭讓王置監務本朝 太

宗十三年改縣監高麗監務之名至是 肅宗十一年因綱常罪人亥

玉革之楊根 十四年復設○抱川縣監高勾麗始置郡新羅置郡

太守高麗成宗置團練使顯宗革之楊州 明宗置縣監務本朝改

縣監光海十年陞都護府使 仁祖元年還置縣監○積城縣監高

勾麗始置縣新羅景德王置縣令高麗顯宗革之睿宗置監務本朝

改縣監○果川縣監高勾麗始置郡新羅景德王置郡太守高麗顯

宗置縣監務廣州 本朝改縣監 太宗十四年革之衿川 尋復

設○漣川縣監高勾麗始置縣高麗成宗置團練使顯宗革之屬東

明宗置縣監務本朝改縣監 太宗十四年革之麻田 十六年

復設 顯宗三年殿牌見失革之麻田 四年復設○陰竹縣監高

勾麗始置縣高麗顯宗置監務本朝改縣監宣祖朝革屬竹山復

置○陽城縣監高勾麗始置縣新羅景德王置縣令高麗顯宗革之

補革屬 明宗置監務本朝改縣監○陽智縣監本朝定宗元年始置

縣監務後改縣監○忠清道縣監三十五員鴻山縣監百濟始置縣

新羅景德王置縣令高麗初 明宗以韓山監務來兼本朝改縣監

○提川縣監高勾麗始置郡新羅置郡太守高麗成宗置刺史顯宗

革之原州 睿宗置縣監務本朝改縣監○德山縣監百濟始置縣

新羅置縣令高麗顯宗革之運州 明宗置監務本朝改縣監○平

澤縣監百濟始置縣高麗革屬天安後復置監務高麗始置縣監

務本朝改縣監補宣祖二十九年革之稷山光海二年復設補○稷

山縣監高勾麗取百濟慰禮城為縣新羅置縣令高麗顯宗革之補

屬天後置監務本朝太祖二年以入朝宦者金淵之鄉陞知郡事

○太宗元年復降監務後改縣監○懷仁縣監百濟始置縣新羅置

縣令高麗顯宗革之補辛禡置監務本朝改縣監○定山縣監

百濟始置縣新羅景德王置縣令高麗顯宗革之補後置監務

本朝改縣監○青陽縣監百濟始置縣新羅置縣令高麗顯宗革之

補太祖四年置監務後改縣監顯宗五年革之

補十五年復設○延豐縣監高勾麗始置縣高麗顯宗革之補

本朝太宗三年置監務後改縣監○陰城縣監高勾麗始置

縣新羅置縣令高麗革之補後置監務本朝改縣監宣祖二

十五年革之補光海十年因邑民陳疏復設○清安縣監高勾

麗始置縣新羅置縣令高麗顯宗革之補本朝太宗五年置

監務後改縣監○恩津縣監百濟始置郡新羅景德王置郡太守高

麗顯宗革之補本朝太祖六年置縣監務後改縣監仁祖

二十四年以土賊徐昌柳濯等起恩尼連三縣革之補孝宗七年

復設○懷德縣監百濟始置縣新羅置縣令補高麗顯宗

革之補明宗置監務本朝改縣監○鎮岑縣監百濟始置縣新

羅置縣令高麗時置府使與地勝覽及輿地考并云高麗時為縣顯

城府本朝割五面置縣監○連山縣監百濟始置郡新羅置郡太守

高麗顯宗革之補革屬後置縣監務本朝改縣監 仁祖二十四年

土賊柳濯徐昌等起連尼恩三縣伏誅革之補置縣孝宗七年復設○

尼山縣監百濟始置縣新羅置縣令高麗顯宗革之補革屬後改監

務本朝 太宗十四年革之補革合十六年復置縣監 仁祖二十

四年土賊柳濯徐昌等起尼連恩三縣革之補置縣孝宗七年復設○

純祖庚申改號魯城○扶餘縣監百濟始置郡新羅文武王置摠管

景德王改置郡太守高麗顯宗革之補革屬明宗置縣監務本朝改

縣監○石城縣監百濟始置縣新羅置縣令高麗顯宗革之補革屬

明宗置監務尋革之補革屬恭讓王置監務本朝改縣監○庇仁縣

監百濟始置縣新羅置縣令高麗顯宗革之補革屬後置監務本朝

改縣監○藍浦縣監百濟始置縣新羅置縣令高麗顯宗革之補革屬

後置監務本朝 太祖六年置兵馬使兼判縣事補世祖十一年

改置縣監○鎮川縣監高勾麗始置郡新羅置郡太守高麗成宗置

刺史顯宗革之補革屬高宗以林衍之鄉置縣令元宗又以衍故陞

知郡事及衍誅降縣監務本朝改縣監○結城縣監百濟始置縣新

羅改置郡太守高麗顯宗革之補革屬明宗置縣監務本朝改縣監

英祖九年有弑父罪人革之補革屬十二年復設○保寧縣監百

濟始置縣新羅改置縣令高麗顯宗革之補革屬睿宗置監務本朝

改縣監 孝宗三年陞府使水使兼之六年因監司李後山狀啓復

設縣監續今 上八年陞作府使水使兼之三十年復置縣監○海

美縣監百濟始置縣新羅置縣令高麗顯宗革之補 革 屬 運州睿宗置監

務本朝改縣監○唐津縣監百濟始置縣新羅置縣令高麗顯宗革

之補 革 屬 運州睿宗置監務本朝改縣監○新昌縣監百濟始置縣新羅

置縣令高麗顯宗革之補 革 屬 天安恭讓王始置萬戶兼監務本朝 太

祖元年省萬戶補太宗十三年改縣監明年合溫水十六年復置○

禮山縣監百濟始置縣新羅改置郡太守高麗顯宗革之補 革 屬 天安後

置縣監務本朝改縣監○木川縣監百濟始置郡新羅置郡太守高

麗革之補 革 屬 清州明宗置縣監務本朝改縣監○全義縣監百濟始置

縣新羅置縣令高麗革之補 革 屬 清州本朝 太祖四年置監務後改縣

監○燕岐縣監百濟始置縣新羅置縣令高麗顯宗革之補 革 屬 清州明

宗置監務本朝因之補 革 屬 全義太宗十四年革之補 革 屬 全義十六年復設縣監

肅宗六年以邑人晚說謀逆伏誅革之補 革 屬 文義十一年復設○永

春縣監高勾麗始置縣新羅置縣令高麗革之補 革 屬 原州本朝 定宗

元年始置監務後改縣監○永同縣監新羅始置郡太守高麗成宗

陞刺史顯宗革之補 革 屬 尙州明宗置縣監務後陞縣令復為監務本朝

改縣監○黃礪縣監新羅始置縣高麗顯宗革之補 革 屬 京山後置監務

恭讓王革之補 革 屬 京山恭讓王復置尋革之本朝 太宗十三年復置

縣監 宣祖二十六年縣監朴夢說赴晉州陷賊還革光海十三年

復設○青山縣監新羅始置縣令高麗恭讓王置監務尋革之補 革 屬 高麗初

革併黃礪十六年復設○牙山縣監百濟始置縣新羅置縣令高麗

成宗置刺史顯宗革之補革屬天安後置縣監務本朝改縣監補世祖四

年革屬傍邑十年復舊○慶尙道縣監三十四員開寧縣監新羅始

置州軍主眞平王革之文武王置郡太守高麗顯宗革之補革屬尙州明

宗置縣監務本朝改縣監 宣祖三十四年以逆賊吉云節伏誅革

之補革屬金山四十二年復設補三十九年移屬善山光海元年復設○

三嘉縣監新羅始置縣令高麗顯宗革之補革屬陝川恭愍王置監務本

朝 太祖朝陞知郡事 太宗朝降監務後改縣監○宜寧縣監新

羅始置縣令尋革補景德王革屬咸安高麗移屬晉州恭讓王置監

務本朝改縣監○河陽縣監高麗始置知州事成宗置刺史顯宗降

縣監務本朝改縣監 宣祖三十四年革之補革屬大邱四十年復設○

龍宮縣監新羅始置縣令高麗成宗陞刺史穆宗降知州事顯宗革

之補革屬尙州明宗置縣監務本朝改縣監○奉化縣監高勾麗始置縣

新羅置縣令高麗顯宗革之補革屬安東恭讓王置監務本朝改縣監○

清河縣監高勾麗始置縣新羅置縣令補縣監作高麗顯宗革之補革屬慶州

本朝 太祖朝始置監務後改縣監○彥陽縣監新羅始置縣令高

麗顯宗革之補革屬蔚州仁宗置監務本朝改縣監 宣祖三十二年革

之補革屬蔚山光海四年復設○漆原縣監新羅始置縣令高麗顯宗革

之補革屬金海恭讓王置監務本朝改縣監 宣祖壬辰後以邑里凋殘

革屬昌原光海九年復置○鎮海縣監高麗始置縣監務顯宗革之

補 恭讓王復設本朝改縣監 宣祖三十四年革之 補 光

海朝復設 仁祖五年革之 補 十七年因民訴復設 ○ 眞

寶縣監新羅景德王始置縣令高麗置府使顯宗革之 補 本朝

太祖置縣監務 補 太宗十三年改縣監 世宗朝革之尋復設 補

合 成宗五年以縣人琴孟誠毆辱縣監申石同革之 補 九

年復設 ○ 聞慶縣監新羅始置縣令景德王革之 補 高麗置知

郡事顯宗革之 補 恭讓王置縣監務本朝改縣監 補 今 上二

十九年陞爲府使 ○ 咸昌縣監新羅取古寧伽倻國置郡太守高麗

顯宗革之 補 明宗置縣監務本朝改縣監 ○ 知禮縣監新羅始

置縣令景德王革之 補 高麗顯宗移屬京山恭讓王置監務

本朝改縣監 ○ 安義縣監新羅始置縣令高麗顯宗革之 補 毅

宗以縣人誣告縣吏仁梁咀呪上及大臣降爲部曲恭讓王復置縣

監務本朝改縣監 英祖四年邑人希亮舉兵叛明年革之 補

十二年因邑民陳疏復設 ○ 高靈縣監新羅眞興王滅大伽倻國

置郡主高麗革之 補 明宗置縣監務本朝改縣監 ○ 玄風縣監

新羅始置縣令高麗顯宗革之 補 恭讓王置監務本朝改縣監

○ 山清縣監新羅始置縣令景德王革屬闕城高麗顯宗革之 補

川 恭讓王置監務本朝改縣監 ○ 丹城縣監新羅始置郡太守高

麗改置縣監務後陞知郡事顯宗革之 補 恭讓王置縣監務本

朝改縣監 宣祖三十二年以倭寇蕩殘革之 補 光海五年因

土人上言復設○軍威縣監新羅始置縣令高麗顯宗革之補革屬 尙州仁

宗移屬 一善恭讓王置監務本朝改縣監○比安縣監新羅始置縣令高

麗顯宗革之補革屬 尙州恭讓王置監務本朝改縣監○義興縣監高麗

始置知郡事顯宗革之補革屬 安東恭讓王置縣監務本朝改縣監○新

寧縣監新羅始置縣令高麗顯宗革之補革屬 慶州恭讓王置監務本朝

改縣監燕山三年縣吏苦縣監吉修嚴暴空邑而逃革之補革屬 傍邑九

年復設○禮安縣監高勾麗始置縣新羅置縣令高麗太祖以城主

李能宣舉歸順陞知郡事顯宗革之補革屬 吉州辛禍以藏胎鄉復置知

郡事尋陞知州事恭讓王置縣監務本朝改縣監○延日縣監新羅

始置縣令高麗顯宗革之補革屬 慶州恭讓王置縣監務本朝 太宗朝

以兵馬使兼知縣事 世宗朝改稱兵馬僉節制使後改縣監○長

警縣監新羅始置縣令高麗革之補革屬 慶州恭讓王置監務本朝 太

宗朝以地濱大海陞知縣事後改縣監○靈山縣監新羅始置縣令

高麗元宗置監務本朝改縣監○昌寧縣監新羅始置郡主眞興王

置州主尋罷景德王置郡太守高麗顯宗革之補革屬 密城明宗置縣監

務本朝改縣監 仁祖九年以至道逆變革補革屬 靈山十五年復設○

泗川縣監新羅始置縣令景德王革之補革屬 固城高麗初移屬晉州

明宗置監務本朝改縣監後以兵馬使兼判縣事 世宗朝改兵馬

僉節制使後改置縣監○機張縣監新羅始置縣令景德王革之補革

州 屬 梁高麗顯宗移屬蔚州後置監務本朝改縣監 宣祖三十二年

革屬東萊光海九年復置○熊川縣監新羅始置縣令高麗顯宗革

之本朝 世宗朝置僉節制使 文宗朝置縣監 中宗五年平倭

寇陞都護府使尋降縣監○慈仁縣監新羅始置縣令景德王革屬

獐山高麗移屬慶州本朝 仁祖十五年因邑民陳疏置縣監○英

陽縣監新羅始置縣令後陞郡太守高麗顯宗革之補 革 屬 禮 州 明宗復

置縣監務本朝革之補 革 屬 寧 海 肅宗二年因邑民陳疏始置縣監三年

還革補 革 屬 眞 寶 九年更因邑民陳疏復設○全羅道縣監二十八員光

陽縣監百濟始置縣新羅革之補 革 屬 順 天 高麗置監務本朝改縣監

宣祖三十一年革屬順天尋復舊○龍安縣監高麗忠肅王以土人

伯顏夫介在元有功於本國始置縣監務本朝改縣監○咸悅縣監

百濟始置縣新羅置縣令高麗初革之補 革 屬 全 州 明宗置監務本朝

太宗九年革之補 革 屬 龍 安 十六年復置縣監○扶安縣監百濟始置縣

新羅革之補 革 屬 古 阜 高麗辛禔置監務本朝改縣監○咸平縣監百濟

始置縣新羅置縣令高麗革之補 革 屬 靈 光 明宗置監務恭讓王兼勸農

防禦使本朝改縣監○康津縣監百濟始置郡新羅置郡太守高麗

革之補 革 屬 靈 巖 明宗置縣監務本朝改縣監○玉果縣監百濟始置縣

新羅置縣令高麗初革之補 革 屬 寶 城 明宗置監務本朝改縣監○高山

縣監百濟始置縣新羅革之補 革 屬 全 州 高麗顯宗置監務本朝改縣監

○泰仁縣監百濟始置郡新羅置郡太守高麗革之補 革 屬 古 阜 後置監

務恭愍王三年以縣人有功陞知郡事本朝改縣監○沃溝縣監百

濟始置縣新羅革之補 革 屬 臨 波 本朝 太祖六年以兵馬事兼縣事

世宗五年改置縣監○南平縣監百濟始置縣新羅置縣令高麗初

陞為郡守尋革屬羅州明宗置監務本朝改縣監○興德縣監百濟

始置縣新羅革之補 革 屬 古 阜 高麗置監務本朝補太宗十三年改置縣

監○井邑縣監百濟始置縣新羅置縣令高麗革之補 革 屬 古 阜 後置監

務本朝改縣監○高敞縣監百濟始置縣新羅置縣令高麗革之補 革

屬 古 阜 本朝補太宗朝復置監務後改縣監○茂長縣監百濟始置縣

新羅置縣令高麗置監務本朝改縣監 太宗十七年以兵馬使兼

縣事 世宗五年改兵馬使為僉節制使尋復置縣監○務安縣監

百濟始置郡新羅置郡太守高麗成宗革之補 革 屬 羅 州 明宗置縣監務

恭讓王兼防禦使本朝改縣監○求禮縣監百濟始置縣新羅補革

屬谷城尋置縣監高麗革之補 革 屬 南 原 仁宗置監務本朝改縣監燕山

五年以縣民裴自仁文彬等謀叛伏誅革之補 革 屬 南 原 中宗二年復設

○谷城縣監百濟始置郡新羅置郡太守補高麗革屬昇平尋屬羅

州明宗置縣監務本朝改縣監 宣祖三十年革之補 革 屬 南 原 光海元

年復設○雲峰縣監新羅始置縣令補景德王屬天嶺高麗屬南原

本朝 太祖元年置監務 宣祖三十三年革之補 革 屬 南 原 光海三年

復設○任實縣監百濟始置郡新羅置郡太守高麗革之補 革 屬 南 原 明

宗置縣監本朝改縣監○長水縣監百濟始置縣新羅置郡太守高

麗革之補 革 屬 南 原 本朝 太祖元年始置縣監務後改縣監○鎮安縣

監百濟始置縣新羅置縣令高麗革之

補革屬全州

後置監務本朝改縣

監○同福縣監百濟始置縣新羅置縣令高麗革之

補革屬寶城

後以僧

祖琰之鄉置監務本朝改縣監

孝宗六年火延殿牌革之

補革屬和順

顯宗五年復設○和順縣監百濟始置縣新羅置縣令高麗革屬羅

州尋屬綾城恭讓王置監務本朝

補革屬綾城

十八

年復置縣監

補革屬綾城

宣祖二十七年革之

縣監高麗忠烈王以土人柳庇有功始置縣監務本朝

太祖六年

以兵馬使兼縣事 世宗五年改僉節制使二十三年改縣監○海

南縣監百濟始置縣新羅置縣令高麗革之

補革屬靈巖

本朝 世宗九

年復置縣監○黃海道縣監六員長連縣監高麗恭讓王始置縣監

務本朝改縣監○松禾縣監高勾麗始置縣高麗顯宗革之

補革屬豐州

睿宗置監務本朝改縣監○康翎縣監高勾麗始置縣高麗顯宗革

之

補革屬貧津

睿宗置監務本朝

補革屬長淵

未幾復設

世宗十年以僉節制使兼判縣事尋改縣監

仁宗十五年

補革屬仁祖

朝革之

補革屬海州

尋復置

補革屬十年

復設

○殷栗縣

監高勾麗始置縣高麗革之

顯宗革屬豐州本朝 太祖五年置

監務 太宗十四年革之

補革屬豐川

尋復設縣監 顯宗四年以劉立

弒主革之

補革屬長連

十一年復設

肅宗十四年以妖女元香胎邑革

十六年因邑民呈辨復設○兎山縣監高勾麗始置縣新羅置縣令

高麗顯宗革屬長湍睿宗置監務本朝改縣監○江原道縣監九員

平康縣監高勾麗始置縣新羅置縣監補作高麗顯宗革之補東州革屬

明宗置監務補尋復革屬金化恭讓王時復置本朝改縣監○金化

縣監高勾麗始置郡新羅置郡太守高麗顯宗革之補東州革屬仁宗置

縣監務本朝改縣監○狼川縣監高勾麗始置郡新羅置郡太守高

麗顯宗革之補春川革屬睿宗置縣監務本朝改縣監 仁祖二十二年

革之補金化革屬三十一年復設○洪川縣監高勾麗始置縣新羅置縣

令高麗仁宗置監務本朝改縣監○楊口縣監高勾麗始置郡新羅

置郡太守高麗革之補春川革屬睿宗置縣監務本朝改縣監○麟蹄縣

監高勾麗始置縣新羅置縣令高麗革之補復屬淮陽春川恭讓王置監

務本朝改縣監○橫城縣監高勾麗始置縣新羅置縣令高麗革之

補革屬春川 恭讓王置監務本朝改縣監○安峽縣監高勾麗始置

縣新羅置縣令高麗顯宗革之補東州革屬睿宗置監務本朝 太宗革

之補十四年革屬朔寧十六年復設縣監○咸鏡道縣監二員利城縣監本朝

世宗十八年始置縣監續純祖朝庚申改號利原○洪原縣監高

麗末始置縣監務補本朝 太祖七年革屬咸興 太宗二年始置

縣令尋革之補咸興革屬世宗十五年復置縣監○平安道縣監五員陽

德縣監高麗始置鎮將本朝 太祖五年置縣監務補太宗十三年

改縣監○孟山縣監高麗始置縣監務顯宗稱防禦使高宗革之補革

州屬般元宗移屬安州恭讓王置縣令本朝 太宗元年革之補屬安革

十四年復設尋又革之補同年又革屬德川明年置縣監○泰川

縣監高麗始置縣光宗置防禦使元宗革之

補 革 屬 嘉州

恭愍王置知州

事本朝 太宗十三年置知郡事

成宗十一年

補 作 三年

以郡人弒後

母降置縣監○江東縣監高麗仁宗置縣令後革之

補 革 屬 成川

恭讓王

復置縣令本朝因之 世宗十七年以縣人郭巨毆罵縣令李善革

之

補 革 屬 三登

成宗十三年復置縣監○殷山縣監

補高麗初始置郡成

宗置防禦使高宗革之

補 革 屬 成川

恭讓王置縣監務本朝

太宗十四

年革之

補 革 屬 慈山

十五年置縣監

太祖朝鄭道傳奏曰本朝凡州府郡縣官稱初因前朝之舊後議者

獻議曰府州郡縣星羅碁布以大統小以小屬大首重尾輕乃能治

也前朝置三留守八牧四都護庶幾得其制矣後增置大都護陞諸

牧之上又有如新牧者州郡之號日就超升入國初陞全州爲完山

府晉州爲大都護府又改開京爲開城留後司於是爲巨邑者五品

秩崇重有尾大難掉之弊豈所謂五大不在邊者乎是又不可不慮

也請命有司將開城平壤永興完山鷄林量宜因革置三京留後司

餘皆降爲大都護又以諸牧之最久且大者陞爲大都護稱知府新

牧及小都護稱知州凡知官稱知郡縣令監務稱知縣如是則府州

郡縣截然有序互相聯屬如身使臂如臂使指王化之行速於置郵

而傳命也

增補文獻備考卷之二百三十二

職官考

外官

新羅法興王十一年始許外官挈家赴任

真興王始置郡太守百五十人自舍知至重阿滄爲之

太宗王五年以何瑟羅地連鞮羯人不能安罷京爲州置都督以鎮之

又以悉直爲北鎮

元聖王元年新羅外官之制都督爲各州長官凡九人其佐有州助

增補文獻備考卷之二百三十二

弘文館 纂輯 校正

職官考

外官

外官總論

新羅法興王十一年始許外官挈家赴任

真興王始置郡太守百五十人自舍知至重阿滄爲之

太宗王五年以何瑟羅地連鞮羯人不能安罷京爲州置都督以鎮之

又以悉直爲北鎮

元聖王元年新羅外官之制都督爲各州長官凡九人其佐有州助

或云

州長史或云司馬

各一人各京有仕臣其佐有仕大舍

或云少尹

各一人郡太守

百十五人小守

或云制守

八十五人縣令二百十人又有外司正各村村徒

典以相管攝王都置典京府掌六部六部各置少監典等官

高勾麗烽上王五年以新城宰高奴子為新城太守郡縣始有長貳又

有長史將軍之號

高麗成宗元年崔承老上書曰王者理民非家至而目見之故分遣守

令往察百姓利害太祖統合之後欲置外官蓋因草創未遑今竊見鄉

豪每假公務侵暴百姓民不堪命請置外官雖不得一時盡遣先於十

數州縣并置一官官各設二三員以委撫字

五年始令十二牧挈妻子赴任定為恒式

麗制國初置租藏官即外邑使者之號成宗置十二牧後始罷之

穆宗八年汰外官唯置十二節度四都護東西北界防禦鎮使縣令鎮

將其餘觀察使都團鍊團鍊刺史悉罷之

顯宗九年罷諸道按撫使置四都護八牧五十六知州郡事二十八鎮

將二十縣令

因吏部尚書蔡忠順之言文武官僚父母七十以上無他兄弟者不許

外補

睿宗始差諸縣監務流民漸還產業日盛及其季世皆以參外諸司吏

典為之秩卑人微人皆賤之辛昌時始擇遣士類以重其任秩五六品

明宗三年制自三京四都護八牧以至郡縣館驛之任并用武人

八年兵部集武散官試牋奏以擬外補

十二年管城

川今沃

縣令洪彥侵漁無度吏民執彥幽之有司按問流首

謀五六人彥亦廢錮又富城

山今瑞

縣令與縣尉不相能一縣不堪共遂

殺尉僕婢因閉令尉衙門使不得出入有司奏二縣悖逆請削官號勿

置令尉從之

元宗元年中書省奏大官自求補外侵漁百姓令官高者不差外任制

可

恭愍王四年命兩府各舉堪為守令者

八年慶尙道賑濟使全以道奏曰守令職在救民苟非其人民必受

病舊制監務縣令必用登科士流今悉出胥徒侵漁百端况勸農桑

修政教乎又其階皆七八品秩卑人微豪強輕之恣行不法鄉邑殘

弊王納其言以五六品為安集欲革舊弊然安集非出於批目皆用

時宰所舉以白牒之任其後軍功添設之官與工商之賤皆得為之

十一年令省郎薦六品以上可外任者

臺諫金續命上書曰田里休戚在於守令雖有臺諫政曹保舉之命

皆徇面情所薦至有不識字者願自今臨軒引見核其名實舉非其

人舉主必罰

辛禡四年憲司上書曰守令分憂任重自古必選有名望者近來軍

國事殷以五六品為安集無問賢否故侵漁病民者甚眾請令臺諫

擬議差遣

八年令臺省及各司舉可當外任者

辛昌卽位初大司憲趙浚疏曰守令近民之職不可不重近日新除守令頗有士林所不知者願自今非經各司顯秩有名望者非歷試中外有聲績者不許除授監務縣令職又近民近世仕出多門人耻爲之乃以除府史胥吏不學面墻之輩以毒于民願自今以臺諫六曹所舉有才幹者差遣陞階叅官以重其任安集一切罷之

李璽曰麗氏之朝惟以恤民爲重以郎將等不習民事不知治道不授親民之官雖以巨濟在海中倭寇初程猶以文官初陞六品者差送至忠烈王朝因郎將等之疏始有擇而差送之議然郎將之爲守令者亦罕是時武舉所取只四人而已此其五百年間黎

民安業旣庶且富列邑官庫亦得以充物矣我朝自祖宗以來亦有武弁勿差內地之令而靖陵中年以後權奸繼踵利其苞苴忽於防備多以親厚年少武官差授饒邑恃勢縱恣悅人肥己無所不至人心怨叛邦本病矣

本朝定宗元年各道都觀察使經歷都事皆令以京職兼差從判中樞院事鄭洪之言也

二年都評議使司請令各道觀察使酌量各州縣驛可并者并之可減者減之如其言

李廷馨曰太宗朝魚變甲自左正言爲忠州判官時變甲之父淵以前河陽監務置散變甲上疏陳情請代己職太宗許之陞

淵二階除本職

成宗元年 下教曰近者守令之選頗輕率以閑散凡流補之民之愁歎實由於此今後須擇廉介有聞望者除授雖政府六曹郎官亦并注擬

上雅慎重臨民之官保寧定山兩守令缺吏曹以錄事之試才中格者擬望 上謂院相申叔舟等曰治民之官當用諳鍊吏事者何爲以此輩擬望也礪山郡守金元信珍原縣監金繼智陞辭 上引見以治民十七條面諭以遣之

五年洪應啓曰五鎮判官始以文官除授而今爲成法五鎮防禦甲兵之事固非儒者所能也今者例遣文臣故年少武臣不知五鎮之事此

甚不可請自今五鎮內文臣三員則武臣二員武臣三員則文臣二員

差授 上曰雖邊鎮不可專用武臣故以文臣試之爾

十六年同知經筵事蔡壽請禁政府吏曹徵捧堂叅價之弊 上教曰大典新除京外官并於政府銓曹叅謁者欲其叅謁之際察其當否也今聞因此徵求非但無廉介之風殊失士大夫相待之體貌且守令萬戶不能自備則督責邸人稱貸以納到官之後償以官物因循成俗恬不爲愧自今毋襲前規以革弊風 十七年命兩界守令以文臣交差

補車天輅曰成宗朝時州郡或有不治聞拿致闕下親臨決杖仍還其任而誠之曰如不改心爲治當加誅之人人莫不競勸

梁灌爲義州秩滿而歸只布衾一鶴一雙杜詩一卷而已命畫其行色傳之殿壁每引見守宰之辭陞者指示其圖而教之曰此梁灌之行色卿等亦效之

李約東嘗爲濟州牧使及其遞歸只持一鞭旣已曰此亦島物掛之官樓島人寶藏之每掛於新牧使上官之際歲久鞭落邑人畫其迹於掛處以寓慕焉欲使後人效其清德又於渡海時船到洋中忽傾大回幾危約東凝然曰吾行中無一物豈幕中人欺挽致令神明諭我耶初本州壯士輩以約束曾薦儒將爲賈一甲而恐知之則必却之潛付陪行編裨俾於越海後詮告至是皆以爲江神亦不欲挽公冰其操有此異事遂告以實約東乃投之水波定船行至今名其所曰投

甲淵

中宗十九年教曰六鎮守令以有名望文臣交差則隣官亦必畏懼及其遷秩還朝亦可與議邊事也非特咸鏡道如平安道邊邑守令亦令交差

明宗十六年平昌郡守楊士彥上疏言本郡乃古穢貊小縣初以穆祖妣鄉陞郡蠲稅當是時猶且田結八百民戶五百今惟糴糶七百石民戶四十殘吏八九削而附之上也不然則或蠲貢或免稅不可徒擁虛器命該曹量處

十四年教曰我國州縣甚多故不能精擇守令予欲并省之未知何如群臣皆對曰上教當矣若并省極殘之邑附於他邑則民力甚寬

矣。上曰沿革之事不可輕舉予欲不去其名而只以一邑之宰兼治數三邑未知如何領議政朴淳曰祖宗朝頗有沿革此非重難事也李珣擬疏曰許多州縣固不可一一擇人而若使出入臺侍者處于列邑之間曉夕有還朝之望則彼貪吏之環其邑者畏其威聲必知自戢矣是擇一人而使衆人止惡也又曰我國之大比於中國不及一道臣見中朝官職衙門反少於我國可見我國之官司太冗也至於八道郡邑過多或有坐守無民之地者生之者寡食之者衆焉得而不困臣請倣唐虞建百之制內而各司可併者併之外而列邑可合者合之只存有掌之官悉捐不急之員則朝無倖位民有餘力矣內瞻僉正成渾疏曰中國歷代之制以戶口多少分爲郡縣故或戶

口不滿其數則自州而降爲縣者有之我國則不然或以少縣之地而爲州或以大州之地而爲縣初無定制差科之出則率以州縣官秩高下而徵之是以地小之民不勝其苦其爲不公不平莫甚於此通考整理斷以戶口田疇之實則少弛倒懸之急以解剝膚之灾矣趙憲擬疏曰今之爲守令者皆謂七事之可能而以臣思之七事之中無一可能也古者民無不受田之家而用民之力歲不過三日所以人得盡力於農桑而衣食有源今者貧民多無立錫之地而通計一年應役之日恰過一月些少出糶之穀盡歸濫費而不克爲農糧所以農桑不盛而多凍餒古之善爲宰者損其戶數省其徭役所以民安物阜大家巨族各愛根本而緩急得力今者貧民男子纔免襁

祿卽補軍丁一家之中應役者多已不可支而一族疊徵之患罄賣田宅猶不能支所以流亡日繁而閭井蕭然古之教者自童蒙而教以遜弟之方至成立而教以明新之學所以賢才衆多而國無乏人之歎今之師儒多不擇人主哺啜者十居其九稍欲訓誨者惟以對句論史爲先不知窮理修身之爲何務所以人心貿貿浮誕成習才無足觀而士習日卑民風因以薄惡古之犒軍多以稅入明朝戍邊將卒亦有錢糧騎射之外別無侵擾之苦所以赳赳者衆而干城有用今之將士率多放軍而收布入番者惟負木之憂而不知控弦之爲何事下番者又立流亡一族之役守令無隙訓練親上死長之義一無人說及而武略不競國勢日以削弱古之明王崇儉節用以萬

民惟正之供田賦身徭之外一無枉費所以賦役可均而良吏易於宣上之化今之經費視祖宗朝日繁賦稅元入雖不加減而粳米二石必用三十正人情然後乃克上納黃豆一石至收十五石之米廣興正布之類至或三倍徵之其他貢物進上之外人情之費中間消沒者十倍元數小縣所辦不減於大邑人不堪其苦有力者規屬於歇役無力者獨辦苦務輪回頻數怨極于天少有仁心者稍加均節則有力者輒以飛語訴于朝紳不謂騷擾則指爲變亂防納者騁其詐術刀蹬貢使沮抑土產而必致生事中間謀利之甚者仇視均役之官百般構陷而不可得則至於燒其屋拔其塚所以恤民之吏雖鳴鳩心一而賦役之難均也國之有法所以勸善懲惡輔治之具

也善爲政者罰不避親一以至公所以人心畏服而不敢盡其虛誕之辭也今者私情大勝公道掃如爲訟官者多用請托之言以蓋饒寡之冤姦人倚勢與富多般瞞官失于彼訟于此背其明趨于暗競售譎計僥倖其必得一有執法之吏灼知非理之訟而拘囚報稟繼以正律則爲使臺者或以寬縱爲仁罔念窮民之無告斷訟之法載在令典而實無行用者一聽奸民之紛訴所以爭奪是崇而詞訟之繁也府史胥役之職所以備官司之使令而致之於民也古有百畝之田以贍其祿明朝官屬莫不有月俸所以人各有養而姦猾之息今之胥史內自諸司外至州縣一無口錢而長立官役朝饘暮粥之資冬襦夏葛之計非侵之民而剝貢使則不可得也乙亥年間各司

私辦之際此輩無所諉藉庶不敢爲厲民之計復公辦之日內吏肆虐于外吏曰人情諸物吾非自食也用爲官員供億之用各司官員知其作弊故縱不禁甚或沮却可納之物以濟私主人之欲外吏以此肆虐村氓無所不至而守令莫敢誰何明者尙然暗者當如何哉此內外胥吏締結根據爲蝨爲賊重病斯民而姦猾之徒不勝其紛紜也合以言之人情之弊濫觴而賦役不勝其繁重代糧之患滋苦而軍政日以廢墮賦役難支而農桑之不暇顧軍卒流亡而見戶之猶難保教官不擇而學校索然公道不明而詞訟紛如私辦不行而姦猾滋起

舊例守令過春分則不許挈家雖有母者亦不得奉往
宣祖癸卯

金德誠拜成川府使以母夫人年高不忍久離之意懇于諸大臣諸大臣哀而許之遂爲後例

李璽曰咸鏡道隣於野人且有藩胡朝廷自前南北兵使及北道而大小守令例以武夫差遣加以朝廷絕遠無所畏忌爲守令者專以酷刑箕歛爲事間或擇遣文官稱望者絕小民以晝賊目其守令

李暉光曰六鎮守令自祖宗朝慎擇而間用文官以彈壓列鎮宣祖朝李友直爲穩城府使藩胡至今頌其清德如金命元韓準鄭曄由六鎮府使終至大官者比比余於壬辰之亂銜命本道六鎮軍民擁路執鞚涕泣言曰願官早爲此道兵使或守令以活民

在在皆是蓋苦武弁之侵漁故也

三十四年大司諫黃慎啓於筵席曰近日守令除拜自皇上特命懸錄薦舉者之姓名蓋出於慎擇之意須申明薦舉之法使知並罪舉主之意則薦舉必操心而不敢妄爲矣
金長生歷僉正郡守年久後始除南陽府使言官猶以驟陞論遞
光海三年左議政李恒福啓曰當初西北守令差除命議于臣者其意不過塞上守臣當責體臣之意也非欲舉西北二面委之於別人而使銓曹不敢與論其政之意也故北關六鎮及西路沿江之地則臣猶叅議不以爲嫌日月既久至於內地並得與焉已失初頭本意銓曹亦不免俗嫌續續啓請問臣有若勸令下問者然至于今日則

蔭官守令亦令臣議薦大非當初下教之意而於政體亦大有妨漸聞物議頗以爲未安越俎之嫌姑不暇論而蔭官賢否臣尤昧昧無聞臨政掇拾風聞苟且塞責政體有妨物情不便乞令定爲近規六鎮江邊外專責該掌使得各自相安

仁祖八年保寧縣監崔振溟爲政過剛邑人偷鄉校位版焚之禮曹啓請推考 教曰近來人心不古守令有盡心國事者邑人或投棄其祖先神主或燒毀聖廟位版百計圖遞若此不已則列邑何以措手足其勿推考特賜表裏一襲以表其盡職

閔馨男以嘉善拜安邊府使時臺臣有請申嚴守令年限之制馨男聞卽棄歸曰年豈有文蔭之別乎

故事守令新授者署經兩司後乃之任雖曾已歷典州郡者每當新拜輒復署經及是吏曹判書崔鳴吉曰一署足矣遂啓改其法只署初授遂以爲例

丁卯以前清北守令亦令挈眷赴任丁卯亂後始不許挈眷

十三年命平安道定州龜城龍岡三邑以文臣交差從備邊司之啓也

又命咸鏡道六鎮守令以文官交差從觀察使閔聖徽之請也

金尙憲疏曰臺閣之官時時補外使之諳鍊民事者是 祖宗朝已行之規在 成廟朝多以侍從特除外縣未久又授內職此卽漢時太守璽書徵拜之意也

鄭載崙曰趙錫胤牧晉州日日乘曉問候于兵使兵使請除禮錫

胤咨曰吾所以爲此者非爲兵使乃敬君命也終不廢闕維重爲
鏡城判官候謁北兵使亦然

顯宗五年以北鄙牧守多武官貪縱復設兵馬評事必以天曹郎及玉
堂官差送以彈壓之

肅宗九年李頤命筭曰畿內守令半爲醫技雜類循次例補之窠字
牧民社之任作一酬勞之資良可寒心

二十一年以出入兩司者出補外郡二周年內不得遷動事定式施行
定奪

備局啓曰守令之下直於三公六卿及臺諫者雖曰近來規例本非
國法而至於文官之堂上以上堂下之曾前出入三司諸人皆以守

令之下直於自己爲自尊之地或有不及者則輒加困責各官守令
雖除拜已久上京夫馬留滯多日亦不敢輕先辭朝其間弊端有不
可勝言矣從今守令下直之規三公六卿兩大將及時任兩司外使
之勿爲下直事定式分付何如從之

備局啓曰近來官方不嚴凡筮仕之人歷職未久旋除守令此亦非
慎簡之道今後則雖生進入仕之人必經三曹郎官監察禁府都事
掌隸院郎官然後始擬守令之望幼學蔭官則雖已守令取才應講
亦必歷試監察禁府都事掌隸院郎廳然後許令備擬於守令似合
於歷試之意以此定式施行

二十四年 下教曰守令乃親民之官遞改頻數則非但邑弊多端難

增補文獻備考 卷一百三十三
以責其成效頃見沔川郡守辛聖重原情六年之間經七官云六年則堂下守令之瓜限而其間數遞若此諸道亦多有如此者廟堂相議變通俾無此弊宜矣右議政崔錫鼎奏曰漢史稱宣帝綜核名實久任責成守宰若有異政則增秩賜金不遷其官矣近來則守令之名爲善治者必陞資移擢不治者得罪遞來故無久於一官者今後則守令之遞改而無大段爲害者監司及吏曹啓請仍任雖善治者必待秩滿以後遷轉從之

金柱臣曰徐領相文重嘗爲慶州府尹李左相畚爲安城郡守皆辭不赴蓋徐相之祖達城尉諱景霄李相之曾祖察訪諱安性與邑名音相似故也按東坡代張文定公所撰滕甫墓誌以爲以考

諱高辭高陽乃除鄆州云以先諱與官名同字而辭避古亦有此例也

故例邊倅不得受由歸覲 肅宗癸亥龍川人張治世拜碧潼郡守廟堂特令請暇省親

權愔嘗以江界府使秩滿薦拜義州府尹自義州陞拜本道兵使自兵使又拜本道方伯古所未有云

景宗二年李台佐啓曰西北守令多以武弁差送故邊民思得文官昔先正臣李珥亦以間差文臣彈壓隣邑之意疏陳於 宣廟朝故判書李植當 仁廟朝亦有乘障自效之請誠爲今日年少文臣所可法者請以三司出入人間差 上從之

增補文獻備考 卷二百三十三
英祖三年 教曰聞北評事所達邊民皆願一見文倅此後江邊及六鎮守令文武交遞

伊川府使南德夏聞親病請暇于監營不待題而徑行監司柳復明以其擅離官次啓罷之 上曰頃以明史鵲巢事已有 下教矣朝臣有親病則雖在禁直亦投疏徑出其在原恕之道不可罪也勿罷四年特進官李森筵啓領議政李光佐北伯遞歸後以武弁必經六鎮三甲守令然後擬望闡帥事變通爲之矣近來廢不遵行矣 上曰六鎮守令不以文臣差送專以武弁差送此亦有不均之廢矣今後則武弁必經三甲六鎮守令然後擬望闡帥事申飭銓曹可也 五年 下教曰銓曹守令擬望之時薦主雖至多人必以某等懸註而

如有施罰之事則勿論多寡使之一并現告事永爲定式

八年領議政洪致中筵啓洪陽限滿當陞牧而監司以賑政方急邑宰有治績狀請姑不陞號其後臺臣以當陞不陞爲言此則臺言得體矣安州旣已限滿陞號新牧使亦爲差出而關西伯狀請依洪陽例姑勿復號以待歲末云事體未安矣邑號陞降大關民情故降號限滿則必於歲初復陞自是金石之典也關西雖歉異於湖西何可以些少邑事輕許變改乎 上曰卿之所達是矣不得已之外豈可續續變通乎此狀啓勿施可也

十二年 教曰遠地至殘之縣皆差鄉人近邑稍饒必擇京華文蔭備局又隨其人而從違其請哀我遠氓亦獨何罪自今差守令勿如是也

十七年 教曰今講語類抄其中有曰監司薦人後犯贓犯罪須與鑄三五資正郎則降爲員郎員郎則降爲承儀郎以下若已爲侍從或無職名可鑄則鑄其俸如此則方始得他痛恁地也須怕今都不損他一毫云云此法儘好矣我朝貪贓之律初非不嚴而挽近以來漸致解弛雖以頃日大臣所達觀之守令之犯贓汚者蚤緣圖脫依舊調用云法如是何以懲勵乎若申明此法則爲銓官者必有所畏憚而不敢用矣予之俄使點置者意有所在儒臣亦以此陳達此一條騰出使備局知之可也

二十年 教曰朝廷重官爵外方正風化以曾經道伯之人復爲其道守令於朝廷有壞官方於外方有損風化今後曾經監司兵使者毋得除其道守令著爲式兵曹言慶尙道之左右兵使咸鏡道之南北兵使宜有區別只於該管下勿差 上可之

二十三年左議政趙顯命筵啓近以名官爲親乞郡之紛紜臺臣陳疏自 上亦有筵教此後則名官有老父母者必不敢爲乞郡之計雖無禁令與設禁無異也古人有謂曰孝子一日養不以三公換爲人子者蒙被國恩位在侍從欲得一縣榮養其親者人情天理之所必然也雖以求得善窠爲不可然有勢力名官圖囑銓官得除好官者多有之則請於君父獨不可以得好邑愛養其親乎其在聖朝錫類之道不可不曲遂孝子之至情此後則勿以向日臺疏及筵教爲拘依例陳情之意分付何如 上曰卿言忠厚矣予亦有覺悟者依爲之

二十四年領議政金在魯筵啓康津爲濟州出入之門戶故癸丑年因濟州御史沈聖希書啓廟堂覆啓康津縣監永作文窠依高山察訪例以侍從擇差以畀糾檢之責而濟州如有不法犯禁之事則報營門以爲狀聞之地事允下矣其後十四五年之間或差武臣或差未通清或卑微之文臣未知該曹緣何故寢閣成命如此也前後銓曹當該堂上從重推考此後則以侍從臣另擇差送好矣左議政趙顯命請濟州不法事直爲狀啓如高山察訪之爲 上并從之

二十六年左議政金若魯筵請諸藩閫率眷旣罷之後兼尹兼牧處亦當革去庶尹判官以府尹牧使府使差出而府尹牧府使之多出有所窒碍至於府尹如欲降作牧府使則 祖宗官制之變改亦有所未安

北兵使雖不率眷亦兼鏡城府使而置判官今亦依此例勿出府尹牧府使而仍置庶尹判官無妨從之

三十九年 傳曰凡於歲首有守令薦或有州牧薦故頃因大臣所奏有下教何其無聞耶令備局卽爲書啓

四十五年領議政洪鳳漢筵啓曾見先輩文集且聞久遠故事則爲外任之人雖縣監察訪邊將萬戶之微末者如果不合則大臣諸宰與臺閣必陳疏或發啓以請改差此蓋朝家命吏不敢私自進退故也挽近以來古規漸掃守令邊將姑舍勿論雖統兵水使之重者一備堂一臺臣分付勿去似若自尊其事面實則大損於國體自今以後修明舊法凡係當遞之類輒爲上達遞罷至於分付勿去之謬規一切嚴禁何如

上曰申嚴分付若犯者勘以制書有違私律

續大典觀察使非拿命及臺啓則雖在罪罷依例封啓都事毋得代行

○各道觀察使關係公事則雖他道守令狀罷○掌試時諸道都事勿

以道內人差遣○曾經觀察使節度使者毋得爲其道守令南北左右兵使換道

則勿○邊地沿海邑守令以文武交差忠清道泰安舒川庇仁藍浦瑞

旌義慶尙道金海黃海道豐川長淵遂安康翎咸鏡道慶興慶源穩城

富寧甲山吉州平安道江界定州宣川寧邊楚山雲山碧潼○大典通

編黃海道長淵咸鏡道六邑○邊守陞資者十朔前圖遞則收資雖未

平安道宣川碧潼交差今慶○都事守令之罷軟殘薄規免不

赴者赴任後厭避圖遞者限三年定配○海西關東兼營將守令以堂

上差出○兼營將城將獨鎮邑守令及沿邊沿海不率眷守令面看交

代雖罷職拿問仍守本○善治守令準職承傳者若在五六品則先除

四品後除授準職○守令移擬時懸註朔數年滿者毋○文蔭武年滿

七十者勿差察訪

大典通編○邊倅陞資時文臣以楚山江界三水甲山吉州鏡城富寧

穩城陞通政武臣以會寧陞嘉善○內地兼營將城將獨鎮守令拿問

則差兼官勿出代○守令口傳差出時勿以在外人擬望

察訪

新羅炤智王初置四方郵驛

高麗置驛丞

初置諸道巡官顯宗以巡字犯於嫌名改爲諸道館驛使恭讓王始

置驛丞後罷驛丞分爲別監尋復置驛丞

本朝置各驛道察訪四十員

詳見兵考

京畿驛道察訪六員延曙道察訪驛在楊州牧○良才道察訪驛在

果川縣補在廣州府續正祖朝罷改置迎華道察訪驛在水原府○

平丘道察訪驛在楊州牧○重林道察訪驛在仁川府以驛丞陞○

慶安道察訪驛在廣州府以驛丞陞○桃源道察訪驛在長湍府以

驛丞陞○忠清道驛道察訪五員成歡道察訪驛在稷山縣

兵考在天安咸

因中間移置而記者有脫誤耶姑兩存之以備後致金郊居山并同此例○連原道察訪驛在忠州牧○

栗峰道察訪驛在清州牧○利原道察訪驛在公州牧以驛丞陞○

金井道察訪驛在洪州牧以驛丞陞○慶尙道驛道察訪十一員幽

谷道察訪驛在聞慶縣○金泉道察訪驛在金山郡○安奇道察訪

驛在安東府○長水道察訪驛在新寧縣○省峴道察訪驛在清道

郡○松羅道察訪驛在清河縣以驛丞陞○昌樂道察訪驛在豐基

郡以驛丞陞○沙斤道察訪驛在咸陽府以驛丞陞○自如道察訪

驛在昌原府以驛丞陞○召村道察訪驛在晉州牧以驛丞陞○黃

山道察訪驛在梁山郡以驛丞陞○全羅道驛道察訪六員參禮道

察訪驛在全州府○葵樹道察訪驛在南原府○青巖道察訪驛在

羅州牧○景陽道察訪驛在光州牧以驛丞陞○碧沙道察訪驛在

長興府以驛丞陞○濟原道察訪驛在錦山郡以驛丞陞○黃海道

驛道察訪三員金郊道察訪驛在平山

兵考在金川

○麒麟道察訪驛在

平山府以驛丞陞○青丹道察訪驛在海州牧○江原道驛道察訪
 四員銀溪道察訪驛在金化縣○保安道察訪驛在原州牧○平陵
 道察訪驛在三陟府以驛丞陞○祥雲道察訪驛在襄陽府以驛丞
 陞○咸鏡道驛道察訪三員高山道察訪驛在安邊府兼教養官○
 居山道察訪驛在利城縣兵考在○輸城道察訪驛在鏡城府○平
 安道驛道察訪二員大同道察訪驛在平壤府○魚川道察訪驛在
 寧邊府

李暉光曰法典云諸道驛丞以書吏積仕勤苦者差遣而金安老
 為吏曹判書時改驛丞為察訪盡以門蔭子弟除授由此吏員之
 職唯渡丞而已非法典本意也

肅宗十四年因高山察訪韓以原狀啓南兵使柳星樞以乘轎巡歷罷
 職

英祖十七年因吏曹叅議徐宗玉上疏年滿七十人勿差各驛察訪事
 定奪

大典通編 諸道各置兼察訪一二員調察非法許直啓畿內延曙良才湖西成歎

嶺南幽谷黃山湖南參禮海西金郊
關東銀溪關北高山關西大同魚川

教授

高麗置各道牧府儒學教授官

成宗置三京司錄叅軍事掌書記法曹文師各一人

文宗置大都護府諸牧大都督府兼掌書記文師各一人又置中都

護府兼掌書記又置各道防禦鎮諸州郡文學一人以任講學
恭讓王置各道儒學教授官尋罷後復

本朝置府教授一員

開城府教授國初始置中間改教官後改教授○各道諸大都護府
諸牧諸都護府國初皆置教授一人後罷

大宣祖十九年倣中朝學制別設界首提督官以專教養之責趙憲差
家赴公州

高麗文宗置各道諸縣尉一人高宗罷

本朝國初各道諸郡縣皆置訓導一人後罷

審藥

高麗三京及諸大都護府諸牧大都督府防禦鎮諸州郡並置醫師一
人

本朝置留守府月令二員諸道審藥十七員

京畿開城府月令一員江華府月令一員○忠清道監營審藥一員

兵營審藥一員○慶尙道監營審藥一員左兵營審藥一員右兵營

審藥一員統營審藥一員○全羅道監營審藥一員兵營審藥一員

濟州牧審藥一員○黃海道監營審藥一員兵營審藥一員○江原

道監營審藥一員○咸鏡道監營審藥一員南兵營審藥一員北兵

營審藥一員○平安道監營審藥一員兵營審藥一員

檢律

本朝置兩都及諸道檢律十員

京畿開城府檢律一員江華府檢律一員○忠清道監營檢律二員

○慶尙道監營檢律一員○全羅道監營檢律一員濟州牧檢律一員

○黃海道監營檢律一員○江原道監營檢律一員○咸鏡道監

營檢律一員○平安道監營檢律一員○龜水原府檢律一員○廣

州府檢律一員○春川府檢律一員

譯學

本朝置諸道譯學十四員

慶尙道東萊府倭館譯學訓導一員別差一員左水營譯學一員統

營譯學一員○全羅道濟州牧譯學二員○黃海道監營譯學一員

兵營譯學一員水營譯學一員○咸鏡道監營譯學一員○平安道

監營譯學一員兵營譯學一員義州府譯學訓導一員別差一員

算士

本朝平安道監營置管餉算士一員

增補文獻備考卷之二百三十三

弘文館 纂輯 校正

職官考 二十一

外武職 一

統制使

本朝置三道統制使一員兼慶尙道右水使

宣朝二十六年忠武公李舜臣以全羅右水使統慶尙全羅忠清三道舟師進討倭寇於閑山島仍陞除統制使管三道舟師統制之號

始此 互見水使

開朝議以三道水軍不相統攝特置統制使以主之舜臣以陸地困

增補文獻備考卷之二百三十四

弘文館 纂輯 校正

職官考 二十一

外武職 一

統制使

本朝置三道統制使一員兼慶尙道右水使

宣朝二十六年忠武公李舜臣以全羅右水使統慶尙全羅忠清三道舟師進討倭寇於閑山島仍陞除統制使管三道舟師統制之號

始此 互見水使

開朝議以三道水軍不相統攝特置統制使以主之舜臣以陸地困

增補文獻備考 卷一百三十四
於軍興請於體府曰但付一面海浦則糧械自足至是煮海販鹽積穀巨萬營舍器具無不完備募民完聚爲一巨鎮

徐文重海防志曰 宣祖二十六年統制使李舜臣狀啓請以文官一員依巡邊使例號以從事官往來通議所屬沿邑巡檢措置以長本興居前府使丁景達差下

金墾李忠武公神道碑曰萬歷戊戌明將陳璘以統制使李舜臣戰功奏聞于明明帝甚嘉之賜以都督印至今藏于營

續今 上二年 大王大妃 垂簾聽政時 教曰統營自是三道水軍都督之所也其爲管轄與他迥別而非但有明朝八賜又旣以節旄特授則其職任之重雖內之五營無以加此從今以往統制使一依摠戎

使例以外登壇施行朔數久近亦加京營大將定式旣而命時原任將臣就議廟堂商確其節制之方以聞備邊司啓言統制使位地旣與摠戎使一例則將任首幕不可以一虞候如前差送依喬桐會寧例以嘉善及折衝中曾經兵捆人隨宜擬望稱曰統制中軍若係新資則十朔前徑遞者收資而上營衙門旣高中營職務與虞候時不同不可數遞以二周年爲瓜限三南所在統營穀一切命統營句管勿許三道巡營關涉使名與實不相乖盪至於新陞中軍餼廩之添派及統使之於京外各衙門各營門關牒文移等節自政府叅互行關於該營餘外細鎖條例之合行釐改者令該營成節目上送以爲永遵之地從之

續八年統制使鄭圭應疏略曰柵營之置判官鏡城之故事也外壇之設從事沁都之近規也本營既爲外將任則可以兩據其例請以固城縣令改爲判官兼從事官而殿最則自臣營獨書移邑之方博采衆議令廟堂議之命固城縣移設於營下縣令改爲判官

統禦使

本朝置三道統禦使一員京畿水使兼

仁朝十一年以京畿水使兼三道統禦使管京畿忠清黃海三道舟

師互見水使續今上三十年罷

續陸軍統禦使

今上二十五年忠清兵馬節度使改稱三道陸軍統禦兼忠清兵使

賓領官二員文案一員軍醫一員兵房一員清州營將兼之軍司馬一員清州判官兼之三十年罷復置忠清兵使

續海沿摠制使

今上三十年罷水軍統禦使賓海沿摠制使開營於南陽府兼江華留守鎮撫使賓領官文案軍司馬等官三十一年罷海軍節制屬之沁營

中軍

本朝置各道中軍十員

京畿監營中軍一員○開城府中軍一員在大興山城○江華府中軍一員兼守城將續今上三年減下○續廣州府中軍一員○續

水原府中軍一員在禿城山城○忠清監營中軍一員在雙樹山城
 ○慶尙監營中軍一員○全羅監營中軍一員○黃海監營中軍一
 員○江原監營中軍一員○咸鏡監營中軍一員○繼按撫營中軍
 一員○平安監營中軍一員○繼統禦營中軍一員今 上三年置
 尋罷

舊例兩界中軍外皆自本道自辟 英祖二十一年江華中軍始自
 兵曹擬差三十年開城中軍始自兵曹擬差三十五年三南及海西
 關東中軍始自兵曹擬差四十四年京畿中軍新設亦自兵曹擬差
 兵馬節度使

高麗置兵馬使三人知兵馬事三人

成宗始置東西北面兵馬使玉帶紫襟親授斧鉞赴鎮專制闕外

八年置東西北面兵馬使一人品三知兵馬事一人品三兵馬副使二人

品四兵馬判官二人品五品六兵馬錄事四人又以門下侍中中書令尙書

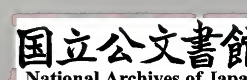
令爲判事遙領之後以西北路邊圉事煩錄事增爲七人靖宗五年
 以關塞無虞減一員毅宗庚寅以後武臣用事西北界防戍將軍始
 兼兵馬判官神宗陞爲副使

本朝置兵馬節度使十六員

京畿兵馬節度使一員觀察使兼○忠清道兵馬節度使二員一觀
 察使兼一 太祖十七年太宗二年始置開營於德山縣 太宗十八
 年移設於海美縣 孝宗二年移設於清州牧繼今 上二十五年

改稱統禦使三十年復舊○慶尙道兵馬節度使三員一觀察使兼一左兵馬節度使 太宗十五年置兵馬節制使開營于慶州府兼府尹十七年移設於蔚州府補今蔚山府 世宗八年合屬於右道十九年復分爲左道兵馬節度使開營於蔚州府兼判府事 宣祖三十二年兼府使光海八年因巡察使狀啓罷兼府使一右兵馬節度使 太宗朝始置開營于昌原府 宣祖三十五年兵使李蘋畫蠱石地形狀聞明年兵使李守一移營于晉州蠱石山城仍兼牧使 仁祖元年罷兼牧使○全羅道兵馬節度使二員一觀察使兼一 太宗朝始置開營于光州牧十七年爲防南寇移設于康津縣 宣祖三十二年更移于長興府三十七年以地形不便還設於康津縣○

黃海道兵馬節度使二員一觀察使兼一 宣祖二十六年始置開營於海州牧明年移設於黃州牧三十年兼牧使明年罷兼牧使復移於海州牧三十四年又移於黃州牧兼牧使 仁祖十五年又移於正方山城十九年還移黃州牧 肅宗三十一年罷兼牧使○江原道兵馬節度使一員觀察使兼一○咸鏡道兵馬節度使三員一觀察使兼一南兵馬節度使 世祖十二年始置兵馬節度副使開營於北青府明年因吉州李施愛亂陞兵馬節度使繼今 上二十一年兵使改稱統禦使二十四年復改爲南兵使一北兵馬節度使 定宗二年置兵馬使開營於鏡城郡兼判郡事 太宗四年改都兵馬使仍判郡事 世宗十八年陞郡爲都護府改兵馬節度使兼判



府事 世祖十三年改北道節度使仍兼府使又兼水軍節度使○
平安道兵馬節度使二員一觀察使兼一 世宗十年置都節制使
開營於寧邊府兼判府事 世宗十四年補作世祖十三年分為三道節度
使一則鎮于寧邊一則鎮于江界一則鎮于朔州明年合三道為一
鎮於寧邊府 仁祖三年兼兩西巡邊使六年補五移營于安州牧
兼牧使九年罷兼巡邊使 肅宗九年罷兼牧使
世祖朝有革永安南道節度使之議韓明澮曰南道所以應援北道
世廟創置本意非淺見私智所能測欲革之議臣未知其可也 上
從之

宣祖朝以黃海道無節度使命議設置尹斗壽執言 祖宗朝既設

而罷誠以本道民力不堪二營至於軍兵統屬自有鎮營設之無益
有害 上猶屢下其議後果設置

補顯宗六年領議政鄭太和筵啓前日吏曹判書金壽恒上疏中北
兵使以文臣差送兼帶巡邊使聽訟伸冤一如監司一欵自外相議
時將欲以此舉行及至榻前知邊事之武將陳請姑以武臣差送自
上有命文武交差以是定奪矣今金壽恒又以此陳疏重臣既已目
見北路之弊有此條陳試依其言擇送文臣詳觀數年間有益與否
更為議處亦何妨也 上曰若以常調差送則殊無以文臣擇送之
意如欲每每擇送則亦難每每得人矣別設巡邊何如鄭太和曰所
謂巡邊一時巡歷則可矣而至於久任則北邊事力決不得支當矣



刑曹判書金佐明日監司閔鼎重年富力強盡心奉職春秋巡歷必
以時設爲行營往來留駐則可矣左議政洪命夏曰行營分設勢亦
未易留駐吉州官舍未爲不可耳 上曰金壽恒書啓則以城津爲
言矣李慶億曰早秋入往十月間還歸宜當矣金佐明日秋後往來
勢多難便早春入往宜矣鄭太和曰正月移駐四月後還歸本營似
或可矣 上曰行營則可以分設而北兵使則不可專以文臣差送
矣

補肅宗六年 教曰監兵使各有所掌道內戎政則兵使主之而西
路守令一自拋棄戎政之後守令輕視兵使其所號令多不奉行曾
前監司亦或裁抑兵使太過至於戎政措施殿最等第亦不相議云

如此則殊非同受節鉞分掌藩閫之意自今以後事係戎政者監兵
使必須相議爲之守令之不遵兵使之號令者不但兵使隨事啓罷
監司亦須糾察論罪以存事體以肅朝綱事備局各別申飭於兩西
監兵使處而亦爲一體知委於諸道可也

續正祖三年全羅兵使李漢豐以與平安兵使李漢昌兄弟並按西
南兩閩辭遞因大臣所啓全羅兵使許遞

兵馬評事

高麗置兵馬錄事

本朝置北兵馬評事一員

咸鏡道北兵馬評事一員 世祖元年補始設 仁祖十五年罷

顯宗五年復置○慶尙道兵馬評事 明宗八年補年條始置尋

罷○平安道兵馬評事 世祖九年補年始置光海十四年罷

明宗十年命遣評事於諸道時因倭寇大臣請令兵曹於諸道有兵使處皆差送評事參謀軍機憲府以大典所無之法論請罷之備邊司啓言經濟六典雖無可考官制而甲午大典明有八道評事也如其言

肅宗十年禮曹判書李端夏啓曰北道評事自丁丑後革罷而甲辰歲咸鏡監司徐必遠啓請復設又請以銓郎玉堂等官差出以爲彈壓北道之地臣於其時首膺差遣厥後銓曹堅守此例二十年來除授非銓郎則玉堂也朝著雖乏人不得更議變通臣意則恐不然也

舊例以承文叅下陞六品差出率多以臺官承召還朝則其風稜亦足以彈壓邊鎮而今必以出入經幄之人左降差送俾爲北帥一幕佐非但事體之有損邇列極選常患不得其人而輟此補彼有如金石之典未知其可也

二十三年因咸鏡北道賑恤御史趙泰耆筵啓北評事勿如前日之數遞且勿許受由必待瓜滿後許遞事定奪

三十三年叅贊官李坦筵啓臣往北道時聞評事雖有其職而久無赴任者故其處士民不無失望之心蓋評事爲職乃一兵營幕官而朝家極擇文士差送之故邊地守令雖有貪鄙不法之類舉皆畏戢而百姓蒙其效矣自癸未年評事便作空窠朝家雖嘗差出而輒有

增補文獻備考 卷一百三十四
故不去所謂有故多是以親病呈遞孝理之下不得強迫以送蓋在前有受由之道而今則必使滿其瓜限不許受由故人之有父母者皆難於遠赴至有呈遞相續之弊今若更許受由之路則雖有父母之人非其深老篤疾則不敢不往差遣之道自廣事似便當 上曰所達是矣蓋北評事擇差以送者要為彈壓邊邑意有所在而近緣不許受由之故久有曠官之弊寧許其受由使皆赴任為宜依所達施行可也

水軍節度使

本朝置水軍節度使十六員

京畿水軍節度使二員一觀察使兼一初開營於南陽花梁鎮 仁

高祖七年移營於喬桐府兼府使十一年兼三道統禦使 正祖三年

革付江華留守十二年復設 今 上三年罷旋復設三十年復罷

○忠清道水軍節度使二員一觀察使兼一 太祖五年初置僉節

制使 太宗九年改稱兵馬兼水軍都節制使 世宗三年改號都

按撫處置使 世祖十三年 補 改號水軍節度使開營於保寧府

作 補 府 孝宗三年兼府使六年監司李後山啓罷兼府使 今 上

八年復兼府使○慶尙道水軍節度使三員一觀察使兼一左水軍

節度使初開營於蔚山府舊開雲浦後移於東萊府 仁祖十三年

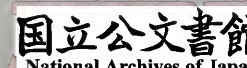
又移於戡蠻夷浦 孝宗三年還移於東萊府一右水軍節度使初

開營於巨濟府 補 府 作 縣 吾兒浦 宣祖三十七年因體察使李德馨狀

啓移營于固城縣頭龍浦兼于統制使○全羅道水軍節度使三員
 一觀察使兼一左水軍節度使 成宗十年以來禮浦萬戶陞節度
 使開營于順天府一右水軍節度使初置水軍處置使開營於務安
 縣 世宗二十二年移設於海南縣 世祖十一年陞節度使○黃
 海道水軍節度使二員一觀察使兼一舊置所江鎮僉使兼防禦使
 肅宗四十五年補四年 陞節度使開營於甕津府兼府使○江原
 道水軍節度使一員觀察使兼○咸鏡道水軍節度使二員一觀察
 使兼一北兵使兼○平安道水軍節度使一員觀察使兼
 兵馬水軍虞候
 高麗置兵馬副使

成宗置兵馬判官三人兵馬錄事四人又以門下侍中中書令尙書
 令爲判事留京城遙領之後以西北路邊圉事煩錄事增爲七人靖
 宗減錄事一人毅宗以西北界防戍將軍始兼兵馬判官神宗陞爲
 副使

本朝置兵馬虞候八員水軍虞候五員
 忠清道兵馬虞候一員○慶尙道兵馬虞候左道一員初置判官後
 罷 明宗八年置評事尋罷置虞候右道一員○全羅道兵馬虞候
 一員○黃海道兵馬虞候一員○咸鏡道兵馬虞候南道一員北道
 一員○平安道兵馬虞候一員初置都鎮撫 世祖九年改以虞候
 孝宗二年罷之 肅宗元年復設忠○清道水軍虞候一員○慶



尙道補加統虞候一員水軍虞候左道一員右道一員統虞候兼今上

二年統虞候陞為統制中軍○全羅道水軍虞候左道一員右道一

員始稱都錄事 世祖十一年作十年改虞候

防禦使

高麗置防禦使詳見各邑

本朝置兵馬防禦使八員水軍防禦使三員

京畿兵馬防禦使四員水原防禦使府使兼 宣祖三十五年始置

廣州防禦使府尹兼 明宗二十一年始置坡州防禦使牧使兼

英祖四十年自長湍府移設北漢防禦使管城將兼 英祖四十年

始置○江原道兵馬防禦使一員鐵原防禦使府使兼 英祖二十

二年自春川府移設○咸鏡道兵馬防禦使一員吉州防禦使牧使

兼 英祖二十五年自城津鎮移設○平安道兵馬防禦使二員昌

城防禦使縣監兼 肅宗十七年始置江界防禦使府使兼 肅宗

十八年始置龜城防禦使 哲宗朝置旋罷○慈山防禦使今

上二十三年寅○京畿水軍防禦使一員永宗防禦使僉使兼

肅宗十七年始置喬桐今 上三年罷二十年復設○喬桐防禦使

今 上三年寅旋罷○仁川防禦使今 上朝寅旋罷○平安道

水軍防禦使二員宣川防禦使府使兼 仁祖二十年始置三和防

禦使府使兼 肅宗十二年自廣梁鎮移設○慶尙道昌原防禦

使今 上八年置○全羅道珍島防禦使今 上三年寅十年罷

○續忠清道泰安防禦使今 上三年寅

仁祖二十年備邊司啓曰濟州牧使兼防禦使者非舊例也頃年沈演之赴任也本州之事異於前日給送密符故防禦使特爲兼帶矣今則又與前日不同防禦使減下宜矣 上允之

肅宗二十年備忘記曰一道之內方伯闡帥各有攸職設官之意實非偶然而惟此江原一道獨無制闡之任揆以軍政殊涉踈虞兵使則雖不可猝然剗設春川防禦使勿以文武交差每遣從二品武臣而必擇聲望表著可爲闡帥者畀之留意戎政

四十年以吉州陞防禦使

英祖二十一年兵曹判書金若魯啓曰武弁闡任曾有經邊地後通

擬定式而近來又有經防禦使通擬之定式矣俱經邊地防禦後始擬闡望或不無掣肘之端且防禦亦依邊地例赴任然後始許履歷而未赴任則勿用履歷乎領議政金在魯曰曾有經營將後通闡之承傳其後又有經邊邑後通闡之承傳近又有經防禦後通闡之承傳其法漸密矣臣意則只存經邊邑後通闡之法似好而今雖并存邊邑防禦兩法邊邑是厭避之地不可不以已赴者施行防禦則蓋取地望勿拘已赴未赴而通擬似好也 上曰俱經邊地防禦使後通擬而防禦使亦赴任然後用之可也

○續今 上八年因三軍府啓以昌原府爲獨鎮防禦使加德爲左列將熊川爲右列將鎮海爲後列將天城爲左司安骨爲中司齊浦爲

後司龜山兼帶中軍

鎮營將兼討捕使

本朝置鎮營將兼討捕使四十六員鎮撫營將五員

京畿營將六員前營將廣州府尹兼左營將南陽府使兼中營將楊

州牧使兼並 仁祖朝始置別中營將水原府使兼 顯宗九年始

置右營將長湍府使兼 顯宗六年始置後營將竹山府使兼 仁

祖朝自驪州牧移設圖富平討捕使府使兼今 上二十四年寘

坡州營將兼討捕使牧使兼今 上二十八年寘○忠清道營將五

員前營將鎮在洪州牧 仁祖朝始寘左營將海美縣監兼 肅宗

三十八年自溫陽郡移設中營將鎮在清州牧右營將鎮在公州牧

後營將鎮在忠州牧并 仁祖朝始置別中營將德山郡守兼今

上五年寘○慶尙道營將六員前營將鎮在安東府左營將鎮在尙

州牧中營將鎮在大邱府別中營將金海府使兼右營將鎮在晉州

牧後營將鎮在慶州府並 仁祖朝始寘○全羅道營將五員前營

將鎮在順天府 仁祖朝始置左營將雲峰縣監兼 肅宗三十四

年自南原府移設中營將鎮在全州府右營將鎮在羅州牧後營將

礪山府使兼并 仁祖朝始寘○黃海道營將六員前營將鳳山郡

守兼左營將豐川府使兼并 仁祖朝始寘中營將安岳郡守兼

肅宗十年自信川郡移設別中營將蒜山僉使兼 肅宗八年始置

右營將谷山府使兼 顯宗朝始置後營將平山府使兼 肅宗朝

增補文獻備考 卷二百三十四

始置○江原道營將六員左營將春川府使兼 英祖二十三年自

鐵原府移設中營將橫城縣監兼 英祖三十六年作二自原州

牧移設右營將鎮在三陟府 仁祖朝始置○咸鏡道營將六員前

營將洪原縣監兼 仁祖朝始置左營將甲山府使兼 孝宗朝始

置中營將永興府使兼 仁祖朝始置別中營將端川府使兼 肅

宗朝始置右營將三水府使兼 肅宗朝始置後營將德源府使兼

仁祖朝始置○平安道營將九員前營將肅川府使兼 肅宗四

年自永柔縣移設左營將德川郡守兼中營將中和府使兼右營將

順川郡守兼後營將咸從府使兼并 仁祖朝始置別前營將龍川

府使兼 肅宗十三年始置別左營將龜城府使兼 仁祖朝始置

別右營將嘉山郡守兼 肅宗九年始置別後營將寧邊府使兼

仁祖朝始置○江華府鎮撫營將五員前富平府使左通津府使中

本府中軍右豐德府使後延安府使兼

臣謹按營將之始設在 仁廟丁卯而丁丑還罷 孝廟丁酉

實鑑以舊制宜復乃於兩湖五營嶺南左右道諸鎮各置營將

甲午討捕使之始設在 宣廟朝而以守令兼察 仁廟戊寅以內

地多竊發增置之至 顯廟朝因相臣洪命夏所奏罷守令之

兼討捕始以營將兼之守令之曾兼討捕者今不悉錄

仁祖五年命置營將於諸道以 宣祖朝頒降束伍事目參酌行之

備邊司啓言兩西守令皆是武弁不必自京差送請令道臣參量軍

增補文獻備考 卷二百三十四 職官考 十四

兵多寡斟酌遠近擇守令中有才局者定為營將從之

顯宗七年命營將之自堂下陞授者在任日淺則還收其資若以前

任時事見遞勿為還收從兵曹判書洪重普之言也

續今 上二十年大邱慶州安東晉州公州清州洪州營將并革罷

以本邑守令兼之

增補文獻備考卷之二百三十四

增補文獻備考卷之二百三十五

弘文館 纂輯 校正

職官考 二十二

外武職 二

節制使

新羅宣德王設湏江鎮典置大谷城頭上大監大監頭上弟監弟監步

監少監

臣謹按新羅設湏江鎮典有官六級雖未詳其制似與今之節

制使僉節制使同僉節制使節制都尉相類故並付於此

高麗置都節制使節制使

增補文獻備考 卷二百三十五

恭讓王改都巡問使爲都節制使元帥爲節制使或帶州府之任置
經歷都事後罷置掌務錄事

本朝置兵馬節制使六員兵馬水軍節制使一員

京畿兵馬節制使一員廣州府尹兼○慶尙道兵馬節制使一員慶

州府尹兼○全羅道兵馬節制使一員全州府尹兼○咸鏡道兵馬

節制使一員咸興府尹兼○平安道兵馬節制使二員平壤府尹義

州府尹兼○全羅道兵馬水軍節制使一員濟州牧使兼

兵馬水軍節制使

高麗置諸鎮將二十九人

本朝置兵馬節制使七十八員

補作七十五員

水軍節制使十八員

京畿兵馬節制使五員月串僉使在江華府以水軍移○礪峴僉

使在開城府 英祖六年始置○大阜僉使在南陽府今 上八

年置○其三水原府使楊州牧使長湍府使兼○忠清道兵馬節

制使四員公州牧使忠州牧使清州牧使洪州牧使兼○全羅道兵

馬節制使四員羅州牧使南原府使順天府使長興府使兼○黃

海道兵馬節制使三員蒜山僉使在黃州牧 肅宗八年合蒜山

黑橋二鎮陞置○其二黃州牧使海州牧使兼○江原道兵馬節

制使五員三陟浦僉使營將兼○其四江陵府使原州牧使鐵原府

使春川府使兼○鬱陵島僉使今 上二十一年置三陟營將兼

○咸鏡道兵馬節制使二十三員惠山僉使在甲山府○別害僉

增補文獻備考

卷二百三十五

職官考

二

增補文獻備考 卷三百三十五

使在三水府○潼關僉使在鍾城府○高嶺僉使在會寧府○柔遠
僉使在穩城府○美錢僉使在穩城府今上二十年革○曹下
僉使在會寧府○訓戎僉使在慶源府○魚游澗僉使在鏡城府以
萬戶陞○其十四永興府使北青府使安邊府使鏡城府使吉州牧
使三水府使甲山府使會寧府使鍾城府使穩城府使慶源府使慶
興府使富寧府使茂山府使兼○平安道兵馬僉節制使二十五員
滿浦僉使在江界府○神光僉使在江界府 肅宗二年以萬戶陞
○高山里僉使在江界府○麟山僉使在義州府○清城僉使在義
州府○昌洲僉使在昌城縣○阿耳僉使在理山補今府以萬戶陞
○牛峴僉使在理山補今府 肅宗二年以萬戶陞○委曲僉使在

雲山郡○碧團僉使在碧潼郡○彌串僉使在龍川府○寧城僉使
在寧遠郡○其十二寧邊府使定州牧使安州牧使成川府使龜城
府使江界府使朔州府使理山補今府使宣川府使渭原郡守碧潼
郡守昌城府使兼○京畿水軍僉節制使三員永宗僉使在仁川紫
燕島 英祖十七年補係以萬戶陞○德積僉使在仁川府
肅宗三十四年以萬戶陞○德浦僉使在通津府○忠清道水軍僉
節制使四員安興僉使在泰安郡○平薪僉使在瑞山郡○所已浦
僉使在泰安郡○馬梁僉使在庇仁縣○慶尙道水軍僉節制使三
員釜山僉使在東萊府○加德僉使在熊川縣○彌助項僉使在南
海縣○全羅道水軍僉節制使四員蟬島僉使在扶安縣○蛇渡僉

增補文獻備考 卷三百三十五 職官考 三

增補文獻備考 卷一百三十五

使在興陽縣○加里浦僉使在康翎縣○臨淄僉使在咸平縣○黃海道水軍僉節制使一員白翎僉使在長淵縣○平安道水軍僉節制使三員宣浦僉使在鐵山府○廣梁僉使在三和府○老江僉使在安州牧

兵馬水軍同僉節制使

高麗置諸鎮副將二十九人

本朝置兵馬同僉節制使一百二十六員補作一百一十七員水軍同僉節制使十七員

京畿兵馬同僉節制使二十員草芝僉使在江華府 英祖三十九年以萬戶陞○其十九諸鎮管下牧使府使郡守兼○忠清道兵馬

同僉節制使十三員諸鎮管下府使郡守兼○慶尙道兵馬同僉節制使二十五員諸鎮管下大都護府使牧使府使郡守兼○全羅道兵馬同僉節制使十六員諸鎮管下牧使府使郡守兼○黃海道兵馬同僉節制使十七員白峙僉使在金川郡後移屬開城府○文城僉使在谷山府 肅宗九年以萬戶陞○善積僉使在瑞興縣 肅宗九年以萬戶陞○東里僉使在鳳山郡 肅宗十一年以萬戶陞○其十二補作十三諸鎮管下府使郡守兼○江原道兵馬同僉節制使十員諸鎮管下府使郡守兼○咸鏡道兵馬同僉節制使八員補作九員 葱波知僉使在三水府○西北僉使在吉州牧以萬戶陞○其六補作七諸鎮管下府使郡守兼○平安道兵馬同僉節制使二十八員上

增補文獻備考 卷一百三十五 職官考 四

土僉使在江界府以萬戶陞○恃寨僉使在昌城縣府 肅宗二

年以萬戶陞○古城僉使在安州牧○兎城僉使在陽德縣後加旋

革○天摩僉使在朔州府 肅宗三十一年以別將陞○安義僉使

在龜城府 肅宗八年以萬戶陞○柔院僉使在熙川郡○車嶺僉

使在楚山府 肅宗二年以萬戶陞○西林僉使在宣川府 英祖

四十五年以清江僉使改置○東林僉使在宣川府 英祖四十五

年新設○其十八庶尹及諸鎮管下府使郡守兼○蓮城僉使在

厚洲舊基今 上十年置○京畿水軍同僉節制使二員花梁僉使

在南陽府○注文僉使在江華府○慶尙道水軍同僉節制使四員

多大浦僉使在東萊府以萬戶陞後陞僉節制繼今 上十八年革

旋復旋革○西生浦僉使在蔚山府以萬戶陞○赤梁僉使在晉州

牧 肅宗十四年以萬戶陞○龜山僉使在漆原縣○繼絕影島僉

使在巨濟府今 上十八年置罷包伊開雲西平三鎮合設一鎮二

十二年罷二十四年復置○繼巨文島僉使今 上二十四年置○

全羅道水軍同僉節制使六員防踏僉使在順天府○古群山僉使

在萬頃縣後陞僉節制○群山浦僉使在沃溝縣 肅宗二十六年

以萬戶陞○法聖僉使在靈光郡 肅宗三十四年以萬戶陞後陞

僉節制○古今島僉使在康津縣○荏子島僉使在靈光郡○繼聖

堂僉使在咸悅縣今 上二十七年革○黃海道水軍同僉節制使

五員吾義浦僉使在長淵縣繼肅宗三十年以萬戶陞○椒島僉使

在豐川縣補肅宗二十八年以別將陞後陞僉節制○許沙浦僉使
在豐川府以萬戶陞○登山串僉使在康翎縣 肅宗三十年以萬
戶陞○龍媒僉使在海州牧補肅宗三十年以萬戶陞
續今 上十八年統理機務衙門啓即見慶尙前監司李根弼狀啓
則東萊絕影島素稱海路要衝包伊開雲西平三鎮并革罷合置一
鎮於絕影島該鎮將依釜山多大例陞爲僉使衙舍倉庫軍械軍餉
餼廩之資以三鎮所在者從便取用本島牧場移置於可合處事有
令統理衙門稟處之命矣道臣論啓必察形便諒事勢而然請依狀
請施行從之

兵馬節制都尉

本朝置兵馬節制都尉一百七十四員

補作一百六十二員

京畿兵馬節制都尉十三員諸鎮管下縣令縣監兼○忠清道兵馬

節制都尉三十七員判官及諸鎮管下縣令縣監兼○慶尙道兵馬

節制都尉三十九員補作四十一員判官及諸鎮管下縣令縣監兼○全羅

道兵馬節制都尉三十六員補作三十五員判官及諸鎮管下縣令縣監兼

○黃海道兵馬節制都尉十員補作九員判官及諸鎮管下縣令縣監兼

○江原道兵馬節制都尉十三員判官及諸鎮管下縣令縣監兼○

咸鏡道兵馬節制都尉四員判官及諸鎮管下縣監兼○平安道兵

馬節制都尉十二員補作十一員諸鎮管下縣令縣監兼

兵馬水軍萬戶

高麗置萬戶府

本朝置兵馬萬戶四十員水軍萬戶三十四員

補三十員

京畿兵馬萬戶四員寅火堡萬戶在江華府補肅宗五年以別將陞

○龍津萬戶在江華府○濟物萬戶在江華府○德津萬戶在江華

府補肅宗三年以別將陞○黃海道兵馬萬戶三員文山萬戶在遂

安郡 肅宗六年以屯將陞○位羅萬戶在遂安郡 肅宗六年以

屯將陞○所已萬戶在瑞興縣 肅宗六年以屯將陞○咸鏡道兵

馬萬戶十八員鎮東萬戶在甲山府 肅宗甲寅以權管陞○雲龍

萬戶在甲山府後降為權管○仁遮外萬戶在三水府○神光仇非

萬戶在三水府○魚面萬戶在三水府 肅宗十三年以權管陞○

羅暖萬戶在三水府○梨洞萬戶在端川府○卷溫萬戶在鏡城府

○森森坡萬戶在鏡城府續今 上九年革○防垣萬戶在鍾城府

○撫夷萬戶在慶興府續今 上二十六年革○阿山萬戶在慶源

府○阿吾地萬戶在慶興府○永達萬戶在穩城府○在德萬戶在

明川府○豐山萬戶在會寧府○古豐山萬戶在會寧府 肅宗六

年新設○廢茂山萬戶在富寧府○平安道兵馬萬戶十五員從浦

萬戶在江界府 肅宗十七年以權管陞○代登萬戶在江界府以

權管陞○楸坡萬戶在江界府○能怪萬戶在江界府 肅宗十七

年以權管陞○平南萬戶在江界府○幕嶺萬戶在朔州府○仇寧

萬戶在朔州府○植松萬戶在龜城府 肅宗六年以屯將陞○方

山萬戶在義州府以僉使降○玉江萬戶在義州府○青水萬戶在義州府○水口萬戶在義州府○楊下萬戶在義州府 肅宗六年以屯將陞○山羊會萬戶在理山補今府以權管陞○吾老梁萬戶在渭原郡以權管陞○京畿水軍萬戶一員長峯島萬戶在喬桐府肅宗四十三年以井浦萬戶改置補今○忠清道水軍萬戶一員舒川浦萬戶在舒川郡○慶尙道水軍萬戶十五員西平浦萬戶在東萊府○豆毛浦萬戶在東萊府○開雲浦萬戶在東萊府○包伊浦萬戶在東萊府○天城堡萬戶在熊川縣○安骨浦萬戶在熊川縣○薺浦萬戶在熊川縣以僉使降○加背梁萬戶在巨濟府○蛇梁萬戶在固城縣○唐浦萬戶在固城縣○知世浦萬戶在巨濟府

濟府○助羅浦萬戶在巨濟府○玉浦萬戶在巨濟府○平山浦萬戶在南海縣○永登浦萬戶在巨濟府 英祖三十二年新設○全羅道水軍萬戶十五員呂島萬戶在興陽縣○鹿島萬戶在興陽縣○鉢浦萬戶在興陽縣○會寧浦萬戶在長興府○薪智島萬戶在康津縣○黔毛浦萬戶在扶安縣屬臨淄島又屬古群山後移○多慶浦萬戶在靈光郡○馬島萬戶在康津縣○木浦萬戶在務安縣○智島萬戶在羅州牧 肅宗八年新設○於蘭浦萬戶在靈巖郡屬臨淄島後移○梨津萬戶在靈巖郡○南桃浦萬戶在珍島府○金甲島萬戶在珍島府屬臨淄島後移○明月浦萬戶在濟州牧 英祖四十年以助防將陞○黃海道水軍萬戶一員助泥浦萬戶在

增補文獻備考 卷一百三十五

長淵縣 肅宗三十年以別將陞補係三十九年○江原道水軍萬戶一員

越松浦萬戶在平海郡○咸鏡道水軍萬戶一員造山浦萬戶在慶

興府○忠清道水軍萬戶唐津浦波知島慶尙道水軍萬戶丑山浦

甘浦漆浦鹽浦烏浦江原道水軍萬戶安仁浦高城浦蔚珍浦全羅

道水軍萬戶達梁突山浦黃海道水軍萬戶廣巖梁阿耶浦莚浦咸

鏡道兵馬萬戶斜午洞斜下土玉連茂山毛足將軍坡湖打水軍萬

戶浪城道安並革黃海道兵馬萬戶葱嶺合屬於文山新塘合屬於

善績

補中宗三十年特進官曹潤孫奏曰加德島巖石矗立不可泊船若

設置鎮堡於此又置烽燧則可與多大浦安骨浦通報邊警達于京

城且倭船多泊於羊腸串而竊發若加德有守則賊何能來犯乎

上命政院兵曹與知邊事堂上會議施行

補三十六年命釜山僉使以武臣擇差先是釜山有接待倭人檢察

京商之事故僉使擇送文臣之有武才者至是金安國等言釜山與

齊浦近脫有不虞其所以禦之者莫如武士之勇健也從之

補英祖十年 教曰今此下教後東銓則六鎮差定之際以可合闡

帥者擬之西銓則以已經六鎮者擬闡帥望曾前入闡望者勿拘此

例而一依味爽以前之例今日以後則以可合闡帥者擬之於六鎮

已經六鎮守令者擬之於闡望事兩銓知悉舉行

補以慶尙左道之甘浦漆浦丑山浦右道之永登浦尙州浦曲浦豐

德浦七鎮一依筵中定奪永爲革罷以湖南之蝟島法聖加里浦群
山等鎮僉使及嶺南之蒜山浦項湖南之黑山島等處別將屬之久
勤窠

續純祖十三年領議政金載瓚啓頃以西五鎮革罷便否令道帥臣
詳審以聞之意覆奏行會矣咸鏡監司金履陽以爲厚洲復設之後
自作魚面江口神方廟坡等五鎮地在內服徒爲三水之痼弊斷當
革罷而若罷五鎮則別害一鎮無以獨全移長津於別害則其所設
始不煩經費至於封域當以山川爲限北青坡山社屬於甲山甲山
別害社屬於三水三水之江口神方廟坡別害及咸興之屏風坡并
屬於長津則壇界各定人民自集矣南兵使柳相亮亦以爲然請下

詢諸將臣處之諸將臣議無異同從之翼年以別害爲獨鎮

續今 上二十年山羊會仇寧青水方山玉江水口防吾地永達防
垣梨洞萬戶并革

監牧官

高麗忠烈王置馬畜滋長別監

先是放馬於諸道簡出壯者以充國用而耽羅之出居多自三別抄
亂後元令島民陸居而耽羅別屬於元由是馬畜不繁每國家有征
發外官獻馬又品斂百官內外苦之朝議謂宜置官特養故有是命
本朝置各道牧場監牧官二十二員補二十
四員
京畿監牧官五員江華監牧官草芝僉使兼○長峯島監牧官萬戶

兼○水原監牧官○南陽監牧官續今 上二十一年減下○仁川
監牧官永宗僉使兼續今 上二十一年減下○忠清道監牧官一
員瑞山監牧官平薪僉使兼○慶尙道監牧官三員東萊監牧官多
大浦僉使兼續今 上二十年以絕影島僉使兼○蔚山監牧官○
晉州監牧官○全羅道監牧官八員興陽監牧官○順天監牧官○
羅州監牧官補智島監牧官○薪知島監牧官萬戶兼○珍島監牧
官○荏子島監牧官僉使兼○濟州監牧官○黃海道監牧官三員
海州監牧官登山僉使兼○長淵監牧官白翎僉使兼○豐川監牧
官椒島僉使兼○咸鏡道監牧官三員咸興監牧官○端川監牧官
府使兼續今 上二十一年減下○穩城監牧官府使兼平安道監

牧官一員鐵山監牧官宣沙浦僉使兼

濟州舊有東西阿幕 太宗八年始置監牧官 世宗十年革之今
以本州人擬差監牧官

補仁祖六年復置各道監牧官初光海罷監牧官使守令兼察至是
命復之以重馬政

權管

本朝置權管三十一員

慶尙道權管二員三千浦權管在固城縣○栗浦權管在巨濟府○
咸鏡道權管十五員小農浦補浦作堡權管在甲山府補水府在三○廟坡權
管在甲山府補水府在三後革○自作仇非權管在三水府後革○舊莚

坡知權管在三水府○江口權管在三水府○同仁權管在甲山府
 ○雙青權管在端川府後革○黃土歧伊權管在端川府後革○吾
 村權管在鏡城府○寶化堡權管在鏡城府續今 上九年革○梁
 永萬洞權管在茂山府○乾原權管在慶源府○安原權管在慶源
 府○黃柘坡權管在穩城府○西水羅權管在穩城府補與府在慶 ○平
 安道權管十四員馬馬海里補與寬作 權管在江界府○大吉號里
 權管在昌城縣○小吉號里權管在昌城府○於汀灘權管在昌城
 縣○雲頭里權管在昌城縣○甲巖權管在昌城縣○廟洞權管在
 昌城縣○乾川權管在義州府○廣坪權管在碧潼郡○大坡兒權
 管在碧潼郡○小坡兒權管在碧潼郡○楸仇非權管在碧潼郡○

芑軒洞權管在渭原郡○崑洞權管在渭原郡○慶尙道權管所非
 浦尙州浦曲浦咸鏡道權管崇義堡甫老知德萬洞斜下北細川平
 安道權管牛仇里登公仇非乾者浦並革
續哲宗九年從浦楸坡訖怪平南仁遮外羅暖雲寵鎮東鎮權作權
 管
續今 上二十年崑洞芑軒洞廣坪小坡兒大坡兒小吉號里大吉
 號里楸仇非廟洞雲頭里於汀灘乾川乾原黃柘坡鎮東雲寵羅暖
 小農舊芑坡知權管並革
 召募別將
 本朝置各道召募別將三十一員

京畿別將二員長山城別將在坡州牧○文殊山城別將在通津府○
 慶尙道別將十員金烏山城別將在善山府○禿用山城別將在星
 州牧○鳥嶺山城別將在聞慶縣○長木浦別將在巨濟府○新門
 別將在熊川縣○南村別將在固城縣○舊所非浦別將在固城縣
 後革○晴川別將在熊川縣後革○蟾津別將在固城縣○浦項別
 將在延日縣後革○全羅道別將六員笠巖山城別將在長城府○
 金城山城別將在潭陽府○威鳳山城別將在全州府○黑山島別
 將在羅州牧○古突山別將在順天府○格浦別將在扶安縣續今
 上朝設鎮陞僉使旋罷○黃海道別將六員正方山城別將在黃州
 牧○甕津別將在甕津府○首陽山城別將在海州牧○長壽山城

別將在載寧郡○大峴山城別將在瑞興府○九月山城別將在殷
 栗縣○咸鏡道別將三員長津柵別將在咸興府○中嶺別將在咸
 興府○赴戰嶺別將在咸興府○平安道別將四員黃龍山城別將
 在龍岡縣○慈母山城別將在慈山府○保山別將在平壤府以萬
 戶降○林土別將在碧潼郡○慶尙道豐德浦別將城山別將蒜山
 別將並今革

肅宗三十一年兵曹判書俞得一啓曰兩南召募別將則皆自兵
 曹差送而兩西別將則或有自本道自辟通議于本曹者或有自本
 道直爲差送通議之規近亦廢闕自本道差送之人監司遞易則雖
 在數月之內別將亦隨而遞改且其所差者與朝家差送之人公私

增補文獻備考 卷一百三十五
有異只爲渠輩衣食之地則亦何以得力於緩急之際耶自今兩西首陽長壽大峴九月及德池筒正方諸山城六處別將自本曹以久勤及承傳人差送久任則必有所益

英祖二十六年以荒唐船瞭望驅逐事始置楸島別將後陞僉使各津渡別將

高麗置諸津渡句當

成宗十三年置鴨綠渡句當使後諸津渡皆有句當

本朝初置渡丞後改別將五員

漢江渡別將一員○三田渡別將一員○露梁渡別將一員○楊花渡別將一員○臨津渡別將一員○碧瀾渡洛河渡別將今革

土官

高麗置土官

郡職一品曰三重大匡重大匡二品曰大匡正匡三品曰大丞佐丞四品曰大相元甫五品曰正甫六品曰元尹佐尹七品曰正朝正位八品曰甫尹九品曰軍尹中尹

本朝土官都務司以下東班咸興府都務一人正五品勘簿一人從六品管

事一人正八品 平壤府都務一人正五品校簿一人正六品典事二人正七品 寧邊府鏡城府都務各一人正五品校簿各一人正六品典事各一人正七品○典禮署咸興府掌簿一人從五品典事一人正七品給事一人從八品攝事一人從九品 平壤府掌簿一人從五品

勘簿一人從六品典事一人正七品給事一人從八品攝事一人正九品
 寧邊府鏡城府掌簿各一人從五品典事各一人正七品給事各
 一人從八品攝事各一人從九品 義州府會寧府慶源府鍾城府穩
 城府富寧府慶興府江界府勘簿各一人從六品典事各一人
編通正七品給事各一人從八品攝事各一人從九品○諸學署咸興府
 勘簿一人從六品管事一人正八品攝事一人從九品 平壤府勘簿
 一人從六品管事一人正八品攝事二人從九品○戎器署咸興府平
 壤府寧遠府編通鏡城府並與諸學署同 義州府會寧府慶源府鍾
 城府穩城府富寧府慶興府江界府掌事各一人從七品攝事各一人
 從九品○司倉署咸興府平壤府寧遠府鏡城府并與諸學署同 義

州府會寧府慶源府鍾城府穩城府富寧府慶興府江界府并與戎器
 署同○營作署咸興府平壤府寧邊府鏡城府并與諸學署同○都轄
 署義州府會寧府慶源府鍾城府穩城府富寧府慶興府江界府都轄
 各一人從六品典事各一人正七品○收支局咸興府掌事一人從七
 品攝事一人從九品 平壤府掌事一人從七品給事一人從八品攝
 事一人從九品 寧邊府鏡城府并與咸興府同○典酒局咸興府給
 事一人從八品攝事一人從九品 平壤府給事一人從八品參事一
 人正九品攝事一人從九品 寧邊府鏡城府義州府會寧府慶源府
 鍾城府穩城府富寧府慶興府江界府并與咸興府同○司獄局咸興
 府平壤府寧邊府鏡城府義州府會寧府慶源府鍾城府穩城府富寧

府慶興府江界府攝事各二人從九品○四部興仁禮安咸興府平壤

府攝事各二人從九品○鎮北衛以下班咸興府勵直一人正五品副勵

直一人從五品勵果二人正六品副勵果二人從六品勵正二人正七

品副勵正二人從七品勵猛三人正八品副勵猛三人從八品勵勇三

人正九品副勵勇四人從九品○鎮西衛平壤府勵直一人正五品副

勵直一人從五品勵果二人正六品副勵果二人從六品勵正三人正

七品副勵正三人從七品勵猛四人正八品副勵猛四人從八品勵勇

五人正九品副勵勇五人從九品○鎮邊衛寧邊府勵直一人正五品

副勵直一人從五品勵果二人正六品副勵果二人從六品勵正二人

正七品副勵正二人從七品勵猛三人正八品副勵猛三人從八品勵

勇四人正九品副勵勇五人從九品○鎮封衛鏡城府勵直一人正五

品副勵直一人從五品勵果二人正六品副勵果二人從六品勵正二

人正七品副勵正二人從七品勵猛三人正八品副勵猛三人從八品

勵勇四人正九品副勵勇五人從九品○鎮江衛義州府勵果一人正

六品副勵果一人從六品勵正一人正七品副勵正一人從七品勵猛

二人正八品副勵猛三人從八品勵勇四人正九品副勵勇五人從九

品○懷遠衛寧邊府慶源府勵果各一人正六品副勵果各一人從六

品勵正各一人正七品副勵正各一人從七品勵猛各二人正八品副

勵猛各三人從八品勵勇各四人正九品副勵勇各五人從九品○柔

遠衛鍾城府穩城府富寧府慶興府勵果各一人正六品副勵果各一

人從六品勵正各一人正七品副勵正各一人從七品勵猛各二人正八品副勵猛各二人從八品勵勇各三人正九品副勵勇各五人從九品○鎮浦衛江界府勵果一人正六品副勵果一人從六品勵正一人正七品副勵正一人從七品勵猛二人正八品副勵猛二人從八品勵勇三人正九品副勵勇五人從九品

遷官加階仕數同京官六品以上加階則倍之觀察使以本道人擬

啓西班牙則節度使擬啓授京官時降一品此經國大典所載而授京官之制中廢在宣廟壬

辰之前

補續大典 平安道咸鏡道士官職前告身一人授上京考準後除授新告身都封下送觀察使節度使更考面給○土官雖去官當

次年滿六十方許去官

鄉吏

高麗置事審官以下鄉

國初以金傅爲慶州事審官成宗定制五百丁以上州置四員三百

丁以上州置三員以下二員使本州舉望忠肅王罷

補成宗六年置諸村長正自新羅以後村有大監少監以掌其村之

政令至是改爲村長村正

補顯宗初判父及親兄弟爲戶長者勿差事審官

補十年判凡差事審官從其人百姓舉望其舉望雖小如朝廷顯達

累代門閥者並奏差會坐諂曲奸邪之罪者勿差

增補文獻備考 卷一百三十五
補肅宗十一年判書審官歸鄉作弊者按廉使監倉使推送京師科罪仍令事審主掌使啓達遞差

補仁宗二年判鄉吏子孫雖免鄉其親黨猶爲鄉役者勿差事審官
補十二年判宰樞內外鄉妻鄉祖曾祖妻鄉等外鄉內三鄉兼差上將軍以下三品以上內外鄉祖曾祖妻鄉等四鄉內二鄉兼差四品以下叅上以上內外鄉祖妻鄉等三鄉內一鄉差叅外員內外鄉內一鄉差各以文武平均交差

補忠烈王九年權罷諸州事審官

補忠肅王五年罷州郡事審官國初設事審官本爲宗主人民甄別流品均平賦役表正風俗令民舉望其鄉貫之仕朝有名望者爲之

累朝以來其選甚重其後名存實非擅作威福占匿田民王以爲有害於鄉無補於國盡革其所匿田戶刷還民甚悅之未幾權豪復自爲之害甚於前

補恭愍王十八年辛晡欲自爲五道都事審官令三司上書請復事審官王曰我皇考值旱災焚香告天罷此官天乃雲寡人可忘先王之意乎大盜莫如諸州事審焚其書

補密直提學白文寶劄曰鄉曲皆正則國家可理唐鄉置大中正國初置事審官今宜州縣置事審官糾察非違

補陽川許氏世譜曰始祖許宣文世居孔巖務農積穀高麗太祖征甄萱時乏食宣文輸穀以濟軍餉麗祖嘉之命曰假父仍封孔巖村

主賜爲食鄉孔巖卽陽川別號遂爲陽川許氏

補咸安尹氏世譜曰高麗時咸安人相聚爲盜王以尹敦爲郡事治郡數歲頑民咸服敦請以子孫在咸安者爲留鄉品官以鎮之王許之一境遂安

本朝置留鄉所

國初置郡縣留鄉所旋罷尋復 成宗二十年立鄉正稱座首別監推年德高者爲座首其次爲別監管一鄉風俗州府五員郡四員縣三員擇鄉中文學才行具備者爲之

補權五福醴泉鄉社堂記曰 殿下卽位之戊申令所在復立留鄉所有座首別監焉推年德高者謂之座首其次稱別監糾管一鄉風

俗所員府四人郡三縣二之留鄉所卽古黨正之遺意也鄉有頑嚚自恣不孝悌不睦不姻不任恤者此堂得以議之吏有包藏奸慝憑假城社侵漁百姓者此堂得以議之推周官三物之教行汝南月朝之評以礪一鄉之風俗者亦莫不於堂焉

補金駟孫金海會老堂記曰己酉春朝廷慮鄉俗之不古特復留鄉所立鄉正而定令州府五員郡三員縣三員各推一邑之望以任其責卽古之鄉大夫三物八刑所以教而糾者自有其事其或父而不父子而不予子兄而不兄弟而不弟夫而不夫婦而不婦不睦者不姻者下訐上者吏漁民者皆在所察提撕焉警覺焉其甚者告于有司

補臣謹按權金二記同時所作而但州縣所員多寡少異以今

考之金說似是

補李滉曰今之留鄉卽古鄉大夫之遺意也得人則一鄉肅然匪人則一鄉解體而况鄉俗之間遠於王靈好惡相攻強弱相軋使孝悌忠信之道或尼而不行則棄禮義捐廉耻流而爲夷狄禽獸之歸此實王政之大患也而其糾正之責乃歸之鄉所嗚呼其亦重矣

補李暉光曰安東風俗最重座首之任非有德行門望爲一鄉所推服者則切不許焉世傳舊有政丞退老後爲座首近世金誠一以舍人還家鄉論舉爲座首辭病不出俄有朝命以執義見召誠一喜曰吾乃今始知宦味矣

補李濟臣曰外方生進各其官門近地設司馬所儼然一衙門壓倒留鄉所至凌駕土主兩南尤甚 宣廟癸卯筵臣柳成龍啓革之

補鄭經世尙州鄉案錄序曰鄉有案辨世族也將使之綱紀一鄉而正民俗也然則取其賢足矣必求之世族何爲鄉人所尊畏能彈壓吏民非巨室則不可也嶺之南爲邑六十餘州福州與吾尙最盛而與其選最難世族多故也國初以來名公鉅鄉姓名錯落相望於其中夫其仕於朝者旣能以左右聖明爲政於內外不仕而淪迹於鄉閭者猶足以綱紀于一鄉而正其俗國欲無治得乎此嶺南所以爲國家根本而國家之取材恒於此也

補李宜顯曰嶺南之俗以鄉族爲重必以內外妻家表著之人入於鄉案鄭公琢以寒門之故官高而猶不得入爲吏曹判書時受暇下鄉大供俱請鄉老爲三日宴蓋諷使入鄉也鄉老旣受餽乃議于一鄉曰鄭琢秩登正卿爲國重臣家世雖微似不可不入鄉人皆許之一人曰是則然矣但旣入之後如欲與吾輩爲婚姻則奈何一時傳笑鄭公入相後其兄爲本郡座首倭寇之亂監司以軍兵不繼將刑之以年七十除監司責之曰年已老而事則踈對曰鄭琢之兄也年安得不老監司驚而特免之

補孝宗己亥和順縣監金克亨諭鄉所里約帖曰人恒言鄉所爲官心腹里約爲官耳目鄉所里約得其人則其邑治不得其人則其邑亂誠哉是言鄉所里約官之副貳輔佐也苟得其人則民之苦樂事之誠僞雖在千里之遠瞭然只在吾心目間而知無所不盡明無所不照而況於百里之近耶夫情僞苦樂旣已洞燭則苦者去而無所不樂僞者去而無所不情於是乎民得其所而事無不實故其邑治不得其人則反是故其邑亂然則官之有賴於鄉所里約而鄉所里約之有關於官豈不重且大哉

補英祖四年逆賊起嶺南勢甚鴟張時居昌適值空官賊脅座首李述原使之納款卽令發兵述原奮罵不屈賊亂乃以殺之朝廷屢贈述原至大司憲亦命建祠祀之

補三十六年司宰奉事李存誠疏請選郡佐曰臣嘗見守令自專一

邑人莫敢矯其非守令曰可座首以下皆曰可守令曰否座首以下亦皆曰否如其可惡而苟欲殺之殺之而後已此無他下無敢諫之人惟意所欲故耳朝家後雖隨聞重繩而已殺之人不可復生既誤之政責之無及則朝家之不可不矯弊者臣請各邑座目改其名號使守令擇邑中之閥閱望士報于銓曹銓曹擬望受點一如京職之例守令盡誠敬待相議政事監司別星毋敢侮辱限以六十朔為期而監司褒貶依守令例亦書等第十考以上者必使銓曹超遷京職而三百邑之郡佐不可盡為付職鄉多士夫之邑則定為應遷之窠其餘則拔其治績之卓異者除職似可矣土人習知民俗助治不少且其坐地尊而名位不輕則必與守令並相可否規警闕失不如前

日之俛首聽命此非但祗守令專擅之弊亦大有補於治道矣

高麗置州府郡縣鄉吏職以下

成宗改定州府郡縣吏職為司兵兵部司倉倉部堂大等戶部大等戶部戶

正郎副戶正員外郎史執史兵正兵部副兵正筵上兵史雜倉正倉部顯宗

定州府郡縣置戶長副戶長兵正副兵正倉正副倉正史兵倉史公須食祿史客舍藥店司獄吏員額皆有等級

韻玉曰麗祖統合之初諸州郡戶長之能團結鄉兵率先歸順又有功於軍陣者俾登于朝有至侍中大匡者

歷代年表成宗二年初置十二牧鄉吏職號以堂大等為戶長以大等為副戶長郎中為戶正員外郎為副戶正



增補文獻備考 卷一百三十五
補穆宗元年判諸州縣戶長年滿七十屬安逸

補顯宗朝定州鄉吏千丁以上邑戶長以下並八十四人五百丁以上邑戶長以下並六十一人三百丁以上邑戶長以下並五十一人百丁以下邑戶長並三十一人諸防禦使鎮將縣百丁以上與三百丁以上邑同

補李暉光曰高麗太祖以長民者稱戶長統兵者稱將校此鄉吏之始也前朝時鄉職九品曰軍尹八品曰甫尹七品曰正朝六品曰侯尹五品曰正甫云其戶長之後多爲顯族

補九年判諸道外官戶長舉望時考其差年久近壇典行公年數具錄申省方許給牒

補十三年崔士威奏鄉吏稱號混雜自今諸州府郡縣吏仍稱戶長鄉部曲津驛吏只稱長從之

補十六年判諸州縣長吏病滿百日依京官例罷職收田

補文宗五年判諸州縣吏初職後壇史二轉兵倉史三轉州府郡縣史四轉副兵倉正五轉副戶正六轉戶正七轉兵倉正八轉副戶長九轉戶長其公須食錄正准戶正副正准副兵倉正客舍藥店司獄正准副戶正副正准州府郡縣史以家風不及戶正副兵倉正者差云若累世有家風子息初授兵倉史其次初授後壇史

補十六年判各州縣鄉吏爲僧者直子禁副戶長戶長職孫以下許通

增補文獻備考 卷一百三十五
補二十三年判別將則副戶長以上校尉則兵倉正戶正食錄正隊正則副兵倉正副戶正諸壇正弓科試選兼差

補國初選鄉吏子弟爲質於京且備顧問其鄉之事謂之其人文宗三十一年判凡其人千丁以上州則足丁年四十以下三十以上者許選上以下州則半足丁勿論與倉正以下副兵倉正以上富强正直者選上其足丁限十五年半足丁限十年立役半丁至七年足丁至十年許同正職役滿加職

補高宗四十年詔其人加村分職

補忠烈王二十四年命撥還外吏之在京者別將以下勒還本役

補忠宣王四年禁鄉吏之子冒受伍尉

補忠肅王五年教其人役使甚於奴隸不堪其苦逋亡相繼所隸之司計日徵直州郡不勝其弊多至流亡以事審官及除役所蔭戶代之全亡州郡其餘之

補十二年教本國鄉吏非由科舉不得免役從仕近者逋亡附勢濫受京職又令子弟不告所在官司投勢免役內多濫職外損戶口今後外吏及其子弟毋得擅離本役其受京職者限七品罷職從鄉補恭愍王十二年教比年外吏規免本役多以雜科出身以致鄉邑凋廢自今只許赴正科毋令與於諸業

補辛禡九年左司議權近等上疏曰比年以來外方州縣吏輩規免本役稱爲明書業地理業醫律業皆無實材出身免役故鄉吏日減

增補文獻備考 卷一百三十五
難支公務至於守令無所役使諸業出身者退坐其鄉恣行所欲莫之誰何故州縣僅存之吏皆生覬覦之心恐州縣因此益衰乞東堂雜業監試明經一皆罷之

補禍下旨以外吏上京因各司促納貢物及徵拖欠稱貸私錢倍償其直害及於民命置常平備用二年只取其本以便借用外方亦令置之以除任領倍償之弊

補恭讓王元年大司憲趙浚等上疏曰比年以來紀綱陵夷爲鄉吏者或稱軍功冒受官職或憑雜科謀避本役或托權勢濫陞官秩官不可勝記州郡一空八道凋弊願自今雖三丁一子三四代免鄉而無的實文契者軍功免鄉而無特立奇功受功牌者雜科非成均典

校典法典醫出身者自添設奉翊直差三品以下勒令從本以實州郡自今以後鄉吏不許明經雜科出身免鄉以爲恒式

補三年中郎將房士良疏曰其人之制世無傳史憲廟至元之間五道州郡抄得三百人分屬判圖司造成都監各一百五十人爲常額自庚寅倭寇以來州郡蕩然失所邑無子遺而官有定額主家雇人代立借貸利布日徵一疋歲月如流且不能支又侵擾本貫人物劫以官威據奪奴婢輪次立役當次者亦盡買財產以就役其弊甚鉅毋循舊弊一切罷之

本朝置州府郡縣衙前驛日守鎮羅將

府書員三十四日守四十四大都護府牧書員各二十日守各四十

增補文獻備考卷之二百三十五

都護府書員二十六日守三十六郡書員二十二日守三十二縣書員十八日守二十八驛日守大路二十中路十五小路十二鎮羅將主鎮三十巨鎮二十諸鎮十二差備軍主鎮二十巨鎮十四諸鎮四衛前仕滿報吏曹受攝戶長正朝戶長安逸戶長帖

增補文獻備考卷之二百三十五

增補文獻備考卷之二百三十六

弘文館纂輯校正

職官考二十三

官品命數

新羅官品十七等一日伊伐滄或云伊罰干或云干伐滄或云角干

二日伊尺滄或云伊尺三日迎滄或云迎判或云蘇判四日波珍滄或云海干或云破彌干

五日大阿滄或云阿尺干六日阿滄或云阿絜重阿滄三重阿滄四重阿滄

七日一吉滄或云乙吉干八日沙滄或云薩滄或云沙咄干九日級伐滄或云級滄

十日大奈麻或云奈末重大奈麻三重奈麻四重大奈麻五

重大奈麻六重大奈麻七重大奈麻八重大奈麻九重大奈麻十一

增補文獻備考卷之二百三十六 職官考

曰奈麻或云奈末重奈麻三重奈麻四重奈麻五重奈麻六重奈麻七重奈

麻 十二曰大舍或云韓舍 十三曰舍知或云小舍 十四曰吉士或云稽知

十五曰大鳥或云鳥知 十六曰小鳥或云鳥知 十七曰造位或云先

以上官職見上三國官職

儒理王設官十七等凡三十四級自伊伐滄至大阿滄皆授眞骨他

宗則否眞骨者王族也以承統者謂之聖骨王族爲眞骨亦謂之第

一骨貴族謂之第二骨自阿滄以下第二骨爲之初南海補作南設大

輔以脫解爲之委以軍國政事至是始設十七等法興王又置上大

等位在十七等之上武烈王又置大角干或云舒發翰授金庾信加十七

等之上文武王又置太大角干或云舒發翰授金庾信加大角干之上

外位十等 一曰獄干視一 二曰述干視沙 三曰高干視級 四曰

貴干視大 五曰選干一作選于 六曰上干視大 七曰干視舍

八曰一伐視吉 九曰彼日視小 十曰阿尺視先

文武王以六徒眞骨出居之五京九州別稱官名其位視京位

高勾麗人位一曰麗主簿羅一 二曰麗大相羅沙 三曰麗位顯羅級

四曰麗大兄與大 五曰麗小相羅奈 六曰麗小兄羅大 七

曰麗諸兄羅舍 八曰麗先人羅吉 九曰麗自位羅鳥

神文王平高勾麗授高勾麗人京官量本國官品授之

百濟人位京官一曰濟達率羅大 二曰濟恩率羅奈 三曰濟德率

四曰濟扞率羅舍 五曰濟奈率羅曠 六曰濟將德羅大 外

增補文獻備考 卷一百三十六

官一曰濟達率羅貴 二曰濟恩率羅選 三曰濟德率羅上 四曰

濟扞率羅干 五曰濟奈率羅一 六曰濟將德羅一

文武王平百濟授百濟人京外官量本國官品授之

高句麗官品十二等一等太大兄 二等次大兄 三等次小兄 四

等次對盧 五等次意侯奢 六等次烏拙 七等次太大使者 八

等次大使者 九等次小使 十等褥奢 十一等次翳屬 十二等

次仙人又有內評外評五部褥薩隋書 又十二級一級大對盧補新

唐書或 二級鬱折主圖 三級太大使者 四級皂衣頭大兄補新

作吐率 五級大使者 六級大兄 七級上位使者 八級諸兄 九

級小使者 十級過節 十一級先人 十二級古鄒大加又云莫離

支大莫離支中裏小兄中裏大兄以上出新唐書 以上官職見上三國官職

百濟官品十六品一品左平補作 二品達率補隋書 三品恩率

四品德率 五品扞率 六品奈率 七品將德 八品施德 九品

固德 十品季德 十一品對德 十二品文督 十三品武督 十

四品佐軍 十五品振武 十六品剋虞以上官職見上三國官職

高麗官品三十級正一品文散階三重大匡尋於三重大匡之上加壁

上三韓國初無正一品 上開府儀同三司下儀同三司恭愍王改 上特進輔

國三重大匡下特進三重大匡恭愍王改 官職太師 太傅 太保 太尉

司徒 司空文宗之制 公 侯 伯 子 男忠烈王之制 ○從一品文散

階開府儀同三司文宗 崇祿大夫忠烈王改 重大匡尋於重大匡之上加壁

增補文獻備考 卷一百三十六 職官考 三一

增補文獻備考 卷三百三十六

上三韓 忠烈王改 上金紫光祿大夫下金紫崇祿大夫 恭愍王改 上三重大匡下

重大匡 恭愍王改 武散階驃騎大將軍官職中書令 侍中尙書令 監修

國史 東宮太師 太傅 太保 文宗之制 都僉議令 中贊成或政丞

判三司事 資政院使 東宮太師太傅太保 忠烈王之制 ○正二品文

散階特進 文宗之制 興祿大夫 補云原本作忠烈王今蓋改下匡靖正奉通

通直通仕郎並同 匡靖大夫 忠烈王改 補上大匡大夫下正匡大夫 忠宣王改 上銀青光

祿大夫下銀青崇祿大夫 恭愍王改 上光祿大夫下崇義大夫 恭愍王改 武散階

輔國大將軍官職門下侍郎平章事 中書侍郎平章事 門下平章

事 中書平章事 左右僕射 上柱國 國公 特進輔國大將軍

文宗之制 贊成事或中護 三司左右使 同知資政院事 右文館大

提學 忠烈王之制 ○從二品文散階金紫光祿大夫 文宗之制 匡靖大夫 忠烈王改

正奉大夫 忠烈王改 補通憲大夫 忠烈王改 上光祿大夫下榮祿大夫

恭愍王改 奉翊大夫 恭愍王改 上榮祿大夫下資德大夫 恭愍王改 武散階鎮國大將

軍官職叅知政事 政堂文學 知門下省事 知尙書省事 判中

樞院事 中樞院使 知中樞院事 同知中樞院事 修國史 同

修國史 諸殿學士 補加大字 東宮少師少傅少保 柱國 文宗之制 叅理

或評理 叅文學事 知僉議府事 判密直 密直使 知密直

僉書密直 同知密直 僉書資政院事 藝文寶文進賢大提學

各道鎮撫 府尹 忠烈王之制 ○正三品文散階銀青光祿大夫 文宗之制 中奉

大夫 忠烈王改 正議大夫 忠烈王改 上正順大夫下奉順大夫 忠烈王改 上

增補文獻備考 卷三百三十六 職官考 四

國立公文書館 National Archives of Japan

正議大夫下通議大夫恭愍王改武散階冠軍大將軍官職左右散騎常侍

三司使 中樞副使 簽書中樞院事 中樞直學士 知奏事

承宣 六部尙書 判御史臺事 御史大夫 藝文學士承旨 判

秘書省事 判通禮門事 判殿中監事 衛尉司僕禮賓內府司宰

司天判事 東宮賓客 知詹事府詹事 上將軍 兵馬使文宗之制

密直副使 密直提學 知申事 代言 副代言 同僉資政院事

六曹判書 大司憲 藝文寶文提學 大司成 通禮門使 典

儀令 宗簿典農少府軍資繕工司水軍器書雲典醫等判事 內謁

司伯 東宮諮議後降正六品 妃主府司尹忠烈王之制 ○從三品文散階光

祿大夫文宗之制 通議大夫忠烈王改 上中正大夫下中顯大夫忠烈王改

上大中大夫下中大夫恭愍王改 上大中大夫下中正大夫恭愍王改 武散階雲

麾大將軍官職直門下 尙書左右丞 祭酒 秘書監 典儀寺使

殿中監 衛尉司僕禮賓內府司宰卿 少府繕工軍器典醫判事

司天監 東宮少詹事 大將軍知兵馬事 留守 大都護府使

文宗之制 直都僉議 左右司議大夫 三司左右尹 執義 典校令

宗簿令 衛尉令 禮賓令 內府令 司僕典農等正 少府尹

軍資尹 繕工令 司宰令 司水令 軍器監 書雲正 內謁

令 東宮輔德忠烈王之制 ○正四品文散階上正議大夫下通議大夫文宗

大中大夫忠烈王改 奉常大夫忠烈王改 上中散大夫下中議大夫

恭愍王改 武散階上中武將軍下將武將軍官職左右諫議大夫 六部侍

郎 藝文學士 諸殿學士 少府繕工軍器典醫監 東宮左右庶

子 左右諭德 上正議 下通政文宗之制 三司副使或少尹 六曹

摠郎 直提學 通禮門副使 典儀副令 內謁正 東宮庶子

諭德知春坊院事忠烈王之制 ○從四品文散階上大中大夫下中大夫文宗

置 奉善大夫忠烈王改 朝散大夫下朝列大夫恭愍王改 武散階上宣威將

軍下明威將軍官職給事中 中書舍人 知三司 三司副使 知

御史 御史中丞 司業 秘書少監 殿中少監 衛尉司僕禮賓

內府司宰少卿 少府繕工司天少監 五部使 東宮侍講侍讀學

士 東宮家令 兵馬副使 副留守 大都護府副使文宗之制 門下

舍人 掌令 典校副令 宗簿副令 衛尉少尹 司僕副正 禮

賓副令 典農副正 內府副令 少府少尹 軍資少尹 繕工副

令 司宰副令 司水副令 軍器少監 書雲副正 典醫副正

資贍司使 內謁副正 東宮弼善忠烈王之制 ○正五品文散階上中散

大夫下朝議大夫文宗 通直郎忠烈王改 議郎恭愍王改 武散階上定遠將

軍下寧遠將軍官職尙書左右司郎中 六部考功都官郎中 通禮

門使 引進使 太史局判事 知太史局事 太史令 太廟諸陵

令補 東宮贊善 中舍人 中允 中郎將縣侯 縣伯開

國子文宗之制 起居注 起居郎 起居舍人 左右獻納 三司判官

資政院判官原本誤作軍資院而屬朝職官無軍資院今釐改 六曹考功都官正郎 持

平 應教 通禮判官 典儀丞原本作典醫丞今釐改 常積倉使 資贍副

增補文獻備考

卷二百三十六

使 內謁僕 東宮翊善衛率 王子府翊善 忠烈王之制 ○從五品文散

階上朝請大夫下朝散大夫 文宗置 朝奉郎 忠宣王改 武散階上遊騎將軍下

遊擊將軍官職起居注 起居郎 起居舍人 雜端侍御史 秘書

丞 引進副使 太史局判事知太史局事 太史局以下三官原本係正五品今釐改 掌漏

原本係正七品今釐改 典儀副使 典中丞 補麗朝職官無 軍器典醫少監

司天四官正 正部副使 東宮率更籌事 補作東宮率更寺事 率更令

洗馬 典內僕 防禦使 文宗之制 直講 典校丞 宗簿典農內府軍

器書雲典醫丞 諸陵令 補疊錄於正五品今依麗史釐改 豐儲倉使 廣興倉使

料物庫義盈庫長興庫常滿庫內房庫寶源庫使 內謁者 東宮

伴讀文學 忠烈王之制 ○正六品文散階上朝議郎下承議郎 文宗置 承奉郎

忠烈王改 朝奉郎 恭愍王改 武散階上耀武將軍下耀武副尉官職左右司諫

尚書員外郎 六部考功都官員外郎 殿中侍御史 閣門副使

尚食尚藥尚衣尚舍尚乘奉御供造署令 內謁者監 東宮文學司

議郎 詹事府丞率更士 藥藏郎 郎將 縣男 文宗之制 思補 六

曹考功都官佐郎 通禮舍人 典儀注簿 衛尉司僕禮賓繕工司

宰丞 司醢司膳奉醫掌服司設奉車供造令 常積副使 內謁丞

東宮直講 王子府伴讀 忠烈王之制 ○從六品文散階上奉議郎下通

直郎 文宗置 宣德郎 忠宣王改 武散階上振威校尉下振威副尉官職左右正

言監察御史 國子監 秘書郎 內事 補作內給事 衛尉司僕禮賓內

府司宰繕工司天丞 內庫使 東宮內直郎宮門郎 六衛長史

增補文獻備考

卷二百三十六

職官考

七

留守判官 大都護收中 防禦副使 知州事 知郡事 文宗之制 糾正

通禮祇候 典農注簿 少府司水丞 原本正五品今釐改 軍器

注簿 書雲注簿 典醫郎 豐儲廣興料物義盈長興常滿內房德

泉寶源等副使 五部令 內謁直長 世子府丞 司直 司經

王子府直講 忠烈王之制 ○正七品文散階上朝請郎下宣德郎 文宗之制 從事

郎 忠烈王改 修職郎 恭愍王改 武散階上致果校尉下致果副尉官職堂後官

國子博士 通事舍人祇候 軍器丞 尙食尙藥尙衣尙舍尙乘直

長 太倉令 京市令 內侍伯 內殿崇班詹事府司直 別將 文宗之制

都僉議錄事 注書 尙書都事 堂後官 資政院計議官

選部注簿 供奉編修官 國子博士 典校郎 典儀直長 掌漏

寢園令 司膳直長 奉醫司設等直長 常積丞 延慶宮提舉

副提舉 提控 內殿崇班 世子府記室參軍 妃主府丞注簿舍

人 補無丞字 王子府記室參軍 忠烈王之制 ○從七品文散階上宣議郎下朝

散郎 文宗之制 從事郎 忠宣王改 修職郎 恭愍王改 武散階上翊威校尉下翊麾副尉

官職門下錄事注書尙書都事 太學博士 國子注簿 大廟子 麗史

保正七品 諸陵丞 衛尉司僕禮賓內府司宰繕工司天注簿 大史丞

大官令 掌治令 補治作治 大樂令 內苑令 供驛令 典廐令

太盈令 供奉官 詹事府注簿 留守司錄參軍掌書記 防禦判

官 縣令 諸鎮將 文宗之制 典儀博士 宗簿注簿 少府軍資司水

注簿 典農直長 典醫義盈長興常滿直長 膳官令 掌治典樂

典廨惠濟義濟庫丞 典樂長豐儲廣興內房德泉義鹽倉寶源架閣

庫丞 三京司錄參軍 忠烈王之制 ○正八品文散階上給事郎下徵事郎

文宗置 承事郎 恭愍王改 武散階上宣折校尉下宣折副尉官職典獄令 內

庫副使 左右侍禁 率更藥藏丞 四門博士 軍器注簿 靈臺

郎 良醞令 供造丞 京市丞 都染丞 補丞作令 雜織令 司儀令

守宮令 散員 六衛錄事 文宗之制 修撰 典校注簿 日供造視

署丞 補視字在日上 資贍注簿 延慶宮司鑰 內謁侍禁 東宮藥藏丞

忠烈王之制 ○從八品文散階上承奉郎下承務郎 文宗置 徵事郎 忠宣王改 承事

郎 恭愍王改 武散階上禦侮校尉下禦侮副尉官職保章正 擊壺正 補擊

典醫博士丞 大官丞 都校令 大樂丞 內苑丞 供驛丞

典廨丞 掌牲令 太倉丞 五部錄事 內謁者 班殿直 諸王

府典籤 留守法曹 府使防禦法曹 縣尉 諸鎮副將 文宗之制 計

議參軍 禮賓錄事 司曆 律學博士 典醫博士 寢園丞 京

市膳官 掌治都校典樂典廨惠濟義濟丞 典樂史 司儀令 典

獄令 豐儲注簿 廣興料物義盈長興常滿義鹽架閣寶源注簿

左右班殿直 忠烈王之制 ○正九品文散階上儒林郎下登仕郎 文宗置 通仕

郎 忠烈王改 武散階上仁勇校尉下仁勇副尉官職學正 學錄 校

書郎 司辰 良醞丞 食醫醫佐 都校丞 掌牲丞 都染丞

雜織丞 司儀丞 守宮丞 典獄丞 殿前承旨 詹事府錄事

尉 文宗之制 檢閱 直史館 春秋館檢閱 大祝奉禮郎 典儀錄事

監候檢藥 司醞丞 司設丞 延慶宮司涓 妃主府錄事忠烈王之

制 ○從九品文散階上文林郎下將仕郎文宗置 登仕郎恭愍王改 武散階上

陪戎校尉下陪戎副尉官職學諭 直學 書學博士 算學博士

秘書正字 卜正 卜博士 司曆 監候 醫正 典醫助教 呪

噤博士 諸王府錄事文宗制 明經學諭 律學助教 司辰 卜助

教 典樂直長 司儀丞 典獄丞 惠濟錄事 義濟錄事 寶源

錄事 太清觀判官 內班從事忠烈王之制

國初官階不分文武曰大舒發翰曰舒發翰曰夷絜補作伊絜絜與

曰蘇判曰波玲絜補玲珍 曰韓絜曰闕絜曰一光絜補光吉 曰級絜新羅

之制也曰大宰相曰重副曰台司訓曰輔佐相曰注書令曰光祿丞

曰奉朝判曰奉進位曰佐進使秦封之制也太祖以秦封主任情改

惟名義易知者 尋用大匡正匡大丞大相之號從秦封之制

成宗補文宗作 始分文武官階賜紫衫以上正階改文官大匡為開府儀

同三司正匡為特進大丞為興祿大夫大相為金紫興祿大夫銀青

光祿大夫銀青興祿大夫

臣謹按高麗忠宣王以後凡六變官制陞降沿革甚紛紜故不

能悉記

本朝官品無品大君王王子君○正一品宗親階顯祿大夫興祿大夫儀

賓階綏祿大夫成祿大夫文武東班階特進後改 輔國崇祿大夫輔國

崇祿大夫官職君 尉 領議政 左議政 右議政 領事 監事

世子師 世子傅 扈衛大將 都提調 ○從一品宗親階昭德後改

綏德 作宜德大夫嘉德大夫儀賓階光德後改 靖德大夫崇德後改 明德大夫文武東

班階崇祿大夫崇政大夫官職君一尉 左右贊成 判事 世子貳

師 世孫師 世孫傅 ○正二品宗親階崇憲大夫承憲大夫儀賓階

奉憲大夫通憲大夫文武東班階正憲大夫資憲大夫官職君一尉

左右參贊 知事 判書 判尹 大提學 世子左右賓客 都摠

管 提調至從二品 ○從二品宗親階中義大夫正義後改 昭義大夫儀賓階資

義大夫順義大夫文武東班階嘉靖後改 嘉義大夫嘉善大夫官職君一尉

同知事 參判 左右尹 大司憲 內閣提學從一品以下 提學

世子左右副賓客 副摠管 訓練大將 禁衛大將 御營大將

守禦使 摠戎使 左右捕盜大將 留守 觀察使 府尹 兵馬

節度使 統禦使 防禦使 統制使 開城府管理營使 江華府

鎮撫營使 軍門中軍 禁軍別將 ○正三品宗親階明善大夫儀賓

階奉順大夫文武東班階通政大夫文武西班階折衝將軍官職都正

副尉 參議 參知 都承旨 左右承旨 左右副承旨 同副

承旨 判決事 大司諫 參贊官 副提學 內閣直提學從二品以下

大司成 祭酒 修撰官 贊善原本係堂下今釐改 輔德 僉知 五衛

將 衛將 宣傳官至從九品 內乘至從九品 軍門別將 千摠 兼司僕

將 禁軍將禁將 內將 羽林將 騎士將 忠壯將 忠翊將 扈衛別

將 水軍節度使 兵馬節制使 鎮營將 外營中軍 南漢留營

別將 城機別將 北漢管城別將○堂下正三品宗親階彰義大夫

儀賓階正順大夫文武東班階通訓大夫文武西班階果毅後改將軍後改

官職僉尉 正 直提學 編修官至從四品 判校 左右通禮 提舉

贊善圖左右諭善從二品以下 上護軍 牧使 大都護府使○從三

品宗親階保信大夫資信大夫儀賓階明信大夫敦信大夫文武東班

階中直大夫中訓大夫文武西班階保義後改將軍保功將軍官職僉

尉 副正 執義 司諫 典翰 司成 叅校 相禮 大護軍

府使 兵馬僉節制使 水軍僉節制使 兵馬虞侯○正四品宗親

階宣徽大夫廣徽大夫文武東班階奉正大夫奉列大夫文武西班階

威勇後改將軍威毅後改將軍官職舍人 掌令 侍講官 應教

司藝 司業 奉禮 庶尹 提檢 進善 弼善 導善 守圖典

籤 護軍 水軍虞侯○從四品宗親階奉成大夫光成大夫文武東

班階朝散大夫朝奉大夫文武西班階宣節後改將軍宣略將軍官職

經歷 僉正 庶尹 副應教 校勘 提檢圖左右翊善 副護軍

軍門把摠 郡守 同僉節制使 兵馬萬戶水軍萬戶○正五品

宗親階通直郎秉直郎文武東班階通德郎通善郎文武西班階忠毅

侍讀官 校理 直講 記注官至從五品 後改校尉顯毅後改校尉官職檢詳 正郎 持平 司議 獻納

司直 翊尉 典訓 典需○從五品宗親階謹節郎慎節郎文武

東班階奉直郎奉訓郎文武西班階顯信校尉彰信校尉官職副校理

承文院校理 校書館校理 司禦 別坐 判官 令 忠勳中

樞加都摠八道都事加左右勸讀 副司直 縣令○正六品宗親

階執順郎從順郎文武東班階承議郎承訓郎文武西班階敦勇校尉

進勇校尉官職佐郎 監察 司評 正言 檢討官 修撰 典籍

記事官至從八品 校檢 別提 司書 翊贊 司誨 司果 從事

官 評事○從六品文武東班階宣教郎宣務郎文武西班階承義後改

校尉修義後改校尉官職主簿 副修撰內閣直閣室下正三品以下

引儀 教授 兼教授 軍門郎廳 衛率長史 副典需 義禁

府五部都事 別提左右贊讀從事官 部將 守門將至從九品

副司果 縣監 察訪 監牧 兵馬節制都尉○正七品文武東班

階務功郎文武西班階敦勇後改副尉官職參軍 注書 假注書

司經 博士 奉教諮議 說書 副率 司正○從七品文武東

班階啓功郎文武西班階進勇後改副尉官職直長從史 典會

副司正○正八品文武東班階通仕郎文武西班階承義副尉官職司

錄 說經 著作 待教 學正 副直長 別檢 侍直 司猛○

從八品文武東班階承仕郎文武西班階修義副尉官職奉事 典穀

別檢 副司猛○正九品文武東班階從仕郎文武西班階効力副

尉官職典經 正字內閣待教正七品以下 檢閱 學錄 副奉事

洗馬 訓導 司勇○從九品文武東班階將仕郎文武西班階展力

副尉官職參奉 學諭 副正字 義禁府都事 兼引儀 假引儀

監役 假監役 四山監役今為 大君師傅 王子師傅 王孫

教傅 教官 分教官 守奉官 守衛官 典貨 副司勇 軍門

哨官 郡縣訓導 各道審藥 各道檢律 驛丞今為 渡丞今

將別 權管 召募別將

臣謹按本朝官品名數一遵經國大典而國初官名之或變改
或汰減者並不得錄

續今 上二年命國舅宗親儀賓正一品並為上輔國階

宗親妻職一品府夫人大君 郡夫人 二品縣夫人 三品慎夫人

堂下三品慎人 四品惠人 五品溫人 六品順人 續今 上二

年大君王子夫人外一依文武命婦例

文武官妻職一品貞敬夫人 二品貞夫人 堂上三品淑夫人 堂

下三品淑人 四品令人 五品恭人 六品宜人 七品安人 八

品端人 九品孺人

土官東班階正五品通議郎 從五品奉議郎 正六品宣職郎 從

六品奉職郎 正七品熙功郎 從七品注功郎 正八品供務郎

從八品直務郎 正九品啓功郎 從九品試仕郎

土官西班牙階正五品建忠隊尉 從五品勵忠隊尉 正六品建信隊

尉 從六品勵信隊尉 正七品敦義徒尉 從七品守義徒尉 正

八品奮勇徒尉 從八品効勇徒尉 正九品勵力徒尉 從九品殫

力徒尉

雜職東班階正六品供職郎勳職郎 從六品謹任郎効任郎 正七

品奉務郎 從七品承務郎 正八品勉功郎 從八品赴功郎 正

九品服勤郎 從九品展勤郎

雜職西班牙階正六品奉任校尉修任校尉 從六品顯功校尉廸功校

尉 正七品騰勇校尉 從七品宣勇副尉 正八品猛健副尉 從

八品壯健副尉 正九品致力副尉 從九品勤力副尉

柳馨遠曰今之十八品已為過多而國制又於正三品分為堂

上堂下二級宜改以正三品為堂上從三品為堂下階為當又國

制七品以下每品一階此似簡可用而但如此則自一品皆每品

一階為當不然則寧每品均為兩階不可獨於七品以下減為一

階也

又曰舊例書吏雜流忠義忠順衛以至諸色軍士皆計仕陞階

其淆亂名紀甚矣凡文武職事官計考陞階其餘一切革罷給階

之例為可

增補文獻備考卷之二百三十六
（此處為多行模糊文字，內容難以辨識）

增補文獻備考卷之二百三十七

增補文獻備考卷之二百三十七
（此處為多行模糊文字）
 弘文館纂輯校正

職官考 二十四

職田 見田職考
（此處為多行模糊文字）

祿俸

新羅文武王以強首文辭有功於國命加歲俸租 詳見忠勳府

神文王罷內外官祿邑行月俸法

舊制內外官皆有祿邑無賜祿至是命罷祿邑逐年賜租有差以為

恒式

補景德王十六年除內外官月俸復賜祿邑

高麗文宗定妃主祿諸院主二百三十三補石五斗

貴淑妃諸公主宮主二百石

宗室祿公四百六十石十斗 侯四百石 尚書令三百五十石 守

大尉侯三百石 守司徒司空伯二百四十石 司空二百二十石

文武班祿中書尚書令門下侍中四百石 中書門下侍郎三百六十

六石十斗 諸殿太學士叅知政事中樞院使同知院事三百五十三

石五斗 左右僕射三百三十三石五斗 六部尚書左右常侍御史

大夫中樞院副使簽書院事翰林學士承旨三司使中樞院直學士判

閣門事上將軍三百石 試六尚書左右常侍二百八十石 判禮賓

衛尉太府司宰太僕事二百四十六石十斗 六卿秘書殿中監尚書

左右丞國子祭酒判將作少府事大將軍二百三十三石五斗 試六

卿秘書殿中監尚書左右丞國子祭酒二百十三石五斗 直門下判

事天大醫事吏部諸曹侍郎給事中中書舍人御史中丞將軍二百石

試諸侍郎給事中中書舍人御史中丞一百八十石 司天監左右

諫議將作少府軍器監一百七十三石五斗 引進使試諫議將作少

府軍器監一百六十石 大醫監六少卿國子司業秘書殿中將作少

府少監內常侍閣門使試引進使一百五十三石五斗 試大醫監六

少卿國子司業秘書殿中將作少府少監一百四十石 司天軍器少

監左右司吏部諸曹郎中御史雜端秘書殿中丞起居郎起居舍人閣

門副使中郎將一百二十石 起居注試司天軍器少監左右司吏部

諸曹郎中御史雜端秘書殿中丞一百石 侍御史九十三石五斗
左右司吏部諸曹員外郎左右補闕殿中侍御史六局奉御郎將八十
六石十斗 大醫少監八十六石四斗 試起居郎起居舍人八十三
石五斗 引進副使太史令八十石 試大醫少監左右司吏部諸曹
員外郎六局奉御七十三石五斗 司天四官正殿中內給事左右拾
遺六衛長史七寺丞侍御醫試引進副使太史令大初春德門重光殿
侍衛六十六石十斗 閣門祗候六十三石五斗 諸陵大廟令試四
官正六十石 秘書郎國子大府將作丞內庫使試諸陵大廟令五十
三石五斗 門下錄事中書注書六局直長軍器丞別將試秘書郎國
子大府將作丞內庫使四十六石十斗 內殿崇班四十六石 司天

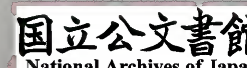
丞四十五斗 尚書都事七寺主簿少府將作國子主簿試軍器丞門
下錄事中書注書四十石 試尚書都事七寺主簿少府將作國子主
簿三十六石十斗 掖庭內侍伯散員三十三石五斗 試司天丞三
十三石 國子博士東西頭供奉官三十石 太學博士試國子博士
二十七石 太師太傅太保太尉司空司徒中尚大倉大官大盈大樂
掌冶供驛內園典廐令太史丞司天主簿左右侍禁二十六石十斗
試大學博士二十五石 試掖庭內侍伯二十三石十斗 左右班殿
直校尉試中尚大倉大官大盈大樂掌冶供驛內園典廐令二十三石
五斗 諸陵大廟丞二十二石五斗 四門博士武學博士六衛錄事
中尚京市丞軍器主簿都染雜織良醞司儀典獄守宮令內庫副使靈

臺郎保章正秘書校書郎殿前承旨試諸陵大廟丞二十石 正陽殿侍衛十八石 諸殿學士大倉大官大盈大樂掌冶供驛內園典厩丞都校掌牲令諸王府典籤內謁者翰林醫官大醫博士丞律學博士太史絜壺正隊正十六石十斗 內謁者監十四石 三司副使十三石五斗 國學學正學祿都染雜織良醞司儀典使守宮都校掌牲令太史司辰司曆監候尙藥醫佐尙食食醫尙乘司庫司廩秘書正字律學助教司天卜正博士書算博士呪噤博士諸王府錄事大醫助教醫正十石

權務官祿五部八關寶內莊宅使六十石 都齋奉殿使立德延慶明

先庫景靈舍慶福宮景靈舍使五部八關寶內莊宅副使四十石

延德興慶等諸宮東西大悲院使立德延慶明福宮副使二十六石十斗 都齋奉先庫景靈舍慶殿延德興慶等諸宮東西大悲院濟危寶副使十六石十斗 五部都兵馬錄事八關寶內莊宅刪定四面都監句覆院判官十三石五斗 翰林院直院寶文閣直閣校勘直史館御書院留院官國子兼直學式目迎送都監典牧司錄事都齋奉先庫景靈舍慶殿倉庫行廊都監內弓箭庫判官立德延慶明福宮幘頭聚仙慶仙店錄事十石十斗 延德興慶等諸宮東西大悲院濟危寶大常府同文院書籍店都鹽院給田都監錄事祭器鹵簿都監東西材場判官諸神廟直神堂栗浦直諸窰直九曜堂直諸牧監直延祐安昌宅福昌景昌院典諸殿守護員八石十斗 諸壇直宮直殿直陵直長源亭



增補文獻備考 卷二百三十一
直順天館直三司重監八石 諸真殿直七石 句覆院重監六石
東宮官祿賓客詹事三百石 少詹事二百石 詹事府丞四十六石
十斗 詹事府司直春坊通事舍人四十石 詹事府主簿三十六石
十斗 試詹事府司直春坊通事舍人三十三石五斗 太師太傅太
保少師少傅少保二十三石十斗 試詹事府主簿二十三石 左右
庶子左右諭德十六石十斗 侍讀學士家令中允中舍人率更令僕
十三石五斗 左右贊善大夫洗馬典內詹事府錄事十石 司儀郎
文學六石十斗 藥藏郎藥藏丞四石
西京官祿兵戶部尙書二百四十六石十斗 攝尙書二百二十六石
十斗 大府司宰卿少府監二百石 攝卿監一百八十六石十斗

兵戶部侍郎一百七十五石五斗 攝侍郎軍器監一百四十六石十
斗 大府司宰少卿少府少監一百三十三石五斗 攝少卿少監一
百十三石五斗 兵戶部郎中軍器少監九十三石五斗 試郎中軍
器少監八十石 兵戶部員外郎六十六石十斗 試員外郎五十三
石五斗 大府少府司宰丞左右營長史四十石 軍器丞試大府少
府司宰丞左右營長史三十三石五斗 大府少府司宰主簿試軍器
丞二十六石十斗 大倉大官令試主簿二十石 軍器主簿良醞雜
材令試大倉大官令十六石十斗 大倉大官丞十石 良醞雜材丞
八石 權務官五部禮儀營作句覆院四面都監使四十石 五部禮
儀營作句覆院四面都監副使二十六石十斗 正設陳設院刪定都

監藥店雍和迎仙綾羅店副使十六石十斗 大悲院諸學院八關寶
 貨泉務副使十三石五斗 五部禮儀營作句覆院四面都監判官錄
 事十石十斗 正設陳設院刪定都監藥店雍和迎仙綾羅店大悲院
 諸學院八關寶貨泉務判官醫學院博士八石十斗
 雜別賜過年別賜米國大夫人五十石 左右番中禁都知行首十石
 御殿侍女左右番件班中禁八石 左右件都知七石 三司計史
 六石十斗 試三司計史別駕四石五斗 御殿侍婢老奴四石 進
 房燈燭小奴小親侍二石 大府計史稻十三石 同一科計史十石
 內侍散職員茶房散職員內侍散職人吏省待詔仕三百日以上別
 賜米十二石 中書門下省待詔翰林待詔御引駕十石 閒茶房南

班員同飯色員衣房員八石 中書門下直省中樞院直省禮成江船
 頭行首校尉七石 尙食局指諭南班員客省承旨孔日都衛女直丹
補丹字上有契字 渤海通事六石十斗 御厨人吏御醬庫南班員茶房人吏
 宮闕都監枝色員及作上員六石 臺一科知班閣門承旨五石五斗
 中書門下省中樞院試直省五石 內庫南班員四石十三斗三升
 臺二科知班臺試知班閣門試承旨閣門一科廳頭中書門下省中
 樞院借直省四石 臺二科試知班二科廳頭二石十斗 御茶房員
 吏內供膳殿前承旨仕一百八十日以上別賜米一科十石二科八石
 內承旨及供膳一科六石二科四石
 德宗定外官祿東京官祿留守二百五十石 判官一百三十石 司



錄七十石 掌書記六十石 法曹三十石 文宗定知西京留守事

二百七十石 補事 作使 東京留守使二百二十三石 西京副留守南京

留守八牧使安西大都護使二百石 南京副留守八牧副使安西大

都護副使一百二十石 蔚禮金梁豐等州防禦使一百石 開城府

使東西南京判官八牧判官安西大都護判官仁水原公洪俠春東交

平谷等州使天安南原長興京山安東等府使古阜靈光靈巖寶城昇

平等郡使八十六石十斗 東京副留守六十六石十斗 東西南京

司祿參軍事禮金豐等州防禦副使四十六石十斗 開城府副使東

西南京掌書記八牧安西大都護司祿仁水原公洪俠春東交平谷等

州副使天安南原京山安東長興等府副使古阜靈光靈巖寶城昇平

等郡副使蔚梁州防禦副使白翎鎮將四十石 禮金州防禦判官三

十三石五斗 蔚梁州防禦判官三十石五斗 開城府判官三十石

仁水原公洪俠春東交平谷州判官天安南原京山安東 補加 長興 古阜

靈光靈巖寶城昇判官 補有 等字 江東江西中和順和江華固城南海巨

濟一善管城大丘義城順安基陽遂安甕津臨陂進禮金堤富城嘉林

陵城耽津海陽金溝等縣令白翎鎮副將二十六石十斗 東西京八

牧安西大都護法曹江華一善管城大丘義城順安臨陂進禮金堤富

城嘉林陵城耽津甕津海陽等縣尉二十石 固城縣尉十六石十斗

開城法曹十三石五斗

肅宗判外官吏邑祿給公須租

睿宗定州鎮將相將校祿中郎將四十石 郎將攝中郎將三十三石
攝郎將二十石或十八石 別將十八石 校尉十四石 隊正九石

仁宗定致仕官祿門下侍中中書令三百石 門下平章中書平章事
一百八十石五斗 叅知政事左右僕射一百六十六石十斗 尙書
上將軍一百五十石 判禮賓衛尉大府大僕司宰寺秘書殿中省事
大司成一百二十三石五斗 試尙書判少府將作事左右常侍御史
大夫尙書左右承攝上將軍大將軍五寺三監等官卿監一百十六石
十斗

太祖遺訓曰百辟群僚之祿視國大小已有定制不可增減且古

典云以庸制祿官不以私若以無功人及親戚私昵虛受天祿則不
止下民怨謗其人亦不長享福祿切宜戒之

光宗初卽位命大匡朴守卿攷定國初有功役者賜米有差名曰
例食

顯宗五年自庚戌用兵以來百官祿俸不足日直皇甫俞義等建
議奪京軍永業田以充祿俸

宣宗判文武百官三月前差六月前出官人全祿六月後出官半祿
三月後六月前差十月前出官半祿十月出官除祿

仁宗更定百官祿俸 率依文宗舊制而諸殿
太學士以下畧有省減

明宗十六年左倉竭無以頒祿借典牧司所蓄白金六百二十四

斤布六千匹將作監布三萬匹以補之

高宗太倉頒五品祿倉匱只給數十人

補四十六年太倉御史奏倉廩已匱無以頒祿乃以崔誼別庫米一萬五千石補四品以下祿俸

補忠烈王二十四年監察使蔡禍監左倉頒祿有內豎傳旨輸米于內給宮人禍不從曰今所頒府衛將校祿也若輟與內人恐虧聖德王怒流之

補忠穆王元年舊制官吏祿薄賜京畿田人若干畝謂之祿科至是權貴奪之幾盡右議政王煦脫意革弊下令盡復之由是為奸貪所惡而罷時人缺望

恭愍王時監察司啓諸君閒居食祿請停俸

教曰忠信重祿所以勸士宜令有司量宜加給且鷄林福州京山府所供綾羅紬布毋得納德泉庫輸之廣興倉以補百官之俸後因倭寇漕運不通九品科祿不給

補七年都評議使司啓近因倭寇漕運不通百官祿俸不給請自今諸封伯已行侍中者從宰樞科其餘伯依異姓諸君科從之

補十一年置祿轉色

補密直提學白文寶劄曰三代之制下士與庶人可食九人今吾東方十倍於百里之國而鄉千里者二山林雜居其半大夫之祿不足以食九人況其餘乎重祿之術令有司更議

辛禍以廣興倉告匱減百官俸

補十二年廣興倉使羅英烈副使田思理分臺糾正權幹等頒祿于東江倉禍如東江使宦者安琚教英烈等賜從行叉魚及養馬冶工等三十一人米各一石英烈等曰此倉先王所以祿百官也不可濫賜禍大怒囚英烈等三日命琚發倉與之

恭讓王頒封倉祿一品至三品各賜一石其餘各品不及

補元年大司憲趙浚上疏曰忠信重祿所以勸士也自豪強兼并以來租稅日減祿秩歲縮先王制祿徒爲文具宜令有司參酌古制豐其祿秩

補二年都堂啓門下錄事注書二司都事密直堂後內院令丞膳官

令丞皆用私財以供官費名爲役官有違設官之意請自今其宣飯紙禮皆令官給從之

補高麗祿俸之制內而宗室百官外而州府郡縣莫不有祿以養廉耻至於雜職胥吏工匠凡有職役者亦皆有常俸以代其耕謂之別賜

補李暉光曰高麗祿俸以左倉米十三萬九千七百餘石准給內而宗室百官外而州郡鎮將下而吏胥工匠莫不有祿第一科祿四百石第二科三百六十六石以是爲差至十石而止

本朝 世宗二十一年定百官科祿分四孟朔頒賜第一科正一品春中米四石糙米十二石大君加三石田米一石黃豆十二石紬二疋正布四

正楮貨十張夏中米三石糙米十二石小麥五石紬三疋正布四疋秋
中米四石糙米十二石田米一石小麥五石紬一疋正布四疋冬中米
三石糙米十二石黃豆十一石紬二疋正布三匹 第二科從一品春
中米三石糙米十一石田米一石黃豆十一石紬二疋正布四疋楮貨
十張夏中米三石糙米十一石小麥四石紬一疋正布四疋秋中米三
石糙米十石田米一石小麥五石紬一疋正布四疋冬中米三石糙米
十一石黃豆十石紬一疋正布三疋 第三科正二品春中米三石糙
米十石田米一石黃豆九石紬二疋正布四疋楮貨八張夏中米三石
糙米十石小麥四石紬一疋正布三疋秋中米三石糙米十石田米一
石小麥五石紬一疋正布四疋冬中米三石糙米九石^補十^石黃豆九石

紬一疋正布三疋 第四科從二品已上初七日春中米三石糙米九
石田米一石黃豆九石紬二疋正布四疋楮貨八張夏中米三石糙米
十石小麥四石紬一疋正布三疋秋中米三石糙米九石田米一石小
麥四石紬一疋正布四疋冬中米三石糙米九石黃豆八石紬一疋正
布三疋 第五科正三品堂上官春中米三石糙米八石田米一石黃
豆八石紬一疋正布四疋楮貨八張夏中米三石糙米八石小麥三石
紬一疋正布三疋秋中米三石糙米八石田米一石小麥四石紬一疋
正布三疋冬中米二石糙米八石黃豆七石紬一疋正布三疋 第五
科正三品春中米三石糙米七石田米一石黃豆八石紬一疋正布四
疋楮貨八張夏中米二石糙米八石小麥三石紬一疋正布三疋秋中

米三石糙米七石田米一石小麥四石紬一疋正布三疋冬中米二石
糙米八石黃豆八石紬一疋正布三疋 第六科從三品已上初八日
春中米三石糙米七石田米一石黃豆七石紬一疋正布四疋楮貨六
張夏中米二石糙米七石小麥三石紬一疋正布三疋秋中米三石糙
米六石田米一石小麥四石紬一疋正布三疋冬中米二石糙米七石
黃豆七石正布三疋 第七科正四品春中米二石糙米六石田米一
石黃豆七石紬一疋正布三疋楮貨六張夏中米二石糙米七石小麥
三石正布三疋秋中米二石糙米六石田米一石小麥三石紬一疋正
布三疋冬中米二石糙米六石黃豆六石正布三疋 第八科從四品
已上初九日春中米二石糙米六石田米一石黃豆六石紬一疋正布

三疋楮貨六張夏中米二石糙米六石小麥三石正布三疋秋中米二
石糙米五石田米一石小麥三石紬一疋正布三疋冬中米二石糙米
六石黃豆六石正布二疋 第九科正五品春中米二石糙米五石田
米一石黃豆六石紬一疋正布三疋楮貨四張夏中米一石糙米六石
小麥二石正布三疋秋中米二石糙米五石田米一石小麥三石正布
三疋冬中米一石糙米五石黃豆五石正布二疋 第十科從五品已
上初十日春中米二石糙米五石田米一石黃豆五石紬一疋正布三
疋楮貨四張夏中米一石糙米五石小麥二石正布二疋秋中米二石
糙米五石田米一石小麥三石正布三疋冬中米一石糙米五石黃豆
五石正布二疋 第十一科正六品春中米二石糙米四石田米一石

黃豆五石紬一疋正布三匹楮貨四張夏中米一石糙米五石小麥二
 石正布二疋秋中米一石糙米五石田米一石小麥二石正布三疋冬
 中米一石糙米四石黃豆四石正布二疋 第十二科從六品已上十
 一日春中米二石糙米四石田米一石黃豆四石紬一疋正布三疋楮
 貨四張夏中米一石糙米五石小麥二石正布二疋秋中米一石糙米
 四石田米一石小麥二石正布二匹冬中米一石糙米四石黃豆四石
 正布二疋 第十三科正七品春中米一石糙米三石田米一石黃豆
 三石正布二疋楮貨二張夏中米一石糙米四石小麥一石正布二疋
 秋中米一石糙米四石田米一石小麥一石正布二疋冬糙米四石黃
 豆二石正布一疋 第十四科從七品已上十二日春中米一石糙米

三石田米一石黃豆二石正布二疋楮貨二張夏中米一石糙米四石
 小麥一石正布一疋秋中米一石糙米三石田米一石小麥二石正布
 二疋冬糙米四石黃豆二石正布一匹 第十五科正八品春中米一
 石糙米三石田米一石黃豆二石正布一疋楮貨二張夏中米一石糙
 米三石小麥一石正布一疋秋糙米三石小麥一石正布一疋冬糙米
 三石黃豆二石正布一疋 第十六科從八品已上十三日春中米一
 石糙米二石 補加田米一石 黃豆二石正布一疋楮貨二張夏糙米三石小麥
 一石正布一疋秋中米一石糙米二石小麥一石正布一疋冬糙米三
 石黃豆二石正布一疋 第十七科正九品春糙米二石田米一石黃
 豆二石正布一疋楮貨一張夏糙米二石正布一疋秋糙米二石小麥

增補文獻備考 卷二百三十一
一石正布一疋冬糙米二石黃豆一石 第十八科從九品已上十四日春糙米二石田米一石黃豆一石正布一疋楮貨一張夏糙米二石秋糙米二石小麥一石正布一疋冬糙米二石黃豆一石

臣謹按柳馨遠隨錄云壬辰亂後減祿制無細布楮貨而省減多少未可攷

仁祖二十五年改定祿俸春等正一品米十一石田米二石黃豆四石大君則米加三石 從一品米十石田米二石黃豆三石 正二品米九石田米二石黃豆三石 從二品米八石田米二石黃豆三石 正三品米七石田米二石黃豆三石 堂下正三品米七石田米二石黃豆二石 從三品米六石田米一石太三石 補太豆 四品米五石田

米一石黃豆二石 五品米五石田米一石黃豆二石 六品米四石田米一石黃豆二石 七品米三石田米一石黃豆二石 八品米三石田米一石黃豆一石 九品米二石黃豆一石夏秋冬等同
顯宗十一年改定祿俸春等正一品米十一石黃豆六石紬二疋正布二疋 從一品米十石黃豆四石紬一疋正布一疋 正二品米九石黃豆四石紬一疋正布一疋 從二品米八石黃豆四石紬一疋正布一疋 正三品米七石黃豆四石紬一疋正布一疋 從三品米六石黃豆四石紬一疋正布一疋 四品米五石黃豆四石紬一疋正布一疋 五品米五石黃豆三石紬一疋正布一疋 六品米四石黃豆三石紬一疋正布一疋

疋 七品米三石黃豆三石紬一疋正布一疋 八品米三石黃豆二石紬一疋正布一疋 九品米二石黃豆二石紬一疋正布一疋夏秋冬等同夏等以麻布代紬

肅宗十七年以三南告饑減百官祿俸米一石代給田米十九年復舊二十三年減百官六品以上祿俸米一石二十五年頒百官六品以上錢二百文代祿米一石之減

二十七年連值凶歉財力匱乏以百官四科祿俸分作每朔奴馬散料大君公主米三石三斗黃豆一石五斗 正一品米二石十二斗黃豆十二斗 從一品正二品米二石六斗黃豆十二斗 從二品正三品米二石黃豆十二斗 堂下正三品從三品四品米一石九斗黃豆九

斗 五品六品米一石三斗黃豆六斗 七品米一石黃豆六斗 八

品米十二斗黃豆三斗 補作五斗 九品米十斗黃豆五斗

景宗元年改定百官祿俸第一科正一品米二石八斗黃豆一石五斗 大君則春三朔各加一石 第二科從一品米二石二斗黃豆一石五斗 第三科

正二品米二石二斗黃豆一石五斗 第四科從二品米一石十一斗

黃豆一石五斗 第五科正三品米一石九斗黃豆一石五斗 同五

科正三品米一石五斗黃豆一石二斗 第六科從三品米一石五斗

黃豆二石二斗 第七科四品米一石二斗黃豆十三斗 第八科五

品米一石一斗黃豆十斗 第九科六品米一石一斗黃豆十斗 第

十科七品米十三斗黃豆六斗 第十一科八品米十二斗黃豆五斗

第十二科正九品米十斗黃豆五斗 第十三科從九品米十斗黃豆五斗

臣謹按此十三科百官散料卽載於續典而至今遵行者也間

因凶歉而乍減旋復者不爲詳錄

太祖元年大司憲南在上疏曰祿者古先哲王所以養士大夫之

供職事者也今功臣之母妻封宅主者亦許食祿一家之內並受天

祿不合於義乞上女宮主王子翁主外宅主母令給祿 上曰功臣

父母妻旣於祿券封爵有爵無祿可乎

補七年以旱災惟功臣妻母封翁主外悉停宮主翁主宅主女官之

祿

補世宗十一年給致仕第四科祿

補端宗二年故功臣妻年老者依致仕堂上官例月致酒肉

補十年春命密城君琛寧海君瑋雖持服家居亦並給祿

補經國大典 各科祿從實職四孟朔頒賜有故科內未受者科後

百日內則追給○京中番上軍士則以除授日始計下番後除授者

亦以除授日始計兩界赴防軍士則以番終日始計於常限又加百

日○兩界守令僉節制使萬戶計程途日限加半

如十日程則加五日之規○出

使人受職雖不行公亦給若科前遭喪或身死者仕滿五十日而未

徑遞則給 宗親及堂上官不考仕日雖不考仕日在職滿五十日者給 ○守令遞任者解由傳掌

外因公務未來者雖過限計程途啓聞追給○公主翁主夫歿從夫

職給○觀察使都事節度使兩界虞候評事並有祿挈家觀察使節
度使否

補中宗二十年領議政南袞等以歲歉請減百官祿上曰忠信重
祿所以勸士苟非極凶不可減也不許

金安國曰經濟六典有守信田乃備朝臣寡妻廩給俾不窮餓改
撰大典時取爲職田殊失 祖宗忠厚之意

補宣祖五年都承旨朴應男臨受祿而身死都承旨已出代而因筵
臣陳白特命作科給祿

補李珣曰百僚師師非度吏胥緣文舞奸以至一皂一隸稍有所
管則輒事漁奪此政亂政亡國之痼弊也然古者府史胥徒皆有

常祿仰食於上今之吏胥舉無廩俸若不漁奪無所資生此亦國
制之未備者

補李暉光曰本朝平時以廣興倉米七萬石分給祿俸視前代減
損而國儲常患窘乏變後又減其半而歲入不足以爲出常引納
而充給云

補又曰今槐院寫字官食三品祿又受月料及丘史價合計祿俸
與大臣相等制政之不均蓋自古如此

補仁祖朝仁興君瑛喪中給祿 孝宗朝仁興君瑛及貞信貞徽主
卒後限三年給祿 並詳見
帝系考

補二十三年完溪君李起築卒特命祿俸限三年仍給蓋異數也

孝宗朝比年凶歉備局請減百官祿俸政院繼之大臣申之而不許一則曰忠信重祿聖人所訓凶年飢歲尤宜惕念再則曰御供未減者尙多俟其盡減更議可也惟浮費悉令節減三則曰祖宗朝待下之道極其豐厚今不可太薄終不減祿經用亦支

補顯宗十二年領敦寧李景奭卒領議政鄭太和啓曰李某在時家甚貧宜有優恤命祿俸限三年仍給後遂爲例

補同年判書朴長遠母廩給終身

詳見禮考

補柳馨遠曰今百官祿俸至薄一品歲俸六十石至九品則僅十二石不能自給例受外方饋遺名曰進奉惟居清要者得之又各司謂用餘物皆私分諸官名曰分兒吏胥祿則或有或無諸司不

同其有者或以價布或月米六斗奴隸則舉無其廩故吏隸皆待漁奪以爲生

補肅宗二十二年吳斗寅朴泰輔妻子給料

補英祖四年特命洪霖妻子給料終其身

補八年因備局啓辭祿米中正一品減米三斗太二斗從二品以上減米二斗太二斗堂上正三品減米二斗太一斗堂下六品以上減米一斗太一斗至於各樣雜職之自軍資監上下者並勿舉論似爲得宜自正月朔頒料時爲始定奪

補續大典 各科祿分作每朔散料前月頒賜 公翁主出閣前受祿出閣後只給駙馬祿○議政居鄉外不受祿則令地方官月廩輸

送○前官未及受祿則後官差除雖在頒祿後受當朔俸○解由成

出後其等未封倉前科祿並給四等封倉式春等正月十五日至四月二十五日為百日封倉之限他等

此做未畢推未解由未及受祿者外未出仕前祿俸勿許追給○頒祿

時西班牙職堂上則兵曹具錄職姓名移文戶曹照訖付廣興倉題

給○軍職移拜實職未及受祿之員付軍職遞兒

致仕祿俸功臣正一品授正三品祿功臣從一品授從三品祿功臣正

二品授正四品祿功臣嫡長及凡人正一品功臣從二品授從四品祿

功臣正三品授正五品祿功臣嫡長從一品授從五品祿功臣嫡長正

二品授正六品祿功臣嫡長從二品授從六品祿凡人從一品功臣嫡

長正三品授正七品祿凡人正二品授從七品祿凡人從二品授從八

品祿凡人正三品授正九品祿

月致議政酒三壺肉十斤鷄五首正卿酒三壺肉六斤從二品酒三壺

肉五斤正三品酒三壺肉四斤 英祖二十一年加賜正卿米一石黃

豆一石自李乘常始三十二年因禁制遂減酒

別賜議政則歲時及春秋米八石黃豆三石赤豆一石鹽二石民魚十

尾石首魚十五級炭三石燒木二百斤

補李珣曰古之宰邑者有常俸足食而分其餘以及親舊視俸多

少以裁濶狹今也不然守宰無常俸官中斗米以上皆為國物雖

伯夷為宰不私用國物則無以糊口此國法之未備者也於是君

子既難於守法而貪夫踰越太甚國賦之外無名科斂使民不堪

勢使然也

補英祖六年右議政李堞筵啓自丁未年朝臣丘價移送賑廳以爲萬一補用之地而事近細瑣有違重祿之意特命復舊似爲允當矣領議政洪致中曰家貧旅宦者不無資賴之端而一切革罷必有窘急之患矣當初既非永罷到今復舊似爲無妨矣守禦使尹淳曰當初非爲取補國用國計哀痛故欲先自尊官大行節約之政以助一分不虞之需今雖復舊諸般供之多有停減朝臣丘價先復似爲未安矣都承旨趙顯命曰當初此論李光佐時領府事主之而臣與尹淳與聞矣其意欲躬行節約以上格君心下率群僚蓋本於己卯名賢丘價不入門之言文正公宋時烈癸亥省減之論也數年之後豈可輕

議復古乎 上曰每欲下教而未果矣領府事所達固出於節省浮費之意而收聚賑廳以補國用則誠有屑越苟且之端今後則丘價復舊與否惟在其司更勿收送賑廳矣

臣謹按檀君有臣彭吳官制未攷箕子始設士師之官立八條之教箕否之世大夫諫伐燕則有大夫之稱矣箕準之時拜衛滿博士則有博士之稱矣衛滿僭號有相路人將軍王峽則是將相之職矣馬韓有帥大者自名爲臣智其次邑借辰韓諸小邑皆有渠帥大者名臣智次險側次樊穢次殺奚次邑借弁韓有魏率善邑君歸義侯中郎將都尉等號其餘諸國若夫餘則以六畜名官有馬加牛加猪加狗加又有大使者小使者東沃

增補文獻備考 卷二百三十一
沮則有侯邑君三老之稱濊亦同至于三國新羅則琉璃王始
設官十七等逸聖王有內外兵馬事助賁王有大將軍伐休王
置左右軍主慈悲王置左右將軍其後廣設軍幢將軍眞平王
置守衛府高勾麗則其官初有九等中有十二等終有十五等
又有大模達末客等官分國爲五部諸大城置褥薩諸城置處
閭近支亦謂之道使百濟則古爾王置官十六品有左將冠軍
將軍龍驤將軍司軍部之號五城有長吏五方有方領方佐方
有十郡郡有將其內以分理庶績外以典守郡邑則三國皆然
矣新羅混一制度稍備至景德王定州郡改官號內有省部府
署監典幢之員外有州京郡縣之官而猶未盡變夷陋之習弓

齋則其官有省部府臺壇又設正匡元輔大相元尹佐尹正朝
甫尹軍尹中尹等官高麗太祖畧倣唐制襲用新羅弓齋之舊
又美立三省六尚書九等六衛至成宗始定一代之制內則有省部
亦官臺院寺司館局外則有京都護牧府郡縣鎮官有常守位有定
員文宗睿宗少有增損忠烈更定官制凡擬上國者悉改之忠
宣以後二十年之間四變其制遂不勝其煩紊矣本朝國初設
官之制名號品秩多襲麗舊 太宗大王元年改官制三年汰
冗官 世祖大王十二年又改官制 成宗大王十六年頒降
大典官職始有定名於是內而有政府六曹府院寺監倉庫署
外而有觀察節度營留守府大都護府牧都護府郡縣鎮堡諸

司分屬於六曹小邑分管於列鎮上下相承表裏相維周官法

度燦然復明猗歟盛哉

補臣謹按此段是總論三國時官制者而其所用事多有可疑彭吳非檀君時

人而今為其臣助責伐休之祖孫世代倒錯本朝大典類降在於成宗一年而今作十六年節節可疑而既是當時所編次

故姑為載錄以俟斤正

續純祖十五年命頒祿及放料以米交給

續今上三十年減省廳啓曰官額減省之地頒祿之有涉煩冗者

亦宜除減自今文臣叅下之無定數付職並減下只定三十窠實職

及差役人劃定於此窠中何如從之

增補文獻備考卷之二百三十七

增補文獻備考卷之二百三十七

