

頭 齋

小學內篇句讀

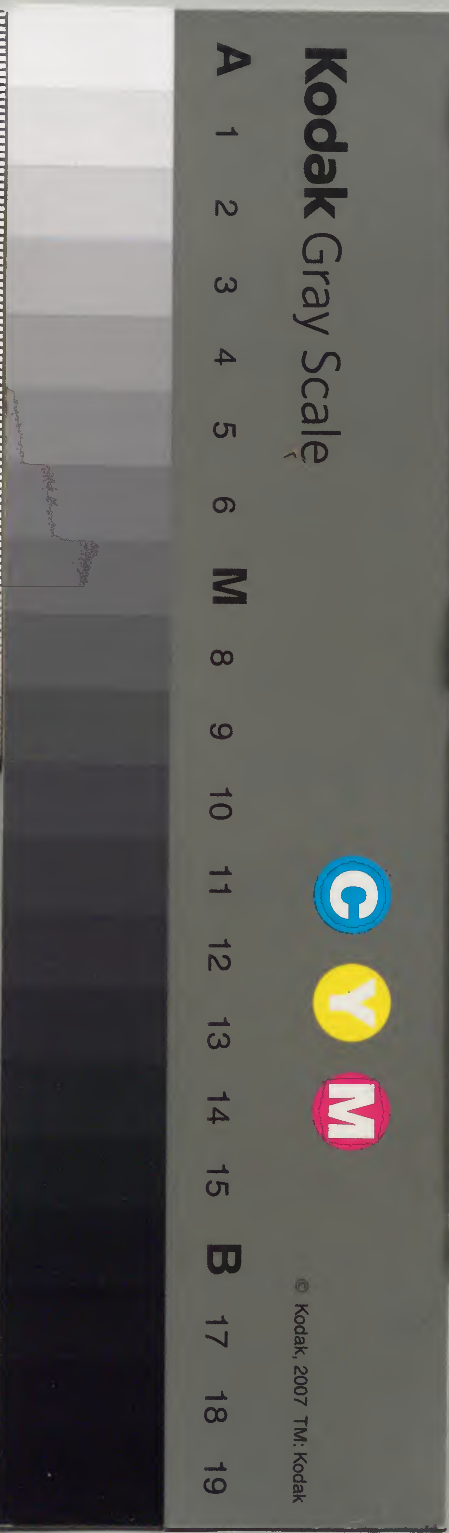
敬身

三

漢書門			
九	三	七	七
一	七	〇	七
七	四	〇	七
冊	架	函	號

內閣文庫			
九	三	七	七
一	七	〇	七
冊	架	函	號

內閣文庫	
番號	漢 9377
冊數	7 (3)
函號	298 187



綴じ部(喉部分)の文字等が開きが不鮮明な場所あり

○論語曰克己復禮為仁

合璧曰敬身者尊敬其身也人之身為

之目有西心術威儀衣服飲食皆敬身

之意猶中庸尊德性朱子秋之

為恭敬奉持也

○秋名曰敬警也恒自肅整也

○又曰身伸也可屈伸也

私曰五倫之本在身身之本在心術

小學卷之三

敬身第三

敬身者敬以持身也

目其別有四心術威儀衣服飲

食心術正乎內威儀正乎外則

敬身之大體得矣其衣服飲食

所以奉身也苟不制之以義節

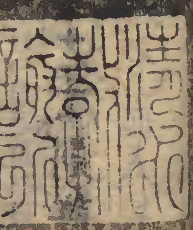
之以禮將見其所以養人者反

害於人也分而言之則心術威儀

修德之事也衣服飲食克己之

事也統而言之皆敬身之要也

天台陳選句讀



○孔子曰：「真氏曰：子之身出於父母本一體而分焉。猶枝之出於幹也。持身之不慎，寧不傷其親乎？故曾子戰戰兢兢，以終其身。蓋敬奉遺體，不敢以少慢也。凡為人子者，皆所當然。」

相頌而共勉也

○聖模吞經伊訓曰：聖模洋

○訓蒙士書經商書伊訓篇曰：具訓于蒙士。集傳曰：具詳悉也。童蒙始學于士，則詳悉以是訓之。字彙曰：模模範規模，又故也。範法也。已也。

帝之道存乎曰：在冊。晉王欲聞之，則齊矣。齊三日，王端冕尚父，亦端冕奉，昏而入。王東面而立，師尚父道書之言，黃勉齊曰：敬字之義，前輩云：主上又曰：惺惺，又曰：收斂，不容一物。要之，只說得敬之一路，不是敬之正訓。程有朱先生晚年道一箇字最切云：敬只是畏。且敬字只把敬與怠對說，便可見怠慢只是無畏，懼有畏懼便不敢怠慢。故知畏字是敬字裡面一條大路。總畏便會主上，便會惺惺，便收斂不容一物。○真氏曰：師尚父之告武王，不出敬與義之二言。蓋敬則萬善俱立，怠則萬善俱廢。義則理為之主，欲則物為之主。吉凶存亡之所由分也。其後孔子贊易於坤卦六二曰：敬以直內，義以方外，先儒釈之曰：敬立而內直，義形而外方。蓋敬則此心無私邪之累，內之所分，外之所以方也。自黃帝而武王自武王而孔子，其皆一道欤。

蓋惟敬身故於父子君臣夫婦長幼朋友之間無施而不可此古人修身必本於敬也凡四十六章

孔子曰：君子無不敬也。敬身為大身也者，親之枝也。敢不敬與不能敬其身，是傷其親，傷其親是傷其本，傷其本枝從而亡。與聲○身之於親猶木之有枝，親之於身猶木之有本也。仰

聖模景賢範述此篇以訓蒙士

丹書曰：敬勝怠者吉，怠勝敬者滅。義勝欲者從，欲勝義者凶。尚父所以告武王者，敬敬畏怠，怠慢滅亡也。義者天理之公，欲者人欲之私，從順也。真氏曰：敬則萬善俱立，怠則萬善俱廢。義則理為之主，欲則物為之主。吉凶存亡之所由分也。

○曲禮曰：毋不敬，儼若思。

史記卷三十一齊太公世家第一註劉向別錄曰師
之也之也之也之也之也之也之也之也之也之也
○註禁止禮記月令篇曰禁止
伐木

○註禁止禮記月令篇曰禁止
伐木

朱子儀禮通解見之言情之親
狎則敬也有所敬則長長惟
賢者乃能狎而敬之是以廣義而
不慢畏而敬之是也義者不情親
自有公論惟賢者能之也

○母苟得馬氏曰孟子受宋薛
之賤而却齊之餽兼金所不
得受也△戴氏曰積而能散臨
財母苟得分無求多皆為財利
言也此人所甚病者故三言之
天下之患莫大於苟可為而止
故苟者自恕之辭也
○母苟免馬氏曰曾子避越寇
而子思德不去衛以名所不得
免也
○註聞狼二字出孟
子齊妻下篇
○註見利思義
見危授命論語子張篇曰士見
危致命見得思義
○註念思

安定辭安民哉
母音無下同○黃氏
曰母禁止辭儼矜莊
貌人之坐思貌必儼然安定審也母
不敬正其心也儼若思正其貌也安
定辭正其言也安民

教不可長欲不
可從志不可滿樂不可極
○教者矜也慢物之謂欲
謂飲食男女之欲馬氏曰傲不可長
必消而絕之欲不可縱必克而止之
志不可滿必損而抑之樂不可極必
約而歸

賢者狎而敬之畏而愛之愛
於禮

而知其惡憎而知其善積而能散安
安而能遷

母求勝分母求多
難去聲分平聲○
聞狼母苟得見利思義也母苟免見
危致命也母求勝念思難也母求多

臨財母苟得臨難母苟免狼

母求勝分母求多
難去聲分平聲○
聞狼母苟得見利思義也母苟免見
危致命也母求勝念思難也母求多

臨財母苟得臨難母苟免狼

母求勝分母求多
難去聲分平聲○
聞狼母苟得見利思義也母苟免見
危致命也母求勝念思難也母求多

臨財母苟得臨難母苟免狼

雞 字出論語季氏篇

○匡惠不均論語季氏篇曰不

○朱子曰視聽言動之間所當

○禮也其非禮則勿以止焉則是

○克己之私而後于禮矣其非禮

○而勿視聽者防其自外入而動

○於內非禮而勿言動者謹其自

○內出而接于外也內外交進為

○不之功矣所以用力其機特

○反則為天理自是而流則為人

○欲自是而克念則為聖自是而

○固念則為狂特毫忽之間耳胡

○雲峯曰此章緊要在勿字故集

○註切緊解此一字蓋心為一身

○之主即將為三軍之主一身耳目口

○朱子曰四者惟視為切所以先言視視

○出門 朱子曰已不欲勿施於人如富壽康寧人之所欲死亡貧苦人之所惡所欲

○者必以同於人所惡者不以加於人又曰乾道奮發而有為坤道靜重而特守觀夫子告

○子氣象各有類仲弓資質溫粹顏子資質剛明顏子於仁剛德果決如天旋地轉雷厲風

○行做將去仲弓則自斂藏嚴謹做將去伊川曰克復乾道是一服蔡打疊了這病敬怨坤道

○是服藥調護漸消磨了這病△馮厚齋曰左傳云仲尼曰古語有之曰克己復禮仁也蓋

○古有此語唯顏子可以從事於此又曰出門如賓承事如祭仁之則也亦古有此語唯仲弓

○可以語之曰居處 直卿曰居處指幽獨而言未有

○思不 疑事毋質直而勿有 質成也事

○均也 之不可以已意斷也朱子曰兩句連

○說為是疑事毋質即少儀所謂毋身

○質言語也直而勿有謂陳我所見聽

○彼夫擇不可據而有之專務強辨不

○然則是以身 孔子曰非禮勿視非

○禮勿聽非禮勿言非禮勿動 此答顏

○也朱子曰非禮者已之私也勿者禁

○止之辭又曰但有些箇不循道理處

○便是 出門如見大賓使民如承大

○非禮 祭已所不欲勿施於人 此答仲弓問

○賓使民如祭敬以持已也已所

○不欲勿施於人恕以及物也 居

○處恭執事敬與人忠雖之夷狄不可

○棄也 處上聲 此答樊遲問仁也之

○王容敬主事恭見乎外敬主乎中之

○夷狄不可棄勉其固守而勿失也蔡

○氏曰諸子問仁而所答各異 言忠

○者因其所稟之資而發也 信行篤敬雖蠻貊之邦行矣言不忠

○子之昏為續近思錄卒學者号

○仲覺建陝人蔡沆長子嘗輯朱

○子之昏為續近思錄卒學者号

覺軒先生

朱子曰子張在得行於外故

夫子及於身言之猶答手祿問

達之意也篤有重厚深沉之意

敬而不篤則有拘迫之患

○周禮夏官職方氏四夷八蠻

七閩九貉五戎六狄鄭司農註

東方曰夷南方曰蠻西方曰戎

北方曰貉狄又雷素曰扎云南

方之人曰蠻從忠蠻聲蛇種也

○貂說文北方國豕種本作貉

孟子大貉小貉也或作貉

○有九思身氏曰孔子曰吾嘗

終日不食終夜不寢以思無益

而令乃有九思彼為思而不學

者言此為不思者而言

○註朱子曰一陳新女曰視

外明而聽內明蔽是蔽于外墜是墜於內故集註于視之明以無所蔽言于聽之聰以無所

墜言也

○程子曰動容貌舉一身而言也周旋中禮暴慢斯遠矣正顏色則不妄斯近信矣出辭氣

正由中出斯遠鄙倍矣

○粗厲札記象記曰粗厲猛

起奮未廣賁之皆作民剛毅

○註也莊論語先進篇曰論篤

是與君子者乎也莊者乎

○註凡陋廣雅曰凡輕也今人

鄙人為凡夫輕賤之稱也

○註造次顛沛論語里仁篇曰

君子無終食之間違仁造次必

於是顛沛必於是朱註造次急

信行不篤敬雖州里行乎哉行篤行不之行

去聲猶音麥○此答子張問行也盡

也之謂忠以實之謂信篤厚也篤敬

厚而敬也蠻南蠻猶北狄二千五百

家為州二千五百家為里乎哉疑辭

君子有九思視思明聽思聰色思

溫貌思恭言思忠事思敬疑思問忿

思難見得思義難去聲○朱子曰視

聽無所壅則聰無不聞色見於面者

貌舉一身而言思問則疑不蓄思難

則忿必懲思義則得不苟○曾子曰君子所貴乎

道者三動容貌斯遠暴慢矣正顏色

斯近信矣出辭氣斯遠鄙倍矣遠近

聲倍音佩○朱子曰貴猶重也容貌

舉一身而言斯猶節也暴粗厲也慢

放肆也信實也正顏色而近信則非

色莊也辭言語氣聲氣也鄙凡陋也

倍與背同謂背理也言道雖無所不

○戴氏曰禮之審節文斯二者
禮者節文之謂也故禮亦謂之
節猶規矩法則不可越也昏日
德盛不狎侮故狎侮人者皆德
薄者也數侵侮人而好與人狎
不特失人必且失己其為無禮
也大矣

○劉氏曰敬用五更所以修身
也尤蹈乎五常所以踐言也是
礼有其本可謂善行矣

○真氏曰淫樂如鄭衛淫哇之
樂應禮如委巷猥俗之礼△陳
澹曰曰不留不接心設如論語
四勿之謂皆反情比類之更如
此則百體從之而義之與比矣

五由中出流源通流矣

也
○曲禮曰禮不踰節不侵侮不好

狎修身踐言謂之善行
好行並去平聲
謂上下之等級侵侮侵犯而侮慢也
好狎好為褻狎也三者禮之所禁也
修治其身踐行其言二者行之
善者也然禮之實亦不外是矣

記曰君子姦聲亂色不留聰明淫樂

慝禮不接心術惰慢邪辟之氣不設

於身體使耳目鼻口心知百體皆繇

順正以行其義

慝音忒辟音僻○姦
聲亂色聲色之不正
者也淫樂慝禮禮樂之不正者也
留聰明謂不停於耳目不接心術謂
不入於念慮繇從也真氏曰君子之
所以自養者無他内外交致其功而
已姦聲亂色不留聰明養其外也淫
樂慝禮不接心術養其內也惰慢之
氣自內出者也邪僻之氣自外入者
也二者不設於身體如是則外而身
目鼻口百體內而心知皆繇順

正以行其義自養之功畢矣
○孔

子曰君子食無求飽居無求安敏於

○双峯鏡氏曰敏於夏之夏非
特指行夏而言凡學問思辨究
理之事皆事也尹氏曰君子之

小學

卷三

六

學能是四者可謂篤志力行者矣然不取正於有道未免有差如楊墨學仁義而善者也其流至於無父無君謂之好學可乎

○吳訥曰畏怖懼也威者威其民謂天之威命也言民能畏天之威如畏疾病自然不為惡此民之上者也懷者謂人以恩惠懷之也因人懷已而不顧禮義之是非從之如水流下也此民之下者也蓋當春煉之時王者不作下民狃於私恩小惠輕從以亂故管仲以是敬之

○註懷刑懷惠論語里仁篇曰君子懷刑小人懷惠

事而慎於言就有道而正焉可謂好

學也已朱子曰不求安飽者志有在而不暇及也敏於事者勉其所不足慎於言者不敢盡其所有餘也然猶不敢自是而必就有道之人以正其是非則可謂好學矣

○管敬仲曰畏威如疾民之上也從懷如流民之下也見

懷思威民之中也管敬仲齊大夫名夷吾威刑法也疾疾病也懷貪欲也流謂水之流畏威如疾懷刑之君子也從懷如流懷惠

○心術之要京兆李氏曰堯舜以來歷世聖賢言心學者衆矣而此百惟言心者蓋明程子之教也蓋敬者一心之主宰萬事之本根聖學所以成始而成終者也夫明心術一十二章而首之以冊各之戒者以敬對怠而言明敬有畏懼之義也次之以曲禮一章明敬乃禮之本兼陳敬之目也次之以論語六章皆明涵養本原而以敬為主也次之以曲禮樂記論語三章亦明持敬之功也終之以管仲之言者直指畏之一字實又初學持敬切要工夫也

○禮記疏曰冠禮起早晚昏傳無正文世本曰黃帝造旃冕是冕起於黃帝也黃帝以前以羽皮為冠以後乃用布帛其冠之年天子諸侯皆十二曰氏曰冠昏射鄉燕聘天下之達禮也儀禮所載謂之禮者禮之經也禮記所載謂之義者皆本經之節文以述其制作之義也

○呂氏曰容體者動乎四體之容者也顏色者生色見乎面目者也辭令者發乎語言而有章者也三者修身之要必學而後成必成人而後備童子未成人

則君子不畏則小人矣
右明心術之要 凡十一
冠義曰凡人之所以為人者禮義也冠去聲○冠義禮記篇名人之所以異於禽獸者以其有禮義也冠者成人之道故禮義之始在於正容體齊以是責己

顏色順辭令容體正顏色齊辭令順而後禮義備以正君臣親父子長

者也於此三者不可不學。馬氏曰正容體則斯遠暴慢矣。顏色則斯近信矣。頌辭令則斯遠鄙倍矣。方氏曰君臣存乎義故曰正父子存乎恩故曰親長幼存乎情故曰和。呂氏曰古者教子能食教以右手能言教唯與。前七年教之男女不同席不共食八年教之出入門戶即席飲食必後長者十年學幼儀十三學舞射御則養之有素矣。養之久而安則成故至于二十則二者備矣然後可以冠而責成人之事矣。容體正顏色齊辭令頌故唯備此三者然後可以明人倫人倫明然後禮義立而後可以為成人。

○曲禮曰毋。呂氏曰侍於君子言動視聽無所不在於敬頭容欲直故母側聽聲容欲靜故母歛容目容欲端故母遙視氣容欲肅故母息荒足容欲重故遊母倨立如齊故母跛

幼君臣正父子親長幼和而後禮義

立順謂順理也曲禮曰母側聽母歛

應母遙視母息荒遊母倨立母跛坐

毋箕寢母伏歛髮母鬢冠母免勞母

袒暑毋褰裳母音無歛音叫倨音句

褻音牽側聽側耳以聽也歛應高

急以應也遙視流動而視也息荒容

止故縱也遊行也倨傲慢也跛偏任

不足也箕兩展其足如箕也伏覆其

身也鬢髮也言垂如髮也免脫去也袒露臂也褻揭也袒衣所以息倦褻裳所以取涼凡此數者皆不敬也敬身之要禁止乎此而已矣

登城不指城上不呼呼去聲指則惑

聞將適舍求母固母音無下同適

將上堂聲必揚戶

外有二屨言聞則入言不聞則不入

上上聲屨音句聞音問陳氏曰上堂升主人之堂也揚其聲者使內人

○方氏曰言城者士民之所會而聞見者衆故也。○孔氏曰舍主人之家也。○將上堂聲必揚戶

○陳氏曰闔之所以敬其主於內勿遂所以敬其人於外敬其主於內禮也敬其人於外義也夫以一闔戶之闔而禮義猶所不廢况其大者乎

知之也古人脫屣在戶外客雖衆脫屣於戶內者惟長者一人言有三屣則并戶內一屣為三人矣三人而所言不聞於外必是密謀故不入也○者即席則去將入戶視必下入戶履不以屣踐席將入戶視必下入戶奉扇視瞻毋面戶開亦開戶闔亦闔有後入者闔而勿遂奉音棒扇古螢切○陳氏曰入戶入主人之戶也視下不舉目也扇門關木也入戶之時兩手當心如奉扇然雖視瞻而不為迴轉嫌於于人之私也開闔皆如前不違主人之意

家初用之矣用入時國之入後之也

○陳氏曰屣屣謂後來者不可躡先人有所脫之屣也躡猶躡也

也遂闔之盡也嫌於拒後來者故勿遂此也遂闔之盡也嫌於拒後來者故勿遂

○禮記曰君子之容舒遲見所尊者齊邀齊莊皆切邀音速舒遲閑雅也燕居之容齊邀謹飭也

○齊邀吳訥曰齊如斐之齊慄之齊朱子曰邀猶覺也

○羊容恭小學集成曰陳才卿以右手拽涼衫左袖口偏於一旁朱子曰公昨夜說手容恭今却如此才卿赧然急又手鞠躬曰忘了先生曰為已之學有忘

小學

卷三

九

取心○頭容直集成曰徐節
孝見胡安定退頭容少偏安定
忽勵○頭容直節孝自思不
獨頭容要直心亦要直自此更
無邪心學者須是如此始得

○中立不倚出於中庸

不道舊故朱子儀禮經傳通
解曰舊更既非今日所急且或
攝人宿過以取憎惡如陳勝賓
客喜勝故情為勝所殺之類也
○方不狎○言○淺○已○不○得○忘○人○狎○習
忘○人○狎○習○或○發○之○事○因○初○而○致○訟

○註其進銳者其退速也出於
孟子盡心上
○母循枉方氏曰枉而復循之
則非所以改過故曰母循枉左
氏所謂尤而效之罪又甚也
○註敬鬼神而遠之者論語雍
也篇曰樊遲問知子曰務民之
義敬鬼神而遠之可謂知矣
○註過則勿憚改出於論語學
而篇
○註不逆詐不億不信
出於論語憲問篇
○母嘗衣服成器本註曰嘗思
也成猶善也思此則疾貧

止聲容靜頭容直氣容肅立容德色

容莊重舉欲遲也恭高且正也端不

也直不傾側也肅似不息也德謂中

貌朱子曰九者皆敬之目

即此便是涵養本原也

坐如尸立如齊神齊以交神朱子曰

皆敬之

道舊故不戲色窺規人隱處狎與人

目也

少儀曰不窺密不旁狎不

皆敬之

母拔來母報往母音

同拔滿米切報肯赴

朱子曰來往只是向背之意言人見

有箇好事火急歡喜去做這樣人不

耐久少間心懶意闌則速去之矣所

謂其進銳者

母瀆神母循枉母測未

至

母瀆神敬鬼神而遠之也母循枉

過則勿憚改也母測未至不逆詐

信也

母嘗衣服成器母身質言語

嘗音子

之器不可毀其不善也質成也言語

成猶善也思此則疾貧

○語剛直謂能守義理而無所
回屈朱子曰下大夫位不甚尊
故吾之言可得而盡遂至於上
大夫之前雖有所諍必須有舍
蓄不欠底意思不如侃侃之發
露得也

○集成曰按大戴禮曾子立孝
篇註文引士相見禮云與君言
言使臣與大人言言更君與老
者言言使弟子與幼者言言孝
弟父兄與衆言言慈祥與漁官
者言言忠信與儀禮文異

○此章記孔子在鄉黨
宗廟朝廷言貌之不同
語寢不言
朱子曰吞述曰語自言曰
言范氏曰聖人存心不他

當食而食當寢而
寢言語非其時也
士相見禮曰與

君言言使臣與大人言言事君與老
者言言使弟子與幼者言言孝弟于

父兄與衆言言忠信慈祥與居宮者
言言忠信
太人卿大夫也老者人之
父兄幼者人之子弟衆謂

庶人居官者謂士至庶人在官者
言使臣則以禮言事君則以忠言使
弟子則以慈
論語曰席不正不坐
謝氏曰聖人心安於正故
於位心不正者雖小不處

子見齊
衰者雖狎必變見冕者與瞽者雖褻

必以貌
齊音咨衰音催瞽音古褻衣音
齊衰喪服也狎謂素親
狎變謂變其容色冕有爵者瞽無目
者褻謂燕見貌謂禮貌范氏曰聖人
之心哀有喪尊
有爵於不成人
凶服者式之式負版

○孔穎達曰式謂俯下頭也市
者箱箱長四尺四寸而三分之

前二後二橫一木下去車牀三
尺三寸謂之式於式止三尺三
寸橫一木謂之較較去車牀五
尺五寸於時立乘平常則馮較
若心為敬則落手隱下式而頭
得俯也

○註民數者周禮小司寇司民
曰獻民數於王王拜受之

○范氏曰寢不尸非惡其類於
死也惰慢之氣不設於身體雖
舒布其四體而亦未嘗肆耳居
不容非惰也但不若奉祭祀見
賓客而已申之天是也

○尸字許慎說文尸陳也從
下死乃屍字古骨多通用

○註容儀輔慶源曰謂奉祭祀
見賓客之容貌威儀也然居家亦自有居家之容所謂申之天是也

○註胡氏曰申有展布之意故以容言天有和悅之意故以色言

者朱子曰式車前橫木有所敬則俯
而憑之負版持邦國圖籍者式此
二者哀有喪
○禮記曰若有疾風迅

雷甚雨則必變雖夜必興衣服冠而
坐迅急也變謂變其容色興
○論語

曰寢不尸居不容
似死人也居居家
容容儀○此章

子之燕居由申如
記孔子之事

也夫夫如也朱子曰燕居閑暇無事
之時楊氏曰申申其容

○方氏曰授立不跪者為煩尊
者之俯也授坐不立者為煩尊
者之仰也小儀言授立不坐不
特授尊者如此雖授卑者亦然

○馬氏曰詩曰維桑與梓必恭
敬止此入里必式之意也周官
甸人氏祭馳騁於國中此人固
不馳之意也石慶入里門不下
車而其父責之張湛望里門則
步而君子多之則入門必式者
父母之國之道也

舒也夫夫其色論也程子曰今人燕
居之時不怠惰放肆必太嚴厲唯聖
人便自有
○曲禮曰並坐不橫肱授

立不跪授坐不立
肱故橫切○肱臂
坐者授以物與人也不
跪不立為不便於受者

入國不馳
○入國不馳

入里必式
吳氏曰國國都馳馳驟車
馬也不馳者恐傷人也二

必式者恐里中有賢人也
○少儀曰

執虛如執盈入虛如有人
執虛器如

○孔氏曰按詩秦風云言念君子溫其如玉聘義云溫潤而澤仁也至淳篤旁達信也是王以此德

○周氏曰五音惟宮徵有象者臨入之道常者更入之道故右則徵在上而左則官在上也不用商何也所謂

右徵角者非不具五聲也持以徵角為均所謂左官羽者亦非不具五聲也持以官羽為均蓋

樂之有均猶人之有主商臣也其所以為主乎 ○或問佩玉有徵角官羽而不及商何也

饒氏曰記者互文遺一字商音次濁當與右徵角一處 陳澧曰徵為更角為民故在右右為動作之方也官為君羽為物君道宜靜物道宜積故在左左乃無更之方也不言商者或以西方肅殺之音故遺之歟

○困比德禮記王藻篇曰君子無故玉不去身君子於玉比德矣 采菴真氏曰采菴即今楚茨之詩登降之樂節也肆夏即今時邁之詩

天子有五門曰象門庫門雉門路門象路寢門象門也 趨內門ヨリ外門ニテノ間ヲウレテ趨ト云也ヒクテユクニシテウレテ趨ル時ヲ云

采菴ハ詩經楚茨ノ篇ニ其詩ノ意ヤウゲリ 趨ルハスニヤカレンニスギナニ故ニ是詩ヲウレテ

○困忘門兩雅叙宮日正門謂之忘門郭璞註曰朝門也

○采菴真氏曰采菴即今楚茨之詩登降之樂節也肆夏即今時邁之詩

器入虛室如入有人 禮記曰古之君子必佩玉右徵角左宮羽 ○佩玉

比德也徵角官羽玉聲所中也左右之分互文耳不言商者亦以文不偶而遺之也必求趨以采齊行以肆夏其取義則泥矣

周還中規折還中矩進則揖之退則揚之然後玉鏘鳴也故君子在車則聞鸞和之聲行則鳴佩玉是以非辟

之心無自入也 齊音慈還音旋中音通上又而言君子以禮樂養其心故非違邪辟之心無繇而入也朱子曰

周旋是直去了却回來其回轉處欲其圓如規也折旋是直去了復橫去其橫轉處欲其方如矩也陳氏曰路寢門外至應門日趨趨則歌采齊之詩以為為節路寢門內至堂日行行則歌肆夏之詩以為為節進而前則其身略俯故日揖退而後則其身微仰故

日揚進退俯仰皆得其節故佩玉之聲鏘然而鳴焉鸞和皆車上之鈴也方氏曰心雖在內有物引之而出又

○禮記曰古之君子必佩玉右徵角左宮羽 ○佩玉

比德也徵角官羽玉聲所中也左右之分互文耳不言商者亦以文不偶而遺之也必求趨以采齊行以肆夏其取義則泥矣

周還中規折還中矩進則揖之退則揚之然後玉鏘鳴也故君子在車則聞鸞和之聲行則鳴佩玉是以非辟

之心無自入也 齊音慈還音旋中音通上又而言君子以禮樂養其心故非違邪辟之心無繇而入也朱子曰

周旋是直去了却回來其回轉處欲其圓如規也折旋是直去了復橫去其橫轉處欲其方如矩也陳氏曰路寢門外至應門日趨趨則歌采齊之詩以為為節路寢門內至堂日行行則歌肆夏之詩以為為節進而前則其身略俯故日揖退而後則其身微仰故

日揚進退俯仰皆得其節故佩玉之聲鏘然而鳴焉鸞和皆車上之鈴也方氏曰心雖在內有物引之而出又

○禮記曰古之君子必佩玉右徵角左宮羽 ○佩玉

比德也徵角官羽玉聲所中也左右之分互文耳不言商者亦以文不偶而遺之也必求趨以采齊行以肆夏其取義則泥矣

周還中規折還中矩進則揖之退則揚之然後玉鏘鳴也故君子在車則聞鸞和之聲行則鳴佩玉是以非辟

之心無自入也 齊音慈還音旋中音通上又而言君子以禮樂養其心故非違邪辟之心無繇而入也朱子曰

周旋是直去了却回來其回轉處欲其圓如規也折旋是直去了復橫去其橫轉處欲其方如矩也陳氏曰路寢門外至應門日趨趨則歌采齊之詩以為為節路寢門內至堂日行行則歌肆夏之詩以為為節進而前則其身略俯故日揖退而後則其身微仰故

○呂氏曰孔子曰射不主皮為力不同科古之道也武射有三皮之射射不主皮者禮射也所謂大射鄉射是也為力者主皮之射也主皮者主於獲而已尚力而不習禮故七為力不同科也禮射必先比耦故一耦皆有上射下射皆執弓而挾矢其進也當階及階當物及物皆揖其退也亦如之其行有左右其升降有先後其射皆拾究其取矢于楅也始進揖當稱揖取矢揖既搯挾揖退與將進者揖其取矢也有橫弓卻手兼引順羽拾取之節焉卒射而飲勝者祖犬遂執張弓不勝者襲說完拾加弛弓升飲相揖如初則進退周施必中禮可見矣

○威儀之則孔子曰則謂物之可視以為法者則謂之心術之要形於外者則謂之威儀之則衣服之制飲食之節夫威儀者皆天命之自然一定而不可易故謂之則則法也猶俗言則例則樣也明威儀二十一章首一章明之上下而冠乃責以成人之德威儀禮義之始次一十八章明威儀容止之敬者後學所當勉威儀容止之不敬者後學所當戒終二章明古之君子防邪僻尊中正威儀心術交相培養之禮

註壽考書言敬事卷二曰考成也壽考者言有壽而且成其為人也

其久也則與 ○射義曰射者進退周物俱入矣

還必中禮內志正外體直然後持弓

矢審固持弓矢審固然後可以言中

此可以觀德行矣 還音旋行去聲 ○

氏曰進退者升降之節周還者揖讓

之容內志正然後持弓矢審外體直

然後持弓矢固唯固也故其力能至

唯審也故其巧能中 ○動必合禮而

志正體直有德行者也故曰可以觀德行

○京兆李氏曰則謂物之可視以為法者則謂之心術之要形於外者則謂之威儀之則衣服之制飲食之節夫威儀者皆天命之自然一定而不可易故謂之則則法也猶俗言則例則樣也明威儀二十一章首一章明之上下而冠乃責以成人之德威儀禮義之始次一十八章明威儀容止之敬者後學所當勉威儀容止之不敬者後學所當戒終二章明古之君子防邪僻尊中正威儀心術交相培養之禮

右明威儀之則 凡二十一章

士冠禮始加祝曰令月吉日始加元

服棄爾幼志順爾成德壽考維祺介

爾景福 冠音貫令去聲下同祺音其

加用緇布冠令吉皆善也元首也元

服謂冠也爾汝順從祺祥也介景皆

大也棄幼童之志而從成人之德斯

有壽考之祥 再加曰吉月令辰乃申

○國有威而正之儀十六字左傳襄公二十一年劉子之辭也

○問丁加再加言吉月至三加言以歲之正不知是同時否朱子曰只是一時節行此文自如此說加緇布冠少頃又更加皮弁少頃又更加爵弁然後成禮如温公冠禮亦做此初裹巾次加皮弁欲其行三王之德復加爵弁欲其行敬也神明是志益大也皮弁朝服也爵弁祭服也各所以綴人祭所以交神則亦尊也

○不純素本註曰為其有喪象也純緣也王藻曰緇冠素紕既祥之冠也深衣曰具父母衣純以青△呂氏曰人子之服必尺乎孺子之飾者所以悅其親也故髡彼兩髦飾其首也衣純以緇以青飾其身也冠衣純以素孤子之服非所以更親也△純素本註曰雖除喪

不忘哀也當室適子也謂年未三十者三十壯有室代親之端不為孤也深衣曰孤子衣純以素△正誤曰子年三十六為孤雖當室除喪之後冠衣仍純素而不純素惟年三十以下當室之孤子雖除喪不純素也

○國揚赤色吳氏程曰俗謂之帶艷色朱子曰緇即今深底鷓青色揚浮也絳是淡紅色既春而練其服以緇為飾○國練服吳氏程曰練小祥服以熟布為之△丹恭饒氏曰集註本古註說也然檀弓曰練衣緇緣古註誤以緇為緇疑當闕○國張械大明一統志曰浚子頴悟

爾服敬爾威儀淑慎爾德眉壽萬年

永受胡福再加用波弁辰時也申重儀而可象謂之儀淑善也眉壽老

以秀眉為壽徵也胡猶遐也敬威儀而善謹其德則眉壽三加日以歲之

正以月之令咸加爾服兄弟具在以

成厥德黃耇無疆受天之慶耇音苟疆音姜

○三加用爵弁正猶善也咸猶盡也兄弟具在祝其無故也黃謂髮白而

變黃耇東梨也老人面色如之皆壽徵也疆猶限也德既成則有無疆之壽而受天之福慶矣

○曲禮曰為人子者父母存冠衣不純素孤子當室冠衣不純

采純音淮○冠飾衣緣皆曰純采素樂也不純采哀也幼而無父曰孤當室為父後者雖除喪猶純素加緇也眾子則否

○論語曰君子不以緇緇飾緇古暗切緇音鄒

孔子緇深青揚赤色齊服也緇緣色三年之喪以飾練服者飾領緣也張

張械大明一統志曰浚子頴悟

張械大明一統志曰浚子頴悟

張械大明一統志曰浚子頴悟

張械大明一統志曰浚子頴悟

張械大明一統志曰浚子頴悟

夙成以古聖賢自勉仕為直秘
閣後知江陵府卒諡曰宣所著
論語大極說諸君學者稱南軒
先生淳祐初從祀孔子廟庭
○註重喪祭論語堯曰篇曰所
重民食喪祭云

○紅紫或問色有正間朱子曰
紅紫非正色青黃赤白黑五方
之正色也綠紅碧紫駱五方之
間色也蓋以木之青克土之黃
合青黃而成綠為東方之間色
以金之白克木之青合青白而
成碧為西方之間色以火之赤
克金之白合赤白而為紅為南
方之間色以水之黑克火之赤
合赤黑而為紫為北方之間色
以土之黃克水之黑合黃黑而
為駱為中央之間色

○去喪祭曰孔子佩象環五寸而綦緇綬此是明去喪則佩但曰
無所不佩則又不止於玉耳又按內則子夏父母左右佩用左佩紛悅刀礪小鐻金燧右佩
玦捍管造大鐻木燧鐻貌如錘以象骨為之礪礪也皆所以備尊者使令也此皆明無所不
佩但去喪之時恐不同子夏父母之時耳
○羔裘玄冠
○羔裘玄冠李氏曰羔裘辨服也冠辨服也
○羔裘玄冠李氏曰羔裘辨服也冠辨服也

○羔裘玄冠李氏曰羔裘辨服也冠辨服也
○羔裘玄冠李氏曰羔裘辨服也冠辨服也
○羔裘玄冠李氏曰羔裘辨服也冠辨服也
○羔裘玄冠李氏曰羔裘辨服也冠辨服也
○羔裘玄冠李氏曰羔裘辨服也冠辨服也
○羔裘玄冠李氏曰羔裘辨服也冠辨服也
○羔裘玄冠李氏曰羔裘辨服也冠辨服也
○羔裘玄冠李氏曰羔裘辨服也冠辨服也
○羔裘玄冠李氏曰羔裘辨服也冠辨服也
○羔裘玄冠李氏曰羔裘辨服也冠辨服也

氏曰緇緇不以紅紫不以為褻服
飾重喪祭也
日紅紫間色不正且近於婦人當暑
女子之服也褻服私居服也

○紅紫或問色有正間朱子曰
紅紫非正色青黃赤白黑五方
之正色也綠紅碧紫駱五方之
間色也蓋以木之青克土之黃
合青黃而成綠為東方之間色
以金之白克木之青合青白而
成碧為西方之間色以火之赤
克金之白合赤白而為紅為南
方之間色以水之黑克火之赤
合赤黑而為紫為北方之間色
以土之黃克水之黑合黃黑而
為駱為中央之間色

○去喪祭曰孔子佩象環五寸而綦緇綬此是明去喪則佩但曰
無所不佩則又不止於玉耳又按內則子夏父母左右佩用左佩紛悅刀礪小鐻金燧右佩
玦捍管造大鐻木燧鐻貌如錘以象骨為之礪礪也皆所以備尊者使令也此皆明無所不
佩但去喪之時恐不同子夏父母之時耳
○羔裘玄冠
○羔裘玄冠李氏曰羔裘辨服也冠辨服也

○去喪祭曰孔子佩象環五寸而綦緇綬此是明去喪則佩但曰
無所不佩則又不止於玉耳又按內則子夏父母左右佩用左佩紛悅刀礪小鐻金燧右佩
玦捍管造大鐻木燧鐻貌如錘以象骨為之礪礪也皆所以備尊者使令也此皆明無所不
佩但去喪之時恐不同子夏父母之時耳
○羔裘玄冠
○羔裘玄冠李氏曰羔裘辨服也冠辨服也

○羔裘玄冠李氏曰羔裘辨服也冠辨服也
○羔裘玄冠李氏曰羔裘辨服也冠辨服也
○羔裘玄冠李氏曰羔裘辨服也冠辨服也
○羔裘玄冠李氏曰羔裘辨服也冠辨服也
○羔裘玄冠李氏曰羔裘辨服也冠辨服也
○羔裘玄冠李氏曰羔裘辨服也冠辨服也
○羔裘玄冠李氏曰羔裘辨服也冠辨服也
○羔裘玄冠李氏曰羔裘辨服也冠辨服也
○羔裘玄冠李氏曰羔裘辨服也冠辨服也
○羔裘玄冠李氏曰羔裘辨服也冠辨服也

○羔裘玄冠李氏曰羔裘辨服也冠辨服也
○羔裘玄冠李氏曰羔裘辨服也冠辨服也
○羔裘玄冠李氏曰羔裘辨服也冠辨服也
○羔裘玄冠李氏曰羔裘辨服也冠辨服也
○羔裘玄冠李氏曰羔裘辨服也冠辨服也
○羔裘玄冠李氏曰羔裘辨服也冠辨服也
○羔裘玄冠李氏曰羔裘辨服也冠辨服也
○羔裘玄冠李氏曰羔裘辨服也冠辨服也
○羔裘玄冠李氏曰羔裘辨服也冠辨服也
○羔裘玄冠李氏曰羔裘辨服也冠辨服也

制士之仕者列於公卿大夫後其祿俸有限未仕者既異農工商賈則所入豈能豐洽乃耻惡衣惡食而欲求華麗其肥以拘時濟欲其不至於昧天理喪廉耻取非義以充之者幾希矣故先儒謝氏有曰耻惡衣惡食學者之大病善心不存蓋原於此嗚呼有志為士者向其戒哉

○衣服之制京兆李氏曰先王之制衣服莫非性命之理衣服有制乃可謂威儀故外明威儀之次夫衣者對裳之稱服者對衾之禮首一章明既冠成人方加以成服服備乃責以成德次四章明告人致謹於衣服如此次一章明未不可過飾於衣服之未更而忘其心德之重也
○鄭氏曰放飯謂去手餘飯於器中人之所穢也
○孔氏曰開口大歎汁入口如水流則欲多而速是傷廉也
○呂氏曰食言放羹言流皆貪肆飲食而無容也
○陳希曰未之固曰固得之難曰獲

○毋揚飯 孔氏曰飯熟當待冷若揚去熱氣則為貪快傷廉飯黍當用匕故少牢廩人既七註云匕所以匕黍稷也
○本註嚙謂不嚼菜如菜猶調也謂加以鹽梅歎醢亦嫌詳於味也醢肉醬也醬宜鹹歎者為其淡故也
△呂氏曰醢之味厚非可歎而歎之則味薄可知故主人辭以羹

醢音味ハルモノニラスルモノニ非ス著テナムルモノトニ

曲禮曰共食不飽共飯不澤手飯音

食者所食非一品飯者耻飯而已共食而求飽非讓道也古之飯者以手共飯而手有汗毋搏飯毋放飯毋流澤人將惡之矣

歠音無下同搏音團上飯字去聲飯作搏則易得多是爭飽也放飯大飯食無節也流歠長歠飲無節也

毋啗食毋齧骨毋反魚肉毋投與狗骨毋回獲啗丑亞切齧魚列切回啗謂以舌作聲反謂還之器

中固獲謂必欲取之毋啗食毋齧骨皆嫌不謹也毋反魚肉為已歷口人所穢也毋投與狗骨慮其相噬也毋固獲嫌貪食也

毋揚飯飯揚謂散其熱氣嫌欲食之

毋嚙羹毋絮羹毋刺齒毋歎醢客絮羹主人辭不能烹客歎醢主人辭以

羹音塔絮音處刺音戚醢音海羹音巨羹謂羹有菜以口嚙食之絮謂羹無味就器調和之刺猶剔也歎謂詳味之毋嚙羹宜以箸也毋剔

羹謂詳味之毋剔羹宜以箸也毋剔

客失禮而歡醢主人則謝以
貧窶之味皆優賓之辭也

齒亦嫌不謹也母絮羹母歆醢皆惡
貪味也餅不能烹者餅以貧窶蓋主
人不當正客之失
但遜謝之而已
濡肉齒決乾肉不

齒決母嘍炙
濡音如乾音干嘍初生
切炙音拓○濡濕也決

斷也乾肉脯類濕肉以齒斷之乾肉
以手治之各有宜也炙炙肉一食盡
謂宜以漸食之

○少儀曰待燕於君
子則先飯而後已也
母放飯母流歆

小飯而啜之數唯母為口容
飯音反

飯音無

○註三達尊孟子公孫丑篇下
曰天下有達尊三爵一齒一德
一朝廷莫如爵卿黨莫如齒輔
世長民莫如德

○註精鑿也胡雲峯曰鑿通作
鑿即各反糲米一斛春米九斗

○註聶而札記少儀篇註云聶
之為言聶也先霍葉切之復報
切之則為膾郊特牲疏曰先聶
而大齋切之而後報切之

○輔慶源曰食饘以下教者之
不食不使有善於身也

○或問聖人譏耻惡食者何也
曰惡食謂蔬食菜羹之類以其
粗菲故曰惡尔非謂腐壞之物

亟音擊數音朔唯在笑切○君子二三
達尊之稱先飯者嘗食之意後已者
歡食之意放飯流歆說見前章小口
而飯備噦噎也亟疾而燕備見問也
數數噍之易至於弄
口為容故又以為戒
○論語曰食不

厭精膾不厭細
食音似膾音檜○朱

牛羊與魚之腥羶而切之為膾食精
則能養入膾麤則能害人不厭言以

是為善非謂
必欲如是也
食饘而餽魚餒而肉敗

不食色惡不食臭惡不食失飪不食

不可食而食之也

○禮記王制篇曰五穀不時果實未熟不粥於市物未成不利

○割不正——通鑑細目曰漢

明帝十四年楚王英以謀逆連及大牛尹興陸續時為尹興採速考備受苦毒肌肉消爛終無異詞續母自浴臥來作食以餽續見考辭色未嘗變而對食悲泣不自勝治獄吏問其故續曰母來不得見故悲耳使者大怒以為獄門吏卒通傳不然何以知之續曰母切肉未嘗不方斷葱以守為度故知之使者覈其實陰嘉以狀聞上乃赦續等還里

○不得其醬朱子曰醬非今所謂醬如禮記內則中數般醬隨所用而不同△如食魚膾用艾醬食濡魚用印醬食糜腥濡雞濡醬皆用醯醬內則曰濡豚包苦實麥濡雞醯醢

其汁也蔡清義也

○酒無量——胡氏曰亂者內昏其心志外喪其威儀甚則班伯所謂滯亂之原皆在於酒是也聖人飲無定量亦無亂態蓋從心所欲不踰矩是以如此學者未能然則如晉元帝可也帝初鎮江東以酒廢更王尊以為言帝食酌引觴覆之自此遂絕

○註合歡禮記集記曰酒食所以合歡也

○不撤薑本草曰薑味辛微温久服去真氣通神明

○陳滯曰天子膳用六牲則無故亦殺牛此言國君也天子之大夫有故得殺牛此無故不殺羊謂諸侯之大夫也祭禮有射牲之文此言躬身踐亦謂尋常也△朱子曰踐當為躬身之誤也此謂尋常若祭祀之更則身

不時不食

食體之食音似體於計切切甚切○臭氣也朱子曰體飯傷熱濕也餽味變也魚爛曰餽肉腐曰敗色惡臭惡未敗而色臭變也餽烹調生熟之節也不時五穀不成果實未熟之類此數者皆足以傷人故不食

割不正不食

朱子曰割肉不方正者不用醬各有所宜不得則不食惡其不備也此二者者無害於人但不以嗜味而苟食耳

肉雖多不使勝食氣唯酒無量

陳北溪曰聞之老壽者言人得元氣以生穀氣以養肉氣以輔肉氣勝則滯穀氣穀氣勝則滯元氣元氣充行者壽夫子不使多肉勝穀氣者養生之理當然也

不及亂

食音似量去聲○朱子曰食以穀為主故不使肉勝食氣酒以為人合歡故不為量

不食

朱子曰沽市皆買也朱子曰不撤薑食撤直列切○撤去也朱子曰不多食薑通神明去穢惡故不撤

朱子曰適可而止無貪心也

○禮記曰君無故不殺牛大夫無故不殺羊

士無故不殺犬豕君子遠庖厨凡有

自爲之。公方氏曰：君子之於禽獸，見其生不忍見其死，聞其聲不忍食其肉，故遠庖厨。凡有血氣之類，弗身踐是乃仁術也。庖宰殺之所，厨蓋烹飪之所。蓋宰殺之所，厨蓋烹飪之所。

○案豕爲酒。方氏曰：釀黍以爲酒，固已美矣。又加以豕，豕爲則美之至也。莊子曰：以禮飲酒，看始乎治，常卒乎亂，非謂是乎。

血氣之類，弗身踐也。豕音矢，遠去聲。踐當作剪。○故

謂祭祀及賓客之禮，庖宰殺之所，厨蓋烹飪之所，身親也。剪殺也。○樂

記曰：豢豕爲酒，非以爲禍也。而獄訟

益繁，則酒之流生禍也。是故先王因

爲酒禮，一獻之禮，賓主百拜，終日飲

酒而不得醉焉。此先王之所以備酒

禍也。豢音患。○豢養也。爲造也。獄訟益繁，謂小人乘醉相侵，以致獄

訟滋多也。士之酒禮，惟行一獻，百拜言多也。酒所以合歡，先王因其生禍而制禮以防之。益通乎上。○孟子曰：下記特舉此以例其餘耳。○孟子曰

飲食之人，則人賤之矣。爲其養小以

失大也。爲去聲。○飲食之人，專養口腹者也。小謂口腹，大謂心志。

右明飲食之節。凡六

禮記曰：凡飲養阻氣也。凡食養明氣也。

小學卷之三終

○飲食之節。京兆李氏曰：人之飲食，實心術威儀之所係。故又處其次明飲食。六章首三章明飲食之禮，次一章明貴賤之別，次一章明制飲食之原，後一章戒飲食之過。款名曰飲，奄也。以口奄而引咽之也。食，殖也。所以自生殖也。

