

14.2口

293

小樽市産業要覽

昭和七年

14. 2口-293



1200501168172



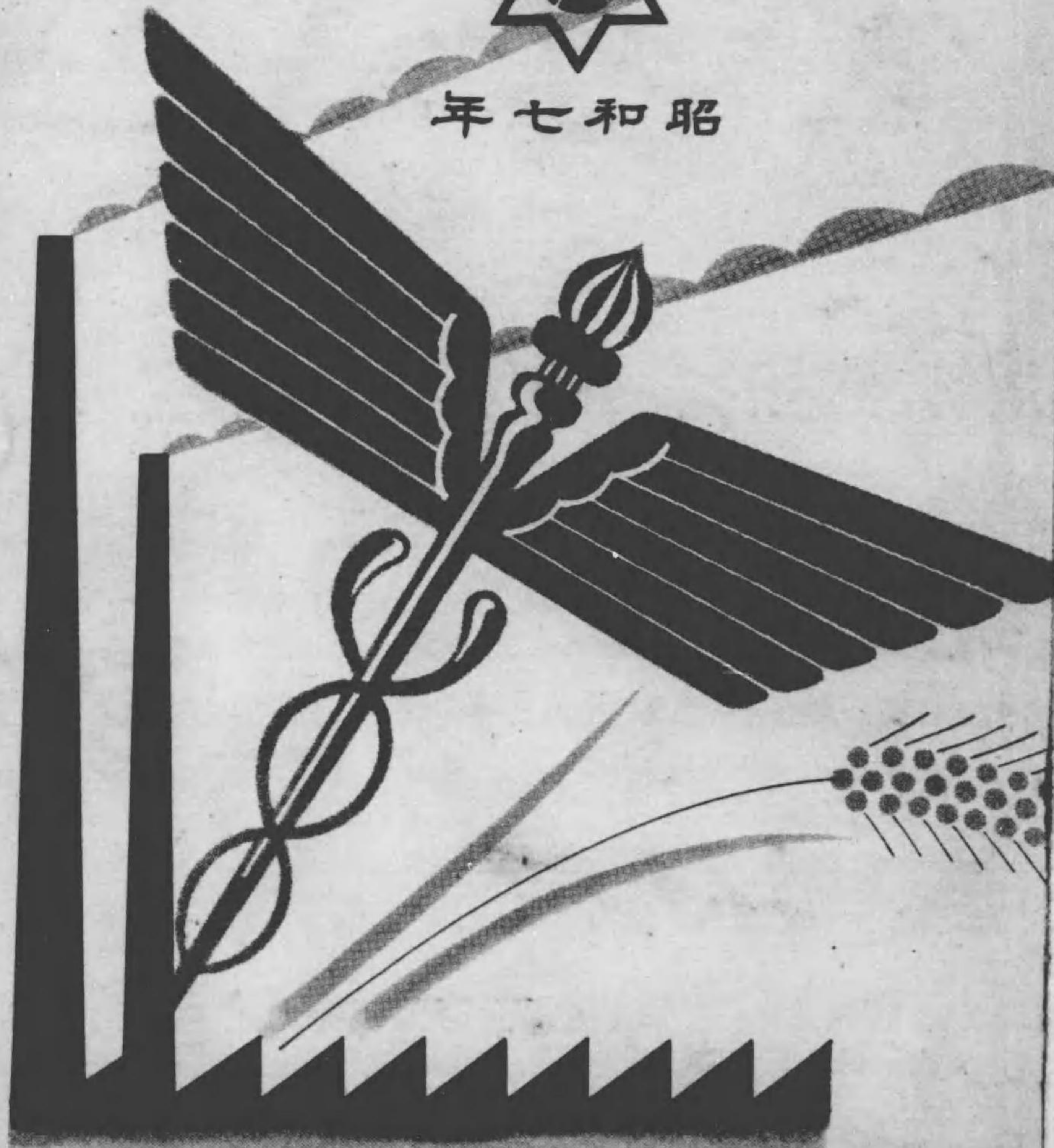
始



覽要業產市樽小



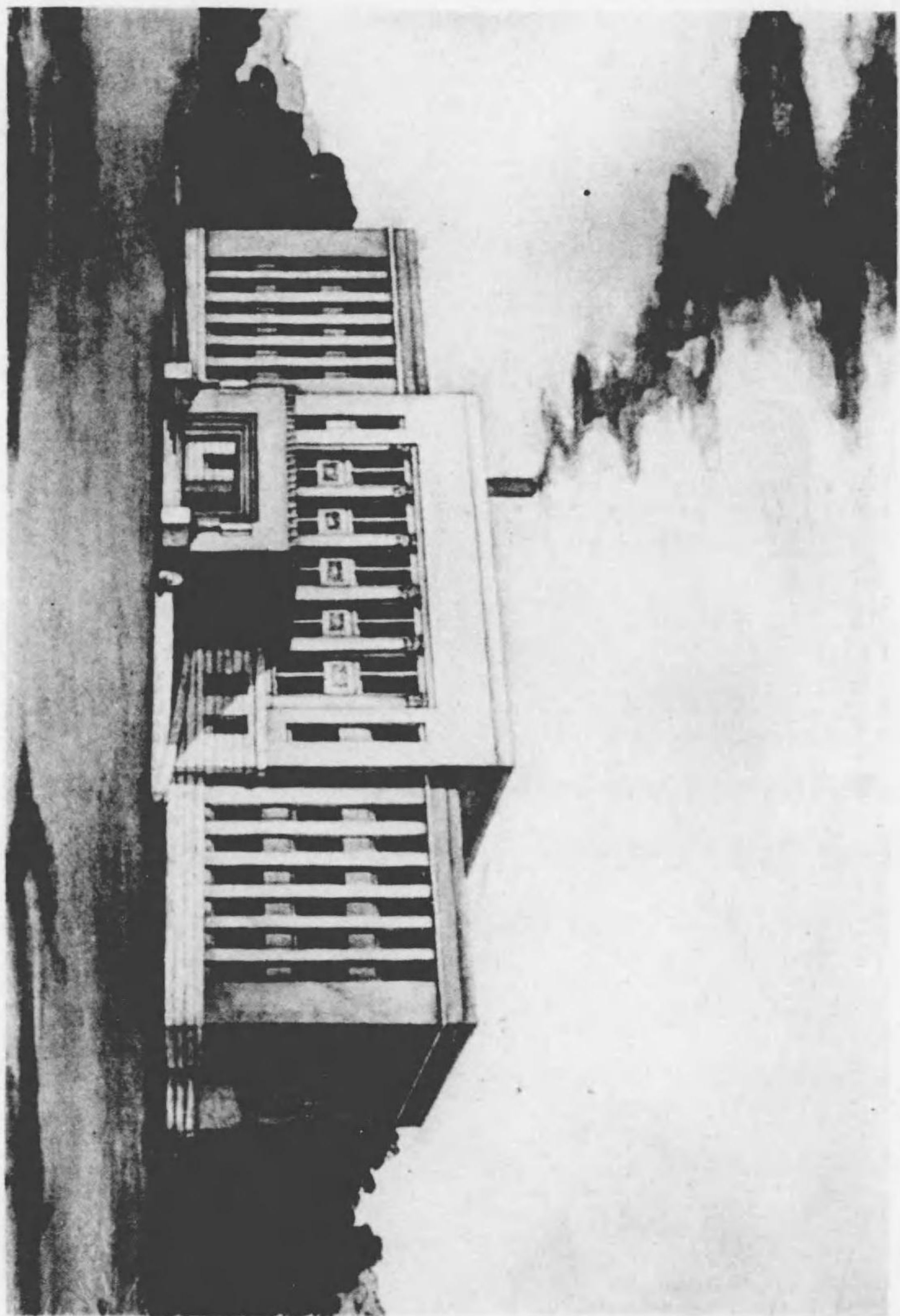
年七和昭





小樽市
産業要覽



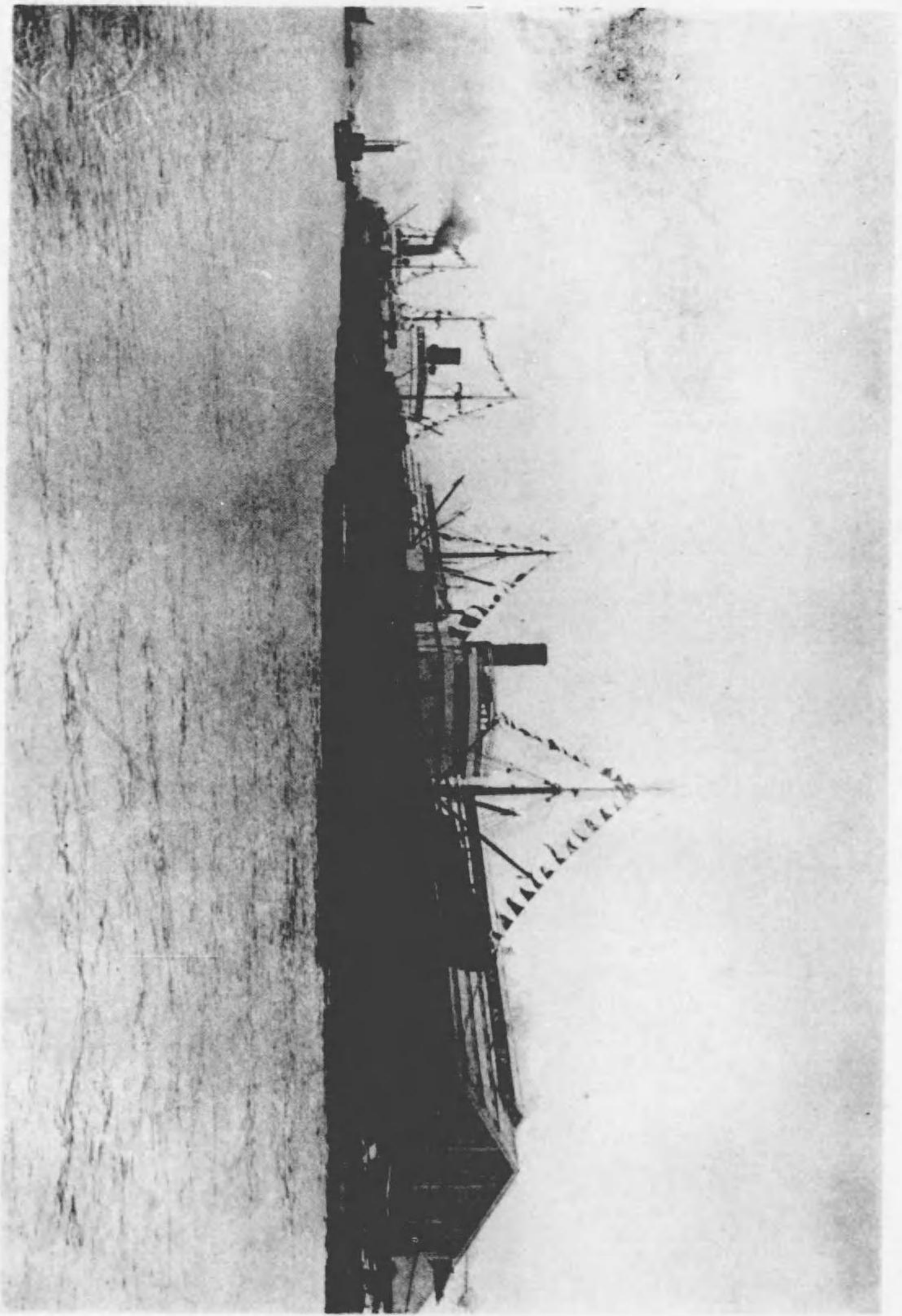


合 廳 市

小 津 市 商 業 發 達



頭 埠 營 市





街字十町内色



14.20-293

小樽市産業要覽目次

一、産業ノ小樽……………	一
位地ト地勢……………	一
面積ト港域……………	一
市廳ノ位置……………	一
氣象……………	一
人口及戶數……………	二
人口動態……………	二
市會議員及選舉有權者……………	二
一、小樽市ノ地位……………	三
戶數人口……………	三
出入船舶……………	三
出入貨物……………	三
手形交換……………	三
一、産業……………	四

生產物總額	四
品種別生產額	五
工場從業者及生產高總數	六
業體別從業者數及生產高	七
發明品出願及權者	八
一、港灣施設	八
一、防波堤	八
イ、第一防波堤（北）	八
ロ、第二防波堤（南）	八
二、水面埋立	八
イ、市營第一期埋立	九
ロ、市營第二期埋立	九
ハ、鐵道省第一期埋立	一〇
三、其ノ他ノ設備	一〇
イ、高架棧橋	一〇
ロ、航路標識	一一
ハ、繫船浮標	一一

ニ、船舶給水設備	一一
四、北海道第二期拓殖計畫	一一
一、内外貿易	一二
輸移出入貨物總數	一三
品種別輸移出入貨物	一三
一、出入船舶隻數及噸數	一三
一、汽船命令航路	一四
一、小運送船	一六
一、回漕業者及荷役人夫	一六
一、船舶給水及給炭	一七
一、金融	一七
銀行	一八
無盡、質屋及信用組合	一九
郵便貯金其他	一九
一、產業團體	二〇
重要物產同業組合	三一
準則組合	三一

酒造組合	三二
產業組合	三三
水產會、漁業組合及水產組合	三三
農事實行組合	三三
畜產團體	三三
會議所及取引所	三三
市場	三四
煙草及摺賣捌高	三五
會社	三五
營業倉庫	三六
電燈及電力	三七
瓦斯	三七
水道	三七
交通	三八
汽車汽船乘降客	三八
郵便、電信、電話	三八
諸車及宿泊人員	三九

小樽市在籍船舶	四〇
鐵道貨物集散	四一
小樽市歲入歲出豫算	四一
小樽市勸業費豫算	四二
小樽市在住各縣人會並二同鄉會	四三

附錄

社會事業大要目次

緒言	四九
市主管社會事業	五〇
公設市場	五〇
職業紹介所	五一
勞働賃金繰替狀況	五一
公衆食堂	五二
保育園	五二

六

市營住宅……………五三

救恤……………五四

一、社會事業團體……………五四

 小樽育成院……………五五

 北海道社會事業協會病院……………五五

 濟生會小樽診療所……………五六

 無料宿泊所……………五六

 和光館……………五七

 保護會……………五七

 盲啞學校……………五八

 其ノ他社會事業團體……………五八

一、住宅組合一覽……………五九

産業ノ小樽

位地ト地勢 本市ハ後志國ノ北端ニアリ、北緯四十三度十二分、東經百四十一度一分ニ位シ
地勢 ハ東ニ向セラ展開、日本海ニ面シ遙ニ石狩天鹽ノ連山ト煙波渺茫ノ間ニ相對ス、北
 西南ノ三方ハ山ヲ負ヒ灣ノ北端茅柴岬ヨリ南端平磯岬ニ至ル間、丘陵圍繞シ、港内水深
 ク海底ハ泥土ニシテ船艀ノ錨泊極メテ安全ナリ

面積ト港域 市街ハ東西六軒六(二里十六町)、南北一一軒七(二里三十五町)ニシテ五六方軒
 七六(三方里六八〇)ノ面積ヲ有ス。港域ハ北端茅柴岬ヨリ南端平磯岬ニ引キタル一線内
 ニテ其ノ總水面六八、五一七アール(二百七万坪)ヲ有ス、而シテ防波堤被覆面積ハ四三、
 AONE〇アール(百三十五万坪)、内有効水面三七、四〇三アール(百十三万坪)、水深ハ七米
 二七(二十四尺)乃至一五米一五(五十尺)ニシテ平均水深九米三九余(三十一尺)ナリ

市廳ノ位置 市廳舎ノ位置ハ東經百四十一度一分、北緯四十三度十一分四十七秒ニシテ後志
 國小樽市小樽公園一番地ニ在リ

年次	最 高 度 (攝 氏)		降 水 日 數	降 水 量
	最 高	最 低		
昭和六年	二九度〇〇	零下 一三度〇〇	二三三	一、五一六・九
〃 五年	三五度〇〇	〃 九度〇〇	二一四	一、四三五・三
〃 四年	三二度〇〇	〃 九度〇〇	二二六	一、四三六・三

人口及戸數

年次	戸數	總人口數		現在人口
		男	女	
昭和七年	二八、九一七	一五〇、四四八	七八、五〇五	五・二〇
昭和六年	二八、六四四	一四八、三七六	七七、〇五二	五・一八
昭和五年	二七、九四九	一四四、八八七	七五、一六七	五・一八
昭和四年	二八、七〇三	一四六、三八五	七六、六三七	五・一〇

人口動態

年次	婚姻	離婚	婚生	產一死	產	死	亡
昭和六年	一、〇六七		一五五	四、七二四	二四七	二、七〇五	
昭和五年	一、〇九一		一四〇	四、六二五	二四九	二、六四五	
昭和四年	一、〇九三		一五三	四、四九一	二七五	二、七四七	

市會議員及選舉有權者

年次	市會議員		選舉有權者	
	總數	族平民	總數	華族士族平民
昭和六年	三六	四	二六、九四五	九一一
昭和五年	三六	四	二六、三五八	八九三
昭和四年	三三	三	二五、五八四	八六九

小樽市ノ地位

戸數人口 昭和五年十月一日（國勢調査結果）現在ノ戸數二萬七千九百四十九戸、人口十

四萬四千八百八十七人ニシテ全國中第十七位ニアリ

出入船舶 昭和五年中ノ出入船舶ハ九千六百六十九隻此ノ總噸數二千三十四万一千三百八

十九噸ニシテ之ヲ入港汽船ノミニ見ル時ハ全國中第五位ニアリ、帆船其ノ他ヲ加フル時

ハ第七位トナル

出入貨物 本市出入貨物ハ昭和二年同四年ハ海運ノミニ於テ全國中第九位ニアリ、昭和四

年ハ總噸數六百三十餘萬噸、此ノ價額五億萬圓ヲ突破シタルモ一般經濟界ノ不況ト諸物

價ノ低落トニ因リ昭和五年ハ五百四十八萬三千八十六噸、此ノ價額三億九千七百六十六

萬三千四百三圓デアル而シテ海運ノミニ於テハ二百五十八万八千二十二噸ニテ全國中第

十位ニアリ

手形交換 本市手形交換高ハ昭和元年ニ於テハ五億萬圓ニ垂ントシタルモ昭和二年頃ヨリ

一般財界ノ不況ニ因リ漸次減退シ昭和五年中ノ手形交換枚數ハ四十三萬八千二百六枚、

此ノ金額二億九千九百六十八萬二百七十七圓トナリ時ニ高低ハアルモ本道ニ於テハ常ニ

函館、札幌、旭川三市合計ノ交換高ニ匹敵シ今尙ホ六大都市ニ次キ全國中第七位ニアリ

産業

産業ハ經濟界ノ振否ニ左右セラル、コト勿論ニシテ本市内ノ産業モ亦時ニ一張一弛アリシト雖モ近時戸口ノ膨張海陸交通ノ發達ト相俟テ逐年増加ヲ示シ其ノ産額ハ工産ヲ筆頭ニ水産畜産、農産、鑛産、林産ノ順ニシテ工産ハ常ニ總生産額ノ八〇乃至九〇%ヲ占ムルノ狀況ニ在リ本市産業ノ根幹ニシテ其ノ主ナルモノハ製罐 和酒釀造、活版印刷、菓子パン、護謨製品等ナリ、而シテ大正十一年當時總生産額一千萬圓臺ナリシガ年次増進ノ途ヲ辿リ昭和四年ニハ遂ニ倍加シ二千萬圓ヲ超ユルノ趨勢ヲ示セルモ同五年ヨリハ一般經濟界ノ急激ナル不況ノ影響ハ直ニ物價勞銀ノ低落、タメニ需要供給ノ圓滑ヲ缺キ漸減セリト雖モ今後工場其ノ他設備ノ改善、生産技術ノ改良向上並ニ販路ノ擴張等ニヨリ商工兩様相俟テ益々増進ノ途ニニアリ

生産物總額

種別	昭和六年		昭和五年		昭和四年	
	生産額	同上年百分比	生産額	同上年百分比	生産額	同上年百分比
總計	111,341,800	100.0	121,001,211	100.0	111,111,211	100.0
農産物	118,375	1.0	178,343	0.9	163,968	0.8
畜産物	346,510	1.9	298,877	1.4	342,825	1.6
林産物	6,798	0.1	31,255	0.1	17,807	0.1
水産物	876,243	6.9	992,163	5.2	1,005,500	2.9
鑛産物	77,333	0.6	81,910	0.5	108,361	0.5
工業物	11,338,253	89.5	17,667,173	93.0	19,574,430	92.3

品種別生産額

(昭和六年)

農産物	畜産物	林産物	水産物	鑛産物
麥類其他 一、六五五 豆類其他 七、〇二五 其他 二〇六 (一二二八、三七五四)	家禽及卵 七〇、六九一 居畜 一二二、三九八 生畜 六、七三三 (二四六、五一〇圓)	伐採丸太 六、七九八 (六、七九八圓)	鮮魚 五七〇、三九一 食用製品 二六二、七五二 其ノ他水産物 一、九九三 (八七六、二四二圓)	砂利及火山灰 七七、二二二 (七七、二二二圓)
蔬菜 一一八、七六四 實 七二五	蜜 一一三 蜂 四六、五七五 牛 一		貝藻類 一一、二五二 肥料及漁油 三二、五一四 養殖(鯉、金魚) 六、三四〇	

工業產物 (一一、三二八、二五三圓)

藥工品	一三、四二二	酒類	一、五三六、五三二
メリヤス製品	八九、七六三	醬油	五三〇、四三九
皮革製品	一一二、七九四	味噌	四九、一一五
植物油	二〇二、六九四	製綿	一九四、七七〇
木製品	五三八、六八二	機械金屬及器具	四、一五〇、六二二
硝子製品	二九、一五八	蠟燭	七五、〇六五
硬化油	二三二、二二六	菓子及パン	八七三、六九四
石油	九八、三二六	製米	二〇、五六八
護膜製品	九五九、七一四	清涼飲料水	二五〇、〇〇六
紙	二三九、九二二	魚網	二五、三三六
糖	二二七、八六八	被服及附屬	四一六、五八八
其他	四六〇、九四九		

工場、從業者及生產高總數

年次	工場數	總從業者數		男業員		女業員		生產高	生產高百分比
		總數	業員數	男	女	男	女		
昭和六年	一、六八二	六、一一〇	三、七七二	二、三三八	一五、五六二、〇五五	一〇〇.〇	100.0		
昭和五年	一、六四七	七、三九五	四、二八九	三、一〇六	二一、六二〇、九九五	100.0	100.0		
昭和四年	一、五四八	七、七一一	四、四五六	三、二五五	二四、五七〇、九四二	100.0	100.0		

業体別從業者數及生產高 (昭和六年)

種別	工場數	總從業者數		男業員		女業員		生產高	生產高百分比
		總數	業員數	男	女	男	女		
總數	一、四一〇	四、六八二	二、四八九	二、一八〇	三、八八二、七四〇	100.0	100.0		
紡織業	一、一四	一、〇七	五三	九四	二六七、八七五	二.一	3.6		
機械器具工業	二、三五	六、六六	二、八九	六四	三、九八九、七八二	三.一	11.4		
窯業	五、三	三、八	三	二	三三、六七五	〇.一	0.1		
化學工業	四、一五	七、〇	三三	四七	一、八二三、五〇〇	〇.一	14.2		
製材及木製品業	二、〇三	四、〇一	二、八	一	八四四、七八五	六.六	22.8		
印刷製本業	二、〇	四、一〇	三、七	六	三三三、一五四	一.一	6.6		
食品工業	四、九	一、八九	五八	一、三〇	四、〇六九、一三八	三.七	13.7		
其他工業	三、八〇	四、〇〇	三、五八	一、七三	四三三、二〇一	三.四	11.8		

發明品出願及權者

(自昭和二年六月現在至昭和七年五月現在)

種別	件總數		出願及權者數		件出願者		件權者	
	數	出願及權者	數	出願者	數	權者		
總數	一四四	八九	一〇八	七二	三六	一七		
特許案	一〇八	六九	一〇〇	三三	一四	二七		
實用新案	一九	〇	五	二	一	八		

港灣施設

一、防波堤

(イ) 第一防波堤(北) 延長一、七〇八米(五、六三六尺)

明治三十年五月起工、工費二百十八萬九千餘圓ヲ以テ延長二、二八九米(四、二五三尺)ヲ築設同四十一年五月竣工シタルモ其ノ後更ニ四一九米(一、三八三尺)ノ延長増築ヲナシ大正十年七月完成シタリ

(ロ) 第二防波堤(南) 延長一、八四七米五(六、〇九七尺)

工費五百十七萬八千餘圓ヲ以テ明治四十一年四月起工、大正十年七月竣工セリ

二、水面埋立

(イ) 市營第一期埋立 (北濱町ヨリ堺町地先立岩ニ至ル間)

埋立地積一、〇五八アール(三二、〇〇〇餘坪)ニシテ大正三年一月起工同十二年九月竣工、工費百九十萬圓

(ロ) 市營第二期埋立 (堺町立岩ヨリ南方勝納川ニ至ル間)

埋立地積九二七アール一四(二八、〇四六坪)ニシテ昭和二年着手同七年七月竣工、工費約二百萬圓、而シテ主ナル施設ヲ示セバ

(1) 市營繫船岸壁 延長三五四米五(一、一六三呎)
 現在水深干潮面下六米七(二二呎)ナルモ引續キ七米五(二四呎五)ノ水深ニ浚渫工事
 中ナルヲ以テ現在ニ於テハ吃水淺ケレバ四千噸級ノ船舶ヲ同時ニ三隻繫留荷役出來
 得ルモ將來ハ六千噸迄ノ船舶ヲ繫留スルコト可能ナリ

(2) 埠頭上屋(三棟) 延面積二二、二六七平方米

鐵骨亞鉛板張構造ニシテ繫船岸壁ニ沿ヒ後方ニ臨港鐵道複線及道路アリ梁間一八米
 三(六〇呎) 梁下六米四(二二呎)アリ床面ハ混凝土上ニアスフアルトニテ鋪裝ス又雨
 雪日ニ於ケル貨物積卸作業上ノ便ヲ考慮シ背後ニ幅五米五(一八呎)ノ差卸履ヒヲ設
 ク尙埠頭構内土地ハ近海郵船、北日本、嶋谷ノ各汽船會社ニ對シ専用使用ヲ許可シ
 各社ハ共ニ各五一五平方米一五ノ上屋ヲ増設セリ

(3) 臨港鐵道

鐵道省ハ埠頭完成ニヨリ延長三軒二(小樽築港驛ヨリ分岐)ノ臨港鐵道ヲ敷設シ尙之ガ繫留船舶荷役機關トシテ埠頭市營上屋後方ニ貨物驛トシテ濱小樽驛ヲ新設シテ昭和七年七月一日ヨリ其ノ取扱ヲ開始セリ、茲ニ始メテ彼此相俟テ海陸連絡施設ノ完成ヲ見、本港ノ面目又一新セリ

(4) 貯木場

貯木場面積ハ陸上六一アール七八(一、八六八坪八八)水面八七アール九七(二、六六一坪一五)ニシテ其ノ最大貯木量三六六、一八九立方米ナリ

(ハ) 鐵道省第一期埋立 (勝納町及若竹町沿岸)

埋立地積二、二四七アール九七(六八、〇〇〇坪)明治四十五年着手大正三年竣工、工費五十萬圓、尙ホ鐵道省ハ豫算約八百萬圓ヲ以テ既成埋立地ニ接續シ入舟川沖合ニ至ル海面一帯ト若竹町船入澗附近トヲ合セ一、八四九アール五九(五五、九五〇坪)ノ埋築ヲ行ヒ勝納川沖合附近ニ長サ一七〇米幅一八米ノ石炭積込棧橋ヲ新設シ專ラ石炭木材ノ荷役ニ便セントスル豫定ナリ

三、其他ノ設備

(イ) 高架棧橋

鐵道省所屬高架式石炭積棧橋ハ「ドレツスル」型ト稱シ幅二一米四(七〇呎)延長二九〇米七(九五二呎)最高部滿潮面上二八米六六一呎)ニシテ明治四十三年二月起工同四十

四年十月竣工、工費四十三萬五千圓、一ケ年百八十萬噸ノ積込能力アリ

(ロ) 航路標識

南北兩防波堤々端ニ燈臺アリ其ノ高サ滿潮面上二四米五(四八尺)ニシテ赤綠閃光明滅式(明暗時三秒)光達晴天ノ夜ハ一六軒七(九湮)ニ達ス

(ハ) 繫船浮標

繫船浮標ハ計二十一個(官設五、市設五、私設一一)ニシテ内一千噸級三個、二千噸級二個、三千噸級十二個、七千噸級二個アリ

(ニ) 船舶給水設備

北濱町給水所 五軒一八(二吋)鐵管一本
直接給水 高架棧橋前 八軒七二(三吋)鐵管一本
市營繫船岸壁 六軒三五(二吋五)鐵管六本 五軒一八(二吋)鐵管一本
運搬給水 水槽船九隻、曳船二隻
以上ノ給水設備アリテ一日直接給水ハ二千三百噸運搬給水ハ三千五百噸ノ給水ヲナシ
ツ、アリ

四、北海道第二期拓殖計畫

總工費九百四十萬圓昭和四年着手同十五年完成ノ豫定、而シテ其ノ計畫大要ヲ示セバ
(イ) 手宮町地先海面一、九八八アール二七(六〇、一四五坪)ヲ埋立、北防波堤ト並行ニ幅員一

四五米(八〇間)延長四三六米(二四〇間)ノ埠頭二基ヲ一四五米(八〇間)ノ間隔ヲ置キテ設ケ五千噸級ノ船舶十二隻ヲ同時ニ繫留スル計畫ナリ

(ロ)北防波堤々頭ヨリ九〇米九一(五〇間)後退シタル箇所ヲ基點トシテ現堤ニ對シ四十度外方ニ向ヒ長サ三六四米(二〇〇間)ノ副防波堤ヲ増築、港門並ニ副港門ヨリ港内ニ浸入スル波浪ヲ之レニヨリテ防止セントスル計畫ナリ

(ハ)水上警察署地先(現在ノ市設棧橋位置)ノ海面八九アール二六(二、七〇〇坪)ヲ埋立幅員五四米五(二十間)長サ一六三米六(九〇間)ノ埠頭一基ヲ設ケ主トシテ旅客乗降ニ充ツル計畫ナリ

内外貿易

船舶及鐵道ニヨリ本市ニ吞吐セラル、物資ハ逐年多キヲ加ヘ大正十一年頃ノ貨物取扱高ハ内外併セテ四百三十八萬餘噸、此ノ價額四億八百七萬餘圓ナリシガ年次激増ノ一途ニシテ十三年ニハ四百七十九萬餘噸ヲ超ヘ昭和二年ニハ五百餘萬噸ニ躍進シ同四年ニハ六百萬噸ヲ突破セルノ狀勢ヲ見シガ同五年ヨリハ逐次減退ヲ示セリ又價額ニ於テモ每次五億圓臺ヲ維持シ來レルモ五年ヨリ一般諸物價ノ低落ニ因リ著シキ減退ヲ見ルニ至レリ之レ國內一般ノ經濟事情ニ支配セラル、コト勿論ナリシト雖モ世界的經濟不況ノ影響ニ因ルモノナルベシ即チ累年ノ狀況ハ時ニ消長アリト雖モ常ニ増進ノ一路ヲ辿リ逐年堅實ナル發達ノ趨勢ヲ持シ内外共

ニ全國ニ於テ重要ナル地位ヲ占メツ、アリ

昭和六年中ノ海陸出入總數ハ左ノ如クニシテ總噸數五百二十八萬噸、此ノ價額三億一千八百三十八萬圓ニテ前年ニ比シ噸數ハ約四%ノ減、金額ニ於テハ量的減ト一般物價ノ低落ノ影響ニヨリ約二〇%ノ減少ヲ示セリ

輸移出入貨物總數

年次	總數		輸入		輸出	
	數量	價額	數量	價額	數量	價額
昭和六年	五、二〇〇、〇〇〇噸	三、八、三、七、〇一八圓	三、二四、六九三噸	一、六六、五〇三、三一九圓	二、一五五、三五九噸	二、一八八、八三、六九九圓
〃五年	五、四八三、〇八六噸	三、七、六、三、四、〇〇三圓	三、三六、八五七噸	二、二〇、五三、四一六圓	二、一六六、三三九噸	一、八七、一三、九八七圓
〃四年	六、三三三、〇六六噸	五、〇七、〇三三、八六八圓	三、一八七、五五九噸	二、六四、八六二、三七七圓	二、九五、五〇七噸	二、四二、三三一、四九一圓

而シテ六年中ノ出入貨物ヲ品種別ニ示セバ左ノ如クニシテ噸數ニ於テハ石炭ヲ主トスル鑛產物最モ多ク總數ノ約五二%ヲ占メ工產物之ニ次キ價額ニ於テハ工產物總額ノ約五六%ヲ占メ農產物之ニ次ク

品種別移輸出入貨物

種別	總數		外國		內國		價額ニ對スル百分比
	數量	價額	數量	價額	數量	價額	
總數	三、三三三、三三三	一、一〇〇、〇〇〇	三、三三三、三三三	一、一〇〇、〇〇〇	三、三三三、三三三	一、一〇〇、〇〇〇	100.00
農產物	三、三三三、三三三	一、一〇〇、〇〇〇	三、三三三、三三三	一、一〇〇、〇〇〇	三、三三三、三三三	一、一〇〇、〇〇〇	100.00
畜產物	一、〇〇〇、〇〇〇	一、〇〇〇、〇〇〇	一、〇〇〇、〇〇〇	一、〇〇〇、〇〇〇	一、〇〇〇、〇〇〇	一、〇〇〇、〇〇〇	100.00
林產物	一、〇〇〇、〇〇〇	一、〇〇〇、〇〇〇	一、〇〇〇、〇〇〇	一、〇〇〇、〇〇〇	一、〇〇〇、〇〇〇	一、〇〇〇、〇〇〇	100.00
水產物	一、〇〇〇、〇〇〇	一、〇〇〇、〇〇〇	一、〇〇〇、〇〇〇	一、〇〇〇、〇〇〇	一、〇〇〇、〇〇〇	一、〇〇〇、〇〇〇	100.00
礦產物	一、〇〇〇、〇〇〇	一、〇〇〇、〇〇〇	一、〇〇〇、〇〇〇	一、〇〇〇、〇〇〇	一、〇〇〇、〇〇〇	一、〇〇〇、〇〇〇	100.00
工產物	一、〇〇〇、〇〇〇	一、〇〇〇、〇〇〇	一、〇〇〇、〇〇〇	一、〇〇〇、〇〇〇	一、〇〇〇、〇〇〇	一、〇〇〇、〇〇〇	100.00
其他	一、〇〇〇、〇〇〇	一、〇〇〇、〇〇〇	一、〇〇〇、〇〇〇	一、〇〇〇、〇〇〇	一、〇〇〇、〇〇〇	一、〇〇〇、〇〇〇	100.00

更ニ輸移出入ヲ品種及主要地方名別ニ其ノ概數ヲ示セバ左ノ如シ
 附記 本表ニ示セル品種及地名別概數ハ最モ主要ナルモノヲ記載シタルヲ以テ本表並ニ前
 表ノ合計ニ一致セズ

輸 出 (外國)

品名	數量	價額	品名	數量	價額
豌豆	二、三、八、四、七、八、九	二、三、九、三、〇、〇、〇	和領支那	一、〇、〇、〇、〇	一、〇、〇、〇、〇
檜挽材	一、五、七、八、九、五、九	一、五、七、八、九、五、九	英領支那	一、〇、〇、〇、〇	一、〇、〇、〇、〇
手亡豆	一、一、七、五、六、二、四	一、一、七、五、六、二、四	佛領支那	一、〇、〇、〇、〇	一、〇、〇、〇、〇
青木丸太	七、九、四、三、五、〇	七、九、四、三、五、〇	露領支那	一、〇、〇、〇、〇	一、〇、〇、〇、〇
鶉豆	七、四、三、〇、〇、八	七、四、三、〇、〇、八	中領支那	一、〇、〇、〇、〇	一、〇、〇、〇、〇

洋紙	七四〇、一七二 ^円	中華民國	七二二、二〇二 ^円	英領支那	八、七五〇 ^円
魚油	二六〇、九八二 ^円	亞米利加	九二、一七五 ^円	獨逸	一、二〇〇 ^円
除虫菊	二一六、七九四 ^円	亞米利加	八五、八三七 ^円	獨逸	三七、二一六 ^円
石炭	一四六、四八七 ^円	亞米利加	一六七、九二四 ^円	伊太利	三、三八七 ^円
機械及部分品	一二四、七九九 ^円	露領亞細亞	三三、七五〇 ^円	新西蘭	二、三五七 ^円
其他魚粕	一〇六、五二六 ^円	獨逸	九、四八三 ^円	亞米利加	一四、一九四 ^円
其他	三、四〇九、〇五五 ^円	英領亞細亞	四四、六七六 ^円	露領亞細亞	一、一三〇 ^円
合計	一一、六八一、五四五 ^円		二一、四六二 ^円		

輸 入 (外國)

豆粕	六四八、四二四 ^円	露領亞細亞	四六八、六九九 ^円	獨逸	三三、四二三 ^円
鉞力板	五八六、二六〇 ^円	亞米利加	一七九、七一五 ^円		
石油	二三一、二六二 ^円	亞米利加	四六六、八一六 ^円		
石炭	一八一、八〇〇 ^円	露領亞細亞	八六、〇二一 ^円		
合計			二三一、二六二 ^円		

蟹鱾詰	一六八、八六三 ^円	露領亞細亞	一六八、八六三 ^円		
其他肥料	一一六、九二三 ^円	智利	一一六、九一三 ^円		
小麥	八六、九二六 ^円	加奈洲	六七、四八〇 ^円		
蠟	六二、九四三 ^円	英領印度	一九、四四六 ^円		
鹽	六一、七七五 ^円	露領亞細亞	四九、五五一 ^円	獨逸	五五三 ^円
花生	五二、八一四 ^円	中華民國	一二、八三九 ^円		
其他	二、五二九、四一七 ^円		六一、七七五 ^円		
合計	四、七二七、三八七 ^円		一四〇、〇三四 ^円		

移 出 (府縣、臺灣、朝鮮トノ取引)

石炭	一、〇五三 ^{万円}	海運	一、〇五三 ^{万円}	青島	二、二三四 ^{万円}
洋紙	七九八 ^{万円}	海運	七九八 ^{万円}	名古	一、二二八 ^{万円}
合計				新日	一、一六二 ^{万円}

煙草 米 織物 身欠鯨 煉乳 食料罐詰

移入

六六三 萬円	九三三 萬円	一、〇七四 萬円	六四 萬円	六五 萬円	六七 萬円
鐵道	海運	鐵道	鐵道	海運	海運
愛知縣	東海	大東	北陸	大東	大東
關東地方	東京	大阪府	地方	大阪府	大阪府
五〇四 萬円	二九一 萬円	一三三 萬円	九三 萬円	一六 萬円	六一 萬円
關東地方	橫濱	秋田縣	新田縣	靜岡縣	神戶
三四 萬円	二八	三六	一〇〇 萬円	一三三 萬円	一八 萬円

砂糖 バルブ 燕麥 鶉豆 鮮魚介 乾鮭 小豆 鯨絞粕 澱粉

七七 萬円	九四 萬円	一〇五 萬円	二六 萬円	一四三 萬円	一八五 萬円	一八五 萬円	二四九 萬円	三一 萬円
海運	海運	海運	海運	鐵道	鐵道	海運	海運	海運
名古屋	大東	伏見	下門	北陸	東京	東京	大東	大東
屋京	阪京	木阪京	關司	方府木	府京司	戶木阪京	阪賀市	屋司京阪
一三 萬円	二四 萬円	一四 萬円	一三 萬円	三四 萬円	二〇 萬円	一四 萬円	三三 萬円	二二 萬円
神戶	四日市	新門司	伏見	青森縣	其他關東地方	大關	名神	名神
一一 萬円	二四 萬円	九萬 九千	一六 萬円	二四 萬円	九萬 九千	一一 萬円	一一 萬円	一一 萬円

砂糖	五一八	海運	臺灣各港	三六〇	大阪	三八〇	大鮮各	一七八
金屬材	二七四	海運	東州各港	一〇七	大阪	八〇	神戶	一七
其他金屬品	二六一	海運	大阪	九四	伏木	七	門司	七
清酒	一六〇	海運	大神	一八	東堺	九	東府	六
工業藥	一四八	海運	東門	二七	神古	一	京府	二
小間物	一四六	海運	東東	二七	伏木	三	伏木	三
石鹼	一二二	海運	東東	五	大阪	一	大阪	一
メリヤス	一一九	海運	大名	四	東京	八	東京	八

木綿袋麻袋 次ニ本道及樺太トノ取引ヲ示セバ

總額	三、〇七九	一〇〇%	一七二、四一一	一〇〇%
移出	五八九	一九	九一、〇八四	五三
移入	二、四九〇	八一	八〇、三二七	四七
鐵道	二、六八五	八七%	一三七、一五三	八〇%
海運	三九四	一三	三四、二五八	二〇

小樽ト道内トノ取引ハ主トシテ鐵道ニ依リ樺太トハ殆ンド海運輸送ニ依ル

總額	九一、〇八四	一〇〇%		
農產物	一〇、一九四	一一%	內國白米 二、四七四	臺灣米 一、六二四
林產物	八一六	一%	朝鮮米 二、一七一	內國糯米 五八三
水產物	四、〇九二	四%	木材及挽材 五〇〇	
鑛產物	二、七九〇	三%	鮮魚介 二、四一三	
			石機油 七三九	揮發油 六六五

種別	昭和六年		昭和五年		昭和四年	
	入	出	入	出	入	出
總數	四、六五〇	四、八四三	四、八四三	四、八二七	五、五三〇	五、五三〇
噸數	一〇、二七〇、二九五	一〇、二七九、六七六	一〇、八五五、二七九	一〇、一五六、一〇〇	一一、七九六、八一七	一一、七六九、九八三
外國航路	四七五	三七六	三九二	三九二	四〇二	四〇二
國內航路	一、八三三、八三三	一、五八九、二八三	一、九六〇、九二二	一、六八八、三三四	一、七七三、二九九	一、五七八、七六三
噸數	四、一七五	四、二七三	四、三三一	四、四三五	五、〇五五	五、〇五五
國內航路	八、四四六、四七三	八、六九〇、三九三	八、三三四、三六七	八、四六七、七八六	一〇、〇三三、五七八	一〇、一九一、二二〇
一隻當り	二、三〇八	二、三二一	二、一〇四	二、一〇四	二、一三三	二、一三八

出入船舶隻數及總噸數

種別	隻數	噸數	外國航路	噸數	國內航路	噸數
水產物	一〇、〇五六	一三%	鮮昆乾鱈	一、八二九	乾貝身	五五七
鑛產物	二〇、一一五	二五%	石	七五二	乾貝身	五七四
工產物	二二、一〇四	二九%	洋澱粉	一、五〇六	乾貝身	六八一
其他	二、五五五	三%	織煉砂	一、三七一	乾貝身	五五七

種別	隻數	噸數	外國航路	噸數	國內航路	噸數
工產物	六八、〇〇八	七五%	煙草	五、八三九	麥類	一、二五三
其他	五、一八〇	六%	糖	二、三三九	麥類	一、二五三
二、移入物產及主要品種名(五〇〇千噸以上)	八〇、三二七	一〇〇%	砂	二、二二五	麥類	一、二五三
農產物	一八、三三七	二二%	金	一、九二二	麥類	一、二五三
林產物	六一、五七〇	八%	紙	一、八四一	麥類	一、二五三

汽船命令航路

航路名	船就名	噸數	一ヶ年航海回数	受命官廳	經營者
小樽—新潟線	正米保山丸	九八〇	三三	新潟縣廳	直江津商船株式會社
伏木—惠須取線	能登丸 眞像丸	一二五〇 九八〇	一六	樺太廳	北日本汽船株式會社
大阪—樺太線	東天丸 海福丸 洋丸	三三〇 三一七 三一九	七二	同	同
伏木—敷香線	溫州丸	一八五	六	同	同
大阪—樺太線	北斗丸	二五〇	一四	同	同
函館—樺太線	營口丸 千歳丸	一八四 一六八	四八	選信省	同
函館—安別線	海和丸 宮島丸	一〇四 一四五	二八	樺太廳	北日本汽船株式會社
函館—能登線	伏木丸 天祐丸	一三三 一三五	一八	同	同
小樽—惠須取線	台北丸	二四九	五一	同	同
小樽—敷香線	間宮丸	一一七	二一	同	同
小樽—樺太線	千歳丸 弘前丸	一六八 一五八	二〇	選信省	近海郵船株式會社

航路名	船就名	噸數	一ヶ年航海回数	受命官廳	經營者
小樽—泊居線	小樽丸	一四六	八	樺太廳	近海郵船株式會社
函館—小樽線	東照丸 構太丸	六〇〇 五〇〇	三一	北海道廳	藤山海運株式會社
小樽—稚内甲線	宗谷丸	六九〇	五六	同	同
小樽—稚内乙線	宗辰丸	六五〇	八〇	同	同
小樽—網走線	富山丸	九一四	二三	同	同
北海道—新潟—北鮮線	笠戸丸	一四二	一五	朝鮮總督府 新潟縣廳	同
朝鮮—北海道—大連線	長成丸 大成丸 鮮海丸 明石丸	二〇八 一四二 一四二 一四二	一〇〇 一〇〇 一〇〇 一〇〇	朝鮮總督府	同
漢保線	水戸丸 敦賀丸 松橋丸 但馬丸 對馬丸	七〇〇 七〇〇 七〇〇 七〇〇 七〇〇	一一	郵便 選送 命令船	日本郵船株式會社
李蒲線	豐岡丸 でん丸 だら丸 りま丸	七〇〇 七〇〇 七〇〇 七〇〇	一一	選信省 命令船	同
ペトロバプロフスク線	神鳥丸	二二八	七	選信省	栗林商船株式會社

浦潮—回航線—東祐丸—一、二、三、六—二〇—遞信省—川崎汽船株式會社

小運送船

年次	總數	箱船	甲船	曳船	汽船	曳船發動機船
昭和六年	三三〇	二三	二五八	二二	一七	
昭和五年	三三五	二九	二六七	二三	一六	
昭和四年	三三五	二八	二六一	二二	一四	

回漕業者及荷役人夫

年次	回漕業者	荷役人夫			
		沖仲仕	船仲仕	倉仲仕	陸方人夫
昭和六年	一三	一七二	六〇八	四一五	二五五
昭和五年	一三	一九四	五六四	五五二	三七九
昭和四年	一三	二三九	五一〇	三〇五	二五〇

備考 荷役人夫ハ何レモ各現場ノ定備人夫ニシテ臨時人夫ヲ含マズ。尙ホ積取人夫モ同様調査不可能ノタメ含マズ

船舶給水及給炭

年次	給水		給炭		一隻當り平均
	隻數	噸數	隻數	噸數	
昭和六年	六、八三四	二三一、七三〇	?	六六〇、一五〇	三三、九
昭和五年	七、四九一	二四三、六七三	?	六八一、二二八	三二、五
昭和四年	九、〇〇一	三一八、二七八	?	七八一、七〇一	三五、四

金融

現在本市ニ本支店ヲ有スル銀行ハ十七行アリテ支店ニハ日本銀行、北海道拓殖銀行等ノ特殊銀行ヲ始メ三井、三菱、第一、安田、十二、中越、四十七、北門、樺太、不動、函館貯蓄北門貯蓄ノ十四行、本店ニハ北海道銀行、泰北銀行、北海道商工銀行等アリ手形交換所ハ大正二年ノ創立ニ係リ大正十一年當時ニ於ケル手形交換取扱高ハ三十三萬八千四百九十三枚、三億三千六百四十六萬八千三百四十八圓ニ過ギザリシガ漸次増嵩シテ大正十三年ニハ四億圓ヲ突破シ昭和元年ニハ將ニ枚數五十萬金額五億圓ニ垂ントスルノ激増ヲ見タリシガ翌二年頃ヨリ一般財界ノ不況ニ因リ漸次減退ノ一路ヲ辿リ昭和五年ニハ遂ニ二億九千九百六十餘萬圓ニ急激ナル低減ヲ示セリト雖モ今尙ホ其ノ取扱高ニ於テハ全國各市ニ比較スレバ依然トシテ六大都市ニ亞グノ狀勢ヲ維持セリ

銀行

(昭和六年)

種別	支本店	預金		貸付		手形	交換	高
		支拂	預入	貸還	付還			
種別	支本店	計	計	計	計	計	計	計
總數	一四三	五七八、五九〇 五八三、九四六	七三、五九三 七三、一四二	二一、七五 一、九四七	三三〇、〇七〇 二九九、六八〇	三三〇、〇七〇 二九九、六八〇	三三〇、〇七〇 二九九、六八〇	三三〇、〇七〇 二九九、六八〇
特別種別	一四三	定期預金 當座預金 特別當座 通知預金 其他	定期預金 當座預金 特別當座 通知預金 其他	定期預金 當座預金 特別當座 通知預金 其他	定期預金 當座預金 特別當座 通知預金 其他	定期預金 當座預金 特別當座 通知預金 其他	定期預金 當座預金 特別當座 通知預金 其他	定期預金 當座預金 特別當座 通知預金 其他
種別	支本店	計	計	計	計	計	計	計
總數	一四三	五七八、五九〇 五八三、九四六	七三、五九三 七三、一四二	二一、七五 一、九四七	三三〇、〇七〇 二九九、六八〇	三三〇、〇七〇 二九九、六八〇	三三〇、〇七〇 二九九、六八〇	三三〇、〇七〇 二九九、六八〇
特別種別	一四三	定期預金 當座預金 特別當座 通知預金 其他	定期預金 當座預金 特別當座 通知預金 其他	定期預金 當座預金 特別當座 通知預金 其他	定期預金 當座預金 特別當座 通知預金 其他	定期預金 當座預金 特別當座 通知預金 其他	定期預金 當座預金 特別當座 通知預金 其他	定期預金 當座預金 特別當座 通知預金 其他

備考 預金及貸付、償還高總額ノ符合セサルハ四捨五入シタル結果ニ因ル

無盡、質屋及信用組合

種別	支本店	預金		貸付		手形	交換	高
		支拂	預入	貸還	付還			
種別	支本店	計	計	計	計	計	計	計
總數	一四三	五七八、五九〇 五八三、九四六	七三、五九三 七三、一四二	二一、七五 一、九四七	三三〇、〇七〇 二九九、六八〇	三三〇、〇七〇 二九九、六八〇	三三〇、〇七〇 二九九、六八〇	三三〇、〇七〇 二九九、六八〇
特別種別	一四三	定期預金 當座預金 特別當座 通知預金 其他	定期預金 當座預金 特別當座 通知預金 其他	定期預金 當座預金 特別當座 通知預金 其他	定期預金 當座預金 特別當座 通知預金 其他	定期預金 當座預金 特別當座 通知預金 其他	定期預金 當座預金 特別當座 通知預金 其他	定期預金 當座預金 特別當座 通知預金 其他

郵便貯金其他

貯年次	預入口	高	口	拂戻	高
昭和六年	二二六、五六九	四、一九三、三三三	一、二八、七四四	二二九	四、〇〇〇、三八九
昭和五年	六六四	四三三	一三四、二五七		八九、三二九
昭和四年	六二八	四五八	一四三、〇六八		一二〇、九七七
昭和三年	五八八	四五八	一三〇、一六〇		一〇八、九八五

金貯替振	替爲便郵		金
	年次	年次	
昭和四年	昭和四年	昭和五年	昭和五年
口拂	振内	口數	三四八、一三六
			金
		口拂	三四八、一三六
	振外	口數	一〇五、九一七
			金
		口拂	一〇五、九一七
金	振内	口數	三四八、一三六
			金
		口拂	三四八、一三六
	振外	口數	一〇五、九一七
			金
		口拂	一〇五、九一七
振替	振内	口數	三四八、一三六
			金
		口拂	三四八、一三六
	振外	口數	一〇五、九一七
			金
		口拂	一〇五、九一七

産業團體

當市ニ於ケル組合ハ重要物産同業組合三、同準則組合八、産業組合四、水産會一、漁業組合一、水産組合一、酒造組合一、農事實行組合四、畜産團體一〇、其他申合組合一一五ニシテ計一四八アルモ其ノ主ナルモノヲ示セバ左ノ如シ

重要物産同業組合

名	稱	創立年月	氏名	電話	事務所	電話	組合員數
小樽雜穀商同業組合	明四三、四	林 松藏	一、七四一	東雲町五八	一、三四〇	七七	
小樽海産商同業組合	大四、二	佐藤直三郎	九四六	色内町六ノ三八	五六二	一〇三	
小樽酒問屋同業組合	大一五、一	野口喜一郎	四四	稻穂町東六	四四	二八	

準則組合

名	稱	創立年月	氏名	電話	事務所	電話	組合員數
小樽米穀問屋組合	大九、一一	田隈千太郎	七四一	有幌町共成會社内	一三二	二七	
小樽木材商工組合	明四一、五	坂口茂次郎	五六五	開運町一	一〇六二	四三	
小樽土木建築請負業組合	大一一、九	橋本博介	二、〇一〇	錦町橋本博介方	二、〇一〇	三九	
小樽銅鐵板商工組合	明四〇、一	猪田豊治	三、四八一	花園町西四	三、四八一	一〇七	
小樽自轉車業組合	大一一、一	上田和行	三、四七九	稻穂町西七ノ一	三、四七九	二一	
小樽藥業組合	明二八、?	三ツ野得二	七九一	稻穂町東八	七九一	九一	
小樽疊營業組合	大一一、?	中川善次郎	三、九六七	稻穂町東四	三、九六七	三八	
小樽建具家具工商組合	明四五、一	藤田富士太郎	一、八九四	花園町東四	一、八九四	六八	

酒造組合

小樽酒造組合	明三八、七	岡田市松	九六二	量徳町一〇	二、二二九	二一
--------	-------	------	-----	-------	-------	----

産業組合

有限責任 小樽市信用組合	大一一、三	常務理事 佐野善七	色内町八ノ二五	七一四	五四九
同小樽購買組合	大一二、八	下國耕司	緑町二ノ二五	三五九五	一〇〇
同小樽肥料販賣業者 購買利用組合	大一一、一	岩戸藤吉	砂留町二八	三、二四三	七〇
同小樽共同購買組合	昭六、八	夏堀悌二郎	花園町西二ノ三	一、四九〇	二一四

水産會漁業組合及水産組合

小樽水産會	大一二、〇	佐藤寅吉	住ノ江町一ノ三	一、五七一	八一八	一一、一一三
小樽市漁業組合	大一二、七	井上海吉	住ノ江町一ノ三	一、五七一	八一八	一一、一一三
小樽機船底 曳網水産組合	大一〇、三	夏海乙藏	北濱町二ノ四	一、五七一	三、〇二八	一三五 一七

農事實行組合

小樽市 長橋町農事實行組合	昭八、二	丸山伊和次	松山町一二	六五五	六五五	三七
〓最上町農事實行組合	昭八、一	坂井佐次郎	最上町一八	一、五七九	一、五七九	二六
〓奥澤天神町 農事實行組合	昭七、一二	吉田和吉	奥澤町五ノ一六	一、五七九	一、五七九	六三
〓若竹潮見臺 農事實行組合	昭八、一	久保作太郎	眞榮町一三	一、五七九	一、五七九	二七

畜産團體

小樽畜産組合	明三八、?	河原直孝	若松町一ノ二四	四一七	三、二八二	九八七
小樽牛馬商組合	大一一、九	深澤光澤郎	入舟町七ノ四〇	三、一九三	三、一九三	二九
小樽乘馬俱樂部	昭五、五	鎌倉政一	稻穂町東八ノ八	二三〇	二三〇	二一
小樽市乳組合	明四一、八	平澤庄太郎	山ノ上町	三八六	三八六	一一
小樽養鶏組合聯合會	昭二、五	西尾瀧次郎	市役所内	二、九〇〇	二、九〇〇 (組合)	四
小樽長橋養鶏組合	昭二、三	二關房治	長橋町一三	三、五六五	三、五六五	九
小樽中部養鶏組合	昭六、一	麻場定雄	最上町二九	三、五六五	三、五六五	一八
南小樽養鶏組合	昭三、一〇	林好一郎	眞榮町三九	三、五六五	三、五六五	一
小樽南部養鶏組合	大一一、九	工藤治平	若竹町五二	三、五六五	三、五六五	六
小樽手宮愛禽會	昭三、三	大谷光太郎	清水町一	三、五六五	三、五六五	八〇

會議所及取引所

(昭和六年)

會議所		取引所	
計議	三五	選出	二八
議員	七	業種代表	七
顧問	七	顧問	七
收經	五三、一五四	收經	五三、一五四
支費	五〇、〇四六	支費	五〇、〇四六
計選	二二八三	選舉	二〇三五
個人	二〇三五	個人	二〇三五
法人	二四八	法人	二四八
度會	二三	度會	二三
數件	一二二	數件	一二二
議數		議數	

取 引 所			
役 員	數 量	取 引	
		部 取	部 出
會 員	五	一六	一六三、八六九
		積立金	二九、二七
會 員	一六	八六一、一三	收 入
保 證 員	一六三、八六九	部 (雜穀澱粉)	支 出
積 立 金	二九、二七	部 (煉肥料)	七 七 九
收 入	二六、八三七	部 (米穀)	益 金
支 出	二六、〇五八	部 (雜穀澱粉)	七 七 九
		部 (米穀)	
		部 (米穀)	
		部 (米穀)	
		部 (米穀)	
		部 (米穀)	

市 場

(昭和六年)

名 稱	開設年月	資本金	仲買人	取扱品目	取 引		價 額
					數 量	金 額	
小樽集鱗市場	明治三二、一〇	三〇〇、〇〇〇 円	七 五 人	鮮魚介海菜	一、八九六、七三五		一、四二〇、九七二 円
臺灣產青果	大正一五、一〇	六〇、〇〇〇	二 二	臺灣物產	八八一、四一〇		四五四、七四八
札幌荷受組合市場	大正一五、一〇	四〇、〇〇〇	三 〇	果 蔬	七 七、六四〇		二七、三七三
小樽果實蔬菜市場	大正一五、一〇	四〇、〇〇〇	三 〇	果 蔬	一、六八三、五三〇		三五一、二〇〇
小樽青物共同賣場	明治四一、一〇			實 菜			
計		四〇〇、〇〇〇	一 二 七		四、五三九、三一五		二、二五四、二九三

煙草及鹽賣捌高

(昭和六年)

種 別	總 數	煙 草		種 別	總 數	種 別	總 數
		製 國 外	製 國 內				
鹽 賣 捌 高	二、三六二、二六四 斤	製 國 外	製 國 內	鹽 賣 捌 高	二、三六二、二六四 斤	製 國 外	製 國 內
		葉 刻 紙	葉 刻 紙				
		卷 板	卷			卷 板	卷
		及				及	
		卷	卷			卷	卷
		六 七、五九〇	二、一五〇			六 七、五九〇	二、一五〇
		四、四一四	二、一四五、七二〇			四、四一四	二、一四五、七二〇
		一七五	一〇			一七五	一〇
		三、七六七	一四九			三、七六七	一四九
		三二九	一三二、五二六			三二九	一三二、五二六
		六七	一一六、〇六四			六七	一一六、〇六四
			三七四、五七二				三七四、五七二
			一三二、五二六				一三二、五二六
			六二七、四七四 円				六二七、四七四 円
			三三七				三三七
			二二八、九七七				二二八、九七七
			三三三				三三三

會 社

(昭和六年)

種 別	社 株	資 本 金	社 合 資 本 金	社 合 資 本 金	一 會 社 平 均 資 本 金
總 數	一六〇	四、八〇〇、〇〇〇 円	二、三三三、〇〇〇 円	六、〇三三、〇〇〇 円	三、七七〇、六二五 円
		〇〇〇、〇〇〇 円	〇〇〇、〇〇〇 円	〇〇〇、〇〇〇 円	〇〇〇、〇〇〇 円
		〇〇〇、〇〇〇 円	〇〇〇、〇〇〇 円	〇〇〇、〇〇〇 円	〇〇〇、〇〇〇 円
		〇〇〇、〇〇〇 円	〇〇〇、〇〇〇 円	〇〇〇、〇〇〇 円	〇〇〇、〇〇〇 円
		〇〇〇、〇〇〇 円	〇〇〇、〇〇〇 円	〇〇〇、〇〇〇 円	〇〇〇、〇〇〇 円
		〇〇〇、〇〇〇 円	〇〇〇、〇〇〇 円	〇〇〇、〇〇〇 円	〇〇〇、〇〇〇 円
		〇〇〇、〇〇〇 円	〇〇〇、〇〇〇 円	〇〇〇、〇〇〇 円	〇〇〇、〇〇〇 円
		〇〇〇、〇〇〇 円	〇〇〇、〇〇〇 円	〇〇〇、〇〇〇 円	〇〇〇、〇〇〇 円
		〇〇〇、〇〇〇 円	〇〇〇、〇〇〇 円	〇〇〇、〇〇〇 円	〇〇〇、〇〇〇 円
		〇〇〇、〇〇〇 円	〇〇〇、〇〇〇 円	〇〇〇、〇〇〇 円	〇〇〇、〇〇〇 円



業種	昭和六年				昭和五年				昭和四年			
	棟數	延坪數	延坪坪數	延坪坪數	棟數	延坪數	延坪坪數	延坪坪數	棟數	延坪數	延坪坪數	延坪坪數
農業	三				一				二			
水産業	一				一				一			
鐵業	二											
工業	二	二五、〇〇〇	五、〇〇〇	二、〇〇〇	二	九、五〇〇	二、〇〇〇	二、〇〇〇	二	一七、五〇〇	二、〇〇〇	二、〇〇〇
商業	九	一〇、六〇〇	一、〇〇〇	一、〇〇〇	六	一〇、〇〇〇	一、〇〇〇	一、〇〇〇	二	一〇、〇〇〇	一、〇〇〇	一、〇〇〇
運輸業	三	二六、九〇〇	六、〇〇〇	六、〇〇〇	一	四、六〇〇	一、〇〇〇	一、〇〇〇	二	三、九〇〇	一、〇〇〇	一、〇〇〇

營業倉庫

種別	昭和六年				昭和五年				昭和四年			
	棟數	延坪數	延坪坪數	延坪坪數	棟數	延坪數	延坪坪數	延坪坪數	棟數	延坪數	延坪坪數	延坪坪數
總數	一八八	三六、三六八	一、〇〇〇	一、〇〇〇	一四四	三〇、二二八	一、〇〇〇	一、〇〇〇	一四五	三〇、六二二	一、〇〇〇	一、〇〇〇
石造	一四〇	一六、九六六	一、〇〇〇	一、〇〇〇	一〇	一、二八〇	一、〇〇〇	一、〇〇〇	一四九	一八、〇四九	一、〇〇〇	一、〇〇〇
木造	一〇	一、〇七四	一、〇〇〇	一、〇〇〇	一〇	五三一	一、〇〇〇	一、〇〇〇	一	一、七八五	一、〇〇〇	一、〇〇〇
木造亞鉛板張	二二	三、七七一	一、〇〇〇	一、〇〇〇	二九	四、五三九	一、〇〇〇	一、〇〇〇	二四	三、五五八	一、〇〇〇	一、〇〇〇
煉瓦	一	一、〇〇〇	一、〇〇〇	一、〇〇〇	一	一、〇〇〇	一、〇〇〇	一、〇〇〇	一	一、〇〇〇	一、〇〇〇	一、〇〇〇
鐵骨亞鉛板張	三	一、〇三三	一、〇〇〇	一、〇〇〇	三	四、〇〇〇	一、〇〇〇	一、〇〇〇	三	六、〇〇〇	一、〇〇〇	一、〇〇〇

種別	昭和六年	昭和五年	昭和四年
鐵筋混凝土	六	三	三
鐵筋混土	三	三	三
鐵網混土	三	三	三

電燈及電力

年次	電燈			電力		
	戶數	白熱燈數	使用戶數	馬力	使用戶數	使用電力量
昭和六年	一五	一八、七〇〇	二八、七三四	四、〇三三	七四四	二四、五三三
昭和五年	一三	一三、六〇六	二八、六三三	四、一三三	七四二	二四、六七九

年次	燈火			燃料			金額	石炭消費高
	戶數	燈數	使用戶數	戶數	口數	使用戶數		
昭和六年	一九三	七、〇八三	二、四八四	一〇、四一〇	一、五五五	一七、六四三	二六九、七五五	
昭和五年	一九七	七、八二〇	二、三三九	九、七四〇	一、六九四	一七、五六〇	二七六、七六一	

瓦斯

水道

年次	配水管 總延長	給水栓 總數	放水		給水栓		計量給水栓	營業用 家用 官衙其他	消火栓
			專用	公用	公用	途上			
昭和六年	103,379	9,400	5,338	3,877	3,677	6	1,267	1,298	479
昭和五年	103,355	9,344	6,244	3,844	3,421	4	1,070	1,198	477

交通
汽車、汽船乘降客 (昭和六年)

汽 車	汽 船	汽 車		汽 船	
		種別	計	種別	計
總	總	乘	降	乘	降
總數	總數	1,581,337	1,553,555	108,944	54,100
小 樽	南 小 樽	769,338	761,659	108,944	54,100
小樽築港	小樽築港	517,918	536,437	98,173	49,619
手 宮	手 宮	112,780	111,290	10,771	5,481
宮 色	宮 色	1,004,355	980,486	98,173	49,138
內	外 國 航 路	1,581,337	1,553,555	108,944	54,100
內	外 國 航 路	1,581,337	1,553,555	108,944	54,100

郵便、電信電話 (昭和六年)

郵 便		電 信		電 話	
種別	計	種別	計	種別	計
一等局	1	總發	766,770	加入者	29,171,000
三等局	13	國內	778,149	市 間	28,517,656
取扱所	3	國外	8,321	市 內	654,404
電 信	95	國外	744,606	市 外	79,923
切 手	107	總受	744,606	市 外	79,923
所 手	44	國內	744,606	市 外	79,923
郵 便 函	36	國外	744,606	市 外	79,923
設 備	36	國外	744,606	市 外	79,923
私 書	36	國外	744,606	市 外	79,923
數 貨 與 函	36	國外	744,606	市 外	79,923
達 包	36	國外	744,606	市 外	79,923

諸車及宿泊人員 (昭和六年)

諸 車		宿 泊 人 員	
種別	計	種別	計
自轉車	4,030	自 宿	112
旅 客 用	112	貨 物 用	59
貨 物 用	59	乘 用 人 力 車	85
乘 用 人 力 車	85	荷 積 用 (手 車)	3,416
荷 積 用 (手 車)	3,416		

宿屋卜宿人				類	
種別	種別	昭和六年	昭和五年	乘用馬車	荷馬車
總數	營業者	二四四	二七六	九〇八	九〇八
旅人	宿泊人員	六九	六七		
下宿	營業者	一四一	一七七		
木貨宿	宿泊人員	三四	三二		
	營業者				
	宿泊人員				
	營業者				
	宿泊人員				
	營業者				
	宿泊人員				
	營業者				
	宿泊人員				
	營業者				
	宿泊人員				

種別	總數		汽船		發動機船		帆船	
	隻數	噸數	隻數	噸數	隻數	噸數	隻數	噸數
總數	二六〇	二六、一七〇	七〇	七〇	三二	一五八	一	二
千噸以上	五	七、四六〇	一	一				
千噸未滿	三三	一〇、二九五	三	三				
五百噸未滿	一一	三、四九五	一	一				
百噸未滿	二一	七、四四	六	六				
五十噸未滿	七〇	二、一九七	二	二				
二十噸未滿	一四八	一、九七八	九	九				

小樽市在籍船舶 (昭和六年)

鐵道貨物集散

年次	總數		小樽驛		南小樽驛		小樽築港驛		手宮驛	
	到發	到發	到發	到發	到發	到發	到發	到發	到發	到發
昭和六年	二、四三三	二、四三三	一、八四七	一、八四七	一、九四二	一、九四二	一、九八八	一、九八八	一、九八八	一、九八八
昭和五年	二、四七〇	二、四七〇	一、九三六	一、九三六	一、九四六	一、九四六	一、九八八	一、九八八	一、九八八	一、九八八

小樽市歲入歲出豫算

種別	昭和七年度		昭和六年度	
	入	出	入	出
一般會計	二、〇三三、九〇八	二、三三九、九七八	一、一九八、九一四	一、一五八、二四四
特別會計	一、七六八、六四二	二、三二二、六八三	一、七六八、六四二	二、三二二、六八三
合計	三、八〇二、五五〇	四、六六二、六六一	三、八〇二、五五〇	四、六六二、六六一

合 計 三、八〇二、五五〇 四、六七三、六六一

勸業費豫算

科 項	豫算額	科 目	本年度		附 記
			本年	前年	
一、牛馬實查費	八七	一、手當	八七	一〇六	○獸醫一日五圓延六人分
二、獸疫豫防費	三五	二、備人料	三五	四	○助手一日二圓五十錢延六人分此金十五圓
三、獎勵費	四、五三〇	三、雜費	三五	三六	○人夫一日一圓三十錢延十三日分此金十六圓九十錢
四、取度量衡	一、四六九	一、產業獎勵費	四、五〇〇	七、八五〇	○實查小屋掛代十五圓
		二、病除害費	四、五三〇	七、八〇〇	○諸雜費十圓
		三、驅除費	三〇	三〇	○獸疫豫防費
		一、給料	一、四六九	一、四八六	○工藝講習會二回千圓
			一〇〇	一〇〇	○講習講話費二百圓
					○其他產業獎勵費三千三百圓
					○病害虫驅除費
					○技手月俸八十五圓一人一ヶ年分

合 計	本年	前年	增△減	附 記
七、九五六	一〇、四八三	△	二、五二七	
二、雜給	三五九	三六八	△	九
三、需用費	九〇	九八	△	八
五、中央市場調查費	一、二〇〇	一、二〇〇	〇	〇中央市場調查費
六、雜費	六四五	九八六	△	三四一
				○小樽市鳥瞰圖二千部一部十一錢此金二百二十圓
				○小樽市產業要覽三千部一部六錢此金百八十圓
				○船舶測定ニ要スル經費百八十圓
				○臨時配付注意書三十五圓
				○種牡馬檢査費十圓
				○種苗配付其他雜費二十圓
				○旅費八十圓、賞與八十五圓、外勤手当三十七圓五十錢、備人料百五十六圓計三百五十八圓五十錢
				○消耗品費二十圓、通信運搬費五圓宣傳及雜費六十五圓計九十圓

小樽各縣人會並同鄉會

地方別	會 名	設立年月	氏 名	長 官	電 話	所 務 所	電 話	會員數
北海道	小樽松前會	明治四〇、一	富岡町一山本厚三	二、六〇八	花園町西一、一一	濱谷小一郎	三、六三〇	五〇

陸		北		東		關					
小樽今江一心共話會	小樽石川縣人會	小樽高岡市人會	小樽伏木同郷七日會	小樽新湊會	小樽富山縣人會	小樽越後柏陽會	小樽佐渡人會	小樽新潟縣人會	小樽栃木縣人會	小樽茨城縣人會	小樽千葉縣人會
大正六、五	大正七、三	大正九、一	大正三一、一	昭和三、二	明治三〇、?	明治三六、一	大正一二、五	明治四二、?	大正一五、五	明治三八、一二	昭和九、九
花園町東三ノ六 若林利吉	松ヶ枝町 河原直孝	色内町四ノ三二 堀岡長太郎	富岡三ノ三一 高橋榮三郎	花園町西三 堀内紋二	奥澤町一ノ八 壽原英太郎	、 ?	南濱町五ノ四 岡崎謙	花園町西一ノ一 板谷順助	緑町一ノ一三 田村國太郎	富岡町 寺田省歸	花園町西三ノ一 小島濱吉
三、〇八九	四七	四〇七	一、三六三	四〇〇	八九五	二七	二、八九	一、六八	四四	三〇五	二、八九
花園町東三ノ六 若林利吉	富岡町一 北海水力電氣會社	花園町東三ノ一 高岡物産館	富岡町三ノ三一 高橋榮三郎	稻穂町東八 旅家丈吉	奥澤町一ノ八 壽原英太郎	入舟町八ノ六六 小野治三郎	南濱町五ノ四 岡崎商店	富岡町一ノ二四 板谷醸造部	入舟町一ノ二七 恒川庸三	公 衛生聯合組合	花園町東三ノ七 山下洋服店
三、〇八九	一、九〇〇	三、四五六	一、三六三	四四〇	二〇六	三三	三、二五	一、二七	一、二五	一、三六三	三、二五
四八	一六九	五四	一五	五六	一九四	二五	二一三	一八四	四〇	四九	五二

北		東									
小樽福島縣人會	小樽石卷人會	小樽宮城縣人會	小樽酒田人親友會	小樽山形縣人會	小樽南部同郷會	小樽象 ^{キサ} 湯 ^{カタ} 會	小樽秋田縣人親交會	小樽秋田縣人會	小樽陸奥同志會	小樽青森縣人交友會	小樽青森縣人會
大正一四、七	昭和五、七	大正一〇、一	大正一〇、一	大正七、五	大正八、?	昭和五、五	昭和六、五	明治三二、?	昭和二、九	昭和五、五	明治四〇、?
色内町三ノ四二 佐藤直三郎	、 ?	緑町三ノ一 菅安右工門	稻穂町東五ノ五 齋藤鐵太郎	稻穂町東七ノ二 田邊新一	市外朝里村 太田代謹郎	稻穂西二ノ七 宮越伊七郎	奥澤五ノ三四 三澤萬次郎	花園町西四ノ一 勝又松四郎	、 ?	若竹町五二 工藤豐作	、 ?
九四	六〇六	三、八七七	一、三三三	二、三三	五二	二、三三	二、三三	四四	四四	四四	四四
富岡町三ノ三〇 阿部金衛	花園町東一ノ三三 三春康平	緑町三ノ三 芦田養藏	稻穂町東五ノ五 齋藤鐵太郎	稻穂町東七ノ二 田邊新一	花園町西二ノ二七 澤田徳右工門	稻穂町西二ノ七 宮越伊七郎	奥澤町五ノ三四 三澤萬次郎	色内町八ノ五六 山田電機商會	小田桐 由次郎	若竹町五二 工藤豐作	稻穂町東八 青森物産館
二、〇六八	二、〇六八	三、八七七	一、三三三	二、八六四	五二	一、四九五	一、四九五	一、二五	一、二〇	二五	一、二五
二二八	四九	一七四	四二	二二〇	六二	三七八	一〇	七八	二五	二五	七八

朝鮮	九州			四國		
小樽朝鮮人親睦會	小樽九州人會	小樽大分縣人會	小樽佐賀縣人會	小樽愛媛縣人會	小樽德島縣人會	小樽香川縣人會
大正 一三、二	昭和 六、五	昭和 七、一	昭和 三、八	昭和 二、一	大正 一四、一	大正 一四、一
稻穂町西三ノ一六川	阿部茂市 (幹事長色内町八ノ三)	花園町東四ノ二 須古常六	色内町七ノ三三 望月温象	富岡町 中谷字吉	入舟町四ノ一六 田面利太郎	入舟町四ノ一六 田面利太郎
?	?	四六〇	一、四三三	一〇五	二、五〇九	二、五〇九
色内町二ノ一五	花園町東一 左文字書店	稻穂町東六ノ一 橋川竜馬	色内町八ノ三六 大正証券會社	花園町西三ノ九 谷誠亮	入舟町四ノ一六 田面利太郎	入舟町四ノ一六 田面利太郎
?	?	八三三	一、四四八	一	二、五〇九	二、五〇九
二、八〇〇	三五	一九	三八	三一	二二	二二

備考 ?印ヲ記入シアルモノハ調査スルモ不明ナリ

國中	畿近	海東		
小樽鳥取縣人會	小樽三重縣人會	小樽滋賀縣人會	小樽山梨縣人會	小樽岐阜縣人會
昭和 六、一	大正 四、三	明治 三六、一	大正 八、九	明治 三〇、五
入舟町二ノ三三 福原清吉	入舟町七ノ一五 南野三郎	稻穂町西五ノ二 神野新平	色内町八ノ二二 鹽野喜作	色内町六ノ二二 稻葉林之助
二、三三	?	二、三三	三	八二四
入舟町二ノ三三 福原清吉	花園町東二ノ一 野村俊三	東雪町四五 佐藤久太郎	東雲町五八 小樽クラア	色内町六ノ二二 稻葉林之助
二、三三	?	一、〇四七	?	八二四
二、三三	?	一、三三七	二、三三	二、三三
三〇	二五	一七	四六	八〇

附錄

社會事業大要

緒言

昭和二年金融恐慌を一轉期に、戦後の反動的不況は容易に恢復の緒につかず、一般勤勞者の就職難と生活難とは一層深刻を極め、中小商工業者の倒産する者亦相踵ぐに至れり。

斯る時に當り時勢の進歩社會の發展に伴ふ一般社會事業の復雜多岐化と共に世人の社會保護施設に對する切望の聲漸やく高まるにつれ、我小樽市は有數の商港都市として將又發展途上の工業都市として之加對策に就き其の緩急輕重を慮り常に萬遺憾なきを期しつゝ社會的施設を爲し來りたる所なり。

今其の大略を述べんに、大正八年戦後諸物價の異常に昂騰を來せるを見るや、本市は他市に率先して公設市場を開設したるを初めとし、續ひて職業紹介所を開始したるに良く市民の要望に適合し廣く利用せらるゝに至るや、市は益々斯種社會施設の重要なるを思ひ、市財政の多端なりしに不拘或は公衆食堂を開きて小額收入者の爲に低廉且新鮮なる食餌を供給し、或は住宅を建設し住宅難の緩和を圖ると共に借家賃の昂騰を抑制し、或は保育園を開設して普通勞働者及小額給料生活者の子弟を收容薰育して育兒上の繁累を免れしめ安心就業の途を圖り、或は勞働職業紹介所を獨立開設して勞働者の就業に備ふる外其の休憩に供する等逐年其の態容を整へつゝあり、又昭和七年一月救護法の實施せらるゝと共に先の保導委員は自然廢職となり改めて北海道廳長官の囑託に係る方面委員男子四十七名、女子三名の選任を見た

るが各委員は其の分担區域内に於ける要保導者の爲に保護指導を爲し又生業不營者の救護に努めつゝあり。

翻つて市内の一般救濟施設を見るに孤兒、迷兒貧兒及扶養者無き老衰者の收容保護を爲すものに財團法人小樽育成院あり、又貧窮患者の爲に財團法人北海道社會事業協會院及恩賜財團濟生會小樽診療所ありて之が旋藥救療を爲しつゝあり、而して協會病院は其の外市の委託を受け精神病者及行旅病人を收容し、財團法人小樽盲啞學校ありて盲聾啞者を教員しつゝあり。其の他免囚保護の爲に小樽保護會あり、而して市は優良なる事業團體に對しては相當補助金を交附して其の發達を助成しつゝあり。

市主管社會事業

公設市場 (昭和七年)

種別	市場別	所在地	開設年月日	店舖數	一店舖一ヶ月使用料
公設市場	花園公設市場	小樽市花園町東一丁目十八十九番地	大正八年十二月一日	113	1100
	手宮公設市場	小樽市錦町五十二番地	大正八年十二月一日	19	100
	色内公設市場	小樽市稻穂町東二丁目十四番地	大正八年十二月一日	33	100
	住ノ江公設市場	小樽市住ノ江町五丁目六番地	大正九年十二月一日	8	100
計					150

成績	使用店舖數	賣上高	入場人員	費
二四	七七、九七三	三三九、七九三	1	
一一	三三、二九六、〇〇	九八、四〇八	1	
三三	三三、七六七、〇〇	110、041	1	
八	一七、九六一、〇〇	五三、五六四	1	
五五	一五一、九九七、〇〇	六一〇、八五六	1	七、九二一、〇〇

職業紹介所 (昭和七年)

種別	所別	所在地	開設年月日	職員數	求人數	求職者數	紹介者數	就職者數	費
職業紹介所	小樽市中央職業紹介所	小樽市稻穂町東三丁目二四番地	大正十一年八月一日	一四	一三、九九	六、七四	三、五八	二、一一	九
	小樽市労働職業紹介所	小樽市南濱町三丁目七番地	昭和三年十月六日	二四	八八、一〇	二八三、八三	八八、一〇	八八、一〇	一
計				三八	一〇二、〇九	二九〇、六三五	九一、六八三	九〇、二二〇	一、三七七、〇〇

備考 ※ハ兼務ヲ示ス

勞働賃銀繰替狀況

所	名	人	員	金	額	備	考
小樽市勞働職業紹介所		五〇、三一七	人	五、四二七、二九	円	一人當繰替金額ハ一圓乃至一圓三十錢トス	
公衆食堂 (昭和六年)							
種別	食堂別	附屬	公衆	食堂	同上	江公衆	食堂上
所在地	小樽市中央職業紹介所	小樽市稻穂町東三丁目三十四番地	小樽市住ノ江町五丁目六番地				
開設年月日	大正十四年十二月二十三日	昭和四年六月二日					
成績	食券賣上數	一〇四、七七五	枚	四三、七七九	枚	三四一	日
賣上金額	一〇、三四八、七五	円	四、二九五、〇一	円	一二八	枚	
一日供給枚數	三〇、三五七	枚	一二、六〇	枚			
當日賣上金額	一三、三五三、〇〇	円	五、六九六、〇〇	円			
經費							
種別	園別	手宮	保育	園	眞榮	保育	園
所在地	小樽市梅ヶ枝町四十四番地	小樽市眞榮町三十九番地					
開設年月日	昭和二年九月二十六日	昭和二年九月二十六日					
職員數	一五	一人	四	人	一二	二人	四
實人員數	一九、八三七	人	二〇、七六八	人			
收容狀況							
經費							
計							

市營住宅

種別	建築年次別	第一位	第二次	市營住宅	計
位	置	小樽市綠町三丁目廿四番地	小樽市入船町七丁目十五番地	小樽市入船町七丁目十五番地	
建築年月日	大正十年五月三十日	大正十年五月三十日	大正十一年十一月三十日		
棟數	一	一	二	三	四
戶數	〇	八	九	一	七
住宅數	延	延	延	延	延
敷地(市有地)	延	延	延	延	延
一戸當坪	二二、〇〇	一七、〇〇	一四、七五	一一、五〇	一四、八五
一戸當月額	一八、〇〇	一三、〇〇	一〇、〇〇	七、〇〇	一四、八五
計					

救護法ニ依ル救護

(昭和七年)

救護種類別	並帶數	實人員	延人員	金額
生活扶助	一三二	二二三	四一、六四七	四、九六八、一二
醫療	二二	二二	一、〇四七	四八四、八八
計	一六〇七	二四二七	四二、六九四	五、四八五、四八

市費ニ依ル救護

救護種類別	世帶數	實人員	延人員	金額
生活扶助	三	三	三四六	五、一九〇
火葬	六	六	三四六	三、一〇〇
計	九	九	三四六	八、二九〇

社會事業團體

財團 小樽育成院

團體ノ概要		事業ノ成績	
所在地	創設	種別	年次
小樽市奥澤町五ノ一	育兒部 明治三十一年六月十日 養老部 昭和二年九月一日	室 收容實人員數	昭 和 六 年 度
建坪 五七八坪	代表者 財團法人 奧水伊代吉	同 延 人員	昭 和 五 年 度
組織 財團法人		經 費	昭 和 六 年 度
			昭 和 五 年 度

財團 北海道社會事業協會病院

團體ノ概要		事業ノ成績			
所在地	開設	種別	昭 和 六 年 度	昭 和 五 年 度	計
小樽市住ノ江町三ノ一五	大正十四年九月一日	施療患者	三、七八三	四、七六一	八、五五二
建坪 五一坪七九		濟生會及	九七八	四、七六一	一、〇六
		軍事救護	二四	四四〇	五八
		實費患者	四、三〇八	四、四〇三	一、九三五
		行旅病人	一	二九、九二五	四、三〇八
		及精神病者	二九、九二五	二九、九二五	二九、九二五

組織	財團法人	乳幼児健康相談	一、九二〇	二、四七三
代表者	小川信一	計	四八、九三五	五〇、四一八
		延	一〇、六三九	八三、四二九
		費	八二、四七九〇〇	一一、〇九三
				八〇、六九二〇〇

恩賜財團濟生會小樽診療所

所在地	小樽市手宮町一ノ二〇	種別	昭和外來入院計	昭和外來入院計
開所	大正十三年七月十二日	室數	一	一
建坪	一〇九坪四一七	治療人員	一五	一五
組織	財團法人	治療人員	一、三三九	一、二七四
代表者	山崎喜一郎	救療延人員	四九、一九〇	九〇八
		費	九、八〇三〇〇	一〇、四四二〇〇
			四六、三二六	四七、三二四

小樽無料宿泊所

所在地	小樽市潮見臺町四六	種別	昭和外來入院計	昭和外來入院計
創設	大正十年五月一日	宿泊保護	一〇、二二四	一〇、三〇二
建坪	六六坪	食	六五二	五六四

組織	會員組織	取扱病者	三〇三人	三九四人
代表者	藤田新太郎	費	三、二九七四四	三、三四六四五

共同宿泊所小樽和光館

所在地	小樽市錦町三八	種別	昭和外來入院計	昭和外來入院計
創立	昭和五年一月十一日	定泊人員	四〇人	四〇人
建坪	五〇坪八三	宿泊延人員	一、五九二	二、一二五
組織	私立小樽佛教聯合會經營	同一ヶ月平均	一三二・七	一七七・二
代表者	島彰	費	八九〇四一四	九八六四〇九

小樽保護會

所在地	小樽市入舟町七ノ十一	種別	昭和外來入院計	昭和外來入院計
創立	昭和二年一月十六日	收容間接一時計	一七六	一五四
建坪	九二坪七五	收容間接一時計	四六三	七
組織	會員組織	收容間接一時計	一、七四六八五	一、九一二四七五
代表者	岡崎元雄	收容間接一時計	一、七〇一〇二	一、七一〇一一
		延實人員	一、三三九	三、九四四
		延實人員	一八六	一五九
		延實人員	一、七四六八五	一、九一二四七五
		延實人員	一、七〇一〇二	一、七一〇一一

財團小樽盲啞學校

團體ノ概要		事業ノ成績	
所在地	創立	昭和六年度	昭和五年度
小樽市奥澤町二ノ六一	明治三十九年六月三日	昭和三年度計	昭和三年度計
建坪 二三〇坪	財團法人	自家ヨリ他家ヨリ寄宿計	自家ヨリ他家ヨリ寄泊計
代表者 駒嶺末次郎		八〇 三三 五七	六三 一五 四八
		九、九一四四〇〇	九、九七〇四〇〇
		二二 一五 一三	二二 一五 一三
		二六 四三 七六	三三 一四 一五
		二〇 四三 七六	三三 一四 一五
		六三 一五 四八	三三 一四 一五
		九、九一四四〇〇	九、九七〇四〇〇
		二二 一五 一三	二二 一五 一三
		二六 四三 七六	三三 一四 一五
		二〇 四三 七六	三三 一四 一五
		六三 一五 四八	三三 一四 一五
		九、九一四四〇〇	九、九七〇四〇〇

其ノ他ノ社會事業團體

團體ノ名稱	目的	開設年月日	所在地
帝國水難救濟會小樽救難所	水難救濟	明治二十四年月日不詳	小樽市南濱町 小樽水上警察署内
海事協同會小樽船員職業無料紹介所	海員救護	昭和二年四月一日	小樽市色内町六ノ三三
日本海員救濟會小樽海員宿泊所	同	昭和四年二月二十五日	小樽市色内町五ノ三九
社團法人海員協會小樽出張所	同	昭和四年六月二十日	小樽市色内町七ノ三四
日本海員組合小樽授産場	同	昭和五年十一月二十五日	小樽市北濱町二ノ五
財團法人小樽消防後援會	警防投助	昭和六年十二月二十八日	小樽市花園町 小樽消防組本部内

住宅組合一覽

(昭和八年三月末在現)

組合別	種別	組合員數	出資口數	出資拂込濟額
總		一〇七	一九〇八	九一、八一九
有限責任	平和住宅組合	一〇	二六〇	一三、三〇一
同	小樽相互住宅組合	七	一八二	一〇、三六〇
同	共振住宅組合	七	一八九	一二、七三五
同	小樽振興住宅組合	九	一六二	八、一二七
同	小樽吳羽住宅組合	二	一五六	七、五八五
同	小樽一五住宅組合	一	一八〇	七、五七五
同	小樽厚生住宅組合	一	一一九	四、五三三
同	小樽昭和住宅組合	二	一八〇	五、八四四
同	小樽文化住宅組合	四	二一〇	五、二一三
同	小樽新和住宅組合	八	一一〇	二、九六八
同	小樽戒辰住宅組合	一〇	一五〇	一三、五七八

備考 掲記ノ住宅組合ハ住宅組合法ニ依ルモノトス

小樽市聯合衛生組合附屬早期診療所
大和民勞會 小樽支部

輕費診療
思想善導

昭和六年四月十日
昭和三年十二月十日

小樽市小樽公園一
小樽市住ノ江町九ノ三

昭和八年四月三十日印刷
昭和八年五月一日發行

(非賣品)

發行兼編輯人 西尾瀧次郎

印刷人 鹽野喜作

小樽市色内町八丁目二十一番地

印刷所 鹽野其水堂

發行所 小樽市役所



NO.

PATENTED NO. 119016

"F-M"

PAMPHLET BINDERS

are carried in stock in the following sizes

Catalog No.	High	Wide	Thick
851(菊倍)	30. cm. x	22.5cm. x	1cm.
852(四六倍)	26. ,, x	18.5 ,, x	1 ,,
853(菊)	22.5 ,, x	15. ,, x	1 ,,
854(四六)	18.5 ,, x	12.5 ,, x	1 ,,
855(特)	24. ,, x	15. ,, x	1 ,,

Special sizes are made to order

LIBRARY SUPPLIES IN ALL KINDS

F. MAMIYA & CO.

OSAKA-TOKYO-FUKUOKA

小樽市役所發行

終