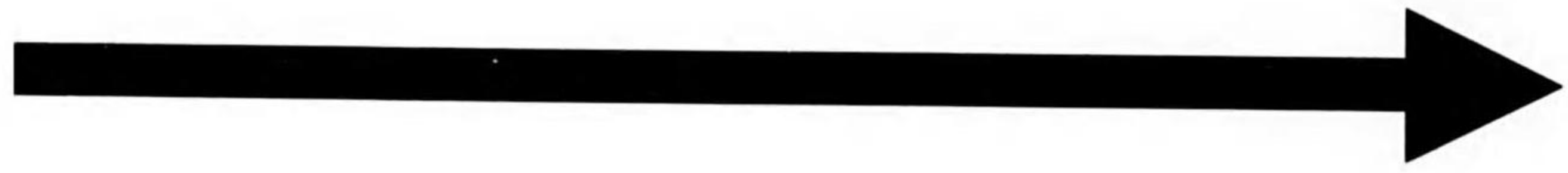




始



埼玉縣氣象五年報

自大正十五年  
至昭和五年

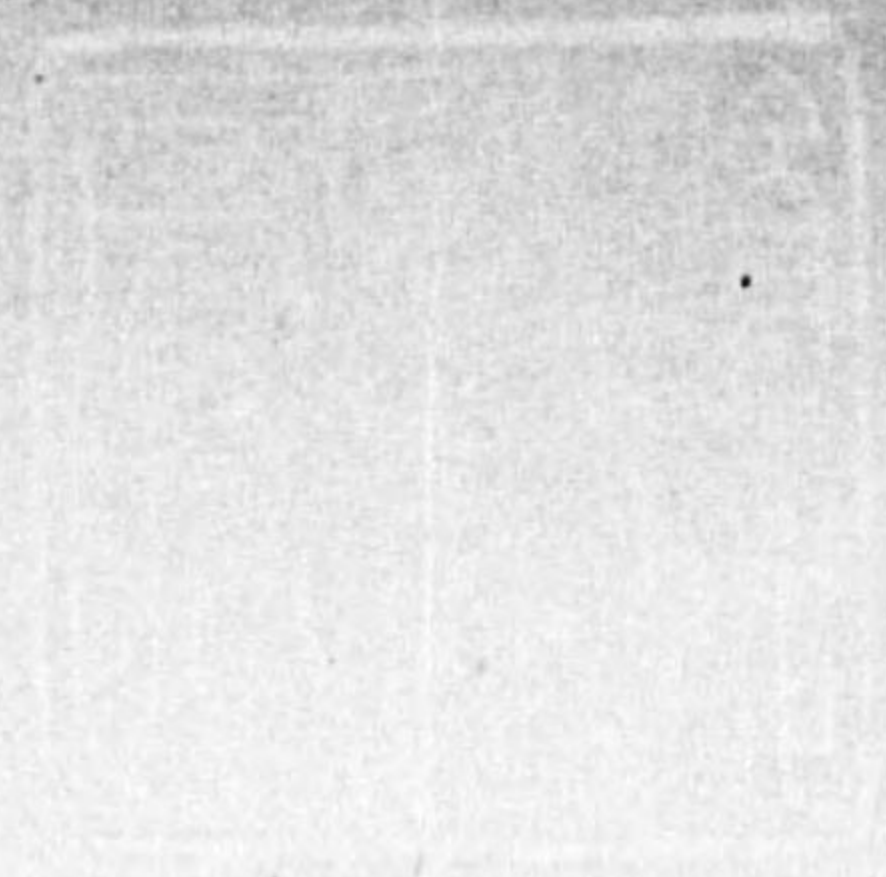
14.6  
209

# 埼玉縣氣象五年報

大正十五年ヨリ昭和五年ニ至ル  
(西曆一九二六年—一九三〇年)

埼玉縣熊谷測候所

1905-141 14.6-2091



熊谷之部



月	氣 壓 (耗) +700										水 蒸 氣 ノ 張 力 (耗)							
	2h	6h	10h	14h	18h	22h	平 均	最 高	日(年)		最 低	日(年)	2h	6h	10h	14h	18h	22h
一月	60.8	60.9	61.4	59.2	60.5	61.0	60.6	75.4	9(1928)	46.2	1(1929)	3.1	3.0	3.2	3.3	3.4	3.2	3.2
二月	60.6	60.8	61.1	58.9	60.1	60.7	60.4	72.5	22(1926)	45.1	{10(1926) 23(1928)}	3.2	3.1	3.4	3.5	3.6	3.4	3.4
三月	60.2	60.6	60.7	58.7	59.5	60.6	60.0	75.3	7(1930)	40.1	13(1920)	4.3	4.1	4.6	4.8	5.0	4.7	4.6
四月	58.6	59.1	59.0	57.1	57.5	58.7	58.3	70.7	1(1928)	32.5	21(1920)	7.0	6.7	7.0	7.4	7.6	7.4	7.2
五月	57.8	58.3	58.1	56.5	56.6	57.9	57.5	69.1	6(1929)	38.5	24(1920)	9.9	9.9	10.5	10.7	11.1	10.8	10.5
六月	55.2	55.6	55.5	54.2	54.4	55.6	55.1	66.6	5(1926)	41.9	18(1929)	13.3	13.0	13.5	13.6	13.9	14.0	13.6
七月	55.4	55.8	55.7	54.5	54.6	55.7	55.3	62.3	7(1928)	45.1	30(1926)	19.1	19.0	19.6	20.1	20.3	19.6	19.6
八月	54.9	55.3	55.4	54.0	54.2	55.3	54.9	63.2	28(1930)	41.7	30(1927)	19.7	19.5	20.4	20.8	21.4	20.4	20.3
九月	57.6	58.1	58.2	56.7	57.2	58.2	57.7	67.6	26(1927)	39.9	4(1926)	15.6	15.2	16.1	16.6	17.0	16.0	16.1
十月	60.4	60.8	61.0	59.4	60.1	60.8	60.4	72.3	20(1927)	30.3	8(1928)	10.4	9.8	10.7	11.2	11.7	10.9	10.8
十一月	61.8	61.9	62.3	60.4	61.7	62.2	61.7	76.8	19(1930)	44.7	17(1927)	6.4	6.2	6.9	7.1	7.3	6.7	6.8
十二月	61.0	61.2	61.7	59.7	60.9	61.2	60.9	74.9	4(1927)	35.0	8(1926)	4.5	4.3	4.7	4.8	4.9	4.6	4.6
全 年	58.7	59.0	59.2	57.4	58.1	59.0	58.6	76.8	X.19(1930)	39.3	X.8(1928)	9.4	9.2	9.3	9.3	9.9	9.7	9.5

月	氣 温 (攝氏)										濕 度 (百分率)										
	2h	6h	10h	14h	18h	22h	平 均	平 均	極		平 均	2h	6h	10h	14h	18h	22h	平 均			
一月	99.4	98.4	4.4	7.9	2.9	0.4	2.3	8.7	97.0	11.6	18.4	{11(1928) 15(1929)}	90.6	22(1927)	69.3	72.2	51.0	40.9	59.1	67.1	59.9
二月	99.9	98.7	5.0	8.3	4.0	1.2	2.8	9.2	97.6	11.5	24.6	24(1930)	90.3	6(1927)	69.6	72.2	51.4	42.7	56.6	66.6	59.9
三月	2.9	1.8	8.5	11.7	8.0	4.6	6.2	12.5	0.8	11.7	26.3	21(1928)	93.5	4(1929)	76.2	78.6	57.2	49.3	61.8	74.2	66.2
四月	8.6	7.6	14.6	17.4	14.3	10.5	12.2	18.5	6.5	11.9	28.5	30(1928)	98.1	7(1926)	80.5	82.8	57.0	50.8	61.5	75.9	68.1
五月	13.0	12.8	18.7	21.3	18.6	14.6	16.5	22.2	11.5	10.7	30.5	31(1930)	1.5	6(1929)	87.9	88.1	65.7	58.3	69.7	85.8	75.9
六月	17.1	17.0	22.1	24.8	22.2	18.6	20.3	25.5	15.9	9.6	32.5	11(1926)	9.9	{7(1926) 23(1927)}	90.8	89.3	68.8	60.0	70.7	87.4	77.8
七月	22.4	22.3	26.8	29.2	26.7	23.6	25.2	30.0	21.5	8.4	36.0	{18(1927) 19(1929)}	14.9	9(1926)	94.2	94.5	75.1	67.5	78.5	90.2	83.3
八月	22.8	22.6	27.6	29.9	26.9	23.8	25.6	30.7	22.0	8.7	38.4	1(1926)	15.2	30(1929)	95.1	95.3	74.5	67.0	80.9	92.5	84.2
九月	18.9	18.3	23.3	25.3	22.0	19.7	21.3	26.1	17.7	8.3	33.0	1(1928)	10.1	24(1927)	94.4	95.1	75.5	69.4	85.4	92.6	85.4
十月	12.9	12.0	17.6	20.0	15.9	13.7	15.3	20.7	11.3	9.4	28.8	3(1927)	2.0	31(1926)	92.6	92.3	71.5	65.1	85.5	91.3	83.1
十一月	6.5	5.7	12.3	15.0	10.2	7.9	9.6	15.8	4.6	11.2	23.5	14(1927)	96.0	24(1929)	86.3	87.3	64.1	56.0	77.2	82.8	75.6
十二月	2.3	1.5	6.8	10.0	5.3	3.1	4.8	10.8	0.1	10.7	20.8	18(1929)	94.0	30(1927)	79.4	81.9	62.7	51.7	71.2	78.0	70.8
全 年	10.6	9.9	15.6	18.4	14.8	11.8	13.5	19.2	8.9	10.3	38.4	III.1(1926)	90.3	II.6(1927)	84.4	85.6	64.4	56.4	71.4	81.8	74.0

月	降 水 量 (耗)										雲 量 (自零至十)							日 照 時 數	
	22-2h	2-6h	6-10h	10-14h	14-18h	18-22h	總 計	最 大		日(年)		2h	6h	10h	14h	18h	22h	平 均	總 計
一月	4.1	2.6	0.2	0.6	0.6	1.7	9.7	15.7	11(1928)	9.5	11(1928)	3.0	3.4	3.8	2.3	2.5	3.0	227.2	73
二月	8.8	4.2	5.9	7.1	7.4	8.7	42.0	53.3	14(1928)	19.0	14(1928)	3.2	3.3	4.6	3.9	3.4	3.7	210.8	69
三月	7.7	7.2	11.6	15.9	22.6	9.1	74.1	48.3	20(1927)	21.4	9(1927)	5.4	5.2	5.6	6.0	4.7	5.4	216.2	58
四月	14.4	13.3	20.7	15.9	21.3	16.6	102.2	74.2	{5(1927) 22(1928)}	37.5	5(1927)	6.2	6.0	6.2	6.7	6.0	6.2	216.1	55
五月	16.0	21.6	22.5	17.7	31.4	18.3	127.5	144.8	23(1929)	64.2	23(1929)	7.7	7.4	7.5	7.9	6.8	7.5	193.2	44
六月	20.4	27.9	22.9	15.3	17.4	25.5	129.5	58.6	2(1928)	23.3	2(1928)	8.3	7.9	7.9	8.3	7.3	7.9	174.1	40
七月	22.0	11.8	13.3	15.5	44.6	52.6	159.8	94.5	31(1927)	89.6	31(1927)	8.5	7.8	7.6	8.4	7.4	7.9	177.9	40
八月	22.7	23.8	15.8	10.1	28.8	44.9	144.2	55.1	7(1926)	44.0	11(1927)	8.2	7.5	7.0	7.7	6.5	7.4	189.9	46
九月	27.1	27.8	58.7	31.5	49.9	56.8	251.9	128.6	10(1929)	51.3	16(1928)	8.0	7.2	7.2	7.6	6.6	7.3	149.2	40
十月	16.5	24.1	23.8	24.5	37.0	40.0	166.0	160.3	29(1929)	48.9	26(1929)	6.7	6.5	6.3	6.5	6.6	6.5	148.2	43
十一月	11.1	13.1	9.0	9.9	7.7	11.3	62.2	47.6	26(1929)	24.3	26(1929)	4.5	4.5	5.0	4.7	4.5	4.6	176.0	57
十二月	8.6	5.2	4.1	3.6	5.6	9.2	35.3	29.7	20(1929)	16.3	7(1926)	4.0	4.3	5.1	3.8	3.6	4.2	183.4	61
全 年	179.5	182.6	208.6	167.6	272.5	292.8	1303.5	160.3	X.26(1929)	89.6	VI.31(1929)	6.2	5.9	6.1	6.1	5.5	6.0	2262.2	51

Table with columns for month, wind speed (風速度), storm days (暴風日數), and upper clouds (上層雲). Includes sub-columns for direction and frequency.

Table titled '各風向觀測回数' (Wind Direction Observation Frequency) with columns for month and various wind directions (North, North-Northwest, etc.).

Table titled '天氣日數' (Weather Days) with columns for month and various weather conditions (Rain, Snow, Fog, etc.).

Large table titled '旬期平均' (Decade Average) with columns for month, decade, and various meteorological data (Pressure, Temperature, Humidity, etc.).

種別	一月	二月	三月	四月	五月	六月	七月	八月	九月	十月	十一月	十二月	全年		
氣壓(海面ノ度)ノ平均及最高最低 (托) +700															
平均	63.0	62.8	62.4	60.6	59.8	57.3	57.4	57.0	59.9	62.7	64.0	63.3	60.8		
最高	77.8	74.9	77.7	73.1	71.4	68.9	64.5	65.3	69.9	74.7	79.3	77.4	79.3		
日(年)	9(1928)	22(1926)	7(1930)	1(1923)	6(1929)	5(1926)	7(1928)	28(1930)	23(1927)	20(1927)	19(1930)	4(1927)	Ⅳ.19(1930)		
最低	44.8	47.3	42.3	34.6	40.7	44.1	47.4	43.8	42.0	32.4	46.9	37.2	32.4		
日(年)	1(1929)	10(1926)	13(1929)	21(1929)	24(1929)	18(1929)	30(1926)	30(1927)	4(1926)	8(1928)	17(1927)	8(1926)	X.8(1928)		
氣温ノ月中ノ極ノ平均及年中ノ極ノ平均 (攝氏)															
高極平均	16.8	18.6	23.8	27.1	28.6	31.1	35.0	35.3	32.3	27.1	21.7	18.4	33.1		
低極平均	92.2	92.6	95.0	0.7	4.9	11.6	17.2	17.8	10.7	4.9	98.4	95.2	91.9		
氣温日較差ノ最大及其日 (攝氏)															
最大	20.8	22.7	23.8	21.8	22.0	19.6	14.9	15.1	17.5	17.9	21.5	21.7	23.8		
日(年)	15(1929)	23(1929)	21(1928)	7(1926)	9(1923)	2(1929)	11(1926)	1(1926)	8(1930)	26(1926)	14(1927)	26(1927)	Ⅲ.21(1928)		
水蒸氣張力ノ最大最小及其日 (托)															
最大	10.8	9.0	15.0	13.8	17.8	19.9	27.4	30.3	24.7	19.2	14.1	11.9	30.3		
日(年)	11(1928)	23(1926)	29(1930)	28(1929)	14(1928)	28(1930)	24(1929)	15(1930)	8(1926)	3(1929)	8(1928)	16(1928)	17(1929)	Ⅲ.15(1930)	
最小	0.7	1.1	1.2	2.7	3.0	6.7	9.0	12.5	7.0	4.8	2.8	1.9	0.7		
日(年)	2(1929)	16(1926)	14(1929)	13(1926)	14(1926)	12(1927)	2(1929)	8(1926)	13(1928)	29(1926)	31(1926)	28(1926)	26(1926)	31(1927)	1.2(1929)
較差	10.1	7.9	13.8	11.1	14.8	13.2	18.4	17.8	17.7	14.4	11.3	10.0	29.6		
濕度ノ最小及其日 (百分率)															
最小	13	17	20	17	20	29	39	43	32	29	29	28	13		
日(年)	2(1929)	14(1929)	21(1928)	21(1929)	22(1930)	1(1926)	2(1929)	8(1926)	8.29(1929)	29(1926)	14.19(1926)	26(1926)	8(1926)	1.2(1929)	
季 節															
	平均總日數	平均初終日					最大繼續日數								
		初日	終日	初終間日數	自	至	日	日	日	日	日	日			
最低氣温 ≥25°	2	20	Ⅶ	22	Ⅶ	3	17	Ⅶ	1930	19	Ⅶ	1930	3		
平均氣温 ≥25°	39	19	Ⅵ	10	Ⅸ	66	11	Ⅶ	1929	12	Ⅷ	1929	33		
最高氣温 ≥25°	107	13	Ⅳ	20	Ⅹ	167	11	Ⅶ	1930	13	Ⅸ	1930	65		
最高氣温 ≥30°	47	10	Ⅵ	12	Ⅸ	95	21	Ⅶ	1929	14	Ⅷ	1929	25		
最低氣温 <0°	78	26	Ⅴ	30	Ⅲ	125	31	Ⅷ	1928	17	Ⅱ	1929	48		
平均氣温 <0°	10	31	Ⅷ	11	Ⅱ	44	5	Ⅱ	1927	12	Ⅱ	1927	8		
最高氣温 <0°	1	5	Ⅱ	5	Ⅱ	1	—	—	—	—	—	—	—		
霜	73	8	Ⅴ	25	Ⅳ	163	21	Ⅰ	1926	3	Ⅱ	1926	14		
雪	10	23	Ⅷ	11	Ⅲ	80	26	Ⅱ	1930	28	Ⅱ	1930	3		
積雪	7	23	Ⅰ	10	Ⅲ	46	26	Ⅱ	1930	28	Ⅱ	1930	3		

秩父之部

月	氣 壓 (耗) +700									水 蒸 氣 ノ 張 力 (耗)								
	2h	6h	10h	14h	18h	22h	平 均	最 高	日(年)	最 低	日(年)	2h	6h	10h	14h	18h	22h	平 均
一 月	741.8	741.9	742.2	740.0	741.4	742.0	741.5	755.5	9(1928)	724.8	{28(1928) 1(1929)}	3.0	2.8	3.1	3.0	3.1	3.0	3.0
二 月	741.4	741.6	741.7	739.5	740.8	741.5	741.1	753.3	22(1926)	726.6	7(1928)	3.0	2.9	3.0	3.2	3.2	3.2	3.1
三 月	741.6	741.8	741.7	739.8	740.7	741.8	741.3	755.9	7(1930)	723.7	13(1929)	4.2	4.0	4.2	4.6	4.7	4.5	4.4
四 月	740.2	740.6	740.2	738.4	739.0	740.3	739.8	751.6	1(1928)	715.7	21(1929)	6.7	6.5	6.8	7.2	7.2	7.0	6.9
五 月	739.5	740.0	739.6	738.1	738.3	739.6	739.2	750.4	6(1929)	722.4	24(1929)	9.8	9.6	10.0	10.2	10.4	10.3	10.0
六 月	737.3	737.6	737.3	736.1	736.3	737.6	737.0	747.9	5(1926)	724.4	6(1929)	12.6	12.6	13.1	13.4	13.7	13.4	13.2
七 月	737.7	738.0	737.7	736.6	736.7	737.9	737.4	743.8	1(1929)	727.7	30(1926)	18.0	17.5	18.3	18.9	19.3	18.7	18.5
八 月	737.3	737.6	737.4	736.2	736.4	737.5	737.1	745.1	28(1930)	724.5	30(1927)	18.4	17.9	18.7	19.2	19.7	19.1	18.8
九 月	739.7	740.1	740.0	738.6	739.1	740.1	739.6	749.1	23(1927)	722.7	3(1927)	14.8	14.3	15.0	15.6	16.1	15.2	15.2
十 月	742.2	742.4	742.5	740.9	741.7	742.5	742.0	752.6	20(1927)	716.1	8(1928)	9.9	9.4	10.2	10.5	10.8	10.2	10.1
十一 月	743.4	743.4	743.5	741.7	743.1	743.6	743.1	757.6	19(1930)	726.3	17(1927)	6.0	5.7	6.5	6.7	6.7	6.3	6.3
十二 月	742.2	742.3	742.7	740.7	742.0	742.4	742.0	754.9	4(1927)	716.0	8(1926)	4.2	3.9	4.4	4.4	4.4	4.3	4.3
全 年	740.4	740.6	740.5	738.9	739.6	740.6	740.1	757.6	19(1930)	715.7	17(1929)	9.2	8.9	9.4	9.7	9.9	9.6	9.5

月	氣 温 (攝氏)											濕 度 (百分率)									
	2h	6h	10h	14h	18h	22h	平 均	最 高	最 低	最 差	最 高	日(年)	最 低	日(年)	2h	6h	10h	14h	18h	22h	平 均
一 月	97.0	95.8	3.1	7.5	2.6	98.8	08	8.0	94.4	13.6	19.1	11(1928)	88.5	28(1927)	78.5	81.3	55.3	37.5	54.2	70.8	62.9
二 月	97.8	96.7	3.6	7.7	3.5	99.7	1.5	8.4	95.2	13.1	24.7	24(1930)	88.4	12(1927)	75.9	78.6	50.5	40.6	53.8	68.6	61.3
三 月	1.2	99.9	7.5	10.8	7.4	3.5	5.0	11.6	98.6	12.9	27.6	29(1930)	91.3	{1(1927) 4(1929)}	81.9	84.6	54.1	47.9	59.3	73.5	66.9
四 月	7.6	6.5	14.1	17.3	14.1	9.9	11.6	18.1	4.9	13.2	31.1	19(1930)	96.3	13(1926)	84.0	86.8	56.9	50.3	59.5	74.3	68.6
五 月	12.3	11.9	18.3	20.8	18.4	14.3	16.0	21.7	10.3	11.4	31.0	31(1930)	99.1	6(1929)	90.4	90.7	64.0	57.8	66.6	83.3	75.4
六 月	16.1	16.0	21.7	23.9	21.5	17.9	19.5	24.8	14.6	10.2	32.2	4(1929)	8.0	2(1929)	92.0	92.6	68.7	62.5	72.4	87.2	79.2
七 月	21.7	21.3	26.8	28.7	26.1	23.0	24.6	29.7	20.3	9.4	35.9	31(1929)	13.3	3(1926)	92.6	92.8	70.7	66.0	77.0	88.8	81.3
八 月	22.1	21.5	27.0	29.2	26.5	23.4	25.0	30.2	20.8	9.4	38.6	8(1929)	14.5	30(1929)	92.8	94.0	71.1	64.9	76.7	89.5	81.5
九 月	18.1	17.3	22.6	24.5	21.5	18.9	20.5	25.3	16.5	8.8	33.3	11(1927)	8.3	18(1929)	94.4	95.5	73.5	68.7	83.2	92.2	84.6
十 月	11.7	10.7	16.5	18.9	15.3	12.8	14.3	19.5	9.8	9.7	28.0	3(1927)	99.1	31(1926)	94.4	95.2	72.8	65.2	82.7	91.7	83.7
十一 月	4.7	3.6	10.9	14.5	9.5	6.2	8.2	15.0	2.4	12.6	22.5	14(1928)	94.6	24(1929)	90.8	91.9	66.2	54.1	73.7	85.7	77.1
十二 月	0.2	99.2	5.6	9.6	4.6	1.5	3.4	10.2	97.7	12.5	20.8	17(1929)	89.5	26(1926)	86.0	87.4	63.8	48.9	67.1	80.4	72.2
全 年	9.2	8.4	14.8	17.8	14.3	10.8	12.5	18.5	7.1	11.4	38.6	11(1929)	88.4	11(1927)	87.8	89.3	64.0	55.4	68.9	82.2	74.6

月	降 水 量 (耗)										雲 量 (自零至十)						日 照 時 數				
	22-2h	6-6h	6-10h	10-14h	14-18h	18-22h	總 計	廿 四 時 間	最 大	日(年)	四 時 間	最 大	日(年)	2h	6h	10h	14h	18h	22h	平 均	總 計
一 月	4.6	2.8	0.0	0.3	0.4	2.4	10.5	29.7	11(1928)	12.6	11(1928)	12.6	11(1928)	2.8	3.7	4.5	2.6	2.2	3.2	202.91	66
二 月	12.7	6.3	7.8	8.1	7.3	1.2	52.5	53.9	14(1928)	22.6	14(1928)	22.6	14(1928)	3.5	3.9	5.3	4.0	3.1	4.0	195.04	64
三 月	8.8	10.3	14.6	20.9	22.9	10.1	87.6	69.4	10(1928)	18.9	10(1928)	18.9	10(1928)	5.0	5.5	6.4	5.9	4.3	5.4	193.22	52
四 月	12.7	17.0	20.9	13.3	17.4	15.2	96.6	81.3	5(1927)	39.2	5(1927)	39.2	5(1927)	6.3	6.3	7.0	6.8	5.4	6.4	195.08	50
五 月	14.0	17.5	18.8	20.4	24.6	22.1	117.5	155.3	23(1929)	61.8	23(1929)	61.8	23(1929)	7.9	7.7	8.0	8.4	6.7	7.8	164.78	38
六 月	21.3	24.5	27.5	18.7	25.4	23.8	151.3	73.7	14(1926)	24.9	28(1930)	24.9	28(1930)	8.3	7.8	8.2	8.6	7.2	8.0	138.54	32
七 月	29.7	29.3	34.7	49.2	62.2	60.6	265.9	422.2	31(1928)	108.2	31(1928)	108.2	31(1928)	8.2	7.2	8.3	8.7	7.1	7.9	156.03	35
八 月	37.1	33.1	31.2	20.5	37.2	24.8	183.9	160.9	1(1928)	57.9	1(1928)	57.9	1(1928)	8.1	7.4	8.3	8.4	6.8	7.8	147.67	35
九 月	34.3	32.9	53.3	42.3	55.0	49.5	267.2	131.2	10(1929)	55.3	16(1928)	55.3	16(1928)	8.2	7.5	8.2	8.2	6.8	7.8	118.82	32
十 月	24.5	30.4	27.2	28.1	55.1	27.6	193.0	181.6	5(1929)	107.6	8(1928)	107.6	8(1928)	7.4	6.7	7.6	7.1	6.6	7.1	122.29	35
十一 月	13.8	14.8	11.1	13.9	10.4	14.5	78.6	52.6	20(1930)	22.5	26(1929)	22.5	26(1929)	5.1	4.8	5.5	4.1	4.0	4.7	157.42	51
十二 月	7.8	4.3	4.7	4.2	7.4	12.4	40.8	33.5	20(1929)	25.4	7(1925)	25.4	7(1925)	4.7	4.6	5.6	3.9	3.5	4.4	170.25	57
全 年	18.5	18.6	21.0	20.0	27.1	23.6	123.8	422.2	31(1928)	108.2	31(1928)	108.2	31(1928)	6.3	6.1	6.9	6.4	5.3	6.2	163.50	44

Table with columns for month (月), wind speed (風速度), typhoon days (暴風日數), and upper clouds (上層雲). Rows include monthly data from January to December and a yearly total (全年).

Table titled '各風向觀測回数' (Wind Direction Observation Frequency) with columns for month (月) and various wind directions (北, 北北東, etc.). Rows include monthly data and a yearly total.

Table titled '天氣日數' (Weather Days) with columns for month (月) and various weather conditions (降水, 雪, 霧, etc.). Rows include monthly data and a yearly total.

Table titled '半旬期平均' (Half-Decade Average) with columns for half-decade period (半旬期), pressure (氣壓), temperature (氣溫), humidity (湿度), etc. Rows include monthly data for each half-decade and a yearly total.



種別	一 月	二 月	三 月	四 月	五 月	六 月	七 月	八 月	九 月	十 月	十一 月	十二 月	全 年
氣壓(海面ノ度)ノ平均及最高最低 (耗)													
平均	713.6	762.9	762.9	760.9	759.9	757.4	757.4	757.1	760.0	762.8	764.5	763.8	761.1
最高	778.3	775.7	777.2	773.4	772.5	768.8	764.4	765.7	770.5	773.8	780.0	777.3	780.0
日(年)	6(1928)	22(1926)	8(1927)	1(1928)	6(1929)	5(1926)	7(1928)	28(1930)	26(1927)	20(1927)	19(1930)	4(1927)	X.19(1930)
最低	746.4	746.5	744.5	736.0	742.6	743.7	747.0	744.1	742.2	739.3	746.7	736.1	736.0
日(年)	1(1929)	24(1930)	13(1929)	21(1929)	24(1929)	6(1929)	30(1926)	30(1927)	3(1927)	8(1928)	17(1927)	8(1926)	V.21(1929)
氣温ノ月中ノ極ノ平均及年中ノ極ノ平均 (攝氏)													
高極平均	16.3	18.1	23.5	27.6	28.5	31.2	34.3	35.7	32.6	25.8	21.4	17.9	36.0
低極平均	89.6	90.3	92.6	98.1	2.0	10.1	15.4	16.8	9.0	2.3	96.2	92.3	89.4
氣温日較差ノ最大及其日 (攝氏)													
最大	21.1	24.4	23.9	24.4	23.5	22.1	16.2	17.3	20.3	19.3	21.4	23.0	24.4
日(年)	14(1929)	23(1929)	29(1926)	19(1930)	8(1930)	2(1929)	3(1930)	8(1929)	8(1930)	10(1927)	14(1927)	19(1930)	II.23(1929) V.19(1930)
水蒸氣張力ノ最大最小及其日 (耗)													
最大	9.5	8.5	12.5	12.7	19.5	20.4	25.1	24.1	25.3	15.4	12.5	11.3	25.3
日(年)	11(1928)	24(1930)	29(1930)	25(1930)	23(1929)	12(1928)	22(1927)	17(1929)	10(1927)	29(1928)	16(1928)	17(1929)	K.10(1927)
最小	0.6	0.6	0.8	2.3	3.7	7.0	8.1	11.4	7.2	3.7	2.3	1.1	0.6
日(年)	23(1929)	19(1929)	14(1929)	21(1923)	5(1929)	1(1927)	8(1926)	30(1929)	29(1926)	19(1926)	23(1929)	29(1927)	I.23(1929) II.19(1929)
較差	8.9	7.9	11.7	10.4	15.8	13.4	17.0	12.7	18.1	11.7	10.2	10.2	24.7
濕度ノ最小及其日 (百分率)													
最小	11	7	15	16	21	33	31	31	32	23	22	19	7
日(年)	25(1929)	10(1929)	16(1929)	21(1926)	1(1926)	8.11(1926) 2(1929)	14(1926)	8(1929)	8(1930)	19(1926)	26(1926)	29(1927)	II.10(1929)
季 節													
	平均 總日 數	平均 初 終 日					最大 繼 續 日 數						
		初 日	終 日	初終間 日數	自	至	日 數	日 月 年	日 月 年	日 數			
最低氣温 $\geq 25^{\circ}$	—	—	—	—	—	—	—	—	—	—	—	—	—
平均氣温 $\geq 25^{\circ}$	35	7	VII	4	K	59	12	VII	1929	12	VIII	1929	32
最高氣温 $\geq 25^{\circ}$	99	21	IV	6	X	169	8	VII	1929	4	K	1929	59
最高氣温 $\geq 30^{\circ}$	40	13	VI	11	K	87	12	VII	1929	12	VIII	1929	32
最低氣温 $< 0^{\circ}$	89	8	X	16	IV	128	3	XII	1926	15	II	1927	75
平均氣温 $< 0^{\circ}$	18	23	XII	2	III	57	20	I	1926	30	I	1927	11
最高氣温 $< 0^{\circ}$	—	—	—	—	—	—	—	—	—	—	—	—	—
霜	83	2	X	5	V	109	25	XII	1928	28	II	1929	66
雪	12	14	XII	21	III	85	{ 28 26 6	{ XII I II	{ 1929 1930 1930	{ 30 28 8	{ XII I II	{ 1929 1930 1930	3
積雪	10	16	I	28	III	43	6	II	1930	17	II	1930	12

寒候期間ノ季節(最低氣温 $< 0^{\circ}$ )ハ大正十四年ノ觀測ヲ缺クタメ大正十四年ヨリ大正十五年ニ亙ルモノヲ除キタル四ヶ年ヲ以テ  
調査セリ

積雪ノ季節ハ大正十四年ヨリ同十五年及ビ昭和三年ヨリ同四年ニ亙ルモノヲキタメ三ヶ年平均ナリ

管内之部

大正十五年(昭和元年)一昭和五年

管内氣象

1926—1930

種目	觀測地	月												全年
		一月	二月	三月	四月	五月	六月	七月	八月	九月	十月	十一月	十二月	
氣温 每日最高ノ平均 (攝氏度)	浦吉	9.4	10.0	13.0	19.2	22.8	26.1	30.8	32.3	27.4	20.5	16.8	11.4	20.0
	和川	8.7	9.6	12.8	18.5	22.4	25.7	30.0	31.6	27.1	20.2	16.5	11.0	19.5
	岩槻	8.9	9.7	13.2	19.4	22.9	26.1	30.7	31.8	27.4	20.5	16.0	10.8	19.8
	杉戸	9.2	9.9	13.0	19.3	22.9	26.0	30.9	32.0	27.6	20.6	16.3	11.1	19.9
	荻原	9.9	10.3	13.5	19.3	22.8	26.4	30.9	32.1	27.4	21.0	17.1	11.8	20.2
	栗藩	8.3	9.1	12.5	18.5	22.5	25.8	30.0	31.0	26.5	19.9	15.5	10.4	19.2
	所澤	9.5	10.4	13.4	19.5	23.0	26.4	30.8	31.9	27.1	20.2	16.8	11.6	20.1
	飯能	9.7	10.0	13.3	19.5	22.7	26.0	30.2	30.9	26.5	19.9	16.7	11.4	19.7
	川越	8.8	9.6	12.9	19.3	22.4	25.5	30.1	30.9	26.6	19.7	15.9	10.8	19.4
	團山	9.6	9.8	12.9	19.2	22.6	26.0	30.1	30.8	26.3	20.1	16.5	10.4	19.6
	小川	10.2	10.8	13.9	20.3	23.7	26.8	31.8	33.0	27.5	21.4	17.7	12.0	20.8
	熊谷	8.7	9.5	13.0	19.3	23.2	26.4	31.0	31.4	26.7	19.9	16.0	10.8	19.7
	若井	8.7	9.2	12.5	18.4	22.3	25.6	30.0	30.7	26.1	19.6	15.8	10.8	19.1
	玉井	9.1	9.5	12.9	19.4	23.1	26.2	29.9	31.4	26.5	19.7	16.1	10.9	19.6
	羽生	8.5	9.3	13.1	18.8	22.9	26.4	30.6	31.4	26.7	20.2	16.4	10.7	19.6
	本庄	8.8	10.2	13.7	19.8	23.4	26.4	31.0	32.3	27.5	20.9	16.6	10.6	20.1
	名栗	9.2	10.1	13.4	19.4	23.1	26.1	30.9	31.7	26.9	20.6	16.6	11.3	19.9
	浦山	9.5	9.7	12.7	18.6	22.1	25.1	29.6	30.4	26.3	19.6	16.6	11.5	19.3
	三峰	8.2	8.5	11.3	17.7	21.5	24.4	29.3	29.3	25.1	18.3	15.2	10.1	18.2
	大津	2.8	3.3	7.8	13.4	17.5	20.4	24.8	24.8	20.6	13.4	9.7	4.7	13.6
中津	8.2	8.3	11.6	18.4	21.4	24.3	28.5	28.9	24.5	17.8	15.3	10.3	18.1	
秩父	6.4	7.3	11.5	18.2	21.7	24.2	28.9	28.6	24.6	17.3	13.9	8.3	17.6	
小野	8.1	8.4	11.7	18.1	21.9	24.9	29.8	30.2	25.4	18.5	15.1	10.2	18.5	
野上	9.7	10.1	13.1	19.6	23.1	26.4	31.0	31.4	27.0	20.1	16.8	11.7	20.0	
越谷	10.0	10.6	14.0	20.3	23.9	27.1	31.3	32.0	27.5	20.4	17.3	11.6	20.5	
觀	8.5	9.4	12.5	18.6	21.9	25.5	29.9	31.3	26.8	20.1	16.0	10.7	19.3	
	9.0	9.0	12.4	18.6	21.5	25.2	29.4	30.2	25.8	19.3	16.1	10.9	19.4	
氣温 每日最高ノ極 (攝氏度)	浦吉	19.8	23.8	25.7	27.8	30.8	32.5	36.7	38.6	36.0	28.4	23.2	22.8	38.6
	和川	19.0	21.5	25.0	27.0	32.0	33.5	36.0	38.0	35.0	29.0	23.5	20.5	38.0
	岩槻	18.0	22.6	26.5	29.0	30.5	32.5	37.0	38.5	36.0	28.5	24.0	21.5	38.5
	杉戸	19.4	23.5	25.5	27.5	33.5	31.0	37.0	38.0	35.0	29.6	23.6	21.9	38.0
	荻原	19.0	24.8	26.8	28.9	31.6	32.5	37.5	38.0	35.9	30.2	25.1	22.2	38.0
	栗藩	17.0	23.5	27.0	28.0	30.0	33.0	36.0	38.0	33.5	28.0	22.5	21.5	38.0
	所澤	21.5	23.6	27.2	28.8	31.7	33.8	37.5	38.7	35.9	29.8	24.0	21.4	38.7
	飯能	21.0	22.5	26.5	29.0	30.5	33.0	36.0	37.0	35.0	28.5	25.0	20.0	37.0
	川越	18.0	23.0	26.3	29.2	30.5	31.5	36.5	36.5	33.5	28.5	22.5	20.1	36.5
	團山	20.7	23.7	26.6	29.5	30.9	32.8	36.2	38.1	34.3	28.6	23.8	20.6	38.1
	小川	22.5	25.5	28.5	31.0	33.5	34.5	39.0	40.5	36.0	32.0	27.0	22.5	40.5
	熊谷	19.5	25.5	25.5	29.5	31.5	33.0	37.5	39.0	34.5	28.5	23.5	20.5	39.0
	若井	18.4	23.8	26.3	28.5	30.6	32.5	36.0	38.4	33.0	28.8	23.5	20.8	38.4
	玉井	19.8	24.9	26.5	30.5	31.6	34.6	37.0	39.7	34.9	28.1	22.7	20.3	39.7
	羽生	18.5	23.7	25.0	29.2	31.0	36.2	36.8	38.3	33.3	27.6	22.5	20.5	38.3
	本庄	17.0	23.9	27.7	30.3	32.5	33.0	37.0	38.5	35.6	29.1	23.6	20.2	38.5
	名栗	18.0	24.0	26.0	30.0	33.5	32.5	37.0	39.5	35.0	28.6	22.5	20.0	39.5
	浦山	19.8	25.2	26.5	28.8	31.0	32.3	35.2	38.0	33.8	28.0	23.6	20.9	38.0
	三峰	18.4	24.3	22.6	31.0	31.0	32.0	36.0	36.0	35.0	25.5	23.5	21.0	36.0
	大津	12.7	15.3	22.2	24.6	25.0	27.6	30.2	30.2	28.5	22.3	18.9	16.8	30.2
中津	20.8	23.5	22.8	28.7	29.2	30.8	33.9	35.0	31.8	25.5	22.0	20.5	35.0	
秩父	21.2	16.8	25.9	30.7	30.7	31.2	35.5	36.2	32.1	27.6	21.3	19.7	36.2	
小野	19.1	24.7	27.6	31.1	31.0	32.2	35.9	38.6	33.2	28.0	22.2	20.8	38.6	
野上	20.6	25.0	24.5	31.5	32.0	34.0	36.8	38.5	36.0	30.0	24.5	21.6	38.5	
越谷	22.0	23.5	29.0	32.0	33.0	33.5	37.5	40.5	37.0	30.5	26.5	23.0	40.5	
觀	17.5	21.0	27.0	28.5	31.5	32.0	35.5	37.0	34.0	28.5	23.5	20.0	37.0	
	20.2	23.8	26.0	28.7	29.8	33.5	35.5	37.5	33.7	28.5	23.7	20.5	37.5	

大正十五年(昭和元年)—昭和五年 管内氣象 1926—1930

Table with columns for month (一月 to 十二月, 全年) and rows for temperature types (氣温每日最低平均, 氣温每日最低極) across various observation sites (浦吉岩, 和川, etc.).

大正十五年(昭和元年)—昭和五年 管内氣象 1926—1930

Table with columns for month (一月 to 十二月, 全年) and rows for precipitation (降水量合計, 一耗以上ノ降水日數) across various observation sites (浦吉岩, 和川, etc.).

種目	觀測地	月	年												全年		
			一月	二月	三月	四月	五月	六月	七月	八月	九月	十月	十一月	十二月			
一日	浦和	量	28.9	61.4	72.7	66.8	89.0	59.0	66.5	62.2	136.8	91.7	65.7	58.5	136.8	2.Ⅹ	13
		年日	3.10	3.14	3.10	3.22	4.23	3.2	5.30	15.18	2.13	4.26	4.25	15.7	2.Ⅹ		
	吉川	量	25.2	50.0	50.5	50.5	75.2	48.5	50.5	54.0	66.0	67.8	50.2	51.0	75.2	4.Ⅴ	23
		年日	3.10	3.14	3.10	3.10	4.23	4.5	5.30	15.18	4.10	4.26	4.25	15.7	4.Ⅴ		
	岩槻	量	24.5	53.0	79.0	76.5	77.5	52.5	52.5	77.0	138.4	85.3	63.2	52.5	138.4	4.Ⅹ	10
		年日	3.10	3.14	3.10	3.22	4.23	3.2	4.28	15.31	4.10	4.26	4.25	15.7	4.Ⅹ		
	杉戸	量	19.4	46.0	48.7	63.2	68.4	38.5	65.0	59.0	165.0	74.8	57.2	46.5	165.0	2.Ⅹ	13
		年日	3.10	3.14	2.9	3.22	4.23	2.7	5.30	5.1	2.13	5.20	4.25	15.7	2.Ⅹ		
	菖蒲	量	17.2	62.5	63.5	63.0	79.0	58.0	84.5	39.0	68.1	64.0	62.0	29.5	84.5	5.Ⅶ	30
		年日	5.28	3.14	3.10	2.4	4.23	3.2	5.30	2.28	3.16	3.7	4.25	15.7	5.Ⅶ		
	栗橋	量	18.0	67.0	63.0	68.0	92.0	52.0	87.0	67.0	97.0	90.0	57.0	48.0	97.0	4.Ⅹ	10
		年日	5.28	3.14	3.10	3.22	4.23	3.2	5.30	2.3	4.10	9.26	4.25	15.7	4.Ⅹ		
	所澤	量	25.0	61.0	51.0	60.0	90.0	51.0	116.0	47.0	123.0	132.0	62.0	40.0	132.0	4.Ⅹ	26
		年日	3.10	3.14	3.10	2.4	4.23	3.29	3.30	15.18	2.13	4.25	4.25	15.7	4.Ⅹ		
	飯能	量	20.2	61.2	57.6	108.7	135.8	49.4	210.8	70.8	119.4	145.3	68.4	37.3	210.8	3.Ⅶ	31
		年日	5.28	3.14	3.10	2.4	4.23	3.29	3.31	3.18	4.9	4.26	4.25	5.5	3.Ⅶ		
	川越	量	21.5	63.1	46.6	66.6	104.5	61.0	87.0	49.6	127.0	155.0	79.5	30.5	155.0	4.Ⅹ	26
		年日	3.10	3.14	3.10	2.4	4.23	3.2	5.30	15.18	4.10	4.26	4.25	4.20	4.Ⅹ		
	梅園	量	22.0	64.3	62.0	141.5	108.5	77.0	175.0	110.0	112.0	138.7	73.0	32.9	175.0	5.Ⅶ	30
年日		3.10	3.14	3.10	2.4	4.23	5.15	5.30	3.19	15.6	4.26	4.25	4.20	5.Ⅶ			
松山	量	18.4	65.2	48.5	79.0	116.0	54.3	99.0	81.0	88.0	167.2	66.0	29.0	167.2	4.Ⅹ	26	
	年日	5.28	3.14	3.10	3.22	4.23	5.15	5.30	2.28	15.17	4.26	4.25	15.7	4.Ⅹ			
小川	量	19.0	60.0	62.0	135.0	148.5	54.0	163.4	85.0	99.2	172.5	66.3	31.6	172.5	4.Ⅹ	26	
	年日	3.10	3.14	3.10	2.4	4.23	3.29	5.30	3.19	4.9	4.26	4.25	4.20	4.Ⅹ			
熊谷	量	15.7	67.1	41.7	76.5	116.5	43.3	94.5	63.0	88.4	117.5	59.3	27.3	117.5	4.Ⅹ	26	
	年日	3.10	3.14	3.10	2.4	4.23	3.2	2.31	15.18	15.17	4.26	4.25	15.7	4.Ⅹ			
若泉	量	13.5	53.8	71.6	71.2	114.2	61.5	232.3	109.6	112.2	109.8	65.8	29.8	232.3	3.Ⅶ	31	
	年日	3.10	3.14	3.10	2.4	4.23	5.15	3.31	3.18	4.4	3.8	4.25	4.20	3.Ⅶ			
玉井	量	15.5	72.3	43.1	69.5	121.0	46.0	77.6	68.7	81.4	131.7	59.0	28.0	131.7	4.Ⅹ	26	
	年日	5.28	3.14	3.10	3.22	4.23	5.15	5.30	5.31	4.10	4.26	4.25	4.20	4.Ⅹ			
羽生	量	17.2	72.0	43.2	78.9	92.4	51.2	118.6	79.4	94.0	99.8	66.4	24.9	118.6	5.Ⅶ	30	
	年日	5.28	3.14	3.10	3.22	4.23	3.2	5.30	2.28	4.10	3.8	4.25	4.20	5.Ⅶ			
本庄	量	12.0	66.0	49.0	90.1	111.3	40.0	115.5	95.0	70.0	110.3	48.7	31.0	115.5	5.Ⅶ	30	
	年日	5.28	3.14	3.10	2.4	4.23	15.13	5.30	3.28	4.10	4.26	4.25	15.7	5.Ⅶ			
名栗	量	25.0	49.8	74.4	122.8	111.4	72.0	299.5	132.0	110.0	137.7	72.0	37.6	299.5	3.Ⅶ	31	
	年日	3.10	3.14	3.10	2.4	4.23	15.3	3.31	3.19	4.9	3.8	4.25	4.20	3.Ⅶ			
浦山	量	21.5	70.3	53.0	75.0	110.7	64.5	310.0	142.5	85.9	100.2	51.3	45.0	310.0	5.Ⅶ	30	
	年日	3.10	3.14	3.10	2.4	4.23	5.15	5.30	3.1	2.28	3.8	4.10	15.7	5.Ⅶ			
三峰	量	33.0	85.4	76.5	45.0	77.0	47.0	360.8	127.5	85.0	102.5	44.8	42.0	360.8	3.Ⅶ	31	
	年日	3.10	5.9	3.10	3.22	4.23	5.15	3.31	3.1	8.28	3.7	4.25	15.7	3.Ⅶ			
大瀧	量	25.1	70.0	58.5	49.0	98.0	48.2	438.5	158.5	90.5	114.4	49.8	50.0	438.5	3.Ⅶ	31	
	年日	3.10	3.14	3.10	3.22	4.23	5.15	3.31	3.1	2.28	3.8	4.10	15.7	3.Ⅶ			
中津川	量	19.3	65.7	37.4	44.7	115.4	35.7	233.7	137.2	134.7	97.6	44.6	52.6	233.7	3.Ⅶ	30	
	年日	3.10	3.14	3.10	3.22	4.23	5.15	3.30	3.1	4.9	3.7	4.10	15.7	3.Ⅶ			
秩父	量	20.9	68.1	82.1	85.1	120.9	39.5	356.8	84.2	88.0	125.3	61.7	34.6	356.8	3.Ⅶ	31	
	年日	3.10	3.14	3.10	2.4	4.23	2.5	3.31	3.1	4.9	3.8	4.25	15.7	3.Ⅶ			
小鹿野	量	19.8	51.0	75.5	60.0	87.0	57.2	312.6	74.4	78.4	103.5	51.4	30.0	312.6	3.Ⅶ	31	
	年日	3.10	5.9	3.10	2.4	4.23	5.15	3.31	3.1	2.28	3.8	4.25	4.20	3.Ⅶ			
野上	量	13.8	43.8	84.5	69.2	115.4	53.6	161.7	93.3	92.4	131.5	71.0	30.5	161.7	5.Ⅶ	30	
	年日	3.10	5.9	3.10	2.4	4.23	2.5	5.30	3.4	2.28	4.26	4.25	4.20	5.Ⅶ			
越ヶ谷	量	30.0	54.0	74.0	71.0	77.4	60.0	60.0	55.0	149.0	76.6	52.0	45.7	140.0	4.Ⅹ	10	
	年日	3.10	3.14	3.10	3.22	15.22	2.5	5.30	15.31	4.10	4.26	4.10	15.7	4.Ⅹ			
槻川	量	17.7	66.1	85.0	134.8	13.92	86.5	238.9	135.1	102.1	160.6	72.5	33.1	238.9	3.Ⅶ	31	
	年日	3.10	3.14	3.10	2.4	4.23	5.15	3.31	3.14	4.9	4.26	4.25	4.20	3.Ⅶ			
越生	量	23.2	59.5	55.0	109.0	120.0	48.4	170.5	85.0	110.0	147.0	65.8	31.6	170.5	5.Ⅶ	30	
	年日	3.10	3.14	3.10	2.4	4.23	5.15	5.30	3.19	4.9	4.26	4.25	4.20	5.Ⅶ			

種目	觀測地	月	年												全年		
			一月	二月	三月	四月	五月	六月	七月	八月	九月	十月	十一月	十二月			
晴天數	浦吉	量	23.8	20.4	18.6	17.8	14.6	14.4	14.6	16.4	11.0	13.8	18.6	20.4	204.4	2.Ⅹ	13
		年日	3.10	3.14	3.10	3.22	4.23	3.2	5.30	15.18	2.13	4.26	4.25	15.7	2.Ⅹ		
	和川	量	22.0	19.2	18.4	18.4	15.4	11.4	15.4	18.8	15.4	15.6	18.0	20.0	208.0	4.Ⅴ	23
		年日	3.10	3.14	3.10	3.10	4.23	4.5	5.30	15.18	4.10	4.26	4.25	15.7	4.Ⅴ		
	岩槻	量	24.5	53.0	79.0	76.5	77.5	52.5	52.5	77.0	138.4	85.3	63.2	52.5	138.4	4.Ⅹ	10
		年日	3.10	3.14	3.10	3.22	4.23	3.2	4.28	15.31	4.10	4.26	4.25	15.7	4.Ⅹ		
	杉戸	量	19.4	46.0	48.7	63.2	68.4	38.5	65.0	59.0	165.0	74.8	57.2	46.5	165.0	2.Ⅹ	13
		年日	3.10	3.14	2.9	3.22	4.23	2.7	5.30	5.1	2.13	5.20	4.25	15.7	2.Ⅹ		
	菖蒲	量	17.2	62.5	63.5	63.0	79.0	58.0	84.5	39.0	68.1	64.0	62.0	29.5	84.5	5.Ⅶ	30
		年日	5.28	3.14	3.10	2.4	4.23	3.2	5.30	2.28	3.16	3.7	4.25	15.7	5.Ⅶ		
	栗橋	量	18.0	67.0	63.0	68.0	92.0	52.0	87.0	67.0	97.0	90.0	57.0	48.0	97.0	4.Ⅹ	10
		年日	5.28	3.14	3.10	3.22	4.23	3.2	5.30	2.3	4.10	9.26	4.25	15.7	4.Ⅹ		
	所澤	量	25.0	61.0	51.0	60.0	90.0	51.0	116.0	47.0	123.0	132.0	62.0	40.0	132.0	4.Ⅹ	26
		年日	3.10	3.14	3.10	2.4	4.23	3.29	3.30	15.18	2.13	4.25	4.25	15.7	4.Ⅹ		
	飯能	量	20.2	61.2	57.6	108.7	135.8	49.4	210.8	70.8	119.4	145.3	68.4	37.3	210.8	3.Ⅶ	31
		年日	5.28	3.14	3.10	2.4	4.23	3.29	3.31	3.18	4.9	4.26	4.25	5.5	3.Ⅶ		
	川越	量	21.5	63.1	46.6	66.6	104.5	61.0	87.0	49.6	127.0	155.0	79.5	30.5	155.0	4.Ⅹ	26
		年日	3.10	3.14	3.10	2.4	4.23	3.2	5.30	15.18	4.10	4.26	4.25	4.20	4.Ⅹ		
	梅園	量	22.0	64.3	62.0	141.5	108.5	77.0	175.0	110.0	112.0	138.7	73.0	32.9	175.0	5.Ⅶ	30
年日		3.10	3.14	3.10	2.4	4.23	5.15	5.30	3.19	15.6	4.26	4.25	4.20	5.Ⅶ			
松山	量	18.4	65.2	48.5	79.0	116.0	54.3	99.0	81.0	88.0	167.2	66.0	29.0	167.2	4.Ⅹ	26	
	年日	5.28	3.14	3.10	3.22	4.23	5.15	5.30	2.28								

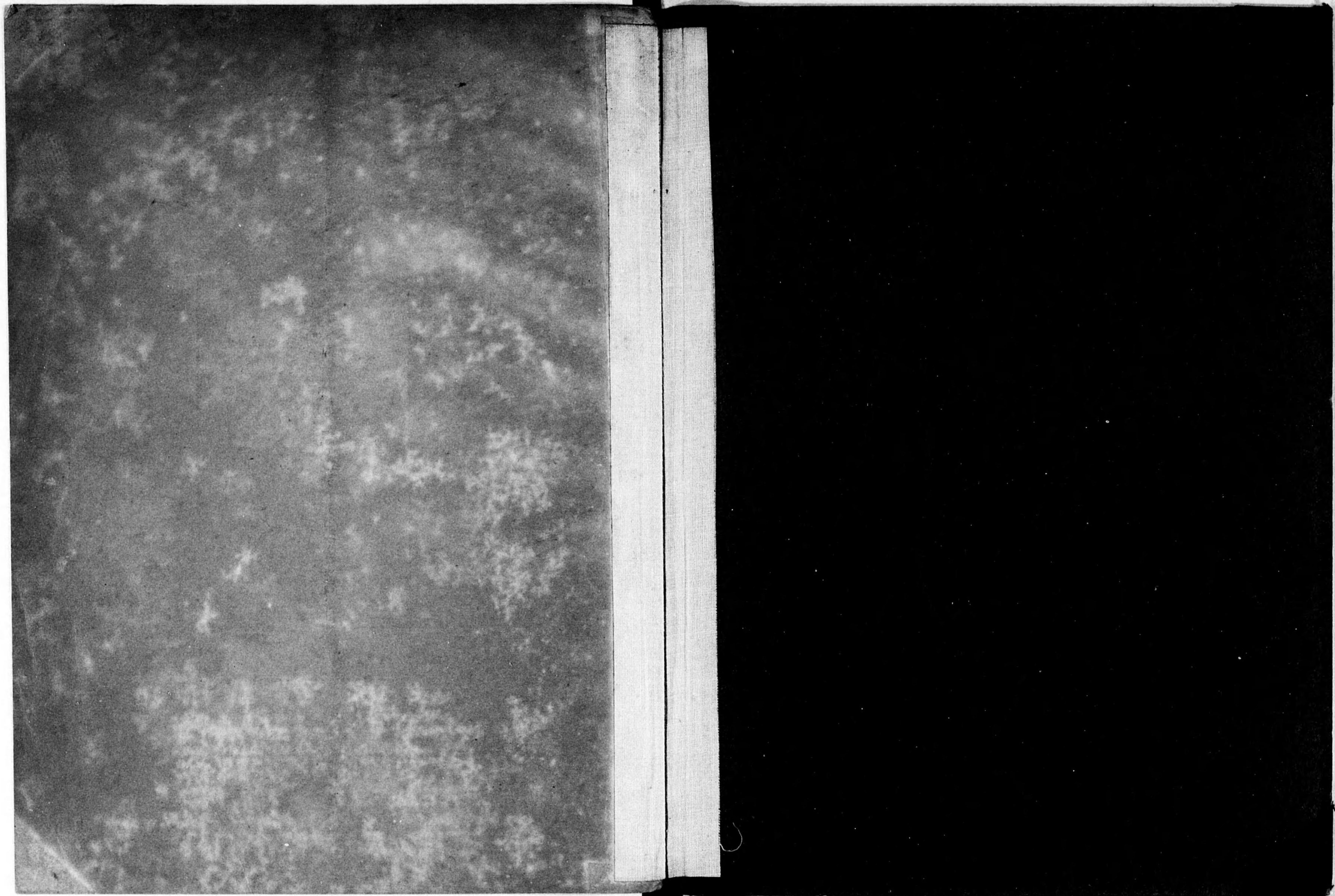
昭和七年十一月廿五日印刷  
昭和六年十一月廿八日發行

埼玉縣熊谷測候所

(埼玉縣大里郡熊谷町)

印刷所 精英舎印刷所

埼玉縣大里郡熊谷町三、六六



14. 6二-2091



1200501223046

14.6二

91

終