

14.4

895



* 0032141002 *

0032141-002

14.4-895

茨城県勢要覧

茨城県・編

茨城県

昭和16-19年版

昭和16-19

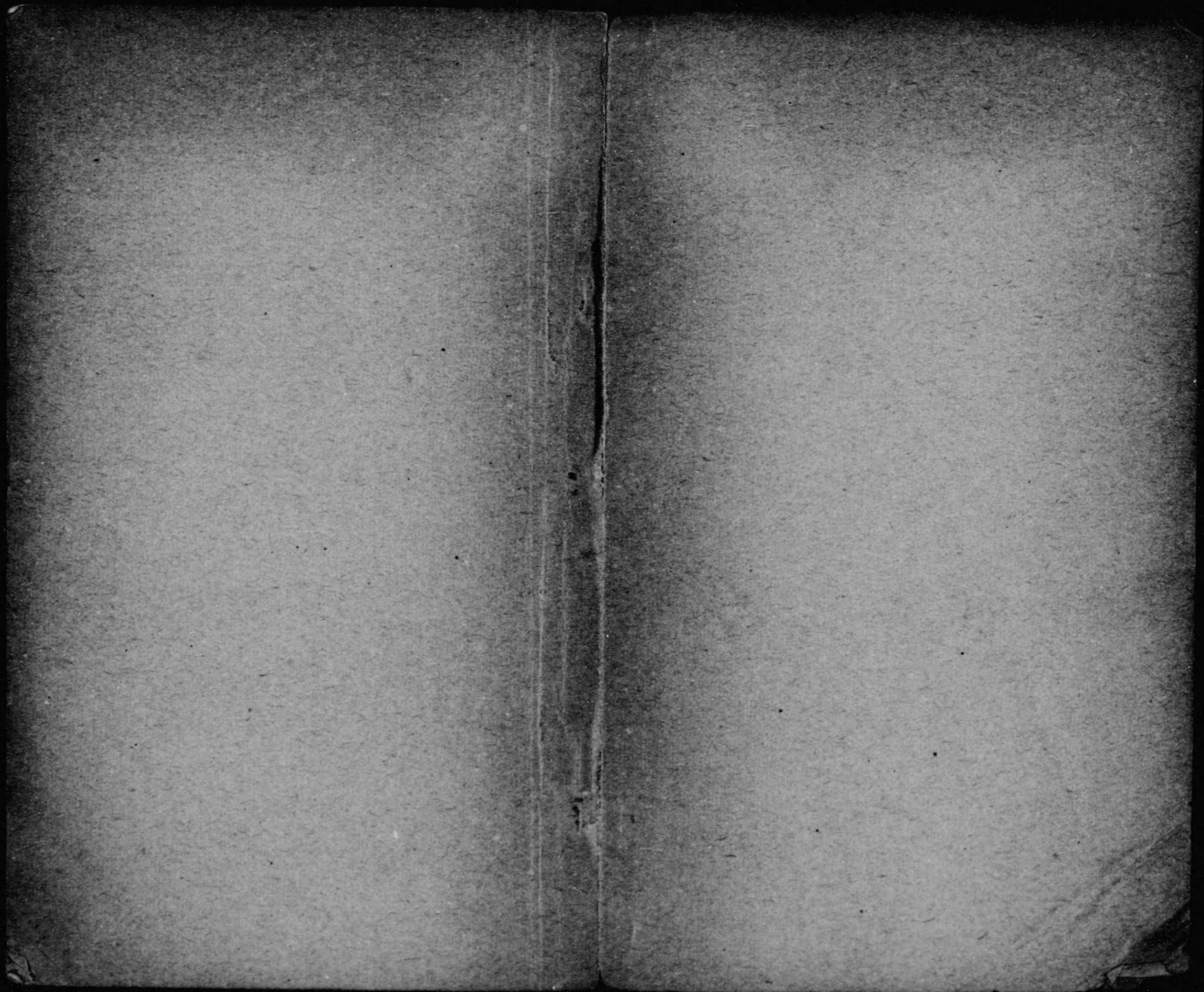
AFB

14.4

895

茨城縣勢要覽

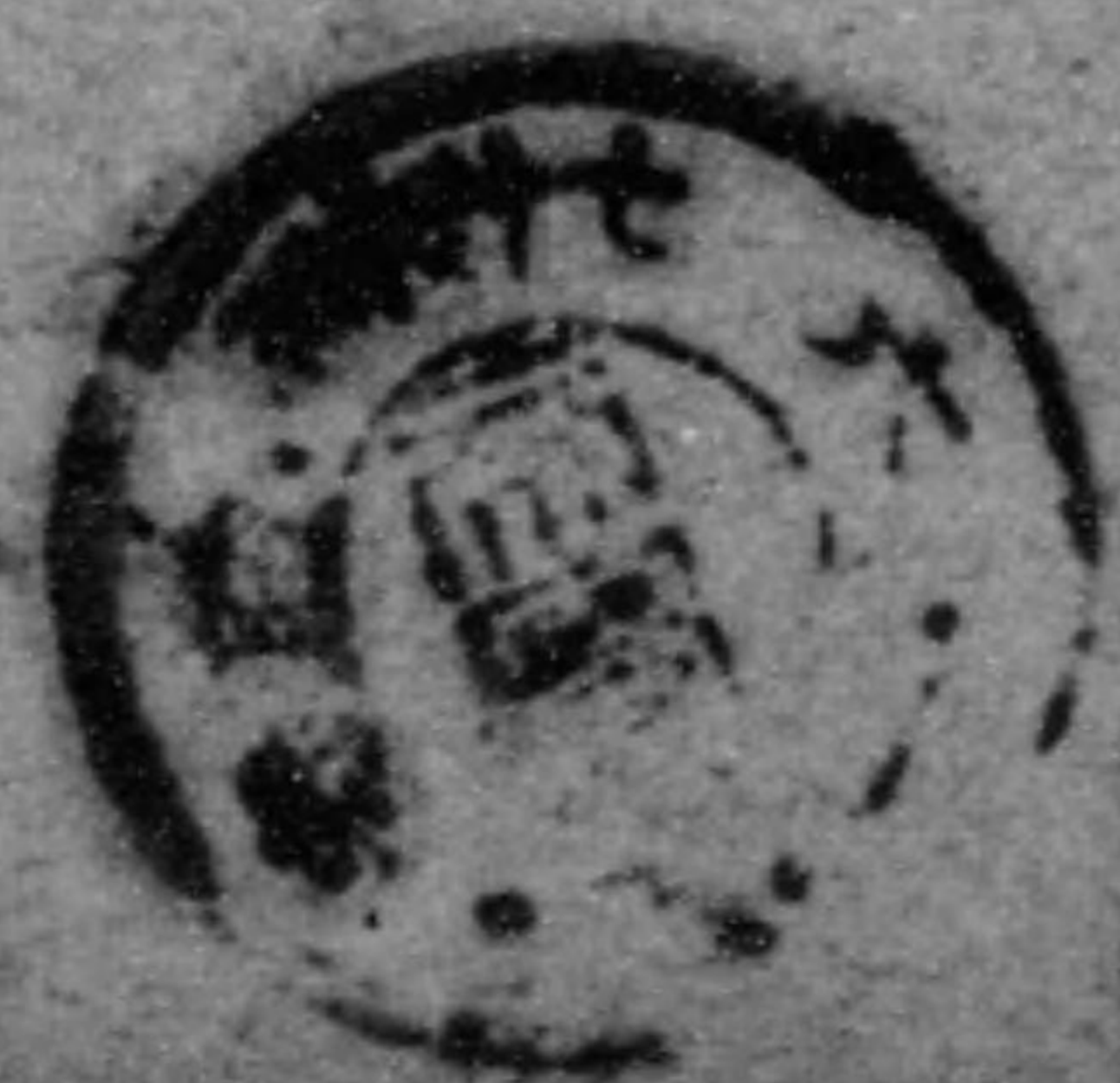
昭和十七年版



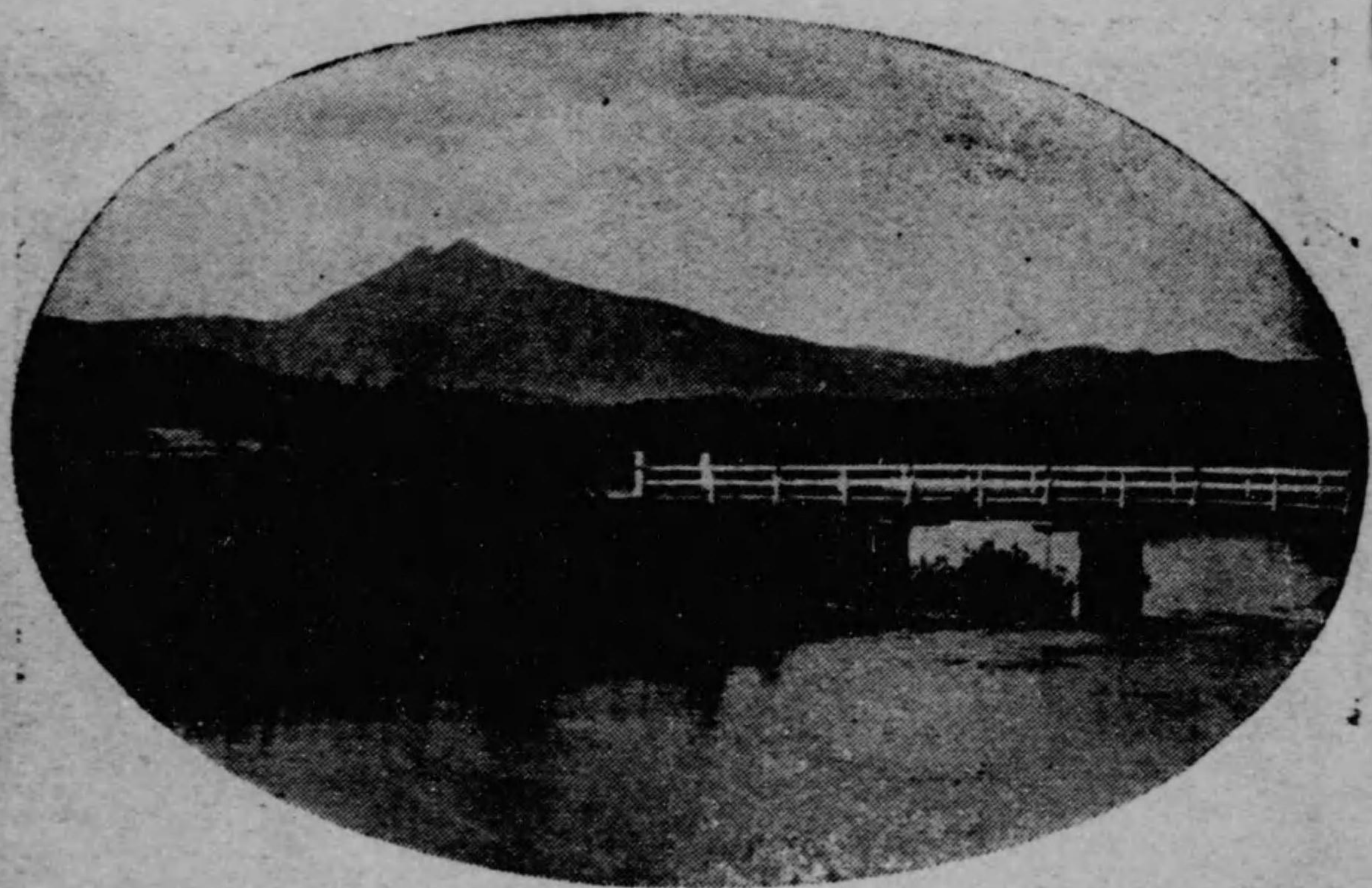


茨城縣勢要覽

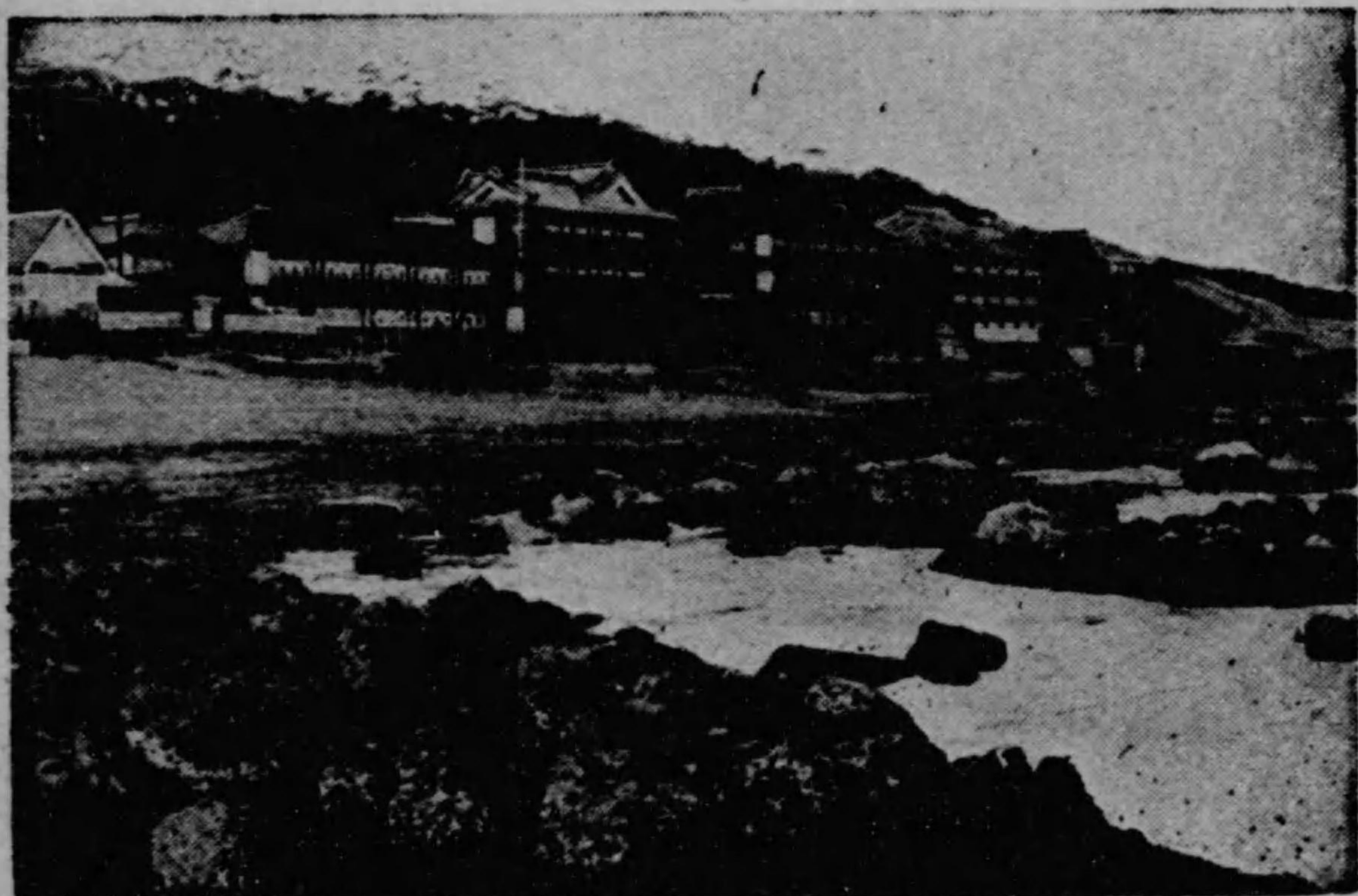
發行所寄贈本



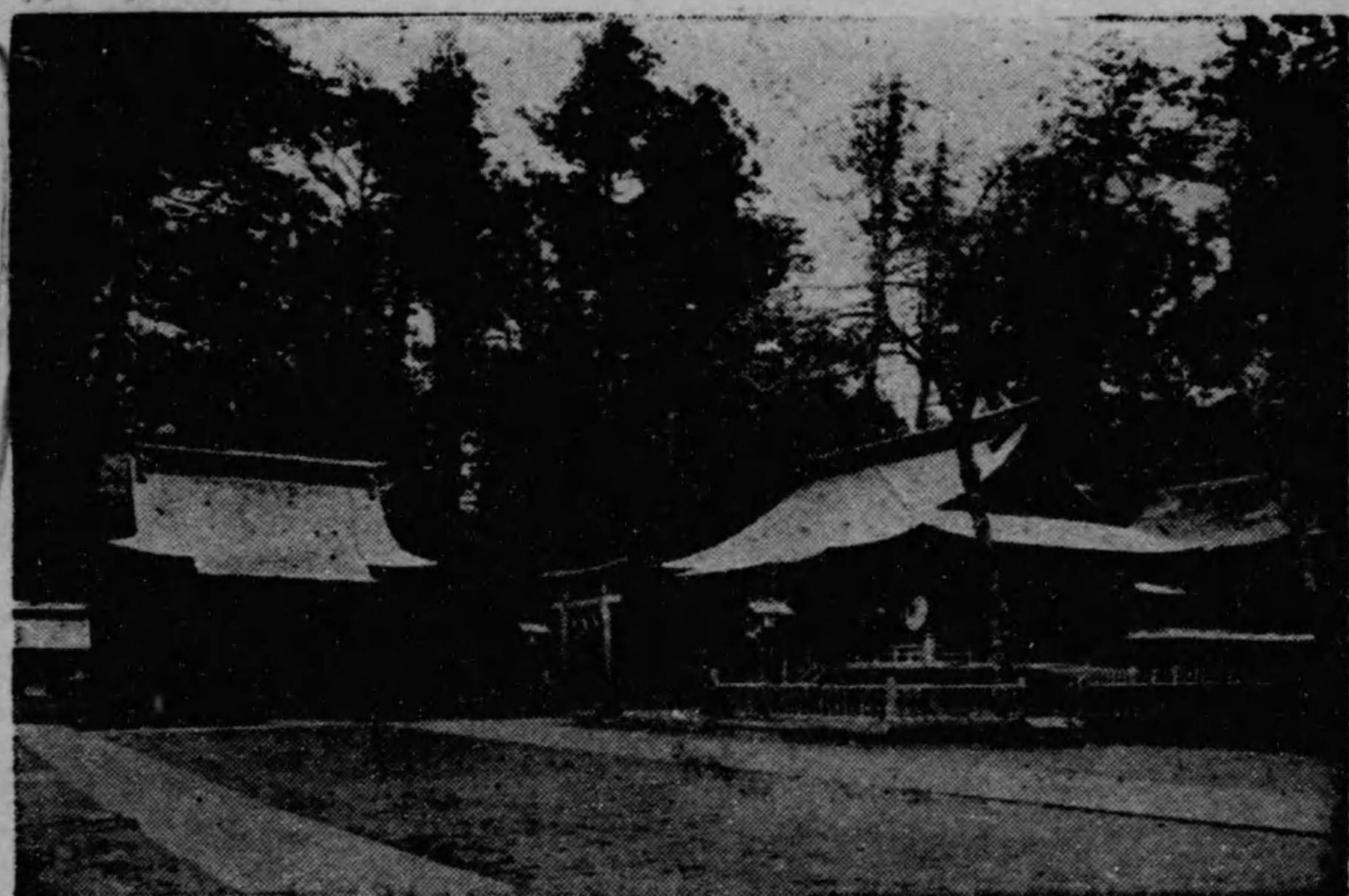
發行所寄贈本



山 波 筑



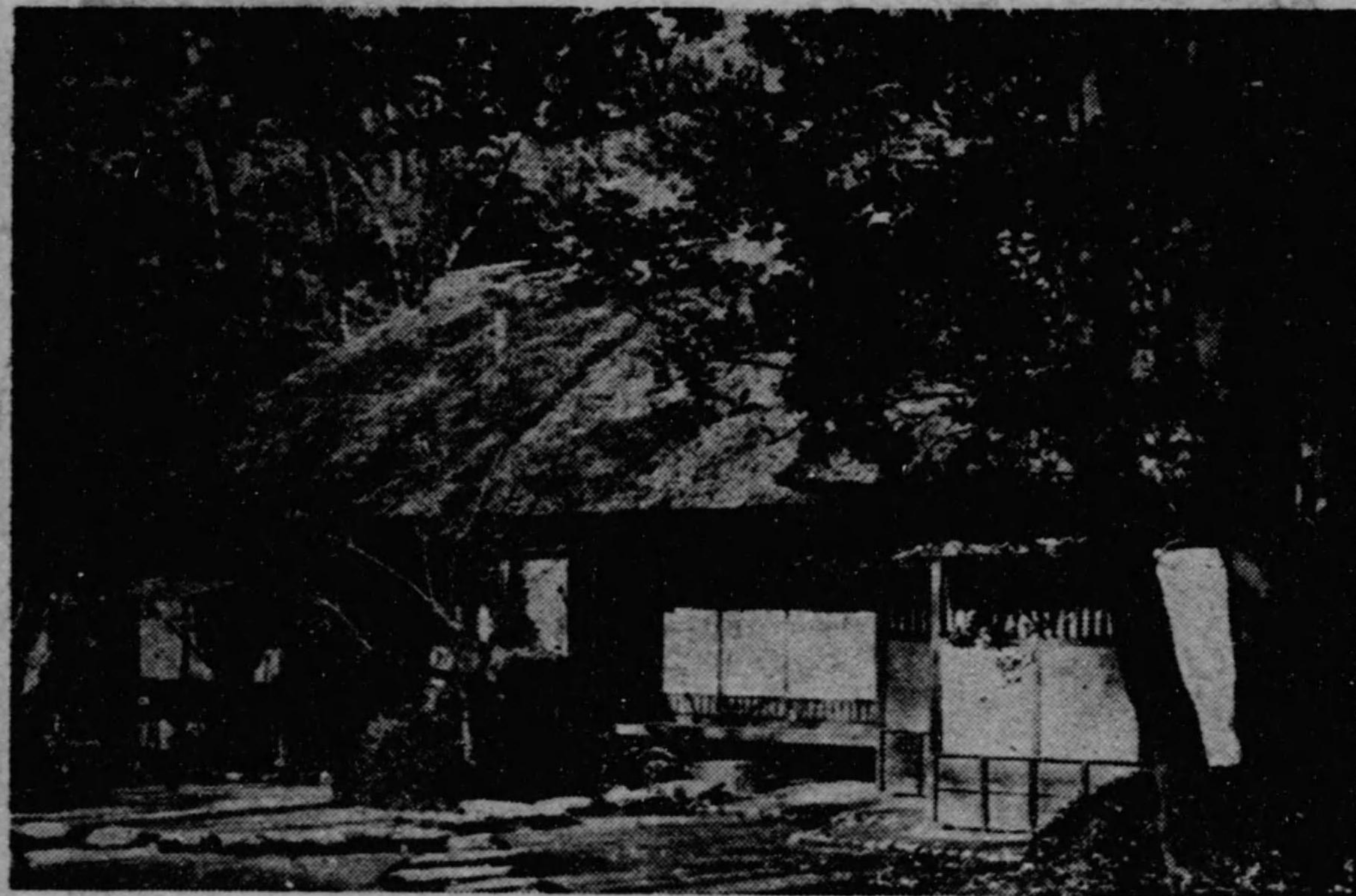
洗 大



宮 神 嶋 鹿 社 大 幣 官



園 公 園 樂 借



西 山 莊



弘 道 館 公 園 八 卦 堂

14895

凡例

- 一、本書ハ本縣ノ現勢ヲ知ルノ便ニ資セム爲其ノ最モ主要ナル事項ニ就テ統計的説明ヲ試ミタルモノナリ
- 一、本書ハ主トシテ昭和十五年ノ事實ヲ基礎トシタルモ調査資料ヲ得ザルモノニアリテハ昭和十四年分ヲ収録セリ
- 一、本書ハ本縣ノ現勢ヲ知ルヲ目的トスルモ特ニ其ノ消長ヲ比較觀察スルノ便ニ供セム爲既往五箇年ノ事實ヲ併記セリ

昭和十七年三月

茨城縣總務部統計課

茨城縣勢要覽目次

一	位	置	一
二	地	勢	二
三	沿	革	三
四	面	積	四
五	郡市町村區劃	六
六	土	地	八
七	氣	候	一〇
八	人	口	二
九	婚姻、離婚、	出生、死産、死亡	六
〇	神社及宗教	七
一	學齡兒童	二
二	小學	校	三
三	諸學	校	三
四	社會教育	六
五	公學	費	八

四九	縣市町村職員會	一八
四八	議稅負擔	一五
四七	諸市町村財政	一四
四六	縣財政	一一
四五	十種傳染病	一〇
四四	衛生機關	〇九
四三	變死者	〇七
四二	火災及警防團	〇六
四一	犯罪	〇五
四〇	警察官署及職員	〇四
三九	小作爭議	〇三
三八	社會事業	〇二
三七	郵便、電信及電話	〇一
三六	諸鐵道及軌道	〇〇
三五	諸車	九八
三四	道	八八
三三	鐵道及軌道	八七
三二	諸	八五
三一	無貯銀會工水林畜農	八四
三〇	產業組	八三
二九	保險業	八二
二八	貯蓄業	八一
二七	銀行	八〇
二六	會社	七九
二五	工產	七八
二四	水產	七六
二三	林產	七五
二二	畜產	七四
二一	農產	七三
二〇	昭和十五年本縣生產高ノ全國ニ於ケル地位	七二
一九	生總額	七一
一八	耕地面積	七〇
一七	農家戶數	六九

三二	ラ農業倉庫	八三
三一	業組	八二
三〇	產業組	八一
二九	保險業	八〇
二八	無貯蓄業	七九
二七	貯蓄業	七八
二六	銀行	七六
二五	會社	七五
二四	工產	七四
二三	水產	七三
二二	林產	七二
二一	畜產	七一
二〇	農產	七〇
一九	昭和十五年本縣生產高ノ全國ニ於ケル地位	六九
一八	生總額	六八
一七	耕地面積	六七
一六	農家戶數	六六

二地勢

本縣ハ北ニ阿武隈山脈ノ餘勢ヲ承ケ八溝、久慈、多賀ノ諸山脈連延南方ニ亘ル西南ニ至ルニ從ヒ平野愈々廣ク沼澤亦多シ

縣ノ最北隣接縣ノ境上ニ雙ニルヲ八溝山トシ縣内最高峯タリ之ヨリ八溝山脈南走シテ栃木縣トノ境ニ起伏シ一度那珂川ニ横斷セラレ、モ餘脈尙西南ニ延ビ更ニ南ニ折レ筑波山加波山等ハ此ノ脈ニ屬ス又八溝山ノ東久慈川ヲ隔テ太平洋トノ間ニハ北方阿武隈山脈ヨリ連レル嵯山塊ノ横ハルアリ其ノ邊縁ニハ久慈、多賀ノ二山脈並ビ列リ縣中花園山、神峯山、高鈴山眞弓山等名アリ

斯ノ如ク東北都ハ概シテ山嶽重疊聳立セルノ觀アレドモ西南ニ至ルニ從ヒ次第ニ廣潤トナリ遂ニ關東平野ノ一部ヲ成ス平野ニハ臺地アリ低地アリ臺地ハ概シテ畑地トシテ耕サレ低地ハ概シテ水田ニ便アリテ水田遠ク相連テ此ノ間ヲ縫ウテ懸瀨川、櫻川ハ筑波山ノ東西兩側ヲ流レテ霞浦ニ入り又利根、鬼怒、小貝ノ諸川ハ上野、下野ヨリ來リ縣ノ西南界ヲ流レテ海ニ入ル就中利根ハ本邦稱ニ見ル大河ニシテ世ニ之ヲ阪東太郎ト稱ス湖沼ノ大ナルモノハ霞浦ニシテ常陸ノ南側ニ在リ山ノ筑波、水ノ霞浦古來一又ノ勝景トシテ數ヘラル

東方一帶ハ太平洋ニ面スレドモ沿岸ハ屈曲極メテ少ク殊ニ南半島海岸沿岸ハ一帶ニ砂濱長ク連リテ十八里ノ間並ノ出入ナシ從ツテ海岸線極メ單調ニシテ良港灣ニ乏シク漁船ノ出入ニ便スルモノ亦甚ダ少シ

三沿革

本縣ハ神代ニ於テ武甕槌尊經津主尊ノ東國經略及崇神ノ朝豐城入彦命ノ東國治定景行ノ朝日本武尊ノ東征等ニ關シ其ノ歴史極メテ古ク成務ノ朝始メテ國造縣主ヲ置カレ大化改新ニハ國司ヲ置カル國司ノ勢衰フルヤ源平兩家勢力ヲ扶植シテ數々之ガ兵革ノ區トナリ鎌倉時代ニ及ブ南北朝時代ニハ北畠親房來リテ義ヲ唱ヘ南風一時競ヒシモ遂ニ意ノ如クナラズ大勢北朝ニ傾ケリ戰國時代ニハ學ガテ爭亂ノ巷トナリ佐竹氏遂ニ水戸城ニ據リテ地方ニ雄飛セリ次デ徳川時代ニハ二十五藩三家ニ分領セラレ以テ明治維新ニ及ブ明治四年七月廢藩置縣トナルヤ茨城新治印嶺ノ三縣設置セラレ今ノ本縣地域ノ內常陸國ハ茨城新治二縣之ヲ分管シ下總國ハ印嶺之ヲ管ス超エテ六年六月印嶺縣ハ千葉縣ト改稱シ八年五月三縣ノ廢合分割ニ依リ今ノ本縣地域ヲ形成スルニ至レリ

四面積
本縣ノ面積ハ六千九十一方軒二〇東西凡百五軒五南北凡百三十三軒八ニシテ其ノ周圍五百四十軒四ニ及ビ全國ノ總面積三十八萬二千五百六十一方軒ニ對比スルトキハ一分六厘ニ當リ全國ノ第二十三位ニ在リ(昭和十六年十月一日現在)

郡市別ノ面積、廣表、周圍

郡市	面積 (方軒)	周圍 (方軒)	廣表 (方軒)	同上百分例
全管	540.35	105.51	133.76	100.00
水戸市	23.20	7.27	5.27	0.21
日立市	26.40	8.83	7.45	0.61
土浦市	39.65	9.25	9.75	0.73
東茨城郡	199.40	31.28	48.16	8.93
西茨城郡	133.10	30.03	29.46	6.37
那珂郡	125.80	36.41	42.55	8.37
久慈郡	175.10	34.53	50.42	8.43
多賀郡	133.40	24.11	36.37	13.30
賀茂郡	31.10	6.75	11.18	8.33

本調査ハ陸地測量部ノ關ニ係ルモノニシテ、滿干兩潮界間ノ面積ノ二分ノ一及湖沼面積ヲ含

郡市	面積 (方軒)	周圍 (方軒)	廣表 (方軒)	同上百分例
鹿島郡	173.30	39.17	65.54	7.71
行方郡	93.00	23.82	31.44	5.24
新治郡	113.85	38.63	33.78	8.85
筑波郡	143.40	30.01	31.71	8.34
眞壁郡	111.05	14.84	34.68	5.11
結城郡	105.65	23.67	22.62	5.67
猿島郡	112.85	19.10	35.73	5.67
北相馬郡	95.60	25.04	29.94	4.96
北相馬郡	89.35	27.11	30.66	4.96

六土地

本縣土地ハ總段別五十一萬三千三百七十四町六段歩ニシテ内御料地一町一段歩國有地五萬八千七百五十三町八段歩民有地四十五萬二千六百十九町七段歩ナリ、而シテ地類別ニ之ヲ細別セバ山林二十三萬三千六十二町一段歩耕地二十二萬八千九百十九町二段歩原野二萬九千九百九十八町五段歩宅地一萬八千九百二十町三段歩其ノ他四千六十六町八段歩ナリ

備考 官有地中陸軍用地ノミハ含マズ

土地所有別總段別

昭和十五年一月一日現在

田畑 池沼 山林 牧場 原野 雜種地	御料地		國有地		民有地		合計
	有租地	無租地	有租地	無租地	有租地	無租地	
田畑	1,174.0	1,740.0	1,174.0	1,740.0	1,174.0	1,740.0	2,914.0
池沼	3.7	3.7	3.7	3.7	3.7	3.7	7.4
山林	54,606.3	1,679,966.1	54,606.3	1,679,966.1	54,606.3	1,679,966.1	1,734,572.4
牧場	0.2	31.5	0.2	31.5	0.2	31.5	62.7
原野	0.9	58.9	0.9	58.9	0.9	58.9	117.8
雜種地	0.9	80.5	0.9	80.5	0.9	80.5	161.4
合計	1,178.8	1,775.4	1,178.8	1,775.4	1,178.8	1,775.4	2,954.2

社寺地 官衙學校 其他用地 計	御料地		國有地		民有地		合計
	有租地	無租地	有租地	無租地	有租地	無租地	
社寺地	1,174.0	1,740.0	1,174.0	1,740.0	1,174.0	1,740.0	2,914.0
官衙學校	2,104.9	1,961.9	2,104.9	1,961.9	2,104.9	1,961.9	4,066.8
其他用地	58,753.8	3,180.5	58,753.8	3,180.5	58,753.8	3,180.5	61,934.3
計	63,032.7	6,882.4	63,032.7	6,882.4	63,032.7	6,882.4	69,915.1

七氣候

本縣ハ地勢本邦ノ中央部ニ位スルニ依リ寒暖乾濕共ニ東京ト大差ナク概ネ中和ニシテ四時人畜ノ生活ニ適シ生物皆能ク生育ス即チ水戸湖候所ニ於ケル明治三十年ヨリ昭和十五年ニ至ル四十四ケ年間ノ觀測成績ヲ見ルニ平均氣温十二度八(華氏五十五度〇)最高氣温大正十二年八月十五日三十六度一(華氏九十七度)最低氣温昭和二年一月三十日氷點下十二度(華氏十度四)ナリ又初霜季ハ十一月一日終雪季ハ三月二十五日ナリ而シテ縣内鹿島、行方及北相馬ノ南部地方ハ著シク温暖ナルト同時ニ植物ノ發芽季開花季等ハ水戸ニ比シ數日早シト雖那珂、久慈及多賀郡ノ北部地方ハ却テ低温ナルト同時ニ霜雪季ハ數日早キモノ、如シ

自明治三十年
至昭和十五年
四十四ケ年間平均氣象

平均	氣温(攝氏)		湿度	雲量	日照時間	降水量	天氣日數		
	高極平均	低極平均					快晴	晴	曇降水
一〇・九	八・五	三・三	六九%	三・九	一八〇・〇	四七・九	三日	一日	五日
二・六	八・九	二・六	六九	四・六	一六六・〇	六八・四	八日	二日	七日
五・五	一一・六	〇・二	七一	五・七	一七七・一	一〇四・〇	五日	二日	七日
一一・〇	一六・八	五・七	七五	六・五	一七三・〇	一四四・七	四日	二日	八日

平均	氣温(攝氏)		湿度	雲量	日照時間	降水量	天氣日數		
	高極平均	低極平均					快晴	晴	曇降水
一五・三	二〇・八	一〇・四	七九	六・九	一八三・二	一四五・七	一日	二日	一日
一九・〇	二五・七	一五・二	八四	七・九	一四四・〇	一五六・三	一日	〇日	二日
二三・一	二七・七	一九・七	八六	七・八	一四九・一	一三七・三	一日	二日	一日
二四・四	二九・三	二〇・八	八五	六・八	一八一・八	一四六・五	二日	二日	一日
二〇・九	二五・七	一七・三	八六	七・四	一二四・七	一〇五・八	二日	二日	一日
一五・二	二〇・七	一〇・七	八三	六・四	一三三・〇	一七八・〇	四日	二日	一日
九・五	一六・〇	四・二	七八	四・九	一五〇・〇	九三・六	九日	二日	一日
四・二	一一・〇	二・〇	七三	三・八	一六九・六	五三・一	三日	二日	一日
一三・七	一八・二	八・〇	七八	五・五	一六〇・九	一二三・五	五日	二日	一日

八人

昭和十六年十月一日現在ニ於ケル本縣人口總數ハ本籍人口百九十八萬二千七百七十八人内男九十九萬六千六百六十六人、女九十八萬四千二百十二人、現住人口百六十四萬二千四百六十五人内男七十九萬四千六百八十八人、女八十四萬七千七百七十七人、現住戸數三十萬二千四百八十四戸ニシテ一平方軒平均二百六十九人、一戸平均五・四三人ニ當レリ

郡市別人口

昭和十六年十月一日現在

郡市名	本籍人口		現住人口		現住戸數
	男	女	男	女	
水戸市	二七、三八二	二七、二九七	二八、七九三	三三、八六七	六二、六六〇
日立市	一一、五八八	一一、三三八	四八、〇三三	四二、七五九	九〇、七八二
土浦市	一六、一三三	一六、一三四	二〇、〇一五	二〇、八一三	四〇、八二八
東茨城郡	八五、五六二	八四、八三九	六二、四七五	六五、四八四	一二七、九五九
西茨城郡	五〇、七八一	五〇、四一六	三五、四八四	三九、〇〇五	七四、四八九
那珂郡	九三、一七八	九一、七八三	六三、九九九	六八、五五一	一三三、五二〇
久慈郡	八七、〇八九	八六、〇一一	五九、六一五	六四、四〇三	一三四、〇一八
多賀郡	四七、一六五	四六、八三〇	五一、四三九	五一、七八七	一〇三、三二六

郡市名	本籍人口		現住人口		現住戸數
	男	女	男	女	
鹿島郡	五九、四六七	五九、六四〇	四五、四四九	五〇、〇二九	九五、四七八
行方郡	四一、五四九	四一、七七五	二九、五四六	三三、六一七	六二、一六三
稲敷郡	六八、三四三	六七、〇三八	六一、一二七	六三、六〇八	一三四、七三五
新治郡	七〇、五八六	六九、〇三五	五三、六七八	五六、五〇九	一〇九、一八七
筑波郡	五六、五六六	五六、四二二	四〇、四二七	四三、九三九	八四、三六六
眞壁郡	八九、五六二	八八、〇〇四	六〇、三九〇	六六、一五七	一二六、五四七
結城郡	七五、三三一	七三、八三〇	五三、八〇八	五七、〇四八	一〇九、八五六
猿島郡	八一、四三六	七九、七〇五	五八、四三八	六四、五五一	一二三、九七九
北相馬郡	三四、四六八	三四、一一五	二四、〇三二	二六、六六〇	五〇、六八二
合計	九九六、一六六	九八四、一一二	七九四、六八八	八四七、七七七	一、六四二、四六五
昭和十五年	九八一、六七四	九七〇、九五三	七八〇、三五八	八一九、三七七	一、五九九、七三五
同十四年	九六九、八八四	九五九、七七八	七七三、三〇七	八二〇、四三三	一、五九三、七四〇
同十三年	九六一、七四六	九五二、九四〇	七六八、九九一	八一五、八六〇	一、五八四、八五一
同十二年	九五〇、九六一	九四一、九一五	七七四、六三一	八〇八、四一一	一、五八三、〇四三
同十一年	九三六、八二六	九三九、二八六	七七九、九〇六	七九五、九五六	一、五七五、八六三

(一) 最近五ヶ年ニ於ケル人口戸數毎年増加歩合ヲ示セバ次ノ如シ

昭和十六年	昭和十五年	昭和十四年	昭和十三年	昭和十二年
本籍人口	現住人口	現住人口	現住人口	現住人口
一四、〇一六	二六、〇七一	三三、〇七四	三〇、六〇〇	一〇、八七〇
一一、〇九〇	三三、〇七四	三〇、六〇〇	一〇、八七〇	一四、〇一六
八、〇三四	一〇、八七〇	一〇、八七〇	一〇、八七〇	一〇、八七〇
現住戸數	現住戸數	現住戸數	現住戸數	現住戸數
三三、〇一六	三三、〇一六	三三、〇一六	三三、〇一六	三三、〇一六

(二) 人口一萬以上ノ市及町村ノ趨勢

昭和十六年	昭和十一年	五年間ノ増減△ハ減
現住人口	現住人口	人口
九〇、七六二	六三、一七一	二八、六一一
六三、六六〇	六三、七七七	一、〇一七
四〇、八三八	三三、九三〇	六、八九八
三六、〇七九	一四、二〇三	二一、八七六
三二、二七四	三〇、一九四	一、〇八〇

加北國佛英支滿
計 奈合 來 陀國逸西利那國

(三) 縣内在留外國人ヲ國籍別ニ示セバ次ノ如シ (昭和十五年末)

新治郡	石岡町	一八、九七四	三、五八五	七二五
結城郡	結城町	一五、九〇八	三、八六三	一〇七
那珂郡	那珂湊町	一五、〇三四	三、一七	二〇九
那珂郡	龍ヶ崎町	七、八三五	一、六〇八	六、六八〇
多賀郡	高萩町	一〇、五〇七	二、一七五	三、三七八
多賀郡	下館町	二、四〇七	二、五〇三	八八
鹿島郡	勝田町	二、五九七	一、七二五	五〇五
鹿島郡	波崎町	二、四三五	一、九三四	三九三
東茨城郡	磯原町	二、六三一	二、六三九	一九五
多賀郡	磯原町	九、五二〇	二、〇九〇	八〇九

三三 | 三 | 三三

昭和十五年	昭和十四年	昭和十三年	昭和十二年	昭和十一年	天臺	眞言	淨土	臨濟	曹洞	眞日蓮	時	合計	佛堂	境外	住職	
二八六	二八六	二八四	二八四	二八六	四七三	四七三	二二二	三九	二〇四	二〇四	三三	三六	一、三三三	五六三	五六三	九六八
四七三	四七三	四八一	四八一	四七三	二二二	二二二	二二二	三六	二〇六	二〇六	二三八	三六	一、三三三	五六三	五六三	九六八
二八六	二八六	二八四	二八四	二八六	四七三	四七三	二二二	三九	二〇四	二〇四	三三	三六	一、三三三	五六三	五六三	九六八
二八六	二八六	二八四	二八四	二八六	四七三	四七三	二二二	三九	二〇四	二〇四	三三	三六	一、三三三	五六三	五六三	九六八
二八六	二八六	二八四	二八四	二八六	四七三	四七三	二二二	三九	二〇四	二〇四	三三	三六	一、三三三	五六三	五六三	九六八
二八六	二八六	二八四	二八四	二八六	四七三	四七三	二二二	三九	二〇四	二〇四	三三	三六	一、三三三	五六三	五六三	九六八
二八六	二八六	二八四	二八四	二八六	四七三	四七三	二二二	三九	二〇四	二〇四	三三	三六	一、三三三	五六三	五六三	九六八
二八六	二八六	二八四	二八四	二八六	四七三	四七三	二二二	三九	二〇四	二〇四	三三	三六	一、三三三	五六三	五六三	九六八
二八六	二八六	二八四	二八四	二八六	四七三	四七三	二二二	三九	二〇四	二〇四	三三	三六	一、三三三	五六三	五六三	九六八

(三) 基督教會堂講義所及信徒

昭和十五年十二月三十一日現在

宗

派

會堂又ハ講義所

信徒數

天主教	日本	日主	日公	日聖	日メソヂスト	日本	日本	基督教
一	二	四	一	一	一	一	一	一
一五六	一三七	四五四	四一	一五五	一一五	一一五	一一五	七四五

神道	神道	扶桑	大神	大社	大住	基督教
一〇	二四	二七	一〇	一四	一四	一
一〇	二四	二七	一〇	一四	一四	一

(四) 神佛道教會說教所

昭和十五年十二月三十一日現在

日本	基督教	日主	日公	日聖	日メソヂスト	日本	日本	基督教
三	四	一	一	一	一	一	一	一
一〇三	二二〇	二八	四三	一一四	一一四	一一四	一一四	二、三三九

神道	神道	神道	神道	神道	神道	神道	神道	神道
一	二	三	三	三	三	三	三	三
一〇三	二二〇	二八	四三	一一四	一一四	一一四	一一四	二、三三九

一二小學校

本縣ニ於ケル昭和十六年三月一日現在小學校ノ總數ハ五百十八校（外師範附屬二）ニシテ内
 尋常小學校ハ百十二校、尋常高等小學校四百六校、外尋常小學校ニ屬スル分教場九校、尋常
 高等小學校ニ屬スル分教場百十二校ナリ、又兒童ハ三十萬千五百七十四人、教員ハ六千六百
 十九人ニシテ教員一人ニ付兒童四五・五六人ニ當レリ

同	昭和十五年		同	十四年		同	十三年	
	高等	尋常		高等	尋常		高等	尋常
	五八	※三二		六四〇	六三九		六三九	六三九
	×二	×二		×二	×二		×二	×二
	六、五九四	六、五九四		六、四三三	六、三八〇		六、三八〇	六、三八〇
	×二五	×二五		×二五	×二六		×二六	×二六
	二四三、五八二	二四三、五八二		二四一、五四九	二四〇、八九八		二四〇、八九八	二四〇、八九八
	×七六四	×七六四		×七九五	×七三三		×七三三	×七三三
	五七、一三三	五七、一三三		五六、〇四〇	五三、三三〇		五三、三三〇	五三、三三〇
	×一〇五	×一〇五		×一〇五	×一一八		×一一八	×一一八
	四一、五六	四一、五六		四六、一〇	四五、八九一		四五、八九一	四五、八九一
	×二	×二		×二	×二		×二	×二
	一八八、三二	一八八、三二		一八七、二九	一八五、四九		一八五、四九	一八五、四九

學校數 教員數 兒童數 教員一人ニ付兒童 人口千ニ付兒童

同	十二年		同	十一年	
	高等	尋常		高等	尋常
	六四二	六四二		六四三	六四三
	×二	×二		×二	×二
	六、一九六	六、一九六		六、一五五	六、一五五
	×二六	×二六		×二六	×二六
	二二九、五四〇	二二九、五四〇		二二六、六九七	二二六、六九七
	×七三三	×七三三		×七九〇	×七九〇
	五〇、一八一	五〇、一八一		四八、一四〇	四八、一四〇
	×一三四	×一三四		×一三三	×一三三
	四六、七一一	四六、七一一		四六、五三	四六、五三
	×二	×二		×二	×二
	一八三、五九	一八三、五九		一八一、三二	一八一、三二

×印ハ附屬小學校ニ係ルモノニシテ※印ハ分教場ナリ

(一) 教員ノ資格別及充實歩合ヲ示セバ次ノ如シ (但附屬校ヲ除ク)

學級	數	別		正教員	專科正教員	准教員	代用教員	學級ニ對スル本科正教員充實歩合(百ニ付)
		男女	男女					
尋常	四、八二六	三、四〇六	一、四二〇	一、七四	一、八三	一、九三	六四〇	七九、〇一
高等	一、一九二	一、三四一	二七三	四、七四七	四四七	五六七	八三三	
計								

六、〇〇八

一三 諸學校

本縣ノ昭和十六年三月一日現在ニ於ケル小學校以外ノ諸學校總數ハ五百三十九校ニシテ内
 範學校二、中學校十一、高等女學校十六、青年學校、教員養成所一、實業學校二十四、實科高
 女學校三、青年學校四四九、盲學校二、聾啞學校一、其ノ他各種學校三十ナリ

師範學校	中學校	高等女學校	實科高等女學校	實業學校	農學學校	商業學校	工業學校	職業學校	青年學校
縣立	縣立	縣立	縣立	縣立	縣立	縣立	縣立	縣立	縣立
2	10	16	3	20	1	4	1	1	7
教員數	67	257	239	70	26	155	23	76	63
生徒數	784	6,361	6,436	1,933	588	3,251	403	710	949
入學者數	333	1,610	2,000	620	158	1,280	160	260	480
卒業者數	286	1,006	1,473	453	133	1,008	164	335	328

青年學校	教員養成所	盲學校	聾啞學校	其他學校	計
縣立	縣立	縣立	縣立	縣立	縣立
1	1	1	1	3	4
21	9	8	4	177	249
292	71	15	76	1,018	1,482
73	18	22	185	500	788
63	13	10	38	363	487

一四 社會教育

本縣昭和十六年三月一日現在ニ於ケル青年學校ノ總數ハ四百四十九内公立立四百四十二私立七ニシテ生徒數五萬四千七十三人ナリ又青年團ハ其ノ數七百四十七内男三百七十三、女三百七十四ニシテ團員數ハ男四萬四千三十九人、女三萬八千九十六人ナリ圖書館ハ八十七内公立五十三、私立三十四ニシテ圖書冊數十七萬五千冊其ノ閱覽人員二十七萬五千五百五十三人ナリ其ノ他公立大禮記念教育參考館一アリ

一 青年學校

昭和十五年	昭和十四年	昭和十三年	昭和十二年	昭和十一年	校數		教員及指導員數		生徒數		年度内卒業者	
					公立	私立	男	女	男	女	男	女
同	同	同	同	同	四四九	四四九	五、〇七〇	五、〇七三	一一、三六五	一一、三六五	一一、三六五	一一、三六五
同	同	同	同	同	四五二	四五二	四、八八四	五三、〇七四	一一、五三二	一一、五三二	一一、五三二	一一、五三二
同	同	同	同	同	四五三	四五三	四、八〇〇	四八、六一九	一〇、九八二	一〇、九八二	一〇、九八二	一〇、九八二
同	同	同	同	同	四五二	四五二	四、五九一	四五、九〇二	一〇、八二八	一〇、八二八	一〇、八二八	一〇、八二八
同	同	同	同	同	四五三	四五三	四、五七二	四六、四一七	一一、〇一七	一一、〇一七	一一、〇一七	一一、〇一七

二 青年團

昭和十五年	昭和十四年	昭和十三年	昭和十二年	昭和十一年	團體數		團員數		經費		團體數		團員數		經費	
					男	女	男	女	男	女	男	女	男	女		
同	同	同	同	同	三七七	三七七	四五、〇二七	四五、〇二七	四二、八九五	四二、八九五	三八一	三八一	三八、四六五	三八、四六五	二二、九二五	二二、九二五
同	同	同	同	同	三八三	三八三	四九、四九三	四九、四九三	五三、三九九	五三、三九九	三八七	三八七	三八、八一八	三八、八一八	二一、六〇五	二一、六〇五
同	同	同	同	同	三八六	三八六	五二、三三五	五二、三三五	五三、五六九	五三、五六九	三八七	三八七	三七、八三九	三七、八三九	二〇、四九〇	二〇、四九〇
同	同	同	同	同	三八四	三八四	五四、三七五	五四、三七五	四九、四一一	四九、四一一	三八七	三八七	三六、八八六	三六、八八六	一八、一一四	一八、一一四

三 圖書館

昭和十五年	昭和十四年	昭和十三年	昭和十二年	昭和十一年	館數		和漢書		洋書		計		閱覽人員	
					公立	私立	和漢書	洋書	和漢書	洋書	和漢書	洋書	和漢書	洋書
同	同	同	同	同	五三	五三	一三八、六一二	六、三三三	一四四、九八五	二四〇、九八五	二四〇、九八五	二四〇、九八五	二四〇、九八五	二四〇、九八五
同	同	同	同	同	五三	五三	二四、二九六	七、六九	二五、〇六五	二五、〇六五	二五、〇六五	二五、〇六五	二五、〇六五	
同	同	同	同	同	五三	五三	一三六、九四二	六、四四五	一四三、三八七	一四三、三八七	一四三、三八七	一四三、三八七	一四三、三八七	
同	同	同	同	同	五三	五三	二一、二六三	三三八	二一、六〇一	二一、六〇一	二一、六〇一	二一、六〇一	二一、六〇一	
同	同	同	同	同	五三	五三	一三八、七二三	六、四三二	一四五、一三五	一四五、一三五	一四五、一三五	一四五、一三五	一四五、一三五	
同	同	同	同	同	五三	五三	一九、三〇六	四二二	一九、六八	一九、六八	一九、六八	一九、六八	一九、六八	
同	同	同	同	同	五三	五三	一三七、五五七	六、四〇四	一四三、九六一	一四三、九六一	一四三、九六一	一四三、九六一	一四三、九六一	
同	同	同	同	同	五三	五三	一九、八二〇	四六四	二〇、二八四	二〇、二八四	二〇、二八四	二〇、二八四	二〇、二八四	
同	同	同	同	同	五三	五三	一四五、〇六六	六、五八三	一四一、六四九	一四一、六四九	一四一、六四九	一四一、六四九	一四一、六四九	
同	同	同	同	同	五三	五三	二四、九六四	四五六	二五、四三〇	二五、四三〇	二五、四三〇	二五、四三〇	二五、四三〇	

一五公學費

本縣ニ於ケル昭和十五年度ノ公學費支出總額千三十五萬三千二百五十一圓ニシテ内縣經濟ニ屬スルモノ六百六十八萬千六百六十七圓、市經濟ニ屬スルモノ四十四萬九千八百八十一圓、町村經濟ニ屬スルモノ三百二十二萬二千九百三圓、前年ニ比シ一割七分八厘ノ増加ヲ示セリ、又收入總額ハ四百四十二萬四千九百九十二圓ニシテ内縣經濟ニ屬スルモノ三百二十一萬九千四百三圓、市經濟ニ屬スルモノ二十七萬三千五百八十六圓、町村經濟ニ屬スルモノ九十二萬七千五百三圓、前年ニ比シ一割八分五厘ノ増加ヲ示セリ

	昭和十五年度		昭和十四年度		昭和十三年度	
	支出	收入	支出	收入	支出	收入
小學校	二、四九五、八四四	六九〇、三二六	五、八七三、三五五	二、七六六、三五六	五、六六六、九四八	二、七〇八、七三五
師範學校	二五六、五八三	八六、〇三四	一八四、一五五	六六、五二二	一五三、一四四	四三、〇七九
中學校	四六五、六六七	三五三、九一九	三九六、五七一	三二四、五七一	三八四、六一〇	二二六、七九一
高等女學校	四九一、三三一	四一五、九八〇	四九〇、六三四	三三三、三八三	四七四、四八六	三五四、八三五
實業學校	五八二、五六三	四三〇、七三一	六三四、四八八	三五六、九八一	五三一、四三〇	三七〇、〇八〇
青年學校	八〇一、九二五	五九三、二七三	六四三、三〇六	一一九、三八五	五六七、四四五	一一一、〇九二

	昭和十五年度		昭和十四年度		昭和十三年度	
	支出	收入	支出	收入	支出	收入
青年學校	一八、八三五	一、二二〇	一六、五九三	七、一三三	一三、二八七	五、四七八
教員養成所	一〇、九〇八	三、〇三三	一〇、二八七	一、三三三	九、四七三	二、六五三
官立學校	七、六一九	一、四〇四	八、一一五	一、三三七	七、八七七	九九
私立學校	一〇、九三九	三、五三七	一〇、三三三	六、七一六	一〇、四三三	八五〇
圖書館	一七、三二六	一八、三四〇	一〇、九四三	六、七七六	一〇、五六〇	七、〇三八
幼稚園	五、一九三、六九四	一、八三四、八六三	二、六二一、七七七	三、〇八六、六八九	三、三三三、二七〇	二六、八四一
其他	一〇、三三三、二八一	四、四三〇、四九三	一〇、九二八、三四一	七、〇七九、六〇六	八、三八一、九六三	三、九五九、八七九
計						

一六 農家戸數

本縣ノ農家戸數ハ十八萬五千二百七十六戸ニシテ總戸數ノ六割一分ヲ占メ全國ノ凡第四位ニアリ之ヲ耕作者別ニ分テバ貸付一町歩以上ニシテ農業ヲ營ムモノノ八千五百五十二戸、自作三萬五千八十八戸、自作兼小作三萬二千八百六十一戸、小作兼自作三萬七千五百八十三戸、小作七萬六百八十七戸土地ヲ耕作セザル農家準農家五百五戸ニテシ農家戸數一戸當リ平均耕地面積一町二段五畝ニ當ル

農家戸數ノ最モ多キハ那珂郡ノ一萬八千二百九十二戸ニシテ東茨城郡ノ一萬七千二百四十三戸、之ニ次ギ總戸數百ニ比シ農家戸數ノ最モ多キハ筑波郡ノ八二・二戸ニシテ日立市三・二戸最下位ニアリ (昭和十六年八月一日現在)

市郡	農家戸數				總戸數	農家戸數一戸當耕地面積
	貸付耕地一町歩以上ニシテ農業ヲ營ムモノ	自作	自作兼小作	小作		
水戸市	四	一九一	八九	五一	四六〇	三三
日立市	一	二五七	八八	七八	一七七	四
土浦市	一	一四六	二五四	四八六	八三三	一三

市郡	農家戸數				總戸數	農家戸數一戸當耕地面積
	貸付耕地一町歩以上ニシテ農業ヲ營ムモノ	自作	自作兼小作	小作		
東茨城郡	七二九	三、九九八	三、三〇四	三、一七六	六、〇〇五	三二
西茨城郡	四三六	二、三三二	二、一一一	一、八〇〇	二、六六二	一七
那珂郡	五三四	四、九三四	四、〇九〇	三、五〇四	五、二四一	一三
久慈郡	四六〇	四、八六九	三、三六六	二、八四二	四、四五四	二四
多賀郡	二五九	二、一四一	一、二八四	一、三八〇	三、一八二	三三
鹿島郡	四二九	二、〇三三	二、一〇六	二、五四一	五、二九九	三三
行方郡	三〇三	一、〇〇三	一、三二〇	一、六三三	三、六九一	五
稻敷郡	九九二	二、一七四	二、六九七	二、九六二	六、五五四	四〇
新治郡	八七四	二、一八七	二、二九〇	三、〇五四	六、二三四	八七
筑波郡	七三三	一、七四三	一、七四九	二、五六二	五、四六六	二七
眞壁郡	八三五	二、一四七	二、三〇〇	三、四九六	六、一三一	三四
結城郡	八五七	一、六八四	二、〇五八	二、九一四	六、一七	三三
猿島郡	七二五	二、二六九	二、七六〇	三、六七六	五、三四五	四四
北相馬郡	三八九	一、一三五	九九五	一、四二九	二、八九六	三七
計	八、五五三	三三、〇八八	三三、八六一	三七、五八三	七〇、六八七	五〇五

久多島郡 多島郡 行方郡 稻敷郡 新治郡 筑波郡 眞壁郡 結城郡 猿島郡 北相馬郡

一三、四七〇・一	六、四八八・〇	六、八〇九・一	四八・五	五一・五	一六・二
五、八六〇・四	三、四六五・三	二、三九五・一	五九・一	四〇・八	一一・一
一九、一七六・二	六、五九三・三	一一、五八二・九	三四・三	六五・六	四〇・四
一一、五六八・〇	六、一七一・〇	五、三九七・〇	五三・三	四六・六	三五・九
二四、四五二・五	一四、二八六・三	一〇、一六五・二	五八・四	四一・五	四五・〇
二〇、三七四・九	八、四六四・四	一一、九二〇・五	四一・五	五八・四	三九・七
一六、五五一・五	七、三五四・六	九、一九六・九	四四・四	五五・五	五二・七
二〇、六九八・七	一〇、〇〇一・一	一〇、六九七・六	四八・三	五一・六	五九・四
一七、六六六・八	六、四六七・九	一一、一九八・九	三六・六	六三・三	六七・四
一七、八八〇・二	四、七〇八・八	一三、一七一・四	二六・三	七三・六	五八・七
九、〇三八・一	五、一四二・二	三、八九六・九	五六・八	四三・一	五二・九
二二〇、七三四・九	九八、三三〇・六	一三三、五〇四・五	四三・五	五七・四	三七・六

一八生産産總額

本縣ニ於ケル昭和十五年ノ總生産額ハ五億七千四百七十二萬二千七百六十二圓ニシテ全國ノ地位凡第二十位ニアリ内工業ハ二億四千五百五十五圓ニ達シ總額ノ四割二分ヲ占メ農産之ニ次ギ二億二千七百四十五萬二千三百八十九圓ニシテ總額ノ三割九分ニ當リ水産ハ二千五百十萬八千九百四圓ニシテ總額ノ四分ニ當リ林産ハ二千四百三十七萬九千四百七十七圓ニシテ總額ノ四分ニ當リ畜産ハ千三百四十四萬三千九百五十二圓ニシテ總額ノ二分ニ當リ其ノ他四千四百九萬九千七百八十五圓ナリ而シテ之ヲ現住戸數一戸當トナストキハ千九百四十二圓ニ當リ一人當ハ三百五十九圓トナル

昭和十五年	同	十四年	同	十三年	同	十二年	同	十一年
農産	三三、七四五・三	三三、八九三・六	三三、九三〇・六	三三、七二八・六	三三、〇三八・一	三三、〇三八・一	三三、〇三八・一	三三、〇三八・一
畜産	一三、一四三・九	一一、三五八・五	八、九〇四・七	六、八八八・四	五、八五〇・九	五、八五〇・九	五、八五〇・九	五、八五〇・九
林産	二、三七九・四	一、九八三・五	一、九八三・五	九、九一八・九	七、八二二・四	七、八二二・四	七、八二二・四	七、八二二・四
水産	五、一〇八・九	一八、〇七二・四	九、四五三・六	一一、四六〇・三	一七、四六八・七	一七、四六八・七	一七、四六八・七	一七、四六八・七
工業	二四、〇五三・二	一八、一五七・三	一五、七四二・五	八七、九七六・九	八二、一四一・六	八二、一四一・六	八二、一四一・六	八二、一四一・六
其他	四四、〇九九・七	四〇、〇八八・四	三七、三六七・五	三八、〇三七・七	三七、九六五・六	三七、九六五・六	三七、九六五・六	三七、九六五・六
計	五七、四七二・七	四九、九六三・七	四九、九六三・七	三九、〇〇一・一	三六、二九一・六	三六、二九一・六	三六、二九一・六	三六、二九一・六
現住一戸當	一、九四二・三	一、七三三・一	一、七三三・一	一、〇〇七・一	一、〇〇七・一	一、〇〇七・一	一、〇〇七・一	一、〇〇七・一
一人當	三、五九九	三、一四三	三、一四三	三、一四三	三、一四三	三、一四三	三、一四三	三、一四三

梨

モ	ウ	製	葉	ヤ	コ	ナ	漬
			燻	ク	ン	タ	菜
			草	芋	ニ	ネ	
			收	收	收	收	收
			作	作	作	作	作
			付	付	付	付	付
			段	段	段	段	段
			別	別	別	別	別
モ	メ	茶	高	高	高	高	高

一、九八三、八二一	九六、三九七	一一、四九〇	三〇三、五三三	三、〇三〇、四八四	五、五〇八・〇	一、二九一、〇八二	七八二・二	一一、九五七	一、一三五・三	一〇、三三三、三九六	一、九五三・六
-----------	--------	--------	---------	-----------	---------	-----------	-------	--------	---------	------------	---------

六 三三 一五 七 二 二 四 三 一六 一五 五 七

四四、四三、九六七	一五、一五一、四六四	四三三、四六八	一五、五二八、六三三	二五、七三三、七〇八	四八、四七五・六	一七、四三五、〇一四	一〇、二五七・二	九〇六、五六二	九〇、一〇一・三	二一〇、四三三、〇九一	四六、九三二・二
-----------	------------	---------	------------	------------	----------	------------	----------	---------	----------	-------------	----------

ホ	里	生	ナ	ス	チ	イ
ギ	芋	大	ス	イ	カ	サ
		根		カ	カ	ツ
收	收	收	收	收	收	收
作	作	作	作	作	作	作
付	付	付	付	付	付	付
段	段	段	段	段	段	段
別	別	別	別	別	別	別
高	高	高	高	高	高	高

二、四九七、六八七	七、八七一、七五四	二、一八三・〇	二、〇一四・七	四、四三〇、〇一九	一、一七・一	五、七八二、八八八	一、〇三三・六	三、四八四、八三三	八、一〇・八	三、一七一、三三三	一、五、六九〇・〇
-----------	-----------	---------	---------	-----------	--------	-----------	---------	-----------	--------	-----------	-----------

八 一〇 四 四 三 二 五 四 六 四 三 四 五 三

七〇、三一一、〇三六	二〇、五八一・八	一五八、三九六、三三六	四九、八〇六・四	六八四、一四〇、三三三	一〇八、六三七・六	二二、六六一、二一九	二九、六六三・〇	一〇六、七八四、〇四九	八二、四四〇、三二四	二四、一三三・二	二二、七三六・九	四三、五二二、四八七	二七五、五二四・八
------------	----------	-------------	----------	-------------	-----------	------------	----------	-------------	------------	----------	----------	------------	-----------

ケ ヤ キ	カ シ	マ ツ	ヒ ノ キ
私社公國	私社公國	私寺公國	私社公國
寺	寺	有	寺
有有有有	有有有有	有有社有	有有有有

四、七九四	二、七四九	一、〇三九	九一六	三三、九六六	七〇	二、二八〇	一九〇、〇四九	三三、〇三六	五五、〇六六
-------	-------	-------	-----	--------	----	-------	---------	--------	--------

三 | | 九 六 | | 三 七 四 三 三 八 | | 二

一四九、七八二	一、一三〇	四八、七三八	六五、七八八	二八〇、四九九	一、三三八	六、二二六	三三六、七〇三	二六、二〇一、四九四	一三四、九六二	二、四八八、二五一	二、三九五、七九一	五、〇四五、八六五	三三、七四六	一四二、一〇六	四五七、五八四
---------	-------	--------	--------	---------	-------	-------	---------	------------	---------	-----------	-----------	-----------	--------	---------	---------

ス	林 産	鷺 山	豚 猪	牛	畜 産	養 蠶
ギ						收 繭
私社公國						掃 立
寺						敷 戸
有有有有			羊 羊			高 量 敷

四六九、五九一	三〇	一一、九六三	九四、二七〇	五、六〇〇	一、五二二、〇七四	五、八八八	四七三	三、二二〇	四九、五七五	三、六七九、二八八	五、三一四、八六九	五七、〇六八
---------	----	--------	--------	-------	-----------	-------	-----	-------	--------	-----------	-----------	--------

元 四 二 七 六 八 八 〇 三 五 七 一 五 七 七 九

三三、五三七、九七四	一一五、五八九	一、三三〇、一九一	二、八六三、三九九	四一、二、四二二	四、二三五、三七七	三〇〇、六〇四	一九五、六四二	七九七、八三〇	二、〇六四、三九五	八七、五四六、三八三	一三八、八五四、七二六	一、六四五、〇三〇
------------	---------	-----------	-----------	----------	-----------	---------	---------	---------	-----------	------------	-------------	-----------

計			燕麥			小麥			裸麥		
價	收	作	價	收	作	價	收	作	價	收	作
額	高	付	額	高	付	額	高	付	額	高	付
	別	段		別	段		別	段		別	段
四八、三三四、二三七	二、〇八〇、九七六	九六、二三八、一	四、六八七	一、一八	七、七	三〇、三九七、五五三	一、〇五七、三二〇	五九、四一八、八	一、〇四四、八八三	四、三六三	二、四三三、七
三九、七六八、七二二	一、九三四、三九九	九三、二八七、〇	一、四〇四	一、一〇	七、四	二四、二三四、七二八	九四三、五四五	五五、九三三、八	七八九、〇六八	四二、八五四	二、四二六、九
二五、三六一、八八四	一、四一三、三六三	九一、八五九、〇	四九三	四、一	四、五	一四、四四九、四四八	六五二、三九三	五三、八二七、二	五五五、六八七	三四、三一	二、六四三、四
二三、九七五、五九三	一、五七二、六五〇	八九、五一四、九	二五四	二、八	二、九	一四、二三三、五三三	七二四、一九一	五三、六〇五、二	五五七、八四五	四一、七六七	二、七三三、一
二一、〇九一、六九一	一、五〇九、四〇九	八六、八七九、九	一、三三四	一、八五	八、六	一一、七七七、九五六	六九三、九二五	五〇、四八四、九	八二、九九九	三九、六七二	二、七三一、七

大麥			計			陸稻				
價	收	作	價	收	作	價	高	收		
額	高	付	額	高	付	額	計	獲		
	別	段		別	段		計	米		
			(二) 麥			段作別付				
						糶米				
						計				
						米				
一六、八八七、一五	九八一、一五	三、四三三、七	一六、〇〇八、〇三九	二、〇二七、八五二	一三一、五四六、八	九、四七二、五三三	二一五、七二六	一三三、二四三	九三、四七三	一六、一九七、五
一四、七五三、五三二	九四七、八九〇	三、四三三、七	一〇八、〇七五、六八九	二、五七一、三六五	一三四、四四五、四	二二、一九九、九二八	四八七、三八〇	二八三、七九一	二〇三、五八九	一六、〇七五、〇
一〇、三五六、二五六	七二六、六一八	三、四三三、七	五六、一二三、五三八	一、六七七、〇二七	一三三、五三四、八	二二、〇八五、七七〇	三七一、一八三	二二四、四九八	一五六、六八五	一五、七七三、一
九、一八四、一六二	八〇六、六六四	三、四三三、七	六七、七三八、二五七	二、二二六、一八三	一三三、六二二、五	六、三二七、一三六	二二二、〇八一	一二四、九六二	九七、一九	一六、三八二、八
七、八二九、四三三	七七五、六二七	三、四三三、七	六三、〇八一、八七一	二、三六一、四四六	一三一、四三三、九	一一、二四五、二四五	四六一、五三八	二七九、九七〇	一八一、六三一	一四、三三九、七

(三) 郡市別ニ觀タル米麥生産數量及其順位 (昭和十五年)

郡市	水稲		陸稲		麥	
	生産高 (石)	順位	生産高 (石)	順位	生産高 (石)	順位
水戸市	二、二六六	一六	四三九	一六	四、九三五	一五
日立市	一、一三五	一七	三七三	一七	三、六七一	一六
土浦市	二五、三九〇	一五	七九七	一五	—	—
茨城県	一三〇、〇八二	一五	三〇、三八〇	一四	二〇八、一八六	一五
茨城県	八五、九三一	一二	一一、三一一	九	六七、一〇五	一
那珂郡	一〇二、三六三	九	一三、七三三	七	三四一、六四八	二
久慈郡	一三六、三〇九	六	五、六四八	三	一一九、七七三	九
多賀郡	六四、七五一	一四	四、五三三	一三	四四、七三二	一四
鹿島郡	一〇〇、四三八	一〇	一一、三七四	八	一五三、九九六	六
行方郡	一一、九二二	七	二、七六二	一四	五六、六五二	一三
新治郡	二六一、七四六	一	一〇、三二五	一〇	一〇九、七三〇	一〇
新治郡	一七六、七〇七	三	一四、〇五三	六	一三七、六二九	七
筑波郡	一三九、〇六五	四	一六、五六二	五	一三八、九一九	八

(四) 蠶繭

但土浦市ノ麥ニ付テハ土浦市施行前調査セルニ付揚上セズ

郡市	養蠶戸數	掃立數量 (瓦)	收繭高 (貫)	價額 (圓)	養蠶一戸ニ付掃立數量 (瓦)
眞壁郡	一九一、五四五	二	三〇、四八四	二一六、八一六	三
結城郡	一一二、四七三	八	二四、〇四七	二一一、七四一	四
北相馬郡	七四、二六〇	一三	四一、五七七	三三三、三〇五	一
北相馬郡	九五、七五四	一一	六、三四一	六六、一六四	二
合計	一、八二二、一三六	—	二二五、七二六	二、〇八〇、九七六	—
昭和十五年	五七、〇六八	五、三一四、八六九	三、六七九、二八八	三五、六四四、九八七	九八
昭和十四年	五六、六四九	五、五七四、四九五	三、九一七、六九〇	三六、七九五、二三四	九八
昭和十三年	五八、八四七	五、六二一、〇七一	三、三四九、〇三八	一四、三〇一、九九三	九六
昭和十二年	六二、九六四	六、六五四、一六三	三、八七九、六一三	一八、五〇八、九七六	一〇六
昭和十一年	六三、五四〇	六、七七五、七三三	三、八五一、三九八	一七、五六八、五二八	一〇七

昭和十五年中ニ於ケル生産及比率

種類	作付段別	數量	價額	價額ニ對スル百分比例
總米	一三、五四六・八	二、〇三七、八五三	三三七、四五二、三八九	一〇〇・〇
食麥	九六、三三八・一	二、〇八〇、九七六	八六、〇〇八、〇三九	三七・八
大豆	四〇、八五三・七	九、二八八、二三一	四八、三三四、二三七	二一・三
大豆物	一六、二九四・六	一四五、四〇四	三三、六四八、五五二	一〇・四
小豆	二、六一七・二	一九、三八〇	四、七三四、八三九	二・一
粟	一、六六五・一	二八、九〇七	八〇九、二九八	〇・三
蕎麥	四、五〇三・五	五二、六二〇	五六〇、六一八	〇・二
甘藷	一三、六九〇・〇	五一、一七一、三四七	一一、九九九、四〇五	〇・五
馬鈴薯	二、〇八三・三	七、八七〇、六七三	二、二二五、三四八	一・〇
其他農產			二、二二〇、四三四	一・〇
園藝農產			一五、九九三、五五七	七・〇
果實			一、九二一、二八九	〇・八
梅實			二八〇、七七一	〇・一

種類	數量	價額	價額ニ對スル百分比例
桃	九六、五九七	五〇、八五七	〇・〇
生柿	八五一、六五五	三四一、〇九〇	〇・二
葡萄	一一〇、二五三	八〇、〇四九	〇・〇
梨	一、九八三、八二一	一、〇八八、二九二	〇・五
其他		八〇、二三〇	〇・〇
蔬菜及花卉		一四、〇七三、二六八	六・二
胡瓜	二、六七二、二二五	六八〇、二一八	〇・三
南瓜	三、四八四、八三三	一、一〇〇、七六三	〇・五
西瓜	五、七八三、八八八	一、五七一、九九一	〇・七
茄子	四、四三〇、〇一九	一、一七一、〇三二	〇・五
大豆	一、一二八、六三四	三三九、五五一	〇・一
大豆物	一、三三七、二九九	一、七八〇、四六五	〇・八
小豆	一、五三九、六七九	五二八、七五〇	〇・二
粟	三、二七七、六九三	一、一三五、四四五	〇・五
蕎麥	七、八七一、七五四	二、二六四、九六四	一・〇
甘藷	二、四九七、六八七	六六七、四七八	〇・三
其他農產	二四五、三五八	一八六、一八五	〇・一

山 羊

(二) 計 牝 牝

家 禽

飼養戶數

飼養羽數

價 額

數

量

價

額

十同 十昭 四年 五年和

計 鷺 鷄 計 鷺 鷄

計鷺	計鷄	計鷺	計鷄
一三三、六五三	三六八	一三三、二八五	三六五
一、六一四、三六四	五、二六一	一、六〇九、一〇三	五、六〇〇
一、五二六、〇一〇	五、五〇九	一、五二〇、五〇一	七、九九六
一三二、二一八、三六七	三三六、一八〇	一三〇、八九二、一八七	一九九、一〇〇
四、九三二、三六〇	九、二九九	四、九二二、〇六一	九、八二八
		六、六〇三、七八一	六、五九二、九六三
		六、六〇三、七八一	六、五九二、九六三

計牝	計牝	計牝	計牝
四、九三六	九五三	五、八八八	三三、八三四
三、九六六	八〇〇	四、七六六	三三、七二四
二、九七九	七一五	三、六九四	三九、三三一
二、三八四	五四六	二、九三〇	三七、七八五
一、八四四	四三一	二、二七五	二一、三八六
		六二、五二〇	二一、一九五
		六二、五二〇	二一、一九五

成 牛

價額 肉量 頭數

昭和十五年

同 十四年

同 十三年

同 十二年

同 十一年

頭數	肉量	價額
二、七九三	一三三、〇五五	七三三、三三〇
一、七八四	七六、一九四	三三九、五四三
一、四九五	六一、七〇二	二〇一、二七五
一、三八二	三九、四六七	一一八、七六七
一、二二一	六四、一五八	一七七、六二六

十同 十同 十同 一年 二年 三年

(三) 計 鷺 鷄 計 鷺 鷄 計 鷺 鷄

屠 殺

計鷺	計鷄	計鷺	計鷄	計鷺	計鷄
一三六、〇一一	七二一	一三三、七七八	三八五	一三三、七五八	三八五
一、六〇九、九二五	六、七〇八	一、五八六、八六五	二、八二九	一、五八六、八六五	二、八二九
八三一、四〇一	四、〇五九	一、一三七、五三〇	二、三九五	一、一三七、五三〇	二、三九五
一一一、六六二、〇五九	二七七、五二五	一一三、八六〇、八二一	二六八、七三六	一一三、八六〇、八二一	二六八、七三六
二、六八九、一三八	七、五二二	三、七七七、三六三	四、九六七	三、七七七、三六三	四、九六七

其鷺鷄雞雞牛屠屠屠仔仔犢總

山緬
他卵卵鷺鷄乳豚馬牛羊羊額

昭和十五年中ニ於ケル生産及比率

品名	數量	價額	價額ニ對スル百分比
總額	1,314,953	100.0	
犢	3,546	421,755	32.1
仔羊	73	2,870	0.2
羊	1,261	11,126	0.8
牛	2,792	73,210	5.6
馬	679	90,940	6.9
豚	53,149	2,840,211	21.6
乳	15,080	1,064,169	8.1
鷺鷄	517,308	413,690	3.1
卵	2,308	1,318	0.1
他	130,846,666	6,592,963	50.2
山	199,110	9,818	0.7

其豚馬

其他價額
價額 肉量 頭數
價額 肉量 頭數

(四) 牛乳

品名	昭和十五年	同十四年	同十三年	同十二年	同十一年
乳	1,333	1,133	1,000	921	893
牛頭數	15,080	15,358	11,595	10,339	9,332
價額	1,064,169	899,205	593,425	521,981	435,710
肉量	614,409	606,270	653,057	626,797	602,515
頭數	52,149	55,355	55,370	53,759	50,947
馬	30,873	29,980	27,283	38,183	47,550
價額	90,940	82,815	54,566	76,789	57,036
肉量	679	724	646	1,015	1,247
頭數	3,546	3,546	3,546	3,546	3,546
豚	2,840,211	2,036,238	1,860,738	1,528,503	1,206,787
價額	8,737	1,956	1,287	1,254	746
肉量	2,840,211	2,036,238	1,860,738	1,528,503	1,206,787
頭數	52,149	55,355	55,370	53,759	50,947
其他	130,846,666	98,818	6,592,963	9,818	130,846,666

一一一 林 産

本縣昭和十五年中ノ林産物生産總價額ハ二千四百三十七萬九千四百七十七圓ニシテ總生産額ニ對比スレバ四分ニ當リ全國ノ凡第二十八位ニシテ内用材ノ九百十二萬八千七百八十圓、木炭五百萬九千七百十九圓、薪炭材ノ四百四十四萬五千九百六十二圓、石材ノ四百四萬千九百二十三圓等其ノ主ナルモノナリ

材	昭和十五年		同 十四年		同 十三年		同 十二年		同 十一年	
	面積	價額	面積	價額	面積	價額	面積	價額	面積	價額
薪炭材	九〇〇、六三二	九、一三二、七八〇	七九三、一一一	五、九八七、六三七	六三〇、九〇七	三、五六三、一六七	五九七、四八一	二、五四九、一五六	六〇九、六三六	一、三九三、四〇
薪炭材	四、五三二	四、五三二	五、〇五七	三、九三六	三、九三六	三、六三二	三、六三二	四、一五〇	四、一五〇	四、一五〇
薪炭材	四五〇、五五一	四、四四五、九六二	四五六、〇四八	四、四四五、九六二	五一八、二六四	二、二八〇、七四九	四二二、九三三	二、二七七、五七一	三九五、四六四	一、六六六、九九五
薪炭材	二一九	二一九	二二三	二、二八〇、七四九	二二三	二、二七七、五七一	二、二七七、五七一	二、二七七、五七一	二、二七七、五七一	二、二七七、五七一
薪炭材	一七三、〇八四	一七三、〇八四	一七五、一八八	一、九〇、〇八八	一七〇、〇八八	一、九〇、〇八八	一五二、六八五	一五二、六八五	一五二、六八五	一五二、六八五
薪炭材	二二三、一七三	二二三、一七三	一七九、二五四	一、三三、一三三	一三三、一三三	一、三三、一三三	九四、〇九二	九四、〇九二	五三、六四七	五三、六四七
竹材	二、〇八一	二、〇八一	二、〇八四	一、五五五	一、五五五	一、四五二	一、四五二	一、三九三	一、三九三	一、三九三
竹材	九〇〇、六三二	九、一三二、七八〇	七九三、一一一	五、九八七、六三七	六三〇、九〇七	三、五六三、一六七	五九七、四八一	二、五四九、一五六	六〇九、六三六	一、三九三、四〇
竹材	四、五三二	四、五三二	五、〇五七	三、九三六	三、九三六	三、六三二	三、六三二	四、一五〇	四、一五〇	四、一五〇
竹材	四五〇、五五一	四、四四五、九六二	四五六、〇四八	四、四四五、九六二	五一八、二六四	二、二八〇、七四九	四二二、九三三	二、二七七、五七一	三九五、四六四	一、六六六、九九五
竹材	二一九	二一九	二二三	二、二八〇、七四九	二二三	二、二七七、五七一	二、二七七、五七一	二、二七七、五七一	二、二七七、五七一	二、二七七、五七一
竹材	一七三、〇八四	一七三、〇八四	一七五、一八八	一、九〇、〇八八	一七〇、〇八八	一、九〇、〇八八	一五二、六八五	一五二、六八五	一五二、六八五	一五二、六八五
竹材	二二三、一七三	二二三、一七三	一七九、二五四	一、三三、一三三	一三三、一三三	一、三三、一三三	九四、〇九二	九四、〇九二	五三、六四七	五三、六四七

昭和十五年中ニ於ケル生産及比率

材	數量	價額	價額ニ對スル百分比
總額	一三、七九七、九一五	九、九三八、二九〇	三、五九一、八二一
木炭	一〇、三二五、九六八	二、四二五、一六〇	一〇、八二〇、三四七
薪炭材	五、〇〇九、七一九	四、九九〇、二七八	二、二六四、二六四
薪炭材	五、五七一、八四三	四、七三九、七二四	一、九六七、三五七
薪炭材	二四、三七九、四七七	一九、六五八、二八二	七、八三三、四四二
竹材	九〇〇、六三一	五、九七六、七三九	四、九〇〇、八一九
針葉樹材	八三八、九三一	一一、〇二二、七七七	一一、六〇一、五四二
針葉樹材	六一、七二〇	三、四三七、七八七	二、八〇四、四九一
針葉樹材	四、〇四一、九二三	二、五七九、〇三八	二、二二三、六五〇
針葉樹材	四、四四五、九六二	一一、九九三、五六四	九、九二八、九六〇
針葉樹材	四、四四五、九六二	二四、三七九、四七七	二四、三七九、四七七
針葉樹材	一七三、〇八四	九、一三二、七八〇	九、一三二、七八〇
針葉樹材	一七三、〇八四	八、〇六七、六五五	八、〇六七、六五五
針葉樹材	一七三、〇八四	一、〇六二、〇二五	一、〇六二、〇二五
針葉樹材	一七三、〇八四	四、〇四一、九二三	四、〇四一、九二三
針葉樹材	一七三、〇八四	四、四四五、九六二	四、四四五、九六二
針葉樹材	一七三、〇八四	二二三、一七三	二二三、一七三

木
 白炭
 黒炭
 造林用種子
 樹皮
 樹皮
 竹皮
 柴草
 タケノコ
 其他

100,255,968	5,009,719	200.5
1,158,463	583,828	2.4
9,067,505	4,425,891	18.1
	5,793	
	620,075	2.6
	345,095	1.4
33,970	10,115	0.1
46,687,272	480,828	2.0
108,669	48,953	0.2
	19,061	0.1

二三 水産

本縣昭和十五年中ノ水産物生産總價額ハ二千五百十萬八千九百四圓ニシテ總生産額ノ四分ニ當リ全國ノ凡第三位ヲ占ム而シテ内生産額ノ最モ多キハ水産製造物千二百一十一萬九千七百四十二圓ニシテ沿岸漁獲物ノ千六十七萬七千三百四十三圓 遠洋漁獲物ノ二百二十五萬七千二百六十六圓之ニ次ギ水産養殖ハ五萬四千五百五十三圓ナリ

水産物總價額

	昭和十五年	同十四年	同十三年	同十二年	同十一年
沿岸漁獲物	10,677,343	6,663,246	4,145,187	4,696,975	6,348,150
遠洋漁獲物	2,257,266	2,022,517	1,296,263	1,133,177	1,962,639
水産養殖	54,553	61,943	45,850	233,590	93,928
計	12,989,162	8,737,706	5,487,300	6,063,742	8,304,717
水産製造物	12,119,742	9,334,747	3,966,322	5,396,606	9,164,063
合計	25,108,904	18,072,453	9,453,622	11,460,348	17,468,780

藻類		其ノ他ノ水生動物			貝類			其ノ他			
其計	フワ	其計	エ	タ	其計	ハ	カ	ア	其計	ウ	コ
ノ	ノ	ノ	ノ	ノ	ノ	マ	マ	ワ	ノ	ナ	ヒ
他	リ	他	ビ	コ	他	リ	キ	ビ	他	ギ	ヒ
五〇八、七五〇	三六六、五一〇	二、五〇〇	一三九、七四〇	一六、二九〇	一、二、四一七	六三、七三一	四〇、一四二	一九四、七七七	一〇〇、六一一	五四、七五九	三〇、八九五、四八八
二、五〇〇	一三九、七四〇	一六、二九〇	一、二、四一七	六三、七三一	四〇、一四二	一九四、七七七	一〇〇、六一一	五四、七五九	九、六五〇	二九、七五七	四四、五五一
一、一八、七六八	三、八、六〇七	六、三三五	七三、八二六	二三四、一四〇	二五、〇三三	一一一、八四〇	九七、二六七	二二六、五五六	四七、六六二	一一、一七四	一、一八六、七〇七
一一八、七六八	三、八、六〇七	六、三三五	七三、八二六	二三四、一四〇	二五、〇三三	一一一、八四〇	九七、二六七	二二六、五五六	四七、六六二	一一、一七四	一、一八六、七〇七
〇・五	〇・二	〇・〇	〇・三	〇・九	〇・一	〇・四	〇・四	〇・九	〇・〇	〇・六	四九・四
〇・五	〇・二	〇・〇	〇・三	〇・九	〇・一	〇・四	〇・四	〇・九	〇・〇	〇・六	四九・四

魚類											總總				
イ	カ	サ	マ	フ	タ	カ	サ	ボ	サ	ワ	イ	漁獲物額	數量	價額	價額ニ對スル 百分比例
ツ	シ	ラ	バ	カ	ヒ	メ	マ	マ	メ	メ	ヒ	額	量	額	例
一八、三六六、八九四	四三、八三〇	一八〇、六八九	七一、三八六	三二八、九九八	七八、一八八	九〇、〇三七	七〇、二一八	一一、三六〇	四、六三五	二四三、八八〇	一、一八六、七〇七	二五、一〇八、九〇四	一〇〇・〇	一、一八六、七〇七	一〇〇・〇
一八、三六六、八九四	四三、八三〇	一八〇、六八九	七一、三八六	三二八、九九八	七八、一八八	九〇、〇三七	七〇、二一八	一一、三六〇	四、六三五	二四三、八八〇	一、一八六、七〇七	二五、一〇八、九〇四	一〇〇・〇	一、一八六、七〇七	一〇〇・〇
八、〇三七、一四二	五五、六三三	一六七、五七七	二〇八、〇〇一	二八九、四九五	四九一、五六五	四一〇、八三七	九三六、〇〇四	二二、五八二	一四、八九九	二九三、五五七	一、一八六、七〇七	一、一八六、七〇七	一〇〇・〇	一、一八六、七〇七	一〇〇・〇
八、〇三七、一四二	五五、六三三	一六七、五七七	二〇八、〇〇一	二八九、四九五	四九一、五六五	四一〇、八三七	九三六、〇〇四	二二、五八二	一四、八九九	二九三、五五七	一、一八六、七〇七	一、一八六、七〇七	一〇〇・〇	一、一八六、七〇七	一〇〇・〇
三三・〇	〇・二	〇・七	〇・八	一・二	一・九	一・六	三・七	〇・一	〇・一	一・二	四九・四	二五・七	一〇〇・〇	一、一八六、七〇七	一〇〇・〇
三三・〇	〇・二	〇・七	〇・八	一・二	一・九	一・六	三・七	〇・一	〇・一	一・二	四九・四	二五・七	一〇〇・〇	一、一八六、七〇七	一〇〇・〇

昭和十五年中ニ於ケル産額及比率

二四工 産

本縣昭和十五年中ノ工産物生産總價額ハ二億四千五百五十三萬八千二百五十五圓ニシテ總生産ノ四割二分ニ當リ而シテ其ノ主ナルモノハ機械器具類ノ一億四千九百九十九萬四千二百三十四圓蠶絲類ノ二千六百六十三萬八千七百九十八圓紙煙草ノ千三百八十六萬圓、製粉ノ千三十七萬三千四百九十一圓、木製品五百七十萬五千八百四十六圓等ナリ

(一) 蠶絲類價額

昭和十五年	生絲	三〇、六四七、四二六	屑物	九九一、三七三	計	二一、六三八、七九八
同十四年		二〇、〇九三、三三三		八七四、四九九		三〇、九六六、八三三
同十三年		一一、六六五、五七六		七七六、九三八		一一、四四三、五〇四
同十二年		一〇、六三九、四九五		四六一、一九九		一一、一〇〇、六九四
同十一年		一〇、九三三、一九九		四〇五、二〇四		一一、二二七、三八三

(二) 織物價額

昭和十五年	綿織物	六九七、九八五	絹織物	一一四、九六二	絹綿交織物	二、三二五、四五七	計	三、一三八、四〇四
-------	-----	---------	-----	---------	-------	-----------	---	-----------

(三) 木製品價額

同十四年		一、〇三六、八六六		九九五、三六五		四八一、一三二		二、五一三、三六三
同十三年		一、三四五、六三五		一、〇六六、三〇五		六九六、〇七一		三、一〇八、〇一一
同十二年		一、一三七、九五三		七四八、八三一		三七六、九四七		二、二六三、七三一
同十一年		八一四、九一六		七五六、〇七〇		三八二、七六三		一、九五三、七四九

(四) 煙草價額

昭和十五年	刻煙草	四、〇九三、〇〇〇	紙卷煙草	一三、八六〇、〇〇〇	計	一七、九五三、〇〇〇
同十四年		一、三五三、七一一		三、五〇九、六九〇		四、八六二、四〇七
同十三年		一、三四三、四七五		一〇、二二六、〇八八		一一、五六一、五六三

昭和十五年		五、七〇五、八四六				
同十四年		三、九三一、四七八				
同十三年		三、一九〇、四六三				
同十二年		二、九一九、一七三				
同十一年		二、九四九、六四八				

セメント製品	1,491,769	0.6
セメント製品	753,316	0.3
石材製品	464,531	0.2
製粉	10,373,491	4.4
麵類	2,430,875	1.0
干類	603,348	0.3
粉類	333,036	0.1
澱粉	315,898	0.1
煉炭	1,912,164	0.8
炭、炭團	184,950	0.1
貝類	726,451	0.3
豆腐及油揚	1,645,913	0.7
其他類		

二五會社

本縣昭和十五年末現在ニ於ケル會社ハ七百五十二(事業休止ノモノヲ含ム)ニシテ資本金總額六千五百六十九萬四千二百六十六圓、拂込資本金四千一百一十一萬四千九百四十四圓、積立金九百二十一萬八千三百三十五圓ナリ。而シテ之ヲ組織別ニ分テバ株式ノモノ二百四十五、合資ノモノ四百三十六合名ノモノ七十一ニシテ更ニ營業種類別ニ依リ分ツトキハ農業十七、水産業三、鑛業十五、商業三百五十一、工業二百二十九、運輸業百三十七ナリ。

昭和十五年	昭和十四年	昭和十三年	昭和十二年	昭和十一年
七五三	七〇九	七二八	七四八	七七八
六五、六九四、二六六	五七、六四八、六三五	六〇、四〇九、八〇九	五九、八一〇、九九〇	六二、四六九、五二〇
四一、二四、九四四	三七、三二七、六五四	三八、八一九、九七五	三七、八七一、八六九	三九、四七四、九〇三
九、二一八、三三五	九、五七四、六一六	八、一〇四、一〇九	七、七四六、六六〇	七、二四七、七二三

二六 銀行

本縣昭和十五年末ノ銀行ハ其ノ數五ニシテ之ノ公稱資本金千七百十六萬六千九百圓、拂込資本金千四十四萬千九百二十五圓ニシテ預金總高ハ二億千九百九十八萬千五百七十五圓貸付總高ハ一億千四百八十九萬七千八百十六圓ニ達シ金融ノ利便大ナリ

銀行數	昭和十五年	同	十四年	同	十三年	同	十二年	同	十一年
	五	五	六	六	六	六	六	六	六

資本金	公稱	拂込
一七、一六六、九〇〇	一七、一六六、九〇〇	一七、一六六、九〇〇
一〇、四四一、九二五	一〇、六八二、六七五	一〇、九三三、六七五
	一〇、九三三、六七五	一〇、九三三、六七五
	一八、六二六、九〇〇	一七、三三一、九〇〇
	一八、六二六、九〇〇	一七、三三一、九〇〇
	一〇、九三三、六七五	一〇、九三三、六七五
	一〇、九三三、六七五	一〇、九三三、六七五
	一〇、九三三、六七五	一〇、九三三、六七五
	一〇、九三三、六七五	一〇、九三三、六七五

準備金	六、四九三、一七一	六、三四七、七七〇	六、〇二三、二〇九	五、五〇三、二四五	四、五九〇、一九九
-----	-----------	-----------	-----------	-----------	-----------

預り高	拂戻高	年末現在
一、〇四八、六一七	一、〇〇二、四三三	四三三、六七〇
一、〇四八、六一七	一、〇〇二、四三三	四三三、六七〇
一、〇四八、六一七	一、〇〇二、四三三	四三三、六七〇
一、〇四八、六一七	一、〇〇二、四三三	四三三、六七〇
一、〇四八、六一七	一、〇〇二、四三三	四三三、六七〇
一、〇四八、六一七	一、〇〇二、四三三	四三三、六七〇
一、〇四八、六一七	一、〇〇二、四三三	四三三、六七〇
一、〇四八、六一七	一、〇〇二、四三三	四三三、六七〇
一、〇四八、六一七	一、〇〇二、四三三	四三三、六七〇

貸出高	返濟高	年末現在
四三〇、九一八	四一九、二二八	二四〇、二〇三
四三〇、九一八	四一九、二二八	二四〇、二〇三
四三〇、九一八	四一九、二二八	二四〇、二〇三
四三〇、九一八	四一九、二二八	二四〇、二〇三
四三〇、九一八	四一九、二二八	二四〇、二〇三
四三〇、九一八	四一九、二二八	二四〇、二〇三
四三〇、九一八	四一九、二二八	二四〇、二〇三
四三〇、九一八	四一九、二二八	二四〇、二〇三
四三〇、九一八	四一九、二二八	二四〇、二〇三

諸貸出	年末現在
二二、九八一、五七五	八九、三八五、五〇八
二二、九八一、五七五	八九、三八五、五〇八
二二、九八一、五七五	八九、三八五、五〇八
二二、九八一、五七五	八九、三八五、五〇八
二二、九八一、五七五	八九、三八五、五〇八
二二、九八一、五七五	八九、三八五、五〇八
二二、九八一、五七五	八九、三八五、五〇八
二二、九八一、五七五	八九、三八五、五〇八
二二、九八一、五七五	八九、三八五、五〇八

二七 貯蓄

本縣ニ於ケル昭和十五年末現在銀行貯金口數ハ六萬二千七百八十四、金額二千五百一十一萬二千三百三圓、郵便貯金人員ハ百五十三萬千六百九人、金額一億三千九百五十一萬八千二百圓ニ達シ人口一ニ對スル貯蓄金額ハ九十一圓ナリ

一) 銀行貯金

昭和十五年十二月末日現在

銀行數	本店	支店	出張所
	一	二	一

口數

金額

昭和十五年	六三、七八四	二〇、五二一、一〇三
同十四年	五六、一三四	一四、六三八、七〇三
同十三年	五〇、〇九六	一〇、三〇七、五九二
同十二年	四六、三〇三	七、五七二、八六七
同十一年	七〇、五五九	九、一七〇、一九五

(二) 郵便貯金

昭和十五年度	昭和十四年度	昭和十三年度	昭和十二年度	昭和十一年度
取扱局所	三二七	二七六	二七三	二五六
人員	一、五三一、六〇九	一、三三四、二九九	一、一七七、六八七	九四三、三六三
預金額	一三九、五二八、〇〇三	九五、八五九、四四四	七四、四七三、一六六	六〇、五七三、六三五
預入者一人當	九二	六〇	六三	六四
				八三三、八六〇
				二四六

二八 無盡業

本縣昭和十五年末ニ於ケル無盡業本店數三其ノ支店數ハ二十九ヲ算ヘ公稱資本金百十萬圓、拂込資本金七十五萬圓、給付契約高九千六百十七萬九千五百圓、掛金契約高七千八百八十六萬五千四百十二圓ニシテ庶民ノ金融ニ利便スル所尠カラズ

昭和十五年	昭和十四年	昭和十三年	昭和十二年	昭和十一年	昭和十年
本店	三	三	三	三	三
支店	二九	二九	二九	二九	二四
公稱資本金	一、一〇〇、〇〇〇	一、一〇〇、〇〇〇	一、一〇〇、〇〇〇	一、一〇〇、〇〇〇	一、一〇〇、〇〇〇
拂込資本金	七五〇、〇〇〇	七五〇、〇〇〇	七五〇、〇〇〇	七五〇、〇〇〇	六九〇、〇〇〇
口數	一三三、二五三	一〇九、二八二	一〇九、八六七	一〇四、三九一	九二、五七六
給付契約高	九六、一七九、五〇〇	七四、八六〇、五〇〇	六八、〇四一、六〇〇	六五、七七六、〇〇〇	五七、四三七、四〇〇
掛金契約高	七八、八六五、〇四二	七九、九七二、五七〇	七三、四九二、〇三七	七〇、四〇二、一六二	六九、一四六、四三九
					六一、一三七、八二八

二九 保 險

昭和十四年末ニ於ケル簡易生命保險ノ本縣内契約件數 六十四萬八千六百件、保險金一億五百二十二萬四千七百八十五圓ニシテ前年ニ比シ 十四萬七千五百七件、二千七百四十九萬六千六百六圓ヲ増加シタリ 而シテ人口千ニ對スル契約件數ハ四百七件ニシテ全國平均ノ五百十件ニ比シ百三件寡キモ漸次接近スルノ傾向ニアリ

次ニ昭和十五年度末ニ於ケル健康保險被保險者總數ハ 五萬七千八百九十三人ニシテ内健康保險組合四ヶ所所管掌ノ被保險者ハ三萬四千八百三十一人ナリ 而シテ同年度中ニ於ケル保險給付件數ハ十四萬六千四百四十二件之ガ給付額八十萬九千二百二十五圓ナリ 尙健康相談ニ依ル各種檢査件數七千二百五十九件ナリ

一 簡易生命保險

年	新 契 約		復 活		死 亡		解 約	
	件數	保險金	件數	保險金	件數	保險金	件數	保險金
昭和十四年	一六七、五九六	三〇、八〇〇、五一八	七二八	一七、六三五	六、九九七一	一一九、八七三	二、八八〇	四四一、九七五
同 十三年	八六、九三九	一八、三六〇、八二八	六三五	九二、六三九	五、七九六	八七七、五九〇	三、八九四	四八二、四四三
同 十二年	六五、五四一	一一、一六〇、二九一	五九一	八七、三八一	四、六二二	六六三、七五四	三、五四五	四二三、三八六
同 十一年	五三、七九〇	九、五四二、六四五	七二〇	一〇六、二〇二	三、九〇一	五一七、六〇九	三、九一八	四六八、三二七

同 十年

滿 期

失 效

其ノ他ノ減

年末現在契約高

同 十年	四六、九四四	七、九〇五、四〇五	九八〇	一三三、三五九	三、六二六	四八八、一三六	四、六八三	五五七、五八九
昭和十四年	五、八三〇	七四七、六〇五	四、九八八	九八一、一五四	△二三△一三六、九二九	六四八、六〇〇	一〇五、三三四	七八五
同 十三年	六、三三六	六六九、一五七	四、一五八	七七一、〇九五	△七六△二九一、二二二	五〇一、〇九三	七七、七三四	一六九
同 十二年	三、九六一	三三三、四二七	四、一三五	七〇八、二〇一	△八九△三五〇、〇七八	四三三、七七九	六二、三三三	二〇〇
同 十一年	三、三九九	二九九、五七七	四、三四二	七一一、〇九六	△八〇△三五六、七〇三	三三三、九八九	五三、六〇三	三七四
同 十年	三、〇五五	二四七、〇五六	五、七二二	八三七、一一〇	△六四△三三三、一七九	三四四、八二九	四五、三〇七	八三九

二 健 康 保 險

昭和十五年度中ニ於テハ更ニ職員健康保險法ノ實施ヲ見 各月末現在平均工場、事業場事業數及事業所數ハ政府管掌分一、五一八(内職員健康保險事業所六五)組合分主タル事務所及從タル事務所ヲ合シ五ニシテ被保險者數、保險料額、保險給付額及健康保險相談所取扱狀況左ノ如シ

(一) 被 保 險 者

三〇 産業組合

本縣昭和十五年末ニ於ケル産業組合ノ成績ハ次ノ通ニシテ前年同期ニ比スレバ一般ニ増加シ居ルモ特ニ販賣高ニ於テ四二、七九四、一五二圓ノ増加ヲ示シ居ルハ米麥其他農産物ノ一元的集荷販賣ヲ爲セシ結果ニシテ購買高ニ於ケル六、七六二、五六九圓ノ増加ハ組合員ノ増加ニ伴ヒ肥料雜貨共組合ノ利用多キニヨル尙貯金ニ於テ一〇、三四三、三八四圓ノ増加ヲ示シ居ルハ一般貯蓄ノ獎勵ニ依ルハ勿論ナルモ特ニ販賣代金ノ一部貯金化等ニ依リ著シク増加ヲ示シ居リ時局下寔ニ喜シキ現象ナリ

昭和十五年度	同十四年度	同十三年度	同十二年度	同十一年度
組合員數	四四〇	四四三	四四〇	五〇八
組合員數	一六七、〇八六	一四三、一〇九	一三七、三六七	一三六、三三四
出資總額	五、二四六、三三三	四、六四九、八五〇	四、四三三、一九七	五、一八七、八六一
拂込濟出資額	三、六五四、四五三	三、五八八、七三七	三、三九〇、〇九二	三、七六九、九二一
積立金	一、五九四、二六六	一、三六五、三三五	一、一六一、九三六	一、五二一、二〇八
借入金	二、三三九、三八三	二、五三二、九六七	二、五五五、二三元	二、七三六、八四三
貸付金	四、三三五、八三〇	四、三〇三、三九一	四、四八一、九二一	五、六〇九、三三三
貯蓄金	二四、一七六、五五九	一三、八五五、一七五	八、四九六、四三〇	五、七三三、六六三
販賣額	七五、三七七、二八〇	三三、五八三、二一八	二四、六三三、一四四	三〇、五三三、四七六

購買料額

一六、二八、八七六	九、三三六、三〇九	五、九九九、三五二	五、一三七、二二一	四、三三五、二二五
一〇七、三七七	五、一九三	三、八三三	三、三三九	四、三三三、六二八

三一 農業倉庫

本縣ニ於ケル農業倉庫ノ昭和五年度末ノ成績ハ聯合農業倉庫十八棟、建坪五千九百八十坪、八十五收容力玄米四十八萬二千八百五俵ニシテ農業倉庫ニ於テハ百八十四棟、建坪七千五百七十七坪、六十四收容力玄米五十五萬四千九百八十四俵トナリ合計二百六十四棟、其ノ建坪一萬三千三十八坪四十九、收容力玄米百三萬七千七百八十九俵ニ達シ倉庫網ノ完成ヲ見タルノ狀況ニ在リ而シテ之ガ建設ノ爲メ交付シタル建築獎勵金ハ大正七年度以降實ニ金七十三萬五千五百二十三圓ニ達ス

倉庫ノ棟數、建坪收容力ヲ示セバ次ノ如シ

昭和十五年	昭和十四年	昭和十三年	昭和十二年	昭和十一年	經營主體別		棟數	建坪數	收容力	
					農會	產業組合			穀物	乾繭
二五	二二	二二	一四	一三	數	主體	二四	一三、〇三六 ^坪	一、〇三七、七九 ^俵	三、〇〇〇
同	同	同	同	同	經營主體別	二六	一三、〇二一	一、〇三〇、〇九九	三、五三〇	
同	同	同	同	同	農會	二五	二、六四八	九九五、八三九	三、五三〇	
同	同	同	同	同	產業組合	二三	二、六七一	九三四、六八九	二六、〇〇〇	
同	同	同	同	同	町村	二五〇	二、九六六	九七九、四九九	二六、〇〇〇	
備考	本表中ニハ聯合農業倉庫ヲ含ム									

三一 ラチオ

本縣ニ於ケル「ラチオ」聽取者數ハ大正十四年三月社團法人東京放送局假放送開始當時ハ僅カニ六百二十九世帯ナリシモ、昭和十六年三月末日現在ニ於テハ七萬四千八百二十世帯ニ達シ逐年増加ノ趨勢ヲ示シツ、アリ

昭和十六年	昭和十五年	昭和十四年	昭和十三年	昭和十二年	聽取者數
七四、八三〇 ^{世帯}	五五、二〇四	四三、五七八	三五、二二七	二四、二七五	

三三三 道路

本縣昭和十六年三月末日現在ノ道路ハ國道二、路線百五十三軒九、縣道三百三十七、路線三千百一十一軒八、市道七百五十四軒、町村道四萬千九百十三軒九、計四萬五千九百二十三軒六ノ延長ヲ有セリ而シテ近代の交通機關ノ發達ニ鑑ミ專ラ改良工事ヲ施行一般道路交通ノ改善ヲ期シツ、アリ

國道	縣道	市道	町村道	計
二	三三七	二、七八九	一三、七九八	一六、九三六
一五三・九軒	三、一〇一・八	七四〇・〇	四、九三三・九	四、九三三・六
〇・〇三軒	〇・〇五二	〇・〇三	六・八八	七・五四
〇・〇三軒	〇・〇三	〇・〇三	七・五四	七・五四

路線數

道路延長

一方軒ニ付

三四 鐵道及軌道

昭和十五年末ニ於ケル本縣内鐵道ハ國有鐵道常磐、東北本、水戸、水郡、眞岡ノ五線及地方鐵道八線ヲ有シ此ノ路線延長四百八十軒三ナリ。又軌道ハ水濱電車ヲ有シ延長二十二軒一ニ達シ交通ノ便大ニ備ハレリ

(一) 鐵道

國有鐵道	地方鐵道
常磐 東北本 水戸 水郡 眞岡	龍ヶ崎 常總 湊波 筑波 鹿島
線 線 線 線 線	線 線 線 線 線

停車場數

二七 一〇 一八 一七 四 六 六 二 八

軒數

一四三・七 七三 五三・四 七四・〇 七六 二八五・〇 四・五 五七・四 一四・六 四〇・一 一六・九

茨城鐵道線
常北電氣鐵道線
筑波山鋼索鐵道線
計

(二) 軌道

水濱電車
計

三〇三 充

原動力
電氣

三五・二
三四・四
三三・三
一五・三

三三・二
三三・一

三五 諸車

本縣ニ於ケル昭和十六年三月三十一日現在諸車總數ハ三萬四千八百四十一台ニシテ、内牛馬車
三萬二千八百七台、自動車二千三十四台ナリ

牛馬車
自動車
計
乘用車
積用車

三、八〇七
九四七
一、〇八四
三、八四一

三七 社會事業

本縣ニ於ケル社會事業ハ逐年之ガ發達ヲ示シツ、アリ、大正十五年方面委員制度ヲ實施シ縣下樞要ナル市町村ニ委員八十名ヲ設置シテ社會事業ノ充實ヲ圖リタルガ、昭和七年一月救護法ノ實施ト共ニ縣下全市町村ニ救護委員設置ノ方針ヲ採リ之ニ方面委員ヲ兼務セシメ社會事業機關ノ充實並ニ救護事業ノ徹底ヲ圖ル事トナレリ、其ノ他經濟的保護施設トシテノ公益質屋、勞働保護施設トシテノ國民職業指導所ハ次第ニ増設又ハ内容充實ノ傾向ヲ辿リ又兒童保護ヲ目的トスル私設社會事業施設モ次第ニ發達シ其ノ内容亦充實スルニ至レリ、又之等各種社會事業ノ聯絡統一ヲ圖ル爲ニ茨城縣社會事業協會設置セラレ陣容ヲ整フルニ至レリ而シテ昭和十五年末現在ニ於ケル各種社會事業施設ノ概要ハ次ノ如クニシテ昭和十六年度ノ縣市町村費中社會事業費ノ總額ハ五十三萬九千六百三圓ナリ

(一) 社會事業費

(昭和十六年度豫算)

救護施設費	縣費	市費	町村費	計
救護施設費	一一、二七七	七二	九六四	一二、九三三
經濟保護施設費	七〇〇	五、五四四	三七四、七四一	四三六、九八五
社會教化施設費	二〇、三〇九	一、七六〇	一、七六〇	二二、九六九
兒童保護費	三、六四〇	二、八三七	四三、三五〇	七七、七七七
計	六四、七三六	五、二六三	四九、七二五	五九、六〇三

(二) 事業施設

(主ナルモノ)

昭和十五年度末現在

國民職業指導所及出張所	公益質屋	公設市場	簡易食堂	兒童保護事業(常年)	社會教化事業	方面事業助成會	養老施設	方面委員	少年教護委員	共濟組合	無料宿泊所	釋放者保護事業	住宅組	市町村吏員互助會
〇	一	一	一	春秋 二六五	秋期 二七	二六	二	一、六八七	五	一	一	二	〇	一
〇	一	一	一	二七	二六	二	二	一、六八七	五	一	一	二	〇	一

三八 小作爭議

昭和十五年中ニ於ケル發生總件數ハ八十九件ニシテ之ヲ前年ノ百十二件ニ比スレバ二十三件即チ二〇・五%ノ減少ヲ示セリ
本年爭議件數ガ前記ノ如キ減少ヲ見タルハ主トシテ支那事變ニ依ル舉國一致態勢下ニ各自相剋摩擦ノ克服ニ務メタルニ依ルベシト雖モ、亦一方農地調整法ノ施行ニ伴ヒ一市三百六十町村(全市町村ノ九七・三%)ニ農地委員會ノ設置ヲ見タルヲ以テ縣ノ法ノ普及宣傳ニ努メタルト相俟テ爭議ノ未然防止ニ役立タルモノト云フベシ

昭和十五年	昭和十四年	昭和十三年	昭和十二年	昭和十一年	發生件數	參加人員		關係面積			
						地主	小作人	田	畑	其他	計
					八	九	二九四	一三〇・五町	七三・一町	二・六町	二二〇・二町
					一三	一三〇	四四五	九六・三	三〇・八	二・一	一三三・二
					一三三	一五三	五六一	一八五・六	五〇・四	三・三	二四三・三
					一七三	一五	三七九	二七・五	二二・五	二・九	一五三・九
					一八〇	一九一	五九四	一三〇・一	一〇三・四	一・一	二三〇・六

(一) 爭議ノ原因

四〇 犯罪

本縣ニ於ケル昭和十五年ノ犯罪件數ハ一萬四千三百五十九件、檢舉件數ハ一萬二千八百九十九件ニシテ人口千ニ付發生九件ニ當リ其ノ主ナル犯罪ヲ舉グレバ殺人三十件、傷害七百二件、強盜二十六件、竊盜七千九百六件、詐欺恐喝千七百六十件、横領千三百四十六件ナリ

昭和十五年	昭和十四年	昭和十三年	昭和十二年	昭和十一年
殺人	三〇	三三	三〇	三〇
傷害	七〇三	七三六	七〇七	六八六
強盜	二六	二九	三三	三三
竊盜	七、九〇六	六、〇七九	六、六五六	六、七〇八
詐欺恐喝	一、七六〇	一、九七八	一、九七四	二、七三三
横領	一、三〇四	一、四〇〇	三、〇三五	二、三八一

四一 火災及警防團

本縣昭和十五年中ニ於ケル火災度數ハ五百三十七ニシテ前年度ニ比シ三十三度ヲ増加セリ、燒失戸數住家六百七十二棟、非住家千五十六棟、此ノ損害額二百八十四萬二千三百三十六圓ナリ、昭和十五年末ノ警防團ハ團數三百六十九ニシテ團員數ハ十四萬千六百五十二人ナリ

(一) 火災

昭和十五年	昭和十四年	昭和十三年	昭和十二年	昭和十一年	火災度數			罹災家		損害價額
					失火	放火	不審火	住家	非住家	
四七	四〇	四四	四〇	四三	三	三	六三	九八	二、八四、三三六	
四〇	三三	四	三	三	四	三	四二	七三	五五、二四六	
四四	四	四	二九	二九	五	四	四八	六二	三九、九八五	
四五〇	四	四	八九	五八	三	三	三七	五〇九	五九、六七二	
四三	四	四	五三	五二	三	三	三六	四三	三九、一五三	

×印ハ半燒又ハ即時消止ノ戸棟數ヲ示ス

四二 變死者

本縣昭和十五年中ニ於ケル變死者數ハ四百八十七人ニシテ内男三百十六人、女百七十一人而シテ人口一萬ニ對スル之ガ割合ヲ觀ルニ三人ニ當レリ

昭和十五年	二三	男	二八	女	二六	計	三〇四
同十四年	二九	男	二八	女	二七	計	三〇六
同十三年	二九	男	二六	女	二八	計	三〇五
同十二年	三三	男	二六	女	二八	計	三〇六
同十一年	一七	男	二〇	女	一八	計	四二二

自殺
殺害
途上發病
天災其ノ他
計

人口一萬ニ付變死者

二 警防團

昭和十五年
同十四年

團員
三九
三六

團員
一四、六三
一三〇、〇七

四三 衛生機關

本縣ノ昭和十五年末ニ於ケル病院數私立ハ四十ニシテ人口三萬九千九百九十三人ニ對シニ當リ醫師ハ七百七十六人ニシテ人口二千六十一人ニ對シ一人、齒科醫師ハ三百六十五人ニシテ人口四千三百八十二人ニ對シ一人、藥劑師ハ二百五十四人ニシテ人口六千二百九十八人ニ對シ一人ノ割合ニ當リ其ノ他產婆千四百八十五人アリ

昭 和 十 五 年	昭 和 十 四 年	昭 和 十 三 年	昭 和 十 二 年	昭 和 十 一 年	病 院		醫 師	齒科醫師	產 婆	藥劑師
					公 立	私 立				
同	同	同	同	同	二七	三〇	七六	三五	一〇七	三三
同	同	同	同	同	二七	三〇	七六	三五	一〇七	三三
同	同	同	同	同	二七	三〇	七六	三五	一〇七	三三
同	同	同	同	同	二七	三〇	七六	三五	一〇七	三三
同	同	同	同	同	二七	三〇	七六	三五	一〇七	三三

四四 十種傳染病

本縣ニ於ケル昭和十五年申ノ十種傳染病患者三千七百三十五人、内死亡者九百二十人ニ及ビ約二五%ヲ占ム、赤痢最モ多ク患者二千六百六十二人、死亡者七百七十七人ニシテ腸窒扶斯患者之ニ亞ギ六百七十五人、内死亡者九十人ヲ算ヘ、實布埜里亞患者五百二十六人、内死亡七十八人、バラチブス患者百七十一人内死亡七人、猩紅熱患者百六十四人内死亡八人、其ノ他ハ著シク低下シタリ

昭 和 十 五 年	昭 和 十 四 年	昭 和 十 三 年	昭 和 十 二 年	昭 和 十 一 年	腸窒扶斯	赤痢	實扶埜里亞	バラチブス	猩紅熱	流行性	腦脊膜炎
					患者	患者	患者	患者	患者	患者	患者
同	同	同	同	同	六五	二、二六	五、七六	一、七二	一、六四	一、〇七	二、〇七
同	同	同	同	同	九〇	七、七	五、七六	一、七二	一、六四	一、〇七	二、〇七
同	同	同	同	同	五〇	一、九四	四、六六	一、四七	一、七三	一、〇七	二、〇七
同	同	同	同	同	五九	一、五九	三、〇六	一、九五	一、五八	一、〇七	二、〇七
同	同	同	同	同	六八	一、五九	三、〇六	一、九五	一、五八	一、〇七	二、〇七

痘

瘡(死者) 七患

11

10

11

11

13

虎列刺、發疹室扶斯、ベストノ事實ナシ、赤痢ノ中ニハ疑似症ヲ含マズ。

歳出八百十六萬八千八百四十四圓ナリシガ、時運ノ趨勢ニ
口二十三圓、歳出二千三百二十二萬二千三十六圓ニシテ昭和
主要部分ヲ占ムルハ國庫補助ニシテ總額ノ約二割ニ當リ歳
教育費ノ一割一分、産業補助費ノ〇割七分等其ノ主ナルモノ

四五縣 財政

本縣ノ財政ハ十年前即チ昭和五年度ニ於テハ歳入八百八十八萬二千十圓、歳出八百十六萬八千八百四十四圓
 伴ヒ逐年膨脹ヲ來シ昭和十五年度ニ於テハ歳入二千五百九十三萬三千五百二十三圓、歳出二千三百二十二萬
 五年ニ對比シ歳入十九割、歳出十八割四分ノ増加ヲ示セリ、而シテ歳入ノ主要部分ヲ占ムルハ國庫補助ニ
 出ニアリテハ市町村立小學校教育費ノ一割八分、災害復舊費一割四分、教育費ノ一割一分、産業補助費ノ
 ナリ

(一) 歳入

昭和十五年度		昭和十四年度		同十三年度		同十	
經常部	計	經常部	計	經常部	計	經常部	計
國稅附加稅	九九六、四三四	地租附加稅	一、一九〇、九〇六	國稅附加稅	一、一九〇、九〇六	國稅附加稅	一、一九〇、九〇六
獨立的稅	一、四三四、八三三	特別地稅	一四三、九三六	特別地稅	一三二、七四三	特別地稅	一三二、七四三
地方分與稅	一〇、四三六	營業收益稅附加稅	二五三、〇九一	營業收益稅附加稅	二二七、五一一	營業收益稅附加稅	二二七、五一一
舊法ニ依ル稅收入	四、九八七、〇三三	所得稅附加稅	三九六、五九七	所得稅附加稅	三六七、一七七	所得稅附加稅	三六七、一七七
財產收入	一、一九九、〇八七	營業稅附加稅	七、八一五	營業稅附加稅	五、四〇四	營業稅附加稅	五、四〇四
使用料及手數料	二〇、六二七	家屋稅	七二、九三三	家屋稅	六九六、六二〇	家屋稅	六九六、六二〇
國庫下渡金	八三三、六六四	營業種稅	一五八、〇〇三	營業種稅	一四三、八八三	營業種稅	一四三、八八三
國庫收入	二、六三一、八一九	都市計畫特別稅	九九七、〇三六	都市計畫特別稅	九八四、五五三	都市計畫特別稅	九八四、五五三
國庫交付金	一、三三七、二九七	財產收入	一〇、五四五	財產收入	九、四七六	財產收入	九、四七六
縣庫交付金	六三、九三五	使用料及手數料	二一、三六四	使用料及手數料	二一、三六四	使用料及手數料	二一、三六四
經常部計	一三、三八四、一七七	國庫下渡金	六七七、八六三	國庫下渡金	六五五、六〇九	國庫下渡金	六五五、六〇九
		國庫交付金	二七二、八八九	國庫交付金	二五五、二三八	國庫交付金	二五五、二三八
		國庫收入	一六、二三九	國庫收入	一六、二三八	國庫收入	一六、二三八
		計	一、五七三、一八九	計	一、三二一、八一〇	計	一、三二一、八一〇
			六、四三九、四〇六		五、七八七、四四九		五、七八七、四四九
					六、〇〇〇		六、〇〇〇

四五縣 財政

財政ハ十年前即チ昭和五年度ニ於テハ歳入八百八十八萬二千十圓、歳出八百十六萬八千八百四十四圓ナリシガ、時運ノ趨勢ニ
 年膨脹ヲ來シ昭和十五年度ニ於テハ歳入二千五百九十三萬三千五百二十三圓、歳出二千三百二十二萬二千三十六圓ニシテ昭和
 對比シ歳入十九割、歳出十八割四分ノ増加ヲ示セリ、而シテ歳入ノ主要部分ヲ占ムルハ國庫補助ニシテ總額ノ約二割ニ當リ歳
 リテハ市町村立小學校教育費ノ一割八分、災害復舊費一割四分、教育費ノ一割一分、産業補助費ノ〇割七分等其ノ主ナルモノ

(一) 歳入

昭和十五年度	昭和十四年度	同十三年度	同十二年度	同十一年度
常部	常部	常部	常部	常部
附加稅	附加稅	附加稅	附加稅	附加稅
九六、四四四	一、一九〇、九六六	一、二一九、五四三	一、五三〇、九五〇	二、〇六〇、五〇四
立稅	立稅	立稅	立稅	立稅
一、四三三、八三三	一、四三三、九三六	一、三七一、七四三	一、三三七、五八五	三、一一一、六六九
的稅	的稅	的稅	的稅	的稅
一〇、四三六	二、五三三、〇九一	三、三七一、五一一	二、二一七、七〇八	一九六、八七三
分與稅	分與稅	分與稅	分與稅	分與稅
四、九八七、〇三三	三、九六六、五九七	三、六六七、一七七	三、三三三、八七〇	二、六四四、九三三
依稅收入	依稅收入	依稅收入	依稅收入	依稅收入
一、一九九、〇八七	七、八一五	五、四〇四	四、〇七四	一、四六三
收及手數料	收及手數料	收及手數料	收及手數料	收及手數料
八二二、六六四	七二一、九三三	六九六、六三〇	六八八、八四三	六七八、七〇四
下渡金	下渡金	下渡金	下渡金	下渡金
二、六三一、八一九	一、五八、〇〇三	一、四三三、八八三	一、三三三、五四七	一、三三三、二四九
收入	收入	收入	收入	收入
一、三三三、二九七	九、九七、〇三六	九、八四、五五三	九、九三、四七八	一、二七三、九四六
交付金	交付金	交付金	交付金	交付金
六三、九五五	一〇、五四五	九、四七六	七、四九四	七、五五〇
計	計	計	計	計
一三、三八四、一六七	二一、三六四	二一、六四六	二一、七三三	二一、二二二
國庫	國庫	國庫	國庫	國庫
六、四三九、四〇六	二、七二、八八九	六、一五、六〇九	五、六六、四四八	五、六四、六〇五
國庫	國庫	國庫	國庫	國庫
一、五七三、一八九	二、七二、八八九	二、三五、二三八	二、〇五、一〇七	二、〇〇、〇六九
國庫	國庫	國庫	國庫	國庫
一、二二一、八一〇	一、六、三三九	一、六、三三八	一、六、〇四九	一、六、〇三三
國庫	國庫	國庫	國庫	國庫
六、四三九、四〇六	一、五七三、一八九	五、七八七、四四九	六、〇四七、四一〇	六、八五四、四六五

史蹟名勝天然記念物	三三三	三六〇	三八三	三九七	四〇〇
保存會事業費	五〇、四三六	四九、九九四	八五、二九四	七一、六八二	五三、二六三
勞務調整費	二五、一九五	四三、七五八	一、二八五、六八九	一、二六、〇二四	
警察費	一、四七九、〇八三	一、三六三、七三〇	一、〇三、五九四	一、一五三、一三〇	
衛生及病院費	一四三、五三九	一一八、四六二	九、九六五	一〇四、九八二	
保健所費	三〇、八九五	一三、八八九	三七三、〇二七	四五九、四二二	
土木費	三六四、七四四	三三七、九九四	二〇、三三九	一四、一五三	
都市計畫費	二四、七四〇	二四、七〇三	六、三三六	六、一九〇	
公園費	六、九五九	六、三五三	二、六六一	二、七六九	
縣管運動場費	二、三九九	二、九八五	一、一三八、六三三	一、一六五、四八九	
產業費	一、四三九、四六八	一、三三七、七九八	六、〇三六	七、六〇〇	
統計費	一〇、〇三六	七、六〇六	六、〇八六	六、四七六	
地方改良費	五、四九一	四、七二〇	一、〇九〇	一八、八一	
選舉費	二、〇五五	三〇、四一七	三九、三三二	三七、九三四	
會議費	四三、一五三	四七、〇九五	二四六、〇八一	二四三、五一四	
縣廳費	五三、一三六	三五、二六五	一三、一五八	五、八五九	
茨城會館費	五、五一九	六、三九一			

財產費	三、三六七	二、六三七	三、八〇九	一、八九三	三、〇七七
縣稅取扱費	一五、一三七	一七〇、五三三	一四六、八九三	一六四、一〇〇	一七五、四七二
市町村立費	四、三〇〇、七六六				五四
計	一一、〇七二、一七五	六、〇一一、九五三	五、五四九、〇三三	五、四八八、四八六	五、三四五、七二二
臨時部					
神職補助費	四六七	七六七	四六七	五二八	五七五
軍人會補助費	二、四〇〇	二、三〇〇	二、三〇〇	一、八〇〇	一、五〇〇
教育費	七六、四四〇	四八三、三五〇	一一三、七四八	一一八、四〇四	六三、三六一
教育費本年度支出額					
教育特別會計繰入金	一三六、四六八	一五五、一四四	一四五、三八〇	一三三、六三三	一三三、三四九
教育補助費	四九、四八二	五四、〇一四	一〇五、六七二	一一〇、五二三	一〇七、九三八
社會事業費					
社會事業特別會計	九、五五三	六、八八〇	六、九九六	七、一二二	七、三三八
社會事業補助費	四七、五九九	四六、三五八	三六、七三一	六五、五三三	二二、七三一
移民獎勵補助費	二、八六五	二、〇八〇			
警察費	三九、三五五	七、三三三	一五、六八四	四四、七八八	一九〇、三九九

衛生特別會計繰入金	五、七八四	三、七二一	四、〇〇〇	五、〇〇〇	
衛生補助費	一五、九〇五	四七、五三九	三、四七〇	三六、九七三	二、〇二四
衛生補助費	二九、三五八	二九、五三三	三一、五三四	三三、六四三	三三、三八一
土木費本年支出額	一、四八九、九四六	九六六、一五六	一、〇五五、五三二	七九四、六六二	九三六、二四八
土木補助費	四八九、八三八	三七四、九八五	二五八、七七四	五二八、二四六	三〇一、四五二
土木補助費	二六、一四八	三〇、一〇八	二七、三九二	二五、五五四	六、一五四
本年度支出額	一五、〇〇〇	一五、〇〇〇	三〇、〇〇〇	三〇、〇〇〇	三〇、〇〇〇
公團費		八、六九八	八、六九八	八、六九八	八、六九八
產業費	六七〇、三三三	五八〇、七五六	一五八、三四八	一〇三、七九九	二二、〇八六
產業費本年支出額	三六六、三三三	三三一、一八八	二四八、九六三	一七二、二四四	一〇三、六八四
產業特別會計繰入金	二二、七九五	一五、九六六	一一、〇三一	一三八、八〇六	一一九、四三八
農業補助費	一、五六、三九九	七九九、五六六	四六二、七三一	三六五、八四五	二五七、〇三五
農山漁村更生施設費	一四一、三八一	一三三、四九二	一二八、三三〇	一三六、五三三	二二、七三三
統計補助費	五五、〇〇四	一〇、九五九	三六、七三一	六五、五三三	三三、七三三
統計補助費	三三、九七〇	三三、二〇八	一五、六八四	四四、七八八	九〇、三九九
地方改良補助費	八、三九一	一二、四四六	四、〇〇〇	五、〇〇〇	
時局匡救施設費					

雜支	二六、六四五	二五〇、五四一	三、四七〇	三六、九七二	二、〇一四
時局對應施設費	九二〇、三〇六	五三三、六八四			
災害復舊費	三、四三六、二九七	三、三〇三、七五九	三一、五三四	三三、六四三	三三、三八一
縣債費	一、五〇九、八七七	二、二〇二、一九九	一、〇三五、五三一	七九四、六六二	九三六、二四八
縣稅取扱費			二五八、七七四	二五、五五四	二〇一、四五二
農村其他應急事業費			二七、三九二	三〇、〇〇〇	六、一五四
地方改良費			三〇、〇〇〇	三〇、〇〇〇	三〇、〇〇〇
關東防空演習費					
軍人授護費	二七、三〇三	三〇七、〇三六	八、六九八	八、六九八	八、六九八
國民精神總動員諸費	二九、八八九	四、九七六	一五八、二四八	一〇三、七九九	三三、〇八六
衛生特別會計繰入金			二四八、九六三	一七二、二四四	一〇三、六八四
財產費			一一、〇三一	一三八、八〇六	一一九、四三八
選舉肅正諸費		二、二八二	四六三、七三一	三六五、八四五	二五七、〇三五
縣廳費			二二八、三三〇		
府縣制發布五十週年紀念事業費	二、五五八				
農村應急施設費			二二、七二二	六、七七七	二八三、五四八
事變對應施設費				一九、六一八	
牧用養査會費				四九	

防	縣債整理費	特別會計繰入金	治水委員會費	災害救濟事業費	教育寄附金	神社費	建物買入費	合計	縣費	市費	町費	村費	合計	合計
九、一〇三	八、五三五	一、九〇〇、〇〇〇	七七一、九七一	一一、五九〇	一五、〇〇〇	一三、三三九、五七三	一九、三五一、五六六	二二、一四九、八六一	二二、一四九、八六一	二二、一四九、八六一	二二、一四九、八六一	二二、一四九、八六一	二二、一四九、八六一	二二、一四九、八六一
一五、六七八	一五、一八五	一、二四八、二二七	一、一〇〇、〇〇〇	一、一〇〇、〇〇〇	一、一〇〇、〇〇〇	一、一〇〇、〇〇〇	一、一〇〇、〇〇〇	一、一〇〇、〇〇〇	一、一〇〇、〇〇〇	一、一〇〇、〇〇〇	一、一〇〇、〇〇〇	一、一〇〇、〇〇〇	一、一〇〇、〇〇〇	一、一〇〇、〇〇〇
一六九、〇三四	一六九、〇三四	一、一〇〇、〇〇〇	一、一〇〇、〇〇〇	一、一〇〇、〇〇〇	一、一〇〇、〇〇〇	一、一〇〇、〇〇〇	一、一〇〇、〇〇〇	一、一〇〇、〇〇〇	一、一〇〇、〇〇〇	一、一〇〇、〇〇〇	一、一〇〇、〇〇〇	一、一〇〇、〇〇〇	一、一〇〇、〇〇〇	一、一〇〇、〇〇〇
一五、一八五	一五、一八五	一、一〇〇、〇〇〇	一、一〇〇、〇〇〇	一、一〇〇、〇〇〇	一、一〇〇、〇〇〇	一、一〇〇、〇〇〇	一、一〇〇、〇〇〇	一、一〇〇、〇〇〇	一、一〇〇、〇〇〇	一、一〇〇、〇〇〇	一、一〇〇、〇〇〇	一、一〇〇、〇〇〇	一、一〇〇、〇〇〇	一、一〇〇、〇〇〇

歳出千四百五十六萬八千六百十六圓ナリ而シテ歳入ノ
 力ニ當リ歳出ノ最モ大ナルハ教育費六百七十二萬二千
 一歳入千二百七十四萬八千三百五十六圓、歳出千七百
 ツ、アリ

四六市町村財政

十四年度ノ本縣下市町村財政ハ歳入千五百九十六萬九千九百九十四圓ニシテ歳出千四百五十六萬八千六百十六圓ナリ而シテ歳入ノ部分ヲ占ムルハ稅收入ノ五百九十三萬六千一百一十一圓ニシテ總額ノ約三割七分ニ當リ歳出ノ最モ大ナルハ教育費六百七十二萬二千二百一十一圓ニシテ總額ノ四割六分ヲ占ム今十年前即チ昭和四年ノ財政ヲ觀ルニ歳入千二百七十四萬八千三百五十六圓、歳出千七百七萬千五百五圓ニシテ時勢ノ進運ト經濟事情ノ變遷ニ伴ヒ逐年増加ノ傾向ヲ示シツ、アリ

(一) 歳入 (決算額)

昭和十四年度	昭和十三年度	同十二年度	同十一年度	同十年度
町村稅	五、三三一、一六二	五、五〇一、九六〇	五、九〇四、一〇五	五、九六六、八三三
夜及現品	二、六五四	二〇三、〇九三	二一一、四三〇	三三六、五三三
擔收	六、四六八	四〇六、〇一五	四〇四、三六三	三七八、〇〇二
ヨリ生ズル收入	三三〇、四七四	六一七、五〇〇	六六九、五三八	六八三、五五七
料及手數料	五七六、六五九	九〇、〇六五	一、二七三、五二四	七五七、六六三
補助補給交付金	四、八八一、二六五	一、〇七三、八三七	一、二七三、五二四	一四四、〇七五
府縣補助	七六四、四〇一	二四三、二七四	三九、八七七	五三五、七六六
給交附	四八〇、八一五	二四三、二七四	二九九、一六	三三九、五〇一
町村債	二〇四、四〇五	三六〇、〇〇五	三、五四六、九六九	二、二七、三三九
度繰越	一、五〇九、一四三	二、二二七、七四三	二、一五三、〇六二	二、二七、三三九
入賣却	一四八、三六五	二五九、〇三八	二六五、五四八	二六、二二八
入	一三七、〇九九	八一九、〇七二	一、一三九、五〇〇	一、一四、六九八
外收入	一、〇〇一、三三六	五四六、八六七	一、二三八、六九三	七三、九〇九
合計	一〇、〇三三、〇八四	一、八七二、二一七	一、三、九四三、七〇五	一三、三三三、九九二
臨時地方財政補給金	一五、九八三、四〇七	一四、一九四、五三八	一三、九四三、七〇五	一三、三三三、九九二
市町村債	四八六、二六〇	八一九、〇七二	一、一三九、五〇〇	一、一四、六九八
交附	二五九、四四四	二五九、〇三八	二六五、五四八	二六、二二八
國庫	二、二六四、五六二	二、二二七、七四三	二、一五三、〇六二	二、二七、三三九
寄附	五四一、二九九	三六〇、〇〇五	三、五四六、九六九	二、二七、三三九
縣補助	一、三三二、四九七	二四三、二七四	三九、八七七	五三五、七六六
國庫補助	一、〇七三、八三七	九〇、〇六五	一、二七三、五二四	一四四、〇七五
前年度繰越	一、〇七三、八三七	一、二七三、五二四	一、二七三、五二四	一、二七、三三九
雜收	八七五、五〇三	六一七、五〇〇	六六九、五三八	六八三、五五七
使用料及手數料	四二〇、一四四	四〇六、〇一五	四〇四、三六三	三七八、〇〇二
財產收入	三三五、三三四	二〇三、〇九三	二一一、四三〇	三三六、五三三
市町村稅	五、三三一、一六二	五、五〇一、九六〇	五、九〇四、一〇五	五、九六六、八三三

四七 諸稅負擔

本縣内ニ於ケル昭和十四年度諸稅負擔總額ハ千九百十八萬三千二百四十二圓ニシテ現住一戸當リ六十五圓七十七錢、人口一人ニ付十二圓三錢ニ當リ國稅ハ八百九十萬五千九百四十六圓縣稅ハ四百三十萬千八百八十六圓、市町村稅ハ五百九十七萬六千六百十圓ニシテ國稅ハ總額ノ約四割六分ヲ占メ縣稅二割二分、市町村稅三割一分ニ當レリ

國稅	縣稅	市町村稅	計	昭和十四年度				同十三年度				同十二年度				同十一年度				同十年度			
				國稅	縣稅	市町村稅	計	國稅	縣稅	市町村稅	計	國稅	縣稅	市町村稅	計	國稅	縣稅	市町村稅	計	國稅	縣稅	市町村稅	計
八、九〇五、九四六	四、三〇一、一八六	五、九七六、二一〇	一九、一八三、三四二	七、三七七、九七九	三、六八五、九〇八	五、三三一、一六二	一六、三九五、〇四九	六、六三〇、四五〇	四、〇三一、三〇一	五、五〇一、九六〇	一六、一五三、七二一	五、五四六、六七八	四、八三八、八七三	五、九二〇、一七	一六、二八五、六六八	五、五三三、七四九	四、六五二、四四二	五、九六六、八二九	一六、一五二、〇三〇	五、五三三、七四九	四、六五二、四四二	五、九六六、八二九	一六、一五二、〇三〇
四、三〇一、一八六	四、三〇一、一八六	四、三〇一、一八六	四、三〇一、一八六	三、三〇一、一八六	三、三〇一、一八六	三、三〇一、一八六	三、三〇一、一八六	三、三〇一、一八六	三、三〇一、一八六	三、三〇一、一八六	三、三〇一、一八六	三、三〇一、一八六	三、三〇一、一八六	三、三〇一、一八六	三、三〇一、一八六	三、三〇一、一八六	三、三〇一、一八六	三、三〇一、一八六	三、三〇一、一八六	三、三〇一、一八六	三、三〇一、一八六	三、三〇一、一八六	三、三〇一、一八六
四、三〇一、一八六	四、三〇一、一八六	四、三〇一、一八六	四、三〇一、一八六	四、三〇一、一八六	四、三〇一、一八六	四、三〇一、一八六	四、三〇一、一八六	四、三〇一、一八六	四、三〇一、一八六	四、三〇一、一八六	四、三〇一、一八六	四、三〇一、一八六	四、三〇一、一八六	四、三〇一、一八六	四、三〇一、一八六	四、三〇一、一八六	四、三〇一、一八六	四、三〇一、一八六	四、三〇一、一八六	四、三〇一、一八六	四、三〇一、一八六	四、三〇一、一八六	四、三〇一、一八六
四、三〇一、一八六	四、三〇一、一八六	四、三〇一、一八六	四、三〇一、一八六	四、三〇一、一八六	四、三〇一、一八六	四、三〇一、一八六	四、三〇一、一八六	四、三〇一、一八六	四、三〇一、一八六	四、三〇一、一八六	四、三〇一、一八六	四、三〇一、一八六	四、三〇一、一八六	四、三〇一、一八六	四、三〇一、一八六	四、三〇一、一八六	四、三〇一、一八六	四、三〇一、一八六	四、三〇一、一八六	四、三〇一、一八六	四、三〇一、一八六	四、三〇一、一八六	四、三〇一、一八六

平負擔均一戸當
一、二〇三

百分比例
國稅 四、三〇一、一八六
縣稅 四、三〇一、一八六
市町村稅 四、三〇一、一八六

四八 議會

貴族院多額納稅者議員互選權者二百人(昭和十四年八月)選舉有權者ハ衆議院議員三十二萬五千七百五十四人(昭和十二年四月)縣會議員二十九萬二千三百三十九人(昭和十四年九月)市町村會議員三十二萬三千五百八十五人(昭和十五年)ニシテ貴族院多額納稅者議員二人、衆議院議員十一人、縣會議員四十三人、市町村會議員四千九百五十人ナリ。

(一) 貴族院多額納稅者議員互選權者人員及納稅額

人員	納稅額	一人納稅額		
		最多	最少	平均
昭和十四年八月	二〇〇	四二一、一四〇	八八一	二、二〇六
同 七年八月	一九六	三〇七、〇四四	四八五	一、〇五六
大正十四年八月	一九三	三八二、一〇四	九三一	一、九八〇
同 十年八月	一五	七二、二九四	一〇、七三三	四、七五三
同 七年六月	一五	四三、二四三	四、一九〇	二、八二六

(二) 衆議院議員選舉

議員數 選舉權ヲ有スル者 投票セシ者 投票セザリシ者

昭和十五年
同 十四年
同 十三年
同 十二年
同 十一年

三七二
三七六
三七五
三七九
三八〇

四、九五〇
五、〇五四
五、〇一〇
五、〇〇八
四、九三七

三三三、五八五
三三九、九四四
三三一、五五四
三三七、〇五九
三三一、四一三

六五、四
六七、三
六三、二
六五、三
六五、一

昭和十二年四月
同 十一年二月
同 七年二月
同 五年二月
同 三年二月

(三) 縣會議員選舉

議員數

選舉權ヲ有スルモノ

選舉權ヲ有スル者ノ中

二 二 二 二 二

三三五、七五四
三三三、八二六
三〇六、九〇三
三〇五、〇八一
三〇一、二六六

二六三、七九一
二六七、三二六
二六七、二七六
二五二、二五七
二四四、七四四

六六、七五二
五五、五〇〇
五九、六六六
四九、七〇九
五三、六六〇

昭和十四年九月
同 十年九月
同 六年九月
同 二年九月
大正十二年九月
昭和十四年ノ選舉權ヲ有スルモノ、中ニハ多賀郡ノ有權者ハ含マズ

(四) 市町村會議員選舉

市町村數

議員定數

選舉權ヲ有スルモノ

議員一人ニ付選舉權ヲ有スルモノ

議員數

選舉權ヲ有スルモノ

投票セシ者 投票セザリシ者

四 四 四 四 四 四〇

二九一、二三九
二七四、一九一
二九三、二四三
二八一、九〇一
一四三、〇六四

二二八、八七七
一九五、六一一
二四一、四三六
二〇三、〇六三
一一一、六〇六

七三、三六二
七六、五八〇
五〇、八一
七八、八三三
三一、四五六

四九 縣市町村職員

昭和十五年末ニ於ケル本縣職員(參事會員ヲ含ム)ハ三千三百六十四人ニシテ市ノ吏員(參事會員ヲ含ム)ハ四百七十七人町村ノ吏員ハ九千二百二十四人ナリ而シテ之ガ俸給年額ハ縣ハ二百二十四萬五千五百七十二圓、市ハ十四萬九千四百二十二圓、町村ハ百一萬三千七百五十圓ナリ

人員	昭和十五年		同十四年		同十三年		同十二年	
	人員	俸給年額	人員	俸給年額	人員	俸給年額	人員	俸給年額
縣職員	三、三五四	三、二四五、五三	三、〇八五	一、五六三、二〇	二、八八一	一、六九八、八五	三、七八〇	一、六〇八、八九
市吏員	四、五七	一、四九、四三	一、七四	一一、八六	二、三三	七、七〇	一、三三	七、九三
町村吏員	九、二四	一、〇三、七五	八、五二	八、四、二〇	八、七四〇	七、七九、六五	八、五八九	七、六、八九
人員	一七、一六	一、五三、一七	一六、二六	二〇、一八六	一六、九〇	一、九六八、〇〇	一六、九〇	一、九六八、八九

※印縣ハ縣參事會員、市ハ市參事會員、※印ハ休職者ニシテ又職員中ニハ警察關係ヲ含ム

五〇 最近十ヶ年間ニ於ケル消長

項目	昭和十五年		昭和五年		昭和五年ヲ百トシテノ指數
	人員	數	人員	數	
總人口	一、五九、七五	一、〇八、七五	一、〇八、七五	一、〇八、七五	一〇〇
男子	七〇、三三	六〇、三三	六〇、三三	六〇、三三	一〇〇
女子	八九、〇二	四八、四二	四八、四二	四八、四二	一〇〇
小學校兒童	三三、二〇〇	二八、〇三	二八、〇三	二八、〇三	一〇〇
尋常兒童	三〇、五七	二五、八四	二五、八四	二五、八四	一〇〇
高等兒童	二四、三六	二五、六〇	二五、六〇	二五、六〇	一〇〇
師範學校生徒	七、四	一、〇五	一、〇五	一、〇五	一〇〇
中學校生徒	六、九三	六、〇〇	六、〇〇	六、〇〇	一〇〇
高等女學校生徒	八、元〇	五、五〇	五、五〇	五、五〇	一〇〇
實業學校生徒	七、六一	四、六九	四、六九	四、六九	一〇〇
公學校(支出)	一〇、三三、三五	七、三六、三三	七、三六、三三	七、三六、三三	一〇〇

財

政 (決算)

市町村	歳入		歳出	
	歳入	歳出	歳入	歳出
市	二五、九三、五三三	二五、九三、五三三	二五、九三、五三三	二五、九三、五三三
町	三三、三三、〇三六	三三、三三、〇三六	三三、三三、〇三六	三三、三三、〇三六
村	一五、九六九、一九四	一五、九六九、一九四	一五、九六九、一九四	一五、九六九、一九四
市町村財政	一四、五八、六二六	一四、五八、六二六	一四、五八、六二六	一四、五八、六二六

昭和十四年度調査ナリ

八、八八三、〇二〇	八、八八三、〇二〇
八、一六八、八四四	八、一六八、八四四
二、七四八、三五六	二、七四八、三五六
二、七八一、一〇五	二、七八一、一〇五

二九一
三八四
三三五

附
録

笠間町	二九三	六〇四町	九三町	八町	一〇四町	一七二町	二三一町	一六四町	六三町
岩戸町	四四三	一八〇六	五四四	二四	二三八三	五九八	五五六	一三九	一三二
南川根村	二九三	二〇九六	九〇八	一三一	二〇四〇	五二二	二九五	二九三	九一

西茨城郡

山根村	二〇三	一八一	八〇五	三六	一七九	三八	二八六	五〇	二七
石塚町	二三五	一七九六	九九八	五五	二四〇	四七六	三三三	六九	一四
小松村	一七四九	二六二四	九六六	〇九	一三三〇	二二六	一八五	六〇	四四
西郷村	二八五	一六七六	一四三七	一四	一八七三	二五〇	二九三	五八	〇四
岩船村	一〇三九	三六五	五五五	九〇	一五六五	一四六	一四六	三一	二〇
澤山村	九七九	一七三五	一五五	八九	二七二九	五九三	二三七	八七	三二
伊勢畑村	二七六	一七三五	一五五	六二	一〇五三	二四八	二三五	三二	〇
磯濱町	三八一	五八八	二八三	一三	八三二	二二八	一五五	二七	一四
磯濱町	三八一	五八八	二八三	一三	八三二	二二八	一五五	二七	一四
大貫町	七七七	三三四	九八二	四四	四四五	二二五	六九四	二八	〇八
合計	一六、八三四五、一〇七〇三、四三六四	二〇八、五七七、三九五八二、一八七六一、三〇一五	二〇八、五七七、三九五八二、一八七六一、三〇一五	七四九	一〇〇	四四一	二八八九	三五三〇	一〇

石崎村	一八五	二七〇	二二九	六〇	二二八	一〇三六	八三五	二四五	三二
吉田村	六〇三	二二二	一三三	四四	一七九	三二六	二七五	四九	一一
縁岡村	一七八	四六八	二五五	一三	四三三	五九〇	五八七	二〇二	二七
河和田村	二二二	一八六	八二七	〇五	二〇三五	三三三	三三六	七二	三二
上中妻村	一九九	七八〇	四〇九	三八	一〇五七	三三九	三三六	七二	三二
長岡村	三三三	二二一	一三三	五〇	二八三四	九九五	四一五	一四七	一五九
上野合村	二六〇	二二四	二〇七	四六	四三六	九四六	四一五	一四七	一五九
白河村	二二四	二二四	二〇七	三三	四三六	九九五	四一五	一四七	一五九
橋川村	一九六	一六〇	一〇七	三三	四三六	九九五	四一五	一四七	一五九
小川村	二五九	一五〇	一〇七	三八	二五七	八四九	四四六	五九三	一七六
竹原村	三三九	二二二	一〇九	七三	三二六	八四九	四四六	五九三	一七六
堅倉村	四六〇	三三八	二〇四	七〇	五七一	八二二	六九一	一三三	二四九
川根村	三九〇	一四二	八八二	〇四	二五四	八五七	四七四	一三四	一六四
鯉淵村	三〇三	三三九	九〇〇	〇六	三三〇	一五〇	三五〇	九一	八二
下中妻村	二四一	六九五	五五七	二二	一三〇	四〇七	二四二	五三	一九
中妻村	一九八	七三一	四〇八	六六	一〇〇	三六六	一八八	五八	三一
渡里村	一七三	一四三	一〇九	九四	一五四	三七七	二〇七	六九	二五
飯富村	九一四	二二二	一〇四	七六	一七九	三三六	二三四	五四	二七

佐野村	村松	石神	神崎	額田	菅谷	五臺	柳河	國田	戶多	芳野	木崎	瓜連	靜場	大野	上大	大賀
一六二	三二七	一四八	一七〇	一一三	一七五	二六〇	二二六	一八九	一五四	一九五	三三三	一八一	二六一	一九八	七五	一五〇
二九五	一七三	一一三	二四五	一一七	二九八	一八二	一〇一	一五四	一四八	三〇〇	一九五	九五	一七〇	一九八	六三	八〇
一七八	一六九	七四〇	六六八	九六	一〇五	六〇	四九	八五	八三	一八	八五	五〇	七二	六四	五九	五四
四一	五五	二二	三五	二四	一一	六	二	二〇	五	二	二	一〇	二	三〇	一五	一五
五〇六	四九八	三五〇	四四〇	三〇〇	二九八	三三〇	八四	二〇〇	一一四	三五	二六	一五四	二二	一九〇	一五	二〇
七九	一〇八	七五	一九	八二	三五	八五	六〇	二五	七〇	一八	七五	四六	五八	二四	六〇	三三
一七五	二四五	一〇四	一四七	六三	四六	四九	九	二七	三	六	三	二	五	二	一	三
二二〇	一三三	八〇	一三六	七	二八	二〇	二〇	一一	一	一	一	〇	〇	四	三	四
五〇	三九	一一	八	三	七	五	一	一	一	一	一	一	一	一	一	一

北川根村	大原村	大池田村	七會村	北山内村	南山内村	西山内村	東那珂村	北那珂村	岩瀨町	合計
一九一	三九一	二八六	二六六	三三三	四四八	三四八	四七四	四八〇	五五九	四、九五
二二	七四	六四	四一	八五	一一	八二	八九	六一	二五	一、七八
五七	四〇	五七	七五	九三	七三	四二	一七	一五	二九	一、三〇
〇三	二二	一一	一五	一一	三	七	一一	二〇	一〇	二、六
一六四	一三〇	一五二	一六六	一六〇	一五三	一四〇	二〇四	二四三	三九	二、六八
四一	五〇	三九	四〇	四五	五三	三三	六五	八一	一三	七、八
二九	二四	二四	一三	二四	三三	三三	二九	三四	六三	四、六
六八	三九	三九	四八	五一	二九	二九	九	八	一	一、四
三八	三三	三一	三一	三一	三一	三一	三一	三一	三一	一、四

那珂郡

西小澤村	幸久村	佐竹村	郡戶村	久米村	金郷村	世喜村	金砂村	天下野村	高倉村	染和田村	山田村	譽田村	佐都村	河内村	中里村	賀美村	小里村
三〇四・八	三五・一	三四六・一	二四七・四	三五五・四	三〇〇・七	一六〇・四	一〇八・八	五八・八	五五・七	二九・二	一〇三・一	二九七・七	一三三・七	二四四・五	一七二・四	一八六・五	二九二・九
一・八	四・三	四・一	一七・一	五・七	三・五	三・八	二八・二	二二・七	一三・二	二七・七	二二・五	一七・六	九・一	一六・四	一六・五	一八・〇	五・二
二二・九	二五・九	一六・四	四八・三	三五・六	六三・八	四〇・九	一五三・二	一〇八・一	七三・一	一三五・六	九七・四	七五・四	四〇・七	五三・八	八七・一	八三・五	六三・三
一五〇・〇	三三・五	一三三・九	二七・八	二二・五	二七・五	三・七	五・八	三・八	七・三	八・六	九・九	二五・八	一八・一	二五・五	二四・九	二・九	一五・四
三七・七	一〇〇・三	一〇三・八	一八八・一	一三〇・八	八四・一	一五七・六	一五九・九	六四・五	三六・七	一六・五	一四・六	一〇三・一	八八・八	九〇・〇	七二・四	六〇・〇	
五五・九	九四・五	八三・八	一七五・八	七二・八	一三四・五	五三・八	七二・二	二五・四	二二・三	三六・三	六二・二	九三・八	二四・一	二〇・八	二五・六	一八・九	二五・九
七二・二	九・八	七六・六	一四六・六	二一・七	一三七・七	一五三・三	七九・九	三九・九	一七・七	一七・七	一三・七	一九・四	一一・六	一一・七	二二・一	七・八	六・三
二九	四〇	四〇	七三	一	五〇	五九	七二	五一	三八	六七	二五	一五	一五	二五	六七	四八	七二
〇・六	〇・二	〇・六	〇・八	〇・八	〇・六	〇・六	〇・六	〇・三	〇・二	〇・五	〇・一	〇・九	〇・四	〇・三	一・三	一・五	一・三

東小澤村	坂本村	世矢村	機初村	合計	隆郷村	八里村	長倉村	野口村	小瀨村	檜澤村	山方村	鹽田村	玉川村
一五九・七	二〇九・〇	三九・九	二四〇・五	五、五七八・四	九八・七	一五三・二	六九・九	一七〇・九	四六・五	一四九・四	三三・一	二〇一・五	六三・〇
〇・七	一九・二	九・八	五・六	四、二六四・三	三・九	七九・七	六四・〇	五三・七	六〇・〇	二五・五	一三・四	二四・六	六三・〇
二六・七	五九・一	六一・三	三三・二	三、〇九八・〇	二〇六・七	一三〇・〇	八〇・四	五三・二	九七・六	一三四・〇	八二・三	四九・七	三八・二
一〇・二	二九・四	三九・六	二二・二	四八七・三	一・六	四・三	五・二	三・六	二・五	一〇・七	二二・二	九・八	九・八
三六・七	七二・七	一三四・七	九六・三	七、七四八・〇	九六・七	一九九・八	九七・八	二二七・八	一五三・三	七四・五	三三・八	九四・五	一〇三・〇
三六・〇	三八・一	七三・三	八〇・〇	一、七八〇・二	一四・七	四八・五	二二・一	二七・四	四三・三	一八・二	三七・九	四七・六	三三・五
二五・五	一九・四	二二・八	八・七	二、五五五・一	三三・〇	二八・五	一五・四	二〇・七	一六・〇	一八・一	二七・三	二八・五	二八・五
二六	九・九	四・五	二・七	三九・二	一六・七	二四・二	三・九	九・七	八・二	一〇・七	五・三	四・三	四・三
〇・八	〇・三	一・七	〇・八	一〇八・〇	一・六	五・八	三・二	一・四	一・一	一・四	一・一	五・五	五・五

久慈郡

日多	久慈	合	太田	諸富	下小	上小	袋田	大子	佐原	依上	黑澤	宮川	生瀨
高賀村	慈町	計	田町	野村	川村	川村	村	村	村	村	村	村	村
一八八	三三〇	六、二九三	一三三五	七二二	三三二	四三二	一三五六	二八四〇	一三三九	二四七三	二六六一	二〇九一	三九七
二八八	三三〇	六四〇、七二、六八五、六	〇〇二	三三五	三三〇	三三〇	三三〇	三三〇	三三〇	三三〇	三三〇	三三〇	三三〇
二四一	三三〇	三三〇	三三〇	三三〇	三三〇	三三〇	三三〇	三三〇	三三〇	三三〇	三三〇	三三〇	三三〇
二七五	三三〇	三三〇	三三〇	三三〇	三三〇	三三〇	三三〇	三三〇	三三〇	三三〇	三三〇	三三〇	三三〇
三三六	三三〇	三三〇	三三〇	三三〇	三三〇	三三〇	三三〇	三三〇	三三〇	三三〇	三三〇	三三〇	三三〇
九八五	三三〇	三三〇	三三〇	三三〇	三三〇	三三〇	三三〇	三三〇	三三〇	三三〇	三三〇	三三〇	三三〇
二二八	三三〇	三三〇	三三〇	三三〇	三三〇	三三〇	三三〇	三三〇	三三〇	三三〇	三三〇	三三〇	三三〇
二九八	三三〇	三三〇	三三〇	三三〇	三三〇	三三〇	三三〇	三三〇	三三〇	三三〇	三三〇	三三〇	三三〇
八八	三三〇	三三〇	三三〇	三三〇	三三〇	三三〇	三三〇	三三〇	三三〇	三三〇	三三〇	三三〇	三三〇
一三五	三三〇	三三〇	三三〇	三三〇	三三〇	三三〇	三三〇	三三〇	三三〇	三三〇	三三〇	三三〇	三三〇
二四	三三〇	三三〇	三三〇	三三〇	三三〇	三三〇	三三〇	三三〇	三三〇	三三〇	三三〇	三三〇	三三〇

多賀郡

夏海	合	關本	平瀨	大津	關南	華川	磯原	南中	高岡	松岡	高萩	黒前	櫛形	豊浦
村	計	村	町	町	村	村	町	村	村	町	町	村	村	町
二八〇	三、四六二	三六二	一五六	三三八	二二〇	二六八	三八七	四三〇	二九五	三三五	三〇五	一九四	二七一	一六四
二七六	三三九	三三九	〇〇一	〇〇四	八三三	二二〇	二八七	〇〇五	三〇五	五九	八七	三三	三三	九七
一四七	七〇九	四〇二	一一二	二二九	二四三	五三八	四七一	三三七	三〇八	三五	二二	二〇	二〇	五七
一	二二	二	一	七	一七	二四	二二	〇	一〇	一〇	一四	一八	一八	三六
四〇七	二二九	四一六	一三三	二二九	三三	五三六	一三〇	二八四	二二七	二二七	五三〇	一〇三	一〇三	五三
一三	二五〇	一五〇	二五	五九	一五	二二	三三	一九	二七	二六	一八	一八	二二	二五
三七七	四三六	九〇	二〇	六三	二一	一四	一四	八三	三三	二六	一三	三〇	三〇	二七
三〇	一六八	一七八	一七八	二七八	七六	九〇	九五	一三	五五	二二	六八	二二	二二	二五
二	三三	二	一	〇	一	四	一	一	一	一	一	〇	〇	五

鹿島郡

武要津大太大大津潮八香麻
 田澄和田生知來代澄生
 村村村村村村村町村村町

三三四・六 二〇五・七 三三八・三 三八二・一 一九九・七 一四〇・八 一六四・六 四四・〇 二九〇・六 二四九・八 二七一・〇町
 一三二・八 一五三・三 五四・二 六一・三 三五・一 一〇七・三 八・七 一・五 一・〇 二〇・六 二〇・七町
 一一一・七 七二・七 三九・六 六二・一 二七・〇 一五・七 九・六 三・七 二・九 二六・五 四六・二町
 三三・〇 三三・四 一一・七 一三・六 一〇・二 四・七 八・六 二・三 二・七 七・二町
 三三三・七 二二一・四 一七〇・三 一五五・三 七二・六 七二・八 三二・八 二六・七 六二・六 九一・六 二二八・六町
 九三・五 五〇・七 三三・六 八三・一 三三・〇 三九・九 一六・八 二二・九 三三・四 三三・〇 六九・〇町
 八五・四 七九・五 四三・六 六三・八 一三・〇 三三・二 一五・〇 二二・〇 三三・八 二〇・〇 三三・三町
 一三 四一 三八 二一 二五 一一 一〇 一八 一八 一五 二二町
 四・五 八・六 二・六 一・三 二・二 〇・九 一・七 一・三 一・八 二・〇 一三・六町

行方郡

合波矢若
 計崎田松
 五、四九〇・二、九〇九・四二、五三七・七 一八〇・二 〇・七 三三・〇 四三・七 二五〇・一 四七三・二六、五七六・八一、〇三三・三四、七九六・一 四〇・一 一九三・六
 三三八・二 三七三・六 一・一 一・一 七三・二 一〇三・五 四〇九・〇 二七 二七 三五二・七 〇・六 〇・七
 一 一 七三・二 四三・七 二五〇・一 〇・九 二八五・四 三五 三五 一六

輕息高鹿豐豐波中大大白上新鉾諏德巴沼大
 野栖松島津郷野野同鳥島宮田訪宿前谷
 村村村町村村村村村村村町村村村村

四九〇・三 二二八・三 五三三・〇 一三四・一 一七四・〇 一四三・五 一七〇・三 二二六・一 三八〇・八 三三一・六 二二〇・〇 二二〇・〇 一三九・六 一三三・〇 二〇〇・八 五四・一 一五二・五 一六六・七 二五七・九 二〇三・三 二七一・五
 三〇・七 一一二 九・七 三三・三 七・五 一六・七 五七・〇 七二・一 一七二・五 一八三・六 一三七・〇 二〇〇・八 七三 二七七・一 三九二・二 二六六・五 二七四・七 五五・四
 五〇・六 五五・七 七四・六 六〇・六 九・四 一六・三 三八・一 六九・一 一六〇・四 一五八・四 一五〇・七 一三三・七 一五・八 二五四・〇 二四一・七 二二二・六 二六六・九 二四八・七
 六三・六 四九・七 二二・〇 二二 一・一 三・七 〇・三 六・一 二八・五 一六・八 七・〇 八・一 二・三 五・四 一一・二 八・九 四・四 二四・四 五八・八
 三三三・七 一六〇・〇 二二二・九 二二・五 五八・七 一九七・七 一七三・四 三七三・一 四四一・三 二二八・五 二二九・〇 七三・一 六三三・三 五八三・九 一四四・五 一三九・一 四四・五
 〇・四 八・四 四八・八 三九・八 三三・三 三三・九 五三・二 五三・四 一〇三・二 二五・三 四七・六 三三・〇 一七・二 六三・八 一〇四・一 一四四・五 一三九・一 九四・五
 三九〇・七 二七六・七 一六九・三 三三・七 一四・八 二二・二 九八・〇 二二・一 二二・一 三三・六 二二五・六 一五六・五 四八・一 五六・〇 二六六・七 九一・五 一〇四・九 二八七・四
 一六 一三 〇七 一 〇三 一六 〇九 二九 二八 二六 五八 四七 一〇 五八
 二・三 一・五 二・一 〇・五 〇・四 〇・九 〇・三 一・〇 六・八 一・八 二・〇 二・一 八・六 六八・九 三五・五 三三・九 一八・六

伊崎村	大須賀村	高田村	太田村	柴崎村	根本村	長原村	八原村	馴柴村	牛久崎村	莖崎村	岡田村	奥野村	朝日村	阿見村	舟島村	君原村	木原村
三三・四	一三四・七	三六〇	一〇四・二	一〇三・六	七七八	四三八・〇	四四・六	二二七・四	一一〇・九	二〇六・二	二六五・六	三三〇・七	三三四・七	一九三・七	二六四・二	二八二・四	三九六・六
〇・六	五・五	一一・六	一・八	五・三	〇・六	一二・六	一四二・五	三六・八	六〇・五	二六四・九	二三四・九	九六・二	三三七・七	一五三・二	三〇・三	九五・九	五〇・七
二八・五	七二・三	三四・二	三九・一	三八・五	七八	二二・九	五・六	五・七	五〇・四	一三〇・〇	一四四・六	七一・三	一九六・六	八三・二	二七・〇	五七・一	五三・一
八・三	三三・五	〇・三	二〇	〇・二									一・七				一・八
三〇・二	五二・〇	四七・八	二九・二	五一・九	一八・四	四七・八	二三八・一	一四〇・四	一一一・〇	四五九・八	五三八・四	一九六・九	五八〇・七	一六五・八	六〇・二	二〇六・九	一四〇・六
三一・一	五七・九	四六・一	三五・六	三五・二	二二・二	二八	三九・四	四〇・五	三六・六	一三九・九	五七・七	七七・八	四九・一	二五・五	二六・九	五三・四	八六・五
一二・七	六・六	七・九	一〇・七	一三・二	九・五	一四・九	三五・〇	二五・三	二四・五	九一・八	一三五・九	五一・九	一五五・一	六四・五	二〇・九	三七・三	三三・八
〇・六	〇・六	二・一	二・一	一・七	一・五	二・八	七・八	七・五	七・〇	二五・三	三〇・一	一四・一	二〇・五	二四・九	九・八	五・〇	八・二
〇・九	〇・四	二・七	三・一	一・七	一・八	二・五	一・六	六・七	四・五	二七・七	三九・〇	一六・五	四三・八	一八・七	三・五	一八・二	一二・六

安中村	鳩崎村	沼里村	君賀村	江戶崎町	合計	延方村	手賀村	玉造町	小高村	行方村	玉川村	現原村	立花村	秋津村
一三二・八	九三・〇	一八一・〇	二六六・六	一九二・一	四、五五・七	一三四・二	一七二・八	一三四・六	三〇一・一	一八七・九	二五二・七	一六〇・八	二六九・〇	二九二・四
一〇八	一三・四	五四・七	一四・八	二三・三	一、二七四・〇	二六・四	二七・二	一四八・三	六三・六	三八・四	七六・三	五〇・六	一五四・五	一五七・四
三八・〇	三七・三	二六・九	二〇・八	三九・三	九五・九	二〇・二	四三・〇	五三・一	四四・七	三三・一	三九・〇	七四・二	四三・一	二二七・四
五・二	五・一	一・〇	一・二	一・〇	二八四・五	二四・八	三七・七	二・六	三五・七	五・七	八・四	二・九	三・九	三六・八
七二・三	六五・一	八一・八	三七・八	六九・一	二、二九〇・七	三八・八	七一・五	六二・八	一七三・一	七六・一	八三・二	一七三・〇	五四・五	三三三・三
六七・三	三二・八	三・二	一八・〇	三五・〇	九七三・三	三一・九	三五・七	四三・七	六八・九	三五・六	二二・五	六五・〇	五七・七	一〇一・四
一六・二	一五・九	二二・四	二二・八	一五・八	八〇一・九	一九・二	二二・二	三〇・〇	四九・〇	二二・九	二〇・三	四〇・〇	二二・五	一四七・二
三九	二・三	四・〇	三・八	一・〇	四〇・九	二・〇	一・〇	一・一	三・一	〇・九	一・七	一・五	一・五	五・〇
一・一	一・一	五・六	三・一	三・〇	七四・〇	一・九	一・九	四・五	一・二	〇・七	二・三	一・七	九・三	九・三

稻敷郡

志筑村	小櫻村	小幡村	柿岡町	葦穂村	懸瀬村	林會村	瓦部村	園岡町	石岡村	玉川村	田余村	高濱町	關川村	志士庫村	安飾村	佐賀村	牛渡村
二六一・一	三三二・五	二九七・八	三三三・九	三三八・一	二六四・八	二八一・四	二五四・三	二五三・〇	五五四・九	七九・九	一六三・七	一四八・九	一〇三・〇	二〇四・六	一五四・六	一九八・九	二一六・九
六三・六	九七・二	五三・五	六〇・〇	七二・八	八三・五	九六・〇	八六・四	二〇三・七	三三三・七	二二・一	四〇・六	五四・六	五六・四	一三六・四	二九・九	二八・〇	五四・九
五九・二	五五・六	七三・〇	五六・四	八〇・三	六四・九	四八・二	五六・九	八七・七	二二五・一	二〇・四	五三・二	四四・四	二八・五	六九・三	四二・〇	五三・五	二七・六
—	一二・二	四・七	五・〇	一九・一	一三・〇	三・四	六・六	四・四	〇・八	一・三	六・八	〇・四	三・五	四・一	二・二	五・一	一・三
一三五・〇	一〇三・九	一一三・三	一五〇・九	一九七・八	一六六・六	一八一・九	一七三・六	三三・四	六〇三・四	二〇・一	一三七・六	九七・三	九六・六	二五七・三	六四・二	七三・六	七七・六
三三・〇	三八・七	四八・五	三八・五	六五・四	三五・七	五一・四	四〇・六	六五・七	一八六・六	一五・一	五四・〇	四〇・〇	五九・三	七四・五	三三・八	二七・一	二二・六
一七・五	二一・五	二九・六	三五・二	三一・四	二四・五	三四・六	二二・七	五〇・三	九三・三	八・〇	二五・一	二二・八	一九・三	三二・九	二二・八	一七・一	一九・六
五・六	七・五	四・八	三・七	六・三	四・九	九・四	四・九	九・五	一一・三	六・一	二・九	一・〇	三・二	二・八	二・二	二・二	一・五
三・二	二・三	四・八	四・七	三・二	二・四	七・六	六・八	一三・八	四九・一	一・五	四・一	四・四	一・七	九・二	〇・九	一・五	一・四

美並村	下大津村	上大津村	合計	本新島村	十余島村	金江津村	長竿村	源清田村	生板村	大宮村	龍ヶ崎町	浮島村	古渡村	阿波村
二三五・〇	一四七・一	四〇三・六	九、〇四一・一一、六六八・五一、六七五・九	七五八・八	五・〇	八七一・五	三五五・〇	九三・六	四八五・八	四三三・八	二八三・二	三三三・四	一七八・一	二二五・七
一七七八	四四五・八	二三〇・一	—	—	—	—	〇・五	—	三七	四四	〇・七	三・八	一九・八	一九・八
四二・五	三四・九	六八・八	—	—	—	—	—	—	四六・九	一五・三	九・二	三八・八	三七・八	三七・八
〇・六	〇・二	二・〇	五三・〇	二・五	〇・四	—	—	〇・二	—	—	—	五・四	八・八	三・八
二〇三・〇	九九・四	二九二・四	三、八三七・三一、二七五・四	九・五	二二・五	二八・七	一一・一	二五・一	四五・二	五九・二	四三・三	三六・七	五二・八	九三・〇
四一・一	五三・八	九七・六	—	—	—	—	—	—	五三・一	二六・二	一九・一	四九・三	四七・〇	四七・〇
三八・二	二〇・四	四九・六	九四三・三	〇・二	—	—	—	—	一一・一	七・二	一三・六	一五・四	二〇・一	二〇・一
二・六	三・三	一〇・一	二〇〇・二	四・一	一・二	一・七	〇・三	〇・三	一・一	二・三	〇・四	〇・七	一・五	一・五
二・五	五・八	一三・五	二九七・七	—	—	—	—	—	—	—	—	—	—	—

新治郡

小田村	北條町	田井村	筑波町	菅間村	田水山	作岡村	高道祖	吉沼村	上郷村	旭名村	鳥瀬村	眞瀬村	福岡村	十和村	谷原村	豊原村	谷井田
四八三・九	二七八・五	二四一・七	二二四・一	二一九・四	一八九・二	一八七・五	八五・六	二三四・七	一八一・四	二二九・三	二二三・〇	二二〇・三	一四四・七	四一・六	四五一・八	三〇六・二	一五〇・六
一・六	〇・四	三・二	二六・五	三八・七	四〇・四	八九・七	三〇・三	二六一・三	一七八・七	四三三・五	一三三・五	七六・九	五七・二	一八・七	二二・八	二・〇	〇・九
七八・二	八一・九	七三・〇	六八・一	六九・六	四二・〇	一〇〇・四	六一・五	一二三・二	一〇二・六	一九〇・五	七八・四	六二・三	四五・二	八七・七	一二三・三	五八・八	五八・七
二・〇								一・〇	〇・五								〇・二
二二六・〇	一四一・〇	一二三・五	一〇一・六	一一四・八	一一八・一	一二七・八	九五・一	二六五・五	二二四・六	四四一・二	一六三・五	九五・一	一〇五・三	一四八・三	一三二・九	三三・六	四七・〇
二九・二	一五・六	二九・〇	四四・二	三〇・一	一六・五	二一・三	四〇・〇	二一・一	四二・五	二四・六	一七・八		二六・四	四九・七	九八・五	八二・六	八二・二
一二・七	五・〇	九・九	四・四	一二・七	二一・五	三八・三	一三・三	四四・四	三九・三	五七・六	三三・一	二八・一	三三・五	一〇・三	一六・九	四・五	五・四
一〇・三	五・二	一〇・二	四・九	七・三	一〇・八	二一・二		二一・七	一六・一	四八・九		九四・九	一五・〇	八・五	一〇・八	三・六	一・九
〇・八		〇・一		一・三	一・二	一・一	一・三	三・三	三・二	九・八		二・九	三・二	二・七	二・七	五・二	一・一

三島村	久賀村	板橋村	小張村	谷田部町	合計	三原村	栗重村	九重村	榮山莊	山ノ庄	斗利出	藤澤村	都和村	七會村	新治村
三七七・〇	四七三・五	二七五・六	二二七・六	二六三・四	七、二九・九二、五九五・五一、七三七・八	一四一・八	一四五・四	二八七・三	二五九・八	二二三・四	二二五・一	二〇六・三	二四七・六	三一三・三	二〇四・九
一六・六	五・六	七八・七	四六・〇	二〇四・二	七三・〇	五二・九	一七一・三	二七・九	一七・一	二七・九	三七・六	一一七・〇	七九・二	一三〇・〇	五七・五
四九・八	四八・四	六四・九	七八・〇	九七・二	四〇・五	三六・八	九七・二	三六・五	三一・三	三一・三	一四・三	三一・三	四四・四	六八・三	四五・八
				町	一〇三・五	三・五	一・四					〇・四	一・五		
六七・二	四八・〇	二二三・七	一〇七・二	二七八・七	五、〇九三・六一、五八二・七	一〇九・一	三二八・五	七四・二	一〇六・〇	五七・四	一七五・二	一七二・〇	一七二・〇	二七三・三	八三・二
三三・一	五〇・八	八九・五		六一・六	四八・七	二一・一	八〇・〇	三三・五	三〇・三	一三・一	五八・五	五五・八	八六・〇	三六・七	
二〇・五	一三・九	一九・五	一二・七	五三・二	八四七・二	二二・五	四四・四	七・七	一五・三	七・四	一九・七	二六・一	四三・九	一九・一	
	三・五		五・〇	三〇・〇	一八六・六	二一・二	一〇・〇	五・七	六・四	二・八	三・八	九・三	九・三	四・六	
一・六	六・一	三・六	三・二	二・六	一八四・七	七・五	一・七	〇・四	一・一	二・五	二・九	七・四	三・一	三・一	

筑波郡

新治村	大國村	貞壁町	雨引村	榑尾村	紫貝村	谷里村	古里村	長讚村	大野村	上野村	鳥羽村	村田村	嘉川村	黒子村	波ノ江村	大賣村	下妻町
四六六	二八四	二九四	二七六	二八五	三〇一	一七五	二四七	二三五	二五九	二六六	八四〇	三五四	二九九	二九〇	五〇九	二七五	一三〇
二四四	一九六	七三九	六一一	七四六	二〇九	一九三	二七〇	二〇八	一七九	一三三	四九七	九三九	一八五	六三三	四三五	六八四	六七五
二九九	一五九	一五八	一八三	一三六	七二一	一三八	一六〇	一九五	一四四	九六七	六一一	九七一	二九三	一四三	八八八	一一八	四九二
三三三	九二二	四〇六	二〇〇	〇〇〇	〇〇〇	〇〇〇	〇〇〇	〇〇〇	〇〇八	〇〇〇	〇〇〇	〇〇〇	〇〇〇	〇〇〇	〇〇五	〇〇〇	〇〇〇
三〇一	二六三	二三七	一三六	一八四	一一〇	三三三	一七九	三〇三	二二五	二二二	二一七	一六七	一〇九	一五三	二二七	二二九	六二〇
八一八	八九八	二六二	四四三	七三〇	五五四	四八五	五五二	七〇〇	六五七	四〇八	三八八	五五八	五九	一三〇	四三三	四二六	四七〇
四〇九	二〇五	一八七	一七四	一八五	一三〇	二三八	二六	二六一	五七七	四八五	三九七	一七三	三三五	七九〇	二六六	三三四	一三二
二二〇	四三三	七三三	五二二	三三八	一一一	一一二	八四	八九	八五	六七	七七	二三五	六二	五五	六九	九七	七三
三三二	一一八	一一四	三三九	一一三	〇〇一	二二	一一	五四	三五	一一	〇八	二八	一四	〇五	〇九	二〇	二〇

川西村	河内村	上妻村	關本町	大田村	伊讚村	五所村	中河村	河間村	養蠶村	竹島村	下館町	合計	小野川村	葛城村	大穂村	
二〇七	二七〇	三三二	三三〇	五〇六	六三〇	四三二	三六五	六八五	三九六	三五八	七〇二	六、八七九	三〇四	一六七	三〇〇	
六六八	一三四	一五三	一四三	二六五	一六五	一四〇	五七	二四〇	三八五	八二	三〇	六、四〇四	三八四	一九五	二九二	
二五五	一三三	一五三	一五〇	二六六	一六六	一五三	九七	一五八	八八	七六	二二	二、六四〇	一一八	八二	一三五	
〇〇〇	〇〇〇	〇〇〇	〇〇〇	〇〇〇	〇〇〇	〇〇〇	〇〇〇	〇〇〇	〇〇〇	〇〇〇	〇〇〇	三、七四四	〇〇〇	〇〇〇	〇〇〇	〇〇〇
二三四	二四六	二七三	一六九	二七二	二四七	一四九	一〇八	八八	一九九	五三	七五	三、〇六二	四二七	一六三	三二五	三、七五〇
一八六	四〇八	一二五	七七八	六四六	四八二	四五	三八	五〇	二七	三三	四三	一、〇六六	六一〇	三四	四八	四、八〇〇
一八一	二三四	五七八	四五四	七九一	二五〇	一六六	一三一	一一	一五六	五〇	〇八	六三七	六〇六	二六〇	三三四	三、七五〇
六五	一一	一四	二五	九五	五九	六九	五二	五二	七二	三〇	〇五	三、六四二	三三五	一〇〇	一〇九	一、〇九〇
四七	三八	一七	二四	〇四	一六	〇八	一八	一六	〇二	〇一	〇一	九九	一五〇	八五	一〇二	一〇、二〇〇

眞壁郡

小栗村
合計

三〇五
一四七〇
一七九
五三
一八九八
三〇〇
一九二
四九
一六

結城郡

結城町	四六九	三九六	五二〇	三五四	五七	六七	一八	六三
絹川村	一六七九	六四四	一三〇二	二四八	一〇〇	一六五	四三	一三
江川村	三〇〇六	三七七	三九八	二八五	一九六	七〇五	六八	七五
山川村	一七六四	一八八七	一九二八	一九二	一九六	七〇五	六八	七五
上山川村	一八九七	一八三四	一三三八	一九二	三三二	四七二	一六八	四四
中結城村	三七九一	二二一九	二六八二	一九二	三三二	四七二	一六八	四四
名崎村	二二〇七	二九三〇	二六六二	二六四	五〇六	四一	九四	六一
安形村	二二三三	二五六四	二〇六七	二七〇	二四〇	六四九	一〇七	三八
大形村	一〇四五	一四一一	二〇六七	一三五	二四〇	七五二	一六〇	七四
岡田村	九四八	九四二	八二六	一三四	二四一	三三〇	九三	三〇
大花羽村	二九四	三四五	四七三	一三八	四七八	一四六	七三	三四
菅原村	一四八五	九八二	一四〇六	一四〇	六三九	三八五	四三	一〇
下結城村	一五三〇	一五八九	一五一五	一七一〇	二九一	三七八	一〇八	二〇
豊岡村	一六二六	八一〇	二二一	一八七九	一五二五	二二九	四〇	二四

新古河村

三〇四
二五三
一七三
二七二
一四一
一〇四
三五
七四
一八

猿島郡

西豊田村	二四六八	一六二三	三三三三	二五四八	一九五〇	四六六	一五四	七五
總上村	一〇三二	七七三	一四〇五	一五五一	九〇〇	一九〇	七二	一七
豊加美村	二三五三	一六八	一一八三	一二二七	九七九	一四二	六七	一一
蠶飼村	一四九七	四〇〇	四三六	二四五	三六六	四一	四一	〇三
宗道村	一九一四	二九五	五三七	四三三	四三九	八二	二〇	一三
玉下村	二二〇六	六二八	六四九	九一九	三〇三	一一六	五二	〇七
石下村	二三五五	三三八	六六八	一七三六	三五六	二二九	五二	一五
豊田村	二二三〇	五九	六〇七	九八三	二四八	一五八	一一	五三
五箇村	三三五四	一一	六八八	一四〇八	二八三	三五	二六	一三
三妻村	一八三七	二二三	八七九	九八〇	五三五	一三二	四八	一三
大生村	三三二	四八八	八三五	九九八	八八	三〇	一一	一五
飯沼村	一五八六	一八五八	一三八六	一七九九	六五〇	三三九	九一	一〇
水海道町	二九〇	二〇八	六〇三	七三八	四七九	七〇	三五	〇六
合計	五、四六八	三、〇六七	四、〇五二	一〇、四二九	六、四七三	七八二	二九七	七七五

同郡	同郡	同郡	鹿島郡	久慈郡	筑波郡	多賀郡	同郡	猿島郡	同郡	鹿島郡	主産地
高松村	大谷村	諏訪村	輕野村	坂本村	作岡村	國分村	勝鹿村	新郷村	若松村	矢田部村	(1) 南
同	同	同	鹿島西瓜、新大和其ノ他	同	縮緬、菊座	菊座南瓜、デクシヤス	同	鱈甲南瓜	同	干潟南瓜ノ産地	主ナル栽培品種

二、蔬菜其ノ他ノ主産地
(一) 蔬菜

總計	東文間村	文間村	布川町	文間村	北文間村	川原代村	高須村	相馬町	六郷村	小文間村	井野村	取手町	寺原村	山王村
計八、七三三、三三三、六三三、八四三、六四九、一二、四五八、四六一、九二六、七七、五〇七、二二六、五九一、二二、六五六、〇一、七八八、九	一〇七、五	一七五、三	一四四、六	二四二、四	三三三、五	二五四、二	三三七、九	一八九、〇	一六〇、五	八八九	一一八、四	三五、三	二三四、二	三〇九、七
七八〇、九一、一六、四	〇、三	二四、七	二〇、〇	二四、四	二八、八	二七、七	一、二	〇、五	五、一	五、一	八、一	七、二	二八、九	四、〇
〇、六一、八八、三、一	三、九	二四、七	一六、八	二七、九	三三、二	二七、七	五八、六	四八、八	一四、四	三三、五	三七、六	五、八	三九、一	五、一
三、六一、八八、三、一	三、九	三、二	三、六	四、一	四、二	四、二	六、七	四、八	五、九、二	三、七、七	四、二、七	一、九、八	四、九	三、九、五
七、四〇、三	二、五、七	三、六、〇	一、三、〇	三、〇、二	二、八、四	五、一	四、一、五	三、三、一	一、七、二	二、八	六、六	三、〇、四	六、九、九	六、九、九
二、九、五、九	六、一	八、一	五、五	八、九	八、〇	五、一	六、一	九、四	六、八	一、四、一	三、五	一、六、六	九、一	九、一
六、一、六	二、五	一、二	一、九	二、六	〇、六	三、一	六、四	三、七	一、九	六、〇	〇、六	四、一	二、五	二、五
四、八、五	一、七	〇、七	一、三	〇、八	〇、二	一、〇	二、二	三、三	〇、八	二、四	〇、三	五、七	二、五	二、五

西茨城郡 岩間町 同
新治郡 新治村 同

稻敷郡 牛久村 (17) 野蜀葵
在來種

同郡 岡田村 同
同郡 莖崎村 同
同郡 酒門村 同
同郡 石崎村 同
筑波郡 島名村 同

茨城白菜種子

東茨城郡 大場村 (18) 茨城白菜種子
同郡 下大野村 同

薑種

東茨城郡 山根村 (19) 金時
行方郡 大生原村 同
新治郡 上大津村 同

一寸蠶豆

那珂郡 那珂湊町 (20)
猿島郡 五霞村、香取村
多賀郡 多賀町、日高村

樹苗

松苗 優良ナル苗ノ產地トシテ知ラル

多賀郡 日高村 (二)
同郡 櫛形村 同
同郡 石神村 同
同郡 菅谷村 同
同郡 神崎村 同
同郡 額田村 同
同郡 佐野村 同
同郡 五臺村 同
猿島郡 八保村 (三) 杉、扁柏、松

桑苗

結城郡 上山川村 (三) 桑苗 多胡早生改良風返一ノ瀨大島桑等ヲ主要品種トス

稻敷郡 柴崎村地方 (3) 箒
猿島郡弓馬田村地方 同 タゴミノ

行方郡 潮來町地方 (4) 繩
久慈郡 太田町地方 同 荷造用四分繩

結城郡 結城町地方 同 同

眞壁郡 紫尾村地方 同 樽 繩

同郡 新治村地方 同 同

筑波郡 筑波町地方 同 同

同郡 同 同

結城郡西豊田村地方 (5) 罐 苞
ビール罐苞 東京市ニ出荷ス

那珂郡前渡村、那珂湊町地方、東北地方ニ出荷ス (6) 甘藷切干

久慈郡 黒澤村地方 (7) 山葵 栽培物

久慈郡 大子町地方 (8) 乾柿
蜂屋白柿

那珂郡 隆郷村地方 (9) 椎茸
栃木縣、東京市へ出荷ス

同郡 山方村地方
多賀郡 高萩町地方
久慈郡上小川村地方

(10) 漆液

久慈郡 袋田村地方
同郡下小川村地方

(11) 凍蒟蒻

久慈郡諸富野村地方 全國ノ特産地ナリ
同郡高倉村、天下野村地方 同

(12) 干瓢

結城郡 結城町地方 京濱阪神地方ニ出荷ス

久慈郡 太田町 編 棒

(2) 猿島郡 古河町 楊 子

(3) 鹿島郡 波崎町附近 藤表及藤製品

(4) 久慈郡 北部地方 和 紙 西ノ内及程村紙

那珂郡 同

(5) 漆 器

水戸市 春慶塗(盆、膳)塗下駄

東茨城郡 坏村 春慶塗(盆、膳)

眞壁郡 下館町 塗下駄

(6) 結城 紬

結城郡 結城町地方 紬織物

(7) 陶 器

水戸市 各種陶工品、土產品

西茨城郡 笠間町 花瓶、菓子器其ノ他

眞壁郡 紫尾村地方 同

(8) 豊田 紬

結城郡 石下町地方 石下紬トモ謂フ

(9) 足袋 底

眞壁郡 下館町地方

(10) 絹 靴 下

猿島郡 古河町

(11) 桐 製品

水戸市 羽子板

久慈郡 太田町 箆 筒

結城郡 結城町 同

土浦市 同

新治郡 石岡町 箆筒、下駄

猿島郡 河町古 下駄

猿島郡 岩井町 (12) ゴム製品
 ゴム風船、醫療用ゴム製品並ニゴム手袋其ノ他
 稲敷郡 江戸崎町 萬年筆用スポイト

貝卸、貝細工及碁石

土浦市 貝卸
 東茨城郡 大貫町 貝細工
 同郡 磯濱町 同
 鹿島郡 高松村 碁石

金屬食器

西茨城郡 笠間町 (14) 肉切庖丁、スプーンフォーク

玩具

土浦市 霞人形、新治人形
 眞壁郡 下館町地方 鉢力玩具
 筑波郡 吉沼村 木工玩具
 西茨城郡 笠間町 筑波人形

水戸市 (16) 際物
 雛人形、羽子板、破魔弓

鑄物製品

久慈郡 太田町 (17) 鐵瓶、釜等
 眞壁郡 眞壁町 同

清酒

新治郡 石岡町 (18)
 眞壁郡 下妻町
 結城郡 結城町

醬油

新治郡 石岡町 (19)
 新治郡 石岡町

大理石

久慈郡 太田町 (20)