

署名	件數	貨幣	衣類		穀類		家畜		雜品		金額計
			件數	價格	量數	價格	頭數	價格	個數	價格	
田邊警察署	八二	九八五三五	一四二	四三〇二七〇	石八九五	九〇三〇	六	二八八〇〇	四四三八	五〇四五〇	一〇七、一三五
周參見分署	一四	一六〇〇〇	九	二九〇〇〇	二三四〇	三八六八〇	一	一	三六	五〇〇一〇	一三、六九〇
串本分署	一六	一一、一八五	一七	三、七〇〇	一〇〇	一、五五〇	一	一	一一	七、四九〇	一、四、九二〇
新宮警察署	一九	一一、三三〇	五五	三、六七〇	一、六〇〇	二、六〇〇	七	一一、〇〇〇	一、二〇〇	四、五、二六四	七、五〇、一、一四
古座分署	二二	六、九七三〇	九	四、一〇〇	二、二九	二、〇四〇	一	一	一三	九、〇三〇	二〇、八、二〇〇
本宮分署	一〇	七、二〇〇	一	二、二〇〇	三、一〇	五、六四〇	一	一	一〇	二、〇九〇	三、六、〇〇〇
合計	九三	六三、五、一、三三二	七九九	二、〇七、一、八八〇	一、八、四、四七	二、五、五、八一九	五五	四七、〇、〇〇〇	八、一、三、五	五、三、五、九〇、八一	一、四、五、〇、八、七、三

第三三

詐偽被害金品發見署別

明治三十九年

署名	件數	貨幣	衣類		穀類		家畜		雜品		金額計
			件數	價格	量數	價格	頭數	價格	個數	價格	
和歌山警察署	一九	一、二〇、八、六六〇	一	四、五〇〇	三、四〇〇	三、九、九、九〇	二	三、〇〇〇	九八	七、八、〇〇〇	一、三、七、一、五〇
黑江分署	二四	一、五、一、四四〇	一	一	一	一	一	一	三三	二、五、九、九、六〇	四、三、四、〇〇
加太分署	一	一	一	一	一	一	一	一	一	一	一
岩出警察署	四	二、一、五〇〇	一	一	一	一	一	一	三	一、七、八、六	三、三、二、六六
粉河分署	二	四、五、六、八四〇	一	一	一	一	一	一	一	一	一
東野上分署	二	一〇〇、〇〇〇	一	一	一	一	一	一	一	一	一
橋本警察署	二	四、五、七、三〇	三	五、五〇〇	四、〇〇	四、〇〇〇	一	一	一	二、一、六、三六	七、二、八、六六
妙寺分署	三	六、三、九、五五〇	一	一	一	一	一	一	三	二、〇、八、四〇	六、六、四、七九〇
高野分署	四	三、八〇〇、〇〇〇	一	一	一	一	一	一	三	四、二、八、八五	三、八、七、一、七二
湯淺警察署	三	一、三、四、一〇	一	一	一	一	一	一	一	一	一
合計	三三	三三、〇、〇〇〇	一五	二、八、八、七	一、五〇	二、八、八、七	一〇	三、〇〇〇	一〇	八、〇〇、〇〇〇	五、九、三、四、一〇

第三四

盜難及詐偽被害金品發見署別

明治三十九年

署名	件數	貨幣	衣類		穀類		家畜		雜品		金額計
			件數	價格	量數	價格	頭數	價格	個數	價格	
和歌山警察署	二六五	一、七、四、四、八八〇	二七四	七、八、二、〇、九〇	四、三〇〇	五、〇、九、九〇	一七	一〇、四、七、〇〇	六六	一、六、三、四、一八〇	四、三、一、六、八四〇
黑江分署	七五	三、八、九、九〇	三三	三、三、六、四〇	一、三〇〇	一、九、一、三〇	六	四、五、七〇〇	二六	三、七、九、八八〇	八、一、六、四、三〇
加太分署	七	四〇、五〇	一	一、七〇〇	一	一	一	一	一	一	一
岩出警察署	三九	一、四、四、八、九一〇	四一	七、三、三、五〇	三、三、五〇	四、六、七〇〇	一	五、〇、〇〇〇	一一	二、六、四、五五〇	三、三〇、六〇〇
粉河分署	三八	二、六、九、三、五〇	二七	五、九、四、八〇	七、三六	八、四〇〇	一三	六、五、〇〇〇	四七	三、七、四、四〇〇	三、一、七、六、六三〇
東野上分署	一五	一、三、一、五、一〇	三	八、〇〇〇	一〇	一〇、〇〇〇	一	一	二六	一、九、二〇、九五	一、九、二〇、九五
橋本警察署	七九	二、三、六、三、七	六九	一、九、一、〇〇〇	三、二、六〇	四、〇、八、四〇	一	五、〇、〇〇〇	二〇七	四、三、六、二八一	九、五、六、八四二
妙寺分署	七二	七、四、六、七、五〇	一九	六、六、一〇〇	二、三、八二	三、〇、四、一〇	一	一	二〇七	二、〇、六、五〇	一〇、八、三、九一〇
高野分署	三二	四、九、四、一〇〇	八	二、六、三〇〇	一、一五〇	二、八、八、七	一	一	五六	二、一、一、五、二五	六、四、四、八二二
合計	三三三	三三、〇、〇〇〇	五六	二、〇、六、七、一〇	五、九、五〇	七、七、一、五七	二	三、〇〇〇	三三〇	七、九、七、四、九五四	二、八、八、三、四、七八

署名	件數	貨幣	衣類	穀類	家畜	雜品	金額計
湯淺警察署	八八	一六〇三九九五	一五	八〇	一〇八〇	八八	一八〇四七一五
鳥屋城分署	六一	三三三三三〇〇	二二	一五〇	一〇八〇	二六八	三五三七五三三
御坊警察署	七四	一〇四六三三五	三〇	一五〇	一八四八五	八八	一〇八五五七六七
南部分署	四四	三三三三三〇〇	二〇	一〇〇	二四〇	六〇三	五二八三〇六〇
田邊警察署	一〇四	三三三三三〇〇	一六七	八九五	六五〇〇〇	四四七三	一五五七〇七五
周參見分署	一六	三三〇〇〇	九	三三〇	二八八〇〇	三六	一四八六九〇
串本分署	七九	六六四六四七	三三	〇〇	一五五〇	二二	七三三五八七
新宮警察署	一四四	二二八八二七〇	五九	二〇〇	一三三〇〇	一三三	五三二四八七四
古座分署	一六	三三三三三〇〇	一三	二〇〇	三〇〇〇〇	一四	五三〇三三〇〇
本宮分署	一八	四八四〇〇	一	一〇	一九六四〇	一	一七三〇九〇
合計	一、一五五	一、七〇五、二〇〇	八三七	二、四三九	四、九二六	八六三	四三、五五一、九六〇

第三五

盜難及詐偽被害金品發見因由別

明治三十九年

因由別	件數	貨幣	衣類	穀類	家畜	雜品	金額計
犯人ノ捕獲取糺ニヨリ	五三	七三三八、六九四	四〇	一、〇三三	一、七四〇	一七	一三、三三三、五九四
犯人ノ隱匿棄置ニヨリ	三三	二、六五〇	一五	三三〇	一、〇八〇	一七	一、九七五、五五五
家宅搜索ニヨリ	一	二〇〇	一	一	一	一	二八九〇
被害者ノ訴出ニヨリ	一五	一、三六〇、一九〇	五	〇〇〇	七〇〇〇	一〇	一、九三七、五八八
拾得物届出ニヨリ	四	一、二二五	三	一〇〇	一、〇〇〇	一	三、四六〇
探偵上ヨリ	五七	五、四一三、二二五	四〇	一、一〇〇	九、七九二	二〇	九、八九六、一七三
其他	一四	七、八九一、一五〇	六	一、〇〇〇	一、〇〇〇	三	九、〇七四、四〇〇

第三六

就捕犯罪及違警罪諸犯則人員

明治三十九年

罪狀	現行犯		準現行犯		非現行犯		合計	
	男	女	男	女	男	女	男	女
監視規則ヲ犯ス	一	一	一	一	一	一	二	二
賭博ニ關ス	五六七	一三九	一	一	一	一	五六七	一四〇
人ヲ殺害ス	七	一	一	一	一	一	七	二
人ヲ創傷ス	一四	一	一	一	一	一	一四	二
窃盜(次ノ二項ヲ除ク)	三四	五	一八五	六	九五	五九	三四	一〇
拘	三	一	一	一	一	一	三	一
田野山林牧場等ノ產物ヲ盜ム	二	一	一	一	一	一	二	一
強盜(次項ヲ除ク)	二	一	一	一	一	一	二	一
強盜人ヲ殺傷ス	一	一	一	一	一	一	一	一
詐僞取財	二〇	一	一	一	一	一	二〇	一
放火	二	一	一	一	一	一	二	一
其他ノ犯罪者	四三	六	一	一	一	一	四三	六
違警罪	四〇六	二二七	一	一	一	一	四〇六	二二七
犯則者	六九〇	二二六	一	一	一	一	六九〇	二二六
其他	四	二	一	一	一	一	四	二
合計	一、一五五	二、四三九	一、一五五	二、四三九	一、一五五	二、四三九	一、一五五	二、四三九

年	合	罪狀		計
		男	女	
明治三十八年	二〇二七	一八三五	一九八三	三九一八
明治三十七年	二四〇二	二二〇二	二〇八〇	四二八二
明治三十六年	三五九四	三三九六	二六二二	六〇一八
計	一八三五	三九一八	二六二二	六〇一八
		現行犯	準現行犯	
		男	女	
		非現行犯	自	
		男	女	
		首	合	
		男	女	
		計	計	
		男	女	
		上ノ内	放免	
		男	女	
		計	計	

第三七

就捕犯罪及違警罪諸犯則人員月別

明治三十九年

罪狀	月												計		
	一月	二月	三月	四月	五月	六月	七月	八月	九月	十月	十一月	十二月			
監視規則ヲ犯ス	1	1	1	1	1	1	1	1	1	1	1	1	1	1	1
賭博ニ關ス	1	1	1	1	1	1	1	1	1	1	1	1	1	1	1
人ヲ殺害ス	1	1	1	1	1	1	1	1	1	1	1	1	1	1	1
人ヲ創傷ス	1	1	1	1	1	1	1	1	1	1	1	1	1	1	1
窃盜(次ノ二項ヲ除ク)	1	1	1	1	1	1	1	1	1	1	1	1	1	1	1
強盜(次項ヲ除ク)	1	1	1	1	1	1	1	1	1	1	1	1	1	1	1
強盜人ヲ殺傷ス	1	1	1	1	1	1	1	1	1	1	1	1	1	1	1
詐僞取財	1	1	1	1	1	1	1	1	1	1	1	1	1	1	1
放火	1	1	1	1	1	1	1	1	1	1	1	1	1	1	1
其他ノ犯罪者	1	1	1	1	1	1	1	1	1	1	1	1	1	1	1
違警罪	1	1	1	1	1	1	1	1	1	1	1	1	1	1	1
諸取締ニ係ル	1	1	1	1	1	1	1	1	1	1	1	1	1	1	1
計	1	1	1	1	1	1	1	1	1	1	1	1	1	1	1

年	合	犯則者	諸取締ニ係ル
明治三十八年	二六八	三	一
明治三十七年	三三三	八	一
明治三十六年	二二二	七	一
計	二二二	六	一

第三八

就捕犯罪及違警罪諸犯則人員署別

明治三十九年

署名	罪狀												計		
	監視規則ヲ犯ス	賭博ニ關ス	殺人ヲ	創傷ヲ	幼者ヲ遺棄ス	強盜(次項ヲ除ク)	強盜(次項ヲ除ク)	強盜人ヲ殺傷ス	詐僞取財	放火	其他ノ犯罪者	違警罪		諸取締ニ係ル	犯則者
和歌山警察署	1	1	1	1	1	1	1	1	1	1	1	1	1	1	1
黒江分署	1	1	1	1	1	1	1	1	1	1	1	1	1	1	1
加太分署	1	1	1	1	1	1	1	1	1	1	1	1	1	1	1
岩出警察署	1	1	1	1	1	1	1	1	1	1	1	1	1	1	1
粉河分署	1	1	1	1	1	1	1	1	1	1	1	1	1	1	1
東野上分署	1	1	1	1	1	1	1	1	1	1	1	1	1	1	1
橋本警察署	1	1	1	1	1	1	1	1	1	1	1	1	1	1	1
妙寺分署	1	1	1	1	1	1	1	1	1	1	1	1	1	1	1
高野分署	1	1	1	1	1	1	1	1	1	1	1	1	1	1	1
湯淺警察署	1	1	1	1	1	1	1	1	1	1	1	1	1	1	1
鳥屋城分署	1	1	1	1	1	1	1	1	1	1	1	1	1	1	1
御坊警察署	1	1	1	1	1	1	1	1	1	1	1	1	1	1	1
計	1	1	1	1	1	1	1	1	1	1	1	1	1	1	1

署 別	第四〇 令 狀 執 行									
	岩 出 警 察 署	加 太 分 署	同 同 同	同 同 同	同 同 同	和 歌 山 警 察 署	重 罪	輕 罪	員 越 人 理 受 計	執 行 上 欄 内 捜 査 中
別 罪	同	同	同	同	同	同	同	同	同	同
員 越 人 理 受	三	一	七	四	三	三	二	七	三	三
計	三	一	七	四	三	三	二	七	三	三
執 行 上 欄 内 捜 査 中	一	一	一	一	一	一	一	一	一	一
員 越 人 理 受										
計										
執 行 上 欄 内 捜 査 中										
員 越 人 理 受										
計										
執 行 上 欄 内 捜 査 中										
員 越 人 理 受										
計										
執 行 上 欄 内 捜 査 中										

署 別	第四〇 令 狀 執 行										
	合 計	湯 淺 警 察 署	鳥 屋 城 分 署	御 坊 警 察 署	南 部 分 署	田 邊 警 察 署	周 參 見 分 署	串 本 分 署	新 宮 警 察 署	古 座 分 署	本 宮 分 署
男	一八三五	六	三	二	二	二	二	二	二	二	二
女	三九六	四	三	三	三	三	三	三	三	三	三
合 計	二二四九	一〇	六	五	五	五	五	五	五	五	五
男	四六	一	一	一	一	一	一	一	一	一	一
女	四九〇	五	三	一	三	一	三	一	三	一	三
合 計	五三六	六	四	二	四	二	四	二	四	二	四
男	二五九三	三	三	三	三	三	三	三	三	三	三
女	五四一	一	一	一	一	一	一	一	一	一	一
合 計	三一三四	四	四	四	四	四	四	四	四	四	四
男	九五七	三	三	三	三	三	三	三	三	三	三
女	二二四	一	一	一	一	一	一	一	一	一	一
合 計	一二八一	四	四	四	四	四	四	四	四	四	四

明治三十九年

第三九 就捕犯罪及違警罪諸犯則人員署別ノ二

署 別	第三九 就捕犯罪及違警罪諸犯則人員署別ノ二									
	橋 本 警 察 署	東 野 上 分 署	岩 出 警 察 署	粉 河 分 署	和 歌 山 警 察 署	加 太 分 署	新 宮 警 察 署	古 座 分 署	本 宮 分 署	合 計
現 行 犯	五	〇	五	二	七	九	三	二	一	三〇
確 現 行 犯	八	三	一	〇	一	四	一	一	一	二二
非 現 行 犯	二	二	九	〇	一	八	一	一	一	二七
自 首	六	八	二	一	一	一	一	一	一	二〇
合 計	二〇	一	一	一	一	一	一	一	一	二七
男	二	一	八	五	六	一	一	一	一	二七
女	一	一	一	一	一	一	一	一	一	一
合 計	三	二	九	六	七	二	二	二	二	二八
男	一	一	八	八	九	七	一	一	一	二九
女	二	一	一	一	一	一	一	一	一	一〇
合 計	三	二	九	九	八	八	二	二	二	三九
男	二	一	八	八	九	七	一	一	一	二九
女	一	一	一	一	一	一	一	一	一	一〇
合 計	三	二	九	九	八	八	二	二	二	三九

明治三十九年

署 名	就捕犯罪及違警罪諸犯則人員署別ノ二																							
	南 部 分 署	田 邊 警 察 署	周 參 見 分 署	串 本 分 署	新 宮 警 察 署	古 座 分 署	本 宮 分 署	合 計	規 則 犯	賭 博	殺 人	創 傷	幼 童	強 盜	強 盜	強 盜	詐 僞	放 火	其 他	違 警	犯 則	其 他	計 合	
規 則 犯	二																							
賭 博	七																							
殺 人	二																							
創 傷	八																							
幼 童																								
強 盜	三																							
強 盜	四																							
強 盜	六																							
詐 僞	一																							
放 火	一																							
其 他	二																							
違 警	五																							
犯 則	八																							
其 他	四																							
計 合	三																							

署別	罪別	員越人	理受	計	執行上欄	執行上欄	員越人	理受	計	執行上欄	執行上欄
署別	罪別	員越人	理受	計	執行上欄	執行上欄	員越人	理受	計	執行上欄	執行上欄
粉河分署	輕罪	一八四	六	二四	三	三	一	一	二	一	一
東野上分署	輕罪	二五	四	二九	三	三	一	一	二	一	一
橋本警察署	同	三三三	一四	三四七	四	四	三	三	八	三	三
妙寺分署	同	七三	二	七五	一	一	一	一	二	一	一
高野分署	同	六五	二	六七	一	一	一	一	二	一	一
湯淺警察署	同	二〇五	九	二一四	六	六	二	二	八	二	二
鳥屋城分署	同	二六四	八	二七二	四	四	三	三	八	三	三
御坊警察署	同	六二八	〇	六二八	一	一	一	一	二	一	一
南部分署	同	三三八	一四	三四二	一	一	一	一	二	一	一
田邊警察署	同	四九三	一四	五〇七	一	一	一	一	二	一	一
周參見分署	同	一四六	一	一四七	一	一	一	一	二	一	一
申本分署	同	二九六	一	二九七	一	一	一	一	二	一	一
新宮警察署	同	一六〇	三	一六三	一	一	一	一	二	一	一
合計		二六二	九	二七一	二七	二七	二〇八	一九八	四六	四六	三

第四一

拘置

明治三十九年

署名	違警罪	罰金換刑	違警罪換刑	逮捕取調留置	嘱托留置	傳遞留置	令狀執行留置	人員計
和歌山警察署	五八二	二四三	二二	二六六	二六六	九〇〇	三〇〇	六一
黑江分署	二四三	一	一	二六六	二六六	五〇〇	三〇〇	九九
加太分署	二九〇	一	一	二六六	二六六	〇六六	〇三三	二四
岩出警察署	二六六	一	一	二六六	二六六	〇六六	〇三三	五九
粉河分署	七六〇	一	一	二六六	二六六	〇六六	〇三三	二四
東野上分署	二〇〇	一	一	二六六	二六六	〇六六	〇三三	二四
橋本警察署	六六〇	八〇〇	一	二六六	二六六	〇六六	〇三三	二四
妙寺分署	五〇〇	一	一	二六六	二六六	〇六六	〇三三	二四
高野分署	一	一	一	二六六	二六六	〇六六	〇三三	二四
湯淺警察署	三八三	一	一	二六六	二六六	〇六六	〇三三	二四
鳥屋城分署	三四三	一	一	二六六	二六六	〇六六	〇三三	二四
御坊警察署	二四〇	一	一	二六六	二六六	〇六六	〇三三	二四
南部分署	二四〇	一	一	二六六	二六六	〇六六	〇三三	二四
田邊警察署	二四〇	一	一	二六六	二六六	〇六六	〇三三	二四
合計	二二〇〇	一	一	二六六	二六六	〇六六	〇三三	二四

署名	日數	違警罪		罰金換刑		違警罪換刑		逮捕取調留置		囑托留置		傳遞留置		令狀執行留置		合計人員
		人員	日數	人員	日數	人員	日數	人員	日數	人員	日數	人員	日數	人員	日數	
周參見分署	一九〇〇	三三	九	三	九	三	九	三	九	三	九	三	九	三	九	一九〇〇
申本分署	三三三六	一〇七	九	三	九	三	九	三	九	三	九	三	九	三	九	三三三六
新宮警察署	五〇八三	一〇七	九	三	九	三	九	三	九	三	九	三	九	三	九	五〇八三
古座分署	一四三〇〇	二八	九	三	九	三	九	三	九	三	九	三	九	三	九	一四三〇〇
本宮分署	四五〇〇	一〇	九	三	九	三	九	三	九	三	九	三	九	三	九	四五〇〇
合計	一八六〇〇	三九〇	三三	一〇	三三	一〇〇	三三	一八八三三	八六〇	四六三三	五六	二三四三三	二八四	一〇五六六	三三	一八二七

第四二 護送

明治三十九年

署名	度數	白署起		傳遞		合計	
		人員	日數	人員	日數	人員	日數
和歌山警察署	三三	二四	二	二	二	二	二
黑江分署	二四	二五	一	一	一	一	一
加太分署	七	八	一	一	一	一	一
岩出警察署	一九	二〇	一	一	一	一	一
粉河分署	二五	二五	一	一	一	一	一
東野上分署	二二	二二	一	一	一	一	一
橋本警察署	四七	四八	一	一	一	一	一
妙寺分署	三三	三三	一	一	一	一	一
合計	一四七	一四七	七	七	七	七	七

署名	度數	白署起		傳遞		合計	
		人員	日數	人員	日數	人員	日數
高野分署	二二	二二	一	一	一	一	一
湯淺警察署	二五	二六	一	一	一	一	一
鳥屋城分署	一三	一三	一	一	一	一	一
御坊警察署	一五	一五	一	一	一	一	一
南部分署	一三	一三	一	一	一	一	一
田邊警察署	六六	六七	一	一	一	一	一
周參見分署	七	七	一	一	一	一	一
申本分署	一四	一六	一	一	一	一	一
新宮警察署	六四	六四	一	一	一	一	一
古座分署	七	七	一	一	一	一	一
本宮分署	九	九	一	一	一	一	一
合計	六三七	六六八	三六	三六	三六	三六	三六

第四三 告訴及告發

明治三十九年

署名	官公吏	人員	告訴		告發		合計	
			件數	人員	件數	人員	件數	人員
和歌山警察署	九	九	一	九	一	九	一	九
黑江分署	三	三	一	三	一	三	一	三
加太分署	三	三	一	三	一	三	一	三
合計	一五	一五	三	一五	三	一五	三	一五

署別	重告		輕罪		違警		重告		輕罪		違警		合計
	件數	人員	件數	人員	件數	人員	件數	人員	件數	人員	件數	人員	
岩出警察署 粉河分署	二	一	一	一	一	一	一	一	一	一	一	一	二
東野上分署	一	一	一	一	一	一	一	一	一	一	一	一	一
橋本警察署	一	一	一	一	一	一	一	一	一	一	一	一	一
妙寺分署	一	一	一	一	一	一	一	一	一	一	一	一	一
高野分署	一	一	一	一	一	一	一	一	一	一	一	一	一
湯淺警察署	一	一	一	一	一	一	一	一	一	一	一	一	一
鳥屋城分署	一	一	一	一	一	一	一	一	一	一	一	一	一
御坊警察署	一	一	一	一	一	一	一	一	一	一	一	一	一
南部分署	一	一	一	一	一	一	一	一	一	一	一	一	一
田邊警察署	一	一	一	一	一	一	一	一	一	一	一	一	一
周參見分署	一	一	一	一	一	一	一	一	一	一	一	一	一
申本分署	一	一	一	一	一	一	一	一	一	一	一	一	一
新宮警察署	一	一	一	一	一	一	一	一	一	一	一	一	一
合計	三	三	三	三	三	三	三	三	三	三	三	三	三

署別

重告

人員

輕罪

人員

違警

人員

重告

人員

輕罪

人員

違警

人員

合計

人員

合計

人員

合計

人員

合計

人員

明治三十八年	合計	古座分署 本宮分署	官吏 民
八	九	一	一
八	三	一	一
三五〇	三九〇	二	二
四七三	五三〇	四	六
九	八	一	一
三	三	一	一
四	四	一	一
八	一三	一	一
三六	一四〇	一	一
五	一九九	一	一
一三三	一七三	一	一
二二五	一七六	一	一
五三五	二八九	一	一
六八二	三六九	一	一

第四四

犯罪送致及處分

明治三十九年

署名	前年未濟人員	本年送致件數	人員計	受刑	無罪	行刑猶豫	猶不起訴	不起訴	中止	逃亡	死亡	移他管	計	未處人員
和歌山警察署	三九〇	一五六	二九七	一五〇	一三一	六	一三二	九〇	九			五	二九二	七六
黒江分署	一四一	九三	一三三	一〇〇	一		一五七	二〇					一三〇	
加太分署	一一	二〇	一一	五			五	一					一五	
岩出警察署	一	二	一				一	一					一	
粉河分署	一	二	一				一	一					一	
東野上分署	一	二	一				一	一					一	
橋本警察署	一	二	一				一	一					一	
合計	六	一七	二二	二〇	一六	六	一四二	一〇二	九			五	二二〇	七六

五九

署名	前年未済人員	本年間送致人員	人員計	受刑	免訴	刑ノ執行猶豫	起訴	不起訴	中止	逃亡	死亡	他管ニ移ス	計	未済人員
妙寺分署	二	二	二	二	二	二	二	二	二	二	二	二	二	二
高野分署	二	二	二	二	二	二	二	二	二	二	二	二	二	二
湯淺警察署	二	二	二	二	二	二	二	二	二	二	二	二	二	二
鳥屋城分署	二	二	二	二	二	二	二	二	二	二	二	二	二	二
御坊警察署	二	二	二	二	二	二	二	二	二	二	二	二	二	二
南部分署	二	二	二	二	二	二	二	二	二	二	二	二	二	二
田邊警察署	二	二	二	二	二	二	二	二	二	二	二	二	二	二
周參見分署	二	二	二	二	二	二	二	二	二	二	二	二	二	二
串本分署	二	二	二	二	二	二	二	二	二	二	二	二	二	二
新宮警察署	二	二	二	二	二	二	二	二	二	二	二	二	二	二
古座分署	二	二	二	二	二	二	二	二	二	二	二	二	二	二
本宮分署	二	二	二	二	二	二	二	二	二	二	二	二	二	二
合計	二	二	二	二	二	二	二	二	二	二	二	二	二	二

第四五 違警罪處分

明治三十九年

署名	件數	人員	無罪免訴		拘留		留置		科罰		合計
			男	女	男	女	男	女	男	女	
和歌山警察署	五五	五五	二	二	二	二	二	二	二	二	五五
黒江分署	八	八	二	二	二	二	二	二	二	二	八
加太分署	一六	一六	二	二	二	二	二	二	二	二	一六
岩出警察署	七五	七五	二	二	二	二	二	二	二	二	七五
粉河分署	三五	三五	二	二	二	二	二	二	二	二	三五
東野上分署	二四	二四	二	二	二	二	二	二	二	二	二四
橋本警察署	六〇	六〇	二	二	二	二	二	二	二	二	六〇
妙寺分署	五〇	五〇	二	二	二	二	二	二	二	二	五〇
高野分署	二〇	二〇	二	二	二	二	二	二	二	二	二〇
湯淺警察署	四三	四三	二	二	二	二	二	二	二	二	四三
鳥屋城分署	三三	三三	二	二	二	二	二	二	二	二	三三
御坊警察署	五三	五三	二	二	二	二	二	二	二	二	五三
南部分署	二二	二二	二	二	二	二	二	二	二	二	二二
出邊警察署	七二	七二	二	二	二	二	二	二	二	二	七二
周參見分署	九	九	二	二	二	二	二	二	二	二	九
串本分署	一三	一三	二	二	二	二	二	二	二	二	一三
新宮警察署	三〇	三〇	二	二	二	二	二	二	二	二	三〇
古座分署	四六	四六	二	二	二	二	二	二	二	二	四六
本宮分署	一六	一六	二	二	二	二	二	二	二	二	一六
合計	二一九	二一九	二	二	二	二	二	二	二	二	二一九

署名	件數	人員	無罪免訴		拘留		留置		科員		合計
			男	女	男	女	男	女	男	女	
明治三十八年	一七三	一八〇	三	三	一	一	一	一	一	一	一八〇
明治三十七年	二二七	二四三	四	三	一	一	一	一	一	一	二四三
明治三十六年	三六四	三三三	一	二	一	一	一	一	一	一	三三三
明治三十五年	四八七	四九三	一	一	一	一	一	一	一	一	四九三
合計	一三三	一三三	一	一	一	一	一	一	一	一	一三三

第四六

諸犯則處分

明治三十九年

署名	件數	人員	無罪免訴		拘留		留置		科員		合計
			男	女	男	女	男	女	男	女	
和歌山警察署	三	三									三
黑江分署	二	二									二
岩出警察署	一	一									一
東野上分署	一	一									一
橋本警察署	一	一									一
妙寺分署	一	一									一
湯淺警察署	一	一									一
御坊警察署	一	一									一
田邊警察署	一	一									一
周參見分署	一	一									一
新宮警察署	一	一									一
古座分署	一	一									一
合計	一三	一三									一三

年	件數	人員	合計
三十五年	二四	二四	二四
三十六年	一三	一三	一三
三十七年	一〇	一〇	一〇
三十八年	一〇	一〇	一〇
合計	五七	五七	五七

第四七

檢視及檢証

明治三十九年

署名	檢視	檢証	殺死		水死		死刃傷		死銃砲		死毒藥		燒死		轢死		倒死		壓死		其他		合計
			男	女	男	女	男	女	男	女	男	女	男	女	男	女	男	女	男	女	男	女	
和歌山警察署	一	一																					一
黑江分署	一	一																					一
加太分署	一	一																					一
岩出警察署	一	一																					一
粉河分署	一	一																					一
東野上分署	一	一																					一
橋本警察署	一	一																					一
妙寺分署	一	一																					一
高野分署	一	一																					一
湯淺警察署	一	一																					一
鳥屋城分署	一	一																					一
御坊警察署	一	一																					一
南部分署	一	一																					一
田邊警察署	一	一																					一
周參見分署	一	一																					一
合計	一六	一六																					一六

第四八

諸犯則處分

明治三十九年

年	件數	人員	合計
三十五年	二	二	二
三十六年	一	一	一
三十七年	一	一	一
三十八年	一	一	一
合計	五	五	五

署名	申本分署		新宮警察署		古座分署		本宮分署		合計	三十八年
	男	女	男	女	男	女	男	女		
殺死	1	0	0	0	0	0	0	0	0	1
水死	0	0	0	0	0	0	0	0	0	0
死初傷	0	0	0	0	0	0	0	0	0	0
死銃砲	0	0	0	0	0	0	0	0	0	0
死毒藥	0	0	0	0	0	0	0	0	0	0
燒死	0	0	0	0	0	0	0	0	0	0
轢死	0	0	0	0	0	0	0	0	0	0
倒死	0	0	0	0	0	0	0	0	0	0
壓死	0	0	0	0	0	0	0	0	0	0
其他	0	0	0	0	0	0	0	0	0	0
計	0	0	0	0	0	0	0	0	0	0
殺人	0	0	0	0	0	0	0	0	0	0
未遂殺人	0	0	0	0	0	0	0	0	0	0
強盜	0	0	0	0	0	0	0	0	0	0
窃盜	0	0	0	0	0	0	0	0	0	0
放火	0	0	0	0	0	0	0	0	0	0
失火	0	0	0	0	0	0	0	0	0	0
創傷	0	0	0	0	0	0	0	0	0	0
過失	0	0	0	0	0	0	0	0	0	0
棄兒	0	0	0	0	0	0	0	0	0	0
其他	0	0	0	0	0	0	0	0	0	0
計	0	0	0	0	0	0	0	0	0	0

第四八 監視人員

類別	前年ヨリ越人員		本年新ニ執行セシ者		本年他府縣ヨリ入住セシ者		本年合		合計	本年他府縣へ出住セシ者
	男	女	男	女	男	女	男	女		
重罪	1	0	0	0	0	0	0	0	0	0
輕罪	0	0	0	0	0	0	0	0	0	0
特別	0	0	0	0	0	0	0	0	0	0
合計	1	0	0	0	0	0	0	0	0	0

明治三十九年

第四九 監視人員署別

間年	執行中犯罪ニ依リ刑ヲ受シ者		監視規則ニ違犯セシ者(逃亡者ヲ除ク)		本年未日現在員
	逃亡	死	逃亡	死	
本年	0	0	0	0	0
間	0	0	0	0	0
年	0	0	0	0	0
合計	0	0	0	0	0

明治三十九年十二月三十一日

署名	重罪		特別		輕罪		合計	
	男	女	男	女	男	女	男	女
和歌山警察署	0	0	0	0	0	0	0	0
黒江分署	0	0	0	0	0	0	0	0
加太分署	0	0	0	0	0	0	0	0
岩出警察署	0	0	0	0	0	0	0	0
粉河分署	0	0	0	0	0	0	0	0
東野上分署	0	0	0	0	0	0	0	0
橋本警察署	0	0	0	0	0	0	0	0
妙寺分署	0	0	0	0	0	0	0	0
高野分署	0	0	0	0	0	0	0	0
湯淺警察署	0	0	0	0	0	0	0	0
鳥屋城分署	0	0	0	0	0	0	0	0
合計	0	0	0	0	0	0	0	0

署名	附加刑		監視		特別		監視		合計	
	男	女	男	女	男	女	男	女	男	女
御坊警察署	1									
南部分署										
田邊警察署										
新宮警察署										
古座分署										
合計	6	1	16	5	2	1	6	3	15	10
合計	11		21		3		9		25	

第五〇 警察上死傷人員

明治三十九年

類別	死		傷		合計	
	警察官	民	警察官	民	警察官	民
盜賊ノ拒捕ニヨリ						
火災消防ニヨリ						
傳染病患者ニ直接接シニヨリ						
職務執行ノ際暴行ヲ加ヘラレシニヨリ						
犯人ノ逮捕ニヨリ						
競馬取締ニヨリ						
武術練習ニヨリ						
合計	6	5	1	1	7	6
合計	11		2		13	

三十一年

明治三十七年
明治三十六年

五七

六一

二八

第五一

變死人員月別

明治三十九年

類別	一月		二月		三月		四月		五月		六月		七月		八月		九月		十月		十一月		十二月		合計
	男	女	男	女	男	女	男	女	男	女	男	女	男	女	男	女	男	女	男	女	男	女			
殺害其他	1	1	1	1	1	1	1	1	1	1	1	1	1	1	1	1	1	1	1	1	1	1	1	1	1
怨恨ニテ	1	1	1	1	1	1	1	1	1	1	1	1	1	1	1	1	1	1	1	1	1	1	1	1	1
計	2	2	2	2	2	2	2	2	2	2	2	2	2	2	2	2	2	2	2	2	2	2	2	2	2
自殺銃砲ニテ	1	1	1	1	1	1	1	1	1	1	1	1	1	1	1	1	1	1	1	1	1	1	1	1	1
刃物ニテ	1	1	1	1	1	1	1	1	1	1	1	1	1	1	1	1	1	1	1	1	1	1	1	1	1
入水シテ	1	1	1	1	1	1	1	1	1	1	1	1	1	1	1	1	1	1	1	1	1	1	1	1	1
縊レテ	1	1	1	1	1	1	1	1	1	1	1	1	1	1	1	1	1	1	1	1	1	1	1	1	1
計	4	4	4	4	4	4	4	4	4	4	4	4	4	4	4	4	4	4	4	4	4	4	4	4	4
毒藥ヲ服シ	1	1	1	1	1	1	1	1	1	1	1	1	1	1	1	1	1	1	1	1	1	1	1	1	1
其他	1	1	1	1	1	1	1	1	1	1	1	1	1	1	1	1	1	1	1	1	1	1	1	1	1
計	2	2	2	2	2	2	2	2	2	2	2	2	2	2	2	2	2	2	2	2	2	2	2	2	2
合計	6	6	6	6	6	6	6	6	6	6	6	6	6	6	6	6	6	6	6	6	6	6	6	6	6

署名	和歌山警察署	男	女	自殺	殺害	誤死	過誤殺	難船	火災	獸害	途上	其他	不詳	合計
	黒江分署	同	同	一七	一四	一三	一四	一	一	一	一	一	一	一
加太分署	同	同	同	一	一	一	一	一	一	一	一	一	一	一
岩出警察署	同	同	同	一	一	一	一	一	一	一	一	一	一	一
合計	同	同	同	一七	一四	一三	一四	一	一	一	一	一	一	一

第五三 變死人員署別

明治三十九年

原因別	前非ヲ悔ヒテ	親屬ノ不和ニヨリ	活計ノ困難ニヨリ	痴情ニヨリ	精神ノ錯亂ニヨリ	病苦ニヨリ	妊娠苦慮ニヨリ	犯罪ノ發覺ヲ恐レ	不詳
	一	一	一	一	一	一	一	一	一
年齢別	十六年未滿	十六年以上	二十年以上未滿	三十年未滿	三十四年以上	四十年未滿	四十年以上	五十年未滿	五十年以上
	一	一	一	一	一	一	一	一	一
合計	男	女	男	女	男	女	男	女	合計
	一	一	一	一	一	一	一	一	一

第五二 自殺者ノ年齢及因由

明治三十九年

類別	誤死	過誤殺	難船	火災	獸害	途上	其他	不詳
	一	一	一	一	一	一	一	一
月別	一月	二月	三月	四月	五月	六月	七月	八月
	一	一	一	一	一	一	一	一
合計	男	女	男	女	男	女	男	女
	一	一	一	一	一	一	一	一

署名	性別	死別																
		自殺	殺害	誤死	過誤殺	難船	火災	蟲獸害害	途病上	其他	不詳	合計						
粉河分署	男女																	
東野上分署	男女																	
橋本警察署	男女																	
妙寺分署	男女																	
高野分署	男女																	
湯淺警察署	男女																	
鳥屋城分署	男女																	
御坊警察署	男女																	
南部分署	男女																	
田邊警察署	男女																	
周參見分署	男女																	
申本分署	男女																	
新宮警察署	男女																	
古座分署	男女																	
合計	男女	二七	二六	一	一六	六〇	一	三五	一七	四	二	一	四	三	三	四	一	二七

第五四

變死セントセシ人月別

明治三十九年

種類	性別	月別																
		一月	二月	三月	四月	五月	六月	七月	八月	九月	十月	十一月	十二月	合計				
自殺セントセシ人	男女																	
過失ニテ死セントセシ人	男女																	
盜賊ニ殺サレントセシ人	男女																	
中毒ニテ死セントセシ人	男女																	
獸害ニテ殺サレントセシ人	男女																	
天災ニ罹リ死セントセシ人	男女																	
飢餓ニ迫リ死セントセシ人	男女																	
其他	男女																	
合計	男女	四七	四	一	一	一	一	一	一	一	一	一	一	一	一	一	一	二八

類別	明治三十八年	明治三十七年	明治三十六年
一月	10	1	1
二月	5	2	1
三月	1	3	3
四月	8	2	1
五月	1	1	2
六月	4	1	2
七月	4	3	8
八月	2	4	3
九月	6	6	8
十月	1	2	1
十一月	1	1	3
十二月	1	1	2
計	62	28	34

第五五

變死セントセシ人署別

明治三十九年

署名	性別	自殺トセシ人	過失ニテ死セントセシ人	盜賊ニテ殺セントセシ人	中毒ニテ死セントセシ人	獸害ニテ殺セントセシ人	天災ニテ死セントセシ人	飢餓ニテ死セントセシ人	其他	合計
和歌山警察署	女	1	1	1	1	1	1	1	1	8
加太分署	男	1	1	1	1	1	1	1	1	8
岩出警察署	男	1	1	1	1	1	1	1	1	8
粉河分署	男	1	1	1	1	1	1	1	1	8
東野上分署	男	1	1	1	1	1	1	1	1	8
橋本警察署	男	1	1	1	1	1	1	1	1	8
妙寺分署	男	1	1	1	1	1	1	1	1	8
湯淺警察署	男	1	1	1	1	1	1	1	1	8
合計		8	8	8	8	8	8	8	8	64

署名	性別	合計
御坊警察署	女	1
南部分署	男	1
田邊警察署	男	1
周參見分署	男	1
新宮警察署	男	1
古座分署	男	1
本宮分署	男	1
合計		7

第五六 集會

明治三十九年

署名	屆出開要臨スル	集會	演說人員	屆出要セサル	演說人員
和歌山警察署	1	1	1	1	1
橋本警察署	1	1	1	1	1
湯淺警察署	1	1	1	1	1
御坊警察署	1	1	1	1	1
田邊警察署	1	1	1	1	1
新宮警察署	1	1	1	1	1
合計	6	6	6	6	6

第五七 風雨震災

明治三十九年

署名	度數	全潰家屋		半潰家屋		浸水上家屋		死傷		人員	
		住家	其他	住家	其他	住家	其他	男	女	男	女
和歌山警察署	二					三					
岩出警察署	一										
鳥屋城分署	一										
御坊警察署	一										
新宮警察署	一										
本宮分署	一										
合計	六					三					
明治三十八年	三					七					
合計	九					十					

第五八 難破船

明治三十九年

月次	度數	船數	内			譯		乗組人員及乘客數	上欄ノ内死亡人員	
			流	船	西	和	和		和	男
一月	九	二			帆	石	天	三		
二月	四	四			走	以上	災			
三月	七	七			船	和	過			
四月	四	四			形	船	誤			
五月	四	二			和	五	天			
合計	二六	一七			百	石	災	一		
明治三十九年	一	一			以下	以下	過			
合計	二七	一八			解	船	誤	一		
明治三十八年	一	一			船	漁	誤			
合計	二八	一九			小	廻				
合計	五七	三六			船					
合計	二七	一八								
合計	二七	一八								

第五九 救護

明治三十九年

種別	警察官吏ニ	人民ニ	吏民協力ニテ	合計
盜難ニ罹ラントセシ家	一七	二八		四五
殺サレラントセシ人	一	二		三
傷セラレシ人	六	九		一五
變死セントセシ人及傷セシ人	八	七		一五
失火放火雷火不審火ヲ消止メシ家	一	三		四
延焼ヲ消止メシ家	一	三		四
迷上ニテ發病セシ人	四	三		七
合計	四〇	五〇		九〇
明治三十八年	九	一〇		一九
合計	四九	六〇		一〇九

明治三十六年	明治三十七年	明治三十八年	明治三十九年
警察官吏ニ	人民ニ	吏民協力ニテ	合計
101	28	157	336

警察

七六

第六〇 救護署別		明治三十九年	
署名	盗難ニ罹ラシトセ	殺サレシ人	傷セラレシ人
和歌山警察署	3	1	3
黒江分署	1	1	1
加太分署	1	1	1
岩出警察署	6	1	1
粉河分署	1	1	1
東野上分署	1	1	1
橋本警察署	7	1	1
妙寺分署	3	1	1
湯浅警察署	4	1	1
御坊警察署	2	1	1
南部分署	1	1	1
邊部警察署	1	1	1
田邊警察署	1	1	1
周參見分署	1	1	1
宮參見分署	1	1	1
新古座分署	1	1	1
合計	38	17	33
	變死セントシ人及傷	失火放火雷	延焼ヲ消シメシ家
	3	7	6
	迷兒	途上ニシテ發病セシ人	合計
	4	3	30

第六一 火災月別		明治三十九年	
月次	種別	失火ノ度數	放火ノ度數
一月	建造物	5	1
二月	建造物	3	1
三月	建造物	4	1
四月	建造物	3	1
五月	建造物	4	1
六月	建造物	9	1
七月	建造物	5	1
八月	建造物	4	1
九月	建造物	3	1
十月	建造物	1	1
十一月	建造物	8	1
十二月	建造物	1	1
合計		70	16

第六一 火災月別		明治三十九年	
月次	種別	軒數、船數、反別、積噸石數	建坪數
一月	建造物	44	4550
二月	建造物	15	9370
三月	建造物	30	1125
四月	建造物	29	4370
五月	建造物	26	3700
六月	建造物	5	850
七月	建造物	11	1510
八月	建造物	7	1500
九月	建造物	7	860
十月	建造物	7	1100
十一月	建造物	10	1075
十二月	建造物	5	2000
合計		210	33807

警察

七六

明治三十八年	合計		種別	失火ノ度	放火ノ度	雷火及不審火ノ度	延燒度數	不延燒度數	計	軒數、船數、積噸石數
	田野山林	建造物								
田野山林	船造船物	建造物	田野山林	船造船物	建造物	田野山林	船造船物	建造物	田野山林	船造船物
三九三	七	三八	三九三	七	三八	三九三	七	三八	三九三	七
一六	九	二五	一六	九	二五	一六	九	二五	一六	九
三	一	四	三	一	四	三	一	四	三	一
二七	八	三五	二七	八	三五	二七	八	三五	二七	八
三〇	一〇	四〇	三〇	一〇	四〇	三〇	一〇	四〇	三〇	一〇
四〇	八	四八	四〇	八	四八	四〇	八	四八	四〇	八
一九八	三	二〇一	一九八	三	二〇一	一九八	三	二〇一	一九八	三
四九〇〇	一五五	五〇五五	四九〇〇	一五五	五〇五五	四九〇〇	一五五	五〇五五	四九〇〇	一五五

第六二

火災原因

明治三十九年

種別	火災原因												
	一月	二月	三月	四月	五月	六月	七月	八月	九月	十月	十一月	十二月	計
龍炬	一	一	一	一	一	一	一	一	一	一	一	一	一
ラ	一	一	一	一	一	一	一	一	一	一	一	一	一
石	一	一	一	一	一	一	一	一	一	一	一	一	一
摺	一	一	一	一	一	一	一	一	一	一	一	一	一
吸	一	一	一	一	一	一	一	一	一	一	一	一	一
焚	一	一	一	一	一	一	一	一	一	一	一	一	一
灰	一	一	一	一	一	一	一	一	一	一	一	一	一
風	一	一	一	一	一	一	一	一	一	一	一	一	一
其	一	一	一	一	一	一	一	一	一	一	一	一	一
不	一	一	一	一	一	一	一	一	一	一	一	一	一
合計	一五	二	二	二	二	二	二	二	二	二	二	二	一三

合計	放火	雷火及不審火
一八	一	一七
二二	一	二一
二五	一	二四
三〇	一	二九
三三	一	三二
四〇	一	三九
六	一	五
七	一	六
九	一	八
二	一	一
一九	一	一八

第六三

火災署別

明治三十九年

署名	種別	失火ノ度	放火ノ度	雷火及不審火ノ度	延燒度數	不延燒度數	計	軒數	積噸石數
和歌山警察署	建造物	一〇	一	三	一	一	一五	〇	二六三三
黒江分署	建造物	五	一	一	一	一	九	〇	一〇九〇
加太分署	建造物	一	一	一	一	一	四	〇	六〇〇
岩出警察署	建造物	六	一	一	一	一	九	一〇	一五六〇
粉河分署	建造物	一	一	一	一	一	四	〇	八四五〇
東野上分署	建造物	四	一	一	一	一	七	〇	一四五〇
橋本警察署	建造物	八	一	一	一	一	一二	〇	一五五〇〇
妙寺分署	建造物	二	一	一	一	一	五	〇	三三五〇
高野分署	建造物	二	一	一	一	一	五	〇	一四二五
湯浅警察署	建造物	三	一	一	一	一	六	〇	一五五〇
鳥屋城分署	建造物	一	一	一	一	一	四	〇	四九〇〇
合計		二〇	一	二	一	一	二五	一	二六三三

警署

七九

警署

七八

署名	種別	失火ノ度	放火ノ度	雷火及ノ不審火度	延燒合シ度數	延燒サリシ度數	計	軒船反別數	建坪積噸石數
御坊警察署	建造物	七	一	一	一	一	一	九〇四五	
南部分署	建造物	一	一	一	一	一	一	八〇〇	
田邊警察署	建造物	一	一	一	一	一	一	一三五〇	
田邊警察署	船物	一	一	一	一	一	一	一〇〇	
周參見分署	建造物	五	一	一	一	一	一	二七五〇	
周參見分署	建造物	三	一	一	一	一	一	三六〇〇	
串本分署	建造物	四	一	一	一	一	一	三〇〇〇	
串本分署	建造物	一	一	一	一	一	一	九〇〇	
新宮警察署	建造物	三	一	一	一	一	一	九〇〇	
新宮警察署	建造物	一	一	一	一	一	一	三九七〇	
古座分署	建造物	四	一	一	一	一	一	六〇〇	
古座分署	建造物	一	一	一	一	一	一	一〇〇〇	
本宮分署	建造物	一	一	一	一	一	一	九〇〇	
田邊警察署	建造物	一	一	一	一	一	一	一〇〇〇	
田邊警察署	建造物	一	一	一	一	一	一	一〇〇〇	
合計	田邊山林船物	八	九	九	一	一	一	二〇〇〇〇	二一九七
合計	船建造物	一	一	一	一	一	一	一〇〇〇	
合計	田邊山林船物	八	九	九	一	一	一	二〇〇〇〇	二一九七

第六四 消防組

明治三十九年十二月三十一日

署名	組數	部數	人員	唧筒	龍吐水	標旗	提高燈	腰燈	水囊	梯	爲口刺叉	斧	鋸	槌	熊手	水桶	運水車	持筒長
和歌山警察署	六	一三	四九五	二〇	一	二	二〇	三三〇	一四〇	一四	八五	一三	七	九	一三	〇	四	三

第六五 火藥類賣買

明治三十九年

署名	前年ヨリ持越高	本年賣買間高	年末現在高
黑江分署	五	一〇	二
加太分署	一	一	一
岩出分署	四	一	一
粉河分署	二	一	一
東野上分署	二	一	一
橋本警察署	五	七	三
妙寺分署	三	一	一
高野分署	一	三	一
湯淺警察署	一	一	一
湯淺警察署	三	一	一
鳥屋城分署	一	一	一
御坊警察署	一	一	一
南部分署	一	一	一
田邊警察署	一	一	一
田邊警察署	一	一	一
申本分署	一	一	一
新宮警察署	一	一	一
古座分署	一	一	一
本宮分署	一	一	一
合計	四〇	六三	五二

火藥類	前年ヨリ持越高	本年賣買間高	年末現在高
火藥類	七三三三	一三三三三	一〇三三三

種 類	前年ヨリ持越高		買 入		年 間		年 末 現 在 高
	買	本	入	年	高	間	
劇發火藥	111,255	739,590	3,054	819,173	2,568	31,672	31,672
小銃實彈	65,100	1,046	1,046	2,568	3,599	69,996	69,996
小銃空彈	8,070	3,533	3,533	3,533	3,533	599	599
信管雷管	3,070	3,070	3,070	3,070	3,070	3,070	3,070
導火線	26,000	64,000	64,000	106,293	106,293	38,000	38,000

警察

八二

種 類		銃砲製造及賣買		年 間		年 末 現 在
軍 用 銃	非 軍 用 銃	買 入	讓 與	高	間	
軍 用 銃	23	195	1	195	195	23
非 軍 用 銃	335	195	1	195	195	336
合 計	358	390	2	390	390	359

第六六

明治三十九年

署 名	狩獵免狀下付人員				種 類
	甲	乙	一 等	二 等	
和歌山警察署	1	1	1	1	1
黑江分署	1	1	1	1	1
合 計	2	2	2	2	2

第六七

明治三十九年

合 計	明治三十八年														合 計	
	岩出警察署	粉河分署	東野上分署	橋本警察署	妙寺分署	高野分署	湯淺警察署	鳥屋城分署	御坊警察署	南部分署	田邊警察署	周參見分署	串本分署	新宮警察署		古座分署
3	1	1	1	1	1	1	1	1	1	1	1	1	1	1	1	3
3	1	1	1	1	1	1	1	1	1	1	1	1	1	1	1	3
9	1	1	1	1	1	1	1	1	1	1	1	1	1	1	1	9
3,333	1,000	1,000	1,000	1,000	1,000	1,000	1,000	1,000	1,000	1,000	1,000	1,000	1,000	1,000	1,000	3,333
3,333	1,000	1,000	1,000	1,000	1,000	1,000	1,000	1,000	1,000	1,000	1,000	1,000	1,000	1,000	1,000	3,333

第六八

明治三十九年

警察

八三

遺失物品

署名	件數	貨幣	衣類	穀類	家畜	雜品	拾得		合計
							貨幣	衣類	
和歌山警察署	七三九	一三六三三八							一三六三三八
黑江分署	六五	三三〇〇〇							三三〇〇〇
加太分署	一九	一六六〇三〇							一六六〇三〇
岩出警察署	六九	二一四五九							二一四五九
粉河分署	二五	四八〇六五五							四八〇六五五
東野上分署	三五	二二二九〇五							二二二九〇五
橋本警察署	五八	一五一四〇〇							一五一四〇〇
妙野分署	四〇	一七三三六二							一七三三六二
高野分署	三三	二九七〇六八							二九七〇六八
湯淺警察署	二五	一五五四一〇							一五五四一〇
鳥屋城分署	一一	一六六〇八〇							一六六〇八〇
御坊警察署	四四	一一〇三〇							一一〇三〇
田邊警察署	一一〇	三八九四〇							三八九四〇
周參見分署	八	六九九五八							六九九五八
新宮本分署	一九七	四四九八〇							四四九八〇
古座分署	二七	六四三〇五							六四三〇五
本宮分署	一一	一九一四〇							一九一四〇
合計	一五三九	四八八四三三〇							四八八四三三〇
明治三十八年	一七五	四六〇三〇八五							四六〇三〇八五

第六九

拾得物賊拾置品埋藏物

明治三十九年

署名	件數	貨幣	衣類	穀類	家畜	雜品	拾得		合計
							貨幣	衣類	
和歌山警察署	一〇七	三三三四〇	四七	石	一頭	一三五九			三三三四〇
黑江分署	四四	三三三四九九							三三三四九九
加太分署	二四	六六五四二							六六五四二
岩出警察署	七二	三三七一六							三三七一六
粉河分署	三三	一一一〇							一一一〇
東野上分署	二七	三三八〇							三三八〇
橋本警察署	四二	二四三三〇							二四三三〇
妙野分署	三五	一六〇一〇							一六〇一〇
高野分署	二二	一六二七一							一六二七一
湯淺警察署	七九	三三三六三							三三三六三
鳥屋城分署	一一	五六四〇							五六四〇
御坊警察署	五五	二二九四一							二二九四一
田邊警察署	二二	二二四八							二二四八
周參見分署	九六	三九四七六							三九四七六
新宮本分署	二	五〇〇							五〇〇
古座分署	三五	一一四八							一一四八
本宮分署	八	五三六							五三六
合計	三〇〇	九七三三四	七五						九七三三四

署名	明治三十八年	拾得	件數	拾	貨幣	衣類	穀類	家畜	雜品	件數	賊	貨幣	拾	衣類	置	家畜	雜品	件數	埋	藏物
			一八〇七		一三三三	七〇	八七	二二	二八	二八	六五	一	三〇	一	三	一	三	三	一	一

第七〇

拾得金品處分

明治三十九年

署名	種別	件數	前年	本年	合計	物主(下附得者)	給附官	沒	分	處分未濟
和歌山警察署	衣貨件	二八	二七	二七	二七	二七	二七	二七	二七	二七
和歌山警察署	穀衣貨件	二八	二七	二七	二七	二七	二七	二七	二七	二七
和歌山警察署	家畜類	二八	二七	二七	二七	二七	二七	二七	二七	二七
和歌山警察署	雜品類	二八	二七	二七	二七	二七	二七	二七	二七	二七
和歌山警察署	合計	一一一	一一〇	一一〇	一一〇	一一〇	一一〇	一一〇	一一〇	一一〇
黑江分署	衣貨件	九二	九二	九二	九二	九二	九二	九二	九二	九二
黑江分署	穀衣貨件	九二	九二	九二	九二	九二	九二	九二	九二	九二
黑江分署	家畜類	九二	九二	九二	九二	九二	九二	九二	九二	九二
黑江分署	雜品類	九二	九二	九二	九二	九二	九二	九二	九二	九二
黑江分署	合計	三六六	三六六	三六六	三六六	三六六	三六六	三六六	三六六	三六六
加太分署	衣貨件	一八	一八	一八	一八	一八	一八	一八	一八	一八
加太分署	穀衣貨件	一八	一八	一八	一八	一八	一八	一八	一八	一八
加太分署	家畜類	一八	一八	一八	一八	一八	一八	一八	一八	一八
加太分署	雜品類	一八	一八	一八	一八	一八	一八	一八	一八	一八
加太分署	合計	七二	七二	七二	七二	七二	七二	七二	七二	七二
岩出警察署	衣貨件	二八	二八	二八	二八	二八	二八	二八	二八	二八
岩出警察署	穀衣貨件	二八	二八	二八	二八	二八	二八	二八	二八	二八
岩出警察署	家畜類	二八	二八	二八	二八	二八	二八	二八	二八	二八
岩出警察署	雜品類	二八	二八	二八	二八	二八	二八	二八	二八	二八
岩出警察署	合計	一一二	一一二	一一二	一一二	一一二	一一二	一一二	一一二	一一二
粉河分署	衣貨件	八	八	八	八	八	八	八	八	八
粉河分署	穀衣貨件	八	八	八	八	八	八	八	八	八
粉河分署	家畜類	八	八	八	八	八	八	八	八	八
粉河分署	雜品類	八	八	八	八	八	八	八	八	八
粉河分署	合計	三二	三二	三二	三二	三二	三二	三二	三二	三二
東野上分署	衣貨件	九	九	九	九	九	九	九	九	九
東野上分署	穀衣貨件	九	九	九	九	九	九	九	九	九
東野上分署	家畜類	九	九	九	九	九	九	九	九	九
東野上分署	雜品類	九	九	九	九	九	九	九	九	九
東野上分署	合計	三六	三六	三六	三六	三六	三六	三六	三六	三六

署名	種別	件數	前年	本年	合計	物主(下附得者)	給附官	沒	分	處分未濟
橋本警察署	衣貨件	一八	一八	一八	一八	一八	一八	一八	一八	一八
橋本警察署	穀衣貨件	一八	一八	一八	一八	一八	一八	一八	一八	一八
橋本警察署	家畜類	一八	一八	一八	一八	一八	一八	一八	一八	一八
橋本警察署	雜品類	一八	一八	一八	一八	一八	一八	一八	一八	一八
橋本警察署	合計	七二	七二	七二	七二	七二	七二	七二	七二	七二
妙寺分署	衣貨件	二八	二八	二八	二八	二八	二八	二八	二八	二八
妙寺分署	穀衣貨件	二八	二八	二八	二八	二八	二八	二八	二八	二八
妙寺分署	家畜類	二八	二八	二八	二八	二八	二八	二八	二八	二八
妙寺分署	雜品類	二八	二八	二八	二八	二八	二八	二八	二八	二八
妙寺分署	合計	一一二	一一二	一一二	一一二	一一二	一一二	一一二	一一二	一一二
高野分署	衣貨件	二八	二八	二八	二八	二八	二八	二八	二八	二八
高野分署	穀衣貨件	二八	二八	二八	二八	二八	二八	二八	二八	二八
高野分署	家畜類	二八	二八	二八	二八	二八	二八	二八	二八	二八
高野分署	雜品類	二八	二八	二八	二八	二八	二八	二八	二八	二八
高野分署	合計	一一二	一一二	一一二	一一二	一一二	一一二	一一二	一一二	一一二
湯淺警察署	衣貨件	二八	二八	二八	二八	二八	二八	二八	二八	二八
湯淺警察署	穀衣貨件	二八	二八	二八	二八	二八	二八	二八	二八	二八
湯淺警察署	家畜類	二八	二八	二八	二八	二八	二八	二八	二八	二八
湯淺警察署	雜品類	二八	二八	二八	二八	二八	二八	二八	二八	二八
湯淺警察署	合計	一一二	一一二	一一二	一一二	一一二	一一二	一一二	一一二	一一二
鳥屋城分署	衣貨件	二八	二八	二八	二八	二八	二八	二八	二八	二八
鳥屋城分署	穀衣貨件	二八	二八	二八	二八	二八	二八	二八	二八	二八
鳥屋城分署	家畜類	二八	二八	二八	二八	二八	二八	二八	二八	二八
鳥屋城分署	雜品類	二八	二八	二八	二八	二八	二八	二八	二八	二八
鳥屋城分署	合計	一一二	一一二	一一二	一一二	一一二	一一二	一一二	一一二	一一二
御坊警察署	衣貨件	二八	二八	二八	二八	二八	二八	二八	二八	二八
御坊警察署	穀衣貨件	二八	二八	二八	二八	二八	二八	二八	二八	二八
御坊警察署	家畜類	二八	二八	二八	二八	二八	二八	二八	二八	二八
御坊警察署	雜品類	二八	二八	二八	二八	二八	二八	二八	二八	二八
御坊警察署	合計	一一二	一一二	一一二	一一二	一一二	一一二	一一二	一一二	一一二
南部分署	衣貨件	二八	二八	二八	二八	二八	二八	二八	二八	二八
南部分署	穀衣貨件	二八	二八	二八	二八	二八	二八	二八	二八	二八
南部分署	家畜類	二八	二八	二八	二八	二八	二八	二八	二八	二八
南部分署	雜品類	二八	二八	二八	二八	二八	二八	二八	二八	二八
南部分署	合計	一一二	一一二	一一二	一一二	一一二	一一二	一一二	一一二	一一二

署名	田邊警察署				周參見分署				申本分署				新宮警察署				古座分署				本宮分署				合計
	件數	雜品	家畜	衣服類	貨幣	件數	雜品	家畜	衣服類	貨幣	件數	雜品	家畜	衣服類	貨幣	件數	雜品	家畜	衣服類	貨幣	件數	雜品	家畜	衣服類	
前年	167	10	1	1	1	1	1	1	1	1	1	1	1	1	1	1	1	1	1	1	1	1	1	1	1
本年	101	10	1	1	1	1	1	1	1	1	1	1	1	1	1	1	1	1	1	1	1	1	1	1	1
合計	268	20	2	2	2	2	2	2	2	2	2	2	2	2	2	2	2	2	2	2	2	2	2	2	2
物主(下附)	10	1	1	1	1	1	1	1	1	1	1	1	1	1	1	1	1	1	1	1	1	1	1	1	1
得者(給附)	10	1	1	1	1	1	1	1	1	1	1	1	1	1	1	1	1	1	1	1	1	1	1	1	1
官沒	1	1	1	1	1	1	1	1	1	1	1	1	1	1	1	1	1	1	1	1	1	1	1	1	1
分計	187	10	1	1	1	1	1	1	1	1	1	1	1	1	1	1	1	1	1	1	1	1	1	1	1
處分未濟	181	10	1	1	1	1	1	1	1	1	1	1	1	1	1	1	1	1	1	1	1	1	1	1	1

第七一 諸興行

明治三十九年

署名	和歌山警察署		黒江分署		加太分署		岩出警察署		粉河分署		東野上分署		橋本警察署		妙寺分署		高野分署		湯淺警察署		鳥屋城分署		御坊警察署						
	演劇	人形芝居	相撲	淨瑠璃	昔噺	俄	浮世講	新内祭文	足業藝	手踊	手品	幻燈影繪	鳥獸藝	其他	合計	演劇	人形芝居	相撲	淨瑠璃	昔噺	俄	浮世講	新内祭文	足業藝	手踊	手品	幻燈影繪	鳥獸藝	其他
度	165	13	1	1	1	1	1	1	1	1	1	1	1	1	1	1	1	1	1	1	1	1	1	1	1	1	1	1	1
日	100	84	1	1	1	1	1	1	1	1	1	1	1	1	1	1	1	1	1	1	1	1	1	1	1	1	1	1	1
度	100	100	100	100	100	100	100	100	100	100	100	100	100	100	100	100	100	100	100	100	100	100	100	100	100	100	100	100	100
日	100	100	100	100	100	100	100	100	100	100	100	100	100	100	100	100	100	100	100	100	100	100	100	100	100	100	100	100	100

署名	分區	演劇		人形芝居		相撲		淨瑠璃		昔噺		俄		浮世講		新内祭文		輕足業		手踊		手品		幻燈影繪		鳥獸藝		其他		合計
		數	日	數	日	數	日	數	日	數	日	數	日	數	日	數	日	數	日	數	日	數	日	數	日	數	日	數	日	
南部分署	營業	一	一	一	一	一	一	一	一	一	一	一	一	一	一	一	一	一	一	一	一	一	一	一	一	一	一	一	一	
田邊警察署	同	三	三	三	三	三	三	三	三	三	三	三	三	三	三	三	三	三	三	三	三	三	三	三	三	三	三	三	三	
周參見分署	同	二	二	二	二	二	二	二	二	二	二	二	二	二	二	二	二	二	二	二	二	二	二	二	二	二	二	二	二	
申本分署	同	一	一	一	一	一	一	一	一	一	一	一	一	一	一	一	一	一	一	一	一	一	一	一	一	一	一	一	一	
新宮警察署	同	二	二	二	二	二	二	二	二	二	二	二	二	二	二	二	二	二	二	二	二	二	二	二	二	二	二	二	二	
古座分署	同	一	一	一	一	一	一	一	一	一	一	一	一	一	一	一	一	一	一	一	一	一	一	一	一	一	一	一	一	
本宮分署	同	一	一	一	一	一	一	一	一	一	一	一	一	一	一	一	一	一	一	一	一	一	一	一	一	一	一	一	一	
合計	同	二二	二二	二二	二二	二二	二二	二二	二二	二二	二二	二二	二二	二二	二二	二二	二二	二二	二二	二二	二二	二二	二二	二二	二二	二二	二二	二二	二二	

第七二

教會所

明治三十九年十二月三十一日

署名	分區	神		佛		耶		蘇		合	
		前年未日	現在數	前年未日	現在數	前年未日	現在數	前年未日	現在數	前年未日	現在數
和歌山警察署	同	二	二	一	一	一	一	一	一	一	一
岩出分署	同	一	一	一	一	一	一	一	一	一	一
加太分署	同	一	一	一	一	一	一	一	一	一	一
黑江分署	同	一	一	一	一	一	一	一	一	一	一
湯淺警察署	同	一	一	一	一	一	一	一	一	一	一
鳥屋城分署	同	一	一	一	一	一	一	一	一	一	一
御坊警察署	同	一	一	一	一	一	一	一	一	一	一
田邊警察署	同	一	一	一	一	一	一	一	一	一	一
新宮警察署	同	一	一	一	一	一	一	一	一	一	一
古座分署	同	一	一	一	一	一	一	一	一	一	一
本宮分署	同	一	一	一	一	一	一	一	一	一	一
合計	同	二二	二二	二二	二二	二二	二二	二二	二二	二二	二二

署名	分區	神		佛		耶		蘇		合	
		前年未日	現在數	前年未日	現在數	前年未日	現在數	前年未日	現在數	前年未日	現在數
湯淺警察署	同	一	一	一	一	一	一	一	一	一	一
鳥屋城分署	同	一	一	一	一	一	一	一	一	一	一
御坊警察署	同	一	一	一	一	一	一	一	一	一	一
田邊警察署	同	一	一	一	一	一	一	一	一	一	一
新宮警察署	同	一	一	一	一	一	一	一	一	一	一
古座分署	同	一	一	一	一	一	一	一	一	一	一
本宮分署	同	一	一	一	一	一	一	一	一	一	一
合計	同	二二	二二	二二	二二	二二	二二	二二	二二	二二	二二

第七三

警察取締ニ係ル諸營業

明治三十九年十二月三十一日

種別	和歌山警察署		加太警察署		岩出警察署		粉河警察署		東野警察署		橋本警察署		妙寺警察署		高野警察署		湯淺警察署		鳥屋城警察署		御坊警察署		南部警察署		田邊警察署		周參見警察署		申本警察署		新宮警察署		古座警察署		本宮警察署		合計
	前年未日	現在數	前年未日	現在數	前年未日	現在數	前年未日	現在數	前年未日	現在數	前年未日	現在數	前年未日	現在數	前年未日	現在數	前年未日	現在數	前年未日	現在數	前年未日	現在數	前年未日	現在數	前年未日	現在數	前年未日	現在數	前年未日	現在數	前年未日	現在數					
古質物	八〇八	一〇〇	三三	二二	一八	九	一六	一五	一八	一六	一五	一四	一三	一二	一一	一〇	九	八	七	六	五	四	三	二	一	〇	〇	〇	〇	〇	〇	〇	〇	〇	八〇八		
旅賃宿	二四	五九	三三	二二	一八	九	一六	一五	一八	一六	一五	一四	一三	一二	一一	一〇	九	八	七	六	五	四	三	二	一	〇	〇	〇	〇	〇	〇	〇	〇	二四			
木宿屋	一三	三三	二二	一八	一六	一五	一四	一三	一二	一一	一〇	九	八	七	六	五	四	三	二	一	〇	〇	〇	〇	〇	〇	〇	〇	〇	〇	〇	〇	〇	一三			
下宿屋	八	二二	一八	一六	一五	一四	一三	一二	一一	一〇	九	八	七	六	五	四	三	二	一	〇	〇	〇	〇	〇	〇	〇	〇	〇	〇	〇	〇	〇	〇	〇	八		
飲料店	二五	七	二六	二五	二四	二三	二二	二一	二〇	一九	一八	一七	一六	一五	一四	一三	一二	一一	一〇	九	八	七	六	五	四	三	二	一	〇	〇	〇	〇	〇	二五			
飲食店	八	一七	一六	一五	一四	一三	一二	一一	一〇	九	八	七	六	五	四	三	二	一	〇	〇	〇	〇	〇	〇	〇	〇	〇	〇	〇	〇	〇	〇	〇	〇	八		
藝妓	二	一	一	一	一	一	一	一	一	一	一	一	一	一	一	一	一	一	一	一	一	一	一	一	一	一	一	一	一	一	一	一	一	二			
合計	二二	二二	二二	二二	二二	二二	二二	二二	二二	二二	二二	二二	二二	二二	二二	二二	二二	二二	二二	二二	二二	二二	二二	二二	二二	二二	二二	二二	二二	二二	二二	二二	二二	二二	二二		

種別	論戒		論說		制止	
	放蕩無賴	不良ノ子弟	乞食	賭博類似	無燈車馬	喧嘩口論
和歌山警察署	五七	三六	一六	二二	二八	七五〇
黑江警察分署	九	一三	一〇	三三	一八	一〇七
加太警察分署	三	一	四	八	二	二
岩出警察署	七	一四	九	一七	五	一〇七
粉河警察分署	一〇	一〇	九	九	三	三
東野警察分署	一四	七	二	四	二	二
橋本警察署	八四	六七	三	三	二	二
妙寺警察分署	六	五	八	二	二	二
高野警察分署	一	九	二	二	一	一
湯淺警察署	八	九	二	二	一	一
鳥屋城警察分署	五	九	一	一	一	一
御坊警察署	一四	三七	四	五	四	四
南部警察分署	七	九	七	七	七	七
田邊警察署	三九	一七	三	三	二	二
周參見警察分署	一	一	一	一	一	一
串本警察分署	四	三	二	二	二	二
新宮警察署	六	九	一	一	一	一
古座警察分署	一	一	一	一	一	一
本宮警察分署	一	一	一	一	一	一
合計	二七五	三三九	二〇六	二八七	一八九	五九一

九五

第七五 說論其他

明治三十九年

種別	寄劇鑛泉湯治場												合計				
	寄席	劇場	鑛泉湯治場	石油發動機据付工場	牛乳搾取場	屠畜場	射的場	火藥貯藏場	火藥庫	カルク製造場	流離機据付工場	鑄造物		肥料製造場	膠製造場	製皮製造場	石灰製造場
和歌山警察署	一七六	一	一	一	一	一	一	一	一	一	一	一	一	一	一	一	一
黑江警察分署	一八	一	一	一	一	一	一	一	一	一	一	一	一	一	一	一	一
加太警察分署	四	一	一	一	一	一	一	一	一	一	一	一	一	一	一	一	一
岩出警察署	三六	一	一	一	一	一	一	一	一	一	一	一	一	一	一	一	一
粉河警察分署	二	一	一	一	一	一	一	一	一	一	一	一	一	一	一	一	一
東野警察分署	五	一	一	一	一	一	一	一	一	一	一	一	一	一	一	一	一
橋本警察署	一九	一	一	一	一	一	一	一	一	一	一	一	一	一	一	一	一
妙寺警察分署	二	一	一	一	一	一	一	一	一	一	一	一	一	一	一	一	一
高野警察分署	三	一	一	一	一	一	一	一	一	一	一	一	一	一	一	一	一
湯淺警察署	一七	一	一	一	一	一	一	一	一	一	一	一	一	一	一	一	一
鳥屋城警察分署	三五	一	一	一	一	一	一	一	一	一	一	一	一	一	一	一	一
御坊警察署	六七	一	一	一	一	一	一	一	一	一	一	一	一	一	一	一	一
南部警察分署	一七	一	一	一	一	一	一	一	一	一	一	一	一	一	一	一	一
田邊警察署	七〇	一	一	一	一	一	一	一	一	一	一	一	一	一	一	一	一
周參見警察分署	二九	一	一	一	一	一	一	一	一	一	一	一	一	一	一	一	一
串本警察分署	八四	一	一	一	一	一	一	一	一	一	一	一	一	一	一	一	一
新宮警察署	三七	一	一	一	一	一	一	一	一	一	一	一	一	一	一	一	一
古座警察分署	四	一	一	一	一	一	一	一	一	一	一	一	一	一	一	一	一
本宮警察分署	一五	一	一	一	一	一	一	一	一	一	一	一	一	一	一	一	一
合計	七六一	一〇	一〇	一〇	一〇	一〇	一〇	一〇	一〇	一〇	一〇	一〇	一〇	一〇	一〇	一〇	一〇

九四

種別	和歌山警察署 警察署 分署	黑江 加太 岩出 粉河 東野上 橋本 妙寺 高野 湯淺 鳥屋城 御坊 南部 田邊 周參見 串本 新宮 古座 本宮	合計	監督											諭制止		
				小計	交通妨害	水路妨害	危險物ノ取締	不潔ノ箇所掃	除路溝渠ノ掃	道路撒水	煙突ノ掃除	建築物ノ崩壞	飲食物ノ覆蓋	無燈繫留船	舟筏ノ留置	諸車ノ放置	牛馬ノ放置
宿屋取締ニ關	八	八	八														
御有儀及菊御	八	八	八														
被三關ス	八	八	八														
其他法令ニ違	八	八	八														
フノ處爲	八	八	八														
小計	八	八	八	八	八	八	八	八	八	八	八	八	八	八	八	八	八
合計	八	八	八	八	八	八	八	八	八	八	八	八	八	八	八	八	八

種別	和歌山警察署 警察署 分署	黑江 加太 岩出 粉河 東野上 橋本 妙寺 高野 湯淺 鳥屋城 御坊 南部 田邊 周參見 串本 新宮 古座 本宮	合計	注意											告知			
				小計	携帶物油斷	運搬品ノ脱漏	物品ノ遺失	指道	其他	小計	道路橋梁ノ破	損公設便所ノ破	損標識ノ轉倒	損鐵道線路ノ破	損郵便箱ノ破	損電柱電線ノ破	損孝子義徳節婦	奇特者
携帶物油斷	八	八	八															
運搬品ノ脱漏	八	八	八															
物品ノ遺失	八	八	八															
指道	八	八	八															
其他	八	八	八															
小計	八	八	八	八	八	八	八	八	八	八	八	八	八	八	八	八	八	八
合計	八	八	八	八	八	八	八	八	八	八	八	八	八	八	八	八	八	八

第七六 臨檢度數署別

明治三十九年

署名	古	質	宿	料	飲	職	及	印	肉	乳	涼	被	諸	屠	所	設	佛	其他	合計	
和歌山警察署	五八八	二〇八	一七五	五九六	六〇七	一五二	一六〇	三五六	二七〇	二八九	六六九	四三三	三〇一	三三七	九三〇	七	五〇四	五三〇	二四〇	九三三
署																				
和歌山警察署	五八八	二〇八	一七五	五九六	六〇七	一五二	一六〇	三五六	二七〇	二八九	六六九	四三三	三〇一	三三七	九三〇	七	五〇四	五三〇	二四〇	九三三

署名	明治三十九年											合計							
	古物	質屋	宿屋	料理店	飲食店	屠業	湯屋	印刷業	肉賣業	牛乳業	清涼飲料		被視人	精神醫人	諸業	屠場	製造工	建設	佛事
黒江分署	975	677	498	77	1053	79	337	1	81	10	675	83	27	130	1	27	3	91	631
加太分署	355	389	248	1	276	11	337	1	15	675	451	89	42	17	1	95	1	55	284
岩出警察署	200	1367	668	57	800	133	337	3	67	70	517	196	42	55	1	21	1	55	744
粉河分署	1083	411	501	1	400	49	173	9	70	450	150	196	35	133	1	19	1	55	470
東野上分署	585	262	465	1	431	1	80	23	70	59	157	150	60	46	1	1	1	34	335
橋本警察署	624	696	1067	1	1249	8	376	33	52	526	517	214	31	46	1	1	1	24	626
妙寺分署	264	696	1067	1	1249	8	376	33	52	526	517	214	31	46	1	1	1	24	626
高野分署	384	631	636	8	293	1	1	23	1	1	1	1	1	1	1	1	1	6	317
湯淺警察署	1297	522	542	1	858	188	306	7	19	136	98	121	126	56	1	1	1	35	718
鳥屋城分署	368	187	610	1	287	35	27	38	1	1	1	70	126	56	1	1	1	10	263
御坊警察署	2063	1094	1924	475	883	103	262	46	56	394	16	166	121	80	1	1	1	107	1061
南部分署	303	304	254	166	259	1	115	1	1	1	1	34	83	8	1	1	1	17	336
田邊警察署	1555	482	827	196	666	92	486	1	62	1	1	1	1	1	1	1	1	86	407
周參見分署	51	94	607	1	65	1	35	1	1	1	1	1	1	1	1	1	1	6	264
申本分署	311	211	739	197	135	3	45	1	1	1	1	1	1	1	1	1	1	6	264
新宮警察署	1497	700	306	392	1007	3	493	7	18	1	1	1	1	1	1	1	1	61	65
古座分署	174	161	146	141	187	35	82	1	1	1	1	1	1	1	1	1	1	7	503
本宮分署	408	77	1443	47	81	15	90	1	1	1	1	1	1	1	1	1	1	55	372
合計	3069	2333	3303	1031	2352	1458	1507	587	1635	897	3381	377	99	931	934	848	123	463	3923

第七七

喫煙禁止法

明治三十九年

署名	明治三十九年											合計											
	煙草並ニ器具ヲ没收シタルモノ	煙草并器具ヲ没收シタルモノ	選付シタルモノ	未成人者	親權者	親權者	親權者	親權者	親權者	親權者	親權者												
橋本警察署	1	1	1	1	1	1	1	1	1	1	1	1	1	1	1	1	1	1	1	1			
妙寺分署	1	1	1	1	1	1	1	1	1	1	1	1	1	1	1	1	1	1	1	1	1		
湯淺警察署	1	1	1	1	1	1	1	1	1	1	1	1	1	1	1	1	1	1	1	1	1	1	
合計	1	1	1	1	1	1	1	1	1	1	1	1	1	1	1	1	1	1	1	1	1	1	1
明治三十八年	8	6	1	1	1	1	1	1	1	1	1	1	1	1	1	1	1	1	1	1	1	1	1
明治三十七年	1	1	1	1	1	1	1	1	1	1	1	1	1	1	1	1	1	1	1	1	1	1	1

第七八

行政執行法ノ一

明治三十九年

署名	明治三十九年											合計											
	泥酔者	瘋癲者	其	他	暴行	凶器ヲ加ヘタルモノ	他	合計	銃器兇器等ノ領有箇數														
和歌山警察署	2	1	1	1	1	1	1	1	1	1	1	1	1	1	1	1	1	1	1	1			
黒江分署	1	1	1	1	1	1	1	1	1	1	1	1	1	1	1	1	1	1	1	1	1	1	
岩出警察署	1	1	1	1	1	1	1	1	1	1	1	1	1	1	1	1	1	1	1	1	1	1	1
粉河分署	1	1	1	1	1	1	1	1	1	1	1	1	1	1	1	1	1	1	1	1	1	1	1
橋本警察署	3	1	1	1	1	1	1	1	1	1	1	1	1	1	1	1	1	1	1	1	1	1	1
妙寺分署	2	1	1	1	1	1	1	1	1	1	1	1	1	1	1	1	1	1	1	1	1	1	1
湯淺警察署	1	1	1	1	1	1	1	1	1	1	1	1	1	1	1	1	1	1	1	1	1	1	1
鳥屋城分署	1	1	1	1	1	1	1	1	1	1	1	1	1	1	1	1	1	1	1	1	1	1	1
御坊警察署	2	1	1	1	1	1	1	1	1	1	1	1	1	1	1	1	1	1	1	1	1	1	1
田邊警察署	1	1	1	1	1	1	1	1	1	1	1	1	1	1	1	1	1	1	1	1	1	1	1
合計	20	12	12	12	12	12	12	12	12	12	12	12	12	12	12	12	12	12	12	12	12	12	12

第七九

九九

署名	新宮警察署	本宮分署	合計	行政法第一條ニ依リ				檢東ヲ加ヘタルモノ				合計	戒器兇器等ノ領置箇數	
				救護ヲ要ス	下認ム	暴行	闘毆	其ノ他	計	計	計			
明治三十七年	九〇	八〇	九五	三	一	一	一	一	一	一	一	一	一	一
明治三十八年	九〇	八〇	九五	三	一	一	一	一	一	一	一	一	一	一
合計	九〇	八〇	九五	三	一	一	一	一	一	一	一	一	一	一

第七九 行政法執行ノ二

明治三十九年

署名	新宮警察署	處分件數	戒告書送達數	戒告ニ應シタルモノ
明治三十七年				
明治三十八年				
合計				

第八〇 汽船乗客

明治三十九年

港名	一月	二月	三月	四月	五月	六月	七月	八月	九月	十月	十一月	十二月	合計
和歌山港													
和歌浦港													
日方港													
鹽津港													
加太港													
湯淺港													
箕島港													
御坊港													
印南港													
比井崎港													
南部港													
田邊港													
周參見港													
申本港													
三輪崎港													
上陸船													

港名	和歌山港	和歌浦港	日方港	鹽津港	加太港	湯淺港	箕島港	御坊港	印南港	比井崎港	南部港	田邊港	周參見港	申本港	三輪崎港
乗客	八五五	九六一	八一九	一四一	二五八	八二五	八二五	八二五	八二五	八二五	八二五	八二五	八二五	八二五	八二五
上陸船	一〇六七	一〇六七	一〇六七	一〇六七	一〇六七	一〇六七	一〇六七	一〇六七	一〇六七	一〇六七	一〇六七	一〇六七	一〇六七	一〇六七	一〇六七
...

第八二

宿泊人員署別

明治三十九年

明治卅八年	合計	隅田驛	橋本驛	高野口驛	妙寺驛	笠田驛	名手驛	粉河驛	打田驛	岩出驛	舟戶驛
同同	同同	同同	同同	同同	同同	同同	同同	同同	同同	同同	同同
五二一四八 四八〇〇二	八二五〇九 八四七二〇	一六五五七 一三三五一	四六〇〇四 三九三三三	六六七七二 三九三三三	三三六六五 二二七二七	二二六六一 二二六三三	二二八二四 二二八二四	一九三九九 一九一五一	二二二二九 二二二二九	二二二二九 二二二二九	三三九九九 三三〇〇六
五〇七六〇 四八一四三	五七六三七 五五二二〇	九六二二 九三三三	四四〇〇一 四一九三三	三三六八〇 三三六八〇	三三〇九三 三三〇九三	二二六六三 二二六六三	二二八八八 二二八八八	六四六四四 六四六四四	二二二七九 二二二七九	二二二七九 二二二七九	二二六八六 二二七〇八
五七〇七八 五三二五五	七四一三六 七四一三六	一四二二六 一四二二六	六三三三七 六三三三七	五八九五五 五八九五五	三三三六九 三三三六九	三三〇六六 三三〇六六	三三〇七〇 三三〇七〇	六四四四四 六四四四四	二二六〇〇 二二六〇〇	二二六〇〇 二二六〇〇	三三九九四 三三九九四
七五九五七 七六六五五	一〇〇五六一 九九九〇九	一〇一〇八 九一五	一〇二七七 一〇二七七	二二五九二 二二五九二	三三〇〇一 三三〇〇一	二二九九八 二二九九八	二二七二七 二二七二七	一〇四九七 一〇四九七	二二九七一 二二九七一	二二九七一 二二九七一	四六五四四 四六五四四
四七〇〇六 七五五七二	八五八三四 八六三三三	九六七 九六七	七二二八 八五七三	一一〇三〇 一一〇三〇	三〇四一〇 三〇四一〇	二二五二五 二二五二五	二二八八四 二二八八四	九二九九 九二九九	二二八八四 二二八八四	二二八八四 二二八八四	三三三三三 三三三三三
四七七八四 四三二八〇	五〇〇三三 五〇八二五	五二六 五二六	四二二二 四二二二	一四四二二 一四四二二	二二四七〇 二二四七〇	二二〇〇六 二二〇〇六	二二二八二 二二二八二	六九五五 六九五五	二二二八二 二二二八二	二二二八二 二二二八二	二二五五六 二二五五六
五二四八三 四九四三三	五六二二一 五六八三六	八二二 六〇七	四二二〇 四二二〇	四八七六 四八七六	二二六七八 二二六七八	二二二二二 二二二二二	二二二二二 二二二二二	五二〇三 五二〇三	二二二二二 二二二二二	二二二二二 二二二二二	二二九〇〇 二二九〇〇
八三六一四 八二五七四	六六〇六二 六二三八八	八五九 八五九	四八五六 四八五六	五〇〇五 五〇〇五	二二四二二 二二四二二	三〇八二 三〇八二	二二九六〇 二二九六〇	六六八二 六六八二	二二九六〇 二二九六〇	二二九六〇 二二九六〇	三三〇〇八 三三〇〇八
六五二八六 六五二七七	七七八一七 七三九三五	一一一五 九七七	六〇五五 六〇五五	五二二八 五二二八	三三三三八 三三三三八	三〇三三 三〇三三	二二二二二 二二二二二	六九九一 六九九一	二二二二二 二二二二二	二二二二二 二二二二二	三三三〇八 三三三〇八
六八二四九 六七一七二	七四四六九 七四四三三	一五五一 一四九八	五五〇〇 五五〇〇	五二二八 五二二八	三三三三八 三三三三八	二二六九 二二六九	二二二二二 二二二二二	八六三八 八六三八	二二二二二 二二二二二	二二二二二 二二二二二	四二二二九 四二二二九
六三三二二 六三三五四	六五四六二 六四二八六	一四九六 一四九六	四六〇二 四六〇二	五二六九 五二六九	二二九八二 二二九八二	二二八二 二二八二	二二二二二 二二二二二	七〇五三 七〇五三	二二二二二 二二二二二	二二二二二 二二二二二	三三三二五 三三三二五
五八五五七 七三二三四	六五五四四 八四五一〇	一四〇一 一四〇一	四六四四 四六四四	四二四三 四二四三	五二二九 五二二九	二二二二 二二二二	二二二二二 二二二二二	七五五三 七五五三	二二二二二 二二二二二	二二二二二 二二二二二	三三三二七 三三三二七
五二一四八 四八〇〇二	八二五〇九 八四七二〇	一六五五七 一三三五一	四六〇〇四 三九三三三	六六七七二 三九三三三	三三六六五 二二七二七	二二六六一 二二六三三	二二八二四 二二八二四	一九三九九 一九一五一	二二二二九 二二二二九	二二二二九 二二二二九	三三九九九 三三〇〇六

第八一

瀛車乘客

明治三十九年

明治卅八年	合計	古座港	太地港	勝浦港	港名
同同	同同	同同	同同	同同	同同
八二〇二九 七二五三	六八八八七 七六六六三	一五六一 一五六一	一五六一 一五六一	一五六一 一五六一	一月 二二二二
七六八八六 六七七七七	八二二二一 七六六六七	三六五五 三六五五	三六五五 三六五五	三六五五 三六五五	二月 二二二二
七九三三三 七二七七四	八八九九四 八七六六三	三九四四 三九四四	三九四四 三九四四	三九四四 三九四四	三月 二二二二
一〇二二二 九七三三六	一一一九〇〇 一四一三三	六四四四 六四四四	六四四四 六四四四	六四四四 六四四四	四月 二二二二
九七三三三 八五〇〇〇	一〇三三三 一〇三三三	三三三三 三三三三	三三三三 三三三三	三三三三 三三三三	五月 二二二二
七二四四八 七二四四八	八八八〇〇 八六六六六	三九九九 三九九九	三九九九 三九九九	三九九九 三九九九	六月 二二二二
七二四四八 九二〇〇四	八八八〇〇 一〇三三三	三九九九 三九九九	三九九九 三九九九	三九九九 三九九九	七月 二二二二
八二〇二九 八二〇二九	六八八八七 七六六六三	一五六一 一五六一	一五六一 一五六一	一五六一 一五六一	八月 二二二二
七六八八六 六七七七七	八二二二一 七六六六七	三六五五 三六五五	三六五五 三六五五	三六五五 三六五五	九月 二二二二
七九三三三 七二七七四	八八九九四 八七六六三	三九四四 三九四四	三九四四 三九四四	三九四四 三九四四	十月 二二二二
一〇二二二 九七三三六	一一一九〇〇 一四一三三	六四四四 六四四四	六四四四 六四四四	六四四四 六四四四	十一月 二二二二
九七三三三 八五〇〇〇	一〇三三三 一〇三三三	三三三三 三三三三	三三三三 三三三三	三三三三 三三三三	十二月 二二二二
二二二二二 二二二二二	二二二二二 二二二二二	二二二二二 二二二二二	二二二二二 二二二二二	二二二二二 二二二二二	計 二二二二二

署名	管内		管外		外國		合計	
	男	女	男	女	男	女	男	女
和歌山警察署	二二八〇三	三五七〇	二八、九八九	七、三五二	四一		五、一八三	一〇、九二二
黑江分署	二、八四六	六、七二	一、五〇五	四、五二			三、三五一	一〇、六四一
加太分署	二、二〇二	三、三三	四、八二	二、七〇			一、二二六	一、二二四
岩出警察署	二、九三一	二、八五	二、二九八	一、〇一一			三、九六七	二、四九二
粉河分署	三、六七一	九〇	七、七四	二、八四			五、三三一	五、六九九
東野上分署	三、三三三	三、三六	六、一四	一、〇			八、三六	二、二三四
橋本警察署	三、七二四	四、一六	六、九一三	一、九五二			一〇、五八八	二、三六八
妙寺分署	一、七八六	三、〇〇	三、九三八	六、三			五、七二四	九、四三
高野分署	四、五三六	一、二八〇	二、六〇六	五、九八五			七、一三四	七、一六六
湯淺警察署	四、〇五九	九、九六	四、九四〇	三、七六六			九、〇〇四	四、七六二
鳥屋城分署	三、六四	四、七	二、三九	一、〇			六、〇九	一、四八
御坊警察署	一、四六三	一、四六九	五、八〇八	九、九			一、六五五	一、六五五
南部分署	一、一三五	一、三〇四	五、四三三	五、五〇			八、〇〇七	九、八九
田邊警察署	一、二六〇	六、八七	三、一六六	五、五七			四、四三七	一、三三三
合計	二六、六三三	四、七六三	一〇、八五四	三、五五二	三三	四〇	三、七五二	一、九三七

署名	管内		管外		外國		合計	
	男	女	男	女	男	女	男	女
周參見分署	三、九二〇	一、八〇	一、五六〇	二、〇五			五、四八〇	三、八五〇
申本分署	五、八〇八	一、一五	一、五八八	二、八七			七、三九六	四、〇二二
新宮警察署	三、三二六	七、八一	三、三七四	三、六九			六、七〇〇	一、四五〇
古座分署	二、八九〇	二、五五四	三、〇九二	四、五四七			五、九八四	七、〇〇一
本宮分署	九、七四〇	四、四七四	四、一〇二	五、三六五			一三、八四六	九、八三九
合計	一七、八四七	二、四〇八	一四、七五八	三、七八七	一八〇	四八四	二一、九七九	六、一八七

第八三 宿泊人員月別

明治三十九年

月別	管内		管外		外國		合計	
	男	女	男	女	男	女	男	女
一 月	一、五四一	九、九一	九、五九三	一、一四二	一、七		二、五〇九	二、一三五
二 月	一、四八四	二、二五四	八、一六二	一、五八四	四		一、八、四四五	二、七五六
三 月	一、〇六五	一、五七二	九、九九五	一、三七九	七、六		二、四九二	二、九五九
四 月	一、八〇〇	二、三三八	一、七四五	二、三三八	三		三、五三〇	三、三五九
合計	一、七、六六八	二、三、九二二	一、七、四三五	二、〇、二二九	一、七	一、三	二、七、三三三	二、七、三三三

衛 生

月	計							男	女	男	女	男	女	男	女	男	女	計
	五	六	七	八	九	十	十											
月	月	月	月	月	月	月	月	男	女	男	女	男	女	男	女	男	女	計
								管内	管内	管外	管外	外國	外國	合	合	合	合	計
								男	女	男	女	男	女	男	女	男	女	計
五	六	七	八	九	十	十	合	一六六九五	二九三二	一八一〇六	七〇八七	一七	一七	三四七九八	一〇〇二二	四四八一九		四四八一九
月	月	月	月	月	月	月	月	二二三四三	二八三三	二二〇五六	二九〇二	三五	三五	二四、四三四	五七三六	三〇、一七〇		三〇、一七〇
月	月	月	月	月	月	月	月	一三八八九	一五一二	一、二八三	三七一八	二八	二八	二五、七〇〇	五、三三八	二九、六三三		二九、六三三
月	月	月	月	月	月	月	月	一〇、四五一	二八二四	三、五一九	二、七〇九	三九	三九	二四、〇〇九	五、五六三	二九、五七二		二九、五七二
月	月	月	月	月	月	月	月	一三、三〇四	一四九四	八〇九一	一、三四六	三六	三六	二四、四〇六	二、八四	二七、二四六		二七、二四六
月	月	月	月	月	月	月	月	一〇、三一九	一九一九	二、八一〇	二、五六八	三	三	二二、一五五	四、五一八	二七、六八三		二七、六八三
月	月	月	月	月	月	月	月	一三、五六一	一六一一	九、九七九	二、一五五	一三	一三	三三、五五〇	五、七六九	三九、三一九		三九、三一九
月	月	月	月	月	月	月	月	一〇、二四二	一八三九	三、八七一	四、二〇六	三三	三三	二四、一四六	六、七六〇	三〇、九〇六		三〇、九〇六
月	月	月	月	月	月	月	月	一三、〇五八	二、六五八	九、三六五	二、〇三九	七	七	二二、七四五	四、六九八	二七、四五三		二七、四五三
月	月	月	月	月	月	月	月	九、九三八	二、六四一	一、八〇〇	二、九二六	九	九	二一、七四五	五、五六七	二七、三二二		二七、三二二
月	月	月	月	月	月	月	月	一三、八二五	一、八七九	一〇、五二〇	二、三六三	一〇	一〇	二四、三四五	四、三二二	二八、五六七		二八、五六七
月	月	月	月	月	月	月	月	九、九六四	二、五七九	九、三七五	二、五二七	一	一	一九、三三九	五、〇七一	二四、四一〇		二四、四一〇
月	月	月	月	月	月	月	月	一四、〇二九	一、七八五	一〇、五六七	一、八〇三	二七	二七	二四、六二二	三、五八六	二八、二〇八		二八、二〇八
月	月	月	月	月	月	月	月	一、五八三	一、七八一	九、八八五	二、〇八九	二	二	二一、四七〇	三、八七〇	二五、三四〇		二五、三四〇
月	月	月	月	月	月	月	月	一五、一五一	一、八一四	一、三三四	一、九七〇	二	二	二六、四五七	三、七八五	三〇、二四二		三〇、二四二
月	月	月	月	月	月	月	月	二二、一〇四	一、六五五	一〇、八七七	一、七九八	一	一	二二、九八一	三、四一五	二六、四三四		二六、四三四
月	月	月	月	月	月	月	月	一七、八四五七	二、四〇八七	一四、七五八八	三、七六七〇	一八〇	一八〇	三二、二二五	六、一九七九	三八、四二四		三八、四二四
月	月	月	月	月	月	月	月	一三、五二五	二、七〇四五	一三、六〇三九	五、四〇〇五	四八四	四八四	二七、七六七	五、七六八〇	三三、四四七		三三、四四七

○ 衛生

第八四 職員配置

明治三十九年十二月三十一日

衛生係	人	員	技師	警部	技部	手	藥劑師	手	藥劑師	手	藥劑師	手	藥劑師
畜牛結核病検査員	人	員	事務官	警部	技部	手	藥劑師	手	藥劑師	手	藥劑師	手	藥劑師
産婆試験委員	人	員	事務官	警部	技部	手	藥劑師	手	藥劑師	手	藥劑師	手	藥劑師
藥品巡視員	人	員	警部	技部	手	藥劑師	手	藥劑師	手	藥劑師	手	藥劑師	手

第八五 醫師

明治三十九年十二月三十一日

海和郡市	草山	卒業大學	卒業高等	業學府縣立	及試成規	第第及	履奉	開從	弟從	開限	業學外國醫	計	人口對スル人	ルニ一方里	試験齒科	科整骨	科口中	計
一	三	一	一	一	一	一	一	一	一	一	一	一	一	一	一	一	一	一

衛生

衛生

郡市	伊那	有田	日高	東西	合	醫學		齒科		計
						人口	對一人	人口	對一人	
那	一	一	一	一	四	二〇〇八	一八	一	一	一
賀	一	一	一	一	四	一七七八	一五	一	一	一
都	一	一	一	一	四	二二八九	二〇	一	一	一
田	一	一	一	一	四	一九六八	一七	一	一	一
高	一	一	一	一	四	一五二七	一三	一	一	一
西	一	一	一	一	四	一三二四	一〇	一	一	一
東	一	一	一	一	四	一三二四	一〇	一	一	一
合	一	一	一	一	四	一三二四	一〇	一	一	一
計	一	一	一	一	四	一三二四	一〇	一	一	一
明治三十五年	九	九	三	〇	二	一〇〇	一	一	一	一
明治三十六年	一六	一六	一七	一八	二四	一〇三	一	一	一	一
明治三十七年	一六	一六	一七	一八	二四	一〇三	一	一	一	一
明治三十八年	一六	一六	一七	一八	二四	一〇三	一	一	一	一

第八六 獸醫及蹄鐵工

明治三十九年十二月三十一日

郡市	伊那	有田	日高	東西	合	獸醫		蹄鐵工		計
						官立及府縣立學校卒業	成規試驗	官立及府縣立學校卒業	成規試驗	
那	一	一	一	一	四	一	一	一	一	一
賀	一	一	一	一	四	一	一	一	一	一
都	一	一	一	一	四	一	一	一	一	一
田	一	一	一	一	四	一	一	一	一	一
高	一	一	一	一	四	一	一	一	一	一
西	一	一	一	一	四	一	一	一	一	一
東	一	一	一	一	四	一	一	一	一	一
合	一	一	一	一	四	一	一	一	一	一
計	一	一	一	一	四	一	一	一	一	一
明治三十八年	一	一	一	一	四	一	一	一	一	一
明治三十九年	一	一	一	一	四	一	一	一	一	一

第八七 藥劑師藥種商製藥者

明治三十九年十二月三十一日

郡市	伊那	有田	日高	東西	合	藥劑師		藥種商製藥者		計
						對一人	對一人	人口	人口	
那	一	一	一	一	四	三〇	三六	一〇	一	一
賀	一	一	一	一	四	三〇	三六	一〇	一	一
都	一	一	一	一	四	三〇	三六	一〇	一	一
田	一	一	一	一	四	三〇	三六	一〇	一	一
高	一	一	一	一	四	三〇	三六	一〇	一	一
西	一	一	一	一	四	三〇	三六	一〇	一	一
東	一	一	一	一	四	三〇	三六	一〇	一	一
合	一	一	一	一	四	三〇	三六	一〇	一	一
計	一	一	一	一	四	三〇	三六	一〇	一	一
明治三十七年	一	一	一	一	四	三〇	三六	一〇	一	一
明治三十八年	一	一	一	一	四	三〇	三六	一〇	一	一

一一〇

郡市	大學卒業	高等學校卒業	成規試驗及第	舊試驗及第	計	藥劑師一人 對スル醫師	藥劑師一人 對スル人口	藥種商	製藥者
明治三十五年	1	1	1	1	4	1	1	5	1
明治三十六年	1	1	1	1	4	1	1	5	1
明治三十五年	1	1	1	1	4	1	1	5	1

第八八 產婆

郡市	試驗合格	規程第十八條ニ仍リ登録	履歷免許	限地免許	計	產婆一人ニ對スル	現住女出生子	行政處分	禁止	停止
和歌山	13	4	13	1	31	2259	5746			
海草	59	1	59		60	4417	2778			
那賀	58		58		81	6041	3848			
伊都	11		11		45	7572	4514			
有田	17		17		70	6634	4596			
日高	30		30		70	6619	4134			
西牟婁	31		31		60	7579	4505			
東牟婁	26		26		41	10461	6149			
合計	245	14	259		531	66678	4151			
明治三十八年	233		233		529	6771	3931			
明治三十七年	226		226		543	6285	4187			
明治三十六年	224		224		558	6068	4398			
明治三十五年	217		217		533	6443	5026			

明治三十九年十二月三十一日

第八九 產婆試驗成績累年成績

年次	出願人數	實地試驗出願人數	試驗完了人員	學說及格人員	及格人員	試驗完了人員百對シ	學說及格證書交付人員	及第者年別	計
明治三十三年	2	2	2	2	2	100.0	2	2	2
明治三十四年	15	15	15	15	15	100.0	15	15	15
明治三十五年	27	27	27	27	27	100.0	27	27	27
明治三十六年	60	60	60	60	60	100.0	60	60	60
明治三十七年	20	20	20	20	20	100.0	20	20	20
明治三十八年	24	24	24	24	24	100.0	24	24	24
明治三十九年	2	2	2	2	2	100.0	2	2	2
合計	140	140	140	140	140	100.0	140	140	140

第九〇 產婆試驗成績

郡市	出願人數	實地試驗出願人數	試驗完了人員	學說及格人員	及格人員	試驗完了人員百對シ	學說及格證書交付人員	及第者年別	計
東牟婁	1	1	1	1	1	100.0	1	1	1
有田	1	1	1	1	1	100.0	1	1	1
合計	2	2	2	2	2	100.0	2	2	2
明治三十五年	27	27	27	27	27	100.0	27	27	27
明治三十六年	60	60	60	60	60	100.0	60	60	60
明治三十七年	20	20	20	20	20	100.0	20	20	20
明治三十八年	24	24	24	24	24	100.0	24	24	24
合計	131	131	131	131	131	100.0	131	131	131

明治三十九年

衛生

一二一

第九一 鍼灸術

明治三十九年十二月三十一日

郡市	和歌山	海草	那賀	伊都	有田	日高	西牟婁	東牟婁	合計	明治三十八年	明治三十七年
鍼灸術	100	100	100	100	100	100	100	100	100	25	26
合計	100	100	100	100	100	100	100	100	100	25	26

第九二 病院ノ患者

名	稱	所在地	治療目的	年末現在醫員	入院患者	一年間延人員	患者
赤十字社	和歌山支部病院	和歌山市七番町	全科	7	73	110	6
私立	神山病院	同 雜賀屋町	同 外科	3	36	110	7
同	山縣病院	同 屋形町四丁目	同 外科	2	26	110	7

明治三十九年

第九三 病院患者ノ病症

病性	男	女	計	男百ニ對患者百ニ對スル女	病症	男	女	計	男百ニ對患者百ニ對スル女
傳染性病	161	696	857	4.3	淋病	268	288	556	7.3
發育及營養病	72	633	705	3.1	消化器病	557	1273	1830	26.1
皮膚及筋病	114	701	815	3.7	泌尿及生殖器病	828	443	1271	18.0
骨及關節病	376	187	563	2.5	外傷性諸病	118	9	127	1.8
血行器病	333	272	605	2.7	原因不詳	118	9	127	1.8
神經及五管病	257	178	435	1.9	合計	1508	1108	2616	37.0
呼吸器病	294	207	501	2.2					

明治三十九年

第九四 鑛泉ノ性質

泉名	所屬地名	温度	泉質	主治
龍神鑛泉	日高郡龍神村大字龍神	10.3	炭酸泉	胃弱、經久惡性、白帶下、腰痛、鑛毒ヨリ來ル麻痺、月經不調、貧血病、皮膚病、癩疹、疥癬、シタル頑癬、神經痛、子宮機能變常、壞血病、萎黃病、依ト昆蟲及歌似トシ、慢性、氣管支加答兒、腺病、慢性胃腸加答兒、肝臟病、血液不良、胃酸、下腹充血、便秘、子宮充血、慢性喉頭痛、脚氣等

泉名	所屬地名	溫度	泉質	主治
三ツ川鑛泉	日高郡丹生村大字山野	四	碳酸泉	胃弱、經久惡性瘰癧質私、白帶下、腰痛、鑛毒ヨリ來ル麻痺、月經不調、貧血病、皮膚病、癩疹痘瘡、シタル頑癬、神經痛、子宮機能變常、壞血病、萎黃病、依下昆、淫兒及歇似私的里、慢性氣管支加答兒、腺病、慢性胃腸加答兒、肝臟病、血液不良、吞酸、下腹充血、便秘、子宮充血、慢性喉頭痛、脚氣等
佐井鑛泉	同 郡川中村大字佐井	五	同	同
高津尾川鑛泉	同 郡船着村大字高津尾川	五〇	同	同
神場鑛泉	同 郡川上村大字神場	五〇	同	同
熊瀨川鑛泉	同 郡高城村大字熊瀨川	五〇	同	同
瀧鑛泉	同 郡同村大字瀧	四六	硫酸泉	慢性皮膚病、慢性瘰癧質私、慢性胃加答兒、腺病、慢性潰瘍、癩癧、慢性喉頭加答兒、微毒、子宮及腔ノ慢性加答兒、慢性鑛中毒、慢性潰瘍、瘍癬火傷、月經不調等
清川鑛泉	同 郡清川村	〇	碳酸泉	龍神鑛泉ニ同シ
新濱鑛泉	同 郡牟婁郡新庄村	〇	同	同
崎ノ鑛泉	同 郡瀨戸鉛山村	二六	同	同
濱ノ鑛泉	同	二六	同	同
元ノ鑛泉	同	二六	同	同
屋ノ鑛泉	同	二六	同	同
鑛ノ鑛泉	同	二六	同	同
疝氣鑛泉	同	二六	同	同
栗湯鑛泉	同 郡東富田村大字朝來歸	九三	同	同
梅鑛泉	同 郡三舞村大字向平	七八	單純泉	慢性皮膚病、慢性瘰癧質私、腺病、炎症或ハ創傷後ノ滲出物、遲鈍性潰瘍、慢性氣管支加答兒、子宮及腔ノ加答兒、微毒性潰瘍、慢性鑛中毒貧血症、膀胱加答兒等
湯ノ上鑛泉	同	九三	碳酸泉	龍神鑛泉ニ同シ

泉名	所屬地名	溫度	泉質	主治
中石鑛泉	西牟婁郡二川村大字高原	四八	單純泉	椿鑛泉ニ同シ
川湯鑛泉	東牟婁郡請川村奈智瀨川	一五八	硫酸泉	龍鑛泉ニ同シ
光明湯鑛泉	同 郡四村大字湯ノ峰	一六八	同	同
玉ノ湯鑛泉	同	一八六	碳酸泉	龍神鑛泉ニ同シ
小栗湯鑛泉	同	一八八	鹽類泉	慢性瘰癧質私、慢性皮膚病、諸潰瘍、胃弱、疝痛、神經痛、腰痛、月經不調、白赤帶下、便秘、消化不良、貧血症、肝臟病、慢性佝僂病、經久微毒、癩癧、慢性胃加答兒、痛風、子宮及腔ノ加答兒、慢性鑛中毒、子宮硬結及子宮周圍蜂蟻巢、慢性氣管支加答兒、下腹充血、血液不良、慢性腸加答兒、頑癬、疥癬等
伊豆山鑛泉	同 郡那智村大字川關	六八	單純泉	椿鑛泉ニ同シ
鷺ノ湯鑛泉	同 郡同村大字井關	五五	同	同
磯ノ湯鑛泉	同 郡勝浦村	九五	硫酸泉	龍鑛泉ニ同シ
越瀨鑛泉	同 郡那智村大字湯川	七〇	同	同
畑下鑛泉	同 郡下里村大字浦神	六三	單純泉	椿鑛泉ニ同シ
赤島鑛泉	同 郡勝浦村	三六	硫酸泉	龍鑛泉ニ同シ
濱ノ湯鑛泉	同 郡那智村大字湯川	一〇三	單純泉	椿鑛泉ニ同シ
中湯鑛泉	同	六八	鹽類泉	小栗湯鑛泉ニ同シ
磯湯鑛泉	同	八六	硫酸泉	龍鑛泉ニ同シ
藥師鑛泉	同 郡田原村大字佐部	八〇	單純泉	椿鑛泉ニ同シ
犀ノ谷鑛泉	同 郡高池町大字月野瀨	九二	同	同
五味ノ鑛泉	同 郡七川村大字佐田	三五	同	同
平井川鑛泉	同 郡同村大字添ノ川	九二	同	同
原ノ谷鑛泉	同 郡三尾川村大字大川	四八	碳酸泉	龍神鑛泉ニ同シ
湯ノ平鑛泉	同 郡同村大字長追	六九	單純泉	椿鑛泉ニ同シ
西ノ谷鑛泉	同 郡御靈村大字吉見	五五	同	同
矢田鑛泉	同 郡高郡矢田村大字小熊	〇	鹽類泉	小栗湯鑛泉ニ同シ
境谷鑛泉	同 郡賀那山崎村大字境谷	〇	同	同

泉名	所屬地名	溫度	泉質	主治
大谷鑛泉	有田郡田殿村大字大谷	六六	單純泉	椿鑛泉ニ同シ
岩倉鑛泉	同郡岩倉村大字川口	六八	同	同
吉原鑛泉	同郡石垣村大字吉原	六八	炭酸泉	龍神鑛泉ニ同シ
栖原鑛泉	同郡栖川村大字栖原	六八	同	同
白神鑛泉	同	?	同	同
大師鑛泉	東牟婁郡西向村大字姫上	?	單純泉	椿鑛泉ニ同シ
高田鑛泉	有田郡保田村大字千田	五九	同	同
大島鑛泉	東牟婁郡那智村大字湯川	?	摻類泉	小栗湯鑛泉ニ同シ
四坊谷鑛泉	東牟婁郡那智村大字湯川	?	摻類泉	椿鑛泉ニ同シ
下川原鑛泉	日高郡中山路村大字安井	?	摻類泉	小栗湯鑛泉ニ同シ
金島畑鑛泉	東牟婁郡下里村大字下里	?	摻類泉	椿鑛泉ニ同シ
芋谷鑛泉	同郡勝浦村	?	摻類泉	小栗湯鑛泉ニ同シ
有原鑛泉	伊都郡紀見村大字柱本	?	摻類泉	椿鑛泉ニ同シ
不動鑛泉	有田郡五西月村大字有原	六〇	單純泉	椿鑛泉ニ同シ
高野鑛泉	那賀郡長谷毛原村大字毛原中	五三	同	同
小倉湯鑛泉	伊都郡河根村大字河根	六六	摻類泉	小栗湯鑛泉ニ同シ
熊野鑛泉	東牟婁郡那智村大字湯川	六六	同	同
熊野鑛泉	西牟婁郡下芳養村	六六	炭酸泉	龍神鑛泉ニ同シ
熊野鑛泉	同郡新庄村	?	同	同

第九五

施治患者ノ一

明治三十九年

郡市	第一類 傳染性病	第二類 發育及營養的病	第三類 皮膚及筋病	第四類 骨及關節病	第五類 血行器病	第六類 神經系及五官病	第七類 呼吸器病	第八類 消化器病	第九類 泌尿及生殖器病	第十類 外製性諸病	第十一類 中毒症	第十二類 病名不詳	計
熊野	同	同	同	同	同	同	同	同	同	同	同	同	同

和歌山	海草	那賀	伊都	有田	日高	西牟婁	東牟婁	合計	明治三十八年	明治三十七年	明治三十六年
女	男	同	同	同	同	同	同	同	同	同	同
一七〇	一五五	一七三	九二六	一八〇	五三七	三三九	一四六〇	一〇九三	九一五八	七八四三	一〇一八三
一七〇	一五五	一七三	九二六	一八〇	五三七	三三九	一四六〇	一〇九三	九一五八	七八四三	一〇一八三
二二八	二三三	二二二	一三四	九〇八	八〇八	二二八	三〇一	一一三〇	九八二五	七二七六	一〇〇〇八
二二八	二三三	二二二	一三四	九〇八	八〇八	二二八	三〇一	一一三〇	九八二五	七二七六	一〇〇〇八
三三一	三二八	三二七	二二二	三三七	三三七	三三七	三三七	二九九	三七六七	三二五二	四一三三
三三一	三二八	三二七	二二二	三三七	三三七	三三七	三三七	二九九	三七六七	三二五二	四一三三
六七	七六	七六	五三	七六	七六	七六	七六	四九	三三四	三二五	三〇〇
六七	七六	七六	五三	七六	七六	七六	七六	四九	三三四	三二五	三〇〇
九〇	八五	八五	七〇	九〇	九〇	九〇	九〇	七〇	六九九	六八〇	六〇〇
九〇	八五	八五	七〇	九〇	九〇	九〇	九〇	七〇	六九九	六八〇	六〇〇
九〇	八五	八五	七〇	九〇	九〇	九〇	九〇	七〇	六九九	六八〇	六〇〇
九〇	八五	八五	七〇	九〇	九〇	九〇	九〇	七〇	六九九	六八〇	六〇〇
九〇	八五	八五	七〇	九〇	九〇	九〇	九〇	七〇	六九九	六八〇	六〇〇
九〇	八五	八五	七〇	九〇	九〇	九〇	九〇	七〇	六九九	六八〇	六〇〇
九〇	八五	八五	七〇	九〇	九〇	九〇	九〇	七〇	六九九	六八〇	六〇〇
九〇	八五	八五	七〇	九〇	九〇	九〇	九〇	七〇	六九九	六八〇	六〇〇

第九六

施治患者ノ二

明治三十九年

衛生

郡市	和歌山		那賀		伊都		有田		日高		西牟婁		東牟婁		合計	明治三十六年	明治三十七年	明治三十八年
	女	男	同	同	同	同	同	同	同	同	同	同	同	同				
脚氣	六四七	二四〇	一六〇	一六〇	一〇五	五〇	三六	四七	四〇	一三〇	一三七	四七	五七	二七	一〇	一〇	一〇	一〇
熱開	二二九	一〇六	一〇六	一〇六	一〇六	一〇六	一〇六	一〇六	一〇六	一〇六	一〇六	一〇六	一〇六	一〇六	一〇六	一〇六	一〇六	一〇六
熱再	一	一	一	一	一	一	一	一	一	一	一	一	一	一	一	一	一	一
百日咳	二二五	二二五	二二五	二二五	二二五	二二五	二二五	二二五	二二五	二二五	二二五	二二五	二二五	二二五	二二五	二二五	二二五	二二五
流行性耳下腺炎	八三	八三	八三	八三	八三	八三	八三	八三	八三	八三	八三	八三	八三	八三	八三	八三	八三	八三
流行性胸脊體膜炎	一	一	一	一	一	一	一	一	一	一	一	一	一	一	一	一	一	一
微毒	六八六	二〇九	二〇九	二〇九	二〇九	二〇九	二〇九	二〇九	二〇九	二〇九	二〇九	二〇九	二〇九	二〇九	二〇九	二〇九	二〇九	二〇九
癩病	三三	三三	三三	三三	三三	三三	三三	三三	三三	三三	三三	三三	三三	三三	三三	三三	三三	三三
腺病	二七〇	二二七	二二七	二二七	二二七	二二七	二二七	二二七	二二七	二二七	二二七	二二七	二二七	二二七	二二七	二二七	二二七	二二七
腦膜炎	一九四	一九四	一九四	一九四	一九四	一九四	一九四	一九四	一九四	一九四	一九四	一九四	一九四	一九四	一九四	一九四	一九四	一九四
精神病	四三	四三	四三	四三	四三	四三	四三	四三	四三	四三	四三	四三	四三	四三	四三	四三	四三	四三
肺結核	一二六	八五九	八五九	八五九	八五九	八五九	八五九	八五九	八五九	八五九	八五九	八五九	八五九	八五九	八五九	八五九	八五九	八五九
肋膜炎	三〇	三〇	三〇	三〇	三〇	三〇	三〇	三〇	三〇	三〇	三〇	三〇	三〇	三〇	三〇	三〇	三〇	三〇
肺炎	六	六	六	六	六	六	六	六	六	六	六	六	六	六	六	六	六	六
腸炎	四三	四三	四三	四三	四三	四三	四三	四三	四三	四三	四三	四三	四三	四三	四三	四三	四三	四三
十二指腸	一	一	一	一	一	一	一	一	一	一	一	一	一	一	一	一	一	一
肝臟	一	一	一	一	一	一	一	一	一	一	一	一	一	一	一	一	一	一

二一〇

第九七 賣藥製造者

明治三十九年

郡市	和歌山		那賀		伊都		有田		日高		西牟婁		東牟婁		合計
	許可	新出	許可	新出	許可	新出	許可	新出	許可	新出	許可	新出	許可	新出	
方數	二〇	二〇	二〇	二〇	二〇	二〇	二〇	二〇	二〇	二〇	二〇	二〇	二〇	二〇	八三
人員數	二四六	二四六	二四六	二四六	二四六	二四六	二四六	二四六	二四六	二四六	二四六	二四六	二四六	二四六	二四六
方數	一	一	一	一	一	一	一	一	一	一	一	一	一	一	五二
人員數	九一	九一	九一	九一	九一	九一	九一	九一	九一	九一	九一	九一	九一	九一	六〇
方數	一	一	一	一	一	一	一	一	一	一	一	一	一	一	五二
人員數	二四六	二四六	二四六	二四六	二四六	二四六	二四六	二四六	二四六	二四六	二四六	二四六	二四六	二四六	六四
方數	一	一	一	一	一	一	一	一	一	一	一	一	一	一	三
人員數	二四六	二四六	二四六	二四六	二四六	二四六	二四六	二四六	二四六	二四六	二四六	二四六	二四六	二四六	三
方數	一	一	一	一	一	一	一	一	一	一	一	一	一	一	一
人員數	二四六	二四六	二四六	二四六	二四六	二四六	二四六	二四六	二四六	二四六	二四六	二四六	二四六	二四六	一
方數	一	一	一	一	一	一	一	一	一	一	一	一	一	一	一
人員數	二四六	二四六	二四六	二四六	二四六	二四六	二四六	二四六	二四六	二四六	二四六	二四六	二四六	二四六	一
方數	一	一	一	一	一	一	一	一	一	一	一	一	一	一	一
人員數	二四六	二四六	二四六	二四六	二四六	二四六	二四六	二四六	二四六	二四六	二四六	二四六	二四六	二四六	一

第九八 賣藥請賣

明治三十九年

郡市	和歌山		那賀		伊都		有田	
	前年	現在	前年	現在	前年	現在	前年	現在
方數	四二八	五九八	三〇〇	二〇〇	二二八	一八七	一八	八
人員數	四二八	五九八	三〇〇	二〇〇	二二八	一八七	一八	八
方數	一	一	一	一	一	一	一	一
人員數	一	一	一	一	一	一	一	一
方數	一	一	一	一	一	一	一	一
人員數	一	一	一	一	一	一	一	一
方數	一	一	一	一	一	一	一	一
人員數	一	一	一	一	一	一	一	一

衛生

二一一

郡市	前年未現在	現在	新規出願許可	廢業	禁止	前年未現在	現在
和歌山	20,161	19,900	1,730	101	873	21,018	20,813
海部	29,455	7,678	19,550	40	881	30,534	7,977
伊都	62,998	17,677	8,433	83	581	70,839	18,333
日高	257,009	104,466	24,336	679	3,598	277,447	110,166
合計							

第九九 賣藥行商

明治三十九年

郡市	前年未現在	現在	新規出願許可	廢業	禁止	前年未現在	現在
和歌山	17,226	60	228	18	1	19,254	62
海部	15,033	531	855	1	1	22,388	563
伊都	831	109	133	1	1	964	111
日高	22,472	543	33	286	1	26,277	200
有馬	22,588	98	211	1	1	26,277	200
西牟婁	7,248	477	939	234	8	7,955	503
東牟婁	19,966	2069	2,595	650	18	23,900	2,164
合計							

第一〇〇 賣藥部外藥劑製造者

明治三十九年

郡市	前年未現在	現在	新規出願許可	廢業	禁止	前年未現在	現在
和歌山	69	45	1	1	1	69	46
海部	19	10	1	1	1	19	10
伊都	33	18	1	1	1	33	19
日高	70	55	1	1	1	70	55
有馬	19	18	1	1	1	19	18
西牟婁	23	23	1	1	1	23	23
東牟婁	5	5	1	1	1	5	5
合計	271	222	9	8	6	274	226

第一〇一 賣藥部外藥劑請賣

明治三十九年

郡市	前年未現在	現在	新規出願許可	廢業	禁止	前年未現在	現在
和歌山	338	159	1	1	1	338	159
海部	143	73	1	1	1	143	74
伊都	161	135	1	1	1	161	136
日高	263	155	8	6	1	270	151
有馬	105	78	1	1	1	105	78
西牟婁	498	240	1	1	1	495	241
東牟婁	46	31	1	1	1	46	31
合計	1,813	735	9	7	4	1,817	742

第一〇二 賣藥部外藥劑行商

明治三十九年

郡市	前年		現在		新方	規	年		現在
	數	人	數	員			數	員	
和歌山	二九五	一九	二九五	一九				二九五	一九
海草	六八	四九	六八	四九				六八	四九
那賀	八一	七二	八一	七二				八一	七二
伊都	三三	三三	三三	三三				三三	三三
有田	七四	八三	七四	八三				七四	八三
日高	四	四	四	四				四	四
西牟婁	八	八	八	八				八	八
東牟婁	四	四	四	四				四	四
合計	七九二	三五五	七九二	三五五				七九六	三五九

第一〇三 藥品巡視其ノ一

年次	回施		施行地	藥劑師		藥種商		醫	計
	數	日		行	行	行	行		
明治三十八年	三	三	三	三	三	三	三	三	三

其ノ二

年次	藥劑師		藥種商		醫		計
	發見	個	發見	個	發見	個	
明治三十八年	一	一	一	一	一	一	一
一三十九年中ハ「ペスト」防疫事務多端ノ爲メ中止セリ							

其ノ三

第一〇四 死亡者病類別累年比較

年次	男	女	病類別											合計	第七類 肺病		
			第一類 傳染性	第二類 發育及營養的病	第三類 皮膚及筋病	第四類 骨及關節病	第五類 血行器	第六類 神經系及五官病	第七類 呼吸器	第八類 消化器	第九類 泌尿及生殖器	第十類 外傷性	第十一類 中毒症			第十二類 原因不明	
明治三十年	三〇一	一三三	一三三	一三三	一三三	一三三	一三三	一三三	一三三	一三三	一三三	一三三	一三三	一三三	一三三	一三三	一三三
明治三十一年	三三三	一〇七	一〇七	一〇七	一〇七	一〇七	一〇七	一〇七	一〇七	一〇七	一〇七	一〇七	一〇七	一〇七	一〇七	一〇七	一〇七
明治三十二年	三〇一	一〇九	一〇九	一〇九	一〇九	一〇九	一〇九	一〇九	一〇九	一〇九	一〇九	一〇九	一〇九	一〇九	一〇九	一〇九	一〇九
明治三十三年	二二九	一〇七	一〇七	一〇七	一〇七	一〇七	一〇七	一〇七	一〇七	一〇七	一〇七	一〇七	一〇七	一〇七	一〇七	一〇七	一〇七
明治三十四年	二四〇	一〇六	一〇六	一〇六	一〇六	一〇六	一〇六	一〇六	一〇六	一〇六	一〇六	一〇六	一〇六	一〇六	一〇六	一〇六	一〇六
明治三十五年	二二七	九六	九六	九六	九六	九六	九六	九六	九六	九六	九六	九六	九六	九六	九六	九六	九六
明治三十六年	二二九	九三	九三	九三	九三	九三	九三	九三	九三	九三	九三	九三	九三	九三	九三	九三	九三
明治三十七年	二五五	八二	八二	八二	八二	八二	八二	八二	八二	八二	八二	八二	八二	八二	八二	八二	八二
合計	一七六	九五四	九五四	九五四	九五四	九五四	九五四	九五四	九五四	九五四	九五四	九五四	九五四	九五四	九五四	九五四	九五四

衛生

年次	第一類 傳染性病	第二類 發育及營養的病	第三類 皮膚及筋病	第四類 骨及關節病	第五類 血行器病	第六類 神經系及五官病	第七類 呼吸器病	第八類 消化器病	第九類 泌尿及生殖器病	第十類 外襲性變死	第十一類 中毒症	第十二類 原因不詳	合計	第七類 肺病
明治三十八年	三三	八九七	一〇九	九〇	四〇八	一〇五〇	一六〇六	一九九五	三三七	三二七	一	七	七二七九	五三五
明治三十九年	二六一	九七一	八八	一〇三	四一八	九〇一	一四七五	一九五七	四一三	二四七	一	八	六九二一	四九八
合計	五八七	一八六八	一九七	一九三	八二六	一九五一	三〇八一	三九五四	七五〇	二七四	二	一五	一四二〇〇	九三三

第一〇五

死亡者病類郡市別

明治三十九年

年次	第一類 傳染性病	第二類 發育及營養的病	第三類 皮膚及筋病	第四類 骨及關節病	第五類 血行器病	第六類 神經系及五官病	第七類 呼吸器病	第八類 消化器病	第九類 泌尿及生殖器病	第十類 外襲性變死	第十一類 中毒症	第十二類 原因不詳	合計	第七類 肺病
和歌山	四九	一三	三五	二八	二五	九七	一八〇	一六五	一四	一六	一	八	六四六	一〇六
海部	三三	二二	二一	〇〇	二八	一五三	二六六	三三六	六〇	四	一	四	六二三	一〇四
那賀	二七	二一	二一	二五	二四	九七	一八五	三三六	七九	三	一	四	六二〇	一〇四
伊都	三〇	一〇	一〇	二〇	二六	九七	一八五	三三六	七九	三	一	四	六二〇	一〇四
田都	七三	七五	七三	七〇	七六	九七	一八五	三三六	七九	三	一	四	六二〇	一〇四
高田	二二	一〇	一〇	一〇	一〇	九七	一八五	三三六	七九	三	一	四	六二〇	一〇四
有馬	五三	七三	七三	七〇	七六	九七	一八五	三三六	七九	三	一	四	六二〇	一〇四
日南	二二	一〇	一〇	一〇	一〇	九七	一八五	三三六	七九	三	一	四	六二〇	一〇四
西牟婁	五〇	一〇	一〇	一〇	一〇	九七	一八五	三三六	七九	三	一	四	六二〇	一〇四
東西牟婁	三二	一〇	一〇	一〇	一〇	九七	一八五	三三六	七九	三	一	四	六二〇	一〇四
合計	二六二	九三二	九六	一〇三	四一八	九〇一	一四七五	一九五七	四一三	二四七	二	一五	一四二〇〇	九三三

第一〇六

死亡者年齡別

明治三十九年

年次	第一類 傳染性病	第二類 發育及營養的病	第三類 皮膚及筋病	第四類 骨及關節病	第五類 血行器病	第六類 神經系及五官病	第七類 呼吸器病	第八類 消化器病	第九類 泌尿及生殖器病	第十類 外襲性變死	第十一類 中毒症	第十二類 原因不詳	合計	第七類 肺病
一	六八	四一八	三八	三九	二八	一三六	二六九	二九六	四七	三九	一	二八	一七三六	三二
二	四九	三九一	三二	三三	二八	一〇四	二四〇	二五三	二九	三九	一	二八	一七三六	三二
三	二四	三〇	一	一	一	四七	九六	八二	四	三九	一	二八	一七三六	三二
四	二七	三〇	一	一	一	三三	九六	八二	四	三九	一	二八	一七三六	三二
五	二一	三〇	一	一	一	二四	九六	八二	四	三九	一	二八	一七三六	三二
六	一六	二一	一	一	一	二六	九六	八二	四	三九	一	二八	一七三六	三二
七	一七	二一	一	一	一	二〇	九六	八二	四	三九	一	二八	一七三六	三二
八	二一	二一	一	一	一	二二	九六	八二	四	三九	一	二八	一七三六	三二
九	二一	二一	一	一	一	二二	九六	八二	四	三九	一	二八	一七三六	三二
十	二一	二一	一	一	一	二二	九六	八二	四	三九	一	二八	一七三六	三二
合計	二六二	九三二	九六	一〇三	四一八	九〇一	一四七五	一九五七	四一三	二四七	二	一五	一四二〇〇	九三三

衛生

一七

年	齡	病類										合計					
		第一類 傳染性	第二類 發育及營養的病	第三類 皮膚及筋病	第四類 骨及關節病	第五類 血器病	第六類 神經系及五官病	第七類 呼吸器病	第八類 消化器病	第九類 泌尿及生殖器病	第十類 外傷性		第十一類 中毒症	第十二類 原因不明			
九十六年	男																
九十七年	男																
百零二年	詳																
不詳	同																
合計	同	二六二	三三八	九七四	八一	九六	八二	一〇三	四〇四	四一八	七六一	九〇一	一四一	一四七	一三五	一五七	二〇五
年	齡	合計	合計	合計	合計	合計	合計	合計	合計	合計	合計	合計	合計	合計	合計	合計	合計
九十六年	女																
九十七年	女																
百零二年	詳																
不詳	同																
合計	同	二六二	三三八	九七四	八一	九六	八二	一〇三	四〇四	四一八	七六一	九〇一	一四一	一四七	一三五	一五七	二〇五
合計	合計	六五二	六九二	一九四八	一六二	一七五	一七五	一八〇	八〇八	八三六	一六六一	一八〇二	二八六	二九四	三〇〇	三一二	四〇〇
合計	合計	四八七	四九八														

第一〇七

人口百ニ對スル死亡者病類別比較

明治三十九年

年	次	病類										合計					
		第一類 傳染性	第二類 發育及營養的病	第三類 皮膚及筋病	第四類 骨及關節病	第五類 血器病	第六類 神經系及五官病	第七類 呼吸器病	第八類 消化器病	第九類 泌尿及生殖器病	第十類 外傷性		第十一類 中毒症	第十二類 原因不明			
和歌山	女																
海草	同																
那賀	同																
伊都	同																
合計	同	〇〇五	〇〇九	〇〇六	〇〇七	〇〇六	〇〇五	〇〇九	〇〇三	〇〇三	〇〇三	〇〇三	〇〇三	〇〇三	〇〇三	〇〇三	〇〇三
合計	合計	〇〇五	〇〇九	〇〇六	〇〇七	〇〇六	〇〇五	〇〇九	〇〇三	〇〇三	〇〇三	〇〇三	〇〇三	〇〇三	〇〇三	〇〇三	〇〇三
合計	合計	〇〇五	〇〇九	〇〇六	〇〇七	〇〇六	〇〇五	〇〇九	〇〇三	〇〇三	〇〇三	〇〇三	〇〇三	〇〇三	〇〇三	〇〇三	〇〇三

第一〇八

肺病患者ノ死亡

明治三十九年

郡	市	年	人口	
			男	女
和歌山	市	未滿一年	四九	八六
		一年以上	五五	六二
		五年以上	六二	三三
		十年以上	五二	七一
		十五年以上	一五	一九
		二十年以上	三三	二七
		三十年以上	一一	一九
		四十年以上	七五	七五
		五十年以上	一一	六七
		六十年以上	三八	八七
合計	合計	一〇二	一〇六	
合計	合計	〇七七	一四七	

郡	伊那市						計	未 滿 一 年	一 年 以 上	五 年 以 上	十 年 以 上	十 五 年 以 上	二 十 年 以 上	三 十 年 以 上	四 十 年 以 上	五 十 年 以 上	六 十 年 以 上	七 十 年 以 上	八 十 年 以 上	計	人口 付 肺 病 死 亡	
	賀	都	田	高	妻	妻																
郡	賀	都	田	高	妻	妻	同	同	同	同	同	同	同	同	同	同	同	同	同	同	同	同
伊那	賀	都	田	高	妻	妻	同	同	同	同	同	同	同	同	同	同	同	同	同	同	同	同
有	賀	都	田	高	妻	妻	同	同	同	同	同	同	同	同	同	同	同	同	同	同	同	同
日	賀	都	田	高	妻	妻	同	同	同	同	同	同	同	同	同	同	同	同	同	同	同	同
西	賀	都	田	高	妻	妻	同	同	同	同	同	同	同	同	同	同	同	同	同	同	同	同
東	賀	都	田	高	妻	妻	同	同	同	同	同	同	同	同	同	同	同	同	同	同	同	同
合	賀	都	田	高	妻	妻	同	同	同	同	同	同	同	同	同	同	同	同	同	同	同	同
明治三十八年	賀	都	田	高	妻	妻	同	同	同	同	同	同	同	同	同	同	同	同	同	同	同	同

第一〇九

精神病者郡市別

明治三十九年

郡	伊那市		計	監 置 者	不 監 置 者	計	監 置 者	不 監 置 者	計	監 置 者	不 監 置 者	計	監 置 者	不 監 置 者	計	監 置 者	不 監 置 者	計	監 置 者	不 監 置 者	計	
	草	山																				
郡	草	山	同	同	同	同	同	同	同	同	同	同	同	同	同	同	同	同	同	同	同	同
伊那	草	山	同	同	同	同	同	同	同	同	同	同	同	同	同	同	同	同	同	同	同	同
有	草	山	同	同	同	同	同	同	同	同	同	同	同	同	同	同	同	同	同	同	同	同
日	草	山	同	同	同	同	同	同	同	同	同	同	同	同	同	同	同	同	同	同	同	同
西	草	山	同	同	同	同	同	同	同	同	同	同	同	同	同	同	同	同	同	同	同	同
東	草	山	同	同	同	同	同	同	同	同	同	同	同	同	同	同	同	同	同	同	同	同
合	草	山	同	同	同	同	同	同	同	同	同	同	同	同	同	同	同	同	同	同	同	同
明治三十八年	草	山	同	同	同	同	同	同	同	同	同	同	同	同	同	同	同	同	同	同	同	同

第一一〇

精神病者發病原因

明治三十九年

郡	伊那市		計	遺 傳	癲 癇 ノ 昂	痴 情 ノ 未	家 政 困 難	業 務 過 勞	罹 病 ノ 未	其 他	不 詳	計
	海	歌										
郡	海	歌	同	同	同	同	同	同	同	同	同	同
伊那	海	歌	同	同	同	同	同	同	同	同	同	同
有	海	歌	同	同	同	同	同	同	同	同	同	同
日	海	歌	同	同	同	同	同	同	同	同	同	同
西	海	歌	同	同	同	同	同	同	同	同	同	同
東	海	歌	同	同	同	同	同	同	同	同	同	同
合	海	歌	同	同	同	同	同	同	同	同	同	同
明治三十八年	海	歌	同	同	同	同	同	同	同	同	同	同

第一二二 八種傳染病中患者死亡累年比較

年次	八種傳染病中患者死亡累年比較							
	虎列拉	赤痢	腸壁扶斯	痘瘡	發疹登扶斯	猩紅熱	亞實布的里	ペスト
明治三十年	106	349	155	70	1	1	70	1
明治三十一年	77	680	195	138	1	1	183	1
明治三十二年	27	58	284	75	1	1	288	1
明治三十三年	11	404	204	11	1	1	204	1
同	11	73	52	1	1	1	80	1
計	130	1309	555	138	5	5	526	5

第一二一 精神病者年齡別

年齡	精神病者年齡別							
	伊都	有田	日高	西妻	東妻	合計	市	郡
二十年未滿	1	1	1	1	1	7	1	1
二十年以上	1	1	1	1	1	6	1	1
三十年以上	1	1	1	1	1	6	1	1
四十年以上	1	1	1	1	1	6	1	1
五十年以上	1	1	1	1	1	6	1	1
六十年以上	1	1	1	1	1	6	1	1
七十年以上	1	1	1	1	1	6	1	1
計	5	5	5	5	5	42	5	5

第一二一 精神病者年齡別

年齡	精神病者年齡別							
	伊都	有田	日高	西妻	東妻	合計	市	郡
二十年未滿	1	1	1	1	1	7	1	1
二十年以上	1	1	1	1	1	6	1	1
三十年以上	1	1	1	1	1	6	1	1
四十年以上	1	1	1	1	1	6	1	1
五十年以上	1	1	1	1	1	6	1	1
六十年以上	1	1	1	1	1	6	1	1
七十年以上	1	1	1	1	1	6	1	1
計	5	5	5	5	5	42	5	5

第一二一 精神病者年齡別

年齡	精神病者年齡別							
	伊都	有田	日高	西妻	東妻	合計	市	郡
二十年未滿	1	1	1	1	1	7	1	1
二十年以上	1	1	1	1	1	6	1	1
三十年以上	1	1	1	1	1	6	1	1
四十年以上	1	1	1	1	1	6	1	1
五十年以上	1	1	1	1	1	6	1	1
六十年以上	1	1	1	1	1	6	1	1
七十年以上	1	1	1	1	1	6	1	1
計	5	5	5	5	5	42	5	5

種別	第一一四			
	和歌山	海草	那賀	伊都
赤痢	五	一	一	一
腸窒扶斯	一	一	一	一
痘瘡	一	一	一	一
猩紅熱	一	一	一	一
實布的死	一	一	一	一
計	一〇	一〇	一〇	一〇

第一一四 八種傳染病中患者月別表

明治三十九年

合計	東西日		
	東牟婁	西牟婁	日高
赤痢患者	八	七	八
腸窒扶斯患者	一	一	一
痘瘡患者	七	六	七
猩紅熱患者	二	二	二
實布的死患者	二	二	二
計	一〇	一〇	一〇

第一一三 八種傳染病中患者死亡郡市別

明治三十九年

郡市	第一一三			
	和歌山	海草	那賀	伊都
赤痢	三	一	一	一
腸窒扶斯	一	一	一	一
痘瘡	三	二	三	三
猩紅熱	一	一	一	一
實布的死	一	一	一	一
計	一〇	一〇	一〇	一〇

年次	第一一三				
	明治三十九年	明治三十八年	明治三十七年	明治三十六年	明治三十五年
赤痢	一	一	一	一	一
腸窒扶斯	一	一	一	一	一
痘瘡	三	二	三	三	三
猩紅熱	一	一	一	一	一
實布的死	一	一	一	一	一
計	一〇	一〇	一〇	一〇	一〇

衛生

一四〇

種別	赤痢患者死亡				
	有田	日高	西牟婁	東牟婁	合計
一月	1	1	1	1	4
二月	1	1	1	1	4
三月	1	1	1	1	4
四月	1	1	1	1	4
五月	1	1	1	1	4
六月	1	1	1	1	4
七月	1	1	1	1	4
八月	1	1	1	1	4
九月	1	1	1	1	4
十月	1	1	1	1	4
十一月	1	1	1	1	4
十二月	1	1	1	1	4
計	12	12	12	12	48

第一一五 赤痢病患者死亡

明治三十九年

郡市	流行經過		有病人數	男	女	計	男死者	女死者	計死者	患者百分死亡比例	戶數百分患者比例
	發	熄									
和歌山	二月九日	九月九日	1	7	3	10	1	1	2	20%	0.8%

郡市	流行經過		有病人數	男	女	計	男死者	女死者	計死者	患者百分死亡比例	戶數百分患者比例
	發	熄									
海草	六月廿九日	十月二十日	3	6	4	1	1	2	20%	1.1%	
那賀	八月二十日	七月十六日	3	5	3	1	1	2	20%	0.9%	
伊都	七月三十日	十一月七日	3	3	6	1	1	2	20%	0.6%	
有田	九月七日	七月二十一日	3	7	6	1	1	2	20%	0.6%	
日高	十一月七日	七月十九日	3	3	3	1	1	2	20%	0.6%	
西牟婁	十一月廿七日	十月廿五日	3	3	3	1	1	2	20%	0.5%	
東牟婁	七月十四日	十月廿七日	5	5	5	1	1	2	20%	0.5%	
合計	十一月廿七日	十一月十九日	23	34	33	11	11	22	20%	0.6%	
明治三十八年	三月十八日	三月十九日	7	2	1	3	3	6	20%	0.9%	
明治三十七年	十一月廿六日	十一月廿六日	5	3	1	4	1	1	2	20%	0.4%
明治三十六年	十二月三日	十二月三日	5	1	1	2	1	1	2	20%	0.8%

第一一六 腸窒扶斯病患者死亡

明治三十九年

郡市	流行經過		有病人數	男	女	計	男死者	女死者	計死者	患者百分死亡比例	戶數百分患者比例
	發	熄									
和歌山	十一月廿一日	十一月廿一日	1	3	1	3	3	6	20%	0.8%	
海草	十一月廿三日	十二月十三日	2	1	1	2	3	6	20%	0.6%	
那賀	十二月十四日	十二月十四日	5	7	1	8	3	6	20%	0.8%	

衛生

一四三

郡市	流行經過	日數	有 病 地	戶數	患者		死者		患者百分 死亡比例	戶數百分 患者比例
					男	女	男	女		
伊都	九月十一日	一	一	三九八	一	一	一	一	一〇〇〇	〇・五
有田	十月三十一日	二八七	三	一四二五九	一	一	一	一	一〇〇〇	〇・九
日高	八月十四日	一三三	六	二七八八	三	一	一	一	三〇〇〇	〇・三六
西牟婁	二月廿八日	五	二	七五六	一	一	一	一	五〇〇〇	〇・二六
東牟婁	十一月廿八日	三三七	四	五三〇七	七	一	三	一	四六一五	〇・二四
合計	十一月廿一日	三六一	三三	三六九五八	六三	七	一八	二	三三三三	〇・三六
明治三十八年	十一月廿八日	三五五	四六	四三六九三	九六	九三	三三	二七	二六四六	〇・四三
明治三十七年	十一月十二日	三三七	七八	四三三三三	九二	九三	二二	三〇	二七七二	〇・四三
明治三十六年	十一月廿一日	三六〇	三七	四三六六〇	八八	九六	三五	二八	三〇四六	〇・四〇

第一七

實布の里亞病患者死亡

明治三十九年

郡市	流行經過	日數	有 病 地	戶數	患者		死者		患者百分 死亡比例	戶數百分 患者比例
					男	女	男	女		
郡市	十一月四日	三五〇	一	一三六〇〇	二七	二四	一	一	一七六四	〇・四〇
和歌山	十一月廿九日	三四四	三	一四四六九	二二	三三	一	一四	三三三三	〇・三〇
海草	十一月廿九日	二九八	七	三三七七	五	五	一	一〇	三〇〇〇	〇・二七
那賀	十一月廿九日	二八二	二	一四三九	三	一	一	一	一〇〇〇	〇・二二
伊都	十一月十八日	二八二	二	一四三九	三	一	一	一	一〇〇〇	〇・二二

第一八

ペスト病患者死亡

郡市	流行經過	日數	有 病 地	戶數	患者		死者		患者百分 死亡比例	戶數百分 患者比例
					男	女	男	女		
郡市	十一月廿八日	三六二	五三	四九六〇〇	八六	七二	二	二	二八四八	〇・三三
有田	十一月廿八日	三五七	四三	四二五三五	六七	六九	一	一	二七七九	〇・三三
海草	十一月廿九日	三六四	五三	五三九八六	六八	七〇	二	二	三六九六	〇・二六
那賀	九月十四日	一	一	四〇九	一	一	一	一	一〇〇〇	〇・二四
和歌山	十一月十五日	一六四	一	二二六〇〇	一五	一九	一〇	一三	六七六四	〇・二七
合計	十一月廿九日	一〇九	一〇	一七八三三	一〇四	八五	七四	六二	七一四二	一・〇六

第一一九

實布の里亞病患者血清療法

明治三十九年

郡市	患者	血清療法被施術者	一人ニ對スル平均血清使用量	施術ノ結果		患者百分被施術者比例	被施術者百分全治者比例
				全施術	死亡		
和歌山	五二	三三	三五〇	三	一〇	六二七五	八四三八
那賀	三〇	三	三二五	一	一	四四三	六八七五
伊都	一八	一	二五八	一	一	七二二	一〇〇〇
有馬	六	一	三〇〇	一	一	六六六七	一〇〇〇
日牟婁	六	一	三〇〇	一	一	三三三	三三三三
西牟婁	二	一	六〇〇	一	一	三三三	七五〇〇
東牟婁	二	一	三〇〇	一	一	三三三	七五〇〇
合計	一五八	六九	三三〇	六六	三三	五五七〇	七五〇〇
明治三十八年	一三六	四四	三二八	三	三	三三三	八二八
明治三十七年	一三八	一〇一	三二七	六	六	七三一九	六七三三
明治三十六年	一三三	八九	三一四	六	二	七三九五	七三〇三

第二二〇

赤痢病疑似患者及死亡

郡市	流行經過日數	市町村數	戶數	患者		死亡		患者百分死亡比例	患者百分戶數比例
				男	女	男	女		
海草	五月二十七日	一	四八〇	一	一	一	一	二〇〇	〇〇四
和歌山	七月二十五日 九月二十日	五	一三六〇〇	三	二	一	一	三〇〇	〇〇四
郡市	發熱日數	市町村數	戶數	男	女	男	女	患者百分死亡比例	患者百分戶數比例
那賀	八月十四日	一	一九七	一	一	一	一	一〇〇	〇五二
有馬	八月十六日	二	四九二	二	一	一	一	五〇〇	〇四一
西牟婁	七月二十七日	一	一七五	一	一	一	一	一〇〇	〇〇六
合計	五月二十七日 十月十六日	六	一五五二〇	八	三	三	三	三〇〇	〇〇六

第二二一

墓地火葬場

明治三十九年十二月三十一日

署名	墓地		墓地兼火葬場		火葬場		管理人員
	個所	反別	個所	反別	個所	反別	
和歌山警察署	三三〇	二七九	五八	三五六	五五	一八六	二〇一
黑江分署	七八	六九九	五三	三二七	五三	一五六	六六
加太分署	四〇	一七三	七	一四〇	一四	一〇八	二七
岩出分署	六〇〇	九四一	六二	四七九	一一	六七〇	六二
粉河分署	二六〇	二〇七	九	一三〇	一	〇〇〇	二四
東野上分署	二五七	一〇三	三	二八〇	五	一七一	三五
橋本警察署	六七〇	八七四	七	六七〇	一一	一八二	九七
妙寺分署	四六三	八〇六	三	〇三三	五	〇〇九	五〇九
高野分署	五六二	一四九	一	一	二	四三〇	一八
湯淺警察署	二四一	七三〇	三	八三七	四	一三六	一五六
鳥屋城分署	七四四	四六〇	二	七八二	一	三六一	五〇
御坊警察署	一〇七五	一三三〇	四	七二四	一	三六一	一〇五
南部分署	一三四一	五三八〇	一	三三三	九	二五八	四〇
田邊警察署	一七四二	一〇八〇	一	一〇〇	七	八〇二	一五五

署名	墓地		火葬場		管理人員	
	個所	別	個所	別	個所	別
周參見分署	一八二	二九〇〇	一	〇	〇	〇
串本分署	三三七	二七九〇	一	〇	〇	〇
新宮警察署	一四〇六	三三〇九	二	〇	〇	〇
古座分署	五三三	六四二三	二	〇	〇	〇
本宮分署	七三三	四二六〇	二	〇	〇	〇
合計	二,一九七一	一五,七八四四	三三	二〇,九七〇六	四	三,一四九

第二三三

種痘

明治三十九年

市郡別	初種		再種		合計	
	年上一年	年上二年	年上五年	年上十年	年上五年	年上十年
賀那	一八二九	五七三	一五〇	二二	一,九七九	七〇六
草海	一六五	一六〇	一〇	九	一七六	一八五
山歌和	二〇四	一〇	一〇	一〇	二一四	二〇
合計	二,〇三七	五八三	二六〇	四一	二,三〇〇	八三一

年八十三	計合	東牟婁		西牟婁		高日		有田		伊都	
		善	不善	善	不善	善	不善	善	不善	善	不善
疾病事故ニテ	三,二五八	九二	三,一六六	一八	三,一四八	七〇	一,四二二	二七	一,三九五	三三	一,三六二
種痘セザルモノ	八九六	九三四	三三七	八三一	一四八	二二二	一四六	二七	一三二	三六	二二五
合計	二,三六二	一,二五八	二,一〇四	二,九〇〇	一,〇〇〇	九三〇	一,一四九	三〇三	九七	六九	一,一五五

市郡	年七十三		年六十三		種別	種別
	善感	不善感	善感	不善感		
以満一年以内	三、七四一	一、四三〇	三、六八二	一、四三〇	初生	三、七四一
以満一年以上二年未満	七一九	三、七二七	八〇八	三、七二七	種	七一九
以満二年以上五年未満	七三三	七、一五二	三、六二二	七、一五二	種	七三三
以満五年以上十年未満	一、六〇〇	一、三三三	一、三三三	一、三三三	種	一、六〇〇
以満十年以上十五年未満	一、一七三	一、一七三	九、一〇〇	一、一七三	種	一、一七三
以満十五年以上二十年未満	一、一七三	一、一七三	一、一七三	一、一七三	種	一、一七三
以満二十年以上	一、一七三	一、一七三	一、一七三	一、一七三	種	一、一七三
小計	一、一七三	一、一七三	一、一七三	一、一七三	種	一、一七三
以満二年以上五年未満	一、一七三	一、一七三	一、一七三	一、一七三	種	一、一七三
以満五年以上十年未満	一、一七三	一、一七三	一、一七三	一、一七三	種	一、一七三
以満十年以上十五年未満	一、一七三	一、一七三	一、一七三	一、一七三	種	一、一七三
以満十五年以上二十年未満	一、一七三	一、一七三	一、一七三	一、一七三	種	一、一七三
以満二十年以上	一、一七三	一、一七三	一、一七三	一、一七三	種	一、一七三
小計	一、一七三	一、一七三	一、一七三	一、一七三	種	一、一七三
以満五年以上十年未満	一、一七三	一、一七三	一、一七三	一、一七三	種	一、一七三
以満十年以上十五年未満	一、一七三	一、一七三	一、一七三	一、一七三	種	一、一七三
以満十五年以上二十年未満	一、一七三	一、一七三	一、一七三	一、一七三	種	一、一七三
以満二十年以上	一、一七三	一、一七三	一、一七三	一、一七三	種	一、一七三
小計	一、一七三	一、一七三	一、一七三	一、一七三	種	一、一七三
合計	一、一七三	一、一七三	一、一七三	一、一七三	種	一、一七三

第二二三 娼妓健康診断ノ一

郡名	貸座敷所在地		貸座敷未現在		娼妓一日ノ平均數	健康診断延人員	同上ノ内患者
	年	未	年	未			
東 牟 婁	新宮町相筋	大島村田代	三	〇	八〇	二、七三八	二、七三八
計			三	〇	八〇	二、七三八	二、七三八

第二二四 娼妓健康診断ノ二

位 置	徵 毒		軟 下 疳		剝 脫		トヲホーム		其ノ他ノ疾患	計
	有	無	有	無	有	無	有	無		
新宮娼妓健康診断所	一	一	九	九	四	四	二	二	三三八	二五四
計	一	一	九	九	四	四	二	二	三三八	二五四

第二二五 密賣淫健康診断結果

種 別	二十五年未満		二十五年未滿		三十年未滿		三十年以上		計
	有	無	有	無	有	無	有	無	
淫 賣 婦	五	三六	一	二	二	八	一	二	六七
一本表ハ藝妓及娼妓廢業者以外ノ所爲ニ屬スル事實ナリ									

第二二六 密賣淫婦來歴

一家ノ困窮ヲ救済スルニ出タル者	本人ノ素行修マラサ		他人ノ臨擠ニ出タル者	其	他	計
	ルニ出タル者	ルニ出タル者				
三三	二六	一	一五	七五		七五

第二二七 密賣淫當時ノ職業

割烹店ノ雇人	仲居又ハ酌婦		他ニ生業ナキ者	其	他	計
	ノ雇人	ノ雇人				
一四	三	四八	一〇	七五		七五

第二二八 密賣淫婦ノ前職業

割烹店ノ雇人タリシ者	仲居又ハ酌婦タリシ者		他ニ生業ナキ者	其	他	計
	ノ雇人タリシ者	ノ雇人タリシ者				
一四	三	一九	三九	七五		七五

衛生

衛生

第二二九 中 毒

明治三十九年

郡市	海草	日高	東牟婁	合計	明治三十八年	明治三十七年	明治三十六年	死患	
								同	同
昇 永									
ネモルヒ									
河 豚									
華陀羅									
爾比									
石炭酸									
菌									
鱒									
重格魯									
亞兒個									
炭酸瓦									
計									

第二三〇

飲食物取締ニ關スル試驗

明治三十九年

品名	件數	適數	不適數	品名	件數	適數	不適數
菓子	四〇	三〇	一〇	牛 肉	四	四	〇
菓子	三	三	〇	玩 弄	九	九	〇

第二三一

衛生參考試驗

明治三十九年

品名	件數	適數	不適數	品名	件數	適數	不適數
味淋	二	二	〇	合 計	三六	二五	一一
醬油	六	六	〇	明治三十八年	一三五	一三三	二
酢酒	二六	二〇	六	明治三十七年	七〇	三九	三一
清酒	二	二	〇	明治三十六年	一七四五	一七九	五七六
飲食物	二	二	〇	明治三十五年	三二四	二八〇	四四
蜜柑	二	二	〇	合計	二二五	二〇	二〇五
葡萄	二	二	〇	明治三十八年	一三五	一三三	二
計	二六	二〇	六	明治三十七年	七〇	三九	三一
酒類	二六	二〇	六	明治三十六年	一七四五	一七九	五七六
味淋	二	二	〇	明治三十五年	三二四	二八〇	四四
醬油	六	六	〇	合計	二二五	二〇	二〇五
酢酒	二六	二〇	六	明治三十八年	一三五	一三三	二
清酒	二	二	〇	明治三十七年	七〇	三九	三一
飲食物	二	二	〇	明治三十六年	一七四五	一七九	五七六
蜜柑	二	二	〇	明治三十五年	三二四	二八〇	四四
葡萄	二	二	〇	合計	二二五	二〇	二〇五
計	二六	二〇	六	明治三十八年	一三五	一三三	二
酒類	二六	二〇	六	明治三十七年	七〇	三九	三一
味淋	二	二	〇	明治三十六年	一七四五	一七九	五七六
醬油	六	六	〇	明治三十五年	三二四	二八〇	四四
酢酒	二六	二〇	六	合計	二二五	二〇	二〇五
清酒	二	二	〇	明治三十八年	一三五	一三三	二
飲食物	二	二	〇	明治三十七年	七〇	三九	三一
蜜柑	二	二	〇	明治三十六年	一七四五	一七九	五七六
葡萄	二	二	〇	明治三十五年	三二四	二八〇	四四
計	二六	二〇	六	合計	二二五	二〇	二〇五

第二三二

飲食物其他物品取締法實施成績ノ一

明治三十九年

署名	檢查件數	適品個數	不適品 販賣授與禁止	處分 廢止其他	告發 有罪	無罪 件數
和歌山警察署	一四九八〇	三三三二六	一	九一七	三	三
黑江分署	二四三三	一八七八〇	六四九	三〇三	二	二
加太分署	一〇五四	四一四二	三	二四三	一	一
岩出警察署	一一一八	一三三〇九	八	三三三	一	一
粉河分署	六四三	五二八九	一	七五〇	一	一
東野上分署	二二	二	一	一	一	一
橋本警察署	二二三九	一六四三	一七	一七〇八	一	一
妙寺分署	六五九五	一六三三九	三	六九五	一	一
高野分署	三一九	二二五	三	三二一	一	一
湯淺警察署	一八五〇	二八七一	二	一八五	一	一
鳥屋城分署	二七	二七	二	一	一	一
御坊警察署	一一二七九	五二二	八五	三〇〇	一	一
田邊警察署	一五三七	二七九〇	三九	二二	一	一
周參見分署	九二二六	九〇九七	一五	九七	一	一
串本分署	三九七	六七二	一	一	一	一
新宮警察署	三三九九	三三九九	三	三	一	一
古座分署	一〇一九三	一五〇五三	四	五二	一	一
本宮分署	一六〇一	一五八九	一	四	一	一
合計	一九四〇五八	四三七八四六	九六六	五八六〇	三	三

第二三三

飲食物其他物品取締法實施成績ノ二

明治三十九年

目的	檢查件數	適品個數	不適品 販賣授與禁止	處分 廢止其他	告發 有罪	無罪 件數
牛乳	二七七六	四六六一	一	六	一	一
有害性着色料	一八三三三	三九二二八	一三〇	八二	一	一
清涼飲料水	二六二二五	二五〇七二	七二〇	五三三五	二	二
水雪	三五五〇	三六九〇	四一	一	一	一
飲食物用器具	九一八〇	二〇七四八	二四	四八	一	一
人工甘味質	一三九六三	五五、六五五	一三	五〇	一	一
屠肉販賣	六〇四七	一一、六六一	一	五三	一	一
飲食物防腐劑	一四一六五	五〇、三八二	四六	二九六	一	一
合計	一九四〇五八	四三七八四六	九六六	五八六〇	三	三

第二三四

阿片

明治三十九年

郡市	卸賣人員	瓶數 一匁入	十匁入	代價	製造人員	製造(內務省買上額) 同代價
和歌山	-	九〇〇	-	九〇〇〇〇	-	一、一〇〇
海草	-	一〇〇	-	一〇〇〇〇	-	一、一〇〇
那賀	-	-	-	-	-	-
伊都	-	-	-	-	-	-
日高	-	-	-	-	-	-
西牟婁	-	五五〇	-	五五〇〇〇	-	三、三〇〇
東牟婁	-	-	-	-	-	-
合計	七	一、五〇〇	-	一、五〇〇〇	三	一、一〇〇

郡市	卸賣人員	瓶	代價	製造人員	阿片
明治三十五年	七	二四六二	二四七二〇〇	二	一
明治三十六年	七	一八六〇	一九六〇〇〇	二	一
明治三十七年	七	一四〇〇	一四〇〇〇〇	二	一
明治三十八年	七	一五五〇	一五五〇〇〇	三	一
合計	二八	六〇六二	六〇六二〇〇	九	四

第三五

斃牛馬ノ一

明治三十九年

郡市	頭飼數	斃	其他	計	頭飼數	斃	其他	計	斃飼馬百中
東牟婁	一〇九四	一	三八	一一〇二	九	一	一	一一	一六二
西牟婁	二二七九	一	九六	二三七八	三	一	一	四	〇六三
日高	一四八八	一	一八	一五〇六	二	一	一	四	〇九七
有田	三九〇九	一	四六	四〇五五	一	一	一	三	六七三
伊都	二二八	一	一九	二四七	一	一	一	三	八三三
那賀	四四五六	一	四七	四五〇三	一	一	一	三	二八八
海部	二五〇〇	一	一六	二五一七	一	一	一	三	一〇〇
和歌山	一〇三二	一	一七	一〇四九	一	一	一	三	一〇〇
合計	二〇八二四	七	二九二	二一六一三	二八	七	七	四二	一〇〇

第三六

斃牛馬ノ二

明治三十九年

郡市	頭飼數	斃	其他	計	頭飼數	斃	其他	計	斃飼馬百中
東牟婁	一〇九四	一	三八	一一〇二	九	一	一	一一	一六二
西牟婁	二二七九	一	九六	二三七八	三	一	一	四	〇六三
日高	一四八八	一	一八	一五〇六	二	一	一	四	〇九七
有田	三九〇九	一	四六	四〇五五	一	一	一	三	六七三
伊都	二二八	一	一九	二四七	一	一	一	三	八三三
那賀	四四五六	一	四七	四五〇三	一	一	一	三	二八八
海部	二五〇〇	一	一六	二五一七	一	一	一	三	一〇〇
和歌山	一〇三二	一	一七	一〇四九	一	一	一	三	一〇〇
合計	二〇八二四	七	二九二	二一六一三	二八	七	七	四二	一〇〇

第一三七 炭疽(牛)

明治三十九年

郡市	流行經過	市町村數	飼畜頭數	患畜頭數	斃死頭數	飼畜百分	患畜百分
和歌山	六月十三日	1	39	3	1	0.03	100.00
海草	十一月十三日	3	304	3	2	0.01	100.00
那賀	七月十三日	3	397	5	1	0.01	100.00
伊都	五月三十日	2	1042	2	3	0.02	100.00
有田	六月十五日	1	2500	1	1	0.00	100.00
日高	六月十五日	1	456	1	1	0.02	100.00
西牟婁	十一月八日	1	2178	1	1	0.00	100.00
東牟婁	十一月廿三日	1	2178	1	1	0.00	100.00
合計	十一月廿三日	9	20824	62	6	0.00	100.00
明治三十八年	?	8	20585	58	3	0.03	100.00
明治三十七年	?	10	21392	64	4	0.03	100.00
明治三十六年	?	16	23699	70	8	0.03	100.00
明治三十五年	?	28	23499	71	6	0.03	100.00

第一三八 炭疽患畜年齡別

明治三十九年

年齡	和歌山	海草	那賀	伊都	郡日	高西牟婁	計
二	1	1	1	1	1	1	1
年	1	1	1	1	1	1	1
壯	1	1	1	1	1	1	1
牝	1	1	1	1	1	1	1
計	1	1	1	1	1	1	1

第一三九 汚物掃除實施成績

明治三十九年

市名	掃除區域		運搬用荷	塵芥處置
	監督長	監督吏員		
和歌山	1	2	3	沼埋立
市名	1	2	3	塵芥又池
監督長	1	2	3	1
監督吏員	1	2	3	1
掃除區域	151	6	1	1
掃除區域數	1	1	1	1
塵芥假置場	1	1	1	1
塵芥燒却場	1	1	1	1
掃除區域內塵芥容器數	673	1	1	1
運搬用荷車數	3	1	1	1
塵芥又池	1	1	1	1

市名	和歌山	一日平均塵芥搬出量	八七〇	掃除人員	六二二	人夫並ニ賃金	一七	市直管受	均賃金	〇三七五	監視費	一三二八二〇	掃除費	二七九三〇〇	其他	一三六四六〇
市名	和歌山	築造	九二	繕修	七二四	溝渠	一六五六三	公便所	一七六	繕修	六二	共	一七六	共	一七六	所

其ノ三

一、表中掃除監視吏員中監督長及監督一ハ市書記ヲ兼ヌルモノナリ

第一四〇

衛生ニ關スル諸犯罪

明治三十九年

罪	狀	件數	人員	無罪	免訴	拘留	留科	分料	計
密賣淫ヲ爲シ又ハ其模合容止ヲ爲シタルモノ 不熟ノ果物又ハ腐敗シタル飲食物ヲ販賣シ タルモノ 死亡ノ申告ヲ爲サズ埋葬シタル者 健康保護ノ規則又ハ傳染病預防規則ニ違背 シタルモノ 墓地及埋葬取締規則 店舖ノ飲食物ニ覆蓋子設ケサルモノ 屠肉販賣營業取締規則 死畜取締規則 醫師藥劑師規則 賣藥規則外藥劑取締規則		一〇二	一〇二	一	一	一	一〇五	三	二〇

市町村內清潔法施行規則
汚穢物路道家屋ノ周圍投擲シタルモノ
清涼飲料水營業取締規則施行細則
ペスト豫防ノ爲メ踏足歩行禁止ニ關スル件
水雪營業取締規則施行細則
清潔法ノ施行ヲ怠リ官吏ノ督促ヲ受ケ行ハ
サルモノ
牛乳營業取締規則施行細則

合計	一九八	一九八	二〇七	五	一	一〇五	九六	二〇七
----	-----	-----	-----	---	---	-----	----	-----

第一四一

細菌検査成績ノ一 (検査部)

明治三十九年

可檢物種類	検査ノ目的	成績	一月	二月	三月	四月	五月	六月	七月	八月	九月	十月	十一月	十二月	計
糞便	コレラ菌	陰性													
糞便	赤痢菌	同													
糞便	チブス菌	同													
腸洗液	コレラ菌	同													
井水	細菌數	同	四八九三	四〇二六	三六六七	三三七	一七五〇	一三	八二六八	一五二二八	七八一〇	一一四六八	一〇五八九	八二二四	七六二五三
鼠	ペスト菌	同													

可檢物種類	検査ノ目的	成績	一月	二月	三月	四月	五月	六月	七月	八月	九月	十月	十一月	十二月	計
脾臓	ペスト菌	陽性													二
心臓		陰性													一
肺臓															一
鼠蹊腺															一
頸腺															一
股腺															一
腋窩腺															一
咯痰															一
皮膚水泡															一
顎下腺															一
皮下腺															一
計															一六二

第二四二

細菌検査成績ノ二 (湯淺出張所)

明治三十九年

可檢物種類	検査ノ目的	成績	一月	二月	三月	四月	五月	六月	七月	八月	九月	十月	十一月	十二月	計
鼠蹊腺	ペスト菌	陰性													九
計															九一六

可檢物種類	検査ノ目的	成績	一月	二月	三月	四月	五月	六月	七月	八月	九月	十月	十一月	十二月	計
脾臓															一
心臓															一
肺臓															一
鼠蹊腺															一
頸腺															一
股腺															一
腋窩腺															一
咯痰															一
皮膚水泡															一
顎下腺															一
肘腺															一
指頭血液															一
皮膚炎性滲潤部															一
計															一六三

第二四三

細菌検査成績ノ三 (御坊出張所)

明治三十九年

可檢物種類	的検査ノ目	成績	十	月	十一	月	十二	月	計
鼠	同	同							
心	同	同							
脾	同	同							
血	同	同							
臓	同	同							
鼠	同	同							
心	同	同							
脾	同	同							
血	同	同							
臓	同	同							
計									

第一四四

細菌検査成績ノ四 (田邊出張所)

明治三十九年

可檢物種類	的検査ノ目	成績	十	月	十一	月	十二	月	計
鼠	同	同							
心	同	同							
脾	同	同							
血	同	同							
臓	同	同							
鼠	同	同							
心	同	同							
脾	同	同							
血	同	同							
臓	同	同							
計									

第一四五

細菌検査成績ノ五 (新宮出張所)

明治三十九年

可檢物種類	的検査ノ目	成績	十	月	十一	月	十二	月	計
鼠	同	同							
心	同	同							
脾	同	同							
臓	同	同							
鼠	同	同							
心	同	同							
脾	同	同							
臓	同	同							
計									

湯淺ハ六月御坊、田邊、新宮ノ各分張所ハ十月ヨリ設置シタルモノナリ

第一四六

市町村傳染病豫防費支出決算ノ一 (ペストヲ除ク)

明治三十九年度

郡	市	第一項	第二項	第三項	第四項	第五項	第六項	第七項	其他	第廿三條	計
和歌山	第一項	六四、九九九	四三、五八〇	七九、四五八	一八、〇六一	一〇、五九〇	〇、五三四	三九、六〇〇	四三、九八八		三、三三六
那賀	第一項	二〇、〇九九	三〇、四二八	二八、七七八	一〇、三三四	一〇、四七〇	二五、八四八	五七、〇三三	六三、二五二		二、〇六二
伊都	第一項	四三、五八二	四一、六六六	六三、二四〇	四三、三〇九	二五、一八八	一七、九七〇	一〇、一四九	四五、四九八		二、〇七九
有馬	第一項	一、五〇〇	四四、〇一一	六四、五八四	三、七六八	三、〇六八	〇、七五〇	八、八八〇	一六、九〇四		一、〇八四
日高	第一項	一〇、三三八	二七、二四八	二〇、七五三	四、六三三	五、三〇八	三、五一九	二、七二六	三、四七〇		二、〇八五
西牟婁	第一項	二二、六五九	五〇、五五八	一六、一七八	五、三三三	五、四九六	二、五三三	一、二七二	五、〇四〇		六、〇五五
東牟婁	第一項	一五、一四九	四六、七三六	一六、一七八	五、三三三	五、四九六	二、五三三	一、二七二	五、〇四〇		六、〇五五
合	計	一八、四六〇	三、八八九	一八、二五三	一六、〇六一	一六、三九二	一、九六三	五、六四三	一八、三三四	五、五三三	二六、七六六

第一四七

市町村傳染病豫防費支出決算ノ二 (ペスト)

明治三十九年

郡	市	第一項	第二項	第三項	第四項	第五項	第六項	第七項	其他	第廿三條	計
和歌山	第一項	一、二六八	一、二八三	一、六七〇	四、〇一九	七、三三三	一、四七七	一、六六六	一、六〇九		三、一五七
海草	第一項	一、八六五	五、六〇〇	五、六九四	三、五九七	七、三三三	四、三三三	二、〇四三	四、七三三		三、六三三
那賀	第一項	三、八五〇	一、二〇七	一、二〇七	三、三九八	八、七七五	二、五三〇	二、五三〇	二、五三〇		一、三三三
有田	第一項	四、五七三	六、六五二	五、四九九	四、四七三	五、〇五八	二、二八〇	一、八八八	六、六八九		一、〇四四
合	計	一、一三四	八、九三三	一、三九三	三、〇二二	三、〇二二	二、七二九	一、六五二	三、三三三	五、三六五	一、五七〇
計											

第一四八 市町村傳染病豫防費ニ對スル縣費補助決算

明治三十九年

郡市	第一四八 市町村傳染病豫防費ニ對スル縣費補助決算										
	第一項	第二項	第三項	第四項	第五項	第六項	第七項	其他	第廿三條 第一項	假拂	計
和歌山	10933	71930	47363	25776	17450	8616	1901	10543	100000	0	10694310
那賀	39683	58343	41458	34017	9300	5990	3383	7583	0	0	8343930
伊都	72597	69446	103690	105317	35853	15503	108638	16711	0	0	1475710
有田	17133	45403	28570	28517	6707	350	2960	5790	0	0	7008190
日高	37766	84356	34542	155900	8703	173	4240	8408	0	0	1537090
西牟婁	25249	77906	26963	49693	9416	841	7380	2745	0	0	1654350
東牟婁	203700	605845	306593	810544	188467	40311	226993	305716	923587	958630	97687930
計											

一表中假拂ニ屬スル金額ハ「ペスト」有毒市町村豫防費支出決算期ニ於テ見込ヲ以テ補助シタルモノナリ

明治四十年十月三十日印刷
明治四十年十一月三日發行

(非賣品)

和歌山縣

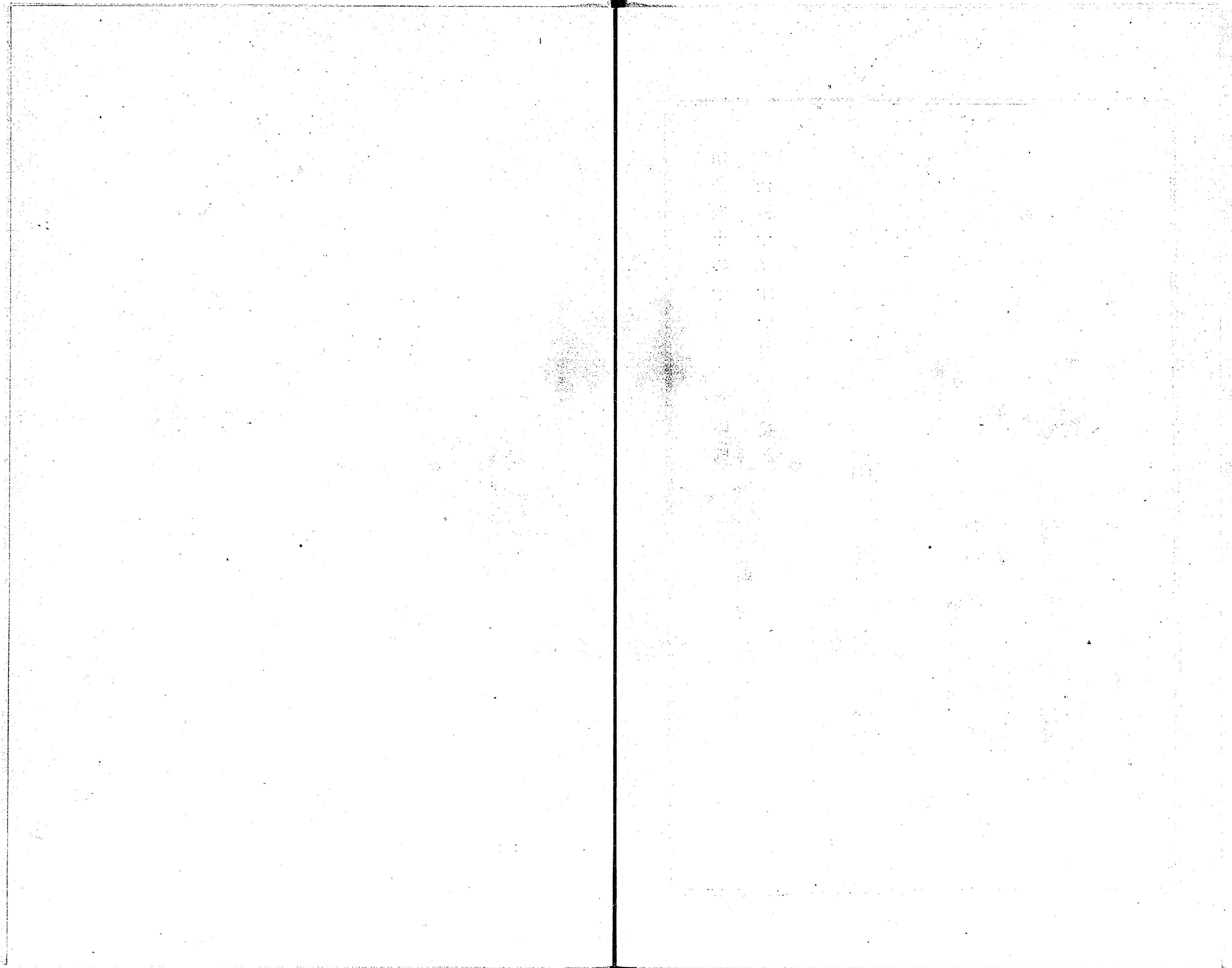
西濃印刷株式會社代表者

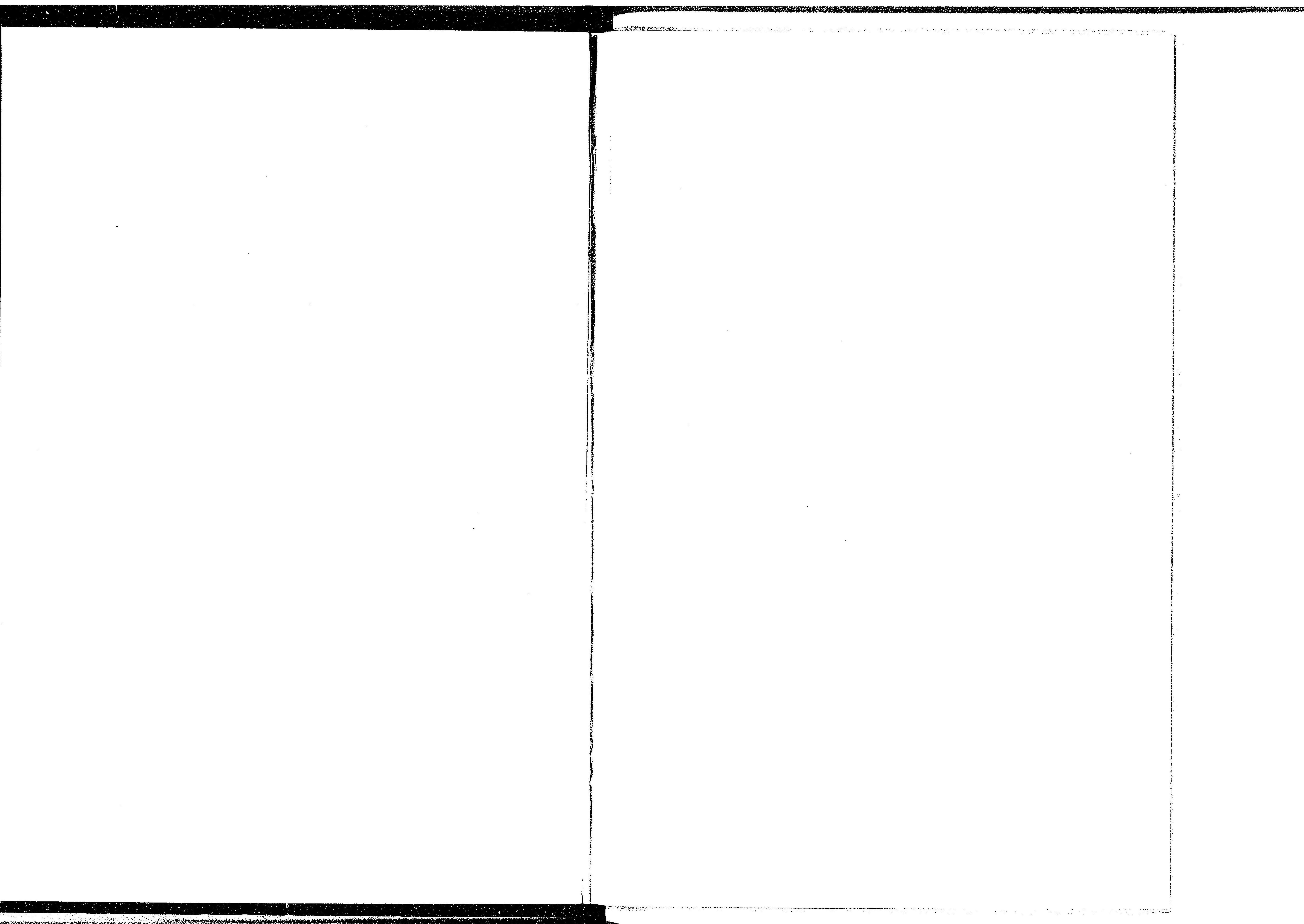
印刷者 河田 貞次郎

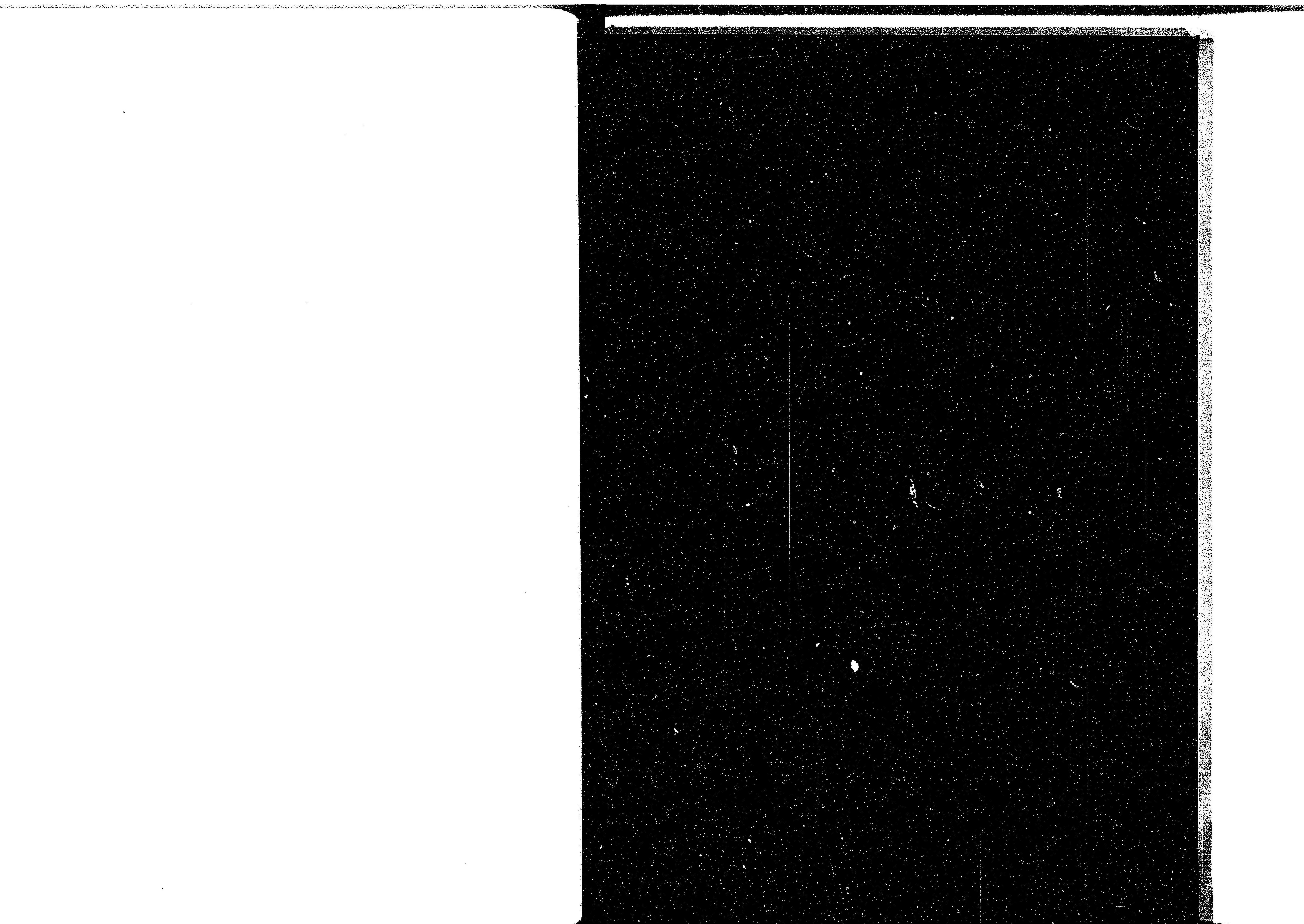
岐阜縣美濃國安八郡大垣町
大字郭四十五番地ノ二

印刷所 西濃印刷株式會社

岐阜縣美濃國安八郡大垣町
大字郭百五十三番戶







14.4
22

(M)

