

1948 年
创刊号

淮西中学校刊

创刊号
1948

R

524.8222

753

国图藏书



3 1595 9446 8

淮西中肉太

2

安徽
編：淮西中學校

贈閱

請交換

淮西中學校刊

馮增祐題



創

民國三十三年元月

校址

本部

南京北門外西關遠東北

分部

南京南門外西關遠東北

教導方針

品健知

格康能

第一第二第三

發刊詞

馮增祐

本校創立五十餘年。賴政府首長之指導，地方人士之扶持，教會同仁之協助，以及歷年師友之努力，發榮滋長，而有今日。尤宜感佩校中近況，以謝關垂。此所以發行刊者一也。我教自含美男中啓慧女校開運以還，畢業肄業之校友暨歷任教師職員勿慮風干，而散處四方，聯繫匪易，不有文字，聲息何通？此所以發行刊者二也。竊思學術貴溝通，教育重合作，吾人豈不可閉門造車，尤不敢自私自見。校中設施似應提供研究，藉以拋磚引玉，共謀教育事業之進展。此所以發行刊者三也。且本校內部規模宏大，師生教學繁忙，難可形聲密接，而精神之聯繫較難；初章則之發布，活動之紀載，尤賴文字，以垂久遠。此所以發行刊者四也。抑有進者，此次教董事長孝先暨校董諸公發起募集基金運動，各地賢達熱烈響應；或親任勸募，或做解義囊，盛況踴躍，令人感奮。爰神靈現，用慰雅懷。此所以發行刊者五也。增祐承乏母校，時虞艱越。蒞校之始，即以「保安之中求發展，發展之中求進步」三語為工作南針。惟時值亂後，元氣大傷，旨在復興，形同草創。承先賢後，除舊佈新，多賴先進匡輔。此所以發行刊者六也。

創刊伊始，諸中旨趣，中西君子，幸垂察焉。

教務設施述要

(一)擴大招生範圍

分區招考新生

提高錄取標準

本期高初中男女新生入學考試，分懷遠、計原、泗縣、宿縣、蒙城等五區舉行。應試學生總數約一千人，因儘量提高錄取標準，僅錄取高中正式生

十五名，初中正式生一百五十五名，約佔應試學生總數百分之三十一。其餘各區尚有未詳情形表列如下：

(二)限制班級人數
關於班級人數，按經教師負擔，原於開辦時，增進學生興趣。

年級	班數	人數	佔總數%	備註	
初中	108	132	139	148	396
高中	23	3	5	21	46
合計				1	23
總計		0.317	418	18.2	5.1
男生		138			
女生		67			
總計		95			
佔總數%					21.5%

本期奉准廳令招收高中女生一班，初中男女新生各一班。惟初中實到新生一百三十二名，其中女生僅四十名，而男生則至九十二名之多。如男女混合編級，則違反男女分教原則；如男生併為一班，又嫌人數過多，減少教學效率。因呈請教廳，准予增加班次，在未奉准廳令前仍分三組教學。每組人數率在四十名左右。其餘各級，如高三三十九名，高二三十四名，高一新生二十五名，初三甲班廿六名，乙班廿三名，初二甲乙班各為四十五名。每級人數亦多不超過四十五名。班級既小，教師不特能認真批改作業，且能個別指導學生，學生學習興趣因以日增云。

南京圖書館藏

638435

R
524,8222
753

25A

安徽
編：淮西中學校

贈閱 請交換

R
524,8222
753

25A

淮西中學校刊

馮增祐題

南京圖書館藏

發刊詞

馮增祐

本校創立五十餘年。賴政府首長之指導，地方人士之扶持，教會同仁之協助，以及歷年師友之努力，發榮滋長，而有今日。允宜報效校中近況，以謝關垂。此所以發行一刊者一也。我來自含美男中啓慧女校開運以還，畢業肄業之校友暨歷任教職職員勿慮萬千，而散處四方，聯繫匪易，不有文字，聲息何通？此所以發行一刊者二也。竊思學術貴溝通，教育重合作，吾人既不可閉門造車，尤不敢自私自管見。校中設施似應提供研究，藉以拋磚引玉，共謀教育事業之進展。此所以發行一刊者三也。且本校內部規模宏大，師生教學繁忙，難可形聲密接，而精神之聯繫較難；矧章則之發布，活動之紀載，尤賴文字，以垂久遠。此所以發行一刊者四也。抑有進者，此次秋董事長先暨校董會諸公發起募集基金運動，各地賢達熱烈響應；或親任勸募，或慷慨義囊，盛況隆情，令人感奮。爰陳實況，用慰雅懷。此所以發行一刊者五也。增祐承乏母校，時虞曠越，蒞校之始，即以「從安定中求發展，從實驗中求進步」三語為工作南針。惟時值亂後，元氣大傷，旨在復興，形同草創。承先賢後，除舊佈新，多賴先進匡輔。此所以發行一刊者六也。創刊伊始，謹申旨趣，中西君子，幸垂察焉。

教務設施述要

(一)擴大招生範圍

分區招考新生
提高錄取標準

本期高初中男女新生入學考試，分懷遠蚌埠兩縣宿縣蒙城等五區舉行。應試學生總數約近千人，因儘量提高錄取標準，僅錄取高中正式生

十五名，初中正式生一百八十名，約佔應試學生總數百分之二十一強。茲將各區考試情形表列如下：

(二)限制班級人數

便於批改作業 減輕教師負擔
便於個別指導，增進學生興趣

縣	高	初	錄	錄	考	考	考	考
蒙城	宿縣	壽縣	蚌埠	懷遠	人數	男女	男女	男女
108	132	139	148	396	28	23	20	21
2	3	0	5	6	29	1	1	23
20.317	418	18.225	1	1	23	1	1	23
%	%	%	%	%	%	%	%	%
1	38	6	7	9	5	2	2	1.5
2	1.5							

本期奉准廳令招收高中女生一班，初中男女新生各一班。惟初中實到新生一百三十二名，其中女生僅四十名，而男生則至九十二名之多。如男女混合編級，則違反男女分教原則；如男生併為一組，又嫌人數過多，減少教學效率。因呈請教廳，准予增加班次，在未奉准廳令前仍分三組教學，每組人數率在四十名左右。其餘各級，如高三三十九名，高二三十四名，高一新生二十五名，初三甲組廿六名，乙組廿三名，初二甲乙組各為四十五名，每級人數亦多不超過四十五名。班級既小，教師不特能認真批改作業，且能個別指導學生，學生學習興趣因日以增云。

民國三十三年元月出版
校址：蚌埠懷遠縣門北首
部本：蚌埠懷遠縣門北首
分部：蚌埠懷遠縣門北首
指導方針：品健知 格康能 第第第

南京圖書館藏

638435

(三) 改編學級

重編級別 減少程度參差

本期為增進教學效率，乃將初中二、三年級...

(四) 增進教學效率

全。教則一律專任

本校為增進教學效率，提高學生程度...

(五) 提高學生程度

改訂及格標準

著重平時考查

本校為提高學生程度，自本年起，重新訂定...

生且有溫故時習之心，而不為臨渴掘井之想。

(二) 厲行集中考試

兩部總堂分設試場 各座次混合編排

(七) 修訂留級標準

增列留級標準

本校向極注重學生成績考查，除由授課教師...

(八) 下學期擬辦事項

本校自抗戰後...

待與。有須努力者甚多。

本校自抗戰後，一切草創，百廢待興...

事項，亦擬一併研討，以期折衷至當，而增教學效率。

(二) 招收各級插班生

上年河北各地自設匪據，公私立學校多數解散...

(三) 增購圖書儀器

本期除教職擬購新中學文庫一部...

(四) 舉行各科畢業考試

自下期起，除各項學業成績致查外...

(五) 增加職業訓練科目

本校教學目的在養成學生升學及就業兩重能力...

(六) 體育教育擬採分組制

本校體育科向採男女分組教學...

期全期男生分爲六組，女生分爲二組...

訓導概況

A 組織

(1) 訓導處 設主任一人，掌理一切有關訓導事宜。設三組：生活指導、團活動、體育衛生等組。各組設組長一人，商承處主任辦理各組行政事宜。

(2) 訓導會議 由校長、秘書、各處主任、分部主任、各級導師、軍事教官、童子軍教練員及訓導處各科組長組織之，校長為主席，審定各項訓導之計劃及實施。

(3) 本校採用級下導師制，由各級導師主持各級級務；並置軍部「軍事訓練校務處理辦法大綱」所規定之各項工作執行職務，以身作則，以收潛移默化之效。

(4) 訓導處每日由主任、導師、軍訓教官、童子軍教練員及訓導處各組長輪流值日，處理訓導上日常事務。

B 管理

(1) 依法切實執行童子軍訓練，高中實施軍訓，每級區一中隊，每中隊分為三區隊，每區隊分為三小隊，中、區、小各隊隊長，由學生中輪流擔任，以訓練團長或下等幹部人員。凡關於升旗、降旗、勞動服務、課外運動及其他各種集合等之秩序與整理，均一律照中、區、小各隊之編制。由各隊長負責。

(2) 嚴命交與紀規，由風紀幹事負責，掌理有關新生活之實踐及秩序與紀律之促進，以養成學生自動、自治、自立之精神。

(3) 各級學生課外運動，機會活動，身心講習，思想、言行之指導，以及操行成績之查核，均以導師負責主持。

(4) 學生宿舍生活及食堂衛生之管理，以適當方式辦理之，俾可打破嚴峻界限，並增進全校同學感情之融合，寢室宿舍室長一人，負責處理各室清潔內務。食堂每桌選桌長一人，輪流值日，維持食堂秩序。

(5) 本校學生除家在本城者外一律住校，使學生不致游蕩嬉戲專心志學。規定除星期日、例假外，不得擅自出校。遇必要時，得向訓導處請假，填寫請假單，分別由導師、分部主任、校長准許後，至訓導處持名冊，並請室即遷名簿放行。通學生由家長負責督導；每日上午放學，亦須憑名冊出入校門。

(6) 關於學生之懲獎，按照「學生操行成績考在辦法」辦理之，並訂定「學生生活公約」，指導學生日常生活活動。

(7) 本校學生生活成績之評定，以級下導師為主，百分之滿分，六十分以上為不及格，六十分以下則留校察看。上學期留校察看之學生，以七十分為及格。每學期學生入校，其基本分數為八十分，按其生活行動、參與課外活動辦法，分級加分減分，至學期終了，計算其操行分數，以評定等級。操行分數共分為四等十級：八百五十分以上為甲等，分為三級；七百五十分以上者為乙等，分為三級；六百五十分以上者為丙等，分為三級。

C 方法

(1) 訓導根據下列研究學生生活行動，以為訓導之根據。

- a 由日常生活中心，培養學生之個性。
- b 由團體活動中，培養學生之服務精神。
- c 由言論文字中，培養學生之思想。

(2) 集體談話

- a 根據部頒訓導綱要及訓導會議所決定之訓導中心問題，對各級學生作有系統之談話。
- b 提出具體事件，指導學生之行為。
- c 訂定有關民族、國家、社會、學校及身心修養等問題，召開談話會。
- d 每日上午課前舉行朝會，實施品格陶冶；由各導師輪流主持，舉凡身心修養、健康常識、讀書心得、生活經驗、時事要聞、學術

三十六年度學校曆

第一學期

九月二日(星期二)	開學
九月二至五日(星期二至五)	報到註冊
九月六日(星期六)	上課
十月十日(星期五)	國慶紀念(放假)
十月廿七日(星期二)	第一次臨時試驗
十一月十二日(星期三)	國父誕辰(放假)
十二月廿六日(星期二)	第二次臨時試驗
一月一日(星期四)	年假
一月廿九至卅一日(星期四至六)	學期考試
一月卅一日(星期六)	寒假開始

第二學期

二月廿一日(星期六)	開學
二月廿一至廿四日(星期六至二)	報到註冊
二月廿五日(星期三)	上課
三月廿九日(星期一)	革命先烈紀念日(放假)
三月卅日(星期二)	校慶(放假)
四月一至三日(星期四至六)	春假
四月十三日(星期二)	第一次臨時試驗
五月廿日(星期二)	第二次臨時試驗
五月廿六日(星期一)	畢業考試
六月十四日(星期二)	畢業考試
七月一至三日(星期四至六)	學期考試
七月九日(星期五)	暑假開始

新知等，均可向學生講述，以豐富其生活內容，確定其正當人生觀。

(3) 個別指導

- a 由導師印製學生個別談話用表，分送各級導師，以便將每次談話結果，隨時紀錄。
- b 由導師定時分約學生輪流談話，以便明瞭學生各方面生活狀況，並按其所需，分別予以指導或協助。
- c 如遇學生發覺特殊問題，導師應隨時與之懇

馮校長

親為學生佩帶校徽

本校新製成校徽，以淮河中學四大白字扶對金十字架之下，象徵博愛犧牲服務精神，至為美觀。已在京製就運校。馮校長特在週會席上講述我五十年光榮歷史，勉勵學生愛護學校，發揚光大優良傳統，應視校徽為榮譽證章，並親為諸生一一佩帶，全體學生深為感動。亦教育界佳話也。

- d 導師與學生生活打成一片，隨時予以個別指導。

(4) 家庭訪問

- a 為使學校與家庭密切聯繫，擬多作家庭訪問，俾可對學生個性及家庭環境有進一步之了解。
- b 倘學生家庭離學校過遠，則採用通訊方法，代替家庭訪問。
- c 倘學生家長願來校談話，則與學生約定時間

由該生轉告其家長，定時面談。
3) 特殊訓練：對於天才及弱劣之特殊學生，以下列方法，施以特殊訓練。

- a 採個別指導方式，由導師或資深教師，按學生之程度，社會環境，適量給予生活教育之指導，俾其能適應社會之生活。
- b 組織特殊學生研究會，以研究實際問題為主，並擬具特殊學生教育實施方案及個別指導之方法。

學生生活

(1) 級會：本校學生生活，以級會為中心，其組織：於止開級會之十分設康樂、學術、風紀、服務、事務五組，每組設組長一人，各組設組員若干。各組組員由該級學生之推選與否，每週由級任導師指導，召開級會一人會一次，檢討計畫及執行之進行。級會之活動，重要者：有(一)交誼，(二)同樂會，(三)郊遊，(四)演講會，(五)辯論會，(六)時事討論，(七)各種研究會，(八)其它。

(2) 工友生活：工友生活，提高工友知識道德計：本學生自置工廠，並有專員，辦理其分兩組：一設分組，一設校本部，均由各部主任學生負責指導，以本校工友為對象，其活動科目：有(一)生活常識，(二)常識，(三)生活常識，(四)生活常識，(五)生活常識，(六)生活常識，(七)生活常識，(八)生活常識，(九)生活常識，(十)生活常識。

(3) 體育：由各級級會學術組負責編輯，每級一刊，高中、高生月刊，每兩期出版；初中、高生月刊，每兩期出版，由級任指導，計有(一)體育、(二)新生(高二)、(三)淮光(高一)、(四)新天地(初三)、(五)淮光(初二)、(六)青鋒(初二)、(七)星光(初一)、(八)體育、(九)體育、(十)體育。

(4) 中秋晚會：本校學生大多為外縣同學，道遠且及，平日生活，尤以逃避敵機之同鄉，彼此往來，更覺不便，故特於中秋晚會，藉以師生歡聚。在此晚會中，特於晚會中，使一切遺憾消除，消除苦悶，師生之情感，亦由此而生交流其感。

(5) 游藝比賽：游藝比賽，共分三項：(一)游藝比賽，(二)游藝比賽，(三)游藝比賽。

(6) 慶祝聖誕：本年聖誕節，又適逢國家開始行憲，故本校特擴大慶祝，以示慶祝，慶祝方式，計分三項：

(a) 師生同樂會：由級長會議推選代表組成籌備委員會，並由各級康樂組負責籌備，事務組幹事負責採購，文書、風紀組幹事負責新查、戲劇每級以兩幕為限，於二十四日晚四時演出，節目凡二十餘項。此次籌備會全由同學負責辦理，節目精采，秩序井然，實足表示本校學生自治之精神。

(b) 壁報：出版聖誕特刊，由各級學術組幹事負責徵集稿件，並由各級編輯委員會，負責編輯，內容以闡發基督精神及行憲之意義為主，共出五版。

(c) 籃球賽：共分：女生組、高中男生、初中男生組，採淘汰制，每於球賽激烈時，各級拉拉隊，歡呼四起，聲浪震霄，盛況空前。

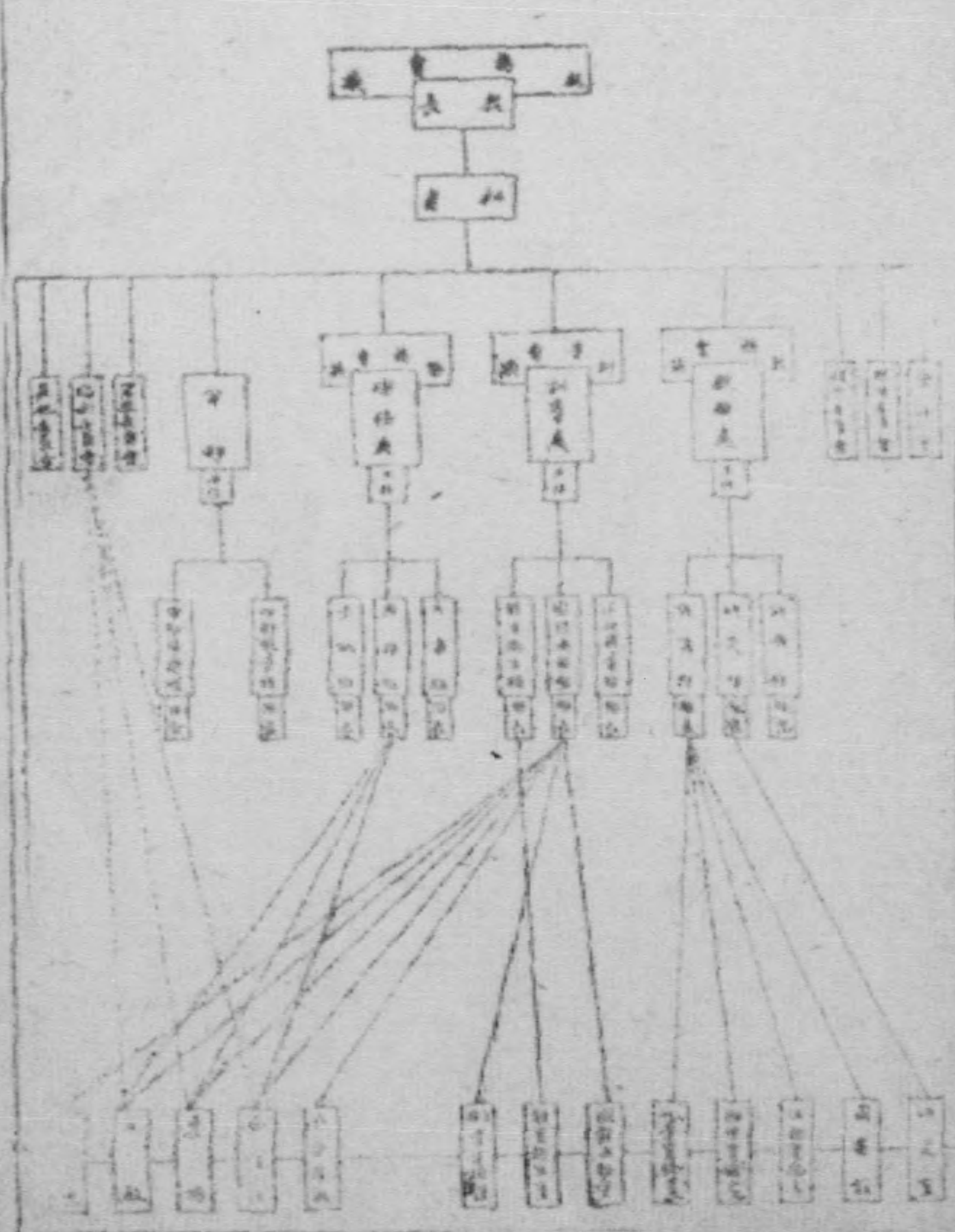
總務之計劃及實施

我校本分兩部，範圍頗為廣大，建有西式大樓五幢，小三幢，大禮堂兩座，會議大廳一座，平房百餘間。小體育場三方，大體育場三十五畝。內而設備，極為充實。在戰前，經濟十分寬裕，除每期經常費足敷開支外，並時有特殊捐款，充作臨時費用。頗有取之不盡，用之不竭之概。是故中西當局，皆有待無恐，說意經營，以致有建築華美及設備完善之成果。內部設施，亦頗為考究。一廳一架一桌一椅，均依室之大小及需用情形，而分別予以充分之佈置。屬於圖書方面，如萬有文庫一二兩集，四部備要，及百科叢書等巨項，均置二份，分藏本部分部。連司其他書籍，都兩萬餘冊。理化儀器，為實驗方便起見，本部分部各備全套。生物標本，亦極豐富。體育方面，設備無缺。音樂方面，備有中西樂各種國樂及鋼琴風琴等樂器。住宿學生，除供給臥床外，並有草蓆單等物。且黃昏一到，電炬齊明。光輝照耀，躍若白晝。勝利之後，余分部內而，尚餘書籍數千冊，儀器一套及若干殘餘器具外，本部方面，雖房架猶存，而門窗破損，十室十虛。為應急起變遷，遂將分部殘餘用於兩部。於大亂之後，固不能求全責備，遇事吹毛。然東扯西拉，諸多不便。總務人員，實處於應付。惟損失過鉅，經費支絀。欲於短時間內，恢復元狀，殊不可能。僅就力之所及，謀取補充而已。故本期開始，即抱定決心，妥擬計劃。一面整理基金，充實設備。在五月間努力之結果，完成了第一期中心工作。茲將已成未成之各期中心工作，分列於后：

- 1 改建飯廳一〇間
- 2 改建男廁所四間
- 3 改建女廁所二間
- 4 修分部教員住宅八間

- 5 修理西門崗住宅六間
- 6 加高分部圍牆卅餘丈
- 7 鋪修院道六〇〇方尺
- 8 添置學生膳桌四〇張
- 9 添置大號報架三具
- 10 添置男報架六具
- 11 修理課桌椅五〇套
- 12 修理兩部門窗四〇堂
- 13 裝兩部玻璃二百方尺
- 14 修理樓梯一個
- 15 本部添置籃球架一副
- 16 分部添置籃球架一副
- 17 添置排球架一副
- 18 添置單槓
- 19 整修大體育場卅五畝
- 20 大禮堂內容之重修
- 21 添製課桌椅六〇套
- 22 添製長凳八〇條
- 23 添製靠背椅五〇張
- 24 添置籃球架二副
- 25 添建籃球場地二方
- 26 添建網球場地一方
- 27 添建籃球場地一方
- 28 整修足球場一方
- 29 挖掘沙坑二方
- 30 擴展校內體育場一方
- 31 修建四百米跑道一條
- 32 組織消費合作社
- 33 美化本部分部校景
- 34 添置農場
- 35 添製寫字檯三〇張
- 36 添製總堂長凳六〇條
- 37 補裝玻璃一千方尺
- 38 恢復電燈設備
- 39 修建盥洗室一所
- 40 修建浴室一所
- 41 添製學生牀鋪三百張

圖說系職學中西西



- 1. 飯廳廁所之改建：一所美備之飯廳，中大受敵為破壞；既將

前續拆去，所有梁柱亦均斷移為別用。另以半截破壁支撐，危險萬狀！後將開窗數面，小大不一，奇形怪狀。既不實用，又欠美觀。緊接前窗，搭有兩積龐大之白鐵棚，籠罩全院。以致室內暗無天日。雖在白晝，如同黑暗地獄！飯廳西面，屹立院中，四不居隣，不惟障礙交通，而且臭氣四溢。勢非拆除不可。故雖經濟艱難，又何能因時廢長！遂購料糾工，加以改建。計飯廳十間，男廁四間，女廁二間，已於八月底及九月中旬先後竣工。因估價精審，督工認真，雖當茲百物昂貴之今日，僅費去數百萬元，而且結果尚稱美滿。飯廳後牆每間開橫形格窗一面。前牆則三開一門，一開一窗，皆甚寬大。又採取各處廁所之優點，再加以改進配合，建成一式樣新奇，嚴密整潔之樓式廁所。惜以玻璃缺乏，門窗尚未裝修完竣。美中不足，殊為憾事。

2 擴修院道：中樓後院，石路頗多。然以當時院地，係臨

通門實，時自多軍。此高安洋地勢不平，或係留原路，未加修飾。或倚山勢，通成有道。故按計斜彎曲，高下不平，雜處錯綜，毫無條理。且戰時時期，房屋倒塌，以致交通不便。交通不便，則戰時又更阻於中，有礙戰時。交通不便，則戰時所有石路連同舊路一律拆斷。予以整理。清室之役，東西兩院，豁然打通，竟成大道。於是自西而東，第一真平幹道，長五丈，中中一丈，中中一丈，為我長最長最直之雄偉大道。兩旁支路，亦由其上。惟中樓正西，地勢稍高，因自西而東，築一矮牆，長逾四丈。中設有階五級。階下支路，穿過幹道，直通新院。新道神廟，地勢一平，平。移花植木，點綴其間。書之移者荒草，點綴其間，結污穢垢之場所，頓成寬平大道。在才充非之整潔院落矣。

3. 重修教室：

我教職室，為民國十二年西人賴惠民校長所手建。堂皇富麗，高大莊嚴。堂內迴壁，中懸十架旁繫聯文，繞以淡文透紙，皆以片金貼成。以淡綠油漆，及朱紅外邊。其間五光十色，金輝燦爛。詎料抗戰時期，十架既被挖去，字跡亦被剝抹。斑剝模糊，有失尊嚴。每當會聚一堂，師生觸景生情，皆怡然不樂。於是擬設計畫，將購金朱，招集工匠，任式重修。已於聖誕節前，恢復舊觀。書之講台，係以木製成，而前有利。用舊講演之增培，因其寬闊。作爲表演之舞台，則似嫌其小，因另製木台，加寬數尺，綴以短欄，頗爲生色，現正計劃油漆，裝點於其中。

4. 體育設施：

本校復員之後，百廢待興。然困於經濟，無法着手。關於體育一項，亦多無力實施。校外體育場，佔地三十餘畝。戰前設備，磚塊無餘。復員之後尚未重修。野草叢生，官路不修。且牛糞糞，視爲游牧之。斧斤濫入，竟作推薪之場。見之者皆有流涕之感，然而稍龐大，努力修葺，實感望洋。幸得聯合國救濟總署之助，派機二架

翻平。近且以來，正在擬具計劃，設置運動設備，遷移跑道溝坑，至於以內方面，如籃球、排球、足球、網球、單槓、鉛球、鐵餅、標槍等之必需設備，現已購備有盡。

- 校舍之支配
- A 校本部：西門崗前含美中學舊址
1. 校長室 設本部中樓下層西面
 2. 秘書室 設本部中樓下層西面
 3. 訓導處 設本部中樓下層東南角
 4. 總務處 設本部中樓下層北角

校慶

本校係於一九〇三年（清光緒二十九年）三月三十日創立，經本屆第一次校務會議議定即以該日爲校慶日。每屆斷日，休假一天，並歡迎歷屆校友返校共同熱烈慶祝云。

5. 圖書室 設本部中樓下層西北角
6. 閱覽室 設本部中樓下層東北角
7. 會客廳 設本部中樓下層中面
8. 大禮堂 仍舊原址，設本部中樓下層中面
9. 男職員宿舍 在本部小西樓及大門西宿舍
10. 男生宿舍 設本部中樓二層全部
11. 教室 設本部中樓二三層
12. 男生飯廳 設本部北面其平房內
13. 倉庫 設本部東樓下層
14. 男生儲藏室 設本校中樓三層

- 本校樓房 設中樓地層內及小樓房
- B 分部：西門崗南首前舊址女中及其附屬
1. 校長辦公室 設分部北樓上層南面
 2. 主任室 設分部北樓西面
 3. 辦事處 設分部北樓西南角
 4. 會客廳 設北樓上層西北角
 5. 女職員宿舍 設北樓二層
 6. 女生飯廳 設北樓上層東北角
 7. 女職員室 設南樓下層
 8. 教室 設南樓二層，者爲高二、高三女生兩班，設於附小者爲初一、乙內男生兩班
 9. 理化實驗室 設南樓二層
 10. 生物實驗室 設南樓下層東首

C 教職住室

1. 西門崗門前四號小樓一座
2. 西門崗門前一號小樓一座
3. 西門崗門前十二號、十三號、三間
4. 前本校附小舊址五間
5. 淮西小學後進五間
6. 分部南樓二十間
7. 校本部西偏大樓一座
8. 校本部東偏八間

本校暨前含美男中暨女中歷屆教職員及歷年畢業肄業校友公鑒：請將 尊見見示，以便揭登校刊；並祈開列 台端以及所知校友之姓名性別年 籍貫任職或肄業時期學歷經歷現任職務等項，寄交本校校長室，用憑編印校錄，並按期分期校刊爲荷。

安徽私立淮西中學 謹啓

三十七年九月

學生生活

級會

方康生

我們的級會是在高一的時期，到現在已兩個年頭了。這級會給我們增加了不少力量，他是我們無上的原動力，在能動或牽引着我們前進！

我們不過三十多人，但是由於我們親愛互助的精神，使我們的級會能到很圓滿的收穫，並能博得校方獎勵，及師長的鼓勵，我們是覺非常的光荣。級會的組成可分：級會、讀書會、演講會之類，這些會的性質是這樣的：級會是在討論全級各項進行事宜，並設有存摺股、康樂股、服務股、糾察股、事務股五股，這是學校各班均有，但是這些還不能達到我們所想的追求和飢渴的慾望。所以又添設了讀書會及演講會，所謂讀書會是什麼意思呢？在學校不是讀書嗎？何必又要什麼讀書會呢？學與讀書固然不錯，但都還是死書。我們設立讀書會，是要求到活的知識，來補充學校課本的不足。在讀書會裏面，又設立了一個小小的圖書館，這些書是我們同學捐的，書籍一天天的增加，我們讀書的興趣，也一天天的濃厚。我們設立演講會的目的，是覺得說話的重要，這種說話並不是指普通說話，是指着能在大庭廣眾面前說話。換一句話說，就是口才的訓練。一個人不會說話，的確是很困難的，在社會上服務，對個人對羣衆，有流利的詞鋒，才能博得多數人的贊服。

我感覺到我們的生活，是愉快的，是興奮的，是富有家庭化意味的。我們除每日的課程外，就是我們級會活躍的時候了。我們在讀書，我們在研究，我們在演講，：：每個同學喜笑的臉色，充滿在整個的課堂中，這好比是一個小小的家庭，圍繞着我們的盡是歡美溫馨的空氣！

我們的團契

林祖彥

假如你問我「學校裏的活動，你最感興趣的

是什麼？」我會毫不遲疑的回答：「團契！」團契？「亦是那樣的驚訝。也許要懷疑你的耳朵！唱幾首熱烈的讚美詩，念幾節乏味的聖經，讀一段此種的道理，有什麼令人感到興趣的？但是，確實如此，朋友！假如你還不相信，我可以再清楚的说一次：「團契！」是在，一點不錯，「團契！」

星期日尤其是星期日清晨，是學生們唯一睡懶覺的聚會。六月的辛勞，換得了一天在安息，是多麼不容多放棄的良辰。然而多少步調的信徒，却忙忙碌碌了這唯一的好時候，甚至披掛上雨，來參加這清晨的基督團契，由此你可以看出它比耶穌的偉大。

淡綠色的牆壁，雪白的窗扇，前面燦爛着金色的十字架，這是我們新的教堂，裏面的擺設，雖然簡單，然而却包含了多少聖潔的心。真安的主席，是我們的牧師。每五期的主講人，是我們的導師。且以，無論如何，坐在裏面不會不感到神聖。

在莊嚴的三一頌歌聲中，聲開了神聖的崇拜。那聖經上酒莊的芬芳，蜜糖甘甜的話語，從主講人口中說出，像是金蘋果落在銀網裏，滿足了我們饑渴的心靈。更有那新詩時所吐露的心聲，已融會了多少顆純潔的心。在神流行的愛裏，啊！偉大的心之團契！在這樣的氣氛裏，誰能無如是感呢？最後在禮拜堂宏亮聲裏，結束了我們恬靜的崇拜！

招

生

(班級) 初、高、一、春季班男女新生
(報名) 二月十七日至二十日
(考試) 二月二十一、二日
懷遠西門崗本校校本部
(地址) 蚌埠中山街淮西小學

管中平，劉幼樞，諸辛生，鮑忠，顧雅各諸先生，擔任委員。適馮校長赴滬，添購圖書儀器並作，蚌埠方面之籌備事宜，乃由校友王子宜、鄧人、潘安諸先生領導進行。聞各地校友及熱心人士，多聞風響應，將來成必極爲圓滿云。

特設經濟委員會 實行經濟公開

學校新濟公開爲教育民主化的必要條件。本校特設經濟委員會，以實現經濟公開之理想。經本會第一、二次校務會議推選王席珍、王瑞華、王瑞珍三位先生任委員。後經聯會五推王瑞珍先生爲名譽人，可審定本學期預算外，並分期稽核各月份帳目云。

聖誕節花絮

聖誕節到了，可忙煞了同學們：有的忙着練習表演唱，有的忙着佈置會場，有的忙着寫「聖誕特刊」，有的忙着參加慶祝會。：：誰都想在這一天貢獻一點他們特有的禮物。

這學期各班的刊物如用後春箱，各不相讓。又加上了「聖誕特刊」五大張，把五個大壁報欄，貼的滿滿的，琳瑯滿目，更增加了不少新氣象。

聖誕節的前夕，全校師生有一個同學晚會。分散的同學，校長利用這機會，親自教唱一首歌。嘻嘻。當他每次教到某句的時候，臉上便真的露出笑吟吟的喜子來。

會中節目有老師合唱。據說唱兩天使由音樂老師領着練習的很熟了，但當唱到「耶穌基督」時候，他們却又推辭起來，老得學生都忍不住發笑。

淮西中學校刊

1948, 1

創刊

淮西中學校刊

1948, 1

創刊

