

民國十八年

鐵路公路報

四 洮 綫

北平圖書館

九月下旬



第 三 百 五 十 五 期

孫總理遺像



總理遺囑

余致力國民革命凡四十年其目的在求中國之自由平等積四十年之經驗深知欲達到此目的必須喚起民衆及聯合世界上以平等待我之民族共同奮鬥現在革命尙未成功凡我同志務須依照余所著建國方略建國大綱三民主義及第一次全國代表大會宣言繼續努力以求貫徹最近主張開國民會議及廢除不平等條約尤須於最短期間促其實現是所至囑

四 洮 鐵 路 管 理 局 公 報

目

錄

本報第三百十五期 九月下旬

命 令

部 令 二 則

會 令 二 則

局 令

● 委 任 令 ● 三 則

● 訓 令 ● 十 六 則

● 指 令 ● 五 則

公 牘

● 電 ● 一 則

東北交通委員會代電 仰將防範橋樑一案遵照前令辦理毋稍疎虞由

營業概況 三 則

目 錄

本路十八年八月中旬營業進款比較表

本路十八年三月二十一日至三十一日止營業進款概數旬報表

本路十八年一月份營業進款及用款總計算書

法制章程 三則

鐵路員工服制條例

全國重要都市郵件檢查辦法

鐵道部直轄交通大學畢業生實習通則

研究資料 一則

鐵路運價之研究及各國之比較

調查報告 二則

東北防疫總處洮遼辦公分處報告

本路醫院防疫報告表

各項圖表 四則

本路十八年九月上旬全線站內及市內存貨旬末調查表

四 洮 鐵 路 管 理 局 公 報

本路運輸進款及數量表

本路歷年聯運旅客人數及貨物噸數表

本路歷年聯運旅客及貨物進款表

● 僉 載 ● 三 則

東北交通委員會交通會議列席簽定坐位單

東北交通委員會交通會議決議錄

本路車務處通告

第 三 百 五 十 五 期

目

錄

四

部

令

二 則

鐵道部訓令

第一八九二號 九月十九日

令 四 洮 鐵 路 管 理 局

爲令知事現奉

國民政府訓令開奉

中央執行委員會函開查各地黨政等機關對於檢查郵件一事因無劃一規程以致辦法紛歧茲經本會三十一次常務會議通過全國重要都市郵件檢查辦法八條除通令各級黨部遵照外相應檢同該項辦法函請查照轉飭所屬政軍機關一體遵照爲荷等因奉此自應遵辦除函復并分行外合亟抄發該項辦法令仰遵照并轉飭所屬一體遵照此令等因附抄發全國重要都市郵件檢查辦法一份到部除分行外合行抄發前項辦法令仰知照并轉知所屬爲要此令

計抄發全國重要都市郵件檢查辦法一份

部 印

中 華 民 國 十 八 年 九 月 十 三 日

部 令

鐵道部訓令

第一五三三號 九月十二日

令 四 洮 鐵 路 管 理 局

爲令遵事查鐵路之收入全恃運輸而運輸之進行則以機車貨車客車爲工具故考查各路是項車輛每一單位之平均用途有無損失則可以測驗各該路運輸上之佈置是否適當若貨車載重太輕未能與機車之牽引力相埒客車載客太少未能與車上之座位相符以及非必要之拖送空車或車輛在站停留過久均爲車輛用途上之不經濟蓋牽引力之成本所費既多苟車輛之運用不能盡其能力必發生金錢上之損失少成多數目自巨現在軍事告終行車秩序漸有恢復之望車輛稍裕支配便利自易流於靡費亟當預爲防止將車輛運輸效率盡量提高使營業工具機能極端表見合即訂定鐵路行車統計規則及應填表式以期就範而塞漏卮庶在路則車務人員得以考核各路段之行車狀況在部亦可以比較各路辦理情形所有此項行車統計規則應由各路局轉飭各該路車務處長分飭所屬一體遵照限於本年十月一日起實行依照規則內載說明書及各表式填造又特爲各路確能依時預備并劃一填造起見再分條申明辦法於下俾有依據

一 車務處長應個人負責飭令承辦之員司填造各項統計表并須考其送達時日是否與說明書之規定相符

二 車務處長應設法使負責辦理是項統計之段長站長務須有相當之屬員足敷辦理是項職務之

四 洮 鐵 路 管 理 局 公 報

用并明定每人之工作時間務須使其能於規定時期辦理竣事

三 各路應依照本部所頒各表格式自行刊印應用其格式及尺寸均須依照附於規則內之樣張辦理纖毫不得改易

四 自寔行之日起祇應填用是項新頒表式至各站長現行填用之各項表單種類紛繁亟應減少所有與新頒表式性質相同之各種舊表式除經本部特准外應即概行廢止若各路擬請保留任何表式須將不能廢止理由及樣張詳細聲明呈候核奪

五 車務處長應將下開各項統計表直接逕呈本部并同时分送局長暨會計處長

甲 列車統計報告是項報告應於每旬造送一次并應於該旬後三日內送達再是項報告應以列車統計日報單填報爲正中「列車」一欄應改爲「段別」一欄并應將該旬中各段每日各項數目之總數一併編入

乙 各站停留貨車統計車務處長應於每旬按照說明書第十六條之規定分段照送此項報告一次并應於該旬後十日內送達

六 查各路現在間有以貨車運客之權定辦法故填報統計時如有是項情形應即詳細聲叙車務處長并應於飭屬辦理時使其特別注意下開辦法

如有用貨車載運旅客時不論附掛於旅客列車或混合列車是項貨車應填入旅客列車日程單

部 令

四

內其座位數目應以每一人作該車載重容積之每一噸計算并須按照乘客等次分填三等或四等項下藉以計算客座里程又客座里程及其他統計均應列於列車統計日報單內之旅客列車欄惟須於報單之下附以註釋聲明貨車載客之客座里程總數已包括在內

七 各路機務處長應編造機車載重表列明每種機車之能力就平常狀況於每段內能牽引重量噸數若干(機車及煤水車之本身之重量應除出不計)以便訂定機車載重限度此種表式應編造三份呈部備核并分別抄送承辦機車載重統計之員司備用

以上各節事關行車統計亟應依限實行合行檢同此項規則 本隨令附發仰即遵照轉飭所屬切實辦理爲要此令

附發鐵路行車統計車務人員應守規則五十本 (略)

部 印

中 華 民 國 十 八 年 八 月 三 日

會

令

二 則

東北交通委員會訓令

第六八四號 九月十二日

令 四 洮 鐵 路 管 理 局

爲令遵事案准

東北邊防軍司令長官公署甲字第一六四四號咨開爲咨行事案奉國軍編遣委員會訓令文字第一四二號令開爲令遵事案准國民政府文官處七一零六號函開准中央執行委員會宣傳部函開案查中央及國府關於有頒秘密之文件均冠以密字以示慎重而防洩漏乃近日各報仍將上類文件公然披露洩露秘密殊屬不合除分飭外應請貴處通知國府所屬各機關凡屬中央及國府密件密令均不得對外發表藉守秘密是爲至盼等由准此查關於密行文件應各嚴守秘密業經由府通令遵照有案茲准前由自應照辦除分函外相應函達查照辦理爲荷等由准此除分令外合行令仰遵照并轉飭所屬一體遵照此令等因奉此除咨令外相應咨請貴會查照并轉飭所屬一體知照等因准此除分行外合行令仰該局遵照并轉飭所屬一體遵照此令

關防

中華民國十八年九月十日

會 令

令

東北交通委員會訓令 第六九六號 九月十四日

令 四 洮 鐵 路 局

為令行事查派赴各路大學畢業生實習通則暨細則業經頒發在案茲經製定實習報告表以資應用除分行外合行檢同表式令仰該路一體遵照辦理此令

關 防

中 華 民 國 十 八 年 九 月 十 二 日

實習員

實 習 報 告 表

月 日

實習地點	實習事項	實習心得	備考備

局 令

● 委 任 令 ● 三 則

委 任 令 第 六 三 號 九 月 廿 一 日

令 王 倬

茲 派 車 務 處 文 牘 課 課 員 王 倬 爲 總 務 處 編 查 課 課 員 除 分 令 外 仰 即 遵 照 此 令

委 任 令 第 六 四 號 九 月 廿 四 日

令 蘇 吉 珊

茲 提 升 蘇 吉 珊 爲 警 務 段 巡 官 月 給 薪 水 大 洋 二 十 六 元 自 轉 差 之 日 起 支 仰 即 遵 照 此 令

委 任 令 第 六 五 號 九 月 廿 四 日

令 足 立 長 三

茲 派 行 車 總 管 足 立 長 三 兼 領 車 務 處 長 仰 即 遵 照 此 令

第 三 百 五 十 五 期

局

分

八

● 訓 令 ● 十六則

訓 令 第一五五三號 九月廿一日

令 總 務 處

案奉

東北交通委員會訓令內開查鐵路警察之設置其職權爲在站巡邏隨車防護實具有獨立性質職責爲重要欲其克盡厥職端在訓練之有方而直接負責訓練之責者唯在警官警官得人則隨時隨地注意訓練始足養成其服務之精神而攸往咸宜近頃各該路局招募路警非不持以嚴格原有路警或且設所教練而一考其服務之成績非敷衍塞責即舉動違法其癥結所在實緣各該路局任用警官不嚴所致此次本會交通會議對於路警之訓練及警官之任用曾經提案慎重討論自應切實遵行俾資整頓除分令外合亟令仰該路嗣後各路警官務須嚴行考核遴選警務學識經驗俱佳者始得採用庶一掃萎靡之積習而振作其服務之精神各該局長負有直接管理之責鑒空衡平爲事擇人自能仰體本會整飭路警之意焉仰即遵照此令等因奉此合行令仰該處轉飭所屬警課段遵照辦理此令

訓 令 第一五六一號 九月廿三日

令 總 工 車 三 處
會 計 處

局 令

案奉

東北交通委員會第六九五號訓令內開查鐵路員工制服條例業經

鐵道部於本年六月十七日公布施行在案茲經本會交由遼寧全省警察服裝廠按照新制規定製就制服式樣每套計價現洋十八元二角除分行外合亟檢同該項條例一份并青呢夾制服一套令仰遵照嗣後各該路員工制服均應改從新制辦理以歸一律至應繳制服價款現洋十八元二角并仰即日解會爲要等因奉此除飭會計處將應繳制服式樣價款現洋十八元二角即日匯解具報并分行外合亟抄同該項條例令仰遵照并將應解制服價款十八元二角即日匯解具報爲荷

附抄發鐵路員工制服條例一份

(見本報法制章程欄)

訓令 第一五六三號 九月廿四日

令 各 處

案奉

東北交通委員會訓令第七二零號內開案奉

東北邊防軍司令長官公署法字第二八七號訓令內開案據第五編遣區辦事處主任委員萬福麟呈奉

國軍編遣委員會轉奉

國民政府第七零一號訓令內開爲令飭事查人民呈訴事件應各依級呈請不容稍有踰越致紊統系迭經本府通令公布飭遵在案現在訓政期內中央與地方行政劃分界限至爲明晰各級官署職權所屬亦經分別規定各有專司所有各界人民陳訴事項屬於地方行政範圍自應逕向該管地方官署呈遞屬於中央行政範圍者即應呈由主管各院部會依法處理其有請願或訴願必須呈府者亦應按照一定手續粘貼印花注明職業住址署名蓋章以昭鄭重斷不得有違定章率行呈遞乃近月以來本府收受文件越級呈訴者仍復不在少數不獨有紊行政統系亦妨礙公務進行亟應重申禁令剴切曉諭嗣後各界人民遇有呈訴事件務應遵照法定程序辦理其有越級逕呈本府或手續不完備者一概不予受理除布告並分行外合行令仰查照轉飭所屬佈告週知爲要此令等因奉此除分行外合行令仰該主任委員查照轉飭所屬週知爲要此令等因轉呈到署除分別咨令外合亟令仰該會飭屬週知爲要此令等因奉此除分令外合行令仰該處轉飭所屬一體週知此令

訓 令 第一五六七號 九月廿四日

令 車 務 處 長 松 井 鏗 爾

案奉

東北交通委員會號電開查現在軍運完竣急應結束所有北寧路車底已返回若干在嫩江橋以北及

局

令

一

他處存留未返者若干又前此撥調各站機車已否各歸原路統仰各該路迅速查明分別具復爲要等因奉此合行令仰該處詳晰查明分別具復以憑核轉此令

訓 令 第一五七三號 九月廿四日

令 車 務 處 總

案奉

東北交通委員會訓令第七一一號內開案准遼寧省政府咨開案查本政府前呈報東三省官銀號擬鼓鑄十進銅元以調金融而資補助一案奉鈞會指令內開據呈已悉應准鑄造但須預防偽製應不惜工本對於分量務須從重花紋式樣均應精細即銅質亦宜挑選必期防造不易無利可圖使偽品無可發生則鼓鑄方爲合式仰即轉飭遵照此令等因奉此當經轉令該號遵照辦理在案茲據該號呈稱遵經就花紋式樣重行厘定並挑選銅色其重量仍爲庫平一錢五分開始鼓鑄茲已鑄有成數擬自本月二十三日日起在市面行使惟此項輔幣流通以後難免有以舊日當十銅元改造或以他省類似此項之銅幣輸入情事爲預防計擬請明令限制外省銅元入境令飭各關局並知會軍警一致查禁並爲易於行使起見由職號擬定十進位銅元行使及兌換辦法設立兌換處以昭信用庶此後一角以下之輔幣不患缺乏而於外幣亦藉資抵制所有改訂式樣鑄就銅元暨擬訂辦法理合具文呈請鑒核施行並轉呈東北政務委員會備案實爲公便等情據此查改訂十進銅元式樣及行使兌換辦法尙屬可行應准

照辦至外省銅元自應禁止入境除指令並呈報暨分別咨令佈告外相應抄同辦法咨請貴會查照並轉飭各路局一體查禁爲荷等因并附抄行使及兌換辦法一件到會除咨覆並分令外合行抄同辦法令仰該路遵照轉飭一體查禁爲要此令等因奉此除分令外合亟令行該處仰即轉飭所屬一體查禁爲要此令

附抄件

十進位銅元行使及兌換辦法

- 一、十進位銅元每百枚兌換現洋壹元公私交易一律行使不准折扣
- 一、十進位銅元由官銀號負責完全兌換責任
- 一、官銀號在省城設兌換所一處專辦銅元兌換事宜
- 一、官銀號爲銅元流通方便起見得委託本城各殷實絲房或大商店代爲行使

訓 令 第一五七四號 九月廿四日

令 會 計 處 長 宇 佐 美 喬 爾

令 車 務 處 長 足 立 長 三
松 井 鏗 爾

行車總管兼領車務處長松井鏗爾現經滿鐵會社調回另聘足立長三接充業經呈奉東北交通委員會指令內開呈件均悉應准聘用薪津照支惟合同第九條內六個月前具函通知句應

改為三個月又一次支給六個月薪句亦應改為三個月第十三條以日文為準句應改為以中文為準
餘尚妥洽仰即遵照修正簽訂並將簽訂日期呈報備案附件存此令等因奉此除另訂行車總管聘用
合同并令派兼領車務處長外仰即^知遵照交接清楚會報備案^照此令

訓 令 第一五七八號 九月廿五日

令 總 務 處

案奉

東北交通委員會令開茲制定扶輪小學校職教員任用暨薪給規程公佈之此令并印發規程等因奉
此合亟令行該處仰即抄發規程轉飭各小學校一體遵照此令

訓 令 第一五八一號 九月廿五日

令 四 處

案奉

東北交通委員會訓令第七一九號內開案奉

東北邊防軍司令長官公署訓令內開案據第五編遣區辦事處主任委員萬福麟呈奉

國軍編遣委員會轉准國民政府文官處公函內開現奉

國民政府令開郵電爲國營公共事業關係交通影響社會至爲重大其在此項機關服務員工自應恪守國家行政紀律共相維護以保安寧如須請願呈訴自有正當程序勞資爭議處理法早經公布施行凡屬勞工已足保障至因分配工作酌量調遣本署該管長官應有權責各級員工自當一體遵行乃近來交通機關工人每有聚衆要求或則不遵調遣或則挾迫長官似此越軌行爲既使交通事業促進無由抑且反動黨徒乘間得逞殊非愛護黨國者所宜出此用特明令申禁剴切曉諭嗣後各交通機關員工如有請求事件均應以合法程序向上級機關呈訴聽候核辦倘有藉工會職員或工會名義違抗命令不遵約束者即由主管長官依法懲治其挾衆罷工或怠工者尤應嚴予制止從重懲辦務各恪遵毋違切切此令等因除分函外相應錄令函達查照並轉飭知照等由准此除分令外合亟令仰該主任委員知照并轉飭知照爲要此令等因轉呈到署除分別咨令外合亟令行該會仰即轉飭知照等因奉此除分行外合亟令仰該局一體遵照此令等因奉此除分令外合亟令行該處仰即轉飭所屬一體遵照此令

訓令 第一五八五號 九月廿七日

令 四 處

案准

遼寧邊業銀行函送奉天字一元五元十元及奉天字一角二角等券樣本希查收備驗并請一律行使

局 令

等因查該行發行之十足兌現大洋元角券前奉

東北交通委員會訓令第五三二號飭令行使業經分行該處在案茲准前因除分行外合行檢同原券樣本各一份令仰該處飭屬一體行使此令

附元角券樣各一份 (略)

訓令 第一五九四號 九月廿八日

令 四 處

案奉

東北交通委員會秘書室函開此次交通會議所有提議各案業經大會討論決定辦法自應先將議案決議錄編訂印發以便進行茲將決議錄一本隨函送達即希察照并希將收到日期見復爲荷等因准此除函復并分令外合行抄發決議錄令仰該處知照此令

訓令 第一五九五號 九月廿八日

令 總 務 處

案奉

東北交通委員會訓令內開查本屆交通會議提議勵行鐵路警察教育一案經決議警察地位應予提高即由各路局安定薪級呈會核奪如此待遇既優庶可安心職務再施以相當教育關於鐵路警察與

地方警察應互相協助一節由會函請各省公安管理處通飭施行並由會令飭各路對於警官應嚴格任用等因除鐵路警察與地方警察互相協助一節已由本會函請各省公安管理處通飭所屬一體遵照俟復到另令行知並警官應嚴格任用已由本會七零九號通令飭遵外所有提高警察地位一節自應照案由各該路安定薪級呈會核奪除分行外合行令仰該路遵照辦理此令等因奉此合行令仰該處轉飭所屬警務段妥議具復以憑核轉此令

訓令 第一五九六號 九月二十八日

令 各 處

案奉

東北交通委員會訓令第七三六號內開查本屆交通會議提議鐵路員司職工教育待遇一案經決議(一)現有職工由局長督飭該管段長站長於工作時間外分別授以相當教育(二)由交通委員會籌辦設立職業學校(三)凡交通委員會所有扶輪各小學校均添設職業班又所有各路員工子弟於附近地點每日乘車入校准予一律免費等因除(一)(二)兩項分別由會籌設並令行各扶輪學校遵辦外所有(三)項辦法各該路局長應即遵照議決案切實施行並將辦理情形隨時具報以憑考核至員工子弟入校乘車免費一節併應即日實行除分行外仰即遵照辦理等因奉此除分令外合行令仰該處遵照此令

局

令

第 三 百 拾 伍 期

局 令

訓令 第一五九八號 九月二十九日

令 四 處

案奉

鐵道部訓令內開查各路以前所送職員表及此次各路所送職員名冊極為簡略多有不聲明出身或雖列舉曾任職務而不知其經驗久暫茲訂定表式頒行各路限文到一個月照表式填呈本部以憑審查嗣後新到差員司均照填此表呈部備案合亟附發表式仰即遵照辦理從速依限具復為要等因奉此合亟照錄表式令發該處仰即飭屬先行籌備起草該表因一時未能印就應俟隨後補發填送候核轉呈至各員所填之表務期核實毋得冒濫致干未便切切此令

附抄表一紙 (略)

訓令 第一六〇〇號 九月三十日

令 四 處

案奉

東北交通委員會訓令第七三八號內開本屆交通會議提議設鐵路賓館一案經決議由各路按照旅客狀況及經濟情形斟酌辦理等因查鐵路賓館之設直接在便利商旅間接即以發展業務各該路自應酌量籌設以利行旅而裕收入除分行外合亟令仰該路遵照此令等因奉此除分令外合行令仰該

處遵照辦理此令

訓令 第一六〇一號 九月卅日

令 四 處

案奉

東北交通委員會訓令第七三七號內開查本屆交通會議提議鐵路員司職工保障一案經決議鐵路員工應由各路自行嚴加甄別確無濫竽充數者乃能加以保障其保障條例由各路擬定呈會核奪等因自應照案施行除分行外合行令仰該路遵照辦理此令等因奉此除分令外合行令仰該處遵照此令

訓令 第一六〇六號 九月卅日

令 各 處

准北寧路局函開案奉

東北交通委員會指令第二八八八號內開呈件均悉查所訂四路聯運會計則例移民運送暫行辦法暨站帳單據格式核尙妥洽應准定期實行惟聯運規章第三十五條之規定與國有鐵路貨車運輸負責通則第十一條不免抵觸改爲鐵路對於貨物之遺失或損壞所應賠償之款額無論全部或一部遺失或損壞均以該貨物在起運站之時價爲標準再加所有已付之運費及關稅但此項時價不得超過

局 令

局

令

二〇

寄貨聲明書內填明之數目惟寄貨聲明書內雖經填明價值然其實價仍須由請求賠償者證明之仰即遵照更正另呈備案此令附件存等因奉此相應函達請煩查照又准北寧路局函開案查四路貨物聯運會議貨物負責聯運一案議決於九月二十日開始實行曾經電商貴路並飭敵路各站依期遵照辦理外在案茲查敵路津瀋兩局奉令統一事權集歸津局瀋局正辦結束所有負責聯運事宜自難如期舉辦擬俟津局接收完竣後再由該局車務處賡續籌備定期舉辦以符原案而重功令除呈報交通委員會並分函外相應函達貴局即希查照各等因准此除分令外合行令仰該處查照此令

● 指 令 ● 五 則

指 令 第一五二五號 九月廿一日

令 總 務 處

呈 一 件 警 務 段 呈 警 士 楊 榮 升 查 獲 王 金 安 由 竊 盜 公 煤 請 照 章 發 給 獎 金 乞 核 示

呈 悉 警 士 楊 榮 升 查 獲 竊 盜 公 煤 應 准 照 章 獎 給 大 洋 二 元 除 將 看 煤 人 查 明 另 案 罰 辦 并 分 行 外 仰 即 轉 飭 逕 領 可 也 此 令

指 令 第一五五二號 九月廿七日

令 總 務 處

呈 一 件 為 據 警 段 呈 槍 械 機 件 損 壞 擬 請 修 理 并 請 備 案 由

呈 及 附 表 均 悉 准 予 備 案 擬 請 修 理 之 處 查 表 列 損 壞 狀 况 不 一 有 應 修 理 者 有 不 應 修 理 者 列 在 一 處 殊 形 混 淆 此 項 槍 械 機 件 如 確 有 修 理 之 必 要 應 另 文 列 表 呈 報 以 憑 核 辦 仰 即 轉 飭 遵 照 表 存 此 令

指 令 第一五五七號 九月廿八日

令 車 務 處 長 足 立 長 三

簽 呈 一 件 呈 送 四 路 聯 運 貨 物 會 議 議 事 錄 暨 規 章 請 鑒 核 由

呈 暨 附 件 均 悉 此 令

局 令

府 令

指 令 第一五五八號 九月廿八日

令 總 務 處

呈 悉 准 予 備 案 此 令

呈 一 件 為 據 警 段 呈 擬 於 九 月 二 十 七 日 起 舉 行 官 長 警 實 彈 射 擊 請 鑒 核 定 備 案 由

指 令 第一五六三號 九月卅日

令 總 務 處

呈 一 件 具 報 警 務 段 審 訊 出 納 課 丟 失 錢 款 案 由 竊 盜 嫌 疑 犯 高 起 陞 經 過 情 形 請 核 示 由

呈 供 均 悉 查 該 犯 前 因 行 竊 兩 衣 開 革 已 構 成 刑 律 上 竊 盜 之 罪 此 次 據 供 係 訪 于 鳳 川 而 來 于 鳳 川 則 稱 與 該 犯 無 何 種 關 係 是 于 鳳 川 即 請 假 該 犯 固 無 須 來 訪 即 來 訪 何 以 不 先 不 後 必 探 及 局 內 發 薪 日 期 必 乘 及 員 役 下 班 機 會 顯 見 造 意 竊 款 已 非 朝 夕 不 過 以 訪 于 鳳 川 借 口 求 達 其 竊 款 之 目 的 而 已 此 其 疑 點 一 打 掃 夫 關 餘 和 與 該 犯 并 無 私 隙 據 供 是 日 眼 見 該 犯 懷 抱 雨 衣 一 件 有 很 沈 重 的 東 西 在 裡 頭 包 着 放 在 地 下 回 來 與 他 說 一 些 話 等 語 為 本 案 最 有 力 之 佐 証 又 據 關 餘 和 供 看 見 該 犯 往 東 邊 去 了 該 犯 堅 供 係 出 來 往 西 馬 路 走 去 其 日 出 來 可 見 業 已 侵 入 是 日 並 無 雨 勢 携 帶 雨 衣 何 用 一 味 詭 避 欲 蓋 彌 彰 畏 罪 之 心 昭 然 若 揭 此 其 疑 點 二 該 犯 供 係 來 訪 于 鳳 川 于 鳳 川 尚 在 局 內 供 差 何 以 不 稍 等

候遽行他往顯見行竊已遂急將贓款變換紙幣以圖湮沒所稱到日本花園一蹶等語即其着手變換紙幣之時期不然初念爲訪于鳳川而來轉念何以赴日本花園而去况涼秋亦不適於遊園之氣候耶此其疑點三但詢據出納課司事郁文彬聲稱是日下班在局外見該犯手無雨衣何以關餘和嗣後又見該犯挾有雨衣共同着手者恐不止一人更有研訊之餘地綜上各點該犯高起陞實有重大嫌疑仍仰轉飭嚴密偵查追還贓款以期水落石出高起明盧恩准予取保以免株連并將偵查結果情形具報此令

第 三 百 五 十 五 期

局

个

二四

公 牘

● 電 ● 一 則

東北交通委員會代電 第四〇二八號 九月四日

四洮路局本會前以軍運頻繁各路橋樑關係行車安危至為重要曾經呈請東北邊防軍司令長官公署轉飭各路沿線駐軍協同防範在案茲奉指令內開呈悉查各路沿線駐軍不時移防所有橋樑業於務字第五一號訓令由各路保安隊路警及警備隊妥為支配以免發生炸燬在案仰即遵照前令辦理可也此令等因奉此查前項訓令業經電達各該路在案茲奉前因合亟電仰遵照前令切實辦理毋稍疏虞為要東北交通委員會冬印

第 三 十 五 期

卷

第

二

營 業 概 況

三 期

本路民國十八年八月中旬營業進款比較表

科 目 日 別	乘車人數		旅客進款		貨物噸數		貨物進款		雜項進款		總 計	
	本 年	上 年 本 旬	本 年	上 年 本 旬	本 年	上 年 本 旬	本 年	上 年 本 旬	本 年	上 年 本 旬	本 年	上 年 本 旬
比 較	21,673	20,193	45,153	43,728	10,778	10,101	59,243	38,770	272	265	104,669	82,764
			22	61			35	05	53	80	10	46
			61		677		30		73		64	

注意有△記號表示減字

計核課進款股

中國國有鐵路 Chinese Government Railways.

四 洮 陽 鐵 路 SSU TAO RAILWAY

營業進款概數旬報來自十八年三月二十一日至三月三十一日止
APPROXIMATE RETURN OF TRAFFIC for the Period from 1919 to 1919
計通車路程 426 公里
426 Kilometre open

摘要	PARTICULARS	旅客		貨物		雜項	共計進款 Total Revenue	列車經行公里數 Traffic Train Km. run		
		人數 Number	銀數 Amount	噸數 Tons Carried	銀數 Amount			客 Passenger	貨 Goods	共計 Total
本年	CURRENT YEAR	32264	7040814	24961	17700280	49264	24789868	17900	17081	24981
下 旬 共 計	Total for decade	76	16337	59	41650	116	58192	150181	178071	308252
每通車公里旬計	Average Per Km. open	246205	5339812	244925	15345825	314857	207171694	150181	178071	308252
至是日止共計	Total to date									
上 年	PREVIOUS YEAR									
下 旬 共 計	Total for decade	28293	6555141	32361	2314510	135581	29836512	14763	29897	44660
每通車公里旬計	Average per Km. open	62	15388	83	54333	318	70039	118080	203018	321107
至是日止共計	Total to date	169768	41833643	247489	156901715	368407	199103765	118080	203018	321107

民國十八年七月二十九日

總會計
Chief Accountant

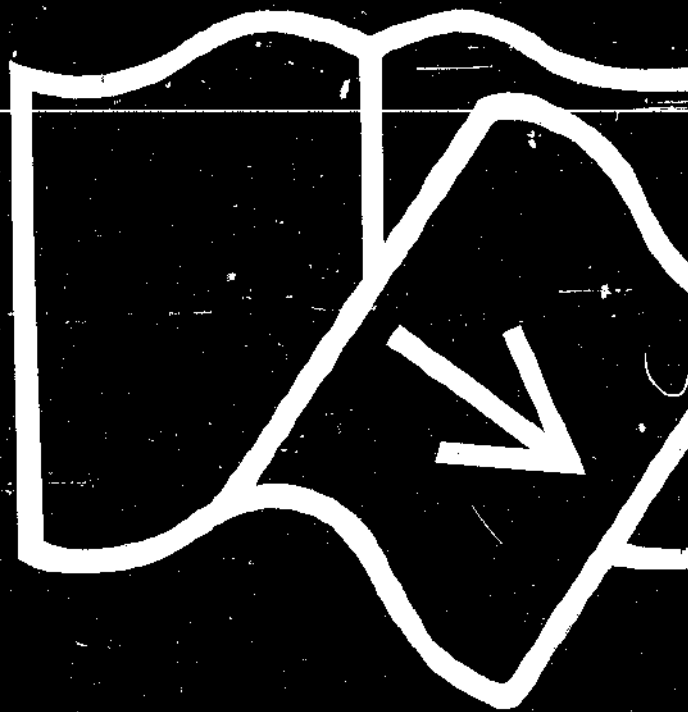
局長
Director.

中 華 國 有 鐵 路
CHINESE GOVERNMENT RAILWAYS
四 洮 鐵 路
SSU-TAO RAILWAY

統四
U.4

民國十八年一月份營業進款及用款總計算書
 REVENUE ACCOUNT for the month of 19.....

類 別 1	CLASSIFIED HEADS 2	本 月 During the month 3 \$ cts.	本 年 During the year 4 \$ cts.
營業進款 OPERATING REVENUES			
第一類-運輸進款	I. Transportation Revenue		
進-1 旅客業務-旅客	R-1. Passenger Service-Passengers	15602785	15602785
進-2 旅客業務-其他	R-2. Passenger Service-Other	497220	497220
進-3 貨運業務-貨物	R-3. Goods Service-Goods	50648586	50648586
進-4 貨運業務-其他	R-4. Goods Service-Other	2227445	2227445
進-5 渡船業務	R-5. Ferry Service		
第一類合計	Total I.....	68976036	68976036
第二類-其他營業進款	II. Other Operating Revenue		
進-6 電報	R-6. Telegraph		
進-7 總機廠贏利	R-7. Profit of Central Mechanical Works		
進-8 租金	R-8. Rents		
進-9 雜項	R-9. Incidental Revenue	78841	78841
第二類合計	Total II.....	78841	78841
進-10 附屬營業	III. R-10. Auxiliary Operations		
進-11 互用車輛	IV. R-11. Interchange of Rolling-stock		
營業進款總計	Total Operating Revenues.....	69054877	69054877
營業用款 OPERATING EXPENSES			
用-1 總務費	E-1. General Expenses	4732959	4732959
用-2 車務費	E-2. Traffic Expenses	3172598	3172598
用-3 運務費	E-3. Running Expenses	1224457	1224457
用-4 設備品維持費	E-4. Maintenance of Equipment	590005	590005
用-5 工務維持費	E-5. Maintenance of Way and Structures	2831231	2831231
用-6 互用車輛	E-6. Interchange of Rolling-stock		
營業用款總計	Total Operating Expenses.....	12551250	12551250
除用款外營業進款淨利	Balance, Net Revenue.....	56503627	56503627
民國 年 月 日			
19	總 會 計 Chief Accountant.	副 局 長 Associate Director	長 局 Director.



原件短缺

法 制 章 程

三 則

鐵 路 員 工 服 制 條 例 附 圖

第一條 凡中華民國鐵路員工服制依本條例之規定

第二條 鐵路員工於執行職務時服用制服凡有對外關係或在局外服務必須穿用者（如站長車隊長……）由路局酌量情形製發

第三條 制服爲衣袴帽鞋外套雨衣雨帽其材料一律採用國貨

第四條 衣袴帽夏季用布凡在局或站之員司爲白色其隨車者爲黃色春秋冬季用布或呢爲黑色或藏青鞋用布或革外套用呢工匠（如司機升火澆油打旗掛鈎等職）工役等衣袴爲藍布單制服帽色深藍鞋色黑雨衣雨帽官長（如工務處副段長電務工頭及監工之類）用青膠布質工人（如養路夫看車匠添油匠水塔小工之類）用青或黃色油布質鈕用角質

第五條 員司帽牆色之識別車站員司紅色列車員司黃色警務課員司白色機務處員司綠色工務處員司藍色其餘各員司（如總務處材料處會計處等……）黑色

第六條 制服之製式如左

衣長過膝正面單行鈕五其下方左右袋各一左上方袋一

袴長及踝左右袋各一後方袋一

帽正面綴國徽夏時黑緣遮陽及絆用黑漆革絆之兩端綴鈕

鞋長及足踝鞋面開處以繩約之

外套正面雙行鈕各六左右袋各一背面袋端鈕各一

雨衣雨帽正面單行暗鈕五左右斜袋各一

第七條 凡員工服用制服時應綴職名証於衣左上方袋口之上其証面所書職務姓名等均應顯露

於外如加服外套時並應將職名証移綴外套左上方

第八條 職名証應由各路局編號蓋章并應註明某路某職姓名字樣員司用淡紅綢黑字工役用黃

布黑字其式樣如左

証寬如衣左上方之袋口

某某鐵路及第號字樣暨格線均用黑色印刷餘均填註

某職為局長處長課長課員等類

某職一格應視他格為寬其寬度約當他格之二倍俾旅客易於明瞭

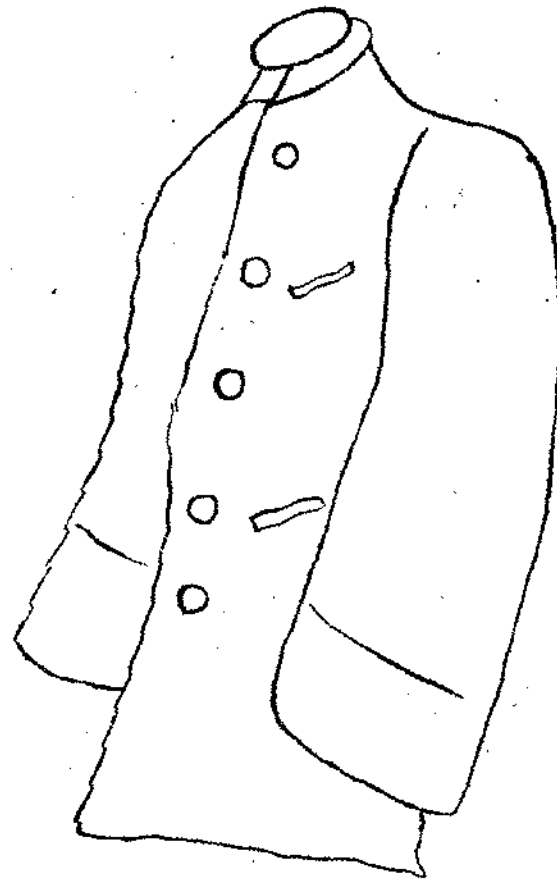
某某鐵路	某某
職名	姓第
號	號

第九條 鐵路警察及其他另有股章規定者各從其規定

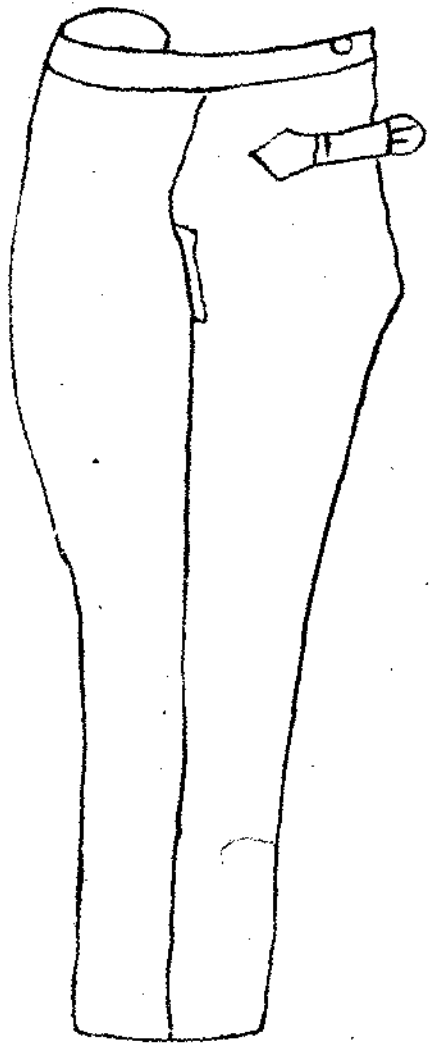
第十條 本條例自公布日施行

附圖樣

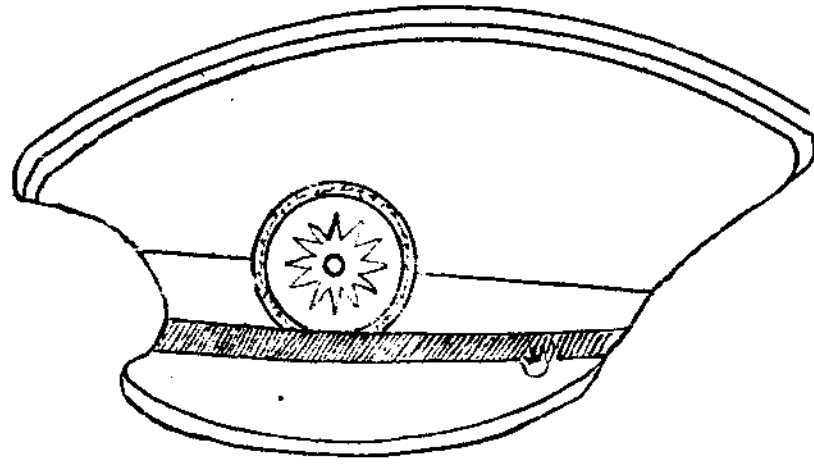
衣



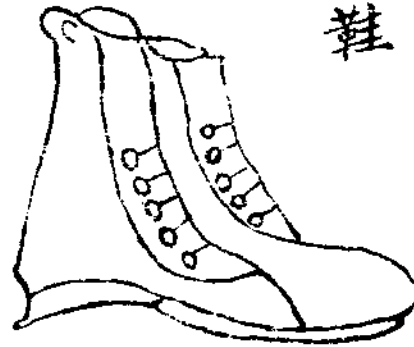
袴



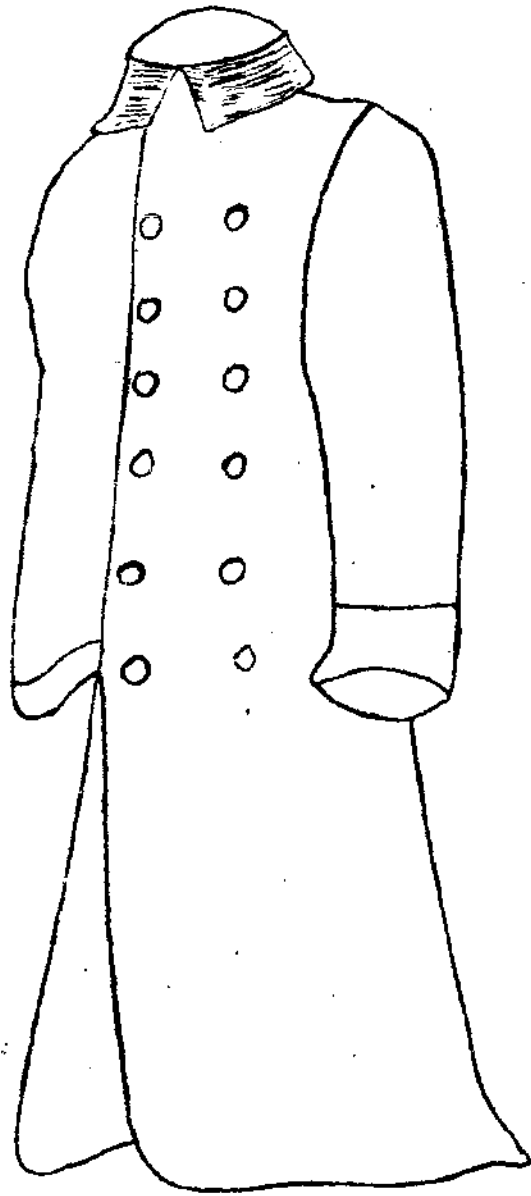
帽



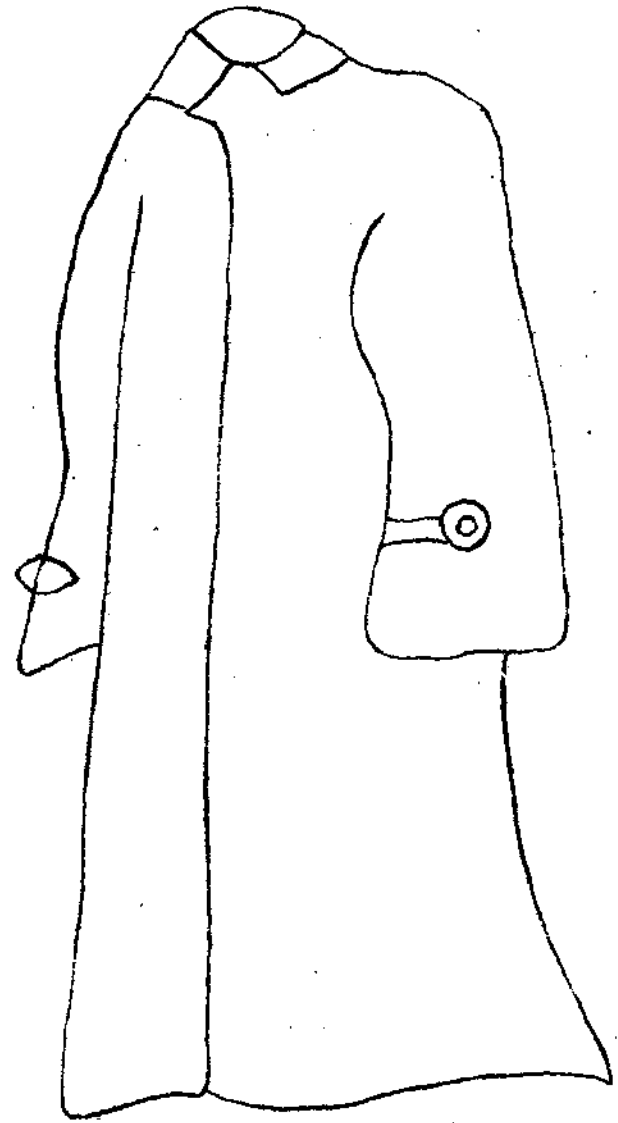
鞋



外 套 正 面

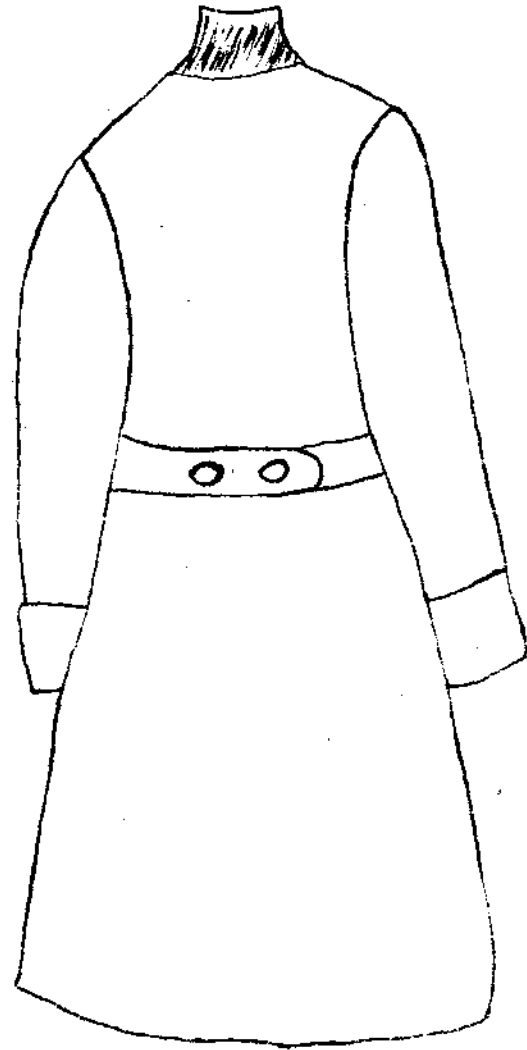
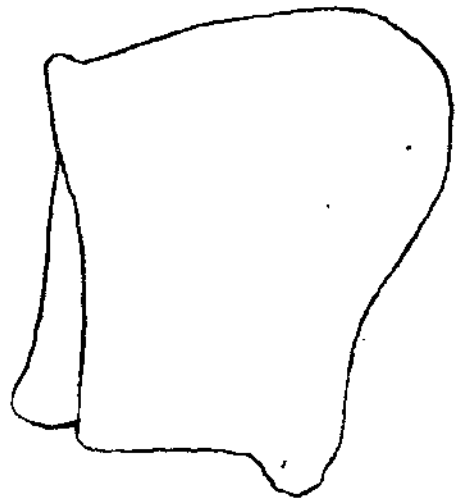


雨 衣



外 套 背 面

雨 帽



全國重要都市郵件檢查辦法

第一條 全國重要都市中央於必要時得令各該地黨政機關共同派員檢查之

第二條 檢查郵件應用最敏捷之手續行之以免防碍郵件配送之迅速

第三條 各地郵件檢查員設檢查主任一人由中央宣傳部指派之主任之下分設檢驗員審查員若干人均受主任之指揮監督辦理一切郵件檢查事宜

第四條 檢驗員檢驗郵件遇有反動嫌疑者立即扣送審查員審查之

第五條 審查員審查反動嫌疑之郵件呈報檢查主任核辦

第六條 各郵件檢查員對於經審查認為反動之郵件依照下列辦法處理之

甲、凡關於違反宣傳品審查條例之郵件送由當地高級黨部宣傳部依該條例之規定分別處理之

乙、凡機於治安上或軍事上之反動郵件送由當地高級政軍機關按情節之輕重分別處理之

第七條 各郵件檢查員由當地黨政軍機關調用不另支薪其需用雜費由各該地高級政府指撥之

第八條 各郵件檢查詳細手續由各該員等根據本辦法自行訂定仍須呈准中央宣傳部備案

鐵道部直轄交通大學畢業生實習通則

第 三 百 拾 五 期

- 第一條 實習生應按照所學科系於畢業後兩月內由部指定分發各路局從事實地練習
- 第二條 實習生奉部指派後非有疾病或大故經部特許不得規避遲到或中途請假
- 第三條 實習時應注重下級員司及工役之工作
- 第四條 實習之期為一年但成績不良者得延長其期限半年或一年
- 第五條 實習生所應習之事項及其先後程序由路局按照需要酌定逐項練習
- 第六條 實習時行經各路線得由學校先期呈部飭知路局填給乘車免費證發給各學生應用
- 第七條 路局應指定負責人員為實習生某程序期內之指導並考察其成績
- 第八條 實習生應服從所在路長官及指導員之指揮並守該路一切章程
- 第九條 實習生在練習期間應將練習事項及心得隨時編為日記每月交由指導員呈送該管長官核閱每三個月由局長出具考語呈部查核
- 第十條 實習生實習期滿時之總報告應抄錄一份呈校備查
- 第十一條 實習期滿後應由路局按照成績照章以相當實職儘先錄用暫時無缺可補時得擇其勤勞較著每半年進薪一級十元
- 第十二條 各科系學生實習施行細則由各路局擬定呈部核准並送校備查
- 第十三條 各生實習期間每月每名一律給予生活費國幣六十五元但遇特別情形時得酌量增加

四 洮 鐵 路 管 理 局 公 報

之

第十四條 本通則自公布日起施行

洮 鐵 路 規 程

三九

第 三 百 五 十 五 期

法
制
章
程

四〇

研 究 資 料

一 則

鐵 路 運 價 之 研 究 及 各 國 之 比 較 續 (詰)

轉 載

各 國 鐵 路 運 價 之 比 較

欲比較各國鐵路之運價亦當定一種相當之標準以爲觀察之資料此項標準必須包含旅客或貨物及運送里程並運輸進款等統計單位方可得準確之計劃惟權量制度各國不同故各個換算後雖經作爲劃一標準祇不過其大概決不能如實際上之準確也然此標準維何普通沿用延人英里進款及延噸英里進款 (Passenger mile And ton mile Jeaquings) 以爲比較換言之即一人每英里票價及每噸每英里運價是也但各國運輸組織不同業務有別故運價殊難均一行李運送有免費者有不免費者票價亦因之而變化至延噸英里之進款之增減有運價及運輸性質兩要素故礦物運送佔較多部分之國家其運價必較低凡此種種均與運價有關故欲得精確之比較困難殊多茲述其大概而已

一、客運運價之比較

旅客票價各視人民經濟能力爲標準歐美人民開化殊速對於遊歷旅行之心願甚強鐵路業務藉此發達於是一切設備漸臻完善國家收入亦得充裕矣茲列表於次以資比較

一九二九年各國鐵路客運運價比較表 (以先令爲單位)

一人一英里之票價	
美國	2.042
英國	1.525
奧國	1.075
比利時	0.579
巴西	2.053
加拿大	1.954
丹麥	1.337
法國	1.053
德國	0.989
荷蘭	1.738
印度	0.419
日本	0.997
挪威	1.337
威羅	0.653
瑞典	1.223
瑞士	1.285
中國	1.118
中	0.685

各國客運運價以美國為最高美國普通票價每英里自一先令以至五先令若在人口稀少之區常在四五先令之上一九一四年之統計每一人一英里之平均票價為一、九八二先令以後逐年運輸遞密價亦漸增一九一八年為二、〇四二迄至今日業已增至二、三一九先令美國票價既高而鐵路運輸平均進款亦逐年增加自一九〇〇年起至一九二三年止其間相差實足驚人足見美國人民平均資力之雄厚雖票價甚高而運輸不因之而減少據美國聯省商務委員無統計局之報告全國頭二三等鐵路每延人英里之進款如下表 (單位億)

1900	1905	1910	1915	1920	1923
16.038	23.800	32.338	32.475	47.370	38.400

其間包括歐戰時期內之特殊情形亦未見若何變化更足見美國客運之發達焉
英國之旅客票價自一八九七年訂定普通票價頭等每英里二便士二等一便士又四分之一三等一便士發行特別減價票甚多為來回遊歷季票軍人票小工票等此項客票較普通者減收自百分之二

十五至百分之五十不等但每延人英里之平均進款并無統計可查約略計之爲一、五二五先令左右較之美國則廉矣

法國票價又較英爲低頭等二、一三先令二等一、三一先令三等〇、八九八先令自一九一六年每延人英里平均進款在巴黎里昂地中海諸鐵路爲一、二二先令在西方鐵路僅爲一、〇六七先令而已

德國鐵路票價又較法國爲低且係按里程比例制核收普通頭等每英里爲二、九一先令二等一、五七先令三等爲〇、九八先令四等爲〇、七一先令一九一六年調查每延人英里之平均進款僅爲〇、九〇八先令爲數甚低蓋德國人民素尙儉樸大多數旅客均乘三四等也

匈奧票價係採用地段制此項地域運價表計算里程之單位非按一英里或一公里計算而按地段計算也自一九〇〇年規定凡本路運輸在十啓羅米特(六、一英里)以內者均收同一價率十啓羅米特至二十啓羅米特又收同一較高價率以次類推而聯絡運輸之票價則按各種長途地段計算第一地段定爲二十五啓羅米特第二第三各定爲十五啓羅米特計至十三地段共計一百四十英里旅客何種在何站啓行至一百四十英里之到達站者均照第十四地段計算運價凡在一百四十英里以上者其票價均一故依此項地段制特別快車票價較慢車票價已覺低廉寔足以鼓導人民之長短途旅行也當匈奧政府未採地段制以前(一八九九)票價高而運輸簡其後於一九一二年施行此制每延

人英里平均進款爲〇、九六七先令可謂甚低尙不及一先令故自此逐年運輸之增加今則數倍於往昔矣

其他歐洲各國雖各有旅客票價之制度除上述諸大國外其餘諸國莫不相同故歐美鐵路之平均票價互相比較高下相差頗鉅歐洲較高運價僅爲美國之半數或五分之三四而已其原因不外人民之經濟能力并因歐洲人稠密旅行人衆此美國運價之所以高於歐洲各國也

歐美票價之不同尤當觀察其運送優劣與否歐洲各國頭等旅客每延人英里平均進款比之美國各等合綜每延人英里之數爲大美國最優良之運送僅與歐洲各國頭等運送相類似且歐洲票價跌落甚速三四等旅客占大部分之客運惟全體客運仍屬增加而美國適相反對以最優等占大部分運輸密率亦大有增加也

亞洲各國若日本人民資力較歐洲更弱訂價較歐洲尤廉每人一英里平均進款一九〇六年爲、〇一五五日金其後略行核減在一九一八年僅〇、〇一二四日金蓋日本票價按里程計算里程逾遠其價愈廉所以提倡人民之旅行而減輕其負擔也再若中國印度人口甚爲稠密平均運價僅在半先令左右完全因人民經濟能力之不充而鐵路之設備亦較差非此更不能激勵人民旅行之願也

(未完)

調 查 報 告

二 期

東省防疫總處洮遼辦公分處報告

第十二號

一、昨晚接開通縣政府快郵稱四家子舊疫區前經撲滅多日無疫現又發現疫患者當即再派隋醫官立刻攜帶足量用品前往勘查防治再行續報

二、今日程院長帶同助手二人會同林劉兩醫官前往東西七木呆作長時間勘查疫情查有匿報希圖免驗者為數不少據調查之高糧收割後野外發見死體五具又西七木呆尚有李姑娘由二十一起病二十四日死亡又東七木呆後街今日尚有患疫者周少蒼年十七歲係由昨日罹疫有右疫下腺腫危在旦夕

三、茲因錢家店附近鄰村疫區忽起忽滅村民多屬頑固現該站雖已停止售票多日查仍有暗行上下車者日有數起深恐在此疫氣將就肅清之際有傳染蔓延別處之虞為此防疫特派員程院長與林委員再三研究防範萬一將此事之利害聯名電陳周何局長請其將日行列車經過錢鎮時不停以防此弊矣

四、因開通局部疫氣復燃但此處與縣城相距咫尺易招不測擬明日會同程院長掛車前往作長時間勘查防治日前已有隋醫官駐守辦理一切瞻榆一處據稱尚未發見新疫區舊疫區已見安謐

中華國有鐵路四洮線

各站站內及市內存貨旬末調查報

車務處長

(單位噸數) △符號表示減少

民國十八年九月上旬分

營業課長

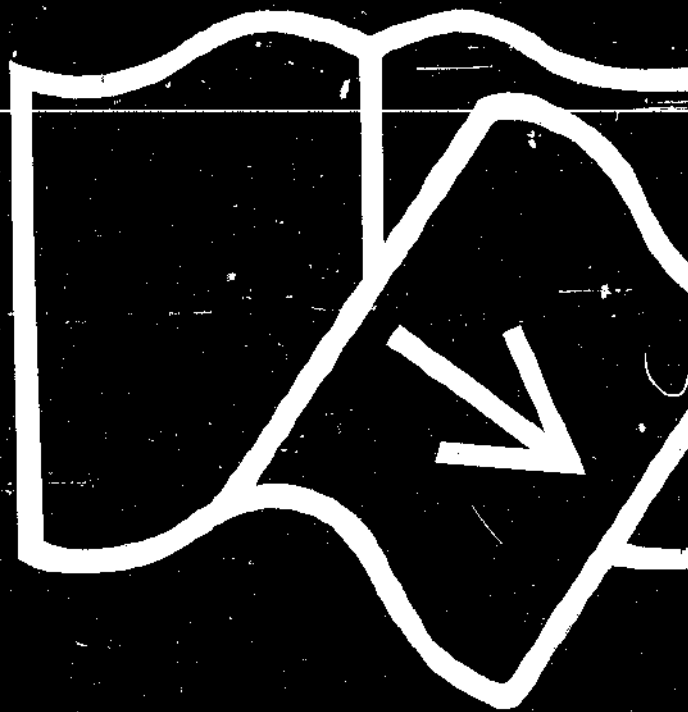
各項圖表

種類 品名	全線 站內存貨 總計		市內貨物											站內 及市內 總計	市價											備考
	本路	聯絡	八面城	三江口	鄭家屯	太平川	開通	洮南	大林	錢家店	通遼	茂林	共計		價目 單位 名稱	八面城	三江口	鄭家屯	太平川	開通	洮南	大林	錢家店	通遼	茂林	
大豆		50	300	20	145		20	450		30	70	10	1045	1075	一斗	116.00	110.00	149.00		120.00	134.00		44.00	136.00	120.00	
小白豆													56	56	一斗		114	218								
紅小豆				10	46								97	97	一斗			202		138						
綠豆					45			50		4			99	99	一斗			222		195		180				
烏豆				15									15	15	一斗		98									
高粱			900	10	318		40	900	134	320	1200	20	3842	3842	一斗	95	100	114		93	95	105	108	119	90	
包米				12	315		10	60		12			409	409	一斗		93	105		91	75		120			
粳米			30		65								95	95	一斗	340		318								
小米			60		350			600		15	120	20	1165	1165	一斗	180		200			154		180	199	180	
大麥				30	30		20						80	80	一斗		98	98		155						
小麥			46	60	37								143	143	一斗	160	112	183								
蕎麥					27			40		23			90	90	一斗			99			83		78			
大麻子					35					19			54	54	一斗			185					90			
小麻子					32		20			23			75	75	一斗			139		88			84			
蘇子													173	173	一斗				140				84			
谷子						150				23			60	60	一斗							90	78			
糜子			30		37					10			67	67	一斗	267		268								
芝麻					160						50		160	160	一斗			306								
瓜子			93	15	70			70			60	30	338	338	每塊	125	98	147			44		85	150		
豆油			45		120			50			8	30	253	253	每百斤	1350		313			1200		1140	1300		
高粱酒			50		57		40	50			8		205	205	每百斤	1600		238		1500	1600		1539			
甘草	1				210	28	15						253	267	每百斤			915	1800	1230						
土城					140						90		230	230	每百斤			302					210			
麵					95						10		105	105	每百斤			428								
其他	34	20			2375	300	20				342		3937	3991	每百斤											
共計	48	20	1554	172	5675	478	187	2300	184	479	1898	120	13046	13114	每斤	0.55	0.52	0.50	0.52	0.55	0.53	0.55	0.55	0.54		
比較去年	18	15	△ 93	△ 18	△ 460	△ 232	△ 410	△ 2043	△ 25		△ 1327		△ 4051		每公	0.35	0.35	0.35	0.35	0.35	0.35	0.35	0.35	0.35		
															每尺											
															每公											
															每斗											
															每公											
															每斤	31.0	32.0	36.0	35.0	38.0	38.0	35.0	35.0	35.0		

四七

各項圖表

四期



原件短缺

本路運輸進款及數量表

中華民國十八年八月二十七日份

科目	種別	先付	到付	後付	轉賬	共計
旅客業務		3,678	94	547	24	4,226
貨運業務		702	05	804	95	2,954
雜項進款		6	67			6
計	共	4,387	66	13,522	19	7,186
辦理數量		乘車人數	行包斤量	整車公噸	零担公斤	一日一里平均進款
		2,058	5,769	385	108,082	16.87

中華民國十八年八月二十八日份

科目	種別	先付	到付	後付	轉賬	共計
旅客業務		4,139	04	774	55	4,913
貨運業務		2,149	40	543	95	3,920
雜項進款		23	75			23
共	計	6,312	16	1,318	50	8,858
辦理數量		乘車人數	行包斤量	整車公噸	零担公斤	一日一里平均進款
		2,180	6,300	578	94,019	20.79

中華民國十八年八月二十九日份

科目	種別	先付	到付	後付	轉賬	共計
旅客業務		3,847	05	856	32	4,703
貨運業務		1,073	65	229	05	3,463
雜項進款		12	94			12
共	計	4,933	64	1,085	37	8,179
辦理數量		乘車人數	行包斤量	整車公噸	零担公斤	一日一里平均進款
		2,271	8,006	508	109,174	19.20

中華民國十八年八月三十日份

科目	種別	先付	到付	後付	轉賬	共計
旅客業務		3,365	90	155	52	3,512
貨運業務		1,100	45	831	55	4,446
雜項進款		73	90			73
共	計	4,540	25	987	07	8,241
辦理數量		乘車人數	行包斤量	整車公噸	零担公斤	一日一里平均進款
		1,758	6,906	849	112,904	19.35

本路歷年聯運旅客人數及貨物噸數表

年度	旅客人數										貨物噸數									
	南滿		朝鮮		吉長		華北		四路聯運		計		南滿		朝鮮		吉長		計	
	發	到	發	到	發	到	發	到	發	到	發	到	發	到	發	到	發	到	發	到
八年	5492	1013									5492	1013	29528	4381					29528	4381
九年	2119	8220									2119	8220	97725	21597					97725	21597
十年	25700	10007									25700	10007	77237	21122					77237	21122
十一年	21358	6957									21358	6957	110959	22294					110959	22294
十二年	21364	9535									21364	9535	179770	38288					179220	38288
十三年	25254	11857			44	2	1656	22			26954	11681	298140	56000			328	2185	23248	58185
十四年	24265	13295			33	50	2081	78			26379	13363	286843	58210			1319	2828	288168	61038
十五年	27232	15671	1		21	16	2614	513			29868	16200	237210	127035	8547	7	372	19215	246123	142257
十六年	33711	19807	4		19	10	674	87			34408	19904	403441	145754	11965	73	401	10275	415807	156102
十七年	38284	27046			499	37	3230	522			42013	27605	280499	124975	12885	51	286	8312	293610	132738
共計	272128	144171	6		650	139	12785	1400	701	1997	286223	147707	2190449	732966	43740	165	3347	50226	2237616	783357

本路歷年聯運旅客及貨物進款表

年度	旅客收入										貨物收入						總計					
	南滿		朝鮮		吉長		華北		四路聯運		計		南滿		朝鮮		吉長		計		總計	
	發	到	發	到	發	到	發	到	發	到	發	到	發	到	發	到	發	到	發	到	發	到
八年	827394	179446									827394	179446	4489509	935177					4489507	935177	5686903	114623
九年	3533060	1432129									3533060	1432129	19614537	4450294					17614537	4450294	23142577	5882423
十年	4209109	1750218									4209109	1750218	18291027	5383218					14291027	5383218	22500138	7135534
十一年	3632725	1230325									3632725	1230325	27421932	7315340					27421932	7315340	31054657	8545625
十二年	4115072	1841850									4115072	1841850	6601470	14205655					66014470	14205655	70124544	16052503
十三年	5742244	2519070			9085	120	421140	4628			5572521	2523218	102803080	22180430			72765	877935	102775844	23058383	108349366	23542203
十四年	5272677	3006671			8360	13095	504010	24495			5805047	3044261	137312562	26575920			355515	1301380	137668077	27817300	743473124	36861561
十五年	7762185	4738192	60		7060	2420	613988	124855			8383293	4805407	137756266	80289515	4002590	1375	117600	10210280	144860396	91101770	150263689	95966637
十六年	10859810	6770498	2030		8575	4300	127707	28665			1099802	6803463	304487262	103067326	8200460	58300	247713	6198460	313235725	107324866	324234057	118127349
十七年	14279845	9569658			29365	14580	1080060	161854			15609280	9746092	193648736	86269920	8763625	38955	277875	5240855	202690236	91549730	242997516	101295822
共計	70304254	44531020	2150		80220	46350	3737327	4101151	357120	1169950	7448675	42154325	114078253	430658122	26641260	115050	1629973	24535763	100905370	449311937	128354859	507429370

五〇

車務電計核課統計股製

僉

載

三 則

東北交通委員會交通會議列席簽定坐位單

翟委員長

高副委員長

楊廠長 毓楨

盧主任委員 景貴

劉代主任委員 恩承

蔣監督 斌

李監督 德言

高兼局長 王處長奉瑞代表

周局長 培炳

李局長 端

萬局長 國賓

高局長 雲崑

僉 載

五

12 11 10 9 8 7 6 5 4 3 2 1

第 三 百 拾 伍 期

僉 載

李總辦 銘書 袁處長嵩瑞代表

張總理 志良 九月三日起郭處長續潤代表

富副局長 葆蘅

何副局長 瑞章

齊副局長 耀塘

韓副局長 景棠

鄒顧問 致權

柴顧問 士文

于顧問 長富

董顧問 希成

李顧問 毓華

臧顧問 啓芳

劉廠長

裘科長 朝陽

潘秘書 鍾文

五二

27 26 25 24 23 22 21 20 19 18 17 16 15 14 13

四 洮 鐵 路 管 理 局 公 報

陳科長 士瀛
韓科長 保春
樊科長 謙祥
徐秘書 濟
胡秘書 長泰
鄂顧問
譚秘書 咸慶
鄒科長 恩元
朱科長 華
趙科長 大鎮
陳副科長 鴻翰
鄭副科長 全林
夏技正 全綬
沈技正 來儀
鄭技正 公德

僉
載

五三

42 41 40 39 38 73 36 35 34 33 32 31 30 29 28

臧技正 景寰

齊課長 占一 四洮路

孫科長 華封 吉敦路

羅課員 耀歧

徐技正 慶春 兵工廠

韓前局長 麟生

李處長 廣琳 北寧路

鄒科員 致換

常處長 北寧路

蔣科長 毅 電政監督處

東北交通委員會交通會議決議錄

一 設立機廠修造車輛案

(甲)擴充皇姑屯機廠設備積極修理各路車輛案 附北寧路提皇姑屯機廠分步擴充事項

考工科提

(乙)擬以東北大學工廠及兵工廠等合組一大規模之修車廠並酌籌購買材料價款案 附東

北大學提關於修理機車應行籌備事項

委員長提

(丙)本路車案需要情形及工資籌措之意見

吉敦路提

(丁)設立造車廠案

決議 付審查交周局長萬局長韓副局長張總理鄂顧問臧技正李處長楊廠長陳科長柴顧問

劉經理等審查並指定楊廠長爲主席由陳副科長召集

審查 結果東省各路線每年應修機車共約百五十輛現有各工廠現有能

皇姑屯廠每月能修機車六客車三十貨車一百

兵工廠每月能修機車三客車二十貨車一百

東北大學每月能修機車三客車二貨車六十

依此能力可由各廠分別單獨負責不必合組但須精神上合作

決議 照審查案通過

二 整理鐵路財政案

(甲)規定路局支出標準暨會計公開案

總務處提

(乙)財政整理案

審核科提

(丙)經濟困窘各路宜竭力量入爲出免負巨累案

委員長交議

決議 各路支出標準應由會令飭各路切實遵行其各路收支情形亦應刊登本路公報以示公

開至關於預算一項應迅速按期編製呈會核定勿稍延誤

三 借用外債各路債款整理案

(甲)發行公債或通力合作救濟借款各路案

吉敦路提

(乙)整理鐵路外債案

盧主任委員提

決議 各路詳細計畫提出理由派員來會由盧主任委員主席研究辦法函請中央設法救濟

四 統一路政案

(甲)統一路政案

四洮路提

決議 第四五兩案併案議決關於統一各路管理組織及各項章則等類由會隨時注意辦理票

據賬表已由會籌擬會計細則俟脫稿後定期召集主管人員會議決定至用人標準鐵道部

最近已有規定應由本會參酌情形辦理至機車車輛及工程各項標準以部定規則為主由

東北各路工程人員參照東北特殊情形詳加規定分別施行

五 實行劃一各路工程標準案

(甲)實行劃一各路工程標準案

考工科提

決議 與第四案併案議決

六 各路聯運案

(甲)中國大小站一律施行客貨聯運案

四洮路提

(乙)本會組設聯運清算所案

總務處提

(丙)東北鐵路應速寔行水陸聯運以擴充營業案

北寧路提

決議 東北各路聯運在中央未規定辦法以前由交通委員會路政處營業科主辦其事並先將

東北各路現設之聯運清算所歸併本會更名爲東北聯運核算所以一事權

七 鐵路員司職工教育待遇案

(甲)提倡職工教育及其平日訓練法案

路政處提

(乙)劃一各路職工待遇培養職工人才案

考工科提

(丙)改善鐵路員司待遇案

吉長路提

決議 1. 現有職工由局長督飭該管段長站長於工作時間外分別授以相當教育

2. 交通委員會籌辦設立職業學校

3. 凡交通委員會所有扶輪各小學校均添設職業班所有各路員工子弟於附近地點每日乘車入校准予一律免費

八 鐵路員司職工保障案

(甲)規定技術人員保障條例案

考工科提

(乙)各路員役應有保證及保障案

四洮路提

決議 鐵路員工應由各路自行嚴加甄別確無濫竽充數者乃能加以保障其保障條例由各路

擬定送會核奪

九 勵行鐵路警察教育案

(甲)鐵路警察宜勵行教育案

委員長交議

決議 警察地位應予提高即由各路局安定薪級呈會核奪如此待遇既優庶可安心職務再施

以相當教育關於鐵路警察與地方警察應互相協助一節由會函請各省公安管理處通飭

施行並由會令飭各路對於警官應嚴格任用

十 提倡各路農林事業案

(甲)東北各路沿線擬倡辦農林牧畜生產事業以裕路產之收入而保路基之鞏固案

賈顧問提

(乙)各路亟宜提倡造林案

四洮路提

決議 對於鐵路用地應由會命令各路施行種植以興林業而保路基並參酌情形設立苗圃

十一 各路宜集資出貸以興實業案

(甲)各路沿線應由各路集資出放貸款以興實業而增運輸案

北寧路提

決議 各路偵查鐵道銀行存放款項提借生產應如何進行交款顧問啓芳協商經濟專門人員
籌議辦法

十一 創設枕木防腐工廠案

(甲) 創設枕木防腐工廠案

四洮路提

決議 1. 防腐工廠設在吉敦路相當車站

2. 函致吉林省政府協商令永衡官銀號辦理採伐木材事項

3. 東省鐵路亦應專設防腐工廠

十三 設立鐵路賓館案

(甲) 設立鐵路賓館案

路政處提

決議 各路按照旅客狀況及經濟情形斟酌辦理

十四 規定購製材料及轉運辦法案

(甲) 設立購製材料及轉運辦法案

路政處提

(乙) 組織東北鐵路購料委員會案

總務處提

(丙) 設置材料採辦處案

審計科提

(丁) 一、設材料置備處採辦各路應用材料案

考工科提

(丁)二、鐵路購料暫行條例案

考工科提

(戊)設立採買委員會及儲轉處案

郵傳處提

(己)附設購料委員會案

鄂顧問提

(庚)設立鐵路用品製造廠案

四洮路提

(辛)東北各路應於適當地點聯合設立大工廠供給各路所用材料案

北寧路提

(壬)東省各路所需燃料推銷國產互相協運案

齊克路提

(癸)劃一各路互運材料運價案

路政處提

決議 關於設立購料委員會一案由會參照鐵道部材料考辦委員會辦法組織東北交通材料

考辦委員會其組織辦法由會召集各路電局主管人員議定之四洮北寧所提設立製造廠

供給各路材料一節即由新組委員會查酌情形隨時議定辦法呈會核奪齊克所提調查用

煤協運一節亦交該會研究辦理至路政處所提劃一各路互運材料運價一案除吉敦路另

訂辦法外餘統照五成收費以歸一致其運輸事務用品不在減費之列以防影射

十五 統一會計案

(甲)統一鐵路會計辦法手續案

審計科提

(乙)路各電局應按年造呈年度預算決算並應有精確統計案
委員長交議

四 沈 鐵 路 管 理 局 公 報

(丙)設置會計監理案

郵傳處提

決議 甲乙兩項照第五整理各路財政案議決辦法由本會令飭遵行丙項應從緩議

十六 設立交通印刷工廠案

(甲)組織交通印刷廠案

鐵路
路政處提

決議 本案交由新組東北交通材料考辦委員會辦理之

十七 凡屬公文均宜適用國文案

(甲)一切公文適用中國文字案

考工科提

決議 公文適用國文為當然之事毋庸討論

十八 試行國音電報案

(甲)試行國音電報法案

郵傳處提

決議 將來設立職業學校時在校內附設國音電報班

十九 整頓並擴充有線無線電報電話案

(甲)整理電政營業案

郵傳處提

(乙)無線電台建設暨管理統系一致案

無線電監督提

(丙)建設遼安長途電話案

郵傳處提

(丁)東北國外電報應集中於無線電台拍發案

郵傳處提

(戊)發展無線電營業案

郵傳處提

(己)關於滿鐵沿線電報電話應力謀改善擴充案

郵傳處提

(庚)限制官軍電印紙拍電記賬案

電政監督提

(辛)華北區國際電報統由東北短波電台收發接轉案

無線電監督提

(壬)邊防江防及有線電不便地點設立長波電台案

無線電監督提

(癸)廣播無線電應添募商股以資歸償墊款案

無線電監督提

決議 除庚項已由原提案人聲請撤銷其乙項由本會咨商吉江兩省副司令將所有轄境內裝

設之無線電台統撥歸東北無線電台監督處管理以一事權外其餘入項由本會用命令通

飭所屬機關遵辦之

二十 籌設電汽用具廠案

(甲)擴充電機修理室製造電波發報機各種收信器案

無線電監督提

(乙)籌設修機廠案

電政監督提

(丙)改良瀋陽哈爾濱二局機件案

電政監督提

決議 甲項提案由該管機關認真辦理逐漸擴充乙丙兩項由原提案人聲請撤銷

二十一 機車放出熱氣改作溫暖水箱之需以節燃料案

(甲)機車放出熱氣改作溫暖水箱之需以節燃料案

鄂顧問提

決議

查此案關係技術如防火裝置警報器省煤裝置等項均應由專門人員審查後再行核議
先交韓副局長景棠謝段長震鄂顧問臧技正景寰柴顧問士文北寧石廠長等會同審查併
指定韓副局長主席臧技正召集

本路車務處通告

日報第一四〇四號 九月廿九日

車核A第30號12

爲通告事查邇來車上補票繼續乘車及換乘等級者日多其旅客原購票號雖由各車守填入車上補票報告單註明欄內但於原票之發站及其他一切情形限於篇幅不能詳載各站收繳該項客票又多不將續乘或換乘所補之票與其原有客票粘訂一起寄來對於核對該項票據頗感困難茲將該項手續略事變更凡各車守發售該項續乘或換乘補票時應隨將該旅客原購客票收還與該補票票根粘訂一起交列車終止站隨同各報告直寄計核課以期穩便而利計核仰即遵照實行毋違此告

各站站長

各旅客車守

計核課

彙 載

車 務 段

車 務 處 長 足 立 長 三

中 華 民 國 十 八 年 九 月 二 十 九 日

車 核 A 第 1 號 7

爲通告事查本處前曾根據四路聯運會議議決聯運旅客業務各種新式月報單印製轉由檢查課頒發各聯運站去訖所有本年九月份算造月報時應一律適用新報單至填載方法可參考最近頒發四路貨物聯運規章內「聯運會計則例」及「聯運站賬單據說明」詳加研究務期欸數核寔以利聯運而重車務切切此告

計 核 課

營 業 課

會 計 處 檢 查 課

車 處 處 長 足 立 長 三

中 華 民 國 十 八 年 九 月 二 十 九 日

車 核 A 第 1 號 7

爲通告事查四路聯運實行在即各聯運站對於旅客聯運業務恐不無隔閡茲派計核課劉振舉韓慶

四 洮 鐵 路 管 理 局 公 報

文等二員於本月二十九日至十月五日七日間前往各站接洽該項聯運辦理手續並其他調查事項仰各該站長務於期前轉飭各該當務人員徹底研究如有疑難應俟該員等到站時詳細質問以求明瞭而策安全此告
各車站

車務處長足立長三

中華民國十八年九月二十九日

第 三 百 五 十 五 期

食
積

六六