

內政部登記證警字第四六零二號
中華郵政特准掛號認爲新聞紙類

中華民國廿四年十月廿六日創刊

國醫公報

焦易堂題



代銷國醫公報暫行辦法

- 一、代銷本公報收費辦法不滿五份者九折五份以上者八折十分以上者七折
- 二、代銷本公報者如欲記賬須預定數目先繳半價以便如數發交寄賣
- 三、報費月終清結不得拖欠並須以本館收據爲憑
- 四、如不願代銷時可於兩月內退還惟以無污損破壞者爲限
- 五、外埠匯兌不通之處可以一分至一角郵票代洋作九五折計算外國郵票及污損者不收

投稿簡章

- 一、本報歡迎投稿凡屬研究性質之專著及關於整理學術之論說與方案均可酌量采收
- 一、來稿須繕寫清楚自加標點凡字迹遼草不能辨認及語句不能索解者雖佳作不采
- 一、本報對來稿有增刪取舍之權非有特約概不寄還
- 一、投稿人須將姓名住址開明稿件署別名者聽
- 一、來稿一經掲載及不受酬者酌贈公報一期至數期其有具體發明而成爲系統的著述者得酬現金每千字一元至三元（分甲乙丙三等）
- 一、受酬之稿掲載後版權即爲本報所有如投稿人聲明保留版權者亦可但本報於發行彙刊時得再採入
- 一、稿件如於本報刊載前已見於他刊者恕不致酬
- 一、來稿請寄南京長生祠一號中央國醫館編審委員會

國醫公報第二卷第十二期目錄

一 圖表

武進國醫學會第二屆理監事宣誓就職典禮攝影
無錫中醫研究社成立攝影

二 中央國醫館館令

委派令三十七道……………一

訓令

令湖南國醫分館據余分館長華龔呈請辭職照准已派劉仲邁爲分館館長令仰知照文……………二

令上海國醫分館董事會 令派褚容川等分別派爲上海市國醫分館董事會常務董事及董事仰

知照文……………二

令浙江國醫分館董事會 茲派許祖謙爲浙江國醫分館館長裘吉生應專任浙江分館董事會常

務董事仰知照文……………三

令上海市國醫分館董事長沈仲芳籌備國醫專科學社文……………三

令上海市國醫分館董事會案據上海市國醫分館董事會董事蕭退庵呈爲奉委爲分館祕書

主任准予辭去董事一職仰知照文……………三

令綏遠省國醫分館籌備處准綏遠省政府咨復綏遠分館籌備處呈送組織大綱及醫藥改

進會章程各一份請鑒核准予成立仰知照文……………四

令上海國醫分館董事會令知從前常務董事及董事未經本館加派者應一律解除職務文……………五

令平湖縣國醫支館爲本館理事會議決各支館一律用圖記仰遵照院定圖記刊製章程辦

理文……………五

指令

令浙江國醫分館據呈爲平湖縣國醫支館籌備處呈請加委奚可階爲支館館長准予加委

文……………五

令福建國醫分館檢寄國醫專科學社及國醫研究所立案暫行標準大綱一份仰轉飭遵照

大綱第七條程序辦理文……………六

令福建國醫分館據呈已訓令該分館就近派員監試文……………八

令福建國醫分館據呈晉江縣中醫公會呈送委員名冊請予備案應照准文……………九

令福建國醫分館據轉建甌縣中醫公會呈送國醫籌備員履歷請予備案應照准文……………九

令湖南國醫分館館長余華龕據呈該分館館長因公辭職應照准文……………一〇

令平湖縣國醫支館請函平湖縣政府按月補助經費及呈報啓用關防等情分別另飭遵照

文……………一〇

令湖北國醫分館據呈轉武昌國醫講習所學生名冊暨肄業經過請核示等情應將講習所學程與專科學校銜接之處妥行規定文	一一
令福建國醫分館據呈送仙游縣國醫學校章程表冊請核准備案查與本館規定之立案暫行標準大綱諸多未合令仰遵章修正再准備案文	一二
令福建國醫分館據呈報委任陳承模等為廈門市醫藥改進會指導員仰祈察核令遵應照准文	一四
令蕭退庵為已奉委為上海國醫分館秘書主任懇請辭去董事會董事一職應照准文	一四
令浙江中醫專校呈送畢業證書表冊准予備案證書鈐印發還文	一五
令福建國醫分館據報建甌縣支館呈送支館長履歷表請予備案應照准文	一五
令福建國醫分館據報廈門市國醫研究會呈稱奉令另刻鈐模等情准予備案文	一六

批

批楊理事復初所開救急時疫水等藥方業經編審委員會審查決議發給證書以資證明文	一七
批武昌國醫講習所呈送國醫講習所第一屆畢業學員像片姓名表准予存查文	一八
批建甌中醫公會據呈請委黃煥琮為國醫傳習所所長礙難照准文	一八
批陳承謨等據呈報設處辦公啓用印信請准備案應予照准文	一九

三 公牘

函

函姚炳臣據呈送中西合纂解剖生理學圖本請審查後發還俟審定後代為刊印文……………二二一
 函魏梅圃撰就黃帝內經太素補注序一篇隨函附寄希察收文……………二二二

四 論壇

痞塊症(又名黑熱病)概論……………孟樂天……………一

五 專著

內經之哲學的檢討……………楊則民……………五
 解剖生理學講義……………郭受天……………一一

六 學說

傷寒論講義……………奧田謙藏著 魏萱譯……………一九
 金匱症病新註……………侯敬輿……………二四
 內經心理研究之一——夢……………張士元……………二九
 傷寒論中之陰陽……………森田幸門著 董德懋譯……………三三
 皇漢醫學歌括……………張治河……………三七

七 針灸

灸炳說……………楊華亭……………四五

針灸沿革漫談……………溫敬修……………四五

八 推拿

推拿醫術……………錢健民……………四九

九 藥物

袖珍臨時藥冊……………楊華亭……………五五

近世內科國藥處方集(第二集消化系統病篇)……………葉橘泉……………六一

十 醫案

腰痛答案……………宋愛人……………六五

十一 文苑

四十初度述懷……………周岐隱……………六九

十二 附錄

條陳中央國醫館國醫研究會組織辦法及其進行步驟……………劉驊南……………七一

甘肅省國醫分館年來工作報告書…………………………七四

中西醫藥界唯一巨著△

▽鼠疫治療全書……現已出版

編者	李健頤	校者	俞慎初	題者	謝利恆	謝無咎	題者	張錫純	張易堂	張山雷	時逸人	嚴祖庇	陳愛棠	蘇錦全	廣州杏林醫學	林醫學	月報社	詞序者	王一仁	曹炳章	季愛人	周歧隱	俞慎初	張方輿	林仰俊	林敬宗
----	-----	----	-----	----	-----	-----	----	-----	-----	-----	-----	-----	-----	-----	--------	-----	-----	-----	-----	-----	-----	-----	-----	-----	-----	-----

△中西醫藥家不可不備▽

△研究醫藥者不可不讀▽

閩平潭李健頤先生，研究鼠疫，垂廿餘年，所著鼠疫論文，曾刊登于中西各醫藥雜誌，早已膾炙人口，茲本生平研究中西醫學經驗之結晶，編著此書，集中西學說，古今驗方，參其新發明之良方，並研究國藥注射液製法，注射手術法，判斷生死法，預防法，辯症法，診斷法，鍼刺法，衛生法，治療法，病後調養法，及西醫之治療，西藥簡明處方，西藥注射新法，中西醫案等，參攷中外醫書雜誌數十種，歷時十載，凡五易稿，始克殺青，分爲上下二篇，計十章，一百餘目，都六萬餘言，理論新穎，分析詳明，誠治鼠疫之津梁，衛生之寶筏也。

〔價目〕定價大洋二元二角，寄費加一。

發行所
福建 福州清城內官塘墘現代醫藥學社
福建 平潭縣五廟后里餘慶堂製藥局

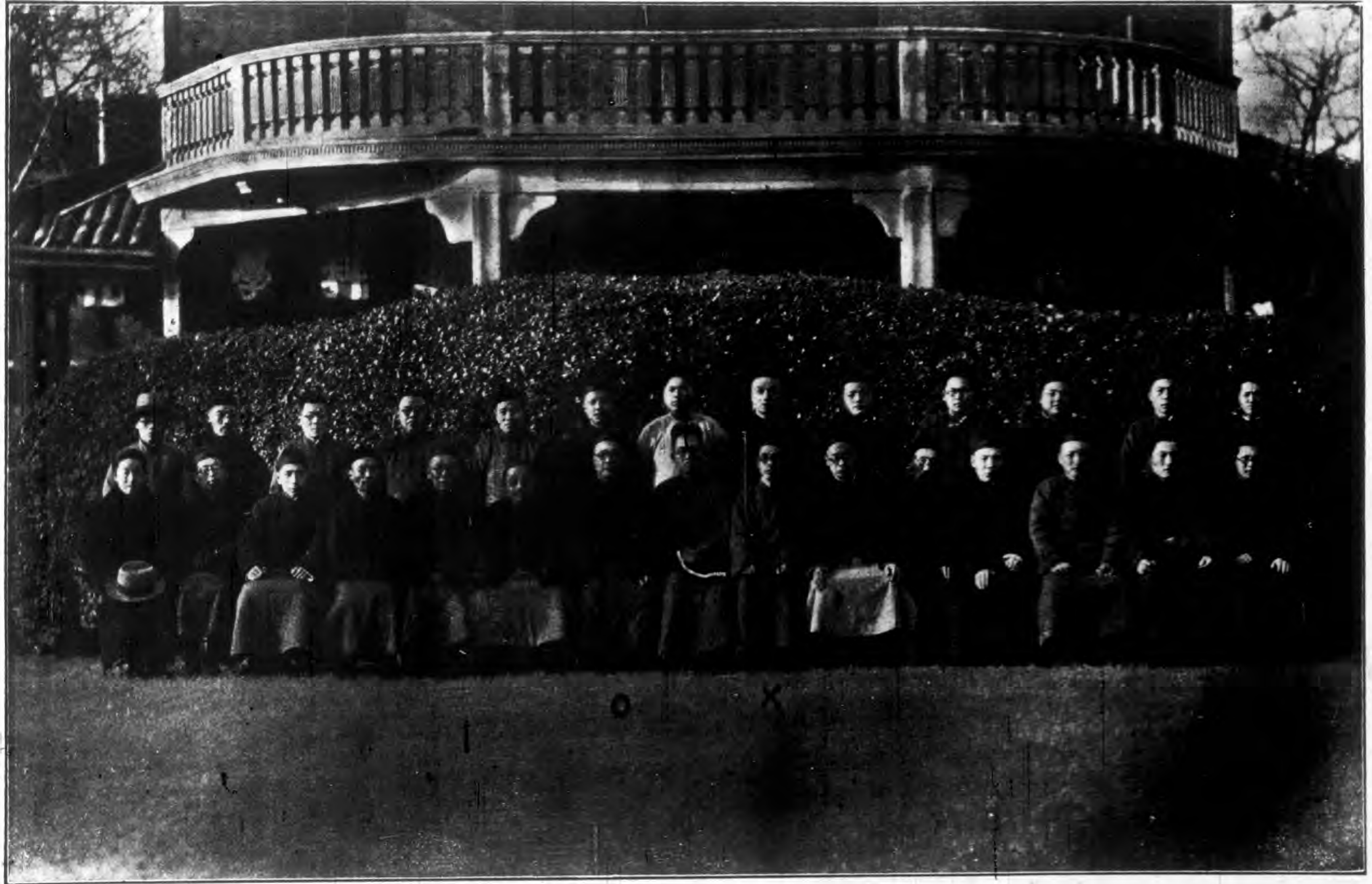
武昌進國醫學會第二屆理事宣誓就職典禮攝影
 二十二年一月



李東珩 包健翔 萬仲衡 錢仲宣 許景菴 黃壽齋 楊養浩 張達方 施秋玉 李叔英 (後排)
 (事監) (事理) (事監務常) (事監) (事理) (事監) (事理務常) (事理務常) (事監) (事監)

張靜霞 錢寶華 錢今陽 周病驥 錢同高 蘇淵 楊肇筠 周濟平 談逸盒 唐柳浦 沈潤庠 龔英生 (前排)
 (事理) (事理務常) (事理務常) (事理) (事理) (表代府政縣) (表代部黨縣) (長館支醫國) (事理) (事理務常) (事理務常) (社誌雜藥醫華光)

無錫中醫研究社成立攝影



有者為社副張嘉炳

圖中×者為社長侯敬輿

命令

委派令

委派令二十四年七月十日

茲派劉仲邁爲湖南國醫分館館長此令

委派令二十四年七月十三日

褚容川應仍充上海市國醫分館董事會常務董事此令

委派令二十四年七月十三日

王仲奇應調充上海市國醫分館董事會常務董事此令

委派令二十四年七月十三日

茲派葉春樵爲上海市國醫分館董事會常務董事此令

委派令二十四年七月十三日

謝利恒應調充上海市國醫分館董事會董事此令

委派令二十四年七月十三日

薛文元徐相任陸淵雷方公溥胡遽然唐堯欽丁濟萬殷震一蕭退庵蔣文芳馮振鐸應仍充上海市國

醫分館董事會董事此令

委派令二十四年七月十三日

茲派陸震卿夏理彬屠士初許子繩金國良陳仰機陳季方沈小芳陳蘇生王厚甫葉鑑清吳子梁沈強

夫鮑承良費應華余仰周陳文銘鮑損甫費子敬爲上海市國醫分館董事會董事此令

委派令二十四年七月三十日

茲派許祖謙爲浙江國醫分館館長此令

委派令二十四年八月十五日

茲派王瀛洲爲本館錄事此令

訓令

令湖南國醫分館據余分館館長華龔呈請辭職照准已派劉仲邁爲分館館長令仰知照文二十

四年七月十日

爲令知事案據該分館館長余華龔呈稱因公辭職懇即派員接任等情到館當經指令照准並派劉仲邁爲分館館長合行令仰知照此令

令上海國醫分館董事會令派褚容川等分別派爲上海市國醫分館董事會常務董事及董事仰

知照文二十四年七月十三日

爲令知事褚容川應仍充上海市國醫分館董事會常務董事王仲奇應調充常務董事葉春樵應派爲

常務董事謝利恒應調充董事薛文元徐相任陸淵雷方公溥胡遽然唐堯欽丁濟萬殷震一蕭退庵蔣文芳馮振鐸應仍充董事陸震卿夏理彬屠士初許子繩金國良陳仰機陳季方沈小芳陳蘇生王厚甫葉鑑清吳子梁沈強夫鮑承良費庭華余仰周陳文銘鮑損甫費子敬應派爲董事除分別令委外合行令仰該分會知照此令

令浙江國醫分館董事會 茲派許祖謙爲浙江國醫分館館長裘吉生應專任浙分館董事會常務

董事仰知照文二十四年七月三十日

爲令知事茲派許祖謙爲浙江省國醫分館館長並令裘吉生仍專任浙江省國醫分館董事會常務董事除分令外合行令仰該分會知照此令

令上海市國醫分館董事長沈仲芳籌備國醫專科學社文二十四年七月二十四日

爲令行事查上海爲名醫薈萃之區亟應籌設規模完備之國醫專科學社以宏造就而資倡率爲此令仰該董事長遵照本館所訂立案暫行標準大綱即日着手籌備並將籌備情形隨時備文呈報是爲至要此令

計發標準大綱一份

令上海市國醫分館董事會案據上海市國醫分館董事會董事蕭退庵呈爲奉委爲分館祕書

主任准予辭去董事一職仰知照文二十四年七月三十一日

爲令知事案據該會董事蕭退庵呈稱現奉委爲上海市國醫分館祕書處主任照章不能兼任董事懇請准予辭去董事一職等情據此除指令照准外合行令仰該會知照此令

令綏遠省國醫分館籌備處准綏遠省政府咨復綏遠分館籌備處呈送組織大綱及醫藥改進

會章程各一份請鑒核准予成立令仰知照文二十四年八月十四日

爲令知事案准綏遠省政府公字第三三四號咨開前准貴館三零五三號咨開（入原咨）除指令准予成立外相應咨復查照爲荷等由到館合行令仰該處知照此令

附原咨一件

綏遠省政府咨公字第三三四號前准貴館三零五三號咨開爲咨請事案據綏遠省國醫分館籌備員安兆麒等先後呈報籌備綏遠國醫分館經過擬具組織大綱暨醫藥改進會章程到館業經分別核準備案查本館按照行政院核准組織章程第十條得籌設各省市國醫分館之規定其設立胥由本館督促進行期收改進醫藥之效近年各省市國醫分館業據先後呈報成立計有江蘇浙江湖北湖南廣東福建河北甘肅及海外北婆羅洲等處貴省地處西北對於整理國醫諒邀贊同籌備員安兆麒等素具熱忱聯合同志發起籌設綏遠分館至堪嘉許惟事屬創舉一切設施尤賴地方政府予以充分協助俾可通力合作日起有功相應檢寄本館組織一覽咨請查照尙希隨時指導俾利進行並請援照各省市國醫分館成例按月由貴府指撥專款補助以資維持至級公誼此咨等因准此並據民政廳呈送該分館組織大綱及醫藥改進會章程各一份請予鑒核等情到府除指令准予成立

外相應咨復查照爲荷此咨

令上海國醫分館董事會令知從前常務董事及董事未經本館加派者應一律解除職務文二

十四年八月十四日

爲令知事此次上海市國醫分館恢復辦公所有董事長常務董事均經分別令派其從前之常務董事董事此次未經本館加派者應一律解除職務合行令仰該會知照此令

令平湖縣國醫支館爲本館理事會議決各支館一律用圖記仰遵照院定圖記刊製章程辦理

文二十四年八月十五日

爲令知事前據該支館呈報啓用關防等情當以支館應否利用關防應候提請理事會決定指令遵照在案茲經本月十日第六次常務理事會議決各支館一律用圖記等語爲此令仰該支館遵照行政院公布社會團體圖記刊製章程第二條規定用公尺長六分四厘寬四分六厘之長方木質製成支館圖記啓用仍將啓用日期呈報本館備案爲要此令

指令

令浙江國醫分館據呈爲平湖縣國醫支館籌備處呈請加委奚可階爲支館館長准予加委文

二十四年六月二十六日

呈件均悉所請加委奚可階爲平湖縣支館館長一節應即照准委令附發仰即收轉此令附件存

附發委令一件

國醫公報 命令

附原呈

呈爲呈請事案准平湖縣國醫支館籌備處呈稱呈奉總館令准組織懇祈迅予轉呈委派館長以便正式成立而資整理事竊前呈中央國醫館鑑核備案並請委派館長業奉第三二九五號批令內開呈暨章程均悉准予存查至請委派該縣國醫支館館長一節仍應呈由浙省分館轉呈以明系統仰卽遵照此批等因奉此理合備文呈請迅予轉呈中央委派館長俾便成立而資改進等情附支館章程籌備員履歷各一份據此查該支館曾經呈請鈞館批復在案事同前情理合具文轉呈鈞館加委仰祈鑒核實爲公便謹呈

附平湖縣國醫支館章程籌備員履歷表各二份

令福建國醫分館檢寄國醫專科學社及國醫研究所立案暫行標準大綱一份仰轉飭遵照大綱第七條程序辦理文二十四年六月二十七日

呈及附件均悉茲檢寄本館國醫專科學社及國醫研究所立案暫行標準大綱一份仰卽轉飭該所遵照大綱第七條之程序另案呈請此令附件存

附發標準大綱一份

附原呈

呈爲呈請事案據建甌縣中醫公會主席余耀宗等呈稱呈爲呈請轉呈事竊維我國醫學肇自岐黃詳於靈素難經出而醫學昌明逮金匱玉函傳世後學者宗之至今尤膾炙人口蓋人受賦於天本無

疾病因感於風雨晦明之不調陰陽寒暑之違和以及飲食口體之失節動作思慮之過度於是疾病生焉非醫無以診而斷之非藥無以療而治之此醫學爲我國粹之中心亦最近三民主義中民生政策之主要學科者也上醫醫國其次醫人范文正公曰不爲良相當爲良醫蓋醫可壽人壽世其功效之遠且大非一言可傳而習也建甌中醫在昔科舉時代習舉子業多兼經歧黃術亦以良醫可等於良相今則居商亦行醫工人亦能醫農人亦敢醫甚至目不識丁居然懸壺問世無怪病者如麻醉醫者如屠創其爲害可勝言哉近年雖經職會稍加檢定並呈奉福建省民政廳給與國醫證書更由會掣發處方箋以資審核然城市可行而鄉村尙付缺如對於救濟人民生命仍嫌挂一漏萬職會有鑒於此故擬援照中央國醫館之規定舉辦建甌縣國醫傳習所先設醫學正科及補習班各一班專以採用科學方式研究中國醫藥改善療病及製藥方法養成國醫專門人材爲宗旨以期國醫普及使人民養生有術療病有藥不至盡誤於庸醫之手當經第十二次執委會議提出通過公推黃煥琮程才方逢道謝景安余耀宗等爲籌備員設籌備處於職會內並於三月十四日開始辦公擬定章程並負責籌款預算開辦費計需大洋三百元經常費除致職員暫由職會會員中學行優良經驗湛深熱心擔任者半盡義務外每月極力撙節計需大洋三百二十元開辦費已由各界捐募經常費並商承茶木菰筍藥材各幫分別按月樂意補助均經各幫商人一致贊同每月可共收入大洋一百二十元其餘再由每學期學費科合按月收入大洋二百元悉數撥用收支適合繕具收支預算書並章程各二份隨文呈請鈞長察核俯賜分別抽存轉呈中央國醫館備案實紉公誼等情附送章程預算

表各二份據此查創辦國醫傳習所確爲整理國醫藥中有効工作除准予備案外理合檢同上開表則各一份賚呈鈞館伏乞准予核備至爲公便謹呈

附呈建甌縣國醫傳習所章程預算表各一份

令福建國醫分館據呈已訓令該分館就近派員監試文二十四年六月二十九日

呈悉已訓令該分館就近派員監試仰卽知照此令

附原呈

呈爲呈請事案據廈門國醫專門學校呈稱爲呈請轉詳中央國醫館派員監試事本校於民國二十二年十月遵奉鈞館奉中央訓令辦理國醫專門學校以廈地師資旣難教材又乏特與董事會商酌選擇地方之國文精通兼有醫學經驗者准其入校學習定名爲國醫研究班業經據情詳請鈞館轉詳荷蒙中央國醫館批准備案當時醫校正在組織又奉鈞令以設立訓練班訂爲一年或二年畢業所以簡章根據此意對於研究班分爲三學期畢業再實習一學期以符二年之數茲屆修業期滿訂本月廿四日考試畢業經於本月十二日備文詳請鈞館轉詳在案乃本月十三日接奉中央國醫館訓令並附標準大綱以研究生須修習二年與本校前此擬訂之學期亦相符合惟讀標準大綱第七條云舉行畢業考試須呈請中央國醫館派員監試理合遵令具由呈請鈞館轉詳中央國醫館派員監試以照慎重等情據此惟原呈臚發出日期爲六月十四日當因輪船輾轉延誤本館於廿日始行收到計其攷期在邇不勝迫急除指令外理合具文轉呈仰祈鈞館察核指令祇遵實爲公便謹呈

令福建國醫分館據呈晉江縣中醫公會呈送委員名冊請予備案應照准文二十四年七月二日
呈件鈞悉准予備案仰即轉飭知照此令 附件存

附原呈

呈爲呈請事案據晉江縣中醫公會常務主席黃潤堂等呈稱竊屬會組織業已就緒茲先將已領有
中醫士證書之會員暨委員等先行造具名冊各二份懇請鈞館准予存轉備案至爲公便等情附送
會員委員名冊各一份據此除指令外理合檢同上開名冊各一份送請鈞館察核准予備案至爲公
便謹呈

附晉江縣中醫公會委員名冊各一份

令福建國醫分館據轉建甌縣中醫公會呈送國醫籌備員履歷請予備案應照准文二十四年七
月二日

呈件均悉准予備案仰即轉飭知照此令 履歷存

附原呈

呈爲呈請事案據建甌縣中醫公會主席余耀宗呈稱案奉鈞館第三二六號指令開呈一件爲創辦
建甌縣國醫傳習所資送章程預算表各二份請存轉核備由呈件均悉除准予備案外業已據情轉
請中央國醫館核辦矣仰將籌備員履歷表呈館備查勿延此令件存等因奉此遵卽填具籌備員履
歷表二份隨文呈送察核存轉實爲公便等情據此除指令外理合檢同該籌備員履歷表送請鈞館

察核備案至爲公便謹呈

附呈建甌縣國醫傳習所籌備員履歷表一紙

令湖南國醫分館館長余華龕據呈該分館館長因公辭職應照准文二十四年七月十日

呈悉所請因公辭職應予照准此令

附原呈

呈爲因公辭職懇即派員接任以專責成事竊華龕前奉鈞館委派爲湖南國醫分館館長受職以來毫無建設抱愧殊深本年一月曾因積勞患病請准辭職以資休養奉批准假三個月甫將就痊適友人電促赴京供職義無可辭館長職務未便兼任理合備文呈請鈞館察核准予辭卸湖南國醫分館館長職務另派賢能接充以專責成再華龕發文後即便啓行赴京所有湖南國醫分館關防各件業經移交副館長劉嶽崙接收惟查各分館董事會業經撤銷而醫藥改進會尙未成立特公開會議擬請鈞館即委派劉嶽崙爲湖南國醫分館館長遞遺副館長一職即派鈞館理事黃菊翹接充如蒙核准請即分別委派以專責成是否有當伏候批示祇遵謹呈

令平湖縣國醫支館請函平湖縣政府按月補助經費及呈報啓用關防等情分別令飭遵照文

二十四年七月十六日

佳代電悉查國醫館各縣市支館暫行辦法第五條規定各縣市國醫支館經費由該支館自行募集所

請轉函縣政府補助經費撥用局址未便照准再查國民政府頒發印信條例第二條印關防荐任以上或與荐任同等之機關用之委任職之機關發鈐記又行政院頒布社會團體圖記章程第二條社會團體圖記其文爲某會圖記究竟國醫支館應用關防或鈐記仰候提請理事會議決再行飭知所稱起用關防一節姑准存查此令

附代電

中央國醫館館長焦鈞鑒可階於七月五日奉浙江省分館訓令轉下鈞館委令第三三八四號內開「茲派奚可階爲平湖縣國醫支館館長此令」等因奉此遵於七月九日就職視事並刊關防一顆文曰「中央國醫館浙江省平湖縣國醫支館關防」即日啓用除呈報浙江省國醫分館轉呈外爲特電請鈞長鑒核備案並懇轉函平湖縣政府於自治經費或衛生經費項下按月撥款補助以利館務再職館館址查得平湖縣教育局舊址堪以應用仰祈鈞長一併函咨平湖縣政府查照見復俾便早日遷入常川辦公臨電不勝迫切侍命之至中央國醫館浙江省平湖縣國醫支館館長奚可階叩

佳印

令湖北國醫分館據呈轉武昌國醫講習所學生名冊暨肄業經過請核示等情應將講習所學程與專科學校銜接之處妥行規定文二十四年七月十七日

呈件均悉所呈各節尙無不合嗣後應將該講習所肄業學程如何與專科學校銜接之處妥行規定是爲至要此令名冊存

附原呈

案據武昌國醫講習所本年六月三十日呈稱「呈爲造送本屆畢業學員像片姓名表暨證書蓋印並懇轉呈中央國醫館備查仰祈鑒核事竊屬所於本月二十八日奉鈞館指字第三十一號令開「呈暨附件均悉查該所擬定各該學員試卷分數尙無不合應准備案試卷發還仰卽知照此令」等因奉此屬所當卽拆密封號總核各人各門分數平均計算編定號數次序填寫證書詳造表冊除袁良榮胡國屏二名總數未能及格並查該生各門不及格者均在五門以上例應留級外茲將及格八名填寫畢業證書呈請鑒核加蓋館印給領另呈學員表一張懇將屬所辦理畢業情形轉呈中央國醫館備查合亟備文將證書賚呈鈞鑒蓋印發給實爲公便」等情據此除指令以「呈暨附件均悉查該所所稱本屆畢業期滿造送名冊證書等件請加蓋館印核與專校肄業年限資格均不相合毋庸加蓋館印至該所製發證書作爲各該學員將來深造升入國醫專校時之證明文件可也名冊分別存轉相片證書發還仰卽知照」外是否有當理合備文連同名冊一份轉呈鈞館鑒核示遵實爲公便謹呈

令福建國醫分館據呈送仙遊縣國醫學校章程表冊請核准備案查與本館規定之立案暫行

標準大綱諸多未合令仰遵章修正再准備案文二十四年七月十八日

呈件均悉查與本館規定之國醫專科學社及國醫研究所立案暫行標準大綱諸多未合茲特檢同該項標準大綱並提示應行注意各點仰卽轉飭遵照修改再行呈轉備案此令

- 一、經費常年由校董捐助易致變更應確立基金藉維永久
- 二、入學資格應提至初中學校畢業以上程度
- 三、學科編制不宜參照中醫學院之規定
- 四、黨義可酌採上海民智書局刊行之三民主義之理論的體系及三民主義的基本問題兩書
- 五、生理解剖病理衛生診斷內科外科應編輯內經傷寒金匱及歷代各大家醫書爲主要教材西醫學說只宜備供參考
- 六、物理化學大綱應編入第一年學程
- 七、醫經係載道之言分編各科教授毋庸另行設立
- 八、細菌學應列入病理學中備一參考亦毋庸另行設立

附標準大綱一份

附原呈

呈爲呈請事案據屬轄仙遊縣國醫支館館長溫敬修呈稱案奉鈞館二九零訓令開爲令遵事案查前據該館呈送仙遊國醫學校教職員學生名冊等件到館經轉呈奉中央國醫館指令第二九七五號內開呈暨表冊均悉准予暫行備案仰將該校組織章程及設備概況轉令補呈備核并飭提高學生入學資格對於教學事項務須嚴格辦理以重學術此令表冊存等因奉此合行轉飭遵照並迅將該校組織章程及設備概況補送到館以憑存轉爲妥此令等因奉此遵即將屬校組織章程及設備

概況並第二年度上學期下學期各項表冊各造具二份備文呈請鈞長察核准予轉呈中央國醫館備案實爲公便等情據此除指令外理合檢同上開表冊各一份呈請鈞館察核至爲公便僅呈

附呈仙遊國醫學校章程概況表第二年度上下學期表冊各一份

令福建國醫分館據呈報委任陳承謨等爲廈門市醫藥改進會指導員仰祈察該令遵應照准
文二十四年七月十八

呈悉准予備案此令

附原呈

呈爲呈報事竊查廈門市國醫支館對於醫藥改進會尙未據報籌備改組而該地國醫頗形發達醫藥改進會之設立自不容緩茲准廈門市黨務特派員陳聯芬專函介紹陳承謨梁長榮梁清鈞等充任該地支會指導員等由經查該員等熟悉廈市情形資格亦尙符合業已分別委任該員等前往指導並令依照改進會章程協同廈市支館董事會妥商改組在案是否有當理合具文呈報仰祈鈞館察核指令祇遵實爲公便謹呈

令蕭退庵爲已奉委爲上海國醫分館祕書主任懇請辭去董事會董事一職應照准文二十四年

八月一日

呈悉所請辭去董事兼職應予照准此令

附原呈

呈爲業已奉委爲分館祕書處主任照章不能兼任董事懇請准予辭職事竊退庵於六月十二日奉上海市國醫分館館長委爲分館祕書處主任業已到處辦公刻奉三三三九號鈞長委令內開蕭退庵應仍充上海市國醫分館董事會董事此令等因奉此查分館章程第八條之規定各處組職員不得以董事會董事兼任退庵既任祕書處職務於先敢懇將董事一職另委賢能伏祈俯准辭退實爲德便謹呈

令浙江中醫專校呈送畢業證書表冊准予備案證書鈐印發還文二十四年八月二日

呈及附件均悉所呈表冊證書尙無不合應予備案證書鈐印發還表冊存此令

計發證書十六件

附原呈

案查本校第十五班學生畢業考試日期及名冊業經呈報並蒙鈞館第三二六一號指令准予備案在案茲已將本屆試驗各科成績連同歷年各科成績彙核完竣統計各生成績均尙及格應予畢業理合填具畢業表及畢業成績表各一紙連同證書十六紙備文呈報仰祈鈞長鑒核備案并請將證書鈐印發還以便給領實爲公便謹呈

附呈畢業表冊一本證書十六紙

令福建國醫分館據報建甌縣支館呈送支館長履歷表請予備案應照准文二十四年八月三日

呈件均悉准予備案此令履歷存

附原呈

呈爲呈請事案查前奉鈞館第三一六一號指令開呈悉所請加委建甌縣支館長應卽照准委令附發仰將余耀宗履歷補送存查此令等因附發余耀宗委任令一件奉此遵卽令飭知照旋據呈送該支館長履歷表二份懇請存轉備案等情據此除指令外理合檢同該履歷表一份賚呈鈞館察核備案至爲公便謹呈

附呈余耀宗履歷表一份

令福建國醫分館據報廈門市國醫研究會呈稱奉令另刻鈴模等情准予備案文 二十四年八月

三日

呈件均悉准予備案此令印模存

附原呈

呈爲呈請事案據廈門市國醫研究會主席葉近仁呈稱爲呈報事案奉廈門市黨部廈門市政府令開本市成立伊始凡一切人民團體向屬思明縣者應一律改稱廈門市其舊時圖記爲思明縣字樣者應卽截角繳銷具領新圖記等因奉此除遵照辦理領到廈門市國醫研究會圖記一顆卽於六月八日啓用呈報廈門市黨部廈門市政府備案同時職會附設之國醫研究所亦并遵照辦理刊就新圖記文曰廈門市國醫研究所一併呈報備案外合行檢同職會及研究所新圖記模各二紙隨文呈請鈞長察核備案并懇轉呈中央國醫館備案以昭慎重實爲公便等情據此除指令准予備案外理

合檢同該會新鈐模一份送請鈞館察核備案至爲公便謹呈

附廈門市國醫研究會鈐模一紙

批

批楊理事復初所開救急時疫水等藥方業經編審委員會審查決議發給證書以資證明文二

十四年七月廿四日

來件閱悉據呈送救急時疫水救急防疫時宜丹救急定痛丹小兒鎮驚息風丹救急刀傷止血丹救急跌打接骨丹等藥方當經發交本館編審委員會審查茲據聲稱所送藥方配製適宜似應准予證明等語除將藥方存查外合行發給證書一紙仰即收執此批

附發證書一件

附原呈

爲呈報改進中藥八種懇請註冊立案審查監定試驗功效批評優劣發給執照證書以昭憑信而挽利權事竊初創製各藥暨可輔助國家亦能有益社會富國強民亦無不可在此改進中藥提倡中藥之一舉小則可以普濟民衆大則可以強國強民剷除疾病之叢生預防瘟疫之傳染較注射之簡單免去許多手續更爲神妙如疫症發生之時用注射法不待煮針消毒種種之手續完畢而人已氣絕發明各藥服法最易攜帶不難立能救命回生化危爲安如能擴充推行全國俾人人健康老幼強壯將來富國強民以此類推十年之外應不落各強國之後爲此懇請鈞館註冊立案發給執照證書以

便濟世而救民衆謹呈

批武昌國醫講習所呈送國醫講習所第一屆畢業學員像片姓名表准予存查文 二十四年七月

九日

呈及附件均悉准予存查此批附件存

附原呈

呈爲造送屬所第一屆學員像片姓名表仰祈鑒核事竊屬所自二十三年春季始業開辦國醫講習所已經三學期則第一屆學員修業期滿已於上月呈報湖北省國醫分館派醫務主任李慕融到所監考畢業隨將試卷分數計算呈奉分館指字第三十一號令開呈暨附件均悉查該所擬定各該學員試卷分數尙無不合應准備案試卷發還仰卽知照此令等因奉此屬所當卽折密對號總核各人各門分數平均計算編定號數榜示詳造表冊除袁良榮胡國屏二人總數未能及格并查核該生各門不及格者在五門以上例應留級外已將及格八人填寫畢業證書呈請分館加蓋館印給領另附學員表一張懇將屬所辦理畢業情形轉呈備查外茲將畢業學員表像片賚呈鈞鑒備案以副鈞館提倡國醫之至意爲此謹呈

附呈學員姓名表一紙并像片一張

批建甌中醫公會據呈請委黃煥琮爲國醫傳習所所長礙難照准文二十四年七月十三日

呈悉本館對於各處國醫傳習所向無委派所長之例所請委任黃煥琮爲國醫傳習所所長一節礙難

照准此批

附原呈

呈爲呈請事屬會前奉令籌辦國醫傳習所一節當經召集全體會議決定設籌備處分頭辦理公推耀宗等五人爲籌備員嗣經籌備就緒公選黃煥琮爲所長業經先後將設籌備處及請加委所長各節呈報省分館轉呈在案本月二十日奉省分館指令開呈件均悉仰候呈請中央國醫館核辦可也此令件存等奉此伏查現距學年開始頗近所有傳習所內對外種種進行各事非用所長名義不足以昭慎重茲因時間關係恐有延誤不已具文逕呈鈞館察核准賜迅速委任俾便進行無任企望之至謹呈

批陳承謨等據呈報設處辦公啓用印信請准備案應予照准文二十四年八月六日

呈悉應准存查此批

附原呈

案奉福建省國醫分館委令第一五九號內開茲派該員爲廈門市醫藥改進會指導員仰即依照改進會章程協同廈門市國醫支館董事會妥商改組並將改組情形隨時具報爲要此令又奉福建省國醫分館委令第一六零號內開茲派該員爲廈門市醫藥改進會指導員仰即依照改進會章程協同廈門市國醫支館董事會妥商改組並將改組情形隨時具報爲要此令又奉福建省國醫分館委令第一六一號內開茲派該員爲廈門市醫藥改進會指導員仰即依照改進會章程協同廈門市國

醫支館董事會妥商改組並將改組情形隨時具報為要此令各等因奉此職等遵於本月十六日在
本市大同路二十三號設處辦公即日啓用印信除分呈函通告外理合具文呈請鈞會察核准予備
案實感公便謹呈

朱壽朋實驗靈藥一覽表

天台黃藥	治多年胃氣肝氣諸痛一服立效數盒除根詳細說明索 即寄 每盒五角	獨靈草	治心痛胃痛風痛偏頭痛等症神效 每瓶洋壹元	救血六神丹	咯血吐血鼻血尿血便血子宮出血特效製劑 每盒二元	甯坤寶	婦科聖藥痛經白帶一瓶立效 每瓶一元貳角	痢獨靈	由天台山夷齊草提製中國空前痢疾聖藥 每盒四角	小兒疳積草	治小兒疳積至多不出三服立效 每盒五角	小兒保命丹	治小兒急驚痰厥頃刻即效 每盒三九洋三角
上海白克 路西祥康 里七十七 號萬善堂 發行 外埠函購 加郵一成 一打以上 郵費免除													
招請外埠經理處折扣從優													

公 牘

函

函姚斌臣據呈送中西合纂解剖生理學圖本請審查後發還俟審定後代爲刊印文 二十四年七

月六日

逕啓者前據

台端所呈解剖生理學稿參照內經條文附註個人意見淺顯明瞭至堪欣慰嗣接六月二十七日來呈附圖及目錄各一冊據稱原稿已編立系統刪補內容較前更覺詳細等情應屬實在鄙意擬將改編本趕寄前來連同附圖由本館審定後代爲刊印用特函達希即查照爲荷此致
姚斌臣先生

附原呈

呈爲呈寄中西合纂解剖生理學圖本懇請審查後發還事竊職前呈審查解剖生理學稿本一書其程序按各器官依次編輯未分系統刻因不適學校課本故改編爲系統其內容材料略有刪補較前更覺詳細明瞭頃奉鈞示謬蒙編審委員會審查認爲此書堪爲初學階梯並索所繪各圖以便刊登公報等因茲將各圖寄呈鈞館審查備案後懇請發還俾改本繕就即當刊印以公諸世理合呈覆鑒

核備案實爲德便謹呈

函魏梅圃撰就黃帝內經太素補注序一篇隨函附寄希警收文二十四年七月九日

函件均悉承

囑爲黃帝內經太素補注撰序一節茲已擬就隨函附寄即希警收爲盼此復

梅圃先生

附序文一篇

附來函

易公館長鈞鑒敬陳者梅圃前次晉京趨謁崇階祇聆教言曷勝欽佩邇維政躬迪吉道履綏和定符遙祝茲有懇者楊上善太素經爲醫學正宗其書已佚千數百年吾國名宿鉅公自日本購歸斷簡殘編不能付印今有醫專畢業醫士劉貢三 楊熙之費數十年之毅力補經續注始告完成梅圃等以此書爲中國醫學國粹爰約同人積資刊印俾廣流傳竊以先生爲中國醫學泰斗蓄道德而能文章懇請俯賜序文列於書首俾吾國人士讀其文則知其書好古之心油然而生矣臨楮不勝翹企待命之至專此肅稟敬請道安

附呈刊印樣本一冊

痞塊症(又名黑熱病)概論(續前)

淮陰孟樂天

第六節 兼症治療

按新斯錫波霜，爲消散痞塊之特效藥，既如上所言矣，若毒氣瀰漫，週身散佈，上而心肺，下而肝腎，或被其侵擾以致病，現症繁多，用藥各異，中西良藥，靈妙頗多，按症以投之，無不效如桴鼓，試詳言之。

- (一)初起身熱不退者，西藥之規靈，阿士匹林，中藥之溫脾飲，截瘧丹，俱可以退其熱。
- (二)中末期間，內燒不止者，西藥之瀉鹽，鹽酸規甯，中藥之白虎湯，玉女煎，復脈湯，俱可以止其內燒。
- (三)塊火上衝，鼻衄鮮血者，西藥之瀉鹽，麥角，中藥之犀角地黃湯，黃芩滑石湯，俱可以清止之。
- (四)口舌生瘡，牙疳腐爛者，西藥之過猛酸鉀，新六零六，中藥之珠黃散，金棗丹，俱可以敷塗之。

(五)發生扁桃腺炎，咽喉兩邊紅腫，或生白喉腐爛者，西藥之握姆納丁，白喉清血，中藥之養陰清肺湯，珠黃散，錫類散，俱著特別奇效。

(六)欬嗽多痰者，西藥之陀佛氏散，中藥之蘇杏二陳丸，俱能化痰以止咳。

(七)喘欬無痰者，西藥之魚肝油，保肺漿，中藥之清燥救肺湯，阿膠補肺湯，俱能潤肺以止咳。

(八)塊火衝肺而喘者，西藥之克利西佛，愛夫得靈，中藥之人參白虎湯，蘇子降氣湯，俱能降肺以定喘。

(九)胃口不開，食後作脹者，西藥之蘇打明片，中藥之查麩平胃，俱有消食消脹之功。

(十)心腎衰弱，而致水腫者，西藥之荻葫雷汀，咖啡涅，中藥之荻苓導水，疏鑿飲子，俱有去水消腫之效。

(十一)塊火下逼，泄瀉黃水，或下紅白積凍者，西藥之酥酸蛋白，中藥之訶子散，俱可以固澀之，最忌再用攻下，犯之泄瀉不止，往往虛脫致死。

(十二)營衛衰弱，內熱蒸騰，自汗，盜汗，及常漏汗不止者，西藥之麥角越幾斯，中藥之黃耆實表湯，却有藥到汗止之妙。

第七節 禁忌

按痞塊之在今日，治愈不難，禁忌為難，因犯禁忌，愈後復發者有之，塊愈身亡者有之。

，此則調理之不善，非藥之失效也，茲將痞塊所應禁忌者，開列於下。

(甲)觸犯房事，陰液消亡者，立死。

(乙)大跑傾跌，塊散爲臟者，立死。

(丙)勞力過度，氣血消散者，立死。

(丁)勞力過度，氣血虧損者，立死。

(戊)魚蝦腥鮮，助邪滋長，犯之必復發。

(己)雞蛋牛肉，堅硬難化，犯之必復發。

(庚)未經發酵之麥麩，食之難消，犯之必復發。

(辛)黏膩難化之糯米，食之壅滯，犯之必復發。

(壬)辛辣生火之物，食之口鼻出血，生瘡，宜忌。

(癸)瓜菓生冷之物，食之肚腹膨脹，便泄，宜忌。

以上所列諸端，不過舉其大略，總之一切發物，俱宜禁忌，多則一年，少則半載，至於悲傷驚恐，抑鬱憂思，尤宜禁忌，此乃却病延年之妙訣也。

第八節 結論

今於中西藥中，求其有尅制痞塊特著之功效者，首推新斯錫波霜爲巨擘，其次則英之鈕奧司登，但其藥值高昂，幾與黃金同價，富者不惜資財而獲救，貧者缺乏藥資而向隅，自該

藥輸入中華以來，每年銷售，約在數百萬金，是吾華又添一漏卮也，患者得一救星，固是華人之幸，金錢不免外溢，又增華人之害，欲享其利而去其害，端賴黨國領袖，醫藥賢哲，舉辦藥廠，一面仿效以自造，一面研究以發明，精益求精，廉價出售，以消滅塊疫為宗旨，以福利民生為前提，庶幾利權在握，疫菌潛消，否則天災未已，民困堪虞，吾故曰，凶惡者痞塊，可畏者痞塊。

更有類似痞塊者數症，現症多與痞塊同，但不能作痞塊治，(甲)肝硬化症，(乙)原蟲瘧疾，(丙)加答兒性黃疸，(丁)胃擴張症，又當別論，茲不贅述。(完)

陳无咎 著 墨經懸解 出版

中華先哲學術，堪以牢籠寰宇，夷邁百科者。以墨經為最。黃谿積三十年之精力，冥索此書，若合符契。以經上鉤距經下，以經說繫經，尤其以墨解墨，俾墨辯原文，無一字不豁暢。不啻魯勝復生，足使仲容却步。誠探度之極晷，名家之象罔，胡展堂先生，稱為「鑿破渾沌」，非虛語也。

【內容近二十萬言，鉛槧裝式仿宋，刻已出版，定價二元五角，外埠寄費在內，掛號奉上，門售二元二角。】

總發行所上海新重慶路咸益里五號黃谿陳寓

專 著

內經之哲學的檢討（續前）

楊則民

四、內經哲學與治療醫學

難者曰信如子言則內經之生理——藏府經絡不足信也內經之病理為當時之淺陋知識不足信也而獨尊信其辯證法之思想是以哲學視內經而非以醫學視內經矣且治病必本生理與病理並此不信安所根據以施治療乎予雖尊之實輕之也與取消派同其見解者也吾曰不然請畢其說

夫藏府經絡為物質之構造可以解剖實驗而知之其事得諸層累積千百年之經驗而與時俱進者也如積薪然後來居上此通則也故內經之藏府經絡形能已不及洗冤錄醫林改錯所言更無論於近世之生理與病理矣思想則不然有大天才者每以其獨特之慧眼發現真理於千百年之前如原子發現為最近之事而希臘人已於二千年前有原子論進化論為十九世紀達爾文所創而希臘人於紀元前已有其觀念辯證法為最近風行之思想而其術實源於希臘而中國古代哲學家若儒若道均有其思想但至內經始蔚為大觀也由此言之實驗知識由層累而成故愈後則愈真愈確內經之生理病理不可置信以有較可取信之近世自然科學故也思想為天才所發現後人思想未必能勝於前人惟後人因取材較富論證較為精詳耳吾尊信內經之思想而否定其疏闊之藏府經絡知識為是故也

且治病必依生理病理此固理想之言而生理病理之內容雖複雜要之不能越乎辯證法之法則吾前所舉雖庸廓固合乎真相者也設有人焉運用近世實驗之生理病理以隸乎內經之辯證法下而組織之則可以之治病而無扞隔吾國醫工應用內經治法而其應如響問其生理與病理較以今說每多謬誤然能起衰扶危者何也以內經之辯證法的治療合乎眞理故也夫實踐而驗謂非眞理而何

原因經之論治病也亦依其哲學而引申之簡言之則縱橫和三者是也所謂縱者卽五運四時也以生長收藏發展爲義也仲景以六經爲說劉守眞與後世溫熱派以三焦爲詞易以今語猶初期中期末期療法也亦猶前驅進行退行恢復諸期也或以表裏言或以內外言或以上下言論雖不同要之根據生長化藏之理以施治固大同也所謂橫者卽陰陽也以對立爲義也古人以陰陽言病體以虛實言體質以表裏言病位以寒熱言病勢以溫清言用藥以攻補言治法以藏府別陰陽以營衛氣血定證治皆對立爲義也所謂和者卽調節之義蓋疾病爲生活細胞機能亢進或減退之謂爲體內化學成分過與不及之謂爲生理之調節機能失效而或亢奮或衰弱發生異常之謂治病之道無他過者除之不及益之病理機轉亢進則抑制之生病機轉減退則扶助之故曰

視其虛實調其逆從可使必已（熱論）

陰陽反他治在權衡相奪（玉版論）

詳內經治病之義殆先肯定吾人有自然治愈之傾向者故曰

必先歲氣毋伐天和（五常政大論）

「歲氣」卽四時生長收藏之意「毋伐天和」卽老子「無代大匠斲」也此與扁鵲「自生者我起之」及西人所謂「醫者自然之僕也」同故治病者或補自然治愈之不足或鼓舞生活細胞之能力以縮短其治愈之經過易言之使病理機轉而爲生理機轉而已故曰

寒者熱之熱者寒之溫者清之清者溫之散者收之抑者散之燥者潤之急者緩之堅者軟之脆者堅之衰者補之強者瀉之佐以所利和以所宜各安其氣必清必靜則病氣衰去歸其所宗（至真要大論）

此皆旨在使生理之調節機能勿減退或亢進而恆歸於調節也又曰

調氣之方必別陰陽定其中外各守其鄉內者內治外者外治微者調之其次平之盛者奪之汗之下之寒熱溫涼衰之以屬隨其攸利謹道如法（至真要大論）

因其輕而揚之因其重而減之因其衰而彰之形不足者補之以氣精不足者補之以味其高者因而越之其下者引而竭之中滿者寫之於內其有邪者瀉形以爲汗（陰陽應象大論）

此皆不論病理不究病源亦不爲某病主治而說但本自然治愈之傾向相機處變以爲施治之道也吾前所謂辨證法的治療者指此言也中醫之生理病理謬誤無庸諱言然其治療成績往往超過病理精詳之外醫者無他以辯證法的觀察以辨症用藥又以辯證法的方法而處方施治也又內經曰「病生於內者先治其陰後治其陽……生於外者先治其外後治其內」皆一貫之方法也

其言調節爲治病最明白者繆刺篇之一以左取右以右取左「無論矣如曰

陽病治陰陰病治陽（陰陽應象大論）

病在上取之下病在下取之上病在中旁取之治熱以寒溫而行之治寒以熱涼而行之治溫以清冷而行之治清以溫熱而行之（五常政大論）

其最足發揮調節精義者莫如下論

大毒治病十去其六常毒治病十去其七小毒治病十去其八無毒治病十去其九……無使過之傷其正也……毋伐天和（同上）

外醫好以毒劑治病病一日未除毒劑一日不止內經則不然毒劑用至某程度時即宜禁用留其餘以爲自然療能自治之故雖無毒治病亦十去其九而止其餘一分仍畀自然治愈自治之而不代大匠斲也蓋治病本以扶抑正氣抵抗之不足毒劑攻病則病勢已殺斯時正氣已有充分抵抗之力量故宜禁用「無使過之傷其正也」

觀乎內經之治療醫學而知中西醫之不同不在生理解剖病理實驗而在整個思想系統上矣蓋中醫診病爲總合的統一的觀察故重症候（全身）而輕言病所（亦稱病灶）即言之亦疏闊而不詳外醫爲分析局部的觀故重病所（局部）而輕言症候即言之亦只爲診斷疾病之用中醫爲生物學的方法視生體爲整個的而不容分割故局部病亦視爲全身病之局部類項外醫爲理化學的方法視生體爲單一的結合而可分割故雖全身病亦欲求得其單一之病原與病灶中醫爲變動的生機的觀察故治無故常無定法唯變所適其智以圓外醫爲靜止的機械的觀察故治有定準有定法規則森嚴其行

以方中醫尙自然雖無毒治病亦十去其九而止故重機能而輕言攻毒以醫爲自然之僕外醫尙人功雖解熱而猶用毒藥故重器械而主用殺毒菌以醫爲征服自然之王二者之不同如是而謂中醫可科學化乎無是道也若以內經之最高思想——辯症法爲大綱取近世生理病理之知識分隸於大綱下以爲論證之用此正當之法也不然舍棄內經之思想法則取其生理病理以釋固有之醫學是投降也是否定也科學化云乎哉滅亡而已矣蓋任何學術之成立也必有其根據組織之思想與方法中醫之思想方法爲內經之辯證法而外醫則爲近世之機械論的方法二者絕不相同者也吾人若不能自建所信之思想方法縱能舉古人成書盡以近世科學釋之亦不過爲科學洗鍊之中醫而已何也根本旣撥枝葉雖茂還同死滅一種學術而不能自樹其基本之理論亦沙上之塔耳

是故內經以陰陽對立之義論病變視一切病皆由於偏勝與不調而起相應而治則有調節之論「陰陽調和邪不能害」此一義也又以陰陽對立未足以盡其變也更以五行四時之義益之以生長收藏論生理病理之機轉與發展則有「治在權衡」「毋伐天和」之論順自然治愈之勢以定補寫隨變所施治無故常此二義也生體渾一者也不得片段視之故「病在上取之下病在下取之上」「以左取右以右取左」局部與全體刻刻相關局部病必影響於全體全身病亦自顯現於局部故不施手術不究病原不知病灶每奏奇效者知局部與全身關係之切耳此三義也吾人自然界之一物耳自然之變遷每影響及於身體病之發也每視生體對內對外之調節如何而起古人以六氣主病「外醫僅視爲誘導之因」相應而治則有生長化收藏之論以爲治療之準則此四義也內經論醫妙義雖多

大段盡於此矣

五、結論

本論既竟尙有餘意述之以當結論

凡一學術之成立也必有其特具之思想方法此通則也內經者時人視爲幽閉荒唐迷信之文庫也而不知其爲辯證法也觀其所論竟與近世爲思想界權威之辯證法大同不大可喜乎論者謂文藝復興以前爲演繹法時代十九世紀爲歸納法(卽自然科學方法)時代二十世紀爲辯證法時代故蘇日本德國等各國學者至欲舉全部自然科學而以辯證法組織之至於辯證法的社會科學勢已燎原以吾國言近年坊間出版者滔滔皆是也不意吾先民於二千年前已有此煥爛之偉論不亦更可喜乎且醫學者社會科學與自然科學中之一分支也勢不能不與世界所共信之最高思想相結合以列世界學術之林以中醫之組織與思想系統合諸機械論之科學思想下則扞隔難入乃不意竟與斬新之學術界權威思想相合此又大喜悅者也雖然現代之辯證法的唯物論與吾先民之辯證法非絕相符合者蓋對立發展變化統一聯繫揚棄以及唯物諸義求之內經無不具有而相同然內經言調和言調節而現代之辯證法的唯物論則主飛躍言革命而反對調和以爲庸妄之見吾前文所屢稱爲內經最高之思想與妙義者實爲調節調和之論人之所賤我之所貴人謂庸妄我謂高妙夫真理非空言也必實踐之而驗斯爲可信吾先民持調節之義以治病者千百年矣順之則吉祥之則究固真理也若近世學者以其一往之見視調和之論爲庸妄之見吾醫亦姑安其庸妄而已嗚呼

(完)

解剖生理學講義（續前）

郭受天

（申） 手陽明經筋

靈樞經筋篇曰、手陽明之筋、起於大指次指之端、結於腕、上循臂、上結於肘外、上臑結於
髑、

註 大指次指之端、食指尖商陽之次也、歷合谷結於腕上陽谿之次、循臂上廉、又結於肘外肘髑之次、乃上臑會、與足太陽之筋合、結於肩髑、此皆剛筋也、其支者、繞肩胛挾脊、

註 此支自肩髑屈曲後行、繞肩胛與手足太陽之筋合、而挾於脊、直者、從肩髑上頸、

註 此直者、自肩髑行巨骨、上頸中天鼎扶突之次、其支者、上頰結於頰、

註 此支者、自頸上頰、入下齒中、上結於手太陽顴髑之分、直者、上出手太陽之前、上左角絡頭、下右頰、

註 此直者、自頸出手太陽、天窗、天容之前、行耳前、上頰左角絡頭、以下右頰、此舉左而言、則右在其中、亦如經脈之左之右、右之左也、故右行者、亦上頰右

角交絡於頭、下左頷、以合於太陽少陽之筋、

(酉) 手太陰經筋

靈樞經筋篇曰、手太陰之筋、起於大指之上、循指上行、結於魚後、行寸口外側、

註 手大指上、少商之次也、魚後、魚際也、寸口外側、卽列缺之次、

上循臂、結肘中、上臑內廉、入腋下、

註 上循臂、結於肘中尺澤之次、上臑內廉、天府之次、乃橫入腋下、與手少陰之筋

合、此上皆剛筋也、

出缺盆、結肩前髃、

註 此自腋下、上出缺盆、行肩前三陽之前、而結於肩之前髃也、

上結缺盆、下結胸裏、散貫贲、合贲下、抵季脇、

註 此上行者、自腋而上、并足少陽之筋、上結於缺盆、下行者自腋入胸、結於胸裏

、散貫於胃上口贲門之分、與手厥陰之筋合、下行抵季脇、與足少陽厥陰之筋合也、

贲者膈也、胃氣之所出、故胃爲贲門、經絡行於三焦臟腑、列於五內、其脈絡相貫之處、在上焦則聯於咽喉、中焦則聯於贲膈、下焦則聯於二陰、舍此三處、無所連屬矣、

(戌) 手厥陰經筋

靈樞經筋篇曰、手厥陰之筋、起於中指、與太陰之筋並行、結於肘內廉、

註 中指端、中衝之次也、循指入掌中、至掌後大陵之次、并手太陰之筋、上結於肘內廉曲澤之次、

上臂陰、結腋下、下散後挾脇、

註 上臂陰天泉之次、由曲腋間、并太陰之筋、結於腋下、當天池之次、下行前後布

散挾脇、聯於手太陰足少陽之筋、此經自掌至腋、皆剛筋也、

其支者、入腋散胸中、結於臂、

註 此支者、自天池之分、入腋內、散於胸中、臂當作賁、蓋此支并太陽之筋、入散胸中、故同結於賁也、

(亥) 手少陰經筋

靈樞經筋篇曰、手少陰之筋、起於小指之內側、結於銳骨、上結肘外廉、上入腋、交太陰、挾乳裏、

註 小指內側、少衝次也、結於銳骨、神門次也、肘內廉、少海次也、上入腋極泉之次、交手太陰之筋、邪絡挾乳內行、此經自肘至腋、皆剛筋也、

結於胸中、循臂下繫於臍、

註 自乳裏內行、結於胸中、與三陰之筋合、臂亦當作賁、蓋心主少陰之筋、皆與太陰合於賁而下行也、

第二節 十二經筋之功用

薛生白曰、十二經脈之外、而復有所謂經筋者何也、蓋經脈營行表裏、故出入臟腑、以次相傳、經筋連綴百骸、維絡周身、各有定位、雖經筋所行之部多與經脈相同、然其所結所盛之處、則維四肢谿谷之間爲最、以筋會於節也、筋屬木、其華在爪、故十二經筋、皆起於四肢指爪之間、而後盛於輔骨、結於肘腕、繫於膝關、聯於肌肉、上於頸項、終於頭面、此人身經筋之大略也、

又曰、筋有剛柔、剛者所以屬骨、柔者所以相維、亦猶經之有絡、綱之有紀、故手足項背直行附骨之筋皆堅大、而胸腹頭面支別橫絡之筋、皆柔細也、但手足十二經之筋、又各有不同者、如手足三陽行於外、其筋多剛、手足三陰行於內、其筋多柔、皆肝之所生、而經脈經筋之所以異也、

第三節 筋肉生理之譬喻

靈樞經邪客篇曰、地有林木、人有募筋、地有聚邑、人有腠肉、

註 募者、筋脈聚蓄之處、腠肉者、脂肉之聚處也、

素問鍼解篇曰、人筋應時、人肉應地、

註 四時之氣、皆歸始春、筋乃春陽甲木之所生、故人筋應時、二者地也、人之所以應土者、肉也、故人肉應地、

靈樞經脈篇曰、筋爲剛、肉爲牆、

註 筋爲剛者、言筋之強勁也、肉爲牆者、因肉生於土、猶城牆之外衛也、

素問五臟生成篇曰、諸筋者、皆屬於節、

註 節者、骨節也、筋主於骨、連絡於骨節之間、故久行傷筋、

乙 今之學說

第一章 筋之解剖

全身之筋、大別爲軀幹筋、頭首筋、四肢筋、

(天) 軀幹筋

(第一) 背筋 分淺深二層

(子) 淺層 卽扁平背筋、(廣背筋)自四層而成

第一層

(一) 僧帽筋 牽引筋肩胛骨向於脊柱

第二層

(二) 闊背筋 牽引上膊骨於後方

(二)大圓筋 作用與闊背筋同

(三)菱形筋 牽上肩胛骨向於脊柱

(四)肩隅舉筋 昂舉肩胛骨

第三層

(一)後上鋸筋 舉上肋骨、以助吸氣

(二)後下鋸筋 舉下肋骨、以助吸氣

第四層

(一)夾板筋 迴轉頭首

(丑)深層 卽縱筋、更分長短二種、

(壹) 長深背筋 如左

(一)薦骨脊柱筋 所以伸張脊柱者、此筋分爲三、曰背柱筋、曰背腸筋、曰腸肋筋

(二)棘筋 屈曲脊柱於外方、

(三)橫棘筋 伸展脊柱、

第一層半棘筋、爲長筋、分背半棘筋、項半棘筋、頭半棘筋、三部、背半棘筋、屈脊

柱於側方、項半、頭半二棘筋、則屈伸頭蓋者也、

第二層斷裂筋、其纖維甚短、在薦骨至第二頸椎之間、

第三層旋背筋、旋迴脊柱、

(貳) 短深背筋 如左

(其一)屬於屈伸椎者、如左：

(一)橫突起間筋 屈伸脊柱於側方、

(二)棘間筋 伸屈脊柱、

(三)肋骨舉筋 舉上肋骨、而為吸氣之作用、

(其二)屬於後頭骨及迴旋椎者、如左：

(一)後大直頭筋 屈曲頭蓋於後方

(二)後小直頭筋 作用與前同

(三)下斜頭筋 迴旋頭蓋於側方

(四)上斜頭筋 迴旋頭蓋

(五)側直頭筋 屈曲頭蓋於側方

(待續)

現代唯一科學刊物

光華醫藥雜誌

徐愷主編

四大特點

出版準期	新聞敏捷	學說新穎	評論銳利
------	------	------	------

本刊自發行以來、時近二載、因有上列四大之特點、銷數之旺、為醫藥出版界冠、此非自誇、凡醫藥界人士、莫不知曉、內容計分精美畫報、緊要新聞、小言論、評論、醫學研究、藥學研究、和漢醫學研究、民衆醫藥、醫林文藝、高年醫生經驗談、醫藥教育概況、國外醫藥新聞、國內醫藥新聞、有趣的研究資料、讀者信箱等等、每期文字九十餘篇、為國醫界最厚之雜誌、凡訂閱諸君、無不認為最完善之刊物、

定價：全二十冊 大洋二元 香港全年大洋二元五角
 南洋及外國全年大洋三元六角 連郵在內 半年減半
 發行處：上海寶山路九十六號 光華醫藥雜誌社
 建鄴路市橋九九號周柳亭醫寓 南京分社

學說

傷寒論講義 (續)

奧田謙藏著
魏萱譯

桂枝本爲解肌、若其人脈浮緊、發熱、汗不出者、不可與也、常須識此、勿令誤也。

【註】宋版與字下，有之字，今從成本。此章因前章論誤治之壞病，故隨之論述桂枝湯，本來作用，傍及麻黃湯證，以使臨證者戒備誤治之事也。此恐非古論正文，或係本論編者之言。

【字義及句解】

「桂枝本爲解肌」桂枝者桂枝湯之略。解肌者和解大表之謂也。此句首示桂枝湯並非發汗劑。

「若其人、脈浮緊、發熱、汗不出者、」浮緊麻黃湯之脈候。發熱汗不出者，亦麻黃湯之證也。汗不出與不汗出，其義並非相同。汗不出者，謂汗欲出而不出。不汗出者，謂雖施以發汗法，仍不出也。此處汗不出與無汗其意略同。此句即舉麻黃湯證，太陽中篇曰：「太陽病、脈浮緊、無汗、發熱、身疼痛、八九日不解、表證仍在、此當發其汗、服藥已微除、其人發煩、目瞑、劇者必衄、衄乃解、所以然者、陽

氣重故也、麻黃湯主之」。

「不可與也」故禁止投與桂枝湯。

「常須識此，勿令誤也」常者居常之意。識者明識事理之謂也。此句使爲醫者，素常應明識此等之區別，庶不至臨床誤治也。

【講義】此章全體之意，爲桂枝湯本來係解肌之劑，並非發汗劑。故設其人脈浮緊、發熱、汗不出者，此卽麻黃湯證，非桂枝湯證。居常應須明識此等之區別，以免臨及病床而誤人生命。

【餘義】此章恐係出自本論編者婆心之言。是故應準正文，而尊重之章句。若酒客病、不可與桂枝湯、得湯則嘔、以酒客不喜甘故也。

此章恐爲後人所攙入，姑存疑闕之。

譯者按陸淵雷先生著之傷寒今釋金匱今釋二書，純以科學眼光，參考現代中西醫書，及歷朝各家所註，詳加解說，加以斷語。非二千年一般醫家註傷寒金匱者可比，尤非近年醫士爲業務之競爭，著書立說，以得其勢，說古人之已說，強加西醫名辭，所可同日語也。余以此書爲宗師仲景者之惟一良本，但因出版時短，尙未普及，茲特擇其一二，補原著之意，以供參考。其解此條曰：「酒客謂素常嗜飲之人。病謂太陽中風也。此條所言，殊不足信。愚嘗治酒客中風、頭痛、發熱、汗出、惡風、桂枝證悉具，以酒客不可與桂枝湯之戒，乃書防風蘇葉等俗方與之，明日病如故，因思本論所以禁用桂枝，謂酒客不喜甘故也，桂枝湯之所以甘，以有甘草大棗故也，甘草大棗卽非桂枝湯之主藥，宜可以斟酌去取，乃於桂枝湯中去草棗，加葛花枳椇子以解酒，應手而愈。其後又遇酒客中

風，問其平日是否不喜甘，乃殊不然，遂用桂枝湯原方，仍加葛花枳椇子與之，其病霍然亦愈。（中略）從無得之而嘔者，因知此條之不足信，不足信，雖仲景亦當刪汰，而况未必仲景原文哉」。

喘家、作桂枝湯、加厚樸杏子佳。

此章似亦爲後人之言，若有喘之宿疾者，患桂枝湯證，喘而腹滿，做桂枝加葛根湯章，作桂枝湯宜加厚樸杏子（卽杏仁）。

凡服桂枝湯吐者，其後必吐膿血也。

此章亦恐爲後人所攙入。姑存疑而闕之。

以上四章，似皆非古論正文。且其初一章，似爲編者之言。後三章似爲後人所攙入。

太陽病、發汗、遂漏不止、其人惡風、小便難、四支微急、難以屈伸者，桂枝加附子湯主之【註】宋版四支之支，作肢。今從成本。此章承前「太陽病、三日、已發汗云云」章，論述其發汗後，尙有桂枝證，且兼虛者之證治。此爲上古之論，卽正文也。

【字義及句解】

「太陽病、發汗」發汗者，以發汗劑發汗之謂也。

「遂漏不止」然則，此發汗法本爲過強者，故由是而致發生遂漏不止之證。遂者以其爲結果之意。元來以發汗劑發汗，其藥力盡時，其汗亦應止。但今藥力盡，其汗仍不止，故曰遂漏不止。於是現陽虛種種之變證，故於次句舉：

「其人惡風、小便難、四支微急、難以屈伸者」惡風者表證未和，且爲因其陽虛而起者。所謂小便難，尿利澀滯不快通之謂也。此係因體液亡失而起者。所謂四支微急，難以屈伸者，支同肢，卽四肢微拘急，不易屈伸之謂也。此係因血氣循環不圓滑而起者。以上皆陽虛結果所致之變證。依桂枝加附子湯爲主治此證。故曰「桂枝加附子湯主之」。

【講義】此章全體之意，爲太陽病行發汗法，然因其法過強，至汗遂漏不止。於是其人覺惡風，尿利澀滯，而不通暢，四肢微拘急，不易屈伸等者，桂枝加附子湯主治此證，故曰桂枝加附子湯主之。根據此章，可知桂枝加附子湯，有治桂枝湯證，氣血環流不圓滑者之作用。

【餘義】此章所舉之病，爲太陽病強發汗，因此而致之一種陽虛證。卽於其汗後、惡風、小便難、四肢微急等諸證蜂起，但太陽表證尙未完全除去，故其藥方亦未離桂枝湯也。不過於本方內，加附子爲其主治耳。此章亦桂枝湯之一變化。

桂枝加附子湯方

成本載此方於卷末，今按類聚方廣義之記載者，如下

於桂枝湯內、加附子一枚。 桂枝 芍藥 大棗 生姜各六分（二·四）甘草四分（一·六）附子二分（〇·八） 右六味，煮如桂枝湯，右六味，爲一包，以水一合

四勺，煎取六勺，一次服下。

【附記】余以附子爲劇藥，故初學者，應慎重用之。先由○·二少量開始，待其證認確後，給與所定之分量，庶免誤治，立害生命。以下投與附子劑皆倣此。

譯者按：淵雷云「凡汗出過多所致病變有二：曰傷津，曰亡陽，傷津者，血漿被分泌過多，體內營養液因而不足也。亡陽者，體溫放散過多，細胞之生活力因而衰減也。（中畧）然營養液之來源，由於飲食水穀，須經消化吸收分泌種種作用，而後成。營此種種作用，仍賴各臟器細胞之生活力，故津傷而陽不亡者，其津自能自生。陽亡而津不傷者，其津亦無後繼，是以良工治病，不患津之傷，而患陽之亡。陽明病之津液乾枯，津傷而陽不亡也。撤其熱則津自復。少陰病之津液乾枯，陽亡而津不繼也。回其陽而津自生。時醫不知此理，一見舌乾，便用石斛養津，可謂不知務矣。桂枝加附子湯之證，傷津而兼亡陽，仲景則回其陽而已，不養其津，學者當深長思之」。

又云：「汗漏不止，其人惡風者，桂枝證仍在也。小便難是傷津之證。水分盡泄於皮膚，則無以下輸於膀胱也。四肢微急，難以屈伸，是亡陽之證，而其理稍蹟。蓋微急難以屈伸，因四肢之運動神經失養之故，神經所以失養，因津液缺乏，不能輸達四肢之故。（中畧）四肢距內臟最遠，體溫最難達到，故病至逆冷，必先從四肢之末端始。古人心知此理，故以四肢之溫涼，候體溫之盈絀，而謂四肢爲諸陽之本。其實四肢，非體溫之策源地也。」（下畧）

又云：「附子爲興奮強壯藥，能興奮全身細胞之生活力。起機能之衰弱，就體溫之低落。即所謂回陽，所謂溫經也。（中畧）西醫習用之強心劑，乃專於刺激心臟，使張縮加強加速，使勉強興奮，譬猶無膏之火，煽之使焰，雖能取效當前，不旋踵而竭熄耳。故所見注射強心劑者，其結果俱不佳」。（下畧）

（未完）

金匱瘧病新註

無錫侯敬輿

太陽病。發熱無汗。反惡寒者。名曰剛瘧。
太陽病。發熱汗出。而不惡寒。名曰柔瘧。

瘧亦作瘧。項背強急之謂也。觀後文「病者身熱足寒。頸項強急。惡寒。時頭熱面赤目赤。獨頭動搖。卒口噤。背反張者。瘧病也」。則瘧之爲病。乃腦脊髓病。背反張神經之麻痺瘧攣項背強急者也。惟剛柔二瘧。僅爲肌肉與末梢神經之麻痺瘧攣耳。後文背反張之瘧病。乃腦脊髓之病也。

瘧之爲病。舊說謂筋失涵養。證之科學。則爲腦脊髓炎症。所謂流行性腦脊髓膜炎。結核性腦膜炎。急性化膿性腦膜炎等。皆瘧之屬也。

流行性腦脊髓膜炎。多在春冬寒冷之時。男女老少。皆易罹之。爲一種細胞內腦膜炎性球菌。由空氣傳入人體、菌爲二個人形體。陷部相對列。似淋菌。病者鞭腦膜之內。液燥緊張。腦迴廣大。溝狹。軟腦膜充血。血管周圍呈膿狀。膿塊被於腦表。若蜘蛛膜被浸。則呈化膿性軟腦膜炎。腦室擴張。充滿如漿液之膿。脊髓膜亦然。後部尤甚。其證象。一二日間。背痛肢牽。後頭痛。惡寒戰慄。畏光線。畏聲音。一二日後。項強直。脊後彎。甚者頭部屈成直角。而爲角弓反張。後頭與薦骨着席復陷。牙緊。便閉。尿多。有時尿閉或不禁。口

唇耳面四肢發匍行疹。脈先緩後數。

結核性腦膜炎。小兒最多發此證。四十歲以上。鮮有患之者。其結核菌性病竈。在各部臟器。由動脈轉移於腦。腦髓之面遂起變化。化膿浸淫於軟腦膜蜘蛛膜大腦部視神經後頭窩斜臺等部。硬腦膜上散布真珠狀透明灰白色之結核竈。而延髓小腦脊髓亦被波及。各腦神經常受其膿液之浸潤而起變化。其證象。初起困憊食減。吐痢。精神變常。或不眠。或嗜臥。數日或數週後。頭劇痛。神昏額手。畏光畏音。呻號而哭泣。此名腦膜炎性號泣鬪齒軋牙。既而項強直。漸劇。則膝腿反張。腹陷。便閉。尿閉或不禁。全身筋肉緊張強直。搐搦痙攣。甚至如癲癇。發熱不甚。鮮有滿四十度者或下降至常溫下一日中體溫升降不定病至末期則上升甚高脈緩。四十至五十眼肌麻痺。眼瞼下垂。眼球偏倚。瞳孔散大或縮小。或左右不同。皮膚血管神經亢奮。呈腦膜炎性紅斑。

急性化膿性腦膜炎。又名腦穹窿部腦膜炎。以其變化多在腦穹窿部也。又以其侵害軟腦膜。名軟腦膜炎。其原因有因耳鼻眼窩顏面之膿炎延及者。有脊椎管外傷時發生脊髓膜炎而誘起者。有因急性傳染病及遠處器官之化膿竈之炎症毒素。由血管傳達於腦膜而起者。患者軟腦膜充血混濁。漸至化膿。積於腦溝。漸播成大膿竈。腦皮質面亦出血化膿。腦室中亦積膿汁。證象之最顯著者。為頭劇痛昏暈。目眩羞明。嘔吐。二三日後。即神昏譫妄。嗜眠額手。筋肉鞭直。便結洩閉腹陷。熱度甚高。熱度達四十一度以上脈先緩後數。或延及腦皮質。而四肢或偏側痙攣。甚至全身搐搦。或犯腦底。害及腦神經。而腹肌神經視神經顏面神經尤

易蒙害。遂有瞳孔異常。始縮小眼臉下垂。繼散大。斜視。視神經炎等證。急性者。四十八小時死。慢性者。二週死。

舊說六經皆有瘧。項背反張。太陽瘧也。低頭視小。手足牽引。肘膝相構。陽明瘧也。一目左右斜視。一手一足搖擗者。少陽瘧也。發熱腹痛。脈沈細者。太陰瘧也。足少陰經。循脊內。挾脊上至項。與足太陽經合。病主癩瘕及瘧。此少陰瘧也。肝藏主筋。厥陰風寒過甚。則筋傷輒短。此可謂厥陰之瘧也。今夫西醫諸腦膜炎。皆瘧之類也。如流行性腦脊髓膜炎之背痛後頭痛。項強。惡寒戰慄。結核性腦膜炎與急性化膿性腦膜炎之頭劇痛。額手。皆所謂太陽病也。流行性腦脊髓膜炎之牙緊。項強直。背後彎。頭部屈成直角之角弓反張。結核性腦膜炎之鬪齒軋牙。項強直。全身筋肉緊張。急性化膿性腦膜炎之項強。筋肉硬直。四肢瘧攣。即太陽病瘧之牙緊頭搖。漸至項背強直之角弓反張也。結核性腦膜炎之膝臄反張。即類似手足牽引。肘膝相構之陽明瘧也。結核性腦膜炎。與急性化膿性腦膜炎之眼肌神經視神經等變常之證。即所謂目睛直視。亦即一目左右斜視。一手一足搖擗之少陽瘧也。故三證皆陽瘧之類。皆發熱。或惡寒或不惡寒。雖未及有汗無汗及脈象。要不外乎太陽病之剛柔二瘧。流行性腦脊髓膜炎。太陽之瘧也。結核性腦膜炎。小兒之瘧也。俗謂急慢驚風者是也。所謂發汗太多因致瘧。下之所致之瘧。瘡家發汗而成之瘧。則西醫之未及知。蓋西醫所精究者病菌。上述三證。皆由病菌傳染而來。至若氣化之理。西醫所未研究也。

瘧何以分剛柔耶。太陽病者。肌中於風之病也。夫風中有寒。寒有輕重。中風而風中之寒重者。則表傷於寒。表爲寒實。玄府緊閉。熱不得越。汗不得泄。是以發熱無汗而惡寒。發熱無汗而惡寒。本爲傷寒家證。而謂之瘧者。以有項背強直證也。證見項背強直。雖發熱無汗惡寒。亦不得謂之傷寒矣。且傷寒寒傷膚表。不及經絡。故雖發熱無汗惡寒。而不項背強直。今以太陽中風之病。初時玄府本開放不閉。風氣直達腠理。中乎經絡。神經與血管。爲風中寒氣所傷。乃收縮而緊張。其後膚表亦漸爲風中寒氣所傷。玄府乃緊閉。玄府閉。則汗不得泄。故無汗。汗不得泄。則熱不得越。故發熱。發熱則膚中體溫高於外界之溫度。故與外界之溫度相接觸。則感其寒而惡之。而肌裏膚下之神經與血管。初爲寒邪所傷者。今且爲鬱熱所薰灼。而緊張愈甚。此非如傷寒之一汗卽愈者可比。惟以膚表緊實。鬱熱薰灼。有剛強之意。而無柔潤之象。故名曰剛瘧云。

柔瘧云者。亦猶剛瘧之肌中於風。而汗出不惡寒之證也。其病亦因於中風。故亦謂之太陽病。惟所中之風。不如剛瘧之寒甚。故不致傷及膚表。玄府不閉。汗乃自出。肌腠拂鬱。故發熱。熱向外達。表裏俱熱。故不惡寒。夫發熱汗出惡風而不惡寒者。本似中風之證。而亦謂之瘧者。以其亦有項背強直證也。證見項背強直。雖發熱汗出而不惡寒。亦不可謂之中風矣。中風風傷肌腠而不及經絡。故雖發熱汗出。而不項背強直。今以太陽中風之病。風由玄府而入經過肌腠。直達乎經絡。神經與血管。深藏固密。溫度固高於體外之空氣。

。風雖不甚寒。中之亦必受傷。而收縮而緊張。且以肌腠拂鬱。汗雖自出。而熱不爲汗解。神經血管雖收縮緊張。惟其爲汗液所浸濡而柔潤。故名之曰柔瘧云。

太陽病發熱。脈沈而細者。名曰瘧。爲難治。

發熱者。陽邪拂鬱。太陽之本證也。太陽之脈。本當浮數。而反沈細。沈細者。少陰之脈也。陽證陰脈。仲景少陰例中。原有麻黃附子細辛湯之法。然此脈證名之曰瘧者。知不僅發熱脈沈而已。必有項背強直或項背反張之瘧證在。文中未明言耳。蓋古人必有項背強直。然後謂之瘧也。本證邪鬱於外而發熱。陰凝於內而脈沈細。陰凝於內者。指脈管收縮血液凝滯而言也。表裏皆有風寒。邪氣浸淫於皮膚筋骨藏府經絡之間。乃邪氣甚而病之至重者。黃坤載謂陰陽俱敗。故難治也。

按瘧病之脈。因血管神經緊張而弦緊。雖未必盡浮。亦不致沈細。然溼鬱於表。纏綿經遂。血流不暢。血管不充。故沈而細也。惟血管神經之緊張。並不因之少減。是以沈細之中。仍有弦緊之象。文未及之者。以瘧脈莫不弦緊也。古人以沈細爲少陰脈。沈細之脈。何以屬之少陰。手少陰者。心經之假名也。脈之沈。血液不充也。血液之不充。心臟衰弱也。脈之細。血壓無力也。血壓之無力。心臟衰弱也。脈沈而細。要不外乎心臟之衰弱。故可屬之少陰。太陽之病。而見少陰之脈。何以難治。以病入臟也。瘧病入臟。是臟亦欲作瘧也。臟欲作瘧。則瘧病已及乎心臟。斯難治矣。

太陽病。發汗太多。因致瘥。

太陽病之表實者。本當發汗。然發汗太多。則津液傷竭。表陽虛亡。則神經脈管肌肉均失其濡潤。枯燥而勁急。遂成項背強直之瘥病矣。此神經末梢血管毛細管與肌肉之強直。非腦脊髓膜炎也。蓋汗法以微微似汗爲得。若過發其汗。病必不爲汗解。徒傷津液也。論曰。傷寒頭痛。翕翕發熱。形象中風。常微汗出。自嘔者。不可發汗。發汗則成瘥。身強難以屈伸。則發汗不如法。亦必成瘥。不特太過也。

(未完)

內經心理研究之一——夢——

(續)

張士元

〔一〕融恩(O. Y. Jung)之夢解(目的觀)

融恩與弗洛伊特解夢之異點 融恩亦認作夢爲隱意識之產品。惟有兩點與弗氏所異。其一弗氏祇究問夢之原因。爲客觀之解釋。融氏注重夢之目的。爲主觀之解釋。其二弗氏着重個體隱意識。以成夢是欲望之化裝。融氏着重集團之隱意識。以成夢是『原始印象』之復活。

Persona和Anima之分別。人各有其個性。個性不特于意識生活中見出。即在隱意識生活中亦可見出。融恩將意識生活之個性。名爲Persona 意謂『人格』將隱意識生活之個性。名爲Anima。意謂『靈魂』。Persona 是在個體環境影響下造成。是自己覺得到。旁人看得到之性格。Anima 是無數億萬年前之遠祖遺傳下來之『原始印象』。是自己覺不到。旁人看不見之性

格。此兩種性格。在同一個體中。常相反。惟其相反。所以能相彌補。（按此與內經所謂心有所喜。神有所惡。卒然相感。則精氣亂而視誤故惑。其義相同。蓋惑則心神恍惚。而陷于迷離之夢境矣。于此心即人格。神即靈魂。或有人疑之。心神既為恍惚迷離。更何能互相彌補。但所謂彌補。非物質上彌補。乃于睡夢中精神上之彌補。故恍惚迷離之狀。乃是誘自己覺不到旁人看不見之靈魂來彌補人格惟一之良法也）。當Anima偏重情感時。Persona常偏重理智。Anima內傾時。Persona常外傾。其他由此例推。吾人醒時所表現之心理生活為Persona。夢中所表現之心理生活為Anima。譬如理智過于發達之人。往往忽略情感和本能之生活。本能和情感。即藉「原始印象」為符號而現于夢中。以彌補意識之缺陷。所以夢之材料。是集團隱意識中所儲蓄之原始印象。夢之目的。是以隱意識之個性糾正。或彌補意識之個性。故弗氏所謂隱意識內盡是不道德。而融氏則以為不但不一定是道德。有時更可以糾正意識生活之不道德。

〔三〕愛德洛(Alior)之夢解

愛德洛贊同弗氏所謂夢是化裝說。卻否認夢是性慾之滿足。又贊同融氏所謂夢有目的說。卻否認夢是隱意識對於意識之警告。愛德洛之學說是集中于「在上意志」人人都希望比旁人優勝。當于生活路徑上懸一種極遠大之「幻想目標」。時時刻刻向此目標努力前進。醒是如此。夢中也是如此。夢是繼續醒時工作。醒時心中所未解之難題。在夢中也還在心中盤旋。然

「在上意志」所孕育之「幻相目標」常帶侵略性質。不免和意識相衝。所以在夢中須藉符號出現。

乙〔參論〕 輓近科學昌明。以爲夢乃占卜家所語耳。蓋其怪誕離奇之象。殊違人情也。然歐美諸國。科學蒸蒸日上。而于心理學中卻未見棄。即根據生理學爲立足點之行爲派亦納諸于其中也。返觀吾國古籍。內經周禮均言及夢。然周禮僅立夢名。而內經乃言夢理。可見夢雖怪誕。而理尙存矣。然統觀中外今古論夢之學。紛紜不一。或據個人經驗而立其論。或溯生物之理而釋其義。更或執己之論。而攻人之非。（即如行爲內省兩派常起衝突）。但夢之理豈嘗爲紛紜之說而易耶。吾謂夢之成也必由乎刺激。刺激之生也。或由乎物質。或由乎精神。其由乎物質刺激者。即行爲派所謂刺激作用。乃吾人環境中。（即體外）之某物或某力。或吾人體內之力。在一種受納器上所生之效果。然此禮外體內兩種刺激。均能喚起夢象。其物質在體內刺激而成夢者。是由于腸胃臟腑之內感覺。（即有機感覺）如因睡姿不便于呼吸。即夢見臨高險之山。或如睡中便急。即夢尋廁所。又若內經盛饑則夢取。盛飽則夢予。客于胃則夢飲食。脾氣虛則夢飲食不足。客于胞腫則夢洩便。皆是也。其物質在體外刺激肌肉或受納器者。如灑香水于熟睡人之鼻間。即夢見閑步花間。噴冷永于睡人臉上。即夢見外游遇雨。又若內經客于項則夢斬首。客于脛則夢行走不能前。皆是也。然其所以成夢之故。乃由于睡時中樞神經原。未能與種種感覺及運動聯結。遂致體內外之

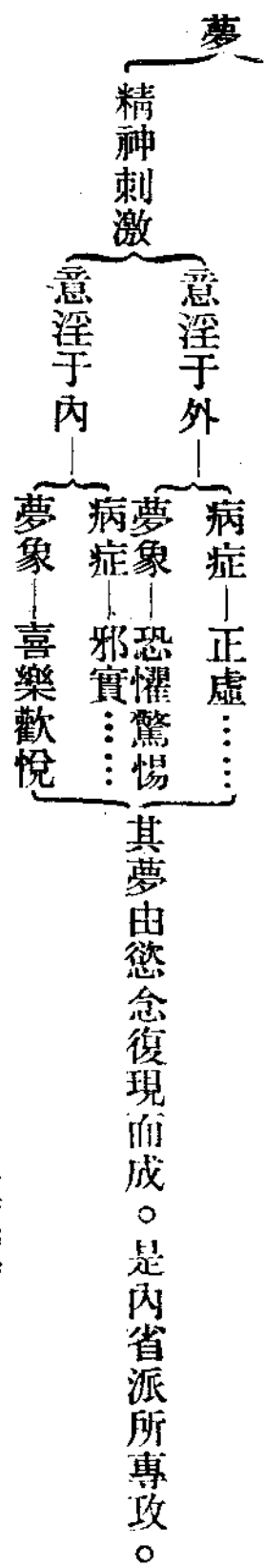
刺激。均難加以正確之判斷。于是乃成錯覺。現于意識而成夢矣。其出乎精神刺激者。即內省派所謂慾念不遂。壓抑于隱意識。而在睡時重現于意識界而成夢。此即被抑念慾之刺激。在神經上駐留極深之印象。此印象既不能向外界發展。以填其悲愴之缺陷。又不能從中自釋。以寬其悲愴之胸懷。遂致被抑之慾念。於睡時刺激神經。幻演于意識界而成夢。致于內經亦言及之。夫淫邪泮衍。正邪從外襲內。而未有定舍。反淫于藏。不得定處。與榮衛俱行。而與魂魄飛揚。使人臥不得安而喜夢。又少陰之厥。令人妄夢。所謂淫邪正邪皆精神刺激之謂也。薛生白曰。正邪者。凡陰陽勞逸之感于外。聲色嗜欲之動于內。但有干于心身者。皆謂正邪也。正邪既應于心而動于神。若未能逞其所欲。而獲其所得。則淫邪必起。泮衍于內。即所謂思想無窮。所願不得。意淫于內外也。意淫于內。則七情鬱結。淫邪爲之泮衍。正邪益爲之易襲于內。易動于心也。意淫于外則自淫筋弛。發爲病症。遂致少陰厥逆。心腎不交。精神散越。令人妄夢。故意淫于外而夢者。其夢多恐懼驚惕。如腎虛則夢伏水中。若有畏恐。肝氣虛則夢伏樹下。不敢起。肺氣虛則夢見人斬血籍籍。是皆正虛所致也。意淫于內而夢者。其多喜樂歡悅。如心氣盛則夢喜笑。脾氣盛則夢歌樂。肺氣盛則夢飛揚。是皆邪實于內也。亦即弗氏所謂滿足夢者醒時慾望之謂也。

物質刺激

體外刺激——由于體外受納器

體內刺激——由于體內有機感覺

其夢由神經之錯覺而成。是行爲派所專攻。



(待續)

傷寒論中之陰陽

緒言

森田幸門著
董德懋譯

繙閱「漢法」醫學書藉時，最使人感昏惑者，即為遭遇陰陽之詞也，若由西洋醫學觀之，則陰陽之詞俱不可用，更易使人認為是哲學的形而上學之陰陽，此乃必然之事實也，然此種陰陽之意義內容如不能明確了解，則不僅對於漢方醫書解釋困難，即當治療之實際時，欲求徹底之方法，亦不可能，故余謂漢方醫學之真諦，為臨床而辨別患者之陰陽，亦非過言也。陰陽之詞當治療時為必不可缺者，然由著書之時代，或由於其內容，可知陰陽之意義已有著明之變遷，即於中國論述生理，病理，最古之書素問，靈樞，與論述藥理之神農本草等，所表現之陰陽，皆係形而上學的陰陽，且後世又將近於迷信之陰陽五行說附加其間，因此乃永為極晦冥者矣，反之，關於治療所稱最古之書籍，傷寒論所表現之陰陽，決非此形而上學之意義，僅不過係概念的，抽象的而已矣，然於隋唐以後，金元之醫術無不受陰陽五行，及

五運六氣說之影響，以致治療術亦由於此等學說解決與努力的結果，反遠離於治療之實際矣，在日本方面，此陰陽五行說亦被採用，金元明之醫術，自室町時代至德川中期，最爲流行，從此醫術之進步，遂發生極大之障礙，不僅此時之醫術，甚至凡漢法醫術皆被輕率之攻擊，爲「基於冥想，荒唐無稽」之醫術，然以治爲主之漢方醫書所表現之陰陽，決非如此之無形而冥想者，尤以傷寒論所表現之陰陽，皆係概念的，抽象的，故若一度將此概念的陰陽內容明確認識，而能應用於實際者，則疾病之治療，及豫後之判定的如何處置，可思過半矣。

(甲)「漢法」醫述上之陰陽

傷寒論所表現之陰陽概念，往往與「漢方」醫術上之陰陽混同，然此兩者有斷然可以區別者也，於此所稱「漢法」醫術者，即爲由鎌倉時代至德川初期，所輸入於日本之金元以後之中國醫術，即指受下述之陰陽五行說影響之醫術，爲求認識「漢法」醫術之陰陽順序起見，先一瞥中國哲學上之陰陽，蓋亦非徒爾也。

(一)哲學上之陰陽五行

中國哲學上之陰陽，發現最古者即爲易經，然易之陰陽本爲朴素的二元宇宙觀，故陽表一切活動的進取的原理，陰表一切靜止的退縮的原理，如此朴素思想，遂生無形之意義，以陰陽二原理不僅時間空間因果之關係，直至說明所有事物現象之存在生起，於易經爲象徵此陰陽二原理之消長，將陰陽又各綜錯爲四象，即陰分老少，陽亦分老少，而區別爲老陰少陰

，老陽少陽，配之以四時，復配屬水、火、木、金、四原素。更作乾，兌、離、震、巽、坎、艮、坤，之八卦，以之配屬天澤，火雷，風水，山地之物象，由此推之則所有事象，皆得配屬以八個標準概念。更進而充分陰陽變化之微妙象徵，故更將其綜錯重複而作六十四卦，此以宇宙自然理法爲價值，使關聯於倫理思想，說明人倫關係。以爲人生之規範，應用陰陽二元之變化窮通之理，教人以處世之大法也。

繫辭傳云「易有太極，太極生兩儀，兩儀生四象，四象生八卦」此爲易經之原理，而屢被引用之句也。易經本爲二元者，更以本原的太極一元說明者，此爲繫辭傳之思想，所謂指示思想發展之一階段也，至於此一元的解釋，於宋周濂溪可認爲最著明之代表，彼之實在論與萬物生生論云：「無極而太極，太極動而生陽，動極而靜，靜而生陰，靜極而復動，一動一靜而互爲其本，分陰分陽而兩儀立。陽者變，陰者合，而生水、火、木、金、土、五氣順布，而行四時，五行成爲一陰陽，陰陽成爲一太極，太極本係無極，五行之生各一其性，無極之真，二五之精，妙合而凝，乾道爲男，坤道爲女，二氣交感，陰陽化生，萬物生生無窮」，茲所謂五行者係爲萬物的五行，尙書洪範基於此，以水、火、木、金、土、五物質，作爲人類生活上之五大必需資料，而呼之爲五行也。故爲多元的宇宙之構造原理，周子之思想，以易之太極論爲祖述也。然說無極者，應以老子之無思想爲淵源，使五行思想與太極陰陽融合更爲其特色也。

依周子則陰陽者所謂一氣之動靜，故太極不外自萬物的一氣，周子之陰陽，以始終同一之概念內容，可以說明之也，然至宋代哲學界之巨人朱熹。將陰陽概念之內容，解爲二義的，太極卽爲非物者無形者矣，故作爲理之動靜，陰陽尙未含少許之物的概念，但當於解釋周子之語，朱子所謂之「分陰、分陽、立兩儀」，捨棄非物質的概念，換之以物質的概念，卽依朱子則宇宙中有理與氣，理於氣內呼爲太極，太極動靜，則一氣亦動靜，一氣動靜，則成爲天地陰陽之二氣。陰陽二氣變合而生五行。由二氣五行而生萬物，「太極者，爲天地萬物之理，於天地，則天地之中有太極，在萬物，則萬物之中有太極」。卽此意也。此朱子之宇宙觀，爲理氣之二元論，反之，至明之王陽明所謂一元論，云：「周濂溪之靜極而動之說，善觀之者則不畏病，蓋其意卽由太陰動生陽，靜而生陰說來，太極生生之理，妙用無息而不易其常體。太極生生，卽陰陽之生生，關於其生生之中，卽指其妙用而不息矣，所謂動，動而生陽，非於動後而生陽之謂也。於生生之中，指其常不易者謂之靜，靜而生陰，非於靜後而生陰者也。若果靜後而生陰，動後而生陽，則陰陽動靜顯然各自爲一物，陰陽爲一氣，一氣屈伸，而成陰陽。……」

(二) 陰陽五行說

以上爲哲學上之陰陽五行。但於中國尙有與此全然不同之陰陽五行說，起自戰國時代，至漢時最爲流行，當時之學術技藝皆受其很大之影響，此爲陰陽說與五行說相併合之時也。

陰陽說亦出自易經之陰陽思想。而將此附結天象，歷法等，司馬談之所謂陰陽、四時、八位、十二度、二十四節，之天則的教令，順之則昌，逆之不死則亡，以之說吉凶、禍福也，所謂五行說，起因是尙書洪範箕子說之水、火、木、金、土之五行，然至戰國時代，及騶衍創唱始終之說，漸次以之占歷代天子之興亡，冠婚喪祭，家相人相，九星風水，及其他社會百般行事之吉凶，爲神祕的，迷信的，依騶子則陰陽之消長，爲五行相生相尅之所以也。卽由陰陽之消長，而木生火、火生土、土生金、金生水、水生木，謂之相生，木尅土、金尅木、火尅金、水尅火、土尅水，謂之相尅，因普遍的必然的流行轉移，而得經驗之立證，故又將此原理作用於日常之事物，更由此類推而爲演繹類必然之大法，合此兩者之陰陽五行說，經三韓傳入於日本，於大寶朝廷設陰陽寮，掌陰陽，五行、天文、曆法、漏刻等事，所謂陰陽家，因推陰陽消長之理，而窮五行生尅之跡，考察日月干支之運，按出禁厭之方，或說家相，或鑑定人生，或辨方位，至於大者如冠婚喪祭，小者如洗髮剪爪，無一不有禁忌也。

(未完)

皇漢醫學歌括 (續)

張治河

金匱原文

崔氏八味丸，治脚氣上入少腹不仁。

又曰

虛勞腰痛，小腹拘急，小便不利者，八味丸主之，

歌曰

八味地黃桂附丹， 薯蕷苓瀉一同殮，
腎炎脚氣衝腰際， 麻木發於少腹間，
此藥利尿強組織， 洩艱口渴不難刪，
虛勞腰痛腹拘急， 亦用斯丸脫險關，

又曰

夫短氣有微飲，當從小便去之，苓桂朮甘湯主之，腎氣丸亦主之，

歌曰

經云腎爲胃之關， 一失其常洩便難，
水蓄飲生常短氣， 丸投腎氣若仙丹，

又曰

男子消渴，小便反多，以飲一斗，小便亦一斗，八味丸主之，

三消現代曰糖尿， 腎臟機能工作違，
八味消炎兼利水， 新陳代謝復常規，

又曰

問曰，婦人病，飲食如故，煩熱不得臥，而反倚息者，何也，師曰，此名轉胞，不得溺也，以胞系了戾，故致此病，但利小便，則愈，宜腎氣丸主之，

歌曰

婦人飲食一如常，腸胃證明未受戕，
熱喘不眠無小便，此爲胞轉壓膀胱，
轉胞皆係婦人病，男子多爲腎系殃，
腎氣丸方如法用，尿通喘定保安康，

生地功用

生地味甘含鐵質，補而兼潤血虛宜，
血虛熱盛爲標準，吐衄崩中皆可醫，

薯蕷功用

薯蕷內含養料多，專強腸胃補虛疴，
遺精泄瀉皆能治，損怯勞傷用此差，

山萸功用

山萸酸斂益陰精，補腦強心無比倫，

遺滑腰疼頭骨痛，耳鳴目眩用之靈，

傷寒論原文

太陽病，頭痛發熱，身疼腰痛，骨節疼痛，惡風無汗而喘者，麻黃湯主之，

歌曰

寒激皮膚變化生，周身毛竅閉形成，
炭酸廢物無從泄，侵害神經徧體疼，
調節體溫能力廢，惡風發熱喘頻仍，
麻黃桂杏和甘草，啓發皮膚將汗蒸，

又曰

太陽與陽明合病，喘而胸滿者，不可下之，宜麻黃湯，

歌曰

太陽病合陽明病，攻下之方必須禁，
喘滿因爲表未通，麻黃湯劑宜先進，

又曰

太陽病，十日已去，脈浮細而嗜臥者，外已解也，設胸滿脇痛者，與小柴胡湯，脈但浮者，與麻黃湯，

歌曰

病經數日脈形遷，
浮細現來且嗜眠，
胸脇滿兮柴劑進，
脈浮不滿用麻煎，

傷寒論原文

太陽病，脈浮緊，無汗發熱，身疼痛，八九日不解，表證仍在，此當發其汗，服藥已，須臾，其人發煩目瞑，劇者必衄，衄則解，所以然者，陽氣重故也，麻黃湯主之，

歌曰

皮膚閉塞汗難通，
八九日來熱更兇，
身痛脈浮仍在表，
麻黃湯進將邪攻，
服方片刻人煩瞑，
劇者必然鼻出紅，
此係腦筋充血故，
衄行之後病隨鬆，

又曰

脈浮者，病在表，可發汗，宜麻黃湯，

又曰

脈浮而數者，可發汗，宜麻黃湯，

歌曰

皮膚閉塞血充盈，脈現浮形係此因，
病在表兮宜取汗，麻黃湯進勿稍停，

又曰

傷寒脈浮緊，不發汗，因致衄者，宜麻黃湯，

歌曰

寒激肌膚汗腺痺，皮毛閉塞體溫堆，
腦筋充血因來衄，速用麻黃將汗摧，

金匱原文

救卒死，客忤死，還魂湯主之，

歌曰

客忤飛尸迷信名，實因特別病原侵，
驟然斷絕皮膚路，多量炭酸入腦筋，
腦部蒙斯多量毒，陷於人事不知形，
麻黃湯善開毛竅，一掃其邪向表行，

麻黃湯功用

麻黃湯內桂枝投，甘草杏仁四味收，

興奮肌膚排汗液，
身疼脈緊病無憂，

麻黃功用

麻黃興奮汗中樞，
啓發皮膚將毒驅，

恢復皮膚排泄力，
喘哮疼痛立時除，

杏仁功用

杏仁潤肺亦通腸，
行水消痰腫滿匡

氣管發炎能制腐，
神經鎮靜亦兼長

(未完)

醫學家俞慎初主編 **現代醫藥** 是現代唯一科學化之讀物

是家庭醫藥之顧問
是研究醫學之導師
是中西醫界之良友
是大眾健康之指南

風行中外。銷數日增

全年特價一元二角介紹三份者贈價值五角書券一張介紹五份者除贈價值五角書券一張外照特價再打八折並登刊獎勵介紹十份者除贈價值五角書券二張並八折優待登刊獎勵外再贈本刊全年一份。特價概取現洋祈各注意

總發行所：福建福州官塘橋 **現代醫藥學社**

中央國醫館理事兼編審委員 黃竹齋先生傑作

中央國醫館審定 鍼灸經穴圖考出版廣告

題簽者 章太炎 于右任

作序者 焦易堂 彭養光

邵力子 陳遜齋

謝利恆 吳廷錫

王典章 陳无咎

周柳亭 羅哲初

周岐隱 黃星樓

張贊臣 趙玉璽

周禹錫 鄒雲普

葉橘泉

以上諸序業經擇尤陸續登於國醫公報及上海光華醫藥雜誌醫界春秋茲彙列其要於左可見此書內容之完善
中央國醫館館長焦易堂序云黃君竹齋研究國醫垂二十年前撰傷寒雜病論集註業已風行一時今復出其所著鍼灸經穴圖考一書文顯而義幽言簡而意賅論經穴則瞭如指掌論考證則根據內經更能正各家之錯誤示後學以津梁有此書而中國之絕學以傳有此書而黃君之醫術以傳懿歟盛哉

中央國醫館學術專任委員南京市政府國醫考試委員陳遜齋序云黃君此書確切詳明有條有理其考證經穴也根據古經無附會無杜撰此與唐宋以後各有師承各出花樣積習相沿莫由知其錯誤者不同也其運用針法也刪繁就簡悉中肯綮此與諸家針法混亂無次方法愈多而治療愈誤者不同也其書可以醫病可以醫醫可以令一切鍼灸書籍望而却步

中央國醫館常務理事謝利恆序云吾國鍼灸治病常著奇效早為海內外醫家所公認但能舉其全說者極少雖有鍼灸大成等書未免仍多掛漏長安黃竹齋先生治學夙重實際不殫艱深於集註傷寒雜病論之餘復取古來針灸學說上起炎黃下迄近世旁徵博引萃於一編統系分明為吾國空前未有之傑作詢醫家之鴻寶也

中央國醫館編審委員周柳亭序云黃君竹齋精研醫理經方之餘兼擅針灸所著針灸經穴圖考八卷其書以內難甲乙諸經為宗主譜出經脈孔穴之統系攝千金外臺銅人明堂資生圖翼大成金鑑及唐宋元明清針灸諸書之菁華正其錯誤補其脫闕參以近世生理解剖新說窮原委融會古今綱舉目張條理井然得此書而再讀內經則成有體有用之實學岐黃之道將由斯而大放光明有功醫林實非淺渺誠壽世之寶筏醫學之要典也

全書八卷鉛印漢裝分訂八冊每部實價大洋八元(郵費三角)

代售處

上海白克路西祥康里七七號
醫界春秋社
上海寶山路口頤福里六九號
光華醫藥雜誌社

南京建鄴路羊市橋九十九號
周柳亭醫寓
西安南院門
中華書局
西安五味什字
西京鍼灸社

鍼灸

灸熇說

楊華亭

灸熇之法始於內經以艾葉製成艾絨初灸時艾球大如小米粒直接置於肉上灸之由此漸加至艾球橫徑二三分卽止內經云「灸不三分徒受其冤」蓋艾球不令三分火氣不達則神經血液淋巴不能活潑後世失傳俗用薑片或槐皮大蒜附子等物格於穴上上置艾球灸之此與東醫溫灸器相似誠於皮膚無傷患者無苦其於療病之功遠遜於灸熇矣蓋灸熇有科學之理取其燒灼戟刺血液流通能致赤白血球與血色素增加若完全不痛則失去灸之作用矣於初灸之人稍感火熱卽去之再加一壯至微痛時去之胆怯畏痛之人至數次後始可令艾火滅於肉上若胆壯之人初灸時卽能滅於肉上至第二日多起水泡以消毒之剪刀刺破將泡水分出仍於患處灸之由此卽成灸瘡矣此瘡之潰係淡黃液體非瘡瘍濃厚之膿也於有溼熱之人排洩液體愈多愈妙灸至數日卽成瘡痂仍於痂上灸之痂落卽灸於紅肉之上稍感火熱卽去之（手術須要靈敏否則經此痛苦不令復灸者有之）由此愈灸愈能忍其痛苦卽胆怯之人久之亦不畏矣灸後並有一種興奮之快感實由神經活潑血液運化使然也然此種之快活非局外人所能信也况無病之三里灸以爲日人原志免太郎所稱之健身保命法也卽孫思邈所云「人要時時安三里永不乾」之謂也在麻痺之症有灸之不知疼痛者若灸之漸知痛苦爲神

經血液活潑恢復生理之感覺亦爲病愈之先照也甲乙經云「欲令灸發者灸履輻熨之三日卽發」外台大成皆錄其說此古人不明菌毒傳染所致蓋灸炳灼於內上必成灸瘡但無紅腫延蔓流膿之患若以熱履熨之令發此被履底之毒由灸處傳染故紅腫流膿此於病理大有妨害實大誤矣惟灸後十餘時須戒房事否則恐有紅腫微膿之弊余用灸炳之法治療沈痼之疾有針藥不能愈而以灸炳愈者多矣故灸療術今日盛興於日本原志免太郎云「無灸瘡之人不可同旅行」由此觀之卽知日本以灸炳爲健身預防之保命法也吾輩同仁須急速研究勿落人後以我先哲之遺法爲東醫所學而自矜也至於灸病之壯數多寡不同如背腹之處每次五至七七壯肱臂股脛由三壯至二七壯頭部及手足由三壯至七壯此不過言其大概而已學者不可膠柱須診其病之輕重加減可也惟年青於面部宜用針術不宜灸炳因灸後易留疤痕也

針灸沿革漫談

溫敬修

攷素問刺熱刺瘡諸篇。卽爲針灸學之權輿。越人扁鵲。刺維會而起虢太子之尸厥。漢華元化針腦空以愈魏武帝之腦風。晉王甫謚著甲乙經。南齊徐秋夫。針腰俞。而鬼起沉疴。其孫文伯。瀉三陰交。補合谷。而孕婦孿生一男一女。果如言而落。唐李潭元。對於長孫后懷高宗。數日不能分娩。知子執母心。不能兩全。針透后心。至太子手。后死而太子生。狄梁公針腦空而鼻瘤墮。甄權刺肩井曲池。能使臂痛者而復射。宗仁宗詔王惟德。考次腧穴而鑄銅人圖。王纂針交俞而狐妖立出。許希爲針仁宗不豫而愈。授翰林醫官。以所賜金。興扁鵲廟於

城西隅。曾若虛針兩手五指歧骨間八邪穴。醫愈鬼崇之死婦。元竇漢卿愈太子病。封大師。著標幽賦。有明宋子京開棺。針已死之孕婦。而母子俱全。他如吳嘉言之針灸原樞。姚亮之針灸圖經。楊繼州之針灸大成。著述亦富。清乾隆時。錢斗保等奉勅撰醫宗金鑑。集全國針醫之結晶。而纂有針刺心法。徐靈胎謂熟讀是書。足以名世。是我國之針灸學。有數千年之歷史也。迄于近代。吾國之學西醫者。專重解剖。反謂十二經絡。出於玄想。無形迹之可稽。不合科學。欲併針灸學而敝屣棄之。不知手足三陰三陽經。乃吾身之動物性神經植物性神經枝及動脈。靜脈。淋巴管。等之組合耳。穴道者。乃神經枝之枝幹。針中膈穴。立起沉疴者。乃物理療法。與抗進機能療法也。日本東京大學之實驗。謂能增進白血球。以家兔施灸。二小時間可增二倍以上之白血球。與注射蛋白質同其效力。因白血球增加。而免疫性亦強。因刺激而擴張血管。則新陳代謝之作用旺盛。而榮養及發育亦增。近數年來。東西文明各國之醫師。取我國之針灸學。爲其設官研究之惟一對象。奉爲靈異無上之物。理療法也。彼西醫之鉅子。方效法之爭先。我國之學西醫者。反摧殘之恐後。數典忘祖之罪大。而舍本逐末之害深。其喪心病狂。不亦大可慨哉。幸而中央國醫館。頒定中醫學校。教科教材參攷書。列有針灸療法。非僅保存國粹。亦以遵總理遺教。而恢張我國固有之技能。不特與西醫注射學。電療學。並駕齊驅。且以增極靈敏。極簡便。極經濟之無上光榮也。故吾將針灸學進步之歷史。特表而出之。以爲研究斯道者之興奮劑焉。

國醫界唯一之集團 醫界春秋社擴大組織徵求新社員啓事

中醫之於今日。衰敗凌夷。亦云極矣。西醫之侵畧。政府之摧殘。而吾中醫仍安之若素。閱然無聞者。豈學術之不敵人耶。蓋亦少對外正式團體作有力之宣傳耳。嗚呼。際此存亡絕續之交。苟不急起直追。而為救亡之計。勢必迫於淪亡而後已。同人等關懷利害。不得不設法維持。爰特組織斯社。發行月刊。大聲疾呼。力挽狂瀾。亡羊補牢。猶未為晚。惟事關中醫全體存亡。端賴羣策羣力。互相維持。尙希海內同志相率加入。庶幾衆擎易舉。衆志成城。則不僅本社之幸。仰亦吾中醫界之幸也。茲將本社之畧歷與信用及入社手續等列左。如蒙贊同參加。共扶危局。則中醫前途其庶幾矣。

(一) 歷史悠久 本社創辦於民國十五年四月廿六日。迄今九載。月刊亦已出至第一〇四期。久為社會人士所稱道。內而喚醒中醫之迷夢。外而抗禦西醫之侵畧。對於歷年之中醫事業。(如力爭中醫加入學校系統及反對廢止中醫案參加中央國醫館等)莫不首先奮鬥。事實具在。斑斑可考。

(二) 信用卓著 本社出版「醫界春秋」月刊。自發行以來。從未脫期與停頓。且內容較前增加數倍而有餘。因之定戶日多。銷數驟增。歐美南洋各地為數亦不少。信用卓著。早為有口皆碑也。

(三) 註冊團體 本社於民國十七年二月三日蒙上海

市衛生局發給第二號註冊執照。民國二十年十一月二十一日復蒙國民政府內政部發給警字第二十七號登記證。及上海市政府第一五六九號之批示等。概認為正式醫學團體。研究學術之機關。

(四) 入社手續 凡有志研究醫學者。不分男女。不限年齡。不論醫界非醫界均可加入。惟初次入社者須先填寫志願書。並同時繳納入社費洋二元。常年費洋一元五角。又證書費洋五角(共計四元)以後每年祇須繳納常年費洋一元五角。

(五) 優美證書 凡初次加入本社者。經本社執行委員會審查合格後。即給予入社證書一紙。認為正式社員。(證書優美異常)

(六) 贈閱月刊 凡一經入社。認為正式社員後。即常年贈閱「醫界春秋」月刊一份。以資研究。而示優待。(非社員定閱每年連郵大洋二元)

(七) 名譽社員 凡已經入社之社員。(或同時入社者亦可)能一次介紹十人以上入社者。本社另行給予名譽證書。以資鼓勵。(入社志願書函索即奉)

社址 上海白克路西醫界春秋社
祥康里七七號

推 拿

推拿醫術 (續前)

錢健民

推拿醫術之動靜述

推拿之動靜。含有虛實形意之理。氣勁功力之術。其動靜之理也。動則分。靜則合。動急則緩應。動緩則急應。靜中促動。動猶靜。動中求靜。靜仍動。動靜貫通。則虛實豁然矣。其氣宜鼓盪。神宜內斂。發於丹田。形於手指。完整一氣。此是其意。蓋精神氣血。不能自主。悉聽於意。意行則行。意止則止。以意運氣。以氣應意。功至力達。則精神氣血。俱化矣。其動靜之術也。氣運丹田。提納上肢。沈肩墜肘。力如平準。活如車輪。以意運氣。以氣運身。則形如搏兔之鷹。神如捕鼠之貓。蓄勢若開弓。發勁如放矢。曲中求直。斷而復連。進退有波。左右有輪。勁斷意未斷。功停氣仍行。由動靜旋轉之機。生虛實形意之理。據虛實形意之理。得氣勁功力之術。雖變化萬端。而理成一實。故施術者。由動靜變化虛實形意之中。鼓運氣勁功力。化入受術者體內。以動感靜。以靜應動。意運氣。氣隨意。分清虛實。貫串周身。行精神氣血。健筋絡臟腑。使弱者強。病者愈。是得推拿之真理矣。然後再悟其真理。揣摩精究之。一加以手式變化。手術運用一歲久功成。自入鑪火純青之境。克。制。

。伏。抑。此是基本。故研習推拿者。必默識揣摩。審思明辨。豁然貫通。方能隨心所欲。而功效偉著。否則習而不化。知而不悟。其不自誤以貽誤病人也鮮矣。

推拿醫術之動靜電理論

萬物一切之感應力，有陰陽電之分。靜止時。雙方互得均勢。故不外顯。設受外界作用。其均勢則發生現象。此現象則謂之發電。其發電也。有二。一爲靜電。由機械摩擦而生者。一爲動電。由物質化合而生者——至電之自身性質。並未論及。因電之性質。不能確知。惟知其支配作用之定律而已——推拿醫術。是運足功力。於人體按部據穴推揉而治療之。因推揉而生摩擦。由摩擦則生靜電。同時皮膚與衣服受推揉之力。亦在摩擦而生靜電。欲知此摩擦。含有氣勁之功力。手式之變化。因其力强。雙方既有電氣。自有轉熱可能。若衣服不良導體。電與熱皆不能傳入。其作用幾等於零。故皮膚與衣服摩擦所發生之靜電。却有極大之力量。但靜電之與導體。只存在其表面。不能傳入體內。發生作用。惟其因摩擦而發生熱度。則由皮膚傳入體內。達於血脈筋絡。同時血液亦增加相當之熱量。觀其施推拿手術時。只有熱之感覺。無電之現象也。血壓既熱。是增其機能。致循環迅速。加強白血球之殺菌力量。而體內之老廢物。疲勞素等。隨時掃除。筋肉發達。組織強健。一切機能。均形活潑。再動電有磁效應。靜電則否。推拿之於靜電。却與磁效應相似。動電磁場之磁力線。據電之強弱。形之規矩而變化。推拿則據手式不同之輪動而變化。因雙方之電氣。受手式不同之輪動。而成

不同之波紋。直接膨脹於熱量而成熱波。此波紋之條線。却與磁力線相似。故物理動電之有磁效應。推拿靜電之有似磁效應也。再受施術者。氣功勁力之運化。其波紋擴散。播及全身。發生偉大之作用。神奇之功效。是以受術者。每受術數分鐘後。即覺血液漸熱。循環漸快。通身疏暢。全體爽適。病者日見其愈。弱者日見其強。久之疾病不侵。諸邪不入。成一完固健壯之身體矣。

推拿醫術之價值

研究推拿醫術。其學理。其功效。已於上篇詳言之矣。觀上述諸篇。推拿之精神價值。雖可略見一斑。惟推拿既有如此價值。何以唐宋後「按摩失傳」明清以來。推拿雖興。何以至今傳之不廣。揆之情勢。蓋有故焉。夫習學推拿之人。當研究之始。須先練技擊。運氣功。推米袋。關於生理穴道。無不一一探討。病症治療。手式變化。全在施術之適宜。功力之純熟。且臨牀診治。尤必用勁用腦。勞力勞心。不借藥石刀割。竟能沈疴立起。顧此術習之難。精之更難。世人畏難。裹足不前。不肯研習。是以數百年來。遂使大好之醫術。無形湮沒矣。其失傳重大原因。學者苦無專書研習。又無名師傅授。精此術者。私守祕密。不肯公開。或非人不傳。致不肖之徒。弗精此術。濫竽糊口。人格卑鄙。遭社會輕視。而毫不注意。良可慨已。

第二篇 技擊學

推拿醫術。其施手術。全在氣功。因氣功之由於技擊。而推拿賴之。故未研習推拿以前。必先研習技擊之學。否則勁力功用。安能達於體內。運化氣血耶。本篇所述。僅言技擊學大概

。與推拿有直接關係者。至技擊圖譜等專書。發行於世甚多。恕不復贅。

第一章 總論

技擊之術。上溯春秋。下迄清末。此千年中。豪俠之士。固不乏人。然其技之精粗。實視功之深淺爲斷。若荆軻之刺秦王不中。而戕身。勾踐曰。嗟乎惜哉。其不講刺劍之術也。此技之粗功之淺者。若大鐵椎。每呼椎。賊卽應聲落馬。馬首盡裂。再從容揮椎。人馬四面仆地。此技之精功之深者。至養由基。李廣之射。紅線。聶隱娘之劍。三丰拳訣。達摩易筋。及現世所傳之諸家拳。刀。槍。戟。鉤。矛。斧。棍。等術。是皆有絕頂聰明智力。方能入斯佳境。否則徒稱花拳繡腿耳。明嘉靖間。有所謂十八般武藝者。其名稱爲一弓。二弩。三槍。四刀。五劍。六矛。七盾。八斧。九鉞。十戟。十一鞭。十二簡。十三搥。十四投。十五叉。十六爬頭。十七綿繩套索。十八白打。然觀各書傳載。及今人所習者。尙不止此十八項。是豈後人所添。抑李通祇習此邪。學者無論習拳。刀。槍。劍。以及各種器械。初習時。以靜慢爲主。動作時。則調勻鼻息。舌抵上腭。至拳足器械揮出。必處處着實。全神貫注。着着送到。忌氣促。閉氣。虛浮。輕速。更忌揮出力尙未達。旋卽收回。或運練未終。已如牛喘。終不能使骨節疏響。身體壯健也。今以拳術言之。拳術有內外家之稱。內家世傳傳自三丰。以靜制動。犯者應手卽仆。所謂精「內功」者是也。外家世傳傳自少林。以搏人爲主。人亦得而乘之。所謂精「外功」者是也。其功不類。其力量亦不同矣。然其真訣則一。不

外持之以恆。養氣下納丹田。意弗外馳。誠心守中。勿前俯後仰。勿左傾右斜。拳拳相連。氣成一貫。肘手相應。互爲輔助。手到足到。其勢若環。沈着勁實。處處功至力達。忌虛浮。更忌輕慢。高低應。踢擊連。上下有方。前後有備。進退有序。庶幾可矣。再以劍術言之。劍術之道。在內實精神。外示安逸。見之如婦。奪之似虎。布行候氣。與神俱往。捷若騰兔。追形還影。縱橫往來。目不及瞬。古人已詳言之矣。但現在所行之普通劍術。爲刀化劍。實非劍術也。斯點確有研究之價值。欲知劍爲最高深之技術。有舞擊之分。術在擊刺。若刀則爲劈刺。習者明此。可免刀劍混雜之弊。其姿勢動作。在求敏捷。左顧右盼。轉變虛實。劍劍相隨。意先劍後。意到劍到。意斷勁不斷。動中求靜。因敵變化。護持全身。無隙可乘。神而明之。亦庶幾可矣。總成技擊。分內外二功。內功內固臟腑。勁氣主之。外柔內實。內柔外實。是在勁。外功外堅肌肉。神力主之。外實內柔。是在力。故外功爲基。內功爲本。習之利器械。或利氣力。其妙訣在有恆。故研習者。最忌無恆。一曝十寒。雖有名師。其藝終不能成也。古人十年鍊臂。十年鍊目。是亦有恆耳。故恆之一字。習技者應奉爲規律。至其目的。則在自衛自健。大者。衛人健國。衛國健人。俗謂世路崎嶇。拔刀相助。此毫俠仗義之行爲。爲中國習技者之特長。亦習技者應爲之事也。若好勇鬥狠。以技凌人。則失其正道。徒自戕賊而已。故習技者必引爲深戒。迄今以來。工是道者甚鮮。是此確有價值之國粹技術。何以逐漸退化。幾於垂絕。此乃歷來技擊家之祕而不宣。及各宗派之

藥物

袖珍臨時藥冊(續前) (禁止轉載)

楊華亭

藥主部位

腦部	眼部	耳部	鼻部	口部	咽喉部
乳部	胸部	腹部	脊腰部	肩臂手 腿膝足部	陰陽部
外腎部	肛門部	肺部	心部	胃脾部	肝胆部
腎胱部	大腸部 小腸部	子宮部			

腦部藥

按腦部藥約分三種(1)頭痛眩暈等症用芎藭至白芷等藥(2)腦充血用藜蘆至巴豆等藥(3)平腦安眠止痛藥用雅片至黃荬子等藥以上不過言其大概學者勿膠柱

鼓瑟

「芎藭	荊芥	蔓荊子	辛夷	細辛	菊花
升麻	白芷	「藜蘆	鐵質	代赭石	巴豆
「雅片	肉豆蔻	麻蕒	黃荬子		

眼部藥

按眼部藥約分四部(1)砂眼宜黃連至秦皮外用礪砂胆礬白礬溶液洗之(2)青光
 眼及生雲翳宜用鱗鱘至石決明(3)讀書過度致頭暈目痛宜馬錢子至兔絲子(4)
 因溼熱目紅腫痛宜車前子至防風以上所分四類不過分其大概以補立方用藥時所
 不及勿為守株待兔不易之法如決明子菊花等藥於四症之中均可互用况眼病豈只
 四症耶即如以上所言之症亦不能專拘於眼經之藥而於他經之藥置諸不用

- | | | | | | |
|-----|------|-----|-----|------|-----|
| 「黃連 | 黃蘗 | 蘆薈 | 梔子 | 蒲公英 | 菊花 |
| 苦參 | 麥門冬 | 元參 | 秦皮 | 「礪砂 | 胆礬 |
| 白礬 | 「鱗鱘 | 決明子 | 郁李仁 | 犀牛角 | 牛蒡子 |
| 羌蔚子 | 山茱萸 | 烏鯛骨 | 石決明 | 「馬錢子 | 烏頭 |
| 辛夷 | 蔓荊子 | 細辛 | 白芷 | 玉竹 | 菖蒲 |
| 兔絲子 | 「車前子 | 澤瀉 | 瞿麥 | 夏枯草 | 旋覆花 |
| 青蒿 | 防風 | 犀牛 | 羚羊 | | |

耳部藥

按本經主耳聾藥無幾本條柴胡多於少陽經用之餘者多為通竅之劑若耳中生濃屬
 瘡科與耳聾藥有異故未收入

菖蒲

柴胡

王瓜

山茱萸

木通

鼻部藥

按皂莢藜蘆於鼻竅不通多於外部為末吹入細辛至木通於鼻瘻用之然此症總以手術治療為宜生薑於受風鼻塞服之黃連黃蘗用於鼻內生瘡黃連膏搽之尤效鼻衄用生地至大薊敲鼻多用梔子

「皂莢」

藜蘆

「細辛」

辛夷

山茱萸

木通

「生薑」

「黃連」

黃蘗

「生地」

澤蘭

三七

小薊

麥奴

醋

車前子

大薊

「梔子」

口部藥

按吐血吐痰及嘔吐者屬肺胃二經故不列入此條口渴津少者元參至山查因邪熱致唇裂舌燥石膏至葛根唇舌破爛黃連黃蘗最宜口瘡主升麻蜈蚣口瘡青宜用決明子言語氣臭射干豆蔻便結者須瀉腹婦女便結宜滑腸藥與通經藥並用其臭可免齒斷腫而出血以枯礬黃連蟾酥為末搽之或用郁李根皮漱之牙疳以砒與大棗煨煉搽之（注瘡科砒條）牙痛以荳蔻辛夷肉桂等藥服之或以良薑為末吹鼻

「元參」

麥門冬

天門冬

茯苓

五味子

梅實

木瓜

山茱萸

山查

「石膏」

括樓根

犀牛角

葛根

「黃連

黃蘗

「升麻

螻蛄

「決明子」

「射干

豆蔻

「枯礬

蟾酥

「郁李根皮」

「砒」

「黃荖子

辛夷

肉桂

良薑

咽喉部

按此條只言咽喉局部之症於欬逆氣喘呃逆屬肺胃二經項部瘰癧屬於瘡科此條概不收咽喉受溫毒致患扁桃腺炎（扁桃腺炎即喉蛾之類以消毒三稜針於患處刺出血較服藥迅速）或小兒生疹腫脣宜甘草至麥門冬喉痹者用細辛至殭蠶此等症須慎重用藥不可亂投甘草至麥門冬亦可酌用須觀咽喉病狀蓋扁桃腺炎與喉痹白喉有異便結者宜用朴消大黃以瀉腹生石膏亦須用之梅核症以厚朴半夏為效藥金匱半夏厚朴湯用之咽喉閉塞皂莢為宜硬物塞於咽中螻蛄蓖麻油食道癌蟲虫至水

蛭

「甘草

忍冬

牛蒡子

桔梗

山豆根

元參

麥門冬

「細辛

貝母

射干

芫花

款冬花

升麻

白殭蠶

「原朴

半夏

虎掌

「皂莢」

「蓖麻油

螻蛄

「蟲虫

麥奴

鼠婦

藜蘆

水蛭

乳部藥

按乳部症約分三類(1)乳汁不通用山甲至細辛宜加活血藥(2)止乳用赤小豆(3)乳癰乳痛用鹿茸至地榆蓋乳癰易治乳癌初程尙易若至中末二期頗難治愈初程不紅不腫而無痛苦攝之內有結核至中期有時始顯一抽之痛即本經地榆主乳瘰者是也末期臭爛不堪有將乳部爛下者其潰爛之期多在四十經閉之後至此醫治頗難黃者當歸等藥宜酌加全生集之陽和湯尤宜酌用此症非十數劑可愈即藥症適宜數十劑能愈者亦爲幸事

「山甲

鱗鱉

王不留行

石鐘乳

細辛

「赤小豆」

「鹿茸

鹿角膠

鹿角

貝母

栝樓根

連翹

蒲公英

地榆

胸部藥

按胸部因氣鬱胸悶或痛者菖蒲至桔梗痰飲者半夏至菊花如痰飲結胸須以瓜蒂常山蜀漆吐之蓋胸部症雖多屬於肺經在此只言胸部統主之藥也

「菖蒲

薤白

厚朴

乾薑

肉桂

官桂

葫蘆巴

枳實

柴胡

栝樓根

栝樓實

桔梗

「半夏

細辛

貝母

射干

芫花

茯苓

旋覆花

白前

紫菀

菊花

「瓜蒂

常山

蜀添

腹部

按心肺居於胸中餘經皆居於腹在此不分只以腹部言之於氣分芍藥至芥子血分芎藭至龍骨虛寒良薑至蕁撥惟甘草則於諸症皆可加入以緩之

「芍藥

人參

木香

香附

烏藥

厚朴

薄荷

丁香

茴香

樟腦

藿香

縮砂密

柴胡

沉香

阿魏

芥子

「芎藭

澤蘭

紅藍花

桃仁

延胡索

蓬莪茂

沒藥

丹砂

烏劍骨

蘆薈

龍骨

高良薑

肉桂

官桂

乾薑

肉豆蔻

烏頭

吳茱萸

蕁撥

「甘草

脊腰部

按脊腰之症多係神經及血分失其運用鹿茸至桑螵蛸為血分之藥烏頭至蝟皮為神經止痛之藥續斷至葶藶為壯筋通淋利溼之藥惟葛根止痛於風寒症用之尤效

「鹿茸

鹿角

鹿角膠

阿膠

丹砂

乾漆

木蠹

蜈蚣

牛膝

冬虫夏草

麥奴

薯蕷

丹參

玉竹

黃精

赤箭

「桑螵蛸

「烏頭

馬錢子

白薇

威靈仙

白殭蠶

蝮蛇

白花蛇

蝟皮

「續斷

杜仲

五加皮

葶藶

「葛根」(待續)

近世內科國藥處方集（第二集消化系統病篇）（續）

葉橘泉

（一）急性腭扁桃腺炎 舊稱乳蛾

病原 本病分散發及流行兩類 散發類係一種常見之病。每為小兒所患。並多見於青年。對

於個人素體頗有關係。或感冒亦易激發。此病能直接由一兒傳染他小兒。流行類每在一地方。患者甚多。病之究因何項特別病原。每無從尋索。一九一一年間波斯敦地方曾流行一次甚為劇烈。受患者千人以上。此則其傳染係由牛乳。已經查確。以上兩類之菌。均經醫界詳細研究。腭扁桃為菌類等入人身之正門。故每有腐物寄生菌及病原菌等羣集。腭扁桃之滲出物及死組織等。即抵抗力與菌類爭戰之局部現象也。有時抵抗力不足則被菌侵入。鏈球菌、葡萄球菌、肺炎球菌等。即得入身內而激發關節炎。心內膜炎。漿膜炎等。前次波斯敦地方之流行。以鏈球菌為通有之菌類。散發類亦然。腭扁桃之窩內滿貯滲出物。此物成乾酪樣之塊。而從該窩內凸出。接近各窩之滲出物互相結合成一體者不少。而窩間之粘膜常腫。色鮮紅或顯疱疹。有時或顯滲出物成假膜。此則不易與白喉病鑑別。窩內之乾酪樣物係球菌及內皮之碎塊所組成。

症狀 怕冷。甚或顯然寒戰。背及四肢痠痛等狀或起於病發前。發熱驟升。患者如係小兒。則第一夕即或升至百〇五度（四〇、五）局部症狀為咽痛。嚥下困難。唾涎分泌亢進

。膠下腺腫脹。其窩有乾酪樣滲出物。舌有苔。呼氣濃臭。呼吸常急。脈搏大而增速。頸部各腺或微腫。流行性類之併發病爲心內膜炎。心胞炎。肺炎球菌性腹膜炎。及肺炎等。皆甚危險。急性中耳炎係小兒患者之併發病。本病與白喉之鑑別則本病以單獨分別之灰黃塊而間以紅色膠扁桃組織爲特徵。白喉則假膜一致作灰白色。又白喉之膜揭去則顯出血潰爛之表面。本病之滲出物易於揭去其下不潰爛。

治法

處方一 元參解毒湯 元參一六、〇 生甘草四、〇 生山梔一二、〇 黃芩八、〇

桔梗八、〇、葛根一四、〇 生地一六、〇 荊芥一二、〇

右八味作三百西西煎劑、去渣、一日分三次服

適應症

急性膠扁桃腺炎。初起咽痛、吞嚥不利。全身症狀惡寒發熱頭痛等症。

方解

元參爲清涼性消炎藥。嘗用於咽喉及口腔之炎症。

甘草用爲緩和粘滑保被粘膜藥。以緩和毒素刺戟並發揮桔梗之祛痰作用。

梔子(生山梔)爲解熱藥。善消上部充血性諸炎症。

黃芩爲解熱消炎藥。有清涼性防腐作用。

桔梗內含皂素。能排除粘液及喉頭粘膜之滲出物。與甘草互用。有祛痰利咽作用。

葛根爲清涼性解熱解毒藥。有發汗排膿作用。

生地黃爲滋養性解熱藥。能滋潤喉頭粘膜。平降血逆。

荊芥爲發汗解熱藥。有散腫解毒作用。能清頭目利咽喉。爲一切菌毒血病之要藥。

處方二 利膈湯 鷄蘇五、○ 桔梗七、○ 荊芥一○、○ 防風五、○ 牛蒡子一○、○

甘草三、○ 元參一二、○

右七味作三百西西煎劑。一日分三次服。

適應症 扁桃腺腫。頭疼惡寒。吞嚥困難。喉頭痰涎粘膩分泌物增多。舌苔厚膩等。

方解 鷄蘇卽薄荷。爲清涼性發汗藥。有鎮痙鎮痛解熱祛痰作用。煎汁漱口能刷淨口腔及喉頭膩涎。去舌苔。化痰涎。

防風爲解熱鎮痛藥。對於感冒性頭疼骨節痠痛等有效。

牛蒡子爲解毒藥。賞用於咽喉炎痛瘡腫等症。有消腫排毒清血解熱作用。

桔梗 荊芥 甘草 元參均見前

處方三 清咽利膈湯 牛蒡子(炒研)一二、○ 連翹一○、○ 荊芥八、○ 防風六、○

梔子一二、○ 桔梗八、○ 元參一二、○ 黃連三、○ 金銀花一二、○ 黃芩六、○ 薄荷五、○ 甘草四、○ 大黃四、○ 朴硝四、○

右十四味剉作四百西西煎劑去渣一日分三次服

適應症 急性腭扁桃腺炎。腫脹疼痛。吞嚥困難。全身症狀惡寒發熱頭疼大便祕結。舌苔黃厚。脈搏數大有力等症。

方解 連喬為解熱解毒藥。有清血變質作用。

黃連用作消炎藥。

金銀花為清涼性解毒藥。嘗用於癰疽腫毒。有散熱消腫作用。

大黃為瀉下藥。有健胃及消炎作用。上部炎症充血而大便祕結時、用此輕瀉、有誘導

消炎之功。

朴硝為鹽類瀉下藥。用於本方中與大黃有協同作用。以達消炎排毒之目的。

牛蒡子 梔子 防風 荊芥 桔梗 元參 黃芩 薄荷 甘草 均見前

(待續)

國醫藥界最切實用之刊物

中醫改進研究會出版
常務理事時逸人主編

醫學雜誌

風行中外 信用昭著
全年六期 特價一元

宗旨

發揚中國醫學之精粹
促進中國醫學之建設

內容

蒐羅宏富取材嚴謹
注重實用不尚空談

優待特價

本雜誌自民國十年發行。為國醫藥界歷史最久之刊物。兩月一期。全國六期。現出至第八十五期。首尾齊全。優待讀者。特價發售。自第一期至第五十四期。每期一角五分。五十五期至現期。每期二角。預定全年。特價一元。郵費在外。郵票九五折算。以一分至五分為限。

發行處：山西太原市中醫改進研究會
新民中正街

腰痛答案 (續前)

吳縣宋愛人

(二) 須要究明鬱屈潛擾之火

凡痛必緣神經異常感覺。若神經失知覺。則肉苛肌死。不復知有痛痒矣。本證之腰痛。既時盛時衰。則必有鬱屈之火。潛逆滋擾以爲導。此非臆說。卽以上述之證情論之。……(一)目赤舌黃。……(二)五心煩熱。……(三)腦部發燒。……(四)牙齦脹痛。……(五)原文謂每逢五心煩熱。腦部發燒。牙齦脹痛。用黃連卽效。珍珠羚羊遠不若也。……(六)常有目赤喉痛。口中起泡。頭之左部脹痛。五心煩熱。腦部發燒。失眠夢遺。舌乾口苦。便結等證。(悉摘錄原文)

(謹按) 以上所述。悉是鬱火不宜見象。今鬱火不遂其性。則勢必妄行攻竄。所以見象若此。黃連爲瀉心要藥。取其能清溼中之熱。溼熱清而鬱火可宣。則本證肝臟鬱有鬱火可知矣。惟以一則未得澈底治法。二則歷來醫家不知有鬱火。而能言之者殊無其人。(根據前文) 惟鬱火愈鬱愈深。所以有此也。

(三) 要從此處診斷頗得眉目

凡診斷不在單純局部之證象。而在盛衰變化之機竅。所謂探病機者是也。再以原文所述論之。……(一)痛能行動。任何一部有病。則腰痛即癒。……(二)或發寒熱。或身上發痒。則腰痛止。……(三)服參茸腰痛會癒三日。但因藥性過熱。以致失眠。腰復脹痛。(原文)

(謹按) 腰痛既有代替性。則雖有沈著之邪。必有時盛時衰善為滋擾之鬱火以為厲階。

(說理已詳前第一條第二律) 奈之何原文無有發明之也。致詳細全文。已分列如右。喻嘉言謂未開方先論證。敢以此旨就正焉。

謹呈管見

考核尊恙。第以鬱屈之火愈伏愈深。故此沈滯重著之腰痛。益頑固而不易拔除。且以偶進寒涼隨即腹鳴便洩。而即認為獨寒無熱。屢進溫熱。亦一若相安無害。遂亦不疑其有鬱屈之火。然而目赤牙痛。腦部發燒。左偏頭痛。五心煩熱等證。此非伏有鬱火而何。如獨寒無熱者。當無此反應也。進參茸腰痛會癒三日。繼即通夜失眠。腰復痛脹。此非參茸藥性溫熱。興奮元陽。而鬱屈之火。藉此興奮元陽之猛力。而驟然浮動上越何。如無此鬱火者斷無此突然之變也。良以沈滯重著之邪。原非溫而行之。提而出之。分析其種種之分子而從治之。隨時進退積日累月而調治之不可。至鬱屈之火。又非相機疏導。隨其曲直條達之用。使火用得宜。而諸恙從此蠲消矣。惜乎以進寒涼而腹鳴便洩。進溫熱而初無反應。從此無有人道及鬱火者。(以上皆根據原文而論、醫之明達者、當不難剖析也、)要知實火宜清。虛火宜補。鬱

火宜宣。而寒涼以瀉之。溫熱以補之。皆非治鬱火之法也。立方苟能明悉此理。則全局大體。已能勝券可操矣。

立方大要

- (一) 提邪外出……獨活爲君。刺蒺藜爲助。
- (二) 宣暢鬱火……黃連爲君。山梔爲助。(二一味均須重用薑汁炒)
- (三) 蠲痺利溼……米泔水浸製蒼朮爲君。白茯苓爲助。
- (四) 調暢氣鬱……香附爲君。
- (五) 用陽和陰……桂心爲君。
- (六) 用陰和陽……當歸爲君。白芍爲助。
- (七) 通痺止痛……乳香爲君。沒藥爲助。
- (八) 行氣化痰……萊菔子爲君。廣皮半夏等爲助。
- (九) 去瘀生新……薑汁炒川軍爲君。
- (十) 益腎歸經……懷牛膝爲君。桑寄生爲助。

再從立方大要一一提出其理論

(一) 提邪外出 凡臨證第一要明理。明理而後識證。識證而後議藥。議藥而後立方。以上十法。雖云隨機布局。而實精理一貫。治腰痛可。治疝氣亦可也。獨活入腎經。爲提邪外出之

主藥。刺蒺藜入肝經。為散肝鬱之主藥。且可通行十二經絡為獨活之助也。蓋既有沈滯重著之邪。盤踞已久。則不入虎穴。焉得虎子。故必直達肝腎之所。以提邪外出。昔仲景以川桂枝通經絡之痺。烏頭通沈著入臟之痺。正以非此斬關奪陣之師。不足以破彼強敵也。惟本證已歷進溫藥已久。并連射賜保命二伯餘管。則腎中亢燥之陽。勢已不衰。第為沈滯重著之痺氣所鬱遏耳。若烏頭大熱有毒。實非所宜。故以獨活代烏頭。以蒺藜代桂枝。此二味相胥為用。為活腎利腰之君也。

(未完)

出來！ 最新刊 二名著

皮膚及性病學

醫學博士 土肥 章司 著
北平大學教授 蹇 先器 譯
醫學博士 湯爾和 校譯
三三判 四〇〇
插圖 一五〇
定價 銀 大 洋 四 五
郵費 四 五
角元個頁

醫學博士 中村 政司 著
醫學博士 周頌聲 共譯
醫學博士 馮啓亞 共譯
菊版 四〇〇
插圖 一四〇
定價 大 洋 四 元 八
郵費 四 角
角角個頁

兒科學

東京市神田區神保町二ノ十

財團法人

同 仁 會 發 行

文苑

四十初度述懷錄呈

周岐隱

柳亭宗丈大吟壇教和

鮮民尙有三年痛。知命猶須十載期。書劍無成真碌碌。弟昆式好尙怡怡。時艱蒿日天難問。出處關心數獨奇。醫國原非等閒事。不爲良相欲何爲。秋節黃花酒有香。春暉寸草日方長。藏書已得三千卷。濟世空存百一方。四海論交多作者。半生笑我總平常。浮名已擲滄桑外。過眼雲烟付坐忘。

鄞縣周利川岐隱未是草

光華社董

陳立夫	陳果夫	焦易堂	楊仁天	鄧家彥	于範亭	介紹
-----	-----	-----	-----	-----	-----	----

盛心如編 實用方劑學

為近今國醫界一部最切實用之書

中國醫學之精華在方劑，中醫界臨床技術之應變巧妙亦在方劑，故善於運用方劑之配合者，遇重症亦處置裕如；不善於此者，動輒僥事，晚近行醫者多，知醫者少，於是方劑之學衰矣！武進盛心如先生，有見於斯，悉心研究，集方劑之精華，用科學方法以整理，并積七年醫校教授之經驗，始有此「實用方劑學」第一集以問世。此書之佳，在釋義不空泛而切合實用，使讀者得治療技術上之進步，裨益於醫家病家實大。可供一般醫學校作方劑講義用，學生之優良讀物用；他如開業之國醫，或正在苦心研究之學徒，各藥號之職員，更宜人手一冊，以資深造。

定價 一元五角照碼八折郵費加一（倘須掛號另加掛號資八分）

優待 光華讀者實售大洋壹元連郵在內（掛號另加）此優待辦法自五月一日起至七月底止

總發行處：上海寶山路口頤福里六十九號光華醫葯雜誌社

附 錄

條陳中央國醫館國醫研究會組織辦法及其進行步驟 劉驊南

竊自物質文明西人有科學方式研究醫藥於藥物則分化之於人體則解剖之有其形聲可見世人幾無不惑而信之庶不知者特有形之物質故治有形之物西醫有特長焉若無形之病感於六氣發於四時視之不見聽之無聲惟我國醫獨能默參造化之妙陰陽消長之機探其致病之源復辨藥物之氣味察視萬物生化之理以定溫涼補瀉之方是能於有形之無形中求之也數千年來其明效大驗昭然若揭日月而行顧理之奧妙精微法之功能神祕各家著述浩繁深造豈爲易事三月二十七日晚驊南等遵奉鈞座命赴會集議因得恭聆宏論益彰誹謗國醫者之妄並承訓示驊南等今後對國醫學術上之使命益覺惶悚耿耿不能自安緣將國醫研究會法則及進行步驟列舉綱領分陳於后敢抒管見條陳鈞酌謹呈

中央國醫館 理事長陳
館長焦

一 研究會隸屬問題 隸屬中央國醫館定名爲中央國醫研究會以溝通世界醫學力使國醫科學化爲宗旨

一 組織辦法 研究人稱中央國醫館國醫研究會研究員爲名譽職由中央國醫館聘任之在理事長

及館長指導之下分別進行研究工作

一研究辦法 暫在不防礙研究人原有工作之原則下採個別研究制每星期集會一次將各人研究結果到會報告之討論之研究之

一研究程序

(甲)中國醫學整理工作 搜集中國古今醫學名著分類歸納統計其異同

(乙)中國藥物學整理工作 搜集本草以及其他有關藥物學書籍統計各書對於藥性功能之解釋究竟有無不同冀能澈底認識之

(丙)國醫學說研究工作 俟各種學說統計後再分別從詳討論其系統

(丁)著作者之人地年研究工作 人體有強弱之不同處境有今昔之不同地帶有溫涼之不同雖同一病名因致病原因不同其輕重深淺自有分別則方劑配製當各有相宜矣故須先知著作者性情居地年時否則不能據以推測而辨其訂方之適當與否

(戊)國藥性質功能標本研究工作 統計國藥物書籍內容其記載之異同已明再採取標本考察實物研究其性質功能規訂之原因然後用化學化驗方法提其精質試驗之以辨前人規訂謬正比時已自然入於科學之途

(己)溝通西醫學說工作 將西醫已有成效之診斷方法及其方劑藥物擇其能與國醫參合處使其學術上共同合作關於中西不同之學說再研究其得失之理以定取捨附容之方則中

國醫學科學化已達目的其在世界醫學上之價值當不爭自明矣

(庚)實驗工作 將各項研究結果或試以畜類或實驗診病是爲復興國醫第一計劃之成功

(辛)宣佈於世界 將已成而有效之結果宣傳於世界並推進之使世界人公認西醫爲局部之成功國醫爲整個之成功是爲復興國醫第二計劃之完成

(壬)制藥工作 提鍊國藥配製藥品使世人爭先服用一旦廣銷全球不獨中藥精神得以揚眉於世界國富亦增無限之收益是爲復興國醫計劃第三步之成功

(癸)統製國醫 執行國醫業務者須設法灌輸其新智識其無科學知識者一律不准執業由中央國醫館就各地分館之組織設立平民病院施醫施藥實施拯救民族主義院之設立由縣而省而各國使世人皆認中國醫學含有救世主義藉符醫學成立之原旨是爲復興國醫第四計劃之完成亦爲最後計劃之完成

一設備問題

(甲)整理時期 圖書設備

(乙)研究時期 標本實物化學用品及必需之儀器設備

(丙)實驗時期 病院以及實驗場所之設備

一進行步驟

第一步 設立研究會

- 第二步 宣傳研究結果博得社會信仰
- 第三步 在理事長館長指導之下籲請政府設立國醫研究院
- 第四步 建設中國醫學教育
- 第五步 設立國藥提煉廠國藥製造廠
- 第六步 編纂國醫叢書國藥叢書以便流傳後世

甘肅省國醫分館年來工作報告書

一、籌備時期之經過與困難

甘肅地處邊陲人文落後自經地震兵匪旱荒浩劫以來一切更現不景氣民十九年中央勢力漸次到達秩序方面始見頭緒謀國事者遂起開發西北之決心冀復光明昇平之氣象當斯時也我中央國醫館即應時降生而各省分館之設立亦急待籌備國醫復興之聲浪幾充滿全國本館前館長牛載坤與現任醫學科主任牛孝威(原名敦)適因事返里經中央國醫館副館長施今墨之推薦乃蒙派為本館籌備員銜命西來積極籌備以本省幅員廣大交通不便一二人之力不能廣為提倡為推行盡利計乃按舊日省區分配每區選派籌備員一人或二人藉資進行即除

中央國醫館已派之二人外東路推柯與參西路推權愛棠南路推李蔚起王運乾中區推水梓等為籌

備員共策進行惟以事屬創舉民衆心理甚難改造且省府方面以趨重軍政建設整理之故對此無不漠然視之我同人處此艱難環境遂不惜個人名利毅然奮鬥卒於萬分困難之中呈准省府每月補助辦公費一百元假甘肅省立圖書館房屋爲辦公室並附設施診所一處推牛載坤爲籌備主任牛孝威柯與參李蔚起爲醫學文書事務各股股長而牛孝威柯與參兼施診所醫師行政與治療雙方並進以冀喚醒一般人士之明瞭與信仰數月之後風聲所至昔之聞聲反對者一變而爲贊助之人矣昔之震恐阻撓者一變而爲研究之人矣此固我同人努力奮鬥之所招然亦我

中央國醫館督促指導之有方有以致之時民國二十一年秋七月也

二、本館成立初期之情形

本館經同人之努力始具雛形社會人士贊助者日益增多情勢方面有正式成立之必要遂於本省財政困難之中呈准開辦費五百元經常費四百七十元以東大街天齊廟爲館址修葺房屋購置用具經營數月規模略具即將籌備處結束呈奉

中央國醫館明令准予照章成立分館並派牛載坤爲館長主理一切遂於民國二十二年元月正式成立遷入新址開始辦公並由館長派牛孝威爲醫學科主任柯與參爲事務科主任李蔚起爲藥學科主任科系既分職責復嚴進行方面已較籌備時爲順利乃天下事往往有出人意外者卽少數勢利之徒見館中有微利可圖遂不惜壞人名譽飛短流長以爲己身圖進之舉及經我同人一面以學術相勉勵一面以責任作努力互相策進遂使無瑕可擊悠然自去我同人經此一度刺激不特毫不灰心且於公

餘之暇更以學術相研進而館之根基際茲始奠定矣

三、本館成立後進行之情形

本館根基既定進行方面自亦可逐步實施以期事實與理論打成一片爲西北國醫界放一綫曙光遂將工作分爲下列各項其進行情形略述之如左

(一)舉辦施醫所情形 本館自籌備時期設有施診所一處專爲一般貧病者施診舉辦以來頗受社會人士之歡迎泊正式成立後此項工作乃爲刻不容緩之舉復因本省貧苦人多而要求施藥者踵相接至乃與民政廳一再商洽遂於收入警捐項下月撥洋一百八十元以作施捨藥物之基金並改施診所爲施醫所加聘權愛棠郝衡山二人爲醫師每日早八時至十一時晚一時至三時爲施醫時間辦理以來每月診病人數由數百號遞增至二千餘號施藥數目由百餘劑遞增至千八百餘劑凡所診治獲效較多因之遞爲增益直有不可應付之勢惟以經費無多辦理殊覺棘手倘蒙社會人士慨爲贊助則前途必有可觀

(二)董事會之成立 本館正式成立後即遵照各省市分館組織章程設立董事會以前籌備員等爲董事並因本省教育事業權在教育廳而慈善行政又屬之民政廳倘不與之聯絡則將來醫藥教育必蒙影響乃加推民政廳教育廳兩廳長爲當然董事定期成立董事會以便籌募款項商洽館務之進行成立之後凡館中一切措施均按規定計畫切實進行未有貽誤者董事會之功居多焉

(三)籌設醫學圖書館之情形 本館既負有改進整理國醫之責若於醫藥書籍不加搜羅研究則徒

有其名何濟於事乃經館務會議議決由經費撥餘項下撥出大洋四百元託平津滬杭友人以及國醫書籍出版處所訂購新舊醫籍二百餘種闢屋陳列以便閱者之參攷而為整理國醫之初步

(四)研究會成立之情形 本館經籌備時之努力贊同與研究之人日見增多惟以漫無組織知識交換頗感困難乃由同人集議成立國醫藥研究會其組織除由會員公推常務理事三人處理日常事務外內分文書編輯調查諸股每股設股長一人股員若干人分任各事並由編輯股每月出版國醫月刊一期將各會員研究所得分類編入以與國內各同仁互相觀摩發行以來尙為海內醫界所推許集思廣益之功效即此益信其為不謬矣

(五)籌設國醫標本室之情形 甘肅所產藥物至為繁夥祇以採種無人貨棄於地殊為可惜而甘肅地勢又為層巒疊嶂交通艱險若一一前往採取既為環境所不許亦為人力難勝任本館使命在於整理醫藥而於此天然道地之藥棄而不顧殊失設立本館之本意遂於無可如何之中先擬定表式呈請省府令飭各縣將各該縣出產之藥物填列表式並採集標本一併送寄來館分類編號闢室陳列以為現在研究之材料而便將來分途整理之根據刻下除數縣不產藥物者外全省六十七縣已遵令寄來者達三十餘縣纍纍滿架極壯觀焉

(六)調查藥商與醫生之情形 改良醫藥首在訓練醫生與改良藥商而甘肅幅員遼闊對於此舉向無辦理者馴致庸醫殺人不加其罪藥物誤人莫之或問相沿成習積重難返本館成立之始即首重醫生與藥商之調查以期醫藥二界共趨改進之道經三四月之努力始將蘭州全市調查清楚良以經費

有限辦理各事無不在在需款卽此一端所費已屬不貲不得已仍請各縣政府協同各縣會員從事調查好逸惡勞人之常情以利害不關己身之事而爲之盡力工作者非具有熱心者鮮能爲力故致全省調查工作於焉一頓然事在必行決不能因此頓挫遂卽中止也

(七)協助公安局攷試中醫之情形 自開發西北聲浪高張以來當局行政目標多趨向於保障民命而實行手段積極的卽在於衛生檢查衛生設備消極的卽在於考察醫生化驗藥物前者固爲防患未然有益民衆之舉而後者亦實爲不可少之要圖但辦理攷驗非有專門技術精確醫理實難鑑其巧拙本館成立以來於學術技術二者極力鑽研久爲社會所贊許公安局之攷驗醫生年有二次每屆攷驗之期卽函請本館出席命題評定甲乙現計攷驗業經二次每次與攷者三四十人而及格者計有二三十人雖咸非學識宏富經驗極深之人而臨症治療要亦不大錯誤也

四、本館進行中之不幸事項

本館正在進行之際忽有數事實足致本館之死命言之至深痛心數事者何卽一爲本館館長之被難——本館館長牛載坤因公前往西路比及返省途遇暴徒遂以身殉二爲經費之縮減——本省財政向稱拮据尤以年來爲最甚及朱鏡宙氏長財政後整理方面不思開源而惟節流遂將經費縮減爲每月二百三十五元且每屆具領之期支吾不發以致館務屢陷困頓三爲藥學科主任李蔚起之逝世——李主任隴南人原籍爲產藥最富之區去年春奉命返籍採製標本不幸子女均患重症診治調劑極盡苦心數月勞悴子病將愈而女殤焉舊勞新愁集於一身終致醫藥無靈竟與世辭矣四爲少數同人之

不明大義——館務既已擴充注意之人當比成立始期之時爲尤多嫉妬阻撓之事亦所在多有其中最難處理者即當牛館長被難後同人等莫不疾首痛心從事於仇敵之搜查館務方面自易趨於怠懈乃有一二同人見有機可乘遂蒙取而代之以野心與波鼓浪極盡破壞之能事若非處之有方以前工作悉成泡影矣以上數者有一於此即爲本館之致命傷而此數者於數月中同時洩至其不殆者能有幾希幸賴多數同人一心一德夙夜匪懈一面呈准

中央國醫館派與參爲實授館長負館中全責一面縮小組織將醫藥二科歸併爲一科由館長兼辦事務科事務不另支薪一面又公布進行計畫分頭工作經一月之奮鬥遂復以往之舊觀由是始知橫暴之來受之有道反能於不幸之中獲有康莊坦途也

五、本館今後擬辦各事項

查西北各省以甘肅爲交通之中心而舉辦分館者亦即甘肅一省其責任之重不言可知當茲中央注重西北之時首重醫藥衛生甘肅分館既爲國醫藥之提倡機關則將來西北各省國醫藥學之倡導當以本館爲楷模若不從事發展將何以盡職責而報國家乃由館務會議議決現今急待辦理各事項呈請省府准撥開辦經常各費以期於最短時間完全實現茲述於下

(一)擬設立國醫院以便治療藉資實習也 國醫精萃專在治療然若忽於病者之環境無相當之醫院以住病人無相當之設備以除病毒亦難收良好效果年來受人攻擊此亦最大之原因本館有鑒於此即現在之施醫所加以擴充定名國醫院內分診治部與療養部二種診治部全爲輕病診治療養部專爲住院病人治療診斷無訛藥效自見對於病者既便對於學者又易實習一舉數得誠爲館中必要

之務此擬爲刻期舉辦者一也

(二)擬設立國醫傳習所以便訓練國醫人材也 甘肅業國醫者少半來自師承多半成自口誦成見之深頑梗難化以言改進殊非易若不根本圖進前途方面黑暗特甚本館成立之初即從事於國醫教育之舉辦擬具國醫學校大綱及計畫書呈請省府撥款成立初則限於本省財力未克實現繼又因於人力無形擱置及至今日經委會之衛生實驗處積極發展直有駕一切而上之之勢國醫學校在此情形之中開辦成立自不宜緩復又斟酌環境改國醫訓練班爲傳習所擬具經臨各費呈請省府撥款舉辦雖經省務會議決議交民財兩廳審查而迄今石沈海底尙無消息目今國人視綫已由人病而注及獸疫設校研究成爲必要事業澤及畜類誠爲善舉乃竟於保障人民之事業一再不肯舉辦孟子所謂今恩足以及禽獸而功不及於人者於今竟然見之是誠我國醫同人所痛心疾首團結奮鬥者也此擬刻期舉辦者二也

(三)擬設立西北國藥製造廠以便採製國藥也 西北各省產藥最富年來地方不靖採購無人利棄於地誠爲可惜本館對於國藥之改良初期計畫即將甘肅各縣出產之藥先行採集標本闢室陳列以便研究二期計畫即爲設立製造廠從事製驗三期計畫即將製驗成功之物品分售各地以廣宣傳乃斯項工作規定後第一期業經辦理有緒而第二期與第三期之工作非有鉅款與專門技術人材實難舉辦惟以事在人爲既有規定之分期工作計畫自可逐漸推進以期實現此擬刻期舉辦者三也

以上三者爲本館今後必辦之事當局方面若能以防獸疫之一部轉而以防人疾庶我國醫前途有發展之希望國藥方面必能利歸我有民生國庫裨益良多我同人宜如何奮勉方不負中央國醫館諄諄告誡與設立本館之本意也

定價報目表

冊數	國內及日本	香港及澳門	南洋及歐美
全年十二冊	二元	三元	四元
半年六冊	一元一角	元六角	二元二角

郵費在內不另取資郵票代價按九五折計算

廣告價目表

地位	面積	封面	封皮裏面	底頁外面	正文後
全面	全面	二十元	二十元	十八元	十元
半面	半面	十元	十元	九元	五元
全而四分之一	全而四分之一	六元	六元	五元	三元
全而八分之一	全而八分之一	四元	四元	三元	二元

此表係每一期價目登三期以上九折六期以上八折全年七折插圖另議
 以上各費一律大洋均須先惠郵票代價以一分或半分爲限

國醫公報第二卷第十二期

中華民國二十四年十月出版

編輯人 國醫公報社 編輯 周柳亭

發行者 南京門東長生祠一號 中國醫館 國醫公報社 電話二三四七二

代售處 南京太平路 胡開明 膠紙印刷號 筆墨文具 電話二三一六五

印刷者 仁德印刷所 南京常府街十六號 電話二二三一〇

中央國醫館啓事

本館編印「藥物圖考」。現已出版。內收藥物二百八十餘種。均經實地試驗。始定其性質功用。絕不抄襲前人陳說。洵爲近代藥學適用之書。特價四元。國外酌加郵費。排印無多。欲購從速。此啓