

禁止轉載

均歡迎來稿惠稿諸君
請寄本報編輯部可也

均歡迎來稿惠稿諸君
請寄本報編輯部可也

初中三年畢業支付期半年支付額七五〇〇〇元
初中三年畢業支付期半年支付額七五〇〇〇元
初中三年畢業支付期半年支付額七五〇〇〇元
初中三年畢業支付期半年支付額七五〇〇〇元
初中三年畢業支付期半年支付額七五〇〇〇元
初中三年畢業支付期半年支付額七五〇〇〇元
初中三年畢業支付期半年支付額七五〇〇〇元
初中三年畢業支付期半年支付額七五〇〇〇元
初中三年畢業支付期半年支付額七五〇〇〇元
初中三年畢業支付期半年支付額七五〇〇〇元

本報價目
本報每星期出報一週刊報定期每份
份大洋六分 每份一元定期十七期
定廿五期大洋一元四角 定五十五期大
洋二元八角 定百期大洋五元四角
定全卷大洋二元三角 贈送每份另加
寄費三分 郵費代價按九五折現以一分
半分者送與空函定報概不作價

國劇畫報

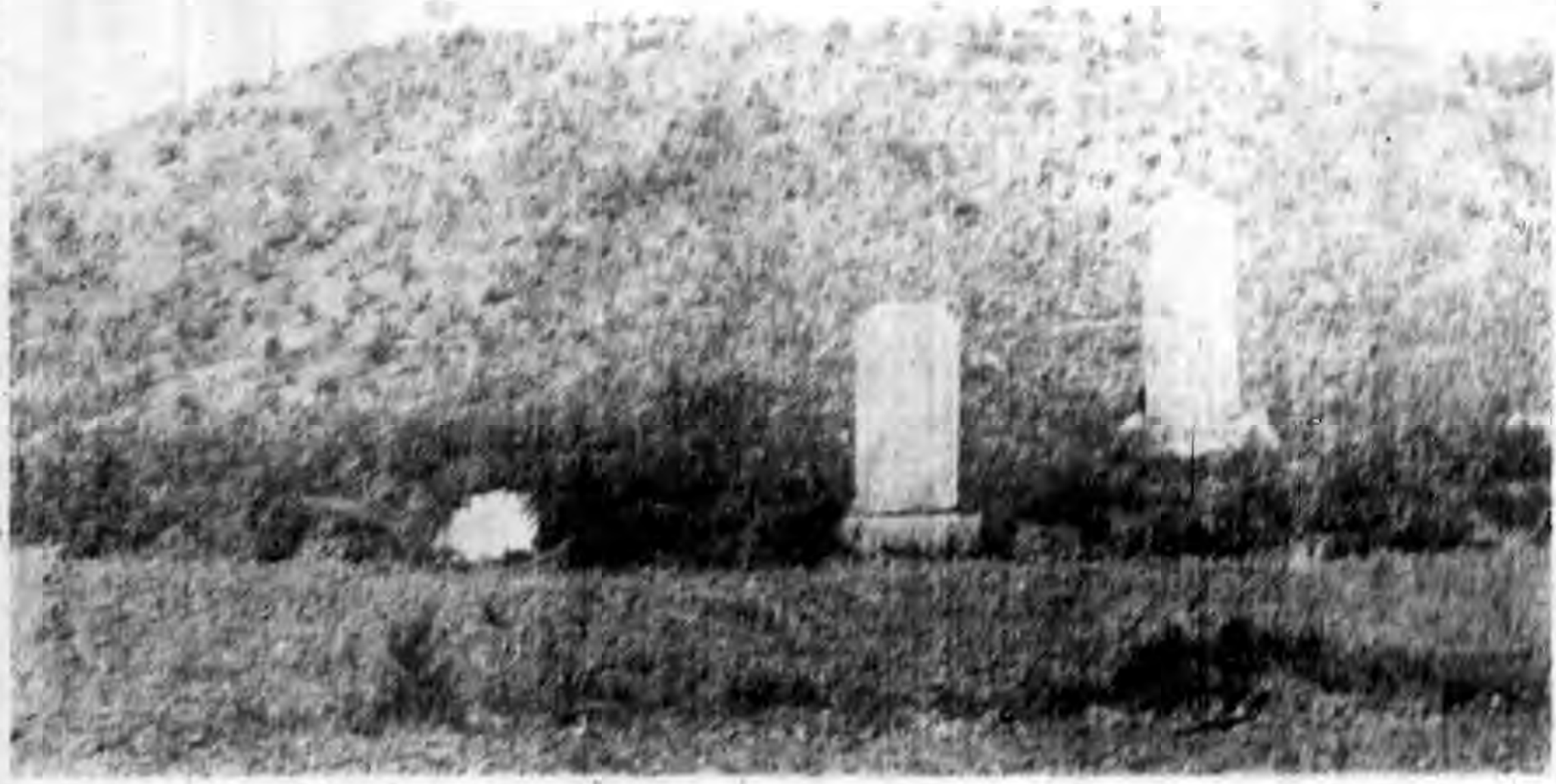
紅豆館主著



社址
北平琉璃廠海王村公園國劇學會
代派處
北平水登經房 電話南局四六二九 天
津南市華昌書報社 電話二局二零五四
上海寶州路中國物產貿易公司
青島上海路分館

國劇畫報
第一卷
裝訂成冊
燙金宋字
漆布包角
速購

山東臨淄縣之管鮑墓



王芳亭先生攝贈

閱報諸君，對於本報，如有訂閱，或諮詢之處，來函對面，務請書明「國劇畫報」字樣，以免轉轉延誤，致務裁答，幸祈注意。
本報於直接訂戶，每期概由郵寄，有郵局日戳為憑，絕無漏寄之虞。運來各方，多有來函聲稱並未接到，要求補報者，本報因成本關係，嗣後關於補報一節，務請按每期六分，將款寄下，郵票九五折，以半分者為限。即行補上，特此啟事。

誌管鮑墓
管仲與鮑叔牙，乃中國之偉人。其友誼之深，為世所罕見。管仲之為相，鮑叔牙之為友，其故事之傳，為世所共知。此墓之發現，實為國史之寶。其墓之位置，在臨淄縣之管鮑村。其墓之規模，極為宏敞。其墓之結構，極為堅固。其墓之出土，極為豐富。其墓之研究，極為重要。其墓之保護，極為嚴密。其墓之發掘，極為慎重。其墓之整理，極為周到。其墓之展示，極為精彩。其墓之參觀，極為便利。其墓之紀念，極為永恆。其墓之教育，極為深遠。其墓之研究，極為重要。其墓之保護，極為嚴密。其墓之發掘，極為慎重。其墓之整理，極為周到。其墓之展示，極為精彩。其墓之參觀，極為便利。其墓之紀念，極為永恆。其墓之教育，極為深遠。

戲已出版
內容充實
印刷古雅
書存無多
速購

國劇學會
國劇畫報

遷移新址
琉璃廠海王村公園內
敬祈注意

鹽業銀行廣告
資本總額一千萬元 實收七百五十萬元 公積金五百餘萬元
營業部 辦理商業銀 儲蓄部 資本二百萬元辦理各種儲蓄
無限期 總行 天津分行 北平 上海 漢口 南京 杭州
均通 北平分行 前門外西河沿路電話二四六九
營業部 一八三〇 儲蓄部 二六八五 電報掛號
七七七七

金城銀行
儲蓄處 前門外西河沿路十二號
辦理各種活期定期儲蓄存款
本行 西交民巷 一百零八號
商業銀行 辦理一切
業務

新華信託儲蓄銀行
首創儲蓄 基礎鞏固
會計獨立 保障穩妥
應用科學方法
經營銀行業務
儲蓄存款 種類不一
利息優厚 手續簡便
為顧客謀便利
為存戶謀安全

中南銀行
資本總額二千萬元 實收七百五十萬元
行址 天津 漢口 廈門 南京 北平 其他國內外各埠均有通
行 營業 辦理商業銀行一切業務
天津行址 英中街四十八號電話三〇三三〇 三〇〇九八
三〇〇八三
注意 中南銀行鈔票為公開辦理起見特由鹽業金城大陸及本行
公共負責設立四行準備庫專辦保管鈔票準備金及發行兌現事項
持票人除向下列各地四行準備庫直接兌現外並得向各地鹽業金
城大陸及本行隨時兌現
上海準備庫 四川路六十八號 漢口分庫 四民街
天津分庫 英中街六十七號 北平分庫 德昌大樓

劇戲

戲劇脚色名詞考 每册五角
中國劇之組織 甲種一元五角 乙種一元
中國劇之變遷 每册六角

處售經 書印務商

四 行

經政府批准 以總金中大四行四百五十萬元以上之資本、保本息、定期利厚、又分紅利、營業獨立、會計公開、會員儲金、種類如左、
△定期儲金 二十五元起碼、二年滿期、年息七厘、兩年內營業紅利照分、
△分期儲金 每月一元起碼、二十五個月滿期、年息七厘、
△月內營業紅利照分、
△長期儲金 二十五元起碼、十年五年兩期、年息七厘、紅利照分、十年者每半年複利一次、五年者每年一次、
△活期儲金 甲種週息四厘、乙種三厘、可分紅利、甲種以五百元為限、乙種以五百元為限、
△七厘所 已見於前、



「老郎神」是誰？(下) 紅線盜盒
唐明皇與後唐莊宗？
顧頊之子老童？
梅 梳 華 君 之 紅 線 盜 盒
相傳為明皇，因明皇與梨園故也。又引郭璞山海經云：「騶山，若童居之，其童常如鐘聲。」若童老童也。顧頊之子。老郎神即老童，為晉聲之祖。董與郎，俱少年稱。介休郭澄之觀。有老郎廟詩，亦作唐明皇。有句云：「梨園十部調笙簧，路人走看賽老郎。」老郎之神是何許？乃云李氏六葉天子唐明皇。王夢樓太守又謂是唐莊宗，嘗題老郎畫，有句云：「一人言天寶，我為同光。」
關於「老郎神」之考證文字，見於前八載記者殊夥。錢思宗據郭璞山海經注，謂即「老童」，為顧頊之子，其說頗有新趣。按唐庚琴賦有：「一慕老童於騶隅」之句，文選李善注亦引郭山海經云云。吾人今據錢思宗之說，假定老郎神即顧頊之子「老童」，則稽中散是一個崇拜「老郎神」者矣！可發一笑。
後唐莊宗，其說極為近理。按五代史卷三十七稱莊宗：「既好俳優，又知音，能度曲。至今汾晉之俗，往往能歌其聲，謂之『御製』者是也。」又稱：「自其為王，至於為天子，常身與俳優雜處於庭。」彼又自為伶人，自稱「李天下」。蓋莊宗為一純粹的好戲者，又知音，又能度曲，又能搬演，彼之戲曲程度，或尤高於明皇。又明皇雖知音律，為梨園子弟正視，但影射於民間者極微，又不似莊宗之御製戲，能流行於民間；彼之於戲曲，殆為平民化，亦非如明皇之貴族化，既不能接近民間，及至殉身戲曲，遺愛於民間者，亦當深於明皇，故不免有人為偶像而奉祀之。莊宗年亦少於明皇，今日之少年偶像，若謂為莊宗，亦較近理。但究竟老郎神是誰，現在所得可證之資料不多，尙難考定，姑申其說，以待世之達者。



凡 思 之 君 奇 世 龐

明代傳奇提要 (八) 傅惜華
(五) 橋浦記
內即有此記。此本之前有萬曆丙辰(按為四十)接下版)



論國劇動作處處用曲線 (四) 齊如山
抖袖 凡穿帶水袖之行頭，雖不開抖袖，此姿勢則先將袖斜着往外往前，稍微一提，然後往裏往後一拖，再斜着往外往後抖出去，便妥。參觀國劇身段譜。
以上三種，皆來源於古舞。戲中所以用此者，并無寓意，乃純用曲線方式，佐助全體動作之美觀。是可知戲中之注重曲線，為何如矣！
總之：戲中動作，處處皆以曲線方式表現之，茲不過略舉數種，以概其餘。世之研究國劇動作者，應於此處着眼，蓋以此原則衡論戲中動作之是非，判別各脚身段之美惡，則無一或失矣。(完)
▲王 少 樓 君、劇 照 ▼

審刺客 (六) 清逸
遺作
九蓮燈係明也，隱諷習主離庸，尚有九蓮燈，引，神宗之意政偷安。擬擊一案，直至親自臨軒，委曲求全，君臣父子之間，以文僞調停，後復割奪何士晉，陸大受，王之樂官籍，究屬何意，終無九蓮燈之明也。(完)



關寬虹之士女蓉鏡綠 (贈生先伯井胡)

李拱春(右起)何佩華李多奎芙蓉草四君之母刺字劇照

鳳還巢

(第五回) (本報所有禁止轉載)

(丑白) 這子所父大人我害。丑白：娘啊，他不敢不去，咱們沒有臉去。丑白：這兒這兒！老丑白：如此我們就去！(哭介) 丑白：這兒這兒！...

第二十一場

(小生) 同去各半介。洪太監同上。洪白：哇！(唱) 這奴說的好勉強。太監：倒叫咱家無主張。...

綴玉軒所藏戲曲草目卷上

傅慎華編

- 右今劇制十種... 綴玉軒所藏戲曲草目... 綴玉軒所藏戲曲草目... 綴玉軒所藏戲曲草目...

本報文圖

本報及戲劇界刊在... 附編劇藝術精神...

本報文圖

北平中國農工銀行... 營業時間...

北平中國農工銀行

本行辦理各項存款放款... 營業時間...

登記布莊 大陸銀行 交通銀行廣告 天津中國銀行 北洋保商銀行 竹園軒竹扇行