

卷二十五



浙江圖書館



浙江圖書館

醫學綱目卷之二十五

脾胃部

積塊一癥瘕

婦人積血 胎前產後積

血積

丹氣不能作塊成聚塊乃有形之物痰与食積死血或聚

醋煮海石醋煮三稜莪朮桃仁红花五灵脂香附子之

類石減白朮湯下之

瓦疋子能消血塊次消痰圖治塊降火消食積 即痰

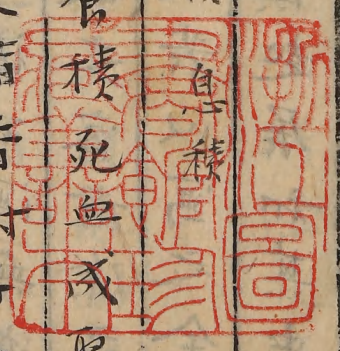
也 行死血塊去源大補

石減一物有痰積有塊可用洗滌垢膩 石減能消食

積塊在皮裏膜外源用補氣香附開之兼二陳湯加

補氣藥先源斷厚味凡積病下亦不退當消積藥融化

開則消



垣治積要法。許學士云大抵治積或以所惡者攻之以
所喜者誘之則易金如硃砂水銀治肉積神曲麥蘖治
泛積水蛭蟲治血積木香實即治氣積牽牛甘遂治
水積雄黃戕粉治痰積礞石巴豆治食積各從其類也
若用群隊之藥必其勢則難取効須要認得分明是積
衆兼見何証然後增加佐使之藥不尔反有所損要在
臨時通變也

治積當察其所痛以知其痛有餘不足可補可瀉無逆
天時評歲府之高下如寒者熱之結者散之寒者除之
留者行之堅者劑之按之摩之鹹以柔之苦以瀉之全
真氣藥補之隨其所利而行之節飲食慎起居和其中

虛實
諸積皆寒
陰虛
潔古之法補
虛為主

外可使火已不然遽以火毒之劑攻之積不能除反傷
正氣終難復也醫不可不慎歟

諸積皆本於喜怒傷藏而陰虛陰既虛矣則凡兩襲
陰之虛病起於上而生積清濕襲陰之虛病起於下
而成積詳見針灸條

潔壯人無積虛人則有之



脾胃

祛弱氣血

兩衰四時有感皆有成積若遽以磨堅破結之藥治之
疾似去而人已衰矣乾漆礪砂三積牽牛大黃之類得
藥則暫快藥過則依然氣愈消疾愈大竟何益哉故善
治者當先補虛氣血壯積自消如滿座皆君子則小人
無容地也不問何歲先調其中使能飲食是其本也

丹溪之法補中
常磨虛甚者
補多於磨不
甚者補磨相
半

丹有婦人三十歲因失子至半年後胸痞有塊如杯飲食
大減面淡黃慘黑若不勝衣六脈弦細虛瀉至日晡後
則發寒熱予察其事勢已急補寫兼用以補中益氣湯
隨天氣寒暄加減法與東垣痞氣丸相間服五積門會
前用湯食後用丸常令湯多於丸些少如此近一月寒
熱皆退食亦補進又以丸用湯相等服之有第二月以
後忽一夜大發寒熱至天明熱退胸中之塊如失至晚
手足下半節皆腫遂停藥三五日後忽一夜手足之腫
如失至天明胸中之塊復有比前竟小一暈遂以二
陳湯加桔梗白朮枳實調理半月而安次年復生一男
○一婦人四十余面白形瘦性急因有大不如意三月後

乳房下貼肋骨作一塊漸長大掩心微痛高澗飲食
減四之三每早覓口苦兩手脈微而短濇予知其月經
不來矣為之甚懼辭勿与治思至夜半其人尚能出外
見醫梳粧言語如舊料其為尚有胃氣遂以多朮歸芍
佐以氣藥作大服一晝夜与四次外以大塊柏膏貼塊
上防其塊長經一月余得補藥百餘貼食及平時之半
仍用藥前又过一月脉氣漸充又与前藥吞潤下丸百
余帖月經不及兩日而止濇脉減五分之四時天氣熱
意其經行時必帶紫色仍与前補藥加醋炒三稜吞潤
下丸以折青丸十五粒佐之又經一月忽報塊已消及
大半月經及期尚欠平時半日飲食甘美如常但食肉

則竟不快予教止藥且待來春木旺時又与區處至次年六月忽振一夜塊大作比日反加大半指脈累弦左累怯於右至數自平初自寤食飽後則塊微回食行却自平予意其必有動心事激之間之果然仍与前補藥加黃芩炒黃以少木通生姜佐之去三稜煎湯吞潤下凡外以琥珀膏貼之半月值經行而塊散此是肺金為內火所燥木邪勝土不能運清濁相干曰塊輪廓尚在者曰氣血未及渡也濁氣稍留曰塊復起補其血氣使肺不受邪木氣伏而土氣正濁氣行而塊散矣

○方從鍾年五十六

丁丑年冬因飲醉後受怒氣於左脇

下与膈平作痛自此以後漸成小塊或起或不起

則痛止則眼面黃口干無力食少吃此物便噯此味
轉惡凡寒既之左大於右弦滿而長大率左甚重取
則全弦此得熱散太多以致胃氣大倍陰血亦衰且与
和胃湯以補胃氣滋養冰血并下保和丸助其精粗同
胃寒陰血稍充却消塊和胃湯

人多

三五

白朮

一兩半

陳皮

芍藥

歸身各半

乾薑

三五

紅花

豆大

炙甘草

二分

作一帖下保和丸二十五卷會丸十五

右三法藥補氣血藥為主糜積藥出入佐之皆補多於
糜乃氣血虛甚而有積塊之法也

敢村婦人腹下有塊白朮湯下保和丸三十五粒

王郎心痛鼻有塊

白朮二各 青皮五 芍藥 木通 川芎

蒼朮各半各 甘草共

作一帖並下保和丸三十粒

馮氏女年三十歲形疲色嫩滋味素厚幼年曾踏雪膏

以火烘豆鞋履濕拖上籠至二十五歲時口嘗吐清水

吞醋醫用丁香等拖藥時止時作時仍照前藥至當

年心疼胸痞有塊吃飯即吐此常出三之一遂与佐金

丸廿四粒以姜湯下之与三十余次全不進食余日結

已開矣且令止藥或口干思飲止与半盞拖水間以青

六丸与之緝困卧自床尤以不藥為喜如此近四十余

日診其脈前後皆微弦重所以牆輕而稍和至此經脈
漸添遂入人參以爲藥易引金匱木槲，思食而苦於
大便秘病家必欲行大黃，予止之遂以生芍藥陳皮桃
仁人參爲丸与之日容前導大便行而食進調理半月
而安

佐金丸 黃蓮 六分 菜萸一分

右炊餅爲丸

參萸丸即佐金丸加人參佐金七分人參一分是也

芦子祐左脇下塊目疔後食由其化而成

白朮五分 附紫胡五分 茯苓五分 炒枳壳半斤 人參二分

作陽下阿魏五保和廿柳青十雙点十及塊五

毛恒朱郎曰此多年湿病脇上有塊腹滑瘦小便黄

滑石二升 白朮 三稜各六分 陳皮五分 黃連

猪苓各五分 黄芩 木通各五分 附子半 生干姜五分

炙甘草半升

分七帖煎下和保丸三十粒

丈夫肚左边帶脇上有塊先气匾食有乳香者成气痛入此地謂

塊大姚桃食減三分之一

滑石半升 白朮 陳皮 三稜 葶藶 蘿蔔子 連翹

黃連 干薑 桃仁 黄芩 炙甘草

分四帖

婦人脇下有塊大如掌脈盛時有熱此處中有气積先

此補氣虛次与磨積藥

白芍 歸鬚 陳皮 白朮 青皮

芍 木通 甘草

積藥醋煮三錢一分 枳實 青皮 桃仁

大黃 桂枝 海藻 醋煮

細末神曲糊丸 每四十九

丑一癰人左脇下有塊漸長大脉弦而大指數詢之也

亦發熱食亦減倦息先與補之次攻此塊

陳皮 白朮 浙柴胡 歸豆

青皮 甘草 木通

作八帖

次與玫瑰

青皮 醋一分半
桃仁 半升
醋三稜 一分
桂枝 一分
海漂 醋先三分

醋煮曲糊為丸

丈夫脇下有積塊內有痰與汗不得洩兩脈大而散軟

此伴有虛

三稜 半升
白朮
黃連 三分
人參 三分半
連翹

木通 二分
芎
桂 一分
甘少 半升

下保和丸

瘕後左脇下有塊小便少

厚朴 二分
柴胡 三分
三稜 五分
甘少 半升

木通 三分
白朮 二分半
青皮 五分
姜 一片

會前熱飲之

下即分即正月後少日此疝邊有塊二枚發起則痛伏
則不痛有時又隱痛曰灸疝脈甚弦右手伏重形則
畧數此蘊熱曰春欲汗解而氣弱不能自發為汗復
鬱又固會不節擇扶宿會所以成塊宜以保和甘溫
中甘枳青十用白朮木通三棧湯下之

十一坊皆補藥其磨積藥相半而蕪服之前七古治
飲會酒肉成積後三果法治体虛有熱成積也

冊 陳星正男二十七歲旧日飽食牛肉豆腐患嘔

吐又節次飲食不節右脇下生塊漸長今大如掌手痛發
見痛止則伏其脈弦而數知此人必性急塊上不可按

塊按之痛宜
寫

按之則愈痛，則必吐黃酸苦水調之果然或作暗氣

治予曰非也此則太阴有食積與濕以

燒荔枝核二枚

炒山欖核二枚

炒枳核十五枚去壳

山楂九个

炒萊菔九枚

人参系

細研取急添水一盞蕩起煎沸入生姜汁令辣食前通口

熱服與六帖吐一帖服四帖與此藥且止其痛却与塊藥

半夏末

六分皂角六分取汁半半夏

酒煮

黃連半斤

石碱二分另研

三件為末以糖水膏為丸胡餅大

丹一婢色紫稍肥性况多夏年近四十徑不行三月矣小

腹當中有一氣塊初起如粟漸如炊餅予脉之兩手皆

清重取却稍和試令按塊甚痛捫之高寸半遂與千金

脉虛詰宜補
唐按之痛脉之
者及補並延

消石丸至四五次彼忽自言乳頭且有汁恐是孕子
曰非也墻脈無孕之理又與三五帖脈之稍覺虛豁
予誤曰藥大峻矣令止前藥與四物湯倍加白朮佐
以陳皮炙甘草至三十帖候脈完再與消石丸至四
十次忽自言塊消一暈便令莫服又半月經行痛甚
下黑血近半升內有如核枿者數十粒而塊消一半
又未索藥以消餘塊予曉之曰勿柱急痛塊已開矣
不可又攻俱守禁忌若次月經行當盡消矣次月經
行下少黑血塊又消一暈又來問藥予曰且守禁忌
至次月必消盡矣已而果然大丸攻擊之藥有病則
病受之病邪輕而藥力重則胃氣受傷矣胃氣者清

服牆亦成塊
脈骨形實者
脈之

純沖和之氣也惟稟穀由菜果相宜蓋藥石皆是偏
勝之氣雖參芪輩為性亦偏况攻擊之藥乎此婦胃
氣自弱好血亦少若塊盡而往藥胃氣之存者或希
矣議論至此醫之手哉

一婦人年五十五歲形氣俱實富而神勞味厚性急嘗
經水過多醫每用瀉藥止之後病氣痛胸腹共有積塊
大小十三枚遇夜痛甚首床累日飲食雖減應接家
事如故其脈兩手皆瀉而弱此屢用瀉藥日致敗血
積聚不行故爾時三月間用蜀葵根煎湯再煎人參
白朮陳皮青皮甘草梢牛膝成湯入玄明粉少許研
批仁調蒸飲之服至二帖腹痛下塊一枚再併查服

塊塞上者芝

又下一枚時以病久好血耗竭不敢再取塊告救窮而
焯後想此証患病雖重其形質尚可受藥但當去莖折
玄明粉其後塊漸斷而病安

一女子年廿一歲累日食傷胃脘有塊隨氣上塞胸中悶
之又目食煨鹽配粥

白朮半斤 陳皮 半夏斤 桔梗 青皮

茯苓去皮 皂莢青皮 桂枝 干姜炮 黃連去鬚

蜀椒去目及閉 巴豆去皮 人參去芦 川烏炮去皮 加羌活獨活

為細末入巴豆勿煉密丸如梧子大每服三丸漸加至五丸七

丸姜湯送下食後臨卧初有孕者不宜服具引于后

痔漏腸風下

赤白痢訶子湯下

膿血痢米飲湯下

墮傷血悶四肢不收下

蛔虫絞心橫痃湯下

氣管憂噎荷葉湯下

打撲傷損下

中毒葶灰甘少湯下

一切凡升麻湯下

寸下再橫痃湯下

霍亂干姜湯下

咳軟杏仁湯下

腰臂痛豈淋湯下

陰毒傷寒溫下

吐逆生薑湯下

食飯氣塊麩湯下

時氣并花水下

脾風陳皮湯下

頭痛小下

心痛溫下

大小便不通灯草湯下回物所傷以本湯物下

吐水藜湯下

氣病干姜湯下

小兒天凡吊搐防以湯下防已亦可

小兒疳積蒼白湯下小兒乳食傷白湯下

月信不通並紅花湯下婦人腹痛川芎湯下

懷孕半年後胎漏艾湯下有氣子衝心湯下

產暈痛溫酒下血氣痛當歸湯下

產後心腹脹滿豆淋湯下雞產益智湯下

產後血痢當歸湯下赤白帶下血崩艾湯下

鮮內外傷寒粥飲下室女氣血不通湯下

子死菜子湯下

又治小兒驚癇大人顛狂一切以及無孕婦人多上頑

麻狀如虫行四肢俱腫呷吟等疾

楊駙馬患風氣衝心飲食吐逆遍身枯瘦日服五丸至二十日瀉出肉塊鍛躡五六枚白膿二升愈

趙侍郎先食後吐目無所見耳無所聞服五十日瀉出青蛇五七条四寸許惡膿三升愈王氏患大風疾眉髮隨落掌內生瘡服之半月瀉出癩疔二升如馬尾長寸許後

愈○李靈惠肥病日服五丸經一年瀉出肉盤二枚愈○黃門卒中風病發時服藥世出惡膿四升赤黃水一升

由耳亂髮相似愈○李知府妻海氏帶下病七年血崩不止骨瘦如柴日服五丸至十九丸十五丸取下膿血五升黃水一升由塊如雞子狀愈後一切萬病如神推効有孕者不宜服局方虛白丸治心腹癱塊久癥積聚大

如枳椇黃疸宿食朝起嘔吐支喘上氣時時腹脹心下
堅結上來搶心傍攻兩脇十種水氣痞塞翻胃吐逆飲
食噎塞五種淋疾九種心痛積年食不消化或年瘡疾
不差及療一切風身體頑麻不知痛痒半身不遂或眉
髮隨落及療七十二種風三十六種遁尸注忤及癩癧
及婦人諸疾斷續不生帶下淋瀝五邪失心憂愁鬼慮
飲食減少月水不調及腹中一切諸疾似妊連年羸瘦
目斂或歌或哭如鬼所使但服此藥無不除愈

萬病慈苑丸減羌獨活防風是也

耆婆萬病丸療七種癰病五種癩病十種瘰癧五七種飛
尸十二種蠱毒五種黃腫十二種時瘧疾十種水病八

種大風十二種痺并風一頭眼暗膜漠漠及上氣咳嗽
喉中如水雞聲不得卧飲食不作肌膚五歲滯氣積聚
不消壅閉不通心腹脹滿連及胸背鼓脹氣堅結流入
四支或腹又治心暈氣喘特宜時發十年二十年不差
五種下痢疝虫疔寸白諸虫上下冷熱久積痰飲令人
多眠睡消瘦無力麻入骨髓便成滯疾身體氣腫飲食
嘔逆腰脚痠痛四支沉重不能久行久立婦人因產冷
入子歲一中不淨或閉塞不通胞中瘀血冷滯出流不
盡時一疼痛為患或因此斷產并小兒赤白下痢及
狐臭耳聾鼻臭塞等病服此以三丸為一劑服之不過
三劑其病悉除說無窮盡故稱萬病丸

三...其病悉除說無窮盡故稱万病丸

牛黃 研細
黃芩
芫花 醋炒
馬余糧 醋碎 研飛
雄黃 研飛

芎藭
人參 去芦
紫苑 去芦頭
蒲黃 微炒
射香 研

當歸 去芦
桔梗 去芦
文蛤 剉炒
干姜 炮
防風 去芦

黃連 去原
朱砂 研飛
犀角 鎊
前胡 去芦
巴豆 去皮 炒

細辛 去苗
葶藶 炒
肉桂 去初皮
茱白皮 剉炒
茯苓 去皮

芍藥
川椒 去目及閉口者 微炒出汗
甘遂 各五
元青 糯米黑去豆

疑虫 十二節 去豆豉
石蛭 去頭尾 炙四寸

為細末入研藥勻陳密為丸如小豆大者一歲已下小

兒有疾者令乳母服勿小豆大亦以吐利為度近病及

卒病多服積病久疾即少服常服微瀆利為度

卒病欲死服三丸即吐利即差

卒中惡口噤服二丸漿一合下利即差

五疰鬼刺客忤服二丸

男女邪病歌哭腹大妊婦者服二服九日三夜一箇食服之
蠱毒地 吐血腹如刺服二丸不差更服

瘡病未發前服一丸未差更服

諸有痰飲者服三丸

冷癖服三丸日三服皆間食當令微溼利

宿食不消服二丸即互服利

癥瘕積聚服二丸日三服

拘急心腹脹滿心痛服三丸

上氣嘔逆胸滿不得卧服二丸不差更服

大劑服二丸日三服

疝濕服二丸以一丸如杏仁大和醋二合灌下部中

水痛服三丸日再服間食服之差止

人弱即隔日服

頭痛惡寒二丸覆而汗

傷寒天行服二丸日三服間食服之

小便不通服二丸不差明日更服

大便不通服三丸又再一丸下部中即通

耳聾耳停耳以綿是如棗核塞之

鼻衄服二丸

癰腫疔腫破腫內一丸如麻子大日一傳之根赤自出

犯丁腫血出以猪脂和塗有孔則納孔中差

癩瘡以醋洗訖所藥和猪脂傳之

漏瘡有孔以一丸納孔中和猪脂付上

痔瘡塗律筋上納孔中日別易差即止

瘰癧以醋和塗上差

癬瘡以布揩令汁出以醋和塗上日一易差止

胸背腰脇腫以醋和將腫上日一易又服二丸

諸冷瘡積年不差者以醋和塗之

雲刺以一丸納瘡孔中即差

蝮蛇螫以少許內螫處若毒入腹心煩欲絕者服三丸

蜂螫以少許傳之差

婦人諸疾胞衣不下服二丸

小兒驚癇服一丸如米許以塗乳令小兒嚼之看小兒

大小加減

小兒客忤服一丸如米和乳塗乳令嚼之以意量之蝎殼以

少許付之瘡瘡

小兒乳不消心腹脹喘服一丸如米許塗乳頭令嚼之即美

羅乾柿丸所虛室積下壅甚妙

朱砂研為末

沒藥研

猪牙皂角去皮弦子為細末

干姜炮為末

牛屎炒烟冬為末

京三稜炮為末

青礞石炮為末

輕粉牙

巴豆三个去皮膜醋煮一沸

水銀佳砂子

各研勻軟飯和為丸如黍豆大煎蒂湯令下三五丸

執積寒消之

加減困煩人胎不可服

小腸移熱於大腸為虛癰為冗 全文見診病當變

千金硝石丸治癥瘕

硝石六分 文黃二分 人參一分 甘少 各三分

各為末先將硝黃末以三年苦酒先煎俟將乾却用

參甘二味和勻為丸每三十九丸米湯下四日一服服

後下如雞肝如米泔亦黑色等效下後忌食冬

羅酸煮三稜丸治一切積聚石物遠年近之日治之神効

京三稜 四角醋煮令竹篾子刺齊透便切片子曬干 川芎 二及醋煮乾切片子

大黃 半及醋煮厚帛裹燥過

三味同為末醋糊為丸如桐子大每三十九丸溫水下

不拘時病甚者一月效小者半月效

羅大無神攻助化散專治男子婦人腹中痞塊不拘氣血
會積所成此方之妙不可尽述傳自太無羅先生

地扁蓄 五分

瞿麥穗 五分

大麥蘖 五分

神曲 二分半

沉香 五分

木香 一分半

甘草 半片

川大黃 三司

為細末淨依分兩和勻男以打心淡竹葉二味等分並湯及

無灰酒一同調服酒多於湯

婦人用紅花打心當歸等分並湯及無灰酒一同調服

酒多於湯忌由臟動氣之物及房事一月藥酒用黃氏日

時服大小便見惡物為度師受誓云此方本至人之心

傳不可改常論然醫之為業以活人利物為心不能盡

糲後之得此方者非人亦宜自護至囑

羅聖散子治遠年積塊及婦人干血氣

研砂八兩 川大黃八兩 麥蘖六兩 干陳三兩

扁蓄 苗香 炒 寘即各一兩

如婦人乾血氣加穿山甲二兩炮

右為細末每服五分溫酒調下仰臥此藥只在心頭至

天明大便如魚腸小便赤為驗取出並無毒柱如君子

有神効小兒用一分十五已上五分或七分空心服之

寒氣客於小腸膜原之間絡血之中血位不得注於

大經血氣稽留不得行故宿昔而成積矣 全文見諸痛

海紅丸子治大人脾積氣帶胸膈滿悶面黃腹脹四支

寒積執消之

無力酒積不食干嘔不止脾連心胸及兩乳痛婦人脾
血積氣諸般血癥氣塊及小兒食積骨瘦面黃肚脹氣
急不嗜飲食漸成脾勞不拘老少並宜服之

京三稜 五斤水浸令軟切片子 蓬莪朮 五斤 陳皮 五斤揀淨

青皮 五斤 胡椒 三斤 干姜 三斤炮

六味同為細末醋糊為丸桐子大凡紅為衣每三十丸

食後姜湯吞下

羅 鰲瓜三稜丸治五歲瘰癧氣塊

鰲瓜三稜 半斤 石三稜 浙京三稜 木香 青皮

陳皮 去白各半斤 硃砂 三分 檳榔 白豆蔻 冬刀

為細末生薑麵糊丸桐子大生薑湯送下

研砂並丸消磨積塊一切凝滯

黑附子

二枚各重五錢已上須得正坐好者炮去皮脂剝作瓦子

木香 三斤

研硝

砂三斤用水一盞續化在瓦內火上熬干

破故紙

五斤紙箱內微炒過

華撥 一刃

將飛過研砂末今在附子瓦內却用窰出附子末蓋

口用和成白麵最約半指厚慢火燒灰內燒勻黃色

去麵用木香等為細末却用元最附子熟黃麵為末

醋煎煮糊為丸如桐子大每服十五丸至三十丸生

姜湯送此藥果有奇功

本事化癥疔治丈夫婦人小兒年深日近沉積癥塊面色

青黃時上搶心吐吞水酸舌生白沫婦人積年月經

不調漸成血氣或血蠱塊中焦之間覆如益菀連年累
月漸成瘦瘠寒熱往來一切脾胃受寒久不差愈之疾
並皆治之

巴豆

五子去油

本香

五半之

丁香

五半

二我逢本三又醋炙透

京三稜

三少醋者四透為度

丁香皮

二又

厚朴

三又制

石菖蒲二又

良姜

一兩半

十

蜜虫

五半

川牛膝

一兩

香附子四兩炒

石蓮子

十四

薏苡仁

一兩

史君子

三兩去壳

為細末稀麩糊為丸如小棗豆大積年癥瘕成塊第一

服用熱水下二十丸自後每日三丸五丸更量虛實加

減時之五日去盡積塊日近脾胃有積者每服五丸飲

吞下一服所効婦人血氣成塊又血癥每服二十丸

寒執道用

蘇木用凡童子小便各一半並五七沸冷服空心吞下

自後每日用溫酒下三丸其血塊逐旋消從大便去

盡自知小兒疝疝腹痛不能忍日夜叫喚百藥不效者

橘皮湯下七丸立効諸疝皆宜下常服或白湯或姜湯

下三五丸中及凡積大便鮮臭者白湯酒各半吞

下七丸立効如神一切噎塞心下硬痛皆用素湯下五

丸不拘時候

羅玄胡丸治吐利腹脹心腹痛癥瘕氣結虫煩不安順三

焦和脾胃

玄胡

當歸

青皮 去白

雄黃 飛

麝香 炮

木香

安胎

京三稜

炮各四

為細末入雄黃末水糊丸梧子大生姜湯下

荆蓬並丸破痰癖消癥塊冷熱積聚胃鬲症悶通利三

焦升降陰陽

京三稜

二刀比浸各二日夏一月

枳殼

去穢

廣茂

二刀醋浸冬三夏一且已上二呀同去皮巴

豆二十个良器內炒令黃色不用巴豆

木香

青皮

去白

茴香 微炒

檳榔 各一

為細末水糊為丸豆大每服三十九生姜湯下

丹閩下丸治積塊方見咳嗽

世二賢散消積塊進食

橘紅 一斤

甘少 夏

鹽 半

用水三四椀從早者至夜以爛為度水干則係水晒乾

為未從善陽調下

有塊者加姜黃半及同煎藥者

氣滯加香附二升同煎藥者

氣膚者加沉香半升另入書

禁口痢加蓮肉二升去心另入

右自以積後除条至此一十六方皆純是磨積之劑必

用補氣血藥相兼服之若純用之破死乃醫殺之輩也

驚塊氣成塊者妙應丸加穿山甲炒鱉甲燒各三升玄

胡索蓬朮各四升每五十九加至七十九以利為則妙

應丸即控涎外方見痰門

丹茶癖喜吃茶及吃干茶者

驚積

茶積

酒積

虫瘕

石膏 黃苓 升麻

砂糖調服

世酒積方累效

烏梅肉 一刃

羊夏曲七分

青木香 一系

枳實 半刃

宿砂 半刃

杏仁 三分

巴豆霜 一系

黃連 一刃
切酒浸一宿

百草霜 一系

圖

為末蒸餅丸菴豆大每八九丸白湯送下

南齊褚澄云澄善醫為吳郡太守百姓李道念以公道

到郡澄見謂曰汝有重病荅曰旧有冷病至今久年

衆醫不差澄為論曰汝病非冷非熱當是食白滷養

子過多所致令取蘇一升煮脹仍吐一物如升涎晨

丹脇下塊

之間者是雞雛羽翅爪距具足能行走澄曰此未盡
更服余藥又吐得如行考如十三改而病都差當時
秘妙說乃是蒜煮食之館

行義有人病心腹滿煩弥二歲論曰腹有蠱誤食髮而然
今并雄黃一劑少選吐一蛇如拇指無目燒之有髮氣
乃食此殺毒去之驗也

右二方吐積之法也

丹治食積死血痰積成塊在兩脇動作腹鳴嘈雜眩運身

熱特作時止婦人

黃連

方半菜黃蓋智仁
炒止用黃連

山支

半刀炒

川芎

麩皮曲

桃仁 去皮尖

三稜

莪木

冬羊刃
並醋煮

香附 童便

山查 刀

桃仁 去皮 三稜 荊木 益醋 香附 薑使 山查 一

蘿菀子蒸

右麵糊丸

以脇痛有塊龍薈丸

麥丸

世傳小阿魏丸治脇下積塊

三稜

醋制

荊木

醋制

青皮

醋制

胡椒

查

麝

阿魏

二分

為末醋煮陳倉米粉為丸梧子大

子和吐下法

子和菓菀劉子平妻腹中有塊如瓢十八年矣經水斷絕

諸法無措戴人今一月之內涌四次下六次所去痰約

一二桶其中不化之物布如葉者爛魚腸之狀涌時以

血氣藏府
塊在左為痰
飲

不如意槓之覺病積如刮漸、如平及積之既盡塊痕
反寤如日晷無少損至是而面如童色任好復以若當
年少自當了生子

廿。治塊者在何部分 塊在中為痰飲 在右為食積

在左為血積

潤下丸治痰積 方見咳

阿魏丸去諸積

山查

南星 皂角浸

半夏 同上 菱牙

神曲 刀

黃連 刀

連翹

阿魏 醋浸 瓜蒌

貝母 半刀

夙硝

石城 二升半

蘿蔔子 逐刀

胡連 二升半 白芥子 二升半

為末姜浸炊餅丸一方加香附蛤粉治疔

為末姜浸以餅丸一方加香附蛤粉治疝

羅破積導飲丸治內有積塊堅飲食不消心下痞悶

木香 檳榔 陳皮 去白 青皮 去白 枳殼 麩炒

枳實 麩炒 廣茂 炮 京三稜 炮 半夏 湯洗七 神曲 炒

麥蘖 炒 茯苓 乾生姜 澤瀉 炙甘草 各半刀

牽牛豆末 六分 巴豆 三十个 去皮心膜

為細末入巴豆霜令白生薑汁打麵糊為丸如梧子大

每服三十九丸溫生姜湯送下食前

無擇小三稜並治食癥酒癖血瘕氣塊時發刺痛全不思

食積滯不消心腹堅脹痰逆嘔穢酢酸

京三稜 蓬朮 各四刀 芫花 一刃 去梗葉

同入甕器中用米醋五升浸滿封器口以灰火煨令乾

取出棧术將芫花以余醋炒令微焦焙干為末醋糊丸
如菜豆大每十五丸 生姜湯下

羅神效五食湯丸取虛實食積氣虫脹積塊水氣年深癖

癥並皆治之

大戟

研去皮

甘遂

生各半寸

猪牙皂角

去皮強子生

胡椒

生

芫花

好醋浸一宿取出炒各刀

巴豆

去皮膜心醋煮十二沸研半寸

除巴豆外杵羅為末入巴豆再研勻水者麵糊為丸如菜

豆大每服五七丸實者十九夜卧水一盞入米白麩黑豆

往菜猪肉各少許並至半盞去滓候湯温下藥取下病

忌油膩粘滑物婦人有胎者不可服之

必効方療癖取車下李人微湯退去皮及並人者與乾

必知方療癰疽車下李人微陽退去皮及並人者與乾

在右為食積

麵相拌搗之為餅如猶乾和淡水如當溲麵作餅大小

一如病人掌為二餅微炙使黃切今至熟空腹食一枚

當快利如不利更食一枚或飯熱粥汁以利為度者至

午後利不止即以醋飯止之利後當虛病未盡者量力

一二日更進一服以病盡為限小兒亦以意量之不得

食駱及牛馬肉等無不効

丹保和丸治食積酒積方見傷寒

阿魏丸治肉積方見小兒脹

阿魏丸治飽食停滯胃壯者宜此脾虛者莫服

山查 薤菖子 神曲 麥蘖 陳皮

青皮 香附各方 阿魏 醋浸軟另研

右煨餅丸

又方龍蒼丸和白鴿糞丸能消食積或入保和丸

羅漢氣丸治五積六聚癥瘕癰塊雷飲

木香 川茴香炒 青皮 廣茂炮 紅橘皮去白

蘿蔔子炒 補骨脂炒 葶澄茄 縮砂仁 神曲炒

麥蘖炒 枳殼 麩炒各等 辛牛一刃半

為細末麵糊為丸如梧子大食後每服三十九粒細嚼白豆

蔻仁一枚白湯送下

丹治血塊丸

醋煮海粉醋煮三稜 莪朮 桃仁 红花

五靈脂 香附 石減

在左為白粒

白木湯吞下

本草主癥積滿腹諸藥不差者尿管之皆下血片塊二十

日即五也

世治腹中有塊猪腰一双切薄片木鳖子肉一两与猪腰

片相間密縛定外用湿纸包定火内煨香熟取出去纸

搯盆内搗细如泥入黄連末和為丸每服二十九丸烏梅

甘草湯吞下第二服廿五丸三服三十九丸漸加至以痛

為度大便利其塊自消矣如神 葛院使傳戴爾齋

難病有積有聚何以別之然積者陰氣也聚者陽氣也

故陰沉而伏陽浮而動氣之所積者曰積氣之所聚者

曰聚故積者五藏所生聚者六府所生成也積者陰氣

素問難經定
五藏大寫與
肝積氣四肥
氣
素問定在五脏
脇而青脉浮腫
惟經定在左脇
下如覆柱

也其始發有常延其痛不離其部上下有所終始左右

有所窮延聚者陽氣也其始發無根本上下無所留止

其痛無常延謂之聚故以是別知積聚也五十五難曰治聚以見其條

仲病有積有聚聲氣何謂也師曰積者藏府也終不移聚

者府病也發作有時展轉痛移為可治聲氣者脇下痛

按之則愈復發為聲氣

素青脉之至也長而左右彈有積氣在心下支結名曰肝

痺得之寒濕與孤同法腰痛足青頭痛是也五藏生成篇

難肝之積冬曰肥氣在左脇下如覆杯有頭足久不愈

令人畏欬逆痺瘕連歲不已以季夏戊巳日得之何

以言之肺病傳於肝、當傳脾、季夏通王王者不受

下也慶任
以言之肺而傳於肝、當傳脾、季夏通王王者不受

邪肝復還肺、不肯受故黃往為積故知肥氣以季夏
戊巳日得之 五十六難

肝脈微急為肥氣在脇下若覆杯 全文見虛實法

素者脈之至也喘而堅診曰有積氣在中時害於食名曰

心痺得之外疾思慮而心虛故邪從之 五藏生成篇

帝曰病有少腹盛上下左右皆有根此為何病可治不

岐伯曰暴大膿血居腸胃之外不可治治之多切按之

致死帝曰何以然岐伯曰此下則曰陰必下膿上則迫

胃腕生高俠胃腕內癰此久病下難治居臍上為逆臍

下為從勿動亟奪 腹中篇○王註云生當作出林注云
太素俠胃作使胃

帝曰人有身體髀股胫皆腫環臍而痛是為何病岐伯

○心積氣白伏梁
素問定在中面
春脈數實
難經定在心
下如臂
岐伯曰病明名伏
梁帝曰伏梁何
因而得之○接○

曰病者伏梁此風根也其氣溢於大腸而著於胃、之
原在臍下故環臍而痛也不可動之動之為水弱濡之
病全上

難心之積名曰伏梁起臍上大如臂上至心下久不愈
令人病煩心以秋庚辛日得之何以言之胃病傳心心
傳肺、秋適王王者不受邪心復欲還腎不肯受故留
結為積故知伏梁以秋庚辛日得之 五十六難

心脉微緩為伏梁在心下上下行時唾血

全文見經虛
實

素黃脉之至也大而虛有積氣在腹中有欬氣名曰厥心
女子同法得之疾使口支汗出當風是也 五藏生成篇
難脾之積名曰痞氣在胃脘覆大如盤久不愈令人曰

脾積氣曰痞
氣○素間定
在大腹面黃
脈大黃虛難
經定在胃脘
覆盤

脾當傳

支不收發黃疸飲食不為肌膚以冬壬癸日得之何以

言之脾病傳脾脾當傳腎當以冬適王者不受邪脾復還肝

肝不肯受故留結為積故知痞氣以冬壬癸日得之五十一

脾脈微大為心氣腹裏大膿血在腸胃之外全文

見虛實法。心當作痞裏當作累

素白脈之至也喘而浮上虛下實頭驚有積氣在胸中喘而

虛名曰肺痺寒熱得之醉而使內也五臟生成篇。喘謂

難肺之積名曰息責在右脇下覆大如杯久不已令人

洒淅寒熱喘咳若肺壅以春甲巳日得之何以言之

心病傳肺、當傳肝、以春適王王者不受邪肺復

還心、不肯受故留結為積故知息責以春甲乙日得

肺積氣曰息

奔

素問定在胸

面白脈數虛

難經定在右

脇下如覆杯

之五十六難

肺脉滑甚為息賁上氣全文見虛實法

素里脉之至也上堅而大有積氣在小腹與陰各曰腎痺

得之沐浴清水而卧是也五藏生成篇。王注曰上謂寸口

難腎之積名曰賁脉者於小腹上至心下若脉狀或下

或上無時久不已令人喘逆骨痠少氣以夏丙丁日得

之何以言之脾病傳腎、當傳心、以夏適王王者不

受邪腎後欲還脾、不肯受故留結為積故知賁脉以

夏丙丁日得之五十六難

腎脉微急為沉厥奔脉足不收不得前後全文見虛實法

垣肝之積肥氣丸治積在臍左令者痃瘕連歲不已也

腎積氣曰每脉

素間定在小

腹而里脉寸

口大實

難經五是在

小腹如脉

東垣五積法

肝之積肥氣丸治積在臍左令腹成虛連歲不已也

厚朴 半斤 黃連 七分 柴胡 二分 枳實 不用四分 閉者

巴豆霜 五分 川烏 炮去皮臍 二分 干姜 炮半斤

皂角 煨一分半 白茯苓 一分 詳 廣茂 炮二分半

昆布 三分 人參 二分半 甘草 二分半

除茯苓皂角巴豆外為末另研伏苓皂角為末和勻另

研巴豆霜旋入末和勻煉密丸如梧子大初服五丸

一日加一丸二日加二丸漸加至大便微瀉再服五丸

加服周而復始積減太半勿服

右後積藥依此法服以春夏秋冬另有加減法在各条

下秋冬加厚朴一半通前重一分減黃連一分半若治

風癩於一料中加人參茯苓甘草各三分黃連只依

春用七分 雖秋冬不減 淡醋湯送下 空心服

加減肥氣丸 仲夏合此

柴胡 半斤 厚朴 半斤 黃連 一斤 川椒 半斤 甘草 半斤

巴豆 霜二分 干薑 半斤 肉桂 三分 人參 半斤 川烏 三分

除巴豆末外 同為細末 旋入巴豆霜 研勻 煉蜜丸 如梧

子大 初服二丸 一日加一丸 二日加二丸 漸加至大便

微溼 再從二丸 加桂 淡醋湯送下 空心服 利大便 行秋

冬去 生薑 半斤 加厚朴 一倍 減黃連 一斤

心之積 伏梁丸 起膈 夫如臂上至心下 久不愈 令人煩心

黃通 一斤半 人參 五斤 厚朴 一斤半 黃芩 一斤半 桂 一斤半

去皮 姜制 半斤

去皮 三分

去皮 一斤半

干姜 炮半斤 巴豆 二粒五分 川烏 炮去皮 红豆 二斤 葛蒲 半斤

茯苓 去皮目 丹参 炮一斤

除巴豆粟外为末另研豆粟旋入半自煨密为丸如梧

子大初服二化一日加一凡二月加二九渐加至大便

微渣再减作二九加服淡黄连汤送下食远周而復始

积减半勿服秋各加有子补半又通共一又减黄连半丹

只用一又黄芩不用

脾之积痞气丸在胃脘腹大如盘久不愈令人四肢不

收发黄疸歛食不为肌膚渐

厚朴 制四斤 黄连 八斤 吴茱萸 洗一斤 黄芩 一斤

白茯苓 一斤 泽泻 一斤 巴豆 二粒 干姜 炮一斤半

白朮 二分

川烏

炮去皮臍 半分

人參 二分

首陳 二分半

宿砂 二分半 桂 四分

川椒 二分半

右除巴豆外另研伏令另研為末旋入外除藥同細末

煉蜜為丸如梧子大初服二丸一日加一丸二日加

三丸漸加至大便微溏再從二丸加服至廿少腸送下

會遠同而復始積減太半分服

○加減痞氣丸 孟秋合此

黃芩 凡制 三分 厚朴 二分

升麻 二分

半夏 半分

益智 三分

吳茱萸 三分 紅花 半分

青皮 二分

當歸尾 二分

澤瀉 二分

茯苓 二分 炒曲 二分

廣茂 二分

昆布 二分

橘皮 法白 半分

熟地黃 二分 人參 二分

附子 三分

炙甘草 二分

巴豆霜 二分

葛根 二分

右為細末，餗餅為丸，梧子大，初服二丸，一日加一丸，二

日加二丸，漸加至大便微澀，再後二丸，服淡甘少，下湯

○肺之積息奔丸 治右脇下覆大如杯，久不已，令人洒

淅寒熱喘咳嗽肺壅

厚朴去心 葶藶以二 黃連以二 乾姜炮 桂去皮 巴豆炒

白茯苓一分半 川烏炮 人參二分 川椒炒 桔梗一分

紫苑去苗 白芷炮 陳皮一分 青皮半 京三稜炮

天門冬一分 浙

右除茯苓、巴豆，新旋入外，余藥為末，煉蜜為丸，如梧子

大，每服二丸，一日加一丸，二日加二丸，至大便微澀，再

後二丸加服煎淡生姜湯送下會遠周而復始積減
大半勿服秋冬加厚朴半又通前孫一子系黃連減
七分用六分

加減息奔丸 仲夏合此其積為病寒熱喘咳氣上奔
脈濡失精亡血氣滯則短氣血凝泣則寒熱相參氣分
寒血分熱治法宜益元氣洩陰火破氣削其堅也

川烏 系 干姜 系 人參 系 厚朴 系 黃連 系

藍苑 系半 桂枝 系 巴豆 系四系 陳皮 系半 青皮 系半

川椒 系半 妙去汗 紅花 系少許 茯苓 系半 桔梗 系 白豆 寇 系

京二稜 系半 天門冬 系半

右件為末湯泡蒸餅為丸如梧子大初服二丸一日加一

右件為未易包送鮮為丸如梧子大初服二丸一月加一

九二日加二丸加至大便微溏為度再從二丸加服益

淡生姜湯送下食前忌酒濕麵五辛大料物之類及生冷

腎之積奔豚丸葭於少腹上至心下若豚狀或上無時以

不已令喘逆骨痠少氣汲治男子內結七疝女子腹聚帶

厚朴姜制七分黃連炒五分白茯苓二分澤瀉二分川烏炮半分

苦楝酒煮三分玄胡一分半全蝎一分附子一分巴豆家四分

菖蒲二分獨活一分丁香半分肉桂二分

右除巴豆家伏令另為末旋入外余藥為細末煉蜜為

丸如梧子大初服二丸一日加一丸二日加二丸漸加

至大便微溏再從二丸加服淡鹽湯送下食遠周而復

始病減大半勿服秋冬加厚朴半又通用一分二分

如積勢堅大先服益藥不減於一料中加存性半礪三

分亦帶勿加

如大積大聚皆其大半乃止藥過劑則死

如積滿腹或半腹先治其所起是何積假令膈左當先

服本歲積藥諸疾自治是治其本也全積皆然

如服藥人覺熱加黃連

如服藥人氣短加厚朴

如服藥人悶亂減桂

潔肝之積肥氣温白丸加柴胡川芎治之

心之積伏果温白丸加菖蒲黃連附仁治之

脾之積痞氣温白丸加吳茱萸干姜白之

五積雜法

肺之積息奔温白丸加人参豈苑治之

腎之積奔厥温白丸加丁香伏苓遠志治之

丹夏福六川子十餘歲左脇有塊能飲食

青皮細切醋炒 三稜 柴胡三斤 桂枝 川芎

防風二斤 白朮一斤半 木通 桑羊 海藻一斤 甘草半斤

分七帖煎服取半盞下保和丸十五粒忌一切肝

無擇肥氣丸治肝之積在左脇下如覆杯其脈弦而細

青皮炒二斤 當歸一斤 蒼朮各一斤 蛇吞石煨醋炒三斤

蓬朮切 三稜切 鉄孕粉右三斤與三稜蓬朮同入醋煮一伏時

為末醋煮米糊丸藟豆大每服四十九丸當歸酒下

海治伏梁在心下結聚不散用挑奴三寸為末空心温

酒調下批奴是批實有樹不落實中者正月採樹乾批是也出聖惠方

專事治肺喘久不愈為息貴五靈丸

五靈脂

二升半

木香

半升

馬兜苓

七錢妙

葶藶

為細末素肉和丸如梧子大每服二十丸生姜湯下日三服

○肺之積名曰息奔在右脇下大如握令人洒淅寒熱喘嗽甚

離直齋膏丸

葶藶

陳皮

桔梗

等分

二味為末入葶藶研勻煮肥棗肉和丸如梧子每服五七丸

飲下予嘗患停飲久漬肺徑會已矣曠漸喘覺肺系急服此

良驗

定喘急肺積並歷丸

當歸 肉桂 白茯苓 鱉甲

干姜 川烏頭 吳茱萸 大杏仁 茯苓

人參 各半 枳實 即一

為細末煮棗肉和杵丸如梧子大每服二十三丸姜棗

湯下日三四服不拘時候

師曰奔豚病從少腹起上衝咽喉欲死復還止皆

從驚恐得之戴人曰驚者神上越也仲景謂奔豚從驚

奔豚氣止衝胸腹痛社未寒熱奔豚改主之

甘草 芍藥 當歸 各二 半夏 四 黃芩 一

生薑 芍藥 生薑 四 甘草 根 白皮 一升

無擇六方法

九味以水二升煮取五升溫服一升日三存一服

茯苓桂枝甘少大棗湯治臍下悸欲作奔豚

桂枝加桂湯治奔豚氣從小腹上至心已上二方並見傷寒

無擇散聚湯治有塊痛無常起展轉移動

半夏

檳榔

當歸各三分

橘皮

杏仁

去皮

桂心各二分

茯苓

甘少灸

附子

炮去

川芎

枳壳

麩炒

吳茱萸

湯洗

厚朴

姜制各二分

右剉散每四升水盪半並七分去滓食前服

運氣積塊皆屬濕土任云土太過曰敦阜敦阜之紀其

動濡積并搐是也

運氣
屬土
雜方

卅琥珀膏帖塊方見癰疽門下

△ 大貼塊 三聖膏

石灰 十斤

膏

細篩過炒紅急入瓦器內即用好醋熬一成大黃末
互攪勻官桂米二半以器封貯低貼患處火烘熱貼
大黃須錦後者

世傳又貼塊

圖

白鴿糞 二斤

白芷 三斤

硫黃 一斤

白欬 一斤

木鱉子肉 一斤

麵用小調付患處

丹貼積聚塊

大黃 一斤

朴硝 一斤

為末大蒜搗膏和勻貼之

診

食診腹痛為積
前附臂筋為積

脈結伏為積

外臺集驗灸微法茱萸三升碎之以和者熱布裹製微
上冷更炒更番用之微移走逐熨之候消乃止也

黃帝曰人之善病腸中積聚者何以候之少俞荅曰皮
膚薄而不擇肉不堅掉澤如此則胃惡，則邪氣留上

積聚乃傷脾胃之間寒濕不化邪氣稍至積留止大聚
乃麴針徑五變篇

脈胃中有癖食冷物者痛不能食食熱則能

推而外之內而不外心腹積也

全文見諸脈
珍病雜法

唯入病有沉帶久積聚可切脈而知之那然診在右脇
有積氣得肺脈結脈甚則積甚結微則氣微診不得
肺脈而右脇有積氣者何也然肺脈雖不見右手脈當

肺脈如右肺有積氣者何也此肺脈雖不見在手脈當

脈隨伏延診
積部

沉伏其外痛疾同法而時要也然結者脈未去時一止
無常數名曰結也伏者脈行筋下也厚者脈在肉上行
也左右表裏皆如此假令脈結脈內無積聚由脈厚
結者外無痛症有積聚脈不結伏有痼疾脈不厚結為
脈不肥病不應脈是為死病也

仲諸積大法脈來細而附骨者乃積也寸口積在胸中微
出寸口積在喉中關上積在膈傍上關上積右心下微
下關積在少腹又中積在氣衝脈出左積在左脈出右
積在右脈又出積在中央各以其部處之

脈臨為積

素太陰臨則病積心脈時喘厥陰臨則病少腹積氣少陰
臨則病積度血陽明臨則病積時善驚太陽臨則病積

脉横为积

善時癩疾少湯熅則病積時筋急目痛四時刺逆從論

寸口脉沉而橫曰脇下有積腹中有橫積痛平人氣象論

之壯厥、如豆不升降也

脉左手脉橫 癥在左 右手脉橫 癥在右 脉頭大者在上

頭小者在下

脉骨為積

脉遲而骨中寒有癥結偏得洪實而骨亦為積 弦緊亦

為積 為寒痺為疝痛內有積不見脉雖以見一脉相應

為易成諸不應為不台

脉弦緊為積

脉弦腹中急痛腰背痛相引腹中有寒疝癥脉弦緊而

微細者癥也夫寒痺癥疝積所化之脉皆弦緊若在心下

即寸弦緊在胃腕即關弦緊在臍下即尺弦緊

脉弦小者寒癖

心肺有積痺其脉皆喘数

診曰有積氣在中名曰心痺白脉之至也喘而浮上

虛下實有積在胃中喘而虛名曰肺痺是也

肝有積痺其脉弦長面青經之青脉之至也長而左

右彈有積氣在心下支脉名曰肝痺是也

脾腎有積痺其脉皆大經云黃脉之至也大而虛有

積氣在腹中黑脉之至也上堅而大有積氣在小腹

與陰名曰腎痺王註云上謂寸口是也全又見前篇

膝徑盼人心腹積聚其脉堅強急者生虛弱者死

脉弦而伏者腹中有癥不可轉也必死不治

心肺有積痺其脉皆喘数

喘而堅而赤是

是肺

肝有積痺其

脉弦長而青

脾腎有積痺

其脉皆大

大而虛而黃是

脾

大在寸而黑是

腎

積脈強生弱死

積脈強生弱死

針灸上

三部之積皆

由虛生

凡丹龍虛病

起於上針生積

靈黃帝問曰夫百病之始生也皆生於風兩寒暑清濕喜
怒喜怒不節則傷歲今兩則傷上清溫則傷下三部之
言所傷異類竟問其會岐伯曰三部之氣各不同或起
於陰或起於陽請言其方喜怒不節則傷歲、傷則病
起於剛也清溫襲虛則病起於下風兩襲虛則病起於
上是謂三部至於其酒決不可勝數百病始生篇下全
是故虛邪之中人也始於皮膚皮膚受則腠理開、則
邪從毛髮入、則抵深、則毛髮立毛髮立則淅然故
皮膚痛番而不去則傳舍於絡脈在絡之時痛於肌肉
其痛之特息大經乃伏番而不去傳舍於經在經之時
洒淅喜驚番而不去傳舍於轍在轍之時六經不通四

泗水喜驚雷而不去傳舍於轅之時六經不通四

腹則肢節痛腰脊乃強雷而不去傳舍於伏衝之脈在

伏衝之時体重身痛雷而不生傳舍於腸胃在腸胃之

時貴嚮腹脹多寒則腸鳴飧泄食不化多熱則溼出糜

雷而不去傳舍於腸胃之外募原之間記上散雷皆而

解去以及把傳未嘗雷有無有定所若雷若止而有定

雷若於脈稽雷而不去息而成積或有徑脈或有絡脈

或有輸脈或有於伏衝之脈或有於督筋或有於腸胃

之募原上連於緩筋邪氣淫佚不可勝論

其有徑絡之脈而成積者真積往來上下臂手經絡之

居也浮而緩不結勻積而止之故往來移行腸胃之間

水湊滲注灌濯，有音有寒則腹脹滿雷引故切痛

自徑絡之積
往來

自以明之積
飽則大便則小

自後筋之積

飽則痛飢則安

自募原之積

飽則安飢則痛

自伏衝之積

應手動

自脊筋之積

飢則見飽則
不見

清濕襲虛病
起於下部成積

其有於以明之徑則扶膈而居飽食則益飢則益小

其有於後筋也似以明之積飽食則痛飢則安

其有於膈胃之募原也痛而外運於後筋飽食則安飢則痛

其有於伏衝之脈者揣之應手而動按手則熱氣下於

小腹如腸疝之狀

其有於脊筋在腸後者飢則積見飽則積不見按之不得

其有於輸之脈者閉塞不通津液不下孔竅干壅此邪

氣之從外入內從上下也此身兩襲所之虛病起於上而積生也

黃帝曰積之始生至其已成奈何岐伯曰積之始生得寒

乃生厥乃成積也黃帝曰其成積奈何岐伯曰厥氣生

足悅生眩寒眩寒則血脉凝滯血脉凝滯則寒氣上

足悅 生胎 寒胎 寒胎 是血脉凝滯 血脉凝滯則寒氣上

入於腸胃入於腸胃則腹脹腹脹則腸外之汁沫迫

聚不得散日以成積卒然多飲食則腸滿起居不節用

力過度則絡脈傷敗絡傷則血外溢血外溢則衄血臥

絡傷則血內溢血內溢則後血腸胃之絡傷則血溢於

腸外腸外有寒汁沫與血相搏則并合凝聚不得散而

積成矣卒然外中於寒若由傷於憂怒則氣上逆氣上

逆則六輸不通濕氣不行凝血蘊裏而不散津液瀦滲

省而不去而積皆成矣此情濕聚於之虛病起於下而積成也

黃帝曰其生於臥者奈何岐伯曰憂思傷心重寒傷肺急

怒傷肝醉以入房汗出當風傷脾用力過度若入房汗

出浴則傷腎此喜怒傷藏病起於陰也風雨聚虛臥之虛則病起

喜怒傷藏病起於臥

察所痛以知
所應虛實
而補寫

轉筋病成伏
果息

針灸下

於下而成積此内外三部皆受病其積方成矣

此内外三部之所生病者也黃帝曰善治之奈何岐伯對

曰察其所痛以知其應有余不足當補則補當寫則寫毋

逆天時是謂至治

三寸陰筋病內急心承伏果下為疝綱治在燭針刺

刺以知為數以痛為輸其成伏果唾血膿者死不治

手太陰筋病甚成息奔脇急吐血手心主筋病胸痛

息奔皆治在燭針切刺以針為數以痛為輸徑之並

桑扈癥瘕積塊先於塊上針之甚者又於塊首一針塊尾

一針之應針訖灸之又三里灸之

玉龍氣塊

照海 內關 通谷

又積塊

章門中腕 氣海天樞 上腕通谷 選用之

任督脉

甲傷憂煩思氣積中腕主之

腹中積上下行懸樞主之

大腸轉氣每之如覆極執引胃痛脾氣寒四支煩不嗜

會脾俞主之

腹中積聚時切痛高 一作育曲主之

胞中有大疝瘕積與陟陟相引如痛苦沉泄上下出捕

天澤太谿手陽明寸口皆補之

摘英伏梁氣伏如覆在

太陰少陰

伏梁在任脉明

息奔脈

脈

奔脈脈

明任脈

上腕

三里

甲息奔時唾血巨缺主之

息奔脇下氣上下胸中有熱期門主之

撮星奔脈氣

水道 二十灸之十壯寫之

素君奔脈搶心不得息每疔

玉泉 中三極穴

章門 五壯

又法奔脈氣攻心脇痛喘奄，欲絕

急先用湯洗手足數數易之却取穴

海門期門關元各五十壯

玉龍 疔氣冲心欲死

蘭門 在玉蓋旁三寸針入二寸半灸二十六壯大敦

甲臃腫腹腫章門主之

奔豚上下期門主之

少腹積聚勞官主之

奔豚外上入痛引莖勝來主之

臃腫上腹臃腫堅痛引水中不得小便而九竅閉交主之

臃腫氣臃腫強不能言莖腫先引腰後引少腹腰寬少

腹堅痛下引水中不得小便又九竅石門主之

臃腫寒氣入小腹時欲嘔傷中弱血小便數背臃腫引

水中窈急欲溲後世不止闕元主之

臃腫上搶心甚則不得息忽少氣尸厥心煩痛飢不

能食善寒中腹脹引臃而痛小腹與脊相禮暴痛時窈

之後中極主之 膈之力切粘也 搗下衰切觸也

婦人血積

丹婦人有塊多是血塊

羅當歸丸治婦人徑血不調血積証

當歸

赤芍藥

川芎

熟地黃

廣茂

京三稜各半斤

曲仁

百草霜各二分半

為細末，沏糊為丸，桐子大，溫水下。

本至土牛膝搗淨洗切焙干搗下莖沏煎溫服治婦人血

塊三効

右輕劑

杜案林而書媳婦馬氏年二十二腹中血塊作疼徑五六

本草綱目卷之二十一 腹中血塊 作癥 徑五六

年形已骨立衆皆曰不可為奈其未死何家甚貧而大
小慙之一日召杜至告杜曰但必濟物為懷則可業已
請君明以非所當言也遂以少物帛贈杜杜不受曰但
服其藥必獲安無以他疑遂示以方用沒藥牛膝干漆
管煇各半刀研砂木香水蛭炒紅娘子炒紅花牡丹皮
硃砂各一分海馬一个班 猫去翅足炒十四个為末
酒醋各半升熬為膏每用一皂子大每月天明用酒醋
化下一月病退六十日漸安馬氏服之果如其言杜好
行陰德如

右重劑

垣加減四物湯治婦人血積

揆寒

當歸

川芎

芍藥

熟地黃

廣茂

京三稜

桂去皮

干漆

炒烟尽各等分

為粗末每服三分水二盞煎法如常會前

文全黑神丸

神曲

茴香

各四分

木香

枳

炒香

丁香

各半兩

寔郎

漆

六分半生半用重湯煮半日令香

除拂漆外五物皆半生半炒為細末用前生熟漆和

丸如彈子大茴香末十二兩鋪附地磨干候外干年

苗香伏器中干去苗香腎餘膀胱痲痺及疝墜五隔

血崩產後諸血漏下赤白並一丸分四服死胎一丸

皆綿灰酒下

若難產炒葵子四十九枚搗碎酒送下 諸疾不過三

服痞氣十服葶氣癥癖五服血瘕三九當差 一塊有塊

如拉每勞痛不可忍諸藥莫愈投此黑神丸凡三九極氣尽時
終身不復作

雲岐浸藥散治一切血氣臍腹痛及產後惡露不行兒

枕塊痛

血竭

浸藥 並研細
為末

桂心

當歸

蒲黃

紅花

木香

延胡索

乾漆 炒

赤芍藥 各等分

右為極細末每服二分熱酒調下食前若血塊衝心痛

甚危者以大順散三分熱酒調服立止

牡丹散治婦人久虛之羸瘦血塊走疰心腹疼痛

牡丹皮

桂心

當歸

延胡索 各二分

莪朮

牛膝

赤芍藥各二兩

荆三稜一兩半

右為粗末每服三升水酒各半煎

羅木香研砂丸治婦人瘕癥積聚血塊刺痛脾胃虛寒宿

食不消化不差者

丁香

研砂研

木香

官桂

附子炮

干漆

炒烟

細墨

大黃

剉炒

乳香

藎茂

青皮

京三稜

巴豆

剉

沒藥研

猪牙皂角

干姜

炮各等分

右除研砂乳香沒藥外同為細末以好醋七升化開

研砂去了滓銀器中慢火熬次下巴豆乳香大黃末熬

成膏將前藥末與膏為丸如麻子大每服三五十九

食後溫水送下加至大便利為度

治血積扶熱之証於產後血塊成

大金治婦人血瘀血積徑候不通 桃仁黃

桃仁 去皮尖 炒黃 大黃 川朴 礞石 各二司 蜜虫 半司炒黑

石四味末之以醇醋二升半銀石器中慢火煮脹一

升五合下挑仁大黃蜜虫等不陰手攪欲下元下扑

硝更不住手攪良久出之丸如梧子大前一日不用

喫曉飯五更初用溫酒吞下五丸日午所下如黑豆

汁雞肝蝦蟆衣末下再作血鮮紅即止續以調氣血

藥補之此方也千金

腸覃生於腸外月事時下石瘕生於胞中月事不

腸覃石瘕

論

以射下二病皆似蠱脹並見脹滿門

診脈煩人亦瘕積聚脈弦急者生虛弱小者死

甲煩人子藏中有要血內逆滿痛右關主之

胎前產後積

書

要

有故無殞

養血消渴

素黃帝問曰煩人重身毒之何如岐伯曰有故無殞亦無

殞也帝曰急問其故何也岐伯曰大積大聚其何犯

也衰其大半而止過者死至真要論

丹血塊如盤有孕難服峻劑此方主之

香附醋者

桃仁去皮尖

每粉醋煨

白朮可

麴糊丸

南山煩人三十八於九月廿三日月經行比前過後十

日得少藥以敗血海為不胎之謀有數滴血下目此腹痛在小腹下有塊如梳大不可按傷烈則痛稍定大小便抽痛小便澀大便畧下少赤積垢食不進口畧渴發熱此胃氣為草藥所數加以受傷之血妄行而不得洩所以為病

縮砂

三分

炙甘草

二分

滑石

一分半

芎

三分

苓

三分

牛膝

五分

桃仁

七個

保為藥傷治產後諸積不可攻宜養陰去熱其病自安

芍藥

一斤

黃芩

茯苓各六分

右散每半升水煎日三服溫

丹產後消血塊

氣

活左 彖 沒藥 彖

麒麟竭 彖 無則牡丹皮 彖

右為細末醋糊丸如粟露不下以五靈脂為細末麩糊丸白木湯或陳皮湯送下

又消血塊

香附 童便浸

桃仁 凌留尖

為末醋糊丸

積息

素帝曰病肺下喘氣逆二三歲不已是為何病岐伯曰病

名曰息積此不妨於食不可刺灸積為導引服藥不

能獨治也 奇病論云○王治云氣逆息喘故名息積也治法用治息奔治促之亦可

無擇磨積丸

胡椒干百五 木香二分

全蝎 十个去毒

為末粟米丸藥豆大每服十五丸橘皮湯下

化氣湯治息積

宿砂仁 桂心 木香各二分半 炙甘草 茴香炒

丁香皮 青皮炒 陳皮 乾生姜 蓬朮炮各半又

胡椒 沉香各一分一分

右為末每服二分姜蘇鹽湯調下婦人醋湯服

陳無擇云導引法隨意行之皆可愚謂或按摩膝或手

足互相屈伸或八段錦或六字氣之類以氣通為效

面腫相腰痛 面熱面寒 面青面塵 面赤

面黃 面白 面黑 頰奇病頰車開不合

上

面為經絡血
氣之聚

表熱

靈黃帝問曰首面與身形也屬骨連筋同血合於氣耳天
寒則裂地凌冰其卒寒或手之懈惰然而其面不衣
何也岐伯曰十二經脈三百六十五絡其血氣皆上于面
而走空竅其精陽氣上走於目而為睛其別氣走於耳
而听其宗氣上出於鼻而為嗅其濁氣出于胃走唇舌
而為味其氣之津液皆上薰于面而皮又厚其肉堅天
熱甚寒不能勝之也邪氣藏府病形篇

面腫腮頰痛

丹和妳又腮熱腫毒瘰之病也

乾葛

桔梗五分

升麻五分

蘇葉半斤

炙甘草

薄荷三葉

姜一片

垣咽痛頰腫脈洪大面赤者羌活勝濕湯加黃芩桔梗甘
草各半外治之如耳鳴目黃頰頰腫頸肩膈射臂外後
腫痛面赤脈洪大者以羌活防風甘草藁朮通其經血
加黃芩黃連消其腫以人參黃芪益其元氣而瀉其火邪
丹兩腮腫細辛草烏等分為末入蚌粉以豬脂調付腫處
口含白梅置腮邊良久腫退出涎患消矣消時腫必先下
世治痲腮

竹葉青

車前草

拍子仁

杵碎熱攤患

死

腮腫宋仁宗用赤小豆末付之立效

山居痲腮雞子清調小豆末又及喉中諸般腫痛用蝸

凡

針灸上

手太陽

牛乳麴研勻貼腫處

素面腫曰風 平人言象論

千金主卒中風頭面腫杵杏仁如膏付之

針灸面頰腫痛有三法

其一取足手陽明經云頰痛刺足陽明曲周勤脉見血

立已不已按人迎千金立已又云厥胸滿面腫唇

漂，然暴言難甚則不能言形足陽明又厥頭痛

面若腫起而煩心取之足陽明太陰蓋其取太陰

為煩心也頰痛刺手陽明與頰之盛脉出血是也

其二取手太陽經云小腸手太陽之脉是動則霍痛不

可以霍而生病者目頰腫 視盛虛熱寒陷下取之也

手足陽

針灸下

其三取手足少陽經云三焦手少陽之脈所生病者頰

腫云又云膽足少陽之脈所生病者頰痛視盛虛熱

也肝氣逆則頭痛耳聾頰腫取血者蓋取足少陽

之血也

東陽面赤頰熱惡風寒顛痛書

玉腕

壯

白面

巨窠

灸五壯

莫成頰腫生瘡名枯曹風

合谷列缺地倉頰車

不應取穴

人中承漿玉液金津三里

甲面腫目癰腫刺陷谷出血立止

頰腫唇癰觀窠主之

頰腫痛天窓主之

頰腫口急頰卓痛不可嚙頰車主之

面熱面寒

寒熱

丹面熱面寒

火起曰鬱熱

面寒退胃熱

面熱為胃熱

靈面熱者是陽明病邪風藏府病形篇

垣飲食不節則胃病胃病則氣短精神少而生大熱有時

而頭火上行獨療其面針經曰面熱者是陽明病

羅面熱○楊即中之內五十一歲身體肥盛己酉春患頭

日昏悶面赤熱多服上青丸藥不效請予治之論其脈

洪大又且有力內經云面熱者是陽明病脈經云陽明

經氣盛有餘則身已前皆熱况其人素膏梁積熱於胃

陽明經多血多氣木實則風熱上行諸陽皆會於頭目

陽明經 多血多氣 木實則風 熱上行 諸陽皆會 於頭目

故面熱之病生矣 先以謂胃 承氣湯 七外 加黃連二

外 牽角一外 徑下三 又行微 其本熱 次以升麻加黃

連湯 去徑絡中 以熱上行 如此則標本之邪 俱退矣

升麻加黃連湯

升麻 葛根 各五分 吳白芷 七分 炙甘草 五分

白芍 五分 黃連 二分 生犀角 末 三分 川芎

京芥 穗 薄荷 葉 各三分

右剉如麻豆大 用新水半盞 先浸川芎 京芥 薄荷 外都

作一服水 二盞 半盞 至一盞 半入 先浸三味 同煎 至一盞

去渣 食後 溫服 數服 而愈 忌酒 腥 麪 五辛 之物

喧逆 倚息 不得 卧 面熱 如醉 此為 胃熱 上衝 董其面

而寒
為胃寒

茯苓桂枝五味甘草湯加大黃以利之

全方見
不得

羅面寒。真定准摩院尼長年六十一歲身體瘦弱已百

十月間病頭面不耐寒氣弱不敢當風行坐諸治皆

未效手診其脈皆弦細而微且其人年高素食秦菓

而已陽明之經本虛脈經云氣不足則身已前皆寒

慄又加音誦損血由此胃氣虛經絡大氣亦虛不能

上榮頭面故惡風寒以附子理中丸溫其中虛氣

次以升麻湯加附子主之

升麻 葛根 各一斤 吳白芷 黃芪 各七斤 炙甘草 五斤

黑附子炮人參 草豆蔻 益智仁 三分

劉如麻豆大都作一服水三盞連鬚蒸白二莖同並

面熱面寒
法辨

一盞去查溫服食前數脹良愈

升麻湯辨。或曰升麻加黃連湯治面熱升麻加附子

湯治面寒有何依拠答曰出自仲景云岐子註傷寒論

中辨葛根湯云尺寸脈俱長者說明受痛也當二三日

當此以其脈俠鼻終於目故身熱自疼鼻子不得卧陽

明徑起始於鼻交頰中從頤下至足行身之前為表之

裏其陽明徑標熱本實陽明之名陽則熱本於胃者

以穀之海故本實其從標則浮而長從本則沉而實

明為肌肉之本標病主身熱蒸而不惡寒本實者冒

中燥鼻子自疼者使鼻終於目為肌肉之本也凡凡而

熱陽明一禁不可發汗在本者不禁下發之則變黃証

主表榮衛是也榮衛之下肌肉屬陽明二陽併病葛根
湯主之衛者桂枝榮者麻黃榮衛之中桂枝麻黃各半
湯榮衛之下肌肉之分者葛根湯又名解肌湯故陽明
者肌肉之本也非專於發汗止汗之治桂枝麻黃兩方
互相併為一方如葛根者便非葛根湯故榮衛肌肉之
次也桂枝葛藥生姜甘草大棗止汗有麻黃桂枝甘草
發汗葛根味薄獨加一兩發汗止汗從葛根以解肌故
名葛根湯

仲陽制升麻湯方治傷寒瘟疫風熱壯熱頭痛肢體痛癢
疹已發未發葛根為君升麻為佐甘草芍藥安其中氣
朱奉議作延人書將升麻湯列作陽明徑解藥予診楊

朱奉議作活人書將升麻湯列作陽明徑解藥予於楊

氏婦陽明徑標本俱實先攻其裏後瀉徑絡中風熱升

麻湯加黃連以寒治熱也尼長老陽明徑標本俱寒先

實其裏次行其徑絡升麻湯加附子以熱治寒也仲景

乃群方之祖信哉

面青面塵

難肝外証面青善察善怒十六難

運氣面塵有二

一曰燥金制肝經云陽明司天燥淫所勝民病噎乾

面塵又云陽明在鼻燥淫所勝病噎乾面塵又云金

鬱之散蓋乾面塵色惡治以溫劑是也

二曰大經云少陽之復厥氣上行面如浮埃目乃瞶

火面塵瞶

燥金面塵蓋乾宜溫

肝木

運氣

厥治以寒部是也

針灸

面塵皆所

肝膽任

心火

表

運氣

皆屬寒

針灸

針灸面塵皆所肝膽二經、云肝足厥陰之脈是動痛甚則嗝干面塵脫色又云脾足少陰之脈是動痛甚則面微有塵皆視盛虛熱寒瀉下所之也

面赤

難心外証面赤口乾善咳十六難

垣面赤為邪氣拂鬱在徑宜表不宜下

仲景云下秋脈促甚人面赤身有微

熱下利清穀者曰鬱胃汗出而解此面赤亦表面解也

運氣面赤皆屬寒經云太陰司天寒淫所勝民病面赤

目黃治以熱劑是也

針灸面赤皆所心主經云心主手厥陰之脈是動則病

皆心主

脾土

診

肺金

虛寒

面赤目黃視盛虛熱寒陷下邪之也

面黃治法黃瘰門

難。脾外証面黃善噫善噦善味 十六難

素秋明經者口目動作善驚妄言色青 診要經絡論

面白

難肺外証面白善噫悲愁不樂欲哭 十六難

血脫者色白天然不澤其脉空虛

全文見論虛實法

垣巴載丸治肺病面白而不擇則為脫氣脫血脫津脫液

脫精脫神 方見夢遺

脈緊者寒也或面白善噫或面色惡皆寒也且羌活防

風甘草藁本四味酒足大秋少加附子以通其脉面色

診

腎胃
賢侮土

惡悲惡者更加挂附

太仄終者戴眼反折瘦瘵其色白絕汁出

少仄終者耳聾百節皆縱目累絕系其色青白已上全
文並見

診生死法

面黑

若身黃面黑於里瘧疾之

難賢外証面黑喜恐久十六難

羅陰出乘仄口一煩人年幾三十夏鬼不已飲食失節脾

胃有傷面色鵝黑不澤環唇尤甚心懸若飢狀飢不飲

食氣短氣促大抵心肺在上行榮衛而先澤於外耳頭

而藏腑肝在下春筋骨強於內當隱而不見脾胃在中

主清化而精微以濃四旁衝和而不息其氣一傷則四

藏失所憂思不已氣倦而不行飲食失節氣耗而不足
上使陰氣下陷於陽中故黑色見於面也又徑云脾氣
通於口其華在唇今水反來侮土故黑色見於唇也此
所以及作病之逆從也上古天真論云少陰脈衰而始
隹故知少明之氣不足非助少明生發之劑無以復其
色可以冲和順氣湯主之



升麻 一兩 葛根 一兩 甘草 四分 芍藥 三分

黃芪 八分 防風 一兩 人參 七分 蒼朮 三分

內徑曰上足氣不足推而揚之以升麻若帝葛根甘盪
自地升天道行陽明之氣為君人之氣以天地之疾風
名之氣番而不行以辛散之以防風辛盪白芷甘辛盪

以散滯氣為臣蒼朮苦辛蠲除陽明經之寒溫白芍藥
之酸芩太陰經之清弱十劑云補可去弱人參羊肉之
屬人參黃芪甘少溫補益正氣為臣至真要大論云辛
甘散為陽生姜辛熱大棗甘溫和榮衛閉腠理致津
液以復炊氣故以為使

右件咬咀都作一服水二盞生姜三片棗二枚白煎
至一盞去渣溫服早飯後午飯前天升之時使人
人陽氣易達故也數服而愈

孫案樊樓有量家劉三一日喘面皆黑色有相氣色有斷
之不過月餘死既過月且安遇孫入店與客飲日遂拜
孫前說其病狀孫時與診之曰非病也乃為臭氣所薰

孫前說其病狀孫時與診之日非病也乃為臭氣所薰

穢氣蓄於面部不散故有此色問劉曰汝一月前間甚

一陣非常臭氣不能避那劉曰四一日登厠臭氣不可

聞隱忍良久下厠明日遂有此疾孫曰去至臭無遇至

香我家有南人特至幄香可用沉香并檀香一又碎礬

焚於中安帳內以重絹被蓋定勿令香氣散可端生

香也曠日鐘坐候香氣散方可出帳明日引鑑照之則

依其言面色漸變自日如故腎臭篇小脾臭香屬土今

腎而面黑沉檀者香臭也散竟之見脾土勝腎水而色逆也

針灸西里有二法

其一取胃經云胃足陽明之脉是動則病面振寒額黑

其二取腎經云腎足少陰之脉是動則病飢不欲食而

針灸

振寒不胃

飢不欲食而腎

診

雜方
頰欲指指色

頰蹉不合

唇紫視盛虛熱寒陷下邪之也

少陰絡者面里止長而垢腹脹閉全之見診生死下全

太陰絡者腹脹閉不得息善噫噎逆則面赤不逆則面

里皮毛焦

頰奇病頰車開不合

蕭平以陳氏目驚惶後常用手指甲插住又頓遂又頰破

損心中懊惱不安脈數而實諸藥不愈用烙切勿議牛

黃清心原膏丸數服如生

無擇丸失欠頰車蹉但問不能合以如飲之令大醉睡中

吹皂角末痛其裏嚏透即自正

狂癲

狂謂妄言妄走也癲謂僵仆不省也各自一証今次

狂入此脾部癲入肝部然經有言狂癲疾者有言狂

互引癲者有言癲疾為狂者此則有皆狂癲無病今

病有妄言妄走頃時然後僵仆之類有僵仆後妄見

鬼神半日方已之類是其狂癲無病者也

難狂顛之病何以別之然狂之始發少卧不飢而自高賢

也自辨智也自貴倨也妄笑好歌樂也妄行不休是

也癲疾始發意不樂直視僵仆其脉三部臥臥俱盛

是也重臥者狂重臥者癲註云狂病之傾不欲眠

歌笑行走不休今人以為癲疾認矣

素二陰二陽皆交至病在腎罵詈妄行癲疾為狂陰陽類

診

妄言妄走為狂

直視僵仆為癲

俗說狂為癲

陽

文逆所生

上實下虛

針灸上

胃

膀胱

註云二陰腎水二陽胃土土刑水病在腎胃為狂

邪入於少則狂○搏陽則為癲疾 全文見論法通論

虛邪入於少則為狂轉則為癲疾 九針篇

素癲疾厥狂久逆之所生也 通評虛實論

太伏所謂狂癲疾者少在上而少氣從下○虛上實

故狂癲疾也 脈解篇

針灸狂癲有二法

其一乃胃經云足陽明之別名曰豐隆去踝八寸別走

大趾其病實則狂癲取之所別是也

其二取膀胱經云膀胱足太陰之脈所生病者狂癲視

盛虛熱寒陷下取之也

針灸下

甲狂癲疾吐舌太乙及滑肉門主之

狂仆温留主之

狂癲疾少谷及築賓通谷主之

狂互引癲疾數發後谿主之

狂癲陰谷主之

狂 欲獨閉戶牖而延

陰不勝其少則脉流薄疾并乃狂 全文見臨虛實法

血并於陰氣并於少故為驚狂 全文見刺虛實

素帝曰有病怒狂者此病妄生岐伯曰生於少也帝曰少

何以使人狂岐伯曰少氣者因暴折而難決故善怒也

病名曰少厥帝曰何以知之岐伯曰陽明者常動巨陽

實 陽并則實

盛虛損一寒陷下邪之也

上其者後高
柳之

少陽不動不動而動大疾此其候也帝曰治之奈何岐

伯曰奪其食即已夫食入於脾長氣於脾故奪其食即

已便之服以生鉄落為後飯夫生鉄落者下氣疾也病能

無擇礬丹治狂效方見癲癩門

鎮心丹治驚悸自汗心煩短氣喜怒悲憂悉不自知已

魂失魄狀若神靈所憑及男子遺泄女子帶下

辰砂研

白礬 煨汁 冬各等分

為末水丸如雞頭大每服一丸黃人參湯下食後服

世傳浙江一婦人顛狂不止醫以瓜蒂半刀為末每一斤重

井花水調滿一盞投之隨得大吐之後熟牯勿令驚動

自是無恙

在上者越之

瑞竹耒甦膏治遠年日近風癰心恙風狂中風涎沫潮閉
牙關不開破傷風並皆治之

皂角 一斤好肥者无虫蛀者去皮弦子

右將皂角切碎用漿水一大碗春秋浸三四日冬浸
七日夏浸一二日擇取淨漿浸透皂角汁入銀器或
沙鍋以文武火熟用新柳枝槐枝攪熬似膏藥取出
攤於夾紙上陰乾收頓如遇病人取手掌一大片用
溫漿水化在盞內用竹管先盛藥水將病人挾坐定
頭微擡起將藥吹入左右鼻孔內良久扶起涎出為
驗欲要涎止將溫鹽湯令病人服一二口便止忌雞
魚生硬濕麪等物

陽明實則筋
伏脈洪實下之

子和一男子落馬發狂起則目瞪狂言不識親疎突衣而
走罵言涌出氣力加倍三五人不能執縛燒符作醮問
鬼雖巫殊不知顧丹砂牛黃犀珠腦射資財散去室中
蕭然不遠二百里而求戴人一往戴人以車軸埋之地
中約高二尺許上安之中每車輪其輞上鑿一穴如作
盆之狀傳病人在其上使之伏臥以軟褥襯之又令一
人於下至執一枚以棒攪之轉千百遭病人吐出青黃
涎沫一二斗許繞車輪數匝其病人曰秘不能任可解
我下從其言而解之索凉水與之冰水飲數升狂乃罷矣
素帝曰伏明病甚則突衣而走登高而歌或至不食數日踰
垣上屋所上之處皆非其素所能也病及能者何也岐伯

曰四支者諸陽之本也。以盛則四支實，則能登高也。帝曰其妄衣而走何也？岐伯曰熱盛於身，故妄衣欲走也。帝曰其妄言罵詈不避親疎而歌者何也？岐伯曰以盛則使人妄言罵詈不避親疎而不欲食，不欲食故妄走也。以明脈解篇。

陽明所請病至則欲棄衣而歌，妄衣而走者，以以復爭外并於以故使之妄衣而走也。

海許氏病陽厥怒狂罵詈親疎或哭或歌，六脈舉按無身表如冰，五皮腫呌呌，聲高口緊，舌青，云奪法則已非。不与之食，予用大承氣湯下之，得歲府數升，狂稍寧，數日復從復下也。此五七以計大便如斗，疾緩身溫，脈生良。

會氏易老奪會之法也

保當歸承氣湯

當歸

大黃各二兩

甘草半兩

芒硝九分

右剉如麻豆大每二升水書丈椀姜五片棗十枚煎至
一半去滓熱服若改狂奔志寫置不知款疎此陽有餘
足不臥不足大黃芒硝去胃中實執當歸補血益以甘
草復中加姜棗芻屬土此引入胃中也徑所謂微者逆
之甚者從之此之謂也以大利為度微後以承氣散入
防風去藜蘆未吐其補立安後用調心散洗心散涼身
散解毒湯等調之

子秋一狂人臥不勝其陽則脈脈薄疾陽并乃狂難行曰

陽極則狂陰極則癡次為府水為歲非陽熱而陰寒也
熱於次則狂，則生寒年於水則顛，則死內經曰是
次明室則狂故登高而歌矣衣而走無所不為是熱之
極也以調胃承氣大作湯下數十行三五復上痛一二
升三五日又復下之九五六下百餘行吐亦七八
度如此時腹室至次以助其肝又肝少解數肝方平
一叟年六十值徭後頗授而暴發狂口實覺如虫行又
手爬搯如年不已戴人診其又手脈皆大如復繩斷
之曰肝主謀膽主決徭役過遠則肘不能支則肝厚謀
而膽不能決屈無所伸怒無所泄心火澀導遂乘陽
明全然胃本屬土而肝屬木膽屬相火火次木氣而入

胃故暴發狂乃命置煙室中扇而汗出如此三次內狂

曰本營則遠之火樹則發之良謂此也又以謂胃承氣

湯半不用水五升煎三沸分作三服大下二十行血水

子廢血相雜而下如升其日乃康道聖散調其後

孫坦國寺僧充欠患癩疾癩疾即經年半徧服名醫藥

皆不效僧被親詣民家當召孫療之孫曰今夜臨着明

後日使愈也備曰且告投藥報息不怠孫曰有賊物但

与師吃待渴却去道至夜僧果渴甚孫至遂成濕比

一角調藥一服子之有頃再索以復与半角其僧遂睡

兩晝夜乃覺人事如故潘謝孫問其治法白衆人能安

神矣而不能使神昏得睡此乃靈苑方中朱砂酸棗仁

乳香也人不能用耳

○夜砂散治凡邪諸癩性言妄走精神恍惚害慮迷乱乍

歇乍笑飲食失常症發作地吐沫戴目魂魄不守醫藥

無驗

夜砂

一又須光明者
有墻臂者

酸棗仁

半升
微妙

乳香

半升
光
莹者

右量所患人飲酒幾何先令飲酒醉但令吐至靜室

中以前藥都為一服溫酒調下作一盞調之飲令盡

如飲酒素少人但隨量取醉服藥吃便安置床枕令卧

病浅人半日至一日病深者三又日令家人潛伺之鼻

息勻調但勿喚覺亦不可驚觸使覺候其自醒即神武

定矣萬一驚怪不可度治上樞正肅吳公少寸心病服

此一劑三日方寤遂差

一醉膏心姜無灰以二椀香油四升和勻

右用楊柳枝二十條逐條攪一二百下候香油子石

相入成膏並至七分灌之然睡即醒或吐下即安矣

狂之為病少臥少則衛獨行陽不行則故臥盛

臥虛今昏其神得睡則衛得入於臥而臥得衛填

不虛臥無衛助不盛故臥臥平而全矣

本事寧志膏

人參五

酸棗仁五

辰砂半

乳香一分

為細末煉蜜和杵丸如彈子大每服一粒薄荷湯化下

予族弟婦緣兵火失心製此方試之服二十粒公親舊

悲哀傷魂
宜溫補

喜樂傷魄
宜涼稍

厥府

肝氣虛包心

山嵐

多傳考之皆驗

後狂邪癲癩不欲眠卧自賢自智驕倭妄行不休能九也

白雄雞一隻煮熟五味調和作羹美粥食之

經云悲哀動中則傷魂，傷則狂妄不精不射不

正此悲哀傷魂而狂當用溫藥補魂之陽仲景防已

地黃湯本事驚氣化之類是也又經云喜樂無極則

傷魄，傷則狂，者竟不存人此喜樂傷魄而狂當

用涼藥補魄之陽辰砂礬金白礬之類是也

世治傳治失心

蟬肚礬金七月真膠礬金是

明礬三兩

為細末薄糊為丸梧子大每五六七十凡湯水任下昔

有婦人癩狂可畏兩年不愈後遇至人授此方初服覺
心胸開有物脫去神氣洒然再服頓甦至人云此病因
憂驚得之痰涎包絡心竅此藥能去鬱痰

仲防已地黃湯治病如狂狀妄行獨語不体無寒熱其脈浮

防已一分 桂枝三分 防風三分 甘草二分

右四味以酒一升漬之一宿後取汁生地黄二斤以咀

蒸之如斗米久以銅器盛其汁更絞地黄汁加合再服

本方治驚憂精氣心受風邪發則牙關緊急涎潮昏塞惶

則精神若癡驚氣丸

附子 南木香 白僵蚕 花蛇 楮紅

天麻 麻黃各等 干蝎一分 紫蘇子 天南星 薄荷

片... 許... 為...

片薑汁浸
一夕半日
朱砂一分
角少許
為衣

右為末研腦射少許同研極勻煉密杵丸如龍服丈每

服一立金銀薄苛湯化下溫也亦得此予家秘方也

戊申年軍中一人犯法
永將受及得釋神失如癡

予身一粒服訖而寐及覺
病也失笑二東提轄張載

揚其妻目避寇笑曰已
數年子授此方不終劑而愈

又黃山灰如檜者其妻
狂癡者踰十餘醫而不驗予

授此方去附子加鉄粉亦
不終劑而愈鉄粉非但化

必鎮心至如摧抑肝邪
特異者多恙怒肝邪大盛鉄

粉能製任之素問云陽
廩狂怒治以鉄烙飲金制水

之意也此亦前人未嘗論及

寒熱

寒
運氣

無擇治中風或歎或哭語無所不及小續命湯用麻黃

三兩人參桂枝白朮各二兩無防風附子生姜有管煇

一兩

昔傳治癲狂發作披頭大叫不避水火苦參為末蜜丸梧

子大每服十丸薄荷湯下少

保牛黃膏治熱入白室發狂不認人

牛黃 犀角 朱砂 鬱金 牡丹皮 各三分 甘少

腦子各一分

右細末煉密丸如棗大新汲水化下

肝移寒於心狂膈中 全文見論病傳變

運氣狂皆屬火經云諸燥狂越皆屬於火又云火太

狂越皆屬

雜方

針灸上

狂心忘怒心
得之憂飢

過曰赫曦：之記其病咲癩狂妄又云歲火太過上臨
少陰少陽病及譫妄狂越治以諸寒是也

子和項開今之妻病飢不欲食當好叫呼怒罵欲殺左右
惡言不輟衆醫皆知藥為半戴尚尔其夫命戴人視之
戴人曰此難以藥治乃使二娼各塗丹粉作伶人狀其
婦人大笑次日又作角紙又大笑其旁常以两个食能
之娟誇其食美其婦亦索其食而為一嘗之不如此怒
減食增不藥而差後得一子夫醫貴有才無才何足應
變無窮

浙

靈狂始生先自悲也喜忘苦怒善恐者得之憂飢治之所
手陰太陽明血變而止及取足太陰陽明

狂自高自辨

自導

狂驚喜欲樂
得之太心

狂妄見妄聞
得之少氣

狂咲而不發
于外得之大
喜

狂娘發少卧不飢自高賢也自辨智自尊貴也善罵詈
日夜不休治之取手少明太少舌下少少視之盛
者皆取之不盛釋之也

狂言驚喜咲好歌樂妄行不休者得之大恐少之取手

少明太少太少

狂日妄見耳妄聞善咲者少氣之所生也治之取手太

少太少少明之太少頭兩頰

狂者多食善見鬼神善咲而不發于外者得之有所大

喜治之取足太少太少明後取手太少少明

狂而新發未應如虫見取曲鼻左右動脈及盛者見血

有頃已不已以法取之灸骨臑二十壯癩狂篇

狂皆承陽明
推批頸當動
脈降下

針灸下

火熱遍身狂而妄見妄聞妄言視之陽明及大絡取之
虛者補之血而實者寫之曰其偃卧居其頭前以兩手
四指挾按頸動脈久持之養而切推下至缺盆中而復
止如前熱去乃止此所謂推而散之者也刺頸動脈謂
挾喉兩旁人迎以也

胃足改明之脈是動病甚則欲上高而歌衣而
走故狂皆取陽明也

秦 漸祖灸鬼法 狐魅神邪癩狂諸病年小兒驚風兩手
大姆指用軟繩急縛之灸三壯艾炷着四處半在甲半
在肉上四處尽燒一處不燒其疾不食神效難量此法
累效累用

明堂灸狂怒欲殺人見鬼

身拜 灸在三椎節下間

後谿

透玄呆癡

神門

一分 四皮向前三分

後谿 補生寫成

標出又法

太鍾

集成失志呆痴

神門中冲鬼眼雄尾百會

插英心悶不已

支溝

甲狂易魚際及合谷腕骨支正少海崑崙主之

狂善笑見鬼取之改谿及手足改明太陽

狂歌妄言怒恐惡人于大罵詈三里主之

狂妄走善欠巨虛上廉主之

狂易見鬼神与火解谿主之

狂言太喘主之

懸心如飢之狀善悲而驚狂面赤日黃間使主之

狂疾液門主之又俠谿墟光明主之

狂互引頸痛耳鳴目痺中渚主之

身挾狂走談言見鬼瘕瘕身柱主之

狂妄言怒恐惡大善罵詈巨關主之

欲獨閉戶而多

胃

針灸上

胃

腎

針灸下

素以明所謂欲閉戶牖而死者陽以扣薄也陽盡而陰盛

故欲獨閉戶牖而居 厥解篇

帝曰以明病惡人者何也岐伯曰以明厥則常而挽則

惡人以明厥解篇

針灸獨閉戶牖而死者有二法

其一取胃經之胃足陽明之脈是動則病惡人其火獨

閉戶牖而死者視盛虛熱寒陷下取之也

其二取少陽瘧疾之足少陰之瘧欲閉戶牖而處 經云

鍾太溪二穴

甲熱病汗不出鼻衄眩前仆面浮腫足脛寒不得卧振寒

惡人木音喉痺齒惡風鼻不利多卧善驚厲兌主之

診

藏府
脾主

四厥手足悶者使人久持之厥熱一作逆冷脰腫腹脹皮痛
喜伸數欠惡人与木音振寒嗌中引外痛熱病汗不出
下齒痛惡寒目急喘滿寒煉斷齒口噤懈不嗜食内庭
主之

難病者閉目不欲見人者脉當得肝脉強急而長而又得

肺脉浮短而濇者死也

圖

口

口苦

口糜

口臭

口燥

口甘

口中清

口瘡

入赤

口者脾之所主胃大腸脉之所挾經云中央黃色入通

於脾開竅於口藏精於脾又云脾主口在藏為脾在竅

為口又云脾氣通於口脾和則口能知五味矣此脾之

所主於口也

胃大腸脈
接口

肝熱

又經云胃之陽明之脈挟口下交湧漿又云大腸手陽
明之脈挟口交人中此胃大腸之脈所挾於口也

口苦

肝氣熱則膽泄口苦 全文見痿

羅隱痺治驗口內經曰有病口苦名曰膽痺乃肝主謀慮
膽主決斷盛汁七合是清淨之府取決於膽或不決謂
之恚怒，則氣上逆膽汁上溢故口苦或熱甚而使然
也以龍胆瀉肝湯主之

龍膽瀉肝湯

柴胡

黃芩

生甘草

人參

天門冬

去心

黃連

草龍膽

山梔子

麥門冬

知母

黃連 草龍膽 山梔子 麥門冬 知母 各等

五味子 十個

以咀都作一服水二盞煎至一盞去渣溫服食遠忌

辛熱物回焦秀亦病口苦制此方服之大效

真氣上逆故口苦舌乾 全文見水腫

針灸

口苦皆下膽穴

上

素帝曰有病口苦者病名為何何以得之岐伯曰病名為

膽痺夫肝者中之將也取決於膽咽之為使此人方數

謀慮不決故膽虛氣上逆而口為之苦治之以膽募俞

奇病論曰膽募穴名曰肝在腹一部期門下五分俞穴在背一部第十椎下兩旁相去各一寸半

針灸口苦獨取於胆此篇經文是其一法也又經

云膽病者善太息口苦嘔宿汁取陽陵泉又云膽

足少陽之脈是動則病口苦善太息視盛虛熱寒

陷下取之也

口糜

膀胱移熱於小腸，胃腸不便，上為口糜。

全文見論病傳

垣多熱湯治口糜，內經云：膀胱移熱於小腸，胃腸不便，上

為口糜。好飲酒人多有此疾。易老用五苓散導赤散相

合服之神效。

丹治病口白爛，用葶藶一兩，厚黃拍一兩，火炙為末，用米

醋並數沸後調上藥，漱涎，再用白湯漱口，即愈。重者二次

羅胡黃連散治口糜。

胡黃連 五分

藿香 五分

細辛 五分

宣連 三分

右為末，每用半匙，乾搽口內，嗽吐之。

右為末每用半升乾搗口內嗽吐之

必效散治口糜

白礬

大黃等分

右為細末臨卧乾貼溼涎尽温水嗽之

運氣

口糜皆屬熱

治以苦寒是也

口臭喉腥

圖

事加減甘露飲治男子女人小兒胃中客熱口臭牙宣

赤眼口瘡一切瘡疼已發未發皆可服之

舟藥云甘露飲心肝胃其藥也

熟地黄

生地黄

天門冬去心

黃芩

枇杷葉去毛

山苜蓿

枳殼

金釵石斛

甘草

已上各乙兩

犀角屑

三外重

熱

右為末每服二分小一盞並至七分去渣食後臨卧溫
服小兒分作二服更斟酌與之

此方得一品之苑其間用犀角一味甚有道理百發百
中予強中有一僕牙宣口臭牙齒漸至頽落予與二服
頓愈服之無不效者○本事方前集所未載此方緣得
之不易今不欲為之已有不絕廣利一切並附此與衆
之明醫者見之必加嘆賞

千金治口臭香膈一把以水一斗煮取三升稍一含之毋
溪三惟香蒿湯能治口臭

羅肺熱喉腥治驗口梁濟民膏梁而飲目勞心過度肺氣
有傷以致氣出腥臭涕唾稠粘咽噎不利口苦乾燥以

加減瀉白丸散主之

桑白皮 二分

地骨皮 半分

炙甘草 一分

外半

知母 七分

黃芩 五分

五味子 廿个

麥門冬 五分

桔梗 二分

難徑云心主五臭入肺為腥臭此其一也回洪飲大熱乏

氣所傷滋心火利於肺金以桑白皮地骨皮苦微寒降

肺中伏火而補氣以為君以黃芩知母苦寒治氣腥臭

滯利肺氣為臣肺欲收急含酸以取之以五味子酸溫

以收肺氣麥門冬甘苦寒治涕唾稠粘口苦干燥為臣

桔梗辛溫體輕浮治痰逐利咽隔為便也

右以咀都作一服水二盞煎至一盞去渣溫服食後一

日二服忌酒濕麵及辛辣之物

實

針灸

藏府

六府之華在

唇
唇
胃肝腎三脈環唇

聖惠治口臭乃龔齒腫痛細辛煮取濃汁熱含令吐差

子和尚家一男子年二十余歲病口中氣出臭如散廁雖

親戚莫肯與對語戴人曰肺金本主腥金為火所煉火

主焦應便如是也久則成腐一者腎也此極熱則及其

小化也病在上宜涌之以茶調散瀉而去其七分夜以

舟車化丸瀆川散下五七行此旦而臭斷

甲口中腫臭勞宮主之

唇唇瘦入口瘡

六府之華在唇經云脾胃大腸小腸三焦膀胱者倉

廩之芴榮之居也其華在唇四白是也

胃脈肝脈督脈皆環唇徑云胃足少明之脈挾口環唇

胃肝督三脉

衝任絡唇

診
唇反者死

陽

陽主支

實則支腫

虛則支病

歲府

脾主支

脾實肢痿

又云肝足厥少之脉環唇內又云督脉上腹環唇是也

衝脉任脉皆絡唇經云衝脉任脉別而絡唇口是也

唇反者死經云唇舌者肌肉之本也唇反者肉先死是也

四支

陽主四支經云四支者諸陽之本也又云陽受氣於四

支是也



○陽實則支腫經云結陽者腫四支是也

○陽虛則支病經云冬氣病在四支是也

○脾生四支經云四支皆稟氣於胃而不得至經必自於

脾乃得稟者是也

脾實則四支不舉經云脾脉太過為病在外則令人四

脾虛肢不

五歲有邪
畜於支節

運氣

不舉皆
為濕
針灸

脾

支不舉者是也

脾虛則四支不用經云脾藏肉形不足則四支不用又

云四支懈惰此脾精之不行是也

治見痿及中風

五歲有邪召在支節經云肺心有邪其氣畜于兩肘肝

有邪其氣畜于兩脈脾有邪其氣畜于兩髀腎有邪其

氣畜于兩腠是也 治法見痛痺

運氣四支不舉皆屬濕經云土太過曰敦阜、之紀

其病腹滿四肢不舉是也

甲風逆四肢腫復隔主之

肉

脾主肉經云脾主肉在體為肉在藏無脾又云邪在脾

脾主肉
腎

針灸

肉大會為谷

大會為穀

肉熱則膿

寒則痺

禁書

胃則病飢肉痛是也

腎病在谿經云北方黑色入通於腎故病在谿者肉

之小會也

素帝曰願聞谿谷之會岐伯曰肉之大會為谷肉之小

會為谿肉分之間谿谷之會且行榮衛且會大氣邪溢

氣壅脈熱肉敗榮衛不行必疔為膿肉陷骨髓好破大

疔留於節湊必疔為敗積寒留舍榮衛不居寒肉陷筋

助肘不得伸肉為骨痺外為不仁命曰不足大寒留於

谿谷也谿谷三百六十五穴亦應一歲其小痺淫溢循

脈往來微針所及其法相同 三穴論

形樂志樂病生於肉治之且針石 全文見治法

濕傷肉

甘酸傷肉

坐而傷肉

歲府

濕

重而汗出惡

風為風熱

濕傷肉甘酸傷肉經云濕傷肉風勝濕甘傷肉酸勝

甘又云甘走肉、病無多食甘又云多食酸則肉肌

膈而唇揭是也 肌竹尺加膈則窈切揭起竭切

坐樂傷肉經云久坐傷肉又云形樂志樂病生於肉

治之呂針石是也

身重 急憤嗜臥

圖

恒身重者濕也補中益氣湯加去桂五苓散主之

絮起臥不能謂之濕身重是也小柴胡湯黃芪芍藥湯

仲風濕脈浮身重汗出惡風者防已黃芪湯主之 牙見傷 寒身重

夏月中風濕身重如山不能轉側宜除風勝濕去熱之

藥治之

重而冷腰
痛為腎著

慮

仲腎著之病其人身体重腰中冷如坐水中形如水状反
不渴小便自利飲食如故病屬下焦身勞汗出衣裏冷
濕久而得之腰以下冷痛腹重如帶五千錢甘姜苓朮
湯主之

甘草

白朮於二反

乾姜

茯苓

各四分

右四味以水五升煮取三升分温三服腰中即温

素肝慮腎慮脾慮皆令人体重烦冤

示在容論曰体重屬脾故肝慮則脾寡子畏而

体重腎慮則脾勝之而体重也

垣參朮湯治脾胃虛弱元氣不能榮於心肺四肢沉重食

後昏悶

黃芪 炙甘草 人參 半夏 升麻 三分 炙甘草 二分

運氣
濕制腎虛

柴胡 三分
地黃 柏 三分
橘皮 半升
青皮 半升

麴末 七分
蒼朮 一分
當歸 二分

右收咀作一服水二盞並至一盞半去渣帶熱服食前
運氣身重有五

一曰濕乃濕制腎虛而重經云太陰兩至為身重又云
太陰之復体重中喘又云歲土太過濕氣流行民病体
重煩寃又云土鬱之歲民病身重是也

二曰濕熱經云少陽司天之政四之氣炎暑間化其病
喘身重是也

三曰寒濕經云太陰司天之故三之氣感於寒虛民病
身重是也

身重是也

燥則肝虛

針灸

重而脾常

所脾

重而盜汗

所腎

四曰風乃木制脾虛而重經云歲木太過火氣流行民

病體重煩寃又云歲土不及風乃大行民病體重煩寃

又云厥陰在泉以屈所勝病多体皆重是也

五曰金乃燥制肝虛而重經云歲金太過燥氣流行民

病體重煩寃是也

針灸多重有二片

其一脾經云脾病者身重肉痿其經太陰陽則火

冷血者云脾之太陰之脈是動則病腹脹身体皆重

視盛虛熱寒隔下取之也

其二脾經云脾病者身重寢汗出增風雨其經少陰

太陰血者

急情嗜卧

脾虛

急情嗜卧

為濕

為濕

虛

東垣云脈復急情嗜卧四肢不收或大便泄瀉此濕勝從

干胃散又云急情嗜卧有濕胃虛不能食或沉困或泄

瀉加蒼朮白汗加白朮

本多補虛損治勞倦一切虛極欲垂死者肥人宜服陰虛瘦人不宜服

廿少三丑 養朮 一斤半 研同食 過一宿

川椒 四丑炒 烏 半斤 水浸一宿 切作片子 用豉四

右共為細末 白糟六斤 同搗 三五千杵 令勻 為丸 如

梧子大 每服二十三十丸 空心 溫酒 鹽湯 任下 婦人

疾 醋湯下

恒令人則困倦精神昏胃而欲睡者脾虧弱也

四支懶倦為
虛

雜方
頭面

人參補氣湯治四支懶倦

黃芪 半斤

人參 七分

炙甘草 三分

生地黄 半斤

防風 七分

白芍藥 半斤

五味子 二十个

升麻 七分

肉桂 二分

熟地黄 六分

生甘草 三分

黃柏 七分

知母 七分

右為細末作一服水二盞應至一盞去滓執服空心

奇病

丹頭面發熱有先已它人君手近之如火燒之用蒜汁半

升沁下吐出蛇狀遂安

○ 白人乙變黑毛髮直如鉄条雖飲食不語如大醉各隨

五靈脂末二分酒調下

眼口裏牙

面色頓青形體瘦削夜多驚而精神不減此人喜海蛤

為鹽勝血但與生津液之藥自安

以出孫兆醫案詳見

那睛垂出至鼻如黑角色痛甚或一時大便血

羌活煎湯服如蠶自安

口生肉疔有根線長五寸吐疔方能食了又吞線輕

提心痛力極用口麝香一分小調下三日效

口鼻中腥臭水流中有鉄色蝦魚躍捉之又化成水此

由懷食雞月余安

鼻毛自長五尺如繩痛癢甚摘去又生此食猪羊血過

多也

乳香石硃砂各一又米飯丸如梧子大水下十粒

四支指甲

一日二服自落一作乳石

牙齒逐日長潮脹難為飲食蓋髓溢所致

白木服之安

皮寒熱後四支堅如石叩之如鍾磬聲日瘦削菜蓮木

香炭湯飲五日安

四肢節脫但皮連不能舉名筋解

泥侵黃蘆三又焙干為末泥調二分服盡安矣

手十指漸惟筋連虫出如灯心長散尺遍身徠毛

茯苓胡黃連煎湯飲又盡

手足甲忽長倒生刺肉如錐痛不可忍

葵菜与吃自安

腹脇

腹中有物作聲隨人語言板藍汁一盞分五服〇又一
說名應聲虫當讀本草藥名不應者用以治之一用雷
丸治之

腹脹如鉄脐中小虫出变化虫状绕身痛甚

煎蒼朮湯浴用射香小調服安

脇破腸出臭穢多

急以油摸腸送入煎人參枸杞湯服之皮合吃羊

石脂十日安

石腸

大腸虫出百十八不斷、之復生行坐不得
个字一作

鶴虱末小調五分服

前後分

鶴虱未小調五公服

皮内虫声

泡灸瘡

馬希聖母年五十餘性嗜酒常痛飲不醉糟粕出前竅便

溺出後 覈六脉皆沉盛与四物湯加海金沙谷香轉

榔木通桃仁八服而愈此各酒多氣目暈升而不降陽

極虛酒濕積久生熱益熱血干陰亦大虛陰陽偏虛皆

可補接此人中年後陰陽虛時暫可活者以其形實酒

中穀氣尚在三月後其人必死

有虫如蟹走於皮下作聲如小兒啼

雷丸雄黃各一兩末之搽猪肉一片炙熟熱吃之

盡虫矣

澤身燈泡每个小出肉有小石一片破復生久不可治

看抽肌膚

三稜菽木各半兩末之分三服酒調下

灸瘡內鮮肉片子飛如蝶狀騰去甚痛是血肉也

大黃朴硝各半兩末之小調服即愈

人嗜油飲五升方土此是胃中為虫

雄黃羊兩末之小調服虫自出如蛇

人覺已形作兩人卧不別真假不能語問亦無對乃是

視雜

人參辰砂菴苓濃作湯服假者化矣

蠱毒

無擇江南關中山間人以蛇虺蜈蚣蠅蟻等百虫同
器畜之使其自相食啖勝者為靈以事之而其毒雜以

唾沅於為
五蠱

今豆豆腫脫
為蠱

菜果飲食之類以害人華意要福以圖富貴人或中之
証狀萬端廣如以百蠱說或年歲間人多死又有人家
香火伏事如家先者亦謂之蠱能病人世謂之蠱怪以
姓類屬五音謂之五蠱此皆也鄙邪僻之地多有此子
中都則蔑聞也

夫中蠱毒者令人心腹絞痛如有物嚙吐下血皆如爛
肉若不即治令人五歲即死驗之令病人唾中沉即是
蠱有人行蠱毒以病人若欲知其姓名者以鼓鼓燒作
末飲服方寸匕須臾自呼蠱家姓名可語令呼喚將去
則愈治之亦有方

世驗蠱之法含一大豆脹皮脫者蠱也豆不脹皮不脫者

卧鵠病甚為重

脈端

豆不醒九味甘為

食毒

脈厚與生微絕

雜方

出蠱毒

非也又以鵠皮至病人卧下勿令知覺病甚者是則

非也治療之使必須審而後行試而後可今人凡有積

聚之病類乎蠱者使以為蠱尤為非也凡蠱毒中人有

緩有急者十日便死緩者待以歲月氣力漸敗食

盡五歲而後死其毒既注於傍人亦成蠱注

無擇凡中毒嚼生黑豆不醒嚼白丸味甘者皆中毒無疑

脈人為百藥所中傷脈浮滿而疾者生微細者死洪大而

遲者生千金匱作連

無擇丹砂丸治蠱毒從酒食中着者方端午日合

辰砂另研 雄黃小另研 赤脚蜈蚣 續隨子各一匁

射香一分

右為末糯米飲為丸如雞頭大着覺中毒即以凡下
一丸蛇蝎所螫醋磨塗之

必効方主蠱毒神驗以胡蔓根絞汁半升和凡服之立下
外臺治蠱土瓜根大如姆指長三寸切以凡半升漬一宿
一服當吐下

崔氏蛇蠱食飲中得之咽中如有物噉不下吐不出悶心
熱服為堯零即吐也又服射香一分七即吐蠱毒

聖惠五種蠱毒堯零根三升為末分三散水一盞煎五
分去渣服當吐要出末服快再服

本中主蠱毒用大戟桃白皮東引者以大火烘之班猴去
足翅殼三物等分擣篩為散以冷水服半方寸七其毒

即名不出更一服盡並出此李饒州法奇效若以泥中
得則以泥服以食中得則以飲服之

右吐利盡毒也

無擇丸諸蠱多是段毒亦以投之知時宜者大豆甘草膏
若汁飲之通除諸毒藥

經驗山豆根不拘多少依下項治療一名鮮毒二名黃雀
三名中藥蠱毒客遺人和水研已枯聲服少許不止再
服一方用泥調下二錢

本中食中有蠱毒令人腹內堅痛又目青黃林露骨立病
變無常用鉄精細研搗雞肝和為丸梧桐子大食前後

此下五丸

會毒

蠱下血見血門

無擇解毒丸治誤食毒草并百物毒救人於必死

板藍根

西乾者
津洗

貫衆

一兩
去土

青黛研

生甘草各一兩

右為末蜜丸梧子大以青代另為衣如稍覺精神恍惚

惡即是誤中諸毒急取藥十五丸爛嚼用新水送下解

青黛雄黃散丸始覺中毒及蛇虫咬癰疽依作即服此

令毒氣下聚

上好青黛

雄黃等分

右為末新汲水調下二升

潔解毒丸善治男子婦人及小兒一切積熱不解停畜

作毒上焦壅熱咽痰不利口乾多渴伏暑有困悶霍亂
不寧或山嵐瘴氣及食毒酒表吐逆不定起以雅毒
逆惑昏困不省人事虛煩發躁赤目口瘡善解四時傷
寒之疾散疫瘧毒邪之氣及四方人不仗水土一切
諸毒並皆解之常服此藥補真益氣化毒除風神效不
可細述

滑石

黃芩

貫衆

茯苓

山梔子

乾姜

草龍膽

大薑

青代

甘草

薄荷

寒水石冬月

益知仁

縮砂仁

大黃

山豆根

生地黄

桔梗

百藥箭

紫荷車

即蜜休

粉花

豆炒也

馬勃

板藍根

黃蘗

冬半月即黃蘗

砒毒鼠莽蓋

右為細末，煉密為丸，如彈子大，每服一丸，新汲水化下。

細嚼或噙化，亦得。小兒半丸，如婦人血暈，不省，生姜厚

苛小磨下一丸。

世傳解諸毒，用玉簪花根搗水服。

治中諸藥毒。

生甘草、青里豈、淡竹葉各等分。

吹咀用水一碗，濃煎連服。

無擇礬灰散，治中諸物毒。

晉梨、建茶各等分。

右同為末，每服三升，新汲水調下，得吐即效，未效再服。

世傳解砒毒鼠莽毒，用旋刺下羊血及雞鴨血，熱服。
未詳

鮮砒毒犀莽毒用金線虫磨水服之即愈又有用烏相

杯播水亦好

藍飲子鮮砒毒及巴豆毒用板藍根砂糖二味相和搗

水服之更入薄荷汁尤妙

鮮砒毒

白扁豆

青黛

甘草

巴豆

半立用齊也
去壳不去油

右同為末以糖一大塊水化開調一大盞飲之砒毒隨

利去却服五苓散之類

鮮砒毒用早禾稈燒灰新汲水淋汁絹帛裹過冬服一

碗毒從下利即安

又方用井花水調粉或菜豆搗水皆可

入方用井花水調粉或菜豆搗水皆可

解此毒

漢樹

九口十

黑豆

十四

甘州節

碎之

烏梅二个

右收咀用水一椀煎至五分溫服

解鼠莽毒用括過明礬同上等好茶末火許新汲水調

服今人用之累有效

解鼠莽草毒用大黑豆煮汁服之如欲試其驗先刈

鼠莽苗葉以豆汁澆其根從此敗爛不復生矣

仲治自死六育由中毒方

黃柏屑搗服方寸七

治

由漏脯中毒

樽影由密共蓋之隔宿者是也
漏脯茅屋漏下沾宿者是也

燒犬屎凡服方寸七每服人乳汁亦良口飲生韭汁

隔宿脯由毒

自死由毒

生肉毒

肝毒

三升亦得

治黍米中藏于脯食之中毒方

大豆濃煮汁飲如升即解亦治狸肉漏脯等毒

治食生肉中毒方

掘地深三尺而其下土三升以水五升煮水數沸澄

清汁飲一升即愈

治六畜鳥獸肝中毒方

水浸豈豉俟所汁服數升愈

治馬肝毒中人未死方

雄鼠屎二七至末之水和服日再服屎是又人垢所

方寸匕服之佳

馬肉毒

治馬肉中毒欲死方

香鼓二升杏仁三升相和蒸一食頃熟并之服日脯

又方者芦根汁飲之厚官

治毒蛇牛肉食之欲死方

白莽後吸蛇牛肉毛髮者是也

飲乳汁一升立愈

以甘洗頭飲一升愈

牛肚細切以水一斗煮取一升燂飲之文并出者愈

治食牛肉中毒方

甘少煮汁飲之即解

治食牛肉不消心下堅或腹脹口乾大渴心急發熱每

語如狂或同下方

犬肉毒

牛肉毒

箭肉毒

蜈蚣毒

魚蟹毒

杏仁一升合皮熟研以佛湯三升和瓜汁分三服利

犬肉片大驗

鳥獸有中毒箭死者其肉有毒解之方

大豆煮汁及鹽汁服之解

世傳誤吞蜈蚣用生猪血令病人吃頂使生清油灌口中

惡心其蜈蚣家在血中吐出雖與雄黃細研水調服愈

仲鱸食之在心胸間不化吐復不出連不除之久成癥病

治之方

橘皮一升大黃二升朴硝二升三味以水一大升煮至小

升頓服消

食鱸多不消結為癥病治之方

馬鞭草搗汁飲之。或以姜葉汁飲之一升亦消口

又可服吐法蒸吐之

食魚後食毒又腫頰治之方

橘皮濃煎汁服之即解

食鯁魚中毒方

蘆根煮汁服之即解

世傳治食河豚魚中毒一時因治倉卒無藥以清油多灌

之使毒物盡吐出為愈

仲食蟹中毒治之方

紫蘇煮汁飲之三升。紫蘇子搗汁飲之亦良

冬瓜汁飲二升。食冬瓜亦可

食巢中毒治之方

猪骨烧过末之服方寸匕

亦治馬肝漏脯等毒

世傳解一切菌毒掘新地窟以冷水於內攪之令濁墜少

頃取飲之此方見本草陶隱居注謂之地漿

本草荷葉殺毒毒

仲食諸菌中毒悶亂欲死治之方

人糞汁飲一升

土漿飲二升

大豆濃煮汁飲之

服諸吐利藥並解

取糞汁法截淡竹去青皮浸參取其筒中汁是也

食楓桂菌而安不止治之以前方

會根挂園而安不止治之以前方

去傳葷毒吐瀉不止者用細茶等研細以新汲井水服神效

治葷毒欲死方

石首魚頭蓋頭亦妙

右用白水煮汁灌之即愈

治中葷毒用芑以不入泥者數莖並湯飲之立效

仲誤食野芋煇毒欲死治以前方

其野芋根山東人名魁芋人種芋三年不收之成野芋並

殺人

蜀椒閉口者有毒慎食之殺人咽喉氣病欲絕或吐下白

沫身體痺冷急治之方

肉桂煎汁飲之

多飲冷水一二升

野芋毒

枳毒

或食蒜

或飲地將水

或濃煮絞汁飲之並解

梅師蜀楸閉口者毒誤食之使氣欲絕或下白沫身體冷
急並桂汁飲之多飲冷水一二升食食吐漿濃絞汁頓
服之

仲食躁或躁方

致濃煮汁飲之

菜毒

鉤吻与芥菜相似誤食之殺人解之方

芥菜八兩水六升煮取二升多温二服

鉤吻生地傍有毛

以此別之

菜中有木芙蓉葉圓而光有毒誤食之令人狂亂狀如

菜中有木菜之毒葉固而光有毒誤食之令人狂亂狀如

中風或吐血治之方

甘少煮汁服之解

春秋二時危帶精入芥菜中人偶食之為病發時手青
腹滿痛不可忍各蝦危病治之方

硬糖二三升日兩度服之吐出如蜥蜴三五枚差

食苦瓠中毒治之方



香穰汁數服之解

飲食中毒煩滿治之方



苦多一升苦酒一升新煮三沸三上三下服之吐

鹽食出即差或以水煮亦得三升音吐必食也

犀角湯最佳

諸飲食毒

食食多不消心腹堅滿痛治之方

鹽乙升水三升煮令鹽消分三服當吐出食便差

館

書

圖

注

浙

甘也黃竹如之類

食飲不消心腹堅滿痛治之方
食飲不消心腹堅滿痛治之方
食飲不消心腹堅滿痛治之方
食飲不消心腹堅滿痛治之方
食飲不消心腹堅滿痛治之方
食飲不消心腹堅滿痛治之方
食飲不消心腹堅滿痛治之方
食飲不消心腹堅滿痛治之方
食飲不消心腹堅滿痛治之方
食飲不消心腹堅滿痛治之方

新抄分卷

卷五

醫學綱目卷之二十五終



浙江圖書館

浙江圖書館善本

甲登記號：010770

一九 年 月 日



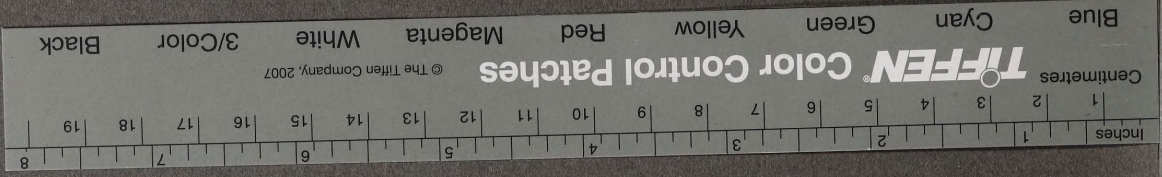
浙江圖書館



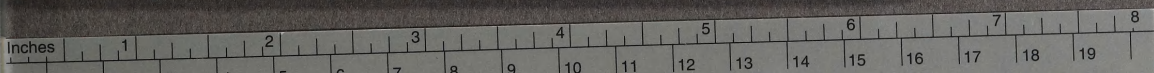
浙江圖書館



卷二十五



浙江圖書館



TIFFEN Color Control Patches © The Tiffen Company, 2007

Blue	Cyan	Green	Yellow	Red	Magenta	White	3/Color	Black
------	------	-------	--------	-----	---------	-------	---------	-------