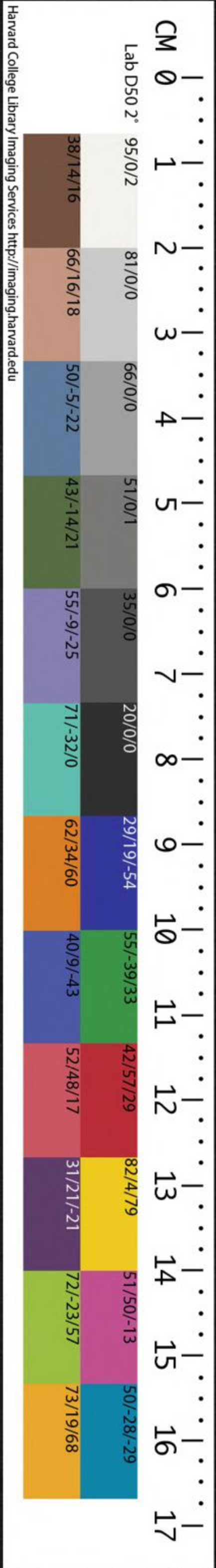


T 234/4208 (4)

CHINESE-JAPANESE LIBRARY  
HARVARD-YENCHING INSTITUTE  
AT HARVARD UNIVERSITY

OCT 31 1958





卷之十三  
大壯  
卷之十四  
震  
卷之十五  
大壯  
卷之十六  
大壯  
卷之十七  
大壯  
卷之十八  
大壯  
卷之十九  
大壯  
卷之二十  
大壯  
卷之二十一  
大壯  
卷之二十二  
大壯  
卷之二十三  
大壯  
卷之二十四  
大壯  
卷之二十五  
大壯  
卷之二十六  
大壯  
卷之二十七  
大壯  
卷之二十八  
大壯  
卷之二十九  
大壯  
卷之三十  
大壯

周易傳義大全卷之十三

三三 震上

哈佛大學漢和  
圖書館珍藏印

**傳**大壯序卦遯者退也物不可以終遯故受之以大

壯遯為違去之義壯為進盛之義遯者陰長而陽遯

也大壯陽之壯盛也衰則必盛消息長一作相須故既

遯則必壯大壯所以次遯也為卦震上乾下乾剛而

震動以剛而動大壯之義也剛陽大也陽長已過中

矣大者壯盛也又雷之威震而在天上亦大壯之義

也漢上朱氏曰陽動於復長於臨交于泰至四而後

六畫卦初二為少三四為壯泰不言者陰陽敵也

故謂之大也

也陰陽之理迭為羸壯彼羸則此壯彼壯則此羸女  
而壯者非女之所宜陽而壯者則為陽之常理大壯  
之時二陽過於泰矣二陰而當四陽之進則陽者壯  
而陰者羸矣○庸齋趙氏曰四陽在下而進至上卦  
矣乾健上升而震動  
于外其壯孰大於此

### 大壯利貞

**傳**大壯之道利於真正也大壯而不得其正強猛之

為耳非君子之道壯盛也**本義**大謂陽也四陽盛長

故為大壯二月之卦也陽壯則占者吉亨不假言但

利在正固而已健安立氏曰大壯利貞小者利於貞

也指四陽言陰之進不正則小人得陽以陵君子陽之

進不正則君子不能勝小人皆扶陽抑陰之意也○

中溪張氏曰大者陽也壯者陰盛也六爻之卦三陰

三陽則小大均等至於四陽陰長則大壯於小故名

大壯然大壯之道利於真正不得其正又奚利哉○

變則胡氏曰四陽交初三正二四不正而云利貞道

切也四雖不正聖人方喜其震動得時故但戒之○

雲峯胡氏曰復臨泰陽長於內皆言亨大壯陽自內

而進於外亨不待言利貞自一陽至於四陽而動而

進正也亦不可以剛動而進遂失其正也觀四陰不

取少者之壯而以二陽在上為觀大壯則以四陽為

大者之壯而猶恐大者或失其正小者得以

乘之也戒以利貞其拳拳君子之意可知矣

彖曰大壯大者壯也剛以動故壯

**傳**所以名大壯者謂大者壯也陰為小陽為大陽長

以盛是大者壯也下剛而上動以乾之至剛而動故

為大壯為大者壯與壯之大也**本義**釋卦名義以卦

體言則陽長過中大者壯也以卦德言則乾剛震動

所以壯也中溪張氏曰大壯者陽壯也內卦乾不震

動所以

大壯利貞大者正也正大而天地之情可見矣

**傳**大者既壯則利於真正正而大者道也極正大之

理則天地之情可見矣天地之道常久而不已者至

大至正也正大之理學者默識心通可也不云大正

而云正大恐疑為一事也**本義**釋利貞之義而極言

之朱子曰大壯利貞是利於正也所以大者以其正

正與正大不同上大字是指陽下正大是說理曰然

亦與正大面有大者正字方說此問如何見天地之

情曰正大便見得天地之情天地只是正大未嘗有

些子邪處○進齋徐氏曰大者壯乃壯之本體也而

以理言也○進齋徐氏曰大者壯乃壯之本體也而

大者正則所以用壯之道也○陸山李氏曰大而利貞

則又推極其理而言之也○陸山李氏曰大而利貞

乃天地之情也孔子贊彖非獨大壯如咸恒萃皆曰

天地萬物之情可見○建安立氏曰心動物也情則心之

動而見於外者也復頤假下坤上靜中有動故曰見天

地之心大壯乾下震上動已發於外故曰見天地

復雷在地中則天地之物之機伏而未露聖人有以

見其心大壯雷在天則天地之物之機發而未已達於外

聖人有以見其情也○雲峯胡氏曰心未已達於外

其辭曰復其見天地之情動非禮人能自見矣故直書之

人能情天地之情動非禮人能自見矣故直書之

也剛以動即是其為氣也至大至剛大者正也即是

以直養而無害

### 象曰雷在天上大壯君子以非禮弗履

**傳**雷震於天上大而壯也君子觀大壯之象以行其

壯君子之大壯者莫若克己復禮古人云自勝之謂

強中庸於和而不流中立而不倚皆曰強哉矯赴湯

火蹈白刃武夫之勇可能也至於克己復禮則非君

子之大壯不可能也。故云君子以非禮弗履。本義自

勝者強或問伊川以為自勝者強非君子之為蓋其義

是如能此否朱子曰固是雷在天上決以去其惡而必為

善已能上落去非禮中事何果為君子之類是如雷在

天上方能去非禮也。君子有浩然之氣則猶大

以直其動以天然後能非禮也。君子有浩然之氣則猶大

雷曰非禮而震又何以足為君子之大壯哉。而履則猶大

待曰非禮而震又何以足為君子之大壯哉。而履則猶大

自不為矣。○臨川吳氏曰君復勿者非禮之動皆人理无

也。履者足之禮者天之理也。而君復勿者非禮之動皆人理无

初九壯于趾征凶有孚。壯于進者也。在下而用壯壯

傳初陽剛乾體而處下。壯于進者也。在下而用壯壯

于趾也。趾在下而進動之物。九在下用壯而不得其

中。夫以剛處壯。雖居上猶不可行。况在下乎。故征則

其凶有孚。孚信也。謂以壯往則得凶可必也。本義趾

在下而進動之物也。剛陽處下而當壯時。壯于進者

也。故有此象。居下而壯于進。其凶必矣。故其占又如

此。進則進。徐氏曰。趾在下。初象三剛在前。未可進也。趾

趾先動。古人始事。以躊躇進退。孫以出之。期於成。或

蘭氏曰。壯是始事。而用壯。進銳。如此。何為不凶。或

為前。壯何也。曰。壯之初。九與夬之。初九。一也。何為不凶。或

不可。壯何也。曰。壯之初。九與夬之。初九。一也。何為不凶。或

四陽。雖壯而陰。未全消。未可。即往。不勝。為咎。大壯。而直。則

象本義曰。剛德明體。自賁於下。此不取。其初。亦以趾而直。取

所以行。可也。壯之時。而在下。欲進。而必行。不可也。易

有變例壯初與二以陽居陽正也而曰凶曰厲當剛壯之時不可過於剛九剛居下而敵壯于進不特曰凶而曰有字言其凶之可以必也

象曰壯于趾其孚窮也

**傳**在最下而用壯以行可必信其窮困而凶也

**本義**言必窮困中溪張氏曰其字窮者蓋

九二貞吉

**傳**二雖以陽剛當大壯之時然居柔而處中是剛柔

得中不過於壯得真正而吉也或曰貞非以九居二

為戒乎曰易取所勝為義以陽剛健體當大壯之時

處得中道无不正也在四則有不正之戒人能識時

義之輕重則可以學易矣本義以陽居陰已不得其

正矣然所處得中則猶可因以不失其正故戒占者

使因中以求正然後可以得吉也中溪張氏曰九二

戒之以正則吉也若匪正則有凶矣劉氏曰二之

應五以陽剛承柔用剛得中乃能貞吉四剛不中故

二也然九二以剛而居下體之中未能究天德之用

故但曰貞吉而已若九二者蓋非禮非復之士也中

象曰九二貞吉以中也

**傳**所以真正而吉者以其得中道也中則不失正况

陽剛一有字而乾體乎壯而猛進也中溪張氏曰中

立而不倚中

九二小人用壯君子用罔貞厲羝羊觸藩羸其





有抵羊觸藩意其角之象也皆用象以為占此則因  
上文以貞為為占又因以取貞厲之象也變湖期氏  
曰聖人於九三二一爻設君子小人兩義亦如恒六五  
歸人言夫子凶大有九三公用亨于天子小人弗吉  
否六二小人吉大人否亨趨九四君子吉小  
人不吉之類非謂九三既為君子又為小人也

象曰小人用壯君子罔也

傳在小人則為用其強壯之力在君子則為用罔志

氣剛強莫視於事乘所顧憚也象義小人以壯敗君

子以罔困雲峯胡氏曰九二惟悔亡二字而象曰

中意正相必當剛壯之時以剛居柔則為中初九以

剛居剛非中也故可以其窮困九三以剛居剛非中

九四貞吉悔亡藩決不羸壯于大輿之輹

傳四陽剛長盛壯已過中壯之甚也然居四為不正

方君子道長之時豈可有不正也故戒以貞則吉而

悔亡蓋方道長之時小失則害亨進之勢是有悔也

若在他卦重剛而居柔未必不為善也大過是也藩

所以限隔也藩離決開不復羸困其壯也高大之車

輪輹強壯其行之利可知故云壯于大輿之輹輹輪

之要處也車之敗常在折輹輹壯則車強矣云壯于

輹謂壯于進也輹與輻同象義貞吉悔亡與咸九四

同占藩決不羸承上文而言也決開也三前有四猶

有藩焉四前一陰則藩決矣壯于大輿之輹亦可進

之象也以陽居陰不極其剛故其象占如此朱子曰

九二貞吉只是自守而不進九四藩決不羸壯于大

輿之輹却是可有進之象此卦爻之好者蓋以陽居

陰不極其剛而前遇二陰有藩決之象所以為進非  
如九二前有三四二陽隔之不得進也○節齋蔡氏  
曰九四為壯之主以剛決柔壯之正者也○位不當故  
有悔得正而吉其悔可亡○藩決也○決開也○以剛決柔  
易而無困也○輟在車之下○所以行者下乘三剛壯  
輟之象○中溪張氏曰四以上則震為大塗羣羊並  
驅而前○無困之患○輿之正○在輟○輟則大塗羣羊並  
大塗而往○四陽上進將為决之決○乾之純壯矣○大興  
胡氏曰乾九二既言見龍所以决九四或躍在淵不  
言龍則此上爻言羊故藩决所以决九四或躍在淵不  
亡與成九四同占皆因占以决九四之辭但在成之時  
以陽居陰不得其正故有謹謹性來之辭但在成之時  
以陽居陰又為不履其六五所故有藩决不羸之喜大奇  
九二在三陽之中為六五所止故與說輟壯力四引  
三陽之上六五不與之  
止故壯于大興之

象曰藩決不羸尚往也

傳剛陽之長必至於極四雖已盛然其往未止也以  
至盛之陽用壯而進故莫有嘗之藩決開而不羸困

其力也尚往其進不已也節齋蔡氏曰尚往者前

六五喪羊于易无悔易以故反音亦旅并同

傳羊羣行而喜觸以象諸陽並進四陽方長而並進  
五以柔居上若以力制則難勝而有悔唯和易以待  
之則羣陽无所用其剛是喪其壯于和易也如此則  
可以无悔五以位言則正以德言則中故能用和易  
之道使羣陽雖壯无所用也程子曰喪羊于易羊羣  
進六五以陰居位惟和易然後可以喪羊易非難易  
之易乃和易樂易之易○中溪張氏曰五以柔處剛  
其位不當又值乾陽下進之衝勢不容過故有喪羊  
之象然柔而得中不與剛抗能以和易處之則衆陽  
无所用其壯而強暴之氣屈矣然則喪羊雖五之眾陽  
幸而于易亦五之善處也○易則不至有悔漢  
光武曰吾治天下以  
柔道六五之謂矣

**本義** 卦體似充。有羊象焉。外柔而內剛者也。獨六五以柔居中。不能抵觸。雖失其壯。然亦无所悔矣。故其象如此。而占亦與咸九五同。易容易之。易言忽然不覺其亡也。或作疆場之場。亦通。漢食貨志。場作易。朱曰。喪羊于易。不若作疆場之易。漢食貨志。疆場之場。正作易。蓋後面有喪牛于易。亦同此義。○雲峯胡氏曰。諸家多以喪羊爲下四陽之本義。獨爲五互兌自。有羊象。觀四陰有剝陽之勢。至四則曰。國之光。觀五也。壯四陽有決陰之勢。至四則曰。大輿之輹。載五也。凡若是者。尊君也。喪羊于易。又若人君自亡其剛。而不與衆陽發。然亦尊君也。旅上九。喪牛于易。性順。上九以剛居極不覺失其所謂順。此曰喪羊于易。羊性剛。六五以柔居中。不覺失其所謂順。此曰喪羊于易。壯故爻不言壯。无悔與咸六五同。亦非深許之辭。

象曰：喪羊于易，位不當也。

**傳** 所以必用柔和者。以陰柔居尊位故也。若以陽剛

中正得居一作尊位。則下无壯矣。以六五位不當也。故

設喪羊于易之義。然大率治壯不可用剛。夫君臣上

下之勢不相侔也。苟君之權足以制乎下。則雖有強

壯。跋扈之人。不足謂之壯也。必人君之勢有所不足

然後謂之治壯。故治壯之道。不可以剛也。

上六羝羊觸藩。不能退。不能遂。无攸利。艱則吉。

**傳** 羝羊但取其用用字。故陰爻亦稱之。六以陰處

震終。而當壯極。其過可知。如羝羊之觸藩籬。進則礙

身。退則妨角。進退皆不可也。才本陰柔。故不能勝已

以就義。是不能退也。陰柔之人。雖極用壯之心。然必

不能終其壯。有摧必縮。是不能遂也。其所爲如此。无

所往而利也陰柔處壯不能固其守若遇艱困必失  
其壯矣其壯則反得其一有柔弱之分矣是艱則得吉  
也用壯則不利知艱而處柔則吉也居壯之終有變  
之義也或謂傳以艱字為遇艱困則失其壯而得柔  
已艱困矣而又曰遇艱何也恐此艱字只作艱難其  
享而不致求進不已則言如大畜九三利艱貞之艱  
論如何朱子曰  
當如大畜之例



壯終動極故觸藩而不能退然其質本柔故又

不能遂其進也其象如此其占可知然猶幸其不剛  
故能艱以處則尚可以得吉也采子曰上六取喻其  
去處如羝羊之角掛于藩上不能退遂然艱則吉者  
中取取却不好發本不好爻中所取却好如六五  
九二處非其位九四剛上九本未相應都成好各不

象曰不能退不能遂不詳也艱則吉外不長也  
知何故曰六非便是遇了艱困便不長如艱則吉  
此處易之取多為占者不信然其法取艱則吉  
陽部是變了故此正與見艱則吉亦從之而用壯  
然却居動體之極見艱則吉亦從之而用壯則知  
其不可也居動體之極見艱則吉亦從之而用壯  
能安乎柔而不進則吉也○變湖則吉者苟知其難  
在上卦之動極而在上則動而欲進上六居震體之極  
允故皆取艱羊用角之義又三與上為正應本當有  
合者也然二欲進而為四所阻故羸其角而不能進  
乎上上雖與二為應而窮於上故羸其角而不能進  
三又上不能遂而欲其進故無利必艱難自守以待  
之無成其言曰○雲萃胡氏曰五上皆陰言已喪羊  
上又取艱言也蓋全於上則壯終動遂故與下卦之  
合一卦而言也蓋全於上則壯終動遂故與下卦之  
三羸角上艱則吉言三過剛必至於自困上不能遂然  
不剛故可動之以兼壯終有變之義

非其處而處故進退不能是其自處之不詳慎也

艱則言柔過艱難又居壯終自當變矣變則得其分

過咎不長乃言也進齋徐氏曰上六進退皆無所利

善順守以待終亦獲吉進退皆無所利

六三之象上六之象不貴无過而貴改過也

位之低所以壯剛進也二陰退而不羸壯於九

許陽之剛壯也剛壯也

其下陽之剛壯也剛壯也

剛好進者故初征而三羸其角二陰以剛履柔

中能守不進者故初征而三羸其角二陰以剛履柔

剛好進者故初征而三羸其角二陰以剛履柔

三三坤下

傳晉亨卦物不可以終壯故受之以晉晉者進也物

无壯而終止之理既盛壯則必進晉所以繼大壯也

為卦離在坤上明出地上也日出於地升而益明故

為晉晉進而光明盛大之意一作也凡物漸盛為進

故彖云晉進也卦有有德者有无德者隨其宜也乾

坤之外云元亨者固有也六利貞者所不足而可以

有功也有不同者革漸是也隨卦可見晉之盛而无

德者无用有也晉之明盛故更不言亨順乎大明无

用戒正也或問傳曰物无壯而終止之理既壯盛則

衰退之矣今曰壯盛則必進此義如何朱子曰物

固各隨其進者亦有進而後壯者其義自不同

此各隨其進者亦有進而後壯者其義自不同

而衰其又問晉之盛而无德者无有用也然大有可謂盛矣而有卦德不知如何曰元亨利貞本非四德但為大亨而利於正之占耳乾卦之彖傳文言乃借為四德在他卦尤不當以德論也

### 晉康侯用錫馬蕃庶晝日三接

**傳**晉為進盛之時大明在上而下體順附諸侯承王之象也故為康侯康侯者治安之侯也上之大明而能同德以順附治安之侯也故受其寵數錫之馬衆多也車馬重賜也蕃庶衆多也不唯錫與之厚又見親禮晝日之中至於三接言寵遇之至也晉進盛之時上明下順君臣相得在上而言則進於明盛在臣而言則進升高顯受其光寵也本義晉進也康侯安國之侯也錫馬蕃庶晝日三接言多受大賜而顯被

親禮也蓋其為卦上離下坤有日出地上之象順而麗乎大明之德又其變自觀而來為六四之柔進而上行以至於五占者有是三者則亦當有是寵也孫

曰康侯以說寧侯相以用錫馬之謂只是箇虛字說他得這箇物事○晝日是那上卦離也晝日為之是此意○誠齋楊氏曰康侯者治安之侯也錫馬蕃庶而恩之者豐晝日三接而禮之者類也○進齋徐氏曰康侯用錫馬蕃庶晝日三接而禮之者類也○故用此以受君之賜而後其親禮也左傳僖公二十八年晉文公朝天子賜之車輅弓矢命之曰敬服王命以綏四國受策而出出入三觀是也○中溪張氏曰當晉進之時大明在上而下體皆同德順附有君明臣順諸侯承王之象治進而盛躋一出於康寧之威侯之力也不惟錫馬蕃庶可見錫予之厚而正晝盛明之際乃三接其臣尤見親禮之至也○漢上宋氏曰周官校人天子十有二閑馬六種邦國六閑馬四種凡朝覲會同毛馬而頒之錫馬蕃庶也○大行人公之禮三接王接侯之禮也觀禮延升一也○魏氏小彭曰晝日三接王接侯之禮也觀禮延升一也

享升致命二也享畢王勞之升成拜三也○云峯胡  
氏曰彖言侯者三屯豫建侯震也晉康侯坤也坤有  
十二有民有安之象錫馬蕃庶坤為地馬與書日離  
日三接離為日為中虛之象或曰馬與書日離午象  
番庶三接坤為衆為文之象離配卦十有六象最美  
者莫如晉大有大有明君在天上其明最盛晉明出地  
上其明方新有進義明君在上下以柔順進而承之  
所謂康侯也康侯者治安之侯非以功侯也下之務  
進者易生事以徵龍今多受大明之時乎  
禮者性治安之侯其所以為大明之時乎

彖曰晉進也

**本義**釋卦名義

建安丘氏曰彖曰晉進也離卦曰晉  
書也蓋晉之義不特以進為進而必

進也

明出地上順而麗乎大明柔進而上行是以康侯  
用錫馬蕃庶晝日三接也

**傳**晉進也明進而盛也明出於地益進而盛故為晉

所以不謂之進者進為前進不能包明盛之義明出  
地上離在坤上也坤麗於離以順麗於大明順德之  
臣上附於大明之君也柔進而上行凡卦離在上者  
柔居君位多云柔進而上行噬嗑繫鼎是也六五以  
柔居君位明而順麗為能待下寵遇親密之義是以  
為康侯用錫馬蕃庶晝日三接也大明之君安天下  
者也諸侯能順附天子之明德是康民安國之侯也  
故謂之康侯是以享寵錫而見親禮晝日之間三接  
見於天子也不曰公卿而曰侯天子治於上者也諸  
侯治於下者也在下而順附於大明之君諸侯之象  
也**本義**以卦象卦德卦變釋卦辭也進齊徐氏曰明出

而麗乎大明附離也。以順德之臣而附麗乎大明。而君宜六五以柔進而土行也。凡離君上體皆柔進。而三行是以禮也。康侯用此順德以受錫馬蕃庶而附麗。於離明之君此釋康侯錫馬之義。柔順之臣進也。五君位。也。四近君卦自觀變六四之柔。近君進而臣行天子。九禮之剛下。降君四而成離。日胡朝貢之臣言柔進而。所禮者三卦晉睽鼎也。蓋蓋則曰柔得中而。上進者三卦晉睽鼎也。蓋蓋則曰柔得中而。六五之柔自觀四進五也。睽中五之柔。由進也。五進也。柔自觀四進五也。睽中五之柔。由進也。四進五也。蓋蓋則曰柔得中而。至五也。此可以見柔進上行之例。○雲峯胡氏曰。康侯非順者不能。錫馬三接非君之六明而。柔者不能提起。一二字。卦辭盡可見矣。

象曰：明出地上，晉。君子以自昭明德。

昭明之也。傳曰：昭德塞違，昭其度也。君子觀明出地上而益明盛之象，而以自昭其明德，去蔽致知，昭明德於已也。明明德於天下，昭明德於外也。明明德

在己，故云自昭明德。昭明之也。進齊徐氏曰：日初出象然，日出地則明入地則晦。日之明本無增損也。藏與不蔽之隔耳，亦猶人之德性得於天者，其體本明。特為物欲所蔽，不能無少昏昧，而本然之明明則未嘗息也。君子觀明出地上之象，悟性分之自昭明德者，君子自昭其明德也。○建安丘氏曰：晉之自昭明德者，君子致知之學也。乾之自強不息者，君子力行之學也。易大象惟乾晉二象以自言之信矣。知行之學皆君子子已分所當為之事也。○雲峯胡氏曰：至健莫如天，君子以之自強至明莫如日，君子以之自昭。○雙湖胡氏曰：合兩卦成一卦，取離明之義，置坤於不言，蓋有不以盡論兩卦者，即此亦可以推他卦矣。

初六晉如摧如，貞吉。罔孚，裕无咎。

初居晉之下，進之始也。晉如升進也。摧如抑退也。於始進而言，遂其進不遂其進，唯得正則吉也。罔孚者，在下而始進，豈遽能深見信於上。苟上未見信則

者，在下而始進，豈遽能深見信於上。苟上未見信則





於進者也。故於進為可憂愁，謂其進之難也。然守其  
真正則當得吉。故云晉如愁如，貞吉。王母，祖母也。謂  
陰之至尊者，指六五也。一以中正之道自守，雖上无  
應援，不能自進。然其中正之德，久而必彰。上之人自  
當求之。蓋六五大明之君，與之同德，必當求之，加之。  
寵祿受介福於王母也。介，大也。六二中正，上无  
應援，故欲進而愁。占者如是，而能守正，則吉而受福。  
于王母也。王母，指六五。蓋享先妣之吉，占而凡以陰  
居尊者，皆其類也。或問王母，指六五，以爲享先妣之  
禮，有享先妣之禮。○雙湖胡氏曰：晉如愁如，二欲進  
而復愁，以其无應於五也。五下互，故爲加憂。二欲進  
而前有凶險，又爲艱阻，故有憂。○進齋徐氏曰：上無應而  
同德相感，故終得吉。○進齋徐氏曰：上無應而

故受茲介福于其王母也。言受六五之福也。○云云  
胡氏曰：愁，二陰柔无應之象。王母，六五陰而居尊之  
象。小過六二曰：遇其妣，言祖妣也。即此言王母也。二  
柔中正，五雖不應而德同。德象，蓄馬三接，即爻所謂介  
福。象言錫爻言受，互文也。凡進退皆不可以自必。初  
有應，宜可進也。而有以進見，推之象，二无應，若可愁  
也。而有受福，王母之占，聖人皆戒之。曰：貞吉。蓋不以  
應之有无爲吉凶，而惟以不失在我之正者爲吉也。

象曰：受茲介福，以中正也。

傳：受茲介福，以中正之道也。人能守中正之道，久而  
必亨。况大明在上，而同德，必受大福也。○中溪張氏曰：  
福者，以能居  
中而得正也。

六三：衆允悔亡。

傳：以六居三，不得中正，宜有悔咎。○作而三在順體  
之上，順之極者也。三陰皆順上者也。是三之順上與

衆同志衆所允從其悔所以亡也有順上向明之志而衆允從之何所不利或曰不由中正而與衆同得為善乎曰衆所允者必至當也况順上之大明豈有不善也是以悔亡蓋亡其不中正之失矣古人曰謀從衆則合天心不義三不中正宜有悔者以其與下二陰皆欲上進是以為衆所信而悔亡也朱子曰衆亡占也問晉六三如何見得為衆所信曰晉之時二陰皆欲上進三處地較近故二陰皆從之以進問如何得悔亡曰君非其位本當有悔以其得衆故悔可亡中溪張氏曰六三位不中正有悔宜也然三能率初二以順上而衆皆允信而從之故其悔可亡雲峯胡氏曰衆坤象坤順之極故有允象三居下卦之上為衆陰之長正康侯之謂也初問孚衆未允也二然如猶有悔也三居順之極而衆皆相信可其悔在後衆允而進其悔乃亡

象曰衆允之志上行也

**傳**上行上順麗於大明也上從大明之君衆志之所

同也中溪張氏曰六三順極而明近順而麗乎大明此衆所允故皆有上行之志也

九四晉如鼫鼠貞厲厲音石

**傳**以九居四非其位也非其位而居之貪據其位者

也貪處高位既非所安而又與上同德順麗於上三

陰皆在已下勢必上進故其心畏忌之貪而畏人者

鼫鼠也故云晉如鼫鼠貪於非據而存畏忌之心貞

固守此其危可知言貞厲者開有改之道也不

中不正以竊高位貪而畏人蓋危道也故為鼫鼠之

象占者如是雖正亦危厚齋馮氏曰鼫鼠詩作碩疑此

鼠好在中田中食粟豆蓋田鼠也○中溪張氏曰詩以  
碩鼠刺貪此之鼠象其貪於進也○雲峯胡氏曰  
象鼠貪而畏人九四爻剛位柔之象解以陰居陽者  
象孤晉以陽居陰者象鼠九家易改爲狐解自初至  
五互重坎上下三陰故稱三狐良爲鼠晉互解良  
上一陽故稱鼠鼠性疑解當去其疑鼠性貪晉當  
去其貪取象各有攸當况晉畫也鼠亦畫伏非能以  
畫進者九四不中不正以竊高位又畏大明之君而  
不敢進故有此象其占曰貞  
厲雖正亦危况不中正乎

象曰鼯鼠自屬位不當也

傳賢者以正德宜在高位不正而處高位則爲非據

貪而懼失則畏人固處其地危可知也童溪王氏曰

九四獨以剛進故道之義於貞爲屬於位爲不當也

六五悔亡失得勿恤往吉无不利

傳六以手掩其位本當有悔以大明而下皆順附故

其悔得亡也下既同德順附當推誠委任盡衆人之  
才通天下之志勿復自任其明恤其失得如此而往  
則吉而无不利也六五大明之主不患其不能明照  
患其用明之過至於察察失委任之道故戒以失得  
勿恤也夫私意偏任不察則有蔽盡天下之公豈當  
得一作復用其一有私察也六五以陰居陽宜有悔矣以  
大明在上而下皆順從故占者得之則其悔亡又一  
切去其計功謀利之心則往吉而无不利也然亦必  
有其德乃應其占耳朱子曰失得勿恤此說失也不好  
猶言勝負兵家之常云爾此卦六爻无如此爻吉○  
問六五悔亡失得勿恤之說曰便是伊川說得太深  
亦无所不利耳如何說道人君既得同德之人而委

任之不復... 之事... 之乎... 如何... 不... 者... 是... 失... 川... 是... 箇... 五... 也... 德... 間... 而... 置... 之... 衆... 下... 心... 勿... 勞... 憂... 恒... 持... 此... 以... 往... 吉... 无... 不... 利... 也... 〇... 鍾... 峯... 胡... 氏... 曰...

大明在... 矣... 必... 也... 患... 得... 在... 私... 明... 反... 爲... 累... 矣... 矣... 復... 戒... 之... 以... 失... 得... 勿... 恤... 往... 有... 慶... 也... 象... 曰... 失... 得... 勿... 恤... 往... 有... 慶... 也...

象曰失得勿恤往有慶也

以大明之德得下之附推誠委任則可以成天下之大功是往而有福慶也

上九晉其角維用伐邑厲吉无咎貞吝

象以陽居上剛之極也在晉之上進之極也剛極則

有強猛之過進極則有躁急之失以剛而極於進失中之甚也无所用而可維獨用於伐邑則雖厲而言且无咎也伐四方者治外也伐其居邑者治內也言伐邑謂內自治也人之自治剛極則守道愈固進極則遷善愈速如上九者以之自治則雖傷於厲而吉且无咎也嚴厲非安和之道而於自治則有功也復云貞吝以盡其義極於剛進雖自治有功然非中和之德故於真正之道為可吝也不失中正為貞曰貞吝之義諸義只云貞固守此則吝不應於此獨云於正道為吝也○進齋徐氏曰此爻剛而在上角之象進而至於角窮而无所往獨可用其剛而伐邑以治其內必常懷惕厲自危之心則吉而无咎矣○季氏開曰晉而至於角前无餘地矣伐其邑自治也○秋之墮三都其策雖窮不猶愈於不墮乎雖危而吉

此公至自圍邲所以善之也

**本義** 角剛而居上上九剛進之極有其象矣占者得

之而以伐其私邑則雖危而吉且无咎然以極剛治

小邑雖得其正亦可吝矣或問上九剛進之極以伐

言伐邑皆是用之於小若伐國則其用大矣如高宗

錐用以伐邑然亦必能自危厲乃可以吉而無咎

剛而能以危厲則不至於過矣○問本義作伐其私邑

程傳以為自治如何曰便是程傳多不肯說實事皆

以為取喻伐邑如墮費墮邲之類是也夫大抵今人說

易多是見易中有此一語便以為通辭事當如此不

知當其時節則易之說有窮矣○雲峯胡氏曰上九剛

進之極而以伐私邑雖危而吉且无咎詩之也然以

剛進之極僅能伐其小邑雖正亦可吝○鄒之也本義

曰私邑又曰小邑謙六五伐不言邑其伐也公晉上

九伐其內地之邑則為私矣既濟九三伐鬼方其伐



明夷利艱貞

○德君子當明夷之時利在知艱難而不失其真正也  
在昏暗艱難之時而能不失其正所以為明為一有君  
子也○**象**夷傷也為卦下離上坤日入地中明而見  
傷之象故為明夷又其上六為暗之主六五近之故  
占者利於艱難以守正而自晦其明也○**中**張氏曰  
明夷離日為坤地所掩有傷其明之象斯時也宜克  
艱其心而不失乎貞正此則處明夷之道也○**孔**氏  
曰暗主在上明臣在下不敢顯其明智亦明夷之義  
時雖至暗不可隨世傾邪政宜艱難堅固守其真正  
之德故利在艱貞○**雲**峯胡氏曰以二體則離明也  
傷之者坤以六爻則初至五皆明也傷之者上上為  
暗主而五近之故本義從柔傳以利艱貞為五柔辭  
多言利貞惟坤利也馬之貞同人利君子貞家人利  
女貞明夷則曰利艱貞在諸爻中惟噬嗑九四大畜  
九三言之未有一卦全體以為利義者蓋明夷之時

彖曰明入地中明夷

艱難之時也貞一也與處平常之時異矣彼方欲晦  
我之明艱難守貞而自昭其明可也○**虞**翻曰  
艱則慮難之時也處此時者利在遭患艱而守其貞  
故曰利艱貞明傷於坤地之下君中而不失其真正其  
六二當之乎彖辭文王所作也於坤曰安貞言於明  
夷曰利艱貞終守臣節而不失其不可見於此乎

本義以卦象釋卦名

地則晦故以晦為夷

進齋徐氏曰離日在坤地之下故曰明入地中日出地則明入

內文明而外柔順以蒙大難文王以之

難乃曰

○**傳**明入於地其明滅也故為明夷內卦離離者文明

之象外卦坤坤者柔順之象為人內有文明之德而  
外能柔順也昔者文王如是故曰文王以之當紂之  
昏暗乃明夷之時而文王內有文明之德外柔順以



事紂蒙犯大難而內不失其明聖而外足以遠禍患

一作此文王所用之道也故曰文王以之

德釋卦義蒙大難謂遭紂之亂而見囚也

劉瓛氏利艱貞晦其明也內難而能正其心箕子以之

傳明夷之時利於處艱危而不失其真正謂能晦藏

其明也不晦其明則被禍患不守其正則非賢明箕

子當紂之時身處其國內切近其難故云內難然箕

子能一無藏晦其明而自守其正志箕子所用之道

也故曰箕子以之

難謂為紂近親在其國內如六五之近於上六也

曰文王箕子大桀皆是晦其明然文王外柔順是木

分自然做底箕子晦其明又云艱是也那得明夷二

思便是艱難底氣象○建安位曰文王得明夷二

大難而卒能脫身於美里者用此道也箕子得明夷

六五一爻之義故處難處之世而正其志况以暗君在

其明而不耀其明屈其身而能正其志况以暗君在

難而卒能脫身於美里者用此道也○中溪張氏曰以全

卦言離明文王象坤晦約象以坤乘離是文王之明

為紂所蔽也以一爻言五箕子象五卦本陽以六居

象曰明夷利艱貞周公於六五爻辭曰箕子之明夷

象曰明入地中明夷君子以莅眾用晦而明

傳明所以照君子无所不照然用明之過則傷於察

太察則盡事而无舍弘之度故君子觀明入地中之象於蒞衆也不極其明察而用晦然後能容物和衆衆親而安是用晦乃所以爲明也若自任其明无所不察則已不勝其忿疾而无寬厚含容一作之德人情睽疑而不安失蒞衆之道適所以爲不明也古之聖人設前旒屏樹者不欲明之盡乎隱也朱子曰君明晦地象明日象明則是不察察若晦而不明則晦得沒理會了故外晦而內必明乃好○百雲郭氏曰明而入地中而後爲明夷夷之道爲傷非毀其明也晦其明而己晦其明則有終明之道是知艱真之君子所以能用晦而明也○東萊呂氏曰用晦而明者君子養明之道不有虛淵之入焉有明谷之明○雲峯胡氏曰晉明盛之象君子推而用以治人皆善用易者也

初九明夷于飛垂其翼君子于行三日不食有攸往主人有言

**傳**初九明體而居明夷之初見傷之始也九陽明上升者也故取飛象昏暗在上傷陽之明使不得上進是于飛而傷其翼也翼見傷故垂朵凡小人之害君子害其所以行者君子于行三日不食君子明照見事之微雖始有見傷之端未顯也君子則能見之矣故行去避之君子于行謂去其祿位而退藏也三日不食言困窮之極也事未顯而處甚艱非見幾之明不能也夫知幾者君子之獨見非衆人所能識也故明夷之始其見傷未顯而去之則世俗孰不疑懼故

有所往適則主人有言也。然君子不以世俗之見恠而遲疑其行也。若俟眾人盡識則傷已及而不能去矣。此薛方所以為明而揚旌所以不獲其去也。或曰：傷至於垂翼傷已明矣，何得眾人猶未識也？曰：初傷之始也，云垂其翼謂傷其所以飛爾。其事則未顯也。君子見幾故亟去之，世俗之人未能見也。故異而非之。如穆生之去楚，申公白公且非之。况世俗之人乎。但譏其責小禮而不知穆生之去，避胥靡之禍也。當其言曰：不去楚人將鉗我於市，雖二儒者亦以為過甚之言也。又如袁閔於黨事未起之前，名德之士方鋒起而獨潛身土室，故人以為狂生，卒免黨錮之禍。

所往而人有言，胡足恠也。不謂飛而垂翼見傷之象也。占者行而不食，所如不合時義，當然不得而避也。立氏曰：明夷暗主在上，初體難明。去上最遠，見傷即時有飛而垂翼之象，垂翼不飛，上進敵身，避得也。君子知幾，義當速去，蓋可以不食而不可不食也。有言謂於食故也。主人主我者，也。謂初與四為應也。有言謂詞其去之早也。○雲峯胡氏曰：飛離鳥象，象為飛占為行，為往，象為垂其翼，占為不食，有言飛而垂翼，物之傷也。行而不食，所如不合，君子之傷也。君子此時惟有安於義命而已。蔡氏謂初二爻三仁象，愚意于行不食，伯夷避紂之象。○節齋蔡氏曰：曰飛，曰行，曰往，皆進之謂也。曰垂翼，曰不食，曰有言，皆傷之謂也。言當明夷之初，進而有傷也。取上獨遠，故傷者淺也。

象曰：君子于行，義不食也。

傳：君子遜藏而困窮，義當然也。唯義之當然，故安處而无悶，雖不食可也。不謂唯義所在，不食可也。王

曰君子于行謂去其祿位也三日不食謂義不食其  
祿也。○雲峯胡氏曰君子去就之義皆於其初占之  
賁之初不可乘而不乘義也明夷之初不當食而不  
食亦義也卦皆下離決去就之義於早者非明不能也

六二明夷夷于左股用拯馬壯吉

**傳**六二以至明之才得中正而體順順時自處處之  
至善也雖君子自處之善然當陰闇小人傷明之時  
亦不免為其所傷但君子自處有道故不能深相傷  
害終能違避之爾是者所以行也股在脛足之上於  
行之用為不甚切左又非使用者手足之用以右為  
便唯蹶張用左蓋右立為本也夷于左股謂傷害其  
行而不甚切也雖然亦必自免有道拯用其一作壯健

之馬則獲免之速而吉也君子為陰闇所傷其自處  
有道故其傷不其自拯有道故獲免之疾用拯之道  
不壯則被傷深矣故云馬壯則吉也二以明居陰闇  
之下所謂言者得免傷害而已非謂可以有為於斯  
時也本義傷而未切救之速則免矣故其象占如此

或問明夷初二二爻不取爻義朱子曰初爻所傷地  
遠故雖傷而尚能飛問初爻比二爻却似二爻傷得  
淺初爻傷得深曰非也初尚能飛但垂翼耳。○進齋  
徐氏曰初傷其翼所傷猶淺二傷及股則害於行矣  
二在下故曰左兵法前為右後為左今人以下後為  
左遷夷于左股傷于下也馬壯則行隱言救之速心  
則獲免於難而言也。○雲峯胡氏曰明夷取手足心  
腹為象初二為股三四為脛五上為首初三右也故  
二四為左左弱而右強右陽而左陰也豐與明夷下  
體離皆以上六一爻為暗主豐九二與上為應故折  
其右股傷之切而不可用也明夷六二去上遠故夷  
于左股傷之未切猶可用也用拯馬壯吉漢初六亦

言之本義以初柔非濟濟之才取九二之剛為馬。明夷六二亦柔也。諸家多取九三之剛為馬。而本義但曰救之速則免。何也。蓋漢下坎主九二。初發救漢之速非假二之剛健中正不可。明夷下離主六二。六二文明中正。救傷之速有不必假於三者。○鄭氏剛中曰。大抵救傷拯溺非健速不可。故皆以馬壯言。

象曰。六二之吉。順以則也。

**傳**六二之得吉者。以其順處而有法則也。則謂中正

之道能順而得中正。所以處明傷之時而能保其吉

也。臨川吳氏曰。六二以柔居中為順而有則。故能得險壯之馬以拯已之傷而有吉也。

九三。明夷于南狩。得其大首。不可疾貞。

**傳**九三離之上明之極也。又處剛而進。上六坤之上

暗之極也。至明居下而為下之上。至暗在上而處窮

極之地。正相敵。應將以明去暗者也。斯義也。其湯武

之事乎。南在前而明方也。狩。敗而去害之事也。南狩

謂前進而除害也。當克獲其大首。大首謂暗之魁首。

上六也。三與上正相應。為至明克至暗之象。不可疾

貞。謂誅其元惡。舊染汚俗。未能遽革。必有其漸。革之

遽則駭懼而不安。故酒誥云。惟殷之迪。諸臣惟工。乃

洎于酒。勿庸殺之。姑惟教之。至於既久。尚曰。餘風未

殄。是漸漬之俗。不可以遽革也。故曰。不可疾貞。正之

不可急也。上六雖非君位。以其居上而暗之極。故為

暗之主。謂之大首。**傳**以剛居剛。又在明體之上。而

屈於至暗之下。正與上六闇主為應。故有向明除害

得其首惡之象。然不可以亟也。故有不可疾貞之戒。

成湯起於夏臺文王興於美里正合此爻之義而小

事亦有然者建安丘氏曰他卦三與上為正應在明

夷于南狩南者進而前之方狩者吸而去之

大首指上六得其大首者蔽厥渠魁也九三出而

南狩之權以應上六柔暗之敵為民除害一舉而獲

其首惡之疾貞者猶冀其改過遷善則伐可不舉矣

戒不可疾貞者初无位可去則去之宜速二在位可救

雲峯胡氏曰初无位可去則去之宜速二在位可救

則救之宜速若九三至明之極與上至暗之極者為

應不可復救矣故有向明除害得其首惡之象然二

之救難可速也三之除言不可速也故又有不可疾

貞之戒武王須假五年其得此數○西溪李氏曰武

王處明夷則以不可疾為真箕子○明夷則以利艱

為真各當其事也○隆山李氏曰雜卦云晉書則明

夷為夜又曰明夷誅則晉為賞錫馬三接賞也南狩

得大首誅也○百雲鄭氏曰不可疾者離之性失之

過則暴故戒

象曰南狩之志乃大得也

**傳**夫以下之明除上之暗其志在去害而已如商

之湯武豈有意於利天下乎得其大首是能去害而

大得其志矣志苟不然乃悖亂之事也建安丘氏曰

上以昭去昏以順取逆持此以往則南狩可以大得

志矣○中溪張氏曰是狩也必有湯武之志然後可

六四入于左腹獲明夷之心于出門庭

**傳**六四以陰居陰而在陰柔之體處近君之位是陰

邪小人居高位以柔邪順於君者也六五明夷之君

位傷明之主也四以柔邪順從之以固其交夫小人

之事若未有由顯明以道合者也必以隱僻之道自

結於上若當用故為明顯之所左不當用故為隱僻

之所人之手足皆以右為用世謂僻所為僻左是左者隱僻之所也四由是一有字隱僻之道深入其若故云入于左腹入腹謂其交深也其交之深故得其心凡姦邪之見信於其君皆由奪其心也不奪其心能无悟乎于出一作出于門庭既信之於心奪其心一作其心而後行之於外也邪臣之事暗君必先盡其心而後能行於外本義此文之義未詳竊疑左腹者幽隱之處獲明夷之心于出門庭者得意於遠去之義言筮而得此者其自處當如是也蓋離體為至明之德坤體為至闇之地下三爻明在闇外故隨其遠近高下而處之不問六四以柔正居闇地而尚淺故猶可以得意於遠

去五以柔中居闇地而已迫故為內難正志以晦其明之象上則極乎闇矣故為自傷其明以至於闇而又足以傷人之明蓋下五爻皆為君子獨上一爻為闇君也保子曰明夷下三爻皆說明夷是為臣先無感其君心而後肆行於外殊不知上六爻是暗于六五却不作君說六四之與上六既非正應又不相比又况下三爻皆說明夷是為臣先無感其君心而後肆行於外殊不知上六爻是暗于六五却不作君說六四之與上六既非正應又不相比又况入於幽隱之處猶能獲明夷之心于出門庭也故小象曰獲其心也上六不明晦則合于地是始於初登于天可以照四國而不免後入于地則是始於傷人之明而終於自傷其明也原明以始於明皇可以當之蓋言始明而終暗也○于出門庭言君子去暗尚遠可以得其本心而遠去○雲峯胡氏曰腹中之象左僻為幽腹在內為隱諸家皆以入于腹為小人左道惑君本義謂上為闇主傷人之明者下五爻皆君子之明為其所傷者初二三明在暗外

至四則明將入于暗中也然比之六五則暗尚淺猶可得有意於遠去坤有腹象入于左腹自離而入于坤也  
坤德有門象于出門每猶可去而出乎坤也養明也  
之立氏曰中為腹左者隱解之所也六四進居坤體  
之下故曰入于左腹傷人之明者也六四進居坤體  
腹而得其傷明之心故曰養明夷之上也六四與上  
同歸於此而得其密意知上之問主不可輔舍而法  
之以就九三之明故有于出門庭之象此微子於紂  
為同姓肺腑之親知其意之不願行也王得此爻之義  
王書云吾家老婦于紂我不可與行也王得此爻之義  
矣○六三陽為戶陰為門今六四  
無門庭蓋指本爻之象也

象曰入于左腹獲心意也

傳入于左腹謂以邪僻之道入于君而得其心意也  
得其心所以終不悟也

六五箕子之明夷利貞

傳五為君位乃常也然易之取義變動隨時上六處  
坤之上而明夷之極陰暗傷明之極者也五切近之  
聖人因以五為切近至暗之人以見處之之義故不  
專以君位一作言上六陰暗傷明之極故以為明夷  
之主五切近傷明之主若顯其明則見傷害必矣故  
當如箕子之自晦藏則可以以字免於難箕子商之  
舊臣而同姓之親可謂切近於紂矣若不自晦其明  
被禍可必也故佯狂為奴以免於害雖晦藏其明而  
內守其正所謂內難而能正其志所以謂之仁與明  
也若箕子可謂貞矣以五陰柔故為之戒云利貞謂  
宜如箕子之貞固也若以君道言義亦如是人君有



當含晦之時亦外晦其明而內正其志也（象）居至

闇之地近至闇之君而能正其志箕子之象也貞之

至也利貞以戒占者或問商之三仁其行不同而何

存宗祀比干之死發紂以見朱子曰箕子此干都是

知箕子至誠惻然不衝着紂之怒自不殺他然他見比

干恚地死若更死諫无益於國徒使人君有殺諫臣

之名在也貞比最難做子去却易比干一向諫死又

却索性箕子在半上落去最是難處被他監繫在那

裏故不免伴年所以易中持說箕子之明衷可見其難

以之故豕曰利艱貞晦其明也內難而能正其志箕子

蓋言箕子則艱可見不必更言之○交論貞而不言者

六為明夷之主則闇君也而六五近之雖當明夷之

時然居位得中守其明而不貞此箕子之貞也○王

利惟箕子曰艱利且正也以六居五乃能利貞○中

氏曰士大夫處平時易變明夷之時難處明夷之時

為微子比干猶易為箕子難微子已去不可復去此

干已死不必復死內難而能正其志箕子以之此

有三仁而交獨以箕子言之也易以意為主此卦之

意主於上六故以象暗君則君位不在五諸卦意有

類此者唯

學者識之

### 象曰箕子之貞明不可息也

**傳**箕子晦藏不失其貞固雖遭患難其明自存不可

滅息也若逼禍患遂失其所守則是亡其明乃滅息

也古之人如揚雄者是也中溪張氏曰箕子之明可

內故

### 上六不明晦初登于天後入于地

**傳**上居卦之終為明夷夷一作之之主又為明夷之極上

至高之地明在至高本當遠照明既夷傷故不明而

反昏晦也。本居於高明當及遠初登于天也。乃夷傷其明而昏暗後入于地也。上明夷之終又坤陰之終明傷之極者也。**六義**以陰居坤之極不明其德以至於晦始則處高位以傷人之明終必至於自傷而墜厥命故其象如此而占亦在其中矣。朱子曰明夷未是說明而彼傷者乃君子也。上六方是說暗之主只氏相與曰前五爻言明夷猶有明可夷也。上居明夷之極無明可夷直不明而晦矣。○雲峯胡氏曰三爻以明夷為首四則明夷之辭在句中。上六不曰明夷而曰不明晦蓋惟上六不明而晦所以五爻之明皆為所夷矣。始則居高位而傷人之明終則必至於自傷而墜厥命。又設為此象以為後世之主之戒。人之明未必傷也。卒乃自傷而遂墮絕厥命。則亦何益之有哉。如射者亦可傷矣。○雙湖胡氏曰下五爻皆說明夷是有明而見傷者也。上一爻說不明晦為實晦而不明者也。以卦言則傷下五爻之明者在上上獨為晦各為晦以爻言則傷下五爻之明者在上上獨為晦各

有入地之象。管觀朱子曰贊易曰。象坤地至上。方成又用。巽始有體。該本无。此文王周公為垂世立教而作。象則繫此辭。以明夷一卦。紀商周之事。哉。卦爻自有此。時事體无。一不與明夷卦。卦爻相。似耳。若謂先因此事。而後為此辭。則六十四卦。又載。六十四事。文王周公之志。荒矣。

**象曰**初登于天照四國也後入于地失則也

**傳**初登于天居高而明則當照及四方也乃被傷而昏暗是後入于地失明之道也失則失其道也。**六義**照四國以位言。健安丘氏曰明夷六二受人之傷者上六傷人之明。有以其失則故卒能自全其明而免禍。邦則者若道之正也。其可失乎。○雲峯胡氏曰離之照四國以德言。此之照四國以位言。爾則者不可喻。之理。失則所以為紂。順則所以為文王。○滄齋徐氏曰下三爻。體明也。上三爻。體暗也。上六皆所以處明以為明夷之主也。故不言明夷。下五爻皆所以處明

夷之道而右遠近淺深之殊者也故皆言明夷初明  
雖傷去上最遠垂翼而已二則傷股而害已深矣以  
其在下居中去上猶遠有可拯之道也三則與上為  
正應可以南狩而獲其大首矣四入坤晦之門庭其  
暗尚淺有可去之道五則迫近於難義不可去亦惟  
難真自晦其明而已此紂之時聖賢所處之道不同  
有如此○建安丘氏曰明夷以二體言則離明為坤  
暗所傷所以六爻皆曰明夷此傷人之明者也上一  
爻曰明夷而獨不言明夷此傷人之明者也今以商周  
之事繫論則上一爻極暗為紂之昏棄五近晦為箕  
子之囚奴四與上同體時暗就明為微子之遜去三  
與上應以明射暗為武王之伐紂二在大臣之位藉  
明於暗為文王之姜里初去暗稍遠見傷即避其伯  
夷大公居海濱之事乎明  
夷六爻之義於此可見矣



**傳**家人亨卦夷者傷也傷於外者必反於家故受之  
以家人夫傷困於外則必反於內家人所以次明夷

也家人者家內之道父子之親夫婦之義尊卑長幼  
之序正倫理篤恩義家人之道也卦外巽內離為風  
自火出火熾則風生風生自火自內而出也自內而  
出由家而而字无及於外之象二與五正男女之位於  
內外為家人之道明於內而巽於外處家之道也夫  
人有諸身者則能施於家行於家者則能施於國至  
於天下治治天下之道蓋治家之道也推而行之於  
外耳故取自內而出之象為家人之義也文中子書  
以明內齊外為義古今善之非取象之意也所謂齊  
乎巽言萬物潔齊於巽方非巽有齊義也如戰乎乾  
乾非有戰義也或問易傳云正家之道在於正倫理  
篤恩義今欲正倫理則有傷恩義故

寫恩義又有垂於倫理如何朱子曰須是於正倫理  
處寫恩義篤恩義而不失倫理方可○合沙鄭氏曰  
家人之卦由人事而名也天理在焉學者不旁  
通其情而拘於家人一事則六十四卦皆拘也

### 家人利女貞

**傳**家人之道利在女正女正則家道正矣夫夫婦婦  
而家道正獨云利女貞者夫正者身正也女正者家  
正也女正則男正可知矣**彖**家人者一家之人卦  
之九五六二內外各得其正故為家人利女貞者欲  
先正乎內也內正則外无不正矣**漢**張氏曰家人  
二居內而位正故曰利女貞女正則家道成矣或謂  
男而女莫非家人而獨曰利女貞者何邪蓋家人合與  
各得其正此亦長文而位四離中女而位二以柔居柔  
人巽離之象○誠齋楊氏曰正莫易於天下而莫難  
於一家莫易於一家之父兄弟而莫難於一婦

婦正一家正一家正天下定矣故家人之卦離曰  
女貞○雲峯胡氏曰家人九五居外六二居內男  
正位之象也長女居上中女居下尊卑有序之象也  
西陽二陰陽強而陰弱夫唱婦隨之象也二柔皆居  
陰位執柔而不敢抗之象也內明而外巽處家之象  
也自初至五皆貞尊卑各安其分之象也而卦獨曰  
利女貞先正乎內也天下以國為內國以家為內家  
以女為內在咸之時二女尚少此中女與長女則家  
道既成之象也巽長女一陰在下而順今居上卦之  
下而得其正此所以為女之正而其家元  
而得其正此所以為女之正而其家元  
不正者妻之家人內也當以離內為主

**彖**曰家人女正位乎內男正位乎外男女正天地  
之大義也

**傳**彖以卦才而言陽居五在外也陰居二處內也男  
女各得其正位也尊卑內外之道正合天地陰陽之  
大義也**六**以卦體九五六二釋利女貞之義

曰家人離多由女之不正故言男之正必先以女正  
言之中張氏曰卦辭但言利女貞而彖辭則曰  
得陰位正蓋下巽上則為家人在內卦以九居五陽得陽  
位則男位正位乎外也男女之位各得其正乃天地陰  
陽之大義也○馮氏去非曰經止言女正而孔子推  
明一家之人皆利於正有補出教為  
多又曰兼三才而兩之五天二地也

### 家人有嚴君焉為父母之謂也

**傳**家人一人字无之道必有所尊嚴而君長者謂父母也

雖一家之小无尊嚴則孝敬衰无君長則法度廢有

嚴君而後家道正家者國之則也**亦謂二五問**

**傳**曰家人之道必有所尊嚴而君長者謂父母也如

此則嚴君作兩字說然自舊諸家只作一字說未

如何朱子曰所尊嚴之君長也○問家人彖辭不盡

取象曰注中所以但取二五不及他象者但因彖傳

而取象曰注中所以但取二五不及他象者但因彖傳

○陳水司馬氏曰家者治之至小者也然亦有

君之道焉嚴恭也知事親則知事君矣○建家曰

日既言男女之至此又推本於父母之嚴故曰家

人有嚴君焉君謂父母即一家之君長也君長嚴則

臣下肅父母嚴則家道齊必父母之嚴於其子如君

之嚴於其臣則倫理一定尊卑載然无干名紀分之

事而家道正家道既正則天下莫不一於正矣○趙

氏曰父義母慈何以亦稱嚴蓋母之別嬖惟薄之

也廣上下之分也子弟之過亂內外之別嬖惟薄之

義父雖嚴有不能盡察者必父母尊嚴內外齊肅然

後父尊子卑兄弟友弟恭夫制婦聽各盡其道而後家

道正正家而天下定矣○雲峯胡氏曰本義指二五

言在男女則九五六一皆正正父母則九五之剛可

謂之嚴六一之柔未必能嚴故夫子發彖辭言外

之意曰家人有嚴君焉父母之謂也其有深哉

父父子子兄弟兄弟夫夫婦婦而家道正正家而

天下定矣

**傳**父子兄弟夫婦各得其道則家道正矣推一家之

道可以及天下故家正則天下定矣**亦義**上父初子

五三六四二婦五兄三弟以卦畫推之又有此象

胡氏曰齊家之道在篤恩義然以正倫理為本上父

初子上下分而父子之倫正矣五夫二婦五上四下

也三夫二婦三上二下也五兄三弟五上三下也夫

婦之上下分而夫婦正也兄弟之上下分而兄弟正矣

持父子上下分而相去甚遠而其分嚴兄弟之相去甚

近而其情親夫婦雖相去甚遠而其分嚴兄弟之相去甚

卦准以女正為利夫天子發言外之意則謂男女皆當

正文又謂父子兄弟夫婦皆當正文本義又即卦畫以推

其象明且滿矣

象曰風自火出家人君子以言有物而行有恒

反孟

傳正家之本在正其身正身之道一言一動不可易

也君子觀風自火出之象知事之由內而出故所言

必有物所行必有恒也物謂事實恒謂常度法則也

德業之著於外由言行之謹於內也言慎行脩則身

正而家治矣身脩則家治矣

如一姓火光此氣自蒸蒸上出是也問風自火出

曰請如一火太必有氣蒸上出是也問風自火出然此

只是言自內及外之意○○○○○○○○○○○○○

內齊外之義今曰身精家治則於風自火出之象有

所未明火在內卦為明內明身精也○○○○○○

外齊家治也上九爻是其義也○○○○○○

為風自火出之象則知風化之本自家而物出而家之

知風自火出之象則知風化之本自家而物出而家之

本又自身而出也夫身之所出惟言與行則非虛言行

无物之非為行言行相顧則其身脩身脩則家齊國

治天下平矣此知風化之本自家而物出而家之

出者一家之化自吾言行出皆由內及外自自然然

成者一箇戶庭間與家之象也就中必有模範風也

鼓鑪須是鼓得許多風從火裏出故風自火出象蓋

自有一箇戶庭間與家之象也就中必有模範風也

火也金也器也皆身之模範也君子體之則也一身之

正家以身言行身之模範也君子體之則也一身之



**傳**人之處家在骨肉父子之間大率以情勝禮以恩奪義唯剛立之人則能不以私愛失其正理故家人卦大要以剛為善初三上是也六二以陰柔之才而居柔不能治於家者也故无攸遂无所為而可也夫以英雄之才尚有溺情愛而不能自守者况柔弱之人其能勝妻子之情乎如二之才若為婦人之道則其正也以柔順處中此五字正婦人之道也故在中饋則得其正而言也婦人居中而主饋者也故云中饋本義六二柔順中正女之正位乎內者也故其象占如此進齋徐氏曰六二以柔居中與順應五婦之順而已所謂惟酒食是議者也貞吉者居中得正固守順道故吉也○漢上朱氏曰孟母曰婦人之禮精五

**象**曰六二之吉順以巽也數帶四象養舅姑縫衣裳而已故有闈門之修无外之志是也○雲峯胡氏曰婦人无遂事從人而六二正應九五從之若也故曰无攸遂居下卦之中故曰在中互坎故有飲食之象○雙湖胡氏曰采蘋之詩以公侯夫人奉祭祀為不失禮大夫妻共祭祀為循法度祭祀蓋饋事之大者婦無遂事惟在中饋可見矣故六二貞吉惟以在中饋言象辭所謂利貞者其六二當之也

**傳**二以陰柔居中正能順從而卑巽者也故為婦人之貞吉也中溪張氏曰六二得正而吉者以其能順從九五之正應而卑巽之也

**象**九三家人嗃嗃悔厲吉婦子嘻嘻終吝嗃呼落反喜呼落反

**傳**嗃嗃未詳字義然以文義及音意觀之與嗷嗷相類又若人若一作急末速之意九三在內卦之上主治



乎內者也。以陽居剛而不中。雖得正而過乎剛者也。治內過剛則傷於嚴急。故家人嗃嗃然。治家過嚴不能無傷。故必悔於嚴厲。骨肉恩勝嚴過。故悔也。雖悔於嚴厲未得寬猛之中。然而家道齊肅。人心祇畏。猶為家之言也。若婦子嘻嘻則終至羞吝矣。在外卦有嘻嘻之象。蓋對嗃嗃而言。謂與其失於放肆寧過於嚴也。嘻嘻笑樂無節也。自恣無節則終至敗家。可羞吝也。蓋嚴謹之過。雖於人情不能無傷。然苟法度立。倫理正。乃恩義之所存也。若嘻嘻無度。乃法度之所由廢。倫理之所由亂。安能保其家乎。嘻嘻之甚則致敗家之凶。但云吝者。可吝之甚。則至於凶。故未遽言

凶也。以剛居剛而不中。過乎剛者也。故有嗃嗃

嚴厲之象。如是則雖有悔厲而吉也。嘻嘻者嗃嗃之

反吝之道也。占者各以其德為應。故兩言之。宋子曰

下之至嚴行之各得其分。則至和。如家人嗃嗃。高悔厲

吉。婦子嘻嘻。終吝。都是此理。○進齋徐氏曰。九三以

剛居剛而不中。故有嗃嗃之象。比乎二。四兩柔之間

故又有嘻嘻之象。治家之道。易以情勝義。苟剛而不

中。雖過於嚴。而有悔厲。然而家道齊肅。人心祇畏。猶

為家之吉。而未失道也。若笑樂無節。而情愛暱比之

私勝。則敗度喪禮。失節亂倫。家道所由以壞也。豈不

終可吝乎。○雲峯胡氏曰。嗃嗃以義勝情。雖悔厲而

言。嘻嘻以情勝義。終吝。悔自凶。而吝。吝自凶。九

於婦子者。三其吝。凶之間乎。故悔吝之占。兩言之。

○東萊呂氏曰。此爻如對兩家而言。且如入一家。見

其父子夫婦。濟濟有禮。可以知其必敬。○雙湖胡氏曰。六爻

日以敬。舞為樂。可以知其必敬。○雙湖胡氏曰。六爻

獨於九三。稱家人。以其當一卦之中介乎。

二陰之間。有夫道焉。為一家之主者也。

○東萊呂氏曰。此爻如對兩家而言。且如入一家。見

其父子夫婦。濟濟有禮。可以知其必敬。○雙湖胡氏曰。六爻

日以敬。舞為樂。可以知其必敬。○雙湖胡氏曰。六爻

獨於九三。稱家人。以其當一卦之中介乎。

二陰之間。有夫道焉。為一家之主者也。

○東萊呂氏曰。此爻如對兩家而言。且如入一家。見

其父子夫婦。濟濟有禮。可以知其必敬。○雙湖胡氏曰。六爻

日以敬。舞為樂。可以知其必敬。○雙湖胡氏曰。六爻

獨於九三。稱家人。以其當一卦之中介乎。

二陰之間。有夫道焉。為一家之主者也。

○東萊呂氏曰。此爻如對兩家而言。且如入一家。見

其父子夫婦。濟濟有禮。可以知其必敬。○雙湖胡氏曰。六爻

日以敬。舞為樂。可以知其必敬。○雙湖胡氏曰。六爻

獨於九三。稱家人。以其當一卦之中介乎。

二陰之間。有夫道焉。為一家之主者也。

○東萊呂氏曰。此爻如對兩家而言。且如入一家。見

其父子夫婦。濟濟有禮。可以知其必敬。○雙湖胡氏曰。六爻

象曰家人嗃嗃未失也婦子嘻嘻失家節也

傳雖嗃嗃於治家之道未為甚失若婦子嘻嘻是无

禮法失家之節家必亂矣中溪張氏曰治家嚴急寧

家之道也若夫婦子嘻嘻笑樂无度豈不失治家之節乎

六四富家大吉

傳六以巽順之體而居四得其正位居得其正為安

處之義巽順於事而曰正道能保有一无其富者也

居家之道能保有有字其富則為大吉也四高位而

獨云富者於家而言高位家之尊也能有其富是能

保其家也言孰大焉宋陽主義陰主利以陰居陰

而在上位能富其家者也宋子曰占法陽主貴陰主

初九為正應文介乎九三九五之間以柔得剛以巽受實故能富盛其家而有大吉之占六四以巽順之道而在高位其一家之肥也即家之富也○雲峯胡氏曰婦和家之肥也家之肥即家之富也○雲峯胡氏曰小畜九五稱高泰六五稱下富陽實而陰虛也家人六四陰也而稱富陽主義陰主利也卦二陰爻皆得正二之貞吉順以巽也四之大吉順在位也玩兩順字婦道盡矣二在下之婦也四之富而大吉也○季氏之婦乎主家如此是宜其家之富而大吉也○季氏開曰初閉之二饋之三治之四則享其富此治家之序也

象曰富家大吉順在位也

傳以巽順而居正位正而巽順能保有一无其富者

也富家之大吉也建安丘氏曰女子之順以巽於四之

象曰順在位以言女子未有不順其夫而家道得其正者故二象皆以順言之○進齋徐氏曰富家者非

必金帛寶玉而後為富也○進齋徐氏曰富家者非婦婦各安其位順而无逆能保有其家而不敗即所

謂富也。言莫大焉。若父子兄弟夫婦之間各失其道。則家敗无日。富可保乎。

九五。王假有家。勿恤。吉。

假更白反象同

九五男而在外剛而處陽居尊而中正又其應順

正於內治家之至正至善者也。王假有家。五君位。故

以王言假至也。極乎有家之道也。夫王者之道脩身

以齊家家正而天下治矣。自古聖王未有不以恭己

正家為本。故有家之道既至則不憂勞而天下治矣。

勿恤而吉也。五恭己於外二正家於內內外同德可

謂至矣。

蘭氏延瑞曰剛中正為家人之主而初二三弟夫婦各正位乎內外而不相索故不待憂恤而吉

○建安丘氏曰三五陽剛皆主治家者也三剛而不

中失之過嚴未免有悔厲之失立剛而得中威而能

變盡乎治家之道者故以无不化可以勿憂恤而吉

也。或曰治家之道尚巽在柔以巽正為吉。五以相愛

為義何也。曰巽以分言正家之義也。愛以情言。巽

氏曰常人處家之道九三爻已盡之。此又自王者專

所謂刑于寡妻至于兄弟以御于家邦者是也。然王

者自可用初三上爻常人得五爻亦有有家之道也。

五剛健中正下應六二之柔順中正王者以是至于

其家則勿用憂恤而吉可必矣。蓋聘納后妃之吉占

而凡有是德者遇之皆吉也。朱子曰王假有家言到

有妻有妾方始成箇家。○有家之有只是如夙夜其

明有家亮采有邦之有謂三德者則夙夜其明於其

家之有六德者則亮采於其邦有是虛字非如奄有四

海之有也。○雲峯胡氏曰初九闕有家家道之始九

五王假有家家道之成王者之有天下至此不必憂

而吉可必矣。

家曰王假有家交相愛也

傳王假有家之道者非止能使之順從而已必致其

心化誠合夫愛其內助婦愛其刑家交相愛也能如

是者文王之妃乎若身脩法立而家未化未得為假

有家之道也程子曰夫愛其內助婦愛其刑家

童溪王氏曰以二五言之則二爻居相應之地二有

內助之德而五愛之五有刑家之道而二愛之此謂

交相愛也○雲峯胡氏曰二五皆中正其愛也非情

欲之愛五愛二之柔順中正足以助乎五二愛五之

剛健中正足以刑于二也○誠齋楊氏曰以文王為

君以大姒為妃以王季為父以太任為母以武王為

子以邑姜為婦其不交相愛乎詩人歌之曰

刑于寡妻至于兄弟以御于家邦此之謂矣

上九有孚威如終吉

傳上卦之終家道之成也故極言治家之本治家之

道非至誠不能也故必中有孚信則能常久而衆人

自化為善不由至誠已且不能常守也况欲使一作

人乎故治家以有孚為本治家者在妻孥情愛之間

慈過則无嚴恩勝則掩義故家之患常在禮法不足

而瀆慢生也長失尊嚴少忘恭順而家不亂者未之

有也故必有威嚴則能終吉保家之終在有孚威如

二者而已故於卦終言之上九以剛居上在卦

之終故言正家久遠之道占者必有誠信嚴威則終

言也進齋徐氏曰上九以陽剛居卦之終家道大成

益嚴故曰威如身愈脩則家愈齊保家之道也故曰

終吉○凍水司馬氏曰上九以陽居上家之道至尊者

也家人望之以為儀表苟其身正不令而行是以內

盡至誠為下所信然後有威如可畏而獲終吉也○

縉雲馮氏曰為人父者躬行之有素則家人无不孚  
之者矣其所謂躬行者豈徒厲以為威哉正其衣冠  
尊其瞻視儼然人望而畏之非心固念已落消而黑  
化矣此威如之吉而象以為反身之謂也○雲字則  
氏曰九三高處家之過嚴上九威如律身之自嚴  
大有六五厥孚交如威如六陰柔以其不自足於嚴而  
勉之家人有孚威如九陽剛以其能自律之嚴而  
之也卦未有如家人皆吉者然始之吉易終之吉難  
故必有誠信威嚴則終吉矣卦以家人各一家之人  
也本義以卦推之正位乎內則初二四歸五兄三  
弟或又以內外卦推之正位乎內則初二四歸五兄三  
母嚴婦順女當自閑故初三剛而二柔正位乎外則  
四子五夫上父父嚴夫義子順乎親故上  
與五剛而四柔易之曲暢旁通也如此

象曰威如之吉反身之謂也

治家之道以正身為本故云反身之謂爻辭謂治  
家當有威嚴而夫子又復戒云當先嚴其身也威嚴  
不先行於已則人怨而不服故云威如而吉者能自

反於身也孟子所謂身不行道不行於妻子也  
謂非作威也反身自治則人畏服之矣○補家之  
家人所瞻仰而視效者也身不脩則家不可齊此家  
人六爻卒歸於反身也反身謂何言有物而行有  
而已○雲字胡氏曰未有不嚴於身而能嚴於家者  
九三高處家之過嚴上九威如律身之自嚴○故有順  
德三與上以剛遇剛故三嗃嗃而上威如也○西溪  
李氏曰卦中六爻不惟男女之定位剛柔之位亦不  
可易曰父道三母道貴嚴五夫道貴義故以九居之  
剛蓋女子之未從人也當以六居之初女之道變得用  
躬之安位氏曰九居之剛柔皆當所以為家道之善  
○事也外卦三爻男子之事也女子之道始也為人  
故初閑有家中也為人之婦故二在中饋然也為人  
也為人之子故四富家吉中也為人夫故王假有家終  
也為人父故上威如吉  
即象辭男正位乎外也

周易傳義大全卷之十三

周易傳義大全卷之十四

三三 兌下 離上

睽序卦家道窮必乖故受之以睽睽者乖也家道窮則睽乖離散理必然也故家人之後受之以睽也為卦上離下兌離火炎上兌澤潤下二體相違睽之義也又中少二女雖同居而所歸各異是其志不同行也亦為睽義沙隨程氏曰水火相遠山澤通氣而火澤无相用之理故相遇則孽不相

睽則

睽小事吉

睽苦 主反

睽者睽乖離散之時非吉道也以卦才之善雖處睽時而小事吉也程子曰睽卦不見四德蓋不容若四德繫言小事吉者止是方睽之

時猶是少致小事之吉不成  
終睽而已須有濟睽之道

**睽**

睽乖異也為卦上火下澤性相違異中女少女

志不同歸故為睽然以卦德言之內說而外明以卦

變言之則自離來者柔進居三自中孚來者柔進居

五自家人來者兼之以卦體言之則六五得中而下

應九二之剛是以其占不可大事而小事尚有吉之

**道也**

建安曰氏曰小事吉柔為卦主也凡卦陽剛為

才不能大有所為故以之變小事則猶可得吉也

孔氏曰大事謂與役勤勞以須大同之世方可為小

事謂飲食衣服不待眾力雖睽而可故曰小事吉

雲峯胡氏曰中女少女志不同歸為睽長女中女亦

四女正者也睽則兌陰在二高陰在五不正矣女正

家无不正女不正此象之所以睽也睽小事吉者小

過柔過乎剛故可小事不可大事睽柔進而居剛也

亦小事吉而已○中溪張氏曰離下兌上為革兌下

離上為睽革以九居五而六居二剛柔得位故曰元

亨利貞睽以六居五而九居二剛柔失位故曰小事

吉若革之九五則可以大有為矣湯武之革命順天

而應人是也

**彖曰睽火動而上澤動而下二女同居其志不同**

**行**

**傳**彖先釋睽睽字无義次言卦才終言合睽之道

而贊其特用之大火之性動而上澤之性動而下二

物之性違異故為睽義中少二女雖同居其志不同

行亦為睽義女之少也同處長則各適其歸其志異

也言睽者本同也本不同則非睽也

**本義**以卦象釋

卦名義

臨川吳氏曰睽而麗于高上之處者火也流

而猶于卑下之地者澤也故曰動而上動而

動而

動而

動而

動而

動而

動而

動而

動而

動而

動而

動而

動而

動而

動而

動而

動而

下此二物之性異也。婦人以嫁為行，少則同，長則各有夫家，故曰同居不同行。此二女之志，睽異也。○林氏栗曰：離火允澤，同賦形於天地中。女季女同，中女麗坎，季女妃艮，其終未嘗不睽也。○中溪張氏曰：火澤无相得之性，二女有難和之情，所以為睽。

說而麗乎明，柔進而上行，得中而應乎剛，是以小事吉。

**傳** 卦才如此，所以小事吉也。允，說也。離麗也。又為明，故為說順而附麗於明。凡離在上而柔欲見柔居尊者，則曰柔進而上行，晉鼎是也。方睽乘之時，六五以柔居尊位，有說順麗明之善，又得中道而應剛，雖不能合天下之睽，成天下之大事，亦可以小濟。是於小事吉也。五以明而應剛，不能致大言，何也？曰：五陰柔

雖應二而睽之時，相與之道未能深固，故二必遇主于巷。五噬膚則无咎也。天下睽散之時，必君臣剛陽中正，至誠協力而後能合也。**本義** 以卦德卦變卦體釋卦辭。臨川吳氏曰：睽之時，无所謂吉者，觀其說而柔豈能成大事哉？故其吉者，小事而已。○雲峯胡氏曰：火性上動而愈上，澤性下動而愈下。此所以為睽。家人諸卦，二女同居者多矣，以卦睽睽故以不同行。明之柔進而上行，得中而應乎剛，皆主上離之中言。之在鼎則曰是以元亨，在睽則曰是以小事吉。爻位同而事異，亨者不可不知時也。

天地睽而其事同也，男女睽而其志通也，萬物睽而其事類也。睽之時用大矣哉。

**傳** 推物理之同以明睽之時用，乃聖人合睽之道也。見同之為同者，豈俗之知也？聖人則明物理之本同。



所以能同天下而和合萬類也以天地男女萬物明  
之天高地下其體睽也然陽降陰升相合而成化育  
之事則同也男女異質睽也而相求之志則通也生  
物萬殊睽也然而得天地之和稟陰陽之氣則相類  
也物雖異而理本同故天下之大群生之衆睽散萬  
殊而聖人為能同之處睽之時合睽之用其事至大  
故云大矣哉

**本義**極言其理而贊之

朱子曰睽皆言  
始異終同之理  
○問程傳物雖異而理本同之旨曰天施地生男倡  
女隨此感彼應蓋不能以相無也非理之本同何以  
如此○厚齋馮氏曰以三才推廣卦義且恐人以言  
止小事故推時用之六者以明之天地初上男女  
二五也萬物二三四五也天尊地卑睽矣而事同於  
覆載男陽女陰睽矣而志同於相應萬物群分睽矣  
其事各以類聚謂一與四類二與五  
類也當睽之時其用如此豈不大哉

象曰上火下澤睽君子以同而異

**傳**上火下澤二物之性違異所以為睽離之象君子  
觀睽異之象於大同之中而知所當異也夫聖賢之  
處世在人理之常莫不大同於世俗所同者則有時  
而獨異蓋於秉彝則同矣於世俗之失則異也不能  
大同者亂常拂理之人也不能獨異者隨俗習非之  
人也要在同而能異耳中庸曰和而不流是也

**本義**二卦合體而性不同

或問君子以同而異朱子曰  
此是取兩象合射為同  
而其性各異在人則是和而不同之意蓋其趨則同  
而所以為同則異如伯夷柳下惠伊尹三子所趨不  
同而其趨則一彖辭言睽而歸於理講論文子為說不  
同而出其語則義雖不同而論事所見不同而於忠  
君本義所謂二卦合射者言同也而性不同者言異

而其性各異在人則是和而不同之意蓋其趨則同  
而所以為同則異如伯夷柳下惠伊尹三子所趨不  
同而其趨則一彖辭言睽而歸於理講論文子為說不  
同而出其語則義雖不同而論事所見不同而於忠  
君本義所謂二卦合射者言同也而性不同者言異

也。以同而異。語意與用。晦而明。相以六凡。讀易到精。熟而後。頭到說來。皆合。不然。則是死說耳。問君子以。同而異。作理。一。分殊。看如何。曰。理一。分殊。是理之自。然。如此。這。又。就。人。事。之。異。同。上。說。蓋。君。子。有。同。處。有。異。處。如。所。謂。周。而。不。比。群。而。不。黨。是。也。大。抵。易。中。六。十。四。象。下。句。皆。是。就。人。事。之。近。處。說。不。必。深。去。求。也。此。處。伊。川。說。得。甚。好。○。建。安。立。氏。曰。離。火。兌。澤。二。陰。同。於。下。而。炎。上。謂。下。所。性。異。處。際。之。象。也。故。君。子。居。之。以。同。而。不。異。同。以。理。言。異。以。事。言。也。蓋。天。下。無。不。同。之。理。而。有。不。同。之。事。異。其。事。而。同。其。理。所。以。同。而。不。異。非。苟。異。矣。○。平。養。頭。氏。曰。睽。非。善。事。然。有。當。睽。者。同。而。異。是。也。○。女。同。居。同。也。其。志。不。同。行。異。也。此。人。道。之。當。然。其。在。君。子。則。周。而。不。比。和。而。不。同。群。而。不。黨。皆。同。而。異。也。○。誠。齋。楊。氏。曰。禹。稷。回。同。道。而。異。趣。庚。惠。同。聖。而。異。行。○。未。足。為。同。之。異。也。孔。子。一。昔。之。孔。子。也。而。齊。魯。之。去。異。遲。孟。子。一。孟。子。也。而。今。昔。之。孔。子。也。而。受。此。理。而。異。也。○。雲。峯。胡。氏。曰。富。同。於。理。而。不。同。於。常。拂。理。以。為。異。也。○。當。異。於。理。而。不。異。隨。俗。者。非。以。為。同。也。同。人。類。族。辨。物。審。異。以。致。同。此。則。於。同。而。審。異。或。曰。同。象。充。澤。之。說。異。象。留。火。之。明。○。隆。山。李。氏。曰。孔。子。於。象。言。睽。中。有。合。所。以。責。君。子。齊。睽。之。功。象。言。同。中。有。異。所。以。論。君。子。不。苟。同。之。性。君。子。之。性。不。苟。

於同而其出而同同心協力以合天下之睽異者則同嗚呼安得不苟同之君子而與共議和同天人之事哉

初九悔亡喪馬勿逐自復見惡人无咎喪息浪反

○九居卦初睽之始也在睽乘之時以剛動於下有悔可知所以得亡者九四在上亦以剛陽睽離无與自然同類相合同是陽爻同居下文當相應之位二陽本非相應者在睽故合也上下相與故能亡其悔也在睽諸爻皆有應夫合則有睽本異則何睽唯初與四雖非應而同德相與故相遇馬者所以行也陽上行者也睽獨无與則不能行是喪其馬也四既與之合則能行矣是勿逐而馬復得也惡人與已乘

巽者也。見者與相通也。當睽之時，雖同德者相與然。小人乖巽者，至眾若棄絕之，不幾盡天下以仇君子乎。如此則失含弘之義，致凶咎之道也。又安能化不善而使之合乎。故必見惡人，則无咎也。古之聖王所以能化姦凶為善良，革仇敵為臣民者，由非絕也。

**象曰**：上无正應，有悔也。而居睽之時，同德相應，其悔亡矣。故有喪馬，勿逐，而自復之象。然亦必見惡人，然後可以辟咎。如孔子之於陽貨也。

來却行得大率睽之諸爻都如此。多說先異而後同。問睽見惡人，其義何取。曰：以其當睽之時，故須見惡人。乃能无咎。趙氏素曰：无應悔也。剛以自守，故悔亡。又曰：初四睽而自復之象。變胡氏曰：此爻以之常理也。故有勿逐自復之象。變胡氏曰：此爻以之為象。悔亡為占。喪馬以下為象。見惡人以下

**象曰**：見惡人，以辟咎也。

為占。然象亦取占中。六爻睽初九正時，既睽，巽難險也。○中張氏曰：見者，遇而勿絕之辭。非必為見之也。○建安立氏曰：既見惡人，則非絕矣。初九不以避為悔，而以見為悔。化惡人為善人，則終能合初四之睽，而无咎也。○雲峯胡氏曰：六五陰居陽，故悔初九陽居陽，亦曰悔者，无正應，故也。雖无正應，四同德相應，其悔亡矣。睽初九剛正，故喪馬勿逐，而自復。既濟六二柔正，故喪羊勿逐，而自得。本義於彼以為戒，辭此則以為象。何也。蓋此承上文悔亡之占而言也。喪馬，悔之象。勿逐，自復。悔亡之象。因占取象本義之釋，經精矣。見惡人，謂睽之時，初九雖正，不可以彼之不正而絕之也。

**傳**：睽離之時，人情乖違，求和合之，且病其不。能得也。若以惡人而拒絕之，則將眾仇於君子，而禍咎至矣。故必見之，所以免辟咎也。无咎，則有可合之道也。

誠齋楊氏曰：見惡人，子見南子，陳寔弔張讓，是若非辟咎，則无事乎見惡人矣。孔子不見陽



致其知杜蔽或以誠其意如是宛轉以求其合也遇  
非在道迎逢也巷非邪僻由徑也故夫子持云遇主  
于巷未失道也未非必也非必謂失道也南軒張氏  
謂曲之途也或謂請君者當盡其委曲之意  
洪氏曰云至誠以感動之盡力以扶持之明義也  
明信而後已此其所以謂之委曲也故孟子謂引君

**本義** 本其正應非有邪也安立氏曰二五正應和

五應象以爲未失事君之道者當睽之時故也○雲  
峯胡氏曰不期而會曰遇○本非正也二與五本正  
應而亦曰遇者非有邪也○睽之時不得不如此也上  
曰遇兩三日遇剛三與上正應也睽而未遇彼此  
不遇不見之疑疑之既  
亡彼此又若一日之遇

六三見輿曳其牛掣其人天且劓无初有終

海反  
器反

**傳** 陰柔於平時且不足以自立况當睽離之際乎三  
居二剛之間處不得其所安其見侵陵可知矣三以  
正應在上欲進與上合志而四阻於前二牽於後車  
牛所以行之具也輿曳牽於後也牛掣阻於前也在  
後者牽曳之而已當前者進者之所力犯也故重傷  
於上爲四所傷也其人天且劓天髡首也劓截鼻也  
三從正應而四隔止之三雖陰柔處剛而志行故力  
進以犯之是以傷也天而又劓言重傷也三不合於  
二與四睽之時自无合義適合居剛守正之道也其  
於正應則睽極有終合之理始爲二陽所克是无初

也後必得合是有終也。掣從制從手執止之義也。

**本義**六三上九正應而三居二陽之間後為二所曳

前為四所掣而當睽之時上九猜狠方深故又有見

剽之傷然邪不勝正終必得合故其象占如此

合作而剽也。篆文天作而作。平庵項氏曰。天去髮之刑。去鼻之刑。孤陰而動於二剛之間。則

為正應非睽者也。但三以孤陰而動於二剛之間。則

睽我者二與四也。與所以載已者也。牛所以引車者

也。六三居不當位。欲進而應乎上。則九二曳之於後

九四掣之於前。前者掣之而不得行。後者曳之而不

得止。進退無歸。間而未合。故上乃刑之使服其人。且

有見剽之傷。無初謂睽。睽自合也。有終謂與。上合也。以

三應上。以柔遇剛。睽極自有復合之理也。○雲峯胡

氏曰。見與曳。與在下。二在三下。見有與曳象。牛在

前。四在三前。見有牛掣象。天與剽傷於上。見上有傷

之象。三上兩爻皆提。起一見字。意見之見。非貞見也。

火澤之睽。生於動。三上之睽。生於見。本無與曳。本無

牛掣。本無天且。剽與或。其見如此耳。其見如此故无

此交辭最會。蓋以不正之陰。乘承應。又皆不正之陽。

當此睽時。故進退無據。而受刑傷。特以陰

陽配偶。終當有合。其亦可憐。不足恤者矣。

**彖曰見輿曳位不當也无初有終遇剛也**

**傳**以六居三非正也非正則不安又在二陽之間所

以有如是艱危由位不當也无初一有有終者終必

與上九相遇而合乃遇剛也不正而合未有久而不

離者也合以正道自无終睽之理故賢者順理而安

行智者知幾而固守

**九四睽孤遇元夫交孚厲无咎**

**傳**九四當睽時居非所安无應而在二陰之間是睽

離孤處者也以剛陽之德當睽離之時孤立无與必

以氣類相求而合是以遇元夫也。夫陽稱元善也。初九當睽之初，遂能與同德而亡睽之悔，處睽之至善者也。故目之為元夫，猶云善士也。四則過中為睽已甚，不若初之善也。四與初皆以陽處，一卦之下，居相應之位，當睽乖之時，各无應接，自然同德相親，故會遇也。同德相遇，必須至誠相與，交孚各有孚誠也。上下二陽，以至誠相合，則何時之不能行，何危之不能濟，故雖處一危厲而无咎也。當睽離之時，孤居二陰之間，處不當位，危且有咎也。以遇元夫而交孚，故得无咎也。**象曰**睽孤謂无應，遇元夫謂得初九。交孚謂同德相信，然當睽時，故必危厲，乃得无咎。占者亦

如是也。元夫，元善也。惡之反也。初九以剛居剛，不  
如夫子見陽實而不害其為夫子也。交孚，初與四皆  
剛實之象。交唯四與初无應，故謂之孤。兼之九亦居  
五，則二九相比，不孤。今九來居四，則上孤而四亦孤。  
矣。故皆有孤象。他爻睽而合者，剛柔相遇也。四與初  
睽而合者，剛遇剛也。彼此以剛實相交，可无咎。必厲  
无咎者，他卦三危也。故多言厲。睽之四非危也。然  
當睽之時，必以危處之。乃得无咎也。○建安位氏曰  
初九陽之陽，九四陽之陰，故四目初為元夫。○季氏  
曰：情以疑而相睽，唯剛則足以去疑而相合，故四終  
於遇元夫而終於遇兩也。

象曰：六五无咎，志行也。

**傳**初四皆陽剛，君子當睽乖之時，上下以至誠相交，協志同力，則其志可以行，不止无咎而已。卦辭但言无咎，夫子又從而明之，云可以行其志，救時之睽也。

蓋以君子陽剛之才而至誠相輔何所不能濟也唯  
有君則能行其志矣建安立氏曰四與初同德相與  
唯无咎而二陽  
之志得以行矣

### 六五悔亡厥宗噬膚往何咎

**傳**六以陰柔當睽離之時而居尊位有悔可知然而  
下有九二剛陽之賢與之為應以輔翼之故得悔亡  
厥宗其黨也謂九二正應也噬膚噬齧其肌膚而深  
入之也當睽之時非入之者深豈能合也五雖陰柔  
之才二輔以陽剛之道而深入之則可往而有慶有  
也復何過咎之有以周成之勿推而與盛王之治以  
劉禪之昏弱而有中興之勢蓋由任聖賢之輔而極

公孔明所以入之者深也本義以陰居陽悔也居中

得應故能亡之厥宗指九二噬膚言易合六五有柔

中之德故其象占如是采子曰宗如同人于宗之宗

二應而二為宗臣也○雲峯胡氏曰宗二象噬膚五

與二易入象噬膚六二曰噬膚六五以九二為厥

宗與五先言悔亡而後言象睽本有悔悔之所以亡者

以其有合之象也同人六二以九五為宗睽六五以

九二為宗皆以離中陰爻言之陰從陽支子從宗子

也二五剛柔得中故五以二為宗其合也如噬膚之

易二以五為主其合也下當以分嚴上也○隆山李

氏曰所謂噬膚者蓋噬以求合也夫君臣相與當

太平之時精神交際志協義從堯舜臯夔之遇合也

### 象曰厥宗噬膚往有慶也

則彼此之情轉相乖隔而天下之睽无時可合也



傳文辭但言厥宗噬膚則可以往而无咎象復推明其義言人君雖已才不足若能信任賢輔使以其道深入於己則可以有為是往而有福慶也

五之柔則陰陽相合而有慶矣

上九睽孤見豕負塗載鬼一車先張之弧後說之

弧匪寇婚媾往遇雨則吉

說此活反

傳上居卦之終睽之極也陽剛居上剛之極也在離之上用明之極也睽極則拂矣而難合剛極則躁暴而不詳明極則過察而多疑上九有六三之正應實不孤而其才性如此自睽孤也如人雖有親黨而多自疑猜妄生乖離雖處骨肉親黨之間而常孤獨也

上之與三雖為正應然居睽極无所不疑其見三如豕之污穢而又背召以泥塗見其可惡之甚也既惡之甚則猜成其罪惡如見載鬼滿一車也鬼本无形而見載之一車言其以无為有妄之極也物理極而必反以近明之如人適東東極矣動則西也如升高高極矣動則下也既極則動而必反也上之睽乖既極三之所處者正理大凡失道既極則必反正理故上於三始疑而終必合也先張之弧始疑惡而欲射之也疑之者妄也妄安能常故終必復於正三實无惡故後說弧而弗射睽極而反故與三非復為寇讎乃婚媾也此匪寇婚媾之語與他一作卦同而義則殊

也。陰陽交而和，暢則為雨。上於三始疑而睽，睽極則不疑而合。陰陽合而益，和則為雨。故云往遇雨則吉。往者自此以往也。謂既合而益，和則吉也。程子曰：睽也。睽之為德，在諸卦莫不以為明。獨於睽便變為惡。以陽在上，則為亢。以剛在上，則為狠。以明在上，則為明。明在上，變為惡。為察，以狠以察，所以為睽之極也。故曰：見豕負塗，載鬼一車，皆自任己察之所致。然往而遇雨，則吉。遇雨者，睽解也。睽解，則有一義。一，是物極則必反，故睽極則必通。若睽極不通，却終於睽而已。二，是所以能解睽者，却是用明之功也。

**本義** 睽孤謂六三為二陽所制而已。以剛處明極，睽極之地。又自猜狠而乖離也。見豕負塗，見其污也。載鬼一車，以无為有也。張弧欲射之也。說弧疑稍釋也。匪寇婚媾，知其非寇而實親也。往遇雨則吉，疑盡釋也。

而睽合也。上九之與六三先睽後合，故其象占如此。朱子曰：載鬼一車等語，所以差異者為他這般事。是般差異底事，所以却把世間差異底明之。世間自有這般差異底事，則吉者畜極則上九曰：既雨既霽，睽之氣至。曰：往遇雨則吉者，畜極則上九曰：既雨既霽，睽之氣至。是而方暢也。則吉者畜極則上九曰：既雨既霽，睽之氣至。極而疑生，不孤而以為孤。故亦曰：本與三應，不孤也。睽也。上睽疑而未敢親，近乎三。如見豕負塗，鬼皆指二其污我也。又如載鬼滿于車之中，疑其崇我也。豕與三猶有之，鬼則妄矣。始焉致疑，則張弧終焉釋疑。則說合。陰陽和暢，遇雨則吉。向之疑心群起者，至此盡冰釋而亡矣。○開封耿氏曰：凡物之情，信然。後合，合則愈信。疑然後睽，睽則愈疑。○雲峯胡氏曰：上與三取象相應，三在二之上，見二有輿曳之象。故上見一三載三有載鬼一車之象。三在四之下，見四有牛擊之象。故上見三負四有豕負塗之象。弦木為弧，本取睽象。匪寇婚媾，凡三出程傳解此，獨與本義同。疑者小人之道，聖人无疑也。睽成卦，本自二女小人之象。明矣。故上九極言其疑，四與上皆言睽孤者。四无應，故孤或有應而自猜狠，以至於孤也。三之見二，四或曳或



三三艮下坎上

**傳**蹇序卦睽者乖也乖必有難故受之以蹇蹇者難也睽乖之時必有蹇難蹇所以次睽也蹇險阻之義故為蹇難為卦坎上艮下坎險也艮止也險在前而止不能進也前有險阻後有峻阻故為蹇也程子曰蹇蹇之道困便是蹇困之道道無時不可行李氏曰震坎艮相遇為蹇蹇而坎常在焉二卦皆以坎為義艮下坎上則是止乎險中故為蹇命各人率以出險與不則是動而出乎險中故為蹇命各人率以出險與不出險為義也又曰坎配諸卦凡十有四皆險難之謂其間遇難而無救者無如困遇難而不行者莫如蹇蓋困則有澤而無水之象蹇則具天下山川之至險

**蹇利西南不利東北利見大人貞吉**

**傳**西南坤方坤地也體順而易東北艮方艮山也體

止而險在蹇難之時利於順處平易之地不利止於危險也處順易則難可紓止於險則難益甚矣蹇難之時必有聖賢之人則能濟天下之難故利見大人也濟難者必以大正之道而堅固其守故貞則吉也凡處難者必在乎一守一貞一正一設使難不解不失正德是以吉也若遇難而不能固其守入於邪溢雖使苟免亦惡德也知義命者不為也一蹇難也足不能進行之難也為卦艮下坎上見險而止故為蹇西南平易東北險阻又艮方也方在蹇中不宜走險又卦自小過而來陽進則往居五而得中退則入於艮而不進故其占曰利西南而不利東北當蹇之

時必見大人然後可以濟難。又必守正然後得言而  
卦之九五剛健中正有大人之象。自二以上五爻皆  
得正位則又貞之義也。故其占又曰利見大人貞吉。  
蓋見險者責於能止而又不可終於止。處險者利於  
進而不可失其正也。朱子曰：艮下坎上其卦為蹇蹇難  
方險阻之象。當蹇之時利趨平而易而不利走險阻。又  
利見大人以濟蹇而守正則吉。故筮得此卦其占如  
此。○蹇利西南是說坤卦分曉。但不知從何插入這  
坤卦來。此項是箇變例。聖人到這裏看見得有箇做  
坤底道理。大率陽卦多自陰來。陰卦多自陽來。震是  
坤第一書變。坎是第二書變。艮是第三書變。易之取  
象不曾確定了。他據卦體艮下坎上無坤而繫辭言  
此者。往往往只取坎中爻變。則為坤矣。說存中論五  
姓自古无之後。人既如此。變則為坤矣。說存中論五  
而乃利西南。曰卦合艮坎而為蹇。坎北而為蹇。坎北  
方所以利於坤西南之平易也。不宜止於危險之地。

所以不利於坎艮東北也。人之險阻也。大人指九五也。  
故曰貞吉。艮難失正。其能吉乎。○蹇利西南。利西南  
為蹇。故不利。東北則坤離合為晉。是為利。西南矣。是  
以蹇為難。而晉為進。也。坤離合為晉。是為利。西南矣。是  
對方言之。不必為內有取於西南之象乎。艮坎成蹇。而  
之坤則亦有離東北。而取於西南之象乎。艮坎成蹇。而  
射雖為不利。而九五以剛健中正。君於上。六二以柔  
順中。正臣於下。三五互離。目為見。又有大人臣利見大  
人。之象焉。大人謂五。見謂二。二五剛柔皆正。故吉。又  
不能盡變。象重坎。取日有所見。象重離。在前行也。蹇  
困蹇同。為難。入坎之前也。名義甚巧。○雲峯胡氏曰：屯  
絕。援而難。故蹇。入坎之前也。名義甚巧。○雲峯胡氏曰：屯  
後有山。而難。故蹇。入坎之前也。名義甚巧。○雲峯胡氏曰：屯  
言西南。得朋。是矣。又言東北。喪朋。取艮對也。蹇  
下艮。言不利。東此是矣。又言東北。喪朋。取艮對也。蹇  
蓋以對。言不利。東此是矣。又言東北。喪朋。取艮對也。蹇  
蹇難。之對。言不利。東此是矣。又言東北。喪朋。取艮對也。蹇  
利。蹇難。之對。言不利。東此是矣。又言東北。喪朋。取艮對也。蹇  
蹇難。之對。言不利。東此是矣。又言東北。喪朋。取艮對也。蹇

彖曰蹇難也險在前也

**傳**蹇難也蹇之為難如乾之為健若易之為難則義

有未足一作蹇有險阻之義屯亦難也困亦難也同

為難而義則異屯者始難而未得通困者力之窮蹇

乃險阻艱難之義各不同也險在前也坎險在前不

止而不得進故為蹇

見險而能止知矣哉

**傳**以卦才言處蹇之道也上險而下止見險而能止

也犯險而進則有悔吝一作故美其能止為知也方

蹇難之時唯能止為善故諸文除五與二外皆以往

為失來為得也

張氏曰蹇之所以為難者以其險之在前也見險而能止之義非智者孰能識之○丹陽雜記曰險在下可行而止焉非知險者也此卦所以為蹇矣此卦所以為蹇而蹇則知者之事所以反乎象也○雲峯胡氏曰蹇上下艱易則為象象曰險而止止於外也蹇曰見險而止止於內也內險莫能安外止莫能進所以為象見外之險而內能止所以為知知者象之反也

蹇利西南往得中也不利東北其道窮也

**傳**蹇之時利於處平易西南坤方為順易東北艮方

為險阻九上居五而得中正之位是往而得平易之

地故為利也五居坎險之中而謂之平易者蓋卦本

坤由五往而成坎故但取往而得中不取成坎之義

也方蹇而又止危險之地則蹇益甚矣故不利東北

其道窮也謂蹇之極也坤之五以爲坎位得其夫以溪張氏曰注得中而居五也  
以利也其道窮指三也也三爲艮體之主止而不進則  
常險中其道窮矣此東比之利西南者蓋坎本坤九  
王氏曰五寔坎卦而謂之利西南者蓋坎本坤九  
性居中而成坎夫九以剛明之才而性與坤之中位  
非利西南性得中之義乎若不知西南之爲利而反  
其所利而避其所忌而不利矣故易於此指其  
利見大人往有功也當位貞吉以正邦也

**傳**蹇難之時非聖賢一有大不能濟天下之蹇故利  
於見大人也大人當位則成濟蹇之功矣往而有功  
也能濟天下之蹇者唯大正之道夫子又取卦才而  
言蹇之諸爻除初外餘皆當正位故爲貞正而吉也  
初六雖以陰居陽而處下亦陰之正也以如如一作此

蹇之時用大矣哉

正道正其邦可以濟於蹇矣童溪王氏曰此二見  
九五而有濟蹇之功也中溪張氏曰二五  
各當陰陽之位故得正而吉可以正邦國也

**傳**蹇之時濟蹇之道其用至大故云大矣哉天下  
之難豈易平也非聖賢不能其用可謂大矣順時而  
處量險而行從平易之道由至正之理乃蹇之時用  
也

**也**以卦變卦體釋卦辭而贊其時用之大也  
胡氏曰利西南性得中論卦變也蹇本升卦坤上巽  
下坤乃西南平易之方自升九二上性得坤中  
是爲利西南而性得中矣升九二既性得坤中  
艮性正東比方卦所謂不利東北其道窮也  
五也九二之性爲九五可謂有功矣九五剛中當位  
貞吉可以正邦矣當蹇之時而成其用之大者如  
者本義釋卦辭謂蹇自西南之象耳雲峯胡氏

曰坎既蹇皆非順境夫子以爲難此時亦有可用者  
故皆極言贊之但坎既釋卦辭後復從天地以物極  
言之以贊其大蹇則釋卦辭以贊之而已蓋上  
文所謂往得中有功正邦即其用之大者也

象曰山上有水蹇君子以反身脩德

山之峻阻上復有水坎水爲險陷之象上下險阻  
故爲蹇也君子觀蹇難之象而以反身脩德君子之  
遇艱阻必反求諸已而益自脩孟子曰行有不得者  
皆反求諸已故遇艱蹇必自省於身有失而致之乎  
是反身也有所未善則改之无歉於心則加勉乃自  
脩其德也君子脩德以俟時而已或問蹇難困阻以  
君子反身脩德亦一機朱子曰不然澤无水困是盡  
乾燥困之極事无可爲者故只得致命遂志若山  
上有水蹇則猶可進步如心泉曲折多難阻若  
猶可行故教以反身脩德豈可與困爲比只觀澤无

水困與山上有水蹇兩句便全然不同。雙湖胡氏  
曰反身即思不出其位之義良象也。脩德即常德行  
之義坎象也。坎在艮下爲象而於君子以果行育德  
坎在艮上爲蹇而於君子以反身脩德蓋反身如山  
不動而脩德如水滋潤乎山之象也。中溪張氏曰  
山上動而有水者澗谷之泉土石礙而止之不能流  
象爲蹇孟子曰行有不得者皆反求諸已此君子所  
以反身脩德也。反身取良之背脩德取坎之心。雲  
峯胡氏曰水之蹇也止而不流君子之蹇也反而自  
脩。白雲郭氏曰夫蹇利得朋而象言反身脩德者  
蓋君子變人不親反其仁治人不治反其智禮人不  
答反其敬反而求之則皆不出於吾身其身正而天  
下歸之故得朋之道  
莫要於反身脩德也

初六往蹇來譽

六居蹇之初往進則益入於蹇往蹇也當蹇之時  
以陰柔无援而進其蹇可知來者對往之辭上進則  
爲往不進則爲來止而不進是有見幾知時之美來



則有譽也

**六三**

往遇險來得譽

咸問往來二字唯程傳

言上進則為往不進則為來說得極好今人或謂六

四往來連是來就三九三往來反是來就二上

六注往來頭是來就五亦說得通但初六來吝則位

居最下元可來之地其說不得通矣故不若程傳好

只是不往為往耳不往者守而不進故不進則為來

○沙隨程氏曰六非濟蹇之才初非濟蹇之位往則

犯難來則獲見險能止之譽○雲峯胡氏曰六爻除

二五外皆責於見險而止故曰往而進則蹇來而止

則不蹇譽反連碩四字不同各有攸當初位卑分微

未能有譽故聖人特許其來則譽也○望山李氏曰

古人生居亂世无官守言責者類皆高蹈隱淪以待

天下之清卒之身各俱高傳播萬世夫是之謂往蹇

來譽與夫履富貴而蹈危幾以致名

位俱仆為後代之指笑者有間哉

**象曰**往蹇來譽宜待也

**傳**方蹇之初進則益蹇時之未可進也故宜見幾而

止以待時可行而後行也諸爻皆蹇往而善來然則

无出蹇之義乎曰在蹇而往則蹇也蹇終則變矣故

上已

一作六

有碩義

潘氏曰

性則入險

如有所待也

**六二**王臣蹇蹇匪躬之故

**傳**

二以中正之德居良體止於中正者也與五相應

是中正之人為中正之君所信任故謂之王臣雖上

下同德而五方在大蹇之中致力於蹇難之時其艱

蹇至甚故為蹇於蹇也二雖中正以陰柔之才豈易

勝其任所以蹇於蹇也志在濟君於蹇

其蹇蹇者非為身之故也雖使不勝志義可嘉故稱

其忠蓋不為已也然其才不足以濟蹇也小可濟則

聖人當盛稱以為勸矣

**六三**

柔順中正正應在上而

在險中故蹇而又蹇以求濟之非以其身之故也不  
言吉凶者占者但當鞠躬盡力而已至於成敗利鈍  
則非所論也容齋洪氏曰外卦三六四又互坎自  
一卦之中已有二坎言蹇蹇者入難之深也匪躬之  
蔡氏曰王臣為五之臣也蹇蹇入難之深也匪躬之  
故為王之事也誠齋楊氏曰諸爻聖人皆不許其  
往唯六二九五無不許其往以濟而誰當在乎雲  
臣五履六二九五無不許其往以濟而誰當在乎雲  
峯胡氏曰攻互坎蹇蹇象匪躬良其背不獲其身之  
象兄二皆王臣而蹇獨稱之者平時未足以見臣節  
蹇之時方見之五位蹇中王之蹇也主憂臣厚亦二  
之蹇也他爻戒其往蹇二應五故稱其蹇蹇事君能  
致其身者也復六四中行獨復不言吉本義引董子  
明道不計功正誼不謀利之說以為理所當然吉凶  
非所論此不言吉則引孔明之言曰鞠躬盡力死而  
後已成敗利鈍則非所論是是非不當論成敗也  
象曰王臣蹇蹇終无尤也

**傳** 雖艱一作危於蹇時然其志在濟君難雖未成功

然一字終无過尤也聖人取其志義而謂其无尤所

以勸忠蓋也本義事雖不濟亦无可尤誠齋楊氏曰  
而非一難也大臣犯天下之多難而推何以求濟何  
尤之有然以六二之匪躬而聖人何耶蓋指躬  
在志濟難在才六二陰柔知於才也聖人不尤之者  
嘉其志而怨其才也雷氏曰初六以不往為有譽  
六二以匪躬為无尤有位无位之間耳雲峯胡氏  
曰本義於爻引孔明之言此復本程傳意曰事雖不  
濟亦无可尤蓋孔明雖志決身軀然天下後  
世誰得而尤孔明者斯言真足以勸忠蓋矣

九三往蹇來反

**傳** 九三以剛居正處下體之上當蹇之時在下者皆

柔必依於三是為下所附者也三與上為正應上陰  
柔而无位不足以為援故上往則蹇也來下來也反

還歸也。三為下二陰所喜，故來為反其所也。稍安之地也。  
**象曰**：往蹇來反，內喜之也。  
位不足與濟難，故曰往蹇。白雲郭氏曰：反者，既往復反之辭。雲峯胡氏曰：反身為背，艮象，故爻曰來歸。故象來而得其所安，下有二陰就之，愈安矣。

**象曰**：往蹇來反，內喜之也。

**傳**：內在下之陰也。方蹇之時，陰柔不能自立，故皆附於九三之陽而喜愛之。九之處三，在蹇為得其所也。處蹇而得下之心，可以求安，故以來為反。猶春秋之言歸也。  
備氏曰：性則入險，不知反乎內。陰繫於從陽，故喜也。

**六四**：往蹇來連。

**傳**：往則益入於坎險之深，往蹇也。居蹇難之時，同類

艱危者，其志不謀而同也。又四居上位而與在下者同，有得位之正，又與三相比相親者也。二與初同類，相與者也是與下同志，眾所從附也。故曰來連來則與在下之眾相連合也。能與眾合，得處蹇之道也。

**象**：連於九三，合力以濟。  
單氏曰：六四已至於險中，而猶往焉，則益蹇矣。進

齊徐氏曰：六四近君，性從乎五，則陰柔不足以濟。五之蹇，唯下連九三牽引以進，乃克有濟。雲峯胡氏曰：連牽連九三也。上卦坎，四性則陷於險，來則與三牽連，可以濟險。四與三柔上剛下，有連象。

**象曰**：往蹇來連，當位實也。

**傳**：四當蹇之時，居上位不往而來，與下同志，固足以得眾矣。又以陰居陰，為得其實，以誠實與下，故能連合而下之。二、三亦各得其實，初以陰居下，亦其實也。

當同患之時相交以實其合可知故來而連者當位以實也。處蹇難非誠實何以濟。當位不曰正而曰實。上下之交主於誠實用各有其所也。陰虛也。而曰當位實者。四來連二。以三之陽當位實。四陰虛。以連三之陽實。合力以濟。楊氏曰六四居二陽之間。求之已者。雖謂之陰。而當位實者。以陰比於陽也。易之為義。以得陽為實。以失陽為虛。如翩翩不富。皆失實者。故爾。

### 九五。大蹇朋來。

**傳**五居君位而在蹇難之中。是天下之大蹇也。當蹇而又在險中。亦為大蹇。大蹇之時。而二在下。以中正相應。是其朋助之來也。方天下之蹇。而得中正之臣相輔其助。豈小也。得朋來而无吉。何也。曰未足以濟。

蹇也。以剛陽中正之君。而方在大蹇之中。非得剛陽中正之臣相輔之。不能濟天下之蹇也。二之中正。固有助矣。欲以陰柔之助。濟天下之難。非所能也。自古聖王濟天下之蹇。未有不由賢聖之臣為之助者。湯武得伊呂是也。中常之君得剛明之臣。而能濟大難者。則有矣。劉禪之孔明。唐肅宗之郭子儀。德宗之李晟。是也。雖賢明之君。苟无其臣。則不能濟於難也。故凡六居五。九居二者。則多由助而有功。象泰之類是也。九居五。六居二。則其功一作多不足也。屯否之類是也。蓋臣賢於君。則輔君以君所不能。臣不及君。則贊助之而已。故不能成大功也。**泰**大蹇者非常之蹇。

也九五居尊而有剛健中正之德必有朋來而助之者。占者有是德則有是助矣。或問：九五何故為大凡人臣之義，只是九五尊位而居。當此之時，所以為大

用群力乃可濟也。○潘川毛氏曰：禍亂天下所以開聖

之有也。九五德正而位尊，立乎險中，以台天下。所謂當

位貞言以正邦也。自明來者，言之所謂利見大人。性

則君也。治寒者危也。以治寒之主而居至險之中，此所

以發亂反正乘危致安也。○中溪張氏曰：九五以

陽剛而陷於中，是遺大投難於其身。夫豈小寒也

哉。斯時也，正望群賢之來，出其險以拔其禍。幸而

有六二柔順之才，翕然而至，與同心協力共濟。九五大

來連來，碩之才，翕然而至，與同心協力共濟。九五大

寒之難苟非二居下體之中，能盡匪躬之節，又安能

朋合眾賢，于而下來哉。○雲峯胡氏曰：諸爻皆以性

為寒聖人又慮天下皆不往，寒寒無由出矣。二五君臣

復不往，誰當往乎。故於二曰：寒寒於五曰：大寒或曰：

明三也。三四陰與陽相比，有連象。三五陰與陽同

有朋象。寒之三反為解之四，彼於四曰：朋至。故此

三為明來。○鄭氏剛中曰：諸爻皆以來自下。移五

之來異，諸爻之來自外及內也。朋來之來自下，移五

也。

象曰：大寒朋來，以中節也。

**傳**：明者其朋類也。五有中正之德而二亦中正，雖大寒之時不失其守，寒於寒以相應，助是以其中正之節也。上下中正而弗濟者，臣之才不足也。自古守節秉義而才不足以濟者，豈少乎。漢李固、王允、晉周顛、王導之徒是也。潘氏曰：五君位也，而在坎中，寒孰大

明之來以共成

上六往寒來碩，吉。利見大人。

**傳**六以陰柔居蹇之極，胄極陰一作險蹇一作而往，所以

蹇也不往而來，從五求三，得剛陽之助，是以碩也。蹇

之道，危蹇窮蹇碩大也。寬裕之稱，來則寬大，其蹇紓

矣。蹇之極，有出蹇之道。上六以陰柔，故不得出。一作能耳

得剛陽之助，可以紓蹇而已。在蹇極之時，得紓則為

吉矣。非剛陽中正，豈能出乎蹇也。利見大人，蹇極之

時，見大德之人，則能利。一作利有濟於蹇也。大人謂五，以

相比發此義。五剛陽中正而居君位，大人也在五，不

言其濟蹇之功，而上六利見之何也。曰：在五，不言以

其居坎險之中，无剛陽之助，故无能濟蹇之義。在上

六蹇極而見大德之人，則能濟於蹇，故為利也。各爻

取義不同，如屯初九之志正而於六二則目之為寇

也。諸爻皆不言吉，上獨言吉者，諸爻皆得正，各有所

善，然皆未能出於蹇，故未足為吉。唯上處蹇極而得

寬裕，乃為吉也。建安立氏曰：上六才柔，本不足以濟

其助也。唯不往而來，與三同力，則何蹇不濟，所以吉

也。來碩，應三也。陽為大，故曰碩。大人五也。上既得三

之應，則宜與之共見。大人而後成濟蹇之功矣。先言來

碩，後言利見者，蓋上得三而後可以發五也。○中溪

張氏曰：上居坎上之上，將出蹇矣，而亦曰往蹇，何哉？

蓋上之才，雖柔而下有九三，陽剛之才，為之正應，相

與共濟九五之蹇，不往而來，則有碩大之功，而此爻所以獨言吉也。

**本義**已在卦極，往无所之，益以蹇耳。來就九五與之

濟蹇，則有碩大之功。大人指九五，號占者宜如是也。

朱子曰：諸爻皆不言吉，蓋未离乎蹇中也。至上六往

蹇來碩，言却是蹇極有可濟之理，既是不往，唯守於

蹇則必見九五之大人與共濟蹇而有碩大之功矣  
○進齋徐氏曰碩大也剛也近附九五之大人故曰  
來碩下得乎剛可以出蹇故吉也○雲峯胡氏曰利  
上九陽無碩果蹇上六從五之陽故亦曰碩碩以功  
之六言大人以德之大言○平庵項氏曰上六之往  
猶初六之來上六本无所往特以不來為往耳初六  
本无所來特以不往為來耳○童溪王氏曰大蹇至  
上六始為言者以謂蹇至此極物極則反蹇極必通  
也

象曰往蹇來碩志在內也利見大人以從貴也

傳上六應二而從五志在內也蹇既極而有助是以

碩而吉也六以陰柔當蹇之極密近剛陽中正之君

自然其志從附以求自濟故利見大人謂從九五之

貴也所以云從貴恐人不知大人為指五也程子曰

身脩德故往者在外也必蹇來者在內也程子曰

蹇不暴進內難之象也暴進出外則無事矣連則窮  
窮也明來則察來言明來未免於有思也至於來項  
則來處於大人之事也故曰從貴○董氏曰內以五  
之位言貴以五之德言以位則上不當往於外而當  
來於內以德則五有大人之德居大人之位此其可  
貴也○中溪張氏曰三內卦也上應之故曰志在內  
也五大人也上利見之故曰以從貴也○建安丘氏  
曰蹇難也計六爻之義則處蹇者五也五在坎中需  
與君同患難者故王臣蹇蹇辭四爻雖亦與蹇以不  
任濟蹇之責是以喜來而惡往故爻以往來為辭然  
諸爻不能從五唯反而就二則可以濟難以與五非近  
蹇故爻言其來反而象以內喜釋之同往而濟君之  
來也○在四而言來連者比三也故象稱其志在內  
蓋當蹇之世五方待三之來者也三來則衆爻俱來而蹇可濟  
矣獨初六才柔位卑未能有為故以來吝勉之此蹇  
六言也

三三震上下

**傳**解者卦震者難也物不可以終難故受之以解物  
无終難之理難極則必散解者散也所以次蹇也為  
卦震上坎下震動也坎險也動於險外出乎險也故  
為患難解散之象又震為雷坎為雨雷雨之作蓋陰  
陽交感和暢而緩散故為解解者天下患難解散之  
時也

解利西南无所往其來復吉有攸往夙吉

解音蟹象

傳大彖  
並同

**傳**西南坤方坤之體廣大平易當天下之難方解人  
始離艱苦不可復以煩苛嚴急治之當濟以寬大簡  
易乃其宜也如是則人心懷而安之故利於西南也

湯除桀之虐而以寬治武王誅紂之暴而反商政皆  
從寬易也无所往其來復吉有攸往夙吉无所往謂  
天下之難已解散无所為也有攸往謂尚有所當解  
之事也夫天下國家必紀綱法度廢而後禍患生  
聖人既解其難而安平无事矣是无所往也則當修  
復治道正紀綱明法度進復先代明王之治是來復  
也謂反正理也天下之吉也其發語辭自古聖王救  
難定亂其始未暇遽為也既安定則為可久可繼之  
治自漢以下亂既除則不復有為姑隨時維持而已  
故不能成善治蓋不知來復之義也有攸往夙吉謂  
尚有當解之事則早為之乃吉也當解而未盡者不



早去則將復盛事之復生者不早為則將漸大故夙

則吉也朱子曰无所往其來復者往傳以為天下之

明法受廷復先代明王之治夫禍亂既平正合修治

道求復三代之規模却只便休了兩漢以來人主選

有理會正心誠意否須得人主如窮閭陋巷之士治

心脩身講明義理以此應天下之路用天下之才方

見次

**本義** 解難之散也居險能動則出於險之外矣解之

象也難之既解利於平易安靜不欲久為煩擾且其

卦自升來三往居四入於坤體二居其所而又得中

故利於西南平易之地若无所往則宜來復其所而

安靜若尚有所往則宜早往早復不可久煩擾也

蔡氏曰坎震動動則離乎難解之義也利西南者

坎震東北之卦也難解於東北至西南則无不利矣

无所往其來復吉往進也來復浪歸也謂二難既解

則居中以復其安靜也主內象言有彼往則吉夙早

也難有未解者當急往而解之不可久履也上外象

言○雲峯胡氏曰蹇解西南皆取後天對待蹇下

艮東北隅與西南對解二卦坎震震東坎北亦與西

南對蹇未解且利西南既解可知矣蹇言不利東北

解不言者蹇方止於險中故言利平易不利險阻解

已出險外故但言平易之利不言險阻之不利天抵

以爲煩擾因非吉本義曰若无所往則宜來復其所

而安靜是以安靜為吉也若有所往則宜早往早

**象曰** 解以險以動動而免乎險解

**傳** 坎險震動險以動也不險則非難不動則不能出

難動而出於險外是免乎險難也故為解

**本義** 以卦德釋卦名義曰雲峯氏曰遇險而止者才

有餘也。以有餘之才，故能動而免乎險。所以為解也。  
○臨川吳氏曰：解者險難釋散之時也。其險在內，震動在外，是動而出乎險之外，得以脫免於險難也。○陰山李氏曰：以畫觀之，四陰二陽，以險在前，是為難。四陰二陽，以險在後，是為解。則解者，難之反也。以卦觀之，震者難之方，艮者解之方。艮則難之已散，震之正于險下，固不若屯之動于險中，屯之動于險中，又不若解之動于險外也。

解利西南，往得衆也。

**傳** 解難之道，利在廣大平易，以寬易而往，濟解則得

衆心之歸也。○進齋徐氏曰：往得衆，指四也。坤為衆，變

得衆心而無難矣。豈非利乎。○百雲郭氏曰：解利西南，往得衆者，西南得朋之地也。解則動，乃能濟難。故蹇之大蹇，是明來與解之朋至斯乎，皆一道也。

其來復吉，乃得中也。

**傳** 不云无所往，省文爾。救亂除難，一時之事，未能成

治道也。必待難解，无所往，然後來復先王之治，乃得

中道，謂合宜也。○進齋徐氏曰：乃得中者，二也。蓋天下

事須復此以靜而吉也。

有攸往，夙吉，往有功也。

**傳** 有所為，則夙吉也。早則往而有功，緩則惡滋而害

深矣。**象** 以卦變釋卦辭，坤為衆，得衆，謂九四入坤

體，得中有功，皆指九二。○西溪李氏曰：未可以往，則以

有有功矣。○進齋徐氏曰：往有功，亦指二也。謂當時或有未解之難，則宜亟往而散之。夙則有功，此又以速而吉也。○建安立氏曰：六抵處時，方平者易緩，除惡不盡者易速。聖人於患難，方平之際，既不欲人以多

害自變，又不欲人以多害自急也。

天地解而雷雨作。雷雨作而百果草木皆甲拆。解之時大矣哉。

**傳**既明夏解之道復言天地之解以見解時之大。天

地之氣開散交感而和暢則成雷雨。雷雨作而萬物皆生發甲拆。天地之功由解而成。故贊解之時大矣。

哉。王者法天道行寬宥。施恩惠。養育兆民。至於昆蟲

草木乃順解之時。與天地合德也。**不窮**極言而贊其

大也。朱子曰陰陽之氣閉結之極忽然迸散出做道

夫也。雷雨只管閉結了若不解散如何會有雷雨作

小畜所以不能成雷雨者畜不極也。厚齋馮氏曰

以天地推廣卦義而贊之作與也。張分裂也。雲雷為

二卦象。白果草木四陰象。或甲或拆。得二陽而發育

也。王氏曰天地不結則雷雨不作。交通感散雷雨

乃作。雷雨之作則陰泥者亨。否結者散。故百果草木

皆甲拆也。誠齋氏曰當解之時如冬閉之久而

忽逢春生天地之氣者散雷雨之解者作。萬物之甲

解者大哉。解之時乎。進齋徐氏曰雷雨作而氣之

屈者伸。解者暢。生意流行。充周普備。解之時其大矣

哉。中溪張氏曰。剛之頌果不食者。藏天地生物之

仁也。解之百果草木皆甲拆者。發天地生物之仁也。

雲峯胡氏曰。解上下卦象。草穿地而未中。解則雷雨

而出乎險之外。為解也。象草穿地而未中。解則雷雨

作而百果草木皆甲拆。解得中皆指坎中而言。解

象曰雷雨作解君子以赦過宥罪

**傳**天地解散而成雷雨。故雷雨作而為解也。與明兩

而作。離語不同。赦釋之宥寬之過失。則赦之可也。罪

塞之時用解之時義聖

人皆極言而贊其大

惡而赦之則非義也。故寬之而已。君子觀雷兩作解之象。體其發育。則施恩仁。體其解散。則行寬釋也。  
立氏曰：雷兩交作。天地以之而解。萬物之屯。故過者。罪君子以之而解。萬民之難。○雙湖胡氏曰：安在上。為雷。在下為雨。方雲雷為屯。屯則陰陽之未通。今雷兩作。則陰陽之已通矣。屯其為難。之始。解其解散。之可也。果難者。赦之。○雲峯胡氏曰：程傳云：過失則赦之。可也。果惡而赦之。非義也。寬之而已。蓋雷兩者。造化之物。更新之仁也。赦過者。罪君子與民更新之仁也。而有義存焉。○中溪張氏曰：夫雷兩交作。則為解。雷者。天之威。雨者。天之澤。威中有澤。刑歲之有赦。宥也。有過者。赦而不問。有罪者。宥而從輕。此君子所以惟寬天地之心也。

初六无咎

而能剛之義。既无患難。而自處得剛柔之宜也。  
傳六居解初。患難既解之時。以柔居剛。以陰應陽。柔而能剛之義。既无患難。而自處得剛柔之宜也。

難既解。安寧无事。唯自處得宜。則為无咎矣。方解之初。宜安靜以休息之。爻之辭寡。所以示意。  
李氏曰：震陽動乎陰上。初與為應。藉以解散于屯。蹇者安。有咎哉。○雲峯胡氏曰：恒九二悔亡。大壯九二貞吉。解初六无咎。三爻之占。只二字。其言甚簡。象在爻中。不復言也。但恒大壯占在本爻。此占在應爻。又兼方解之初。宜安靜以休息之。爻之辭寡。亦所以示意也。

象曰剛柔之際義无咎也

初四相應。是剛柔相際接也。剛柔相際。為得其宜。難既解。而愛之。剛柔得宜。其義无咎也。  
居辭初。入坎尚淺。而承剛應剛。得剛柔交際之際。宜難必辭。若也。故曰義无咎也。○中溪張氏曰：居解之初。患難方散之時也。初才柔位卑。未能有為。幸而初四相應。剛柔交際之際。以此處解發之。於義自无咎也。○雲

峯胡氏曰初六无咎有占无象剛柔之際本初與四之象以明占也

九二田獲二狐得黃矢大貞吉

九二以陽剛得中之才上應六五之君用於時者也天下小人常衆剛明之君在上則明足以照之威足以懼之剛足以斷之故小人不取用其情然尤常存警戒慮其有間而害正一作也六五以陰柔居尊位其明易蔽其威易犯其斷不果而易惑小人一近之則移其心矣况難方解而治之初其變尚易二既當用必須能去小人則可以正君心而行其剛中之道田者去害之事狐者邪媚之獸三狐指卦之三陰時之小人也獲謂能變化除去之如田之獲狐也獲

之則得中直之道乃真正而吉也黃中色矢直物黃矢謂中直也群邪不去君心一入則中直之道无曰行矣桓敬之不去武三思是也本義此爻取象之意未詳或曰卦凡四陰除六五君位餘三陰即三狐之象也大抵此爻為卜田之言占亦為去邪媚而得中

直之象能守其正則无不吉矣劉氏彙曰狐者性柔小人道也○雲峯胡氏曰當辨之時四欲其射集三則直以負且乘明其為小人五則直欲其退小人一卦六爻而去小人者居其五此爻謂之獲狐者狐邪媚之獸所以形容小人者尤切九剛直而二得中故本義以為去邪媚得中直之象蓋中直與邪媚相反中則无不正故吉

象曰九二貞吉得中道也

所謂貞吉者得其中道也除去邪惡使其其字无中

直之道得行乃正而吉也。中溪張氏曰九二所以致守正之吉者以其能得居道中之

### 六三負且乘致寇至貞吝

**傳**六三陰柔居下之上處非其位猶小人宜在下以負荷而且乘車非其據也必致寇奪之至雖使所為得正亦可鄙吝也小人而竊盛位雖勉為正事而氣質卑下本非在上之物終可吝也若能大正則如何曰大正非陰柔所能也若能之則是化為君子矣三陰柔小人宜在下而反處下之上猶小人宜負而反乘當致寇奪也難解之時而小人竊位復致寇矣

**本義**繫辭備矣貞吝言雖以正得之亦可羞也唯避

而去之為可免耳。朱子曰六居二大率少有好底人乘君子之器底象故又於此發出這道理來○臨川王氏曰負者小人之事六小人乘君子之器乃所以招寇而起禍貞固守此寧不可吝乎○雲峯胡氏曰六才柔當上負乎四負小人之事也○志剛欲下乘乎二乘君子之器也○寇上象解難莫切於解小人六三負者而乘君子之器小人據非其分寇至自致之也本義謂唯避而去之為可免爾蓋使三能避而去之是二自解之也寇亦當解而去矣○雙湖胡氏曰六爻中唯三為吝而不言凶吝者終是吉也

### 象曰負且乘亦可醜也自我致戎又誰咎也

**傳**負荷之人而且乘載為可醜惡也處非其據德不

稱一作勝其器則寇戎之致乃已招取將誰咎乎聖人

又於繫辭明其致寇之道謂作易者其知盜乎盜者

乘釁而至苟无釁隙則盜安能犯負者小人之事乘者君子之器以小人而乘君子之器非其所能安也故盜乘釁而奪之小人而居君子之位非其所能堪也故滿假而陵慢其上侵暴其下盜則乘其過惡而伐之矣伐者聲其罪也盜橫暴而至者也貨財而輕慢其藏是教誨乎盜使取之也女子而妖治其容是教誨淫者使暴之也小人而乘君子之器是招盜使奪之也皆自取之之謂也雷氏曰負且乘小人自以寇小則為盜大則為戎任使非人則變解而蹇夫下起戎矣已所致也復誰咎哉○甲溪張氏曰負且乘之至自我招之將誰咎乎我指三也我指上也

**九四解而拇朋至斯孚**  
解佳買反象同

**傳**九四以陽剛之才居上位承六五之君大臣也而下與初六之陰為應拇在下而微者謂初也居上位而親小人則賢人正士遠退矣斥去小人則君子之黨進而誠相得也四能解去初六之陰柔則陽剛君子之朋來至而誠合矣不解去小人則已之誠未至安能得人之孚也初六其應故謂遠之為解初六指初初與四皆不得其位而相應應之不以正者也

然四陽而初陰其類則不同矣若能解而去之則君子之朋至而相信也朱子曰四與初皆不得正四能解而初與四皆不得其位而相應應之不以正者也

陽與初六陰柔則為有間所以能解去其拇故得陽剛之朋至而相信矣○進齋徐氏曰明謂二四與解初六在下之陰解之時陽能解陰剛能解柔九四欲

四陽初陰其類不同初應四固可无咎自四觀之九  
二非應類也初六雖應非類也必去初六非類之陰  
則九二之陽明至而相信本  
義但曰君子之朋意可見矣

象曰解而拇未當位也

四雖陽剛然居陰於正疑不足若復親比小人則  
其失正必矣故戒必解其拇然後能來君子以其處  
未當位也解者本合而離之也必解拇而後朋字蓋  
君子之交而小人容於其間是與君子之誠未至也

中溪張氏曰四以剛居柔故有未當位之戒

六五君子維有解吉有孚于小人解音蟹象同

六五居尊位為解之主入君之解也以君子通言  
之君子所親比者必君子也所解去者必小人也故

君子維有解則吉也小人去則君子進矣吉孰大焉  
有孚者世云見驗也可驗之於小人小人之黨去則  
是君子能有解也小人去則君子自進正道自行矣  
下不足治也六五卦凡四陰而六五當君位與三陰  
同類者必解而去之則吉也孚驗也君子有解以小

人之退為驗也雲峯胡氏曰爻位吉凶无常原其卦

云吉或戒而示凶作易者自有微難也此爻曰君子  
維有解吉者五得中可為君子六為陰亦類小人君  
子有解之言必以小人去之為驗也九二以陰居臣  
位三陰非類也必解而去之乃吉六五以陰居尊位  
三陰同類也必解而去之失君道矣吉未可知也卦  
唯四言解也四能解非類之失君道矣吉未可知也  
陰難小人之為也亦可驗其能為君子也  
或隼以言其驚害也所以斥六三者已極其形容矣至  
竊也聖人於諸爻所以斥六三者已極其形容矣至



此復明以小人斥之斥之以小人者所以顯其罪而去之也然生天下之難者莫甚於小人而人君能解天下之難者莫大於君子唯六五之君得君子以解難之助此小人之所以心服而退也○變初為氏曰當觀卦此小人之所也卦雖得位以剛中正之柔不中正之主亦更之有餘辭六六五是也○變初為然解六五不過為守成之常君寒九五則實為發亂之英主遇蹇困而非如是之君生人之類復何賴焉呼此易之所以為易也

象曰君子有解小人退也

傳君子之所解者謂退去小人也小人去則君子之道行是以吉也

上六公用射隼于高墉之上獲之无不利射食亦反隼

反尹

上六尊高之地而非君位故曰公但據解終而言也隼鷙害之物象為害之小人墉墻內外之限也害若在内則是未解之時也若出墉外则是无害矣復何所解故在墉上離乎内而未去也云高見防限之嚴而未去者上解之極也解極之時而獨有未解者乃害之堅強者也上居解極解道已至器已成也故能射而獲之既獲之則天下之患解已盡矣何所不利夫子於繫辭復伸其義曰隼者禽也弓矢者器也射之者人也君子藏器於身待時而動何不利之有動而不括是以出而有獲語成器而動者也鷙害之物在墉上苟无其器與不待時而發則安能獲之所

以解之之道器也。事之當解與已解之之道至者時也。如是而動，故无括結發而无不利矣。括結謂阻礙也。聖人於此發明藏器待時之義，夫行一身至於天下之事，苟无其器與不以時而動，小則括塞，大則喪敗。自古喜有為而无成功，或顛覆者，皆由是也。**繫辭**：備矣。中溪張氏曰：公者大臣之稱，即上六也。隼者鷲也，三負且乘，竊據高位，乃高墉也。上與六三既无應，乃其敵也。故公用射，六三之隼于高墉之上，獲之无不利矣。○雲峯胡氏曰：九二剛中，視三柔而不中，象狐之邪媚。上柔正視，三居剛不正，又象隼之驚害。繫辭以三為小人，以上為君子也。易於震動多有戒，今於動之極而曰无不利，自坎而進於震，動多險阻，而後動，動必不利也。繫辭曰：待時而動，待解終也。曰成器而動，器至而或也。○厚齋馮氏曰：解之時，器之出險為尚，唯上一爻當位，二五得中為貴，以剛爻能出險為尚，唯上一爻當位。

故无不利也。

象曰：公用射隼，以解悖也。

解悖，買反。

**傳**：至解終而未解者，悖亂之大者也。射之所以解之也。解則天下平矣。節齋蔡氏曰：悖，逆也。解，悖謂解也。○雲峯胡氏曰：諸爻唯六三為小人之尤，亦可謂也。○健安丘氏曰：為與以解悖也。悖之一字，其惡著矣。○健安丘氏曰：解散也。散天下之難也。然小人者，難之根，故蹇難之後，猶當思於去小人，解去小人之卦也。在卦以六三陰為主，其爻曰負且乘，致寇至，言三以小人居陰險之才，為非其據，而召天下之兵也。在諸爻皆欲去三，者二在三下而言獲狐者，獲三也。四處三上皆欲去三，押者解也。上下與三應而不言射隼者，射三也。五解之主，而三有字于小人者，退三也。觀上下諸爻莫不一唯六三之去，小人不去，難根不除，此作易聖人之所深懼也。惟初六才柔位卑，不任解難之責，故无他辭，但曰无咎而已。此解六爻之大旨也。

周易傳義大全卷之十四

周易傳義大全十五卷

三三 艮兌

**傳**損序卦解者緩也。緩必有所失，故受之以損。繼緩則必有所失，失則損也。損所以繼解也。爲卦艮上兌下，山體高，澤體深，下深則上益，高爲損，下益上之義也。又澤在山下，其氣上通，潤及草木百物，是損下而益上也。又下爲兌，說三爻皆上，應是說以奉上，亦損下益上之義。又下兌之成，兌由六三之變也。上艮之成，艮自上九之變也。三本剛而成柔，上本柔而成剛，亦損下益上之義。損上而益於下，則爲益；取下而益於上，則爲損。在人上者，施其澤；以及下，則益也；取其下以



曷之用二簋可用享

可貞利在占之辭繁而不殺自坤彖外未有如此一  
覆詳悉者損本拂人情之事也損下未必大善而  
未必無過未必可固守未必可有性唯損其所  
當損於理可行而下信之則其占可如此爾

**傳**損者損過而就中損浮末而就本實也聖人以寧  
儉為禮之本故為損發明其義以享祀言之享祀之  
禮其文最繁然以誠敬為本多儀備物所以將飾其  
誠敬之心飾過其誠則為偽矣損飾所以存誠也故  
云曷之用二簋可用享二簋之約可用享祭言在乎  
誠而已誠為本也天下之害无不由末之勝也峻宇  
雕墻本於宮室酒池肉林本於飲食淫酷残忍本於  
刑罰窮兵黷武本於征討凡人欲之過者皆本於奉

養其流之遠則為害矣先王制其本者天理也後人  
流於末者人欲也損之義損人欲以復天理而已

**朱子**言當損時則至薄无害朱子曰二簋與簋貳字  
不同可見其義亦不同

○進齋徐氏曰曷之用者問辭二簋可用享者答辭  
下之奉上皆謂之享即燕享之享也○雲峯胡氏曰  
上有不得已而損下者非以自奉也曷之用二簋可  
用享必用享為訓者損之時享猶不敢過則所以自  
奉百可知矣占者享禮陳饋八簋為盛四簋為  
中二簋為簡以之時以一簋貳一尊則又簡矣

彖曰損損下益上其道上行時掌反

**傳**損之所以為損者以損於下而益於上也取下以

益上故云其道上行夫損上而益下則為益損下而

益上則為損損基本以為高者豈可謂之益乎隆小

曰在下者民之象而在上者君之象也損民益君亦  
分之常而作易者名之為損蓋損民者乃所以損國

故設卦命名。深寓至戒也。○劉氏曰：古之為人上者，無損下，獲益之理。故易以損下為損，益下為益。後世乃有開封、耿氏、曰：賈以賤為本，高以下為基。故益下則下與上俱損，損下則下與上俱益。

**本義**

以卦體釋卦名義。中溪張氏曰：損者，損下益上。曰：其道上行，道者，當然而然之謂。以下奉上，損實益虛。損有餘益不足，其道當如是，非過損也。○蘭氏注：曰：損益二卦，專為三陰設也。損乾之九四，故曰：損上損乾之九三，故曰：損下。○建安立氏曰：損之名，由有餘而起，益之名，自不足而生。損有餘，所以補不足也。故滿則招損，謙則受益。若多寡適稱，則无所損益矣。今觀損下體本乾，二畫皆陽，過於富實，當損者也。上體本坤，三畫皆陰，過於虛乏，當益者也。當損而損，當益而益，是乃理之正，事之宜也。聖人豈以損民之不足者為損哉。

損而有孚，元吉，无咎，可貞，利有攸往。

**傳**謂損而以至誠，則有此元吉。以下四者，損道之盡善也。○進齋徐氏曰：卦辭曰：損有孚，象辭曰：損有孚，善也。而有孚，加以而之一字，則其義昭然矣。

易之用，一簋可用，享，二簋應有時，損剛益柔，有時

**傳**夫子特釋易之用，一簋可用，享，二簋應有時，謂當損去浮飾，曰：何所用哉。二簋可以享也。厚本損末之謂也。夫子恐後人不達，遂以為文飾當盡去，故詳言之。

有本必有末，有實必有文。天下萬事无不然者。无本不立，无文不行。父子主恩，必有嚴順之體。君臣主敬，必有承接之儀。禮讓存乎內，待威儀而後行。尊卑有其序，非物采則而一作无別文之與實相須而不可缺也。及夫文之勝末之流，遠本喪實，乃當損之時也。故云：易所用哉。二簋足以薦其誠矣。謂當務實而損飾。

云：易所用哉。二簋足以薦其誠矣。謂當務實而損飾。

云：易所用哉。二簋足以薦其誠矣。謂當務實而損飾。

云：易所用哉。二簋足以薦其誠矣。謂當務實而損飾。

云：易所用哉。二簋足以薦其誠矣。謂當務實而損飾。

云：易所用哉。二簋足以薦其誠矣。謂當務實而損飾。

云：易所用哉。二簋足以薦其誠矣。謂當務實而損飾。

云：易所用哉。二簋足以薦其誠矣。謂當務實而損飾。

也。夫子恐人之泥言也。故復明之曰：二簋之實用之，當有時，非其所用而用之不可也。謂文飾未過而損之，與損之至於過甚則非也。損剛益柔，有時。剛為過柔為不足，損益皆損剛益柔也。必順時而行，不當時而損益之，則非也。厚齋馮氏曰：夫剛非當損，柔非當益。之身亦當有時如此也。三剛而損其一，止有二剛可以用享耳。○潘氏曰：於時為損則享祀何所用哉。曰：二簋足矣。蓋處損之時則可。若處萃之時則大牲矣。

### 損益盈虛與時偕行

**傳**或損或益，或盈或虛，唯隨時而已。過者損之不足，及一作者益之，虧者盈之，實者虛之，與時偕行也。**本義**此釋卦辭時謂當損之時，時偕行，復釋損剛益柔之

義謂損而不已必虛，益而不已必盈。六唯與時偕行，當損而損，則非時矣。損其盈者，益其虛者，適時之宜。與之偕行，雖聖人亦不能違乎時也。○雲峯胡氏曰：益曰與時偕行，損於時之一字，足三言之。然則不當損之時而損，可乎哉。非特二簋之用有時，以卦畫推之，損剛益柔，有時，以天下之理推之，凡損益盈虛，皆有有時也。

### 象曰：山下有澤，損。君子以懲忿窒慾。

**傳**山下有澤，氣通上潤，與深下以增高，皆損下之象。

君子觀損之象，以損於己。在修己之道，所當損者，唯忿與欲。故以懲戒其忿慾，窒塞其意欲也。**本義**君子

修身所當損者，莫切於此。或問懲忿窒慾，忿慾易發，難制。故曰窒慾。懲是戒於其

後慾之起，則甚。微漸漸到，熾烈。故曰窒慾。謂塞於初，古入說情實實是。罅隙須是塞其罅隙。朱子曰：懲也。不專是戒於後。若是怒時也，須先懲治他。始得懲。有懲於今，而戒於後耳。窒亦非是真有箇孔穴去塞了。





伊川論又云易解得與少難解與多今日且息地說去  
到那占時又自別消詳有應處難像為定說也  
作爲之也日損之時皆當以初在下陽益上陰已止也事  
才補益在上已損而下者不當有為以其所作爲之  
黃平游氏曰損下以益上者或失其節則後難繼故  
初在損四以剛居剛則爲之初則又未可自損之過故當  
酌其深淺之宜而不自傷其本  
量其所受隨器而止酌之義也

象曰已事遄往尚合志也

尚上也時之所崇用爲尚初之所尚者與上合志  
也四賴於初初益於四與上合志也

游氏曰四之士欲損其疾而初遄往使端有喜焉故曰尚合志也

九二利貞征凶弗損益之

二以剛中當損剛之時居柔而說體上應六五陰  
柔之君以柔說應上則失其剛中之德故戒所利在  
真正也征行也離乎中則失其真正而凶矣守其中  
乃貞也弗損益之不自損其剛貞則能益其上乃益  
之也若失其剛貞而用柔說適足以損之而已  
字非損已而以字有益上也世之愚者有雖无邪心而  
唯知竭力順上爲忠者蓋不知弗損益之之義也  
日二以剛益五之柔亦如初益四初以剛居剛少損  
之則可裁度以助四二以剛居柔更損之將至損  
以徇五矣故既以助貞勉之復以征凶警之○廣平  
游氏曰兌之情說而陽性好動故有利貞征凶之戒  
也

九二剛中志在自守不肯妄進故占者利貞而

征則凶也。弗損益之言不變其所守，乃所以益上也。  
雲峯胡氏曰：二剛中无有不正，倘不能自守而妄動，則非正矣。故凶卦唯九三剛過乎中，故當損初九。九二則其深恐其損之過，初以剛居柔而未及乎中，當酌其所當損而損之。二以剛居柔而得乎中，不自損其所以守者，乃所以益之也。損九二皆是以下卦之易之微意。○臨川吳氏曰：初九九二皆是以下卦之陽益上卦之陰者，而爻辭之意相反。初必自止其事，而速當上往就四，二當利於正固而不可上征就五。初之益四則損已而益之，二之益五則不損已而益之。蓋初以陽居陽，二以陽居陰，故不同也。○雙湖胡氏曰：二雖弗損，然與六五為正應，以剛濟柔，固未嘗无益之道也。

象曰：九二利貞，中以爲志也。

**傳**九居二非正也。處說非剛也，而得中爲善。若守其中德，何有不善？豈有中而不正者？豈有中而有過者？二所謂利貞，謂以中爲志也。志存乎中，則自正矣。犬

率中重於正，中則正矣。正不必中也。能守中則有益

於上矣。臨川吳氏曰：以其中爲志而益於上矣。六五利在自守，不宜行往也。

六三三人行則損一人，二人行則得其友。

**傳**損者損有餘也。益者益不足也。三人謂下三陽上三陰。三陽同行則損九三以益上。三陰同行則損上六以爲三。三人行則損一人也。上以柔易剛而謂之損，但言其減一耳。上與三雖本相應，由二爻升降而一卦皆成兩相與也。初二二陽四五二陰同德相比，三與上應皆兩相與，則其志專皆爲得其友也。三雖與四相比，然異體而應上，非同行者也。三人則損一人，一人則得其友。蓋天下无不二者。一與二相對待。

生生之本也。三則餘而當損矣。此損益之大義也。夫  
子又於繫辭盡其義曰：天地絪縕，萬物化醇；男女構  
精，萬物化生。易曰：三人行，則損一人；一人行，則得其  
友。言致一也。絪縕，交密之狀。天地之氣相交而密，則  
生萬物之化醇。醇，謂醲厚。醲厚，猶精一也。男女精氣  
交構，則化生萬物。唯精醇專一，所以能生也。一陰一  
陽，豈可二也？故三則當損，言專致乎一也。天地之間  
當損益之明，且大者莫過此也。程子曰：道二，仁與不  
道无无對有陰則有陽有善則有惡有是則有非无  
亦无三易曰三人行則損一人一人行則得其友  
只是二也。細縕，陰陽之感。采子曰：三人行，則損一  
人。一，人。行，得其友。中溪張氏曰：陰陽對峙，唯二而巳。三  
則餘其一，而當損此，所以損九三而益上六也。故曰

三人行則損一人，此一人也。獨性以應上，則長克相  
合。男女構精而有萬物化生之功矣。故曰：一人行則  
得其友也。

**本義** 下卦本乾而損上爻以益坤，三人行而損一人

也。一陽上而一陰下，一人行而得其友也。兩相與則

專，三則雜而亂。卦有此象，故戒占者當致一也。建安

曰：此爻乃真之所以為損也。下體之乾三陽並進，三  
人行也。九三爻損而上之，三人行則損一人。人，並進  
三

得其友也。云：峯胡氏曰：損以三之損，而各故於此則  
爻極論損之精義。五人行而損一人，兩也。一類行而  
得而巳。本義亦兩也。天地間陰陽剛柔鬼神造化之類，皆

陰一陽之謂道也。各致其一，則為兩矣。○雙湖胡氏曰  
此爻大旨，平義已盡之矣。繫辭致一之說已

自是夫子之意，而聖傳則又推之六爻者也。

象曰：三人行，則損一人。

**傳** 一人行而得一人乃得友也若三人行則疑所與

矣理當損去其一人損其餘也中溪張氏曰夫一陰

以三則疑心主焉此聖人因一人之行而得致一之

陰陽各以兩而相資六三損則三於上為得友於

三為得臣二與上為兩九二利貞六五元吉二與五

為兩初尚合志四亦可喜初與四為兩天

地男女之義不過乎兩故曰三則疑也

**六四損其疾使遄有喜无咎**

**傳** 四以陰柔居上與初之剛陽相應在損時而應剛

能自損以從剛陽也損不善以從善也初之益四損

其柔而益之以剛損其不善也故曰損其疾疾謂疾

病不善也損於不善唯使之遄速則有喜而无咎人

之損過唯患不速速則不致於深過為可喜也

**以初九之陽剛益已而損其陰柔之疾唯速則善戒**

占者如是則无咎矣楊氏曰物不得剛柔之中者俱

乎柔者慾之疾也六四以柔居柔偏乎柔者之疾也

得初九之陽以為應損其疾者也損其疾則喜者速

矣○中溪張氏曰初言遄往四言使遄蓋初之遄實

四有以使之也○雲峯胡氏曰六四與初九為應初

方已其事而速於益四四以初之陽剛而損其陰柔

之疾唯速則有喜不然彼方汲汲此乃悠悠非受益

之道也

**象曰損其疾亦可喜也**

**傳** 損其所疾固可喜也云亦發語辭廣平薛氏曰有

人而去之故

日亦可喜也

**六五或矣嗟之朋之龜弗克違元吉**

**傳** 六五於損時以中順居尊位虛其中以應乎二之

剛陽是人君能虛中自損以順從在下之賢也能如是天下孰不損已自盡以益之故或有益之之事則十朋助之矣十衆辭龜筮不能違也如此可謂大善之公論必合正理雖龜筮不能違也如此可謂大善之吉矣吉人曰謀從衆則合天心中溪張氏曰十朋之

益皆歸焉

**本義**柔順虛中以居尊位當損之時受天下之益者

也兩貝為朋十朋之龜大寶也或以此益之而不能辭其吉可知占者有是德則獲其應也朱子曰或益句弗克違。易象自是一法。如離為龜則損益二卦皆說龜。此類其多。損益二卦說龜。一在二一在五。是類到說去。未濟與既濟說鬼方亦然。汪彥章說。離為龜。故卦言龜。處皆有。象如損之。龜損益十

朋之龜以其卦離五而通卦似離也。順六爻損。二至。上益自初至五。此其求之巧矣。然順。而無取於龜矣。今乃不論其所以得益之故。以為求益之辭。於龜矣。今乃不論其所以得益之故。以為求益之辭。方而必求其龜之所謂自來亦可謂枉費心力矣。齊蔡氏曰元龜有國之大寶。言益之大也。弗克違者不求而必至之意。故元吉。雲峯胡氏曰益不可有心求。唯不知其益之所自來。而有不能辭者。有德而自然益之者也。龜為大寶。直十貝為大龜。或益之以此。其益也大矣。然五有柔順虛中之德。未嘗求此益。非五有柔順虛中之德。亦莫能受此益。進齋徐氏曰班固食貨志。元龜。甲長尺二寸。直二千。百六。十為大貝。十朋注。山龜。甲長尺二寸。直二千。邊緣尺二寸也。兩貝為朋。朋直二百。一十。具十朋。侯龜七寸以上。直三百。為玄貝。十朋。寸以上。直百。為小貝。十朋。是為龜寶。四品。大貝。寸。八分。以上。直二百。為一朋。直五十。公貝。寸。六分。以上。直一百。為二朋。直二十五。分。為一朋。直二十五。小貝。寸。二分。以上。直十二。分。為一朋。直六。或益曰有它吉。曰有貞自天。曰自天祐。皆謂不期於

象曰六五元吉自上祐也

所以得元吉者以其能盡衆人之見合天地之理故自上天降之福祐也

上九弗損益之无咎貞吉利有攸往得臣无家

凡損之義有三損已從人也自損以益於人也行損道以損於人也損已從人徙於義也自損益人及於物也行損道以損於人行其義也各因其時取大者言之四五二爻取損已從人下體三爻取自損以益人損時之用行損道以損天下之當損者也上九則取不行其損為義九已損之終損極而當變者无

錯也以剛陽居上若用其有剛以損削於下非為上

之道其咎大矣若不行其損變而以剛陽之道益於下則无咎而得其正且吉也如是則宜有所往往則有益矣在上能不損其下而益之天下孰不服從從服之衆无有内外也故曰得臣无家得臣謂得人心歸服无家謂无有遠近内外之限也本義上九當損

下益上之時居卦之上受益之極而欲自損以益人

也然居上而益下有所謂惠而不費者不待損已然

後可以益人也能如是則无咎然亦必以正則吉而

利有所往惠而不費其惠廣矣故又曰得臣无家孫

曰得臣无家猶言化家為國相似得臣有家其所得也小矣无家則可見其大也雲峯胡氏曰弗損益之

上與一辭同而意異。二當益上之時，不損其所守，乃所以益上。上受益既至于極，則又當推以益下。然有不待損已而後可以益人者，所謂惠而不費是也。惠而不費，其惠也廣，故得臣无家。其得也太然，曰无咎。又曰貞吉，利有攸往者，九二先言利貞而後言弗損益之。二剛中无有不貞者，貞其所有也。上九曰弗損益之，无咎。而又曰貞吉者，上以剛居益之極，貞其所欠也，故戒之。

象曰：弗損益之，大得志也。

傳：居上不損下而反益之，是君子大得行其志也。君子之志，唯在益於人而已。或問：損卦下三爻皆損，已從人上爻有為，人上之象，不待損已而自有益。人朱子曰：三爻无損已益人之象，不待損已而自有益。人得自是損了，四爻損其疾，只是損了，那不好？便自好。五爻是受益也，无損已從人，底意。陳植說：損益日勢自是如是，如此有人主出來也。只因這箇勢，自往不得到這裏方看，做是。如何唯是聖人能順得這勢，盡得了。這道理以下，人不能識得損益之宜，便會錯。了也。自是立不得。節齋蔡氏曰：損之為義，損下益上。

上聖人不得已用之，故卦辭必曰有孚，交辭勿損。二上皆曰弗損，四但損其疾而已。五則无損而大有益，唯三當可損之時，曰損。損者，損下乾之陽以益上坤之陰也。合六爻觀之，損在下則益在上矣。其在下，卦初爻位俱剛，可損也。故曰酌損之。爻柔得中，不可損矣。故曰弗損益至三，則有餘於陽，當損其一以奉上。故曰損一以益二。三爻皆知損者也。其在下，卦虛損初之陽，以為益二。故曰損其疾。五受二之益而得之，益不待損人，或益之。上與三為往來之交，既得三益，此三爻則變損而得益者也。

三三震上

傳：益序卦損而不已必益，故受之以益。盛衰損益如循環，損極必益，理之自然。益所以繼損也。為卦巽上震下，雷風二物相益者也。風烈則雷迅，雷激則風怒。

兩相助益，所以為益。此以象言也。巽震二卦皆由下

變而成陽變而為陰者損也陰變而為陽者益也上  
 卦損而下卦益損上益下所以為益此以義言也下  
 厚則上安故益下為益采子曰損上益下曰益損下  
 厚則上安故益下為益采子曰損上益下曰益損下  
 李氏曰邦寧而君安乃所以為益也否則反是蓋邦本  
 富實之象也乾陽在下損乾之九三以益坤于上則  
 是損下之陽實以益上之陰虛者也益卦巽在上本  
 乾乾於朝廷富實之象也乾陽在上損乾之九四以益  
 坤于下則是損上之陽實以益下之陰虛者也四以益  
 實而上下虛弱則損下以益上上高實而下虛弱則損  
 上而益下上下相交而更為損益其道一也而損下  
 益上則謂之損損上益下則謂之益益何也古之聖賢  
 富厚之資則寧使在民而不在己貧者民貧而己無  
 在己而不在民蓋肥己而瘠人者民貧而己無所寄已  
 雖奢而天下肥者民樂而吾亦無憂故損下以自益  
 君子以為自損自損以自益也

益利有攸往利涉大川

益者益於天下之道也故利有攸往益之道可以  
 濟險難利涉大川也不義益增益也為卦損上卦初  
 畫之陽益下卦初畫之陰自上卦而下於下卦之下  
 故為益卦之九五六二皆得中正下震上巽皆木之  
 象故其占利有所往而利涉大川也中侯張氏曰益  
 本坤上卦本乾損乾下爻以益坤下爻其益在下故  
 曰益益之時無所不利以行則利往以濟則利涉  
 也雲峯胡氏曰凡卦以內為主凡物以下為本損  
 下謂之損益下謂之益而上之損益不與焉厚其本  
 也也卦言利往者不言利涉益兼之蓋益所以利涉  
 也兼山郭氏曰易象中虛上下二卦皆木所以利涉

大

彖曰益損上益下民說无疆自上下下其道大光

反下如字



**傳**以卦義與卦才言也卦之為益以其損上益下也  
損於上而益下則民說之无疆請无窮極也自上而  
降已以下下其道之大光顯也陽下居初陰上居四  
為自上下下之義以卦體釋卦各義曰益下者損上之剛益下之柔也下卦坤坤柔為民坤得  
益故民說无疆上乾之下爻下為坤之下爻自上下  
下也天道下濟而光明其道大光也故為益也胡氏曰損其道上行以上兩句皆釋損義其道大  
光以上四句皆釋益字損益皆以道言後出以聚斂  
培克為損下益上者非道也况損下之道僅可上行  
益下之道大而光澤柔一也而損下為損益下為益何  
耶蓋損下非聖人之得已而益下乃聖人之本心唐  
帝所謂吾春天下肥亦此意也番易董氏曰魯哀  
公以年饑用不足問於有若若有若對以益徹又對以  
百姓足君孰與不足百姓不足君孰與不足蓋深有得  
於損上益下之旨也

利有攸往中正有慶

**傳**玉以剛陽中正居尊位二復以中正應之是以中  
正之道益天下天下受其福慶也雙湖胡氏曰五以

中正應五以此而利性以益天下固為君臣之慶會而天下實同受其福慶矣

利涉大川木道乃行

**傳**益之為一无為字道於平常无事之際其益猶小

當艱危險難則所益至大故利涉大川也於濟艱險  
乃益道大行之時也益誤作木或以為上巽下震故

云木道非也以卦體卦象釋卦辭或問木道乃

木字本益字之誤如何朱子曰看來只是木字誤卦  
說乘木有功中孚說乘木舟虛以此見得只是木字  
木水火土如乾為金易卦之金也兌之金五行之金

也。巽為木。是卦中取象震為木。乃東方屬木。五方之木也。五行取四維故也。雙湖胡氏曰。利有攸往。以二五之中正有慶也。利涉大川。以震巽之木道乃行也。雲峯胡氏曰。中正兼二五。言不道兼震巽言。震陽不巽陰木。中溪張氏曰。神農氏斷木為耜。耜利為耒。蓋取諸益者。亦木道之行也。漢上朱氏曰。利涉大川。言不者。二益也。巽也。中孚也。皆巽也。

益動而巽日進无疆

傳又二體言。卦才下動而上巽動而巽也。為益之道。其動巽順於理。則其益日進。在日進下。廣大无有疆限也。動而不順於理。豈能成大益也。

天施地生其益无方施始

傳以天地之功言益道之太聖人體之以益天下也。天道資始。地道生物。天施地生化育萬物。各正性命。

其益可謂无方矣。方所也。有方所。无則有限。量无方。謂廣大无窮極也。天地之益萬物。豈有窮際乎。

李氏曰。天施地生。指乾坤初卦而言也。乾施一陽以益於下。而為震。坤以一陰上應於乾。之生育而為巽。上施下生。二者相濟。无所不被。故曰其益无方。雲峯胡氏曰。益。增益也。日之進。天之施。地之生。无疆无方。皆形容增益之義也。

凡益之道與時偕行

傳天地之益无窮者。理而已矣。聖人利益天下之道。應時順理。與天地合與時偕行也。本義動巽二卦之德。乾下施坤上生。亦上文卦體之義。又以此極言贊

益之大。臨川吳氏曰。以卦德言。人事之益。人之動而志務。四易初而下交於地。天之施也。坤之初六。易四

之九。四易初而下交於地。天之施也。坤之初六。易四

而土運於乾地之生也。天布施地發生萬物，並育其  
增益衆多，尤有方所也。凡益之道，總言天地之於萬  
物，人之於萬事，其於增益皆無時而止息，所謂與時  
偕行也。○齊察氏曰：無疆以悠久言，無方以廣大  
言，與時偕行又言益道之適乎時也。○建安白氏曰：  
時者損益之準也。上不足而下有餘，則當損下而益  
上；可損而損，此損之時也。若下不足而上有餘，則  
當損上而益下。可益而益，此益之時也。○雙湖胡氏曰：震巽於時  
有餘而下不足，則當損上而益下。可益而益，此益之  
時也。若下有餘而上不足，則當損下而益上。可損而  
損，此損之時也。○益二象，聖人皆以時言也。○震巽於時  
為春夏正當天地發生，雷雨益物之時，故曰凡益之  
道與時偕行。言聖人辨此凡所以為益之道，有慶賞  
而無刑威也。

象曰：風雷益，君子以見善則遷，有過則改。

**傳** 風烈則雷迅，雷激則風怒。二物相益者也。君子觀  
風雷相益之象，而求益於己，為益之道。无若見善則  
遷，有過則改也。見善能遷，則可以盡天下之善。有過

能改則无過矣。益於人者无大於是。○**風雷之勢**  
交相助益，遷善改過，益之大者。而其相益亦猶是也。  
采子曰：遷善當如風之速，改過當如雷之猛。又曰：風  
是一箇急底物，見人之善已將不及，遷之如雷之勇。  
雷是一箇勇底物，見人之過已將不及，改之如雷之勇。  
決不容有延子遲緩。○問：莫是終遷善便是。如雷之勇，  
曰不然。遷善字輕，改過字重。遷善如滲淡之物，使  
之白，改過如黑之物，要使之白，用力自是不同。遷善  
者，但是見人做得一事，強以我心有所未安，即如遷  
之物者，莫疾乎風，動萬物者，莫疾乎雷。風雷交相  
助益，君子取象於此，見善則遷之，必如風之速，有過  
則改之，必如雷之迅。則有即之義。此則遷則改，所以  
貴乎疾也。得善服膺，且不敢過，惟願氏子得之而聞  
善不能從，不善不能改者，天子所以深憂之也。○臨  
川吳氏曰：遷善，變象。巽在外，於人之善，見則遷之，自  
外而益也。改過，震象。震在內，於己之過，有則改之，自  
內而益也。○雲峯胡氏曰：雷與風，自有相益之勢。速  
於遷善，則過當益而寡。以於改過，則善當益而寡。  
改過又自有相益之功也。○東萊呂氏曰：損益二象

最切孝者損元如忿忿益元如遷改若其易知推測精密處其難懋寧遷改比皆是用力量

初九利用為大作元吉无咎

**得**初九震動之主剛陽之盛也居益之時其才足以

益物雖居至至字下而上有六四之大臣應於已四

巽順之主上能巽於君下能順一作於賢才也在下

者不能有為也得在上者應從之則宜以其道輔於

上作大益天下之事利用為大作也居下而得上之

用以行其志必須所為大善而吉則无過咎不能元

吉則不唯在己有咎乃累乎上為上之咎也在至下

而當大任小善不足以無也故必元吉然後得无咎

中漢張氏曰初九為震動之主上應六四近君之臣則初受四之任者重矣故利用為大作與之事而

作之事必得大善之吉乃得无咎○五世齊余氏曰初

剛在下為動之主當益之時受上之益者也有用之

為大有作與之事然位卑志剛力小則有所不

堪唯與之當用之審大善而吉乃可无咎苟輕用則

事无益有害皆為有咎也○王氏曰得真時而无其

位故元吉乃得无咎也○馮氏曰元者體初九之象

也益之爻用享帝用凶事用遷國也

大有作為之卦故曰益以興利是也

**本義**初雖居下然當益下之時受上之益者也不可

徒然无所報效故利用為大作必元吉然後得无咎

朱子曰吉凶是事咎是道理蓋有事雖吉而理則過

差者是之謂吉而有咎○初九在下為四所任而作

大事必盡善而後无咎若所作不盡善不免有咎也

故孔子釋之曰下不厚事若在下之人為在上之人

作事未能盡善自應有咎也○雲峯胡氏曰陰為小

陽為大初陰在下本小也損乾之陽以益之則大矣

在下而受上之益非大有作為以效報稱不可也必

元吉而後无咎所為非大善未免有咎與師言无咎

之義

象曰元吉无咎下不厚事也

**傳**在下者本不當處厚事厚事重大之事也以為在上所任所以當大事必能濟大事而致元吉乃為无

咎能致元吉則在上者任之為知人已當之為勝任

不然則上下皆有咎也**本義**下本不當任厚事故不

如是不足以塞咎也朱子曰利用大休一爻象只曰

下者不當厚事如子之於父臣之於君僚屬之於官

長皆不可以踰分越職縱可為亦須是盡善方能无

過所以有元吉无咎之戒也○雲峯胡氏曰凡在下

者以分言之本不當為重大之事豈能无咎故必大

善而吉無可塞咎云耳

帝吉

六二或先王十朋之龜弗克違求貞吉王用享于

**傳**六二處中正而體柔順有虛中之象人處中正之

道虛其中以求益而能順從天下孰不願告而益之

孟子曰夫苟好善則四海之內皆將輕千里而來告

之以善夫滿則不受虛則來物理自然也故或有可

益之事則衆朋助而益之十者衆辭衆人所是理之

至當也龜者占吉凶辨是非之物言其至是龜不能

違也求貞吉就六二之才而言二中正虛中能得衆

人之益者也然而質本陰柔故戒在常求貞固則吉

也求益之道非求貞則安能守也一作損之六五十

朋之則元吉者蓋居尊自損應下之剛以柔而居剛

柔為虛受剛為固守求益之至善故元吉也六二虛

中求益亦有剛陽之應而以柔居柔疑益之未固也  
故戒能常求貞固則吉也王用享于帝吉如二之虛  
中而能求貞用以享上帝猶當獲吉况與人接物其  
意有不通乎求益於人有不應乎祭天天子之事故  
云王用也申溪張氏曰六二以柔居中受益  
或有可益之事則衆皆明合而  
益之故曰十朋之龜弗克違

**本義**六二當益下之時虛中處下故其象占與損六

五同然爻位皆陰故以求貞為戒以其居下而受上  
之益故又為卜郊之吉上朱子曰王用享于帝吉是  
位氏曰益者損之反益之六二損之六五也損之五  
曰元吉則謂其居得尊位以柔履剛為善益之二曰  
又曰凡出象有難者皆古之龜象履之自初至上與損

之自二至五益之自初至五皆外實中虛所以取  
而受下之益也二下卦之中當上益下之時而受上  
君臣之異也二非陽也去而曰王用享于帝吉者占在  
二則求貞吉在王者之上則為享帝之吉占也享帝  
亦以下而受上之益故於下卦之中言之此可見占  
法矣二臣也豈特臣可占哉一益可用享損之時用  
也王用享于帝益之時用也  
故曰損益盈虛與時偕行

象曰或益之自外來也

**傳**既中正虛中能受天下之善而固守則有有益之

事衆人自外來益之矣或曰自外來豈非謂五乎曰  
如二之中正虛中天下孰不願益之五為正應固在  
其中矣

**本義**或者衆元定主之辭雲峯胡氏曰乾言或羅坤

恒或承之損益或益之或在人者未定也

六三災眚之用凶事无咎有孚中行告公用圭

**傳**三居下體之上在民上者也乃守令也居陽應剛

處動之極居民上而剛決果於為益者者字也異於

為益用之凶事則无咎凶事謂患難非常之事三居

下之上在下當承稟於上安得自任擅為益乎唯於

患難非常之事則可量宜應卒奮不顧身力庇其民

故无咎也下專自任上必忌疾雖當凶難以一无義

在可為然必有其孚誠而所為合於中道則誠意通

於上而上信與之矣專為而无為上愛民之至誠固

不可也雖有誠意而所為不台中行亦不可也圭者

通信之物禮云大夫執圭而使所以申信也凡祭祀

朝聘用圭玉所以通達誠信也有誠字而得中道則

能使上信之是猶告公上用圭王也其孚能通達於

上矣在下而有為之道固常有孚中行又三陰爻而

不中故發此義或曰三乃陰柔何得反以剛果任事

為義曰三質雖本陰然其居陽乃自處以剛也應剛

乃志在乎剛也居動之極剛果於行也以此行益非

剛果而何易以所勝為義故不論其本質也朱子曰

易亦有不分曉處甚多如益之用凶事說作凶荒之

凶直指刺吏即守而言在當時未見有信守令恐難

如此說○林氏栗曰凶事有三有扎產之政有死變

之礼有甲兵之舉救歲曰凶今益之時慎上蓋下其

荒以荒扎產之政乎○隆山李氏曰周官以委積上之





**傳**四當益時處近君之位居得其正以柔巽輔上而  
下順應於初之剛陽如是是可以益於上也唯處不得  
其中而所應又不中是不足於中也故云若行得中  
道則可以益於君上告於上而獲信從矣以柔巽之  
體非有剛特之操故利用為依遷國為依依附於上  
也遷國順下而動也上依剛中之君而致其益下順  
剛陽之才以行其事利用如是也自古國邑民不安  
其居則遷遷國者順下而動也進齊徐氏曰四居近  
行則告諸公上而見從况四與初為往來之爻四有  
上遷之象遷國順下而動也而利於用者為依衆心  
之所欲雖遷徙國制之大  
勞亦可成功而致益矣

**象**三四皆不得中故皆以中行為戒此言以益下

為心而合於中行則告公而見從矣傳曰周之東遷  
晉鄭焉依蓋古者遷國以益下必有所依然後能立  
此爻又為遷國之吉占也雲峯胡氏曰遷四自上而  
也坤為四下之初有遷國象三四皆非中三而中  
則生於四復許之曰利用為依遷國者損乾之初陽  
辭也於四復許之曰利用為依遷國者損乾之初陽  
下益坤之初陰四與初上下往來之爻也故於初曰  
作於四曰遷二為郊之吉占此為遷國之吉占皆非  
小益之事也○中溪張氏曰初本坤卦而上遷於四  
有遷國之象依依五也○四依五是以柔附剛以弱  
附強得所依矣用之遷國何往不利○誠齋楊氏曰  
周遷依晉鄭而遷依齊許遷依楚皆弱故也若盤庚  
之遷亳高祖之遷長安光武之遷洛尚依人之有  
隆山李氏曰初利用大作元吉是用之於大事也二  
王用享于帝吉是用之於大禮也三益用凶事是用  
之於太災也四利用為依  
遷國是用之於大遷也

象曰告公從以益志也

**傳**爻辭但云得中行則告公而獲從象復明之曰告公而獲從者告之以益天下之志也志苟在於益天下上必信而從之事君者不患上之不從患其志之不誠也中溪張氏曰益志謂益民此所以告公上而見從也觀盤庚三篇可見古人益民之實矣

九五有孚惠心勿問元吉有孚惠我德

**傳**五剛陽中正居尊位又得六二之一無中正相應以行其益何所不利以陽實在中有孚之象也以九五之德之才之位而中心至誠在惠益於物其至善大吉不問可知故云勿問元吉人君居得致之位操可致之權苟至誠益於一作天下天下受其大福其

元吉不假言也有孚惠我德人君至誠益於一作天下天下之人无不至誠愛戴以君之德澤為恩惠也

**本義**上有信以惠于下則下亦有信以惠於上矣不問而元吉可知隆山李氏曰剛中有孚象惠心者非氣之春辛斯加彼使欲富壽安佚之心皆遂所欲也我之所惠以心則人之感惠以為德矣○中溪張氏曰上之孚下以心為惠下之孚上以德為惠○雲峯胡氏曰益莫大於信惠莫大於心有孚惠心上有信以益下也有孚惠我德下有德信以益上也言惠不言益益益之大者也不問而元吉可知矣○節齋蔡氏曰上以有孚而順下之心即洪範所謂皇建有極用數錫嘏度民者也下亦以有孚而順上之德即洪範所謂錫汝保極者是也

象曰有孚惠心勿問之矣惠我德大得志也

**傳**人君有至誠惠益天下之心其元吉不假言也故

云勿問之矣。天下至誠懷吾德，以為惠，是其道大行人君之志得矣。白雲郭氏曰：損之上九言大得志，蓋蓋有君惠天下之志，至於天下信而懷其德，是為大得志之時也。

上九豈莫與之或擊之立心勿恒凶

**傳**上居无位之地，非行益於人者也。以剛處益之極，求益之甚者也。所應者陰，非取善自益者也。利者眾人所同欲也。專欲益己，其害大矣。欲之甚，則昏蔽而忘義理。求之極，則侵奪而致仇怨。故夫子曰：放於利而行，多怨。孟子謂先利則不奪，不壓聖賢之深戒也。九以剛而求益之極，衆人所共惡，故无益之者而或攻擊之矣。立心勿恒凶，聖人戒人存心不可專利者。

勿恒如是凶之道也。所謂一作當速改也。

**本義**以陽居益之極，求益不已，故莫益而或擊之。立

心勿恒，戒之也。或問或擊之，朱子曰：或字衆无定主，

勿字只是不字，非禁止之辭。此處亦可疑。且闕之。

損益二卦，諸爻皆互換損好，益却不好。如損六五，却

成益六二，損上九，好益上九，却不好。雙湖胡氏曰：

上以求益者也。故其辭同。三上皆巽，故說卦謂巽為

不果為進退為躁卦。其立心勿恒之，無說。此所以莫

有以益之，而反或有以擊之也。此交其戒恒之九三

乎大抵損極則益，而吉益極則損，而凶。是以君子怕

求其益而或益之，上九剛居上之極，求益不已，人莫益

之，而或擊之，嗚呼！九五之吉，由中，心之有孚，上九之

國易大卷

象曰莫益之偏辭也或擊之自外來也

**傳**理者天下之至公利者衆人所同欲苟公其心不失其正理則與衆同利无侵於人人亦欲與之若切於好利蔽於自私求自益以損於人則人亦與之力爭故莫肯益之而有擊奪之者矣云莫益之者非有偏已之辭也苟不偏已合於公道則人亦益之何為擊之乎既求益於人至於甚極則人皆惡而欲攻之故擊之者自外來也人為善則千里之外應之六二中正虛已益之者自外而至是也苟為不善則千里之外違之上九求益之極擊之者自外而至是也擊辭曰君子安其身而後動易其心而後語定其交而

後求君子脩此三者故全也危以動則民不與也懼以語則民不應也无交而求則民不與也莫之與則傷之者至矣易曰莫益之或擊之立心勿恒凶君子言動與求皆以其道乃完善也不然則取傷而凶矣

**本義**莫益之者猶從其求益之偏辭而言也若究而言之則又有擊之者矣（雲峯胡氏曰莫益之者以上而言也究其極則非特莫益之且有擊之者矣二不求其益而或益之自外來也上求其益而或擊之亦自外來也嗚呼是孰有以來之哉○建安丘氏曰益者損上乾之陽以益下坤之陰也合六爻觀之損在上則益在下矣其在下卦初與四為往來之爻受四之益者故曰利用大往小來二得五之益而又不益故曰或益之三處益時唯凶事則不可不益故曰益用凶事此三爻皆受益者也其在四以感人以誠而致益故曰為其血也曰利用遷國五以感人以誠而致益故曰有孚于室心上則不知損已反以索人之益而人或擊之

夫故曰莫益之或擊之此  
三爻則莫益而當損者也

三三 乾下 兌上

**傳**夫序卦益而不已必決故受之以夫夫者決也益  
之極必決而後止理无常益益益字无下而不已已乃  
決也夫所以次益也為卦兌上乾下以二體言之澤  
水之聚也乃上於至高之處有潰決之象以爻言之  
五陽在下長而將極一陰在上消而將盡衆陽上進  
決去一陰所以為夫也夫者剛決之義衆陽進而決  
去一陰君子道長小人消衰將盡之時也隆山李氏  
繩而治後出聖人易之以書契百官以治萬民以察  
蓋取諸夫夫者決也天下之事不至于決則不通故  
雜卦之次序與十三卦  
之制器尚象皆終于夫

**夫揚于王庭孚號有厲**

夫古快反號傳去声九二  
爻同本義戶羔反爻內並

**傳**小人方盛之時君子之道未勝安能顯然以正道  
決去之故含晦俟時漸圖消之道今既小人衰微  
君子道盛當顯行之於公朝使人明知善惡故云揚  
于王庭孚信之在中誠意也號者命衆之辭君子之  
道雖長盛而不敢忘戒備故至誠以命衆使知尚有  
危道雖以此之甚盛決彼之甚衰若易而无備則有  
不虞之悔是尚有危理必有戒懼之心則无患也聖  
人設戒之意深矣朱子曰上卦有兌卦兌為口故多  
孚號只作去声讀看來亦只當平声○進齋徐氏曰  
王五也王庭君位之前○林氏栗曰庭內而虛九五

為王宮上六為王庭之象。蘭氏廷瑞曰：字信以布號令與衆棄之也。丹陽都氏曰：乾剛實有字之象。允號令之象。○陸山李氏曰：字號有厲有之為言。不必然之辭也。五陽相信而不忘於號令。知其危而戒之。斯有萬全之勢。无一跌之虞矣。○進齊徐氏曰：陽剛之長當終於六位。不可有未盡之陰也。除惡務本。君子雖盛不可以小人去之。勢孤無能為不盡去之。而存其孽也。唐五王不去一武三思而患生於所忽。不旋踵而君子之禍烈矣。聖人於夫設戒之意甚深。

告自邑不利即戎利有攸往

**傳**君子之治小人以其不善也。必以已之善道勝革之。故聖人誅亂必先備已舜之敷文德是也。邑私邑告自邑先自治也。以衆陽之盛決於一陰力固有餘。然不可極其剛。至於太過太過乃如蒙上九之為寇也。戎兵者強武之事。不利即戎謂不宜尚壯武也。即

從也。從戎尚武也。利有攸往陽雖盛未極乎上陰雖微猶有未去。是小人上有存者。君子之道有未至也。故宜進而往也。不尚剛武而其道益進。乃夬之善也。

建安丘氏曰：不利即戎與莫夜有戎相應。莫夜有戎言小人常伺隙與兵寇君子。不利即戎言君子不當專尚威力以勝小人。蓋君子之勝小人固自有道。若徒以力角力則君子未必有加於小人。而適以敗天下之事。此聖人之所以深戒也。○中溪張氏曰：一決之後則由夬而乾往无不利矣。故曰利有攸往。

**本義**

夬決也。陽決陰也。三月之卦也。以五陽去一陰

決之而已。然其決之也必正名其罪而盡誠以呼號

其衆相與合力。然亦尚有危厲不可安肆。又當先治

其私而不可專尚威武。則利有所往也。皆戒之之辭。

朱子曰：夬以五陽之盛而比一陰。猶欲決之。故其辭曰：揚于王庭。字號有厲。告自邑不利。即戎利有攸往。

蓋雖危懼自修不極其武而揚庭乎號利有攸得初  
不顧後患而小却也。問夫卦聖人於陰消陽長之  
時亦如此戒懼其警戒之意深矣曰不用如此說自  
是無時不戒謹恐懼不是到這時方戒懼不如此說天  
下已平治可以安意肆志只然有此放肆便弄得靡  
所不至。○雲峯胡氏曰夫以五陽去一陰亦易易  
而彖為危懼警戒之辭不蓋必揚于王庭使小人  
之罪明以至誠呼號其衆使君子之類合不可使小  
人之衰而遂安肆也。有危道焉不可利有攸往復利  
事或武也。有自治之道焉必如是乃利有攸往復利  
往往而為臨為泰為夬也。夫利往而為夬也。聖人  
彖復其辭平彖夫其辭危蓋陰之勢雖微蔓或可滋  
窮或為敵君子固無時不戒懼尤不可於小人道衰  
之時忘戒懼也。聖人為君子謀至矣。於剝見剝一陽  
之易於夬見夬一陰之難君子難進易退小人易  
進難退故也。為君子者安可以易心觀之也哉。  
音

彖曰夬決也剛決柔也健而說決而和說音

二體言卦才也下健而上說是健而能說決而能和

決之至善也兌說為和爾氏建端曰內健則能決

**本義**釋卦名義而贊其德雲峯胡氏曰他卦或以卦

而復贊其德是德也君子之德也。以五剛決一柔宜  
無難者然君子勢難可如此健而說決而和君子之  
德固自如此也。臨川吳氏曰夫雖以五陽決去一  
陰然不可恃陽之盛而過於猛卦德內健而外說健  
說相濟則其決陰也無不及亦無  
過故和和者無過不及之中也

揚于王庭柔乘五剛也

柔雖消矣然居五剛之上猶為乘陵之象陰而乘

陽非理之甚君子勢既足以去之當顯揚其罪於王

字號有厲其危乃光也

傳蓋誠信以命其衆而知有危懼則君子之道乃无虞而光大也

告自邑不利即戎所尚乃窮也

傳當先自治不宜專尚剛武即戎則所尚乃至窮極矣夫之時所尚謂剛武也

利有攸往剛長乃終也長丁

傳陽剛雖盛長猶未終尚有一陰更當決去則君子之道純一而无害之者矣乃剛長之終也

本義此釋卦辭柔乘五剛以卦體言謂以一小人加于衆君子之上是其罪也剛長乃終謂一變則為純乾也朱子曰柔云利有攸往剛長乃終今人以爲陽不能无陰中國不能无夷狄君子不能无小人

故小人不可盡去今觀剛長乃終之言則聖人豈不欲小人之盡去邪但所以決之者自有道也○柔乘五剛以卦體言謂以一小人加于衆君子之上是其罪也剛長乃終謂一變則為純乾也朱子曰柔云利有攸往剛長乃終今人以爲陽不能无陰中國不能无夷狄君子不能无小人



象曰澤上於天夫君子以施祿及下居德則忌始

反敗

**傳**澤水之聚也而上於天至高之處故為夫象君子  
觀澤決於上而注漑於下之象則以施祿及下謂施  
其祿澤以及於下也觀其決潰之象則以居德則忌  
居德謂安處其德則約也忌防也謂約立防禁有防  
禁則无潰散也王弼作明忌亦通不云澤在天上而  
云澤上於天上於天則意不安而有決潰之勢云在  
天上乃安辭也澤上於天潰決之勢也施祿及  
下潰決之意也居德則忌未詳中溪張氏曰雲上於  
上於天决則天之所以澤萬物者决矣君子觀澤決  
於上而注於下之象則施布其祿澤以及於下也居

**初九**壯于前趾往不勝為咎  
若止也若自止其德而澤不下施則非决之義矣  
故已也○陸山李氏曰居德則忌居若積而不流之謂  
若傳所謂奇貨可居之居○平庵項氏曰居訓積書  
之化居德則忌程傳則約也忌防也以爲約立防禁則  
與潰決之意相妨王弼作明忌非也諸家以爲居其  
德而不决則忌則大家例  
无反辭本義缺之爲是

**傳**九陽爻而乾體剛健在上之物乃在下而居决時

壯于前進者也前趾謂進行人之決於行也行而宜  
則其決爲是往而不宜則决之過也故往而不勝則  
爲咎也决之時而往往决也故以勝負言九居初而  
壯於進躁於動者也故有不勝之戒陰雖將盡而已  
之躁動自宜有不勝之咎不計彼也宋義前猶進也

當決之時居下任壯不勝宜矣故其象占如此朱子曰壯于前趾與大壯初爻同此卦大率以大壯只爭一畫之時居陽居陽位故戒其輕往也○盧川毛氏曰勝在往

○潘氏曰壯在下而先動者盛而有初九在四陽之下

○衣論權臣不量力之其往則不勝其咎宜也○雲峯

胡氏曰夫五陽由四陽之壯而成故初與三猶存壯

之名而初象又與壯同壯之初而壯于初與五陽

之

夫之不足以勝小人然居下而早用其壯固自有不勝

豈不

之

其

也

當

象曰不勝而往咎也

傳人之行必度其事可為然後決之則无過矣理不

能勝而且往其咎可知凡行而有咎者皆決之過也

○仲溪張氏曰陰居高位而初欲決之必不勝其咎

○外爾知其不勝而且往焉能无咎乎○謝齊揚氏曰

勝在往先若勝往在勝先者負况不勝在往先者乎

故周公言往不勝而仲尼斷之曰不勝而往咎也○

○潛齋胡氏曰京房欲去恭顯而卒困於恭顯劉蕡

欲去宦官而卒困於宦官皆不勝而往之咎也

九二惕號莫夜有戎勿恤莫音

**傳** 夫者陽決陰君子決小人之時不可忘戒備也陽

長將極之時而二處中居柔不為過剛能知戒備處

夫之至善也內懷兢惕而外嚴誠號雖莫夜有兵戎

亦可勿恤矣○九二當決之時剛而居柔又得中

道故能憂惕號呼以自戒備而莫夜有戎亦可无患

也朱子曰三子獻卜遇夫之九二卜者告之曰必夜

有驚恐後有兵權未幾果夜遇寇旋得決帥○臨

象曰有戎勿恤得中道也

川吳氏曰能揚號則有戒備矣故雖莫夜之時亦有  
兵戎之變亦不用憂恤也○誠齋楊氏曰九二以剛  
陽之才當天決之時能居柔以晦其剛得中而戒於  
過雖與四陽之盛而決一陰之衰乃惕然若臨大敵  
諄然若警文取有備如此雖有兵戎而驟至亦勿憂  
恤矣此欲仁傑從容存唐之事也○雲峯胡氏曰惕  
號字號皆取號呼之義象合衆剛交而言剛  
實故乎號此指九二一爻而言二柔故惕號

善也既得中道又知惕懼且有戒備何事之足恤也

九居二雖得中然非正其為至善何也曰陽決陰君

子決小人而得中豈有不正也知時識勢學易之大

方也中溪張氏曰寇至而勿憂以九二得中則不恃

剛而能惕能惕則有備故雖有戎而無憂也

九三壯于頄有凶君子夬夬獨行遇雨若濡有愬

无咎頄求

頄求

傳爻辭差錯安定胡公移其文曰壯于頄有凶獨行

遇雨若濡有愬君子夬夬无咎亦未安也當云壯于

頄有凶獨行遇雨君子夬夬若濡有愬无咎夬夬尚

剛健之時三居下體之上又處健體之極剛果於決

者也頄顛骨也在上而未極於上者也三居下體之

上雖在上而未為最上上有君而自任其剛決壯于

頄者也有凶之道也獨行遇雨三與上六為正應方

羣陽共決一陰之時已若以私應之故不與眾同而

獨行則與上六陰陽和合故云遇雨易中言兩者皆

謂陰陽和也。君子道長，決去小人之時而已。獨與之  
和其非可知。唯君子變斯時，則能夬夬。謂夬其夬果  
決其斷也。雖其私與當遠絕之。若見濡汚，有愠惡之  
色如此，則无過咎也。三健體而處正，非必有是失也。  
因此義以為教耳。爻文所以交錯者，由有遇兩字。又  
有濡字，故誤以為連也。卦一作誤而相連也。朱子曰：  
卦者爻皆欲去陰，獨此一爻與復卦六四有獨字。此  
不必易言。復安知九三與五陽之中與上六應故。九  
應故爻言獨復。九三與五陽之中與上六應故。九  
言獨行。獨者遠眾而自立之辭也。陰處陰中，獨復以  
應陽陽善也。則為捨捨小人從君子。陽處陽中，獨復以  
應陰陰惡也。則為捨君子從小人。聖人於此爻故以  
獨言之。○義齋揚氏曰：九三與五陽之中與上六應故。  
獨與上六三取凶在汝取无咎亦在汝。汝君子徒也。

告君子從小人凶之道也。決然舍小人從君  
子无咎之道也。為九三者蓋亦謹所擇乎。

**夬** 頤頤也。九三當決之時以剛而過乎中，是欲決

小人而剛壯見于面目也。如是則有凶道矣。然在眾  
陽之中獨與上六為應，若能果決其決，不係私愛，則  
雖合於上六如獨行，遇兩至於若濡而為君子所愠。  
然終必能決去小人而无所咎也。温嶠之於王敦，其  
事類此。或問九三壯于頤，朱子曰：君子之去小人，不  
為衆陽所愠，然志在決陰，必能終去小人，故亦可得  
无咎也。蓋九三雖與上六為應，而實以剛居剛，有能  
決之象，故壯于頤，則有凶而和柔以去之，乃无咎。如  
王允之於董卓，温嶠之於王敦，是也。○有温也，是自  
不能也。○正如頤，泉物使安，禄山受其衣服，至道間與  
其徒曰：吾輩何為服此歸，而借其伐之。正類此也。○  
漢上朱氏曰：面外為頤，頤頤骨間也。○童溪王氏曰：  
壯于頤，聖人戒剛也。君乾健之極而疾惡之心見於

頽色此凶之道也何則小人我疑君子  
之禍至矣○雲峯胡氏曰頽以九三本爻取象兩濡  
連上六應爻取象夬夬二字則聖人深勉九三之辭  
蓋謂九三之去上六露其剛如頽之壯固自是凶若  
獨與上六為應如兩之濡亦豈為吉爻之時亦陽求陰  
六三為應陽求陰也曰往遇雨吉夬之時亦陽求陰  
也曰濡而不可曰吉者當眾陽之中而獨應乎陰不  
能不為陰所濡不能不為陽所濕矣然君子者果能  
決其夫不牽於私應則雖遇雨若濡有濕而猶可以  
无咎矣蓋其以勢不能不合於上六而其心能決於  
去之也○意齋余氏曰夬之三與五皆曰夬夬者一  
應陰一比陰非倍其決不可也○厚齋馮氏曰或疑  
咸之象腓股胥輔未嘗逆施今初為趾而四為臂何  
也曰是頽咸異咸合六爻取象猶利長之類也夬分  
二卦為象猶太過鼎之類也成三在下卦上為頽四在  
上卦下為臂六爻不相象也不然臂下射也上射鳥  
得而象之此易之所以  
為易而不可一說定也

象曰君子夬夬終无咎也

傳牽掎於私好由无決也君子義之與比決於當決

故終不至於有咎也臨川吳氏曰君子之夬夬也

九四臀无膚其行次且牽羊悔亡聞言不信敦反

決七私反且七  
辭反姤卦同

傳臀无膚居不安也行次且進不前也次且進難之

狀九四以陽居陰剛決不足欲止則眾陽並進於下

勢不得安猶臀傷而居不能安也欲行則居柔失其

剛壯不能強進故其行次且也牽羊悔亡羊者羣行

之物牽者挽拽之義言若能自強而牽挽以從羣行

則可以亡其悔然既處柔必不能也雖使聞是言亦

必不能信用也夫過而能改聞善而能用克己以從

義唯剛明者能之。在它卦九居四，其失未至如此之

甚。在夬而居柔，其害大矣。故鄭氏剛中曰：實陰柔之物。

季氏曰：四以剛居柔，欲決而泥於和，故止則不能安。

有警无虞，象進則不能前，有其在君側，位之象，不果。

於决也。西溪李氏曰：四與上同，在君側，位之象，不果。

膏欲除亂，則與六同事，心不能斷，故其行次且，四若無。

必不信。聞此言亦必不信。聞此言亦必不信。

本義以陽居陰，不中不正，居則不安，行則不進。若不

與眾陽競進，而安出其後，則可以亡其悔。然當決之

時，志在上進，必不能也。占者聞其言而信，則轉凶而

吉矣。牽羊者當其前，則不進，縱之使前而隨其後，則

可以行矣。朱子曰：牽羊者當其前，則不進，縱之使前而隨其後，則

謂此義之使先行，則有肯前之勢，故也。東谷鄭氏曰：羊之性，很居前而力挽之，則忿而不行。却行而使

象曰：其行次且，位不當也。聞言不信，聰不明也。

九處陰位，不當也。以陽居柔，失其剛決，故不能強

進其行。次且，剛然後能明。處柔則遷，失其正性，豈復

有明也。故聞言而不能信者，蓋其聰聽之不明也。

吳氏曰：位不當，謂以剛居柔，故次且。聰不明，謂坎耳塞其內也。故不聽於聰。

九五其陸，夬中，行无咎。又胡練反。

五雖剛陽中正居尊位然切近於上六上六說體  
而卦獨一陰陽之所比也五為決陰之主而反比之  
其咎大矣故必決其決如莫陸然則於其中行之德  
為无咎也中行中道也莫陸今所謂馬齒莫是也曝  
之難乾感陰氣之多者也而脆易折五若如莫陸雖  
感於陰而決斷之易則於中行无過咎矣不然則失  
其中正也感陰多之物莫陸為易斷故取為象  
莫陸今馬齒莫感陰氣之多者九五當決之時為決  
之主而切近上六之陰如莫陸然若決而決之而不  
為過暴合於中行則无咎矣戒占者當如是也  
陸是兩物莫者為齒莫陸者章陸一名商陸皆感陰  
氣多之物藥中用商陸治水腫其物難乾其子紅

漢上朱氏曰莫莫釋草也葉柔根小堅曰赤陸  
亦澤草也葉大而柔根根大而有赤白二種  
安位氏曰決五陽爻而三五皆稱決夫決者蓋三應  
五比上皆當決柔之任故莫其決而又決而不係繫  
於柔也又皆以剛居剛位亦有夫夫之義○雲峯胡氏  
曰決陰者陽也初九陽位在下不能決三五陽位當  
決者也而三有相應之情五有相比之情故皆曰夫  
夫三取兩象五取莫陸象皆象其感於陰而莫陸又  
感陰氣之多者物之以夫夫六而三又感其行則无咎  
者五當可決之位其勢易於三三雖其夫夫即可以  
无咎五之夫夫或失之過暴則猶為有咎也或曰夫  
三月卦莫始生之時也五月卦瓜始生之時故以取  
象

象曰中行无咎中未光也

傳爻辭言夫夫則於中行為无咎矣象復盡其義云  
中未光也夫人心正意識乃能極中正之道而充實  
光輝五心有所比以義之不可而決之雖行於外不

失中正之義可以无咎。然於中道未得為光大也。蓋人心一有所欲則離道矣。夫子於此示人之意深矣。

**程傳**備矣。朱子曰：中行无咎，言人能剛決自勝，未是極至，是說那微茫間有些箇意思，斷未

得釋氏所謂流注，想荀子謂偷則自行，便是這意思。照管不著，便走將那裏去，交雖无此意，孔子作象所

中行无咎，易中却不自我致，敬慎不致之類甚多。則无咎，不然則有咎。○中未光也。言事雖正而意潛

有所係，各流注不斷，皆意不誠之本也。○鄭氏剛中

曰：五陽並進，同力為夫。夫夫之戒，獨見於三五者。

蓋三與六應，五與六比，當決陰之時。二爻容有牽私

愛呢，近習之心。故雖以九五之尊，得中行之道而象

猶以爲未光也。○雲峯田氏曰：三與上應，三健於決之終，可无咎。五剛上比，皆說躬也。程傳曰：人

有所欲，則其道矣。事雖正而意有所係，故於中道未

得為光大也。本義於履大衆及此，獨曰程傳備矣。蓋

其於履也，痛後世君心之非其甚嚴。

於夫也，誅後世君心之非其甚嚴。

於夫也，誅後世君心之非其甚嚴。

於夫也，誅後世君心之非其甚嚴。

於夫也，誅後世君心之非其甚嚴。

於夫也，誅後世君心之非其甚嚴。

於夫也，誅後世君心之非其甚嚴。

於夫也，誅後世君心之非其甚嚴。

於夫也，誅後世君心之非其甚嚴。

上六无號終有凶

**傳**陽長將極，陰消將盡，獨一陰處窮極之地，是衆君

子得時，決去危極之小人也。其勢必須消盡，故云无

用號咷，畏懼終必有凶也。○中溪張氏曰：上以柔而

罪大矣，其危甚矣，決而去之，則夫其乾矣。陽長陰消

理之必然，勿用號咷，其終有凶，不可以久處也。終即

柔辭剛長，乃終之終。○潘氏曰：小人在上，高而危。

滿而溢，豈能長守富貴哉。无用號咷，終於凶爾。

**本義**陰柔小人居窮極之時，黨類已盡，无所號呼，終

必有凶也。占者有君子之德，則其敵當之不然，反是

或問夫卦辭言无號，九二言惕號，上言无號，取象之

義如何。朱子曰：卦有兌射兌為口，故多言號也。又問

告自邑，不利即戎，初九壯于前趾，則往不勝，九二惕

號，則有戎，勿恤，壯于頄，則凶，牽羊則悔，亡矢，中行无咎，



觀上六一爻則小人勢窮无號有凶之時而君子去  
 之直當如此嚴謹自做手脚蓋不可以其勢衰  
 而妄意自肆也其為戒深矣。○虞翻曰九二陽  
 五陽未嘗許之曰言一陰何所號終凶而已聖人於  
 退之辭蓋君子曰易於利觀一陽之易於决見决一  
 象曰无號之凶終不可長也

傳陽剛君子之道進而益盛小人之道既已窮極自  
 然消亡豈復能長久乎。雖號咷无以為也。故云終不  
 可長也。先儒以卦中有孚號咷欲以无號為无號  
 作去聲謂无用更加號令非也。一卦中適有兩去聲  
 字一平聲字何害。而讀易者舉皆疑之。或曰聖人之  
 於天下雖大惡未嘗必絕之也。今直使之无號謂必

有凶可乎。曰夫者小人之道消亡之時也。决去小人  
 之道豈必盡誅之乎。使之变革乃小人之道亡也。道  
 亡乃其凶也。臨川吳氏曰一柔在上。終不可以長久  
 者。决也。以五陽而决上之。一陰也。故六爻以上陰為  
 上。而下五陽則皆以上取義。凡陽之决陰遠則不能  
 相及。唯比與應當之。五比上者。故曰。决陰遠則不能  
 應上者。故曰。君子夫夫。夫夫者。言當决而又决。不  
 可係累於陰也。四介三五兩剛之間。亦象决上。以進  
 則礙五居則礙三。故有譽无庸。行次且之象。至二法  
 上遠則无相及之理矣。故但惕號以爲莫夜有戒  
 之備而已。初又最遠者也。故有咥咥往不勝之戒。

周易傳義大全卷之十五

