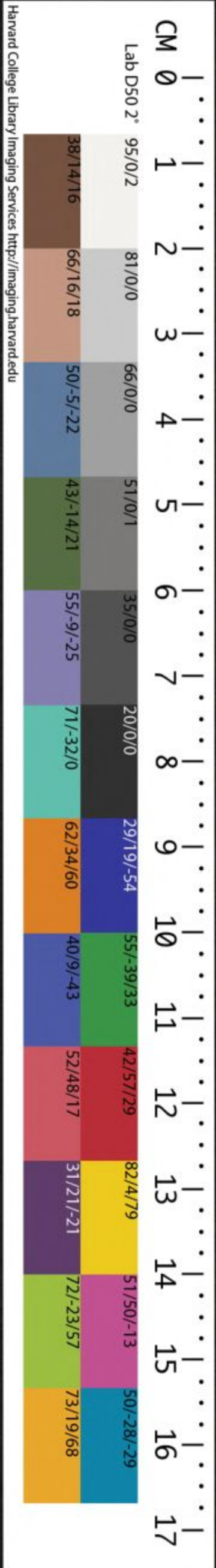
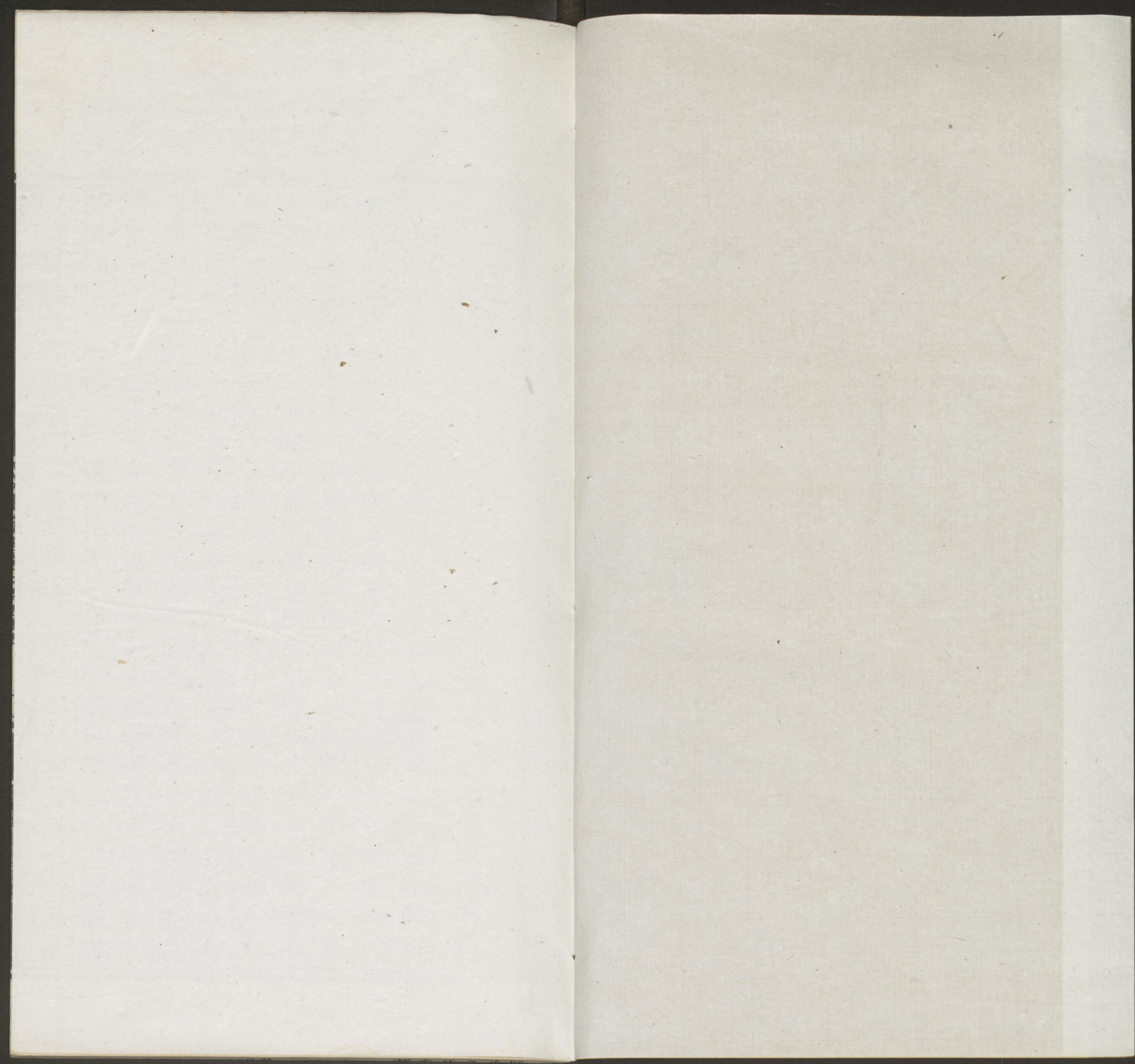


CHINESE-JAPANESE LIBRARY
HARVARD-YENCHING INSTITUTE
AT HARVARD UNIVERSITY
JAN 20 1940

232

T 4664/4244A





賦役

唐德宗時中書侍郎同中書門下平章事李元平奏請度支令京兆府折
 稅市草事狀曰度支奏緣當年稅草文用不足請場以市而得也
 所以每至秋夏常有欠缺請令京兆府折今年秋稅和草一千萬
 束便令八月送入城輸納每束重車脚錢折錢二十五文既利貧人
 無害公用各無害官進止宜依者以制市之體亦貴有常慎人之
 情尤重改作草而能常高恐未身動非宜為由無證臣等每承省
 旨者以有以為憂審知事不可行安不然而難達每年著聚舊草所
 司者有損草不折稅草不折即宜開場市既便價宜賤及農收人
 皆樂輸事不勞擾陛下遠想往年之事宜嘗有綠草不送上關宸慮
 若乎是於欲計已能廣聚舊制而從實之用以資賑濟之功遂使

歷代名臣奏議卷之二百五十五

賦役

唐德宗時中書侍郎同中書門下平章事陸贄論度支令京兆府折稅市草事狀曰度支奏緣當年稅草支用不充諸場和市所得又少所以每至秋夏常有欠缺請令京兆府折今年秋稅和市草一千萬束便令人戶送入城輸納每束兼車脚與折錢二十五文既利貧人兼濟公用希顏奉宣進止宜依者伏以制之體亦貴有常順人情尤重改作革而能當尚恐未孚動且非宜曷由無擾臣等每承睿旨常以百姓為憂審知事不可行安敢默而無述每年蓄聚芻藁所司素有恒規許料稅草不充即便開場和市既優價直復及農收人皆樂輸事不勞擾陛下追想往年之事豈嘗有緣草不足上關宸慮者乎延齡欲術已能頗隳舊制苟收經費之用以資贏羨之功遂使

哈佛大學
圖書館
藏印

儲備空虛支計寒落。廩圍告闕。頻煩聖聰。去歲已然。今夏尤甚。此乃不遵舊制之過也。舊制何害而變之哉。臣等謹檢京兆府應徵地稅草數。每年不過三百萬束。其中除留供諸縣館驛及鎮軍之外。應合入城輸納。唯二百三十萬而已。百姓般運已甚艱辛。常逼春農。僅能得息。今若更徵一千萬束。仍令並送入城。即是一年之間。併徵三年稅草。計其所加車脚。則又四倍常時。物力有窮。求取無藝。其為騷怨。理在不疑。旬服且然。四方安仰。假使時當豐稔。家悉阜殷。有草可輸。有車可載。然於途程往復。理須淹歷。歲時牛廢耕犁。人妨播植。東作既缺。而成曷期。况燕黎之間。貧富不等。收穫之際。豐耗靡均。今忽併殺車牛。雇車傭必騰貴。併徵稅草。買草價必倍高。是使豪富之徒。乘急令以邀其利。窮乏之輩。因暴斂以毀其家。非所謂均節財物。準平賦法之術也。臣等又勘度支京兆比來雇車估價。及所載多少。大率

每一車載一百二束。每一里給傭錢三十五文。百束應輸二束。充耗。今京畿諸縣。去城近者七八十里。遠者向二百里。設今遠近相補。通以百里為程。則雇車載草百束。悉依官司常估。猶用錢三千五百文。即是一束之草。唯計般運。已當三十有五文。買草本價。又更半之。而度支曾不計量。自我作估。徑以胷臆斟酌。限為二十五文。謂之加徵。則法度廢隳。謂之和市。則名實乖反。儻可其奏。人何以觀。豈如官自置場。要便收市。欲少市。則平其估。以節費。欲多市。則優其價。以招人。買賣既和。貧富俱便。有餘者。趨加饒。易售之利。不足者。免轉求貴。質之資。比之物。微固不同。幸有舊制。之可遵行。何必捨易而即難。棄利而從害。臣誠暗滯。未見其宜。伏望戒勅度支。命依舊例。和市承前。既有恒用。以後不得闕供。稍峻隄防。使知懍懼。妄作但不施用。歲計必免愆違。陛下若以軍廩之中。馬畜漸衆。度支所營。藁葛纒可供給。

當年或慮水旱不虞。別須蓄積為備。今屬歲稔。亦是其時。但要收斂有方。不宜科配致擾。若度支併市。延齡必復辭難。須有區分使之均濟。望委京兆尹勾當。別和市草五百萬束以充貯備。其所和市。並隨要便。官自置場。每場貯錢。旋付價直。時估之外。仍稍優饒。交易往來。一依市利。勿令官吏催遣。道路遮邀。但不抑人。自當趨利。其市草價直。並於年支留府錢數內以給用。不盡者充每市滿十萬束。一度聞奏。便以府司郵遞車牛并更雇脚相添。轉徙場所。般載送付苑中。輸納如蒙聖恩允許。臣即依此宣行。既免擾人。又不增費。以資儲蓄。足禦凶灾。度支謹守恆規。亦自不闕常用。臣等問度。將為合宜。謹錄奏聞。伏聽進止。

時防秋兵大集。國用不充。李泌上奏曰。自變兩稅法以來。藩鎮州縣聚斂。權率以為軍資。有懼違法。匿不敢言。請赦其罪。但令革正。自非於法應留使留州之外。悉輸京師。其官典逋負可徵者徵之。難徵者釋之。敢有淪沒者罪之。上喜曰。卿策甚長。然立法太寬。恐所得無幾。對曰。寬則人喜於免罪而樂輸。所得必多。而速急則競為蔽匿。非推鞠不能得其實。財不足以濟今日之急。而皆入於姦吏。所得必少。而遲矣。上曰。善。

上畋於新店。人氏趙光奇家。問百姓樂乎。對曰。不樂。上曰。今歲頗稔。何為不樂。對曰。詔令不信。前云兩稅之外。悉無他徭。今非稅而誅求者。殆過於稅。又云和糴而實強取之。曾不識一錢。始云所糴粟麥。納於道次。今則遣致京西行營。動數百里。車推牛斃。破產不能支。愁苦如此。何樂之有。上命復其家。

穆宗時。鹽鐵使王播增茶稅十之五以佐用度。右拾遺李珣上疏謂。權率本濟軍興。而稅茶自貞元以來有之。方天下無事。忽厚斂以傷

國體一不可若為人飲與鹽粟同資若重稅之售必高其救先及貧下二不可山澤之產無定數程斤論稅以售多為利若價騰踊則市者稀其稅幾何三不可陛下初即位詔懲聚歛今反增茶賦必失人心帝不納

後唐明宗初金部郎中張鑄上言曰國家以務農為本守令以勸課為先廣闢田疇用資倉廩竊見所在鄉村浮戶方事墾闢甫成生計種田未至二頃植木未及十年縣司已定色役民畏責歛捨之而去殊乖撫恤之方徒設招携之令望令諸州應有荒田縱民墾蒔俟及五頃已上三年外始聽差科從之

後晉高祖天福三年金部郎中張鑄上奏曰鄉村浮戶種木未盈十年墾田未及三頃似成生業已為縣司收供徭役責之重賦威以嚴刑故不免捐功捨業勇思他適乞自今民墾田及五頃已上三年外乃聽縣司徭役從之

宋太宗太平興國中張觀拜監察御史會三司言劍外賦稅輕詔觀乘傳按行諸州因令稍增之觀上疏言遠民不宜輕勤撓回而撫之猶慮其失所况增賦以擾之手設使積粟流行用輸京師愈煩漕輓之力固不可也或以分兵飭食亦非安存之策徒歛怨於民未見國家之利太宗深以為然

太宗時五路進兵討西夏令左諫議大夫張鑑乘傳往環州與李繼隆議護送芻糧入靈州及還上疏曰關輔之民數年以來併有科役畜產蕩盡室廬頓空加以浦洛之行曾經剽劫原州之役又致遷延非獨令之弗從實緣力所不逮况復先棄糧草見今逐處追科本戶稅租互遣他州送納往返千里費耗十倍愁苦怨歎充塞路歧自春徂冬曾無暫息推糧之絕方用殫窮顧此疲羸尤堪軫恤今若復有

差率益致沉亡。縱令驅迫。必恐撓潰。願陛下特垂詔旨。無使重勞。因茲首春。俾務東作。况靈州一方僻居絕塞。雖西陲之舊地。實中夏之盡區。竭物力以供須。困甲兵而援送。蕭然空壘。祇恐外虞。不若以賜。繼遷使懷恩奉籍。稍息飛輓之役。事當深慮。理要預防。若待川決而後防。火熾而方戢。則焚溺之患深矣。雖欲拯救。其可得乎。

真宗祥符元年。江南轉運使陳靖論江南二稅外。必征錢物。疏曰。臣聞為國之本。重乎蒸黎。致理之先。存乎教化。蒸黎泰而國祚永。教化行而理道昌。前古哲王。先宅天下。未有不由是而能君兆庶。保宗祧。享奕世綿綿無疆之休也。然則蒸黎之所以泰者。必在衣給食足。賦均歛平。使安得其居。樂得其業。無非辜而陷法。無為盜而憎主。故曰。民惟邦本。本固邦寧是也。教化之所以行者。必在刑簡政廉。德廣信篤。使禮有所設。樂有所施。無密法以害人。無違分而取利。故曰。德惟

善政。政在養民是也。今國家奄有萬國。垂五十年。聲教所及。遐邇必至。然臣學非博物。材不逮人。固能周知四方是非休戚。唯敢極言本。戢利病根源。伏願聖慈。子細詳覽。而留意焉。臣今年正月內。准勅差充淮南轉運副使。兼同發運事。於二月四日到任。方欲求民疾苦。報國寵光。計未遂心。治且移所。自受江南轉運使。僅踰半年。俗病民疵。十得七八。其小者乃當官而行。固不避事。其大者實干邦計。非可自專。然或隱不言。誠恐得罪。且江南偽命。日於夏稅正稅外。有元征錢。物白鹽博細絹。加耗絲綿。戶口鹽錢。耗脚斗面。鹽博斛斗。醞酒麴錢。率分紙筆錢。折生望戶錢。甲料絲。鹽博綿。公用錢米。鋪觀。蘆葦。米麴。脚錢等。凡一十四件。悉與諸路不同。乃煜父子。僭竊江淮。糜費爵祿。尋納朝廷之琛賁。又失淮海之土田。物力不充。征歛苛暴。太祖恭行天罰。誠欲吊民。而自克復之初。舊弊不去者。蓋樊知古始。怨偽朝不

與名第。檐簷去國。獻策復仇。屬天運之有歸。遂甘心於故土。然小人之見。無大畧於時。既任轉輸。罔思鼎革。而輒怨怒其主流毒其民。使我皇朝只得伐罪之名。未見弔民之實。因仍舊貫。以至於今。又其訟征數內。醞酒麴錢。鹽博絀絹。鹽博斛斗者。江南舊日許人私下造酒。等第科納麴錢。及嘗散與官鹽。博換絀絹斛斗。歸復之後。酒則禁斲。鹽則不支。上件訟征。准前輸納。其次耗脚斗面。加耗絲綿。詰其所由。亦皆類此。前後巡撫採訪制置茶鹽。承受體量發賑貸等。皆承委寄。不察疲羸。不唯不察疲羸。而復益之瘡痛。遂使貨家鬻產。債積疊之。征科去土。離鄉入逋。亡之簿籍。目擊堪嘆。天高莫聞。加以累年荐飢。甚不堪命。今歲雖稔。亦罕寧居。實病本之轉滋。致仁化而未洽。矧夫。苦極則泰。感而遂通。通泰之期。計在今日。伏惟陛下膺圖受籙。繼業承祧。念太祖丕變之實難。省太宗治平之不易。恭默思道。期庶績以。

咸熙。惕厲為懷。畏一物之失所。故臣得以有犯無隱者。誠謂陛下必能澄流於源也。又臣嘗觀周書。兼之漢史。見文王高祖開國創業。勞苦艱辛。無所不至。武王孝惠。績功述德。而猶天下多故。域中未寧。洎乎周成漢文。治定刑措者。非文王武王不及成王之英睿。高祖孝惠不及文帝之智畧。蓋開國創業之際。之霸王爭雄也。績功述德之時。去愚取賢也。誠雄霸之未分。賢愚之相半。果斷靡暇。舉置惟艱。故顯忠遂良。然後治定刑措。萃於成王文帝之世也。我皇朝太祖東掃江浙。西克巴岷。南平越裳。北掃澤潞。非定霸王爭雄歟。太宗殄三晉之昏迷。斥兩河之醜虜。黜羣邪於荒服。採多士於草萊。非去愚取賢歟。夫如是。太祖則文王高祖之時。太宗則武王孝惠之日。陛下則成王文帝之世。太祖太宗已無愧文武高惠於前。陛下必超邁成王文帝於後也。今江南州郡。民物凋殘。太祖太宗未果安輯。非獨二聖遺善以貽。

嗣君抑亦周漢治乎。志在三世。意周祚八百載。漢祚四百年。歷代延洪。無出於是。陛下得不動心哉。臣所貢芻蕘。蓋當職任。陛下倘允愚計。確賜主張。則顯忠遂良。治定刑措。起於此而成於彼。亦將不遠矣。陛下果賜主張。無命沮難。則臣願竭忠。亦復得為陛下剖析而別白也。矧江南歸命。二十有七載。賦歛關市。山澤推酷。至於百貨之珍奇。庶物之巨細。每歲所入。有增無虧。執事于外者。得以叙為勞能。坐邀恩爵。會計于內者。得以資為績用。固保隆崇。只謂財帛之繁。食貨之富。足以實國。足以供軍。殊不知物貨恃取。人民之受弊。人民受弊。盜賊之必興。盜賊必興。干戈之不戢。干戈不戢。郡邑之罔寧。郡邑罔寧。農桑之失業。農桑失業。則國食無所出。貨帛無所求。然後欲圖潤昌。不唯不克全有。抑亦庶幾于亂。則蜀川事商。鑒未遠也。臣雖甚狂瞽。亦識便宜。輓粟飛芻。誠為本事。聚財積穀。敢不用心。然或踐彼常途。

昧於至理。不過每到州府。長索事分。接問刑獄之清濫。拘檢錢穀之盈虛。降次小大之務場。稽考出納之文簿。孜孜點算。一一看詳。有欺罔。則尋究元由。有錯誤。則責撻胥吏。遇羨剩之額。錄為己功。擅權易之財。奪其民利。苟且隨時之譽。希求進秩之榮。待至官滿歸朝。動不失所。如此。亦為稱職。亦可安身。其或有暗君親。無益政教。臣所不忍也。臣今所陳前項。訟征一十四件者。並偽朝舊弊也。其順歸之後。亦更有甚於此者。臣未敢輒言。陛下睿指聰明。孜孜求理。苟或審其子細。必是大測聖懷。臣終俟他時。盡布愚款。又上件訟征數內。亦有可永且仍舊。亦有可易而從新。亦有可推作國恩。亦可就為民便。若微臣等擅摩畫料。朝廷必未施行。何者。供億尚煩。儲蓄未備。衆人不知別有微旨。或相排沮故也。願陛下察此愚管。且許留中。然後密抽微臣。赴闕質問。倘事可采擇。則繫於否臧。如理涉虛浮。則甘俟典憲。復

慮陛下以臣欲歸京闕。別有希求。且臣自是遠人。所得已踰始望。崇階貴秩。非敢有心。但恨天賦性靈。不能苟循時俗。致此喋喋。煩瀆聖明。

仁宗天聖九年。侍御史劉隨上奏曰。臣伏覩去年十一月十九日赦書。千里之畿。四方取則。如聞賦租之式。倍於郡國之名。積有歲年。動成逋負。豈外臺之俗。以賜輕徭。而甸服之民。仍供重歛。求之於古。詎若是乎。特救丞民。所宜寬恤。開封諸縣人戶。夏秋稅賦。及訟納錢物。選差清強官。與本縣令佐。具逐縣稅數。聞奏。當議體量減放者。伏自太祖開基。因仍五代。建都汴水。是為東京。當時江浙淮南。荆湖交廣。川峽四路。并汾一隅。各擅土疆。不稟正朔。國家平民伐罪。二十餘年。輓粟飛芻。畿內居首。但是降國。盡去煩苛。惟有王畿。及增賦歛。昨者德音濬發。歡聲四馳。朝廷務在均平。特欲絕其僥倖。逐令逐戶。自供

地盤。嚴切旨揮。不令隱漏。罪及鄰保。非不丁寧。然自降勅以來。頗聞疑懼。以為校定此畝。必是增添稅租。蚩蚩之民。多不曉會。縣胥誑惑。窺圖貨財。緣而為姦。無以禁止。然則本欲卹而安之。翻成勞而擾之。前史云。事有招禍。法有起姦。好事難行。居常如此。况畿內之民。去秋不熟。重遭驚擾。益成困窮。伏望聖慈。體念愚民。且令停罷。候一二年間。大段豐熟。民間盡信。却乞施行。其已載赦書。不欲權住。即乞更不檢責田段。只令為見管夏稅額。一例普減分數。如此。則獄訟不興。春農無廢。司吏不能作弊。鄉村亦自安寧。時雨所需。民乃受賜。慶曆二年。知諫院歐陽脩論方田均稅。劄子曰。臣竊見近有臣寮上言。均天下賦稅。已送三司商量施行。臣嘗聞自前諸處。亦曾有均稅者。多是不知均定之術。或嚴行刑法。或引惹詞訟。或姦民欺隱。或官吏誅求。稅未及均。民已大擾。臣前任通判滑州口。有祕書丞孫琳。與

臣同官。其人言先差往洛州肥鄉縣與郭咨均稅。初立千步方田法。括定民田。並無欺隱。亦不行刑罰。民又絕無詞訟。其時均定稅後。逃戶歸業者五百餘家。復得稅數不少。公私皆利。簡當易行。其千步均田法。自有制度二十餘條。臣在滑州時。因聞此事。遂畧行體問。隣近州軍。大率稅賦失陷一半。方欲陳述。乞行琳等均田之法。今來已有臣寮上言均稅事。竊慮未得千步方田簡當之法。其孫琳見任滑州職官。郭咨為崇儀副使在外。欲乞召此二人。送三司。命一處商量。脩又上義勇指揮代貧民差役奏狀曰。右臣準中書批下。送二狀。河東都轉運司。準康定元年九月十四日勅節文。河東路強壯應見充指揮使內。雖係第一至第三等戶者。州縣更不得輪次別差色役。竊緣義勇指揮使。各是鄉村第一第二等力。及有家活產業人戶。今來一年之內。只是一季上番。多在本家管勾農業。兼當司體量得正副

指揮使等。俱是上等入戶。揀充最屬僥倖。其餘等第入戶。丁數稍多。亦是一般點充義勇。祇應仍更不免州縣差役。所有軍員。已是優便。仍更依條免放州縣色役。頗見影庇。却鄉縣重難差役。却差下等義勇人戶。充州縣重難里正。或衙前等差役。計其勞逸。深為不便。欲乞朝廷早賜特降指揮下。諸處義勇正副指揮使。乞依其餘義勇體例。各依等第戶例輪次差定。州縣色役。庶得均濟。臣勘會河東一路鄉兵。除係籍強壯不勾追教閱外。所有刺手背義勇。見管七萬二千八百七十二人。每年秋冬。上番官閱。州縣因而諸雜役使。常於秋冬邊地。支移稅賦。和糴達納之時。復有上番之役。凡一家三兩丁者。一人上州教閱。一人供送。一人或在州縣執役。或遠地輸納稅租。所存但有衰老。或有全無倚托者。廢業忘家。不勝其苦。其間惟有正副指揮。並是州縣中最有物力上等入戶。常有勞役。最豪富者。獨得寬優。兼

自兵事已來。州縣差役頗併。素來力及之戶。累世勤儉積畜。只於三五年重疊差役。例各減耗貧虛。逃亡破敗。而州郡事多。差役難減。往往將第三等第四等人。差充第一等色役。亦有主戶小處。差稍有家活客戶充役。勾當如此。上下窘乏之際。惟義勇正副指揮使。豈容獨免。兼自差管轄義勇以來。已避免却數年色役。當眾人苦於勞耗之際。獨獲寬優之幸已多。兼臣累過州軍。體問得逐處義勇指揮使等家業。例皆物力不減。人丁又多。若令一例差役。可以貧富兼濟。稍寬已困之民。其都轉運司起請。伏乞朝廷特賜允許施行。今具奏聞。伏候勅旨。

嘉祐五年。脩為樞密副使。又上奏曰。臣為諫官時。嘗首言均稅事。乞差郭諮孫琳。蒙朝廷依臣所言。起自蔡州一縣。以方田法均稅事。方施行。而議者多云不便。尋即罷之。近者伏見朝廷特置均稅一司。差

官分往河北陝西均稅。始聞河北傳言。人戶虛驚。斫伐桑棗。尚不為信。次見陝西州郡有上言。歲儉民飢。乞罷均稅者。稍已疑此一事。果為難行。言者遂不能入。近者又見河北人戶。凡千百人。聚訴於三司。然則道路傳言。與州郡上言。雖為不足信。其如聚集千人於京師。此事不可掩蔽。則民情可知矣。蓋均稅非以規利。而本以便民。如此。民果便乎。竊知朝廷本只以見在稅數量輕重均之。初不令其別生額外之數也。近聞衛州通利軍。括出民冒佃田土。不於見在管催數內均減。重者攤與冒佃戶。却別生立稅數配之。此非朝廷本意。而民所以喧訴也。又聞澶州諸縣。見今實額管催數外。將帳頭自來椿坐有名無納。及開闢將行兩項。遠年稅數。並係祥符景德已前。以至五代長興年。椿管虛數。並攤與見今人戶。又聞以地肥瘠。定為四等。其下等田。有白鹽帶鹹地。并鹹鹵沙薄。可殖地。死沙不可殖地。並一例均

攤與稅數。謂此雖不可耕種。尚可煎鹽。且河北之民。自祖宗以來。蒙賜恩卹。放行鹽。不禁。只令據鹽斤兩納稅。今煎鹽者已納鹽稅。又令更納田稅。豈祖宗所以惠河北之民意。又聞河南不殖之地。係禁鹽地。分者亦均攤與稅。又不知使民何以納也。澶衛去京師近。偶可聞知者如此。其餘遠方。謂所均稅。悉便於民。其可得乎。以此見朝廷行事至難。小人希意承旨者。言利而不言害。為國歛害於民。朝廷不知則已。苟已知之。其可不為救其失哉。欲望聖慈。特賜指揮。令均稅所。只如朝廷本議。將實催見在稅數。量輕重均之。其餘生立稅數。及遠年虛數。却與放免。及未均地分。並且罷均。且均稅一事。本是臣先建言。聞今事有不便。臣固不敢緘默。

慶曆三年。右正言余靖論兩稅折納。見錢疏曰。臣切聞三司計度。預於淮南江淮浙荆湖等路。今年夏秋稅內。折納見錢四百貫。傳聞道

路。不知信否。臣聞治國之要。安民為本。地有常產。不外其求。民有定賦。不盡其力。男耕於野。女蚕於家。各輸所有。以待國用。自堯禹以來。守為彛制。先期而輸。古無此法。况累年之間。科率頻併。當今天下。錢貨至少。江淮之地。名為錢荒。謂宜改制泉刀。以救其弊。而乃令百姓盡委田野。蚕絲之利。一之於錢。必將倍棄其物。以就所售。百貨既輕。非人罄罄。力屈財盡。散為盜賊。雖有噬臍之悔。將無及矣。臣又聞竭澤而漁。明年無魚。百姓不足。君於何取。伏乞聖慈。特賜矜允。裁減其半。令納本色。其第四第五等貧下人戶。願納本色。並聽仍各依每年夏秋期限。送納於國家賦稅。亦無所損。而江淮之民。不至流散。則朝廷之大惠也。

七年。通判蔡州劉敞論折變當隨土地之宜。疏曰。臣聞聖王之處民也。順其性。是故居山者。不使居川。居渚者。不使居中原。其取民也。任

其宜。是故山虞不以魚鼈為賦。川衡不以材木為貢。蓋順其性者。知天者也。任其宜者。知地者也。聖王之功。不變天地。是以其養易足。其教易成。其求易供。其取不匱。今之時。善言政者。莫不欲富民。欲富民而常患奪其財者。由有司取之反其性而戾其宜。於是或以穀為金。或以芻為帛。非精也。而求之不舍。民是以困窮。是以流亡。是以盜爭。朝廷豈不恤哉。蓋不得已也。臣以謂方今用度不足之時。欲盡如古。蓋亦未可。且敕有司。毋責魚鼈於山。毋索材木於川。則百姓亦庶幾矣。臣非敢虛言也。臣所治州十縣。其五皆種種陸。而有司乃使以糲與粳為賦。一不如約。吏當坐之。若此者。上則不順於天。下則不因於地。中則不悅於人。去聖王之功。遠矣。惟陛下哀憐之。臣幸備執事。以治民為職。詔書問可以寬民者。臣切疑莫先於此。夫賦稅固自古有之。臣願敕諸路轉運使。必不得已而折變。變其所有。毋變其所無。變

其所可得。毋變其所不可得。則民疾不困矣。

仁宗時。戶部侍郎夏竦上均賦劄。奏曰。臣聞禹貢之典。九州異賦。周官之制。五地殊征。相其土宜。平其歛法。輕重等。則民樂輸。遠邇一。而國章立。夏后氏五十而貢。商人七十而助。周人百畝而徹。雖皆什一之通制。蓋有公田之定式。國家疆治萬國。敷同聲教。務推惠育。休息元元。而地征之法。未盡均一。或同郡鄰邑。高下不等。接畛聯疆。桀黠有殊。或地廣而稅鮮。賦多而田寡。或不腴受沃衍之征。上腴當溽鹵之賦。植稻梁而課苜蓿。無桑柘而責繭稅。官府由是生姦。豪右於焉得志。無告之民。積於靡弊。伏願陛下霽雷霆之威。采狂狷之辭。申命有司。特著稅令。辨肥瘠之地。定輕重之法。分科列目。第為九等。上田十頃。當賦若干。許下田百畝。當稅幾何。分詔能臣。頒行天下。履其地力。裒多益寡。斷長補短。陸耕水耨。並正其征。沃野弊田。各平其歛。標列

版圖百世不易。垂之後嗣。聖法可觀。下民之患自除。猾吏之欺斯絕。易所謂聖人作而萬物覩者也。

監察御史傅堯俞乞罷均稅。奏曰。臣伏覩諸路均稅。未見其便。知河南府王屋縣事高本嘗有奏陳。乞行寢罷。其論頗為詳備。朝廷不賜允從。事行後來勞擾詞訟。皆如本言。本所論者。今不復云。以臣所見。實難均定。借如今日粗得平均。富者擇地以蕪。并貧者薄稅以圖售。賣買數年。復不均矣。蕪稅戶割移。舊有條制。縱使逐戶開析。諸色稅數。令賣買之日。對簿書鑿。而州縣鮮得能吏。一付胥史。依舊為奸。況終無必得均平之理。若加科條。以嚴按括。徒更增殺。必恐無益。今四方多被水旱。雖豐稔一二年。未便完復。又加騷擾。重為困苦。此乃民所嗟怨。臣皆撫實而言。伏乞一切罷之。以寬疲瘵。臣聞先皇帝嘗與宰臣王旦言及此事。然訖不見施行。以先皇帝之聖。王旦之賢。夫豈

不思必有意也。惟陛下留神。天下幸甚。

張方玉上論曰。臣聞理人之道。地著為本。分民之要。平土為大。故古者井田之制。必先立步畝。以正經界。夫受私田百畝。公田十畝。是謂什一之法。夏氏五十而助。商人七十而貢。周百畝而徹。皆什一也。故春秋傳曰。什一者。天下之中正者也。其山林藪澤原陵溇鹵之地。準肥磽以為差。隨厚薄而收入。是以春秋譏宣公初稅畝。謂履畝而稅。擇其善者取之。故君子惡公以為於民已志矣。自廬井之壞。而王制大亂。民生失平。稅賦之法不齊矣。漢初接秦之口。務安殘氓。約用省禁。益薄田租。至文景之際。乃或三十而收一。時又盡除勿收。可謂寬約矣。於時網疏而民富。百姓安樂。知重禮義。天下之刑獄幾措焉。夫厚歛則民困。困則姦盜起而刑辟重。輕賦則民足。足則禮義興而刑罰簡。刑辟重則民愁怨而思亂。禮義興則民安樂而思治。思亂者視

其君如仇讎。雖寘微之仁。不能使之安而久。思治者愛其君如父母。雖蚩尤之孽。不能使之動而危。蓋厚斂起乎莽汰。薄賦由乎節用。秦自暴政之并天下。侈心無極。恢大封域。北拓胡地。南開越境。於是發閭左之戍。掃天下之命。飛芻輓粟。萬里轉餽。暴骸露骨。積於邊荒。內興功事。窮極力役。創阿房之宮。備六國之制。胡亥發徒百萬。以營驪山。及山東兵興。聚師待餉。此所以收太半之賦而不足也。漢初定天下。生人困瘁。量吏祿。度官用以賦於民。孝文躬備儉節。仁愛清靜。宮室苑囿。車馬服御。無所增飾。有不便。輒弛以利民。身衣弋絺。後宮親幸。衣不曳地。帷帳無文繡。惜百金之費。罷露臺而不為。匈奴背約。犯塞。命守邊備。不發兵深入。無動勞百姓。治霸陵。因山不增高。器用瓦物。不藏金銀。又親行耕籍之禮。以勸農事。務廣儲蓄。以備災沴。此所以三十而稅一。或盡除勿收。而國用足也。自後漢叔世。吳魏三分。司

馬氏之南渡。中原割裂。外備疆事。百役之費。內則間以昏僻驕淫之主。急征橫斂。科調雜出。是故漢有虐政。而作田畝之賦。齊有淫政。而重林調之租。隋有亂政。則有先期逆征之暴。唐有弊政。則有青苗地頭之稅。舊弊不革。新名日生。侵刻凌人。自取孤弱。是何異割肌膚而滋口腹。事枝葉而剔根心。反裘負薪。徒有惜毛之意。斃人以挺。不知罪歲之非。剝斂之名。可謂窮矣。國家接衰。唐之頽綱。經五代之亂。軌平四方之僭。閏立一王之法。式其橫出之筭。無名之征。革其弊者多焉。比在先朝。定民田之租。考地之肥瘠。制賦之重輕。裁使平均。本于寬約。利人奉國。誠為中典。夫古之田制。有賦有稅。稅以待郊社宗廟百神之祀。天子奉養。百官祿食之給。賦以共車馬甲兵士徒之役。充實府庫。賜予之用。今夫車馬甲兵之資。士徒之眾。皆縣官素具。不復籍於民。犬率中田。畝收一石。輸官一斗。畿甸之外。歲供兩稅。無他課

調則是今制賦之法抑已簡而有經矣。至如山原之地。或入稻稅之
物。陂澤之鄉。或有繡紳之稅。捨其所有。責其所無。農人供之。其費自
倍。有者半賣而賣。亡者倍稱而取。使乘利估販者得操其奇贏。此商人
所以兼弄農人。農人所以重困也。誠依古制。均定壤賦。隨地所產。因
民所工。省其雜名。專為穀帛。除折準之令。去錢刀之目。如此。則國之
經入如故。民之輸出有常。利歸於耕農。權奪於富人。上之德澤加於
百姓。民之頌聲興於天下。可以制梃而鞭撻。庶世之暴君汙吏矣。謹
論。

方平又上論曰。臣聞王都者。天下之根本。九州之樞會。譬之一人之
身。則京畿為之腹心。而四方乃其支末。腹心宜泰。支末履勞。養身之
道也。先安京畿。後康四方。理國之體也。今所為租稅之法。更徭之制。
而王畿最重。品色尤煩。力耕時穫。無水旱蟲螟之害。田賦遠辦。銖收

毫聚。累以歲月。生業甫立。毆旣一役。隨復破散。故甸內之民。鮮有盈
室。昔者明王保邦。預備之道。惟於平世。始可為謀。及其已弊。救日不
暇。雖有賢智。豈遑經久。今內外無事。賦入有經。而民家率乏。野無青
草。設有橫出之調。緩急之率。不及均遠。應近求具。則必扶老携幼。轉
死溝壑。雖峻刑嚴禁。不能止流亡播潰之患矣。夫致理之本。在乎制
度。制民之產。在乎均平。子曰不患寡而患不均。蓋均亡貧。且都城之
內。大商富賈。坐列販賣。積貯倍息。乘上之令。操其奇利。不知稼穡之
艱難。而梁肉常餘。棄堅築肥。履絲曳練。蓋具居室過於侯王。淫侈之
俗。日以輕僭。賦調所不加。百役所不及。優游逸豫。專事驕靡。而農人
侵冒寒暑。服田力穡。以供租稅。以給繇役。仰不足以養父母。俯不足以
畜妻子。同為王民。而都門內外。勞逸之殊如此。此豈抑末敦本之
道乎。又凡國家發德音。布恩令。必首及輦轂。或曲有所被。重罪者末

減。輕繫者疎宥。姦邪桀戾。瑜軌亂常。草竊偽濫。不經之民。咸霑渙澤。而農人積逋舊負。錐刀之末。不蒙蠲除。侵肌斷髓。連錮妻孥。此豈推恩布惠之道乎。兼并之族。姦宄之人。以幸近於天。曰。故特蒙於庇照。而此農人。澤不下及。臣愚疑其未周也。誠天子哀此疲人。需然加惠。除其雜調。變折之目。寬其租入。庸役之令。採其孝悌力田節義之人。賜復其家。以勵風俗。因制王畿之內。嚴立占田之限。無使權豪。侵併貧弱。上以為國備。下以勸農功。使本業之人。得自比於兼并姦宄。同被上之恩澤。此不亦強幹優本之道歟。謹論。

方平又請減省河北徭役。疏曰。伏以國家通好于契丹。三十七年于茲矣。邊人不知有戰爭之患。餽餽之勤。保其父子室家。安于耕桑。畜牧。宜乎生業益殖。事力加裕。而比屋彫瘁。率無蓋藏。一穀不登。莫能自濟。臣愚竊思其故。其弊有三。一曰廚傳。二曰徭役。三曰河防。自和

好已來。邊將無所事。惟以酒食宴樂。苞苴問遺。名聲相傾。惟恐不逮。公錢不足。則取于百姓。百姓不足。則賈以求贏。賈又不足。則有傾私索以繼之者。羊豕不得擾于闌。雉兔不得安于野。行販者不得共其利。擔負者不得寧其居。此廚傳之弊也。又民之大害。惟在更徭。有才解州役。即被縣差。家無兼丁。自身營業。故凡役事。率以雇傭。二年一更。傭金不減千萬。中人之家。耗矣。夫如是。百姓安得不困。臣獨竊歎。邊陲無事。逾四十年。不能使公私充實。備於無患。而竭民之財產。於不急之役。及官吏口腹逸欲之費。一旦倉卒。蕭然無所持。彼河防猶為國事。所不得已者。欲乞朝廷選官。與河北轉運使。盡取一路郡縣。凡民之籍。以較徭役之數。益減節之。所有州郡廚傳餼贈之弊。深料此事。亦非官吏所願然。蓋體例相習。彼此相形。雖有愛民節用之心。勢不可獨異。臣謂宜明為條約。事為之制。則雖往來使客。亦自絕過

望之心。至于毀譽愛憎亦當漸自消弭。然後裁損用度以充公私之備。詢考名實以觀郡縣之政。三數年庶乎民之富庶必有加也。

神宗即位初。御史中丞司馬光論衙前劄子曰。臣伏見近者陛下特下詔書以州郡差役之煩。使民無敢力田積穀求致厚產。至有遺親背義自求安全者。令中外臣庶條陳利害。委官詳定以聞。此誠堯舜之用心。生民之盛福也。臣竊見頃歲國家以民間苦里正之役。廢罷里正。置鄉戶衙前。又以諸鄉貧富不同。東鄉上戶家業千貫亦為里正。西鄉上戶家業百貫亦為里正。應副重難勞逸不均。乃立定衙前人數。每遍有關於一縣諸鄉中選物力最高者一戶補充。行之到今已逾十年。民間貧困愈甚於舊。議者以為一州一縣利害各殊。今一縣立法未能盡善。又里正止管催稅人所願為衙前所管官物乃有破壞家產者。然則民之所苦在於衙前不在里正。今廢里正而存衙

前。是廢其所樂而存其所苦也。又嚮者每鄉止有里正一人。借使有上等十戶一戶應役則九戶休息。可以晏然無事。專意營生。其所以勞逸不均。蓋因衙前一槩差遣。不以家業所直為準。若使直千貫者應副十分重難。直百貫者應副一分重難。則自然均平。今乃將一縣諸鄉混同為一。選物力最高者差充衙前。如此則有物力人戶常充重役。自非家計淪落則永無休息之期矣。有司但知選差富戶為抑強扶弱。寬假貧民。殊不知富者既盡。賦役不歸於貧者。特安適矣。借使今日家產直十萬者充衙前。數年之後十萬者盡。則九萬者必當之矣。尤萬者盡。則八萬者必當之矣。自非磨滅消耗。至於困窮而為盜賊無所止矣。故置鄉戶衙前以來。民益困乏。不敢營生。富者返不如貧。貧者不敢求富。日削月朘。有減無增。以此為富民之術。不亦疎乎。臣嘗行於村落。見農民生具之微。而問其故。皆言不敢為也。今欲

多種一桑。多置一牛。蓄二年之糧。歲十疋之帛。鄰里已目為富室。指
快以為衙前矣。况敢益田疇。葺廬舍乎。臣聞其言。怒焉傷心。安有聖
帝在上。四方無事。而立法使民不敢為久生之計乎。凡為國者。患在
見目前之利。不思永久之害。故初置鄉戶衙前之時。人未見其患。及
今然後知之。若因循不改。日益久。則患益深矣。臣愚欲望聖慈。特降
指揮。下諸路州縣。相度上件里正衙前與鄉戶衙前。各具利害。奏聞
隨其所便。別立條法。務令百姓敢營生計。則家給人足。庶幾可望矣。
熙寧三年。光又乞免永興軍路苗役錢。劄子曰。臣奉勅。差充永興軍
一路安撫使。臣竊見陝西百姓。自城綏州以來。供應諸般科配。及支
移稅賦。往近邊州軍。日近復有環慶事宜。加之今年亢旱。五稼不熟。
人戶流移者已聞不少。國家所宜汲汲存恤。使人戶安集。臣伏見先
所散青苗錢。資破百姓為患不細。臣已曾累次上言。不敢重煩聖聽。

今又聞議者欲合州縣將諸色役人。一時放罷。官為雇人。祇應却令
人戶均定免役錢。隨二稅送納。乃至單丁女戶。客戶寺觀等。並令均
出。若果行此法。其為害必又甚於青苗錢。何則。上等人戶。自來更互
充役。有時休息。今歲歲出錢。是常無休息之期也。下等人戶。及單丁
女戶等。從來無役。今盡使之出錢。是孤貧鰥寡之人。俱不免役也。若
錢少。則不足以雇人。若錢多。則須重斂於民。雇人不足。則公家關事。
重斂於民。則眾心愁怨。自古以來。繇役皆出於民。今一旦變之。未見
其利也。且受雇者。皆浮浪之人。使之主守官物。則必侵盜。使之幹集
公事。則必為姦。事發則挺身逃亡。無有田宅宗族之累。建議者亦自
知其不可。乃去若雇人不足。即依例輪差。支與逐處。所定雇錢。足
了役事。則自當有人應募。今既無人應募。必是錢少。不足充役。是徒
有免役之名。而役猶不免。但無故普增數倍之稅也。彼青苗錢。以債

與民而取其息。已是困民之法。今又使橫出數倍之稅。民安有不困
廢者哉。以富庶之域。猶不能堪。况陝西累歲奉邊。民力彫弊。豈可復
為無益之事。以擾之乎。伏望聖慈。特免永興軍一路青苗免役錢。以
愛惜民力。專奉邊費。其餘路分。則繫自朝廷裁酌。

四年。御史中丞楊繪論助役疏曰。臣竊以堯舜之為君。禹臯陶之為
臣。可謂至治矣。然考之於書。臯陶之所以矢謨於舜。而禹亦稱惟帝
其難之。若^注知人在安民二者而已。安民則惠。豈非治道之先哉。又
况乎畿甸之民也。臣竊見日近有東明等縣百姓約千百人。詣開封
府告訴。為趙陞等第出助役錢事。本府不肯接狀。却稱不曾受得朝
旨。及司農寺關報。百姓既無所訴。遂突入相府。宰臣王安石諭去。此
事相府元不知。特與指揮不令趙陞等第仍問汝等來時。知縣知否。
並言不知。至十五日。聚來御史臺前。臣為本臺無例。接收訴狀。尋諭

令散去。退而訪聞得司農寺趙陞等第因依。乃是不依逐縣元定戶
活等第。却從司農寺將見管戶口品量等第。均定助役錢數。拋降與逐
名。令管認戶力次第陞降。重別造成牋簿。依條限曉示人戶。知悉。須
管於農務前了當。臣今舉一縣以言之。只如酸棗縣鄉村第一等元
申一百三十戶。今司農寺拋降却要二百四戶。即是陞起七十四戶。
第二等元申二百六十戶。今司農寺却拋降三百六戶。乃是陞起四
十六戶。第三等元申三百三十九戶。今司農寺却拋降四百五十九
戶。乃是陞起一百二十戶。臣竊謂凡等第陞降。蓋視人戶家治高下。
須憑本縣。本縣須憑戶長里正。戶長里正須憑鄰里。自下而上。乃得
其實。今來却自司農寺預先畫下數目。令本縣依數定簿。豈得民心
甘服哉。譬如所以為帶者為腰也。所以為履者為足也。帶之長短。須
隨腰之豐瘦。履之闊狹。須準足之小大。今若帶長而有餘。則增腰以

滿之履狹而不足。則削足以就之。可乎。超陞等第以就多出錢。何以異此。况京畿者天下之根本。不可不掛聖慮。據此次第人戶紛擾。詞訴卒急未了。雖欲委府界提點齊以止之。竊恐川壅而潰。其傷必多。可不念哉。自來措置民事。何嘗不自州及縣。豈有文字下縣。州府不知之理。竊詳司農寺不關報開封府之意。顯是自知所行之事於理未安。指望諸縣畏威不敢異議。若關京尹或致爭執。則事體稍重。有礙施行。所以公然不顧。直行下縣。兼今來已是農務之月。如何農務前定要了。當欲隨夏稅起催乎。臣又訪聞得中書見差孫迪張景溫下諸縣體量。仍令諸縣將不願出錢人戶別作一項開坐。臣竊恐特將不願出錢人戶因以重役。以此威脅誰敢不從。臣願陛下沉思熟慮。畿內之民。從來驕養。有同赤子。今來已被團保之法。行之猝暴。惶駭未已。若又不住陵虐所憂不細。書去。民惟邦本。本固邦寧。民可近不可下。詩云。商邑翼翼。四方是則。春秋內中國而外諸夏。可不務安之乎。今判司農寺乃鄧綰曾布。一為都檢正。非臣言之。誰敢為陛下言之者。

監察御史裏行劉摯論助役十害疏曰。臣聞孟子曰。徒善不足以為政。言人君雖有仁心仁聞。苟不因先王之道為良法度以行之。則亦不免於民不得被其澤。恭惟陛下至誠好治。憂念元元。謂天下役法久失其平。故慨然有意其大均之也。然有司建議立法。頗無以上副詔旨而下協人情者。臣請言之。其法曰。率錢助役。官自雇人。臣謂其事不可勝言。而畧陳其十害。天下戶籍均為五等。然十七路三百餘州軍。千二百餘縣。凡人之虛實。役之重輕。類皆不同。今歛錢用等。以為率。則所謂不同者。非一法之所能齊。若隨其田業腴瘠。因其所宜。一州一縣一鄉一家。各自立法。則紛錯散殊。何所總統。非所謂畫一。

者其害一也。新法惠等籍之不得其實。故令品量物力別立等第以定錢數。然舊籍既不可信。則今之品量何以得其無失。不獨騷擾生弊。亦使富者或輸少。貧者或輸多。其害二也。上戶常少。中下之戶常多。上戶之役數而重。故或以今之助錢為幸。下戶之役簡而輕。故皆以今之助錢為不幸。優富苦貧。非法之意。其害三也。新法所以令品量立等。不取舊簿者。意欲多得雇錢。而患上戶之寡。故臨時登降。升補高等以充之。配錢之數。疲匱之人。何以堪命。近日府界其事已驗。其害四也。歲有豐凶。而役人有定數。助不可闕。則是助錢非若賦稅有倚閣減放之期。其害五也。夏秋二熟。農人唯有絲絹麥粟之類。而助法皆用見錢。故須隨時貨易。違於期會。價必大賤。借使許令以物代錢。亦復有退揀壅滯。及寅緣乞索之患。其害六也。兩稅及科買貸責色目已多。使常無凶灾。猶病不能了公私之費。又起庸錢竭其所

有恐斯人無悅而願為農者。天下戶口日當耗失。小則去為商賈。為客戶。為墮游。或父母兄弟不相保。抵冒法禁。折而入下戶。大則聚而為盜賊。其害七也。徼幸之人。又能寅緣法意。虛收大計。如近日兩浙科起一倍錢數。欲自以為功。而使國家受聚斂之謗。其害八也。夫既為之民而服役於公家。迺所謂治於人者。事人。天下之通義也。况鄉縣定差循環相代。上等大役。至速者猶須十餘年而一及之。至於下役。則動須一二十年乃復一差。今使縣出緡錢。官自召雇。蓋雇之之直不重。則不足以募。不輕。則不足以給。輕之則法或不行。重之則民不堪命。其害九也。夫役人必用鄉戶。蓋其有常產。則必知於自重。性愚實。則軍至於欺公。舊法雖有替名。鄉人自任其責。今既雇募。恐止得輕猾浮浪姦偽之人。則所謂帑庾場務綱運。凡所以主財者。不唯不盡心於幹守。亦恐縣官之物。不勝其盜用。而抵冒法令。罪獄日報。

至於弓手耆壯承符散役手力胥史之類。職在捕察賊盜。發行文書。追督公事者。則恐遇寇有畏逸之患。因事有騷擾之姦。而舞文鬻事。無有虛日。其害十也。夫民可安而不可動。財可通而不可竭。以臣之淺聞寡見。而所列如此。其沸於民口。有大于此。而臣未敢言者。其又何窮。然臣亦嘗為陛下博訪而深計之。蓋天下差役莫重於衙前。今司農新法一項云。鄉戶衙前更不抽差。其長名人等並聽依舊將天下官自出賣到酒稅坊場并州縣坊郭人戶助役錢數。以酬其重難。臣謂此法有若可行。然坊郭十等戶。自來已是承應官中配債之物。及飢饉盜賊。河防城壘緩急科率。郡縣賴之。今亦難為使之均出助錢。外舊來官中將場務給與衙前對折。役過分數。然多是估價不盡。虧却官中實數。今既官自拘收。用私價召賣。則所入固多。又應係衙前當役去處事件。官為財省。使無舊日糜費。而支酬之際。稍優其數。

則人情必當樂為可寬。鄉戶重役。而似無害民之事。臣乞陛下將此一法。詔有司講求其詳。若逐路坊場錢數。可以了得本路召雇衙前酬獎。則乞詳具條目。行而觀之。以三二年間。若見其利。則其他役法更革無難矣。所是助錢之法。伏望早賜睿斷。一切寢議。以幸天下。夫更令創制。可以漸而不可以暴。况欲內自畿甸。外至海隅。一槩率錢。可謂重歛。又欲迫急而成之。使生靈何以自全。陛下安得不慎重其事哉。

摯又奏曰。臣近曾上言論助役之法。其害有十。今奉聖旨批送下司農寺。曾布劄子條件詰難。奉聖旨令臣分析者。竊以助役之法。有大臣主之於中書。有中書之屬官及御史知雜者。講畫於司農寺。有大臣所選擇監司提舉官行之於諸路。上下布置其勢若此。可謂易行矣。然曠日弥年。未有定論。可以為法者。其故何也。不順乎民心而已。

矣。民之所不欲。古今未有可以勢力強而成者也。故雖命使者奔馳道路。稟之於內。而劫之於外。然其擬議參差。條制殊異。紛然自不知其可行之計。則此法利害。明若觀火矣。臣有言責也。是故前日采中外士民之說。敷告於陛下。今司農之辯說既如此。陛下以臣言為是。耶。則事盡於前奏。可以覆視。陛下以臣言為非。耶。則與黜之而已。雖復使臣言之。亦不過所謂十害者。是以不復條陳。不惟費辭文過。煩紊天聽。而風憲之官。豈與有司較是非勝負。交口相直如市人之詬競者。則無乃辱陛下耳目之任哉。謂臣等險詖欺誕。則上有陛下之聰察。而下有中外之公議。所謂中有向背。則臣所向者公。所背者私。所向者義。所背者利。所向者君父。所背者權臣。今方辨助法之利害。而無故立向背之論。以朋黨之意。教誘天下。此可駭也。所謂曾無畏忌。則陛下之法。臣所畏也。陛下容受忠直。臣為御史。實不敢隱情。自為忌諱。今司農欲使臣畏忌權臣。則誠臣之所不能者也。伏望陛下將臣前後所論。助役章奏。與司農之言。宣示二府大臣。中外百官。以考是非。若臣言有所取。則乞速罷助議。以安天下之心。若稍有欺罔。則乞重行竄逐。以謝專權之人。而戒妄言者。

This image shows a blank ledger page from an old book. The page is ruled with 12 vertical columns, creating a grid for data entry. The columns are separated by thin lines, and the entire grid is enclosed within a double-line border. The paper is aged and shows some staining, particularly at the bottom. On the right edge, there is a small, partially visible label with Chinese characters, likely indicating the page number or chapter title.

--	--	--	--	--	--	--	--	--	--	--	--

卷之...



