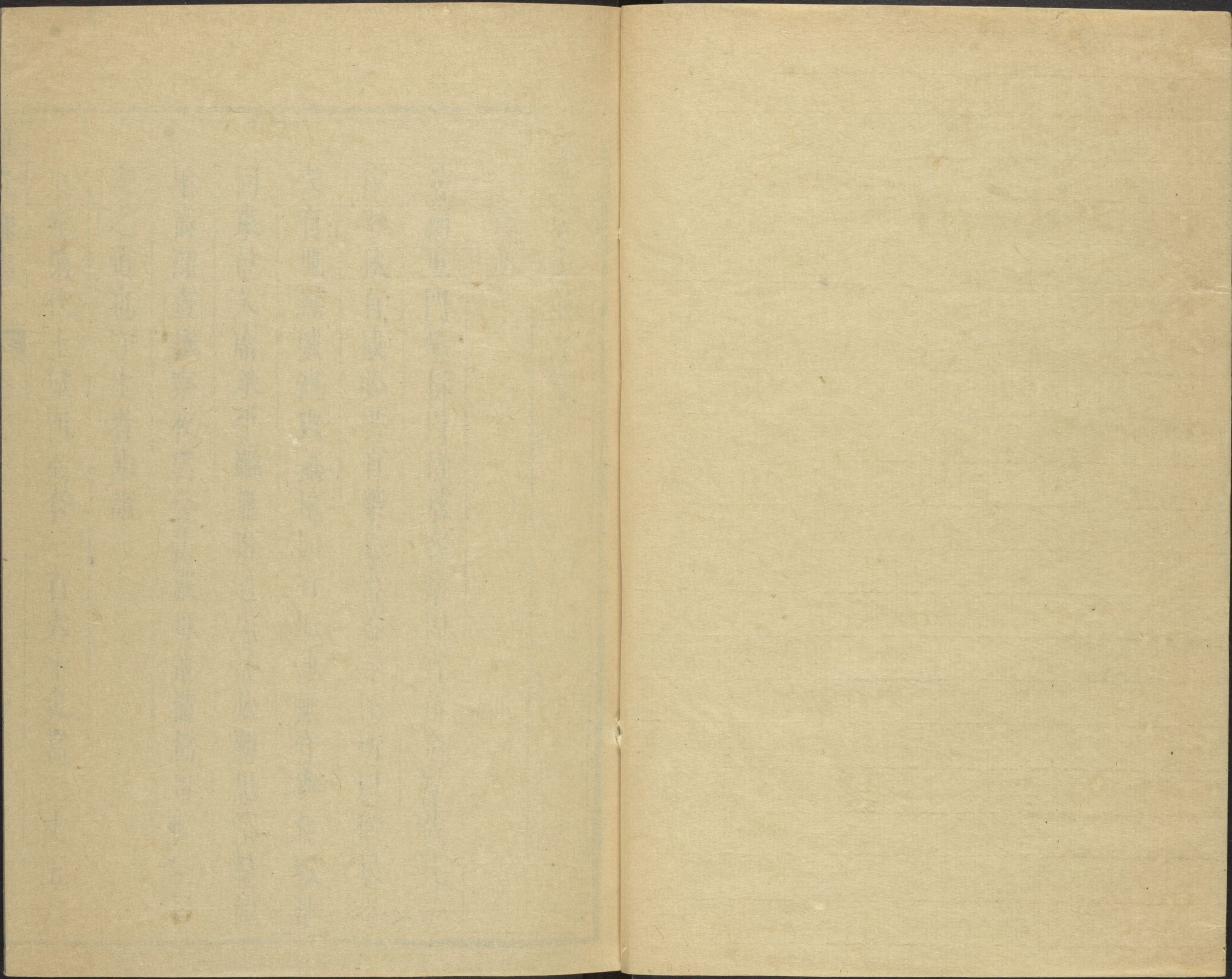


CHINESE - JAPANESE LIBRARY OF  
HARVARD - YENCHING INSTITUTE  
AT HARVARD UNIVERSITY  
DEC 12 1939

T 3134/5991.81

II







東光縣志卷之三

城池

易稱重門擊柝以待暴客鞏固實藉金湯哉孔子  
作春秋有成必書有築必書蓋勞民所以衛民也  
夫有地無城池與無地同有城池無守與無城池  
同東邑久席承平雖無事過慮然必勤思築鑿始  
增高深晝譏察夜巡警法嚴母弛備飭毋懈斯  
安之道也守土者甚諸

東光前代土城四面各一百六十丈高二丈五尺

塔佛大學漢和  
圖書館珍藏印



厚一丈五尺雉堞凡一千二百六十明末崇禎  
十三年增修磚城週圍六里高三丈六尺雉堞  
一千城有四門各二重上建重樓八座四隅建  
重樓四座四城腰舖八座東門石額曰東陽西  
門石額曰西光南門石額曰麗正北門石額曰  
拱辰兵革之後惟四門重樓如故四隅腰舖樓  
房今多傾壞城牆坍塌九處計八十五丈六尺  
於康熙十年二月內奉文查明候詳修葺今更  
有坍塌處

城外有池池深一丈今淺深不等湖近於平其  
壕亦缺自應築長四百三十九丈六尺一併估  
候詳修補



武備

兵凶戰危備者所講固矣然易曰君子除戎器以  
飛不虞書云其克詰爾戎兵盛世又何嘗弛武哉  
今天下稱太平矣區區一邑兵器幾何人役幾何  
似無關強弱之數况法制相沿已久踵而行之固  
亦無害但於無事之日作有事之想固非可尋常  
視也故著之見設法至意云

馬快八名

民壯十四名



頭號炮四十五位解過十六位今存二十九位

二號炮二十五位解過十三位今存十二位

三號炮二十六位解過五位今存二十一

三眼鎗三十二杆今無

火藥六百斤今無

鐵子二百個今無

鉛子一百個今無

演武廳一座

在北關外西北角今廢

保甲法 附

保甲法近年止以居住相連十家為甲甲置一牌

各書姓名男女幾口務何生理其已久成具文自

邑令自公至日即諭百姓遵照舊法每甲置木牌

一座插牌於中餘將十家日用器械皆環插四

傍便於點視夜各領歸防護身家仍十甲為一保

保立一長督率各甲互相救援彼此詰察如有窩

逃賭博交結匪類面生可疑之人俱得徑自糾正

不率則轉呈本縣查治互隱者連坐數年以來地

方賴以寧靜



縣治

自官守斯有署宇豈徒飾觀瞻哉蓋宅之公府示  
貴也崇之堂陛辨等也分之佐領昭職也列之科  
曹承令也然觀規制則思官常迫締造則念民力  
臨居處則端身範人方戴德不淺顧區區署制間  
惜物力與

縣署居城內北街迤東明洪武二年典史李從道  
創建七年東光併入阜城十四年復置東光縣  
知縣祝公仲英修復之永樂間王公麟正統間



錢公鐸成化間吳公毓弘治間崔公騰張公英  
俱相繼重修嗣是師公禮復承前繕完而禮部  
侍郎永嘉王瓚爲之記正堂三間扁曰忠愛後  
堂三間又後爲令宅堂左爲儀仗庫右爲帑藏  
庫堂西舊爲贊政廳後廢今改爲書簡房左爲  
吏戶禮承發科右爲兵刑工招房馬政科堂前  
爲露臺今增修花墻稍前爲甬道爲戒石亭前  
邑令蔣公撤石去亭更爲樂只坊今又擴大易  
書懷畏二字前爲儀門門內東西爲隸廡門外  
東爲寅賓館又東爲土地祠今盡重修煥然一  
新角門外增修快手民壯房二座皆邑令白公  
捐俸之力也西爲獄前爲大門上有譙樓年久  
傾壞白公重建其主簿廳在縣治東南典史宅  
在儀門內東縣堂東舊有丞宅今廢



學校

國家之設學校置以師表所以愛養人材匡朝國  
祚也我

朝統一區宇垂五十年人材彬彬盛矣有司謁廟視  
學之暇以時修葺而又端其楹模以先士行尤爲  
政要務也若夫教於斯學於斯者其尚求所以爲  
教爲學以無負

朝廷作人之意斯得之矣

儒學在縣治正西明洪武間典史李從道建七年



併入阜城十四年復置邑令祝公仲英重建永樂間邑令羅公榮重修正統間監察御史程公富提督學政以草昧初翔卑隘弗利且傾頽特甚欲修而費無所出有富民郭友諫者願捐已貲撤其舊而維新之大學士劉公儼有記景泰間主簿崔興成化間邑令陳公應治間崔公騰張公英師公禮俱重修萬曆年間余公良弼凡廟廡堂齋及門垣神厨俱重加修飭焉四十二年邑令俞公思冲教諭沙公涑天啓間楊公

應震崇禎間邵公建偉教諭李本實等重修皇清順治八年教諭卜昌蓮訓導于鳳鳴重修康熙十年邑令王公九鼎教諭宋可繼重修戶部尚書渤海戴公明說爲之記

先師大殿五楹額曰大成殿正中有

御製萬世師表扁左右爲兩廡各七間南爲戟門門外左右爲名宦鄉賢祠萬間余公良弼移建明倫堂後今邑宦馬光捐貲復移建於此南爲泮池又南爲櫺星門門外東西舊有小木坊二



東莞縣志 卷之三 八  
座一曰德配天地一曰道冠古今後廢今邑令  
白公建下馬牌二於此南爲屏牆墻南有坊舊  
扁曰治化本原後易曰騰蛟起鳳今易面南曰  
義路禮門面北曰景聖思賢東坊一座面東曰  
聖域面西曰金聲玉振今僅存西坊一座面西  
曰賢關面東曰江漢秋陽今廢正坊之南數十  
武外復有坊在西大街舊曰儒林後易曰桂林  
又易南面曰大成北面曰斯文在茲後廢

啓聖祠在文廟後萬 年 桑公長祠重修

明倫堂在啓聖祠東正堂三楹堂前左爲進德齋  
書案房右爲修業齋祭器庫今廢前爲儀門門  
內東爲教諭宅門外東爲訓導宅今大門儀門  
俱教諭宋可繼重建

敬一亭在啓聖祠後今廢

文昌閣在大門外東舊爲胡蘇臺萬 間周公一  
龍議建閣於上衆庠生成捐貲助工而劉生芳  
潤獨董其事捐貲最多詳見碑記碑壞後於康  
熙癸丑年王公九鼎重修



義學田 附

邑令白為璣 詳設

四鄉義學其地陸頃玖拾捌畝肆釐捌毫 內計義學柒處  
學名地畝開列于後

城內義學地共壹頃肆拾陸畝壹分貳釐伍毫

永受鄉上

任朝 玖畝玖分貳釐 坐落千佛堂楊

家庄 王校店地方

安寧鄉上

張守余 拾畝玖分捌釐伍毫 坐落夏家

庄

張博九 拾畝伍分壹釐 坐落劉手藝家

庄

安寧鄉下

劉寶柱 拾捌畝玖分捌釐 坐落李家庄

羅村地方

李福 拾伍畝分貳釐 坐落雙廟羅

村地方

安樂屯



王網 貳拾伍畝捌分陸釐 坐落北屯

辛安鄉上

韓明故 拾肆畝玖分 坐落李劉閻家庄

王思誠故 拾肆畝伍分陸釐貳毫 坐落張

大家庄

辛安鄉下

李于安下 叁畝肆分叁釐叁毫 坐落桑家

庄

拾畝伍分伍釐伍毫

周全故 拾畝陸分 俱坐落千頃窪

東路馬家庄義學地玖拾叁畝貳分柒釐肆毫

新得鄉

黃進登 竈地貳畝陸分壹釐壹毫 坐落

辛店家南

王才 竈地柒畝叁分壹釐叁毫 坐落

辛店

李得友 柒分 坐落源流寺東高家庄

周上禮 壹畝伍分 坐落裏頭村地方劉



家庄

陳穩丁民地貳分壹釐 竈地肆畝肆分

陳建明丁民地壹畝捌分壹釐貳毫 竈地

叁畝貳分 坐落燈明寺地方陳家庄

王汝合 拾肆畝捌分柒釐 坐落東關廟

後

承受鄉下

路朝友丁肆畝陸分叁釐貳毫 坐落王校

店地方曹家庄前

平安齋

宿得榮丁拾肆畝壹分柒釐玖毫 坐落辛

店燈明寺地方

王計文丁肆畝捌分伍釐 坐落劉家庄王

校店地方

劉文祿丁肆畝叁分玖釐 坐落曹家庄燈

明寺地方

高應科丁拾捌畝捌分貳釐 坐落尤家庄

燈明寺地方



張光啓 玖畝柒分捌釐柒毫 坐落裏頭

村

東路于家庄義學地共玖拾壹畝捌分陸釐叁毫

仁德鄉

陶文顯 伍拾伍畝 坐落陶家店瓦王庄

地方

朱立業 丁貳拾壹畝捌分肆釐壹毫 坐落

東曲家庄

崔全忠 丁民地肆畝陸分貳釐叁毫 竈地

壹畝柒分伍釐陸毫 坐落秦村

永受屯

孫上才 伍畝捌分柒釐貳毫

顏果 貳畝柒分柒釐壹毫 俱坐落大

屯

西路沙火頭義學地共玖拾畝柒分玖釐捌毫

新得鄉

白應聘 丁壹畝肆分玖釐 坐落羅村

永受鄉



尹志高 陸訖拜分捌釐柒毫 坐落趙皮

襖家庄

王守業 貳訖壹分叁釐肆毫 坐落順城

南地方金家庄家後

安寧鄉上

鄧宗保 壹訖玖分玖釐壹毫 坐落羅村

井 洪 肆訖叁分貳釐 坐落金家庄

安寧鄉下

崔 仁 拾伍訖

崔 明 拾肆訖 俱坐落千頃

張二姐 貳訖捌分叁釐 坐落順城南地

方紅廟

新安鄉上

高 遷 拾訖柒分叁釐捌毫 坐落李家

庄

張計文 肆訖叁分

溫守禮 拾訖叁分壹釐伍毫

國 賢 壹訖貳分玖釐叁毫 坐落周家



庄大龍灣地方

新安鄉下

寇印昌 丁 壹畝壹分壹釐捌毫 坐落趙家

庄

永受鄉上

張守分 丁 拾肆畝柒分捌釐貳毫 坐落彭

家庄夏口地方

西路土山義學地共玖拾叁畝貳分玖釐壹毫

安寧鄉

徐可元 捌畝玖分陸釐壹毫

徐守元 伍畝柒分柒釐 二宗坐落張半

截家庄

張永安 陸畝捌分柒釐捌毫 坐落八里

庄

韓 虎 拾陸畝貳分伍釐陸毫 坐落息

家庄

平安鄉

于進孝 故 捌畝肆分陸釐叁毫 坐落堯上



庄

順德鄉

趙小狗 丁 武畝玖分柒釐貳毫 坐落王家

庄北

田守財 丁 陸畝肆分肆釐貳毫 坐落磚門

西

田思聖 丁 壹畝 坐落王奇家庄北

安樂屯

李朝祥 叁畝叁釐捌毫 坐落王家庄

殷守傳 肆畝 坐落馬頭

張 穩 玖畝貳釐陸毫 坐落姬家庄

永受屯

郭 全 拾壹畝捌釐貳毫 坐落姜家庄

王 順 伍畝肆分陸釐叁毫 坐落後宮

家庄

李宗太 壹畝柒分肆釐 坐落馬頭西

永受鄉下

邢小傳 貳畝貳分 坐落順城南地方魏



家庄前

南路連鎮義學地共捌拾玖畝貳分柒釐伍毫

仁德鄉

李德榮 柒畝貳分柒釐叁毫

巨東文 捌畝肆分伍釐

李得時 柒畝貳分柒釐叁毫 三宗俱坐

落秦村

梁進忠 柒畝陸分 坐落小崔家庄北燕

家莊地方

永受鄉

張全 叁拾捌畝肆分伍釐 坐落毛家

庄陶家店地方

永受地

李佳茲 伍畝 坐落毛家庄

張良相 壹畝捌分玖釐陸毫 坐落秦家

庄

王仲寶 叁畝叁分柒釐柒毫 坐落大屯

槐上義 玖畝玖分伍釐陸毫 坐落楊家



庄

北路煙臺義學地共玖拾叁畝捌分叁釐壹毫

新得鄉

張承祚 丁肆分伍釐玖毫 坐落談家庄

劉方夏 丁捌畝伍分 坐落煙臺南

安寧鄉

韓應冬 丁玖畝貳分玖釐

韓九思 丁拾肆畝捌分壹釐 一宗坐落井

韓家

新安鄉

張才 丁玖畝貳分玖釐 坐落裏頭村

李寬 壹畝壹分捌釐伍毫

李讓 叁分貳釐 二宗坐落夏口

李東魯 肆拾畝壹分壹釐陸毫 坐落冷

飯店

辛周逢 丁叁畝壹分陸釐壹毫 坐落夏口

永受鄉下

霍小良 丁陸畝柒分 坐落瓦工庄地方那



家庄西

行署 附惠政

行署之設其來舊矣原其始意無非宣皇仁勤恤  
政也今典制燿然矣使星至止軫此荒邑其湛  
恩正靡既焉惠鰥寡矜遺黎深冀之乘輅而布  
澤者取自故事而鋪張也哉

察院在縣治正東大堂三間扁曰帥正前爲露臺  
臺稍前爲甬路左右爲隸廨中爲儀門外爲大  
門扁曰察院堂後穿廊三間書吏廨皂房共八  
間府館在察院西南今呼爲南察院地僅數武



正堂一楹今廢

太僕寺行臺在縣治西南馬厰街明邑令曹公謙  
建今廢

馬厰在縣西南明永樂十八年曹公謙建景泰二  
年縣丞李慶重修今廢

公館在馬家鎮河神廟後後廢邑令蔣公允芳建  
呂仙廟於其地

郵舖四縣治前急遞舖曰總舖由縣而南二十里  
為連鎮舖又十里為馬家寨舖出縣而西北

十五里為王家集舖今夫存舖廢

養濟院在東城門內官廳三間居衆房十間訪窮  
民無告者給粟布無依者給居舍死者給棺今  
聽舍俱傾圮

預備倉在縣治東南即古常平倉官廳三間倉廢  
二十四間今俱廢

社倉共八處分貯各鄉今俱廢

瀨澤園

東關外三處



縣令邵建偉置地拾畝

楊其才置地拾畝

李更生置地叁畝

北關外三處

邑令邵建偉置地玖畝伍分

柴一樂置地貳畝陸分

王子善置地貳畝玖分

西關外九處

李更生置地肆處共拾貳畝

北關外九處共拾伍畝

邑令王公綽復置地捌畝餘在西門外南有碑碣

南關外三處

馬曰龍置地叁畝

馬紹箕置地叁畝

杜惟和置地柒畝



坊表

國家樹坊非護示獵名也蓋表厥宅里樹之風聲  
實戒周遺意焉東邑應時崛起後先被旌寵者不  
一然教湮於澤斬迹息於人亡僅僅存立者五七  
坊表耳餘皆傾頹廢毀徒令觀者爲之唏噓繩以  
幹蠱承考肯堂肯構後裔殆不得辭其責矣

留都大司馬坊

爲廖紀立

兩都大冢宰坊

爲廖紀立今廢

牙史坊

爲張珩立



貞節坊 為張鉞妻柴氏立今廢 以上在北街

進士坊 為馬汝松立

大司諫坊 為馬汝松立

騰采薇垣坊 為馬汝松立

紫誥承恩坊 為馬汝松父馬堯輔立

父子進士坊 為馬汝松暨子允登立

省臺濟美坊 為馬汝松暨子允登立 以上在南街

少保坊 為廖紀立

鼎齋大承宣坊 為廖紀立

留都大司馬坊 為廖紀立 以上在碼頭鎮

天寵褒榮坊 為沈清民父沈非綱立

朝陽鳴鳳坊 為施道立 以上在連鎮



風俗

風俗善惡係於習習則存乎其入書云道有升降  
政由俗革不滅厥滅民罔攸勸此萬代正風俗之  
準也謂城雖稱醇厚之鄉間亦有囿於習尚而未  
能企夫古道者則夫宜禮教崇古處轉移變化之  
權不借在賢士大夫哉

人多貴德俗尚敦朴

見郡志

農業爲先務詩書爲要領民淳訟簡無強暴相凌  
之風今漸不古



河間古稱禮樂之國衣冠文物之盛比於鄒魯見郡志

東流地雖不廣而民事勤耕戶雖不多而士知向

學風俗淳厚民皆以公賦為急見瀛州志畧

冠 男子隨便加冠不行古禮

婚 媒氏通言女氏許之先行定禮將娶行納聘

禮娶日婿親迎即時謝婚六日夫婦同詣外

家至聘財奩具稱家有無庶幾乎古禮

喪 士大夫多行文公家禮近俱作佛事且有演

戲者效尤成風大乖名教間或乘喪合卺以

吉易凶破啼為笑恬不知怪悲哉

祭 士大夫四時祀祖考展墓齊民通行愚夫愚

婦尚祈禱信鬼神有病者信巫不信醫率至

懣生終不知悔

燕集鄉人以齒序惟尊親遠賓高爵者則別序

慶弔嘉禮則慶有賀儀凶禮則弔有賻儀貧或相

助遠則遣使遺之

送迎遠行則送餞贐祖道如常儀歸則或迎或往



省

元日鷄鳴起設香案供祭物禮神祀先畢往拜官  
府及尊長親友互相拜賀

元宵張燈自十四夜起至十六夜止

清明前一日具肴酒展墓

端午懸艾童男女繫縷角黍相饋遺

中元設酒肴瓜菓薦先

中秋設酒肴玩月餽遺月餅

十月朔展墓如清明

冬至拜官尊長如元日

臘八日食臘粥

二十三日夜設餽酒餅果祀竈神

除夕易門神桃符貼對聯

鄉約法附

縣城內鄉約八人擇年高有德者爲之免本身雜  
差每逢朔望至縣堂前讀

聖諭訖躬執木鐸巡於街巷邑令白公復念地方遼  
濶教化不能遍及申請



各憲於九鄉邑另設九鄉約各授

聖諭一本亦令其朔望在鄉宣講又自捐俸製給披

頂凡遇

萬壽聖節俱令赴縣隨班行禮如元旦冬至則各在

本處寺廟內

龍牌前就近率衆叩賀以啓小民忠孝之心以消匪

類囂競之氣現今教化聿興

鄉飲酒禮

附

每年正月望日十月朔日舉行前朝正賓一人介

賓一人我

朝正右正賓邑令自公中請復設介賓擇年高有德

者一人爲之



祀典

洪範八政三曰祀祀事之昭垂由來尚矣然祀典  
所載有五庠匪爲保障風化計故吾邑境內之祀  
崇文教則祀宣尼而司祿及之祈上穀則祀社稷  
而山川暨之達陰陽則祀城隍而邑厲逮之祀河  
伯則祀安瀾祀馬神則祈蕃庶則有竄且亂者矧  
宦績百世歌德名獻千秋景烈茲典何可後哉其  
餘寺宇指不勝屈雖云不載祀典而入廟生敬未  
必非勸善之一助也故並附之



先師廟每歲春秋二仲月上丁有司致祭

文昌閣每歲春秋二仲月上丁有司致祭

社稷壇在縣西門外祀五土五穀之神每歲春秋

二仲月上戊有司致祭

山川壇在縣南門外祀風雲雷雨左山川右城隍

每歲春秋二仲月上戊有司致祭

八蜡廟在北門外每歲春秋二仲月上戊致祭

勾芒神位在東郊每歲立春前一日於東郊東方

祭之與迎至縣儀門外次日班首三奠退

城隍廟在縣治西南有司朔望有謁新官到任有

主厲壇之祭

厲壇在縣北門外祭無祀之鬼每歲清明申元十

月朔三祭

鄉厲每里為壇周以土垣而不屋與邑厲壇同日

致祭今無

關帝廟在縣治西南每歲春秋二仲月上戊日祭

有司朔望有謁

龍王廟在北門外每歲春秋二仲月上戊致祭



河神廟在縣西門外衛河口春秋仲月土戊致祭  
馬神廟在馬廐內祀馬祖司農之神春秋仲月祭  
子室祠祀

明邑令祝公仲英

曹公謙

呈清

總督朱公昌祚

巡撫于公成龍

巡撫格公爾古德

巡撫于公成龍

縣令孫公震

鄉賢祠祀

唐南陽郡王袁貞烈公恕已

宋觀文殿大學士劉忠肅公摯

處士張公預

明吏部尚書廖僖靖公紀

工科都給事中馬公汝松

尚寶司正卿王公嘉言



山西行太僕寺卿莊公蒞民

湖廣布政使司叅政馬公允登

皇清

湖廣宜都縣知縣馬公廷贊

陝西學道馬公之諛

貢士馬公廷宣 以上俱春秋仲月上丁致祭

生祠在馬頭鎮河東岸河神廟前祀徐公僑後邑

令孫公世忠改為廢官廳扁曰臨流逸典今邑

令白公摘去扁復置徐公木主

文生祠二祀

白公為璣一在西門外迤南於康熙三十年建一

在王家集於康熙三十一年建俱十民因感編

審公明卻除陋規自備供給不日耀成工竣之

日公知欲毀已無及矣

寺廟

寺

普照寺

又名鐵佛寺在城西南隅今為... 一丈五尺座下有井深百丈兩山塑羅漢五百廂貌巍峩莫與比隆有善人譚其科



僧會承印募金重加修整更於殿后新  
千佛閣三楹今僧官海深托鉢募化後  
鐘鼓二樓並建章馱煥然聿新遠近瞻拜  
焉

永勝寺

又名桑園寺在河西去縣五里許

燈明寺

在縣治東三十五里地方即名燈明寺

萬靈寺

在縣治西北二十五里北夏川

千佛寺

在縣治東南二十里楊家庄

觀音寺

在縣治東二十五里秦村

石佛寺

在縣治東北五十里裏頭村

觀音寺

在縣治東北三十里即地名

福勝寺

在縣治北二十五里燕臺

黃塔寺

在縣治北三十里段家庄

接佛寺

在縣治北二十五里衛河西

普乘寺

在縣治西三十里順城南鋪

清涼寺

在縣治西北三十五里土山街

法隆寺

在縣治西十二里即地名

震海寺

在縣治東南十五里于家庄

興化寺

在縣治內東北隅今傾圮



銅像關帝廟

在縣內東南營

白家廟

在縣內東南營

在縣南門外  
在縣東門外

白衣閣

在縣內東南營

三義廟

在縣內東北營

石像元君廟

在縣內東街

開濟廟

在縣東門堯城內

在縣南門外西

老君廟

在馬頭鎮河西

觀音堂

在縣內北街

在縣南門外西

在縣西門外

在縣內西南隅

土地廟

在縣內西台隅

在縣南門外西

東岳廟

在縣東門外明弘治庚申居民王用

王聖廟

在縣南門外人廖公紀有記并藝文

泰山行宮

在縣內西南隅

在馬頭鎮河西

真武廟

在縣北門外

在馬頭鎮河東

三官廟

在縣東門外

在縣西門外

二郎廟

在縣西門外

生帝君廟

在縣南門外西

草廟

在縣內西南隅



河東縣內東南角

次神廟 在縣南門外

教堂 在縣治南十二里

劉守真君廟 在縣治北五里許

崇善堂 在河西王家集北 惟楊家庄鄉民楊子才

東光縣志卷之三終

東光縣志卷之四

戶口

民數之登耗非特觀有司之撫字也蓋亦驗國家之治忽焉前代以來災沴侵尋虛耗於半詎獨元元之過哉賦役煩苛饑寒疾苦迫之耳我

朝安堵不擾生齒日繁漸稱生聚矣然必周其急使勿困憫其情使勿怨節其力惜其財使勿竭且謂斯稱勞來之與務哉

明戶壹千陸百伍拾柒戶口共計叁萬捌千叁百



參拾壹名口內男貳萬陸百叁名女壹萬柒千  
柒百貳拾捌名

皇清共計人丁壹萬玖千叁百壹拾柒丁詳載徭役

田賦

錢穀之日最不易悉也儒者鄙不屑問宿吏變幻  
其中不啻若蠲至若權宜所增輒沿爲常額而莫  
之省減蓋所出來者漸矣小東大東所爲致痛於  
詩人也吾邑賦役前朝初征夏秋二稅兼絲絹綿  
絨又以身入庸者曰方差入其庸之直而聽官轉  
募者曰銀差稱名不一矣至萬 初從開府宋公  
議行條鞭之法刊行賦役全書於是地有一定之  
賦丁有一定之徭爲法至便



清興一切賦役均照萬 初年而東邑小民輸納一  
如舊額雖土壤不饒而民風朴厚夙稱易治焉至  
若防法外之奸宄寓催科之撫字尤有望於司國  
計者吾邑士民將二天是祝矣

明洪武武拾肆年官民田地肆百陸拾伍頃捌拾  
貳畝

萬 參拾貳年民竈地肆千壹百捌拾捌頃壹拾  
陸畝貳分伍釐內寄庄地參百肆拾壹頃伍拾  
畝參釐參毫內竈地貳百陸拾頃貳拾柒畝伍

分

皇清

計民竈寄庄共地肆千壹百捌拾捌頃壹拾陸畝  
貳分伍釐內

民地參千捌百參拾肆頃貳拾玖畝捌分陸釐伍  
毫內有優免地壹千參拾頃肆拾柒畝肆分伍  
釐

順治拾肆年掣免全徵每畝徵銀貳分肆釐捌毫  
陸絲捌忽玖微陸纖陸沙肆塵柒埃捌渺其徵



銀玖千伍百叁拾伍兩伍錢肆釐肆毫伍絲玖  
忽叁微肆纖玖沙陸埃伍渺伍漠

遇閏加銀伍百叁拾肆兩陸錢柒分叁釐壹毫肆  
絲捌忽陸微伍沙伍塵捌埃叁渺柒湖

寄庄地玖拾叁頃伍拾捌畝捌分捌釐伍毫每畝  
徵銀叁分捌釐壹毫壹絲陸忽叁微陸纖陸沙  
肆塵柒埃捌渺共徵銀叁百伍拾陸兩柒錢貳  
分陸釐陸毫玖絲肆微捌纖伍沙肆塵伍埃柒  
渺

竈地貳百陸拾頃貳拾柒畝伍分每畝徵銀玖  
釐肆毫壹忽壹微捌纖陸沙肆塵柒埃捌渺共  
徵銀貳百肆拾肆兩陸錢捌分玖釐叁毫捌絲  
壹忽伍纖陸沙壹塵肆埃伍渺

以上地并撤免地共肆千壹百捌拾頃壹拾陸  
畝貳分伍釐共徵銀壹萬壹百叁拾陸兩玖錢  
貳分伍毫叁絲捌微玖纖陸塵陸埃柒渺伍漠  
遇閏加銀伍百叁拾肆兩陸錢柒分叁釐壹毫肆  
絲捌忽陸微伍沙伍塵捌埃叁渺柒湖



額外更名籽粒地捌拾叁頃陸畝貳分叁釐玖毫  
玖絲每畝徵銀貳分玖釐玖毫柒絲捌忽壹微  
捌纖伍沙陸塵共徵銀貳百肆拾玖兩陸釐壹  
忽叁微陸纖叁塵貳埃伍渺肆漠

更名地貳拾畝捌分壹釐伍毫壹絲又康熙拾陸  
年清出自首地柒拾肆畝玖分伍釐玖毫貳絲  
共地玖拾伍畝柒分柒釐肆毫叁絲每畝徵銀  
貳分玖釐玖毫柒絲捌忽壹微捌纖伍沙陸塵  
共徵銀貳兩捌錢柒分壹釐壹毫叁絲玖忽柒

微肆纖壹沙壹塵壹埃貳湖

牧馬草場中地拾頃貳拾畝又康熙拾陸年清出  
自首地拾玖畝肆分伍毫共地拾頃叁拾玖畝  
肆分伍毫每畝徵銀伍分共徵銀伍拾壹兩玖  
錢柒分貳毫伍絲

下地肆頃貳拾伍畝陸分又康熙拾陸年清出自  
首地貳拾玖畝陸分捌毫共地肆頃伍拾伍畝  
貳分捌毫每畝徵銀叁分肆釐柒毫玖絲捌忽  
捌纖叁沙陸塵共徵銀拾伍兩捌錢肆分叁毫



陸絲陸忽參織玖沙參塵捌埃捌渺捌漠

河淤地貳拾玖頃捌拾陸畝肆分伍釐肆毫又康

熙拾陸年清出自首地柒拾貳畝叁分叁釐貳

毫陸絲共地叁拾頃伍拾捌畝柒分捌釐陸毫

陸絲每畝徵銀肆分貳釐陸毫貳絲肆忽肆微

陸織陸沙陸塵陸埃壹渺伍漠共徵銀壹百叁

拾兩叁錢柒分玖釐壹毫叁絲捌忽肆微玖織

柒沙貳塵叁埃玖渺陸漠貳湖

以上額外共地壹百貳拾玖頃伍拾伍畝肆分壹

釐叁毫捌絲共徵銀肆百伍拾兩陸分陸釐捌

毫玖絲伍忽陸微叁織捌沙陸埃叁沙捌漠肆

湖

康熙捌年至貳拾伍年開墾並清出鹹地共叁拾

壹頃玖拾玖畝伍分陸釐壹毫伍絲每畝徵銀

貳分肆釐捌毫陸絲捌忽玖微陸織陸沙肆塵

柒埃捌渺共徵銀柒拾玖兩伍錢陸分玖釐

毫捌絲柒忽陸微捌織柒沙捌塵叁渺叁漠

湖



遇閏加銀肆兩肆錢陸分壹釐陸毫貳絲叁忽叁  
微肆沙伍塵玖埃玖渺陸漠肆湖

康熙拾陸年清出自首行差地叁拾柒頃捌拾捌  
畝壹分柒釐伍毫叁絲每畝徵銀貳分肆釐捌  
毫陸絲捌忽玖微陸纖陸沙肆塵柒埃捌渺共  
徵銀玖拾肆兩貳錢捌釐肆忽伍微肆纖捌沙  
肆塵捌埃柒渺伍漠玖湖

遇閏加銀伍兩貳錢捌分貳釐肆毫壹絲肆忽捌  
微伍纖陸沙叁埃貳渺貳漠貳湖

此地貳頃肆拾玖畝肆釐肆毫每畝徵銀叁分  
捌釐壹毫壹絲肆忽叁微陸纖陸沙肆塵柒埃  
捌渺共徵銀玖兩肆錢玖分貳釐肆毫肆忽捌  
微叁纖捌沙陸塵壹埃貳渺玖漠肆湖

竈地叁頃陸拾捌畝捌分壹釐伍毫柒絲每畝徵  
銀玖釐肆毫壹忽壹微捌纖陸沙肆塵柒埃捌  
渺共徵銀叁兩肆錢陸分柒釐叁毫伍忽壹微  
柒纖壹沙柒塵壹埃肆渺壹漠

以上開墾並清出嫌差等地共柒拾陸頃伍畝陸



分伍絲共徵銀壹百捌拾陸兩柒錢叁分柒釐玖毫貳忽貳微肆纖陸沙陸塵壹埃柒渺玖漠陸湖

遇閏加銀玖兩柒錢肆分肆釐叁絲捌忽壹微陸

纖陸塵叁埃壹渺捌漠陸湖

實在民竈并額外河淤更名草場清出鹹差等地

共肆千叁百玖拾叁頃柒拾柒畝貳分陸釐肆

毫叁絲共徵銀壹萬柒百柒拾叁兩柒錢貳分

伍釐叁毫貳絲捌忽柒微柒纖伍沙叁塵肆埃

玖渺叁漠

遇閏共加銀伍百肆拾肆兩肆錢壹分柒釐壹毫

捌絲陸忽柒微陸纖陸沙貳塵壹埃肆渺玖漠

叁湖

原額下下人丁貳萬伍千伍百壹拾伍丁內除節

年巡審老弱逃亡外實在并新增人丁壹萬柒

千陸百捌拾叁丁又康熙貳年清出人丁伍拾

肆丁又康熙伍年編審新增人丁貳百柒拾伍

丁又康熙拾年編審新增人丁壹百零肆丁又



康熙拾伍年編審新增人丁陸拾叁丁又康熙  
 貳拾年編審新增人丁叁拾貳丁又康熙叁拾  
 年編審新增人丁柒丁共計人丁壹萬捌千貳  
 百壹拾捌丁每丁徵銀壹錢壹分伍釐共徵銀  
 貳千玖拾伍兩柒分

撤出優免供丁壹千玖拾玖丁每丁徵銀壹錢壹  
 分伍釐共徵銀壹百貳拾陸兩叁錢捌分伍釐  
 以止人丁共壹萬玖千叁百壹拾柒丁共徵銀貳  
 千貳百貳拾壹兩肆錢伍分伍釐

遇閏共加銀貳百壹拾貳兩貳錢柒分柒釐任  
 陸絲肆忽伍微肆纖捌沙捌塵玖埃捌渺玖漠

捌湖

地丁貳項共徵銀壹萬貳千玖百玖拾伍兩壹錢  
 捌分叁毫貳絲捌忽柒微柒纖伍沙叁塵肆埃  
 玖渺叁漠

遇閏加銀柒百伍拾陸兩陸錢玖分肆釐柒毫伍  
 絲壹忽叁微壹纖伍沙壹塵壹埃叁渺玖漠壹

湖



一起運各部寺并裁扣撤免新增地丁更名河道  
及總河河廳匠價等銀內除兌流河驛外實解  
銀捌千玖百壹兩伍錢叁分貳釐壹毫叁絲玖  
忽捌微捌纖伍沙叁塵肆埃玖渺叁

遇閏加銀陸百壹拾貳兩柒錢陸分柒釐伍毫叁  
絲陸忽柒微柒纖伍沙壹塵壹埃叁渺玖漠壹

湖

計開 起解銀兩數目於後

原額起運各部寺正賦并脚價銀陸千貳百叁拾

陸兩伍錢肆釐伍毫玖微貳纖內除缺額銀壹  
千貳百柒拾兩肆錢捌分伍釐伍毫捌絲玖忽  
伍微玖沙叁塵叁埃貳渺伍漠

又除青縣流河驛應領協濟驛站兌留本縣地丁

銀柒百肆拾伍兩貳分陸釐貳毫叁絲肆忽玖  
微叁纖

實剩銀兩起解戶部銀肆千壹百玖拾兩肆錢陸

分壹釐伍毫貳絲肆忽貳微玖纖叁沙肆塵柒  
埃伍渺柒漠壹湖



又折色脚價銀叁拾兩伍錢叁分壹釐壹毫伍絲  
武忽壹微捌織柒沙壹塵玖埃壹渺柒漠玖湖  
彙同地丁起解照例動支

閏月銀叁百貳拾柒兩玖錢柒釐柒毫捌絲陸忽  
柒微肆織肆沙肆塵壹埃叁渺玖漠壹湖內

除青縣流河驛應領協濟驛站兌留本縣地丁閏

月銀壹拾捌兩貳分捌釐肆毫捌絲叁忽肆微

陸織玖沙叁塵

實剩閏月銀叁百玖兩捌錢柒分玖釐叁毫叁忽

微柒織伍沙壹塵壹埃叁渺玖漠壹湖

一撤免地銀壹百陸拾捌兩貳錢貳釐貳毫

壹絲貳忽陸微叁織

一撤免丁銀壹百貳拾陸兩叁錢捌分伍釐

一新增地銀壹百玖拾肆兩陸分捌釐柒毫叁絲

叁忽貳微壹織叁沙壹塵壹埃叁渺玖漠

一辦增丁銀陸拾壹兩伍錢貳分伍釐

一更名地銀貳百肆拾玖兩陸錢叁分貳微玖織

壹沙肆塵柒渺玖漠



一牧馬草場銀陸拾伍兩捌錢壹分陸絲肆忽叁  
微捌纖壹塵陸埃

一河淤籽粒銀陸拾叁兩陸錢肆分叁釐

一解總河銀叁拾貳兩陸錢貳分柒釐

一解河廳椿草銀叁拾壹兩貳分陸釐

一戶部項下裁扣裁汰等銀壹千捌百柒拾伍兩

壹錢柒分

閏月銀貳百玖拾貳兩叁錢貳分陸釐玖毫陸絲

肆忽

兵部項下裁驛站銀伍百叁拾捌兩肆錢陸分

玖釐伍絲貳忽捌微玖纖

閏月銀壹拾兩伍錢陸分壹釐貳毫陸絲玖忽伍

微

一奉文歸入起運文武舉進牌坊等銀陸拾陸兩

叁錢叁分叁釐肆毫

一額外另征匠價銀柒兩陸錢伍分

一存留銀肆千壹百壹兩貳錢玖分捌釐壹毫捌

絲捌忽捌微玖纖



閏月銀壹百肆拾叁兩玖錢貳分柒釐貳毫壹絲肆忽伍微肆纖

計開 支用銀兩數目於後

修理

龍亭銀壹兩康熙拾柒年裁銀伍錢實支銀伍錢

修理

文廟銀拾兩

流河驛站銀貳千壹百捌拾兩貳錢柒分壹釐除

康熙拾肆等年裁銀外實支銀壹千玖百貳拾

壹兩壹錢叁分伍釐捌毫貳絲捌微玖纖

閏月銀壹百壹拾貳兩壹錢捌分壹釐玖毫叁絲

肆忽肆纖

楊村通判俸銀陸拾兩

本縣知縣俸薪銀陸拾叁兩肆錢玖分順治拾叁

年裁銀拾捌兩肆錢玖分解部實支俸銀肆拾

伍兩

心紅紙張油燭銀叁拾兩全裁解部

吏書拾貳名每名歲支工食銀柒兩貳錢共銀捌



拾陸兩肆錢全裁解部

門子貳名每名歲支工食銀柒兩貳錢共銀拾肆兩肆錢順治玖年每名裁銀壹兩貳錢實支銀拾貳兩

皂隸拾陸名每名歲支工食銀柒兩貳錢共銀壹百壹拾伍兩貳錢順治玖年每名裁銀壹兩貳錢實支銀玖拾陸兩

馬快捌名每名歲支工食銀拾捌兩共銀壹百肆拾肆兩順治玖年每名裁銀壹兩貳錢實支銀

壹百叁拾肆兩肆錢

民壯伍拾名每名歲支工食銀柒兩貳錢共銀叁百陸拾兩順治玖年每名裁銀壹兩貳錢實支銀叁百兩

燈夫肆名每名歲支工食銀柒兩貳錢共銀貳拾捌兩捌錢順治玖年每名裁銀壹兩貳錢實支銀貳拾肆兩

禁卒捌名每名歲支工食銀柒兩貳錢共銀伍拾柒兩陸錢順治玖年每名裁銀壹兩貳錢實支



銀肆拾捌兩

修理監倉銀貳拾兩全裁解部

轎傘扇夫柴名每名歲支工食銀柒兩貳錢共銀  
伍拾兩肆錢順治玖年每名裁銀壹兩貳錢實  
支銀肆拾貳兩

庫書壹名歲支工食銀拾貳兩全裁解部

倉書壹名歲支工食銀拾貳兩全裁解部

庫子肆名每名歲支工食銀柒兩貳錢共銀貳拾

捌兩捌錢順治玖年每名裁銀壹兩貳錢實支

銀貳拾肆兩

斗級肆名每名歲支工食銀柒兩貳錢共銀貳拾

捌兩捌錢順治玖年每名裁銀壹兩貳錢實支

銀貳拾肆兩

本縣主簿俸銀叁拾叁兩壹錢壹分肆釐

書辦壹名歲支工食銀柒兩貳錢全裁解部

門子壹名歲支工食銀柒兩貳錢順治玖年裁銀

壹兩貳錢實支銀陸兩

皂隸肆名每名歲支工食銀柒兩貳錢共銀貳拾



身步縣志 卷之四  
捌兩捌錢順治玖年每名裁銀壹兩貳錢實支  
銀貳拾肆兩

馬夫壹名歲支工食銀柒兩貳錢順治玖年裁銀  
壹兩貳錢實支銀陸兩

本縣典史俸銀叁拾壹兩伍錢貳分

書辦壹名歲支工食銀柒兩貳錢全裁解部

門子壹名歲支工食銀柒兩貳錢順治玖年裁銀  
壹兩貳錢實支銀陸兩

皂隸肆名每名歲支工食銀柒兩貳錢共銀貳拾  
捌兩捌錢順治玖年每名裁銀壹兩貳錢實支  
銀貳拾肆兩

馬夫壹名歲支工食銀柒兩貳錢順治玖年裁銀  
壹兩貳錢實支銀陸兩

本縣教諭訓導六食俸銀叁拾壹兩伍錢貳分  
齋夫陸名奉裁叁名每名歲支工食銀拾貳兩實  
支銀叁拾陸兩

廩膳生員貳拾名每名月糧銀捌錢共銀壹百玖  
拾貳兩順治拾叁年裁叁分之貳銀壹百貳拾



洲兩實支銀陸拾肆兩

閏月銀伍兩叁錢叁分叁釐叁毫

膳夫貳名每名歲支工食銀貳拾兩共銀肆拾兩

順治拾叁年裁叁分之貳銀貳拾陸兩陸錢陸

分陸釐柒毫實支銀拾叁兩叁錢叁分叁釐叁

毫

則補伍名奉裁貳名每名歲支工食銀柒兩貳錢

實支銀貳拾壹兩陸錢

書辦壹名歲支工食銀柒兩貳錢全裁解部

喂馬草料銀陸兩全裁解部

學院有歲兩考並本縣季考生員試卷銀拾貳兩

全裁解部

文廟名宦鄉賢春秋二大祭銀肆拾兩

社稷山川風雲雷雨城隍馬神叭蟠等神春秋二

大祭銀叁拾兩

三小祭無祀鬼神銀拾兩

春牛芒神桃符門神酒席銀伍兩全裁解部

曆日銀叁兩



鄉飲酒禮銀拾貳兩

朔望行香紙燭銀壹兩

理察院公館家伙等項銀拾兩全裁解部

看守察院門子壹名歲支工食銀叁兩

雜支供應過往上司下程小飯中伙等銀壹百兩

全裁解部

接遞皂隸拾陸名奉裁捌名每名歲支工食銀陸兩實支銀肆拾捌兩

接遞驛驢夫貳拾貳名奉裁拾壹名每名歲支工

銀拾兩實支銀壹百壹拾兩

吹鼓手陸名每名歲支工食銀陸兩實支銀叁拾陸兩

走遞馬額設貳拾肆匹康熙拾伍年奉裁柒匹貳

拾年復半現行差馬貳拾匹實支草料銀貳百

玖拾肆兩陸錢陸分陸釐柒毫陸絲捌忽

閏月銀貳拾肆兩伍錢伍分伍釐柒毫叁絲伍微

舖兵拾貳名每名歲支工食銀陸兩實支銀柒拾

貳兩



淺夫捌拾壹名每名歲支工食銀柒兩貳錢共銀  
伍百捌拾叁兩貳錢康熙拾伍年半裁實支銀  
貳百玖拾壹兩陸錢

吏夫伍名每名歲支工食銀肆兩捌錢實支銀貳  
拾肆兩

火夫拾名每名歲支工食銀肆兩捌錢實支銀肆  
拾捌兩

孤貧玖名口每名歲支銀貳兩肆錢柒分伍釐實  
支銀貳拾貳兩貳錢柒分伍釐

閏月銀壹兩捌錢伍分陸釐貳毫伍絲

孤貧冬衣布花銀壹兩捌錢

貳年壹辦

貢生在紅旗扁盤費銀肆拾兩每年帶徵銀貳拾  
兩康熙貳拾陸年裁盤費銀拾柒兩伍錢每年  
實徵銀貳兩伍錢

叁年壹辦

朝覲造冊紙張盤費銀共叁拾兩每年帶徵銀  
兩全裁解部



科舉生員賓興盤費花紅酒席銀陸拾兩每

徵銀貳拾兩全裁解部

會試舉人盤費銀拾兩每年帶徵銀叁兩叁錢叁

分叁釐叁毫

新中舉人泮坊銀捌拾兩每年帶徵銀貳拾陸兩

陸錢陸分陸釐柒毫康熙貳拾玖年奉文歸入

起運解部遇鄉會年照數起運銀內動給

新中進士泮坊銀壹百兩每年帶徵銀叁拾叁兩

叁錢叁分叁釐肆毫康熙貳拾玖年奉文歸入

起運解部遇鄉會年照數起運銀內動給

新中武舉花紅旗扁銀拾兩每年帶徵銀叁兩叁

錢叁分叁釐肆毫順治拾叁年半裁銀壹兩陸

錢陸分陸釐柒毫每年實徵銀壹兩陸錢陸分

陸釐柒毫康熙貳拾玖年奉文歸入起運解部

遇鄉會年照數起運銀內動給

新中武進士花紅旗扁銀貳拾兩每年帶徵銀陸

兩陸錢陸分陸釐柒毫順治拾叁年半裁銀叁

兩叁錢叁分叁釐叁毫每年實徵銀叁兩叁錢



叁分叁釐肆毫康熙貳拾玖年奉文歸入起運  
解部遇鄉會年照數起運銀內動給

順天鄉試貢院供給銀貳拾伍兩每年帶徵銀捌  
兩叁錢叁分叁釐叁毫全裁解

會試謄錄書手捌名共銀貳拾肆兩每年帶徵銀

捌兩順治拾叁年半裁銀肆兩實徵銀肆兩

武舉鷹揚宴銀肆兩每年帶徵銀壹兩叁錢叁分

叁釐叁毫康熙貳拾玖年奉文歸入起運解部

遇鄉會年照數起運銀內動給

鹽政 附

國朝行鹽千引後漸加至壹千玖百引也令王公九

鼎不忍民生賤削為申請減去壹千引百姓戴德

不啻高厚後御史傅條陳仍添壹千引或按丁或

按竈日事敲朴法固非良迨後改為小販添設巡

丁非病商卽病民亦非兩全之道今改為懸秤自

賣鹽引掣秤每引貳百肆拾斤餘則屬私民方稱

便



方物

周職方氏辨土宜典物利其爲民生國計至切也  
東光雖無奇產乃土之所宜庶幾民國胥資焉惟  
慮地當寒瘠民無積聚必力加樽節培養乃克措  
之不竭之域

穀類

穀 黍 稷 麥 菽 豆 藟 秫 芝 蔴

絲棉類

絲 棉花 蔴 布 絹



木類

杜 槐 棗 柳 榆 椿 松 栢 桑  
楊 柘 椒

瓜類

西瓜 南瓜 東瓜 蒲瓜 絲瓜 甜瓜  
王瓜 菜瓜 葫蘆 匏瓜 瓠子

果類

桃 杏 李 梨 棗 葡萄  
蜜砂 硃砂 林檎 石榴 枇杷 文官果

核桃 榧

花類

葵 玉簪 菊 雞冠 蓮 牡丹

紫荊 月季 迎春 夜合 海棠 木槿

刺梅 剪羅 鳳仙 薔薇 扁竹 石竹

丁香 枳山虎 金銀花 串枝蓮 菖蒲

芙蓉

藥類

蒼耳 瞿麥 益母 地丁 蟬壳 痢見愁



茵陳 米壳 紅花 苦丁 芍藥 車前子

槐角 蜂房 夏枯 牽牛 血見愁 地骨

皮 桑日皮

草類

葦 蒿 茜 茅 荑稗 苜蓿 艾

羽族類

雞 鵝 鴨 鳩 鴉 鴿 鴉 喜鵲 雀

燕 烏鴉 雉 水鴨

毛族類

馬 驢 牛 羊 驢 猪 犬 猫 兔

排

鱗介類

鯉 鮒 鯽 鱖 鱉

東光縣志卷之四終



