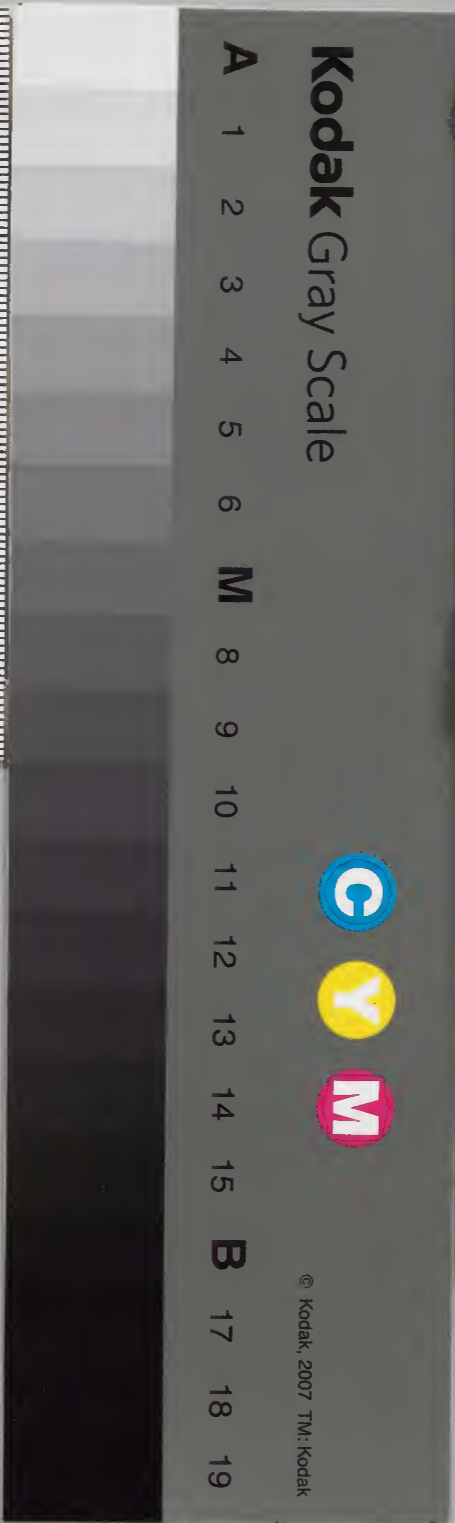


皇華集

廿七

内閣文庫	
番號	漢 17836
冊數	42 (27)
函號	漢 137 2



皇華集序

欽惟我

皇帝陛下即位之三十二年十一月甲申

皇孫誕生加

恩寓內

特遣翰林院修撰

朱公刑科都給事中

梁公奉

詔勅賫綵幣文錦來頒實翌年四月己酉也

兩先生竣事而回遠接使柳根送之境上

其還也、纂次

兩先生道途所製詩文、彙為若干編、以
進于我

殿下、我

殿下、即下書局、壽諸梓、俾求厥傳、仍命臣
序之、臣謹再拜稽首、而言曰、我小邦、世被

聲教、恪修侯度、踰二百年、罔敢失墜、繫我
皇朝、肆篤寵綏、待遇之隆、與內服均、凡有

縵儀

渙號先及

融澤汪濊

錫賚便蕃、芝蓋飀輪、前後相望、暨我
聖天子、當宁、瞻顧彌深、

拯患恤難之典

殖禮誅暴之義、靡所不用其極、而迄使小邦
得以再造、茲不唯我

殿下事

大之純、誠有以上格于

天、亶由

聖天子、偏覆之至仁、出尋常萬萬、外藩之荷、知

皇華集卷之二
於中夏有如我小邦者自有載籍以來蓋
未之聞也嗚呼休哉矧今神祇叶祥

弓韞應祈

一人有慶四海共歡我

殿下忭舞欣賀之忱宜如何焉

兩先生俱以圭璋令望山斗奇標或輟論
思之班或自給諫之列合志同方德輝交
炳手擎

鳳綸覃布

龍光我

殿下之敬慕愛悅者又如何焉而燕飴不
足以盡禮樽俎不足以稱情

星輶遽返霄漢悠邈

音容日遠

型範莫接其散落璀璨者直

咳嚔啣骨之餘爾此

殿下之咨嗟咏歎而謀所以不朽也竊觀
是編則其響也瀏瀏而長其節也繹繹而
齊豈非所謂情深而文明者乎氣盛而化
神者乎其所經過山川郡邑士風民俗酬

醉接應、燕娛眺覽、有可以昭闡性靈、暢叙
幽悄者、則莫不以詩發之、眷容而大、寂寥
而小、辭當於境、聲協於耳、色調於目、而繁
省、蘊肉、鑿鑿皆中於大雅之遺音、因
兩公之作、而究其所自、則

皇朝政治之溫柔敦厚、所以感之者、槩可見矣、
以至紀述題序之文、楷書行草之法、咸能
力追兩京、踵武二王、而為我東人人傳世
之大寶、得於天者、信乎全且大矣、若其
儀觀之脩飭

器宇之恢弘將

命而不貳、肅敬周旋、而動遵規繩、衍衍雍雍、於
風儀符彩之間者、則殆非言語文字所形
容也、既與我
殿下、從容於迓勞之日、復辱與諸陪臣賡
唱於儉接之時、疊疊惓惓、終始若一日、非
有得於古昔王人咨諏詢度之意者、能如
是來

雅度懿則、赫赫在人耳目、愈往而愈不沫、
是集之行、固若泰山之毫芒、而角弓嘉樹

殿下之所無忘也他日想像髣髴而少捫

其景仰之素者其不在於斯乎

兩先生之歸也偕陞廊廟勵翼

清朝笙鏞黼黻一出於性情之正則是集

也奚但鏗鑄煥耀於海隅僻壤而已哉必

將被之管絃登之

朝廷媿羨於周家之什而我

殿下感戴

皇眷之精衷祇

敬

王人之至烟以是而益白於

天庭矣東人之遇

兩先生誠大幸也况臣猥蒙

殿下之命迎候

兩先生於界頭且獲叨陪於儉相之後挹

馨應

德良不自己而重承

嚴旨得叙其

執躅不亦微臣之尤大幸也乎於其

盛美臣誠無以揄揚而延若

周爰之中度、

詞藻之服、人覽是集者、可得其崖略矣、

萬曆三十四年丙午、八月下澣、資憲大夫

兵曹判書兼藝文館提學、臣申欽謹序、

[Faint bleed-through text from the reverse side of the page]

皇華集卷之一

出都

欲泛江南棹、翻脂東國專、慈幃歡畫錦、祖

帳動郊塲、鳴水迎駢牡、

鸞章耀彩、旆行看春色、蒲略約柳金、

又

燕郊春已半、融岸草痕青、

命冰初飲、歌驪酒欲醒、由來聲教地、不問短長

亭前路多知己、無勞候使星、

三河吟

一城如斗基半塌，霖霖肆虐歲患水。半社
流移半社存，輪蹄供億紛無已。耕農強半
藉豪貴，朱門何計收逋稅。權璫屬虜稱貢
珍，夜半索金良糜費。可憐金盡膚無完，冒
暑衝寒迎上官。邑人不知生人樂，翻羨死
徒無諸艱。謁來問俗逢良令，一言一浹猶
難罄。招採徒爾疑畏深，誰棄身家投陷穽。
閒窓夜雨迥添愁，都諫慷慨紆長謀。方州
兩距百里內，何堪小邑同征求。勞民勸相
邑可改，應知興革有會毋煩憂。

薊州

如膏春雨自中宵，潤入朝來萬柳條。麥茁
蠶頭聒錯綉，雲開山半卷輕綃。穿林霽色
頻呼鵲，拍岸新流欲戲鱗。古道衝泥淹駟
馬，接天烟樹薊門遙。

春日中分午漏長，郊原渾未覺春光。林梢
欲變猶含凍，宿草初抽更帶霜。何處杏花
村，問酒不聞燕子語。尋芳惟餘幾疊青山
色，疑道江東似洛陽。

雨後往玉田

過雨春山翠欲流，岡連礧轉隱鳴騶。欣欣
草樹迎朝旭，脉脉源泉注廣疇。邑里烟光
天際見，野雲幽興望中收。含輝良玉何年
種，勝槩崢嶸拱

帝州

豐潤道中大風

春雲來往覆遙岑，風力狂顛欲變陰。夾道
旌旗分柳色，前驅鼓吹答鳴禽。人歸村市
孤城色，橋構沙堤野水深。入望陳宮橫秀
黛，依稀仙掌指登臨

七家嶺

野店七家市，荒城百疊山。相將躋萃律，忽
漫渡潺湲。車馬斜陽急，心情遠道閒。孤吟
聊遣興，得句更重刪

和染書之早葭豐潤縣韻

砂磧生風送峭寒，吹醒殘醉陟巔巘。材官
呈技分馳出，父老扶藜擁路看。剡北柳烟
描淺黛，江南花事簇雕欄。嶺頭散步消春
思，更卜前途午夜驩

雨發七家嶺

皇華集一
陰晴春不定、寒氣重侵尋、雲合千峯密、沙
平一雨新、染深堤柳色、滌盡馬蹄塵、舟艤
灤河曲、安流謝問津

夷齊里廟

諫伸叩馬痛無成、國讓何心更近名、仁暴
剖分孤節峻、黃虞興慨素風清、芳薇一握
甘商嶺、高塚千秋列竹城、酌酒危亭灤水
上、唯聞漁父棹歌聲

殷周屏翰成荆棘、此地猶傳孤竹名、薇長
空山羈旅薦、雲封高塚采樵行、非緣讓國

羞征伐、飛鳥求仁決死生、鶴化應歸明月
夜、千秋如聽和歌聲

經永平飛將軍營

北平太守飛將軍、吞胡直教胡膽落、視石
如虎射沒羽、以虎視虜鋒、誰角置身端、欲
比韓彭、應是目中無衛霍、侯封不就歎數
奇、天與芳名、新高爵、漢家甲第多、列侯印
刻黃金、旋復削、老恥對簿、甘自裁、翻令議
報功臣薄、當年營壁遺雄威、五陵荆棘成
蕭索、丈夫功名、垂不朽、生氣千秋振、寥廓

朝列鼎鍾暮瓜豆東陵南山差不惡乃知
身退合天道赤松從游得先著

盧龍山

盧龍形勢儼江東路入盧龍勢倍雄
委宛飲河聲噴薄騰驤施雨氣溟濛
莫言界限天原作須信提封將有巧
渺渺榆關無警柝從容按轡領春風

周益我招飲永平憑虛閣

塞北春深尚怯寒奔沙湍水帶噴
坳曾傳虎石當絃伏為愛龍山秉燭
看此去海天

迎策馬歸來雲日待凭欄還知不厭平原
飲屈指同心幾合驪

李台巖招飲觀海亭

秦城萬里俯遐荒賢勝都忘在異鄉
坐待潮生宜日永還從海澗信天長
塞鴻斜度飛禽寂珍錯旋添牡蠣香
賓主不須辭盡醉詠歸堪繼舞雩狂

雄關突兀控邊城海上孤亭望眼明
山勢排雲來萬里波光漾日淨長鯨
依微島嶼連銀漢虛敞簷楹倒玉觥
候吏無譁行旅

悅聚星欣覩秦階

山海和金太僕韻

千峯電掣玉駘驕一片明霞列錦標客度

關門迎曉日山迴海岸湧春潮宣

息萬里心依

闕問俗三韓路入遼為報流虹綿景福如天有

頌紹

唐考

秦皇島

并吞六國有餘雄鞭石為橋事不終孤島

漫傳秦帝跡長城自是萬年功

姜女石

殉夫萬里寸心勞化石峻增立海濤海水

不枯心不易年年雨泣更風號

山海亭醉歸

宴酣仍散城頭步境接華夷望不迷明日

征途臨涓水春風春雨度遼西

出山海關

驅車關塞外曠望足生愁遠海連雲黑驚

沙幃日浮分途惟柳柵接隴昂鐘表城柝

前屯近清尊為客留

和惺田獨遊寧遠溫泉

遲君車騎浴溫泉我尚塵纓思惘然歸旆
縱能酬勝賞流觴今已負芳筵春回地脈
融膏潤珠剖淵蔽媚彩圓匪藉
恩波于役遠何緣濯秀海天邊

三月朔日初度述懷

憶昔庚辰年廿三三月一日黔江于奉親
將故洞庭棹江干仙叟留盤桓逆料盛衰
中毫忽慷慨情態多波瀾就養田園十三

載始應里選來黜山次年是日策歸騎春
陰千里愁間關重游挾策見

丹陛姓名幸爾收春官不覺齒長三十八步趨
玉署荷優閒編纂雋校書生技十二流光
走彈丸忽承

帝命諭東國關門一出海天寬旌旗夾路軍容
壯車馬悠悠疆國安北堂邸舍念游子夢
縈彩舞歡慈顏攬鏡朝來鬚髮改遠道風
塵非所歎所歎歲月疾如駛往不可諫良
多端四十九年無是處但覺今是還江南

新除不為耀閭里久客携家行路難生死
老幼各有適溪山花竹靜相看城隅官舍
足高卧間階正好種宜男仙叟名言獨在
耳狎鷗何必更鵝鵝

初四日入廣寧趙中丞用吾李寧遠

寅城兩公郊醮

整違香案賦皇華驛路軍容迓使車整肅
鶴鵝明雪鎧迴翔鼓角引風聲營平方略
金城固驃騎威名紫塞賒高會劇談清畫
永游踪忘却寄天涯

謝太函計部郝星湖叅知兩公郊醮
擁傳乘春遼海東欣逢地主兩賢同增雄
敵愾勞推赤永裕軍需見積紆絡繹行厨
泉送酒慇懃候騎野嘶風相者知己忘新
舊子夜徵歌樂意融

廣寧署中松風

他年曾賦松濤句今聽山城館內松吹立
海波三百丈蹙翻銀漢闔羣龍

節孝四絕句

為郝叅知大猷
祖母任父鰥賦

鏡鸞分影誓追從為撫遺孤墓自封百折

不回東逝水千秋獨立歲寒松
賢母芳徽著斷機機前孟飯兩相依持身
廉孝師模遠鳳羽中朝覽德輝
飄飄身世等浮漚不朽芳名照故丘母節
殉夫兒死孝一門千載有餘休
從知死易立孤難綫緒圖存麟趾繁天薦
良臣酬孝子慈顏終古慰層巒

初七日喜晴

夜雨鳴新柳朝陽澹遠穹吹殘雲萬片著
力仗東風

初九日渡三分河入海州

濁河流湯湯赴海勢犇逸維舟得安渡風
撼尚股栗分流東西津氣若判疆域自西
涉沮洳馬足泥盈尺寂歷惟烟臺時復戒
鳴鑼空城茅屋散牧畜無留迹汭流一東
邁草頭青廣陌孃孃垂楊枝蘿落儼行列
村鷄啼卓午鴉鵲時奮翮遠近生炊烟山
巖繞蒼碧紫洄湖水曲鳴鶯鳴相接誰知
遼海濱樂土一水隔彷彿江南春慰我出
塞客願言歸江南珍重玩昕夕慎勿恣醉

眠賞心對花月

渡三岔河初見村舍

春深塞柳青猶淺山近湖陂路轉遙雞犬
相聞傳柝罷客愁千里望中消

揚錦溪叅知留海州相迎賦謝

郊原柳綠暖風柔茅舍雞聲午未休東道
旌干綠客駐西來車馬為君留春山遶郭
供吟眺夜月當筵佐獻酬更藉籌邊烽堠
靜明朝去路任悠悠

和黃完蒙見贈

宦海浮生類梗萍天涯飲德醉仙醪風塵
豈解長埋劍羈旅相看喜聚曷邊馬屯雲
增壯麗瑤篇奪月信光榮不須惆悵在朝
裝滿路鷲聲送客驂

初十日發海州

騎催曉發度重關酌罷離亭覺醉顏萬頃
如波春草色青蓮雙湧是鞍山

薄暮登鞍山游安福寺

斜日翻鴉烟炊晚好山翔鳳古松深言尋
野寺舒遐眺信步歸來月滿襟

又
萬怪殘陽圍紫玉，一松古殿擾蒼龍。平收
眼底奇無限，更上高樓看後峯。

遼陽道中浴甘泉憇四友堂

今夕復何夕，清興滿邊城。曉日春風和，爭
鳴燕與鶯。停驂餉正午，地喜甘泉名。問泉
在道左，一水溫而澄。浮游移晷刻，詐云濯
塵纒。泉流繞山趾，宛轉交送青巖石。危欲
墮，喬林帶金繩。空館寄平麓，山光俯簷櫺。
庭前四古松，蟠蟄應龍精。一龍蛻其骨，神

飛入青寫三龍相糾纏，偃仰仍騫騰。鱗甲
霜雪老，爪角風飈生。似與空山月，相競含
清光。孤清焚香坐松下，看山待月明。斲此結真
友，常願托深情。

投謝雲洲張方伯

百忍曾傳世澤存，松榆萍梗接春溫。

新廟堂端倚紆東

顧鎖鑰行看重北門，宛轉吳歛翻子夜。團圞邊
月泛青罇，朝來更有登山約。為謝天風莫

浪鳴

望日早起

雞鳴烏飛欲曙天抽毫曾對

玉堦前驅車此日遼陽路

轉晒恩光十二年

賜進士及第奉直大夫右春坊右諭德掌南京

翰林院事前翰林院脩撰記注

起居編纂章奏管理

制勅

賜一品服

欽差正使金陵朱之蕃

遼陽東八站途中雜詩

見杏花

飄風十日不斃住春光吹得到天涯酒醒

有客度遼去紅破青山山杏花

浪子山

山勢狂奔如浪子溪流清穩趁居民依倚

尚說唐皇棄琮甲峯高遠略伸

青石嶺

蹊間藍輿踏綠蕪連峯四合路疑無緣崖

千騎盤如蟻青石凌空烏道孤

山行書所見

入雲笳吹半峯聽
 雉驚人振健翎
 點點山容娛遠客
 花開纏錦髻螺青
 無數山花潑眼明
 遲遲春日緩
 王程好奇輸與喬
 松在偏向孤峯險
 處生

山家

山作牆圍草屋低
 幾家分住澗東西
 何當卜宅同幽勝
 種秫調桑更祝鷄

三月既望

前月是日出都

一月馳驅路已賒
 問程猶隔鴨江漚
 千重

雲嶺孤城外
 開遍春風爛熳花

山頭野燒

山農無地事春耕
 星火燎原萬炬生
 疑向月中觀赤壁
 翠峯環映水天明

夜雨

已聞高嶺畏攀躋
 夜雨傾簷聽轉淒
 平地湧流新水泛
 近山成遠濕雲低
 催殘春色花狼藉
 鼓舞田家麥整齊
 松頂長風生萬壑
 馬頭晴日浴清溪

十七日阻雪鎮夷堡

有客遶西記歲華殘春見雪嘆無花子今
花蒲遠飛雪巧弄春風為客誇

大雪晚晴

花發映山紅歡游春色中青山一夜雨白
雪五更風雪片時疎密山容換淡濃寒暄
分半晌威力減三冬想慰風塵客因施點
綴子迴翔方拂地軒舉復凌空虛館飛銀
蝶屯雲隱玉龍村雞啼午罷霽景散群峰
十八日早度高嶺

萬山春雪霽溪水奏新聲嶺峻高空近雲

開遠岫明逢迎開玉壘唱荅有金鈿千仞
迴懸磴環看後騎行

盤道嶺遇朝鮮脩貢使

冰消雪霽野光新歷遍欽崎入暮春白楮
黃狼充府實

金書玉節下廷綸從知弧矢酬初志莫惜馳驅
揔

帝臣試看馬蹄泥上迹天涯多少未歸人

草河口

飛花正好漫流香飲雉間來顧影翔觸石

聲喧尋怪轉不知何事自奔忙

村居

急澗似絃鳴亂石甫田如織被橫坡山家
活計無多事黃犢閒眠掛綠蓑

連山關

萬疊山無盡中分若闢門石田餘野燒土
屋散荒村涉澗波翻鷺梯雲蔓引猿重關
經幾度前路指平原

分水嶺

路穿絕嶺千峯匝水界雙流兩境分汲破

春冰明旭日飲餘駿馬踏層雲

十九日曉霜

霜華滿地曉生寒九十春光十日殘白草
連山人跡杳恍如

天闕雪中看

龍鳳臺

土人云昔有唐太宗所建樓閣今廢為墩臺戍守

兩山相對馳宛若雙龍戲攫拏無定形擊
撞有餘勢一峯忽獻奇反出鳴鳳鳴翩翩
復翩翩舒尾仍鼓翅客路經其中左右勞
顧視窮躡唐文皇征遼期逞志瞻此山靈

殊樓閣競弘制鳳栖閣已傾龍眠樓亦廢
惟餘當年址農人時樹藝慎德自來賓
聖代得長計高臺護封守一夫當百隊將
命來騁目延竚瞻雄麗願言簡卒徒信賞豐廩
籩天險協人和遠邁卜年世

斜哨河

古槐甲拆未綠前溪澎湃偏清裊裊村烟
午餉蕭蕭車馬長在

闕嶺

摩肩側讓峯腰屈仰面傍觀馬足高草卧

萬羊鞭不起道穿飛鳥首頻撻

長嶺

糾纏山勢亂如繩鑿削山腰路可登百折
紆迴剛十里舉頭碧浪擬千層

望鳳凰山

昔倪文僖公于此下營有詩

龍虎踞盤江浪迴鳳凰軒翥塞垣旌行邊
本是江南客萬里風光嘯咏中
春城花叢酒盈卮堤草鋪茵去馬馮却憶
當年倪學士雪營驚虎苦吟詩

宿鳳凰城看山

絕塞何年感鳳至、依稀羽翮本天成、德輝
可覽山花色、瑞世常留澗水聲、池上客來
臨鰈域、臺中人遠隔

瑤京清尊不盡攀、登興坐待峯間吐月明

廿日午憇孤山館看松

館傍孤山獨對松、亭亭午蓋蔭游蹤、峯翻
彩鳳凌蒼靄、奮甲青霄見赤龍

乾河

鳳坡曲曲水、云雨後溪光、幾派分流入
春江、添鴨綠、也知曾濯九苞亨

三道河

危橋斷處柳條鋪、環合崩崖啓客途、更謝
多情新澗水、清聲漱玉影跳珠

宿湯站

折得山家否一枝、春城靜對晝眠時、杏花
村裏遼陽夢、飛度江南醉曲卮

即事

青草岡頭射雉、百花潭上叉魚、仙客正傾
村酒、土人又獻山蔬

浴湯山溫泉

湯山朝涉九迴溪，逝濯溫泉過嶺西。齒頰
甘香餘玉醴，膏盲泉石得金饒。

青山

到處山青此擅名，嵐浮翠滴碧天橫。携來
采石江頭月，宮錦騎將太白鯨。

鎮江

千重雲嶺叱征輶，作鎮江干障薊遼。無數
奇峯依岸出，不知若個似金焦。

廿二日金遊戎邀飲望江寺

嵯峩蒼麓啓琳宮，疆域區分指顧中。我馬

騰驤聊暫息，他山拱揖正無窮。長風吹浪
江頭白，落照蒸霞海日紅。疊鼓鳴笳川谷
震，飛觴縱目俯遙穹。

萬曆丙午暮春廿三日待渡鴨綠江城無事
漫錄一過用紀行役之歲月云爾

金陵朱之蕃元介甫

偶書此冊以既成鄙俚之音不忍焚棄
耳，值西坳先生奉

賢王之命，迎予江上，遣譯者問途中懷
抱，乃勉出呈教，倘蒙筆以代舌，當感切

銘心豈徒杯酒慙、
坐談揮麈始稱愉、
快哉、

是月廿五日之蕃頓首識

猥蒙

不鄙夷既惠

瓊章、又

辱珍貺、感

息則深、懷璧是懼、自昔

天朝大君子之至於斯也、迎候之臣有唱或

和而

上國沿路所作、未敢攀和、今茲

盛眷、實所罕聞、不揆荒陋、輒和扇

上暮春十七日詩韻、少致區區景

仰之意云爾、

瑞錦絢麟紆

芝函出禁中承

顏經幾日、便面播

仁風一代

文章伯、全家

道氣濃

殊恩頒下國

大慶在前冬敢道

知音賞叨逢

斲鼻子

使星明左海

卿月耀層空警策篇篇玉飛騰字字龍

平生慕絕學快觀

武夷峯

遠接使議政府左贊成柳根

中江金遊戎送別

重重深水漲桃花握別樽前勝泛槎隔岸
春光深異域臨江山勢捍中等千秋事業
憑雙鬢萬里車書正一家待得采風還鼓
棹南薰銷暑薦茶瓜

金陵朱之蕃

曉月待渡作似趙都監怡正之

曉空新熨青羅幕斜印犀梳月半痕露墜
穠花閒綉榻雲連遠岫掩重門光同生魄
初升海影澹征衫不落尊漸有陽烏分曙
色鷄聲猶自滿前村

朱之蕃

伏蒙

瓊什既及賤庸圭復不已感戰采
極輒忘固陋散步

高韻少紓區區之意

星斗闌干河漢轉碧空遙觀半輪痕澹
隨柔櫓採江國孤趁悲茄度塞門曙色
漸分催

玉節清光何處照金尊霏微花霧沉前
路

風馭冷然過別村

都監官禮曹佐郎趙希逸

渡鴨綠江無似李都監斗正之

歷歷巖巒啓畫房江聯中外樵滄溟鴨頭
過雨新添綠螺髻盤雲遠送青自是大觀
垂宇宙從知有道覺

威靈春風彩鷁成飛渡海表應占聚德星

金陵朱之蕃

次韻

兩岸鏡笳啟翠屏

皇朝集一
二
天仙擊

詔下東溟山川已豁烟塵黑

雨露新添草樹青一死未能輸寸効再生真

是荷

皇靈

息波正似江流濶見說

文星是福星

柳根

伏奉

瑤篇百遍莊誦自惟允賤何以得

此不敢以蕪拙辭謹步原韻仰塵
藻鑑

四圍山勢列蒼屏三派江流入紫溟雨

洗汀沙全露白烟綿岸草亂抽青祥雲

變黼騫雙鳳

綉節輝煌擁百靈喜得

明珠携滿袖海東前夜照

文星

都監官成均館司藝李志完

赴義州值雨

雲錦

天章出

帝闈征軺星駕入東藩重江淨染鴨頭色

三葉欣傳

麟趾繁棹舉鷁飛塵外境鶯啼花鼓水邊村

春雷忽送遙空雨應趁扶搖起化鴟

金陵朱之蕃

次韻

色胥當日叩

重閣

再造三韓海外藩曲被

息私偏感激敢嫌章

奏太頻繁尋常浹骨

如天澤咫尺殊音隔水村雷雨隨車非異事

大鵬元是北溟鷗

柳根

渡鴨綠江

夾岸笙歌引畫舫旌輝搖曳鏡中天春回

暖浪魚龍躍

澤遍遐方草木妍樂意盡從歡舞見淳風不待

語言傳迎

息簪紱紛相屬一雨遙看綠滿阡

萬曆丙午暮春廿四日

南海梁有年

次韻

鴨綠江頭整彩舫

紫泥書自

九重秀蛟螭畏影

猩袍絢雲日搖光

玉節好

德意正隨甘雨至歡聲忽逐好風傳
息波所及無遐邇却信箕封是漢阡

柳根

赴所串館

趁逐春光到海東山花萬樹發春紅
望迷晴旭飛莊蝶聲送和風度塞鴻
雲傍旌旗增麗彩峯迎鼓角獻豪雄
驅車未厭游踪遠覽勝耽吟興不窮

金陵朱之蕃

次韻

皇華集一
二一四
天降泥書眷我東

芝車玉帶獸袍紅

詩成倚馬冲霄鶴

筆為籠鵝戲海鴻共說

儒仙真伯仲從知神劍有雌雄滄溟滿

地

息波濶虎拜山呼意未窮

柳根

龍灣館登聚勝亭曉發

山館虛亭迥春登暢旅情江光天外入松

韻雨餘清前路詢脩阻方言半晦明
飛碧幘人擬御風行

金陵朱之蕃

次韻

咫尺封疆限登臨感慨情

皇恩何以報海岱向來清野館春花落江城

曙月明遙珉瞻

紫氣縹緲指東行

柳根

龍灣館登聚勝亭曉發

幽討來登嶺上亭山供勝覽
一旅龍灣水瀉向虛簷露遠汀

南海梁有年

次韻

江上層城城上亭水分三派
人盡在

恩波裏草色烟光滿海河

柳根

箭門嶺小又嶺

松林十里散香花幾見盤空嶺
道斜疊石

藉茅忘險易何愁風雨又天漚

金陵朱之蕃

次韻

春光澹蕩眼生花度嶺緣崖石
鵬山高却相對不知身在海東漚

柳根

古鎮江

誰策青龍跨鎮江松排怒鬣未全降
好去施霖雨留取清流駕小艘

丙午三月廿五日金陵朱之蕃

次韻

春天雲物媚晴江，四面青山不肯降。追
逐

芝車渡橋去，鏡中安得泛輕艫。

柳根

良策館

柳色松陰古，逕深龍驤馬逸。聳層岑，春風
釀雨催行役。清澗宜茶，淨客心半榻。篆烟
醒蟻夢，一窻花氣換。寫音秀，將法酒慵斟。
酌為敵餘寒，擁被吟。

金陵朱之蕃

次韻

三復

瑤篇古意深，盛唐風格軼高岑。晴川芳
草驚人語，白壁黃金愛士心。

元禮門前欣得御。

鐘期琴裏托知音，祗應慕

德形歌詠，不是傷春費苦吟。

柳根

良策館

前驅嘶馬指平川風逐輕雲送雨便病肺
入春宜几席好山經眼又詩篇峯如堞雉
環高下客似飛鴻度後先觀罷遠人祛候
吏館門閑掩石燈懸

萬曆丙午暮春廿五日

南海梁有年

次韻

驛名良策郡龍川斲憇

星軺為靜便野館漫留黃鶴詠客窓猶

檢白雲篇應追李杜爭光焰肯與盧主

較後先

咳唾珠璣驚散落紗籠早向壁間懸

柳根

車輦銷以蟠松著聞近已化去僅存

枯榦前後峯間松皆蒼鬱可愛遂爾

命篇

老龍蛻骨睡未足龍種成羣爭起伏昂藏

各抱千年姿天性誰云蟠者獨吼風噴雨

聲鏗會宿霧屯雲顏肅穆幽邃自能辭剪

伐養成鱗甲栖巖谷或奮青霄作霖霖或

對蒼巒卧麋鹿冰鑑時來訪伏龍清光相
對人如手

丙午三月廿六日

金陵朱之蕃

次韻

蒼髯翠蓋環山足見說蟄龍地底伏其
中古榦最蜿蜒受命於天豈是獨螻蟻
能教苦心死芋籟不復清風穆無乃變
化騰雲去尚留新松蒲山谷仍悲爾生
未得所何似青山伴白鹿若不托根官

道傍古今難遇

人如馬

柳根

車輦館訪蟠松有感

兩日經行此地幽雲山烟樹共悠悠虛簷
不礙花陰轉半榻斜通草色浮龍去何年
空卧骨濤翻新盖有遺蹤榮枯自是尋常
事莫遣登臨助客愁

南海梁有年

次韻

古道橫斜古驛幽，白頭重到意悠悠。
龍顛此日蒼鱗剝，鳳宿當年黛色浮。
縱使有枝難矯矯，可憐無葉著颼颼。
看他花柳須臾事，對爾盤桓無限愁。

柳根

蟠松不可復見聊為解嘲

山館蟠松久擅奇，于今盡損入雲枝。
風雷催促蒼龍去，只恐徐凝來賦詩。

之蕃又題

次韻

翠蓋蒼髯久擅奇，蟠龍雖在已無枝。
欲將嘉樹重封植，恐負甘棠勿剪詩。

柳根

萬曆丙午暮春廿有六日，宿林畔館。
同朱蘭峒年丈望山頂上松孤秀可
嘉，賦此以俟同好。兼似李都監正之
佳館依山拱畫屏，孤松峯上自亭亭。
應緣巖嶮辭巖谷，更厭風塵落野坰。
四節繁華宜白雪，五更殘月送青萍。
凝眸不盡相期意，又逐駉駉戴曉星。

南海梁有年

次韻

峯松孤直面銀屏只少峯頭小結高鶴帶
雲飛來絕巘濤乘風鼓蕩荒坳實垂不羨
梧栖鳳花釀應嫌絮作萍立石他年林盡
化常留老榦耐霜星

金陵朱之蕃

次韻

孤松秀出四圍屏翠蓋還疑一草亭五
月寒聲留野客半空踈影度林坳片言

猥荷

封韓樹

博識何須問楚萍冬夏青青常獨立後
凋能閱幾周星

柳根

次韻

峯巒重疊繞長屏一樹蒼松對驛亭靈
籟侵宵來澗壑清陰晝晝散郊坳雲和
翠蓋迎

仙馭苔蝕龍鱗點錦萍秀色不隨霜雪

改孤高堪伴少微星

李志完

自車輦過鐵山東林二古城宿林畔
館作似西垞詞丈正之

古城隅草離離重門圯盡存荒蹊行者心
側居人穉憶昔萬瓦應參差鞠為瓏畝來
鋤犁試向畊夫問井邑遥指鐵山省當時
但知力農事築城知為誰東去車無停山
迴路復歧又見古城出道左會詠昔人東
林詩彷彿宜在此境是譯者聞名半信疑

維城有名漫不傳世事變遷那可矧噫希
予前身是否丁今感重來城郭止亂石歎
息不但人民悲林畔憇高館坐愛青松枝
四樹成列如侍立亦愛過客相追隨參湯
如露甘于茗撫松索句堪支頤乘里孤松
重靖節車輦蟠松富品題兩松先後歸烏
有四松今乃初見奇

天家雨露億萬載松與日月相蔽翳雲根入地
盤石固常見古城草綠春風吹

金陵朱之蕃

次韻

三韓地幾合，離鐵山。廢郭在郡北，地荒
路僻見者稀。東林古城石，參差舊基盡。
入居民黎。

翰林學士倪先生曾留一絕經過時，指
此為鐵山。此說起伊誰。
天仙今到此，停旛臨路歧。為
寫便面數百字，宛若杜陵紀行詩。譯者
不能徵古蹟，此是東林非所疑。

聖代聲教極東漸，誰言

帝力民不知。龍蛇頃遭患，
再造仗

天威。不比遼鶴歸來日，城郭猶是人民非。林
畔東林地，三月花滿枝。

鳳質龍章曾未覩，輿臺羽騎來相隨。沿
途物色恣牢籠，玉塵

揮時頻解頤。惟茲廢址不見遺，一草一
木皆

品題。

金薤琳琅勢橫斜，長篇短句

語屈奇垂之我東億萬年海月有虧
名不虧維屏維翰衛

神京長祝四時浩浩薰風吹

柳根

贊成柳公和予途中遇雪詩再和奉
贈乞更正之

彩筆射霞紅歸君懷袖中愚溪追麗藻百
世起和風芳譽由來重玄心近益濃甘霖
敷屬國暖日盜嚴冬餘緒唐音吐連編郢
調工慙予柔翰拙捫腹秘書空謬賞能題

絮將無好畫龍

王程同緩轡賡和向雲峯

金陵朱之蕃再拜

西坳詞宗覽正

伏奉

和章再三莊誦謹綴蕪詞用表感
幸之懷仰希

郢正

花待

兩仙紅溪山錦繡中一家今四海千里

本同風

北極丹書煥東來

紫氣濃

乘槎疑八月

積學富三冬物色

留偏少吟哦句未可金聲驚擲地硬語

覺橫空

天上張公去

雲間陸士龍人生貴知己誰對九疑峯

柳根

載承

和章益服敏博不敢虛雅意仍步韻

博笑

相向笑顏紅行歌古道中深松迤秀色沃

野信淳風片語投來合交情物外濃蹇予

難逐電風爾善鳴冬布粟尋常見雲霞變

化丐愁牽春事老興遣酒罇空心折頻窺

豹才雄足擾龍東邦巖岫衆君數最高峯

朱之蕃再拜稿奉

西垞藩相文几

皇華集一
三十五
屢奉

辱贈至蒙

獎誘感愧俱極謹用前韻略紓謝

忱伏希

電覽

西日漏雲絳烟光澹蕩中

聰章驚白璧執熱濯清風草木如相喜

山河望轉濃萬方皆用

夏四序若無冬

德澤能覃被

生成是化巧

鳳毛開五色

驥足騁長空自笑翩翩鷄相追上下

龍陽春不可和徒仰

紫霄峰

柳根

經東潞河午憇雲興館

曉問雲興境橋橫東潞河風輕紋縠細坡

衍綠茵多娛目山川秀同情笑語和楊雄

勞筆札音譯漫傳謔

金陵朱之蕃

次韻

鑿得淄青野穿成鄭白河為農從古少
所獲到今多

天意存生意人和在氣和耕田由

帝力樹藝及南訛河之左右舊有荒野民不得耕而食頃日鑿渠灌水

民蒙其利故及之

柳根

經東潞河午憇雲興館

垂虹連砥道雲嶺關新途扳挽輕車度迢

遙列騎得行厨羅鼎俎野藪頽菰蒲素館
中懷結惟欣

帝澤敷

丙午三月廿六日

南海梁有年

次韻

祥風吹羽蓋瑞靄啓前途關塞三千迥
韶華九十徂東來騰
紫氣

北極近青蒲扶杖爭加額

芝函雨露敷

柳根

金孝女故閭

剛方本坤德，薦孝自天常。孝女依慈母，相
視爲存亡。母病身何有，彷徨叩穹蒼。涕淚
眼欲枯，寸寸摧肝腸。揮刃落纖指，杯羹起
仆僵。把刃欲揮時，志秉百鍊鋼。神鬼應嘆
咤，體魄仍安康。母年藉以延，失指庸何傷。
誠感獲神應，回生豈禁方。經今幾何年，頌
德盈道傍。與母骨同朽，不朽留英芳。碑受

蒼蘚蝕名爭日月光

聖朝孝治廣，箕封古教長。勉旃敦倫紀，庶不愧
冠裳。

金陵朱之蕃

次韻

有母方有女，欲孝理之常。各自有其身，
天性乃牴牾。母病女之罪，日夜號彼蒼。
一指何敢愛，至痛迫中腸。淋漓離骨與血，
入口便起僵。女性本陰柔，女心乃真鋼。
指雖不若人，母體竟安康。髮膚固有受，

駁之亦何傷降衷無豐嗇夫豈限選方

千秋孝女碑屹立官道傍

列仙屢式問故里尚遺芳祇今

寶珠惠倍增泉路光

聖代敦孝理海東流

化長

公歸好

敷奏

宸極正垂裳

柳根

金孝女故閭

客路經過孝女門豐碑突兀表荒村娃流

斷指能指痛母病非兒孰返魂良藥不緣

餐血肉真心端的格天閻從知

聖化無中外萬古綱常到處存

南海梁有年

次韻

道傍何事此旌門祇有芳名不見村至

痛在心輕落指秘方收効得還魂丹裏

豈獨扶民紀玄感惟應徹

帝闈天賦由來無厚薄女中誠孝幾人存

柳根

過黨於嶺入定州新安館

森森危石徑中分想見當年斧鑿勤鼓角
登峯喧掛瀑炊烟拂岫裊歸雲紛披草色
鋪茵卧吃離鄉音度曲闌下嶺百盤方出
谷城闈遙啓界斜曛

金陵朱之蕃

次韻

簷端翠幕半空分終宴忘疲

意已勤拂席舞衫迴急雪繞梁歌曲遏
行雲

仙曹遠自

中朝至天樂疑從上界聞不有
皇恩那得此却將銀燭繼餘曛

柳根

新安館

玉節東來屬再迎堦前虎拜集羣英風聲
送樂空中裊花氣和香分外清傍晚法筵
開玳瑁探懷新句報琚瓊

柳貧成適
投和章

賢王千里頻相問，不盡殷勤款客情。

南海梁有年

次韻

絳節東來江上迎

青蒲白簡早蜚英，烟花爛熳春光盡，盡

燭輝煌夜氣清，獲奉

明珠寧按劍，蓋將硤石却，綵瓊叨陪尊

酒，誠非分，不在言宣，只在情。

柳根

皇華集卷之一

