

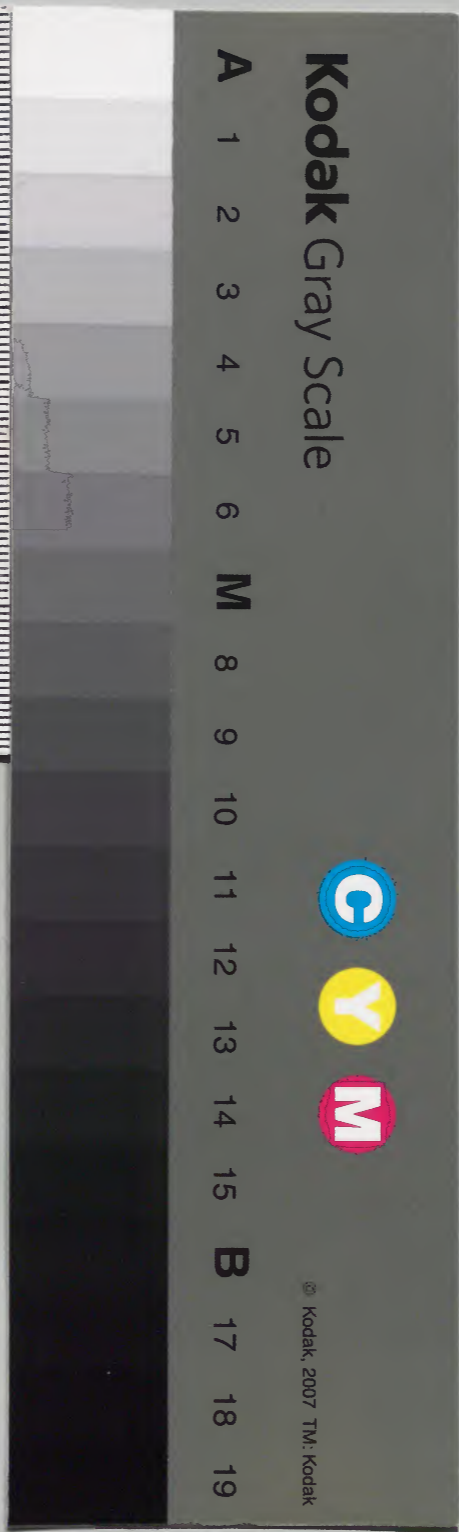
武家名目抄稿

職名部附録六
二十一

和書門		二五二〇六	類
四	一	七	函
四	一	六	架
冊	冊	號	架

庫文閣内		和書
五	二	冊
三	〇	架
函	六	架
一	六	架
一	六	架
架	冊	架

内閣文庫	
番號	和 25206
冊數	457 (83)
函號	153 275





武家名目抄稿第廿一冊

職名部附錄十六目錄

加冠役

理髮役

打乱役

汨坏役

鳴弦役

引目役



御胞刀役

御髮役

帽子役

結腰役

衣紋役

御硯役

奏事役

左關子役



平州殿十六日



武清書役

吉書役

加執筆

御連歌執筆

打札役

捕帳役

Faint bleed-through text from the reverse side of the page, including characters like '武清書役' and '吉書役'.

武家名目抄稿第廿一冊
職名部附録十六
加冠役
理髮役
打乱役
汨坏役

武家名目抄稿第廿一冊

職名部附録十六

加冠役

理髮役

打乱役

汨坏役

吾妻鏡云文治二年四月十五日壬戌小中

束ヲ着捧御幣中還御之後神主参御一進

上又被下御警役人。三七日參元御警。又被
給也。又云同五年四月十八日庚寅北條殿三男

又云同五年四月十八日庚寅北條殿三男

十五歲於御所被加首服中次童形依召被參

進御前蹲踞次三浦十郎義連被仰可為加

冠之由義連頻敬屈頗有辭退之氣重仰曰

只今上首多祇候之間辭退一旦可然但先

五年御出三浦之時故廣常與義實諍論義連

依宥之無為其心操尤被感思食此小童御

臺所殊憐愍給之間至將來館令為方人一之

故所被計仰也此上不及子細小山七郎朝

光八田太郎朝重取脂燭進寄梶原源太左

衛門尉景秀同平次兵衛尉景高持參雜具

義連候加冠名字時連五今夜加冠役事兼

日不被定之間思儲之輩多雖候當座御計

不能左右事歎

又云建久五年二月二日甲午入夜江間殿
嫡男童名金剛元服於幕府有其儀時刻北
條殿相具童形參給則將軍家出御有御加
冠之儀武州千葉介等取脂燭候左右名字
號太郎賴時

又云建仁三年十月八日癸卯今日將軍家
二年十御元服也戌刻於遠州名越亭有其儀
時刻出御理髮遠州加冠前武藏守義信次

渡御休所後進御前物江間親廣為陪膳役
送結城七郎朝光和田兵衛尉常盛同三郎
重茂東太郎重胤波多野次郎經朝櫻井次
郎光高等也

又云建保元年十二月廿八日甲寅今日入
夜相州鐘愛若公九歲於御前元服之儀三
浦左衛門尉義村為加冠者號四郎政村云

又云同二年十月三日甲午戌刻相州子息殿
於御前元服給理髮前駿河守惟義朝臣也
彌相摸五郎実義

又云寬元二年四月廿一日辛卯今日將軍

家若君六歲御名字賴嗣御母中納言親能卿娘大官司御元服也

依被用嘉祿之例前佐渡守基綱奉行之申

剋有其儀中畧御裝束訖渡御寢殿西面女房奉扶

持召武州參進被勤仕理髮加冠引入御鳥

帽子次進御前物土高杯陪膳左近大夫將監

時賴已上所役兩御方被相兼之役送能登右近大夫仲

時毛利兵衛大夫廣光兩人共為陪膳之位

次上臈也自叶嘉祿例裁次冠者殿令歸入

給

又云正嘉元年二月廿六日壬午今日午二

点相州禪室若公御名正壽七歲於御前被加首服

略中秋田城介泰盛持參御鳥帽子置柳進御

前篁子_一搢_二御簾進入之次壹岐前司泰綱取
打於乱_{折次}篁太宰推少貳景賴役_三泚_四坏_五
花管三代記云貞治七年四月十五日亥刻
左馬頭_{義滿}殿御元服役人加冠細川右馬頭賴
之_{于時管領今}理髮細川兵部大浦業氏打
乱箱細川右馬助兵部少輔泚_坏細川右馬
助
又云應安元年四月十五日亥刻左馬頭殿

御元服役人加冠細川右馬頭賴之_{于時管領今日}
任武藏理髮細川兵部大浦業氏打乱箱細川
右馬助兵部少輔泚_坏細川右馬助
松田貞秀記云應安元年、御元服
加冠_執推從四位下武藏守賴之朝臣理髮
兵部大浦業氏打乱役兵部少輔泚_坏民春泚_坏
右馬助賴基御祝儀式次第令着御装束_{衣侍}
給御出_{殿脱カ}震_次理髮役人持參御立帽子_{御前}

脇置之次役人持參油坏入水御前之左一次

理髮參勤之次加冠參勤之其後置御坐仁

有御移次獻御飯大本五御倍膳役乃次加

冠着座次被聞召三獻御倍膳次進御劔古役

馬助此外御鎧弓征矢鞍馬次被下御劔於

加冠武州鞍馬一足見右京亮賴詮御裝束料以

所羊貢伊勢入道沙汰進之御狩衣唐草

御指貫紫御扇御具定料足改打乱箱唐木

具以青地錦張内只一尺三寸御掃三鮮麩

自元御前仁有之仍被出之御掃三細桐

繪也御小基三筋赤小刀一五片一尺

二寸以紙卷水引甲貝一角御掃手中尺長六

三尺六寸加賀縮三幅文水引三筋檀紙一

重以上納打乱箱進上御前滑坏銀圓器口

文唐花鳥常燈二執燭役無之切燈臺高奉

行攝津掃部頭能直松田左衛門尉貞秀裔

藤太郎兵衛尉利負加冠以下役人奉行入

等皆着白直垂三ノ日御祝儀在之御劔鞍

進之

松田長秀記云正長二年三月九日乙卯御

元服當日安倍有富朝臣擇申加冠後四位

下尾張守持國朝臣一今日理髮阿波守義度

打乱役治部大補持幸泷坏左馬助持永御

祝儀式次第先御出御鬢所宸殿次理髮役

人持參御立帽子右御服仁並之則退出次

役持參打乱宮御前仁次役人持參泷坏

並御前同次理髮參勤之次加冠參勤之次

於御鬢所御祝儀有之則獻御飯立本並贊

殿御前物御打敷甲等行松調進之加次加

冠尾洲着坐被聞召三獻大草調次被進上

御太刀白役七次御劔被下於加冠大部大補

持房勤云加冠以下役人奉行人等皆着

其役白直垂仍御祝砌各一腰進上之則於御前

御劔各下給之後伊勢備中守貞慶

康富記云文安六年四月十六日丙寅是夜

室町殿七馬頭義成十五歲御元服加冠。細川武藏守

勝元也管領。理髮。細川民部大補其外打拂宮

油須留土器雜具等役者細川一家也即御

立烏帽子被召也攝津掃部頭之親持卷之渡理髮。渡加冠人云

云白襖御狩衣也云々

鹿苑院殿御元服記云御祝儀式次第先御

出御鬢所令着御裝束次理髮役人持參御

立烏帽子御右御脇並之則出次役人持參泔坏御前

之右置則退出次理髮參勤之次加冠參勤之云

云

讀余大双紙云物事家此以舍才香嚴院と

中之禪僧天龍寺生者在

祿元承十月十九日云生云俗云

中在云改云智云上云中云勢云為云上云使云日云治云訪

少博の憲南伊豫守飯河内守布施民於太
史本戸之河守者範守は供々々々日共四日
伊多玉道は下着有三時の大以神へは兼治
あり彼神歩少老い々々は元服^服をけり本戸
三河守は加冠治は少博の憲は治髪は之者
七

親長卿記云文明五年十一月十九日室町
殿若君^九有冠礼^一被摸應永創云々加冠

主人^{准后室町}理髮^也尤大弁宰相冠者扶持

師腊燭言国為親等朝臣^下

太光家^{木々}自京都飯参^老典廐被献^御返報云

云去月廿五日賢息首服理髮^右中将実教

朝臣加冠^{内府云々}

知長卿記云明應三年十二月廿七日今朝

武家御元服也依慈照院殿御例武家之儀

也云々傳聞加冠^{細川政九}管領并武藏理^{守相任畢}

髮同奥州御首服之後元兵衛督永康朝臣

奉仕云々

嚴助僧正往年記云天文十五年十二月十

九日公方若公様御元服御十歲於坂本樹下

所有此事六角少弼御加冠云々當門跡為

御加持同月十八日御參裝束御借用力者

千菊被雇之了

光源院殿御元服記云天文十五丙午歲十

二月十九壬寅日於坂本樹下宅公方元馬

頭義藤朝臣後被号義輝御元服之次第役者之

定略中御加冠役佐々木禪正少弼定頼朝臣

就御役叙四品理髮細川中務大輔晴經目先例打

乱佐々木民部少輔種綱始而泔坏佐々木

中務大輔高保同右

又云加冠之役者先例於三職之中當管領

之人令勤事也雖然當時因無管領十一

月中旬被_レ仰_二付_一依々木彈正少弼定賴朝臣
因_三御舊例異_二于他_一雖_レ被_レ再三_二辭退_一申上意嚴
重之間終及_二御請畢_一

義秋公方記云一乘院御門跡慶樣去ル永祿
八年八月江州矢嶋工御動坐_二テ_一中同十
年九月朔日朝、太郎左衛門尉義景ヲ御
賴_レ彼カ謀ヲ以テ御憤ヲ可散ト御使_レ
リケレハ義景畏テ無貳尊敬ニ奉リ安養

寺工入奉爰ニテ義景モテ十_二奉_一リテ一
乘ノ谷ニ才イテ御元服_二テ_一ケル兼テ其
沙汰有リケレハ都ヨリ二条殿御下向_二テ_一
リケリ扱御元服ノ儀代々ノ例ヲ追ハレ
役者ワレニト被_二仰付_一朝倉太郎左衛門
尉御加_二拜_一ノ役被_二仰_一是ハ代々三職ノ役ナ
レハ他家ヨリ如何カト沙汰アリケレ_レ氏
光源院殿様坂本ノ樹下宅ニテ御元服_二テ_一

リシトキ細川畠山兩家ニ其人ナクテ佐
々木定頼管領代ニ比シ御加冠ニ参ラレ
ル其例トシテ義景ヲ管領代ニ比セラレ
御加冠ノ役勤仕アマツサヘ左衛門督ニ
任セラル

鎌倉年中行事云公方様御元服ノコト京
都へ以使節御一字ヲ御申御代々御嘉例
也勝光院殿様御元服ノ時ハ海老名修理

亮依為若羊伯父式部丞為代官勤御警ノ
役也稻村上篠河上御兩殿御元服之時モ
同人勤之長春院殿様御元服ノ時ハ本間
遠江守勤御警之役御髪ヲハ鉢ヲモツテ
ハサシ申御髻ヲハ下ヲカウヨリヲ以テ
シメテ其上ヲ紫ノ組ノ本ノミヒラキヲ以菱ニ
上下ニ一重ツ結テセフシ結可レ申セフ
シメヲハニヘニトケヌヤウニ結テハ

、へし其後御立烏帽子ヲ取テ先御髻ノ
マヘノカタニサスヲイカニモ能クサシ
申テ後御髻ノハシ口ノカタニ常ノ烏帽
子ノ様ニサスヲサシテ御手ヲ能シメテ
御髻スキテ愛甲中将殿被_レ參御装束アリ
為此関東伺候先御装束同御栢御差貫ヲ
取出テ上下ニアコモメヲ重テマサセテ其
後ハクタミノ御夕ハシウ紙ヲ進上申其後

御檜扇ヲモタセ申御ハシリヲ結申テ御
祝タルヘキ御坐へ御出之時御沓ノ役ハシ
サハシイ沓ヲマサセ申也御元服ノ時管領出
仕アリ御装束調テヲモテノ御妻戸ノ間
へ有御出御酒式三献略中御祝過テ御装束
番悉鶴岡神主ヲ被召下之其後御髻之役重
テハシ泰危折ノ御烏帽子ヲ被召一兩日之中
被撰吉日八幡宮へ御社參公方様御直垂

役人以下供奉モ皆々直垂也神主ハ被_レ下

御装束

細川勝元記云既ニ浄土寺殿へ御使ヲ被

立御世ヲ渡シ申サレハキナリ不日ニ御

還俗アレトソ被_レ仰出ケル中浄土寺殿此

由ヲ被_レ聞召是程ニ御契約有ル上ハ何ノ

相違カ有ヘキトテ著シ給ヒタリケル法

衣ヲ解テ加冠アツテ俗体ニ改_シ頓テ浄

土寺殿ノ御外威ノ変ナレハ三茶殿へ移

ラセ給テ今出川殿トッ申ケル近習外様

ノ人々日夜朝暮ニ出仕ノ装ヲ刷ヒ兩御

所へノ御番ヲ勤仕セラル、事歳々トノ

誠ニ嚴重也

鳴弦役

引目役

平家物語云物性 於を福原へう法をれし

後平家の人々、善くもあつて、ついでに
たゞのまじりなき、愛化の者と見ゆべき
里中如何極くも是は、の所謂と云
ゆは、て書する千人、百人の書流を、
目の書と名付く、養同をいさせられ、
ま天祐のあり方へ、おつていとると、
明くも、おつて、おつて、おつて、
明は、つと、らひ、あんと、おつて、

吾妻鏡云、壽永元年八月十二日、庚戌酉刻、
御臺所、男子、御平産、御驗者、専光房、阿闍梨、
良暹、大法師、觀修、鳴弦、役、師、岳兵衛、尉、重經、
大庭平太景義、多々良権守貞義也、上総権、
外廣常引目役。
又云、建久三年七月四日、申戌、御産間、御調、
度等、今日、調進于御産所、亦被定、鳴弦、役、人、
等、梶原源太、左衛門尉、景季、奉行之云々、

月九日己酉早且以後御臺所御産氣已刻
男子御産也鳴弦。平山右衛門尉季重上野
九郎光範也和田左衛門尉義盛候引目役。
又云文曆元年七月廿六日御臺所令移御
産所供奉人々数輩渡御相州亭之後及子
射有御産氣廷尉定負催鳴弦役人十人參
進各白直垂
立烏帽子
鎌倉年中行事云御産ノ時可有御敷白縁

ノ御坐三疊可有_二用意其故_一御産_二二疊
引目被射時一疊入也是_二尋常_一疊可然
二疊ハ為御坐間二重縁也若君様ニテモ
姫君ニテモ御誕生ノ時依御吉例里見名
字被_二奏_一御脐ノ緒ヲツキ被_二申_一其後鳴弦ハ
役兩人參御前ニ壁一重隔令伺公御邑ノ
キコエ_二ル_一夕ヒコトニ弦ハチヲ可任兩人
番ニ廻テ可勤之晝夜トモニ少モ不可有

油断略中鳴弦。役ハ七夜之御祝過テ單物ヲ
着シテ半夜ツ、番廻ニ弦打ヲ申也。殿中一
ハ御移之時鳴弦打テ申始タル人ノ弓ヲ
進上仕御湯メサルニ、夕ヒニ誰ニテモ其
時伺候人弦打ヲ被レ申也。是ハ卅三日之間
也。

又云若君姫御所様御誕生之時御坐所之
次第之事略中其後鳴弦之役兩人参御前ニ

壁一重隔令伺公云、御墓目之役白縁ノ
疊ヲ申出シテ方角ヲ兼テ若君様御誕生
之時ハ三姫君御誕生ニハ二弦打可仕御
墓目之射様又心中ニ祈念中頌文哥矢取
並御疊持若黨兩人之様躰等之1号日記
ニ書之間不及重記

法彦所日記云普廣院義教夜様法美勝若君御誕生
生永享六年享甲寅二月九日寅刻天晴風靜也

隨收人。其。幕。目。役。伊勢。八。郎。左。衛。門。尉。盛。經。
海。老。名。七。郎。物。持。鳴。弦。役。設。樂。三。郎。貞。助。惣。
奉。行。三。階。堂。大。丈。判。及。之。忠。右。筆。松。田。對。馬。
守。貞。清。医。師。大。膳。斎。宗。左。陰。陽。師。在。重。西。人。
中。時。產。所。三。十。六。日。晝。夜。祇。候。ノ。軍。鳴。弦。役。
人。伊。勢。八。郎。左。衛。門。盛。經。海。老。名。七。郎。物。持。
設。樂。三。郎。貞。助。云。々。

又云當時所採。其。時。產。所。方。以。役。ノ。勤。申。子。

細。事。考。系。カ。祖。父。寺。定。鹿。苑。院。殿。採。以。誕。生。
勤。中。タ。リ。之。法。嘉。例。也。目。役。人。惣。車。行。右。筆。
法。幕。目。役。法。鳴。弦。役。皆。一。時。所。ノ。人。數。ト。云。

又云今出川殿採。其。幕。目。法。誕。生。文。正。元。年。
七。月。卅。日。法。產。不。夕。十。村。法。如。ノ。法。從。ノ。採。
公。方。採。之。事。分。ツ。之。法。所。法。了。リ。法。產。不。
ノ。法。具。是。其。法。如。ニ。公。方。採。私。一。是。ヲ。如。下。也。

役人法。列目。夕十村九郎。鳴。強。宮中務。
又云天文、、年十一月一日。法。清。不。吉。方。
兼。信。若。帶。日。次。有。泰。躬。臣。勤。進。中。本。十。七。日。
此。相。定。之。級。者。以。先。例。可。其。觸。之。由。其。作。出。
了。以。墓。目。伊。勢。犯。前。古。盛。正。數。喝。法。吹。弦。海。
老。名。次。郎。賴。重。右。筆。和。田。丹。后。古。晴。秀。河。村。
揚。奉。以。多。秋。左。近。左。史。折。笠。晴。季。下。子。人。
增補家忠日記云慶長二年此年台德院殿

備前姫君 後二天壽院殿卜号ス 誕生于時酒井河内守

重忠墓目ノ役ヲ勤ム

御胞刀役

增補家忠日記云天文十一年十二月廿六日三州岡崎之城ニ於テ竹千代君御誕生是大神君也母公水野右衛門大夫忠政カ女于時酒井雅樂頭正親御胞刀ヲ役又石川安藝守清兼御産屋墓目ヲ役ス

按室所後より後生ありし時より公方
より川より小川の流をのりしより由法を産所
より記蕭中日記より小見えたるは胞力の
は役人とのふその外よりありしより也謙
御舎よりち里見氏より後小従ひし由あり
御舎は流れおの定のより大よりその法より
御舎よりれりしより

御髮役
御舎よりれりしより

帽子役
吾妻鏡云

兼久元年正月廿七日戊子今日
將軍家右大臣為拜賀御参鶴岡八幡宮御
社参西刻御出神拜事終漸令退出御之処
當宮別當阿闍梨公曉窺來于石階之際取
劔奉侵丞相云々抑今日勝事兼示爰異事
非一略中又公氏候御髮之處自按御髮一筋
稱記念賜之略下

又云弘長元年正月七日己巳將軍家御参
鶴岡八幡宮供奉人略中前駟御帽中務權少
輔重教赤塚元近藏人資茂安藝掃部助大
夫親定

花營三代記云應永廿九年十二月廿一日

為大御所勝定樣御代官御方長得所樣八幡宮

御参篁略中御供人數畠山中務少輔持清御

一色太郎持兼大館次郎持房同五郎持

負三淵次郎持清下條兵庫助秀信御髮遠

山明智小太郎景氏與一左衛門尉貞宣右

衛門尉貞弥每阿弥三阿弥良阿弥以上十

一騎上野

又云同卅年八月廿三日北野社七日七夜

御参篁御方御所同御参篁御方御供畠山

中務少輔持清御劍上野小太郎持賴大館

二部持房下條兵庫助秀信御髮貞滿良

阿三阿以上御恪勤二人同前廿一年四月
四日御方御馬也右兵衛仕義淳亭へ成御
供畠山信濃等中務少捕大館上総五郎持貞曾我
平次右衛門持康下条兵庫助信秀御ヒン
参十上野民部奈郎持頼兵庫助貞慶与上野介一左
衛門貞宣貞弥已上八騎也
蘇我執基記云寛正六年十一月廿日叙之
川殿於室所及法之彼一役者此其集會一也

髮級武田下条玄陣及紅呂即之
鎌倉年中行度云長春院殿搦御元服ノ時
ハ本間遠江守勤御鬢之役御髮ヲハ鉄ヲ
モツテハサシ申御鬢ヲハ下ヲカウヨリ
ヲ以テシメテ其上ヲ縹ノ粗ノヒラキヲ
以菱ニ上下ニ一重ツト結テ七フシ結可
申七フシメヲハニヘニトケヌヤウニ結
テトメ申ヘシ

又云公方様御元服ノ一京都ニ以使節御
一字ヲ御申御代ニ御嘉例也勝光院殿様
御元服ノ時ハ海老名修理亮依為若年伯
父式部丞為代官勤御醫ノ役也稻村上篠
河上御兩殿御元服之時モ同人勤乏云々
又云公方様御元服ノ一京都ニ以使節御
一字ヲ御申御代ニ御嘉例也中御裝束悉
鶴岡神主ヲ被召下之其後御髻之役重テ

参无折ノ御烏帽子又被召一兩日之中被
撰吉旦ハ幡宮ニ御社参公方様御直垂役
人以下供奉モ皆々直垂也

結腰役

吾妻鏡云兼久二年十二月一日丁巳午刻
若君御着袴也於大倉亭南面有其儀武藏
守泰時足利武藏前司義氏氏下三人以下着
小侍次中将実雅朝臣東右京北布相州同

等候東面廣庇時刻後藤左衛門尉基綱持
裝束蓋納廣進于前京兆結腰二品扶持若君
次被獻兵具下
又云仁治二年十一月廿一日甲辰今日將
軍家若君御前御着袴魚味也未刻於二棟
御所南面簾中有後先魚味次御着袴任義
久佳例前武州令奉結御膳給陪膳北條大
夫將監役送筑前權守重捕下寬元二年十

二月八日己卯大納言乙若君御前御着袴
並令嘗臭味給申刻於寢殿有其後久々着
布衣下括參集々々獻坑飯宛如元三武
州被奉結御腰云々
衣殺役

長祿二年以來中治記云侍垂ゆきのし時
級者事侍後腰玉及中御言殿法不豫玉
山名宮内少輔之侍腰拍扇子鼻紙丸

富山宮内大輔教丞等三人也。是又乱歩区
之由事也。

今川方双枝云之。主人よす。さう。もう。留ま。せ。

中。比。も。あ。し。く。え。の。へ。り。あ。る。人。二。人。の。あ。

後。より。居。る。若。き。者。の。袖。を。先。入。り。せ。し。料。

さ。く。は。も。た。と。入。り。せ。や。あ。く。

慈照院殿拜賀篇目云。想^想用事。一御装束。方。

一鋪設翠簾。方。一調進物。方。一供奉人。御訪。

方。一御修理。方。一祿代。方。一御用。方。一御用。方。

御視役。方。一御用。方。一御用。方。一御用。方。

奏事役。方。一御用。方。一御用。方。一御用。方。

闈子役。方。一御用。方。一御用。方。一御用。方。

三善康有記云。建治三年十二月十九日御

寄合^{山田殿}相大守城務康有被召。御前奥州

被申。六波羅改務條々^{中略}一沙汰目之目錄

孔子等事。周防左衛門尉可令勤仕。

御評定着坐次第云延久三年十二月三日
御硯役町野遠江權守奏事依田九近大大夫
孔子役齋藤帶刀兵衛尉應安六年正月十
二日御硯町野掃部助信兼奏事飯尾美濃
守貞行孔子諏訪九近將監康嗣同七年正
月十日御硯町野掃部助奏事飯尾美濃守
孔子飯尾右近將監同八年正月十三日御
硯町野掃部助奏事飯尾美濃守孔子諏訪

九近將監永和四年正月十一日御硯刑部
少輔奏事飯尾美濃守孔子諏訪神左衛門
尉康曆元年六月廿五日職始御硯刑部少
輔奏事門真少外記孔子飯尾新左衛門尉
至德二年正月十二日御硯問注所奏事松
田豊後守孔子姓名明德三年正月十一日
御硯問注所奏事飯尾美濃守貞之孔子姓名
同四年六月廿六日職始御硯問注所奏

事。飯尾美濃守貞之孔子。姓名應永三年正

月十一日御。硯。問注所奏事。飯尾美濃入道

廣法同七年十二月十九日御判始評、

御。硯。問注所奏事。中津次郎左衛門尉孔子。

松田九郎左衛門尉同八年正月十一日御。

硯。問注所奏事。中津次郎左衛門尉同十年

正月十一日御。硯。山城左衛門尉自、年至

此役也。奏事。飯尾四郎左衛門尉孔子。姓名

花營三代記云。永和元年正月十三日御評

定始中御。硯。役。問注所代町野掃部大

又云。永和三年正月八日御評定始御。硯。役。

問注所代町野掃部助

又云。應安元年正月廿八日御評定始御。硯。

町野加賀民部大夫。為問注所遠奏事。飯尾

美濃守孔子。諏方左近將監四年正月廿二

日御評定始奏事。飯尾美濃守硯。役。問注所

町野民部大夫孔子。諏方左近將監五年十
一月廿二日將軍家御判始略次御評定被
始行之御。硯問注所町野掃部助信兼進上之奏事。飯尾
美濃守貞行垂白直闖子。飯尾左近將監
鹿苑院殿御之服記云應安元年四月廿七
日御評定始云々奏事。寺社三ヶ条伊勢石
清水安樂寺俗別當
同二年正月一日任征夷大將軍給同五年
十二月廿二日卜御判始於寢殿十二間西面於

改所御吉書進之奏事。寺社三ヶ条飯尾美濃
守貞之闖子。役飯尾左近將監
松田貞秀記云應安元年、廿七日御評
定始法躰出御坐御持武州洒掃奏事。寺社
三ヶ条
條伊勢石清水安樂寺俗別當松田貞秀
又云一同五年十一月廿二日御判始御事
寺社三ヶ条飯尾美濃守貞之闖子。役飯尾左
近將監

又云同五年十一月廿二日御判始次御恩

沙汰御坐武部禮部庫今日奏事石清水八

幡宮御奉々々越中國姫野族跡事

條奏々貞秀於御前奏々以後貞秀渡御寄

進狀於惣奉行々々木禮部

康畠記云嘉吉二年八月廿二日畠山左衛

門督入道管領職之出仕始也略中是日即有

御評定始儀云々奏事儀飯尾備中守也闖役

松田八郎左衛門下云

松田長秀記云長祿二年七月廿五日任内

大臣給大將如元大饗被行之奉行飯尾下總守

為數奏貞儀飯尾兵衛大夫春貞闖子役清修

又云延德二年七月廿五日辰丙義材任征夷大

將軍略中次御評定始御視役町野加賀守

諏方左近大夫矢野長門守皆淺黃直垂著

之

新嘉記如日云應仁元年三月六日法皇
書有以治河國通使伊勢守級政所伊勢守
惠林院殿將軍宣下記云次御判始宣下事
終之後被執行之右筆飯尾左衛門大夫為
規白大御吉書七通入萬為規今日二日已
刻渡侍雜仕當日雜仕持參之列居萬蓋御
硯等渡御硯役二階堂山城三郎左衛門尉
尚行請取之直持參于御前被加御判之後

給之相退如已前渡雜仕不今度政所執度
伊勢備中守貞陸不勤御硯役母禁忌然但
兼日被御付尚行常德院殿御判始之時
者政所執事親父伊勢守貞宗御吉書御硯
等渡進着座之管領今度管領立坐被進御
前見文記普廣院殿永享四八七御判始之時
御硯役管領令之給御硯等政所伊勢守
貞經持參之今度之儀相透也次及黃昏被

評定始略中御視役。問注所野如賀守敏康
大惟奏事。殿尾美濃兵衛大夫春貞雖有上
衆依應安御例被仰付云々如先規自評定
奉行可被相觸之音音兼連申通政親以彼彼使
者兼被相觸之云々孔子清筑後修理亮貞
春大惟為二人奉行兼連以使者兼日相觸也
評定衆先各着坐御出坐之後管領着坐中
着到評定奉行調之持參次奏事。目錄於殿

上着坐之時渡獲于視之役者不次孔子役事
於殿上雜仕渡御視蓋御前視請取之兼而
用意闡子二差出之置之凡物原其一二三
二橫切而其二三可用故文字共老也着坐
相定孔子役參入御前渡評定衆一坐取之
則退出左回右回依人之好也多少者左廻
云々孔子役退出之間奏事進御在所辺又
畏待奏事之進退見物事凡雖无相定儀故矣

欽奉事退出之時相共退硯蓋渡雜仕不闡。
子老子事昔者老君^若御沙汰在之等持院殿
御代被召^二加饗庭命鶴霜臺於評定不霜臺
就^若輩御寵愛也着坐之時若取當若之闡。
子可申意見也其時者定可及赤面欽候間
略若之闡子可用老闡子計音御定己未無
若闡子云々凡此事人々不知儀欽次奏事
之孔子役退出即參入居掛田坐上一閑奏狀

先窺試御氣色而伺申之見肥禪之方其時
意見云可被經次第之御沙汰候^{スハフハ}
^云兼得意見之詞因州已下請同又次段伺
申之三箇條共請終同退出^{管領者不請申}
也其時孔子役相共退出也奏事退出之時
被令御点也而今度者被居袖之御判了
光源院殿御元服記云天文十五年十二月
廿日新將軍^若義勝^若御評定始御判始等有之

御評定始闈。役。松田九郎左衛門尉賴隆奏
事。飯尾大和守堯^連連御判始奉行松田對馬
守盛秀御前御沙汰有之。御吉書始有之。新
將軍御出御着坐。元造朝臣サニノヲ持參
御坐右ノ方ニ被置人數定。賴朝臣ニ階堂
中務大輔有泰朝臣町野左近大夫將監、
定松田丹後守晴秀^{今度始而被}元造朝臣
闈。取次第元造朝臣有泰朝臣康定晴秀闈。

役。賴隆御前ノ通真中ニ田坐ヲ一直見持
テ出敷之。康定御硯目錄持參御前ニテ置
帰坐三色御合点有テ又康定坐ヲ立テ二
色取テ退又若坐堯^著連出テ三社ノ夏披露
突言晴秀各合点ノ氣色有テ堯連退出次
ニ評定衆下蔭ヨリ立テ皆退出定。賴朝臣
モ又退出

鎌倉年中^行事云正月十一日
御評定始條略中右

筆折紙ニ三ヶ條記之一ヶ條ハ皇大神宮
伊勢ノ御事也一ヶ條ハ八幡宮鶴岡之御
事也一ヶ條ハ勝長壽院之御事也此三ヶ
條右筆祇候令披露時闈役是モ右筆老若
ノ闈ヲ持テ廻時管領評定奉行ヲ爲始闈
ヲ取老闈ナレハ衆中ニ年之増タル者ノ
去年癸言申サヌ人當年意見ヲ被申也若
ノ闈ナレバ其内ニ年ノワカキ入ノ中ニ

意見ヲ申サレ但初参ハ三ヶ年過テ癸
言ヲハ被申規式也三ヶ條ノ意見共調テ
後三ヶ條記タル折紙ト御硯ヲ奏事ノ右
筆参申時公方様御點ヲアハサル也其
後折紙ト御硯ヲ右筆持テマカリ出其時
御奉行代直垂ニテ参奏事ノ役敷タル田
坐ヲ取テマカリ出

右田原考記云十二月廿五日評定中一沙

法日之目錄孔子等事周防在案以耐了字

勤仕云々

清書役

太田康有記云十月廿日陰雨御寄合一孔子

相大守康有業連賴綱京都御返事清書役

可召丹後太郎之由被仰了

吉書役

花營三代記云康曆八年正月二日大御所

様御臺御方御所様管領へ細川右京大夫入道之觀御

成御方ノ御供畠山次郎持純畠山中務少

捕持清大館次郎持房御臺御供貞房貞弥

御吉書役兵庫介貞慶大草於御前白鳥仕

佳例也

執筆

吾妻鏡云文治五年六月廿七日乙卯此間

奥州征伐沙汰之外無他事此事依被申宣

皆被催軍士等群集鎌倉之輩已一千人也
為義盛景時奉行日來注交名前回書元為
執筆今日覽之

又云建仁三年十一月十五日己卯鎌倉中
寺社奉行更被定之仲業清定為執筆記之
又云建保元年五月三日癸卯廣元朝臣令
候政所之間有其召而凶徒滿路次非無怖
畏賜誓固武士可參上之由依申之被進軍

士等之時廣元

永于葛袴

參上之後及御立願廣

元為御願者執筆

又云同六年十二月廿日戊午去二日將軍

家令任右大臣給仍今日有政所始右京兆

并當所執事信濃子行光及家司文章博士

仲章朝臣右馬權頭賴茂朝臣武藏守親廣

相州伊豆左衛門尉賴定回書元清定等著

布衣列坐清定為執筆書吉書

花管三代記云應永廿九年八月一日公家
 門跡武家御憑進上御臺御方大館駿河入
 道奉行執筆濱名兵庫助也兩人南向方
 兼兼

御連歌執筆

吾妻鏡云文永元年八月十一日戊午申刻
 以後屬晴於廂御所御連歌五十歌掃部助
 範元五為執筆前右兵衛督教定五中務権

少輔重教朝臣

一句下拾 云々 人畧之

季瓊日錄云寛正六年正月廿二日前十九

日殿御連歌執筆松原伊賀守曰

カラ因ヨリモ法ヤツタハル公方様御

句曰

夢殿ノソノイニエエノラツニナヤ

大鼓常具記云天文九年二月三日卯日秘

卯連奇法懐然引カクモ五法合君正

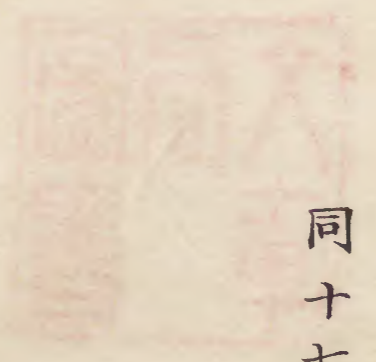
室方より一所の調進作字を執筆版
 川彦九郎版へ以書状を^せく也其の法進寄
 主人教書表句を服常與之可化与う目
 五^三部^下以^古中^山也^也牙^三細川播^橋抄^抄
 也^中三^福古^細川^真州^多州^同刑部^橋州^抄抄^抄民
 曾我^司上^少城^三二位^佐平^春所^国桂^宗物^正
 室^源佐^治河^松丹^波彦^九親^等也
 出家名目抄稿第廿一冊

明治十六年二月 日旧稿校正 小野由久

同年同月十八日 再校正并書 青山景通

同月廿三日 午前六時 以旧稿遂一校了成

同十七年九月 校合 佐々木又右衛門





Faint vertical text in Japanese, likely bleed-through from the reverse side of the page. The text is mostly illegible due to fading.

