

古今要覽

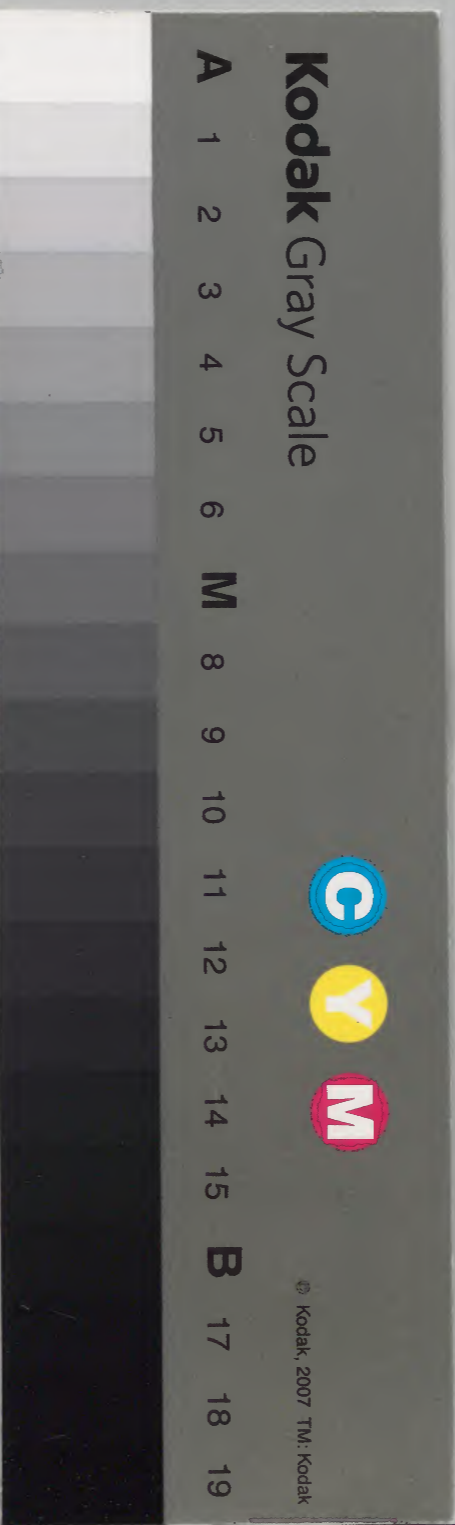
總目
神代系圖
同系譜上

太政官文庫			
和	一	二	三
書	六	七	八
門	九	二	五
	冊	架	函

115			
内閣文庫			
和	一	二	三
書	六	七	八
類	九	二	五
	冊	架	函

内閣文庫		
番號	和	11672
冊數	5	(1)
函號	209	115

田海蔵



糊などで貼り付けられている部分がめくれない箇所あり

出



古今要覽總目

神祇部

神名

祭祀

天文部

天體、日月



神階

地理部

風雲

雨露

天氣



都城

附外國

道里

山川

方隅

天地

勤植

附災異

祥瑞部

明治九年購求

時令部

四時 晝夜

干支

年中行事

居處部

官殿 舍屋

釋教部

諸宗 修法

官位

服器

寺院

人物部

人品 親戚

人事

身體

心情

病痾

姓氏部

諸姓氏

賜姓氏

改姓氏

附名諱

官職部

神祇官

太政官

八省

諸司

位階

政事部

禮樂

武備

文藝

賞罰

附紀號

和歌部

作式

故事

連歌

文章

附詩賦

小學部

字體

音訓

言語

書學

典籍

數量 畫圖

飲食部

穀食 野菜 魚鳥 菓子 酒茶

器財部

冠服 度量 權衡 布帛 寶貨

器用

禽獸部

畜獸 禽鳥 龍魚 蟲介

草木部

米穀 果蔬 竹筴 樹木

雜事部

雜藝

總十八部

畫圖 檜山坦齋源義慎

畫圖 岡田富五郎源忠貞

抄錄 山本林藏源清任

抄錄 松井鐵藏源英信

抄錄 生田龜次郎源高明

校正 三田村藤五郎源延語

校正 兼淨寫 石井内藏之丞平盛時

校正兼淨寫 關根熊次郎藤原泰高
編輯兼圖畫 岩崎源藏源常正
編輯兼淨寫 橋本藤太郎藤原常彦
編輯兼淨寫 栗原孫之丞源信充
總判 屋代大郎源弘賢

文政四年十二月

古今要統稿 出財部

度量檢衡 三冊

同五年十二月

古今要統稿 神祇部

津代系圖 同系譜 四冊

古今要流記 鷹部 三冊

同六年十二月

古今要流記 鷹部 七冊

古今要流記 鷹部 六冊

古今要流記 鷹部 二冊

同七年七月

古今要流記 鷹部 五冊

同年十月

古今要流記 鷹部 一冊

同年十二月

古今要流記 鷹部 三冊

同八年三月

古今要流記 鷹部 十冊

古今通潤進仕已上

如願

古今要覽稿卷第一

神祇部

神代系圖

源弘賢著

神代系圖ハ釋日本紀新運錄等に記してあるを以て
 小とくに日本書紀よりよりあるを以て神代系
 圖常立神より前五代の神を記載し是は日本
 書紀ハ正史なること日本書紀ハ古事記よりたれハ
 最より古と云ふとすゆへに古事記日本
 書紀よりより併記し之を参考とす

神代系圖
 日本書紀
 新運錄
 神代系圖
 日本書紀
 新運錄
 神代系圖
 日本書紀
 新運錄

天之御中主神

高御產巢日神

神產巢日神

宇麻志阿斯訶備比古遲神

天之常立神

日本書紀一書

天常立尊

可美葦牙彥舅尊

國常立尊

國之常立神

豐雲野神

宇比地迹神

須比智迹神

角杵神

活杵神

意富斗能地神

大斗乃辨神

淤母陀琉神

阿夜訶志古泥神

伊耶那岐神
伊耶那美神

日本書紀

國常立尊

國狹槌尊

豐斟渟尊

湍土煮尊

沙土煮尊

大戸之道尊

大苦邊尊

面足尊

惶根尊

伊弉諾尊

伊弉册尊

日本書紀一書

青檀城根尊

伊弉諾尊

伊弉册尊

水蛭子

淡島

淡道之穗之狹別島

伊豫之二名島

隱岐三子島

筑紫島

伊伎島

津島

佐度島

大倭豊秋津島

吉備児島

小豆島

大島

女島

知訶島

西児島

日本書紀

淡路洲

日本書紀一書

淡洲

大日本豊秋洲

又

淡路洲

淡洲

大日本豊秋津洲

大日本豊秋津洲

日本書紀一書

淡路洲

又

淡洲

伊豫二名洲

筑紫洲

隱岐洲

日本書紀一書

伊豫二名洲

隱岐洲

佐度洲

筑紫洲

又

伊豫二名洲

筑紫洲

吉備子洲

隱岐洲
佐度洲

佐度洲

越洲

日本書紀一書

佐度洲

筑紫洲

吉備子洲

大洲

大洲

吉備子洲

對馬島

壹岐島

處二小島

日本書紀一書

壹岐洲

對馬洲

大事忍男神

石土毘古神

石巢比賣神

大戸日別神

天之吹上男神

大屋毗古神

風木津別之忍男神

海神名大綿津見神

水戸神名速秋津日子神

速秋津比賣神

沫那藝神

沫那美神

頰那藝神

頰那美神

天之水分神

國之水分神

天之久比奢母知神

國之久比奢母智神

風神名志那比古神

木神名久二能智神

山神名大山上津見神

野神名麻鹿屋野比賣神
亦名野槌神

天之狹土神

國之狹土神

天之狹霧神

國之狹霧神

天之闇戶神

國之闇戶神

大戸惑子神

大戸惑女神

石長比賣

神阿多都比賣

遠津待根神

鳥之石楠船神

大宜都比賣神

火之夜藝速男神

金山毘古神

金山毘賣神

波迹夜須毘古神

波迹夜須毘賣神

弥都波能賣神

日本書紀

海 川 山

日本書紀一書

級長戸邊命

又級長津彦神
風神也

倉稻魂命

少童命 海神

山祇山神

速秋津日命

水門神

木祖句二廼馳

草祖草野姬野槌

日神

月神

蛭兒

日本書紀一書

蛭兒

鳥磐櫛樟舟

大神 軻遇突智

土神 埴山媛

水神 岡象女

火神

金山彦

岡象女

埴山媛

又

火疾靈

水神

土神

天吉葛

又

句二廼馳 木神

埴安神 土神

火神 軻遇突智

又

軻遇突智

稚産靈

雷神

大山祇神

日本書紀一書

大山祇

中山祇

麓山祇

正勝山祇

籬山祇

高靈籠

素戔嗚尊

和久産巢日神

豊宇氣毘賣神

大雷

火雷

黒雷

折雷

若雷

土雷

鳴雷

伏雷

日本書紀一書

大雷
火雷
土雷
稚雷
黑雷
山雷
野雷
裂雷

泣澤女神

石折神

根折神

石筒之男神

日本書紀

根折神

磐石筒男

經津主神

磐石筒女

瓊速日神

日本書紀

綾威雄彥神 甕速日神 熯速日神

武甕槌神

槌速日神

建御雷之男神

建布都神 豊布都神

閻淤加美神

閻御津羽神

正底山上津見神

淤藤山津見神

奥山上津見神

閻山津見神

日本書紀一書

啼澤女命

五百箇磐石

經津主神

甕速日神

武甕槌神

熯速日神

磐裂神

根裂神

磐筒男神

又

磐筒男神

磐筒女神

又

磐裂神

根裂神

磐筒男神

磐筒女神

經津主神

闇竈

闇山祇

闇岡象

志藝山津見神

羽山津見神

原山津見神

戸山津見神

衝立船戸神

道之長乳齒神

時量師神

和豆良比能宇斯神

道侯神

飽咋之宇斯能神

奧疎神

奧津那藝佐毗古神

奧津甲斐弁羅神

邊疎神

邊津那藝佐毗古神

邊津甲斐弁羅神

八十禍津日神

大禍津日神

神直毗神

大直毗神

伊豆能賣神

底津綿上津見神

底筒之男命

中津綿上津見神

中筒之男命

上津綿上津見神

上筒之男命

宇都志日金折命

日本書紀一書

八十枉津日神

神直日神

大直日神

又

速玉之男

磐土命

大直日神

底土命

大綾津日神

底津少童命

底筒男命

表中津少童命

中筒男命

表津少童命

表筒男命

天照大神

月讀尊

素戔嗚尊

天照太御神

月讀命

建速須佐之男命

正勝吾勝勝速日天之忍穗耳命

天之菩卑能命

天津日子根命

活津日子根命

能野久須毘命

建比良邊命

日本書紀一書

正哉吾勝勝速日天忍骨尊

天津彦根命

活津彦根命

天穗日命

又

勝速日天忍耳尊

天穗日命

天津彦根命

活津彦根命

燖之速日命

又

天穗日命

正哉吾勝勝速日天忍骨尊

天津彦根命

活津彦根命

又

正哉吾勝=速日天忍穗根尊

天穗日命

天津彦根命

活目津彦根命

燖速日命

熊野忍蹈命

天迹岐志國迹岐志天津日子番能迹=藝命

日本書紀一書

勝速日命

天大耳尊

火瓊=杵尊

天火明命

火照命

火須勢理命

火遠理命

日本書紀

火闌降命

彦火火出見尊

火明命

日本書紀一書

火酸芥命

火明命

又 彦火火出見尊

火明命

火進命

火折彦火火出見尊

天津日高日子波限建鷦鷯草葺不合命

五瀨命

稻冰命

御毛治命

若御毛治命

日本書紀一書

五瀨命

三毛野命

稻飯命

又

彥五瀨命

稻飯命

神日本磐余彥火火出見尊

稚三毛野命

又

彥五瀨命

磐余彥火火出見尊

彥稻飯命

三毛入野命

磐余彥尊

建速須佐之男命

奥津島比賣命

市寸島比賣命

多岐都比賣命

日本書紀

田心姬命

湍津姬命

市杵島姬

日本書紀一書

瀛津島姬

湍津姬

田心姬

又

市杵島姬命

日本書紀

大己貴命

日本書紀一書

五十猛命

大屋津姬命

抗津姬命

八島士奴美神

大年神

宇迦之御魂神

布波能母遲久奴須奴神

深淵之水夜禮花神

淤美豆奴神

天冬衣神

大國主神

又

大穴牟遲神

葦原色許男神

八千戈神
大物主神
葦原醜男
顯國玉神

宇都志國玉神
國作大已貴命
大國玉神

日本書紀一書

清之湯山主三名狹漏彥八島野大國主神

木俣神

又

御井神

阿遲鉏高日子根神

高比賣命

又

下光比賣

事代主神

鳥鳴海神

國忍富神

速甕之多氣佐波夜遲奴美神

甕主日子神

多比理岐志麻流美神

美呂浪神

布忍富鳥鳴海神

天日腹大科度美神

遠津山岬名多良斯神

大國御魂神

韓神

曾富理神

向日神

聖神

山戸臣神

御年神

奥津日子神

奥津比賣神

大山上咋神

庭津日神

阿須波神

波比岐神

番山戸臣神

羽山戸神

庭高津日神

大土神

高天原之神
高天原之神
高天原之神
高天原之神
高天原之神
高天原之神
高天原之神
高天原之神
高天原之神
高天原之神

文政八年乙酉四月廿五日寫竟 青山賢美 八木保敬 秋山淑豊

古今要覽稿卷第二

源弘賢著

神祇部

神代系譜上

○天之御中主神

古事記曰天地初發之時於高天原成神名天之

御中主神訓高云阿次高御產巢日神次神產巢

日神此三柱神者並獨神成坐而隱身也

日本書紀一書云天地初判始有俱生之神號國

常立尊次國狹槌尊又曰高天原所生神名曰

天御中主尊

高御產巢日神

古事記曰天之御中主神次高御產巢日神

日本紀一書曰高天原所生神名曰天御中主尊

次高皇產靈尊次神皇產靈尊皇產靈此云美

武須毗

神產巢日神

古事記曰高御產巢日神次神產巢日神

日本紀一書曰高皇產靈尊次神皇產靈尊

宇麻志阿斯訶備比古遲神

古事記曰次國雅如浮胎而久羅下那洲多陀用

弊琉之時

琉字以上十字以音

如葦牙因萌騰之物而成神

名宇麻志阿斯訶備比古遲神

此神名次天之常

立神

訓常云登許此二柱神足亦獨神成坐而隱

身也

日本紀一書云古國雅地推之時譬猶浮膏而漂

蕩于時國中生物狀如葦牙之抽出也因此有化

生之神號可美葦牙彥舅尊

又云天地混成之時始有神人焉號可美葦牙彥

舅尊云二彥舅此云比古尼

又云天常立尊次可美葦芽彥舅尊

天之常立神

古事記云宇麻比阿斯訶備比古遲神次天之常立神

日本紀一書云天地初判有物若葦芽生於空中

因此化神號天常立尊次可美葦芽彥舅尊

國之常立神

古事記曰天之常立神云三次成神名國之常立

神訓常立次豐雲野神此二柱神亦獨神成坐而

隱身也

日本書紀曰古天地未剖陰陽不分渾沌如雞子

溟滓而含牙及其清陽者薄靡而為天重濁者淹

滯而為地精妙之合搏易重濁之凝場難故天先

成而地後定然後神聖生其中焉故曰開闢之初

洲壤浮漂譬猶游魚之浮水上也于時天地之中

生一物狀如葦芽便化為神號國常立尊至貴曰尊自餘

曰命並訓美舉等也下皆倣此

一書曰天地初判一物在於虛中狀貌難言其中

自有化生之神號國常立尊亦曰國底立尊

又曰可美葦芽彥舅尊次國常立尊

又曰天地初判始有俱生之神號國常立尊

又曰天地未生之時譬猶海上浮雪無所根係其中生一物如葦芽之初生渥中也便化為人號國常立尊

又曰次可美葦芽彥舅尊又有物若浮膏生於空中因此化神號國常立尊
豐雲野神

古事記曰國之常立神次豐雲野神
日本書紀曰國常立尊次國狹槌尊次豐斟淳尊
凡三神矣乾道獨化所以成此純男

一書曰次豐國主尊亦曰豐組野尊亦曰豐香節

野尊亦曰浮經野豐買尊亦曰豐國野尊亦曰豐

齧野尊亦曰榮木國野尊亦曰見野尊

宇比地迺神

須比智迺神

古事記云豐雲野神云二次成神名字比地神次

妹須比智迺去神此二神名以音

日本書紀曰次有神渥土煮尊渥土此云沙土煮

尊沙土此云須毗尼亦曰渥土根尊沙土根尊

一書云男女耦生之神先有渥土煮尊沙土煮尊

角杵神

活杵神

古事記云須比智迹去神次角杵神次妹活杵神
日本紀一書云男女耦生之神先有湍土煮尊沙
土煮尊次有角杵尊活杵尊

意富斗能地神

大斗乃辨神

古事記云活杵神次意富斗能地神次妹大斗乃
辨神此二神名亦以音

日本書紀曰沙土煮尊次有神大戸之道尊一云大戸

之大古邊尊亦曰大戸摩彦尊大戸摩姬尊亦曰大富道尊大富邊尊

淤母陀琉神

訶志古泥神

古事記云大斗乃辨神次淤母陀琉神次妹阿夜
上訶志古泥神此二神名皆以音

日本書紀曰大古邊尊次有神面足尊惶根尊亦曰

吾屋惶根尊亦曰忌檜城尊亦曰青檜城根尊亦曰吾屋檜城尊
一書曰次有面足尊惶根尊

[Faint bleed-through text from the reverse side of the page]

伊邪那岐神

伊邪那美神

古事記云訶志古泥神次伊邪那那岐神次妹伊耶

那美神此二神各一
以音如上

上件自國之常立神以下伊邪那那美神以前并

稱神世七代上二柱神各云一代次雙
十神各合二神云一代也

於是天神誥命以詔伊邪那那岐命伊邪那美命二
柱神修理國成是多陀用幣流之國賜天沼矛而
言依賜也故二柱神立訓立云
多志天浮橋而指下其

沼矛以畫者搗許表呂途此七字
以音畫鳴訓

志云那 而引上時自其子未垂落塩之累積成島是
深能基呂島四字以下於其島天降坐而見五天
之御柱見字八尋殿於是問其妹伊邪那美命曰
汝身者如何成答曰吾身者成不成合處一處
在余伊邪那岐命詔我身者成一而成餘處一處
在故以此吾身成餘處判塞汝身不成合處而為
生成國土生奈何訓生云字伊邪那美命答曰然
善余伊邪那岐命詔然者吾與汝行迴逢是天
御柱而為美斗能麻具波比此七字如此之期乃
詔汝者自右迴逢我者自左迴逢乃竟以迴時伊

耶那美命先言阿那途夜志愛上表登古表此十
皆下後伊邪那岐命言阿那途夜志愛上表登賣
表各言竟之後告其妹曰女人先言不良雖然久
美度途此四字興而生子水蛭子此子者入葦船
而流去次生淡島是亦不入子之例

水蛭子

日本書紀一書曰日月既生次生蛭兒此兒年滿
三歲脚尚不立初伊邪諾伊邪冊尊巡柱之時陰
神先發喜言既達陰陽之理所以今生蛭兒云
次生鳥盤櫟樟船輒以此船載蛭兒順流放棄

淡島

日本書紀曰凡八神矣乾坤之道相參而化所以成此男女自國常立尊迄伊弉諾尊伊弉册尊是謂神世七代者矣

一書曰男女耦生之神先有渥土煮尊沙土煮尊次有角楳尊活楳尊次有面足尊惶根尊次有伊弉諾尊伊弉册尊楳楳也

日本書紀曰伊弉諾尊伊弉册尊立於天浮橋之上共計曰底下豈無國歟迺以天之瓊瓊玉也此曰努指下而探之是獲滄溟其牙鋒滴漉之潮凝成一

鳴名之曰殿馭廬嶋二神於是降居彼嶋因欲共

為夫婦產生洲國便以殿馭廬嶋為國中之柱柱此

云美敷肯遷而陽神左旋陰神右旋分巡國柱同會一

面時陰神先唱曰熹哉遇可美少男焉少男此云鳥等孤

陽神不悅曰吾是男子理當先唱如何婦人反先

言守事既不祥宜以改旋於是二神却更相遇是

行也陽神先唱曰熹哉遇可美少女焉少女此云鳥等咩

因問陰神曰汝身有何成那對曰吾身有一雌元

之處陽神曰吾身亦有雄元之處思欲以吾身元

處合汝身之元處於是陰陽始適合為夫婦

一書曰天神謂伊弉諾尊伊弉册尊曰有豐葦原
千五百秋瑞穗之地宜汝徃循之迺賜天瓊戈於
是二神立於天上浮橋投戈求地因畫滄海而引
舉之昂戈鋒垂落之潮結而為嶋名曰礮取廬嶋
二神降居彼嶋化作八尋之殿又化豎天柱陽神
問陰神曰汝身有何成耶對曰吾身具成而有稱
陰元者一處陽神曰吾身亦具成而有稱陽元者
一處思欲以吾身陽元合汝身之陰元云爾即將
巡天柱約束曰妹自左巡吾當右巡既而分巡相
遇陰神乃先唱曰妍哉可愛少女歟陽神後和之

曰妍哉可愛少女歟遂夫婦先生姪兒便載葦船
而流之次生淡洲此亦不以充兒數故還復上詣
於天具奏其狀時天神以太占而卜合之乃教曰
婦人之辭其已先揚乎宜更還去乃卜定時日而
降之故二神改復巡程陽神自左陰神自右既遇
之時陽神先唱曰妍哉可愛少女歟陰神後和之
曰妍哉可愛少女歟然後同宮共住而生兒號大
日本豐秋津洲次淡路洲次伊豫二名洲次筑紫
洲次隱岐三子洲次佐度洲次越洲次吉備子洲
由此謂之大八洲國矣瑞此云孫圖妍哉此云阿

那而惠夜可愛此云哀太占此云布刀磨爾

又曰伊弉諾尊伊弉册尊二神立于天霧之中曰
吾欲得國乃以天瓊矛指垂而探之得礫取盧鳴
則拔矛而喜之曰善乎國之在矣

又曰伊弉諾伊弉册二神坐于高天原曰當有國
耶乃以天瓊矛盡成礫取盧鳴

又曰伊弉諾伊弉册二神相謂曰有物若浮膏其
中蓋有國乎乃以天瓊矛探成一鳴名曰礫取盧
鳴

又曰以礫取盧鳴為胞至淡路洲次大日本豐秋

津洲次伊豫二名洲次筑紫洲次吉備子洲次雙
生隱岐洲與佐度洲次越洲

淡道之穗之狹別島

伊豫之二名島

古事記曰於是二柱神議云今我所生之子不良

猶宜白天神之御所即共參上請天神之命奈天

神之命以布斗麻迹奈上此五卜相而詔之因女

先言而不良亦還降改言故示反降更往迴其天

之御柱如先於是伊邪那岐命先言阿那迺夜志

愛表登賣表後妹伊邪那美命言阿那迺夜志愛

表登古表如此言竟而御合生子淡道之穗之狹

別嶋訓別云和氣下微次生伊豫之二名島此島者身一

而有面四面有名故伊豫國謂愛上此賣此三

音下微讀岐國謂飯依比古粟國謂大宜都比賣

此也此四字土左國謂建依別

日本書紀曰先以淡路洲為胞意所不快故名之

曰淡路洲日本騰下皆微此豐秋津洲

次生伊豫二名洲

隱伎之三子島

筑紫島

伊伎島

津島

日本書紀一書曰先生淡路洲次大日本豐秋津

洲次伊豫二名洲次隱岐洲次佐度洲次筑紫洲

次壹岐洲次對馬洲

佐度嶋

日本書紀一書曰以淡路洲為胞生大日本豐秋

津洲次淡洲次伊豫二名洲次隱岐三子洲次佐

度洲次筑紫洲次吉備子洲次大洲

大倭豐秋津嶋

吉備兒島

小豆嶋

大島

女島

知訶島

兩兒島

古事記曰次生隱岐之三子嶋亦名天之忍許呂

別許呂二次生筑紫嶋此嶋亦身一而有面四每

面有名故筑紫國謂白日別止豐國謂暘日別肥

國謂速日別日向國謂豐久土比泥別自文至熊

曾國謂建日別曾字次生伊伎島亦名謂天比登

都柱自比至都次生津島亦名謂天之狹手依

比賣次生佐度島次生大倭豐秋津島亦名謂天

御虛空豐秋津根別故因此八島先所生謂大八

島國然後還坐之時生吉備兒島亦名謂建日方

別次生小豆嶋亦名謂大野手比賣次生大島亦

名謂大多麻流別自多至次生女島亦名謂天一

根訓天天次生知訶島亦名謂天之忍男次生兩兒

島亦名謂天兩屋自吉備兒島至

日本書紀曰次生筑紫洲次雙生隱岐洲與佐度

洲世人或有雙生者象此也次生越洲次生大洲
次生吉倫子洲由是始起大八洲國之號焉即對
馬嶋壹岐嶋及處々小嶋皆是湖沫疑成者矣亦
曰水沫漱而成也

大事忍男神

石土昆古神

石巢比賣神

大戸日別神

天之吹上男神

大屋毗古神

風木津別之忍男神

古事記曰既生國竟更生神故生神名大事忍男

神次生石土昆古神

訓石云伊波亦昆古
二字以音下倣此

次生石

巢比賣神次生大戸日別神次生天之吹上男神

次生大屋毗古神次生風木津別之忍男神

訓風
云加

耶訓本
以音

大綿津見神

速秋津日子神

速秋津比賣神

古事記曰生風木津別之忍男神次生海神名大

綿津見神次生水戶神名速秋津日子神次妹速
秋津比賣神自大事忍男神至秋津比賣神并十神

沫那藝神

沫那美神

頰那藝神

頰那美神

天之水分神

國之水分神

天之久比奢母知神

國之久比奢母知神

古事記曰此速秋津日子速秋津比賣二神因河

海特別而生神名沫那藝神那藝二字以音下倣此次沫那

美神那美二字以音下倣此次頰那藝神次頰那美神次天

之水分神訓分云久麻理下倣此次國之水分神次天之久

比奢母知神自久以下五字以音下倣此次國之久比奢母智

神自沫那藝神至國之久比奢母智神并八神

風神

古事記曰次生風神名志那都比古神此神名以音

日本書紀一書曰伊弉諾尊與伊弉册尊共生大

八洲國然後伊弉諾尊曰我所生之國唯有朝霧

而熏滿之哉乃吹撥之氣化為神號曰級長戶邊命亦曰級長津彦命是風神也

木神

古事記曰次生木神名久々能智神此神名以音

山神

古事記曰次生山神名大山津見神

野神

古事記曰次生野神名麻鹿屋野比賣神亦名謂

野推神自志那津比古神至野推并四神

日本書紀曰次生山次生木祖句句迺馳次生草

大祖草野姬亦名野捷

天之狹土神

國之狹土神

天之狹霧神

國之狹霧神

天之閻戶神

國之閻戶神

大戸感子神

大戸感女神

古事記曰此大山津見神野推神二神因山野持

別而生神名天之狹土神訓土云豆次國之狹土

神次天之狹霧神次國之狹霧神次天之閻戶神

次國之閻戶神次大戸惑子神訓惑云麻刀次大

戸惑女神自天之狹土神并八神

神大市比賣速須佐之

木花知流比賣八島士奴

鳥之石楠船神

古事記曰次生神名鳥之石樟船神亦名謂天鳥

船

大宜都比賣神

古事記曰次生大宜都比賣神此神名以音

火之夜藝速男神

古事記曰亦名謂火之炫毗古神亦名謂火之迦

具土神加具二因生此子美蕃登此三字見矣而

病臥

日本書紀一書曰次生火神軻遇窈智時伊弉册

尊為軻遇窈智所焦而終矣其且終之間卧生土

神埴山姬及水神岡象女即軻遇窈智娶埴山姬

生稚產靈此神頭上生蠶與桑臍中生五穀岡象

此云美都波

金山毗古神

金山毘賣神

波迹夜須毗賣神

波迹夜須毗賣神

弥都波能賣神

和久產巢日神

古事記曰美蕃登此三字

見矣而病臥在多具理

此四字生神名金山毗古神訓金云次金山毘

賣神次於屎成神名波迹夜須毗古神此神名次

波迹夜須毗賣神此神名亦以音次於屎成神名弥都波

能賣神次和久產巢日神此神之子謂豐宇氣毘

賣神四字以下故伊耶那美神者因生火神遂神

避坐也自天鳥船至豐宇氣比賣神并神

日本書紀一書曰伊弉册尊生火產靈時為子所

焦而神退矣亦云神避矣其旦神退之時則生水

神岡象女及土神埴山姬又生天吉葛天吉葛此

云阿摩能與佐圖羅一云與曾豆羅

又曰伊弉册尊旦生火神軻遇安智之時悶熱慎

惱因為吐此化為神名曰金山彥次小便化為神

名曰岡象女次大便化為神名曰埴山媛

豐宇氣毘賣神大野山 志野山

泣澤女神大野山 金山志野山

石折神志野山 志野山

根折神志野山 志野山

石筒之男神志野山 志野山

甕速日神志野山 志野山

樋速日神志野山 志野山

武御雷之男神志野山 志野山

闇淤加美神志野山 志野山

阿比賣布波能母逢久 奴須奴神妻

闇御津羽神

古事記曰故迹伊耶那岐命詔之愛我那迹妹命

乎那尔二字以謂易字之一木乎乃匍匐御枕方

匍匐御足方而哭時於御渡所成神坐香山之畝

尾木本名泣澤女神故其所神避之伊耶那美神

者葬出雲國與伯伎國堺比波之山也於是伊耶

那岐命拔所御佩之十卷劔斬其子迦具土神之

頸尔著其御刀前之血走就湯津石村所成神名

石折神次根折神次石筒之男神神次著御刀本

血亦走就湯津石村所成神名甕速日神次樋速

日神次建御雷之男神亦名建布都神布都二字以音下倣
此亦名豐布都神神次集御刀之手上血自手倣
漏出所成神名訓漏云閣淤加美神滋以下三字以音下倣此
次閣御津羽神閣御津羽神以下八神
上件自石折神以下閣御津羽神以前并八神
者因御刀所生之神者也
日本書紀一書曰又飢時生兒號倉稻魂命又生
海神等號少童命山神等號山祇水門神等號速
秋津日命木神等號句句迺馳土神號埴安神然
後悉生萬物焉至於火神軻遇穴智之生也其母

伊弉册尊見焦而化去于時伊弉諾尊恨之曰唯
以一兒替我愛之妹者乎則匍匐頭邊匍匐脚邊
而哭泣流涕焉其淚隨而為神是即畝丘樹下所
居之神號啼澤女命矣遂拔所帶十握劍斬軻遇
穴智為三段此各化成神也復劍刃垂血是為天
安河邊所在五百箇磐石也即此經津主神之祖
矣復劍鏢垂血激越為神号曰甕速日神次燂速
日神其甕速日神是武甕槌神之祖也亦曰甕速
日命次燂速日命次武甕槌神復劍鋒垂血激越
為神号曰磐裂神次般箇男命一曰磐箇男命及

磐筒女命復劍頭垂血激越為神号曰闇靈次闇
山祇次闇罔象命次大靈神神神神神神神神神
正鹿山上津見神神神神神神神神神神神神神
淤滕山津見神神神神神神神神神神神神神神
奥山止津見神神神神神神神神神神神神神神
闇山津見神神神神神神神神神神神神神神
志藝山津見神神神神神神神神神神神神神神
羽山津見神神神神神神神神神神神神神神
原山津見神神神神神神神神神神神神神神
户山津見神神神神神神神神神神神神神神

古事記云所殺迦具土神之於頭所成神名正鹿
山上津見神次於胸所成神名淤滕山津見神
二字次於腹所成神名奥山上津見神次於陰所
以音成神名闇山津見神次於左手所成神名志藝山
津見神志藝二次於古手所成神名羽山津見神
次於在足所成神名原山津見神次於右足所成
神名户山津見神自正鹿山津見神至
大雷
火雷
黑雷

折雷

若雷

土雷

鳴雷

伏雷

古事記曰故所斬之刀名謂天之尾羽張亦名謂伊都之尾羽張於是欲相見其妹伊耶那美命追往黃泉國余自殿騰戶出向之時伊耶那岐命語詔之處我那迹妹命吾與汝所作之國未作竟故可還尔伊耶那美命答白悔哉不速來吾者為黃

泉戶喫然愛我那勢命

那勢二字以音下做此

入來坐之事

恐故欲還且具與黃泉神相論莫視我如此白而

還入其殿內之間甚大難待故判左之御美豆良

三字以音下做此

湯津二間搦之男柱一筒取闕而燭一

火入見之時宇士多加禮許呂二岐互此十字以音於

頭者大雷居於曾者火雷居腹者黑雷居於陰者

折雷居於左手者若雷居於右手者土雷居於左

足者鳴雷居右足者伏雷居并八雷神成居於是

伊耶那岐命見畏而逃還時其妹伊耶那美命言

令見辱吾即遺豫母都志許賣

此六字以音

令追尔伊

邪那岐命取黑御鬘投棄乃生蒲子是據食之間
逃行猶追亦判其右御美豆良之湯津二間擲引
闕而投棄乃生筭是拔食之間逃行且後者於其
八雷神副千五百之黃泉令追尔拔所御佩之十
拳劔而於後手布伎都此四字以音逃來猶追到黃
泉比良此二字以音坂之坂本時取在其坂本桃子三
箇待擊者悉逃返也尔伊耶那岐命告桃子汝如
助吾於葦原中國所有宇都志伎此四字以音青人草
之落苦瀨而患物時可助告賜名号意富加牟豆
美命自意至美以音寂後其妹伊耶那美命身自追來焉

尔十引石引塞其黃泉比良坂其石置中各對立
而度事戶之時伊耶那美命言愛我那勢命為如
此者汝國之人草一日絞殺千頭尔伊耶那岐命
詔愛我那迹妹命汝為然者吾一日立千五百產
屋是以一日必千人死一日必千五百人生也故
号其伊耶那美神命謂黃泉津大神亦云以其追
斯伎斯此三字以音而号道敷大神亦所塞其黃泉比
良坂之石者号道反大神亦謂塞坐黃泉戶大神
故其所謂黃泉比良坂者今謂出雲國之伊賦夜
坂也

日本書紀一書曰伊弉册尊脹滿太高上有八色
 雷公云二所謂八雷者在首曰大雷在胸曰火雷
 在腹曰土雷在背曰雅雷在尻曰黑雷在手曰山
 雷在足上曰野雷在陰上曰裂雷
 衝立船戶神
 道之長乳齒神
 時量師神
 和豆良比能宇斯能神
 道侯神
 飽咋之宇斯能神

奧味神

奧津那藝佐毗古神

奧津甲斐弁羅神

邊疎神

邊津那藝佐毗古神

邊津甲斐弁羅神

古事記曰是以伊耶那伎大神詔吾者到於伊那
 志許米上志許米岐此九字穢國而在祁理此二字
 故吾者為御身之禊而到坐竺紫日向之橋小
 門之阿波岐此三字原而禊拔也故於投棄御杖

所成神名御立船戶神次於投棄御帶所成神名
道之長乳齒神次於投棄御裳所成神名時量師
神次於投棄御衣所成神名和豆良比能宇斯能
神此神名次於投棄御禪所成神名道侯神次於
投棄御冠所成神名飽跡之宇斯能神自宇以下
次於投棄左御手之手纏所成神名奧跡神訓奧
伎下做此訓次奧津那藝佐毗古神自那以
奢加留下做此次奧津那藝佐毗古神下五字
以音下次奧津甲斐弁羅神以音下做此次於
投棄右御手之手纏所成神名邊跡神次邊津那
藝佐毗古神次邊津甲斐弁羅神

右件自船戶神以下邊津甲斐弁羅神以前十
二神者因脫著身之物所生神也

八十禍津日神

大禍津日神

古事記曰於是詔之上瀨者瀨速下瀨者瀨翁而
初於中瀨隨迦豆伎而祭時所成坐神名八十禍
津日神訓禍云摩次大禍津日神此二神者所到
其穢繁國之時因汚垢而所成神之者也

神直毗神

大直毗神

伊豆能賣神

古事記曰次為直其禍而所成神名神直毗神

以音下次大直毗神次伊豆能賣神并三神也伊

倭此

底津綿上津見神

底筒之男命

古事記曰次於水底滌時所成神名底津綿上津

見神底筒之男命

中津綿上津見神

中筒之男命

古事記曰於水中滌時所成神名中津綿上津見神次中筒之男命

上津綿上津見神

上筒之男命

古事記曰於水上滌時所成神名上津綿上津見

神訓上云次上筒之男命此三柱綿津見神者阿

曇連等之祖神以伊都久神也伊以下三字故阿

曇連等者其綿津見神之子字都志日金折命之

孫也字都志三其底筒之男命中筒之男命上筒

之男命三柱神者墨江之三前大神也

天照大御神

月讀命

建速須佐之男命

古事記曰於是洗左御目時所成神名天照大御神次洗右御目時所成神名月讀命次洗御鼻所成神名建速須佐之男命

須佐二字以音

右件八十福津日神以下速須佐之男命以前

十柱神者因祿御身所生者也

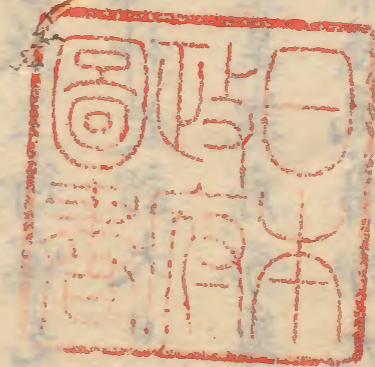
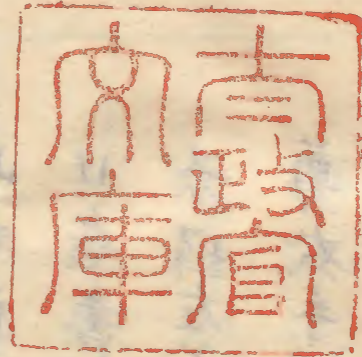
此時伊耶那岐命大歡喜詔吾者生子而於生終得三貴子即其御頸珠之玉緒母由良迹

此四字以

音下取由良迹志而賜天照大御神而詔之汝命者所知高天原矣事依而賜也云二故其伊耶那岐大神者坐淡海之多賀也

日本書紀一書曰伊時詔尊曰吾欲生御宙之珍子以左手持白銅鏡則有化出之神是謂大日靈尊右手持白銅鏡則有化出之神是謂月弓尊又廻首顧眄之間則有化神是謂素戔嗚尊即大日靈尊及月弓尊並是質性明麗故使照臨天地素戔嗚尊是性好殘害故令下治根國珍此云于國顧眄之間此云美屢摩沙可利爾

宇都志日金折命



文政八年乙酉正月朔日寫竟

青葉賢
采保敬
秋山豊

