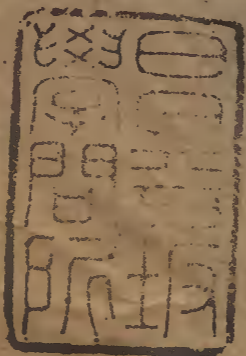


周易象意

十三之五

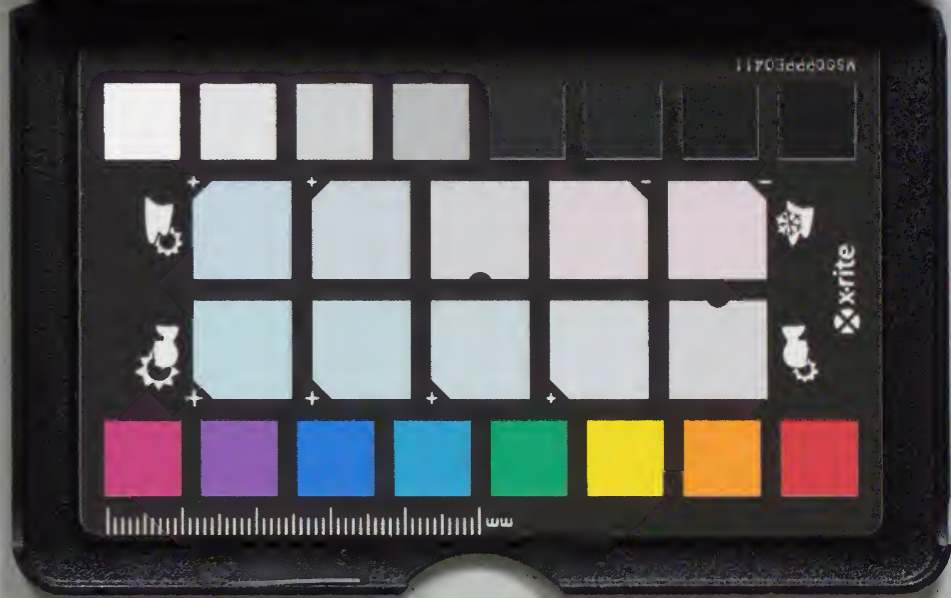


				漢書門
			八	
			二	
			九	
		六	一	
		一	六	
		冊	架	函
		號	類	

內閣文庫		
三	八	漢
七	二	書
三	九	
函	一	
七	冊	號
架	冊	類

內閣文庫		
番號	漢	8129
冊數	10	( 6 )
函號	273	101

易 共十

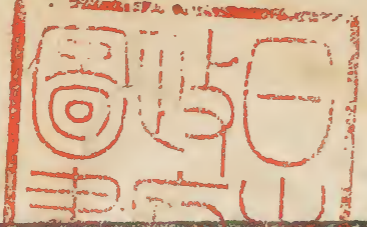
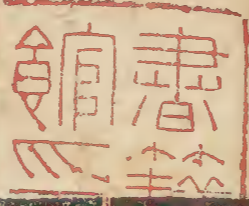




周易象意卷之十三

淺草文庫

廬陵後學王世業恒齋輯述



頤序意物大止聚必有以安養其身。事理蘊畜既多。必有以涵養其德。皆物畜而後可養之義。頤所以次大畜也。

頤貞吉觀頤自求口實

頤口旁也。口食物以自養。故為養義。為卦上下二陽內含四陰。外實

內虛。上止下動。為頤之象。養之義也。貞吉者。占者得正則吉。觀頤謂

觀其所養之道。自求口實。謂觀其所以養身之術。皆得正則吉也。

意卦體外實內虛。卦德上止下動。如頤口食物養人。故為頤。必所養

得正則身心有益而吉。然何以攷其正不正乎。宜反躬內省。觀其養

周易象意 卷之十三 頤



德者果出于聖賢而不亂于雜學。又觀其養身而實于口者，果當于義理而不害于飢渴，乃為頤之正而吉也。○貞吉虛下二句，正驗其貞。卽孟子考其善不善者，于已取之之意。觀是平心審察，自求是當身決擇，亦觀之意也。故彖傳本義總曰：觀所養曰道。如集義以養氣，寡欲以養心，恭重以養體，皆養德中事。若高者清淨修煉，下者蕩佚禮法，則不正矣。養身曰術，如節勞逸以養筋骨，順時令以養氣血，適服食以養口體，皆養身中事。據卦辭則口實尤至切者，富不窮，奢極味，酒池肉林，窮不飢渴，噉蹴饕餮，口腹鄉黨飲食一章，正口實之貞者也。

彖曰：頤貞吉，養正則吉也。觀頤，觀其所養也。自求口實，觀其自養也。

釋卦辭

天地養萬物，聖人養賢以及萬民。頤之時大矣哉。極言養道而贊之。

所養養德，自養養身，俱要點清正字。解已詳卦辭下矣。養物動散，潤暄之溥，養賢天祿鼎烹之隆，天地失正，則氣候乖錯而物不遂生。養賢失正，則豢畜羈縻而民不安命。當其可之謂時，頤所以大，或不粘正字，卽就萬物萬民見大亦可。

象曰：山下有雷頤，君子以慎言語節飲食。二者養德養身之切務。

意：雷震山下，振動發生物，由此養言語出于頤者，不慎則起羞，飲食入于頤者，不節則致病。君子法頤之養也。



象言語飲食震動象慎節艮止象或分言語為雷之聲飲食為山之養未當

初九舍爾靈龜觀我朵頤凶

舍音捨朵多果切

靈龜不食之物朵垂也朵頤欲食之貌初九陽剛在下足以不食乃上應六四之陰而動于欲凶之道也故其象占如此

意初九陽剛在下德足自養而不願外也乃上應四而徇利祿舍爾靈龜之清修覲我之食而垂其頤焉敗節招尤何凶如之○爾我設為四語初之辭龜能導引咽息而不食者性明智與龍鳳麟為四靈故曰靈龜人欲食則朵動其頤而垂涎震體故也

象頤全體似離故象龜龜自養于內者初為內卦之內虎求養于外故在外卦象甚精

象曰觀我朵頤亦不足貴也

意陽剛本可貴徒餽啜亦不足貴

六二顛頤拂經于丘頤征凶

求養于初則顛倒而違于常理求養于上則往而得凶丘王之高者上之象也

意二才柔不能自養待養于陽若下求卑賤則顛倒而拂逆常理若往上求頤趨附權勢必遭斥辱之凶兩欲從而一无利也○在上如天王求金于諸侯在下如韞信乞食于漂母皆顛頤拂經者于往也求下但貽羞士類于理不可耳求上則奔走權門希圖祿仕未有不凶者○黃勉齋讀頤頤句拂經于丘頤句征凶為占辭極好并小象亦合但不敢悖本義



周易象意 卷之二十三  
象艮爲山上高有丘象。

象曰六二征凶行失類也。

初上皆非其類也。

意初上皆陽行而求者皆非我類但恐于四五例礙故胡雲峰以非其應爲失類求下猶相比求上則遠不相涉抑揚重求上一邊或以單提征凶專言上者則象例多舉兩頭以該中間不獨此爻也。

六三拂頤貞凶十年勿用无攸利。

陰柔不中正以處動極拂于頤矣既拂于頤雖正亦凶故其象占如此。

意六三陰柔則昏昧不中正則邪僻動極則躁妄拂逆于頤養之常道者雖日用飲食本分應有猶不免傷生滅性之凶况非分不情者乎此其頤縱欲敗度終不可用而无所利也。○放飯流歠肉山糟堤沉酒長宿一食萬錢在上則剝民肥已在下則任性恣欲皆在拂頤二字中十數之終只是終身汨沒耳三本應上亦不爲拂而爻凶如此動極故也頤最忌動陰柔不中正猶次之。

象唇齒之相磨三與四也二下齒噬之動者噬嗑尤力使食徧頤中但嫌動極故凶甚于二五互坤故數十。

象曰十年勿用道大悖也。

道養道所謂頤貞吉者以悖故拂。

六四顛頤吉虎視眈眈其欲逐逐无咎。

眈平聲又上聲

柔居上而得正所應又正而賴其養以施于下故雖顛而吉虎視眈眈下而專也其欲逐逐求而繼也又能如是則无咎矣。



意四大臣職養人者限于才柔賴舉初陽在下之賢以養天下為顛倒矣然養賢及民雖顛頤而民蒙其澤故吉但四既下求于初不可恥其顛而下之不專求之不繼也須信任不二如虎之下視眈眈不怠始終無間如虎之欲食逐逐不息則道盡于已無隕越臣職之咎○得正故能順初應正故能養民虎亦求養于外者相臣飢渴求賢似之求而繼者善言必再之意

象九家易以艮為虎履之虎取山君乾象此取其居山象頤體似離為目故初觀四四視初

象曰顛頤之吉上施光也

施始鼓切

意以賢養民則賢之惠皆我之惠而已居上之德施光顯普被所以吉也

象艮道光明故施光

六五拂經居貞吉不可涉大川

六五陰柔不正居尊位而不能養人反賴上九之養故其象占如此

意六五以君養人經常之理也才柔莫濟賴上陽賢師傅以養人拂于常理矣然養賢及民人君正道必居守貞固篤于委任則澤及天下而吉若冒昧自用以濟天下是行險而涉大川也夫豈可哉惟任上涉川則無不可耳○居貞涉川一正一反蓋用人則居貞而自用則行險矣或作用靜吉用作凶之義不粘養說然居上之事無論尋常變故皆不出養人外也蘇紫溪云拂經猶顛頤也居貞猶眈眈逐逐也君相之道一而已

象頤體中虛虛舟象故言涉五上有利不利者剛柔之別也



象曰居貞之吉順以從上也。

意柔順以聽從上九之賢以養民也。象互坤為順。

上九由頤厲吉利涉大川。

六五賴上九之養以養人是物由上九以養也位高任重故厲而吉。陽剛在上故利涉川。

意上有剛德位師傅天下由以養博施濟眾其任大矣一夫不獲惟上之辜又疑專擅震王必常懷危厲惟恐方命虐民則吉然非安常小惠之所能濟宜竭才力大容保以拯天下之陷溺而由頤之責乃盡是五不可涉者而上利之也。○由頤只言任重利涉方是由頤專

象曰由頤厲吉大有慶也。

意无一夫不被其澤。

頤總論

人物之生必有所養民以食為天一曰不再食則飢故頤之時為大帝首咨牧曰食哉惟時禹平水土中國得食周家以農事開基凡為此也其无養人之責任則必求養德養身之正焉養道宜止而惡動故下三爻凶而上三爻吉蓋動則累于欲止則安其分也况乎位卑處下清當守靈龜之操濁亦无顛拂之事而涎流勢利心甘一飽飲食之人養小失大縱无凶也而豈君子之所貴乎甚矣動之為累也上三爻有養人之責則皆以養人為其分故二顛頤四亦顛頤二拂經五亦拂經而二三凶而四五獨吉者為民故也上尤諸頤所利賴吉不待言也陽實主施陰虛主受故陰皆待人之養而陽能養人而初獨不得為由頤者上有權而初无權也下三爻皆為自養上三爻



皆為養人何也。凡能養人者皆在上者也。自食其力者皆在下者也。二亦臣位而不為養人何也。初剛在下且不能養人。况柔乎。頤之時固不同也。卦互坤。坤為腹。也有剝復之循環焉。而可无慎乎。孔子約頤之道曰。慎言語。節飲食。至哉言乎。百禍從口出。百病從口入。于頤之象盡之矣。雖然。此特其自養而已矣。推以養人。則訓誥命令之頒。當思悖而出者悖而入。而財貨穀粟關係尤急焉。制國量入以為出。取人用一而緩二。防民貪得而用禮。

**大過序意**頤者養德養身之正也。德既充裕。則抱負可以有為。身其康強。則筋力足以幹事。于是有以勝大過也。故大過次頤。或曰。頤者飲食之道也。大過者宮室之象也。是使民養生喪死无憾也。而上經終矣。防其陷而已矣。得其麗而已矣。

三三三 巽下兌上

大過棟橈利有攸往亨

橈乃巧乃教二切

大陽也。四陽居中過盛。故為大過。上下二陰不勝其重。故有棟橈之象。又以四陽雖過。而二五得中。內巽外說。有可行之道。故利有所往而得亨也。

**意**四陽過盛。是非常之時。創非常之事。為大過。必非常之才。過人始克。有濟。今上下二陰不勝其重。則棟橈矣。幸剛果裁之。以中。內沉潛精審。而外和悅。不激則過。而不過。動合機宜。利于往。建功立業。道可大行而亨也。○就世道說。當盛極將衰之時。適此重彼輕之勢。故為大過。非柔弱者所能挽回。故棟橈也。大壯四陽在下。為上棟下宇。今則字无所附。棟无所承。棟橈大過之象。利往濟過之道。一反一正。凡



大剛則折得中以善剛之用則剛過還以剛濟朱子謂如堯舜揖遜湯武征誅獨立不懼遯世无悶這都是大過人底事常人做不得

象全卦似坎為棟又為矯輮故撓曲

象曰大過大者過也

以卦體釋卦名義

棟橈本末弱也

復以卦體釋卦辭本謂初末謂上弱謂陰柔

剛過而中巽而說行利有攸往乃亨

又以卦體卦德釋卦辭

大過之時大矣哉

大過之時非有大過人之材不能濟也故歎其大

象總意大者謂陽在人事則事之大者過于常時也本末上下皆弱在人事則不能振作于始又不能奮發于終也剛中是體巽悅是用加行字以起利往時字要看是氣數遭際如此乃天地平陂之會帝王升降之關本義材字即剛中巽悅也

象曰澤滅木大過君子以獨立不懼遯世无悶

澤滅于木大過之象也不懼无悶大過之行也

澤澤不潤木而高漲沒木大過之象澤過沒木而木不仆大過之資不懼是一國非之而不顧天下非之而不顧意思兼窮達言遯者世不我知也獨立如巽木无悶如兌悅全是陽氣充實剛德用事獨立遯世非大過之時不致此不懼无悶則大過人矣

初六藉用白茅无咎



當大過之時以陰柔居巽下過于畏慎而无咎者也故其象占如此白茅物之潔者

**意**大過之初其過尚小而巽體柔質慎重太過不錯諸地而必藉不但用茅而且白尚何失誤之咎○此影人發言處事敬慎周詳方始而慮終居安而懷危如此

**象**茅柔物傍下地生者巽為白藉以初言柔以六言

**象曰**藉用白茅柔在下也

**意**柔本能慎上承四剛勢又不得不過于慎

**九二**枯楊生稊老夫得其女妻无不利梯音

陽過之始而比初陰故其象占如此梯根也榮于下者也榮于下則生子上矣夫雖老而得女妻猶能成生育之功也

**意**一大過之初未免英氣害事幸得中居柔與初陰密比剛柔相濟如楊雖枯稚根生下發榮有機如夫已老得配女妻生育可望是尙能有為成大過之功无不利

**象**楊近澤之木上兌下巽故以楊言凡物至秋而枯者陽已過也又二去澤遠故枯五沒澤中亦枯九二陽過為老夫初柔藉之為女妻兩象一意

**象曰**老夫女妻過以相與也

**意**不計年為過以相與或曰剛過而得初陰以相與似添字解

**九三**棟橈凶

三四二爻居卦之中棟之象也九三以剛居剛不勝其重故象橈而占凶



三剛居剛陽過之甚剛復自用違時拂眾不勝重任則太剛必折傾敗其室棟橈而凶。不勝其重本義謂三自過于重耳然初柔不勝亦因之。

象中四爻皆棟而爻獨指三四者舉中樞也。凡屋皆棟在最中又三四皆變坎。

象曰棟橈之凶不可以有輔也。

復諫自用之人如何輔得雖有應于上而一木不支况柔極乎凡屋棟居其中眾材皆輔以立棟橈則眾材皆傾豈能輔棟。

九四棟隆吉有它吝。

以陽居陰過而不過故其象隆而占吉然下應初六以柔濟之則過于柔矣故又戒以有它則吝也。

四近君當大過之任用柔濟剛又處兌下和悅得君何功不建此能勝其任如棟之隆起故吉若不自信更取輔于初而宅有牽繫則剛為柔累過于柔而反患不斷隆者將撓矣不亦吝乎。均棟之在中而三撓四隆者三在下體為下弱四在上體為下實也。

象曰棟隆之吉不撓乎下也。

不因下弱而撓壞單解隆字或謂不可撓曲以就下則意注有它前說正。

九五枯楊生華老婦得其士夫无咎无譽。

九五陽過之極又比過極之陰故其象占皆與一反。

五陽過極下无正應自用无輔又比上六過極之陰所近為庸懦之臣无與成大過之功如枯楊雖生華秀何益于枯老婦而得士夫。



終不生育。雖无債事之咎，亦无成事之譽。

象有以上六為枯楊者。木老則枯，但言其過，不論陰陽也。按楊木性堅緻難長，枯楊當照二，即指九五與九二象合看，不必泥下句文法。无一物而陰陽異解之理。女未成妻，士未成夫，國風維士與女，无與士耽，皆女與士對。九五非少而云士夫在上之下，對老婦言耳。蓋婦再嫁而夫晚娶者，夫唱婦隨而反曰婦得謂，但老婦之有得耳于士，夫何益哉。老婦亦勝空房于士，夫雖不結實，亦如老樹着花，固亦可通。

象曰：枯楊生華，何可久也。老婦士夫，亦可醜也。

象中必旋枯，比亦可醜，只講象而大過之業无望可知。

士大過涉滅頂凶无咎。

處過極之地，才弱不足以濟，然于義為无咎矣。蓋殺身成仁之事故，其象占如此。

過極則當非常之變，陰柔則非能濟之才，故欲濟天下之難，而反以自溺其身，如過涉水滅没其頂者，死事雖凶，而心已盡于義，固无咎也。此如元以舟師並進，陸秀夫負帝昺同溺，蓋時窮勢極，不得以成敗論也。或謂文天祥當之，天祥豈才弱者乎。象中互乾，上亦變乾，乾為首，曰頂。

象曰：過涉之凶，不可咎也。

時勢大過所迫，而已鞠躬盡瘁，人豈得咎之。

大過總論

棟折榱崩，人將厭焉。所際非常，故曰大過。大過之時，必大過人之才。



以濟之。但才須過人。而人之才不可過。剛中乃亨。剛過必凶也。二四以剛居柔。則剛不過。吉利由之。三五以剛居剛。則剛大過。其占相反矣。然三凶而五得平者。五猶得中也。大過之時。无取乎柔。棟撓之由也。然較其本末。柔亦欲過而不過。初之无咎。以柔居剛。柔不過也。上之凶无咎。以柔居柔。則柔大過矣。以過極之柔。遇過極之時。冒骨長鯨。豈有還理哉。是故時不欲其過。才欲其過而不過。非過不勝。非過而不過。不濟。嗚呼。士君子不幸而遇大過之時。洪濤颶風。共妬相尋。假饒在重大之任。附匡濟之列。柔寧爲初之藉。剛寧爲四之隆。雖位處素定。而救過之道。固不可以不講也。人之才德稟各有偏。不及之過。易知也。大過之過。難知也。損其過者。就其中。則坎離尙焉。坎離者。天地之中也。或曰。墓取大過。取其義也。于象可得聞乎。曰。乾爲衣。巽爲木。四陽者。衣服棺槨之厚也。初上坤土也。棺七寸。槨稱之。堅久不敝之質。而蓋揜于土。故曰。墓也者。藏也。欲人之弗得見也。棺周于衣。槨周于棺。土周于槨。

**次序** 大過必陷。自多其智。自豪其才。自高其德。自勇其力。勢有不能伏。情有不能平。理有不能貼。自古未有誰何自雄而不敗者也。坎所以次大過也。

坎下  
坎上

習坎有孚。維心亨。行有尚。

習。重習也。坎。險陷也。其象爲水。陽陷陰中。外虛而中實也。此卦上下皆坎。是爲重險。中實爲有孚。心亨之象。以是而行。必有功矣。故其占如此。



周易象意 卷之十三  
陽陷陰中為坎重之為習坎身已入險所自主者惟此心耳今陽實于中是有實心孚信安于義命禍福利害一切不累雖在險亦光大亨通矣以此心誠一而行靜觀時變經理得宜當有可嘉尚之功何險不濟乎。後天六子莫先于坎故加習字以例其餘若乾坤則六爻只一爻不在此例陽實為有孚凡心虛則易蕩漾于得喪而心不亨孚則此心有主水內景其明在內心亨之象也。三句本卦體一串下有孚故心亨亨故行有尚。或曰習于坎險然後孚亨此舜說諸人動心忍性之意中庸素患難行乎患難君子無入不自得理正如此看習字着落有功學者但卦例不符若雲峰龜蛇腎兩之說迂鑿未切。

象中陽心象坎為心病以陷陰言之有孚心亨以陽實言之

象曰習坎重險也

重平聲

釋卦名義

水流而不盈行險而不失其信

以卦象釋有孚之義言內實而行有常也

維心亨乃以剛中也行有尚往有功也

以剛在中心亨之象如是而往必有功也

意重者險難頻仍之意陽實為水二陰為兩涯陽陷二陰是水在坎中也其流有常足此通彼不至盈溢妄行此水之信實處萬古有常任奔流衝突行乎險阻而不失不盈之信即坎之心亨也趨下故不盈滾滾不舍故不失其信有孚以人言而言水者本其孚也故本義加內實句表出剛中是實心无累故處險亨通往有功則可出險矣



乃以字本有字來兩象相承。丘氏曰：流而不盈為坎水，盈而後流則為澤水。

天險不可升也。地險山川丘陵也。王公設險以守其國。險之時用大矣哉。

極言之而贊其大也。

意高不可升便是天險。照下句一例。王謂天子，公謂諸侯。法天設險，刑政法度以為防法。地設險，城郭溝池以為固。天地王公皆用之，故其用大。

象中互艮，山邱陵象。二五陽剛，王公象。艮止守象。

象曰：水洊至，習坎。君子以常德行，習教事。洊音薦，行下孟切。治已治人，皆必重習，然後熟而安之。

意洊兩也。外坎方過，內坎又續。君子兼有位无位，言德必見于行。日新而又日新，教必列為事，使自得而又振德，即不厭不倦之意。只是以常習體其洊習，不必說到持險上去。

初六習坎，入于坎窞，凶。窞徒覽切。

以陰柔居重險之下，其陷益深，故其象占如此。

意初居重險之下，是身已在習坎中矣。陰柔无濟險之才，更陷入于坎窞而不能出，凶莫甚焉。○坎以下為深，初似重淵之底，故獨帶習字。

象吳臨川曰：坑坎中小穴旁入者為窞。二陰水旁兩岸象，中缺岸側小穴象。初之陷已在習坎中，此又旁入益深也。六三象同，或以窞為坎底，則于三說不去。



象曰習坎入坎失道凶也

意有孚是出險之道

九二坎有險求小得

處重險之中未能自出故為有險之象然剛而得中故其占可以求小得也

意二已出一陰之上而尚在坎中猶有險也幸剛則才足自衛中則動不失宜雖未能出險大得所求亦小可自濟不至深沒困鬱此時命未亨非才德不足也○豫四互坎為大有得以動體而處豫時也此小得以坎體而處陷時也君子亦求其心亨者而已得雖小而素患難行乎患難亦无入不得時說如孔明當三國擾攘之險雖不能清夷一統亦且支持益蜀蓋合此爻之義

象曰求小得未出中也

意未出險中故小得若出險外則大得矣此中字只是象與他處言義者不同

六三來之坎坎險且枕入于坎窞勿用

枕去聲

以陰柔不中正而履重險之間來往皆險前險而後枕其陷益深不可用也故其象占如此枕倚著未安之意

意二處重坎之間其來而退亦坎其往而進亦坎往則上坎是前遇險矣來則下坎是後且枕險矣乃陰柔非濟險之才不中正又有行險徼倖之意惟入于坎窞而不復出耳如此才德勿施用也○此在兩險之間與初深入者不同故不言凶來之以行言險枕以居言兩險迭乘如此雖來與之亦何用哉况才柔不中正乎勿字戒占者一



切事皆當退止勿施用。

**象**互卦震水橫于內而艮止不動枕象。

**象曰來之坎坎終无功也。**

**意**終无出險之功恐其復求用而醒使自止。

**六四樽酒簋二用缶納約自牖終无咎。**有缶方切

**晁氏云**先儒讀樽酒簋爲一句貳用缶爲一句今從之貳益之也周

禮大祭三貳弟子職左執虛豆右執挾七周旋而貳是也九五尊位

六四近之在險之時剛柔相際故有但用薄禮益以誠心進結自牖

之象牖非所由之正而室之所以受明也始雖艱阻終得无咎故其

占如此。

**意**六四大臣當險難時不尚文飾唯至誠見信于君不必百壺八珍

之豐盛但用一樽之酒一簋之食以將意焉而其貳也復用瓦缶之

樽而不拘于酒瓦缶之簋而不拘于食以此進納約結于君自其通

明之處而不必有入門升堂之儀也始雖艱難委曲所由非正終能

君心孚時艱拯何礙理之咎。○三句一氣連下樽簋是薄禮用缶是

誠心自牖有二義非所由之正謂不可直致而曲致之室所以受明

謂因其所明而徐導之總之委曲開通耳君心雖蔽必有明處攻其

蔽則不入乘其明則易達如齊王好樂直諫必不合至不若與人與

衆則其所明也趙后愛長安君不肯質直迫必不從至欲其子久長

有託則其所明也此與睽遇主于巷不同睽是君臣阻隔此則剛柔

相際但天下險難之時事君有不容徑遂者故道當如此或云如肅

宗之李泌德宗之陸贄是也。



象坎水潤養酒食象需五困二言酒食未濟上言飲酒皆有坎互震

竹簋象互艮為土水土合成缶象比之缶亦坎水坤土合也互離牖

象坎為通自牖象籩本瓦器來氏云竹器姑存之

象曰樽酒簋二剛柔際也

晁氏曰陸氏釋文本无貳字今從之

人情安樂則易猜疑患難則相倚庇今四險中柔切上交五剛亦專于下應同情相求安事儀飾哉馮異進豆粥麥飯似之

九五坎不盈祇既平无咎

九五雖在坎中然以陽剛中正居尊位而時亦將出矣故其象占如此

意九五尚在坎中大難未平坎之不盈也然有德有位又有時而心

亦孚亨者則撥亂有機行往有功亦至于既平矣終能出險无咎○

水盈則平而出今尚有上一陰未與岸平是不盈也然已至于平而

將盈矣不比二深落重險之中猶有險也祇讀抵至也

象曰坎不盈中未大也

有中德而未大

意尚屯坎中未得大有設施此為時所掩非中德不足也

上六係用徽纆寘于叢棘三歲不得凶

以陰柔居險極故其象占如此

意上柔无才而居險極其陷之深如繫縛之以徽纆復寘于叢棘中至三歲之久不得解脫是終无出險之日其凶甚矣○索三股曰徽

兩股曰纆皆係縛罪人者周官朝士左九棘公卿大夫位焉是棘木



爲外朝卿位。司寇聽獄之所也。王制云。正以獄成。告于大司寇。大司寇聽之。棘木之下。棘有九。故爲叢。下乘五剛。故受係置。

象上動成巽爲繩。又爲長。徽纆之象。九家易坎爲叢棘。伏離數二。

### 象曰上六失道凶三歲也

意失處險之道。故凶至三歲之久而不得免。

#### 坎總論

坎性就下。故下坎尤陷。而上坎稍安。初不如四。二不如五。其位然也。三獨小。愈于上者。三雖履重險。而猶未極也。六十四卦不言心。而坎言心。險莫險于心。諺曰。江河險。人心更險。藏于不測。變于无端。深則九淵之无底。溺則巨浸之无岸。人心惟危。惟坎象之然。自縱善成性以來。无不善之性。而性統于心。是心爲純剛。道心原不汨濁。沉没于

陰柔之私。无如耳。目。口。鼻。四支之欲。附身而起。則二陰之形。軀實陷之。致道心維微。而不得孚亨。此理勢之所必至也。習坎者。兢業存誠。心常如處坎之中。是以恬夷自得。心常能出坎之外。使其體靜而常明。存王者畧无偏倚于二陰。其用動而不已。流行者初无間斷于一陽。道心湛于內。斯人心不溢于外。止可以爲鑒。逝可以不舍。則是有孚而心亨。重坎何有焉。由是觀之。世有險而心无險。平險者亦平其心而已矣。已心不平。而謂人能已乎。所謂君子坦蕩蕩。小人長戚戚者也。六爻並無吉。而二五剛中爲卦主。二五者心也。其有險不盈。坎之時也。然而求小得。祇旣平。則坎亦終有不能困矣。夫呂梁至險也。懸木三十仞。流沫四十里。鼉鼉魚鼈所不能遊也。一丈夫厲之。與齊俱入。與汨俱出。從以忠信。措軀于波流。而不敢用私。旣入而復出。此



處坎之道也。自古安順少而險難多。君子所不能知也。可知者與時  
偕行。剛明不陷而已矣。卦象爲心亨。傳象爲心病。非交相反也。孚則  
亨。不孚則病。嗚呼。觀坎者尚亦會于吾心哉。

**離** 離必有其麗。出險者必藉乎明。離所以次坎也。坎水外虛而內  
實。外虛故投无不入。內實故載无不任。離火外實而內虛。外實故光  
有所寄。內虛故體有常明。

三三離上

離利貞亨畜牝牛吉

畜許  
六八切

離麗也。陰麗于陽。其象爲火。體陰而用陽也。物之所麗貴乎得正。牝  
牛柔順之物也。故占者能正得亨而畜牝牛則吉也。

**離** 物有形則有麗。有所麗之人而後不至于孤立。有所麗之職而後

不至于尸位。其卦名離。必利在附麗之正。則德業相資。道義自盡。可  
以亨通。又當養成順德。麗人則謙和不忤。麗事則歛慎不躁。如畜牝  
牛然。乃功成而吉。○程傳謂所親附之人所由之道。所主之事。皆是  
麗。時講專主麗人。謂麗利于貞交。不可妄。麗必以順情。不可隔。恐偏  
而不全。且與彖傳不合。又有單主臣麗君者。其說尤偏。不知附麗人  
皆有之。臣麗君。君亦麗臣。父子兄弟夫婦朋友倫類。皆相麗者也。坎  
水潤下則陷。故行尚離。火炎上則焚。故畜吉。坤以牝馬配乾。離以牝  
牛配坎。陰陽配偶。始終明著矣。○離訓附麗。又離別亦共此字。麗者  
陰附陽之象。別者陰隔陽之象。如亂又爲治。息又爲生。臭又爲香。義  
皆然。

**象** 坤爲牛。離得坤中爻亦牛也。爲坎之牝。故曰牝牛。卦四圍中空。欄



象故曰畜。

彖曰離麗也。日月麗乎天，百穀草木麗乎土。重明以麗乎正，乃化成天下。重平聲

釋卦名義

柔麗乎中正，故亨。是以畜牝牛吉也。

以卦體釋卦辭

五為天位，日月以氣麗而成象。二為地位，穀木以形麗而成形。君明于上，臣明于下，重明之德而麗乎正道，則不流于察，不偏于私，乃成天下文明之化也。二五皆柔，二固中正，五不正于中字，該之中无不正也。有徽柔之德，裁之以中行正道，是所謂利貞者，故亨也。畜牝牛在柔麗中，故是以連下，不再釋重明以麗乎正，是統論一卦之義。

以釋卦名柔麗中乎正是細論成卦之體，以釋卦辭上意在明下意在柔時講以重明，單指君柔麗，單指臣者不通，但以正為位，則中亦當作中天下而立，不如俱主德言為妥。總之明依于正，不為苛察耳。  
上離為日，中有坎象為月，下互巽為木，穀草皆木類。

象曰：明兩作離，大人以繼明照于四方。  
作起也。

不說兩明說明兩作，只是個日相續而作耳。程傳謂世襲項氏謂聖繼聖，是朱子所駁，却是兩個日也。繼明即緝熙意，無時不明，自無處不照，此明明德于天下者，故獨稱大人。

初九履錯然，敬之无咎。

以剛居下而處明體，志欲上進，故有履錯然之象，敬之則无咎矣。戒。



占者宜如是也。

離性炎上初剛明之才而處下則不安于下而急上進其履紛紜

乖錯行雖未前而跡已亂躁進之咎也能敬慎處之則无此咎矣。

初日方出正動之始上互巽為股故初有履象九剛而初明尚淺故有錯然之咎。

象曰履錯之敬以辟咎也。辟避同

教其慎于所履非令其終不進也。

六二黃離元吉。

黃中色柔麗乎中而得其正故其象占如此。

二柔順而得其中以黃為離者也麗人則交接不苟麗事則處置不誤上麗于君將順而能匡救下麗于民仁育而兼義正當繼明之

時極文明之美大善而吉。一本坤中爻故與黃裳同元吉。

象曰黃離元吉得中道也。

中道不激不隨即柔麗中正之中正在其內。

六三日昃之離不鼓缶而歌則大耋之嗟凶。

重離之閒前明將盡故有日昃之象不安常以自樂則不能自處而凶矣戒占者宜如是也。

晝必有夜生必有死盛衰循環此常道也。三日將沒為日昃之明當鼓缶而歌安分順理以樂其常不然則維憂用老徒傷大耋自速其斃耳凶。

缶水土合成瓦甕常用者歌則安日用之常。三動成坎水艮土缶象下震鼓象互巽為寡髮大耋象八十曰耋互兌為口或歌或嗟象



象曰日昃之離何可久也。

圖明不能久。嘆老无益。

九四突如其來如。焚如。死如。棄如。

後明將繼之時。而九四以剛迫之。故其象如此。

後明在五。四火性急。不中不正。突如其來。以迫于五。上茂柔君。凌鑠氣。焰為焚如。必被禍害。為死如。死而莫憐。眾共棄絕。為棄如。禍極酷烈。不止于凶矣。○凡繼他人有事者。必和緩詳密。乃有濟。四當事初而迫凌之。任意施張。唐突燥暴。則激變生災。无所不至。焚是不戢。自焚之焚。五如字。乃形想之。坎三來而下。水就下也。離四來而上。火炎上也。下必入坎。窞上必焚。死棄。

象離中虛如窞。突炎上曰突如。

象曰突如其來如。无所容也。

无所容。言焚死棄也。

圖炎上不能反。五尊不假易。將何容哉。

六五出涕沱若。戚嗟若。吉。

以陰居尊。柔麗乎中。然不得其正。而迫于上下之陽。故憂懼如此。然後得吉。戒占者宜如是也。

圖五不得正。用柔不當。下无應助。獨附麗剛強之間。迫制權臣。動輒掣肘。幸柔中能反。已慮遠。出涕沱若。憂形于色。又戚嗟若。憂形于聲。乃可修德改圖。保祿位而吉。○帝之咨傲。王之嗚呼。皆憂危以保天祿也。水性下。故坎之五勝于二。火性上。故離之二勝于五。

象涕自離目出。離中有坎。坎水涕沱象。坎為加憂戚象。五互兌口。嗟



象

象曰六五之吉離王公也

麗 離音

意殷憂啟聖多難興邦故得麗王公之位危者安其位也王天子公諸侯皆君位。

上九主用出征有嘉折首獲匪其醜无咎

剛明及遠威震而刑不濫无咎之道也故其象占如此

意上九明極足以察邪惡剛斷足以行威刑王者用以出征則有嘉美之功但折取魁首而執獲不及其醜類則无濫刑之咎。王謂六五以上剛明故用之出征有嘉折首四字為句以剛言獲匪其醜以明言折在其首便是獲匪其醜亦相足也。

象離為甲冑戈兵變為震動出征象故司馬列于夏官離上稿折首

象

象曰主用出征以正邦也

意征者正也蠻夷寇賊貽害于邦不得已征之非黷武也恐後世藉口特為補明。

離總論

朱子謂人通曉者多刻剝故智為義之藏嘗以此閱人无一爽者蓋明惡其大過也麗人大察則寡與麗事大精則綜核水清无魚鼈地潔不生物其理一也然則人必不可明乎哉貞而已矣離貴柔順故畜為吉而諸陽爻皆不利獨上明極而反有嘉者出征武事也武以剛為主以明為用以剛為主故律令行步伍肅以明為用故軍機審進退當所謂知己知彼百戰百勝者上九當之上其剛在外九其明



及外。凡上外爻也。將在外。君命有不受。故以鎮邊則威。以定遠則服。此上所以獨有嘉也。然亦不過无咎而已矣。征可輕言哉。二之柔。即坤之二。而以坤五之辭歸二者。坤之五才柔位剛。在坤體剛柔相濟也。離之五亦才柔位剛。在離體又兩剛相挾也。故以坤五之辭歸離二。所謂貞亨而畜吉者也。顧五亦未嘗不吉。則離之所尚。有在矣。明而剛。不免聰明之自用。明而柔。嘗見權衡之小補。人尚知用明之則。而有國者亦審識于用將哉。坎離天地之心也。而離不言心。即坎可見也。坎心實。故孚。離心虛。故明。誠則明。誠中者形外。明則誠。明善者誠身。坎離者天地之大用也。誠明者學問之總綱也。文王以坎離終上經。蓋上下經之中。而六十四卦之樞也。乾坤為陰陽之總。故居首。震艮巽兌為陰陽之偏。故居後。金生水。金其穉而水其著。木生火。木其穉而火其著。陰根陽。故坎水用陰。而體陽。用陰故外柔。體陽故內明。陽根陰。故離火用陽。而體陰。用陽故外明。體陰故中暗。水司寒。火司暑。水為月。火為日。火當日。水當夜。故坎離天地之大用。而上經以正終。下經以交終也。腰者人身之中也。而兩腎附焉。坎離相對也。坎于人為精。精必有所藏。自陰竭而精不藏。精不藏者。坎不交。離于人為神。神必有所麗。自陽衰而神失麗。神失麗者。離不交。人身坎離交而後體氣平。天地坎離交而後陰陽泰。故下經以交者終。不已而殿。以未濟。未濟則窮窮則通通。則乾坤顯其諸。又一元之為混沌也。與則皇極經世之論允矣。

周易象意卷之十三終



周易象意卷之十四

廬陵後學王世業恒齋輯述

周易下經

下經首咸恒論

易分六爻。咸恒者外卦之初也。內卦首乾坤。氣化之始也。外卦首咸恒。形化之始也。由氣化而之形化。天地所以不窮也。氣化故元亨利貞。形化故亨利貞不元。恒何以亦為夫婦。子曰：夫婦之道，不可以不久也。乾坤兩大，陰陽均等。咸恒長少。匹配稱停。過此則有不能一者矣。其居上下經首也。有以哉。乾坤二卦分為二。天地定位也。分欲其辨。故分。咸恒皆二卦合為一。山澤通氣。雷風相薄也。情欲其交。故合。邱氏曰：咸二少相交者，夫婦之始也。論一時交感之情，故以男下女。



爲象。男下女。婚姻之道成矣。恒二長相承者。夫婦之終也。論萬世處家之道。故以男尊女卑爲象。女下男。居室之倫正矣。以是推之。損亦男尊女卑者也。何以不爲恒。艮少男。未成乎夫也。兌少女。未成乎婦也。益亦男下女者也。何以不爲咸。變景懷春者。少男少女之事也。長則情迫矣。標梅之憂。綢繆之樂。狐綏之狀。聖人所不忍言也。聖人道其常也。然則中男中女。其无與於夫婦乎。舉長少則中可知也。故坎離別取義也。

三三艮下兌上

咸亨利貞取女吉

取七具切

咸交感也。兌柔在上。艮剛在下。而交相感應。又艮止則感之專。兌說則應之至。又艮以少男。下于兌之少女。男先于女。得男女之正。婚之時。故其卦爲咸。其占亨而利貞。取女則吉。蓋感有必通之理。然不以貞則失其亨。而所爲皆凶矣。

**釋** 夫婦人倫之首。故下經首咸。繼恒。咸者交相感也。男女交感。少復甚焉。凡人情相感。則彼此精神往來交通無間。而得亨。然必利在貞正。不爲媚說邪僻。其大端如取女。必男先而六禮備。无淫妓之私。躁動之累。庶亨可保而常吉耳。○咸是无心之感。故感去心而爲咸。咸皆也。故曰交感。亨言事。貞言理。亨言目前。吉言究竟。本義婚姻之時。在二少上見。

象曰咸感也

釋卦名義

柔上而剛下。二氣感應以相與。止而說。男下女。是以亨



利貞取女吉也

說音悅男下之下退嫁切

以卦體卦德卦象釋卦辭或以卦變言柔上剛下之義曰咸自旅來

柔上居六剛下居五也亦通

咸非漠然無心乃感之謂也剛柔以質言感應以氣言二氣即山

澤之氣其實只陰陽之氣柔之氣上感剛剛應而與之剛之氣下感

柔柔亦應而與之此是言造化之感止則我之感專靜不徇說則彼

之應樂從無強此泛言人已之感男下女則專言男女之感三層統

釋卦辭大全馮邱二氏以剛柔相與為釋咸亨止說為釋利貞男下

女為釋取女吉似嫌破碎又蒙引謂二氣兼造化人物如父慈則感

得子愈孝子孝則感得父愈慈亦嫌多事蓋人物在止而說中也

天地感而萬物化生聖人感人心而天下和平觀其所

感而天地萬物之情可見矣

極言感通之理

即感而極言之天地以氣交感而萬物氣化形生聖人至誠以感

天下人之心神道設教觸發其固有之良而天下咸和蕩平自無乖

戾反側觀其所感之正而天地施受萬物應求其情可見皆不外所

感焉咸何大也○天地聖人舉兩大項說起天地萬物之情乃盡其

餘蓋萬物又自各有感通不是就上二句指實也天下和平有神速

廣大二意或謂下萬物狹單指動物看情字似下落若謂天地感照

下聖人句作感萬物則泥矣性無感故言情情以感而動故可見情

有感而必應應感之間情無所遁矣然非因所感則情亦不能見也

觀其所感自易上說來恒萃放此程傳謂觀天地聖人之所感雖直



截不似贊易。

象曰山上有澤咸君子以虛受人

山上有澤以虛而通也。

意澤性潤下土性受潤故漸漬通微能蒸雲興雨由澤氣通耳山虛受澤心虛受人我見不設中無私意是以廓然大公物來順應一切是非善惡無感不通若實則先入者為主而不能容矣受人不着力猶言應事接物也人字言與事都在如聞一善言見一善行若決江河是舜之虛而受處然即不善之感亦能受而裁酌之虛艮止象受人兌悅象。

初六咸其拇拇音

拇足大指也咸以人身取象感于最下咸拇之象也感之尚淺欲進

未能故不言吉凶此卦雖三于感然六爻皆宜靜而不宜動也

意初居卦下未當事物之接而意見先有將迎之萌是咸以其拇者也心為物役安能臨事不失但拇雖小動尚未移足故吉凶難定。○當是牽于應四初本疎迤交淺今有意于感不能虛受矣幸止體未動無吉凶之可言耳。

象曰咸其拇志在外也。

意逐于外物非虛受之體影四為外卦。

六二咸其腓凶居吉腓切

腓足肚也欲行則先自動躁妄而不能固守者也二當其處又以陰柔不能固守故取其象然有中正之德能居其所故其占動凶而靜吉也。



一陰柔躁妄之資不能守靜以待感而如腓之動則汨其虛明之體而處事錯亂自失其凶必矣幸所處中正若安居不動應接無違則感通而吉。○拇僅一指不能傲足腓則引足而動故二之凶異于初兼初位猶帶剛性二則純柔把持不定矣程傳謂二應五不能守道以待上之求必失身而凶惟安居守分則得進退之道而吉此講較好但本義未收耳。

象初二皆只以下體取象解初為拇艮二為腓亦同但艮一如其本體故無凶此累于感耳。

象曰雖凶居吉順不害也。

中正順理而不妄動則能善天下之應不為事感所害順正解居字不害正解吉字。

九二咸其股執其隨往吝。

股隨足而動不能自專者也執者王當持守之意下一爻皆欲動者三亦不能自守而隨之往則吝矣故其象占如此。

初二陰躁易動者也九三剛正宜有定性之學乃不能自守而隨之以動為咸其股但執泥股當隨足則中無定主身為人役如是而往誠可羞吝矣。○咸股是執隨之象執隨是咸股之義虛實相足隨陽者陰柔之道今陽反隨陰上反隨下豈不可羞蓋止極則偏而堅執世固有居上位而反徇僕妾褻御之私情者正此類也。

互巽為股以體位取亦正當拇腓之上心膈之下。

象曰咸其股亦不處也志在隨人所執下也。

處上聲

言亦者因前一爻皆欲動而云也二爻陰躁其動也宜九三陽剛居



止之極宜靜而動可吝之甚也。

本義已明處即居吉之居陽剛丈夫不能自王乃執持卑下鄙之

九四貞吉悔亡憧憧往來朋從爾思

憧目  
容切

九四居股之上脢之下又當二陽之中心之象感之至也心之感物當正而固乃得其理今九四乃以陽居陰為失其正而不能固故因占設戒以為能正而固則吉而悔亡若憧憧往來不能正固而累于私感則但其朋類從之不復能及遠矣。

四在中而居上當心之位感之至也必正靜守理虛中無我盡其道之當然不計人之應否斯感无不通而吉而反之此心亦自无私係之悔若私心感物憧憧不已于往來之忙則思所及者感不及者不能感但朋類從其思耳心係于一隅一事豈能廓然无不通乎蓋

以無心處事則萬事應之而有餘心切切不絕則勞敝朋類而不足如之何可不貞也。○貞非漠然無心只還他自然之理易言悔亡始此悔皆自心出者也往來猶感應本不可絕病在憧憧憧憧者形容往來之頻也我感人應則此往彼來人感我應則彼往此來字從童心童心動擾不定者也故魯昭公十九年猶有童心君子知其不克終朋如泰二朋亡之朋謂私黨也但朋從則非朋者不從矣蓋心猶鏡居所而物來皆照若光有所着則餘皆碍矣本義股上脢下指其外而言二陽之中指其內而言五臟肺心脾為三陽也胡氏四與初相往來而二爻皆不正故戒之當備一義。

象卦二陽而四居中上下一陽有朋之象。

象曰貞吉悔亡未感害也憧憧往來未光大也。



感言不正而感則有害也。

未為私感所害害於感則暗昧狹小而不光大矣虛則生明故光虛則能容故大

九五感其脢无悔

脢武杯切  
又音每

脢背肉在心上而相背不能感物而无私係九五適當其處故取其象而戒占者以能如是則雖不能感物而亦可以无悔也。

九五陽爻陽位剛介大過棄人絕物而一无所感為感其脢是有心絕感而反失之者則經綸不事而感天下于和平者无望矣但能无私係之悔差勝于膠膠擾擾以身為天下役者耳。○此爻義難安協蒙引謂如一介之士廉隅壁立而舉世莫與會意謂如告子之不動心皆非九五項內程傳謂應二比上偏私淺狹非人君感天下之

道能背其私心則无悔理甚正而朱子不取故本講亦沿近說但人君无絕感之理意者如巢許下務之類乎。

象在春曰脢亦只以位取象如初二之類又五為一卦之主如背為五臟所係也。

象曰感其脢志末也。

志末謂不能感物。

君子志在天下國家如感脢之絕人迥世志亦淺末所謂果哉末之難矣者末對本言本在貞與虛。

上六感其輔頰舌。

輔頰舌皆所以言者而在身之上上六以陰居說之終處感之極感人以言而无其實又兌為口舌故其象如此凶咎可知。



意上以柔邪之質居說終則工媚諛處感極則務入人感人以言而  
无其實為感其輔頰舌焉不誠豈有能動者哉○夾面兩旁為頰頰  
骨為顴合兩頰為輔左氏曰輔車言持口也或曰牙車言載牙也只  
一口而徧取三象惡佞之深此爻似无凶咎但不足以感人耳

象兌上偶正口張處故象輔頰輔頰開則舌見矣

象曰咸其輔頰舌滕口說也

滕騰通用

意騰馳騁之意孔融表所謂飛辨騁辭者蓋蘓張之流

咸總論人生而靜天之性也感於物而動而情見焉情未有无感者  
形不能使如槁木心不能使如死灰老之清淨佛之寂滅儒者所不  
取惟是毋意必固我因物付物隨感而應而已不與所謂心普萬物

而无心情順萬事而无情此感之道也天地太虛故感而萬物化生  
人心虛靈故感而天下和平卦名咸言感不在乎有心故感去心而  
為感傳言感言咸非必其真心故咸加心而釋為感蓋感者以心而  
實无容心无容心故无不感所謂咸也假有容心於其間則必有感  
有不感而不咸矣象言貞以理言也象言虛以心言也然无私心者  
自當理非有二也序傳以夫婦言者人莫不有感而感莫切於男女  
男女莫不有感而感莫甚于少年四體百骸從拇而上自舌而下一  
身無非感此男女之至情也文所以係取女吉而子曰夫婦之道也  
咸則吉矣而六爻不全吉何也累于咸也艮體止而不止則兌體亦  
說非所說曰志外曰志隨曰志末曰爾思豈非皆心之累於咸哉至  
騰口則尤下矣惟五剛中能持而无奈有心于絕感則是亦无當於



貞虛也。四位當心為感主。一訓一戒於爻獨詳。所以貴虛受者。蓋專焉。學者其知酌酢之本哉。上畫偶口也。中三奇。腹背也。三為股。股本亦奇也。下二偶。足也。皆因感之為心而類取之也。程氏曰。初與四應。故拇與心皆在前。二與五應。故腓與脢皆在後。三與上應。故股與輔頰皆在兩旁。又因感之相應而類取之也。

**恒** 恒 咸 二少相感男女也。恒 二長相交則夫婦矣。宗祀之託嗣續之同。百年之好。奕禩之本。而可以不久乎。故恒次咸。男居上。女居下。分之恒也。男制外。女貞內。位之恒也。男動女順。性之恒也。男陽雷行。女陰風旋。職之恒也。

巽下  
震上

恒 亨 无咎 利貞 利有攸往

恒 常 久 也 為 卦 震 剛 在 上 巽 柔 在 下 震 雷 巽 風 二 物 相 與 巽 順 震 動 為 巽 而 動 二 體 六 爻 陰 陽 相 應 四 者 皆 理 之 常 故 為 恒 其 占 為 能 久 于 其 道 則 亨 而 无 咎 然 又 必 利 于 守 貞 則 乃 為 得 所 常 久 之 道 而 利 有 所 往 也

**恒** 上 震 下 巽 卦 體 象 德 皆 有 恒 久 之 義 故 名 恒 大 而 綱 常 小 而 日 用 凡 言 行 交 際 之 道 常 久 不 變 則 德 協 于 一 動 罔 不 臧 自 然 于 事 皆 達 而 亨 且 于 理 无 失 可 咎 然 天 下 无 不 恒 之 亨 容 有 不 正 之 恒 必 言 行 交 際 之 恒 者 一 出 于 天 理 人 情 之 公 而 貞 焉 則 措 之 事 業 利 有 攸 往 乃 亨 而 无 咎 耳 ○ 天 下 惟 常 者 可 久 故 着 兩 字 訓 象 傳 則 久 該 常 義 亨 无 咎 已 有 貞 在 下 利 貞 只 就 上 點 出 加 叮 嚀 耳 非 別 有 貞 也 世 儘 有 恒 而 不 貞 者 但 未 必 亨 如 楊 墨 告 子 堅 執 一 得 非 不 恒 也 畢 竟 偏



邪不貞終不可行安能亨通无咎程子謂君子恒于善可恒之道也  
小人恒于惡便失可恒之道故恒所以亨由于貞可見恒字包舉甚  
濶時講單主為學能恒其積力久有貫通之亨无頻復之咎必擇其  
是非邪正一由于貞乃發為事業而利于往者武斷偏狹不可從也  
按徐氏恒有二義有不易之恒有不已之恒利貞者不易者也利往  
者不已者也易則不恒有息亦不能恒久道須變通從時乃利死守  
一隅未有不窮者

彖曰恒久也剛上而柔下雷風相與巽而動剛柔皆應

恒  
以卦體卦象卦德釋卦名義或以卦變言剛上柔下之義曰恒自豐  
來剛上居二柔下居初也亦通

兩剛柔句皆卦體長剛上巽柔下名分之恒風自火出雷火氣也  
風多不因雷雷震必有風此氣機交相須處造化之恒也巽順于理  
而奮發有為處事之恒也剛感而柔順承以應乎剛柔感而剛奮發  
以應乎柔人情之恒也

恒亨无咎利貞久于其道也天地之道恒久而不已也  
恒固能亨且无咎矣然必利于正乃為久于其道不正則久非其道  
矣天地之道所以長久亦以正而已矣

其道可恒之正道也道即是正言非久于其迹乃久于其道也久  
于道乃以善其恒此天地之道所以恒久而不已者也蓋時行物生  
萬古常然皆理之當然者覆載无私庸何不正人能恒于道則合德  
天地矣震巽皆一索而得乾坤始交故以天地言



利有攸往終則有始也

久于其道終也利有攸往始也動靜相生循環之理然必靜為主也

此在事業說恒是不易亦須有變通乃能不窮如晝必夜寒必暑仕止久速進退辭受皆須隨時變易乃可為恒此朱子意本義靜為主蓋歸縮到貞上見必立于不易乃能往而不已耳

日月得天而能久照四時變化而能久成聖人久于其道而天下化成觀其所恒而天地萬物之情可見矣

極言恒久之道

天以理言得天謂順天之道也如運行有常纏舍不差是也陰變為陽陽化為陰而四時成此雖屬氣亦有貞字在道致治之道化成謂化大成也或作化其心成其俗平看不合觀字自易上來觀其所恒在正而覆載生成常理不愆飛潛動植常性不易其情皆可見矣蓋情根于性即理氣有參差理无一故天高地下萬物散殊不特聲形一定即德性功用亦亘古如一變則為怪息則為災可見情皆有恒而无不正

象曰雷風恒君子以立不易方

恒義凡四而雷風相與其卦象也君子見得真守得定以立于大中至正之道不變其方不曰道曰理而曰方方者定理所向也吳氏謂雷起每歲各有方風起八節各有方常然不易故君子體之李氏以舜之風雷弗迷處變而有常者為不易似泥且狹不易方即久于道之謂象言貞傳言道象言方乃所以恒者其實一也

初六浚恒貞凶无攸利

浚荀潤反



初與四為正應理之常也。然初居下而在初，未可以深有所求。四震體而陽性上而不下，又為二三所隔，應初之意，異乎常矣。初之柔暗不能度勢，又以陰居巽下，為巽之主，其性務入，故深以常理求之。浚恒之象也。占者如此，則雖貞亦凶而无所利矣。

○初與四應理之常也。四性上揚，高亢難合，情分相隔，則勢之變。今居下分卑，在初交淺，又有二三讒間，乃不度勢而務入，言必其聽施責其報，深以常理求之，求雖正應而相睽成隙，凶之道也。何所利哉。○如未信而諫，賈生立談，遽痛哭似之。

○巽為入，成卦在初，如浚井然，只務深掘，故為浚井亦巽下體也。

象曰：浚恒之凶，始求深也。

○處卦之初，故云始交淺言深，必至疏辱。

九二悔亡

以陽居陰，本當有悔，以其久中，故得亡也。

○意居得其正為常，二以陽處陰時，與位不相當，行事乖方，不免于悔。以其得中，則能調停歸于正而悔亡矣。○空係兩字，不著其義，義即在爻也。六壯二解初亦然。

象曰：九二悔亡，能久中也。

○由其能常久于中，若過與不及，皆必有悔。

九三不恒其德，或承之羞，貞吝。

位雖得正，然過剛不中，志從于上，不能久于其所，故為不恒其德，或承之羞之象。或者不知其何人之辭，承奉也。言人皆得奉而進之，不知其所自來也。貞吝者，正而不恒，為可羞吝，申戒占者之辭。



德即剛德。就行止動靜概說。但過剛不中。則暴躁不能安靜。志從于上。則近于富貴利祿。所以人皆鄙賤之也。貞即位得正意。

象曰：不恒其德，无所容也。

意：逢人指摘，无容身之地。

九四：田无禽。

以陽居陰，久非其位，故為此象。占者田无所獲，而凡事亦不得其所求也。

意：四非九所據，將何得哉？以學則无益于身心，以治则无功于君民，以營求则无贍于利用，如田獵无禽耳。

象：震為蒼筤竹，為萑葦，互兌為澤，皆田之地也。師五應坎為田，則有禽。震為馬，兌為羊，應巽初為雞，皆家畜，不得為禽。井初无禽，亦巽也。

象曰：久非其位，安得禽也。

意：位者所當止之處，凡處非其地，乘非其時，為非其術，從非其侶，皆為久非其位，必致勞而无功也。安得字，笑之嘆之。

六五：恒其德，貞，婦人吉，夫子凶。

以柔中而應剛中，常久不易，正而固矣。然乃婦人之道，非夫子之宜也。故其象占如此。

意：五以柔中，而一味傾誠聽命于二剛，久執不變，是恒其順從之德，而貞固者在婦人，以順為正。或吉，若在夫子，而不能自王，必凶。○以貞為恒，則可以恒為貞，則不可。蓋將順為常，乃臣之宜，非君之吉耳。



五二正應有夫婦之道故以夫婦言之。

象五變兌為妾順為正者妾婦之道。

象曰婦人貞士從一而終也天子制義從婦凶也

象曰恒其德貞乃婦人之貞其吉者以婦人從一夫而終三與之齊終身不改也若夫子則斷制以義變通有權可否由已乃順人從妾婦之道故凶也○制義不是以斷制為義是斷制以義從婦不是從婦人是從婦人之道

上六振恒凶

振者動之速也上六居恒之極處震之終恒極則不常震終則過動又陰柔不能固守居上非其所安故有振恒之象而其占則凶也

意上六久道化成之時乃恒極則反動過則煩質柔則躁位尊則驕

是大臣速于變法以振為恒者也如是則紛更妄作促國擾民而亂自我致矣凶何如哉程傳謂振如振書振衣抖擻運動其動无節也王安石似之註非所安謂上非陰柔所安

象曰振恒在上大无功也

播惡于眾貽害不小振故无功在上故大无功

恒貴貞不貞則非恒貞不知變亦非恒先儒謂體含二義自其不易而觀則窮天地古今而不變自其不已而觀則歷寒暑晝夜而无時不變初之浚四之无禽五之婦是知不易而不知不已膠常者也三之羞六之振是知不已而不知不易厭常者也二久于其位則宜不已久于其中猶幸不易是亦未為恒之盡善也初四不及乎恒三上過乎恒五又不當乎恒則合六爻而求其亨其象乎亨在



于貞貞在于道。道者貞之方也。第人知不易之貞，不知不已之亦爲貞。故利有攸往而恒始盡。子曰：聖人不得見，得見有恒者斯可矣。而又善南人之言曰：人而无恒，不可以作巫醫。恒之于人，甚切哉。乃讀易而見恒道之大也。老莊之葆光抱一，浮屠之入定坐禪，百氏之專家曲學，小人之必信必果，皆株守一得，學術乖方，豈得謂之「不恒哉」而未知「不易之道」也。不貞也。漢武騷繹于邊營，伏波鍾情于攄鞍，安石執拗于更法，又豈知「不已者哉」以「不易者」如彼，以「不已者」如此，則信乎恒之難也。然則有恒之思，終屬空言乎。夫四時錯行，日月代明，不已大矣。有志于恒，以作聖，當自不易始。

**遜** 意物未有長此而不去者。故次遜亦恒之利往不已者乎。易窮則變，變則通通則久。恒而遜，穉生之見幾也。恒而不遜，尾生之自溺也。

☰ 艮下  
☰ 乾上

### 遜亨 小利貞

遜退避也。爲卦二陰浸長，陽當退避，故爲遜。六月之卦也。陽雖當遜，然九五當位而下有六二之應，若猶可以有爲，但二陰浸長于下，則其勢不可以不遜。故其占爲君子能遜，則身雖退而道亨；小人則利于守正，不可以浸長之故而遂侵迫于陽也。小謂陰柔，小人也。此卦之占與否之初二兩爻相類。

☶ 一陰始生，猶孤无黨。今二陰成羣，君子則須遜避，乃亨。但小人雖浸長，利于安分守禮，以不害君子爲貞也。○當遜正在此時，所謂見幾而作，到否觀剝，恐欲遜不可得矣。遜本无亨義，以道之伸耳。餘註甚明不贅。



象曰遯亨遯而亨也剛當位而應與時行也

以九五爻釋亨義

小利貞浸而長也

長上聲

以下二陰釋小利貞

遯之時義大矣哉

陰方浸長處之為難故其時義為尤大也

只加而字意便醒露解經淨妙五剛當位而應二君子有能為之

德小人有包承之心似不必遯然乃見幾未萌潛遯无迹是能知時

又及時者惟與遯之時偕行所以亨也聖人恐人恃當位而應之勢

係滯不能割捨故醒之時謂二陰浸長之時即下遯之時時字兩時

字正相應臨象剛浸長遯止浸而長不與柔之浸長也隱顯之時在

天去就之義在我義由心裁不先不後與時消息非大人因時制宜

先見之明勇退之力不能故贊其大在難處上見

象曰天下有山遯君子以遠小人而嚴

遠去聲

天體无窮山高有限遯之象也嚴者君子自守之常而小人自不能

近

陽性上山性止兩相違故為遯註无窮有限亦謂其相遠而不相

及與卦名退避義稍異天非有意絕山而山自不得近惡是疾聲厲

色疾之已甚也莊以持已禮以律身砥礪名節秉持道義示人以不

可犯者嚴也即不怒而威意遠象艮止嚴象乾剛

初六遯尾厲勿用有攸往

遯而在後尾之象危之道也占者不可以有所往但晦處靜俟可免



災耳。

遯貴早不貴遲。初居卦下，是眾君子皆先去，而彼獨濡滯在後，為遯之尾，則失時惹禍，厲將不免，豈可用之有所往乎？○不遯即是往，或分已仕者，厲未仕者，勿往，不如串下之順。朱子欲劾韓侂胄，蔡元定請筮之，得此爻，焚奏稿，因號遯翁。

象曰：遯，為馬，艮為狗，是初為尾。

象曰：遯，尾之厲，不往何災也。

見厲時往則有災。

六二：執之用黄牛之革，莫之勝說。吐勝平聲說

以中順自守，人莫能解，必遯之志也。占者固守亦當如是。

一有中順之德，因時順理，儉德避難，人不得榮祿之，如固以黃牛

之革，莫能脫者。○當遯而遯，是中因時而遯，是順。

二居卦中為黃，伏坤為牛，三剛近外為革，卦互姤，姤初繫于金柅，亦以前之剛而止也。艮為手，有執之象。

象曰：執用黃牛，固志也。

匹夫不可奪志之志，執之牢固，確乎不可拔，蓋其固以志也。作自固其志亦可。

九三：係遯，有疾厲，畜臣妾吉。

下比二陰，當遯而有所係之象，有疾而危之道也。然以畜臣妾則吉，蓋君子之于小人，惟臣妾則不必其賢而可畜耳。故其占如此。

二比二陰，昵于私情，隱忍而不能決去，去不能速且遠，是遯有所係者，以理言有疾而名節虧，以事言必致厲而中傷之禍近矣。但以



此係戀之道畜養臣妾則私恩以結其心而吉耳若君子之待小人進退去就之間豈可有係哉○以正相與曰應非所應而相昵比曰係疾者行疵厲者身危臣妾是身旁狎用者遠之則怨故須係非若小人不可鄉邇也

象互巽為繩有係象艮為閹寺畜臣妾處也

象曰係遯之厲有疾憊也畜臣妾吉不可大事也憊音敗

憊者疾之甚益展轉牽制心力俱困所以墮小人之計而厲也遯乃出處大事

九四好遯君子吉小人否好去聲否方有切

下應初六而乾體剛健有所好而能絕之以遯之象也唯自克之君子能之而小人不能故占者君子則吉而小人否也

四與初交好相得者君子義當遯則去而不疑以道制欲固志不溺所以有身退道亨之吉若小人暱于所好豈能決絕哉○語勢與大有九三相似

象曰君子好遯小人否也

加也字再決爻語

九五嘉遯貞吉

剛陽中正下應六二亦柔順而中正遯之嘉美者也占者如是而止則吉矣

遯貴適時先時則太過後時則不及五剛當位而應二似猶有可為未見可去却與時偕行去得恰好此即遯之正也身名兩全不亦吉乎○范蠡扁舟五湖張良從遊赤松似之蒙引云若待小人有言



然後去便不為嘉程傳云遯非人君之事故不主君位愚謂堯禪舜舜禪禹亦嘉遯之意當時若不尋人交付以耄勤之餘如四凶黨類讒說震驚天下事正未可知唐高祖傳子太宗亦此意易道大須活看也

象曰嘉遯貞吉以正志也

正其在我之志不牽于富貴功名非到行始見其嘉也正字着力與固字同

上九肥遯无不利

以剛陽居卦外下无係應遯之遠而處之裕者也故其象占如此肥者寬裕自得之意

上九能果决居外无責任牽制又一无情愛係累之人縱塵不得得意遠去天子不得臣諸侯不得友蓋從容寬綽于遯者也俯仰優游超然自得何所不利○豚好放逸故遯字從豚而初言尾上言肥也肥有道德之豐腴仁義之涵養在

象曰肥遯无不利无所疑也

下三陽與初二陰或係或應皆不能无疑惟上去陰最遠毫無疑累故无不利此爻四皓嚴陵似之

遯總論

遯非君子之所忍言也君子之仕以行義欲潔其身果哉何難然固有非遯不亨者遯之時然也當是時小人喜彙征之樂而君子早塵剝床之憂故不遯于姤不遯于否而遯于遯于姤則先時包魚包瓜彼猶可包也君子不輕絕世尚望有轉移之機于否則後時包承包



羞我且爲包也。君子必不徇世。寧復作觀望之想。故人知貌衰有言可去也。不知當位而應。乃正可去也。彼无拒我之迹。我无忤彼之嫌。所謂與時行而爲義大者也。君子以天自處。如乾龍變化不測。一任邱陵之自絕。而培塿以微之。豈嘗徵色發聲以避之乎哉。義在故也。問陳而行。受女樂而行。見崇而有去志。反齊滕之路。不言事。梅福棄家于吳市。申屠蟠絕迹于梁碭。河汾却聘于楊素。此時此志也。劉向朱雲不能避迹于弘石。李范陳寶不能灼機于桓靈。後雖求遯。豈可得哉。卦之二陰。小人也。而又之二陰。皆君子何就遯論遯也。下卦艮體而止。性故爲尾。爲執爲係。上卦陽剛而能決。故爲好爲嘉爲肥。就四陽論之。則係不如好。好不如嘉。嘉不如肥。就二陰論之。則厲不如固。厲不如固者。一中也。五六中而不如上何。上與陰遠也。夫上四陽之次第。无不以陰之遠近爲優劣也。陰之不可近也。如是大日古係于陰。好于陰。否則疑于陰。惡于陰。卒抽筋剗髓。夷宗滅類。不自反時。義之昧而謂我命不亨。可勝嘆哉。

**遯**者俟其壯也。尺蠖之屈以求伸也。龍蛇之蟄以存身也。東海北海之濱。所以待清也。弱所以爲強。抑所以爲揚。其退步固且自全乎。豈知天道人事之竟與壯會哉。此消息盈虛之不爽也。故遯則必壯矣。壯則可晉矣。遯而不壯。非理也。不遯而壯。東漢之黨錮是也。

乾下  
震上

### 大壯利貞

太謂陽也。四陽盛長。故爲大壯。一月之卦也。陽壯則占者吉亨。不假言。但利在正固而已。



大壯四陽盛長雷聲發蟄虫動勾萌出男女合是氣化洋溢茂對時育之會也維時君子滿朝大行有慶矣但壯不在勢而在理必嚴毅光明无一毫自恃其壯之意乃利○三陽猶陰陽均敵不得為壯五陽則滿亢將傾惟四陽由內達外正當春氣充盈之時人生三十日壯亦血氣方盛也大壯是勢利貞是理壯時貴以理御勢張雨若云貞非獨行已之正无一毫恃壯意慶曆之壯失于疎元祐之壯失于激可不貞哉六爻皆此意

彖曰大壯大者壯也剛以動故壯

釋卦名義以卦體言則陽長適中大者壯也以卦德言則乾剛震動所以壯也

釋卦名有兩義者字釋壯之正面故字釋壯所由致壯即氣之浩然天人一也時講單以君子滿朝吾道勢盛為大者壯似嫌斥落空仍從陽盛本意說到人事為宜物欲不屈為剛應事勇行為動剛是體動是用不剛則不能壯不動无由見其壯

大壯利貞大者正也正大而天地之情可見矣

釋利貞之義而極言之

无愆陽无過陽便是大者正亦不得專指大者為君子而君子在內此句正釋利貞下句乃極之天地正大串說惟覆載生成无私而正故无不覆載生成廣被而大不必拘拘于二月時也兩大字小異復但見天地之心壯可見天地之情動于上故耳

象曰雷在天上大壯君子以非禮弗履

自勝者強



雷從地起至天而聲始壯君子克已亦須如雷之威猛始得禮者天之理克已復禮乃乾道履者震為足之象也

初九壯于趾征凶有孚

趾在下而進動之物也剛陽處下而當壯時壯于進者也故有此象居下而壯于進其凶必矣故其占又如此

初九以陽剛當壯時心有所恃而不安于下位卑言高力小謀大壯于趾者也是而往則招尤取禍乃理勢必然有信者進豈可躁哉

象趾只以初位取故夬艮賁初皆言趾

象曰壯于趾其孚窮也

言必困窮

可信其必窮

九二貞吉

以陽居陰已不得其正矣然所處得中則猶可因以不失其正故戒占者使因中以求正然後可以得吉也

二不正未免恃壯幸得中則相機順勢不激禍變有遂進保壯之吉

象曰九二貞吉以中也

請所處剛柔得中蒙引引君牙蔡傳正以身言中以心言近講皆因之則是中心无偏私也

九二小人用壯君子用罔員厲羝羊觸藩羸其角

過剛不中當壯之時是小人用壯而君子則用罔也罔无也視有如



无君子之過于勇者也。如此則雖正亦危矣。羝羊剛壯喜觸之物。藩籬也。羸困也。貞厲之占。其象如此。

九三乾終壯極。在小人尙力不顧道義。用其壯勇。在君子恃才蔑視。一世無所畏忌。雖事非為邪。勢亦危厲。如羝羊恃剛喜觸藩籬而卒自困其角耳。○小人引起君子為王用者。着意為之也。羊壯在首。所當必喜觸。未有不羸角者。羝壯羊也。

兌為羊。全卦似兌。三四五亦互兌。震為蒼筤竹。萑葦有藩象。困于四為羸。見九四註。

象曰：小人用壯，君子罔也。

小人以壯敗，君子以罔困。

小人用壯宜耳。君子非禮弗履者。乃亦用罔為可訝也。也字慨嘆。

其過。

九四貞吉悔亡。藩決不羸。壯于大輿之輹。

貞吉悔亡。與咸九四同占。藩決不羸。承上文而言也。決開也。三前有四。猶有藩焉。四前一陰則藩決矣。壯于大輿之輹。亦可進之象也。以陽居陰。不極其剛。故其象如此。

四陽壯過中。居陰不正。行宜有悔矣。幸不極其剛。則事不妄動。而能貞有行道之吉。恃壯之悔亡。其象如藩籬決開。不致羸角。衆正之途。闢于前。輿輹強固。吾道大行有其具。所謂吉悔亡如此。○成卦在四。四當健後。為動主。喜其震動得時。故以壯予之吉。以事言悔亡。以心言。且慢說。遂其進。下方言吉悔亡之實象。二之吉是獨善。四之吉是兼善。藩決則彼壅已通。輹壯則此進甚便。輹伏兔。伏于軸以承輻。



者詳大畜二

象震為大途故有藩決向往之象乾震皆為馬為健故有壯與之象輓在車下輿所以行下乘三剛壯輓之象

象曰藩決不羸向往也

意居柔疑不能進特明之尚庶幾可往也作上進亦可

六五喪羊于易无悔

易以鼓切旅卦同

卦體似兌有羊象焉外柔而內剛者也獨六五以柔居中不能抵觸雖失其壯然亦无所悔矣故其象如此而占亦與咸九五同易容易之易言忽然不覺其亡也或作疆場之場亦通漢食貨志場作易

意五以柔居中性懦退縮剛壯之氣忽失去而不覺為喪羊于易雖无向往之吉亦无用罔羸角之悔

象曰羊于易位不當也

壯時須有剛動之才以柔處剛豈當其位

上六羝羊觸藩不能退不能遂无攸利艱則吉

壯終動極故觸藩而不能退然其質本柔故又不能遂其進也其象如此其占可知然猶幸其不剛故能艱以處則尚可以得吉也

意上壯動恃強躁進而六才弱不能度力如羝羊觸藩者妨角不能退又碍身不能遂進退无據何所利哉此惟疎脫不艱故耳若能從容詳審量機酌宜則遂其進而成功矣○吉謂能遂乃卦義也一作安于柔而不進亦可故雜卦曰大壯則止

象或謂上前无藩但處卦之窮无所往而上正當角位亦似有阻而抵觸者愚按三至五為羊而震為蒼筤萑葦則上正其外藩處非无



所往卽爲觸也。

象曰不能退不能遂不詳也艱則吉咎不長也

○壯時多疎鹵肆意不能詳審艱卽詳也咎卽不能退遂

大壯總論

復一陽動則陽稱而孤臨二陽長則勢猶未大泰三陽交則陰與陽等是其大者皆未壯也至四陽乃陰向消弱陽氣暢滿勃勃充達有不可遏之勢矣其爲亨豈顧問哉雖然大壯者時也壯而恃壯非所以處壯也易之爲道惟盛難處常人忽焉君子必慎之蓋盛則易驕驕心起而壯者敗矣盛則易疎疎於防而乘我壯者來矣盛則易暴易肆而不勝吾壯者且環而伺矣故復言亨臨元亨泰吉亨而大壯獨戒利貞也上六純陰固无用于大壯之時然如初三之純剛又豈

壯時之所宜用哉二四爻剛而位柔則有剛柔相濟之吉而四尤壯至特許其壯若五位剛爻柔无越壯之才而亦得无悔者五雖才柔而與其用壯毋寧不壯且舉朝皆壯群力撐持雖懦主亦无慮矣然則壯之爲貞在于艱詳柔濟而非恃強任氣之謂也於上特表艱詳而出之謂雖至柔可教也其實則貞者非他非禮弗履也

周易象意卷之十四終

周易象意

卷之十四

大壯

三



周易象意卷之十五

廬陵後學王世業恒齋輯述

**晉**原意壯則其進有具矣。未有壯而不進者也。士氣壯則進于功名。德業壯則進于高大。治功壯則進于上理。既壯則進于夫矣。又壯則進于乾矣。晉所以次大壯也。進之方升未艾者。晉也。晉之有序不驟者。漸也。進同而所以進不同也。

☶☱ 離上 坤下

晉康侯用錫馬蕃庶晝日三接

晉進也。康侯安國之侯也。錫馬蕃庶晝日三接。言多受大賜而顯被親禮也。蓋其為卦上離下坤。有日出地上之象。順而麗乎大明之德。又其變自觀而來。為六四之柔進而上行。以至五占者。有是二者。

下非壯非斷非氣也。  
既壯則進于夫矣。又壯則進于乾矣。晉所以次大壯也。進之方升未艾者。晉也。晉之有序不驟者。漸也。進同而所以進不同也。



則亦當有是寵也。

**意**日出則可進之時。麗明有可進之德。柔上又可進之君。卦象德變皆以德乘時上進之象。故名晉為安邦定國之侯。功在王室澤被生民。用此而受君寵錫馬至蕃庶。恩賜何隆也。一晝日而二接。情禮何殷也。以康侯功成受寵。雖希遇不為過矣。○此三代以上明良之盛。古諸侯有功多錫馬。詩雖无予之路車乘馬。書平王錫晉文侯馬四匹是也。

**象**坤為眾為土。有國邑之象。故言侯。豫建侯亦坤體。陰性安靜曰康侯。坤為牝馬。馬蕃庶象。且坤為眾也。離為日。正晝盛明之際。二離數

彖曰晉進也。

釋卦名義。

明出地上。順而麗乎大明。柔進而上行。是以康侯用錫馬蕃庶。晝日二接也。

以卦象卦德卦變釋卦辭。

**意**晉取上進之義。世道日進而文明。君子升進而登序也。明出地上。是賞罰清明之時。在臣以柔嘉小心之盛德。而上附乎聰明睿智大明之君。在君以徽懿溫恭之柔德。進而上行以居尊位。乃虛中禮下崇德報功之主。有此三者。是以成安國之弘勳。膺寵極之殊遇。而錫馬蕃庶。晝日二接也。豈倖致哉。○坤臣道。日君德。康侯非臣之順不能錫。接非君之明不能柔。上行四卦。嗑晉睽鼎皆離上體。可知彖例。象曰明出地上晉君子以自昭明德。昭明之也。



德本明但為物蔽故不明君子體晉而進進不已欲明明德于天下須先自明亦如日之光明不息焉程傳單言致知當照大學兼行初六晉如摧如貞吉罔孚裕无咎以陰居下應不中正有欲進見摧之象占者如是而能守正則吉設不為人所信亦當處以寬裕則无咎也

初六陰躁不安于下有上進之心晉如也所應者妬賢之人摧如矣必脩德待時正道自守終當孚信學至君求而吉設或猶有未孚亦當俟以寬裕不急迫于求乃无躁進之咎○晉如形容其欲進之心摧如則若有阻抑之者

象前互坎陷又互艮止摧象坤體寬行有裕象

象曰晉如摧如獨行正也裕无咎柔未受命也

初居下位未有官守之命

意因正見摧然惟行正故貞吉初去五遠是未受命受命便當事有職優游不得孟子有官守者一段意正如此

六二晉如愁如貞吉受茲介福于其王母

六二中正上无應援故欲進而愁占者如是而能守正則吉而受福于王母也王母指六五蓋享先妣之吉占而凡以陰居尊者皆其類也

秋者憂其道之不行也初之貞戒辭一之貞所自有者介大也中正之德久而必章上有柔中之君終當同德相求猶受大福于王母矣受福連上即吉處或申說既遂其進而吉自當受其寵任也

象前有坎險坎為加憂愁象坤為母離中女再索于坤而今居尊有



王母之象不曰明君而曰王母以柔故親之爾。

象曰受茲介福以中正也。

意有中正之德自然見重于人王。

六三眾允悔亡。

三不中正宜有悔者以其與下二陰皆欲上進是以為眾所信而悔亡也。

意三不中正德業不足難進有悔者以三陰皆順上而三九順之極親近大明有順上向明之志二陰眾相允從情投道合是以亡中阻之悔。

象坤為眾土性信為眾允。

象曰眾允之志上行也。

意上從大明之君眾志之所同也上行則進而麗于明矣。

九四晉如鼫鼠貞厲鼫音石

不中不正以竊高位貪而畏人蓋危道也故為鼫鼠之象占者如是雖正亦危。

意四以陽居陰本非其據晉處高位貪而畏人如鼫鼠然雖位由君與原非不正其勢亦危雖得必失也。○畏人者以剛逼柔上畏六五之疑三陰在已下勢皆上進又下畏三陰之忌九故貪四故畏六五。子云鼫鼠五技而窮子夏商瞿作碩大鼠也二字曲盡鄙夫情狀。

象曰鼫鼠貞厲位不當也。

意有德者方宜有位不中正而處高是為不當。



六五悔亡失得勿恤往吉无不利

以陰居陽宜有悔矣以大明在上而下皆順從故占者得之則其悔亡又一切去其計功謀利之心則往吉而无不利也然亦必有其德乃應其占耳

○五居不正治道未純宜有悔者以大明在上而有長駕遠馭之畧下皆順從當臣民共麗之日設施所達其悔可亡然明不明在我者也從不從在人者也英明之主每多喜功承平之時易于好大必以純王之心行純王之政失得皆勿憂恤則王道盛治化成持此以往吉无不利矣○三陰躁進為得九四中間為失居中明德故悔亡因才柔又有失德之累故係辭如此

○坎為加憂五變不成坎故勿恤

象曰失得勿恤往有慶也

○有慶在多助化行上解吉无不利

上九晉其角維用伐邑厲吉无咎貞吝

角剛而居上上九剛進之極有其象矣占者得之而以伐其私邑則雖危而吉且无咎然以極剛治小邑雖得其正亦可吝矣

○九剛極則強猛上進極則躁急純以剛銳用事為晉其角將安用之維用此治其不服之私邑以取勝兵雖危厲尚有成功之吉无敗亡之咎然不務進德但用威治雖兵有名而貞亦可羞吝○上无可進今剛極于進无所用而可只得伐邑于內朱子謂墮費墮郟之類以其剛故可伐邑若不剛不能伐邑矣危而吉者私邑固當治治邑亦當剛也



離為牝牛。上當其角。蓋上麗明君。極剛必露圭角。又進極前。无餘地。豈能用之于大。但可反而用之于小。內卦坤為邑。邑在內者也。離為戈兵。又變震雷動。伐邑象。離上王用出征象。正同。

象曰維用伐邑道未光也

德不勝威。威不及遠。是未光也。晉時明照率土。上為日昃。非日中時。不能照天下之象。與自昭明德者異矣。道進道。一曰治道。其實一耳。

晉總論

晉者日之方出也。雅天保祝壽曰。如日之升。蓋未升則闇。既升易昃。惟方出旭日始旦。遍照率土。坤厚所極。无隙不燭。升之高大。猶待積漸。之女歸則不遠。同一進也。而晉獨以明盛勝。故晉不言亨。亨不待言也。不言貞。貞不待戒也。有是柔嘉。維則之臣。有是欽明。恭讓之君。大業進進。何間焉。惟麗乎明者。在順。故初二雖摧愁。而終得吉。惟晉上行者為柔。故柔皆吉。而剛獨厲。然內卦皆順體。而三獨愈于初二。何也。初位卑。二无應。勢未成也。三近五。而在下之上。有位有時。初二從之。即四之鼫鼠。且求比之而不能。上之晉角。猶將應之。而憚伐。以五明照臨。而三順已極也。合而論之。明不貴察。進不貴躁。六爻皆教。人以晉道也。遯惡後。故尾厲。晉惡先。故角厲。惟自昭明德。則晉有以度德矣。

進必有傷。自然之理。學易所以寡過者。為能明于屈伸進退之道也。明夷之象與晉反。故義與晉反。明夷所致。由于晉。故卦次于晉。



☷ 離下  
☷ 坤上

明夷利艱貞

夷傷也。為卦下離上坤，日入地中，明而見傷之象，故為明夷。又其上六為暗之主，六五近之，故占者利于艱難，以守正而自晦其明也。

意明入地中，暗主在上，陽明之道為陰邪所傷，正道已不可行矣。利于操心危，慮患深，千辛萬苦，委曲盡忠，而艱難以守其貞焉。○他卦止言利貞，明夷獨加艱字，貞在艱內，非直遂之貞，乃艱難之貞也。蓋不正則失已，以直必招禍，非艱焉不能利也。時至明夷，已无可言者，故不係他辭，而第危辭以戒占者。

彖曰明入地中明夷

以卦象釋卦名

內文明而外柔順以蒙大難，文王以之。

難去聲

以卦德釋卦義，蒙大難謂遭紂之亂而見囚也。

利艱貞，晦其明也。內難而能正其志，箕子以之。

以六五一爻之義釋卦辭。內難謂為紂近親在其國內，如六五之近于上六也。

離明入坤地之中，陽為陰揜，君子受傷于暗主，為明夷。卦德內離

光明洞達，外坤又謙退小心，以蒙犯國家之大難，是明而傷也。文王

于羸里之囚用之矣。明夷時利于艱貞者，謂不直遂其明而晦之也。

五近上六之暗主，難在至親，義不可去，五惟周旋委曲以行其正，而

貞明之志不亂，是艱貞也。箕子嘗用此以處明夷，而狎狂愛辱，能正

其志，亦以內難而晦明者也，不可以見艱貞之利乎。○首節釋明夷



以字中便有許多  
作用

之名文王節釋明夷之義箕子節方是處明夷之道時講于文王亦  
講成處明夷之道非本義也蒙如物之蒙塵蒙與明反不用明乃蒙  
也關係天下民命曰大難關係一家宗社曰內難志之明者自在為  
正志胡雲峰曰文囚而闡河圖之易箕囚而傳洛書之疇患難中身  
係斯文蓋有天意愚謂尚書傳于獄中中庸作于宋厄司馬遷書屈  
原放逐乃作離騷左邱失明厥有國語一段皆然所謂發憤大都皆  
以明夷耳

象以柔順揜其文明如日上戴土蒙象以六居五為陰中藏陽箕子  
自晦其明象

象曰明入地中明夷君子以莅眾用晦而明

意通卦釋名惟晉與明夷象象同辭蒞眾猶云接人涉世不拘定臨

民明入地中外晦內明故君子體之亦外用晦而內明四字須渾全  
看言蒞眾本以明然非察察以為明也用晦而明耳用晦坤上揜象  
而明離在內象

初九明夷于飛垂其翼君子于行三日不食有攸往王  
人有言

飛而垂翼見傷之象占者行而不食所如不合時義當然不得而避  
也

初明傷之始禍未深而道不行垂朶其翼不能振舉飛而見傷矣  
君子處此惟有去耳故戢身斂迹去其祿位困窮至三日不食焉即  
去此而他有所往主人亦不合而有言也然君子何顧恤哉固不以  
此而遲其行也○君子兩段遞下象為飛占為行為往象為垂翼占



為不食有言行往如孔子不用于魯衛不食如絕糧于陳蔡有言如見譏于晨門受鄙于荷蕢

**象**離為飛鳥前互坎為曳垂象應四互震為足于行象二離數日離象離為大腹枵腹不食象言屬離火

**象曰君子于行義不食也唯義所在不食可也**

**意**謂去其祿而不食者非厄于時也當行則行守吾義故耳

**六二明夷夷于左股用拯馬壯吉**  
傷而未切救之速則免矣故其象占如此

**意**二較初雖近去暗主猶遠但傷其左股股在脛足之上左又非便用者雖害于行不甚切也必見幾而作自免有道用健壯之馬以速

拯之則有免禍之吉矣○未切而救即是速速只是去得早程子謂終能違避之是也傷股雖不利行乘馬則避矣但二象文王似无可去故或作大臣救難說如獻洛西進美女其實夷股象文之四用拯則教占者耳今且以程傳為定

**象**初行為足故此二陰偶為股明夷取股腹首見君臣本當一體者上為元首四為腹心則二當為股肱矣體強在右故二四柔皆為左互坎為馬二變乾為良馬

**象曰六二之吉順以則也**

**意**救之不後時為順救之不違理為則或作順以其則串說亦可若從大臣救難之說則忠順乃事君之則也

**九二明夷于左股得其大首不可疾貞**



以剛居剛。又在明體之上。而屈于至暗之下。正與上六闇至為應。故有向明除害。得其首惡之象。然不可以亟也。故有不可疾貞之戒。成湯起于夏臺。文王興于羑里。正合此爻之義。而小事亦有然者。

三至明至剛。與上暗至正相敵應。則身當其禍。責无可逃。故前進向明之地。畋以除害。為明夷于南狩。一舉克獲其暗之魁首者。但君臣大倫。放伐大事。當上觀天命。下察人心。苟能化暗為明。緩師亦吾本願。不可以為負而疾急行之也。○三正應上。事非得已。所謂予弗順天。厥罪維均者。以臣伐君。故假言狩。五无敢伐。今外之以上。則為獨夫。故可行權。不可疾貞。程傳証以湯武。謂舊染汚俗。必以漸革。本義証以湯文。則是猶冀君之一悟也。

坤在西南。廣野可狩之地。全卦下爻為足。則上為首象。自二至上。互師。三正在師中。吉者。故有南狩得首象。離性火急。故戒疾。

### 象曰南狩之志乃大得也。

志在除害。非以放伐為得意也。害去民安。則大得矣。志該不疾貞。在內。故不曰南狩之事。

### 六四。入于左腹。獲明夷之心。于出門庭。

此爻之義未詳。竊疑左腹者。幽隱之處。獲明夷之心。于出門庭者。得意于遠去之義。言筮而得此者。其自處當如是也。蓋離體為至明之德。坤體為至闇之地。下三爻明在闇外。故隨其遠近高下而處之。不同。六四以柔止居闇地而尚淺。故猶可以得意于遠去。五以柔中居闇地而已迫。故為內難。止志以晦其明之象。上則極乎闇矣。故為自傷其明。以至于闇。而又足以傷人之明。蓋下五爻皆為君子。獨上一



爻爲闇君也。

意四處冥昧之朝位近暗王入于左腹也。幸柔正之德當入暗尙淺之時猶可得其本心于遠去而超然患難之外矣。

象坤爲腹入自離而入坤也。四變巽爲入腹中左屬肝腎主血右屬肺脾主氣清血濁是左尤幽暗之處。四與上同體故有入腹之象。但纔從離入猶可急棄坤出門者坤偶之象也。坤初爲庭二爲堂三爲室則不可出矣。微子紂肺腑至親出門正其行遯。

象曰入于左腹獲心意也。

意幸其欲去得去不徒獲心而并獲意心屬存主意屬發動。

六五箕子之明夷利貞。

居至闇之地近至闇之君而能正其志箕子之象也。貞之至也利貞以戒占者。

意五以柔中之德切近暗王是爲內難箕子之明傷矣。利于如箕子之晦明正志而貞也。○正之勢不敵救之力不能去之義不可明夷同而處明夷異故有箕子之明夷不言難于箕子二字包之。佯狂委曲意皆在。

象曰箕子之貞明不可息也。

意身之在外可辱明之在內不可滅精忠貫日月昭融徹事理外雖狂而心則定若息時无洪範矣。

上六不明晦初登于天後入于地。

以陰居坤之極不明其德以至于晦始則處高位以傷人之明終必至于自傷而墜厥命故其象如此而占亦在其中矣。



意下五爻之明皆為所夷上无明可夷直不明而晦矣上為天位坤地象餘本義已明。

象曰初登于天照四國也後入于地失則也。

照四國以位言。

意自昭明德者人君統御四國之則也失則即是不明晦。

明夷總論

君臣之義無所逃于天地之間明夷君臣之變也舜即位首闢四門明四目武王曰實聰明作元后君德莫大于明其可夷乎掩明莫如豐豐五能來章則明未夷也既自夷其明將遂夷天下之明故五戚被佯狂之辱二臣在羑里之囚四抱祭器而行初為海濱之避惟三明勝其上執競維烈于是順天應人而不及忍焉權也五者君位也。

五何以為君位天地之合也天參地兩而至參其中中天地而三辰物洛書以五配皇極猶是旨也五行之數土為五水火金木之所受成也一得五為六而水始生二得五為七而火始成而金木胥由之且金寒水冷火炎木燠惟土以冲和之氣入四氣而調之平天地之大德曰生火烈不能生坤陰土萬物致養焉平火以之金水凍不能生艮陽土萬物成始成終焉平水以之木此土所以貴而河洛皆以為中也天生民而立之君使司牧之養遂其生教復其性暨鳥獸魚鱉咸若而萬物咸託命焉故以五象也橫之則河洛之五其中大一統植之則一卦之五其中處至尊故五體不可易也明夷獨何以五不為君明夷也人王含總萬彙剪裁百職非明不堪任一人夷則群生夷而天地無與參聖人憂之奪其五而外之以上若曰是獨夫也。



而三得以行其權矣。然則三綱可以絕滅乎。曰不可。則三何以得行其權也。五義無敢伐。今已出位爲獨夫。非犯君也。狩以除民害焉已矣。一狩而夷者成賁。夷極乃變也。非是弗敢。五穆上所以戒後世之爲人君。三言狩。所以正後世之爲人臣。外此無五不爲君者乎。曰有。遯旅是也。王者無外。故遯旅之五。義不取君。然旅曾有行之者。天王出居于鄭。帝在房州。明皇幸蜀是也。是旅而未嘗不爲君也。遯亦有行之者。其上泰伯季札。近者夜半率后妃太子北遁。變服削髮。自御溝出是也。是遯而未嘗非君也。故射雉有求賢之義。嘉遯繫貞吉之占。獨重絕明夷之五。聖人痛開復無從而思亦極矣。然則權可數行乎。曰不可。此明夷之時焉也。伏羲嘗示之意矣。伏羲先天以開天也。文王後天以奉天也。九天所在。人不能違。文王利艱貞而不易其位。時未及也。而周公易之。則以其時固非常之時。爾非常者常之所震也。明夷冬春之交也。歲則已過矣。而新歲方接。地方闕。人始生。君臣之分。淪混沌晦昧之中。權于是可行。迨盤古御世。三綱肅。九疇列。夫何敢及此。此先天之微意與。審是而君臣之義。果無所逃于天地之間矣。

**家人序意**傷于外者必反其家。外者所寄也。家者所安也。司馬遷曰。人疾痛慘怛。未嘗不呼父母也。然調理將息。尤于家人是依。此常情亦通義。家人所以次明夷。或問文中子家人之象。子曰。明內而齊外。蓋離巽之卦也。

離下巽上

家人利女貞

周易象意

卷之十五

明夷

十三



家人者一家之人卦之九五六一外內各得其正故為家人利女貞者欲先正乎內也內正則外无不正矣

意卦備父子兄弟夫婦成一家之人各家人然風化起于閨門必修身以正內利女貞焉內正則外皆正矣○女貞如孝姑嫜順夫子執婦功恪饋事遠嫌疑去讒妬皆是然非女子自正重齊家之君子正之

象巽長女在上離中女在下則少女有所觀法女貞之象一陰皆以柔居柔亦女貞象

彖曰家人女正位乎內男正位乎外男女正天地之大義也

以卦體九五六二釋利女貞之義

家人有嚴君焉父母之謂也

亦謂二五

父父子子兄兄弟弟夫夫婦婦而家道正正家而天下定矣

上爻初五二三四一婦五兄三弟以卦畫推之又有此象

意陰居二女守順正位乎內陽居五男制義正位乎外此豈小事哉乃大經所立人道攸關天地間至大之理也必先女正故辭曰利女貞而必有王之者觀卦之二五不特男女之正已也九五正位乎外克敦父道乃外之嚴君也六二正位乎內克盡母道乃內之嚴君也自嚴君化行而初卑上尊父成父子成子三五順兄弟之序五三四二謹夫婦之別而家道正矣天下皆家也能正一家而天下之象皆



正而定矣。化達于天下而要自女正始。故利女貞。○初就二五見男女之義。又就二五見父母之象。又通六爻見舉家各正之象。遂漸抽出。如劍蘭絲。總該于象之利女貞內。有謂天以陽居尊地以陰居卑。定分不易為大義者。似嫌太淺。嚴父慈母。母何以亦曰嚴。蓋慈母多壞兒。父雖嚴有不盡察者。必父母皆嚴。而後內外齊肅。家人親患不。嚴國人疎。患不寬。故國稱父母家稱嚴君。言家所尊嚴之君長也。五本君位。在家人則父位矣。語意謂不特國與天下有嚴君。家人亦有嚴君焉。此五爻二母之謂也。父上子下相遠而分嚴。兄上弟下相近而情親。夫上婦下相比而不亂。所謂家道正也。其正處則程傳正倫理篤恩義二意。乃鐵板註疏。

象曰風自火出家人君子以言有物而行有恒。

身修則家治矣

○意象曰火熾則風生。君子觀家人象知風之自謂風化之本自家出。而家之本又自身出。必言有物。按事不虛而行有恒。踐實不偽。則身修而家正矣。○火初出因風方熾。火炎盛還復生風。風只是火中之風耳。朱子謂如一爐火。必有氣冲上去。便是風自火出。火者風之母。馬季長曰。木生火。火以木為家。曰家人。則是火自風出。此又一理。與象取風不合。離火內明為身修。巽風外齊為家治。言行者身之樞機。家人之所觀法也。有物如言父子。則實有是孝慈。言兄弟。則實有是友恭。有恒如行于父子。則孝慈者不易。行于兄弟。則友恭者不易。以字只說半體。又象一例。

初九閑有家悔亡。



初九以剛陽處有家之始能防閑之其悔亡矣戒者當如是也。

意初家道之始易閑之時而九剛明有能閑之德衆志之未流而明尊卑謹內外以法度防閑之則相資相夷之悔可亡。

象離外實中虛有家之象五互離故亦曰有家又離為牝牛離四圍如牛之闌閑象也。

象曰閑有家志未變也。

志未變而預防之。

意初未涉于賈敗其純一之致未流散變動則不傷恩不失義而閑易為力趙氏曰教婦初來教子嬰孩是也。

六二无攸遂在中饋貞吉。

六二柔順中正女之正位乎內者也故其象占如此。

意二幽閒貞靜凡事順從而无專制所主惟在中饋之事耳女道之

貞內助有功而吉。饋食內事故曰中饋此外一无所自遂也詩曰无非无儀惟酒食是議是也。

象互坎為飲食饋象二在離之中。

象曰六二之吉順以巽也。

意柔順而卑巽從夫巽有入義容于悅已者又言婦道象言婦德小象順以巽凡二蒙五以事師漸四以事君家人二以事夫。

九二家人嗃嗃悔厲吉婦子嘻嘻終吝。

嗃音嗃

以剛居剛而不中過乎剛者也故有嗃嗃嚴厲之象如是則雖有悔厲而吉也嘻嘻者嗃嗃之反吝之道也占者各以其德為應故兩言之。



意九二過剛治家嚴急使一家之人畏而不敢犯為家人嗃嗃夫骨肉不能恩勝未免人情不堪自悔嚴厲然家道整肅人心敬畏猶家之吉若使婦子嘻嘻雖乍見和洽終至敗倫瀆理可羞吝矣○嗃從口嚴厲之發于聲者嘻嘻放肆亦是笑謔無度剛居剛故嗃嗃溺一陰中故嘻嘻或謂又无嘻嘻之象不過反言對足非也

象曰家人嗃嗃未失也婦子嘻嘻失家節也

意雖有傷恩之悔未失治家之道節則調劑寬嚴之中節制之節也

六四富家大吉

陽王義陰王利以陰居陰而在上位能富其家者也

意一為持家之婦四在其上則王家之婦也掌門內之政制節謹度克勤克儉以開利之源不侈不驕以裕財之用則衣食足而禮義生

而孝敬仁讓之風成矣非吉之大者乎○小畜九五富泰六四謙六五不富陽實陰虛也家人六四富陰王利也凡柔緩人多精心計陽剛者却別朱子云占法陽王貴陰王富時講王者以天下為家六四大臣其家相也柔順王利能開財源節財流富國如家則百姓足而禮教可興大吉

象巽為利三倍又變乾為金玉皆富象

象曰富家大吉順在位也

意一四皆以順言之婦道无加于此惟順善生財之道在位又可盈縮之權

九五王假有家勿恤吉

假至也如假于太廟之假有家猶言有國也九五剛健中正下應六



二之柔順中正王者以是至于其家則勿用憂恤而吉可必矣蓋聘納后妃之吉占而凡有是德者遇之皆吉也

**意**五剛中有刑家之德應二又得內助之賢王者至于有家如此則內外得人家無不正勿憂而吉矣○朱子謂到這裏方具得許多物事有妻有妾方始成個家又曰有是虛字如夙夜浚明有家之有非奄有四國之有也蒙引云語錄是假字舊說與本義不合猶言有國解有字義例非以家爲國也以是至于其家以已納后妃在家者言下聘納爲占者設非方聘至家也據此則以是字指六二后妃而玉以之五以賢聖之君而得賢聖之后可以配至尊而王宗廟宜家人而刑邦國故勿恤吉也愚按有家不解于初而解于五致生疑竇亦不可曉但有字無論作虛字實字自當以語錄爲主亦不大背本義

蒙引自拘耳若時講假訓感格及謂假大也大其有家之道則敢乎畔矣

**象**二至四互坎加憂五已出坎故勿憂恤

**象曰土假有家交相愛也**

程子曰夫愛其內助婦愛其刑家

**意**專主二五言之有謂夫婦外使一家之人交相愛者不可從

**上九有孚威如終吉**

上九以剛居上在卦之終故言正家久遠之道占者必有誠信嚴威則終吉也

**意**以九居上一家至尊在卦終家道已成必中有孚信爲本而于誠意篤洽之中自有嚴威難狎者在既相維而不至于相瀆則愛敬日



隆家道永昌。初固无不吉而終亦不替也。○初家始言正家之法。上家終言正家之本。二嗃嗃言治家之嚴。上威如言律身之嚴。大抵治家莫尚于嚴也。但恩勝則掩義。義勝則傷恩。有子之威不怒而威正。衣冠尊瞻視肅分義謹禮法。乃德威惟畏者也。故特下如字。无威而如有威也。吉在心服。若力服便不長久。終者好到底。即久遠之謂。

**象曰威如之吉反身之謂也。**

謂非作威也。反身自治。則人畏服之矣。

**意**身不行道。不行于妻子。反身者。言有物行有恒而已。

家人總論

經籍言正家者甚多。未有如家人之備者也。六十四卦自謙而外。未有如家人之皆吉者也。昔有問人家和之說者。對曰。不聽婦人言而

已世以爲美談。夫不聽則亦能絕其私矣。然不能使之无言。則又焉知不發憤于蓄之久而有一發不可制者也。且又焉知家長可以不聽矣。而一家之衆紛紜交錯。能保群如家長之不聽也哉。苟不能正已正人。一其心以歸于貞。即塞其流。尚不保而况于任其流乎。夫正已以正人者。貞之本也。正女以正男者。貞之法也。男子天性骨肉。生同一氣。縱不貞猶有所底。女子人各其姓。姓各其心。烏合萍聚。勢不得一。自周初數妃而後。史鑑所褒列女所傳。傳于世蓋寥寥也。家所需在衣食。女之口實。即爭衣食起。家所仗在財用。女之詬誶。即自財用起。家所祥在兄弟。女之媒孽。即傍兄弟起家。所敬在父母。女之乘間。即伺父母起家。所綿在兒息。女之陂陀。即愛兒息起。而男子因之。柔爲疑之含。剛爲發之暴。形能令男憐。意能令男私。其不聽者絕无



而僅有。况于貞乎。未有女不正而男正者。故曰家人利女貞也。利貞之要。其本在言行。其貫徹在有孚。其始在閑。其終在威。其斂在厲。而有節。其舒在交。而相愛。以是介婦无遂。冢婦富家。剛柔各當。內外咸宜。則一室而太和之象在焉。所謂父父子子。兄兄弟弟。夫夫婦婦。而家道正者。故象莫備于家人。而六爻皆吉也。大學曰。欲齊其家者。先修其身。孟子曰。家之本在身。于上表身而出之。聖人蓋尤責家長哉。先儒又嘗以女正位乎內。男正位乎外者。推之。而以内卦為女。外卦為男。內卦初女二婦三母。擁面行燭。授受不親。寢席乞假。涓浴不通。閑之事也。故貴乎剛而處以九。孟母曰。婦人之禮。精五飯。羶酒漿。有閨門之修。无境外之志。故六二為婦之正。慈母有敗子。故三寧嗃嗃。而亦處于九也。外卦四子五夫。上父子道无違。故處六。夫義則婦聽。

象曰睽火動而上澤動而下二女同居其志不同行

以卦象釋卦名義

說而麗乎明柔進而上行得中而應乎剛是以小事吉

以卦德卦變卦體釋卦辭

上下物性之睽不同行人性之睽女子以嫁為行即詩女子有行之行也獨以中少女為睽者長則已行矣內能悅心氣和平外麗明事理通達是有德謙順之人而操事權之位賢王賢佐是有勢得中虛心下賢應二剛賢人樂助是有輔然只小事能吉者二者皆柔之為也若非此三者并小事亦不能吉矣或以上行單指君易例固然微忤本義

睽睽而其事同也男女睽而其志通也萬物睽而其



事類也睽之時用大矣哉

極言其理而贊之

只是靜則別而動則交之理人知睽之為睽不知睽之為合故以睽之理極言之蓋又尋睽之好一邊說也天上地下體睽矣而生成之事同男外女內質睽矣而倡和之志通萬物散殊形睽矣而應求之事類此皆同之出于異者不睽則无以為合而三才之用幾息合在睽中故時用大非先睽後合也物物皆有睽有合故曰事類

象曰上火下澤睽君子以同而異

二卦合體而性不同

二陰體同而炎上潤下之性異君子體之于凡接人處事之間和而不同群而不黨亦以同而異也語類謂忠同而論事異理同而為

說異及王龍溪飲食同而不貪異男女同而不淫異者俱于二卦合體之義不協雲峰謂同象兌說異象離明其說本佳然下同上異又于上火下澤睽之象不協也

初九悔亡喪馬勿逐自復見惡人无咎

喪去聲

上无正應有悔也而居睽之時同德相應其悔亡矣故有喪馬勿逐而自復之象然亦必見惡人然後可以辟咎如孔子之于陽貨也

初无應孤立宜有悔者但時睽勢易相依同德心必相協雖无相與之素亦可共濟時艱而悔亡如喪馬不必征逐自還復者然當此人心乖亂第于同德者親之而于異已則拒之又必有中傷之咎故雖惡人亦不妨見蓋不當見而見君子處睽之微權也○睽時同德終當相與故始雖悔而到底亡也喪馬按无正應自復按同德相應



六字是悔亡之象見惡人另轉見是來者不拒非求往見也。

**象**初變坎為馬兌為附決喪馬象為曳自復象卦自初九外餘皆不正惡人象離為目見象來氏云兌悅體易中勿逐自復者皆兌震既濟之二皆變兌皆勿逐七日得是也。

**象曰見惡人以辟咎也**

辟避同

**意**貼一辟字見睽時不得已之心初非博愛濫與。

**九二遇于巷无咎**

二五陰陽正應居睽之時乖戾不合必委曲相求而得會遇乃為无咎故其象占如此。

**意**二五君臣之不合睽時使之耳必宛轉多方以求遇于上積誠以感其心引過以冀其悟明理以轉其惑盡力以扶其顛如不遇于

朝而遇于巷者則君心易回臣道之正何咎。○巷里途隘狹委曲之處言宛轉使合也。二曰至尊五也。五曰宗親二也。

**象**二變艮為徑路有巷象。

**象曰遇于巷未失道也**

本其正應非有邪也。

**意**程傳遇非枉曲逢迎巷非邪曲由經但以遇在巷其迹可疑故持明之巷雖非蕩平之關原非隙竇之比也。

**六三見輿曳其牛掣其人天且劓无初有終**

掣昌逝切劓魚器切

六三上九正應而二居二陽之間後為二所曳前為四所掣而當睽之時上九猜狠方深故又有髡劓之傷然邪不勝正終必得合故其

象占如此。



二睽時居一剛間與所以載人者今見二之牽于後牛所以引與者今見四之阻于前且見輿中人兩受上傷既髡其首且截其鼻者始為一陽所厄睽于初矣然久之正應自釋其疑而得相合是有終也○見者人見三如此其人即三也曳是牽拖于後掣從手制是執撓于前于是上惡其他係而刑之使服天去髮之刑掠其額也三句本一項事故連綿取象而括以无初二不正秉承應又皆不正故有此象而係辭最險

象見離目象互坎于輿為多眚為曳故有曳掣之象互離為牛坎耳為髮際兌口在鼻下兌為毀折離為戈兵故有是刑二人位變乾曰天

象曰見輿曳位不當也无初有終遇剛也

見輿該其牛二句不當兼三不正及二陽間阻終信已而與之應非上之剛明不能也

九四睽孤遇元夫交孚厲无咎

睽孤謂无應遇元夫謂得初九交孚謂同德相信然當睽時故必危厲乃得无咎占者亦如是也

四欲濟睽而无正應是睽而孤立无與矣幸初陽在下乃元善丈夫也與四同德求以共濟將彼此至誠交孚不終孤矣然當睽時其交易離必心常危懼勿為讒間庶无睽孤之咎

象九本居五兩九相比不孤今九來居四上是上孤而四亦孤矣初在卦始曰元夫丈夫之夫邱氏謂四為陽之陰即作夫婦之夫亦可

象曰交孚无咎志行也



志濟睽之志蓋不惟无咎而已時說謂此爻如趙之廉藺

六五悔亡厥宗噬膚往何咎

以陰居陽悔也居中得應故能亡之厥宗指九二噬膚言易合六五有柔中之德故其象占如此

意五陰居陽濟睽之才不足是有悔也以居中應二得亡夫二為宗臣乃宗子之家相是其宗也五切下交二亦篤于上遇言聽諫行其合如噬膚之易矣往以濟睽何才不足之咎所以悔亡也

象離為大腹肌體盈軟膚象睽二變即成噬嗑嗑二亦言噬膚

象曰厥宗噬膚往有慶也

意天下之睽皆合而慶集于五矣

上九睽孤見豕負塗載鬼一車先張之弧後說之弧匪

寇婚媾往遇雨則吉

說吐活切

睽孤謂六三為一陽所制而已以剛處明極睽極之地又自猜狠而乖離也見豕負塗見其汚也載鬼一車以无為有也張弧欲射之也說弧疑稍釋也匪寇婚媾知其非寇而實親也往遇雨則吉疑盡釋而睽合也上九之與六三先睽後合故其象占如此

意上睽之極矣又剛極躁暴明極過察疑二致乖而孤獨者何以言之見二如豕汗穢背負泥塗若將浼我見二載無形之鬼滿一車以來崇我于是積疑成忿而欲射三後乃說弧弗射知三原非寇仇乃已婚媾之親也陰陽合而和為雨上往就三如遇雨然則吉矣

象三之見是人見三上之見是上自見二皆離為目有見象互坎為豕坎為溝瀆曰塗坎為隱伏曰鬼坎多背之車宜其載鬼又兌為巫



巫禳鬼驅鬼者。故見鬼之多。離爲甲冑戈兵。互坎爲盜。弧寇象。又弦木爲弧。亦取諸睽。坎爲雨。此又取象精密。

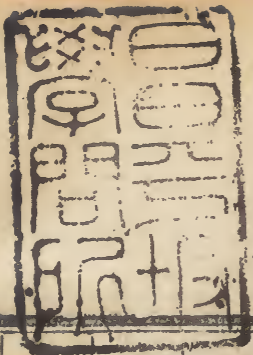
### 象曰遇雨之吉羣疑亡也

○群字總上。子不語怪力亂神。而此又皆怪力亂神之事。妙只一疑字。斷之所謂疑心生暗鬼者。杯中蛇影可驗也。疑亡則諸種皆絕。見怪不怪矣。三字抵无鬼論一篇。

#### 睽總論

卦有小大。辭有險易。睽小卦也。辭之險莫險于睽者。誠以人心睽離。大事去矣。君臣睽。國必賁。父子睽。家必毀。兄弟睽。則閭墻。夫婦睽。則隻耦。未有睽而可以濟事變持世道者也。卦雖小事吉。而當睽之時。亦危矣。所以睽卦物象比之。他卦最盛。蓋欲盡其意以示人也。然卦

不吉而爻皆无咎。且吉。何也。爻已變故也。爻變而在睽之時。故爻雖无咎。且吉。而未嘗不危。其辭初與四應者。初復馬。四遇元。无咎矣。方喪且孤。時而未嘗不睽也。二與五應者。一遇主。五悔亡。无咎矣。方巷且噬。時而未嘗不睽也。三與上應者。三有終。上遇雨。吉矣。方天劓。張弧。時而未嘗不睽也。睽之時。其用大君子亦善其用而已矣。以同而異。用之本也。志通事類用之功也。君子不能爲時。而能知時。能知時。故能濟時。故睽而終无不合也。



### 周易象意卷之十五終

睽



且觀卦而未嘗不與也三與上無涉三與上無涉  
與且觀卦而未嘗不與也三與上無涉三與上無涉  
天皆且吉而未嘗不與也三與上無涉三與上無涉  
不吉而爻皆天皆且吉而未嘗不與也三與上無涉



