

後漢書

第三十二本 列傳

第三十卷上

班彪 班固上

第三十卷下

班固下

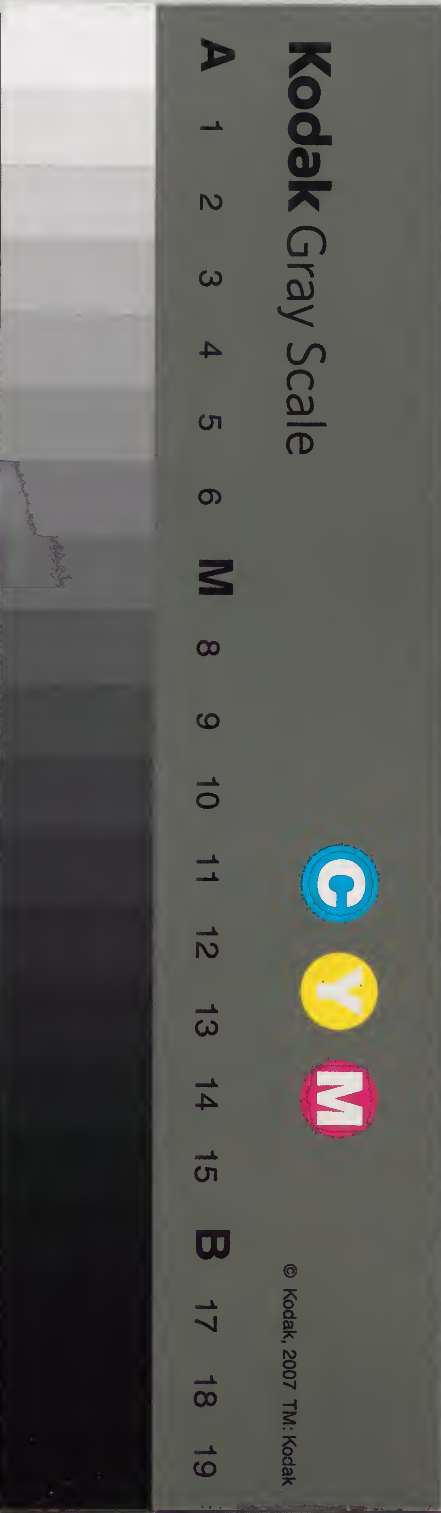
漢書門類	五九三九	函	五	架	四	冊	五
------	------	---	---	---	---	---	---

漢書門類	正史類	五九三九	函	五	架	四	冊
------	-----	------	---	---	---	---	---

內閣文庫	
番號	漢 5939
冊數	54 (26)
函號	280 5

內閣文庫	
番號	漢 5939
冊數	54 (26)
函號	280 5

不許帶出



綴じ部（喉部分）の文字等が開きが不鮮明な箇所あり

班彪列傳第三十上

自東都
下分爲
下卷

范擘 後漢書四十

班彪 子固

班彪字叔皮扶風安陵人也桓況成帝時爲

越騎校尉父稚哀帝時爲廣平太守廣平郡

永平縣也彪性沉重好古年二十餘更始

敗三輔大亂時隗躡擁衆天水彪乃避難從

之躡問彪曰往者周亡戰國並爭天下分裂

數世然後定意者從橫之事復起於今乎將

承運迭興在於一人也願生試論之對曰周
之廢興與漢殊異昔周爵五等諸侯從政本
根既微枝葉彊大故其末流有從橫之事勢
數然也漢承秦制改立郡縣主有專已之威
臣無百年之柄至於成帝假借外家外家謂王鳳王
商等並輔政哀平短祚國嗣三絕哀帝在位
領尚書事也故王氏擅朝因竊號
在位五年故曰短祚也故王氏擅朝因竊號
哀平俱無子是三絕也故王氏擅朝因竊號
位危自上起傷不及下成帝威權借於外家
無害於百姓是是以即真之後天下莫不引
傷不及下也

領而歎十餘年閒中外搔擾遠近俱發假號
雲合咸稱劉氏不謀同辭謂王郎盧芳等方
今雄桀帶州域者皆無七國世業之資而百
姓謳吟思仰漢德已可知矣頤曰生言周漢
之勢可也至於但見愚人習識劉氏姓號之
故而謂漢家復興踈矣昔秦失其鹿劉季逐
而羈之時人復知漢乎太公六韜曰取天下
分其肉也彪既疾頤言又傷時方艱乃著王命論
以為漢德承堯有靈命之符王者興祚非詐

力所致欲以感之而躡終不寤遂避地河西
河西大將軍竇融以為從事深敬待之接以
師友之道彪乃為融畫策事漢總西河以拒
隗囂及融徵還京師光武問曰所上章奏誰
與參之融對曰皆從事班彪所為帝雅聞彪
材因召入見舉司隸茂才拜徐令以病免司隸
舉為茂才也徐後數應三公之命輒去彪既
縣屬臨淮郡才高而好述作遂專心史籍之閒武帝時司
馬遷著史記自太初以後闕而不錄太初武帝

後好事者頗或綴集時事然多鄙俗不足以

踵繼其書好事者謂楊雄劉歆陽城彪乃繼

採前史遺事傍貫異聞作後傳數十篇因斟

酌前史而譏正得失其略論曰唐虞三代詩

書所及世有史官以司典籍禮記曰動則左

史書之見於史籍者夏太史終古殷暨於諸

侯國自有史左傳魯季孫召外史掌惡臣衛

史倚故孟子曰楚之檇杙晉之乘魯之春秋

其事一也乘者興於田賦乘馬之事檇杙者

後漢書卷之七

二始舉四時以記萬事遂各因以為名其記事一也見趙岐孟子注定哀之閒
魯定公也魯君子左丘明論集其文作左氏傳
三十篇又撰異同號曰國語二十篇由是乘
檣杙之事遂闕不行於時為闕也其書今亡而左氏國語
獨章又有記錄黃帝以來至春秋時帝王公
侯卿大夫號曰世本二十五篇春秋之後七
國並爭秦并諸侯則有戰國策三十三篇漢
興定天下太中大夫陸賈記錄時功作楚漢
春秋九篇孝武之世太史令司馬遷採左氏

國語刪世本戰國策據楚漢列國時事上自

黃帝下訖獲麟武帝泰始二十一年登隴首獲白麟遷作史記絕筆於此年也

作本紀世家列傳書表凡百三十篇而十篇

缺焉十篇謂遷歿之後亡景紀武紀禮書樂書其書將相年表日者傳三王世家龜

策傳傳遷之所記從漢元至武以純則其功

也至於採經摭傳分散百家之事甚多踈略

不如其本務欲以多聞廣載為功論議淺而

不篤其論術學則崇黃老而薄五經黃帝老子道家

也五經儒家也遷序傳曰道家使人精神專

一動合無形瞻足萬物此謂崇黃老也又曰

儒者博而寡要勞而少功此為薄一五經也序貨殖則輕仁義而羞

貧窮史記貨殖傳序曰家貧親老妻子輒弱

如此不慙取則無所比矣無巖處奇道游俠

則賤守節而貴俗功史記游俠傳序曰季次

苟合當世當世亦笑之終身空室蓬戶褐衣

踈食不厭游俠其行雖不軌於正義然其言

必信其行必果已諾必誠不受其軀赴士之

於世豈若卑論齊俗與此其大敝傷道所以

遇極刑之咎也極刑謂遷被腐刑也遷與

善述序事理辯而不華質而不野文質相稱

蓋良史之才也誠乎遷依五經之法言同聖

人之是非意亦庶幾矣易曰顏氏之子夫百

家之書猶可法也若左氏國語世本戰國策

楚漢春秋太史公書今之所以知古後之所

由觀前聖人之耳目也司馬遷序帝王則曰

本紀公侯傳國則曰世家卿士特起則曰列

傳又進項羽陳涉而黜淮南衡山謂遷著項

陳涉起於隴畝數月被殺無子孫相繼著為

世家淮南衡山漢室之王儼當世家而編之

列傳言進細意委曲條例不經若遷之著作

採獲古今貫穿經傳至廣博也一人之精文

重思煩故其書刊落不盡尚有盈辭多不齊

一刊削也謂削落若序司馬相如舉郡縣者

其字至蕭曹陳平之屬及董仲舒竝時之人

不記其字或縣而不郡者蓋不暇也史記衛

陽人也張釋之堵陽人竝不顯郡之類也今此後篇慎覈其事整

齊其文不為世家唯紀傳而已傳曰殺史見

極平易正直春秋之義也彪復辟司徒王況

府王音時東宮初建諸王國竝開建武二十

為司徒十九年建明帝為太子十七年封諸主而官屬未備師保多

闕彪上言曰孔子稱性相近習相遠也見論

賈誼以為習與善人居不能無為善猶生長

於齊不能無齊言也習與惡人居不能無惡

猶生長於楚不能無楚言也賈誼上疏之辭是以聖

人審所與居而戒慎所習昔成王之為孺子

出則周公召公太史佚入則太顛陸大南宮

括散宜生左右前後禮無違者左傳曰自郊

禮無違者故成王一日即位天下曠然太平是以

春秋愛子教以義方不納於邪驕奢淫佚所

自邪也左傳衛大夫石碚詩云詒厥孫謀以

宴翼子言武王之謀遺子孫也詩大雅也詒

翼敬也言文王遺其孫以善謀武王漢興太

宗使鼂錯導太子以法術文帝時鼂錯為博

以顯功揚名者以知術數也今皇太子所讀

書多矣而未知術數願陛下擇聖人之術以

賜太子上善之拜賈誼教梁王以詩書賈誼

錯為太子家令及至中宗令劉

向王褒蕭望之周堪之徒以文章儒學保訓

東宮以下中宗宣帝也時元帝為太子宣帝

娛侍太子朝夕讀誦蕭望之為莫不崇簡其

人就成德器今皇太子諸王雖結髮學問恪

習禮樂而傅相未置賢才官屬多闕舊典宜

博選名儒有威重明通政事者以為太子太

傅東宮及諸王國備置官屬又舊制太子食

湯沐十縣設周衛交戟五日一朝因坐東箱

省視膳食其非朝日使僕中允且且請問而

已明不媒黷廣其敬也漢官儀日皇太子五

省視膳食以法制勅太官尚食宰吏其非朝
日使僕中允且請問明不燥黷所以廣敬
也太子僕一人秩千石中允
一人四百石主門衛徵巡

察司徒廉為望都長吏民愛之察舉也司徒薦為廉建

武三十年年五十二卒官所著賦論書記奏

事合九篇二子固超超別有傳

論曰班彪以通儒上才傾側危亂之間行不

踰方論語孔子曰可謂仁之方鄭玄注云方猶道也言不失正仕不

急進貞不違人敷文華以緯國典守賤薄而

無悶容彼將以世運未弘非所謂賤焉恥乎

何其守道恬淡之篤也孔子曰邦有貧且賤焉取也言彪富中

與之初時運未進故不以貧賤為恥何守道清靜之固也恬淡篤清靜也篤固也

固字孟堅年九歲能屬文誦詩書及長遂博

貫載籍九流百家之言無不窮究九流謂道儒墨名法

陰陽農雜所學無常師不為章句舉大義而已

性寬和容衆不以才能高人諸儒以此慕之

謝承書曰固年十三王充見之拊其背謂彪曰此兒必記漢事永平初東平

王蒼以至戚為驃騎將軍輔政開東閣延英

雄時固始弱冠奏記說蒼曰奏進也記書也前書待詔鄭朋

奏記於蕭望之將軍以周召之德立乎本朝

承休明之策建威靈之號號驃騎將軍也昔在周公

今也將軍詩書所載未有三此者也唯蒼與

傳曰必有非常之人然後有非常之事

有非常之事然後有非常之功司馬相如固

幸得生於清明之世豫在視聽之末私以蠅

蠅竊觀國政蠅謂細微也誠羨將軍擁千載之任

躡先聖之蹤千載謂自周公至明帝時體弘

懿之姿據高明之勢博貫庶事服膺六執白

黑簡心求善無厭淮南子曰聖人見是非若

厭也採擇狂夫之言不避負新之議負新賤

方之士顛倒衣裳詩曰東方未明顛倒衣裳將

軍宜詳唐殷之舉察伊臯之薦堯舉臯陶今

遠近無徧幽隱必達期於總覽賢才收集明

智為國得人以寧本朝則將軍養志和神優

游廟堂光名宣於當世遺烈著於無窮竊見

故司空掾桓梁宿儒盛名冠德州里七十從

心行不踰矩論語孔子曰七十而後知此既欲

於法蓋清廟之光暉當世之後彦也詩周頌

清廟肅雍顯相濟濟多士執文之德鄭玄力注

日顯光也言桓梁可參多士助祭於清廟為

先暉也爾雅曰髦京兆祭酒晉馮結髮修身

俊也美士為彥白首無違好古樂道玄默自守古人之美行

時俗所莫及扶風掾李育育字元春經明行

著教授百人客居杜陵茅室士階京兆扶風

二郡更請徙以家貧數辭病去溫故知新論

議通明廉清修潔行能純備雖前世名儒國

家所器韋平孔翟無以加焉韋賢平當孔

本平字宜令考績以參萬事京兆督郵郭基

孝行著於列里經學稱於師門政務之績有

絕異之效如得及明時秉事下僚進有羽翮

奮翔之用退有杞梁一介之死說苑曰趙簡

而歎曰安得賢士而與處焉舟人吉桑對曰

鴻鵠高飛所恃者六翮也背上之毛腹下之

毛加之滿把飛不能為之益高不知門下左

右客千人亦有六翮之用乎將盡毛毳也又

日齊莊公攻莒杞梁曰華周進闕壞軍哨陳

下莊子也新序曰下莊子好勇養母戰而三
北交遊非之國君辱之莊子受命顏色不變
三母死三年齊與魯戰莊子請從至見於將
軍曰初嚴與母處是以戰而三北今母後矣
請塞責遂起敵而鬪獲甲首而獻曰夫三北
以養母也吾聞之節士不以辱生遂殺十人
而死論語孔子曰下莊子之
勇冉求之藝文之以禮樂
涼州冠蓋未有
宜先雍者也古者周公一舉則三方怨曰奚
為而後已孫卿子曰周公東征西國怨曰何
獨不來也南征而北國怨曰何獨
也後我宜及府開以慰遠方弘農功曹史殷肅
固集殷下達學洽聞才能絕倫誦詩三百奉使
專對此六子者皆有殊行絕才德隆當世如

蒙徵納以輔高明此山梁之秋夫子所為歎
也秋猶時也論語孔子曰山梁雌雉時哉昔卞和獻寶以離斷
趾離被也斷趾刑靈均納忠終於沉身屈原
均納忠於楚終不見信字靈自沈於汨羅之水而死而和氏之璧千載垂
光屈子之篇萬世歸善願將軍隆照微之明
信日具之聽信音少屈威神咨嗟下問令塵
埃之中末無荆山汨羅之恨蒼納之父彪卒
歸鄉里固以彪所續前史未詳乃潛精研思
欲就其業既而有人上書顯宗告固私改作

後漢書上

國史者有詔下郡收固繫京兆獄盡取其家
書先是扶風人蘓朗偽言圖讖事下獄死固
弟超恐固為郡所覈考不能自明乃馳詣闕
上書得召見具言固所著述意而郡亦上其
書顯宗甚竒之召詣校書部前書叙圖傳曰
校秘除蘭臺令史漢官儀曰蘭臺令史六與
前睢陽令陳宗長陵令尹敏司隸從事孟異
共成世祖本紀遷為郎典校秘書固又撰功
臣平林新市公孫述事作列傳載記二十八

篇奏之帝乃復使終成前所著書固以為漢

紹堯運以建帝業至於六世史臣六代謂武

司馬乃追述功德私作本紀編於百王之末

廁於秦項之列史記起自黃帝太初以後闕

而不錄故探撰前記綴集所聞以為漢書起

元高祖終於孝平王莽之誅十有二世二百

三十年高惠呂宗文景武昭宣元成哀平綜

其行事傍貫五經上下洽通為春秋考紀表

志傳凡百篇紀十二表八志十一列傳七十一合

帝紀也言考覈時事具四固自來平中始受

詔潛精積思二十餘年至建初中乃成當世

甚重其書學者莫不諷誦焉自為即後遂見

親近時京師修起宮室濬繕城隍而關中耆

老猶望朝廷西顧固感前世相如壽王東方

之徒造構文辭終以諷勸相如作上林子虛

大夫論及驃騎將軍頌東方朔作客難乃上

兩都賦盛稱洛邑制度之美以折西賓淫佚

之論其辭曰有西都賓問於東都主人曰

都洛陽故以東都為賓也蓋聞皇漢之初經營也

常有意乎都河洛矣輟而弗康實用西遷作

我上都主人聞其故而覩其制乎皇大也尚

得吉卜則經營高祖五年劉敬說上關中

上疑之左右大臣皆山東人多勸都洛陽此

為有意都河洛矣張良曰洛陽其中小不過

數百里四面受敵非用武之國關中金城千

里天府之國也於是上即曰西都關主人曰

未也願賓摠懷舊之蓄念發思古之幽情雅廣

日據也博我以皇道弘我以漢京賓曰唯唯漢

之西都在于雍州實曰長安前書音義曰長

高祖左據函谷二嶠之阻表以秦華終南之

山函谷關名也左傳曰嶠有二陵其南陵夏

二嶠大華山也山海經曰華首之西六十里

曰入華終南長安南山也詩曰終南何有注

云終南周之右界褒斜隴首之險帶以洪河

涇渭之川今梁州隴首山名在今秦州洪大

也華實之毛則九州之上腴焉防禦之阻則

天下之奧區焉華實之毛謂草木也左傳曰

膏腴尚書雍州厥田上上防禦謂關禁也揚

雉衛尉箴曰設置山險盡為防禦奧深也言

秦地險固為天是故橫被六合三成帝畿

音義曰關西為橫被猶及也呂氏春秋曰神

明通于六合高誘注云四方上下為六合周

禮曰方十里曰王畿三周以龍興秦以虎視

成謂周秦漢並都之也龍興虎視喻盛疆

及至太漢受命而都之也龍興虎視喻盛疆

日漢室龍興易仰寤東井之精俯協河圖之

日虎視耽耽寤猶曉也協合也高祖至霸上五星聚於

靈東井又河圖曰帝劉季口角戴勝斗角龍

股長七尺八寸昌光出軫五星聚井期之興

天授圖地出道予張兵鈐劉季起東井秦之

-5 168 35 885" data-label="Text">

分野明漢當奉春建策留侯演成敬也春者

代秦都關中奉春建策留侯演成敬也春者

四時之始婁敬亦始建遷都之策故以天人

號焉留侯張良也蒼頡篇曰演者引也天人

合應以發皇明乃眷西顧實惟作京天謂五

井也人謂婁敬等進說也皇明謂高於是晞

祖也西顧謂入關也詩云乃眷西顧於是晞

秦領賊北阜挾鄠霸據龍首晞也音希秦領

在今藍田東南北阜即今三原縣北有高阜

東西橫亘者是也鄠水出鄠縣南山豐谷霸

水出藍田谷秦記曰龍首山六十里頭入渭水尾達樊川在傍曰挾在上曰據也

皇基於億載度宏規而大起肇自高而終平

世增飾以崇麗歷十二之延祚故窮奢而極

後肇始也始自高祖終於平帝為十二代也建金城其萬雉呀周

池而成淵披三條之廣路立十二之通門言堅固也張良曰金城千里杜預注左傳云方丈為堵三堵為雉字林曰呀大空也音火

加及周禮國方九里旁三門每門為一日三條鄭玄注周禮云司門若今城門校尉

主王城十二門也內則街衢洞達閭閻且千九市開

場貨別隧分人不得顧車不得旋闐城溢郭

傍流百塵紅塵四合煙雲相連字林曰閭里中

門也且千言多也漢官闕疏曰長安九市其

六在道西三在道東隧列肆道也鄭玄注禮

記曰壘市邨舍也於是既庶且富娛樂無疆都人士

女殊異乎五方游士擬於公侯列肆修於姬

姜論語子適衛冉有僕子曰庶矣哉冉有曰

既庶矣又何加焉曰富之詩周頌云惠我無疆疆境也詩小雅曰彼都人士毛萇注云城郭之域曰都五方謂四方及中央也前書

曰秦地三方雜錯鄭玄注周禮曰肆市中陳

物處也杜元凱注左傳云姬姜大國之女也

鄉曲豪俊游俠之雄節慕原嘗名亞春陵連

交合衆騁騫乎其中原涉之類也原嘗謂平

原君趙勝孟嘗君田文也春陵謂春申君黃

歇信陵君無忌也並招致賓客各高天下也

若乃觀其四郊浮游近縣則南望杜霸北眺

五陵名都對郭邑居相承英俊之域蔽冕旒

與冠蓋如雲七相五公謂杜陵霸陵在城南

故南望也五陵謂長陵安陵陽陵茂陵平陵

在渭北故北眺也並徙人以置縣邑故云

都對郭蒼頡篇曰蔽綬也冕冠也其所徙者

皆豪右富貴吏二千石故多英俊冠蓋之人

如雲言多也詩日出其東門有女如雲

謂丞相車千秋長陵人黃霸王商並杜陵人

也韋賢平當魏相王嘉並平陵人也五公謂

田蚡為太尉長陵人張安世為大司馬朱博

為司空並杜陵人平晏為司徒與乎州郡之

韋賢為大司馬並平陵人也

豪傑五都之貨殖三選七遷充奉陵邑蓋以

疆幹弱枝隆上都而觀萬國前書音義曰五

臨淄宛成都也三選選三等之人謂徙吏二

千石及高貴富人及豪傑并兼之家於諸陵

蓋以疆幹弱枝非獨為奉山園也見前書自

元帝以後不遷故唯七焉爾雅曰觀指示也

選或為徙封畿之內啟土千里導榮諸夏兼

義亦通

其所前書曰秦地沃野千里人以富饒連

其所有前書曰秦地沃野千里人以富饒連

聲猶超絕也連音卓聲音呂角反諸

聲猶超絕也連音卓聲音呂角反諸

聲猶超絕也連音卓聲音呂角反諸

聲猶超絕也連音卓聲音呂角反諸

聲猶超絕也連音卓聲音呂角反諸

聲猶超絕也連音卓聲音呂角反諸

聲猶超絕也連音卓聲音呂角反諸

聲猶超絕也連音卓聲音呂角反諸

聲猶超絕也連音卓聲音呂角反諸

夏謂中其陽則崇山隱天幽林宮谷陸海珍

藏藍由美王商洛緣其隈鄠杜濱其足深谷

東方朔曰漢興去三河之地止灞滻之西都

涇渭之南此謂天下陸海之地也范子計然

曰玉出藍田商及上洛皆縣名隈山曲也濱

猶近也鄠杜二縣各近南山之足爾雅云麓

也源泉灌注陂池交屬竹林果園芳草甘

木郊野之富號曰近蜀孔安國注尚書曰澤

障曰陂停水曰池前有靈宮起乎其中秦漢之所極觀淵雲之所

頌歎於是乎存焉陰謂北也九峻山尤高峻

北秦始皇於上置林光宮漢又起甘泉宮益

壽延壽館通天臺故云秦漢之所極觀王褒

字予淵作甘泉頌揚予雲下有鄼白之沃衣

食之源隄封五萬疆場綺分瀟滕刻鏤原隰

龍鱗決渠降雨荷甫成雲五穀垂穎桑麻敷

祭史記曰韓使水工鄭國說秦令引涇水為

國渠武帝時趙中大夫白公奏穿渠引涇水

首起谷口尾入櫟陽溉田四千餘頃因名白

渠時八歌之曰田於何所池陽谷口鄭國在

前白渠起後舉甫為雲決渠為雨涇水一石

音義曰隄謂積土為封限也音下今反廣雅
 日場界也音亦周禮曰夫間有遂夫有溝
 說文曰塍田畦也音繩刻鏤謂交錯如鏤也
 爾雅曰高平曰原下濕曰隄言如龍鱗之五
 色也五穀黍稷菽麥稻也爾雅曰禾穗東郊
 謂之穎爾雅曰敷布也茶茂盛也音芬東郊
 則有通溝木漕潰涓洞河泛舟山東控引淮
 湖與海通波漕水運也蒼頡篇曰潰傍決也
 滎陽下引河東南為滎溝以與淮泗會西郊則有上囿禁苑林
 麓藪澤陂池連乎蜀漢繚以周牆四百餘里
 離宮別館三十六所神池靈沼往往而在上
 謂林苑也穀梁傳曰林屬於山為麓鄭玄注
 周禮曰澤無水曰藪繚漕繞也音了三輔黃

圖曰上林有建章承光等二十一官平樂蘭
 觀等二十五凡三十六前三秦記曰昆明池
 中有神池通白鹿原詩曰王在靈沼其中乃有九真之鱗大宛
 之馬黃支之犀條枝之鳥喻崑崙越巨海殊
 方異類至三萬里宣帝詔曰九真郡獻奇獸
 牛角武帝時李廣利斬大宛王首獲汗血馬
 來又黃支國自三萬里貢生犀條支國臨西
 海有大鳥卵如甕條支與安息接武帝時安
 息國發使來獻之又曰崑崙山高二千五百
 里並見其官室也體象乎天地經緯乎陰陽
 坤靈之正位放泰紫之圓方圓象天方象
 東西為緯揚雄司空箴曰普彼坤靈作天作
 副放象也太紫謂太微紫宮也劉向七略曰

明堂之制內有大室象紫宮南照明堂象太
微春秋合誠圖曰太微其星十一四方史記
天官書曰環之匡衛十一星藩臣樹中天之
皆曰紫宮是太微方而紫宮圓也
華闕豐冠山之朱堂因瑰材而究奇抗應龍
之虹梁列欂櫨以布翼荷棟椳而高驤曰周
穆王作中天之臺說文曰闕門觀也前書蕭
何作東闕北闕豐大也冠山謂在山之上也
作蒼蒼曰瑰瑋珍奇也廣雅曰有翼曰應龍梁
之棟椳椳之形而又曲如虹也說文曰禁復屋
也驤舉也爾雅曰棟謂之椳音浮雕玉瑱以
居楹裁金璧以飾瑄發五色之渥采光爛朗
以景彰也廣雅曰瑄瑄也音田瑄與瑄通楹柱
椳瑄瑄韋昭注曰瑄瑄於是左城右平重軒

椳瑄瑄韋昭注曰瑄瑄於是左城右平重軒
頭也渥光潤也爛音豔於是左城右平重軒
三階闈房周通門闈洞開列鍾虞於中庭立
金人於端闈仍增崖而衡闕臨峻路而啓扉
擊虞決疑要注曰城者為階級平者以文堦
相亞次也城亦作域言階級勒城然音七則
反王逸楚辭注曰軒樓板也周禮夏在氏世
室九階鄭玄注云南面三階三面一也爾
雅曰宮中之門謂之闈小者謂之闈闈以懸
鐘也史記秦始皇收天下兵器聚之咸陽銷
以為金人十二置宮中端闈宮正門也三輔
黃圖曰秦殿端門四達以別紫宮仍因也
衡橫也闈門限劉攽曰注城亦作城案文
當云亦作城言城字有作城者也下又云城
言階級勒城徇以離殿別寢承以崇臺閒館
是解城義耳

煥若列星紫宮是環猶繞也樂高也閒音

明若列星之環繞紫清涼宣溫神仙長年金

華玉堂白虎麒麟區宇若茲不可殫論三輔

日未央宮有清涼殿宣室殿中溫室殿金華

殿大王堂殿中白虎殿麒麟殿長樂宮有神

仙殿殫增槃業峨登降炤爛殊形詭制每各

異觀乘茵步輦唯所息宴我高也業

反職音我詭異也後宮則有掖庭椒房右妃

之室合歡增成安處常寧若椒風披香發

越蘭林蕙草鴛鴦飛翔之列漢官儀曰婕妤

三輔黃圖曰長樂宮有椒房殿前書曰班婕

妤居增成舍桓譚新論曰董賢女弟為昭儀

居舍魏曰椒風漢官闕名長安有昭陽特盛

披香殿鴛鴦殿飛翔殿餘未詳昭陽特盛

隆乎孝成屋不呈林牆不露形哀以藻綉絡

以綸連隨侯明月錯落其閒金缸銜壁是為

列錢翡翠火齊流耀含英懸黎垂棘夜光在

焉昭陽殿成帝趙昭儀所居也說文曰裏纏

也音於業反綸糾青絲綬也綸或作編淮

南子曰隨侯之珠和氏之璧高誘注云隨侯

行見大蛇傷以藥傅之後蛇銜珠以報之因

日隨侯珠說文曰鈺轂鐵也音江又音工謂

以黃金為鈺其中銜璧納之於壁帶為行列

歷歷如錢也前書曰昭陽殿壁帶往往為黃

金鈺函藍由玉璧明珠翠羽飾之異物志曰

後漢書卷七

翠鳥形如燕赤而雄曰翡青而雌曰翠其羽
可以飾幃帳韻集曰火齊珠也戰國策曰應
侯謂秦王曰梁有懸黎左傳曰晉荀息請以
垂棘之璧假道於虞言懸黎垂棘之玉並夜
有光也於是玄墀金切玉階形庭碾碾采緻琳
珉青燄珊瑚碧樹周阿而生前書曰昭陽殿
中庭形朱而殿
上髹漆髹音休漆黑故曰玄墀殿上地也又
曰切皆銅者黃金塗白玉階鈿音口碾碾琳
珉並石次玉者碾音而亮反碾音威綵緻其
文理密也青燄其光色也漢武故事曰武帝
起神堂植王樹葺珊瑚為枝以碧玉為葉淮
南子曰崑崙崙山有碧樹在其北高誘註云碧
青石也謂以珠玉假為樹紅羅颯羅綺組續
而植之於殿曲阿曲也薛綜註西京賦曰颯
紛精曜華燭俯仰如神

反纏音山綺反綺文縉也組綴也續紛盛貌
燭照也言精彩華飾照曜也戰國策張儀謂
秦王曰彼周鄭之女粉白黛黑立於衢非大知
而見之者以為神也後宮之號

十有四位窈窕繁華更盛迭貴處乎斯列者

蓋以百數前書曰漢興因秦之稱號正嫡稱
儀姨好經絨俗華羨人八子充衣七子良人
長使少使五官煩常是為十三等又有無消
共和娛靈保林良使夜君秩祿同共為一等
合十位也窈窕幽閑也繁華羨麗也百數
謂以百而左右廷中朝堂百僚之位蕭曹魏

邴謀謨乎其上蕭何曹參並沛人魏相字弱
翁齊陰人邴吉字少卿魯國

丞相並為佐命則垂統輔翼則成化流大漢之

愷悌蕩立秦之毒螫李陵書曰其餘佐命立
統理順易繼也統業也禮記曰保者慎其身
以輔翼之愷樂也悌易也揚雄長楊賦曰今
朝廷出愷悌行簡易王褒四子講德論曰秦
之處位任政者並施毒螫前書曰孝惠高后
之時海內得離戰國之苦若君臣俱欲無為而
天下晏然衣食滋殖又曰近觀漢相高祖開
基蕭曹為冠孝宣中與邴魏有擊是時黜陟
有序衆職修理公卿多稱其位海內興於禮
讓也故令斯人揚和樂之聲作畫一之歌功德
著於祖宗膏澤洽于黎庶孔叢子曰古之帝
善者其樂和前書曰蕭何薨曹參代之百姓
歌之曰蕭何為法較若畫一曹參代之守而
勿失祖宗謂又有天祿石渠典籍之府命夫

諄誨故老名儒師傳講論乎六藝稽合乎同

異三輔故事曰天祿石渠並閣名在未央宮

日誨爾諄諄鄭玄注云我教告王曰語諄諄

然諄音之純反六藝謂詩書禮樂易春秋也

稽考也前書甘露中詔諸儒講

又有承明金

馬著作之庭太雅宏達於茲為群元元本本

周見洽聞啟發篇章校理祕文承明殿前之

名也門有銅馬故名金馬門待詔者皆居之

宏亦大也元其元李其本祕文祕書也孝經

鈞命決曰立周以鈞陳之位衛以嚴更之署

總禮宮之甲科群百郡之廉孝周環也前書

案宮外星也宮衛之位亦象之嚴東之署行
夜之司也禮官奉常也有博士掌試策考其
優劣為甲乙之科即前書曰太常以公孫弘
為下策是也言百郡舉全數前書又曰興廢

虎賁衣闔尹闔寺陛戟百重各有攸司
虎賁宿衛之臣贄衣主衣之官贄綴也音之
鏡反尚書曰綴衣虎賁闔尹闔寺並宮官周

禮有闔人寺人陛戟執戟於陛也百周廬千
重言多也攸所也司主也協韻音伺周廬千

列微道綺錯廬謂宿衛之廬周於宮也千列
也前書曰中尉掌微巡之道綺錯交錯

塗飛閣也塗亦塗也古字通用自未央而連
桂宮北彌明光而組長樂陵塏道而起西墉

混建章而外屬設璧門之鳳闕上松棧而棲
金雀未央宮在西長樂宮在東桂宮明光宮

反墉城也混同也建章宮在城西屬連也前
書曰建章宮其東則鳳闕門高二十餘丈其

南有璧門之屬說文曰松棧殿堂上最高之
處也松音孤棧音力登反其上棲金雀焉三

輔故事曰建章宮闕上有銅鳳凰即金雀內
也劉敞曰注鳳闕門案文多一門字

則別風之嶠崑眇麗巧而竦擢張千門而立
萬戶順陰陽以開闔有折風闕關中記曰折

風一名別風嶠崑高也嶠音焦嶠音堯前書
曰建章宮庭為千門萬戶闔謂之陰開謂之

陽易曰闔戶謂之乾爾乃正殿崔巍層構殿高
坤闔戶謂之乾

爾乃正殿崔巍層構殿高

坤闔戶謂之乾

坤闔戶謂之乾

坤闔戶謂之乾

坤闔戶謂之乾

臨乎未央臨也經駘盪而出駘音代馭娑洞馭音代枹詣與天梁

上反宇以蓋戴蓋音代激日景而納光正殿即前殿也

影激入於於音代神明鬱其特起鬱音代遂偃蹇而上躋軼

雲雨於太半虹霓回帶於焚楣雖輕信與標

狡猶愕眙而不敢階狡音代蹇高貌也軼過也前書

也爾雅曰九數三分有二為太半說文曰焚棟

方言曰標輕也音匹鄭玄注禮記曰狡疾也

疾也字書曰愕驚也音五各反字林曰駘驚

貌也音攀井幹而未半目眴轉而意迷舍擗

檻而卻倚若顛墜而復稽魂恍恍以失度巡

回涂而下低井幹樓名也前書曰武帝作井

望降周流以彷徨步甬道以縈紆又杳窳而

不見陽淮南子曰甬道相連高誘注云甬道

乃下巡於複道宮宇深邃又不見明者排

飛闥而上出若游目於天表似無依之洋洋

楚辭曰洋洋無所歸貌前唐中而後太液攬

滄海之湯湯揚波濤於碣石激神嶽之嵒嵒

濫瀛洲與方壺蓬萊起乎中央前書曰建章宮其西唐中

數十里音義曰唐庭也其北太液池中有蓬萊方丈瀛洲壺梁象海中神山湯湯流貌也

蒼頡篇曰濤大波也碣石海畔山也說文曰濤泛也列子曰海中有神山一曰岱輿二曰

負嶠三曰方壺四曰蓬萊於是靈草冬榮神木叢生

巖峻崔嵬金石崢嶸靈草神木謂不死藥也

不死藥在焉崢嶸高峻也崔音徂回反嵬音才律反嵬音仕耕反嶸音宏抗仙掌

以承露擢雙立之金莖軼埃盭之昆濁鮮氣之清英前書曰武帝時作銅柱承露仙人

盤高二十丈大七圍以銅為之上有仙人承露承露和玉屑飲之金莖即銅柱也軼過也埃盭塵也鮮潔也說文曰顯白貌音皓

所刑庶松喬之群類時游從乎斯庭實列仙

之攸館匪吾人之所寧不大大也誕欺也前書

士見上上拜為文成將軍言於上曰即欲與神通宮室被服非象神神物不至乃作甘泉

宮中為臺畫天地泰一諸鬼神而置祭具以致天神又曰膠東人藥大多方略而敢為太

言言曰臣嘗往東海中見安期羨門之屬乃拜為五利將軍刑法也列仙傳曰赤松子者

神農時雨師也服水圭以救神農又曰王子喬者周靈王太子晉道士浮丘公接以上嵩

山爾乃盛娛遊之壯觀奮大武乎上囿因茲

後漢書卷之九

後漢書卷之九

以威戎夸狄耀威而講事木武謂大陳武事也月令孟冬之月

天子乃命將帥命荆州使起鳥詔梁野而驅

獸毛群內闐飛羽上覆接翼側足集禁林而

屯聚荆州江湖之地其俗習於捕鳥故使起

其人驅之闐音水衡虞人理其營表種別群

分部曲有署前書曰上林苑屬水衡都尉虞

所田之野為表鄭司農曰表所以識正行列

也續漢書將軍領軍皆有部大將軍營五部

部校尉一人部下有罽罔連絃籠山絡野列

空周迺星羅雲布鄭玄注禮記曰獸罽罔於是

乘鱣輿備法駕帥群臣披飛廉入苑門獨斷

曰天子至尊不敢溲瀆言之故誌於乘輿天

子車駕有大駕法駕小駕大駕則公卿奉引

備千乘萬騎法駕公不在鹵簿中惟執金吾

奉引侍中驂乘飛廉節名也武帝所作前書

音義曰飛廉神禽能致風氣身似鹿頭如雀

有角而蛇尾文如豹文於節上作之因以名

焉劉攽曰乘鱣輿案注文遂繞豐鎬歷上

蘭六師發曾百獸駭殫震震燐燐雷奔雷激

草木金地山淵反覆蹂躪其十二三乃拗怒

而少息豐文王都在鄆縣東鎬武王於都在

蘭觀尚書曰司馬掌邦政統六師又曰百獸

音躍塗行也反覆猶傾動也車騎既多視之
 豎亂有似傾動蹂躪也音波九反踳躩也音
 力刃反拗猶抑也音於六反爾乃期門伎飛
 言且抑六師之怒而少停也
 列刁鑽鏃要跣追蹤鳥驚觸絲獸駭值鋒機
 不虛擗弦不再控矢無單殺中必疊雙颯颯
 紛紛矰繳相纏風毛雨血灑野蔽天前書曰武帝與
 北地良家子期於殿門故號期門又曰募伎
 飛射士音義伎飛本秦左弋官也武帝改爲
 伎飛官有一令九丞在上林中紡矰繳弋鳧
 鴈歲萬頭以供宗廟蒼頡篇曰攢聚也鑽與
 攢通爾雅曰金鏃翦羽謂之鏃音侯廣雅曰
 跌奔也音决機弩牙也說文曰擗倫引也音
 居綺反颯颯紛紛衆多也說文曰颯在颯字
 鄭玄注周禮曰結繳於矢謂之矰矰高

平原赤勇士厲獲狄失木豺狼懾竄郭璞注海經
 日猿似猴而大臂長便捷也黑蒼設書曰攢
 似狸音以救反淮南子曰獲狄顛覆而失木
 技懾懼也音之葉反爾乃移師趨險並躡
 走也協韻音七外反
 潛穢窮虎奔突在兕觸蹙潛深也穢謂榛蕪
 也爾雅曰兕似牛郭璞曰一角青色許少施
 重千斤廣雅曰蹙蹙也音居備反
 巧秦成力許少秦成並未詳擗狡抗猛噬脫角挫脰徒搏
 獨殺許少秦成並未詳擗狡抗猛噬脫角挫脰徒搏
 也脰頸也徒空也謂空手搏殺之也挾師豹
 爾雅曰暴虎徒搏也殺音所界反
 拖熊螭頓犀犀曳豪熊超迥壑越峻崖履曉

巖鉅石隕松柏叢林摧草木無餘禽獸殄

夷師師子也說文曰拖曳也音徒可反杜預注左傳云蝸山神獸形郭璞注山海經曰

犀似牛而猪頭黑色有三角一在頂上一在額上一在鼻上犛牛黑色出西南徼外犛音

力之反爾雅曰熊似熊而黃鬣巖山石高峻之貌也殄盡也夷猶殺也於是天

子乃登屬王之館歷長楊之榭覽山川之體

勢觀三軍之殺獲原野蕭條目極四裔禽相

鎮厭獸相枕藉前書宣帝幸黃陽宮屬下觀音義曰鴛鴦水鳥也似鴛鴦

於觀上作之因以名焉三輔黃圖曰上林有長楊宮鄭玄注禮記曰土高曰臺有水曰池獲協韻音胡卦反楚

詞曰山蕭條而無獸然後收禽會眾論功賜

胙陳輕騎以行魚騰酒車而斟酌割鮮野食

舉燧命爵胙餘肉也左傳曰歸胙于公詩小雅曰魚之鱸之毛萇注曰以毛曰魚音步交反子思賦曰割鮮染輪饗賜畢勞

孔安國注尚書曰鳥獸新殺曰鮮饗賜畢勞

送齊太輅鳴鳶容與裴回集乎豫章之宇臨

乎昆明之池大輅王輅也周禮曰凡取輅儀以變和為飾鄭玄注曰鸞在衡

和在軾皆金鈴也三輔黃圖曰上林苑有豫章觀左牽牛而右織女

似雲漢之無崖茂樹蔭蔚芳草被堤蘭茝發

色擘擘猗猗若擗錦布綉燭耀乎其陂漢宮閣疏

日昆明池有二石人牽牛織女之象也雲漢大河也郭璞註爾雅云葦香草音昌改反擘

擘猗猗羨茂之貌
說文曰猗猗也
玄鶴白鷺黃鵠鵠鵠

鴉鴉鳥醫鴻鴈朝發河海夕宿江漢沉浮往

來雲集霧散郭璞注爾雅云鴉似鳧脚迹尾略不能地行江東謂之魚鵠音

次交反說文曰鶴鶴雀也爾雅曰鶴藥鵠音

拈郭璞注曰即鶴鵠也今關西呼為鵠鹿鵠

似鴈而大無指音保鵠木鳥也莊子曰白鵠

之相視睥睨不運而風化李巡注爾雅曰在

野曰鳧在家曰鷺並鳴也鄭玄注詩云鷺鳥

屬也音一兮反周處風土記曰鷺鷺也

名自呼大如鷄生卵於荷葉上於是後宮乘

毛萇注詩云大曰鷺小曰鵠

戰路登龍舟張鳳蓋建華旗社補帷鏡清流

靡微風澹淡浮埤蒼曰戰舟車也音在板反淮南子曰龍舟鷺首浮次以

上林賦曰乘法駕建華旗高誘注淮南子曰

祛舉也澹隨風之貌也澹音走濫反淡音徒敢反

音走濫反淡音徒敢反權女謳鼓吹震聲

激越警厲天鳥群翔魚闐淵權桿也謳歌也震協韻音真警

聲也音招白閉下雙鵠掄文竿出比日招猶火宏反

登有黃間之名此言白間蓋弓弩之屬本或作白鷗謂鳥也西京雜記曰越王獻高帝白鷗黑鷗各一雙說文曰掄引也音投文竿翠羽為文飾也關子曰魯人有好釣者以桂為餌銀黃金之鉤錯以銀碧垂翡翠之撫鴻幢綸爾雅曰東方有比月魚不比不行撫鴻幢御矰繳方舟竝鷺俛仰極樂廣雅曰幢謂之即舟中之幢蓋也木或作置置鳥網也音遂

風舉雲搖浮遊普覽前乘秦領後越九嶷音九東薄河華西涉岐雍官館所歷百有餘區
行所朝夕諸不改供薄迫也岐山雍縣在共
用禮上下而接山川究休祐之所用採遊童
之歡謠第從臣之嘉頌上下謂天地也接亦
姓王帛之物也列子曰堯理天下五十季不
知天下理歟亂歟堯乃微服遊於東衢聞兒
童謠曰立我蒸人莫匪爾極不識不知順帝
之則言今同於堯也前書曰宣帝頌好神仙
王褒張子倫等並待詔所幸官館于斯之時
輒為歌頌第其高下以差賜帛焉

年之業士食舊德之名氏農服先疇之畎畝
商修族世之所嚮工用高曾之規矩粲乎隱
隱各得其所十代百年並舉全數也易曰食
有一人商人農人千人淮南子曰古者至德
之時賈便其肆農安其業大夫安其職而處
士修其道也若臣者徒觀迹乎舊壘聞之乎故老
什分而未得其一端故不能徧舉也

班彪列傳第三十上

寧國路學正王師道校正

[Faint bleed-through text from the reverse side of the page, including characters like 班固, 范曄, and 後漢書.]

班固列傳第三十下

范曄後漢書四十

班固傳

主人喟然而歎曰痛乎風俗之移人也子實

秦人矜夸館室保界河山信識昭襄而知始

皇矣惡睹大漢之云為乎謂歎貌也前書曰人有剛柔緩急音

聲不同繫水土之風氣謂之風好惡取舍動靜無常隨君上之情欲謂之俗保守也謂守河山之險以為界昭襄昭襄王襄王也惡安也音烏夫大漢之開原也

奮布衣以登皇極繇數蕃而創萬世蓋六籍

後漢書卷下

所不能談前聖靡得而言焉

漢高祖曰吾以布衣提三尺劍

取天下高祖起兵五年而即帝位故云由數蒼繇即由也孔安國注尚書云運四時日晷萬代盛言之也當此之時功有橫而當天計

有逆而順入故婁敬度勢而獻其說蕭公權

宜以拓其制時豈泰而安之哉計不得以已

也橫音胡孟反高祖入關秦王子嬰降而五

星聚于東井此功有橫而當天也逆謂以

臣伐君前書陸賈曰湯武逆取而以順守之

及高祖入關秦人爭獻牛酒此為計有逆而

順人也婁敬已見上又曰蕭何條未央宮上

見壯麗甚怒何對曰天下未定故可因遂就

宮室且天子以四海為家非令壯麗無以威

重且無令後代有以加也時豈奢後而安之

哉言天下初定計不吾子曾不是睹顧耀後

得已而都西京也嗣之末造不亦闇乎顧反也耀眩耀也言吾

田而反眩耀後嗣子孫未代之所造非今將

其盛稱武帝成帝神昭陽之事也語子以建武之理求平之事監乎泰清以變

子之或志淮南子曰太清之化也和順以寂往者王莽作逆漢祚中缺天人致誅六

為之合相滅天人謂天意也于時之亂生民幾亡

鬼神泯絕壑無完樞郭罔遺室原野厭人之

肉川谷流人之血秦項之灾猶不克半書契

以來未之或紀也入者神之主生人既亡故鬼神亦絕也揚子法言曰

秦將白起長平之戰坑四十萬人故下民號

而上愬上帝懷而降鑒致命于聖皇上帝天也聖皇

光武也懷猶愬念降下也鑒視也言上天愬念下人之上愬故下視四海可以為君者而致命於

於是聖皇乃握乾符闡坤珍披皇圖

稽帝文赫爾發憤應若興雲霆發昆陽憑怒

雷震乾符坤珍謂天地符瑞也皇圖帝文謂圖緯之文也霆疾雷也發於昆陽謂破

王尋王邑憑盛也言盛怒如雷之震協韻音真遂超大河跨北嶽立

號高邑建都河洛跨據也言光武度河據北嶽遂即位於鄴而改鄴為

也高邑紹百王之荒屯因造化之盪滌體元立

制繼天而作紹繼也屯難也高誘注淮南子云造化天地也滌除也作起也

杜預注左傳云凡人君即位欲體元以居正穀梁傳曰為天下主者天也繼天者君也

系唐統接漢緒茂育群生恢復疆宇勲兼乎

在昔事勤乎三五爾雅曰系繼也緒業也前書曰漢帝本系出自唐帝

言光武能繼唐堯之統業也豈特方軌竝迹

紛綸后辟理近古之所務蹈一聖之險易云

爾哉軌轍也紛綸猶雜跡也爾雅曰后辟君也險易猶理亂也言光武功德勤勞兼

於前代百王非且夫建武之元天地革命四

海之內更造夫婦肇有父子君臣初建人倫

實始斯乃虛義氏之所以基皇德也易曰天

四時成又曰湯武革命爾雅曰九夷八狄七

戎六蠻謂之四海基始也帝王紀曰庖犧氏

風姓也制嫁娶之禮取犧牲以充庖廚以食

天下故號庖犧後或謂之伏犧言光武更造

夫婦如伏犧時也分州立市朝作舟車造器械斯

軒轅氏之所以開帝功也黃帝號軒轅氏前

分州易繫辭曰神農氏日中為市黃帝堯舜

垂衣裳而天下治剡木為舟剡木為楫服牛

乘馬引重致遠以利天下弦木為弧剡木為

矢弧矢之利以威天下言光武利人如軒轅

也龔行天罰應天順民斯乃湯武之所以昭

王業也尚書武王曰今予惟龔行天之罰易

武征伐如遷都改邑有殷宗中興之則焉即

湯武者也土之中有周成隆平之制焉尚書曰盤庚遷

陽甲之時殷衰諸侯莫朝陽甲崩弟盤庚立

自河北度河南居湯之故地行湯之政殷道

復興尚書曰王來紹上帝自服于土中孔安

國曰洛邑地勢之中也春秋命歷序曰成康

之隆醴泉湧出言都洛不階尺土一人之柄

陽如殷宗周成之制也同符乎高祖孟子曰紂去武丁未久也尺地

又曰舜文王相去千堯已復禮以奉終始允

有餘歲若合符契恭乎孝文左傳仲尼曰古有志克已復禮仁

也孫卿子曰生人之始死人之終

也終始俱善人道必矣尚書允恭克讓謂躬自儉約同於文帝也○劉攽曰注人道畢矣

憲章稽古封岱勒成儀炳乎世宗憲章當作畢

猶法則也禮記曰仲憲章文武尚書曰若統言古帝堯言法乎考十六而封泰山勒石以誌

成功也炳明也其案六經而校德妙古昔而禮儀明乎武帝也

論功仁聖之事既該帝王之道備矣六經謂詩書禮

樂易春秋妙猶表也或至于永平之際車熙作眇眇遠也該備也

而累洽盛三雍之上儀修袞龍之法服敷洪

藻信景鑠揚世廟正予樂人神之和允洽君

臣之序既肅熙光也洽浹也三雍謂明堂辟雍靈臺也永平二年正月宗祀

光武皇帝於明堂禮畢登靈臺三月時所行大射禮周禮王之吉服袞先王即袞冕與

文注曰袞卷龍衣也永平二年帝及公卿列侯始服冕冠衣裳敷布也鴻大也藻文藻也

謂明帝禮畢登靈臺之後布詔於天下曰建明堂立辟雍起靈臺恢弘大道被之八極此

為布鴻藻也信讀日申景大也鑠表也揚代廟謂上尊號尤武廟日代祖正予樂謂依識

文改大樂為乃動大路遵皇衢省方巡狩躬

大予樂也

覽萬國之有無考聲教之所被散皇明以燭

幽大路王路也皇衢馳道也易曰先王以少者

方觀入設教尚書日歲二月東巡狩又曰朔南暨聲教皇

大也燭照也然後增周舊修洛邑翩翩魏

魏顯顯翼翼光漢京于諸夏總八方而為之

極周成王都洛邑漢又增而修之故曰增焉

翼翻翻魏魏顯翼翼並官闕顯威之貌論

皇城之內官室光明闕庭神麗奢不可踰儉

不能侈言奢儉外則因原野以作苑順流泉

而為沼發蘋藻以潛魚豐圃草以毓獸制同

乎梁騶義合乎靈囿蘋藻並水草也詩小雅

有甫草駕言行狩薛君傳曰甫博也有博大

天子之賦也詩大雅曰王在靈囿鹿鹿攸伏

得其所如文若乃順時節而蒐狩簡車徒以

講武則必臨之以王制考之以風雅倍伯

春蒐夏苗秋獮冬狩皆於農隙以講事也杜

預注云各隨時之閑也禮記王制曰天子諸

侯無事則歲三田田入田歷騶虞覽駢騶嘉車攻

采吉日禮官正儀乘輿乃出詩國風序曰騶

如騶虞毛萇注曰騶虞義獸白虎黑文不食

其詩曰駢騶孔阜注曰騶驪也阜大也又小

雅序曰車攻宜王復古也修車馬備器械後

會諸侯於東都因田獵而選車徒焉其詩曰

我車既攻我馬既同注云攻堅也又吉日詩

帝詔曰禮官具禮儀也於是發鯨魚鏗華

鐘登玉輅乘時龍鳳蓋颯灑和鸞玲瓏天官

景從復威盛容

鯨魚謂刻於作鯨魚形也鏗謂擊之也音若耕反尚書大

傳曰天子將出則撞黃鐘布五鐘皆應薛綜注西京賦云海中有大魚名鯨又有鯨名蒲呼九鐘欲令其聲大者故作蒲牢於其上撞鐘者名為鯨魚鐘有篆刻之文故曰華爾雅曰馬高八尺以上曰龍月令春駕蒼龍各隨四時之色故曰時也玲瓏擊也蔡邕山靈護獨斷曰百官小吏曰天官授亦威也

野屬御方神兩師汎灑風伯清塵千乘雷起

萬騎紛紛元戎竟野戈鋌雲羽旄掃電旌

旗拂天山靈山神也屬連也音燭方四方也

謂晉平公曰黃帝合鬼神於太山風伯進歸兩師灑道蔡邕獨斷曰天子大駕備千乘萬

騎元戎我車也詩小雅曰元戎十乘以先

行毛萇注曰元大也夏右氏曰鉤車先正也

殷曰寅車先疾也周曰元戎先良也說文

曰鋌小矛也音市延反彗掃也音似銳反

焱焱揚光飛文吐爍生風吹野燎山日月

為之奪明丘陵為之搖震焱焱車馬之光也說文

曰焱火華也音以遂集乎中囿陳師案屯駢

駢及震讀曰真部曲列校隊勒三軍誓將帥

中囿囿中也續漢志曰大將軍

管五部校尉一人部下有曲曲下有屯長一

人駢猶陳列也杜預注左傳曰百人為隊鄭

久周禮注云天子六軍三居一偏故此言勒

驅輕車霆發驍騎雷務為游基發射范氏施御

弦不矢禽繚不詭遇飛者未及翔走者未及

去穀梁傳曰三驅之禮一為乾豆二為賓客

養由基也淮南子曰楚有神自接王自射之

則博而矯使養由基射之始謂弓矯矢發而

接擁木號矣范氏趙之御人也孟子曰趙

子使王良御終日不獲一禽反曰天下賤

也王良曰吾為范氏驅馳終日不獲一

之御應禮之射終日不得一禽非禮射也

則能獲十弦不失禽謂由基也變不說遇謂

也范氏指顧倏忽獲車已實樂不極般殺不盡

物馬踧餘足士怒未泄先驅復路屬車察節

也漢官儀大駕屬車八十一乘子於是薦三

犧效五牲禮神祗懷百靈御明堂臨辟雍揚

緝熙宣皇風登靈臺考休徵

杜預注云五牲麋鹿麇狼兔三犧祭天地宗

廟之犧也郊祭天也天神曰神地神曰祗百

靈百神也詩曰懷柔百神觀朝也譯朝諸侯

於明堂詩大雅曰維清緝熙文王之典鄭玄

注云緝熙光明也尚書曰休休俯仰乎乾坤參

象乎聖躬日中夏而布德瞰四裔而抗稜

辭曰仰則觀象於天俯則觀法於地近取諸

音苦暫反四裔四夷也按威也左西邊河源

傳曰德以柔中國刑以威四夷也

東澹海濱北動幽崖南趨朱垠在崑崙山前

書曰威稜澹乎鄰國音義曰澹猶動也音徒

瀝及澹水涯音唇郭璞注爾雅曰涯上平坦

而下水深者為澹躍躍也音銀殊方別區界絕

宅歷反說文曰垠界也音銀

而不鄰自孝武所不能征孝宣所不能臣莫

不陸驚水慄奔走而來賓爾雅曰驚懼遂綏

哀牢開永昌綏安也哀牢西南夷號永平十

其地置求昌郡也春王三朝會同漢京是日也天子

受四海之圖籍膺萬國之貢珍內撫諸夏外

接百蠻春王猶左傳云春王正月也三朝元

日之朝前書谷永曰今年正月朔日食於三

朝之會周禮曰時見日會殷眺曰同賈逵注

國語曰膺猶受也乃盛禮樂供帳置乎雲龍

詩曰因時百蠻也

之庭陳百僚而贊群后究皇儀而展帝容供

供設帷帳也供音九用反前書曰三輔長無

供帳之勞戴延之記曰端門東有崇賢門次

外有雲龍門贊引也於是庭實千品旨酒萬鍾列金壘

班玉觴嘉珍御太牢饗庭實貢獻之物也左

而獻物於是庭實旅百千品言多也說文

日鐘器也孔叢子曰堯飲千鍾壘酒器也詩

日我姑酌彼金壘珍八珍也爾乃食舉雍徹

太牢牛羊豕也饗協韻音香

泰師奏樂陳金石布絲竹鐘鼓鏗鎗管絃擘

燧樂郊祀陵廟殿中諸食舉樂也雍詩篇各

也謂食訖歌雍詩以徹也論語曰三家者以

雍徹太師樂官也周禮太師掌六律六同以

合陰陽之聲也鏗音苦耕反鎗反音育抗五聲極六

律歌九功舞八佾韶武備太古畢左傳晏子

律杜預注云五聲宮商角徵羽六律黃鍾太

蕤姑洗蕤賓夷則無射尚書曰九功惟序九

序惟歌九功謂金木水火工穀正德利用厚

生也佾舞行也穀梁傳曰天子八佾韶舞樂

名武王樂名四夷聞奏德廣所及佾侏兜

離罔不具集廣德廣所及也鄭玄注周禮云

四夷一樂東方曰饒南方曰任西方曰維

北方曰禁禁字書作佾音渠禁反侏音摩葛

反周禮佾作侏侏也萬樂備百禮暨皇歡浹群

臣醉降烟燭調元氣然後撞鐘告罷百僚遂

退萬樂百禮感言之也暨至也易曰天地細

緼萬物化醇禮統曰天地者元氣之所生

萬物之祖尚書大傳曰天子將入下撞於是聖

糝賓之鍾左右鍾皆應撞音直江反上觀萬方之歡娛又沐浴平膏澤懼其侈心

之將萌而怠於東作也尚書曰平秩東作在

云歲起於春而始就耕乃申舊章下明詔命有司班憲度昭節儉

示大素詩大雅曰率由舊章鄭玄注云舊典

文章左傳臧哀伯曰大路越席大羹

不致邪其儉也列子去後宮之麗飾損乘輿

之服御除工商之滛業興農桑之上務遂令

海內棄末而反本背偽而歸真女脩織紵男

務耕耘器用陶匏服尚素玄恥織靡而不服

賤奇麗而不珍捐金於山沉珠於淵前書文

農天下之本也而人或不務本而事末音義

日本農也未買也昔偽去彫飾也歸真尚質

器用陶匏陶瓦器也匏瓠也陸賈新語曰聖

人不用珠玉而寶其身故舜棄黃金於斷巖

於是百姓條瑕盪穢而鏡至清形神寂寞耳

目不營嗜欲之原滅廉正之心生莫不優游

而自得玉潤而金聲

形者生之舍神者生之制也又曰和順及寂

實尚書曰弗役耳目百度惟貞淮南子曰吾

所謂有天下者自得而也禮記曰君子

比德於玉焉溫潤而澤仁也孟子曰孔子德

如金是以四海之內學校如林庠序盈門獻

酬交錯俎豆莘莘下舞上歌蹈德詠仁前書

立舉學官郡國曰學縣道邑及侯國曰校鄉

日庠聚曰序詩曰獻酬交錯莘莘衆多也音

所中反禮記曰歌者在上貴人聲也又嗟歎

-5 165 35 890" data-label="Text">

之不足故手之舞之足之蹈之○劉放曰注

嗟歎玄德謹言弘說咸含和而吐氣頌曰盛

哉乎斯世詩曰飲酒之飲毛萇注云不脫履

升聞字林曰讜今論者但知誦虞夏之書詠

殷周之詩講羲文之易論孔氏之春秋罕能

精古今之清濁究漢德之所由伏犧畫八卦卦辭

孔子作春秋清濁猶善惡也唯子頗識舊典又徒馳騁乎

末流溫故知新已難而知德者鮮矣末流猶

謂諸子也前書曰不入於道德放縱於末流論語孔子曰溫故知新可以為師矣又曰由

知德者鮮矣且夫辟界西戎險阻四塞脩其防禦

孰與處乎土中平夷洞達萬方輻湊辟遠也音匹亦

反戰國策蘇秦說子孟嘗君曰秦四塞之國也高誘注云四面有山關之固故曰四塞之國

防禦謂關禁也輻湊如輻之湊於轂也前書武帝詔吾丘壽王曰子在朕前之時知略輻

湊也秦領九峻涇渭之川曷若四瀆五嶽帶河

泝洛圖書之淵四瀆江河淮濟也河圖曰天

以出圖書爾雅曰泰山為東嶽衡山為南嶽華山為西嶽恒山為北嶽圖書之泉謂河洛

也易繫辭曰河出圖洛出書也建章甘泉館御列仙孰與靈

臺明堂統和天人也館衙謂設臺以進御神仙

臺以考觀天人之際法陰陽之會也太液昆明鳥獸之囿曷若

辟雍海流道德之富三輔黃圖曰辟雍水游

俠踰後犯義侵禮孰與同履法度翼翼濟濟

也游俠即西賓云鄉曲豪俊游俠之雄踰後

謂劉肆後於姬姜等也爾雅曰翼翼敬也

詩曰濟濟多士毛萇注云濟濟多威儀也子習秦阿房之造天而

不知京洛之有制也識函谷之可關而不知

王者之無外也史記曰秦始皇作阿房宮造

去人之辭未終西都賓翼然失容逡巡降階

慄然意下捧手欲辭主人曰復位今將喻子

五篇之詩說文曰雙視邊之貌音許練反周

也音徒頰反喻告也賓既卒業乃稱曰美哉乎此詩義

正乎揚雄事實乎相如非唯主人之好學蓋

乃遭遇乎斯時也揚雄作長楊羽獵賦司馬

雖藻麗其事近誕不小子狂簡不知所裁

既聞正道請終身誦之其詩曰論語孔子曰

在簡斐然成章不知所以裁之又曰

不佞不末何用不臧子路終身誦之

明堂詩於昭明堂明堂孔陽聖皇宗祀穆

穆煌煌於音烏歎義之辭也詩周頌曰於

陽聖皇宗祀謂祭光武於明堂也詩曰穆穆

煌煌宜君宜王穆穆猶敬也煌煌猶美也

上帝宴饗五位時序誰其配之世祖光武前書

曰天神貴者太一太一佐曰五帝五位五帝

也河圖曰蒼帝威靈赤帝赤熛怒黃帝含

樞紐白帝白招矩黑帝時光紀揚雄河東賦

曰靈祇既饗五位時敘謂各依其方而祭之

普夫率士各以其職猗與緝熙允懷多福詩

雅曰溥天之下莫非土率土之濱莫非王

臣溥亦普也孝經曰四海之內各以其職來

助祭詩高頌曰猗歟那歟猗歟也允

信也懷來也詩大雅曰聿懷多福

辟雍詩 迺流辟雍辟雍湯湯聖皇莅止造

舟為梁湯湯水貌莅臨也詩小雅曰方叔

造舟造至也謂 皤皤國老迺父迺兄抑抑

連舟為淨梁也

威儀孝友光明說文曰皤皤老人貌也音步

何反孝經援神契曰天子尊

事三老兄事五更抑抑也詩曰威儀

抑抑爾雅曰善父母為孝善兄弟為友於赫

太上示我漢行鴻化惟神永觀厥成於赫歎

上謂太古立德賢聖之人並著養老之禮今

我漢家遵行之也鴻大也文子曰執玄德於

心化馳如神詩周頌曰我客戾

止永觀厥成爾雅曰觀示也

靈臺詩 迺經靈臺靈臺既崇帝勤時登爰

考休徵詩大雅曰經始靈臺崇高也時

登以時登之休養也徵驗也 三光

宜精五行布席習習祥風祁祁甘雨三光日月星也

宜布也精明也五行水火金木土布席謂各

順其性無謬診也習習和也詩小雅曰習習

谷風禮，十威儀。曰君政，領平則祥風。至宋均

注曰：即景風也。祁祁徐也。詩小雅曰：興雨祁

祁尚書考靈耀曰：榮百穀溱溱，庶卉蕃蕪。屢

感順行，甘雨時也。

惟豐年於皇樂胥。百言非一也。尚書洪範曰：

曰：庶草蕃蕪。爾雅曰：蕃蕪，豐也。詩周頌曰：緜

萬邦，屢豐年。又曰：於皇時周，於音鳥。詩小雅

曰：君予樂，受天之祚。

注云：胥，有才智之名。

寶鼎詩 嶽脩貢兮川效珍，吐金泉兮歌淳

雲寶鼎見兮色紛緜，煥其炳兮被龍文。謂永

年王維山得寶鼎廬江太守獻之景光也說

文曰：歐氣出貌音火驕反。史記曰：秦武王與

孟悅舉龍登祖廟兮享聖神，昭靈德兮彌意

文之鼎。

年 備器用彌終止萬萬曰億。尚書曰：公其以

予萬億年。故天之休。

白雉詩 啓靈篇兮披瑞圖，獲白雉兮效素

鳥。靈篇謂河洛之書也。固集此題篇。發皓羽

今奮翹英容，絜朗兮於淳精。皓白也。翹尾也。

鳥者陽。章皇德兮侔周成，求延長兮膺天慶。

之精。章明也。侔等也。孝經：接神契曰：周及肅宗雅

成王時越裳獻白雉。慶讚曰：仰。好文章固愈得幸，數入讀書禁中。或連日繼

夜每行巡狩，輒獻上賦頌，朝廷有大議使難

問公卿辯論於前賞賜恩寵甚渥固自以二世才術位不過郎二代一感東方朔揚雄自論以不遭燕張范蔡之時作賓戲以自通焉東方朔客難曰使蘇秦張儀與僕遊生會下得掌故安敢望侍郎乎揚雄解嘲曰范曄魏之亡命也蔡澤山東之匹夫也有談范蔡於許史之間則在矣固所作賓戲事見前書後遷玄武司馬續漢志曰宮掖門每門司馬一人秩比一千石玄武司馬主玄武天子會諸儒講論五經作白虎通德論今固撰集其事章帝建初四年詔諸王諸儒會白虎觀講議五經同異時北單于遣使貢獻求欲和親詔問群僚議

者或以為匈奴變詐之國無內向之心徒以畏漢威靈逼憚南虜南匈奴也故希望報命以安其離叛今若遣使恐失南虜親附之歡而成此狄猜詐之計不可固議曰竊自惟思漢興已來曠世歷年兵纏夷狄尤事匈奴綏御之方其塗不一或脩文以和之或用武以征之或卑下以就之文帝與匈奴通關市妻以漢女增厚其賂也或臣服而致之宣帝時匈奴款塞首雖屈申無常所因時異然未有拒絕棄放不與交接者也故

自建武之世復修舊典數出重使前後相繼

建武二年日逐王遣使請漁陽請和親使中郎將李茂報命二十六年遣中郎將段郴投

南單于至於其末始乃暫絕永平八年復議

印綬通之而廷爭連日異同紛回多執其難少言

其易先帝聖德遠覽瞻前顧後遂復出使事

同前世先帝謂明帝也永平八年遣越騎司馬鄭衆報使北匈奴以此而

推未有一世闕而不修者也今烏桓就闕稽

首譯官康居月氏自遠而至匈奴離析名王

來降三方歸服不以兵威此誠國家通於神

明自然之徵也臣愚以為宜依故事復遣使

者上可繼五鳳甘露致遠人之會宣帝五鳳二年單于

名王將衆五萬餘人來降稱臣朝賀并下不

露元年匈奴呼韓邪遣子右賢王入侍失建武永平羈縻之義虜使再來然後一往

既明中國主在忠信且知聖朝禮義有常豈

同遊詐示猜狐其善意乎絕之未知其利通

之不聞其害設後北虜稍彊能為風塵相侵擾

起方復求為交通將何所及不若因今施

惠為策近長固又作典引篇述敘漢德典謂

堯典

引猶續也漢承堯後以為相如封禪靡而不

典文雖靡麗而揚雄美新典而不實則體雖典

事虛偽謂王蓋自謂得其致焉其辭曰太極

之原兩儀始分烟烟煜煜有沉而與有浮而

清易繫辭曰易有太極是生兩儀又曰天地

夫貌也與濁也易乾鑿度曰沉浮交錯庶類

混成庶類萬物也混猶同也老肇命人主五

德初始同乎草昧玄混之中人主謂天子也

代夏作民主五德五行也初治謂犬犧始

周而復始草昧謂草創暗昧也易曰天地

草昧幽玄混沌之中謂三皇初起之時也

繩越契寂寥而亡詔者系不得而綴也易繫

上古結繩而化後代聖人易之以書契踰越

並過也詔誥也言過繩契以上既無文字故

寂寥而無文誥系謂易繫辭厥有氏號紹天

也故易繫而不得綴連也氏號謂太昊號庖犧氏炎帝號神農

闡繹者氏號謂太昊號庖犧氏炎帝號神農

者繼天而作闡莫不開元於太昊皇初之首

上哉負乎其書猶可得而脩也易曰帝出於

王天下故曰皇初之首又曰古者庖犧氏

後漢書

卷之

後漢書

卷之

亞斯之代謂少昊顓頊高辛等雖通變若夫神止而易繫不載其事故曰函光未曜

上稽乾則降承龍翼而炳諸典謨以冠德阜

蹤者莫崇乎陶唐惟天為大唯堯則之龍翼

謂稷契等為堯之羽翼易乾上九曰用九見

群龍無首吉鄭玄注云六爻皆體龍羣龍象

也謂禹與稷契咎陶之屬並在下朝炳明也

典謨謂堯典皋陶謨也為道德之冠首繼

之卓異者莫異於陶唐舍胤而禪有虞虞

亦命夏后稷契熙載越成湯武舍胤謂堯

而禪于舜舜亦捨其子商均而禪禹書曰

帝之載孔安國注云熙廣之載事也言稷契

並能廣立功事於堯舜之朝越於也於是成

天子孫湯武之業並得為天子也湯契之後

股肱謂稷契也既周謂其子孫並周徧得為

天子元首堯也言天更歸功於堯又將授漢

位以帝俾其承三季之荒未值亢龍之災孽懸

象暗而恒文乖彞倫數而舊章缺俾使也三

季也易乾文三曰亢龍有悔窮之災也孽亦

次也易曰懸象著明莫大於日月非謂失於

常度也倫理也數敗也尚書曰故先命玄聖

使綴學立制宏亮洪業表相祖宗贊揚迪哲

備哉燦爛真神明之式也玄聖謂孔丘也春

後漢傳世

也宏洪並大也亮信也表明也相助也迪踏也哲智也言贊揚踏履哲智之君謂高祖等也尚書曰茲四人迪哲

燦爛感明也式法也雖前聖臯夔衡且密

勿之輔比茲禘矣臯臯陶也夔舜之典樂者衡謂河衡即伊尹也且周公也密勿猶龜勉也茲謂孔子言臯夔等比之為禘小矣

辰居其域時至氣動乃龍見淵躍論語孔子曰譬如北辰居其所而眾星拱之

或躍在淵並喻漢初起拊翼而未舉則威靈

紛紛海內雲蒸雷動電燦胡縊莽分不莅其

誅拊翼以雞為喻言知將且則鼓其翼而前書曰張陳之交拊翼俱起以喻高祖

武也紛紛盛貌也如雲之蒸言天下英傑為漢者多也燦光也胡縊謂胡亥縊死也莽分

謂公賓就勅莽也莅臨也言天下然後欽若先為漢誅之高祖光武不親臨也

上下恭揖群后正位度宗有于德不台淵穆

之讓靡號師矢敦奮搗之容尚書曰欽若昊天欽敬也若順也上下謂天地也書曰格于上下群后諸侯也易曰君子正位凝命也尚書曰延入翼室

也度宗度居也宗尊也前書曰舜讓于德不

時也讓言於德不能嗣成帝功有比淵深穆

敬之讓高祖初即位日寡人聞帝者賢者有

也虛言無實之名非所取也光武即位固辭

至於再三靡無也矢陳也敦猶迫逼也詩云

矢於牧野又曰敷敦淮濱言漢取天下無強

令陳師敦迫奮武搗菴之容詩曰奮伐荆楚

蓋尚書曰王秉白旌以麾搗亦蓋以膺當天
之正統受克讓之歸運蓄炎上之烈精蘊孔
佐之弘陳云爾正統謂漢承周為火德尚書
堯典曰允恭克讓謂漢承堯
克讓之後歸運謂堯歸運於漢也炎上謂火
德烈精言盛也蘊藏也孔佐謂孔丘制作春
秋及緯書以佐漢也即春秋演孔圖曰外金
刀名為劉中國東南出荊州赤帝後次代周
是也謂大陳洋洋乎若德帝者之上儀詰誓
漢之期運也
所不及已洋洋表也若如也儀法也謂如此
美德可謂五帝之上法也穀梁傳
曰詰誓不及五帝盟詛不及三王交質不及
五伯上下不相信服方有詰誓五帝之時上
下和睦故鋪觀二代洪纖之度其隕可探也
誓不及
鋪觀二代洪纖之度其隕可探也

鋪徧也二代殷周也洪纖猶大小也度法度
也隕幽深也言徧觀殷周大小之法其幽深
可探竝開迹於一匱同受侯甸之所服齊世
勤民以伯方統牧孔子曰譬如平地雖覆一
匱鄭玄注云匱盛土籠也
侯服甸服謂諸侯也湯為桀之諸侯文王為
紂之諸侯亦猶重也自契至湯四十一代右稷
至文王五十五代竝積勤勞於人也伯方猶方
伯也謂湯為夏伯文王為殷伯竝統領州牧
乘其命賜彤弧黃戚之威用討韋顧黎崇之
不格周禮九命作伯彤弧赤弓黃戚黃金飾
斧也禮記曰諸侯賜弓矢然後專征代
賜斧鉞然後殺韋顧竝國各湯滅之詩殷頌
曰韋顧既伐黎崇亦國各史記文王伐崇尚
書曰西伯既戡黎格來也
至乎三五華夏京遷鎬亳遂自

北面虎離其師革滅天邑都也武王都鎬京

都毫詩云宅是鎬京武王成之尚書曰湯始

居毫從先王居自從也北面謂臣也湯武並

以臣伐君史記曰如虎如羆如豺如離於商

郊音義曰離與螭同革改也易曰湯武革命

天邑天子所都也尚書曰肆予敢求爾于天

邑商劉放曰注京師京都孔案文多一師

字是故義士偉而不敦武稱未盡護有慙德

不其然與左傳曰武王克商遷九鼎於洛邑

屬也史記曰伯夷叔齊逢武王伐紂扣馬諫

曰以臣弑君可謂仁乎偉猶異也敦厚也武

周武王樂也論語孔子曰謂武盡美矣未盡

善也護湯樂也左傳延陵季子聘魯觀樂見

舞大護者曰聖人之然猶於穆猗那翕純皦

弘也而猶有慙德

繹以崇嚴祖考殷薦宗祀配帝發祥流慶對

越天地者曷莽乎千載豈不克自神明哉於

辭也穆美也歎美周家之德詩周頌曰於穆

清廟猗亦歎之辭也那多也歎美湯之德多

也殷頌曰猗與那與論語子語魯太師樂曰

樂其可知也始作翕如也繼之純如也皦如

也釋如也以成何毋注曰翕盛也純和諧也

皦其音節明也鄭玄注云繹調達之貌此言

殷周之代尚有於穆猗那之頌播之於翕純

皦繹之樂尊祖嚴父宗祀配天於明堂之中

詩商頌曰濬哲惟商長發其祥言發禎祥以

源慶於子孫周頌曰秉文王之德對越在天

焉在猶蟬誕略有常審言行於篇籍光藻朗

而不渝爾誕大也言殷周二代政化之迹大

後漢書卷下

渝變也言光彩文藻朗明而不矧夫赫赫聖

變耳其餘殊異不能及於漢也

漢魏魏唐基泝測其源乃先孕虞育夏甄殷

陶周矧況也漢承唐堯之基逆流曰泝孕懷

也育養也甄陶謂造成也前書音義曰

陶作人瓦器謂之甄言虞夏殷周之先祖並

嘗為堯臣劉攽曰注漢承唐堯之基案注

解唐基耳何故輒然後宣二祖之重光襲四

出虞字明當作堯

宗之緝熙神靈曰燭光被六幽仁風翔乎海

表威靈行於鬼區慝亡迫而不泯微胡璜而

不頤二祖高祖世祖也尚書曰宣重光襲重

也四宗文帝為太宗武帝為代宗宣帝

為中宗明帝為顯宗燭照也言如日之照六

幽六合幽遠之地鬼區遠方也易曰高宗代

鬼方慝惡也迫遠也泯滅也璜小也頤養也

言凶惡者無遠而不滅微細者何小而

不養也故夫顯定三才昭登之績匪堯不興鋪聞

遺策在下之訓匪漢不弘三才天地人也易

曰兼三才而兩之登外也績功也言外天之功非堯不能興也

尚書曰昭外于上鋪布也遺策堯之餘策謂

堯典也在下謂後代子孫也言堯厥道至乎

經緯乾坤出入三光外運混元內浸豪芒性

類借理品物咸亨其已及矣經緯天地言陰

陽交泰也出入三光言日月星得其度也渾元天地之總名

也豪芒纖微也老子曰和陰陽節四時潤乎

草木浸乎金石毫毛潤澤性生也循順也含

生之類皆順於理尚書曰別分物品物萬物

皆順於理尚書曰別分物品物萬物

皆順於理尚書曰別分物品物萬物

皆順於理尚書曰別分物品物萬物

皆順於理尚書曰別分物品物萬物

皆順於理尚書曰別分物品物萬物

皆順於理尚書曰別分物品物萬物

皆順於理尚書曰別分物品物萬物

皆順於理尚書曰別分物品物萬物

皆順於理尚書曰別分物品物萬物

皆順於理尚書曰別分物品物萬物

皆順於理尚書曰別分物品物萬物

皆順於理尚書曰別分物品物萬物

皆順於理尚書曰別分物品物萬物

皆順於理尚書曰別分物品物萬物

皆順於理尚書曰別分物品物萬物

皆順於理尚書曰別分物品物萬物

亨通也易曰含弘盛哉皇家帝世德臣列辟

功君百王榮鏡宇宙尊無與抗皇家帝代謂漢家歷代也

列辟謂古之帝王也言漢家德可以臣彼列辟功可以君彼百王相如封禪書曰歷選列

辟鏡猶光明也抗乃始虔鞅勞謙兢兢業業猶敵也讀曰康

貶成抑定不敢論制作爾雅曰虔鞅固也易曰勞謙君子有終吉

言帝固為勞謙也兢兢戒慎也業業危懼也禮記曰王者功成作樂理定制禮分不敢論

制禮作樂之事言謙之甚也至今遷正黜色賓監之事煥

揚宇內而禮官儒林屯明篤論之士而不傳

祖宗之彷彿雖云優慎無乃蕙歟遷正改正湖也黜色

易服色也賓謂殷周二王之後為漢之賓監視也視殷周之事以為監戒論語孔子曰周

監於二代也衆也朋群也不傳謂不制作篇籍以紀功德也彷彿猶梗槩也論語孔子曰

慎而無禮則蕙鄭玄注云蕙質蕙貌於是三也言雖優游謙慎無乃太實蕙也

事嶽牧之僚僉爾而進曰陛下仰監唐典中

述祖則俯蹈宗軌三事三公躬奉天經惇睦

辯章之化洽天經謂孝也孔子曰夫孝天之

祀於明堂也尚書曰惇叙九族又曰九族既睦辨章百姓鄭玄注云辨別也章明也惇厚

也睦親也章帝性篤愛不忍巡靖黎蒸懷保

與者王亦離皆留京師也

鰥寡之惠浹思也保安也浹洽也尚書曰懷

思也保安也浹洽也尚書曰懷

保小一人惠鮮殷寡謂車帝在位九四巡燿瘞

縣沉肅祗群神之禮備爾雅曰祭天曰燿柴

度縣祭山川曰浮沉肅祗恭敬也封禪書曰湯

武至寧不失肅敬元和中詔曰朕巡狩成宗

柴望山川度是以鳳凰來儀集羽族於觀魏

音居毀反

肉角馴毛宗於外園擾緇文皓質於郊升黃

暉采鱗於沼甘露霄零於豐草三足軒翥於

茂樹尚書曰鳳皇來儀元和二年詔曰乃者

也觀魏門闕也肉角謂麟也伏侯古今注曰

建初二年北海得一角獸大如麋有角在耳

間端有皮又元和二年麟麟見陳一角端如

葱葉色赤黃擾馴也緇文皓質謂麟也

文曰騶虞白虎黑文尾長於身今注曰

和三年白虎見彭城黃暉來麟謂黃龍也建

初五年有八黃龍見于零陵古今注曰元和

二年甘露降河南三足鳥集沛國軒翥謂飛

翔上也若乃嘉穀靈草奇獸神禽應圖合謀窮

下也祥極瑞者朝夕坳牧日月邦畿阜榮乎方列

羨溢乎要荒嘉穀嘉禾靈草芝屬古今注曰

狀章和九年詔曰嘉穀滋生芝草之類歲月

不絕奇獸神禽謂白虎白雉之屬也建初七

年獲白鹿元和元年南獻生犀白雉言應

於瑞圖又合于史課也坳牧郊野也阜榮殊

絕也羨音以戰反劉攽曰注如人冠昔姬

大坐案文大當作衣謂如人衣冠坐也昔姬

有素雉朱烏玄秬黃麥之事耳君臣動色左

右相趨濟濟翼翼峨峨如也孝經授神契曰周成王時越裳

來獻白雉朱鳥謂赤鳥也尚書中候曰太子發度孟津有火自天止于王屋流為赤鳥玄

狝黑黍也詩大雅曰誕降嘉種惟狝惟經黃

來牟詩大雅曰濟濟多士又曰惟蓋用昭明此文王小心翼翼又曰奉璋我我

寅畏承聿懷之福亦以寵靈文武貽燕後昆

覆以懿鑠豈其為身而有頌辭也詩大雅曰

寅敬也尚書曰嚴恭寅畏聿述也懷思也詩大雅曰昭事上帝聿懷多福貽遺也燕安也

後昆子孫也言此並以光寵神靈文王武王以燕翼子覆猶重也懿鑠並美也詩大雅曰我求懿德又曰於鑠王師言詩入歌頌周之

盛德當成康之時其成王康王豈獨為身而有自專之辭也並上寵文武之業下遺子孫

之基也言今章帝既獲符瑞之應亦宜同成康之事也若然受之宜亦

勤送旅力以充厥道啓恭館之金滕御東序

之祕寶以流其占受之謂漢受此符瑞也說文曰念也音人甚反旅

陳也允當也恭肅之館謂廟中也金滕以金織匱箴符瑞之書於其中也神猶陳也東序

在東序孔安國注曰河圖八卦是也言啓金滕之書及河圖之卦夫圖書亮章天哲也孔

猷先命聖孚也體行德本正性也逢吉丁辰

景命也圖書河圖洛書也亮信章明哲智言天授圖書者為夫子所知也孔孔立

後漢書卷七下

後漢書卷七下

也歎圖也孚信也孔丘之圖先命漢家當須
封禪此聖人之信也體行猶躬行也孔子曰
夫孝德之本也易曰乾道變化各正性命丁
當也辰時也景大也逢休吉之代當封禪之
時此為天子順命以創制定性以和神答三
靈之繁祉展放唐之明文茲事體大而允寤
寐次于聖心瞻前顧後豈淺清廟憚勅夫乎
命謂符瑞也答對也三靈天地人之神也繁
多也祉福也展陳也放效也音甫往反效唐
堯之文謂封禪也尚書璇璣鈴曰平制禮樂
放唐之文茲事謂封禪之事大而且信次止
也寤寐常止於聖心言不可忘之也前謂前
代帝王後謂子孫也蔑輕也憚難也勅正也
言封禪之事皆述祖宗之德今乃推讓豈輕
清廟而難正天命乎尚書曰勅天之命惟

惟伊考自遂古乃降矣爰茲作者七十有四
人有不俾而假素罔光度而遺章今其如台
而獨闕也伊維也遂古猶遠古也楚詞曰遂
於此也作者謂封禪者史記管仲曰自古封
禪七十二君并武帝及光武為七十四君俾
使也有天下不使其封禪而假為竹素之文
者無有光揚法度而乘其文章不封禪者也
台我也今其如是時聖上固已垂精游神包
舉執文屢訪群儒諭咨故老與之乎斟酌道
德之淵源着覈仁義之林藪以望元符之臻
焉聖上謂章帝也諭咨諮也道德仁義人
所常行故以酒食為諭焉淵源林藪諭深

窳也元大也符器也詩曰者稜
惟旅覈亦稜也謂果實之屬
既成群后之

讜辭又悉經五繇之碩慮矣將
紘萬嗣煬洪

暉奮炎景扇遺風播芳烈久而愈
勅用而不

竭汪汪乎丕夫之大律其疇能巨之哉
唐哉

皇哉皇哉唐哉讜直言也錄非辭音皆左傳
曰先王卜征五年而歲發其

祥不習則增修其德而改卜碩大也愚思也
廣雅曰紘續也音方萌反景大也炎謂火德

汪汪猶深也今文尚書泰誓篇曰立功立事
可以永年丕天之太律鄭玄註云丕大也律

法也疇誰也且猶竟也唐哉謂堯也
皇哉謂漢也言唯唐與漢唯漢與唐固後以
母喪去官永元初大將軍竇憲出征匈奴以

固為中護軍與參議北單于聞漢軍出遣使

款居延塞欲脩呼韓邪故事朝見天子請大

使憲上遣固行中郎將事將數百騎與虜使

俱出居延塞迎之會南匈奴掩破北庭永元
二年

亂引還及竇憲敗固先坐免官固不教學諸

子諸子多不遵法度吏人苦之初洛陽令种

兢嘗行固奴于其車騎吏椎呼之奴醉罵兢

大怒畏憲不敢發心銜之及竇氏賓客皆逮

考競因此捕繫固遂死獄中時年六十一詔以譴責競抵主者吏罪固所著典引賓戲應譏詩賦銘誄頌書文記論議六言在者凡四十一篇

論曰司馬遷班固父子其言史官載籍之作大義粲然著矣議者咸稱二子有良史之才遷文直而事覈固文贍而事詳若固之序事不激詭不抑抗激揚也詭毀也贍而不穢詳而有體使讀之者豐豐而不厭信哉其能成

名也爾雅曰豐彪固譏遷以為是非頗謬於

聖人言遷所是是非皆與聖人乖謬即崇黃然

其論議常排死節否正直而不殺殺身成仁

之為美固序遊俠傳曰劇孟郭解之徒馳務馬

名若季路仇牧而不悔也古之正法五伯三

王之罪人六國五伯之罪人四豪者又六國

之罪人死於郭解之倫以匹夫之則輕仁義

賤守節愈矣愈猶甚也回傷博物洽聞不能以智

免極刑謂下然亦身陷大戮此已上略智及

之而不能守之論語孔子之言也言有嗚呼

古人所以致論於目睫也

史記齊使一者至越曰幸也越之不亡

也吾下遺其智之如目見毫毛而不見其睫也今越在知晉之失計不自知越人之過是目論也言班固譏遷彼刑而不知身自遇禍

贊曰二班懷文裁成帝墳

沈約宋書曰初謝儼作此贊云裁成

典墳以示范曄比良遷董

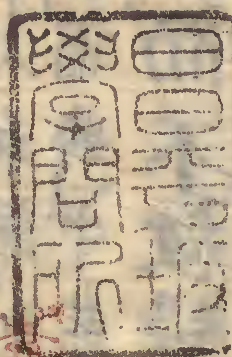
謂司馬遷董狐也左傳曰董狐古之

良史也兼麗卿雲

揚子雲彪識皇命固迷世

紛

後漢書列傳第三十下終



嘉元辛克

寧國學正王

師道

校正

