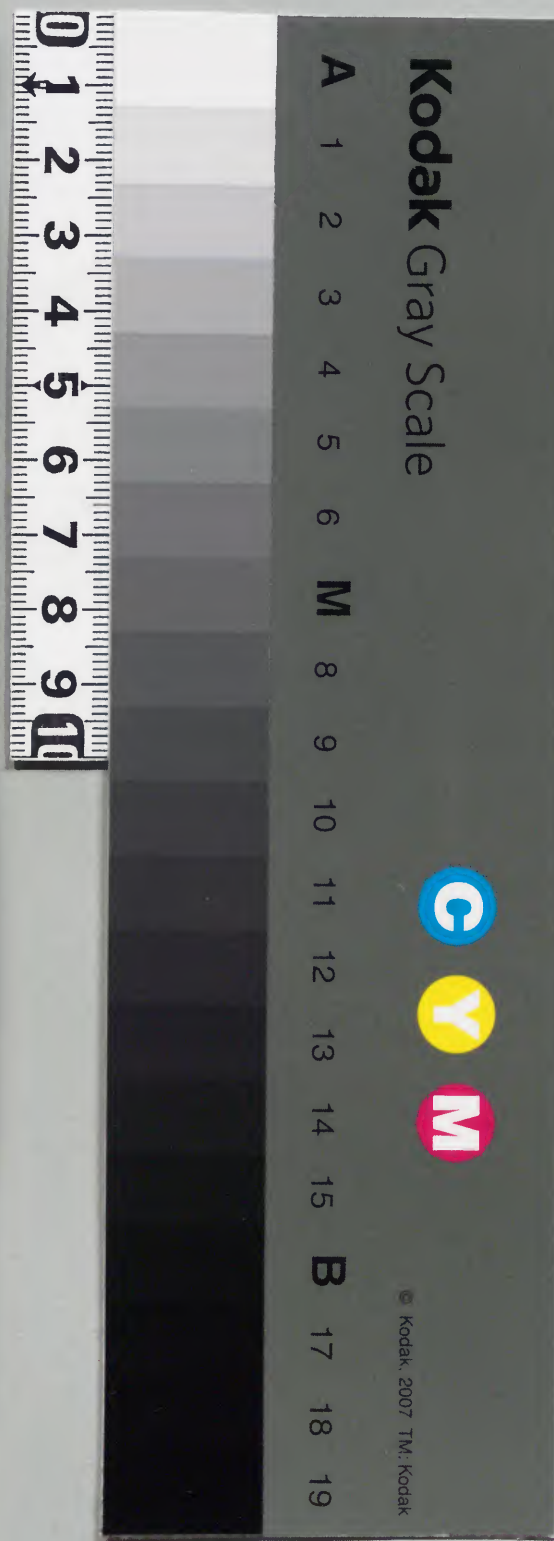


唐書

庫文閣内			
函	冊	號	類
三八	二四〇	二一三〇	漢書

庫文閣内			
函	冊	號	類
三八	二四〇	二一三〇	漢書

内閣文庫			
番號	漢	2130	
冊數	240 (201)		
函號	282	2	



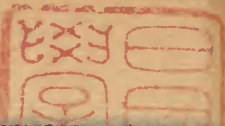
綴じ部(喉部分)の文字等が開きが不鮮明な場所あり

五行志第二十四

唐書三十四

唐書三十四

萬物盈於天地之間而其為物最大且多者有五一日水二曰火
 三曰木四曰金五曰土其用於人也非此五物不能以為生而闕
 其一不可是以聖王重焉夫所謂五物者其見象於天也為五星
 分位於地也為五方行於四時也為五德稟於人也為五常播於
 音律為五聲發於文章為五色而總其精氣之用謂之五行自三
 代之後數術之士興而為災異之學者務極其說至舉天地萬物
 動植無大小皆推其類而附之於五物曰五行之屬以謂人稟五
 行之全氣以生故於物為最靈其餘動植之類各得其氣之偏者
 其發為英華美實氣臭滋味羽毛鱗介文采剛柔亦皆得其一氣
 之盛至其為變怪非常失其本性則推以事類吉凶影響其說尤
 為委曲繁密蓋王者之有天下也順天地以治人而取材於萬物



以足用若政得其道而取不過度則天地順成萬物茂盛而民以安樂謂之至治若政失其道用物傷天民被其害而愁苦則天地之氣沴三光錯行陰陽寒暑失節以為水旱蝗螟風雹雷火山崩水溢泉竭雪霜不時雨非其物或發為氛霧虹蜺光怪之類此天地災異之大者皆生於亂政而考其所發驗以人事往往近其所失而以類至然時有推之不能合者豈非天地之大固有不可知者邪若其諸物種類不可勝數下至細微家人望巷之占有考於人事而合者有漠然而無所應者皆不足道語曰迅雷風烈必變蓋君子之畏天也見物有反常而為變者失其本性則思其有以致而為之戒懼雖微不敢忽而已至為災異之學者不然莫不指事以為應及其難合則旁引曲取而遷就其說蓋自漢儒董仲舒劉向與其子歆之徒皆以春秋洪範為學而失聖人之本意至其不通也父子之言自相戾可勝歎哉昔者箕子為周武王陳禹所有洪範之書條其事為九類別其說為九章謂之九疇考其說初不相附屬而向為五行傳乃取其五事皇極庶證附於五行以為人事皆屬五行歟則至於八以五紀三德稽疑福極之類又不能附至俾洪範之書失其倫理有以見所謂旁引曲取而遷就其說也然自漢以來未有非之者又其祥眚禍疢之說自其數術之學故略存之庶幾深識博聞之士有以考而擇焉夫所謂災者被於物而可知者也水旱蝗螟之類是已異者不可知其所以然者也日食星孛五石六鷁之類是已孔子於春秋記災異而不著其事應蓋慎之也以謂天道遠非諄諄以諭人而君子見其變則知天之所以謹告恐懼修省而已若推其事應則有合有不合有同有不同至於不合不同則將使君子怠焉以為偶然而不懼此其深

意也蓋聖人慎而不言如此而後世猶爲曲說以妄意天此其不可以傳也故考次武德以來略依洪範五行傳著其災異而削其事應云五行傳曰田獵不宿飲食不享出入不節奪民農時及有姦謀則木不曲直謂生不暢茂多折槁及爲變怪而失其性也又曰貌之不恭是謂不肅厥咎狂厥罰常雨厥極凶時則有服妖時則有龜孽時則有雞禍時則有下體生上之病時則有青眚青祥鼠妖惟金沴木木不曲直武德四年亳州老子祠枯樹復生枝葉老子唐祖也占曰枯木復生權臣執政睦孟以爲有受命者九年三月順天門樓東柱已傾毀而自起占曰木仆而自起國之災永徽二年十一月甲申陰霧凝梁封樹木數日不解劉向以爲木少陽貴臣象此人將有害則陰氣脅木先寒故得雨而冰也亦謂之樹介介兵象也顯慶四年八月有毛桃樹生李李國姓也占曰水生異實國王殃麟德元年十二月癸酉氛霧終日不解甲戌雨水冰儀鳳三年十一月乙未昏霧四塞連夜不解丙申雨水冰垂拱四年三月雨桂子于台州旬餘乃止占曰天雨草木人多死長壽二年十月萬象神宮側檉杉皆變爲栢栢貫四時不改柯易葉有士君子之操檉杉柔脆小人性也象小人居君子之位延載元年十月癸酉白霧木冰景龍四年三月庚申雨水冰景雲二年高祖故第有柿樹自天授中枯死至是復生開元二十一年蓬州枯楊生李枝有實與顯慶中毛桃生李同二十九年亳州老子祠枯樹復榮是十一月己巳寒甚雨水冰數日不解永泰元年三月庚子夜霜木有冰大曆二年十一月紛霧如雪草木冰九年晉州神山縣慶唐觀枯檜復生興元元年春亳州真源縣有李樹植已十四年其長尺有八寸至是枝忽上聳有六尺周廻如蓋九尺餘李國

姓也占曰木生枝聳國有寇盜是歲中書省枯柳復榮貞元元年十二月雨木冰四年正月雨木于陳留十里許大如指長寸餘中空所下者立如植木生于下而自上墮者上下易位之象碎而中空者小人象如植者自立之象二十年冬雨木冰元和十五年九月巳酉大雨樹無風而摧者十五六近木自拔也占曰木自拔國將亂長慶三年十一月丁丑雨木冰成都栗樹結實食之如李寶曆元年十一月丙申雨木冰大和三年成都李樹生木瓜空中不實七年十二月丙戌夜霧木冰開成四年九月辛丑雨雪木冰十月巳巳亦如之會昌元年十二月丁丑雨木冰四年正月巳酉雨木冰庚戌亦如之咸通十四年四月成都李實變爲木瓜時人以爲李國姓也變者國奪於人之象廣明二年春眉州有檀樹已枯倒一夕復生常雨武德六年秋關中久雨少陽曰陽少陰曰雨陽德衰則陰氣勝故常雨貞觀十五年春霖雨永徽六年八月京城大雨顯慶元年八月霖雨更九旬乃止開元二年五月壬子久雨滎京城門十六年九月關中久雨害稼天寶五載秋大雨十二載八月久雨十三載秋大霖雨害稼六旬不止九月閉坊市北門蓋并禁婦人入街市祭玄冥太社祭明德門壞京城垣屋殆盡人亦乏食至德二載三月癸亥大雨至甲戌乃止上元元年四月雨訖閏月乃止二年秋霖雨連月渠竇生魚永泰元年九月丙午大雨至于丙寅大曆四年四月雨至于九月閉坊市北門置土臺臺上置壇立黃幡以祈晴六年八月連雨害秋稼貞元二年正月乙未大雨雪至于庚子平地數尺雪上黃黑如塵五月乙巳雨至于丙申時大飢至是麥將登復大雨霖衆心恐懼十年春雨至閏四月間止不過一二日十一年秋大雨十九年八月巳未大霖雨元和

四年四月冊皇太子寧以雨露服罷十月再擇日冊又以雨露服罷近常雨也六年七月霖雨害稼十二年五月連雨八月壬申雨至于九月戊子十五年二月癸未大雨八月久雨閉坊市北門宋滄景等州大雨自六月癸酉至于丁亥廬舍漂沒殆盡寶曆元年六月雨至于八月大和四年夏郾曹濮等州雨壞城郭廬舍殆盡五年正月庚子朔京城陰雪彌旬開成五年七月霖雨葬文宗龍輅陷不能進大中十年四月雨至于九月咸通九年六月久雨崇明德門乾符五年秋大霖雨汾澮及河溢流害稼廣明元年秋八月大霖雨天復元年八月久雨服妖唐初宮人乘馬者依周舊儀著冕離全身障蔽永徽後乃用帷帽施裙及頂頗爲淺露至神龍末冕離始絕皆婦人預事之象太尉長孫無忌以烏羊毛爲渾脫氍帽人多效之謂之趙公渾脫近服妖也高宗嘗內宴太平公主紫衫玉帶皂羅折上巾具紛礪七事歌舞于帝前帝與武后笑曰女子不可爲武官何爲此裝束近服妖也武后時嬖臣張易之爲母臧作七寶帳有魚龍鸞鳳之形仍爲象牀犀簾安樂公主使尚方合百鳥毛織一裙正視爲一色傍視爲一色日中爲一色影中爲一色而百鳥之狀皆見以其一獻韋后公主又以百獸毛爲鞮面韋后則集鳥毛爲之皆具其鳥獸狀工費巨萬公主初出降益州獻單絲碧羅籠裙縷金爲花鳥細如絲髮大如黍米眼鼻背甲皆備瞭視者方見之皆服妖也自作毛裙貴臣富家多效之江嶺奇禽異獸毛羽採之殆盡韋后妹嘗爲豹頭枕以辟邪白澤枕以辟魅伏熊枕以宜男亦服妖也景龍三年十一月郊祀韋后爲亞獻以婦人爲齋娘以祭祀之服執事近服妖也中宗賜宰臣宗楚客等巾子樣其制高而踣卽帝在藩邸時冠也故時人號英王踣

踣顛什也開元二十五年正月道士尹愔爲諫議大夫衣道士服
視事亦服妖也天寶初貴族及士民好爲胡服胡帽婦人則簪步
搖釵衿袖窄小楊貴妃常以假鬢爲首飾而好服黃裙近服妖也
時人爲之語曰義髻拋河裏黃裙逐水流元和末婦人爲圓鬟椎
髻不設鬢飾不施朱粉惟以烏膏注脣狀似悲啼者圓鬟者上不
自樹也悲啼者憂恤象也文宗時吳越間織高頭草履織如綾縠
前代所無履下物也織草爲之又非正服而被以文飾蓋陰斜闕
茸泰侈之象乾符五年雒陽人爲帽皆冠軍士所冠者又內臣有
刻木象頭以裹幞頭百官效之工門如市度木斫之曰此斫尚書
頭此斫將軍頭此斫軍容頭近服妖也僖宗時內人束髮極急及
在成都蜀婦人效之時謂爲囚髻唐末京都婦人梳髮以兩鬢抱
面狀如椎髻時謂之拋家髻又世俗尚以琉璃爲釵釧近服妖也

拋家流離皆播遷之兆云昭宗時十六宅諸王以華侈相尚巾幘
各自爲制度都人倣之則曰爲我作某王頭識者以爲不祥龜孽
大足初虔州獲龜六眼一夕而失肅宗上元二年有鼃聚于揚州
城門上節度使鄧景山以問族弟珽對曰鼃介物兵象也貞元三
年潤州魚鼈蔽江而下皆無首大和三年魏博管內有蟲狀如龜
其鳴晝夜不絕近龜孽也秦宗權在蔡州州中地忽裂有石出高
五六尺廣袤丈餘正如大龜雞禍垂拱三年七月冀州雌雞化爲
雄永昌元年正月明州雌雞化爲雄八月松州雌雞化爲雄景龍
二年春滑州匡城縣民家雞有三足京房易妖占曰君用婦言則
雞生妖玄宗好鬪雞貴臣外戚皆尚之貧者或弄木雞識者以爲
雞酉屬帝生之歲也鬪者兵象近雞禍也大中八年九月考城縣
民家雄雞化爲雌伏于而雄鳴化爲雌王室將卑之象反雌伏也

漢宣帝時雌雞化爲雄至元帝而王氏始萌蓋馴致其禍也咸通
六年七月徐州彭城民家雞生角角兵象雞小畜猶賤類也下體
生上之病咸通十四年七月宋州襄邑有獵者得雉五足三足出
背上足出于背者下于上之象五足者衆也青眚青祥貞觀十七
年四月立晉王爲太子有青氣繞東宮殿始冊命而有稜不祥十
八年六月壬戌有青黑氣廣六尺貫于辰戌其長亘天大和九年
鄭注篋中藥化爲蠅數萬飛去注始以藥術進化爲蠅者敗死之
象近青眚也乾元三年六月昏西北有青氣三鼠妖武德元年秋
李密王世充隔洛水相拒密營中鼠一夕渡水盡去占曰鼠無故
皆夜去邑有兵貞觀十三年建州鼠害稼二十一年渝州鼠害稼
顯慶二年長孫無忌第有大鼠見於庭月餘出入無常後忽然死
龍朔元年十一月洛州貓鼠同處鼠懸伏象盜竊貓職捕齒而反
與鼠同象司盜者廢職容姦弘道初梁州倉有大鼠長一尺餘爲
貓所嚙數百鼠反嚙貓少選聚萬餘鼠州遣人捕擊殺之餘皆去
景雲中有蛇鼠鬪于右威衛營東街槐樹蛇爲鼠所傷鬪者兵象
景龍元年基州鼠害稼開元二年韶州鼠害稼千萬爲羣天寶元
年十月魏郡貓鼠同乳同乳者甚于同處大曆十三年六月隴右
節度使朱泚於兵家得貓鼠同乳以獻太和三年成都貓鼠相乳
開成四年江西鼠害稼咸通十二年正月汾州孝義縣民家鼠多
銜蒿芻巢樹上鼠穴居去穴登木賤人將貴之象乾符三年秋河
東諸州多鼠穴屋壞衣三月止鼠盜也天戒若曰將有盜矣乾寧
未陝州有蛇鼠鬪于南門之內蛇死而鼠亡去金沱木武德元年
八月戊戌突厥始畢可汗衙帳無故自壞中宗卽位金雞竿折樹
雞竿所以肆赦始發大號而雞竿折不祥神龍中有羣狐人御史

大夫李承嘉第其堂無故壞又乘筆而管直裂易之又裂開元五年正月癸卯太廟四室壞天寶十四載十二月哥舒翰帥師守潼關前軍啓行牙門旗至乃門觸落槍刃衆以為不祥永泰二年三月辛酉中書敕庫壞貞元四年正月庚戌朔德宗御舍元殿受朝賀質明殿階及欄檻三十餘間自壞衛士死者十餘人舍元路寢大朝會之所御也正月朔一歲之元王者之事天所以儆者重矣太和九年鄭注為鳳翔節度使將之鎮出開遠門旗竿折光啓初揚州府署門屋自壞故隋之行臺門也制度甚宏麗云五行傳曰棄法律逐功臣殺太子以妾為妻則火不炎上謂火失其性而為災也京房易傳曰上不儉下不節盛火數起燔宮室蓋火主禮云又曰視之不明是謂不哲厥咎舒厥罰常燠厥極疾時則有草妖時則有羽蟲之孽時則有羊禍時則有目病時則有赤青赤祥水沴火火不炎上貞觀四年正月癸巳武德北院火十三年三月壬寅雲陽石燃方丈書則如灰夜則有光投草木則焚歷年乃止火失其性而沴金也二十三年三月甲午庫火永徽五年十二年乙巳尚書司勳庫火顯慶元年九月戊辰恩州吉州火焚倉廩甲伏民居二百餘家十一月己巳饒州火證聖元年正月丙申夜明堂火武太后欲避正殿徹樂宰相姚壽以為火因人非天災也不宜貶損后乃御端門觀酺引建章故事復作明堂以厭之是歲內庫災燔二百餘區萬歲登封元年三月壬寅撫州火久視元年八月壬子平州火燔千餘家景龍四年二月東都凌空觀災開元五年十一月乙卯定陵寢殿火是歲洪州潭州災延燒州署州人見有物赤而噉噉飛來旋即火發十五年七月甲戌興教門樓柱災是年衡州災延燒三百餘家州人見有物大如甕赤如燭籠所

至火卽發十八年二月丙寅大雨雪俄而雷震左飛龍殿災占曰
天火燒殿兵大起十月乙丑東都宮佛光寺火天寶二年六月東
都應天門觀災延燒左右延福國經日不滅京房易傳曰君不思
道天火燔其宮室九載二月華岳廟災時帝將封西嶽以廟災乃
止十載八月丙辰武庫災燔兵器四十餘萬武庫甲兵之本也寶
應元年十二月巳酉大府左藏庫火廣德元年十二月辛卯夜鄂
州大風火發江中焚舟二千艘延及岸上民居二千餘家死者數
千人大曆十年二月莊嚴寺浮圖災初有疾風震電俄而火從浮
圖中出貞元元年江陵度支院火焚江東租賦百餘萬十三年正
月東都尚書省火十九年四月家令寺火二年七月洪州火燔民
舍萬七千家元和七年六月鎮州甲仗庫災主吏坐死者百餘人
八年江陵大火十一年十一月甲戌元陵火李師道起宮室於鄆
州將謀亂既成而火大和二年十一月甲辰禁中昭德寺火延至
宣政東垣及門下省宮人死者數百人三年十月癸丑仗內火四
年三月陳州許州火燒萬餘家十月浙西火十一月揚州海陵火
八年三月揚州火皆燔民舍千區五月巳巳飛龍神駒中殿火十
月揚州市火燔民舍數千區十二月禁中昭成寺火開成二年六
月徐州市火延燒民居三百餘家四年十二月乙卯乾陵火丁丑晦
揚州市火燔民舍數千家會昌元年五月潞州市火三年六月西
內神龍寺火萬年縣東市火焚廬舍甚衆六年八月葬武宗辛未
靈駕次三原縣夜大風行宮幔城火乾符四年十月東都聖善寺
火大順二年六月乙酉幽州市樓災延及數百步七月癸丑甲夜
汴州相國寺佛閣災是日暮微雨震電或見有赤塊轉門譙藤網
中周而火作頃之赤塊北飛轉佛閣藤網中亦周而火作旣而大

雨暴至平地水深數尺火益甚延及民居三日不滅常燠天寶元年冬無冰先儒以爲陰失節也又曰知罪不誅其罰燠夏則暑殺人冬則物華實蓋當寒反燠象宜刑而賞之也貞元十四年夏大燠元和九年六月大燠長慶二年冬少雪水不冰凍草木萌莢如正月廣明元年十一月暖如仲春草妖武德四年益州獻芝草如人狀占曰王德將衰下人將起則有木生爲人狀草亦木類也景龍二年岐州郿縣民王上賓家有苦蕒菜高三尺餘上廣尺餘厚二分近草妖也三年內出蒜條上重生蒜蒜惡草也重生者其類衆也四年京畿藍田山竹實如麥占曰大饑開元二年終南山竹有華實如麥嶺南亦然竹並枯死是歲大饑民採食之占曰國中竹栢枯不出三年有喪十七年睦州竹實天寶初臨川郡人李嘉胤屋柱生芝草狀如天尊像上元二年七月甲辰延英殿御座上生白芝一莖三花白裘象也大和九年冬鄭注之金帶有菌生近草妖也開成四年六月襄州山竹有實成米民採食之光啓元年七月河中解永樂生草葉自相膠結如旌旗之狀時人以爲旗子草二年七月鳳翔麟游草生如旗狀占曰其野有兵羽蟲之孽武德初隋將堯君素守蒲州有鵲巢其砲機貞觀十七年春齊王祐爲齊州刺史好畜鴨有狸嚙鴨頭斷者四十餘是歲四月丙戌立晉王爲太子雌雉集太極殿前雄雉集東宮顯德殿前太極三朝所會也永徽四年宋州人蔡道基舍傍有獸高丈餘頭類羊一角鹿形馬蹄牛尾五色有翅占曰鳥如畜形者有大兵五年七月辛巳萬年宮有小鳥如雀生子大如鳩鳩調露元年鳴鷄羣飛入塞相繼蔽野至二年正月還復北飛至靈夏北悉墮地而死視之皆無首文明後天下屢奏雌雞化爲雄或半化者景龍四年六月辛

巳朔鳥集太極殿梁驅之不去開元十三年十一月戊子雄雉馴
飛泰山齋宮內封禪所以告成功祀事無重於此者而野鳥馴飛
不忌禁衛不祥二十五年四月濮州兩鳥兩鵲兩鸚鵡同巢隴州
鵲哺慈鳥二十八年四月庚辰慈鳥巢宣政殿棋辛巳又巢宣政
殿拱天寶十三載葉縣有鵲巢于車轍中不巢木而巢地失其所
也至德二載三月安祿山將武令珣圍南陽有鵲巢于城中砲機
者三雛成乃去大曆八年九月武功獲大鳥肉翅狐首四足有瓜
長四尺餘毛赤如蝙蝠羣鳥隨而噪之近羽蟲孽也十三年五月
左羽林軍有鸚鵡乳鵲二貞元四年三月中書省梧桐樹有鵲以
泥爲巢鵲巢知歲次於羽蟲爲有知今以泥露巢遇風雨壞矣是
歲夏鄭汴境內鳥皆羣飛集魏博田緒淄青李納境內銜木爲城
高二三尺方十里緒納惡而焚之信宿又然鳥口皆流血九年春
許州鵲哺鳥雛十年四月有大鳥飛集宮中食雜骨數日獲之不
食死六月辛未晦水鳥集左藏庫十三年十月懷州鷓鴣巢內有
黃雀往來哺食十四年秋有異鳥色青類鳩鵲見於宋州郊外所
止之處羣鳥翼衛朝夕噉稻粱以哺之睢陽人適野聚觀者旬日
十八年六月鳥集徐州之滕縣噉柴爲城中有白鳥一碧鳥一元
和元年常州鵲巢于平地四年十二月羣鳥夜集于太行山上十
三年春淄青府署及城中鳥鵲互取其雛各以哺子更相搏擊不
能禁寶曆元年十一月丙申羣鳥夜鳴開成元年閏五月丙戌鳥
集唐安寺逾月散雀集玄法寺鷺集蕭望之冢二年三月真興門
外鵲巢於古冢鵲巢知避歲而古占又以高下卜水旱今不巢于
木而穴于冢不祥秋突厥鳥自塞北羣飛入塞五年六月有禿鷗
羣飛集禁苑鼈水鳥也會昌元年潞州長子有白頸鳥與鵲鬪大

中十年三月舒州吳塘堰有衆禽成巢闊七尺高一尺水禽山鳥無不馴狎中有如人面綠毛紺爪黃者其聲曰甘人謂之甘蟲占曰有鳥非常來宿于邑中國有兵人相食咸通七年涇州靈臺百里戎有雀生鷲至大俱飛去京房易傳曰賊臣在國厥妖鷲生雀雀生鷲同說十一年夏雉集河內縣署咸通中英越有異鳥極大四目三足鳴山林其聲曰羅平占曰國有兵人相食乾符四年春廬江縣北鵲巢于地六年夏鴟雉集于偃師南樓及縣署劉向說野鳥入處宮室將空廣明元年春絳州翼城縣有鴝鵒鳥羣飛集縣署衆鳥逐而噪之光啓元年二月復如之鴝鵒一名訓狐中和元年三月陳留有鳥變爲鵲二年有鵲變爲烏古者以烏卜軍之勝負烏變爲鵲民從賊之象鵲復變爲烏賊復爲民之象三年新安縣吏家捕得雉養之與雞馴月餘相與鬪死四年臨淮漣水民家鷹化爲鵝而弗能游鷹以鷲而擊武臣象也鵝雖毛羽清潔而飛不能遠無搏擊之用充庖廚而已光啓元年十二月陝州平陸集津山有雉二首向背而連頸者棲集津倉廡後數月羣雉數百來鬪殺之二年正月闕鄉湖城野雉及鷲夜鳴七月中條山鵲焚其巢三年七月鵲復焚巢京房易傳曰人君暴虐鳥焚其舍三年十月慈州件城梟與鴟鬪相殺光化二年幽州節度使劉仁恭屠貝州去夜有鴝鵒鳥十數飛入帳中逐去復來昭宗時有禿鷲鳥巢寢殿隅帝觀射殺之天復二年帝在鳳翔十一月丁巳日南至夜驟風有鳥數千迄明飛噪數日不止自車駕在岐常有鳥數萬棲殿前諸樹岐人謂之神鴉三年宣州有鳥如雉而大尾有火光如散星集于戟門明日大火曹局皆盡惟兵械存羊禍義寧二年三月丙辰麟游縣有羔生而無尾是月乙丑太原獻殺羊無頭而

不死開元二年正月原州獻肉角羊二年三月富平縣有肉角羊
會昌二年春代州崞縣羊生二首連頸兩尾占曰二首上不一也
咸通三年夏平陶民家羊生羔如犢乾符二年洛陽建春門外因
暴雨有物墮地如羖羊不食頃之入地中其跡月餘不滅或以爲
雨工也占曰當旱赤青赤祥武德七年河間王孝恭征輔公祏宴
羣帥于舟中孝恭以金盃酌江水將飲之則化爲血孝恭曰盃中
之血公祏授首之祥武德初突厥國中雨血三日光宅初宗室岐
州刺史崇真之子橫杭等夜宴忽有氣如血腥武后時來俊臣家
井水變赤如血井中夜有吁嗟歎聲俊臣以木棧之木忽自投
十步外長安中并州晉祠水赤如血中宗時成王千里家有血點
地及奩廂上有血淋瀝腥聞數步又中郎將東夷人毛婆羅炊飯
一夕化爲血景龍二年七月癸巳赤氣際天光燭地三日乃止赤
氣血祥也天寶六載少陵原楊慎矜父墓封域內草木皆流血慎
矜令浮圖史敬思禳之退朝裸而桎梏於叢棘間如是數旬而流
血不止十二載李林甫第東北隅每夜火光起或有如小兒持火
出入者近赤祥也寶應元年八月庚午夜有赤光亘天貫紫微漸
移東北彌漫半天大曆十二年二月太僕寺有泥像左臂上有黑
汗滴下以紙承之血也貞元二年十一月壬午日沒有赤氣五出
于黑雲中亘天十二年九月癸卯夜有赤氣如火見北方上至北
斗十七年福州劍池水赤如血二十一年正月甲戌雨赤雪于京
師元和十四年二月鄆州從事院門前地有血方尺餘色甚鮮赤
不知所從來人以爲自空而墮也長慶元年七月戊午河水赤三
日止寶曆元年十二月乙酉夜西北有霧起須臾遍大霧止有赤
氣或淺或深久而乃散大和元年四月庚戌北方有赤氣中有數

白氣間之六月乙卯夜西北有赤氣八月癸卯京師見赤氣滿天
二年閏三月乙卯北方有赤氣如血咸通七年鄭州永福湖水赤
如凝血者三日乾符六年中書政事堂忽旦有死人血污滿地不
知主名又御井水色赤而腥渫之得一死女子腐爛近赤祥也中
和二年七月丙午夜西北方赤氣如絳際天光啓元年正月潤州
江水赤凡數日水沴火幽州坊谷地常有火長慶三年夏遂積水
爲池近水沴火也

五行志第二十四終

西州屯田使

唐書三十五

五行志第二十五

西州屯田使

唐書三十五

五行傳曰治宮室飾臺榭內淫亂犯親戚侮父兄則稼穡不成謂
土失其性則有水旱之災草木百穀不熟也又曰思心不睿是謂
不聖厥咎霧厥罰常風厥極凶短折時則有脂夜之妖時則有華
孽羸蟲之孽時則有牛禍時則有心腹之痾時則有黃眚黃祥時
則有木火金水沴土稼穡不成貞觀元年關內饑總章二年諸州
四十餘饑關中尤甚儀鳳四年春東都饑調露元年秋關中饑永
隆元年冬東都饑永淳元年關中及山南州二十六饑京師人相
食垂拱三年天下饑大足元年春河南諸州饑景龍二年春饑三
年三月饑先天二年冬京師岐隴幽州饑開元十六年河北饑乾
元三年春饑米斗錢千五百廣德二年秋關輔饑米斗千錢永泰
元年饑京師米斗千錢貞元元年春大饑東都河南河北米斗千

錢死者相枕二年五月麥將登而雨霖斗米千錢十四年京師及河南饑十九年秋關輔饑元和七年春饑八年廣州饑九年春關內饑十一年東都陳許州饑長慶二年江淮饑大和四年河北及太原饑六年春劔南饑九年春饑河北尤甚開成四年温台明等州饑大中五年冬湖南饑六年夏淮南饑海陵高郵民於官河中漉得異米號聖米九年秋淮南饑咸通三年夏淮南河南饑九年秋江左及關內饑東都尤甚乾符三年春京師饑中和二年關內大饑四年關內大饑人相食光啓二年二月荆襄大饑米斗三千錢人相食三年揚州大饑米斗萬錢大順二年春淮南大饑天祐元年十月京師大饑常風武德二年十二月壬子大風拔木易巽爲風重巽以申命其及物也象人君誥命其鼓動於天地間有時飛沙揚塵怒也發屋拔木者怒甚也其占大臣專恣而氣盛衆逆

同志君行蒙暗施於事則皆傷害故常風又飄風入宮闕一日再三若風聲如雷觸地而起爲兵將興貞觀十四年六月乙酉大風拔木咸亨四年八月巳酉大風落太廟鴟尾永隆二年七月雍州大風害稼弘道元年十二月壬午晦宋州大風拔木嗣聖元年四月丁巳寧州大風拔木垂拱四年十月辛亥大風拔木永昌二年五月丁亥大風拔木神龍元年三月乙酉睦州大風拔木崔玄暉封博陵郡王也大風折其輅蓋二年六月乙亥滑州大風拔木景龍元年七月郴州大風發屋拔木八月宋州大風拔木壞廬舍二年十月辛亥滑州暴風發屋三年三月辛未曹州大風拔木開元二年六月京師大風發屋大木拔者十七八四年六月辛未京師陝華大風拔木九年七月丙辰揚州潤州暴風雨發屋拔木十四年六月戊午大風拔木發屋端門鴟尾盡落端門號令所從

出也十九年六月乙酉大風拔木二十二年五月戊子大風拔木
天寶十一載五月甲子東京大風拔木十三載三月辛酉大風拔
木永泰元年三月辛亥大風拔木大曆七年五月乙酉大風拔木
十年五月甲寅大風拔木貞元元年七月庚子大風拔木六年四
月甲申大風雨八年五月己未暴風發太廟屋瓦毀門闕宮署廬
舍不可勝紀十年六月辛未大風拔木十四年八月癸未廣州大
風壞屋覆舟元和元年六月丙申大風拔木三年四月壬申大風
毀舍元殿欄檻二十七間占爲兵起四年十月壬午天有氣如煙
臭如燔皮日昃大風而止五年三月丙子大風毀崇陵上宮衙殿
鷓尾及神門戟竿六壞行垣四十間八年六月庚寅京師大風雨
毀屋飄瓦人多壓死者丙申富平大風拔棗木千餘株十二年春
青州一夕暴風自西北天地晦冥空中有若旌旗狀屋瓦上如蹂
躪聲有日者占之曰不及五年茲地當大殺戮長慶二年正月己
酉大風霾十月夏州大風飛沙爲堆高及城堞三年正月丁巳朔
大風昏霾終日四年六月庚寅大風毀延喜門及景風門大和八
年六月癸未暴風壞長安縣署及經行寺塔九年四月辛丑大風
拔木萬株墮舍元殿四鷓尾拔殿廷樹三壞金吾仗舍發城門樓
觀內外三十餘所光化門西城十數雉壞開成三年正月戊辰大
風拔木五年四月甲子大風拔木五月壬寅亦如之七月戊寅亦
如之會昌元年三月黔南大風飄瓦咸通六年正月絳州大風拔
木有十圍者十一月己卯晦潼關夜中大風山如吼雷河噴石鳴
羣鳥亂飛重關傾側十二月大風拔木乾符五年五月丁酉大風
拔木廣明元年四月甲申京師及東都汝州雨雹大風拔木四年
六月乙巳太原大風雨拔木千株害稼百里光化三年七月乙丑

洛州大風拔木發屋天復二年昇州大風發屋飛大木夜妖大和九年十一月戊辰晝晦咸通七年九月辛卯朔天闇乾符二年二月宣武境內黑風雨上天祐元年閏四月乙未朔大風雨土華孽延載元年九月內出梨花一枝示宰相萬木搖落而生華陰陽黷也傳曰天反時爲災又近常燠也神龍二年十月陳州李有華鮮茂如春元和十一年十二月桃杏華大和二年九月徐州滑州李有華實可食會昌三年冬沁源桃李華廣明元年冬桃李華山華皆發中和二年九月太原諸山桃杏華有實景福中滄州城壘中冰有文如畫大樹華葉芬敷者時人以爲其地當有兵難近華孽也羸蟲之孽貞觀二十一年八月萊州螟開元二十二年八月榆關蚜蚘蟲害稼入平州界有羣雀來食之一日而盡二十六年榆元年秋蚜蚘蟲害稼關中尤甚米斗千錢貞元十年四月江西溪澗魚頭皆戴蚯蚓長慶四年絳州蚜蚘蟲害稼大和元年秋河東同虢等州蚜蚘蟲害稼開成元年京城有蟻聚長五六十步濶五尺至一丈厚五寸至一尺者四年河南黑蟲食田牛禍調露元年春牛大疫京房易傳曰牛少者穀不成又占曰金革動長安中有獻牛無前膊三足而行者又有牛膊上生數足蹄甲皆具者武太后從姊之子司農卿宗晉卿家牛生三角神龍元年春牛疫二年冬牛大疫先天初洛陽市有牛左脇有人手長一尺或牽之以乞丐開元十五年春河北牛大疫大曆八年武功櫟陽民家牛生犢二首貞元二年牛疫四年二月郊牛生犢六足足多者下不一郊所以奉天七年關輔牛大疫死者十五六咸通七年荊州民家牛生犢五足十五年夏渝州江陽有水牛生驢駒駒死光啓元年河

東有牛人言其家殺而食之二年延州屠施有牛死復生黃嘗黃
祥貞觀七年三月丁卯雨土二十年閏三月巳酉有黃雲闊一丈
東西際天黃爲土功永徽三年三月辛巳雨土景龍元年六月庚
午陝州雨土十二月丁丑雨土天寶十三載二月丁丑雨黃土大
曆七年十一月丙寅雨土貞元二年四月甲戌雨土八年二月庚
子雨土大和八年十月甲子土霧晝昏至于十一月癸丑開成元
年七月乙亥雨土咸通十四年三月癸巳雨黃土中和二年五月
辛酉大風雨土天復三年二月雨土天地昏霾天祐元年閏四月
甲辰大風雨土木火金水沙土武德二年十月乙未京師地震陰
盛而反常則地震故其占爲臣彊爲后妃專恣爲夷犯華爲小人
道長爲寇至爲叛臣七年七月嵩州地震山摧壅江水噎流貞觀
七年十月乙丑京師地震十二年正月壬寅松叢二州地震壞廬
舍二十年九月辛亥靈州地震有聲如雷二十三年八月癸酉朔
河東地震晉州尤甚壓殺五十餘人乙亥又震十一月乙丑又震
永徽元年四月巳巳朔晉州地震巳卯又震六月庚辰又震有聲
如雷二年十月又震十一月戊寅定襄地震帝始封晉王初卽位
而地屢震天下將由帝而動搖象也儀鳳二年正月庚辰京師地
震永淳元年十月甲子京師地震垂拱三年七月乙亥京師地震
四年七月戊午又震八月戊戌神都地震延載元年四月壬戌常
州地震大足元年七月乙亥楊楚常潤蘇五州地震二年八月辛
亥劔南六州地震景龍四年五月丁丑刻縣地震景雲三年正月
甲戌并汾絳三州地震壞廬舍壓死百餘人開元二十二年二月
壬寅秦州地震西北隱隱有聲拆而復合經時不止壞廬舍殆盡
壓死四千餘人二十六年三月癸巳京師地震至德元載十一月

辛亥朔河西地震裂有聲陷廬舍張掖酒泉尤甚至二載三月癸亥乃止大曆二年十一月壬申京師地震自東北來其聲如雷者三年五月丙戌又震十二年恒定二州地大震三日乃止東鹿寧晉地裂數丈沙石隨水流出平地壞廬舍壓死者數百人建中元年四月巳亥京師地震三年六月甲子又震四年四月甲子又震五月辛巳又震貞元二年五月巳酉又震三年十一月丁丑夜京師東都蒲陝地震四年正月庚戌朔夜京師地震辛亥壬子丁卯戊辰庚午癸酉甲戌乙亥皆震金房二州尤甚江溢山裂屋宇多壞人皆露處二月壬午京師又震甲申乙酉丙申三月甲寅巳未庚午辛未五月丙寅丁卯皆震八月甲午又震有聲如雷甲辰又震九年四月辛酉又震有聲如雷河中關輔尤甚壞城壁廬舍地裂水涌十年四月戊申京師地震癸丑又震侍中渾瑊第有樹倒出樹枝皆戴蚯蚓十三年七月乙未又震元和七年八月京師地震草樹皆搖九年三月丙辰嵩州地震晝夜八十壓死百餘人地陷者三十里十年十月京師地震十一年二月丁丑又震十五年正月穆宗卽位戊辰始朝羣臣於宣政殿是夜地震大和二年正月壬申地震七年六月甲戌又震九年三月乙卯京師地震屋瓦皆墜戶牖間有聲開成元年二月乙亥又震二年十一月乙丑夜又震四年十一月甲戌又震會昌二年正月癸亥宋亳二州地震十二月癸未京師地震大中三年十月辛巳上都及振武河西天德靈武鹽夏等州地震壞廬舍壓死數十人十二年八月丁巳太原地震咸通元年五月上都地震六年十二月晉絳二州地震壞廬舍地裂泉湧泥出青色八年正月丁未河中晉絳三州地大震壞廬舍人有死者十三年四月庚子朔浙東西地震乾符三年六

月乙丑雄州地震至七月辛巳止州城廬舍盡壞地陷水湧傷死甚衆是月濮州地震十二月京師地震有聲四年六月庚寅雄州地震六年二月京師地震有聲如雷藍田山裂水湧中和三年秋晉州地震有聲如雷光啓二年春成都地震月中十數占曰兵饑十二月魏州地震乾寧二年三月庚午河東地震山摧貞觀八年七月隴右山摧山者高峻自土而墮之象也垂拱二年九月己巳雍州新豐縣露臺鄉大風雨震電有山湧出高二十丈有池周三百畝池中有龍鳳之形米麥之異武后以爲休應名曰慶山荊州人俞文俊上言天氣不和而寒暑隔人氣不和而贅疣生地氣不和而堆阜出今陛下以女主居陽位反易剛柔故地氣隔塞山變爲災陛下以爲慶山臣以爲非慶也宜側身修德以答天譴不然恐災禍至后怒流于嶺南永昌中華州赤水南岸大山晝日忽

昏有聲隱隱如雷頃之移東數百步擁赤水壓張村民三十餘家山高二百餘丈水一文坡上草木宛然金滕曰山徙者人君不用道祿去公室賞罰一由君佞人執政政在女主不出五年有走王開元十七年四月乙亥大風震藍田山摧裂自餘步畿內山也國主山川山摧川竭亡之證也占曰人君德消政易則然大曆九年十一月戊戌同州夏陽有山徙于河上聲如雷十三年郴州黃岑山摧壓死者數千入建中二年霍山裂元和八年五月丁丑大隗山摧十五年七月未苑中土山摧壓死二十人光啓三年四月維州山崩累日不止塵壅亘天壅江水逆流占曰國破山鳴武德二年三月太行山聖人崖有聲占曰有寇至開元二十八年六月吐蕃圍安戎城斷水路城東山鳴石拆湧泉二土爲變怪垂拱元年九月淮南地生毛或白或蒼長者尺餘遍居人牀下

揚州尤甚大如馬鬣焚之其如燎毛占曰兵起民不安長壽中東都天宮寺泥像皆流汗霖雨大寶十一載六月號州閩鄉黃河中女蝸墓因大雨晦冥失其所在至乾元二年六月乙未夜瀕河人聞有風雷聲曉見其墓踊出下有巨石上有雙柳各長丈餘時號風陵堆占曰塚墓自移天下破十三載汝州葉縣南有土塊鬪中有血出數日不止大曆六年四月戊寅藍田西原地陷建中初魏州魏縣西四十里地數畝忽長崇數尺四年四月甲子京師地生毛或黃或白有長尺餘者貞元四年四月淮南及河南地生毛元和十二年四月吳元濟郟城守將鄧懷金以城降城自壞五十餘步大和六年二月蘇州地震生白毛長慶中新都大道觀泥人生須數寸拔之復生咸通五年十月貞陵隧道摧陷神策軍有浮屠像懿宗嘗跪禮之像沒地四尺五行傳曰好攻戰輕百姓飾城郭

侵邊境則金不從革謂金失其性而為變怪也又曰言之不從是謂不又厥咎僭厥罰常暘厥極憂時則有詩妖訛言時則有毛蟲之孽時則有犬禍時則有口舌之病時則有白眚白祥惟木沴金金不從革堯君素為隋守州兵器夜皆有光如火火樂金金所畏也敗亡之象劉武周據州兵勢甚盛城上稍刀夜每有火光貞觀十七年八月涼州昌縣鴻池谷有石五青質白文成字曰高皇海出多子李元王八太平天子李世民千年太子李治書燕山人士樂太國主尚汪譚獎文仁邁千古大王五王六王七王十風毛才子七佛八菩薩及上果佛田天子文武貞觀昌大聖延四方上不治示孝仙戈八為善太宗遣使祭之曰天有成命表瑞貞石文字昭然曆數惟承既旌高廟之業又錫眇身之祚迨于皇太子治亦降貞符具紀姓氏甫惟寡薄彌增寅懼昔魏以土德

代漢涼州石有文石金類以五勝推之故時人謂爲魏氏之妖而
晉室之瑞唐亦土德王石事頗相類然其文初不可曉而後
人因推已事以驗之蓋武氏革命自以爲金德王其佛菩薩者慈
氏金輪之號也樂太國主則鎮國太平公主安樂公主皆以女亂
國其五王六王七王者唐世十八之數垂拱三年七月魏州地出
鐵如船數十丈廣州雨金金位正秋爲刑爲兵占曰人君多殺無
辜一年兵災于朝開元二十三年十二月乙巳龍池聖德頌石自
鳴其音清遠如鐘磬石與金同類春秋傳怨讟動于民則有非言
之物言石鳴近石言也天
載六月乙亥大同殿前鐘自鳴占
曰庶雄爲亂至德二載昭
石馬汗出昔周武帝之克晉州也齊
有石像汗流濕地此其類
乾元二年七月乙亥晝渾天儀有液
如汗下流上元二年楚州
寶玉十三曰玄黃天符形如笏長八
寸有孔云辟兵疫曰玉雞毛白玉也曰穀壁亦白玉也粟粒自然
無雕鏘迹曰西王母白環二曰如意寶珠大如雞卵曰紅靺鞨大
如巨粟曰琅玕珠二形如玉環四分缺一曰玉印大如半手理如
鹿陷入印中曰皇后採桑鉤如箸屈其末曰雷公石斧無孔其一
闕凡十三寘之日中白氣連天元和中文水武士護碑失其龜頭
翰林院有鈴夜中文書人則引之以代傳呼長慶中河北用兵夜
輒自鳴與軍中息耗相應聲急則軍事急聲緩則軍事緩資州有
石方丈走行數畝大和三年南蠻圍成都毀玉晨殿爲礪有吼聲
三乃止四年五月巳卯通化南北二門鑰不可開鑰入如有持之
者破其管門乃啓又浙西觀察使王璠治潤州城隍中得方石有
刻文曰山有石石有玉玉有瑕瑕卽休廣明元年華岳廟玄宗御
製碑隱隱然有聲聞數里間浹旬乃止近石言也光化三年冬武

德殿前鐘聲忽嘶嗶天復元年九月聲又變小常暘武德三年夏
旱至于八月乃雨四年自春不雨至于七月雨少陰之氣其氣毀
則不雨少陰者金也金爲刑爲兵刑不辜兵不戢則金氣毀故常
爲旱火爲盛陽陽氣彊悍故聖人制禮以節之禮失則僭而驕炕
以導盛陽火勝則金衰故亦旱於五行之實制水土功興則水氣
壅闕又常爲旱天官有東井主水事天漢天江亦水祥也水與火
仇而受制于土土火謫見若日蝕過分而未至與七曜循中道之
南皆旱祥也七年秋關內河東旱貞觀元年夏山東大旱二年春
旱二年春夏旱四年春旱自太上皇傳位至此而比年水旱九年
秋劔南關東州二十四旱十二年吳楚巴蜀州二十六旱冬不雨
至于明年五月十七年春夏旱二十一年秋陝絳蒲夔等州旱二
十二年秋開萬等州旱冬不雨至于明年三月永徽元年京畿雍
同絳等州大旱二年九月不雨至于明年二月四年夏秋旱光娒
滁潁等州尤甚顯慶五年春河北州二十二旱總章元年京師及
山東江淮大旱二年七月劔南州十九旱冬無雪咸亨元年春旱
秋復大旱儀鳳二年夏河南河北旱三年四月旱永隆二年關中
旱霜大饑永淳元年關中大旱饑二年夏河南河北旱永昌元年
三月旱神功元年黃隋等州旱久視元年夏關內河東旱長安二
年春不雨至于六月三年冬無雪至于明年二月神龍二年冬不
雨至于明年五月京師山東河北河南旱饑太極元年春旱七月
復旱開元二年春大旱十二年七月河東河北旱帝親禱雨宮中
設壇席暴立三日九月蒲同等州旱十四年秋諸道州十五旱十
五年諸道州十七旱十六年東都河南宋亳等州旱二十四年夏
旱永泰元年春夏旱二年關內大旱自三月不雨至于六月大曆

六年春旱至于八月建中三年自五月不雨至于七月興元元年
冬大旱貞元元年春旱無麥苗至于八月旱甚灞澇將竭井皆無
水六年春關輔大旱無麥苗夏淮南浙西福建等道大旱井泉竭
人喝且死者甚衆七年楊楚滁壽澧等州旱十四年春旱無麥
十五年夏旱十八年夏申光蔡州旱十九年正月不雨至七月甲
戌乃雨永貞元年秋江浙淮南荆南湖南鄂岳陳許等州二十六
早元和三年淮南江南江西湖南廣南山南東西皆旱四年春夏
大旱秋淮南浙西江西江東旱七年夏揚潤等州旱八年夏同華
二州旱十五年夏旱寶曆元年秋荆南淮南浙西江西湖南及宣
襄鄂等州旱大和元年夏京畿河中同州旱六年河東河南關輔
早七年秋大旱八年夏江淮及陝華等州旱九年秋京兆河南河
陝華同等州旱開成二年春夏旱四年夏旱浙東尤甚會昌五年
春旱六年春不雨冬又不雨至明年二月大中四年大旱咸通二
年秋淮南河南不雨至于明年六月九年江淮旱十年夏旱十一
年夏旱廣明元年春夏大旱中和四年江南大旱饑人相食景福
二年秋大旱光化三年冬京師旱至于四年春詩妖竇建德未敗
時有謠曰豆入牛口勢不得久貞觀十四年交河道行軍大總管
侯君集伐高昌先是其國中有童謠曰高昌兵馬如霜雪漢家兵
馬如日月日月照霜雪回首自消滅永徽後民歌武媚娘曲調露
初京城民謠有側堂堂橈堂堂之言太常丞李嗣真曰側者不正
橈者不安自隋以來樂府有堂堂曲再言堂者唐再受命之象永
淳九年七月東都大雨人多殍殍先是童謠曰新禾不入箱新麥
不入場迨及八九月狗吠空垣墻高宗自調露中欲封嵩山屬突
厥叛而止後又欲封以吐蕃入寇遂停時童謠曰嵩山凡幾層不

畏登不得但恐不得登三度徵兵馬傍道打騰騰永徽末里歌有
桑條葦也女時葦也樂龍朔中時人飲酒令曰子母相去離連臺
拗倒俗謂杯盤爲子母又名盤爲臺又里歌有突厥鹽永淳後民
歌曰楊柳楊柳漫頭駝垂拱後東都有契苾兒歌皆淫豔之詞契
苾張易之小字也如意初里歌曰黃麀黃麀草裏藏彎弓射爾傷
其後王孝傑敗於黃麀谷神龍以後民謠曰山南烏鵲窠山北金
駱駝鎌柯不鑿孔斧子不施柯山南唐也烏鵲窠者人居寡也山
北胡也金駱駝者虜獲而重載也安樂公主於洛州造安樂寺童
謠曰可憐安樂寺了了樹頭懸景龍中民謠曰黃犢子挽紉斷
兩足踏地鞮羸斷城南黃犢子葦又有阿緯娘歌時又謠曰可
憐聖善寺身著綠毛衣牽來河裏飲踏殺鯉魚兒玄宗在潞州有
童謠曰羊頭山北作朝堂天寶中有術士李遐周於玄都觀院廡
間爲詩曰燕市人皆去函關馬不歸人逢山下鬼環上繫羅衣而
人皆不悟近詩妖也又祿山未反時童謠曰燕燕飛上天天上女
兒鋪白氈氈上有千錢時幽州又有謠曰舊來誇戴竿今日不堪
看但看五月裏清水河邊見契丹德宗時或爲詩曰此水連涇水
雙眸血滿川青牛逐朱虎方號太平年近詩妖也朱泚未敗前兩
月有童謠曰一隻筋兩頭朱五六月化爲肥元和初童謠曰打麥
打麥三三三乃轉身曰舞了也大中末京師小兒壘布漬水紐之
向日謂之曰拔暈咸通七年童謠曰草青青被嚴霜鵲始復看顛
狂十四年成都童謠曰咸通癸巳出無所之蛇去馬來道路稍開
頭無片瓦地有殘灰是歲歲陰在巳明年在午巳蛇也午馬也僖
宗時童謠曰金色蝦蟆爭努眼翻却曹州天下反乾符六年童謠
曰八月無霜寒草青將軍騎馬出空城漢家天下西巡狩猶向江

東更索兵中和初童謠曰黃巢走秦山東死在翁家翁訛言貞觀十七年七月民訛言官遣棖棖殺人以祭天狗云其來也身衣狗皮鐵爪每於閤中取人心肝而去於是更相震怖每夜驚擾皆引弓劔自防無兵器者剡竹爲之郊外不敢獨行太宗惡之令通夜開諸坊門宣旨慰諭月餘乃止武后時民飲酒謳歌曲終而不盡者謂之族鹽開元二十七年十月改作東都明堂訛言官取小兒埋明堂下以爲厭勝村野兒童藏于山谷都城騷然或言兵至玄宗惡之遣使慰諭久之乃止天寶三載二月辛亥有星如月墜于東南墜後有聲京師訛言官遣棖棖捕人取肝以祭天狗人頗恐懼畿內尤甚遣使安諭之與貞觀十七年占同天寶後詩人多爲憂苦流寓之思及寄興于江湖僧寺而樂曲亦多以邊地爲名有伊州甘州涼州等至其曲遍繁聲皆謂之入破又有胡旋舞本出康居以旋轉便捷爲巧時又尚之破者蓋破碎云建中三年秋江淮訛言有毛人食其心人情大恐朱泚旣僭號名其舊第曰潛龍宮移內府珍貨以實之占者以爲易稱潛龍勿用此敗祥也大和九年京師訛言鄭注爲上合金丹生取小兒心肝密旨捕小兒無算往往陰相告曰某處失幾兒矣方士言金丹可致神仙蓋誕妄不經之語或信而服之則發熱多死如有所戒云小兒無辜者取其心肝將有殺戮象劉從諫未死時潞州有狂人折腰於市曰石雄七千人至矣從諫捕斬之咸通十四年秋成都訛言有狹母鬼夜入人家民皆恐夜則聚坐或曰某家見鬼眼晃然如燈焰民益懼黃巢未入京師時都人以黃米及黑豆屑蒸食之謂之黃賊打黑賊僖宗時里巷鬪者激怒言任見右廂天子毛蟲之孽永徽中河源軍有狼三晝入軍門射之斃永淳中嵐勝兎害稼千萬爲羣

食苗葦兔亦不復見開元三年有熊晝入揚州城乾元二年十月
詔百官上勤政樓觀安西兵赴陝西有狐出于樓上獲之大曆四
年八月己卯虎入京師長壽坊宰臣元載家廟射殺之虎西方之
屬威猛吞噬刑戮之象六年八月丁丑獲白兔于大極殿之內廊
占曰國有憂白喪祥也建中三年九月己亥夜虎入宣陽里傷人
二詰朝獲之貞元二年二月乙丑有野鹿至于含元殿前獲之壬
申又有鹿至于含元殿前獲之占曰有大喪四年三月癸亥有鹿
至京師西市門獲之開成四年四月有鹿出于太廟獲之犬禍武
德三年突厥處羅可汗將入寇夜聞犬羣嗥而不見犬武后初酷
吏丘神勣家狗生子皆無首當項有孔如口晝夜鳴吠俄失所在
神功元年安國獻兩首犬首多者上不一也天寶十一載李林甫
晨起盥飾將朝取書囊視之中有物如鼠躍於地卽變爲狗壯大
雄目張牙視林甫林甫射之中殺然有聲隨箭沒貞元七年趙州
栢鄉民李崇貞家黃犬乳犢會昌三年定州深澤令家狗生角大
中初狗生角京房曰執正失將害之應又曰君子危殆則狗生角
咸通中會稽有狗生而不能吠擊之無聲狗職吠以守禦其不能
者象鎮守者不能禦寇之兆成汭爲荆南節度使城中犬皆夜吠
日者向隱以爲城郭將丘墟中和二年秋丹徒狗與彘交占曰諸
侯有謀害國者白青白祥調露元年十一月壬午秦州神亭治北
霧開如日初耀有白鹿白狼見近白祥也神龍二年四月己亥雨
毛于越州之鄞縣占曰邪人遺賢人遁大曆二年七月甲戌日入
時有白氣亘天貞元二十年九月庚辰甲夜有白氣八東西際天
大和三年八月西方有白氣如柱七年十月己酉西方又有白氣
如柱者三光啓二年四月有白氣頭黑如髮自東南入于揚州滅

壞陝州之河北縣及太原倉毀河陽中渾十六年秋徐戴二州大水十八年秋穀襄豫荆徐梓忠縣宋亳十州大水十九年秋沁易二州水害稼二十一年八月河北大水泉州海溢驩州水二十二
年夏瀘越徐交渝等州水永徽元年六月新豐渭南大雨零口山水暴出漂廬舍宜歛饒常等州大雨水溺死者數百人秋齊定等州十六水二年秋汴定濮亳等州水四年杭夔果忠等州水五年五月丁丑夜大雨麟遊縣山水衝萬年宮玄武門入寢殿衛士有溺死者六月河北大水滹沱溢損五千餘家六年六月商州大水秋冀沂密兗滑汴鄭婺等州水害稼洛州大水毀天津橋十月齊州河溢顯慶元年七月宣州涇縣山水暴出平地四丈溺死者二千餘人九月括州暴風雨海水溢壞安固永嘉二縣四年七月連州山水暴出漂七百餘家麟德二年六月邳州大水壞居人廬舍
總章二年六月括州大風雨海溢壞永嘉安固二縣溺死者九千七十人冀州大雨水平地深一丈壞民居萬家咸亨元年五月丙戌大雨山水溢溺死五千餘人二年八月徐州山水漂百餘家四年七月婺州大雨山水暴漲溺死五千餘人上元三年八月青州大風海溢漂居人五千餘家齊淄等七州大水永隆元年九月河南河北大水溺死者甚衆二年八月河南河北大水壞民居十萬餘家永淳元年五月丙午東都連日澍雨乙卯洛水溢壞天津橋及中橋漂居民千餘家六月乙亥京師大雨水平地深數尺秋山東大雨水大饑二年七月巳巳河溢壞河陽橋八月恒州滹沱河及山水暴溢害稼文明元年七月溫州大水漂千餘家括州溪水暴漲溺死百餘人如意元年四月洛水溢壞永昌橋漂居民四百餘家七月洛水溢漂居民五千餘家八月河溢壞河陽縣長壽二

年五月棣州河溢壞居民二千餘家是歲河陽州十一水萬歲通
天元年八月徐州大水害稼神功元年三月括州水壞民居七百
餘家是歲河南州十九水聖曆二年七月丙辰神都大雨洛水壞
天津橋秋水溢懷州漂千餘家三年三月辛亥鴻州水漂千餘家
溺死四百餘人久視元年十月洛州水長安三年六月寧州大雨
水漂二千餘家溺死千餘人四年八月瀛州水壞民居數千家神
龍元年四月雍州同官縣大雨水漂民居五百餘家六月河北州
十七大水七月甲辰洛水溢壞民居二千餘家二年四月辛丑洛
水壞天津橋溺死數百人八月魏州水景龍二年七月澧水溢害
稼九月密州水壞民居數百家開元三年河南河北水四年七月
丁酉洛水溢沈舟數百艘五年六月甲申灑水溢溺死者千餘人
鞏縣大水壞城邑損居民數百家河南水害稼八年夏契丹寇營

州發關中卒援之宿澠池之缺門營穀水上夜半山水暴至萬餘
人皆溺死六月庚寅夜穀洛溢入西上陽宮宮人死者十七八畿
內諸縣田稼廬舍蕩盡掌閑衛兵溺死千餘人京師興道坊一夕
陷爲池居民五百餘家皆沒不見是年鄧州三鴉口大水塞谷或
見二小兒以水相沃須臾有蛇大十圍張口仰天人或斫射之俄
而暴雨漂溺數百家十年五月辛酉伊水溢毀東都城東南隅
平地深六尺河南許仙豫陳汝唐鄧等州大水害稼漂沒民居溺
死者甚衆六月博州棣州河決十二年六月豫州大水八月兗州
大水十四年秋天下州五十水河南河北尤甚河及支川皆溢懷
衛鄭滑汴濮人或巢或舟以居死者千計潤州大風自東北海濤
沒瓜步十五年五月晉州大水七月鄧州大水溺死數千人洛水
溢入鄜城平地丈餘死者無算壞同州城市及馮翊縣漂居民二

千餘家八月澗穀溢毀澠池縣是秋天下州六十三大水害稼及
居人廬舍河北尤甚十七年八月丙寅越州大水壞州縣城十八
年六月壬午東都瀍水溺楊楚等州租船洛水壞天津永濟二橋
及民居千餘家十九年秋河南水害稼二十年秋宋滑兗鄆等州
大水二十二年秋關輔河南州十餘水害稼二十七年三月澧表
江等州水二十八年十月河南郡十三水二十九年七月伊洛及
支川皆溢害稼毀天津橋及東西漕上陽宮仗舍溺死千餘人是
秋河南河北郡二十四水害稼天寶四載九月河南淮陽睢陽譙
四郡水十載廣陵大風駕海潮沈江口船數千艘十三載九月東
郡瀍洛溢壞十九坊廣德元年九月大雨水平地數尺時吐蕃寇
京畿以水自潰去二年五月東都大雨洛水溢漂二十餘坊河南
諸州水大曆元年七月洛水溢二年秋湖南及河東河南淮南浙
東西福建等道州五十五水災七年二月江州江溢十年七月杭
州海溢十一年七月戊子夜澍雨京師平地水尺餘溝渠漲溢壞
民居千餘家十二年秋京畿及宋亳滑三州大雨水害稼河南尤
甚平地深五尺河溢建中元年幽鎮魏博大雨易水滹沱橫流自
山而下轉石折樹水高丈餘苗稼蕩盡貞元二年六月丁酉大風
兩京城通衢水深數尺有溺死者東都河南荆南淮南江河溢三
年三月東都河南江陵汴揚等州大水四年八月灞水暴溢殺百
餘人八年秋自江淮及荆襄陳宋至于河朔州四十餘大水害稼
溺死二萬餘人漂沒城郭廬舍幽州平地水深二丈徐鄭涿薊檀
平等州皆深丈餘八年六月淮水溢平地七尺沒泗州城十一年
十月朗蜀二州江溢十二年四月福建二州大水嵐州暴雨水深
二丈十三年七月淮水溢于亳州十八年春申光蔡等州大水永

貞元年夏朗州之熊武五溪溢秋武陵龍陽二縣江水溢漂萬餘家京畿長安等九縣山水害稼元和元年夏荆南及壽幽徐等州大水二年六月蔡州大雨水平地深數尺四年十月丁未渭南暴水漂民居二百餘家六年七月鄜坊黔中水七年正月振武河溢毀東受降城五月饒撫虔吉信五州暴雨虔州尤甚平地有深至四丈者八年五月陳州許州大雨大隗山摧水流出溺死者千餘人六月庚寅大風毀屋揚瓦人多壓死京師大水城南深丈餘入明德門猶漸車輻辛卯渭水漲絕濟時所在百川發溢多不由故道滄州水潦浸鹽山等四縣九年秋淮南及岳安宣江撫表等州大水害稼十一年五月京畿大雨水昭應尤甚衢州山水害稼深三丈毀州郭溺死百餘人六月密州大風雨海溢毀城郭饒州浮梁樂平二縣暴雨水漂沒四千餘戶潤常潮陳許五州及京畿水害稼八月甲午渭水溢毀中橋十二年六月乙酉京師大雨水舍元殿一柱傾市中水深三尺毀民居二千餘家河南河北大水洛邢尤甚平地二丈河中江陵幽澤潞晉隰蘇台越州水害稼十三年六月辛未淮水溢十五年秋洪吉信倉等州水長慶二年七月河南陳許蔡等州大水好畤山水漂民居三百餘家處州大雨水平地深八尺壞城邑桑田大半四年夏蘇湖二州大雨水太湖決溢睦州及壽州之霍山水暴出鄆曹濮三州雨水壞州城民居田稼略盡襄均復郢四州漢水溢決秋河南及陳許二州水害稼寶曆元年秋鄜坊二州暴雨兗海華三州及京畿奉天等六縣水害稼大和二年夏京畿及陳滑二州水害稼河陽水平地五尺河決壞棗州城越州大風海溢河南鄆曹濮淄青齊德兗海等州並大水三年四月同官縣暴雨漂沒二百餘家宋亳徐等州大水害

稼四年夏江水溢沒舒州太湖宿松望江三縣民田數百戶鄜坊
水漂三百餘家浙西浙東宣歙江西鄜坊山南東道淮南京畿河
南江南荆襄鄂岳湖南大水皆害稼五年六月玄武江漲高二丈
溢入梓州羅城淮西浙東浙西荆襄岳鄂東川大水害稼六年二
月蘇湖二州大水六月徐州大雨壞民居九百餘家七年秋浙西
及揚楚舒廬壽滁和宣等州大水害稼八年秋江西及襄州水害
稼蘄州湖水溢滁州大水溺萬餘戶開成元年夏鳳翔麟遊縣暴
雨水毀九成宮壞民舍數百家死者百餘人七月鎮州滹沱河溢
害稼三年夏河決浸鄭滑外城陳許鄜坊鄂曹濮襄魏博等州大
水江漢漲溢壞房均荆襄等州民居及田產殆盡蘇湖處等州水
溢入城處州平地八尺四年秋西川滄景淄青大雨水害稼及民
廬舍德州尤甚平地水深八尺五年七月鎮州及江南水會昌元

年七月江南大水漢水壞襄均等州民居甚眾大中十二年八月
魏博幽鎮兗鄆滑汴宋舒壽和潤等州水害稼徐泗等州水深五
丈漂沒數萬家十三年夏大水咸通元年賴州大水四年閏六月
東都暴水自龍門毀定鼎長夏等門漂溺居人七月東都許汝徐
泗等州大水傷稼九月孝義山水深三丈破武牢關金城門汜水
橋六年六月東都大水漂壞十二坊溺死者甚眾七年夏江淮大
水秋河南大水害稼十四年八月關東河南大水乾符三年關東
大水光化三年九月浙江溢壞民居甚眾乾寧三年四月河北于
滑州朱全忠決其隄因爲二河散漫千餘里常寒顯慶四年二月
壬子大雨雪方春少陽用事而寒氣脅之古占以爲人君刑法暴
濫之象近常寒也咸亨元年十月癸酉大雪平地三尺人多凍死
儀鳳三年五月丙寅高宗在九成宮霖雨大寒兵衛有凍死者開

耀元年冬大寒久視元年三月大雪神龍元年三月乙酉睦州暴
寒且冰開元二十九年九月丁卯大雨雪大木偃折大曆四年六
月伏日寒貞元元年正月戊戌大風雪寒丙午又大風雪寒民饑
多凍死者十二年十二月大雪甚寒松栢柿樹多死占曰有德遭
險厥災暴寒十九年三月大雪二十年二月庚戌始雷大雨雹震
電大雨雪既雷則不當雪陰脅陽也如魯隱公之九年元和六年
十二月大寒八年十月東都大寒霜厚數寸雀鼠多死十二年九
月巳丑雨雪人有凍死者十五年八月巳卯同州雨雪害稼長慶
元年二月海州海水冰南北二百里東望無際大和六年正月雨
雪踰月寒甚九年十二月京師苦寒會昌三年春寒大雪江左尤
甚民有凍死者咸通五年冬隰石汾等州大雨雪平地深五尺景
福二年二月辛巳曹州大雪平地二尺天復三年三月浙西大雪
平地三尺餘其氣如烟其味苦十二月又大雪江海冰天祐元年
九月壬戌朔大風寒如仲冬是冬浙東浙西大雪吳越地氣常燠
而積雪近常寒也鼓妖武德三
山近鼓妖也說者以爲人君不
從生天授元年九月檢校內史
也貞元十三年六月丙寅天晦
無雲而雷天復三年十月甲午
鼓妖也魚孽如意中濟源路敬
鮎魚長尺餘猶生近魚孽也開
首尾橫出兩岸經日而腐寸寸
十五五相附著江水臭神龍中
日而失是歲大水元和十四年
二月晝有魚長尺餘墜於鄆州市

聽爲衆所惑則有聲無形不知所
宗秦客拜日無雲而雷震近鼓妖
街鼓不鳴中和二年十月西北方
有大聲出于宣武節度使廳事近
淳家水碾柱將壞易之爲薪中有
元四年安南都護府江中有大蛇
自斷數日江魚盡死蔽江而下十
渭水有蝦蟆大如鼎里人聚觀數
二月晝有魚長尺餘墜於鄆州市

良久乃死魚失水而墜于市敗
魚長六丈自海入淮至濠州招
水河魚逆流而上至垣曲平陸
也光啓二年楊州雨魚占如元
之殘民若無功而祿者然皆會
苛則旱魚螺變爲蟲蝗故以屬
宗在苑中掇蝗祝之曰人以穀
我無害百姓將吞之侍臣懼帝
躬何疾之避遂吞之是歲蝗不
等州蝗四年秋觀究遼等州蝗
年夔絳雍同等州蝗永淳元年
等州蝗長慶二年台建等州蝗

夏山東蝗蝕稼聲如風雨二十
食之一夕而盡禾稼不傷廣德
元元年秋螟蝗自山而東際于
年夏蝗東自海西盡河隴羣飛
毛靡有孑遺餓殍枕道民蒸蝗
陳州蝗元和元年夏鎮冀等州
萬頃開成元年夏鎮州河中蝗
州究海河南蝗三年秋河南河
夏幽魏博鄆曹濮滄齊德淄青
蝗害稼占曰國多邪人朝無忠
年蟲蝗會昌元年七月關東山
南東川蝗咸通三年六月淮南

滅象也開成二年三月壬申有大
義民殺之近魚孽也乾符六年汜
界魚民象逆流而上民不從君令
和十四年蝗武德六年夏州蝗蝗
撓之所生先儒以爲人主失禮煩
魚孽貞觀二年六年京畿旱蝗太
爲命百姓有過在予一人但當蝕
致疾遽以爲諫帝曰所冀移災朕
爲災三年五月徐州蝗秋德戴廓
二十一年秋渠泉二州蝗永徽元
二月京畿蝗無麥苗六月雍岐隴
元年三年七月河南河北蝗四年

五年貝州蝗有白鳥數千萬羣飛
二年秋蝗關輔尤甚斗米千錢興
海晦天蔽野草木葉皆盡貞元元
蔽天旬日不息所至草木葉及畜
獸颺去翅足而食之永貞元年秋
蝗長慶三年秋洪州螟蝗害稼八
害稼二年六月魏博昭義淄青滄
北鎮定等州蝗草木葉皆盡五年
究海河陽淮南號陳許汝等州螟
臣居位食祿如蟲與民爭食故比
南鄧唐等州蝗大中八年七月劔
河南蝗六年八月東都同華陝號

等州蝗七年夏東都同華陝虢及京畿蝗九年江淮關內及東都
蝗十年夏陝虢等州蝗不絀無德虐取於民之罰乾符二年蝗自
東而西蔽天光啓元年秋蝗自東方來羣飛蔽天二年荆襄蝗米
斗錢三千人相食淮南蝗自西來行而不飛浮水緣城入揚州府
署竹樹幢節一夕如翦幡幟畫像皆齧去其首撲不能止旬日自
相食盡豕禍貞觀十七年六月司農寺豕生子一首八足自頸分
為一貞元四年二月京師民家有豕生子兩首四足首多者上不
一也是歲宣州大雨震電有物墮地如猪手足各兩指執赤班蛇
食之頃之雲合不復見近豕禍也元和八年四月長安西市有豕
生子三耳八足自尾分為二足多者下不一也咸通七年徐州蕭
縣民家豕出鬪舞又牡豕多將鄰里羣豕而行復自相噬齧乾符
六年越州山陰民家有豕入室內壞器用銜按缶置於水次廣明

元年絳州稷山縣民家豕生如人狀無眉目耳髮占為邑有亂雷
電貞觀十一年四月甲子震乾元殿前槐樹震耀天之威怒以象
殺戮槐古者三公所樹也證聖元年正月丁酉雷雷者陽聲出非
其時臣竊君柄之象長安四年五月丁亥震雷大風拔木人有震
死者延和元年六月河南偃師縣李材村有震電入民家地震裂
闊丈餘長十五里深不可測所裂處井厠相通或衝冢墓柩出平
地無損李國姓也震電威刑之象地陰類也永泰元年二月甲子
夜震霆自是無雷至六月甲申乃雷大曆十年四月甲申雷電暴
風拔木飄瓦人有震死者京畿害稼者七縣建中元年九月巳卯
雷四年四月丙子東都畿汝節度使哥舒曜攻李希烈進軍至潁
橋大雨雷電人不能言者十三四馬驢多死貞元十四年五月巳
酉夏至始雷元和十一年冬雷長慶二年六月乙丑大風震電落

太廟鴟尾破御史臺樹大和八年七月辛酉定陵臺大雨震廡下地裂二十有六步占曰土庶分離大臣專恣不救大敗會昌三年五月甲午始雷咸通四年十二月震雷乾符二年十二月震雷雨乾寧四年李茂貞遣將符道昭攻成都至廣漢震雷有石墮于帳前霜貞觀元年秋霜殺稼京房易傳曰人君刑罰妄行則天應之以隕霜三年北邊霜殺稼永徽二年綏延等州霜殺稼調露元年八月邠涇寧慶原五州霜證聖元年六月睦州隕霜殺草吳越地燠而盛夏隕霜昔所未有四年四月延州霜殺草四月純陽用事象人君當布惠于天下而反隕霜是無陽也開元十二年八月潞綏等州霜殺稼十五年天下州十七霜殺稼元和二年七月邠寧等州霜殺稼九年三月丁卯隕霜殺桑十四年四月淄青隕霜被惡草及荆棘而不害嘉穀寶曆元年八月邠州霜殺稼大和三

年秋京畿奉先等八縣早霜殺稼大中三年春隕霜殺桑中和元年春霜秋河東早霜殺稼貞觀四年秋丹延北永等州雹顯慶二年五月滄州大雨雹中人有死者咸亨元年四月庚午雍州大雨雹二年四月戊子大雨雹震電大風折木落則天門鴟尾三先儒以爲雹者陰脅陽也又曰人君惡聞其過抑賢用邪則雹與雨俱信讒殺無罪則雹下毀瓦破車殺牛馬永淳元年五月壬寅定州大雨雹害麥禾及桑天授二年六月庚戌許州大雨雹證聖元年二月癸卯滑州大雨雹殺燕雀神功元年媯綏二州雹聖曆元年六月甲午曹州大雨雹久視元年六月丁亥曹州大雨雹長安三年八月京師大雨雹人畜有凍死者神龍元年四月壬子雍州同官縣大雨雹殺鳥獸景龍元年四月己巳曹州大雨雹二年正月己卯滄州雨雹如雞卵開元八年十二月丁未滑州大雨雹二

十二年五月戊辰京畿渭南等六縣大風電傷麥大曆七年五月
乙酉雨雹貞元二年六月丙子大雨電十七年二月丁酉雨雹已
亥霜戊申夜震霆雨雹庚戌大雨雪而電五月戊寅好時縣風雹
害麥十八年七月癸酉大雨電元和元年鄜坊等州雹十年秋鄜
坊等州風雹害稼十二年夏河南雨雹中人有死者十五年三月
京畿興平醴泉等縣雹傷麥長慶四年六月庚寅京師雨雹如彈
丸大和四年秋鄜坊等州雹五年夏京畿奉先渭南等縣雨雹開
成二年秋河南雹害稼四年七月鄭滑等州風雹五年六月濮州
雨雹如拳殺人三十六牛馬甚衆會昌元年秋登州雨雹文登尤
甚破瓦害稼四年夏雨雹如彈丸乾符六年五月丁酉宣授宰臣
豆盧瑑崔沆制殿庭氛霧四塞及百官班賀于政事堂雨雹如鳧
卵大風雷雨拔木廣明元年四月甲申朔汝州大雨風拔街衢樹
十二三東都有雲起西北大風隨之長夏門內表道古槐樹自拔
者十五六宮殿鴟尾皆落雨雹大如杯鳥獸殪於川澤黑眚黑祥
大曆二年十二月戊戌黑氣如塵彌漫于北方黑氣陰沴也貞元
四年七月自陝至河陰河水黑流入汴至汴州城下一宿而復近
黑祥也占曰法嚴刑酷傷水性也五行變節陰陽相干氣色繆亂
皆敗亂之象十四年潤州有黑氣如隄自海門山橫亘江中與北
固山相峙又有白氣如虹自金山出與黑氣交將旦而沒大和四
年正月壬寅黑氣如帶東西際天咸通十四年七月僖宗卽位是
日黑氣如盤自天屬含元殿庭火沴水武德九年二月蒲州河清
襄楷以爲河諸侯象清陽明之效也貞觀十四年二月陝州秦州
河清十六年正月懷州河清十七年十二月鄭州滑州河清二十
三年四月靈州河清永徽元年正月濟州河清二年十二月衛州

河清五年六月濟州河清十六里調露二年夏豐州河清長安初醴泉坊太平公主第井水溢流又并州文水縣猷水竭武氏井溢神龍二年三月壬子洛陽城東七里地色如水樹木車馬歷歷見影漸移至都月餘乃滅長安街中往往見水影昔苻堅之將死也長安嘗有是景龍四年三月庚申京師井水溢占曰君凶又曰兵將起開元二十二年八月清夷軍黃帝祠古井湧浪二十五年五月淄州棣州河清二十九年亳州老子祠九井涸復湧乾元二年七月嵐州合河關河二十里清如井水四日而變寶應元年九月甲午太州至陝州二日餘里河清澄澈見底大曆末深州東鹿縣中有水影長七八尺也望見人馬往來如在小中及至前則不見水建中四年五月乙巳滑州濮州河清十四年閏五月乙丑滑州河清貞元二十一年夏越州鏡湖竭是歲朗州熊武五溪水鬪占曰山崩川竭國必亡又曰方伯力政厥異水鬪開成二年夏旱楊州運河竭大中八年正月陝州河清咸通八年七月泗州下邳雨湯殺鳥雀水沸于火則可以傷物近火沴水也兩者自上而降鳥雀民象中和三年秋汴水入于淮水鬪壞船數艘廣明元年夏汝州峴陽峰龍池涸近山竭也五行傳曰皇之不極是謂不建厥咎眊厥罰常陰厥極弱時則有射妖時則有龍蛇之孽時則有馬禍時則有下人伐上之病時則有日月亂行星辰逆行謂木金火水土沴天也常陰長安四年自九月霖雨陰晦至于神龍元年正月貞元二十一年秋連日陰靈元和十五年正月庚辰至于丙申晝常陰晦微雨雪夜則晴霽占曰晝霧夜晴臣志得申咸通十四年七月靈州陰晦乾符六年秋多雲霧晦冥自旦及禺中乃解光啓元年秋河東大雲霧明年夏晝陰積六十日二年十一月淮南陰

晦雨雪至明年二月不解景福二年夏連陰四十餘日霧長壽元
年九月戊戌黃霧四塞霧者百邪之氣爲陰冒陽本于地而應于
天黃爲土土爲中宮神龍二年三月乙巳黃霧四塞景龍二年八
月甲戌黃霧昏濁不雨三年正月丁卯黃霧四塞十一月甲寅日
入後昏霧四塞經二日乃止占曰霧連日不解其國昏亂開元五
年正月戊辰昏霧四塞天寶十四載冬三月常霧起昏暗十步外
不見人是謂晝昏占曰有破國至德二載四月賊將武令珣圍南
陽白霧四塞上元元年閏四月大霧占曰兵起貞元十年三月乙
亥黃霧四塞日無光咸通九年十一月龐勛圍徐州甲辰大霧昏
塞至于丙午光化四年冬昭宗在東內武德門內煙霧四塞門外
日色皎然虹蜺武德初隋將堯君素守蒲州有白虹下城中唐隆
元年六月戊子虹蜺亘天蜺者斗之精占曰后妃陰脅王者又曰

五色迭至照于宮殿有兵延和元年六月幽州都督孫佺帥兵襲
奚將入賊境有白虹垂頭于軍門占曰其下流血至德二載正月
丙子南陽夜有白虹四上亘百餘丈元和十三年十二月丙辰有
白虹闊五尺東西亘天會昌四年正月巳酉西方有白虹咸通元
年七月巳酉朔白虹橫亘西方九年七月戊戌白虹橫亘西方光
啓二年九月白虹見西方十月壬辰夜又如之天復三年三月庚
申有曲虹在日東北龍蛇孽貞觀八年七月隴右大蛇屢見蛇女
子之祥大者有所象也又汾州青龍見吐物在空中光明如火墮
地地陷掘之得玄金廣尺長七寸顯慶二年五月庚寅有五龍見
于歧州之皇后泉先天二年六月京師朝堂墀下有長蛇出長丈
餘有大蝦蟇如盤而目赤如火相與鬪俄而蛇入于大樹蝦蟇入
于草蛇蝦蟇皆陰類朝堂出非其所也開元四年六月郴州馬嶺

山下有白蛇與黑蛇鬪白蛇長六七尺吞黑蛇至腹口眼血流黑蛇長丈餘頭穿白蛇腹出俱死天寶中洛陽有巨蛇高丈餘長百尺出芒山下胡僧無畏見之曰此欲決水瀦洛城卽以天竺法咒之數日蛇死十四載七月有二龍鬪于南陽城西易坤上六龍戰于野文言曰陰疑于陽必戰至德元載八月朔成都丈人廟有肉角蛇見二載三月有蛇鬪于南陽門之外一蛇死一蛇上城建中二年夏趙州寧晉縣沙河北有棠樹甚茂民祠之爲神有蛇數百千自東西來趨北岍者聚棠樹下爲二積留南岍者爲一積俄有徑寸龜三繞行積蛇盡死而後各登其積野人以告蛇腹皆有瘡若矢所中刺史康日知圖其事奉三龜來獻四年九月戊寅有龍見于汝州城壕龍大人象其潛也淵其飛也天城壕失其所也貞元末資州得龍丈餘西川節度使韋臯匣而獻之百姓縱觀三日爲烟所薰而死大和二年六月丁丑西北有龍鬪三年成都門外有龍與牛鬪開成元年宮中有衆蛇相與鬪光化三年九月杭州有龍鬪于浙江水溢壞民廬舍占同天寶十四載光啓二年冬鄜州洛交有蛇見于縣署復見于州署蛇冬則蟄易曰龍蛇之蟄以存身也馬禍義寧二年五月戊申有馬生角長二寸未有肉角者兵象武德三年十月王世充僞左僕射韋霽馬生角當項冰隆二年監牧馬大死凡十八萬疋馬者國之武備天去其備國將危亡文明初新豐有馬生駒二首同項各有口鼻生而死又咸陽牝馬生石大如升上微有綠毛皆馬禍也開元十二年五月太原獻異馬駒兩肋各十六肉尾無毛二十五年濮州有馬生駒肉角二十九年三月滑州刺史李邕獻馬肉髮鱗臆嘶不類馬日行三百里建中四年五月滑州馬生角大和九年八月易定馬飲水因吐珠

一以獻開成元年六月揚州巨明齊家馬生角長一寸三分會昌元年四月桂州有馬生駒三足能隨羣于牧咸通三年郴州馬生角十一年沁州錦上及和川牡馬生子皆死京房易傳曰方伯分威厥妖牡馬生子乾符二年河北馬生人中和元年九月長安馬生人京房易傳曰諸侯相伐厥妖馬生人一曰人流亡二年二月蘇州嘉興馬生角光啓二年夏四月僖宗在鳳翔馬尾首咤蓬如箕咤怒象文德元年李克用獻馬二肘膝皆有鬣長五寸許蹄大如七寸甌人痾武德四年太原尼志覺死十日而蘇貞觀十九年衛州人劉道安頭生肉角隱見不常因以惑衆伏誅角兵象肉不可以觸者永徽六年淄州高苑民吳威妻嘉州民辛道護妻皆一產四男凡物反常則爲妖亦陰氣盛則母道壯也顯慶三年普州有人化爲虎虎猛噬而不仁儀鳳三年四月涇州獻二小兒連心異體初鶉觚縣衛士胡萬年妻吳生一男一女其臂相連餘各異體乃析之則皆死又產復然俱男也遂育之至是四歲以獻于朝永隆元年長安獲女魃長尺有二寸其狀怪異詩曰旱魃爲虐如炎如焚是歲秋不雨至于明年正月永隆二年九月萬年縣女子劉凝靜衣白衣從者數人升太史公廳問比有何災異令執之以聞是夜彗星見太史司天文曆候王者所以奉若天道恭授民時者非女子所當問載初中涪州民辛端化爲虎神功元年二月庚子有人走入端門又入則天門至通一天宮閣及仗衛不之覺時來俊臣婢產肉塊如二升器剖之有赤蟲須臾化爲蜂螫人而去久視二年正月成州有大人跡見長安中郴州佐史因病化爲虎欲食其嫂擒之乃人也雖未全化而虎毛生矣大極元年狂人段萬謙潛入承天門登太極殿升御牀自稱天子且言我李安國也人

相我年三十二當爲天子開元二十三年四月冀州獻長人李家
寵八尺有五寸大曆十年二月昭應婦人張產一男二女貞元八
年正月丁亥許州人李狗兒持仗上舍元殿擊欄檻伏誅十年四
月恒州有巨人跡見十五年正月戊申狂人劉忠詣銀臺稱白起
令上表天下有火災十七年十一月翰林待詔戴少平死十有六
日而蘇是歲宣州南陵縣丞李嶷死已殯三十日而蘇元和二年
商州洪崖治役夫將化爲虎衆以水沃之不果化長慶四年三月
民徐忠信潛入浴室門寶曆二年十二月延州人賀文妻一產四
男大和二年十月狂人劉德廣入含元殿咸通七年渭州有人生
角寸許占曰天下有兵十三年四月太原晉陽民家有嬰兒兩頭
異頸四手聯足此天下不一之妖是歲民皇甫及年十四暴長七
尺餘長啜大嚼三倍如初歲餘死乾符六年秋蜀郡婦人尹生子

首如豕目在腋下占曰君失道光啓元年隰州溫泉民家有死者
既葬且半月行人聞聲呼地下其家發之則復生歲餘乃死二年
春鳳翔郿縣女子未齒化爲丈夫旬日而死京房易傳曰茲謂陰
昌賊人爲王大順元年六月資州兵王全義妻如孕覺物漸下入
股至足大拇痛甚折而生珠如彈丸漸長大如杯天祐二年五月
潁州汝陰民彭文妻一產三男疫貞觀十年關內河東大疫十五
年三月澤州疫十六年夏穀涇徐戴號五州疫十七年夏潭濠廬
三州疫十八年廬濠巴普柳五州疫二十二年卿州大疫永徽六
年三月楚州大疫永淳元年冬大疫兩京死者相枕於路占曰國
將有恤則邪亂之氣先被于民故疫景龍元年夏自京師至山東
河北疫死者千數寶應元年江東大疫死者過半貞元六年夏淮
南浙西福建道疫元和元年夏浙東大疫死者大半大和六年春

自劔南至浙西大疫開成五年夏福建台明四州疫咸通十年宣
歙兩浙疫大順二年春淮南疫死者十三四天鳴天寶十四載五
月天鳴聲若雷占曰人君有憂貞元二十一年八月天鳴在西北
中和三年三月浙西天鳴聲如轉磨無雲而雨元和十二年正月
乙酉星見而雨占曰無雲而雨是謂天泣隕石永徽四年八月巳
亥隕石于同州馮翊十八光曜有聲如雷近星隕而化也庶民惟
星自上而隕民去其上之象一曰人君為詐妄所蔽則然

五行志第二十六

西川屯鳳圖
氏雷圖開

唐書三十七

地理志第二十七

西川屯鳳圖
氏雷圖開

唐書三十七

自秦變古王制亡始郡縣天下下更漢晉分裂為南北至隋滅陳
天下始合為一乃改州為郡依漢制置太守以司隸刺史相統治
為郡一百九十縣一千二百五十五戶八百九十萬七千五百三
十六口四千六百一萬九千九百五十六其地東西九千三百里
南北一萬四千八百一十五里東南皆至海西至且末北至五原
唐興高祖改郡為州太守為刺史又置都督府以治之然天下初
定權置州郡頗多太宗元年始命併省又因山川形便分天下為
十道一曰關內二曰河南三曰河東四曰河北五曰山南六曰隴
右七曰淮南八曰江南九曰劔南十曰嶺南至十三年定簿凡州
府三百五十八縣一千五百五十一明年平高昌又增州二縣六
其後北殄突厥頡利西平高昌北踰陰山西抵大漠其地東極海

西至焉耆南盡林州南境北接薛延陀界東西九千五百一十一里南北一萬六千九百一十八里景雲二年分天下郡縣置二十四都督府以統之既而以其權重不便罷之開元二十一年又因十道分山南江南為東西道增置黔中道及京畿都畿置十五採訪使檢察如漢刺史之職天寶盜起中國用兵而河西隴右不守陷于吐蕃至大中咸通始復隴右乾符以後天下大亂至于唐亡然舉唐之盛時開元天寶之際東至安東西至安西南至日南北至單于府蓋南北如漢之盛東不及而西過之開元二十八年戶部帳凡郡府三百二十有八縣千五百七十三戶八百四十一萬二千八百七十一口四千八百一十四萬三千六百九應受田一千四百四十萬三千八百六十二頃考隋唐地理之廣狹戶口盈耗與其州縣廢置其盛衰治亂興亡可以見矣蓋自古為天下者

務廣德而不務廣地德不足矣地雖廣莫能守也嗚呼盛極必衰雖曰勢使之然而殆忽驕滿常因盛大可不戒哉

關內道蓋古雍州之域漢三輔北地安定上郡及弘農隴西五原西河雲中之境京兆華同鳳翔邠隴涇原渭武寧慶鄜坊丹延靈威雄會鹽綏宥為鶉首分麟豐勝銀夏單于安北為實沈分商為鶉火分為府二都護府二州二十七縣百三十五其名山太白九

嶸吳岐梁華其大川涇渭灞澹厥賦綃綿布麻京兆同華岐調綿餘州布麻開元二十五年以關輔

厥貢毛羽革角布席弓刀上都初曰京城天寶

元年曰西京至德二載曰中京上元二年復曰西京肅宗元年曰

上都皇城長千九百一十五步廣千二百步宮城在北長千四百四十步廣九百六十步周四千八百六十步其崇三丈有半龍朔後皇帝常居大明宮乃謂之西內神龍元年曰太極

宮大明宮在禁苑東北西接宮城之東北隅長千八百步廣千八百步曰東內本永安宮貞觀八年置九年曰大明宮以備太上皇清暑百官獻贊以助役高宗以風痺厭西內湫濕龍朔二年始大興葺曰蓬萊宮咸亨元年曰含元宮長安元年復曰大明宮興慶宮在皇城東南距京城之東開元初置至十四年又增廣之謂之南內二十年築夾城入芙蓉園京城前直子午谷後枕龍首

山左臨灞嶺右抵灃水其長六千六百六十五步廣五千五百七十五步周二萬四千一百二十步其崇丈有八尺

京兆府京兆郡本雍州開元元年為府厥貢水土稻麥麩紫稗粟

隔紗粲席鞞氈酸棗人地骨皮櫻桃藕粉天寶元年領戶三十

六萬二千九百二十一口百九十六萬一百八十八領縣二十

十一曰真化臣道水衡仲山新城寶萬年赤本大興武德元年更名二年析置芷陽縣七年省

泉善信鳳神安業平香太清餘皆逸總章元年析置明堂縣長安二年省天寶七載曰咸

寧至德三載復故名有南望春宮臨灃水西嶺有北望春宮長安二年省有大安宮本弘義

宮東有廣運潭福陵在東二十五里敬陵在東南四十里後更名南五十里太和宮武德八年置貞觀十年廢二十一年復置曰翠微宮籠山為

苑元和中以為翠微寺有子午關天寶二年尹韓朝宗引渭水入金光門置潭于西市以貯材木

大曆元年尹韓幹自南山開漕渠成陽武德元年析涇陽始平置有望賢宮興平武德本始

抵景風延喜門入苑以漕炭薪有便橋有興寧陵又有順陵在咸陽原

二年中宗送金城公主降吐蕃至此改曰金雲陽赤武德元年析置石門縣三年以石門溫秀

城至德二載更名西十八里有隋仙林宮置泉州貞觀元年州廢省溫秀更石門曰雲

陽雲陽曰池陽八年省雲陽更池陽曰雲陽天授二年以雲陽涇陽醴泉三原置鼎州大足元年

州廢有堯山甘泉山凡禁樵採者著于志有古鄭白渠崇陵在北十五里嵯峨山貞觀元年省復華池

涇陽三原次赤武德四年曰池陽六年曰華池析置三原隸泉州貞觀元年省復華池

十渭南武德元年隸華州五年還隸雍州天授二年析渭南慶山置鴻門縣以渭南慶山鴻

東十五里有昭應次赤本新豐垂拱二年曰慶山神龍元年復故名有宮在驪山下貞觀十八

隋崇業宮年置咸亨二年始名溫泉宮天寶元年更驪山曰會昌山三載以縣去宮遠

析新豐萬年置會昌縣六載更溫泉曰華清宮治湯井為池蒙山列宮室又築羅城置百司及十

宅七載省新豐更會昌縣及山口昭應東三十五里有慶山垂拱二年湧出有清虛源水鳳凰有

幽棲谷本鸚鵡中宗以韋嗣立所居更名有旌高陵武德元年析置鹿苑縣貞觀元年省西

儒鄉有廟故坑儒玄宗更名齊陵在東十六里置德宗以為修真觀有古山梁寶曆元年令

劉仁師請更水道渠成名曰劉公堰曰彭城同官武德二年析置白鹿縣三年更曰寧民

在西北二十五里檀山豐陵在東三十三里藍田武德二年析置玉山縣貞觀三年皆省有覆

金山草陵在西北二十里簡陵在西北四十里鄠武德六年寧民令鄠有漾波東南三十里有隋太平

車山有藍田關故峽關有庫谷谷有關武德六年廢鄠宮西南二十二里有隋甘泉宮

顏相引南山水入京城永淳元年作萬全宮弘道元年廢鄠宮西南二十二里有隋甘泉宮

奉天次赤文明元年析醴泉始平好時武功幽州之永壽置以奉乾陵陵在北五里梁山靖陵

好時武德元年省好時岐陽復置上宜更上宜曰好時有大橫關武功武德三年以武

州之鄠鳳泉置穰州又析始平置扶風縣四年以岐州之圍川隸之七年以鄠隸岐州貞觀元年

州廢省扶風以圍川鳳泉隸岐州蓋屋武功隸雍州天授二年復以武功始平奉天蓋屋好時置

武德元年高祖以舊第置宮後廢為慈德寺西原殤帝所葬醴泉次赤武德元年析置溫秀縣

析雲陽咸陽復置有芳山有九嶷山昭陵在西北六華原武德元年省華原貞觀十年營昭陵

十里九嶷山建陵在東北十八里武將山一名馮山華原君部并置士門縣以隸之武德元年

曰宜州貞觀十七年州廢省宜君士門以華原同官隸雍州天授二年更華原曰永安天授二年

復以永安同官富平美原置宜州大足元年州廢有永安宮長安二年置神龍元年復永安曰華

原

原

原

原

原

原

原

原

原

原

原

原

原

原

原

原

原

原

原

原有蒲萄園宮天祐三年李茂貞墨制以縣置耀州美原歲咸亨二年析富平華原及同州之蒲城以故

華州華陰郡上輔義寧元年析京兆郡之鄭華陰置垂拱二年避

武氏諱曰大州神龍元年復故名上元二年又更名太州寶應元

年復故名乾寧四年曰興德府縣次畿赤光化三年復為州土貢

鷓鴣伏苓伏神細辛戶三萬三千一百八十七口二十二萬三

千六百一十三縣四有府二十曰普樂豐原義全清義萬福修仁神水常興義津定城

宗上元鄭望有少華山東北三里有神臺宮本隋普德宮咸亨二年更名西南二十三里有利俗

元年置鄭渠引喬谷水東南十五里有羅文渠引小敷谷水支分溉田皆開元四年詔陝州刺史

姜師度疏故渠又華陰望垂拱元年更名仙掌天授二年析置潼津縣在關口後隸虢州聖曆

立隄以捍水害山寶應元年復故名有岳祠有潼關有渭津關有漕渠自苑西引渭水因石渠會灊漕經廣運灑

至縣入渭天寶三載韋堅開又有永豐倉有臨渭倉西十八里有瓊岳宮故隋華陰宮顯慶三年

更名東十三里有隋金城宮武德三年廢顯慶三年復置西二十四里有下邽望本隸同州垂

數水渠開元二年姜師度鑿以洩水害五年刺史樊悅復鑿之使通渭漕二年引白渠灌之以置監屯

二年引白渠灌之以置監屯武德元年更諸郡為州其沒于賊者事平乃更天寶三載以州土貢

同州馮翊郡上輔武德元年更諸郡為州其沒于賊者事平乃更天寶三載以州土貢

鞞鞞二物皺紋吉莫麝芭茨龍莎凝水石戶六萬九百二十八口

四十萬八千七百五縣八有府二十六曰濟北唐安秦城太州大亭河東興德連邑

長春華池永大洪馮翊望武德九年析置臨沮縣貞觀九年省有沙苑南三

泉善福司禦效誠十二里有興德宮在志武里高祖將趨長安所次朝邑望有長春

年析置河濱縣貞觀元年省北四里有通靈陂開元七年刺史姜師度引洛堰河以溉田百餘

頃乾元三年曰河西隸河中府大曆五年復曰朝邑還隸同州有河濱祠西海祠小池有鹽

城上武德八年徙置西韓州貞觀八年州廢以韓城河西郃陽來屬天祐二年更名韓郃陽

陽班湫貞元四年夏陽本河西武德三年析郃陽置又以河可郃陽韓城置白水

年堰沔谷水城夏陽西韓州乾元三年更河西曰夏陽隸河中後復來屬澄城

德三年析置長寧奉先本赤故蒲城開元四年更名隸京兆府橋陵在西北三十里豐山泰

縣貞觀八年省里堯山惠陵在西北十里有鹵池二

大中二年其一生鹽天祐三年來屬

商州上洛郡望土貢麝香弓材有洛源監錢官貞元七年刺史李

西華自藍田至內鄉開新道七百餘里迴山取塗人不病涉謂之

偏路行旅便之戶八千九百二十六口五萬三千八十縣六有府二

玉京有興平軍初在

上洛緊有熊耳山

豐陽

洛南上有金有

商洛望東有

上津上義寧

二年以

郃陽

武關

二年以

二年以

二年以

亭有義寧軍大曆八年置貞元
十三年築永信城于平戎川
德元年以南由縣置舍州四年州廢元年三年
省入焉有西鎮吳山祠有紫堦山西有安夷關

涇州保定郡上本安定郡至德元載更名土貢龍鬚席戶三萬一

千三百六十五口十八萬六千八百四十九縣五有府六曰涇陽四門保

定上本安定至德元載更名廣德元年靈臺上本鶉觚天涇中良原上興元二年沒

復置潘原中本陰盤天寶元年更名後省原州平涼郡中都督府望廣德元年沒吐蕃節度使馬璘表置行

原州於靈臺之百里城貞元十九年徙治平涼元和三年又徙治

臨涇大中三年收復關隴歸治平高廣明後復沒吐蕃又僑治臨

涇土貢氈覆鞍氈龍鬚席戶七千二百四十九口三萬三千一百

四十六縣一有府二曰平高望有崆峒山西南有木峽州境又有石門驛藏制勝

泉一有府二曰平高石峽木靖等關并木峽六為七關又南有瓦亭故關

渭州元和四年以原州之平涼縣置行渭州廣明元年為吐蕃所

破中和四年涇原節度使張鈞表置凡乾元後所置州皆無郡名

及其季世所置州縣又不列上中下之第縣一平涼上廣德元年沒吐蕃

行渭州其民皆州自領之西南隴山有六盤關有銀

武州中大中五年以原州之蕭關置中和四年僑治潘原縣一蕭

關中貞觀六年以突厥降戶置緣州治平高之地樓城高宗置轉縣隸

寧州彭原郡望本北地郡天寶元年更名土貢五色覆鞍氈龍鬚

席莞青亭長菴蘭假蘇戶三萬七千一百二十一口二十二萬四

千八百三十七縣五有府十一曰彭池高望靜難麟寶天

平有定真寧緊本羅川有要關湫天寶元年襄樂緊彭原緊武德元年以縣置彭州二年

安故關獲王真人像二十七因更名義寧緊武德元年以縣置彭州二年

彭原豐義來屬開元八年以豐

義隸涇州尋復還屬唐末省

定平上武德二年析定安置後隸邠州元和三年復來

慶州順化郡中都督府本弘化郡天寶元年曰安化至德元載更

名土貢胡女布牛酥麝蠟戶二萬三千九百四十九口十二萬四

千二百三十六縣十有府八曰龍息交水同川永安順化中本弘化天寶元年日安化至德元載更名合水

中本合川武德元年置是年又析置蟠交縣貞觀元年省合川入弘化天寶元年更蟠交曰合水樂蟠中義寧元年析合水置馬嶺中武德四年置華池

以縣置林州貞觀元年州廢同川中下本三泉義寧二年析彭原郡之彭原置武德三年更名洛原中貞觀二年置四年隸北永州延

慶中本白馬武德六年徙故豐州民析合水置天寶元年更名方渠中下神龍三年析馬嶺置懷安下開元一年括逃運党蕃落置

鄜州洛交郡上本上郡天寶元年更名土貢龍鬚席戶二萬三千

四百八十四口十五萬三千七百一十四縣五有府十一曰洛昌龍交鞏川五交大同安光洛安銀

方杏林修武安吉有肅戎軍大曆六年置在鄜城洛交緊洛川上三川中華池水黑直羅中武德三年析三川

羅水過城下地平直故名甘泉中本伏陸武德元年析洛交置天寶元年更名

坊州中部郡上武德二年析鄜州之中部鄜城置土貢龍鬚席泉

茲麻口二萬二千四百五十八口十二萬二千八百八縣四有府五曰杏城仁里思皆承平

安中部上本內部武德二年更名周天和中元皇帝為敷州刺史置馬坊高祖因以名州有鐵

駢復增修之民獲其利後思之為立祠宜君上本隸宜州有仁智宮武德七年置貞觀十七年州廢縣亦省二十

玉華寺縣又省龍朔三年析中部同官復置來屬有鐵昇平上天寶十二載析宜君鄜城上唐末以縣置翟州

丹州咸寧郡上本丹陽郡義寧元年析延安郡之義川汾川成寧

縣置天寶元年更名土貢龍鬚席麝蠟燭戶萬五千一百五口八

萬七千六百二十五縣四有府五曰宜城通天同化丹陽長松義川上雷嚴中武德元年析義川置份川

上有鳥咸寧中

延州延安郡中都督府土貢樺皮麝蠟戶萬八千九百五十四口

十萬四十縣十有府七敦化延川寧戎因城塞門延安金明又儀鳳中吐谷渾部落自涼州內附置二府于金明西境曰羌部落曰閣門膚施上有

鎮延長中本延安武德二年置以縣置北連州并置義鄉齊明二縣以臨真中武德元年隸東夏州貞觀二

年州廢金明中武德二年析膚施置以縣置北武州并置開遠全義崇德永安定義入金明來屬豐林中武

州屬龍泉中武德二年析膚施置以縣置北武州并置開遠全義崇德永安定義入金明來屬延川中武德二年招慰稽胡置基州又安撫

年僑置雲州及雲中榆林龍泉三縣八年州廢省敷政中下本因城武德二年徙治金城

龍泉入臨真省雲中榆林入豐林東北有合嶺關敷政中下本因城武德二年徙治金城

州三年析綏州之城平置魏平縣四年廢南平州省義敷政中下本因城武德二年徙治金城

門魏平五年更基州曰北基州貞觀八年州廢來屬敷政中下本因城武德二年徙治金城

敷政

洛盤新昌土地三縣貞觀四年徙州治洛源及州
廢省洛盤新昌土地入金城天寶元年曰敷政
北蘆延水中下本安民武德二年析延川置以縣置西和州并置修文桑原二縣貞觀二年
子關州廢省修文桑原入安民隸北基州州廢來屬二十三年曰弘風神龍元年更名門

山上武德三年析汾州置隸丹州廣德二年來屬

靈州靈武郡大都督府土貢紅藍甘草花蓂代赭白膠青蟲鵲

鶻白羽麝野馬鹿革野豬黃吉莫鞞鞞氈庫利赤檉馬策印鹽黃

牛臆戶萬一千四百五十六口五萬三千一百六十三縣四有府五日武略

河間靜城鳴沙萬春有朔方軍經略軍黃河迴樂望武德四年析置豐安縣貞觀四年於迴樂

外有豐安定遠新昌等軍豐寧保寧等城靈武上懷遠緊武德六年廢豐州省九原永豐二縣入焉

安有溫泉臨池有特進渠溉田六百頃長慶四年詔開保上本弘靜神龍元年曰青安靜至德元載更名

威州郡中本安樂州初吐谷渾部落自涼州徙于鄯州不安其居

又徙于靈州之境咸亨三年以靈州之故鳴沙縣地置州以居之

至德後沒吐蕃大中三年收復更名光啟三年徙治涼州鎮為行

州縣一鳴沙上武德二年置會州貞觀六年州廢更置環州以大河環曲為名九年州廢還隸靈州神龍中為默啜所寇移治故豐安城咸亨三年復得故縣温

池上本隸靈州神龍元年置大中四年來屬有鹽池

雄州在靈州西南百八十里中和元年徙治承天堡為行州

警州本定遠城在靈州東北二百里先天二年朔方大總管郭元

振置其後為上縣隸靈州景福元年靈威節度使韓遵表為州羊馬

城幅員十四里信安王禕所築

會州會寧郡上本西會州武德二年以平涼郡之會寧鎮置貞觀

八年以足食故更名粟州是年又更名土貢駝毛褐野馬革覆鞍

氈鹿舌鹿尾戶四千五百九十四口二萬六千六百六十縣二有新泉軍

會寧上本涼川武德二年更名開元四年別置涼川縣九年省有黃河堰開烏蘭

廢為守捉上武德九年置西南有烏蘭關

鹽州五原郡不都督府本鹽川郡唐初沒梁師都武德元年僑治

靈州貞觀元年州省以縣隸靈州二年師都平復置州天寶元年

更郡曰五原貞元三年沒吐蕃九年復城之士貢鹽山木瓜延牛

戶二千九百二十九口萬六千六百六十五縣二有府一曰鹽川有保五

原上有烏池白池細項池四瓦窰池鹽白池上本興寧貞觀元年與州同省二年復置景龍三年更名

夏州朔方郡中都督府士貢氍毹角弓酥拒霜齊戶九千二百一十

三口五萬三千一十四縣三有府二曰朔方朔方上本崑錄貞觀三年更名貞元七年

百頃有鹽池二有天柱軍天寶十四載置寶應元年廢長慶四年節度使德靜中下貞觀七年

李祐築烏延有州臨塞陰河陶子等城于蘆子關北以護塞外有木瓜嶺日化州中下武德六年置南夏州貞觀二年州廢縣省入朔方五年寧朔復置來屬長安三年省開元四年又置九年省其後又置

綏州上郡下本雕陰郡地唐初沒梁師都武德二年以歸民於延

州豐林縣僑置六年徙治延川境七年徙治魏平貞觀二年師都

平歸治上縣天寶元年更郡名土貢胡女布蠟燭戶萬八百六十

七口八萬九千一百一十二縣五有府四曰伏洛泉中本上縣天寶元年更名延福中下

武德六年析置北吉州并置歸義洛陽二縣又析置羅州并置石羅關綏德中下武德二年置

善萬福三縣又析置匡州并置安定源泉二縣貞觀二年州縣皆廢大斌一縣

置信義淳義二縣又析置龍州并置城平中下武德三年置魏州并置安故安泉一縣大斌風鄉義良二縣貞觀二年州縣皆廢貞觀二年州發省安故安泉西南有魏平關

中下武德七年徙治魏平城取稽胡懷化文武雜半以名

銀州銀川郡下貞觀二年析綏州之儒中下武德三年置真鄉置土貢女稽布戶

七千六百二口四萬五千五百二十七中下武德三年置真鄉中下

有茹開光中本隸綏州貞觀二年置八撫寧中下本隸綏州

宥州寧朔郡上調露元年於靈夏境以降突厥置魯州麗州舍

州塞州依州契州以唐人為刺史謂之六胡州長安四年併為匡

長二州神龍三年置蘭池都督府分六州為縣開元十年復置魯

州麗州契州塞州十年平康待賓遷其人於河南及江淮十八年

復置匡長二州二十六年還所遷胡戶置宥州及延恩等縣其後

僑治經略軍至德二載更郡曰懷德乾元元年復故名寶應後廢

元和九年於經略軍復置距故州東北三百里十五年徙治長澤

為吐蕃所破長慶四年節度使李祐復奏置土貢氈戶七千八十

三口三萬二千六百五十二縣二延恩

中開元二十六年以故匡州地置又以故塞門縣地置懷德縣以故蘭州之長

泉縣地置歸仁縣寶應後皆省元和九年復置延恩有經略軍在榆多勒城天寶中王忠嗣奏置長澤

中下本隸夏州貞觀七年置長州十三年州廢隸夏州元和十五年來屬有胡

麟州新秦郡下都督府開元十二年析勝州之連谷銀城置十四

年廢天寶元年復置土貢青他鹿角戶二千四百二十八口萬九

百三縣三新秦

中開元二年置七年又置麟縣十復置新秦連谷

中下貞觀八年銀城

中下貞觀三年置以縣置雲州四年

勝州榆林郡下都督府武德中沒梁師都師都平復置土貢胡布

青他鹿角芍藥徐長卿戶四千一百八十七口二萬九百五十二

縣

中下有隋故榆林官東有河濱

中下貞觀三年置以縣置雲州四年

豐州九原郡下都督府貞觀四年以降突厥戶置不領縣十一年

州廢地入靈州二十三年復置土貢白麥印鹽野馬騰革駝毛褐

氈戶二千八百一十三口九千六百四十一縣二九原

中下永徽四年

置有陵陽渠建

中三年凌之以溉田置屯尋棄之有咸應永永豐

中下永徽元年置麟德元東受降城

清二渠貞元中刺史李景略開溉田數百頃

三年朔方軍總管張仁愿築三受降城寶曆元年中受降城

振武節度使張惟清以東城濱河徙至綏遠烽南

城天寶八載置十二載廢西二百里大同川有天德軍大川之西有天安軍皆天寶十二載

置天德軍乾元後徙屯永濟柵故大同城也元和九年李吉甫奏修復舊城北有安樂戍西

洛鹽

池

麟州

年廢

百三縣

新秦

連谷

銀城

勝州

榆林

郡下

都督府

武德中

沒梁師

都師都

平復置

土貢胡布

青他鹿角

芍藥徐長

卿戶四千

一百八十七

口二萬九

百五十二

縣

豐州

九原郡

下都督府

貞觀四年

以降突厥

戶置不領

縣十一年

州廢地

入靈州

二十三年

復置土貢

白麥印鹽

野馬騰革

駝毛褐

受降城

單于大都護府

本雲中都護府

龍朔三年

置麟德元

年更名土貢

胡女布野

馬騰革戶

二千一百

五十五口

六千八百

七十七縣

一

金河

安北大都護府

本燕然都護府

龍朔三年

曰瀚海都督府

總章二

宮城在皇城北長千六百二十步廣八百有五步周四千九百二十一步其崇四丈八尺以象北
辰藩衛曰紫微城武后號太初宮上陽宮在禁苑之東東接皇城之西南隅上元中置高宗之季
常居以聽政都城前直伊闕後據邙山左瀍右澗洛水貫其中以象河漢東西五千六百一十步
南北五千四百七十步西連苑北自東城而東二千五百四十步周二萬五千五百五十步其崇丈有
八尺武后
號曰金城

河南府河南郡本洛州開元元年為府土貢文綾繒縠絲葛挺堊

盜缶苟杞黃精美果華酸棗戶十九萬四千七百四十六口百一

十八萬三千九十二縣二十 有府三十九口武定復梁康城柘林靈邑陽樊王陽永
嘉邵南慕善政教鞏洛伊陽懷音軹城洛汭邠鄆洛川

洛泉通谷潁源宜陽金谷王屋成皋夏邑原邑原城鶴 河南 赤垂拱四年析河南洛陽置永昌
臺函谷千秋同軌餞濟温城具茨寶圖鈞臺承雲軒轅 縣永昌元年更河南曰合官長安

二年省永昌神龍元年復曰河南二年又曰合宮唐隆元年復故名有洛漕新潭大足元年開以
置租船龍門山東抵天津有伊水石堰天寶十載尹裴迺置有漚水避武宗名曰吉水宣宗立復

故 洛陽 赤天授三年析洛陽永昌置來庭縣長安二年 偃師 畿天寶七載尹韋濟以此城道
名洛陽省神龍二年更洛陽曰永昌唐隆元年復故名 遷自縣東山下開新道通孝義

橋西北有故富 鞏 畿有洛 緱氏 次赤貞觀十八年省上元二年復置有恭陵有和陵在 陽城
平津河陽故關 鞏 口舍 緱氏 太平山本懷來山天祐元年更名東南有轅轅故關

畿武德四年王世充偽令王雄來降以陽城嵩陽陽翟置嵩州又析三縣地置康成縣貞觀三年
州廢省康成萬歲登封元年將封嵩山改陽城曰告成神龍元年復故名二年復為告成天祐二

年更名陽邑有測景臺開元十一 登封 畿本嵩陽貞觀十七年省入陽城永淳元年營奉天宮
年詔太史監南宮說刻石表焉 分陽城緱氏復置二年省光宅元年復置萬歲登封元

年更名神龍元年曰嵩陽二年復曰登封嵩山 陸渾 畿有鳴皋山 伊闕 畿北有伊闕故關有
有中岳祠有少室山有三陽宮聖曆三年置 有漢故關 伊闕 陸渾山一名方山

新安 畿義寧二年以縣置新安郡武德元年曰穀州以熊州之澗池 澗池 畿貞觀元年徙穀
紫桂宮儀鳳二年置調露二年曰遊暑 福昌 畿本宜陽義寧二年以宜陽澗池永寧置宜陽郡

官永淳元年曰芳桂宮弘道元年廢 福昌 武德元年曰熊州二年更宜陽曰福昌因隋宮為
名四年以洛州之壽安隸之貞觀元年州廢以福昌永寧二縣隸穀州大年徙穀州來治八年以

號州之長水隸之顯慶二年州廢以福昌永寧長水來屬西十七里有蘭昌宮有故隋福昌宮顯
慶三年復置 長水 畿本長淵隸弘農郡義寧元年更名武德元年隸號州貞觀八年

有女几山 長水 隸穀州顯慶二年來屬有錫西有嵩門關松陽故關鵝鵲故關 永寧 畿
熊耳義寧二年更名隸宜陽郡武德三年以永寧嶺置州八年州廢以永寧 壽安 畿初隸穀

隸熊州嶺隸峽州西五里有崎岫宮西三十三里有蘭峰宮皆顯慶三年置 密 畿武德三年以縣置密
年來屬西二十九里有連昌宮顯慶三年置西南四十里萬安山有興 密 州并置零水洧源二縣

泰宮長安四年置并析置興泰縣神龍元年省有錦屏山武后所名 密 州并置零水洧源二縣
四州廢省零水洧源以密隸 河清 畿本大基武德二年置隸懷州八年省咸亨四年析河南

鄭州龍朔二年來屬有羽山 河清 洛陽新安王屋濟源河陽復置并置栢崖縣尋省栢崖先
天元年更名會昌三年隸孟州尋 賴陽 畿本武林載初元年析河南伊闕嵩陽置開元十五年

還屬後廢咸通中復置有栢崖倉 賴陽 更名西北有大谷故關倚蒲山有鍾乳貞觀七年采
伊陽 畿先天元年析陸渾置有太 王屋 畿武德元年更名邵伯隸邵州貞觀元年州

和山有銀銅錫伊水有金 王屋 廢隸懷州顯慶二年復故名來屬有王屋山

汝州臨汝郡雄本伊州襄城郡貞觀八年更州名天寶元年更郡

名土貢絕戶六萬九千三百七十四口二十七萬三千七百五十

六縣七 有府四曰龍興 **梁** 望本承休又有梁縣在西南四十五里貞觀元年省梁更承休曰

魯陽梁川 **石樓山** **邳城** 上王世充置魯州武德四年廢俄以魯山淮陽復置魯州貞 **葉** 緊本

永仁山 **邳州** 觀九年州廢省滎陽以魯山來屬有堯山有銀有漢故關 **襄城** 望武德元年以

州武德四年以縣置葉州五年州廢隸北豐州貞觀八年隸魯州州廢隸許州開元三年以葉襄

城及唐州之方城豫州之西平許州之舞陽置仙州二十六年州廢縣還故屬未幾以葉來屬大

唐州之方城隸之五年州廢省仙州餘縣皆還故屬有黃城山白石山 **龍興** 上本滎陽武德四年置貞觀

汝墳期城二縣貞觀元年州廢省汝墳期城以襄城隸許州 **龍興** 元年省證聖元年析邾城魯

開元二十六年來屬二十八年還隸許州天寶七載來屬 **臨汝** 上先天元年置有清暑宮

山復置曰武興神龍元 **臨汝** 任鳴皋山南貞觀中置

年更名中興尋又更名 **右都畿採訪使治東都城內**

陝州陝郡大都督府 **雄本弘農郡義寧元年置武德元年曰陝州**

三年兼置南韓州四年廢南韓州天寶元年更郡名天祐元年為

與唐府縣次畿赤哀帝初復故土貢麩麥栝萐栢實戶二萬九百

五十八口十七萬一百三十八縣六 府十五曰曹陽崇樂華望安城桃林夏臺

古陝望有大陽故關印茅津一曰陝津貞觀十一年造浮梁有南北利人渠南渠貞觀十一年太

孫操所開引水入城以代 **峽石** 上本嶠義寧二年省武德元年復置貞觀十四年移治峽石塢

井汲有太原倉有峴山 **靈寶** 望本桃林義寧元年隸虢郡武德元年來屬天寶元年獲寶符于

三年置東有神雀臺天 **芮城** 望武德二年以芮城河北永

武德元年置 **平陸** 望本河北隸蒲州貞觀元年來屬天寶元年太守李齊物開三門以利漕

永樂隸鼎州芮 **平陸** 運得古刃有篆文曰平陸因更名三門西有鹽倉東有集津倉有琴瑟穴

城河北來屬 **觀八年徙治弘農天寶元年更郡名土貢絕瓦硯麝地骨皮梨戶**

二萬八千二百四十九口八萬八千八百四十五縣六 有府四曰鼎湖

弘農 緊本隋弘農郡義寧元年曰鳳林領弘農闡鄉湖城武德元年曰鼎州因鼎湖為名貞觀

八年州廢縣皆來屬神龍初避孝敬皇帝諱曰恒農開元十六年復故名南七里有渠貞

觀元年令元伯武 **闡鄉** 望貞觀元年廢有軒遊宮故隋別院宮咸亨五年更名 **湖城** 望義寧

引水北流入城 **名荆** **朱陽** 上龍朔元年隸商州萬歲通 **玉城** 上義寧 **盧氏** 上武德元年置南有

乾元三年更名天平大曆四年復舊有故隋上陽宮貞觀初置咸亨元年廢縣東故道濱河不井

沒馬多湯死天寶八載館驛使御史中丞宋渾開新路自稠桑西由晉王斜有熊耳山覆釜山一

山 **朱陽** 天二年隸洛州後來屬有鐵 **盧氏** 朱陽關武德八年廢

滑州靈昌郡望本東郡天寶元年更名土貢方紋綾紗絹蓆席酸

棗人戶七萬一千九百八十三口四十二萬二千七百九縣七宣

義軍大曆七年置本永平十四年徙屯蔡州興元元年復還貞元元年曰義成軍光啓二年更名白馬望衛南緊匡城望有長垣縣

城望王世充置燕州偽刺州廢省南燕以昨城緊武德二年置昨州并置南燕縣三年析酸棗昨城置酸棗

守節縣四年省貞緊王世充置興州廢省南燕以靈昌州世充平廢鄭州榮陽郡雄武德四年置治虎牢城貞觀七年徙治管城土貢

絹龍莎戶七萬六千六百九十四口三十六萬七千八百八十一

縣七管城望武德四年以管城中牟原武陽武新鄭置管州并置須水清池二縣貞觀元年

沖因以為名天寶六載州廢省須水清池以管城原武陽武新鄭來屬有僕射坡後魏孝文帝賜僕射李榮陽上天授二年析置武泰縣隸洛州尋省更榮陽曰武泰萬歲通天

復故名二更名廣仁池禁漁採榮陽元年復為榮陽又別置武泰縣二年省更榮陽曰武泰神龍元年原武緊本原陵唐初年來屬陽武望本原武城武德四年置新鄭望中牟緊本圃田武

觀元年隸汴州龍朔二年來屬

穎州汝陰郡上本信州武德四年置六年更名土貢純綿糟白魚

戶二萬七百七口二十萬二千八百九十縣四汝陰緊武德初有永安

陽等縣六年省永安高唐永樂貞觀元年省清丘潁陽皆入汝陰南高唐永樂清丘潁

三十五里有椒陂塘引澗水溉田二百頃永徽中刺史柳實積修潁上上下蔡上武德四

八年州廢西北百二十里有大崇陂八十里有雞陂六十里中本郊州領沈丘宛丘唐初沈丘州廢以宛丘隸陳州沈丘來

屬後省沈丘入汝陰神龍二年復置

許州潁川郡望土貢絹蓆柿戶七萬三千三百四十七口四十

八萬七千八百六十四縣九長社望本潁川隸汴州武德四年更名來屬州又領

塘百八十里節度使高瑀止以溉田長葛緊有小陽翟本畿初隸嵩州貞觀元年來屬龍朔二許昌上鄆

陵上扶溝望武德四年以縣置北臨潁上貞觀元年省繁昌縣入焉有講武臺本尚書

陽上本北舞隸道州貞觀元年來屬鄆城望武德四年以鄆城邵陵西平入鄆城隸蔡州建中二年

以鄆城隸蔡州之潁水置潁州貞元二年州廢縣還隸蔡州是年以鄆城來屬

陳州淮陽郡上土貢絹戶六萬六千四百四十二口四十萬二千

四百八十六縣六有忠武軍貞元元年置宛丘緊武德元年析置太康緊貞觀元年

手許州天復元年徙屯新平縣八年省

省扶樂縣入

焉

項城 上武德四年置以項城銅陽南頓潁水置沈州并置

頓

上武德元年省入項城證聖元年復置曰**西華** 上武德元年更名其城貞觀元年省入死丘

景雲元年復故名有鄧門廢陂神龍中令張餘慶復開引潁水溉田

蔡州汝南郡 緊本豫州寶應元年更名土貢珉玉碁子四窠雲花

龜甲雙距溪 驚等綾戶八萬七千六十一口四十六萬二千五百五縣

十汝陽 緊貞元七年析汝陽朗山上蔡朗山 上木隸北朗州貞觀元年

二年更名權隸唐州 上蔡 緊 新蔡 中武德四年以新蔡襄信舒城置舒

息 上武德四年以縣置息州并置淮川長陵 縣貞觀元年州廢省淮川入真陽長陵入襄信以

項 **真陽** 上載初元年曰淮陽 平輿 中王世充置輿州武德七年州廢貞

天授二年分鄆城復置 尋又廢開元四年復置 **西平** 貞觀九年省

汴州陳留郡 雄武德四年以鄭州之浚儀開封滑州之封丘置土

貢絹戶十萬九千八百七十六口五十七萬七千五百七縣六

建中二年置于宋 **浚儀** 望故縣陷李密縣民王要漢率豪族置縣自為令高祖

州興元元年徙屯 因之復置汴州并置小黃新里二縣貞觀元年省二縣 **開封** 望貞觀

入浚儀延和元年析浚儀尉氏復置有漚渠載初元年引汴注 尉氏 望本隸潁川郡王世充置

白溝以通曹兗賦租有福源池本蓬池天寶六載更名禁漁採 **尉氏** 尉州武德四年廢以尉氏

扶溝鄆陵置洧州并置康陰新及宛陵歸化四縣貞觀元年 **封丘** 望本隸梁郡武德

州廢省康陰宛陵新及歸化以扶溝鄆陵隸許州尉氏來屬 **封丘** 望本隸梁郡武德

圍城襄邑外黃濟陽置杞州貞觀元年州廢省 **陳留** 緊武德四年置有觀省陂貞觀

濟陽圍城外黃以襄邑隸宋州雍丘陳留來屬 **陳留** 十年令劉雅決水溉田百頃

宋州睢陽郡 望本梁郡天寶元年更名土貢絹戶十二萬四千二

百六十八口八十九萬七千四十一縣十宋城 緊 襄邑 望本隸杞州貞

寧陵 緊 下邑 上 穀熟 上隋末縣民劉繼叔據之武德二年 **楚丘** 緊 柘城 緊貞觀元年省

厚元年 復置 上光化二年朱全忠以碭山虞城單父 **單父** 緊光化三年 **虞城** 上武德四年

置成州世充平廢武德三年於魯丘堡置文州并置藥城縣 **鹿邑** 上大業十三年縣民田黑社

四年州廢為文城縣七年省入城父天祐二年更名焦夷 盜據號渦州武德三年來降

亳州譙郡 望本譙州貞觀八年更名土貢絹戶八萬八千九百六

十口六十七萬五千一百二十一縣七譙 緊 鄧 上本隸沛郡武

德四年來屬 **城父** 上王

復為真源望本谷陽乾封元年更名載初元年曰仙源神龍元年復曰真源有老子祠天寶二年曰太清宮又有洞霄宮先天太后祠也永城上蒙城上
山桑天寶元年更名

徐州彭城郡緊土貢雙絲綾絹綿紬布刀錯紫石戶六萬五千一百七十口四十七萬八千六百七十六縣七彭城望秋丘蕭上豐上

沛上武德五年置滕上宿遷上本宿預隸泗州寶應元年更名來屬下邳上武德四年以下邳邳良城置邳州貞觀元年州廢省邳良城以下邳隸泗州又省泗州之淮陽入焉

泗州臨淮郡上本下邳郡治宿預開元二十三年徙治臨淮天寶元年更郡名土貢錦貨布戶三萬七千五百二十六口二十萬五千九百五十九縣四臨淮緊長安四年析徐城置漣水上武德四年以縣置漣州并置金城縣貞觀元年州廢省金城以漣水來

濠州鍾離郡上濠字初作豪元和三年改從濠土貢純綿絲布雲母戶二萬一千八百六十四口十三萬八千三百六十一縣二鍾離緊武德七年省塗山縣入焉南有故濠千入塘乾封中修以溉田有塗山定遠緊本臨濠武德三年更名招義上本化明武德三年析置

宿州上元和四年析徐州之符離斬泗州之虹置大和三年州廢七年復置初治虹後徙治符離土貢絹縣四符離武德四年置貞觀元年省徐州之諸陽入焉

鄆州東平郡緊本治鄆城貞觀八年徙治須昌土貢絹防風戶八萬三千四十八口五十萬一千五百九縣九須昌望貞觀八年省宿城縣入焉景龍三年復置宿

鉅野望武德四年以縣置麟州五年州廢隸鄆州貞觀元年省乘丘縣入焉後隸戴州州廢來屬盧緊本濟州武德四年析東平郡置隋

西句山一曰石城東北九十里有隋故虹中本夏丘武德四年以夏丘穀陽置仁州又析夏丘置牌湖隄灌田五百餘頃顯慶中復修虹及龍亢二縣六年省夏丘貞觀八年州廢省龍亢以

虹隸泗州穀陽隸北譙州有銅有廣濟新渠開元二十七年採訪使齊斬上顯慶元年臨渙省穀陽入焉

濟開自虹至淮陰北十八里入淮以便漕運既成湍急不可行遂廢鄆州東平郡緊本治鄆城貞觀八年徙治須昌土貢絹防風戶八萬三千四十八口五十萬一千五百九縣九須昌

城縣貞元四年曰東平大和四年曰天平六年省入須昌壽張緊武德四年以縣置壽州并置壽良縣五年州廢省壽良以壽張來屬有刀梁山鄆城緊天祐二

四年曰天平六年省入須昌鉅野望武德四年以縣置麟州五年州廢隸鄆州貞觀元年省乘丘縣入焉後隸戴州州廢來屬盧緊本濟州武德四年析東平郡置隋

四年曰天平六年省入須昌鉅野望武德四年以縣置麟州五年州廢隸鄆州貞觀元年省乘丘縣入焉後隸戴州州廢來屬盧緊本濟州武德四年析東平郡置隋

盧平陰長清東阿陽穀范六縣又置昌城濟北穀城孝感冀丘美政六縣六年省美政孝感穀城冀丘昌城八年以范隸濮州貞觀元年省濟北天寶十三載郡廢以長清隸濟州以盧平陰東阿陽穀來屬北有平陰緊大和六年省入盧東阿東阿緊陽穀中都上本平陸隸兗州天寶元年更名貞元十四年來屬

齊州濟南郡上本齊郡天寶元年更名臨淄五載又更名土貢絲葛絹綿防風滑石雲母戶六萬二千四百八十五口三十六萬五千九百七十二縣六歷城上有華不注山有鐵章丘上武德二年縣民李義滿以縣來降於平陵置譚州并置平陵縣以章丘亭山

營城臨邑隸之八年省營城入平陵又領臨濟鄒平貞觀元年州廢以平城亭山章丘臨邑臨濟來屬鄒平隸淄州十七年齊王祐反平陵人不從因更名全節元和十五年省全節入歷城省亭山入章丘有大臨邑上元和十三年析德州之安德置歸化縣隸德州臨濟上武德元年以臨濟鄒平長山胡山長白山長清中本隸濟州貞觀十七年來屬武德元年析置山荏縣天寶元年曰豐齊元和十年省有牛山西南有四口關武德

曹州濟陰郡上土貢絹綿大蛇粟苧麩戶十萬三百五十二口七十一萬六千八百四十八縣六濟陰緊武德四年析置蒙澤縣貞觀元年及定陶省入焉考城上武德四年

濮州濮陽郡上武德四年置土貢絹大戶五萬七千七百八十二口四十萬六百四十八縣五鄆城緊武德四年析置永定濮陽緊武德四年析置昆吾縣五年

范上武德二年以縣置范州五年州廢隸濟州貞觀八年來屬雷澤上武德四年析置臨濮緊武德四年析置長城上武德四年置南華上武德四年置

青州北海郡望土貢仙紋綾絲棗紅藍紫草戶七萬三千一百四十八口四十萬二千七百四縣七益都緊武德八年省臨淄緊武德八年省千乘緊武德八年省

淄州淄川郡上武德元年析齊州之淄川置土貢防風理石戶四

年以千乘博昌壽光置乘州并置新河縣六年省新河八年州廢縣來屬博昌上武德八年省樂安壽光緊武德二年復為營丘縣是年以

萬二千七百三十七口二十三萬三千八百二十一縣四淄川

德元年析置長白縣六年省有鐵長山上景龍元年析置濟陽縣元高苑和十五年省南有八會津鄒平上武德元年置

登州東牟郡中都督府如意元年以萊州之牟平黃文登置神龍

三年徙治蓬萊土貢貨布水葱席石器文蛤牛黃戶二萬二千二

百九十八口十萬八千九縣四有平海軍亦蓬萊本黃神龍三年更牟平武

德四年以牟平黃置牟州六年以登州之觀陽隸文登武德四年置登州以東萊郡之觀陽隸

萊州麟德元年析文登復置牟平來屬有之登萊屬有成山黃中先天元年析蓬

萊州東萊郡中土貢貨布水葱席石器文蛤牛黃戶二萬六千九

百九十八口十七萬一千五百一十六縣四有東萊守捉亦曰團結營又掖

上貞觀元年省曲利當利曲臺昌陽上貞觀元年省盧鄉縣入焉有銀有鐵膠水中貞觀元

三縣入焉有東海祠有鹽井二即墨中有馬山中祠山女姑山東南有堰自

棣州樂安郡上武德四年析滄州之陽信滴河樂陵厭次置八年

州廢縣還隸滄州貞觀十七年復以滄州之厭次德州之滴河陽

信置土貢絹戶三萬九千一百五十口二十三萬八千一百五十

九縣五厭次上貞觀元年滴河中貞觀元年陽信望貞觀元年蒲臺緊本隸淄州貞觀六

置魯龍元年渤海緊垂拱四年析蒲

兗州魯郡上都督府土貢鏡花綾雙距綾絹雲母防風紫石戶八

萬七千九百八十七口五十八萬六百八縣十瑕丘上曲阜緊貞觀

八年乾封上本博城武德五年以博城梁父羸置東秦州并置肥城岱二縣貞觀元年州廢省

復置乾封泗水上鄒上任城緊龔丘中金鄉望

日乾封有泰山有東岳祠有梁父山亭亭山奕魚臺上本方輿

奕山云云山社首山肅然山石閣山蒿里山魚臺寶應元年

德四年以金鄉方輿置金州五年州廢縣隸戴州徙戴州來治仍析金鄉置昌萊蕪中本隸淄州武德六年省入博城長安四年以廢羸縣復置元和十五

邑縣八年省昌邑貞觀元年以單父楚丘隸宋州成武隸曹州鉅野隸鄆州權隸徐州尋復故萊蕪年省入乾封大和元年復置有鐵冶十三有銅冶十八銅坑四有錫西

北十五里有普濟寨開元六年令趙建盛開

海州東海郡上土貢綾楚布紫菜戶二萬八千五百四十九口十

八萬四千九縣四胸山

上武德四年析州境置龍沮曲陽利城厚丘新樂五縣六年改新樂曰視其八年省龍沮曲陽入胸山利城視其入懷仁厚丘

入沐陽東二十里有永安堤北接山環城長十里以捍海潮開元十四年刺史杜令昭築

東海

上武德四年以縣置環州并置青山石城龍榆三縣八年州廢省青山石城龍榆以東海

來屬沐陽

中總章元年隸泗州咸亨五年復故懷仁

沂州琅邪郡上土貢紫石鍾乳戶二萬三千五百一十口十九萬

五千七百三十七縣五臨沂

上武德四年析置蘭山臨沂昌樂三縣六年皆省

費

上貞觀元年省額與縣入焉

承

武德四年以縣置鄆州更名別置蘭陵鄆城二縣貞觀元年州廢省蘭陵鄆城以永來屬有鐵有陂十三畜水溉田皆貞觀以來築

沂水

上武德五年以沂水新泰首置首州貞觀八年

州廢以首隸密州沂水新泰來屬新泰

上有

密州高密郡上土貢貫布海蛤牛黃戶二萬八千二百九十二口

十四萬六千五百二十四縣四諸城

上有

輔唐

上本安丘武德六年省郡城縣入焉乾元二年更名

高

密

上武德三年置六

右河南採訪使治汴州

地理志第二十八

武川屯屬

唐書三十八

地理志第二十九

武川屯屬

唐書三十九

河東道蓋古冀州之域漢河東太原上黨西河鴈門代郡及鉅鹿

常山趙國廣平國之地河中絳晉慈隰石太原汾忻潞澤沁遼為

實沈分代雲朔蔚武新嵐憲為大梁分為府二州十九縣百一十

其名山雷首介霍五臺其大川汾沁丹潞厥賦布繡厥貢布席豹

尾熊羆鵬羽

河中府河東郡赤本蒲州上輔義寧元年治桑泉武德三年徙治

河東開元八年置中都為府是年罷都復為州乾元三年復為府

土貢氈麩扇龍骨棗鳳棲梨戶七萬八百口四十六萬九千二百

一十三縣十三

有府三十三曰興樂德義胡壁龍亭清源水和陶城霍山濠水首陽壽貴歸仁長渠虞城通閭寶鼎鹽海歸淳大陽永安奉信永興石成汾陰甘泉

河東

次亦有芳醞監汾河以醴武德三年置有歷山

河

平川安保石門絳化壇道安邑崇義六軍

西 次亦開元八年析河東置尋省乾元三年更同州之朝邑曰河西來屬大曆五年復還同州析朝邑河東別置有蒲津關一名蒲坂開元十二年鑄八牛牛有一人策之牛下有山皆鐵也夾

岷以維浮梁十五年自臨晉次畿本秦泉武德三年析置溫泉縣九年省天寶十三載更名解次畿本虞鄉武德元年更名

朝邑徙河濱祠于此有紫泉盈乾元元年置有銅穴十二猗氏次畿有孤山虞鄉次畿武德元年別置貞觀二十二年省以地入解天授二年復置北十五安

萬澈開引喜引涑水入臨晉年來屬後又隸號州神龍元年復故有雷首山永樂次畿武德元年置本隸芮州州廢隸鼎州貞觀八

邑次畿義寧元年以安邑虞鄉夏置安邑郡武德元年曰虞州又析置桐鄉縣三年析安邑置興寶鼎次畿本汾陰義寧元年以汾陰龍門

有鹽池與解為兩池大曆十二年生乳鹽賜名寶應慶靈池有銀監屬開元十年獲寶鼎更名有后上祠襄陵隸絳州大和元年來屬稷山上本隸絳州唐萬

泉上本隸秦州武德三年析稷山安邑猗氏汾陰龍門次畿武德二年徙秦州來治五年析置門隸絳州元和初來屬有龍門關有高祖廟貞觀中置北三十里有瓜谷山堰貞觀十年築東南

二十三里有十石壩渠二十三年縣令長孫恕鑿溉田良沃畝收十石西二十一里有馬鞍塢渠亦怨所鑿有龍門

倉開元二年置

晉州平陽郡望本臨汾郡義寧二年更名土貢蠟燭有平陽院磬

官戶六萬四千八百三十六口四十二萬九千二百二十一縣八

有府十五曰神山平陽豐稷城安信萬安益昌

臨汾望東北十里有高梁堰武德中引高梁水溉田入百金泊貞觀十三年為水所

懷永徽二年刺史李寬自東二十五里夏柴堰引瀟水溉田令陶善鼎上望本楊義寧二年復治百金泊亦引瀟水溉田乾封二年堰壞乃西引晉水有姑射山洪洞更名武德元年析

觀十七年省入臨汾

神山中本浮山武德二年析襄陵置東岳陽中東有府霍邑上義寧元年

年以霍邑趙城汾西靈石霍山郡武德元年曰呂州貞觀十七年州廢以靈石隸汾州霍縣趙城汾西來屬有西北鎮霍山祠

趙城上義寧元年汾西中

絳州絳郡雄土貢白穀梁米梨墨蠟燭防風戶八萬二千二百四

口五十一萬七千三百三十一縣七行府三十三曰新田大平正平武城長社

高涼神泉桐鄉萬泉翼城皮氏董澤零原石池延福

永康景山周陽夏臺古亭崇樂絳邑長平武陽蒲邑

正平望西有武大平緊有大平關曲

沃望東北三十五里有新絳渠永徽元年令崔翼城望義寧元年以翼城絳置翼城郡并置

州四年州廢縣皆來屬九年省小鄉入翼城天祐二年

更曰澮川有銅源翔臯錢坊二有澮高山有銅有鐵

絳望有聞喜望武德元年置有銅冶東

下西流經十六里漑疎除田垣曰邵州二年置長泉縣是年以長泉隸懷州後省五年省毫城入

垣貞觀元年州廢省清廉入垣來屬龍朔二年隸洛

州長安二年復舊貞元三年隸陝州元和三年復舊

慈州文城郡下本汾州武德五年曰南汾州貞觀八年更名土貢

白蜜蠟燭戶萬一千六百一十六口六萬二千四百八十六縣五

有府三曰件 吉昌 中有 文城 中天祐中更曰屈邑 昌寧 中有 呂香 中本平昌義寧元年

城吉昌平昌 更件城 中有 雞山 折件城置貞觀元年

隰州大寧郡下本龍泉郡天寶元年更名土貢胡女布蜜蠟燭戶

萬九千四百五十五口十二萬四千四百二十縣六 有府六曰隰州大義

隰川 中 蒲 武德二年以縣置昌州并置件城常安昌原三縣貞觀 大寧 中本件城武德二

州并置大義白龍二縣貞觀元年州廢省大 永和 中武德二年置東和州六年析置樓山縣貞

義白龍以太寧來屬有孔山西有馬關關 石樓 中武德二年以縣置西德州并置長壽臨河二縣貞觀元年 溫泉 中武德三年置北

關石樓州廢省長壽臨河以石樓隸東和州州廢來屬北有上平津 唐二縣貞觀元年州廢省新

北都天授元年置神龍元年罷開元十一年復置天寶元年曰北

京上元二年罷肅宗元年復為北都 晉陽宮在都之西北宮城周二千五百二

中長四十三百三十一步廣三千一百一十二步周萬九千一百五十三步其崇四丈汾東曰東

城貞觀十一年長史李勣築兩城之間有中城武后時築以合東城宮南有大明城故宮城也宮

城東有起義堂倉城中有受瑞壇唐初高祖使子方

太原府太原郡本并州開元十一年為府土貢銅鏡鐵鏡馬鞍梨

葡萄酒及煎玉粉屑龍骨栢實人黃石鉚甘草人蓂磬石磬石戶

十二萬八千九百五十七口七十七萬八千二百七十八縣十三 有府十

政復化寧靜洞湖五泉昌寧志節汾陽靜智信童晉原聞陽清 太原 赤井苦不可飲貞觀中長

定豐川竹馬攘胡西胡文谷城中有天兵軍開元十一年廢 太谷 武德三年以太谷郡置

城以甘民食 晉陽 赤有號令堂高祖警義師於此西北十五 文水 武德二年隸汾州六年來屬七年又隸汾州貞

謂之晉渠 東南八十里馬嶺上有長城自平 觀元年復舊天授元年更名武興神龍元年復故

城至于魯口三百里貞觀元年廢 榆次 武德三年以孟受陽置受州貞觀元年省并

名西北二十里有柵城渠貞觀三年民相率引文谷水溉田數百頃西十里有常渠武德二年汾

州刺史蕭顛引文水南流入汾州東北五十里有甘泉渠二十五里有蕩沙渠二十里有靈長渠

有千畝渠俱引文谷水傳溉田數 樂平 武德三年有銅有鐵東北有白馬故關 壽

千頃皆開元二年令戴謙所鑿 陽 武德六年從受州來治又以遼州之石艾樂 廣陽 武德三年省并

陽平隸之貞觀八年州廢縣皆來屬十一年更名有方山 樂平 武德三年省并 陽曲 武德三年省并

東北有盤石故 清源 武德元年置 交城 武德元年置 陽曲 武德三年省并

關葦澤故關 陽曲 武德三年省并 陽曲 武德三年省并

汾州西河郡望本浩州武德三年更名土貢鞏面氈龍鬚席石膏

消石戶五萬九千四百五十口三十二萬二百三十縣五有府十二

望崇德華夏靈林五柳京陵西河望本縣城肅宗孝義望本永安貞觀元介休望義寧元

年以介休平遙望靈石上有賈胡堡宋金剛拒唐兵高祖

沁州陽城郡下本義寧郡義寧元年置天寶元年更郡名土貢龍

鬚席弦麻戶六千三百八口三萬四千九百六十三縣三有府二曰

沁源中武德二年析置摺遠和川中義寧元年綿上中有

遼州樂平郡下武德三年析并州之樂平遼山平城石艾置六年

徙治遼山八年曰箕州先天元年避玄宗名曰儀州中和三年復

曰遼州土貢人獲蠟戶九千八百八十二口五萬四千五百八十

縣四有府三曰遼遼山中榆社中本隸太原郡義寧元年析上黨之鄉置武德元年隸韓

州廢省偃武以平城中和順中武德二年析置

嵐州樓煩郡下本東會州武德六年更名土貢熊羆麝香戶萬六

千七百四十八口八萬四千六縣四有府一曰嵐宜芳中本嵐城武德四年更

五年省豐閏靜樂中武德四年置管仍析置汾陽六度二縣五年曰北管州六年州廢省汾

六年省合會河中本臨泉武德三年曰臨津四年隸東會州九年省太和縣入焉貞嵐谷中長安二年析宜

觀元年更名三年復置太和八年又省北有合河關東有蔚汾關嵐谷中長安二年析宜

開元十一年復置有奇嵐軍永淳二年以奇嵐鎮為柵長安三年

憲州下本樓煩監牧嵐州刺史領之貞元十五年別置監牧使龍

紀元年李克用表置州領縣三樓煩下有玄池下有天池下有

石州昌化郡下本離石郡天寶元年更名土貢胡女布龍鬚席蜜

蠟燭並美戶萬四千二百九十四口六萬六千九百三十五縣五

有府二曰離石中平夷中有定胡中武德三年置西定州貞觀二年州廢來臨泉中

離石昌化忻州定襄郡下本新興郡義寧元年以樓煩郡之秀容置土貢麝

年以太和隸東會州貞觀三年州廢以臨泉來屬方山中武德二年以縣置

香豹尾戶萬四千八百六口八萬二千三十二縣一有府四曰秀容高城

秀容上貞觀五年以思結部落於縣境置懷化縣隸順州十二年以懷化隸代州後省有繫舟山有鐵定襄上武德四年析秀容置有石嶺關

代州鴈門郡中都督府土貢蜜青碌彩麝香豹尾白鷓鴣羽戶二萬

一千二百八十口十萬三百五十縣五有府三曰五臺東冶鴈門有守捉兵其北有大司軍本大武軍調露二年曰神

武軍天授二年曰平狄軍大足元年復更名其西有鴈門上有東陁關西陁關五臺中栢谷有銀有銅

天安軍天寶十二載置又有代北軍永泰元年置中本武延證聖元年析五鴈門關西陁關五臺有鐵有五臺山

繁峙中崞中有石唐林中本武延證聖元年析五雲州雲中郡下都督府貞觀十四年自朔州北定襄城徙治定襄

縣永淳元年為默啜所破徙其民于朔州開元十八年復置土貢

犛牛尾鷓鴣羽戶三千一百六十九口七千九百三十縣一有雲中樓煩

有牛中本馬邑郡雲內之恒安鎮武德元年置北恒州七年廢貞觀十四年復置皮瀾雲中曰定襄縣永淳元年廢開元十八年復置更名有陰山道青波道皆出兵路

朔州馬邑郡下本治善陽建中中節度使馬燧徙治馬邑後復故

治土貢白鷓鴣豹尾甘草戶五千四百九十三口二萬四千五百

三十三縣一善陽馬邑中武德四年省常寧縣入焉中開元五年析善陽於大同軍城置

蔚州與唐郡下本安邊郡隋鴈門郡之靈丘上谷郡之飛狐縣地

唐初沒突厥武德六年置州并置靈丘飛狐二縣僑治陽曲七年

僑治繁峙八年僑治秀容故北恒州城貞觀五年破突厥復故地

還治靈丘開元初徙治安邊至德二載更郡名復故治土貢熊羆

豹尾松實戶五千五十二口二萬九百五十八縣三東北有橫野軍乾

合之而廢橫野軍西有清塞軍中本清塞守捉城貞元十五年置靈丘中有真谷關其北有飛狐中初僑治易州之遂城遙隸

有錢官中本安邊開元十二年置興唐治橫野軍至德二載更名

武州關領縣一文德

新州關領縣四永興礬山龍門懷安

潞州上黨郡大都督府土貢黃布人篋石蜜墨戶六萬八千三百

九十一口三十八萬八千六百六十一縣十有府一上黨望有啓聖宮本

飛龍玄宗故第

開元十一年置後又更名有瑞閣有五龍山馬駒山壺關析上黨置長子繫屯留上有三潞城上天祐二年襄

垣上武德元年以襄垣黎城涉銅鞮鄉置韓州黎城上天祐二年更曰黎亭涉中有銅鞮

貞觀十七年州廢縣皆來屬東有并谷故關武鄉中本鄉武后更名武鄉神龍元年

上武德三年析置甲水縣隸韓州九年澤州高平郡上本長平郡治獲澤武德八年徙治端氏貞觀元年

徙治晉城天寶元年更郡名土貢人獲石英野雞戶二萬七千八

百二十二口十五萬七千九十縣六有府五日丹川永晉城上本丹川武德

年析丹川置晉城以隸之六年州廢隸蓋州徙蓋州來治九年省丹川蓋城入晉城貞端氏中

觀元年州廢以晉城高平陵川來屬天祐二年更曰丹川南有天井關一名太行關陵川中陽城中本獲澤天寶元年更名天祐沁水中高平上本隋長平郡武德元年

隗二縣并析置蓋城縣以隸之有泫水一曰丹水貞元元年令明濟引入

右河東採訪使治蒲州城號甘泉有省冤谷本殺谷玄宗幸潞州過之因更名北有長平關

河北道蓋古幽冀二州之境漢河內魏渤海清河平原常山上谷

涿漁陽右北平遼西真定中山信都河間廣陽等郡國又參有夷

郡河東上黨鉅鹿之地孟懷澶衛及魏博相之南境為媿訾分邢

洺惠貝冀深趙鎮定及魏博相之北境為大梁分滄景德為玄枵

分瀛莫幽易涿平媯檀薊營安東為析木津分為州二十九都護

府一縣百七十四其名山林慮白鹿封龍井陘碣石常岳其大川

漳淇呼陀厥賦絲絹綿厥貢羅綾紬紗鳳翽葦席

孟州望建中二年以河南府之河陽河清濟源温租賦入河陽三

城使又以汜水租賦益之會昌三年遂以五縣為州土貢黃魚鮓

縣五有河陽軍建河陽望武德四年析懷州之河陽集城温於河陽官置盟州八年州廢省

池永徽四年引濟水漲汜水望本隸鄭州武德四年析置成臯縣貞觀元年省顯慶二年隸洛

之開元中以畜黃魚河陰望開元二十二年析汜水滎澤武陟置隸河南府領

關西南有旋門故關有牛口渚西一河陰河陰倉會昌三年來屬有梁公堰在河汴間開元二

年河南尹李傑因故温望武德四年隋令周仲隱以縣去王世充來降置平州濟源望武德二

渠濟之以便漕運温名縣城曰李城貞元州廢隸懷州顯慶二年隸洛州濟源年王世充

將丁伯德以縣來降置西濟州又析置淇陽蒸川邵源三縣四年州廢省淇陽蒸川郡原以濟源

隸懷州貞觀元年省懷州之軹縣入焉顯慶二年隸洛州有枋口堰大和五年節度使温造浚古

渠既濟源河內溫武陟田五千頃
有濟賡祠北海祠西有故軹關

懷州河內郡雄武德二年沒王世充僑治濟源之柏崖城四年世

充平還舊治土貢平紗平紬枳殼茶牛膝戶五萬五千三百四十

九口三十一萬八千一百二十六縣五有府二曰丹水吳澤河內望武德三年析置太行忠義紫陵三縣析

河陽置穀旦縣四年皆省有太行武德望本安昌武德二年更名是年置北義州四獲嘉望

德四年以獲嘉武陟修武新鄉共城置殷州并置博望縣貞武陟望貞觀元年修武緊武德

觀元年州廢以獲嘉武陟修武來屬新鄉共城博望隸衛州武陟省懷縣入焉修武二年河

內民李厚德以濁鹿城來降置武陟州并置修武縣四年徙縣治故修武更修武曰武陟別置修武

縣是年州廢隸殷州西北二十里有新河自六真山下合黃丹泉水南流入吳澤陂大中年令杜

魏州魏郡大都督府雄本武陽郡龍朔二年更名冀州咸亨三年

復曰魏州天寶元年更郡名土貢花紬綿紬平紬純絹紫草戶十

五萬一千五百九十六口百一十萬九千八百七十三縣十四貴

鄉望有西渠開元二十八年刺史盧暉徙永濟渠自石灰窠引流至城西注魏橋以通江淮之貨元城望貞觀十七年省入魏魏望武德四年

觀元年省入焉館陶望武德五年以館陶冠氏及博州之堂邑貝州之臨清清水置毛州并析臨冠

氏望莘上武德五年以莘臨黃武陽博州之武朝城緊本武陽貞觀十七年省入臨黃莘永

和中隸澶州後復來屬天祐三年更昌樂望武德五年置貞觀朝城昌元復置曰武聖開元七年更名元

曰武陽又以武陽莘河外地入鄆州昌樂十八年省繁水入焉臨河觀十七年省澶水縣入

焉澶水本澶淵避高祖名更洹水上本隸相州天成安上本隸相州天祐二年內黃緊本

州廢隸相州天祐三年來屬洹水祐三年來屬成安更名斥丘三年來屬內黃隸相

州武德四年析置繁陽縣隸黎州貞觀元年省天祐三年來屬宗城望本隸貝州武德四年以宗城經城及冀州之南宮城疆

疆入清河餘縣皆還故屬天祐三年日廣宗是歲來屬永濟上本隸貝州大曆七年田承嗣析

博州博平郡上武德四年以魏州之聊城武水堂邑高唐置土貢

綾平紬戶五萬二千六百三十一口四十萬八千二百五十二縣

六聊城緊武德四年析置在平縣又析魏州之莘置莘亭縣貞觀元年皆省天祐三博平上

德三年析置靈泉縣四年省貞觀十武水上武德堂邑上高唐上長壽二年曰

七年省博平入聊城天授二年復置武水四年置堂邑崇武神龍元年

復故名相州鄴郡望本魏郡天寶元年更名土貢紗絹隔布鳳翮席花口

瓢知母胡粉戶十萬一千二百四十二口五十九萬一百九十六

縣六有昭義軍大曆九年置安陽緊武德四年省零泉縣五年省相縣入焉西二十里有高平鄴緊南

有金鳳渠引天平渠下流湯陰州六年來屬貞觀元年省更蕩陰曰湯陰林慮上武德二

屬州五年州廢來堯城上天祐三年更曰永定北四十五里有萬金渠臨漳上南有菊花渠

屬有鐵有林慮山堯城引漳水入故齊都領渠以溉田咸亨三年開臨漳自鄴引天平渠

水溉田屈曲經三十里又北三十里有利物渠自滏陽下入成安并取天平渠水以溉田皆咸亨四年令李仁綽開

衛州汲郡望本治衛貞觀元年徙治汲土貢綾絹綿胡粉戶四萬

八千五十六口二十八萬四千六百三十縣五汲緊武德元年以汲新鄉

來屬新鄉衛緊貞觀十七年省清淇縣入焉長安三年復置清淇縣神共城上武德元年以縣

隸殷州衛龍元年又省御水有石腰一貞觀十七年築有蘇門山共城置共州并析置凡

城縣四年州廢省凡城以其城隸殷新鄉望東北有故臨清關黎陽上武德二年以縣置黎

州六年省博望縣入焉有白鹿山新鄉東南有故延津關黎陽州尋沒實建德四年建

德復以黎陽臨河內黃澶水魏州觀城頓丘相州之蕩陰置是年以頓丘觀城還隸魏州蕩陰還

隸相州貞觀十七年州廢省澶水以黎陽來屬內黃臨河隸相州有白馬津一名黎陽關有大岨

山一名黎陽山有新河元和八年觀察使田弘正及鄭滑節度使薛

平開長十四里闊六十步深丈有七尺決河注故道滑州遂無水患

貝州清河郡望本治清河武德六年徙治歷亭八年復故治土貢

絹氈覆鞍氈戶十萬一十五口八十三萬四千七百五十七縣八

清河緊清陽緊武德四年析置武城上經城望西南四十里有張甲河神臨清望大

年隸瀛州貞漳南上歷亭上夏津上本鄒天寶

元未來屬漳南上歷亭上夏津上本鄒天寶

澶州上武德四年析黎州之澶水魏州之頓丘觀城置貞觀元年

州廢縣還故屬大曆七年田承嗣表以魏州之頓丘臨黃復置土

貢角弓鳳翮席胡粉縣四頓丘望清豐上大曆七年析頓丘昌觀城緊貞觀

省入昌樂臨黃臨黃緊東南有盧津觀城十七年

大曆七年復置臨黃關一名高陵津

邢州鉅鹿郡上本襄國郡天寶元年更名土貢絲布磁器刀文石

戶七萬一百八十九口三十八萬二千七百九十八縣八龍岡上

德元年析龍岡內丘置青沙河上武德元年置南和緊武德元年置鉅鹿上武德

洛州廣平郡望本武安郡天寶元年更名土貢純綿油衣戶九萬一千六百六十六口六十八萬三千二百八十縣六永年望平

恩上武德元年以臨洛武安肥鄉邯鄲置紫州四年州廢縣皆隸臨洛肥鄉武德初置後隋置建德遂廢有漳洛肥鄉上州又領清漳池水二縣會昌三年武德初置後隋置建德遂廢有漳洛南隄二沙河南隄一永徽五年築

惠州上本磁州武德元年以相州之滏陽臨水成安置貞觀元年州廢滏陽成安還隸相州永泰元年昭義節度使薛嵩表復以相

州之滏陽洛州之邯鄲武安置天祐三年以磁慈聲一更名土貢

紗磁石縣四滏陽望邯鄲上貞觀元年隸洛州武安上武德六年昭義上本臨水武德六年昭義年省永泰元年復

鎮州常山郡大都督府本恒州恒山郡治石邑義寧元年析隋高

陽郡置武德四年徙治真定天寶元年更郡名十五載曰平山尋

復為恒山元和十五年避穆宗名更土貢孔雀羅瓜子羅春羅梨

戶五萬四千六百二十三口二十四萬二千一百三十四縣十一

有恒陽軍真定望武德六年析置恒山縣貞觀元年省崇城緊義寧元年置鉅鹿郡并析置

開元中置真定載初元年曰中山神龍元年復故名崇城析置新豐宜安三縣武德元年

曰廉州四年以趙州之鼓城定州之毋極冀州之鹿城隸之省栢肆新豐宜安入崇石邑緊

城貞觀元年州廢以鹿城隸深州鼓城毋極隸定州崇城來屬天祐二年更曰崇平石邑緊

門上義寧元年置九門郡并析置新市信義二縣武德元年曰觀州五年州廢省信義新市以九門來屬

行唐中武德四年置玉城縣五年省磁陽縣入焉長壽二年曰章武神龍

元年復故名大曆三年以縣置泚州又以靈壽及定州之恒陽隸之九年州廢縣還故屬

井陘中義寧元年置井陘郡又析置葦澤縣武德貞觀元年省蒲吾入房山鹿泉葦澤入井

平山中本房山義寧元年置房山郡又置蒲吾縣武德元年曰嶽州四年州廢縣皆隸并州天寶十

五載更名有鐵有獲鹿中本鹿泉天寶十五載更名有故井陘關一名土門關東北十里有大

白馬鵝有房山獲鹿唐渠自平山至石邑引太白渠溉田有禮教渠總章二年自石邑西北

引太白渠東流入真定界以溉田天寶二年又自石邑靈壽中義寧元年以縣置燕鼓城中本

邑引大渠東南流四十二里入太白渠有抱犢山靈壽州四年州廢隸并州鼓城中本

州大曆三年藥城中本隸趙州大曆三年來藥城屬大祐二年更名藥氏

冀州信都郡上本治信都武德六年徙治下博貞觀元年復故治

龍朔二年更名魏州咸亨三年復故名土貢絹綿戶十一萬三千

八百八十五口八十三萬五百二十縣九信都望天祐二年更曰堯都東

二里有葛榮坡貞觀十一

年刺史李興公開引南宮望西五十九里有濁漳隄顯慶元年築有通利渠延載元年開堂陽上西南三十里有渠自鉅鹿入縣境下入南宮景龍元年

趙州趙郡望武德初治柏鄉四年徙治平棘五年更名樂州貞觀

初復故名土貢絹戶六萬二千四百五十四口二十九萬五千二百

百三十八縣八平棘上東二里有廣潤陂引太白渠以注之東南二十寧晉緊本壠

元年更名地旱鹵西南有新渠上元中令程處默引昭慶年更名西南二十里有建初陵啓運

陵二陵共塋城下有澧水渠儀柏鄉上西有千金渠萬金堰開元高邑中本房子臨城天寶元年

鳳三年令李玄開以溉田通漕

置無萋縣貞束鹿上本鹿城天寶安平上博野望本隸蒲州武德五年以博野清苑定州饒陽望武德

觀元年省復以博野清苑置貞觀元年州廢以博野清苑隸瀛州

五口三十四萬六千四百七十二縣七陸澤上先天二年析饒陽四年析

復以博野清苑置貞觀元年州廢以博野清苑隸瀛州

永泰中以博野來屬元和十年復隸瀛州後又來屬樂壽緊本隸瀛州大曆中來屬元下

博上本隸冀州貞觀元年來屬州廢還隸冀州後又來屬開

趙州趙郡望武德初治柏鄉四年徙治平棘五年更名樂州貞觀

初復故名土貢絹戶六萬二千四百五十四口二十九萬五千二百

百三十八縣八平棘上東二里有廣潤陂引太白渠以注之東南二十寧晉緊本壠

元年更名地旱鹵西南有新渠上元中令程處默引昭慶年更名西南二十里有建初陵啓運

陵二陵共塋城下有澧水渠儀柏鄉上西有千金渠萬金堰開元高邑中本房子臨城天寶元年

鳳三年令李玄開以溉田通漕

置無萋縣貞束鹿上本鹿城天寶安平上博野望本隸蒲州武德五年以博野清苑定州饒陽望武德

觀元年省復以博野清苑置貞觀元年州廢以博野清苑隸瀛州

永泰中以博野來屬元和十年復隸瀛州後又來屬樂壽緊本隸瀛州大曆中來屬元下

博上本隸冀州貞觀元年來屬州廢還隸冀州後又來屬開

趙州趙郡望武德初治柏鄉四年徙治平棘五年更名樂州貞觀

初復故名土貢絹戶六萬二千四百五十四口二十九萬五千二百

百三十八縣八平棘上東二里有廣潤陂引太白渠以注之東南二十寧晉緊本壠

元年更名地旱鹵西南有新渠上元中令程處默引昭慶年更名西南二十里有建初陵啓運

陵二陵共塋城下有澧水渠儀柏鄉上西有千金渠萬金堰開元高邑中本房子臨城天寶元年

鳳三年令李玄開以溉田通漕

南宮

望西五十九里有濁漳隄顯慶元年築有通利渠延載元年開

堂陽

上西南三十里有渠自鉅鹿入縣境下入南宮景龍元年

武邑

上武德四年析置昌亭縣貞觀元年省

武疆

望貞觀元年隸深州州廢來屬

阜城

望天祐二年

博野

望本隸蒲州武德五年以博野清苑定州

安平

上

束鹿

上本鹿城天寶

饒陽

望武德

樂壽

緊本隸瀛州大曆中來屬元

博

上本隸冀州貞觀元年來屬州廢還隸冀州後又來屬開

昭慶

年更名西南二十里有建初陵啓運

高邑

中本房子

臨城

天寶元年

長蘆

上本隸瀛州武德四年以長蘆平舒魯城及滄

鹽山

緊武德四年道東

鹽州

五年以景州

長蘆

上本隸瀛州武德四年以長蘆平舒魯城及滄

鹽州

五年以景州

鹽州

五年以景州

鹽州

五年以景州

鹽州

五年以景州

鹽州

五年以景州

鹽州

五年以景州

鹽州

五年以景州

鹽州

五年以景州

鹽州

五年以景州

鹽州

五年以景州

鹽州

五年以景州

瀛州長蘆樂陵上本隸棣州武德八年來屬大饒安上武德四年析置鬲津無棣上貞觀

景州上貞元三年析滄州之弓高東光臨津置長慶元年州廢縣

還滄州二年復以弓高東光臨津南皮景城置大和四年州又廢

縣還滄州景福元年復置土貢葦簞縣四弓高上本隸德州武德四年以

東光上南二十里有新河自臨津上本胡蘇天南皮上古毛河自臨津經縣入清池開元

德州平原郡上土貢絹綾戶八萬三千二百一十一口六十五萬

九千八百五十五縣六安德緊長河上東南有平原上大和二年隸平昌上

定州博陵郡上本高陽郡天寶元年更名土貢羅紬細綾瑞綾兩

窠綾獨窠綾二包綾熟線綾戶七萬八千九百四十九萬六千

六百七十六縣十有義武軍建中四年置安喜緊本鮮虞武義豐緊萬歲通天二年

節神龍元北平上萬歲通天二年以拒契丹更名初忠望都上武德曲陽上本恒陽元和

年復故名北平神龍元年復故名西北有安陽故關望都四年置曲陽十五年更名是

年又更恒岳曰中本隋昌武德四年曰唐上有銅有鐵西北有八度故新樂中東南二

鎮岳有岳祠唐昌天寶元年更名唐關劍馬故關北有委粟故關新樂十里有木

刀備有民木刀上無本作毋萬歲通天二年更有無極山景福深澤中

居溝傍因名之無極二年節度使王處存以縣及深澤表置邢州深澤中

易州上谷郡上土貢紬綿墨戶四萬四千二百三十口二十五萬

八千七百七十九縣六有府九曰遂城安義修武德行新易上容城上本道武德

及幽州之固安歸義置北義州貞觀元年州廢縣還故屬聖曆

二年以拒契丹更名全忠神龍二年復故名天寶元年又更名

天寶元年更名有郎山有五回中下開元二十二年析易置并

幽州范陽郡大都督府本涿郡天寶元年更名土貢綾綿絹角弓

人獲粟戶六萬七千二百四十三口二十七萬一千三百一十二

縣九有府十四曰呂平涿城德聞潞城樂上清化洪源良鄉開福政和停驂柘河良杜成寧城

乾潤珍寇三鎮城石堆前望天寶元年析置廣寧縣三

車坊蒿城河旁四成前戴省有鐵有故隋臨朔宮

幽都緊本薊縣地隋於營州之境汝羅故城置遼西郡以處粟未蘇鞞降

唐書三十九

入武德元年曰燕州領縣三遼西瀘河懷遠土貢豹尾是年省瀘河六年自營州遷于幽州城中
以首領世襲刺史貞觀元年省懷遠開元二十五年徙治幽州北桃谷山天寶元年曰歸德郡
二十四十五口萬一千六百三建
中二年為宋滔所滅因廢為縣
置臨洺縣貞觀元年州廢省
臨洺無終以潞陽陽來屬
武清 上本雍奴天寶元年更名
永清 緊本武隆如意元年析安次置
安
次 上 望聖曆元年曰固節神龍
良鄉 元年復故名有大防山
昌平 望北十五里有軍都陞西北三十五里有納款關
陽川也
有狼山

涿州上大曆四年節度使朱希彩表析幽州之范陽歸義固安置

縣五范陽 望本涿武德 歸義 上武德五年置貞觀元年省八年復 固安 上 新昌 上大 曆四 年析 安 置 新城 上大和六年以 故督亢地置

瀛州河間郡上土貢絹戶九萬八千一十八口六十六萬三千一

百七十一縣五河間 望武德五年置武垣縣貞觀元年省入焉西北百里有長豐渠二 盧暉自東城平舒引滹沱東 入淇通漕溉田五百餘頃 高陽 上武德四年以高陽郡博野清苑置滿州五年以 平舒 十

東城 上 景城 上本隸滄州武德四年來屬貞觀元年隸 滄州大曆七年復舊後隸景州尋又來屬

莫州文安郡上本鄭州景雲二年以瀛州之鄭任丘文安清苑唐

興幽州之歸義置開元十三年以鄭鄭文相類更名土貢絹戶

五萬三千四百九十三口二十三萬九千九百七十二縣六 有唐興 十四年置北 莫 緊本鄭開元十三 又有渤海軍 年更有九十九淀 清苑 上 文安 上貞觀元年省 任丘 上武德五年分鄭 四年今魚思賢開以洩陂旋自縣南 長豐 中本利豐開元十年析 唐興 上本武興如意元年 五里至城西北入滹得地二百餘頃 文安任丘置是年更名 唐興 析河間置長安四年 隸易州是年還隸瀛 州神龍元年更名

平州北平郡下初治臨渝武德元年徙治盧龍土貢熊羆蔓荆實

人獲戶三千一百一十三口二萬五千八十六縣三 有府一曰盧龍有 置又有柳城軍永泰元年置有溫滯白鞏西狹石東狹石綠疇米磚長楊黃花紫 蒙白狼昌黎遼西等十二戍愛川周襲二鎮城東北有明堙關鵲湖城牛毛城 盧龍 中本肥 二年更名又置 石城 中本臨渝武德七年省貞觀十五年復置萬歲通天二年更 無寧縣七年省 石城 名有臨渝關一名臨關關有大海關有碣石山有溫昌鎮 馬城 中古 城也開元二十八年置以通水運 東北有千金冶城東有茂鄉鎮城

媯州媯川郡上本北燕州武德七年平高開道以幽州之懷戎置

貞觀八年更名土貢樺皮胡祿甲榆髀矢麝香戶二千二百六十

三口萬一千五百八十四縣一有府二曰密雲白檀有清夷軍垂拱中置有淮北白

有永定塞子二關又有懷柔軍在焉蔚二州之境懷戎上天寶中析置焉川縣尋省焉水貫中北九十里有長城開元

山實天下之險有鐵門關西有寧武軍又北有廣邊軍故白雲城也

檀州密雲郡本安樂郡天寶元年更名土貢人獲麝香戶六千六

十四口三萬二百四十六縣一有威武軍萬歲通天元年置本漁陽開元十九年

米城有大王北來保嬰鹿固赤城邀密雲中有燕樂中東北有八十五里有東軍北口二守

虜石子航七鎮有臨河黃崖二戍真河奚王衛帳也

薊州漁陽郡下開元十八年析幽州置土貢白膠戶五千三百一

十七口萬八千五百二十一縣三有府二曰漁陽臨渠南二百里有靜塞軍本障

也東北九十里有洪水守捉又東北三十里有鹽城守捉又東北渡灤河有古盧龍鎮又有斗陘

鎮自古盧龍北經九荆嶺受米城張洪隘度石嶺至奚王帳六百里又東北行傍吐護真河五百

里至奚契丹衛帳又漁陽中神龍元年隸營州開元四年還隸幽州有平虜渠傍海穿漕以避

北百里至室韋帳三河中開元四年析潞置北十二里有渠河玉田中本無終武德二年置貞觀元年省乾封二

州開元四年還隸幽州八年隸營州十一年又隸營州柳城郡上都督府本遼西郡萬歲通天元年為契丹所陷聖

曆二年僑治漁陽開元五年又還治柳城天寶元年更名土貢人

獲麝香豹尾皮骨髓戶九百九十七口三千七百八十九縣一有平

開元初置東有鎮安軍本燕郡守捉城貞元二年為軍城西四柳城中西北接奚北接契丹有

百八十里有渝關守捉城又有汝羅懷遠巫閭襄平四守捉城安東上都護府總章元年李勣平高麗國得城百七十六分其地

為都督府九州四十二縣一百置安東都護府於平壤城以統之

用其酋渠為都督刺史縣令上元三年徙遼東郡故城儀鳳三年

又徙新城聖曆元年更名安東都督府神龍元年復故名開元二

年徙于平州天寶二年又徙于遼西故郡城至德後廢土貢人獲

石山

有碣

有安東守捉有懷遠軍天寶二載置又有保定軍

右河北採訪使治魏州

以其酋渠為管領使魏州今上元二年置其領文安
為管領使此州四十二縣一百置安東管領使今平壤
安東土管領使魏州章武平李煥平高麗國管領使百十六
其出

百八十里

百八十里有備關中魏州又有文德縣魏州西四百里
開平有備東有魏州軍本無魏州中魏州自平平為軍魏州西四百里
魏州西四百里

魏州西四百里

魏州西四百里

魏州西四百里

魏州西四百里

魏州西四百里

地理志第三十

唐書四十

山南道蓋古荆梁二州之域漢南郡武陵巴郡漢中南陽及江夏

弘農廣漢武都郡地江陵峽歸夔澧朗復郢襄房為鴉尾分鄧隋

泌均為鴉火分興元金洋鳳興成文扶利集壁巴蓬通開忠萬涪

閬果渠為鴉首分為府二州三十三縣百六十一其名山嶓冢熊

耳銅梁巫荆峴其大川巴漢沮清厥賦綰布綿紬厥貢金絲紵漆

江陵府江陵郡本荆州南郡天寶元年更郡名肅宗上元元年號

南都為府二年罷都是年又號南都尋罷都土貢方紋綾貨布柑

橙橘柺白魚糖蠟梔子貝母覆盆烏梅石龍芮戶三萬三百九十

二口十四萬八千一百四十九縣八有府一曰羅含有永安軍乾元二年置江陵次赤貞觀十七年省安興縣入

為貞元八年節度使嗣曹王皋塞古隄廣良田五千頃收一鍾又規枝江次歲上元元年析

江南廢洲為廬舍架江為一橋荆俗飲陂澤乃教人鑿井人以為便當陽次歲武德四年置平州并析置臨沮縣六年曰玉州八長林次

年省枝江入長寧大曆六年復置枝江省長寧長林次

武德四年於東境置棊州并置章山縣七年州廢
以章山隸郢州郢州廢來屬八年省章山入長林
石首次畿武德四年置松滋次畿公安次畿荆門
大畿貞元二十一年析長林置

峽州夷陵郡中本治下牢戍貞觀九年徙治步闡壘土貢紵葛箭

竹柑茶蠟芒硝五加杜若鬼臼尸八千九十八口四萬五千六百

六縣四夷陵上西北二十八里有宜都中下本宜昌隸南郡武德二年更名以宜都及峽

省入宜都長陽中下本隸南郡武德四年以縣置睦州并置巴山鹽水二縣八年州廢遠安中

都來屬長陽省鹽水以長陽巴山隸東松州州廢來屬天寶八載省巴山人長陽遠安中

有神馬山本白馬山天寶元年更名

歸州巴東郡下武德二年析夔州之秭歸巴東置土貢紵葛茶蜜

蠟戶四千六百四十五口二萬三千四百一十七縣三秭歸中有鹽

十五里有巴東中下有興山中下武德三年

夔州雲安郡下都督府本信州巴東郡武德二年更州名天寶元

年更郡名土貢紵錫布熊羆山雞茶柑橘蜜蠟戶萬五千六百二

十口七萬五千縣四有府一奉節上本入復貞觀二十三年雲安上有巫山中

大昌下有鹽官

澧州澧陽郡上土貢紵綾紵練縛巾犀角竹篋光粉柑橘恒山蜀

漆戶萬九千六百二十口九萬三千三百四十九縣四澧陽望有

安鄉中貞觀元年省石門中有慈利中下武德中置崇義縣麟

朗州武陵郡下土貢葛紵練篋柑犀角戶九千三百六口四萬三

千七百六十縣二武陵上北有永泰渠光宅中刺史胡處立開通漕且為火備西北一

黃土堰注白馬湖分入城隍及故永泰渠溉田千餘頃東北八十九里有考功堰長慶元年刺史

李翱因故漢樊陂開溉田千一百頃又有右史堰二年刺史溫造增修開後鄉渠經九十七里溉

田二千頃又北百一十九里有津石陂本聖曆初令崔嗣業開朝造亦從而增之溉田九百頃翱

以尚書考功自外郎造以起居舍人出為刺史故以官名東北八十里有崔陂東北三十五里有

復治崔陂溉田千餘頃十三年以堰壞遂廢有社山龍陽中

忠州南賓郡下本臨州義寧二年析巴東郡之臨江置貞觀八年

更名土貢生金綿紬蘇薰席文刀戶六千七百二十二口四萬三

千二十六縣五臨江中下豐都中下義寧二年析臨江置南賓中下武德二年析蒲州之武寧置有鐵勢江中下

桂溪中下本清水武德二年析臨江置天寶元年更名

涪州涪陵郡下武德元年以渝州之涪陵鎮置土貢麩金文刀獠

布蠟戶九千四百口四萬四千七百二十二縣五涪陵中下武德二年置并置武龍縣

又析涪陵巴縣地置永安縣開元二十二年省永安入樂溫賓化下本隆化貞觀十一年置先天元年更名武龍中下武德二年析巴縣地置隸南潯

州九年來屬溫山下本隸南潯州後來屬

萬州南浦郡下本南浦州武德二年析信州置八年州廢以南浦

梁山隸夔州武寧隸臨州九年復置曰浦州貞觀八年更名土貢

麩金藥子戶五千一百七十九口二萬五千七百四十六縣三南

浦中有金潘監漁武寧中梁山

襄州襄陽郡望土貢綸巾漆器庫路真二品十乘花文五乘碎石

文柑蔗芋薑戶四萬七千七百八十八口二十五萬二千一縣七有府

漢望貞觀八年省常鄧城緊本安養入寶元年曰歸穀城武德四年以穀城陰城

屬貞觀八年省陰城入焉有雒山義清中貞觀八年省南漳南漳中下本荆山武德二年析南漳置以縣置

七年省南陽入荆山省平陽入重陽省上門歸義入房州之永清貞觀元年州廢以荆山來樂

屬徙重陽子故重州隸遷州八年省重陽入荆山開元十八年徙于故南漳因更名有荆山樂

鄉中下本隸竟陵郡武德四年以樂鄉及襄州之率道上洪置郡州貞觀八年省漢南縣入焉宜城上本率道貞觀八

天寶七載更名有石梁山陰山泌州淮安郡上本昌州春陵郡治襄陽武德五年以唐城山更名

唐州九年徙治比陽天寶元年更郡名天祐三年朱全忠徙治泌

陽表更名土貢絹布戶四萬二千六百四十三口十八萬二千三

百六十四縣七泌陽中本上馬貞觀元年省入湖陽開元十三年復置天寶元年更名比陽上本淮安郡治武德四

平氏顯嗣桐柏五縣二年省慈丘上桐柏中武德初置純州貞觀元年州廢來屬有桐柏山有淮濱祠平氏中下有析湖

顯嗣九年州廢縣皆來屬陽中武德四年以縣置南湖州貞觀元年州廢來屬有蓼山方城上本南陽郡治武德二年曰北澧州領方城真昌二縣

隋州漢東郡上土貢合羅綾葛覆盆戶二萬三千九百一十七口

十萬五千七百二十一縣四隋上武德四年省安貴縣入焉光化上棗陽上

隸唐州武德五年省唐州之清漳縣入焉貞觀元年又唐城上開元二十六年以

鄧州南陽郡上土貢絲布茅菊戶四萬三千五百口十六萬五

千二百五十七縣六穰望武德四年析置平管縣以新野置新州尋廢新州以新野來

皆入南陽緊武德三年以南陽及春陵郡之上馬置宛州并置云陽上宛安固三縣八年州廢

有鉤同城上武德三年以縣置涇州八年州廢隸北滹州州廢來屬臨滄上本新城武德二年

廢來屬貞觀元年省冠軍縣入焉天寶元年更內鄉上本浙陽郡治武德二年曰浙州并置默

名又有順陽縣武德二年析冠軍置六年省

均州武當郡下義寧二年析浙陽郡之武當均陽置貞觀元年州

廢二縣隸浙州八年以武當鄖鄉復置土貢山雞尾麝香戶九千

六百九十八口五萬八百九縣三有府一武當上義寧二年析置平陵縣武德

百里有鹽池鄖鄉上本隸浙陽郡武德元年以鄖鄉安福置南豐州并置浙陽黃沙白沙固城

有武當山豐利上竹伏龍山有錫

房州房陵郡上武德元年析遷州之竹山上庸置貞觀十年徙治

房陵土貢蠟蒼麝香鍾乳雷丸石膏竹鼈戶萬四千四百二十

二口七萬一千七百八縣四房陵上本光遷房陵郡治武德元年曰遷州并析置

受陽貞觀十年州廢永清中下本隸遷州州竹山中下武德元年析置上庸上

復州竟陵郡上本沔陽郡治竟陵貞觀七年徙治沔陽天寶元年

更名寶應二年復故治土貢白紵白蜜戶八千二百一十口四萬

四千八百八十五縣三沔陽上竟陵上監利中

鄖州富水郡上本竟陵郡治長壽貞觀元年州廢以長壽隸都州

十七年復置治京山後遷治長壽土貢紵布葛蕉春酒麴棗節米

戶萬二千四十六口五萬七千三百七十五縣三長壽上貞觀元年省

京山上本隸安州武德四年以京山富水二富水上沙山

縣置溫州貞觀十七年州廢縣皆來屬

金州漢陰郡上本西城郡天寶元年曰安康郡至德二載更名土貢麩金茶牙椒乾漆椒實白膠香麝香杜仲雷丸枳殼枳實黃檗有橘官戶萬四千九百一十五萬七千九百二十九縣六有府一西城曰洪義

上本金川義寧二年更名洵陽中下武德元年以縣置洵州并置洵城驢川二縣七年州廢洵縣皆來屬貞觀二年省驢川八年省洵城東有中口鎮城洵

陽上本黃上天寶元年更名大曆六年省入洵陽長慶初復置石泉中下聖曆元年曰武安神龍元年復故漢陰中下本德元年以縣置西安州并置寧郁廣德二縣二年曰宣州貞觀元年州廢省寧郁平利中下武

以廣德入安康來屬至德二載更名西有方山關貞觀十二年置月川水有金平利中下武

以故吉安置大曆六年省入平利中下武

右東道採訪使治襄州

興元府漢中郡赤本梁州漢川郡開元十三年以梁涼聲相近更名襄州二十年復曰梁州天寶元年更郡名興元元年為府土貢

穀蠟紅藍燕脂夏蒜冬筍糟瓜柑枇杷茶戶三萬七千四百七十

口十五萬三千七百一十七縣五有府一南鄭次赤有早山王褒城次畿義

更名襄中貞觀三年復故城固次畿武德二年更名唐固三年析置西次畿武德三年以縣置

名有牛頭山北有甘寧關城固白雲縣九年省貞觀二年復故名西襄州析利州之綿谷置

金牛縣八年州廢一縣來屬寶曆元年省二泉次畿武德四年析利州之綿谷置以縣置南安

金牛縣入焉西南有百牢關有錫有鐵二泉州并置嘉年縣八年州廢省嘉年以三泉隸利

州天寶元年二泉州并置嘉年縣八年州廢省嘉年以三泉隸利

洋州洋川郡雄武德元年析梁州之西鄉黃金興勢置天寶十五

載徙治興道土貢白交梭火麻布野苧麻蠟白膠香麝香戶一萬

三千八百四十九口八萬八千三百二十七縣四道黃金中下有子真符中本華陽開元十八

有駱谷路南口曰西鄉上武德四年析置洋源縣黃金中下有子真符中本華陽開元十八

僅谷北口曰駱谷西鄉寶曆九年省有雲亭山黃金中下有子真符中本華陽開元十八

載省八載開清水谷路復置因鑿山得黃金中下有子真符中本華陽開元十八

名隸京兆府十一載來屬有太白山金星洞黃金中下有子真符中本華陽開元十八

利州益昌郡下都督府本義城郡天寶元年更名土貢金絲布梁

米蠟燭鮓魚天門冬苧蕘麝香戶萬三千九百一十口四萬四千

六百縣六綿谷上有葭萌上益昌中嘉川中胤山中下本義城義寧二年曰義

州之奉國道西下州貞觀二年州廢以義景谷中下武德四年以景谷及龍州之方維置沙州

清來屬岐平奉國隸州天寶元年更名景谷貞觀元年州廢省方維為鎮以景谷來屬寶曆

元年省尋復置西有石門關
西北有白馬魚老二鎮城

鳳州河池郡下土貢布蠟燭麝香戶五千九百一十八口二萬七

千八百七十七縣三有府一曰歸昌梁泉中下武德元年析置黃花縣實曆元年省有銀有鐵兩當中下河池中

興州順政郡下土貢蠟漆丹沙蜜筍戶二千二百二十四口萬一

千四十六縣二順政中有鐵南長舉中下元和節度使嚴礪自縣而西疏嘉陵江

兵州又領瑯水縣長慶元年省入焉有鐵

成州同谷郡下本漢陽郡治上祿天寶元年更名寶應元年沒吐

蕃貞元五年於同谷之西境泥公山權置行州咸通七年復置徙

治寶井堡後徙治同谷土貢蠟燭麝香鹿茸防葵狼毒戶四千七

百二十七口二萬一千五百八縣三有府一曰平陰有靜戎軍寶應元年徙馬邑州于鹽井城置同谷中

武德元年以縣置西康州貞觀元年州廢來屬咸通十三年復置上祿中沒蕃後廢有仇池山有鹽漢源中下沒蕃後廢

文州陰平郡下義寧二年析武都郡之曲水正西長松置土貢麩

金紬綿麝香白蜜蠟燭柑戶千九百八口九千二百五縣一曲水

中下貞觀元年省正西縣貞元六年省長松縣皆來屬

扶州同昌郡下乾元後沒吐蕃大中二年節度使鄭涯收復土貢

麝香當歸芍藥戶二千四百一十八口萬四千二百八十五縣四

有府二曰安川會川同昌中下萬歲通天二年曰武進神龍元年復故名萬全中下本尚安至德二年更名鉅川中

集州符陽郡下武德元年析梁州之難江巴州之符陽長池白石

置土貢蠟燭藥子戶四千三百五十三口二萬五千七百二十六

縣三難江上武德元年析置平善縣貞觀元年省大牟下武德二年徙靜州治秋平更狄平日地十七年廢靜州以大牟

清化隸巴州地平來屬永泰元年以大牟隸集州更地平日通平寶曆元年省嘉川下本隸利州貞觀二年隸靜州州廢遂隸利州永泰元年來屬

壁州始寧郡下武德八年析巴州之始寧縣地置土貢紬綿馬策

戶萬三千三百六十八口五萬四千七百五十七縣五通江上本諾

州武德中省八年又析巴州廣納中武德二年析始寧縣置符陽中本隸清化郡武德元年

觀八年復隸集州長安三年來屬
雲二年又隸集州永泰元年來屬
白石中本隸清化郡武德元年
東巴中本太平開元二十三年

巴州清化郡中土貢麩金綿紬貨布花油橙石蜜戶二萬二百一

十口九萬一千五十七縣九化城中下寶曆元年省入盤道恩陽長慶中復置清化上武德元年置

靜州又析置大年秋平二縣曾口中歸仁中始寧中其章中寶曆元年省入恩陽中貞觀十七年省

七盤上久視元年置

蓬州蓬山郡下本咸安郡武德元年以巴州之安固伏虞隆州之

儀隴大寅渠州之宕渠咸安置開元二十九年徙治大寅至德二

載更郡名土貢綿紬戶萬五千五百七十六口五萬三千三百五

十三縣七蓬池中本大寅廣德元年更名良山中本安固天寶元年更名寶曆元年省入儀隴中

德三年以縣置方州伏虞中宕渠中寶曆元年省入蓬山上本咸安至朗池中武德

八年州廢還隸蓬州果州之相如縣置隸果州寶曆元年

來屬寶曆元年省開成二年復置

通州通川郡上土貢紬綿蜜蠟麝香楓香白藥實戶四萬七百四

十三口十一萬八百四縣九通川上武德元年置思來永穆上本隸巴州武德

仁置萬州又置諾水廣納太平恒豐四縣七年省諾水貞觀元年二岡中寶曆元年省石鼓

州廢以歸仁還隸巴州廣納隸壁州省太平恒豐入永穆來屬東鄉中武德三年置南石州又置下蒲昌樂二縣宣漢中下武德元年置南

大中元年復置東鄉八年州廢省昌樂入石鼓下蒲入東鄉來屬宣漢中下武德元年置南

貞觀元年州廢省東關新寧中下武德二年析通川置大巴渠中永泰元年析石鼓置大閑

以宜漢來屬有鹽有金英中天寶九載置

開州盛山郡下本萬世郡義寧二年析巴東郡之盛山新浦通川

郡之萬世西流置天寶元年更名土貢白紵布柑茅苴實戶五千

六百六十口三萬四百二十一縣三開江上本盛山貞觀元年省出新浦

中下本萬世貞觀二十三年更名寶曆元年省尋萬歲復置有鹽東南五里有靈洞貞元九年雷雨震開

閬州閬中郡上本隆州巴西郡先天二年避玄宗名更州名天寶

元年更郡名土貢蓮綾綿綃紬穀戶二萬九千五百八十八口十

三萬二千一百九十二縣九閬中緊本閬內武德元年更名是年析晉安中本

置思恭縣七年省有鹽山有鹽晉安中本

晉安

武德中避隱太子名更

南部上有

蒼溪中下有雲臺山紫陽山

西水中下

奉國上武德七年隸西平州貞觀元年州廢還隸隆州

新

中武德元年析南

新政

中本新城武德四年析南部相如置避隱太子名更有鹽

歧坪

中本隸利州開元二十三年來屬寶曆元年省入奉國蒼溪天

復中王

建表置

果州南充郡中武德四年析隆州之南充相如置大曆六年更名

充州十年復故名上貢絹絲布戶三萬三千六百四口八萬九千

二百二十五縣五南充上有

相如中有

流溪中開耀元年析南充置

西充

上武德四年析南充置有鹽

岳池

中萬歲通天二年析南充相如置有龍扶連山

渠州潯山郡下本宕渠郡天寶元年更名上貢紬綿藥實買子本

實戶九千九百五十七口二萬六千五百二十四縣三流江

上武德元年析

置義興縣別置寶

渠江中本寶城武德元年曰始安又析

潯山

中下武德元年析潯水置以縣置麟州并置鹽泉縣及渠州之

城縣八手皆省

潯水隸江以隸之三年以潯水來屬八年州廢以墊江隸忠州潯山來屬久視元年分

蓬州之宕渠置大竹縣隸蓬州至德一載來屬寶曆元年省潯水大竹入潯山有鐵

右西道採訪使治梁州

隴右道蓋古雍梁二州之境漢天水武都隴西金城武威張掖酒

泉燉煌等郡總為鶉首分為州十九都護府二縣六十其名山秦

嶺隴坻鳥鼠同穴朱圉西傾積石合黎崆峒三危其大川河洮弱

羌休屠之澤厥賦布麻厥貢金屑礪石鳥獸革角自祿山之亂河

右暨西平武都合川懷道等郡皆沒于吐蕃寶應元年又陷秦渭

洮臨廣德元年復陷河蘭岷廓貞元三年陷安西北廷隴右州縣

盡矣大中後吐蕃微弱秦武二州漸復故地置官守五年張義潮

以瓜沙伊肅鄯甘河西蘭岷廓十一州來歸而宣懿德微不暇疆

理惟名存有司而已

秦州天水郡中都督府本治上邦開元二十二年以地震徙治成

紀之敬新川天寶元年還治上邦大中三年復徙治成紀上貢龍

鬚席芎藭戶二萬四千八百二十七口十萬九千七百四十縣六

有府六曰成紀修德
清德清水三度長川
州廢縣還故屬九年析置臨泉縣貞觀元
年更名夷賓三年省有石臼山朱圍山
下武德四年以縣置邽州六年州廢來屬又有秦嶺縣貞觀十七年省
大中二年先收復權隸鳳翔府三年來屬東五十里有大震關有銀
年復置來
屬有鹽

上邦 上有嶓冢山 伏羌 中本冀城武德二年更名是年以伏羌及渭州之隴西置伏州八年 隴城 貞觀二年置長川縣六年省入焉有銀 清水 貞觀二年置長川縣六年省入焉有銀

河州安昌郡下本枹罕郡天寶元年更名土貢麝香戶五千七百

八十二口三萬六千八十六縣三 西北八十里 大夏 中下貞觀元年省入枹罕五年復置 鳳林 中下本烏州貞觀七年置

渭州隴西郡中都督府土貢龍鬚麝香秦苑戶六千四百二十

五口二萬四千五百二十縣四 有府四曰渭源 襄武 上隴西 隴西 上 鄯 下天授二年

鄯州西平郡下都督府土貢野犀角戶五千三百八十九口二萬

七千一百一十九縣三 星宿川西有安人軍西北三百五十里有威戎軍西南 湟水 中龍

支 中肅宗上元二年州沒 善城 中儀鳳二年置有上樓山有河源軍西六十里有合川守捉城

隔澗七里有天威軍軍故石堡城開元十七年置初曰振武軍二十九年沒吐蕃天寶八載克之

更名又西一十里至赤嶺其西吐蕃有開元中分界碑自振武經射連川苦拔海王孝傑米柵九

四十里渡黃河又四百里至赤嶺其西吐蕃有開元中分界碑自振武經射連川苦拔海王孝傑米柵九

度藤橋白里至列驛又經食堂吐蕃村截支橋兩山南北相當又經截支川四百四十里至婆驛

乃度大月河羅橋經潭池魚池五百三十里至悉諾羅驛又經乞量橋木橋又經大速水橋三百

二十里至鶻茶驛唐使入蕃公主每使人迎勞于此又經鶻茶峽十餘里兩山相峯上有小橋三

瀑水注如瀉其下如煙霧自里至野馬驛經吐蕃壘田又經樂橋湯四百里至閭川驛又經恕

諶海自三十里至蛤不爛驛旁有三羅晉山積雪不消又六十里至突錄濟驛唐使至贊普每遣

使慰勞于此又經柳谷芬布支莊有溫湯涌高二丈氣如煙雲可以熟米又經湯羅葉道山及贊

普察神所二百五十里至農歌驛羅在東南距農歌二百里唐使至吐蕃宰相每遣使迎候于

此又經鹽池暖泉江布靈河自一十里渡姜濟河經吐蕃壘田二百六十里至卒歌驛乃渡藏河

經佛堂自八十里至勃令驛鴻臚館至贊普牙帳其西南被布海

蘭州金城郡下以臯蘭山名州土貢麝香麝鼯鼠戶二千八

百八十九口萬四千二百二十六縣二 有府二曰金城廣 五泉 下咸亨二年

金城 元二年更名 北有金城關

寶元年復故名金城 元二年更名 北有金城關

臨州狄道郡下都督府天寶三載析金城郡之狄道縣置縣一行

久視元年置寶狄道下本安樂天寶後長樂置乾元後更名

階州武都郡下本武州因没吐蕃廢大曆二年復置為行州咸通

中始得故地龍紀初遣使招葺之景福元年更名治臯蘭鎮土貢

麝香蜜蠟燭山雞尾羚羊角戶二千九百二十三口萬五千三百

一十三縣三將利中下州又領建威縣福建中下本復津景盤隄中下沒蕃

洮州臨洮郡下本治美相貞觀八年徙治臨潭開元十七年州廢

以縣隸岷州二十年復置更名臨州二十七年復故名土貢甘草

麝香戶二千七百口萬五千六十縣一有府一曰安西有莫門軍儀鳳二年置

載臨潭中本天相貞觀四年徙治洪和城以故地置州五年又置臨潭縣八年州廢以臨潭

岷州和政郡下義寧二年析臨洮郡之臨洮和政置土貢龍鬚席

甘草戶四千二百二十五口二萬三千四百四十一縣三有府二曰

溢樂中下本臨洮義寧二年更名貞觀二年析置祐川中下本其城義寧二和政中有

廓州寧塞郡下本澆河郡天寶元年更名土貢麩金酥大黃戎鹽

麝香戶四千二百六十一口二萬四千四百自縣三西有寧塞軍本寧塞軍

勝軍西南百四十里洪濟橋有金天軍其東南八十里自谷廣威下本化隆先天元年曰達

化下西有積石軍本靜邊鎮儀米川下貞觀五年置又以縣置米州十

疊州合川郡下武德二年析洮州之合川樂川疊川置土貢麝香

戶二千二百七十五口七千六百七十四縣二有府一曰合川下武德五年以

和同二縣省貞觀二年省常芬下武德元年以縣置州并置丹嶺縣四年以丹嶺隸洮州

宕州懷道郡下本宕昌郡天寶元年更名土貢麩金散金麝香戶

千一百九十口七千一百九十九縣二有府二曰懷道下貞觀三年省和

廢省丹嶺恒香以常芬米橋

里有蘇董成
良恭貞觀元年以成州之
有同均山潭水來屬後省入焉

涼州武威郡中都督府土貢白麥龍鬚席毯野馬莖芎藭戶二萬

二千四百六十二口十二萬二百八十一縣五有府六曰明威洪地番禾武安麗水姑臧又有赤水軍本

赤烏嶺有赤青泉因名之幅員五千一百八十里軍之最大也西二百里有大斗軍本赤水守捉開元十六年為軍因大斗拔谷為名東南二百里有烏城守捉南二百里有張掖守捉西二百里有交城守捉西北五百里有白亭姑臧中下北八十里有明威成西北百六神鳥下武德

貞觀元年省總章元年復置

昌松中東北百九天寶中下本番禾咸亨元年以縣置雄州

曰武威神龍元年復故名

嘉麟神龍二年於故漢寧烏縣城置

沙州燉煌郡下都督府本瓜州武德五年曰西沙州貞觀七年曰

沙州土貢碁子黃礬石膏戶四千二百六十五口萬六千二百五

十縣二有府二曰龍勒效穀縣泉燉煌下東四十七里有壽昌下武德

瓜州晉昌郡下都督府武德五年析沙州之常樂置土貢野馬莖

緊鞋草鼓黃礬絳礬胡桐律戶四百七十七口四千九百八十七

縣一有府一曰大黃西晉昌中下本常樂武德四年更名東北有合河鎮又百二十里有石

州路常樂中下武德五年別

合州路常樂置有拔河帝山

甘州張掖郡下土貢麝香野馬莖冬柰苟杞實葉戶六千二百八

十四口二萬二千九十二縣二西北百九十里祁連山北有建康軍證聖元年王孝

守捉張掖上有祁連山合黎山北九刪丹中下北渡張掖河西行出合黎山峽口傍河東

寶二載為軍軍東北有居延海又北三百

里花門山堡又東北千里至迴鶻衙帳

蕭州酒泉郡下武德二年析甘州之福祿瓜州之玉門置土貢麩

金野馬革菴蓉柏脉根戶二千二百三十口八千四百七十六縣

三有酒泉威遠酒泉中下本福祿唐初更名西十五里有興聖福祿下武德二年別置東南

北八十里玉門中下貞觀元年省後復置開元中沒吐蕃因其地置玉門軍

有鹽池天寶十四載廢軍為縣北有獨登山出鹽以充貢有神雨山

伊州伊吾郡下本西伊州貞觀六年更名土貢香棗陰牙角胡桐

律戶二千四百六十七口萬一百五十七縣三

西北三百里甘露川有伊五軍

吾

下貞觀四年置并置柔遠縣神功元年省入焉在大磧外南去玉門關八百里東去陽關二千七百二十里有折羅漫山亦曰天山南二里有鹹池海納職

故城置開元六年省十五年復置南六十里有陸鹽池自縣西經獨泉東華西華號泉渡矣其水過神泉三百九十里有羅護守捉又西南經達匪草堆百九十里至赤亭守捉與伊西路合別自

羅護守捉西北上之驢嶺自二十里至赤谷又出谷口經長泉龍泉百八十里有獨山守捉又經蒲類百六十里至北庭都護府柔遠

西州交河郡中都督府貞觀十四年平高昌以其地置開元中曰

金山都督府天寶元年為郡土貢絲氎布氎刺蜜蒲萄五物酒漿

煎皺乾戶萬九千一十六口四萬九千四百七十六縣五

置自州西南有南平安昌兩城自二十里至天山西南入谷經碯石嶺二百一十里至銀山嶺又四十里至焉耆界呂光館又經盤石百里有張三城守捉又西南有四十五里經新城節度淡河

至焉耆前庭 下本高昌實柳中 中下自縣北八十里交河 里經柳谷度金沙嶺自六十里經石會漢戍至此

庭都護蒲昌 中本隸庭州後來屬西有七屯天山 下右

北庭大都護府本庭州貞觀十四年平高昌以西突厥泥伏沙鉢

羅葉護阿史那賀魯部落置并置蒲昌縣尋廢顯慶三年復置長

安二年為北庭都護府土貢陰牙角速霍角阿魏截根戶二千二

百二十六口九千九百六十四縣四

有瀚海軍本獨龍軍長安二年置三年更軍本清海鎮天寶中為軍南有神山鎮自庭州西延城西六十里有沙鉢城守捉又有馮洛守捉

又八十里有耶勒城守捉又八十里有俱六城守捉又百里至輪臺縣又百五十里有張堡城守

捉又渡里移得建河七十里有烏宰守捉又渡白楊河七十里有清鎮軍城又渡葉葉河七十里

有葉河守捉又渡黑水七十里有黑水守捉又七十里有東林守捉又七十里有西林守捉又經

黃草泊大漠小積渡石漆河踰車嶺至弓月城過思渾川蟄失蜜城渡伊麗河

一名帝帝河至碎葉界又西行千里至碎葉城水皆北流入噴及入夷播海全滿

下實應輪臺

安西大都護府初治西州顯慶二年平賀魯析其地置濛池崑陵

二都護府分種落列置州縣西盡波斯國皆隸安西又徙治高昌

故地三年徙治龜茲都督府而故府復為西州咸亨元年吐蕃陷

都護府長壽二年收復安西四鎮至德元載更名鎮西後復為安

西土貢礪砂緋氎偏桃人吐蕃既侵河隴惟李元忠守北庭郭昕

守安西與沙陀迴紇相依吐蕃攻之久不下建中二年元忠所遣

使間道入奏詔各以為大都護並為節度貞元三年吐蕃攻沙陀

迴紇北庭安西無援遂陷有保大軍屯碎葉城于關東界有闐城攻城二守捉城西

有皮山鎮焉者西有于術榆林龍泉東夷僻西夷僻赤岸六守捉城

右隴右採訪使治鄯州

淮南道蓋古揚州之域漢九江廬江江夏等郡廣陵六安國及南陽汝南臨淮之境揚楚滁和廬壽舒為星紀分安黃申光蘄為鶉尾分為州十二縣五十三其名山濤天柱羅塗八公其大川滁肥巢湖厥賦純絹綿布厥貢絲布紵葛揚州廣陵郡大都督府本南兖州江都郡武德七年曰邗州以邗溝為名九年更置揚州天寶元年更郡名土貢金銀銅器青銅鏡綿蕃客袍錦被錦半臂錦獨窠綾殿額莞席水兕甲黃桂米烏節米魚臍魚鱗糖蟹蜜薑藕鐵精空青白芒兔絲蛇粟括萋粉有丹楊監廣陵監錢官二戶七萬七千一百五口四十六萬七千八百五十七縣七

地理志第三十一 唐書四十一

江都望東十一里有雷塘貞觀十八年長史李襲譽引渠又新林方山邗江江都築勾城塘以溉田八百頃有愛敬陂水門貞元四年節度使杜亞自江都西循蜀岡之右引陂趨城隅以通漕漑夾陂田寶曆二年江陽望貞觀十八年析江都置漕渠淺輪不及期鹽鐵使王播自七里港引渠東注官河以便漕運有銅

度使杜亞自江都西循蜀岡之右引陂趨城隅以通漕漑夾陂田寶曆二年

有康令祠咸通中大旱令以身禱
六合緊武德七年析置石梁縣以石梁六合二縣置方海
兩赴水死天即大雨民爲立祠

陵望武德三年更名吳陵以縣置吳州七年州廢復故
高郵上有隄塘溉田數千頃元
楊子和中節度使李吉甫築

望永淳元年望本千秋天寶元年析江都
天長六合高郵置七載更名有銅

楚州淮陰郡緊本江都郡之山陽安宜縣地滅君相據之號東楚

州武德四年君相降因之八年更名土貢貫布紵布十二萬六千

六十二口十五萬三千縣四山陽上有常豐堰大曆中
鹽城上本故漢鹽

撤據其地置射州及射陽安樂新安三縣武德四年來歸因之

寶應望本安宜武德四年以縣
置倉州七年州廢來屬上

元三年以獲定國寶更名西南八十里有白水塘羨塘許聖中開置屯田西南四十里有徐州涇

泗州涇西南五十里有大厓涇長慶中與白水塘屯田發青徐揚州之民以鑿之大府即揚州北

亦長慶中開淮陰中武德七年省乾封二年析山陽復置

滁州永陽郡上武德三年析揚州置土貢貫布絲布紵練麻有銅

坑二戶二萬六千四百八十六口十五萬二千三百七十四縣三

清流上景龍三年
全椒緊永陽
永陽析清流置

和州歷陽郡上土貢紵布戶二萬四千七百九十四口十一萬二

千一十三縣三有府一
歷陽上有禱應山本白石山有樓隱
烏江上東南二里有韋

五里灘田五百頃開元中丞韋尹開貞元十

六年令游重彥又治之民享其利以姓名溝

含山上武德六年析歷陽之故龍亢縣地置八年省
長安四年復置更名武壽神龍元年復故名

壽州壽春郡中都督府本淮南郡天寶元年更名土貢絲布絕茶

生石斛戶三萬五千五百八十一口十八萬七千五百八十七縣

五壽春上有八
安豐緊武德七年省小黃肥陵二縣入焉東北十里有永樂
盛唐上本霍

四年以霍山應城瀉城三縣置霍州貞觀元年州廢自應城瀉城以霍山來屬神功元年曰武

昌神龍元年復故名開元二十七年更名有開化縣武德四年置有潛縣五年置貞觀中皆省

丘緊武德四年以松滋霍丘二縣置
霍山上天寶初析盛唐別
置有大別山霍山

廬州廬江郡上土貢花紗交梭絲布茶蠟酥鹿脯生石斛戶四萬

三千三百二十三口二十萬五千三百九十六縣五合肥緊
慎緊

巢上本襄安武德三年置巢州并析置開成扶陽二縣七
廬江緊有孺山白
舒城上開元二

年州廢省開成扶陽以巢來屬東南四十里有故東關

合肥廬
江置

舒州同安郡上至德二載更名盛唐郡後復故名土貢紵布酒器

鐵器石斛蠟戶三萬五千三百五十三口十八萬六千三百九十

八縣五懷寧上武德五年析置皖城安樂梅城皖陽四縣是年省安樂七年省皖城梅城皖城有皖山宿松上武德四年以縣置嚴州七年以望江隸之八年州

廢縣皆來屬望江中武德四年以縣置高州尋更名太湖上武德四年析置青城荆陽二縣有巖恭山智州七年州廢以望江隸嚴州

入太緊本同安至德二載更名自開元中徙治山城地多桐城猛虎毒虺元和八年令韓震焚蕪草木其害遂除

光州弋陽郡上本治光山太極元年徙治定城土貢葛布石斛戶

三萬一千四百七十三口十九萬八千五百八十縣五定城上武德三年置

弦州貞觀元年光山上南有木陵故關西南八里有雨施陂水固始上本樂安武德三年析置

年州廢來屬觀元年州廢省宋中武德元年置義州貞觀元年固始宋安縣以宋安置谷州貞

安天寶元年更名觀元年州廢來屬西有定城故關固始

蕪州蕪春郡上土貢白紵簞鹿毛筆茶白花蛇烏蛇脯戶二萬六

千八百九口十八萬六千八百四十九縣四蕪春上武德四年省蕪水縣入焉有鼓吹山黃

梅上武德四年置以縣置南晉州析置義豐長吉塘陽新蔡以黃梅來屬廣濟中本永寧武德四年析蕪

蔡四縣八年州廢省義豐長吉塘陽新蔡以黃梅來屬廣濟

水上本浠水武德四年更名蘭溪省羅安州安陸郡中都督府土貢青紵布糟筍瓜戶二萬二千二百二

十一口十七萬一千二百二縣六有府一安陸上雲夢中有孝昌中武德

縣置潁州并置潁陽縣八年州廢自潁陽以孝昌來屬寶應應城中本應陽武德四年更名元

二年隸沔州後復來屬元和三年省入雲夢咸通中復置應城和三年省入雲夢大和二年

復置天祐二吉陽中元和三年省入應應山中武德四年以縣置應州并析置禮山縣八年

年復曰應陽吉陽山後復置有白兆山應山州廢省禮山以應山來屬有故黃峴武陽百鴈

平靖四關

黃州齊安郡下本永安郡天寶元年更名土貢白紵布紫布連翹

松蘿蠹蟲戶萬五千五百一十二口九萬六千三百六十八縣三

黃岡上武德三年省本蘭縣入焉又黃陂中武德三年以縣置南司州七年麻城中武德

析置麻城縣七年省有本蘭山黃陂州廢來屬北有大后關有白沙關麻城三年以

縣置亭州又析置陽城縣八年州廢省陽城以麻城來屬元和三年省申州義陽郡中土貢緋葛紵布紫布茶蠹蟲戶二萬五千八百六

十四口十四萬七千七百五十六縣三義陽上南有故鍾山上羅山上

常州晉陵郡望本毗陵郡天寶元年更名土貢紬絹布紵紅紫綿

巾緊紗兔褐皂布大小香杭龍鳳席紫筍茶署預戶十萬二千六

百三十三口六十九萬六百七十三縣五晉陵望武進望武德三年以故蘭陵縣地置

貞觀八年省入晉陵垂拱二年復置西四十里有孟瀆引江江陰望武德三年以縣置晉州并

水南注通漕漑田四千頃元和八年刺史孟簡因故渠開無錫望武德三年以縣置晉州并

廢省暨陽利城義興望武德七年以縣置南興州并析置臨陽陽羨二亦元和八年

蘇州吳郡雄士貢絲葛絲綿八蠶絲緋綾布白角簾草席鞵大小

香杭柑橘藕緇皮鮆鮓鴨胞肚魚魚子白石脂蛇粟戶七萬六千

四百二十一口六十三萬二千六百五十縣七有長洲軍乾元二年吳望

包山長洲望萬歲通天嘉興望武德七年置八年省入崑山望常熟望海鹽望貞觀

有銅景雲二年復置有古溼二百一長慶中令李諤開以禦

湖州吳興郡上武德四年以吳郡之烏程縣置土貢御服烏眼綾

折皂布綿紬布紵糯米黃糧紫筍茶木瓜杭子乳柑蜜金沙泉戶

七萬三千三百六口四十七萬七千六百九十八縣五烏程望東百

里有官池元和中刺史范傳正開東南二十五里有陵波塘寶曆中刺史崔玄亮開北武康望

二里有蒲帆塘刺史楊漢公開開而得蒲帆因名有卞山有太湖石湖宣常蘇四州境長城望大業末沈法興置長州武德四年更置

子通置安州又曰武州武德四年平于通安吉望武德二年沈法興置武

因之七年州廢縣隸湖州有封山有銅德清望武德二年沈法興置武

年州廢省原鄉以長城來屬有西湖漑田三千頃其後理廢貞德清望武德二年沈法興置武

元十三年刺史于頔復之人賴其利顧山有茶以供貢有銅德清望武德二年沈法興置武

杭州七年省入長城麟德元年復置北三十里有郎閣池北十七里有德清望武德二年沈法興置武

石鼓堰引天目山水漑田百頃皆聖曆初令鉗耳知命置有銅有錫德清望武德二年沈法興置武

二年曰臨溪天德清望武德二年沈法興置武

寶元年更名

杭州餘杭郡上土貢白編綾緋綾藤紙木瓜橘蜜薑乾薑芭牛膝

有臨平監新亭監鹽官二戶八萬六千二百五十八口五十八萬

五千九百六十三縣八有餘杭軍乾元二年置有鎮海軍建中二年置于潤州元錢

望南五里有沙河塘咸通二鹽官望武德四年隸東武州七年省入錢唐貞觀四年復置

年刺史崔彥曾開有阜亭山餘望武德四年隸東武州七年省入錢唐貞觀四年復置

陽 繫北十四里有陽波湖貞觀十二年入郝某開南六十步有隄登封元年令李濟時於潛

德七年以縣置潛州并置臨水縣八年州廢省臨水以於潛來屬南三十里臨安 繫垂拱四年

地以故臨水城 新城 上武德七年省入富陽永淳元年復置北五 唐山 中垂拱二年折於潛

置有石鏡山 長安四年復置神龍元年更武隆為唐山大曆二年皆省長慶初復置唐山

睦州新定郡 上本遂安郡治雉山武德七年曰東睦州八年復舊

名萬歲通天二年徙治建德天寶元年更郡名土貢文綾篛白石

英銀花細茶有銅坑二戶五萬四千九百六十一口三十八萬二

千五百六十三縣六 有建德 上武德四年置七年省入桐 青溪 上本雉山文明

元二十年曰還淳 壽昌 上永昌元年折雉山置載 桐廬 繫武德四年以桐廬分水建德

永貞元年更名 初元年省神龍元年復置 遂安 上石英山有白石

水 上武德七年省入桐廬如意元年復置更名武盛神 越州會稽郡中都督府土貢寶花紋等羅白編交梭十樣花紋

等綾輕容生縠花紗吳絹丹沙石蜜橘葛粉瓷器紙筆有蘭亭監

鹽管戶九萬二百七十九口五十一萬九千五百八十九縣七 有

浦陽有義勝軍靜海軍寶應元年置大曆二年廢靜海軍元 會稽 望有南鎮會稽山有祠東北

和六年廢義勝軍中和二年復置義勝軍乾寧三年曰鎮東 山陰 繫武德七年折會稽置八年

抵山陰百餘里以畜水溉田開元十年令李俊之增修大曆 省七年復置元和七年省十年復置北三十里有越王山堰貞元元年觀察使皇甫璠鑿山以畜

十年觀察使皇甫溫大和六年令李左次又增修之有錫 簡開西北四十六里有新運斗門 諸暨 望有銀冶東二里有湖唐天寶

大和七年觀察使陸巨置有鐵 縣置姚州七年州廢 望武德四年以縣置姚州并析置刻 蕭山 繫本永興儀鳳二年

來屬有風山四明山炎城縣八年州廢省刻城以刻來屬 上貞元中析會稽置西北二十七里有任嶼湖寶曆二年

令金堯恭置溉田二百頃北二十里有黎湖亦堯恭所置 明州餘姚郡 上開元二十六年採訪使齊澣奏以越州之鄞縣置

以境有四明山為名土貢吳綾交梭綾海味署預附子戶四萬二

千二百七口二十萬七千三十二縣四 有上 鄞 上武德四年折故句章縣置

越州開元二十六年析置翁山縣大曆六年省有鹽南二里有小江湖溉田八百頃開元中令王

元緯置民立祠祀之東二十五里有西湖溉田五百頃天寶二年令陸南金開廣之西十二里有

廣德湖溉田四百頃貞元九年刺史任侗因故迹增修西南 奉化 上開元二十六

十六年
析鄧置 **象山** 中本隸台州神龍元年析寧海及鄧置廣德二年來屬

衢州信安郡上武德四年析婺州之信安縣置六年沒輔公祐因廢州垂拱二年析婺州之信安龍丘常山復置土貢綿紙竹扇戶六萬八千四百七十二口四十四萬四百一十一縣四西安 望本信安武德

四年析置定陽縣六年省咸通中更信安曰西安東五十五里有神塘開元五年因風雷摧山偃瀾成塘溉田二百頃有銀 **龍丘** 緊本太末武德四年置以縣置穀州并置白石縣八年州廢省太末白石入信安貞觀八年析信安金華復置更名龍丘隸婺州如意元年析置盈川縣證聖二年置武安縣後省武安元和七年省盈川入信安有岑山 **須江** 上武德四年析信安置八年 **常山** 上咸亨五年析信安置隸婺州垂拱三年來屬乾元元年隸信州後復故

處州縉雲郡上本括州永嘉郡天寶元年更郡名大曆十四年更州名土貢綿蠟黃連戶四萬二千九百三十六口二十五萬八千二百四十八縣六麗水 上本括蒼武德八年省麗水縣入焉大曆十四年更名有銅出豫章孝義二山東十里有惡溪多水怪宣宗時刺史段成式有善政水怪潛去民謂 **松楊** 上武德中以縣置松州八年州廢來屬有銀出馬鞍山 **縉雲** 上聖曆元年析括蒼及婺州之好溪有括蒼山 **遂昌** 上武德八年省入松楊景雲二年復置 **龍泉** 中乾元二年析遂昌松楊置 **青**

婺州東陽郡上土貢綿葛紵布藤紙漆赤松澗米香菰葛粉黃連戶十四萬四千八十六口七十萬七千一百五十二縣七金華 望

德八年前省長山縣入焉垂拱四年曰金山 **義烏** 緊本烏傷武德四年以縣置湖州因網巖為名神龍元年復故名有百沙山金華山有銅 **東陽** 望垂拱二年析義烏置有歌山 **蘭溪** 緊咸亨五年析金華屬永康 望本縉雲武德四年置麗州八年州廢更名來屬 **武成** 上本武義天授二年析永康置更名天祐中復曰武義 **浦陽** 上天寶十三載析義烏蘭溪及杭州之富陽置

溫州永嘉郡上高宗上元元年析括州之永嘉安固置土貢布柑橘蔗蛟革有永嘉監鹽官戶四萬二千八百一十四口二十四萬一千六百九十縣四永嘉 上武德五年以縣置東嘉州并析置永寧安固橫陽樂成四縣貞觀元年州廢省橫陽永寧以永嘉安固隸括州

安固 上有銅 **橫陽** 上大足元年 **樂成** 上武德七年省入永嘉載初元年復置 **台州臨海郡**上本海州武德四年以永嘉郡之臨海置土貢金漆乳柑乾薑甲香蛟革飛生鳥戶八萬三千八百六十八口四十八萬九千一十五縣五臨海 望武德四年析置章安縣八年省有鐵 **唐興** 上本始豐武德四年析臨海置八年省貞觀八年復置高

置八年省貞觀八年復置高

宗上二年更名有黃巖上本永寧高宗上元二年析臨海置八樂安上武德四年析臨海置八寧

海上武德四年析臨海置七年省入章安永昌元年復置有鐵有鹽

福州長樂郡中都督府本泉州建安郡治武德六年別置景雲二

年曰閩州開元十三年更州名天寶元年更郡名土貢蕉布海蛤

文扇茶橄欖戶三萬四千八十四口七萬五千八百七十六縣十

有經略軍有寧海軍至閩望東五里有海隄大和三年李杲築先是每六月潮水候宮緊武

德二載置元和六年廢賦鹵禾苗多死隄成潞溪水殖稻其地三百戶皆良田長樂上本新寧

年置八年省長安二年析閩復置元和三年省五年復置有鹽官西南七里有長樂武德六年

洪塘浦自石邑江而東經覽瀆至柳橋以通舟楫貞元十一年觀察使王翊開長樂武德六年

析閩置尋更名元和三年省入福唐五年復置有鹽東十里有海隄大福唐上本萬安聖曆二

和七年令李荃築立十斗門以禦潮早則瀦水雨則洩水遂成良田福唐年析長樂置天寶

元年更連江上本溫麻武德六年析閩置尋更名有長溪中下武德六年置尋省入古田

名有鐵連江鹽東北十八里有村塘貞觀元年築長溪連江長安二年復置有鹽古田

中下永泰二年梅溪中貞元元年永泰中成通二年析尤溪中下開元二十九年開

析候官尤溪置析候官置永泰連江及閩置尤溪山洞置有銀有銅有鐵

建州建安郡上武德四年置土貢蕉花練竹練戶二萬二千七百

七十口十四萬二千七百七十四縣五建安上有銀邵武中下本隸撫州

綏城縣隸建州七年以邵武來屬浦城緊本吳興武德四年更名唐興後廢入建安載初元年

貞觀三年省綏城入焉有銅有鐵浦城復置天授二年曰武寧神龍元年復曰唐興天寶元年

更建陽上武德四年置八年省入建將樂中下武德五年析邵武置隸撫州七年省垂拱四

名建陽安垂拱四年復置有武夷山將樂年析邵武及故綏城縣地復置元和三年省五年

復置金泉有金又有銀有鐵

泉州清源郡上本武榮州聖曆二年析泉州之南安莆田龍溪置

治南安後治晉江三年州廢縣還隸泉州久視元年復置景雲二

年更名土貢綿絲蕉葛戶二萬三千八百六口十六萬二百九十

五縣四自州正東海行二日至高華嶼又晉江上開元八年析南安置北一里有晉江開元

東一里有尚書塘溉田三百餘頃貞元五年刺史趙昌置名常稔塘後昌為尚書南安緊武德

民思之因更名西南一里有天水淮灌田百八十頃大和三年刺史趙察開有鹽南安五年以

縣置豐州并析置莆田縣貞觀莆田上武德五年析南安置西一里有諸泉塘南五里有瀝滯

汀州臨汀郡下開元二十四年開福撫二州山洞置治新羅太曆

四年徙治白石皆長汀縣地土貢蠟燭戶四千六百八十口萬三

千七百二縣三長汀

中下有銅有鐵寧化

中下本黃連大寶元沙

復置大曆十二年

漳州漳浦郡下垂拱二年析福州西南境置以南有漳水為名并

置漳浦懷恩二縣初治漳浦開元四年徙治李澳川乾元二年徙

治龍溪土貢甲香鮫革戶五千八百四十六口萬七千九百四十

縣三龍溪

中下本隸泉州後隸武榮

龍巖

中下開元二十四年置隸汀州大曆十二年來屬

漳浦

中下開元二十九年省懷

恩縣入焉

右東道採訪使治蘇州

宣州宣城郡望土貢銀銅器綺白紵絲頭紅毯兔褐篋紙筆署預

黃連碌青有鉛坑一戶十二萬一千二百四口八十八萬四千九

百八十五縣八

有采石軍乾元二年置元和六年廢

宣城

望武德三年析置懷安縣六年省東十六里有

少游置有

黃塗

緊武德三年以縣置南豫州八年州廢來屬貞觀元年省丹楊縣入焉

涇

德三年以縣置南徐州尋更名歙州并置南陽

廣德

緊本綏安武德三年以縣置杭州並置桐

安吳二縣八年州廢南陽安吳以涇來屬

南陵

望武德四年隸池州州廢來屬後析置義安縣又廢義安為銅官治利國

載更名有橫山

太平

上天寶十一載析當塗涇

國

緊武德二年析宣城置六年省天

旌德

上寶應三年

歙州新安郡上土貢白紵篋紙黃連戶三萬八千三百二十口二

十六萬九千一百九縣六歙

緊東南十二里有口公灘本車輪灘湍悍善覆舟

休

寧

上永泰元年盜方清陷州州民拒賊保于山

績溪

中下本北野永徽五年析

祈

門

中下永泰二年平方清因其壘析縣及饒州之浮梁置西四十里有武陵

年析休寧置

以平其隘號路公溪後斗門廢咸通三年令陳甘節以俸募

民六石積木為橫梁因山派築餘波入于乾溪舟行乃安

池州上武德四年以宣州之秋浦南陵二縣置貞觀元年州廢縣

還隸宣州永泰元年復析宣州之秋浦青陽饒州之至德置土貢

紙鐵有鉛坑一縣四秋浦

緊有烏石山廣德初盜陳

青陽

上天寶元年析涇南

至

陵

秋浦置有銅有銀

有銀有銅

有銀有銅

德中至德三載析鄱陽秋浦置石埭中永泰二年析

洪州豫章郡上都督府土貢葛絲布梅煎乳柑有銅坑一戶五萬

五千五百三十口三十五萬三千二百三十一縣七有南昌軍乾元二

南昌望本豫章武德五年析置鍾陵縣又置南昌縣以南昌置孫州八年州廢又省南昌鍾陵

豐城上大中中高安望本建城武德五年更名以縣置靖州又置望蔡華陽宜

建昌望武德五年置南昌州又析置龍安永修新吳三縣八年州廢省永修

新吳上永淳二年武寧上長安四年析建昌置景雲元分寧上貞元十

江州潯陽郡上本九江郡天寶元年更名土貢葛紙碌生石斛戶

萬九千二十五口十萬五千七百四十四縣三有湖口潯潯陽緊本潯

四年更名又別析置潯城縣五年析潯城置楚城縣八年省潯城貞觀八年省楚城南有甘棠湖

長慶二年刺史李渤築立斗門以畜洩水勢東有秋水隄大和三年刺史韋珣築西有斷洪隄會

昌二年刺史張又新築以窒水害有銀多上武德五年置浩州又析置都昌樂城二縣都

昌上南一里有陳令塘咸通元鄂州江夏郡緊土貢銀碌貨布有鳳山監錢官戶萬九千一百九

十口八萬四千五百六十三縣七有武昌軍元江夏望有永興緊有銅有鐵

貞元十三年築武昌緊有樊川有蒲圻上唐年上天寶二年漢陽中本沔州漢陽郡武德四年

置寶應二年以安州之孝昌隸之建中二年州廢四年復置元和三年省孝昌寶曆二年州又廢二縣來屬漢川中武德四年

岳州巴陵郡中本巴州武德六年更名土貢紵布鼈甲戶萬一千

七百四十口五萬二千九十八縣五巴陵上有鐵有洞庭華容上垂拱二

城神龍元年復故名橋江中本沅江乾湘陰中下武德八年昌江中下神龍三

饒州鄱陽郡上土貢麩金銀簞茶有永平監錢官有銅坑三戶四

萬八百九十九口二十四萬四千三百五十縣四鄱陽上武德五年析

州八年州廢省縣入焉縣東有邵父隄東北三里李公隄建中元年刺史

史李復築以捍江水東北四里有馬塘北六里有上湖皆刺史馬植築

七年省玉亭入長城八年樂平上武德四年置九年省後浮梁上本新平武德四年析鄱陽

省長城入餘干有神山復置有金有銀有銅有置八年省開元四年復置曰

新昌天寶元年更名

虔州南康郡上土貢絲布紵布竹練石蜜梅桂子斑竹戶三萬七

千六百四十七口二十七萬五千四百一十縣七有猶口鎮兵瀨上虔

化上有梅嶺山南康上有錫有大庚山雩都上有金天祐元年置瑞信豐上本南安永淳元年析南康置天寶元年更名大

庚中神龍元年析南康置有鈔錫有橫浦關安遠中貞元四年析雩都置有鐵有錫

吉州廬陵郡上土貢絲葛紵布陟釐斑竹戶二萬七千七百五十

二口三十三萬七千三十二縣五廬陵上武德五年置南平州并置太和永新廣興東昌三縣八年州

廢省永新廣興東昌入太和來屬有玉山安福上武德五年以縣置新淦上永新上顯慶二年析太和置

袁州宜春郡上土貢白紵有銅坑一戶二萬七千九十三口十四

萬四千九十六縣三宜春上有宜春泉醞酒入貢西南十里有李渠引仰山水入城刺史李將順鑿有鐵萍鄉上新喻

上本作淪天寶後相承作喻

信州上乾元元年析饒州之弋陽衢州之常山玉山及建撫之地

置土貢葛粉有玉山監錢官有銅坑一鉛坑一縣四上饒緊武德四年

州七年省入弋陽乾元元年復置并置永豐縣弋陽上有貴溪中永泰元年析弋陽置玉山上證聖

常山弭江及弋陽置有銀

撫州臨川郡上土貢金絲布葛竹箭朱橘戶三萬六百五十口十七

萬六千三百九十四縣四臨川上有金南城上武德五年析置永崇仁上武

年析置宜黃縣八年省南豐上景雲二年析南城置先

潭州長沙郡中都督府土貢絲葛絲布木瓜戶三萬二千二百七

十二口十九萬二千六百五十七縣六有府一曰長沙有涿口長沙望有湘

潭緊水隸衡州元和後來屬有衡山湘鄉緊武德四年析衡山置益陽上武德四年析置新康縣七年省永泰元年醴

陵中武德四年析長沙置有王喬山瀏陽中景龍二年析長沙置

衡州衡陽郡上本衡山郡天寶元年更名土貢麩金綿紙戶三萬

三千六百八十八口十九萬九千二百二十八縣六有戎分洞口衡陽

緊本臨丞武德四年置七年省重安新城衡山上本隸潭州神龍三年常寧中下本新寧天

二縣入焉開元二十年更名有西毋山衡山來屬有南岳衡山祠常寧中下本新寧天

攸中武德四年置南寧州又析置茶陵安樂陰山新興建寧五茶陵中聖曆元年析攸未陽上

未陰武德四年更名

永州零陵郡中土貢葛筭零陵香石蜜石鷲戶二萬七千四百九

十四口十七萬六千一百六十八縣四有麻田鎮兵有零陵上武祁陽上武

年析零陵置貞觀元年湘源上有金灌陽中蕭銑析湘源置武德

道州江華郡中本營州武德四年以零陵郡之營道永陽二縣置

五年曰南營州貞觀八年更名十七年州廢入永州上元二年復

置土貢白紵零陵香犀角戶二萬二千五百五十一口十三萬九

千六十三縣五弘道上本營道天延唐上本梁興蕭銑析營道置銑平更名唐興長

大曆中大曆二年江華中武德四年析賀州之馮乘縣置文永明中本永陽貞觀八年省入營道天授

郴州桂陽郡上土貢赤錢紵布絲布有桂陽監錢官戶三萬三千

一百七十五縣八郴上有馬義章中下蕭銑析郴置武德七年平陽上資興

藍山上本南平咸亨二年高亭中下本安陵開元十三年義昌中下如意元年曰隆

邵州邵陽郡下本南梁州武德四年析潭州之邵陽置并置邵陵

建興二縣貞觀十年更名土貢銀犀角戶萬七千七百七十一口七萬

一千六百四十四縣二邵陽上武德七年省邵陵武岡中本武攸武德四年更

右西道採訪使治洪州

黔州黔中郡下都督府本黔安郡天寶元年更名土貢犀角光明

丹砂蠟戶四千二百七十口二萬四千二百四縣六彭水上武德元

上石城二縣二年又析置盈隆洪杜相承萬資四縣貞觀四年以相承萬資黔江中下本石城

置貴州都上置夷州十年以思州之高富來屬十一年以高富隸夷州有鹽都濡中下

名洪杜中下本盈隆先天元年信寧中下本信安武德二年更名隸

日盈川天寶元年更名都濡貞觀

二十年析
盈隆置

辰州盧溪郡中都督府本沅陵郡天寶元年更名土貢光明丹砂

犀角黃連黃牙戶四千二百四十一口二萬八千五百五十四縣

五沅陵上盧溪中下武德三年析沅陵置有武山澁浦上武德五年析辰溪置麻陽中下武德三年析沅陵辰溪置垂拱四年析置龍門縣尋

省有辰溪中

錦州盧陽郡下垂拱三年以辰州麻陽縣地及開山洞置土貢光

明丹砂犀角戶二千八百七十二口萬四千三百七十四縣五盧

陽中招諭中渭陽中常豐中下本萬安天寶元年更名洛浦中下本隸溪州天授二年析辰州之大鄉置長安四年來屬

施州清化郡下本清江郡天寶元年更名土貢麩金犀角黃連蠟

藥實戶三千七百二口萬六千四百四十四縣二清江中下義寧元年置開夷縣麟德

元年省建始中下義寧二年置葉州貞觀八年州廢來屬

叙州潭陽郡下本巫州貞觀八年以辰州之龍標縣置天授二年

曰沅州開元十三年以沅原聲相近復為巫州大曆五年更名土

貢麩金犀角戶五千三百六十八口二萬二千七百三十八縣三

龍標上武德七年置貞觀八年析置夜郎朗溪潭陽中下先天二年析龍標置

獎州龍溪郡下本舞州長安四年以沅州之夜郎渭溪二縣置開

元十三年以舞武聲相近更名鶴州二十年曰業州大曆五年又

更名土貢麩金犀角蠟戶千六百七十二口七千二百八十四縣

三峽山中下本夜郎天寶元年更名渭溪中下天授二年析夜郎置梓薑中下本隸九州天寶三載廢為羈縻州以縣來屬

夷州義泉郡下本隋明陽郡地武德四年以思州之寧夷縣置貞

觀元年州廢四年復以黔州之都上縣開南蠻置十一年徙治綏

陽土貢犀角蠟燭戶千二百八十四口七千一十三縣五綏陽中

有綏陽山都上中義泉中下本隸明陽郡武德二年以信安義泉綏陽三縣置義州并置都牢洋

陽山都下中義泉中下本隸明陽郡武德二年以信安義泉綏陽三縣置義州并置都牢洋洋川中寧夷中下武

德四年郫川四縣隸之後又領廢夷州之綏養十一年曰寧州徙治義泉十六年州廢省綏養樂安宜林以綏陽義泉洋川來屬芙蓉郫川隸播州

析置夜郎神泉豐樂綏養雜翁伏遠明陽高富思義丹川宣慈慈岳十二縣六年省雜翁及州廢
省夜郎神泉豐樂以寧夷伏遠明陽高富思義丹川隸務州宣慈慈岳隸涪州綏養隸智州貞觀
六年復置雜翁縣來屬十一年又以高富來屬永徽後省雜翁高富開元二十五年復以寧夷來屬

播州播川郡下本郎州貞觀九年以隋牂柯郡之牂柯縣置十一年廢十三年復置更名土貢斑竹戶四百九十口二千一百六十

八縣三遵義中下本恭水貞觀元年以牂柯地置并置高山貢山柯盈邪施釋鷲五縣及郎州廢縣亦省十三年復置州亦復置縣十四年更恭水曰羅蒙高山曰舍月貢

山曰湖江河盈曰帶水邪施曰羅鷲釋鷲曰胡刀十芙蓉中下貞觀五年置隸邛州十一年并六年更羅蒙曰遵義顯慶五年省舍月湖江羅鷲

胡刀帶水中下

思州寧夷郡下本務州武德四年以隋巴東郡之務川扶陽置貞

觀四年更名土貢蠟戶千五百九十九口萬二千二十一縣三務

川中下武德元年置貞觀元年以廢夷州之寧夷伏遠思義明陽高富丹川及廢思州之丹陽城樂感化思王多田隸務州尋省思義明陽丹川二年省丹陽八年省感化十年以高富隸黔州

十一年省伏遠思王中下武德三年置思邛中下開元四年開生獠置

費州涪川郡下貞觀四年析思州之涪川扶陽開南蠻置土貢蠟

戶四百二十九口二千六百九縣四涪川中下武德四年析務川置貞觀四年以黔州之相承萬資隸費州十

一年省扶陽中下多田中下武德四年置隸思州貞觀元年隸務州八年來屬城樂中下武德四年招慰生獠置隸思州貞觀元年隸務州八年來屬

南州南川郡下武德二年開南蠻置三年更名夔州四年復故名

土貢班布戶四百四十三口二千四十三縣二南川中下本隆陽武德二年置并置扶化

聖巫丹溪靈水凶縣貞觀十一年省扶化隆巫靈水先天元年更龍陽曰南川三溪中下貞觀五年置七年又置當山嵐山歸德汶溪四縣八年皆省

溪州靈溪郡下天授二年析辰州置土貢丹砂犀角茶牙戶二千

一百八十四口萬五千二百八十二縣二大鄉上三亭中下貞觀九年析大鄉置有大酉山

溱州溱溪郡下貞觀十六年開山洞置土貢文龜斑布丹砂戶八

百七十九口五千四十五縣五榮懿中下貞觀十六年置并置扶歡樂來二縣咸亨元年省樂來扶歡中下

夜郎中下貞觀十六年開山洞置珍州并置夜郎麗臯樂源三縣後為夜郎郡元和三年州廢縣皆來屬麗臯中下樂源中下

右黔中採訪使治黔州



