

續河南通志

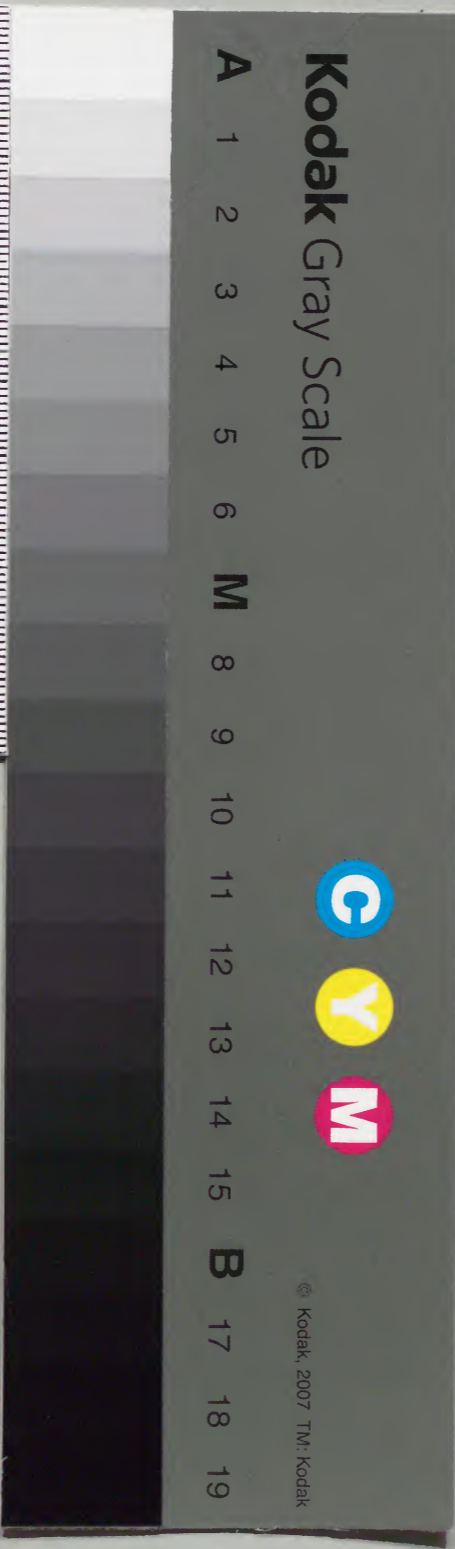
四十二之四



漢書門			
九	一〇	七	類
一	〇	七	號
三	一	三	函
二	五	七	架
冊			

內閣文庫		
九	〇	漢
一	〇	書
二	三	號
七	二	架
冊		

內閣文庫		
番號	漢	9077
冊數	32 (17)	
函號	292 112	



河南通志卷之四十二

武備志

郵傳一

夫馬錢糧數目均照乾隆二十九年奏銷冊開造

河南通省

舊設驛塘遞馬四千七百一匹

舊設驛塘損遞等夫六千九百七十五名

歲支夫馬工料等銀二十二萬一千五百九十七兩

零遇閏加銀一萬六千五百七十五兩零

雍正八年戶部議准刑部尚書德 條奏嗣後各省

驛站奏銷仍在兵部核銷驛道交盤錢糧照布政

使交盤之例造具四柱清冊具題臣部再將動撥



各欵核對

雍正十二年兵部奏將各省棚驛未經報出皮贓銀兩及變價不及五錢者悉令照五錢例從輕開報變價報部

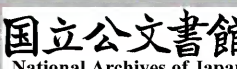
雍正十三年總督王士俊題復南召縣設驛馬四匹夫二名走遞夫一名

乾隆十五年五月十五日奉

上諭向來軍機處交出公文簽發馬上飛遞者定限日行三百里遇有最緊要事件始以日行六百里字樣加簽公文緩急既有不同則遞送遲延處分亦應分別差等乃吏部議處此等案件不按三百里六百里之分但查

要時刻逾違俱照扣關公文例議以降一級調用比例殊未允協現于例議積案甚多著量加區別除沉匿軍情機密事件仍照驛站舊例議處外其軍機處交出尋常緊要事件限日行六百里者倘有逾限准照扣關之例議處若係軍機處常行事件限馬上飛遞日行三百里者逾限之處照公文遲延例議處著為令再軍機處交遞公文原係酌量事件以定程期嗣後非遇緊急最要事件亦不得以日行六百里簽發欽此

乾隆十七年兵部議奏嗣後除給有勘合火牌應付者照例應付外其上司經過私事差遣借用乘騎概不許應付



乾隆十九年巡撫蔣炳奏裁夏邑縣會亭驛武陟縣
寧郭驛澠池縣義昌等驛驛丞三員置南陽縣賒
旗店信陽州楊家堂巡檢二員各驛夫馬工料錢
糧統歸縣管

乾隆二十年五月十九日奉

上諭據御史胡定奏直省驛站夫馬車船各上司委員及
親友家人俱須應付更聞給以小票令屬員供應等語
設驛原以備公非奉差人員應馳驛者不得多索濫付
定例綦嚴近來有驛州縣遇公私差遣輒擅自動用夫
馬在屬員以差務爲名在上司亦以供應爲便甚至額
設不敷卽不免有取辦民間之事如胡定所奏俱係向

來地方陋習而相沿日甚勢必擾驛遞而累閭閻不可
不力爲整飭着交各省督撫等悉心查禁倘有任意擅
動濫應等弊卽按例嚴叅不得稍有瞻徇至督撫等爲
封疆表率尤宜恪遵定制若以郵驛供廝隸奔馳之用
則其違例悞公罪尤難追嗣後各省驛站如有復蹈前
弊及督撫等徇隱不奏者一經發覺必盡法重懲以清
郵政摺併發欽此

乾隆二十年巡撫蔣炳奏原兼巡檢之郭店驛林水
驛博望驛保安驛明港驛宜溝驛亢村驛硤石驛
等驛丞八員無庸裁汰其驛站夫馬錢糧統歸各
該州縣經理

乾隆二十三年九月二十七日奉

上諭各省驛站原為馳遞緊要公文而設並不許地方官擅行輕動乃近來外省陋習往往於無關緊要事件遽行挿翼飛遞甚至往來簡帖亦用郵傳相沿既久遂致視為故事以致馬匹疲乏於公務轉不免貽悞甚非慎重郵政之道嗣後務須嚴行查禁無論私事不得擅動驛馬即地方公事亦當斟酌緩急毋得仍蹈前轍其經過縣驛各將逐日所遞公文每月造冊申報該上司嚴行查覈如有違例擅動者即行嚴叅究治

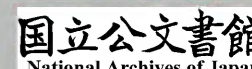
乾隆二十二年大學士傅恒等議奏甘肅省塘站馬匹不敷暫減豫省驛馬九百匹就近解交直隸候

撥

乾隆二十五年山東道監察御史丁田澍奏准嗣後州縣官惟承辦

大差及委運官物許其預備車船仍不得尅扣腳價濫差需索此外私事俱照市價雇覓不許濫出差票擅行封挈

乾隆二十八年巡撫葉存仁咨准兵部抽撥尉氏洧川虞城臨漳商水郊縣通許陽武上蔡太康汝州汝陽淮寧鹿邑夏邑各州縣驛馬二十九匹夫士二名增補澠池洛陽新安陝州靈寶閿鄉及義昌碓石等七驛



乾隆二十九年巡撫阿思哈奏裁河陰縣歸併滎澤
並汰其驛馬二匹夫一名

現設驛塘遞馬共三千八百三匹

現設驛塘損遞等夫共六千七百九十六名

歲支夫馬工料等銀一十九萬四百一十一兩五錢

四分九釐

遇閏加增銀一萬四千六百三十三兩五錢六分二

釐

糧儲驛鹽道彙纂河南相距各省程限刊有成帙故不載

糧儲驛鹽道溫必聯條議黃河水凍調撥滎澤縣驛

馬協濟滎陽鞏縣偃師三縣乾隆二十七年准行

附原稟

敬稟者奉札飭查黃河水凍調撥滎澤縣馬協濟
滎陽鞏縣偃師三縣雖係相沿舊例但河凍究係
如何難行撥偃鞏三縣馬匹果否不敷必須查豫
向於何日撤回查明詳晰稟覆等因職道遵查豫
省南北往來公文差使自南來者由鄭州至滎澤
渡河以達滎澤該處河身水淺流緩中隔沙灘間
河以達滎澤該處河身水淺流緩中隔沙灘間
過渡每至嚴寒即易冰凍不能行舟又非連底堅
冰難勝車馬踐碾必須由鄭州繞道滎陽鞏縣偃
師至孟津渡河歷孟縣河內修武獲嘉等縣雖覺
因孟津河口水深溜急向不凍結陸路雖覺紆迴
然可以隨時濟渡不致耽延所以速郵傳重差務
也查孟縣河內修武獲嘉等驛有馬四十餘匹至
五十三縣額馬僅三十匹尚敷借應惟滎陽鞏縣
偃師三縣額馬僅三十匹尚敷借應惟滎陽鞏縣
驛增南北兩路之差應付難免支絀案於康熙五
十九年因黃河水凍臨時詳請協馬稽遲貽誤嗣
後每年預請派撥協濟循行已入職道歷稽詳案
雍正年間係每縣協馬十四匹調滎澤鄭州洛陽
三處之馬分撥三縣亦有不調洛陽兩調新安者

自乾隆二年以後則統調榮澤馬三十六匹分撥三縣其統調原委因從前科房雨水倒塌案卷霉爛不全無從稽考揆厥所由或因公文差使既繞道行走即不經由榮澤而榮澤有馬一百二匹水東期內竟獲安閒至於洛陽新安本係西路衝途難以再撥外協而鄭州即遇水東仍係經由之地尤難兼顧是以統調榮澤之馬名雖協濟別屬實則應付分內之差似屬平允且查歷年雖係預請派撥必俟水東始赴站所而水東亦係間有之事近歲以來惟乾隆十六十八二十二二十六等年據報水東馬匹赴站其水東赴站以至水津撤開之期或僅數日至十餘日惟二十六年東至四十餘日是水凍既非歲歲常有而水結又為日無多榮澤協濟亦不致過勞似可循舊辦理再查亢村驛與榮澤連站但榮澤係同榮陽鞏縣偃師俱在河南相距較近一至水凍赴馬站易於呼應而亢村地處河北若令分任協濟水凍之後馬匹即難徑渡如取道孟津長驅三四百里微特易疲更恐緩不濟急是以向不兼調亢村之馬合併聲明

河南郵傳四至

仍舊詳前志

開封府屬

各驛原額夫馬錢糧及地之衝僻道里四至至省程途前志已詳現在驛務均歸各州縣經管

祥符縣

現設驛塘馬一百三十四匹

現設驛塘擯遞等夫三百一十四名

歲支工料等銀八千二百五兩八錢三分二釐

遇閏照例加增

陳留縣

現設驛塘馬三十二匹

現設驛塘擯遞等夫六十名

歲支工料等銀一千六百五十二兩一錢三分九釐

遇閏照例加增

杞縣

現設驛塘馬三十二匹

現設驛塘損遞等夫六十名

歲支工料等銀一千六百五十二兩二錢三分九釐

遇閏照例加增

通許縣

現設驛塘馬七匹

現設驛塘損遞等夫二十名

歲支工料等銀四百一兩五錢六分

遇閏照例加增

尉氏縣

現設驛塘馬二十匹

現設驛塘損遞等夫五十五名

歲支工料等銀一千二百七十七兩一錢八分

遇閏照例加增

洧川縣

現設驛塘馬二十匹

現設驛塘損遞等夫五十五名

歲支工料等銀一千二百八十四兩八錢八分

遇閏照例加增

鄆陵縣

現設驛馬二匹

現設驛夫一名

歲支工料等銀五十四兩八錢三分四釐

遇閏照例加增

中牟縣

現設驛塘馬三十二匹

現設驛塘損遞等夫五十一名

歲支工料等銀一千五百一兩二錢一分

遇閏照例加增

陽武縣

現設驛塘馬六匹

現設驛塘損遞等夫八名

歲支工料等銀二百八十二兩

遇閏照例加增

封邱縣

現設驛馬六匹

現設驛塘遞等夫十二名

歲支工料等銀二百八十四兩九錢一分

遇閏照例加增

蘭陽縣

現設驛馬十五匹

現設驛塘遞等夫十八名

歲支工料等銀五百八十一兩一錢

遇閏照例加增

儀封縣

現設驛馬十六匹

現設驛塘遞等夫二十三名

歲支工料等銀六百八十五兩

遇閏照例加增

鄭州

現設驛塘馬一百五匹

現設驛塘遞等夫一百四十五名

歲支工料等銀四千六百二十九兩四錢七分

遇閏照例加增

滎陽縣

現設驛塘馬三十四匹

現設驛塘遞等夫五十二名

歲支工料等銀一千五百四十九兩九分九釐

遇閏照例加增

滎澤縣

現設驛塘馬一百五匹

現設驛塘遞等夫一百三十九名

歲支工料等銀四千五百八兩八錢八分六釐

遇閏照例加增

汜水縣

現設驛馬二匹

現設驛塘損遞等夫三十三名

歲支工料等銀五百七十兩六錢

遇閏照例加增

禹州

現設驛塘馬六十三匹

現設驛塘損遞等夫一百名

歲支工料等銀二千九百三十兩八分

遇閏照例加增

密縣

現設驛馬三匹

現設驛遞等夫三名

歲支工料等銀一百一十三兩五錢一分

遇閏照例加增

新鄭縣

現設驛塘馬一百五匹

現設驛塘損遞等夫一百四十四名

歲支工料等銀四千五百五十一兩九錢一分四釐

遇閏照例加增

郭店驛

係新鄭縣腰站驛
丞未裁夫馬縣管

現設驛塘馬九十四匹

現設驛塘遞卒等夫五十七名

歲支工料等銀二千九百四十四兩四錢二分五釐

遇閏照例加增

歸德府屬

各驛原額夫馬錢糧及地之衝僻道里四至至省程

途前志已詳現在驛務均歸各州縣經管

商邱縣

現設驛塘馬三十二匹

現設驛塘損遞等夫七十二名

歲支工料等銀一千八百四十六兩五錢七分

遇閏照例加增

寧陵縣

現設驛塘馬三十二匹

現設驛塘損遞等夫六十一名

歲支工料等銀一千六百九十九兩三錢五分五釐

遇閏照例加增

永城縣

現設驛塘馬三十四匹

現設驛塘損遞等夫六十四名

歲支工料等銀一千七百八十三兩三錢九分八釐

遇閏照例加增

鹿邑縣

現設驛馬三匹

現設驛遞夫七名

歲支工料等銀一百六十八兩一錢二分

遇閏照例加增

虞城縣

現設驛馬十匹

現設驛遞等夫十三名

歲支工料等銀四百四十五兩四錢

遇閏照例加增

石榴垌驛 係虞城縣腰站夫馬縣管

現設驛塘馬三十二匹

現設驛塘損遞等夫六十三名

歲支工料等銀一千七百三十三兩六錢五分五釐

遇閏照例加增

夏邑縣

現設驛馬三匹

現設驛遞等夫六名

歲支工料等銀一百五十一兩二錢

遇閏照例加增

會亭驛 係夏邑縣腰站乾隆十年裁驛丞夫馬縣管

現設驛塘馬三十二匹

現設驛塘損遞等夫六十二名

歲支工料等銀一千六百一十二兩六錢五分五釐

遇閏照例加增

睢州

現設驛塘馬三十二匹

現設驛塘損遞等夫七十五名

歲支工料等銀一千九百四十六兩一錢七分

遇閏照例加增

柘城縣

現設驛馬二匹

現設驛遞夫六名

歲支工料等銀一百三十四兩九錢五分

遇閏照例加增

考城縣

現設驛塘馬十八匹

現設驛塘損遞等夫二十七名

歲支工料等銀七百五十三兩八錢

遇閏照例加增

彰德府屬

各驛原額夫馬錢糧及地之衝僻道里四至至省程途前志已詳現在驛務均歸各縣經管

安陽縣

現設驛塘馬一百四十八匹

現設驛塘損遞等夫三百二十四名

歲支工料塘撥等銀八千九百一十四兩六錢九分

二釐

遇閏照例加增

湯陰縣宜溝驛驛丞未裁夫馬縣管

現設驛塘馬一百四十八匹

現設驛塘損遞等夫二百九十一名

歲支工料塘撥等銀八千一百五十兩八錢九分三

釐

遇閏照例加增

臨漳縣

現設驛馬四匹

現設驛損遞等夫十三名

歲支工料塘撥等銀四百七十三兩五錢三分七釐

遇閏照例加增

林縣

現設驛馬二匹

現設驛遞等夫三名

歲支工料塘撥等銀二百六十兩九錢三分八釐

遇閏照例加增

內黃縣

現設走遞馬十匹

歲支草料銀一百七十二兩九錢二分八釐

遇閏照例加增

武安縣

現設驛塘馬八匹

現設驛塘遞等夫十六名

歲支工料塘撥等銀四百一兩二錢四分

遇閏照例加增

涉縣

現設驛塘馬八匹

現設驛塘遞等夫一十五名

歲支工料等銀三百二十三兩九錢

遇閏照例加增

衛輝府屬

各驛原額夫馬錢糧及地之衝僻道里四至至省程

途前志已詳現在驛務均歸各縣經管

汲縣

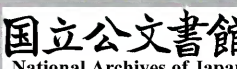
現設驛塘馬一百四十八匹

現設驛塘撥遞等夫二百九十四名

歲支工料等銀八千一百八十二兩八錢六分二釐

遇閏照例加增

新鄉縣



現設驛塘馬一百一十七匹

現設驛塘損遞等夫一百四十六名

歲支工料等銀四千九百七十四兩七錢二分八釐

遇閏照例加增

獲嘉縣

現設驛塘馬四十三匹

現設驛塘損遞等夫六十六名

歲支工料等銀二千五十六兩八錢三分五釐

遇閏照例加增

亢村驛

係獲嘉縣腰站驛 丞未裁夫馬縣管

現設驛塘馬一百一匹

現設驛塘損遞等夫一百三十九名

歲支工料塘撥等銀四千四百九十七兩九錢八分

遇閏照例加增

淇縣

現設驛塘馬一百四十八匹

現設驛塘損遞等夫二百八十四名

歲支工料塘撥等銀八千一百七十八兩九錢二分

三釐

遇閏照例加增

輝縣

現設驛馬二匹

現設驛夫一名

歲支工料等銀六十一兩六錢八分

遇閏照例加增

延津縣

現設驛塘馬六十五匹

現設驛塘損遞等夫一百九名

歲支工料等銀三千一百三十九兩八分五釐

遇閏照例加增

濬縣

現設走遞馬八匹

歲支草料銀一百四十二兩三錢三分

遇閏照例加增

滑縣

現設走遞馬八匹

歲支草料銀一百四十六兩一錢七分五釐

遇閏照例加增

懷慶府屬

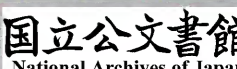
各驛原額夫馬錢糧及地之衝僻道里四至至省程

途前志已詳現在驛務均歸各縣經管

河內縣

現設驛塘馬六十一匹

現設驛塘損遞等夫九十四名



歲支工料等銀三千一百九十六兩五錢六分四釐

遇閏照例加增

濟源縣

現設驛馬二匹

現設驛遞等夫四名

歲支工料塘撥等銀二百四十兩三分七釐

遇閏照例加增

原武縣

現設驛馬四匹

現設驛遞等夫四名

歲支工料等銀一百五十九兩

遇閏照例加增

修武縣

現設驛塘馬四十四匹

現設驛塘損遞等夫六十八名

歲支工料等銀二千一百七十九兩四錢二分

遇閏照例加增

武陟縣

現設驛馬二十四匹

現設驛損遞等夫四十八名

歲支工料等銀一千三百一十一兩四錢

遇閏照例加增

寧郭驛 係武陟縣腰站乾隆十九年裁驛丞夫馬縣管

現設驛塘馬三十六匹 百一十四錢

現設驛塘損遞等夫六十六名

歲支工料塘撥等銀二千二百四十一兩九錢

遇閏照例加增

孟縣

現設驛塘馬四十八匹 百一十四兩四錢二分

現設驛塘損遞等夫七十名

歲支工料塘撥等銀二千四百二十七兩二錢一分

四釐

遇閏照例加增

孟縣

現設驛馬二匹

現設驛遞等夫四名

歲支工料等銀一百四兩四錢

遇閏照例加增

河南府屬

各驛原額夫馬錢糧及地之衝僻道里四至至省程

途前志已詳現在驛務均歸各縣經管

洛陽縣

現設驛塘馬六十九匹

現設驛塘損遞等夫一百三十一名

歲支工料等銀三千五百四十二兩五錢一分三釐

遇閏照例加增

偃師縣

現設驛塘馬三十二匹

現設驛塘損遞等夫五十名

歲支工料等銀一千四百六十四兩二錢二分五釐

遇閏照例加增

鞏縣

現設驛塘馬三十二匹

現設驛塘損遞等夫五十名

歲支工料等銀一千四百六十三兩二錢八釐

遇閏照例加增

孟津縣

現設驛馬二匹

現設驛塘遞等夫四名

歲支工料等銀一百四兩二錢六分四釐

遇閏照例加增

宜陽縣

現設驛馬一匹

現設驛夫一名

歲支工料等銀三十五兩一錢八分

遇閏照例加增

登封縣

現設驛馬二匹

現設馬夫一名

歲支工料等銀六十三兩三錢七分六釐

遇閏照例加增

永寧縣

現設驛馬二匹

現設馬夫一名

歲支工料等銀六十兩一錢一分

遇閏照例加增

新安縣

現設驛塘馬四十九匹

現設驛塘損遞等夫九十四名

歲支工料等銀二千五百四十六兩八錢三分二釐

遇閏照例加增

澠池縣

現設驛塘馬五十四匹

現設驛塘損遞等夫八十八名

歲支工料等銀二千四百六十二兩六錢三分二釐

遇閏照例加增

義昌驛

係澠池縣腰站乾隆十九年裁驛丞夫馬縣管

現設驛塘馬四十九匹

現設驛塘損遞等夫八十九名

歲支工料等銀二千四百六十二兩六錢三分二釐

遇閏照例加增

嵩縣

現設驛馬一匹

現設馬夫一名

歲支工料等銀三十八兩二錢八分三釐

遇閏照例加增

續河南通志卷之四十二終

續河南通志卷之四十三

武備志

郵傳二

南陽府屬

各驛原額夫馬錢糧及地之衝僻道里四至至省程途前志已詳現在驛務均歸各州縣經管

南陽縣

現設驛塘馬五十七匹

現設驛塘損遞等夫九十七名

歲支工料等銀二千八百三十三兩七錢五分三釐

遇閏照例加增

博望驛 係南陽縣腰站驛 丞未裁夫馬縣管

現設驛塘馬五十七匹

現設驛塘損遞等夫九十八名

歲支工料等銀二千八百三十八兩九錢七分九釐

遇閏照例加增

林水驛 係南陽縣腰站驛 丞未裁夫馬縣管

現設驛塘馬五十七匹

現設驛塘損遞等夫九十八名

歲支工料等銀二千八百三十八兩九錢七分九釐

遇閏照例加增

南召縣

現設驛馬二匹

現設馬遞等夫二名

歲支工料等銀七十六兩八錢六分五釐

遇閏照例加增

鎮平縣

現設驛馬二匹

現設驛遞等夫二名

歲支工料等銀七十六兩八錢六分五釐

遇閏照例加增

唐縣

現設驛馬二匹

現設馬夫一名

歲支工料等銀七十一兩五分

遇閏照例加增

泌陽縣

現設驛馬二匹

現設驛遞等夫二名

歲支工料等銀七十九兩三錢五分

遇閏照例加增

桐柏縣

現設驛馬二匹

歲支草料等銀四十一兩六錢八分

遇閏照例加增

鄧州

現設驛馬三匹

現設驛遞等夫四名

歲支工料等銀一百二十二兩三錢一分

遇閏照例加增

內鄉縣

現設驛馬二匹

現設馬夫一名

歲支工料等銀五十七兩三錢

遇閏照例加增

新野縣

現設驛塘馬六十九匹

現設驛塘損遞等夫一百八名

歲支工料等銀三千二百三十兩三錢四分三釐

遇閏照例加增

浙川縣

現設驛馬一匹

歲支僱夫草料等銀三十五兩一錢

遇閏照例加增

裕州

現設驛塘馬五十七匹

現設驛塘損遞等夫九十七名

歲支工料等銀二千八百三十四兩五錢九分一釐

遇閏照例加增

舞陽縣

現設驛馬二匹

現設驛遞等夫二名

歲支工料等銀七十兩三錢七分

遇閏照例加增

葉縣

現設驛塘馬五十七匹

現設驛塘損遞等夫九十七名

歲支工料等銀二千八百二十三兩八錢五分四釐

遇閏照例加增

保安驛

係葉縣腰站驛丞未裁驛務縣管

現設驛塘馬五十七匹

現設驛塘損遞等夫九十八名

歲支工料等銀二千八百三十九兩九錢九分一釐

遇閏照例加增

汝寧府屬

各驛原額夫馬錢糧及地之衝僻道里四至至省程

途前志已詳現在驛務均歸各州縣經官

汝陽縣

現設驛塘馬十匹

現設驛塘損遞等夫四十名

歲支工料等銀八百四十九兩七錢三分一釐

遇閏照例加增

正陽縣

現設驛馬二匹

現設驛遞等夫五名

歲支工料等銀一百四十六兩八錢

遇閏照例加增

上蔡縣

現設驛塘馬八匹

現設驛塘損遞等夫二十一名

歲支工料等銀四百七十六兩一錢七分一釐

遇閏照例加增

新蔡縣

現設驛馬二匹

現設馬夫一名

歲支工料等銀五十四兩七錢

遇閏照例加增

西平縣

現設驛塘馬五十二匹

現設驛塘損遞等夫九十一名

歲支工料等銀二千五百八十二兩六錢三分八釐

遇閏照例加增

遂平縣

現設驛塘馬五十八匹

現設驛塘損遞等夫九十四名

歲支工料等銀二千八百一十五兩二錢四分

遇閏照例加增

確山縣

現設驛塘馬五十八匹

現設驛塘損遞等夫九十四名

歲支工料等銀二千八百一十八兩八錢四分

遇閏照例加增

信陽州

現設驛塘馬七十六匹

現設驛塘填遞等夫一百二十四名

歲支工料等銀三千六百七十六兩六錢九分六釐

遇閏照例加增

明港驛

係信陽州腰站驛丞未裁夫馬州管

現設驛塘馬五十八匹

現設驛塘填遞等夫九十四名

歲支工料等銀二千七百八十八兩八錢四分

遇閏照例加增

羅山縣

現設驛馬二匹

現設驛遞夫三名

歲支工料等銀九十兩一錢五分

遇閏照例加增

陳州府屬

各驛原額夫馬錢糧及地之衝僻道里四至至省程途前志已詳現在驛務均歸各縣經管

淮寧縣

現設驛馬八匹

現設驛塘填遞等夫二十一名

歲支工料等銀四百九十兩三錢七釐

遇閏照例加增

商水縣

現設驛馬四匹

現設驛摺等夫十四名

歲支工料等銀三百三十三兩二錢

遇閏照例加增

西華縣

現設驛馬二匹

現設馬夫一名

歲支工料等銀五十四兩四錢四分七釐

遇閏照例加增

項城縣

現設驛馬二匹

現設馬夫一名

歲支工料等銀五十二兩二錢

遇閏照例加增

沈邱縣

現設驛馬二匹

現設馬夫一名

歲支工料等銀五十五兩八錢

遇閏照例加增

太康縣

現設驛馬六匹

現設驛塘損遞等夫二十二名

歲支工料等銀四百七十八兩六分七釐

遇閏照例加增

扶溝縣

現設驛馬二匹

現設驛遞等夫三名

歲支工料等銀九十兩

遇閏照例加增

汝州屬

各驛原額夫馬錢糧及地之衝僻道里四至至省程

途前志已詳現在驛務均歸州縣經管

汝州

現設驛塘馬八匹

現設驛塘損遞等夫二十七名

歲支工料等銀五百五十三兩七錢三分三釐

遇閏照例加增

魯山縣

現設驛馬二匹

現設馬夫一名

歲支工料等銀五十二兩二錢

續通志卷之四十三
遇閏照例加增

邳縣

現設驛馬六匹

現設驛塘損遞等夫二十六名

歲支工料等銀四百九十三兩六錢六分

遇閏照例加增

寶豐縣

現設驛馬二匹

現設馬夫一名

歲支工料等銀五十二兩二錢

遇閏照例加增

伊陽縣

現設驛馬二匹

現設馬夫一名

歲支工料等銀五十二兩二錢

遇閏照例加增

許州屬

各驛原額夫馬錢糧及地之衝僻道里四至至省程

送前志已詳現在驛務均歸州縣經管

許州

現設驛塘馬六十一匹

現設驛塘損遞等夫九十七名

歲支工料等銀二千八百九十兩八錢六釐

遇閏照例加增

臨潁縣

現設驛塘馬五十匹

現設驛塘損遞等夫九十名

歲支工料等銀二千五百二十八兩四錢四分四釐

遇閏照例加增

襄城縣

現設驛塘馬七十三匹

現設驛塘損遞等夫一百一十五名

歲支工料等銀三千四百四兩九錢五分九釐

遇閏照例加增

鄆城縣

現設驛塘馬五十匹

現設驛塘損遞等夫九十名

歲支工料等銀二千五百二十八兩四錢四分四釐

遇閏照例加增

長葛縣

現設驛馬二匹

現設驛遞等夫三名

歲支工料等銀九十一兩八錢

遇閏照例加增

陝州屬

各驛原額夫馬錢糧及地之衝僻道里四至至省程途前志已詳現在驛務均歸州縣經營

陝州

現設驛塘馬五十一匹

現設驛塘損遞等夫一百二名

歲支工料等銀二千六百九十兩二分四釐

遇閏照例加增

硤石驛

係陝州腰站驛丞未裁驛務州管

現設驛塘馬五十一匹

現設驛塘損遞等夫八十八名

歲支工料等銀二千四百六十五兩二錢六分四釐

遇閏照例加增

靈寶縣

現設驛塘馬五十一匹

現設驛塘損遞等夫九十二名

歲支工料等銀二千五百三十兩四錢八釐

遇閏照例加增

閩鄉縣

現設驛塘馬六十一匹

現設驛塘損遞等夫一百二名

歲支工料等銀二千七百一十兩四錢九分三釐

遇閏照例加增

盧氏縣

現設驛馬一匹

現設馬遞夫二名

歲支工料等銀五十二兩五分六釐

遇閏照例加增

光州屬

各驛原額夫馬錢糧及地之衝僻道里四至至省程

途前志已詳現在驛務均歸州縣經管

光州

現設驛馬二匹

現設驛遞等夫五名

歲支工料等銀一百二十三兩

遇閏照例加增

光山縣

現設驛馬二匹

現設馬遞夫二名

歲支工料等銀七十二兩五錢五分

遇閏照例加增

長潭驛

係光山縣轄夫馬縣管

現設驛馬二匹

現設驛遞夫二名

歲支工料等銀九十兩四錢

遇閏照例加增

固始縣

現設驛馬二匹

現設馬夫一名

歲支工料等銀六十兩四錢

遇閏照例加增

息縣

現設驛馬二匹

現設驛遞夫二名

歲支工料等銀七十一兩九錢

遇閏照例加增

商城縣

現設驛馬二匹

現設馬夫一名

歲支工料等銀五十五兩七分

遇閏照例加增

續江南通志卷之四十三終

國始縣

現設驛馬二匹

現設馬夫一名

數閭黑城吐魯

燕支工採等驗五十五兩十公

與燕燕夫一谷

與燕燕二四

商無銀

數閭黑城吐魯十一兩九錢

續河南通志卷之四十四

職官志

孔氏尚書傳曰堯舜考古以建官內置百揆四岳象天之有五行外置州牧十二及五國之長上下相維外內咸治職官之名實肇於此兩河扼九邱之會古多建國自秦罷侯置守令漢武分天下為十三州部而今之河南分部五得郡十晉唐迄宋並建都京設官大備元明以還代有因革

國朝損益百代甄敘九品有釐有考實可上符唐虞又豈止度越近代已哉爰繼前志詳列職秩姓氏文武諸僚並著於篇知人論世不無少助云續職官志

總部

總督 雍正五年陞河南巡撫為河南總督六年兼轄河南山東兩省為河東總督雍正十三年奉文裁去

河東河道總督

朱藻 鑲白旗人副榜貢生兵部侍郎兼都察院右副都御史

白鍾山 正藍旗滿洲軍兵部侍郎兼都察院右副都御史

完顏偉 鑲黃旗滿洲人兵部侍郎兼都察院右副都御史

顧琮 正黃旗滿洲人副都御史總督河

白鍾山 復任

張師載 河南儀封人廕生兵部尚書兼都察院右都御史

葉存仁 湖北江夏人保舉兵部侍郎兼都察院右副都御史

李宏 奉天正藍旗人監生兵部侍郎兼都察院右副都御史

李清時 福建安溪人進士兵部侍郎兼都察院右副都御史

嵇璜 江蘇長洲人進士兵部尚書兼都察院右都御史

漕運總督

瑚寶

御史總督漕運

兵部侍郎兼都察院右副都

張師載

河南儀封人廕生

兵部尚書都察院右都御

頤琮

正黃旗滿洲人

都察院右副都御史總督漕

楊錫綬

江西清江人進士太子保兵部尚書兼

巡撫

富德

滿洲鑲藍旗人進士雍正十三年任

尹會一

直隸博野人進士乾隆二年任

雅爾圖

蒙古鑲黃旗人監生乾隆四年任兼提督銜

阿里袞

滿洲鑲黃旗人乾隆八年任

碩色

滿洲正黃旗人監生乾隆八年任

鄂容安

滿洲鑲藍旗人進士乾隆十三年任

陳宏謀

廣西桂林府人進士乾隆十六年任

蔣炳

江蘇常州府人舉人乾隆十七年任

圖爾炳

滿洲正白旗人乾隆二十年任

胡寶瓌

江蘇婁縣人舉人乾隆二十二年任

吳達善 滿洲正紅旗人進士總督管

常鈞 滿洲鑲紅旗人舉人 乾隆二十六年任

胡寶瓌 乾隆二十六年復任

葉存仁 湖北武昌人監生 乾隆二十八年任

阿思哈 滿洲正紅旗人官學生 乾隆二十八年任

提督學政

張考 山西夏縣人進士以山東道監察御史提督學政乾隆元年任

潘允敏 江南溧陽人進士以翰林院編修提督學政乾隆三年任

林枝春 福建福清人進士以右春坊右庶子提督學政乾隆六年任

汪士鎰 江南休寧人召試翰林院編修提督學政乾隆九年任

王應綵 江南休寧人進士以江西道監察御史提督學政乾隆十一年任

蔡新 福建漳浦人進士以日講官起居注翰林院侍講提督學政乾隆十二年任

夢麟 蒙古正白旗人進士以內閣學士兼禮部侍郎提督學政乾隆十五年任

竇光雅 山東諸城人進士以內閣學士兼禮部侍郎提督學政乾隆十七年任

孫灝 浙江錢塘人進士以通政使司通政使提督學政乾隆十八年任

李宗文 福建安溪人進士以左春坊左庶子提督學政乾隆二十一年任

續江甯通志 卷之四十四 職官志 總部 四

劉湘 直隸涿州人進士以禮科掌印給事中提督學政乾隆二十二年任

湯先甲 江蘇宜興人進士以鴻臚寺少卿提督學政乾隆二十四年任

秦百里 山西鳳臺縣人進士以翰林院編修提督學政乾隆二十五年任

盧明楷 江西寧都州人進士以翰林院侍講學士提督學政乾隆二十七年任

李宗寶 福建閩縣人進士以翰林院編修提督學政乾隆三十年任

周曰贊 江南金匱縣人進士以戶部員外郎提督學政乾隆三十二年任

嵩貴 蒙古正黃旗人進士以翰林院侍講學士兼翰林院侍講學士提督學政乾隆三十二年任

承宣布政使司布政使

劉璋 奉天鑲白旗人監生雍正十三年任

徐士林 山東文登人進士乾隆元年任

溫而遜 順天大興人附貢乾隆元年任

范璨 浙江秀水人進士乾隆二年任

朱定元 貴州麻哈州舉人乾隆四年任

趙城 雲南通海人進士乾隆五年任

王興吾 江南華亭人進士乾隆十一年任

嚴瑞龍 四川閬中人進士乾隆十二年任

富明 滿洲鑲白旗人廕生乾隆十三年任

富勒赫 滿洲鑲紅旗人廕生乾隆十五年任

圖爾炳阿 滿洲正白旗人 乾隆十八年任 乾隆十九年八月調山東布政使 是年十一月復在

乾隆二十年 陞河南巡撫

劉 燧 雲南永北府人 進士 乾隆二十年任 調山西布政使

蘇崇阿 滿洲正白旗人 監生 乾隆二十年任 調江蘇布政使

台 柱 滿洲鑲藍旗人 舉人 乾隆二十年任

喬光烈 江蘇上海人 進士 乾隆二十六年任 陞貴州巡撫

輔 德 滿洲鑲紅旗人 舉人 乾隆二十七年任 陞湖北巡撫

佛 德 滿洲正紅旗人 舉人 乾隆二十八年任 陞布政使

何 燭 湖廣直隸靖州人 浙江山陰人 乾隆三十三年任

提刑按察使司按察使

繆孔昭 雍正十三年任

隋人鵬 山東萊陽人 進士 乾隆元年任

沈起元 江南大倉州人 進士 乾隆三年任

王丕烈 江南華亭縣人 進士 乾隆八年任

王興吾 江南華亭縣人 進士 乾隆十年任 陞河南布政使

舒 輅 滿洲正白旗人 監生 乾隆十一年任 陞安徽布政使

富 明 滿洲鑲白旗人 廩生 乾隆十三年任 陞河南布政使

嚴有禧 江蘇常熟縣人 進士 乾隆十三年任 調貴州按察使

秦 蚡 鑲黃旗漢軍舉人 乾隆十五年任

沈廷芳 浙江仁和县人 博學宏詞 乾隆十九年任

葉存仁 湖北江夏縣人監生乾隆二

宋邦綏 江南長洲縣人進士乾隆二

嚴有禧 江蘇常熟縣人進士乾隆二

圖桑阿 正黃旗人繙譯舉人

蔣嘉年 鑲藍旗漢軍監生乾隆二

輔德 鑲紅旗人舉人乾隆二

郭一裕 湖北襄陽縣人監生

周景柱 浙江遂安縣人舉人乾隆二

何人燭 湖廣直隸靖州人浙江山陰籍監

楊景素 江蘇江都人監生

分守通省糧儲驛鹽道

張建德 鑲紅旗漢軍監生雍正七年任

黃叔璣 順天大興人進士乾隆元年任

胡紹芬 浙江德清人廕生乾隆

金山 滿洲正黃旗人增生乾隆十一年任

崔應階 湖北江夏人廕生乾隆十

富勒渾 滿洲鑲黃旗人廕生乾

翁藻 浙江仁和人進士

朱若東 廣西臨桂人進士

鄧錫禮 江西萍鄉人進士乾隆二

歐陽永禱 廣西馬平人拔貢乾隆二

陳輝祖

湖南祁陽人廕生乾隆二十六年任調天津道

溫必聯

江西石城人進士乾隆二十八年任

常喜

鑲白旗人舉人乾隆三十三年任

分巡開歸陳許河務兵備道

繆孔昭

江南蕪湖人監生雍正十三年任

安鳳彩

鑲紅旗人監生雍正十三年任

黃叔敬

順天大興人進士乾隆元年任

胡紹芬

浙江德清人廕生乾隆三年任

崔琳

山西永濟人進士乾隆五年任

金山

正黃旗人增生乾隆九年任

沈青崖

順天大興人舉人乾隆十一年任

胡振組

順天大興人貢生乾隆十四年任

佟世表

正藍旗人監生乾隆十四年任

張奎祥

湖南華容人貢生乾隆十五年任

鄧錫禮 江西萍鄉人進士 乾隆十九年任

觀音保 正藍旗人乾隆 二十四年任

吳虎炳 江南淮安人舉人 乾隆二十六年任

陳輝祖 湖南祁陽人監生 乾隆二十六年任

何 焯 湖廣靖州人監生 乾隆二十六年任

周於智 雲南嶠峨人進士 乾隆二十九年任

諾穆親 正藍旗人進士 乾隆三十年任

孫廷槐 浙江仁和人進士 乾隆三十二年任

分巡河北兵備道

馬駿雲 正白旗人監生 雍正十二年任

張受長 直隸南皮人進士 乾隆二年任

張學林 江南丹徒人貢生 乾隆四年任

胡振組 浙江山陰人貢生 乾隆六年任

蘇崇阿 滿洲正白旗人 乾隆十九年任

承 泰 滿洲正白旗人 乾隆二十年任

吳虎炳 江蘇山陽人 乾隆二十四年任

宋 敬 江蘇長洲人 乾隆三十年任

寧 泰 滿洲鑲白旗人舉人 乾隆三十年任

分巡南汝光道

董白超 漢軍鑲白旗人進士雍正七年任

盧焯 漢軍鑲黃旗人監生雍正十年任

費謙流 浙江烏程人歲貢雍正十年任

楊廷翼 漢軍鑲藍旗人監生雍正十三年任

李慎修 山東章邱人進士乾隆元年任

孫元 江南上元人舉人乾隆五年任

崔琳 山西永濟人進士乾隆五年任

張粵年 直隸景州人貢生乾隆十四年任

張九鑑 湖南湘潭縣人進士乾隆十七年任

高照 漢軍鑲黃旗人監生乾隆十九年任

職官志 總部

曹繩柱 江西新建縣人進士乾隆二十年任

張冲之 順天宛平人捐貢乾隆二十六年任

蔣衡 江南吳縣人監生乾隆三十年任

遂彭齡 山東聊城人監生乾隆三十一年任

高趨 漢軍鑲黃旗人廕生乾隆三十三年任

分巡河陝汝道 雍正十三年設

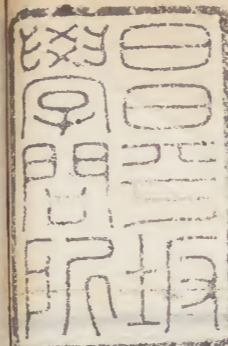
劉兆幾 漢軍正紅旗人監生雍正十三年任

張學林 江南丹徒人貢生乾隆五年任

王錦 順天大興人進士乾隆二十四年任

歐陽永琦 廣西馬平人拔貢乾隆二十七年任陞浙江按察使

朱履忠 浙江長興人貢生乾隆三十二年任



大正元年四月廿五日

陸軍省
大正元年四月廿五日

陸軍省
大正元年四月廿五日

陸軍省
大正元年四月廿五日

陸軍省
大正元年四月廿五日

陸軍省
大正元年四月廿五日

文部省
大正元年四月廿五日

