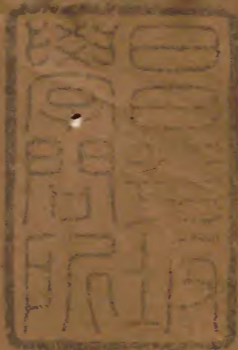


續河南通志

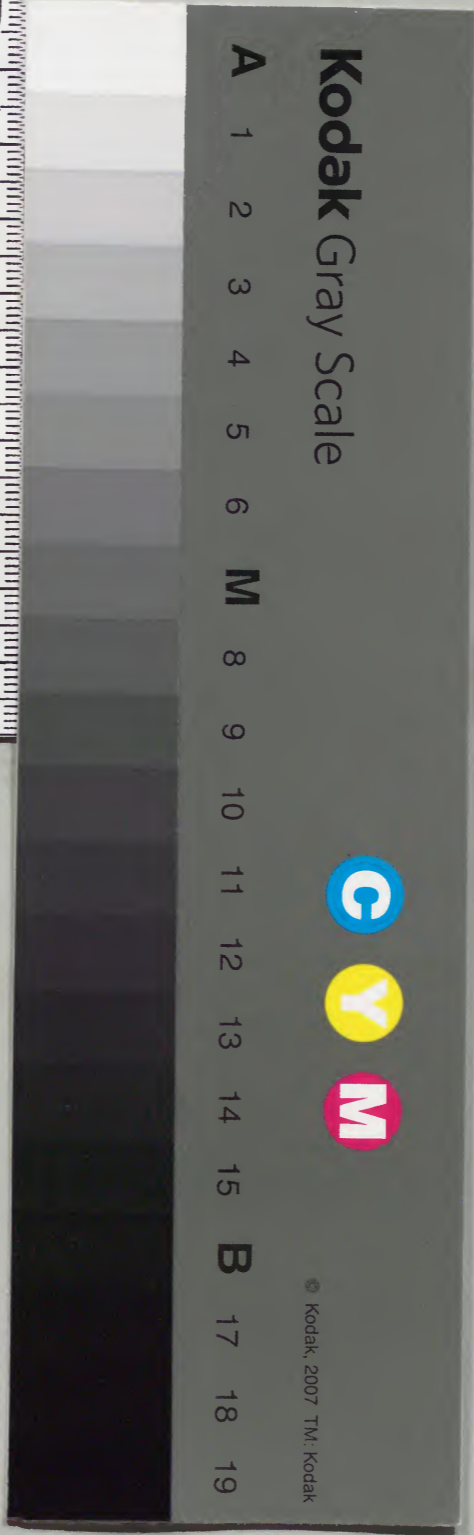
十六之八



漢書門類			
九	〇	七	七
一	〇	三	七
三	三	函	號
冊	架		

內閣文庫			
九	〇	七	七
一	三	七	七
七	二	七	七
冊	冊	號	類

內閣文庫			
番號	漢	9077	
冊數	32 (7)		
函號	292	112	



續河南通志卷之十六

輿地志

陵墓

中州為建都舊地先代陵寢具在往往過者慕而生敬焉至若名臣節士一抔荒土亦繫人俯仰之思况我

朝發政施仁加恩泉壤禁牛羊之踐嚴樵採之罰者乎

前志已發其凡而遺漏甚多此弔古之一憾也續陵

墓志

開封府

周扁鵲墓

在大梁門外西北菩提寺之東舊在城內唐元和十五年宣武軍節度使張宏靖徙葬於

續河南通志

卷之十六

輿地志

陵墓

一

開封府

淺草又虛

此相傳四旁土可以為藥
禱而求之或得丸如丹劑

甘羅墓 在鄆陵縣甘羅南保羅下蔡人秦左丞相茂孫
年十二請張唐相燕復說趙王得五城以廣河

間乃封羅上卿羅少即
仕秦而墓乃在此未詳

妃塚 在汜水縣小武村歲久邱夷萬歷初土人築堰掘
出寶鼎一事高三尺許上鐫六字曰有周文王宮

人外走銀花甚細巧內畫後天八卦見者知為上古
重器博古圖記文王宮人未必葬

此見縣志按文王宮人未必葬
此或後人因掘冢事遂附會之

韓哀侯塚 在禹州城西
南四十五里

漢甘公墓 失考所在因星文
說張耳背楚歸漢

李壽九子墓 在陳留縣西南三里
壽字長孟仕至太守

蔡稜墓 在尉氏縣西四十里槐村
保相傳蔡邕附葬其側

宿蒼舒墓 在尉氏縣東四十五里蒼舒當縣人少有
至性七歲賣身養父母後仕至上黨太守

羅敷墓 在鄆陵縣東二里古蔡河之南事見
漢樂府日出東南隅行未知是否

伯儵子墓 在封邱縣東五里亦名思
子臺伯儵子為燕谷侯

程仲墓 在封邱縣境內仲字孔
禮漢魏之際累徵不起

東海王墓 在禹州瑯琊岡之原相傳光
武太子改封東海王葬此

晉元穆公褚褒祖墓 在禹州元穆村南岡有二翁仲
土人因名石人岡今華表尚存

南北朝七娘塚 在禹州黃臺南七里相傳七娘子以
父戰歿復仇而死世主哀之為置塚

唐三陵塚 在陽武縣東南二十里不知何時人塚
足而峙巍然如山有胡曾諸名人題咏

鄭羣墓 在廣武原羣庫部郎中
韓昌黎墓志葬鄭州

孔緯墓 在廣武原緯
殽子贈太尉

鄭國公墓 在汜水竹川西嶺無封樹萬歷二十九
年盜發其墓獲金蓋銀箸銅爐鐵鏡劍戟等物並

陶人四十八事皆披執列侍者遂壞其誌惟餘
一蓋列鄭國公等字亦磨滅其姓氏不可考

五代漢隱帝穎陵

在禹州玉橋里五代史周廣順元年葬帝於陽翟縣

周太祖嵩陵

在新鄭北四十里舊有石刻云周天子好儉遺令用紙衣瓦棺嗣天子不敢違

王彥章墓

在鄭州境內見歐陽修彥章畫像記彥章梁臣贈太尉

宋李遵勗墓

在府城東北二十里南神岡遵勗尚太宗女荆國大長公主

劉通墓

真宗莊獻皇后父后貴贈尚書令魏王謚武懿改葬鄧公原

李澥塚

在通許小城岡澥字公度相人少從王內翰子端學行書山水名於世

胡晝墓

在尉氏縣東南一里許明宏治間邑人鋤地見宋祁誌墓石

楊億墓

在禹州具茨山下大隗鄉永安里億大學士

張著墓

趙槩聞見錄云著與晏殊俱葬陽翟麥秀里元祐時被發今無考著官侍中

宋玘墓

在禹州三峯原玘楊侏墓在禹州高村原官知縣宋庠父

王易知墓

在禹州三峯原孫珪墓在禹州西范北里易知職方郎中

楊璞墓

在新鄭縣北四十里宋翰林侍讀學士李淑為撰墓銘璞處士

金明惠王皇后墓

在沐城五里莊獻太子墓在沐城迎朔門外宣宗長子

元周令公墓

在沐城南陶令公墓在沐城南開店保

賈員外墓

在沐城西王秉諭墓在杞縣沙冢岡秉諭兵部尚書

尚敏墓

在杞縣北三十里趙君墓在通許縣境內儀陽堽敏歸德守

蔡郁墓

在中牟新興田榮祖墓在中牟土山里在郁處士

蓋大夫墓

在蘭陽縣石碑地方舊有碑因名蓋大夫蘭陽人失其名官中順大夫

霍順墓

在鄭州西孫光普墓在密縣西山後十八里

野克野烈墓

在黃臺西南野烈以功封彞山伯居陽翟子孫改姓劉

彬哈都墓

在禹州西東峯里近有人得其坊額乃元朝列大夫居孫陽里

馮宣墓

在密縣梁國公馮世昌祖塋有趙子昂所書碑

常公墓

在密縣西常村公參知政事元統三年其孫鵬翼為神道碑

明周憲王墓

在汴城西南棗林庄

周十王墓

在汴城關王廟側

周賢王墓

在汴城西邢村

二王墓

在汴城西邢家堂

應城王墓

在汴城西大營舖

魯陽王墓

在尉氏縣東南三十五里

浦江王墓

在尉氏縣東南十五里

內鄉王墓

在中牟縣東十五里板橋村

南陵王墓

在鄭州西七里塚前

遂平榮靖王墓

在鄭州西北姜村保

鄆陵王墓

在滎陽吳村王名子暨謚安僖

原武王墓

在滎陽彭村王名子時謚安懿

沈邱王墓

在滎陽路家岡名同鑠謚榮展

周端王墓

在禹州東北三十里

徽莊王墓

在禹州西九十里

簡王墓

在禹州西九十里

康僖王墓

在禹州黃臺里周藩郡王

徽恭王墓

在禹州西東村

滎陽王墓

在禹州董村

陽夏王墓

在禹州城西楊家岡

陳慶王墓

在禹州城西十里

孟津王墓

在禹州城西

宋禮墓

在陳留縣境禮按察使

石均墓

在陳留縣東關後均御史

王國賓墓

在陳留縣西南五里國賓巡撫

侯于趙墓

在杞縣沙河于趙右副都御史

太和端僖王墓

在禹州城西

建德康和王墓

在禹州城西

景寧恭裕王墓

在禹州三峯里

遂昌王墓

在禹州城北楊家岡

史烈女墓

在杞縣東三里山字頭

鄭烈女墓

在杞縣西門外伊尹廟左

許烈婦墓

在杞縣西北郊官道

孫春墓

在尉氏縣西十里春應天府尹

張睿墓

在鄆州西戶部尚書里岡睿戶部尚書

魏璋墓

在鄆州都御史訥同瑩父封監察御史榮子僉都御史訥同瑩

陳銓墓

在鄆州西十里大學士賈詠誌其墓子參議溥孫都御史榮同瑩

劉訥墓

在鄆州府巡同瑩高陽許初誌訥刑部尚書子知鄆州府巡同瑩

梁策墓 在鄆陵縣南孝子岡沈鯉誌策副使

梁克順墓 在鄆陵縣南曲莊村克順御史

邱陵墓 在蘭陽縣城東北隅有碑陵布政使

艾維新墓 在河北祥符安李敏墓 在儀封縣西三里許敏命都御史

祁英墓 在儀封縣北三里論祭葬英本姓元始禮元成外異姓以筆易為祁今子孫家儀封者仍姓

楊謚墓 在儀封縣西論祭葬謚兵部侍郎

張原明墓 在儀封縣東四里儀封縣東四里儀封縣東四里儀封縣東四里

劉大謨墓 在儀封縣東大張漢卿墓 在儀封縣東南漢卿都給事中

崔儀墓 在滎陽東北十五里儀布政使

趙宏墓 在滎陽縣西南全煖墓 在汜水縣上街鎮北煖交趾布政使

楊端墓 在禹州南三十里端參政

連吉墓 在禹州東五里連格墓 在禹州西永豐里格少卿

連標墓 初葬登封告成鎮乾隆九年裔孫炳等遷於禹州城東太山廟前祖塋標右都御史

王納忠墓 在禹州谷水河子參議則古附納忠贈員外郎

尹重亮墓 在禹州北卧龍徐永墓 在禹州東二十里褚河舖永參議

余爵墓 在禹州西瓦店爵監左良玉軍殉難賜諡忠莊葬衣冠於此配以恭人張氏子正華附

沈孝子墓 在禹州城東五里有明神宗年碑孝子名有才以皮工養親廬墓負土成墳

魏尚賢墓 在鄭州城東南二十里魏家河南岸尚賢通政司明末流寇破城不屈死里人藁葬東門外後遷葬今處於原葬處立碑勒明賜進士通政使司右通政魏公殉難處

張烈女墓 在禹州文風里王烈女墓 在禹州鎮峯里

國朝孝子李鳴德墓 與知縣瑤教諭玠俱葬滎澤縣南三里賈魯河南

賣河南通志

卷之十一 輿地志 陵墓

開封府

李朝柱墓 朝柱知禹州陞建昌知府卒於官葬禹州城西南梁北原子孫因家焉

王烈女墓 在汴城南

歸德府

古倉帝墓 在虞城縣西四十里 張介倉帝墓考曰嘗能書龍顏多步四目靈光治百有十載都於陽城丙寅日崩辛未葬於衙之利鄉亭是吾邑為倉帝史皇名頡之墓世誤作史官倉頡非也

周先天太后墓 在鹿邑洞霄宮前老子母也唐追尊老先天太后按水經注李母廟在老子廟北廟前有李母塚

漢陳思王墓 在鹿邑西五十里後漢陳思王劉鈞葬處非魏曹植也

邱生墓 在鄴縣城與蕭王霸墓在柘城霸岡集何同定律令者 王霸墓在柘城霸岡集

理劉賓墓 在虞城縣東甘泉鄉賓洛郡太守謚文貞

唐隴西夫人墓 在鹿邑城東堤內黑龍潭東夫人唐宗室女嫁河東裴彤同夫隨父任卒葬此

明徐永達墓 在商邱關伯臺後永達山西按察使

解孝女墓 在寧陵縣南古甯城 田福墓 在鹿邑縣東南福官侍郎

烈女薛坤墓 在虞城楊司寇墓東半里 王三善墓 在永城縣洽內寇墓東半里 三善貴州巡撫

國朝宋犖墓 在府城西南西陂村犖吏部尚書

李孝女墓 在鹿邑城北門外一里

彰德府

古顯頊陵 舊傳在林縣南七十里

商中宗陵 在內黃縣西南二十五里次范村宋開寶七年翰林梁周翰撰碑文春秋二祭

河亶甲陵 在府城西北洹水南舊府志云城西北開元寺後有亶甲冢宋元豐二年夏大雨水溢冢

穿野人得古銅器

冢也舊志在亶甲冢西南即俗所稱黃堆

漢李廣墓在安陽縣西青魚村按漢李廣字宏基范陽人

文宣命掌書記後以疾卒廣仕鄴去安陽甚近或葬於此然不可攷矣

樂巴墓在安陽伏村巴尚書

令狐茂塚在安陽城東山去郡六十里卒葬其處今潞安府壺

關縣有令狐茂墓未知孰是

魏西陵舊傳在臨漳縣西南三十里高一丈六尺

陳留王墓在臨漳縣西南彭城村王名奐即

梁岳貞父子墓在涉縣臺村山下又有岳尚書城在

唐沈佺期墓在內黃縣西沈

宋楊將軍墓在涉縣清涼村又有楊將軍嶺在縣北陳

土人立廟祀之

陳寅墓在涉縣合漳村寅謚襄節

師均墓在內黃縣西南師

金孔府君墓在內黃縣西南十二里

元劉祁墓在安陽潘流村後改寄殯於

莊文昭墓在安陽河次村

明李和墓在安陽縣西南小張村舊郡志固市村有李

謝榛墓在安陽縣南二十里王勳墓在湯陰縣西呂

王母墓在內黃縣華山舊傳羽

聖女墓在內黃縣東南三十里下涯村

王深澤墓在內黃縣北三十里西

郭重墓在武安城東三里尚書劉

楊錫墓 在武安土垠里主事郭

高烈女墓 在武安縣西 雙節墓 在武安趙店鎮邑

王科墓 在涉縣少卿 李棟墓 在涉縣鳳岡

楊其廉墓 在涉縣南岡村 黃吉士墓 在內黃縣北葛

史孝子五常墓 在內黃村 王三宅墓 在內黃七里潭

張問行墓 在內黃長固村

國朝周道新墓 在安陽武官村道新

李墳墓 在湯陰縣北七里舖

司九韶墓 在內黃縣西二 劉義士焜墓 在內黃西野庄

衛輝府

周文王塚 在獲嘉張樸營世傳武王伐紂旋師葬文王

隋秋公墓 在汲縣城東一里許康熙二十五年知

宋婁宗塚 在獲嘉太山社宗唐宰相師德裔原武長安

元王氏長樂阡 在府城西十里

王總管墓 在淇縣東 郭明善墓 在獲嘉縣南劉固堤

張忠墓 在輝縣北五里忠以子思明

蕭達墓 在輝縣東北十五里北社達輝

明汝世子墓 在府城西十里 胙城郡主墓 在府城西十里

宮女墓 在府城北三里衛津堡西嘉靖十八年春明世

護死於火事聞憫之命有司營葬仍立祠於墓側

毛麟之墓 在汲縣毛家樓 蔡揚金墓 在府城西北十

蘇朝宗墓 在府城北後 陳奎墓 在府城北

劉從易墓

在府城南三里

橋從易巡撫

劉珏墓

在府城北

何繼爵墓

在府城北

卜從善墓

在府城北倉

何烈女墓

在府城北

郭欽墓

在獲嘉縣

賀盛瑞墓

在獲嘉巨伯村

賀仲軾墓

在巨

馮上知墓

在獲嘉南陽屯

梁孝女墳

在獲嘉安村

國朝李實發墓

在府城南三里

蘇文樞墓

在府城北

李實秀墓

在府城南三里

蘇烈女墓

有二一在府城北頓坊店為蘇

懷慶府

商商塚

在修武縣東二里連表百

漢張禹墓

在濟源縣按水經注在平陵今濟

魏杜畿墓

在宜陽韓城仕尚

晉裴楷墓

在洛陽修義坊

關朗墓

在洛陽關庄考誌

隋陳後主墓

隋仁壽時終於洛陽時年五十二贈大將

陳柳后墓

宣帝后也隋大業間

唐尉遲敬德墓

在洛陽城東

齊杭墓

在洛陽城東權德

魏威信墓

在洛陽東白馬寺後威信周宰相魏仁溥

裴遵慶墓

在范文正公墓西考神道碑云唐故尚書僕

葬萬安山之舊塋碑

崔援墓

在洛陽

李巽墓

在緱氏芝田鄉元和四年葬權德輿

張圓墓

在緱氏高龍原韓

賈可南通志

卷之十一

輿地志

陵墓

河南府

蔣挺墓 在偃師縣延州 魏宏簡墓 在偃師縣西宏

房武墓 在偃師樓村 韓煥墓 在偃師崔祐誌其

盧顛墓 在偃師許州 參軍 僧懸裝墓 在緱氏

母邱興墓 在偃師新安縣北 墓容山下相傳母

鄭駙馬墓 在偃師新安縣北 七十畝中有三塚 惟三石獸無碑可攷

唐杜甫題鄭氏東亭乃鄭駙馬潛蹤疑此即葬處

五代王紆墓 在新安縣北 一百里長泉村 今

宋永祐陵 在鞏縣西南 嶽欽

呂夷簡墓 在洛陽夷簡家 呂公著墓 在洛陽公著夷

韓琦墓 在洛陽韓家窪 張商英墓 在洛陽碑樓

胡國珍墓 在洛陽縣北 國公 虞國公墓 在伊闕上

富秦公墓 在洛陽縣北 張村甲馬原 梁竦墓 在洛陽城西

三蘇塚 在鞏縣蘇家庄 其 原良墓 在鞏縣原良

元希亮墓 在洛陽城北 亮仕宋官至太常少卿 分司西

往來河南三十年 極力詢訪而始得之 距福勝寺六

七百步 南北相望 直望之南 今福勝寺在李王屯以

為在城北 者非也 尹子漸墓 在宜陽 有墓志

狄青墓 在鞏縣羅口 保青大將軍 陳用忠墓 在偃師縣蔣村

仙姑墓 在永寧張村 保仙 金程夢溫墓 在偃師蔣村

元齊王墓 在洛陽縣西 谷水 保元察罕帖木兒

淮陽王墓 在洛陽縣東 平樂 保元伯顏察兒為湖

永寧王墓 在永寧河鎮 王古寶墓 在滎池牛寨東

明西鄂安僖王墓 在洛北妃李氏合葬

光陽榮靖王墓 在洛西妃孫氏合葬 西鄂恭靖王墓 在洛北妃郭氏合葬

福忠王墓 在洛陽縣西北 史簡墓 在洛陽邙山簡布

劉健墓 在洛陽城東邙山之麓健太師 翟瑄墓 在洛陽邙山尚書

潘瑄墓 在洛陽邙山 翟廷蕙墓 在洛陽邙山

喬昇墓 在洛陽邙山昇 潘顛墓 在洛陽邙山顛

劉寰墓 在洛水南東侯里 張瀾墓 在洛陽史家灣

李祥墓 在洛陽邙山祥推 丁宏墓 在洛陽邙山宏知

潘凱墓 在洛陽邙山凱知 張文墓 在洛陽瓦窰溝

温如璋墓 在洛陽澗水東 劉廣業墓 在洛陽邙山

李士登墓 在洛陽邙山 秦道顯墓 在洛陽鶴店

曹節婦墓 在洛陽火燒街西北後里人慕其節春 秋祭墓今墓地為田者所侵僅存一塚

劉衍祚墓 在洛陽邙山 張以謙墓 在洛陽北窰

郭公墓 在洛陽東北公贈 高資墓 在偃師白雲山之

高進墓 在偃師白雪山之 高斐墓 在偃師白雪山之

詹士華墓 在偃師治東士 景仲先墓 在偃師東邙山

景端墓 在偃師縣治東端 高經墓 在轅轅緱氏之陰

藺芭墓 在偃師治北邙山中 竇祥墓 在鞏縣坊郭

劉登墓 在鞏縣黃冶 馬隆墓 在鞏縣神堤保

傅文墓 在登封胥店 連標墓 在登封告成鎮

靳文登墓 在登封郭店西文登尉氏人子

劉思讓墓 在登封縣小金店

焦宏祚墓 在登封縣顧家河

鄢廷梅墓 在登封峻極寺西廷梅登封知縣

常克念墓 在登封城東克念平陽府推官傅作舟墓 在登封彈子村

答祿與枚墓 在永寧城北吳整墓 在永寧大宋

張烈女塚 在永寧塚西保張士益墓 在永寧縣士益

萬安王墓 在永寧西關上閣寺北原以福

陳顯元墓 在新安關門寨顯元新安知縣

孟化鯉墓 在新安東門外呂孔學墓 在新安玉屏山下孔學官都憲

李興墓 在嵩縣新店興御史孫鳳臺墓 在嵩縣錢治坡

國朝范蓋墓 在鞏縣涉村蓋遵化知縣

南陽府

漢張璣墓 在南陽城東二里許仁濟橋西其墓久湮沒

應鰲得其處築土壘之因建祠詳碑記

鄧禹墓 在南召縣西十八里杜茂母墓 在南召西

范家塚 在內鄉縣西南盈家岡有九大塚百餘小塚

竇將軍墓 在裕州西南四十里謂漢竇融也墓前

唐定王墓 靖王墓 並歷代憲莊成敬順端

金趙祥墓 在鄧州東南四十里祥鄧州

劉文龍墓 在新野縣南十

元馬禿塔兒墓 在葉縣北宣帖木兒墓 在葉縣東南

明丁周墓 在鄧州西三十里龍虎城

丁埏墓 在鄧州龍虎城東南三里埏兵馬指揮

許評墓

在內鄉城西評參政

張悌墓

在內鄉城南二里悌侍郎

劉國能墓

在葉縣西門外國能謚忠烈

汝寧府

周吳王塚

在遂平縣西七十里吳王闔閭弟夫槩奔楚封於此為棠谿氏故有塚

申伯墓

在信陽州古謝城內

漢仙女墓

在府城西二十五里前志作董永墓按錄異記永子仲思母追葬衣冠之所永墓在孝感

唐唐王塚

在西平縣西北數十塚共一邱朝代姓名無傳按唐太宗孫李安封西平王疑卽其塚也

宋鄭恩墓

在確山縣南五里蟠龍山前碑文剝落有廟存焉世傳恩生在石龍死葬蟠龍卽此

明懷安莊惠王墓

懷安溫穆王墓俱在府城東南八里屯

瑞安恭簡王墓

瑞安莊惠王墓慶元榮康王墓俱在府城西

慶元莊懿王墓

俱在府城董家村歸德端穆王墓斷齊屯

崇莊王墓

舊在確山縣蟠龍山前萬歷間改葬縣西燕山之前

崇世子墓

有二俱附蟠龍山側

順陽懷莊王墓

在上蔡五花澗之側

忠義十八人墓

在西平王家店三里正德七年霸寇犯境都御史彭澤令遼東軍人李祥等十八人爲前鋒至西平縣北汝河橋遇賊千餘人與戰自旦至暮矢盡力竭爲賊所殺賊被其殺傷者亦幾百人澤大傷悼之

秦鎬墓

在府城三十里鎬徵君

陳州府

周幽王陵

在太康縣東南三十里

固陵

在商水縣西四十五里固現集之東相傳赧王失國太子死節葬此後人高其義卽墓上建祠祀之名曰固王廟漢高祖追項羽至固陵爲羽所破帝堅壁自守以待諸侯卽此地

羅王塚

在扶溝縣楚人伐羅其王避兵於扶卒葬此塚在扶溝縣楚人伐羅其王避兵於扶卒葬此塚

嘗稱王之姑存之

嘗稱王之姑存之

嘗稱王之姑存之

漢諸袁墓 在扶溝縣水經注云澗水涇大扶城之西城

獸項刻隸字銘云右天祿食菽倉飲山谷考太康志

漢司徒袁滂御史大夫漁晉河南尹尚書侃皆扶樂

人去此甚近故其墓在焉

忠義塚 在項城北七里俗呼骨頭塚舊傳漢光武遭

死光武夜得遁後莽軍覺返兵屠何氏家帝即位收

葬殘骨累土為塚後人立光武於上祀之呼為何替

龍塚又名為老河營萬歷二十四年知縣王欽誥重修有碑刻存焉

水邱 在沈邱縣南二十里考類志光武與王尋戰於

此及卽位詔率戰死士骨今為水邱寺墓猶存

晉金梁墓 在太康縣西何曾墓 在西華縣墓有二

唐謝處士墓 在扶溝縣弘治中侯謝人得唐人銘元

宋張詠墓 在沈邱縣孝悌鄉謝村古孝悌鄉

明王彥才墓 在太康縣吳仁王淪墓 在太康縣高

韓鐸墓 在太康江陵郭在豐墓 在太康縣高馬

郭緒墓 在太康縣王臺王杰墓 在太康縣高馬

王朝賢墓 在太康縣高劉自強墓 在扶溝萬家岡

劉澤深墓 在扶溝孟亭澤張本墓 在西華張官

宋伯義墓 在西華長平尹醇墓 在西華縣東北

李澄墓 在西華縣西清王省身墓 在西華縣東南

張善政墓 在西華縣西南張景昭墓 在商水縣東南

劉漢儒墓 在沈邱縣城北三張景昭墓 在商水縣東南

李孕嘉墓 在沈邱縣西熊家集孕嘉

孫守已墓 在沈邱縣家普珣墓 在沈邱縣西八里

董烈婦墓 在府城西北魏烈婦墓 在府城

賣河南通志 卷之十六 輿地志 陵墓 左 陳州府

何烈婦墓 在太康縣城東

許州

漢愍帝陵 在州東三十里張潘鎮北

汝州

漢尹儉墓 在魯山縣水經注彭山廟西北有漢安邑長尹儉墓冢有石廟廟前有兩石闕闕東有碑

闕南有二獅子相對南有石碣二枚石柱西南有兩石羊中平年立今無考

唐崔翰墓 在汝州昌黎誌其墓翰評事

武珍墓 在魯陽西郊王禰里珍字美玉太原人志節危峻韜畧精明拜守尉司禦府陝州大都督上杜

國子素字表徵少穎俊孝義授經畧副使父子同葬於此

趙矜墓 在郟縣期城柳子厚誌其墓矜襄陽丞

宋韓復墓 在郟縣復字辨翁陵州人官朝奉郎通判涇州有田於葉遂為葉人卒葬郟城之原黃山

谷誌其墓云不美之西潁川之郟卜宅固安昌而後葉見宋史

明薛昇墓 在魯山縣昇布政使 袁愷墓 在魯山縣愷都憲

燕儒宦墓 在魯山縣儒宦副使 王璽墓 在魯山縣璽僉事

陝州

古軒轅陵 在閩鄉縣南十里鑄鼎原

周燕王墓 在盧氏西山黃崖秦兼併後葬燕王於此

漢史皇孫塚 在閩鄉縣西三十里泉鳩東戾太子塚側

唐姚懿墓 在州東衛村社懿宰相崇父懿文獻

姚煒墓 在陝州煒崇之裔孫 梁母墓 在閩鄉縣東十五里梁文貞母也

宋陶澄墓 在白石谷澄主事

明張九功墓 在州南九功 崔忠貞墓 在州東盧家渠南有碑記

王惺所墓 在州東四十里 王瑾墓 在州西城村北黃

衛三省墓 在州西三十里 趙完璧墓 在州東五里完

王瓚墓 在州西三里 何應奇墓 在州東有碑記

石璞墓 在陝州雞足山 劉昭妃之祖墓 在州東

許誥墓 在靈寶東南四里 耿九疇墓 在盧氏金五朶

光州

漢商王墓 在商城西門外有三塚不知何王之墓按後

嘉公十三年改為宋公又郭憲傳載汝南郡有宋國

此故有墓世俗不察傳為商王墓萬歷間知縣

宋郝公墓 在息縣東北有碑其文字剝

續河南通志卷之十六終

續河南通志卷之十七

輿地志

寺觀

梵宇琳宮遍天下而河南實始基之道觀至宋東京

為尤盛我

朝闡揚宗風二氏之學與崇德報功之典等故有舉無

廢不獨少室函關標映山水所不遺也紀元門淨土

之勝蹟合前志觀之楊氏伽藍記不足多矣續寺觀

志

開封府

大相國寺 順治十八年巡撫賈漢復重脩歲久頽廢所

續河南通志 卷之十七 輿地志 寺觀 一 開封府

十一年巡撫阿思哈題准勅

勅賜甘露寺舊名祐國寺乾隆十五年

聖駕巡幸中州奉

勅賜今名

景福寺在汴城東四十里馬墻失考創建明

南太黃寺天啟五年僧海潮邑民張志仁修

北太黃寺建元季兵燬明洪武十五年建

八官寺在陳留縣

興福寺有三一在陳留縣西北八里一在尉

水香寺在陳留縣南

寶峰寺有三一在陳留縣東十里一在中牟縣

法雲寺在陳留縣北二

圓融寺在陳留縣南二

移龍寺在陳留縣東北五十里康

子陵寺在陳留縣北曲興

崇福寺有三一在杞縣西北一在封邱縣

雲岩寺在杞縣

釋迦寺在杞縣

陳善寺在杞縣算墓明

總城寺在杞縣雙塔

隨佛寺在杞縣

大雲寺在杞縣

續河南通志 卷之二十七 輿地志 寺觀 二 開封府

慶源寺 在杞縣焦刺有石亭

崇慶寺 有刻宋存留院故址 在杞縣西肥北黃土

開國寺 在通許縣治西李左

鐵佛寺 有里漢創祀廣武君也 在通許縣南二十五里一在尉氏縣東

湧泉寺 在通許縣西二 寺臺寺 在通許縣 扈岡僧古榮修

天清寺 在通許縣 仲舒岡 建福寺 在通許縣 大岡

開華寺 在通許縣 鞍子陵 延徽寺 在通許縣 大

華嚴寺 有里四一在通許縣王固岡一在陽武縣東北五

石佛寺 有里六 一在尉氏縣西南隅 一在中牟縣西北十

康墻寺 在尉氏縣西北 山轉寺 在尉氏縣西

留石寺 在尉氏縣南 樹岡寺 在尉氏縣東

彌勒寺 在尉氏縣東南 鷹復寺 在尉氏縣東南

慈孝寺 在尉氏縣東二十里 大興寺 在尉氏縣東

留定寺 在尉氏縣東 盧館寺 在尉氏縣北

傅婁寺 在尉氏縣南三十里 靈廣寺 在洧川縣東南唐

永福寺 有里二一在洧川 福興寺 在洧川城東二十

興隆寺 有里二一在洧川 陽明寺 在洧川縣西

武興寺 有年有比邱法穗造四面龕像於寺鐫刻數語於

其下云武興寺前州沙門都僧武平元年歲次庚寅

敬造四面龕像仰為四恩咸津福澤字跡適勁有晉

續河南通志 卷之十七 輿地志 寺觀 三 開封府

續河南通志 卷之十七 輿地志 寺觀 三 開封府

八之風今
石現存

上乘寺 在洧川城

天寧寺 在洧川城

香山寺 有二一在洧川縣一在蘭陽縣

虎臺寺 在洧川城

顯慶寺 有二一在鄆州東北司馬里一在鄆州東張橋店

得勝寺 在洧川城

彌陀寺 有三一在鄆陵縣許一在鄆州西湧泉里

黃龍寺 在鄆陵黃龍村 唐永徽元年建

天峰寺 在鄆陵縣募家寨 元大德八年建

大聖寺 在鄆陵縣鄧村 元至正三年建

望田寺 在鄆陵望田店 金大定三年建

許由寺 在鄆陵許由村 金大定三年建

精嚴寺 在鄆陵西營村 唐太和元年建

龍泉寺 有七一在鄆陵彭祖店西北一在限一在紫陽

禪福寺 在鄆陵南大秦里 碑一在禹州西恩池里一在密縣北十里

侯村寺 在鄆陵南七 尊慶寺 在鄆陵南五

小韓寺 在鄆陵西五十里謝庄一名祥雲寺唐時有 碑記垂拱二年唐則天時建也明正統中僧成

延福寺 在鄆陵西三十里 昭宏治間僧廣增萬歷三十八年僧性德屢修

清平寺 在鄆陵西北楊橋鎮唐時創建原在機衛坊 僧原才同里人張

東吳寺 在鄆陵北十 西吳寺 在鄆陵北十三里

固住寺 在鄆陵北二十五里黃岡舊基在寺之西偏 明成化間因黃河水漲移建今所寺西有高塔

登豐寺 在鄆陵西三十里黃家岡之西

賣可南通志 卷之十七 輿地志 寺觀 四 開封府

神僧張姓所造呼張僧塔即寺故基也
正德元年重修萬曆三十五年再修
正統間重葺

普濟寺 在蘭陽縣東北二十里芝蔴岡元至正中遊
僧圓慶駐錫於此遂建寺明正統間重葺

洪量寺 有二一在封邱縣南
一在封邱縣北

化成寺 在陽武縣北
西臺寺 在陽武縣南五里許

東臺寺 在陽武縣東
善行寺 在陽武縣東二十里

紀善寺 在陽武縣東
廣嚴寺 在陽武縣南三十里

東衙寺 在陽武縣東
福寧寺 在陽武縣北二十五里

北臺寺 在陽武縣東
延福寺 在陽武縣北

興龍寺 在陽武縣城
善慶寺 在陽武縣西

崇興寺 在封邱縣北
雲峰寺 在封邱縣東

性山寺 在封邱縣西
應昌寺 在封邱縣西

大道寺 在封邱縣西
薦福寺 在封邱縣東二十里

清源寺 有二一在封邱西北
一在新鄭東門外

三臺寺 在封邱縣西
報恩寺 在封邱縣南三十里

永慶寺 在蘭陽縣內
棲霞寺 在蘭陽縣銅瓦廂

靈岩寺 在蘭陽縣王里集
崇寧寺 在蘭陽縣沙窩

演慶寺 在蘭陽縣歸鴻集
靜居寺 在蘭陽縣司野

永寧寺 在蘭陽縣徐村店
上方寺 在蘭陽縣張村集

鮑嶺寺 在蘭陽縣鮑家寨
迴龍寺 有二一在蘭陽縣
一在儀封縣

普濟寺 在儀封縣城西北巷
真空寺 在儀封縣里即黃岡寺

真寂寺 在儀封縣小宋集
無相寺 在儀封縣烟陽集

城子寺 在儀封縣黃陵岡
挖泥寺 在儀封縣挖泥溝

續河兩通志 卷之二十一 輿地志 寺觀 五 開封府

九溝寺 在儀封縣九溝口

煉城寺 在儀封縣煉城

城村寺 銅城寺 俱在儀封縣西

大閣寺 在儀封縣南

雷家寺 琢城寺 榮化寺 興雲寺 皇甫寺

南丈寺 俱在儀封縣河北

報恩寺 在儀封縣西

張岡寺 在儀封縣南白家口

德聖寺 在鄭州東北三十里

法雲寺 在鄭州東南二十五里

延洪寺 在鄭州西北二十五里

寶相寺 在鄭州正南三十里

祥雲寺 在鄭州北三十里

崇寶寺 在鄭州西三十里

海灘寺 在鄭州西北六里屯

花園寺 在滎澤縣東

法嚴寺 在滎陽縣南郭門外

大海寺 在滎陽東郭外唐高祖為郡守因太宗患目疾重建

白雀寺 在滎陽縣東南三十里

青葡萄寺 在滎陽縣南二十里葛山

廣濟寺 在滎陽縣東南三十里

定覺寺 在滎陽縣北二十里

天門寺 在滎陽縣南三十里

等慈寺 在汜水縣東北二里古鄭州之墟

洪教寺 在汜水縣木樓鎮有古佛七事上刻垂拱三年造

多寶寺 在汜水縣城北山腹唐為幽棲寺宋為多寶院舊有浮屠七級今廢惟有二斷石一勒開元六年

年幽棲寺覺正銘一勒太平興國等年多寶寺舍利塔記明景泰六年尼惠全本鞏縣郭教授女因幼多

疾為尼募緣重建 浮屠寺 在汜水縣白浮屠店

廣濟禪寺 在禹州治東南隅明嘉靖時修

正果寺 在禹州永豐里宋景德元年建

眼明寺 在禹州西孫陽里宋宣和二年初建

龍興寺 在禹州東永安里金丙申年建

寶壽寺 在禹州南柳里洪武時僧圓成重建

白佛寺 在禹州南柳里宋熙寧二年初建

永勝寺 在禹州北逍遙里

大名寺 在禹州南仙棠里

石門寺 在禹州北西張里

法融寺 在禹州西仁和里唐開元十七年建

崇音寺 在禹州西東會里金時建 上龍潭寺 在禹州西仁義里北齊朔建

下龍潭寺 在禹州西玉橋里宋時朔建 土城寺 在禹州西北逍遙里

景德寺 在禹州西凌錦里 永國寺 在禹州東琅城里

九山寺 在禹州西關外禁溝東明末燬今有九山禪寺碑 靈感寺 在禹州東新富里

金仙寺 在禹州西三峰山 祁臺寺 在禹州東三十里

梁北寺 在禹州南十里 法海寺 在密縣治西宋咸平四年建前有石塔四圍自甚至頂勒鑿蓮經一部

浮圖寺 在密縣東二十里 光林寺 在密縣東五十里

吉慶寺 在密縣東南六十里 助泉寺 在密縣西四十里

月華寺 在密縣東南大驪鎮宋崇寧四年建 東報恩寺 在密縣岐固村

西報恩寺 在密縣土郭村 上香峪寺 在密縣香峪山

中香峪寺 在密縣香峪山下開寶時建 下香峪寺 在密縣高村開寶二年建

東郭寺 在新鄭縣四十里 石洞寺 在新鄭縣南二十里

鳳臺寺 在新鄭縣南門外洧水之陽宋大觀三年建明嘉靖四十年洞林寺僧重修

大悲寺 在新鄭縣東三十里 開國寺 在新鄭縣東二十里

自然山寺 在新鄭縣西三十里 保安寺 在新鄭縣北四十里

北方寺 在新鄭縣北三十五里 重興寺 在新鄭縣東二十里

名硯寺 在新鄭縣東二十里 靈泉寺 在新鄭縣靈店泥水灣

成皇寺 在新鄭縣北三十里 西來禪院 在陳留縣西關外順治年間建

通明禪院 在禹州南 五龍宮 有二一在祥符縣治東一在縣學後

大道宮 在省城按察司西順治元年改建於永寧王府舊地康熙五十八年巡撫楊宗義重修乾隆十五年改為

按察司署 鈞陽宮 在禹州南紫雲里

甘霖應禱宮

在通許縣百里池
朝道人崔清風募建

所真宮

在密縣西方山
唐天寶五年建

太醫宮

在新鄭縣
東十五里

王仙宮

在新鄭縣東
門外五里

顯龍宮

在新鄭縣
北門外

延祐觀

在汴城延
慶觀側

薄仁觀

在陳留縣北五十里
曲興集原名大王壇
雍正十二年修建
易名薄仁觀乾隆三年

御賜惠應安瀾匾額總督王士俊重建河神廟碑記

聖天子御宇懷柔百神及河喬嶽而百神亦莫不受職焉

是以壇坎狸沉之典既肅則含澤布氣胼胝瀾寫神

有以福國國有以答神此大禮亦精誠也且夫吏與

神之呼吸相通也久矣更乃遠稽經典近遵

恩例制度之喬皇以此志氣之貫通以此神之敬而據之

立見感通者亦以此志氣之貫通以此神之敬而據之

十三麗年夏六月重陳留河神廟告成泊冬十月乃

觀矣祀神之役正有合於古也禮記不云乎晉人將有

事於河必先有事於惡池夫河以北多屬春秋晉邑

且與惡池對舉其為河北無疑此古河在北祀河之

也而禮記又云諸侯祀名山大川之在其地者鄭注

春秋鄭地初名鄭留後併於陳始名陳留此古陳留本

祭河之證也祭莫備於經莫切於禮乃考之河也

則河北之祀河也如彼考之陳留則陳留之祭河也

如此自春秋至今數千餘年久已彰彰祀典如之何

其陳留獨遺之况復本存遺址乎禮記又云凡祭有

其舉之莫敢廢也俊亦以因為刑而已矣况恭奉雍

正二年

世

宗憲皇帝允禮臣議黃河之神已加字號

勅封宜再及四瀆之神並查修江海神大廟旋

命湖南北各祀江神深宮齋祓盛典煌煌凡屬舊祠悉

行廓葺是又令甲之揭如斗極者也公羊傳云天子

有方望之事無所不通諸侯山川有不在其封內者

則不祭王之制又云山川神祇有不舉者為不敬不敬

者君削以地然則國家條例頒行即聖人經典垂教

斯祠之修舉有不可須臾緩也明甚夫披圖跡籍儒

生之墨守

世

宗憲皇帝寵命節制河東春王正月既下車亟詢河事父

明詔渙汗臣子之章程而後所以恪恭震動專心壹志則

更有所以緣起者先是雍正癸丑年俊承

續可

卷之十一

輿地志

寺觀

八

開封府

老進曰曩者河勢趨北南岸安今自河北

勅建兩觀北岸安後樓然起曰有是哉而是年七月二十

三日俊巡山東還南渡河值汛水正盛日夜大風雨

陳留金堤岌岌水勢奔騰湧立俊來鵠立河濱歛見

濁浪掀天齧口而入亟勵精默禱於神曰暴水若退

具官當敬治神棲春秋享祀如禮典暮告而朝助則

水勢立減八尺踰時又減一丈吏民胥懽賀有神助

亦曰天子之福而奉簡書以忝制此疆者得以微通一綫焉爾

然而神靈洵已赫矣自丑迄卯歷三年中奠安循軌

田疇豐稔廬舍無驚益謀所以報庶遂肅章入告

世宗憲皇帝報曰可其議給國帑以懋昭神貺而益民禧焉

以依營築既踴躍奉制襄事涓筮閏四月上浣經始未踰三月圮者振之卑者

崇之狹者拓之舊者新之其前為重御門為鐘鼓樓

翼如也其中為正殿以申殿薦其後為禹王殿為玉

皇閣左右各有齋寢庖福及經之藏室僧之寮房無

不悉具高深軒豁耀金煥承足以竦瞻仰而起肅穆

凡需資一千八百兩有奇蓋自是而俊之風願庶幾

稍酬神亦且鑒之始知吏與神之呼吸相通也久矣

而其立有明徵感應神速尤莫奇於廟貌將竣即值

祥符程家寨護險復平一事程家寨雖隔縣境離廟

僅三十里許是年六月十三日全黃勢射堤根埽走

土蟄裂開約有百丈勢已不支官民失色心悸此其

危險延被且更烈於丑年漫口矣又未有寬濶數里

之堤悉已委諸遊波而恃區區數寸殘土抗禦全河

之力如萬鈞之鐘繫以一絲六馬之車馭惟朽索不

待明者而知其必敗也然而神靈默指恍惚迎或

若呈之以象或若示之以音大吏巨僚朗見確聞並

非疑以附會夫子所謂明命鬼神以為黔首則百眾

以畏萬民以服者乃於斯而信之而堤之危者以安

險者以夷重賴天家之福而亦由神之功也此非人力之所能為也夫丹

黜之功猶濕而已抹百萬生靈蕉荔之獻甫敷而早

奠東南半壁此其呼吸相通尤異九捷詎非神之福

國彌厚而國之答神又安敢薄哉於是俊復肅章入

告請

欽定嘉名并

御書題額以昭重典

世宗憲皇帝仍報曰可名之曰溥仁觀又

欽定惠應安瀾一匾

今上皇帝即位之初

續通志 卷之十一 興地志 寺觀 七 開封府

御筆輝煌天章璀璨命顏於正殿芬哉盛矣信乎有急而不籲神非理也知所
 祈而不知有報非情也報之速而不知感非義也周
 禮太視掌六祈注謂凡遇災沴則號呼求神而古人
 治河有朝服卧危堤上而水衝為之却迴終身敬神
 有如此所謂精誠亦所謂大禮矧又恭遇昌期屢協
 龍飛首出清寧合德太和亭毒神與人共之
 廟貌鼎峙均荷嘉名之錫奎藻之光河流中貫一水
 如帶兩岸小民忱悃交伸萬歲千秋獻河清之頌而
 志榮光之瑞者惟神實司之俊亦有厚幸焉遂紀
 其緣起而又見其不繆於古制恪奉功令也如此

兩

白雲觀 在鄆陵和義門外
 元都觀 在蘭陽縣
 天寶觀 在密縣治西元
 歸德府

平布寺 在商邱縣車
 靈臺寺 在府城東靈臺上
 隋開皇元年建

柿岡寺 在寧陵縣西
 鞋城寺 在寧陵縣
 壽峰寺 在寧陵縣
 土樓寺 在寧陵西
 通華寺 在寧陵縣

鐵佛寺 有三一在寧陵縣東二十五里一在考城
 黃岡寺 在寧陵縣
 趙王寺 在寧陵縣
 排墓寺 在寧陵縣

桃烟寺 在寧陵縣
 趙村寺 在寧陵縣東
 葛資寺 在寧陵縣
 桃園寺 在寧陵縣

柳河寺 在寧陵縣
 三丈寺 在寧陵縣西
 寧靜寺 在寧陵縣
 榆岡寺 在寧陵縣

焦烟寺 在寧陵縣
 邏岡寺 在寧陵縣西
 鄧陽寺 在永城縣
 魚山寺 在永城縣

賣可南通志 卷之二十七 輿地志 寺觀 十 歸德府

魚山圓通寺 在永城縣北九十里

寶當寺 在永城縣東三十里

大聖寺 在永城縣北四十里

馬頭寺 在永城縣南七十里

開寂寺 在永城縣南五十里

龍岡寺 在永城縣南五十里

新興寺 在永城縣南十里

石佛寺 在永城縣南三十里

太平寺 在永城縣北四十里

普明寺 在永城縣北二十里

龍興寺 在永城縣北四十里

屈報寺 在永城縣南四十里

興佛寺 在永城縣北三十里

雲岩寺 在永城縣北四十里

望雲寺 在永城縣北三十里

湖塚寺 在永城縣南二十里

竹林寺 在永城縣南三十里

珂孜寺 在永城縣南四十里

林橋寺 在永城縣南五十里

崑崙寺 在永城縣南三十里

樓景寺 在永城縣南四十里

白廟寺 在永城縣南七十里

古城寺 在永城縣南五十里

四果寺 二合寺 俱在永城縣西南

栢山寺 在永城縣南三十里

棧村寺 在永城縣南三十里

回頭寺 在永城縣北二十里

承壽寺 在永城縣外僧人大器建

陽堙寺

知禮寺 俱在永城縣東三十里

彌陀寺 在永城縣西三十里 元至正元年重修

迎河寺 在永城縣東二十里

安樂寺 在永城縣東三十里

菩薩堙寺 在永城縣東三十五里

鎮里堙寺 在永城縣東四十里

梭塚寺 在永城縣東三十五里

小塚寺 在永城縣東二十里

慈仁寺 在永城縣東十五里

白馬堙寺 在永城縣東十里

龍嘯堙寺 在永城縣東三十五里

光明寺 黑堙寺 在永城縣西二十里

歡堙寺 黎邱寺 在永城縣西三十里

西陽堙寺 在永城縣西二十里

義原寺 在虞城縣西二十五里 舊傳管鮑分金即此地

雙全寺 在虞城縣東 馬邱堦寺 在虞城縣西三十里

祝塚寺 在虞城縣南 趙封寺 在虞城縣南二十里

慶恩寺 在虞城縣南 閻孟堦寺 在虞城縣南十五里

白皂堦寺 在虞城縣西南十里 待林寺 在虞城縣北十五里

待賓寺 在虞城縣東北十里 黃里寺 在虞城縣北六里

臨便寺 在虞城縣北十里 姬塚寺 在虞城縣北十五里

習村寺 在虞城縣北二十里 蛟龍寺 在睢州北六里有唐碑

無憂寺 在睢州南四十里平岡西 有巨壘相傳為唐人所造

千佛寺 在考城縣南三里 武勝寺 在考城縣南三十里

壽廣寺 在考城縣南三十里 梁村寺 在考城縣南四十里

草寺 在考城縣南五十里 林黃寺 在考城縣南三十里

盤馬寺 在考城縣南二十五里 江公寺 在考城縣南四十里

青蓮寺 在考城縣南二十五里 盟臺寺 在考城縣南二十五里

孔梁寺 在考城縣南三十五里 高陽寺 在考城縣南十五里

玉皇寺 在考城南三里 曾圓通寺 在考城縣北十八里

洪慶寺 在考城縣北流通集 龍門寺 在考城縣南四十里

長茅寺 在考城縣南二十里 古葛寺 在考城縣南四十里

郎堦寺 在考城縣南五里 黃堦寺 在考城縣南八里

西岡寺 在考城縣遠襄集東 山臺寺 在考城縣南十五里

明臺寺 在考城縣黃集南 東曹寺 清岡寺 俱在考城縣北

芍藥寺 在考城縣西南

彰德府

常興寺

在安陽縣治西北元至正年建

定國寺

在安陽韓陵山北齊高歡建有旌功碑

開元寺

在安陽縣西北唐開元年建

修定寺

在安陽縣清涼山唐貞觀年建

五臺寺

在安陽縣郭裏村元至正年建

寶山寺

在安陽水冶鎮西南唐時建

大生堂禪寺

在府城北關外雍正十年置僧會司於內

興隆寺

在武安縣東黃甫村元至正年建

會福寺

在湯陰縣塌河村元大歷年建

聖佛寺

在湯陰優曇村明正德八年建

釋迦寺

在湯陰下口村魏延昌年建

竹林寺

在湯陰鶴壁社周慶順年建

西明寺

在湯陰縣西南齊武平年建

寶豐寺

在湯陰楊邑村金太和年建

隆興寺

在湯陰五陵鎮唐貞觀年建

永通寺

在湯陰宜溝鎮唐垂拱年建

栢林寺

在湯陰南陽村隋開皇年建

文學寺

在湯陰寺灣村元時建

興國寺

有二一在湯陰縣胡壘村元時建一在臨漳縣西南唐乾封年建

殊勝寺

在湯陰伯樂村金大定年建

白馬寺

在臨漳蕭城寨元致和年建

妙福寺

在臨漳回隆鎮元至正年建

水安寺

在臨漳李德屯明洪武年建

觀音寺

在臨漳秤鈞灣明永樂年建

勝福寺

在臨漳小平村明正統年建

龍興寺

在林縣曲陽社元延祐年建

墨竈寺

在林縣玉泉山元至正年建

金燈寺

在林縣嶺峪山元泰定初建有劉成記在寶岩院

法濟寺

在林縣任村社俗名盤陽寺元至正年修有元楊亨碑

古寺

在林縣壇兒山上

桃源寺

在武安營井里

響堂寺

在武安鼓山上相傳為高歡葬處或曰即歡避暑宮也寺始建無考按今鼓山上有兩響堂寺

龍泉寺

有二一在武安儒教里宋元祐年建一在武安林縣七泉社元泰定年

昭慶寺

在武安湖順里宋元祐年建

禪果寺 在武安沙明里魏 禪房寺 在武安栢樹里

偏涼寺 在武安淑村里 聖井寺 在武安青化里

彌勒寺 在武安栢樹里 永寧寺 在武安栢樹里

圓教寺 在武安得義里 普光寺 在武安顧義里

佛堂寺 在武安顯德義里 報恩寺 在武安下莊里

鳳凰寺 在武安福延里 洪福寺 在武安更樂村

真覺寺 在武安符山張 普覺寺 在武安江村

大興寺 在武安裴村 清涼寺 在武安黃縣

雲壽寺 在武安黃縣 寶岩院 在武安西南

覺仁院 在武安黃華山元大歷初重修俗 明教禪院 在武安碧霄峯下晉天福中有僧從

慈明院 在武安黃華山中 普濟院 在武安安樂村

淨居院 在武安西南舊名澤陽寺在辛安社元至 孝思院 在武安原康社元至正中建有武安胡祇通

西來禪院 在武安黃遷民屯相傳 玉皇宮 在武安東關外

林慮宮 在武安桃源店王 碧霞宮 在武安城玉皇宮

真武宮 在武安南門外迤西明嘉靖初建中有碧霞 嘉澤宮 在武安三陽村元貞元

葆光觀 在武安湯陰鶴壁社元泰定間相人李志芳募孫公 隆興觀 在武安鹿樓鎮

其地有萬鶴臺遺址 輿地志 寺觀 彰德府

賣可有通志 卷之十七 輿地志 寺觀 彰德府

其地有萬鶴臺遺址 輿地志 寺觀 彰德府

其地有萬鶴臺遺址 輿地志 寺觀 彰德府

其地有萬鶴臺遺址 輿地志 寺觀 彰德府

其地有萬鶴臺遺址 輿地志 寺觀 彰德府

其地有萬鶴臺遺址 輿地志 寺觀 彰德府

其地有萬鶴臺遺址 輿地志 寺觀 彰德府

-2 215 33 810" data-label="Text">

其地有萬鶴臺遺址 輿地志 寺觀 彰德府

真武觀 在湯陰宜溝鎮北門外康熙三

頤真觀 在林縣史魏社元至

寶元觀 在武安得義里元陽觀 在武安伍汲鎮

禮聖觀 在武安外城東南大清觀 在涉縣清涼村

玉虛觀 在涉縣西宋

衛輝府

靈感觀音寺 在府城北一廣福寺 在府城北三里

觀音寺 有七一在府城南關一在府城西二十里一在

熙寧寺 在府城東北

大悲寺 在府城西二十里

白池寺 在汲縣蒼峪山

莊嚴寺 在府東北三十里鎮國寺 在府西汲城村

供佛寺 在府西十里呂續護國寺 在府西三十里關

福慶寺 在府城東王志屯海清寺 在府城東北

太常寺 在府城東北天平龍華寺 在汲縣

絨華寺 在汲縣孫杏村道光寺 在府城北三十

清源寺 在延津縣舊區法寺 在延津縣龐固社

悟真寺 在延津縣吳安屯清隆寺 在延津縣

廣濟寺 在延津縣班勝固定教寺 在延津縣西

定國寺 在延津縣龍泉寺 在延津縣

大雲寺 在新鄉縣南二法海寺 在新鄉縣西北

佛臺寺 在新鄉縣北二西明寺 在新鄉縣

聖壽寺

在新鄉縣西南小冀鎮

壽延寺

在新鄉縣東南十五里宏農村

崇德寺

在新鄉縣北十里馬坊村

定慧寺

在新鄉縣西南三十里北耕營

定覺寺

在新鄉縣西十里水東村

八於寺

在新鄉縣北二十里小陳堡

普濟寺

有二一在延津縣裴家庄鋪一在濬縣裴家庄

百官寺

在新鄉縣北十五里魯保村

吉祥寺

在新鄉縣南二十里李臺村

福興寺

在新鄉縣南二十五里張鞏村

大安寺

在新鄉縣西南四十里丁家屯

崇慶寺

有二一在新鄉縣東南二十里介三社一在淇縣西北三里

洪福寺

在獲嘉縣南務社明洪武三年建

等覺寺

在獲嘉縣北三里社金大定三年建

白馬寺

有二一在新鄉縣東南十五里白馬村一在濬縣邢固村

彌陀寺

在獲嘉縣羊家庄元至元九年建

崇寧寺

在獲嘉縣東南大山社洪武二年建

清涼寺

有二一在延津縣龐固村一在新鄉縣南二十里上門村

興教寺

在淇縣東南閣村社元至順四年建

興隆寺

在淇縣南十三里元至正元年建

九龍寺

在淇縣西北二十五里

馱骨寺

在淇縣西北二十五里

封崇寺

在淇縣北三十里魏永熙二年建

喬明寺

在淇縣東北八里宋明道二年建

魚泉寺

在淇縣西北三十里元至順五年建

清雲寺

在淇縣西南十里元至正二年建

通元寺

在輝縣東南五里明天順甲申年建

九山寺

在輝縣北十里九山之顛

丁家堂寺

在輝縣西四里

興福寺

在輝縣東南十五里宋興國元年建

祝家寺

在輝縣南二十里元至正元年建

北陽寺

在輝縣西二十里唐總章元年建

方圓寺

在輝縣西二十里唐天寶年間建

金掌寺

在輝縣西北二十里宋元祐七年建

翟村寺

在輝縣西南四里唐總章二年建

白塢寺

在輝縣西北四十里元至正時建

胡村寺

在輝縣西南三十里窩右有玉米池永熙二年建

柳泉寺

在輝縣西北九里山明景泰元年建

雙泉寺

在輝縣西北五十里元至正五年建

裴村寺 在輝縣西南五十里魏永安間建

白佛寺 在輝縣東北白石山寺有白石佛

解般寺 在輝縣北 賴塢寺 在輝縣西北四里黃水口

王展寺 在輝縣西南八十里宋永熙三年建

孟村寺 在輝縣西五十里 龍峪寺 在輝縣西七十里

張澤寺 在輝縣西北九十里宋永熙三年建

寶泉寺 在輝縣太行山麓明景泰年建

白鹿寺 在輝縣西北白鹿山有傑閣貯藏經

法主寺 在白鹿寺東

元極寺 在白鹿寺西一徑梯升院分左右左右則危棧石

殊絕可愛創自石趙之世有天竺名僧佛圖澄者遍

歷名山至此頓步遂因峯構宇齊河清四年益造石

經諸佛像勒石洞口以識其事明王勅詩絕壁顛崖

不可攀青鸞巢處是禪關山僧坐定無人到只與白

雲相往還 顯陽寺 在法主寺東

南湖寺 在輝縣西北七十里元至正元年建劉玉詩也

山有題雲常護無機鳥自閉桃源更何許塵駕又空

還李夢陽詩中湖果奇絕逾嶺復南湖石磴迴相倚

岩泉乍有無開牕象壑集當殿一峯孤更覽千林竹

因懷常嘯徒又下南湖一湖僧騎牝馬相送石門

峯欹反亂石路日暝漁樵逢蒼茫翠微裏

風落青山鐘美爾岩居者終期塵外蹤

中湖寺 在南湖寺北三里許唐中和三年建李夢陽詩

香臺樹繞猿啼入人從鳥道來坐餐霞氣晚只疑是

天台又陟險扣岩扉一鐘鳴翠微丹崖森竹樹雪壁

映花飛屋隙鳴泉瀉山昏麋鹿 歸松風高壑起雲卧欲沾衣

普照寺 在輝縣北七十里 悟空寺 在輝縣西北鴈翅

侯趙川東平羅 坡洪熙元年建

勝福寺 在侯趙川西平羅 坡洪熙元年建

三湖北有紫金宋熙寧五年建明成化間修

落伽寺 在輝縣西八十里駝峯寺李濂詩鳥道緣丹壁鐘聲下白雲

登良自苦暫 喜出塵氛 延壽寺 在滹縣

庄頭寺 在滹縣 荆山寺 在滹縣

在滹縣 寺觀 衛輝府

福延寺 在滄縣南皮村

寂照院 在獲嘉西北三位

天仙行宮 有五府城北一府城西北一府城西北一府城西北一府城西北

子房宮 在輝縣白麓山重崖懸壩之下其生綠苔石尖水

溜響滴為池岩前古木膠枝櫛比自成籬落下臨峭

壑深窈不可計有時白雲生壩縹緲逼人頃間衣袖

沾濕亦太行之異境也世傳卽

張子房從赤松子辟穀之所

資福宮 在百泉書院左卽蔡相園故址後為邱劉潭

正陽觀 在府城西北元時改為集仙資福宮元時建

道真觀 在獲嘉縣西城北社

玉虛觀 在輝縣西關北雪齋先生嘗尙

丹霞觀 在輝縣西十五里

景德院 在獲嘉大林社宋

頤真宮 在輝縣西善門村

靈泉寺 在修武縣靈泉

靈山寺 在濟源縣東

雲陽寺 在府城西北四

臨川寺 在府城西北

仁孝寺 在府城東郭元

玉女觀 在淇縣西

靈陽觀 在輝縣西南十五

玉清觀 有二一在汲縣蒼峪山龍王廟東元一在輝縣東關元至元間建

懷慶府

龍門寺 在方山之西

太平寺 在府城西北

正果寺 在府城西北

龍岡寺 在府城西北三里明萬歷間慈聖

大明寺 在濟源縣洪武時修

甘泉寺 在濟源縣大峪村泉出山崖有

龍泉寺 在濟源縣竹色掩映

圓覺寺 在修武縣王褚

鐵佛寺 在武陟寧郭鎮建於唐長慶二年金貞

雲陽寺 在府城西北四

臨川寺 在府城西北

仁孝寺 在府城東郭元

靈山寺 在濟源縣東

靈泉寺 在修武縣靈泉

景德寺 在武陟縣閣鎮

鐵佛寺 在武陟縣閣鎮

圓覺寺 在修武縣王褚

鐵佛寺 在武陟縣閣鎮

普明寺 在武陟吳仁村唐時建明宏治間修 **清涼寺** 在孟縣尹村金

吉利寺 在孟縣西南四十里吉利村結字紫金之麓黃河流階除間實梵刹之勝塲

永安寺 在溫縣趙堡宋延祐間建明景泰間修萬歷間重修

十方院 在河內清化鎮西門外明天啟七年建國朝順治六年重修置檀香佛像

覺林院 在孟縣北禹寺村 **法濟院** 在孟縣北

海會院 在孟縣梁村即春秋會於梁之 **聖水觀** 在府治東南相傳謝景修故址

隆禧觀 在武陟縣宋元豐間建明洪武初修 **洞元觀** 在武陟沁陽明嘉

朝真觀 在孟縣北

河南府

願會寺 在洛陽漢侍郎王翊捨地創建 **長秋寺** 在洛陽元魏劉騰建為長秋郎因名

瑤光寺 在洛陽元魏建椒房嬪御學道之所 **修梵寺** 在洛陽有金剛像

昭儀寺 在洛陽寺有池晉侍中石崇建 **宗聖寺** 在洛陽內有像一

胡統寺 在洛陽苞信縣令段暉宅也常聞鐘磬聲掘得金像一軀遂捨宅為寺

雲隱寺 在洛陽宗義里京兆人杜子休宅時有逸士趙康寺也人未之信逸曰王濬平吳之後始建此寺有三層浮屠用磚為之指子休園中曰此是故處子休掘而驗之果得磚數十萬并石銘乃晉大康

平等寺 在洛陽廣平武穆王懷捨宅建寺門外金像高二丈八尺國之吉凶先示祥異孝昌三年此像

面有悲容目垂淚體濕拭之復然三日乃止明年四月爾朱兆入莊帝崩於晉陽宮殿空虛百日無主承熙元年武穆少子平陽王入纂大業造塔五層二年二月土木畢帝率百僚作萬僧齋會寺門外石佛自動

低頭復舉竟日乃止中書舍人盧榮宣曰石立社移七月帝為侍中解斯

椿所逼奔於長安

歸覺寺 在洛陽普泰元年寺中金像生毛眉髮悉具明年廣陵被廢死

續河南通志 卷之十一 輿地志 寺觀 河南府

拓福寺

在洛陽仁和里後魏尚書高顯業宅夜見赤光行堂前掘得黃金百鎰銘曰蘇家金得者為善

造功德顯業造此寺世為蘇秦故宅

崇虛寺

在洛陽即漢濯龍園也

報德寺

在洛陽開陽門外三里高祖孝文帝創建為馮太后造福

冲覺寺

在洛陽元魏清河王憚捨宅創建宣忠寺在洛陽侍中司州

大覺寺

有四一在洛陽廣平王懷捨宅建伽藍記曰大覺寺北瞻邱嶺南眺洛濱東望宮闕西顧旗亭

禪阜顯厥實為勝地温子昇碑云面水背山左朝右市是也環所居之堂上置七佛林池飛閣比之景明

一在偃師縣西北緱氏保洪武十六年建一在宜陽縣產村一在永寧縣冀庄保元至正元年修

敬愛寺

天女寺 雲化寺 清禪寺 光發寺

恩覺寺

上六寺俱在洛陽按公私畫史敬愛寺像係孫尚子真跡天女雲化寺像俱係展子虔真跡清

禪寺像係陳善見真跡光發寺像係董伯真跡恩覺寺像係袁子昂真跡蓋畫像出名手者畫史皆識其人隋之寺不傳因是可疑

落鴈寺

在洛陽延秋保隋開皇壬寅年建

玉泉寺

在洛陽萬安山唐大通神秀禪師講律道場汾陽王郭子儀奉勅建天成年改名得當寺

皇覺寺

在洛陽伊闕山之陽唐開元七年建大名寺在洛陽城南二十里東侯保唐時建

延慶寺

在洛陽碑樓保隋聖壽寺有二一在洛陽唐古刹成化時修

昭孝寺

在洛陽城東潘家寨原額昭孝禪院不知何時易今名宋熙寧四年僧明覺建正德時修

中陽寺

在洛陽城西北宋洪恩寺在洛陽城東南宋元元祐三年道公創建

羅漢寺

有二一在洛陽城東郭宋建隆間創建明洪武十年僧福慶重修一在宜陽張屋村

陳乞寺

在洛陽城北四十里舊名圖經寺宋咸通年間建政和六年王學士題請改名陳乞

蒙泉寺

在洛陽范村保千佛寺在洛陽西北五里元至正元年建

永慶寺

在偃師緱氏保招提寺在偃師縣南唐時元至正二年建

棲蓮寺

在偃師夾河保元甘露寺在偃師治南少微元至正十三年建

白蓮寺

在偃師西南夾河古聖寺在偃師牙庄保元至正建隆四年建

法雲寺 在偃師治南明洪武十八年重修

普救寺 在偃師石橋保孝昌三年張欽建

大悲寺 在鞏縣羅口保明洪武十六年建

景雲寺 菩提寺 平定寺 俱在羅口保

高峯寺 在鞏縣西原良保

梁周寺 負圖寺 俱在孟津城西

壽安寺 在宜陽河下村南山半

聚樂寺 在宜陽後庄村北

鐵佛寺 在宜陽白楊鎮西佛三尊中泥像左右二尊皆鐵鑄故以名寺垣內有杉羅樹一株

福安寺 在宜陽趙保村有少林禪宗碑記

香林寺 在宜陽韓城東

湧佛寺 在宜陽流泉村北

竹閣寺 在宜陽山鄉三里許有碑記

雲蓋寺 在宜陽岳頂山下昔傳在山巔下視雲雨在山半

靜安寺 在宜陽縣河東宋慶歷三年建

普頭寺 在宜陽縣徐城南

圓光寺 在宜陽杜家河元至大五年建

把關寺 在宜陽縣舊通兩京長安關口

石窟靈岩寺 在登封縣北魏永熙二年車駕幸嵩高石窟靈岩寺見魏書

天中寺 在登封縣唐蘇味道有詩見類苑

興福寺 在永寧吳村保明正統二年建

寶嚴寺 在永寧縣董明正統二年建

普通禪寺 在永寧坊郭保魏至正七年僧明珠脩

紫蓋寺 在永寧馮東保隋大業三年僧清公建元至正七年僧一公修

萬泉寺 在永寧張村保元至正時僧全公建

水峪寺 在永寧嶽山村元至正時僧悲公建

月山寺 在永寧楊坡保宋天聖二年僧道月建元至正四年重修

續水府通志 卷之十一 寺觀 河南府

大禪寺 在永寧大宋保金萬壽寺 明正德年修

福聖寺 在永寧馬村保 寧刹寺 在永寧大宋保元

洪福寺 在新安縣北二十里白墻村唐乾祐六年重修

洪教寺 在新安磁澗鎮 龍山寺 在新安石寺村

石佛寺 有二一在縣北 回龍寺 在新安縣俗傳唐

雲間寺 在澠池縣北三十里唐嘉祐元年創建

鴻慶寺 在澠池縣東唐武 彌陀寺 在澠池東南三十

近恩寺 在澠池縣東三十 逢林寺 在澠池縣北唐武

馬頭寺 在澠池縣東五十 洪山寺 在澠池縣北二十

龍耳寺 在澠池縣西二十 漫泉寺 在澠池縣東北四十

寶泉寺 在澠池縣南二十 淨安寺 在嵩縣西南湯下

上甘露寺 在嵩縣西潭頭 下甘露寺 在嵩縣西大

羅漢洞寺 在嵩縣黑馬澗 梅子寺 在羅漢洞寺下

三潭寺 在嵩縣西橋 月明寺 在嵩縣西北高

西彌陀寺 在嵩縣西德亭 樊臺寺 在嵩縣西南店

吉祥寺 在嵩縣南湯下 西觀音寺 在嵩縣西德亭

坐靜寺 在嵩縣西德亭保 蓮花寺 在嵩縣西湯下

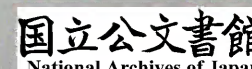
崇福寺 在嵩縣東寺庄 靈泉寺 在嵩縣東飯坡

永慶寺 在嵩縣東北新 永定寺 在嵩縣東寺庄下

成山寺 在嵩縣東南寺庄 東觀音寺 在嵩縣東常峪

雲居寺 在嵩縣東九 能仁寺 在嵩縣東托伊

上雲岩寺 在嵩縣伏牛山下 下雲岩寺 唐自禪師建



竹林寺 在嵩縣南寺庄 保元時建

石泉寺 在嵩縣南大和 保金興定中

法華寺 在嵩縣北焦澗 保金元祐間建

普照寺 在嵩縣北重建 保金貞祐中

前觀音寺 在嵩縣北石蠅 保宋宣和間建

繪院寺 在嵩縣北石蠅 保宋宣和間建

淨寶院 在洛陽綏福 坊晉時建

慶壽院 在洛陽永豐 坊晉時建

寶相院 在洛陽章美 坊唐時建

普明禪院 在洛陽履善 坊後唐時建

資聖禪院 在洛陽修善 坊後唐時建

戒壇院 在登封會善寺西 宋時天下僧尼受戒於此

長春觀 在洛陽城東北 所有一在宜陽縣西九十里

通元觀 在洛陽南今樓霞宮地 飛昇處一在永寧管西

昌嗣觀 在孟津城 墜廟後

頤真觀 在宜陽 縣福昌

精思觀 在登封逍遙谷 既為師正建隆唐觀又於嶺上別立精思院

清羊觀 在永寧元村 處之孟浩然有遊精思觀詩乃知唐人亦稱精思

玉泉觀 在永寧 縣有二一在滎池縣 嘉靖十一年修

雲跡觀 在永寧冀庄 保明

朝陽觀 在宜陽 坡頭山南

崇真觀 在宜陽韓城街第 一在宜陽

賓天觀 在偃師縣南仙君 保一名先天宮

福勝院 在洛陽西南 坊後唐時建

普淨禪院 在洛陽崇業 坊後唐時建

靈虛觀 在永寧坊廓保元 真元觀 在新安縣東北

威明觀 在新安縣北曹村 寶真觀 在新安縣東羊馬

興國觀 在澠池縣西三十里 禹觀 在澠池縣西北三十

鶴鳴觀 在嵩縣北九阜山 明道觀 在嵩縣鳴皋壽聖

慶雲觀 在嵩縣東和樂 聚仙觀 在嵩縣東常峪

南陽府

觀音寺 在清陽門外小東 地藏寺 在南陽城北三里

寶林寺 在鎮平高坵北 古城寺 在唐縣

上元寺 在泌陽銅山上 中元寺 在泌陽

下元寺 在泌陽鳳凰山 梅林寺 在泌陽

金山寺 在桐栢平氏鎮 古臺寺 在桐栢

勝福寺 在鄧州紫金山東宋天聖中

乾明寺 在新野城南 丙苑寺 在新野

藥師寺 在新野城南 文興寺 在淅川縣治東

龍巢寺 在淅川縣東三十里魏太

岸峇寺 在淅川縣西一百里 壽聖寺 在舞陽縣元

雲湖寺 在葉縣北明天順 煉真宮 在裕州城北一里

凌霄觀 在鎮平縣西北 奉仙觀 在內鄉縣治東

丹霞觀 在內鄉縣北田下 武安觀 在淅川縣城隍廟

通仙觀 在裕州西北隅王

汝寧府

楞嚴寺 在府城西南明萬 千佛寺 在上蔡城

上元寺 在上蔡城北二十五里百尺保

法雲寺 在上蔡城東黃力保

蟾虎寺 在上蔡城西八里蘆岡絕頂澗水環抱可以流觴兼有茂林修竹幽鳥奇葩亦勝境也

石佛寺 有二一在新蔡城南一在正陽縣南

圓覺寺 有二一在新蔡城東一在羅山東北

萬巖寺 在新蔡城西平信舖

石甕寺 在新蔡城西郭家堰

隆福寺 在新蔡城北九里港

萬興寺 俱城北

龍泉寺 有二一在羅山東北一在正陽縣西

雲臺寺 在西平縣西洪封保

寶月寺 在確山縣南五十里明洪武中僧德嵩建兵部侍郎襄城李敏撰記

興禪寺 在確山西南陳家冲內建自前代今廢其諸佛羅漢像尚存皆白石為之

龍潭寺 在正陽縣西

鐵佛寺 在正陽縣西

文珠寺 在正陽縣南七十里

銅鐘寺 在正陽縣南六十里

華嚴寺 有三一在上蔡城東二十五里桃臺保一在西平縣西南儀封保一在羅山縣南十八里

龍興寺 有二一在新蔡城東一在遂平縣東

古岳寺 在正陽縣南二十里

普濟寺 龍華寺 俱在信陽州南

申陽寺 在信陽州西

龍禪寺 在信陽州新邑鄉

青雲寺 在羅山縣南九十里

道泉寺 在羅山縣南六十里

仙鶴寺 在羅山縣南七十里

雲峯寺 在羅山縣南八十里

福禪寺 在羅山縣東南一百四十里

香爐寺 在羅山縣南一百里

萬壽寺 在羅山縣南一百里

般若寺 在羅山縣南一百里

沙溪寺 在羅山縣西

梅香寺 在羅山縣北三十里

散陂寺 在羅山縣開禧三年建林時發有記

半山聖壽寺 在羅山縣南一百一十里邑人徐有詩絕壺人不到半天晴色綠成圍

橋流寺 在羅山縣南一百三十里

崇真觀 在府城東關外明崇王建陳元聰修

雲軒觀 在西平縣西六十里

元妙觀 在信陽州治東南

陳州府

華臺寺 在府城北三里 明正統年建

彌陀寺 有二一在府城外 一在扶溝元時建

支亭寺 在扶溝西 南十八里

白雲寺 在扶溝 里唐貞觀中建

天慶寺 在扶溝 金明昌七年建

湖莊寺 在扶溝 孟亭保

周塢寺 在扶溝 明正統三年建

江村寺 在扶溝 北六十里

慈雲寺 在扶溝 景泰六年重脩

靈邱寺 在扶溝 里明景泰七年建

禪虎寺 在西華 縣東北

龍泉寺 在西華 北思都岡

界臺寺 在西華 道陵岡南

柳城寺 在西華 村明洪武六年建

顯慶寺 在西華 村明成化七年修

顯敬寺 在西華 城明宣德二年建

鐵佛寺 在西華 化十七年重建

王亭寺 在西華 洪武十七年建

慧辨寺 在西華 承安五年僧洪會重修

蔡陽寺 在西華 鄉明宣德五年建

民何山 重修

淨居寺 在西華 西夏亭

崇興寺 有三一在扶溝 華谷水舖一在西華清水驛

抬頭寺 在商水 東十八里

焦岩寺 在商水 南五十里

五樓寺 在商水 南二十里

王田寺 在商水 南二十五里

留村寺 在商水 西二十里

龍門寺 在商水 北二十里

遠通寺 在商水 東北六里

亭營寺 在商水 西三十里

天王寺 有二一在府城外 一在商水城南

史莊寺 在商水 北四十里

栢陵寺 在商水 冢集西

霧臺寺 在商水 南十五里

地藏寺 有二一在西華 縣東茅岡村明景泰六年 僧了普建一在商水 縣周家口老街南

懷邱寺

在商水縣西北

龍潭寺

在商水縣西南

大悲寺

有三一在府城外一在沈邱縣八里灣

苑亭寺

在項城縣北二十五里

樓堤寺

在項城北十五里

廣陽寺

在項城西北十里

白塢寺

在項城北六十里

丁村寺

在項城東北三十里

岳聖寺

在項城東六十里

勝福寺

在沈邱縣鞠家集北

草堂寺

在沈邱縣鞠家集

興國禪院

在扶溝縣北曹李村

膺福院

在扶溝縣中侯謝村

報恩禪院

在扶溝縣晉岡寺東

黃堆院

在扶溝縣三晉岡

女貞觀

在商水城內東南隅

佑聖觀

在沈邱槐坊店中街

汝州

風穴白雲寺

在汝州自雍正癸卯方丈穎石脫穎殿寮山門鐘樓前後重修餘詳前志

大勝寺

在魯山城南風雨壇右相傳有鐘自沙河流出寺僧構樓棲之每天曉不扣自鳴久廢邑諸生

白雀寺

在寶豐縣舊傳寺有吳道子畫非也乃隋董展光祿大夫殿內將軍鄉里號為智海唐裴孝元畫史云董展畫汝州白雀寺按前志已載此寺而不及董展畫事故補識之

訓狐寺

在寶豐縣北龍興寺

丹陽觀

在汝州雍正三年道人董守鎮前後重修餘詳前志

通仙觀

在寶豐宋村今已為關王廟而金正大年碑猶存本炎帝廟貞祐三年改為觀賜名通仙碑陰刻勅牒與神應觀同稱寶豐之第三鄉

許州

興龍寺

有二一在許州一在臨潁瓦店鎮

西禪寺

在許州遂村保

塢寺 大悲寺 俱在許州靈井保

雙搶寺 在許州東營保

演樂寺 在許州張潘鎮

羅漢寺 有二一在許州繁城保

風雪寺 在許州龍曲保

東禪寺 在許州落許保

卧佛寺 在許州許村保

慈壽寺 在許州許田鎮

大通寺 在許州孫村保

洪山寺 在許州帳地保

海螺寺 在臨潁縣西張潘保

福壽寺 在臨潁縣岔曲保

王岡寺 在臨潁縣北三十里

法王寺 在臨潁縣北陽塢保

雲漢寺 在臨潁縣南呂保

永慶寺 有二一在臨潁縣一在襄城縣

萬善寺 白坡寺 俱在臨潁縣張潘保

白寺 在臨潁縣申安保

梁岡寺 在臨潁縣北王岡有塢

香峰寺 在臨潁縣北呂保

便興寺 吉祥寺 俱在臨潁縣杜曲保

仙翁寺 在襄城縣西南

藥師寺 有二一在襄城縣一在郟城縣

安赫寺 在襄城縣倫城

白塢寺 在襄城北侯保

駱駝寺 廣福寺 俱在襄城縣橋

普照寺 在襄城范湖

后佛寺 在襄城南三里

報恩寺 在郟城新店保

普濟寺 在郟城南赤保

駝口寺 在郟城裴城鎮

太平寺 在郟城凌雲保

普照禪寺 在郟城內陵城召

福巖寺 在郟城內襄城內

白馬寺 在郟城紫岡保

南崇興寺 在郟城白岡保

龍見寺 在郟城劉家店

崇興寺 彌陀寺 俱在郟城紫岡

壽寧寺 在長葛縣治東北

興國院 在許州張潘鎮

洪教院 在臨潁縣西張潘保

古塢院 在臨潁縣南王上保

古祥院 在臨潁縣西王曲保

清虛宮 在許州西北

崇真宮 在郿城縣治西

元真宮 在郿城縣治北

洞真觀 在郿城故亦保

陝州

金山寺 在州西原店村唐僧馬定建

福勝寺 在州東樊社元僧普照建

清虛寺 在州北

靜業寺 在州南盧敬村

寶華寺 在州城內

秋子寺 在陝州河底村

裕昆寺 在陝州雙河村

崇興寺 在陝州岳庄村

廣濟寺 在陝州橋頭溝

地藏寺 在陝州郭家庄

廣緣寺 在陝州十里鋪三

天雲寺 在陝州曲沃鎮

龍華寺 在陝州五原村

白馬寺 有二一在陝州曲村社一在張便村

南度寺 在州西焦水川

永福寺 在陝州王村

雙峰寺 景德寺 俱在陝州熊耳山

慈恩寺 名山寺 俱在陝州黑山

朝陽寺 在陝州駕車山

安國寺 在州東李村社

御題寺 在靈寶南門內唐寶應初德宗為雍王時征史朝義過此留詩於壁因名有碑記

雙泉寺 在盧氏范里昔人建此以鎮洛水 龍巖寺 在盧氏蘇村唐初勅建為鄂公監造

玉虛宮 在州南五里張庄

三清觀 在陝州太陽村

太微觀 在盧氏號臺

續河南通志卷之十八

輿地志

古蹟一

昔杜少陵過宋玉故宅則作詩以慨蘇東坡登桓山
 乃援琴而歌始知古人托寓陳蹟曠世相感有如此
 者中州之古蹟多矣前志僅存其半苟無好事者為
 之俯仰憑弔則前代之遺踪盡失之矣今就其見於
 載籍而不甚穿鑿傳會者錄之他若委巷相傳之說
 沿習已久亦間採焉續古蹟志

開封府 祥符縣附郭

陽樂城

西征記云城在汜北一里周五里雍邱縣界按
 今俗所稱沙河雖未必仍後魏時故道然鳴雁

似以北其地尚遠城

大齊城陳留風俗傳云外黃縣有大齊亭汲水逕其

杞州城唐武德四年權於州內倉院置貞

令狐城在杞縣西三里世傳令狐潮圍

上倉城在通許縣西八里周世宗所

煉城在通許縣東南二十五里

雞鳴城在尉氏縣西南十五里酈道元水經注云魏惠

即此明何景明詩雞鳴城中滿樹霜青樓旭日

故鍾城在尉氏縣西北康城保述征

古亭城在尉氏縣東南大齊保唐武德四年安撫使

蔡陂城在尉氏縣西

菟氏城在尉氏縣西

宛陵城在尉氏縣南隗村

新汲城在洧川縣境漢神爵三年置縣南逕新汲故城

苑陵東西城縣有二城此則西城也二城以東悉多陂

澤今西城在韓佐店

畢城在宛陵城北水經注云華水

棊城即林鄉故城在宛陵

期城水經注云期水

匡城杜預注云新汲縣東北有匡城

升城水經注云七里溝水出隙侯亭東南東注屈而

燭城見上即鄭大夫

思鄉城

水經注洧水又南逕一故城西世謂之思鄉城西去洧十五里

長舍城

在洧川縣獲陂東南

臨春城

在洧川縣境魏書隋書俱見

平侯城

亦詳見魏書隋書

蓄城

在洧川縣南十五里岳忠武進屯所築

古鄆城

在鄆陵縣西北甘羅北保周迴九里一百六十步

陶城

在鄆陵縣羅寨南保周迴三里世傳陶侃所築水經注云淇水西南流逕陶城是也

朱瀛城

在鄆陵縣南瀛封鄆陵侯築此城

八角城

在中牟縣東北二十五里古墻里保

中陽城

見魏書疑是中陽

圃田城

在中牟縣境北周徙縣治圃田城

官渡城

在中牟縣北五里漢末曹操與袁紹相持於官渡口即此明張孟男詩馬頭落日帶沙黃此是曹袁舊戰場人過斷橋頌

弔古水聲嗚咽哭興亡

武疆城

在陽武縣東北三十里史記漢兵下陽武先攻破武疆即此

團城

在陽武縣東南一十里俗呼新城

棗城

在陽武縣西北五十里相傳為古縣治

流渠城

在蘭陽縣東南八里宋養馬處

銅牙城

蘭陽縣治西北二十五里一名瓦廟

卸花城

在鄭州郭店東北後周美人佳城也

建德城

在滎澤縣牛口峪竇建德所建

襄城

在汜水縣城南三十五里今周村也相傳周襄王避子帶之難適鄭居此

陽翟舊城

在禹州北八里營舊有斷碑

琅城

在禹州東三十五里遺址猶存始築無考

王居城

在密縣東邵家堡

寶城宮

在府治九成宮內大觀三年詔以鑄鼎之地作寶城宮總屋七十區

朝元萬壽宮

在府城內汴河之側金兵燬之今延慶觀即朝元萬壽宮之齋堂也

范宮

在洧川縣桑野之旁穆天子傳天子作居范宮以觀桑者即此

鴻臺宮

在洧川城外去桑林不二里

看街樓

在宣平坊北金相崔立建即黑樓子

徽王故宮

在禹州城中近東偏

紅翠樓

在府城鼓樓北街西

長慶樓

亦在府城內鼓樓北街西

熙熙樓

在府城內第三巷東

玉樓 在府城新橋東北

楊樓 同上

鐵屑樓 在府城內土市子街

胡樓 在府城南薰門西南

欣樂樓 同上

班樓 同上

宜城樓 在府城外街北

劉樓 在府城內金梁橋下

蜘蛛樓 在府城外麗景門外

八仙樓 在府城北

集賢樓 在府城外鄭門外

看牛樓 在府城外和門外

讀書樓 在禹州蔡家寺乃宋文忠公蔡齊所寓宅後廢為寺有古鐘丞相蔡忠懷所鑄也

瞻雲館 在府城大梁門外宋時建以待諸番國使臣之所

暉臺 在府城西二十里即國策顏率云暉臺之下沙海之上是也

標臺 在通許縣南三十里相傳清泰王田獵於此立標竿為號得名

嘯臺 在尉氏縣東城上晉阮籍舒嘯處唐包融詩荒臺森荆杞蒙籠無上路傳是古人跡阮公長嘯處

今清風來時時動林樹逝者皆已遠升攀想遺趣靜然荒榛間久之若有悟靈光未歇滅千載知仰慕

張子臺 在滎陽縣堂西南與庫樓相對

響臺 在尉氏縣南一十五里劉鄉保即五鳳山西故址或以杖擊之鈞然有聲

德星臺 在鄆陵陽和門內以陳實嘗會荀淑子弟咸在太史奏德星見賢人聚後人因築臺臺廢其裔

參議溥重築於西麓秦臺 在蘭陽秦皇東遊昏霧四塞築臺以厭之

愁臺 在中牟縣境後唐莊宗至萬勝鎮登臺問野人曰此何名也曰愁臺莊宗慘然不樂回軍洛陽

崔臺 在封邱縣保和坊崔頤正崔偓仝兄弟讀書講習所

成臯臺 在汜水縣太和山漢書外戚傳薄姬少與管夫人趙子兒先幸漢王四年坐成臯靈臺兩美人侍相與笑薄姬初約漢王問其故俱以實告

講臺 在汜水縣境即石嘴古名石底山漢儒屈伯彥嘗講業其上舊有屈子祠今改為玉仙廟

望馬臺 在禹州西恩池里俗傳古用兵者築鳳凰臺 在新鄭縣洧水之陽舊傳有鳳凰集此今

遺址在鳳臺寺前

公子亭 在府城麗景門外

虛左亭 在府城東北隅魏公祠前無忌虛左以待侯生

主人亭 在通許縣北街趙亭 趙端卿別墅也

瑣侯亭 在洧川縣境杜預注云宛

陽邱亭 在洧川縣境水經注云宛

陵邱亭 在洧川縣境水經注云龍淵泉出苑陵縣故城西

城北南流 凡陽亭 水經注龍淵泉經陵邱亭西又云重泉水出苑陵縣西

林鄉亭 在洧川縣桑林野司馬彪郡

木鐸亭 在儀封縣南鑄夫子及封人請

勅修亭 在儀封縣東北四十里隱賢

美哉亭 在汜水縣金龜山廢於元末

繼照堂 即宋府治正廳聽事之所也學士周起知開封府聽斷明審庭無留事以真宗判南衙聽事之

自爾遂空不復居焉本江休復隣幾雜志

梅花堂 府治正廳之後宋開封尹錢藻建後改為公生

人以爲奇遂建梅花堂

桂籍堂 宋在太學內太平興國中進士中第賜題名於

始唐人題名於慈恩寺乃進

九龍堂 在府城西南隅景福坊大中祥符四年賜名普

乃塞其池後廢兼益堂 在禹州子房洞側

老君堂 在儀封縣東北小宋集唐貞觀十九年鄂國公

親征高麗敬德行太常卿爲馬一軍總管安得舉祀

大饗建廟其餘征遼敬德未嘗提兵恐屬附會之談

熙春閣 在府治景龍江擷方園中舊名

沙門 在府城西東和保沙壺春堂徽宗稱道君時居之

石門 在府城西東和保沙壺春堂徽宗稱道君時居之

鳳形岡 在通許縣北一里明劉堪詩合節逢重九他鄉

孟昶岡 在通許縣西北三十里蜀主孟昶降宋封秦國

灰岡 在汜水縣東二十七里一岡微起掘下數十丈皆

藥朶園 在府城西門外

一丈佛園 在府城西門外

景和園 在府城南門內西北

靈禧園 在府城陳州門內東北

同樂園 在府城固子門內宋徽宗置元金師招詩晴日

官司園 在禹州西南明馬端肅公致仕居此

小黃園 在陳留縣東北漢官儀注高帝母起兵時死小

景華苑 在府城景龍門外與擷芳園東西相對宋洪邁

寧後盟洛南稻田務嘗送客於會節園是時梅花已

開明年春監修大內闔官容佐取以為景華御苑德

興地志 古蹟 開封府

景和園 在府城南門內西北

靈禧園 在府城陳州門內東北

同樂園 在府城固子門內宋徽宗置元金師招詩晴日

官司園 在禹州西南明馬端肅公致仕居此

小黃園 在陳留縣東北漢官儀注高帝母起兵時死小

景華苑 在府城景龍門外與擷芳園東西相對宋洪邁

寧後盟洛南稻田務嘗送客於會節園是時梅花已

開明年春監修大內闔官容佐取以為景華御苑德

符不知也至春晚復騎瘦馬與老兵遊園內坐梅下賦詩曰去年白玉花結子深枝間小憩藉清陰低顰啄微酸故人不可見春事今已闌繞樹尋履跡空餘吐花斑次日佐入園見馬糞知為德符佐即具奏劾以擅入御苑作踐有旨勒停陸游老學庵筆記凌霄花未有不依木而能生者惟西京富鄭公園中一株挺然獨立宜和初景華苑成

方池 又有圓池俱在府城南薰門外玉津園之側宋太宗臨幸遊賞之所

葵祥池 在府城普濟水門之西宋真宗時鑿夾岸垂楊菰蒲蓮荷鳥雁游泳其間橋亭臺榭棋布相峙

每歲清明放萬姓燒香遊觀一日池有黃蓮花甚奇

蓮花池 有二一在府城時和保一在府城西北永安保俱宋時鑿

蓬池 述征記大梁西南九十里尉氏有蓬池下有溫泉即此是也按祥符縣亦有蓬池

龍女池 在鄆陵縣馬欄鎮龍女廟前池外周八丈深一丈四尺池內周四丈水深三丈旱禱輒應

韓侯飲馬池 在禹州潁川里虎頭岡東北其西有界首

梅渚 在府城良嶽壽山下宋徽宗於平池內作兩洲東曰蘆渚西曰梅渚

鵲渚 在汜水縣城東北三里唐秦王世民擊夏王竇建德屯兵處

萬人聚 在杞縣西南五十里漢書注王莽時王邑破翟義積尸處俗呼為烽火臺即此也

瓶邱聚 在汜水縣後漢書成臯有瓶邱聚今不知所在

劉黑闥寨 在杞縣北二十里唐黑闥從李密為裨將密敗王世充得之世傳屯兵於此

北曹寨 又有南曹寨俱在尉氏縣南境以曹操寨在此故名

岳寨 在尉氏縣二十里岳忠武屯兵於此故名

大寨 又有小寨俱在汜水縣高家山東二寨相連入處一徑過遞四面堦澗如削乃古屯兵之所每大雨後土人就其地尋得兵刃箭鏃古錢等物萬歷三十二年水衝露銀帶一束

劉將軍大捷處 在鄭州西關外一里金水河西岸有碑存明劉崇惠破賊處

六營 在通許縣東八里相傳蘇秦以合從之術說趙遂相六國帥諸侯之師西伐秦連營於此

南營

在尉氏縣東南十里又有北營在縣東北二里俱以岳忠武駐兵於此故名

金花營

在儀封縣北二十五里元季兵亂一女子率兵駐此善韜畧號金花軍羣盜望風遠遁地方頗

賴之明申佳印詩千村星散北河危不謂元戎是俠

姬野樹風來驚壁壘陣雲日下黯熊羆綠林半解羣

給家屯

在汜水縣西八里唐僖宗時東都薦經寇亂百姓逃竄張全義為河南尹立屯為民給家也全

義選麾下十八人詣十八縣故墟落中植旗榜招懷流散勸之樹藝蠲其租稅民歸之者如市

岳陣頭

在汜水縣南八里宋岳飛初為秉義郎犯法將刑宗澤一見奇之曰此將材也會敵兵攻汜水

澤以五百授飛使立功贖罪飛遂陳兵於此據其險要大勝而還今人呼為岳神頭又曰岳陣圖蓋久傳

音也

七步

在通許縣西北即曹植賦詩處植墓尚存

關鎧坡

在尉氏縣東南四十里相傳漢壽亭侯關公遺下馬鎧在此

玉豸坡

在尉氏縣南五里明永樂二年駒虞所游之處駒虞白虎黑文一名玉虎故名

鹿鹿坡

在禹州北史言在城北今無考

太子坡

在鄆陵縣羅寨北保

李左車故里

在通許縣楚漢時廣武君宋封為陪昌公所葬沙磧不可耕當河頻決冢墓莫不棄

夷而陪昌之冢與其祠相俱存若有凭焉不朽邑人異之

留侯里

在陽武縣以張子房擊秦故名

游吉故里

在洧川縣南游子村又有東游西游皆其子孫所居

張子房故里

在禹州城南張得里

呂不韋故里

在禹州城南大呂鎮

晁大夫錯故里

在禹州城南晁喜里

司馬徽故里

在今潁川洞林寺側

褚太傅故里

在禹州城東元穆村晉元穆公褚季野所居

許田

在通許縣西一里洪福寺古許田地魯桓公元年鄭伯以璧假許田即此按許志亦載未知孰是

圃田

在洧川縣穆天子傳制田在洧川縣左傳成公十

縣東有制澤

邸閣

在通許縣南二十里按漢史諸葛亮治斜谷邸

閣以貯糧今邸閣

輸塲在汜水縣城北濱河之處唐置平陰於東置此

轉運院在滎澤唐廣德間康牆在尉氏縣西宋高宗

陵樹鄉有漢書陳留志云尉氏有陵樹鄉北

樂城鄉在尉氏縣唐劉仁軌累封樂城鄉男進爵為公

所居為樂城鄉又各三柱里七賢鄉在尉氏縣相傳

蘭陽鄉在蘭陽縣即漢東昏縣

蔡家莊在尉氏縣南三十五里相傳漢蔡邕宅墓並其

孝義冠當時砌畔會生連理枝三日三臺何烜赫一

鹿村在尉氏縣南三十里阮孝緒在此隨一白鹿

南韋屋又有北韋屋俱在尉氏縣北相傳

尉繚宅在尉氏縣東北遺址尚存有

百鑪店在尉氏縣南二十里許相傳宋楊業立鑪

劉光店在封邱縣三十里後漢書虞延傳建武二

石柱峯在尉氏縣竹林七賢廟前即李京碑

龍井在尉氏縣南一名聖井世傳金時有石如

漆井在鄆陵縣西七里文範祠前傳太邱故

御井在鄭州西門外明興藩入承大統

蜘蛛井在滎陽縣東北二十五里漢高與楚戰敗匿此

厄井一名

西湖在鄆陵榮樂門外宋尚書崔立引城北蔡河水為

轉逃盡日無風橫舫艇有時經雨飲缸覓如何咫尺

塵埃地不使遊人續杖藜

臺子陂

在鄆陵縣彭祖店北

僕射陂

在鄭州東後魏文帝以賜李冲今名八里灣夏月荷花甚盛

萑苻澤

在鄭州南五里左傳子太叔攻盜處

函陵

在新鄭縣北十三里左傳僖公三年晉侯秦伯圍鄭晉軍函陵即此

洧上

在洧川縣穆天子傳云見許男於洧上郭璞注云許國許昌縣洧水之所在按穆王時洧川地正為許郊故云

許郊

曲洧

杜預注云今新汲縣治洧水

陰坂

在洧川縣境左傳襄公九年晉伐鄭濟於陰坂杜預注曰洧津也

洧盤

在洧川縣境離騷經吾令豐隆乘雲兮求處妃之逸注云窮石弱水出處洧盤水名出崦嵫大謬按處妃洛神也窮石有窮后羿所居者今在禹州左傳后羿自鉅遷於窮石是已禹州古夏地故羿居之海與禹洛不遠故言洛神歸次窮石濯髮洧盤耳

裴林

在洧川縣左傳宣公元年宋公陳侯衛侯曹伯會晉師於裴林杜預注范陵縣東南有林即裴林

洧倉

在洧川縣境晉石勒陷許昌東海王越率洛陽二十萬眾討勒越薨於軍左衛何倫右衛李恕奉越妃張及世子毗出自洛陽勒逆毗於洧倉軍復大潰執毗及諸王公

大隧澗

在洧川縣大隧山下北征記苑陵縣東南有大隧澗是莊公所掘者明李夢陽詩隧中母隧外母思啟段段不舉不及黃泉是何語頴人不來其奈汝頴人不來猶之可沮上分羹痛殺我

博浪沙

在陽武縣東南三里父老相傳景曦門外韓人張良募力士擊秦始皇誤中副車處唐胡曾詩一擊車中膽氣高祖龍社稷已驚搖

越石

在陽武縣劉琨屯兵於此故名

金隄

在滎澤縣自囂城東至千乘海口千餘里歷代築之以禦河患漢文帝時河決酸棗東潰金隄是也

古滎陽

在滎澤縣西南

石室

滎陽郡南有石室室後有孤松千丈常有雙鶴飛必接翻夕輒偶形傳曰昔有夫婦二人相隱此室年既數百化成雙鶴

石棚

在滎陽縣南大周山北石室空洞

賣可南通志

卷之十八

輿地志

古蹟

一

開封府

石室

滎陽郡南有石室室後有孤松千丈常有雙鶴飛必接翻夕輒偶形傳曰昔有夫婦二人相隱此室年既數百化成雙鶴

石棚

在滎陽縣南大周山北石室空洞

賣可南通志

卷之十八

輿地志

古蹟

一

開封府

石室

滎陽郡南有石室室後有孤松千丈常有雙鶴飛必接翻夕輒偶形傳曰昔有夫婦二人相隱此室年既數百化成雙鶴

石棚

在滎陽縣南大周山北石室空洞

開封府

藏馬溝 在滎陽縣東北溝起路村至戴師姑寺綿亘十餘里昔漢與楚戰高祖藏馬於此

石佛洞 在滎陽縣邢家河絕壁中鑿石為洞刻石為佛洞下有石岩高深俱丈餘潤十數武士人避暑

此於

黃石公洞 在禹州留侯祠旁

訾仙洞 在禹州留侯洞南金道士訾旦棲息之所

垂光洞 在禹州北郭馬端肅公祠後 雲根洞 在禹州北門內李侍郎宅

燕王洞 在禹州三峯山俗傳燕王駐兵於此 仙茆洞 在禹州西南山俗呼老猫洞

水鏡洞 在禹州東潁川里背陰寺側以漢潁川司馬徽得名今土人呼其洞為水晶洞

石羊岡 在密縣南門外上有石如羊土人傳云昔曾掘發根深連山或命土掩經宿復出

穿梭崖 在滎陽縣機房洞路西相隔數十丈一洞深冥無能窮其際者

丈石崖 在密縣城西南奇峯疊陳怪石盤互有碧潭龍霧沙洲雁雲每日華夕照霞光璀璨古樹倒影歷亂壁紋水搖荇藻波動崖耳視金花泉猶襟帶也

琵琶印 在滎陽縣穿梭崖之北石上有琵琶印因名

古槐 在滎陽縣東三十里盤根錯節形極奇怪漢高帝曾休息其下繫馬於此又名繫馬槐金趙秉文詩滎陽縣東一古槐人言曾見漢朝來不知幾覺南柯夢直到如今與不回

黃葉棗 在滎陽縣東二里大海寺旁相傳漢光武避難遇雨曝衣棗上其葉遂黃棗樹已枯後旁生者其葉仍黃

鴻溝分界 在滎陽縣境楚漢二王城之中綱鑑王氏注云分水為二渠其一渠東南流始皇鑿引河處其一渠東經陽武縣南為官渡水即此

伯牛 在汜水縣東三十里左傳諸侯伐鄭次於伯牛今百梁之北是也

古嶠關 在汜水縣西二里本周穆王養虎之地漢為成臯故關唐書汜水有虎牢關東南有

汜祭 即汜水之畔也左傳晉救許伐鄭取汜祭注鄭地顏師古等慈寺碑詞曰左顧礲礪石通汜鄆

成臯故關 唐書汜水有虎牢關東南有

汜祭 即汜水之畔也左傳晉救許伐鄭取汜祭注鄭地顏師古等慈寺碑詞曰左顧礲礪石通汜鄆

旃然 在汜水縣東十三里左傳楚師伐鄭右師次於旃然今地名河溝

孤栢渡 在汜水縣西唐岑參詩孤舟向廣武一馬歸成阜勝概日相與思君心鬱陶

竹蘆渡 在汜水縣東宋建炎二年岳飛敗金於汜水駐兵於此

坎埒 卽今汜水穆家溝也漢高祖壇北魏書西成臯周襄王始出居此有漢高祖壇

虹橋 在汜水縣西北一里石玠有雨後燦光橫巨岸月明龍影浸寒波之句卽此

三義橋故蹟 在禹州相傳三節婦所建一在褚和舖曰西義橋一在楊家河曰中義橋一在澠水

河曰東義橋節婦北魏時人

文峯塔 在禹州南二十里法海經塔在密縣南安雞窩村栢山上人仇知訓建

雲巖 在密縣東四十里風后講武處洞中肖黃帝風后像有唐人獨孤及八陣圖碑岩後瀑布數十仞懸

注赤澗

仙巖 在密縣東南四十五里明工部尚書靳子中別墅甲申之季流土交訖避兵者多賴以全活

興毅坪 在密縣西四十里與鞏縣五枝山相接昔八曾築以避兵焉

歸德府 商邱縣附郭

橫城 在府城西南左傳杜預注睢陽縣有橫亭世謂之光城

寧王城 在寧陵縣南關外商城在夏邑縣東北至今遺址巍然北商邑鄉

虎鄉城 在鹿邑縣西七十里水經注渦水東經鹿邑城北世謂之虎鄉城今縣西七十里有護廟城疑

此卽

臨兵城 在鹿邑縣西南六十里舊址尚存

心悶城 在柘城縣西八里唐節度使張鎰聞睢陽圍急兼程而進宿於此夜不成寐故名今在黃河中

有大洲建真武廟

牛頭城 在柘城縣北十里四面有城址多何首烏生於上明王廷俊詩霜老林清夜風威雪罷時廓陰

占歲稔晴入早梅知

王馬城 在柘城縣東十里相傳王莽駐車馬於此上有王馬寺

胡廂城 廂一作襄在柘城縣東北三十五里又有遠襄縣在城北三十里亦胡襄公築

匡城 在柘城西北四十里相傳夫子畏匡於此

太清宮 在鹿邑縣門左有唐推尊老子徽號碑剥落不可辨惟存武德元和數字

紫極宮 在鹿邑縣東門內唐天寶二載改太清壇宋真宗改明道宮

詩話樓 在睢州襄臺南許營郭臺在府城東七十里營在睢州襄臺南許營郭臺上有建吉寺

熙熙臺 宋張必慎令塚記在睢州城內

張公臺 在睢州城北三里即張師德清香館舊址

吳起臺 在柘城縣東三十里有起臺寺為吳起行兵處

楚王臺 在柘城縣西北明皇臺在柘城縣東南三十里上有寺

歇鶴臺 在柘城縣相傳鹿邑亭水經注陳國武平西有鹿邑亭

巢亭 在睢州城南二十里衛太叔疾奔宋復衛處於巢是也

駝岡 在睢州以岡勢如駝故名 金果園 在府城東南十里相傳亦梁孝王築

臨漪園 在睢州北城內湯氏別業 今是園 亦在睢州當陽令李襄水別業

西陂 在府城西南史家河側宋家宰榮別業其園亭之景有六日綠波村日芟梁日放鴨亭日和松庵日

小峨眉 在府城東北一里明王吏部打園亭今改蘭若雲勞空堂廢館烟中立殿聽雨求其曹昔日繁華

照朱碧綺窗明月流輝積美人屏幃錦繡居舞袖初回玉笙炙門前短艸自成行塔下淺花亦不瘠東樓

是當年歌舞夜深往見遺鳥可憐石上青苔痕猶粧樓已冷雙燕入深竹留寒多鬼羣荒魚發發鳥銜

去中宵鶴唳他家聞偶來池畔逢野老自言居此淺水濱頽垣之中昔深院兒童時復持寶裙斷岸連岡

相思尺花欄藥檻為耕耘呼嗟洛城郭下皆名勝千秋萬歲銅雀墳

陽穀聚 在府城東南三十里左傳襄公十二年楚會齊師伐宋師於陽穀杜注陽梁在睢陽東

賈河有通志 卷之十八 輿地志 古蹟 歸德府

賈河有通志 卷之十八 輿地志 古蹟 歸德府

塚下

史記正義塚下是高岡絕巖今猶高三四丈其聚邑及堤在塚之側因取名焉今在亳州真源縣東

十里與老君相接漢項籍塚下歌力拔山兮氣蓋世時不利兮驍不逝驍不逝兮奈何虞兮虞兮奈若

何虞姬和歌漢兵已畧地四面楚歌聲大王意氣盡賤妾何聊生

夫子巖

在永城縣北碭山鄉芒碭山西南上有石室約三楹世傳夫子經此避雨後人肖像於壁間屋

存今尚

襄牛

地又稱烏巢鄉曲棘里在睢州為春秋地

問津處

在舊城北有沮溺塚俗稱雙塚其北

龍岫

在虞城今之龍嘯菊泉在睢州駝岡

王墅

在睢州大理王公築蓮池在永城縣西按左傳哀

宋為靈臺於籍圃與

蓮花池

在夏邑縣儒

鳳池口

在府城西北二十二里金哀宗下歸德至鳳池口渡河即其處

彰德府

安陽縣附郭

頃城

在安陽縣虎澗南五里周迴四十步高一丈五尺城塚記曰衛頃公築也

九侯城

在臨漳縣有九侯城

岡陵城

在臨漳縣東南三里漢書云樂毅聘魏封岡陵君於此故址猶存

伯陽城

在鄴鎮西樂毅蒼忙城亦在鄴

神武城

在臨漳縣西南十五里東魏興元

雍城

在鄴鎮東北四里高歡攻鄴相州刺史劉誕不下乃令士卒齊土袋夜積城下為壇高於城遂擒誕

作此城以旌功

高陵城

在臨漳縣東二十里漢書地理曰

定謗城

在鄴城東南周既破齊曰昔為敵國今

繁陽城

在內黃縣西北二十里楚王鎮

臨河城 在內黃縣南四十里

魏故鄴邑 在臨漳縣南四十里

避暑宮 在武安縣鼓山高

趙王府 在安陽縣永和門內一里

運宮 曰端禮曰體仁在左曰遵義在右

長史曰承奉曰儀衛曰典膳曰良醫曰典仗曰羣牧曰審

理曰正承奉司西隣府紀善典寶典膳四所

皆環府而建東北曰廣有倉西曰廣有庫

地一分區郡人猶指為宮內梳粧樓也

後分封郡王曰臨漳曰湯陰曰襄城曰洛川

曰平鄉曰汝源曰昆陽曰廣安曰江寧

增光山秀水成阜其府第皆附近趙府

涼馬臺 在安陽縣北十二里

獨樂臺 在臨漳縣東南十五里

榼臺 在臨漳縣東南十五里

靈風臺 在中臺今北城又

來鶴亭 在安陽縣城南

燒香亭 在林縣天平山每歲有祭

殷墟 在安陽縣北救趙義至安陽留不進

渡河與秦軍遇九戰大破之再與章邯戰

之汙水遂聽章邯等降與邯盟於洹水南

漁莊 在安陽縣西元總黃河故道 在湯陰縣東

孫登洞 在湯陰縣西河 在湯陰縣東三十里

仙人洞 在湯陰縣五岩山北洞內

魏多儒在齊魯鄒之西故呼西河今屬湯陰

黑墨池

在林縣呂谷溝南岸有池水黑色相傳昔

浴后池

在武安縣西八十里太行山中有一池夏涼冬

瘡掬水浴之遂愈

壺關口在涉縣漢三老

拔劍泉

在安陽縣水冶村相傳韓琦

麥粥店

在湯陰縣南七里

窰窰場

在湯陰縣鶴壁社取土作器入冶成五色古

象陂

在臨漳縣北二十里周迴五里舊經云古畜象

長平陂

在武安縣南廣袤八十里俗傳白起詐坑趙人

也為確

長明溝

在臨漳縣昔魏武引漳流自城西東入經銅雀

有聲謂之

黑竈在林縣西南桃源村

臨清棧

在林縣南八十五里自縣抵陵川

李靖布雨處

在涉縣符山里世傳靖微時投宿於此夜

吾子他出煩即君一行有頃取青驄繫一小瓶飛日

俟馬鳴即出瓶中一滴地上水即三尺時值久旱靖

黃澤

在內黃縣西北澤方十里水經注云淇水東北

溝又經內黃城東南

黃河故瀆在內黃縣東十

金堤古堰

在內黃縣東上接大名下連滑濬延袤數百

增築之上有秦女

樓金堤驛今俱廢

相州都督府

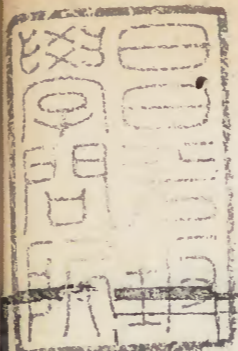
在府治唐武德元年置張說相州冬日早

雪宿凍聚池寒河內功猶淺淮陽

疾未安鏡中呈髮變頓使世情關

續河南通志卷之十八終

文正丁卯



文正丁卯

