

小學絲綸

一之三

上

漢書門類

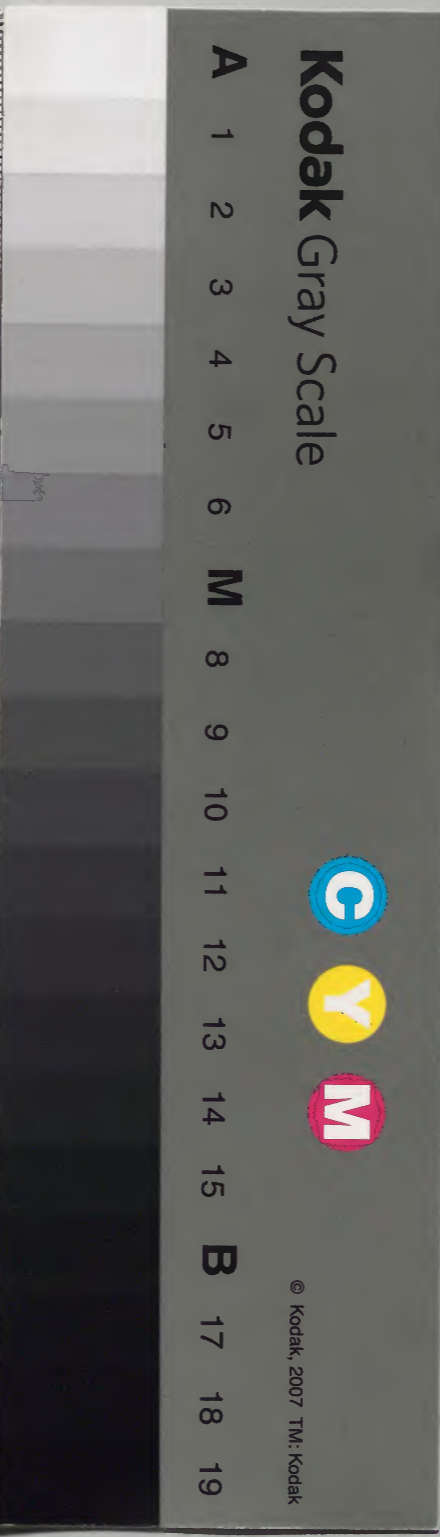
漢書門類			
九	三	八	五
一	七	〇	五
二	四	〇	五
冊	架	函	號

內閣文庫			
九	三	八	五
二	四	〇	五
冊	架	函	號

內閣文庫			
番號	漢	9385	
冊數	2 (1)		
函號	298	244	

儒家 三三

298-244



新刻陳太史音攷句釋欽發小學經綸序

附音

麗音洒

應音朕
長上声

稚音治

扞音汗

辭去声

小學序

古者小學

古者謂夏商周三代時也小學小子之學

教人以灑掃應對

進退之節

古者八歲入學而教以洒掃描水于地以滌塵掃謂運帚于地以去塵應謂尊長有呼則應對謂尊長有問則對與

夫進退

之禮節 敬長隆師親友之道 孝父母敬長上尊師傳親朋友之道即講習之方也 皆所

以為修身治國平天下之本

此雖小學之教能習熟于已皆所以為他日修身已脩家已齊即治國平天下

下為大

學根本 而必使其講而習之於幼稚之時 習其時於幼小童稚之時

欲其習與智長

幼稚知識未全誠使及時之 化與心成 融心之理秉

而與扞格不勝之患也

扞格抵牾也勝當也謂幼小之時如此脩習于已及其年長之時而無抵牾難教之患也

今其全書

今其三代小學教人全書 雖不可見 自遭暴秦坑焚 而雜出於傳記者

亦多而雜載于列傳讀者泯泯直以古今異宜性猶常然言此書才
時異其更記者不少而莫之行能而不殊不知其無古今之異者絕不知其傳記所
今之所宜固未始不可行也固然未常不可今頗蒐輯朱子申言我願得
以為此書以成此小授之童蒙與之童幼資其講習明誦習庶幾有
補於風化之萬一云爾庶幾近離也風諷也教也諷以動之教以化
爾

淳熙丁未

出孝宗朝淳熙十四年歲丁未

三月朔旦

朔生也朔旦月始生晦庵題

晦庵題

朱子所居之室因自稱號為晦庵言此書晦庵之所題也

文公小學總序

終

新刻陳太史音考句釋欽發小學總序卷之一

姑蘓

仁錫

陳明卿

註釋

富沙

欽恩

劉崇吾

繡棟

內篇

立教第一

附考

子思孔
子之孫
名後字
子思後
得傳孔
子之道
而作中庸

子思子曰

子者先儒之稱

天命之謂性

命令也性理也天以陰陽五行化生萬物氣以成形而理亦賦焉惟人獨

得天地之正氣以生全具四端之性猶天命令之也

率性之謂道

率循也道路也人能率其性義長幼序朋友信夫婦別皆道也以至日用常行之事與飛潛動植

之物皆以循其性之自然莫不各有當然之理是則所謂道者也

脩道之謂教

脩品節也性道雖同而氣稟或異故不能無過不及之

為天下

天明

天明者天之明命即性道也則者法而效

後世法則

天之明

天之明命即性道也則者法而效

後世法則

天之明

天之明命即性道也則者法而效

後世法則

天之明

天之明命即性道也則者法而效

後世法則

天之明

天之明命即性道也則者法而效

後世法則

天之明

天之明命即性道也則者法而效

附攷
列女猶言諸友傳謂著其事以傳於人故謂之傳時劉向所編之書

即上文脩道之教遵依聖人所脩之成法述此篇續述此立教俾為師者知所以教使後者所以教人而弟子知所以學使為弟子者知自古

列女傳曰古者婦人妊子妊娠也謂古時節婦人怀妊之時寢不側寢卧也卧不正也坐不

邊邊偏也坐不立不蹕立不蹕蹕當跛偏任一足也不食和味六畜之外皆為邪味不食

者食割不正不食割切肉也切肉不方正不食不以嗜味而苟食也席不正不坐上言坐不

以正割不正不食不視邪色惡紫亂朱視以正也耳不聽淫聲不聽淫聲

坐甚言坐必正目不視邪色亂雅樂夜則令瞽誦詩瞽無目者樂官也詩謂二南之詩不能瞽者

道正事道言也正事如二典之類如此總結上文寢食立坐視則生子事之合理者則所見正矣才過人矣其才德過於常人矣

附音傳去聲妊音王音蹕音必音瞽音

附攷

內則禮記篇名言閨門之正禮儀可為法則筆之於書以授將來之人也

內則曰凡生子大凡人擇於諸母與可者諸母衆妾也選擇衆妾之中

則必求其寬裕慈惠溫良恭敬慎而寡言者必取其德性寬容而安

此入善必慎事訥言子者總男女而言食飯也謂教以右手執題而教用右手取

能食食子能食飯之時食上石下似教以右手其便也此教以飲食

之法能言子會能言男唯男子上應聲之速也女俞女俞應聲之柔且婉

也此教以應男肇草肇帶革皮也男女肇絲絲繒帛也女之帶六年

對之法也子生六教之數與方名教之以一十百千萬之數七年子生七男女

不同席男女不同不共食不共器而食此八年古者八歲入小學則

出入門戶及即席飲食二扉為門一扉為戶於出入必後長者必皆

年紀長始教之讓方纔教之以遜讓之禮出入教其行之九年九歲

大者即席教其坐之讓飲食教其食之讓

姆訓維
周木奴
漢書大
家未不
由此而
學也

附考
曲禮學
禮具禮
記篇名
言其節
首之委

曲也
附攷
孟子名
軻字子
車鄒人
也尊聖
教闢穆
墨卒尊
亞聖之
列

紉織工織紉疋織也組紉俱
紉條也薄濶為組似紉為組
學女事工之事以供衣服
以供衣服

於祭祀觀看宗廟行
納酒漿盥豆菹醢
非徒觀之而已又且納置酒
醢於壺與夫竹籩水豆中菹

醢之品於禮相助
以禮相助長者
十有五年而笄
笄簪也女子加

神位之前
禮相助
而助其饋奠
二十三年而嫁
笄於首日笄十

許嫁
二十而嫁
而出嫁
有故
或有父母
沒故之喪
二十三年而嫁
服終而出嫁

聘則為妾
其尊卑同其貴賤得與夫齊體故謂之妻
本則為妾
次

附音唯音長音禱音冠音祭音爾音檢
曲禮曰幼子常視毋誑
視示同教也毋禁止誑幼稚之子知識未
立必

正方
立必或東或西或南或北
不傾聽
傾欲也不得側耳以听頭
容要直所以禁其邪心也

學記曰古之教者
設教者
家有塾
門側設學堂擇里中有道德者為師
以教其子弟
黨有庠
五百家為黨庠上李教家塾
術有序
術當作州二
故謂家有塾黨有庠所升之人故謂党有庠

州之學党學所升之
國有學
國天子及諸侯之師也國學教元子衆
子及公卿大夫之子與序中所升俊彥

孟子曰人之有道也
以其有人倫之道也
飽食暖衣
食若但飽飲飲
逸居
無教誨之道
則近於禽獸
無禮無義則
聖人有憂之
聖人堯
憂人道
使契為司徒
徒之官以掌邦國之教
教以人倫
教以人道
之廢墜

子有親
使契為子者事父以孝
君臣有義
為君者使臣以禮為臣
者事君以忠各有恩義
夫婦
為夫者和而義為婦
長幼有序
為尊者恭以待其下為卑
朋友
為朋為友者切切偲偲

有信
忠告善道各有敬信

舜命契曰
帝舜命其臣
百姓不親
當今之世百
五品不遜
五品人倫之
道不相遜順

汝作司徒
司徒之官以掌邦國之教
敬敷五教在寬
敬謹藝事敷
布五品之教

命夔曰
帝舜又命其
命汝典樂
教習子者且專在於樂上
所以養其中和之德而收

在於寬裕
命夔曰
帝舜又命其
命汝典樂
教習子者且專在於樂上
所以養其中和之德而收

以待之
命夔曰
帝舜又命其
命汝典樂
教習子者且專在於樂上
所以養其中和之德而收

附攷
舜姓姚
弘農人
也處父

附攷
孟子名
軻字子
車鄒人
也尊聖
教闢穆
墨卒尊
亞聖之
列

附攷
孟子名
軻字子
車鄒人
也尊聖
教闢穆
墨卒尊
亞聖之
列

附攷
孟子名
軻字子
車鄒人
也尊聖
教闢穆
墨卒尊
亞聖之
列

附攷
孟子名
軻字子
車鄒人
也尊聖
教闢穆
墨卒尊
亞聖之
列

附音行 李 姻 音 斗 音 九

王制曰樂正崇四術

樂正樂官之長掌國子之教者崇尚也立四教

附攷

王制禮 說篇名 其言皆 設教開 來之道

夏秋冬四時之教 順先王詩書禮樂以造士 順依也謂樂正之官依古先哲

類春秋教以禮樂 於春時秋時則冬夏教以詩書 於冬時夏時則教

人之教雖日四時各有所習其實亦未必截然弃彼而習此恐亦互

言耳非春秋不可教以詩書冬夏不可教以禮樂是蓋勉人當加不

息之功也 弟子職曰先生施教 先生師也齒德俱尊之號稱曰先生者

附考

弟子職 管子篇 名齊大 夫管仲

稱曰弟子者尊師如父如兄也則法 溫恭自虛 謙虛之心承之 所

受是極 則能受人之教無非是極善之理蓋惟虛心 見善從之 見人

從而聞義則服 聞人之善義 溫柔孝弟 氣溫色柔以吾事親之孝事長

所著之 書

送 毋驕恃力 毋禁止辭謂毋得驕慢而无謙虛 志毋虛邪 虛偽邪枉

必行正道 則所行之行必正 游居有常 所遊所居必有常所 必就有

德 然又必能親就有道之人則其 顏色整齊 顏色謂容貌也整齊中

心必式 中心必式使 夙興夜寐 早而興起 衣帶必飭 飭謹也雖衣之

恭敬之表 朝益暮習 朝時請益之暮時重 小心翼 小心謹慎翼翼

存乎中而 一此不懈 內外交盡一於此 是謂學則 此謂為 然恭敬使教之

孔子曰弟子入則孝 為人弟為人子者入於內則怡顏 出則弟 出於外

遜順以奉事兄 悅色以奉事父母而盡其孝也 汎愛衆 廣愛衆

長而盡其弟也 誠信其所發之言 汎愛衆 人汎泛 而親仁 親

近仁德之人 行有餘力 行此五件事而 以學文 則用之以學詩書

以正其是非 有餘剩之工力則 六藝之文先教孝 於杏壇 刪述六

附攷

孔子名 丘字仲 尼設教 於杏壇 刪述六

通雅 詩興起也詩本性情有邪有正善者可以感發人之善心惡者可

履音句
基音忌

於巨禁
反

煖音郁

音音何
搔音駱

祭音盤

沃音屋

備父母

之用

偏屨着綦

偏斜幅也。以幅帛斜纏於足。綦鞋也。着猶結也。綦鞋口帶。

婦事舅姑 婦子之妻也。夫之父

曰舅夫

如事父母

如人子奉事父母之禮。

鷄初鳴

於早晨雞初鳴之時。

咸盥漱 皆與起洗

致其

柳筭笄總

既櫛加總。加笄加總。

衣紳 着衣服

左右佩用

左佩紛悅刀。彌小

鵬金燧。右佩箴管。

線纘施樂表大鵬水

衿纓綦屨

結香囊着。綦着屨。

以適父母舅姑之所

為婦

者容飾既已完備。以往

及所

乃至

下氣怡毅

低下其氣。怡悅其聲。

問衣燠寒

請

於尊者衣。或煖則減之。使涼

疾痛苛癢

或有疾而痛。或有苛而癢。

而敬抑搔之

或

則敬而抑摩之。或

出入 於尊者出

則敬而抑摩之。或

扶持之

敬而扶之。以防其顛。

進盥

進水與尊

少者奉祭

祭則輕而易

奉盛水之

長者奉水

水恐滿而泛溢。故年

請沃盥

安置水槃。既定請

水沃於手

盥卒 待候尊者授巾。則進以

而濯之也

盥卒

待候尊者授巾。則進以

問所欲而敬進之

然後請問

尊者意之

然後請問

所欲飲食者敬順其心以奉進之

柔色以溫之

溫藉也。進奉飲食之際。以柔

父母姑

舅必嘗食而後退

尊者既食。子婦

男女未冠笄者

已上言男女已成

男女未成人者之禮。言男

鷄初鳴咸盥漱

梳髮拂髦

拂髦 拂拭髦上

之塵束髮

昧爽而朝

昧

也。爽明也。謂天色欲明未明

問何食飲矣

省問尊者食

若已食

尊者

若已

尊者

時而往。問安。朝見於尊者

問何食飲矣

省問尊者食

若已食

尊者

若已

尊者

曾飲。則退。則卑者各

若未食

尊者若未

則佐長者視具

則助長者

若已

尊者

凡內外 凡內而婢妾

鷄初鳴咸盥漱

註見

衣服 穿着

飲枕 收飲尊者

所用之枕

事于內

與。酒掃室堂及庭

酒掃內室與

布席 設置坐席待

各道其事

婢妾從

事于內

事于內

僕隸從

事于外

父母舅姑將坐

尊長行遊于所至

奉席請何鄉

則子婦捧坐席而

將往

前請問面鄉何方

奉正声
鄉音向

童徒點
反

朝音潮

室音月

有音惡

德音獨

低音支

唐音支

匪音移

唯音偉

征席也將欲息
息就飲而卧
長者奉席請何趾
則年紀長者捧卧席
少者執床與

坐
此言尊長早且初與時也
床安坐之床非卧
御者舉几
侍御之人

之飲席與簞
則卑者收飲其卧
縣食
余則縣于
筵枕
枕則藏飲簞而

之
獨囊也所收飲之
父母舅姑之衣食簞席枕几不傳
尊長服用

之有常處于婦不敢移置他處
杖屨祇敬之
杖所以扶衰老屨鞋也

敬之勿敢近
不敢挨逼
敦羊厄匝
敦盃而也
年土釜也皆盛黍稷之非

餽莫敢用
食余日餽言此四器尊長所用之物
與恒飲食
及早暮尋

非餽莫敢之飲食
尊長未食于婦則不
敢先于尊長而食也

在父母舅姑之所
為子為婦者
有命之
若有命
應唯敬對
應唯者聞

不敢諾也敬對者有
進退周旋慎齊
一進一退之時周回旋轉之際

噫於日

反

漢音替

禡音替

禡音替

禡音替

反

升降出入揖避
升降階也降下階也言升階而入將近尊長其容畧

遊揚也此
不敢噫噫咳
噫逆聲噫食飽而作聲也噫氣升而噴

欠伸跛倚睇視
欠氣乏而欠也伸體倦而伸也跛偏任一足也倚

敢唾洩
睡口吐之津洩鼻出之
寒不敢
身雖寒不敢

拜不敢
非承尊
不敢袒
則不敢袒衣

謹之至也
不有敬爭
者重事
不敢袒
而露臂也

不敢以暑熱而褻裳也
褻衣食
近身之衣與余
不見裡
不使見裏恐

人所
父母唾洩即刷去之不使
冠帶垢
尊長服御之

不
和灰請漱
灰湯以請漱洗
衣裳垢
日裳塵垢不潔
和灰請澣
日澣

調和灰湯
衣裳綻裂
衣與裳或
紉箴請補綴
以線貫箴日紉
少事長

此禮非獨于婦行之禮
賤事貴
賤而奴僕
共帥時
皆循是上文

清七性
反
告音告

曲禮曰

禮記曲

凡為人子之禮

大凡為人子者

冬溫而夏清

冬寒時則

熟時則

昏定而晨省

于昏時也安定其寢睡

出必告

出外必告稟使

所習必

反必面

歸家必面見省

所游必有常

他往恐貽親之憂也

有業

凡所習必有正業

心不恒言不稱老

老以安父母之心也

禮記曰

義篇名

孝子之有深愛者

必有和氣

孝子之有深愛於父母者

必有溫和

有和氣者

必有愉色

既有和氣形於面者

婉容

既有愉色形於貌者

孝子如執玉

孝子事親如執至貴

如奉盈滿之器

言洞

屬然

然質怒

慎之至也

如將失之

如懷至寶而

嚴威儼恪

任者

如將失之

將失墜之首

恪敬此四者容貌粗厲使

人望而

非所以事親也

非奉事父母之禮也

事親者

曲禮曰

禮記曲

凡為人子者

大凡為人子者

居不主奧

不當

坐不中席

中席七之中也尊者

行不中道

若也

所坐人子不當坐也

行不中道

中道路之中也尊者

立不中門

中門門之中也尊者

食饗不為槩

槩食饗如奉祭祀賓之類

子不當限量其多少

當立也

祭祀不為尸

尸祭祀之尸也父主祭子為尸

順親意不敢有違也

祭祀不為尸

使父比面而拜之故不得為尸

也

也

聽於無聲

雖听不聞父母之聲

視於無形

孝子念慮之深

不登高

不履深

不臨深

不忘其親也

不登高

不履深

不為笑

于

人苟干譽毀則為惡人矣

不為笑

笑侮人之失也敬親者不

慢人矣二者能指

不為笑

慢子人苟于笑悔則為

慢人矣二者能指

孔子曰

言曰

父母在

不遠遊

為人子者當昏定晨省不可遠遊於

我

不遠遊

或不得已而出或東或西必有一定之所欲父

忘也

忘也

遊必有方

母知已所在而无憂召已則必至而无失也

忘也

管音紫

勝音升
屬音竹
婉音宛
慎音金

曲禮曰前註父母存為人子者不許友以死朋友有相助之義父母存不
為父母雖後亦不可也敢忘親以身許人。先儒以

禮記曰記篇名父母在為人子者不敢有其身我之身即父母之身不

○敢私其財我之財即父母之財示民有上下也言身及財皆統於父

民有上父母在饋獻不及車馬自此與彼曰饋自下奉上曰獻車馬

下之分授人示民不敢專也教民不敢自

也內則曰禮記內子婦孝者敬者子而孝者父母必愛之父母舅姑之命

奉尊長勿逆勿怠然有恐其恃愛而於命或有所違故戒若飲食之

之命若賜與雖不嗜已必嘗而待已必服而待必嘗之以順尊長之意待尊長察已

之飲食雖不好必嘗而待已不嗜命去之而後去不敢逆也加

之衣服若賜與雖不欲已雖不必服而待待尊長察已不欲命已去

之而後藏加之事任之以事而人代之尊長恐其勞也又已雖不欲

不敢違也已雖恐妨已姑與之且與代已者為之而姑使之若為之不如已而

業不欲其代及其果不能而後自已復為之此皆勿逆勿怠之意也

子婦無私貨為子為婦者无得無私畜畜養牲口無私器無得私

私假不敢私自不敢私與不敢私自以物與人此五者言婦或賜之

飲食衣服布帛佩悅佩悅蘭佩悅巾蘭皆香草也婦家或有私親與

所佩之帨巾與夫香草之類則受而獻諸舅姑則受之轉獻與舅舅姑受之則喜

舅姑受其所獻之物如新受賜弟之賜也若反賜之而反還之則

則中心喜得其受辭則辭讓必不得命受納之命如更受賜舅姑之賜藏以待之藏之

舅姑空之婦若或有私親兄弟及兄弟既貧將與之將與之將欲以前則

附音

悅音稅
筐音孫

儀音

嗜音示

必復請其故已雖收藏不得自專則必賜而後與之舅姑若見許之

曲禮曰前註父召無諾諾應聲之緩也為人子先生召無諾先生師也為弟子者先生

亦無諾呼召之唯應聲之速也唯而起起者起身也士相見禮曰大人公卿大夫始視面始初時觀其顏色之

中視袍說至中間時思其怀抱又卒視面言既畢復視其面察其顏

目此若應之間當正其衆皆若是衆謂同在此者皆若父母則遊

於帶父主孝不絕乎敬若與父言毋上於面但所視毋得上於面毋下

坐則視其膝則遊揚其目而所視差廣毋上於面視上於面而有似乎傲毋下

禮記曰禮記玉藻篇名父命呼為人子者唯而不諾當速應而不手執業手中

儀禮士相見禮記篇

所習則投之則即投棄之食在口則吐之則即吐出之走而

不趨急走往以應父親老父母出不得方此出遊不改易其所往之

更遠西有故使人召凌不逾時復反也不失其常歸之期如已告云

已則必至而無失也凌不逾時書還則不敢更至暮恐貽親之憂也

見家父呼召此孝子之疏節也親有疾病憂愁

澤存焉爾以父生前之汗澤存之於母歿而沐母既歿而沐園不能飲焉園

內則曰前同父母有婢子若庶子庶孫父母有婢妾所生甚愛之父母之

子有二妾子之私妾父母愛一人焉父母之私子愛一人焉子之私

殺音殺

毋無同

音音

一由衣服飲食由執事自所與之衣服飲食自所執之事母敢視父母所愛衣服飲食有美雖父母歿雖是父母死歿

子甚宜其妻言為人子者甚愛其妻父母不悅父母若不喜悅出娶妻本為養也既不能奉養為子者當出其妻

子行夫婦之禮為則子愛其妻而行夫婦之禮蓋以孝敬為重也終身不衰當終身盡夫婦之禮不可衰替

曾子曰孝子之養親也孝子奉養父母之老也樂其心怡怡和悅以樂其心不違其志先意承迎

以順其耳目又在怡聲以聞所以樂其耳目柔色以溫所以樂其目安其寢處昏定所以安其寢晨省所以安其處以其飲食忠養之忠者盡已之心也飲食忠養言飲食尤當盡心也是故父母之所愛也若親若賢吾父母之所敬者亦敬之

附致

曾子孔子弟子名參字子輿南武城人

而吾亦敬之至於大馬盡然至於大馬之賤而吾父母所愛者而吾亦如此愛之而况於人乎而况於

內則曰前註舅沒則姑老言為媳婦者舅既死沒則姑年老傳家事於家婦家婦所祭祀賓客每

事必請於姑凡有事必當請命於姑介婦請於家婦介婦眾婦也

請於舅姑使家婦舅姑若以家婦友當作敢亦不敢倚舅姑之命持已之尊而不敬介婦舅姑若使介婦舅姑若以家婦友當作敢亦不敢倚舅姑之命持已之尊而不敬介婦母敢啟

耦於家婦亦不敢恃舅姑之命而攀援長婦共為之不敢並行非惟任事不敢傲耦而亦不敢並行不敢並

命亦不敢並出不敢並坐亦不敢並席而坐凡婦不命適私室凡大

家婦介婦在舅姑之側不命之退往私房不敢退不敢擅退將有事媳婦將有私家之事大小必

請於舅姑不拘大事小事必當請命於舅姑而後行不敢隱而專者也

耦音偶

附音

也設教于北武城專親至孝成大儒之名

疾止疾愈渡故故猶常也憂散

君有疾飲藥

人君有疾欲飲藥

臣先嘗之

藥本有毒先嘗之恐親有疾飲藥

有病欲飲藥子先嘗之

先嘗之恐藥之毒其親謹之至也醫不三世

服不三世之久則為庸醫也不服其藥

故不敢服食其藥

附音

孔子曰

孔子

父在觀其志

父在之日子欲行事不得自專則看其心志所向

父沒觀其行

行音

凡事由乎一已則看其所行之事

死親且不至

可謂孝矣

是謂之孝不然則所行雖善亦不得為孝矣

三年無改於父之道

於顯親之過

內則曰

前父母雖沒

將為善

將者思慮方萌而欲為之時也言此心將欲萌一念而為一件善事

思貽父母全名

則思所為之事留令善之美名以光顯父母於後世

必果

將為不善

則思不善之事留惡名

必不果

必不果

附音

將欲萌一念而為一件不善之事

思貽父母羞辱

則思不善之事留惡名以羞辱父母於後世

必不果

然不

禮記祭義曰霜露既降

此句之上應有秋字謂此時秋也霜露既已降下

君子履之

君子之履必有

附音

悽愴之心

感此時物凋零哀親之喪也哀親之

春

雨露既濡

君子履之

必有怵惕

言君子之履必有

禮記祭義篇名

也哀親之

春

雨露既濡

君子履之

必有怵惕

言君子之履必有

言當春

之心

感此時物長養思親之容儀則

如將見之

言君子之怵惕非為

必宗子宗婦

所以

當揚孝

之心

親生存於世也

言君子履霜露而祭

如將見之

言君子之怵惕非為

必宗子宗婦

所以

禮記祭義篇名

祭統曰

夫祭也者

且夫祭祀於

必夫婦親之

必宗子宗婦

所以

所以

命婦相

官備則其備

官既全備則饌具無不備矣

必身親蒞之

必齋戒沐浴自

有故

或有疾痛及

不得已之事

禮記祭義篇名

君子之祭也

君子之祭也

必身親蒞之

必齋戒沐浴自

有故

或有疾痛及

不得已之事

禮記祭義篇名

君子之祭也

君子之祭也

必身親蒞之

必齋戒沐浴自

有故

或有疾痛及

不得已之事

故則使人身既弗克親臨而又時不可失則使他人揖之可也可者僅可而未盡之辭也

附音

禮記祭義篇名致齋於內齊莊敬也內慎其心使思無苟慮無苟散齋

齊音齋

於外外防於物使不御不樂不吊持莊敬於外故齊之日致齋散思

下同

其居處日散齋於外致齋散齋積誠以交於神明也齊之日齋之日思

嗑音示

意之所向以思其所樂思親平日之所樂以思其所嗜思親平日之

僕音爰

而而言也致齋散齋至於三日誠敬乃見其所為齋者乃真如見

還音旋

之親不但思之之至自然有見感動明神乃見其所為齋者其所為齋

瘋音慨

而巳為去聲及奉祭入室入室入至廟儼然必有見乎其位佛

儀音旋

間必有如見親之容周還出戶周還出戶若饜酌獻之時行步周肅然必有聞

乎其容肅然如聞親出戶而聽奉祭既畢出愾然必有聞乎其歎

息之聲愾然如聞親之歎息之聲是故先王之孝也此所以古先王

色不忘乎目思其聲不絕乎耳謂思其心志嗜欲不忘乎心謂思其

樂所推極愛親之心則儼然必致愆則著推極愛親之誠則肅然必有聞

乎其容聲則著存不忘乎心孝子不忍死其親此心常夫安得不敬

乎夫安得不起其孝敬之誠乎

曲禮曰見君子雖貧君子之家不粥祭器祭器所以奉先祖不雖寒

不衣祭服祭服所以交神明不當為宮室造為不斬於丘木丘墓

所以蔽宅兆不可為私居之室而斬伐之王制曰禮記王大夫祭器不假大夫有田祿宗廟祭器祭器未成祭器

成則不造燕居奉養之器厚於造不造燕器已而薄於先祖甚不可也身體髮膚人之受之父母皆受

孔子謂曾子曰孔子謂弟身體髮膚人之受之父母皆受

子曾參言

有鬚髮有皮膚

受之父母

於父

於父

於父

母之所不敢毀傷父母全而生之子當保全孝之始也愛其身者敬
 生者道之始立身行道特立其身揚名於後世播揚其聲名以顯父母以
 事也事也顯父母此乃孝道夫孝且夫始於事親始於行孝道中於
 之美中於移事親之忠終於立身忠孝兩全而能揚名愛親者不敢
 事君以為事君之忠終於立身顯親故終於立身也愛親者不敢
 惡於人此言天子能愛其父母者無所不敬親者不敢慢於人敬其
 者無所不敬又能推此愛又推此心以愛百姓不敢惡也敬親者不敢慢於人敬其
 心以敬百姓不敢慢也愛敬盡於事親以愛敬之心盡而德教加於
 百姓而其德澤教化加被於百刑於四海為法則於四海之內使之
 親此天子之孝也若上文所云是乃天子在上不驕人上而不至於
 也驕高而不危位在尊高而不至於危殆制節謹度裁制其節約滿而不溢財雖有
 縱富而不至然後能保其社稷是如如此然後可以而和其民人而協和
 於泛蓋

之心此諸侯之孝也若上所云是乃諸侯非先王之法服不是古先哲
 之衣不敢服則卿大夫非先王之法言不是古先哲王不敢道則
 大夫不敢言非先王之德行不是古先哲王不敢行則卿大夫然後能保
 其宗廟是如如此然後能保守其此卿大夫之孝也若上文所云是乃
 也此以孝事君則忠以吾事親之孝移以敬事長則順移以事長則為
 順矣忠順不失行此忠順兩件以事其上君事長然後能保其祿位
 而守其祭祀是如如此然後能保其俸祿此士之孝也若上文所云是
 之孝道當用天之道春耕夏耘秋收冬因地之利因地勢之高下謹
 是如如此也身節用謹脩其身已以養父母其父母此庶人之孝也是乃庶人所
 行之孝道故自天子至於庶人大夫士以下至於庶人孝無終始
 當是如如此

雖殊孝道則一而患不及者而其害不及其身者未之有也未有此理也

孔子曰父母生之人子之身續莫大焉上繼祖考下傳子孫其繼續君

附效

親臨之上有君父之尊厚莫重焉恩義之厚莫有重於此焉是故不愛其親而愛

他人者言皆推愛敬之心以愛人苟不愛其親而愛他人者其親而愛他人是失仁之序矣謂之悖德是謂悖逆其德也不敬

其親而敬他人者言當推敬親之心以敬人苟不敬其親而敬他人是失禮之序謂之悖禮悖禮是所謂

禮者

孝子之事親孝子之敬居則致其敬平居時則養則致其樂飲食奉養非止於口

其歡樂病則致其憂有疾病則盡其憂慮而喪則致其哀死喪則盡其哀

戚而所以送死祭則致其嚴春秋祭則盡其嚴五者備矣敬樂憂

者皆然後能盡事親之道事親者孝子之奉居上不驕居上不驕居人之上

而不驕為下不亂居人之下而驕為下而亂則刑亂則取刑戮在醜而

爭則兵在醜類之中而聞此三者不除驕亂爭此三者皆喪身之事

不能保令雖日用三牲之養雖日用牛羊豕二猶為不孝也猶為不孝也猶不得

孟子曰世俗所謂不孝者五世俗所謂人之不孝情其四肢息情

足四不顧父母之養不顧念奉養一不孝也是弟一博奕好飲酒

飲博奕惟不顧父母之養不顧念奉養二不孝也是弟二好飲酒

財私妻子惟好吝愛貨財不顧父母之養不顧念奉養三不孝也是弟三

三件不淫耳目於声色以致家敗以為父母戮戮蓋辱也四不孝

也是弟四件好勇鬪狠好血氣之勇以危父母親使其身以及其五

不孝也是弟五件不孝也

養去声

附效

按此篇孟子卷公都子之問磅出五不孝之由為世人猛下一

樂音洛

捧

附音

處上声

蒞音利

陳音陣

戮音安

不孝也是第五件不孝也

曾子曰

曾子言

身也者父母之遗体也

我之身乃父母一身所分是父母之遗体也

行父母之

遗体我之一奉一動若下文五者皆奉行父母之遗体也

敢不敬乎

為人子者其敢不誠敬乎

居處不莊

所處不莊敬

非孝也

事君不忠

奉事君上不能盡職以盡忠是慢其身

非孝也

是慢其身

非孝也

朋友不信

處朋友不能盡其誠信是慢其身

非孝也

也

非孝也

戰陳無勇

交兵曰戰制行伍曰陳不能勇敢赴敵是慢其身

非孝也

者不遂

遂成也曰莊曰忠曰敬曰信曰勇五者一有不成就人子者奉行父母之遗体敢不敬乎申言之言當敬之至者也

裁及其身

裁害其身是及其親也

敢不敬乎

孔子曰

孔子言

五刑之屬三千

五刑墨劓剕宮大辟也屬循條也墨罰之屬有千劓罰之屬有千剕罰之屬有五百

官刑之屬有三百大辟之罰其罰有二百五刑之條其有三千

而罪莫大於不孝

而其中之罪莫有大於不孝者

右明父子之親

已上皆是發明父子之親凡三十九章

一卷

終

韓音瀾
使去聲

附音

檐音詹

躡音脚

外則必再拜送使者于大門之外若使人於君所此言人臣有事告于君者若使人往于君則必朝服而命之若親往之敬使者也使者還君所而還則必下堂而受命若親見之敬也右第一節

論語曰

君召使摯言為人臣者人君呼召之使之摯迎賓客色勃如也頭色勃然變動足躡如也足迹躡然揖所與立相揖所與為左右手揖左人則左其手揖右人則右其手衣

前後一俯一仰檐如也檐然齊整趨進疾趨而進翼如也翼然張拱其手賓退賓去賓退賓去

必復命曰於君而言實不碩矣實已去而不復回碩矣

入公門入於公鞠躬如也曲身如也不容公門雖高大有容不足以容其身者敬謹之至也立不

中門立則不中於門行不履闕行不踐履門限而過過之經過也色勃如也顏色勃然變動足躡如也足迹躡然其言似不足者下氣怡色其言語自如不足者不敢放肆

齊音茲
屏音丙

也攝齊升堂攝齊衣之下縫然鞠躬如也曲身如也屏氣似不息者屏氣其氣

有如鼻息不得出入者近至尊氣容肅也出階一等及退出而逞顏色怡怡如也漸遠所

其顏色怡怡而和悅也沒階既下沒階趨疾趨而進翼如也翼然張拱其手復其位復還其所居之

位位躡如也躡然然恭敬不寧敬

反
附音

禮記曰禮記玉藻篇名君賜車馬君賜及門既拜乘以拜賜則乘所賜之車馬君未命請君所而拜謝其

賜衣服若君賜衣服以拜賜服着也則着所賜之衣君未有命若惟賜之

命命之命命之弗敢即乘服也亦不敢即便乘車馬服衣服也先儒言君

子之賜歸而獻諸其君君命之乘服乃敢乘服君若未有命則不敢也

反
核胡得

曲禮曰曲禮前賜果於君前言為臣者受賜果其有核者核實日核其

其核敬若之賜也

擬音

附音

御食於君

為人臣者御食君賜餘人君分賜與器之溉者不寫其盛饌陶器或木器可以洗滌者其其餘皆寫其餘若萑竹之器不可滌者器食之不必傳寫於他器其餘皆寫皆用傳寫恐口澤之積其器也

論語曰

前君賜食人君賜與必正席必端正其坐先嘗之而後分賜其餘不以薦者恐君賜腥人君賜與必熟而薦之必熟而薦之必熟而薦之必熟而薦之

音

待食於君

侍食於君君之側也禮也疾人臣有疾也加朝服拖紳君但加朝衣於身拖引大帶於上也

首去聲

朝音潮

疾

人君來東首使君得以南面視之則遷於南牖下

反

朝音潮

君命召

或君有命不俟駕急趨君命不行矣

吉月必朝服而朝

每月朔日必着朝服之服而朝於

附音

孔子言曰

君子事君進思盡忠退思補

過

退而在家則思將順其美而行之使愈進於善匡救其惡

匡音蓋

君使臣以禮

人君役使人臣不可欺當

後音樹

大臣以道事君

大臣者才全德備以正道不可則止

附音

子路問事君

請問奉事人君之道子曰孔子告勿欺也

附音

子路問事君

請問奉事人君之道子曰孔子告勿欺也

子路姓仲名由字季路

行口之氣兼人之勇從

遊孔氏之門卒死孔暄

之難

之 君有過惡當犯

孔子曰 言 鄙夫可與事君也與哉 其未

得之也 方其未得 患得之 既得之 患失之

孟子曰 言 責難於君謂之恭 無所不至矣 陳善閉

邪謂之敬 開陳善道以禁閉君之 吾君不能謂之賊

者謂之賊 害其君也

有官守者 以官為職守者 不得其職則去

附改 王蠋曰 忠臣不事二君 而移易其所存之心 而事二君 烈女不更二夫

將樂縣 邑人 燕 貞烈之女 始終一志 不以死生 而變易其所守之節 而事二夫

右明君臣之義 臣之義也 凡二十章

禮記曰 前 男女非有行媒 不相知名 則不得相

分 非受幣 不受玄纁束帛 不交不親 故日月以告君

鄉党僚友 設酒饌以請鄉 以厚其別也 告于國君 告于宗廟 告于鄉

有別 取妻不取同姓 之家 以其別於禽獸也 故買妾不知其姓 妾

雖賤所以置之者亦必 則卜之 則當卜其吉

士昏禮曰 儀禮士 士醮子 醮酌酒而無酌酢之謂古之昏禮 則 命之曰

戒其 往迎尔相 相助也 謂婦人相助夫子也 承我宗事 婦人以供祭

繼我宗廟 勗帥以敬先妣之嗣 妣之繼嗣 謂婦人入室以代姑祭也

附音 迎相俱 去聲

聞其賢 使人請 燭也 辭 曰齊王 不聽吾 言歸而 耕于野 今國已 破不義 而生不 如一死 而已後 自經于 樹

音音

母無同

音音

大音扶

若則有常

舍汝也汝則教婦以善道謹終始如行之有常

子曰諾

子應之日諾謂受其命也

惟恐弗堪

惟恐弗能堪當其任蓋謙辭也

不敢忘命

父之教命

父送女

女子之嫁也於告歸之時父送

命之曰

戒其戒之敬之

戒慎之敬謹之

夙夜無違命

夙興夜處無違逆舅姑之命令

毋施衿結帨曰

衿小帶也悅佩巾也女子之嫁也

母施小帶結帨巾而教之日

勉之敬之

勉勵之敬謹之

夙夜無違宮事

夙興夜處無得乖違宮闈女工也

庶毋及門內施

壻

庶母父母之妾也壻小囊所以盛帨巾者女子之嫁也庶母送

命之曰

女至男家門內施之以壻

申之以父母之命

復申覆之以上父母所言之戒命

命之曰

夙夜無愆

恭聽汝當致敬致恭以聽我所傳之戒命

宗尔父母之言

尊崇汝父母告戒之言

夙夜無愆

夙興夜處無有過愆

禮記郊特牲篇名

夫合社

天地之合而後萬物興焉夫昏禮因

也

有夫婦而后有父子父子可以傳世子子孫孫取於異姓婚媾者生生不息故為萬世之始

禮記曰

夫合社

天地之合而後萬物興焉夫昏禮因

也

有夫婦而后有父子父子可以傳世子子孫孫取於異姓婚媾者生生不息故為萬世之始

附音

取去聲

別必列

反下同

迎去聲

先去聲

下同

音音

之好必安於異

所以附遠厚別也

所以依附踈遠

幣必誠

幣所以將婚姻之敬必誠

辭無不腆

聘幣之禮必致辭翰辭所以通婚

告之以信

婦者以正直誠信也

德也

一與之齊

共桌而食同其尊卑同其貴賤

信事人也

益誠信乃婦人之道也

改終身無他

故夫死不嫁

所以雖夫死亡而不

男子親迎

迎也謂

女家以迎

男先於女

先倡道也男先道

剛柔之義也

陽剛陰柔之

先乎地

豈特婚姻之理如此至於大而天

君先乎臣

豈特天地之禮

如此至于上而

君臣其義則如君主

其義一也

三者等雖不同其剛柔先

執事以相

見

平倡而臣主乎和

敬章別也

章明也所以致敬明

男女有別

親迎時執鴈與婦相見

男女既有分別

然後父子親

然後父子有親

父子親

既親

則大倫正矣

然後父子親

然後父子有親

父子親

既親

然後父子親

然後父子親

然後父子有親

父子親

既親

然後父子親

然後父子親

然後父子有親

父子親

既親

然後父子親

然後父子親

然後父子有親

父子親

既親

然後父子親

然後父子親

然後父子有親

父子親

既親

附音

匪音匪

滂音滂

擁音勇

男不言內 男子正位乎外不

女不言外 女子正位乎內不當言

非喪非

祭 男女授受不親禮

不相授器 則男女不相授受器物

其相受 其相授受器物之時

受以篚 篚筐也則女必執篚使授者置之篚

其無篚 其或無篚則皆坐

外內不共

井 外內不共井者嫌同汲也

不共溲浴 溲浴室也而浴者嫌相褻也

不通寢席 不通寢臥之席者嫌相親

不通乞假 不通乞求假借者嫌往來也

男女不通衣裳 男女衣裳各有制度不相通者惡淆雜也

女子出門 女子或出中門必擁蔽其面

男子入內 男子入於內庭不嘯不指

夜行以燭 夜行者或有燭則必以火

無燭則止 無火則不行止恐涉于不明也

女子由左 女子從路之左古人以左為卑也

男子由右 男子從路之右

孔子曰 孔子曰言婦人伏於

人也 乃屈伏順從于人

是故無專制之義 制裁度也此所以凡

有三

送之道 其目有三

在家送父 在家木嫁時凡

造人送夫 適猶嫁也

夫死送子 夫既死後凡

無所敢自遂也 蓋陰當從陽無所往

節 教令不出閨門

是故女及日乎閨門之內 此所以女婦終日

不百里

而奔喪 不百里謂不出境也

成 行則為之而有成矣

參知而後動 作事必參人知

可驗而後言 凡

語必有可証驗

晝不遊庭 晝居于內

夜行以火 夜行于內

而後敢言也

女有五不取 女子

德也 使女婦之德當根於心若上女所言皆為之法

有不可取者

逆家逆德之家

亂家亂倫無

其條目有五

逆家逆德之家

亂家亂倫無

逆家逆德之家

亂家亂倫無

亂家亂倫無

逆家逆德之家

亂家亂倫無

亂家亂倫無

逆家逆德之家

亂家亂倫無

亂家亂倫無

逆家逆德之家

亂家亂倫無

亂家亂倫無

逆家逆德之家

亂家亂倫無

亂家亂倫無

逆家逆德之家

亂家亂倫無

亂家亂倫無

逆家逆德之家

亂家亂倫無

亂家亂倫無

逆家逆德之家

亂家亂倫無

亂家亂倫無

逆家逆德之家

亂家亂倫無

亂家亂倫無

取去聲

每音奔

下亦同

其條目有五

亂家亂倫無

喪去聲
長音掌
去上聲
下同

桑音茲
盛音成
取音娶

尾賢通
反

世有刑人不取 世有刑人謂其世世為惡 **世有惡疾不取** 世有不正

其棄于天也 **喪父長子不取** 喪父長子為其所受命也犯此 **婦有七去** 猶

出也婦人于礼所當 **不順父母去** 不順父母為 **無子去** 無子為其 **淫**

淫濫為其 **去** 淫濫為其 **有惡疾去** 有惡疾為其不 **多言去** 多言

離間親戚也 **竊盜去** 竊盜為其及義也犯此七惡 **有三不去** 七出之內於

者其條目有三 **有所取無所歸不去** 嫁時有所受命而取之後無 **與**

件不當出者 **更三年喪不去** 同服我父母三年 **前貧賤後富貴不去** 前時家貧身

身貴不當出也 **凡以聖人所以順男女之際** 總結此章之義謂凡此

男女交際之道 **重婚姻之始也** 重婚姻正始之義 **非有見為** 非有德業才能弗與

弗與 居賢通 **寡婦之子** 寡婦謂夫死而寡 **非有見為** 著見為時所知

為友 君子當避嫌則 **右明夫婦之別** 已上皆所以明

孟子曰 孟子 **孩提之童** 知孩笑可提抱之童子其良 **無不知愛其親也**

無有不知親 **及其長也** 及其年 **無不知敬其兄也** 無有不知尊

愛其父母者 **徐行長者謂之弟** 緩步而行于長者 **疾行長者謂之不弟** 行于長

者之先則 **謂之不弟** 謂之不弟

禮記曲禮 **見父之執** 若見父親同 **不謂之進不敢進** 不命之進前

不謂之退不敢退 不命之退出 **不問不敢對** 有問則對不問則不

年長以倍 倍一倍也如我年二十彼年四十 **則父事之** 則我以事父

年以長 如我年二十彼年三十是謂 **則兄事之** 則我以事兄 **五年以**

長 如我年二十彼年二十五是謂 **則肩隨之** 行有並肩而稍退 **五年以**

長 五年長于我者亦有兄之道 **則肩隨之** 章泛言卿黨之序非謂

附音
長上聲
後重同
先去聲

所親也

撫平聲

謀於長者

謀議事務於長者

必操几杖以送之

操執持也几可以凭杖可

長者

附音

問

謀事少者當問長者

不辭讓而對

禮當起敬若不謙虛

非禮也

非奉事長者

者之

從去聲

從於先生

先生師也謂弟子

不越路而與人言

不可踰越於道路而與他人言語禮無敬也

右第

遭先生於道

若遭遇先生長

趨而進

疾趨而進前

正立拱手

正身而立拱手

以待恐先生

先生與之言

先生若與之言則對

不與之言

若不與之言則

趨而退

則疾趨而退趨而進趨而退

從長者而上

丘陵曰丘大阜曰陵

上于丘

則必鄉長者所視

問即聽見以對也

右第

奉音捧

奉音捧

長者與之提携

提携猶牽引也長者

則兩手奉長者之手

童子則以兩手捧持尊長

爲去聲

附音

扶音扶

拘音勾

鄉音向

反

齊音茲

毋無同

凡爲長者

除去糞穢之禮

必加帚於箕上

初往之時必置刷帚于箕箕之上得

以兩手捧箕以

以扶拘而退

掃地時以一手執帚一袖

其塵不及長

致恭敬之容

以箕自鄉而扱之

扱歛收也却以糞箕

其塵不及長

若則其埃塵不能

以箕自鄉而扱之

扱歛收也却以糞箕

其塵不及長

將即席

容毋怍

兩手摳衣去齊尺

兩手摳衣去齊尺

摳摳提也齊衣下縫也

容毋怍

當詳緩以謹容儀毋

兩手摳衣去齊尺

使下縫離地一尺

先生書策琴瑟在御

先生師也書策

先生師也書策

也足毋蹶

先生書策琴瑟在御

先生師也書策

先生師也書策

之言也琴瑟者先生所

坐而遷之

遷移也則跪

戒勿越

也於肆席之時書策琴瑟

坐而遷之

遷移也則跪

戒勿越

相戒勿得跨越敬其人

敬其物也

坐必安

坐則必戒

皆將即席之事下文皆既

即席之事也

坐必安

坐則必戒

後音暫

勳音抄

附音

唾吐臥反

寔音暮

執爾顏當長者不及長者之言未及其事母倦言倦參雜不齊之貌言少者正正顏色也

爾容端正爾一聽必恭聽長者之言必致恭不可慢也母勤說母藉手取他人母雷雷者發聲物無不同時應之

同雷者發聲物無不同時應之必法則古昔聖賢稱述先王則雷之言語當各必則古昔稱先王言所

言有所據而非勳說雷同矣出已母得聞人之言而附和之若雷之同

侍坐於先王侍坐于先生先生問為先生有終則對待其言之既終而

錯亂長者之言也請業則起請求所習之業請益則起再問未盡之

敬問之旨且又不敢請業則起則起身致敬請益則起蘊則起身致

尊客之前不叱狗凡于尊客之前不敢喝狗叱之嫌讓食不唾讓食之

似厭客也卑客亦然舉尊為甚也讓食不唾際不得

杖屨撰轉也君子欲起視日蚤莫觀試日影之蚤暮此四者皆侍坐杖屨必轉動其杖與屨

者請出矣故侍坐者恐妨君子就安乃君子問更端前聽言者既已盡矣君則起而對請退出以息之○右第二節

附音

更平声

屏音丙

下同

長音掌

醴音醴

下同

下同

下同

侍坐於君子侍坐于君若有告者若或有人以事曰少間少侍空閑

願有以稟願有以稟則左右屏而待恐言机密之事則左右侍從之

侍坐於長者侍宴飲於酒進則起舉酒進前則拜受於尊所拜而受爵

所長者長者命少少者反席而飲則少者還席而飲長者舉未醴長者命少

飲盡爵曰醴飲盡爵曰醴少者不敢飲則少者執爵長者賜長者命少

所分賜所分賜少者賤者不敢辭辭讓之礼行于賓客少而子弟賤

而僕隸當直受而不敢辭遜也而僕隸當直受而不敢辭遜也

而僕隸當直受而不敢辭遜也而僕隸當直受而不敢辭遜也

而僕隸當直受而不敢辭遜也而僕隸當直受而不敢辭遜也

而僕隸當直受而不敢辭遜也而僕隸當直受而不敢辭遜也

而僕隸當直受而不敢辭遜也而僕隸當直受而不敢辭遜也

而僕隸當直受而不敢辭遜也而僕隸當直受而不敢辭遜也

而僕隸當直受而不敢辭遜也而僕隸當直受而不敢辭遜也

附音

御同於長者

子弟侍御其饌具同于長者

雖貳不辭

貳重味也敬饌雖多而不辭以其所具之饌本為長者設也

偶坐不辭

偶坐偶配于坐也偶配于坐而不辭以其聽備之席本為長者設也

侍於君子

侍立于君子之側或有所見問

不頽望而對

頽望者從容詳審有察言覘色之意言若不頽望而率爾對答

非禮也

非事君子之禮也

少儀曰

禮記少儀篇名

尊長於己踰等

尊長於我過于等級益祖父之輩也

不敢問其年

其年紀

嫌若序齒也

燕見不將命

燕見私見也不使擯者傳命謂非賓主之禮也

遇於道

若

○右第一節

見則面

尊長若見則趨而揖之不見則隱而避之不欲煩之也

不請所之

其所往之處恐干其私也

○右第二節

坐弗使

使坐于尊長聽後其命若弗使之鼓琴瑟

不執琴瑟

則不敢執琴瑟琴瑟固常御之樂尊長無命故不敢也

不畫地

十口者席地而坐以手畫地則為不敬

手無容

弄手為容則為不恭

不嬰也

嬰也若當尊長寢臥則扇謹之至也

第五節 侍射則約矢

矢箭也夫射之禮二人為偶人各四矢更迭取之少者不敢敵禮一起總取四矢故曰約

侍投則擲矢

投七壺也矢等也投壺之禮賓主亦各四矢尊者委矢而抱之勝則洗而以請若少者勝則不敢使人酌酒以罰尊故曰擲矢

王制曰

記禮王制篇名

父之齒隨行

年與吾父之齒相等者吾則行如鴈列並而行聽謂年長以倍則父事之也

鴈行

年與吾兄之齒相等者吾則行如鴈列並而行而稍后所謂五年以長則肩隨之也

朋友不相踰

朋友年必以齒為先後之序而不相踰越矣

○右為第一節也

輕任并

任担也并併也若老各有餘越矣

分

若老少各有重担則老者分與少者担

頌白者不提挈

老人頭髮班白者不提挈于道路以少者代之也

○右第二節

老不徒食

庶人庶民也不徒食謂不可無肉而空食也

附音

論語曰鄉人飲酒

以序長幼也

杖者出

杖者老人也老斯出矣

則少者亦

小

系命

論語曰

杖者出

人扶杖者既出

老斯出矣

則少者亦

擊音揭

者音其

附音

附音

少去聲

附音

孔子曰

論語衛靈公篇

居是邦也

事其大夫之賢者

事其大夫之賢者

事其大夫之賢者

事其大夫之賢者

事其大夫之賢者

事其大夫之賢者

位大夫之有賢行者則有所觀德而起嚴憚之心

交其士之仁者

德者則有所切磋而生勉勵之意

便平聲

益者三友

交友其人而有益

損者三友

交友其人而有損

友直

交友其人而有直

友諒

交友其人而有諒

友多聞

之人忠告善道則聞其過

友諒

無妄則進於誠也

友多聞

見廣博則進於明

友直

見廣博則進於明

友直

矣

友便辟

交友習於口語而無聞見

損矣

損矣

友善柔

交友好於媚

友善柔

人則成

友便佞

誠實之人則長已之邪佞

損矣

損矣

友善柔

交友好於媚

友善柔

孟子曰

盡心章

不挾長

挾兼有而特之

不挾貴

不可

不挾貴

不可

不挾貴

之位高而以其

不挾兄弟而友

於人也

不可以有挾也

不可以有挾也

不可以有挾也

不可以有挾也

不可以有挾也

友也者友其德也

夫與之交友者交友

其德以成我之德也

不可以有挾也

不可以有挾也

不可以有挾也

不可以有挾也

不可以有挾也

挾音挾

學系論

卷

十一

特則取友之意不誠
賢者必不與之友矣

曲禮曰君子不盡人之歡君子常盡已之歡以待人不盡歡於我不竭人之忠已

附音

之忠以及人不責責已重責人輕則以全交也可以全交友道也

凡與客入者凡言通貴賤而言與猶迎也每門讓於客每門者有大門有寢門皆當遜

讓於客客辭而後主先之言大凡主人迎客而入門者主人請入為席為席布席也

布設然後主先之然後出迎客設坐席既定然後出門迎客主人請先入

坐席然後出迎客主人入門而右門皆南向何人自外入階

容而入肅揖也主人俯首揖主人入門而右西北何門東為右

容入門而左以門西主人就東階東階階階也入門容就西階西階

也入門而左容若階階等言客若卑則就主人之階卑統於尊不

然後反主人與客讓登升也主人與主人先登主人遜客而客不

就賓階客升階皆遜讓主人先登從主人乃先登階

以導客從拾級聚足拾當作涉聲之誤也步級謂涉上階之

也連步以上連步足步相拾當作涉聲之誤也步級謂涉上階之

西階則先左足上西階先舉左足以是向上於東階則先右足上東階先舉右

大夫士相見大夫與士人雖貴賤不敵大夫雖貴士人雖賤主人敬客

主人雖貴則先拜客客雖貴敬則先拜主人則

敬客之賢則先拜客忘其貴也客敬主人主人之賢則先拜主人先

拜主人是亦忘其貴也

主人不問客自外來主人宜問其安否客不先舉客不先舉

及所來之故主人若不問客不先舉言以問也

右明朋友之交已上皆所以發明朋友相交之義。凡十一章

孔子曰孝經廣揚名君子之事親孝君子之人於事奉故忠可移於君

章孔夫子言君子之事親孝其親也極其孝矣故忠可移於君

拾音涉
上上聲
下同

附音

有去聲

爭去聲

離去聲

令去聲

故可移事親之孝 事兄長 君子之奉事其兄也極其弟矣 故順可移於長 長謂職位 以為事君之忠 故可移事兄之弟 居家理 君子之居處於家也 故治可移於官 故可移 以為事長之順 法以為居 是故行成於內 此所以三者之 行既成於內 名立於後世矣 而其聲名 官之治 後世 矣

天子有爭臣七人

天子置諫諍之臣七人

雖無道

則雖天子無善道

不失其天下

賴有諫諍之臣

故不致亡 諸侯有爭臣五人

諸侯置諫諍之臣五人

雖無道

則雖諸侯無善道

不失其

國 賴有諫諍之臣故

大夫有爭臣三人

大夫置諫諍之臣三人

雖無道

則雖大夫無善

道 不失其家

賴有諫諍之臣故

士有爭友

為士者有諫諍之朋友

則身不離於

令名

則此身不失其令善之名譽

父有爭子

為父者有諫諍之子

則身不陷於不義

則此身不至陷

沒於不義之地 故當不義

故當其父有不義若行不善

則子不可以弗爭於父

爭其父不諫則陷親 臣不可以弗爭於君 為臣者不可不諫爭其君 於不義而忘其孝矣 臣不可以弗爭於君 為臣者不可不諫爭其君 於不義而忘其忠矣

附考

按子貢

師事孔

子當聖

人夢奠

兩楹殯

祭之日

服心喪

三年築

室於牆

盡事死

之禮

禮記曰 爭親有隱而無犯

隱謂不顯揚其過犯 以諫也 父母主恩有 隱者恐責善而傷恩 故有過當免微而諫不 可犯 顏以傷 左右就養無方

其恩也

左右就養無方

子之於親不分職 守事事皆當理會或 左或右 近就而奉養之無一定之方

服勤至死

服任勤勞 以至於死

致喪三年

子生三年 然後免於父母之懷 故當 盡終之日 致極其哀 毀之節 衰服三 年 以 報恩

有方

臣之事君各盡其職 守左不得越右 右不 得越左 近就而奉養之各有一定之方

服勤至死

服任勤勞 以至於死

方喪三年

方猶比也 比父母之喪 亦三年 而以義並恩也

爭師無犯無隱

師者道之所有 兼 之以恩 義無犯者 敬同於父也 無隱者 尊同於君也 故有過諫 必不迫 而其言婉 而無犯 而其情盡 而無隱

左右就養無方

事師如 事父 事 必不迫 而其言婉 而無犯 而其情盡 而無隱

左右就養無方

而奉養之亦無一定之方

服勤至死

服任勤勞 以至於死

心喪三年

心喪謂 身無衰

而奉養之亦無一定之方

服勤至死

服任勤勞 以至於死

心喪三年

心喪謂 身無衰

天音恭

附發

麻之服而其心若痛父有哀戚之情於三年此以恩義之開為制也

栗子曰民生於三

賴以生者其本有三

事之如一

其恭敬奉承之禮

父母生我之身師教之

以善道君食之

田使我得飲食焉

非父不

生非父母之恩則

非食不長

非人君之養則

非教不知

善道無由而

識生之族也

族類也言君養師教父

故一事之

故以一禮奉

惟其所

在則致死為

惟其在君傍有故則致其死在父傍有

報生以死

報生我者

謂君父師也恩義之重則當委身以報之

報賜以力

賜謂他人之有賜於

人之道也

當然之道也

晏子曰君令臣共

人君出令以為治

父慈子孝

為人父止於慈

兄愛弟

教弟居幼敬其兄

夫和妻柔

夫道陽故以和順

之道待其妻

姑慈婦

令去聲

下同

共恭同

附發

晏子齊大夫名

嬰仕齊景公而

伯天下

聽姑之於婦如母慈乎子禮也

五者禮之常經也

君令而不違

人君出令

之心而能臣共而不二

人臣恭敬以行人君

父慈而教

父愛其子又

子孝而箴

子孝其父又

兄愛而友

兄能愛弟又有

弟敬而順

情意和順之美

夫和而義

夫之於婦雖貴和樂

妻柔而正

婦之於夫雖貴柔

其姑慈而從

姑之愛婦如子

婦聽而婉

婦之聽姑如母

禮之善物也

物猶事也此十者皆人禮

中之美事也

右第二節

曾子曰

大戴禮

親戚不說

親戚謂父母也

不敢外交

近謂兄弟也

不敢求遠

不敢求親愛

小者不審

此總前二句

故謂孝弟之道也

乃吾日用常行之理

不敢言大

於治國平天下

豈敢

言哉

右第一節

故人之生也

所以人之

百歲之中

說音悅

附音

曾子言

親戚不說

親戚謂父母也

不敢外交

不敢交

說音悅

附音

曾子言

親戚不說

親戚謂父母也

不敢外交

不敢交

說音悅

附音

曾子言

親戚不說

親戚謂父母也

不敢外交

不敢交

音是

云於百有疾病為疾或有疾有老幼為有衰老之時有幼小之時則故

君子思其不可漫者而先施為所以仁德君子思其時之不親戚既

沒父母既雖欲孝此心雖欲盡誰為孝以誰人年既著艾六十曰耆

至老景也五十曰艾言髮蒼白色雖欲悌此心雖欲盡誰為悌以誰

如艾也謂年既衰老而亦亡矣悌此心雖欲盡誰為悌以誰

故孝有不及所以欲行孝而哀悌有不時故不得其時矣其以

之謂歟第二節勉人之行孝悌當及時也

官急於宦成當官者政事荒怠而廢病加於少愈守病者疾病反加而

稍愈稍愈猶生於懈急為治者禍患忽生而害及孝衰於妻子奉親者孝

忘其恩多因溺察以四者於此四事慎終如始謹慎以盡終詩曰又

長上聲

荀子曰戰國時人有三不祥人於不善之事幼樂肯事長長者齒之所

幼而不肯事之是幼而不肯事之是賤而不肯事貴貴者爵之所當尊也身居賤也不肯

而不肯事賢賢者德之所當尊也已不肯而是人之三不祥也於此三

災必及其身也

無用之辨非所常用之言而論不急之察非所當急之務而審棄而不

治二者無益於世教若夫君臣之義三綱之大道也父子之親父子

親夫婦之別夫婦之則日切磋而不舍也此教者人倫之大綱則與

其道而不舍也

敬身第三敬身者尊敬其身也人之一身為萬事萬物之本可不

之要也九

四十一章

舍音捨
別入聲

內篇

附致

孔子曰君子無不敬也君子之人無所不盡其誠敬也敬身為大惟身為最大

禮記哀公問篇

也者親之枝也敬之如何夫親者猶木之本也而此敢不敬與身雖

而實受於親上全而生之子當全而歸之不純敬其身若不能尊敬

是傷其親則其親是傷辱傷其親本仰親也是猶傷傷其本既傷其本枝從而

亡則此身如木之枝幹即從之而亡滅矣謂不仰聖謨模規模也朱

人言勸景賢範景賢範範軌範也景慕賢述此篇續述此敬身以訓蒙士以

示幼學蒙規模味之士人言行之儀範第三篇書

附致

丹書曰敬勝者吉莊敬之心勝於怠惰之心則一怠勝者滅怠惰

丹書大

勝於莊敬之心則一念既義勝欲者從義勝欲者從義者天理之公欲者人欲之

欲之私則凡事一出於然勝義者凶然勝義者凶人欲之私勝於天理之公則凡

曲禮曰毋不敬母禁止辭礼主於敬儀然莊敬者有所思則安

定辭安定言詞而不妄則發安民哉能盡其敬以之臨民則足以保

欲不可從心有所慕之謂欲必克而止志不可滿志者氣之帥也不

不可無度樂不可極樂不可極於禮不可無節○右第二節言慢遊之道人

君子宜戒之賢者狎而敬之賢者狎而敬之狎謂素親狎常人與人狎則敬畏而

愛之畏畏慎之也常人至於畏則愛愛而知其惡常人與人交溺於

賢者難愛之憎而知其善憎而知其善常人與人接蔽於憎而不知其善惟積而

能善積財也常人積財吝而不安安而能遷安安謂安其所安常

發推賢者積財而能散施安安其安而不思慮

王踐軒尚父太公望作此告之毋無通下詞

雜去聲
狠敗肯

禮

惟賢者安其安而能從於義。○右第三節。臨財毋苟得。見財利則思義。節言當情之變。衆人所不能。惟賢者能。臨財毋苟得。不可萌苟得之心。恐傷。臨。難。母。苟。免。見危難則授命不可前。狠。母。求。勝。狠固有勝負於庶也。臨。難。母。苟。免。苛免之心。守死善道也。狠。母。求。勝。之理。然務求勝則爲鬪狠矣。分。母。求。多。分固有多寡之數。然務求多。疑。事。母。貞。疑當思難也。則爲過分矣。當患不均也。疑。事。母。貞。疑理未明也。煩成也。臨事之際。理有未明。彼。直。而。勿。有。彼疑而已。不疑已俱疑不得直。以已見成之。恐害於明也。直。而。勿。有。不本父兄師友之說而直。以已有是。長則喪其善矣。○右第四節。言處已之禮。

孔子曰

論語類

非禮勿視

視者天理之節文。非禮者人欲之私也。勿者

非禮勿聽

事之不合於禮。非禮勿言

事之不合於禮。非禮勿動

事之不合於禮。非禮勿動

不合

於理者。心不可妄動。人能如是。則人欲日消。天理日明。而仁德全矣。非禮勿視。視者天理之節文。非禮者人欲之私也。勿者事之不合於禮。非禮勿聽。事之不合於禮。非禮勿言。事之不合於禮。非禮勿動。事之不合於理者。心不可妄動。人能如是。則人欲日消。天理日明。而仁德全矣。

出門如見大賓

出門之時。雖不見人。則悚然如

所拘則凜然如奉承大祭

已所不欲

大凡我心所

使民如承大祭

使民之

則雖無

則不可

他人是怨。以及物。燕居獨處之時。容執事敬。執掌事務之時。中與人忠。與人交接必盡乎。雖之夷狄。之往也。雖往於東夷北狄之地。不可棄也。必當固守而忠信。盡忠必盡信。行篤敬。厚必敬。謹行。雖至弱之邦。行矣。言不忠信。而人亦欺乎我矣。行不篤敬。敬則慢而人亦薄慢乎我矣。雜州里行乎哉。問豈可行乎哉。

處上聲

附音

行音幸

君子有九思

君子於日用常行之間

色思溫

顏色見於面者

貌思恭

體貌動於身者

聽思聰

目之所視。當思無不見

耳之所聽。當思無不聞

耳之所聽。當思無不聞。色思溫。顏色見於面者。不可暴當思溫和。貌思恭。體貌動於身者。不可驕傲當思恭。言思忠。言語出諸口者。不可隱欺當思忠直。事思敬。執事行于時者。不可怠慢當思敬謹。疑思問。有未明宜思問。以念思難。心有忿怒思後。見得思義。見有所得當思義。必之而去其疑。念思難。有難而懲其忿。見得思義。然後取而窒其欲。

雜去聲

附音

曾子曰論語泰

君子所貴乎道者三

道雖無所不該而召

之容貌使之

斯遠信矣

則近於忠信誠慤

出辭氣

使其言語與聲氣

周旋中禮

則可以遠去夫節

矣

由禮曰

前禮不踰節

不侵侮

則踰上之節侮則踰下

之節不好狎

一於至誠無奸彘狎好狎則流於不敬無

修身踐言

行音

謂之善行

二者謂之美善

行其言

不留聰明

聰明耳目也

樂記曰

君子姦敬亂色

偽之聲雜亂之色

不接心術

色不欲蔽人聰明故不留

淫樂惡禮

淫淫之樂

不接心術

於耳目所以制之外也

憍慢和肆之氣

憍慢和肆之氣

欲喪人性情故不存於

念慮所以養其中也

使耳目口鼻心知百體

心之於思知之於

皆由順正

以行其義

以行其義自

孔子曰

論語學而篇

君子食無求飽

居

無求安

敏於事而慎於言

慎於言語不務盡其所有餘

就有道而正焉

然猶不敢自是必親就

可謂好學也已

者矣

附效

管敬仲曰見威如疾

威禮法也人能畏懼禮法惟恐犯之

民之上也

人也乃人之

流懷如流

懷貪欲也從其心之所欲不顧禮

民之下也

乃人之下

見懷思威

見有可懷而能思禮法之

民之中也

品者也

右明心術之要

上皆所以發明心術

要也凡十二章

見國語 史記管 姓敬謚 仲名節 齊大夫 管夷吾 相桓公 伯謹侯

冠義曰

禮者天理之節文人事之儀則義者人心之裁制行事之宜也

冠義曰禮義冠凡人之所以為人者大凡人之所為禮義也以其有

禮者天理之節文人事之儀則義者人心之裁制行事之宜也禮義之始在於正容

容也容者天理之節文人事之儀則義者人心之裁制行事之宜也容者天

理之節文人事之儀則義者人心之裁制行事之宜也容者天理之節文

人事之儀則義者人心之裁制行事之宜也容者天理之節文人事之儀

則義者人心之裁制行事之宜也容者天理之節文人事之儀則義者人

心之裁制行事之宜也容者天理之節文人事之儀則義者人心之裁制

行事之宜也容者天理之節文人事之儀則義者人心之裁制行事之宜

也容者天理之節文人事之儀則義者人心之裁制行事之宜也容者天

理之節文人事之儀則義者人心之裁制行事之宜也容者天理之節文

人事之儀則義者人心之裁制行事之宜也容者天理之節文人事之儀

則義者人心之裁制行事之宜也容者天理之節文人事之儀則義者人

心之裁制行事之宜也容者天理之節文人事之儀則義者人心之裁制

行事之宜也容者天理之節文人事之儀則義者人心之裁制行事之宜

也容者天理之節文人事之儀則義者人心之裁制行事之宜也容者天

理之節文人事之儀則義者人心之裁制行事之宜也容者天理之節文

人事之儀則義者人心之裁制行事之宜也容者天理之節文人事之儀

則義者人心之裁制行事之宜也容者天理之節文人事之儀則義者人

心之裁制行事之宜也容者天理之節文人事之儀則義者人心之裁制

行事之宜也容者天理之節文人事之儀則義者人心之裁制行事之宜

也容者天理之節文人事之儀則義者人心之裁制行事之宜也容者天

理之節文人事之儀則義者人心之裁制行事之宜也容者天理之節文

人事之儀則義者人心之裁制行事之宜也容者天理之節文人事之儀

則義者人心之裁制行事之宜也容者天理之節文人事之儀則義者人

心之裁制行事之宜也容者天理之節文人事之儀則義者人心之裁制

行事之宜也容者天理之節文人事之儀則義者人心之裁制行事之宜

附音

上上聲 履音句 聞去聲 下同 高白聲 奉音捧

卷音羣

也倨傲慢也足容要 重故行母倨傲也 立母跛 跛偏任一定也立欲

也坐欲如尸 寢母寢 寢欲安母伏仰側 飲髮母髮 髮髮也容貌必端

故坐母箕也 冠母免 衣冠則必整肅非可以平 勞母袒 袒露臂也習射

如髻也 暑母寒裳 寒撤也涉水則撤裳不 而露臂也 城不指 登城不作指畫之

城上大呼 若高不呼呼恐驚人之問 將上 將就上人之館

求母固 若執已之所欲而必求於人則非焉 將上 將上人之館

堂 將升主 毅必揚 聲必咳揚欲 戶外有二屨 古人席地而坐將即席

衆脫屣於戶外者惟長者一人見戶 言聞則入 聞聲達於外也室中

外有二人之屣則知戶內有三人矣 言聞則入 之語達於外則其所

謀者公 言不聞則不入 室中之語不達於外則其所謀 將入 將入

故可入 視必下 視瞻必俯下恐 入戶奉扇 扇門闕之木入戶之時兩手捧

戶之視必下 觀人之私也 入戶奉扇 扇門闕之木入戶之時兩手捧

戶之視必下 觀人之私也 入戶奉扇 扇門闕之木入戶之時兩手捧

戶之視必下 觀人之私也 入戶奉扇 扇門闕之木入戶之時兩手捧

視瞻母面 視瞻母得回頭左右
戶開之開 戶若開則亦
戶闔之闔 闔而不敢開

戶若先闔則亦闔而不
有後入者 恐後有人
闔而勿遂 遂闔之盡也

敢開不違王人之意也
母踐履 母得踐踏他人之屨也
母踏席 此母踏席

後來之人故但闔而戒
樞衣趨隅 既不踏席當兩手提衣趨向席
必慎唯諾 唯

以勿遂也
皆應答之辭也 言既坐定又當
見所尊者 齊遜若一見所

母得踏躡他
足容重 足之容要重
手容恭 手之容要恭

人之席也
目容端 目之容要端
口容止 口之容要止

皆應答之辭也
容德 容德有可畏之氣象
氣容肅 氣之容要肅

則齊莊蹇邀又加敬
容舒遲 容舒泰遲緩
氣容肅 氣之容要肅

謹若下文是也
容重 足之容要重
氣容肅 氣之容要肅

手之容要恭
容重 足之容要重
氣容肅 氣之容要肅

張供欲高也
容重 足之容要重
氣容肅 氣之容要肅

靜不得噦咳也
容重 足之容要重
氣容肅 氣之容要肅

容德
容重 足之容要重
氣容肅 氣之容要肅

附音
曲禮曰 同坐如尸
立如齊 立必莊敬欲如

少儀曰
不窺密 不窺觀他人隱密之
不旁狎 不妄與他人戲

道故舊
不戲色 不可有戲謔侮慢
母拔來 拔疾也人

必以漸而進故戒之母得疾
母根注 報讀作赴亦疾也人所從往亦

速而來而必以漸進為功
母循注 人有邪枉必當速改母

而**母噴神** 神明正直當敬而遠
母訾衣服成器 他人之衣服及已成

未至
母訾衣服成器 他人之衣服及已成
不親指 不親以手指

而愛
母身質言語 言語之際理或未明當正
不親指 不親以手指

論語曰
車中不內顧 在車中不
不疾言 不可疾

曲禮曰
凡視 凡視
上於面則傲 過高而上於面者其氣驕下

附音

便平声 侃音款

簡音銀

於帶則憂過低而于於帶者其則神昏傾則姦傾目流視則知其存則其心亦有似乎憂矣

論語曰前孔子於鄉党孔子居於鄉党開父兄宗族之所在恂恂如也其言語恂恂似不

結言者謙卑遜順不以賢智先人有如不能出言者其在宗廟朝廷其在宗廟朝廷處朝廷布政之所便

便言理或未明則詳問而極言之便便然明辨唯謹爾但敬謹而不縱爾

朝與下大夫言于君未視朝之時在朝廷侃侃如也侃侃然剛直與上大夫

言與在我之上誾誾如也和悅

孔子食不語鄉党篇曰孔子當食之時寢不言當寢之時不自發言恐驚人也

士相見禮曰禮記士相見禮篇曰與君言與人君言使臣與大夫言大夫

夫也與之言言事君君以忠與老者言老者人之父兄也與之言言使弟子言使弟子以慈愛之

道與幼者言幼者人之子弟也與之言言孝弟于父兄言孝奉父母弟順長上之道與衆言衆

附音

齊音咨 衰音催 衰音茂

迅音信

輿平声

人凡民也 與之言 言忠信慈祥言盡忠而不欺誠信而不偽慈祥而無慘刻之道與衆官者言居官者上

論語曰鄉党席不正不坐坐席不端正則不坐造次不離於正也

子見齊衰者鄉党篇曰孔子見齊衰之服者雖狎必變雖是素所親狎之人亦必變更其容儀以待之哀有喪也

見冕者與馨者見大人之冠冕而馨無目之人雖褻必以貌貌變燕見也然當燕見之

有爵於不成人也凶服者式之式車前橫木孔子乘車之時見着送死之凶服者則俯憑車之橫木以敬之式負

版者見持邦國之畜籍者亦俯憑車之橫木以敬之重民教也

禮記曰前若有疾風迅雷甚雨若有疾暴之風迅急之雷甚猛之雨天之怒也則必變則必為之變更

其容儀儀雖夜必興雖于中夜之衣服冠而坐着衣服整冠冕而坐

論語曰鄉党寢不尸寢臥時不宣偃臥似死尸雖舒布其居不容燕居

休而惰慢之氣不可散于身体也

附音
天音曠

子之燕居

論語述而篇曰孔夫

申申如也

其容貌申申然舒徐

夭夭如也

其顏色

為容儀申上

曲禮曰

前並坐不橫肱

肱手臂也恐妨並坐之人也

授立不跪

授物與立者則不跪恐煩尊者之俯

也

授坐不立

不立謂當跪也授物與坐者則必跪恐煩尊者之仰也

入國不馳

入于國都不馳驟車馬或恐傷人也

入里必式

入二十五家之里巷必俯憑車之橫木以致恭敬恐里中之有

賢人而怠慢之也

少儀曰

執虛如執盈

執奉虛器其心戰兢如執盈滿之器况其有物者其敢忽乎

入虛如

人

入于虛室其心敬謹如入有人之居室况其有人者其敢慢乎哉

禮記曰

古之君子必佩玉

玉以此德君子無故玉不

左徵角

營音養

中去声

銷音鎗

辨入声

宮商羽為五音徵為事角為民故左宮羽為宮羽亦以玉聲所中言

也不言商者或謂西方肅殺之音故遺之歟趨以承養謂之趨也君子于趨之時歌承養

之詩以行以肆夏肆夏亦詩篇名也路寢門外至堂謂之周旋中規

規為圓之器也周旋是直去却回折旋中矩直去了復橫去其行步

來其行步回轉處欲其圓如規也折旋中矩直去了復橫去其行步

橫轉處欲其方如矩也進則揖之退則揚之然後玉

銷鳴也進退俯仰皆得其節然後佩故君子在車則聞鸞和之聲

二者皆鈴也鸞在衡和在軾所以君行則鳴佩玉步則鳴和之聲

是以非辟之心邪僻之心無自得也于胸中也

射義曰射者進退周旋必中禮進退者升降之節周還者揖遜之容

乎禮內志正外體直然後持弓矢審固然後執弓矢詳

志專正貌端直然後持弓矢審固然後執弓矢詳

志專正貌端直然後持弓矢審固然後執弓矢詳

志專正貌端直然後持弓矢審固然後執弓矢詳

志專正貌端直然後持弓矢審固然後執弓矢詳

行官率

然後可以言中然後發矢可以言中鵠之道此可以觀其人之德行矣

右明威儀之則已上皆所以發明威儀

附音

冠音貫

棋音基

士冠禮儀禮士所行之冠禮也始加男子年二十而冠則貴以成人之道矣將冠之時則筮日筮賓行三加之禮初加冠時用纁布祝曰贊賓致辭今月吉日今皆皆吉也謂當此吉月吉日始加元服元首也服冠

冠棄尔幼志爾當棄爾童幼之志順尔成德順從也從爾成人之德壽考維祺維祺語助辭祺祥也則

必有壽考之祥介尔景福大受爾之大福乃申尔服乃再加爾服敬尔威儀爾當敬重爾之威儀淑慎尔

德初言順爾成德又必善慎爾成人之德眉壽萬年爾德既慎豈特壽考維祺而已則必有眉壽萬年之久眉壽老人以

秀眉長毫受享也胡遐也而三加又少頃加曰贊賓致辭為壽徵也永受胡福永享遐達之福矣

以歲之正以是歲之正以月之令以是月之吉咸加尔服咸猶盡也盡加爾服

弟具在具俱也當爾元弟俱在無故之時以成厥德次言淑慎爾德終言以成其成人之德黃耇無疆黃髮白而又黃也耇老人面凍黎色如浮垢皆壽徵也無疆猶言無限也言爾德既成豈止有壽萬年而遂已哉受天之慶受之福矣

者音音

附音

曲禮曰禮記曲禮篇為人子者父母存父母俱存冠衣不素純飾也純素飾之以素也

冠純冠之飾也衣純深衣緣領也父母俱存狐子當室狐子當室狐子無父之稱當室為嫡子為父後冠衣不純采純采飾之以采也喪服雖除冠不飾采衣不而承家者

則否衆子紫不以為褻服褻服私居服也紅與紫間色不用為私居之服當暑袷絺綌暑之精者曰絺粗者曰綌

論語曰論語鄉黨篇曰君子不以紺緌飾君子孔子也紺深青楊赤色緌絛也孔子不用之飾領緣紺緌紅

絺音絺絺音絺絺音絺絺音絺

絺音絺

絺音絺

絺音絺

絺音絺

給音際

去上聲

附音

履音句

絢音劬

搏音團

當暑熱之時則單着絢給之衣衫軫給答給乞必表而出之必先着裏衣奉絢給而出

去喪除去其喪服無所不佩君子無故玉不去身於

孔子羔裘玄冠不以弔論語鄉党篇黑羊皮之裘黑色之冠皆吉服也孔子不用之弔喪

札記曰藻篇曰童子不裘不帛童幼之子不着皮裘不着絹帛為其大溫恐傷壯氣也不履絢履

孔子曰論語里仁篇士志於道士之心志在於求道而恥惡衣惡食者而羞耻着粗惡之衣

食粗糲之食者心役食粗糲之食者心役未足與議也何足與議

右明衣服之制服之制度凡七章

由禮曰禮記曲禮篇曰共食不飽共食共器而食與人共食而求飽非謙讓之道也共飯不澤手古人收飯

則必以手共飯者共器而食也則必以手共飯者共器而食也手有汗澤人將惡其不潔手有汗澤人將惡其不潔毋搏飯毋搏飯

止辭取餽作搏則易止辭取餽作搏則易得多是欲爭飽也得多是欲爭飽也毋放飯放飯放肆而食無所節也毋流歎歎飲也流歎長飲

不知母咤食咤古中作聲也當食毋齧骨齧骨作聲亦不謹也毋反魚肉以食

與肉反於器中謂已歷與肉反於器中謂已歷毋投於狗骨骨投於狗是輕毋固獲求之堅

之難曰獲謂必欲之難曰獲謂必欲毋揚飯揚飯謂散其熱氣飯黍毋以箸黍飯也食

者貴是者貴是毋速羹羹有菜宜用箸不宜毋絮羹絮猶調也就器加鹽毋

刺齒刺齒刺剔也對衆剔毋歃醢醢醢肉醬也醢非可歃客絮羹客若主

人辭不能亨蓋由烹飪之失其節也故客飲醢客若主人辭以饗蓋

貧乏無措也故主貧乏無措也故主濡肉濡濕也决齒也濕乾肉不齒决乾肉修

不以齒决當不以齒决當毋噉炙炙上肉也一會盡齒曰噉

治以手也治以手也毋噉炙炙上肉也一會盡齒曰噉

少儀曰禮記少儀篇曰侍燕於君子侍燕飲于君子之側則先飯而後已飯食也已止也

儀篇曰儀篇曰侍燕於君子侍燕飲于君子之側則先飯而後已飯食也已止也

儀篇曰儀篇曰侍燕於君子侍燕飲于君子之側則先飯而後已飯食也已止也

儀篇曰儀篇曰侍燕於君子侍燕飲于君子之側則先飯而後已飯食也已止也

反

反

反

反

反

反

反

反

反

反

反

反

反

反

反

反

反

反

反

反

反

反

反

反

為去聲

孟子曰

告子上篇

飲食之人

飲食者人之所賴以生惟其不顧廉耻而專嗜飲食之人則人賤之矣

則人人皆

則人人皆鄙賤之

為其養小以失大也

小謂口體大謂心志賤之者因其專養口體之小而失心志之大不知禮

義之所存也

右明飲食之節

已上皆所以發明飲食之節度○凡六章

二卷

終

新刻陳太史音考句釋欽發小學經綸卷之三

稽古第四

稽考也古謂虞夏商周之時也朱子既述古昔聖賢之

之迹著為此篇用實前言以明夫昔古實有是人而行夫是事也其目亦不出於立教明倫敬身凡四十七章

內篇

附音

孟子道性善

道言也性者人所稟於天以生之理也渾然至善未嘗有惡故每言性善

言必稱堯舜

所言必稱堯舜

以實之欲其知仁義不假外求聖人可卒而至而不用力

其言曰

舜為法於天下

大舜能

之至為法則於天下

可傳於後世

我猶未免為鄉人也

而我猶不免為鄉里之常

人無一毫之稱

是則可憂也

憂之如何

如舜而已矣

在

遵天舜所示之法以能及乎

樵

往行

朱子謂我於是樵

人倫之道如大舜而止矣

述此篇

傳述此稽古

使讀者有所興起

使後世之讀是書者前宜

行去聲

撫音執

身不為虛言也

此篇

傳述此稽古

使讀者有所興起

是書者前宜

德行而愧已之不如則必
感動奮發興起而為善者

附致 太任文王之母 乃周文王之母也。因文王有聖德後，**摯任氏之中女也**。乃追稱為大任，而王季娶以為妃。王季文王之父也。太任之性，大任

華國名，乃華國之君任氏之次女也。王季娶以為妃，娶任氏以為妃。惟德之行，惟其天性，備此四

性。端一誠莊，誠實而無妄，莊敬而不怠，惟德之行，德見於躬行者皆

本於自然，而非勉強也。及其娠文王，及其娠孕，目不視惡色，邪惡之色，不經於目，耳不聽

惡教，不接於耳，口不出教言，使視聽言一出於正。生文王而明聖，所以

大主之生，氣稟聰明，聖智之德。太任教之，以善道，以一而識百，率能以一事而識

無所不通也。卒為周宗，王業後，為周廟百世不遷之宗。君子謂太任為

能胎教，其母太任為能胎教之法，而致然也。其舍近墓，其所居之，亦

孤軻之母，孟軻子車，一字子輿，魯公族，孟孫舍近墓，舍近於墳墓，

附致 子之少也 孟子之於少，嬉戲為墓間之事。其兒戲亦效，踊躍築堦，

躡踊哭泣，築堦，孤母曰：此非所以居子也。此非所以居子也。乃去

墳埋葬之狀。孤母曰：此非所以居子也。此非所以居子也。乃去

舍市，乃徙舍于其嬉戲為賈術。賈術，賈術，販鬻也。其兒戲，孤母曰：此

之毋，此非所以居子也。此非所以居子也。乃徙舍學宮之旁。乃徙舍於李

宮之側，其嬉戲乃設俎豆。戲亦效陳設，俎豆，行祭祀之禮。揖讓進退

言拜揖遜讓之容。孤母曰：此真可以居子矣。此真可以居子矣。居處吾之子

行進退升降之節。孤母曰：此真可以居子矣。此真可以居子矣。居處吾之子

矣。逐居之，遂定居於李宮之側矣。孤子幼時，問東家殺猪何為。問其母

殺猪欲將何為。毋答之曰：答之曰：欲啖汝。既而悔曰：悔而悔曰：吾

聞古有胎教，我聞之古人，養子。今豈有知有知，而欺之。而欺之，虛言欺

詐，是教之不信，則是我教之，乃買猪肉以食之。乃於東家買猪肉，與

之，不誠信也。乃買猪肉以食之。乃於東家買猪肉，與

之，不誠信也。乃買猪肉以食之。乃於東家買猪肉，與

大任任氏之女 配王季 端莊誠 之時割 不正不 食席不 正不坐 不食邪 味生文 王而聰 明睿智

孟子考 實已見 前矣世 傳孟母 三遷教 子即此 矣

賢者

衡音

附攷

孔子嘗獨立

見論語季氏篇

孔子嘗獨立於堂上

鯉趨而過庭

趨走而過於中庭

之子字

呼而問

學詩乎

習詩否對曰

未也

不學詩無以言

伯魚時

平故能言

若

不孝詩則無以為言

鯉退而學詩

於是退去而孝通

魯衛公

詩他日又獨立

無日孔子又

鯉趨而過庭

過於中庭

曰問之曰

孔子以

學禮乎

子魯李

對曰未也

孔鯉對曰未

不學禮無以立

謂夫孝禮則

伯魚故

立若不孝禮

則無以自立

鯉退而學禮

是退去而孝習乎禮

夫即教之

謂夫孝禮則

因名曰

孔子謂伯魚曰

見論語陽貨篇

伯魚

女為周南召南矣乎

則南召南詩

之首篇也女

曾李周南召

南之詩否

人而不為周南召南

為人若不孝周南召南之詩則

識見狹淺不知脩身齊家之事其

猶正牆面而立也與

物無所見一步不可行

附音

虞舜父頑

虞是舜名古之聖君也

舜父

母嚚

不道忠信之言

象傲

象舜

又音義

弟常欲殺舜而其性

傲不合倫理之常

克諧以孝

克能和諧也

而能相諧父之頑母之嚚象之傲以

不格姦

格至也姦惡也

惡

也

頑嚚之心使之進進以善自治

不格姦

乃能不至於姦

也

也

也

附音

萬章曰

見孟子萬章上篇

萬章曰

舜往于田

于歷山之時

號泣于旻

天

號音豪

呼仁覆闕下之

何為其號泣也

不知有虞舜有

子曰

怨

慕也

怨

共音恭

而巳矣

共為人之戒而止

父母之不我愛

而父母猶不

於我何哉

自貢不知有何罪

而至此不我愛哉

帝使其子九男二女

當是之時帝竟聞舜有聖德

乃使二女事之以

其內九

也

也

也

也

也

也

也

也

也

也

也

也

厚音

會音

悅音

男事之以 百官牛羊倉廩備 至於百官牛羊 以事舜于畝畝之中 未
 現其外 天下之士多就之者 由是天下之賢士慕虞 帝將胥天下
 事舜于田 而遷之焉 帝堯亦將相視天下之歸心 為不順於父母 若此者可謂
 畝之間 而移以與之謂遜以天下也 乃皇皇焉如窮困之人 天下之士悅之
 之心只為不 如窮人無所歸 失所而無所歸者焉 天下之士悅之
 且夫天下之賢士慕 人之所欲也 乃人情之 而不足以解憂 而不足
 其德喜悅而歸之 人之所欲也 所願欲也 而不足以解憂 以寬解
 虞舜好色 女色 人之所欲也 乃人情之 妻帝之二女 而具妻乃帝
 皇女 而不足以解憂 而不足以寬 富而財寶乃人 富有
 英也 而不足以解憂 解虞舜之憂 富人之所欲 情之所願欲 富有
 天下 而富無敵矣 而不足以解憂 而不足以寬 貴人之所欲也 貴
 祿位乃人情 貴為天子 而貴無可敵矣 而不足以解憂 而不足以寬
 之所願欲 人悅之好色富貴 人悅而歸之好色富貴極天下 無足以解憂者而
 人悅之好色富貴 願欲者而舜無一不遂其心 無足以解憂者而

附攷

楊子漢 朝之時 曾為秦 大夫

無足以解 惟順於父母 惟獨見順 可以解憂 可以解釋其憂 人少
 其愛者 惟順於父母 於父母 可以解憂 之情如此夫 人少
 則慕父母 其於父母亦能如虞舜之慕矣 知好色 及其年長欲心既
 則慕少艾 則其心因物有遷而慕少艾 有妻子 有妻子 則
 子是私而 仕則慕君 及仕之時惟 不得於君 及其不得於 則熱中 則
 忘父母矣 仕則慕君 人君是慕 不得於君 君之心意 則熱中 則
 急熱於中心惟恐祿位之失無 大孝終身慕父母 惟大孝之人終身
 所不至於慕父母之心絕無也 大孝終身慕父母 慕父母之心不以
 時而有 五十而慕者 猶不失獲兒之慕父母者 子於大舜見之矣
 變也 楊子曰 事父母自知不足者 奉事父母孝已至矣 其舜乎 其惟是
 乎 不可得而久者 且親之年有限而孝子之 事親之謂也 力是奉事
 之謂 孝子愛日 所以仁孝之子愛惜光陰惟恐親 父母歲月
 也 文王之為世子 世子諸侯之嫡子也 朝於王季曰三 王季文王之父也
 文王為世子之時 朝於王季曰三 文王朝於王季曰三

孝子論

四

附音

至音攝

履音禮

音善

季而問安者 鷄初鳴而衣服 至於寢門外至於

季宴籟 內監之御者曰 是臨該值日御於君所者文王問之曰

今日安否何如 我父今日安否何如既曰安否又 內監曰對曰安

不安節 王季或有疾病不能循 則內監以告文王 其

也 文王色憂 必有所懼 行不能正履 行步不 王季服膳 人有疾病不

復還平日所食之膳 然後亦復初 文王之心然後亦復如初謂文王

謂病愈乃飲食安節 然後亦復初 在察也必察視其飲 食下 饌食既畢

食上 饌食進 必在視寒暖之節 食宜寒宜暖之節 命膳宰曰膳宰掌膳之人也 末有原 物也

問所膳 文王問進膳者曰 命膳宰曰膳宰掌膳之人也 末有原 物也

原再也謂所食之余饌勿 應曰諾 膳宰既然後退 文王然後退反

說去声

飯上声

附音

旦武王

王之第

文王有疾 文王嘗 武王不說冠帶而養 其子武王常侍養於親側 文王

一飯之 飯食也 文王有疾 亦減食 文王再飯之 再飯 文王病愈 加食

食此其志不在於飲食 惟親 之視不敢如平日自適其欲

孔子曰 中庸十 武王周公其達孝矣乎 周公名旦 武王之弟也 達通也

通謂 夫孝者 原武王周公 善繼人之志 祖父有欲為之志而未為武

之 善述人之事者也 祖父有為已之事而可為後世之法 踐其位 猶

履也 其指先王也 謂 行其禮 行先王所 奏其樂 奏先王所 敬其所尊

所尊先王之祖考 愛其所親 所親先王之子孫臣庶 事死如事生 始

也 敬先王之祖考 也 愛先王之子孫臣庶 事死如事生 始 事生者之禮 如事存者之禮 孝之至也 踐其位以

事生者之禮 如事存者之禮 孝之至也 踐其位以 事生者之禮 如事存者之禮

事生者之禮 如事存者之禮 孝之至也 踐其位以 事生者之禮 如事存者之禮

事生者之禮 如事存者之禮 孝之至也 踐其位以 事生者之禮 如事存者之禮

事生者之禮 如事存者之禮 孝之至也 踐其位以 事生者之禮 如事存者之禮

述事之意此可見其孝之至極也

附音

淮南子曰

淮南子漢淮南王劉安所著之書

周公之事文王也

周公之奉事行無專制

勝音升

奉音捧

屬音祝

凡有所行不敢自專自制必稟命而後行也

事無由已

凡遇一事不由已意專決亦必所親斷也

身若不勝衣

持身必謹若怯懦然不能勝當其衣者

言者不出口

語言必慎則胸胸然似不言出諸其口者也

有奉持於

文王至若有捧持其物以進於文王

洞洞屬屬

洞洞然質慤屬屬然專一焉

如將不勝

附音

孟子曰

離婁句下

曾子養曾皙

曾子曾參也奉養其父曾皙

必有酒肉

每食必然有酒與肉

齊去声

徹及食畢將欲徹去其饌具

必請所與

曾參必然請於父曰此食餘之物果將與誰人

問有餘

父或問此物尚何

刺必曰有

曾參必對曰此物尚有餘剩雖

曾皙死

曾皙死沒之後曾元養曾子

亡音無

復扶又

反

物曾元不請問此餘物將與誰人

問有餘

父或問此物尚何

曰亡矣

曾元對父說此物無餘矣雖有言無

附音

孔子曰

論語先進篇

子曰

孝哉閔子騫

人子之奉事其親如

閔子騫

孔子弟

言

故父母兄弟稱其孝友人皆信之無異詞非問之者

人

不問於其父母兄弟之

子姓閔

名鴛字

老萊子

老萊子楚人

孝奉二親

能及孝道以行年七十

子騫

戲

於事親之際猶作嬰孩兒戲耍之狀也

身著五色斑斕之衣

之衣乃嬰兒之服也

嘗

作音許

取水

曾取水洒掃其地

詐跌仆

假意作跌仆於地

哭之

哭之

欲親之喜

見子之老而生悲

感故為嬰兒之態取父母喜也

附攷

樂正子春

樂正姓子春名曾子弟子

下堂而傷其足

因下堂而挫跌傷損其足

數月不出

樂正子春魯人

出其門戶

猶有憂色

尚其憂門弟子曰

夫子之足瘵矣

夫

善政極

多觀此

數月不出

猶有憂色

何也

樂

可見其為人矣

正子春曰

善如尔之問也

吾聞諸魯子

天之所生

以

問也

陰陽五行之

地之所養

惟人為大

父母全而生之

身而全其

氣化生萬物

之思育養萬物

惟人為大

父母全而生之

身而全其

戰

負順方止

之德三綱五常

父母全而生之

身而全其

戰

戰

之道於萬物之中

惟獨是人為深貴者

父母全而生之

身而全其

戰

戰

世

子全而歸之

可謂孝矣

方可謂之保全其

體

矣

附音

故君子頓步而不敢忘孝矣

一舉足為頓再舉足為步所以君子

於頓步之間亦必戰兢自持不敢忘

也

今我下堂傷足則瘳矣是負曾子

徑音敬

也

今我下堂傷足則瘳矣是負曾子

是以有憂色

也

一舉足而不敢忘父母

徑音特

也

一舉足而不敢忘父母

一舉動之

間念念以

保其身而不敢忘

念音憤

也

一舉動之

間念念以

保其身而不敢忘

也

附音

也

一舉動之

間念念以

保其身而不敢忘

也

念音憤

也

一舉動之

間念念以

保其身而不敢忘

也

附音

也

一舉動之

間念念以

保其身而不敢忘

也

附音

也

一舉動之

間念念以

保其身而不敢忘

也

附音

也

一舉動之

間念念以

保其身而不敢忘

也

附音

也

一舉動之

間念念以

保其身而不敢忘

也

附音

也

一舉動之

間念念以

保其身而不敢忘

也

附音

也

一舉動之

間念念以

保其身而不敢忘

也

附音

也

一舉動之

間念念以

保其身而不敢忘

也

附音

也

一舉動之

間念念以

保其身而不敢忘

也

死伯俞
莊韓名
俞字伯
俞

杖子未嘗泣
見子未嘗悲泣
今日杖而何也
何故以此泣
對曰
伯俞新
俞得

罪
伯俞他日
嘗常痛
答責之常痛是母之力
今母之力已衰憊矣
母猶壯故喜而受之不泣
是以泣之
是以悲感親之年
故曰父母怒之

雖答之不能使其痛
劉何叙述伯俞之事既終復論
之日世之人有父母怒責之
不見於色謂外
深受其罪
其心深服以爲已
使可哀怜
如窮人之無

忿怒之容也
見之有可哀
上也
乃孝之上
父母怒之
父母怒之責之
不作於意
內無怨
不

見於色
外無忿怒之色
其次也
其乃孝之
父母怒之
父母怒之責之
作於意
與怨恨

見於色
形忿怒於顏色
下也
乃不孝下人也

公明宣學於魯子
從李於魯
三年不讀書
至於三年之久而不爲李
曾子曰
曾子廢

宣而居參之門
公明宣負笈而來居於魯參
三年不學何也
今居三年之久

而不爲學何
故而不學也
公明宣曰
公明宣
安敢不學
凡夫子之一動一靜一

不宣見夫子之居庭
夫子曾子也宣常見
親在
父母在堂
叱咤之聲未嘗

至於犬馬
叱咤怒詈之聲雖犬馬之賤類
宣說之
公明宣喜
學而未

能致效學而行
之而今未能
宣見夫子之應賓客
公明宣見夫子
恭儉而不懈

怠
能致恭節儉
宣說之
公明宣喜
學而未

子之居朝廷
朝廷外堂之庭也宣
嚴臨下而不毀傷
莊敬以臨下

有恩
也
宣說之
公明宣喜
學而未

夫子三
者之道
學而未

子之門乎
而爾居於夫
宣安敢不學
宣何敢懈惰
而居夫

附攷
少連大連善居喪
善居親喪而居
三日不怠
親始死之時三日之內

宣名也
見說苑
公明姓

宣名也
見說苑
公明姓

宣名也
見說苑
公明姓

宣名也
見說苑
公明姓

先連大
連兄弟
二人東
夷之人

能自力而三月不解三月之內親喪未葬之時朝夕哭奠而不憊倦期悲哀期周年也周年之內當切悲痛
三年憂三年之內乃祥禫之時以喪服未除而常憔悴憂戚東夷之人也故孔子稱美之日東夷所生之子

高子羔之執親喪也孔子弟子姓高字子羔泣血謂三年之內悲痛泣血未嘗見齒未嘗齒君子以為難子羔執喪如此故當時賢士君子以其難

附音

頽丁善居喪唐人頽丁善居親親始死皇皇焉如有求而弗得親始死之日

望焉如有沒而弗及孝子望望焉追慕如有所從既奠三月而壘體後有所慨然如不及其反而失息猶待也言蔡反而從矣

親故且行且止以待親之歸也

魯有疾魯子平日以為身也者父母之遺體也父母全而召門弟子

曰呼召門人弟啟予足啟開也開衾怒予手開衾而視詩云魯子既

如履薄冰如履輕微之而令而後於死後吾知免夫我方知免夫

而呼小子以警之

箕子者紂親戚也言箕子者乃紂君之諸父也紂始為象箸紂惡於奢侈始以象箸

必為玉杯則必然以玉為飲酒之杯為玉杯則必然以玉為飲酒之杯

則必思遠方珍怪之物而御之矣則必又思竭遠方所產珍貴怪異之物而用之與馬宮室紂君

之漸自此始皆由此象箸而起不可振也不可救紂為淫佚紂君

箕子者紂親戚也
紂商王
帝辛也
因其惡
故諡曰

名去聲

夫音扶

附致

箕子者紂親戚也
君之諸父也
紂始為象箸
象牙為器用之箸
則必然以玉
為飲酒之杯
則必然以玉
為飲酒之杯

附音

讀入聲

說入聲

傳平聲

撥入聲

讀平聲

讀入聲

姐已為酒池箕子諫紂不聽而囚之紂君不納其人或曰

可以去矣人或有言箕子言君臣以義箕子曰答曰為人臣諫不聽

而云既食其祿而為臣矣若有過惡是彰君之惡則是因此而而自

說於民而我自取說於民豈吾不忍為也吾所以不忍乃披髮佯狂

而為奴佯詐也乃散髮詐為遂隱而鼓琴以自悲遂隱身而去作曲

故傳之曰箕子搥故世俗相傳所謂箕子操操者乃箕子鼓王子

比干者又有王子比干者王亦紂之親戚也亦是紂君見箕子諫而

不聽為奴見箕子諫紂君不則曰君有過而不以死爭乃自言曰人

死以諫則百姓何辜何罪而受其刑戮乃直言諫紂之過而諫之

紂怒曰紂君怒比干之吾聞聖人之心有七竅吾嘗聞之聖人之所

讀平聲

上有七竅信有諸乎乃遂殺王子比干於是殺王刺視其心

也竅孔也驗否乃遂殺王子比干子比干刺視其心

視之微因子爵紂之庶兄也見箕父子有骨肉子之於父有

可易而臣王以義屬屬合也而臣之於君以義故父有逆所以為父

惡三諫而不聽為人不納其言則隨而號之則隨於父斥而哭號之

也人臣三諫不聽為人臣者之於君再則其義可以去矣則其義

以去於是遂行於是抱祭器遂去他孔子曰斷之日殷有三仁焉

矣於是遂行於是抱祭器遂去他孔子曰斷之日殷有三仁焉

之哀有三箇各全其心德之仁焉

武王伐紂見史記列傳商紂不仁武伯夷叔齊叩馬而諫叩馬當馬前

伐君為非又故當馬前而諫也諫曰父死不左右欲兵之兵之者殺

左右之人武王曰尚諫於武王曰此二人者乃忠義扶

欲殺之武王曰尚諫於武王曰此二人者乃忠義扶

太公曰武王之臣太公此二人者乃忠義扶

武王曰武王之臣太公此二人者乃忠義扶

伯夷姓
墨姓名
字公信
叔齊名
致字公
達伯長

附改

讀平聲

也叔次也夷吞其謚也

而夫之乃扶出而武王已平殷亂武王既已平定殷紂之暴亂天下宗周宗周天下之人皆尊周武王為君也而伯夷叔齊恥之而伯夷叔齊有義不食周粟義不食周粟執守節不當食周家之粟隱於首陽山乃隱身於首陽山之下採薇而食之採取薇蕨而食之

附攷

衛靈與夫人夜坐

夫扶也謂扶助人君之德也靈聞車轂轉轉聞車轂轉轉之聲

至闕而止闕公門也行至公門之前其聲遂止過闕復有轂既過公門又聞其轂之聲公問

見列女傳衛君靈公也夫人靈公之妻南子也

夫人曰於夫人曰知此為誰靈公試問於夫人曰知此為誰下車者誰人夫人曰此蘧伯玉也靈公問曰何出知此乃大夫也公曰何以知之其蘧伯玉也夫人曰答曰此蘧伯玉也靈公問曰何以知之蘧伯玉也其蘧伯玉也夫人曰答曰此蘧伯玉也靈公問曰何以知之蘧伯玉也其蘧伯玉也

下公門聞古禮下車於公門式路馬路馬則憑式於車之轅水以敬所以廣敬也所以推廣其敬君之誠也夫忠臣與孝子且夫忠又之臣不為昭

昭信節

昭昭顯明也不為顯明眾人所共知之時而信達其節義

不為冥之情行冥七暗昧也情行冥七暗昧也不為冥之情行冥七暗昧也

聞音黠

見之際而急蘧伯玉衛之賢大夫也且蘧伯玉乃衛國有賢德之大夫也仁而有智仁而有智敬以事上敬謹以事其上此其人必不以闇昧廢禮此其平昔為人如抹欺人不可見而是以知之是以賢德論之知公使人視之靈公乃使人視之果蘧伯玉也果然

附攷

趙襄子殺智伯襄子殺之漆其頭以為飲器乃漆智伯之頭骨以為飲器

智伯之臣豫讓欲為報仇其臣姓豫名讓者欲殺襄子為主報仇乃詐為刑人乃詐為刑人有罪受刑而執賤挾匕首入襄子中宮中塗廁挾藏短劍入於襄子宮中以泥塗墻其溺廁之墻壁左右欲殺之襄子左右奉事襄子曰趙襄子

趙襄子名无恤晉大夫智伯名瑤亦晉大夫

智伯死無後智伯既滅已無子孫而此人欲為之報仇而此人欲為之報仇真義士也真義士也

真義士也

真義士也真義士也

流音系

質音至

義之士不可殺也吾謹避之耳我自當謹慎而迴避之耳襄子不讓又漆身為癩却漆身以為惡疾吞炭為啞吞炭為啞為廢疾行乞於市乞於市中此識而得其妻不識也漆身吞炭形容言語皆其友識之其交友識其為之泣曰為之番涕泣以子之才必欲為主復仇臣事趙孟稱臣而襄子必得近幸必得親近子乃為所欲為子乃幸其近得就便殺願不易邪顧猶反也反何乃自苦如此身而不得遂志有如此讓曰讓答其委質為臣既執贄禮見之而又殺之而又因其近是二心也此則是懷二心而欺君吾所以為此者我之所以漆身吞炭務將以愧反天下後世之為人臣而懷二心者也懷二心之人也後又伏於橋下豫讓後又潛欲殺襄子欲殺襄子襄子殺之反被襄子所伏于橋下伏于橋下

附說

王孫賈事齊湣王王出走

燕將樂毅破齊師湣王逃于莒後齊將淳齒作亂殺之

賈失王孫

王孫賈 齊國大夫 王孫 賈名 臣事齊 君湣王

附音

湣音閔 走音奏 莫音暮 渚音闕 刺音戚

賈不知閔其母曰其母以為臣之事君禮當於節豈可坐女朝去而晚來汝平日從早朝時他則吾倚門而望門謂一家之外門也則女莫出而不還汝從日暮時他出則吾倚閭而望二十五家之巷門也來女今事王汝今臣王出走湣王逃出他女不知其處汝不知湣尚何歸王亡國滅不能復仇王孫賈乃入市中曰乃往召兵於市中告于渚齒亂齊國齊相渚齒作殺湣王殺害齊君願與我誅齒者袒若願與我誅殺渚齒者袒右臂以市人從之者四百人市中之人言露右臂而相與誅渚齒遂與王孫賈刺而殺之以刀刺而殺之乃從者凡四百人為襄王

王孫賈

卷之六

十一

附發

田李名
晉臣晉
大夫也

附音

墓音計
儲音業

關音委
關音域

印季使過冀

出使而經過於冀
邑冀昔邑名也

見冀缺釋

見冀邑人姓和名
缺者錫耕田土
其妻饁之

野饋曰饁其妻敬相待如賓

雖在田野夫妻相敬禮如賓客

與之饋

之末公曰

文公曰敬德之聚也

德以治民

主乎敬者必有德今卻缺

敬則心存心存則理得故敬乃德之聚也

君請用之

敬妻如賓可謂有德矣

且臣聞之古語云出

承事如祭

其下民

門之際如逢見大賓

承事如祭

祭二者專主乎敬

敬乃仁德之法則也

文公以為下軍大夫

大夫以主弔軍

仁之則也

文公以為下軍大夫

晉文公
承事之時
如奉承大
听其言

公父文伯之母

魯大夫公父文伯名歌

季康子之從祖叔母也

正魯國
正卿季

康子之從

其母齊女敬姜父音甫

季康子之從祖叔母也

正魯國
正卿季

叔祖母也

康子之從

季康子之從祖叔母也

正魯國
正卿季

附發

共姜有
女姜姓
嫁於共
伯故隨
夫謚稱
之

於內外能別
男女之道矣

言衛國之
共姜者

衛世子共伯之妻也

也言乃是衛國世子共伯之

妻室

共伯蚤死

共姜守義

共姜執
守節義

年孤寡欲奪其守義

共姜不許

父母欲奪而嫁之

其父母
憐其少

之志而改嫁他人

共姜不許

父母欲奪而嫁之

因作柏舟之
詩以寓已意

以死自誓

立信以寧死不肯懷

父母欲奪而嫁之

詩以寓已意

蔡人之妻

蔡國人

宋人之女也

乃是宋國
人之女也

夫有醜

其母將改嫁之

宋女既歸

于蔡而其
夫之惡疾

惡之疾

其母將改嫁之

宋女既歸

于蔡而其
夫之惡疾

乃妾之不幸也

非夫之不幸乃

奈何去之

夫之不幸
誠為不幸

女子從

一與之醜

奈何去之

夫之不幸
誠為不幸

身不改

當終身從之

不幸遇惡疾

夫有惡疾
彼無大故

不可改易

不幸遇惡疾

彼無大故

夫有惡疾
彼無大故

附效
象舜異
毋弟也

事又不遣妾遣猶逐也又不逐妾夫而得去也何以得去我何由見絕於夫而得去也終不聽終不肯听

萬章問曰

萬章問於孟子曰

象日以殺舜為爭

虞舜之弟名象每日以殺舜為事

立為天子後

虞舜受堯禪而立為天子則放之何也

舜何不誅之但置之於遠方使不得去者也

孟子曰孟子曰封之

也虞舜實封象於有庠之地使得食其祿也

或曰放為然其述有似乎放故或人疑其為放實非放也

仁人之於

弟也且仁德之人愛其弟也

不藏怒為若或有怒而不藏匿於心

不宿怨為若或有怨而不停宿於心親

愛之而已矣但知親之愛之而止矣

伯夷叔齊孤竹君之二子也

伯夷叔齊兄弟二人乃是孤竹回君之子也

父欲立叔齊其父

君之遺命國及父卒

及其孤竹君死後

叔齊讓伯夷

叔齊以兄嫡長當以天倫為重而我豈可辭分

而據之也不肯立而

伯夷曰伯夷曰父命也

父之遺命立叔齊當以父命為尊而我豈可違逆父

命而奪其國位乎亦不肯立

遂逃去而遂逃去叔齊不肯立而逃之

叔齊見兄逃去亦不肯立而逃去

國人立其中子

其居國中之人以為國不可無君乃立其次子為君焉

附音

虞為之君

虞國蒞國之君

相與爭田

相與爭奪田產

久而不平

歲久不得明白乃相謂曰

西伯仁人也

伯長也西伯西方諸侯之長謂文王也言西伯是仁德之人也

盍往質焉

何不往彼以求正焉

乃相與朝周

周周侯即西伯也二國之君乃相與朝於西伯

入其境

入至周之境界則耕者讓畔見

其耕于野者各相讓其田界

行者讓路

行於道者各相讓其途路

入其邑

邑城中也入至城邑

男子行左

班白者不提挈

老人頭髮班白者不提挈於道路

入其朝

入至周之朝廷朝潮

為大夫

古者任官必論其才才止於焉士者則讓其才可為大夫者

大夫讓為卿

才止可為大夫者則讓其才可

為卿

二國之君感而相謂曰

虞芮之君見其國中貴賤老幼无不躬行禮讓乃感愧而相與言曰

小人

我輩爭競乃是不死德小人

不可以復君子之德

君子之門庭乃相讓以其所

孟音合
朝音潮

華音揭

爭田為閒田而退二君乃相遜讓以所爭之田棄焉閒田而各退還其國天下聞之而歸者四

十餘國由是天下之人聞仁君感化之事而歸附于周西伯者凡四十餘國

曹子曰論語泰伯篇以能問於不能天下義理無窮一人之聞見有限以我之智識雖能矣猶恐未至下問於不能

之以多問於寡以我之聞見雖多矣猶恐未及下問於寡少之人有若無李問雖有餘而

寔若虛李問雖充寔而犯而不校雖被人侵犯而不與之計校是非昔者吾友嘗漫

事於斯矣昔日我同志之友姓顏名淵者嘗從事於此數事矣孔子曰論語八佾篇晏平仲善與人交齊大夫晏嬰字平仲者善與人交久而敬之人交久則敬衰

惟晏平仲愈久而愈加恭敬所以善交

右明倫已上三十一章皆所以明人倫之道

孟子曰萬章下篇伯夷目不視惡色伯夷聖之清者也不視邪色邪惡之色所謂非礼勿視也耳不聽惡聲耳不聽惡聲

附攷 子游為武城宰見論語雍也篇為魯下邑武城之宰宰縣邑之長也子曰孔子問女得人為爾乎孔子問

女之為宰武城曾得子游曰有澹臺滅明者邑人有姓澹臺名滅明字子羽者行不

由徑凡出行必從正非公事未嘗立於偃之室也非是公家飲射讀書之事未嘗至於

言偃之室也

附音 高柴自見孔子高柴即高子臯自見孔子而受教之後足不履影影不踐孔子之故螿不

殺螿螿也初啓而出方長不折草木萌孽初生不忍折衛輒之雞衛君

出公輒也拒父崩贖欲奔出而或曰或人指此有徑此徑

路可從子羔曰吾聞之君子不實我聞之古語君有間少頃使

者至學問之門啟而出開門方始得出高柴之愚於此可見

子游孔子弟子 子游姓言名 子游 子游 子游 子游

不所潛惡之聲所 謂非礼勿听也

按晏嬰 善智謀 曾以二 挑殺三 士

纁音延
纁音董

纁音董

定玄黑色。純冠之。垂於前後者。此所以古之人上。公侯之大夫加以
纁。下皆務勤勞。至於王后。織玄纁。以獻于王也。
纁。紘纁之。无纁。纁者。冕之上。覆者。公侯。卿之內子。為大帶。內子。纁
之。夫人。此王后。織玄纁。又加織玄纁。命婦。成祭服。命婦。大夫之妻也。終
大帶。縮帶也。卿之妻。化公侯之夫。命婦。成祭服。命婦。大夫之妻也。終
人。又加織大帶。不言加者。互文也。命婦。成祭服。命婦。大夫之妻也。終
之。妻。不特織纁。經大帶。列士之妻。加之。以朝服。列士。元士也。元士之
而。又全成其夫之祭服。列士之妻。加之。以朝服。列士。元士也。元士之
以。皮弁素。自庶士以下。皆衣其夫。庶士。下士也。自下士。以至庶人之
積。之。朝祭。賦典也。至若春日。祭社之。妻。莫不紡織。紘。以供其夫之衣服。
社。而賦事。賦典也。至若春日。祭社之。妻。莫不紡織。紘。以供其夫之衣服。
多。寡。男女。效績。績。功也。男耕女織。各。愆。則有辟。愆。過也。辟。罪也。其。或
之。功。必有。古。之。制。也。此。蓋。古。昔。之。法。制。也。吾。冀。朝。夕。而。脩。我。朝。夕。不。怠。情。我。之。職。
罪。曰。必。無。廢。先。人。之。業。爾。今。曰。胡。不。自。安。爾。今。謂。我。何。不。自。安。享。富。貴。足
不。修。職。而。必。以。是。承。君。之。官。君。謂。魯。公。也。以。汝。子。懼。懼。之。絕。嗣。也。
厥。先。業。也。承受。魯。公。之。官。

且夫滯逸者必亡而我
憂汝父穆伯之無后也

篋音用

孔子曰論語雍賢哉回也賢德哉吾之一簞食一竹器以盛其飯也止有一

巷去聲

瓢飲以盛其飲在陋巷陋之屋巷人不堪其爰其貧乏之爰回

樂音洛

也不改其樂顏回不以貧窶累賢哉回也之者以深嘆美之也

存敬身

已上九章皆所以
發明敬身之本

附攷

衛莊公娶于齊東宮之妹曰莊姜衛國名亦美而無子其婦戴

莊公衛

嬌生桓公其從嫁之女媵謚戴名嬌生子莊姜以為己子媵之子為

君謚曰

公子州吁嬖人之子也嬖親幸也亦有公子名州吁者乃

齊太子

有寵而好兵莊公溺于私愛州吁時公弗禁莊公弗為禁成莊姜惡之莊姜

也

作亂之漸恐其石碻諫曰衛大夫石碻曰臣聞愛子大能愛其子

以賤奪嫡也

者諫于莊公曰臣聞愛子大能愛其子

者教之以義方

必教導之禮

弗納於邪

弗使納置其身於邪惡之地

驕奢淫佚

謂

恃勢慢物奢謂侈肆無節濫謂嗜欲無度洪謂嗜恣為非

所自邪也

四者不禁所自

四者之來

然

夫音扶

下同

夫驕奢淫佚

寵祿過也

蓋由莊公寵愛

夫寵而不驕

且夫特寵受者必至驕矜既受

寵

鮮上声

不驕矜驕而能降

而驕者父兄能降抑之

降而弗憾

憾恨也既降降

之而必至恨心

生矣今降抑

之而不恨

且夫賤妨貴

且夫以賤妾之子

少凌長

以州吁之少而

遠間親

賤

聞去声

本遠而間隔

新間舊

以州吁之新寇而

小加大

以州吁之小而

淫破

義

寵賤妾及其子

所謂六逆也

六者各有自然之禮

君義臣行

人

君

使臣以父人

父慈子孝

父訓子以慈子

兄愛弟敬

兄待弟以愛弟

臣行君之命

則事父以孝

謂六順也

此六者所謂

去順效逆

若除去順理之道

所謂逆也

效法逆理之辜

也

也所以召

君人者將徇是務去而速之

為君上之

務除去之而

乃

公州

州

其禍亂也

無乃不可乎

無乃不可溺愛而縱之乎

其

州

州

州

立桓公弟晉是為宣

公石碯可謂之忠矣

附音

劉康公

劉食采之邑名蓋

成肅公

成亦食采之邑名蓋

會晉侯伐秦

會

康音申

晉侯厉公以

成子受脤于社不敬

子爵也成子即成肅公也脤亦作

肉以脤罍盛之故曰受脤

凡出兵者

劉子曰

子爵也即劉

則宜于孔故成子受祭肉于社不敬

劉子曰

子爵也即劉

吾聞之

吾

聞

之

語

民受天地之中以生

民即人也天地之中猶言天地之性也以

此理无过不及而言故謂之中謂之

禮儀威儀之則

有自

然

受天地至中

所謂命也

所謂天命

是以有動作禮儀威儀之則

有自

然

中

然之中而人得以生是以有動作禮

義威儀三者有然之則而无过不

定命也

以定乎天命

結若春

以定乎天命

也

之以福

能敬以循其節者保

不

不

取禍

不能敬以亂其節者

也

參天侖以得其福

不

不

取禍

不能敬以亂其節者

也

也

廣音履

附致

衛侯即
衛襄公
也

是故君子勤禮

此所以在此也君子

小人盡民也謂在下之

農功商賈各各其力

勤禮莫如致敬

君子勤禮如平恭敬

盡其敬

如敦厚篤實敬在養神

君子致敬惟篤

在事養神明篤在守祭

小人篤實惟

國之大爭

在於祭祀

祀有執膳

膳肺肉也祭祀

戎相受服

也

受祭肉乃交神

明之大節也

今成子惰

矣

其不孝乎

此去必有敗亡之禍

其不返還於家

衛侯在楚

北宮文子見令尹圍之威儀

如楚見楚國上卿執政之

言莊衛侯曰

言莊衛侯曰

君衛侯曰

今尹其將不免

免於禍

威儀

克敬克慎

維民之則

今尹無威儀

象者焉

民無則焉

取法則焉

民所不則

萬民之上不可以終

必不可

公曰

善哉

曰

比宮文子對曰

有威而可畏謂之威

然有威而可畏敬

有容儀卓然

君有君之威儀

為人君者有

其臣畏而愛之

德則而象之

而肖象之

故能有其國家

守國家

臣有臣之威儀

有臣威儀

其下畏而愛之

使民畏其德故能守其官職

故能保其祿位

保族冢

宜其家人

以下皆如是

上下能相固也

是以君臣交相敬

衛詩曰

威儀棣棣

然和

不可選也

言君臣上下父子兄弟

內外大小皆有威

儀也

言君臣之義上下之分

親兄弟之愛內

周詩曰

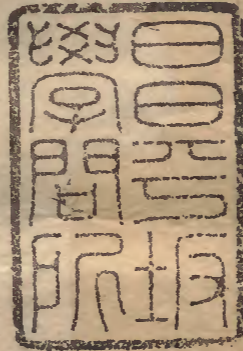
朋友攸攝

人之所檢再也

攝以威儀

言朋友之道

朋友有責 **必相教訓以威儀也** 必也
 善之道 威權既正在於 **施舍可愛** 或施而
 差位有可畏 **周旋可則** 行步周旋 **容止可觀** 容錘安止
行可象 所有之德所行 **鼓氣可樂** 見之欣然可樂
有言語有章 燦然成章 **以臨其下** 凡此教者无不
 之有威 儀也 **謂之有威儀也** 謂是
寬政戊午



寬政戊午

