

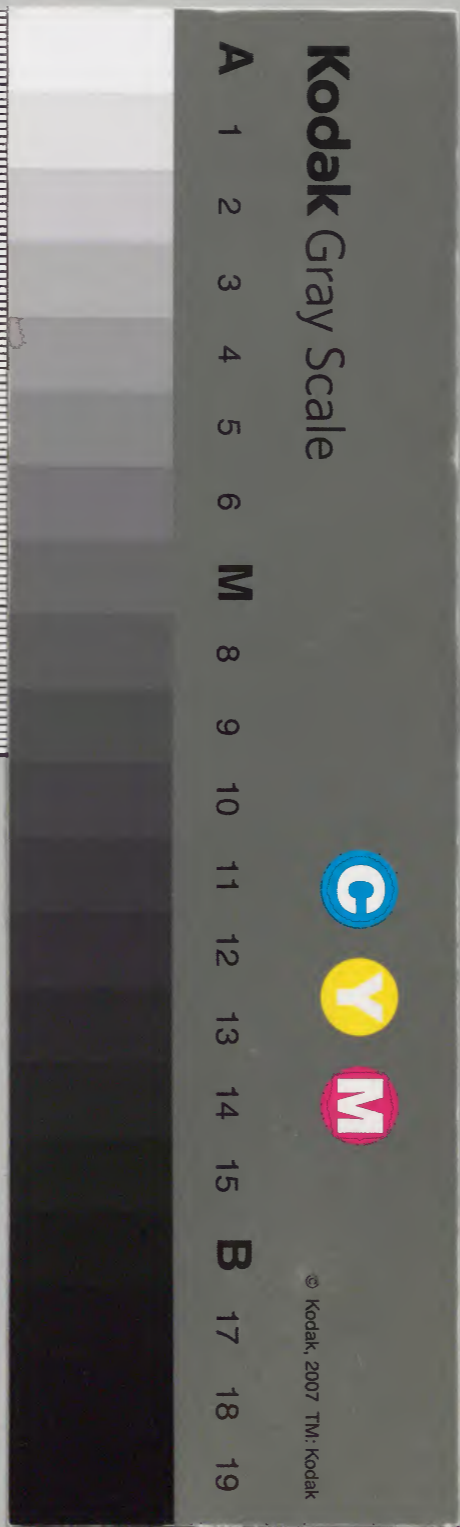
禪林類聚

十七

|     |   |   |   |
|-----|---|---|---|
| 漢書門 |   |   |   |
| 三   | 三 | 三 | 三 |
| 四   | 四 | 四 | 四 |
| 六   | 六 | 六 | 六 |
| 七   | 七 | 七 | 七 |
| 四   | 四 | 四 | 四 |
| 冊   | 架 | 函 | 號 |

|      |   |   |   |
|------|---|---|---|
| 內閣文庫 |   |   |   |
| 三    | 三 | 三 | 三 |
| 四    | 四 | 四 | 四 |
| 冊    | 冊 | 冊 | 冊 |
| 架    | 架 | 架 | 架 |
| 函    | 函 | 函 | 函 |
| 號    | 號 | 號 | 號 |
| 類    | 類 | 類 | 類 |

|      |           |
|------|-----------|
| 內閣文庫 |           |
| 番號   | 漢 3346    |
| 冊數   | 20 ( 17 ) |
| 函號   | 310 170   |



禪林類聚卷第十七

雍熙禪寺住持嗣祖比丘道素天寧禪寺首座比丘智境集

器用確磨車附

弓箭

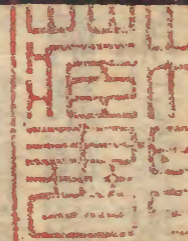
器用確磨車附

刀劍  
骨董  
草文庫

六祖彌迦尊者因七祖婆須密初見逆而問云師何方而來欲往何所祖云從自心來欲往無處婆須密手持酒器乃云識我手中物不祖云此是觸器而負淨者密云師

識我不祖云我即不識識即非我汝當自稱名氏吾當後示本因家另說偈實答祖示其本因即與剎度

藥山儼禪師向雲巖道與我喚沙彌來巖云喚他作麼師云我有箇折脚鎗子要伊提上挈下巖云與麼則某甲與



和尚一人出一隻手

天衣懷云藥山還見院主麼院主還見藥山麻三千年後遇著作家不得錯舉。大瀉詰云藥山若不得雲巖折脚鐺子幾成廢器。大瀉折脚鐺子也與諸人共出一隻手何故且圖古風不墜。圓悟勤云舉一明三見衲僧尋常行履。雲巖最况告往知來藥山亦不謬分付。雲巖雖百醜千拙有箇沒底籃子更望諸人兩手提挈何故有條攀條。應庵華云藥山道頭雲巖知尾雖然頭尾相稱要且不知羞耻。

南泉願禪師拈起毬子問僧云那箇何以這箇僧云不似師云甚麼處見那箇便道不似云若問某甲見處和尚放下手中物師云許你具一隻眼

南泉一日在山上作務有僧過問師南泉路向甚麼處去師拈鎌子云我這茅鎌子三十文錢買得僧云不問茅鎌子三十文錢買得南泉路向甚麼處去師云我使得正快松源岳云南泉門前活路子八字打開這僧肚裏惺惺徑離詐症當時若見南泉道我使得正快便乃轉身一步云賺我來大小南泉也須倒退。

大瀉詰頌云問路分明指路頭青蚨三十不輕酬用時最快無機巧無味之談塞眾流。圓通倦云茄鎌三十文錢買觀面高提第一籌直下便知歸去路也須更上一層樓。照覺總云茄鎌使得快如風三十青蚨建大功南泉向上路難到到者方知觸處通。道場如云忽禪客問南泉款段徒勞痛下鞭今日為君重漏泄。

翻孤馮下透天。天童覺云我這鎌子用得快當時三十文錢買南泉門下路岐通寄語行人著精彩。

南泉問僧甚處來云神山打羅來師云手打脚打僧無對師云你問我與你道僧便問手打脚打師云分明記取已後遇明眼人舉似他。

雲巖代云無手脚者始打得。保寧勇代云和尚不妨具一切智。

南泉問維那今日昔請作甚麼那云拽磨師云磨從你拽不得勤著磨中心樹子維那無語。

保福展代云比來拽磨如今却不成。法眼益代云恁麼即不拽也。

耽源真禪師因百丈在泐潭推車次師問車在這裏牛在

南陽忠國師  
法

馬祖道一

傳灯八

甚處文以手斫額師以手拭目。

百丈海禪師凡作務執勞必先於眾眾不忍其勞寧取作具藏之而請息之師云吾無德矣爭入勞久既徧求作具不獲而亦不食故有一日不作一日不食之言。

松山禪師一日與龐居士坐次師拈起尺子云居士還見麼士云見師云見箇甚麼士云松山師云不得道者云爭得不道師拋下尺子士云有頭無尾得入憎師云不是這老子今日還道不及云不及甚麼處師云有頭無尾處云強中得弱即得弱中得強即無師把住云這老漢就中無話處。

圓悟勤云明鏡當軒舉無遺照若不是龐老洩遺惑亂。雖然如是不入洪波裏爭見弄潮人只如他道強中得

弱即得弱中得強即無還商量處也無山僧不惜眉  
毛商量去也作麼生是弱中得強努力今生須了却作  
麼生是強中得弱得饒人處且饒人 禾山方云龐君  
士平生辯不可過若不是松山洎合只向第二機中打  
倒 塗毒策云眼空四海不畏高賓又戰沙場豈怯強  
敵松山一向開旗布陣龐老偏解帷幄運籌策雖如是  
祇如龐公道強中得弱即得弱中得強即無又作麼生  
鵝王擇乳

石室準禪師因香山入碓坊相見乃云云不易行者師云有  
甚麼不易開心椀子盛將來無蓋盤子合將去香無語  
保寧勇代云元來俗氣未除在

龐蘊居士一日見大同濟禪師乃提起竹笠籠云大同師

長髭曠

馬祖道一

傳灯八

濟不應士云石頭一宗到師處冰消瓦解濟云不得龐公  
舉灼然如此士拋下笠籠云寧知不直一文錢濟云雖不  
直一文錢欠他又爭得去乃作舞而去濟提起笠籠云居士  
士回首濟乃作舞而去士撫掌云歸去來歸去來

佛鑑勸云龐公拋下笠籠作舞而退普濟亦拋下笠籠  
作舞而退二老雖作用無別其奈道理不同龐公採其  
花普濟摘其實龐公造其門普濟入其室其或於此見  
得非但已事分明亦乃參學事堪報不報之恩以助  
無為之化

龐居士因賣竹擔籬下橋喫撲女子靈照一見亦倒爺邊  
士云你作甚麼女云見爺倒地某甲相扶士云賴是無人  
見

石以希遷

黃龍南頌云憐兒不覺笑嘎嘎却於中路驟泥沙黃龍  
老漢當時見一棒打殺這冤家應庵華云居士倒地  
靈昭扶起乞兒伎倆計甚巴鼻

大顛通禪師一日將痒和子廊下行逢一僧問訊次師以  
痒和子慕口打一會麼僧云不會師云大顛老野狐不曾  
辜負人

大顛有僧來參師纔見便豎起痒和子僧以目顧視師云  
若到諸方莫道參負大顛好僧云借取和尚痒和子舉杖  
諸方師云若見痒和子一任舉似僧拂袖出去師云早知  
恁麼不見恁麼

圓悟勤云這僧好肉刺痒大顛死而不吊當時待伊借  
痒和子便與劈曾一槌免見將錯就錯本衆還委恁麼

真鑰不搏金

杉山禪師問僧甚處來僧擬開口師以痒和子慕口打僧  
打筋斗出去師云如是如是僧云和尚話頭也不識師云  
老僧住持事繁僧喫蒼夫出去

佛鑑勲云若非杉山腕頭著力爭能打發這僧話頭這  
僧若無獅子爪牙豈解頓呻返擲雖然如是笑殺傍觀

木同濟禪師一日因米胡須衆來纏欲相看師便拽轉禪  
牀面壁而坐米於背後立少時却回客位師云是即是若  
不驗破已後遭人賤剥却令侍者去請米纔上來却拽轉  
禪牀便坐師乃達牀一巾便歸方丈米却拽倒禪牀須衆  
便出去

佛鑑勲云和顏接客養食亦飽愜色迎賓珍味常飢昔

翠微五字

濟不會迎賓倍費鹽醋米胡不會作客勞煩主人智海  
門下亦無珍饈異饌只是家常茶飯彼此互為賓主一  
任煩惱讚歎。塗毒策云面壁而坐拙處猶多搜刮禪  
牀伎倆已盡米胡雖則有始有終其奈普濟轉身路活  
且道那裏是普濟轉身處若也見得方有參學分其或  
不然神僊妙訣無入會父子雖親亦不傳。  
和安通禪師因仰山作沙彌時嘗喚寂子與我拈牀子來  
仰持至師云進安舊處著復問寂子牀那邊是其麼仰云  
無物師云這邊邊仰云無物師又召寂子仰山應諾師云  
去。

鴻山祐禪師問雲巖豈提以何為座巖云以無為為座巖  
却問師師云以諸法云為座師又問道吾吾云坐也聽伊

坐卧也聽伊卧有一人不坐不卧速道速道

馮山因遊水碓問僧此輪早晚住云米熟即住師云米熟  
也未僧以手掬米云請和尚鑒師云是誰底僧云鑒千鑒  
萬。

趙州詭禪師僧問道入相見時如何師云呈漆器

雪竇顯云諸禪德還有識趙州底麼出來相共商量若

未能辨明天好從頭舉與你點破四九三十六

南堂靜頌云作家相見時堂堂呈漆器為龜落漆桶也

有第一義

趙州因尼問離却上來說處請和尚指示師云煨破鐵  
餅尼將鐵餅添水來云請和尚答話師乃笑

石霜諸禪師僧問如何是和尚深深處師云無髮鑽字兩

頭搖

黃龍新云石霜老秀不識好惡鎖既無鬚即無兩頭既無兩頭搖箇甚麼良久云青山無適莫白雲任卷舒  
報子青頌云三更月落兩山明古道路遙蒼滿生金鎖  
搖時無手犯碧波心月兔常行保寧勇云無鬚鎖子  
卒難開枯木堂中莫亂猜千古兩頭搖不動待他麟角  
衲僧來

清平遵禪師僧問如何是大乘師云井索僧云如何是小  
乘師云錢貫云如何是有漏師云篋籬云如何是無漏師  
云木杓

琅琊覺頌云有漏篋籬無漏木杓烜赫禪和接生下度  
剎剎座主何處摸索金牙解使神鋒李廣箭穿雙鬚

翠微寺字序  
傳灯十五

無盡居士云二乘諸漏扣空王雪後那堪半夜霜秦漢  
旌旗度沙漠唐虞黼黻拱巖郎法雲秀云大乘小乘  
井索錢索有漏無漏篋籬木杓直下承當鼻孔失却  
南華島云篋籬木杓錢貫井索打瓦鑽龜徒勞下度麒麟  
麟只有一隻角天童覺云篋籬木杓錢貫井索見成  
家風受用廓落生涯放得信緣看佛法更於何處著不  
用安排只麼從自然心地常安樂

來山會禪師因湖南有虎頭上座來參師問甚處來云胡  
南來師云曾到石霜麼云要路經過爭得不到師云承聞  
石霜有毬子話是否云和尚也須急著眼師云作麼生是  
毬子云跳不出師云作麼生是毬杖云勿手足師云老僧  
未曾與闍黎相識出去



雪竇顯云雪竇親見這僧從石霜來來山因其麼道不相識佛鑑勸云來山雖與這僧眼辦手親未免小兒伎倆且如何得出小兒伎倆各自打辦精神子細究取來山明日陞堂云昨日新到在麼虎頭出應諾師云目前無法意在目前不是目前法非耳目之所到頭云今日雖同要且不是師云片月雖明非關天地頭云莫及沸便作豎禪牀勢師云且緩緩懸著上座甚麼處頭豎起拳頭云目前還著得這箇麼師云作家作家頭又作豎禪牀勢師云大衆看這一身戰將若是閉庭布列山僧不如他若據入理之談也較山僧一級地

投子問禪師因舒州太守尹建峰送茶碗子與師云這箇是某甲自將來底茶碗子師接得召太守建峰守應諾師云喫茶

投子僧問定慧等學明見佛性此理如何師云打米用桶負粥用杓

雪竇顯代云爭得不問

臨濟玄禪師僧問祇如石室行者踏碓忘却移脚向甚麼處去師云沒溺深泉

睦州蹤禪師因焦山借斧頭師喚童子取斧頭來童子取得來向師前云未有繩墨且斫斫師遂喝又喚童子來來作麼生是你斧頭童子遂作斫勢師云斫你屋裏老爺頭不得

大隋真禪師僧問和尚百年後法付何人師云露柱火爐師云還受也無師云火爐露柱

杉洋禪師問僧甚麼處來云江西來師豎起痒和子云江西還有這箇麼僧托膝閉目師云東家厮兒却向西家使喚云有口不煩賓主說師云適來患龍耳如今患瘧云買鐵得金一場富貴師云客作無功未免逃避僧便行師云自累猶可莫累老僧僧却回禮拜師云若不恁麼已後喪我兒孫

圓悟勤云有頭無尾亦不得有尾無頭亦不得須是頭尾相稱始得這僧既善折旋杉洋亦解俯仰所謂動絃別曲告往知來且道他得箇甚麼便恁麼別寶須還碧眼胡

覆船禪師僧問抱石投江師還接不師以手拍香臺僧禮拜師云禮拜即不無其中事作麼生僧亦拍香臺師云

舌頭不出口

圓悟勤云這僧機關玲瓏眼目定動依稀越國訪佛揚州其柰覆船用木分草料諸人還解他道舌頭不出口麼千萬人中無一人

雪峰存禪師出世開山之後眾盈千五百人師以三木毬接人凡有僧來參輒出示之

智門祚頌云雪峰輒毬孰辨機一千五百幾人知朕起眉毛千萬里須是吾門獅子兒天衣懷云天号寬地方闊雪峰輒毬幾何担一輒直上須彌山無量人夫眼開豁脫却多年臭皮襪步行走馬到新羅報道花須連夜發佛國白云雪老平生好輒毬輒來輒去輒無休一千五百人同戲誰解輸機賽一籌夢庵信云收來

輓去事方圓獨許漁郎上釣船明月蘆花同一色落霞孤鷺共遙天

雪峰因僧與造龕子了白師云和尚龕子成也師云昇將向堂前著僧昇來師纔見便問大眾有人道得第一句即留取如是再問時有僧出云某甲咨和尚師便喝云莫象沸便將龕子燒却

雪峰因玄沙問某甲如今大用去和尚作麼生師遂將三箇木毬一時拋出沙遂作斫牌勢師云你親在靈山方得如此沙云也即是自家底

雪峰一日陞座眾集定乃輓出木毬玄沙遂去捉來安舊處著

白雲端云此箇時節眾中皆言子父共作一大事如此

見解還夢見也未海會今日布施諸人乃云濃研香翰深蘸紫毫

雪峰謂玄沙云我時時全機提持把三箇木毬一時拋要全提去沙云和尚拋後忽被箇師僧出來道和尚看毬又作麼生師云道甚麼沙云某甲即不與麼師云你作麼生沙云也未是分外

雪峰因洞山問甚麼處來師云研槽來云幾斧斫成師云一斧斫成云猶是這邊事那邊事作麼生師云直得無下手處云猶是這邊事那邊事作麼生師休去

汾陽昭代云某甲早是困也

雪峰因長生入山禮拜師問汝住持不易有牛具麼生云無後長生辭師出山師與動使并糧食相送至門首生便

行師召云長生回首師云洞山道底洞山道底生應諾  
諾便行去後院主問師適來和尚道洞山道底意旨如何  
師以手指口了又指脚

仰山湧禪師向火次有僧來參師云一言說盡山河僧便  
問如何是一言師以火筋插向爐邊却收舊處

投子青頰云一句稱提萬象分摩竭空自掩重門當初  
衲子微開眼挿筋爐邊當火焚

九峰滿禪師僧問眼不到色塵時如何師指香臺云面前  
是其麼僧云請師子細師云不妨遭檢點

圓悟勤云細如米末冷如冰雪若非二俱作家未免傷  
鋒犯手雖然如是將山即不然忽有又問眼不到色塵  
時如何對云拈起大地山河透出十方三際

崇壽禪師問僧還見燈籠麼僧云見師云兩箇

雲兩代云三頭兩面又云七箇八箇黃龍心云據此

一問分明見是燈籠為甚却成兩箇為是有見見成兩  
箇為是無見見成兩箇還雪得出麼直饒雪得分明無

纖毫過患三十年後別有一竅劫過了打

盤龍禪師問行者接待不易者云開心椰子盛將來無縫  
合兒合將去

首山念出云橫擔拄杖登霄漢使殺典農夫煮粥人

金峰志禪師一日拈起梳子云一切人喚作梳子金峰道  
不是僧云未審和尚喚作甚麼師拈起梳子僧云與麼則  
依而行之也師云你喚作甚麼僧云梳子師云落在金峰  
窠裏

圓悟勤云：渾崙無縫，綿密不通風，盡也。盡不成，捏也。捏不就，喚作枕子。故是落在金峰窠裏，直饒不喚作枕子，也不免落在金峰窠裏，直作麼生出得。金峰窠窠識取鈎頭意，莫認定盤星。西禪需云：恁麼不恁麼，總在金峰窠裏，直作麼生出得。塗毒策云：風前露刃，殺活臨時，不犯鈎竿，錦鱗上釣，道是枕子，眼中著屑，不是枕子。腦後添釘，若是鳳凰兒，不向那邊討也。未出金峰窠窟，還知麼。機前如領旨，言外莫商量。

金峰僧問金杯滿酌時如何，師云：金峰不勝酪酏。圓悟勤云：承言會宗明機，普應則不無金峰子細檢點也。大漏逗，若以問蔣山金杯滿酌時如何，只對他道：山僧自來天誠。塗毒策云：八人闡域，喪人家財，順人之

機成人之美，則不無金峰子細看來。寧不拖泥帶水，或問塗毒金杯滿酌時如何，只向道：幸趁故園風物好，箇中識取獨醒人。

資福寶禪師一日拈起蒲團，示眾云：諸佛菩薩及入理聖人，皆從這裏出。便擲下，壁曾開云：作麼生。眾無對。師又一

日將蒲團於頭上云：汝諸人恁麼時難共語，眾無對。師將坐却云：猶較些子。

本沙偈禪師因文桶頭下山，師問云：桶頭下山幾時歸。文云：三五日。師云：歸時有無底桶子，將一擔歸。文無對。

歸宗柔代云：和尚作甚麼。本沙因與韋監軍茶話，次韋問占波國人語，稱難辨。何况五天梵語，還有分辨得麼。師拈起橐子云：識得這箇，即辨。

得

雪竇顯云玄沙何用繁辭又云適來道甚麼又云有甚  
麼難辨

雲門偃禪師一日以拄杖打火爐一下大眾眼目定動師  
乃云火爐躡跳上三十三天見麼見麼眾無語師云無智  
人前莫說打你頭破百裂又因齋次指白菴罍云這箇知  
有超佛越祖之談自代云五九四十五又云和尚自喫飯  
又一日云古人道觸目是道拈却醬甕阿那箇是道眾無  
對師云蒼夫蒼天代前語云是甚麼心行又因齋時打帳  
座一下云這箇喫又打飯牀一下云這箇不喫自代云一  
椀兩當又一日問僧還見燈籠麼僧云不可更見也師云  
糊塗數箇路柱又代云深領和尚佛法深心代前語云好事

不如無

雲門見水磨題梁云求為不朽後即破損師問僧既是求  
為不朽為甚麼却被水推僧無對自代云不因一事難長  
一智又云堯舜之君猶稽於化又一日問磨頭人打羅羅  
打又頭無對自代云近來喫麵多又云客來須看賊來須  
打

鏡清住禪師僧問無形本寂寥為甚麼有物先天地師云  
寶公曲尺誌公剪刀

翠巖代云領過得也未 首山念代云欺他作甚麼又

云阿誰與麼道又云不是闍黎置問

鏡清僧問如何是同相師將火筋拚向鑪中云如何是別  
相師又將火筋拚向一邊

法眼益別云問不當理

灌溪閑禪師垂語云我在臨濟處得一杓我在末山處得一杓又云十方無壁落四面亦無門露髑髏赤灑灑沒可把

天童覺云灌溪恁麼說話且道是臨濟處得底末山處得底雖然一箭雙鷗奈有時走殺有時坐殺且作麼生得恰好去捏聚放開都在我拈來拋去更由誰

灌溪僧問承古有言閉門造車出門合轍如何是末後一楔師云寸釘纜入木萬代祇傳名

保福展禪師問飯頭鑊闊多少云和尚試量看師作量執頭云和尚莫瞞人好師云却是你瞞我

南院顯禪師僧問金鎖斷時如何師云失云金鎖既斷為甚麼却失師云崖州路上問行人

鼓山晏國師問保福古人道非非是不是意作麼生福拈起茶盞師云莫是非好

新羅清院禪師僧問奔馬爭逐誰是得者師云誰是不得者云恁麼則不爭去也師云直得不爭猶有過在云如何免得此過師云要且不曾失云不失處如何煅煉師云兩手捧不起

白雲禪師問僧不壞假名而談實相作麼生僧云這箇是椅子師以手撥云與我將鞋袋來僧無語師云這虛頭漢

雲門聞乃云須是我祥兒始得

長慶稜禪師到羅山見新製龕子師以杖敲之云太瞌頭

備山云拙布置師云還肯入也無山云呼  
有庵主見僧來豎火筒云會麼云不會主云三十年用不  
盡底僧却問三十年前用箇甚麼

歸宗柔代云也要知

歷村禪師僧問如何是觀其音聲而得解脫師將火筋敲  
柴云還聞麼云聞師云誰不解脫

興陽鐸禪師僧問金蓋忽臨於寶座師今何異鵲巢時師  
云道不得僧云即今底師云輸汝一佛法

鹿苑輝禪師僧問不假諸緣請師道師敲火爐僧云親切  
處更請一言師云莫睡語

風穴沼禪師僧問如何是鑿頭邊事師云山前一片閑田  
地種我栽松一境寬

羅漢琛禪師因玄沙問二界唯心子作麼生師指椅子云  
和尚喚這箇作甚麼沙云椅子師云和尚不會二界唯心  
沙云我喚這箇作竹木你喚作甚麼師云某甲亦喚作竹  
木沙云盡大地覓箇會佛法底了不可得  
招慶禪師拈鉢囊問僧你道直幾錢

歸宗柔代云留與人增價

明招謙禪師因清入路舉仰山拈鉢詰問師云古人意在  
拈鉢處在义手處師乃清上座清應諾師云還夢見仰山  
麼清云不要上座下語只要商量師云若要商量堂頭自  
有一千五百人老師在

歸宗暉禪師僧問截水停輪時如何師云磨不轉云如何  
是磨不轉師云不停輪或作



雪峯義存  
131

資福如室  
禪師 131  
傳灯十三  
九峯度信  
傳灯十七

徑山果云恩大難酬

古德頌云截水停輪語已圓借婆衫子拜婆年後人不見雲居老往往思量在兩邊

大鏡山蘆禪師僧問閉門造車出門合轍如何是閉門造

車師云造車郎不問汝作麼生是轍云學人不會乞師指

示師云巧匠施工不露斤斧

洞山初禪師因尼問車住牛不住時如何師云用駕車漢作麼

鹿死禪師僧問如何是閉門造車師云南嶽石橋云如何

是出門合轍師云拄杖頭鞋

泐潭悟禪師僧問如何是閉門造車師云活計一物無云

如何是出門合轍師云坐地進長安

涌泉依禪師因雪峰來訪師乃門送峰入轎了師云這箇  
四人昇那箇幾人昇峰乃躡身起云道甚麼師再問峰云  
行行他不會師云知即知祇是道不得

保寧勇別泉後問指參隨云歸到山中分明舉似

法眼益禪師一日向火次拈起香匙問悟空云兄不得喚  
作香匙畢竟喚作甚麼空云香匙師不肯空却後二十餘  
日方省

東禪齊云叢林中總道悟空好語法眼須有此語若恁  
麼會還夢見也未除此外別作麼生會法眼意上座既  
不喚作香匙喚作甚麼別下一轉子看要知上座平生  
眼

洪眼有時指糞子云識得糞子周市有餘後雲門道識得

堯子天地懸殊或作

榮壽

靈竇顯云澤廣藏山理能伏豹狸翠巖悅云官不容針

秘通車馬天衣懷云識得堯子榆楠木做圓通秀

云識得堯子四脚著地其間一出沒半合半開有得

有矣有親有疎具眼禪人一任檢點五祖演云這兩

人一人過船一人渡水若點檢得出許你具正法眼

徑山果云識得堯子好剃頭洗脚應庵華云若向周

市有餘處會理上偏枯若向天地懸殊處會事上偏枯

且道歸宗為久在甚麼處犀因翫月紋生角象被雷驚

花入牙

黃龍璣禪師僧問毛吞巨海芥納須彌不是學人本分事

如何是學人本分事師云封了合盤市裏搗僧問如何是

太疑底人師云對坐盤中弓落盞云如何是不疑底人師

云再坐盤中弓落盞僧問風恬浪靜時如何師云百尺竿

頭五兩垂

泐潭明禪師僧問確搗磨磨不得忘却時如何師云虎口

裏活雀兒

丹霞淳頌云一人念蕭蕭不記年皮膚脫落自完全長天

夜夜清如鏡萬里無雲孤月圓

圓通禪師僧問一塵纔起大地全收還見禪牀麼師云喚

甚麼作塵又問法燈燈云喚甚麼作禪牀

東禪齊云此二尊宿語明伊問處不明伊問處若明伊

問處還得無善也未試斷看忽然向伊道你指示我更

要麼話又作麼生會莫道又答一轉子

九峯慶禪

傳灯十七

頌長十七

十七

法眼文益

同

同

首山念

清涼欽禪師問僧近離甚處僧云廬山師拈起香奩云廬山還有這箇麼僧無對師自代云尋香來禮拜和尚天台韶國師僧問登天不借梯徧地無行路如何是登夫不借梯師云不遺絲髮地云如何是徧地無行路師云適來向你道甚麼

永明潛禪師一日大眾參次師指香鑪云汝諸人還見麼若見一時禮拜各自歸堂

五祖戒禪師上堂云智明今日開却布袋有買賣出來對衆商量若無還我布袋錢來便下座

葉縣省禪師因僧人事下箇書簡師問是箇甚麼僧云和尚識取好師云元來是箇漆桶僧云請和尚收師云棺木裏奴眼

簡

石門欽

首山念

大陽堅

香林澄

歸宗寺智常

葉縣僧問如何是密密處用心師云鬧市裏轉毬云未審意旨如何師云一任衆人看

石門徹禪師僧問絕水停輪當何所食師云朝餐無米飯暮啜白靈藤

神鼎謹禪師僧問三車引不出時如何師云好僧云意旨如何師云且應自忻慶

石門聰禪師僧問門外三車學人欲上牛車時如何師云未是極則處云如何是極則處師云犬吠虛聲切疑人望太陽

智明祚禪師僧問閉門造車時如何師云還得成就也未云出門合轍時如何師云魯般門下

大愚芝禪師上堂擎起香合示衆云明頭合暗頭合道得

頤長

一八

洞山价行

一任橫行道不得且合却使下座

雲居膺禪師僧問截水停輪時如何師云磨不轉

汾陽昭頌云雲居有語機關絕不轉令君返照看截鐵

閉關停妄解百花俱發一花園開花結果從他有因地

抽條長碧天佛印元云截水停輪話已圓借婆裙子

拜婆年後人不見雲居老往往思量在二邊

隆慶南禪師因黃龍南禪師問懽懽鬆鬆兩人共一椀汝

作麼生會師云百雜碎南云盡大地是箇須彌山撮來安

掌中又作麼生師云兩重公案南云這裏且待你胡言漢

語若到同安作麼生過得師云同安也須到這田地始得

南云忽然指面前火爐云這箇是黑漆火爐那箇是香卓

甚麼處是不到處師云某甲面前且容和尚與麼說話若

黃龍南行

是別人笑和尚去在南乃拍一拍師便唱

張九成侍郎一日同規首座坐於圍爐規薰拈起香匙云

學錄不得喚作香匙畢竟喚作甚麼張掣却香匙踢倒湯

鉢而出規坐灰火中笑云幸自好向火引得這漢無禮

黃龍新禪師謂法昌遇禪師遇問近離甚處師云自黃龍

來遇云還見心禪師麼師云見遇云甚麼處見師云喫粥

喫飯處見遇拈火筋於爐中云這箇又作麼生師拽脫火

筋便行

石門筠首座因擔鋤入園次僧問三身中那一身去作務

師拄鋤而立僧云莫便當也無師擔鋤便去

五祖演禪師掌磨時有僧視磨急轉指以問師此神通耶

法爾耶師乃褰衣旋磨一市

黃龍祖心

石門徹行

牧庵忠禪師至龍門因觀水磨旋轉發明心要迷惘云轉  
大法輪目前包裹更問如何水推石磨王佛眼眼云其中  
事作麼生師云澗下水長流眼云我有未後丁句待分付  
汝師掩耳而出

閩王問夢筆和尚筆現階

王常侍舉筆示米胡現階

石霜拈裴相國笏現階

青原鐵斧子現階

蘇東坡秤長老秤現階

雲門拈起椀現階

百丈卷蓆法門

華嚴打破水餅道門

大隋赤土畫簸箕現階

誌公剪力丸現階

庵主長柄杓現階

巖頭將去斧子勘庵主現階

黃涅槃以竹杖敲雪峰轎現階

巴陵銀椀盛雪現階

十五祖以鐵投水見水

趙州急水上打毬子見水

玄沙敲火鑪驗王藏現階

法雲茶瓢落地現階

漸源將鐵子上法堂現階

天皇臨終拋枕子現階

欽山見僧踏水車現階

閩王送銀交牀與雪峯現階

瀉山拋下泥盤現階

黃葉問臨濟鑿頭在甚處現階

仰山插鐵現階

臨濟按鑿地門

北院拈筋見法

驛州云蓋子落地見門

王常侍看馬打毬見門

二商人問佛見車不見門

五百乘車過浙多林見門

鄧隱峰推車見門

鄭王節見法座問高禪師見門

類聚

二十

刀劍

藥山嚴禪師與雲巖遊山腰間刀響巖云甚麼物作聲師便抽刀慕口作斫勢

投子青頌云大鵬無伴過天池獅子將兒絕後隨崑崙觸犯歸行路一吼天雲萬象馳

盤山積禪師示眾云譬如擲劍揮空莫論及之不及斯乃空手輪無迹劍刃無虧

松源岳云正恁麼時如何鐵作心肝也斷腸

趙州諗禪師一日到僧堂後逢一僧乃問木衆總向甚處去云普請去師遂於袖中取刀度與云老僧住持事繁請上座為我折倒却便引頸向前其僧便走

趙州僧問三刀未落時如何師云森森地云落後如何師

馬祖道一法  
傳燈七

類聚

二十

永泰吳臨信  
傳灯十

云迥迥地

湖南祇林禪師每叱文殊普賢皆為精魅手持木劍自謂降魔纔有僧參便云魔來也魔來也以劍亂揮潛入方丈如是十一年後致劍無言有僧問十一年前為甚降魔師云賊不打貧兒家僧云十一年後為甚不降魔師云賊不打貧兒家

南道常

傳灯十一

關南道吾禪師執木劍橫在肩上海舞僧問手中劍甚處得來師遂擲於地僧却置師手中師云甚處得來僧無對師云容汝二日下取一轉語僧亦無對師乃拈劍肩上海舞云恁麼始得

僊夫禪師一日與石頭遊山次頭云汝斫却前頭刺樹師云不將刀來頭云這裏有乃抽刀倒度與師師云何不過

那頭來頭云用那頭作麼師於言下省悟破作臨濟玄禪師僧問如何是吹毛劍師云禍事禍事僧禮拜師便打

投子青頌云劍藏匣冷逼人寒擬問棲遑過嶺南更欲進前求退後悲風千古澆溪潭

曹山本寂禪師僧問國內按劍者誰師云曹山僧云擬殺何人師云但有一切總殺云忽遇所生父母又作麼生師云揀甚麼云爭奈自已何師云誰人奈我何云和尚何不自殺師云無下手處

圓悟勤云究本末識機宜別鑑鉢善即互則不無曹山要且不免入泥入水當時待伊道何不自殺好與本分草料更說甚麼無下手處遂拈拄杖云燂出七星光燦

爛解拈天下任橫行

曹山僧問如何是無刃劍師云非焠煉所成云用者如何師云逢者皆喪云不逢者如何師云亦須頭落云既不逢為其麼亦頭落師云不見道能盡一切云盡後如何師云方知有此劍

龍牙道禪師問德山學人仗鎗鉤取師頭時如何山引頸近前云因師云頭落也山呵呵大笑師後到洞山舉似前話洞云德山道其麼師云德山無語洞云莫道無語且將德山落底頭呈似老僧看師方省便懺謝後有舉似德山山云洞山老人不識好惡這漢死來多少時救得有甚用處  
保福展云龍牙只知進前不知失步 法眼益向因處

洞山竹信

岩頭全語  
傳灯十六

別云汝向其麼處下手 翠巖云龍牙當斷不斷如今作麼生斷 法華舉云諸上座莫是德山無機鋒麼為當別有道理乃云德山引頸龍牙劍齧

巖頭齋禪師問僧其處來云西京來師云黃巢過後還收得劍麼云收得師引頸近前云因僧云師頭落也師呵呵大笑僧後到雪峰峰問其處來云巖頭來峰云有何言句僧舉前話峰打三十棒趨出

大滌喆云這僧黃巢過後曾收劍却向巖頭處施設及至雪峰面前鋒銚不露路何故為他巖頭大笑一聲直得天地陡暗四方絕唱若不得雪峰幾乎陸沉不見道殺人刀活人劍

雪竇顯頌云黃巢過後曾收劍大小還應作者知二十

頁後十七

五三



山藤且輕怒得便宜是落便宜  
巖頭僧問利劍斬天下誰是當頭者師云暗僧擬進語師云鈍漢

圓悟勤云是則是箇活人劍要且無摸索處若是蔣山則不然忽有又問利劍斬天下誰是當頭者只對他道故依佛法僧

仰山慧寂行  
傳灯十二  
臨濟玄法

仰山東塔禪師僧問如何是君王劍師云落纜不采功云用者如何師云不落時人未  
三聖然禪師到香巖巖問甚麼處來師云臨濟巖云將得臨濟劍來麼師以坐具驀占打而去  
魏府大覺禪師僧問學人仗鎧鎗刃擬取師頭時如何師便引頸僧云斬師便打

同

寶壽沼禪  
師信  
傳灯十二

西院明禪師未住時聞汝州南院出世元是同參特去相訪纔入事了便云某甲啓和尚無可作人事自從許州來收得江西剃刀一柄上和尚院云汝從許州來因甚却收得江西剃刀師於南院手上搖一搖院呼待者云收師以衣袖拂一拂便行院云阿刺刺阿刺刺

木瀉喆云西院收得江西剃刀無處施呈直遇同參方始拈出如今還有收得者麼試呈彼老僧看如無尋常用箇甚麼

海印信頌云南院門風信莫窺登臨無不喪全威許州親獻江西信針芥相投上首知

南院顯禪師僧問不施寸刃便登九五時如何師云單杖控天街太白過後望僧問寶劍未出匣時如何師云泥乾

跌宕云出匣後如何師云太魔唱快

雲門偈禪師僧問如何是吹毛劍師云祖

智門祚頌云吹毛寶劍問雲門來者投機豈更存路逢

劍客如何也既人攜手向南奔雲溪恭云吹毛寶劍

不須抽迸匣清光射斗牛日用全彰人不見雲門祖字

為君酬圓通偈云三火秋光匣裏藏時逢作者露鋒

銚如今四塞狼煙靜不展紅旗歸帝鄉

鼓山安國師示眾云若論此事如一口劍學人是死死如何是劍

承和尚有言若論此事如一口劍學人是死死如何是劍

師云拖出這死死僧應諾歸衣鉢下結束便行師至晚問

首座問話底僧在不座云當時便去也師云好與拄杖

雲居齊云這僧若不肯鼓山有其麼過若肯何得便發

雪峯存法

南塔光涌  
法

雲門偈法  
傳灯廿二

去又云鼓山拄杖賞伊罰伊具眼底試商量看 雪竇

顯云諸方老宿總道鼓山失却一隻眼殊不知重賞之

下必有勇夫然雖如是若子細點檢來未免一時埋却

芭蕉情禪師僧問如何是吹毛劍師云進前三步僧云用

者如何師云退後三步

風穴沼禪師僧問如何是廣慧劍師云不斬死漢

巴陵鑿禪師僧問如何是吹毛劍師云珊瑚枝枝撐著月

雪竇顯頌云要平不平大巧若拙或指或掌倚天照雪

太冶芳磨龍石不下良工兮拂拭未歇別別珊瑚枝枝撐

著月白雲端云珊瑚枝枝撐著月射斗鋒銚未及觀

四海盡來歸貢後乾坤同耀寶光寒長靈卓云價重

三千不可圖從教千古強名模長因塞北煙塵息記得

江南啼鵲

不通紹禪師僧問承聞南方有一劍話如何是十劍師云不當鋒云頭落又作麼生師云我道不當鋒有甚麼頭其僧禮謝而去

安國瑤禪師僧問如何是活人之劍師云不敢瞎却汝云如何是殺人之刀師云只這箇是

保安連禪師僧問如何是吹毛劍師云豫章鐵柱堅云學人不會師云漳江親到來

報恩資禪師僧問如何是文殊劍師云不知云只如一劍下活得底人作麼生師云山僧只管二時齋粥

布水巖禪師僧問寶劍未磨時如何師云用不得云磨後如何師云觸不得

雪峯存信

長慶慧稜

傳灯并

曹山本寂

傳灯并

疎山匡仁

疎山證禪師因投子問近離甚處師云延平來子云還將得劍來麼師云將得來子云呈似老僧看師乃指面前地上子便休師遂去二百後投子問主事新到僧在甚麼處事云當特去也子云二十年學馬騎昨日被驢撲

資聖勤云此二人還有得失也無試請斷看良久云得便宜是落便宜

護國澄禪師僧問不殺不干將手如何是太阿師云七星光采耀六國罷煙塵

大通球禪師僧問全身佩劍時如何師云落云當者如何師云惠天炙地

建山澄禪師僧問如何是法王劍師云可惜許云如何是人王劍師云塵埋牀下履風動架頭巾

同傳灯并

保福從展

鵝湖襄禪師問僧近離甚處云兩浙師云還將得吹毛  
劍來不僧展兩手師云將謂是箇爛柯偈元來却是樗蒲  
漢

宋州法華禪師僧問學人手持白刃直進化門時如何師  
云你試用看僧便唱師擒住僧隨後打一掌師便拓開云  
老僧今日失利僧作舞出去師云賊首頭犯  
長興滿禪師僧問如何是吹毛劍師云觸控不得云用者  
如何師云粉骨碎身云大好觸控不得師便打  
智門罕禪師僧問匣中寶劍隨時用還許當場用也無師  
云青竹竿頭標四方云恁麼則天雨洗滌城也師云道者  
百雜碎也

龍潭圓禪師僧問如何是龍潭劍師云觸不得云用者如

何師云白骨連山

雲門球禪師僧問如何是雲門劍師云長空不匣鋒銖色  
云用者又如何師云四塞唯清日月明

雙峰真禪師僧問寶劍未磨時如何師云黑云磨後如何  
師云四海晏清

天王海禪師僧問如何是吹毛劍師云為解冰消云用者  
如何師云拽

東平教禪師僧問寶劍擊禪門時如何師云麗水多倒擲  
興化順禪師僧問如何是和尚劍師云老來無力上高峯  
德山先禪師僧問寶劍未磨時如何師云光明衝北斗云  
磨後如何師云入水寂無聲僧問如何是文殊劍師云三  
尺雪光青霄外四郊聲影罷來戈僧問如何是鎮錫劍師

可曰下  
紫陵匡一

云七星光彩轉天河截斷昆盧海印波云莫便是也無師  
云目瞽瞳人不可知僧禮拜師噓噓  
石門徹禪師僧問文殊仗劍欲殺何人師云朱念者云如  
何下手師云全用不傷罪當即令  
就而嶺取禪師僧問最峻無過劍刃鋒如何是劍刃鋒師云  
非君境界云進即是退即是師云俱錯云不進不退時如  
何師乃唱  
黃龍環禪師僧問如何是君王劍師云不傷萬類云佩者  
如何師云血濺梵天云大好不傷萬類師便打  
大寧微禪師僧問如何是龍泉劍師云不出匣云便請出  
之師云星夜失位  
紫陵微禪師僧問寶劍未出匣時如何師云盤陀石上栽

松栢

洞山初禪師僧問如何是洞山劍師云金州客云用者如  
何師云伏惟尚享僧問如何是古佛劍師云何不問云用  
者如何師云鉛刀子  
汾陽昭禪師示眾云若是按劍手汾陽不奈何還識得劍  
麼與你註破夢中無當者海內獨橫行  
承天尚禪師僧問劍刃磨來久請師握刃看師云鼻首觀  
人攜劍去云與麼則喚无作干也師云國除云定無逸  
石門聰禪師僧問如何是吹毛劍師云銀云用後如何師  
云伏惟尚享  
法曹遇禪師問興化寶劍知師藏已久今日當場畧借看  
化云不借師云為甚麼不借化云不是張華眼徒窺射斗

頌卷七

六

光師云用者如何化云橫身當學當誰是出頭人師便作  
引頸勢化云叟師云諾便歸衆

雙峰欽禪師僧問如何是法王劍師云鈇力徒逞不若龍  
泉云用者如何師云藏鋒猶不許露力更何堪

承天宗禪師僧問孟嘗門下劍客三千鳳凰門下又且如  
何師云不許夜行云恁麼則學人退身二步師云不是劍  
客請真相過僧問寶劍未出匣時如何師云寒光射斗牛  
云出匣後如何師云千軍易得一將難求

留福達禪師僧問國有寶刀誰人得見師云師兄遠來不  
易云此刀作何形狀師云要也道不要也道云請師道師  
云難逢難遇

雙溪初禪師僧問九夏靈峰劍請師不露鋒師云未拍金

鎖前何不問僧云千般徒設用難出彌腹前師云背後礙  
殺人

鎮境澄禪師僧問如何是定乾坤底劍師云不漏絲髮云  
用者如何師云不知

承天簡禪師僧問如何是吹毛劍師云星多不啻月云用  
者如何師云落不落後如何師云觀世音菩薩

蔣山心禪師僧問如何是吹毛劍師云黑漆露柱

石佛印禪師僧問會殺佛殺祖底始是作家如何是殺佛  
殺祖底劍師云不斬死漢云如何是和尚劍師云今不重  
行

佛日才禪師僧問文殊仗劍擬殺何人師云打水魚驚云  
有損有益師云風寒徹骨

雲門下  
夾山自齡  
法一

壽山明禪師僧問知師又蘊吹毛劍作麼生是吹毛劍師  
云清風八面云中下之機如何曉解師云切忌當鋒云恁  
麼則今日用去也師云快便難逢

廣濟才禪師僧問寶劍未磨時如何師云烏龜鷓黑豆云  
磨後如何師云庭柱掛燈籠

石霜聰禪師僧問如何是君王劍師云四塞輸降款梯山  
入貢來云如何是諸侯劍師云瞻之仰之云如何是百官  
劍師云四海煙塵淨六合一家昌云如何是和尚劍師云  
理長即就

中叢能禪師因大瀉問僧黃巢過後還有久收得劍麼僧  
堅起拳瀉云菜力子云爭奈受用不盡瀉喝出次問師師  
亦堅起拳瀉云也只是菜力子師云殺得人即休遂近前

攔曾築之瀉云三十年弄馬騎今日被驢子撲

○僧問寶劍未出匣時如何

首山念禪師云大洋海底澄心境  
口著 神鼎謹禪師云狼煙競起

住 大愚老禪師云切忌道著

甚麼處 眉州黃龍禪師云陣雲橫海上

禪師云如今昭代無人問 自巖上座云龍藏海底

天聖大禪師云寒光輝北斗 乾明覺禪師云冷光生

越峰珪禪師云豐城價重

○進云出匣後如何

首山云天外吐沙獨擺稍

葉縣云拈却牙齒

鼎云天上天下

法華云點僧禮拜師云三三

木神

愚云木魔膽落

文殊云臂長衫袖短

黃龍云天

地勿纖埃

天柱云萬里山河道太平

自巖云海

上橫行

天聖云羣魔萬里摧

乾明云猶嫌鈍

越峰云雷煥名高

查學士問弄鏡見門

雲蓋握劍問道見門

馬鳴持了槍懸劍見門

羅山云只有一劍見門

文殊握劍逼佛見門

弓箭

石華藏禪師九見僧來以弓架箭示之一日平至師云  
看箭平乃撥開箭云此是殺人箭活人箭又作麼生師乃  
扣弓弦三下平便作禮師云三千年架一張弓兩隻箭只  
射得半箇聖人遂拗折弓箭平後舉沙大顛顛云既是活  
人箭為甚麼向弓弦上辨平無對顛云三千年後要與奈  
此話也難

栗門問長慶作麼生道免得云作半箇聖人長慶云若  
不還價爭辨直落門云入水見長人雷寶顯云石華  
要先拗折不難爭奈三平中的了也然則老宿要話平  
平且未免張弓架箭首山念云人人盡道三平中的  
莫屈也無良久云機關不是韓光作莫把智德當等



關 姜山愛云射虎不真徒勞沒羽 佛鑑懃云木小  
王平元來只是箇死漢若非死漢又覓甚麼活人箭那  
輩龍頭蛇尾矢在弦上又却不發當時若便與箭那  
裏來大顛作死馬醫醫之不差從他掘地深埋且如智  
海恁麼批判古今還有過也無細雨灑花千點淡淡煙  
籠竹一堆愁 天童覺云石輩青氣不除王平相席打  
令却云三十年一張弓兩隻箭祇射得半箇聖人豈不  
是已已方丈大都入驚人之浪到了難尋稱意魚  
汾陽昭頌云張弓架箭喚君回求自宗師特意來箇箇  
盡隨迷醉走句中認影影難開王平猶未全提得霹靂  
雷聲徧九垓 佛慧泉云張弓架箭豈徒然中的雖多  
命不全半聖投機無別意功高何必畫凌煙 正覺述

云三十年來事一弓一弓擬定囊中寧知半聖雖投  
欸納壁牽羊信不通 佛印元云架箭張弓得用深平  
生猶喜中紅心後來半箇人難得猛火方成百煉金  
佛國曰云張弓架箭三十年射得王平半不全爭似禹  
人齊指處斜陽一鴈落秋天 崇勝珙云三十年來握  
箭弓王平纔到壁開曾半箇聖人今日得木顛弦外幾  
時逢

趙州語禪師訪葉黃纜上法堂黃云看箭師亦云看箭黃  
云過師云中

雪竇顯云一俱作家蓋是葉黃趙州一俱不作家箭鋒  
不相拄直饒齊發齊中也只是箇射塚漢 智海云大  
九作家相見壁如聞將出隊弓箭豈可虛發雖然兩不

永泰灵瑞法  
傳灯十

相傷爭奈遭人檢點趙州見茱萸道看箭便好與一坐  
具茱萸設有更更哥謀更作麻生出手教忠光云二  
老力盡神疲爭奈勞而無功教忠為諸人發這一箭拈  
拄杖擲下云看

秘魔巖禪師常持一木杖凡見僧來遂提起杖云甚麼魔  
魅教汝出家其麼魔魅教汝行脚道得也杖下死道不得  
也杖下死速道速道

法眼益代云乞命乞命玄覺代云老兒家放却杖子  
得也五祖戒云山僧當時若見奪取杖來葛項杖倒  
點把火照着伊面皮厚多少法燈欽云但引頸示之  
後霍山問遂訪秘魔禪師纔見未禮拜便擲入懷魔乃拈  
山背三下山拍手云師兄二千里外賺我來二千里外賺

我來

保福展云當斷不斷反遭其亂首山念云千聞不如  
一見翠巖芝云還有賺處也無非但賺他大禪佛翠  
巖今日也賺大眾上來琅琊覺云雷聲浩大雨點全  
無

洞山聰頌云梨荒老倒眼彌麻自救無療更持杖嶺南  
猶獠當時見一棒打殺這魔家雪竇顯云把斷重津  
過者難擊秋須信觸髓乾霍山到後知端的同死同生  
未足觀黃龍南云叔姪相逢兩不猜到頭撫背以癡  
猷回首忍人生恠笑報云千里賺子來海印信云自  
誇獨握誅龍劍及遇真龍不奈何也似將軍空索戰無  
功徒枉動干戈崇勝珙云秘魔杖子動家邦來往禪

百卷卷之二

卷之二

木

人被死降禪佛單力直入處始知項羽到烏江 夢庵  
信云道得無言杖下死霍山猛跳入懷中三千里外虛  
相賺更有何人透此宗

雲巖晟禪師參歸宗宗見來便作挽弓勢師良久作拔劍  
勢宗云來大遲生

仰山寂禪師僧問彎弓滿月齧鏃意如何師云齧鏃僧擬  
開口師云開口驢年也不會僧無對

南泉代側耳而立

雪峰存禪師僧問箭頭露鋒時如何師云好手不中的僧  
云盡眼沒標時如何師云不妙隨分好手

欽山遂禪師因良禪客問一鏃破三關時如何師云放出  
關中主看良云恁麼則知過必改師云更待何時良云好

箭放不著所在便出去師云且來闍黎良回首師把住云  
一鏃破三關即且致試與欽山發箭看良擬議師打七棒

云且聽這漢疑三十年有僧舉似同安察察云良公雖能  
發箭要且未中的有僧問未審如何得中的去察云關中

主是甚麼人僧舉似師師云良公若解與麼道也免得欽  
山口雖然如是同安不是好心亦須看始得

佛鑑勸云若識得三險道理便能一鏃破三關還有麼  
有則出來與你發箭良久云箭穿紅日影須是射鴈人

天童覺云山堆嶽積來在解冰消去則是人知有與我  
放出關中主看且合作麼生有底道當時便喝當時便

掌然則一期瞎用則得要且未是關中主在還體得麼  
當堂不正坐那赴兩頭機

雪竇顯頌云與君放出關中王放箭之徒莫莽鹵取箇  
眼兮耳必聾捨箇耳兮目雙瞽可憐一鏃破三關的的  
分明箭後路君不見玄沙有言兮大丈夫先天為心祖  
興化獎禪師巡堂次垂語云我有一隻聖箭遇作家即分  
付至下間有一道者云便請師云你喚甚麼作聖箭道者  
把衲衣便拂師接住云祇這箇別更有在道者擬議師便  
打  
招慶匡禪師在長慶作桶頭常與眾僧語話一日長慶入  
寮見乃問你終日口嘮嘮地作甚麼師云一日不作一日  
不食長慶云與麼則纒兮錯箭去也師云專待射進來慶  
云射進來時如何師云教伊筋骨偏地眼睛突出長慶便  
出去

招慶問羅山古人齧鏃之意如何師云却物為上逐物為  
下若論戰也箇箇立在下風  
同安不禪師僧問如何是同安一箭師云腦後看取僧云  
將來不相似不將來時如何師云向甚麼處著  
明招謙禪師初參羅山纔禮拜起山云其處來師云遠離  
西蜀近發開元却近前云即今事作麼生山揖云喫茶去  
師擬議問山云秋氣稍暖出去師到法堂上自歎云我在  
西川我眉山脚下拾得一隻蓬蒿箭擬撥亂天下今日到  
福建道陳老師寒裏弓折箭盡去也休休山明日陞堂師  
又出問豁開戶牖當軒者誰山便喝師無對山云羽毛未  
備翼稍未全且去或作西  
報恩資禪師僧問如何是金剛一隻箭師云道甚麼僧再

問師云過新羅國去也

風光沼禪師云齧鐵破關分明箭後露你若擬議即穿腮過時有僧問如何是箭師云穿腮過

風光上堂云我有一隻箭不經久磨鍊不射徧十方要且無久見時有僧問如何是和尚箭師作響弓勢僧禮拜師云拖出這死漢

風光因汝州太保問若論此事不得隈刀避箭直須攢簇將來千弓萬箭射不著始得師云千弓萬箭射不著始得保云未審射不著底得甚麻人力師云獅子振威親執縛象王騰擲按生牙保云向上還有事也無師云有保云如何是向上事師云轉身猶有路脫體道應難  
大奇禪師僧問千鈞之弩不為麤鼠而發機忽遇大殺活

底入來時如何師云漢王纔入鴻門會項莊舞劍始知難又云單雄解弄棗木槊射連隨後唱番歌

神鼎誣云如有問千鈞之弩不為麤鼠而發機忽遇大殺活底入來時如何神鼎即向他道千鈞之弩不為麤鼠而發機亦曾有久問神鼎千鈞之弩不為麤鼠而發機答他道阿刺刺阿刺刺其僧擬議劈脊便打且問諸人是甚麼道理須知各各家風事不同究竟好

蔡明圓禪師僧問既是護法善神為甚麼張弓架箭師云禮防君子

承天確禪師僧問學人有一隻箭射即是不射即是師云作麼生是闍黎箭僧便唱師云這箇是草箭子云如何是和尚箭師云禁忌須要指禱祈便扣牙

雪竇顯禪師僧問翠峰一箭已射雪竇雪竇一箭當射何  
人師云不為麤鼠發機云非但聞名及百親見師云添得  
一場愁僧禮拜師云若是便休

雪峰聖齋前見知

臨濟門下一雉夜前觀門特

木覺一雉夜前化觀門

骨董

優波鞠多尊者在世化導證果者最多每度一人以二籌  
置於石室其室縱十八肘廣十二肘其籌充滿其間  
南陽忠國師因耽源問百年後有文問極則事如何師喝  
云幸自可憐生剛要箇護身符子作麼

保寧勇代云粉骨碎身難報此德佛性泰云大小耽  
源被國師一坐直至而今起不得若是德山要且不然  
待伊道幸自可憐生須要箇護身符子作麼只對他道  
暗中為照燭峻處作津梁

汾陽昭頌云護身符子最通靈國師起坐總將行耽源  
得用南方去為說令人睡眠醒海印信云不重已靈  
猶自可護身符子更那堪為君肯外通消息秋月無雲

落碧潭

藥山儼禪師問雲巖你未到百丈時曾到甚麼處巖云曾到廣南師云見說廣南城東門外有一片石被州主移去是不巖云非但州主闔國人來亦移不動南泉頽禪師僧問百尺竿頭如何進步師云更進一步僧又問瓦棺棺云百尺竿頭用進作甚麼僧不肯棺便打雷寶顯云太象古人機變出在一時其間別有商量亦未言著且如雷寶顯云百尺竿頭依南泉之言得進一步喜與天象相見則十方世界一時周匝使下座承天宗云若參南泉須進一步若參瓦棺須退一步明眼底辨取黃檗運禪師問百丈從上宗乘箇箇此間如何南泉默

然師云教後人如何委悉丈云我將謂你是箇人便起去師隨後入方丈云某甲得得而來只要箇印信足矣丈云若爾他後不得辜負老僧

佛眼遠頌云打麩還他州土麥唱歌須是帝鄉人現成財本成家者多見飢寒在子孫

趙州詵禪師因與侍者文遠行次乃指一片地云這裏好造箇巡鋪文遠便去路傍立云把將公驗來師遂與一擲遠云公驗分明過

佛鑑勸頌云雖然公驗各隨身去住皆由守鋪人踏破草鞋歸去後落花啼鳥一般春鼓山珙云天子居開市裏山僧在百草頭擺手御街來往不怕巡火所由徑山杲云一正一邪一倒一起文遠趙州靴裏動指

趙州到道吾吾預知乃取豹皮襯著將苦味杖於三門下  
 翹一足師纔到吾便唱諾師云小心伏事著吾又唱諾  
 翠巖芝云有又見得此二人落處不妨具眼若不知落  
 處未具眼在乃擊禪牀一下云若也不會打與三伯  
 木庵求云奴見婢殷勤  
 鼓山珪頌云稽首兩足尊瞻仰不暫捨眉間白毫光照  
 耀大千界徑山杲云有禮有樂有唱有酬人平不語  
 水平不流

長沙翠禪師令僧問會和尚未見南泉時如何會良久僧  
 云見後如何會云不可別有也僧固舉似師師云百尺竿  
 頭坐底人雖然得入未為真百尺竿頭須進步十方世界  
 是全身僧云百尺竿頭如何進步師云朗州山澧州水僧

南泉法一  
 傳灯十

云不會師云四海五湖王化裏

無用全云大慧先師道要見長沙麼更進一步保寧即  
 不然要見長沙麼更退一步畢竟如何洗骨換腸重整  
 頓通身是眼更須參

天童覺頌云玉人夢破一聲鷄轉盼生涯色色齊有信  
 風雷催出熱無言桃李自成蹊及時節力耕犁誰怕春  
 疇沒脛泥

長沙僧問向上一路請師道師云一口針三尺線云如何  
 領會師云益州布揚州緜

來山會禪師僧問如何是相似句師云荷葉團團似鏡  
 菱角尖尖似錐僧云不會師云風吹柳絮毛毬走雨打  
 梨花蛺蝶飛



黃龍新云夾山簷前捧月未是高明狹路分岐寧同大  
 轍要會相似句麼白鷺沙頭立蘆花相對開佛鑑歎  
 云忽有久問老僧相似句但云遠觀山有色近聽水無  
 聲僧云不會答云春去花猶在人來鳥不驚且道是同  
 是別大馮智云夾山可謂門外月徹曉室中燈更明  
 徑路分岐還同大轍塗毒策云古人抑不得已與久  
 拔楔拍釘遂致汝輩今時長老祇向心識裏猜量鼻孔  
 中扭捏比並古人有甚香氣忽有問塗毒如何是相似  
 句祇向道箇中無似者為其麼如此自己絕方圓瞎漢  
 但與麼參參  
 靈樹敏禪師僧問是其麼得恁麼難會師云火官頭上風  
 車子

關南道吾禪師九上堂示徒戴蓮華坐披襪執簡擊鼓吹  
 笛口稱曾三郎有時云打動關南鼓唱起德山歌僧問如  
 何是祖師西來意師以簡揖云諾  
 石霜諸禪師僧問一毫穿衆穴時如何師云直須老去僧  
 云老後如何師云登科任你登科拔萃任你拔萃又問如  
 何是長師云不昂曲云如何是短師云雙陸盤邊不喝采  
 其僧又問徑山誦一毫穿衆穴時如何誦云直須萬年去  
 云萬年後如何誦云光靴任你光靴結裏任你結裏又問  
 如何是長誦云千聖不能量云如何是短誦云螻蛄眼裏  
 著不滿

圓悟勤云此一老宿人握靈蛇珠各抱荆山璧及至拈  
 撥將來不妨奇特雖然若有人問蔣山一毫穿衆穴時

如何對他道直須通身去通身後如何蕭條任你蕭條  
脫灑任你脫灑如何是長植杖成林事已彰如何是短  
只將斗並猶虧半大衆深會麼別是一家春  
睦州蹤禪師僧問王宣道盡時如何師云老僧在你鉢裏  
裏

雪竇顯頌了呵呵大笑

睦州因座主問三乘十二分教即不問如何是宗門中事  
師云老僧入你鉢裏裏云和尚爲甚麼在學人鉢裏裏師  
云有甚麼檳榔豈意速將來云和尚欠少箇甚麼師云這  
賊今日敗也

香巖閑禪師僧問如何是王索儂陀婆師云過這邊來僧  
問趙州王索儂陀婆時如何州曲躬叉手

靈寶顯頌於過這邊來處云鈍置殺人又於叉手處云索  
鹽奉馬

靈泉禪師僧問如何是靈泉印師云不傳不受云交代時  
如何師云淮南船子看洛陽

神鼎謹云古人與麼道意在於何要會麼不傳不受珍  
重

覆船存禪師僧問鈎雖不到處請師道師良久僧云掣電  
之機徒勞存思師云出格一向汝試道看僧近前三步却  
退後師云此是出格句即今事作麼生僧以袖拂一拂便  
出去師云也是天津橋上漢

圓悟勤云這僧渾金璞玉覆船大冶宏開百煅千煉成  
一箇金剛王寶劍還委悉麼也是天津橋上漢北斗南

石霜諸法  
傳灯十六

馬祖道一  
傳灯七

龍潭崇信  
傳灯十五

頭著眼看。佛燈珣云鈎錐不到四稜塌地出格。一向  
進前三步。這僧始則換轉覆船鼻孔。終則鼻孔落在覆  
船手裏。雖然終始有殊。誰識鹽貴米賤。若非具諸方眼。  
捨短從長。方知道一番風雨過。而地百花香。涂毒策  
云碎珠奪璧。須是其人得路。先行還他作者。這僧既是  
上門上。云覆船只得入水。入泥將謂李廣解翻身。却是  
天津橋上漢。要識覆船。麻攜來。七尺霜前竹。畫斷天雲  
不放高。

歸宗禪師僧問此事之後如何。覆海師云牛皮靴露柱露  
柱啾啾。叫僧罔措。師云會麼。云不會。師云牛皮靴露柱露  
柱啾啾。叫九耳聽不聞。賢聖喜啼笑。  
寶峯禪師問叢頭與麼與麼。作麼生會頭。云不與麼。不與

麼又作麼生會師云是平實語頭。云腰帶無鈎結師云作  
麼生頭。云上腰不得。師云是平實語。

圓悟勤云識機宜。別休咎。把斷世界不漏絲毫。到綿密  
處却許寶峰具一隻眼。其奈未知有向上。一竅只如腰  
帶無鈎結。上腰不得。故知是平實語。徒麼徒麼。不恁麼  
不恁麼。為何也是平實語。去還會麼。莫恁從前多意見。氣  
他家曾路上頭關。

潼泉禪師僧問如何是相傳底事。師云龍吐長生水。魚吞  
無盡漚。云請師挑剔。師云播鼓轉船頭。棹穿波裏月。  
丹霞淳頌云依依半月沉。寒水耿耿三星碧。洛攢昔日  
雲叢曾漏泄。金輪王子寶花冠。  
金峰志禪師有韶禪客來參。師云其麼。觀來云泉州來。師

云彼中物色如何貴賤云與此間相似師云喚此間作泉  
州得麼云某甲亦有結舌有分師云金峰咏云要且貴賤  
有殊師云還我此間相似底來部進前良文師云恰似結  
舌韶云和尚作麼生師云早來曾說了也云某甲為甚麼  
記不得師云你自患聾瘡不可怪金峰韶無語師云你只  
是箇歸州縣漢

圓悟勤云行玄路遊鳥道

米胡禪師僧問自上古上賢還達真正理麼師云達僧云只  
如真正理且作麼生達師云當時霍光賣假銀城與單于  
契書是甚麼又做僧云某甲直得杜口無言師云平地教  
又作保

圓悟勤云米胡太善知識收放固得自由要且不能截

斷若是山僧忽有又問自上古上賢還達真正理麼只向  
他道用達作甚麼待伊周由者也劈脊便棒何故于金  
之寶豈敢虛售佛燈珣云分真辨妄深至上賢苟非  
米胡深辨來風一言塞斷咽喉洎合話作兩橛汝等諸  
人如何辨得達真正句翻手為雲覆手兩玉壺春色滿  
長安徑山果云徑山當時若作這僧即下山轉語塞  
却這老漢口且道下甚麼語良久云若教容易得便作  
等閑看

米胡問僧甚處來云藥山來師云藥山近日如何云大似  
頭石一般師云得甚麼鄭重云也無拈掇處師云非但藥  
山米胡亦恁麼僧近前以目顧視師指云看看頭石動也  
僧便出去

雲寶顯云米胡也縱奪可觀爭奈死而不爭 圓悟勤  
 云雪竇細麩細如米末冷處冷如冰雪要且只見錐頭  
 利若據蔣山見麩只這米胡越得老鼠打破油瓶 應  
 庵華云這僧豈是不具眼巨耐却將藥山正頑石到  
 麩賣弄苟非米胡深辨端倪幾遭感亂是你諸人試辨  
 看

在德僧問遠遠投師請師一接德云兩股金鑲鳴麻藤茹  
 來寶杖親蹤跡要會麼有問有答罕遇知音僧又問一古  
 德遠遠投師請師一接德云地湧無源水石人駕怒舟  
 神鼎誣云此語為復與前來語同耶別耶雖然一箇門  
 風也須是知他尊宿發語麩始得作麼生是地湧無源  
 水石人駕怒舟會麻海闊無舟往來不隔

雲門復禪師云彈指聲效揚眉瞬目拈槌豎拂或即圓相  
 盡是檢鈎搭索佛法兩字未曾道著道著即撒屎撒尿又  
 云勿然有一箇老宿把弓力按劍入地獄如箭射還有欠  
 會得這箇時節麻自代云鑰匙在和尚手裏

雲門問新到云把將公驗來云有久問了也師云猶是念  
 上大人僧云莫錯師云草賊大敗僧無對師代前語云且  
 存仁義代後語云大似村鎮頭

雲門因入菜園見糞堆上牌子問僧道甚麼僧無對師云  
 你問我僧便問師云恐人無信

雲門到雪峰華上見一僧師問上座上山去那云是師云  
 寄一則因緣問山頭和尚不得道是別人語僧云得師云  
 見和尚上堂時眾纔集搥腕立地云這老漢項上百二十

淮溪兩禪  
師傳  
傳燈

斤鐵枷何不卸却其僧依教往問峰下座攔曾攝在云速  
道速道僧無語峰拓開云不是汝語僧云是其甲語峰云  
侍者將繩棒來僧云實在莊上見下上座教某甲來問峰  
云大衆去莊上迎取五百人善知識來次日師上山峰纔  
見便云因其麼得到與麼地師乃低頭從茲契合  
興化將禪師僧問軍旗急速時如何師云日料半斤食  
投子青頰云離城別閣暗愁時月落星分信馬蹄風掃  
曉霜林木迥夜深汀岸火生微  
曾祖教禪師僧問如何是日前事師云綠竹未將為樂盡  
架上葫蘆猶未收  
天竺儀禪師僧問鼓山有制鼓奪旗之說師且如何師云  
敗將不忍誅云或遇良將又如何師云念子孤棄賜汝三

卷第七

四

莫

長慶稜禪師入僧堂舉起疏頭云見即不見還見麻大衆  
無對

法眼益代云縱受得到別處亦不敢呈又

保福展禪師因闍師遣使送朱記到師上堂云去即印住  
住即印破僧云不去不住用印奚為師乃打之僧云恁麼  
即山鬼窟裏全因今日也師默然而已

玄覺云甚麼處是山鬼窟叢林中道住在不去不住處  
便是山鬼窟所以打破如此商量正是鬼窟且道保福  
打伊意作麼生

玄沙備禪師初到莆田縣百戲迎之次日問小塘長老云  
昨日許多誼鬧向甚麼處去小塘提起袈裟角師云料掉

頌卷十二

四

沒交涉

法眼益別云昨日有多少誼關。法燈欽別云今日更好笑。大瀉毒云不瀉即不然。忽有問遂囑指一下。如有箇衲僧出來云料掉沒交涉却肯他何故。大丈夫漢搥虎鬚也是本分且道利害在甚處。黃龍新云音恠諸禪德扶豎宗乘也須是小塘長老始得玄沙為其道沒交涉我即不然。昨日許多誼關向甚處去也云天共白雲曉水和明月流。天童覺頌云夜壑藏舟澄源著棹龍魚未知水為命折筋不妨聊一攪。玄沙師小塘老函蓋箭鋒探竿影草潛縮也老龜巢蓮遊戲也華鱗弄藻。青溪瑤禪師問修山主明知生是不生之理為甚麼為生

死之所流修云第畢竟成何去如今作幾使得麼師云汝向後自悟去在修云某甲所見只如此上座作麼生師云這箇是監院房那箇是典座房修乃作禮。

天童覺頌云豁落亡依高閑不羈家邦平貼到人稀此些力量分階級蕩蕩身心絕是非是非絕介立大方無軌轍。

吳泉仁行

大陽堅禪師僧問如何是玄旨師云壁上掛錢財。

投子青頌云輕輕人問玄中事便吐肝腸說與他木人暗皺雙眉。石女多言爭奈何。

白兆禪師僧問如何是萬行師云今年桃核也無說甚麼爛杏又問如何是妙覺師云若是妙藥見示一服僧云不問這箇師云你問甚麼云妙覺師云若是皂角分付浴頭。

西禪需云這老凍餒一向持齋詐症喚鐘作齋三十年  
 後笑破半地口子松源岳云這僧不妨懵懂自兆終是  
 惺惺不惺惺藥因救病出金錠  
 護國禪師僧問鶴立枯松時如何師云地下底一場懨懨  
 云滴水滴凍時如何師云日出後一場懨懨云會昌沙汰  
 時護法善神向其麼處去也師云二門頭兩箇一場懨懨  
 天童覺頌云壯志稜稜鬢未秋男兒不憤不封侯翻思  
 清白傳家客洗耳溪頭不飲牛  
 乾明睦禪師問洞山停機罷賞時如何山云水底弄傀儡  
 師云誰是看翫者山云停機罷賞者師云恁麼則知音不  
 和也山云知音底事作麼生師云太盡三十日山云未  
 更道師云某甲合喫和尚手中痛棒山休去

瑞巖彦禪師僧問頭上寶蓋現足下雲生時如何師云披  
 枷帶鎖漢云頭上無寶蓋足下無雲生時如何師云猶有  
 扭在云畢竟如何師云齋後困  
 同安丕禪師僧問王印開時何人受信師云不是恁麼人  
 云親官事如何師云道甚麼  
 保安安禪師僧問輓芥投鋒時如何師云落在甚麼處  
 梁山云落在汝眼裏  
 淨衆信禪師僧問不假浮囊便登巨海時如何師云紅紫  
 飛起三界外綠毛也解道煎茶  
 寶華禪師有時戴冠子謂衆云若道是俗且身披袈裟若  
 道是僧又頭戴冠子太衆無對  
 天台韶國師僧問敲打虛空鳴磬敲石入木人齊應諾六



月降雪落紛紛此是如來大圓覺如何是敲打虛空底師云豈論兒著鐵袴打一棒行一步云恁麼則石人木人齊應諾也師云你還聞麼

國師僧問淨慧寶印和尚親傳未審今日不曾分付何人師云鑿鑿鼓頭打兩頭鳴

石門聰禪師僧問學人開旗請師展陣師云你試呈這醜拙看僧擬議師便喝僧喚待者師云瞎僧禮拜師云旗又開了陣又展了爭奈地上七縱八橫便歸方丈

黃巖謚禪師僧問王印開時誰人受信師云野老撫掌去牧童樂道中

葉縣省禪師僧問諸餘即不問如何是當今施設師云有

你這驢漢在云恁麼則打鼓弄琵琶去也師云捺曹放屁

聲

雲峰悅云然則倚勢欺人爭奈事不孤起葉縣失却一

隻眼還有檢點得出麻若也檢點得出雲峰分座與你若檢點不出橫按鐵錘全正令太平寰宇斬癡頑

葉縣僧問如何是一印印空師云今年夏末臈人冰云如何是一印印泥師云兩重公案就萬里江山應不迴

般若柔禪師僧問西天以蠟人為驗此土以何為驗師云

新羅人草鞋

求福朗禪師問僧汝是甚麼處人師云荆南人師云還過公安渡也無云過公安渡師云汝何不判公驗云和尚何得特地師云爭奈岳陽關頭何僧無語師便打

雲行偈

傳灯廿三

同法

德山先禪師僧問見色便見心時如何師云角弓彎似月  
寶劍利如霜云如何領會師云金甲似魚鱗朱旗如火燄  
揚岐會禪師問僧栗棘蓬你作麼生吞金剛圈你作麼生  
跳

鼓山珪頌云揚岐老人瑣口訣萬里長城一條鐵斫牌  
禪客如到來不動金槌腦門裂 徑山果云金剛圈栗  
棘蓬玄沙三種病石鞞一張弓直截為君說新羅在海  
東

浮山遠禪師僧問從上諸聖傳不到處請師道師云番人  
愛著鵬鼠帽僧云特地乾坤斬新月師云鐵鞭遙指賀  
蘭山

浮山暮年休於會聖巖叙佛祖奧義作九帶云佛正法眼

帶佛法藏帶理貫帶事貫帶理事縱橫帶屈曲垂帶妙叶  
兼帶金針雙鎖帶平懷常實帶學者既已傳誦師云若據  
圓極法門本具十數今此九帶已為諸人說了更有無帶  
還見得麼若也見得親切分明却請出來說看說得分明  
許汝通前九帶圓明道眼若見不親切說不相應唯依吾  
語依吾語而為已解則名謗法諸人到此如何衆無語師  
叱之而去

玉泉達禪師僧問如何是一印印空師云萬象收歸古鑑  
中云如何是一印印水師云秋蟾影落千江裏云如何是  
一印印泥師云細觀文彩未生時  
法雲本禪師僧問百足竿頭如何進步師云嶮云便恁麼  
去又作麼生師云百雜碎

元豐滿禪師僧問如何是祖師印師云地靜天寧云如何是心印師拍膝一下僧云祖印心印相去幾何師云言淺理深

真淨文禪師示眾云頭陀右被莓苔裏擲筆峰遭薜荔纏羅漢院裏一年度三箇行者歸宗寺裏參退喫茶  
妻山方禪師僧問透過三級浪專聽一聲雷師云伸手不見掌云還許學人進向也無師云踏地告虛空云雷門之下布鼓難鳴師云金花毬子上不用綉紅旗云三千年後此話大行師便打  
白雲端禪師示眾云古人留下半言半句未透者撞著鐵壁相似忽然一日覷透方知自己是鐵壁如今作麼生透良久云鐵壁鐵壁

應庵華以拄杖卓一下云鐵壁鐵壁急急如律令勅五祖演禪師示眾云山僧昨日入城見一棚傀儡不免近前看或見端嚴奇特或見醜陋不堪動轉行坐青黃赤白一一見了子細看時元來青布幔裏有之山僧忍俊不禁乃問長吏高姓他道老和尚看便休問甚麼姓太衆山僧被他一句直得無言可對無理可伸還有人為山僧道得麼昨日那裏落節今日這裏拔本  
五祖僧問百尺竿頭如何進步師云快走始得又僧問盡力撥不轉時如何師云特石云一撥便轉時如何師云轉鑽

靈泉純禪師將木刻作一象獅子頭牛足馬身每有僧至遂指問云喚作師子即是馬身喚作馬却是牛足且道畢

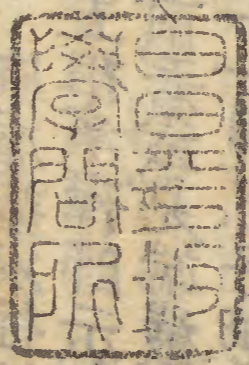
竟喚作甚麼

信相顯禪師僧問三出諸佛六代祖師總出這圈續不得  
如何是這圈續師云并攔脊

雲頂禪師僧問如何是有漏師云破屋云如何是無漏師  
云古井

法書施瓢子見錄

禪林類聚卷第十七



*[Faint bleed-through text from the reverse side of the page, including characters like '自是法' and '問所']*

