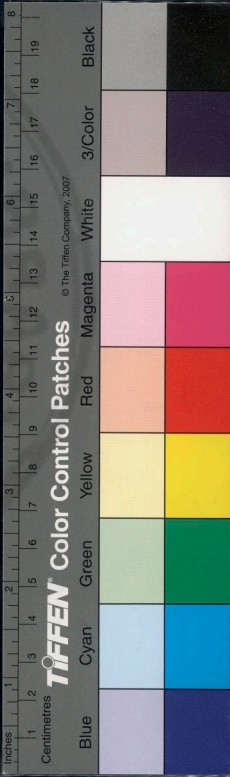


國立中央圖書館

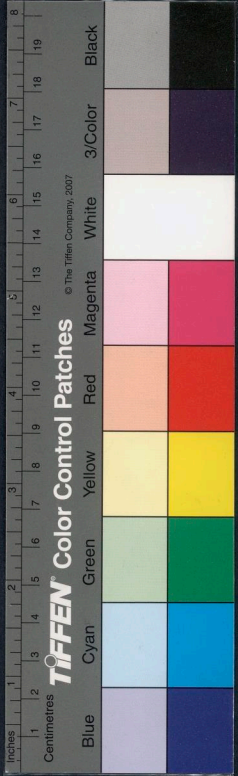


3425816 v.1



國家圖書館, NATIONAL CENTRAL LIBRARY, R.O.C.

003441	
類號	
類別	子部雜家類
全書	函八冊

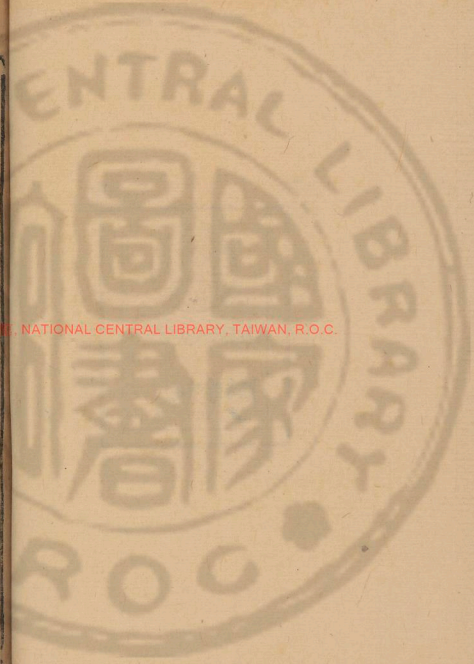




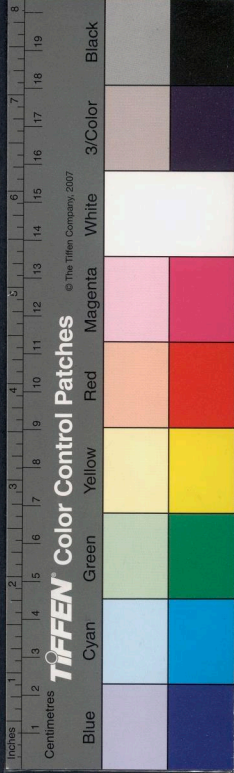
重刊大字五經諸儒蠡測序



道假書而鳴也書假言而達也言足以志
文足以言道道足以文鳴之善也今之文鳴
者粉澤為技道密為能志罔蔽言罔迪俾
弗知刀所訟而不其或稽心迂矣迂則障
障則離離則賊道不其然扶世教者慈于
恤程衷過頗維之今而準之昔昔聖人鳴
道者率旂五經其文炳諸賢各鳴迺見心
乎道者上也心乎文而闕於道者次也七



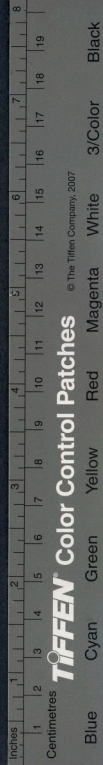
NATIONAL CENTRAL LIBRARY, TAIWAN, R.O.C.



於道者又其次也。庸克翼經昆來時乃休
然窈奧灑茫。劫不知其宜。盱駭囑也。比有
達者。庸督矣。惜類語鳴之。危要語鳴之。纂
要鳴之。希鳴若而人。庸或世迷。作法於涼
不終無也。予平欲擇善鳴者而假之鳴。乃
不家食焉。不印圖也。適丁內艱。旣勿齋。予
廬簡其業。時編方鳩僇功。語錄詳。解釋備。
節目明。本末舉。引類當。典故精。濟其不及
以洩其過。勿齋。予治詩也。而客經由靈。若

獲師承然。勿齋。予將不得爲善鳴乎。予始

比乃奮維聳登而論易。君子同人。通天下
志也。而益含。勿齋。予去所曰。蠶測耳。豈曰
能賢于宗不衷也。于野不咸也。不衷速躬
戾也。不咸速輿謗也。茲辱命矣。敢自戾于
厥躬。噫。入陶朱室者。寶夫寶者。維旅易牙
司味。罔齋。誰居。勿齋。予之編象也。可以觀
庸矣。諸君子。乃儻童若習。壯若庸。出若鳴
國家之盛。繫書不爲罔功。勿齋。予亦用宏。茲



賁勿齋子者誰吾友王 其棠德微也。

嘉靖歲在庚寅秋八月既望

賜進士第直隸提學道監察御史

莆田霽峰子方一桂書于

補五經諸儒蠡測集要目錄

卷之一

易經全

卷之二

書經上

卷之三

書經下

卷之四

詩經上

卷之五

詩經下

卷之六

春秋左傳

卷之七

春秋胡傳

卷之八

禮記

卷之九

禮記 周禮儀禮附

卷之十

孔子家語

卷之十一

戰國策

卷之十二

魯子

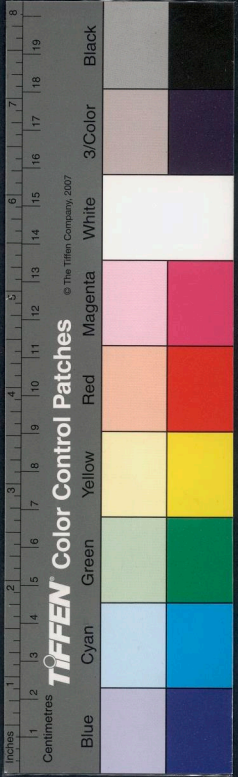
董子

楊子

韓子

諸葛武侯

陸宣公



卷之十三

周子

程子

張子

邵子

卷之十四

龜山楊氏

朱子

南軒張氏

卷之十五

王荆公

管子

草廬

莊子

陸象山

陽明子

郭山

陳白沙

淮南子

蘇先生

井泉子

賈氏

太白

陸宣公

卷之十六

東萊呂氏

致堂胡氏

九峯蔡氏

西山真氏

鶴山魏氏

魯齋許氏

草廬吳氏

卷之十七

老子

莊子

荀子

列子

文中子

孔叢子

柳子

歐陽子

南豐曾氏

止齋陳氏

卷之十八

老泉蘇氏

東坡蘇氏

穎濱蘇氏

卷之十九

象山陸氏

潛室陳氏

宛丘陳氏

卷之二十

管子

晏子

魯連子

尹子

燕冊子

鬼谷子

任子

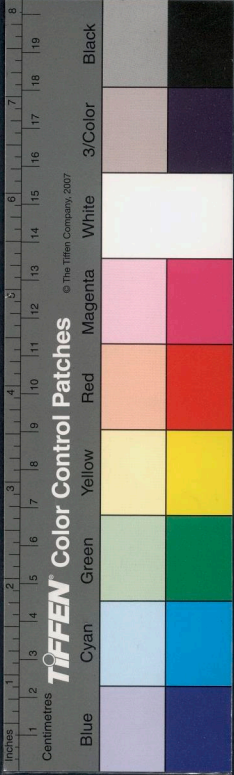
傅子

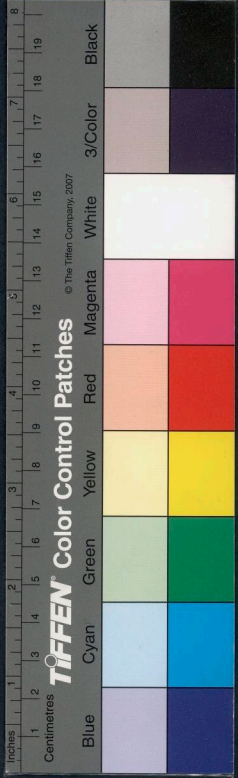
唐子

秦子

鄒子

蘇子





龍門子

郁離子

王孫子

魏子

亢拿

鶡冠子

鄒衍子

子華子

尹文子

鄒學

淮南子

文子

慎子

墨子

閔尹子

抱朴子

韓非子

孫子

劉子

齊丘子

劉氏向

公孫龍子

司馬遷氏

蔡伯喈氏

宋玉

樂毅

李斯

黃石公

陸賈

賈山

賈誼

鬼錯

孔安國

鄒陽

枚乘

東方朔

主父偃

吾丘壽王

王褒

司馬相如

匡衡

谷永

劉歆

桓寬

班固

仲長統

崔元始

張衡

延篤

晉悅

朱穆

劉禹錫

徐幹

潛夫論

李白

司馬兵法

經傳考

民間書

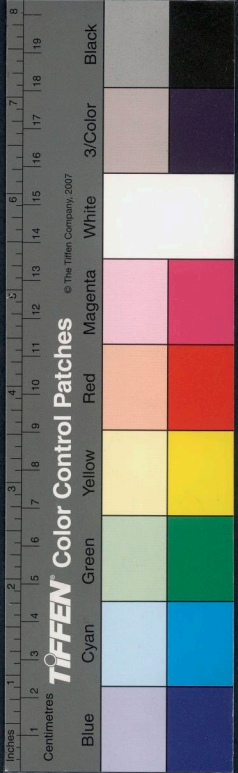
訓義

雜說

物理論

吳書綱領... 倚鼓之行... 工書... 書林... 德行... 刊行

總目畢



三場備用五經蠶池奇語卷之一
 易經 書經 詩經

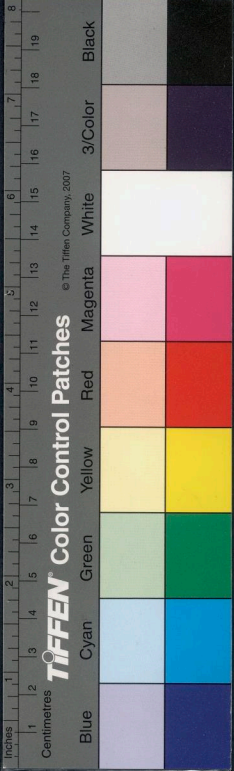
福建市易齋王百棠 宣統集

易經

朱子

周易序畧 易之為書卦爻象象之義備而天地萬物之情見
 聖人之憂天下來世其至矣先天下而開其情後天下而成其
 務開物者謂人所未知者開發之所以通天下之志
 成務者謂人所欲為者成全之所以先天下之業是故極其
 數以定天下之象著其象以定天下之吉凶六十四卦三百八
 十四爻皆所以順性命之理盡變化之道也 萬物之生負陰
 而抱陽莫不有太極莫不有兩儀綱緼交感變化不窮形一受
 其生神一發其智情偽出焉萬緒起焉 以一時而索卦則物
 於無妄非易也 以一事而明爻則窒而不通非易也 易之有

謙 謙 謙
 履 履 履
 節 節 節
 歸 歸 歸
 臨 臨 臨
 泰 泰 泰
 大畜 大畜 大畜
 小畜 小畜 小畜
 需 需 需
 蒙 蒙 蒙
 渙 渙 渙
 師 師 師
 比 比 比
 井 井 井
 困 困 困
 革 革 革
 鼎 鼎 鼎
 震 震 震
 艮 艮 艮
 巽 巽 巽
 坎 坎 坎
 離 離 離
 坤 坤 坤
 乾 乾 乾



三場備用五經蠶泚奇語卷之一

易經 書經 詩經

福建甫田齋王百棠 宣統集

易經

朱子周易序畧 易之為書卦爻象象之義備而天地萬物之情見

聖人之憂天下來世其至矣先天而下而開其情後天下而成其

務開物者謂人所未知者開發之所以通天下之志聖故極其

數以定天下之象著其象以定天下之吉凶六十四卦三百八

十四爻皆所以順性命之理盡變化之道也萬物之生負陰

而抱陽莫不有太極莫不有兩儀綱緼交感變化不窮形一受

其生神一發其智情偽出焉萬緒絕焉以一時而索卦則物

於無妄非易也以一事而明爻則窒而不通非易也易之有

Table of handwritten annotations on the right page, organized in vertical columns corresponding to hexagrams and lines. The text includes names like '朱子', '易經', '詩經', '書經', and various line numbers and character counts. A red stamp is visible at the bottom left of the table area.

卦易之已形者也。卦之有爻，卦之已見者也。已形已見者，可以言知未形未見者，不可以名求。則所謂易者，果何如哉。

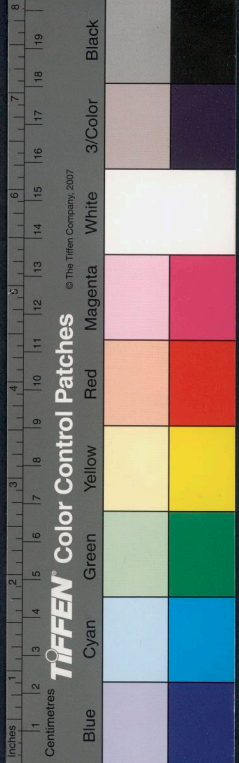
周易傳序畧。易變易也。時隨變易，以從道也。其為書也，廣大悉備。將以順性命之理，通幽明之故，盡事物之情，而示開物成務之道也。聖人之憂世，後世可謂至矣。夫古雖遠，遺經尚存，然而前儒失意，以傳言。後學誦言而忘味，自秦而下，蓋無傳矣。

君子居則觀其象而玩其辭，動則觀其變而玩其占，得於辭不達於意者有矣。未有不得於辭而能通其意者也。至微者理也，至著者體也。體用一原，顯微無間。觀會通以行其政，禮則辭無所不備，故善學者求言必自近，易於近者非知言也。予所傳者辭也，由辭以得其意，則在乎人焉。

乾元亨利貞。乾道大通而至正，人之剛健者才必果，故無所帶德。

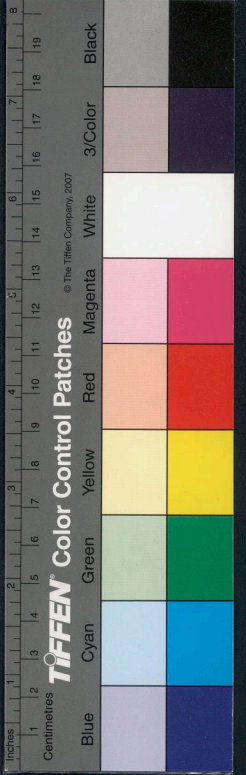
其終必利於正，則華觀理擇其正之所在而固守之，乃可以成其德也。初九潛龍勿用，如發壯進則常退，如在作事則當涉欲也。不可久，九二見龍在田，利見大人，龍隱澤及於物，物所利見也。利見大人，擴道德之九三，君子終日乾乾，夕惕若厲，无咎。君子居則觀其象而玩其辭，動則觀其變而玩其占，得於辭不達於意者有矣。未有不得於辭而能通其意者也。至微者理也，至著者體也。體用一原，顯微無間。觀會通以行其政，禮則辭無所不備，故善學者求言必自近，易於近者非知言也。予所傳者辭也，由辭以得其意，則在乎人焉。





大明終始六位時成時乘六龍以御天聖人至誠與天默契夫時
 六龍以行天道與時推後也乾道統化各正性命保合太和
 乃利貞者正性也此天道之利貞也首出庶物萬國咸
 寧聖人乘時而起得其性也此天道之利貞也君子以自強
 不息天一日一周明日又一周至健不息君子法之不以見龍在
 田德施普也或躍在淵進无咎也飛龍在天大人造也
 元者善之長也亨者嘉之會也利者義之和也貞者事之幹也
 君子體仁足以長人嘉會足以合禮利物足以和義貞固足以
 幹事龍德而隱者也不易乎世不成乎名遯世无悶不見是
 而無悶樂則行之憂則違之確乎其不可拔不易乎世者守其
 名者胸其行而不銜也行藏在我非繫在物道而不變不滅乎
 故無悶憂違地有守道之操則確不可拔矣龍德而正中者也
 庸言之信庸行之謹閑邪存其誠善世而不伐德薄而化正中

而不謙之時聖德當此信言謹行德已盛矣慎閑邪存誠則
蓋於世矣君子進德脩業忠信所以進德也備辭立其誠所以
收明矣君子進德脩業忠信所以進德也備辭立其誠所以
 居業也知至至之可與幾也知終終之可與存義也是故居上
 位而不驕在下位而不憂至者極也無難之謂理之在心者也
 至之可與幾者言行相顯也君子進德脩業欽及時也進以燕
 之可與存義者言行相顯也君子進德脩業欽及時也進以燕
 善天同聲相應同氣相求水流濕火就燥雲從龍風從虎聖人
 作而萬物覩本乎天者親上本乎地者親下則各從其類也無
 子知也鳥鳴嚶之類同聲相應也日得火雖月得水貴而元
 之屬同聲相應也物各從其類聖人為人類之首乎貴而元
 位高而无民賢人在下位而无輔是以動而有悔也可保也元
 民者不可治也乾元用九天下治也君道剛而能柔則天下
 輔者不為之助也乾元用九天下治也君道剛而能柔則天下
 治見龍在田天下文明天下也被其化終日乾乾與時偕行
 萬之也正變新揚厲之時或躍在淵乾道乃革有河南陽
 故廣與時偕行而進將也



臣

山

之

飛

龍

在天

乃

位

乎天德言其有德而九龍有悔

與時偕極辨直之時既屆則當有大哉乾乎剛健中正純粹精

剛以辨言健無用言其行也中其也也正乾之德也德時乘

地者不難於陰柔皆者不難於邪惡而精又純粹之至也時乘

六龍以御天也雲行雨施天下平也君子以成德為行日可

見之行也君子之學有非有用修身所為德也天下國家矣行君

子學以聚之問以辨之寬以君之仁以行之則學以聚之則學以

辨之則學以君之仁以行之則學以聚之則學以辨之則學以

君之仁以行之則學以聚之則學以辨之則學以君之仁以行之

則學以聚之則學以辨之則學以君之仁以行之則學以聚之則

學以聚之則學以辨之則學以君之仁以行之則學以聚之則學

以聚之則學以辨之則學以君之仁以行之則學以聚之則學以

聚之則學以辨之則學以君之仁以行之則學以聚之則學以

辨之則學以君之仁以行之則學以聚之則學以辨之則學以

君之仁以行之則學以聚之則學以辨之則學以君之仁以行之

則學以聚之則學以辨之則學以君之仁以行之則學以聚之則

學以聚之則學以辨之則學以君之仁以行之則學以聚之則學

以聚之則學以辨之則學以君之仁以行之則學以聚之則學以

聚之則學以辨之則學以君之仁以行之則學以聚之則學以

辨之則學以君之仁以行之則學以聚之則學以辨之則學以

君之仁以行之則學以聚之則學以辨之則學以君之仁以行之

則學以聚之則學以辨之則學以君之仁以行之則學以聚之則

學以聚之則學以辨之則學以君之仁以行之則學以聚之則學

以聚之則學以辨之則學以君之仁以行之則學以聚之則學以

御

至

坤

元

萬

物

資

生

乃順承天

含元疆含弘光大品物咸亨

行地无疆柔順利貞君子攸行

子以厚德載物之念而學德無所不

順初六發霜堅冰至寒而堅水之

道也六二直方大不習无不利

无成有終君之德蓄道德合中

必有終如拱範戒威福之下後

得夫見險而止之直而配河

者其唯聖人乎

推

必

能

存

必

亡

乃能之常人則明不足以其

幾心不并於界知命達理能懼者乃能之常人則明不足以其

物何足語哉

為林故與之合曰先天者是天

而况於人乎况於鬼神乎

以義起而天合之義入於天

者聖人奉而行之如天叙有

博之天秩有禮而後天之類

知進退存亡而不失其

知進退存亡而不失其

不害也

六五黃裳元吉 則不驕不亢 德者黃裳之美 黃裳

元吉文在中也 積善之家必有利慶 君子故以直內義以

方外敬義立而德不孤直方大不習无不利則不疑其所行也

不疑則何地道无成而代有終也 則應順承天施而代以終其

事地道可知 天地變化草木蕃天地明賢入隱 君子黃中

道臣道可知 天地變化草木蕃天地明賢入隱 君子黃中

通理通之妙柔順之德蘊於內而極盛所謂黃之義如此美在

也 其中而暢於四肢發於事業美之至也 元亨利貞勿用有

攸往利建侯 君子之處於此道才足有為終有出處之日可釋元亨

而利於守正不可見小欲使而遷有所往也 雷雨之動滿盈天

且能以賢下人自得民而可君利建侯也 雷雨之動滿盈天

造章昧宜建侯而不寧 天下未定名分未明宜立君以統治酒

雷發動微戒未可 雲雷屯 君子以經而收象為雲雷象為雷雲

屯也安守之時也 君子當屯難之世斯出有為必先思時之也者

屯者守也 初九盤桓利居貞利建侯 屯難之初欲進而所

屯者守也 初九盤桓利居貞利建侯 屯難之初欲進而所

進之為利焉 以貴下賤大得民也 六二屯如遭如乘馬班

如匪寇婚媾女子貞不字十年乃字 陰剛中為所難於上而乘

進然初非為寇也乃求與已為婚媾耳且以女子守正故不

之許至於十年數難理極則求將去正與合也女子守正故不

三即鹿无虞惟入于林中君子幾不如舍也 屯難之初欲進而

中而雖於進則此貴於見幾不如舍去而勿逐也 六四乘馬班

如求婚媾往吉无不利 輔者求其人以共濟其也於下有屯可取以為

初九之剛自是以 九五屯其膏小貞吉大貞凶 得臣之美則時

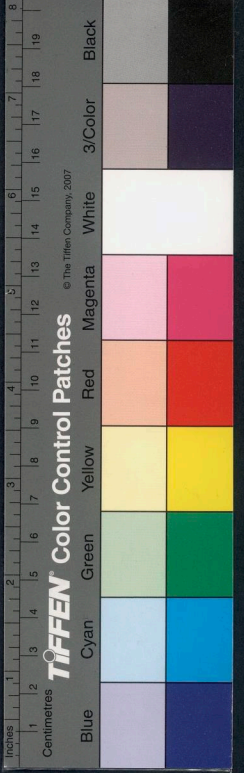
濟矣苟非其臣以輔之則施為有所不行德常有所不下若當

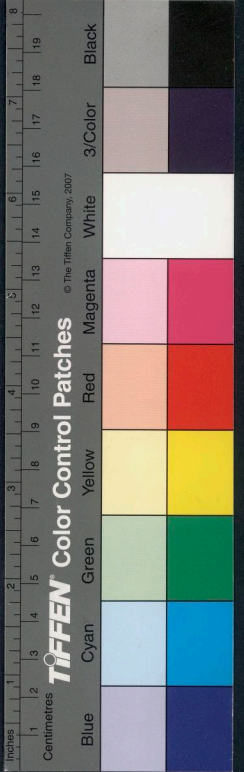
蒙公高貴卿公之事是也 是謂屯九五而遇六三之應其辭既

○蒙亨匪我求童蒙童蒙求我初筮告再三瀆瀆不告

利貞 蒙者善於養蒙此蒙者所以得亨也 利於以正也 蒙以

養正聖功也 蒙者能養以正雖未至聖而作聖之功在是 山下





出泉蒙君子以果行育德山下出泉固有必行之勢然始此不內外交備行初六發蒙利用刑人用說桎梏以往吝

初六發蒙利用刑人以正法也九二包蒙吉納婦吉子克

九二包蒙吉納婦吉子克九二包蒙吉納婦吉子克

六三勿用取女見金夫不有躬无攸利士之於所從用之無六四困蒙吝君子以爲吾助則蒙無自而發終

六四困蒙吝困蒙之吝獨遠實也

九五吝九五吝

上九擊蒙不利為寇利御寇

天需君子以飲食宴樂需有孚光亨貞吉利涉大川

初九需于郊利用恒无咎初九需于郊利用恒无咎

六二需于沙小有言終吉六二需于沙小有言終吉

九二需于沙小有言終吉九二需于沙小有言終吉

九五需于酒食貞吉九五需于酒食貞吉

上六入于穴有不速之客三人來敬之終吉上六入于穴有不速之客三人來敬之終吉

見大人不利涉大川見大人不利涉大川

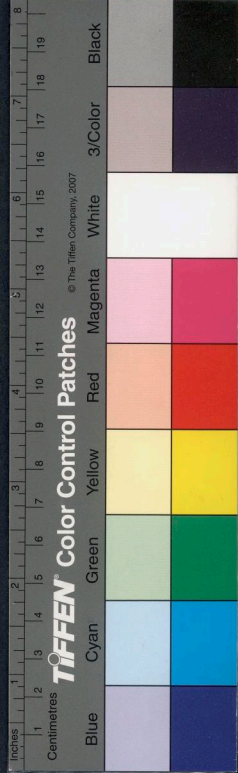
以作事謀始以作事謀始

六三食舊德貞厲終吉六三食舊德貞厲終吉

渝安貞吉渝安貞吉

九或錫之鞶帶終朝三褫之九或錫之鞶帶終朝三褫之

INCHES 1 2 3 4 5 6 7 8 9 10 11 12 13 14 15 16 17 18 19
CENTIMETRES
Blue Cyan Green Yellow Red Magenta White 3/Color Black
© The Tiffen Company, 2007



師得之豈能安久 ○師貞丈人吉无咎 用師之道利於得正而往

師 終必失之 以其才謀惟業為眾所畏服是也 如謀為既失則往

衆必畏服 又施謀陰起於蹇蹇遂為大將 蓋可謀為有以使人

大畏之乃能以衆正可以王矣 舉也 正則天與人歸而仁義

剛中而應行險而順以此毒天下而民從之吉又何咎矣 師

不無害於天下然有是 地中有水師君子以容民畜眾於地兵

才德故民悅而從之 初六師出以律否臧凶 出師之道當謹其始

民則可以得衆 初六師出以律否臧凶 以律則吉不臧則凶

九二在師中吉无咎王三錫命 命之寵是為師九二衆陰而應於

五者在師中吉承天寵也 王三錫命懷萬邦也 六四師左次

无咎 善戰者不必進而退亦進若禹班師晉文退舍皆左次之

何六五田有禽利統言无咎長子師弟子與尸凶 師之與

之有爵士但優以吊可也 ○比吉原筮元永貞无咎不寧方

來後夫凶 人君為人所觀輔然必兩望自筮有元筮長永正固

則此交已固彼來已悅 既而所待而無其來此而有正固

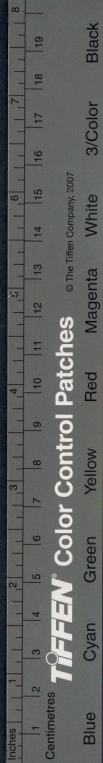
國親諸侯 初六有孚比之无咎有孚盈缶終來有他吉 比人

能者信則已無欺此人之道盡無怨若其充 六二比之有內貞

吉而比之已豈非六二之比也 貞誠揚雄為秦大夫荀彧臣於

曹義正不此之匪人不亦傷乎 臨於惡矣 外比於賢以從上

1 2 3 4 5 6 7 8 9 10 11 12 13 14 15 16 17 18 19
Centimetres
Inches
TIFFEN Color Control Patches
© The Tiffen Company, 2007
Blue Cyan Green Yellow Red Magenta White 3/Color Black



正當

是乃

九三

輻

夫

妻

所畜之吉也。九三輻輳夫妻反目。六四有孚血去惕出无

咎。太有以少。無以取信於人。安能致人之信。尚以上以柔弱推以

信。來助無害。宜免。九五有孚。學如富。以其鄰。窮畜強。以偏上

履。主帥。彼此。一有若。灼繁。之固。不可。解且。又處。尊勢。能有力

則其力之富。厚足以服人。而其黨。險。力皆。聽其。左右。而不。敢

之。九五若乎。上九既雨。既處。尚德。於太甲。周公。於成。王。固。如。此

復既雨。既處。積載也。○覆虎尾。不噬人。亨。匪。侯。忿。爭。則。物。足。以。病

老地。不見。傷。而。亨。矣。剛。中。正。覆。帝。位。而。不。效。光。明。也。上。天。下

澤。獲。君子。以。辨。上下。定。民。志。專。專。業。業。工。商。賈。日。志。於。富。隆。此。皆

志。之。不。初。九。素。履。往。无。咎。以。陽。下。君。奮。之。初。未。九。二。獲。道。坦

坦。幽。入。貞。吉。坦。坦。之。象。也。幽。入。覆。道。而。鳴。其。占。則。貞。而。吉。矣。

六三。眇。能。視。跛。能。履。覆。虎。尾。噬。人。凶。武。人。為。于。大。君。無。且。不。肯

服。人。猶。取。者。自。以。能。視。跛。者。自。以。能。履。必。見。傷。當。然。其。無。才

德。而。志。剛。是。武。人。為。大。君。而。肆。暴。如。秦。政。項。籍。豈。能。久。耶。九

四。履。虎。尾。愬。愬。終。吉。處。近。乃。多。與。之。地。無。相。得。之。妻。焉。說。明。此

上。之。得。遂。其。九。五。夫。履。貞。厲。夫。下。之。事。當。與。夫。下。之。事。當。與。夫。下

居。道。明。足以。照。剛。足以。火。勢。足以。事。然而。未。嘗。不。盡。天。下。之。讓

雖。躬。讓。必。取。乃。其。所以。為。聖。也。履。帝。位。而。光。明。者。夫。人。有。自。成

亦。危。道。也。可。固。守。乎。上。九。視。履。考。祥。其。旋。元。吉。之。微。善。也。有

○泰。小。往。大。來。吉。亨。亨。則。是。天。地。交。而

萬。物。通。也。上。下。交。而。其。志。同。也。天。地。交。泰。后。以。財。成。天。地。之

道。輔。相。天。地。之。宜。以。左。右。民。財。成。以。制。其。過。輔。相。以。輔。其。不。及

為。天。地。之。宗。子。所以。盡。人。物。之。性。初。九。拔。茅。茹。以其。羣。征。吉。人

贊。天。地。之。化。育。者。其。道。固。如。此。初。九。拔。茅。茹。以其。羣。征。吉。人

荒。之。量。寬。裕。詳。審。馬。河。之。勇。果。斷。明。決。又。必。審。思。遠。慮。不。於。包

隱。微。之。事。而。是。遺。漏。隱。微。此。不。以。私。情。之。事。而。審。思。遠。慮。不。於。包

得。得。合。乎。中。行。之。道。九。三。无。平。不。跛。无。往。不。復。艱。貞。无。咎。勿

為。泰。九。二。之。德。者。也。九。三。无。平。不。跛。无。往。不。復。艱。貞。无。咎。勿

血。其。孚。于。食。有。福。治。而。不。亂。君。子。處。此。泰。將。傾。而。否。欲。求。之。時

血。其。孚。于。食。有。福。治。而。不。亂。君。子。處。此。泰。將。傾。而。否。欲。求。之。時

血。其。孚。于。食。有。福。治。而。不。亂。君。子。處。此。泰。將。傾。而。否。欲。求。之。時

血。其。孚。于。食。有。福。治。而。不。亂。君。子。處。此。泰。將。傾。而。否。欲。求。之。時

血。其。孚。于。食。有。福。治。而。不。亂。君。子。處。此。泰。將。傾。而。否。欲。求。之。時

血。其。孚。于。食。有。福。治。而。不。亂。君。子。處。此。泰。將。傾。而。否。欲。求。之。時



唯嘗類危

其思慮正固其勉為則

六四解解不富

以其鄰不戒

以孚從之不待戒令而自其志自相孚從而慎從之則賢者得

五帝乙歸妹以祉元吉君能注賢臣而慎從之則賢者得

吉上六城復于隍勿用師自邑告命貞吝之象也君子於此不

必輕舉而力爭但當安靜而謹○否之匪人不利君子貞大往

小來則是天地不交而萬物不通也上下不交而天下无邦也

天地不交否君子以險德辟難不可榮以祿象君子以之虛

處否之道當否之時苟與與得交則雖生矣於是

收歛其德以辟小人之雖人不得以祿位榮之六二包承小人

吉大人否亨當否之時小人皆欲害君子彼獨能包承之小人

如蘧卓苟或狂道也若君子當安守其否不為所包承乃序

涉蘧卓苟或狂道也若君子當安守其否不為所包承乃序

无咎禱禱否為安禱禱社矣其不九門之志之行皆地則易

馬公未盡其理否為安禱禱社矣其不九門之志之行皆地則易

段亦厭之吳以轉為否為安禱禱社矣其不九門之志之行皆地則易

平苞黍陽明中正以為尊位能休時之否大人之事也然禱

安長治則利於否中正以為尊位能休時之否大人之事也然禱

子貞同入于野謂城無敵大天下之人大同則變故者多

其所謂者衆何在不利則變故者多

通天下之志通天下之志乃為大同否則私天與大人君子

以類族辨物類族者別其人品之齊異而致同也初九同人于

門无咎君子無朋比之私不以觀疏而六二同人于宗吝

之私繫於宗黨九三伏戎于莽升其高陵三歲不興既非正

而不致發也九四乘其墉弗克攻吉益能自反而弗克攻且無

得吉也上九同人于郊无悔君子欲同于人而無與同者無

大有君子以遏惡揚善順天休命善所以順天也何私之有



五

卷之九

九

九二大車以載有攸往无咎

九二大車以載有攸往无咎 九二大車以載有攸往无咎 九二大車以載有攸往无咎

大有身任之亦而為六五之君

三公用亨于天子小人弗克

之於天子之廷以什其下賢盛

則發必發強剛毅以振天下之

大有可長保矣厥孚交如信以

无不利不溢行合乎天是以上

謙亨君子有終而後伸也

光明上行謙之亨也天道虧盈

害盈而福謙人道惡盈而好謙

終也君入道之於子奪是也

君子以哀多益寡稱物平施

故其自高之多益其尊人之寡

川吉離離其自高之多益其尊人之寡

二鳴謙貞吉鳴謙非自鳴其謙也

不於君下有功於民上下賴之

君子萬民服也六四元不利

不富以其鄰利用侵伐无不利

之時義大矣哉雷出地奮豫先

以配祖考初六鳴豫凶

石不終日貞吉

上下皆獨於豫獨能以其中正自守其介如石也

其德安靜而堅確故其思慮明審不俟終日而

其德安靜而堅確故其思慮明審不俟終日而

其德安靜而堅確故其思慮明審不俟終日而

其德安靜而堅確故其思慮明審不俟終日而

其德安靜而堅確故其思慮明審不俟終日而

其德安靜而堅確故其思慮明審不俟終日而

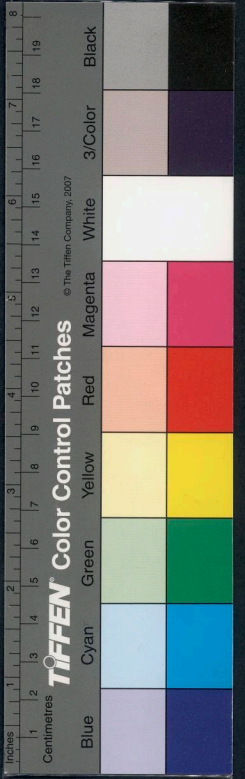
其德安靜而堅確故其思慮明審不俟終日而

其德安靜而堅確故其思慮明審不俟終日而

其德安靜而堅確故其思慮明審不俟終日而

其德安靜而堅確故其思慮明審不俟終日而

其德安靜而堅確故其思慮明審不俟終日而



TIFFEN Color Control Patches © The Tiffen Company, 2007

1 2 3 4 5 6 7 8 9 10 11 12 13 14 15 16 17 18 19
Inches Centimetres Blue Cyan Green Yellow Red Magenta White 3/Color Black

見九事之幾微夫不測也九四由豫大有得勿疑則蓋簪天下

改象則我之志求夫俊又哲人之助諸君聞誠心以奮諸賢之

隨則可○隨元亨利貞无咎義隨事而從其皆隨也我誠隨物來

隨我則可借入之力以濟已之事而得元亨矣樂其所以致物

則隨者又必利於正隨得其正然後能亨而无咎若所隨不貞

其宜初九官有渝貞吉出門交有功門有功則交不失之從欲

九四隨有獲貞凶有孚在道以明何咎不得然勢陵於若故雖

正亦高而無隨上之勢重而無專權之失乎理而以明哲處之能

此伊尹周公孔明可以當之其九五乎于嘉吉陽剛中正下應

賢人而無所疑則庶事孚乎嘉吉位正中也蓋為政在人取人

康而篤化行何吉矣之乎乎嘉吉位正中也蓋為政在人取人

而任之上六拘繫之乃從維之王用亨于西山可通神明也○

蠱元亨利涉大川先甲三日後甲三日也先甲三日者明其之可治

亨而天下治也利涉大川往有事也先甲三日後甲三日終則

有始天行也亂之終治也山下有風蠱君子以振民育德有風

草木摧落蠱之象也君子處蠱當何如蓋治蠱莫先於治初六

幹父之蠱有子考无咎厲終吉則勝治而振起矣乃為有幹而

上九不事王侯高高其事見知於世者故貴是安道德是守

其所以然也後甲謂後於此處其所贊然也究其所以然則知

善備則後利可矣此古聖人所以斷天下之善故則後世可幸蠱元

其所以然也後甲謂後於此處其所贊然也究其所以然則知

善備則後利可矣此古聖人所以斷天下之善故則後世可幸蠱元

其所以然也後甲謂後於此處其所贊然也究其所以然則知

善備則後利可矣此古聖人所以斷天下之善故則後世可幸蠱元

其所以然也後甲謂後於此處其所贊然也究其所以然則知

善備則後利可矣此古聖人所以斷天下之善故則後世可幸蠱元

其所以然也後甲謂後於此處其所贊然也究其所以然則知

善備則後利可矣此古聖人所以斷天下之善故則後世可幸蠱元

其所以然也後甲謂後於此處其所贊然也究其所以然則知

善備則後利可矣此古聖人所以斷天下之善故則後世可幸蠱元

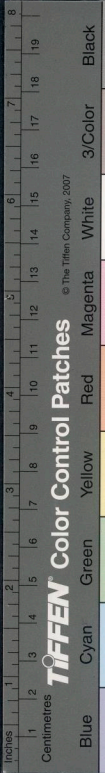
其所以然也後甲謂後於此處其所贊然也究其所以然則知

善備則後利可矣此古聖人所以斷天下之善故則後世可幸蠱元

其所以然也後甲謂後於此處其所贊然也究其所以然則知

善備則後利可矣此古聖人所以斷天下之善故則後世可幸蠱元

其所以然也後甲謂後於此處其所贊然也究其所以然則知



臨元亨利貞至于八月有凶

有地臨君子以教思無窮

先以遂則教之先窮民非養

臨大君之宜吉

臨而臨下以簡乃臨

乎六五之君也

道而四時不忒

觀小人无咎君子吝

是為觀也

于玉尚賓也

我生觀民也

噬嗑亨利用獄

不當位利用獄也

王以明罰勅法

六二噬膚滅鼻无咎

高尚其傳焉

不事王侯志可則也

立志之高不為利祿

蓋聖人於二陽侵長人法也

初九咸臨貞吉

君子觀此所得居上臨下

至宜无咎者

君子之道以臨小人也

取善教厚之

中未嘗為觀者天不其下

君上而欲為觀者天不其下

觀身道在書之建極在詩之儀

不顯若為君者居上而欲為觀者天不其下

民表亦猶然者

觀身道在書之建極在詩之儀

不事王侯

志可則也

蓋聖人於二陽

初九咸臨

君子觀此

至宜无咎者

取善教厚之

中未嘗為觀者

君上而欲為觀者

觀身道在書之

不顯若為君者

民表亦猶然者

觀身道在書之

建極在詩之儀

觀身道在書之

志可則也

蓋聖人於二陽

初九咸臨

君子觀此

至宜无咎者

取善教厚之

中未嘗為觀者

君上而欲為觀者

觀身道在書之

不顯若為君者

民表亦猶然者

觀身道在書之

建極在詩之儀

觀身道在書之

觀身道在書之

志可則也

蓋聖人於二陽

初九咸臨

君子觀此

至宜无咎者

取善教厚之

中未嘗為觀者

君上而欲為觀者

觀身道在書之

不顯若為君者

民表亦猶然者

觀身道在書之

建極在詩之儀

觀身道在書之

觀身道在書之

志可則也

蓋聖人於二陽

初九咸臨

君子觀此

至宜无咎者

取善教厚之

中未嘗為觀者

君上而欲為觀者

觀身道在書之

不顯若為君者

民表亦猶然者

觀身道在書之

建極在詩之儀

觀身道在書之

觀身道在書之

志可則也

蓋聖人於二陽

初九咸臨

君子觀此

至宜无咎者

取善教厚之

中未嘗為觀者

君上而欲為觀者

觀身道在書之

不顯若為君者

民表亦猶然者

觀身道在書之

建極在詩之儀

觀身道在書之

觀身道在書之

志可則也

蓋聖人於二陽

初九咸臨

君子觀此

至宜无咎者

取善教厚之

中未嘗為觀者

君上而欲為觀者

觀身道在書之

不顯若為君者

民表亦猶然者

觀身道在書之

建極在詩之儀

觀身道在書之

觀身道在書之

志可則也

蓋聖人於二陽

初九咸臨

君子觀此

至宜无咎者

取善教厚之

中未嘗為觀者

君上而欲為觀者

觀身道在書之

不顯若為君者

民表亦猶然者

觀身道在書之

建極在詩之儀

觀身道在書之

觀身道在書之



五

九

九

九四鑿乾胸得金矢利艱貞吉聽刑者聞柔不備而得聽訟之

之盜而難入亦有以得其情服其正固余失聽訟之當

矣無完刑非易事必利於精神非忽其正固余失聽訟之當

下五完刑非易事必利於精神非忽其正固余失聽訟之當

民矣六五鑿乾胸得黃金貞厲无咎刑於人而中以居尊位用

四者也何校滅耳聰不明也蓋罪其聽之不聰若欲審

觀乎天文以察時變觀乎人文以化成天下星鳥以文句如日中

意謂人文句如父子山下有火背君子以明廢政无敢折獄下

使有明不及遠廢政事之小者明雖不遠猶可初九賁其趾含

車而徒感是舍非道之申而安於徒步矣舍車而徒義弗乘

也求貞之吉終莫之陵也以貞則二陰不戰陵慢矣六四賁

如皤如白馬翰如匪寇婚媾四正則初相賁為三遂隔而不得遂

切有白馬飛翰之疾然九三剛自守非六五賁于丘園束鳥羣

為飛者乃求婚媾耳貞如四之自守非六五賁于丘園束鳥羣

戈吝終吉人之教本尚實實于丘園是固得貞之道矣然其生

然德壽吉上九白賁无咎九人崇實務本不尚文飾則无

君子尚消息盈虛天行也山附於地剝上以厚下安宅於附

止者當省刑薄斂以厚下則民心悅進而害君子不致矣

初六剝牀以足蔑貞凶剝牀之足也可見幾而豫爭六三

剝之无咎方群小用事之情獨去其黨而從正是已六四剝牀以

脅凶身矣初六五貫魚以宮人寵无不利天之道不可一日而无

君子或知君子之正不可嘗吾則總率群陰不察其亦如貫魚

然又從而黜命之有若以宮人進御於君然則君子得行其禮

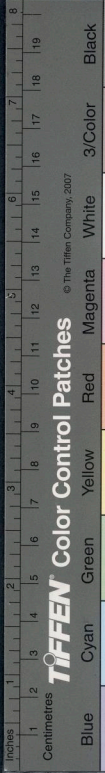
其賜何不利之有上九碩果不食君子得與小人剝廬不為

疾朋來无咎友復其道七日來復有攸往善羣一脈生意初

回有孚道也不惟已也德得以亨而出入无疾復又以明德方長諾

往而無咎又往來復其道七日來復又自五月始生至此經

立業亦无不利矣友復其道七日來復天道也陰始生至此經



五經

利有攸往剛長也

復其見天地之心乎

利涉大川

利涉大川應乎

利有攸往剛長也復其見天地之心乎

利有攸往剛長也復其見天地之心乎

利有攸往剛長也復其見天地之心乎

利有攸往剛長也復其見天地之心乎

利有攸往剛長也復其見天地之心乎

利有攸往剛長也復其見天地之心乎

利有攸往剛長也復其見天地之心乎

利有攸往剛長也復其見天地之心乎

利有攸往剛長也復其見天地之心乎

利有攸往剛長也復其見天地之心乎

利有攸往剛長也復其見天地之心乎

利有攸往剛長也復其見天地之心乎

利有攸往剛長也復其見天地之心乎

利有攸往剛長也復其見天地之心乎

利有攸往剛長也復其見天地之心乎

利有攸往剛長也復其見天地之心乎

利有攸往剛長也復其見天地之心乎

利有攸往剛長也復其見天地之心乎

利有攸往剛長也復其見天地之心乎

利有攸往剛長也復其見天地之心乎

利有攸往剛長也復其見天地之心乎

利有攸往剛長也復其見天地之心乎

利有攸往剛長也復其見天地之心乎

利有攸往剛長也復其見天地之心乎

利有攸往剛長也復其見天地之心乎

利有攸往剛長也復其見天地之心乎

利有攸往剛長也復其見天地之心乎

利有攸往剛長也復其見天地之心乎

利有攸往剛長也復其見天地之心乎

利有攸往剛長也復其見天地之心乎

利有攸往剛長也復其見天地之心乎

利有攸往剛長也復其見天地之心乎

利有攸往剛長也復其見天地之心乎

利有攸往剛長也復其見天地之心乎

利有攸往剛長也復其見天地之心乎

天之命也其匪正有眚不利有攸往无妄之往何之矣

命不祐行矣哉

以茂對時育萬物

春犧牲毋用牝

不畜畬則利有攸往

其從之是也

邑人之災

妄之疾勿藥有喜

而自愈矣

大畜利貞不家食

利涉大川

利涉大川應乎

利涉大川應乎

利涉大川應乎

利涉大川應乎

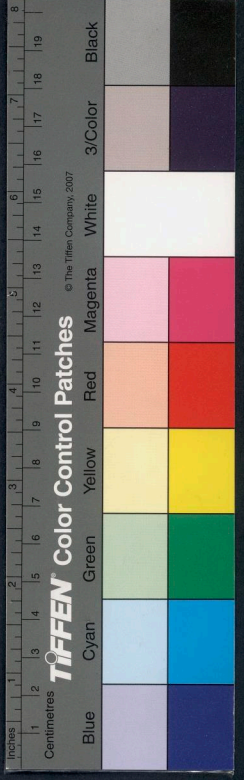
利涉大川應乎

利涉大川應乎

利涉大川應乎

利涉大川應乎

利涉大川應乎



五十四

天也自足必濟險矣天則天在山中大畜君子以多識前言往行

以畜其德 九二輿說輟進則為大畜九二之中无无者也

三良馬逐利艱貞日閑輿衛利有攸往也往也以其獨剛陰進故可禦

子於窮極而通可以類任之時必審意持重處以艱貞則无躁

進之失又必德業日脩則其輿衛則有可進之資乃利於有往

也 六四童牛之牯元吉夫入之惡止於初則易既盛而後禁則

馬能如是則上不繫於禁制下不傷於刑誅大善之吉也其禍六

五豮豕之牙吉君子知天下之惡不可力制也察其處持

九何天之衢亨何天之衢也則往无不通而力制之矣上

頤何天之衢道女行也頤貞吉養正則吉也觀頤觀其所養也

自求口實觀其自養也天地養萬物聖人養賢以及萬民頤

之時大矣哉勸息節食以養生也節食衣服以養形也山下有

雷頤君子以慎言語節飲食身之切務也初九舍爾靈龜觀位

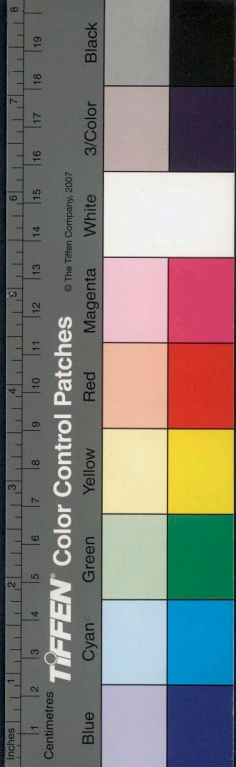
夬順兮始則有守終則為物所動道舍靈龜而見六四頤吉

虎視眈眈其欲逐无咎夬順從之以免下位之誥故曰吉然必下賢

夬順兮夬順也靈龜不食之物夬順從之以免下位之誥故曰吉然必下賢

夬順兮夬順也靈龜不食之物夬順從之以免下位之誥故曰吉然必下賢

夬順兮夬順也靈龜不食之物夬順從之以免下位之誥故曰吉然必下賢



王

易

山

王公設

不矢其信信納實而天險不可升也地險山川丘陵也王公設

險以守其國險之特用大矣哉永海至晉坎君子以常德行

習教事治已洽人皆必重習六四樽酒簋二用缶納約自牖終

无咎入臣於君同處險之時勢相依而心相求誠必略其孔

委曲以通之因其明而無咎失則上六繫用徽纆實于叢棘三

歲不得凶存亡之秋亦然於敗亡而已○離艱也日月艱乎天

百救草木艱乎土重明以艱乎正乃化成天下明兩作離大

人以繼明照于四方大人法此日新又新繼明與離作離之象也

昭交于四方餘光六二黃離元吉此所處皆無過不及之失則百

順并集之為已則順而祥以之為人則愛而公九三日昃之

離不鼓缶而歌則大耋之嗟凶離惟感極時衰之時不安當自

而必矣九四突如其來如死如剝如後明時謀之匪前視而

一擗任意驟行是突知其本如韋不至於華變生災而自焚死

矣守若秦政長六國遂掃滅百王之法項籍遂滅守嬰遂焚土

刑明以威震天下九王用出征有嘉折首獲匪其醜无咎若

所懲刑不濫則人知所感無咎之道也王用出征以正邦也

感亨利貞取女吉感也有感斯應而願亨通矣然其所必感者

其心欲以正則得乎而皆一天地感而萬物化生聖人感人心

而天下和平觀其所感而天地萬物之情可見矣此言感通之

皆有感通便是情山上有所感君子以虛受人蓋心無私主有感

感通變則先入者為主而感應之哉望矣初六咸其拇士諫遠

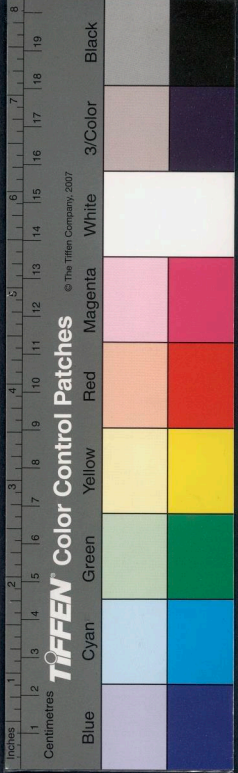
之君子之情勢不相公物來而順應矣初六咸其腓凶君言不

道之臣亦不深信之不相感也初六乎六二咸其腓凶君言不

入而符上之求雖妄以成乎上內反動乃得進退之宜而則失

九三咸其股執其隨往吝而隨之所謂隨者也與世俱足

補體醜醜而與世俱醜者也如王莽篡漢竊符瑞成羣者不足



師學則知後為之効力以圖富貴者不足怪也張文蔚詳貼九

矩以文行著稱年為游賦於非成九三所執之下者乎雖

四負吾悔亡憧憧往來朋從爾思心之應人或不獲之矣

若憧憧往來有心於感物欲入之我從則其上六成其輔頰舌

朋類從之不復誦及遠矣此王伯之辨也上六成其輔頰舌

女子之態也其以答可知咸其輔頰舌勝口訟也通用騰

恒亨无咎利貞又於其道也天地之道恒久而不已也言必正而

地之恒亦以正而利有攸往終則有始也夫必守之固而後行

不能直遂於人乎利有攸往終則有始也夫必守之固而後行

以為之始此体立用行之道通達此人學皆然者也日月得

天而餗又照四時變化而餗又成聖人又於其道即至誠无息

觀其所恒而天地萬物之情可見矣也天下化成則著外矣

風恒君子以立不易方也方者大中至正理之不可易也初六浚

恒貞凶无攸利入之勢早交淺固未可深有所求若不誠審

患而證其誰非惟不塞所望及以隆彼之怒求榮及辱求說九

三不恒其德或承之羞貞吝夫一人本有德者地雖不中

改萬事无利或進之羞矣九四田无兪貞其時所為非其所

三不恒其德或承之羞貞吝夫一人本有德者地雖不中

○

恒凶是為振恒此其所以凶也○彖曰剛當位而應與時行也

言辭之利本有恒摩之加蓋時位可天下有山遊

為而勢不可不擊當激而激則是與時偕行矣

君子以遠小人而不惡而嚴嚴者立體秉義而拒疾之已甚也

漸尾厲勿用有攸往不可有恒惟悔吝靜侯可免自耳六二

執之用黃牛之革莫之勝訟能辨猶固守以黃牛之革雖訟解

○

執而不用黃牛之革莫之勝訟能辨猶固守以黃牛之革雖訟解

執而不用黃牛之革莫之勝訟能辨猶固守以黃牛之革雖訟解

執而不用黃牛之革莫之勝訟能辨猶固守以黃牛之革雖訟解

執而不用黃牛之革莫之勝訟能辨猶固守以黃牛之革雖訟解

執而不用黃牛之革莫之勝訟能辨猶固守以黃牛之革雖訟解

執而不用黃牛之革莫之勝訟能辨猶固守以黃牛之革雖訟解



五經

孟子

卷之九

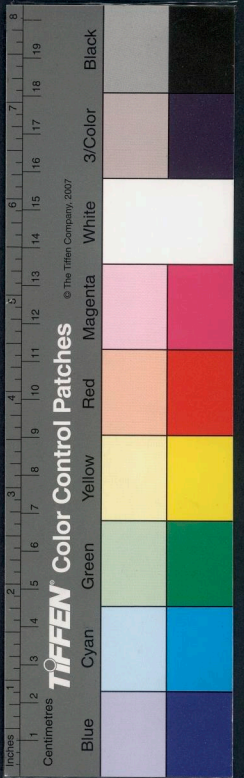
天地之情可見矣蓋九事合于理而不雜以私是謂正天地
 惟而至於日然月臨雲行雨施為我輩雖作不善降殃
 何者非天地之情何者不武於當然之理雷在天上大壯君子
 以非禮弗獲則自勝其人也君子如克己之功非礼弗獲壯于趾
 其孚窮也蓋下道不安其分窮之於是為耻之耻其孚窮也與
 咸其拇咸其拇九三小人用壯君子用剛貞厲羊羸藩羸其角
 觀天下旁若無人則事雖出於正然發之過當亦不免於厲亦
 惟其有綱藩困其角焉蓋九四貞吉悔亡藩羸其角
 壯則必敗剛則必困也君子正固自持不恃壯以進則進无所阻而事可成前藩
 之輟已決而不羸其角過剛則折壯於大輿之輟進是喪羊于易
 六五喪羊于易无悔雖失其壯然外物鮮得以病之无悔也上
 六辨羊觸藩不能退不能逐无攸利艱則吉志行而欲進而
 不極其剛而銳於進則終遂其進而以厲之矣晉康侯用錫馬
 不極其剛而銳於進則終遂其進而以厲之矣晉康侯用錫馬

五經

孟子

卷之九

澤奇明出地上晉君子以自昭明德六二晉如愁如貞吉受
 放介福于其王母君子不有德而可進正上不急於求進則得以
 乎柔順之君也爰茲介福以中正也六三衆允悔亡當進之
 有柔順之君也君子之心與衆人乎相信者衆則九四晉如鼫鼠
 聞見虧而德業備以遂其上進之心而厲乎上矣九五
 貞厲悔亡雖出於上得正也然德不之積終必失之厲也六五
 悔亡失得勿恤往吉无不利能改過自新无不從順乎上足
 計功謀利之道也當為其所當為而天下浴矣其明夷利艱貞當
 艱難以守正而自晦其明也明入地中明夷內文明而外柔
 順以蒙大難文王必之利艱貞晦其明也內難而能正其志箕
 子以之言文王遭紂之亂而見囚箕子為紂近明入地中明夷
 君子以進君內皆嘗用此道以憂之也明入地中明夷
 君子行義不食也君子之行雖至於三日不得食然禍亂將及



五

所傷更

若慮之

食而不

行則

太二

明夷

于左

股用

馵馬

君子事會暗之主見傷未切而束去之是猶左

股之夷而用馬壯之極者也其禍不本免乎

事得其大首不可疾自向明除害得其首惡出於不得已之舉

之心則不免有辟避也而尚愛猶可以得意於素去蓋

出門類非正君闇也而尚愛猶可以得意於素去蓋

子之明夷初貞能悔其明以正其志此箕子之明夷也

不明晦初登于天後入于地於晦始則居高位而傷人之明終

必自傷而初登于天照四國也後入于地失則也

家人利女貞治家之道固在內外各得其正然家不正多起於

內不正則外家人女正位乎內男正位乎外男女正天地之大

義也男女男女即小天地也即家人有嚴君焉父母之謂也

父子兄弟第第夫夫婦婦而家道正正家而天下定矣

自火出家人君子以言有物而行有恒家之本在身言行者

矣初九閑有家悔亡故必象其初心未放而防閑之才其始

矣六二无攸遂在中饋貞吉其所處者在中饋而已此女子之

正也故言九三家人嗃嗃悔厲吉婦子嘻嘻終吝治家之道一於

高則必至於湯恩有悔而厲然家道肅人心畏猶吉若一於

而不可識則致婦子嘻嘻決無節制至於喪敗倫理而可羞

見過於家實寬嚴得中與九五王假有家勿恤吉君子既得內助

道成不用憂恤而吉可必矣刑則則能治其家既有誠信又有

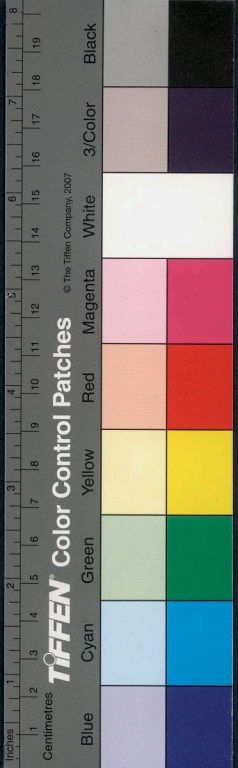
家上九有孚威如終吉謹戒則自有以服人心然吉地威如

之否反身之謂也○睽火動而上澤動而下二女同居其志不

同行離為火中女也天地睽而其事同也男女睽而其志通也

萬物睽而其事類也睽之時用大矣哉也然天施地生其事同

矣乾道成男坤道成女睽也而男唱女和其志通矣萬物有睽



任然感

不亦快哉上天下澤然君子以同而異和而不流詳初九悔

亡喪馬勿逐自復見惡人无咎相離之時如知備於漆權本非

危於是同志叶力以制之吳服之知九與九四德相信發馬勿

發自復悔亡之象也若遇惡人而不與已義不可廢若事矣不

於陽貨是已九二遇主於於无咎君臣之義不可廢若事矣不

而窮會遇乃為无咎九四睽孤遇元夫交孚厲无咎睽孤本无

咎如許遠於張巡木非流傳各守孤城乃以同心為國戮力捍

賊而相六五悔亡厥宗盛厲往何咎君者以有愛君之心而為

合不足救時之艱振臂之際呼上九睽孤見豕負塗載鬼一車

先張之弧後說之弧匪寇婚媾往遇雨則吉剛者為人所擊故

不受兩則疑其有汚如見豕負塗無无受塗先張之弧矣然其

有知載鬼一車於界遂故為後說之孤又合塗先張之弧矣然其

之無是事者其疑必釋故為後說之孤又合塗先張之弧矣然其

利見大人貞吉見險者責於止而不可終於止故利往西

者利於進而不可失其正故進見夫濟難之濟難也險在前

也見險而能止知矣哉蹇利西南往得中也不利東北其道

窮也利見大人往有功也當位貞吉以正邦也蹇之時用大矣

哉山上有水蹇君子以反身脩德如愛人不親反身修德上此

得言終於初六往蹇來譽當蹇之時若上往則天下歸之行既止

蹇而巳哉六二王臣蹇蹇匪躬之故其難以求濟之是為蹇之王臣

矣非以其身之故也見无所為而為乃為忠也如王臣蹇蹇終无

武子之於衛孔明之於漢張許之於唐尼也如王臣蹇蹇終无

尤也九五大蹇朋來自古聖王濟天下之蹇必得賢聖之臣

德宗之李晟屢屢此大蹇朋來之蹇也而九五有剛健中正之

德亦非常大蹇朋來以中節也雖蹈顛沛而氣概如刻鵠之南

而從者如六往蹇來碩吉利見大人則有莫大之功矣

雲泥已天地解而雷雨作雷雨作而百果草木皆甲折解之時大矣哉

辭

天地解而雷雨作雷雨作而百果草木皆甲折解之時大矣哉

辭

天地解而雷雨作雷雨作而百果草木皆甲折解之時大矣哉

辭

天地解而雷雨作雷雨作而百果草木皆甲折解之時大矣哉

辭



象曰雷雨作解君子以赦過宥罪

天地生物之心以九二田獲三狐得黃矢貞吉

亦德田有三狐之人既去中黃之君子焉集六三負且乘致寇至

貞吝必為人所奪而致寇至也故雖以正得亦可羞九四解

而拇朋至斯孚而且防害之同類必解而去之則吾同類

信矣六五君子維有解吉有孚于小人然何以驗之小人則吉

外薄而中學如德宗知處起之姦而不諫去是已上六公用

射隼于高墉之上獲之无不利解而去之則善類之率以君

二簋可用亨大損下益上利民事君所以為損有攸往

天德不安損則民樂所當然諒不生吉无咎矣田是為細

至薄无害若取之議細珠用之如泥沙山下有澤損君子

以懲忿窒欲君子脩身所當損

下益上之時舍已為人公爾忘私於義釋矣何樂也然下九二

利貞往凶弗損益之從人征則自守不背妄逞正則貞而返

有以初人君尊卑之道之心相也抑陰士奔競无恥之習風

又如及燕自守能復其為益於上也不小故桐江一絲紫纈九難

漢武多慈之心皆損九二之益也六四損其疾使遠有喜无咎

乃阿善也如足則賈者樂言以善道雖柔必強无咎也六五或

益之十朋之龜弗克違元吉受天下之益顯盈中之德當損之時

益之十朋之龜弗克違元吉受天下之益顯盈中之德當損之時

當損下益上之時有所謂惠而不費者不待損已然後可以益

人能如是則元咎又必利於正因其所利而利之則吉而利有

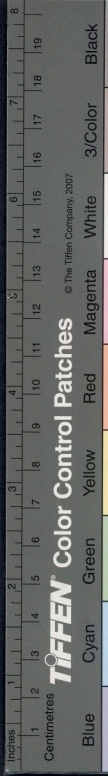
深服已以是往而濟險則賤斯濟師民得所安又何不利之有

利也

利也

利也

利也



益損上益下民說無疆自上下其道大光 利有攸往中正

有慶利涉大川水道乃行中正有慶宋法宗王安石非不涉益

益動而巽日進無疆天施地生其益元方凡益之道與時偕行

九物皆有益九益皆有時時未至不先時而風雷益君子以見

加益時既至不後時而不益強隨之伏也此風雷益君子以見

善則遷有豹則改 初九利用為大元百无咎人臣既受上

然无所報故必任大事雖大功而大有益於民而无所為者

之有外來也 出於君望之外莫知其所以來也 六三益之用

凶事无咎有孚中行告公用圭 有警戒震動之者用以凶事蓋

日聞以上達於君而副其青望之意可也 六四中行告公從

利用為依遷國者而告之於君則君必合於我而行之道即其所從

遷國亦不拂乎安土重遷之於君則君必合於我而行之道即其所從

之情而為之也何不利哉 九五有孚惠心勿問元吉有孚惠我

應陽剛中正之君有孚誠惠下之心則不問而元吉可以必何也

矣上九莫益之或擊之立心勿恒凶 蓋已其害大矣故廢而

擊之若專以求利而行多怨臨此者 ○夫揚子王庭乎

號有厲吉自色不利戎利有攸往 君子之大小號呼其衆相

與合力然亦尚有危厲不可安肆又當先必其誠使乎其衆相

際其義不可專尚威武如是則小人可化而所往自利澤上於

天夫君子以施祿及下 不施也初九壯于前趾往不勝為咎 衣

猶推臣不量力且矣六之於君亦九二陽號莫夜有戎勿恤 子

致去小人初九發坎上六之於君亦九二陽號莫夜有戎勿恤 子

慮坎仁德從容存唐是也 是為天之二九二之得中道也 九

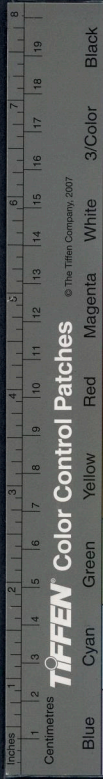
三壯于頄有凶君子夫夫獨行過兩若濡有愠元咎 溫而必

之宜力者自君子不察者觀之微元疑乎畏獨行過兩若濡有

先晉室終成其志功 九五莧陸夫中行无咎 君子之近小

而突之及合於中道不為過舉必能突去人而無咎矣

於天地相遇品物咸章也 剛遇中正天下大行也 姤之時義大



矣哉實化聖道胡謂之妙乃以之最善者也然姤之所必得者
 大哉聖天下有風姤后以施命誥四方姤之象也人君妹之以
 人不遇矣則初六繫于金柅貞吉有攸往見凶羸豕孚蹢躅

以考君子則見凶矣然名為小人未有不倉猝位既得雖位未
 獨也君子豈可以為微而忽之哉九五以祀包瓜含章有損

旬天以包瓜焉然陰陽交時運之常必含悔章貞靜以

利有攸往王者也物既弊則必見大人而後可以得亨矣而利

廟致孝亨也利見大人亨聚以正也用大牲吉利有攸往順天

所聚而天地萬物之情可見矣天地萬物不外乎一陰一陽以

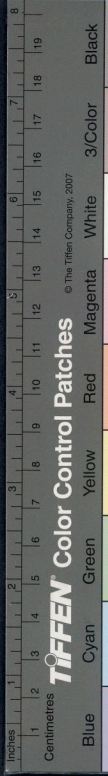
無外而兵聚也若時正應則眾以為笑但勿恤而往從王應

貞悔亡人君以陽剛中正之德當萃之時而君尊臣則德化履

用見大人勿恤有慶也南征吉志行也地中生木升君子

以順德積小以高大初六允升大吉然為異之主巽於有德

升



故有德者後之以同升財

前征之志无所阻大吉也九二學乃利用禴无咎

六五貞吉升階器不可苟齊必免執厥中以守至正則得天得

民而宗子之貴不可得而上六冥升利于不想之貞勢利昏冥

而後進者若法反求諸已後於進德力行困亨貞大人吉无

咎有言不信君子憂困之賢守善安命泰然自得則得其正矣

震困之道內困貴於光明而外又當務乎悔然蓋專尚言語噴

號自鳴人不信商足昭尤而蓋務乎悔然蓋專尚言語噴

晦然如止于者是身死而心不死亦困而亨也困剛揜也陰

以訟困而不失其旅亨其唯君子乎貞大人吉以剛中也有言

不信尚口乃窮也澤无水困君子以致命遂志君子處困窮

利窮論順逆而不論成敗論萬世而不論一生必致命以九二

送其志不惜身以履其志如殺身成仁舍生取義皆是也九二

困于酒食朱紱方來利刃犯征凶无咎君子有則中之德以

困于酒食朱紱方來利刃犯征凶无咎君子有則中之德以

困于酒食朱紱方來利刃犯征凶无咎君子有則中之德以

困于酒食朱紱方來利刃犯征凶无咎君子有則中之德以

困于酒食朱紱方來利刃犯征凶无咎君子有則中之德以

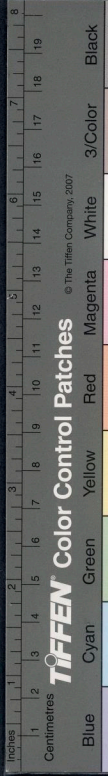
困于酒食朱紱方來利刃犯征凶无咎君子有則中之德以

困于酒食朱紱方來利刃犯征凶无咎君子有則中之德以

泥不食舊井无禽人而天下為用所象君矣九二井谷射繻

故瀟君子不飲澤斯世者但上无以引之變而已射繻是井夢六

故瀟君子不飲澤斯世者但上无以引之變而已射繻是井夢六



其欲不得猶正類此也

明並受其福君子濟時已有其具時未偶於君以為天下之澤

之王幸而困之澤及於物則君

民皆享其盛豈不並受其福哉

之功清井之簡治不汙也

為天地間之至人要素尤懼哉

正功及於物猶井清則樂家為人所食也

孚元吉君子有實德而功之所施者躋躋井以上出為功而

之則何以若吳初九輿用黃牛之華

之時大矣哉澤中有火華君子以治曆明時

之則何以若吳初九輿用黃牛之華

之則何以若吳初九輿用黃牛之華

之則何以若吳初九輿用黃牛之華

之則何以若吳初九輿用黃牛之華

之則何以若吳初九輿用黃牛之華

之則何以若吳初九輿用黃牛之華

之則何以若吳初九輿用黃牛之華

之則何以若吳初九輿用黃牛之華

之則何以若吳初九輿用黃牛之華

之則何以若吳初九輿用黃牛之華

之則何以若吳初九輿用黃牛之華

之則何以若吳初九輿用黃牛之華

之則何以若吳初九輿用黃牛之華

之則何以若吳初九輿用黃牛之華

之則何以若吳初九輿用黃牛之華

之則何以若吳初九輿用黃牛之華

之則何以若吳初九輿用黃牛之華

之則何以若吳初九輿用黃牛之華

之則何以若吳初九輿用黃牛之華

之則何以若吳初九輿用黃牛之華

之則何以若吳初九輿用黃牛之華

之則何以若吳初九輿用黃牛之華

之則何以若吳初九輿用黃牛之華

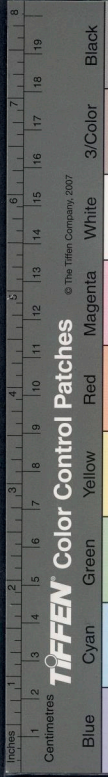
之則何以若吳初九輿用黃牛之華

之則何以若吳初九輿用黃牛之華

之則何以若吳初九輿用黃牛之華

之則何以若吳初九輿用黃牛之華

之則何以若吳初九輿用黃牛之華



谷因服也為功因服也

也餘商戰因暑時見用孝公龍皆

起於俗吏韓信舉派行陣陳平按於士命皆是九二鳥有實我

仇有疾不我敵即吉我之仇而為我病者亦不能我即而免我

也陽有實謂所之也乃得君子守身之法而不為所汚也九

三鳥耳華自行寒雜實不食方兩虧悔終吉剛介壁立不事王

依而膏澤不下於我足昂耳方華不可棄後而其行雲則雖有

戰膏之美而不得為人之食矣然居履真正者能自守與上下

相求陸賜和合而向日九四象折足覆公餗其形溼凶之危而

失君辰莊之悔可亡矣九四象折足覆公餗其形溼凶之危而

用非人卒至敗天下事而買君上所犯是六五鼎黃耳金鉉

貞利入吾虛中以求剛正之士是獨冲動耳而賈之以金上九

鼎玉鉉大吉无不利如是則固不至於發亦不至於折注重注

自无不利者矣故 ○震亨震來虩虩笑啞啞震驚百里不喪

匕也震懼有言道也人於平時帶如覆之來懼匕危則而不

然有夷遠近震驚而吾終无所發夫有如 震驚百里驚遠而懼

雷之驚驚百里而主祭者不喪匕也 震驚百里驚遠而懼

邇也出可以守宗廟社稷以為祭主也 海當震君子以恐懼

脩省君子遇災變之來皆以為人事未盡所致也 六二震來厲

德喪其躄于九陵勿逐七日得夫入以乘過剛是當震之來而

其鋒然則乘順中正足以自守故所欲所牽繫而飄然高舉以自

得之 六五震往來厲意无喪有事懼才不足以乘柔之變在震震厲

而危也然以其得中而德足自 上六震不于其躬于其鄰无咎

守戒不懼无所失而且有功也 夫震未及其身方及其鄰之時而恐阻瞻者則不至於驚懼而

止之則不隨身而動而一身之利害得失在所不恤是靜而止

也時止則止時行則行動靜不失其時其道光明 蕪山艮君



TIFFEN Color Control Patches © The Tiffen Company, 2007

手以思不出其位

初六居上則元利未貞其才之不度南

為上而不進是良其趾是為要適量力而下不至於犯其

份彼无咎然又必以正自守而不居於咥翰故曰貞六二

及其勝不拯其隨其心不快有所為是長之勝也然或君父有

過賊不中而已則柔弱不能往而逐之不伏六四其利無咎君

其失策在致其實在哉是為良其身雖不伏六四其利無咎君

退後鈔時可止而止是為良其身雖不伏六四其利無咎君

亡君子當天天下亦可獨善其身故九吝六五其利無咎君

上九利貞吉不變敵之民也則无不恤之羞矣故曰吉大學止

於至善而不敦良之吉以盈終也夫小人多或後於晚節敦良

遷則敦良也君子下事進以漸進友誼以漸進以漸進以漸進

漸女歸吉利貞夫下事進以漸進友誼以漸進以漸進以漸進

漢漢禹至其子而後取上進得位往有功也進以正可以正邦

舉寃非不漸也但不在耳進得位往有功也進以正可以正邦

也己正而後物正未有己不正而物正也夫君子之進也

退而不求進則非矣順而不躁進則為進以其漸而不至於困

便是

窮處山上有不漸君子以君賢德善俗此二者皆當以漸而進

六二鴻漸于陸飲食衎衎吉君有眾順中正不可責也故曰女說

不君如鴻漸于陸而飲食衎衎吉君有眾順中正不可責也故曰女說

衎衎无素衎之謂矣故吉飲食衎衎行行不素艱也六四鴻漸于

木或得其桷无咎君不妄之中而有得受之道猶鴻漸于木而

或得其桷九五鴻漸于陸婦三歲不孕終莫之勝吉有賢人君下

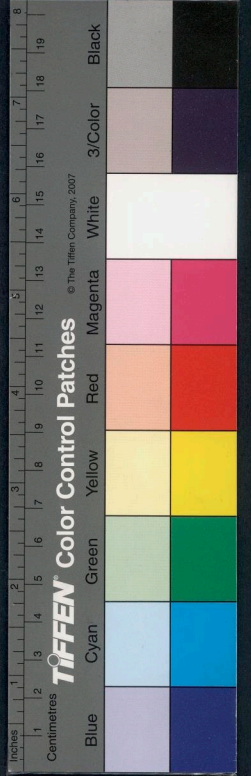
不為世用高世乎入地之外鴻漸于陸也然其志節之喪足

子文

子文

子文

子文



待也志在踴躍以待佳配不輕嫁人而愆期以待非不歸六五謂

乙歸妹其君之袂不如其娣之袂且君幾望也

尚德而不貴歸而乙歸云云欲其及則女德之盛無以加矣

豐亨主假之勿虞登日中至此盛極當衰則又有憂道焉從慶元

地盈虛與時消息而況於人乎況於鬼神乎感者哀雷電守至

豐君子以折獄致刑取其威以折獄而懲其情初九遇其配主

雖旬无咎往有尚從明妄動之失由是而往則明允從理動足

致用而天下車六二豐其蔀日中見斗往得疑疾有孚發若吉

無不可為矣六三豐其蔀日中見斗往得疑疾有孚發若吉

行將疑忌疾惟在措其誠慮以感發之則彼之皆可開而隨得

矣有孚發若信以發志也九三豐其蔀日中見斗折其右肱

无咎入臣明而受敵有如豐節日中見斗也如是則雖明无

可為六五來亨有慶譽吉以君昏雖承臨若歸未敢天下之

也以其豐慶歸於上六豐其蔀其家闕其戶聞其无入三歲

不覿凶言明象曰山上有火發君子以明慎用刑而不留

獄君子解旅之象以為山靜重而有火發君子以明慎用刑而不留

之安外不失人懷而用之塔又且得童僕六五射雉一矢亡

終之譽命君子柔順文明又得中饋一沃亡也然所失者少而

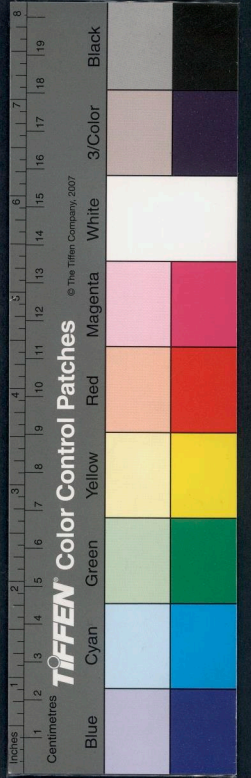
中主人不之顧後將於常何家為具泰幸而得見知大宗是亦

豐一亨命也○豐小亨利有攸往利見大人入之乘豐者有

為四小亨又或有才者可托重而恃力故利有所往隨風聖君

款所從不可不詳必見有澤有和之大入從之則利隨風聖君

子以中命行事初六有武入之貞進退多不果若以武



人之貞壽之則有少六四下田獲三品然用柔德未光見時

有人而剛者不能為之害故悔上且所求必得如所田之參足

必隆三品之用也夫占九五貞悔亡无不利无初有終无庚

使宜則老氏之學矣九五貞悔亡无不利无初有終无庚

三日後庚三日吉人君承久安獲勝之後不能无失然有陽改

悔亡而无不利有悔而亡是无初有終也然所謂貞者甲而改

寧於其凌之滿候度於其變之後如此則利有以備天下以終

吉矣上九巽在床下喪其資斧貞吉德之剛而柔巽无階是猶

然焉於卑巽亦不免履已之德而召人之悔矣

吝亨利貞矣又必其所說者皆誠也正而既添烟之舉何也

說也剛中而柔外說以利貞是以順乎天而應乎人說以先民

民志其弊說以犯難民忘其死說之大民勸矣哉天理人心不

貴正則上順天理下盡人心則道遠而民是說以先民正心至

之域朔方是也秦政之暴長城則非餘矣以生道微民是說以

紀難如周公之制東山是也聽釋斧君子以朋友講習焉互相

誠焉君子之德及於人亦猶兩探之入者以裕初九曰允吉

君何有勝則之德若於下位獨立无功則其說九二學允吉

曰大德為之剛中其多誠實也相者地物也皆於中心之誠

有口實則誠也若笑中九四商未章介疾有喜乎和正之

善九五孚守剝有厲不君本言冷則中之才使或近小人

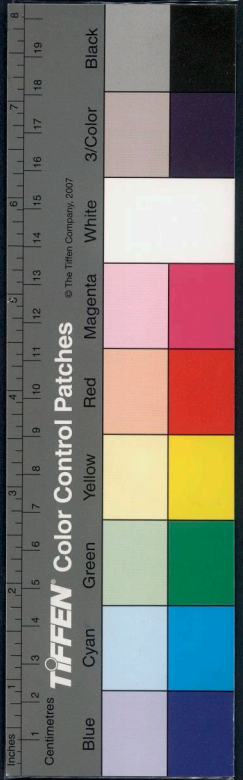
于剝則必為戒所剝上文引兌未光也皆有所利而後行

情狀之既矣其象曰玉限有願玉乃在中也乃以至於此

地之中利涉大川乘木有功也水大川有舟楫也風行水上

濟兌玉以享于帝立廟享帝而與天澤神立合其與也初六

用拯馬壯吉濟兌如也特而能盡剛中之神神立合其與也初六



五經

九二

九三

九四

九震吉有他不燕

信多其入而所損

靡之上賢人有懿德

而彼亦繁六四月幾望

亡是蓋公爾忘私事君

其浮之兩相牽固則上

天貞凶不春變亦猶鷄

用過乎儉山上有雷小

不可過於大可以小過

弗過防之從或戒之凶

剛而失於恭矣過乎恭

剛而失於恭矣過乎恭

剛而失於恭矣過乎恭

剛而失於恭矣過乎恭

剛而失於恭矣過乎恭

剛而失於恭矣過乎恭

剛而失於恭矣過乎恭

剛而失於恭矣過乎恭

剛而失於恭矣過乎恭

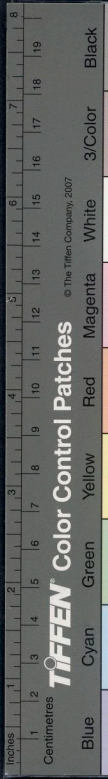
剛而失於恭矣過乎恭

剛而失於恭矣過乎恭

剛而失於恭矣過乎恭

剛而失於恭矣過乎恭

剛而失於恭矣過乎恭



根不以為安也九五章艱難不如西鄰之禴祭實受其福

人在下而始得時也如射雖天位設隨然當兩道衰之時天

尾无攸利如彼慎如小狐之涉水幾辨而端其尾則終亦不

利所火在水上未濟君子以慎辨物居方水火異物性相下

居子解之必辨辨夫物使各居其方如居止於九二其輪貞

吉大因有明斷之才然能從恭順之道才雖高而不畏自立而

特之九四貞吉悔亡乘舟施曳方三年有賞于大國君子有敵

陽剛用力之久不歇也必志堅剛不肯效且夕然修備可

至三年乃克而有賞六五貞吉无恤君子之晷有孚

吉歸正所行自順吉而晷又有所輝之感信實而不妄則

晷不仰德歸心而天君子之光其輝吉也上九有孚于剝

天尊地卑乾坤定矣卑高以陳貴賤位矣動靜有常剛柔斷矣

方以類聚物以群分吉凶生矣在天成象在地成形繼之見矣

也物以類聚者人之善者聚善俱集一事向惡而萬惡從生是

惡而不也乾知大始坤作成物萬物之生於乾實陰氣而主其始

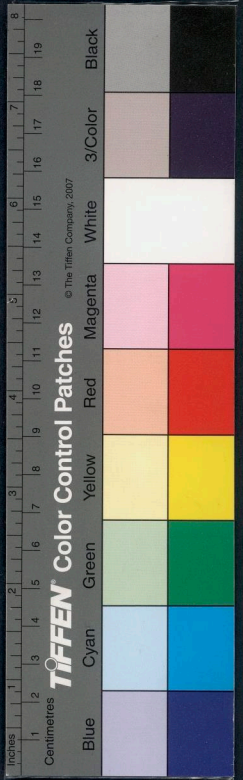
之形乾以易知坤以簡能乾健而動常有餘力故氣至物在不

始而乾不見易則易知簡則易從易知則有親易從則有功有

親則可久有功則可大可久則賢人之德可大則賢人之業

從易知則與同心者多而有親易從則與協力者眾而有功

之德矣可大則賢人之業亦可大則賢人之業矣



簡而天下之理得矣天下之理得而成位乎其中矣

我由是而之焉至於易簡自然之理也

失之象也悔吝者憂虞之象也變化者進退之象也

夜之象也六爻之動三極之道也

三極為入五上為天動者變化之謂也

之序也所樂而玩者爻之辭也

象而玩其辭動則觀其變而玩其占是以自天祐之吉无不利

者存乎卦辨吉凶者存乎辭憂悔吝者存乎介震无咎者存乎

始反終故知死生之說精氣為物游魂為變是故知鬼神之情

狀此言聖人窮理之事也

萬物而道濟天下故不過勞行而不流樂天知命故不憂安土

敦乎仁故能愛物皆天也

過矣旁行者難行之知也

知其天命故无憂而不知也

而仁盜竊範圍天地之化而不過曲成萬物而不遺通乎晝

夜之道而知故神无方而易无體

此言夜之道也神者陰陽不測之謂易者陰陽變化之謂

陰一陽之謂道繼之者善也成之者性也

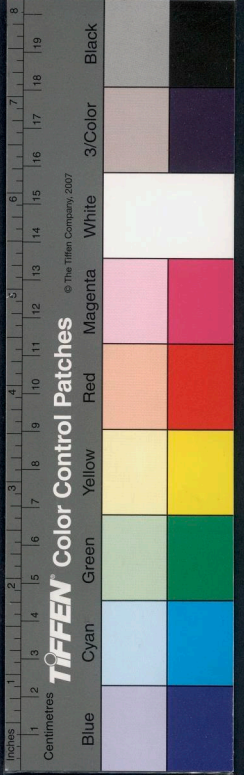
顯諸仁藏諸用鼓

萬物而不與聖人同處盛德大業至矣哉

功者顯諸仁也

藏用所以鼓萬物之仁也

蓋用所以鼓萬物之仁也



蓋用先心盛德之至也官不之謂大業日新之謂盛德高有若

外日新者成象之謂乾效法之謂坤成象之謂乾成象之謂乾

效法也夫易廣矣大矣以言乎遠則不禦以言乎邇則靜而正

以言乎天地之間則備矣充周莫禦不以遠而盡即物而存不

以言乎天地之間則備矣夫乾其靜也專其動也直是以大生焉

夫坤其靜也翕其動也闢是以廣生焉乾之靜與坤別而為利

與坤交而為元亨也則直而象是其形包地則專而一及其動

坤之體與乾別而為利貞也則翕而象及其動與乾交而為元

亨也則闢而開是其量廣大配天地變通配四時陰陽之義配

日月易間之善配至德從順之性也易之卦六九陽為易九陰

為簡故曰夫易聖人所以崇德而廣業也知崇禮卑崇效天乎

配至德聖人精理則知崇知天而德崇景天地設位而易行乎其中

法地循理則禮甲如地而崇廣矣天地設位而易行乎其中

知成性存存道義之門天地設位而易行乎其中

下之賁也雜亂而擬議其形容象其物宜是故謂之象如天有象

則畫卦則畫乾卦以象之是卦也若象天下之賁者也聖人有以見天

下之動而觀其會通以行其典禮繫辭焉以斷其吉凶是故謂

之爻觀其理之所取而不可遺象而求其理之可行而無所礙

及也者效天言天下之至賁而不可惡也言天下之至動而不

可驚也故不可厭也言天下之至賁也然皆至理所存則有所

執然有序故不可亂擬之而後言議之而後動擬議以成其變化

動皆當察於易觀象玩辭觀象玩占而法行之則言之變君子

居其室出其言善則千里之外應之况其邇者乎言行君子

之樞機樞機之發榮辱之主也言行君子之所以動天地也

不可不慎乎則天地應之而祥善言行不善則天地應之而祥

是君子之道或出或處或語或默二人同心其利斷金同心之



五經選

卷之

十四

言其真如蘭君子之道其心而不于其出處或語然亦不
金矣言者心之聲也心既同則言皆中正初六籍用白茅无咎
而有味其良如蘭矣可見君子貴同心也

子曰苟錯諸地而可矣錯之用茅何咎之有慎之至也
亦已安矣而又用茅以藉之勞而不伐有功而不德厚之至也
兩答之有是乃慎之至也

密則失身幾事不密則害成是以君子慎密而不出也
天一地二天三地四天五地六天七地八天九地十此言天地
也勝之數奇故一三三五七九皆奇乎陽而為天之數地陰也陰

之數偶故二四六八皆偶乎陰而為地之數河圖中五
之下二居河圖中五之一為數之奇而為乎天二為數之偶
而為乎地所謂天一地二也三居河圖中五之左四居河圖中

五之右二為數之奇而為乎天四為數之偶而為乎地所謂天
之下而為乎地故曰天五地六七居二之南八居三之東以則

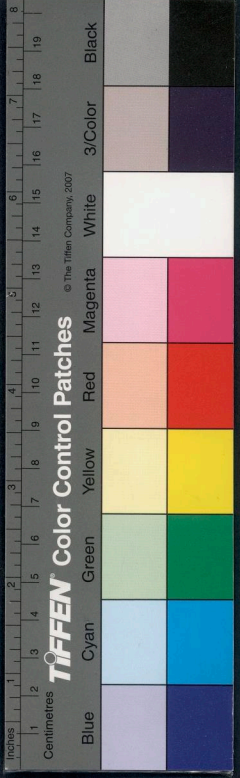
之數五十有五以地數之五積之則六其五而為三十有五
而合之則得五十五有五地數三十此所以成變化而行鬼神也

成而屈伸往來水火金土之五行所以生成者此也奇陽生
陽爻化而往來水火金土之五行所以生成者此也奇陽生
而術其一為小術小術之則成十矣五者皆術為大術大術之

則成五十矣此術數之體也至用九之策焉分而為二以象兩
屬其一以象太極而止用九之策焉分而為二以象兩

掛一以象三掛之以四以象四時歸奇於扚以象閏分置於左
右兩手之間以象天地於右手中取一策懸於左手小指之間

以象三才先道右手之策以右手四四而後扶左手之策又置



中者動而不滯於靜動之有靜而不偏夫易聖人之所以極深
 於動蓋理之自然也天下之至妙者不偏夫易聖人之所以極深
 而研幾也吉凶朕兆藏於無形而聖人知者深也理之奧也聖人
 未判者幾也事之微也聖人唯深也故能通天下之志唯幾也
 因變安象而研幾焉至變也唯深也故能通天下之志唯幾也
 故能成天下之務唯神也故不疾而速不行而至唯能極深故
 知凶而覓天下之志唯能研幾故入得以往趨吉避凶而成天下
 之務然所以極深研幾者皆神之所得也唯其神也則感之速而
 速不待而自至矣夫易開物成務冒天下之道如斯而已者
 也民不能趨避易則示其趨吉避凶而開明之民於吉
 也凶不能趨避易則示其趨吉避凶而開明之民於吉
 無動上通鬼神下該事理包天而包地天下是故聖人以通
 天下之志以定天下之業以斷天下之疑惟易之辨吉凶也故聖
 以通天下之志惟易之成務也故聖人用之而趨避之方以定
 天下之業惟易冒天下之道也故聖人用之而趨避之方以定
 新天下是故著之德圓而神卦之德方以知六爻之義易以貢
 之疑聖人以此洗心退藏於密吉凶與民同患神以知來知以藏往

其孰能與於此哉古之聰明叡智神武而不殺者夫圓神變化
 無一事有定理也易以通發易以告凶也聖人則其三者然也
 於密人莫能窺及其有而告凶也聖人則其三者然也
 能裁往隨感而應者法能與於此故蓋推古之聖以聰明聖
 有若神武足以服人而不於殺者夫是故明於天之道而
 察於民之故是與神物以前民用聖人以此齊戒以神明其德
 夫聖人既具作易之志是以上天道而得陰陽變化之微與
 以為民而察民故知其用之不可不有以開其先是以詐偽
 下益以教以而亦因以自用齋戒以考其古使其心神明不測
 能知來也故闢戶謂之坤闢戶謂之乾一闢一闢謂之變往
 來不窮謂之通見乃謂之象形乃謂之器制而用之謂之法利
 用出入民咸用之謂之神此言易之理也變通者化育之功也
 象形者生物之謂也露其端謂之機也變通者化育之功也見
 人因理之自然而制為用之當然則謂之法其法者聖人倫道
 之所為也利用於出入無一人不用也法象莫大乎天地動無
 則謂之神神者百姓自天之日照也法象莫大乎天地動無

也變通莫大乎四時寒暑佳惡也

必照崇高莫大乎富貴無以加也備物致用立成器以為

天下利莫大乎聖人作者也探賾索隱鈎深致遠以定天下之

吉凶成天下之亹亹莫大乎蓍龜

然則天下之業定又莫大於神妙之著龜也

聖人則之天地變化聖人效之

九六之變北天垂象見吉凶聖人象之

左四九居右五十居中之儀一則二而作易五十七居上三入居

四象之數折四方之合為乾坤離坎補四隅之位不用為大極為

以五乘十為六入為五事次三曰五政次四曰五紀次六曰三德中

七曰五行為六入為五事次三曰五政次四曰五紀次六曰三德中

七曰五行為六入為五事次三曰五政次四曰五紀次六曰三德中

七曰五行為六入為五事次三曰五政次四曰五紀次六曰三德中

七曰五行為六入為五事次三曰五政次四曰五紀次六曰三德中

七曰五行為六入為五事次三曰五政次四曰五紀次六曰三德中

七曰五行為六入為五事次三曰五政次四曰五紀次六曰三德中

七曰五行為六入為五事次三曰五政次四曰五紀次六曰三德中

七曰五行為六入為五事次三曰五政次四曰五紀次六曰三德中

七曰五行為六入為五事次三曰五政次四曰五紀次六曰三德中

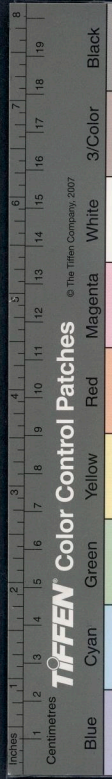
七曰五行為六入為五事次三曰五政次四曰五紀次六曰三德中

七曰五行為六入為五事次三曰五政次四曰五紀次六曰三德中

七曰五行為六入為五事次三曰五政次四曰五紀次六曰三德中

七曰五行為六入為五事次三曰五政次四曰五紀次六曰三德中

七曰五行為六入為五事次三曰五政次四曰五紀次六曰三德中



Inches 1 2 3 4 5 6 7 8 9 10 11 12 13 14 15 16 17 18 19

Centimeters 1 2 3 4 5 6 7 8 9 10 11 12 13 14 15 16 17 18 19

Blue Cyan Green Yellow Red Magenta White 3/Color Black

TIFFEN Color Control Patches © The Tiffen Company, 2007



下而動也

日中為市致天下之民聚天下之貨交易而退各得其

所蓋取諸嗷嗷日中為市上明而下動蓋同也神農氏沒黃

帝堯舜氏作通其變使民不倦神而化之使民宜之或物刑變

於古而不可用於今者民必思變於是道其變使民樂於趨而

不憚然所以通變者不付因其時勢之自然而更變之神而化之

耳故能使其自易窮則變變則通通則久是以自天祐之吉无

不利此易之理也聖人通變正有合於易蓋凡天下事勢窮則

無弊是以思變於此而變之則宜而變之則利而變之則久而

自天祐之吉无不利此黃帝堯舜垂衣裳而天下治蓋取諸乾

坤乾坤隨時變化而无不利此黃帝堯舜垂衣裳而天下治蓋取諸乾

引重致遠以利天下蓋取諸隨隨其德下動也人服乘之上引

也重明擊柝以待暴客蓋取諸豫豫封有豫備之意而重斷木

為杵狼也為臼杵之利萬民以濟蓋取諸小過小過之德下

下者似之其德上動下者似之其德上動弦木為弧剡木為矢弧矢之利以威天下

蓋取諸睽睽者乖異也孤矢者睽者乖異也上古穴居而野處後世聖人易

之以宮室上棟下宇以待風雨蓋取諸大壯大壯有壯固之意

擣也而古之葬者厚衣之以薪槨之中野不封不樹喪期无數

後世聖人易之以棺槨蓋取諸大過大過者事之大而過也

厚者厚者上古結繩以治後世聖人易之以書契百官以治萬民以

察蓋取諸夬天者夬也而書契之作則明陽一君而二民君子

之道也陰二君而一民小人之道也陽為貴而陰為賤貴賤為

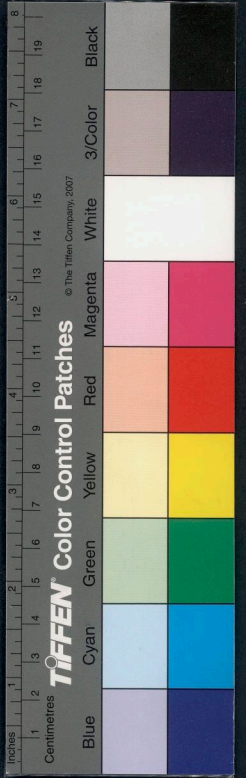
者眾是其道之大而公君子之道也二陰一陽是二君一民也

知之人是其道之教而小人之道也天下何思何慮天下

同歸而殊途一致而百慮天下何思何慮人心其微天下之

思慮為或蓋程本无二而殊途百慮莫來自事其眾向以謹止之

然故定心應事動而无驚又何以思慮為哉日往則月來月往



則日來日月相推而明生焉寒往則暑來暑往則寒來寒暑相

推而歲成焉往者來也來者信也信相感而利生焉往來感

應有然之常理若加以虛占焉則又壞之屈以求信也龍蛇之

入於私矣所以必思而後有發也又變不強則不能信亦

贊以存身也以屈者持以求信而可行矣蛇不蟄則不能信亦

存身亦可當精義入神以致用也利用安身以崇德也在信

人之為孝亦無精研其義蠶桑無償而入於用無性之於則事

物之來皆叩刃而解其所以致用者施之於用無性之於則事

矣非所以崇德乎上二句信也下二句信之感也

也過此以往未之或知也此性則不理而不得也

知所以用其力窮神化德之盛也惟行有端為此窮神

化而乃德盛仁君子燕居於外待時而動何不利之有動而不

括是以出而有獲者無其害君子當分添之時而無積之術

泰謙故則而用此遇小人為害必不墜其言待可為之時而後

成矣善不積不足以成名惡不積不足以滅身小人以小善

无益而弗為也以小惡為无傷而弗去也故聖人而不可掩罪

大而不可解危者安其位者也亡者保其存者也亂者有其

治者也是故君子安而不忘危存而不忘亡治而不忘亂是以

身安而國家可保也事起於所忽禍生於無覺若自處於危則

危亦然是以君子必揚反而回存難安而不卒所以安其位也下二

句云禍亂既自而起則安而回存難安而回存難安而回存難安而

上交不諂下交不瀆其知幾乎天下之事皆有幾至難知也

貴其上則近於諂恭而有礼是不諂也下交貴和則近於瀆

非得失之榮相去甚遠若幾者動之微言之先見者也君子見

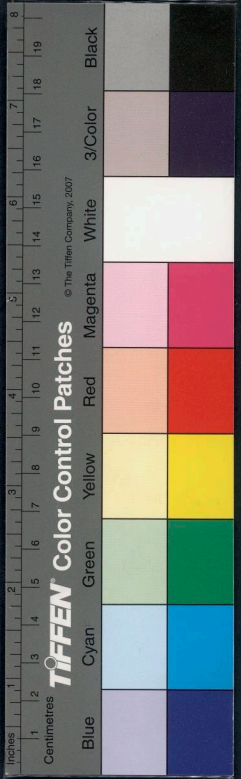
幾而作不俟終日君子知微知彰知柔知剛萬夫之望微剛

之事皆有幾動焉君子莫不先知其幾顏氏之子其殆庶幾乎

則其欲闢高也而為厲夫之表望矣

有不善未嘗不知知之未嘗行也夫或近道也一念微有差

失則至明足以察其幾而



至極

天也

網

網

其快而不知既知之則至從以效也

精萬物化生天氣下降也自上而下

是物皆有對三則推一則孤故天地君子安其身而後動易其

心而後語定其交而後求君子修此三者故全也

動而後求則求之有隨君子修此三者而立心有恒成動則與

無而後求則求之有隨君子修此三者而立心有恒成動則與

見傷而有以自全也危以動則民不與也懼以語則民不與也

无交而求則民不與也莫之與則傷之者至矣

小其取類也大其有容其辭文如負乘性來乘謀乘則難

情雖至大焉如天地陰陽道德性命所示之文焉其言曲而中其事

肆而德曲委曲其言者未必背中乎理易之遇王于武納約自

而不彰易之利涉可小事不可大舉陳其事者无有隱

失之報易書之妙如此非欲因人之疑二而決之以復德之

基也復禮也人必謹乎禮然後其德之柄也

若所當執持而柄復德之本也

有者守不變而常損德之脩也

且又故曰德之周損德之脩也

又故曰德之裕困德之辨也

曰德之裕困德之辨也

精微曰德之制復和而至

光華以自早則人莫敢侮復小而辨於物

固維而不厭則利欽紛華所守不變損之難而後易

先固維矣夫其後易也益長裕而不設

所固有夫其所平困窮而通身雖困而道

无而不造作也巽稱其隱

物居其所而無咎巽稱其隱

則不至於無咎巽稱其隱

則不至於無咎巽稱其隱

則不至於無咎巽稱其隱

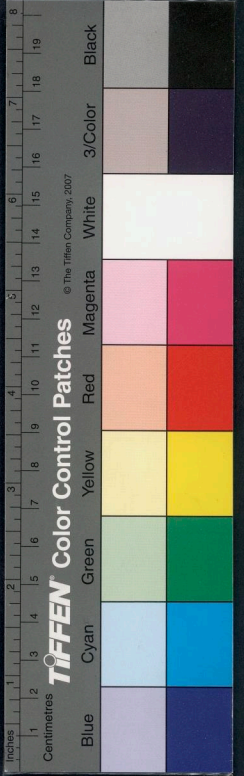
則不至於無咎巽稱其隱

則不至於無咎巽稱其隱

則不至於無咎巽稱其隱

則不至於無咎巽稱其隱

則不至於無咎巽稱其隱



而復矣則本然不恒以一德善終不貽夫損以遠害然則身而

所益以興利則善日長困以寡怨尤勞而適則并以辨義而

雖慮有以灼矣巽以行權於濟經之中有善憂之術于

事物之宜矣巽以行權於濟經之中有善憂之術于

而揆其方既有與常苟非其道不虛行由卦文之理則見其有

典帶吉凶之有定型不可易矣危者使平易者使傾者必得安

乎是易道使之安平左氏所謂植有九者是已履易則夫乾天

以傾覆是易道使之傾覆左氏所謂植有九者是已履易則夫乾天

下之至健也德行恒易以知險夫坤天下之至順也德行恒簡

以知阻元所推然於真慮以求則知其險而不冒進以備於

無所傾然於憂慮之深測以知慎而進不輟進以困於阻能說

諸心能研諸慮定天下之吉凶成天下之慶者阻者蓋由知

心與理會而遂諸心理則慶當而致者應惟說謂心故險阻必

阻有不險阻必先知之而有以定天下之吉凶惟研諸慮故險

阻有不險阻必先知之而有以定天下之吉凶惟研諸慮故險

事知器占事知末有吉凶之異變化云為故象事云為之謂各

以有祥故也事天地設位聖人成能人謀鬼謀百姓與能

不敵以吉凶告人聖人作易以成天地之不敵於人有說事

既先謀之於人復以著爻而謀之於鬼雖百卦之愚亦可以

聖人所不能矣愛惡相攻而吉凶生遠近相取而悔吝生情偽

相感而利害生相感者情之所交故必利害起矣故以則凶吉

之將致者其辭惡中心疑者其辭危吉人之辭寡蹊人之辭多

誣善之人其辭滯失其守者其辭屈此言人之詳亦以情而過

其辭惡作而回互中心疑惑可否不決者其辭交離而中不一有

善為惡之人其辭重以好故寡無德之婦入其言輕以疾故多謗

則身而

并以辨義而

雖慮有以灼矣

事物之宜矣

而揆其方

典帶吉凶之

以傾覆是易

下之至健也

以知阻元所

無所傾然於

諸心能研諸

心與理會而

阻有不險阻

事知器占事

以有祥故也

不敵以吉凶

既先謀之於

聖人所不能

相感而利害

之將致者其

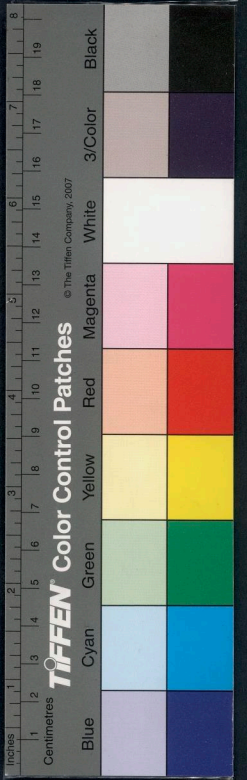
誣善之人其

其辭惡作而

善為惡之人

則身而

并以辨義而



性以至於命立則生則死天下事理各不相包括於所順聖則吉

也聖人作易性既盡則天命之於彼不亡者亦與之隨合既間此

道曰陰與陽立地之道曰柔與剛立人之道曰仁與義兼三才

而兩之故易六畫而成卦分陰分陽迭用柔剛故易六位而成

章陰陽剛柔仁與義者乃三才之道性命之理也易何少兩性

其易以上二爻為天之中二爻為人之道以下二爻為地之道故

用初二為天之剛柔故易有三四為人之二義天地定位山澤通

氣雷風相薄水火不相射八卦相錯先八卦卦之圖乾南坤北

為地位乎下而天地定位矣東南而西澤兌氣震居東北巽居

西南而澤居東皆巽卦為水巽為火水生於西火生於南而水

火不相射矣是八卦卦雷以動之風以散之雨以潤之日以煦

之良以止之兌以說之乾以君之坤以藏之震為雷云以動物

乎物云以散物而離其結也此生物之力也是為顯也此理

而物之功也艮以止乎物云之生意以動乎物云之物使物此長

所自物之功也乾以君之而物有所歸坤以藏之而勢有

謂元亨誠說言乎兌戰乎乾勞乎坎成言乎艮此氣攝之所動所

直誠之神也者如萬物而為言者也動萬物者莫疾乎雷掩萬

物者莫疾乎風燁萬物者莫燻乎火說萬物者莫說乎澤潤萬

物者莫潤乎水終萬物始萬物者莫盛乎艮六子分職造化而

運於其間也故水火相逮雷風不相悖山澤通氣然後能變化

既成萬物也如萬物者神也故必有資用者化也一故神兩故化

動而風流火燦而水洧兌說而艮終始變化於天地之間而萬

物化生不或也

三

有風而流火燦而水洧兌說而艮終始變化於天地之間而萬

物化生不或也

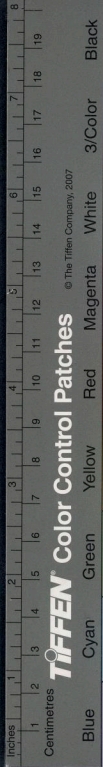
物化生不或也

物化生不或也

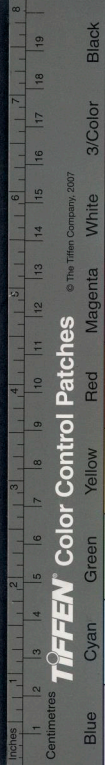
乾天也故稱乎父坤地也故稱乎母震一索而得男故謂之長男巽一索而得女故謂之長女坎再索而得男故謂之中男離再索而得女故謂之中女艮三索而得男故謂之少男兌三索而得女故謂之少女

有天地然後萬物生焉蓋天地之間者唯萬物故受之以也此者盈也也者物之始生也物生必蒙故受之以蒙者蒙也物之釋也物釋不可不養之故受之以需者飲食之道也飲食必有訟故受之以訟者訟必有衆起故受之以師者衆也衆必有所比故受之以比者比也必有畜故受之以小畜物畜然後有禮故受之以履者泰然後安故受之以泰者通也物不可以終通故受之以否物不可以終否故受之以同人與人同者物必歸焉故受之以大有大有大者不可以盈故受之以謙有大而能謙必豫故受之以豫者事也而有事而後可大故受之以臨者大也物大然後可觀故受之以觀可觀而後有所合故受之以益益者合也物不可以苟合而已故受之以賁賁者飾也故飾然後亨則盡矣故受之以剝者剝也物不可以終盡剝能上反下故受之以復者則不妄矣故受之以无妄有无妄然後可畜故受之以大畜物畜然後可養故受之以頤頤者養也不養則不可動故受之以大過物不可以終過故受之以坎者陷也陷必有所麗故受之以離者麗也

有天地然後有萬物有萬物然後有男女有男女然後有夫婦有夫婦然後有父子有父子然後有君臣有君臣然後有上下有上下然後有禮義有所謂夫婦之道不可以不久也故受之以



恒者久也物不可以久居其所故受之以遯者退也物不可以終蹇故受之以大壯物不可以終壯故受之以晉者進也進必有所傷故受之以明夷者傷也傷於外者必反其家故受之以蹇者難也物不可以終難故受之以解者緩也緩必有所失故受之以損者而不已必益故受之以益者而不已必決故受之以夬者決也決必有過故受之以姤者過也物相遇而後聚故受之以萃者聚也聚而上者謂之升故受之以升者而不已必困故受之以困者而上者謂之升故受之以井者道不可不乖故受之以革者革若鼎故受之以鼎者器莫若長子故受之以震者動也物不可以終動止之故受之以艮者止也物不可以終止故受之以漸者進也漸必有所歸故受之以歸妹得其所歸者必大故受之以歸妹者大也窮大者必失其君故受之以旅旅而无所容故受之以巽巽者入也入而後說之故受之以允允者說也說而後散之故受之以渙渙者離也物不可以終離故受之以節節而信之故受之以中孚有其信者必行之故受之以小過有過物者必濟故受之以既濟物不可窮也故受之以未濟終焉



蔡九峯存春 二帝三王之治本於道 二帝三王之治本於心

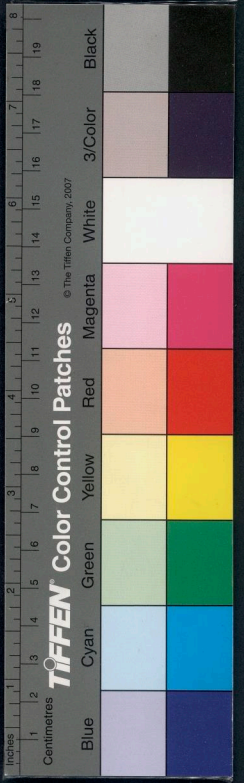
書經

得其心則道與治固可得而言矣何者精一執中堯舜禹相傳之心法也建中建極商湯周武相傳之心法也曰德曰仁曰敬曰誠言雖殊而理則一無非所以明此心之妙也至於言天則嚴其心之所自出言民則謹其心之所由施禮樂教化心之發也典章文物心之著也家齊國治而天下平心之推也心之德其盛矣乎二帝三王存此心者也夏桀商受亡此心者也夫甲

三墳備用五經蠡測奇語卷之二

Faint bleed-through text from the reverse side of the page, including characters like '心', '道', '德', '仁', '敬', '誠', '言', '天', '民', '施', '禮', '樂', '化', '家', '齊', '國', '治', '下', '平', '心', '德', '盛', '矣', '乎', '桀', '受', '亡', '心', '也', '夫', '甲'.

國立中央圖書館 國家中央圖書館 國家中央圖書館 國家中央圖書館 國家中央圖書館 國家中央圖書館 國家中央圖書館 國家中央圖書館 國家中央圖書館 國家中央圖書館



蔡九峯本春 二帝三王之治本於道 二帝三王之治本於心

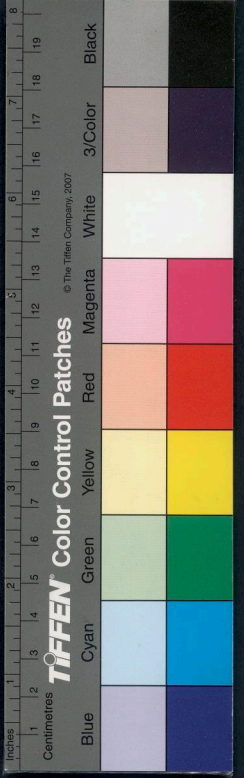
書經

○蔡九峯本春 二帝三王之治本於道 二帝三王之治本於心
得其心則道與治固可得而言矣何者精一執中堯舜禹相傳
之心法也建中建極商湯周武相傳之心法也曰德曰仁曰敬
曰誠言雖殊而理則一無非所以明此心之妙也至於言天則
嚴其心之所自出言民則謹其心之所由施禮樂教化心之發
也典章文物心之著也家齊國治而天下平心之推也心之德
其盛矣乎 二帝三王存此心者也夏桀商受亡此心者也夫甲

卷之二

Faint bleed-through text from the reverse side of the page, including characters like 道, 德, 仁, 敬, 誠, 言, 天, 民, 施, 禮, 樂, 化, 心, 著, 家, 齊, 國, 治, 天, 下, 平, 心, 推, 心, 德, 盛, 矣, 乎, 桀, 商, 受, 亡, 心, 者, 也, 夫, 甲.

國立中央圖書館 國家中央圖書館 國家中央圖書館 TAIWAN, R.O.C.



成王困而存此心者也存則治亡則亂治亂之分觀其心之存
不存如何耳後世人主有志於二帝三王之治不可不求其道
有志於二帝三王之道不可不求其心求心之要舍是書何以
哉文以時異治以道同聖人之心見於書猶化工之妙著於物
非精深不能識也

書美典曰若稽古帝堯曰放勳欽明文思安安允恭克讓光被

四表格于上下汝艱有言堯之力大無所不至也堯之恭我聞
非所勉能性之也惟其德出於性故其行出於自然安安而此讓
也惟其德之盛是以以及之也北被四表而略上下也此放勳之
也克明俊德以親九族九族既睦平章百姓百姓昭明協和萬
邦黎民於變時雍和也平章此明之謂昭明自明其德也度是
改惡為善舞是
無相戒相懼也乃命羲和欽若昊天曆象日月星辰敬授人時
命之敬順天道如日月星辰之運行有聲速不齊必作曆以紀

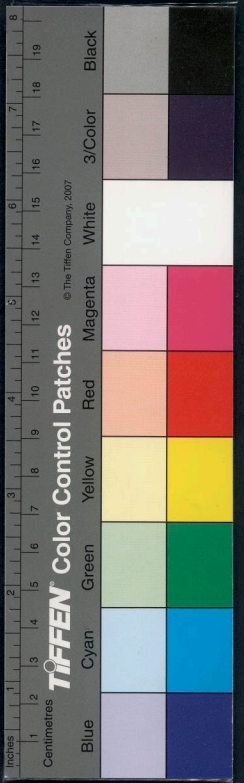
升秋後之惟載於曆者歟
授之使民知所適從也

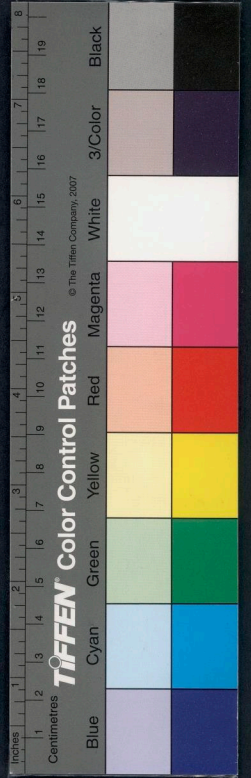
分命羲仲宅嵎夷曰暘谷寅出
平秩東作日中星鳥以殷仲春厥民析鳥獸孳殖此仲主春也
亦在於隅表裏表官次名曰暘谷蓋取日出之義也下被此寅
寅出口者於春分之旦朝方出之日而識其初出之景也平章
實有益於春也歲功方且對所當作之事則平章之而以曆之節
鳥者明均次其先後之宜以授有司也日中有暘春夏之中星
鳥皆未鳥之中見於初昏也則氣限通時物之中也春之仲
可與驗之於民則歲處焉氣之運也驗之於物則亂化而享交
其氣之和也申命羲叔宅南交平秩南訛敬致日永星火以

正仲夏厥民因鳥獸希革南訛者夏月特物長盛所當變化之
事則平秩之而始以其先後之宜以
授有司致者或於南至之日中利日而識其景也日永而正
則六十刻星在於大次之次則陽之極夏之可加驗之於民
則六十刻星在於大次之次則陽之極夏之可加驗之於民
而革易時之正何如哉分命和仲宅西曰昧谷寅納日平秩

西成宵中星虛以殷仲秋厥民夷鳥獸毛毳南訛者夏月特物長盛所當變化之
事則平秩之而始以其先後之宜以
授有司致者或於南至之日中利日而識其景也日永而正
則六十刻星在於大次之次則陽之極夏之可加驗之於民
則六十刻星在於大次之次則陽之極夏之可加驗之於民
而革易時之正何如哉分命和仲宅西曰昧谷寅納日平秩

西成宵中星虛以殷仲秋厥民夷鳥獸毛毳南訛者夏月特物長盛所當變化之
事則平秩之而始以其先後之宜以
授有司致者或於南至之日中利日而識其景也日永而正
則六十刻星在於大次之次則陽之極夏之可加驗之於民
則六十刻星在於大次之次則陽之極夏之可加驗之於民
而革易時之正何如哉分命和仲宅西曰昧谷寅納日平秩





而一秋之申命和叔宅朔方白幽都平在朔易日短星昴以正

惟無差矣朔易者交月歲事已畢除舊更新所當

仲冬厥民隩鳥獸氄毛改易之事月歲事已畢除舊更新所當

知星果昴則隩之樹而仲冬可知曉之民則皆入室以暮日

慶居鳥獸則皆宜與盡細毛以自溫而冬之候無差矣其三百

有六旬有六日以閏月定四時成歲允釐百工庶績咸熙行之

日繞地一月而過一曆日之時亦繞地一周而比天為退一竿

及其久也周手退之初通兩相值則天運一周而日子之會所滿

其盈虧之計數三旬之外有六旬六旬之外有六日蓋氣盈也

以之較一歲之常數則餘五日有奇較一歲之朔虛則餘十日

有奇不置問何以歸其餘數置為月積其盈而息其虛則四

時以定而歲功成矣由是以致政特作治百官使有所屬而及

昨趨事法立而均為之守特為之守特為之守特為之守特為之守

之應樂系庶務之卑舉庶績不訛不訛與無常言用也統恭

工辭則能言用則實言不訛與無常言用也統恭

而心不坐而不用不從上令成曰方命不訛與無常言用也統恭

族胥戾自用不傷人害物故曰敗言不訛與無常言用也統恭

取其所長而已不訛與無常言用也統恭

岳曰晉德泰帝位曰明明揚側恆師錫帝曰有線在下曰虞舜

廉用也能言我命而可以遜此位乎明者謂已在顯位者側

微賤之人也言惟德是舉不拘貴賤也師錫與也言皆同

也對○辭典真華協于帝澤卷文明溫恭允塞玄德升聞乃命

以位既有德之光華而舜又有光華可合於堯然沉而有智

德上聞于堯堯乃慎徽五典五典克從納于百揆百揆時叙賓

于四門四門穆揚納于大麓烈風雷雨弗迷司慎繼五典為

委輸厥事也四方諸侯入覲則有四岳主之是納于百揆則時

和之至無凶人也洪水為害納于大麓以相禋禘而南大

天災溥矣而舜不迷神色不勤力足以驗其德之盛非夫人所

可及詢事考言乃言底可績其言致可有功非空言無實也舜

也詢事考言乃言底可績其言致可有功非空言無實也舜

讓于德弗福不足為嗣也在春璣玉衡以齊七政我亦以璣象

天而載七政衡以玉為之所以窺日而正七政行於天有隱無

舜則載之以齊天之七政以窺日而正七政行於天有隱無

者與之合一也肆類于上帝禋于六宗望于山川禘于群神

肆類于上帝禋于六宗望于山川禘于群神

禘于群神

禘于群神

禘于群神

禘于群神

禘于群神

禘于群神

禘于群神

禘于群神

禘于群神

禘于群神

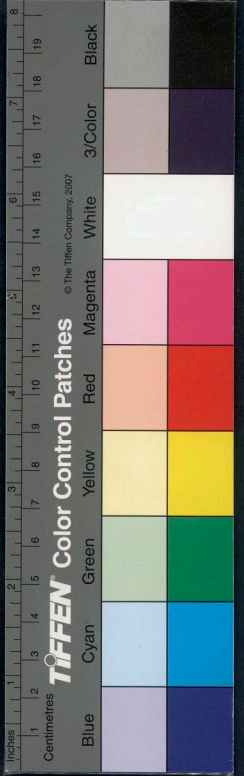
禘于群神

禘于群神

禘于群神

禘于群神

禘于群神



耳告轉五瑞諸侯受命有五等之圭若緝圭欽之躬圭刻璧甬

此物秩于山川謂之秩者其禮秩號之次第也協時月正日

同律度量衡修五禮如五器正朔所自出諸則協而同一之

而制矣律有陰陽度有長短量有廣狹衡有輕重則審而同一

古凶軍實嘉之五器則如五載一巡守羣后四朝敷奏以言明

試以功車服以庸無事而空行哉必使之各感其為治之誠言

賜車服以旌異之于以報其功也象以典刑流宥五刑輒作官

刑扑作欵刑金作贖刑書從肆赦怙終賊刑欵欵欵惟刑之

恤哉罪之重者而示人以常刑墨劓宮大辟加則五者皆得夫

法所以代五刑而寬之也然情法並重以官刑之刑有外以為學校之

刑皆以待夫罪之輕者然雖入於籠網而其情法猶有可議者

則使之出黃金以贖其罪或入有所謂故犯而入於刑則雖當宥

持疏宥金贖而直放之或入有所謂故犯而入於刑則雖當宥

當宥亦不許而必刑之如於吾人之念也蓋欵欵欵惟刑之

好無非天地關四門明四目達四聰賢俊廣四方之門以親天下之

人變夷率服王政以食為首農事以時為先冬之首惟在於

之則罪而拒絕之五者處之得宜則內治脩德與自淑矣

咨四岳有能奮庸熙帝之載使宅百發亮采惠疇百始不親

以廣帝之使君百揆之如天地萬物之屬是也禮樂百始不親

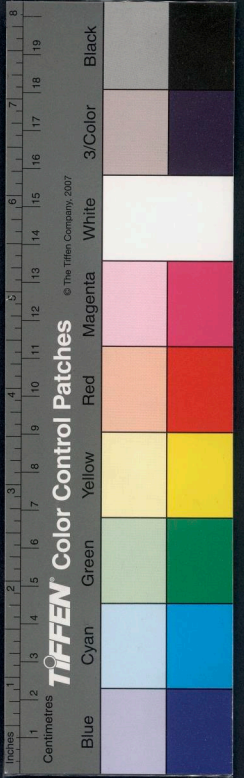
五品不遜汝作司徒放敷五教在實物故為之蔽故不親

矣懲其家又寬裕以待之使以漸而入則天真呈露自不容已

五宅三居惟明允昭其履厥職雖有罪不可宥者固有五而大

情法有可議者固有五流以宥其罪然流雖有罪不可宥者固有五而大

也又必當致其明察乃能使刑當罪而入借信賑池夙夜惟



寅直哉惟清交神之道敬而已風夜雖非承祭其心亦惟寅畏

物慾之汚可必直而溫寬而栗剛而無虐簡而無傲

交於神則矣溫故欲溫寬者必不足於栗故欲栗者必至於敬故欲敬者必不足於

剛者必至於虐故欲無虐簡者必至於敬故欲敬者必至於

過而戒詩言志歌永言聲依永律和聲

禁之地詩言志歌永言聲依永律和聲

故曰聲依律而和律和聲入音克諧無相奪倫

律和聲入音克諧無相奪倫

行震驚朕師命汝作納夙夜出納朕命惟允

工臣者若君之令而致之民者也不致則天事不

三載考績

德而亮天工者而黜其幽不敬而廢天工者賞罰明言人其

黜厥后臣充艱厥臣政乃必黎民敏德

清賢焉邦威寧稽于衆舍己從人不虐無苦不廢困窮惟帝時

充舜言信如此則必有以贊延救輸使周放伏悉致羣賢使無

德廣運乃聖乃神乃武乃文

從遠以惟景響

徹戒無虞

不測而聖神武文

從遠以惟景響

徹戒無虞

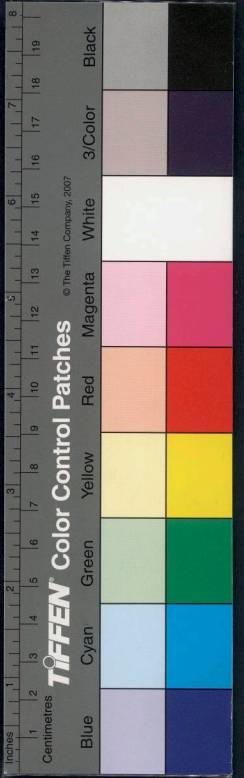
不測而聖神武文

從遠以惟景響



有介石 閔失法度 閔遊于逸 閔濫于樂 皆無虞之時 故易至於
 必無失無違 任賢勿貳 去邪勿疑 疑諫成百 志惟熙 當無
 和進人易至 顛倒而謀之 或否易成 於發達 必賢者往之 勿
 為小人之間 和者去之 勿履孤疑之心 凡所圖為 務之於理 未
 安者 則舍之 而勿成也 有國為 閔違道 以于百姓之譽 閔嘯百
 姓 以從己之欲 矣 凡有所為 必循乎道 母或違之 以于百姓之
 譽 君子者 易至於 狗已 狗已 則 弊人矣 凡有所為 必循乎道 母或違之 以于百姓之
 所動 必順乎 民母 或 狗已 狗已 則 弊人矣 凡有所為 必循乎道 母或違之 以于百姓之
 玉 四夷 求王 莫不 歸 往 矣 此 誠 無 意 於 心 無 荒 於 率 則 德 惟 善 政 政 在
 養民 其政 政 非 徒 法 而已 在 乎 有 以 養 其 民 水 火 金 木 土 穀
 惟修 正 德 利 用 厚 生 惟 和 養 民 養 民 於 財 財 則 修 之 或 相 制 之 齊 鼓 鼓
 或 扣 助 以 補 其 不 足 也 正 德 利 用 厚 生 之 三 事 則 和 之 齊 鼓 鼓
 義 以 正 其 德 通 工 易 事 以 利 其 用 節 謹 度 以 厚 其 主 使 皆 當
 理 而 無 尤 功 惟 叙 九 叙 惟 歌 六 府 三 事 謂 之 九 功 九 功 則 惟
 所 爭 矣 和 謂 之 九 叙 九 叙 則 惟 歌 六 府 三 事 謂 之 九 功 九 功 則 惟
 合 倫 與 和 謂 之 九 叙 九 叙 則 惟 歌 六 府 三 事 謂 之 九 功 九 功 則 惟

九歌 傳 勿 壞 然 入 情 不 必 其 有 常 始 如 雞 祥 其 不 殺 故 必 民 動
 民 之 急 於 備 和 者 則 昔 者 而 然 矣 夫 使 所 不 見 也 以 事
 之 於 於 絕 強 者 不 能 久 故 復 則 其 前 日 歌 說 之 言 備 之 律 呂 備
 於 為 而 兩 事 修 和 之 功 將 亦 此 無 致 也 地 平 天 又 六 府 三 事
 允 治 萬 世 永 賴 時 乃 功 於 平 成 故 於 六 府 三 事 無 不 治 而 萬 世
 本 賴 資 其 財 用 以 為 生 人 養 期 倦 手 勤 汝 惟 不 怠 撫 師 舜 以
 獨 言 我 既 老 而 倦 於 勤 勞 之 事 朕 德 罔 克 民 不 依 臯 陶 邁 種
 德 德 乃 降 黎 民 懷 之 帝 念 哉 萬 言 德 天 下 部 必 有 首 天 下 德 我
 而 民 德 服 之 帝 可 不 念 及 於 此 哉 念 茲 在 茲 釋 茲 在 茲 名 言 茲
 在 茲 允 出 茲 在 茲 惟 帝 念 功 夫 總 師 之 任 惟 臯 陶 是 讓 者 是 言 茲
 允 惟 在 之 名 出 於 臯 陶 在 臯 陶 詳 深 念 其 功 亦 惟 在 之 握 反 也 才 交
 臣 朕 罔 或 干 予 正 汝 作 士 明 于 五 刑 以 弼 五 教 期 于 予 治 刑 期
 于 無 刑 民 協 于 中 時 乃 功 懋 哉 希 舜 謂 臯 陶 言 惟 此 臣 庶 無 或



德勤天無遠弗届瀚招攝受益將乃天道

乃詭效文德舞于兩階七旬有節格速如北夫暗之以

既久而不異化之以德未久而有餘可見

德乃服人之本也彼秦攻漢武何為哉

○學問讓允迪厥德

護明躬詣所請者無不朋所路者無不謂也

傳叙九族庶民國寶通可遠在茲身修則無言行之失思承則

國治詳述而可推之遠者不列是道也

知人則察能官人安民則惠教民懷之舉雖帝堯亦難能之

人不易知也知其明而性善後官六常民不易安也

極其美而惠然後黎民服不知是不定為之知人安民矣

而粟惟粟也桑而立和也慈而恭不慈而亂而敬有治才而

擾而殺則擾而直而溫溫和也簡而廉廉而剛而繁剛健而

彊而義彊而也彰厥有常言哉九德者之於身而又始日宣三

德夙夜浚明有象日嚴日敬六德虎來有邦九德之中有其三

德之中有其六者日敬而必敬之德之益以謹以之為諸侯必

能辨勤無怠明政翕受敷施九德威事俊又在官德之為諸侯必

而受之廉收並蓄布而用之隨才器使則九德之人君信辭合

陣其事大而十人之後小而百人之人之皆在官德矣

師百工作時撫于五辰庶績其凝百工皆及時以趨事無不

勸士金木之五辰順時圖事也無教逸欲有邦統緒業

勸相則懷功皆成無有於於事也無教逸欲有邦統緒業

一日二日萬幾言君當以勤檢率諸侯不可以逸欲爭之也

聞事獲之求則至萬幾言君當以勤檢率諸侯不可以逸欲爭之也

可謂非才而受命官職者無不職或曠則天工察矣可不謹與

庶官所治無非天事者一職或曠則天工察矣可不謹與

叙有典勅我五典五惇哉天秩有禮自我五禮有庸哉同寅劬

恭和衷哉親義序別信之憂然然發父子君臣長幼夫婦朋友

然於父子君臣長幼夫婦朋友之間此天叙之典也

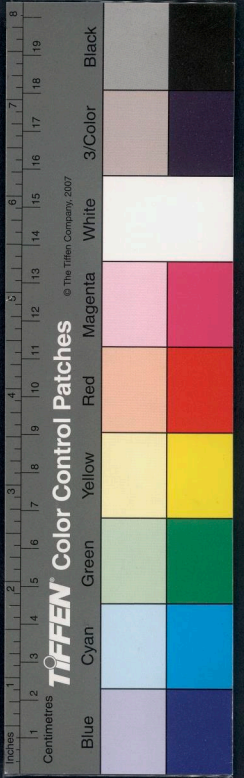
所敘敘然正之使叙倫而益乎用之使品類實有常則在君而

不在天也故正之使叙倫而益乎用之使品類實有常則在君而

與茶敬誠一無間而民各得其所則表裏和矣天命有德

與茶敬誠一無間而民各得其所則表裏和矣天命有德

與茶敬誠一無間而民各得其所則表裏和矣天命有德



五服五章哉天討有罪五刑五用哉天命有德之人則五等之刑以懲戒之天聰明自我民聰明天明畏自我民明威達于上下敬哉有士人未始不為天為人上者恣何不敬朕言惠可底行罰所言順於理乃言底可績謂其言致之於○圖懲遷有無化者柔氏乃粒萬邦作又水患既干地刺斯得於是懸池其有無相通以濟廣之然後庶民舞以安故止惟幾惟康其爾直
惟動不履養志以昭受上帝天其中命用休管攝于身而
事莫不有至善之所上也故必安厥止順適乎道心之正而不
於人欲之危事繼散於萬變而會統宗於人之一心不勝無善
惡之界趨也故必惟善惟德惟誠惟信惟忠惟孝惟廉惟節惟
為之求其發則君君德於內者至矣且天下萬事惟君德
君心之邪正係輔相其左右惟德之臣又皆盡其臣節之則君
德修於外者至矣知此理無動動則天下無不應回有先
天而後我者不得民乎以民服受于臣作朕股肱耳目子欲左
天亦重命而用休養不替天乎
有氏備之異之欲翼皆為子欲宣力四方汝約皆為

古人之象日月星辰取照也龍取其靈取其靈也龜取其文取其文也宗彝取其藻取其藻也火取其明取其明也粉米取其養取其養也黼黻取其辨取其辨也章取其章也六

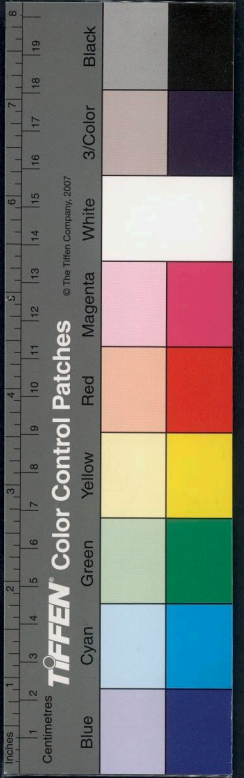
六律五聲八音在治忽忽亂也以出納出納也五言汝聽汝聽也帝帝也而

失于遠溲溺汝無面從從後言飲四鄰言我有遠矣其失於前也聞六律五聲八音在治忽忽亂也以出納出納也五言汝聽汝聽也帝帝也而

不可不敬不敬則其為惡惡說誠之人其心雖不正徒以記之亦作裁刑所以規德規德也有惡說誠之人其心雖不正徒以記之亦作裁刑所

帝帝也而下至于海隅言德之萬邦黎獻也其惟帝臣惟帝也而下至于海隅言德之萬邦黎獻也其惟帝臣惟

帝帝也而下至于海隅言德之萬邦黎獻也其惟帝臣惟



其服

誰敢不讓其敢不祓應精白一心以善帝不時不如敷

同日奏閉功為延漫日進亦無功矣

王癸甲啓呱呱而泣予弟予惟恭度王功厥成五服傳遊用大

夏擊鳴球搏拊琴瑟以詠詠此堂上之樂和也祖考求格靈

賓在位群后德讓和也下管鼗鼓合止祝致笙鏞以聞與歌

異初天之命惟時惟綫天命無常理亂安危相倚伏今廢

成欽哉功必謹其所守之法庶言欽哉者不可輕於有為也又

良哉庶事康哉元首垂維股肱膺成万事隨哉言為行臣

便宜除木之蔽以通其道路又從其山之高者與川之大者以

者居厥賦惟惟上上錯厥田惟惟中中厥土黑墳厥草惟隳厥

木惟條矣穡于物則章慶而本長物性變矣厥田惟中下厥賦

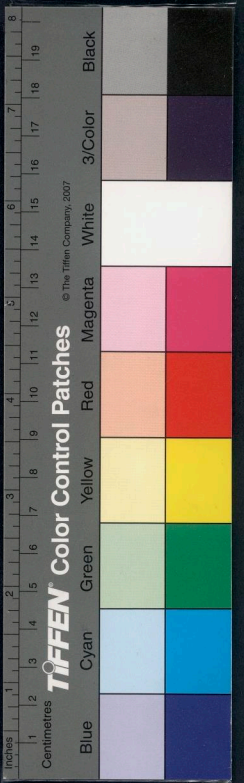
貞作十有三載乃同鉞曰至薄未即征之如作治十有三載九

厥田惟上下厥賦中上青州之田第厥貢鹽絳海物惟錯岱畎

絲枲鈔松怪石萊夷作牧厥篚檇絲守節多山椒其所以貢者矣

厥田惟上下厥賦中上青州之田第厥貢鹽絳海物惟錯岱畎

絲枲鈔松怪石萊夷作牧厥篚檇絲守節多山椒其所以貢者矣



海為盛訓焉為歸物非一物山之賦有慈泉鉉於怪石皆貢

以為器用之餘亦人以畜牧為利今水土平可牧放貢其繁

駢厥土赤埴墳草木漸包此言徐州也土藝曰道厥田惟上中

厥賦中中田第二等也厥貢惟土五色羽畎夏翟暉陽孤桐泗

濱浮磬淮夷蠙珠暨魚厥篚玄纈編徐州之土雖亦五色土間

用夏翟雉也其羽中雉者也出於羽畎孤桐生於暉陽浮

磬出于泗濱珠魚出于淮夷故使貢纈編亦惟貢所貢也

蠙既豬陽鳥攸居陽鳥陸地也厥土惟塗泥厥田惟下下厥

賦下上上錯九寺賦第七寺辨出金一寺也厥貢惟金三品

璫瑰篠蕩齒華羽毛惟水鳥虞卉服厥篚織貝厥包楛柏錫貢

揚州之所貢者金銀銅三品玉石之異璫篠蕩中於天之奇楛

柏中於樂之管蕩華可以成章甲羽也可以為楛則貝錫厥

陳字諸械也若高庚之所貢則水練之卉服入於楛則貝錫厥

也所包裹者則楛柏必特鐵命而後貢則非厥貢之常也

土惟塗泥厥田惟下中厥賦下下揚州之士與揚州同故曰此

厥貢羽毳齒革惟金三品柁栢臙砥磐舟惟篋篚栝三邦

各包匪菁茅厥篚玄纈纈組九江納鈔木此不可為

菁者竹葉也匪菁茅者竹葉也玄纈纈組九江納鈔木此不可為

菁者竹葉也匪菁茅者竹葉也玄纈纈組九江納鈔木此不可為

菁者竹葉也匪菁茅者竹葉也玄纈纈組九江納鈔木此不可為

菁者竹葉也匪菁茅者竹葉也玄纈纈組九江納鈔木此不可為

菁者竹葉也匪菁茅者竹葉也玄纈纈組九江納鈔木此不可為

菁者竹葉也匪菁茅者竹葉也玄纈纈組九江納鈔木此不可為

菁者竹葉也匪菁茅者竹葉也玄纈纈組九江納鈔木此不可為

菁者竹葉也匪菁茅者竹葉也玄纈纈組九江納鈔木此不可為

菁者竹葉也匪菁茅者竹葉也玄纈纈組九江納鈔木此不可為

菁者竹葉也匪菁茅者竹葉也玄纈纈組九江納鈔木此不可為

菁者竹葉也匪菁茅者竹葉也玄纈纈組九江納鈔木此不可為

菁者竹葉也匪菁茅者竹葉也玄纈纈組九江納鈔木此不可為

菁者竹葉也匪菁茅者竹葉也玄纈纈組九江納鈔木此不可為

菁者竹葉也匪菁茅者竹葉也玄纈纈組九江納鈔木此不可為

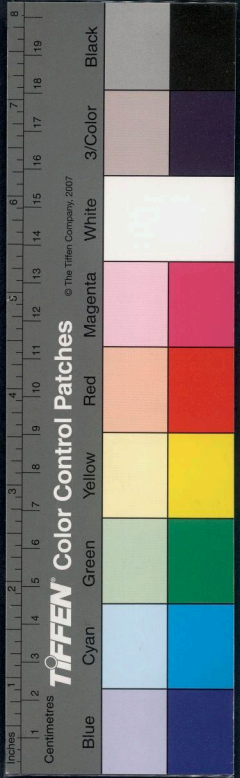
菁者竹葉也匪菁茅者竹葉也玄纈纈組九江納鈔木此不可為

菁者竹葉也匪菁茅者竹葉也玄纈纈組九江納鈔木此不可為

菁者竹葉也匪菁茅者竹葉也玄纈纈組九江納鈔木此不可為

菁者竹葉也匪菁茅者竹葉也玄纈纈組九江納鈔木此不可為

菁者竹葉也匪菁茅者竹葉也玄纈纈組九江納鈔木此不可為



者可居也凡水路曰枕者從其道也曰航者從順其流也曰

澤者水之鍾也曰澗者水之合流也曰澗者水之合流也曰澗者水之合流也

者其得真正也如此字眼可用校俗錄出耳九州攸同四隩

既宅九州刊旅九州滌滌九澤既陂四海會同九州攸同四隩

平治而無不同者彼四海之與水涯之地已可剪居九州之

水無不會同而各有所歸也六府孔修庶土交正底慎財賦咸

則三壤成賦中邦有肥瘠高下之不同則合九州而較之則

則三壤成賦中邦有肥瘠高下之不同則合九州而較之則

先不踴朕行下則天下不能違越我之所行也五百里紆

服三百里揆文教二百里奮武衛文教以治內也奮武衛以治

海西被干流沙朔南望聲教訖于四海

黃州三面皆距河

徐州東北至海濱

南至于淮北至海濱

徐州東北至海濱

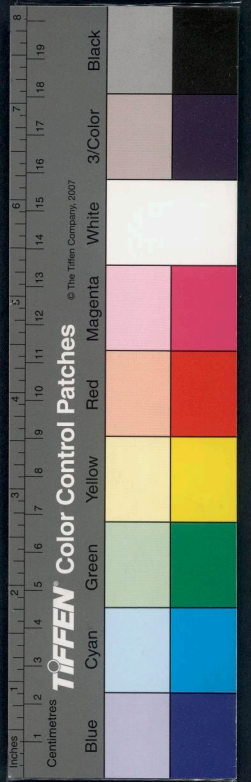
南至于淮北至海濱

徐州東北至海濱

南至于淮北至海濱

徐州東北至海濱

南至于淮北至海濱



終南傳物至鳥鼎

三七補丸是揚賦

淮絲織文貢亮州

珍鐵銀錢出於梁

揚州島夷則賦斯

青灣汶水徐淮泗

豫之浮洛西冀兩

導山歌

西傾大率羅州紀

洞山以下皆荆藏

考之澗水出冢嶺

黃賦上上端

穢田居上上

穢田居上上

穢田居上上

穢田居上上

穢田居上上

穢田居上上

穢田居上上

穢田居上上

穢田居上上

穢田居上上

穢田居上上

原隰底績至魏野

八雜七九打梁收

益歸海物本青求

羽毛齒革荆州貢

琅玕琅玕出於雍

青州萊夷亦作牧

富蓄價友并渠穀

糞交燭石來北方

楊渾淮四頂沿江

梁自西傾兩州水

研政荆山往雍州

漢州然更在梁州

胎養之山淮水賦

只有無魚海魚流

谷田淮中

徐田第二等

刑田第七數

梁田第七數

田賦順

梁田第一穿

若問九州賦

莫徐刑順類

莫徐刑順類

正色歸宅二苗氣

三州州土貢五色

漆宗錦密豫州色

徐州淮夷歌

三國織皮與所屬

交浮江皖潛漢水

荆州積石會渭河

惟自響家時於梁

滑隄必須南公求

田賦總歌

其賦亦中

下中三錯賦

若問九州賦

若問九州賦

若問九州賦

若問九州賦

若問九州賦

若問九州賦

若問九州賦

若問九州賦

若問九州賦

若問九州賦

若問九州賦

稷包惟是在荆披

至聖有魯氏威侮五行怠棄三五天用勳絕

其命今予惟赫行天之罰

行天罰也左不攻于左汝不恭命右不攻于右汝不恭命御非

其馬之正汝不恭命御者歷中以至馬之馳驅若不治與事

其命此用命賞于祖不用命戮于土示不敗

不可下民惟邦本本固邦寧

國安不則終亦滅亡矣予視天下愚夫愚婦一能勝于君矣人

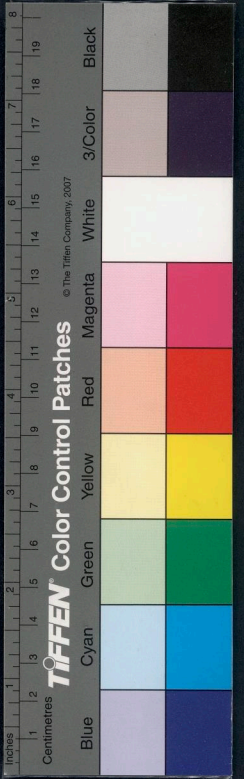
而而予臨兆民惓惓若朽索之馭六馬為人上者奈何不敬

取索易絕六馬易驚朽索固非可以內作色荒外則禽荒并酒

嗜譽峻宇雕牆有一於此未或不亡破亡之實明明我祖萬邦

之君有與有則貽厥子孫閔石和鈞王所則有德君臨天下與

一三失



則法度所以貽後世者如此至於被此覆同之石人清兩平之
世慮所以謂嗚呼歸于懷之悲篤姓仇于予將曷依鬱陶乎予
辭且懷矣嗚呼曷歸于懷之悲篤姓仇于予將曷依鬱陶乎予

心頽墜有怙隗弗慎破德雖悔可追君身於國今身距河地將
於色所以然者以蓋海無度弗謹其德也雖悔亦何匪乎
獨聖有謨訓明徵定併允王克謹天戒臣人克有常憲百官修

輔厥后惟明明國謨訓柯如謂天子於後天戒於上臣於有常
憲於下百官之衆各修其德以輔其君故君每歲孟春道人以
木鐸徇于路官師相規于執事諫其或不恭邦有常刑

也今正木鐸之辭不恭者謂官師百工不能規諫惟時義和顏
覆厥德沉亂于酒畔官雜次舍其所居之位做擾天已於亂其
星辰曆數 遯棄厥司乃季秋月朔辰弗集于房日月會文不相

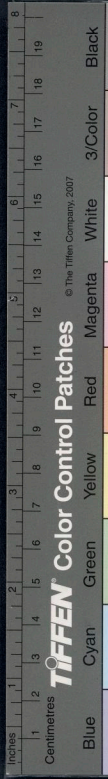
于天象以下先王之誅政典曰先時者殺無赦不及時者殺無
石但焚天克逸德烈于猛火鋤妖惡此為舜因治舊染汚俗咸
與惟新言火炎焮而不揚玉石相擊而為之苟有天災而有此

皆厥而祈之誅惡者善此其為王者之亦矣厥允厥愛允濟愛
允厥厥允罔功車法不可以不嚴嚴明則信其事場豐夏王
空湯戮刀擊割夏邑有聚卒怠弗協協言夏王率為重役必窮

春上不和於國 仲虺之誥惟天生民有欲無主乃亂惟天生
聰明時又治其爭亂也 有夏昏德民墜塗炭失其所天乃錫

至勇智智足以有謀表正萬邦鑽禹舊服茲率厥典奉若天命
天考典常之理功自出而典常者書之所頒行者也 夏王有罪

禱誣上天以布命于下帝用不臧式商受命用爽厥師民心不



王德林官功懋慈賞用人惟已改過不吝當也充寬克仁

德林官功懋慈賞用人惟已改過不吝當也充寬克仁

惟舊哉王師未至而望之切踊至而喜信天下矣民之戴商厥

忠遂良所以善兼弱攻昧取亂侮亡德也所以惡推亡固存邦乃其

離兄也王懋昭大德建中于氏以義制事以禮制心垂裕後昆

而禮者所以建中道也必以義制事使事得其真宜以禮制心

而禮者所以建中道也必以義制事使事得其真宜以禮制心

而禮者所以建中道也必以義制事使事得其真宜以禮制心

而禮者所以建中道也必以義制事使事得其真宜以禮制心

而禮者所以建中道也必以義制事使事得其真宜以禮制心

而禮者所以建中道也必以義制事使事得其真宜以禮制心

而禮者所以建中道也必以義制事使事得其真宜以禮制心

而禮者所以建中道也必以義制事使事得其真宜以禮制心

而禮者所以建中道也必以義制事使事得其真宜以禮制心

而禮者所以建中道也必以義制事使事得其真宜以禮制心

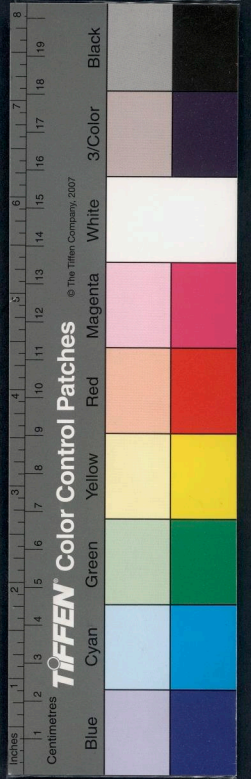
而禮者所以建中道也必以義制事使事得其真宜以禮制心

而禮者所以建中道也必以義制事使事得其真宜以禮制心

而禮者所以建中道也必以義制事使事得其真宜以禮制心

而禮者所以建中道也必以義制事使事得其真宜以禮制心

而禮者所以建中道也必以義制事使事得其真宜以禮制心



尚克時恍乃亦有終君道在於德守臣道在於守與彼哉非終
下亦有伊訓古有夏先后方懋厥德罔有天災山川鬼神亦莫
不寧伊言夏之先后方其懋德則天之眷命如此夏桀不德乃
命伊言不寧伊言鳥獸魚鼈咸若于其子孫弗率皇天降災假手于我有

惟我商王布昭聖武代膺以寬兆民允懷言錫之德或敷著于
故天下之民今王嗣厥德罔不在初立愛惟親立敬惟長始予
信而懷之也伊言今王欲維其德不可不審其始謹始之
家伊言終予四海伊言今王欲維其德不可不審其始謹始之
立伊言嚴其始則入人謂其風長其長先王肇修人紀從諫弗
怒伊言家維于國終而惜之天下矣

先民時若居上克明為下克與入不求情被身若不及以至
于有萬邦茲惟艱哉伊言天下不可一日無入亂禁齊棄之
諫不逆先民是順誠於善也如此居上盡臨下之道而克明
為下盡事上之心而克與與人之善不味其辭而許人以懲
身之誠有若不及而律以嚴此則上下人己之圖又安此豈
以懲日盛業日豐天命歸人心戴而七十里而至萬邦也

九勳矣伊言厥入俾輔于爾後嗣爾求賢欲使制官刑伊言儆于
官伊言敢有恒舞于宮伊言酣歌于室伊言時謂巫風伊言常歌常舞伊言敢有
干貨色伊言恒于遊畷伊言時謂淫風伊言無度也伊言敢有侮聖言伊言逆忠直伊言遠者

總比頑童時謂亂風伊言朝也伊言惟茲三風十愆伊言三風十愆伊言之謂也伊言
士有一于身家必喪邦君有一於身國必亡臣下不匡其刑墨
具訓于蒙士伊言之土則詳悉以是訓之欲其入官而如此所以正諫
也伊言聖謨洋洋嘉言孔彰惟上帝不常作善降之百祥作不善降
之百殃伊言類也伊言爾惟德罔小萬邦惟慶爾惟不德罔大伊言陸厥

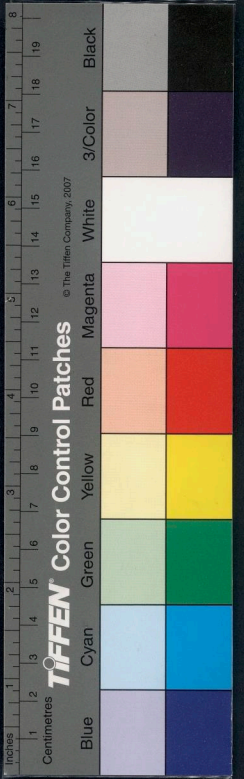
宗伊言宗之孽不在大也善必積而後成惡雖小亦不可慎此之謂也
大章天監厥德用集大命撫綏萬方伊言惟尹躬克左右厥辟

宅師宅師形伊言惟尹躬先見于西邑長伊言自周有終相亦惟終伊言
宅師宅師形伊言惟尹躬先見于西邑長伊言自周有終相亦惟終伊言
宅師宅師形伊言惟尹躬先見于西邑長伊言自周有終相亦惟終伊言

宅師宅師形伊言惟尹躬先見于西邑長伊言自周有終相亦惟終伊言
宅師宅師形伊言惟尹躬先見于西邑長伊言自周有終相亦惟終伊言

宅師宅師形伊言惟尹躬先見于西邑長伊言自周有終相亦惟終伊言
宅師宅師形伊言惟尹躬先見于西邑長伊言自周有終相亦惟終伊言

宅師宅師形伊言惟尹躬先見于西邑長伊言自周有終相亦惟終伊言
宅師宅師形伊言惟尹躬先見于西邑長伊言自周有終相亦惟終伊言



委厥祖厥祖王常敬爾所以為君之道王惟庸周念庸惟若

常於尹之言先王昧爽丕顯坐以待旦勞求後考啓迪後人無

越厥命以自覆伊尹言先王於彼明未明之時究耀潔雪大明

顯越之士以爾身予孫不母慎入儉德佳懷求圖戒儉者人君之

美德當謹其儉灼之德示什為天下先惟思永久之謀若狗若

虞振張省括于度則輝從祭其次括之合於法度然修強之

則發無欲厥止率乃祖然行惟朕以學萬世有尚本然之如王

則敏無之取怨乃祖所行即也然之度也則循上於後世矣矣

未克受舊也也營于桐宮密邇死王其訓無俾世也尹於是

同使親近錫夏朝之文思異也故高王祖桐宮君憂克終允德

此大甲之迂也民非后周克晉匡以年后非民罔以辟四方言民

可無君而君尤子小子不明于德自底不類故敗度從殷禮以

連辰于厥躬太甲言已不明厥德自始於不自多慈而興作以

既其首節節之訓弗克于厥躬於也尚賴臣救之德圖惟厥

德於後也修厥身允德協于下惟明后敗楚敗禮之悖允

德於未有誠而不動故民服其命而不得出之愛心也王懋乃

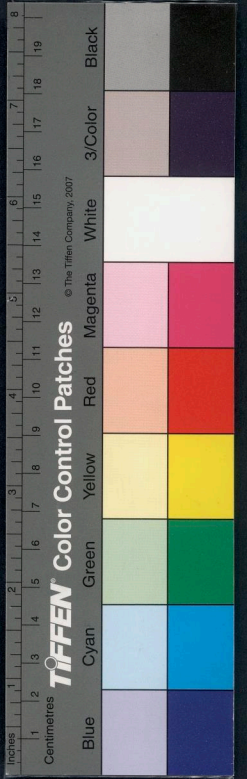
視之惟明聽德惟聰朕承王之休無斃思孝則不敢違其祖思

敬惟親民罔常懷于有仁鬼神無常享享于克誠天位艱哉

後天親民懷鬼神享之人君天之位其何協而為哉惟德治

不德則與治同道者同道罔不興與亂同事罔不亡治亂之

如耳終始慎厥真惟明明言惟明明之君為始如一先王惟特懋



敬厥德克配上帝言湯若升高必自下若陟遐必自迤此進德中庸譬如行遠無輕民事惟艱無安厥位惟危而思其難母以

君他為安言有逆于汝心必求諸道有言遜于汝志必求諸非

道順之言人所難從必求諸道不可遷以遜于志而行之

弗慮胡獲當負弗為胡成行也一入元良萬邦以貞非之儀奏

一入元良儀奏端為君者當率由書無以非樂辭言而亂舊政為

其求孚于休為君者當功成身退無以寵利之榮而居成功君臣

各盡其道則邦國感有一德天難謀命華常厥德保厥位厥

德靡常九有以亡是入命之大者在於君德之常否眷求一德

俾作神主若為百神惟尹躬墜湯成有一德克享天心受天明

命以有九有之師爰華夏正為建丑也非天私我有商惟天佑

于一德非苟求于下民惟民歸于一德天之佐非歸之也

一動罔不言德二三動罔不凶惟吉凶不替在人惟天降災祥

有德凶之應在人者不差所以然者天降災祥而不德故也今嗣

王新服厥命惟新厥德終始惟一時乃日新言太甲新服天子

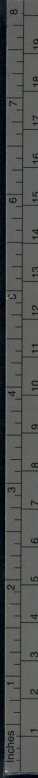
新德之要在於有常誠始惟任官惟賢才左右惟其人分職

者不可少非人居惟賢才而後可在若輔輔大臣非賢才之

盡必靡才願德為經綸康濟之具者而後可否則空虛其位也

臣為上為德為下為民此言臣職所其責其慎惟和惟一此言

1 2 3 4 5 6 7 8 9 10 11 12 13 14 15 16 17 18 19
Inches
Centimetres
Blue Cyan Green Yellow Red Magenta White 3/Color Black
© The Tiffen Company, 2007



TIFFEN Color Control Patches
© The Tiffen Company, 2007

五

五

朝可以觀德萬夫之長可以觀政有德之天子七廟七廟則遠必

以觀德天子君萬民之上必政教有以深后非民罔使民非后

罔事無有廢少被入匹夫匹婦不獲有盡民主罔與成厥功君

之勢則頂君固不可忽民至於取人為善尤不可忽毋以民為

我使我為民事自廣以飲人其必虛心以求天下之善河也荷

自大而使人匹夫匹婦有所懷而無由上盤盤盤庚遷于般民

違則一善不備而民主亦無與成厥功矣盤庚遷于般民

不適有君往也率爾眾感出矢言出誓言以諭之也我王來

既矣密于茲重我民無盡劉都于朕因重我民之生非故盡致

之正不能胥匡以生卜稽曰其如台相敬以生稽之於外外

此也無若我訂言朕先王有服事恪謹天命茲猶不常寧也

不可居決當遷也先王有服事恪謹天命茲猶不常寧也

常厥色于今五邦邦也今不承于古而遷九五罔知天之

命也罔知天之克從先王之烈言不遷也紹復先王之大業底

綏四方自朕遷股以繼復先王大無或敢伏小人之攸箴民有

微遷而以言域規其上者汝在位汝也罔心無傲從康

之臣毋得逞絕而使得不得有疑也汝也罔心無傲從康

除從已之安也之古我先王亦惟圖存慎曰其政王播告之修

不匿厥指王用不飲罔有逸言民用丕變第王有播告之修

奉承於外又無過言以感朕朕致民用大變勇於從遷也今

汝聒聒起信險胥予弗知乃所言咸在內則言于百姓

唯爾多言九起信於民者皆險胥非子自荒茲德輕易遷惟

汝含德不惕予一不宣有德意不子若觀火明若觀火予亦

批謀作乃逸之命而汝含德不惕之德也若農服田乃

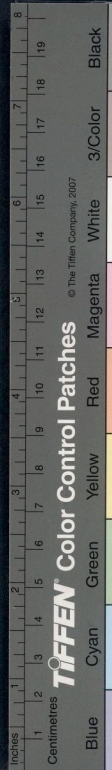
乃亦有秋翁今錐運從勞苦而有永乃不畏我毒于遠邇墮

自安不替作勞不服田畝越其罔有黍稷遠近以憚勞不遷如

怠惰之農不強力為勞苦之事汝不和吉言于百姓吉言惟

不憚田畝安有黍稷之可憚乎汝不和吉言于百姓吉言惟

自生毒其身也乃既止惡于民百指不乃奉其恫恫是切身不



TIFFEN Color Control Patches

Black 3/Color White Magenta Red Yellow Green Cyan Blue

Centimetres 1 2 3 4 5 6 7 8 9 10 11 12 13 14 15 16 17 18 19

Inches

© The Tiffen Company, 2007

其痛汝悔身何及相時儉民猶胥顧于箴言小民間有能聖利

而以言其發有逸口矧予制乃短長之命夫民之箴言而臣

能辨擊阻雖之猶可畏如此况汝曷弗告朕而胥動以浮言以

我則爾生殺之命可不畏乎汝曷弗告朕而胥動以浮言以

起皆我及朕朕恐沈于衆若火之燎于原不可繼邇其猶可撲

滅雖盛然以我制生殺之命殄滅之亦無難也則惟爾衆

自作弗靖非子有咎非我有過也人惟求舊器非求舊惟新

入舊則散世選爾勞子不掩爾善言爾祖考若無於國有勞可

器舊則散世選爾勞子不掩爾善言爾祖考若無於國有勞可

不遺其善有可稱者至於無有遠邇用即汝死用德彰厥善

我亦不掩之而表章有在無有遠邇用即汝死用德彰厥善

善無有遠邇親睦九誥所彰話民之弗率詎告用亶誠也

無度遷朕民或有不肯從者不以政令并之而以詔言曉之然

以為非誠不足以動民而惟大告之也一狀於空誠難聞之意

也古我前居罔不惟民之永佑后胥感鮮以不悖于天時言后

不惟民之敬憂民之憂也故民亦保其相與也厥降大虐先王不

顧其憂雖有天命之災不以人力勝之也厥降大虐先王不

朕不取安厥後作視民利用遷其所興作非樂如是遷徙也情

汝曷弗念我古后之聞承汝俾汝惟喜康非汝有咎比于罰

爾非為故有罪比于罰而誥遷汝也今子將試以汝遷安定

厥邦汝不憂朕心之攸困胥感也乃威大不宣乃心背不布其

欽念以忱也動予一人動感爾惟自鞠自苦徒為此紛紛

乘舟汝弗濟莫厥載必敗其爾忱不屬惟膏以忱今汝從上之

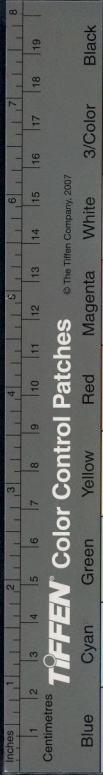
安孰有濟惟相與不其或措言怨考瘳利膏為此誠間諒不屬

痛於困汝不謀長以思乃劓汝誕勸不為長久之謀以思其

其矣樂其所謂安其危利今其有今罔後汝何生在上今日如有

乃心何生罔於天乎今子命汝一無起藉以莫恐人倚乃身廷

子續乃命于天言正以此子宣汝威用奉畜汝衆養



子念我先神后之勞爾先王也子丕克蓋爾用懷爾然我

也爾也爾者汝萬民乃不生豎予一人獸同心言汝民不

用懷念爾故也汝萬民乃不生豎予一人獸同心言汝民不

心必遷也今予告汝不易求敬大恤無胥絕遠之成大慶念

者上下交孚而誠之心無相絕也汝分飲念以相從各設中于乃心

念而共念之各以極至之理存於心則知遷徙之議不可易而

所為動矣乃有不吉迪之人也顏越不恭上罰遇姦兇

前時所遇為姦為我乃剪殄滅之無遺育則殺之無遺也無俾

易種于茲新邑易被嚴號今以告勸之生哉生哉生哉生哉

率生與事今予將試以汝遷永建乃家爾無戲愈怒建

大命越事也功以為國家無窮之計也爾無共怒協比謔言

予一人指臣古我先王將多于前功適于山用降我凶德嘉績

于朕邦言湯欲多前人之功故往在居高依山故曰適于山

然我之功肆予中人非廢厥謀弔由靈各非敢違下用宏茲

言焉然爾眾不肯遷諸亦非敢固違我上亦往欲求大此大業

以待揚所之定而巳非有他意予其穆簡爾念被我般以念我之民衆也

朕不肖好省載恭生鞠人謀人之保居叙叙之人是念好順

衆者我不任之性勇於敬民我則教生而為念使養人謀無終于

人之保在此是誠念敬殺者我則教生而為念使養人謀無終于

貨寶生自有庸之為生所當為也其必無虧貨利而屬民自愛

民之功式敷民德永有一心也則敬而之施實德于民然必求

不替斯可矣詔命知之曰明哲明哲實作則言者謂之明哲明

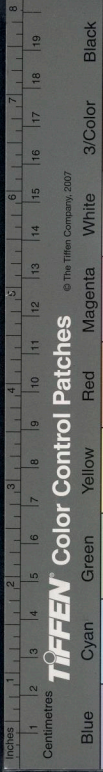
哲實為法天子惟君萬邦百官承式天子若昭萬邦百也以合正

于四方合德弗類茲故弗言恭默思道夢帝賚予良弼其代

子言高宗言以我表正四方在大青重德不類於前人故不

代我言乃審厥象俾以形旁求于天下說彙傳嚴之野准肖也

吊言的



© The Tiffen Company, 2007

TIFFEN Color Control Patches

Blue Cyan Green Yellow Red Magenta White 3/Color Black

所夢之人... 形也... 夕納誨以輔台德... 若金用汝作礪若濟巨川用汝

惟不從繩則正后從諫則聖后克聖臣不命其承... 惟不從繩則正后從諫則聖后克聖臣不命其承

夫師長不惟逸豫惟以亂民... 夫師長不惟逸豫惟以亂民

起羞惟甲冑起戎... 起羞惟甲冑起戎

允茲克明乃罔不休... 允茲克明乃罔不休

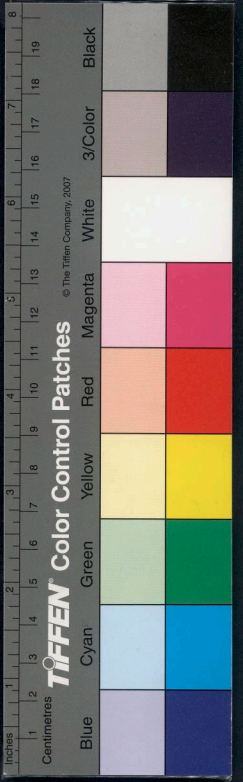
有其善長厥善... 有其善長厥善

非母開龍幸而... 非母開龍幸而

弗欲禮煩則... 弗欲禮煩則

言惟服... 言惟服

玉成德... 玉成德



子初

惟

二

七

惟勉發若作和愛爾惟鹽梅爾交修予罔子棄予惟克邁乃訓

君德之成必賴賢人之前猶酒之成必賴於麴蘖美之知必賴

其德爾無我棄我人求多聞時惟建事學乎古訓乃有獲說言

能行爾之言也

先明乎理而後立其事者是必學古訓深識義理然後有得夫

修治之道而事之惟學務敏厥修乃求允懷于茲道積

于厥躬凡為李志驕則善不可入必遜其志知有所不能而垂

而勤以勵已則其功修如泉始源源源乎其來矣又惟敦學半

念終始典于學厥德修罔覺同李之事而教人以達其則亦察

之平是必於德之功修有不知其然而然者矣

震其求無德而過未有此意也惟說式克欽承勞招俊又列

于庶位列於庶職蓋進賢雖大臣之責苟君德未至雖欲進賢

不河四海之內咸仰朕德特乃風我德是教也

惟聖手足備而成人良爾尚明保子罔仰阿衡專美有商

伊尹專美於我商家也

充紹乃辟于先王永綬民

相親之義如此我今日君臣相脩使我不轉君作聖乎然則繼

相親之功爾能去而交脩使我不轉君作聖乎然則繼

以垂天下之仰矣

命也我致性之於已高宗彤日惟先格于王厥享

揚之衣眾而無黜焉

不若德不瞞罪天既孚命正厥德乃曰其如台

德民乃曰德信而謹告之則天恐畏德之矣

天亂典祀無豐乎

於祀

無敢先凶禍必至也非先王不相我後人惟王濞戲用自絕

皆盡先知吉凶者今

無敢先凶禍必至也非先王不相我後人惟王濞戲用自絕

皆盡先知吉凶者今

無敢先凶禍必至也非先王不相我後人惟王濞戲用自絕

皆盡先知吉凶者今

無敢先凶禍必至也非先王不相我後人惟王濞戲用自絕

皆盡先知吉凶者今

無敢先凶禍必至也非先王不相我後人惟王濞戲用自絕