

羅定州 直隸要缺至京一千百里征良一萬  
三千一百八兩零轄二縣 果下縣

廣東省共徵地丁銀一百二十七萬二千六百九十六兩零 運司鹽課銀四萬七千  
五百一十兩零 當雜稅五千九百九十九兩零

廣西省 轄十二府三十八州四十八縣

桂林府 要缺 至京七千四百六十二里 轄三州七縣

臨桂縣

要缺附府征良一萬九千四百四十四  
六兩零 南寧州 蘇橋州 東江州

興安縣

要缺附兩北五十里征良一  
萬二千九百九十二兩零 白雲州

靈川縣

要缺 附西

陽朔縣

中缺附府南一百四十里征良  
七千七百七十二兩零 大龍州

永寧州

中缺附府西一百五十里征  
良一千九百九十九兩零

福祿縣

中缺附府西二百里征良三千  
六百七十六兩零 重顆 糖壩頭

義寧縣

前缺附府西北八十里  
征良四千七百七十四兩零

全州

要缺附東北二百五十里征  
良二千九百六十九兩零

陽縣

要缺州南九十里征良  
五千四百三十二兩零

柳州府 要缺 至京七千七百三十三里在省南六百七十五里 轄一州六縣

馬平縣

附府要缺征良二千八百三十二  
六兩零 雷塘州 穿山州

雒容縣

要缺附東北一百三十里征良二千  
九百七十四兩零 江口州 雒容州

羅城縣

賓州府 要缺

前缺附府西北一百九十里  
征良三千一百七十兩零

柳城縣

前缺附府北七十里征良五千四百一十  
九兩零 馬頭州 東江州 羅池州

懷遠縣 前缺附府北三百十里  
征良六百八十四兩零

融縣

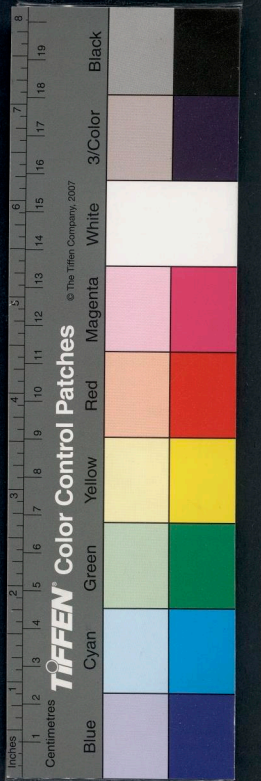
要缺附府西北二百五十里征  
良五千八百四十五兩零

象州

中缺府東南一百三十里征良  
三千三百三十四兩零 象臺州







賓州 要缺至京 里征良一萬六千 ○遷江縣 要缺州西北一百里 征良三千一百三十四零 ○上林縣 要缺州西八十五里 征良九千三百七十

兩客思 龍駒 ○來賓縣 要缺州 里征良二千 在城駒 ○武宣縣 要缺州 里征良二千 仙山駒

慶遠府 要 至京一萬一千 在省南八百三十五里 轄四州五縣

○宜山縣 最要附府征良四千三百一兩零 大曾水駒 宜陽水駒 得勝馬駒 ○天河縣 要缺府北九十里 征良一千二十七兩零 ○河池縣 要缺府西

二百一十里征良一 千二百七十二兩零 ○思恩縣 長千一百四十九兩零 ○東蘭州 府西南四 百三十三里 ○忻城縣 府南一 百二十

里征良 西零 新設 南丹州 府 里 征良 零 新設 那地州 府 零

思恩府 最 至京 里省南一千四百里 轄一州一縣

○武緣縣 中缺府南三百里征良一 萬二千一百三十六兩零 ○田州 征解良一百 二十六兩零

泗城府 最 至京一萬一千四十五里 省南一千八百一十五里 轄一州一縣

○西隆州 要府 里征良 三百二十九兩零 ○西林縣 要缺府 里征 良三百七十兩零

平樂府 中 至京七千六百四十三里 省東南四百二十里 轄一州七縣

平樂縣 中缺附府征良五千五百一兩零 昭潭水駒 昭平水駒 龍門水駒 ○恭城縣 簡缺府西北一百里征良 二千五百一兩零 ○富川縣 要 缺 府東北二百六十里征 良五千九百五十二兩零 ○賀縣 要缺府東二百八十里征良 一萬二千三百七十四兩零 ○荔浦縣 簡缺府北一百二十里征 良一千七百五十八兩零

修仁縣 簡缺府東北一百四十里 征良九百三十九兩零 ○昭平縣 中缺府東二百里征良 七千八百七十九兩零 ○永安州 中缺府南一 百一十里征 良一千三百 五十兩零

梧州府 要 至京八千二百六十二里 在省東南五百八十里 轄五縣

○蒼梧縣 要缺附府征良一萬八千二百 五十二兩零 府門駒 龍江駒 懷鏡駒 金鷄駒 黃田駒 藤江駒 ○容縣 中缺府西 里征良八千一百一兩零 府門駒 龍江駒 ○岑溪縣 中缺府西南二百九里 征良三千九百八十八兩零 ○懷集縣 要缺府東一百五十里 征良九千一百四十四兩零 ○鬱林州 直隸 要缺至京 里征良一萬三千 一百一十四兩零 ○北流縣 要缺州東八十五里征良萬 五千一百一十七兩零 轄四縣 西縣馬駒

陸州縣 中缺州南七十里征良八千八百 八十四兩零 永寧馬駒 ○興業縣 簡缺州北六十里征 良三千一百六十兩零

陸州縣 中缺州南七十里征良八千八百 八十四兩零 永寧馬駒 ○興業縣 簡缺州北六十里征 良三千一百六十兩零

陸州縣 中缺州南七十里征良八千八百 八十四兩零 永寧馬駒 ○興業縣 簡缺州北六十里征 良三千一百六十兩零





潯江府 要 至京八千八百五十五里 在省東南九百五十里 轄三縣

○桂平縣 中缺附府 征良九千九百四十兩零 ○平南縣 前缺附府 征良一千九百八十四兩零 烏江水關 ○貴縣 要缺附府 征良四百四十二兩零 永津水關 香江水關

南寧府 最 至京九千二百七十里 在省南一千六百五十里 轄四州三縣

○宣化縣 要缺附府 征良二萬二千六百五十九兩零 ○新寧州 中缺附府 征良一千三百二十里 ○潞安縣 中缺附府 征良二千五百五十九兩零

○橫州 中缺附府 征良二千二百五十九兩零 ○永淳縣 前缺附府 征良一千三百三十三兩零

○上思州 最 要缺附府 征良一千九百一十五兩零 ○下雷州 征良七百五十兩零

太平府 最 至京一萬四百二十五里 在省南一千九百二十里 轄十七州二縣

○養利州 要缺附府 征良一千一百七十八兩零 ○左州 要缺附府 征良一千五百六十六兩零 ○永康州 要缺附府 征良八百五十五兩零

○崇善縣 要缺附府 征良一千一百八十一兩零 ○羅陽縣 府 征良一千一百五十五兩零 ○恩城州 征良一百五十七兩零 ○萬承

州 上知州 府 征良一千一百五十七兩零 ○寧明州 文 州 征良一千一百五十七兩零 ○太平州 州 征良一千一百五十七兩零 ○安平

州 上知州 府 征良一千一百五十七兩零 ○結安州 文 州 征良一千一百五十七兩零 ○信倫州 文 州 征良一千一百五十七兩零 ○龍英州 文 州 征良一千一百五十七兩零 ○都

結州 文 州 征良二百六十九兩零 ○江州 州 征良一百四十九兩零

思明府 最 至京九千五百三十七里 在省南二千一百三十里 徵銀一百兩零

轄一州 明江驛

○忠州 州 征良一百一十四兩零

鎮安府 要 至京一萬一千四百九十五里 徵良二百九兩零 轄四州 府北征良二萬

○奉議州 州 府北至京一萬九百五十九兩零 ○歸順州 州 同徵良一百一十四兩零 ○向武州 州 判征良

六百一十五兩零 ○都康州 文 征良一百七十五兩零

廣西省共徵地丁銀三十四萬四千二百一兩零 當雜稅銀二萬五千八百八十四兩零

鹽課銀四萬七千一百五十兩零



國立中央圖書館藏

雲南省 轄二十三府三十一州二十九縣

雲南府 要 至京一萬六千四百五十五里 轄四州七縣

○昆明縣 要 缺附府 征長一萬六千五百八十八兩零 板橋 缺

○嵩明州 中 缺府 東北一百二十里 征長七千五百八十一兩零 楊林 缺

○晉寧州 中 缺府 東南一百里 征長六千七百六十五兩

○羅次縣 中 缺府 西南八十里 征長四千三百五十六兩零 羅表 缺 安寧 缺

○宜良縣 中 缺府 西北九十里 征長三千五百七十二兩零

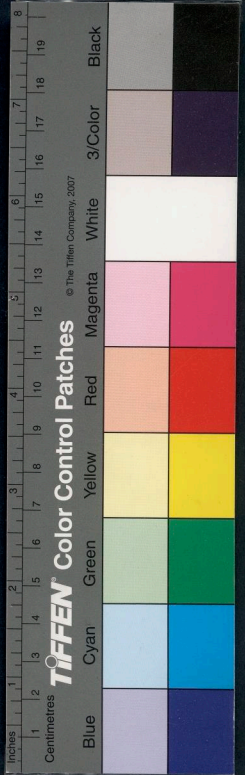
○富民縣 中 缺府 東北一百二十里 征長二千五百七十二兩零

○安寧州 中 缺府 西南八十里 征長四千三百五十六兩零 羅表 缺 安寧 缺

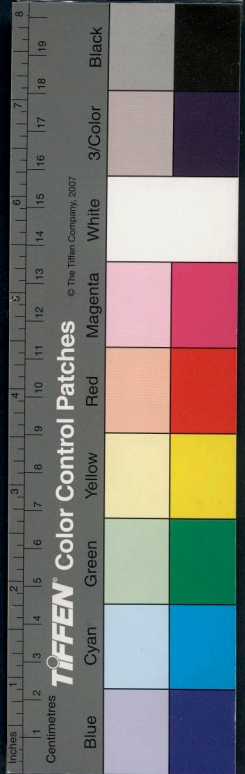
○呈貢縣 中 缺州 北六十里 征長七千二百七十二兩零

○大理府 中 至京一萬一千四百五十里 省西九百里 轄四州三縣

○太和縣 中 缺附府 征長一萬九百七十三兩零 趙州 中 缺府 南三十里 征長一萬三千三百







中缺府西九十里征良  
七千四百一十四兩零

○雲龍州

中缺府西六十里征良  
一千九百一十六兩零

臨安府要缺至京一萬九百九十里 省南四百四十里 轄四州五縣

○建水縣州

要缺附府征良一萬六  
百四十六兩零 曲江州

○石屏州

中缺府西五十里征良七千  
八百九十一兩零 寶秀州

○阿迷州

中缺府北  
七十里征

○寧州

中缺府東五十里征良  
四千二百八十五兩零

○通海縣

中缺府西北一百五十里征良  
四千五百四十四兩零 通海州

○河西縣

中缺府東南一百五  
十兩零

府西北一百八十里征良三  
千八百四十二兩零

○嶺峨縣

中缺府西北二百六十里  
征良二千五百七十六兩零

○蒙自縣

中缺府東南一百五  
十兩零 征良二千七百六  
十三

○新平縣

要缺府  
一千三百五十八兩零

楚雄府中缺至京一萬一千二十里 省西三百九十里 轄二州三縣

○楚雄縣

中缺附府征良一萬三千  
二十四兩零 呂合州

○定遠縣

前缺府北一百二十里征良  
六千六百六十四兩零 新田州

○廣通縣

中缺府  
東十里

征良四千二百五十六兩  
零 路田州 拾寶州

○南安州

中缺府東南五十里征  
良二千三百三十二兩零

○鎮南州

中缺府北七十里征良六千  
三百七十九兩零 沙橋州

澱江府簡缺至京一萬七百四十五里 在省東二百四十里 轄二州二縣

○河陽縣

中缺附府征良八千  
八百一十三兩零

○江川縣

前缺府東南九十里征良  
三千四百六十四兩零 江州州

○新興州

中缺府西一百二十里  
征良一萬一千四百七  
十五

○路南州

前缺府東一百三十里征良三  
千八百二十四兩零 和摩州

景東府要缺至京一萬一千六百二十里 在省南九百八十五里 徵銀三千六百一十一兩零

廣南府要缺至京一萬四千四百三十里 在省東南七百九十里 徵銀二千四百五十二兩零

廣西府要缺至京一萬九百六十五里 在省東南三百一十里 轄二州

○師宗州

要缺府北八十里征良二  
千七百五十五兩零 在城州

○彌勒州

中缺府西九十里征良  
四千六百九十二兩零

順寧府要缺至京一萬一千六百二十里 轄一州

○雲州

要缺征良二千六  
百二十三兩零

曲靖府要缺至京一萬三千三百五里 在省南四百七十里 轄五州二縣

○南寧縣

要缺附府征良六千  
七百三十八兩零

○潯隘州

要缺府東二百一十三里征良一千  
九百五十四兩零 松林州 莫方州

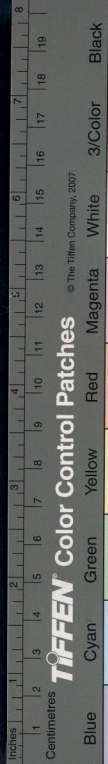
○陸涼州

前缺  
府南

○雲南

景東府 廣南府 廣西府 順寧府 曲靖府 鎮安府 賓慶府 武定府 嚴江府





一百二十里 征民六千  
○羅平州 要 缺 府 東南二百七十里 征民四  
千五百九十九兩零 多難 縣

○尋甸州 中 缺 府 東六十里 征民六千  
二百四十三兩零 普龍 縣

姚安府 中 缺 至京一萬一千二百一十里 在省西北五百七十五里 轄一州一縣

○大姚縣 中 缺 附 府 征民五千  
八百六十一兩零 姚州 中 缺 府 北四十里 征民九千  
四百八十二兩零 普朋 縣

鶴慶府 要 缺 至京一萬一千六百九十里 在省西北一千二百里 轄一州

○劍川州 要 缺 府 西九十里 征  
民六千四百二兩零

武定府 中 缺 至京一萬八千三百三十里 在省西一百五十里 轄三州一縣

○和曲州 中 缺 府 西南三十里 征民三千六十  
七兩零 和曲 縣 環州 縣 崖七 縣

麗江府 要 缺 至京一萬二千七百六十里 在省西北一千一百三十里 征民二千九  
十兩零

元江府 要 缺 至京一萬一千二百八十五里 在省西南六百二十里

普洱府 設 新

蒙化府 要 缺 至京一萬一千四百一十里 在省西九百四十里 征民一萬二千四百四十二兩零  
歸併定邊 征民七百兩零

永昌府 要 缺 至京一萬一千八百一十里 在省西一千三百里 轄一州二縣

○保山縣 要 缺 附 府 征民六  
千八百三兩零 永年 縣 中 缺 府 東北一百七十里 征民一千三百十五兩零 騰越州 要 缺 府 西南三百  
一十里 征民一萬一

永北府 要 缺 至京一萬一千七百七十里 在省北一千二百里 征民七千二百  
五十六兩零

開化府 要 缺 至京一萬一千二百四十五里 在省西南六百六十里 征民九千九百  
五十七兩零 轄一縣

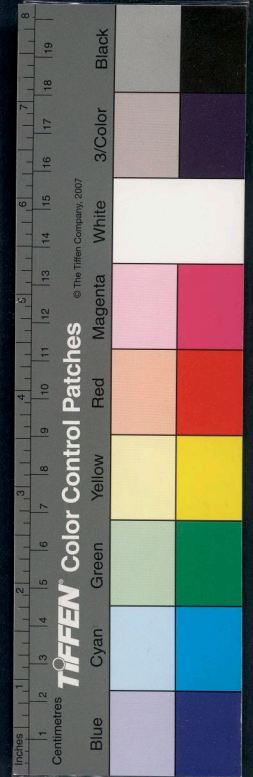
東川軍民府 要 缺 至京九千九百九十七里 轄一縣 征民七千二百八十四兩零 本色倉斗米十八石零

文山縣 設 新 府 征民  
零

東川軍民府 要 缺 至京九千九百九十七里 轄一縣 征民七千二百八十四兩零 本色倉斗米十八石零

元江府 普洱府 蒙化府 永昌府 開化府 蒙慶府 武定府 環州 縣 崖七 縣 歸併定邊 征民七百兩零





新設 會澤縣 最要府 里

新設 威遠府 最要府 里在省

新設 鎮沅府 最要府 里在省 里轄一州一縣 征長七百八十六兩零

○宣威州 最要府 里 兩零 ○恩樂縣 最要府 里 兩零

新設 烏蒙府 最要府 里在省 里轄一州一縣

○永善縣 最要府 里 兩零 新設 鎮雄州 最要府 里

雲南省共徵民屯米麥穀銀合莫併稅課共銀四十二萬八千九百二十八兩零

貴州省 轄十二府十三州三十四縣

貴陽府 最要府 里在省 里轄一州一縣 兩零 至京由襄陽起旱共四千六里 額徵銀四百五十三兩零 轄三州四縣

○貴筑縣 最要府 里 兩零 征長一千一百四十四兩零 ○龍里縣 中設府 里 兩零 征長一千一百四十四兩零 ○貴定縣 最要府 里 兩零 征長二千二百九十九兩零

○修文縣 中設府 里 兩零 征長八百六十六兩零 ○開州 中設府 里 兩零 征長八百六十六兩零 ○定番州 最要府 里 兩零 征長二百八十五兩零

○廣順州 最要府 里 兩零 征長一百九十九兩零

思州府 中設府 里 兩零 至京水程七千七百二十里 在省東三百五十里 轄二縣 征長三千六百八十九兩零

新設 玉屏縣 中設府 里 兩零 征長一千四百零二兩零 新設 清溪縣 中設府 里 兩零 征長一千四百零二兩零

思南府 中設府 里 兩零 至京水程七千三百九十里 早路六十里 轄三縣 本府征長三千八百三十七兩零

○安化縣 前設府 里 兩零 征長二千四百三十九兩零 ○印江縣 前設府 里 兩零 征長一千八百二十二兩零 ○婺川縣 前設府 里 兩零 征長一千一百三十九兩零

鎮遠府 最要府 里 兩零 至京七千九百二十里 在省東七百七十里 轄二縣 本府征長一千一百六十六兩零

貴州 貴陽府 思州府 思南府 鎮遠府 石阡府 銅仁府 黎平府 安順府





○鎮遠縣 要缺附府 征長五  
百六十一兩零

○施秉縣 要缺府西南四十五里  
征長三百三十一兩零

石阡府 簡 至京五千八百六十里 在省東北八百七十里 轄一縣 本府征長二千三百二十五兩零

○龍泉縣 簡 缺附府西一百二十里  
征長九百九十九兩零

銅仁府 最 至京七千里 轄六百里 轄一州 本府征長二千五百一十八兩零

○銅仁縣 要缺附府 征長九  
百七十七兩零

黎平府 最 至京六千二百里 轄四縣 本府征長二千二百八十四兩零

新設 關泰縣 最要附府 征長  
千一百兩零

○天柱縣 要缺府 征長  
二千五百二十三兩零

安順府 最 至京八千二百九十里 轄二州三縣 盤江驛 本府征長二千三百九十七兩零

○普定縣 要缺附府 征長六百三  
十八兩零

○鎮寧州 最要府 征長二千一十三兩  
零

○永寧州 要缺府 征長一千六  
百七十兩零

○普安縣 最要府 征長一千四百四十五兩零

○南安縣 要缺州南一百五十里 征長一  
百九十四兩零

都勻府 最 至京八千二百四十五里 本府征長二千四百四十七兩零 轄二州二縣

○都勻縣 中缺 征長二百  
一十三兩零

○麻哈州 最要府 征長  
六百八十九兩零

○獨山州 最要府 南一百五十里  
征長九百四十三兩零

○清平縣 中缺 府北三十里 征  
長三百六十三兩零

○平越府 最 至京八千二百里 轄一州四縣 本府征長一千一百九十兩零

○平越縣 中缺 征長三百四十四兩零 西安  
江都 楊老期 黃線期

○黃平州 要缺府西北  
征長二千六百一十五兩零

○湄潭縣 簡 缺 征長三千六  
百八十五兩零

○餘慶縣 簡 缺 征長二千八  
百七十六兩零

○貴州 南龍府 都勻府 平越府 大定府 遵義府



大定府 要 本府征銀二十三兩零

○平遠州 要 缺 征銀六十六兩零

征銀七十  
八兩零

遵義府 中 缺 至京九千七百里省二百五十里 轄二州四縣

○遵義縣 要 缺 附府 征銀一萬二千七百八十五兩零

○正安州 中 缺 附府 征銀一千七百五十二兩零

貴州省共徵地丁銀八萬五千一百六十五兩零 雜稅銀一萬三千六百九十兩零 鹽

稅銀六千二百三十二兩零

全越水利攷 拭文

章太頤 諱大來

越州水利之全其載於志者頗詳惟嶮新昌以溪為水庫餘則枕江帶海襟堤領閘前賢蓄洩之功不可忘而目前之利害有切要者不  
僅如志所云也蕭山之縣有西江塘有北海塘皆以防大江之水者  
也自蕭山而東山陰者曰後海塘餘則曰江塘曰海塘海塘自餘姚  
而外海水悍激築堤以禦之猶恐不克無緣為畝澮灌田也鏡湖周  
圍三百里納三十六源之水漢太守馬臻築塘以界湖塘之下為運  
河自盜湖為田而湖廢矣早則田為龜潦則民為斃明太守湯紹恩  
於三江築宿闌以時潴瀉而定啟閉山會於是為有備湯公之功也  
蕭山相湖猶山會之鏡也湖溉田千餘頃累侵累復十存其八至今





猶澤及九鄉其為利溥矣夏益山之南夏蓋湖出焉積三湖之水白馬

西溪  
上坡

防二年之憂

據訪  
云

兼有菱芡之實芡葦之材魚蝦之美虞之民

不可一日無而姚民尚有賴焉而豪強者耽不可支若餘姚之水

以牟山竹嗎溪為大白明嘉靖後亦侵佃殆半而諸暨之湖廢者至七

十有二其可徵者曰湖田湖田者泌湖也早潦無準全視乎天其能

無患乎蓋嘗論治水之道惟疏與濬疏厥下流使海下於江下於

湖而水患絕濬厥上流使溪足以受水湖足以蔭田而水利興今越

之水大者如前所言已其次者溪十五六河二十湖二十餘支流不

下五六十無名者數百而志總之以數言曰宜塘者塘之宜壩者壩

之宜閘者閘之今壩皆如故無足慮所慮者豪右之私開閘則命小

吏掌之不過以時啓閉或修葺而已而溪河與湖不足以受水一旦

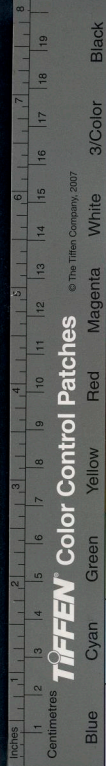
積雨淫潦湧沱四溢山會之民急啓三江之閘以瀉水乃水驟下而

板田又見告焉其他可知已然則治越之水濬為上侵禁盜次之疏

又次之比年潮決海塘屢興工築當事者議易土以石則前人如王

國器蕭良榦回有為之者一勞而永遂使之無衝決崩潰之患其或

有道矣





直省官制總數

總督六缺

總漕一缺

倉場總督一缺

總河一缺

巡撫十八缺

鎮守將軍九缺

鎮守總兵官五十五缺

鎮守副都統三十三缺

府尹二缺

府丞二缺

治中二缺

通判二缺

以上四缺俱京缺較俸陸轉

經歷二缺

布政使司十八缺

按察使司十八缺

糧道六缺

守道二十九缺

巡道三十六缺

學道十七缺

直隸江南浙江三省係學院餘省學道今候音欽照餘省亦有學院

驛道二缺

河道二缺

布政司經歷司十四缺

都事二缺

理問七缺

照磨十缺

按察司經歷司十四缺

照磨十二缺

檢校三缺

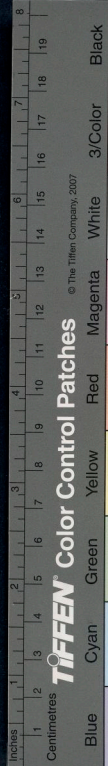
國家圖書館, NATIONAL CENTRAL LIBRARY, TAIWAN, R.O.C.





令住滇南依西平侯史仲彬曰大家勢盛耳目衆多况新王諱不釋然能無見告不若往來名勝東南西北皆吾家也弟子中有家給而足備一夕者駐錫于茲有何不可師曰良是於是更舉七家廖平王良鄭洽郭卽王資史仲彬梁良玉師曰此可暫不可久况郊壇所在明日必行擇何所之衆擬滿江鄭亦曰旗俱忠孝可居也夜分師病足骨度不能行徵明牛景先與仲彬步至中河橋畔謀所以載者有一艇來聞聲為吾鄉人急叩之則彬家所遣以偵彬吉凶者也與牛大快巫迎師且至彬家同載餘俱散走期以月終更晤取道深陽八日始到吳江之黃溪奉師居西偏之清遠軒至彬家相聚五日師命歸省至新皇帝即位之九日編籍在任諸臣遜去者四百六十三人即日削籍次年三月師上湖廣至雲南數十年間諸弟子俱已物故矣

為至此對曰臣乃神樂觀道士即前皇上賜名王昇昨夢太祖高皇帝緋衣南向御奉天門令兩校尉縛臣詰曰汝提點秩六品何為臣頓首謝不知曰明日午時可于後湖贖大舟于鬼門外伺候汝周旋勿洩後福未期不難避險強臣是以知陛下之來也今晚憇息觀中徐議行止舟止太平堤畔王起導前開步至觀已薄暮矣俄而揚應能等十三人同至共二十二人士曰今後但師弟稱呼不拘禮數諸臣泣喏內兵部侍郎廖平曰諸人願隨固也但隨行不必多更不可多就中無家室累并有膂力足捍衛者多不過五人餘俱適為應援為便師曰良是于是環坐於地享道士夜餐酌定左右不離者三人比丘揚應能葉希賢道人程濟往來道路給運衣食者六人各換姓名時稱某先生者或某公某翁者或某和尚某主人者各編名號師曰吾









此書在...  
 卷之...  
 目錄...  
 一...  
 二...  
 三...  
 四...  
 五...  
 六...  
 七...  
 八...  
 九...  
 十...  
 十一...  
 十二...  
 十三...  
 十四...  
 十五...  
 十六...  
 十七...  
 十八...  
 十九...  
 二十...

NATIONAL CENTRAL LIBRARY, TAIWAN, R.O.C.

過難則啟之庶幾如此以免且得天下者必燕王也燕王才度既雄而北地  
 常有王氣上蒸之遂作牒函之以遺建文至是以燕王難披剝而遁

建文四年六月庚申時燕王北兵日逼詔勤王者分道四出燕王渡江李景隆

往請割地不許還報上愕然無措群臣慟哭如瑞等請李湖湘王童等請

幸江浙方孝孺謂當堅守京城以待四方之援眾議譁然不決史仲彬樓璉

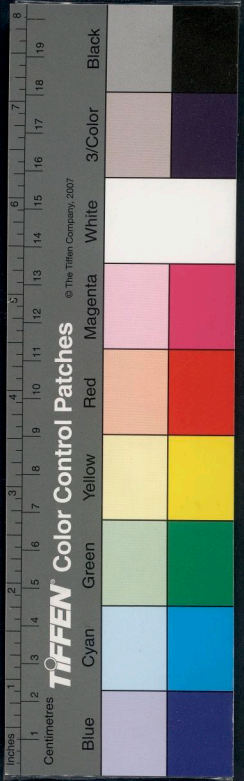
皆言效死勿忒為正上微首肯群議乃定燕兵將薄城下左都督徐壽輝降

魏冕廷殿之至是在左順門語同列曰皇上必向縛出降乃可魏冕與史仲

楸並請加誅帝怒甚下殿手必之復請誅李景隆手詔召來使未至金川

門已獻矣大內火起帝從鬼門遁去從者二十二人時六月十三未時也帝

知金川失守長吁東西走欲自殺翰林院編脩程濟曰不如出亡少監王鈺





跪進曰昔高帝升遐時有篋遺曰臨大難當謹收藏奉先殿之左群臣齊  
言急出之俄而昇一紅篋至四圍俱固以鐵二鎖亦灌鐵帝見而大慟急命  
舉火焚內程濟碎篋得度牒三張一名應文一名應能一名應賢袈裟帽鞋  
剃刀俱備白金十錠朱書篋內應文從鬼門出餘從水閣御溝而行薄暮會  
於神樂觀之西房帝曰數也程濟即為上祝髮吳王教授楊應能亦願祝髮  
隨亡監察御史葉希賢毅然曰臣名應賢無疑亦祝髮各易衣備牒在殿凡  
五六十人痛哭仆地俱失隨亡帝曰多人不能無生得失有等任事著名勢  
必寔詰有等寔免在任心必掛牽宜各從便御史曾鳳韶曰頃即以報陛下  
帝麾諸臣大慟引各若干人凡從帝至鬼門牛景先以鐵棒啓之若不<sub>力</sub>  
而卽瓦解者出鬼門而一舟繫岸以待十人乘舟人頓首帝問汝何人何

動記

初封寧江伯明奉天府陽平

竊惟吾越通山瀕海水淺土薄

擇與殊績而刊深密於今者莫如

湯公所建之湖為尤著先是沿海一帶南有玉山北連層地山向背開

分口隘為海門在雲一逼於而即波濤田廢不得已

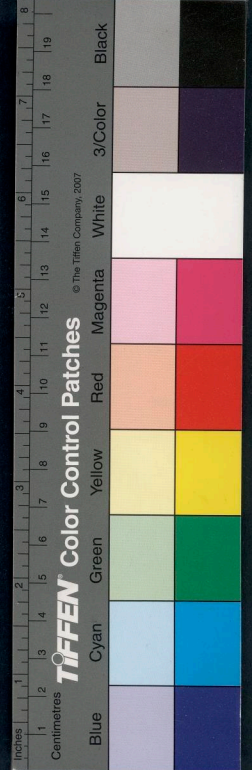
其各乃一決之後即成是海難於修復者不復湖分

一決再登閘關又以早乾時也矣且近猶而何幾者恐

也不利之慮之開連障而地故者請而廢之況時更甚也

故不用故場公假其與連年不意流

餘





國家圖書館 NATIONAL CENTRAL LIBRARY, TAIWAN, R.O.C.

勸祀

勅封寧江伯明本府太守湯公約

竊惟吾越逼山濱海水淺土薄旱潦皆易為災是以開湖建塘前賢歷有  
捍禦殊績而利溥至於今者莫如

湯公所建之湖為尤著先是沿海一帶固有玉山甲蓬扁拖山西等閘奈流  
分口隘每為海沙壅塞一遇淋雨即泛濫田廬不符已而開掘海塘以速  
其吞乃一決之後即成患矩難於修復幸不值潮汐衝入內地而河水已  
一洩無餘閘閘又以早乾告凶矣且近塘而河淺者恐潮汐之漂沒難支  
也不利於塘之開遠塘而地低者痛田廬之沉溺更甚也或乘間而偷掘  
以致爭閘殺傷訟獄繁興連年不息迨公蒞任之後興利除弊美政不

餘

勸祀湯公約





可勝舉而尤注意於水利固遍歷川源相度地勢合山會蕭三邑之水而  
達開於陡疊之北其經營之勞瘁制度之周詳載在碑誌非可考二百  
年來吾越之民得以安居粒食者皆公之賜也當公在時三江已有廟  
祀至我朝

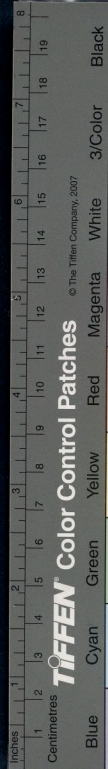
褒封晉爵固已極其尊崇而民間之報享尚寥焉揆之於禮則有關閭之於  
心亦不安夫德被民人者宜受民人之祀功在社稷者宜配社稷之神今  
擬於城鄉各土穀神祠之中或塑像或立位功既量力而易成或誕辰  
公誕三月二十五日禮亦隨時而可舉倘能另卜方隅特建寢殿更彰崇奉之隆是  
在有力者竭誠盡志以為之庶稍報公當年之大惠而亦見越民之感  
激不忘也謹約

乾隆六年七月吉旦 山陰會稽蕭山三邑紳衿耆民公具

明紹興府知府湯公傳

翰林院檢討蕭山毛奇齡著

公諱紹恩四川安岳人生時夢神捧冕而拜之曰吾紹興城隍神也既生峨  
嵋僧過門施之飯請名僧以指詭計曰當以紹名他日東方有承其恩者  
其在紹乎因名紹恩字汝承嘉靖五年登進士繹褐衣越布覆以父官奉  
政時所遺絲袍終其身不之易十四年以郎中出知德安府旋改紹興府  
甫到謁禹廟周視其禱壺若故識者先是紹苦地漸瘠秋所稱澤圃也水  
溢地在浸中水驟下而輓其腹山陰東南有浦陽江者為三江之一章昭  
有云三江者松江浙江浦陽江也浦陽江上接金華浦江諸水北流百餘





百里至諸暨與東江合北過峽山東匯山陰之麻溪然後盡注錢清江而  
入於海是時浦陽已通浙第口隘浙當高時水反入浦陽而灌麻溪而錢  
清之入海者勢若建瓴則又傾漑而不可復止所以既苦潦又苦暵者概  
為是也公至相浦陽上流既前守戴公瓌所開績堰使浦陽之通浙者坦  
而易決乃塞麻溪以遏其來不使浦陽之水得復入山陰東南而於是相  
其尾閘凡在紹水濫則易漸深則易竭者為水坊海濱將以何瀦瀦而定  
啓閉而無如海波之瀕洞而難為坊也初錢清下流原有二閘歲久湮廢  
公相下流仍得之三江之口其地夾兩山為浦陽入海故道下有石峽橫  
亘數十丈泗水得之乃伐石於山依峽建閘石北壯相銜魚樑和仄以膠  
之后之激水者則其首使不得與水爭下有樑而上有梁施橫坊其中刺  
平水之則於石柱間而啟閉之兩堤築土冶鐵而澆其根閘凡二十八應  
二十八宿隄數百丈而大閘之內又置備閘數重曰經澗曰撞垣曰平水  
閘一年工成共得良田百萬畝魚鹽斤鹵桑竹場畷亦下八十萬畝而紹  
興於是稱天府沃野千里公之力也初公築隄、漬有豚魚千頭泉潮而  
上衆驚告公曰此隄成之兆也在易之中孚豚魚吉利涉大川吾以誠  
信格豚魚尚惠濟乎立令人水菜人多怨讟又其時潮大至見者洵、公  
堅不顧且請禱於海潮忽下望隄而却以為神云後以次遷去歷官布政  
使壽九十八卒

漢太守朱公

諱買字翁子吳人誕七月十三日

闕土安民化南蠻為中夏

太守馬公

諱臻字叔薦茂陵人誕三月十四日

開湖築堰變斥鹵為秦田均有功於吾越者若得三公



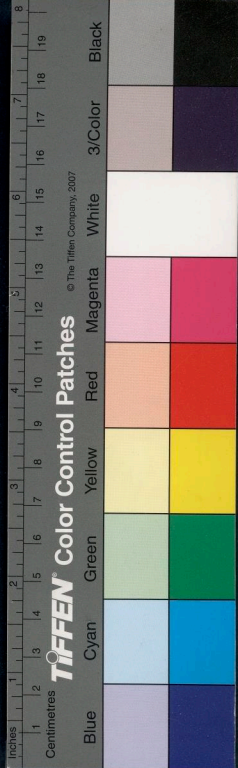
並祀更徵盛典

僮約

王褒

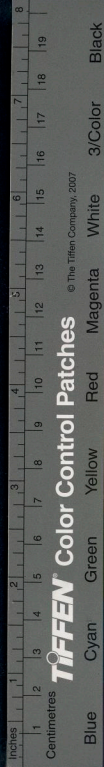
子淵

蜀郡王子淵以事到前上寡婦楊惠舍有一奴名便了倩行酤酒便  
了捍大杖上家巔曰大夫買便了時只約守家不約為他家男子酤  
酒子淵大怒曰奴寧欲賣邪惠曰奴父許人無欲者子即決賣券  
之奴復曰款使皆上不上券便了不能為也子淵曰諾券文曰神爵  
三年正月十五日資中男子王子淵從成都安志里女子楊惠買夫  
時戶下髻奴便了決賣萬五千奴從百從使不得有二言晨起洒掃  
食了洗滌居當穿白縛箒裁孟鑿并浚渠縛落鉏園斫陌杜埤地刻  
大初屈竹作杷削治鹿盧出入不得騎馬載車蹠坐大叟下床振頭  
垂釣刈芻結蒂臘鱸汲水酪佐醢醢織履作粗黏雀烏結網捕魚





織鴈彈鳧登山射鹿入水捕龜浚園縱魚鴈鶩百餘驅逐鷓鴣烏持搗  
牧猪種蓋養芋長育豚駒糞除常潔餵食馬牛鼓四起坐夜半益芻  
二月春分被隄杜疆落桑披樓種瓜作瓠別拈披蔥焚撓發疇壟集  
破封日中早斐鷄鳴起春調治馬驢莫落三重舍中有客提壺行酌  
汲水作鋪滌杯整按園中拔蒜斷蘇切脯繁肉臠芋膾魚鮓鮓烹茶  
盡其餽已而蓋箝關門塞竇餒猪縱犬勿與隣里爭閨奴當飯豆飲  
水不得嗜酒飲羹酒唯得染唇漬口不得傾盃覆斗不得展出夜  
入交關伴偶舍後有蘇當裁作船上至江州下到煎主為府掾求用  
錢推紡惡敗樓索綿亭買席住來都洛當為婦女求脂澤販於小市  
歸都擔棗轉出窮蹇牽犬販鷓武陽買茶楊氏池中擔荷往來市聚  
慎護奸偷入市不得夷蹲旁卧惡言醜罵多作刀弓持入益州貨坊  
牛羊奴自交精慧不得癡愚持斧入山斷柴裁轆若殘當作粗機木  
展及氈盤焚薪作炭石碧薄岬治舍蓋屋書削代牘日暮以歸當送  
乾薪兩三束四月當披五月當穫十月收豆多取蒲芋蓋作繩索兩  
墮無所為當編蔣織箔植種桃李梨柿柘桑三丈一畝八尺為行果  
類相從縱橫相當果熟收斂不得吮嗜犬吠當起驚告隣里棖門柱  
戶上樓擊鼓倚盾曳矛還落三周勤心疾作不得遨遊奴老力索種  
芻織蓆事訖歇休當春一石夜半無事浣衣當白若有私飲主給寶  
客奴不得有奸私事當聞白奴不聽教當笞一百讀券文徧訖詞  
窮咋索佗扣頭兩手自搏目淚下落鼻涕長一尺當如王大夫言





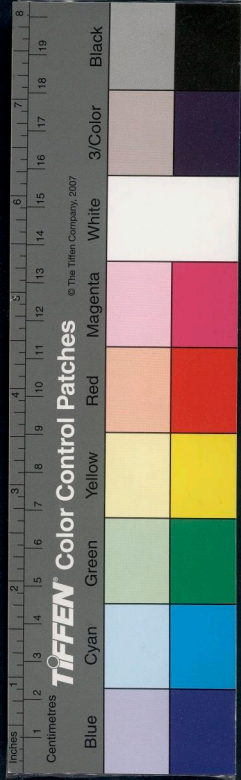
不如早歸黃土陌蚯蚓鑽額早知當爾王大夫酌酒真不敢作惡

告園丁約

費元祿 無學

小山就隱業稱山叟之名敝園既成宜勒園丁之約於是種蒼居士  
呼園丁而告之曰一丘之內十畝之中落葉既多名詭不少天明洒  
掃宜週曲徑迴廊日入灌洗無致早乾水溢移篁帶笋種草似花竹  
報平安豆除荒穢柯入欄而始砍蘭生門而必鋤折柳樊圃植槿編  
籬毋使雞過短墻及乎蠹傷吾桂花朝上已遊人並許耒耨暖日和  
風俗子母容混入鶴田二畝耕為養鶴之需漁網之張補作打魚之  
用果林秋熟未許先嘗池藕夏鮮須防竊取有時載酒移舟花興之  
傷無事應門絞索豆棚之下客來收刺賈太閑門毋酌酒踏破蒼苔  
毋折花私遺婦孺主人剋敬收竹箨而更為古佛香幾搗松膏而續

國家圖書館 NATIONAL CENTRAL LIBRARY, TAIWAN, R.O.C.



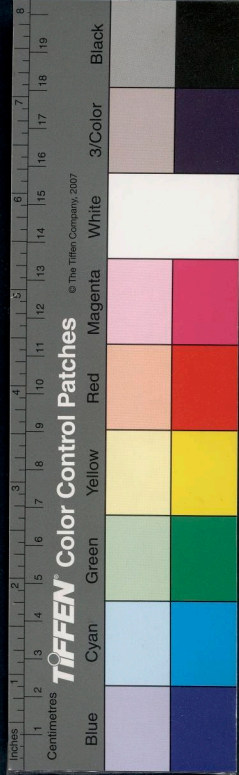
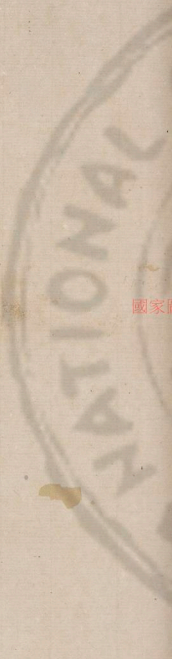


進松林筍簾惟興所遺竹塢棋枰不呼自具几案恒宜拂拭書卷莫  
不整齊烏既忘机聽向厨間索食鹿宜置柴不從池上御花能事毋  
矣豈不然乎汝能幹理當依童約之條否則告辭毋落先生之事

評 松菊主人耶江湖散人耶五柳先生七松居士耶何其逸興

過飛騰情獨擅如是 龔肇權

文情秀雅大有秋桂遺風春蘿擺月之致 錢燭臣





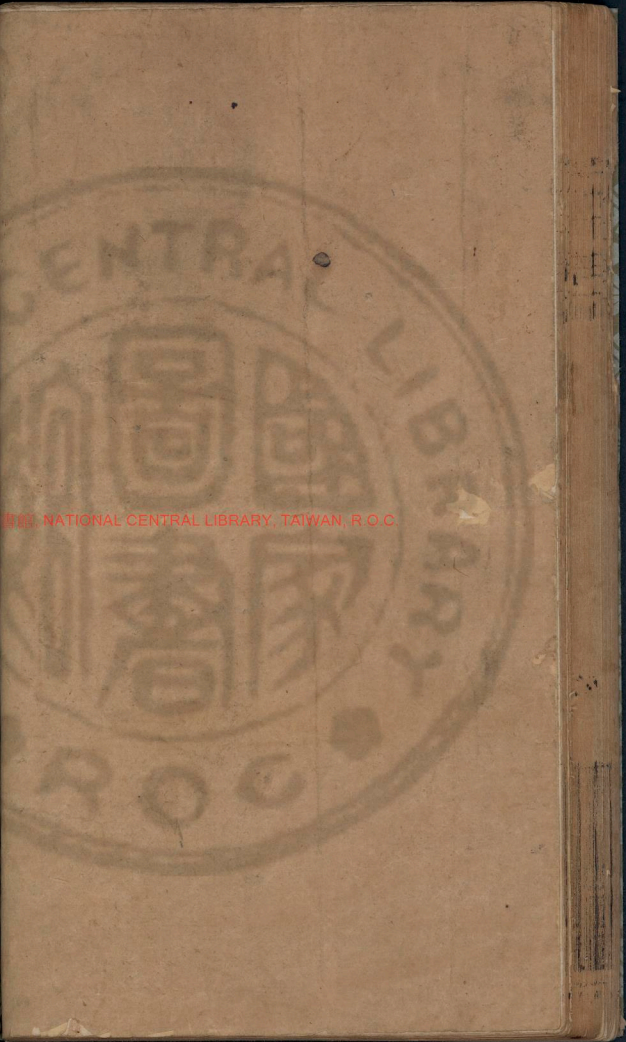


國家圖書館, NATIONAL CENTRAL LIBRARY, TAIWAN, R.O.C.

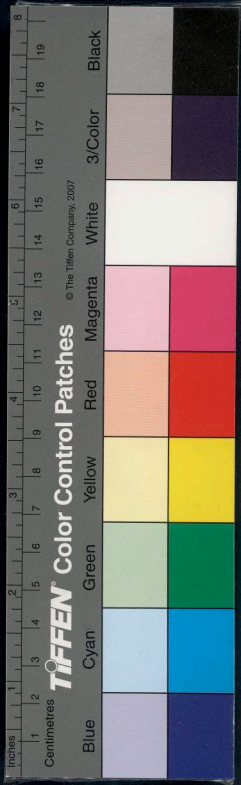
Vertical handwritten text in Chinese characters, likely bleed-through from the reverse side of the page. The text is arranged in several columns and is partially obscured by the stamp.



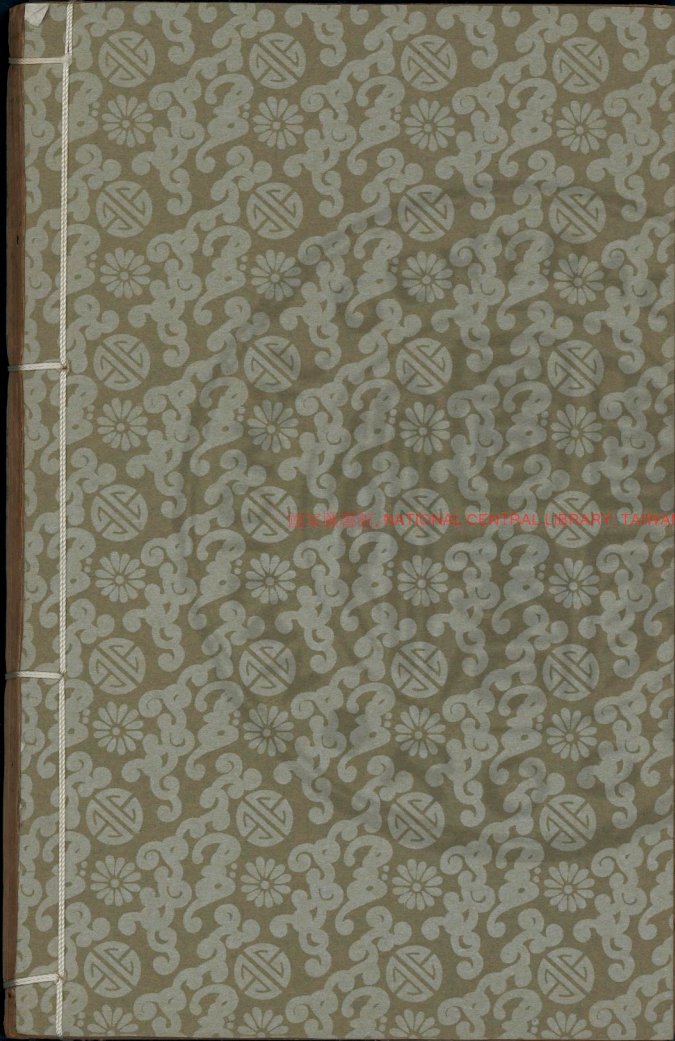




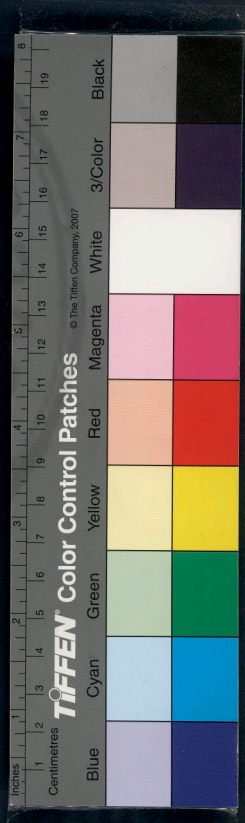
© 2008 THE NATIONAL CENTRAL LIBRARY, TAIWAN, R.O.C.







2008.001, NATIONAL CENTRAL LIBRARY, TAIWAN, R.O.C.

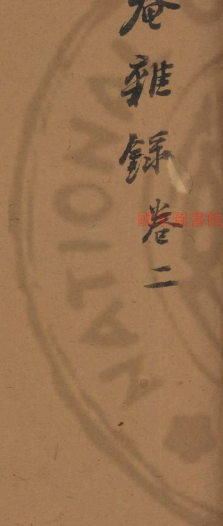




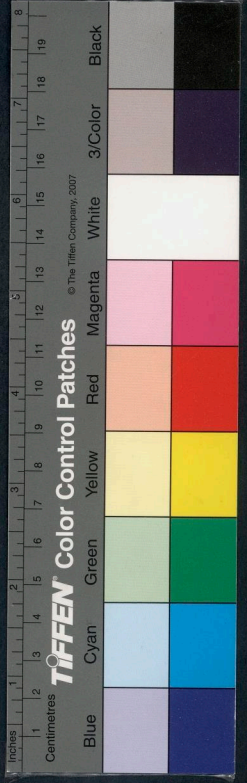




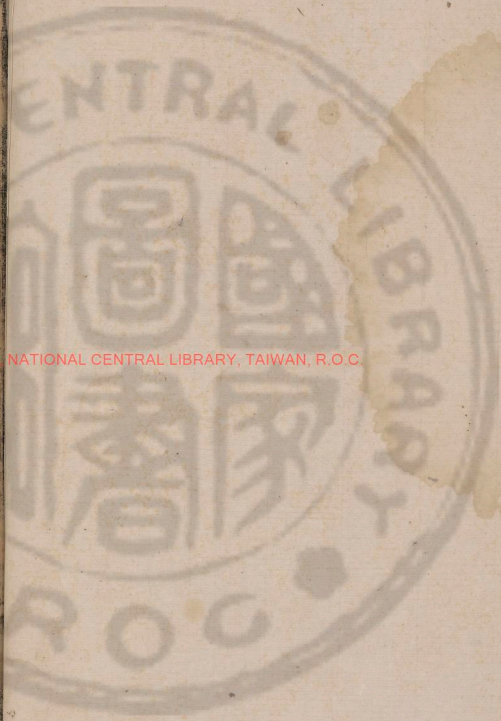
餘  
菴  
雜  
錄  
卷  
二



國立中央圖書館 國家圖書館







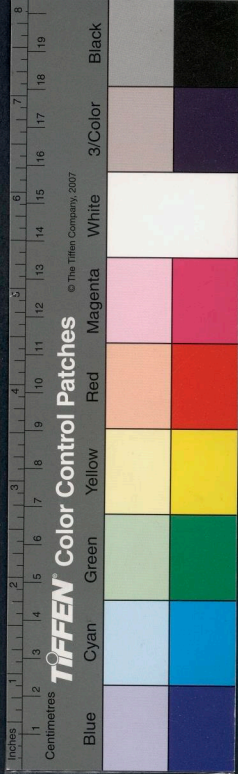
皇太后入廟大赦詔

康熙五十七年



詔曰朕惟善必歸親徽稱允符乎盛德禮先報本孝思尤切於明禋  
 脩隆廟享之文善洽海隅之慶舊章伊在鉅典為昭欽惟皇妣皇太  
 后正位坤儀作配軋極光贊我皇考世祖章皇帝外啟皇圖之式廓  
 內彰壺教之懋脩性秉懿誠奉大母於壽考惟祺之日恩隆聖善翌  
 藐躬於宸區永謚之時止孝止慈化覃九有克恭克儉慶衍六宮綸  
 惟六十餘載之溟仁宜崇億萬斯年之鴻號博諮輿論虔考隆規祇  
 告天地祖宗社稷於康熙五十七年三月十二日率諸王貝勒文武  
 群臣共奏冊寶上尊謚曰孝惠仁憲端懿純德順天翌聖章皇后十  
 二月十六日陞祔太廟既表尊親之大誼當施逮下之洪仁所有事

3427316 v.2









天地

宗社之黜祐非朕涼德之所致也。歷觀史冊，自黃帝甲子迄今四千

年三百五十餘年，共三百一帝。如朕在位之久者，甚少。朕臨御至

二十二年時，不敢逆料至三十年、三十年時，不敢逆料至四十年

今已六十年矣。尚書洪範所載一曰壽，二曰富，三曰康寧，四

曰攸好德，五曰考終命。五福以考終命列於第五者，誠以其難

得故也。今朕年已登耆，富有四海，子孫百五十餘人，天下安樂

朕之福亦云厚矣。即或有不虞心，亦恭默念自御極以來，雖不

敢自謂能移風易俗，家給人足，上擬三代明聖之主，而欲致海

宇昇平，人民樂業，孜孜汲汲，小心敬慎，夙夜不遑，未嘗稍懈。教

十年來，殫心竭力，有如一。日此豈僅勞苦二字所能槩括耶。前

代帝王或享年不永，史論槩以為酒色所致。此皆書生好為譏

評，雖純全盡美之君，亦必挾摘瑕疪。朕今為前代帝王劉白言

之，蓋由天下事繁不勝勞憊之所致也。諸葛亮云鞠躬盡瘁，死

而後已。為人臣者，惟諸葛亮能如此耳。若帝王仔肩甚重，無可

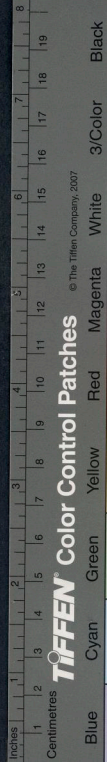
守，苟諉豈臣下所可比擬。臣下可仕則仕，可止則止，年老致政而

歸，抱子弄孫，猶得優游自適，為君者勤劬一生，了無休息之日

然，勞雖稱無為，而治然身致於蒼梧，禹乘四載，胼手胝足，終於

會稽，似此皆勤勞政事，巡行周歷，不遑寧處，豈可謂之崇尚無

為清靜自持乎。易遯卦六爻未嘗言及人主之事，可見人主原





無宴息之地可以退藏鞠躬盡瘁誠謂此也自古得天下之正莫如我朝

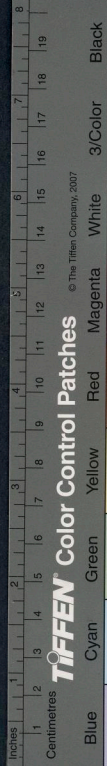
太祖

太宗初無取天下之心嘗兵及京城諸大臣咸云當取

太宗皇帝曰明與我國素非和好今欲取之甚易但念係中國之主不忍取也後流賊李自成攻破京城崇禎自縊臣民相率來迎乃剪滅闖寇入承大統稽查典禮安莖崇禎昔漢高祖係泗上亭長明太祖一皇覺寺僧項羽起兵攻秦而天下卒歸於漢元末陳友諒等蜂起而天下卒歸於明我朝承席

先烈應

天順人撫有匡宇以此見亂臣賊子無非為真主驅除也凡帝王自有天命應享壽考者不能使之不享壽考應享太平者不能使之不享太平朕自幼讀書於古令道理粗能通曉又年力盛時能彎十五力弓發十三把箭用兵臨戎之事皆所優為然生平未嘗妄殺一人平定三藩掃清漠北皆出一心運籌戶部節金非用師賑饒未嘗妄費謂皆小民脂膏故也所有巡狩行宮不施采繪每處所費不過一二萬金較之河工歲費三百餘萬尚不及百分之一昔梁武帝亦創業英雄後至耄年為侯景所逼遂有臺城之禍隋文帝亦開創之主不能預知其子煬帝之惡卒致不克全終皆由辯之不早也朕之子孫百有餘人朕年已





七十諸王大臣官員軍民以及蒙古人等無不愛惜朕年邁之人今雖以壽終朕亦愉悅至

太祖皇帝之子禮親王鏡餘王之子孫現今俱各安全朕身後爾等若能協心保全朕亦欣慰安逝雍親王皇四子胤禛人品貴重深宵朕躬必能克承大統著繼朕登基卽皇帝位卽遵典制持服二十七日釋服布告中外咸使聞知

皇帝

康熙六十一年十一月十三日

之寶

禮部騰黃

雍正皇上御極紅詔

元年正月初十日

奉

天承運

皇帝詔曰惟我國家受

天綏祐

聖祖

神宗

世祖章皇帝統一疆隅我

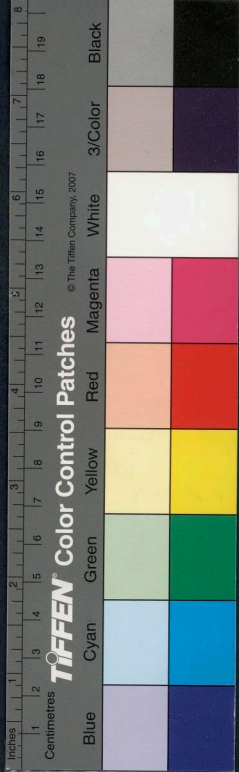
皇考大行皇帝臨御六十一年德茂功高文經武緯

曆數悠

長不謂謝棄臣民遽升

餘軒雜記

雍正皇上御極紅詔





龍馭親授神詔屬於藐躬朕

皇考大行皇帝德妃之子昔皇二子弱齡建立深為

聖慈鍾愛寢處時依恩勤倍篤不幸中年神志昏憤病類風狂

皇帝念

宗社重任付托為艱不得已再行廢斥待至十有餘年沉疾如故痊

可無期是以

皇考升遐之日

詔朕續繼大統朕之昆弟子姪甚多惟思一體相闡款睦罔替共享

昇平之福永圖磐石之安孔子曰三年無改於父之道我

皇考臨御以來良法美政百世昭垂朕當永遵成憲不敢少有更改

何止三年無改至於

皇考知人善任至明至當內外諸大臣朕方亟資翊贊以期終始保

全務宜竭盡公忠恪守廉節俾朕得以如恩故舊克成孝思倘

或不守官箴自干國紀既負

皇考簡拔委任之恩又負朕篤愛大臣之誼部院屬吏直省有司亦

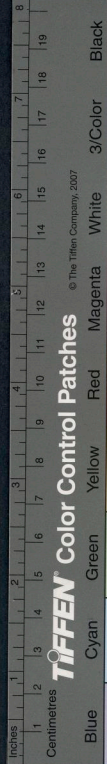
宜實心任事潔已奉公不得推諉上官自曠厥職天下百姓受

皇考恩澤日久蠲賑頒施勤懲儉至間有愚氓甘犯律令

皇考每遇讞決必加詳審爰書累牘披閱靡遺少有可生之路立施

法外之仁我百姓各宜孝親敬長畏罪懷刑以副朕仰法

皇考如天好生之意茲因諸王貝勒大臣文武官員人等僉謂天位





不可久虛

宗社允宜早主再三陳請朕勉循輿情暫抑悲痛於是月二十日祔告

天地

宗廟

社稷即皇帝位以明年為雍正元年仰惟

先志之宜承深望

皇圖之永固適昭新化期衍舊恩所有合行事宜條例於左

一在京諸王以下至九品官員以上俱加恩賜

一在外諸王以下至公等以上俱加恩賜

一內外自公王以下至格各加恩賜

一內外滿漢官員一品封贈三代二品三品封贈二代七品以上封贈一代八品九品止封一身

一除五旗包衣佐領下披甲人等不賞外八旗滿洲蒙古漢軍

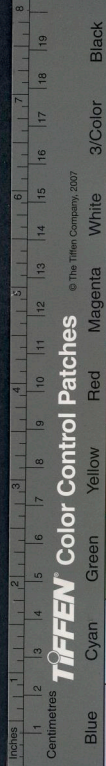
護軍披甲人炮手步軍各賞一月錢糧

一八旗出征滿洲蒙古漢軍綠旗兵丁及蒙古兵丁効力行間勞苦堪憫所借銀兩盡與豁免

一八旗官兵奮日出征少一功牌不能得官此皆係血戰有功

之人殊可憐憫交與該部有少一功牌不能得官者着查奏

綠旗官兵有類此者亦着查奏





一諸路出征取藏有戰功者着議叙  
一舊日効力兵丁年老退甲無錢糧不能養膳者殊可矜憫除子孫有錢糧不查外子孫若無錢糧作何養膳錢糧之處着查明議奏

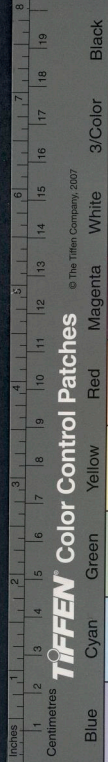
一官吏兵民人等除謀反叛逆子孫殺祖父母父母內亂妻妾殺夫告夫奴婢殺家長殺一家非死罪三人採生折割人謀殺故殺真正人命蠱毒魁毒藥殺人強盜妖言十惡等真正死罪不赦外軍機獲罪隱匿人亦不赦外其餘自康熙六十一年十一月二十日昧爽以前已發覺未發覺已結未結咸赦除之有以赦前事告許者以其罪之

一五嶽四瀆等祀應遣官致祭者照舊例舉行  
一文武在京四品以上在外三品以上武官在京在外二品以上各遣子入監讀書

一滿洲兵丁處慶戰功被傷不能披甲年老間住者俱加恩賞  
一會試額數俟禮部臨期請旨廣額外鄉試大省加三十名次省加二十名小省加十名

一各省儒學無論府縣州衛俱於本年以正貢作恩貢次貢作歲貢

一各省入學額數大學加七名中學加五名小學加三名雍正元年恩加一次後不為例仍照舊例





一凡文武官現在諫降議罰及住俸戴罪者盡為豁免及京官告假告病休致准其補

一各省民欠錢糧着該部查明具奏其年久應免者候旨豁免

一除本身犯罪外同旗人有罪牽連入旗者着查奏赦免

一歷年驛站軍興甚屬勞苦着各省督撫加意撫恤

一年老之人自古所重滿漢八十以上除家奴外作何給與品級之處該部查議具奏

一綠旗功加官員內有負之不能養膳者殊可矜恤着行文該

地方督撫查明真實功加不能養膳之員作何恩恤之處該

部議奏

一已歸順土司官曾立功績及未經授職者該督撫通察具奏

論功陞換

一有負固不服全據山海者如能率眾來歸悉赦已往仍量功

陞賞

一各處盜賊或為饑寒所累或為貪<sub>所</sub>迫實有可憫如能改過

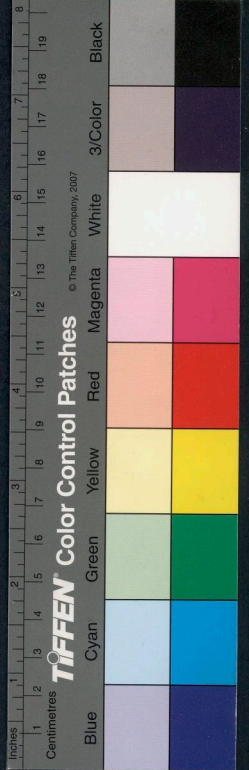
就撫者赦免罪

一凡應追贓私察果家產盡絕萬不能完者槩與豁免毋得株

連親族

一直省押解錢糧官吏有途次被劫現在追比者准與豁免

一軍民年七十以上者許一子侍養免其徭項差役八十以上





者給與絹一丈綿一斛米一石肉十觔九十以上者倍之

仁壽皇太后語曰予自幼承侍

聖祖仁皇帝夙夜兢業勤修壺職將五十年不幸

龍馭上賓予卽欲相從冥漠今皇帝再三諫阻以爲老身若遊伊史  
無所瞻依雪涕啣哀情詞懇至予念

聖祖付托之重丕基自紹勉慰其心遂違予志後諸王大臣援引舊  
典請上尊號冊寶予以

聖祖山陵未畢辭却再三寶出至誠非故爲撝謙也今皇帝視膳問  
安靡間晨夕備物蓋志誠切諄篤皇后奉侍勤恪禮敬兼至諸  
皇孫學業精進侍統膝前予哀感之懷藉爲寬釋柰年齒逾邁  
數盡難挽予壽六十有四得復奉





聖祖仁皇帝左右懽予夙志夫亦何憾今皇帝勵精圖治愛育蒼生  
海宇又安兆姓樂業天下萬世稱君德之麻明者推功啟佑予  
殓有榮施焉惟是皇帝當前

聖祖仁皇帝升遐之時哀毀過情今復遭予之戚若悲傷太甚則予  
冥冥之中實所未安宜念

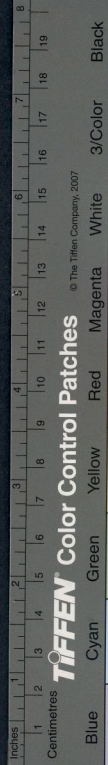
宗社攸關勉自抑損中外羣臣亦各恪奉乃職竭忠盡慮以副皇帝  
任用之意喪制悉遵典禮持服二十七日而除皇帝成服後三  
日卽行聽政無曠萬幾

地天

諸王大臣再奏請上尊號行慶賀禮摺于二月初七日奉

旨這所請慶賀六十年朕心深為不憚因將朕衷略言大槩從來人  
主尊號上下轉換字面漢唐相沿套語此外無他特以欺誑不學  
人主以為尊稱其實何尊之有本朝受命以來惟以萬民為務如

慶雲景星麒麟鳳凰靈芝雙穗天書月宮諸事後不以為禎祥而  
行慶典書生輩議論朕已倦悉修書等事朕亦深悔現今西陲用  
兵外則官兵披堅執銳冒暑衝寒勞苦已久內則民人負重跋跋  
挽運遠道力亦疲困兼之被災之處民多受累朕每念及此惟當  
修省圖治加惠黎元有何慶賀微賤無恥之徒謂舉行慶賀必有  
殊恩非分邀望若奸詐之徒得邀殊恩則軍前功罪輕重顛倒錢

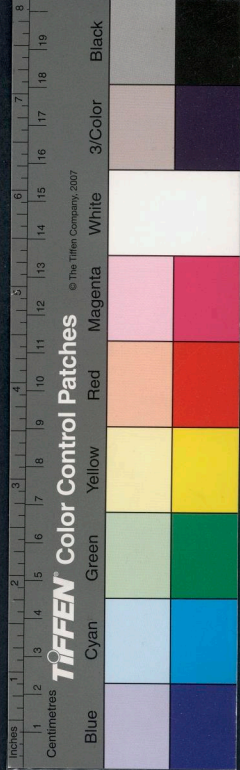




較紊亂不明捐納事務那移侵欺希圖倖免更有甚者六十年度  
典必有殊恩故殺故犯者不少今值暮春清明後正黃風霾沙之  
候或遇有地震日暗辛災樂禍者必借此為題煽惑人心恣行說  
議諸如此類史冊亦載六十季來朕亦親歷今謁陵典禮已行諸  
事告竣凡詔赦恩賚等項俱行停止則事務簡少辦理大政亦易  
矣思賚停止馬用慶賀這所奏無益知道了

太祖聖諭

水鐸言勝金玉女績麻男種粟儉些用積些穀晴煮飯雨菑粥寧喫  
菜少啣肉粗麗四布衣服日積升月積斛多置田慢起屋孝父母敬  
伯叔和隣里睦宗族教子孫恤奴僕有功夫書畫讀積陰德天報速  
受褒封享天祿當養年寡色慾且守分要知足防賊來謹火燭早完  
糧免催促莫做債免羞辱慎非為遠牢獄地方安禾稻熟官不貪吏  
不酷當此時無量福





賜大學士等官宴乾清宮聖諭

康熙六十一年正月初五日

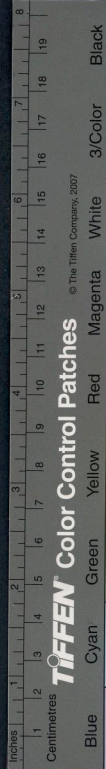
賜大學士九卿翰林科道等官及文武有職官員年六十以上至八十以下凡百六十人宴於 乾清宮進膳畢 上御東暖閣 命大學士九卿翰林科道等官進各 賜酒

諭曰今日天氣晴和又值封印無事朕躬亦甚安豫可與爾等開談舊事從來帝王任大責重最為勞苦享祚綿遠者甚少他人不知為君之難報以崇奉佛釋溺信仙道荒洎酒色譏之原其所以不盡善也朕自即位以來實能絕此三者而深知帝王之苦故臨御十年即不意至二十年二十年至三十四五十年皆然五十年以後斷不



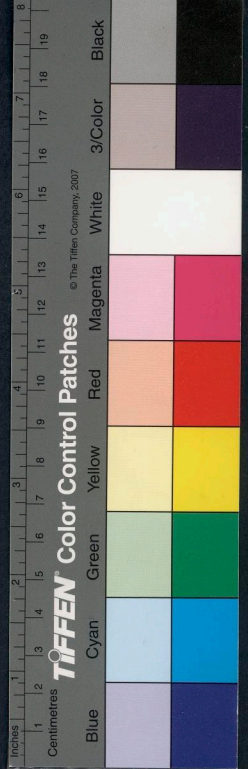


到六十年之想今已六十年矣史冊所載人君壽至七十者不過  
三人朕今年已古稀矣此皆朕之幸也人主以一自臨上前後左右  
皆足榮感其心或大臣擅權或婦女豫政或閹寺專命甚至偏聽私  
人如天子門生之類此非有英斷之才不能獨特綱領杜絕弊奈然  
每見英斷之主果於殺戮時朝臣不能自保朝夕朕則待下寬恕於  
諸大臣不能自保朝勿務期保全矜恤爾等年俱耆老安享富貴上  
榮祖父下蔭妻子得以功名終始此時君臣相對鬚鬢蒼然皆致足  
樂也朕年少時未免血氣用事自恃膂力過人三百筋石上復置一  
石手能舉之馬上馳騁如飛即馬或顛蹶身雖立於地未曾沾污泥  
土今則雄氣已除矣去年欲刻一圖書令翰林等擬字皆不合朕意  
特用戒之在得四字蓋深自知足耳朕臨政年深多經歷大事而於  
軍旅尤有灼見性歲西陲用兵傳言朕欲親征以致劉蔭樞上摺勸  
阻人臣批鱗直諫原屬美事不知兵有虛實不可拘泥準噶爾賊騷  
擾邊外諸蕃議者咸謂兵宜守邊夫我兵不能救援諸蕃則邊外部  
落勢必為賊所併此時而議守邊庸有濟乎去年臺灣反叛人頗驚  
疑朕知一時窮民激變即當平靜並未下九御諒影諒撫摠報捷奏  
至克復之期不過七日間耳先年朕親征噶爾丹時曾作詩云傍人  
莫道行兵遠自有單于首到邊大學士張英奏云此詩且俟大捷後  
再宣示於人後噶爾丹授首張英嘆服云非皇上豫有成算不能先  
道此句也朕于河務尤極留心先年高竇下河一帶地方田畝廬舍



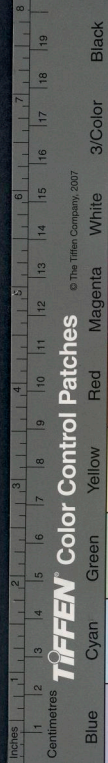


時被水淹朕六次閱視河工曾於大雨之後往來高堰不辭泥濘河  
官皆不能從故河工情形知之甚悉先時張鵬翮差往河工渡懷疑  
懼朕示以方略且諭云爾但遵吾教河工自成必不累爾身家張鵬  
翮果恪遵朕訓淮黃託治安瀾二十餘年令人幾不知有泛濫之事  
矣奈秋河南武陟縣黃河口決衝溢至山東張秋鎮運道阻隔朕深  
知兩處地勢繪圖指示遣官堵塞不日成功百姓皆得安居張伯行  
謬引歛水濟運與朕意適合以為可行後張鵬翮奏地祲高下若引  
之恐有遺患其理甚長遂停前議朕以至公處事初無成見惟言之  
是者從耳爾諸大臣從窮苦中來今已富貴或未能記憶朕後富貴  
中來惟恐不知小民艱難故於四方之事常諮詢從來上下壅蔽  
為患最大朕令各省督撫於地方事務不時奏聞凡閭閻疾苦無不  
周知又以他省來人問以經過地方雨晴米價如張伯行巡撫蘇州  
時所報米價若干浙江來人便可訪問叅互証之自不敢虛也且令  
臣下時存一惟恐上聞之念百姓地方受益不淺矣朕教養天下六  
十餘年官吏兵民感恩戴德者多疆場之上武職効命綠旗兵丁皆  
奮勇爭先與滿洲無異此本朝最好事也朕今所治之天下即明代  
之天下所居之宮殿即明代之宮殿自甲申至朕生甲午歲相泰十  
年先皇考十八年朕卽登極時明代遺舊尚多言萬曆恭昌天啟  
崇禎四朝事甚詳明時宮監多至數萬人宮女至二萬餘人今朕所  
使內侍及諸王所用太監不過七百人宮眷妃嬪至年長者已七十





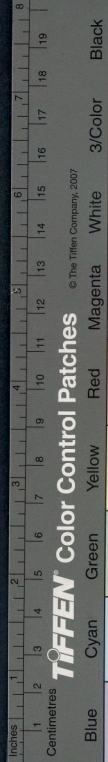
餘歲總計使喚之人不過五百人而已宮中如永壽景陽等宮乃空  
閒無人居也書生評論帝王每多苛刻惟朱子最為公平有人語朱  
子金世宗行政北人稱小堯舜朱子云果如所言卽文堯舜矣又朱  
子云讀書不要被書欺了此言最妙嘗見詩賦有云鰲山百尺今太  
和殿為至高而地平頂不過十丈若鰲山百尺安所置乎大凡讀書  
人多尚虛文又高自位置動云為人須顏蓋以上無論顏蓋斷不  
可及卽其門人亦不可幾令如得程朱門人亦足稱賢矣前代諸儒  
惟朱子學問最性理內載朱子論鬼神性命實能囊括釋道全藏其  
云為人須盡這個人的道理此言所包者廣朕平日習聞讚頌之詞  
地方每遇豐登亦必題美於朕邊有歉歲又誰諉乎此皆虛套朕所  
不取總之誠敬二字盡之最難無論大事小事能盡誠敬必無差悞  
為人能存無害人之心存公心存善心自然有福有壽諸大臣俱年  
七十八十在古雖為懸車之年但朕與從事日久俱不忍相捨諸大  
臣勿以年老求退今日談淡坐久請大臣各回家安息諸大臣以次  
而起上命侍衛扶掖而出





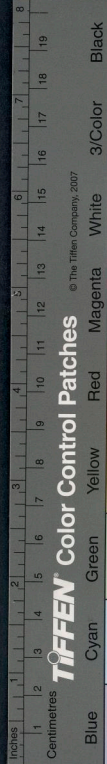
乾隆四年六月二十五日內閣抄出奉

上諭據湖南巡撫馮光裕奏梅長沙府各屬生童因考試齊集省城有童生赴  
城上東涼看視城外居民婦女相向戲侮該民徐勝進城理論經眾童生趕  
逐內有攸縣童生文良書走急殺同伴躑躅跌文良書之父文德熾捏以被毆  
受傷喊冤善化縣並未指出姓名隨有好事童生劉樹高謝嶽等即同應考  
多人羣赴縣堂擾鬧勅逼出差查拿次早知縣韓宗乾赴文良書寓所驗傷  
係屬跌磕並非毆打眾童生遂攔街喧鬧將所乘之轎毀壞又復擁至府署  
嚷鬧經副將等喝等始散去赴城上繳取碑石打壞居民黃忠完等二十九  
戶房瓦臣現在飭司查實究擬等語前批福建巡撫王任任奏稱福安縣生  
員郭向高倚恃青衿抗糧藐法率眾挾制官長敢將文廟鬻門乘夜塗黑以





快私忿又擬直隸總督孫嘉淦奏稱昌黎縣生員趙汝楫控告知縣方欽種  
種經知府審過訊皆虛遂邀同邢謨烈等欲將縣門墨砌朕覽王任任孫嘉  
淦馮光裕等前後所奏是數月之內各省生童生事不法之案已有其三夫  
朝廷之所以優待士子者以其讀書明理立品修身足為庶民之坊表且備  
登進之選為國家有用之材也今則涼薄成風黨凌相尚恃列膠庠藐視憲  
典以安分為恥以抗法為榮平時號為讀書明理者尚且如此彼愚民無知  
羣相則倣其為人心風俗之宜何可勝言且此等之人伏處牖下即不自愛  
將來俾登仕籍必至爭戾縱肆傲上虐民尚望其慎守官方砥勵廉隅為國  
家循良之吏乎古稱稂莠不剪則嘉禾不生朕之嚴飭考生者正所以培植  
端人正士也各省學政當深知此義時時訓誡俾頑劣生童改行率德以受  
國恩其蕩開踰檢有玷官場者即行黜革毋得姑容地方督撫大吏亦當極  
力化導並嚴加約束以端士習而厚民風者將此旨刊刻頒布咸使聞知欽  
此欽遵於乾隆四年七月二十八日准禮部咨院行司浙江布政使司布政  
司臣張若虛敬刊宣布

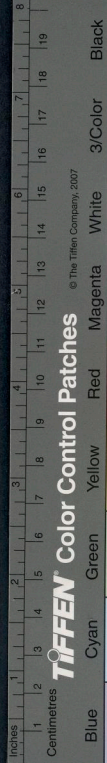




臨行勸民息訟論

晉州 巡憲 陳綠崖 諱賈 晉江人

爲中屨刁訟之禁以柳顏風以安善類寧照得詞訟之累人勝於水火盜賊忍耐之利已過於商販經營爲爭片紙輸贏費千百貫難尋之錢鈔能忍一時性氣保數十年勾孽之家資况山東何地今日何時爾百姓從快刀烈火之中逃得出這條殘命洗家蕩產之後留得住幾貫餘錢還不想做一分好人家終日喜爭樂訟爲衙門書役作生涯遊客抽豐尋活計不知爾等是何肺腑豈東民大難雖除餘劫未盡必欲使民間財物盡數攪完而後已乎自本道蒞任之初即已諄諄告誡勸爾等止訟息爭嗣後又不時申飭豈料爾等刁獪成風至死不變本道每一次放告則覓牙雀角之訟盈庭呼冤號屈之聲



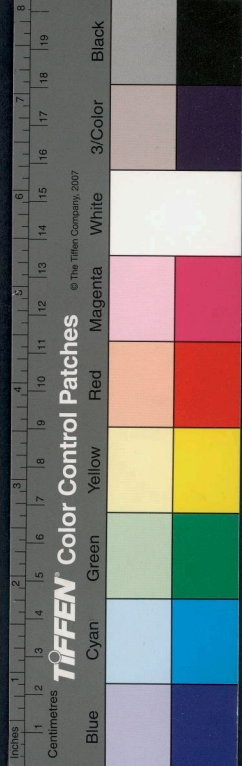
TIFFEN Color Control Patches

© The Tiffen Company, 2007

國家圖書館 NATIONAL CENTRAL LIBRARY, TAIWAN, R.O.C.



塞耳甚至伺候本道出門跪街攔馬沿途拉轎脩極諸般激烈情形  
本道因驅逐不開只得暫為准理既爾民間冤枉若是其多人命抄  
劫狀詞批准不盡何以問官審結之後招報前來強半留屬子虛索  
令本道追悔從前不如不准之為愈也想爾等呼冤號屈攔馬拉轎  
之時竟似有不共戴天之讐若不勝彼寧死勿生之意乃今詞狀審  
虛錢財是你用罪贖是你完刑罰是你受這等看來以前喫虧都是  
假今日受屈纔是真以前喫些小虧尚且不肯忍耐如今受此大屈  
自惹有死無生乃究竟不曾氣死依舊活在世上仍與讐人共戴一  
天若肯把這番忍耐性情用在未曾告狀之先不知省了多少錢財  
免了多少恥辱又少結了多少冤家想到此處則以後雖有極大冤  
讐亦當付之不較何況睚眦之讐與一朝之忿乎故氣死不可告狀  
與賊死不可做賊同一理也今本道這些說話雖為告過說狀喫過  
大虧者而言爾民有未曾告狀未曾喫虧與從前告過說狀而反喫  
俸得勝者俱不可不知警戒輸過狀詞的人以後不想告狀得過贏  
頭之輩將來正要傾家塞翁得馬未必非禍今本道這番告諭警誡  
輸家之意少提醒贏家之意多不可不加體認本道蒞青州數年自  
愧德行涼薄不能變化風俗移易民情以致爾民徒訟如故乃令本  
道解任在邇臨本之人不當饒舌但念在此數年未嘗有一事加惠  
爾等臨行若無片言為贈則是始終相負於心何安將此等藥石之  
語刊刻成書為爾民諄一勸諭爾民其各深思



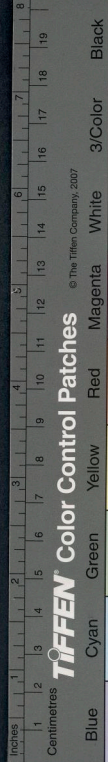


諫迎佛疏

正德十一年時陸  
南頓金都御史

餘姚王守仁陽明先生

臣自七月以來切見道路流傳之言以為陛下遣使外夷遠迎佛教群臣紛紛進諫皆斥而不納臣始聞不信既知其實然獨竊喜幸以為此乃陛下聖智之開明善端之萌蘖群臣之諫雖亦出於忠愛至情然而未能推原陛下此念之所從起是乃為善之端作聖之本正當將順擴充迤流求原而乃扭於世儒崇正之說徒爾紛爭力阻宜乎陛下之有所拂而不受忽而不省矣愚臣之見獨異於是乃惟恐陛下好佛之心有所未至再誠使陛下好佛之心果已真切懇至不徒好其名而必務得其實不但好其末而必務求其本則堯舜之聖可至三代之盛可復矣豈非天下之幸宗社之福哉臣請為陛下言其好佛之實陛下聰明聖知昔者音宮固已播傳四海卽位已來偶值多故

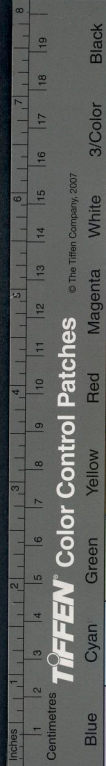


TIFFEN Color Control Patches

© The Tiffen Company, 2007

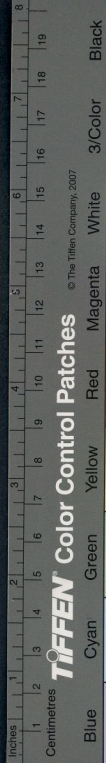


未暇講求五帝三王神聖之道雖或時御經造儒臣進說不過日龍夢故事託  
文敷衍立談之間豈能遠有所開諫陛下聽之以為聖賢之道不過如此則  
亦有何可樂故漸移志於騎射之能縱心於遊觀之樂蓋亦無所用其聰明  
施其才力而偶託寄於此陛下聰明豈固遂安於是而不知此等皆無益有  
損之事也哉馳逐困倦之餘夜氣清明之際固將厭倦日生悔悟日切而左  
右前後又莫有以神聖之道為陛下言者故遂遠思西方佛氏之教以為其  
道能使人清心絕欲求全性命以出離生死又能慈悲普愛濟度群生本其  
苦惱而躋之快樂令災害日興盜賊日熾財力日竭天下之民困苦已壺使  
誠身得佛氏之道而拯救之豈徒息故違特降諭旨發帑遣使不憚數萬里之  
下萬民之困苦亦可因是而蘇息故違特降諭旨發帑遣使不憚數萬里之  
遙不愛數萬金之費不惜數萬生靈之困斃不厭數年往返之遲久遠邇學  
佛之徒是蓋陛下思欲一洗舊習之非而幡然高明光大之業也陛下試以  
臣言反而思之陛下之心豈不如此乎然則聖知之開明善端萌蘗者亦豈  
過為諛言以佞陛下哉陛下好佛之心誠至則臣請無好其名而務得其實  
無好其末而務求其本陛下誠欲得其實而求其本則請毋求諸佛而求諸  
聖人毋求諸外夷而求諸中國此又非臣之苟為遊說之談以誑陛下臣又  
請得而備言之夫佛者夷狄之聖人聖人者中國之佛也在彼夷狄則可用  
佛氏之教以化導愚頑在我中國自當聖人之道以恭贊化育猶行陸者必  
用車馬渡海者必以舟航今居中國而師佛教是猶以車馬渡海雖使造父  
為御王良為右非但不能利涉必且有沉溺之患夫車馬本致遠之具豈不





利麗乎然而用非其地則技無所施陛下若謂佛氏之道雖不可以平治天下或亦可以脫離一身之生死雖不可以奉贊化育而時亦可以尊羣品之靈頑就此二說亦優不過得吾聖人之餘緒陛下不信則臣請比而論之臣亦竊嘗學佛最所尊信自謂悟得其蘊奧後乃窺見聖道之大始遂棄置其說臣請無言其短言其長者夫西方之佛以釋迦為最中國之聖人以堯舜為最臣請以釋迦與堯舜比而論之夫世之最所崇慕釋迦者莫尚於脫離生死超然獨存於世今佛氏之言其載始末謂釋迦住世說法四十餘年壽八十二歲而卒則其壽亦誠可謂高矣然堯舜年百有十歲堯年一百二十歲其壽比之釋迦則又高也佛能慈悲施捨不惜顛目腦髓以救人之急難則其仁愛及物亦誠可謂至矣然必苦行於雪山奔走於道路而後能有所濟若堯舜則端拱無為而天下各得其所惟堯明峻德以親九族則九族既睦平章百姓則百姓昭明協和萬邦則黎民於變時雍極而至於上下草木禽獸無不咸若其仁愛及物比之釋迦則又至也佛能方便說法開悟羣迷戒人之酒止人之殺去人之貪絕人之嗔其神通妙用亦誠可謂大矣然必耳提面誨而後能若在堯舜則光被四表格於上下其至誠所運自然不言而信不動而變無為而成蓋與天地合其德與日月合其明與四時合其序與鬼神合其吉凶其神化無方而妙用無體比之釋迦則又大也若乃詛呪變幻眩怪控妖以欺惑愚真是故佛氏之所深排盡誠謂之外道邪魔正與佛道相反者不應好佛而乃好其所相反求佛而乃求其所排詆者也陛下若以堯舜既沒必欲求之於彼則釋迦之亡亦已久矣若謂彼中學佛之徒





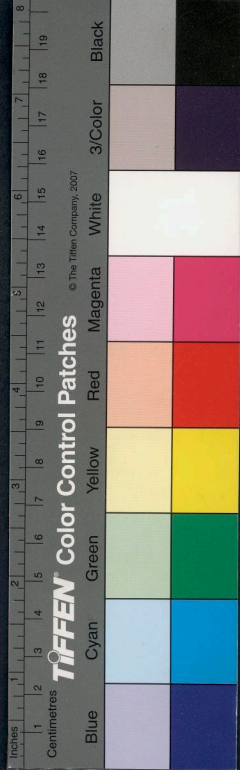
能傳釋迦之道則吾中國之大顧豈無人能傳堯舜之道者乎陛下未之求  
耳陛下試求大臣之中苟其能明堯舜之道者曰與之推求講究乃必有  
能明神聖之道致陛下於堯舜之域者矣故臣以為陛下好佛之心誠至則  
請毋好其名而務得其實毋好其末而務求其本務得其實而求其本則請  
毋求佛謂而求諸聖人毋求諸夷狄而求諸中國者果非妄為遊說之談以莊  
陛下者矣陛下而果能以好佛之心而好聖人以求釋迦之誠而求諸堯舜  
之道則不必涉數萬里之遙而西方極樂只在目前則不必糜數萬之費斃  
數萬之命歷數年之久而一塵不動彈指之間可以立躋聖地神通妙用隨  
形隨足此又非臣謬為大言以欺陛下必欲討究其說則皆鑿可證之言  
孔子云哉欲仁斯仁至矣一日克己復禮而天下歸仁孟軻云人皆可以為  
堯舜豈欺我哉陛下反而思之又試以詢之大臣詢之羣臣果臣言出於虛  
謬則甘受欺妄之戮臣不知諱忌伏見陛下善心之萌不覺踊躍喜幸輒進  
其將順擴充之說惟陛下垂察則宗社幸甚天下幸甚萬世幸甚臣不勝祝  
望懇切殞越之至專差舍人某具疏奏上以聞



獻西嶽大王疏

李靖

布衣李靖不揆狂簡獻疏西嶽大王閣下請開上清下濁爰分天地  
之儀晝明夜昏乃着神人之道又聞聰明正直依人而行至誠感神  
信不虛矣伏惟大王嵯峨擅德肅爽凝威為靈術制百神配位名雄  
回嶽是以歷像清廟作鎮金方遊觀歷代哲王莫不順時禋祀興雲  
致雨天實肯從轉孽為祥何有不賴嗚呼靖者一丈夫爾何得進不  
偶用退不獲安呼吸若窮池之魚進退似失林之鳥憂傷之心不能  
已社稷凌遲宇宙傾覆奸雄競逐郡縣土崩遂欲建義橫行雲飛  
電掃斬鯨鯢而清海嶽卷氛祲以闡山河使萬姓昭蘇庶物昌運即  
應天順時之作也又大寶不可以望據欲仗劍竭節未有飛龍在天



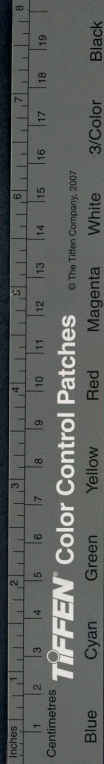


起紅羅一方取為襪令名紅羅幃云

聖祖閻常過春無嗣賜二宮女妻悍不敢御晨起捧盃水盥櫛過春曰好白手  
遂入朝去矣至回內出一紅盒啓之乃斷宮女子也過春驚寤後入朝儀度  
錯愕上問之不敢對再三詰曰面色非首豈謀朕邪過春懼盡吐其實且叩  
頭曰聖上怜臣賜二宮女恩莫敢也今若此有幸聖恩萬死莫贖故連日驚  
憂上大笑曰再賜何妨且入宮飲酒解憂外命力士肢解其妻今賜功臣上  
寫曰悍婦之肉過春回不見其妻驚成癩癩又有無嗣功臣若指樞千百戶  
面奏求養上曰你們平日妬悍絕我功臣後嗣可着禮部各給水碗一隻柱  
杖一條沿功臣門求討作樣

建文元年使者還自西方得玉于雪山廣二尺色青命工琢為大甌方尺六寸

泗州有楊家墩下有窩熙祖嘗卧其中有二道士逼指卧處曰若葬此出天  
子其徒曰何也曰此地氣暖試以枯枝栽之十日必生葉呼熙祖起曰汝聞  
吾言乎熙祖佯驚乃以枯枝種之去熙祖候之十日果生葉熙祖拔去乃以  
枯枝種之二道士復來其徒曰葉何不生也曰必此人拔去矣熙祖不能隱  
道士曰但洩氣太長支傳矣謂曰汝有福歿當葬此出天子熙祖語仁祖後  
果得葬後土自壅為墳半歲陳后孕太祖皆言此墩有天子氣仁祖徙  
鳳陽生于盱眙縣靈跡鄉方圓丈餘至今不生草木仁祖崩太祖葬至中途  
風雨大作索斷土自壅為墳人言堊九龍頭上龍脈發自中條王氣攸萃前  
潛水成湖作內明堂淮河黃河合襟作外明堂淮上九峯棹天為遠案黃河  
西繞元末東開會通河遠之天時地理不誣也又言誕時攜浴于河忽水中浮





捧忠義之心自傾濟世志吐肝膽於暗下惟神鑒之願告進退之機  
得遂生平之志有賽德之時終陳擊鼓若三問不對亦何神之有靈  
然後卽靖斬大王頭焚其廟建縱橫之畧亦未晚也惟神裁之

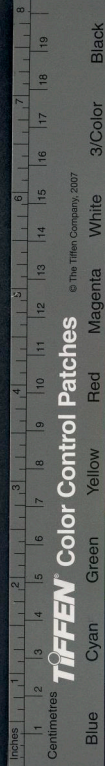
楊升菴曰李衛公布衣日戲西嶽跪令衛公廟在潞州崇寧三年  
刻在滕縣至紹興丙寅重刻而款祀獨無之非闕典歟

為請復新建伯封爵疏

代某  
不上

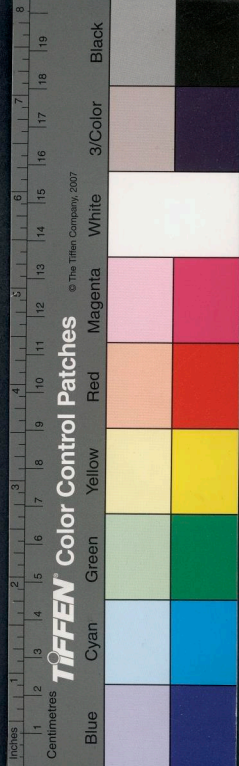
徐渭

為請復功臣封爵以崇厚道作人心事臣本菲薄願陛下聖仁令臣  
提督浙江學校臣愚不敏以為學校首務在敦實行敦實行在先士  
風於是作為條約首令提調官以四孟月探士<sup>民</sup>風之行而臣歲一按  
臨以觀其風氏忠臣義士孝子順孫烈女節嬭<sup>氏</sup>臣悉咨訪以備旌舉  
時臣至紹興府則見鄉大夫士及故老庶民爭來言故新建伯兵部  
尚書兼都察院左都御史王守仁始以倡義擒逆濠受封前爵迨後  
奉命平思田討八寨斷藤諸賊其撫剿處置功烈尤著既以勤事病  
困乃就巡歷屬地冀得便道待乞休之報遂死南安當時廷臣過從  
吏議謂守仁倒施思威擅離職從身死未寒而削奪旋及使功之骸



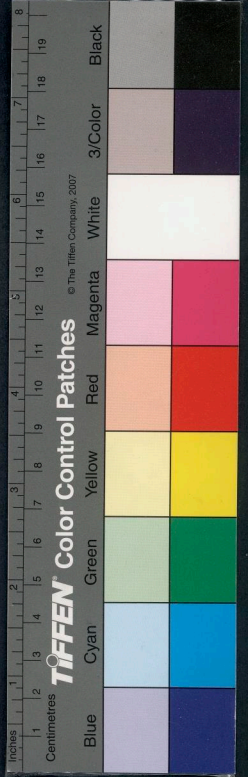


蔡荃原聖子孫微賤下同編民非所以廣聖意勸忠良也臣既得聞  
斯言復檢按諸所呈遞前御史臣裴紳所行紹興府山陰餘姚等縣  
學生員秦倪等呈詞及先後諸臣大學士方獻夫詹事霍翰御史聞  
人詮等論列之稿守仁生時歷年章疏文移處置施行之實叅之臣  
疇昔所聞縉紳道路傳誦之言則知守仁平定逆藩之大功與陛下  
之所以嘉守仁之懋賞舉的然後定議矣至其往處思田不血一刃  
不費斗粟遂定兩府之地活四省之生靈呼吸之間降推結者以七  
萬至其往征八寨斷藤諸寨則以數千散歸之卒不兩月而蕩平二  
千里根連之窟破百年以來不拔之堅為兩廣除腹心之蠹卒以蒙  
犯瘴癘客死南安實亦在其所制境土夫功烈之高如魏彼死事之  
情如此而當時廷臣抑使不揚後乘諸臣復請之奏屢上陛下亦竟  
留不下何也臣雖至愚亦竊有以知其故矣蓋其故或在於言事者  
之尚未悉其情也夫思田二酋化向而當撫剿斷藤峽諸賊稔惡而  
當剿惟守仁則親見其事而熟籌之在廷之臣未必知也氣總四者  
則江西本其屬地畢事而巡歷病困而乞休駐便道以待報私不言  
公此亦人情之常至於終不復命以死尤可痛悼此在守仁宜自諒  
其無他其他在廷之臣未必知也故守仁求隨宜剿撫之實以副明  
旨而廷臣據專意二酋之名謂宜必剿守仁以巡歷地方幸冀其返  
還之便徒假借於巡歷之公則守仁之所謂撫剿盡是矣而廷臣之  
所謂倒置似亦未盡非也守仁之所謂待命盡忠矣而廷臣之所謂





擅離似亦未盡偽也以未盡非未盡偽之言而陳於陛下之前陛下  
安得不信之乎故臣愚不敏妄意陛下果終奪守仁之爵於始者此  
也夫陛下既已信廷臣矣後之進言者又徒彼此求勝既不明白廷臣  
未盡非盡偽之意而緩其責遂亦不能指守仁盡忠盡是之故以互  
形其短長而破其兩可之疑則陛下亦安所取信而遂改易其前議  
乎故臣愚不敏又妄意陛下不欲復守仁之爵於終者此也如其不  
然以陛下聖明往年嘗復劉基之後矣此又復郭子興之後矣豈其  
獨怠情於守仁哉錄其功而封之人告其罪而奪之審其無罪而復  
收之惟是之求而循環不已此陛下之所以至公也不能深明其故  
以啟陛下之聰明此臣之所以有憾於言事者之未悉其情也不然  
陛下何憚一改議之煩乎石之粟使功臣之骨績未朽而名實盡  
泯哉臣有以知陛下決不為也且守仁經略兩廣功烈無比天下所  
共聞知謂宜有加爵之賞姑無論也遂使其倒恩威離職役誠如犀  
臣言猶不足以掩其擒逆濠衛社稷之功况乎以所謂廷臣未必知  
之說而遂欲盡棄其生平譬如以銖稱鎰其低昂亦甚枉矣臣聞式  
鼓氣之蛙則士卒尚勇買死馬之首則駿骨旋至方今海上告警士  
氣不振思效知能之徒每以事前為鑑守仁實生其鄉閭鄉人每一  
聚談知與不知皆為扼腕太息夫浪沒勞苦使閭閻得以藉口甚非  
所以作豪傑使奮起也說者又以為守仁聚生徒盈海內名為道德  
而實偽學為可遺棄臣竊意不取學術之於事功無有殊二此自學





士自脩之說也若朝廷賞罰當功罪非以學術也推埋屠販恣睢不  
逞亡人倫鮮行誼之徒猶得裂土而封世：勿失此豈以學真偽哉  
守仁之於學其真與偽臣姑勿論縱其偽也盡其死力於艱難索其  
罪謹於講說朝以勞而封之暮以其學而奪之無乃大相謬乎且人  
各有心難可洞視徒以猜量之虛而遂忘其舍生倡義定一大難之  
實使不得託於推埋屠販之流其亦去人情遠矣臣職專學校首教  
化遂以採民風得知守仁之事至熟且悉又且兵革之後方輿未已  
而掩抑戎勳非所以觀視遠邇臣聞之古語曰寵女不避席寵臣不  
微軒蓋悲恩愛之難終也周公曰故舊無大故則不棄也蓋恐恩禮  
之易奪也臣誠愚昧謂宜念守仁之勞苦察先臣之過舉以深味夫  
古語周公之意復守仁舊所封新建伯濟仰子孫世：承襲以彰國  
家報施之厚作臣下之心諸所宜莖祭贈謚之禮悉從故事

評 言亦條暢



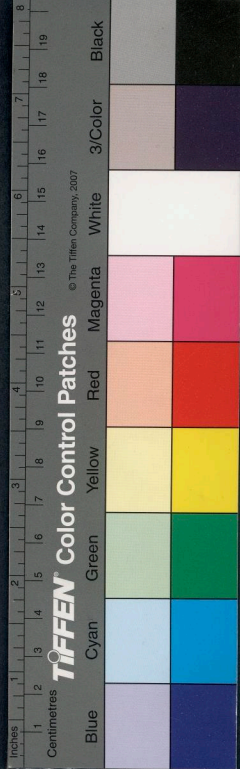
恭上 尊號奏疏

禮部尚書臣等奏為六十年

聖曆曠代奇逢千百國羣情敷天大慶恭上

尊號以光盛典事伏聞惟大德又享大年有鴻功當膺鴻號是以如  
雲如日放勳首著尊稱四目四聰重華並垂紀載古無與比今則  
如隆欽惟我

皇上參天贊地邁帝超王乎定平成致海晏河清之盛身兼創守備  
文謨武烈之全道德已貫乎三才福壽更高於列聖臣等久隨班  
列親沐輝光極巍蕩之難名總形容而莫罄聊就管蠡所見閭謹  
略鋪陳於萬一有如郊壇禋祀歲每朝親宗廟薦馨心惟對越祈



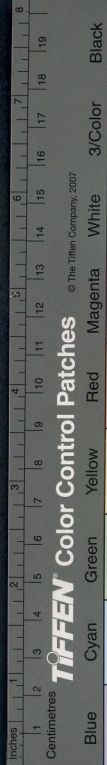


年報功之典必致敬而致誠觀先揚烈之思充善繼而善述六十  
餘年之敬天尊祖古未有也早承大統常念栴栴久奉慈幃時勤  
定省尊養隆至合萬國之歡心明發有懷永千秋之孺慕六十餘  
年之至德大孝古未有也愛篤天潢誼隆玉牒襲封不循乎年歲  
教胄悉徧乎宗支立愛自親聯休戚為一體推恩及遠固磐石於  
維藩六十餘年敦本之仁展親之禮古未有也親裁庶務總覽萬  
幾或當日昃之忘餐即至夜分而不寐為生民以惜福豈惟汗濯  
以朝比古后之卑宮仍是才茨不剪六十餘年蒞政之勤持躬之  
儉古未有也至仁育物大德好生思外再加恩頻賜田租雖正賦  
亦蠲諭千萬刑期於無刑屢宣赦詔即真情亦宥至再三偏遇薄  
災不措時而立頒以帑藏每憐庶獄當盛夏而特出之園扉六十  
餘年厚民之生全民之命古未有也知人則哲立賢無方優禮大  
臣縱有微疵恒曲全其終始銓除吏即至一命必親韓其賢才厚  
爵祿以酬舊勳賞延千世嚴保舉以求實效德懋乃官六十餘年  
用人之明任人之當古未有也隆儒重道右聖尊經拜瞻闕里之  
堂特崇曠典升配考亭之祀并輯全書廣勵學宮賜博士以表先  
賢之裔修明往籍定折中以集群聖之成特製訓箴則士風丕變  
數增科目則人才蔚興六十餘年敦文之德同文之化古未有也  
優恤禁旅營飭軍營體容民畜衆之規人知紀律示運籌決勝之  
畧士盡干城設官庫以濟有無而沒免其逋欠增口糧以致騰飽





而并澤其室家有勇知方平時既閑武備除殘伐暴到處必奏虜  
功六十餘年養兵之厚訓兵之精古未有也至於河工之底定武  
略之神竒正所謂聖人出而河水清王赫怒而天下定安非三代  
以下往古之君所能彷彿一二者身御九重慮周萬世最關心乎  
民瘼更念慮於河防驚輅時巡允土俗民情靡不好問而好察龍舟  
特駕凡川源水道必皆周歷而周知領內帑之金錢無疏畿輔匯  
靈河之雪浪永真淮黃早夜綢繆不惜勞一人以安海內再三荒  
度總欵導九河而行地中既便漕艘復饒水利數千里皆成沃壤  
億萬世長慶安瀾此治河之方畧直可力挽化工非特功高神禹  
益自封山濬川而後未有繫於今日者也若乃布昭聖武赫濯  
聲靈當夫三逆背恩輒黨連而蠢動一自六師討罪遂次第以削  
平殲元季之流遁籍臺灣之島嶼喀爾喀則額為臣屬而並予以  
全安鄂爾斯則示以德威而自生其畏服葦者厄魯特噶爾丹鷄  
張遠塞六飛親駕而渠魁換首真乃王者無敵之師近者澤旺阿  
喇蒲坦承突隣藩九伐用張而西藏歸心益至人跡不經之地時  
復兵分三路乘勝長驅已膽落群莽輸誠服罪皆由我  
皇上識超廷議斷自宸衷用正用竒兵勢燎如指掌知已服彼賊情  
皎若列眉爰授詩以成謨更命賢王而統帥尅期奏捷京觀重  
封指日凱旋邊氛永靖開帝王末道之版籍拓祖宗未闢之山河  
自南自北自西自東敵後稱臣而稱貢侯服綬服要服荒服爭先





天子除道斯名正言順富貴可致身餘非我所知也谷球不別而去必違意  
玆復來乃題句扉上云海旬愚夫不自斟妄起關中逐鹿心命運由來非  
力致項羽英雄亦就擒遂携妻子入山谷中明日玆果來恨不先殺之焚其  
廬而去後玆事不成為兵所困方悔曰不意黃毛野人能料事至此嗚呼晚  
矣乃投水死

偽周用王敬大蔡彥文葉德新為參軍謀國事三人皆奴才也丁未春蔡葉伏  
於南京風乾其屍一月於卒王已死初吳人為十七字詩云丞相做事葉畢  
用王蔡葉一夜西風來乾豎竟成其讖

偽周張士誠國號也時華士德為丞相王蔡葉諸人士德用也

城內淤川

四川楊家散

明王文祿

躬不敢長伸脚恐踏山河社稷穿

上微時過剝柴村已經二日不食矣行漸伶仃至一所乃人家故園垣缺樹凋  
是兵火所戕者上悲嘆之緩步周視東北隅有一樹霜柿正熟上取食之食  
十枚便飽又惆悵久之而去乙未夏上投采石取太平路道經于此樹猶在  
上指竈以前事語左右因下馬以赤袍加之曰討虜為凌霜候

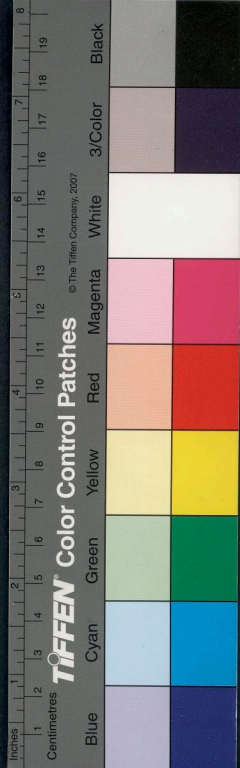
明太祖高皇帝生于元天歷戊辰至皇祖死時年十有七歲矣又十年方起  
兵滁和時至正甲午年二十七歲矣

龔起雜事

吳即楊儀

方谷球

谷球起兵時嘗造天台山隱士周必達問計必達曰當今四方雖亂君舉義為



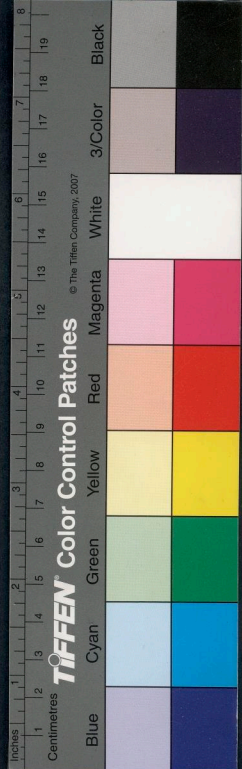


來享而來王此用兵之稅宜非特天錫智勇直已績邁軒皇蓋自  
版泉涿鹿以來未有比或於今日者也凡此皇猷之廣遠震古爍  
今實本聖學之宏深際天緒地含經味道紹精一之心傳鏡史聖  
箴握治平之體要金釵玉振摛文則秘決圖書鳳翥鸞翔染翰則  
光騰雲漢加以天文曆教創造前民極之樂律易圖所思入妙著  
述已盈四庫校讐偏及群書此六十餘年之好古敏求開物成務  
誠盡美而盡善抑多識而多能道大無名德博而化至矣盡矣後  
以加矣非天縱之至聖其孰能之夫自洪荒既啟帝王代興武功  
德殊途或文武異用惟我

皇上神功聖德兼統一身武緯文經并包萬有益兩間貞元之運驅  
驟而篤生我聖人烈祖積累之基聿奮靈高擢隆於今日是以聰  
明睿智德既生安富貴壽康寧尤貞固有已見日新月盛倍勤軒  
食宵衣本健行不息之望躬享悠久無疆之國祚邈自唐虞夏商  
周而後迄於漢唐宋元明以來幾曾見有七十歲壽考之聖人為  
千年太平之天子而精神益健曆數方長如我

皇上者也乃神靈首出猶歸之祖德宗功學思無窮直推夫水源本  
本既已肅將誠悃遣祭於三陵尤必躬詣寢園告虔於

世祖此聖不自聖之盛心更度越帝王萬矣茲者春輝回麗協氣  
旁流恭逢萬壽良辰正屆六旬寶曆一甲週而三陽泰兩儀奠而  
萬物昌風雨順時年穀豐稔昆蟲草木並育於太和臣庶黎民同





繼而亡上皇既殂家益無聊田主呼叱不與之地謀葬無所同里劉大秀與地以葬。既畢上無所依以嘗許從釋氏遂請於仲兄師事沙門高彬於里之皇覺寺隣墟汪氏助之為禮九月乙巳也

上皇死時衣不被體棺槨無具及至葬浮土三尺而已上既即位欲遷葬下議於羣臣羣臣咸曰擇陵改葬回陛下孝心之無已但今既葬而復遷之不惟有洩元氣且使神靈不安為今之計莫若增土如山栽植如林如是則元氣厚藏陰靈亦安誠萬世無窮之美矣上竟從之皇陵今在泗州臨濠縣上既在寺值歲凶僧以歛收不能給眾俾各還皇碑記有云朝望突烟而徑進暮枝孤廟以趨踏蓋實紀也

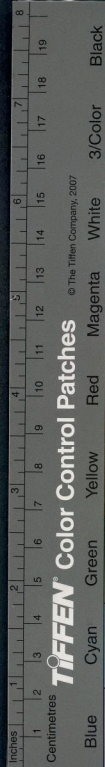
上游食四方嘗露宿野中作詩自述云天為羅帳地為氈日月星辰伴我眠  
海深臣野亦馬當赤心風雲會遇有如此形筆宜書羅古今

在田錄

泗水張定

明太祖高皇鳳陽泗州人居鍾離鄉上皇以賣腐為生皇覺寺一寺僧眾爭來買之遂為主顧生太祖之夕隣里中只聞上皇屋上霹靂一聲啓戶視之但見紅光也聚一鄉之人無不驚駭又寺僧高彬于是夜夢上皇屋上火發煙焰冲天空中見一人擎金椎而下彬遂覺至晨候上皇來欲語之上皇不來歇月餘挑腐而至彬疑其有病一見即問何故一月不來莫非有恙上皇曰非病某于某夜得一小男恐不淨故不敢來彬遂言其夢同稱此兒後必大貴上皇言草野之人何敢望此但得長成遂為長老弟子我之願也

元末甲申歲大疫上皇罹是病又值大荒上皇及皇太后陳氏皇兄皇侄皆相





躋於仁壽况乎螽斯麟趾集慶璇宮納貢獻琛來朝重譯黃童白  
叟萬里星馳漆菴雕題九衢雲集當此熾昌之日可無頌美之文  
然而福德兼隆實屬古今獨見欲稽之載籍則莫可比倫欲措之  
詩歌則無其典故即尊崇殊號不足添泰徽之穹高而揚拓洪庥  
稍以蠲細流之涓澹前此辛卯春三月羣臣屢請而聖德彌謙今  
且甲子一週天昌曆新頌而帝心益眷十載臣民之積悃抑而未  
舒兆人愛戴之微忱久而更切據京城並省士民人等紛、籲請  
恭上尊號臣等博採衆論謹上

聖神文武欽明睿哲大孝弘仁體元壽世至聖皇帝尊號其應行禮

儀該禮部議奏伏祈

皇上即頒俞旨誕受鴻稱上順天心下慰民志以垂光信史永紀萬

年臣等不勝虔恭懇請欣躍顯望之至謹奏





酒老夫懷抱覺時聞士誠聞之默然遂不強留其後瀛夫歸于我朝未幾卒  
國初時嘗欲征倭國彼遣使唁哩哈奉表乞降上問倭國風俗如何嗒哩嘛  
以詩答曰國比中原國人如上古人衣冠唐制度禮樂漢君臣銀甕蕩新酒  
金刀贈錦鱗年：三二月飛李一銀春

王佐號雪蓬五羊人國初給事中將士工詞章與孫齊名余少時嘗有其文  
集二三冊令失之矣然尚能記其詩數篇謹錄于此應制賦宋承旨黃馬歌  
云聖明天子齊唐虞萬方混一同車書大宛西域總臣附萬馬入貢皆名駒  
天門十二近宮闈北壯驪黃色俱別羅帕輕籠錦作羈絲韁穩控金鞍勒王  
堂學士真老臣：趨朝侍紫宸承恩特賜飛黃馬騎出通衢不動塵飛黃  
之循直天賦騰騰賦岩星映况并親題御制詩登壁新世數人世爾知召息以

說郭摘錄

遼閩錄

廣右梁億

太祖親征陳友諒大戰于彭蠡湖與劉伯溫皆在御舟以觀將卒搏戰伯溫忽  
躍起大呼太祖亦驚起疑其作亂見伯溫雙手麾之連聲呼曰難星過可更  
舟太祖如其言而更之坐未半餉糞舟已為敵砲擊碎矣及後勝負未決伯  
溫密言于太祖曰可移軍湖口期以金木相尅日決勝太祖從之遂平陳氏  
太平府不惹菴太祖既渡江嘗題詩于壁後庵僧洗之及有天下僧乃獻詩云  
御筆題詩不敢留：時只恐鬼神怒肯將汰水輕：洗猶有餘光射斗牛張  
士誠以厚幣招楊濂夫甚急濂夫勉行至姑蘇遣元以龍衣御酒賜士誠濂  
夫因飲御酒遂作詩曰江南歲：烽烟起海上年：御酒來如此烽烟如此





謝湖廣鄉試廣額奏疏

東閣大學士熊賜履等 奏為楚省疊膺異數輿情普謝 洪恩

事惟我 皇上道貫三才敷彌六合宸章符乎典語漢汗維昭睿

藻叶乎圖書離明丕煥遐陬僻壤均瞻日月之光海澨山隅胥慶風

雲之會念學校為儲才舊地振作有加肆制科尤顧俊宏模敦崇特

至闈門大闢濟：霞蒸絃網宏開殷：雷動惟巨鄉緯躔翼軫較上

國地屆炎荒被遴拔者一十八科沐甄陶者四十一載士風惟變文

采蔚興每當比試之期倍切觀光之願性歲疏析廣額已荷弘仁令

茲載請增名復蒙曠典恩綸甫下卿雲已覆方城鈞首重宣奎璧交

輝鄂渚十五郡章縫下士喜溢樞星百八邑膠序儒生歡盈泮水梗



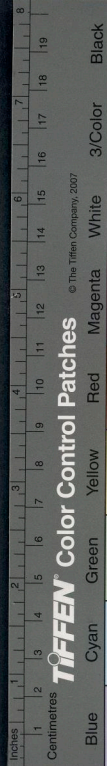
NATIONAL CENTRAL LIBRARY, TAIWAN, R.O.C



楠杞梓莫非九域之楨齒革羽毛本屬三卯之貢枕韜砮丹蘭籥敢  
云惟楚有材薪樞械撲菁莪亦欲拔毛連茹九疑八洞並沐恩波七  
澤三湘俱騰瑞霧驪黃牝牡爭空冀北之群白雪陽春不數江南之  
曲雖洞庭木葉影落梅花而坐峽蒲葦香分桂葉耶中之宋玉相率  
彈冠江上之卞和頻來獻璞珩璜不賈天家首重連城璣組非珍玉  
國端求照棗瀟湘夜雨處書聲鸚鵡晴川家絃誦鹿鳴晏列瀛  
溪風月之吟鷓尾旌聯岳巒响嶮之句從此衡陽鴈字可占題名會  
見禹廟龜文隨登冊府左史倚相豈曰無人令尹子文難言絕響白  
雲樓畔齊看黃鵠高飛青草湖邊並覺蒼龍起舞祝融添翠萍剋柄  
金移襄沔更汪洋文昌朗照漢水波澄如鏡彷彿擊鼉星河氣聚似  
珠依稀射斗鯤魚變化盡浴天池蘭芷芬菲悉馨上苑王孫芳草行  
探杏圃之華仙子瓊舟不作桃源之夢巴陵仍晚唱竹枝詞換新篇  
大堤自晨遊柳陌歌翻逸韻允矣 熙朝盛事倚歎 聖世殊

榮臣等猥廁清班均沾作育濫竽禁禦久受栽培欣瞻綸綍駢頒拜  
稽一德喜聽桑榆集慶感激同情忭躍趨歡呼雀躍敬陳蕙積  
展葵忱惟披縑以未能抑貼黃而難盡伏祈 睿鑒曷任屏營臣  
等虔仰悚仄之至謹奏 聞奉

旨覽卿等奏知道了該部知道





朝鮮國王奏疏

朝鮮國王臣李昰謹奏為敢將臣先祖臣莊穆王使誣之事謹追  
先志脩陳窮天殛地寃痛情節冀蒙從實記載闕示昭雪事臣前  
代祖昭敬王薨於萬曆戊申妃金氏有一子年幼遵先王意捨已  
出立庶子光海君瑁為嗣光海既立聽信詭賊自生猜隙仇視母  
妃幽之別宮弑兄殺弟屠戮諸侄數絕倫鼻無復人理內作色荒  
外營宮室斥逐國彥昵比姦兇鬻獄賣官賦賄滿國繫刑重斂民  
誓請內難乃於天啟癸亥三日糾合義士顯集廷臣奔告王太妃  
於別宮幽廢之所太妃遂宣教廢瑁於昭敬王諸孫中擇其賢而





有德者邇立綾陽君保即臣四代祖父莊穆王也以太妃命權署  
國事遣使請命於明朝闕覲封典之降莊穆王言復之烈足以有  
辭於天下後世此所以臨蒞東國二紀有奇而功光往著業垂後  
裔者也曾於壬子倍臣之使還也沿途偶得一冊：明皇明十六  
朝記：本國癸亥事宜以纂逆書之其他污穢不啻狼藉臣祖父  
臣莊恪王柵自得此書居常腐心且慮明朝國乘亦復有此註謬  
擬欲赴愬

皇朝柝加釐正不幸奄忽太志未伸遂至康熙十五年丙辰臣先父

臣僖順王惇遵奉遺戒申籲

皇朝莫許刑改闕示昭雪等情具由奏聞禮部回咨內若曰該國癸  
亥年廢立事始末及莊穆王事蹟自有定論又若曰並無竊採私  
記以入信史又於戊子年幸遇貢進獻時更暴寃誣情節乞命史  
閣纂脩諸臣重加研磨若有差謬即加釐正如果刊正仍許頒示  
等由具奏禮部覆內查莊穆王事蹟始末史臣據實纂修前日具  
奏咨行甚明事奉  
肯依議臣先父臣欽奉咨內辭意每於刪改正史之末即闕觀會恨  
而嗟號：微臣奉此遺志曷敢一刻忘乎懷而重哀薦禍事未有  
違遲延徊徨以至今日今臣得聞

皇朝銘修明朝史策秉筆之臣自當據實記載而或恐外國事蹟有  
未及盡燭者區口為先之血忱有不能自抑茲敢歷陳先祖臣莊



穆王受誣概畧以莫

皇上之哀憐重察焉其所謂六朝記不知撰次者何人而乃遽張偽說擬拾怨讒一則曰徐走馬試劍謀勇著聞常在廢君左右用事二則曰密約繼母王太妃以救火為名領兵入宮甚至謂綁縛廢君投之烈焰噫此豈人理之所可有者乎復有登義巡撫袁可立督糧侍郎畢自嚴至於倭壻諸人之疏恣加醜誣等語夫以莊穆王之聰明仁孝素有令聞當心經術不好武事而謂之走馬試劍身際昏亂弟死說口屏處危懍莫保朝夕而謂之常在左右金鏞十年內外隔絕銅門棘戶大通飲食而謂之密約祖妃其虛罔謬蓋固已極矣而當廢君之在位也戰太后之父竄太妃之母奪太妃懷中八歲之兒而殺之廢君之子太妃非特子道之已絕抑太妃父母之仇也然而始得全於放廢之日者實賴我莊穆王涕泣慳

上白太妃下飭群臣克盡保護之道也居則贍其衣食病則濟其醫藥矜恤之誼終始不替故暉於癸亥三月見廢至辛巳七月以老壽終葵以王子禮然廢君恩義之隆從古以來蓋未之有以何萬世誣妄之極也至於倭壻之誣尤甚駭憤日本於明敬王壬辰歲大舉以逞燒夷宮廟國幾亡滅即小邦百世之仇也即小邦童孺莫不切齒而腐心况以王室之親貴介之尊寧有忍辱忘耻結秦晉於仇敵之理哉昭穆王妃即莊敬王朝領敦寧府韓復謙



之女王之在邨以禮聘之及至癸亥進主中壺與同受中朝誥命  
冠服而其氏族之詳亦既具於當時請封之奏則臣不知登撫諸  
人何所徵據而作此不論之語至於上誣

天子耶伊時明朝都督毛文龍以沿邊帥臣佔據小邦一畝積貨自  
衛驕虐肆意貪欲無厭而圍騷然若墜途炭茲穆王既續承緒業  
知民怨詛甄義責諭彼不悛改抵益嫌蒙而向之助虐於廢君者  
餘孽未殄潛通文龍協同構譏煽煽斐語肆意捏誣無所不至以  
致督撫有奏而禮部疏劄則中朝行查之事遂廢矣小邦之于此  
時始則無罪見疑而憂終則以至寃將伸為幸上自先太妃下至  
百官民庶悉舉廢君淫亂暴無道滅倫亂紀之罪先在穆王寬仁  
孝順天與人誦之實或直奏

天子或呈中查使及其事實悉暴誣寃大伸明朝乃於己丑歲遣太  
監胡良輔等許准封典仍賜誥命翌年丙寅又遣翰林院編修姜  
曰廣等采領詔勅兼以錫賚恩薦疊昭雪寃無餘而東土數千里  
亦既脫離覆盆獲見

天日矣乃於閱歷百載之後一種訛傳之說猶存於私相記載之中  
寧不痛心哉况俗習多岐流言易訛斯固淑世之通患草野之記  
述論者如十六朝史者亦難保矣無而當此汗清之日史官倘或  
不辯虛實混罔採入則小邦君臣之痛迫寃憫當何如哉仍竊惟念

世祖章皇帝既賜臣祖莊穆王美謚流言之誣可辨矣而且丙辰戊





年兩年

聖祖仁皇帝詔音昔日廢立始末及莊穆王事蹟自有定論又許史臣之據實纂修則是

聖祖仁皇帝亦已許之而特未及頒示成書而已當今

皇上繼述先德之日亦必有以曲諒臣言之非妄矣倘蒙

命下史臣另加照管刪除訛誣昭載實蹟以成永世之信史仍將印

本宣示小邦則不但臣之受

恩卹結縻紵是期抑臣之先祖先父必將感泣於冥之中而亦豈

不有光列於 聖宇小邦之遺德乎在昔明朝會典中臣之先系

橫被誣毀昭歎王深懷痛寃竭誠陳奏據實申辨明朝將許刑正

會典至以全秩領示當朝典章尚且缺賜刊改則况今前代史編

之釐訛正謬不啻較易其在

皇朝柔遠之義豈可不思所以昭雪幽寃之道哉臣猥以私悃仰干天威極加僭越無所逃罪而切念小邦世服事謹恪思懇

皇朝亦視同仁曲加庇恤而自

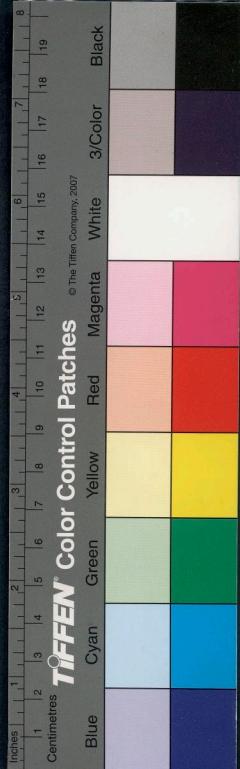
聖祖仁皇帝以後益加眷遇有請必遂無顧不伸臣常懷感戴銘鏤

心骨今於記載之書屏忝逸說脩錄實蹟固知無待於臣而臣若

不自陳其懇迫之情則日月之明亦何以善照於容光哉如是而

猶且自阻於仁覆之下含痛負恨而不敢察則是臣之事

皇朝不以誠意也臣豈忍為此哉此臣所以仰首哀號而不自止者





也係緣臣先祖臣莊穆王被誣之事謹追先志備陳窮天極地寬  
情節事理爲此謹具奏 聞奏

旨覽王奏情詞懇切着九卿會議具奏

和碩怡親王興修水利奏疏 雍正四年

奏爲敬陳畿輔西南水利情形仰祈

睿鑒事伏查京西一帶諸山實維太行之麓逶迤環拱遙衛

神京水勢因之盡朝宗而左鶩故自西北山而下者皆東南匯於西

淀計開京水自西南山而下者皆東北匯於大陸二泊兩道小流畢由東淀

遠直渚入海則自今日所歷諸河即冬查勘畿河南淀之上流

也下流治乃可以尊上流之繩亦必上流清乃可以分下流之勢

此相涸而不可偏廢者謹將勘過情形并開挖疏引措置水田事

宜爲戒

皇上敬陳之





魏廣微 周應秋 關鳴泰 霍維華 徐大化 張訥 潘汝楨 李魯生 楊維垣 武官郭欽 李之才

第三等配徒者一百二十九人

顧秉謙 馮銓 張瑞圖 來宗道 王紹徽 郭允厚 張我績 曹汝楨 孟紹虞 馮嘉會 李春華 卞鞠忠 呂純如 徐兆魁 薛鳳翔 孫杰 楊夢葵 李養德 劉廷元 曹思誠 范濟世 張樸 黃運泰 郭尚友 李傑心 李精白 阮大鍼等

祠頌革職閒住者四十四人

黃立等○誦附軍犯內監十五人 李寶等○逆孽軍犯三十五人○ 魏志德等

崇禎二年二月欽定逆案以七等定罪詔頒中外

首逆凌遲者二人

魏忠賢客氏

首逆同謀立法者六人

崔呈秀 魏良卿 侯國興 太監李永貞 李朝欽 劉若愚

交結逆侍秋後處法者十九人

劉志選 梁夢環 倪文煥 田吉 劉詔 薛貞 吳淳夫 李變龍 曹欽程 許志吉 孫如剗 武官田爾耕 許顯純 崔應元 楊宸 孫雲鶴 張體乾 豐城侯李承祚 監生陸萬齡

次等遣戍者十一人

餘

魏忠賢





蘆溝以西諸水拒馬其細流也發源山西廣昌之萊山東流至房  
山鐵嶺崖分爲二派一派東入涿州過新城而南一派南入涑水  
經定興歷楊村而東二派合流而爲白溝河他如挾河琉璃河會  
於馬頭村爲馬頭河茨尾分流之處濶溝則注以均其來白溝之  
上相地建閘以節其去不惟王家茂林等處之百餘頃復爲水曰  
即河流所經之定興新城等縣亦沾澆灌之利矣

○拒馬之南爲三易水曰濡曰武曰電寰宇記所謂易水有三其  
源各出者也濡水出州北之穹獨山西折而南流環城東注又南  
入定興與涑水合流源泉白拍虎眼梁村馬跑諸泉及道攔河皆  
入焉源水舊有石壩乃前人擁水開渠之遺址沿流開石基尚存  
故當時近水皆稻粱逸城皆荷芰今皆荒廢所應修復以廣水利  
者也

○武水出五峰峯如思潤子莊溪潑水入焉流經定興合濡水而  
鯁河陽渡電出石獸岡灌河入焉流經安肅合蓋台股而入安州  
之依城河三水具挾原泉分流疏渠其勢甚便鍾家莊唐湖州蓋  
台股民皆藝稻是在因地擴充務使水無遺利

○電水之南曰徐水來自五迴嶺經滿城至安肅而曹水會焉合  
一畝方順龍泉諸水滙爲依城河安州宛在水中其勢甚危前秦  
引漕入電引電入淀順而導之正所以分而減之也一畝泉出滿  
城東南涌地噴珠澄泓盈溢餘小泉以百數雞距紅花名最著土





看守鳳陽皇陵忠賢在道以亡命之徒擁護帝間之震怒着錦衣擒治忠賢

夜宿阜城店家度不免自經死其黨崔呈秀田吉吳淳夫李夔龍倪文煥

俱兵部尚書吳淳禮部尚書夔龍都御史文煥掌道御史此五人時稱五虎田爾耕許顯純孫雲鶴楊察崔應元

五人俱武臣等相繼伏誅帝傍無一人之助而各手剪元兇天下翕然稱神聖焉

初忠賢肆惡宵客成之在宮中如妃嬪禮儼然自恃為喜廟天八母之一詭

日熹宗必臨幸賞賚中宮貴妃皆不及也其歸私宅內侍着紅帶前驅盛服靚

粧束輿由嘉德門經月華門至乾清宮前亦不下呼從侍衛之威遠過聖駕燈

炬簇擁熒然白晝衣服鮮華嚴若神仙都人士所罕見也升堂家呼頭老祖太

大千歲其出入皆以五吏宮人姓名者八莫如呂不韋李國故事至是伏誅及

及其子國興

生錢嘉徵上言數忠賢十大罪一曰並帝侍中旨必曰朕與廠臣自古未聞此

體二曰後欲置皇親國紀于死橫肆羅織三曰弄兵內操逼近官禁中外

寒心四曰無二祖列宗高皇帝密訓中官不許干預朝政忠賢凡邊陲重地

漕運咽喉備置腹心五曰剋削藩封三王瑞王志 王桂王莊田甚薄而忠賢封公侯伯

膏腴萬頃六曰無聖孔子為名教主忠賢人祠太學之旁七日濫爵古制非軍

功不侯忠賢竭天下物力成三殿乃襲上公視不知省八曰邀邊功邀左用兵

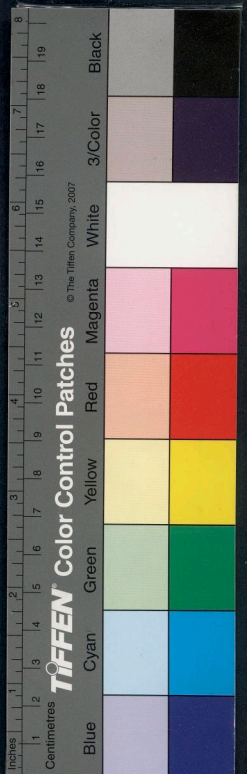
以來敗衄日聞而冒封侯伯九曰傷民財郡縣每祠費數十萬金皆百姓脂膏

十曰襲名器崔呈秀子鐸目不識丁以忠賢義孫濫居前列跪上忠賢不勝憤

哭于帝前帝令內侍讀嘉徵疏使忠賢跪聽之忠賢震恐喪魄探知信邸內

侍徐應元為帝信任固結之應元采為間帝覺之立逐應元于顯陵而發忠賢

魏忠賢





人溉稻可十餘里而水力已殫矣流經清苑城河方順水卽由逆  
河祁水之下流也源出完縣之伊祁山五雲石白二泉流爲放水  
河蒲水伏流復見爲五卽河皆會焉流經清苑之東爲石橋河源  
盛而水饒疏而引之不可勝用也

○放水河之西有澆水發源山西之靈邱由倒馬關入唐縣爲唐  
河橫水自西北來會居民引以溉稻直遠下素町畦相望經曲陽  
之鎮里高門所溉尤多南入定州而白龍泉復來會之王輝張謙  
等村傍河間圩岸也應推廣以極水力所得稻田難以頃畝計矣  
又考完縣舊志前明會於唐之北洛開渠引入放水河廣陽水會  
於石羊村爲牯牛河白玉塘西域寺甘池諸泉會爲湖良河入焉

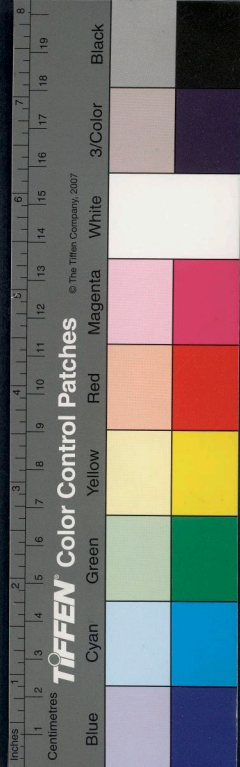
馬頭牯牛二河兩多則溢兩少則涸均難資其灌溉而牯牛一河  
又往東決爲回伯諸邑之害衝溜既又宛成河漕但以下無所  
歸以致泛溢田野應加疏濬導向高橋以下入淀不惟回伯百里  
之內澇水有所收攝兼可減白溝之流免雄新淹沒之患矣惟湖  
良圩經地稱膏腴溝渠圩岸宛若江南擴而廣之房涿之間皆稻  
鄉也涿水一派石亭亦土萁村及城西北一路小渠引流其有條  
理又有王家庄茂林庄毛家屯等村溝渠現存改爲旱田者約百  
餘頃詢之土人僉言水之入涿者七八房涿者三故不足用及詢  
涿人則又以水源微弱爲辭此河下流爲白溝水勢甚盛而附流  
之茨尾等河常苦涸弱則令之滙南下者孰非拒馬之餘波乎



未省下流盛而上源微者此因小民狃於因循狗不足灑信令於鐵鎖岸河二邑均賴其利今河迹現存當挖濬以復其舊而北路之南原有勝橋一座以防山水之衝亦應訪其制而多設之

○唐河之南有沙河來自山西之繁峙至白坡頭入曲陽界合平陽河南流阜平之當城胭脂二河行唐之却河咸會焉其上流亦名派水經新樂歷定州沿流多資灌溉巖城鴨窩產得北川南川皆其處也他如阜平之崔家庄行唐之龍岡甘泉河新樂之何家庄洛河俱有水田而泉渠頗多埋廢徧行疏濬所獲尤多

○沙河之南有滋河源自山西枚回山經靈壽為慈水七祖寨公顏錦繡大明州壅流皆可避入行唐之張茂村伏焉至無極南孟社而渡出遠縣治北旋經瀾澤之龍泉堙沃仁橋疏流成渠皆天然水利也山水頗稱鉅流畢會於祁山之山岔口下為猪龍河往泛溢為害去歲決柴淀口漫及任邱者即此水也以上諸水會於白溝者七會於依城河者十有六會於三岔口者十有一而盡攝於西淀焉自北而南水之載在圖經者二十有二惟滹沱最大發源山西繁峙之秦戲山由鴈門入直隸之平山界治河綿蔓嵩陽雷溝洑、水等河皆入焉治河一名甘陶河源自山西平定州松嶺流至平山初不與滹沱相通自二水合流而滹沱之勢益猛屢奔潰為定州害元時引闢治河自作一流滹沱水退十之三四已而治口淤塞復入滹沱河歲有潰決之患皇慶中議復之而未





果又按漢書地制治水郎太白渠也受錦蔓水東南至下曲陽入於波此治之故道本與波合今應於入潯之處塞而斷之循其故流加以挑濬引入波河則潯沱之猛可減此前人已試之成效也

○波河發源獲鹿之蓮花營澤北村二泉其源頗有壅塞至樂城西南合北沙河而流始漸大澆溉可資但苦岸高難以開引應作壩以壅之俾水與岸平開溝二三尺縱橫俱可通流涓滴皆為我用矣伏秋水漲則決壩以洩之旱滯無虞萬全之利也波河下流自寧晉南入泊舊有石圍三座遺址尚存現今兩岬居民尚岸水以澆畦麥其為水利之用亦可想見矣

○波河以南水自贊黃來者有挽水牛水自臨城來者有泚水泥河水沙河自南邱來者有李陽河七里河小馬河柳河或名在而迹已湮或源存而流已徙道途所經一訪求即土人亦不能言其故而指其處然石橋宛在斷碣猶存或此等卒非恒流前人開之為淺滯鱸泊之路今皆任民耕種以致山水暴下彌漫四野會尺寸之利貽害無窮今已委負查勘酌量疏通令漫水有歸田疇不受其害小馬柳河之東為聖水井亦名聖女河源出任縣之藥村聖女祠下泉從地湧出引流灌田而為白馬河源出內邱之鶴山經邢臺居民建閘開田壅之而不使下、流遂壅水漲之時則以隣為壑故北之聖女南之牛尾二河俱被其衝突為任邑害令應濬白馬入泊之流嚴邢臺開閘之禁害本而利乃可歸矣牛尾





河發源邢臺之達活泉水盛岸高直達於任縣泊作閘節宣利賴  
冒窮焉

○又南爲百泉河源出邢臺之風門山亦名七里河歷南河之北  
豆村康家庄等處有閘十二座溉田數百頃而任縣不沾一夕之  
潤今應立法以均其利自下而上各以三日爲期則沿流一帶皆  
水田也但河身尚隘宜展而倍之

○百泉之南爲野河源出邢臺之西山下經野河村入沙河沙河  
源出山西遼州之隅水流至沙河縣南分爲二枝一流南河至任  
縣爲澧河一流永年北下鷄澤至南河爲乾河任縣合洛河入任  
縣泊沙河縣之普潤閘開田四十餘頃者是其利也

○洛河亦發源於遼州歷河南之武安而入直隸永年縣過鷄澤  
南河下與沙河合近年常苦涸竭若引滏陽之水假沙河之道兩  
河之間俱可沾其浸溉

○滏陽河乃諸水之鉅流也出河南磁州之神麓山至邯鄲南會  
諸沁二水流永年抵曲周過鷄澤平鄉任縣臨平至寧晉貫大泊  
而出抵冀州與滹沱水合所經之處疏渠灌稻元臣郭守敬會言  
可灌田三千頃而明臣高汝行朱泰等建惠民等八閘民以殷富  
近爲磁州之民築壩截流八閘已廢其六今應均平水利照舊修  
竣其措置磁州一節容臣另摺具奏以上諸水入任縣泊者十八  
寧晉泊者十二則此二泊因二十餘河之委滙也查任縣泊土人





謂之南泊寧晉泊土人謂之北泊皆屬黃大陸濼故地也南泊所  
受諸水舊注滄河自薄漳闕于河高于泊所有出水五溝勢成倒  
灌難以議開惟鷄爪一河不足消全泊之漲此任民所以曉穆  
家且閉塞也隆平地居二泊之間惟恐坐受其浸故力爭而阻之  
又委員查勘穆家口河道原自通流窄隘而淺耳今應畧加疏濬  
爲力無多其邢家臺及皇甫堤舊橋卑壞不無梗塞亦應改建添  
設以暢其流而馮家店以下所有之滄河古堤量爲修補以防漫  
溢任民既不苦於漂沒卽隆民何憂汲及也

○北泊周圍百里地窪水漫亦恃滄河爲宣洩之路自薄沁南徙  
由賈家口灌入故道漸堙遂決波口營上等村而東注但水口河  
身亦多淺隘今應大加展拓務俾寬深如此則南泊之水歸穆家  
口而咽喉已通北泊之水入滄陽河而尾閘亦缺積滯日消舊岸  
漸復回圍涸出之地尚可數計哉然後作小堤以遠之多開斗門  
疏渠種稻則沮洳之墟皆樂土也

○惟薄沁一河源遠流長獨行赴海而善決善淤遷徙靡常自古  
患之向入寧晉泊則泊淤泊淤則衆流無所容納永定河之淤賸  
勞其明証也自春年北徙決州頭而東直趨東鹿奔軼四出至今  
尚未歸槽田廬盡被冲墜東邑官民請疏入泊之道以紓切己之  
憂然此道本非正流闕於已成平地旋如挖掘工費甚繁且大陸  
古澤衆流委注之地亦不應聽其淤壅也今查有乾河一道係薄



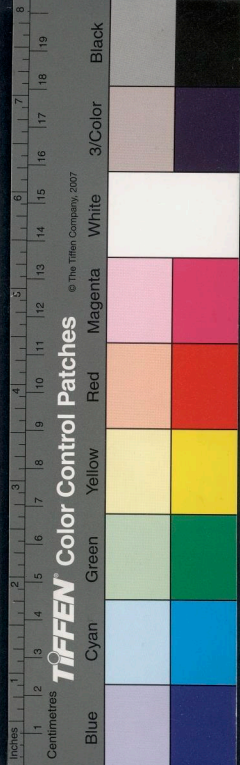


水入滄河舊路由木邱至焦岡河槽現存修治不難為力自張公  
開挑六七里便可直接決河從此改流由焦岡而入滄水沛然而  
東寧晉泊既遠壅淤之害即東鹿深州等處亦無衝潰之患矣畿  
南州縣地方遼濶臣等未敢徧歷者也已遣効力人員悉心經理  
即將酌量緩急次第興工以仰副

皇上愛養民生興修水利之至意也謹將勘過情形繪圖恭呈

祀文帝疏

伏以繞虹示化一經始君子之鄉戴斗為匡六宿列圖書之府玉真  
宮闕姓懸天上英才金粟文章教被人間王佐靈光厥溥祀事維虔  
恭惟 帝君治總九天功恢兩大氣門則彩耀獮狼并野則科分鶩  
鹿汾琴魯壁揚赤宇於塵寰繡蓋霓旌次紅雲於帝座倚西山之別  
館開南極之華筵瑤輦駕雙飛之鶴依稀霞府樓臺金芝結五色之  
雲掩映歌宮花草鵝笙八部裊雷鼓而移空鶴籟千行擘星機而賜  
錦大道幹軋坤之運斯文壽海岳之貞某等業專誦讀志切皈依欣  
逢浴渚之辰敢效躋堂之獻銀香絳燭山壘鳴石上之琴綠酒黃鸝  
砂鼎淪湖中之藻微忱上達大賚祈昭伏願慈垂金臂慧錫元珠搖





碧管以泉生護青燈而花燦苔痕萬點化為池上茆苻梅影一枝移  
作天邊桂杏躍海域之尺水譙門便是龍門翻林麓之奇章釣閣重  
題鳳閣敬展九如之頌祝永霑一氣之鈞陶謹疏

修天竺寺疏

李維禎 本亭

杭州天竺寺地接卧龍嶺標靈晉慧理肇開勝蹟隋真觀崇構精  
藍三天竺山勢飛來攬擷江湖色九里松風聲吹向宣揚滄海濤音  
殿高百尺琉璃簷楹樓日臺甃幾重碧玉香火蒸雲巖：年：風：  
兩：鼠將窺瓦鴿已巢幡繡柱雕梁蒙綠蘚滯塵之澆銖衣寶座褪  
金精珠淨之光玉孫士女失具瞻長者宰官難坐視何必捨王珣之  
宅但須斷白傅之暈顧他心即是我心破慳入道看僧面亦看佛面  
隨意結緣散有限財為無量福修今世果作後世因繚繞緝園東寺  
竹連西寺竹嵯峨琳宇上方鐘和下方鐘敏依丈六身憫守財虜入  
阿鼻地超脫大千界同散花女升兜率天





評 華嚴六波羅密檀波羅密最難得此錦繡文現廣長舌當仗  
老慳破例啟囊

重修吳越武肅王廟疏

胡竹岩

金甌玉碗石城治吳帝之陵翠栢青屏江口立徐王之廟蜀山野殿  
伏臘猶存越井荒臺堊丹不廢益深恩既著於一方斯廟貌應新於  
百世吳越武肅王者龍驤吳越卯翼東南三千連弩臨江鎮白馬之  
潮半壁擬封報國斬黃腰之獸山開錦繡環滄海而控青溪國富漁  
鹽帶珠璣而輝玉馬十四州之父老烽火衰禘五十載之安全業田  
箭藪固宜丹旌刻簡光祠陞於山川荔碧蕉黃報馨香於祖立頌海  
國明禋雖建言於博士而前王棟宇實啟創於勝朝百年歲月已經  
風雨摧殘四面墻垣遂有魁鬣乘性荒苔緣柱紅簷碎飛鳥之筍古  
蔓侵墻金壁落彩虬之尾空山翠蓋想像無由露井銀牀迷離莫辨





凡經目觸莫不心傷况乃隆準脩眉親為龍種黃圖鐵券猶是王孫  
念五朝之功德為鼠奚堪思九世之忠勤衣冠誰負於是聚族相謀  
撫膺共奮歎窮報本於神靈須得鳩工而葺治直欄橫檻千尋栢桂  
玲材密瓦重垣五色胭脂厚土新宮醇酒奠吟成路之詩高闕題碑  
似讀表忠之疏各傾囊篋用慰孝思碧殿參差竹看安尾鷓鴣雲而  
出紅輪縹緲行見不腫龍擁車而來

重修白公堤疏

王禪登 百穀

白公堤者據絲雲之名里實吳會之道遠山郭近而輪鞅喧水村深  
而帆檣集西接金闈之繡陌日出而萬井烟花北連海湧之翠微風  
清而半空鐘梵買魚沽酒行旅如雲走馬呼鷹飛塵蔽日晚村人語  
遠歸白社之烟曉市花聲驚破紅樓之夢草際而香車屬水邊而麗  
人多臨溪居者千家面山行者七里江州司馬築此芳堤天水郡侯  
增其舊觀歷年既久日就崩頽花馬臨流惜障泥而不瘦蘭舟遇雨  
執錦纜以難牽過客無不羣眉居人為之感頷於是了心上人費不  
忍之心興已墜之典所嗟獨加敬告十方仍舊貫者易於更新論大  
事者不惜小費射江之箭安在不如尺土之功刻石之序久湮莫悵

