

リテ、カ、ル寶ヲ地ニ埋メシニヤ、七種寶ト云中ニハ金銀モ入レリ、總テカ、ル物ヲ地ニ埋ムハ、古キ世ヨリ堅キ制禁アルコトナルニ、何テサル事スベケンヤ、志保ト云ハ阿波國ニモ志保村ト云アリ、讃岐ニ近キ處ニテ、其村ニ入ル處ヲ鹽入村トイヘリ、又甲斐國ニモ志保山ト云アリ、皆同ジ義ノ名ニテ、石秀ノ義ナルベシ、石ヲ志トノミ云例多シ、秀ハ物ノスグレテ多キヲ云、何レモ石ノスグレテ多カル故ノ地名ナリ、又此山ノ東ニ出タル端ヲ、鹽木ト云モ志保崎ノ義ナルベシ、

香川彈正忠謝禮狀

森長見ガ國學忘員ニ、予ガ家ニ永祿三庚申年、當國多度郡天霧山城主、香川彈正忠之景ヨリ、頼マレテ、加勢セシコトアリ、其謝禮狀、今ニ所持ス、其略文曰、今度從阿州、當國亂入之刻別而御入魂之儀候間、貴所知行之内、多度郡葛原莊、鴨請錢十三貫文、令合力候トアリ、

今按ニ請錢十三貫文トアルハ、鴨村ヨリ納ムル所ノ租稅カホドアルニ非ズ、香川氏ノ細川氏ヨリ請得タル所ノ租稅ニテ、イハ、鴨村ヨリ出ス所ノ租稅何百石ノ中ニテ、細川氏ヘ十三貫文納テ、其餘リヲ德分トシテ自得ツルナリ、既ニモ論ル如ク、當時

香川香西等ノ地ヲ領セシハ今世ノ田地持ノ如ク、官ノ田ヲ己ガ有トシテ、ソヲ下民ニ下シ分テ佃ラシメ、其出ス所ノ租稅官ニ納メシ餘ハ己ガ德分トスルガ如シ、是ニ請錢トアルニテ知レタリ、

香西小三郎宗久

家浦ノ事記セル書ノ内ニ、高松香西城主、香西伊賀守吉仲ノ次男、香西小三郎宗久、内室ハ香川民部大夫ノ女ナリ、岡田山ノ城主トナリ、知行一萬石持リ、天正十四年二月落成セリ、其時宗久ノ子長十郎ト云者、年三歳ナリシヲ、乳母妙宰抱テ、香川氏ノ城ニ入リケル、爰モ落城ノヲリカラニテ、積浦船積寺ニ隱レシニ、此寺モ亦燒拂ハレ、家浦ニ落行、岡田長次郎ト名ヲ改メ、爰ニ住リ、長次郎子二人アリ、兄ヲ忠三郎、弟ヲ六郎左衛門ト云、六郎左衛門此浦ヲ開テ、始テ村ヲナセリ、此人今池神ト齋ヒ祭レリ、子孫今尙存リ、

今按ニ四國平均ハ、天正十三年ナルニ、十四年トアルハ疑ハシ、傳ヘノ誤リナルベシ、

頭名



比地大村ニ、祭祀ノ頭人ト云者十八戸アリ、頭名ト稱シテ、各其目アリ、毎歲番次ニ共祭リヲ執行ス、

一番公文、二番利貞、三番徳前、四番下司、五番光吉、六番包光、七番國安、八番正光、九番則貞、十番國包、十一番森國、十二番修理、十三番包光、十四番徳成、十五番神主、十六番總官、十七番是松、十八番神官、

今按ニ下司、神主、總官、神官ナド云ハ、社ニ仕ル人ノ官名ト聞ユレド、其餘ハ何ナル由ノ名ニヤ、人ノ實名カ、又氏カ、尙此外ノ村ニモ處ニヨリテハアリ、今村々ノ小地名ニ人ノ實名ニ似タルガ多カルハ、皆カ、ル名ノ残りタルニヤ、

表百姓

百四五十年前ツカタマデ、表百姓ト云アリ、其カ下ニ、名子家來下人ナド云アリ、戸籍ナド記スニ、何某家内何人、居宅何間ニ何間、家來又ハ下人何人家來居宅何間ナドカ、レシトゾ、

郷境松

木之郷村ナル、羽上山ノ峰ニ高飛ト云處アリ、其處ニ大ナル松樹アリ、是ト粟井村

ナル菩提山ノ松、出作村ナル庵ノ松、觀音寺ナル聖子三昧ノ松トヲ合セテ郷境ノ松ト云傳ヘリ、高飛ヨリ彼處々ヲ見渡セバ、繩ハエタラン如ク、眞直ニ見ユト云、

赤氣

盛衰記ニ（是ハ高松ノ事記セル書ナリ）明和七年六月十五日、星月をつらぬく、九月廿三日夜北の方赤氣あらはる、赤きこと朝日の出るが如し、八ツ時より東西共に赤くなり、南計り少々残り、曉に至り常の如く晴天に相成候、明卯年旱魃、當國百六十三日、雨なし、大不作に因て、買物二萬石御減少、其上倉庫をひらかせ、窮民を救せ玉ふ、

天學家曰、慶長年中ニ赤氣あらはれ、果して關ヶ原の一亂作り、其後慶安年中に亦あらはれ、九州島原の賊起りたり、今御治世なれば、さして兵亂のきさしにてもあるまじ如何あらむやと、申内中國四國寅卯干魃、これによりて見る時は、至極旱魃の相にてありけり、

御蔭參

同書に明和七寅年は伊勢拔參り流行、當國よりも十萬人餘り參りしよし、



今按ニ玉勝間ニ、寶永二年伊勢の大御神の宮におかげ参りとして、國々の人共おひたしくまうづることの有し、その數をつぎ／＼記したるやう、四月上旬より云々、凡閏四月九日より廿九日まで、五十日の間すべて三百六十二萬人也云々、又享保三年正月元日より、四月十五日まで參宮の人凡て四十二萬七千五百人、是は世の常の年なりトアリ、去ル文政十三年庚寅ノ春當國ヨリ参リタルモ亦夥シ、凡村毎ニ多者三四十人ニ餘レリ、

翠實

嘉永三年三月ノ初ツ方ヨリ、何處トモナク、小竹ニ花咲テ即テ實トナレリ、形小麥ノ如クテ少シ大ナリ、是ヲ取ルニ救トテ少キ宮ノ蓋ノ片へ除タル如キ者アリ、是ノ口ヲ手ノ指ヒロゲタルヤウニ刻ミヲ付、其刻ノ處ニテコギ取ニ便ヨシトテ、サル物作りテ取者モアリ、又手ニテコギトル者アリ、能取者一日ニ四斗バカリモ取レリ、是ヲ乾テ曰ニテ春ハタキテ粉トナスニ、一斗春テ粉四升バカリ得ツ、サテ是ヲ團子餛飩ナドニ作テ食フニ、味小麥ト大ニ異ナラズ、是ヲ煮ルニ魚ヲ合スレバ、解テ形ヲ失フトナム、今年ハ年比打續キテ年得ヌニヨリ、貧者糧乏クシテ、飢ニ及ヒナント、兼テ歎キ居タ

リシニ是ニヨリテ飢ヲ免レタル者モ多カリ、中ニモ大麻山ニハ、殊ニ能實ノリテ、取人四月ノ初ツ方ヨリ廿日バカリガ程ハ、一日ニ十石ニモアマリツラント聞エシ、此實イト散易キモノニテ、五月ニナリテハ皆チリタルガ、即テ根下シテ、芽ハエタリ、牛馬鶏ナドモ好ミテ食ヘリト云、

細川土佐守頼弘

仁保浦ナル金光寺ニ細川土佐守頼弘ノ墓アリ、此人イカナル人カ詳ナラズ、細川治部少輔滿益土佐守護タリ、其子持益持益ノ子勝益皆土佐守タリ、或ハ此脉ノ人カハタ江菴艸山ノ細川カ、武家評林ニ源頼義ノ一族ニ讃岐守頼弘ト云人見ユ、サレド永祿十年丁卯十月三日薨ズトアレバ此人ニハ非ズ、

松王小兒

福原ノ都營ントシ玉フ時、松王小兒ヲ人柱ト云モノニセシコト云傳ヘリ、三代物語ニ平相國賜ニ中村民部正食邑、縣令中井左馬允、食ニ采於圓坐郷、曰ニ中井坪ハ、松王小兒父也、郷正中井藤左衛門者其裔、而至レ今三十七世、綿々不絶小兒遠忌必往ニ兵庫經島山來迎寺、追薦ストイヘリ、今按ニ小兒ハ健兒ヲ訛ルナリ、類聚國史伊勢勅使ノ條



ニ、近江伊賀伊勢等國、每至三塚首、目以上一人、率三郡司健兒等、相迎祇承、又延喜式諸國健兒ノ條ニ、讚岐國一百人ナドアル是ナリ、今ノ世ニ云フ驅出人ノ類ナリ、サテ兒ヲ傳伊トヨムハ、字書ニ妍奚切音倪トアレバナリ、

弟橘姫

弟橘姫、當國ノ人ナルコト、或家ノ記ニ見エタリ、コハ古書ニ見エヌコト故、イカバト思ヒタレド、穂積氏ノ此國ニ由アルコト今モ其子孫アリト聞ユレバ、聊其據アルヲ以テ載侍リス、

狹横

或說ニ、讚岐ハ狹横ノ義ナラントアルヲ、横ヲ奴幾ト云ハ布帛ニコソイヘト既ニイヘリシハ、能思ヘバ誤ナリ、萬葉集ニ日之横ト詠レタレバ、此說モ尙ステカタクナム、

稗田阿禮安麻呂

笠岡村ニ稗田ト云處ト阿禮ト云處トアリ、又隣リナル下勝間村ニ安麻呂ト云處アリ、イヅレモ聊ヘダ、リタリ、由アリゲナル名ナリ、

紀事

比地中村祠官齋藤甲斐ノ千千元ト云者アリ、天保十二年閏正月朔日、高瀬村ニ往テ夕ツカタ歸リケルニ、其家近キアタリヨリ、心地ソコナヘルヤウナリシガ、即テ肌サムク、俄ニヒエ入り、物モ覺エズ歸リ來ツルニ、父甲斐其常ナラヌ狀ヲ見テ、醉癡タラント思ヒ、速フセナドイヒツルニ、ツト蹲リ居テ物モイハズ、シバラクシテ引籠リ文机ニヨリテ、何カ書居タリシガ俄ニ刀持テ走り出、其妻ヲ呼テ、彼書タルヲアタヘ、イヅコトモナク出シカバ、其妻後モ得オハズ、タゞ泣ヲ、父驚テ追尋ネシニ、フト叫ブ聲アリ、爰ニヤ行キシカバ、御社ノカタヘニ立留レリ、サテ連歸リシガ、人心地モアラヌサマナレバ、尙醉癡タラント思ヒ、アタリノ人一人二人、ヨリキテ、醉タランニハ砥ヲ枕ニコソセメトテ、サル物モテ來テ、強テカツギフセタリシガ、俄ニ起立テ相馬トイフ箸ノアリシヲ取出シ、汝甲斐今イフ事アリ、ヨクキケト彼箸ヲ投アタヘシカバ、父何コトカイフラン、是ハ相馬箸ナルゾト怒リ詈ルニ、イヤトヨ音田ナル相馬ノ事ヲコソ頼ミ申スナレ、其事シリ侍ルヤトイフニ、父モ物ノ怪ナルコトヲ始テ悟リ、ゲニサルコトノ侍ルナリ、能承リス、サアラバトク歸ラセ玉ヘ、トイヘバ頭打フリツ、今カクイフモ、是度地志選玉フト承リス、故吾事ヲモ書載スベク、彼ノ選述ノ主



ニ傳ヘテヨト云ニ、承リヌ、トク歸ラセ玉ヘ、今歸ラセ玉ヘト、頻ニコヒケレバ、此後ハ物モイハズ、ヒエ入ヤウナリトテ、引カヅキ此夜ノアカツキ方ヨリ、ヤ、人心イデキテ、三日バカリノ程ハ、骨ナド碎クルヤウニテ、ワヅラヒシガ、其後ハ舊ノ如クナリケリ、サテ彼父翌日音田村ニ往テ、相馬氏ノ由緒ノ者求メテ尋ネシカバ、今ハサシタル系圖モナク、聊書傳ヘタルモノアリシガ、其モ高瀬村ナル何某ガ家ニアリト云ニ、何某ガリ往テ、其書傳ヘタル物求メ出シ、ソヲ持來リ云々ノコト語リテ、地志ニ書載セ玉ヒネカシト云ニ、其物ノ怪カ、リシ時、其由詳ニ問フベキニ、惜キコトカナト云ヘバ、今ハサモ思ヒ侍レド、其時ハ物怖ク、且我子イカバナランナド思ヒテ、其處ニ心モヨラズ物ノ怪ナラント思知リヌルモ、去シ比、我仕ル春日ノ社造リ修メシ時アタリナル童子ニ神ヨリ玉ヒ、穢キ木ヲ用ヒタリ、今取除ヨト、彼童子叫ビ罵リシニ、其時モトク歸ラセ給ヘトイヒシカバ、彼童子即テ寐臥セリ、サテ彼木ヲ改メシニ、中ニ塚ノ木一本交レリ、故此事ヲ思ヒ出シテ、カクセシナリトイヘリキ、先ニ流寓ノ條ニ、將軍太郎良門ノコトヲ載セツルハ、此事ニヨリテシレ侍リシナリ、カ、ル怪異コトモ、此外ニ尙ナキニアラネド、是ハ此編選ブニヨリテノコトナリ、且ハ舊ク世ニ埋

レシコトヲ尋ネ搜リテ編輯スルモ、一ニハ幽冥處ニ欣フ者アランカシト、此物語ハ記シ置ヌ、

# 西讃府志卷之五十九(終)



# 西讚府志卷之六十

## ○巡封陽秋

### 巡封陽秋序

詩賦文辭、所以叙游豫也、省耕省斂、所以贍人民也、二者若不相關者、而夏諺曰、吾王不遊、吾何以休、吾王不豫、吾何以助、由是觀之、游豫奚害於事、我公就封之歲十月、大巡封內、藤士職載筆以從、其道途所由、可以供詩我者、必謹記之、命曰巡封陽秋、抑亦勤矣、意我君為政之暇按卷而作詩、因其湖山高下之勢、而詢田野開墾之略、觀都邑相承之密、而稽撫字教誨之方、因館傳供給之豐、而憫人民奔走之勞、品水評山之中、必寓廢貪立懦之政、慈老惠幼之念、不出看花聽鳥之外、文瀾與恩波齋流、麗章與仁聞並傳、吾知深山窮谷之中、其必有皤然黃髮、擊壤鼓腹、相率謳歌、而賡德音於無窮者、夫然後游豫之果、有補于治、而斯編之作不為徒矣、是為序、

教官 岩村秩謹錄

### 巡封陽秋

伴讀 加藤穀謹撰

文化十一年、甲戌夏五月、公春秋十七、始就國、冬十月巡行封內、以視封界之廣袤、察土壤之肥磽、督風保之淳澆、閱農夫之勤惰、省租徵、而周窮乏、申戒令、而警游惰、五馬所過、里民扶老携幼、麇集路側、欣々額手、咸懷望霓之情、陪輿官員、藩相以下、至胥徒吏卒、凡若干人、省除冗濫、務從簡約、蓋徒御衆、則供給多、而民苦、故鹵簿用東觀之半、臣穀以伴讀、特命從行、日侍左右、以助吟咏之餘興、既歸謹記五馬往還朝夕應酬之事、名曰巡封陽秋、以獻、若夫旌善創惡之典、恤民勸農恤舉、則職掌有其人、穀不敢越樽俎而錄之、

冬十月二十八日辰牌

輿發治城、輿出北廓、沿外塹道中府、凡輿馬所至、近邑大小保正、迎拜路傍、謁者在、輿側、唱名、

已牌憇金倉別館

附錄 巡封陽秋



引流水、繞階除、松箔鬱茂、苔蘚滿地、瀟灑之景、最宜夏日、至永榎、五里而近、路經葛原邑、屬我支封、多度津侯、侯命先期搭廠、以備 輿駕憩歇、而路程接近、故不休而過、

憩永榎亭舍

亭僅數楹、以備歇次、檻前湧泉、脣沸、繞牆而流、水性甘冽、殊宜淪茶、抵善通寺七里許、

午牌館中邑山下氏

山下氏、多度郡大保正、宅隣善通寺、善通空海父、佐伯公名、因以名寺、海誕此地、故又號誕生院、昔時爲南海最大伽藍、天文中三好與香川構兵、據寺爲陣、兵士失火、佛寺僧院、舉委灰燼、寶器珍藏多付烏有、爾後再造、纔存十一、近代建二階堂及五層浮圖、結構偉峻、金碧煥赫、頗復舊觀、寺藏前世帝王告勅二十餘通、寺主世位權僧正、申牌憩鳥坂亭舍

自善通寺、至此十里而遙、路經弘田碑殿諸村、鳥坂亦屬支封、坂上置小亭、以爲憩駕之次、抵上高瀨村六里、

哺次上高瀨邑三好氏

三好氏、三野郡大保正、凡 輿馬所次、儀從衆多、館廳不能容、故除近習官僚外、藩相以下命近隣民家如寺家、爲宿次、入夜 公賦詩、召穀與評、晝日所歷、勝概蓋 公 在轎中、則默讀詩本、抵館舍、則吟咏推敲、以爲娛樂、溫恭簡默、不悅凡百雜枝、特好詩賦、出於天性、是以左右近臣、靡然嚮風、坐起必行硯韻本、從侍醫三田耕、最敏速、觸目風景、衝口而就、近侍長土岐賴昌、常在左右、稱贊、是以 公益進於詩、

二十九日辰牌

輿發三好氏、夜來寒威殊甚、霜掩田疇、皚々如雪、霞彩映山、瞰光射林、朝景清澄、牢晴可卜、今年夏大旱、三野郡最甚、沿途稻田、往々未穫、蓋旱澇不登、則舉田受稅官之點視、稅官檢之等差其租、敢乃收穫、而有司不省、稽延至歲抄、是以民亦不甚欲檢田、蓋讚多陸田、收稻後、更墾其田、而播麥、今旣秋稻不熟、又失播麥之期、則其窮益甚噫檢田之法、名爲恤典、而實則病民、有司其可不謁心乎、

已牌憩仁保嶺幕次

自上高瀨、至此可十里、路歷大見竹田吉津諸邑、渡新名川凡地無亭館、則張帷幕、以



爲歇次、

謁脫屣八幡廟

在下嶺一里、吉祥院筦祀事、

遂詣吉祥院

在八幡廟、西一里、凡 輿馬所至詣、寺主迎拜門前、謁者唱名、

覺城寺

在吉祥院北二百步、寺據隴上、眺望曠豁、

常德寺

在覺城寺北二百步、以上三寺皆在仁保街中、本寺故住持鳩峰和尚、以高德碩學、聞於當時、四方禪衲來學者、常數十人、及沒徒弟茶毘、分骨去、邑民爭收遺灰云、

停午館仁保邑鹽田氏

宅在街中、其地市廊櫛比、衙衙井布、北濱于海、南東帶山、戶數千餘、豪賈富人多處、

木牌舟遊平石

石在海中五里、分爲大小二區、其大者高三丈、徑六七丈、頂上平坦可布七十席、其小者嘔欽礫硯、不可穩坐、蟬步蛇行、纔抵其巔、其西爲鷲嶋、有大小二島、大島東隅有獅子石、以形似名、正與平石相對、其間僅容刀、此日監船官、戶祭樣樓船、相迎膠淺不櫂于岸、公與近臣七八輩、駕輕舸、就樓船、藩相以下皆乘別船、輿馬僕隸不從、石上張幔置酒、命漁人、引網、大盤盛潮水、放小鮮、鱸魚最多、海鯽烏鯛河豚比目、雜糅其中、潑刺噉嚼、乃命厨宰、烹飪以薦、

下申遊天神島

在平石東南三里、周廻三里、上有菅廟、因名、距陸三百步許、潮滿可舟、潮退則步、時潮已退 公輿而去、

謁加茂明神祠

在仁保街東 暮次鹽田氏

三丁 晦辰牌 輿發鹽田氏、詣金光寺、

在街中、堂前一井、大旱不涸、水宜釀凡樽印金字者皆用此水製云、

憇父母嶺幕次



自金光寺至此五里而遙、路沿海塹登嶺回顧後隊儀衛聯綿乎平沙、宛如蟻陣、公立崑頭指點波上白鷗示穀曰、吾詩思方屬渠、穀乃拜唱絕句曰、萬頃晴波浸碧空、嵩頭振袂對長風、白鷗囑汝無飛去、方入吾君詩句中、

下嶺又沿海塹、軟沙窄々、沒踝、至室本七里、

已牌慰室本幕次

矮松夾道、風景洒瀟、全似播之舞子濱、

詣興昌寺

寺傍丘壘、上有一夜庵、昔山崎宗鑑、暮年來住此地、鑑善書、好俳歌留客不過一夜、嘗自作歌、題壁曰、茗外ジャウハ兮タチヲウハ獮注外ヒクラ許古ダ郎失傑ハヨマデ外欲瞞イチヤトマリ鍊異地ハダレ養禿馬ノキヤク立外ハダレ傑ノキヤク仍却古、其意謂、客來直去者上也、盡日而去者次也、夜去者又其次也、一宿而去、斯爲最下、因自名庵、其高率可想、淵明嘗曰吾醉欲眠君且可去、正同此意、

停午館神惠院

又號觀音寺、真言宗道場、八十八寺之一伽藍安觀音大士像、空海所作云、又有樂師愛染彌勒等堂、從室本至此凡十里、此寺昔時爲讚之巨刹、故以名邑、々在寺南、東北帶

川、西匯于海、賈區三千餘、市鄣比薨、闌闌連行、富庶亞干城治文化丁卯街中失火、延燒二千餘戶、己巳又燒五百餘戶、自此戶口凋耗里閭蕭索、曩時繁華掃地、至今猶未能復、

謁彈琴八幡廟

記曰、大寶三年八月、西海震鳴、雲翳日光、一道白虹、繞于山腰、有舟至海岸、中載一翁、彈琴其韻流楚窈窕響徹溪谷、僧日證、嘗住此山、惟就翁敲之、翁答曰、朕爲應神天皇、久居豐之宇佐、今將近帝都、偶過此愛山水秀靈聊逍遙耳、證曰、凡民多疑、無徵不信、願翁示一大異事、以驚衆心、此夜海中數十頃、叢生松篁、衆愕然始欽厥靈、證乃募童男百餘人、引舟上山巔、造廟奉琴、因號彈琴八幡云、邪誕詭譎不足信、蓋因彈琴之名、傳會耳、姑錄以貽後史、

遊象鼻岡

在廟北百步、以形似得名、土地磽确不毛、唯松生之、北望則藝備諸山、施藍簇翠、盡攢于目睫、烟波淼漫、布帆往還、宛如瑠璃盤中散花、西讚勝景、是爲第一、此日微雨、陰雲四垂、不能極望、而海色空濛島嶼隱見、近者如遠、有者乍無、變態百般、更奇、



坡老咏西湖、嘗有晴好雨奇之句、吾將移贊此景、  
抵有明濱幕次

白象鼻岡、右轉下山一里許、乃抵幕次、白沙皚々、彌望曠廓、宛如曉月照地、邦人謂曉月、爲有明、因有此名、近時有人建議開墾濱地、曰砂上播草實、積年久、則草根朽腐、沙化爲土、因施墾畝之功、可得沃田數千頃、於是課里民、播草實、數月間葶草穢蕪、所謂曉月照地之景、大減舊時、而開墾之議亦廢焉、其人後以贖貨、見逐斥、嗟若人、眼孔如豆、徒見錐頭之利、而妄議開墾之事、誣上勞民、而功不能終、可謂鑿混沌而亡往命矣、今日之景宛如西施面上生疥癬、終使後人歎惜不能已、後來譴逐、安知非造物之報、

未牌憇十三塚幕次

在大野原、自有明濱、至此六里、塚散在田中、一望壘々、不特十三、就視之皆聚小石爲之、蓋大野原舊爲葦葍磽确之地、寬永中、平田氏從江之大津、搬家于此、率土人闢葦萊、因掘瓦礫聚之田塍、後人傳會輒曰、長曾我部氏十三士戰死瘞埋其尸之所、如然則覆土封之可也、何必聚磊塊小石、費多少間工夫哉、世間稱古墓墳者、大都類此、

次平田正宥宅

在塚南一里、平田氏先世開墾此邑、躬食邑人、其中萬石、子孫相繼、世稱素封、嘗數出金助工役、是以官列之士籍、近世家道寢衰、而庭園之美、家宅之大、饋獻供張之豐、比他爲最優、其便道名春秋館、階前有椎樹、其大蔽牛、老枝槎枒樹身半死、蓋爲五六百年物、分派堰關池水、引之庭中墻下、置閘平日水遶墻外、客至則上閘、流泉迸階除、樹蔭掩擔、苔暈滿地、風景幽邃、對之半日、使人滌盡塵煩、庭有小亭、可坐五六人、先公甚親書洗杯二字顏之、先公愛此園歲中一次、必來遊、

正宥獻馬

奧之三春所產、毛色聊赤、命調馬官山脇有貞馭之、稟性駿逸馳如掣電、尋常溝瀆、一躍超過、昔宇治之役、四郎公騎駿生食渡河先登、其名赫于千古、公因賜名大渡、十一月朔、已牌觀借椀穴

在邑中八幡廟後、穴口大窄、匍匐入之、其中黝暗燐炬照之、廣可坐六七十人、四圍甃石築之、上覆三十石、是蓋上古富室藏財土窖也、或恐公侯墳塋、經年久遠、封土頽崩而露出也、口碑相傳、邑中人家將享客、則宿至穴前、拜祈饌具、詰朝再至、則出椀揲



與之、如所乞之數、享終則滌濯反之、嘗有人誤毀一椀、於是穴不復借椀、  
午牌館庄司氏觀水車

亦邑中富家、以榨油爲業、其油以菜子棉花子爲之、水車之製空中架大寬、遠引流水、  
々從屋上、直注車頭、車徑可三丈、車軸兩畔陣碓舂、磨篩等器、車軸一轉四功並舉、  
其功可敵百夫水聲澎湃、響如奔雷、近製逆施之法、獲利最多、蓋順施則車右旋、而轉  
緩、逆施則左施而轉疾、因水力之強弱也、

未牌觀堰關池

近山諸澗集爲巨浸、周回三里許、西面築大防、長二百步、以蓄水、々滿八分、則溢爲  
瀑布、直下七八丈、亦壯觀也、

詣地藏院

在荻原邑、真言宗道場亦八十八寺之一、寺藏空海所書急就章、其帖以五采色絹爲之、  
帖尾大同 年空海書、七字隱々可辨、蓋既書、又勾消之、不知何故也、或疑是隋唐名  
家之筆、海自唐齋歸、欲銜書名於當時、竊署已名、而竟不能擬、似故勾消之、使字体  
不可辨識也、蓋筆力勁健、草体俊逸、與今時坊間所存、海書、復然不同、此真則坊間

之書、皆僞也、彼真則此恐非海之親墨焉、真贋之論姑舍、萬一使其非海書、亦出隋唐  
名公之手、則不失爲希世之珍帖、未有僧隆光跋、按隆光護持院住持、元祿中行巫蠱于  
峽邸者、使若輩跋古帖所謂佛脚塗糞也、又以草体難讀、使東寺僧南谷朱書小楷其傍、  
南谷何爲者、妄澆寶帖、是佛面刮青也、脚下之糞、滌之猶可除、面上之青將如之何哉、  
吁希世之珍、爲一二俗僧所汗、其罪投之阿鼻可也、

申牌復次正宥宅

夜召正宥父子賜酒、

二日巳牌 興發平田氏、觀波門

在和田村、自平田氏至此七里、港口築隄、拒通潮衝、以便泊船者、邦人稱之波門、近  
世藤村氏築之、自推船稅、蓋官許之也、

午牌館和田邑藤村甚氏

邑濱于海、人家五六百、農商雜處、藤村氏邑中豪族、支屬蕃庶分爲七家、藤村源氏爲  
其本宗、家最饒富、積貨巨不、近時獻金、列士藉、甚即源子近分烟者、

憩關屋林幕次



在蓑浦、距和田邑七里、海搗小石、爲橢形、呼小判石、布之、階除甚佳、未牌到鳥越幕次

左關屋林西八里、此爲豫讚分界之地、輿到界牌所而反、自和田邑抵此、道沿海灣、回顧則御崎之山、兀立良隅、蓋入海五十里、地勢環抱、隔海相對、來時所經仁保室本姬濱有明花稻和田諸邑、歷々列於海濱、海中諸嶋、曰伊吹、曰股、曰丸神、皆隸吾西讚、從治城至此、直徑九十里、

復憩關屋林幕次

途由來路、

申牌次藤村源氏

源次治產儉嗇、而性嗜書畫、苟遇適意者、不吝百金買之、便堂書上架、插古帖、蓋集本邦古昔名人之書者、若定家實朝空海能因凡數十家、瞥見不能盡記、世稱定家所書小倉山莊百首國歌、一葉直千金、此帖所收諸名家、皆不出其下、語曰長袖善舞、多錢善買、如源可謂善買者矣、雖然價愈貴賈愈多、自非慧眼如炬者、未易辨也、源之所藏、豈得無玉石並收之弊哉、

三日辰牌 輿發藤村氏

此日天陰、北風砭肌、

已牌憩十三冢幕次

來時所憩、

午牌館持寶院

在本山邑、亦八十八寺之一、自十三冢至此、十里餘、寺前之河北流十里、繞彈琴山、入于海、

觀松

在植田村神照寺庭中、其大四人連抱、有餘廣袤蔭數十頃老枝屈盤、如渴蛟之赴水偃蓋拂地、舉手可摩其顛奇觀實不讓會根唐崎之松、惜乎樹在僻不遇詞人墨客之賞、唯四國巡拜香客時々來見而已、嗚呼一樹隱顯、亦係于地况人哉、

憩上寺幕次

在寺寶院東三里、

未牌憩六松幕次



有古松六株、因名、在上寺東七里、

下申復次三好氏

自六松至此八里、夜微雨、

四日辰牌

興發三好氏、朝晴暖氣如烘、

憩鳥坂亭舍、遂詣雲氣祠

讚國神祠列于祀典者二十四此其一也、堂僅數楹、官置散卒一名、以供洒掃、中古以降、

四國騷亂、舊祠多罹兵燹、於是正祠廢而淫祠盛、所謂二十四祠、今僅存五六、而草鞋

樹錢之類在々尸而祝之、衆所煽揚、神亦隨降禍福、是亦可以觀世風之衰矣、

午牌憩永榎亭舍

未牌宴金倉別莊

賜酒群僚 公與近臣、逍遙水邊、土岐賴昌在上流、泛觴流之曰、必先賦詩、而後接

取、以飲、穀立石磯、口占絕句曰、何處寒泉沸、竹間分派來、驚波不須起、泛得萬年

杯、遂取觴而飲拜跪獻壽 公悅、

申牌

與入治城、群臣謁藩相、稱賀而退、

巡封陽秋跋

右巡封陽秋一編榎崖先生陪輿之紀行而序則南里先生之所撰也、有此府志之撰也、二先生所創業而不卒其功皆相次而下泉矣大塚加藤尾崎等諸博士繼其遺緒纂輯考訂蓋亦有年焉編既成而二先生之言無係之首尾者是爲遺憾耳幸有此遺稿而所記亦係 封內之事也且夫巡封之一事亦典故所存而於其府志亦似不可闕也因而附之卷末以代其題辭云、

嘉永六年癸丑二月

補助秋山伊豆源惟恭謹識

# 西讚府志卷之六十(終)



# 西讚府志卷之六十一

## ○補 遺

此編功畢リテ後見聞セシコト又能問正シテ記サバヤト書漏セシコトドモアリシヲ、補遺ト名テ又コ、ニ書ソフ、

### 横尾時蔭

後醍醐天皇隱岐國ヨリ還幸アラセ玉ヒ、天下ノ政皆アラタマリシ時、伊豫國河野備後守通治ガ、内奏ノコト叡慮ニ叶ヒ玉ヒ、豊原太夫將監兼秋ヲ勅使トシテ彼國ニ遣シケリ、通治カシコクモモテナシ、送りノ船ナドイカメクシツラヒテ送り侍ル、八月十五日、讚岐國多度郡屏風浦ニ船ヲヨセケルニ、ヲリシモ時雨フリキテ、程ナク晴タルニ、月サシ出テ影イト清ラナリ、兼秋夜ノサマオモシロキマ、ニ、琴ヲ取出シ彈タルガ、暫アリテ琴ノ音カハリ、緒一絃絶タリ、是ハアヤシキコトカナ、凡琴ノ秘曲彈時、竊

ミ聞者アラバ、緒絶ルト聞ケリ、サレド都アタリニコソ、サル者モアレ、カ、ル邊鄙ニイカニシテ、サル者ヤアル、是ハ海賊ナド伺フナラン、アタリヲ探見ルベシト、從者ヲシテ見セツルニ、向ノ岸ニ人音アリ、ヨリテトガムレバ、我此山ニテ柴ヲトリテ歸リケルニ、雨ニアヒ、是ナル木蔭ニ避居タル處、ハカラズ珍キ琴ノ音ヲ聞テ歸ルサモ忘レ侍ルト云ニ、人々尙咎メテ汝琴ナド聞ベキ者ノサマナラズ、若果シテ然ラバ、今彈玉ヲライカニ聞ツルヤ、サレバトヨオノレ此道ニ心ヲヨセツルコト年久シ、今彈玉フハ世ニ傳ル隋唐ノ音ニ非ス、東漢以上ノ音ニテ、南宮譜ノ後詠轉、四帖ノ曲ナリ、是ヲ詞ニナス時ハ秋月芦紅白、初驚冷露時、寒衣尙未了、此句ニ至リ緒絶タリ、其次ハ郎喚儂底爲、ト云句ナリト云ニ、兼秋聞玉フテ此曲ハ我家ヨリ外ニ傳ル者ナキヲ、彼樵夫イカニシテ知リツルヤト、驚キ船ト岸トニテ論フハイト便ナシ、コ、ニ召スベシトテ、即テヨビトリテ、何クレノ物語シツ、サテ云ケルハ我今琴ヲ彈ベシ、故其思フ處、音ニアラハレナバ、聞取玉ヘトテ、絶タル緒ヲ改メ、彈ケルニ、心高山ニアレバ、美哉洋々タリ、心海水ニアレバ美哉湛々タリト答ケルニ、兼秋大ニ感シ、其姓名ヲ問ヘバ、姓ハ横尾名ハ時蔭ト申ス、父ハ大和介トテ世々天王寺ニ住テ、八幡太郎



殿ヨリ琵琶ノ傳ヲ授カリシ家ニテ、時蔭ハ家ノ通名ナリ、世ノ中騷々シキニヨリ、三十年前ツカタ、ユカリヲ求メテ、此國ニ下リ、アサマシキ活業シテ侍レト、音樂ノ道ハ、尙ステスアリケリトテ、又音樂ノコト何クレト語リケレバ、誠ニ世ニ音ヲ知ルヲ知音トイフガ、汝コソ知音ナレ、今ヨリ兄弟ノ約ヲ結ハント杯ナドトラセ、時蔭二十六歳ニテ、兼秋一年兄ナレバトテ、時蔭弟タルベシト契リケルニ、時蔭云ルハ、我住所ハ鶴足郡山中村トイヒテ、コ、ヲ去ルコト一里バカリ、願ハ訪セ玉ヒテ、我父ニモ逢給ヒネカシトイフニヤスキコトニ侍レド、此度ハ勅使ノコトナレバ、私ニ足ヲ留ムベキニ非ズ、又來ム秋ノ今宵ヲ契リ置ベシ、汝モ其時コ、ニ來リ待ベシト固ク契リテ、金子一包サシ出シテ、今ヨリ汝ト兄弟タランニハ、汝ガ父ハ即我父ナリ、是ヲ以テ孝養ノ資ニセヨト贈リケレバ、時蔭イタゞキ受テ、別レケリ、兼秋歸京シテ又ノ年ノ秋ヲ待テ、難波津ヨリ舟ヲ出シ、兼テ契リシ如ク、八月十五日、去年舟泊リセシ處トオボシキアタリニ舟ヲヨセ、サテ待ホド二人音モセザリケレバ、例ノ琴トリ出シ、搔ナラシ、シラベツルニ、商ノ絃哀怨ノ聲アリ、彈ヤメテ、アヤシキコト哉、商絃哀怨ノ聲アル時ハ、憂ニ沈ム人アリト聞ケリ、サテハ時蔭老タル親アリト、去年カタリシカ、

是ガ喪ニアフテ、今宵ノ約ヲ違ヘルニヤト、其夜ハコ、ニテアカシ、日ノ出ルヲ待テ、岸ニ上リ従者五六輩ト、彼家ヲ尋ネテ往程ニ、一里バカリ往テ、大道アリ、カタヘノ石ニ腰ヲ掛、休ミ居タルニ、翁一人藤ノ杖ツキテ來ルアリ、兼秋近クヨリテ、山中村ト云ハ、イヅコニヤトイヘバ、此處即山中村ナリ、旅人ノ問セ給フハ、上山中カ下山中カトイフニ、上カ下カソハ定カニ問サリシ、コ、ニ時蔭ト云人ハナキヤトイヘバ、彼翁涙ハラ／＼ト打ツ、ギ、ソレナレバ、問給フコトナカレ、ソレハ我子ナリ、サイッ比身マカリシナリ、兼秋驚キテタヘ入りケルヲ、従者呼サマシテ、助ケオコシケレバ、サテカヒナキコト哉、去年我ト兄弟ノ約ヲ結ビ、此秋必アハント契リシ故、昨夜彼處ニ待居タルニ來ラザルヲ怪ミ、今尋ネ來ツルナリトイヘバ、サレバ旅人ハ兼秋ヌシニシテ社オハセメ、去年ノ秋我子シカ／＼ノコトカタリシコトアリ、其時オクリ玉ヒシ金子モテ衣ナド作リアタヘシコトアリ、サテ君ニ遇マツリシ後ハ、暇ダニアレバヒタスラ音樂ニノミ、心ヲ盡シ肝膽ヲ碎キシガ、其疲レニヤ、重キ病ニカ、リ、遂ニハカナクナリ侍リヌ、彼ガヤメル時モ、其事カタリテ、我死バ君ニ逢マツリシ處ニ葬レトイヒ置シマ、彼處ニ葬リヌ、今日ハ百日ノ忌ニ當リヌレバ、彼墓ニ詣ヅルナリ、



サアラバ我モ共ニ參ラント、兼秋モ共ニ彼墓ニマウデ、サテ從者ニモタセシ衣冠ナド  
 トリヨソヒ、琴一曲彈テ手向ツ、翁ニ語リケラク、此歌ヨク聞玉へ、「此秋を昔にな  
 して人もかなはりしれぬ雲かくれ新しつかのかけ音もなし」「たよりもしらぬ此山中  
 に我ふりすて、一聲はかりそれかどぞきく呼子鳥、」是時蔭ヲ吊フ詞ナリトテ、彈終リ  
 テ劍ヲ拔琴ヲ二ツニ打ワリケリ、翁イカニシ玉フト驚ケバ、今ハ聞知ル人モナシ、琴  
 アリトモイカニセン、是此道ノ廢レヌル時至リタルナリト云ニ、翁イト感ジ、我里ハ  
 上山中村ナリ、イザ玉へ導キマツラントイへバ、今少シ思フコトアリ、一度都ニ還リ  
 程ナク來リテ此ニ留リ、我時蔭ニ代リテ翁ヲ養ヒマツラン、今既ニ天下一統シタレト  
 モ、尙一變遠カラズ、速ニ仕ヲ辭メテ、共ニ隱レテ世ヲ遁レント、其處ヨリ別レテ歸  
 リシガ、後イヒシ如ク、程ナク下リ來リテ彼翁ヲ親トシ、仕ヘテ身ヲ終ヘシトナム、  
 ○右屏風浦記ト云書ニ見エタリ、是ハ花房物語ニ載セラレシヲ、書拔テ一卷トナセル  
 ナリ、サテ鶴足郡山中村ナド云コト、此アタリニ由ナク、又彼郡ニモナキ名ナリ、或  
 説ニコハ山階村ナルヲ階ヲ品ト書タルヲ中ノ字ニ誤リタルナリトモイヘリ、サレド此  
 記シザマ實シキコトトモオモヘラス、聊カ、ルコトノ有シヲ、聞傳フル人ノ伯牙鐘子

期ノ故事ナド取交ヘテ如此ヲカシク作りナセルカ、ハタ形モナキコト偽リ作レルカ、  
 事長ケレバ、其大要ヲ摘テコ、ニ舉ルナリ、今西白方村ニ時公塚トテアルハ時蔭ノ塚  
 ナリト云人モアリ、是モ此物語ヨリ思ヒ附タルニヤアラン、

源平願狀

大水上神社ニ源平兩氏ヨリ納メシ祈願狀源氏願書附上矢御神納之事 爰有惡臣、惱日  
 本六十餘州、奪取數國、恣逸行跡、誠以前代未聞之惡逆也、上蔑 天子、中奪公卿大  
 臣之位官、下苦諸民、誰不惡哉、非其而已、保元亡爲朝源氏之一族、平治誅伐義朝一  
 家、剩奪其領、寄己一門、大極榮華、實暴惡之至也、然有靈驗著明之尊神、奉號 八  
 幡大神、以直祈之、則感應不虛、今所祈者、下冥罪於平氏、惠勝利於源氏、倏雪會稽  
 之耻辱永竭殫繫之敬禮者仍願文敬白  
 奉献上 上指之矢

- |        |     |           |
|--------|-----|-----------|
| 蒲生御曹司  | 源範賴 | 九郎太夫判官源義經 |
| 畠山莊司次郎 | 重忠  | 和田小太郎 義盛  |
| 梶原平三   | 景時  | 同源太 景季    |



|        |    |           |    |
|--------|----|-----------|----|
| 佐々木三郎  | 盛綱 | 同四郎       | 高綱 |
| 那須十郎   | 亮宗 | 同與市       | 宗高 |
| 平山武者所  | 季重 | 田代冠者      | 信綱 |
| 猪股金平六  | 則章 | 佐藤三郎兵衛尉繼信 |    |
| 同四郎兵衛尉 | 忠信 | 鈴木三郎      | 重家 |
| 龜井六郎   | 重清 | 西塔武藏坊     | 辨慶 |
| 駿河次郎   | 清重 | 伊勢三郎      | 吉盛 |
| 片岡八郎   | 常春 |           |    |

八幡大神

大水上天神

三島龍神

矢一筋宛

元曆元年二月廿五日

平氏願狀 敬白御立願狀

抑此度我君開利運者、遷當社於聖谷都、可奉崇氏神若又無神力之功者、僭國家成四海

魔王、報怨、仍願文如件

時元曆元年二月十五日

|      |    |    |    |
|------|----|----|----|
| 平中納言 | 教盛 | 太夫 | 經盛 |
| 三位中將 | 資盛 | 少輔 | 有盛 |

祈禱者 神田治部少輔貞家

右彼村ヨリ注出ス處、本書火災ニカ、リテ、今ハ寫シ傳ルナリトイヘリ、此書生駒記ニモ載セテ、其説曰右願書年號平氏元曆元年二月十五日ト書リ、愚按ニ此年甲辰改元四月十五日ナレバ春ハ壽永三年ナリ、殊ニ元曆ハ安德帝ノ曆號ナラズ、平氏はヲ書事不審也、攝州一谷合戰甲辰二月七日落去、同八月八日範賴西國發向、鎌倉首途ス、讚州八嶋合戰ハ翌乙巳年二月十九日ト東鑑ニ有、此年文治ト改元、八月十四日也、左有ハ元曆ト云處二年トアラハ、源氏ハ可ナランカ、サレトモ合戰十九日ナレバ、廿五日ト記スコト是亦齟齬セリ、勿論平氏ノ可用年號ニ非ル也、且範賴讚州ニ向フコト未聞、但名ヲ載ル計ニヤ、不審多シ、爾ルニ此社神寶甚多シ、專ニ武器ヲ以テ寶物トス、由緒アルコトト見ユ、仍之兩家ノ願狀有所ニ任セ姑ク出シ置ヌ、後人はヲ糺セ、此說能



イハレタリ、サレド此末社ニ平家祠杯アリテ由縁ナシトモオモハレズ、又二宮ト云モ一宮ニ續キタル由ノ名ト聞ユレバ、當時最尊ミシ祠ニモ有ヘシ、年號ナドハ後ヲ前ヘ廻ラシテ書コトモアレバ後人ノ心ナク改メ書シナラントモイフベケレド、文辭姓名ナドニ於テモ、疑ヒナキニ非ス、思フニ、當時カ、ル書アリシト云ヲ聞傳ヘシ人ノ推量リテ作リナセルモノカ、イカニモ信難キ書ナリ、

源三位頼政

三井村ニ源三位頼政ノ居趾アリ、相傳フ頼政此ニ居テ加茂明神ヲ齋ヒ祭り、氏神ト崇メリ、居趾田中ニアリ、廻リ二隍アリ、ソコニ若宮祠アリ、頼政ヲ祭レリ、其祠ニ系圖一卷旗裝束ナト納マレリシヲ、生駒公ノ時彼祠再興ヲ願ントテ、高松ノ府ニ出シタリシガ、火災ニカ、リ失ヘリ、其南一町バカリニ、門ノ跡トテ今御門トヨベリ、又的場跡ナトモアリ、又矢留松吉原村ニ矢筥塚ナト云モアリテ、矢留松ハ頼政ノ遠矢ヲ試ミシ處、矢筥塚ハ筥ヲ其處ヨリ取タリト云リ、○今按ニ頼政彼地ヲ領知セシコト書ニ見エズ、サルニ彼村ニ須藤氏ナル者頼政ノ裔ト云傳テ、其家ノ記ニ多度津ノ内ニ三井田ト云田ノ字村々ニアリ、頼政ノ末族領知セシ地ナリトイヘリ、サレバ頼政ノ子孫

コノ地ニ下リシ者、頼政ヲ若宮ト祭リタルヲ即チ頼政ノ此ニ居タリト傳ヘタリシニヤ、又思フニ頼政ノ女ノ二條院ニ仕ヘシヲ、讃岐トイヘリ、是ハ和泉守橋道貞ノ室ヲ、和泉式部ト云シ例ニヨレバ、讃岐守ノ室タリシニヤアラン、是等モ縁アルカ、尙ヨク考フベシ、

貴峯山城

大見村ニアリ、藤田四郎入道宗遍居レリ、宗遍近江國ノ人ニテ山王祠ヲ建テ、氏神ト崇メ祭レリ、當時祭祀ノ時ハ、老職ノ者神輿ニ供奉セリ、宗遍落城ノ後、其家臣宗遍ヲ總官宮ト祭リ、其臣神輿ヲ供奉セシニ、何時ヨリカ其家衰ヘ、持傳ヘタル田畑賣拂ヒタリシニ、其田ノ買主今ニ至ルマデ、祭祀ノ役ヲ勤ムト云、總官宮、山王祠ヲ去ルコト東一里バカリニアリ、

阿久瀬城

上之村石野ニ阿久瀬城、奥之内城又同村朝早田城、又野田原ニ陣場ト云地名モアリ、何人居タリシカ詳ナラズ、或云長曾我部氏ノ來リ攻メシ時要害ニ構ヘシニモアルベシ、

三度柿



上之村山才ニアリ、年二三度實ナレリ、

蘿蔔

大見村祈禱ニ生ル最ヨシトイヘリ、

圓座

莊村ニ勘太夫ト云者、讚岐圓座ト稱テ、世々是レヲ作レリ、其製一子ノ外傳ヘズ、今ニ至ルマデ、多度津君御世代リノ節獻納ス、

佐以々々踊

上之村石野ノ里人大旱ノ時、龍王祠ニテ踊レリ、住吉、御前、御殿庭、吉野山櫻、京かなこ、谷道川、ひんた早乙女、花籠、眞實ふみ、ふんこみのかさ、ごとうる、しよらゝく、さいく、トテ十二段アリ、既ニ記セル、綾子大原木ナトニ同シサマナレハ略ケリ、

人面石

碑殿村鳥坂ニアリ、高二間三尺、幅七尺、眼鼻口等ノ形アリテ頗ル人面ニ似タリ、

堀江頼直

頼直或ハ頼方トモアリ、初九郎左衛門ト稱ス、後治部齊ト改ム、近江國坂田郡大鹿村ノ人ナリ、我 先公ニ仕へ、祿秩六百石、出テ京師ノ留主司タリ、書ヲ藤木甲斐ニ學テ仙齋春澤等ノ數人ト同ク、高弟ト稱セラル、又筆法ヲ加茂敦道ニ受テ、頗ル其妙ヲ極ム、逸風之ト號ス、和歌ヲ好ミ、筆道ヲ以呂波歌ニ作リテ、諸子ニ教フ、後仕ヲ辭テ、四方ニ遊歴シ、元祿六年正月十七日、安藝國ニテ没ス、壽八十二、江戸ヨリ九龜ニ歸ル、行記アリ、其中ニ詠ル歌多シ、今聊コ、ニ載ス、品川の宿にて、「行通の人ニ我世を思ひしる品かはりても安からぬ身は、」さかみ川につく、秋風北よりふきて、身にしみけり、處の者此風の名を、ならひといひて、天氣はつゞきて、よからむどかたる、「風の名もおのかさまくいひかふる所ならひの朝けさむしも、」手こしまりこもすきて、うつ山にかゝれば、馬よりおりてゆく、在五中將夢にも人にとよみ給ひしは、おもふによそへてなむ今もあふ人まれに、さひしき道なり、蔦楓かつくちりて、木深き陰を分入ほど、宮城野ならねど、雨にまさる木の露のたもとに、しくるゝそいとわひし、「うつの山さらても族は悲しきに袖にしくるゝ蔦のした露、」濱名の橋の處をたつぬれば、町よりすこし北の汀を、爰なりとをしふ、そのかみは引佐細



江よりのなかれ、今のあらぬきはをおちぬる故、橋をかけたりに、いま切の入うみとなりしより、たえたとなん、「きゝわたる濱名の橋を尋ねれば、跡もなきさの松風の聲、」高師やまにかゝりて、「朝霧のはれ行峰の高師山ふもとに荒の聲を残して、」關か原の半道はかりこなたに、野上の宿といふ有、昔爰にありける、白拍子常に扇を愛せしによりて時の人班女とよひしとなり、それか屋敷の跡あり、町より南の山よせにて、薬師をいはひまつるとかたる、「身にしむは昔の人の手にならず、扇の風やふきつたふらん、」清瀧の御墓にまいり、ありたてまつれば、いと悲しうなりて、又みづしの前に來たり、「をしからの身をはさそはて松風のためとの露をなに拂ふらん、」關の藤川にて、「心をは關の藤川とゝむれと涙よとますなかれけるなり、」廿四日よりさきにと、つゝまつの火して、豊原をいで云々、「しら露のおき出て行秋の夜の明野かはらに残る月影、」

武鼓王

讚岐史ニ、武鼓王二世綾鷯足、有開墾治伐之功、賜國造之號、後移所居之地、俗稱鷯足郡、三世綾隈玉、仁徳天皇八年庚辰、徙于井上郷、四世綾眞王、五世益甲、

六世酒部鷯隈、七世那珂、首領成善、八世酒部善満、長者九世郡家戸主酒部善里、十世木徳戸主和氣善茂、十一世原田戸主長者和氣道善、弟和氣道隆、十二世原田戸主長者和氣宅成、十三世原田戸主長者和氣善甄、○今按ニ神櫛王ノ裔ニ篠目命ト云アリ、鷯足明神ト祭レルコト既ニ云リ、コ、ニ綾鷯足トアルハ恐ハ同神ナルベシ、サルニ武鼓王ノ子トナシタルハ、是非詳ナラズ、サテ和氣酒部ハ神櫛王ノ裔ナルコト、古書ニ見エテ既ニイヘリ、是ヲ綾姓トナシタルハ、覺東ナキコトナリ、スベテ神櫛王ト武鼓王トノ系圖且ニ混レテ辨ヘ難キコト是ノミナラズ、他ノ系圖ニモ多カリ、心シテ取ベキナリ、又郡家郷ヲ古ヘ戸長郷トイヘリト記シタルモノアリ、是ハ郡家戸主長者ナドアリシヲ、主ノ字脱タリケンヲ、戸長ト誤リ讀シニモアルベシ、又栗隈アタリヲ隈玉郷トイヘリト、今モ傳ヘリ、是ハ此隈玉ニヨリタル名カ、是ハヤウナキコトナレド、因ニイフノミ、

八幡宮

同書ニ延久五年癸丑八月、課那珂郡山北村、同郡金倉郷、多度郡葛原郷、同郡三井村、堀江濱、各地頭、創建八幡宮、修放生會、○右明王院縁記ニアリトテ、載セラ



レタリ、是說ノ如クナレバ、此アタリノ八幡宮、皆同時ノ創造ト聞エタルニ、今處々ニ云傳ル處、各同ジカラズ、思フニ是ハ後推當ニ作リナセルモノニヤアラン、此時山北ト云村アラズ、山北ハ龜山ノ北ニ彼社ヲ建テ山北八幡宮トイヘルニテ、村ノ名ニハ非ズ、尙丸龜浦トイヒシゾ舊キ名ニハアルヤ、凡此編野乘口碑併セ取ルトイヘトモ、浮説實ヲ失フニ至ル者ハ、取ラサルモ亦多シ、

## 善通寺

南海流浪記ニ仁治四年三月廿一日、善通寺ニ詣テ大師聖跡ヲ巡禮ス、金堂ハ二階七間也、青龍寺ノ金堂ヲ被レ模トテ、二階各今少引入リテモコシアルカ、故打見バ、四階大伽藍、是ハ大師御建立于今現在セリ、御作丈六藥師三馬四天王像イマス、皆埋佛後壁ニ、又藥師三馬半出ニ埋作ラレタリ、七間講堂ハ破壊後、今新造堂五間、常堂同新造立、大師御建立、二重寶塔現存、本五間令修理之間、加前廣廂一間云々、於此內奉安置御筆御影、此御影大師御入唐之時、自圖之奉レ預ニ御母儀ニ云々同等身像云々、大方樣如普通御影、但於左之松山上釋迦如來影現形像有之云々、凡此善通寺ノ本ハ四面各二町、其內種々堂舍寶塔灌頂院、護摩堂、嚴羅例、今皆破壊シテ、纔礎石計在之、御筆

之額二枚有之、皆善通寺トアソハサレタリ、其外大寶樓閣タラニアソバシタル額二枚有之、皆破損云々、抑善通之寺ハ大師御先祖、俗名爲寺號云々、破壊之間、大師修造建立之時、不被レ改ニ本號ニ歟、金堂之西有一直路、一町七段許者則自寺中參御誕生所之路也、則參詣拜之、正御誕生所ニハ石高ク廣疊タリ、今如法經奉納之、七重石塔有之、大樹少々有之、拜見之間、戀慕恭敬催涙拆膽」高野山岩のむろこにすむ月の此ふもとより出にけるかさは、」此誕生所ハ西方五岳山ト云テ五佛ノ高山ノアル其麓也、同日午刻於講堂有法華講大師御報恩云々、其後有童舞云々其日及晚景不能還向即通夜御影堂云々」寬元二年甲辰正月之比、當寺之童舞裝束被調事、再會日發願文事、同六月十五日夜、多度郡田所入道（號堀池入道隨佛）夢想ニ云、御誕生所ノ石壇南邊ニ、大ナル蓮花生タリ、莖長六尺許、大衆合許、初ハ合テ漸開、其色其香美妙也、諸人集會シテ拜見之、隨佛作奇特之想、問云是何ナル蓮花ゾ、如是妙ナル人答云是ハ高野上人、御房蓮花云々合掌瞻得シテ夢覺了云々

## 弘法大師御影

同書ニ寶治二年戊申四月之比依ニ高野二品親玉仰レ奉レ摸ニ當寺御影、此事ハ年ニ雖レ被レ



下<sub>ニ</sub>御使、當國無<sub>ニ</sub>淨行佛師<sub>一</sub>之由、依<sub>ニ</sub>申上<sub>一</sub>、今年被<sub>レ</sub>下<sub>ニ</sub>佛師成祐、(鏡明房)奉摸寫之、所謂佛師四月五日出<sub>レ</sub>京、九日下<sub>ニ</sub>着堀江津、同十一日當寺參詣、同十三日作紙形、當日於御影堂、佛師校<sub>ニ</sub>梵網十戒<sub>一</sub>、其後紙形自同十四日圖繪、同十八日終其功、所奉摸御影、其御影形色毫釐モ無<sub>レ</sub>違<sub>ニ</sub>本御影<sub>一</sub>云々、同十八日寺僧評議今此佛師改押<sub>ニ</sub>本御影之裏<sub>一</sub>、加<sub>ニ</sub>御修理<sub>一</sub>云々、以上此等間、不出御影堂、佛師下着之時、(院主絹一疋)三昧各淺黃一切給之、凡此御影者當寺之古老相傳云、大師御入唐時、爲御母儀、自摸置我像、爲<sub>ニ</sub>告面之孝<sub>一</sub>(本ノマ、)云々、承元三年隱岐院御時、立位大臣殿當國司之間、依<sub>ニ</sub>院宣<sub>一</sub>被奉迎寺僧再三曰上古不<sub>レ</sub>奉<sub>レ</sub>出<sub>ニ</sub>御影堂<sub>一</sub>之由、雖<sub>レ</sub>令<sub>レ</sub>言<sub>ニ</sub>上子細<sub>一</sub>、數度依<sub>レ</sub>被<sub>ニ</sub>仰下<sub>一</sub>、寺僧等頂<sub>ニ</sub>戴之<sub>一</sub>、上洛御拜見之後被<sub>レ</sub>奉<sub>レ</sub>摸<sub>レ</sub>之、繪師御下向之時、生野六町免田寄進云々、喜祿元年九條禪定殿下、攝錄御時奉<sub>レ</sub>拜<sub>レ</sub>之、(繪師ハ唐人)又摸寫之御下向之時、免田三町寄進云々、同年六月二日御上洛、同十五日高野參着、即御拜見御歡喜云々、同十八日御報書云々、御影無爲<sub>ニ</sub>奉渡事返々悅入候宿善開發、數及落涙、心中可被察之云々、○今按<sub>ニ</sub>此御影俗ニ目引大師ト云ヨリ、怪キ傳説アリ、三代物語ニ載ス、サレド佛師此地ニ下リテ、摸寫セシコト此文ニヨリテシルケレバ、今トラズ、又彌谷寺ノ記ニ、寛文九年善通寺御影堂燒亡ス、此時大師眞筆ノ影像燒タリ、時ニ誕生院法印眞直是ニ因テ遁世退居ス、因テ高野山ヨリ宥謙ト云碩德ヲ入院ナサシメ、彌谷寺秘藏ノ御影眞筆ニ紛レナキ由ニテ、宥謙彌谷寺ニ至リ、是ヲ請受テ、入佛供養ス、是今ノ影像ナリトイヘリ、

瀧寺

同書二十一月十八日參<sub>ニ</sub>詣瀧寺<sub>一</sub>、坂十六町此寺東向高山有瀧、古寺礎石等處々有之、本堂五間、本佛御作千手云々、此寺ハ大麻山ナル葵瀧ノアタリニアリシト云傳ヘリ、今ハ何ノ趾モ見エズ、又同書ニ稱名寺ト云ヲモ載ス、是ハ此山ノ麓ニテ、今地ノ名ニ殘リテ、聊其趾アリ、

菅木

津森村天神ノ社ニ、古木ノ枯タル一株アリ、高野山大覺院ノ僧來リテ、是菅木ナリ、世ニ最稀ナル木ナリ、辨慶ノ題字アルベシトイヘリ、能見レバ、天ノ字アリテ、外ハ消テ明ナラズ、是ヨリ前ニハ名無木ト云テ、知者ナカリシトナム思フニ此僧見聞スル所アリテイヘルカ、ハタ推アテニ人ヲ驚カセシカ菅木ト云モノ世ニアルコトヲ聞ズ、



サレド是マデ名無トイヘルハ、此木枝葉ナドアリシ時ヨリ、世ニ見慣ヌ木故イヒシカ、ソレモ知リ難シ、

中納言爲頼卿歌

朝さきに漕出て見ればいよ路なる菅生の山に雲のかゝれる、此歌家浦ニテヨメルナリト、彼浦人云傳ヘリ、是ハ明玉集ニアリト、秋寐覺ニ見エタレト、未ダ本書ヲ見サレバ決シテ定メ難シ、

ギウ〜玉

安永年中、東高野村ノ農夫、萬治郎寶珠寺ノ舊趾アタリニテ、玉ヲ掘出セリ、其玉掌中ニ置バ、ギウ〜ト鳴音アリ、因テギウ〜玉ト名テ秘藏セシガ、善價モアルベキ物ト思ヒ、京師ニ持出シガ、イカハナリケン、歸リ來モセズ、音信モナクナリシ、又粟島ニ馬角猩々毛瑠璃珠ナド持ル者アリ、馬角ハ五郎右衛門、猩々毛瑠璃珠ハ平九郎ノ家ニアリ、又生里浦ノ人甚兵衛ノ父祖、朝鮮ノ役ニ水夫ニテ渡リ、釜ヲ得テ歸リ、是ヲ取歸ノ釜ト名テ其家ニ傳ヘリ、

道福寺

季瓊日録ニ、寛正二年 月十三日、讚岐國道福寺祥東首座、越後同普濟寺令譽首座、公文御判被遊也云々、今道福寺村ニ高福寺トテ、一向宗ノ寺アリ、昔道福寺トイヒテ、行基ノ開基ナル由イヘリ、

大水上神社

古史成文ニ大山積神亦名云ニ大水上神トアリ、大水上神社ハ此神ヲ祭レルニヤ、

比地村

古事記ニ多遲摩比泥ト云人アリ、天之日矛之後ニテ但馬國ニテ生レシコト見ユ、サテ神名帳ニ但馬國出石郡日出神社又日遲神社アリ、比泥日出比遲共ニ音通ヘレバ、此人ヲ祭レル社ナルベシ、此人ノ孫ヲ多遲麻毛理トイヘリ、同國養父郡ニ杜内神社アリ此人ヲ祭レリ、今比地村ノ氏神ヲ森大明神ト云ハ或ハ此人ヲ祭リタルニテ、比地ハ是ニ由アル名ニヤアラン、

星谷

青木村ニ、星谷ト云地アリ、一大石アリ、中程ヨリニ割テ、其ハザマヨリ梅生タリ、其梅世ノ常ナルヨリ遅クサキテ、花ノ形杏ニ似タリ、近キ頃枯レテ株ノミ殘レリ、相



傳フ昔星落テ梅生タリ、因テ星谷トイヘリ、今按ニ星ノ落テ梅生タリト云ハ、傳ノ誤ナルベシ、星落テ石トナレルガ、即テ其石ノハザマヨリ梅生タルナルベシ、尾張國風土記ニ玉置山ニ有二一石一、昔人云赤星之所落也、山麓有二星池一、星之常宿所也、亦有二怪石一、星之所化之石也、猶レ曰二星落一焉ト見ユ、此類ナルベシ、又春秋傳ニモ隕石于宋ニ五隕星也トイヘリ、

屏風浦

山家集ニ「屏風にや心を立て思ひけむ行者はかへりちごはとまりぬ」トアル歌ヲ、屏風浦ニテヨメルナリトテ、諸抄ニ引用ヒタレド、是ハ西行大峰詣ノ時、行者かへりちごまりびやうぶ立ナト云處ヲ、過テヨメルニテ、爰ノコトニ非ズ、又或言ニ弘法大師都ヨリ故郷ニ歸リ玉ヒ此處ヲ初テ、屏風浦ト號シトナム、「立かける屏風の浦の春霞世にあふさかの關はこさしと」是モ山家集ニアリトテ引レタレト、彼集ニ見エズ、又屏風浦ト云コトイツノ頃ヨリイヘルニヤ、舊キ名ニモ非ス、又里人ノ何トナク呼ナセル名トモ聞エズ、後世ノ好事著名ケシニモヤアラン、サテ是ヲ善通寺ノコトトモ、又白方ノコトトモイヒテ、論フ人アルハ空海ノ生レタル由ニヨリトヤカク云ナルベシ、

サレド善通寺ハ空海ノ建ラレタル寺故、昔ヨリ尊ミツルニテ彼寺地即テ空海ノ産レシ處ト思フハ、取極テ狭キ説ナリ、空海ノ産レシ故其地ノ尊キニハアラサルベシ、古書ニ多度郡ノ人トアレバ、産レ落クル處ハ何處ニモ有ベシ、其産室ノ處ハ今知ルベカラズ、ヨシ知レタリトモサノミ尊ムベキニ非ズ、古ヨリ空海ニオトラヌ人多カレド、其生レシ處ヲ尊ム例外ニアルコトナシ、智證ハ木徳ノ人ナルニ、金藏寺ヲ尊ムヲモオモフベシ、サレド浦ト云ハ海濱ノ名ニテ字書ニモ浦水濱也トアリ、又三教指歸ニ頃日間刹那幻住於南閻浮提揚谷輪三所化之下玉藻所歸之島、橡樟蔽日之浦トアルハイツノコトナリヤシラズ、善通寺ノ記ニハ今ノ伽藍ノ橡樟ヲイヘルナリトイヘリ、

青鷺水

吉原村青龍祠ノ東ニ青鷺水ト云アリ、相傳フ仁壽元年九月朔日、一青鷺飛下リ、三日三夜ヲ經テ去ル、其跡ヲ見レバ、一清泉涌出タリ、時ニ神村童ニ託リテ、此水眼病ヲ療スベシ、故其病ヲ患フル者此水ニテ洗ヘト云ニ、村人驚キ此泉ヲ神水ト崇メリ、香川信景ノ子、松之助頼景ト云アリ眼ヲ患ヒツルニ、家士託問大炊此水ノコト稱シケレバ、時ノ祠官松岡刑部ニ命セテ眼ヲ洗ヒシカバ、忽驗アリ、是ヨリ此水ノ妙ナルコト、



世皆知リテ今ニ至ルマテ其驗多カリ又霖雨ニモマサズ、大旱ニモ涸ズト云、

## 西讃府志卷之六十一 終大尾

### 秋山崑山先生傳

先生名ハ惟恭字ハ仲禮幼名浪江長シテ伊豆ト稱ス崑山ハ其號ナリ又千別舎ト號ス父ヲ相摸ト云フ讃岐那珂郡櫛梨村ノ人ナリ世々櫛梨神社ノ祠官タリ先生幼時琴平ノ牧東渚翁ニ就テ學ヒ粗和漢ノ學ニ通ス成童ニ至リ備中笠岡村小寺先生ノ門ニ入り學業大ニ進ミ塾ノ都講タリ先生夙ニ國學ヲ修メント欲スルノ志アリ頗ル山陽賴翁ノ風ヲ慕ヒ終ニ其門ニ入ル翁喜テ曰ク余ハ儒者ニシテ國史ヲ喜フ子モ余ト同癖ナリ仍テ其著ス所ノ日本外史ノ稿本ヲ示シテ曰ク是猶余カ秘スル所ノモノナリ請フ子之ヲ記セヨト先生感喜居ルコト一年家ニ歸リ生徒ニ教授ス生徒大ニ萃マル此時ニ當テ民間書ヲ讀ミ字ヲ解スル者甚尠シ而學ノ西讃ニ興ルモノ先生振鐸ノ力ナリ是ヨリ先キ丸龜藩侯西讃府志ヲ編セント欲シ未タ其人ヲ得ス執政荐リニ談ス巖村南里翁先生ヲ進ム先生命ヲ受ケ拮据數十年ニシテ其功ヲ竣リ傍ラ東讃ニ及ブ地理人物ヨリ制度沿革ニ至ルマテ細大遺サス積テ六十一卷ノ多キニ至ル大著書ト謂フ可キナリ藩侯深ク之ヲ賞シテ待ツニ恃禮ノ典ヲ以テシ加フルニ金若干山林數町ヲ賜フ後チ讃岐神社考、帝統蒙求、續新論、讃岐小史ノ諸書ヲ著ス先生詩ヲ善シ



尤和歌ニ妙ナリ世人評シテ四州古今ノ秀ナリト云文久三年四月十日病テ没ス年五十七村  
 内先塋ノ次ニ葬ル配内海氏二男二女ヲ生ム長ヲ勇ト云家ヲ嗣ク幾ハクモ無クシテ死ス二  
 男七五三之助之ニ代ハル又早世ス二子才學富贍人皆先生子アリトナシ以テ三蘇ニ比セリ  
 ト云フ時ニ二女共ニ已ニ嫁セシ後ナレバ後ニ嗣ヲ絶テリ吁先生ノ文ト行ト斯ノ如クニシ  
 テ此不幸ニ遭遇スルハ抑天力必ス可ラサルナリ先生幼ヨリ異才アリ黽勉ヲス其笠岡ニ  
 アルヤ菅茶山翁ノ識遇スル所トナル翁常ニ讚岐ニ人アリト稱ス先生人ト言フ訥々之ヲ口  
 ヨリ出ス能ハザルガ如シト雖ドモ其書ヲ講ズルニ至テハ音吐清爽辨論明白ニシテ漸ク微  
 細ニ入り聽者傾聽セリト云フ嘗テ手カラ大日本史ヲ寫ス小寺翁ノ先生ヲ感稱セシ事ハ其  
 送序ニ見エタリ今之ヲ略ス

巖村南里先生傳

先生姓ハ巖村名ハ秩字ハ大猶南里ハ其號ナリ又辣菴ト號ス通稱半右衛門考名ハ親房丸龜  
 藩ノ世臣タリ先生幼ニシテ靈慧能ク自ラ未ダ見ザル所ノ書ヲ讀ム寛政丙辰先生甫メテ十  
 三ノ時浪華ニ遊ビ中井竹山翁ノ門ニ學ブ翁一見以テ神童トナシ人ニ對スル毎ニ必ズ之ヲ

稱ス先生夙夜黽勉一日怠ラズ經史子集ニ於テ通曉セザルモノナシ而シテ最モ詩文ヲ善ス  
 一篇出ヅル毎ニ人爭ヒテ之ヲ傳稱シキ翁ハ當時儒林ノ耆宿タレバ門下ニ雋異ノ士多シ然  
 レドモ皆先生ヲ推テ以テ及ブ可カラズト爲シタリキ之ニ由テ先生少ヨリ名アリ文化甲子  
 先生江戸ニ遊ビ二州尾藤博士ノ塾ニ入ル居ルコト周載適先考没ス先生計ヲ聞キテ驚キ痛  
 ミ晨夜疾行シテ國ニ歸リテ喪ニ居ルコト最モ謹ミタリキト云フ已ニシテ州學正明館ノ教  
 授トナル文化丙寅職ヲ辭シ西備後ニ遊ビ菅茶山翁ノ塾ニ寓ス未ダ半載ナラズ内艱ニ遇ヒ  
 テ國ニ歸ル其甲戌ニ藩ノ取次格ヲ賜ハル文政乙酉側諾トナリ又側目付格ニ進ム丙戌側儒  
 者ヲ兼ネ政事加談トナリ每載銀十銚ヲ賜ハル八月郡奉行ヲ兼ヌ十一月轉ジテ寺社奉行ヲ  
 兼ヌ戊子六月寺社奉行ヲ免ゼラレ麻上下及銀三銚ヲ賜ハル己丑五月十五石ヲ加増セラル  
 庚寅七月續肩衣ヲ賜フ天保癸巳正月俸祿五石ヲ加ヘ乙未十二月世子ノ傳ヲ兼ヌ戊戌七月  
 請テ傳ヲ免シ肩衣ヲ賜フ乙亥三月政事加談ヲ免セラル亦其請ニ從フナリ肩衣及時服ヲ賜  
 ハル壬寅四月先生風ヲ病ミテ臥褥數月遂ニ没ス實ニ八月廿七日ナリキ享年五十有九先生  
 ノ人ト爲リ和易儉讓己ノ長ヲ以テ人ニ加ヘス平居訥々トシテ言語口ヨリ出ツル能ハザル  
 ガ如キモ其大事ヲ議スルニ當テハ謹々侃々トシテ未タ嘗テ少シモ屈下セス其諸生ヲ教育



スルヤ其才ノ高下ニ從ヒテ各器ヲ成ス先生ノ學洛閩ヲ主トスト雖トモ間々見ル所アリ而其諸生ノ爲ニ經ヲ說クニハ專ラ朱註ヲ守ル敢テ雜ユルニ他說ヲ以テセス蓋シ少年不遜ノ心ヲ長センコトヲ恐レテナリ初メ先生ノ政事加談タルヤ銳意爲ス所アラント欲ス既ニシテ顯要ト議論相合ハス遂ニ其志ヲ伸フルヲ得ス上書シテ職ヲ辭ス公其才學ヲ惜ミテ未タ遞カニ之ヲ許サス然レトモ固ク請フテ而テ後ニ許サル爾後口ヲ箝メテ後世事ヲ談セス先生ノ文章ヲ作ルヤ經術ニ本キテ助クルニ諸子百家ヲ以テス故ニ富麗紆餘能ク言難キコトヲ言フ而毫モ窘束ノ態ナシ詩ハ直ニ胸臆ヲ杼ヘ言飾ラスシテ致ハ餘アリ晚ニ易ヲ好ミ手ニ卷ヲ釋カス歐陽永叔ノ河圖洛書ノ說ニ於ル先生深ク疑テ取ラス又大衍ノ數ト天地ノ數ト合ハザルコトヲ疑ヒ反覆推究始テ其說ヲ得タリ遂ニ八卦圖序卦變序次不得已言等ノ書ヲ著シ以テ之ヲ辨明セリ委曲詳悉復餘蘊ナシ而モ自ラ以テ是トセス未タ嘗テ輕シク出シテ以テ人ニ示サス又周易本義疏抄及ヒ質疑アリ然モ皆稿ヲセス其他詩文集若干卷アリ家ニ藏ム先生廉潔自ラ持シ妄リニ人ノ贈遺ヲ命ケス而シテ身自カラ奉スルモノ甚タ薄シ性亦羸弱食量固ヨリ少シ嘗テ歉歲ニ遇フ又其量ヲ減ス一日尾松灣ニ語テ曰ク方今飢饉連リニ臻ル餓者野ニ填ツ我輩幸ニ俸祿アリテ平生安飽ヲ享ク今君恩ノ餘リヲ分テ少シク餓者

ニ賜ヲ潤サント欲ス君以如何トスル松灣掌ヲ打テ歎賞セリト亦以テ先生ノ志ヲ見ルニ足ル

大塚梅里先生傳

翁名長敏字修甫梅里ト號ス通稱ハ八郎左衛門致仕シテ夢鶴齋ト改稱ス安達正智ノ二男叔父大塚長平ノ養子ト爲ル甫メ幼ニシテ父ヲ喪ヒ母ノ爲メニ育セラル稟性虛弱ナリシカ後稍健ナリ藩學正明館ニ入り漢籍ヲ修メ又各師ニ就キ武藝ヲ習フ母氏亦性貞靜ナリ嘗翁ニ謂テ曰ク士苟モ學ヒサレハ世ニ立チテ事ヲナス能ハス汝メヨト翁其教訓ニ循ヒ勤勉強記シテ業大ニ進ム弱冠ニシテ大塚氏ノ家ヲ繼キ幾ハクモ無ク琴峰侯ノ扈從トナリ東都ニ祇役シ翌年國ニ歸リ正明館助教兼詩文掛ト爲リ使番物頭ニ進ム後本藩兵制改革ノ舉アリ番頭岡掃頭ト事ヲ議シテ協ハス官遂ニ之ヲ轉補シテ二ノ丸番士頭ト爲ス旗頭郡奉行新番頭寺社奉行勘定奉行等ニ歷任ス時ニ藩ノ用度窮蹙シ一朝大事アラハ財政支ヘ難カラント憂ヒ錢穀出納ノ事ヲ整理シ頗ル裨補スル所アリ此時ニ當リ尊王攘夷ノ論盛ニ起リ人心恟々タリ更ニ執政ニ建議シ大ニ釐革セント欲シテ用ヒラレス又別ニ西讚地誌撰述ノ事ニ幹タ



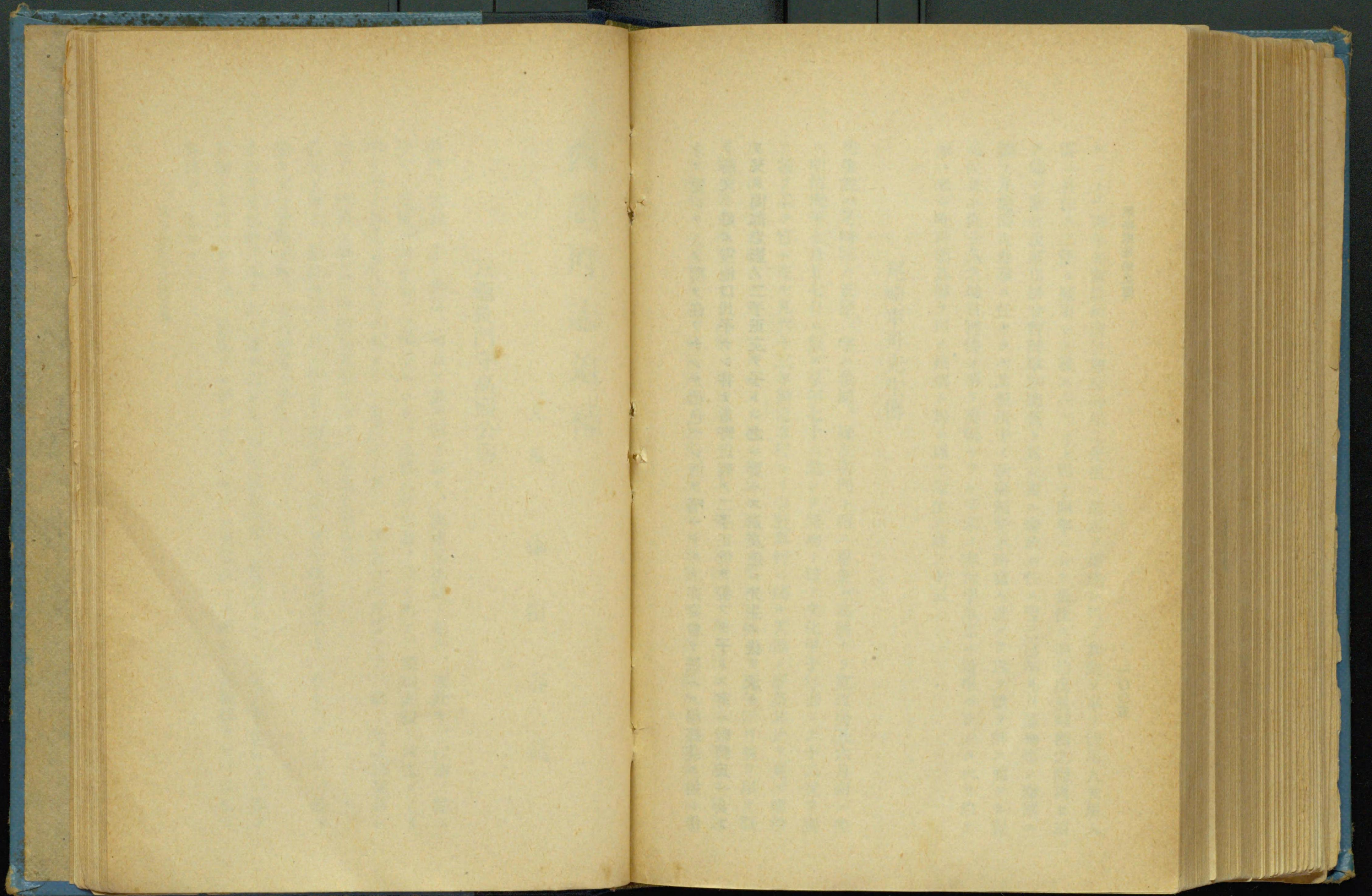
ルコト十數年先輩岩村南里加藤梅崖二先生ノ遺志ヲ繼述シ以テ其業ヲ卒フ後用人表用人等ニ昇任ス二侯ニ歷事シテ職ニ在ルコト四十四年ニシテ致仕ス明治戊辰維新之際再ヒ翁ヲ起シ藩政改革用掛兼會計事務總裁ト爲シ更ニ參政ニ任ス翌己巳年九月藩知事ノ奏請ニ依リ丸龜藩大參事ニ任セラル其翌庚午ノ秋藩制釐革略緒ニ就クヲ以テ職ヲ辭ス而シテ寶嶺侯更ニ世子久之助君補佐ノ事ヲ委囑セラル辛未ノ春世子東京ニ遊學セラレタルヲ以テ家ニ老シ吟哦圍碁等ヲ以テ娛樂ト爲シ以テ餘生ヲ終フト云

## 尾崎車舟先生傳

先生姓ハ尾崎諱ハ正漸、字ハ伯鴻、理左衛門ト稱ス車舟ハ其號ナリ寛政癸丑六月朔ニ生レ明治庚午七月廿七日ニ歿ス享年七十八諡シテ完功ト曰フ文化甲子年甫メテ十二父ヲ喪ヒ後ヲ承ク官ニ在ル凡六十三年勘定奉行ヨリ寺社奉行ニ躋ル累遷ノ顯榮其比ヲ見ズ明治戊辰四月王政復古ニ會シ六月命アリ再ビ政務ニ參與ス頗ル功勞アリ庚午四月病ヲ以テ職ヲ辭ス先生外寬ニシテ内明、疾言遽色ナシ人ニ接スル謙讓、事ヲ謀ル周密、國是ヲ議論シテ建白スル者數十回、強記絶倫、諸局ノ簿書年月事實一タヒ目ヲ經ルレハ終身忘レズ

才ヲ愛シテ人ヲ薦メ任ヲナシテ德色ナシ酒ヲ嗜マザルモ亦宴會ヲ厭ハズ學經義ニ通シ傍ヲ詩文ヲ好ム室池口氏子ナシ嘗テ重野近義ノ二子正毅ヲ養フテ子トス室ハ磯野氏一女アリ又タ岡部忠影ノ二子正友ヲ子トシ之ニ妻ハス正友遂ニ先生ノ後ヲ承ク







# 西讃府志追補

丸龜 藤田春嶺

## 京極長門守高朗公傳

公諱ハ高朗、字ハ琴峰、幼名ヲ友三郎ト云ヒ、陶水又李融ト號ス、寛政十年江都ノ邸ニ生ル、能登守高中君ノ第四子ニシテ、文化八年先君ノ後ヲ承ケ、讃岐丸龜ノ城主ニナリ同十年十月從五位ノ下ニ叙セラレ長門守ト稱ス、嘉永三年致任シテ、政ヲ世子朗徹君ニ譲リ、明治七年二月十四日丸龜ニ卒ス、享年七十有七、公人ト爲リ、傀偉倜儻、最モ詩賦ヲ能クス、著ス所琴峰詩集アリ、世ニ行ナハル、始メ學ヲ家臣加藤士哉、岩村南里ニ受ク、士哉方正格謹、奉スルニ誠ヲ以テシ、南里博恰明敏、正直私ナク、二人心ヲ協ハセ、能ク君側ニ奉侍セシカバ、公德日ニ新ニシテ、天稟ノ美質茲ニ玉成シ、在職四十年、權虞ノ聲治下ニ洋々タリ、



試ニ余ノ聞ク處ヲ以テ之レヲ曰ハンニ、藩會テ學舎ヲ郭内ニ建テ、名ツケテ正明館ト云フ、然レトモ規模未タ大ナラズ、公襲封ノ初メ、首トシテ之ヲ擴張シ、南里、士戩ヲ舉ケテ督學トシ更ニ又師員ヲ増シ、藩中ノ子弟ヲ茲ニ學ハシメ、公又時々親臨シテ聽講シ給ヒ、月旦ニハ文詩ヲ論シテ優劣ヲ試ミ給ヒ、文政八年郭外ニ又一舎ヲ設ケ、名ツケテ敬止堂ト云ヒ、中士以下ヲシテ茲ニ學ハシメ、且又文政十年ニハ、江都ニ於テモ別館ヲ學舎ト爲シ、名ツケテ集義館ト云ヒ、在江藩士ヲシテ此ニ學ハシメ、此ノ如ク東西相共ニ文武ヲ講セサセ給ヒ且ツ自ラ勵精シテ、文武ノ師ヲ聘セラレ大窪詩佛、菊池五山、唐公愷市川米庵等ハ其最ナルモノニテ、公ノ作ラレ給フ琴峰詩集ハ、此間ニ成リシモノニテ、現今上木セシ八卷ノ書ハ、此中ノ鈔出ニシテ、現在京極家ニ存スルモノ二十餘帙アリ、中村尙桑翁、曾テ公ノ集ニ叙シテ、尊稿通計一萬三千餘首ト云ヘハ、前後ヲ併セハ一萬五千首ニモ達セシナル可シ、

菊池五山、公ノ集ニ叙シテ曰ク、  
琴峰源公、以ニ聞政餘暇、銳意詩陣、縱橫無敵、踏險如夷、人一之、公十之、人十之、公百之、疾風脫兔、行之笑談盃酒之間、古云指揮曹劉殆公之謂乎、余之

於詩、非以千里畏人者、與公一對陣、則膽已落矣

又テ詩ニ敏ナルヲ見ル可シ、然レトモ公ハ徒ラニ詩賦ニ沈溺スルモノニアラス、之ヲ活用シテ子弟ヲ教養シ人材ヲ作ラント欲セラレシニ似タリ、故ヲ以テ、加藤士戩、岩村南里、中文尉ノ如キ、文吏ヲ以テ政治ニ參與シ、尾池世潢父子、醫ヲ以テ詩壇ニ名アリ秦鶴仙、秋山維恭、大塚敏等、文學ヲ以テ時ニ見ハレ、齋田五蕉、津坂木長、岡天菜ノ如キ、俳諧ヲ以テ世ニ聞ヘ、中村三蕉、三谷堯民ノ如キ、宦資ヲ給シテ遊學セシメ、其他民間商家ニ至リテモ、廣田貢、北岡輯、村岡竹所等ノ如キアリ、武事ニ至リテハ、重野、若林、佐治ノ徒、弓術ヲ以テ、矢野、堀田、長井ノ輩、刀鎗ヲ以テ、赤羽根、土田、火枝ヲ以テ、松井、兒玉、佐脇等馭術ヲ以テ、相共ニ子弟ヲ訓練シ、武ヲ講シ、兵ヲ教ヘ、又多クノ力士ヲ養フテ心身ヲ堅メ、緩急ニ備ヘ、且又西讃府志ヲ編シテ治政ノ用ニ供シ、新堀港ヲ修シテ地方ノ發展ニ盡サレシ等ハ、沿ネク世人ノ知レル所ナリ、西讃府志ハ已ニ文政ノ末年ヨリ、南里、士戩等ノ建議ニ依リ、公ニモ早クヨリ編纂シ玉ハント思サレ、始メ之ヲ秦鶴仙ニ託セラレシカ、鶴仙之ヲ辭シ、其後天保ノ始メ、秋山維恭ヲ得テ、之ニ託シ、南里、士戩、相尋テ没スルニ及ヒ、大塚敏、尾崎漸等ヲシテ之



ヲ援ケシメ、古記、舊聞ヲ名山勝地ニ探リ、山川田野ノ肥瘠ヲ考察シ、興廢存亡ノ蹟ヲ千載ニ考訂シ、傍ラ村老野人ニ就キテ、知レル處ヲ具申セシメ、拮据經營二十年ノ久シキヲ經テ、漸ク完成セシモノニシテ、財力ト人力ノ費モ、又少ナカラザリシナルヘシ、古ノ諸侯多ハ、聲色ニ溺レ、稼穡艱、興亡ノ跡ニ心ヲ止ムルモノ少ナカリシニ、公ノ此舉、豈美ナラスト云ハシヤ、

丸龜港ハ海淺ク船舶ノ出入不便ニシテ市民ノ嘆キ少カラサリシカハ、公ハ更ニ東方ニ一港ヲ造リ新堀ト曰ヒ、是ヨリ船舶ノ出入便ヲ得テ、當時海南第一ノ良港ト稱セラルニ至リ、百貨集散ノ地トナリ、殊ニ金毘羅參詣ノ爲メニ、丸龜大阪間ニ、月參船ノ定期往來ノ便ヲ開ケケレハ、市内ノ繁榮、頓ニ増進シ、丸龜ノ名ハ、維新ノ際迄ハ丸龜ノ金毘羅トシテ、海内ニ傳稱セラレタリ、而シテ命ヲ奉シ最モ此事ニ關シ、心力ヲ盡サレタルハ瀬山登ナリト云フ、

登ハ諱ヲ重嘉ト云ヒ、又棠川ト號シ、學和漢ヲ兼ネ經濟ノ才アリシ人ナリ、公ハ此ノ如ク文武兼ネ修メ、最モ心ヲ政事經濟ニ用ヒシカハ、封内安寧ニシテ士民悅服シ、文政天保ノ治今ニ至ル迄民之ヲ稱セリ、

### 忠臣岡七郎兵衛尉貞次傳

岡氏、本姓ハ藤原氏、其先鎮守將軍秀郷ニ出ツ、中興ノ祖ヲ左内次清ト云フ、蒲生飛彈守氏郷ニ仕ヘ軍將トナリ屢戰功アリ、猪苗代ノ城主トナリ一萬石ニ封セラル、蒲生氏亡ヒテ後、其孫貞次、京極刑部少輔高和君ニ仕フ、人ト爲リ忠誠私ナク、大ニ公ノ寵遇ヲ受ケ、累進シテ國老トナリ、食祿二千五百石ニ至ル、

寛文二年、公病篤シ、貞次憂懼措ク能ハス、醫師山本ト庵ナルモノヲシテ醫案ヲ奉ラシム、ト庵曰ク公ノ病重シ、然レトモ未タ膏盲ニ入ラス女色ヲ禁シ、酒量ヲ節セハ、又回生ノ望ナキニ非ラスト、是ニ於テ貞次決スル所アリ、直ニ伺候シテ、公ニ面シ、醫案ヲ呈シ、懇請シテ邦家ノ爲メ切ニト庵ノ教ノ如クシ、士民ノ心ヲ安スセンコトヲ請フ、公之ヲ見、貞次ノ心ヲ諒トシ、直ニ牛王ノ神符ヲ取り、血書シテ教ヲ守ランコトヲ、神明ニ誓ハセ給フ、貞次恐惶感喜ニ堪ヘス、又自ラ神符ヲ執リ、血書シテ至誠一貫終始變ハラズ、子々孫ニ至ル迄、君恩ニ答ヘ、奉公ノ忠ヲ致サンコトヲ神明ニ誓ヒ起請文ヲ上ル、然ルニ不幸ニシ公ノ疾復セス、貞次涕泣慟哭禁スルコト能ハス、此時嗣子高豊君、年猶



幼ナリ、貞次孤託ノ命ヲ奉シ、任ヲ受ケ、寄命ノ責ヲ全フシ、士民ヲシテ安泰ヲ得セシメタリ、高和公ノ誓書、卜庵ノ醫案、貞次ノ誓書共ニ今現存セリ、

德謹考フルニ直諫ハ古ヨリ難シトスル所、而シテ王侯貴人ニ對シ、女色ヲ禁シ、酒量ヲ節スルヲ以テス如キハ、一事スラ尙望ム可キニ非ラス、況ンヤ二事ヲ以テ之ヲ求ム實ニ難中ノ難事、恰モ徒手ニシミ炮煙彈雨ノ中ニ驅馳シ無力ニシテ刀槍ニ抗スルカ如シ、其身ヲ殞シ命ヲ失フハ三尺ノ童子ト雖之ヲ知ル、況ンヤ賢貞次ノ如キ、豈何ソ其然ルヲ知ラサランヤ、

夫レ高祿重位ハ、人ノ欲スル所ナリ、而レトモ若シ一タヒ君ノ怒ニ觸ルレハ、身ヲ失ヒ家ヲ滅スニ至ラサルモノハ稀ナリ、而シテ之ヲ見ル土芥ノ如ク、至誠一貫能ク君國ノ爲メニ盡クス貞次ノ如キ天下幾人アル、

蓋シ古來忠臣ナキニ非ラス、而シテ能ク終ヲ全フスルモノ尠シ、侍妾數百、食膳方丈ハ、是レ實ニ昇平ノ世、封侯ノ常態ナリ、而シテ德源公、能ク私ヲ忍ヒ諫ニ從フコト流ル、カ如ク、此ヲ以テ彼ニ代ヘ、直ニ忠言ヲ納レサセ給フ、嗚呼死生命アリ、公ノ壽不幸ニシテ終ニ永カラスト雖モ、德川氏ノ幸終ハル迄、君門臣家相共ニ榮ヘテ、子

孫綿々タリシハ、是又斯君ノ偉度寬弘ト、臣節ノ至誠トノ致ス所ニシテ、君義臣忠共ニ全キモノト云フ可キカ、

### 貞婦原田種子傳

種子ハ丸龜ノ藩士三木貞之進政員ノ女ニシテ、原田丹下信付ノ妻ナリ、三木氏ハ藩中ニテモ聞コエル富家ナレトモ、種子ハ露矜ル心ナク、人ト爲リ温順質素ニシテ良人ハ更ナリ、能ク先祀ヲ奉シ舅姑ニ仕ヘ、殊ニ貞烈ノ心深シ、今其ノ一事ヲ云ハンニ明和ノ比、妹尾某ナルモノアリ、一領ノ具足ヲ持テ來リ云ヘル様、是ハ元祿ノ昔、大石良雄赤穂ヲ去ルニ臨ミ、親族ナル本藩ノ山田孫助方ヘ、遺物トシテ贈リケルモノナルガ、御求メ遊ハサレスヤトノ事故、丹下能ク之レヲ見レハ、疑フ可クモアラス、豫ネテ聞キツル大石氏ノ品ナレバ欲シクハアレド、何様價ノ貴キガ故ニ、今一時ニ支拂フ可キ心當リノナケレバ、如何ニセバヤト思ヒ煩ラヒ居ケルヲ、妻ナル種子ハ、傍ヨリ此様ヲ見テ、私カニ云ヘル様、妾君ニ嫁ギシ時、幸ニ父母ヨリ多少ノ調度ヲ賜ハリテ、今徒ラニ秘メ置ケル衣類ナドモアレバ、是等ノ品ヲ賣リテ足ラサル程ハ補ヒ申ス可ケレバ、又ト得ラレヌ此



品、何卒御求メ遊ハセトテ、己ノ衣類迄ヲ賣リテ、遂ニ良人ノ志ヲ成サシメタリトゾ、後年其子武右衛信邦ハ、父母ノ勞苦ヲ思ハレ、此事ヲ己ガ家乗ノ後ニ附録トシテ、御尊父様御具足目錄トシテ、懇ニ細目ヲ記ルシ、且ツ子孫ニ尊重シテ、吳々モ忽カセニス可カラサル様、書キ殘シ置カレケリ、因ニ曰フ種子ハ寛政八年ニ没レ、清照院妙淨大姉ト諡シ、後ニ種姫靈神ト崇ム、此具足、此家記今現存セリ、

## 義人平田與一左衛門傳

平田正重ハ與一左衛門ト稱シ、後休甫ト號ス、始メ京師鹿ヶ谷ノ人ナリ、家素ヨリ富饒寛永ノ末年、山崎公ノ丸龜城ヲ修築セラル、ヲ聞キテ、其土功ヲ託セラレンコトヲ思ヒ丸龜ニ來レハ、早工事ハ己ニ半ヲ過キ居レバ或人云ヘル様、是ヨリ西ニ荒野アリ、大野原ト云フ、以テ開拓スレバ良田ヲ得可シト、是ニ於テ大野原ニ行キ地ヲ相シ、宦ニ乞ヒテ許ヲ受ケ、拮据經營心力ヲ盡クスコト六年ノ久シキヲ經テ、遂ニ良田百八十丁歩ヲ開墾シ、更ニ又井關池ヲ修築シテ水旱ノ憂ナカラシメタリ、大野原村ノ今日アルハ、實ニ氏ノ賜ナリト云フ可シ、

氏ハ土功ト經濟ニ長セルノミナラス、武人トシテモ又恥カシカラヌ達人ナリ、氏ハ劍法ヲ茨木又左衛門ニ學フ、又左衛門ハ柳生十兵衛三巖ノ高弟ナリ、氏ハ寛永十五年遂ニ其蘊奧ヲ究メ奧傳ノ許ヲ得タリ、是ヨリ更ニ進ンテ柳生氏ノ門ニ入り、劍法ノ秘極ヲ學ヒ寛永二十年ニハ又、十兵衛三巖ヨリ、新陰流奧秘ノ免許ヲ得タリ、其書今現存ス、

德云フ此時戰國ノ世ヲ去ルコト未タ久シカラサレハ、氏ノ技能ヲ以テ諸侯ニ仕ヘハ、五百石ヤ千石ニハ難カラサル可キニ、氏ハ彼ヲ捨テ、之ヲ取り、以テ力ヲ殖産興業ノ爲メニ盡クサレシハ、誠ニ謝ス可キノ至リナリ、増シテ此土ニ生ヲ食ム人ハ、氏ノ恩ハ忘ル可カラサルコトト思フ、

## 孝子僧宜翁傳

元政上人の草山集に曰く。宜翁諱は日可自ら竹庵と稱す。俗姓は岡田氏。讃州丸龜の人なり。父の名は吉勝。母は井上氏。宜翁幼かりし時父故なくして宜翁が母を出す。母乃ち人に従つて流落す。偶ま病に攝州に寢ぬ。宜翁躬ら往て看候す。遂に母の起つ可からざるを知つて乃し携へて讃州の高松に歸る。高松は母の舊梓なり。終に此に死す。既に葬



つて悲慟して歸る。時に宜翁年十八。後母に事へて亦孝あり。父又後母を逐ふ。宜翁益樂ます。性素より學を好む。父之を喜ばず。毎に密かに書を読んで父の之を知らんことを畏る。父果して宜翁を逐ふ。乃ち己むことを獲ずして京師に來る。此れより既に塵網を出るの志あり。承應元年宜翁年二十九。自ら髪を剃つて。西山の義萃に投ず。會ま義萃關左に遊ぶ。又興正寺の拙堂に投じて圓覺經の説を聽き。般若心經の微旨を受く。明年の冬御史中丞某を介として。來て妙子に従ふ。妙子時に洛寺の寓居に在り。居ること三四月。妙子に言て曰く。吾永く師に事へんと欲す。願くば衣を更へん。是に於て始て禪を捨て、我に歸す。法華を讀むこと數日。學業日に新なり。其俗たりし時。嘗て王陽明が學を好む。習氣未だ除かず。動もすれば輒ち文錄傳習錄の讀書を讀て。而して事理合一の旨を以て之を妙子に扣く。妙子笑て曰く。儒は吾道の一端のみ。未だ與に議るに足らず。子我學に熟せば久して自得せんと。數年の後。偶ま妙子に隨て攝の高槻に在り。一夕遽かにして曰く。我始て儒佛の同異を得たり。今よりして後。吾専ら竺典を攻めんと。此より良知の書架頭塵深し。明曆元年宜翁年三十二。妙子に隨て霞谷に入る。洛を去ること遠しと雖も分衛（分衛は托鉢修行なり）に倦まず。行住坐眠怡然として道を樂

しむ。初め宜翁洛社に在りし時其故二（舊妻也僧祇律に出でたり）思慕に勝へず。母と讚州より來て。院門の外に臨て。人をして言はしめて曰く。讚州の人宜翁を尋ね來れり願くば一たび相見えん。宜翁未だ是を誰と云ふことを知らず。自ら出で、之を視る。則ち故二なり。宜翁怪しめる色無く。乃ち言を恭して曰く。遠く來れることを辱ふす。宜しく慰勞すべしと雖も。此處女人の門に入ることを許さず。請ふ此より辭せんと云ひて。便ち入る。故二且つ耻ぢ且つ怨みて返る。宜翁世縁を絶つと雖も。未だ嘗て父の事を忘れず。常に其命に違ふことを悲しむ。時々跪つて孝經を讀みて。獨り其心を盡す。一時父事に因て京師に止る事日あり。宜翁僥倖にして門に就て候す。舍主は故舊なり。之に憑て幾くに意を傳ふ。父聽さず。宜翁日々跼蹐して去ること能はず。朝に往て暮に歸る。此の如くすること十許日。父遂に讚州に歸る。宜翁潜かに之を送つて。大阪に至り。號泣して別る。然ども宜翁毎に父の年邁いて無聊なることを念ふて。乃ち書を以て郷里の親族を促し。而して後母の女と共に京に在る者を誘めて遂に家に歸らしむ。偶ま父俄に病んで死しぬ。訃至るに及びて。宜翁食ざる者三日。人咸く之を諫て。微しく飢粥を進む。是に於て親族郷より來りて。乃し誘ふて歸らんと欲す。宜翁が曰く。吾已に出



家す。今何の爲にしてか歸んや。且つ夫れ我父在せし日余を罪して容されず。而るを身後に至て吾其れ父を欺んや。今幸に我妹母と共に家に在り。郷等爲に佳壻を求めて父の家を繼しめば我願なりと云つて遂に往かず。宜翁我妹家を克くすと聞て。乃ち明年の春郷に返て父の墳墓を拜す。時に妙子之を送る詩に風樹一生の恨。浮雲千里の愁と云ふ句あり。寛文元年夏四月微疾に嬰て高槻に在り。五月の中京に之いて醫藥に就く。六月朔京より歸て隣峰の玉鮮院に僑寓す。五日の朝畢く諸友を會めて訣を告げ。而して法衣を整へ坐具を展べて佛に向つて三拜す。已にして同音に壽量品を誦す。三拜して座に復す。將に終らんとして諸友に謂て曰く。我出家以來梵行缺けず。十年道を樂んで常に自ら謂らく。天地の間以て此に代ふ可き者なし。風烟山水。是れ我家郷。豈に此土を離れて。別に寂光を求めんやと。傍僧遺偈を請ふ。宜翁笑て曰く。向きの數句。我辭世の語ならくのみ。頃くありて徧體逼惱して叫呼の聲隣を驚かす。久して醒む。之を問へば。曰く知らず。吾快く安寢するのみと。竟夜閒談奄然として終ふ。實に六日日出の時也。葬歛之間氣貌生けるが如く。面に微笑の姿あり。世壽二十八。臘十夏。人皆其壽からざるを惜む。宜翁學を好むの志孜孜として怠らず。道を愛するの思至らずと云ふ所無し。嘗て妙

子に従て第五橋を過ぐ。時に北風甚烈し。宜翁乃ち側に傍ふて身を以て之を遮る。平日の志率ね此に類す。人爲り朴實にして。苟くも人を悦しめず。初めて見る者は近き難しと爲へり。漸く親む時は則ち其實に感ず。此に因て知己最も少れなり。一生清貧にして。身に隨ふる資具三衣猶全からず。況や其餘をや。時有て詩を題し和歌を詠ず。



# 生駒家分限帳

一高五千八百石

生駒隼人

組

一高六百石

磯部孫左衛門

一高千石

安藤藏人

一高四百石

高木孫兵衛

一高三百石

高木惣兵衛

一高三百石

三村文左衛門

一高三百石

岡田與五左衛門

一高三百石

高井半十郎

一高二百五十石

近藤市右衛門

一高二百五十石

石河勘右衛門

一高二百五十石

奥村八郎兵衛

一高二百五十石

中村藤左衛門

一高二百石

岡嶋平左衛門

一高二百石

柘植庄兵衛

一高二百石

安藤五郎左衛門

一高二百石

辻三郎右衛門

一高二百石

奥村傳左衛門

一高二百石

大野權右衛門

一高百五十石

安藤傳七

二百石自分開

一高百五十石

辻五兵衛

一高百五十石

吉田三左衛門

一高百三十石

河崎惣右衛門

一高百三十石

東村彦右衛門

一高百石

安藤少藏

一高五十石

伴源太郎

一万二千三百七十石

侍數二十六人

一高五千石

生駒左門

組

一高五百石

森治兵衛

一高五百石

伊吹安左衛門

一高四百五十石

千種太郎右衛門

一高四百三十石

天野彌右衛門

一高三百八十石

入谷角太夫

一高三百石

弓削作左衛門

一高三百石

吉村清左衛門

一高三百石

高橋又三郎

一高三百石

黒田四郎右衛門

一高三百石

佐々木半右衛門

一高三百石

垂水三郎右衛門

一高三百石

古一嘉右衛門

一高二百五十石

天野傳兵衛

一高二百五十石

奥傳左衛門

一高二百五十石

名倉一郎右衛門

一高二百石

入谷嘉左衛門

生駒家分限帳



|           |        |      |        |        |
|-----------|--------|------|--------|--------|
| 一高二百石     | 關      | 志摩之助 | 一高二百石  | 三野勝左衛門 |
| 一高二百石     | 三木     | 齋    | 一高二百石  | 四宮金太夫  |
| 一高二百石     | 入谷五兵衛  |      | 一高二百石  | 谷本庄九郎  |
| 一高百五十石    | 上坂作太夫  |      | 一高百五十石 | 山下權内   |
| 一高百石      | 高橋吉之丞  |      | 一高二百石  | 三野小右衛門 |
| 一萬千八百四十一石 | 侍數二十六人 |      | 二百石自分開 |        |
| 一高五千石     | 生駒將監   |      |        |        |

組

|         |        |         |         |
|---------|--------|---------|---------|
| 一高四百石   | 野田源兵衛  | 一高四百石   | 吉田八助    |
| 一高三百五十石 | 片岡文右衛門 | 一高三百石   | 今瀧彌五右衛門 |
| 一高三百石   | 佐藤八左衛門 | 一高三百石   | 加藤次郎右衛門 |
| 一高三百石   | 脇坂金右衛門 | 一高二百五十石 | 河添甚之丞   |
| 一高二百五十石 | 吉田祇兵衛  | 一高二百石   | 尾池官兵衛   |
| 一高二百石   | 兒玉織右衛門 | 一高二百石   | 河合助右衛門  |

|         |        |        |        |
|---------|--------|--------|--------|
| 一高二百石   | 川田善左衛門 | 一高二百石  | 小森長太夫  |
| 一高百五十石  | 河田彦助   | 一高百五十石 | 高見長左衛門 |
| 一高百二十石  | 石垣作右衛門 |        |        |
| 九千四百七十石 | 侍數十九人  |        |        |
| 一高四千石   | 森出雲    |        |        |

組

|         |         |         |         |
|---------|---------|---------|---------|
| 一高五百石   | 大塚采女    | 一高四百石   | 加川與三兵衛  |
| 一高三百五十石 | 高屋勝右衛門  | 一高三百石   | 高木與左衛門  |
| 一高三百石   | 青木九郎左衛門 | 一高三百石   | 林田市左衛門  |
| 一高三百石   | 松嶋加右衛門  | 一高三百石   | 上野德左衛門  |
| 一高三百石   | 福家七郎右衛門 | 一高三百石   | 伊丹四郎右衛門 |
| 一高二百五十石 | 河田八郎左衛門 | 一高二百五十石 | 松浦清左衛門  |
| 一高二百石   | 笹原十兵衛   | 一高二百石   | 池上小左衛門  |
| 一高二百石   | 桑山小兵衛   | 一高二百石   | 河田權太夫   |



一高二百石 長谷川庄九郎 一高二百石 高木孫助  
一高百五十石 關 伊兵衛 一高百石 眞野小源太

〆九千二百七十石 侍數二十一人  
一高三千五百石 前野助左衛門

組

江戸詰

一高六百石 喜多村與惣左衛門 一高四百五十石 河合六右衛門  
一高三百五十石 四宮三郎右衛門 一高三百石 黒岩左兵衛  
一高三百石 五十石自分開 橋本小左衛門 一高三百石 河嶋小才治  
一高三百石 宇野右左衛門 一高三百石 奥村彌兵衛  
一高二百五十石 三嶋武右衛門 一高二百五十石 飯田傳左衛門  
一高二百五十石 牛田左近右衛門 一高二百十石 國方作兵衛  
一高二百石 青木龜之助 一高二百石 福江五郎左衛門  
一高二百石 小野木源之丞 一高二百石 氏家源之丞  
一高百六十石 十石自分開 庄 清左衛門 一高百石 中村彌右衛門

一高二百八十石

青木清左衛門

〆八千六百七十石

侍數二十人

一高三千石

江戸詰 石崎若狹

組

一高五百石 下名權左衛門 一高五百石 佐久間十郎右衛門  
一高三百五十石 田中彦兵衛 一高三百三十石 石崎八郎右衛門  
一高三百二十石六斗 長屋市兵衛 一高三百石 八十石自分開 中村長左衛門  
一高三百石 二石六斗私開 田中伊兵衛 一高三百石 北村金右衛門  
一高三百石 向井四郎兵衛 一高三百石 大嶋市兵衛  
一高二百五十石 中村小左衛門 一高二百四十石 石原八郎兵衛  
一高二百十石 十石自分開 松原與左衛門 一高二百石 馬詰瀨兵衛  
一高二百石 中村新兵衛 一高二百石 眞鍋與惣右衛門  
一高二百石 西山傳助 一高二百石 德永平兵衛

〆八千十二石六斗

侍數十九人



一高二千五百石

組

淺田圖書

一高七百石

正田左馬之助

一高五百石

生駒半兵衛

一高三百石

數越彌次兵衛

一高三百石

高木三郎左衛門

一高三百石

柴山瀨兵衛

一高三百石

安宅茂左衛門

一高三百石

淺岡助右衛門

一高三百石

山室太兵衛

一高二百三十石  
三十石自分開

小林久右衛門

一高二百十石  
十石自分開

伊藤彌惣右衛門

一高二百十石  
十石自分開

真鍋源右衛門

一高二百六十石  
六十石自分開

井關平助

一高二百石  
百石自分開

片山九右衛門

一高二百石

藤川忠左衛門

一高二百石

佐藤與一兵衛

一高二百石

團角兵衛

一高二百石

河合平兵衛

一高二百石

真鍋喜右衛門

一高二百石

藤川勘右衛門

一高二百石

高原美左衛門

一高百七十石  
自分開

辻與左衛門

一高百五十石

河野佐次右衛門

自分開

八千三百七十石

侍數二十四人

一高二千石

上坂勘翁由

組

一高四百十五石  
十五石自分開

村田喜右衛門

一高四百石

遠山平兵衛

一高四百石

三浦彌五右衛門

一高四百石

渡瀨藤右衛門

一高三百二十七石  
七十石五斗自分開

村上文左衛門

一高三百石

波田覺左衛門

一高三百石  
五十石自分開

田中三郎兵衛

一高三百石

高木彌太郎

一高三百石

伊藤平右衛門

一高三百石

田中嘉右衛門

一高二百五十石

阿部仁右衛門

一高二百五十石  
五十石自分開

室田六内

一高二百石

笹原太兵衛

一高二百石

田川甚右衛門

一高二百石

宮本奎兵衛

一高二百石

井上太門九郎

一高二百石

山石新右衛門

一高二百石

友田半右衛門

一高二百石  
七十石自分開

長谷川又兵衛

一高二百石

橋本茂左衛門

一高二百石

宇野喜兵衛

一高二百石

遠藤喜太郎

生駒家分限帳



一高百六十石

谷本九郎左衛門

一高百五十石

赤井半兵衛

一高二百五十石

石川勘右衛門

八千五百五十二石五斗

侍數二十六人

一高二千石

宮部右馬之丞

組

一高四百石

佐橋四郎右衛門

一高三百石

西澤權兵衛

一高三百石

伴治兵衛

一高三百石

戸波夫左衛門

一高二百五十石

江場次郎兵衛

一高二百五十石

谷五郎兵衛

一高二百五十石

川崎善助

一高二百石

福田茂兵衛

一高二百石

西澤次郎右衛門

一高百五十石

大矢伊兵衛

一高百五十石

大矢與右衛門

一高百石

松浦久太夫

一高百五十石

平尾次郎太夫

五千十石

侍數十四人

奇合組

一高三千百六十石

生駒河内

一高二千石

前田掃部

一高二千石

入谷助之進

七千百六十石

侍數三人

母衣組

一高二千石

三野孫之丞

一高千石

上坂丹波

一高千石

多賀源介

一高千石

橋本忠右衛門

一高千石

細源太夫

一高八百石

濱田長兵衛

一高八百石

傍嶋太兵衛

一高七百石

田中伊織

一高七百石

林又右衛門

一高六百石

會根六郎左衛門

九千六百石

侍數十人

使番組

一高七百石

森賴母

一高六百石

笹原主殿

一高五百石

水野善左衛門

一高五百石

眞野勘右衛門



一高五百石

村瀬次郎左衛門

一高五百石

大嶋左馬之助

一高五百石

尾池傳右衛門

一高四百三十石

山内七右衛門

一高四百石

芳賀勘左衛門

一高四百石

岩手次左衛門

一五千三十石

侍數十人

弓組

一高六百石

渡瀬夫兵衛

一高六百石

大野藏之丞

一高六百石

淺田字右衛門

一高八百石

侍數三人

鐵砲組

一高千石

佐藤彦右衛門

一高千石

生駒左門之助

一高千石

青木金右衛門

一高千石

前野次太夫

一高八百石

入谷彦右衛門

一高七百三十石

飯尾惣兵衛

一高七百石

野村九郎右衛門

一高七百石

四宮數馬

一高六百石

井上千右衛門

一高五百石

橋本傳左衛門

旗奉行

一高五百石

堀 八右衛門

一高四百石

上田理右衛門

一高五百石

岡村又兵衛

一高四百石

藤川太左衛門

一高四百石

淺岡三右衛門

一高四百石

馬詰源右衛門

一高四百石

以藤七郎兵衛

一高四百石

江戶詰濱田久右衛門

一萬二千四百石

侍數十八人

普請奉行

一高五百石

松原玄雪

一高四百石

江戶詰青木長助

一高三百六十石

杉村少太夫

一高三百六十石

黑田久六

一高三百石

侍數二人

一高四百石

河北市左衛門

一高三百石

佐藤五左衛門

一高四百石

佐野利兵衛

普請奉行

百石自分開

五十五石自分開

生駒家分限帳



千五十五石

船手

侍數三人

一高四百石

加子十人

一高百十石

一高百石

一高五十石

千二百二十石

手舞小姓方

船奉行

井上勘之亟

一高三百五十石

右同斷

周敷平兵衛

船頭

庄 四郎兵衛

一高百十石

右同斷

同

庄 五郎左衛門

同

林 源太夫

一高百石

同

松本久兵衛

齋賀彌次右衛門

侍數七人

一高七百石

一高六百石

一高五百石

一高五百石

一高四百石

一高四百石

七條 左京

桑山十郎兵衛

大塚茂左衛門

歩行者廿人預り  
永屋吉十郎

前野門之亟

山村友之助

一高六百五石四斗

一高六百石

一高五百石

一高高百五十石

一高四百石

一高四百石

尾池藏之亟

平井清右衛門

藥師寺 平馬

大石 玄哲

江南平左衛門

上月八郎左衛門

一高三百五十石

一高三百石

一高三百石

一高二百五十石

一高二百五十石

一高二百石

一高二百石

一高二百石

一百二十石

一高二百石

一萬千三百六十六斗

讚岐在之小姓方

一高五百石

一高五百石

歩行者廿人預り

佐藤惣右衛門

堀 六之亟

吉川嘉太夫

吉岡太郎兵衛

別當  
佐藤伊兵衛

金替  
仁木又左衛門

牛田德兵衛

黒川 新平

福田仁兵衛

村山九兵衛

一高三百石

一高三百石

一高三百石

一高二百五十石

一高二百五十石

一高二百石

一高二百石

一高二百石

一高二百石

一高百五十石

青木武左衛門

前嶋助之亟

林 長太夫

瀧 六郎兵衛

山田 長左衛門

森脇七郎左衛門

右筆  
宮勢九郎兵衛

白井 半平

藏所奉行  
田村九郎作

吉田 傳左衛門

山田五郎兵衛

尾池藤左衛門

一高五百石

一高三百石

高濱彌左衛門

平野六郎右衛門



生駒家分限帳

一高二百石 國友伊左衛門  
一高二百石 大坪仁右衛門  
〽二千六百五十石 侍數八人

奉行代官總奉行

一高二千石 西嶋八兵衛  
一高五百石 鐵砲三十挺 市原惣左衛門  
一高三百石 二百石自分開鐵砲十挺 入谷小兵衛  
一高三百石 同斷 佐々九郎兵衛  
一高四百五十石 同斷 町奉行 下津平左衛門  
一高二百石 二百石私開 同 村上市左衛門  
一高三百五十石 同 橫目 小久江彦左衛門  
一高三百二十石 郡奉行 清水助兵衛  
一高二百石 同 井上權平  
〽七千五百七十石 侍數十八人

一〇三四

一高二百石 村上吉左衛門  
一高二百石 林少兵衛

同

一高八百石 小野木十左衛門

一高三百五十石 同十挺 井關新左衛門

一高三百石 代官二十八人五入本書如此 山田太兵衛

一高二百石 同斷 櫛田三郎兵衛

一高三百石 同斷 算用奉行 三野半左衛門

一高百五十石 同 道具奉行 田中甚左衛門

一高三百五十石 同 林喜平次

一高二百五十石 同 中村三郎兵衛

一高百七十石 同 坂本甚太夫

讚岐留守居

一高二百石 伊吹與右衛門  
一高二百石 奧村元入  
一高百五十石 岡田次郎左衛門  
一高百石 野佐夫右衛門  
〽千百五十石 侍數八人

江戸留守居

一高六百石 岡村權右衛門  
一高三百石 井上道圓  
一高三百石 證人 天野立馬  
一高三百石 大阪留守居 臼井八太夫  
〽二千四百五十石 侍數七人

合力米之衆

一米二百石 淺田右京  
一米二百石 二十人ふち 横濱半齋  
四十人ふち 生駒家分限帳 一〇三五



一米百石 五十人ふち  
 一米百石 二十人ふち  
 一米三十石 二十人ふち  
 一米五十石 十五人ふち  
 一米四十石 十二人ふち  
 一米二十五石 十人ふち  
 一米三十石 八人ふち  
 一米三十石 八人ふち  
 一米千四百二十五石 三百六十人扶持 侍數十九人

大嶋 道二 一米百二十石 三十人ふち  
 土田 清左衛門 一米百石 三十人ふち  
 渡部 徳兵衛 一米二十五石 二十人ふち  
 谷崎 彌五助 一米五十石 十二人ふち  
 奈良四郎右衛門 一米三十石 十人ふち  
 奥田九郎右衛門 一米二百石 十五人ふち  
 塙 善兵衛 一米三十石 八人ふち  
 保内 平右衛門 一米三十石 七人ふち

江戸詰之内國付

一米三十石 七人ふち  
 一米二十石 六人ふち  
 一米十五石 六人ふち  
 一米十石 五人ふち

佐藤 三之丞 一米二十石 十人ふち  
 平塚次郎右衛門 一米十三石 六人ふち  
 岩井七兵衛 一米十石 五人ふち  
 四宮 八右衛門 一米二十石 五人ふち

一米十三石 五人ふち  
 一米十五石 四人ふち  
 一米十石 四人ふち  
 一米十五石 四人ふち  
 一米十三石 三人ふち

古瀬 七右衛門 一米十三石 五人ふち  
 瀧 十三郎 一米十三石 五人ふち  
 伊藤 織左衛門 一米十五石 四人ふち  
 紅隊 一米七石 三人ふち

江戸詰小姓衆米合力 九十二人扶持 人數十八人

一米百石 二十人ふち  
 一米六十石 七人ふち  
 一米五十石 七人ふち  
 一米五十石 七人ふち  
 一米五十石 六人ふち  
 一米五十石 八人ふち  
 一米四十石 七人ふち

石崎 一學 一米六十石 八人ふち  
 市原 右衛門 一米六十六石 七人ふち  
 高木 主馬 一米五十石 七人ふち  
 江見 万作 一米五十石 七人ふち  
 長坂 左馬次 一米五十石 八人ふち  
 西市 之亟 一米四十石 七人ふち  
 傍島 作之助 一米四十石 七人ふち



一米四十石  
七人ふち  
一米四十石  
六人ふち  
一米三十石  
六人ふち  
一米三十石  
六人ふち  
一米三十石  
七人ふち  
八米千八十石

臺所兒小姓

百七十七人扶持

一米五十石  
一米三十石  
十人ふち  
一米六十石  
十人ふち  
一米五十石  
十人ふち  
一米四十石  
三人ふち  
一米三十石  
六人ふち  
一米三十石  
八人ふち

石崎六之助  
森脇才之助  
戀塚志磨之助  
濱田次郎七  
具内與十郎

一米四十石  
七人ふち  
一米三十石  
六人ふち  
一米三十石  
六人ふち  
一米三十石  
六人ふち  
一米三十石  
七人ふち

渡部勘十郎  
平野金彌  
明石四郎兵衛  
大崎小吉  
田中權十郎

虎屋與内

一米七石  
三人ふち

吉田龜藏

前野源藏

一米五十石  
五人ふち

尾崎六太夫

井河助太夫

一米五十石  
八人ふち

七屋八左衛門

牧野彌兵衛

一米四十石  
七人ふち

青木六郎左衛門

五十嵐但馬

一米三十石  
七人ふち

柴山八太夫

關川新之丞

一米三十石  
六人ふち

三宅次郎太夫

吉田三左衛門

一米二十石  
五人ふち

池田又左衛門

伊藤忠兵衛

一米十三石  
五人ふち

村上市太夫

山岡嘉右衛門

一米十五石  
四人ふち

三輪市左衛門

村山兵左衛門

一米二十石  
五人ふち

堀江勘左衛門

福家吉右衛門

一米二十五石  
五人ふち

鈴木安之丞

八並角之丞

一米十五石  
七人ふち

加茂次兵衛

三好半之丞

一米十五石  
四人ふち

野内三郎右衛門

松野孫左衛門

一米十三石  
五人ふち

赤星孫兵衛

坂村六郎兵衛

一米十石  
四人ふち

奥村文左衛門

加賀治郎兵衛

一米十石  
四人ふち

福田仁左衛門

大野長兵衛

一米十石  
五人ふち

谷倉彦兵衛

堀江勝左衛門

一米十石  
四人ふち

野崎源右衛門

齋藤太左衛門

一米十石  
五人ふち

田中與兵衛

山室治左衛門

一米十石  
五人ふち

森重兵衛

彦彌惣兵衛

一米十石  
三人ふち

池田又四郎

一米二十石  
五人ふち  
一米十八石  
一人ふち  
一米二十石  
五人ふち  
一米二十二石  
六人ふち  
一米十八石  
四人ふち  
一米十五石  
五人ふち  
一米十五石  
六人ふち  
一米十石  
六人ふち  
一米十石  
四人ふち  
一米十石  
五人ふち  
一米十石  
四人ふち  
一米十石  
五人ふち  
一米十石  
四人ふち

伊藤忠兵衛  
山岡嘉右衛門  
村山兵左衛門  
福家吉右衛門  
八並角之丞  
三好半之丞  
松野孫左衛門  
坂村六郎兵衛  
加賀治郎兵衛  
大野長兵衛  
堀江勝左衛門  
齋藤太左衛門  
山室治左衛門  
彦彌惣兵衛

一米十三石  
五人ふち  
一米十五石  
四人ふち  
一米二十石  
五人ふち  
一米二十五石  
五人ふち  
一米十五石  
七人ふち  
一米十五石  
四人ふち  
一米十石  
四人ふち  
一米十石  
五人ふち  
一米十石  
五人ふち  
一米十石  
五人ふち  
一米十石  
三人ふち

村上市太夫  
三輪市左衛門  
堀江勘左衛門  
鈴木安之丞  
加茂次兵衛  
野内三郎右衛門  
赤星孫兵衛  
奥村文左衛門  
福田仁左衛門  
谷倉彦兵衛  
野崎源右衛門  
田中與兵衛  
森重兵衛  
池田又四郎



生駒家分限帳

一米十石

三人ふち

岩瀬理右衛門

津田五左衛門

一米十三石

五人ふち

下崎甚左衛門

物讀  
永春

米九百三十石

米金銀合力

一銀四貫目

十六人ふち

齋藤徳元

一金三十兩

八人ふち

百地次郎右衛門

一金三十兩

八人ふち

矢部七左衛門

一金四十兩

十八人ふち

下野善左衛門

一金二十兩

七人ふち

山本久兵衛

一銀二貫百五十目

十八人ふち

金春内膳

一大判三枚

十八人ふち

小泉万右衛門

一金二十兩

七人ふち

杉野彌市

一金十兩

七人ふち

内藤甚八

一銀四百目

四人ふち

木崎勝右衛門

一金三十兩

七人ふち

須賀甚五兵衛

一金三十兩

七人ふち

千宗佐

一金三十兩

八人ふち

高木平太夫

一金二十兩

十八人ふち

辻五郎右衛門

一銀八百六十目

六人ふち

太田金平

一大判三枚

十八人ふち

廣田勝太夫

一金三十兩

七人ふち

久保新七

一金二十兩

七人ふち

綾七兵衛

一銀七百目

四人ふち

左野久右衛門

一米四百五十石

百二十人ふち

步行四十人

生駒家分限帳

一米十石

三人ふち

岩瀬理右衛門

津田五左衛門

一米十三石

五人ふち

下崎甚左衛門

物讀  
永春

米九百三十石

米金銀合力

一銀四貫目

十六人ふち

齋藤徳元

一金三十兩

八人ふち

百地次郎右衛門

一金三十兩

八人ふち

矢部七左衛門

一金四十兩

十八人ふち

下野善左衛門

一金二十兩

七人ふち

山本久兵衛

一銀二貫百五十目

十八人ふち

金春内膳

一大判三枚

十八人ふち

小泉万右衛門

一金二十兩

七人ふち

杉野彌市

一金十兩

七人ふち

内藤甚八

一銀四百目

四人ふち

木崎勝右衛門

一金三十兩

七人ふち

須賀甚五兵衛

一金三十兩

七人ふち

千宗佐

一金三十兩

八人ふち

高木平太夫

一金二十兩

十八人ふち

辻五郎右衛門

一銀八百六十目

六人ふち

太田金平

一大判三枚

十八人ふち

廣田勝太夫

一金三十兩

七人ふち

久保新七

一金二十兩

七人ふち

綾七兵衛

一銀七百目

四人ふち

左野久右衛門

一米四百五十石

百二十人ふち

步行四十人

一米三十二石

二十人ふち

小道具二十一人

一米七十六石

十八人ふち

草履衆十八

一米八石

二人ふち

小道具 森與助

一米十三石

二人ふち

草履衆森十左衛門

一米八十九石

十五人ふち

加子之衆十人

一米百三十二石

二十人ふち

馬衆二十人

一米六百三十石

二百人ふち

長柄 百人

一米五十八石五斗

二人ふち

掃除坊主九人

一高六十石

三人ふち

長柄森善左衛門

一米八石

一人ふち

休彌

一米十六石

二人ふち

掃除坊主四人

一米十三石

一人ふち

料理人惣八

一米十三石

二人ふち

同 孫惣

一米十四石

一人ふち

大工 新右衛門

一米十石

二人ふち

同 嘉平次

一米八石

一人ふち

同 小十郎

一米八石

二人ふち

同 氏家庄助

一米六石六斗

一人ふち

唐細打作左衛門

一米三十五石

二人ふち

氏家庄助

一米三十石

一人ふち

真鍋源左衛門

一米九石二斗二升

二人ふち

料理人市左衛門

一米九石二斗二升

一人ふち

同 忠左衛門

一米七石四斗

二人ふち

同 五郎右衛門

一米五石五斗五升

一人ふち

同 權右衛門

一米九石二斗六升

二人ふち

同 次兵衛

一米五石五斗五升

一人ふち

同 治兵衛

一米四石六斗三升

二人ふち

同 兵左衛門

一米四石二斗

一人ふち

下男六人



一米二十六石八斗 同 四人 一銀五百二十目 步行衆渡人足四人  
 一銀百三十目 小道具ノ衆渡人足一人 一銀百三十目 草履衆渡人足一人  
 一銀百三十目 圓前院殿渡人足一人 一銀二百六十目 お虎殿渡人足二人  
 一高二十六石六斗 お 虎 殿 一米百石 生駒左門證人  
 一米六十石 西嶋八兵衛證人 一米三十石 同 野 間 三 竹  
 一米二十石 本阿彌光膳 一米五十石 同 養連  
 一米二百四十三石 伊賀與十人 一米十石 同 長柄小頭 猿 田 吉 助  
 三十八ふち三人ふち宛 同 寺嶋彌兵衛 一米十石 同 山下善右衛門  
 一高三十石 山路理兵衛 一米七石 三人ふち 奥 又兵衛  
 一米九石三斗 高橋吉左衛門 一米七石 三人ふち  
 一米七石 高橋吉左衛門

六六三十一人扶持 金三百十兩 大判六枚 銀九貫二百八十目 高五十六石六斗  
 米二千四百九石二斗三升

普請方

一米三十三石 伊藤七郎兵衛 一七人扶持 佐野理兵衛  
 十五人ふち預り五人一人に付三人ふち

一米二十石四斗 差利付 吉田新兵衛 一米二十石四斗 同 片山與兵衛  
 七人ふち 山口清左衛門 一米八石七斗 同 木村長右衛門  
 一米七石五斗 同 植松茂左衛門 一米五石九斗 同 萱野四郎右衛門  
 三人ふち 高五十石 同 金田助右衛門 一米百九十九石八斗 弓 三十一人 渡邊夫兵衛預り  
 一米八石四斗 佐野彦右衛門預り 二一人 大野内藏承預り  
 三人ふち 一米百三十三石八斗 弓 二十一一人 青木金左衛門預り  
 六十一人ふち 生駒左門預り 六十人 飯尾惣兵衛預り  
 一米百九十九石八斗 鐵砲 三十人 入谷彦左衛門預り 六十人 井上與右衛門預り  
 六十一人ふち 野村九郎右衛門預り 六十人 堀八右衛門預り  
 一米百九十九石八斗 鐵砲 三十人 橋本御別預り 六十人 岡村又兵衛預り  
 六十一人ふち 鐵砲 三十人 上田理右衛門預り 六十人 淺岡三右衛門預り  
 一米百三十三石八斗 鐵砲 二十人 藤川太左衛門預り 四十人 伊藤七兵衛預り  
 四十一人ふち 鐵砲 二十人 馬詰源右衛門預り 四十一人ふち 鐵砲 二十人  
 一米百三十三石八斗 鐵砲 二十人 鐵砲 二十人 鐵砲 二十人  
 四十一人ふち 鐵砲 二十人 鐵砲 二十人 鐵砲 二十人  
 四十一人ふち 鐵砲 二十人 鐵砲 二十人 鐵砲 二十人  
 七百九十五人扶持 小頭三人ふち切米八石宛 平組二人ふち六石六斗宛



作事方

一米三十三石 十人ふち 佐藤五左衛門預り五人  
 一米十石六斗 四人ふち 六車彌兵衛  
 一米三十三石 三人ふち 河西多之助  
 一米百十石五斗 二十五人扶持

一米六石九斗 五人ふち  
 一米二十七石 三人ふち

赤星清兵衛  
 嶋田三郎右衛門

奉行代官衆之與

一米百九十八石 六十八ふち 四嶋八兵衛與 三十人  
 一米六十六石 二十八ふち 市原惣左衛門與 十人  
 一米三十三石 十人ふち 井關新右衛門與 五人  
 一米十九石八斗 六人ふち 櫛田三郎右衛門與 三人  
 一米十九石八斗 六人ふち 三野半左衛門與 三人  
 一米五石 三人ふち 田比又右衛門  
 一米百二十六石九斗 百六十一人扶持

一米六十六石 二十人ふち  
 一米三十三石 十人ふち  
 一米三十三石 十人ふち  
 一米十九石八斗 六人ふち  
 一米十三石五斗 五人ふち  
 一米二十石 五人ふち

小野木十左衛門與 十人  
 入谷小兵衛與 五人  
 山田太兵衛與 五人  
 佐々九兵衛與 三人  
 井上五郎兵衛  
 嶋田四郎兵衛

横目郡奉行

一六人扶持 小久江彦左衛門  
 一五人扶持 清水忠兵衛  
 一五人扶持 井上權平

一六人扶持  
 一六人扶持  
 一五人扶持

林喜平次  
 中村三郎兵衛  
 板本甚太夫

船手

一米二百七十五石 井上勘之丞預り 五十人  
 一米四石一斗 同 甚 七  
 一米八石七斗 同 九右衛門  
 一米八石 同 彌右衛門  
 一米八石 同 勝左衛門  
 一米三十石 同 岡本久左衛門  
 一米五石 同 市右衛門  
 一米三石六斗 同 新 介  
 一米八石 同 又兵衛

一米六石九斗 二人ふち  
 一米四石一斗 二人ふち  
 一米三石六斗 二人ふち  
 一米八石 三人ふち  
 一米二百七十石 百人ふち  
 一米三十石 二人ふち  
 一米五石 二人ふち  
 一米七石三斗 二人ふち  
 一米八石 三人ふち

小船頭 八郎右衛門  
 同 六郎右衛門  
 同 孫右衛門  
 同 嘉右衛門  
 周敷平兵衛預り  
 小船頭 加子五十人  
 同 治郎右衛門  
 同 五郎兵衛  
 同 與一兵衛  
 同 源兵衛

生駒家分限帳



同

一米八石

吉兵衛

一米七百六石三斗 二百四十八人扶持

山奉行鍛冶奉行

一米六石九斗

瀨尾孫助

一米五石

坂本嘉兵衛

一米二十三石一斗 十一人扶持

大工頭

一米十石三斗

五右衛門

一米十石三斗

助右衛門

一米十石三斗

喜兵衛

一米七十二石一斗 二十九人扶持

細工方

一米十石九斗

桑名次右衛門

一米六石六斗

高橋孫作

吉田久右衛門

香西治郎右衛門

船大工 彦兵衛

同 八右衛門

甚五郎

中西吉左衛門

角野孫作

鐵砲組

一四十人扶持

國友藤左衛門

一五人扶持

鞍打 久五郎

一米六石六斗

はりこ 長右衛門

一米三十七石三斗 七十四人扶持

留守居

一高百石

真鍋喜平次

一米十石

長尾平左衛門

一米三十七石

真嶋孫太夫

一米三十石

上村喜太夫

一米五石

井上兵右衛門

一米五石九斗

柳原林左衛門

一米五石

内田孫左衛門

一米十石

佐藤市郎兵衛

一米五石

西尾

弓打

加兵衛

かり 五郎兵衛

高木權之丞

中野七左衛門

石井六郎右衛門

河野平右衛門

林助六

西山勝三郎

大嶋源左衛門

桑原次右衛門

角田伴左衛門



一米六石八斗  
二八ふち  
柳原甚衛門  
一米六石三斗  
二八ふち  
栗林掃除之者  
一米五石三斗  
二八ふち  
喜之助  
一人扶持  
馬取  
五人

米三百七十二石三斗 八十五人扶持

門番

一米二石五斗  
二八ふち  
右衛門  
一米二石五斗  
二八ふち  
表門  
甚作  
一米二石五斗  
二八ふち  
南門  
右衛門  
一米二石  
一人ふち  
善太夫  
米二十石七斗  
九人扶持

鷹匠餌指

一高二百石  
鷹  
平塚平八  
一高一石米六石  
三八ふち  
平尾久五郎

一米八石五斗  
二八ふち  
馬屋  
一米五石三斗  
二八ふち  
下屋敷  
喜右衛門  
一米六石六斗  
一人ふち  
文藏

一米四石二斗  
一人ふち  
時ノ太鼓打  
真門  
小右衛門  
一米二石五斗  
一人ふち  
大手東ノ門  
右衛門  
一米二石五斗  
一人ふち  
西ノ門  
次郎兵衛

一米八石五斗  
五人ふち  
同  
一米二十石  
三八ふち  
同  
笹原傳七  
香西新十郎

一米七石  
三八ふち  
同  
香川仁左衛門  
一米五石  
三八ふち  
同  
香川彌五助  
一米七石  
三八ふち  
同  
平塚五郎八  
一米七石  
三八ふち  
同  
香川吉右衛門  
一米六石  
二八ふち  
同  
長右衛門  
一米六石  
三八ふち  
同  
三十三郎  
一米六石  
三八ふち  
同  
彌兵衛  
米百二十二石五斗 五十二人扶持

女中方

一三十人扶持  
山里  
一米五十石  
二十四人ふち  
お系  
一米十石  
八人ふち  
お系二付  
江南彌右衛門  
一米四石一斗  
三人ふち  
ちやく母  
一人扶持

一米七石  
三八ふち  
同  
渡邊七左衛門  
一米七石  
三八ふち  
同  
香西市藏  
一米七石  
二八ふち  
餌指  
香西覺左衛門  
一米六石  
四八ふち  
同  
久兵衛  
一米六石  
三八ふち  
同  
吉之丞  
一米五石  
三八ふち  
同  
清藏

一三十人扶持  
お長  
一米百二十石  
十五人ふち  
お長二付  
福山與右衛門  
一米十石七斗  
四人ふち  
つぼね二付  
溝口喜左衛門  
一米十石  
三人ふち



百二十五人扶持 二百四石八斗

京大阪留守居

一十人扶持 大阪 細井八太夫

一十五人扶持 京 盛河彌庄右衛門

一米七石九斗 林 三右衛門

五十人扶持 米六十七石九斗

扶持方衆

一十人扶持 三木熊之助

一十人扶持 大塚又一郎

一十人扶持 三野利兵衛

一十人扶持 津田宗飯

一五人扶持 女 庵

一七人扶持 山田市右衛門

一七人扶持 野村太郎右衛門

一米五十五石

一米五石 二十人ふち  
五人ふち

同 同  
江 加子十人  
間 利齋

一十人扶持

七條權之丞

一十人扶持

藤川彦太夫

一十人扶持

大原下齋

一十人扶持

桂 庵

一五人扶持

玄 帆

一七人扶持

森 兵太夫

一五人扶持

江 先好庵

一五人扶持

石崎又助

一五人扶持

木原彌五右衛門

五十六人扶持

家中子供扶持方

一十人扶持

淺田八十郎

一十人扶持

前田喜兵衛

一十人扶持

上坂九左衛門

一十人扶持

上坂五郎八

一八人扶持

藤川權助

一七人扶持

上坂九右衛門

一七人扶持

渡瀬忠三郎

一七人扶持

堀 万助

一七人扶持

笹原長三郎

一七人扶持

橋本覺左衛門

一七人扶持

大野半次

一七人扶持

飯尾十太良

一七人扶持

橋本長左衛門

一七人扶持

長屋八兵衛

一五人扶持

三野半兵衛

一五人扶持

千穗佐左衛門

一五人扶持

高橋吉之丞

一五人扶持

向井三木之助

一五人扶持

吉村甚之丞

一五人扶持

平塚伊兵衛

一五人扶持

林 十兵衛

一五人扶持

石崎万兵衛



|       |        |       |         |
|-------|--------|-------|---------|
| 一五人扶持 | 水野權之亟  | 一五人扶持 | 村田忠次郎   |
| 一五人扶持 | 遠山吉左衛門 | 一五人扶持 | 杉村久兵衛   |
| 一五人扶持 | 奥村九右衛門 | 一五人扶持 | 河田七太夫   |
| 一五人扶持 | 渡瀬左次郎  | 一五人扶持 | 濱田庄兵衛   |
| 一五人扶持 | 左藤八之亟  | 一五人扶持 | 井關次郎九郎  |
| 一五人扶持 | 田中次郎太夫 | 一五人扶持 | 國友平八    |
| 一五人扶持 | 清水九郎兵衛 | 一五人扶持 | 片山加藤次   |
| 一五人扶持 | 中野門之亟  | 一五人扶持 | 藤川作十郎   |
| 一五人扶持 | 高木右衛門助 | 一三人扶持 | 上野次郎左衛門 |
| 一三人扶持 | 笹原市左衛門 | 一三人扶持 | 弓削伊兵衛   |
| 一三人扶持 | 眞鍋九郎太夫 | 一三人扶持 | 林田八郎左衛門 |
| 一三人扶持 | 飯島小傳次  | 一三人扶持 | 國方傳右衛門  |
| 一三人扶持 | 四宮兵左衛門 | 一三人扶持 | 三浦彌平次   |
| 一三人扶持 | 辻龜藏    | 一三人扶持 | 笹原瀨兵衛   |

|                           |        |       |        |
|---------------------------|--------|-------|--------|
| 一三人扶持                     | 片岡助之亟  | 一三人扶持 | 眞鍋兵左衛門 |
| 一三人扶持                     | 黒田六兵衛  | 一三人扶持 | 坂本治次兵衛 |
| 一三人扶持                     | 關万助    | 一三人扶持 | 岩田金助   |
| 一三人扶持                     | 安宅孫太郎  | 一三人扶持 | 林彌惣右衛門 |
| 一三人扶持                     | 池上覺右衛門 |       |        |
| 〽二百九十六人扶持 人數五十九人 部二千八百人扶持 |        |       |        |
| 女中方                       |        |       |        |
| 一高千五百石                    | 永福院    | 一高千百石 | 圓前院    |
| 一高千石                      | 櫻田     | 一高三百石 | 山里     |
| 一高三百石                     | お虎     | 一高二百石 | おまつ    |
| 一高百石                      | 眞野豊後後家 |       |        |
| 〽四千五百石                    |        |       |        |

|         |     |      |         |     |
|---------|-----|------|---------|-----|
| 一高三百三十石 | 寺社領 | 金毘羅領 | 一高二百五十石 | 伊勢領 |
|---------|-----|------|---------|-----|



|            |        |           |          |
|------------|--------|-----------|----------|
| 一高百五十石     | 勝法寺    | 一高百二十石    | 愛宕領      |
| 一高百石       | 八幡領    | 一高百石      | 多賀領      |
| 一高百石       | 妙心寺玉龍院 | 一高百石      | 正俊法泉寺    |
| 一高六十石      | 白峯寺    | 一高六十三石八斗  | 國分寺      |
| 一高五十石      | 誕生院    | 一高五十石     | 雅樂頭殿弘憲寺  |
| 一高四十三石三斗二升 | 屋嶋寺    | 一高三十五石    | 水主明神     |
| 一高五十石      | 一ノ宮    | 一高三十石     | 引田ノ宮     |
| 一高二十七石     | 瀧ノ宮    | 一高二十石     | 白鳥八幡     |
| 一高二十石      | 井戸千主寺  | 一高十八石     | 見性寺      |
| 一高十八石一斗八合  | 根香寺    | 一高十六石一斗三升 | 石清尾太夫    |
| 一高八石       | 同宮坊    | 一高六石      | 松原ノ宮     |
| 一高十石       | 志渡ノ宮   | 一高九石三斗    | 吉原ノ万陀羅寺  |
| 一高六石六斗     | 觀音寺真昌寺 | 一高六石五斗    | 新田 鶴足津ノ宮 |
| 一高六石一斗六升   | 笠井ノ八幡  | 一高六石四斗三升  | 新田 阿部ノ八幡 |

|          |         |          |            |
|----------|---------|----------|------------|
| 一高六石     | 新田 井戸ノ宮 | 一高五石     | 法藏院        |
| 一高四石五斗   | 北條ノ天王   | 一高四石七斗   | 神田ノ宮       |
| 一高三石九斗七升 | 萩原寺     | 一高三石七斗六升 | 新田 牛頭天王    |
| 一高三石七斗四升 | 由佐ノ天福寺  | 一高三石三斗   | 新田 仁保ノ宮    |
| 一高三石三斗   | 下高瀬八幡   | 一高二石八斗六升 | 新田 香林坊福成寺  |
| 一高二石七斗三升 | 財田ノ八幡   | 一高二石六斗   | 宇野井 香林坊福成寺 |
| 一高一石四斗三升 | 同巖嶋ノ宮   | 一高二石     | 宇足津ノ同中ノ村龍王 |
| 一高一石     | 學成院     | 一高一石五斗四升 | 辨才天        |
| 一高一石五斗   | 池田ノ八幡   | 一高五斗五升   | 入ノ山八幡      |
| 一高二石四斗二升 | 植田里八幡   | 一高二石二斗   | 飯田ノ八幡      |
| 一高一石二斗   | 東濱天神    | 一高九斗     | 山田下村ノ宮     |
| 一高一石四斗三升 | 奥河津八幡   | 一高二石六斗四升 | 岡田ノ八幡      |
| 一高一石五斗四升 | 特寶院     | 一高一石五斗四升 | 財田西村ノ天神    |
| 一高一石     | 上高瀬權現荒神 | 一高一石     | 同所藥師       |



勝間ノ

一高二石 柞原寺

一高七石

林ノ宮領

一高一石五斗 山階大内領

一高三石

笠惠ノ宮領

一高一石二斗 中分宮領

一高八斗

柞原權現

一高三石六斗 津田ノ宮領

一高三石

北村ノ松繩ノ宮領

一高四石 下吉田宮領

一高二石五斗

善提寺

一高四十九石九斗四升八合 六十二石六斗三升新田

一高四十石 寒松院

一米三十石

香林寺

一米十石 三野郡地蔵院

一米八十石

大池番之者

一高二十石 滿濃池守

一高七石一斗五升

渡り池守 九郎太夫

一米三石七斗 山田郡三谷池守

一米二石七斗八升

三野郡岩瀬池守 孫兵衛

一米一石三斗九升 香西郡小田加兵衛

一高二十七石一斗五升 米七石八斗七升

所々政所高取

一高五十石 羽床治郎右衛門

一高五十石

片岡權太郎

一高三石九斗 財田中村政所

一高三石九斗

財田上村政所

一高一石八斗 勝間之政所

一高一石八斗

仁保藤衛門

一高百七十三石八斗二升三 浦加子

一高三石九斗六升

香西

一高七石二斗二升 あかし親兄弟

一高二百九十五石一斗

暮初穂米

一米十石 萩原寺

一米五石

鞍馬藥坊

一米五石 高野山持寶院

一米五石

熟田太夫

一米五石 高野山〇〇坊

私ニ云フ右之書ハ末尾破損シテ奥書無ケレバ何レノ年何レノ人ノモノセシト云フコト  
ハ今定カナラネド西島八兵衛齋藤徳元ナドノアルヲ見レバ寛永十年前後ノモノニヤア  
ラン



# 丸龜役列録

## 凡例

一 役坐釣合有之分向合之分は筆列等上下無差別打込  
 一向合打込の時並釣合有之分は年輩次第尤其役坐にて其格式違之仕は其格式之所也年輩  
 勿論之事

但大目付 御馬廻 御側小性 御次小性 蔀様 御小性 御次醫師 雜賀大船頭は  
 斷り書之通

一 御臺所頭は上之役坐は給知無足之無差別年輩次第

一 御側御用達より銀奉行奥目付迄之役坐にて給人格之分は無足之給人格給知之次にて役  
 列年輩尤以下給人格より中小性格迄は格列年輩次第

一 無足坐にて給知被下候得は先知次第下地給知之仁右役群に被仰付候時は家督知行との  
 年輩を以相立可申事

一格は本役之次見習有之候得は見習之次に相立候事

但別段に役坐相立候見習並格は右役列之通

一 江戸網干其外共同役坐甲乙無之事

但類役にても別段に役坐相立候分は役列之通

一 小役坐にて役獨禮願獨禮等有之候ても右有無に不拘役列之通

一 御殿にて御役人中是迄は格合を以着坐有之候得共平日は勤前に付て之出席の事に付格  
 合不拘其役席に出坐可有之候尤年始五節句式日其余御禮並伺御機嫌等之身前之御會釋  
 に罷候登城之砌は本席に着坐可有之候尤加役有之面々は本役之席に可被相詰候  
 但御前向之面々詰席之儀は是迄之通

一 評定場列席右に准

但加役前にて被罷出候節勿論可爲加役前之列事期日同役内は格前又は年輩等を以着  
 坐仕來之通

右之通相改候得共御禮群之義は可爲是迄之通

御 家 老 御 城 代 御 番 頭 小 仕 置



表御用人 奥御用人 山田要人席 右次之席  
 (御傳役) 御近習頭 寺社奉行 網干郡代  
 御者頭 宗門加役共 雜賀頭 御者頭格  
 雜賀頭格 勘定奉行 郡奉行 町奉行  
 江戸留守居 (御取次) 大目付 御側目付

右向席也尤式日御禮御送迎之節打代是迄之通

(御取次格) 大目付格 御側目付格

但本役坐に准御側醫師外料打込

(京留守居 若州詰) 江州郡代 大坂留守居 奥年寄

蔀様附 普請奉行 作事奉行

(京留守居添役) 歩士頭 御刀番

(小物成奉行) 御膳番 御小性頭衆 茶道

御刀納戸 御數寄納戸 御小納戸 御子様附

(御側小性) 御馬廻 船奉行 武器奉行

鐵炮改加役共 御馬役 御記録方 御臺所頭

(御側御用達) 御次小性 御次小性

御次小性勤所にて御側小性打込候時は給知は知行高同高は年輩無足は年輩次第 蔀様御小性

御次醫師

表御小性被仰付御同人様に被成御附候時は表より打込

身上高同高は年輩次第 儒者元方 公事方手傳

(奥目付) 銀奉行

右給知坐にて役儀之御禮有之分 (若州) 長井幸左衛門席 三田目付

銀札場御用掛 網干船奉行 大坂船奉行

地 方 (無足醫師) 定供 御祐筆 裏判

吟 味方 組入中小性 本中小性 御側詰

樋 奉行 代官 僉議方



(長屋附)

御子様附小役

茶道添役

銀札場目付

運上場目付

御藏目付

作事目付

海面目付

門普請力

(御次書役御玉來方共)

二ノ御丸番

御藏奉行

(御前御次詰御揃方)

元

御小納戸手傳

蒔様御櫛方

(横目坊主)

買物方

御刀納戸手傳

蒔様御櫛方

大坂目付

武具目付

山奉行

歩士目付

御番方

宗門方物出

御刀納戸手傳

歩士目付

勤功に仍て式日肩衣御免之者右御免は年輩打込此所に相立候

驛役所受込

植木方

歩士

(御勘定場物出)

手形書

料理方

歩士格

雜賀

中小性格は有之候得共外役坐にて勤功に仍て中小性格被下候次に附候事

大船頭

當時格式は無之候得共中小性格被下候得は外役坐中小性格與年輩次第

作事元

(費用方)

割役

京小役人

同所物出兼

入木方

材木方

藁工頭

表御用人物出

寺社公事方物出

勘定場物出見習

大工頭

右作事元より以下歩士類之役坐也

一足輕小頭より加子目付迄御目見坐にて其以下は御目見被仰付候年輩を以御目見坐之次より相立可申御目見無之者は苗字之年輩刀御免之差別を以相立可申事

足輕小頭

持筒小頭

(酒方)坊

門方物出

(椀方)

町同心

門手代

門方物出

下目付

大目付物出

小人小頭

厩小頭

手廻小頭

針口見

運上場取方

船手代

(山方)

掃除小頭

大工棟梁

船手代

加子目付



文政九丙戌年

御改正役列竿立

凡例

一給知役坐之分は無足にても同役坐年輩列

但御次小性御連枝様之御小性御番醫師は改書之通

一無足坐にて新知被下候得は先知次第下地給知之仁右役群に被仰付候得は家督與新知與之年輩を以相立候事

一格は本役之次見習有之候得は見習之次に相立候事

但別段之役坐相立候見習並格は右役列之通

一江戸、網干、其外共同役坐甲乙無之事

但類役にても別段に役坐相立候は分列書之通

一小役坐にて役獨禮願獨禮有之候ても右有無に不拘役列之通

御連枝 御家老 御城代 御番頭

御中老 寄合頭 持筒頭 持弓頭

中小性頭 御用人 新番頭 御近習頭

御傳役 寺社奉行 網干郡代 御者頭

宗門改加役共 雜賀頭 長柄奉行 勘定奉行

郡奉行 町奉行 大目付 御側目付

御使番 奥年寄 普請奉行 御供頭

江州郡代 大坂留守居 御側醫師 御連枝様附

作事奉行 御刀番 御膳番 御小性頭衆

御馬預り 御刀納戸 御數寄納戸 御子様附

儒者 御側小性 御馬廻 江州郡代添役

京都留守居添役 小物成奉行 船奉行 茶具奉行

鐵炮改加役共 御馬乘 御記録方 茶道頭

御臺所頭 御次小性

但御次小性は身上高無足は年輩



御小納戸 御側詰 御連枝様御小性

但表御小性被仰付御連枝様に御附被成候は表打込也

表御番醫師

但身上高同高は年輩次第

右給知役坐之分

元 方 公事方手傳 銀奉行 奥目付

從是以上役儀之御禮有之分

銀札場御用掛 三田目付 地 方 網干船奉行

大坂船奉行 無足醫師 定 供 方 御祐筆

裏判方 吟味方 禮 方 組入中小性

新番組 本中小性 樋奉行 代 官

御子様附小役 長屋附 銀札物目付 運上物目付

海面目付 門普請方 二ノ御九番 御次出役

藏奉行 元 御前御次詰 御小間使

御櫛方 御小納戸手傳 御連枝様御櫛方 買物方

茶 道 賄 方 紙 藏 大坂目付

武具目付 山奉行 海面元 歩士目付

御番方 宗門方物出 御刀納戸手傳 御數寄納戸手傳

無足寄合 歩士 料理方 手形書

勘定場物出 歩士格

雜賀

但中小性格は有之候得共本役坐にて勤功に依て中小性格被下候次に相立候事

大船頭

但中小性格被下候は、外役坐中小性格より年輩

馬 醫 作事元 割 役 京都小役人

同所物出兼 入木方 材木方 藁 方

寄合頭物出 勘定場物出見習 寺社公事方物出 大工頭

右作事元より以下歩士類役坐



一足輕小頭より加子目付迄御目見坐也其以下は御目見被仰付候年輩を以御目見坐之次に相立可申事

一御目見無之者は苗字年輩刀御免等之差別を以可相立事  
一右之外立方前之凡列同

足輕 小頭 持筒 小頭 持弓 小頭 小 船 頭  
酒方兼椀力 坊 主

但御前坊主御次坊主より列可相立事

町 同心 門 手 代 郡 方 物 出 江戸留守居物出

下 目 付 大 目 付 物 出 小 人 小 頭 厩 小 頭

手廻 小頭 針 口 見 運 上 場 取 方 掃 除 小 頭

山 方 大 工 棟 梁 船 手 代 加 子 目 付

大坂留守居物出 廻 狀 出 船 手 物 出 江戸下目付

吟味方手先 仕立物師 研 師 油 方

(大坂役手附並)

(戸越今里)

海面取方 大 目 付 附 勘 定 場 附 御 屋 敷 番

武 具 附 大 割 差 到 作 事 差 到 同 所 藏 預 り

臚 振 江 戸 作 事 帳 付 藏 目 付 手 代 手 明 き

類 當 附 銀 札 場 通 用 役 大 工 船 大 工

諸 職 人 長 屋 附 手 先 御 庭 附 在 町 廻 り

御 藏 米 斗 御 藏 立 番 御 臺 所 藏 方 同 所 米 斗

爪 髮 師 諸 番 人 太 鼓 打 持 持 筒

持 弓 足 諸 番 人 加 子 子 作 事 道 具 番

御 藏 鍵 衆 小 人 仲 間 掃 除 之 者

御 臺 所 下 部 出 小 人 拍 子 木 打 新 小 人

諸 下 部 諸 番 人



丸龜御家中分限帳

十人扶持以上の面々

高中様御時代

|        |         |         |         |
|--------|---------|---------|---------|
| 一千六百石  | 多賀帶刀    | 一千六百石   | 佐々九郎藏   |
| 一千石    | 岡 織部    | 一千七百五十石 | 本庄 兵庫   |
| 一七〇石   | 佐脇直馬    | 一四〇五十石  | 堀田勘解由   |
| 一四〇三十石 | 山田要人    | 一四〇石    | 岡 勇治    |
| 一四〇石   | 安達覺左衛門  | 一三〇六十五石 | 百々猶太郎   |
| 一三〇石   | 佐々藤馬    | 一三〇石    | 平井一郎右衛門 |
| 一三〇石   | 村井友九郎   | 一二〇八十石  | 佐藤團右衛門  |
| 一二〇七十石 | 澤村五郎太夫  | 一二〇五十石  | 大塚八郎左衛門 |
| 一二〇五十石 | 菅 四郎兵衛  | 一二〇五十石  | 千田 多膳   |
| 一二〇五十石 | 篠原源五兵衛  | 一二〇五十石  | 瀬崎兵左衛門  |
| 一二〇五十石 | 佐久間次左衛門 | 一二〇五十石  | 村井與兵衛   |

一二〇五十石

青 勘右衛門

一二〇五十石

西脇助太夫

一二〇五十石

永井司馬藏

一二〇五十石

林 甚五兵衛

一二〇五十石

三田茂助

一二〇三十石

高木良虎

一二〇二十石

熊谷喜八郎

一二〇十石

小川源一左衛門

一二〇十石

中山七郎左衛門

一二〇石

林 源左衛門

一二〇石

△小川勝太夫

一二〇石

勝田九八郎

一二〇石

佐治與次右衛門

一二〇石

堀田槌藏

一二〇石

齋藤勝左衛門

一二〇石

笠原幾右衛門

一二〇石

淺香又左衛門

一二〇石

土屋大八

一二〇石

前田左賀太

一二〇石

市原十八太

一二〇石

安達所左衛門

一二〇石

本庄九左衛門

一二〇石

佐々宇右衛門

一二〇石

大野繁之進

一二〇石

△淺岡源之助

一二〇石

守能丹加

一二〇石

△近藤甚兵衛

一二〇石

△上田甚太夫



|       |          |       |
|-------|----------|-------|
| 一百六十石 | 石川 守藏    | 一百六十石 |
| 一百五十石 | △中村藤五郎   | 一百五十石 |
| 一百五十石 | 高宮 采女    | 一百五十石 |
| 一百五十石 | 中川右近右衛門  | 一百五十石 |
| 一百五十石 | 中村 東次    | 一百五十石 |
| 一百五十石 | 大河内十郎左衛門 | 一百五十石 |
| 一百五十石 | 堀江 金治    | 一百五十石 |
| 一百五十石 | 明石左近右衛門  | 一百五十石 |
| 一百五十石 | 佐久間 角之丞  | 一百五十石 |
| 一百五十石 | 石川藤太夫    | 一百五十石 |
| 一百五十石 | 船江三五六    | 一百五十石 |
| 一百五十石 | 田村和太郎    | 一百五十石 |
| 一百四十石 | 坂本次右衛門   | 一百四十石 |
| 一百三十石 | 小野仁右衛門   | 一百三十石 |

|         |       |
|---------|-------|
| 津坂英之助   | 一百六十石 |
| △高木平兵衛  | 一百五十石 |
| 間宮藤兵衛   | 一百五十石 |
| 伴 唯右衛門  | 一百五十石 |
| 馬淵平左衛門  | 一百五十石 |
| 中 石右衛門  | 一百五十石 |
| 中川九郎左衛門 | 一百五十石 |
| 百々二郎九郎  | 一百五十石 |
| 大岐助右衛門  | 一百五十石 |
| 戸祭與三左衛門 | 一百五十石 |
| 松澤六郎左衛門 | 一百五十石 |
| 山根又兵衛   | 一百五十石 |
| △小河十郎兵衛 | 一百四十石 |
| 堀瀬 順迪   | 一百三十石 |

|       |         |       |
|-------|---------|-------|
| 一百三十石 | 三野 忠太   | 一百三十石 |
| 一百三十石 | 筒井友右衛門  | 一百三十石 |
| 一百三十石 | 淵戸 數治   | 一百三十石 |
| 一百三十石 | 吉村卯之助   | 一百三十石 |
| 一百三十石 | 堀田好之助   | 一百三十石 |
| 一百三十石 | 大平五百治   | 一百三十石 |
| 一百三十石 | 加藤 幸藏   | 一百三十石 |
| 一百二十石 | 勝田 九藏   | 一百二十石 |
| 一百二十石 | 百々文左衛門  | 一百二十石 |
| 一百二十石 | 野田幸右衛門  | 一百二十石 |
| 一百三十石 | 西脇平左衛門  | 一百二十石 |
| 一百二十石 | 沖 彌藤治   | 一百二十石 |
| 一百二十石 | 磯野 金藏   | 一百十石  |
| 一百十石  | 三田左次右衛門 | 一百十石  |

|         |       |
|---------|-------|
| 熊岡源十郎   | 一百三十石 |
| 齋藤 新八   | 一百三十石 |
| 阿部九兵衛   | 一百三十石 |
| 竿部市之助   | 一百三十石 |
| 河口 重平   | 一百三十石 |
| 村瀬彌右衛門  | 一百三十石 |
| 中村 富藏   | 一百三十石 |
| 小川九郎右衛門 | 一百二十石 |
| 岡部金左衛門  | 一百二十石 |
| 太田新兵衛   | 一百二十石 |
| △守能 彦藏  | 一百二十石 |
| 河合 百六   | 一百二十石 |
| 伴 善右衛門  | 一百十石  |
| 兒玉久左衛門  | 一百十石  |



一百石 青木德兵衛  
 一百石 加納式右衛門  
 一百石 西田三右衛門  
 一百石 武藤祖右衛門  
 一百石 櫻井圓藏  
 一百石 磯野五郎助  
 一百石 中善太夫  
 一百石 田中茂兵衛  
 一百石 安藤友藏  
 一百石 松井彌一兵衛  
 一百石 田附市藏  
 一百石 山村新右衛門  
 一百石 △竹田良澤  
 一百石 佐藤清藏

一百石  
 一百石  
 一百石  
 一百石  
 一百石  
 一百石  
 一百石  
 一百石  
 一百石  
 一百石  
 一百石  
 一百石  
 一百石  
 一百石

△出淵万兵衛  
 大阪御留守居  
 村瀨守助  
 山本丹藏  
 綾部克左衛門  
 安達藤衛門  
 小崎四郎左衛門  
 △藪内武七  
 若林與惣右衛門  
 古澤宗契  
 原田安之助  
 多賀佐源治  
 安藤武八郎  
 村松九郎右衛門  
 各務 恰

一百石 三田玄舛  
 一百石 伊藤玄碩  
 一百石 松村直之助  
 一百石 △淺見鹿之助  
 一百石 中村甚右衛門  
 一九十石 谷岩太  
 一九十石 △津田東左衛門  
 一八十八石 大崎半左衛門  
 一八十八石 △齋田藤右衛門  
 一八十八石 藤村次太夫  
 一八十八石 大岡忠右衛門  
 一八十八石 岩村和平  
 一八十八石 重野濤茂三  
 一八十八石 △兒玉勇彌

一百石  
 一百石  
 一百石  
 一九十石  
 一九十石  
 一九十石  
 一八十八石  
 一八十八石  
 一八十八石  
 一八十八石  
 一八十八石  
 一八十八石  
 一八十八石  
 一八十八石

齋田駒之助  
 松岡四郎太夫  
 三宅虎之助  
 △瀬山四郎兵衛  
 伊藤萬治  
 戸田平三郎  
 山脇彌惣右衛門  
 赤羽奎之進  
 上原十太夫  
 牛尾幡兵衛  
 戸田三郎左衛門  
 △嶋田綱藏  
 村井友作  
 生田東明



一八十石 兒玉甚右衛門  
 一八十石 香川勢太夫  
 一八十石 千種柳庵  
 一八十石 沼田伴造  
 一七十石 内山文右衛門  
 一七十石 三木林藏  
 一七十石 山田繁藏  
 一七十石 三橋武太夫  
 一七十石 白木仁兵衛  
 一七十石 杉山盤太夫  
 一七十石 佐長藤藏  
 一七十石 妹尾新左衛門  
 一七十石 △北山福庵  
 一六十石 平井六右衛門

一八十石  
 一八十石  
 一八十石  
 一七十石  
 一七十石  
 一七十石  
 一七十石  
 一七十石  
 一七十石  
 一七十石  
 一七十石  
 一七十石  
 一六十石

志村寬司  
 勝田清藏  
 △河本孫兵衛  
 生田清右衛門  
 △横川安藏  
 村井平内  
 △浦野義右衛門  
 堤八郎兵衛  
 高林十郎兵衛  
 △山下官藏  
 杉村久太  
 田中喜兵衛  
 小川八藏  
 △宮澤左一郎

一六十石 伊藤甚左衛門  
 一六十石 △福田豐藏  
 一六十石 堀津辰藏  
 一六十石 △清水守仲  
 一六十石 片山常七  
 一六十石 大熊平太  
 一五十石 永井幸右衛門  
 一五十石 笹井兵藏  
 一五十石 松原虎之助  
 一廿人扶持 佐々元治  
 一十五人扶持 土屋伴右衛門  
 一十五人扶持 兒玉倉藏  
 一十人扶持 佐川權九郎  
 一十人扶持 生田立昌

一六十石  
 一六十石  
 一六十石  
 一六十石  
 一六十石  
 一五十石  
 一五十石  
 一五十石  
 一廿人扶持  
 一十五人扶持  
 一十三人扶持  
 一十人扶持  
 一十人扶持

京都御留守居  
 篠原為治  
 横井川定右衛門  
 勝田代藏  
 中野猶右衛門  
 △田中新藏  
 吉田亦右衛門  
 土屋彌三治  
 △吉田一斗齋  
 △山本  
 新居奎郎  
 柿與右衛門  
 田村龍白  
 津坂又助  
 瀬川春水



|       |        |       |       |
|-------|--------|-------|-------|
| 一十人扶持 | 豐原友禎   | 一十人扶持 | 田中雄英  |
| 一十人扶持 | 堀瀨玄庵   | 一十人扶持 | 三田齋門八 |
| 一十人扶持 | 岡田左兵衛門 | 一十人扶持 | 河田楊庵  |
| 一十人扶持 | 松村東彌   | 一十人扶持 | 古澤友之進 |
| 一十人扶持 | 高木元藏   | 一三百石  | 玄要寺   |
| 一百五十石 | 寶津寺    |       |       |

△印江戶衆

寛政三辛亥年九月改メ

大岡氏

私ニ曰ク明治三年ノ書出シニ藩中士分七百十七人外ニ卒族二百餘人トアレハ全數ニテハ殆ント一千人ニ近カラシモ今全數ノ人名ヲ知り得サレハ寛政年中ノ大岡氏ノ手記ニ依リ五十石以下ノ分ハ今知ルヲ得サレハ他日ヲ待チテ之ヲ補正セントス願クハ恕セヨ

昭和四年十一月廿二日印刷  
昭和四年十一月廿三日發行

【定價金四圓也】

|      |
|------|
| 複刊不許 |
| 增補   |
| 西讚府志 |

編輯者 舊丸龜藩京極家  
 增發行者 丸龜市風袋町十九番地 藤田徳太郎  
 印刷者 高松市内町四十七番地 香西榮太郎  
 印刷所 高松市内町四十七番地 株式會社高松製版印刷所 電話一九四番  
 發賣所 丸龜市葭町十七番地 遷善堂藤田書店 電話二三三番  
 同 高松市五番丁 積善堂藤田書店 電話一〇一番  
 同 大阪市東區北久太郎町 柳原書店

發行所 香川縣丸龜市葭町十七番地 藤田書店

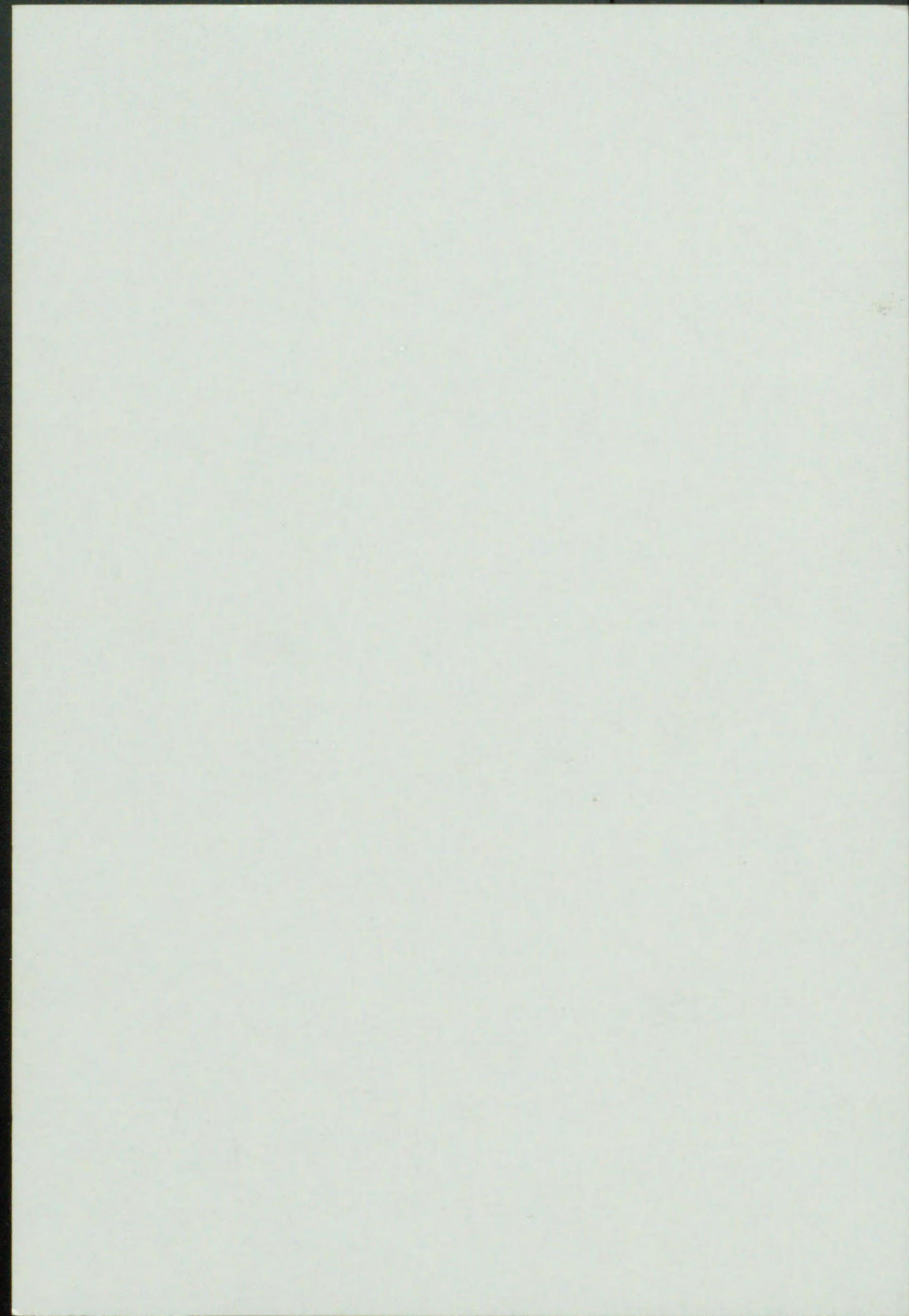


55889  
2



556  
398





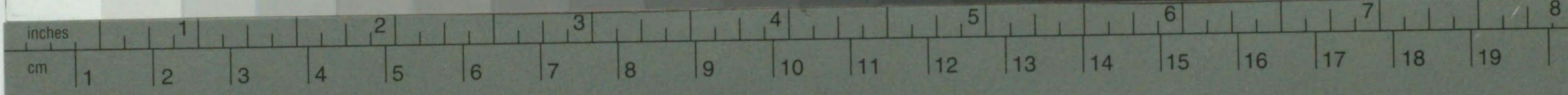


**Kodak** Gray Scale

**C** **Y** **M**

© Kodak, 2007 TM: Kodak

**A** 1 2 3 4 5 6 **M** 8 9 10 11 12 13 14 15 **B** 17 18 19



**Kodak** Color Control Patches

© Kodak, 2007 TM: Kodak

Blue Cyan Green Yellow Red Magenta White 3/Color Black

|            |            |             |              |           |               |       |             |           |
|------------|------------|-------------|--------------|-----------|---------------|-------|-------------|-----------|
| Blue       | Cyan       | Green       | Yellow       | Red       | Magenta       | White | 3/Color     | Black     |
| Light Blue | Light Cyan | Light Green | Light Yellow | Light Red | Light Magenta | White | Light Gray  | Dark Gray |
| Dark Blue  | Dark Cyan  | Dark Green  | Dark Yellow  | Dark Red  | Dark Magenta  | White | Dark Purple | Black     |