

刻 翻

輯編校學範師

行刊省部文

月八年七治明

正 改

略誌地本日

二 之 卷

屆御刻反日八廿月四年十治明

人版出兼刻翻

林書京東

衛兵藤川荒

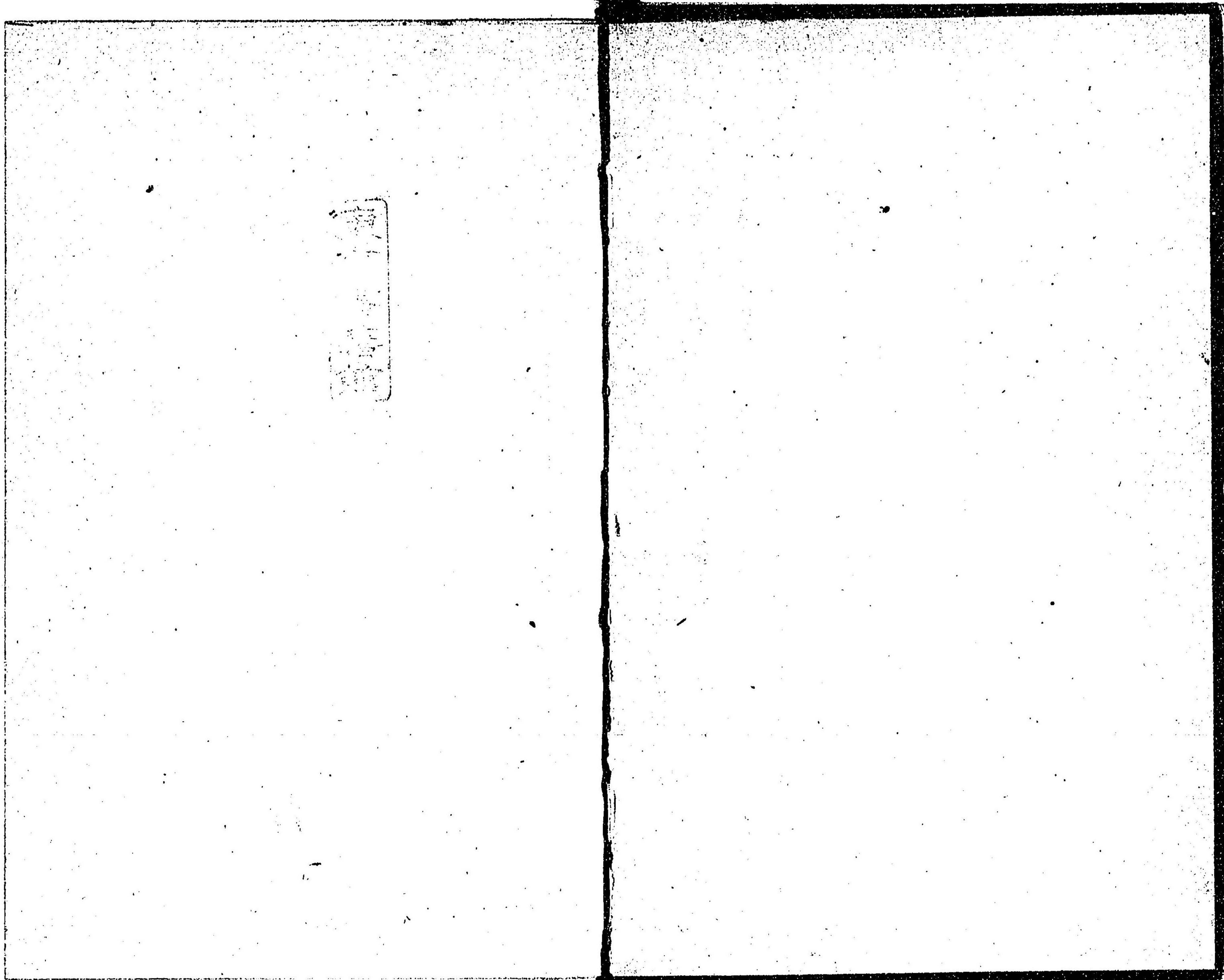
區小二十區大一第

地番九目町二町喰馬



特

4



日本地誌略卷之二

東山道 十三國

近江國

東南ハ、美濃、伊勢、伊賀、山城ニ接シ、西北ハ、丹波、若狹、越前ニ界ス、滋賀、高島、伊香、淺井、坂田、犬上、愛智、神崎、蒲生、野洲、栗本、甲賀ノ十三郡アリ、連山四境ヲ圍繞シ、中央ニ一大湖アリ、是ヲ琵琶湖ト云フ、諸郡皆此湖ヲ環ナリ、琵琶湖ハ、我邦第一ノ大湖ニシテ、東西十里、南北二十里、周回七十三里餘、其岸ハ港灣多クシテ南

岸ニ大津アリ東北ニ早
 崎長濱、海津等アリ、共ニ
 運漕ニ便ニシテ、大津ヲ
 最繁華ノ地トス、
 湖中ニ奥、沖、多氣、竹生ノ
 四島アリテ、竹生島其名
 殊ニ著ル、早崎、海津ノ間
 ニアリ、
 湖水ハ、南流シテ、粟津、瀬
 田ニ至リ、窄リテ川トナ



ル、コレヲ瀬田川又作勢田川ト云ス、架スルニ大小
 二橋ヲ以テス、即瀬田長橋ナリ、其下流石山ノ麓
 ナリ、過ギテ山城ニ入り、宇治川トナル、
 余吾湖ハ、國ノ北隅ニ在ル小湖ナリ、志津岳ヲ以
 テ琵琶湖ヲ隔テ別ニ一湖ヲナシ、其水ハ南流シ
 テ琵琶湖ニ入ル、余吾川是ナリ、
 比叡山ハ、山城ニ跨リ、比良、三尾、朽木ノ諸山、其北
 ニ聳エテ、湖ノ西ニ連レリ、
 伊吹山ハ、湖東ノ大岳ナリ、横山、靈山、其左右ニ峙
 テ、美濃ノ境ヲ擁ス、伊勢ノ境ニハ、三國岳、八風越

水晶嶺、御池岳等屏列シテ、高島山ニ連ル、三上山ハ稱シテ近江富士ト云フ、平野ノ間ニ突出セル一山ナリ、其他安土山、磨針峠アリテ、共ニ湖東ノ勝地タリ、

甲賀郡ハ山間ノ地ニシテ、伊賀ノ境ニ接ス、飯道寺山、油日山等アリ、田上川ハ源ヲ境上ノ山間ヨリ發シ、信樂ヲ過ギテ、西ニ赴キ、瀬田川ニ入ル、大戸、黒津、信樂、里川等ノ名アリ、

川流數十條アリテ、四境ノ連山ヨリ發シ、皆湖ニ入ル、湖西ニ在ル者ヲ高島、比良、安曇ノ諸川トス、

湖東ニ在ル者ヲ伊吹、天野、善利、犬上、愛智ノ諸川トス、姊川、野洲川此數川ニ比スレバ、較大ナリ、

姊川ハ伊吹山、及、賀須川峠ヨリ發シ、西流シテ、長濱ニ注グ、野洲川横田川ト云フハ伊賀ノ柘植山、及、伊勢ノ鈴鹿山ヨリ出デ、西ニ注ギ、三上山ノ麓ヲ過ギ、分レテ兩派トナリ、湖ニ入ル、

物産ハ野洲晒布、信樂及上山茶、長濱縮緬、伊吹艾、高宮蘭席、陶器、紙、絹、天鷲絨、鮫、鰻、鯉、源五郎鮎、蔓菁等ナリ、

美濃國

東南ハ信濃三河尾張伊勢ニ界シ西北ハ近江越前飛驒ニ接ス郡上加茂惠那土岐可免各務厚見方縣武儀山縣本巢大野席田池田不破多藝石津安八海西中島葉栗ノ二十一郡アリ此國ハ三面山ヲ負ヒ東北最峻險ナリ唯南一面ノシテ六地勢平坦ニシテ尾張伊勢ニ連リ諸川縱横ニ流通シテ其間ニ各務野大野青野等ノ廣源アリ大日岳ハ飛驒越前ニ跨ル大岳ニシテ惠那嶽ハ信濃ノ境ナル高山ナリ連山遠ク互ニ一ノ山

脈ヲナシ北境ヲ環リ圍メ明神山屏風山岩岳等ヲ其中ノ高嶺トス三國峠ハ伊勢近江ノ境ニアリ多藝山其麓ニ連リ北ニ養老山アリ山中ノ瀑布ヲ養老瀧ト云フ古ヨリ名アリ水曾川ハ信濃ヨリ來リ飛驒川ヲ併セテ西流シ



養老瀧圖

太田ニ至リテ、大河トナリ、勝山ノ麓ヨリ、尾張ノ境ニ浴ヒテ、南ニ環リ、伊勢ノ内海ニ入ル、長良川ハ、大日岳ヨリ出デ、武儀郡ノ諸川ヲ併セ、國ノ中間ヲ横流シ、岐阜ヲ過ギテ合渡ニ至リ、糸貫川ト會シテ、洲股川トナリ、南流シテ、木曾川ニ入ル、揖斐川ハ、大野郡ノ徳山谷ヨリ發シ、南流シテ、栗笠ニ至リ、安八郡ノ諸川ヲ併セテ、伊勢ニ入ル、抗瀬川、呂久川、澤渡川等ノ名アリ、岐阜ハ、稻葉山ヲ負ヒ、長良川ニ臨ミ、國ノ中央

ニアル城市ナリ、人煙繁華ニシテ、一ノ小都會ヲナス、物産ハ、金、銀、銅、鉛等ノ諸礦物、印材、硯材等ノ諸石、材、瓜、藥草、茶、麻、干蘿蔔、紙、酒、縮緬、陶器、鯉、鮎、鱒等ナリ、飛驒國、東南ハ、美濃、信濃ニ界シ、西北ハ、越前、加賀、越中ニ接ス、吉城、大野、益田ノ三郡アリ、北國ハ、北陸、東山兩道中ノ小國ニシテ、攢峰重嶺、其四境ヲ擁シ、急激流多シ、

兼鞍岳八國ノ東ニ峙テ
 高山ナリ、槍岳錫杖岳
 北股岳、金剛岳等、其北ニ
 連リ、信濃、越中ノ境ニ跨
 ル
 位山八國ノ中央ニ在リ、
 古ヨリ有名ノ大山ニシ
 テ、金山皆水松ナリ、其他
 川上、白木、三方崩等ノ諸
 岳、國中ニ峙テ、山中ニ濁



河大洞、下呂、平湯等ノ温泉アリ、
 宮川、川上、岳ヨリ出テ、國ノ中央ナル、諸水ヲ
 集メ、北流シテ、高原川ト合テ、越中ニ入りテ、神通
 川トナル、其上流ニ籠渡アリ、
 高原川ハ、源ヲ平湯ノ大瀑ヨリ發シ、東北境ノ溪
 澗ヲ併セテ、宮川ニ入ル、
 白川ハ、二源アリ、皆大野郡ノ山中ヨリ發シ、東流
 シテ、平瀨村ニ至リ、一水トナリ、西境ノ諸流ヲ集
 メテ、越中ニ入ル、射水川是ナリ、益田川ハ、源ヲ兼
 鞍岳ノ大池ヨリ發シ、東南ノ諸水ヲ併セ、馬瀨川

ト合シ、南流シテ、美濃ニ入ル是ヲ飛彈川トス、
 高山ハ國ノ中央ニアル街市ニシテ、山間ノ小
 都會ナリ、
 物産ハ、諸礦物、諸石材、諸藥品、諸木材、獸類、陶器、漆
 器、綿、絹、蠟等ナリ、

信濃國

東南ハ上野、武藏、甲斐、駿河、遠江、三河ニ接シ、西北
 ハ美濃、飛彈、越中、越後ニ界ス、佐久小縣、諏訪、伊奈、
 筑摩、安曇、更科、埴科、水内、高井ノ十郡ナリ、
 東海北陸ノ間ニ在ル大國ニシテ、連山四面ヲ圍

繞シ、坂路峻峻、其疆十國
 ニ連リ、地勢高寒ナリ、
 淺間岳ハ國ノ東境ニ在
 ル噴火山ニシテ、山頂常
 ニ烟ヲ噴ク、東ニハ碓氷
 荒船ノ諸嶺、屏列シテ、上
 野ノ境ヲ擁シ、其山脈延
 キテ、遠ク南ニ繞リ、武藏
 ノ秩父山ニ連ル、其中最
 高キ者ヲ三國峠トス、



御嶽ハ國ノ西境ニ峙テル大岳ニシテ、飛驒、美濃ニ跨リ、國中第一ノ高山タリ、乘鞍、烏帽子、籠ノ諸岳、其北ニ屏立シテ、戸隱、黒姫、高妻、乙妻ノ諸山ト相接ス、飛驒、越中、越後ノ境ニ至リテハ、特ニ高峻ナリ、

和田嶮ハ國ノ中央ニ在ル大嶺ニシテ、其脈三方ニ分ク、延キテ、國中ヲ區域ク、南ニ赴クモノハ、大門嶮トナリ、甲斐ノ八岳ニ連リ、西南ニ亘ルモノハ、鹽尻嶮、鳥居嶮トナリ、駒岳ニ連リテ、三河、美濃ニ跨リ、北ニ繞ルモノハ、室賀、姨捨ノ諸山トナル

姨捨山ハ更科郡ニ在リ、觀月ノ勝地ニシテ、田毎ノ月ト稱スル者、卽是ナリ、千隈川ヲ隔テ、鏡臺山ト相對ス、

千隈川ハ源ヲ甲斐ノ境ナル、金峯山ヨリ發シ、小諸ニ至リテ、淺間、碓氷ノ溪澗ヲ併セ、西北ニ赴キテ、上田ヲ過ギ、屈曲シテ北流シ、松代ヲ經テ、川中島ニ至リ、犀川一名丹波川ト合シテ、越後ニ入ル、卽信濃川ナリ、

犀川ハ、其源ニアリ、駒岳ヨリ發スルモノヲ、奈良井川ト云ヒ、乘鞍岳ヨリ出ツルモノヲ、梓川ト云

二川松本ノ西ニ至リ
 テ相會シ北流シテ西境
 ノ諸水ヲ集メ環流シテ
 丹波島ヲ過ギ千隈川ニ
 入ル
 諏訪湖ハ和田峠ノ西麓
 ニ在リ周回四里餘盛冬
 ハ湖水堅ク凍リテ人馬
 冰上ヲ行ク其水ハ南流
 シテ飯田ヲ過ギ深山絶



崖ノ間ヨリ奔流シテ遠江ニ入ル天龍川是ナリ
 水曾川ハ筑摩郡萩曾村ノ山中ヨリ發シ西流シ
 テ御嶽川ヲ併セ美濃ニ入ル川ノ岸ハ村落別ニ
 一郷ヲナシ棧ヲ架シテ道ヲ通シ崖ニ臨ミテ家
 ヲ構フ駒岳其南ヲ遮リ御嶽其北ニ峙チ山郷十
 八里美濃ニ接ス此ヲ水曾山中ト稱ス
 姫川ハ安曇郡ノ山中ヨリ發シ關川ハ黒姫岳ヨ
 リ出テ共ニ山間ヲ北流シテ越後ニ入ル
 善光寺ハ犀川ノ北岸ニアル大寺ニシテ其地
 ヲ長野村ト云フ街市相連リ北境ノ小都會ヲ

物産ハ材木、榑木、榆木、金銀礦、蕎麥、氷餅、乾栗、串柿、絹、紬、山繭、木綿、麻布、熊鹿、諸獸、鱒、鮎、諸溪魚等ナリ、

上野國

東南ハ下野、下總、武藏ニ接シ、西北ハ信濃、越後、岩代ニ界ス、利根、勢多、吾妻、群馬、碓氷、甘樂、多湖、綠野、片岡、那波、佐位、新田、山田、邑樂、十四郡ナリ、西北ハ、群山重疊シテ、正南ハ、田野遠ク闊ケ、武藏ニ亘ル、大小二ノ烏帽子岳ハ、北境ノ群峯中ニ雙ト聳エ

テ、最高峻ナリ、碓氷峠ハ、信濃ニ跨レル峻嶺ニシテ、吾妻山、三國峠、其北ニ峙テ、山脈相互リテ、越後岩代ノ境ヲ畫リ、萬座岩、寥白根、武尊ノ諸高山アリ、赤城、榛名、妙義ノ三山ハ、國ノ中央ニ鼎立シテ、妙義ハ西南ニ峙テ、赤城ハ東北ニ聳エ、榛名其中ニ位ス、川流數道三山ノ間ヨリ發シテ、東南ニ赴ク碓氷川ハ、碓氷峠ヨリ出テ、妙義山ノ北麓ヲ南流ス、烏川モ亦源ヲ碓氷峠ノ烏石ヨリ發シ、榛名山ハ南麓ヲ東流ス、二川高崎ニ至リ相會シテ、神

流川ニ入ル、
 鎬川ハ、其源ニ南牧、北牧
 ノ二川アリテ、皆甘樂郡
 熊野村ノ山中ヨリ發シ、
 郡中ノ水ヲ併セテ、河合
 村ニ至リ、一川トナリ、東
 流シテ、亦神流川ニ入ル
 神流川甘樂川ト云フハ、源ノ
 信濃ノ境ナリ、初鳥屋村
 ノ山中ヨリ發シ、武藏ノ



北境ニ浴テテ、東流ス、
 利根川ハ、利根郡、藤原村ノ文珠嶽ヨリ出デテ、赤
 谷、薄根、發知、片品ノ諸川ヲ併セ、南流シテ、白井ニ
 至リ、吾妻川ト會ス、吾妻川ハ、吾妻郡、大笹村ノ鳥
 居峠ヨリ發シ、東流シテ、榛名山ノ麓ヲ過ギ、利根
 川ニ入リテ、前橋ニ至リ、直ニ南流シテ、甘樂川ヲ
 併セ、始メテ大河トナリテ、武藏下總ニ入ル、坂東
 太郎ト稱スル者、即是ナリ、
 渡良瀬川ハ、下野ヨリ來リ、桐生、館林ヲ過ギテ、又
 下野ニ入リ、再出デ、下總ノ境ニ浴ヒ利根川ニ

入ル、コレヲ境川ト云フ、
 國中温泉多クシテ、其最著ル、者ヲ草津、伊香保
 上ス、伊香保ハ榛名山ノ東麓ニアリ、草津ハ吾妻
 川ノ上流ニアリテ、共ニ小繁華ノ地ナリ、
 前橋及高崎ハ、殷賑ノ城市ニシテ、此ヨリ、平野
 沃上、東南ニ連リ、村里皆桑ヲ植エテ蠶ヲ養フ、
 上州絹其名四方ニ高シ、
 物産ハ蠶種生糸、絹、紬、木綿、麻、布、漆、煙草、鯉、鮎、金、銀、
 銅、鐵、硫、黃、石、炭、明礬等ナリ、

下野國

東南ハ常陸、下總ニ界シ、西北ハ上野、岩代、磐城ニ
 接ス、那須、鹽谷、芳賀、寒川、安蘇、足利、築田、都賀、河内
 ノ九郡アリ、
 群山其後ヲ擁シ、東北ハ荒原ニシテ、正南ハ下總
 ト境域相接シ、沃野遠ク連リ、東ハ一帯ノ山嶺常
 陸ノ境ヲ限レリ、
 那須一名ヲ茶臼、鹽原、兩岳ハ北境ニ突立セル
 峻嶺ニシテ、荒野其麓ニ連ルニシテ、那須野原、鹽
 谷原ト云ス、
 高原、黒岩ノ諸嶺ハ、鹽原山ノ北ニ屏立シテ、日光

山ニ連リ共ニ國境ヲ擁
 ス、
 日光山ハ、群山重疊シテ、
 其最高キ嶺ヲ、黒髮山ト
 ス、山中ニ湖水アリ、中禪
 寺、湖ト稱ス、其水溢シテ、
 華嚴滝トナル、下流ヲ大
 谷川ト云フ、霧降裏見等
 最著ル、以上ノ諸山皆温
 泉アリ、其中那須ヲ最著



シトス、
 庚申山ハ、日光山ノ南ニ、アリ、群山其南ニ連ル是
 ヲ安蘇山ト稱ス、出流、大平、足尾、石裂、諸山、其前
 ニ並列シテ、一帯ノ山脈ヲナス、此ヨリ以南ハ、下
 總上野ニ亘レル沃野ナリ、
 渡良瀬川ハ、日光、庚申、兩山ノ間ヨリ發シ、上野ノ
 境ヲ出入シ、南流シテ下總ニ入り、利根川ト會ス、
 絹川ハ、源ヲ鹽谷郡、衣沼山ノ衣沼ヨリ發シ、大谷
 川ヲ併セ、南流シテ下總ニ入ル、
 那須川ハ、那須郡、男鹿山中ノ湖水ヨリ發シ、荒野

ノ間ヲ環流シテ、小笹、喜連ノ諸川ヲ集メ、烏山
南ニ至リ、相會シテ一川トナリ、東流シテ常陸ニ
入レ、那珂川是ナリ、

宇都宮ハ國ノ中央ニ在ル城市ニシテ、一都會

ヲナセリ、田川ハ其東ヲ流レテ、下總ニ入リ、絹

川ト合ス、姿川ハ其西ヲ流レテ思川ト合シテ、

渡良瀬川ニ入ル、

物産ハ、足尾銅、日光蠟石、金、銀、石炭、石耳、真岡木綿、
足利絹、蠶種、生糸、紙、綿、麻、漆器、木材等ナリ、

磐城國

東南ハ大洋及常陸、下野ニ接シ、西北ハ岩代、羽前

陸前ニ界ス、菊多、磐前、磐城、楢葉、標葉、行方、宇多、互

理、伊具、川田、田村、石川、白川、白河ノ十四郡ナリ、

八溝山ハ下野、常陸ニ跨レル高山ナリ、其山脈左

右ニ亘リテ、國境ヲ限リ、西隅ハ白河ナリ、東端

ニハ勿來ナリ、共ニ坂路極メテ峻ナリ、

湯嶽、阿伽井岳ハ東洋ニ臨ムル高山ニシテ、其後

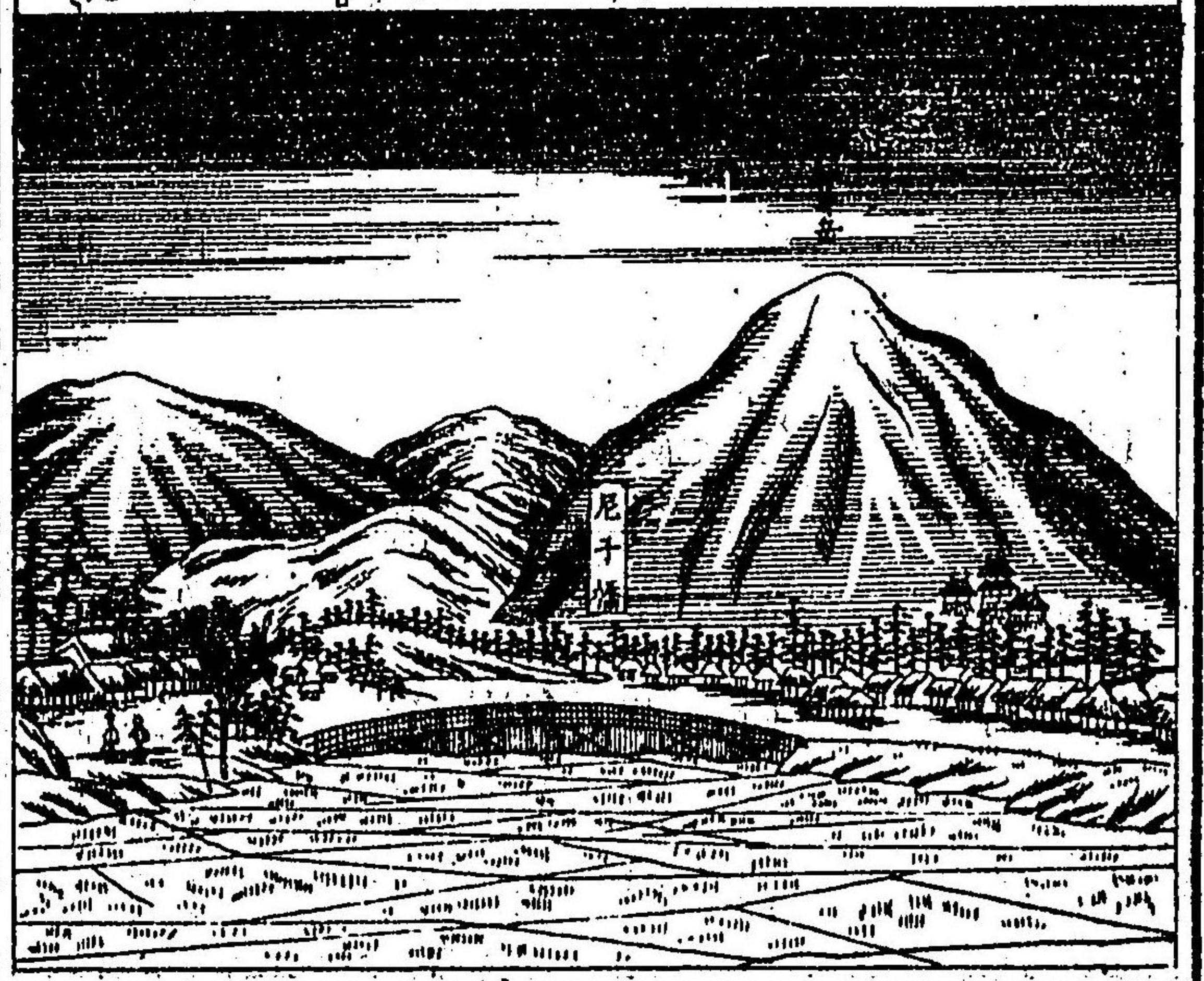
嶺ハ常陸ノ境ヨリ起リ、熇ヲ過ギ、東北ニ延キテ、

國中ヲ繞ル、其最大ナル者ヲ、矢大臣山、神樂山、大

瀧根山一名ヲ大移嶽ト云フ、此ヨリ以東ハ、即菊多

以下八郡ノ地ニシテ大洋ニ瀕シ、沿海四十里、濱浦相連リ、岬灣甚多シ、南ニ小名濱中、作ノ二港アリ北ニ原釜、荒濱アリ、共ニ泊舟ノ地ナリト雖水淺クシテ、大船ヲ容ル、ニ便ナラズ、中村ハ原釜ニ接シ、平磐城平ハ小名濱ニ近ク、共ニ小都會タリ、中村ノ南ニ原町ノ牧場アリテ、野馬常ニ群ヲナス、湯本ハ平ノ西ニ在ル浴場ナリ、田村、石川以下ノ諸郡ハ國ノ南部ニシテ、甲子山、朝日岳、其西ニ峙テ、南ニ八溝山ヲ負ヒ、東ハ移岳ヲ限ル、其間ハ地勢平坦ニシテ、岩代ノ岩瀨、安積

諸郡ニ連ル、是ヲ山道ト稱ス、阿武隈川ヲ以テ國境ヲ分ツ、白川、三春、共ニ郡中ノ小都會ナリ、此間ノ諸流皆阿武隈川ニ入ル、唯南境ノ一水、棚倉ノ南ヲ過ギテ、八溝山ノ東ヨリ、常陸ニ入ルハ、久慈川ナリ、伊具、刈田ノ二郡ハ陸前



羽前及岩代ノ間ニ在リ、川田岳白石岳高ク羽前ノ境ニ聳エ、郡中ハ岡巒起伏シ、鉢伏峠、鎧摺坂等アリ、

阿武隈川ハ、甲子山ノ雄瀑、雌瀑ヨリ出テ、岩代ノ境ニ沿ヒ、東北ニ赴キテ、岩代ニ入り、再伊具郡ノ中間ヲ貫テ、陸前ノ境ヲ經テ、荒濱ニ注グ、此川頗大ナリト雖、河中ニ岩石多キヲ以テ、舟楫ノ利ニ乏シ、

白石川ハ、羽前ノ境ナリ、山中ヨリ發シ、白石ノ東ヲ過ギ、東流シテ、陸前ノ境ニ至リ、阿武隈川ニ入

ル、
物産ハ、石炭、鯉節、香蓴、紙、馬、陶器、生糸、蠶種、紙、布、干
餛飩等ナリ、

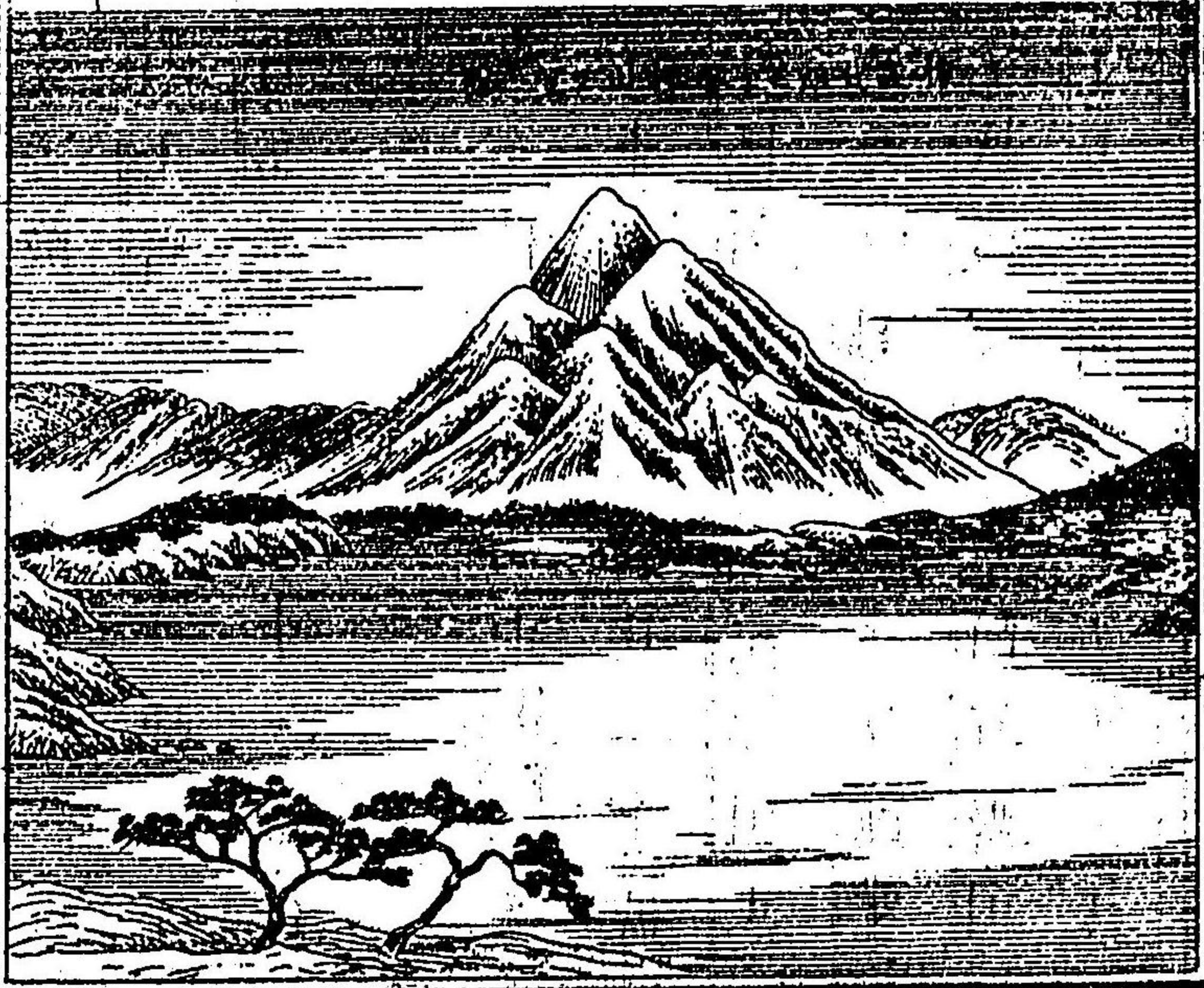
岩代國

東南ハ磐城、下野、上野ニ接シ、西北ハ越後、羽前ニ界ス、岩瀬、安積、信夫、伊達、會津、安達、大沼、河沼、耶摩、九郡アリ、

東中西ノ吾妻山ハ、共ニ羽前ニ跨レル、高嶺ニシテ、國ノ北隅ニ聳ユタリ、安達太郎山、布引山ノ諸山、其南ニ峙テ、磐城ノ朝日、甲子ノ諸嶽ニ連リ、

一ノ山脈ヲナシテ、地勢ヲ兩斷ス、其山西ヲ會津トシ、其山東ヲ山道トス、
 靈山ハ、伊達郡ニアル、高山ニシテ、其山脈ハ磐城ニ連レリ、
 岩瀬、安積、安達ノ三郡ハ、磐城ノ石川、白川等ノ諸郡ニ連ル、是即山道ナリ、阿武隈川其國境ヲ分テ、中間ハ平野ニシテ、須賀川、高倉川等アリ、共ニ連山ノ溪谷ヨリ出デ、阿武隈川ニ入ル、二本松ハ安達郡ノ小都會ナリ、城市ノ後ニ安達太郎山ニ一本松岳高ク聳エテ、山中ニ温泉アリ、是ヲ岳湯ト云フ、

ト稱ス、
 會津、耶摩、大沼、河沼ヲ總稱シテ、會津四郡ト云フ、
 四面皆山ナリ、飯豊山高ク聳エテ、羽前、越後ニ跨リ、三ツノ吾妻岳ト東西相對シ、其脈左右ニ亘リ、國境ヲ圍繞シ、越後ノ境ハ、殊ニ峻絶ニシテ、就中最高キヲ、御神樂岳トス、山



中ニ八十里越、六十里越等ノ險路アリテ、纔ニ人
 行ヲ通スベシ、南境ノ下野、上野ニ接セル地モ、亦
 峯巒重疊シテ、高原峠火打岳等アリ、國中モ岡陵
 相連リ、地勢平坦ナラス、
 磐梯山ハ、會津四郡ノ中央ニ位セル高山ニシテ、
 猪苗代湖ハ、其南麓ニ在リ、東西四里、南北三里餘
 湖水溢レテ、西ニ赴クヲ、日橋川ト云フ、鶴沼川、忠
 見川ト合シ、山間ヲ環流ス、是ヲ揚川ト云フ、飯豊
 御神樂兩山ノ間ヲ過ギテ、越後ニ入リ、阿賀野川
 トナル、鶴沼ハ、布引山、甲子山ノ間ニ在リ、其水北

流シテ、會津郡ノ諸川ヲ併セ、若松ヲ過ギテ、鶴沼
 川トナル、尾瀬沼ハ、上野ノ境ナル、山中ニアリ、其
 水東北ニ赴キ、忠見村ニ至リ、伊南川ヲ併ス、即忠
 見川トナリ、
 若松ハ、一都會ニシテ、城東ニ天寧寺、東山等、
 温泉アリ、又大鹽ニ鹽井アリ、
 伊達、信夫ノ二郡ハ、國ノ東部ニシテ、磐城ノ間ニ
 介マリ、阿武隈川、其中央ヲ横絶シテ、靈山ハ、東ニ
 聳エ、半田銀山ハ、西ニ峙ツ、中間ハ、沃土平行ニシ
 テ、郡村桑ヲ植エ蠶ヲ養テ、上野ト其名ヲ均シク

飯坂湯村ハ、半田山ノ南麓ニアル、温泉場ニシテ、
 榻上川源ヲ山西ヨリ發シ、兩村ノ間ヲ過ギ、東流
 シテ、阿武隈川ニ入ル、
 福島ハ、阿武隈川ノ西岸ニ在ル、城市ニシテ、一
 都會ナリ、其他保原、梁川、桑折等ノ街市アリテ、
 繁華福島ニ亞ケリ、
 物産ハ、金、銀、銅、鐵、漆、蠟、蠶種、生糸、真綿、二本松、紬、川
 股絹、陶器、鐵器等ナリ、

陸前國

東ハ、大洋ニ面シ、南ハ、磐城ニ接シ、西北ハ、羽前、陸
 中ニ界ス、柴田、名取、宮城、黒川、加美、志田、遠田、玉造、
 栗原、登米、桃生、牡鹿、本吉、氣仙ノ十四郡アリ、
 羽前ノ境ハ、連山起伏シテ、北ヨリ南ニ亘リ、其地
 勢ヲ限ル、北ニハ、栗駒山黄川岳アリテ、陸中ニ
 跨リ、南ニハ、笹谷峠アリテ、亦峻險ナリ、其間ノ山
 麓ニハ、温泉所ニ沸キ出テ、北ニ鳴子川渡アリ、
 南ニ作並、青根アリ、
 川流數條アリテ、共ニ連山ノ間ヨリ發ス、其南流
 スルモノハ、直ニ海ニ入り、北流スルモノハ、皆北

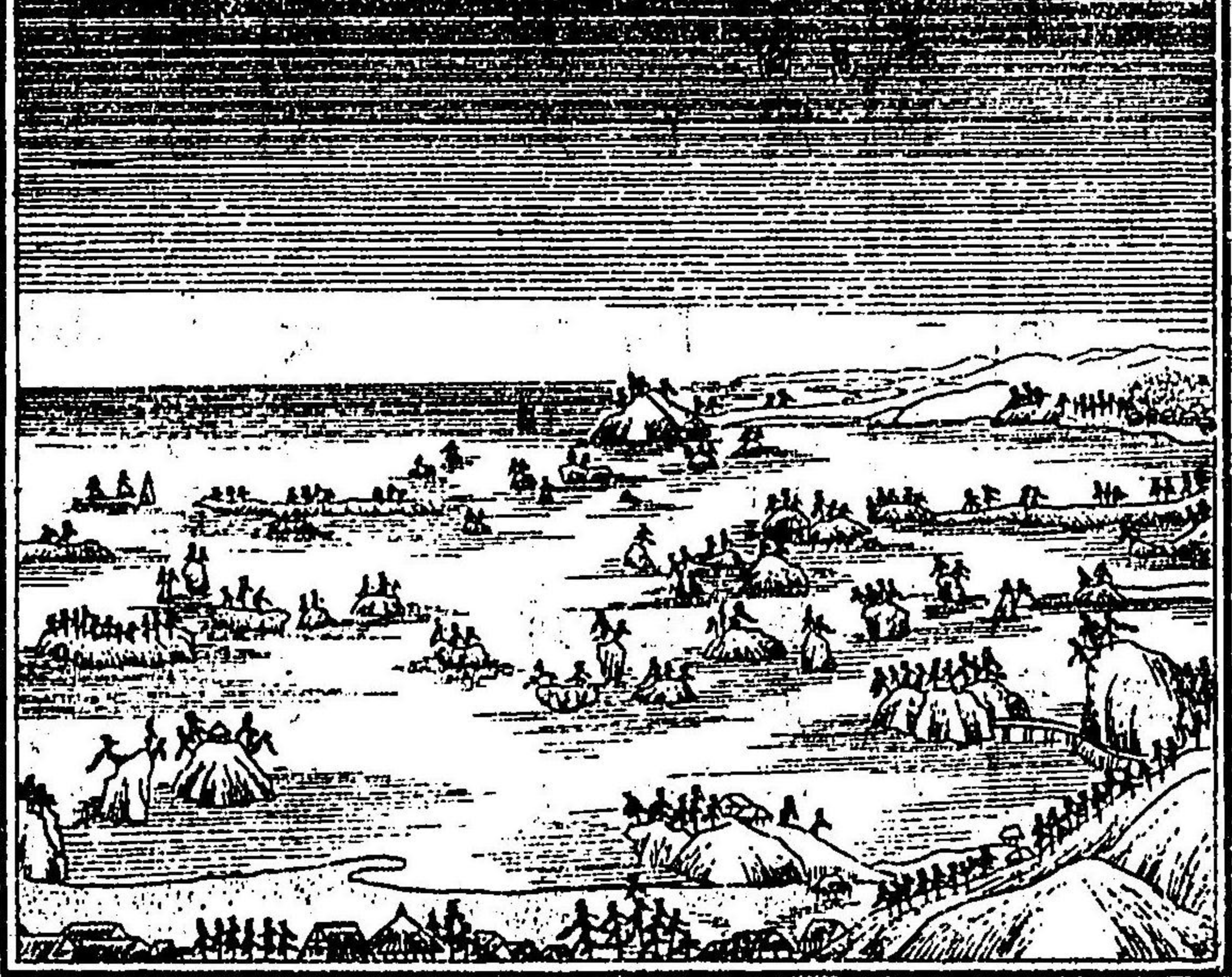
上川ニ入ル
 北上川ハ陸中ヨリ來リ、南流シテ、國ノ中央ヲ貫
 キ、屈曲シテ鹿股ニ至リ、分レテ兩派トナリ、一ハ
 南ニ赴キ石巻港ニ注ギ、一ハ東ニ流レテ、追波ニ
 至リ、海ニ入ル、舟楫ノ通ガルコト六七十里、三陸
 第一ノ大河也、
 黒川、加美、玉造、栗原ノ四郡ハ、羽前ノ境ニ接シ、地
 勢起伏シ、岡陵相連シ、栗原川ハ、源ヲ栗駒山ヨリ
 發シ、郡中諸水ヲ集メ、東流シテ、北上川ニ入ル、
 玉造川ハ、源ヲ羽前ノ境ナル山間ヨリ發シ、東流

シテ、古川、涌谷ヲ過ギ、北上川ニ入ル、
 鳴瀨川ハ、加美郡ノ諸水ヲ併セテ、東南ニ赴キ、三
 水、水松山ヲ經テ、石巻港ノ西ニ至リ、海ニ入ル、吉
 田川ハ、黒川郡ノ七、森山ヨリ出テ、東流シテ、品井
 沼ニ入ル、
 品井沼ハ、廣袤一里許ニシテ、國ノ中央ニ當リ、其
 水流上テ、兩派トナリ、一ハ鳴瀨川ニ入リ、一ハ高
 城川トナリ、松島ノ北ニ至リテ、海ニ入ル、
 志田、遠田ノ二郡ハ、平坦ニシテ、田野遠ク、關ケ、古
 川、三木、水、涌谷、松山等ノ街市アリ、其際池沼殊ニ

多ク、總指沼、各鱒沼、燕栗沼等アリテ、大沼栗原廣
 淵沼挑生、中田沼登米等、各郡ニ散在セリ、
 宮城、名取等ノ諸郡ハ、國ノ南部ニシテ、後ハ太白
 磐神、根、白石ノ諸山ヲ負ヒ前ハ東洋ニ臨ミテ、田
 野遠ク海濱ニ亘リ、菖蒲田、蒲生、閑上ノ諸濱アリ、
 廣瀨川ハ仙臺ノ城市ヲ貫キ、東流シテ、名取川ト
 合シ、閑上演ニ至リテ海ニ入ル、
 名取川ハ、源ヲ羽前ノ境ナル二口峠ヨリ發シ、東
 流シテ廣瀨川ト合ス、
 牡鹿郡ハ、大洋中ニ突出シテ、一ノ大岬ヲナス、岬

端別ニ一島ヲナセル者ヲ、金花山ト云ス、江島出
 島ハ、北ニ列リ、南ニハ、網地、田代ノ兩島アリ、海岸
 ハ、岬灣出入シ、狐崎、寄崎、渡波、及、女川等ノ入海アリ、
 本古、氣仙ノ兩郡ハ、國ノ東北隅ニシテ、前ハ大洋
 一面ニ、後ハ室根ノ連山ヲ負ヒ、陸中ノ境ヲ畫リ、
 其海岸ニ氣仙沼アリ、海水灣入シテ、大島其中間
 ニ横タハリ、一佳港タリ、氣仙郡ハ、五葉水上ノ諸
 山圍繞シテ、別ニ一郷ヲナス、今泉川ハ、五葉山ヨ
 リ發シ、南流シテ、今泉ニ至リ、海ニ入ル、今泉ハ郡

中ノ都會ニシテ、海岸ニ
 綾里、岬、唐丹灣等アリ、
 仙臺ハ國中ノ二都會
 廣瀨川其北ヲ流レテ、
 宮城野其東南ニ連ル、
 松島ハ日本三景ノ一
 ニシテ、丹後ノ天橋立
 並ビテ、安藝ノ嚴島ト
 並ビテ、宮城郡ノ東端
 在リ、海水灣ナリ



宮戸挂寒風澤等ノ諸
 島其前ニ屏列シ、花洲
 岬其南ヲ限リ、唐名洲
 其北ヲ遮リ、灣内ノ群
 島三百許悉松ヲ生ズ
 コレヲ眺臨スルニ、富
 山、扇溪アリ、鹽竈ハ其
 西南隅ナル街ナリ、
 石巻ハ北上川ノ海口
 ニ跨リ、人烟繁盛東洋



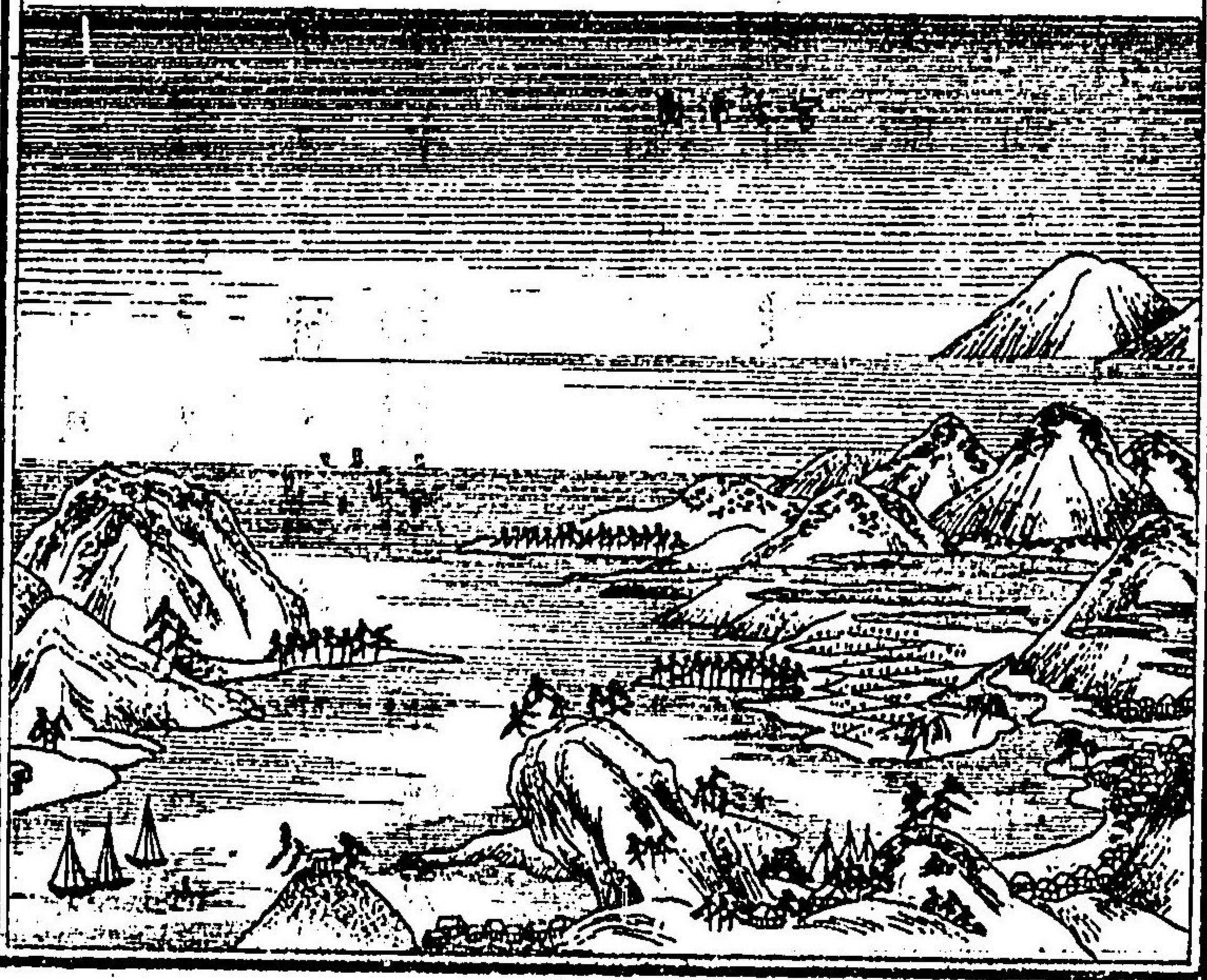
中ノ一大佳港タリ、
物産ハ、金、鉛、鐵、紙、生糸、埋水、海苔、馬、鮭、仙臺平、氣仙
籠、海鼠、松藻、海栗等ナリ、

陸中國

東ハ大洋ニ向ニ南ハ陸前ニ接シ、西北ハ羽後、陸
奥ニ界ス、磐井、江刺、膽澤、和賀、稗貫、斯波、岩手、鹿角
閉伊、九戸ノ十郡アリ、
駒岳ハ兩山アリテ、南ニアルヲ栗駒山ト云ヒ、
ニ跨ル、貫川北ニアルヲ御駒岳ト稱ス、共ニ羽後
岳是ナリ、
ノ境ナル山脈中ノ最高峯ナリ、鹿角郡ハ國境ノ

山間ニテリ、地勢狹長ニシテ、北ニ亘リ、陸奥ノ中
間ニ入り、梨木、七時兩等ノ諸嶺アリ、米代川ハ陸
奥ノ二戸郡、田山村ノ山中ヨリ發シ、諸溪水ヲ集
テ西流シテ、羽後ニ入ル、郡中ニ尾去澤ノ銅礦及
白根、小坂ノ銀山アリ、
名又井嶽ノ山脈ハ、陸奥ノ種市山ヨリ起リ、國ノ
中央ヲ限リ、南ニ亘リテ、陸前ニ連レリ、玉頭山、早
池峰、六角半山等ハ、皆此山脈中ニアリテ、其最高
キ者ヲ早池峰トス、山東ハ、即九戸、閉伊ノ二郡ニ
シテ、東ハ大洋ニ臨ミ、尾崎、山田、鉄崎等ノ岬灣出

入ス、其際宮古、釜石ノ二
 港、最泊舟ニ便ナリ、名久
 井嶽ノ山脈ヨリ出ツル
 川流、天宮古、猿賀瀬、久慈
 ノ諸川ナリ、ト雖、多クハ
 細流ナリ、
 岩手、斯波、和賀、稗貫ノ四
 郡ハ、東西連山ノ間ニ在
 リテ、郡中ニハ、岩鷲山ヲ
 最高トス、即古ノ岩手



山ナリ、南昌山其正南ニ對峙ス、岩鷲山ノ北部ハ、
 即鹿角郡ナリ、
 北上川ハ、源ヲ岩手郡ノ藪川山ヨリ發シ、岩鷲山
 ヨリ出ヅル所ノ松川ヲ併セテ、盛岡ニ至リ、雲石
 中津、梁ノ諸川ヲ併セ、南流シテ、豐澤、和賀、數川
 ト合シ、一大河ナリ、陸前ニ入ル、其幅濶クシテ、
 舟楫往來ノ利甚多シ、
 衣川、磐井川ハ、共ニ源ヲ栗駒山ノ山脈ヨリ發シ、
 東流シテ、皆北上川ニ入ル、
 膽澤、江刺、磐井ノ三郡ハ、國ノ南部ニ在リテ、陸前ノ

間ニ介マリ境域相接ス、六角牛山、室根山ノ山脈
其東ヲ限リ、陸前ノ氣仙、水吉ノ二郡ト、地勢ヲ分
テリ、

國中ノ都會ハ、盛岡ヲ以テ第一トシ、岩谷堂江

郡關、關郡、水澤郡、等、コレニ亞グ、

物産ハ、金、銀、鐵、牛、馬、鮭、海參、乾鮑、草煙草、紫根、百合、
山蕙姑、紬、布、漁網等ナリ、

陸奥國

南ハ羽後、陸中ニ界シ、西北東ノ三面ハ、皆海ニ臨
ム、三戸、三戸、北、津輕ノ四郡アリ、

津輕郡ハ、國ノ西部ニシテ、東南ハ、陸中ノ鹿角郡
ヲ夾シ、八甲田山高ク聳エテ、地勢ヲ限レリ、郡ノ
西南ハ、羽後ニ接シ、群峰屏列ス、其中矢立峠ヲ最
高峻ナリトス、山麓ヲ碓關ト云フ、此地ニ溫泉アリ、
又西ヨリ北海ニ沿ヒテ、鱒澤十三、鵜等ノ港灣
アリ、鱒澤特ニ泊舟ニ便ナリ、其最北ノ岬ハ、龍飛
崎ト云フ、渡島ノ白神崎ト海峡ヲ夾シ、其幅極メ
テ狹シ、是ヲ中潮ト稱ス、潮流急駛ニシテ、舟行甚
危シ、岬ノ東ニ、三鹿港アリ、北海道ニ航スベキ要
津タリ、此間ノ海岸ヲ總稱シテ、外濱ト云フ、

岩城山ハ世ニ津輕富士
 ト稱ス、郡中ノ高山ニシ
 テ泊嶽ニ連ル、其山北ノ
 地ハ概平坦ニシテ、田野
 遠ク闊ケタリ、
 岩城川ハ源ヲ泊嶽ヨリ
 發シ、岩城山ノ溪澗ヲ併
 セテ西北ニ赴キ十三瀨
 ニ注グ
 石川、平川ハ共ニ陸中羽



後ノ境ヨリ發シ、北流シテ、岩城川ニ入ル、
 弘前ハ郡ノ中央ニアル、小都會ナリ、
 北郡ハ、東北ニ突出セル半島ニシテ、中央ハ山岳
 重疊、硫氣充滿シ、草木生ゼズ、コレヲ燒山ト稱ス、
 其最高キモノヲ恐山ト名ク、大間岳其北ニ峙チ、
 海ヲ隔テ、渡島ノ箱館ト相對ス、其麓ニ大間港
 アリ、海岸西ニ環リ、津輕郡ノ外濱ト相對シ、海水
 深ク、陸地ニ灣入シテ、一ノ内海ヲナス、九艘泊、及
 安度等ハ内海ノ北岸ニアリテ、泊舟ノ地タリ、
 青森野邊地ノ兩港ハ内海ノ南岸ニアリテ、海舶

常ニ幅濶ス、青森ハ津輕郡ニ屬ス、野邊地ハ北郡ニ屬ス、夏泊崎、中間ニ突出シテ、八甲田山其上ニ聳エ、兩港ノ中間ヲ限レリ、
 尻屋崎一ニ藤石ト云スハ北郡ノ東端ニシテ、大洋ニ斗出ス、此ヨリ南ノ海岸ハ、皆大洋ヲ受テ、斷岸危險ニシテ、潮勢常ニ急ナリ、
 三戸、三戸ノ二郡、又北郡ハ、多ク赭山荒野ニシテ、三水野、水崎野最曠濶ナリ、其西境ハ、陸中、鹿角郡ノ羣山屏列シ、其中極メテ高キモノヲ、十和田山、來満山トス、南境ハ、一帯ノ山脈相連リ陸中ノ

境ヲ限ル、中央ニ中山アリ、海岸ニ種市山アリ、郡中ノ水、皆西境ヨリ出ラシ、東洋ニ入ル、十和田山上ニ湖水アリ、水落チテ、銚子、瀑トナル、其下流ヲ七戸川ト云フ、南流シテ市川村ニ至リ、海ニ入ル、馬淵川ハ源ヲ陸中ノ九戸郡、遠別岳ヨリ發シ、北流シテ、白鳥、猫淵等ノ諸川ヲ併セ、東ニ赴キ、八戸港ニ注グ、八戸ハ海濱ノ小都會ナリ、
 物産ハ、銀、銅、諸礦物、檜、杉、諸材木、牛、馬、海參、乾鮑、大口魚、昆布、藥品、晒蠟、漆器等ナリ、

羽前國

東南ハ陸前、磐城、岩代ニ界シ、西北ハ越後、羽後ニ接シテ、北海ニ面テ置賜、村山、最上、田川ノ四郡アリ、連山三面ヲ圍ミ、山脈國ノ中間ニ亘リテ、地勢三部ニ分レタリ、南ノ一部ヲ置賜郡トス、峰巒四擁シ、其最高クシテ、東面ニ對峙スル者ヲ東大嶺、西大嶺トス、即ニ吾妻岳ニシテ、岩代ノ境ニ至リテハ、東ニ板屋峠アリ、南ニ檜原峠アリ、越後ニ赴クニハ、十三峠アリ、群巒起伏シテ、其路極メテ險ナリ、米澤ハ四



山ノ中央ニ在リテ、一都會ヲナセリ、村山、最上ノ二郡ハ、國ノ東部ナリ、コレヲ總稱シテ、最上ト云フ、笹谷峠ノ山脈一帶、東北ニ連リテ、陸前、磐城ノ境ヲ限リ、郡ノ西ニハ、湯殿、羽黒、月山ノ三峰、屏列シテ、地勢ヲ分ツ、正北ニハ、院内、及位

ノ諸嶺アリテ其山勢西ニ繞リ、板敷山トナル、共ニ羽後ノ境タリ、中間ハ地勢平坦ニシテ、沃野遠ク連リ、村落相接ス、山形、上山等ハ頗繁華ニシテ、處々ニ温泉アリ、其中最盛ナルヲ、上山トス、上山ノ西ナル山中ニ、小池アリ、大沼ト云フ、池中ニ浮島アリテ、有名ノ勝地トス、最上川ハ源、笹谷峠ノ南ヨリ發シ、平野ノ中央ヲ環流シテ、松川ト合シ、郡中ノ諸水ヲ集メ、其流甚急ニシテ、尾花澤ヲ過ギ、西ニ折レテ、羽黒、板敷

兩山ノ間ニ至リ、清川ヲ併セテ、羽後ノ境ニ沿ヒ、酒田川トナリテ、北海ニ入ル、此川及羽後ノ戸島野代ノ二川ト共ニ、兩羽中ノ三大川ト稱ス、松川ハ源ヲ東大嶺ヨリ發シ、米澤ノ東ヲ過ギ、野川、野川等ヲ併セ、北流シテ最上川ニ入ル、置賜郡中ノ諸水、皆流レテ此川ニ入ル、唯荒川ト稱スル者ノニ、西境ノ溪澗ヲ集メ、深山ノ間ヲ西流シテ、越後ニ入ル、庄内ハ、舊出羽、飽海、田川三郡ヲ總稱ナリシガ、今ハ出羽郡既ニ廢セラレテ、飽海郡ハ羽後ニ屬シ、

唯田川ノ一郡ノミヲ存ス此地ハ國ノ西部ニシテ、西ハ北海ニ臨ミ北ハ最上川ヲ以テ羽後ヲ界ス、月山尤峻秀ニシテ東ニ聳エ羽黒山ハ其北ニ峙テ湯殿山ハ其南ニ列シテ西部ヲ擁ス三山ノ西南ニ朝日岳アリ、越後ニ跨ル亦峻嶺ナリ尾國峠ハ越後ニ通ズル大山ニシテ六十里越ト稱ス其路極メテ險ナリ海岸ヲ鼠關ト云テ飛鳥其海上ニ屹立シテ越後ノ粟生島ト相對ス中間ハ平野海濱ニ連リ鶴岡ノ城市其中央ニ在リ大梵字川ハ湯殿山ヨリ出デ鶴岡ヲ過シ最

上川ニ入ル
 物産ハ生糸青苧蠶種絹紬諸織物馬熊煙草蠟燭紫根紅花硫黃石炭金銀銅鉛等ナリ

羽後國

東南ハ陸中羽前ニ界シ西北ハ陸奥ニ接シテ海ニ面テ雄勝平鹿仙北飽海由利河邊秋田山本八郡ナリ
 全國山岳相重リ陸中陸奥ノ境ニ至リテハ殊ニ高深ナリ其境域頗大ナリト雖原野曠クシテ人民寡ク土地多クハ荒廢セリ

駒岳陸中ノ栗駒山、國見崎、森吉山等ノ諸嶺東ニ
 亘リテ陸中ノ境ヲ擁ス、矢立崎、池臺山等、陸奥ノ
 境ニ屏列シテ、正北ヲ限レリ、
 雄勝、平鹿、仙北ノ三郡ハ、山間ニ在リテ、羽前陸中
 ニ接ス、院内崎ノ山脈起伏シテ、南境ヲ分テ、保呂
 波、高屋等ノ諸山、郡中ニ峙テリ、仙北郡ノ山間ニ
 湖水アリ、八郎瀧ト云フ、其田澤村ニ在ルヲ以テ、
 或ハコレヲ田澤湖ト稱ス、
 由利、飽海ノ二郡ハ、北海ニ臨メル地ニシテ、鳥海
 山、兩郡ノ中間ニ屹立シ、一方ノ名山タリ、酒田港

ハ、最上川ノ海口ニ在リテ、人烟稠密、舟船輻湊シ
 北海中ノ佳港ナリ、由利郡ハ、鳥海山ノ北麓ヲ繞
 ル、矢島川ハ、一名ヲ子吉川ト云ヒ、源ヲ鳥海山ヨ
 リ發シ、鮎川、石澤川、三條川等ノ諸水ヲ併セ、西流
 シテ、本庄ノ城市ヲ過ギ、古雪港ニ注グ、古雪川是
 ナリ、海濱ニハ、象瀧ナリ、有耶無耶關ナリ、共ニ古
 ヲリ有名ノ地タリ、
 秋田郡ハ、大郡ニシテ、山岳重疊シ、河邊山本ノ兩
 郡、其左右ニ屬ス、野代川、戸島川ハ、郡ノ南北ニ在
 リ、共ニ國中ノ大川ナリ、

戸島川ハ一名ヲ御物川
 ト云フ、源ヲ雄勝郡ノ山
 中ヨリ發シ、北流シテ、小
 保内川ト合ヌ、小保内川
 ハ御駒岳及國見峠ヨリ
 發シ、南流シテ、田澤湖ニ
 入リ、又出テ、角館齋内
 大曲等ノ諸川ヲ併セ、戸
 島川ト相會シテ、一大河
 トナリ、西流シテ、久保田



ノ城市ヲ過キ海ニ入ル、其河口ノ北ヲ土崎、淡
 云フ、久保田ニ連リテ、般賑ノ地ナリ、
 野代川ハ上流ヲ米代川ト云フ、陸中ヨリ來リ、森
 吉山及矢立峠ヨリ發スル所ノ、阿仁、藤琴等ノ諸
 川ヲ併セテ、一大河トナリ、群山ノ間ヲ彎流シ、合
 レテ數派トナル、其橋津一ナラス、因リテ四十八
 川ノ稱ナリ、西流シテ野代港ニ至リ、海ニ入ル、野
 代港モ亦一佳港ナリ、
 大方八郎瀨ハ一大湖ナリ、土崎野代ノ間ニ在リ
 東西三里南北七里餘、男鹿島其前ヲ限リ、本山寒

風山等島中ニ峙テ、一岬北ニ斗出シテ、其内ヲ湖
水トス、大平山ハ、湖ノ東ニ突出シ、金光寺原ハ、其
北ニ連レリ

物産ハ、秋田歟、冬、野代漆器、絹、紬、石炭、磁石、金、銀、銅
ノ諸礦物等ナリ、

北陸道七國

若狹國

北ハ、大洋ニ臨ミ、西南ハ、丹波、丹後ニ接シ、東ハ、近
江、越前ニ界ス、大飯、遠敷、三方ノ三郡ナリ、
此國ハ、北海ニ濱セル小國ニシテ、群山重疊シ、石

海ノ地ハ、港灣出入シテ、舟船常ニ輻湊ス、
小濱港ハ、國ノ中間ニアリテ、松崎其東ヲ限リ、赤
栗崎其西ヲ擁ス、其内ヲ青戸入江ト云フ、北川ハ、
近江ノ高島郡ヨリ來リ、南川ハ、丹波ノ境ヨリ發
シ、共ニ灣内ニ注グ、小濱ノ城市ハ、兩河ノ口ニア
リ、後瀨山、多太岳、久須夜岳等其後ニ屏立シ、青井
山、其西岸ニ聳ニ、灣内水深クシテ、大船ヲ泊スル
ニ宜シ、
高濱浦ハ、國ノ西境ニナリ、押廻崎其前ニ斗出シ、
青葉山其後ニ峙テリ、

三方湖、國ノ東境ニアリテ、三湖共ニ周廻二里餘並列シテ相通然其北ニ突出シテ又常神崎トス、崎北ニ御神島アリ

物産ハ水晶磁石和布海苔鯛鮒鯖絹紙蠟漆等

ト云

越前國

東北ハ加賀飛驒美濃ニ界シ西南ハ近江若狹

接シ西北ハ海ニ臨ミ又敷賀南條丹生今立足羽

大野吉田坂井ハ郡アリ

全國山多シ河川平野少シ海岸ハ濱浦相連リ港

灣出入ス

白山ノ別山ハ高ク國ノ東境ニ聳テ其山脈延キ

テ西南ニ亘リ大野勝山ヲ擁シ分レテ兩派トナ

リ一ハ南ニ赴キ一ハ西北ニ走ル其西北ニ走ル

者ヲ四冢經分岳丈鏡火燈高洞ノ諸山トシ其南ニ

走ル者ヲ足倉大日油坂蠅帽子ノ諸嶺トス其山

脈稍西ニ折レテ別ニ荒島岳アリ其高峻白山ニ

亞キテ歸山横山ニ連テ國中ニモ亦白椿岳大珠

山吉野岳等屏列シテ鉢伏山榮螺岳等各方ニ峙

立セリ

日野川ハ、或ハ白鬼女川ト云フ、近江ノ境ナル山間ヨリ出デ、國ノ中央ヲ貫キ、北流シテ福井ノ西ニ至リ、黒龍、足羽ノ二川ヲ併セテ、一大河トナリ、坂井、湊ニ注グ、是ヲ國中ノ三大河トス、足羽川ハ、今立郡ナル山ノ溪澗ヨリ發シ、黒龍



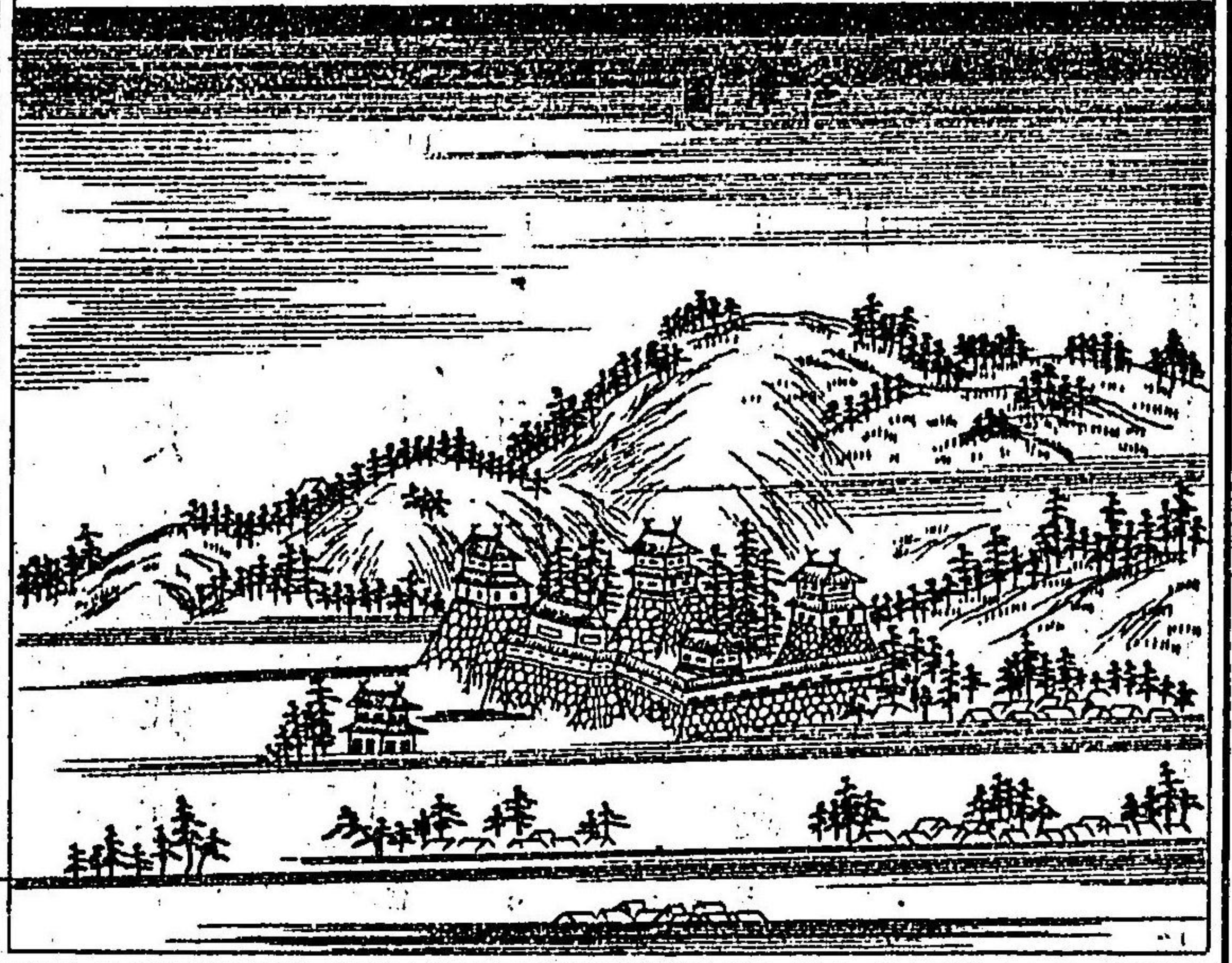
川ハ、油坂、別山等ノ溪澗ヨリ出デ、皆福井ノ城市ヲ挾ミ、北流シテ、各日野川ニ入ル、敦賀郡ハ、國ノ西南隅ニシテ、若狹、近江ニ接ス、其西北ニ斗出スルヲ、立石崎トス、海水深ク、陸地ニ攀入ス、是ヲ敦賀港ト云フ、舟船常ニ輻湊セリ、福井ハ、一都會ニシテ、坂井、港其東北ニ當リ、日野川ノ河口ニテリ、舊、三國、湊ト稱ス、安島崎其北ヲ擁シ、灣内頗泊舟ニ便ナリ、物産ハ、銀、鉛、銅、石炭、硫黄、奉書紙、烏、子紙、生糸、紬、蚊帳、丸岡絹、三國鱒、鮭、大口魚、桑、麻、茶、漆、等ナリ、

加賀國

東南ハ越中飛驒越前ニ界シ東北ハ能登ニ接シ
 北ハ外洋ニ面シ江沼能美石川河北ノ四郡ヲ以
 白山ハ東南隅ニ聳テ越前飛驒ノ境ニ跨リ其高
 峻ナルコト殆富士山ニ亞ク劍岳大日山其左右
 ニ峙テ國境ノ地ハ悉峻嶺ナリ越中ノ境ニ粟敷
 峠或ハ俱利伽アリ其山脈北ニ赴キ能登ノ境ニ
 亘リ三國山下ナク釋迦岳ハ南境ノ峻嶺ニトテ
 白山ニ連ル群山其後ニ重疊シテ越前ノ境ヲ擁
 ス其他妙法山笈岳三方岳醫王山等各方ニ峙立

セ以テ
 國內大小諸流四境ノ連山ヨリ發シ皆北流シ
 テ海ニ入ル其中手取川ヲ最大ナリトス
 手取川ハ二源アリ一ハ白山ヨリ出テ一ハ劍岳
 ヲリ發シ相會シテ一大河トナリ國ノ中央ナル
 諸川ヲ集メ美川町ヲ貫キテ海ニ入ル
 梓川ハ源ヲ大日山ノ北麓ヨリ發シ小松ヲ過
 テ安宅湊ニ注グ故ニ亦安宅川ト云ハ界川ハ源
 ヲ大日山ノ西麓ヨリ發シ大聖寺ヲ經テ越前ノ
 境ニ至リ鹽屋浦ニ注グ南岸ニ菅生石部神社アリ

ルヲ以テ亦菅生川ト稱ス、
 才川ハ源ヲ三方岳ヨリ發シ、淺野川ハ醫王山ノ南ヨリ出デ、金澤ノ城市ヲ夾ミ、北流シテ、才川ハ金石、湊ニ注ギ、淺野川ハ河北潟ニ入ル、國中ハ地勢概平坦ニシテ、海濱ニ湖沼多シ、河北潟ハ東



境ニ在ル湖水ニシテ又八田潟ト稱ス、東西一里南北凡ニ里餘アリ、其下流ハ北海ニ注ガ木場潟今江潟、柴山潟ハ小松、大聖寺ノ間ニテ其形屈曲シテ水路相通シ、其下流ハ安宅川ニ入ル、安宅、美川町、金石ノ三港ハ泊舟ノ地ニシテ、市般賑大リ、
 金澤ハ北國ノ一都會ニシテ、城市ノ宏壯トシ、ト、尾張ノ名古屋ニ亞グ、後ハ岡陵ノ負ヒ、海岸ハ金石、港ニ連リ、美川町ヲ距ルコト、僅ニ數里トシ、以テ自運輸ニ便ナリ、

物産ハ金、銅、石炭、箒、菅、笠、紙、絹、陶器、蘭席、手綱、鯉、章魚等ナリ、

能登國

正南ハ加賀越中ニ界シ、其他ハ皆海ニ臨ム、羽咋鹿島、鳳至、珠洲ノ四郡ナリ、

此國ハ北海中ニ突出シタル半島國ニシテ、最北ノ端ヲ珠洲岬ト云テ、高波、鹽津、金剛ノ三崎ナリ、天或ハ沙嘴長ク海中ニ延キ、或ハ危巖高ク波上ニ出ツ、磯、中沖ノ三島ハ其北ニ排列シ、其際暗礁多シ、此岬東ニ繞リ、海ヲ隔テ、遠ニ佐渡ト相對

然ルニ

小水、宇出津ノ二港ハ珠洲岬ノ南ニナリ、亦海ヲ隔テ、遙ニ越中越後ト相對ス、共ニ泊舟ノ地ナリ、

大尾、入江ハ深ク陸地ニ入リタル大灣ニシテ、能

登島、其内ニ横タル灣ノ南岸ニ所口港アリ、巨

船ヲ泊スルニ便ナリ、

輪島、福浦ハ二港ハ國ノ西岸ニ在リテ、福浦、珠

威ナリ、越前若狹ニ出テ、オビキ物品ハ皆此地

ヲ運漕ス、

邑知瀧ハ一名ヲ千路瀧
 ト云フ、鹿島、羽咋ハ兩郡
 一里餘、其南ニ飯山ヲ以
 國中ハ、法龍山、鷲巢山等
 相連リ、一ノ山脈ヲナス、
 三國峠ハ、加賀、越中ノ境
 三、跨リ、鷹爪、寶達ノ諸山
 三、連リテ、國境ヲナシ、石
 動山其東ニ聳エテ共ニ



高峻ナリ、
 川流數條、連山ノ間ヨリ發シ、多クハ西流シテ海
 三注ク、子浦、鳳至、羽咋、神代ノ諸川アルト雖、皆細
 流ナル、其中羽咋、神代ノ兩川ヲ、較大ナリトス、
 物産ハ、礬石、馬腦、石炭、海草、漆器、索麴、海參等ナリ、
 越中國
 東南ハ、越後、信濃、飛騨ニ界シ、西北ハ、加賀、能登ニ
 接シテ、正北ノ一面ハ海ニ瀕セリ、礪波、射水、婦負
 新川ノ四郡ナリ、
 全國山岳重疊シテ、東南最峻絶ナリ、大川數條國

中ノ亂流シテ、各海ニ入ル
 立山ハ、東南隅ニ聳エテ、其高殆加賀ノ白山ニ亞
 久劍岳其東ニ聳エ藥師岳朝日山等其北ニ屏列
 シテ飛驒信濃及越後ノ境ヲ擁ス、
 礪波山ハ加賀ノ境ニ在リ、水無峠、金剛堂山ノ諸
 嶺ニ連リ、山勢南ニ亘リテ、飛驒ニ接ス、其他牛岳
 夫婦山、祖父岳、袴腰山等皆高峻ナリ、
 神通川ハ飛驒ヨリ來ル大川ニシテ國ノ中央ヲ
 貫キ直ニ北流シテ、或ハ離レ、或ハ合ヒ、富山ヲ過
 ぎテ東岩瀬港ニ注グ



射水川ハ神通川ノ西ニ
 在リ、亦飛驒ヨリ來リ、水
 無峠ハ麓ヲ北流シ、高岡
 ヲ過リテ新湊ニ街市ヲ
 貫キ、北海ニ注グ、小矢部
 川ハ源ヲ礪波郡大門山
 ヲ以テ發シ、北流シテ粟穀
 峠ハ東麓ヨリ東ニ環リ、
 今石動ヲ過リテ射水川
 ニ入ル

常願寺川、布施川、片貝川、早月川、黒部川ハ共ニ神通川ノ東ニテ、各源ヲ立山、劍岳、龍倉岳等ヨリ發シ、北流シテ、魚津、港ノ東西ニ注グ、其中黒部川最大ニシテ、下流ハ分レテ四十八瀬ナリ、其幅五里ニ及ニル所アリ、コレニ亞グ者ヲ常願寺川、早月川トス、

魚津、港ハ泊舟ノ地ニシテ、一都會タル富山ノ城市ハ國ノ中央ニ在リ、高岡、今石動ト共ニ小繁華ノ地ナリ、

東岩瀬、氷見ノ二港ハ分レテ新湊ノ左右ニテリ、

新湊トハ、伏木、放生津ヲ併セ稱スル名ナリ、此間海水灣ヲナシテ、舟舶常ニ碇泊セリ、

物産ハ、紙、絹、布、茶、硫黃、鯉、鱒、及藥劑、鐵物等ナリ、

越後國

東南ハ、羽前、岩代、上野ニ界シ、西北ハ、信濃、越中ニ接シテ、北海ニ臨メリ、頸城、刈羽、三島、魚沼、古志、蒲原、岩船ノ七郡アリ、

此國ハ、北海ニ瀕セル大國ニシテ、沿岸七十里ヲ以、東西南ノ三面ハ、群山相重リ、氣候高寒ニシテ、積雪夏ニ涉リテ消エズ、

全國上地廣大ナルヲ以テ、地勢ニ因リ、別チテ上
 中下ノ三トナセリ、
 上越後ト稱スルモノハ、頸城郡ニシテ、信濃、越中
 ニ接シ、其境不連山屏列シテ、山姥嶽大明神峠、妙
 高山、焼山等アリ、其中妙高山、焼山ハ噴火山ニシ
 テ、最高峻ナリ、米山ハ郡ノ東境ニシテ、羽羽郡
 ニ跨リ、海ニ臨ミ、眺望佳ナリ、妙高山ト、東西ニ相
 對スルニ、地勢ヲ限ルリ、
 關川ハ信濃ヨリ來ル、北流シテ、郡中ノ諸水ヲ併
 流シ、高田ノ城市ヲ過シ、佐内川ト合シ、今町湊

注ク、姫川モ、信濃ヨリ來リ、北流シテ、糸魚川ニ至
 リ、海ニ入ル、海岸遠ク、砂礫遠ク連リテ、行路頗艱メ
 リ、其越中ニ赴ク處ニ親不知ノ險アリ、
 中越後ハ中央ハ四郡蒲原郡ノ西部モ亦ナリ、信
 中越後ト稱セリ濃川其中間ヲ横絶ス、川ノ北ヲ刈羽、三島ノ二郡
 トシ、河ノ南ヲ魚沼、古志ノ兩郡トス、
 魚沼郡ハ信濃、上野、岩代ニ接シ、苗場山ハ海山、中
 岳、駒岳等南境ニ屏列シ、峯巒重疊セリ、守門岳ハ
 蒲原郡ニ跨リ、岩代ノ境ニ聳エ、三國峠ハ上野、信
 濃ニ跨リ、山脈相連リテ、國境ヲ擁ス

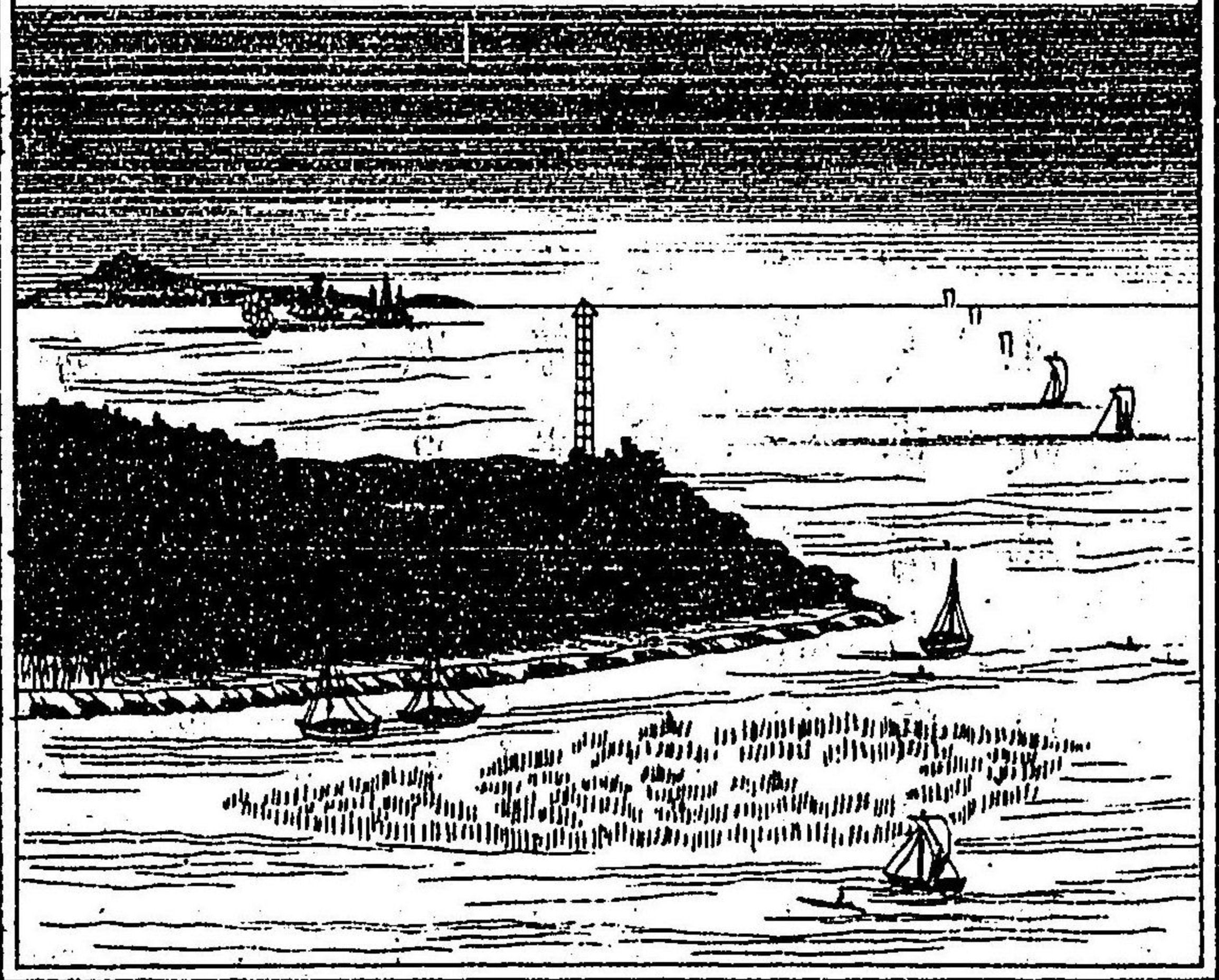
魚野川ハ一名ヲ上田川ト云ヌ源ヲ三國峠ノ南ヨリ發シ東流シテ山間ノ衆流ヲ併セ北ニ環リテ信濃川ニ入ル水勢大ニシテ舟楫常ニ往來ス古志郡ハ地勢較平坦ナリ長岡ノ城市アリテ信濃川ニ臨ミ運輸甚便ナリ



刈羽三島ノ二郡ハ北海ニ臨マル地ニシテ海岸ニ寺泊出雲崎柏崎ノ諸港アリ米山其西ニ峙テ彌彦山ハ海濱ニ突出シ角田山ト相並ヒテ蒲原郡ノ境域ヲ限ル登臨一望スレバ海陸ノ勝ヲ覽ルニ足レリ其後ニハ外形ハ石等ノ諸山アリ三島郡ノ諸川ハ東流シテ柏崎ノ東ニ至リ海ニ入ル蒲原郡ハ大郡ニシテ其廣全國ノ半ニ居ル岩船郡ハ境域最小ニシテ國ノ東北隅ニアリ此二郡ヲ稱シテ下越後ト云フ

飯豊山、御神樂岳、岩代ノ境ニ跨リ、五劍岳、栗岳等ハ、御神樂岳ノ西ニ聳エ、其南ヲ守門岳トス、實川、棒懸ノ諸峰、飯豊山ノ西ニ連リ、朝日山ハ、羽前ニ跨リテ、東境ヲ擁ス、阿賀野川、岩代ヨリ來リ、西南ニ流レテ、福島瀨ノ水ヲ併セ、松崎港ニ注グ、諏訪峠、菅名岳川ノ左右ニ對峙ス、其東ニ津川ノ街市アリテ、阿賀野川臨ム、此ヨリ舟楫始メテ通ズ、信濃川ハ、信濃ヨリ來リ、長岡、興坂、三條ヲ經テ、分洩數派トナリ、共ニ北流シテ、新潟港ニ注グ、

瀨田瀨、大瀨、三湖水相合シテ、此ニ入ル郡中ノ諸川、西部ニアルモ、信濃川ニ入ル、東部ニアルモ、阿賀野川ニ入ル、二川ノ間ニ溝渠ヲ疏シテ、舟路ヲ通ズ、荒川ハ、羽前ヨリ來リ、北流シテ、岩船郡ノ諸川ヲ併セ、桃崎ニ至リテ、海ニ



入ル、此ヨリ西、松崎ニ至ルマデ、海岸ニ港灣少ク、
 稱シテ海府岬ト云、羽前ノ境ハ特ニ險惡ニシ
 テ海上ニ粟生島アリ
 新發田ハ蒲原郡ノ東部ニアル城市ナリ、三條ハ
 西部ニアル都會ナリ、此間ハ地勢平坦ニシテ、田
 野大ニ開ケ、川流縱横、運輸灌漑、共ニ便ナリ
 新潟ハ五港ノ一ニシテ、北陸第一ノ都會ナリ、
 街市繁盛、信濃川ノ河口ニ臨ミ、其灣内廣濶ニ
 シテ、巨船ヲ泊スベシ、明治一年、此地ヲ以テ、外
 國トシテ交易場ニ定ム

物産ハ、金、銀、銅、鐵、諸礦物、石炭、石腦油、藥品、獸類、
 鮮、大口魚、桑、茶、漆、苧、布、越後縮、五泉平、樞尾紬、等ナ
 リ

佐渡國

北海中ニアル、一孤島ニシテ、羽茂、雜太、加茂ノ三
 郡アリ、
 島形ハ、法馬ノ如シ、南岸ヲ前濱ト云フ、越後ト相
 對ス、北岸ヲ海府ト云フ、東西ハ海水灣入ス、東ヲ
 夷湊夷湊町ト云フ、遙ニ羽後ト相向フ、西ヲ真
 野入江ト云フ、能登ノ珠洲岬ト相對ス、

金北山ハ、國ノ中央ニ聳
 エル高嶺ナリ、二岳、檀特
 山、策、ヨリニ亞ク、全國山
 嶺重疊シテ、其間金銀ノ
 礦多ク、今現ニ二十二坑
 ナリ、
 國府、石田ノ諸川ハ、金北
 山ノ南ヨリ發シ、平野ノ
 間ヲ西流シテ、真野入江
 ニ注グ、石花川モ亦金北



山ハ山脈ヨリ發シ、諸溪澗ヲ集メテ、海府ニ注グ、
 小木ハ、前濱ニ臨ミタル港ナリ、越後ノ出雲崎ヲ
 隔ツルコト十八里、舟船常ニ碇泊ス、
 相川ハ、西岸ナル街市ナリ、濁川其間ヲ流ル、是
 ヲ島中ノ一都會トス、
 越湖ハ、夷湊ニアリ、兩市ノ家居相連リテ、長岬一
 線海水ヲ限ル、其内即湖ナリ、
 物産ハ、金、銀、諸礦物、水晶、瑪瑙、珊瑚、海草、海參、大口
 魚、乾鮑、杉、桑ノ諸材等ナリ、

日本地誌略卷之二終

定價拾九錢

明治十年四月廿八日翻刻御届
明治十年九月十五日鋟成發售

東京平民

錦耕堂

山口屋

荒川藤兵衛

東京第一大区十二之小区
馬喰町二丁目第九號之地

翻刻兼出版人

8

