

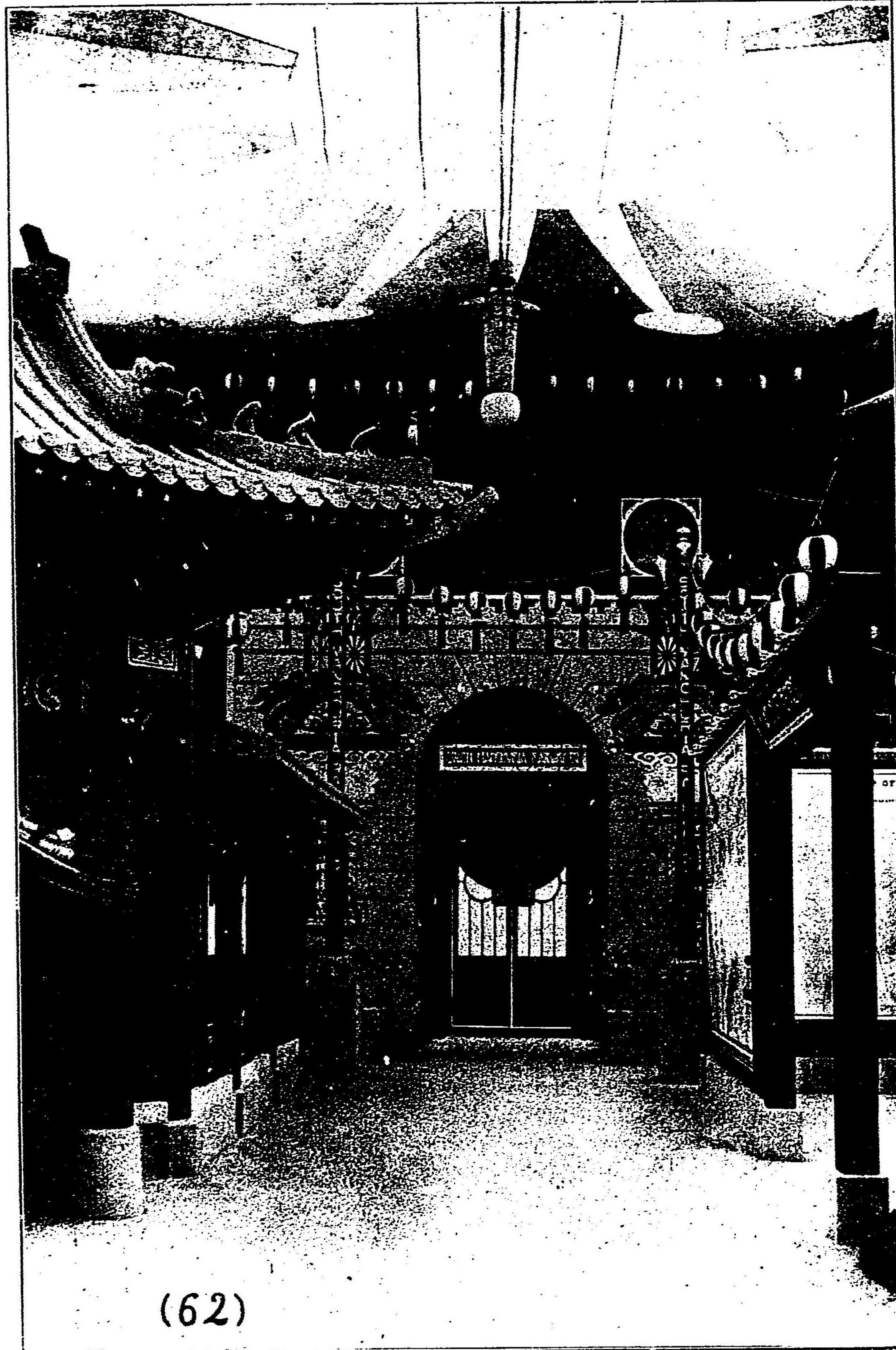
(イ) 臺灣總督府

臺灣ノ出品區域ハ東洋館ノ半部ヲ占メ其出品物ハ頗ル完全ニシテ同島ノ天産力教育ヲ始メ新領土ニ於ケル各種工業ノ状態ヲ代表スヘキモノヲ陳列セリ而シテ其出品物ハ總督府ヨリ出品シタルモノト個人出品ノモノトアリ入口ニ近キ所ニハ活畫ヲ用ヒテ通路ノ一方ニ土人ノ原始状態ヲ示シ又片方ニハ同島民ノ靜ニ茶ノ樹ノ栽培ニ從事セル姿ヲ示シ以テ其原始状態ト日本領土トナリタル以來ノ進歩ヲ對照セリ館ノ中央ニハ別ニ大ナル陳列場ヲ設ケ之ニ同島ノ主要産物樟腦ノ巨塊ト共ニ同島及打狗ノ寫真圖ヲ出品セリ館内兩側ノ壁ニハ同島産ノ莫蔭類帽子籃砂糖バインアップル其他熱帶農産物并ニ同島輸出品中重要ノ地位ヲ占ムル各種ノ製茶ヲ列ヘタリ此外尙織物化學工藝品飲食品及鑛産物ニ關スル出品アリテ同島ノ代表的物品ノ全部ヲ網羅セリ又寫真圖表印刷物等ニ依リテ同島ノ現状并ニ其進歩發達ノ状態ヲ示シタリ因ニ同島ハ明治二十八年四月十七日下ノ關ニ於テ日清兩國間ニ締結シタル平和條約ニ依リ澎湖島其他附屬ノ島嶼ト共ニ全部公式ニ日本へ讓與シタルモノニシテ(其結果同島ノ主權要砦武庫其他清國政府ノ所有物ハ全部永久ニ日本ノ獲得スルトコロノモノトナリ)其後四日ヲ經テ發布シタル民政制度ニ依リ同島ニ陸軍海軍及文書ノ三局ヲ設置シタリ

本島ノ住民ハ大略三種ニ區別スルコトヲ得即チ日本人土民及外國人ナリ而シテ日本ヨリ住居ノ目的ヲ以テ同島ニ來ルモノハ一時的ノモノト永久ノモノトヲ問ハス總テ第一種ニ屬スルモノナリ土民ノ種別ハ福建人廣東人及其他ノ支那人ノ三種ニ分カレ同島ニ於ケル日本臣民ノ過半數ヲ占ム此外尙土民中全然他ト異ナ

リタル別種ノモノアリ其ハ生蕃ニシテ其文化ノ程度粗野ニシテ獨立別居ノモノナリ本島住民ノ第二種即チ外國人ハ番ニ歐米諸國ヨリ來レルモノ、ミナラス支那帝國ノ臣民ニシテ此地ニ來レルモノヲモ包含セリ而シテ本島住居ノ歐米人ノ數ハ約百五十ニシテ重ニ臺北又ハ淡水安平及臺南ノ各地ニ散在セリ又此地ニ住スル支那臣民ノ數ハ約一万ノ多キニ上リ其過半ハ製茶ノ期節ニ渡島シテ勞働者トシテ一時的ノ住居ヲナスモノナリ明治三十八年十月一日現在ノ人口統計ニ依レハ同島ニ住居スルモノ日本人五万七千三百三十五人外國人九千三百三十六人土民二百九十七万三千二百八十八人ニシテ彼ノ野蠻ナル生蕃ノ數ハ八万二千七百九十五人其半數ハ別居獨立ノ團簇ナリ

臺灣ハ日本人ニ依リテ近來非常ノ發達ヲナシ殊ニ飲料水ノ供給港灣ノ改良病院醫學校其他各種學校ノ建設道路運河ノ開修及鐵道布設ノ如キハ極メテ顯著ナル事業ニシテ莫大ノ資金ヲ投シタルモノナリ又同島各縣ニハ農會ヲ創設シ其結果頗ル觀ルヘキモノアリ商品ノ運搬ニハ夫々便利ナル機關ヲ設ケ廣大ナル荒野ニハ開墾ヲ加ヘテ大ニ耕地ノ數ヲ増加シタル結果千九百八年ニ於ケル水田ノ面積三十二万五千八百八十九町歩畑地ハ三十三万五千七百七十七町歩合計六十五万六千四百六十六町歩ニ達シ本島總面積ノ一割七分行政區劃地ノ三割八分ニ當リ尙現ニ三千七拾參萬圓ヲ下ラサル工費ヲ投シ十六ケ年繼續事業ノ灌漑改良工事ヲ企畫シツ、アリテ同島農業ノ前途殊ニ米作ハ頗ル有望ノモノトナレリ而シテ米ハ同島重要農産物中第一位ニアリテ明治四十一年ノ米作地面積ハ四十八万三千七百七十二町歩其收穫高九千二十八万三千四百七十九石製茶ハ重ニ同島北部ニ産スル重要貿易品ニシテ二ヶ年前ノ植付反別ハ三万五千八百八十八町歩ニ過キサレトモ彼ノ生蕃ヲ驅逐



(62)

シテ廣大ナル高原平野ヲ開拓スルトキハ其製産額ニ多大ノ増加ヲ見ルヘシ甘蔗ハ主トシテ同島南部ニ産ス其反別ハ四万二千二十四町歩ニシテ收穫價額千八百八拾四萬圓ナリ元來臺灣ノ甘蔗ハ下等品ナリシカハ糖務局ハ布哇ヨリ種子ヲ取り寄セ爾來非常ノ改良ヲナセリ

米ニ次ク重要農産物ハ農家ノ必要品ナル薩摩芋ニシテ其ノ耕作ハ四吋ヲ通シテ全島一般ニ亘リ二ヶ年前ノ反別十一万九千五百四十四町歩收穫價額千九百四拾壹万五千七百圓而シテ其過半ハ同島ニテ消費スルモノナリ落花生大麻及黃麻等ハ同島ニ於テ廣ク耕作シ果實類モ亦種類多ク殊ニ蜜柑、バナ、パイナップル龍眼芒果、桃、柿、ジャシボ等ハ將來有望ノモノナリ同島ハ鑛物ニ富ミ又鬱蒼タル森林ハ大ナル富源ナリ

因ニ同島ノ專賣品ハ樟腦亞片鹽及烟草ノ四種ニシテ次表ハ過去五ヶ年間ノ實收價額ヲ示セリ

樟腦	亞片	鹽	烟草
二,四五六,二七〇	四,七二六,八九〇	七〇九,四三〇	三,四六二,三三〇
七,三九七,二六〇	四,五九七,七九〇	七,七二七,三三〇	三,五八五,八三〇
四,九三三,三三〇	四,四六一,四九〇	七,八七五,〇〇〇	三,二八五,〇〇〇
四,三三八,六六〇	四,三〇七,九二〇	六,八三五,七〇〇	一,五三三,三三〇
三,六九三,四〇〇	三,八〇四,一七〇	五,七二四,二〇〇	

(ロ) 南滿洲鐵道會社

南滿洲鐵道會社ハ鼓樓ヲ建設シ之ニ同社鐵道沿道ノ風景ヲ表ハシタル寫眞ヲ陳列シテ其ノ裝飾トナセリ又

滿洲式ノ二室ニハ普通人間大ク滿洲婦人ノ人形ヲ置キタリ摸型出品ニハ大豆及豆粕運搬用ノジャンク船荷車等アリ尙非常ノ重量ヲ有スルニケル巨大ナル炭塊アリテ其輸送ニハ彼ノ「アックスブリヂ」街入口ニ立テル二人ノ巨像ニ劣ラサル困難ヲ嘗メタルモノナリ而シテ南滿洲鐵道會社ハ是等ノ出品物ニ依リテ鐵道事業ノ外ニ尙採炭事業電氣事業并ニ築港等同事業ノ廣大ナル感念ヲ與フルト同時ニ滿洲ニ於ケル支那風俗習慣ノ一般ヲ窺ハシムルヲ以テ目的トセリ

南滿洲鐵道會社ハ明治二十九年二億圓ノ資本金ヲ以テ設立シタルモノニシテ其線路ハ元露西亞ノ所屬ナリシガ三十八年ポーツマウス條約ニ依リ大連寬城子間及其支線共ニ日本へ讓與シタルモノナリ然ルニ同鐵道線路ハ二十三年ヨリ其翌年ニ亘リ東清鐵道會社ノ創設ニ係リ西比利亞鐵道ノ支線タリシモノニシテ當時ノ軌道ハ五呎露西亞式ナリシガ日露戰役中日本ヨリ輸送シタル車輛ニ適應セシムルタメ三呎六吋ノ日本式ニ改メ其後四十二年六月ニ至リ其狹軌式ハ再ヒ四呎八吋半ノ廣軌式ニ更メ全線ニ新式車輛ノ運轉ヲ始メタリ

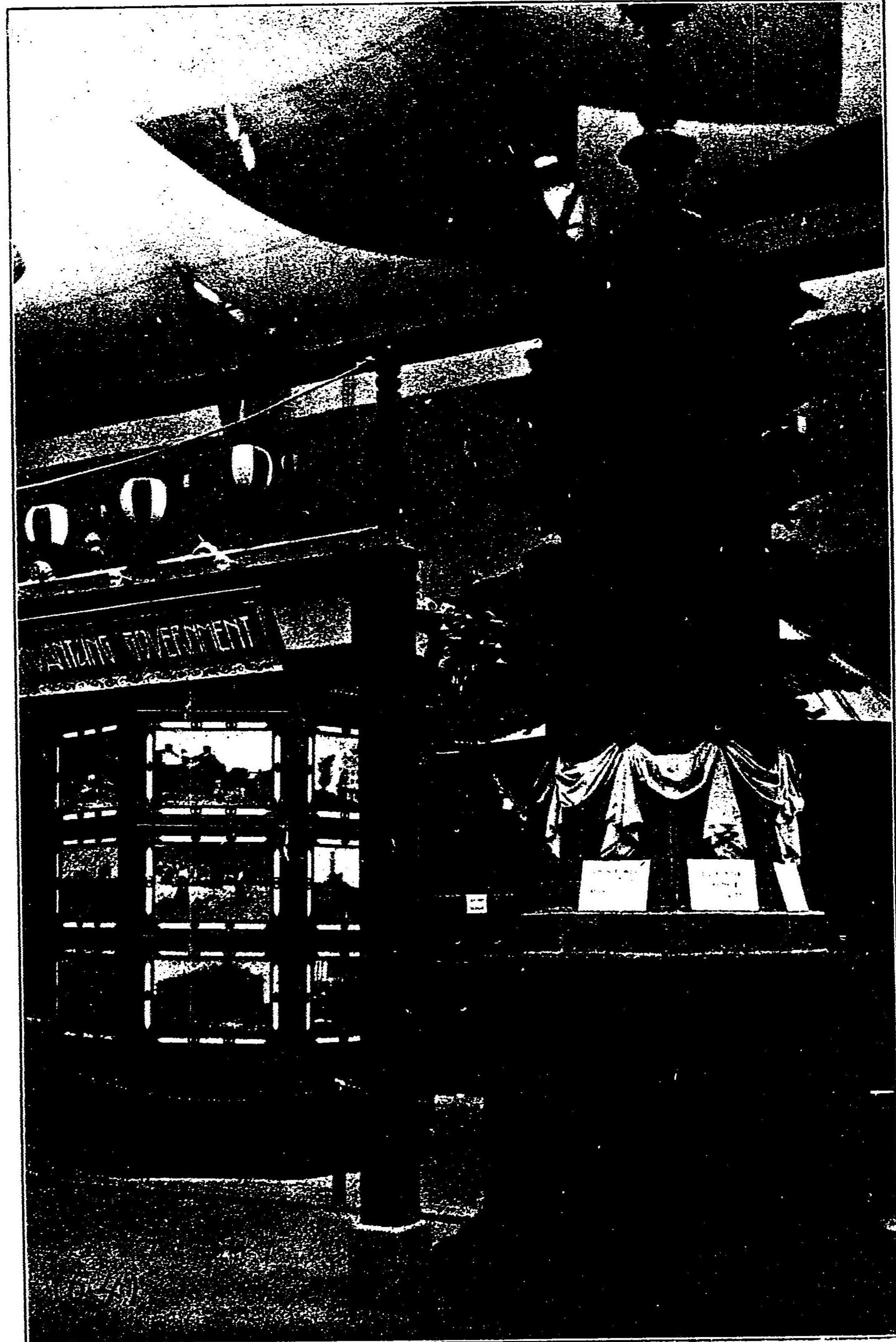
全年十一月一日ヨリハ大連長春間ニ一週二回ノ急行列車ノ運轉ヲ開始シ西比利亞本線并ニ一週二回ノ大連上海間ノ汽船ト聯絡ヲ開キシガ其後急行列車ノ數ヲ増シテ西比利亞急行列車ノ全部并ニ大連汽船ト直接ノ聯絡ヲ保ツニ至レリ

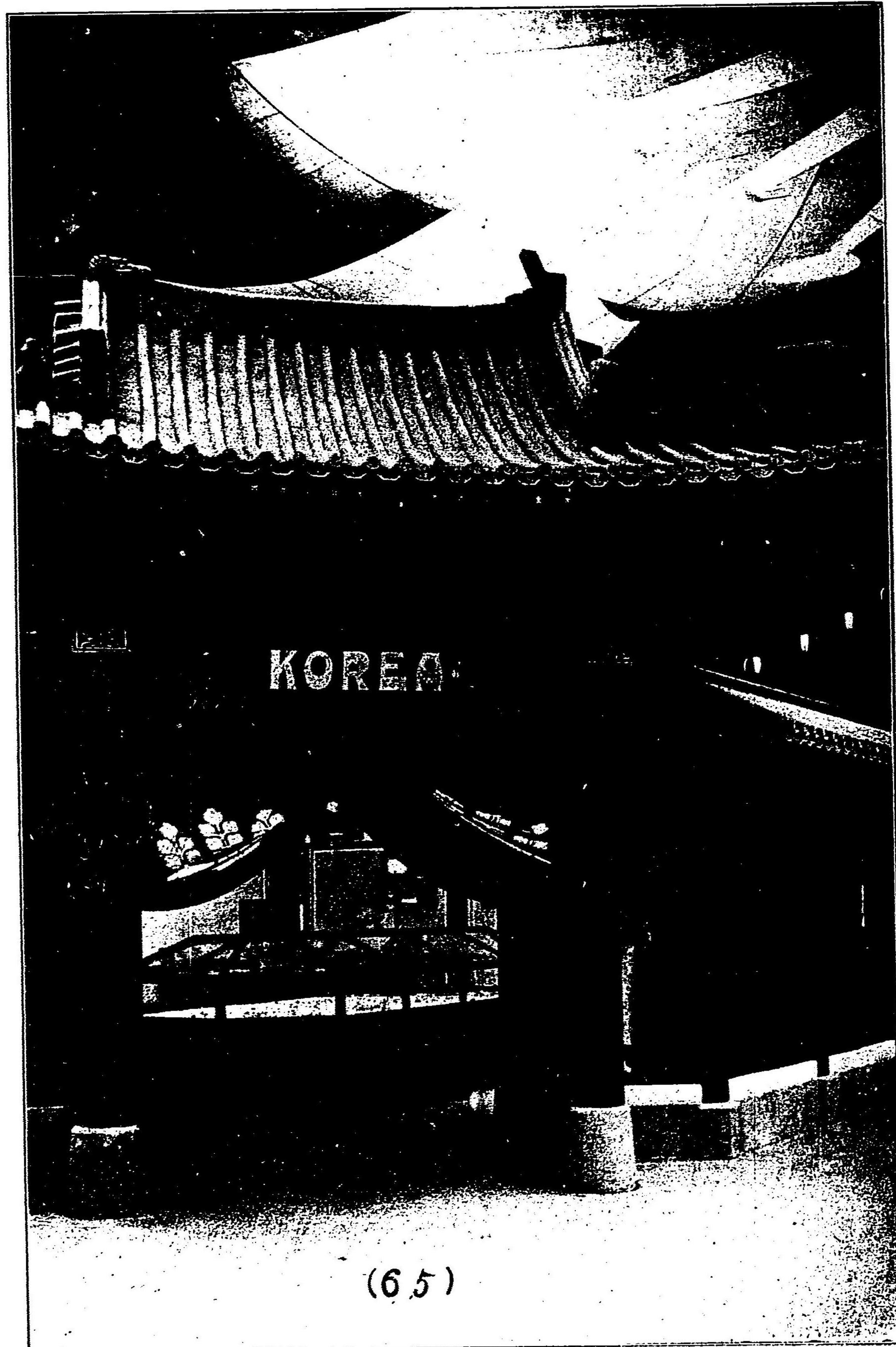
右ノ如ク軌道ノ幅員ヲ改メタル結果著シク輸送力ノ増加ヲ示シ四十二年三月三十一日ニ終ル一ケ年間ノ收入九百七拾七萬圓ニ對シ四十二年三月三十一日ニ終ル一ケ年間ニ於テハ千二百五拾四萬圓トナレリ

南滿洲鐵道會社ハ亦北清鐵道大阪商船會社及日本鐵道院ト協商ノ上日清兩國ノ各地ヨリ互ニ聯絡切符ヲ發



(63)







行シ一層乘客ノ便宜ヲ計レリ而シテ同社鐵道線路ノ延長ハ七百哩ヲ超ヘタリ

前陳ノ如ク鐵道ノ便開ケタル結果滿洲ノ發展ハ頗ル著シキモノニシテ特ニ興味アル現象ハ同地商業中心他ノ移動シタルコトナリ從來常ニ數千ノ河船輻輳シ多量ノ滿洲大豆ヲ吞吐シタル河岸地ノ市場ハ盡ク衰微ニ傾キ之ニ反シテ近年ニ至ルマテ殆ント何等ノ價值ナカリシ地方ニシテ一躍重要ナル市場ト變シタルモノアリ又滿洲大豆ノ優良ナル特質モ次第ニ一般ノ承認スルトコロトナリ隨テ輸出額激增シテ四十一年十二月ヨリ四十二年六月ニ至ル期間大連ヨリ輸送シタルモノ實ニ十八萬噸以上ニ達セリ斯クノ如ク歐洲ト南滿洲トノ間ニハ永久的萬國貿易關係ノ基礎ヲ設定シタルモノニシテ將來必ス發展スヘキ運命ヲ有スルモノナリ

#### (ハ) 關東州都督府

關東州都督府ハ頗ル巧妙ナル方法ニ依リテ其管轄區内ノ重要品ヲ出陳シタリ即チ一箇ノ廻轉棚ニハ繭生絲絹紬煙草其他ノ製產品并ニ鑛產物ヲ陳列シ八角ノ五重塔ヲ建設シテ之ニ石炭大豆玉蜀黍及各種穀類等滿洲南部ニ産スルモノヲ列ヘ又多數ノ寫眞ヲ以テ學校博物館其他都督府ノ設立ニ係ル各種公共施設物ヲ示シ尙大連ノ上下水道改良事業ヲ示シタル地圖ヲ出陳セリ

#### (ニ) 朝鮮統監府

東洋館ノ一部ニ朝鮮建築式ノ門戸ヲ有スル牆壁ヲ以テ圍ヒタルモノアリ此所ハ朝鮮統監府ノ出品場ニシテ同半島ノ發達ヲ代表スヘキ多數ノ物品ヲ集メ其中央ニハ同半島ノ地形圖ヲ掲ケ又牆壁ノ周圍ニハ有ラユル農產物并ニ製產品ノ標本ヲ列ヘテ同地ノ天產物ニ豐富ナルコトヲ示スト同時ニ統監府設置以來同地進歩ノ

大ナルコトヲ表ハシタリ統監府ハ亦各種ノ地圖及普通人間大ノ朝鮮人ノ人形ヲ出品シテ朝鮮人生活状態ノ一斑ヲ示シタリ農産物中米ハ最モ重要ナルモノニシテ其耕作ニ關シテハ日本ヨリ多量ノ良種ヲ輸入シテ其改良ヲ計リ政府ハ四十年來米作獎勵ノ目的ヲ以テ毎年無償ヲ以テ一般ニ良種ノ配布ヲナシタル結果現時ノ別反約八十二萬九千八百七十二町歩ニ達セリ大豆ハ同半島各地ニ産シ其ノ耕地三十五萬三千三百二十八町歩ニシテ輸出價額ハ米ニ次キテ三百四十萬圓ニ達セリ而シテ其產出額ノ多寡ハ同半島財政状態ニ重大ナル關係ヲ有スルモノナリ煙草ハ多額ノ產出アリテ朝鮮南部ノ主要產物ニ屬シ綿モ亦重要ナル地位ニアリテ年度額四萬六千噸ニ達セリ其他ノ農産物ニハ大麥小麥人參絹苧麻及大麻等ニシテ人參ハ主トシテ藥品ニ用ヒラレ同半島ニ於テ古來有名ナルモノナリ

朝鮮ハ亦鑛山ニ富ミ金ノ年產額四千封度ヨリ五千封度價額二百五十萬圓ヨリ三百萬圓ナリ尙古キ記録ニ依レハ將來鑛脈ニ異動ナキ限リハ一ヶ年約三千六百五十噸(米噸)ノ銅ノ產出ヲ見ルナラン又朝鮮政府ノ監理ニ屬スルニヶ所ノ鑛山ヨリ採掘スル一ヶ年ノ鐵鑛ハ六萬五千噸ヨリ七萬噸價額四十萬圓以上ナリ此外尙同半島ニハ黑鉛石炭雲母砂金其他ノ鑛物ヲ產出ス

朝鮮ニ於テ日本人ノナシタル改良事業ノ最大ナルモノハ同半島民ノ教育事業ナリ從來朝鮮ノ教育ト云ヘハ單ニ支那文字ト經典ノ研究ニ止マリシカ現時ニ於テハ全半島ヲ通シテ各種多數ノ學校ヲ設立シ近世各學科ヲ教授スルノミナラス亦多數ノ青年ヲ日本ヘ留學セシメテ高等ノ教育ヲ受ケシメツ、アリ

#### 一四、日本政府各省

##### (イ) 陸軍省

神武天皇帝國ノ基礎ヲ確立シ玉ヒテヨリ數百年間日本ノ陸軍ハ代々天皇ノ御親統ニ屬シ其兵器ハ戟楯劔及弓矢等ナリ而シテ其後次第ニ武器并ニ軍隊組織ニ幾多ノ改良ヲ加ヘタリシカ天文年間葡萄牙人ニ依リテ手筒ト火藥ノ製法ヲ日本ニ傳ヘタル事實ハ日本ノ戰爭ニ大變化ヲ與ヘタル最大ノ動機ニシテ又長崎ノ奉行ガ和蘭領事キヤブチンテブレースヨリ學ヒタル砲術ハ極メテ有効ノモノタルコトヲ證シタリ明治維新ノ後ニ至リ新ニ兵部省ヲ設ケテ全國ヲ通シテ歐洲ノ兵制ヲ採用シ明治四年ニハ歩兵騎兵及砲兵ヨリ成ル近衛隊ヲ創設スルト同時ニ全國各所ニ若干ノ鎮台兵ヲ置キ又明治五年ニハ兵部省ヲ廢シ陸軍海軍ノ二省ヲ分置シ豫備役三年後備役四年ノ定メトナシ現役三年ヲ通シテ十年トナセリ

村田ヲ姓トスル日本士官ノ發明シタル村田銃ハ軍用銃ニ初メテ一定ノ型式ヲ與ヘ明治十五年ニ於テハ陸下ハ陸海軍々人ニ勅諭ヲ下シ玉ヒテ能ク軍人ノ本分ヲ守リ忠節禮義武勇信義及質素ノ五道本義ノ修養ヲ獎勵シ玉ヘリ其後陸軍制度ハ獨逸式ニ則ルニ至リ兵役年限ヲ改メテ現役三年豫備役四年後備役五年通シテ十二年ノ制度トナシ身體不適當ノモノ、外ハ一切兵役免除ヲナサ、ルコト、ナセリ

改良式村田銃及有坂將軍發明ノ速射山野砲ノ帝國陸軍ニ與ヘタル實績ハ明治三十七年ヨリ翌年ニ亘リタル戰役ニ於テ明カニ証明シタリ而シテ更ニ兵役年限ヲ改メテ十七年四ヶ月ニ延長スルノ必要ヲ認メ戰後ニ於

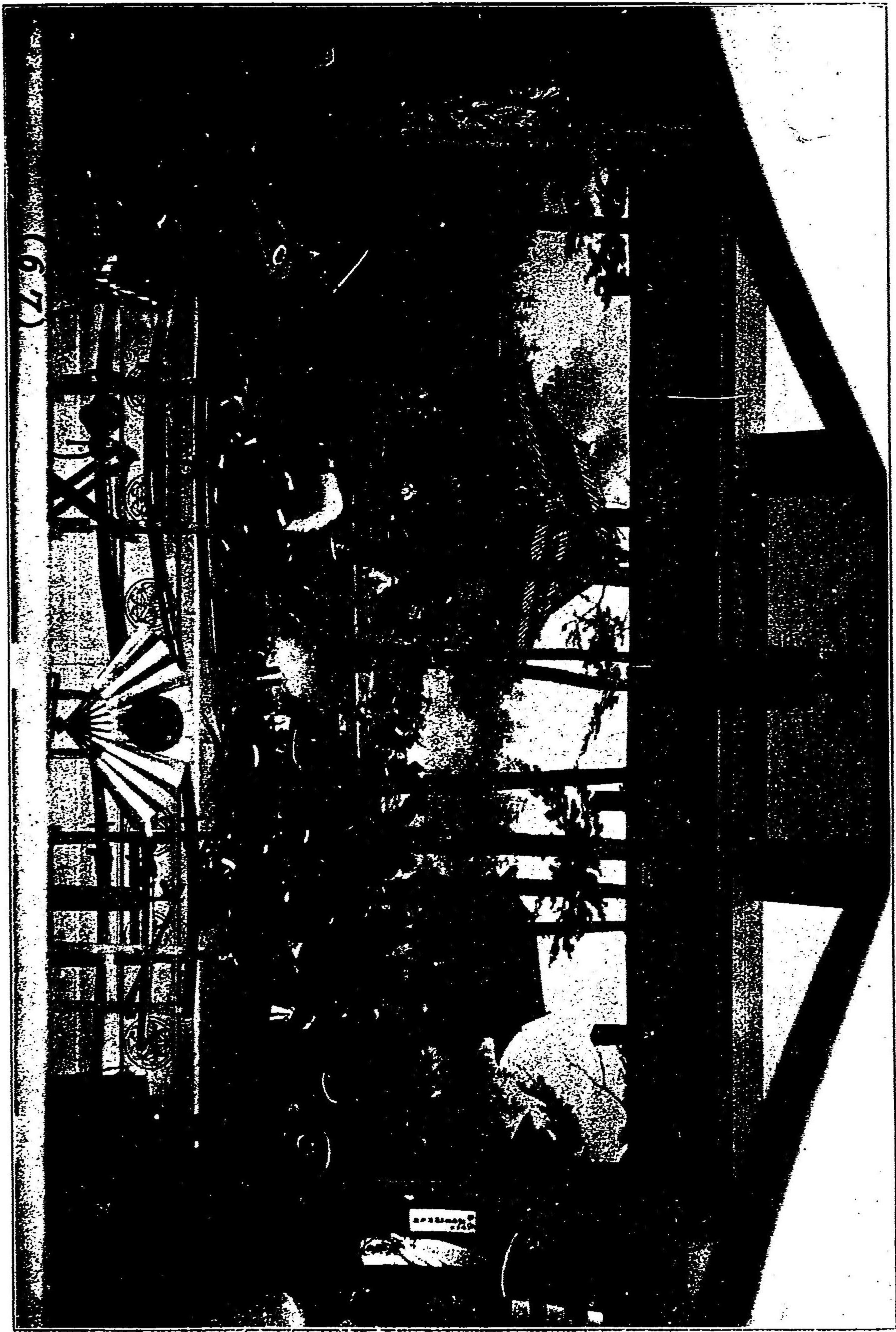
テ當時ノ十三師團ヲ十九師團ニ改メ之ニ四箇旅團ノ騎兵二箇旅團ノ砲兵一箇旅團ノ野砲兵一箇旅團ノ通信隊ヲ添ヘ又軍用小銃ニハ三十年式ノ改良銃ヲ用ヒ山野砲ニハ反衝ヲ防止スル方式ヲ採用スルニ至リ尙現時各種ノ改良ヲ計リ以テ東洋島帝國ノ兵制ヲシテ時勢ノ進運ニ伴ハシメンコトヲ努メツ、アリ以上ハ過去ニ於ケル日本陸軍進歩ノ大畧ニシテ其現時ニ於ケル進歩ノ状態ハ日本陸軍省出品物ニ依リテ極メテ特効ニ表明セラレタリ

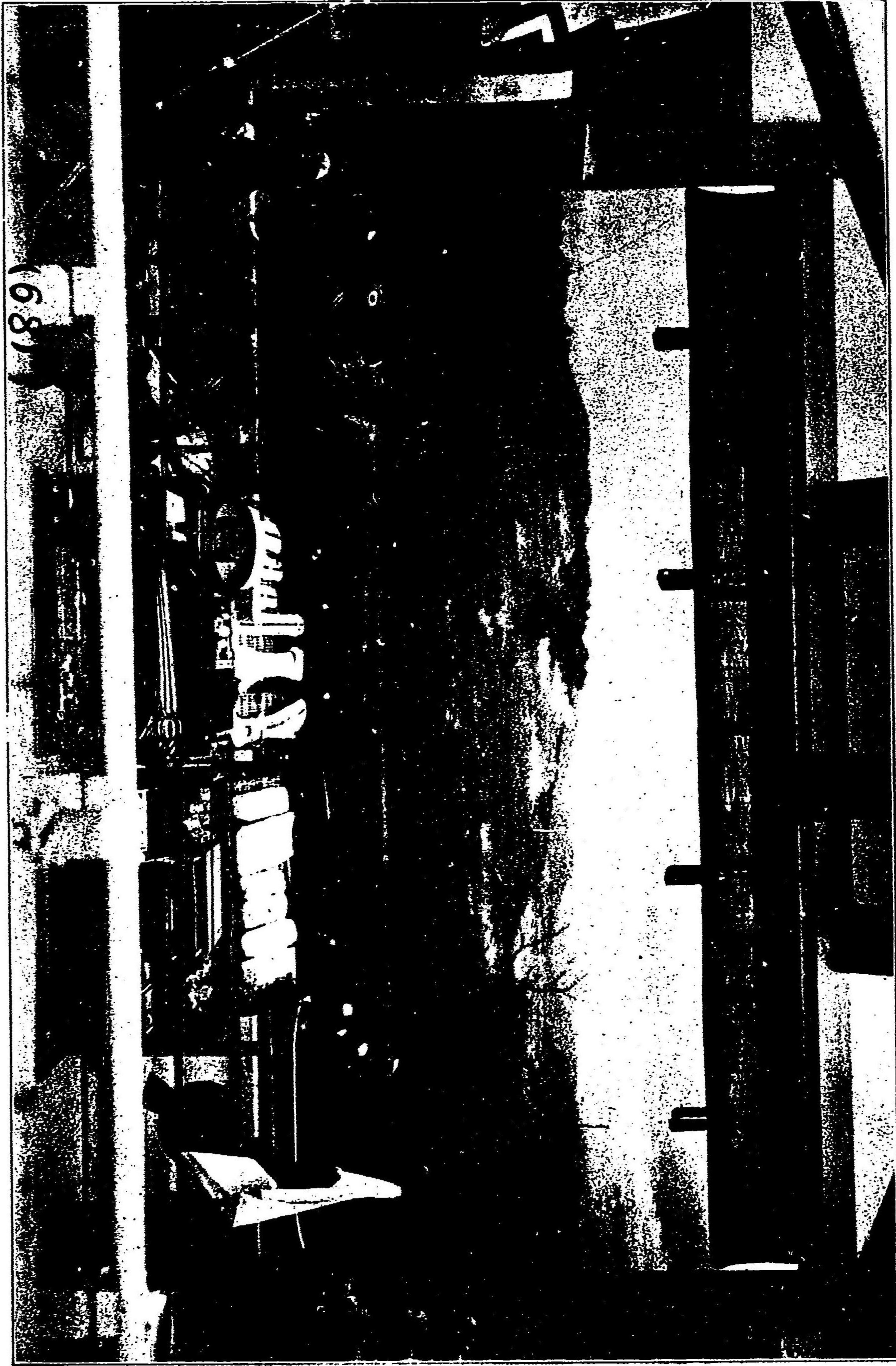
過去三百年間ノ日本戰鬪ノ方法并ニ其ノ武器ハ四度ノ戰爭ヲ示シタル四種ノ活畫ニ依リテ表ハセリ其第一ハ慶長十九年ヨリ翌年ニ亘リタル大阪陣ノ圖ニシテ豊太閤ノ息豊臣秀頼城内ニ在リテ敵ノ包圍攻撃ヲ受ケタル狀況ヲ示セリ當時日本ニ於テハ約百五十年間戰亂ヲ續ケ其間ニ自然有益ナル教訓ヲ受ケ日本陸軍革命上多少ノ進歩ヲ見タルコトハ興味アルコトニ屬セリ此圖ニ示セル如ク當時既ニ小銃アリテ刀鎗ト共ニ用ヒラレ大ニ弓矢ノ數ヲ減シ又兵器彈藥ノ製造并ニ城砦ノ築造等ニモ既ニ改良ヲ加ヘタルモノニシテ現時ノ大阪城ヲ見ルトキハ其設計頗ル巧妙ヲ極メ大ナル城壁塹壕等アリテ其構造ノ強大ナルコトヲ知ルニ足リ當時ノ摸範的陸軍造營物ナリトス

大阪陣ニ使用シタル武器及附屬品ハ皆其活畫ノ前部ニ陳列シテ其實際ヲ示シ又各種ノ旌旗甲冑鞍并ニ火繩銃空氣銃速込メ彈刀劔アリ矢箠楯等ヲモ陳列セリ

第二ノ活畫ハ明治元年ノ維新戰爭中東京上野ノ戰爭ヲ示シタルモノニシテ其上野ハ現時ノ公園ナリ徳川第十五代將軍慶喜公ハ恭順ノ意ヲ表スルタメ大阪ヲ出テ、江戸表ヘ向ヒ將軍ノ重職ヲ辭シテ江戸ニ入レリ然







(68)

ルニ幕臣等ハ屢將軍ヨリ過激ノ行動ヲ警シメラレタルニ係ハラヌ大勢ノ趨クトコロヲ察セス徒ラニ多年將軍制度ニ依リテ受ケタル恩澤ヲ夢ミ終ニ一群ノ軍隊ヲ組織シテ將軍職ノ回復ヲ計ルニ至リ朝廷ニ於テハ其ノ鎮定ノタメ軍隊ヲ出スノ必要ニ迫ラレ各藩ノ兵ヲ約一万トテ以テ江戸ニ下リテ三面ヨリ上野ヲ攻撃シタルハ實ニ明治元年五月十五日ニシテ此戰爭ニ於テ官軍ハ多大ノ損害ヲ受ケシト雖終ニ賊軍ヲ驅逐スルヲ得タリ此活畫ニハ上野戰爭當時ニ使用シタル各種ノ武器及附屬品旌旗衣服被リ物脚絆足袋水壘銃劍并ニ指揮者ノ用フル采配補聽器日本製ノ望遠鏡及馬ノ草鞋等ヲ添ヘタリ

次ノ活畫ハ明治十年ノ西南事件中悲惨ナル田原坂ノ戰鬪ヲ示シタルモノナリ日本ニ於テハ明治元年ノ維新ノ創業ト共ニ朝鮮國民ト修交親善ノ回復ヲ計リシモ朝鮮ハ傲慢無禮ニシテ日本ヨリ送リタル公文書又ハ使節ニ對シ侮辱ヲ加ヘ爾來五年間日本ハ此ノ無禮ノ行爲ニ對シ非常ノ忍耐ヲ持シ明治六年ニ至リ日本國民ノ忍耐心ハ殆ムト盡クルニ至レリト雖尙政府ハ平和ノ交渉ヲ繼續シタリ茲ニ於テ西郷元帥ハ朝鮮ニ對スル由己ノ意見ノ閣僚ニ容レラレサルヲ見直ニ官ヲ辭シ其故國ナル鹿児島ニ歸臥シタリシガ其部下ノ政府ニ對スル憤懣殆ント頂點ニ達シ終ニ明治十年ノ初メ西郷ヲシテ約一万五千ノ兵ヲ率ヒテ政府ニ向ツテ叛旗ヲ翻カヘサシムルニ至レリ此叛亂ニ於テハ賊軍最モ苦戰奮闘ヲ重ネタリト雖何等ノ効果ヲ奏セス終ニ官軍ノ滅ホストコロトナレリ而シテ茲ニ忘ル可ラサル事實ハ維新後十年間日本ニ於テハ嘗ニ戰場ニ於ケル軍隊ノ設備ニ改良ヲ見タルノミナラス陸軍制度ノ上ニモ亦大ナル進歩ヲナシ一般國民ヨリ徵集シタル軍隊ノ戰鬥力ハ昔時ノ(さむらい)ノミヲ以テ編成シタルモノト何等異ナルコトナク極メテ優良ノモノタルコトヲ前記ノ叛

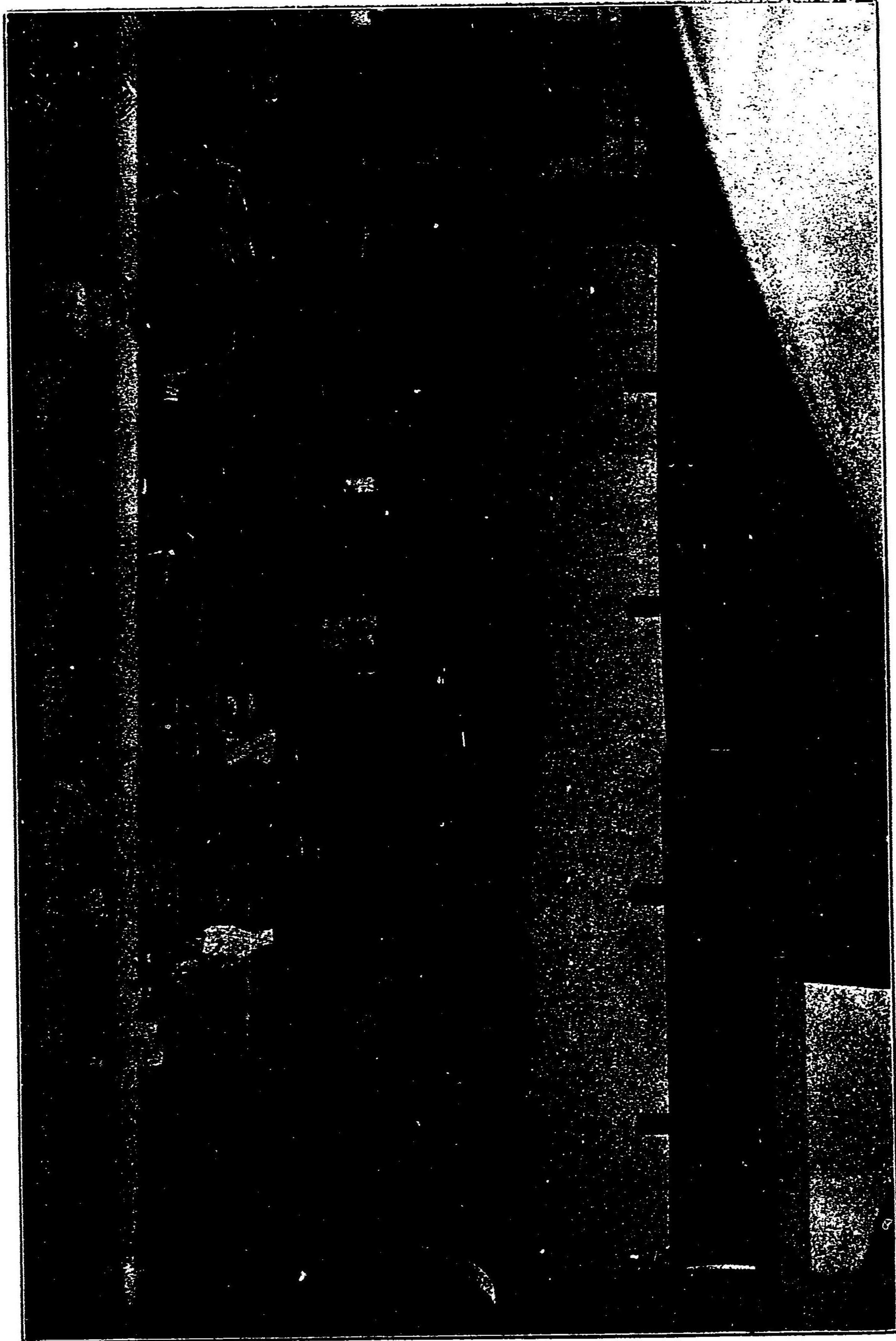
乱ニ於テ確証シタルコトナリ而シテ其原因ハ主トシテ日本人ノ國民的特性ニ依レルモノナルコトハ毫モ疑ヲ容ル、餘地ナキナリ此圖ニ關シテ出品シタルモノハ其時代ノ武器及附屬品并ニ各種ノ制服機械器具馬蹄銅鑼刀劍鞍等ナリ

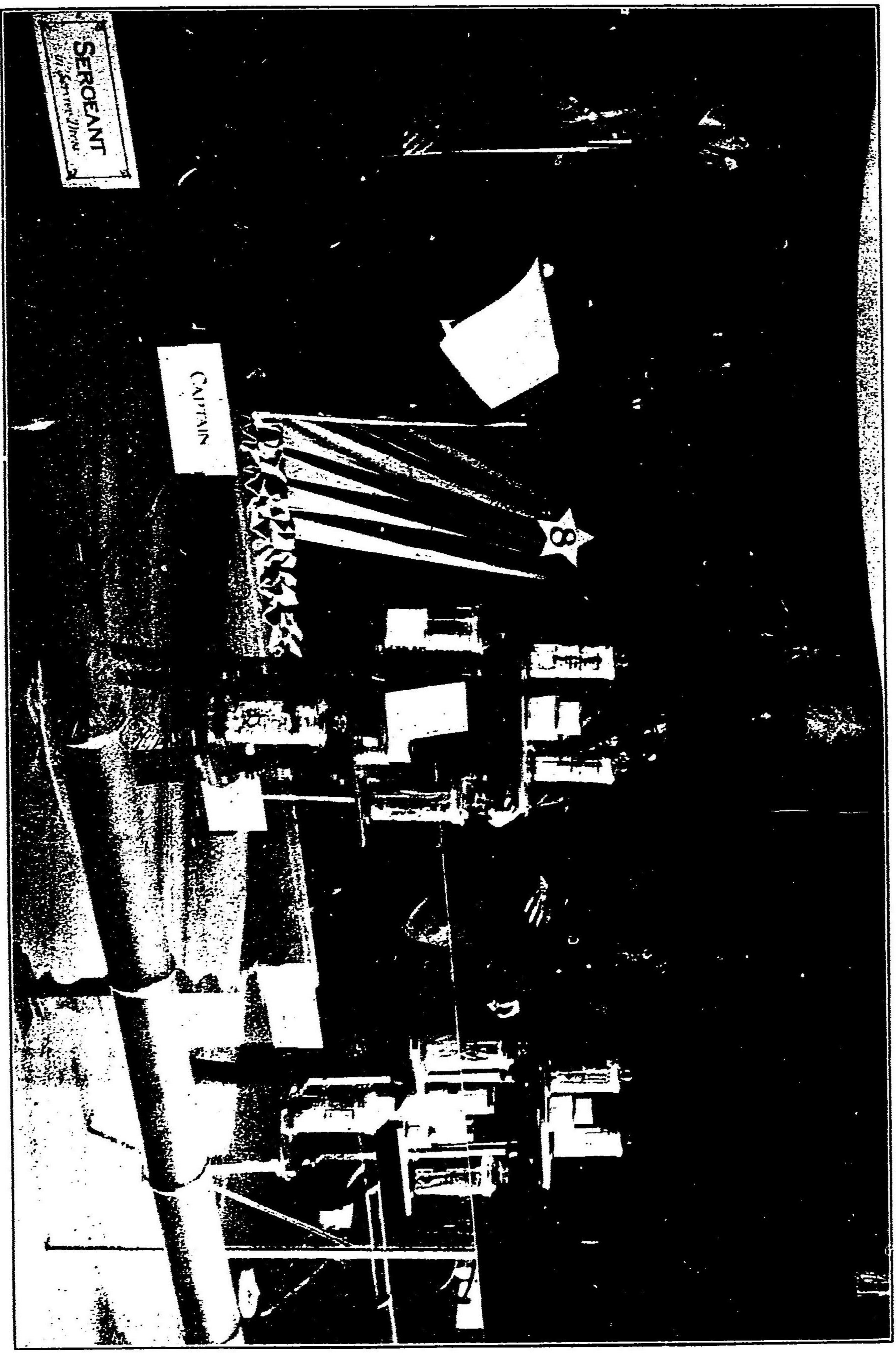
第四ノ活畫ハ明治二十七年ノ日清戰役平壤ノ戰ヲ示シ當時戰術ノ著シキ進步ヲナシ居タルコトヲ明カニセリ當時日本ニ於テハ歐洲近世式ノ兵制及其方法ヲ採リシト雖其軍需品ハ全部日本ニ於テ製造シタルモノナリ而シテ此戰役ニ關シ茲ニ二三ノ事實ヲ叙スルハ亦多少ノ裨益アリト信ス

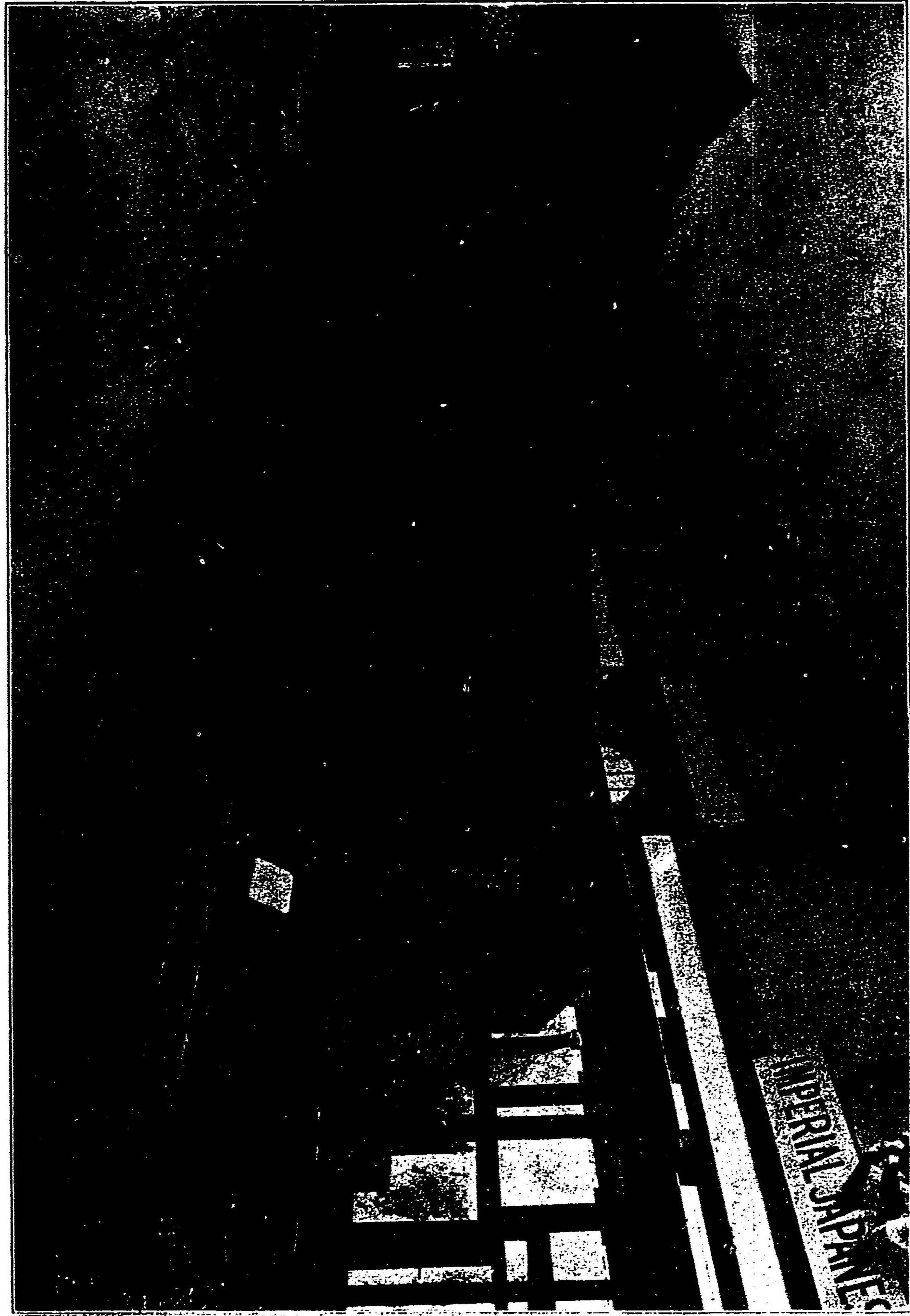
日清兩國ハ朝鮮ノ地位ニ關シ各自意見ヲ異ニシ日本ハ朝鮮ノ獨立ヲ認メシニ反シ清國ハ其ノ屬國ナルコトヲ主張シタルハ尙世人ノ記憶ニ新タナル事實ニシテ明治二十七年五月朝鮮暴動ヲ機トシ清國ハ同地ニ兵ヲ送り日本モ亦明治十八年ノ天津條約ニ基キ兵ヲ送りテ警戒スルノ止ムナキニ至リ續イテ日本ヨリハ清國ヘ使節ヲ送りテ朝鮮内部ノ改革ニ關シ共ニ事ニ當ランコトヲ提議シタリシガ清國ハ管ニ同意ヲ表セサルノミナラス却テ日本ニ對スルニ交戰ノ意ヲ表ハシタリ然レドモ大英國其他強國ノ調停ニ應シテ日本ハ尙平和ノ解決ヲ求メタリト雖不幸ニシテ清國ハ挑戰ノ態度ヲ示シ日本ノ軍艦ニ對シテ發砲ヲ加ヘタル結果終ニ明治二十七年ノ戰役ヲ見ルニ至レリ此圖ト共ニ出陳シタルモノハ村田式歩兵銃野砲藥囊擔荷獸療器具藥囊雙眼鏡并ニ炊事用具ナリ其外尙最近ノ軍裝ヲナシタル將官佐官尉官及下士官ノ人形ヲ列ヘ各種ノ勳章及現時ノ改良武器ヲ示シ又日本地理地形圖三角及平面測量圖并ニ水路圖ヲモ出陳セリ

前記四種ノ活畫ハ有益ナル圖表ト共ニ美術館ノ傍ナル政府出品館ニ在リテ日本陸軍發達ノ狀勢ヲ泰西諸國









ニ紹介タルモノナリ

(ロ) 海軍省

神武天皇東征以來日本ハ總テノ時代ニ於テ多數ノ海軍兵ヲ有シ神功皇后及應神天皇ノ御代三韓征伐ヨリ約三百年間ハ朝鮮清國等へ遠征軍ヲ送りタルコト十二三回ニ及ヒタリシガ其時代ノ海上戰鬪方法ハ大ナル進歩ヲナシ弘安四年蒙古ノ軍勢襲來シ四千以上ノ船ニ約十萬ノ兵ヲ載セテ日本ニ上陸セントシタリシモ蒙古軍大敗ニ終リ生キ殘リテ本國ニ歸リタルモノ僅ニ三人ナリキ其後日本ニ於テハ大船巨舶ノ建造ニ制限ヲ加ヘタル時代アリシト雖維新後數年間ニ於テハ日本ノ海軍力ニ著シキ變化ヲ現ハシ殊ニ日清戰役ノ際ニ於ケル日本海軍長足ノ進歩ハ痛ク世界ヲ驚カシ又日露ノ衝突事件ニ於テハ一層帝國海軍發達ノ証蹟ヲ示シタリ今回ノ博覽會ニ於テハ文祿元年ノ朝鮮征伐ノ際ニ使用シタル數百ノ橈ヲ供ヘタル軍用船ヲ始メ近代ノドレツドノ一ト型戰鬪艦巡洋艦砲艦水雷艇潛航水雷艇等多數軍艦ノ模型ヲ出陳シテ帝國海軍ノ進歩發達ノ狀勢ヲ示シタリ

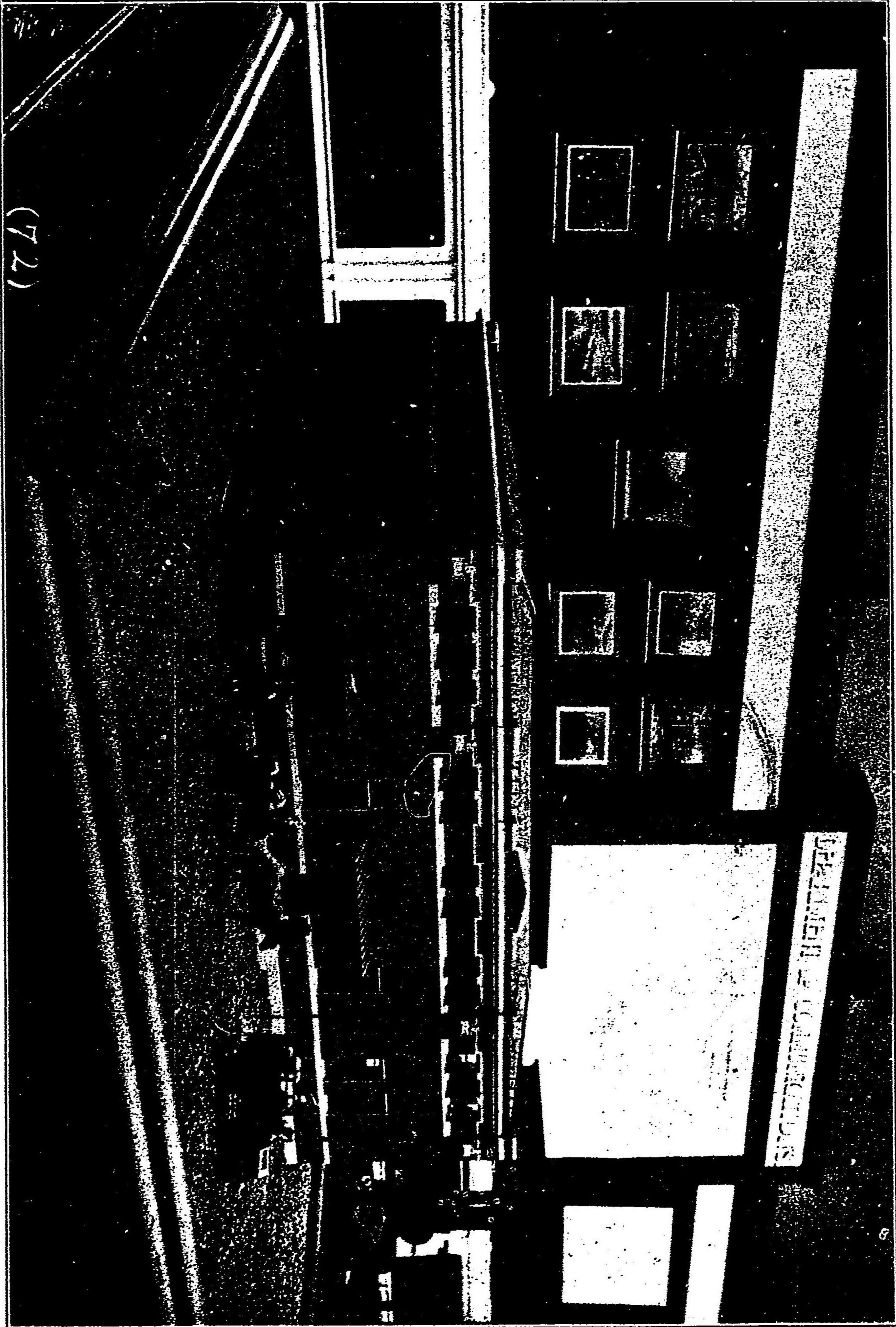
而シテ其軍艦ハ皆現時帝國ノ造船所ニテ建造シ太平洋ニ帝國海軍ノ位置ヲ確立セリ其模型ノ中ニハ明治四十年吳ニテ建造シタル戰鬪艦安藝同年橫須賀海軍造船所ニテ建造シタル裝甲巡洋艦鞍馬同四十一年長崎三菱造船所ニテ建造シタル通報艦最上明治二十八年橫須賀海軍造船所ニテ建造シタル三等巡洋艦新高等ノ外舊式艦高雄清輝ノ二艦アリ高雄ハ明治十四年清輝ハ明治八年共ニ橫須賀海軍造船所ノ建造ニ係ルモノナリ此外尙文政七年淺野侯ノ軍用船宮島丸并ニ約四五百年ノ建造ニ係ル同一船型ノモノ二船アリテ其復寫方法

何レモ忠實ニシテ精細ヲ極メ多數觀覽者ヲシテ大ニ驚嘆且賞讃セシメタリ  
 徳川氏ノ始メ九州平戸ニ來リタル歐洲商船ノ船頭飾ハ最モ興味アル出品ナリキ又多數ノ海圖々表寫真等ハ  
 東洋島帝國海軍ノ發達ニ關スル興味アル事實ヲ示シタルモノニシテ其ノ圖表ニ依レハ日本ハ日清戰役當時  
 ニハ僅ニ二十八艘ノ軍艦ト二十四艘ノ水雷艇ヲ有シ其總噸數五万七千六百噸ニ過キサリシガ其後明治三十  
 六年ニ至ル期間ニ於テ大ニ軍艦ノ數ヲ加ヘテ三十六艘ニ至リ其噸數二十五万八千噸ニ達シ水雷艇モ亦同一  
 ノ數ニ上リタルコトヲ示シ明治四年帝國ノ海軍ニ費シタル金額ハ約八拾九萬圓ナリシガ其後次第ニ追加シ  
 テ明治二十年ニハ千八拾九萬圓明治二十八年ニハ壹千參百四拾五萬圓又明治四十年ニ至リテハ一躍七千貳  
 百貳拾七萬圓以上ニ達シタルコトヲ表ハセリ

實物出品トシテハ海軍將校各階級ノ制服徽章機關室ノ頂上ヨリ負傷者ヲ運搬スル擔荷陸戰隊用ノ藥囊其外  
 近世ノ海戰ニ必要ナル各種ノ機械等アリ又釜石神奈川橫濱ノ諸港并ニ東京灣尾張灣瀬戸内海等ノ海軍圖ア  
 リテ東洋港灣ノ水路ノ調査研究ノ結果ヲ示シ出品物トシテハ最モ興味深キモノナリキ

(ハ) 遞 信 省

本館ニ陳列シタル遞信省通信局ノ出品物ハ頗ル興味アルモノニシテ近世式ニ依レル練瓦造郵便局内部ノ設  
 備ヲ示シタル模型ノ如キハ其製作方法極メテ精細ニシテ事務用卓子ト小サキ人形ヲ以テ造リタル事務員ハ  
 皆適當ノ位地ニ配置シテ執務ノ狀態ヲ正確ニ示シタルモノナリ而シテ其人形ヲ見ルトキハ日本ノ郵便局ニ  
 於テハ女子事務員ヲ使用シ居ルコトヲ示シ其制度ハ漸ク數年前ノ創設ニシテ多少ノ効果ヲ收メタルモノナ



(72)

リ又遞信省所屬郵便汽船小笠原丸ノ模型各種交通機關ヲ示シタル完全ナル交通圖郵便用器具并ニ郵便切手ノ標本等アリ而シテ此出品區内ニ於テ最モ多ク一般ノ注意ヲ惹キタルモノハ日本交通機關ノ發達順序ヲ示シタル興味アル一組ノ活畫ナリ其活畫ニハ日本ノ郵便制度ハ尙約千三百年前ニ於テ其原始的狀態ヲ存シタルコトヲ示スト同時ニ昔時戰場ニ於ケル信書ノ配達方法郵便驛傳制度ヲ改メテ新式ノ遞送人ニ更ヘタルコト并ニ安永二年頃ニテハ日本米穀商ハ米穀ノ相場ヲ遠距離ノ耕作地ニ報告スルニ旗振り信號ヲ用ヒタルコト等ヲ示シタリ

以上ノ如ク日本ニ於テハ約千三百年間其舊式制度ヲ存シタリト雖明治四年ニ至リ現時ノ近世式郵便制度ヲ採用シ現時ニ於テハ全國ヲ通シテ約七千ノ郵便局ヲ有シ一ケ年間ノ取扱ニ係ル郵便物ノ數概算十四億ニ達セリ而シテ其郵便物増加ノ割合ハ明治二十二年ニハ六億一千二十六萬四千箇明治三十四年ニハ八億一千六百十萬箇明治三十七年ニハ十億八千七百三萬箇四十年ニハ更ニ進ミテ十三億七千五百十一萬箇ヲ算セリ電信局ノ數ハ明治三十一年ニハ千二百六十九局ナリシガ明治四十年ニ至リテ三千百八十三局トナリ又發送シタル電報ノ數ハ明治三十一年ニハ內國電報千四百八十七萬外國電報二十一萬ナリシガ四十年ニ至リテ內國電報二千六百二十萬外國電報百五十七萬ニ達シタリ管船局ヨリハ各種船舶ノ模型ヲ出陳シテ新舊兩式ノ興味アル對照ヲ示セリ其船舶ハ梅ヶ香丸外一隻ニシテ其内一隻ハ珍奇ナル構造ノ日本帆船ナリ是等ノ模型ハ新古船舶ノ寫眞及屏風等ト共ニ日本造船術ノ起原發達及航海ノ狀況ヲ示シタルモノニシテ日本海運事業發達ノ趨勢ヲ窺フコトヲ得タリ管船局ハ亦立派ナル一書ヲ出品シ之ニ其原文ヲ添ヘテ最古ノカヌー式小舟ヨ

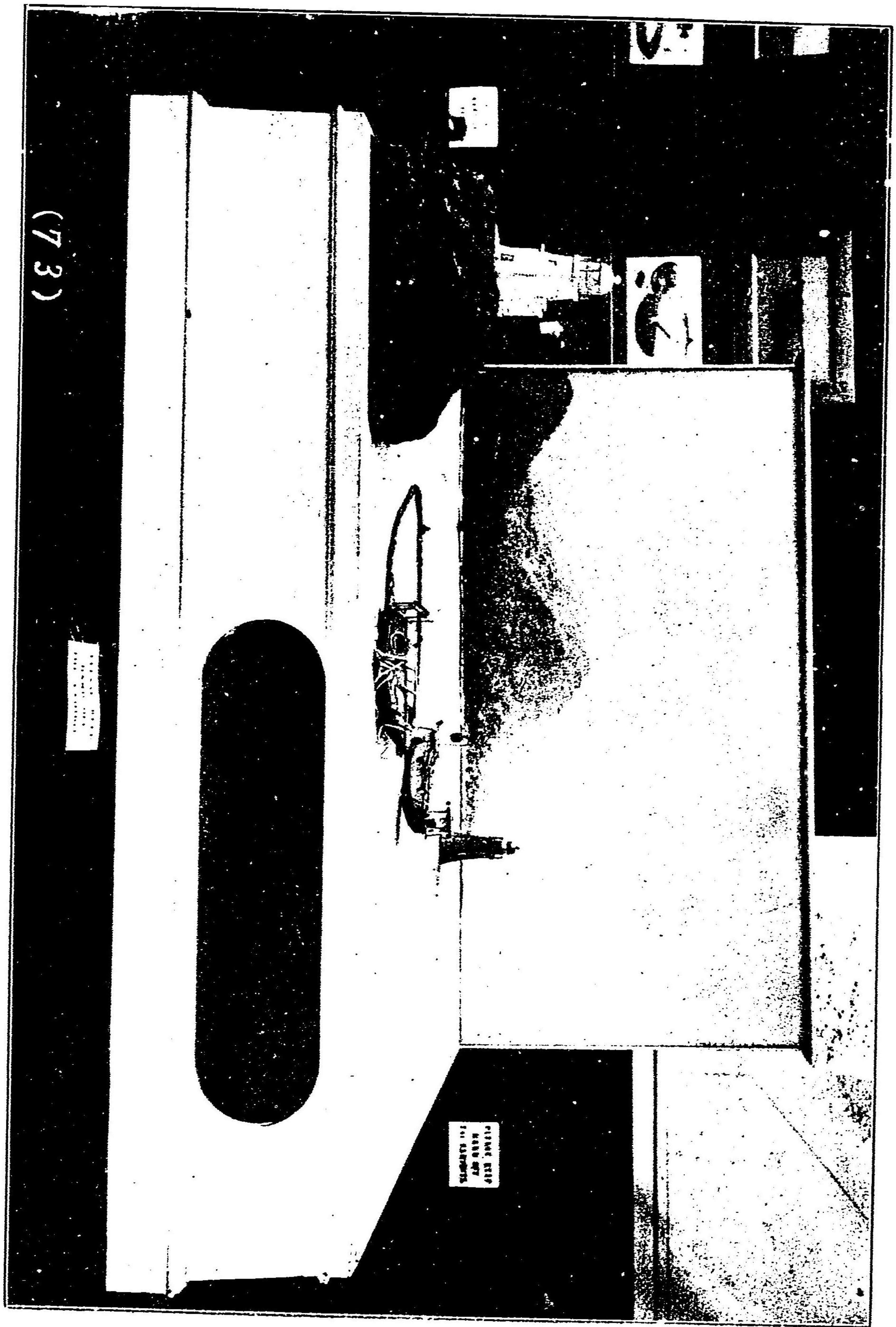
リ近世式ノ汽船ニ至ルマテ各種船舶ノ船型ヲ年代順ニ載セタリ因ニ日本ハ明治三十一年ニハ汽船ノ數百三十ニシテ其噸數四十七万七千四百三十噸又帆船ノ數ハ約二万一千ナリシガ其後造船術的確ニ進ミテ四十年ニ至リテハ汽船二千二百二十三其噸數百二十六万噸ニ達シ帆船ノ數四万四千ニ上レリ

東京商船學校ノ出品ハ船舶用驗風器及同校所屬ノ練習船ノ寫真并ニ同校設備品ノ寫真等ニシテ日ノ御埼燈臺及豆酸埼燈臺ノ模型ハ共ニ航路標識管理所ノ出品ナリ此外尙遞進省監督ノ下ニアル水難救濟會ノ事業ヲ示シタル出品物ハ頗ル興味アルモノタルコトヲ証セリ

(二) 内 務 省

内務省ヨリハ日本生活狀態ノ特質ヲ示シタル繪畫數点并ニ同省所管ノ最モ重要ナル施設物公共事業等ヲ表ハシタル數多ノ模型ヲ出品シタリ其第一ノ繪畫ハ遠ク都會ヲ離レタル村落ノ光景ニシテ其ノ意ハ帝國僻隅ノ地ニ至ルモ尙自治思想ノ存在セルコトヲ示シ其他ノ興味アル繪畫ハ春日神社ノ米作地ニ關スル農事祭式ノ狀況ヲ示シタルモノナリ此外尙興味アル歴史的關係ヲ想起スヘキ繪畫アリ其内浴恩園ノ圖ハ將軍執政時代中一人ノ著名ナル執權職當時ノ將軍ノ恩故ニ酬ユル紀念トシテ築造シタル有名ナル庭園ナリ又有名ナル大名前田綱則ノ生涯及事業ヲ表ハシタル繪畫アリ模型ノ出品ニモ亦興味深キモノアリテ瀬戸砂防工事ノ模型ハ特ニ注意ヲ惹キタリ瀬戸町ハ名古屋附近ニ在リテ古ヘヨリ陶磁器製造地トシテ有名ナル地方ニシテ模型ニハ同町ヲ圍繞セル山岳ノ修理事業ヲ示セルモノナリ而シテ瀬戸ハ陶磁器事業ト極メテ密接ノ關係ヲ有シ古來陶磁器ノコトヲ單ニ瀬戸物ト稱シタル事實ニ依リ其一班ヲ推知シ得ヘシ海拔六百五十尺ノ瀬戸山岳

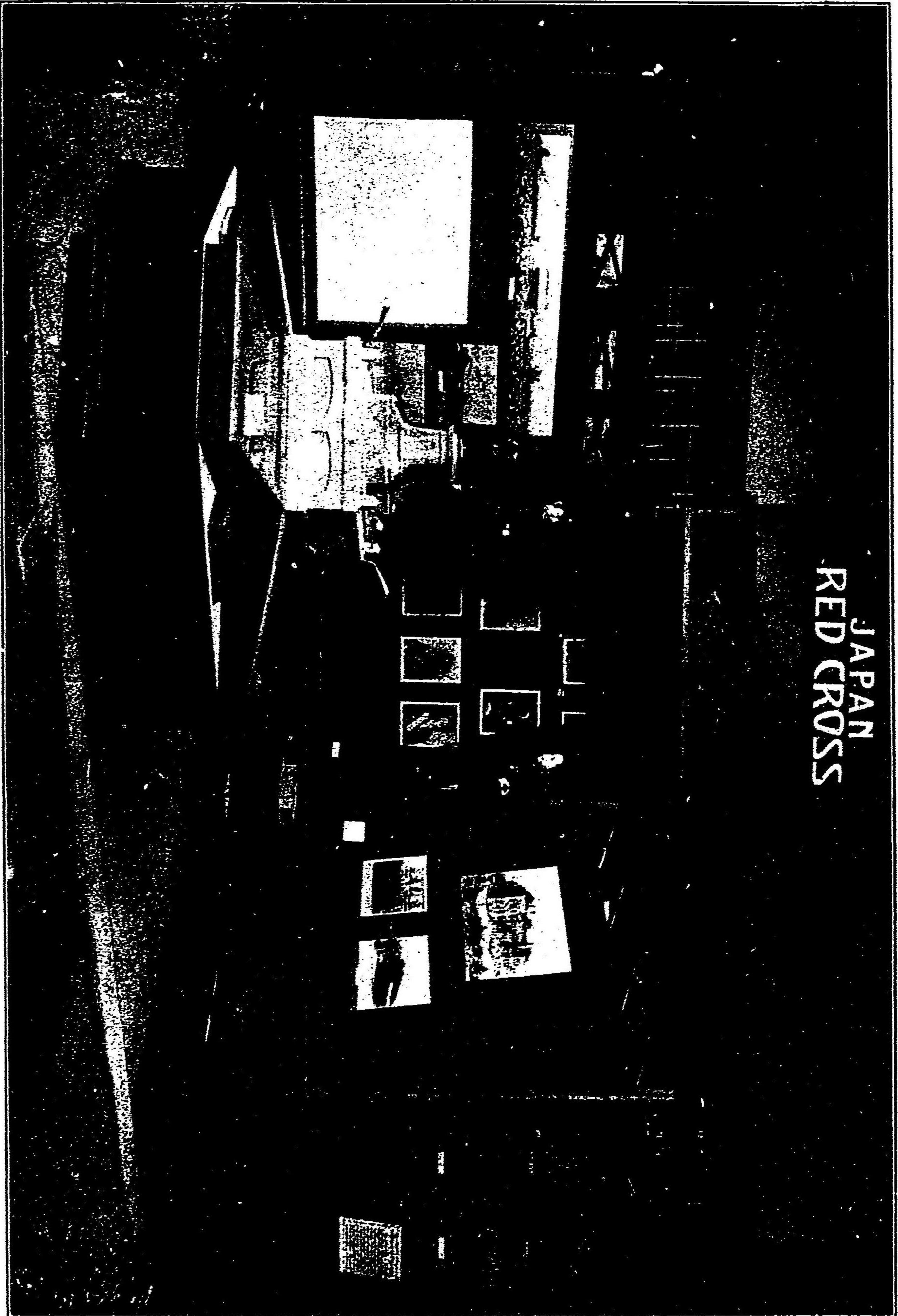




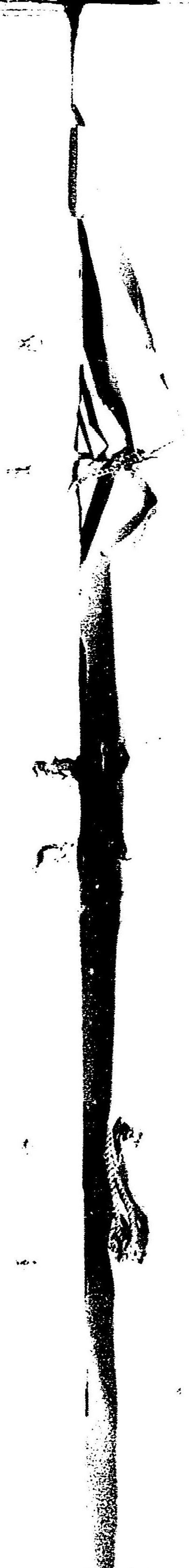
(73)

PHOTOGRAPHED BY  
FBI LABORATORY

PHOTOGRAPHED BY  
FBI LABORATORY



JAPAN  
RED CROSS

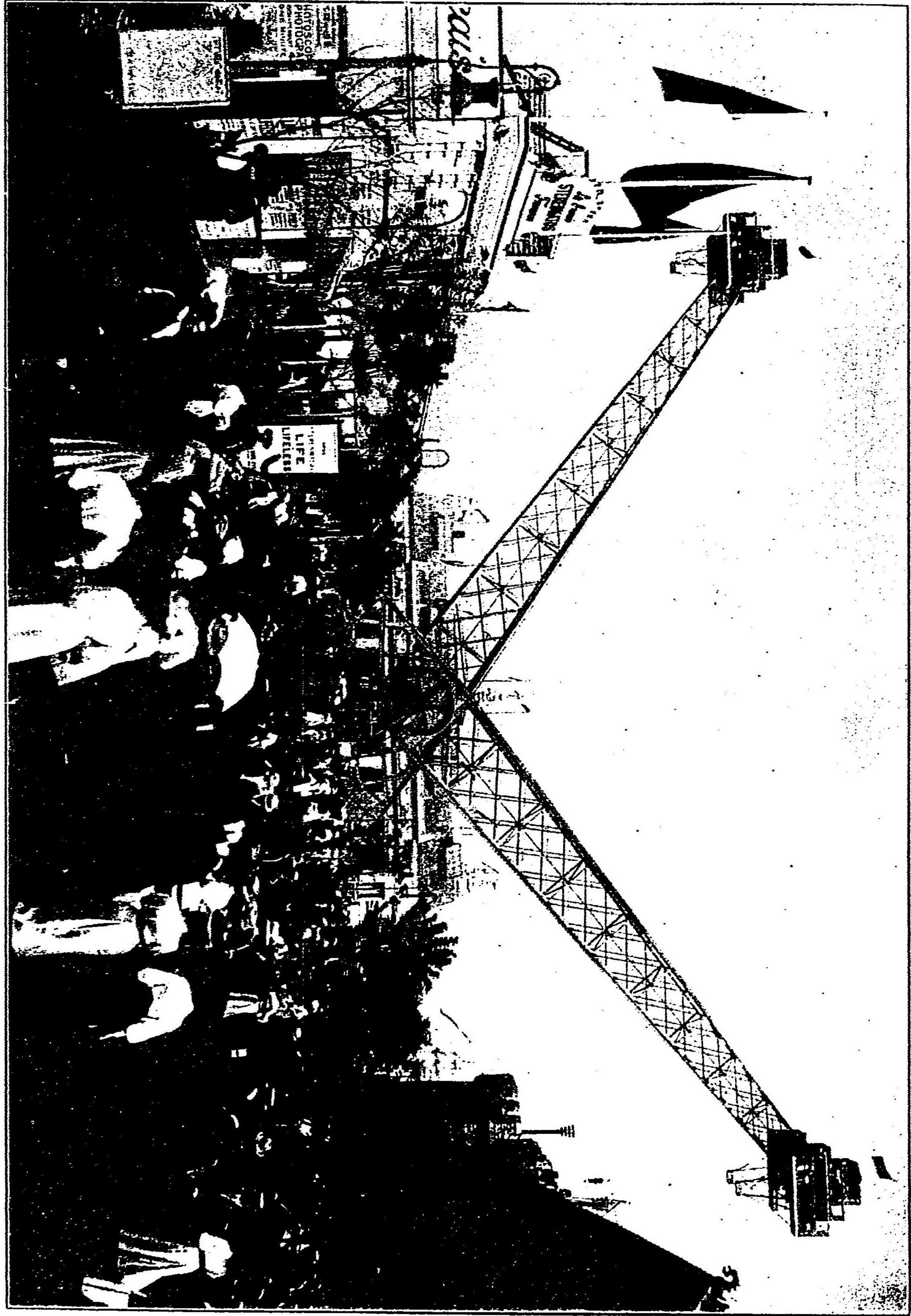


ハ多年亂伐ヲ續ケ且其伐採ノ後ハ極メテ不規率ニ開墾シタル結果大雨毎ニ土砂ヲ洗ヒ流シテ屢山崩レヲ起シ附近ノ耕作地ニ損害ヲ加フルコト夥シキニ至リシカハ終ニ愛知縣當局者ヲシテ其豫防工事ヲ施スノ必要ヲ認メシムルニ至レリ而シテ其模型ハ土砂ノ流失ヲ防止スル模範的工事ヲ示シタルモノニシテ其方法ハ初メ山腹ニ規率正シキ畦ヲ造リ之ヲ藁束又ハ芝ニテ卷キタル後松赤楊等ノ苗木ヲ植付ケタルモノナリ又淀川ノ模型アリ其淀川出水ニ際シテ附近ノ田地ニ損害ヲ及ボサシメサルヲ目的トスル規模宏大ナル淀川改修工事ノ一部即河流分岐ヲ示シタルモノニシテ河口ノ幅二千七百尺アリテ出水ノ變ニ對スル設備能ク整ヘリ又瀨田川堰ヲ示セル模型アリ其堰ハ日本最大ノ淡水湖ナル琵琶湖畔ニアリテ瀨田川ニ流出スル水量ヲ整ヘ湖水ノ水平ヲ治ムル設計ニシテ夏季大雨ノタメ湖水ノ水量ヲ加ヘ隣接ノ地ニ損害ヲ與フルヲ以テ此工事ノ必要ヲ生シタル所以ナリ而シテ其堰ニハ幅一丈二尺高一丈九尺五寸ノ開門三十二箇アリ又其土台平面ニ於テ厚サ六尺幅二丈三尺ノ煉瓦橋脚ヲ設ケタリ此外尙模型出品トシテ頗ル興味アルモノアリ其ハ傳染病研究所ノ模型ニシテ附屬建物ノ全部ヲ添ヘ又機械標本類并ニ傳染病研究ニ關スル各種ノ調査實驗ノ結果ヲ示シタル圖表等ヲモ出陳セリ内務省ハ亦日本内地ノ行政ニ關スル出版物ヲ出品シ之ニ日本救濟事務沿革ノ大要慈善事業并ニ田園生活ノ狀況ヲ載セタリ

(ホ) 赤十字社

政府出品館社界經濟部ニハ日本赤十字ノ濶大ナル出品アリ日本赤十字社ハ同一種類ノ機關トシテハ最モ有効ナルモノニ屬シ元博愛社ト稱シ明治十年西南ノ役ノ際敵味方ノ區別ナク傷病者ニ救護ヲ與フル目的ヲ以

ヲ創設シタルモノナルガ其後日本ハ明治十九年ノセノバ條約ニ同意シ萬國赤十字社ニ加盟シタル結果現代ノ名稱ニ改メ爾來五ヶ年毎ニ開カル、萬國赤十字會議へ代議員ヲ送り其事業ノ報告ヲナシ又明治二十七年ノ日清戰役三十三年ノ北清事件三十七年ノ日露戰役其他數多ノ公難ニ際シ救護事業ニ盡瘁シタルモノナリ而シテ茲ニ記憶スヘキ事實ハ日本赤十字社ハ畏クモ日本 天皇皇后兩陛下特別ノ御庇護ノ下ニ置カレタルコトニシテ其社長及副社長ノ任命ハ 天皇陛下ノ御親任ニ屬シ 皇后陛下ハ毎年ノ總會ニ行啓遊ハサレ同社事業ヲ御獎勵遊ハサル、ナリ同社現時ノ社員ハ上ハ皇族方ヲ始メ一般社員ヲ通シテ百五十萬人ニ達シ全國各所ニ其支部ヲ有スルコトハ今回出品シタル圖表ニ依リテ明カナリ而シテ其支部ハ日本内地ハ勿論台灣北海道并ニ新領土サガレン島等ニ設置シ又朝鮮京城ニハ日本赤十字社朝鮮本部ヲ置キ同地ノ各地方長官ヲ其地方ノ支部長トナシ滿洲地方ニ於テハ同地駐在ノ帝國領事及各民政署長ヲ其地方ノ委員長トナセリ日本赤十字社ハ亦各種ノ出版物ヲ出品シ之ニ同社活動狀態ヲ示シタリ而シテ同社ハ其救護班員募集ニ際シ慈善的犧牲事業トシテ進シテ其事ニ當ラントスル無給ノ職員ヲ用ヒスシテ專ラ有給ノ職員ヲ使用スルコトヲ定メトナシタルコトハ注意スヘキ事實ニシテ同社ハ此方針ニ依リテ却テ多大ノ効果ヲ舉ケ既ニ職員トシテ採用シタルモノノ職員百八十七人看護婦二千八百六十一人看護人六百三十六人輸送人百三十二人總計三千八百十六人ニ達セリ而シテ其人員ハ救護班編成人員四千六百七十七人補充千八百六十七人合セテ六千五百三十七人ノ一部ニ屬スルモノナリ以上ノ職員ハ陸海軍々醫部ノ承認シタル相當ノ資格ヲ有スルモノ又ハ陸海軍病院或ハ赤十字病院ニ於テ教育ヲ受ケタルモノナリ



日本赤十字社出品物中ニ同社病院船ノ模型アリ同社ハ明治二十八年英國ニ於テ最大速力十五ノット半二千六百三十六噸ノ姉妹病院船博愛丸弘濟丸ノ二隻ヲ建造シ平時保存ノ目的ヲ以テ之ヲ日本郵船會社ヘ賣却シタリ而シテ其賣却條件トシテ郵船會社ハ同船ニ病院船ノ設備ヲ整ヘ平時ニアリテハ三十日前戰時其他ノ事變ニ際シテハ一週間前ノ通告ニ依リ同船ヲ日本赤十字社ノ使用ニ供スルコトヲ協定シタリ

又日本赤十字社ハ其附屬トシテ篤志看護人會ナルモノヲ有スルコトヲ其出品物ニ依リテ示シタリ其婦人會ハ平時ニアリテハ看護婦ノ養成戰時ニアリテハ救護事業補助ノ目的ヲ以テ千八百三十七年創設シタルモノニシテ尙看護婦ノ社界上ノ地位ヲ進ムル間接ノ目的ヲ有セリ而シテ其會員ハ上ハ皇族方ヲ始メ貴族高官ノ夫人令嬢其他ノ婦人ヲ合シテ一萬二百人以上ニ達セリ

日本赤十字社出品物中興味アルモノハ看護婦ノ日露戰役中病院船ニアリテ紀念トシテ傷病兵ニ與フルタメ勤務ノ餘暇ニ製作シタル各種ノ編物ヲ集メタルモノナリ又制服ノ服裝ヲナシタル一人ノ篤志看護婦人會々員ト三人ノ救護班員ヲ現ハシタル人形并ニ日本赤十字社名譽總裁故小松宮彰仁親王殿下ノ銅像アリ尙戰場又ハ病院ニ於ケル職員勤務中ノ光景ヲ示シタル寫真アリテ其活動狀態ヲ示スト同時ニ出品物ヲシテ一層完全ニ且興味アルモノトナラシメタリ

#### 一五、日本ノ贊同シタル既往海外博覽會

日本ハ從來政府トシテ直接海外博覽會ニ關係セサルコトアリシト雖國民トシテハ之ニ贊同セザルコト稀ナ

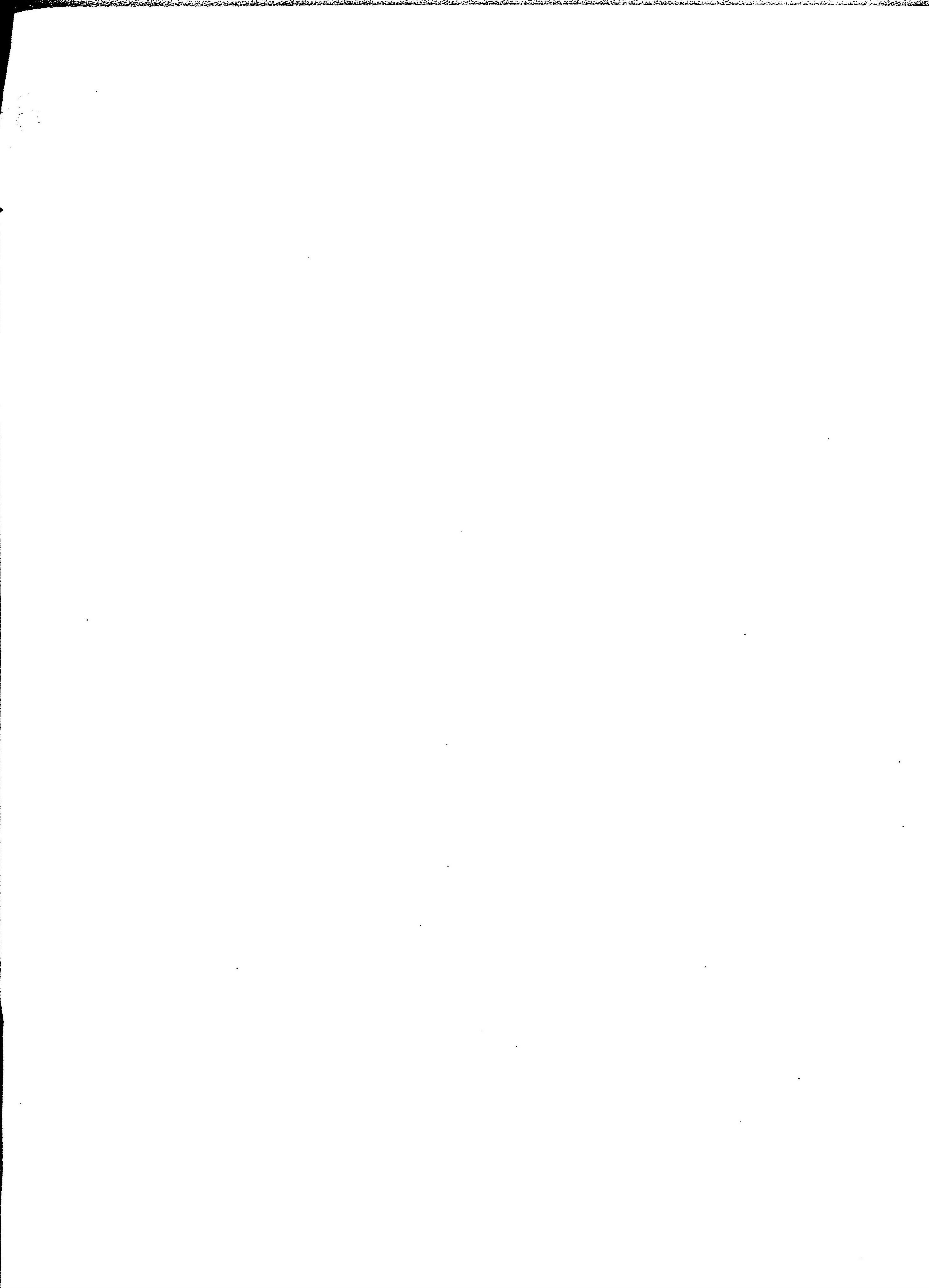
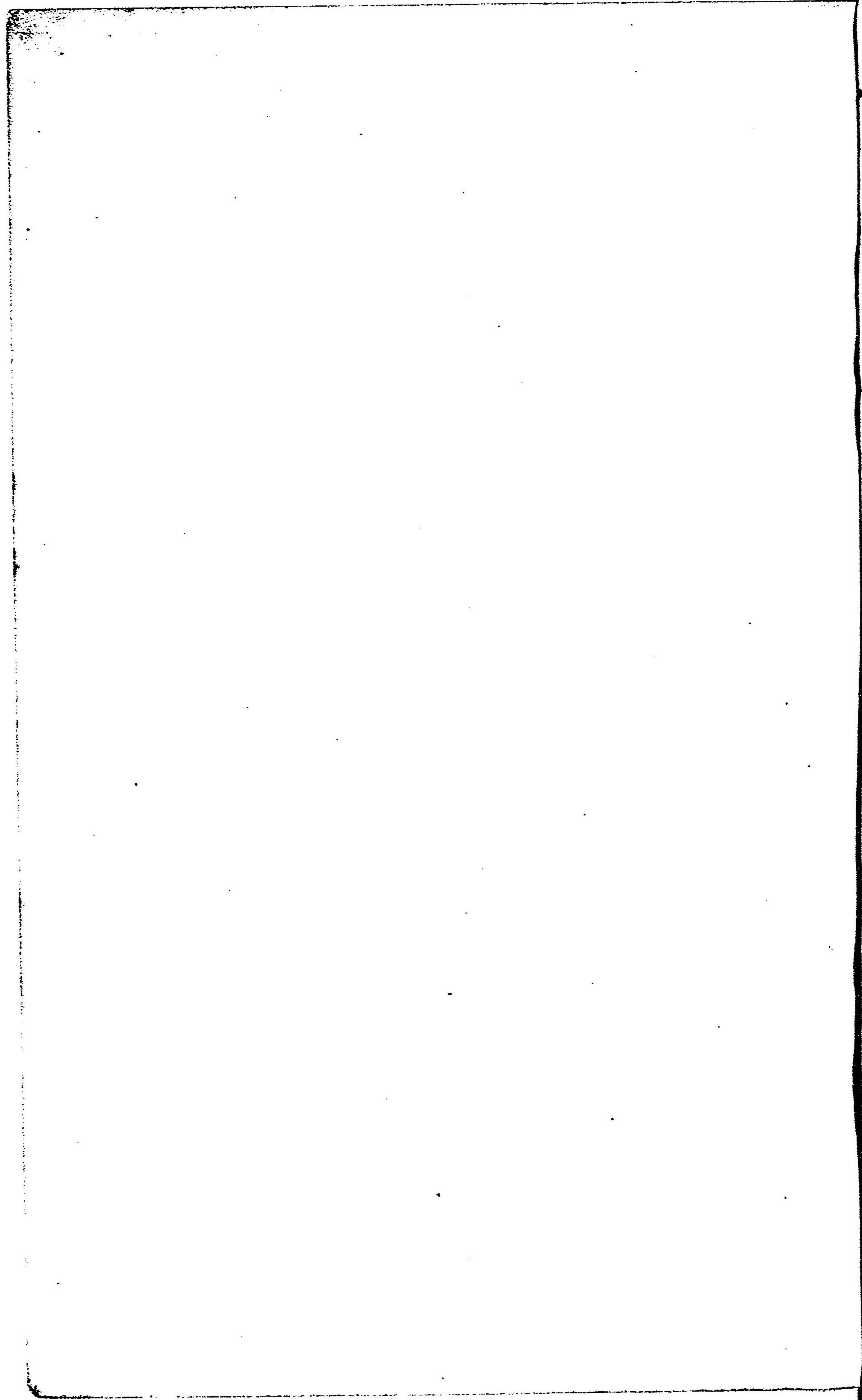
リ而シテ六年前一國民トシテ初メテ贊同シタル維納第五回萬國博覽會前ニアリテハ慶應三年パリノ第四回萬國博覽會ニ徳川政府及諸侯ヨリ多少ノ出品ヲナシ又明治四年米國工業組合主催ノ博覽會ニハ東京ノ實業家ヨリ出品ヲナシタリト雖日本人出品協會ヲ組織シテ政府直接ノ關係ナリ能ク日本ヲ代表シタルハ僅ニ明治三十八年ノポートランド博覽會ト明治四十年ノジエームスタウン博覽會ノ二回ニ過キス今左ニ既往海外博覽會ニ日本政府ノ關與シタルモノヲ舉ケン

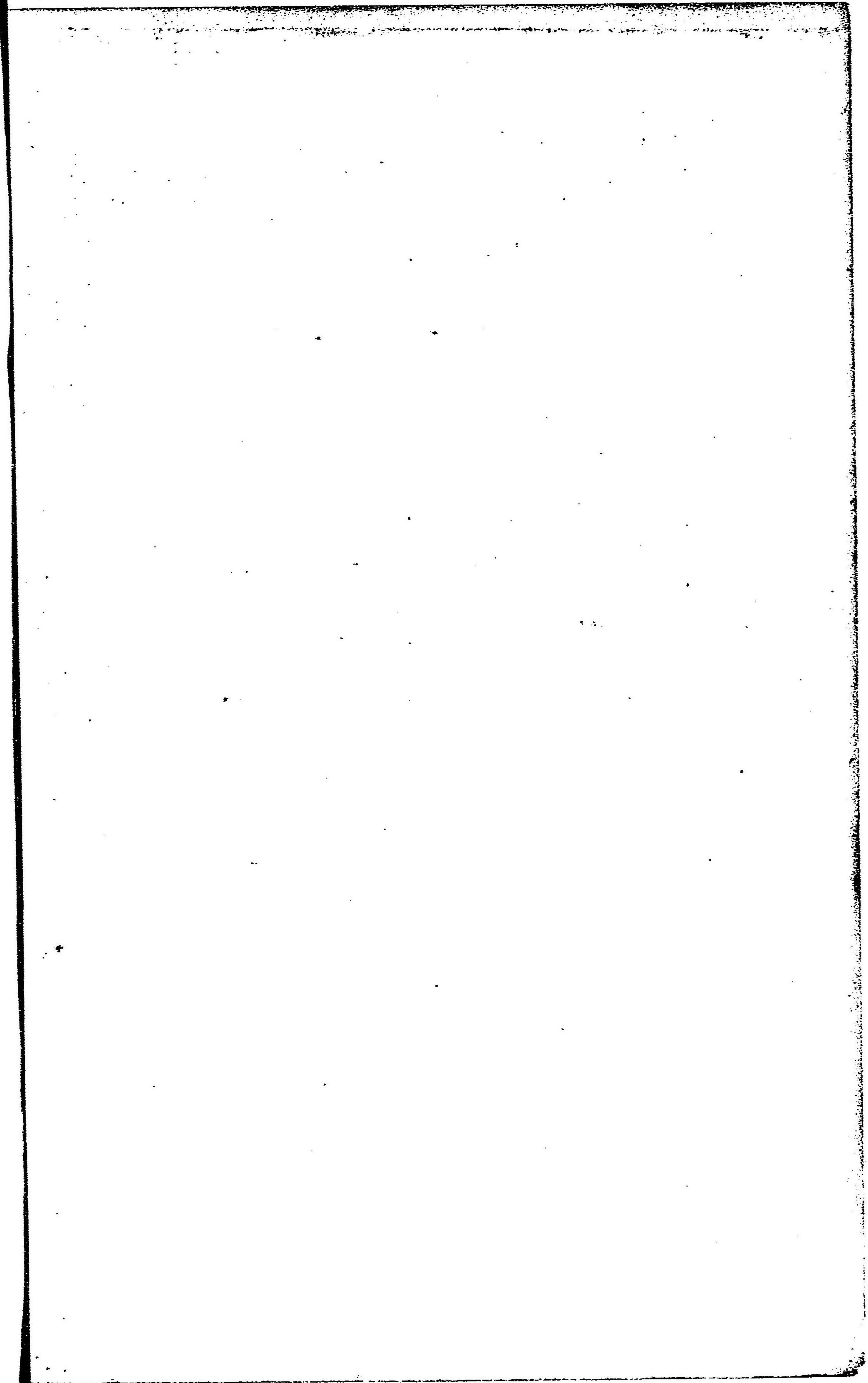
- 一、明治六年 埃國維納萬國博覽會
- 二、明治七年 倫敦萬國博覽會
- 三、明治八年 濠洲メルボーン萬國博覽會
- 四、同 九年 北米合衆國ヒラテルヒヤ萬國博覽會
- 五、同 十一年 巴里萬國博覽會
- 六、同 十二年 濠洲シドニー博覽會
- 七、同 十三年 濠洲メルボーン博覽會
- 八、同 年 獨逸伯林水産博覽會
- 九、同 十四年 獨逸鑛業博覽會
- 十、同 年 米國アトランタ萬國木綿博覽會
- 十一、同 十五年 埃國ソリエスト内國勸業博覽會

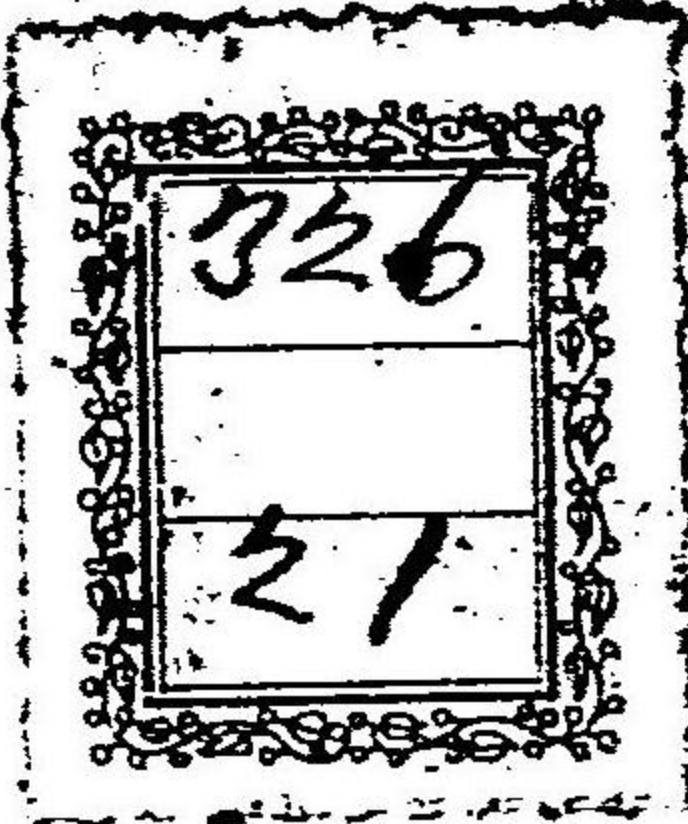
- 十二、同 十六年 和蘭アントワープ博覽會
- 十三、同 年 北米合衆國ボストン工業博覽會
- 十四、同 年 倫敦萬國水產博覽會
- 十五、同 十七年 倫敦衛生博覽會
- 十六、同 年 セントピータースボルグ園藝博覽會
- 十七、同 年 エヂンバラ林業博覽會
- 十八、同 年 北米合衆國ニューオーリアンヌ百年祭紀念萬國勸業木綿博覽會
- 十九、同 十八年 倫敦萬國發明品博覽會
- 二十、同 年 獨逸ニュールンバーク金屬品博覽會
- 廿一、同 二十一年 西班牙バーセロナ萬國博覽會
- 廿二、同 二十二年 巴里萬國博覽會
- 廿三、同 年 ハンブルグ勸業博覽會附屬萬國商業博覽會
- 廿四、同 年 セントピータースボルグ萬國監獄博覽會
- 廿五、同 二十六年 市俄古コロンビヤ世界博覽會
- 廿六、同 三十五年 佛領東京河内東洋農工博覽會
- 廿七、同 年 セントピータースボルグ萬國水產博覽會



- 廿八、同三十七年 セントルイルイヤナ購買博覽會
  - 廿九、同三十八年 伯林博覽會
  - 三十、同三十九年 北米合衆國ハドソン博覽會
  - 卅一、同 年 伊太利美蘭萬國博覽會
  - 卅二、同四十一年 露西亞萬國裝飾美術及家具博覽會
  - 卅三、同四十二年 北米合衆國シアートルアラスカユーコン太平洋博覽會
- 以上ノ如ク日本ハ從來數回ノ海外博覽會ニ關與シタリト雖今回ノ日英博覽會ニ於ケル如キ深キ興味ヲ覺ヘタルコトナカリシハ否定ス可ラサル事實ニシテ畢竟東西兩島帝國間ニ存在スル友誼親交ノ關係ヲシテ益密接ナラシメントスル熱心ナル希望ノ結果トシテ其活動ヲ助成シタルニ外ナラサルナリ







明治四十四年十二月十七日印刷  
明治四十四年十二月三十日發行

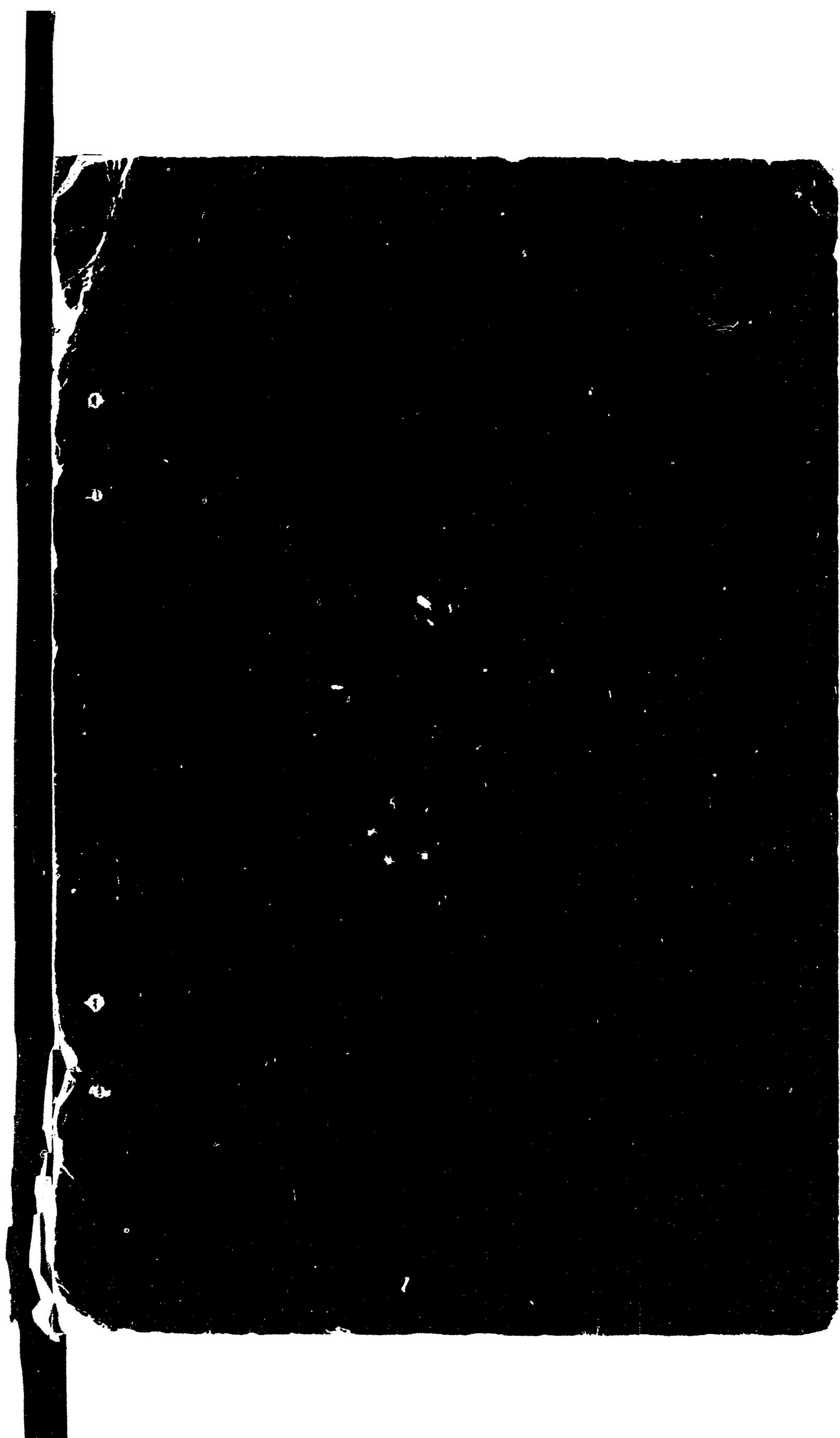
編輯者 名古屋市中區老松町三丁目七番地  
發行者 間瀬安右衛門

印刷者 名古屋市東區京町二丁目五番地  
山田十造

印刷所 名古屋市東區京町通七間町東入  
丹心館

愛知縣廳內

發行所 日英博覽會愛知出品同盟會



320  
21

(M)

新行新編同天寺物展覽會



203103-000-6

326-21

日英博覽會愛知出品同盟會報告書

日英博覽會愛知出品同盟會

M44

EDJ-0063

