



中華郵務局掛號立券之新聞紙類

農業週報

FARMERS' WEEKLY

Published by
National Agricultural Society

第十八號

本號要目

鑄耨者言

中國農業改良前途之曙光
拒絕舶來化學肥料
豁免米糧稅捐

論著

農民家庭教育
改良蠶業之危機

譯述

日本合作社改造論(續)

研究

稻作之土壤與施肥(續)

專件

國內高等農業教育機關之調查(續)

特載

沿甯杭鎮甸公路六縣墾荒植茶計劃書

農業消息

日六十月二年九十國民

版出社學農國中

No. 18, February 16, 1930

標

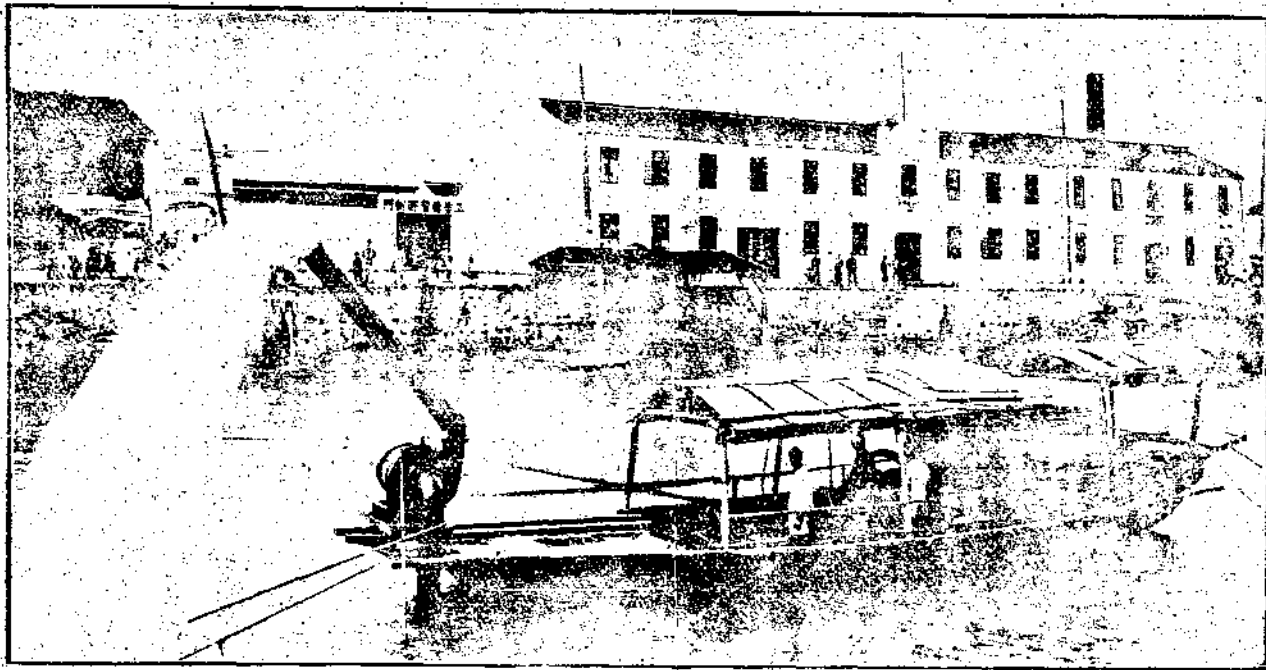


商

號七十二話電

廠器機造製藝工錫無蘇江

址原所習傳藝工橋子亭外門東址地



影攝機水厚田農

柴油引擎燃油
節省 厚水機
器出水湧急

本廠專門製造柴油引
擎厚水機器碾米機器
榨油機器及一切改良
農家用具各地賽會所
得獎憑如西湖博覽會
A字特等蘇州總商會
陳列所頭等無錫國貨
展覽會一等獎憑可見
製造精良機器堅固故
豫浙贛皖等省之農民
合作社均來採購倘蒙
賜顧竭誠歡迎
碾米機器米多
質白 榨油機
器油淨量多

鋤耨者言

中國農業改良前途之曙光

第

我們說過：我們是爲改良農民生活而去改良農業，不是爲改良農業而去改良農業。

(見第二號本欄)在以前的中國農業教育者，行政者，研究者，以至於實施農業改良者，能明了這一點的，實在是稀少得很，不僅對於這點不很明了，恐怕有許多連夢想都不曾到過。他們對於農業教育，行政，研究，實施的最大前題既是看不清楚，從而他們對於農業一切的想法和願望，也就要根本錯誤。他們以爲訓練出一班農業人才，各人能把他所學的充分應用，解決他個人的生活，大而至於做一個農界領袖，便算農業教育的目的完全達到。他們以爲制定幾條規章，發佈幾道訓令；如何沾得一些提倡農業的美名，如何籌得一些維持政務的經費；便算農業行政的

目的完全達到。他們以爲終日埋頭伏案，找出一個細胞的顯微鏡下的奇異現象，或是育成幾樣良種，空口的說：假使全省都種，可以增加歲入多少，全國都種，可以增加歲入多少，從而博得一個專家的尊榮，便算農業研究的目的完全達到。他們以爲自己經營一個農場，或是把一個農場經營得如花似錦，從而得到美滿炫人的享受，便算農業實施的目的完全達到。他們這一類的思想和願望，除沽名務利以外，有的是農業改良裏面局部的理由，有的是進行改良一時的手段，有的是實施改良所經的過程，我們固不應加以非難或毀謗，然而從農業整個的，永久的，最後的改良目的而說，便不能不深惜他們把改良農民生活這個最大前題忘却，而認爲是根本錯誤的了。

可是據記者最近的觀察，這一類的根本錯誤，雖不能說是已經澈底剷除，而漸趨改正的現象，却很可以看得出來。隨便一個歡

送會或歡迎會裏的演說，祇要與農業有些關係的，總可以聽得到改良農民生活這一類的議論；便是一切關於農業的設施和衍進，也都以知道以農民生活問題為牠的中心問題，雖然這裏面有不少的投機，尙時，隨和的不良因素包含着，總比那不知不覺的現象為好，而可認為農業改良前途之曙光。若能因勢利導，一面努力作思想願望錯誤的澈底剷除運動，同時把運動裏面所包含的不良因素加以防止，則旭日東昇，農業改良前途之光明，可以預料。

拒絕舶來化學肥料

先

自從我們懷疑舶來化學肥料之推廣以後，（見第十四號本欄）很博到海內一般人士的同情，書面討論者，日有所見，浙江省政府竟拒絕舶來化學肥料入境，聽說已向農部申明；湖南的農界，也有一致反對的擬議，說：「不讓伸足於洞庭以南」，這是何等可敬而

痛快的壯舉和聲調！不過帝國主義者土地侵略的計劃是預定着的，而實現其計劃之手段，是絕對不選擇的，我們要打破他預定的計劃，便不能不以有力的手段對付他實現其計劃之手段，除對於其肥料推廣取絕對不合作主義以外，同時都步着可敬而痛快的壯舉和聲調，一致進行，不讓他伸足於東海以西，以保全我農業要素的完整。

豁免米糧稅捐

第

對於某一事物而課以稅捐，則必寓有限制或禁阻之用意，雖國家一切政費有賴於此，而人民要祇能於可能及情理範圍以內履行此繳納稅捐之義務。米糧以供民食，其需要之數量，既無限制禁阻之可能，而自達官貴人，以至農工商賈，無能或缺，需要之普遍如此，尤無限制禁阻之情理，乃必逾情越理，溢出可能範圍而課以非常捐稅，是不獨與日日研討民食問題之旨相違，而農民惟一仰

賴之米糧，亦遂無以活動於市廛，以勉維其辛苦之生活。則在此以農業政策為發展工商業基礎之企圖以下，何異自掘根株，以與枝葉花芽，同歸於盡！滬上豆米業公會有豁免米糧稅捐之請願矣（見農業消息）雖其動機未必與農民所感觸者盡同，誠能邀當局之俯允，其結果亦自兩有裨益，願我農民勿忽視之！

論 著

農民家庭教育

楊開道

農民家庭教育的重要

家庭那個組織，自從思想解放，經濟獨立以後，在都市裏面，已經完全失去他們裁制個人的魔力。並且因為城市教育發達，重要的教育權，差不多已經從家庭手裏，移交到幼稚園，小學，中學，大學，以及其他各種教育機關的手裏去了。鄉村家庭自從工業革命以後，家庭的副業——手工，雖然被城市所吸收，但是仍能保持他固有的地位。他仍然是一個生產的單位，仍然是一個生活的單位；他們

天天在一塊作工，一塊吃飯，家庭對於兒童的影響，自然是要偉大許多。他內部的團結固然是好，外界的勢力又是十分的小，不能離散家庭的勢力。家庭裏面的個人，很少有機會和家庭以外的個人，作親密的新交，少影響足以動搖家庭的團結。因為家庭內部接觸十分親密，所以家庭教育的影响，深入兒童的心裏，並且附帶有很濃厚的情緒，使他們過了幾十年以後，還帶每日不忘。許多農民的美德，勤苦，耐勞，節儉，誠實等等，都是在農民的環境中養成的。以後雖然進了惡劣的社會，還能表現他們的特質，維持他們的操守，都是家庭教育的深根所影響。農民教育的不發達，間接也足以增長家庭教育的效用。小學所能得到的東西，都是一部半解的空文章，對於為人處世，耕田種地，又有多少利益？不要說中國的農民，就是農村教育發達的美國，他們的農民所得的實際教育，作人的教育，耕地的教育，又何嘗不是從家庭得來的。我們中國人十分注重家教，由家教的好壞可以斷定兒童將來的成績，由兒童的性質可以推知家庭教育的情形，實在有幾分真理。

農民家庭教育的優點

農民家庭教育最大的優點，就是因為他是一種自然的程序，無意的程序，所以特別的容易，真像管子所謂不勞而能。父母所講的話，所做的事，不知不覺的印在兒童的

腦海裏面，也不知不覺的發洩出來。單把兒童學語的現象來講，他們受了聲浪的刺激，不知不覺的也發出同樣的聲調。依這樣的順序前進，在一個很短的時期裏面，把各種重要的言語都學會了。從言語而至常識，從常識而至農事，十幾年的光陰，便可從家庭學校畢業，作一個正式的農夫。家庭教育之所以容易，一來是因為順着自然的趨勢，二來也是因為兒童心理的原故。兒童心理好像一種原料，可以造成各種的心理，好像一張白紙，可以繪上許多圖畫。這個空白性 Naivete，給最近的環境以很大的機會，使他能影響兒童性格的養成。以家庭生活為主要的農民，他們的最近環境，當然是家庭了。兒童的心理不惟是空白的，可以隨便騰寫；並且是易感的 Suggestibility，容易受外界的影響。只要外界有刺激，他們總是要反應，要熱烈的反應，不像老年人那麼死，中年人那麼慢。他們的伸縮性，也是要大一點，所以很容易變動，很容易更改。因為上面許多的原因，我們知道家庭教育是一種最經濟的教育；所費的力量極少，所得的成效極大，甚至於可以不勞而能。

家庭教育第二個最大的優點，就是父母和兒童長時間的接觸。自從嬰孩時代一直到入學時代，差不多天天同家裏的人在一塊。入學以後，每天在家裏接觸的時間，也是要比學校裏多；出學以後，假使從事農業的話，又是一天

到晚同家裏的人在一塊。這樣長時間的接觸，今天也有刺激，明天也有刺激，照重複原理 Principle of Repetition 去解釋，如何能不發生重大的影響呢！假使我們拿青年時期的三十年計算，一共有一〇，九五〇日，每日只計算十六小時的接觸，一共有一七五，二〇〇小時的接觸。我們假定學校教育四年，每年九月，除去星期和例假，只有九〇天的接觸，每天算八小時，也只有七二〇〇小時的接觸。學校接觸在全部時間只占百分之四，家庭接觸至少占百分之八十，學校影響當然沒有家庭那麼大了。

家庭教育並且是惟一的實際教育，在實際團體裏面生活，受着實際環境的影響，造成實際生活的人民。不像學校那麼假，那麼離開事實。學校教育只可以說是預備人生，在假的社會裏，預備真的生活；家庭教育即是人生，在真的社會裏，過真的生活。因為兒童的生活是真的，環境是真的，所以在不知不覺的中間，對於本身的影響，已有相當的適合。學校裏面的學生，受過幾年的學校教育，尤其是中等的學校教育，在假的社會裏面，發生了相當的適合。一旦跑到真的社會裏來，便發生失調的問題，要花許多的精力，一年半載的光陰去重新調劑。學級愈高，離開真社會愈遠，離開真社會愈久，調劑的手續也愈加困難。好在農村小學的學生，一方面雖然受假社會的影響，一方面仍然在真社會裏面生活着，所以將來還不會發生失

論的現象。

近來教學方法日益發達，示證方法看了便會，設計方法做了便會，都受一班教育專家的贊許，稱為最良好的方法。不過這兩種方法，在家庭教育裏面，不知用了幾千百年，可惜無人解釋，無人鼓吹，以致無人知曉。父母在那裏做，兒女在那裏看，豈不是千真萬真的示證方法嗎！這個示證方法，並且比普通的示證方法效果更大。因為普通的示證方法，每年只能表演若干次，他的效果究竟有限。家庭教育的示證方法，是天天使用，事事示證，他的效果當然要比普通示證方法好過許多倍。設計方法的學做合一，或者像陶知行所說的教學做合一，也只是家庭教育的家常便飯，並不是甚麼新鮮的玩意。兒童不惟看着父母工作，並且幫助父母工作。父母一方面作他們的工，一方面又教了他們的兒女；兒童一方面幫助父母，一方面從工作裏面得着新的知識，新的技能。雖然家庭教育裏面的示證方法和設計方法，沒有專門家主持辦理，沒有學校裏那樣有條有理，不過他們的效力，只有比普通的方法好，不會比普通的方法差，所以不能不算是一個重大的優點。

農民家庭教育的弱點

家庭教育有一個重大的弱點，在上節的末尾已經略為提及，就是沒有系統。尤其是鄉村的家庭，對於兒女的教育，既沒有具體的計劃；家庭內外的工作，也是十分複雜

混亂。東一點，西一點的教育，雖然局部的效力很大，但是不能發展兒童的生活全部。其實生活是一個整體，不能偏重那一部，也不能偏廢那一面，四方八面都要顧到。家庭是一種自然的教育，無意的教育，無意中可以得着許多的進步，但是不能無意中跑出一個系統出來。系統的造成，完全是人爲的工作，故意的工作，先有一定的政策，後有一定的計畫，才能按部就班的去發展。學校教育從這一點看起來，是要比家庭教育高明一點。

家庭教育是家庭的教育，所以家庭教育的效果，常足以養成家庭主義的思想。家庭主義的自身，不一定是一個不好的東西，不過閉門的家庭主義，絕對的家庭主義，把個性和社會都一切抹煞，却是最不好的一種效果。中國農民的家庭，差不多就有這種閉門主義的現象，未免不是家庭教育太過的原故。家庭的裏面，絕對沒有個人的自由，個人的意見，工作是爲家庭，賺錢是爲家庭，甚至於生兒子也是爲家庭。家庭以外，又不管社會的死活，人家的事，是人家的事。『各人自掃門前雪，莫管他人瓦上霜』，家庭教育的流毒，一至於此。這樣狹義的家庭教育，濃厚的家庭教育，實在足以妨礙個性的發展，以及社會的合作。所以除了那種深切的家庭教育而外，農民還應該繼續受幾年的學校教育，去發展他們的個性，去訓練社會的活動。

家庭教育的教師，當然是父親母親，以及哥哥姊姊之

類。這許多人因為他們有血族的關係，親密的感情，所以對於兒童的影響十分偉大。不過他們的知識，他們能夠傳給子弟的東西，是非常有限的。尤其是中國的農民，從小到老；天天在那裏下馬鞍工作，從沒有機會去發達他們的智育，他又拿甚麼東西去傳授他們的子弟呢！他們所能傳授的，也不過是本地的言語，祖先的成訓，以及工作的法則而已。並且他們一天的工作很忙，所以對於子弟的教育，常常不能兼顧。這樣有限的家庭教育，在舊日的自給農業時代，或者可以勉強對付。現在農業方法日新月異，經濟競爭日見劇烈，社會組織日益務新，家庭教育的實質，的確是不足以應付。

我們上面已經提及家庭教育的教師，當然是父親，母親，哥哥姊姊等。哥哥姊姊的教育，要是拿家庭教育作主的家庭，當然是從父母得來的，父母的教育，又是從他們的哥哥姊姊，父親母親得來的。我的祖父母這樣教我的父母，我的父母這樣的教我們，我們又這樣的教我們的子女，我們的子女是一樣的去教他們的子女。一代來，一代去，過了許多代數，還是那一點東西，還是那樣的教法，社會又怎麼能有進步呢！家庭教育的主動力，是我們的父母，祖父，曾祖，遠祖。他是向後的教育，不是向前的教育，是保守的教育，不是進取的教育。或者以為家庭教育既然能保守舊觀，就算不錯。不知道現在的社會，進步甚速

，真是一日千里。假使我們不向前猛進，不趕着社會的潮流進行，我們一定要落伍，會跑在社會的後面。絕對的講起來，雖然沒有退化；相對的講起來，不能不算是退化。

所以家庭教育雖然有很多的優點，是十分的重要，但不是十分可靠。單靠家庭教育去教育兒童，一定會弄出種種混亂，窄狹，短缺，落伍的毛病。在十歲以內的兒童，還可以勉強應付；十歲以上的兒童，根基漸固，知識漸開，家庭教育無論如何不敷應用。一定要有那種完備的農村小學，以及其他的正式農村教育機關，加以補充，才能造成新中國的農民。

(未完)

改良蠶業之危機

頁三

蠶業起源於我國，顧人民墨守舊規，不特無機空進步，反成江河日下之勢，以致蠶體日形虛弱，蠶病叢生，毫無挽救之策。不求研進之方，徒自誇歷史之悠遠，亦復何益！

年來國際經濟之壓迫益甚，國人亦知注意於出口貨之增加，於是蠶業亦日見發達。蠶界同人，因鑒於土種之惡劣，竭全力以謀改革之方，數年來努力之結果，竟能將根深蒂固之土種業根本動搖，不能謂非蠶業前途之幸福！但在目前觀察，足以危害方興之新種業者，正復不少，茲就管見所及，分條錄之如後，深願吾蠶界同人，加以注意

，毋使新種業遽遭夭折，則幸甚矣！

一、投機製種場之設立：蠶種之需要日增，則投機者乘之而起。設備毫無，反粗製濫造，祇求額數增加，合理與否，則置於腦後，如：

A 購絲用繭製種

B 同功薄皮繭製種

C 高溫飼育而製種

製種之後，既不加以適當保護，又不經檢查手續，即售之於蠶戶，如斯之製種場所，本年（十八年）已數見不鮮，聞明年數更大增云。

二、冒牌兜售者：投機者因感銷路不廣，於是冒牌兜售之事以起。以劣等之蠶種，冒有聲譽之製種場所以欺鄉民，鄉民既缺乏鑒別之智識，若飼育失敗，則又歸罪於改良種矣。此等事本年發現於報端者，已數十起，其未載於報紙者，定屬不鮮也。

三、秋製春種問題：本年各製種場所，因新種之需要額日增，苦於不能滿求者之慾望，於是秋製春種，應付需求，不知秋製春種，亦粗製濫造之變相耳，安可試為之哉！茲舉其弱點如次：

A 秋期之桑葉，易於硬化，養育者每感養分不足；若以之製種，則次期之蠶體，可不

言即知其虛弱矣。

B 秋期溫高，多溼，（溫度甚高夜低故夜間常成多溼）蠶之抵抗力減弱；以之製種，則因素質遺傳之結果，次期之蠶體，必大形虛弱。

C 秋期之蠶，大都用人工孵化法，使受刺激而發生者，其體質較自然發生者為虛弱；以之製種，則次期之蠶體，當然虛弱也。

D 秋期飼育，較為困難，（如易受飢餓等）稍一不慎，則病機伏焉；故以不製種為宜。

四、原種供給問題：目前各製種場之原種，大都仰給於日本，金錢之外溢，尚屬極渺小之問題，若日本嫉妬吾國蠶業發達，欲中傷之，祇須以劣等品種混充，直接可使吾國蠶業，摧殘殆盡；間接可使國民經濟，受無窮影響。即不然，亦終非根本辦法。蓋原種，為蠶業根本問題，安可取給國外，而自貽伊戚也！

在蠶業法規完備，及有國立原種場之國家，當不致發生此等問題。但吾國目前情形，極形混亂，蠶業法規，既未頒布，國立原種場，又付闕如，發生上述問題，原非異事；應付之策，惟有希望蠶業法規，能於短時期內頒布，

國立原種場，從速設立耳。但在目前混亂狀態中，宜如何設法改進，是在羣界同人能注意及之也！

譯 述

日本合作社改造論

(續) 澤村康著
黃明譯

五 產業組合專業普及於組合員以外之自由

我國產業組合法，不僅限定產業組合之種類為信用，販賣，購買，利用四種，並同時嚴重限制其事業之範圍！除城市的信用組合，取扱組合員以外者之貯金；一般信用組合，取扱「加入預約者」之貯金；及利用組合，其一「特定設備」在某條件之下者，許組合員以外者之利用而外，產業組合之事業，是絕對不能普及於組合員以外的。

德意志產業組合法；對於產業組合之事業，恰恰與此相反，是自由而放任的，是普及於組合員以外的，雖信用組合，不得有組合員以外者之資金貸付；消費組合，不得賣却其「取扱品」於組合員以外。

產業組合，是以企圖組合員之產業或經濟之發達為目的之團體；其事業之專為組合員而設，自不待言，而欲其

利益普及於組合員以外，不得不認為超出其目的。不過理論上是如此，而實際上為推行其事業之效率，與增加組合員之手段計，則普及其事業之利益於組合員以外，實為必要。若必加以禁止，則其結果適足以抑止產業組合之發達，這是不能不注意的。

更從組合員以外一方面說：他們自己不是組合員，然而感覺到組合事業之便利；向使絕無加入組合之機會，其缺望是何等重大？而產業組合的精神，便無公益可言了。

現在我國產業組合法；對城市的信用組合，承認其取扱組合員以外之貯金；對一般信用組合，許其取扱加入預約者之貯金，正是發動於前者之理由（手段）。而對於利用組合承認其以某種設備，供組合員以外者之利用，却正是發動於後者之理由（公益）。然而這種情形，並不盡於以上所舉，而尚有同樣感覺之必要在，其最痛切者，厥為消費組合。德意志產業組合法對於消費組合，禁止其將取扱品賣給組合員以外者，殆因小賣商人等之運動，為抑止消費組合之發達，而設為規定的。至若我國現在的產業組合事業，也以禁止普及利益於組合員以外為主義，就終不免抑止消費組合之發達。

消費組合是以共同購入，或共同生產組合員之生活用品，以之向組合員賣却為目的，最初在英國發達，以漸普及於各國。最初由二十八人之合作，設立於羅啓德兒

Rochnale，故有所謂「羅啓德兒原則」，作經營消費組合之方針，至現在，不獨消費組合，在其他產業組合之經營，亦有其適用之價值。其原則之內容為：

一 商品照市價發賣；

二 必用現金交易；

三 所得之組合純益（由剩餘金中，支出組合員「股息一之移類」），為組合員在年度內之紅利。

現在的問題，是在第三條原則上面，組合員由組合買入商品，不獨有品質良好，分量充足之利益，同時如在組合購買多量貨物時，其紅利之分得亦多。組合員因此決不向其他商店購買，而努力向自己的組合裏來。同時組合員以外之人，亦具同樣心理而都向組合裏而來購買，不過他們無論向組合買了多少物品，總分不到紅利罷了。但是他們因為能在組合買得一些好的東西，便希望進一步去得到一些紅利，而自動的次第加入組合了。如此則組合員的人數，便年年增加，組合的組織便日益發展了。消費組合所以要賣貨物給組合員外的人們，其理由就是這點。

由組合一方面說：組合員以外的人們以來購買組合貨物，悟到組合之利益，因而來加入組合，這恰與「加入預約者」的人情形一樣。從而消費組合普及其事業之利益於組合員以外的人們，亦恰與信用組合之取扱加入預約者貯

金相同，可作增加組合員之手段；而有其同樣之必要。此而加以禁止，非抑止消費組合之發達而何？

我國之產業組合，從來專向農村方面去發展，所以在農村組合，占了產業組合之大部，今後為彌縫這種缺點，自應極力發達都市消費組合，因其有非發達不可之理由在。此種曙光，現已出現，其在「協同組合運動」之下所設立之消費組合，早已陸續開始活動，

但依照我國產業組合法，產業組合，是不得普及其事業之利益於組合員以外之人們的，因而消費組合不得將貨物賣給組合員以外的人們，有了這種限制，消費組合之發達，顯遭妨害。

他們以為消費組合在他的發達初期，早就沾染了社會主義的思想，而現在之消費組合運動，且與無產政黨運動及勞動組合運動，同為無產階級解放運動的一枝生力軍，所以一方面不能不禁止生產組合之設立，同時又非創制妨害消費組合發達之規定不可。殊不知消費組合決無變革社會組織之危險性，而所沾染之社會主義的思想，對於政府亦無可懼之必要。且消費組合是安定無產勞動階級之生活而組織的；如加禁止，反足以導社會人心於險惡，故以產業組合法之規定去壓抑消費組合，正是違反了產業組合法的根本使命。現當消費組合漸就發達之際，亟宜斷然撤廢

這種無謂的限制，承認產業組合事業之利益得普及於組合員以外的人們。

有人說：產業組合本來和股份公司之資本團體不同，不僅不是營利的，並且不是以分紅利為目的而去經營的。若產業組合而普及其事業之利益於組合員以外的人們，則將有因緣圖利之危險。例如消費組合以廉價大批買進貨物，按照市價賣給組合員以外的人們，而以其所得較多之純利分給於組合員，則組合員為利所誘，將務求設法多賣給貨物與組合員以外的人們，以增加其純利之數量，則產業組合之事業，將全與股份公司無異，而失其本性，而成為營利化或資本主義化，甚而至於墮落淪亡，所以產業組合法不得不努力加以防止。但英國之消費組合，並不限制售賣貨物與組合員以外的人們，而有現今之發達，亦未聞其如何資本主義化也。蓋產業組合之資本主義化與否，係因組合理事者及組合員全體之精神如何而定，若組合員能真正自覺，有產業組合之精神，對於這點，是不必顧慮的。反之，若無真正的自覺，即法律如何嚴密，而其經營方針之是否趨於資本主義化，也是無可防止的。從而防止之結果，不過使真正產業組合具有之活動消失罷了。我們現在對於這種反對論調，儘可不必置辨，凡同情於產業組合之發達的人們，亟宜努力法律之改正，以求獲得產業組合事業之利益普及於組合員以外之自由。

惟信用組合貸付其資金於組合員以外之人們，有難滿足組合員需要之虞，且有使信用組合墮入普通銀行的弊病，還是效法德意志加以禁止為妥。

研 究

稻作之土壤與施肥 (續) 徐國棟

稻作的肥料

稻田肥分之來源有三：一為土中植物之遺屑，如落下之葉及豆科作物之根是也，次為得自灌溉水者，如塘河之水帶有多量之淤泥，北美之密士西比河傍之田，多不甚加肥，即係此故。三則為人工加肥，宜注意各田之肥瘠，而加不同之肥料。人工加肥又有機肥料及無機肥料之別，目的有主肥副肥，速效及遲效等別。總之無論何種肥料，各項成分，缺一即不能得最大產量，茲錄日本各農場試驗之結果如次：

施肥情形 西原本場 畿內支場 山陽支場 北陸支場
無肥料區 一·二萬石 二·一八石 二·〇六石 一·三三石

無磷肥區	一·七五石	二·八四石	二·五三石	二·六〇石
無淡肥區	一·四〇石	二·三三石	二·二四石	一·八三石
無鉀肥區	一·九〇石	二·二四石	二·六四石	二·六二石
完全肥肥	二·三三石	三·〇五石	二·六三石	二·六四石

三要素對於稻之適當用量亦為一大問題，據日本大工原博士之研究結果如下表：

地方	窒素	磷素	加里
奧田	一·五〇貫	〇·八四貫	〇·六三貫
關東	二·〇〇	一·三三	〇·八三
東海	二·三三	〇·六七	〇·三三
北陸	二·一〇	〇·五〇	〇·一〇
山陽	二·一〇	一·〇〇	六·一〇
四國	二·二七	〇·八三	一·三三
全國平均	二·〇四	〇·八五	〇·六九

〔註〕1貫=8.26731b=3.75kg.

三要素中以窒素肥料用量較多而且重要，水稻對其吸收率，不可不研究，此問題能解決，則吾人施淡肥有所依準矣，據日本今關博士研究水稻對淡素肥料吸收率之結果如下表：

肥料之種類	元畿內支場成績	西原本場成績
	窒素含量% 平均淡素 吸收%	淡素含 量% 平均淡素 吸收%
人糞尿	〇·六	〇·六
	〇·六	〇·六
	〇·六	〇·六

種類	五·三	六·三	六·五	六·九	七·四	六·五
種 稻	五·三	六·三	六·五	六·九	七·四	六·五
白粉 稻	六·三	六·五	六·九	七·四	六·五	
大豆 稻	六·九	七·四	六·五			
啤酒 稻	三·四	三·四				
燒酒 稻	四·五	三·四				
鯪 稻	二·五	三·三	九·六	九·六		九·三
鯪 稻	八·五	三·八	九·六	九·六		七·二
乾 稻	二·三	九·七	二·〇	二·〇		四·〇
乾血 粉	二·三	九·七	二·〇	二·〇		四·〇
硫 酸	九·五	三·五	二·三	二·三		六·一
硝 酸	四·四	三·五				
硝 酸 鈣	二·四	二·五	一·五	一·五		四·八
菜 種 油 粕			五·五	四·五		四·五
米 糠			二·三	四·五		四·五
堆 肥			〇·八三	三·八		
蒸 製 骨 粉			〇·八九	三·八		

水稻之吸收磷量如後：無肥料區 5.152% 三要素區為 16.704% 磷所吸收之部分，僅當全量四分之一，故施量宜多。水稻之吸收加里量，無肥料區為 10.29%，三要素區為 39.190%，中國之鉀肥為草木灰。

1 無機肥料——無機肥料即礦物肥料，又名化學肥料，我國用之尚少，用於水稻尤少，歐美各國用之最多，日本非列濱次之。非列濱之試驗，謂用完全肥料，磷五，磷八，鉀五，增加產量百分之五十至百分之六十。檀香山曾用此而增加8%可知其效率。美國對於化學肥料與稻作之研究尤為詳細，據圭羅 (Friend C. Querean) 在路易拿 (Louisiana) 大學稻作試驗場試驗之結論如下。

(1) 16%的磷酸鈣，每畝施200磅，對於晚稻，成績甚佳。

(2) 在繼續栽培稻五六年之區域，連年均用磷肥，不利於稻作。

(3) 磷酸為稻作之最好肥料。

(4) 早熟種宜多施淡肥，傾斜之地或晚種，則宜相當的少量施之。

(5) 加里無須在化學肥料中施之，以地下含有相當之鉀素故也。

(1) 淡素 稻之任何部含有之，需要較任何種肥料為多，淡素化學肥料有智利硝石及硫酸銶，智利硝石以其易溶，不易保存，對稻不大適宜，酌量與有機肥料混和用之，未始不可，且為速効肥。硫酸銶，為工廠中之附產物，易保存土中，並無酸性。此二者之脫淡作用在水田，陸田之狀態，亦當注意，據今關及大工原兩博士研究結果如次：

施用肥料之種類

種類	水田狀態	陸田狀態
1. 硫酸銶	二·三%	—%
2. 智利硝石	〇·五%	一三·七
3. 智利硝石加腐熟厩肥	三·四%	三三·〇
4. 智利硝石加糞	五·四%	一六·八
5. 智利硝石加種粕	六·四%	三三·九
6. 智利硝石加澱粉	六·四%	九三·六

由上表可知智利硝石之易流失，因其効較速，秧田可用之。

(2) 磷肥 磷肥對於結實有關，為造成淡白質之用。據宮城縣試驗場之試驗，以抽穗(八月廿八)前，吸收量佔73.5%。(16%之酸性磷酸鈣)普通用者為過磷酸鈣。

(3) 鉀肥 鉀對於澱粉之製成有關，且能使稈增加勁度，以土壤中含鉀砂，故尚不成問題。

(4) 石灰 吾國農民用石灰甚普通，其功用為間接的，能增加產量。據福井縣農會試驗場試驗結果如次：

肥料區	二〇年平均收量	一·七八九石
無肥料區	二〇年平均收量	一·七八九石
石灰單用區	二〇年平均收量	二·三四一石
兩區之差		〇·五五二

但石灰之施用宜適量，以其生產至適宜時，則報酬
 低降，日福岡縣試驗場所得之結果如次。

石灰施用成績

區	第十五一年一區	十五年平均	十五年一區
無石灰	二五〇・一	二六一・八	三八・七
石灰二五貫	三三四・八	二九九・二	二七・一・四
石灰五〇貫	三三〇・五	三〇三・四	二六〇・四
石灰一〇〇貫	二七七・三	二九八・七	三九・三
石灰二〇〇貫	一〇六・六	二三四・九	九三・九
石灰三〇〇貫	六九・六	一四三・三	六〇・三

石灰能分解有機物，適量施之，則窒素減耗甚大，不可不慎之，據日本元山陰支場試驗結果，石灰施用能減少
 炭素含有量。

試驗場	試驗年數	反當石灰	乾土中全窒素	同上平均一年	窒素減量
元山陰支場	七	三〇〇	・二五% 〇・八五% 〇・四%	三・七五	三・七五
福岡	二五	三〇〇	・二五 〇・七 〇・五	二・二七	二・二七
靜岡	一〇	一〇〇	・二五 〇・九 〇・三	一・五七	一・五七

農業週報

同 五 100 . 三 . 〇三 五 . 100
 平均 三 . 二五

施石灰過多，則新土結為堅塊，表土日淺，遂至米粒
 胎弱，稻稈粗硬。故石灰當於有機物豐富之田或泉水灌溉
 之田用之，於瘠劣之土，反有害處。

正有機肥料 有機肥包綠肥，豆餅，花生餅，麻餅
 ，人糞尿，骨粉，堆肥，河泥等，茲擇其重要述之。

(A) 綠肥——吾鄉有於春時割青嫩之叶於田中腐
 化，或鋤山上肥處之嫩草堆於土中，均可稱之為綠肥。吾
 鄉以之為主要綠肥，施用最廣，而效力最大者，莫如紫雲
 英，蠶豆及大麥。江蘇多用大麥，紫雲英。吾鄉稱紫雲為
 紅花，又名草子，冬時種紫雲英豌豆，或春時種大麥，蠶
 豆於稻未抽穗前，當其未結子前於整土時犁入田中，據福
 岡試驗場之成績如下：

種類	第十五一年一畝之收量	十五年平均畝之收量
無肥料區	二七・三	二四・九
紫雲英區	三九・八	三〇・四
蠶豆區	三二・七	二五・七

綠肥連年種之，則不啻為害蟲增加保障，此點須注意
 吾鄉農人於割稻後將黃豆或黑豆播於稻之根際，於陰

歷1月中收之。惜連根拔收，淡之損失正大，失種豆之義意，當告農民，以剝刈方法行之，打豆後，再以枝叶還諸田中為宜。

(B)堆肥——堆肥有厩肥等，為吾國農人主要經濟而易得之肥料，多用作基肥，於整地時犁入田中，既能供給有機物，改良土壤之物理性質，又能供給三要素。據研究，厩肥之成分因家畜之種類而異，下表為1000磅之家畜，一年之產物。

家畜種類	分泌物之重量 lb	Bedding	肥料之總重淡 lb	磷酸 lb	鉀 lb
馬	一八·〇〇〇	六·〇〇〇	二四·〇〇〇	一·五	一·五
牛	一七·〇〇〇	三·〇〇〇	二〇·〇〇〇	一·七	一·四
豬	三〇·〇〇〇	六·〇〇〇	三六·〇〇〇	一·〇	一·七
羊	三三·〇〇〇	七·〇〇〇	四〇·〇〇〇	一·四	一·五
雞	一八·〇〇〇	—	一八·〇〇〇	一·五	一·四

堆肥多作基肥用，惜農人對於保存養分之法不周，故流失頗多，以淡為甚，學農者應設改進也。

(C)豆餅，芝麻餅，花生餅 此三者富於養分，以淡為最。惜價格過高。吾國農人用之者尚多。

(D)人糞尿 人糞尿自古以來，即為重要之肥料，我國及日本用之最廣，其成分據研究，合水分94.41%，有

機物4.07%，淡0.79%，五養化磷0.29%，鉀二養0.21%，灰分1.52%，綠化鈉0.84%。種秧時非用不可，即本田亦有利用之者。吾鄉農家先將人糞尿於將移植時，撒於田間，作糞坑儲之，後撒於田間，每畝約四十斤至八十斤為率，不宜過遲。惜此肥有限，不易得之。近城市之農人可集合農人建築合作廁所，亦最好辦法也。人糞尿因儲藏不週，損失養分不少，以淡為甚，亦肥料中之大問題也。

(E)河塘泥——此肥料甚好，含有多量之有機物，既可浚河，淹塘，又可得肥料，誠善事也，吾鄉農人於收穫後，利用農閒行之，其成效甚鮮，當我國旱災頻臨之時，吾人當極力提倡之也。

(F)米糠，不實穀，骨粉，皆多含磷，惜骨粉農人利用者甚少，日本甚多。

有機肥料在吾國農民易得且經濟，無機肥料因農人經濟困難，而智識又復淺陋，不知用法，未得其益，反受其害。無機肥料，亦有其優點在，亦不能絕對反對，至有機肥料與無機肥料如何配合方有最大效率，則為稻作肥料問題之重要者也。

至有機肥料奏效之遲速，依其種類而異，據研究，以人糞尿為最，大豆粕次之，菜子粕更次之，青刈大豆，綠肥，堆肥則再遲。

專件

國內高等農業教育機關之

調查

(四)河南中山大學農科概況

名稱 河南中山大學農科。

校址及通訊處 開封繁塔寺中山大學第二院。

沿革紀略 本科產生於民國十六年夏，係由前農專改組而來，初由郝象吾君主之，慘淡經營，幾費苦心，一切計劃，極為完善，惜為經濟所限，諸事僅俱端倪。十八年春，王陵南君繼郝君之緒，對於科務，力圖改進，已具者極求美備，未設者力加擴充，征服環境，衝破艱難，期年之間，遂完成為今日之農科。

組織 農科分教授研究推廣三大項協力進行，共謀發展，原設農藝，園藝，畜牧，農業經濟，森林等五系。各系教授，均努力研究；以求新發明及適合中國農業組織之各種學理與方法。所得結果，由推廣部負責推廣，利及民衆。本科計共有教授五人，副教授二人，講師二人，助教推廣員技術員等共十一人。全年經費，運同農場收入，計

約七萬餘元。

設備 關於設備，就各方面分述之；

農藝方面設備 本科農藝方面之設備，現有作物育種研究室，陳列室，土壤試驗室等。此外有作物試驗場一處，專充作物試驗之用，總面積計三百六十畝，注意小麥，棉花，高粱等之品種改良，由作物育種教授負責實行。重要儀器有種子膨脹力測定器一個，受皿天秤四架，蒸氣乾燥箱一個，發芽試驗器三個，手持帶大鏡五個，三開擴大鏡五個，鹽水選種計二個，小種子瓶四百五十個，大種子瓶十個，中種子瓶五個，玉蜀黍脫粒機一具。關於蠶絲方面，有絹絲標本一盒，蠶繭標本三盒，檢絲器一具。關於農具方面，有脚踏式軋棉器，五齒中耕器，大小西洋犁，中分犁，活齒耙，手推鋤草器，玉蜀黍播種器，手搖播種器，打稻機，五行播種器，碎骨器等各若干具，均由農場試用，頗受農民歡迎。其餘已經定購尚未到校之土壤實驗儀器及藥品，約值洋五百餘元。

園藝方面設備 本科試驗場劃分數區，花卉蔬菜區面積八十三畝，果樹區二十六畝。有精製溫室一座，普通溫室二座，軟化室一座，噴霧器三個，彈簧剪刀九把，接枝小刀十把，長柄剪枝鋏一把。其他花卉種子標本，蔬菜種子標本，果樹苗木果標本各數百種。害蟲標本二匣，益蟲標本一匣。最近又自日本購買各種儀器圖書，約值洋七

百餘元。

畜牧方面設備 畜牧方面之設備，因本科成立未久，各種牛羊猪舍，未能充分建築，計已有者，普通羊舍一座，猪舍一座，木製普通單頂傾斜式雞舍三座，美利奴羊二十餘頭，里昂卵雞二十餘羽，開封土種雞數十羽。購卵器一架，育雛器一個，牛乳分離器一具。關於教材者，有自製標本家畜圖表，中西畜牧書報及報告等數百種。

農業經濟方面設備 關於此方面設備，因此系學生過少，教授不多，尙未完善。

森林方面設備 本科森林方面設備，計苗圃面積八畝，育有各種樹苗多種。儀器方面有經緯儀二架，水平儀一架，羅盤儀一架，鋼卷尺二束，測竿二具，圖畫儀器二盒，計算面積器一具，測高器二具，平板二方，測徑器一具，計步器一具，木材標本五匣，森林植物標本一百種，救荒植物標本一百種，有毒植物標本十五種，樹木標本十四冊。其已經購定尙未運到者，有經緯儀一架，丈量鋼尺一具，測高器二具，平板二方，及圖畫儀器種種，共值洋二千五百餘元。

農業推廣方面設備及其事業 關於推廣設專部主持其事，農業推廣部成立於民國十六年秋末，幾因故停頓，十七年春始行恢復，而規模較前縮小。主任一人，推廣員四人，現已有設備計推廣辦公室座，留聲機一架，油印機一

架，以及其他各種應用物件。最近又定購活動電影一架，及快鏡一個，尙未到校。其事業約分四項：(一)鄉村調查 製有多種表冊，已自十七年將開封縣各鄉農業概況調查完竣，印有報告。(二)指導農民作業 由推廣員輪流赴各鄉實地指導關於一切農事作業，頗得農民信仰。(三)鄉村講演 已在開封縣四鄉成立四十講演處，按距離遠近，確定講演日期，依次輪流講演。(四)編送刊物 所編刊物，按號編次，現已印行者，計有植棉淺說，養蠶淺說，造林淺說，蝗蝻防除法，二麥防病法，植柳淺說，合作淘井法，勸農民注重輪栽淺說，栽桑淺說，及開封縣各鄉農業概況調查紀要，蠶種推廣一覽等十餘種。其正在編纂尙未脫稿者，亦有四五種，不日付印，以廣宣傳。

農場方面設備 本科農場計分四處，總場面積八十三畝，注重花卉蔬菜；第二分場面積八畝，概充苗圃之用；第三分場面積二十八畝，注重果樹栽培；第四分場面積三百六十畝，盡充作物試驗之用。其餘佃與農家者尙有虛莊二百二十二畝，租種者約二百二十七畝。關於設備有農場辦公室五間，種子儲藏室六間，舊式花窖五間，新式溫室五間，場工宿舍八間，養蠶室四間，本科儲藏室三間，職員宿舍三間，農具陳列室三間，倉房四間，磨房三間，普備通藏室六間，農用畜舍三間，碾房二間，飼料室四間，工人眷屬住室十二間，第四場工人住室三間，第二場工人住

室三間，關於事業，多注重試驗改良方面。

今後進行之計劃

設備方面 本科每月有設備費二千元，除各研究試驗室所需儀器按期逐漸設備外，擬明年籌積鉅金，建築大規模之教室，儀器室，試驗室，宿舍等，並購置大批各種精良儀器。

教授方面 明年最低限度擬聘農具，農業經濟，病蟲害，森林專家各一人。各系課程，力求充實，以期養成社會實用人材。

校長黃際遇，農科主任王陵南。

教職員二十四人。

學生七十九人（本科附設實習學校學生不在內）。

經費 每年約七萬元，全由契稅項下支付。

畢業生 十二人。

（未完）

特 載

沿甯杭鎮句公路六縣墾荒

植茶計劃書

（江蘇省農墾廳型務委員會）

國無游民，則生之者衆，野有曠土，則農多不給，此

農 業 週 報

事有必至，理有固然者也，現值訓政開始，百廢維新，而民臻既庶，地有不毛，其何以可，是非亟求補救，不足以言民生，補救之道維何，則墾植荒山廢地，增進農家副業，實今日切要之圖，遠觀歐美日本，近察江蘇吳縣無錫武進，浙江杭州嘉興湖州，其農業之發達，農村之富裕，皆有相當副業為之助也，夫農家之副業多矣，要在因時制宜，因地制宜耳。查沿甯杭鎮句路線，除溧陽宜興而外，若江寧鎮江句容溧水各縣，類皆山地綿亘，向稱貧瘠，耕地則種而少穫，荒山則棄而不墾，故農業之不振，農村之衰頹，不足以擬之隣省浙江省道兩旁各縣，即較之本省他縣，亦有徑庭之別，一遇天災蟲害，居民之強者，流為匪類，弱者轉於溝壑，良可哀已，迄今寧杭通車，實為往來要道，國都省府，尤且不遠伊邇，乃農村之現象若此，甯無遺憾。為今之計，惟有速圖改善農業，以冀生產之增加，查六縣荒山，綿亘數十數百里者，所在皆是，考之土質氣候，均宜植茶，且茶之馳名於本省各縣者，如吳縣洞庭之碧螺，宜興陸平之香片，句容務岐之雲霧，久已膾炙人口，惜乎栽培不廣，製法未精，故不能與浙皖爭榮，非蘇省不宜植茶，亦非茶之品質不善也，實由於政府不加提倡，農民墨守成法故耳。茲就調查六縣荒山及句容溧陽宜興植茶情形，並悉心考察浙江各縣著名產茶之區，認為沿甯杭鎮句路六縣，確有植茶之可能，提倡之必要，謹陳理由辦

法，以備採擇施行。

理由

(一)增加墾地面積 土地為經營農業之要素，查六縣之中，山陵起伏，綿亘數里數十里者，所在皆是，其中可耕之地，約占十之三四，考之土質氣候，無不宜茶，如能積極推廣，則十年二十年後，此項荒山，十之三四，可變為畝收五六千元之耕地矣。

(二)利巨效速 山地本適於造林，但各種森林，除竹林外，皆效遲而利微，種竹之利雖大於種茶，但收效在二十年後，且開闢費甚巨，况種竹之地，並不與種茶衝突，因茶喜向陽，而竹能耐陰，山陽種茶，山陰種竹，茶之收穫，在五年之後，可以每畝收五六千元，除山地之土性粘重，土質瘠薄，或傾斜過度，或氣候乾燥者，皆可以闢為茶園，以收巨利。

(三)增加農村婦孺職業 茶之收穫，自每年三月至六月，繼續採摘，其事輕而易舉，雖六七歲之幼童，亦能為之，婦女手術精細，尤屬相宜，即製茶之法，婦女經一度訓練，亦能操作，其他工作，如茶園中之耕除草捕蟲等，皆屬輕便之事，若農家每戶能植茶數畝，則婦女職業之增加，當不在少數。

(四)農村經濟之富裕 開闢茶園，每畝開墾費，不過五六元，自種植之後，每年每畝僅需肥料人工二三元，在

五年之內，茶叢之間，可以間種荳蔻山芋芝蔴等，補助收入，至第四年後，即可採茶十餘元，五年之後，每歲可增十餘元，至第十年後，每畝收入常在六十元以上，如農家每戶能植茶五畝，作為副業，則每年可以增加收入至二百元以上，每戶如此。則農村內之經濟，自臻富裕。

(五)農村風紀之改善 甯鎮六縣，地連皖浙，東有太湖，北據長江，山嶺險要，向為盜匪出沒之區，倘遇水旱災荒，則糊口難周，強壯者，勢必挺而走險，幼弱者，亦將流為餓殍，妻離子散，風紀蕩然；雖有賢明長官，攝政斯土，亦無以善其後也，推厥原因，雖曰民情強悍所致，要亦經濟壓迫使然，治本之策，惟有開闢荒山，宜茶則茶，宜竹則竹，宜桑則桑，宜森林則森林，五年十年，生產增加，則農村富裕，可操左券，古人云，既庶富之，既富教之，富而且教之民，決不至流為盜匪也。

(六)可壯風景之美觀 驅車入甯杭道上，在蘇省境內，則滿目荒山，令人生厭，一達浙境，則兩旁山景，松竹成林，桑茶遍地，出此入彼，差若霄壤，豈宜於彼而不宜於此耶，良由交通阻滯，提倡乏人之故，倘能喚醒農民，奮起效法，沿路荒山，茶竹並栽，茶竹不宜之地，遍闢森林，則十年之後，茶樹成園，松竹夾道

：綠蔭蔽日，清香撲鼻，斯時往來是道者，當有今昔不同之慨矣。

辦法

(一) 設立墾荒植茶試驗場，以示模範，

(二) 選委墾荒植茶指導員，以便推廣，

1 墾荒植茶試驗場 設總場分場兩種。

說明 六縣面積頗廣，荒山甚多，為促進農民注意植茶起見，似應在植茶地點，酌設分場三處，但為節省經費着想，分場範圍，不必過大。

總場地點 設於句容縣下蜀汪家山，

說明 汪家山，離下蜀車站一里許，離江邊十餘里，該山土質輕鬆，空氣溼潤，且距此山東南十餘里之霧岐山空青山，西南十餘里之花山，向有茶園，不過面積不廣，而霧岐山所出之雲霧茶，夙已著名，因產量甚少，供不應求，僅銷於揚州一埠，下蜀交通便利，又介於首都省府之間，總場似以該處為宜。

分場地點

第一分場，設於江甯之牛頭山。

說明 該山在首都湯山之間，荒山甚多，除省立公有林造林地外，無異牛山濯濯，而湯山附近句容境內，大小叢林，向有茶樹栽培，產量甚少，僅供其酬應而已，審察牛頭山一帶，土質氣候，堪以植茶，應

在該處設立第一分場。

第二分場，設於宜興縣之陸平。

說明 宜興為本省產茶之區，每歲出茶甚多，惜製法不良，品質粗劣，除該縣自飲外，年銷於江北一帶者，約有數萬元，該縣種茶最多之區為陸平，查該處荒山尚多，故宜設立第二分場，一面推廣種植，一面改良製造。

第三分場地點，設於溧陽句容溧水交界之瓦屋山。

說明 三縣交界之處，荒山甚多，均在杭路兩旁，綿延數十里，土層甚厚，土質尚佳，如提倡栽桑，則土瘠不宜，推廣造林，則利微效遲，審度該處，農村現狀，衰頹已極，似宜設立第三分場，積極利用荒山，提倡植茶，實為要圖。

按植茶事業，一俟省款有餘，應推廣及於江南之吳縣金壇丹陽高淳，江北之江浦六合，其次再及於徐海。

總場分場之組織

甲 總場組織

- 1 總場分試驗推廣兩部，試驗部任種茶製造採種等工作，推廣部任宣傳指導等工作。
- 2 總場職員，設主任一人，技佐一人，事務二人，工役若干人，指導員每縣五人，(由各縣鄉村小

學教員中選任之)。

3. 總場面積，全場約定一千畝，分作五年購入，每年開闢二百畝。

乙分場組織

分場由總場管轄，範圍不宜過大，試驗栽培，使各茶戶觀瞻做效，併就近指導種茶製造等事。

1. 分場職員，設技佐一人，事務一人，工役若干人。

2. 分場面積，全場約定二百五十畝，分作五年購入，每年開闢五十畝。

經費

經費本年度暫照江蘇省農墾廳編造省立茶業試驗場中華民國十八年度歲出預算書支配之。

進行步驟，查茶之收穫，在三年以後，故總分場在三年內，專門試驗種植，凡關於研究製茶之設備，暫緩辦理，但宜與原係產茶區域，明年急需派員指導改良製法，茲擬訂定步驟如下。

(一)關於試驗部份者 總場自第一年起，開闢茶園二百畝，預定總場面積為一千畝，至第五年墾竣，在第四年間，即須添闢工場購置機械，開始研究製茶，分場每年開闢五十畝，面積約定二百五十畝，至第五年墾種完竣。

(二)關於推廣方面者 第一年宣傳墾荒植茶利益，指導墾

荒植茶方法，分配茶種，第二年第三年除第一年應做之工作外，須視察各茶戶茶樹之生育狀況，第四年除第二年第三年應做之工作外，須指導採葉方法，及製造方法，第五年同上。

按創設茶場，五年之內，雖覺需費甚巨，然五年之後，可以取償於生產，且所投之資，大都為不動產，其利益與年俱增，此實為解決民生問題之要圖也。

推廣辦法

1. 推廣工作，由總場推廣部任之，各縣植茶區內，設指導員五人，由該區內小學教員中選任之。

2. 每植茶區內之指導員，應担任各該區內宣傳，指導，分配茶種，督促墾種等，其宣傳資料，及茶種等，由總場供給之。

3. 總場推廣部，須派員巡迴各植茶區，召集各該區指導員開會討論宣傳指導事宜，併考察各指導員之推廣成績。

4. 各植茶區指導員，於每年八月以前，將墾戶數目，栽種面積，茶樹發育狀況，及明年預計植茶戶數，需要茶種數量，報告總場。

5. 各植茶區指導員，如於推廣墾荒植茶範圍內，發生障礙時，得請各該區區長協助之。

6. 總場每年在三月以前，召集各植茶區指導員，開會二次，講演並討論本年推廣事項，期間以一星期為度。

7. 指導員均係義務職由總場酌給每年津貼旅費四十元。

8. 指導員如推廣不力，由總場呈請農鑛廳撤換之。

9. 植茶區，分爲六區，鎮江爲第一區，江甯爲第二區，句容爲第三區，溧水爲第四區，溧陽爲第五區，宜興爲第六區。

江蘇省勸行墾荒植茶辦法草案

一 本辦法適用於鎮江江甯句容溧水溧陽宜興等六縣。

一 關於六縣墾荒植茶之推廣，由農鑛廳墾荒植茶試驗場負責辦理之。

一 各縣設指導員若干人，由農鑛廳於鄉村小學校教員中選委之。

一 各縣指導員，應受墾荒植茶試驗場主任之指揮，担任宣傳及指導農民墾荒植茶之責。

一 各縣縣長區長，均應負提倡之責，並協助各區指導員共同進行。

一 凡民有荒山荒地及家屋四週，能植茶者，限五年內一律種植。

一 農民無荒地植茶者，得承領或租借官荒公荒民荒種植，

承領或租借規程另訂之。

一 凡荒山屬於縣有或團體有者，於可能植茶範圍內，由縣長區長或各團體負責籌款，開墾種植之。

一 凡各植茶區內之學校，機關，廟宇，酌量栽植，以資提倡。

一 凡農民，機關，學校，廟宇，等新需植種，均由農鑛廳附設之墾荒植茶試驗場給與之，但需要籽量，須在八月前報告各該區指導員。

一 植茶於每年三月以前行之。

一 自第四年起，由墾荒植茶試驗場，派員分赴各區指導茶戶採摘法及製造法，其辦法另訂之。

一 本辦法由農鑛廳呈請江蘇省政府核准施行。 (未完)

農業消息

建委會水利行政計劃

本京消息：建設委員會本年度第三期行政計劃之電氣事業，業已擬就，現又將水利事業行政計劃，草擬妥當，覓錄如下：(一)普通水利行政 甲，繼續籌設蘇浙皖冀各省模範灌溉區。乙，繼續籌劃浙江三門灣建設港埠事宜。丙，繼續進行收回天津海河工程局。丁，繼續督促并指導

各省建設廳，設立水文站及雨量站。戊，繼續彙編全國水利施工計劃。己，繼續編訂水利法規。庚，繼續調查水利狀況及水力情形。辛，繼續與各國立大學接洽籌劃水利教育事宜。(二)華北水利委員會 甲，籌備建築蘇莊順水壩。乙，進行召集華北水利討論會。丙，籌備續驗官廳三家店間接建壩基之地質。丁，籌備設立平東模範灌溉場。戊，與遼甯建設廳商洽合測遼河事宜。己，復測三家店官廳間地形，為永定治本計劃之根據。庚，繼續測繪河北各部地形及灤河流域地形。辛，繼續觀測華北各河水文。壬，進行設計水功試驗場。癸，計劃濰東縣關修護工程及編輯水利叢書。(三)太湖流域水利委員會 甲，繼續籌辦常州無錫一帶灌溉事宜。乙，繼續計劃芙蓉圩楊家圩農田灌溉事宜。丙，繼續進行太湖流域水平測量及雨量水位觀測。丁，繼續會同財政部清理湖田。戊，繼續調查太湖流域各縣農產航運狀況。(四)東方大港籌備處 甲，籌設水位站及氣候站。乙，整理測量結果製圖表。丙，測量港址海底深度。(五)北方大港籌備處 甲，繼續進行各種測量。乙，籌設水位站及氣候站。丙，在港址附近建築臨時辦公處

豫省水利之種種

(一)灌田機之新計畫 吾豫地處高原，旱田居多，故其灌溉與稻未有別，如安裝機器，除吸水澆地外，猶當作

磨麵碾米，炸油軋花織布等工作之用。且煙煤石炭，豫西豫北到處皆有，價值低廉，產量豐富。若用煤氣機蒸汽機，代替油機，則必更為經濟。劉正籌措大宗款項，由農具製造廠廠長李雅軒君計畫進行，務使各地均得最經濟，最便利，最適用機器，又能使其四季工作不斷，將來農業副產，均有增加之望云。

(二)獲嘉將開新渠 獲嘉江營村九里許，舊有丹河渠一道，沿渠地鹹水苦，每逢天旱，救濟無策，該村民衆早欲就丹河另挖新渠，引水灌田，以興水利，杜防旱災。惟因渠線經過地段，原係修武馬廠租種，屢經會商，輒被阻滯。現該村大戶江佩澤等，業將阻滯困難情形，呈請丹衝水利分局，并請派員測量，開丹衝水利分局劉局長，前已偕同該局技術員，親往勘驗，詳為測量，亦謂該處有開渠必要，一面函請修武縣政府招集該縣建設局暨官司馬廠各村商議辦法，一面又將測量情形及所擬開挖辦法，轉呈河南水利局備案，俟商議妥協後，不日即動工開挖云。

(三)調查惠濟河澗河情形 建設廳計劃之引黃入惠工程，如閘門堤壩，蓄水池渠道等圖說，業已次第完竣，其下游如惠濟澗河等灌溉情形，前已派惠濟水利分局技術員蔡殿楹前往查勘，茲據報告，查得澗河上游，係自開封起淤墊已成平地，經陳留西南隅，過通許太康，東折至淮陽界東北隅，下流入鹿邑境，至寧縣二河口，與惠濟河合，

曲折流經潯陽懷遠淮，計長七百餘里，在河南境，約有三百七十里，至惠濟二河地勢，均由西北向東南傾斜，而惠濟河所經之地，較潯河為高，詳查惠濟河南岸，到處可開渠引水，俾資灌溉，又查兩河中間，有多數小河如舊黃河鐵里河大新溝等，均係由北向南傾注潯河，其地勢傾斜方向可見一斑，至兩河上游均極淤塞，下游則均屬深闊，惠濟河自柘城以南，四季不涸，亦無潰決之患，現尙可通小舟，潯河至鹿邑北關有水潭數處，泉流不竭，傳橋附近，潭水豐足，可安設吸水機，該河自太康城西三里橋以迄於毫，兩岸亦向無潰決之患，二河下游均甚深闊且坡度亦大，宜洩自易，二河口以下，二河會流，水量較大，至毫縣北關，水深約三四尺許，舟楫可由此上溯八十里，至柘城磚橋集云。

棲霞將建造林場

本京消息：建設委員會，前派員赴棲霞山，與該山寺僧接洽，在該山附近之荒山建造林場，以增風景，昨據報稱，業經該山寺僧同意，調查荒山，約有千畝，並所屬象山南山等地，亦有二千餘畝，可供造林之用，建委會據情後，現已準備各項苗種，令寺僧具領，並派專員前往指導云。

植樹時節之商榷

本京消息：國民政府為提倡農林，最近曾明令指定植

樹節，並令行全國各機關積極舉行，立法院立法委員莊崧甫氏，對於農林經驗極富，以植樹首重時節，爰發表植樹時節之商榷一文，以供全國各界參考，茲錄如下：今國家注重林政，指定三月十二總理逝世紀念日為植樹節，一以提倡造林，一以紀念總理，誠注重民生惟一之政策也。惟崧甫經營林業，逾二十年，對於植樹時節，尙有待於商榷者，蓋鑒於我國幅員遼闊，溫帶而外，有接近寒帶者，或接近熱帶者，氣候既各不同，而植樹時節，不能不分別審定。鄙見接近熱帶者宜早，接近寒帶者宜遲，而溫帶介於寒熱之間，以三月十二日為植樹節，此折中之道也。考植物一年中之生機，冬季為睡眠時期，春季為發動時期，然亦有遲早之區別，寒地生機遲鈍，俟天暖方有生機，故宜遲。熱地生機迅速，冬至以後，即能營其生機，故宜早。此即為主張酌改寒熱兩地植樹節之理由，根據以上理由，在近於寒帶地方，宜於驚蟄節冰凍融解時植之，近於熱帶地方，宜於小寒後植之，而溫帶地方，則宜於立春後植之。茲列述於下：近於寒帶者（華北），宜於驚蟄穀雨植樹，近於熱帶者（華南），宜於小寒雨水植樹，在溫帶者（華中），宜於立春春分植樹，舉實驗所得，在浙省餘杭地方，以立春開始栽植，至春分而止，大約十活其九，若在清明栽種者，則往往不到半數，此為溫帶地方植樹應於立春開始之有力明證。森林關係民生，至要且鉅，際此立春令節，

萬物萌動，雖植樹節規定在三月十二日，而造林非一日之事，各應隨時隨地，積極進行，古人云，『時哉勿可失』，愛舉所知，以告邦人。

中央模範林區實行造林

本京消息：中央模範林區委員會，為實行造林起見，前會同社會局前往各處勘定地址，以便造林，現已勘定者，有雨花台，富貴山，青涼山等處。其各種樹苗，均已準備齊全，日內即行着手辦理，並擬日內布告市民，如有廣大土皮，應各自種植，否則呈報代為造林云。

關九峯山為林場

武昌通信：農廳昨將武昌縣屬之九峯山，闢作鄂省大規模之林場，以欄柵模寬十里，縱長五十里，栽植苗木一百五十萬株，定二月中旬至三月中旬為造林期間云。

滬杭各站之橡木

滬訊：京滬滬杭甬兩路管理局地務課，查滬杭甬鐵路甬段，造林植樹，曾於民國十七年冬派人往諸暨山鄉，採辦橡實數擔，嗣馬塔站餘地為苗圃以培育之，一年後，苗長尺餘至二尺，即移植沿線各山及各站之餘地。惜各山土薄石多，生長極緩，惟在各站者，均已蔚然成林，蔥鬱可愛。現在全段，計有活橡二萬餘株，在餘姚站者二千八百七十六株，均高逾二丈。經五六寸。查橡樹俗稱麻栗，木質堅韌耐久，極合枕枕之用，我國向購日本枕木，其最上

等者，即橡木也。

遼省注意農學研究

瀋陽通信：農礦廳以本省土質肥沃，最宜農事，但自昔迄今，以農事不能研究改良，致無若何狹進，現該廳特擬研究農業上改良方法，以第一苗圃為試驗所，本年春季實行工作云。

湘農場將正式成立

長沙通信：建廳委楊景輝為農業試驗場長各情，已誌報端，茲聞該場長奉令後積極籌備一切。聞現在已購定南門外之東塘田二百餘畝為場所，價值二萬一千元，本月間即可正式成立開始試驗工作云。

華絲對美輸出增加

紐約通信：目下紐約生絲存貨大增，其原因純由於年底結賬，該地機業家欲減少手中所存生絲，加以股票大跌，不無戒心，而銀價低廉亦足使華絲增加輸入，去年十二月中之美國華絲輸入額為九千二百十八包，較上月增一千八百八十一包，較上年同月增五千三百九十六包。本年一月一日華絲存貨計二萬三千七百七十三包，較上月增四千八百五十四包，較上年同月增一萬八千五百八十一包。又美國去年中之生絲消費額為三十一萬六千八百十二包，較前年增三萬四千六百十二包，此足示逐年自然增加之趨勢。惟去年十二月之消費額為四萬四千一百五十九包，較十

一月減六千二百八十三包，較前年十二月減八百六十七包。茲錄本年一月一日存貨額如下，較十二月一日之七萬六千四百五十二包，去年一月一日之四萬八千九百包俱有增加（單位包）。

華絲 二三，七七三

日絲 六五，二七一

歐洲絲 一，七八二

合計 九〇，七七二

旅大日自耕農之調查

大連通訊：日本人民，在我旅大境內，對於工商農各業，無不積極擴充，俾此侵略東北之根據地，得有鞏固之設備。茲將最近日人在我旅大各地自耕農之人數調查，分誌於下：

一，旅順民政署管內，共三十五戶，五十八人。

一，大連民政署管內，共八八戶，一百六十三人。

一，金州民政署管內，共二九戶，三十七人。

一，普蘭店民政署管內，共三十四戶，一百零四人。

一，貔子窩民政署管內，共九戶，二十一人。

以上共一百九十三戶，三百八十三人。其耕地之面積，約在九千餘町步，由此觀之，可見日本上下人士，對我東北農事侵略之野心矣。

兩湖紅茶出口之統計

農業週報

漢口通信：我國茶葉在國際貿易上，向佔最重要地位，非其他輸出品可比，若絲棉皮油等類，東西各國尤能藉其先進之科學，從事提製以供需用外，所剩者仍可持經濟優越之勢力，復輸入我國，更加倍剝奪利益而歸（即所謂羊毛出在羊身上）此即帝國主義者之最毒辣手段。惟茶一項，可稱只有輸出，絕對未有輸入者，且歐美蘇俄各國視之不啻珍品，而我國之茶年輸出者，在最盛期間，曾達六千餘萬兩，邇時物價較之此際，加倍言亦能在一萬萬以上，第以種植墨守舊，予外人以勃發機會，收買華茶種子，移植於印度錫蘭諸島，藉彼政府提倡力量，更予以免厘免稅之鼓勵，努力經營至今，遂代華茶在全球之第一位，惜當時愚懦滿清之政府，及夢夢之商人，既不知經濟為何物，坐視良好天然茶品之銷場，為外人所謀奪，因循復因循，迄今更覺一蹶不振，復不幸上年又受中俄絕交影響。茶價大落。尤甚者輒為兩湖紅茶，外既滯銷，而內又苦於捐稅苛重，以十八年之回顧，較昔實有驚人之退縮，個中詳情，曾誌本報，今為不厭求詳計，爰將十八年貿易總額，分別彙載於次，查兩湖紅茶分羊樓峒，羊樓司，屈家申，安化，桃園，湘陰，藍田，平江，長壽，永豐，高橋，宜昌等處，以宜昌為最佳，產額上年不過三千箱，（每箱五十斤）蓋多產外商則取抑價態度，原因多產則必多老葉之故，其次安化，藍田，價相伯仲，以安化產額較多，上

年約十餘萬箱，餘者不等，統計亦只十七萬餘箱，花香羊磚兩項，則殊覺難堪，花香除羊行銷內地以外，出口絕未走動，茶磚僅西幫辦過數萬往張家口銷售，至紅羊上市日期，為廢歷五月，安化開盤為三十七兩，又好貨四十五兩二錢五，長壽好貨為四十兩，次者三十七兩，湘陰二十三兩，羊樓峒二十八兩，蕪家市二十二兩，宜昌七十三兩五錢，迨至六月間，中俄交涉發生，俄商協助會即告停頓，而價亦自此低落，羊客因資本大小關係，持懸又不一致，以致每况愈下，至上年十二月止，一無振作情況，價專懸去二十兩，而貿易亦就此告一結束，其詳細數目列舉於次。(單位百箱)

國別	買主	箱數
俄國	協助會	三〇五，四二
英國	太平	三〇一，二一
又	怡和	一四六，二二
又	天裕	一〇〇，八一
中國	漢口	八二，一一
英國	協和	八七，九三
又	天祥	八，二二
又	杜德	六，三四
又	源泰	九，六九
又	興成	四二，五三

中國 上海 七〇，六〇
 中國 天津 二，二〇
 總額為十一萬六千三百二十八箱。
 請豁免米糧捐稅

滬訊：滬地米市，每日約銷一萬三四千石，全靠各產區運來應市，乃去年新貨上市後，滬地米價反而昂漲，及至去冬，來源斷缺，價格飛漲至十九元之巨，人心恐慌，豆米業公會主席葉聖鈞，特致函各產區查詢收成存底情形，嗣接各處米業公所等來函報告，均謂去年收成荒歉所致。最近又據同業查報，滬地去年粳米及洋米存底，異常缺乏，共祇三四萬石。故葉主席前日邀集江蘇甯滬市縣米業公會聯合會豆米業公會，各委員會議，預籌救濟善後辦法，經葉主席將各產區年歲收成荒歉情形報告，並謂現在米價昂貴，來源如是之乏，為歷來所未有，若不妥籌辦法，將來至青黃不接之時，滬上米價，必再飛漲，有價無貨，發生米荒。經衆商議之下，公請葉主席晉京，向政府請願，將種種情形陳報，請求政府，將米糧捐稅豁免，以維民食云云，故葉主席。特偕同米業聯各會書記等三四人，乘京滬早車赴京，到站歡送者，有豆米業各團體五十餘人云。

黑省招徠墾民

齊齊哈爾訊：黑省府委員會議，決定辦法十一項，全省各縣局招待內地難民，實行墾殖。

農鑛部直轄烈山煤鑛局啓事

江蘇省農礦廳農礦公報

第十九期出版要目

烈山所產無烟煤(即柴煤)烟煤
崗煤品質優良價值低廉久爲
全國稱譽自收歸國營以來工
程擴大產額增加合計存煤近
二十萬噸查津浦沿綫及沿海
各埠外煤充斥國貨銷場幾爲
奪去利權外溢殊爲可惜務望
各界人士或經營煤業或購燃
燒無論承銷躉買均請來安徽
宿縣符離集本局分銷處接洽
母任歡迎

■法規 江蘇省立農具製造所組織大綱

■公牘 農務 農民 林獵 鑛業 會

計 務總

■報告 江蘇省農礦廳十八年十二月份

工作報告

■專載 江蘇省國一事業計劃意見書

■譯述 第十四屆國際航海會議漁業港

問題之議決事件及各國報告之

綜合報告

發行處 江蘇省農礦廳

每册定價大洋一角五分

蘇省農民銀行廣告

(一)宗旨

為扶助農民經濟之發展，以低利資金貸與農民。

(二)基金

由本省帶徵之畝捐撥充，已徵起一百八十餘萬元。

(三)業務

放款於農民所組織之合作社，兼辦匯兌，存款，及代理收付等項。

(四)總分行處

1. 總行 南京花牌樓戶部街

2. 分行處已設者：武進，常熟，高淳，吳江，松江，崑山，無錫。

3. 分行處籌備者：揚州，如皋，鹽城，徐州，金山，青浦，丹陽。

(五)附告

本行營業簡章，及合作模範章程，函索即寄。

改良乳牛絕好機會

大小荷蘭公牛 價廉出售
，每隻 十元 至 二百元
。欲購者，請向南京中央
大學農學院 畜牧獸醫科
接洽。

江蘇南通大學農科廣告

(一)純粹南通雞脚棉出售。本校用最新科學育種方法
培養雞脚棉已有十年之久所得種類甚多極願分售於同
志以供推廣(二)純粹荷蘭種乳牛出售。本校畜養乳牛
已有十年之久茲因繁殖日多願分出一部分售於同志以
供推廣或用他種家畜交換亦可(三)五山苗圃種苗
出售。本校五山苗圃分種子部苗木部發有各種長青樹
法國梧桐美國白楊黃金樹實生桃黃楊檉桑日本櫻花

農 業 週 報

第 十 八 號

投 稿 簡 章

中華民國十九年二月十六日印行

編 輯 者 中 國 農 學 社

南京黃泥崗

發 行 者 中 國 農 學 社

南京黃泥崗

印 刷 者 東 方 印 刷 公 司

- 一、凡刊登於本報宗旨之稿件無論自撰或譯述均所歡迎文體不拘
- 二、投寄稿件請將原文題目原著人姓名出版日期及地點詳細註明
- 三、稿末請註明姓名住址以便通信至揭載時如何署名聽投稿者自定
- 四、投寄之稿得與否不能預先聲明並附寄費可以檢未登載之稿得因預先聲明並附寄費可以檢還
- 五、稿件揭載後酌致薄酬如下
甲、每篇現金二元至三十元（農業消息每則二角至一元以翔實者為限）
乙、酌贈本報若干冊
丙、尤有關係之稿特別從優酬報
- 六、稿件揭載後其酬之類由本社酌定不預先函商若投稿人欲自定數目者請於寄稿時聲明
- 七、稿件內容本社得酌量增刪之如不願者請先聲明
- 八、稿件請寄南京黃泥崗本社

廣 告 價 目 表

定 價 表

廣告概用白紙黑字如用色紙或彩印價目另議繪圖刻圖工價另議價目均以一期計算登錄以四期起碼連登多期價目從廉費請先付商酌逕寄本社	特等底封面之外面 封面底面之內 面及對面正文 首篇之對面	優等 首篇之對面	上等 正文前各欄前	普通 正文中正文後	小組 正文中正文後	每方寸六角	十二元 八元 五元	二十元 十五元 十元	三十元 二十元	全面 半面 四分之一	等第地	位	全年 五十二	半年 二十六	時期 冊數	報價連郵費	二元四角 一元二角	每冊定價六分	每週一冊全年五十二冊
												定 全年 五十二	預 半年 二十六	售 零 每冊定價六分	每週一冊全年五十二冊				
												為限	下者	角以	不扣	不折	代價	郵票	

定閱諸君如有詢問或更住地址通信時務將定單號數姓名原寄何處詳細開明以免遺誤

國立中央大學農學院農業推廣處啓事

本處在南京四牌樓中央大學對過設立售品處經售本院出品定價低廉品質優美凡蒙賜顧毋任歡迎

售品處經售：

改良農具	新鮮牛乳
衛生醬油	精釀露酒
純潔棉絮	美麗花種
應時園蔬	各色菜籽
農業書報	其他農產

附告：
其他推廣事務請向三牌樓本院農業推廣處接洽

◀錄目品售有另▶

寄即索函